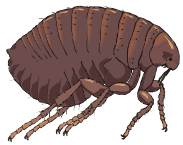




Lutte efficace contre les puces



Avril 1997

Réédité avril 1999

Il est faux de croire que tous les chats et tous les chiens ont des puces. La plupart des animaux de compagnie peuvent être préservés de telles infestations dans la mesure où des règles d'hygiène de base sont respectées.

Les puces sont des parasites courants qui vivent sur le corps de nombreuses espèces animales, dont l'homme. Dans les habitations, les chats et les chiens sont les hôtes primaires des puces, mais, en l'absence d'animaux de compagnie, les humains peuvent souvent devenir des hôtes secondaires. Une puce femelle peut pondre 25 oeufs par jour, pour un total d'environ 800 oeufs pendant toute la durée de sa vie. Bien que les puces se nourrissent généralement plusieurs fois par jour à même leur hôte, elles peuvent survivre plusieurs semaines sans prendre de nourriture. Les adultes quittent généralement leur hôte après s'être nourris, tandis que les oeufs, les larves ou les nymphes peuvent demeurer sur les animaux de compagnie.

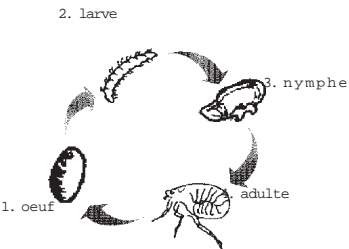
La saison la plus propice aux infestations de puces à l'extérieur, dans la plupart des régions du Canada, s'étend du début d'août au début d'octobre. Les étés chauds et très secs, les populations de puces ont tendance à diminuer car l'insecte, étant incapable de conserver son humidité, se déshydrate et meurt.

Seules les puces femelles piquent, et leur piqûre provoque, à la surface de la peau, la formation d'une petite tache rouge, dure, qui démange. En perçant la peau avec ses pièces buccales, la puce inocule un liquide salivaire qui empêche le sang de son hôte de coaguler. L'irritation est causée par la réaction du système immunitaire de l'hôte aux substances présentes dans les sécrétions salivaires de la puce. Les réactions diffèrent d'un individu à l'autre; chez certains, l'irritation est plus vive. Une application de glace ou de lotion calamine sur la piqûre aide à atténuer la démangeaison.



Cycle biologique

Les puces passent par quatre stades de développement : oeuf, larve, nymphe et adulte. La durée du cycle biologique dépend de l'espèce en cause, de la température, de l'humidité et de l'accès à la nourriture. Si toutes les conditions favorables sont réunies, une puce parvient au stade adulte en deux à trois semaines; dans le cas contraire, son développement peut prendre plusieurs mois.



Oeuf

Après chaque repas sanguin, les puces femelles pondent de quatre à huit oeufs ronds, à coque lisse, de couleur blanchâtre et de texture collante. Les oeufs déposés sur le corps d'un hôte peuvent tomber facilement et s'accumulent généralement dans le matériel de couche, la boîte ou la niche de l'animal domestique.

Larve

Au bout de quelques jours, il sort de l'oeuf une larve en forme de ver, de très petite taille (environ 1,5 mm de longueur), velue et de couleur blanchâtre, à l'exception de la tête qui est brunâtre. Elle peut atteindre jusqu'à 5 mm de longueur. Pendant ce stade, la larve évite la lumière et est sensible aux variations d'humidité et de température. Elle se nourrit de débris organiques, de dépouilles larvaires et du sang séché se trouvant dans les excréments des puces adultes. La larve peut survivre jusqu'à deux cents jours dans des conditions défavorables et se

déplacer sur des distances allant jusqu'à 30 cm par minute. La larve s'enroule autour de l'objet le plus proche, souvent les fibres d'un tapis, ce qui lui évite d'être victime de l'aspirateur.

Nymphe

Pendant le troisième stade de développement, la larve se recouvre de poussières, de fibres, de grains de sable et de débris organiques et, sous ce revêtement, elle se tisse un cocon avec la soie fournie par ses glandes labiales. Dans cet abri, la larve, d'abord blanche, brunit de plus en plus et se métamorphose en adulte.

Adulte

La puce adulte est un insecte de couleur brun foncé ou brun rougeâtre dont la taille varie de 1 à 4 mm de longueur. Son corps, comprimé de chaque côté, lui permet de se mouvoir aisément entre les poils ou la fourrure de son hôte. Elle ne possède pas d'ailes, mais ses pattes postérieures, robustes, sont bien conformées pour le saut qui peut atteindre 20 cm verticalement et 41 cm horizontalement. Les épines groupées par séries sur les pattes aident la puce à s'accrocher fermement à son hôte.

La puce adulte peut rester enfermée pendant plusieurs mois dans son cocon, jusqu'à ce que des conditions propices, comme une augmentation de la température et des concentrations de dioxyde de carbone, favorisent son émergence. Les vibrations produites par la présence d'un hôte peuvent également stimuler sa sortie de l'enveloppe nymphale. Cette sensibilité aux vibrations explique pourquoi les puces vivant dans des maisons inhabitées deviennent actives dès l'arrivée d'humains ou d'animaux de compagnie.

Comment lutter contre les puces à la maison

Les conseils suivants vous aideront à réduire ou à éliminer en grande partie les infestations de puces. Pour rompre le cycle de l'infestation, une combinaison de bonnes pratiques d'hygiène et de traitements chimiques est nécessaire.

Hygiène

Passez l'aspirateur tous les jours, en particulier sur les tapis et les meubles rembourrés, entre les planches des planchers de bois, le long des plinthes et au sous-sol, afin d'éliminer les oeufs, les larves et les adultes; c'est là la meilleure façon de commencer à se débarrasser de ces petits insectes nuisibles. Il peut également être utile de faire nettoyer les tapis à la vapeur, car la vapeur et le savon peuvent tuer les puces à n'importe quel stade de développement. Portez une attention particulière aux endroits où les animaux de compagnie se couchent.



Lavez à l'eau chaude savonneuse tout le matériel et toute la literie familiale sur lesquels les animaux de compagnie se couchent, toutes les deux ou trois semaines. Il s'agit là d'une précaution importante, car les puces adultes peuvent pondre sur leur hôte des oeufs qui, par la suite, tombent dans les endroits où l'animal se couche. Soulevez les couvertures par les quatre coins afin d'éviter de répandre les oeufs et les larves. Si l'infestation est grave, jetez le vieux matériel qui sert de couche à l'animal et remplacez-le par du matériel propre et frais.

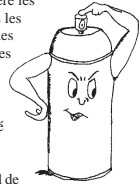
Lutte chimique

Il est habituellement nécessaire d'avoir recours à un insecticide pour combattre une grave infestation de puces. De nombreux produits sont homologués au Canada pour combattre les puces. Comme leur composition et leur mode d'emploi peuvent varier, il est important de lire l'étiquette attentivement avant d'acheter et d'utiliser un produit.

Les insecticides ne tuent pas les oeufs, seulement les adultes et les larves. Par conséquent, il faudra répéter souvent le traitement si l'on veut briser le cycle de l'infestation. Règle générale, il n'est pas nécessaire de faire, dans les quatorze jours, une nouvelle application d'un insecticide à effet persistant. Faites

une nouvelle application seulement si cela est nécessaire ou recommandé sur l'étiquette.

Les adultes et les larves ont tendance à se cacher dans les coins sombres, derrière les meubles et sous ceux-ci, sous les bords des carpettes, le long des plinthes, entre les planches des planchers de bois, dans les conduits de chauffage et de ventilation et dans les endroits où le sol est ombragé et humide. Si cela est recommandé sur l'étiquette, traitez les endroits où l'animal de compagnie se couche.



Lorsque vous appliquez un insecticide homologué pour utilisation sur les matelas, évitez de traiter les draps et les couvertures. Lavez-les plutôt à l'eau chaude; cela tuera les adultes, les oeufs et les larves qui s'y trouvent.

Appliquez un insecticide à effet persistant autour des portes, des cadres de fenêtres et des fondations, afin d'empêcher les puces de pénétrer dans la maison. Vérifiez que tous les moustiquaires sont en bon état. Un bon plan de lutte contre les puces devrait comprendre au besoin le traitement de la cour et des endroits, à l'extérieur, où les animaux de compagnie jouent et se couchent. Recouvrez les bacs à sable des enfants lorsque ces derniers n'y jouent pas.

Les produits de lutte contre les puces qui sont homologués au Canada pour utilisation par les propriétaires de maisons ou les exterminateurs professionnels comprennent des produits chimiques comme le bendiocarbe, le carbaryl, le chlorpyrifos, le propoxur, le diazinon et le malathion. La matière active utilisée dans la préparation est indiquée sur l'étiquette, sous la rubrique « Garantie ». D'autres insecticides, comme la terre à diatomées, les pyréthrines, l'acide borique et la rotenone, sont dérivés de sources naturelles. Certains produits peuvent contenir à la fois des insecticides chimiques et des insecticides naturels.

Voici des renseignements sur certaines des matières actives homologuées pour la lutte contre les puces.

L'acide borique est un produit chimique de lutte contre les puces de moindre toxicité pour les humains. Vous pouvez l'acheter en poudre et l'appliquer en une mince couche. Les exterminateurs professionnels peuvent se procurer le produit sous forme de pâte pour le traitement des fissures.

L'acide borique est un poison qui agit sur l'estomac des insectes. Les insectes l'ingèrent en se nettoyant. Il faut l'appliquer là où les puces sont susceptibles d'être présentes. Il agit au bout d'une dizaine de jours. L'acide borique conserve son efficacité pendant plusieurs années si les endroits traités sont maintenus secs.

Le bendiocarbe est un produit efficace utilisé par les exterminateurs professionnels pour traiter de grandes surfaces. Il est présenté sous forme de poudre mouillable. Une fois dilué dans l'eau chaude, le bendiocarbe peut être appliqué en petites quantités entre les coussins et sous les coussins de meubles rembourrés ainsi que sur les tapis et les revêtements de plancher.

Le méthoprène, régulateur de croissance des insectes, agit sur la puce à différents stades de maturité en inhibant son développement et en empêchant l'adulte d'émerger. Le méthoprène imite l'hormone juvénile, hormone essentielle chez l'insecte. Les oeufs et les larves qui entrent en contact avec une surface traitée au méthoprène ne deviendront pas des adultes. Cependant, les nymphes et les adultes ne sont pas affectés par ce produit. Par conséquent, il peut être nécessaire d'utiliser en plus un adulticide. Le méthoprène agit pendant trois à sept mois et est très peu toxique pour les humains et les animaux de compagnie.

La pyréthrine, insecticide dérivé des inflorescences séchées de chrysanthème, peut être épanchée sur de nombreuses surfaces. Bien que la plupart des produits à base de pyréthrine aient un effet de choc rapide sur les puces adultes, leur persistance d'action ne suffit pas

pour assurer l'élimination complète de ces insectes nuisibles. Toutefois, il existe une formulation à base de pyréthrine présentée en microcapsules qui permet une libération de la matière active de façon régulière sur une plus longue période. On trouve généralement ce genre de produit chez le vétérinaire. Après application, on ne doit pas passer l'aspirateur pendant un certain temps sur les surfaces traitées, car on réduirait alors de beaucoup son efficacité. Les produits à base de pyréthrine sont très peu toxiques pour les humains et les animaux de compagnie; ils peuvent toutefois provoquer une réaction allergique chez certains. On peut trouver d'autres produits microencapsulés contenant du diazinon ou du chlorpyrifos pour des applications locales et dans des endroits difficiles d'accès seulement.

Les matières actives comme la **perméthrine** et la **D-trans-alléthrine**, également homologuées pour la lutte contre les puces, sont des imitations, obtenues par synthèse, du pyréthre et agissent de la même façon sur les puces.

La terre à diatomées, appelée aussi dioxyde de silicium, est une fine poudre composée de microorganismes marins. Quand les insectes passent sur les endroits traités, la couche cireuse externe qui les protège se fissure, entraînant ainsi leur déshydratation et leur mort. La terre à diatomées n'est toxique ni pour les humains ni pour les animaux de compagnie et demeure active aussi longtemps qu'elle reste sèche.

L'aérogel de silice est généralement associé à la pyréthrine. La pyréthrine produit un effet de choc rapide sur la puce, tandis que l'aérogel de silice agit de la même façon que la terre à diatomées.

Régulateurs de croissance des insectes

Un régulateur de croissance des insectes, le méthoprène, agit sur le stade biologique immature des puces, empêchant le développement et l'émergence des adultes. Les oeufs déposés et les larves rampant sur les surfaces traitées ne donneront pas de puces adultes.

Toutefois, les puces déjà adultes et nymphes ne seront pas touchées. Un insecticide contre les adultes peut être nécessaire pour arriver à un effet immédiat. Des applications trimestrielles de méthoprène sur des surfaces qui peuvent héberger des puces comme les tapis, les meubles, les quartiers de sommeil des animaux, peuvent s'imposer une fois qu'a eu lieu un traitement initial avec un insecticide classique.

Élimination des puces infestant les animaux de compagnie

Il est essentiel d'examiner périodiquement les animaux de compagnie durant la saison la plus propice aux infestations de puces. Recherchez la présence, sur la peau de l'animal, de petits points noirs de la taille de grains de poivre moulu. Si l'animal est infesté, servez-vous d'un produit homologué pour le débarrasser de ses puces. Toutefois, avant d'utiliser un tel produit, lisez avec soin l'étiquette et consultez un vétérinaire qui vous aidera à déterminer la meilleure méthode de traitement.

► Les peignes à épurer sont très efficaces contre les puces adultes. Les poils peuvent passer entre les dents du peigne, mais non les puces que l'on peut ainsi ramasser, ainsi que leurs déjections et le sang séché. Portez une attention particulière aux endroits préférés par les puces, généralement le cou ou la queue de l'animal. Déposez les puces prises sur le peigne dans de l'eau chaude savonneuse afin de les exterminer.

► Les colliers à puces empêchent les puces de piquer votre animal domestique, mais ils ne permettent pas de bien maîtriser une infestation déjà établie. En outre, certains animaux peuvent développer une éruption cutanée au contact des colliers.

► Les poudres ne sont pas aussi efficaces pour les animaux de compagnie qui ont une fourrure épaisse et feutrée ou un sous-poil serré.

► Les mousses sont préférables aux aérosols pour les animaux de compagnie qui sont nerveux, en particulier les chats.

► Les shampoings contre les puces tuent au contact ces insectes, mais ils n'ont presque pas d'effet durable. Par conséquent, il peut être utile de donner à l'occasion à un animal infesté un bain dans de l'eau savonneuse, afin de réduire la population de puces. Il est généralement plus facile de donner un bain à un chien qu'à un chat.

► Vous pouvez obtenir auprès de votre vétérinaire un aérosol à base de pyréthrine microencapsulée (à libération lente) qui offre une protection efficace à long terme contre les puces.

► Il existe également des médicaments par voie orale qui laissent dans le sang de l'animal un résidu qui s'avère toxique pour les puces lorsqu'elles piquent l'animal. Étant donné que certains animaux de compagnie sont allergiques aux piqûres de puces, certains vétérinaires considèrent cette méthode moins attrayante.

► Il peut être nécessaire de traiter contre le ver solitaire les animaux infestés par les puces, car ces insectes transportent la forme intermédiaire de ce parasite. Consultez votre vétérinaire à ce sujet.

Lisez avec soin le mode d'emploi sur l'étiquette afin d'éviter de surexposer votre animal de compagnie à un insecticide. Il est également important d'exposer le moins possible à différents produits chimiques les animaux de compagnie, en particulier s'ils prennent déjà des médicaments quelconques.

Autres méthodes de lutte

Les méthodes de lutte suivantes sont mentionnées dans des publications et sont dites efficaces par certains auteurs. Cependant, elles ne sont pas incluses dans les méthodes reconnues de lutte contre les puces, car il n'existe aucune preuve scientifique démontrant leur sécurité et leur utilité.

Passer l'**aspirateur** sur la fourrure d'un animal de compagnie pour lui enlever ses puces peut s'avérer efficace. Il semble que certains animaux apprennent à aimer ce genre de traitement.

Paillettes antimite dans le sac de l'aspirateur : Certains recommandent de mettre dans le sac de l'aspirateur des paillettes antimite, des boules-à-mites réduites en petits morceaux ou des colliers à puces déchetés, afin d'exterminer les puces s'y trouvant au moyen des vapeurs insecticides. Il faut toujours se débarrasser du sac usé à l'extérieur de la maison ou le mettre dans un sac de plastique et l'entreposer au congélateur entre les utilisations. Les boules-à-mites devraient être utilisées seulement dans des espaces clos réduits, comme un tiroir, une boîte ou un sac d'aspirateur, et ne jamais être déposées dans des endroits accessibles aux enfants.

Essence de pouliot ou huile d'eucalyptus : On peut également donner à son animal de compagnie un bain contenant de l'essence de pouliot ou de l'huile d'eucalyptus, qui sont censées pouvoir tuer les puces. Dans le cas d'une infestation grave, un bain toutes les deux semaines est recommandé pour les chiens et un bain tous les mois, pour les chats.

Ail ou levure de bière : Ces aliments qui ont la réputation d'éloigner les puces peuvent être ajoutés au régime quotidien des animaux de compagnie.

Dispositifs ultrasoniques : À l'heure actuelle, rien ne prouve que ces dispositifs sont efficaces contre les puces.

N'oubliez pas

Avant d'acheter un pesticide

- Identifiez le ravageur correctement.
- Utilisez d'abord des mesures de lutte physique et des moyens autres que les pesticides.

- Lisez le mode d'emploi et les précautions qui figurent sur l'étiquette du produit avant de l'acheter. L'étiquette doit comporter le nom du ravageur à combattre et l'endroit où le produit peut être utilisé, p. ex., à l'intérieur, à l'extérieur, dans le jardin, sur les animaux.
- N'achetez que la quantité de produit requise pour le traitement.
- Vous pouvez toujours choisir de faire appel aux services d'un professionnel au lieu d'appliquer le traitement vous-même.

Lors de l'utilisation d'un pesticide

- Lisez attentivement le mode d'emploi et les précautions qui figurent sur l'étiquette.
- Ne fumez pas et ne consommez pas de boissons ou de nourriture pendant l'application d'un pesticide.
- Faites sortir les enfants et les animaux familiers des lieux ou éloignez-les pendant le traitement. Couvrez ou enlevez les aquariums.
- Couvrez ou enlevez les aliments, les ustensiles et la vaisselle si le traitement se fait dans la cuisine.

Après avoir utilisé un pesticide

- Lavez-vous toujours les mains soigneusement.
- Ne laissez pas les enfants ou les animaux familiers entrer en contact avec les surfaces traitées avant qu'elles ne soient complètement sèches.

- Ventilez bien les lieux traités.
- Nettoyez toutes les surfaces ayant un contact direct avec les aliments, comme le dessus des comptoirs de cuisine, des tables et des cuisinières, tant à l'intérieur qu'à l'extérieur.
- Gardez toujours les pesticides hors de la portée des enfants et des animaux familiers et loin des aliments et des boissons.

En cas d'empoisonnement

- Communiquez immédiatement avec un centre antipoison et consultez un médecin.
- Apportez le contenant ou l'étiquette du produit à la clinique d'urgence ou chez le médecin.
- Suivez les directives de premiers soins qui figurent sur l'étiquette.
- En cas d'empoisonnement d'un animal familier, consultez un vétérinaire immédiatement.

Élimination

Ne réutilisez pas les contenants de pesticides. Enveloppez-les et jetez-les avec les ordures ménagères.

Les pesticides non utilisés ou les restes de pesticides doivent être jetés dans un site provincial ou municipal de collecte des déchets ménagers dangereux.

Soyez pratiques

- Les précautions énumérées ci-dessus sont d'ordre général.
- Lisez toujours l'étiquette pour plus de précisions.
- En cas de doute, consultez un expert.



Agence de réglementation de la lutte antiparasitaire
2250, promenade Riverside
Ottawa ON K1A 0K9

Service de renseignements sur la lutte antiparasitaire
Téléphone : 1-800-267-6315
De l'extérieur du Canada : (613) 736-3799*
*Frais d'interurbain.
Télec : (613) 736-3798
Internet : www.hc-sc.gc.ca/pmra-arla