

# **Taille et genre des ménages inuits : changements et tendances, 1981-2001**

Inuit Tapiriit Kanatami  
et  
Direction de la recherche stratégique et de l'analyse

Chef de projet : Sacha Sénécal  
Direction de la recherche stratégique et de l'analyse  
Affaires indiennes et du Nord Canada

Avril 2007

Les points de vue exprimés dans le présent document sont ceux des auteurs et n'engagent nullement  
Affaires indiennes et du Nord Canada (AINC).

Publié avec l'autorisation du  
ministre des Affaires indiennes et du Nord  
canadien et interlocuteur fédéral auprès des  
Métis et des Indiens non inscrits  
Ottawa, 2007  
[www.ainc-inac.gc.ca](http://www.ainc-inac.gc.ca)

1 800 567-9604  
ATME seulement 1 866 553-0554

QS-7092-000-FF-A1  
No de catalogue R2-473/2007F-PDF  
ISBN 978-0-662-09042-7

© Ministre des Travaux publics et des  
Services gouvernementaux Canada

This publication is also available in English  
under the title : **Size and Type of Inuit Households: Changes and Trends from 1981-2001**

## **Table des matières**

	Page
<b>Table des matières</b>	i
<b>Liste des figures</b>	ii
<b>Liste des tableaux</b>	iii
<b>1. Généralités</b>	1
<b>2. Nombre et genres de ménages inuits</b>	3
<b>3. Taille des ménages inuits</b>	7
<b>4. Enfants dans les ménages inuits</b>	11
<b>5. Résumé</b>	14
<b>Références</b>	16

## Liste des figures

	Page	
<b>Figure 1</b>	Ménages inuits, selon le genre, 2001	7
<b>Figure 2</b>	Nombre moyen de personnes dans les ménages inuits et non inuits, Canada, 1981-2001	8
<b>Figure 3</b>	Nombre moyen de personnes dans les ménages inuits et non inuits, selon la région, Canada, 2001	9
<b>Figure 4</b>	Répartition des ménages selon la taille, ménages inuits et non inuits, Nord et Sud du Canada, 2001	10
<b>Figure 5</b>	Ménages inuits et non inuits comptant six personnes ou plus, 2001	11
<b>Figure 6</b>	Ménages unifamiliaux avec enfants, ménages inuits et non inuits, Canada, 1981-2001	12
<b>Figure 7</b>	Nombre moyen d'enfants de 0 à 15 ans, par ménage familial, ménages inuits et non inuits, Canada, 1981-2001	13
<b>Figure 8</b>	Nombre moyen d'enfants de 0 à 15 ans par ménage familial, ménages inuits et non inuits, selon la région, 2001	14

**Liste des tableaux**

	Page
<b>Tableau 1</b> Ménages inuits et non inuits, selon le genre, Canada, 1981-2001	4
<b>Tableau 2</b> Ménages inuits, selon le genre, Nord et Sud du Canada, 1981-2001	6
<b>Tableau 3</b> Nombre moyen de personnes dans les ménages inuits, selon le genre de ménage, 1981-2001	7

## 1. Généralités

Le présent document est le septième d'une série de rapports sur les changements sociaux, démographiques et économiques survenus chez les Inuit du Canada depuis 20 ans. Il a été rédigé à partir des données des recensements tenus entre 1981 et 2001 et porte sur les caractéristiques des ménages inuits<sup>1</sup> au cours de cette période.

Dans le présent rapport, nous nous penchons d'abord sur le nombre, le genre et la taille des ménages inuits. Nous nous attardons, plus spécialement, sur les ménages monoparentaux, les ménages multifamiliaux et les ménages formés d'un couple (nous invitons le lecteur à consulter les définitions données à ces expressions dans l'encadré *Ménages et genres de ménages - renseignements de base*). Nous vous fournissons aussi des chiffres sur la taille moyenne des ménages et sur le nombre d'enfants composant ces derniers.

Là où c'est utile, nous faisons des comparaisons entre les ménages inuits et non inuits. Des données sont fournies pour chacune des quatre principales régions inuites et des comparaisons établies, à l'occasion, entre les Inuit vivant dans le Nord et dans le Sud<sup>2</sup> du Canada.

Ce rapport est basé sur une recherche initialement effectuée par Jeremy Hull (2002) et a été rédigé par l'Inuit Tapiriit Kanatami en collaboration avec la Direction de la recherche stratégique et de l'analyse (DRSA), aux Affaires indiennes et du Nord Canada (AINC).

---

<sup>1</sup> Le ménage inuit peut être défini de diverses façons. Pour les besoins du présent rapport, on considère que les personnes formant un tel ménage sont celles qui ont une ascendance inuite. Une autre façon de faire serait de nous fonder sur la définition de la personne considérée comme inuite. Toutefois, jusqu'en 1996, on ne disposait pas d'un concept de l'identité inuite pour le recensement. Afin d'obtenir plus de renseignements, sur la nature du ménage inuit, voir l'encadré intitulé « Ménages et genres de ménages - renseignements de base ».

<sup>2</sup> Pour les besoins de ce rapport, le Nord désigne le Nunavut, les Territoires du Nord-Ouest, le Nord du Québec et le Labrador. Le reste du territoire constitue le « Sud ».

### Ménages et genres de ménages - renseignements de base

Le mot **ménage** s'entend d'une personne ou d'un groupe de personnes vivant dans un même logement.

Il y a deux genres de ménages

1. **Les ménages familiaux** - qui, à leur tour, se répartissent en deux catégories :

a) **les ménages unifamiliaux**, qui consistent en une famille composée :

- ! d'un couple marié, avec ou sans enfants;
- ! d'un couple vivant en union libre, avec ou sans enfants;
- ! d'un parent seul, avec un ou plus d'un enfant.

b) **Les ménages multifamiliaux**, qui se composent de deux ou de plus de deux familles vivant dans le même logement.

2. **Ménages non familiaux** - Il y a deux genres de ménages non familiaux :

a) ceux composés d'une personne seule;

b) ceux composés de deux personnes ou plus qui partagent un logement, mais ne forment pas une famille de recensement (par exemple, deux colocataires non apparentés ou deux frères vivant ensemble, dans un logement et y formant un ménage, sans aucun autre membre de leur famille).

Un **ménage inuit** est un ménage dans lequel au moins un des parents (dans un ménage familial), ou au moins la moitié des membres, ont une ascendance inuite (ascendance inuite uniquement ou mixte inuite et non inuite) Les ménages ne répondant pas à cette définition sont considérés comme des **ménages non inuits**.

Le concept des « **familles comptant un couple** » a été introduit au recensement de 2001. Il s'agit de familles formées d'un couple marié ou vivant en union libre (et dont les partenaires sont de sexe opposé ou du même sexe) (Statistique Canada, 2002).

## 2. Nombre et genres de ménages inuits

Le nombre de ménages inuits a progressé rapidement entre 1981 et 1991, s'est infléchi légèrement entre 1991 et 1996, puis a augmenté, quoique lentement, entre 1996 et 2001 (tableau 1). Ce schéma de croissance, comparable à celui de l'ensemble de la population inuite, doit en partie être attribué aux différences dans les résultats obtenus aux questions posées aux recensements au cours de la période 1981-2001<sup>3</sup>. En 1981, les recensés n'étaient pas encouragés à donner plus d'une réponse à la question sur leur ascendance. Il s'ensuit que la population inuite ne comprenait que des personnes dont tous les ancêtres étaient Inuit. En 1986 cependant, les recensés ont été encouragés à donner des réponses multiples. Ainsi, les personnes qui avaient des ancêtres inuits et non inuits, et n'avaient jusque-là jamais été comptés dans la population inuite, ont été inclus. Dans les recensements suivants, des changements mineurs ont été apportés à la question sur l'ascendance et des différences mineures ont été notées dans les réponses fournies, d'où certaines irrégularités dans les chiffres pour 1986 et 1991.

---

<sup>3</sup> Pour plus de renseignements sur la croissance de la population inuite, voir le rapport intitulé *Les Inuit au Canada : répartition selon la région et évolution démographique, 1981 à 2001*, (AINC, 2006).

**Tableau 1**  
**Ménages inuits et non inuits, selon le genre, Canada, 1981-2001**

Genre de ménage	1981	1986	1991	1996	2001
	Pourcentage				
<b>Ménages inuits</b>					
<b>Couple</b>	69,5	66,0	66,7	64,5	61,1
<b>Monoparental, mère*</b>	9,3	11,3	11,5	12,8	12,3
<b>Monoparental, père**</b>	3,7	4,1	2,7	3,4	3,6
<b>Multifamilial</b>	6,0	4,4	3,5	3,6	7,0
<b>Non familial</b>	11,5	14,3	15,6	15,6	16,1
<b>Nombre total de ménages inuits</b>	<b>5 750</b>	<b>9 850</b>	<b>15 800</b>	<b>15 695</b>	<b>18 650</b>
<b>Ménages non inuits</b>					
<b>Couple</b>	66,2	63,9	62,2	59,7	58,5
<b>Monoparental, mère*</b>	6,7	7,3	7,5	8,3	8,4
<b>Monoparental, père**</b>	1,3	1,5	1,5	1,7	1,9
<b>Multifamilial</b>	1,1	1,0	1,1	1,3	1,8
<b>Non familial</b>	24,8	26,2	27,7	29,0	29,5
<b>Nombre total de ménages non inuits</b>	<b>8 275 780</b>	<b>8 981 820</b>	<b>10 002 450</b>	<b>10 804 355</b>	<b>11 544 330</b>

\* Où le parent est de sexe féminin.

\*\* Où le parent est de sexe masculin.

Le tableau 1 nous renseigne en outre sur les différents genres de ménage<sup>4</sup>. Au cours de la période considérée, la proportion de ménages comptant un couple s'est réduite et cela, tant chez les Inuit que chez les non Inuit. Entre 1981 et 2001, la part représentée chez les Inuit

<sup>4</sup> Entre 1996 et 2001, certains changements ont été apportés à la question du recensement servant à déterminer le genre de famille et le genre de ménage. Bien que les données pour 2001 ne soient pas parfaitement comparables à celles pour les recensements antérieurs, les différences résultant de ces changements ne sont pas importantes. En 1996, les couples vivant en union libre ont été inclus dans la catégorie des ménages « époux-épouse » et en 2001, dans la catégorie des ménages comptant un couple, au même titre que les couples mariés légalement. Les couples formés de conjoints du même sexe ont été inclus dans les « ménages comptant un couple » en 2001, mais dans la catégorie « parent seul » ou « ménage non familial » en 1996 (selon la présence ou non d'enfants). Parallèlement, les grands-parents vivant avec leurs petits enfants ont été classés dans la catégorie des ménages monoparentaux en 2001, mais dans celle des ménages non familiaux en 1996.

par les ménages comptant un couple est tombée de 70 % à 61 % en 2001<sup>5</sup>. Au cours de la même période, il y a eu une augmentation de la proportion représentée par les ménages monoparentaux où le parent est de sexe féminin et cela chez les Inuit comme chez les non Inuit. Chez les Inuit, cette part est passée de 9 % à 12 %. En 2001, le chiffre correspondant dans la population non inuite était de 8 %.

Entre 1996 et 2001, la proportion de ménages inuits multifamiliaux a bondi de 4 % à 7 %, ce qui peut, en partie, tenir à un problème d'accessibilité au logement. Les ménages multifamiliaux étaient relativement beaucoup plus nombreux chez les Inuit que chez les non Inuit. En 2001, cette part était de 7 % chez les Inuit, mais de 2 % chez les non Inuit.

Des différences importantes ont par ailleurs été constatées chez les ménages inuits dans le Nord et dans le Sud du Canada (tableau 2). Par exemple, les ménages multifamiliaux étaient beaucoup plus fréquents chez les Inuit dans le Nord que dans le Sud (10 % et 3 % respectivement), alors que les ménages non familiaux étaient beaucoup plus fréquents chez les Inuit dans le Sud que dans le Nord (19 % et 14 % respectivement).

Les ménages formés d'une famille monoparentale où le parent est de sexe féminin étaient relativement plus nombreux dans le Nord que dans le Sud. Entre 1981 et 2001, ce genre de ménage est passé de 9 % à 14 % dans le Nord. Dans le Sud, la croissance a été plus lente, le pourcentage de ces ménages n'ayant augmenté que faiblement (de 10 % à 11 %) au cours des 20 années considérées.

---

<sup>5</sup> Les chiffres sur les individus, par opposition à ceux sur les ménages, révèlent que les Inuit sont relativement plus nombreux que les non Inuit à vivre en union libre (12 % et 8 % respectivement). Si les parts de couples vivant en union libre chez les Inuit et les non Inuit sont similaires dans le groupe des 45 ans et plus, les jeunes inuits sont beaucoup plus nombreux que leurs homologues non inuits à vivre en union libre. Par exemple, 16 % des Inuit de 15 à 24 ans vivaient en union libre, comparativement à 7 % chez les non Inuit du même âge.

**Tableau 2**  
**Ménages inuits, selon le genre, Nord et Sud du Canada, 1981-2001**

<b>Genre de ménage</b>	<b>1981</b>	<b>1986</b>	<b>1991</b>	<b>1996</b>	<b>2001</b>
Pourcentage					
<b>Nord</b>					
<b>Couple</b>	70,8	68,0	67,4	63,9	58,6
<b>Monoparental, mère*</b>	9,2	11,9	11,9	13,2	13,5
<b>Monoparental, père**</b>	4,2	4,9	3,8	3,8	4,0
<b>Multifamilial</b>	7,6	6,0	5,4	5,1	10,3
<b>Non familial</b>	8,2	9,1	11,6	13,9	13,8
<b>Sud</b>					
<b>Couple</b>	66,4	63,5	66,2	65,6	64,5
<b>Monoparental, mère*</b>	9,5	10,3	11,1	12,0	10,7
<b>Monoparental, père**</b>	2,4	2,8	1,7	2,7	3,1
<b>Multifamilial</b>	1,8	2,0	1,7	1,4	2,6
<b>Non familial</b>	19,3	21,1	19,3	18,2	19,2

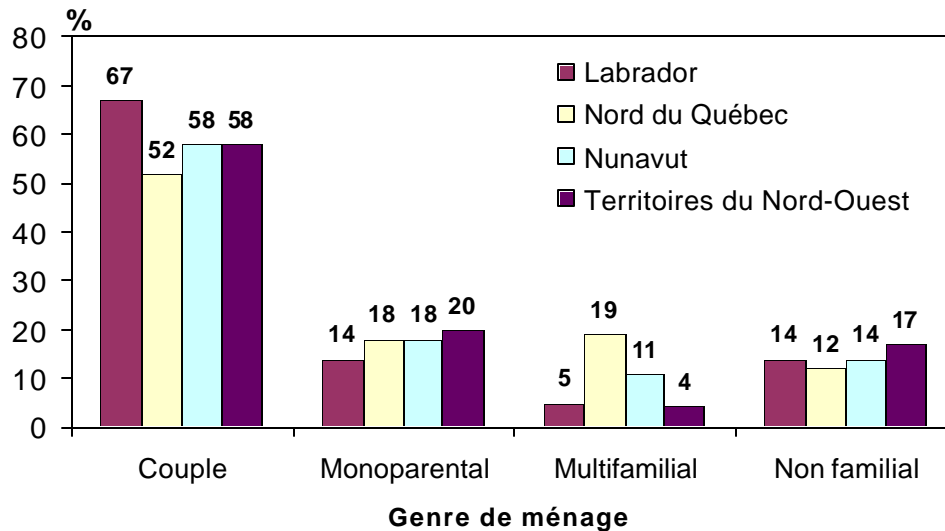
\* Où le parent est de sexe féminin.

\*\* Où le parent est de sexe masculin.

En 2001, bien que le quart environ des Inuit vivaient dans le Sud du Canada, la majorité vivaient dans l'une des quatre régions du Nord canadien. La figure 1 fait voir la répartition des ménages inuits au Labrador, dans le Nord du Québec, au Nunavut et dans les Territoires du Nord-Ouest<sup>6</sup>. Les ménages comptant un couple étaient le plus fréquents au Labrador (où ils représentaient 67 % des ménages inuits dans cette région). Les ménages consistant en une famille monoparentale (20 % des ménages) et les ménages non familiaux (17 %) étaient, en revanche, relativement plus nombreux dans les Territoires du Nord Ouest. Le Nord du Québec est la région affichant la part la plus élevée de ménages multifamiliaux, ces derniers y représentant 19 % des ménages inuits totaux.

<sup>6</sup> Exception faite du Nunavut, les régions du Nord dont il est question dans le présent rapport sont un peu différentes des trois autres régions faisant l'objet de revendications territoriales inuites (le Nunatsiavut au Labrador, le Nunavik dans le Nord du Québec et la région des Inuvialuit dans les Territoires du Nord-Ouest). Les régions pour lesquelles des données sont fournies sont celles établies à partir des frontières du recensement.

**Figure 1**  
**Ménages inuits, selon le genre, 2001**



### 3. Taille des ménages inuits

La taille des ménages inuits va en diminuant (tableau 3). Entre 1981 et 2001, le nombre moyen de personnes par ménage inuit a été ramenée de 4,8 à 3,6 personnes. Cette diminution a été observée dans toutes les catégories de ménages énumérés au tableau 3, à l'exception des ménages non familiaux dont la taille est demeurée à peu près inchangée au cours de la période étudiée.

**Tableau 3**  
**Nombre moyen de personnes dans les ménages inuits, selon le genre de ménage, 1981-2001**

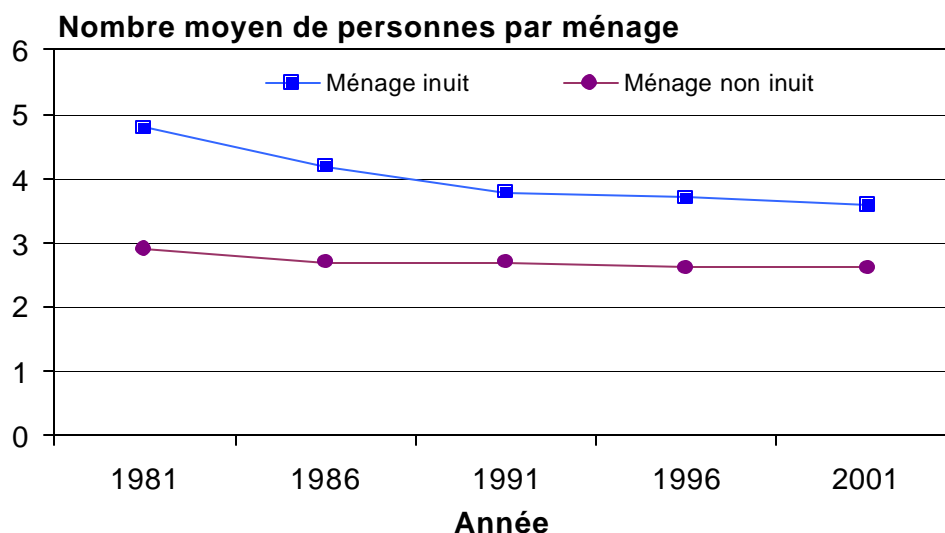
Genre de ménage	1981	1986	1991	1996	2001
<b>Couple</b>	5,1	4,6	4,2	4,2	4,0
<b>Monoparental, mère*</b>	4,2	3,8	3,5	3,3	3,0
<b>Monoparental, père**</b>	3,8	4,0	3,6	3,3	2,9
<b>Multifamilial</b>	8,5	8,3	7,4	7,4	6,8
<b>Non familial</b>	1,4	1,4	1,4	1,4	1,3
<b>Ensemble des ménages</b>	<b>4,8</b>	<b>4,2</b>	<b>3,8</b>	<b>3,7</b>	<b>3,6</b>

\* Où le parent est de sexe féminin.

\*\* Où le parent est de sexe masculin.

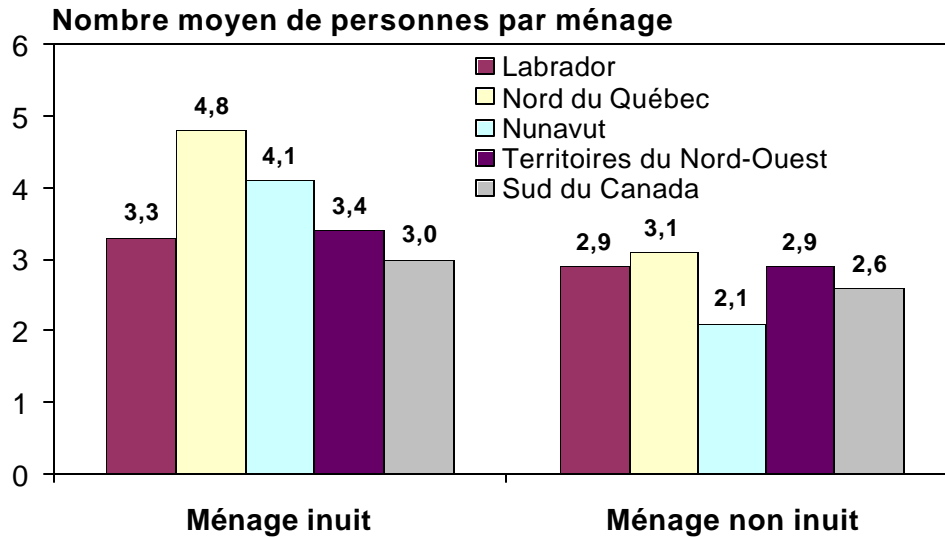
La taille moyenne des ménages non inuits a également diminué au cours des deux décennies considérées (figure 2). Entre 1981 et 1991, l'importance de l'écart entre la taille des ménages inuits et celle des ménages non inuits s'est considérablement réduite. Entre 1991 et 2001, cet écart est demeuré à peu près inchangé, mais les ménages inuits sont toutefois demeurés plus nombreux que les ménages non inuits. En 2001, la taille moyenne des ménages était, comme nous l'avons déjà dit, de 3,6 personnes chez les Inuit, contre 2,6 chez les non Inuit.

**Figure 2**  
**Nombre moyen de personnes dans les ménages inuits et non inuits, Canada, 1981-2001**



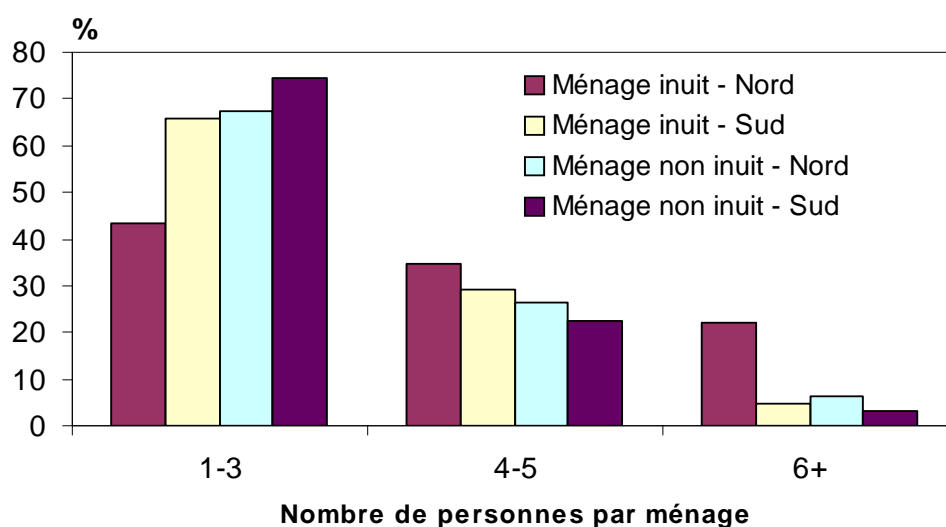
Comme peut le voir à la figure 3, d'importantes différences régionales ont été constatées dans la taille des ménages. Les ménages inuits les plus nombreux se trouvaient dans le Nord du Québec : 4,8 personnes en moyenne, comparativement à 3,3 au Labrador (région inuite dans laquelle les ménages les moins nombreux ont été observés). Dans le Sud du Canada, la taille moyenne des ménages inuits était de 3,0 personnes. Dans l'ensemble des régions, les ménages étaient moins nombreux chez les non Inuit que chez les Inuit. L'écart le plus important entre les deux populations a été noté au Nunavut, où la taille moyenne des ménages inuits était de 4,1 personnes, comparativement à 2,1 chez les non Inuit.

**Figure 3**  
**Nombre moyen de personnes dans les ménages inuits et non inuits, selon la région, Canada, 2001**



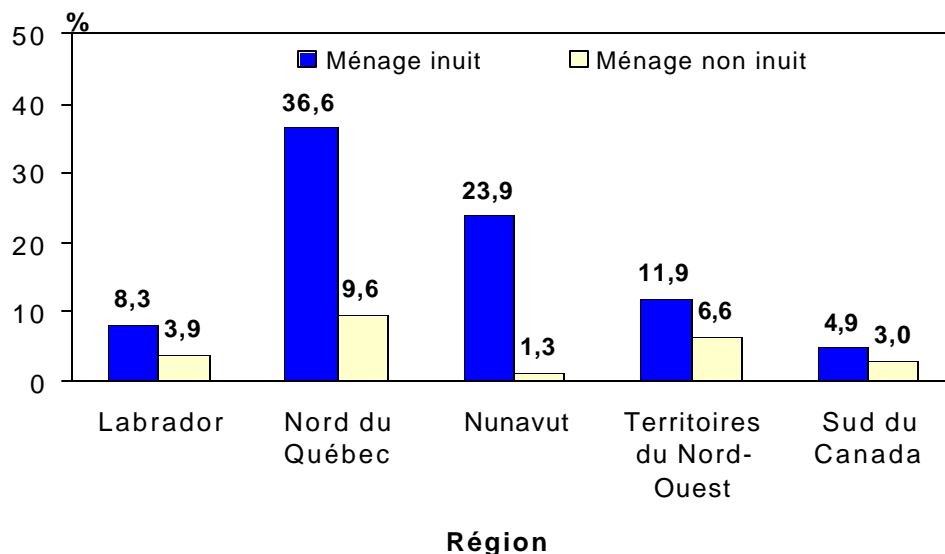
La figure 4 nous donne la répartition des ménages inuits et non inuits selon la taille. Les ménages non inuits dans le Sud étaient les plus petits de tous, les trois quarts (75 %) comptant entre une et trois personnes seulement. Par contre, près d'un quart des ménages inuits (22 %) dans le Nord comptaient six personnes ou plus.

**Figure 4**  
**Répartition des ménages selon la taille, ménages inuits et non inuits, Nord et Sud du Canada, 2001**



La figure 5 permet d'examiner plus en détail la répartition régionale des ménages inuits de grande taille et met en évidence des différences entre ceux-ci. Par exemple, 8 % des ménages inuits au Labrador comptent six personnes ou plus, comparativement à 37 % dans le Nord du Québec et à 5 % seulement dans le Sud du Canada. Dans toutes les régions, mais plus particulièrement dans le Nord du Québec et au Nunavut, le pourcentage de ménages non inuits composé de six personnes ou plus était beaucoup plus faible.

**Figure 5**  
**Ménages inuits et non inuits comptant six personnes ou plus, 2001**



#### 4. Enfants<sup>7</sup> dans les ménages inuits

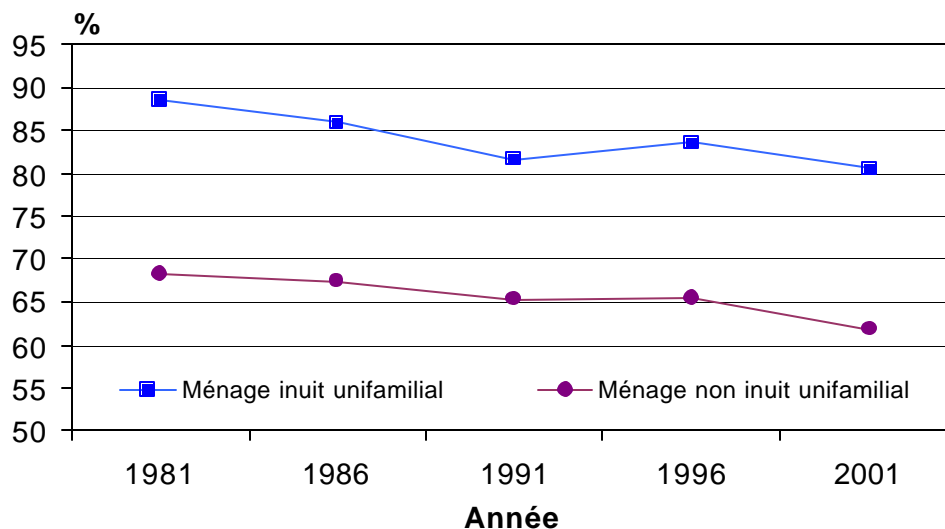
Les données dans la présente section portent sur les fils et les filles jamais mariés vivant dans des ménages **unifamiliaux**. Nous attirons l'attention du lecteur sur le fait que les enfants inuits vivant dans des ménages multifamiliaux n'ont pas été inclus dans l'analyse. Comme nous l'avons déjà souligné, les ménages multifamiliaux sont ceux dans lesquels deux ou trois familles vivent sous le même toit et ils sont très fréquents dans les collectivités inuites, en raison essentiellement de la pénurie chronique de logements qui y sévit<sup>8</sup>. Cela dit, les données sur le nombre de ménages multifamiliaux avec enfants n'étaient pas disponibles pour la présente analyse.

<sup>7</sup> Sauf indication contraire, les chiffres portent sur les fils et filles jamais mariés vivant avec leurs parents dans le ménage. Ces fils et filles, des enfants pour la plupart, comptaient néanmoins un certain nombre d'adultes jamais mariés vivant chez leurs parents.

<sup>8</sup> Pour plus de renseignements sur le logement chez les Inuit, prière de se reporter à la section sur le logement dans le document produit par Inuit Tapiriit Kanatami à l'adresse Internet suivante : <http://www.itk.ca/roundtable/pdf/canada-aboriginal-roundtables.pdf>.

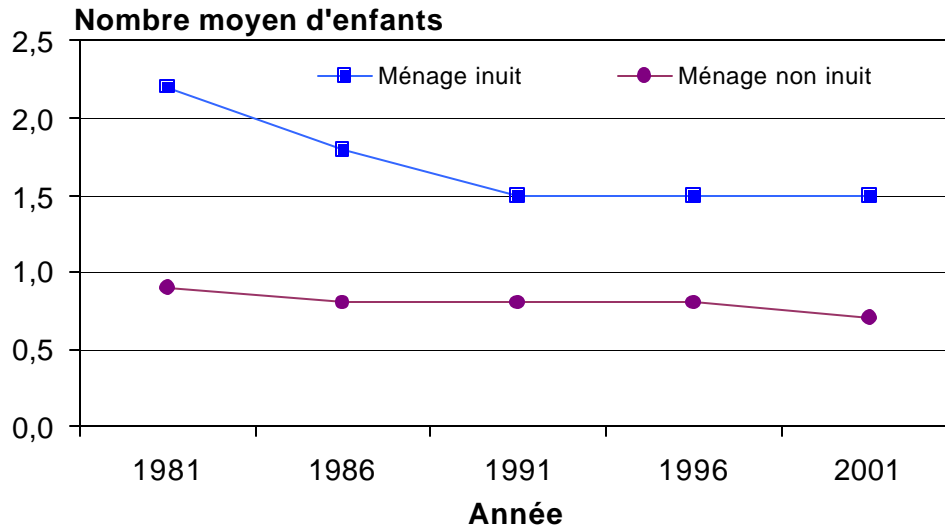
La proportion de ménages unifamiliaux avec enfants a chuté entre 1981 et 1991, puis a augmenté légèrement entre 1996 et 2001 (figure 6). Bien que les populations inuite et non inuite aient présenté des tendances comparables, il y avait systématiquement entre les deux populations une différence d'environ 18 points de pourcentage au cours des 20 années étudiées. Par exemple, en 2001, 81 % des ménages unifamiliaux inuits avaient des enfants, contre 62 % des ménages non inuits.

**Figure 6**  
**Ménages unifamiliaux avec enfants, ménages inuits et non inuits, Canada, 1981-2001**



Le recensement nous fournit aussi des renseignements sur le nombre moyen d'enfants âgés de 0 à 15 ans. De 1981 à 1991, le nombre moyen d'enfants inuits dans les ménages familiaux a chuté, alors qu'il demeurait stable entre 1991 et 2001 (voir figure 7). Au cours de chacune des années de recensement, le nombre moyen d'enfants dans les ménages unifamiliaux était plus élevé chez les Inuit que chez les non Inuit. Cela dit, l'écart entre le nombre moyen d'enfants dans l'une et l'autre population s'est réduit entre 1981 et 2001. En 1981, le nombre d'enfants par ménage familial était plus de deux fois supérieur chez les Inuit que chez les non Inuit. Et bien que le nombre d'enfants ait diminué dans les deux populations, la baisse a été plus importante chez les Inuit. En 2001, le nombre moyen d'enfants dans les ménages familiaux était de 1,5 chez les Inuit et de 0,7 chez les non Inuit.

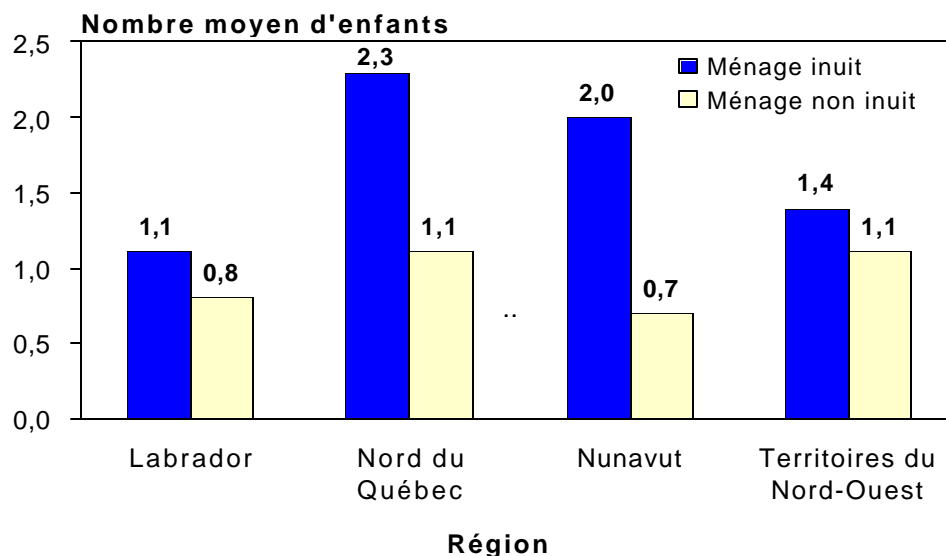
**Figure 7**  
**Nombre moyen d'enfants de 0 à 15 ans, par ménage familial, ménages inuits et non inuits, Canada, 1981-2001**



Comme nous pouvons le voir à la figure 8, des différences existent dans le nombre d'enfants entre les régions arctiques. Par exemple, le nombre moyen d'enfants de 0 à 15 ans dans les ménages familiaux était de 2,3 au Nord du Québec et de 1,1 au Labrador.

Dans toutes les régions, le nombre moyen d'enfants était plus élevé dans les ménages inuits que non inuits. L'écart le plus important a été constaté au Nunavut et dans le Nord du Québec, où le nombre moyen d'enfants dans les ménages inuits était plus de deux fois supérieur à celui dans les ménages non inuits.

**Figure 8**  
**Nombre moyen d'enfants de 0 à 15 ans par ménage familial, ménages inuits et non inuits, selon la région, 2001**



## 5. Résumé

Le nombre total de ménages inuits a augmenté au cours de la période 1981-2001. Bien que le pourcentage de ménages formés d'un couple ait diminué, la part représentée par les ménages monoparentaux où le parent est de sexe féminin a augmenté. Ainsi, entre 1981 et 2001, la part représentée par ce genre de ménage dans les ménages inuits totaux est passée de 9 % à 12 %.

De 1996 à 2001, il y a eu augmentation de la part des ménages multifamiliaux chez les Inuit, cette dernière ayant grimpé de 4 % à 7 %. Les ménages de ce genre étaient relativement beaucoup plus nombreux chez les Inuit que chez les non Inuit. Chez les Inuit, les ménages multifamiliaux étaient les plus fréquents dans le Nord du Québec, où ils représentaient 19 % des ménages.

Bien que la taille des ménages inuits ait diminué au fil des ans (étant tombée de 4,8 personnes en 1981 à 3,6 en 2001), ces derniers sont demeurés plus nombreux que les ménages non inuits. Les ménages inuits les plus nombreux se trouvaient dans le Nord du Québec (4,8 personnes) et les familles inuites les moins nombreuses (3 personnes), dans le Sud du Canada.

Entre 1981 et 1991, le nombre moyen d'enfants inuits (de 0-15 ans) dans les ménages unifamiliaux s'est fortement infléchi alors qu'il est demeuré inchangé entre 1991 et 2001. Sur l'ensemble de la période étudiée, le nombre moyen d'enfants dans les ménages familiaux inuits est tombé de 2,2 à 1,5. Parmi les quatre régions inuites, le Nord du Québec est la région ayant enregistré le nombre le plus élevé d'enfants, et le Labrador, le nombre le plus bas (2,3 et 1,1 respectivement).

## Références

Affaires indiennes et du Nord Canada. 2006. Les Inuit au Canada : répartition selon la région et évolution démographique, de 1981 à 2001. Direction de la recherche stratégique et de l'analyse, Affaires indiennes et du Nord Canada. Ottawa : AINC.

[http://www.ainc-inac.gc.ca/pr/ra/icrd/index\\_f.html](http://www.ainc-inac.gc.ca/pr/ra/icrd/index_f.html)

Hull, Jeremy, 2002. " A Profile of the Inuit Population in Canada, 1981-1996 ". Rapport non publié préparé pour la Direction de la recherche stratégique et de l'analyse, Affaires indiennes et du Nord Canada. Ottawa : AINC.

Inuit Tapiriit Kanatami. 2004. " Roundtable on Aboriginal Issues ".

<http://www.itk.ca/roundtable/pdf/canada-aboriginal-roundtables.pdf>

Statistique Canada. 2002. Dictionnaire du recensement de 2001. Ottawa, ministre de l'Industrie. <http://www12.statcan.ca/francais/census01/home/index.cfm>