



# Action contre la marche au ralenti

édition été 2007

La lutte contre  
la marche au ralenti  
franchit de

## nouvelles frontières

Que ce soit au moyen d'un portail Web en Inde, d'un blogue de la Nouvelle-Écosse, d'un stand interactif ou même d'un tatouage lavable... les Canadiens et bien d'autres dans le monde continuent de trouver de nouvelles façons de diffuser le message contre la marche au ralenti. Ce numéro d'*Action contre la marche au ralenti* s'intéresse aux techniques et aux outils les plus récents utilisés partout au Canada – et ailleurs – pour changer les attitudes à l'égard de la marche au ralenti. Vous y trouverez aussi les points saillants du projet pilote municipal récemment réalisé contre la marche au ralenti dans la région du Grand Toronto. **Pour de plus amples renseignements et davantage de ressources contre la marche au ralenti, consultez le site [www.marcheauralenti.gc.ca](http://www.marcheauralenti.gc.ca).**

### Action – À prévoir dans votre règlement de contrôle de la marche au ralenti : **une amende**

Est-ce une bonne idée de prévoir une amende dans le règlement de votre municipalité pour la régulation de la marche au ralenti?

Les municipalités devraient tenir compte de cette importante question dans l'élaboration de leur règlement, selon le livret *Lutte contre la marche au ralenti : Guide d'introduction destiné aux municipalités canadiennes sur l'élaboration et l'application d'un règlement régissant la marche au ralenti*, préparé par le Clean Air Partnership (CAP).

Selon Jennifer Penney, auteure de *Lutte contre la marche au ralenti*, la réponse est un « oui » catégorique. « En fixant une amende, on facilite l'application du règlement, on économise du temps et de l'argent et on allège le processus judiciaire, ajoute M<sup>me</sup> Penney. L'amende permet à l'agent de surveillance de ne prendre que quelques minutes pour rédiger une contravention, que le contrevenant, dans la plupart des cas, choisira de régler par la poste. »

#### L'avantage d'une amende

Certaines municipalités prévoient une amende dans leur règlement sur la marche au ralenti, car cela en facilite l'application. Le procédé est simple comme bonjour : les agents de surveillance observent les

conducteurs qui laissent tourner leur moteur au ralenti, rédigent une contravention comme pour l'interdiction de stationnement, la remettent aux conducteurs fautifs et poursuivent leur travail. Les conducteurs peuvent toujours contester la contravention en cour s'ils le désirent, tout comme ils peuvent le faire avec les contraventions pour interdiction de stationnement.

D'autres municipalités ont choisi de ne pas fixer d'amende, se fiant plutôt à l'approche plus traditionnelle d'une sommation. Dans ce cas, les agents de surveillance doivent envoyer la sommation, préparer une accusation et se présenter en cour pour qu'une sanction soit imposée au contrevenant. Selon M<sup>me</sup> Penney, « l'envoi d'une sommation et la présence en cour peuvent requérir plusieurs heures du temps de travail d'un agent de surveillance, en plus du temps des autres agents de la cour, et cela alourdit davantage les registres de la cour déjà bien remplis ».



### DANS CE NUMÉRO

La lutte contre la marche au ralenti franchit de nouvelles frontières	1
Action – À prévoir dans votre règlement de contrôle de la marche au ralenti : une amende	1
Des résultats attendus!	2
Appareil interactif pour la diffusion des faits sur la marche au ralenti	2
L'effet d'entraînement contre la marche au ralenti touche l'école	3
Tatouages à Newmarket	3
La marche au ralenti dans les blogues	4
Bell passe à l'action contre la marche au ralenti	4
Sur Google : information sur la marche au ralenti en Inde	5
Financement des initiatives contre la marche au ralenti	6
Le saviez-vous?	3-6
Calculez vos économies!	6

Certains documents, noms de programmes et éléments graphiques présentés dans cette édition n'ont pas été produits par le gouvernement du Canada et ils ne sont pas disponibles dans les deux langues officielles.





# Actions contre la marche et ailleurs!

(Suite de la page 1)

## Fixer un montant raisonnable

Si on choisit de préférence l'amende, il reste à en déterminer le montant. Au Canada, les amendes prévues dans les règlements municipaux sur la marche au ralenti vont de 20 \$ à 380 \$, la plupart se situant entre 100 \$ et 155 \$ par infraction. Le montant d'une amende peut-il être trop bas? Certainement, selon Bill Wiles, gestionnaire de l'application des règlements de la Ville de Markham, en Ontario. Il estime qu'une amende de 10 \$ ou 20 \$ n'empêcherait pas les automobilistes de laisser tourner le moteur au ralenti. Mais à l'autre extrême, d'après lui, une amende de 300 \$ pourrait susciter les contestations en cour, d'où des coûts supplémentaires en temps et ressources.

M. Wiles est d'avis qu'une amende doit être en rapport avec la gravité de l'infraction. Il donne en exemple le fait que la Ville de Markham se prépare à fixer une amende de 40 \$.  
« Si un particulier, dit-il, reçoit une contravention pour un montant raisonnable et se plaint auprès de ses amis, ceux-ci lui diront de payer et d'arrêter le moteur! Une amende jugée équitable par l'intéressé permet de mettre l'accent sur l'activité, et non sur l'amende elle-même. »

Pour de plus amples renseignements sur ce sujet et d'autres aspects de l'élaboration et de l'application des règlements sur la marche au ralenti, consultez le guide *Lutte contre la marche au ralenti* : on y présente un règlement modèle dont peuvent s'inspirer toutes les municipalités.  
Voir : [www.marcheauralenti.gc.ca](http://www.marcheauralenti.gc.ca).

## Des résultats attendus!

On a reçu les résultats d'un projet pilote municipal de deux ans pour lutter contre la marche au ralenti dans la région du Grand Toronto (RGT). Qu'en ressort-il? À la question de savoir quelle serait la meilleure approche, 60 p. 100 des répondants dans chacune des trois collectivités pilotes ont exprimé l'avis que l'approche jumelée de l'éducation et du règlement donnerait les meilleurs résultats.

Dans les trois collectivités on a enregistré une prise de conscience et une réduction des cas de marche au ralenti, mais le changement de comportement a été plus significatif à Markham où on avait adopté l'approche jumelée éducation/règlement.

### Le projet pilote

Le projet pilote a été conçu pour comparer et contraster deux approches, les campagnes d'éducation du public et la réglementation. Deux municipalités de la région du Grand Toronto y ont participé, la Ville de Brampton avec une campagne d'éducation et la Ville de Markham avec l'adoption d'un règlement assorti d'une stratégie de soutien éducatif et de mise en application.

### La marche au ralenti et les préoccupations environnementales

Le sondage a révélé que les préoccupations au sujet de l'environnement étaient grandes, autant avant qu'après la réalisation du projet pilote. Plus de 90 p. 100 des répondants dans les trois collectivités se sont dits soucieux de la qualité de l'air dans leur localité. Plus de 80 p. 100 ont mentionné les changements climatiques et la santé comme des questions préoccupantes.

Les répondants ont bien saisi le lien entre la marche au ralenti et ces enjeux. Plus des trois quarts s'accordaient à dire que la marche au ralenti contribue à la pollution atmosphérique et aux changements climatiques.

### Appui à différentes approches de lutte contre la marche au ralenti

Les répondants ont fortement appuyé le recours aux campagnes d'éducation et aux règlements, dans une proportion de 80 p. 100 et de 75 p. 100 respectivement.

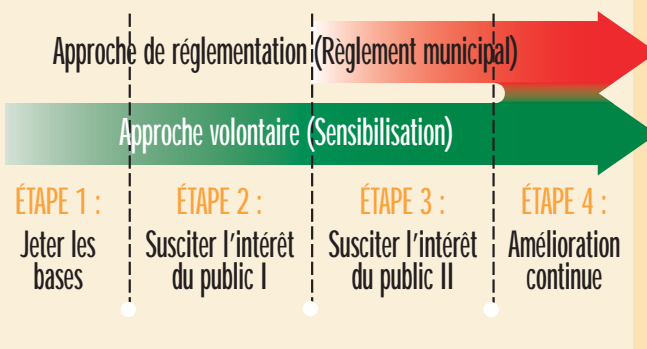
### Résultats du projet pilote

Le projet pilote nous donne un instantané des deux collectivités à différents moments du « Continuum de contrôle de la marche au ralenti » visant la prise de mesures pour réduire l'habitude de la marche au ralenti. Cet instrument est la pièce maîtresse d'un rapport intitulé *La carotte, le bâton ou une savante combinaison des deux : Des outils pour réduire la marche au ralenti des moteurs dans les collectivités canadiennes*, de la firme Lura Consulting, que nous avons publié dans notre édition de l'été 2006.

La Ville de Brampton a amorcé la seconde étape de ce continuum avec le lancement de sa campagne de sensibilisation « Clear the Air ». La Ville de Markham, pour sa part, a pris de l'avance en restaurant son règlement contre la marche au ralenti et des initiatives de sensibilisation et de mise en application.

Le projet pilote fait partie d'une initiative de recherche pluriannuelle menée par le Clean Air Partnership et que finance Ressources naturelles Canada. Pour en télécharger le rapport complet, **veuillez consulter le site [www.marcheauralenti.gc.ca](http://www.marcheauralenti.gc.ca)**.

### Continuum de la lutte contre la marche au ralenti



Afin de mesurer et de comparer l'impact des deux approches, on a procédé à un sondage téléphonique dans chaque collectivité avant et après la réalisation du projet pilote, ainsi que dans une troisième municipalité comme contrôle. On voulait sonder les comportements en matière de conduite et de marche au ralenti, les avis sur la marche au ralenti et les mesures pour contrer cette habitude, et déterminer dans quelle mesure la population était consciente des enjeux liés à la marche au ralenti préalablement à la campagne.

## Appareil interactif pour la diffusion des faits sur la marche au ralenti

« Saviez-vous que si tous les Canadiens évitaient la marche au ralenti juste pour cinq minutes par jour, nous pourrions diminuer de deux millions de tonnes la pollution par le dioxyde de carbone? Cela représente environ le poids de 400 000 éléphants! »

Voilà l'un des nombreux enseignements que l'on peut tirer du *Idle-free Discovery Panel*, un kiosque miniature portable à fonction interactive qui explore les avantages de la réduction de la marche au ralenti et présente une information percutante et utile pour inspirer le changement. Ce « Panneau de la découverte sur la marche au ralenti » est l'œuvre de Passion for Action, un organisme à but non lucratif qui se spécialise dans la sensibilisation aux concepts de durabilité et de vie saine.

En utilisant l'interface de l'écran tactile, les participants peuvent comparer les véhicules en fonction de la quantité de gaz à effet de serre qu'ils émettent et du carburant qu'ils consomment. Ils peuvent aussi constater l'économie d'argent et la réduction d'émissions réalisées en choisissant des véhicules moins énergivores.

Vous pensez connaître les faits concernant la marche au ralenti? Le Panneau de la découverte mettra vos connaissances à l'épreuve. « Nous constatons que certaines personnes zooment sur le jeu-questionnaire parce qu'elles pensent en savoir long sur la marche

au ralenti et qu'elles veulent le prouver en devenant les as du jeu-questionnaire », explique Marnie Olson, une des fondatrices de Passion for Action. Par le moyen de lumières clignotantes et de clips sonores, l'utilisateur ne tarde pas à savoir s'il connaît véritablement la question. »

« Les gens qui ne savent rien sur la marche au ralenti se contentent de regarder en mode exploration ou de faire venir certaines statistiques surprenantes, mentionne M<sup>me</sup> Olson. Par exemple, le Panneau de la découverte signale que « courir pendant 30 minutes dans un secteur urbain pollué est l'équivalent de fumer un paquet de cigarettes. »

Les panneaux sont plus efficaces lorsqu'un animateur est présent pour aider à intéresser les participants. « Nous avons connu de grands succès lorsqu'une classe d'enfants se réunissait autour d'un panneau et que leur instituteur les guidait à travers les modules interactifs », constate M<sup>me</sup> Olson.

Ce Panneau de la découverte est un franc succès. Passion for Action a d'ailleurs gagné le prix d'efficacité énergétique 2005 de Ressources naturelles Canada dans la catégorie Sensibilisation du public, et son Panneau de la découverte a été utilisé partout au Canada et aux États-Unis.

Quels sont les secrets de ce succès? Selon M<sup>me</sup> Olson, les panneaux fonctionnent parce qu'ils mettent l'auditoire dans le coup. « Dès que vous mettez de côté la composante plaisir, l'apprentissage ne reste pas. Nous avons créé un environnement d'apprentissage agréable et interactif pour que les gens puissent explorer les impacts de la marche au ralenti et s'intéresser à l'enjeu. »

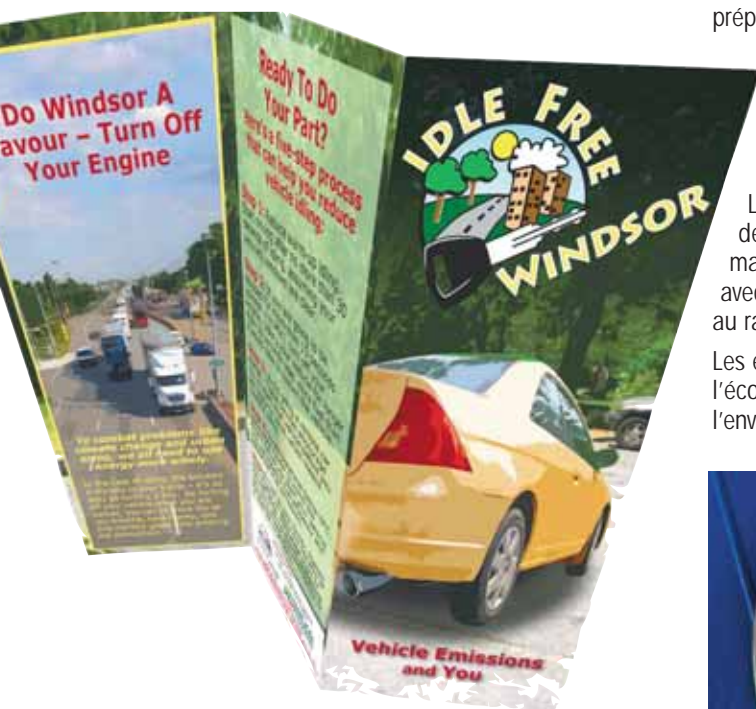
**Pour de plus amples renseignements sur le panneau Découverte de l'action contre la marche au ralenti de Passion for Action, consultez le site [www.passion4action.com/p4a](http://www.passion4action.com/p4a).**



# au ralenti au Canada...

## L'effet d'entraînement contre la marche au ralenti touche l'école

Une action commence dans un secteur, s'étend et en atteint plusieurs autres : c'est l'effet d'entraînement. En Ontario, dans les écoles de Toronto et de Windsor, l'effet d'entraînement fait des vagues parmi les élèves et dans le milieu scolaire en général.



En octobre 2005, à Toronto, Gabriella Kalapos, du Clean Air Partnership, a organisé un atelier d'action contre la marche au ralenti à l'école élémentaire Hawthorne Public School pour aider à l'organisation d'une campagne contre la marche au ralenti. Selon Lauren Renzetti, bénévole à l'école, « la marche au ralenti était un enjeu important à Hawthorne, et les parents comme les enseignants ont sauté sur l'occasion pour créer leur propre campagne. »

À Windsor, Lynn Perreault de l'organisation Citizens Environment Alliance a diffusé le message contre la marche au ralenti à des centaines d'élèves des niveaux élémentaire, secondaire et postsecondaire.

« Les jeunes s'intéressent beaucoup au sujet et sont très ouverts aux questions d'environnement », fait observer M<sup>me</sup> Perreault. Elle s'est rendu compte qu'il lui suffisait de demander, par exemple : « Comment diriez-vous aux membres de votre famille ou à vos amis d'éviter la marche au ralenti? » pour susciter des discussions et encourager les élèves du secondaire à se mettre à la recherche de solutions.

### Et c'est exactement ce qu'ils ont fait.

Les élèves du Hon. W.C. Kennedy Collegiate Institute se sont servis des notions enseignées par M<sup>me</sup> Perreault et ont conçu une campagne d'une semaine contre la marche au ralenti. Cette campagne englobe des discussions avec les automobilistes de l'école qui font tourner leur moteur au ralenti, de l'information sur le règlement visant la marche au ralenti à Windsor et de la documentation. En outre, en prenant des mesures sur la marche au ralenti avant et après la campagne, ces élèves sont arrivés à la conclusion que leur campagne avait réduit la marche au ralenti en moyenne de quatre minutes par véhicule.

Selon M. Reid, professeur d'études canadiennes et internationales à l'école, la réponse a été positive. D'après lui, 98 p. 100 des automobilistes interrogés ont répondu positivement. « Je suis impressionné, dit-il, par la façon dont ces élèves ont agi. Cela montre qu'un petit nombre de gens peut faire une grande différence. »

### Et que se passe-t-il maintenant à la Hawthorne Public School?

Après l'atelier organisé par le CAP, les élèves de la troisième à la sixième année ont eu l'idée de lancer leur propre campagne de sensibilisation et ont placé dans les corridors et les salles de classe, à l'intention des parents, des affiches avec le slogan « Nocif pour les poumons! ».

Ana Neves, qui enseigne aux classes de troisième et quatrième années à Hawthorne, s'est inspirée de l'enthousiasme de ses élèves pour proposer des activités contre la marche au ralenti dans le cadre du programme d'études sociales. « Les élèves ont préparé des sondages sur la question puis interviewé les parents à l'extérieur de l'école, dit-elle. Ces spécialistes en herbe des sciences sociales ont créé des feuilles de contrôle pour vérifier le nombre de personnes qui laissaient tourner leur moteur au ralenti et ont ensuite communiqué leurs résultats en classe le matin et dans le journal de l'école. »

Les élèves de l'école voisine Essex Public School se sont mis de la partie. Véhiculer jusqu'à la maison le message contre la marche au ralenti est devenu un objectif d'école. Une bannière avec le message Arrêtez votre moteur - Zone contre la marche au ralenti était suspendue à l'extérieur pour accueillir les parents.

Les élèves ont invité les parents qui attendaient à l'extérieur de l'école en marche au ralenti à arrêter leur moteur au nom de l'environnement et de la santé des enfants. « Les parents d'Essex



ont bien réagi, affirme Lauren Renzetti, parent bénévole. Avant la campagne, il y avait de 15 à 20 véhicules dont le moteur tournait invariablement au ralenti en face de l'école; maintenant, il n'y en a plus. »

### De vague en vague!

Pour de plus amples renseignements sur le Kennedy Collegiate Institute et le projet d'action contre la marche au ralenti de Windsor, consultez le site [www.idlefreewindsor.org](http://www.idlefreewindsor.org).



## Tatouages à Newmarket

### Comment se débarrasser de l'habitude de la marche au ralenti à Newmarket, en Ontario? En vous accordant avec l'étoile de musique rock en vous, évidemment!

Il y a deux choses que presque toutes les étoiles de musique rock ont en commun : les tatouages et les ondes de la radio! Durant la Semaine de l'environnement, la Ville de Newmarket a encouragé les conducteurs à porter des tatouages contre la marche au ralenti dans le cadre d'une campagne de sensibilisation sur le thème Rompre avec cette habitude. La campagne visait à promouvoir le nouveau règlement sur la marche au ralenti adopté par Newmarket pour obliger les automobilistes à arrêter leur moteur lorsqu'ils immobilisent leurs véhicules pour plus de deux minutes.

Ces tatouages temporaires étaient seulement une des façons colorées utilisées par la Ville de Newmarket pour inciter les conducteurs à se prononcer contre la marche au ralenti. Le message « Arrêtez votre moteur » a été vu partout dans la ville. De nouveaux panneaux de type « heavy metal » sont apparus en divers lieux de la ville où des fonctionnaires et des volontaires ont fourni des suggestions sur la marche au ralenti et distribué des tatouages ou des décalques à coller sur les pare-brise pour permettre aux automobilistes de faire connaître leur engagement à ne plus tourner au ralenti.

Pour mieux faire connaître ses objectifs, la Ville de Newmarket a aussi organisé un concours radiophonique. On demandait aux

auditeurs de nommer « un point chaud de marche au ralenti dans Newmarket que les agents de surveillance devraient particulièrement surveiller » ou de nommer trois avantages à ne plus laisser tourner le moteur au ralenti. Les concurrents avaient la possibilité de gagner de beaux prix « anti-ralenti », tee-shirts, décalques de pare-brise, trousse de traitement pour le moteur (huile, boîte de vitesse et système d'alimentation) et autres.

De plus, la Ville de Newmarket s'est donnée un nouvel objectif de campagne : recueillir deux fois plus de signatures de résidents s'engageant à ne pas faire tourner leur moteur au ralenti que le nombre recueilli durant le Défi Markham-Newmarket contre la marche au ralenti, comme le rapporte Amber Harrison, spécialiste des communications pour la Ville de Newmarket. Celle-ci mentionne que des signatures seront aussi recueillies par les élèves inscrits au Programme écoMENTORS, jumelage d'élèves du secondaire et de l'élémentaire pour discuter des enjeux environnementaux, dont la marche au ralenti.

La Semaine contre la marche au ralenti sera proclamée chaque année à Newmarket. On amorce présentement la phase deux de la campagne, et la Ville continue d'encourager sa population et les visiteurs à « rompre avec cette habitude » de la marche au ralenti.

Pour de plus amples renseignements, consultez le site [www.newmarket.ca/userfiles/HTML/nts\\_1\\_3304\\_1.html](http://www.newmarket.ca/userfiles/HTML/nts_1_3304_1.html).



## La marche au ralenti dans les blogues

Le combat contre la mauvaise habitude de la marche au ralenti s'engage dans les blogues à Halifax, en Nouvelle-Écosse. Comme moyen de lutter contre la marche au ralenti et la piètre qualité de l'air, Ron Zima, fondateur du Children's Clean Air Network, a créé un blogue pour aider à passer le mot.

« À l'heure actuelle, les médias les plus importants sont les blogues et l'Internet », affirme Ron Zima, qui s'est donné comme objectif de faire de Halifax une ville modèle en salubrité de l'air pour les enfants.

Sur son blogue ([childrencan.blogspot.com](http://childrencan.blogspot.com)), les visiteurs peuvent échanger des messages sur l'action contre la marche au ralenti et apprendre les uns des autres des façons de s'attaquer au problème dans leur voisinage. Le blogue offre affiches, logs vidéo, balados, annonces radiophoniques de services publics et liens vers les organismes environnementaux. « Bloguer est beaucoup plus instantané et personnel, dit-il, et cela permet la conversation. »

La réponse à son blogue a été extrêmement positive. M. Zima en donne l'explication suivante : « Le Web est un excellent endroit pour transmettre l'information sur la marche au ralenti. » Grâce à son travail, il a été invité récemment à parler de la façon dont les enfants étaient à la fois « le message et les messagers » au lancement de la campagne contre la marche au ralenti de la Ville de Kentville en janvier 2007.

« Une des leçons que j'ai retenues est la suivante : lorsque les enfants sont les messagers, les adultes retiennent le message. Les adultes comprennent instinctivement que les enfants réagissent car ce sont eux qui ont le plus à perdre de notre insouciance à l'égard de la marche au ralenti, affirme M. Zima. Et voilà pourquoi le Children's Clean Air Network existe. Tout cela consiste à créer des réseaux et à donner la parole aux enfants au sujet de la qualité de l'air et des changements climatiques. »

Ron Zima a été poussé à l'action lorsqu'il a pris conscience qu'il devait améliorer l'environnement pour ses enfants et pour les générations futures. Il a commencé son incursion dans le monde de la marche au ralenti avec « Stop your Engines » une campagne pour renseigner les élèves de quatrième à sixième année sur le sujet. Les enfants ont conçu des *idling bucks*, des « billets de cent dollars » fournissant les faits sur la question. Les élèves se sont servis de ces billets pour approcher les automobilistes qui laissaient tourner leur moteur au ralenti et leur faire prendre conscience des économies qu'ils pourraient réaliser en arrêtant leur moteur. Selon lui, « neuf fois sur dix, un petit sourire leur vient aux lèvres et ils arrêtent leur moteur ».

Le blogue permet à M. Zima de diffuser son message outre-frontière. De concert avec un autre père de famille à Boston, au Massachusetts, qui a lancé une campagne similaire, il a l'intention de relier les deux villes côtières avec un projet transfrontalier du nom d'Action Nord-Sud contre la marche au ralenti.

Pour de plus amples renseignements, consultez le site [childrencan.blogspot.com](http://childrencan.blogspot.com).



## Bell passe à l'action contre la marche au ralenti

L'engagement de Bell Canada de réduire les gaz à effet de serre, ce n'est pas que de belles paroles : de la Colombie-Britannique au Québec, Bell passe à l'action.

Faisant retentir « La marche au ralenti ne vous mène nulle part », le groupe Solutions en gestion de parc de véhicules a lancé un programme de sensibilisation auprès de ses employés. Ce programme réfute les mythes sur la marche au ralenti et renseigne sur les avantages qu'il y a à l'éviter. Dans le cadre de la campagne, le personnel du parc de véhicules prend l'engagement d'éviter la marche au ralenti. Le programme offre aussi des conseils pratiques et des suggestions pour réduire la consommation de carburant et les temps de marche au ralenti.

En plus de ces mesures, Bell a créé la solution télématique TelePod<sup>MC</sup> pour son parc de véhicules. TelePod permet aux gestionnaires de parc de surveiller à distance, en temps réel, les données d'exploitation du parc, y compris les vitesses, les distances et les temps de marche au ralenti. Les techniciens de Bell peuvent utiliser cet appareil sans fil comme passerelle de communications, réduisant ainsi leurs déplacements. Le groupe Solutions en gestion de parc de véhicules a reçu récemment le prix d'excellence du Global Institute of Logistics pour cette technologie. Ce travail innovateur et le message contre la marche au ralenti ne sont pas restés une simple affaire intra-muros – avec sa technologie, Bell a joué un rôle de premier plan dans la réalisation du défi 2006 Purifions l'air!

« Les réactions ont été très positives jusqu'ici, les techniciens de Bell considèrent le TelePod comme un outil précieux dans l'exécution de leurs tâches », mentionne Guillaume Plamondon, écoconseiller, Responsabilité d'entreprise et Services environnementaux de Bell. De plus, les bénéfices potentiels de cette initiative augmentent. Le programme et le système TelePod ont diminué la consommation d'énergie du parc de véhicules de Bell et ont contribué à réduire les émissions de gaz à effet de serre de l'entreprise dans son ensemble. Le gain qu'ont permis de réaliser les programmes contre la marche au ralenti et les autres initiatives d'économie d'énergie est estimé à 4 690 tonnes.

### À venir chez Bell

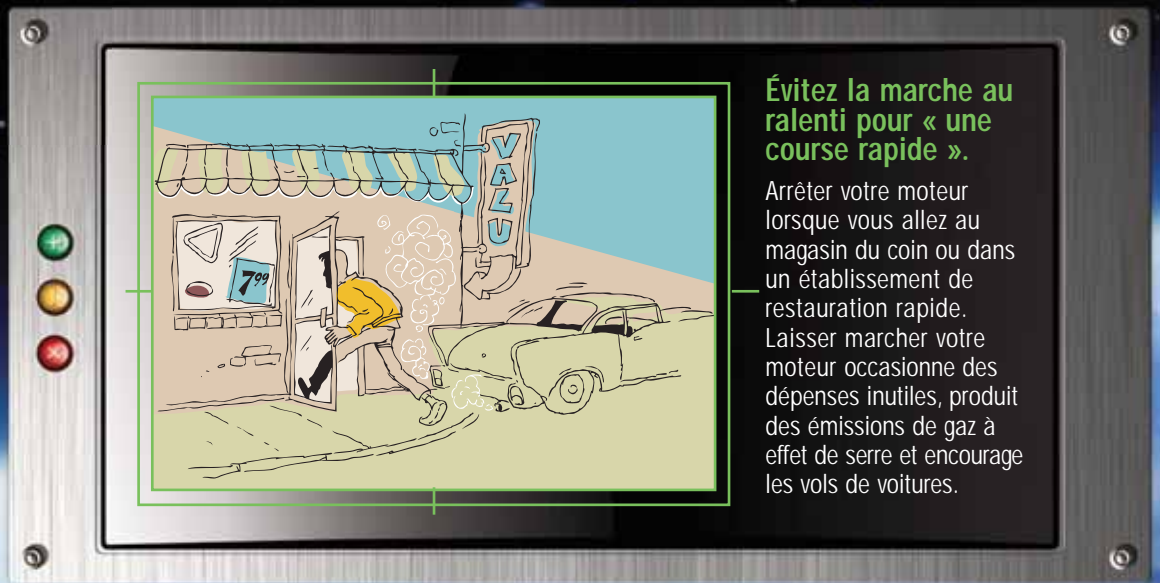
À l'avenir, Bell s'attend à réduire de près de 10 p. 100 sa consommation de carburant et ses émissions atmosphériques, soit l'équivalent de 2 800 tonnes de dioxyde de carbone, grâce à un emploi élargi du TelePod pour gérer son parc de véhicules et réduire davantage les temps de marche au ralenti et les distances à parcourir. « Les campagnes contre la marche au ralenti de 2007 conscientiseront la plus importante de nos équipes de techniciens sur la route, indique M. Plamondon, près de 5 500 employés partout au Canada. » Une deuxième campagne de sensibilisation ciblera les employés qui utilisent les véhicules de la société à ses magasins Bell World et Espace Bell.

Pour de plus amples renseignements, consultez le site [www.bellfleet.com/fr/nouvelles\\_evenements/nouvelles\\_id01.htm](http://www.bellfleet.com/fr/nouvelles_evenements/nouvelles_id01.htm) et [www.bce.ca/fr/responsibility/environment/consumption/energy/index.php](http://www.bce.ca/fr/responsibility/environment/consumption/energy/index.php).

Vidéo de Bell sur les changements climatiques : [www.bce.ca/fr/responsibility/environment/emissions/greenhouse/anim\\_v2\\_fr.php](http://www.bce.ca/fr/responsibility/environment/emissions/greenhouse/anim_v2_fr.php).



LE SAVIEZ-VOUS?  
solutions  
faciles pour  
réduire  
la marche  
au ralenti...



### Évitez la marche au ralenti pour « une course rapide ».

Arrêter votre moteur lorsque vous allez au magasin du coin ou dans un établissement de restauration rapide. Laisser marcher votre moteur occasionne des dépenses inutiles, produit des émissions de gaz à effet de serre et encourage les vols de voitures.

Actions contre la marche au ralenti au Canada... et ailleurs!

# Sur Google : information sur la marche au ralenti en Inde

Grâce à Suvrat Kher, résidant de la ville de Pune en Inde, les promoteurs de la réduction de la marche au ralenti ont un nouvel outil sur le Web à leur disposition.

M. Kher, un géologue, voyant grimper la pollution atmosphérique dans sa ville, a décidé d'agir. À l'aide de Google Earth, il a trouvé une façon de montrer à ses concitoyens que le problème de pollution atmosphérique à Pune était bien réel. À l'aide de données de rapports sur les émissions et d'études d'impact sur la santé, il a créé un assemblage d'icônes sur une carte en ligne du paysage urbain de Pune qui illustrent les données concernant la qualité de l'air, les émissions de particules et la marche au ralenti des automobiles et des véhicules de transport en commun.

« Il s'agissait de trouver une façon attrayante d'intéresser les citoyens de Pune aux problèmes environnementaux de la ville, explique M. Kher. Avec une telle quantité de véhicules en circulation, la marche au ralenti devient évidemment un gros problème. »

L'utilisation de Google Earth était un choix évident. « Les gens aiment zoomer et regarder leur demeure ou un aspect de leur ville, fait-il observer. Placer l'information environnementale dans ce contexte est logique, car les gens vont naturellement relier cette information à l'endroit où ils demeurent. »

Le contenu est frappant. Des photographies profilent le système de transport en commun et des graphiques présentent des statistiques sur la marche au ralenti. Des tableaux surgissent pour résumer des résultats d'études alarmants, comme dans le cas d'une analyse du niveau de monoxyde de carbone absorbé par le système respiratoire des policiers exposés à la circulation des véhicules.

Quant à la marche au ralenti, les cybernautes peuvent en découvrir les impacts en des endroits particuliers de la ville. Par exemple, en quelques clics de souris, l'utilisateur découvre que les motocyclettes et les automobiles en ralenti à l'intersection Nal Stop émettent environ 250 tonnes de dioxyde de carbone par année.

### Prochaine étape

Non satisfait de rester à son clavier sans plus agir, M. Kher a l'intention de joindre d'autres auditoires en établissant un partenariat avec des organisations d'élèves de niveau collégial, notamment l'Environment Protection and Consumer Rights Organization (ECOCON), corps étudiant présent à l'école de droit de la Symbiosis Society, à Pune.

« Ce projet s'accorde remarquablement avec nos principes de protection de l'environnement et des droits du consommateur chez les jeunes, souligne Anshuman Sakle, chef d'ECOCON. Le projet est une nouvelle façon de sensibiliser les élèves aux points chauds de la marche au ralenti dans Pune et ses environs. »

Grâce au mixage novateur des données locales et de l'Internet créé par Suvrat Kher, ceux qui s'intéressent aux impacts de la marche au ralenti à Pune ont accès à une nouvelle ressource en ligne de caractère unique. Selon M. Kher, on pourrait très facilement adopter ce genre d'application dans d'autres pays.

## En bref :

### le transport et la pollution atmosphérique à Pune

- ➔ Dans un sondage récent, Pune a été classée au cinquième rang des villes les plus polluées d'Asie.
- ➔ Grandes responsables de la pollution à Pune : les émissions des véhicules.
- ➔ On comptait quelque 1,3 million de véhicules enregistrés à Pune en 2006.
- ➔ En moyenne, environ 1,1 million de véhicules circulent à Pune chaque jour.
- ➔ De 10 000 à 13 000 véhicules s'ajoutent chaque mois.
- ➔ Les deux-roues (motocyclettes) constituent environ 70 p. 100 des véhicules en circulation.
- ➔ Seulement 25 p. 100 des déplacements pour le travail à Pune se font par les transports en commun, comparativement à 80 p. 100 à Mumbai, Inde.



➔ **ALEPTE**  
PUNE, INDE



➔ **200M 750 %**  
POLLUTION ATMOSPHERIQUE DÉTECTÉE



➔ **200M 1800 %**  
CAUSE : MARCHE AU RALENTI

# Financement des initiatives pour promouvoir l'efficacité énergétique

Vous avez une excellente idée pour rendre la consommation de carburant plus efficace et vous recherchez une contribution pour votre projet? Le programme écoÉNERGIE pour les véhicules personnels de Ressources naturelles Canada (RNCan) vous offre une nouvelle façon de faire une demande de financement d'un projet.

Depuis le 1<sup>er</sup> avril 2007, les projets qui satisfont aux exigences de financement sont admissibles à un maximum de 100 000 \$ grâce à cette initiative.

RNCan convient que les enjeux environnementaux sont désormais au cœur des préoccupations environnementales au Canada, surtout en ce qui concerne les changements climatiques et la pollution atmosphérique. « Nous avons une conscience accrue des enjeux, souligne Beverley Monnette, de RNCan, chargée de concevoir le régime de financement. Maintenant il nous faut changer nos comportements et concrétiser l'impact. »

## Financement

RNCan demandera des propositions de projets qui pourront aider les automobilistes canadiens à modifier leur comportement à l'égard de l'achat, de la conduite et de l'entretien de leur automobile afin de réduire les émissions de gaz à effet de serre et d'améliorer la qualité de l'air. Voici quelques exemples de projets possibles :

- Projets mettant à profit la campagne nationale contre la marche au ralenti de Ressources naturelles Canada ([www.marcheauralenti.gc.ca](http://www.marcheauralenti.gc.ca))
- Projets mettant à profit la campagne « Gardez vos pneus en forme! Roulez mieux » qui encourage le bon entretien des pneus ([www.pneusenforme.ca](http://www.pneusenforme.ca))
- Projets encourageant les commissions scolaires à adopter des politiques contre la marche au ralenti assorties de campagnes de sensibilisation.

Qui est admissible à ce financement? Ce sont, entre autres, toutes les organisations non gouvernementales, les groupements communautaires, les établissements d'enseignement, les universités, et les organismes provinciaux, territoriaux et municipaux. L'objectif d'écoÉNERGIE pour les véhicules personnels est ambitieux : réduire les émissions de gaz à effet de serre de 0,1 mégatonne entre 2007 et 2011. Par conséquent, les propositions soumises devront viser les changements de comportement à résultats mesurables. Les candidats retenus recevront des outils munis de données de modélisation pour calculer les réductions d'émissions.

« Nous espérons que toutes sortes de groupements communiqueront avec nous, y compris ceux qui n'ont encore jamais fait de demandes de financement à RNCan. », souligne M<sup>me</sup> Monnette.

Tous les détails sur la présentation des propositions et les critères d'évaluation seront fournis en septembre.



## LE SAVIEZ-VOUS?

### Solutions faciles pour réduire la marche au ralenti...

**Minimiser l'utilisation des démarreurs à distance.**

Les démarreurs à distance vous incitent à démarrer votre véhicule avant que vous ne soyez prêt à partir, ce qui occasionne une marche au ralenti inutile et un gaspillage de carburant.

## Calculez vos économies!

Commencez à calculer vos économies avec la nouvelle calculatrice d'impact d'Action contre la marche au ralenti. Comme cet outil est un des plus fréquemment utilisés sur le site Web de Ressources naturelles Canada, l'équipe en charge a jugé qu'une mise à niveau s'imposait.

La calculatrice permet aux agglomérations de déterminer les conséquences de la marche au ralenti aux plans de l'économie, de l'environnement et de la santé. Cependant, comme l'explique Catherine Ray, gestionnaire principale de programme à Ressources naturelles Canada (RNCan), les données sont vite devenues désuètes. « La calculatrice, dit-elle, est apparue sur le site d'Action contre la marche au ralenti en 1999, avec les données d'enregistrement des véhicules de 1998 servant à évaluer la consommation de carburant et les concentrations de dioxyde de carbone dans les villes. Alors, nous nous félicitons de cette mise à niveau qui permettra de fournir des données plus détaillées et plus récentes. »

La calculatrice mise à jour offre davantage d'options. Les utilisateurs auront à leur disposition des données à l'échelle nationale, provinciale et territoriale, ils pourront obtenir des estimations fondées sur les temps de marche au ralenti et bénéficieront d'un plus grand nombre de paramètres. « Avec ces paramètres, les collectivités peuvent calculer les impacts des temps de réduction de la marche au ralenti en fonction, par exemple, d'un nombre équivalent de voitures retirées de la circulation », ajoute M<sup>me</sup> Ray. La calculatrice améliorée utilise également des renseignements plus récents sur les véhicules et fournit plus de données aux collectivités nordiques et aux petites agglomérations.

RNCan envisage la possibilité d'incorporer dans la calculatrice des estimations à l'intention des municipalités régionales, vu que certaines campagnes contre la marche au ralenti sont menées sur grande échelle.

Mettez à l'essai la nouvelle calculatrice d'impact à [www.marcheauralenti.gc.ca](http://www.marcheauralenti.gc.ca).

