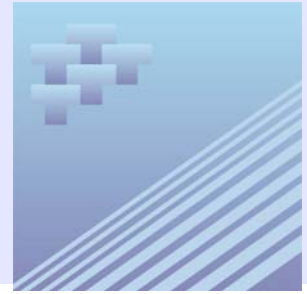




## Bulletin de service

# Chargements ferroviaires mensuels

Août 2007



### Faits saillants

- Les transporteurs ferroviaires canadiens continuent à profiter d'une saison estivale vigoureuse, comme en fait état le fret total qui a augmenté en août pour le troisième mois consécutif.
- Les chemins de fer ont mis sur rail 24,9 millions de tonnes métriques de marchandises, une augmentation de 1,4 % par rapport aux 24,6 millions de tonnes métriques déclarées en juillet.
- La portion intermodale, constituée de conteneurs et de remorques placés sur des wagons plats, a grimpé de 4 % en août pour s'établir à 2,6 millions de tonnes métriques.
- L'augmentation des chargements de type intermodal marque la deuxième augmentation mensuelle consécutive et la quatrième année consécutive au cours de laquelle les chargements ont augmenté durant le mois d'août. En outre, cette hausse représente le plus grand nombre de chargements enregistrés de tous les mois de 2007.
- La portion non intermodale du fret chargé s'est accrue pour le troisième mois consécutif, progressant de 1,1 % pour s'établir à 22,4 millions de tonnes métriques.
- L'augmentation de ce type de chargements résulte d'une hausse du tonnage de 40 des 64 marchandises.
- Parmi les chargements les plus importants, mentionnons les légumes frais, réfrigérés ou séchés, qui ont pratiquement quadruplé, les autres céréales, qui ont plus que doublé, et les aliments pour animaux et produits d'origine animale qui ont augmenté de 24,7 %.
- Les chargements de charbon, de blé et de minerais de fer et leurs concentrés ont diminué en août, après avoir connu une hausse en juillet. Cependant, chacun d'entre eux a enregistré une hausse à deux chiffres d'une année à l'autre, le charbon (+22,2 %), le blé (+19,1 %) et les minerais de fer et leurs concentrés (+10,1 %).
- Le transport du fret en provenance des États-Unis, à destination du Canada ou transitant par ce dernier, a augmenté de façon importante en août. Le tonnage a enregistré une hausse de 10,6 %, ou 277 000 tonnes métriques, pour se fixer à 2,9 millions de tonnes métriques.
- D'une année à l'autre, les chargements intermodaux ont progressé de 6,1 % par rapport à août 2006, tandis que le tonnage de type non intermodal a régressé de 0,3 %. Le trafic total en provenance des États-Unis a continué sa progression, enregistrant une hausse de 18,2 % par rapport à août 2006.
- L'augmentation du trafic en provenance des États-Unis au mois d'août constitue la plus forte augmentation mensuelle d'une année à l'autre depuis 1999.



## Tableaux statistiques

Tableau 1

## Statistiques de chargements ferroviaires pour trafic non-intermodal par marchandises au Canada — Total

	Août 2007		Août 2006	
	Nombre de wagons	Tonnes métriques	Nombre de wagons	Tonnes métriques
Blé	19 623	1 786 557	16 543	1 500 195
Autres céréales	3 875	294 177	5 797	444 094
Légumes frais, réfrigérés ou secs	4 585	417 262	3 654	328 940
Fruits frais réfrigérés ou secs et fruits à coques	0	0	0	0
Grains de colza (canola)	5 386	437 023	5 846	467 878
Autres graines et fruits oléagineux et produits de l'agriculture	1 049	85 873	547	43 709
Aliments pour animaux et produits d'animaux	2 165	171 249	1 882	151 981
Viandes, poissons, fruits de mer, incluant préparations	2	128	0	0
Préparations et produits de céréales moulues et boulangerie	1 209	94 331	1 118	90 535
Graisses et huiles animales ou légumes et leurs farines	2 816	226 146	2 564	202 794
Sucre	404	35 291	493	43 405
Préparations alimentaires, non classées ailleurs	310	22 551	326	20 032
Boissons alcooliques et non alcooliques	153	11 642	147	11 610
Sable, gravier et pierre concassée	3 051	257 054	3 829	336 374
Sel	667	59 696	885	78 206
Roche phosphatée	792	71 435	489	43 420
Soufre	6 793	654 526	7 361	710 094
Gypse	x	x	x	x
Autres minéraux non métalliques <sup>1</sup>	5 936	530 347	6 992	619 846
Minerais de fer et leurs concentrés	36 466	3 338 278	33 273	3 032 442
Minerais de cuivre et leurs concentrés	1 254	110 186	1 429	124 551
Minerais de nickel et leurs concentrés	1 977	154 178	2 143	166 954
Minerais de plomb et leurs concentrés	230	17 735	288	22 208
Minerais de zinc et leurs concentrés	776	65 947	605	53 375
Autres minerais métalliques et leurs concentrés	5 544	528 184	5 262	501 997
Charbon	29 246	3 004 527	24 234	2 459 613
Essence et carburéacteur	3 726	284 735	3 737	288 000
Mazout et pétrole brut	5 757	464 214	5 310	434 032
Hydrocarbures gazeux, incluant les gaz de pétrole liquéfié (GPL)	5 315	346 581	4 862	311 107
Coke de charbon et coke de pétrole	1 954	121 083	2 280	158 837
Autres produits du raffinage du pétrole et du charbon	2 946	230 666	3 226	248 380
Acide sulfurique	2 777	250 533	2 901	252 162
Alumine	3 249	297 904	3 097	284 274
Autres produits chimiques de base	7 098	619 065	8 254	723 682
Potassé	12 204	1 197 370	14 255	1 399 064
Engrais (sauf la potasse)	3 681	315 008	5 322	446 670
Autres produits et préparations chimiques	1 031	89 291	764	64 457
Matières plastiques et caoutchouc	4 272	372 445	4 333	372 276
Rondins et autres bois bruts	2 203	118 268	2 069	121 982
Copeaux de bois	5 046	296 341	5 335	323 746
Bois d'oeuvre	13 786	1 160 479	16 307	1 366 666
Autres produits du bois (contre-plaqués, placages)	5 301	424 148	7 541	588 667
Pâte de bois	10 446	854 795	10 703	865 256
Papier journal	5 388	357 027	7 054	459 256
Papier et carton, sauf les produits imprimés	5 628	404 501	6 007	416 051
Ciment	2 993	279 221	3 085	288 022
Autres produits minéraux non métalliques	299	25 574	531	44 399
Fer et acier, formes primaires et demi-produits	4 723	382 761	5 962	498 276
Cuivre, formes primaires et demi-produits	448	37 807	468	39 530
Aluminium, formes primaires et demi-produits	2 980	246 891	2 786	223 716
Autres métaux non ferreux, formes primaires et demi-produits	653	53 281	721	56 109
Articles en métaux communs	1 366	102 677	1 445	106 526
Machines	168	6 578	59	1 274
Automobiles et mini-fourgonnettes	7 899	135 456	8 385	148 347
Véhicules pour le transport de marchandises	9 048	159 816	8 094	140 204
Autres véhicules	44	1 064	119	3 502
Parties et accessoires des véhicules automobiles	2 561	69 622	2 665	74 236
Autre matériel de transport	926	26 825	1 296	39 651
Déchets et débris métalliques	2 965	234 486	3 472	267 533
Déchets et débris non métalliques	526	21 962	667	38 092
Autres produits manufacturés et divers	113	5 895	163	8 779
Trafic de marchandises communes et maisons d'expédition	258	12 858	565	27 985
Chargements mixtes ou fret non identifié	387	11 017	687	20 797
Expéditions de détail	...	118	...	14
<b>Total, trafic non-intermodal chargé <sup>2</sup></b>	<b>274 474</b>	<b>22 392 689</b>	<b>280 234</b>	<b>22 605 810</b>

1. Comprend les chargements de gypse.

2. Exclut les marchandises transportées dans des conteneurs ou des remorques sur wagons plats.

**Tableau 2**  
**Statistiques de chargements ferroviaires pour trafic non-intermodal par marchandises au Canada — Division Est**

	Août 2007		Août 2006	
	Nombre de wagons	Tonnes métriques	Nombre de wagons	Tonnes métriques
Blé	359	31 779	688	61 918
Autres céréales	85	7 315	109	9 267
Légumes frais, réfrigérés ou secs	36	2 988	16	1 265
Fruits frais réfrigérés ou secs et fruits à coques	0	0	0	0
Grains de colza (canola)	0	0	4	307
Autres graines et fruits oléagineux et produits de l'agriculture	65	5 339	60	4 549
Aliments pour animaux et produits d'animaux	843	66 237	926	73 278
Viandes, poissons, fruits de mer, incluant préparations	0	0	0	0
Préparations et produits de céréales moulues et boulangerie	54	4 177	58	4 772
Graisses et huiles animales ou légumes et leurs farines	346	27 828	322	24 597
Sucre	377	33 244	355	31 301
Préparations alimentaires, non classées ailleurs	57	4 859	57	4 762
Boissons alcooliques et non alcooliques	81	6 230	90	6 923
Sable, gravier et pierre concassée	1 165	93 141	1 751	150 983
Sel	284	24 896	452	39 311
Roche phosphatée	792	71 435	489	43 420
Soufre	153	13 434	150	13 321
Gypse	x	x	x	x
Autres minéraux non métalliques 1	5 361	479 483	6 456	572 965
Minerais de fer et leurs concentrés	36 466	3 338 278	33 273	3 032 442
Minerais de cuivre et leurs concentrés	590	51 050	732	62 544
Minerais de nickel et leurs concentrés	1 973	153 822	2 143	166 954
Minerais de plomb et leurs concentrés	230	17 735	288	22 208
Minerais de zinc et leurs concentrés	693	59 471	549	48 979
Autres minerais métalliques et leurs concentrés	5 511	525 294	5 228	498 985
Charbon	2 214	192 957	1 835	157 367
Essence et carburéacteur	2 727	208 673	2 711	210 367
Mazout et pétrole brut	2 326	184 297	2 444	194 266
Hydrocarbures gazeux, incluant les gaz de pétrole liquéfié (GPL)	3 225	213 793	2 993	190 763
Coke de charbon et coke de pétrole	1 214	63 507	1 451	95 362
Autres produits du raffinage du pétrole et du charbon	1 194	90 382	1 500	110 149
Acide sulfurique	2 425	219 370	2 520	218 293
Alumine	3 249	297 904	3 097	284 274
Autres produits chimiques de base	2 928	250 842	3 230	277 208
Potasse	365	33 185	745	68 489
Engrais (sauf la potasse)	136	11 483	92	7 931
Autres produits et préparations chimiques	984	85 518	698	59 113
Matières plastiques et caoutchouc	1 758	148 561	2 004	165 469
Rondins et autres bois bruts	1 816	94 829	1 637	94 431
Copeaux de bois	1 214	70 870	1 062	66 942
Bois d'oeuvre	2 941	246 520	3 818	315 662
Autres produits du bois (contre-plaqués, placages)	1 558	115 381	2 526	190 674
Pâte de bois	3 119	241 918	3 302	252 138
Papier journal	4 709	311 347	6 193	400 188
Papier et carton, sauf les produits imprimés	4 236	303 747	4 425	303 954
Ciment	1 711	159 516	1 862	173 176
Autres produits minéraux non métalliques	97	8 249	305	25 758
Fer et acier, formes primaires et demi-produits	4 035	324 365	5 241	436 779
Cuivre, formes primaires et demi-produits	335	28 942	366	31 757
Aluminium, formes primaires et demi-produits	2 974	246 469	2 765	222 121
Autres métaux non ferreux, formes primaires et demi-produits	251	21 066	237	19 432
Articles en métaux communs	405	29 793	554	40 722
Machines	122	4 354	53	947
Automobiles et mini-fourgonnettes	6 370	112 848	6 814	123 469
Véhicules pour le transport de marchandises	8 535	151 536	7 637	133 040
Autres véhicules	5	44	99	2 971
Parties et accessoires des véhicules automobiles	2 561	69 622	2 665	74 236
Autre matériel de transport	651	18 155	1 137	33 025
Déchets et débris métalliques	1 539	122 935	2 121	167 553
Déchets et débris non métalliques	70	4 907	283	19 472
Autres produits manufacturés et divers	49	2 438	75	4 343
Trafic de marchandises communes et maisons d'expédition	257	12 850	561	27 877
Chargements mixtes ou fret non identifié	384	10 875	680	20 591
Expéditions de détail	...	118	...	14
<b>Total, trafic non-intermodal chargé 2</b>	<b>130 210</b>	<b>9 732 204</b>	<b>135 934</b>	<b>10 095 374</b>

1. Comprend les chargements de gypse.

2. Exclut les marchandises transportées dans des conteneurs ou des remorques sur wagons plats.

**Tableau 3**  
**Statistiques de chargements ferroviaires pour trafic non-intermodal par marchandises au Canada — Division Ouest**

	Août 2007		Août 2006	
	Nombre de wagons	Tonnes métriques	Nombre de wagons	Tonnes métriques
Blé	19 264	1 754 778	15 855	1 438 277
Autres céréales	3 790	286 862	5 688	434 827
Légumes frais, réfrigérés ou secs	4 549	414 274	3 638	327 675
Fruits frais réfrigérés ou secs et fruits à coques	0	0	0	0
Grains de colza (canola)	5 386	437 023	5 842	467 571
Autres graines et fruits oléagineux et produits de l'agriculture	984	80 534	487	39 160
Aliments pour animaux et produits d'animaux	1 322	105 012	956	78 703
Viandes, poissons, fruits de mer, incluant préparations	2	128	0	0
Préparations et produits de céréales moulues et boulangerie	1 155	90 154	1 060	85 763
Graisses et huiles animales ou légumes et leurs farines	2 470	198 318	2 242	178 197
Sucre	27	2 047	138	12 104
Préparations alimentaires, non classées ailleurs	253	17 692	269	15 270
Boissons alcooliques et non alcooliques	72	5 412	57	4 687
Sable, gravier et pierre concassée	1 886	163 913	2 078	185 391
Sel	383	34 800	433	38 895
Roche phosphatée	0	0	0	0
Soufre	6 640	641 092	7 211	696 773
Gypse	x	x	x	x
Autres minéraux non métalliques 1	575	50 864	536	46 881
Minerais de fer et leurs concentrés	0	0	0	0
Minerais de cuivre et leurs concentrés	664	59 136	697	62 007
Minerais de nickel et leurs concentrés	4	356	0	0
Minerais de plomb et leurs concentrés	0	0	0	0
Minerais de zinc et leurs concentrés	83	6 476	56	4 396
Autres minerais métalliques et leurs concentrés	33	2 890	34	3 012
Charbon	27 032	2 811 570	22 399	2 302 246
Essence et carburéacteur	999	76 062	1 026	77 633
Mazout et pétrole brut	3 431	279 917	2 866	239 766
Hydrocarbures gazeux, incluant les gaz de pétrole liquéfié (GPL)	2 090	132 788	1 869	120 344
Coke de charbon et coke de pétrole	740	57 576	829	63 475
Autres produits du raffinage du pétrole et du charbon	1 752	140 284	1 726	138 231
Acide sulfurique	352	31 163	381	33 869
Alumine	0	0	0	0
Autres produits chimiques de base	4 170	368 223	5 024	446 474
Potasse	11 839	1 164 185	13 510	1 330 575
Engrais (sauf la potasse)	3 545	303 525	5 230	438 739
Autres produits et préparations chimiques	47	3 773	66	5 344
Matières plastiques et caoutchouc	2 514	223 884	2 329	206 807
Rondins et autres bois bruts	387	23 439	432	27 551
Copeaux de bois	3 832	225 471	4 273	256 804
Bois d'oeuvre	10 845	913 959	12 489	1 051 004
Autres produits du bois (contre-plaqués, placages)	3 743	308 767	5 015	397 993
Pâte de bois	7 327	612 877	7 401	613 118
Papier journal	679	45 680	861	59 068
Papier et carton, sauf les produits imprimés	1 392	100 754	1 582	112 097
Ciment	1 282	119 705	1 223	114 846
Autres produits minéraux non métalliques	202	17 325	226	18 641
Fer et acier, formes primaires et demi-produits	688	58 396	721	61 497
Cuivre, formes primaires et demi-produits	113	8 865	102	7 773
Aluminium, formes primaires et demi-produits	6	422	21	1 595
Autres métaux non ferreux, formes primaires et demi-produits	402	32 215	484	36 677
Articles en métaux communs	961	72 884	891	65 804
Machines	46	2 224	6	327
Automobiles et mini-fourgonnettes	1 529	22 608	1 571	24 878
Véhicules pour le transport de marchandises	513	8 280	457	7 164
Autres véhicules	39	1 020	20	531
Parties et accessoires des véhicules automobiles	0	0	0	0
Autre matériel de transport	275	8 670	159	6 626
Déchets et débris métalliques	1 426	111 551	1 351	99 980
Déchets et débris non métalliques	456	17 055	384	18 620
Autres produits manufacturés et divers	64	3 457	88	4 436
Trafic de marchandises communes et maisons d'expédition	1	8	4	108
Chargements mixtes ou fret non identifié	3	142	7	206
Expéditions de détail	...	0	...	0
<b>Total, trafic non-intermodal chargé 2</b>	<b>144 264</b>	<b>12 660 485</b>	<b>144 300</b>	<b>12 510 436</b>

1. Comprend les chargements de gypse.

2. Exclut les marchandises transportées dans des conteneurs ou des remorques sur wagons plats.

**Tableau 4**  
**Statistiques de chargements ferroviaires pour trafic non-intermodal par marchandises au Canada (cumulatif) — Total**

	Janvier 2007 à août 2007		Janvier 2006 à août 2006	
	Nombre de wagons	Tonnes métriques	Nombre de wagons	Tonnes métriques
Blé	159 387	14 509 755	149 233	13 503 034
Autres céréales	25 887	2 053 263	29 548	2 323 605
Légumes frais, réfrigérés ou secs	17 772	1 586 344	18 699	1 662 996
Fruits frais réfrigérés ou secs et fruits à coques	0	0	0	0
Grains de colza (canola)	46 371	3 726 071	49 939	3 964 291
Autres graines et fruits oléagineux et produits de l'agriculture	6 776	555 665	5 440	425 291
Aliments pour animaux et produits d'animaux	15 920	1 281 542	13 723	1 119 550
Viandes, poissons, fruits de mer, incluant préparations	34	2 176	2	9
Préparations et produits de céréales moulues et boulangerie	8 916	695 335	8 796	697 982
Graisses et huiles animales ou légumes et leurs farines	19 855	1 602 594	20 516	1 615 532
Sucre	3 133	273 514	3 585	314 743
Préparations alimentaires, non classées ailleurs	2 268	162 139	2 437	146 224
Boissons alcooliques et non alcooliques	991	79 188	719	57 016
Sable, gravier et pierre concassée	21 351	1 833 365	27 583	2 388 361
Sel	5 908	524 181	8 299	729 388
Roche phosphatée	4 481	404 036	4 114	367 257
Soufre	51 561	4 969 585	54 826	5 287 342
Gypse	x	x	x	x
Autres minéraux non métalliques 1	43 082	3 790 739	52 328	4 567 091
Minerais de fer et leurs concentrés	230 006	21 213 366	241 583	22 328 820
Minerais de cuivre et leurs concentrés	9 177	805 192	9 875	866 192
Minerais de nickel et leurs concentrés	16 630	1 279 879	15 484	1 189 782
Minerais de plomb et leurs concentrés	1 790	138 081	2 030	156 533
Minerais de zinc et leurs concentrés	5 639	474 842	6 074	519 955
Autres minerais métalliques et leurs concentrés	41 606	3 967 813	40 873	3 897 999
Charbon	224 805	22 963 300	204 559	20 735 312
Essence et carburéacteur	22 705	1 748 532	21 138	1 629 039
Mazout et pétrole brut	45 006	3 645 685	39 184	3 179 524
Hydrocarbures gazeux, incluant les gaz de pétrole liquéfié (GPL)	45 144	2 878 249	43 294	2 745 618
Coke de charbon et coke de pétrole	13 184	875 632	16 591	1 142 658
Autres produits du raffinage du pétrole et du charbon	21 925	1 705 280	22 738	1 764 110
Acide sulfurique	20 793	1 872 195	20 362	1 815 314
Alumine	23 945	2 190 486	23 482	2 149 440
Autres produits chimiques de base	54 891	4 797 425	62 199	5 446 930
Potasse	119 762	11 640 201	83 285	8 035 563
Engrais (sauf la potasse)	36 768	3 068 365	36 950	3 095 592
Autres produits et préparations chimiques	6 319	536 806	5 680	476 626
Matières plastiques et caoutchouc	32 872	2 857 677	33 476	2 887 044
Rondins et autres bois bruts	18 928	1 045 222	28 556	1 635 775
Copeaux de bois	40 145	2 395 604	45 582	2 725 347
Bois d'oeuvre	115 699	9 735 637	135 488	11 304 279
Autres produits du bois (contre-plaqués, placages)	46 961	3 708 613	60 021	4 681 797
Pâte de bois	78 162	6 356 425	82 111	6 632 774
Papier journal	41 618	2 728 528	53 826	3 500 010
Papier et carton, sauf les produits imprimés	42 975	3 007 608	43 830	2 994 836
Ciment	19 738	1 846 828	19 968	1 856 546
Autres produits minéraux non métalliques	2 559	216 698	3 782	324 782
Fer et acier, formes primaires et demi-produits	45 456	3 737 940	46 938	3 925 139
Cuivre, formes primaires et demi-produits	3 400	284 768	3 499	295 564
Aluminium, formes primaires et demi-produits	22 387	1 847 031	21 977	1 785 584
Autres métaux non ferreux, formes primaires et demi-produits	5 972	480 209	5 866	463 373
Articles en métaux communs	12 135	889 100	10 426	775 407
Machines	1 241	50 322	674	26 719
Automobiles et mini-fourgonnettes	68 298	1 153 689	70 013	1 206 311
Véhicules pour le transport de marchandises	61 825	1 098 069	55 748	987 109
Autres véhicules	542	21 017	251	5 937
Parties et accessoires des véhicules automobiles	17 569	484 101	20 211	577 902
Autre matériel de transport	9 409	261 231	12 633	368 120
Déchets et débris métalliques	23 865	1 833 822	25 944	1 993 939
Déchets et débris non métalliques	4 355	221 613	6 768	379 437
Autres produits manufacturés et divers	1 127	66 993	1 314	76 255
Trafic de marchandises communes et maisons d'expédition	2 558	128 448	3 465	166 267
Chargements mixtes ou fret non identifié	2 965	89 513	4 163	121 137
Expéditions de détail	...	380	...	114
<b>Total, trafic non-intermodal chargé 2</b>	<b>2 096 549</b>	<b>170 397 886</b>	<b>2 141 698</b>	<b>172 042 225</b>

1. Comprend les chargements de gypse.

2. Exclut les marchandises transportées dans des conteneurs ou des remorques sur wagons plats.

**Tableau 5**  
**Statistiques de chargements ferroviaires pour trafic non-intermodal par marchandises au Canada (cumulatif) —**  
**Division Est**

	Janvier 2007 à août 2007		Janvier 2006 à août 2006	
	Nombre de wagons	Tonnes métriques	Nombre de wagons	Tonnes métriques
Blé	2 670	238 486	2 793	251 145
Autres céréales	1 594	132 394	1 296	108 108
Légumes frais, réfrigérés ou secs	227	18 446	105	8 301
Fruits frais réfrigérés ou secs et fruits à coques	0	0	0	0
Grains de colza (canola)	2	160	34	2 569
Autres graines et fruits oléagineux et produits de l'agriculture	791	65 023	788	58 531
Aliments pour animaux et produits d'animaux	6 191	486 865	5 087	403 502
Viandes, poissons, fruits de mer, incluant préparations	0	0	2	9
Préparations et produits de céréales moulues et boulangerie	297	23 519	358	28 625
Graisses et huiles animales ou légumes et leurs farines	2 423	190 495	2 274	170 815
Sucre	2 874	253 646	2 840	249 109
Préparations alimentaires, non classées ailleurs	370	31 297	351	29 361
Boissons alcooliques et non alcooliques	506	40 048	280	21 002
Sable, gravier et pierre concassée	7 184	596 006	10 912	906 466
Sel	3 014	265 804	4 913	426 396
Roche phosphatée	4 481	404 036	4 114	367 257
Soufre	1 004	89 598	900	80 654
Gypse	x	x	x	x
Autres minéraux non métalliques <sup>1</sup>	39 544	3 475 643	48 203	4 202 469
Minerais de fer et leurs concentrés	230 006	21 213 366	241 583	22 328 820
Minerais de cuivre et leurs concentrés	4 237	366 361	4 073	350 338
Minerais de nickel et leurs concentrés	16 545	1 272 379	15 484	1 189 782
Minerais de plomb et leurs concentrés	1 779	137 170	2 030	156 533
Minerais de zinc et leurs concentrés	4 992	423 643	4 895	422 803
Autres minerais métalliques et leurs concentrés	41 436	3 952 928	40 479	3 862 669
Charbon	16 203	1 392 491	16 453	1 424 499
Essence et carburéacteur	16 981	1 314 037	15 791	1 221 622
Mazout et pétrole brut	21 690	1 725 585	19 768	1 573 025
Hydrocarbures gazeux, incluant les gaz de pétrole liquéfié (GPL)	24 744	1 591 004	23 113	1 465 351
Coke de charbon et coke de pétrole	7 033	385 461	10 548	675 335
Autres produits du raffinage du pétrole et du charbon	9 462	709 349	9 675	718 349
Acide sulfurique	18 290	1 649 178	17 746	1 582 463
Alumine	23 945	2 190 486	23 480	2 149 265
Autres produits chimiques de base	23 601	2 032 031	24 265	2 073 791
Potasse	5 829	533 322	5 332	490 118
Engrais (sauf la potasse)	1 312	114 602	1 931	169 864
Autres produits et préparations chimiques	5 959	508 406	5 107	434 480
Matières plastiques et caoutchouc	14 446	1 217 115	15 282	1 267 601
Rondins et autres bois bruts	15 011	797 152	18 823	1 007 942
Copeaux de bois	11 217	682 791	10 903	666 595
Bois d'oeuvre	27 389	2 290 743	33 655	2 755 417
Autres produits du bois (contre-plaqués, placages)	14 233	1 045 039	20 768	1 538 890
Pâte de bois	24 290	1 875 319	25 864	1 964 270
Papier journal	35 743	2 325 857	46 204	2 968 533
Papier et carton, sauf les produits imprimés	33 151	2 307 327	32 791	2 221 315
Ciment	11 177	1 044 445	11 761	1 090 400
Autres produits minéraux non métalliques	1 156	99 415	2 230	194 995
Fer et acier, formes primaires et demi-produits	40 171	3 291 086	41 045	3 424 085
Cuivre, formes primaires et demi-produits	2 642	226 385	2 795	242 564
Aluminium, formes primaires et demi-produits	22 274	1 838 368	21 768	1 769 024
Autres métaux non ferreux, formes primaires et demi-produits	2 351	199 858	2 296	193 501
Articles en métaux communs	3 524	257 492	4 661	343 842
Machines	1 031	40 229	538	19 823
Automobiles et mini-fourgonnettes	53 288	932 045	55 928	992 682
Véhicules pour le transport de marchandises	58 534	1 047 768	51 967	931 268
Autres véhicules	366	16 834	212	4 416
Parties et accessoires des véhicules automobiles	17 569	484 101	20 211	577 902
Autre matériel de transport	6 880	186 347	10 110	289 520
Déchets et débris métalliques	13 445	1 051 926	16 121	1 267 321
Déchets et débris non métalliques	1 302	90 932	3 466	229 073
Autres produits manufacturés et divers	514	32 826	629	37 353
Trafic de marchandises communes et maisons d'expédition	2 535	127 830	3 438	165 497
Chargements mixtes ou fret non identifié	2 869	87 171	4 063	118 201
Expéditions de détail	...	380	...	114
<b>Total, trafic non-intermodal chargé<sup>2</sup></b>	<b>964 324</b>	<b>71 420 035</b>	<b>1 024 532</b>	<b>75 885 572</b>

1. Comprend les chargements de gypse.

2. Exclut les marchandises transportées dans des conteneurs ou des remorques sur wagons plats.

**Tableau 6**  
**Statistiques de chargements ferroviaires pour trafic non-intermodal par marchandises au Canada (cumulatif)**  
**— Division Ouest**

	Janvier 2007 à août 2007		Janvier 2006 à août 2006	
	Nombre de wagons	Tonnes métriques	Nombre de wagons	Tonnes métriques
Blé	156 717	14 271 269	146 440	13 251 889
Autres céréales	24 293	1 920 869	28 252	2 215 497
Légumes frais, réfrigérés ou secs	17 545	1 567 898	18 594	1 654 695
Fruits frais réfrigérés ou secs et fruits à coques	0	0	0	0
Grains de colza (canola)	46 369	3 725 911	49 905	3 961 722
Autres graines et fruits oléagineux et produits de l'agriculture	5 985	490 642	4 652	366 760
Aliments pour animaux et produits d'animaux	9 729	794 677	8 636	716 048
Viandes, poissons, fruits de mer, incluant préparations	34	2 176	0	0
Préparations et produits de céréales moulues et boulangerie	8 619	671 816	8 438	669 357
Graisses et huiles animales ou légumes et leurs farines	17 432	1 412 099	18 242	1 444 717
Sucre	259	19 868	745	65 634
Préparations alimentaires, non classées ailleurs	1 898	130 842	2 086	116 863
Boissons alcooliques et non alcooliques	485	39 140	439	36 014
Sable, gravier et pierre concassée	14 167	1 237 359	16 671	1 481 895
Sel	2 894	258 377	3 386	302 992
Roche phosphatée	0	0	0	0
Soufre	50 557	4 879 987	53 926	5 206 688
Gypse	x	x	x	x
Autres minéraux non métalliques <sup>1</sup>	3 538	315 096	4 125	364 622
Minerais de fer et leurs concentrés	0	0	0	0
Minerais de cuivre et leurs concentrés	4 940	438 831	5 802	515 854
Minerais de nickel et leurs concentrés	85	7 500	0	0
Minerais de plomb et leurs concentrés	11	911	0	0
Minerais de zinc et leurs concentrés	647	51 199	1 179	97 152
Autres minerais métalliques et leurs concentrés	170	14 885	394	35 330
Charbon	208 602	21 570 809	188 106	19 310 813
Essence et carburéacteur	5 724	434 495	5 347	407 417
Mazout et pétrole brut	23 316	1 920 100	19 416	1 606 499
Hydrocarbures gazeux, incluant les gaz de pétrole liquéfié (GPL)	20 400	1 287 245	20 181	1 280 267
Coke de charbon et coke de pétrole	6 151	490 171	6 043	467 323
Autres produits du raffinage du pétrole et du charbon	12 463	995 931	13 063	1 045 761
Acide sulfurique	2 503	223 017	2 616	232 851
Alumine	0	0	2	175
Autres produits chimiques de base	31 290	2 765 394	37 934	3 373 139
Potasse	113 933	11 106 879	77 953	7 545 445
Engrais (sauf la potasse)	35 456	2 953 763	35 019	2 925 728
Autres produits et préparations chimiques	360	28 400	573	42 146
Matières plastiques et caoutchouc	18 426	1 640 562	18 194	1 619 443
Rondins et autres bois bruts	3 917	248 070	9 733	627 833
Copeaux de bois	28 928	1 712 813	34 679	2 058 752
Bois d'oeuvre	88 310	7 444 894	101 833	8 548 862
Autres produits du bois (contre-plaqués, placages)	32 728	2 663 574	39 253	3 142 907
Pâte de bois	53 872	4 481 106	56 247	4 668 504
Papier journal	5 875	402 671	7 622	531 477
Papier et carton, sauf les produits imprimés	9 824	700 281	11 039	773 521
Ciment	8 561	802 383	8 207	766 146
Autres produits minéraux non métalliques	1 403	117 283	1 552	129 787
Fer et acier, formes primaires et demi-produits	5 285	446 854	5 893	501 054
Cuivre, formes primaires et demi-produits	758	58 383	704	53 000
Aluminium, formes primaires et demi-produits	113	8 663	209	16 560
Autres métaux non ferreux, formes primaires et demi-produits	3 621	280 351	3 570	269 872
Articles en métaux communs	8 611	631 608	5 765	431 565
Machines	210	10 093	136	6 896
Automobiles et mini-fourgonnettes	15 010	221 644	14 085	213 629
Véhicules pour le transport de marchandises	3 291	50 301	3 781	55 841
Autres véhicules	176	4 183	39	1 521
Parties et accessoires des véhicules automobiles	0	0	0	0
Autre matériel de transport	2 529	74 884	2 523	78 600
Déchets et débris métalliques	10 420	781 896	9 823	726 618
Déchets et débris non métalliques	3 053	130 681	3 302	150 364
Autres produits manufacturés et divers	613	34 167	685	38 902
Trafic de marchandises communes et maisons d'expédition	23	618	27	770
Chargements mixtes ou fret non identifié	96	2 342	100	2 936
Expéditions de détail	...	0	...	0
<b>Total, trafic non-intermodal chargé <sup>2</sup></b>	<b>1 132 225</b>	<b>98 977 851</b>	<b>1 117 166</b>	<b>96 156 653</b>

1. Comprend les chargements de gypse.

2. Exclut les marchandises transportées dans des conteneurs ou des remorques sur wagons plats.

Tableau 7

## Statistiques de chargements ferroviaires pour trafic intermodal et non-intermodal au Canada — Total

	Août 2007			Août 2006		
	Unités	UEVs <sup>1</sup>	Tonnes métriques	Unités	UEVs <sup>1</sup>	Tonnes métriques
<b>Total, trafic non-intermodal chargé</b>	.	.	<b>22 392 689</b>	.	.	<b>22 605 810</b>
Conteneurs sur wagons plats	162 428	288 304	2 483 299	151 950	267 765	2 340 852
Remorques sur wagons plats	7 413	.	95 103	7 020	.	90 311
Trafic reçu des embranchements américains	.	.	2 893 018	.	.	2 446 905
<b>Trafic, total transporté</b>	.	.	<b>27 864 109</b>	.	.	<b>27 483 878</b>
Conteneurs sur wagons plats inclus dans le trafic reçu d'embranchements américains	22 465	38 810	307 701	17 797	31 523	228 044
Remorques sur wagons plats inclus dans le trafic reçu d'embranchements américains	1 989	.	27 353	1 423	.	21 014
Trafic reçu des embranchements canadiens	.	.	3 558 596	.	.	3 759 675

1. Nombres estimés.

**Note(s)** : L'unité de mesure « UEVs » se définit comme suit : unités équivalentes à vingt pieds.

Tableau 8

## Statistiques de chargements ferroviaires pour trafic intermodal et non-intermodal au Canada — Division Est

	Août 2007			Août 2006		
	Unités	UEVs <sup>1</sup>	Tonnes métriques	Unités	UEVs <sup>1</sup>	Tonnes métriques
<b>Total, trafic non-intermodal chargé</b>	.	.	<b>9 732 204</b>	.	.	<b>10 095 374</b>
Conteneurs sur wagons plats	85 821	153 372	1 382 323	83 103	146 863	1 324 891
Remorques sur wagons plats	6 884	.	85 095	6 476	.	80 843
Trafic reçu des embranchements américains	.	.	869 168	.	.	676 664
<b>Trafic, total transporté</b>	.	.	<b>12 068 790</b>	.	.	<b>12 177 772</b>
Conteneurs sur wagons plats inclus dans le trafic reçu d'embranchements américains	5 927	11 501	74 215	5 558	11 260	63 801
Remorques sur wagons plats inclus dans le trafic reçu d'embranchements américains	23	.	293	16	.	224
Trafic reçu des embranchements canadiens	.	.	2 708 627	.	.	2 970 194

1. Nombres estimés.

**Note(s)** : L'unité de mesure « UEVs » se définit comme suit : unités équivalentes à vingt pieds.



Tableau 9

## Statistiques de chargements ferroviaires pour trafic intermodal et non-intermodal au Canada — Division Ouest

	Août 2007			Août 2006		
	Unités	UEVs <sup>1</sup>	Tonnes métriques	Unités	UEVs <sup>1</sup>	Tonnes métriques
<b>Total, trafic non-intermodal chargé</b>	.	.	<b>12 660 485</b>	.	.	<b>12 510 436</b>
Conteneurs sur wagons plats	76 607	134 932	1 100 976	68 847	120 902	1 015 961
Remorques sur wagons plats	529	.	10 008	544	.	9 468
Trafic reçu des embranchements américains	.	.	2 023 850	.	.	1 770 241
<b>Trafic, total transporté</b>	.	.	<b>15 795 319</b>	.	.	<b>15 306 106</b>
Conteneurs sur wagons plats inclus dans le trafic reçu d'embranchements américains	16 538	27 309	233 486	12 239	20 263	164 243
Remorques sur wagons plats inclus dans le trafic reçu d'embranchements américains	1 966	.	27 060	1 407	.	20 790
Trafic reçu des embranchements canadiens	.	.	849 969	.	.	789 481

1. Nombres estimés.

**Note(s)** : L'unité de mesure « UEVs » se définit comme suit : unités équivalentes à vingt pieds.

Tableau 10

## Statistiques de chargements ferroviaires pour trafic intermodal et non-intermodal au Canada (cumulatif) — Total

	Janvier 2007 à août 2007			Janvier 2006 à août 2006		
	Unités	UEVs <sup>1</sup>	Tonnes métriques	Unités	UEVs <sup>1</sup>	Tonnes métriques
<b>Total, trafic non-intermodal chargé</b>	.	.	<b>170 397 886</b>	.	.	<b>172 042 225</b>
Conteneurs sur wagons plats	1 181 800	2 075 117	18 434 787	1 159 345	2 022 498	18 162 812
Remorques sur wagons plats	50 441	.	656 585	48 244	.	653 803
Trafic reçu des embranchements américains	.	.	20 841 126	.	.	18 519 166
<b>Trafic, total transporté</b>	.	.	<b>210 330 384</b>	.	.	<b>209 378 006</b>
Conteneurs sur wagons plats inclus dans le trafic reçu d'embranchements américains	161 984	279 067	2 211 162	135 770	238 204	1 787 292
Remorques sur wagons plats inclus dans le trafic reçu d'embranchements américains	13 136	.	191 628	11 572	.	175 940
Trafic reçu des embranchements canadiens	.	.	27 695 116	.	.	29 039 668

1. Nombres estimés

**Note(s)** : L'unité de mesure « UEVs » se définit comme suit : unités équivalentes à vingt pieds.

Tableau 11

## Statistiques de chargements ferroviaires pour trafic intermodal et non-intermodal au Canada (cumulatif) — Division Est

	Janvier 2007 à août 2007			Janvier 2006 à août 2006		
	Unités	UEVs <sup>1</sup>	Tonnes métriques	Unités	UEVs <sup>1</sup>	Tonnes métriques
<b>Total, trafic non-intermodal chargé</b>	.	.	<b>71 420 035</b>	.	.	<b>75 885 572</b>
Conteneurs sur wagons plats	622 817	1 100 022	10 047 420	627 831	1 101 023	10 176 182
Remorques sur wagons plats	46 724	.	582 834	44 354	.	582 855
Trafic reçu des embranchements américains	.	.	5 945 343	.	.	5 292 144
<b>Trafic, total transporté</b>	.	.	<b>87 995 632</b>	.	.	<b>91 936 753</b>
Conteneurs sur wagons plats inclus dans le trafic reçu d'embranchements américains	42 516	83 751	530 518	41 707	83 325	495 181
Remorques sur wagons plats inclus dans le trafic reçu d'embranchements américains	1 294	.	22 871	929	.	16 436
Trafic reçu des embranchements canadiens	.	.	23 005 688	.	.	23 705 680

1. Nombres estimés.

**Note(s)** : L'unité de mesure « UEVs » se définit comme suit : unités équivalentes à vingt pieds.

Tableau 12

## Statistiques de chargements ferroviaires pour trafic intermodal et non-intermodal au Canada (cumulatif) — Division Ouest

	Janvier 2007 à août 2007			Janvier 2006 à août 2006		
	Unités	UEVs <sup>1</sup>	Tonnes métriques	Unités	UEVs <sup>1</sup>	Tonnes métriques
<b>Total, trafic non-intermodal chargé</b>	.	.	<b>98 977 851</b>	.	.	<b>96 156 653</b>
Conteneurs sur wagons plats	558 983	975 095	8 387 367	531 514	921 475	7 986 630
Remorques sur wagons plats	3 717	.	73 751	3 890	.	70 948
Trafic reçu des embranchements américains	.	.	14 895 783	.	.	13 227 022
<b>Trafic, total transporté</b>	.	.	<b>122 334 752</b>	.	.	<b>117 441 253</b>
Conteneurs sur wagons plats inclus dans le trafic reçu d'embranchements américains	119 468	195 316	1 680 644	94 063	154 879	1 292 111
Remorques sur wagons plats inclus dans le trafic reçu d'embranchements américains	11 842	.	168 757	10 643	.	159 504
Trafic reçu des embranchements canadiens	.	.	4 689 428	.	.	5 333 988

1. Nombres estimés.

**Note(s)** : L'unité de mesure « UEVs » se définit comme suit : unités équivalentes à vingt pieds.

## Méthodologie et concepts

La publication mensuelle **Chargements ferroviaires** présente des données essentielles à l'analyse opportune du secteur du transport ferroviaire et de sa contribution à l'économie canadienne. Environ 40 transporteurs ferroviaires déclarent chaque mois leur trafic total intermodal<sup>1</sup> et non intermodal<sup>2</sup>. Pour le trafic non intermodal, les transporteurs déclarent le nombre de wagons et de tonnes par bien de marchandise payante chargée au Canada. Pour le fret intermodal, les transporteurs déclarent le nombre d'unités et de tonnes pour les conteneurs sur wagon plat (C.S.W.P.) et de remorques sur wagon plat (R.S.W.P.), sans détail sur les biens. Les transporteurs déclarent aussi le nombre total de tonnes de fret payant reçu de correspondances avec les États-Unis.

La quantité totale de fret transporté au Canada est la somme du fret intermodal et du fret non intermodal chargés ainsi que du trafic reçu de correspondances des États-Unis. D'autres renseignements fournis comprennent le nombre d'unités et de tonnes des C.F.W.P. et R.S.W.P. reçus de correspondances des États-Unis et le nombre total de tonnes de fret que les transporteurs ont reçues d'autres correspondances canadiennes. Ce fret échangé entre les transporteurs faisant affaires au Canada (ce qui comprend les compagnies de chemin de fer des États-Unis qui chargent du fret au Canada) est compté seulement une fois dans la quantité totale de fret transporté du fait qu'il est compté seulement au chargement. Pour le fret intermodal, les unités équivalentes à vingt pieds (UEV) sont estimées en fonction des dimensions des conteneurs utilisés pour le transport du fret. Les conteneurs vides ne sont pas compris dans ces statistiques.

Les données sont recueillies par des questionnaires et des rapports électroniques qui sont transmis à Statistique Canada huit jours ouvrables après le mois de référence. Ces questionnaires sont saisis et contrôlés, et les données sont alors agrégées de façon à produire des tables pour tout le Canada ainsi que pour les divisions Est et Ouest du Canada<sup>3</sup>. Les tableaux illustrent les données du mois de référence et du cumulatif de l'année. Les valeurs de cumulatif comprennent la révision des données des mois précédents.

Les utilisateurs des données courantes et historiques de la publication mensuelle **Chargements ferroviaires** devraient être au courant de la solution de continuité de ces données. À partir de la période des références de janvier 1999, les biens présentés dans la publication mensuelle **Chargements ferroviaires** ont été modifiés de façon à correspondre à la Classification type des biens transportés (CTBT) et le nombre de transporteurs touchés par l'enquête a plus que doublé, par rapport aux 18 transporteurs que touchaient l'enquête avant 1999.

Les transporteurs supplémentaires étaient principalement des transporteurs sur courte distance dont les données étaient auparavant comprises dans les données des transporteurs sur longue distance. Le changement survenu dans la classification des biens avait eu des répercussions négligeables sur la déclaration des biens en vrac (p. ex., le blé, la potasse et le charbon) qui représentent la plus grande partie du nombre total de wagons et de tonnes. Cependant, les déclarations de biens fabriqués et divers ont subi un changement marqué.

Il est possible d'obtenir, sur demande, une liste des biens compris dans chaque catégorie de la CTBT utilisée dans **l'Enquête mensuelle sur les chargements ferroviaires**. Pour obtenir plus d'information, veuillez communiquer avec Statistiques du transport, Statistique Canada, Ottawa, Ontario, K1A 0T6 (téléphone : 1-866-500-8400, Internet : [statistiquesdutransport@statcan.ca](mailto:statistiquesdutransport@statcan.ca)).

1. Le transport intermodal de fret est le fret transporté dans des conteneurs ou dans des remorques chargés sur des wagons plats...

2. Le transport non intermodal est constitué de marchandise en vrac ou de marchandise chargée à bord d'un wagon couvert.

3. Pour des besoins statistiques, l'Est et l'Ouest sont démarqués par une ligne imaginaire allant de Thunder Bay à Armstrong, en Ontario. Les chargements effectués à Thunder Bay sont rapportés dans l'Ouest, alors que les chargements effectués à Armstrong le sont dans l'Est.

Date de parution : Octobre 2007

#### Signes conventionnels

Les signes conventionnels suivants sont employés uniformément dans les publications de Statistique Canada :

.	indisponible pour toute période de référence
..	indisponible pour une période de référence précise
...	n'ayant pas lieu de figurer
0	zéro absolu ou valeur arrondie à zéro
0 <sup>s</sup>	valeur arrondie à 0 (zéro) là où il y a une distinction importante entre le zéro absolu et la valeur arrondie
P	provisoire
r	révisé
x	confidentiel en vertu des dispositions de la <i>Loi sur la statistique</i>
E	à utiliser avec prudence
F	trop peu fiable pour être publié

#### Renseignements pour accéder au produit

Le produit n° 52-001-XIF au catalogue est disponible gratuitement sous format électronique. Pour obtenir un exemplaire, il suffit de visiter notre site Web à [www.statcan.ca](http://www.statcan.ca) et de choisir la rubrique Publications.

Périodicité : mensuelle / ISSN 1496-8606

Pour obtenir des informations sur l'ensemble des données de Statistique Canada, veuillez composer le numéro national sans frais 1-800-263-1136.

This publication is available in English upon request (Catalogue no. 52-001-XIE).

Publication autorisée par le ministre responsable de Statistique Canada © Ministre de l'Industrie, 2007 et le © Ministre des Transports, 2007. Tous droits réservés. Le contenu de la présente publication électronique peut être reproduit en tout ou en partie, et par quelque moyen que ce soit, sans autre permission de Statistique Canada, sous réserve que la reproduction soit effectuée uniquement à des fins d'étude privée, de recherche, de critique, de compte rendu ou en vue d'en préparer un résumé destiné aux journaux et/ou à des fins non commerciales. Statistique Canada doit être cité comme suit : Source (ou « Adapté de », s'il y a lieu) : Statistique Canada, année de publication, nom du produit, numéro au catalogue, volume et numéro, période de référence et page(s). Autrement, il est interdit de reproduire le contenu de la présente publication, ou de l'emmagasiner dans un système d'extraction, ou de le transmettre sous quelque forme ou par quelque moyen que ce soit, reproduction électronique, mécanique, photographique, pour quelque fin que ce soit, sans l'autorisation écrite préalable des Services d'octroi de licences, Division des services à la clientèle, Statistique Canada, Ottawa, Ontario, Canada K1A 0T6.

#### Normes de service à la clientèle

Statistique Canada s'engage à fournir à ses clients des services rapides, fiables et courtois. À cet égard, notre organisme s'est doté de normes de *service à la clientèle* qui doivent être observées par les employés lorsqu'ils offrent des services à la clientèle.

Pour obtenir une copie de ces normes de service, veuillez communiquer avec Statistique Canada au numéro sans frais 1-800-263-1136. Les normes de service sont aussi publiées dans le site [www.statcan.ca](http://www.statcan.ca) sous À propos de nous > Offrir des services aux Canadiens.

#### Note de reconnaissance

Le succès du système statistique du Canada repose sur un partenariat bien établi entre Statistique Canada et la population, les entreprises, les administrations canadiennes et les autres organismes. Sans cette collaboration et cette bonne volonté, il serait impossible de produire des statistiques précises et actuelles.