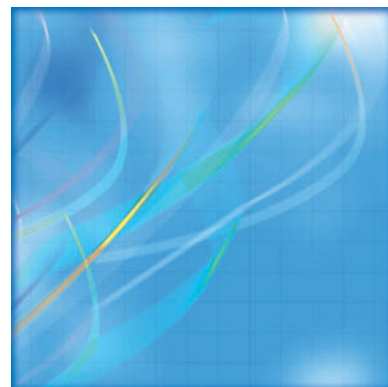


N° 97-551-XIF au catalogue

Portrait de la population canadienne en 2006, selon l'âge et le sexe, Recensement de 2006

Âge et sexe, Recensement de 2006

Année de recensement 2006



Comment obtenir d'autres renseignements

Toute demande de renseignements au sujet du présent produit ou au sujet de statistiques ou de services connexes doit être adressée au Centre de contact national de Statistique Canada.

Pour obtenir des renseignements sur l'ensemble des données de Statistique Canada qui sont disponibles, veuillez composer l'un des numéros sans frais suivants. Vous pouvez également communiquer avec nous par courriel ou visiter notre site Web à www.statcan.ca.

Service national de renseignements	1-800-263-1136
Service national d'appareils de télécommunications pour les malentendants	1-800-363-7629
Renseignements concernant le Programme des services de dépôt	1-800-700-1033
Télécopieur pour le Programme des services de dépôt	1-800-889-9734
Renseignements par courriel	infostats@statcan.ca
Site Web	www.statcan.ca

Renseignements pour accéder au produit

Le produit n° 97-551-XIF au catalogue est disponible gratuitement sous format électronique. Pour obtenir un exemplaire, il suffit de visiter notre site Web à www.statcan.ca et de choisir la rubrique Publications.

Normes de service à la clientèle

Statistique Canada s'engage à fournir à ses clients des services rapides, fiables et courtois. À cet égard, notre organisme s'est doté de normes de service à la clientèle qui doivent être observées par les employés lorsqu'ils offrent des services à la clientèle. Pour obtenir une copie de ces normes de service, veuillez communiquer avec Statistique Canada au numéro sans frais 1-800-263-1136. Les normes de service sont aussi publiées dans le site www.statcan.ca sous À propos de nous > Offrir des services aux Canadiens.

Statistique Canada

Portrait de la population canadienne en 2006, selon l'âge et le sexe, Recensement de 2006

Âge et sexe, Recensement de 2006

Année de recensement 2006

Publication autorisée par le ministre responsable de Statistique Canada

© Ministre de l'Industrie, 2007

Tous droits réservés. Le contenu de la présente publication électronique peut être reproduit en tout ou en partie, et par quelque moyen que ce soit, sans autre permission de Statistique Canada, sous réserve que la reproduction soit effectuée uniquement à des fins d'étude privée, de recherche, de critique, de compte rendu ou en vue d'en préparer un résumé destiné aux journaux et/ou à des fins non commerciales. Statistique Canada doit être cité comme suit : Source (ou « Adapté de », s'il y a lieu) : Statistique Canada, année de publication, nom du produit, numéro au catalogue, volume et numéro, période de référence et page(s). Autrement, il est interdit de reproduire le contenu de la présente publication, ou de l'emmagasiner dans un système d'extraction, ou de le transmettre sous quelque forme ou par quelque moyen que ce soit, reproduction électronique, mécanique, photographique, pour quelque fin que ce soit, sans l'autorisation écrite préalable des Services d'octroi de licences, Division des services à la clientèle, Statistique Canada, Ottawa, Ontario, Canada K1A 0T6.

Juillet 2007

N° 97-551-XIF au catalogue
ISBN 978-0-662-09628-3

Périodicité : hors série

Ottawa

This publication is available in English upon request (catalogue no. 97-551-XIE).

Note de reconnaissance

Le succès du système statistique du Canada repose sur un partenariat bien établi entre Statistique Canada et la population, les entreprises, les administrations canadiennes et les autres organismes. Sans cette collaboration et cette bonne volonté, il serait impossible de produire des statistiques précises et actuelles.

Portrait de la population canadienne en 2006, selon l'âge et le sexe

Table des matières

Faits saillants de la population canadienne en 2006, selon l'âge et le sexe	4
Le portrait national	6
Plus de personnes âgées, moins d'enfants	6
Environ un Canadien sur sept est âgé de 65 ans ou plus, un record.....	7
L'âge médian est aussi à la hausse et atteint 39,5 ans.....	8
Malgré le vieillissement, la population canadienne est parmi les plus jeunes des pays du G8.....	8
Des personnes âgées en moyenne de plus en plus vieilles.....	10
Forte hausse du nombre de centenaires	10
Vieillissement rapide de la population en âge de travailler (15 à 64 ans)	11
Les baby-boomers : toujours la génération la plus nombreuse.....	12
La population des provinces et des territoires selon l'âge et le sexe	14
Le vieillissement démographique n'épargne aucune province.....	14
Les provinces de l'Atlantique sont parmi les plus âgées au pays	16
Québec : plus d'un million de personnes âgées.....	20
Ontario : une province jeune mais, elle aussi, vieillissante	21
Prairies : près d'une personne sur cinq a moins de 15 ans.....	22
Colombie-Britannique : plus âgée que la moyenne.....	26
Territoires : les plus jeunes populations au Canada.....	27
Dynamique de la population infraprovinciale	30
Le Canada urbain et rural : les jeunes adultes font la différence	30
Les régions métropolitaines de recensement vieillissent elles aussi, bien qu'elles soient plus jeunes	32
Les banlieues sont plus jeunes que les centres-villes des régions métropolitaines de recensement	36
Trois grandes régions urbaines	37
La région métropolitaine de recensement de Montréal.....	37
Le Grand Golden Horseshoe	38
La région métropolitaine de recensement de Vancouver	39
Portrait des centres urbains de taille moyenne.....	39
Portrait des petites villes, des régions rurales et des territoires	42
Les petites villes et communautés des territoires	44

Faits saillants de la population canadienne en 2006, selon l'âge et le sexe

- Selon le Recensement de 2006, le nombre de Canadiens âgés de 65 ans ou plus a augmenté de 11,5 % au cours des cinq dernières années, alors que celui des enfants de moins de 15 ans a diminué de 2,5 % au cours de la même période.
- La proportion que représentent les personnes âgées de 65 ans ou plus au sein de la population canadienne a atteint un niveau record en 2006, soit 13,7 %. La proportion que représentent les enfants de moins de 15 ans a pour sa part atteint son plus faible niveau de l'histoire, à 17,7 %.
- Un apport plus important d'immigrants depuis 2001 a permis au Canada de hausser sa croissance démographique par rapport à la période intercensitaire précédente. Il n'a cependant pas freiné le vieillissement de la population.
- L'âge médian, qui sépare la population en deux groupes d'effectifs égaux, poursuit sa hausse ininterrompue depuis 1966 et a atteint 39,5 ans en 2006. L'âge médian devrait continuer de croître dans l'avenir et pourrait atteindre plus de 44 ans en 2031.
- Le Canada demeure un des pays les plus jeunes du groupe du G8, seuls les États-Unis présentant une proportion inférieure de personnes âgées (12,4 % contre 13,7 %).
- Jamais auparavant le Canada n'a-t-il compté autant de personnes âgées de 80 ans et plus au sein de sa population. Leur nombre dépassait, pour la première fois, le seuil du million d'individus (1,2 million) en 2006.
- Près de deux personnes âgées de 80 ans ou plus sur trois étaient des femmes, l'espérance de vie étant plus élevée chez ces dernières (82,5 ans en 2004) que chez les hommes (77,7 ans).
- Le nombre de centenaires au Canada a augmenté de plus de 22 % depuis 2001 et a atteint, en 2006, 4 635 personnes. Selon les plus récentes projections démographiques, le nombre de centenaires pourrait tripler d'ici 2031 et atteindre plus de 14 000 individus.
- Le nombre de personnes âgées de 55 à 64 ans – pour beaucoup, des travailleurs près de la retraite – n'a jamais été aussi important au Canada, avec près de 3,7 millions d'individus en 2006.
- Nés entre 1946 et 1965, les baby-boomers étaient âgés de 41 à 60 ans en 2006. Malgré leur avancée en âge, c'était encore un groupe très nombreux dans la population : presque un Canadien sur trois était un baby-boomer en 2006.
- La proportion de personnes âgées de 65 ans ou plus a augmenté dans toutes les provinces et territoires au cours des cinq dernières années alors que le pourcentage d'enfants âgés de moins de 15 ans poursuivait son déclin.
- La proportion de personnes âgées de 65 ans ou plus variait entre 15,4 % en Saskatchewan et 2,7 % au Nunavut. Le Nunavut présentait également la plus grande proportion d'enfants au pays (33,9 %) alors qu'à l'autre extrême, la population de Terre-Neuve-et-Labrador ne comptait que 15,5 % d'enfants de moins de 15 ans.

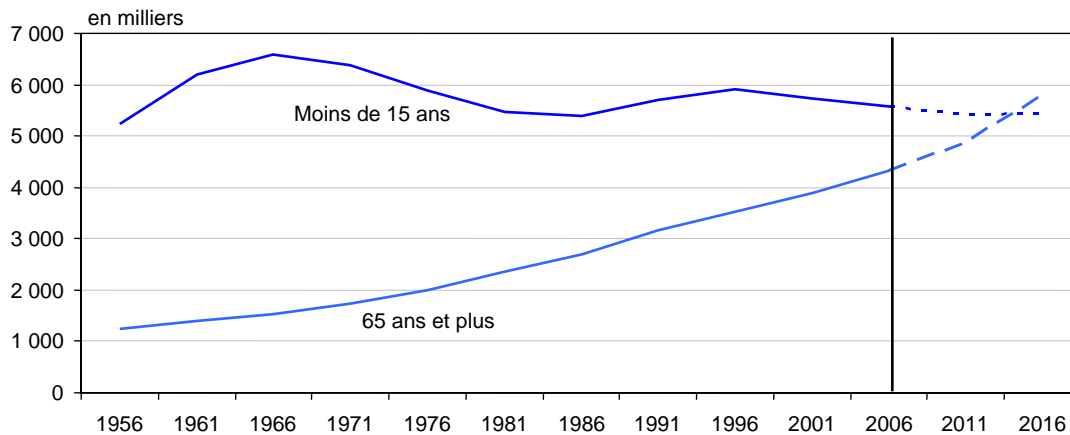
- Le Québec compte maintenant plus d'un million de personnes âgées de 65 ans ou plus. Ces personnes représentaient 14,3 % de la population de la province en 2006, ou un Québécois sur sept.
- En raison de la plus forte fécondité qu'on y retrouve, la région des Prairies présente les plus fortes proportions d'enfants âgés de moins de 15 ans. En effet, près d'un habitant sur cinq au Manitoba, en Saskatchewan et en Alberta n'avait pas atteint l'âge de 15 ans au moment du dernier recensement.
- Les régions urbaines du Canada présentaient une jeune population d'âge actif (20 à 44 ans) nettement plus importante que les régions rurales qui sont généralement plus âgées. Ces différences sont dues, en premier lieu, à la migration interne de jeunes adultes qui quittent souvent les régions rurales au tournant de la vingtaine pour poursuivre leurs études ou travailler dans les régions urbaines, ainsi qu'à l'immigration internationale, très concentrée dans les grands centres urbains.
- Neuf des seize RMR les plus jeunes sont situées dans le sud de l'Ontario; Kelowna en Colombie-Britannique et Peterborough en Ontario sont les plus âgées.
- Les banlieues des grands centres urbains étaient plus jeunes que les centres-villes : près d'une personne sur cinq était âgée de moins de 15 ans dans les banlieues des RMR contre 16,5 % dans les centres-villes, lesquels abritaient également plus de personnes âgées de 65 ans ou plus (13,8 % contre 11,9 % pour les municipalités périphériques).
- Quatre des six centres urbains de taille moyenne les plus jeunes en 2006 étaient situés en Alberta : Okotoks, Cold Lake, Brooks et Grande Prairie.
- Parksville, en Colombie-Britannique, et Elliot Lake, en Ontario, étaient les centres urbains de taille moyenne les plus âgés au Canada en 2006.
- Onze des 25 petites villes et communautés rurales les plus jeunes étaient situées en Alberta. Sylvan Lakes et Lakeland County étaient non seulement parmi les petites villes et régions rurales les plus jeunes du pays mais aussi parmi celles qui ont connu, depuis 2001, la plus forte croissance démographique.

Le portrait national

Plus de personnes âgées, moins d'enfants

Selon le Recensement de 2006, le nombre de personnes âgées de 65 ans ou plus s'est accru de plus de 446 700 individus depuis 2001 (+11,5 %) et dépasse, pour la première fois de l'histoire, le seuil des quatre millions de personnes, s'établissant à 4,3 millions. On en dénombrait près de quatre fois moins lors du premier recensement quinquennal, réalisé en 1956.

Figure 1 Nombre de personnes âgées de 65 ans et plus et nombre d'enfants âgés de moins de 15 ans au sein de la population canadienne, 1956 à 2016



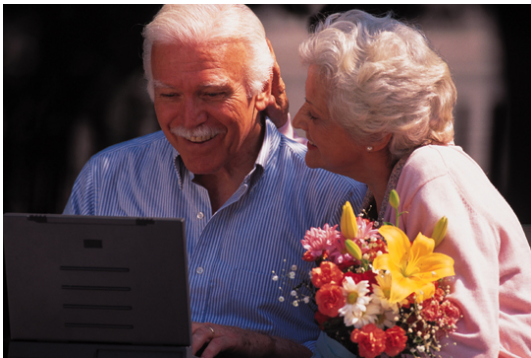
Sources : Statistique Canada, recensements de la population, 1956 à 2006; et Alain Bélanger, Laurent Martel et Éric Caron Malenfant, 2005. *Projections démographiques pour le Canada, les provinces et les territoires 2005-2031*, n° 91-520 au catalogue de Statistique Canada, scénario 3.

À l'opposé, la population des enfants âgés de moins de 15 ans a diminué de près de 146 000 personnes depuis 2001 (-2,5 %), s'établissant à 5,6 millions en 2006. Il s'agit de la deuxième période intercensitaire consécutive pour laquelle on observe un déclin de cette population, la dernière hausse remontant à la période de 1991 à 1996.

Note au lecteur : Deux indicateurs de la structure par âge de la population ont été retenus dans le cadre de la présente analyse : 1) la proportion de personnes âgées de 65 ans et plus, et 2) la proportion d'enfants âgés de moins de 15 ans. Une population sera considérée comme plus âgée qu'une autre lorsque sa proportion de personnes âgées y sera plus importante. À l'opposé, une population sera considérée plus jeune si les enfants y sont proportionnellement plus nombreux. L'usage de ces deux indicateurs peut mener à des résultats différents de ceux que l'on obtiendrait au moyen d'autres indicateurs de la structure par âge de la population, comme l'âge médian, par exemple.

Selon les plus récentes projections démographiques publiées par Statistique Canada, le nombre d'enfants âgés de moins de 15 ans pourrait devenir inférieur à celui des personnes âgées de 65 ans ou plus d'ici une dizaine d'années environ. L'augmentation du nombre de personnes âgées a en effet été modérée jusqu'à aujourd'hui, mais s'accélérera dès 2011 avec l'arrivée à 65 ans des premiers baby-boomers.

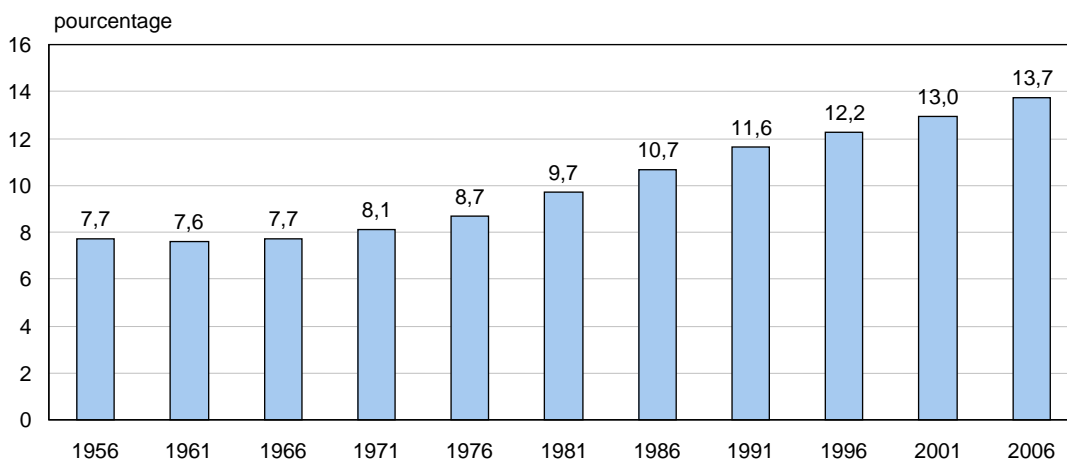
Environ un Canadien sur sept est âgé de 65 ans ou plus, un record



Corollaire de la hausse du nombre de personnes âgées depuis 2001, la proportion qu'elles représentent au sein de la population totale a atteint un niveau record en 2006, soit 13,7 %. Indicateur par excellence du vieillissement de la population canadienne, cette proportion s'est élevée progressivement depuis 1966, alors qu'elle était de 7,7 %.

La proportion que représentent les enfants de moins de 15 ans a, pour sa part, atteint son plus faible niveau de l'histoire, soit 17,7 %. À titre de comparaison, une personne sur trois (34,0 %) était âgée de moins de 15 ans en 1961, au plus fort de la période du baby-boom.

Figure 2 Proportion des personnes âgées de 65 ans et plus au sein de la population canadienne, 1956 à 2006



Sources : Statistique Canada, recensements de la population, 1956 à 2006.

Selon les plus récentes projections démographiques, la proportion de personnes âgées dans la population canadienne pourrait pratiquement doubler au cours des 25 prochaines années, alors que la proportion d'enfants devrait continuer de décroître. Ces évolutions, si elles se confirment, auront des répercussions importantes sur la population active, sur les régimes publics de retraite et de santé ainsi que, de façon générale, sur l'économie et la société canadienne.

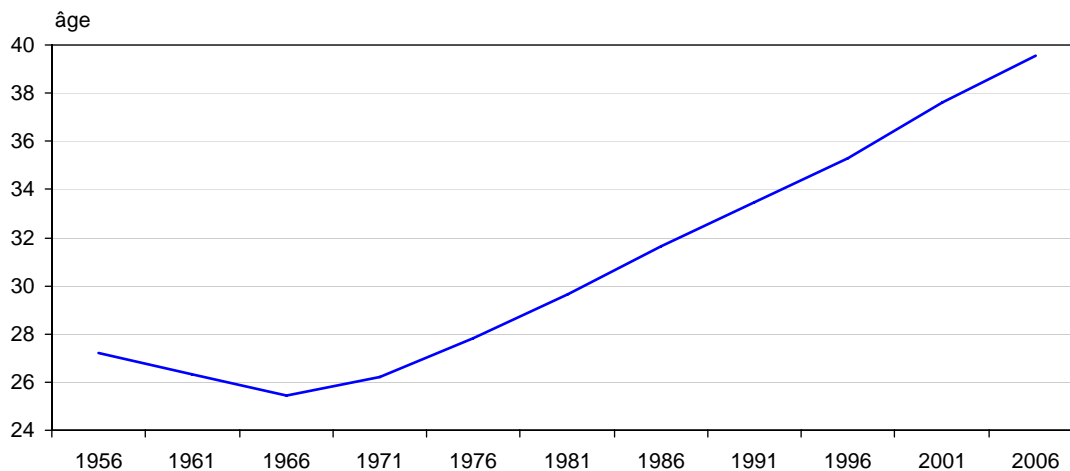
Deux phénomènes expliquent principalement le vieillissement progressif de la population. D'une part, la fécondité, à 1,6 enfant par femme en moyenne depuis trois décennies, est trop faible pour permettre le remplacement des générations. D'autre part, l'espérance de vie des Canadiennes et Canadiens s'est considérablement allongée au cours du XX^e siècle et atteint désormais 82,5 ans et 77,7 ans respectivement. Cette durée de vie moyenne accrue permet non seulement à plus de Canadiens d'atteindre l'âge de 65 ans, mais aussi de survivre plus longtemps après cet âge. L'âge auquel on retrouve le plus grand nombre de décès était, en 2004, de 84 ans chez les femmes et de 82 ans chez les hommes.

Si l'immigration a un effet important sur la croissance et la diversité de la population canadienne et peut répondre à plusieurs besoins du marché du travail, elle n'a qu'un effet mineur sur le vieillissement de la population, les immigrants arrivant en moyenne vers 30 ans et vieillissant ensuite avec le reste de la population. Un apport plus important d'immigrants depuis 2001 a permis au Canada de hausser sa croissance démographique par rapport à la période intercensitaire précédente. Il n'a cependant pas freiné le vieillissement de la population.

L'âge médian est aussi à la hausse et atteint 39,5 ans

L'âge médian, qui sépare la population en deux groupes d'effectifs égaux, a poursuivi sa hausse ininterrompue depuis 1966 et a atteint 39,5 ans en 2006. Il s'agit d'une hausse de 1,9 an par rapport à 2001, la troisième plus importante hausse intercensitaire des 50 dernières années, après celles observées entre 1996 et 2001 et entre 1981 et 1986. L'âge médian devrait continuer de croître dans l'avenir et pourrait atteindre plus de 44 ans en 2031.

Figure 3 Âge médian au Canada, 1956 à 2006

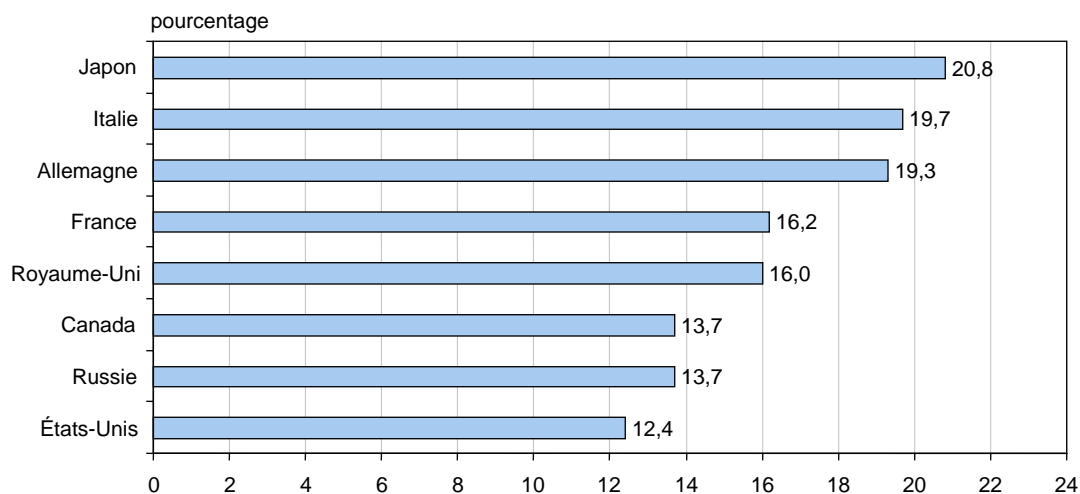


Sources : Statistique Canada, recensements de la population, 1956 à 2006.

Malgré le vieillissement, la population canadienne est parmi les plus jeunes des pays du G8

Les premiers résultats du Recensement de 2006 ont montré que le Canada a connu la plus forte croissance démographique de tous les pays du G8 entre 2001 et 2006. Le Canada est également un des pays les plus jeunes du groupe du G8, seuls les États-Unis présentant une proportion inférieure de personnes âgées (12,4 % contre 13,7 %).

Figure 4 Proportion de personnes âgées de 65 ans et plus dans les pays du G8 en 2006



Sources : Statistique Canada, Recensement de la population, 2006, U.S. Census Bureau - Population Estimates Program, Istituto Nazionale di Statistica, Institut National des Statistiques et des Études Économiques, United Kingdom National Statistics, Statistics Bureau of Japan, Federal Statistical Office of Germany et Federal State Statistics Service of Russia.

La fécondité américaine (environ deux enfants par femme), plus élevée que la fécondité canadienne (1,5 enfant par femme), explique en grande partie cette différence, la proportion que représentent les enfants âgés de moins de 15 ans étant plus importante dans la population américaine que canadienne. L'espérance de vie aux États-Unis (75,2 ans chez les hommes et 80,4 ans chez les femmes) est également moins élevée que celle observée au Canada (77,7 ans chez les hommes et 82,5 ans chez les femmes).

D'autres pays présentent déjà une proportion élevée de personnes âgées de 65 ans ou plus. Au Japon, en Allemagne et en Italie, environ une personne sur cinq est âgée de 65 ans ou plus. Il s'agit là de pays au sein desquels on retrouve les plus fortes proportions de personnes âgées. En comparaison, le Canada n'atteindrait une telle proportion (20 %) de personnes âgées qu'en 2024 environ. L'espérance de vie observée au Japon est la plus élevée du monde, avec 82,8 ans (sexes réunis). Le Japon, l'Allemagne et l'Italie présentent également une fécondité inférieure à celle du Canada, soit environ 1,3 enfant par femme.

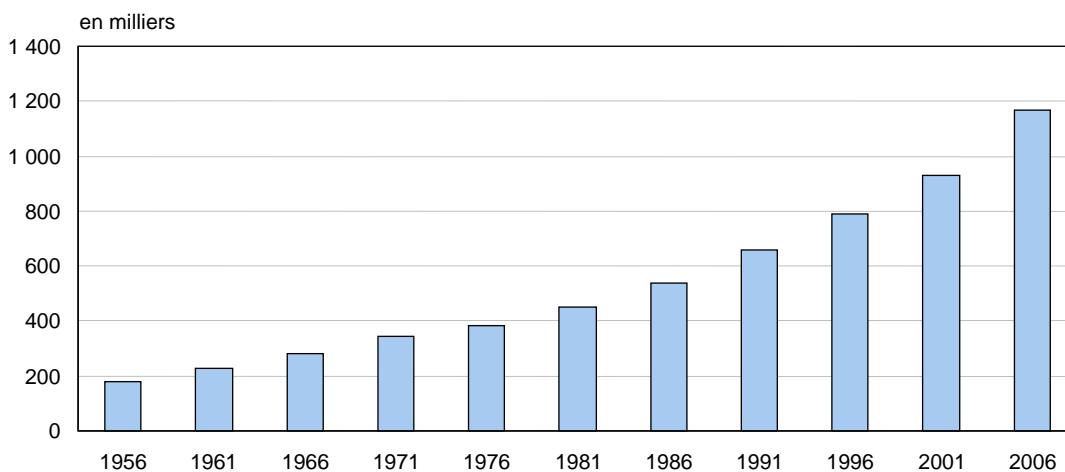
Bien que sa population soit relativement jeune comparée à celle des autres pays du G8, le Canada présentait, en 2006, la plus forte proportion de personnes âgées des Amériques. Par exemple, cette proportion de personnes âgées de 65 ans et plus n'était que de 5,0 % au Mexique. Ailleurs dans le monde, par exemple en Inde (4,0 %) et en Chine (8,0 %), les régions en développement présentent habituellement des populations plus jeunes qu'au Canada.

Des personnes âgées en moyenne de plus en plus vieilles

Après le groupe d'âge des 55 à 64 ans, la population des personnes très âgées (80 ans ou plus) est celui qui a le plus augmenté (+25 %) depuis 2001. Cette hausse a fait en sorte que le nombre de personnes âgées de 80 ans ou plus a dépassé, pour la première fois, le seuil d'un million d'individus entre 2001 et 2006, ayant atteint 1 167 310 au Recensement de 2006. On en comptait un peu plus de 180 000 en 1956. Jamais auparavant le Canada n'a-t-il compté autant de personnes très âgées au sein de sa population, ce qui pourrait avoir des répercussions sur la demande en soins et services de santé en particulier.



Figure 5 Nombre de personnes âgées de 80 ans et plus au sein de la population canadienne, 1956 à 2006



Sources : Statistique Canada, recensements de la population, 1956 à 2006.

Plus d'une personne âgée sur quatre était, en 2006, âgée de 80 ans ou plus. La proportion que représentent les personnes de 80 ans ou plus au sein de la population de celles âgées de 65 ans ou plus atteignait en effet 26,9 % en 2006, en hausse par rapport à 2001 (24,0 %). Cette proportion était de 14,6 % en 1956, soit une personne sur sept seulement.

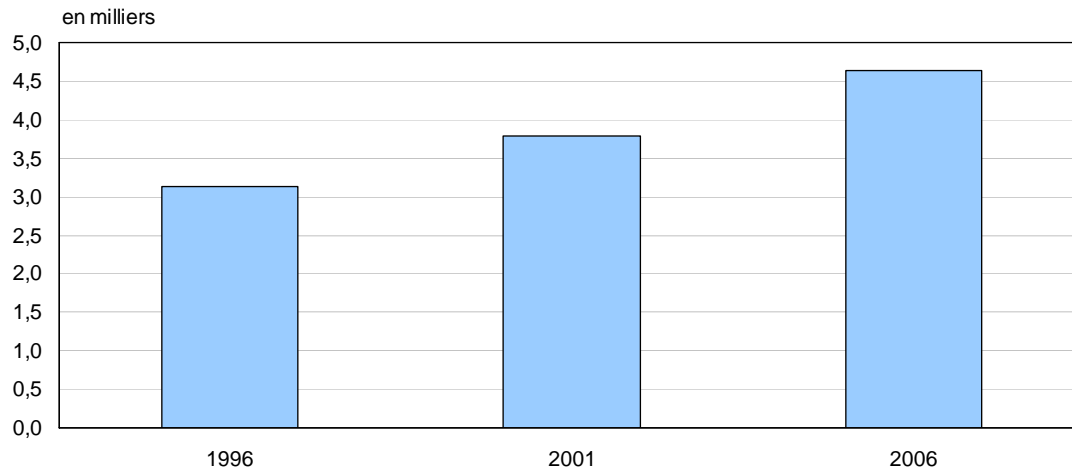
La majorité (64,6 %) de ces personnes très âgées était des femmes en raison de l'espérance de vie plus élevée de ces dernières (82,5 ans en 2004) comparé à celle des hommes (77,7 ans). L'écart, de 4,8 ans en 2004, entre l'espérance de vie des hommes et des femmes se réduit toutefois depuis la fin des années 1970. Si cette tendance se poursuit, cela permettrait dans l'avenir un meilleur équilibre entre les deux sexes aux grands âges, réduisant par exemple le nombre de femmes âgées vivant seules. Cela pourrait avoir des effets sur la demande en services de soins à domicile des personnes très âgées.

Forte hausse du nombre de centenaires

On a dénombré 4 635 personnes âgées de 100 ans ou plus lors du Recensement de 2006, une hausse de plus de 22 % comparé à 2001 (3 790 centenaires) et de près de 50 % comparé à 1996 (3 125 centenaires). Selon les plus récentes projections démographiques, le nombre de centenaires pourrait tripler d'ici 2031 et atteindre plus de 14 000 individus.

On observe également une hausse rapide du nombre de centenaires dans de nombreux pays industrialisés. Au Japon, par exemple, on comptait en 2006 près de 29 000 centenaires, soit une proportion de plus de 23 centenaires pour 100 000 habitants, un record mondial. Il y avait environ 14,7 centenaires pour 100 000 habitants au Canada en 2006.

Figure 6 Nombre de centenaires au Canada, 1996, 2001 et 2006



Sources : Statistique Canada, recensements de la population, 1996, 2001 et 2006.

On comptait parmi la population de centenaires en 2006 près de cinq femmes pour un homme (3 825 femmes et 805 hommes), les femmes jouissant d'une espérance de vie plus longue. La répartition géographique des centenaires suivait celle de la population des provinces au sein du Canada, 37 % d'entre eux vivant en Ontario, 22 % au Québec et 13 % en Colombie-Britannique.

Les centenaires d'aujourd'hui ont traversé la quasi-totalité du XX^e siècle, dont deux guerres mondiales ainsi que la Crise économique des années 1930. Ils ont également été les témoins privilégiés de profonds changements dans la société canadienne, ainsi que d'importantes avancées scientifiques et technologiques.

Outre la croissance de la population, l'importante hausse de l'espérance de vie au cours du XX^e siècle explique en grande partie cette croissance rapide du nombre de centenaires. Plusieurs facteurs sont souvent évoqués pour expliquer la longévité des centenaires : des prédispositions génétiques, certaines familles « produisant » davantage de centenaires que d'autres, de même qu'un mode de vie sain ainsi qu'une attitude positive dans la vie, notamment lorsque surviennent des épreuves difficiles.

Vieillesse rapide de la population en âge de travailler (15 à 64 ans)

La population en âge de travailler comptait 21,7 millions d'individus en 2006, en hausse de 6,4 % depuis 2001. De tous les groupes d'âge compris entre 15 et 64 ans, celui des personnes âgées de 55 à 64 ans est celui dont les effectifs ont augmenté le plus rapidement entre 2001 à 2006 (+28 %). Ce groupe d'âge particulier, en partie composé de travailleurs âgés, avait augmenté deux fois moins rapidement de 1996 à 2001, avec une hausse de seulement 15 %. L'arrivée depuis 2001 des premiers baby-boomers dans ce groupe d'âge explique cette hausse rapide.

Conséquemment, le nombre de personnes âgées entre 55 et 64 ans n'a jamais été aussi important, avec près de 3,7 millions d'individus en 2006. Ces personnes représentent aujourd'hui 16,9 % de la population en âge de travailler, soit environ un travailleur potentiel sur six, comparativement à 14,1 % en 2001. Il est à prévoir que le nombre de personnes âgées de 55 à 64 ans poursuive sa croissance au cours des prochaines années et qu'il représente plus de 20 % de la population d'âge actif dès 2016 : plus d'un travailleur potentiel sur cinq serait alors âgé de 55 à 64 ans.

Considérant que c'est généralement de 55 à 64 ans que les travailleurs quittent le marché du travail, jamais auparavant n'a-t-on observé au Canada un nombre aussi important de personnes proches du départ à la retraite. Le ratio des 15 à 24 ans, les individus sur le point d'entrer sur le marché du travail, à celui des 55 à 64 ans, soit ceux proche de la retraite, était de 1,1 en 2006. Cela signifie que pour chaque personne en âge de quitter le marché du travail, on en comptait un peu plus d'une en âge d'y entrer. En 1976, ce ratio était de 2,3. Selon le scénario de croissance moyenne des projections démographiques, il pourrait y avoir davantage de personnes en âge de quitter la population active que d'y entrer d'ici une dizaine d'années au Canada.

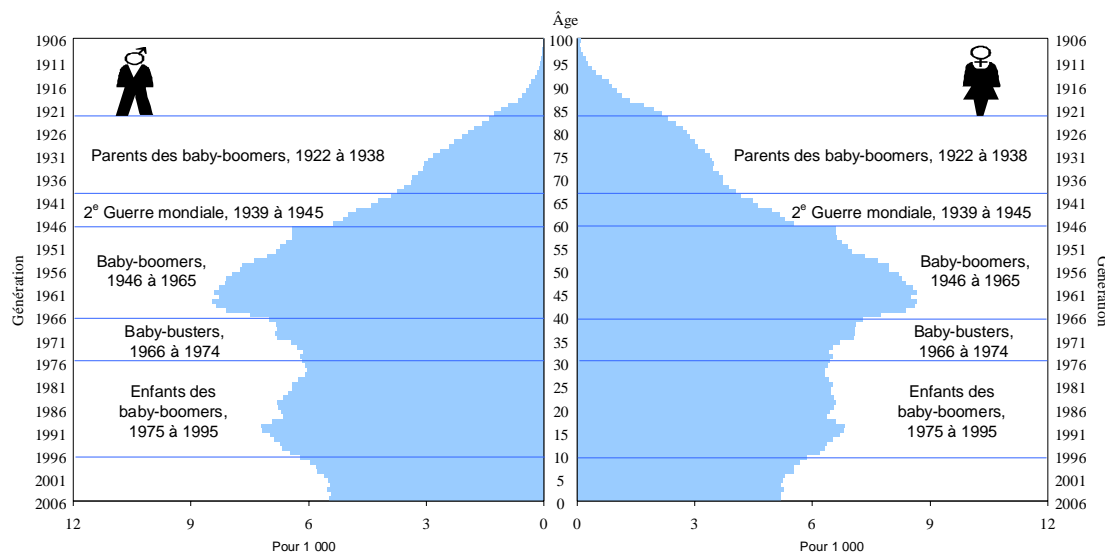


Ces transformations rapides de la population en âge de travailler posent de nombreux défis aux employeurs canadiens qui devront notamment s'adapter à un fort renouvellement de leur main-d'œuvre. Le transfert des connaissances, la rétention en emploi et la santé des travailleurs âgés, comme la formation continue de la main-d'œuvre, sont également des sujets au cœur des enjeux de la population active de demain.

Les baby-boomers : toujours la génération la plus nombreuse

Nés entre 1946 et 1965, les baby-boomers étaient âgés de 41 à 60 ans en 2006. Malgré leur avancée en âge, c'était encore le groupe d'individus le plus nombreux dans la population : presque un Canadien sur trois était un baby-boomer en 2006. En 1966, il y a 40 ans, le poids de ces baby-boomers dans la population était supérieur à 40 %.

Figure 7 Différentes générations au sein de la pyramide des âges de la population canadienne en 2006



Source : Statistique Canada, Recensement de la population, 2006

En ayant comme référence la génération des baby-boomers, on peut positionner d'autres générations importantes du XX^e siècle. Par exemple, la génération des parents des baby-boomers, composée des personnes nées entre 1922 et 1938 et âgées entre 68 et 84 ans en 2006, se situait au sommet de la pyramide des âges. Les effectifs de cette génération ont déjà commencé à diminuer rapidement sous l'effet de la mortalité, plus forte aux grands âges, si bien que moins d'un Canadien sur dix y appartenait en 2006.

La génération des enfants des baby-boomers apparaît également clairement sur la pyramide des âges de la population canadienne en 2006. Ces personnes, nées entre 1975 et 1995 et âgées entre 11 et 31 ans en 2006, représentaient 27,5 % de l'ensemble des Canadiens selon le Recensement de 2006. La taille importante de cette génération s'explique non seulement du fait qu'il s'agit de « l'écho » du baby-boom mais aussi en raison d'une légère hausse de la fécondité au tournant des années 1990.

Deux autres générations, numériquement moins importantes parce que regroupant un moins grand nombre d'années de naissance, peuvent être distinguées sur la pyramide des âges de 2006. D'une part, la génération de la Seconde Guerre mondiale regroupe les personnes nées entre 1939 et 1945 au Canada. Ces personnes avaient entre 61 et 67 ans en 2006 et représentaient 6,4 % de la population canadienne.

D'autre part, il y a la génération dite du « baby-bust » (1966 à 1974), qui correspond aux années de déclin rapide de la fécondité qui a suivi le baby-boom au Canada. Composée en grande partie d'enfants de la génération de la Seconde Guerre mondiale, cette génération regroupait 3,9 millions de personnes âgées entre 32 et 40 ans en 2006. Celles-ci ne représentaient que 12,4 % de la population canadienne.

Les variations observées dans la taille des différents groupes d'âge de la population s'expliquent en grande partie par le passage des différentes générations au travers de ces groupes d'âge. Par exemple, l'augmentation rapide du groupe d'âge des 55 à 64 ans ainsi que la diminution des 30 à 39 ans depuis 2001 s'expliquent principalement par le vieillissement des baby-boomers dont les plus âgés ont dépassé 60 ans et les plus jeunes ont désormais quitté la trentaine. Le passage de la génération du « baby-bust », numériquement moins importante que celle du baby-boom, aux âges où les femmes ont la plupart de leurs enfants, explique par ailleurs une bonne part de la baisse du nombre d'enfants âgés de moins de 15 ans depuis 1996.

L'analyse des différentes générations les unes par rapport aux autres permet également d'anticiper certains phénomènes liés au cycle de vie. Ainsi, par exemple, on peut penser que les parents des baby-boomers, qui composaient principalement le groupe des personnes âgées en 2006, peuvent souvent compter sur le support et la présence de plusieurs enfants pour les accompagner dans la vieillesse. Il faut s'attendre à ce qu'il en aille autrement avec les baby-boomers, lesquels sont actuellement en « sandwich » entre les besoins de leurs parents vieillissants et ceux de leurs enfants, souvent encore présents à la maison. Ayant restreint leur descendance comparativement à leurs parents, les baby-boomers une fois âgés auront moins d'enfants sur lesquels compter. Il est toutefois possible que le nombre limité de leurs enfants soit, en partie du moins, compensé par la présence de leurs nombreux frères et sœurs.

La population des provinces et des territoires selon l'âge et le sexe

Le vieillissement démographique n'épargne aucune province

Selon le Recensement qui s'est tenu le 16 mai 2006, la proportion de personnes âgées de 65 ans ou plus a augmenté dans toutes les provinces et tous les territoires au cours des cinq dernières années alors que le pourcentage d'enfants âgés de moins de 15 ans poursuivait son déclin.

Selon le scénario de croissance moyenne des plus récentes projections démographiques, ces tendances devraient se poursuivre au cours des prochaines années et mener, d'ici 2022, à une situation où le nombre d'enfants sera inférieur au nombre de personnes âgées dans toutes les provinces.

La baisse de la fécondité à partir des années 1960 ainsi que l'allongement constant de l'espérance de vie se sont manifestés partout au pays, contribuant au vieillissement presque ininterrompu de l'ensemble des provinces et territoires canadiens depuis une quarantaine d'années. Il est attendu que le vieillissement démographique s'accélère dans l'ensemble du pays lorsque les premiers baby-boomers auront atteint l'âge de 65 ans, en 2011.

Tableau 1 Pourcentage de la population âgée de 65 ans et plus au cours des 50 dernières années, Canada, provinces et territoires

Année de recensement	Canada	T.-N.-L.	Î.-P.-É.	N.-É.	N.-B.	Qc	Ont.	Man.	Sask.	Alb.	C.-B.	Yn	T.N.-O.	Nt
	pourcentage													
1956	7,7	6,0	10,4	8,5	7,8	5,7	8,4	9,0	8,9	7,2	10,8	4,9	2,6	...
1961	7,6	5,9	10,4	8,6	7,8	5,8	8,1	9,0	9,2	7,0	10,2	3,2	2,6	...
1966	7,7	5,9	10,8	8,9	8,2	6,1	8,2	9,2	9,3	7,1	9,5	3,6	2,7	...
1971	8,1	6,1	11,1	9,2	8,6	6,9	8,4	9,7	10,2	7,3	9,4	2,8	2,2	...
1976	8,7	6,6	11,2	9,7	9,0	7,7	8,9	10,4	11,1	7,5	9,8	2,9	2,7	...
1981	9,7	7,7	12,2	10,9	10,1	8,8	10,1	11,9	12,0	7,3	10,9	3,2	2,9	...
1986	10,7	8,8	12,7	11,9	11,1	10,0	10,9	12,6	12,7	8,1	12,1	3,7	2,8	...
1991	11,6	9,7	13,2	12,6	12,2	11,2	11,7	13,4	14,1	9,1	12,9	3,9	2,8	2,0
1996	12,2	10,8	13,0	13,1	12,6	12,1	12,4	13,7	14,7	9,9	12,8	4,4	3,0	2,1
2001	13,0	12,3	13,7	13,9	13,6	13,3	12,9	14,0	15,1	10,4	13,6	6,0	4,4	2,2
2006	13,7	13,9	14,9	15,1	14,7	14,3	13,6	14,1	15,4	10,7	14,6	7,5	4,8	2,7

... n'ayant pas lieu de figurer.

Note : Dans le présent tableau, le Nunavut est compris dans les Territoires du Nord-Ouest jusqu'en 1986.

Sources : Statistique Canada, recensements de la population, 1956 à 2006.

Tableau 2 Pourcentage de la population âgée de moins de 15 ans au cours des 50 dernières années, Canada, provinces et territoires

Année de recensement	Canada	T.-N.-L.	Î.-P.-É.	N.-É.	N.-B.	Qc	Ont.	Man.	Sask.	Alb.	C.-B.	Yn	T.N.-O.	Nt
	pourcentage													
1956	32,5	40,7	34,8	33,9	37,0	35,0	29,9	31,1	32,6	33,2	29,0	32,0	36,3	...
1961	34,0	41,8	36,0	34,8	38,0	35,4	32,2	32,6	34,0	35,2	31,3	36,1	40,1	...
1966	32,9	40,3	34,7	33,7	36,0	33,6	31,7	31,9	33,6	34,9	30,6	37,6	42,5	...
1971	29,6	37,3	31,7	30,5	32,0	29,6	28,7	29,0	30,3	31,6	27,9	34,6	42,9	...
1976	25,6	33,7	28,1	27,0	28,5	24,9	25,1	26,0	26,9	27,4	24,1	29,4	38,6	...
1981	22,5	29,5	24,8	23,4	24,9	21,7	21,9	23,2	24,6	24,2	21,4	26,3	34,8	...
1986	21,3	25,8	23,2	21,5	22,8	20,5	20,5	22,2	24,3	23,7	20,5	25,1	32,8	...
1991	20,9	22,5	22,6	20,5	20,9	20,0	20,4	22,0	24,0	23,6	20,2	24,6	32,8	39,5
1996	20,5	19,9	21,6	19,8	19,6	19,2	20,6	22,0	23,1	22,8	19,7	24,0	32,6	38,8
2001	19,1	17,3	19,7	18,2	17,8	17,8	19,6	20,9	21,2	20,8	18,1	21,0	27,0	37,1
2006	17,7	15,5	17,7	16,0	16,2	16,6	18,2	19,6	19,4	19,2	16,5	18,8	23,9	33,9

... n'ayant pas lieu de figurer.

Note : Dans le présent tableau, le Nunavut est compris dans les Territoires du Nord-Ouest jusqu'en 1986.

Sources : Statistique Canada, recensements de la population, 1956 à 2006.

Tableau 3 Âge médian de la population au cours des 50 dernières années, Canada, provinces et territoires

Année de recensement	Canada	T.-N.-L.	Î.-P.-É.	N.-É.	N.-B.	Qc	Ont.	Man.	Sask.	Alb.	C.-B.	Yn	T.N.-O.	Nt
	en années													
1956	27,2	20,4	25,7	25,7	23,3	24,6	29,5	28,6	27,2	26,5	31,0	26,7	22,3	...
1961	26,3	19,1	24,5	24,9	22,3	24,0	28,4	27,7	26,6	25,5	29,8	25,6	21,4	...
1966	25,4	19,3	24,0	24,7	22,2	23,9	27,2	26,7	25,6	24,5	28,2	23,6	19,4	...
1971	26,2	20,7	24,8	25,4	23,9	25,6	27,2	26,8	26,7	24,9	27,9	24,1	19,1	...
1976	27,8	22,6	26,6	27,1	25,7	27,7	28,6	28,0	27,6	26,1	29,1	24,9	20,6	...
1981	29,6	25,2	28,8	29,3	28,1	29,7	30,6	29,9	28,7	26,9	30,9	26,6	22,0	...
1986	31,6	27,9	30,6	31,2	30,5	32,0	32,3	31,4	30,1	29,2	33,1	28,9	23,7	...
1991	33,5	30,8	32,8	33,4	33,2	34,2	33,6	33,0	32,6	31,3	34,7	31,0	27,1	20,8
1996	35,3	34,2	34,7	35,8	35,5	36,2	35,2	34,7	34,4	33,4	35,9	32,7	25,7	21,3
2001	37,6	38,4	37,7	38,8	38,6	38,8	37,2	36,8	36,7	35,0	38,4	36,1	30,1	22,1
2006	39,5	41,7	40,8	41,8	41,5	41,0	39,0	38,1	38,7	36,0	40,8	38,4	31,2	23,1

... n'ayant pas lieu de figurer.

Note : Dans le présent tableau, le Nunavut est compris dans les Territoires du Nord-Ouest jusqu'en 1986.

Sources : Statistique Canada, recensements de la population, 1956 à 2006.

L'arrivée récente des premiers baby-boomers à l'orée de la soixantaine a d'ailleurs contribué à un vieillissement rapide de la population en âge de travailler depuis 10 ans et ce, dans toutes les provinces et territoires. Dans l'est du pays, c'est même près d'une personne sur cinq (20 %) en âge de travailler qui avait entre 55 et 64 ans lors du dernier recensement national, une proportion plus élevée que la moyenne nationale (16,9 %). Ce pourcentage est appelé à augmenter au cours des prochaines années.

Malgré qu'elles soient toutes vieillissantes, les provinces et territoires continuaient de présenter entre elles d'importantes différences. Ainsi, la proportion de personnes âgées de 65 ans ou plus variait entre 15,4 % en Saskatchewan et 2,7 % au Nunavut. Le Nunavut présentait également la plus grande proportion d'enfants au pays (33,9 %) alors qu'à l'autre extrême, la population de Terre-Neuve-et-Labrador ne comptait que 15,5 % d'enfants de moins de 15 ans.



Rappelons que le Nunavut a vu sa population augmenter beaucoup plus rapidement que la moyenne nationale entre 2001 et 2006 alors que la Saskatchewan et Terre-Neuve-et-Labrador sont les deux seules provinces où la population a diminué au cours de cette même période.

Comme c'était le cas lors du Recensement de 2001, la population était généralement plus âgée que la moyenne à l'est de l'Ontario et nettement plus jeune dans les Territoires du Nord-Ouest, au Nunavut et en Alberta, cette dernière demeurant la province où les personnes âgées sont proportionnellement les moins nombreuses.

Les provinces de l'Atlantique sont parmi les plus âgées au pays

Parmi les grandes régions du Canada, celle que forment ensemble les quatre provinces de l'Atlantique était la plus âgée d'entre toutes. Le Recensement de 2006 montre qu'on y trouvait proportionnellement davantage de personnes âgées de 65 ans ou plus (14,7 %) et moins d'enfants de moins de 15 ans (16,1 %) que dans le reste du pays.

Cette situation contraste singulièrement avec celle qui prévalait voilà une cinquantaine d'années alors que les provinces de l'Atlantique étaient parmi les plus jeunes au pays. En 1956, 36,5 % de la population avait moins de 15 ans, soit plus que dans chacune des autres grandes régions du pays. Aussi, les personnes âgées ne représentaient que 7,8 % de la population, soit moins que ce que l'on observait en Ontario, dans la région des Prairies et en Colombie-Britannique.

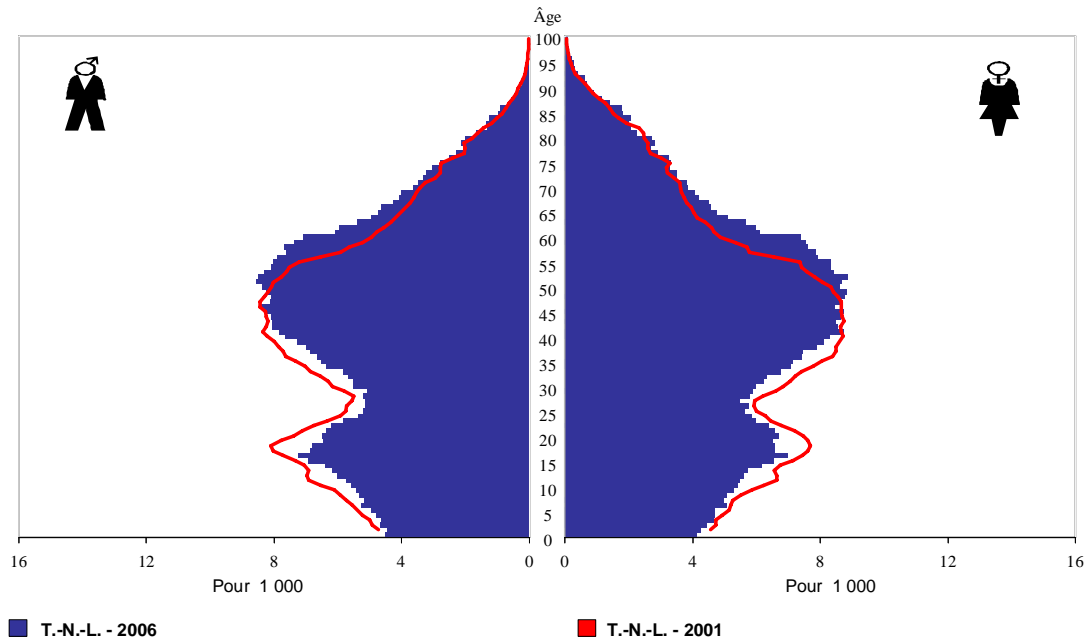


Rappelons qu'à l'époque, les femmes des provinces de l'Atlantique donnaient naissance à un nombre moyen d'enfants supérieur à presque toutes les autres provinces canadiennes. À titre d'exemple, le nombre moyen d'enfants par femme était de 4,6 à l'Île-du-Prince-Édouard et au Nouveau-Brunswick, alors que la moyenne nationale était de 3,9 enfants par femme. La fécondité des provinces de l'Atlantique figure aujourd'hui parmi les plus faibles au Canada.

À Terre-Neuve-et-Labrador, le nombre d'enfants de moins de 15 ans a continué de décroître à un rythme rapide entre 2001 et 2006, passant de 88 760 à 78 235 au cours de cette période. Les enfants ne représentent plus que 15,5 % de la population de Terre-Neuve-et-Labrador, soit la plus faible proportion au pays. En 1956, plus de quatre Terre-Neuviens sur 10 avaient moins de 15 ans.

La proportion de personnes âgées (13,9 %) y demeure moins élevée que dans les autres provinces de l'Atlantique mais avec ses importants contingents de baby-boomers, la plus faible fécondité du Canada et des pertes récurrentes de jeunes adultes au profit des autres provinces (visibles sur la pyramide des âges), il est attendu que Terre-Neuve-et-Labrador devienne sous peu la province la plus âgée du Canada.

Figure 8 Pyramide des âges de la population de Terre-Neuve-et-Labrador en 2001 et 2006

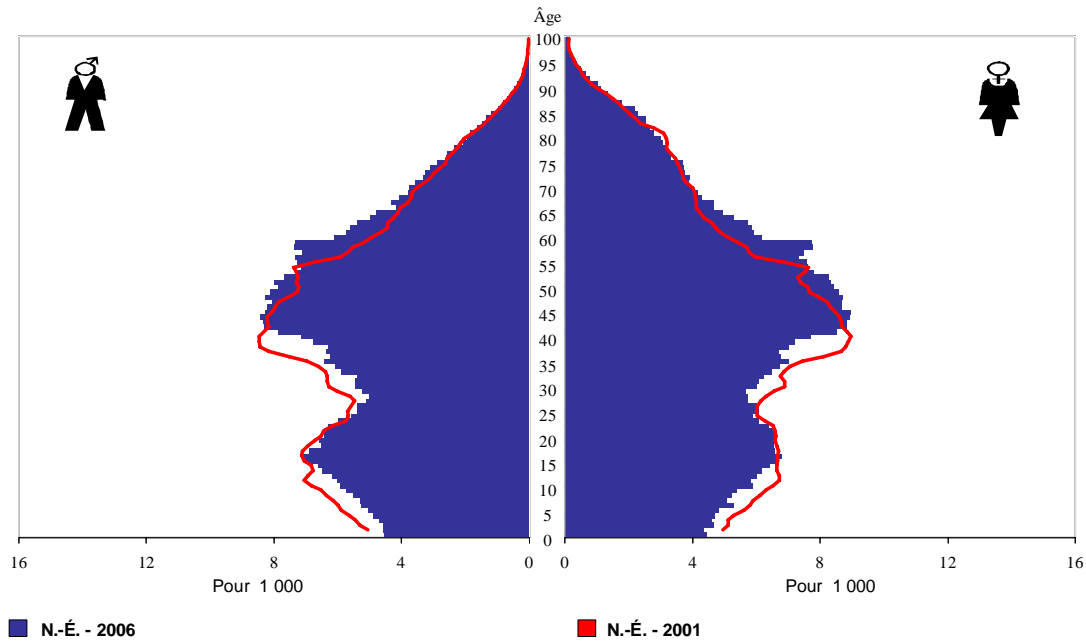


Sources : Statistique Canada, recensements de la population, 2001 et 2006.

Les quelque 20 165 aînés dénombrés à l'Île-du-Prince-Édouard lors du Recensement de 2006 représentaient près de 15 % des habitants de la plus petite province du pays. Ce nombre était près de deux fois plus important qu'il y a cinquante ans, alors qu'on comptait 10 300 personnes de 65 ans ou plus.

De son côté, le nombre d'enfants de moins de 15 ans, bien qu'à la baisse, représentait un pourcentage de la population plus élevé que partout ailleurs à l'est de l'Ontario. En 2006, 17,6 % des habitants de l'Île-du-Prince-Édouard n'avaient pas encore atteint l'âge de 15 ans, soit davantage que dans les autres provinces de l'Atlantique, qu'au Québec ou qu'en Colombie-Britannique. C'est que, contrairement à ces autres provinces, l'Île-du-Prince-Édouard n'a exceptionnellement vu sa fécondité descendre sous la moyenne nationale que depuis une quinzaine d'années.

Figure 10 Pyramide des âges de la population de la Nouvelle-Écosse en 2001 et 2006

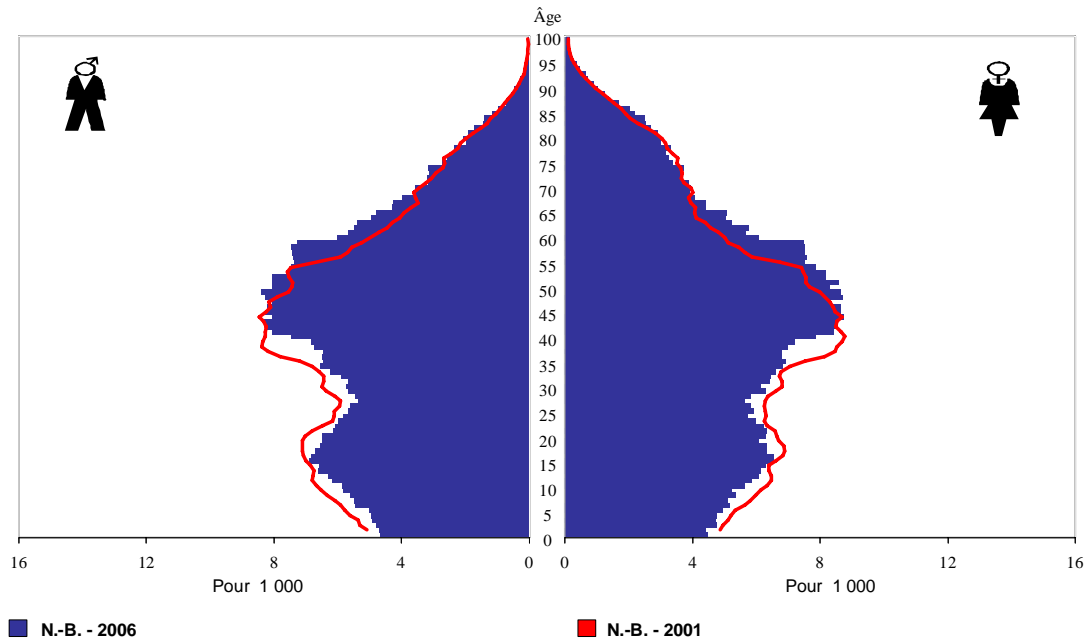


Sources : Statistique Canada, recensements de la population, 2001 et 2006.

Pour la première fois de son histoire, le Nouveau-Brunswick a vu le nombre de ses personnes âgées franchir le cap des 100 000 personnes entre 2001 et 2006. Les quelque 107 655 Néo-Brunswickois âgés de 65 ans ou plus dénombrés en 2006 représentaient 14,7 % de l'ensemble de la population, soit un point de pourcentage de plus que pour le Canada dans son ensemble. Rappelons que la grande majorité des personnes qui ont aujourd'hui 65 ans ou plus sont nées avant la Seconde Guerre mondiale. Or, à l'époque, la fécondité du Nouveau-Brunswick était l'une des plus élevées au pays; le nombre des naissances y était donc fort important.

Ce n'est cependant plus le cas aujourd'hui, le Nouveau-Brunswick présentant un nombre moyen d'enfants par femme inférieur à la moyenne nationale, comme c'est d'ailleurs le cas en Nouvelle-Écosse et à Terre-Neuve-et-Labrador. Ce renversement a contribué à faire chuter le nombre d'enfants de moins de 15 ans de 222 000 à la fin du baby-boom (en 1966) à 118 250 en 2006. Cette baisse de 47 % n'a été devancée que par celle de Terre-Neuve-et-Labrador (baisse de 61 %) au cours de cette même période de quarante ans. Au même moment, dans l'ensemble du Canada, le nombre d'enfants ne diminuait que de 15 %.

Figure 11 Pyramide des âges de la population du Nouveau-Brunswick en 2001 et 2006



Sources : Statistique Canada, recensements de la population, 2001 et 2006.

Québec : plus d'un million de personnes âgées

Le Recensement de 2006 a révélé que le Québec compte maintenant plus d'un million de personnes âgées de 65 ans ou plus. Ces personnes représentaient 14,3 % de la population de la province, ou un Québécois sur sept. Il s'agit d'un changement majeur par rapport à la situation qui prévalait voilà une cinquantaine d'années. En 1956, en effet, seulement 5,7 % de la population du Québec avait 65 ans ou plus, soit la plus faible proportion de toutes les provinces canadiennes.

À l'époque, le Québec présentait l'espérance de vie la moins élevée au Canada et maintenait, depuis longtemps, une fécondité plus élevée que la moyenne nationale. Le portrait démographique de la province était cependant sur le point de changer : l'espérance de vie a rattrapé la moyenne nationale et la fécondité a chuté plus rapidement qu'ailleurs au pays et est demeurée sous la moyenne nationale pendant une quarantaine d'années.

Il en a résulté un vieillissement très rapide, qui s'est notamment exprimé dans le fait que le nombre de personnes âgées a plus que quadruplé depuis 50 ans. Le nombre d'enfants a également diminué de manière importante, bien que la baisse n'ait pas été continue. En 2006, le nombre de Québécois qui n'avaient pas atteint l'âge de 15 ans était légèrement inférieur à 1,3 million.

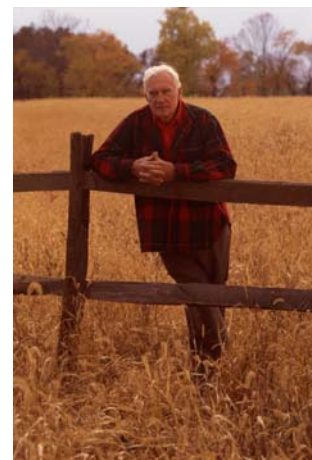
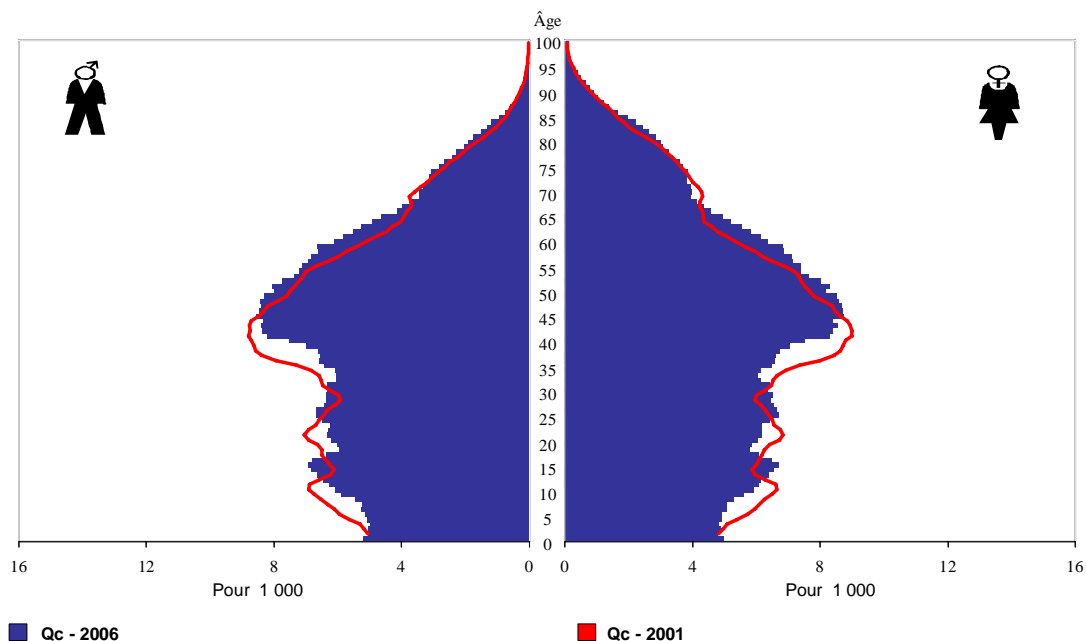


Figure 12 Pyramide des âges de la population du Québec en 2001 et 2006



Sources : Statistique Canada, recensements de la population, 2001 et 2006.

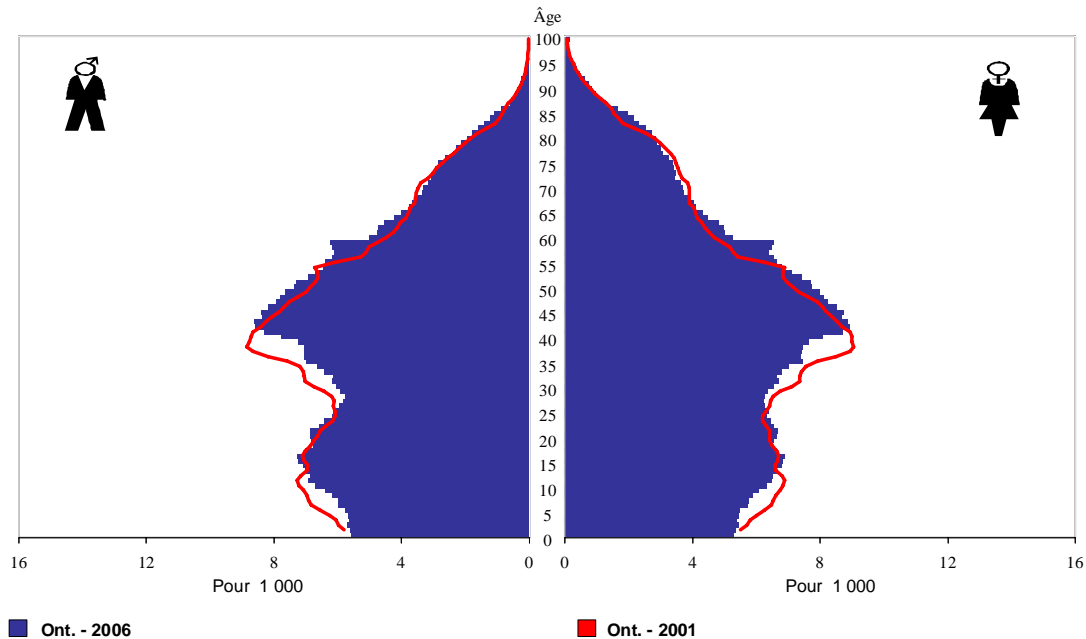
Ontario : une province jeune mais, elle aussi, vieillissante

La plus peuplée des provinces canadiennes est aussi l'une des plus jeunes, selon le Recensement de la population qui s'est tenu le 16 mai 2006. Les personnes âgées de 65 ans ou plus sont proportionnellement moins nombreuses en Ontario (13,6 %) que dans les autres provinces, à l'exception de l'Alberta, et les enfants y représentent une part de la population (18,2 %) plus élevée que dans la plupart des autres provinces canadiennes. L'Ontario se singularise aussi du fait qu'elle a été la seule province, avec l'Alberta, à voir sa population augmenter plus rapidement que la moyenne nationale entre 2001 et 2006.

La relative jeunesse de la population de l'Ontario tient à une combinaison de facteurs. Ainsi, les générations nées dans l'entre-deux-guerres ont été relativement peu nombreuses en Ontario du fait que la province présentait à l'époque l'une des plus faibles fécondités du pays. Or, ce sont ces générations d'Ontariens qui, peu nombreuses, ont aujourd'hui 65 ans ou plus. Par ailleurs, l'immigration soutenue en Ontario depuis la fin des années 1980 semble avoir eu un effet indirect sur le nombre de naissances; arrivant en moyenne vers l'âge de trente ans, les immigrantes ont gonflé la population aux âges où les femmes sont plus susceptibles d'avoir des enfants. C'est l'une des raisons pour lesquelles le pourcentage d'enfants en Ontario est plus élevé que la moyenne nationale depuis 1996.

Comme partout ailleurs au Canada, cependant, la population de l'Ontario vieillit. La province a vu la proportion de ses personnes âgées de 65 ans ou plus s'élever de 12,9 % à 13,6 %, de 2001 à 2006. Au même moment, le poids démographique de sa population la plus jeune (moins de 15 ans) passait de 19,6 % à 18,2 %.

Figure 13 Pyramide des âges de la population de l'Ontario en 2001 et 2006



Sources : Statistique Canada, recensements de la population, 2001 et 2006.

Prairies : près d'une personne sur cinq a moins de 15 ans

Si l'on exclut les territoires, c'est dans la région des Prairies que l'on trouve les plus fortes proportions d'enfants âgés de moins de 15 ans. En effet, 19,3 % des habitants de l'ensemble que forment les trois provinces des Prairies n'avaient pas atteint l'âge de 15 ans au moment du dernier recensement, soit le 16 mai 2006. Cette proportion était supérieure à 19 % tant au Manitoba qu'en Saskatchewan et en Alberta, alors qu'elle était inférieure à 17 % dans la plupart des autres provinces du pays.

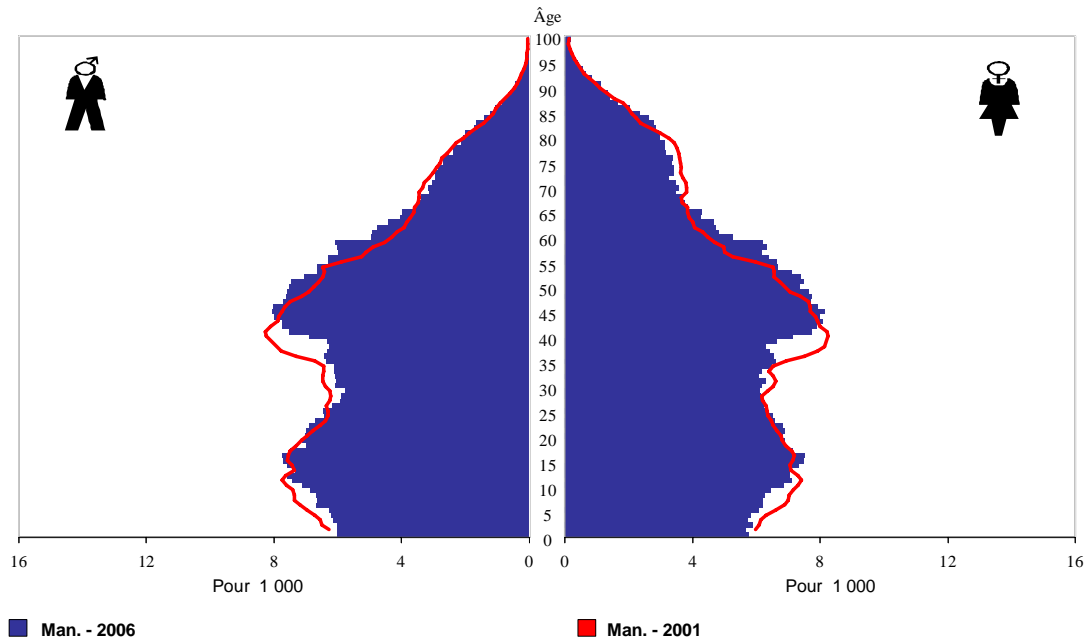
Le fort pourcentage d'enfants de moins de 15 ans dans les provinces des Prairies origine en grande partie de la fécondité plus élevée qui y prévaut par rapport au reste du Canada, le Manitoba, la Saskatchewan et l'Alberta présentant à l'heure actuelle le nombre moyen d'enfants par femme le plus élevé de toutes les provinces canadiennes. L'apport des populations autochtones n'est pas étranger à la plus forte fécondité de ces provinces.

Si elles présentent plusieurs points communs aux plus jeunes âges, les structures par âge des trois provinces des Prairies ne manquent cependant pas de présenter entre elles d'importantes différences.

Avec l'une des plus fortes fécondités au pays et un pourcentage moindre de personnes âgées que sa voisine la Saskatchewan, le Manitoba est devenu, en 2006, la province où la proportion d'enfants est la plus importante de toutes les provinces. Ses quelque 225 185 enfants de moins de 15 ans représentaient 19,6 % de sa population en 2006, contre 19,4 % en Saskatchewan, qui détenait le premier rang depuis 1991.

Par ailleurs, le nombre et le pourcentage de Manitobains âgés de 65 ans ou plus n'augmentent que fort modestement comparativement au reste du pays. Depuis 2001, le nombre de personnes âgées (161 900 en 2006) n'y a augmenté que de 3,5 %, contre 11,5 % dans l'ensemble du Canada. De plus, leur poids dans la population (14,1 %) ne s'est élevé que de 0,1 point de pourcentage au cours des cinq dernières années, contre 0,8 dans l'ensemble du pays. Il faut sans doute y voir le résultat de la plus faible espérance de vie du Manitoba, celle-ci y étant inférieure à celle de la plupart des autres provinces canadiennes.

Figure 14 Pyramide des âges de la population du Manitoba en 2001 et 2006

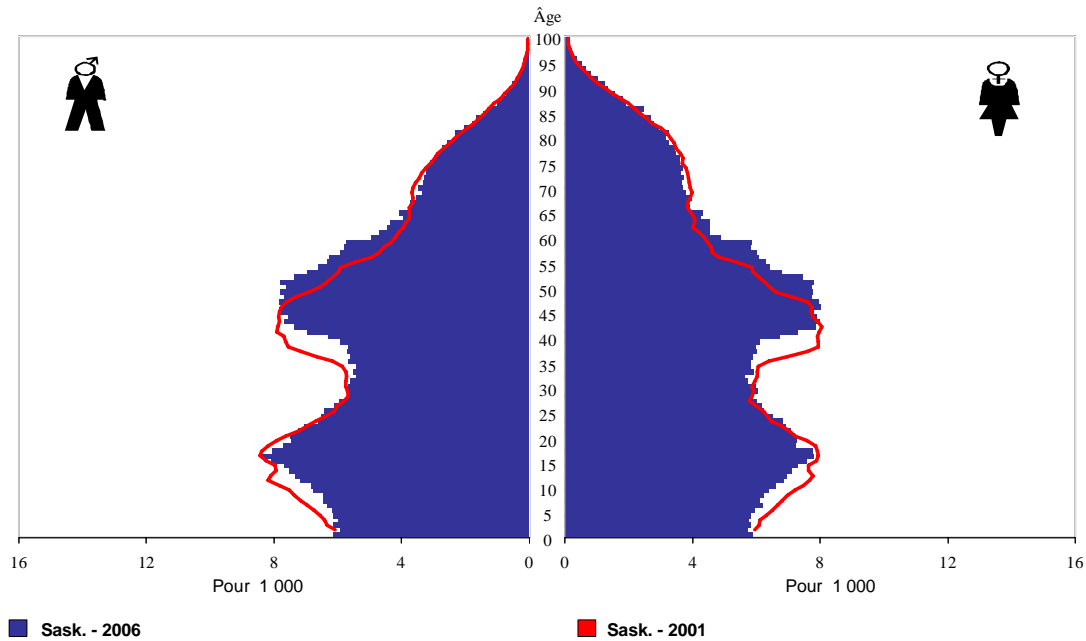


Sources : Statistique Canada, recensements de la population, 2001 et 2006.

De son côté, la Saskatchewan a ceci de particulier qu'on y trouve à la fois le plus grand nombre de personnes âgées par habitant (15,4 %) et l'une des plus importantes proportions d'enfants de toutes les provinces (19,4 %). Cette situation, paradoxale en apparence, résulte de plusieurs facteurs : la plus forte fécondité de toutes les provinces canadiennes, une espérance de vie qui a été jusqu'à tout récemment parmi les plus élevées au pays et d'importantes pertes de jeunes adultes par voie migratoire au profit de l'Alberta qui tend à réduire le poids démographique des habitants de la Saskatchewan âgés de 20 à 40 ans.

La Saskatchewan se distingue également en ce qu'elle présente la plus importante proportion de personnes très âgées (80 ans ou plus) de tout le Canada. Au Recensement de 2006, un habitant de la Saskatchewan sur 20 était au moins octogénaire. À titre de comparaison, seulement un Albertain sur 36 avait atteint ou dépassé l'âge de 80 ans. C'était un sur 27 dans l'ensemble du Canada.

Figure 15 Pyramide des âges de la population de la Saskatchewan en 2001 et 2006



Sources : Statistique Canada, recensements de la population, 2001 et 2006.

L'Alberta, qui connaît un boom économique sans précédent et voit sa population s'élever à un rythme très rapide en raison de l'arrivée de nombreux travailleurs en provenance des autres provinces, diffère également de ces dernières en ce qu'elle présente la population la plus jeune parmi elles. Le nombre de ses habitants de moins de 15 ans, plutôt que de décroître comme dans toutes les autres provinces, a augmenté de 13 940 personnes entre les recensements de 2001 et 2006. On n'y trouve également que 10,7 % de personnes âgées, de loin la plus faible proportion de toutes les provinces.



L'Alberta est aussi la seule province canadienne où vivent plus d'hommes que de femmes. L'arrivée massive de travailleurs, plus souvent de sexe masculin que féminin, de même que le nombre restreint de personnes âgées (où les femmes sont invariablement surreprésentées), expliquent cette singularité.

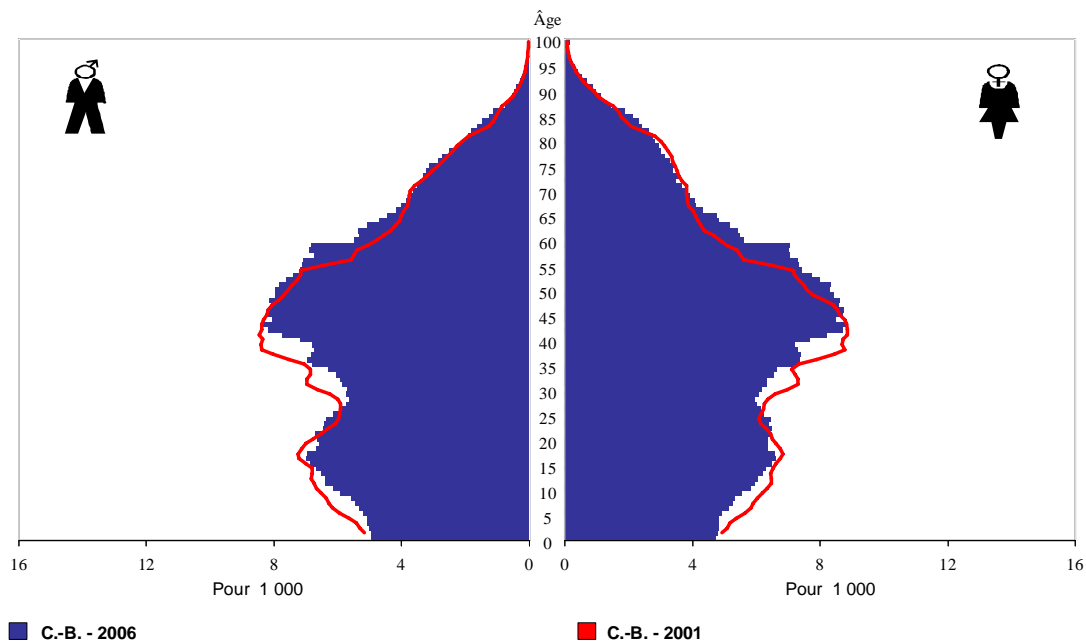
Colombie-Britannique : plus âgée que la moyenne

Selon les résultats du dernier recensement, la Colombie-Britannique demeure l'une des provinces les plus âgées du Canada. En 2006, 14,6 % de sa population avait atteint 65 ans, contre 13,7 % dans l'ensemble du Canada. Les personnes âgées de moins de 15 ans, pour leur part, ne représentaient que 16,5 % de la population. La moyenne nationale était de 17,7 %.

Il y a déjà longtemps que la population de cette province est l'une des plus âgées du pays. Voilà cinquante ans, elle était même la plus vieille au Canada.

C'est que la Colombie-Britannique a maintenu tout au long du XX^e siècle une faible fécondité comparativement aux autres provinces. Dans les années 1930, l'indice synthétique de fécondité était même descendu sous la barre des deux enfants par femme, une situation rare pour l'époque. Par ailleurs, l'espérance de vie des habitants de la Colombie-Britannique est la plus élevée du Canada. Rappelons que les causes principales du vieillissement démographique sont justement la faible fécondité et l'allongement de la durée de vie moyenne.

Figure 17 Pyramide des âges de la population de la Colombie-Britannique en 2001 et 2006



Sources : Statistique Canada, recensements de la population, 2001 et 2006.

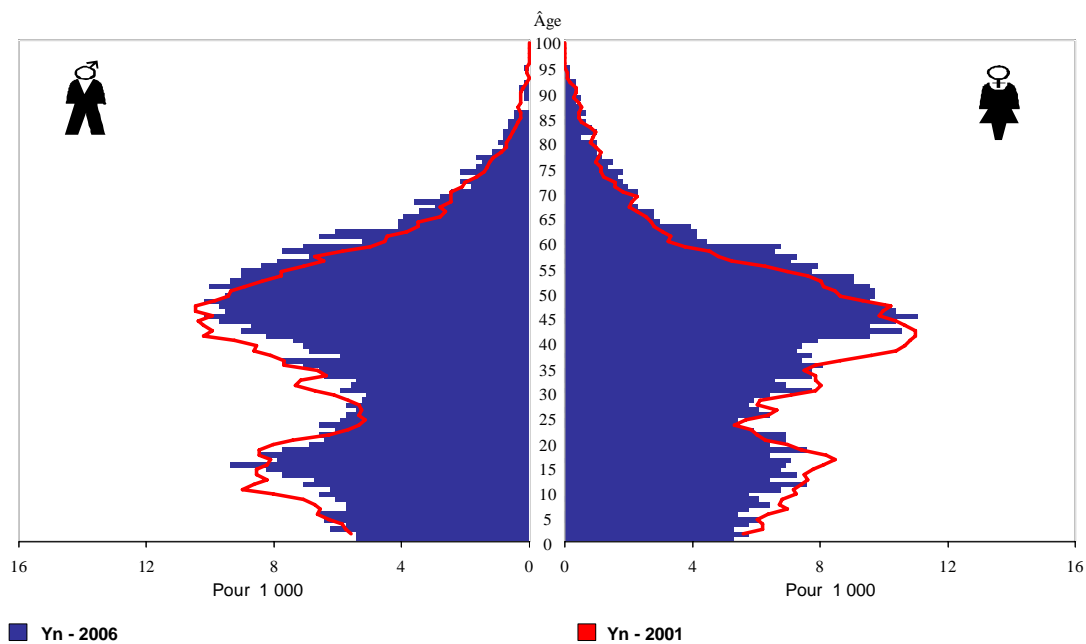
Territoires : les plus jeunes populations au Canada

Avec plus d'une personne sur quatre qui n'a pas 15 ans et seulement une personne sur vingt qui est âgée de 65 ans ou plus, la région formée des trois territoires était en 2006 la plus jeune au pays. La forte fécondité qui y prévaut, particulièrement au sein de sa population inuite, de même qu'une espérance de vie moins élevée que dans les provinces sont à l'origine de la relative « jeunesse » des territoires.



Le Yukon, où les Autochtones sont moins nombreux et la fécondité plus près de la moyenne nationale, occupe une place à part parmi les territoires. On y trouve peu de personnes âgées en pourcentage de la population (7,5 % contre 13,7 % dans l'ensemble du Canada). Par ailleurs, la proportion d'enfants (18,8 %) y est inférieure à celle que l'on observe aujourd'hui dans les autres territoires et dans les provinces des prairies.

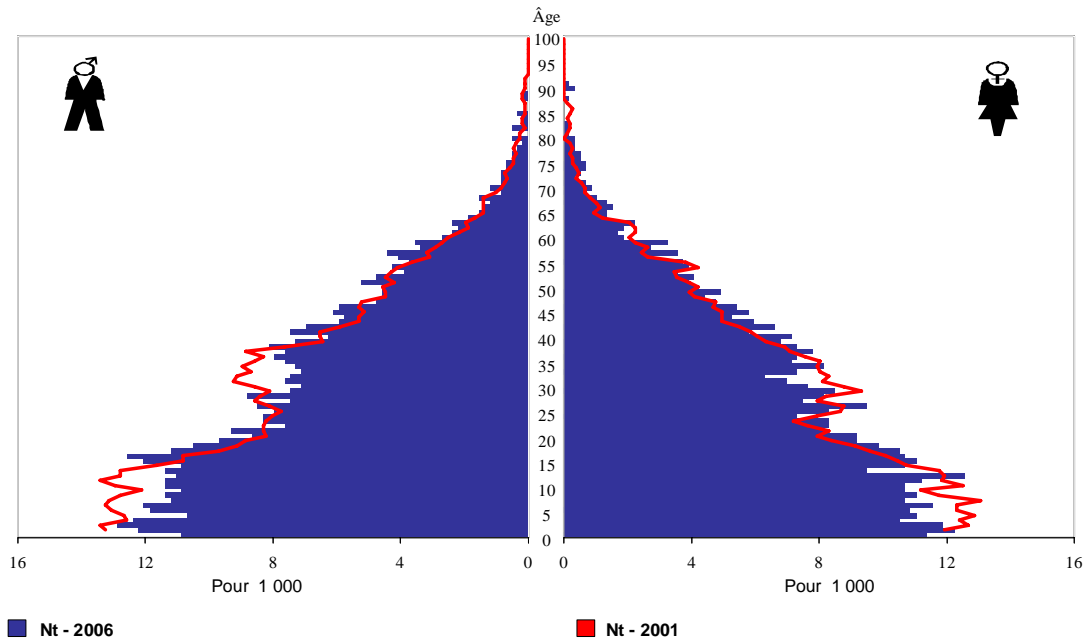
Figure 18 Pyramide des âges de la population du Yukon en 2001 et 2006



Sources : Statistique Canada, recensements de la population, 2001 et 2006.

Dans les Territoires du Nord-Ouest, 9 940 personnes, ou une personne sur quatre, avaient, en 2006, moins de 15 ans. Par ailleurs, la proportion de personnes âgées n'y atteignait pas 5 % et demeurait ainsi près de trois fois inférieure à celle du Canada dans son ensemble. Seul le Nunavut présentait une population plus jeune que les Territoires du Nord-Ouest lors du Recensement de 2006.

Figure 20 Pyramide des âges de la population du Nunavut en 2001 et 2006



Sources : Statistique Canada, recensements de la population, 2001 et 2006.

Dynamique de la population infraprovinciale

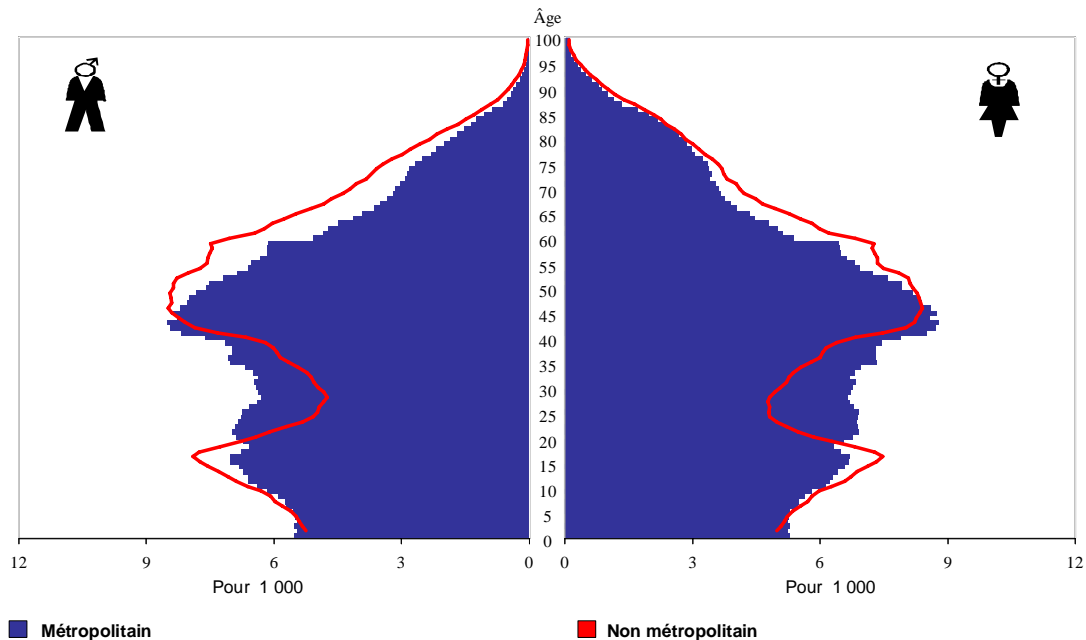
Le Canada urbain et rural : les jeunes adultes font la différence

Les premiers résultats du Recensement de 2006 ont montré que le Canada continue de s'urbaniser : plus de quatre Canadiens sur cinq habitaient en régions urbaines et ces régions croissaient plus rapidement que les milieux ruraux depuis 2001. Les régions urbaines du Canada présentent également une structure par âge très différente des régions rurales.

Dans ce document, les termes « métropolitain » et « urbain » sont utilisés indifféremment pour désigner les régions formées de régions métropolitaines de recensement (RMR) et des centres urbains de taille moyenne (agglomérations de recensement – AR). Les termes « non métropolitain » et « rural » réfèrent de leur côté aux autres régions, c'est-à-dire toutes celles qui ne font partie ni d'une RMR, ni d'une AR.

Dans les régions métropolitaines en général, plus d'une personne sur trois (35,7 %) était âgée entre 20 et 44 ans en 2006, soit une proportion nettement plus importante que celle observée dans les régions rurales, où les jeunes adultes ne représentaient que 27,7 % de la population. Cette différence est en premier lieu due à la migration interne de ces jeunes adultes qui quittent souvent les régions rurales au tournant de la vingtaine pour poursuivre leurs études ou pour travailler dans les régions urbaines.

Figure 21 Pyramide des âges de la population canadienne vivant en régions métropolitaines et non métropolitaines en 2006



Source : Statistique Canada, Recensement de la population, 2006.

De plus, l'écart entre les milieux urbains et ruraux est accentué du fait que la grande majorité des immigrants internationaux – lesquels arrivent au Canada en moyenne au tournant de la trentaine – s'établissent dans les plus grands centres urbains, gonflant d'autant plus leur population de jeunes adultes. La jeune population adulte des trois plus peuplées RMR que sont Toronto, Montréal et Vancouver était particulièrement importante pour cette raison, contribuant au dynamisme économique de ces grandes régions urbaines.

Cette différence importante entre la population des régions urbaines et rurales a de nombreuses implications sociales et économiques. Considérant que c'est aussi entre 20 et 44 ans qu'on observe les taux d'activité les plus élevés, les régions urbaines disposent d'une population active plus importante et nettement plus jeune que les régions rurales. Plus d'une personne d'âge actif sur cinq des milieux ruraux est âgée entre 55 et 64 ans contre 16,4 % en milieu urbain. Cette main-d'œuvre moins abondante et plus âgée des milieux ruraux pose de nombreux défis relatifs notamment au recrutement de travailleurs spécialisés et au renouvellement de la main-d'œuvre.



Tableau 5 Pourcentage de personnes âgées de moins de 15 ans et de personnes âgées de 65 ans et plus, régions métropolitaines et non métropolitaines, 2001 et 2006

Régions	Moins de 15 ans			65 ans et plus		
	2001	2006	Différence	2001	2006	Différence
Métropolitaines	18,8	17,5	-1,3	12,6	13,3	0,7
Non métropolitaines	20,1	18,2	-1,9	14,4	15,5	1,1
Total	19,1	17,7	-1,4	13,0	13,7	0,7

Sources : Statistique Canada, recensements de la population, 2001 et 2006.

Les milieux ruraux comptent également une plus forte proportion de personnes âgées de 65 ans ou plus et cette proportion augmente plus rapidement que dans les milieux urbains. Depuis 2001, la proportion d'aînés a augmenté de 1,1 point de pourcentage pour atteindre 15,5 % en régions rurales alors qu'elle n'augmentait que de 0,7 point de pourcentage en régions métropolitaines, pour se fixer à 13,3 % en 2006.

Avec moins de jeunes adultes d'âge actif, plus de personnes âgées et un vieillissement démographique plus rapide, les régions rurales pourraient être confrontées à certains défis afin de répondre aux besoins de leurs populations vieillissantes, en ce qui touche les soins et services de santé à domicile par exemple. Ces défis pourraient être plus importants encore dans l'avenir avec l'arrivée prochaine des premiers baby-boomers à 65 ans.

Les cartes présentées permettent d'illustrer avec davantage de détails géographiques les différences qui séparent les milieux urbains et ruraux au Canada. On y constate notamment que les régions métropolitaines de St-John's, d'Halifax, de Moncton et Fredericton, de Québec, de Montréal, d'Ottawa - Gatineau, de Toronto, de Winnipeg, de l'axe Calgary – Red Deer – Edmonton et de Vancouver présentaient généralement, en 2006, les plus faibles concentrations de personnes âgées au Canada et, à l'inverse, de fortes concentrations d'enfants de moins de 15 ans.

On peut également y constater que les régions rurales situées au nord du Canada présentaient en général des populations beaucoup plus jeunes que celles de plusieurs milieux urbains et d'autres milieux ruraux. La présence de communautés autochtones, au sein desquelles la fécondité est plus élevée, ainsi que, pour le nord de l'Alberta, l'attrait qu'exercent les possibilités d'emploi liées au boom pétrolier pour les jeunes travailleurs et leurs familles, expliquent en grande partie la situation particulière de ces régions rurales.

Les régions métropolitaines de recensement vieillissent elles aussi, bien qu'elles soient plus jeunes

Les 33 régions métropolitaines de recensement que compte le pays sont le lieu de résidence de plus des deux tiers des Canadiens. Prises ensemble, les RMR ont vu leur population s'accroître à un rythme supérieur à la moyenne nationale de 2001 à 2006. D'une RMR à l'autre toutefois, la croissance variait considérablement, passant de +19,2 % pour Barrie (Ontario) à -2,1 % pour Saguenay (Québec).

Une région métropolitaine de recensement (RMR) est une région qui regroupe une population d'au moins 100 000 habitants incluant un noyau urbain d'au moins 50 000 personnes. Le Canada compte aujourd'hui 33 RMR comparativement à 27 en 2001. Les six nouvelles RMR sont celles de Barrie, Guelph, Brantford et Peterborough en Ontario, de Moncton au Nouveau-Brunswick et de Kelowna en Colombie-Britannique.

Que la croissance démographique des RMR ait été positive ou négative, la population des régions métropolitaines de recensement a cependant continué de vieillir au cours des cinq années qui ont précédé le Recensement de 2006. Le pourcentage de personnes âgées de 65 ans ou plus de l'ensemble des RMR est passé, de 12,6 % qu'il était en 2001, à 13,3 % en 2006. En même temps, la proportion de jeunes qui n'ont pas atteint l'âge de 15 ans a diminué à 17,5 % en 2006 alors qu'elle se chiffrait à 18,8 % cinq ans plus tôt.

Les RMR étaient, dans l'ensemble, vieillissantes, mais avec seulement 13,3 % de personnes âgées, elles demeuraient néanmoins plus jeunes que les centres urbains de petite taille et les milieux ruraux dont la population âgée était de 15,5 %.



Neuf des seize régions métropolitaines de recensement les plus jeunes se situent dans le sud de l'Ontario

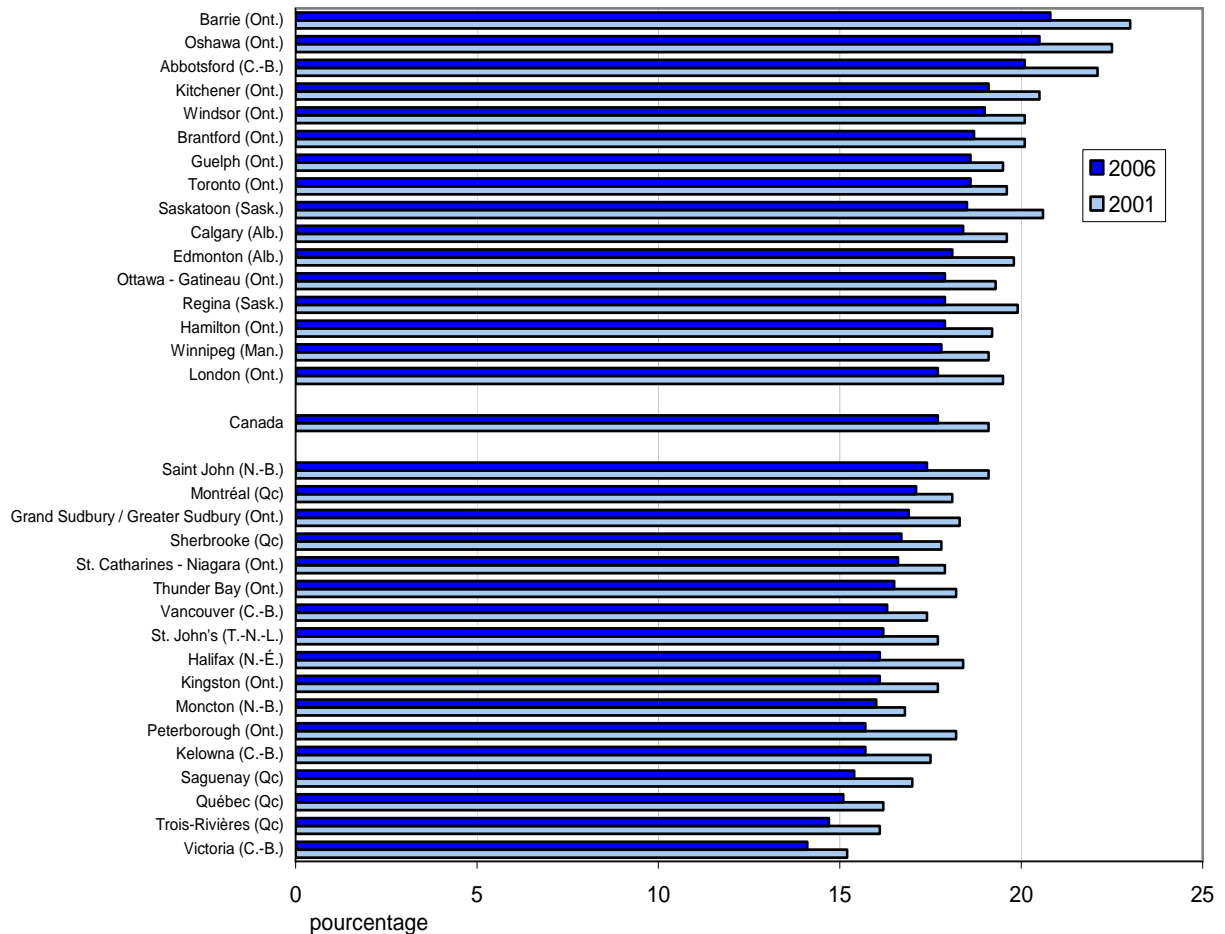
Seize régions métropolitaines de recensement présentaient, lors du Recensement du 16 mai 2006, une proportion d'enfants de moins de 15 ans supérieure à la moyenne nationale de 17,7 %.

Neuf d'entre elles se situaient dans la région – fortement industrialisée – du sud de l'Ontario : Barrie (20,8 %), Oshawa (20,5 %), Kitchener (19,1 %), Windsor (19,0 %), Brantford (18,7 %), Guelph (18,6 %), Toronto (18,6 %), Hamilton (17,9 %) et London (17,7 %). La plupart de ces centres urbains ont également vu leur population croître à un rythme plus rapide que le Canada dans son ensemble entre 2001 et 2006.

C'est notamment le cas de Barrie, qui présente cette particularité d'être à la fois la plus jeune de toutes les RMR et celle où l'accroissement démographique a été le plus important de 2001 à 2006. Une forte fécondité de même que d'importants gains migratoires d'adultes en âge d'avoir des enfants ne sont pas étrangers à cette situation.

Les cinq régions métropolitaines de recensement des Prairies (Winnipeg, Regina, Saskatoon, Calgary et Edmonton) comptaient elles aussi un nombre d'enfants proportionnellement plus élevé que la moyenne nationale. Rappelons que le Manitoba, la Saskatchewan et l'Alberta constituent le lieu de résidence des populations les plus jeunes des provinces canadiennes. Le Recensement de 2006 permet de montrer que cette caractéristique se manifeste non seulement dans les milieux ruraux de la région des Prairies, mais également dans ses principales régions métropolitaines.

Figure 22 Proportion de la population âgée de moins de 15 ans dans les régions métropolitaines de recensement, 2001 et 2006



Sources : Statistique Canada, recensements de la population, 2001 et 2006.

Les deux autres RMR où la proportion d'enfants était supérieure à la moyenne nationale, Abbotsford et Ottawa - Gatineau, ont en commun le fait d'avoir une population qui s'est accrue plus rapidement que l'ensemble du Canada au cours des cinq années qui ont précédé le Recensement de 2006. Ajoutons que le nombre moyen d'enfants par femme était, à Abbotsford, l'un des plus élevés parmi les grands centres urbains du pays.

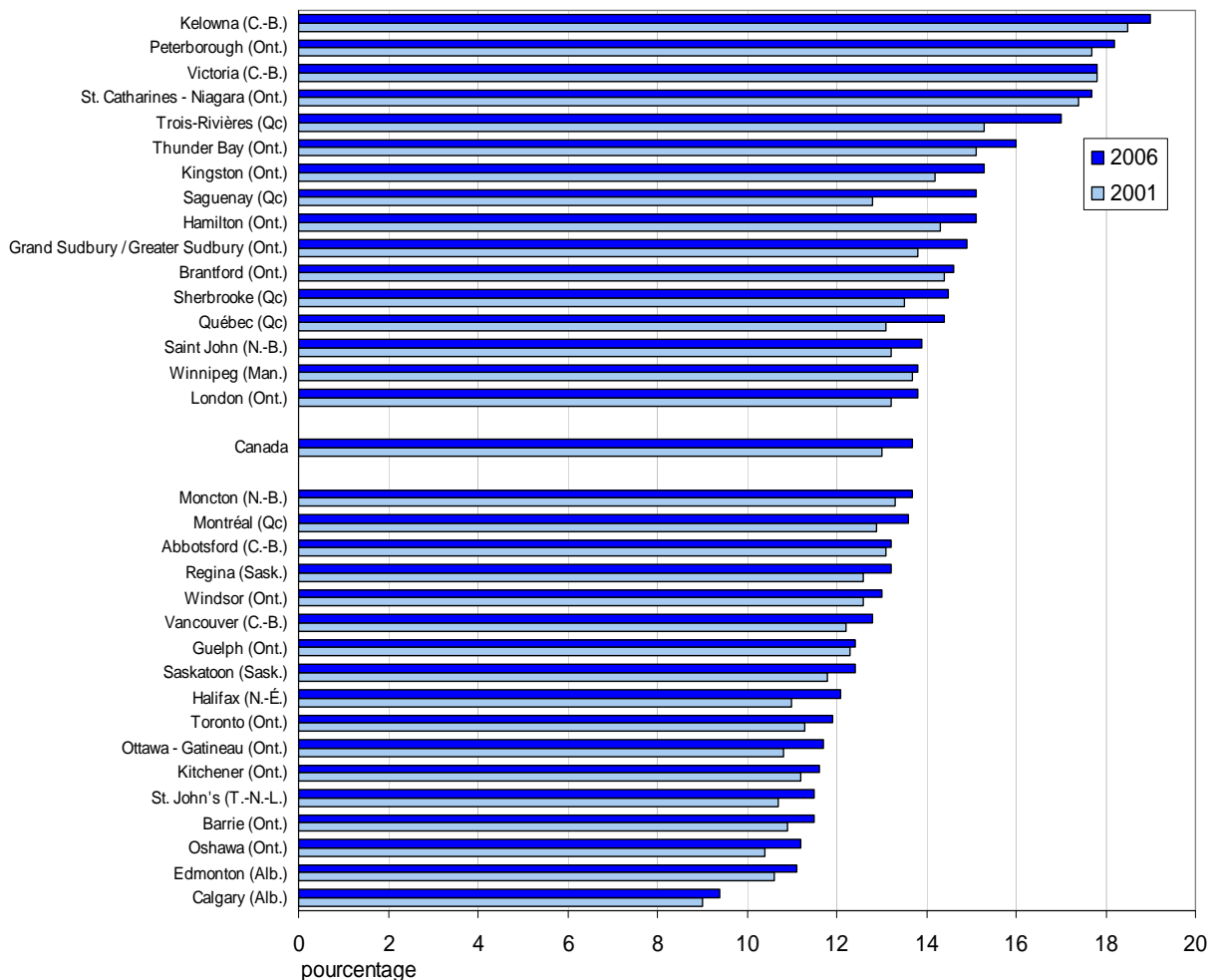
À l'opposé, Victoria et Trois-Rivières, qui se sont démarquées par le passé avec les populations les plus âgées des RMR canadiennes, étaient les deux seules RMR où les jeunes n'ayant pas atteint 15 ans représentaient moins de 15 % de la population.

Kelowna : la RMR la plus âgée

Selon le dernier recensement, les personnes âgées de 65 ans ou plus étaient, toutes proportions gardées, plus nombreuses en 2006 qu'elles ne l'étaient en 2001 dans toutes les régions métropolitaines de recensement du pays. La situation différait cependant de façon considérable d'une RMR à l'autre, le pourcentage d'aînés variant dans des proportions allant du simple au double d'un extrême à l'autre.

Avec 19,0 % de sa population, soit près d'une personne sur cinq, qui avait atteint l'âge de 65 ans, la RMR de Kelowna en Colombie-Britannique était en 2006 la plus âgée d'entre toutes. Elle était suivie de Peterborough en Ontario, dont 18,2 % des habitants avaient 65 ans ou plus. Toutes deux ont en commun une structure par âge qui porte la marque de pertes récurrentes de jeunes adultes par voie migratoire, les personnes de 20 à 44 ans y étant largement sous-représentées.

Figure 23 Proportion de la population âgée de 65 ans et plus dans les régions métropolitaines de recensement, 2001 et 2006



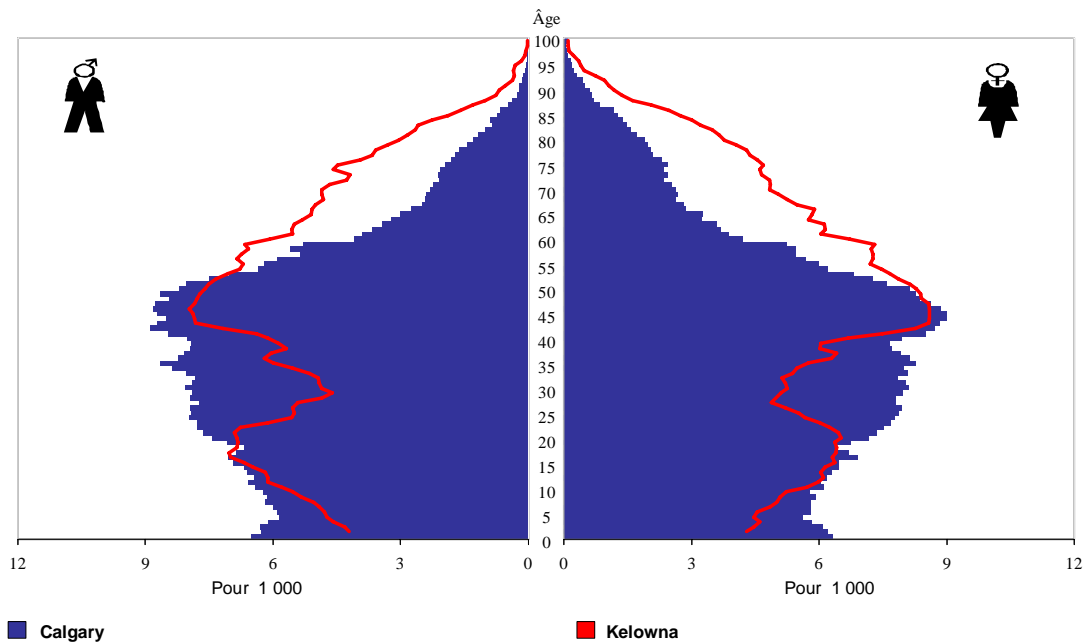
Sources : Statistique Canada, recensements de la population, 2001 et 2006.

Victoria en Colombie-Britannique (17,8 % de personnes âgées), St. Catharines - Niagara en Ontario (17,7 %) et Trois-Rivières au Québec (17,0 %) occupaient respectivement les troisième, quatrième et cinquième rangs à ce chapitre et continuaient ainsi à présenter des populations parmi les plus âgées du pays. C'est d'ailleurs à Victoria que le pourcentage de personnes très âgées, c'est-à-dire de 80 ans ou plus, était le plus élevé parmi les RMR canadiennes, à 6,4 %. Il était de 3,7 % à l'échelle canadienne.

À l'autre bout du spectre, Calgary se distinguait en sa qualité de seule région métropolitaine de recensement où moins d'une personne sur dix avait 65 ans ou plus (9,4 %). Venait ensuite l'autre RMR de l'Alberta, Edmonton, avec 11,1 % de personnes âgées. Calgary et Edmonton connaissent depuis une dizaine d'années une prospérité économique qui leur a permis de connaître d'importants gains par voie migratoire de travailleurs en provenance des autres régions du pays. Il en a résulté une structure par âge composée d'une forte proportion de personnes âgées de 20 à 44 ans, laquelle structure est par ailleurs favorable à la natalité dans la mesure où les femmes en âge d'avoir des enfants y sont surreprésentées. C'est ainsi que la migration interne aura contribué à limiter la croissance du poids démographique des personnes âgées dans les deux plus grands centres urbains de l'Alberta.

Oshawa et Barrie présentaient elles aussi une faible proportion de personnes âgées, celles-ci représentant 11,2 % et 11,5 % de leur population respective. Il est intéressant de noter qu'avec Calgary et Edmonton, Barrie et Oshawa se sont distinguées en présentant les plus importantes croissances démographiques parmi les RMR canadiennes.

Figure 24 Pyramide des âges de la population des RMR de Kelowna (C.-B.) et de Calgary (Alb.) en 2006



Source : Statistique Canada, Recensement de la population, 2006.

Les banlieues sont plus jeunes que les centres-villes des régions métropolitaines de recensement

L'urbanisation croissante de la population canadienne s'accompagne d'un phénomène d'étalement urbain, lequel se caractérise par une croissance démographique plus rapide dans les territoires situés en banlieue des régions métropolitaines que dans leurs municipalités centrales. L'étalement urbain pose de nombreux défis, notamment sur le plan des transports, des services à la population et de l'environnement.

Les banlieues, appelées aussi municipalités périphériques, des 33 RMR du pays présentaient, en 2006, une population en moyenne plus jeune que celle des municipalités centrales. Près d'une personne sur cinq (19,7 %) était âgée de moins de 15 ans dans les municipalités périphériques contre 16,5 % dans les municipalités centrales. De plus, le pourcentage de personnes âgées dans les banlieues était, à 11,9 %, inférieur à celui des municipalités centrales (13,8 %).

Il convient de distinguer les concepts de régions métropolitaines de recensement (RMR) et de municipalités (subdivisions de recensement – SDR). Les RMR regroupent très souvent de nombreuses municipalités et l'une d'elle, appelée « municipalité centrale », donne son nom à la RMR. Par exemple, la RMR de Montréal regroupe près d'une centaine de municipalités comme Laval, Longueuil, La Prairie et Mirabel. La municipalité de Montréal, sur l'île de Montréal, est la municipalité centrale de la RMR, c'est-à-dire la subdivision de recensement qui a donné son nom à la RMR.

On trouvait également au sein des municipalités périphériques une population plus élevée de résidents âgés de 40 à 59 ans dont un bon nombre vivent probablement au sein de familles avec enfants. Ce type de structure par âge pourrait donc bien être caractéristique de milieux de vie qui présentent une vocation plus résidentielle et familiale.

Tableau 6 Pourcentage de personnes âgées de moins de 15 ans et de personnes âgées de 65 ans et plus des municipalités centrales et des municipalités périphériques des 33 régions métropolitaines de recensement, 2001 et 2006

Régions	Population		Moins de 15 ans		65 ans et plus	
	2001	2006	2001	2006	2001	2006
Municipalités centrales	12 230 430	12 739 120	17,7	16,5	13,3	13,8
Municipalités périphériques	7 890 925	8 769 435	20,6	19,2	10,7	11,6
Total des régions métropolitaines de recensement	20 121 355	21 508 575	18,8	17,6	12,3	12,9

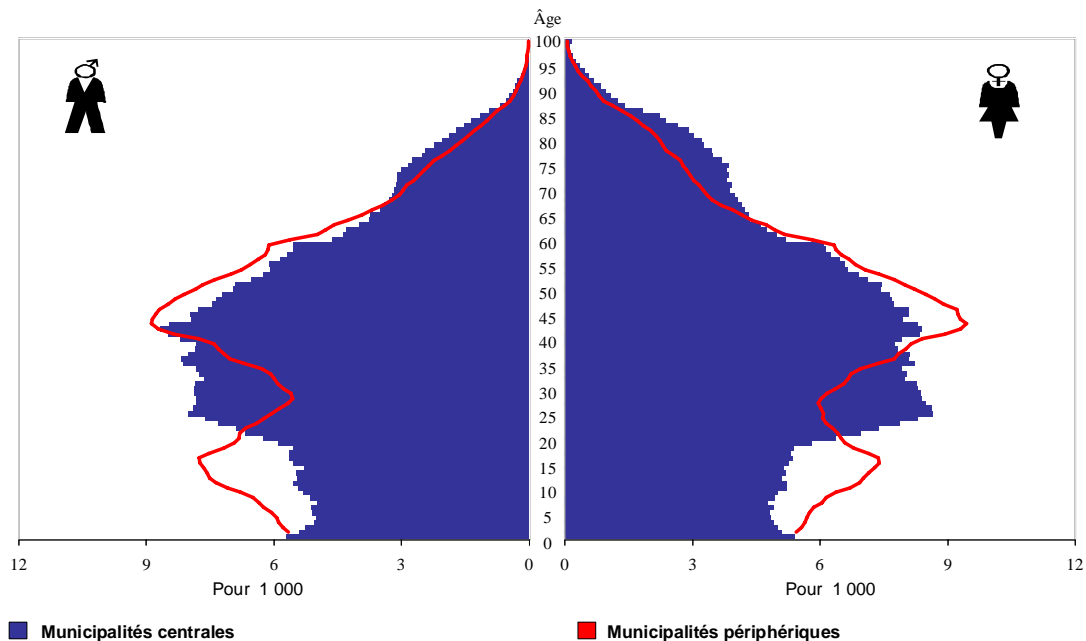
Sources : Statistique Canada, recensements de la population, 2001 et 2006.

Les différences qui séparent les municipalités centrales et périphériques sont tout particulièrement apparentes dans les trois plus grandes régions urbaines du pays, à savoir les RMR de Toronto, Montréal et Vancouver. La structure par âge des banlieues, qui correspond bien au schéma qu'on vient de décrire, y diffère nettement de celle des municipalités centrales, où la population de jeunes de 20 à 34 ans est élevée. L'apport migratoire de jeunes en provenance des autres régions du pays, de même que les nombreux immigrants internationaux qui s'y établissent, pourrait expliquer cette particularité dont un des effets touche la population en âge de travailler, plus abondante et plus jeune dans les centres-villes.

La plus forte proportion de personnes âgées des municipalités centrales de Toronto, Montréal et Vancouver, en comparaison de leurs banlieues, pourrait être liée à la présence de résidences pour personnes âgées et de services de santé qui répondent aux besoins particuliers de la population âgée.

La section suivante permet de mieux comprendre les différences existant entre les municipalités centrales et périphériques de trois grandes régions urbaines du Canada, soit le Grand Golden Horseshoe ainsi que les RMR de Montréal et Vancouver.

Figure 25 Pyramide des âges des municipalités centrales et périphériques des RMR de Toronto, Montréal et Vancouver en 2006



Source : Statistique Canada, Recensement de la population, 2006.

Trois grandes régions urbaines

La région métropolitaine de recensement de Montréal

Les municipalités les plus jeunes se situent toutes à l'extérieur de l'île de Montréal

La région métropolitaine de Montréal, laquelle est le lieu de résidence d'environ un Québécois sur deux, est composée de près d'une centaine de municipalités dont Montréal, Laval et Longueuil. L'étendue actuelle de la région, qui va de Mont St-Hilaire à l'est jusqu'à Mirabel à l'ouest et de Beauharnois au sud jusqu'à St-Jérôme au nord, illustre l'effet de l'étalement urbain qui s'y est produit au cours des dernières décennies. Les données du Recensement de 2006 sur l'âge et le sexe permettent de constater que l'étalement urbain a aussi laissé sa marque dans la structure par âge des municipalités de cette RMR.

En effet, les municipalités dont les populations étaient, en 2006, les plus jeunes sont presque toutes situées à l'extérieur des îles de Montréal et de Laval, plus spécialement dans les « nouvelles » banlieues qui s'avèrent généralement être aussi les municipalités ayant connu, depuis 2001, les plus fortes croissances démographiques.

Les cartes montrent que la plupart des municipalités où la proportion d'enfants âgés de moins de 15 ans était la plus élevée et où celle des personnes âgées de 65 ans ou plus était la plus faible se situaient à l'extérieur de l'île de Montréal, dans la grande couronne de banlieues incluant des municipalités comme Mirabel et Saint-Colomban au nord, Varennes et Saint-Basile-le-Grand à l'est, La Prairie et Delson au sud ainsi que Vaudreuil-sur-le-Lac et Coteau-du-Lac à l'ouest. On retrouvait d'ailleurs, dans cette grande couronne ceinturant les îles de Montréal et de Laval, les deux plus jeunes municipalités de la RMR, Saint-Lazare et Blainville, où plus d'une personne sur quatre était âgée de moins de 15 ans.

Sur l'île de Montréal même ainsi que dans certaines banlieues de plus longue date comme Laval ou St-Lambert, la population était plus âgée. Six des dix municipalités présentant les plus fortes proportions de personnes âgées étaient situées sur l'île de Montréal. La municipalité de Montréal, avec 15,2 % d'aînés, est l'une des municipalités dont la population était la plus âgée de la RMR.

La municipalité de Côte-Saint-Luc, sur l'île de Montréal, se distinguait particulièrement avec près d'une personne sur trois (30,2 %) qui était âgée de 65 ans ou plus en 2006. La proportion de personnes très âgées (80 ans et plus) y était aussi presque quatre fois supérieure à la moyenne nationale (13,7 % contre 3,7 %).

Le Grand Golden Horseshoe

Les populations aux périphéries du Grand Golden Horseshoe sont plus âgées que celles du centre

La région du Grand Golden Horseshoe, située à l'ouest du lac Ontario, est la plus urbanisée du pays. Elle regroupe neuf RMR, mais aussi plus d'une centaine de municipalités, dont 16 ont une population supérieure à 100 000 habitants. On y a observé une croissance démographique soutenue depuis 2001, notamment parce que de nombreux immigrants internationaux s'y établissent.

Cette croissance démographique soutenue était surtout concentrée dans certaines municipalités populeuses situées dans une zone allant de Hamilton à Oshawa et ceinturant la municipalité de Toronto par le nord. Certaines de ces banlieues de la métropole ontarienne avaient les populations les plus jeunes du Grand Golden Horseshoe, avec au moins une personne sur cinq âgée de moins de 15 ans. Dans cette zone, Brampton, en particulier, se distinguait comme la municipalité dans laquelle on retrouvait à la fois la plus forte croissance démographique depuis 2001 ainsi que la plus forte proportion d'enfants (22,9 %).

À l'inverse, la municipalité de Toronto se distinguait par une population plus âgée que celle de ses banlieues environnantes, la proportion d'aînés y étant plus élevée et celle d'enfants plus faible. En fait, de toutes les municipalités formant la RMR de Toronto, celle de Toronto était la seule présentant une proportion d'enfants de moins de 15 ans inférieure à la moyenne nationale.

D'autres RMR du Grand Golden Horseshoe présentaient des banlieues adjacentes plus jeunes que les municipalités centrales. C'est notamment le cas des RMR de Kitchener ainsi que d'Oshawa et leurs banlieues de Cambridge et de Clarington.

Outre la municipalité de Toronto, les municipalités dont les populations étaient les plus âgées en 2006 étaient situées aux deux extrémités nord et sud du Grand Golden Horseshoe. La péninsule du Niagara, lieu de villégiature prisé des retraités, présentait, en 2006, une proportion de personnes âgées globalement élevée, Niagara-on-the-Lake s'y distinguant avec tout près d'une personne sur quatre qui était âgée de 65 ans ou plus. Au nord, la région de Kawartha Lakes, ainsi que le pourtour de la baie Georgienne, également prisée des retraités, affichaient des populations plus âgées que la moyenne nationale.

La région métropolitaine de recensement de Vancouver

Le sud et l'est de la région métropolitaine de recensement de Vancouver sont plus jeunes que le centre

Située à l'extrême sud-ouest du Canada, la RMR de Vancouver regroupe une quarantaine de municipalités dont cinq présentaient, en 2006, une population supérieure à 100 000 habitants. Limitée par l'océan Pacifique à l'ouest et par la présence de montagnes au nord, c'est surtout vers l'est et le sud que l'étalement urbain de cette importante région urbaine a pris place au cours des dernières décennies.

C'est également au sud et à l'est qu'on retrouvait, en 2006, les municipalités des RMR les plus jeunes de la région. Surrey, Maple Ridge et Port Moody présentaient toutes des populations au sein desquelles les enfants de moins de 15 ans représentaient au moins une personne sur cinq. Ces municipalités sont également parmi celles qui ont connu la plus forte croissance démographique de la RMR depuis 2001.

Les municipalités de Vancouver, Burnaby et West Vancouver, toutes situées à l'ouest de la RMR, présentaient pour leur part à la fois des populations au sein desquelles on observait des proportions élevées de personnes âgées et faibles d'enfants. Burnaby et West Vancouver ont également affiché une croissance démographique inférieure à la moyenne nationale entre 2001 et 2006.

Enfin, la municipalité de White Rock, tout au sud de la RMR de Vancouver, présentait non seulement une proportion plus élevée (27,8 %) de personnes âgées de 65 ans ou plus mais aussi une proportion de personnes très âgées (80 ans ou plus) parmi les plus élevées au Canada, avec 11,7 %.

Portrait des centres urbains de taille moyenne

Outre ses 33 régions métropolitaines de recensement, le Canada urbain compte 111 centres urbains de taille moyenne (agglomérations de recensement – voir encadré).

Un centre urbain de taille moyenne, ou agglomération de recensement (AR), est une région urbaine qui dispose d'un noyau urbain d'au moins 10 000 habitants, sans être une région métropolitaine de recensement (RMR). Le Canada compte aujourd'hui 111 AR, comparativement à 113 en 2001. Six AR sont devenues des RMR depuis 2001, soit Barrie, Guelph, Brantford et Peterborough (Ontario), Moncton (Nouveau-Brunswick) et Kelowna (Colombie-Britannique). Sept nouvelles AR se sont ajoutées, soit Bay Roberts (Terre-Neuve-et-Labrador), Canmore (Alberta), Centre Wellington, Ingersoll (Ontario), Miramichi (Nouveau-Brunswick), Okotoks (Alberta) et Salmon Arm (Colombie-Britannique). Deux AR en 2001 n'en étaient plus en 2006, soit Gander et Labrador City (Terre-Neuve-et-Labrador). De plus, Magog (Québec) fait désormais partie de la RMR de Sherbrooke.

Les premiers résultats du Recensement de 2006 ont montré que les centres urbains de taille moyenne ont eu une croissance démographique de 4,0 % depuis 2001, soit une croissance légèrement inférieure à celle du Canada dans son ensemble (+5,4 %) et presque deux fois inférieure à celle de l'ensemble des RMR (+6,9 %).

La structure par âge des centres urbains de taille moyenne est également différente de celle des RMR. Non seulement les centres urbains de taille moyenne croissaient moins vite, mais ils étaient également, en moyenne en 2006, plus âgés que les RMR, la proportion de personnes âgées de 65 ans ou plus y atteignant 15,5 % comparativement à 12,9 % dans les RMR.

Parksville (Colombie-Britannique) et Elliot Lake (Ontario) sont les plus âgés...

Environ une personne sur trois est âgée de 65 ans ou plus dans les centres urbains de taille moyenne de Parksville, en Colombie-Britannique, et d'Elliot Lake, en Ontario. Ces deux centres urbains étaient de loin les plus âgés au Canada en 2006. Ces endroits sont reconnus comme des centres de villégiature attirant de nombreuses personnes âgées, bénéficiant d'un climat et d'un cadre de vie intéressants compte tenu de leurs besoins et intérêts.

Parksville constitue par ailleurs le centre urbain de taille moyenne qui présentait la plus forte proportion de personnes très âgées (80 ans et plus) du pays, avec 10,2 %. En d'autres termes, près d'une personne sur dix était âgée de 80 ans ou plus à Parksville en 2006, soit la plus forte proportion au Canada, cette proportion n'étant que d'une sur 27 au niveau national.

Tableau 7 Centres urbains de taille moyenne présentant les plus fortes proportions de personnes âgées de 65 ans et plus en 2006

Ordre	Centre urbain de taille moyenne	Province	Proportion (en pourcentage)
1	Parksville	Colombie-Britannique	33,8
2	Elliot Lake	Ontario	31,6
3	Penticton	Colombie-Britannique	24,8
4	Cobourg	Ontario	24,5
5	Tillsonburg	Ontario	23,0
6	Salmon Arm	Colombie-Britannique	22,6
7	Thetford Mines	Québec	22,1
8	Yorkton	Saskatchewan	20,9
8	Shawinigan	Québec	20,9
10	Collingwood	Ontario	20,6
11	Hawkesbury	Ontario	20,5
12	Camrose	Alberta	20,3
13	Powell River	Colombie-Britannique	20,2
13	Swift Current	Saskatchewan	20,2
15	Vernon	Colombie-Britannique	20,1
16	Kawartha Lakes	Ontario	19,5
17	Moose Jaw	Saskatchewan	19,3
18	Orillia	Ontario	19,1
19	Courtenay	Colombie-Britannique	19,0
20	Lachute	Québec	18,9
21	Owen Sound	Ontario	18,8
22	Brockville	Ontario	18,6
22	Wetaskiwin	Alberta	18,6
24	Pembroke	Ontario	18,5
25	Joliette	Québec	18,4

Source : Statistique Canada, Recensement de la population, 2006.

D'autres centres urbains comme Penticton (Colombie-Britannique), Cobourg (Ontario) ou Thetford Mines (Québec) présentaient une population composée d'entre 20 % et 25 % de personnes âgées. La plupart se situaient en Colombie-Britannique et en Ontario.

... et Thompson (Manitoba) est le plus jeune des centres urbains de taille moyenne

Quatre des six centres urbains de taille moyenne les plus jeunes en 2006 étaient situés en Alberta : Okotoks, Cold Lake, Brooks et Grande Prairie. Lloydminster et Wood Buffalo figurent également au palmarès des 25 centres urbains de taille moyenne comportant les plus fortes proportions d'enfants de moins de 15 ans au pays. Plusieurs de ces centres urbains sont situés dans des régions à forte croissance démographique où l'exploitation des sables bitumineux est une activité économique importante, attirant de nombreux jeunes travailleurs qui y fondent des familles.

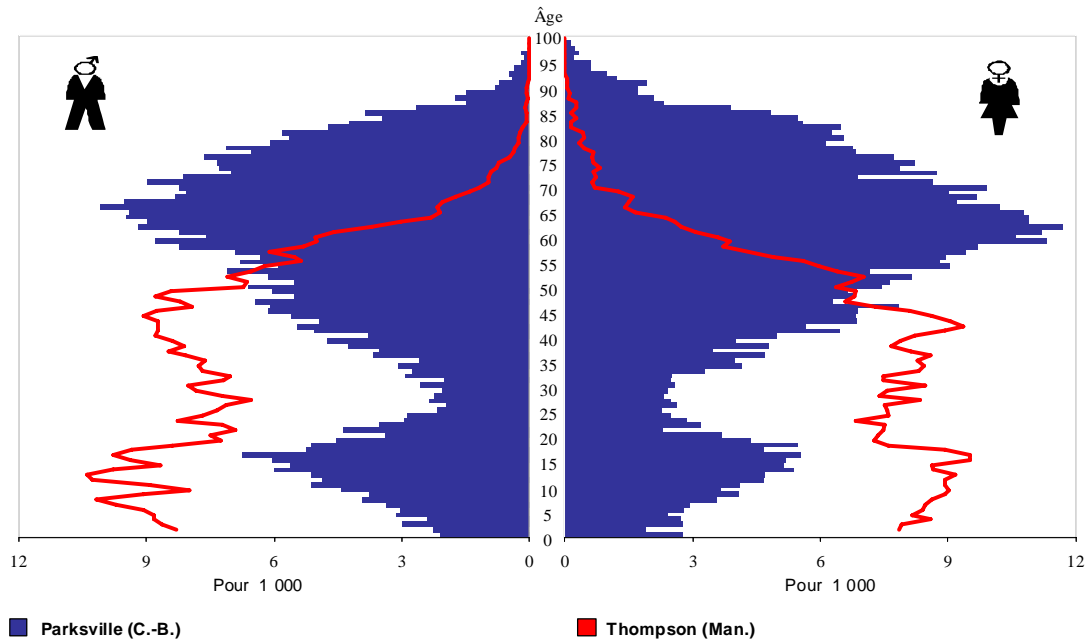
Tableau 8 Centres urbains de taille moyenne présentant les plus fortes proportions de personnes âgées de moins de 15 ans en 2006

Ordre	Centre urbain de taille moyenne	Province	Proportion (en pourcentage)
1	Thompson	Manitoba	26,5
2	Okotoks	Alberta	25,4
3	Cold Lake	Alberta	24,1
4	Petawawa	Ontario	22,6
5	Brooks	Alberta	21,9
5	Grande Prairie	Alberta	21,9
5	Prince Albert	Saskatchewan	21,9
8	Fort St. John	Colombie-Britannique	21,8
9	Lloydminster	Saskatchewan/Alberta	21,5
9	Yellowknife	Territoires du Nord-Ouest	21,5
11	Terrace	Colombie-Britannique	21,3
12	Portage la Prairie	Manitoba	21,0
13	North Battleford	Saskatchewan	20,8
14	Dawson Creek	Colombie-Britannique	20,6
15	Squamish	Colombie-Britannique	20,5
16	Prince Rupert	Colombie-Britannique	20,2
16	Wood Buffalo	Alberta	20,2
18	Chilliwack	Colombie-Britannique	20,0
19	Ingersoll	Ontario	19,8
20	Centre Wellington	Ontario	19,6
21	Leamington	Ontario	19,5
22	Prince George	Colombie-Britannique	19,2
23	Sept-Îles	Québec	19,1
23	Whitehorse	Yukon	19,1
25	Estevan	Saskatchewan	19,0

Source : Statistique Canada, Recensement de la population, 2006.

C'est toutefois au Manitoba, à Thompson, que se situait le centre urbain de taille moyenne le plus jeune au Canada, avec plus d'une personne sur quatre âgée de moins de 15 ans. Située dans le nord du Manitoba, cette petite localité d'un peu plus de 13 500 habitants comporte une importante communauté autochtone. Les peuples autochtones présentent généralement une fécondité plus élevée.

Figure 26 Pyramide des âges de la population des centres urbains de taille moyenne de Parksville (C.-B.) et Thompson (Man.) en 2006



Source : Statistique Canada, Recensement de la population, 2006.

Portrait des petites villes, des régions rurales et des territoires

Environ six millions de Canadiens vivaient, en 2006, dans des petites villes et régions rurales. On observait, dans celles situées près des centres urbains¹, une croissance démographique nettement plus forte (+4,7 %) que dans les régions rurales éloignées (-0,1 %).

Dans cette section, les expressions « régions rurales » et « régions non métropolitaines » désignent la même réalité, c'est-à-dire les régions qui ne font ni partie d'une RMR, ni d'une AR.

La population des régions rurales éloignées était également plus âgée que celle des régions rurales situées près des centres urbains. Le pourcentage que représentent les personnes âgées de 65 ans ou plus des régions rurales éloignées (16,1 %) était nettement plus élevé que celui observé à la fois dans les régions métropolitaines (13,2 %) et les régions rurales près des centres urbains (13,9 %).

1. Dans les régions rurales près des centres urbains, plus de 30 % de la population active fait la navette avec le centre urbain pour aller travailler.

Tableau 9 Pourcentage de personnes âgées de moins de 15 ans et de personnes âgées de 65 ans et plus selon le type de région, 2001 et 2006

Type de région	Moins de 15 ans		65 ans et plus	
	2001	2006	2001	2006
Régions métropolitaines du Canada	19,1	17,5	12,6	13,3
Total des régions rurales et des petites villes	20,1	18,2	14,4	15,5
Régions rurales près des centres urbains	20,2	18,0	12,9	13,9
Régions rurales éloignées	19,9	18,1	15,0	16,1
Territoires	31,8	28,9	4,4	5,1
Canada	19,1	17,7	13,0	13,7

Sources : Statistique Canada, recensements de la population, 2001 et 2006.

Onze des 25 petites villes et communautés rurales les plus jeunes sont situées en Alberta

Plusieurs petites villes et communautés rurales présentant, en 2006, les populations les plus jeunes, étaient situées en Alberta, notamment au nord de la province. Comme en 2001, Mackenzie No. 23 était la région rurale la plus jeune du Canada, les enfants y représentant plus d'une personne sur trois.

Sylvan Lakes et Lakeland County, également au nord de l'Alberta, figurent non seulement au palmarès des régions rurales les plus jeunes du pays, mais également au palmarès de celles qui ont, depuis 2001, connu la plus forte croissance démographique.

D'autres raisons expliquent la forte proportion d'enfants au sein de certaines régions rurales : la présence d'une importante population autochtone (Iqaluit au Nunavut, Big Lakes en Alberta) ou la présence de certaines communautés comme les mennonites (Stanley et Hanover au Manitoba, Mapleton et Wellesley en Ontario) ou les mormons (Taber en Alberta) dont la fécondité est plus élevée.

Tableau 10 Petites villes et communautés rurales présentant les plus fortes proportions de personnes âgées de moins de 15 ans en 2006

Ordre	Petite ville ou communauté rurale	Province	Population	Proportion (en pourcentage)
1	Mackenzie No. 23	Alberta	10 002	35,6
2	Stanley	Manitoba	6 367	35,0
3	Hanover	Manitoba	11 871	31,6
4	Peace River B	Colombie-Britannique	5 538	30,6
4	Taber	Alberta	6 280	30,6
6	Mapleton	Ontario	9 851	28,1
7	Wellesley	Ontario	9 789	28,0
8	Big Lakes	Alberta	5 805	26,6
9	Malahide	Ontario	8 828	25,2
9	Iqaluit	Nunavut	6 184	25,2
11	Slave Lake	Alberta	6 703	25,1
12	Willow Creek No. 26	Alberta	5 337	25,0
13	The Pas	Manitoba	5 589	24,6
14	Sylvan Lake	Alberta	10 208	24,3
14	Bayham	Ontario	6 727	24,3
16	Norwich	Ontario	10 481	24,1
17	Perth East	Ontario	12 041	24,0
18	Whitecourt	Alberta	8 971	23,8
19	Bonnyville No. 87	Alberta	10 194	23,5
20	Lakeland County	Alberta	6 365	23,2
21	Oromocto	Nouveau-Brunswick	8 402	23,0
22	Kneehill County	Alberta	5 218	22,9
22	West Lincoln	Ontario	13 167	22,9
24	Wheatland County	Alberta	8 164	22,5
25	Smithers	Colombie-Britannique	5 217	22,4

Source : Statistique Canada, Recensement de la population, 2006.

À l'inverse, plusieurs petites villes et communautés rurales les plus âgées étaient des endroits particulièrement prisés des retraités; c'est le cas de Capital G, située sur l'île de Vancouver, de Summerland, dans la vallée de l'Okanagan, ou de Trail, dans la vallée du Kootenay en Colombie-Britannique, de Perth et de Wasaga Beach, en Ontario, ainsi que de Saint-Sauveur au Québec. Toutes avaient des populations où les personnes âgées de 65 ans ou plus représentaient plus d'une personne sur cinq.

Tableau 11 Petites villes et communautés rurales présentant les plus fortes proportions de personnes âgées de 65 ans et plus en 2006

Ordre	Petite ville ou communauté rurale	Province	Population	Proportion (en pourcentage)
1	Capital G	Colombie-Britannique	5 101	28,6
2	Gimli	Manitoba	5 797	28,3
3	Perth	Ontario	5 907	28,0
4	Humboldt	Saskatchewan	5 000	27,3
5	Trail	Colombie-Britannique	7 237	27,1
5	Westlock	Alberta	5 008	27,1
7	Dauphin	Manitoba	7 906	26,3
8	Nanaimo E	Colombie-Britannique	5 462	26,2
9	Summerland	Colombie-Britannique	10 828	25,7
10	Sechelt	Colombie-Britannique	8 454	25,3
11	Wasaga Beach	Ontario	15 029	24,9
11	Minden Hills	Ontario	5 556	24,9
13	Blue Mountains	Ontario	6 825	24,8
14	Parry Sound	Ontario	5 818	24,4
15	South Bruce Peninsula	Ontario	8 415	24,1
16	Columbia-Shuswap C	Colombie-Britannique	7 695	23,8
17	Melfort	Saskatchewan	5 192	23,6
17	Asbestos	Québec	6 819	23,6
19	Louiseville	Québec	7 433	23,2
19	Brighton	Ontario	10 253	23,2
19	Dysart and Others	Ontario	5 526	23,2
19	Lambton Shores	Ontario	11 150	23,2
23	Saint-Sauveur	Québec	9 191	23,0
24	Shediac	Nouveau-Brunswick	5 497	22,9
25	Vegreville	Alberta	5 519	22,8

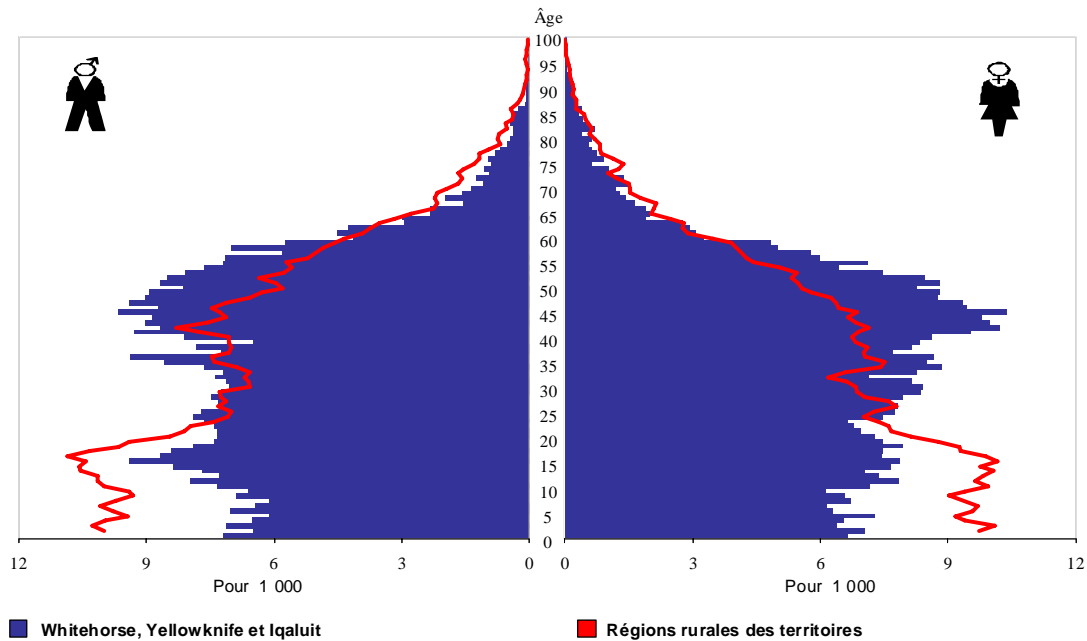
Source : Statistique Canada, Recensement de la population, 2006.

Les petites villes et communautés des territoires

À l'instar de ce qu'on observait ailleurs au Canada, la structure par âge des régions rurales du Yukon, des Territoires du Nord-Ouest et du Nunavut est différente de Whitehorse, Yellowknife et Iqaluit. La pyramide des âges des régions rurales du Yukon, des Territoires du Nord-Ouest et du Nunavut était caractéristique d'une population au sein de laquelle on observe une forte fécondité et une espérance de vie moins élevée, la base étant nettement plus large que le sommet. Il s'agit également de la seule pyramide des âges d'une région canadienne où les générations nombreuses du baby-boom ne sont pas clairement visibles entre 41 et 60 ans.

À Whitehorse, Yellowknife et Iqaluit, la population d'âge actif était proportionnellement plus importante que dans les territoires ruraux. Caractéristique de la plupart des grands centres urbains du Canada, cette situation est liée au marché de l'emploi de ces régions qui attire et retient les travailleurs qui, surtout dans le cas de Whitehorse, Yellowknife et Iqaluit, proviennent non seulement d'ailleurs dans les territoires mais aussi d'ailleurs au Canada.

Figure 27 Pyramide des âges de la population des trois capitales des territoires comparée aux régions rurales des territoires en 2006



Source : Statistique Canada, Recensement de la population, 2006.

Note au lecteur : Pour obtenir une copie des cartes référencées dans ce document, veuillez consulter le lien suivant :

<http://www12.statcan.ca/francais/census06/analysis/agesex/tables.cfm#maps>.

Remerciements

Ce rapport a été préparé par Laurent Martel et Éric Caron Malenfant, en collaboration avec Mireille Vézina et Christine D'Amours, de la Division de la démographie, et du personnel des divisions des opérations du recensement et de la diffusion de Statistique Canada.