

ACTUALITÉS HABITATION

RMR de Victoria



Société canadienne d'hypothèques et de logement

Date de diffusion : Novembre 2008

Ralentissement de la construction résidentielle dans l'agglomération de Victoria en octobre

Les logements mis en chantier en octobre 2008 dans l'agglomération de Victoria se sont chiffrés à 90, c'est-à-dire à moins du tiers du nombre enregistré au même mois en 2007. Il en a résulté un retard de 17 % du cumul annuel sur celui observé fin octobre 2007. Tant le segment des maisons individuelles que celui des logements collectifs accusent des baisses d'activité en

regard des dix premiers mois de 2007.

Malgré le recul des mises en chantier cette année, la construction résidentielle est demeurée intense sur les marchés de la côte Ouest. En effet, elle y a augmenté de 13 % par rapport à l'an dernier, et près des trois quarts des habitations mises en chantier depuis janvier dans l'agglomération y sont

Figure 1

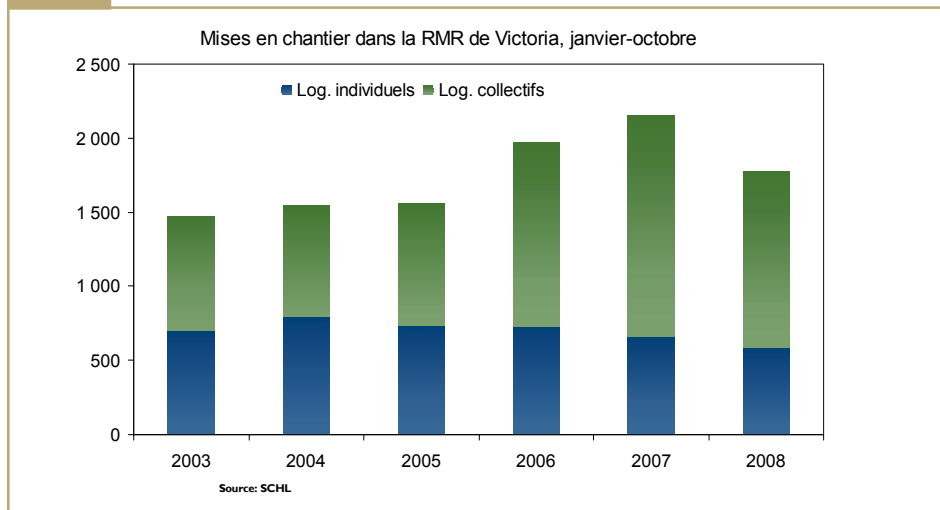


Table des matières

1	Ralentissement de la construction résidentielle dans l'agglomération...
3	Cartes: RMR de Victoria
10	Tableaux compris dans les rapports
	Actualités habitation
28	Méthodes d'enquête

ABONNEZ-VOUS MAINTENANT

à cette publication et à d'autres rapports du CAM en passant par le Bureau de commandes, à l'adresse www.schl.ca/marchedelhabitation. C'est pratique et rapide! Vous pouvez consulter, imprimer ou télécharger les publications, ou encore vous y abonner et les recevoir par courriel, le jour même où elles sont diffusées. Mieux encore, la version électronique des produits nationaux standards est maintenant **gratuite**.

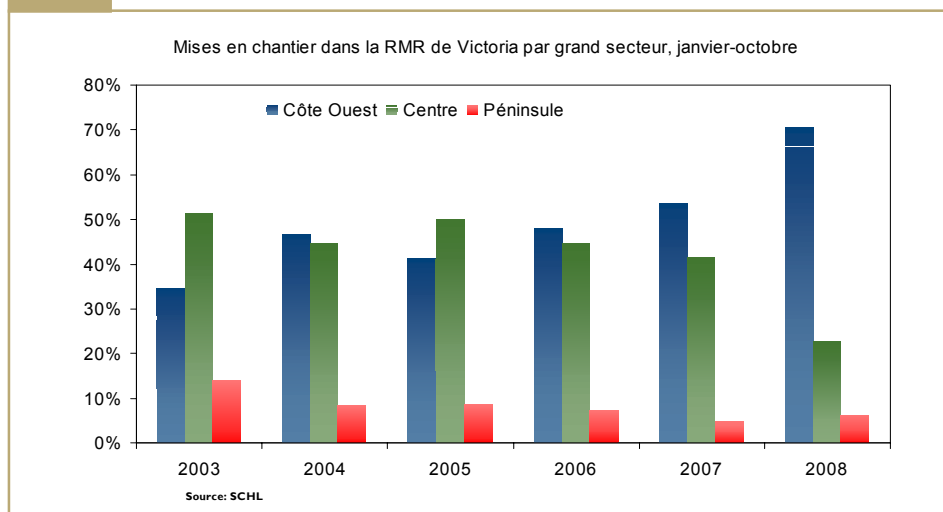
situées. Pendant que la côte Ouest devenait le secteur de prédilection des constructeurs, le pourcentage des habitations commencées dans le centre de l'agglomération est passé de 43 % en 2007 à 22 % en 2008.

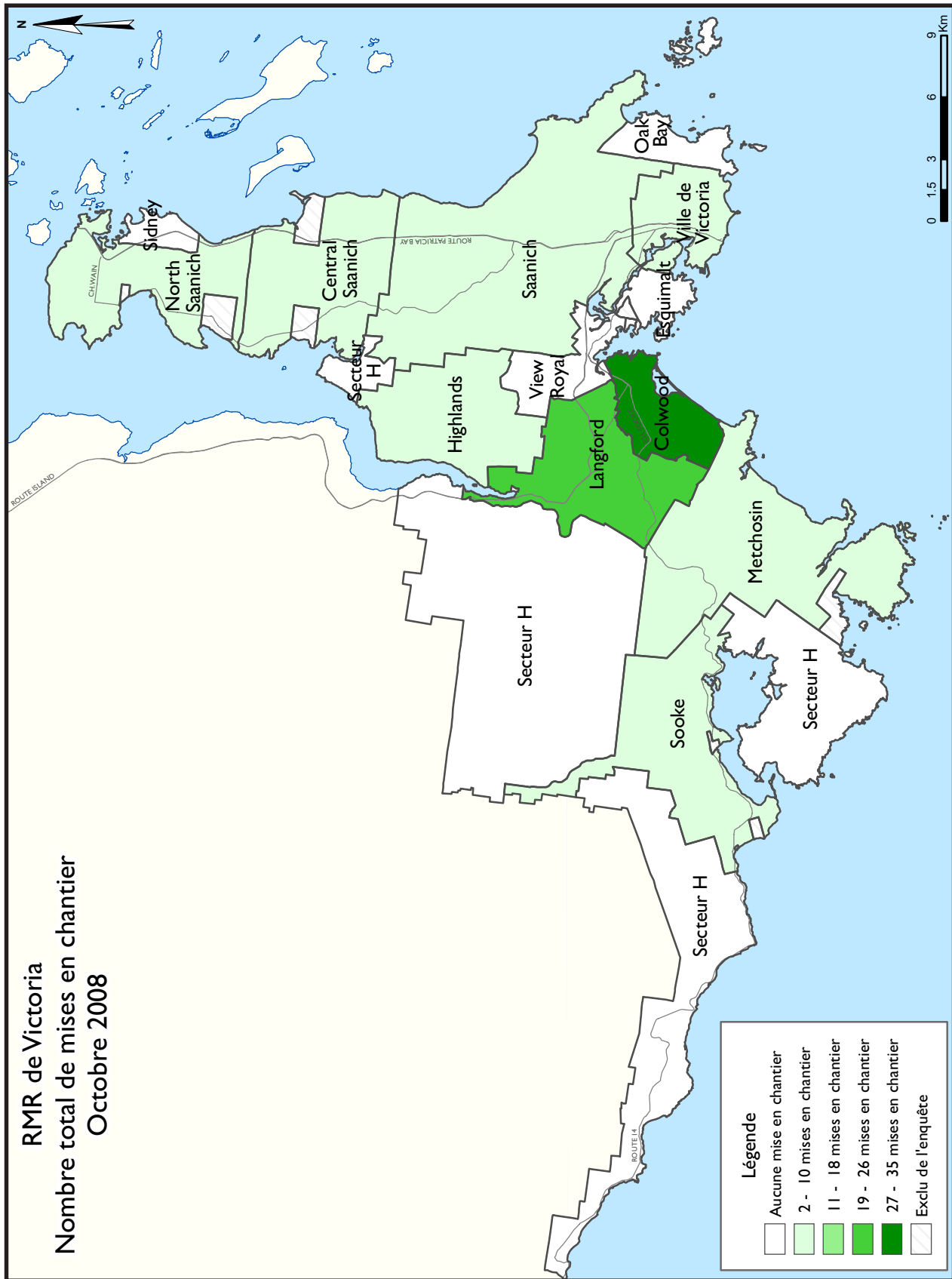
En octobre 2008, il y avait dans l'agglomération de Victoria plus de 3 300 habitations en construction, dont environ trois quarts d'appartements en copropriété. Ce nombre a légèrement augmenté depuis octobre 2007. Un peu plus de la moitié de ces habitations se situent dans les sous-marchés de la côte Ouest qui continuent de prendre de l'expansion et où les terrains vacants ne manquent pas.

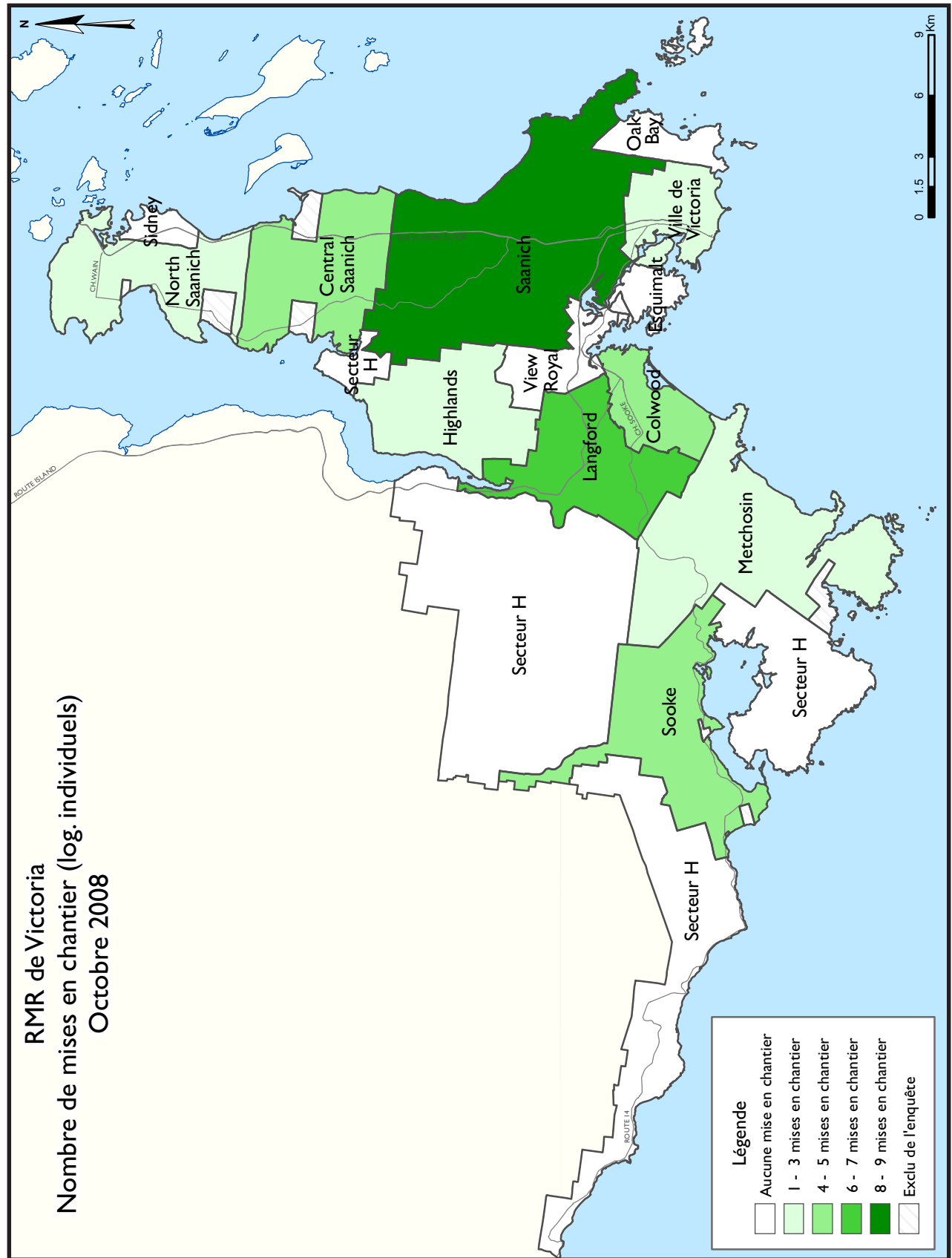
De janvier à octobre 2008, il s'est achevé près de 1 700 logements dans l'agglomération de Victoria, nombre comparable au résultat correspondant de 2007. Cependant, il y a eu davantage d'achèvements que de logements écoulés, ce qui porte à croire que le nombre de logements neufs qui s'ajoutent à l'offre dépasse la demande. Le prix de vente moyen des 609 habitations individuelles écoulées s'élève à 676 000 \$, en hausse de 8 % par rapport à l'an dernier.

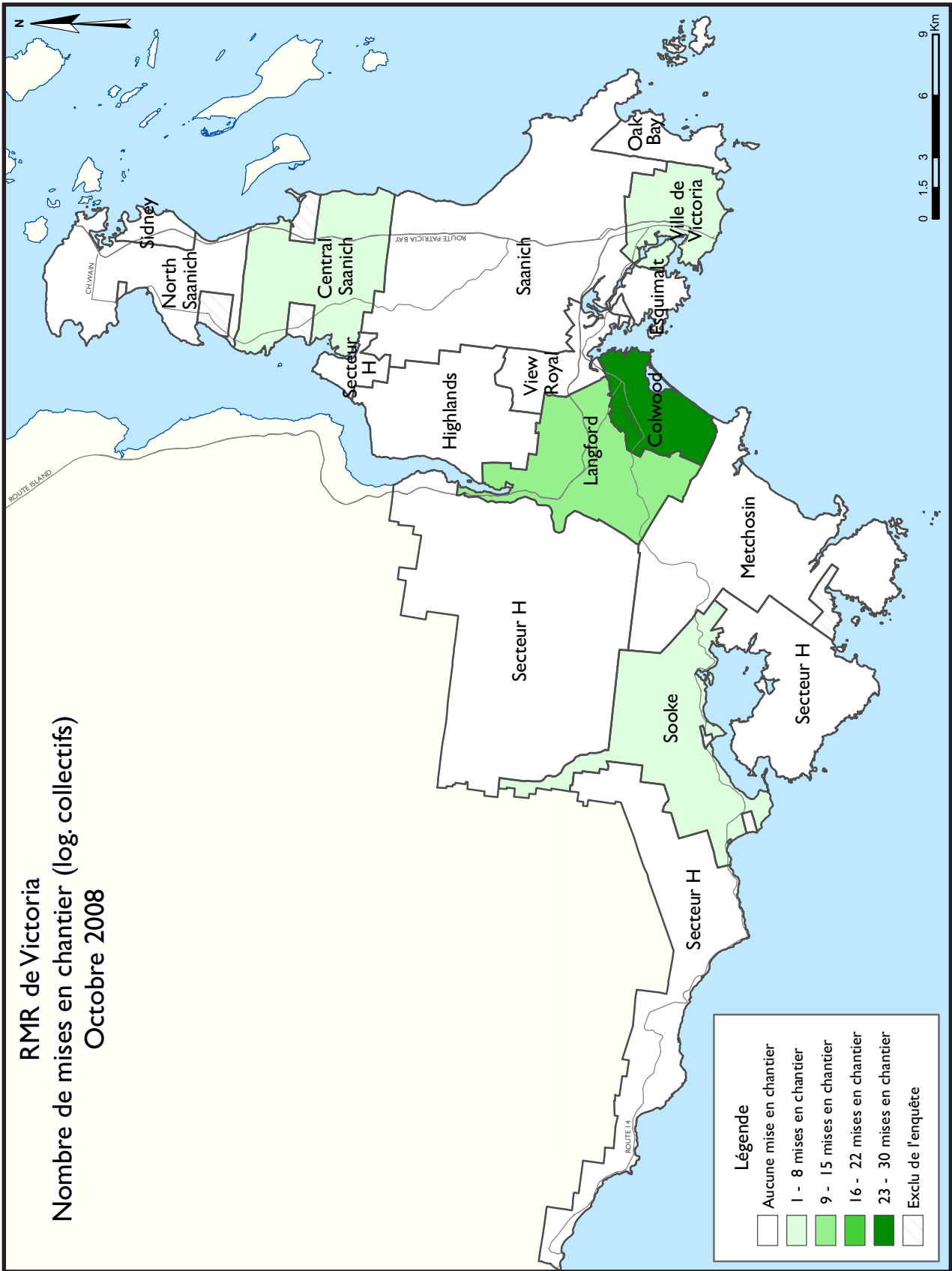
Comme le nombre d'achèvements est supérieur à celui des logements écoulés jusqu'à présent cette année, le stock de logements neufs a augmenté. Dans l'agglomération de Victoria, il y avait en octobre 300 habitations achevées et non écoulées, soit environ deux fois plus qu'à pareille époque en 2007. Les appartements en copropriété constituent plus de la moitié du stock des logements neufs de la région.

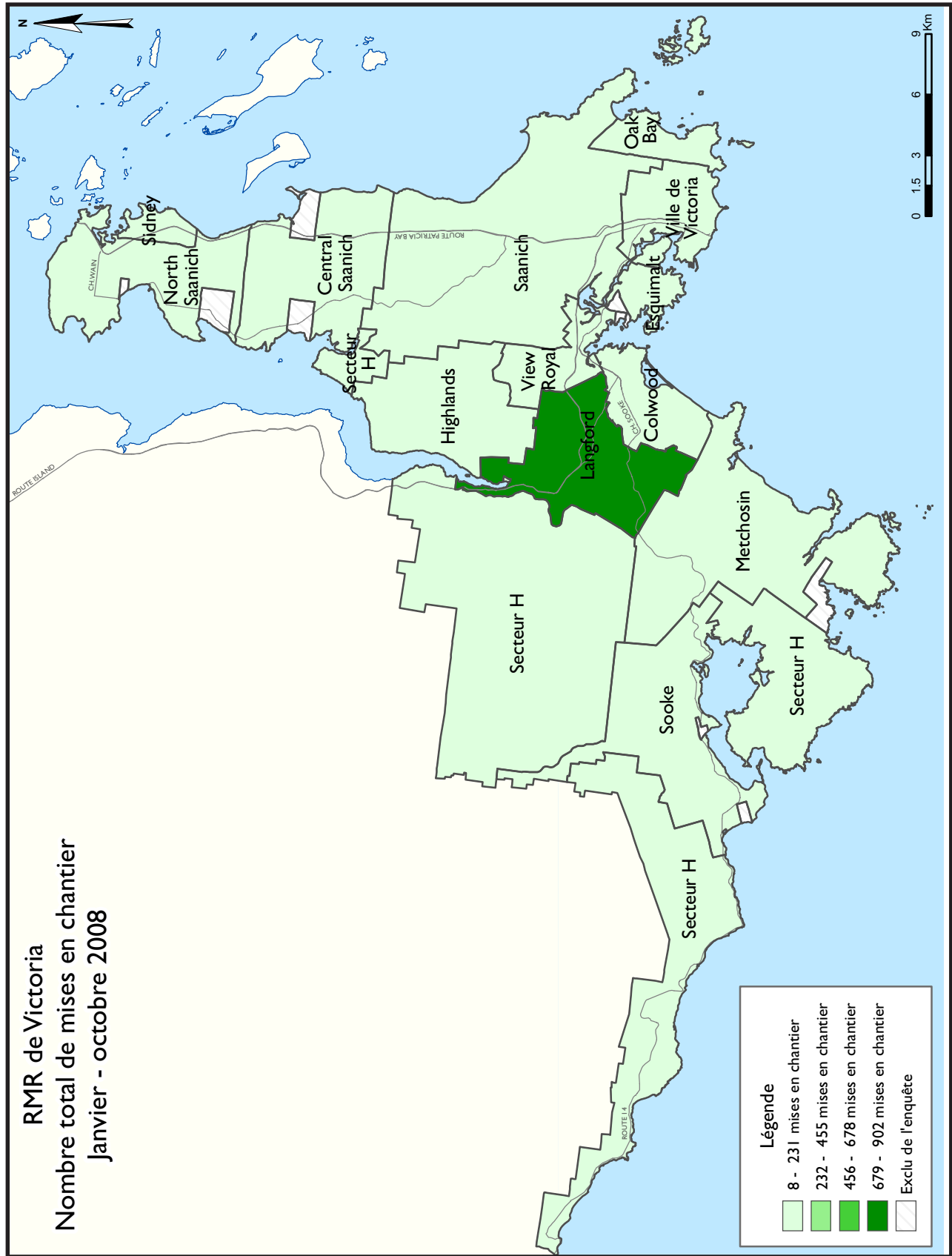
Figure 2

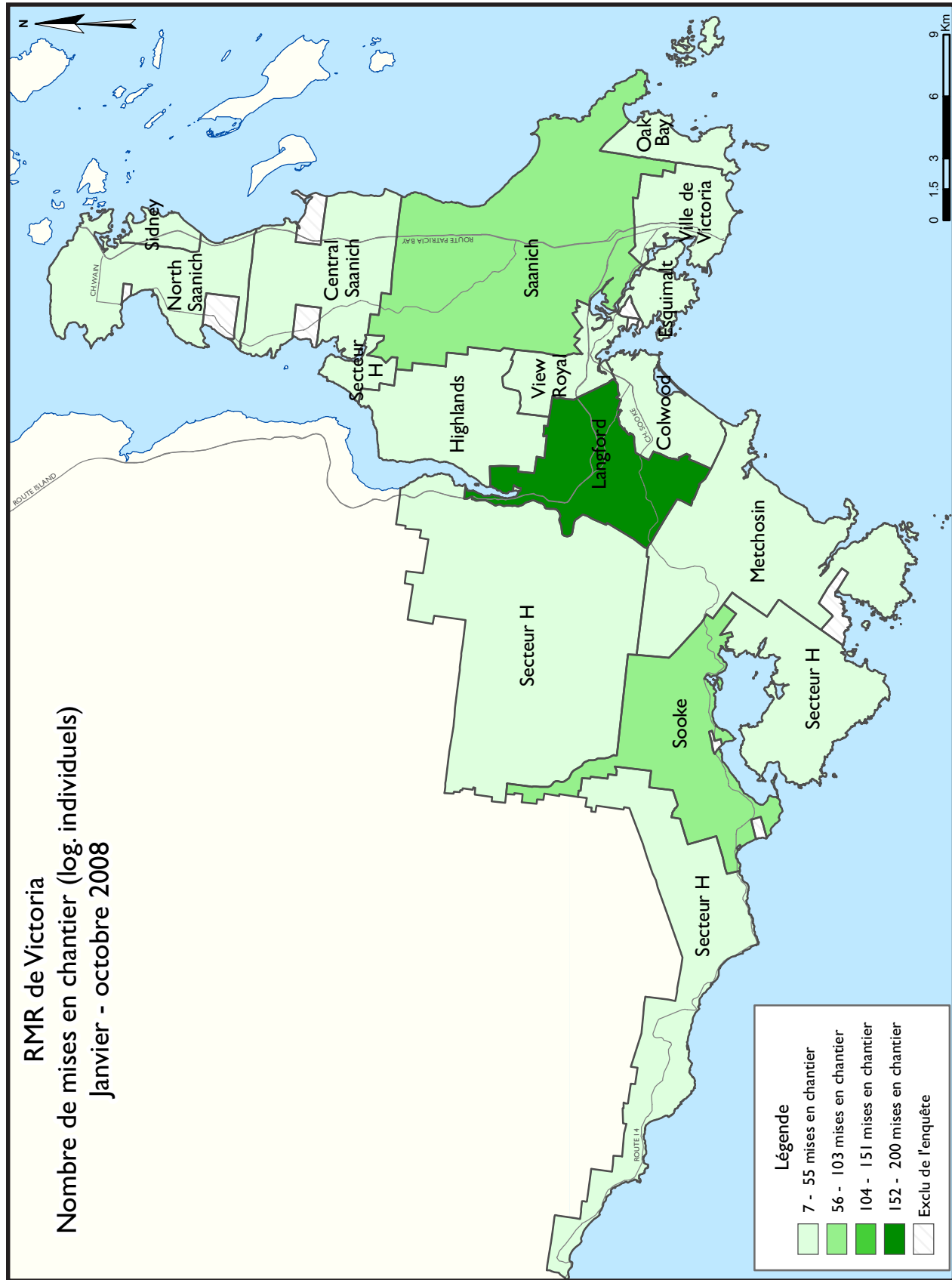


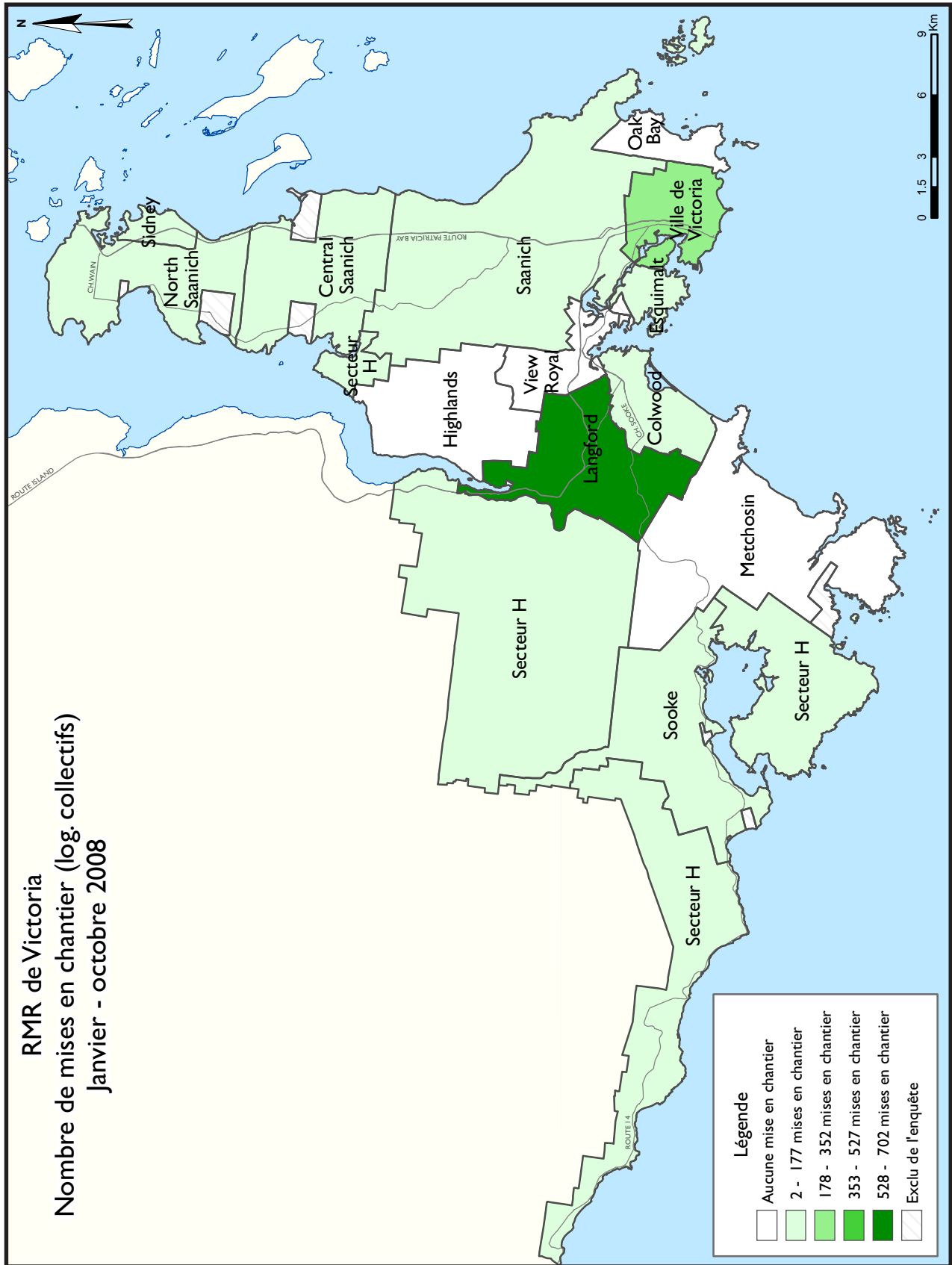












TABLEAUX COMPRIS DANS LES RAPPORTS ACTUALITÉS HABITATION

Fournis dans TOUS les rapports :

- 1 Sommaire de l'activité, RMR
- 2 Logements mis en chantier par sous-marché et type d'unités – mois ou trimestre courant
- 2.1 Logements mis en chantier par sous-marché et type d'unités – cumul annuel
- 3 Logements achevés par sous-marché et type d'unités – mois ou trimestre courant
- 3.1 Logements achevés par sous-marché et type d'unités – cumul annuel
- 4 Logements individuels écoulés par fourchette de prix
- 5 Activité au S.I.A.[®]
- 6 Indicateurs économiques

Fournis dans CERTAINS des rapports :

- 1.1 Sommaire de l'activité par sous-marché
- 1.2 Historique des logements mis en chantier (une fois l'an)
- 2.2 Logements mis en chantier par sous-marché, type d'unités et marché visé – mois ou trimestre courant
- 2.3 Logements mis en chantier par sous-marché, type d'unités et marché visé – cumul annuel
- 2.4 Logements mis en chantier par sous-marché et marché visé – mois ou trimestre courant
- 2.5 Logements mis en chantier par sous-marché et marché visé – cumul annuel
- 3.2 Logements achevés par sous-marché, type d'unités et marché visé – mois ou trimestre courant
- 3.3 Logements achevés par sous-marché, type d'unités et marché visé – cumul annuel
- 3.4 Logements achevés par sous-marché et marché visé – mois ou trimestre courant
- 3.5 Logements achevés par sous-marché et marché visé – cumul annuel
- 4.1 Prix moyen (\$) des logements individuels écoulés

Acronymes/symboles

- s.o. Sans objet
- * Il se peut que le total ne corresponde pas à la somme de ses parties, notamment lorsqu'il y a des coopératives et des logements de type inconnu.
- ** Variation supérieure à 200 %
- Néant
- Nombre infime
- DD Données désaisonnalisées (chiffres mensuels corrigés des variations saisonnières habituelles)

**Tableau I : Sommaire de l'activité, RMR de Victoria
Octobre 2008**

	Logements pour propriétaire-occupant						Logements locatifs		Tous logements confondus*
	En propriété absolue			En copropriété			Individuels, jumelés et en rangée	Appart. et autres	
	Individuels	Jumelés	En rangée, appart. et autres	Individuels	Jumelés et en rangée	Appart. et autres			
LOGEMENTS MIS EN CHANTIER									
Octobre 2008	37	14	0	1	6	30	2	0	90
Octobre 2007	73	4	0	6	22	176	1	0	282
Variation en %	-49.3	**	s.o.	-83.3	-72.7	-83.0	100.0	s.o.	-68.1
Cumul 2008	581	66	0	4	168	920	45	0	1,784
Cumul 2007	636	83	0	27	207	1,188	19	0	2,160
Variation en %	-8.6	-20.5	s.o.	-85.2	-18.8	-22.6	136.8	s.o.	-17.4
LOGEMENTS EN CONSTRUCTION									
Octobre 2008	613	67	0	7	175	2,417	44	0	3,323
Octobre 2007	655	75	0	22	276	2,203	18	36	3,285
Variation en %	-6.4	-10.7	s.o.	-68.2	-36.6	9.7	144.4	-100.0	1.2
LOGEMENTS ACHEVÉS									
Octobre 2008	55	8	0	0	18	113	2	0	196
Octobre 2007	68	0	0	6	17	89	0	23	203
Variation en %	-19.1	s.o.	s.o.	-100.0	5.9	27.0	s.o.	-100.0	-3.4
Cumul 2008	598	65	0	25	205	773	25	0	1,691
Cumul 2007	623	56	0	40	151	776	21	28	1,695
Variation en %	-4.0	16.1	s.o.	-37.5	35.8	-0.4	19.0	-100.0	-0.2
LOGEMENTS ACHEVÉS ET NON ÉCOULÉS									
Octobre 2008	73	17	0	2	52	159	1	0	304
Octobre 2007	48	7	0	7	27	57	1	0	147
Variation en %	52.1	142.9	s.o.	-71.4	92.6	178.9	0.0	s.o.	106.8
LOGEMENTS ÉCOULÉS									
Octobre 2008	51	5	0	0	17	119	2	0	194
Octobre 2007	64	3	0	8	13	96	0	23	207
Variation en %	-20.3	66.7	s.o.	-100.0	30.8	24.0	s.o.	-100.0	-6.3
Cumul 2008	578	54	0	30	210	686	25	1	1,584
Cumul 2007	657	58	0	38	145	749	26	28	1,701
Variation en %	-12.0	-6.9	s.o.	-21.1	44.8	-8.4	-3.8	-96.4	-6.9

Source : SCHL (Relevé des mises en chantier et des achèvements, Relevé des logements écoulés sur le marché)

**Tableau I.1 : Sommaire de l'activité par sous-marché
Octobre 2008**

	Logements pour propriétaire-occupant						Logements locatifs		Tous logements confondus*
	En propriété absolue			En copropriété			Individuels, jumelés et en rangée	Appart. et autres	
	Individuels	Jumelés	En rangée, appart. et autres	Individuels	Jumelés et en rangée	Appart. et autres			
LOGEMENTS MIS EN CHANTIER									
Victoria (ville)									
Octobre 2008	0	4	0	1	0	0	1	0	6
Octobre 2007	7	4	0	0	0	106	1	0	118
Oak Bay									
Octobre 2008	0	0	0	0	0	0	0	0	0
Octobre 2007	0	0	0	0	0	0	0	0	0
Esquimalt									
Octobre 2008	0	0	0	0	0	0	0	0	0
Octobre 2007	2	0	0	0	0	0	0	0	2
Saanich									
Octobre 2008	9	0	0	0	0	0	0	0	9
Octobre 2007	18	0	0	0	0	0	0	0	18
Central Saanich									
Octobre 2008	5	0	0	0	0	0	1	0	6
Octobre 2007	2	0	0	0	0	0	0	0	2
North Saanich									
Octobre 2008	3	0	0	0	0	0	0	0	3
Octobre 2007	1	0	0	1	6	0	0	0	8
Sidney									
Octobre 2008	0	0	0	0	0	0	0	0	0
Octobre 2007	0	0	0	0	0	22	0	0	22
View Royal									
Octobre 2008	0	0	0	0	0	0	0	0	0
Octobre 2007	0	0	0	0	0	44	0	0	44
Distr. rég., secteur H									
Octobre 2008	0	0	0	0	0	0	0	0	0
Octobre 2007	1	0	0	0	0	0	0	0	1
Highlands									
Octobre 2008	2	0	0	0	0	0	0	0	2
Octobre 2007	1	0	0	0	0	0	0	0	1
Langford									
Octobre 2008	6	10	0	0	3	0	0	0	19
Octobre 2007	25	0	0	0	2	0	0	0	27
Colwood									
Octobre 2008	5	0	0	0	0	30	0	0	35
Octobre 2007	5	0	0	5	5	0	0	0	15
Metchosin									
Octobre 2008	3	0	0	0	0	0	0	0	3
Octobre 2007	0	0	0	0	0	0	0	0	0
Sooke									
Octobre 2008	4	0	0	0	3	0	0	0	7
Octobre 2007	11	0	0	0	9	4	0	0	24
Victoria (RMR)									
Octobre 2008	37	14	0	1	6	30	2	0	90
Octobre 2007	73	4	0	6	22	176	1	0	282

Source : SCHL (Relevé des mises en chantier et des achèvements, Relevé des logements écoulés sur le marché)

**Tableau I.1 : Sommaire de l'activité par sous-marché
Octobre 2008**

	Logements pour propriétaire-occupant						Logements locatifs		Tous logements confondus*
	En propriété absolue			En copropriété			Individuels, jumelés et en rangée	Appart. et autres	
	Individuels	Jumelés	En rangée, appart. et autres	Individuels	Jumelés et en rangée	Appart. et autres			
LOGEMENTS EN CONSTRUCTION									
Victoria (ville)									
Octobre 2008	15	31	0	1	29	1,034	14	0	1,124
Octobre 2007	19	27	0	0	45	1,044	11	5	1,151
Oak Bay									
Octobre 2008	15	0	0	0	0	0	0	0	15
Octobre 2007	14	0	0	0	0	0	0	0	14
Esquimalt									
Octobre 2008	15	2	0	1	6	61	0	0	85
Octobre 2007	14	2	0	0	0	151	0	0	167
Saanich									
Octobre 2008	124	0	0	4	36	104	8	0	276
Octobre 2007	153	8	0	2	73	315	0	0	551
Central Saanich									
Octobre 2008	33	6	0	0	0	0	17	0	56
Octobre 2007	21	14	0	0	14	24	2	0	75
North Saanich									
Octobre 2008	32	0	0	0	3	0	0	0	35
Octobre 2007	24	0	0	1	19	10	0	0	54
Sidney									
Octobre 2008	7	6	0	0	8	12	1	0	34
Octobre 2007	10	10	0	2	4	22	2	0	50
View Royal									
Octobre 2008	28	0	0	0	2	44	0	0	74
Octobre 2007	26	1	0	0	2	115	0	0	144
Distr. rég., secteur H									
Octobre 2008	40	2	0	0	0	0	1	0	43
Octobre 2007	31	0	0	0	0	0	1	0	32
Highlands									
Octobre 2008	20	0	0	0	0	0	1	0	21
Octobre 2007	14	0	0	0	0	0	1	0	15
Langford									
Octobre 2008	182	16	0	1	48	1,068	0	0	1,315
Octobre 2007	181	8	0	1	72	459	0	31	752
Colwood									
Octobre 2008	38	2	0	0	24	82	0	0	146
Octobre 2007	63	2	0	14	30	59	0	0	168
Metchosin									
Octobre 2008	7	0	0	0	0	0	0	0	7
Octobre 2007	16	1	0	0	0	0	0	0	17
Sooke									
Octobre 2008	57	2	0	0	19	12	2	0	92
Octobre 2007	69	2	0	2	17	4	1	0	95
Victoria (RMR)									
Octobre 2008	613	67	0	7	175	2,417	44	0	3,323
Octobre 2007	655	75	0	22	276	2,203	18	36	3,285

Source : SCHL (Relevé des mises en chantier et des achèvements, Relevé des logements écoulés sur le marché)

**Tableau I.1 : Sommaire de l'activité par sous-marché
Octobre 2008**

	Logements pour propriétaire-occupant						Logements locatifs		Tous logements confondus*
	En propriété absolue			En copropriété			Individuels, jumelés et en rangée	Appart. et autres	
	Individuels	Jumelés	En rangée, appart. et autres	Individuels	Jumelés et en rangée	Appart. et autres			
LOGEMENTS ACHEVÉS									
Victoria (ville)									
Octobre 2008	1	0	0	0	0	3	0	0	4
Octobre 2007	1	0	0	0	12	24	0	0	37
Oak Bay									
Octobre 2008	0	0	0	0	0	0	0	0	0
Octobre 2007	2	0	0	0	0	0	0	0	2
Esquimalt									
Octobre 2008	0	0	0	0	0	110	0	0	110
Octobre 2007	1	0	0	0	0	0	0	0	1
Saanich									
Octobre 2008	10	0	0	0	11	0	0	0	21
Octobre 2007	16	0	0	0	0	0	0	23	39
Central Saanich									
Octobre 2008	4	0	0	0	0	0	1	0	5
Octobre 2007	2	0	0	0	0	0	0	0	2
North Saanich									
Octobre 2008	2	0	0	0	4	0	0	0	6
Octobre 2007	2	0	0	0	3	0	0	0	5
Sidney									
Octobre 2008	0	0	0	0	0	0	1	0	1
Octobre 2007	0	0	0	0	0	0	0	0	0
View Royal									
Octobre 2008	4	0	0	0	0	0	0	0	4
Octobre 2007	2	0	0	0	0	0	0	0	2
Distr. rég., secteur H									
Octobre 2008	4	0	0	0	0	0	0	0	4
Octobre 2007	5	0	0	0	0	0	0	0	5
Highlands									
Octobre 2008	3	0	0	0	0	0	0	0	3
Octobre 2007	3	0	0	0	0	0	0	0	3
Langford									
Octobre 2008	13	2	0	0	0	0	0	0	15
Octobre 2007	17	0	0	0	0	65	0	0	82
Colwood									
Octobre 2008	0	2	0	0	3	0	0	0	5
Octobre 2007	6	0	0	6	2	0	0	0	14
Metchosin									
Octobre 2008	1	0	0	0	0	0	0	0	1
Octobre 2007	2	0	0	0	0	0	0	0	2
Sooke									
Octobre 2008	13	4	0	0	0	0	0	0	17
Octobre 2007	9	0	0	0	0	0	0	0	9
Victoria (RMR)									
Octobre 2008	55	8	0	0	18	113	2	0	196
Octobre 2007	68	0	0	6	17	89	0	23	203

Source : SCHL (Relevé des mises en chantier et des achèvements, Relevé des logements écoulés sur le marché)

**Tableau I.1 : Sommaire de l'activité par sous-marché
Octobre 2008**

	Logements pour propriétaire-occupant						Logements locatifs		Tous logements confondus*
	En propriété absolue			En copropriété			Individuels, jumelés et en rangée	Appart. et autres	
	Individuels	Jumelés	En rangée, appart. et autres	Individuels	Jumelés et en rangée	Appart. et autres			
LOGEMENTS ACHEVÉS ET NON ÉCOULÉS									
Victoria (ville)									
Octobre 2008	1	1	0	0	6	32	1	0	41
Octobre 2007	1	2	0	0	3	9	1	0	16
Oak Bay									
Octobre 2008	2	0	0	0	0	0	0	0	2
Octobre 2007	1	0	0	0	0	0	0	0	1
Esquimalt									
Octobre 2008	1	0	0	0	0	3	0	0	4
Octobre 2007	1	0	0	0	0	0	0	0	1
Saanich									
Octobre 2008	12	2	0	0	19	69	0	0	102
Octobre 2007	6	0	0	2	6	22	0	0	36
Central Saanich									
Octobre 2008	1	3	0	0	3	3	0	0	10
Octobre 2007	1	0	0	0	0	0	0	0	1
North Saanich									
Octobre 2008	1	0	0	0	8	7	0	0	16
Octobre 2007	3	0	0	0	7	5	0	0	15
Sidney									
Octobre 2008	1	5	0	1	3	15	0	0	25
Octobre 2007	1	3	0	1	6	5	0	0	16
View Royal									
Octobre 2008	5	0	0	0	0	29	0	0	34
Octobre 2007	3	0	0	0	0	0	0	0	3
Distr. rég., secteur H									
Octobre 2008	2	0	0	0	0	0	0	0	2
Octobre 2007	7	0	0	0	0	0	0	0	7
Highlands									
Octobre 2008	1	0	0	0	0	0	0	0	1
Octobre 2007	0	0	0	0	0	0	0	0	0
Langford									
Octobre 2008	26	2	0	0	2	0	0	0	30
Octobre 2007	16	0	0	4	0	0	0	0	20
Colwood									
Octobre 2008	8	4	0	0	6	1	0	0	19
Octobre 2007	2	2	0	0	5	16	0	0	25
Metchosin									
Octobre 2008	0	0	0	0	0	0	0	0	0
Octobre 2007	0	0	0	0	0	0	0	0	0
Sooke									
Octobre 2008	12	0	0	1	5	0	0	0	18
Octobre 2007	6	0	0	0	0	0	0	0	6
Victoria (RMR)									
Octobre 2008	73	17	0	2	52	159	1	0	304
Octobre 2007	48	7	0	7	27	57	1	0	147

Source : SCHL (Relevé des mises en chantier et des achèvements, Relevé des logements écoulés sur le marché)

**Tableau I.1 : Sommaire de l'activité par sous-marché
Octobre 2008**

	Logements pour propriétaire-occupant						Logements locatifs		Tous logements confondus*
	En propriété absolue			En copropriété			Individuels, jumelés et en rangée	Appart. et autres	
	Individuels	Jumelés	En rangée, appart. et autres	Individuels	Jumelés et en rangée	Appart. et autres			
LOGEMENTS ÉCOULÉS									
Victoria (ville)									
Octobre 2008	1	0	0	0	0	5	0	0	6
Octobre 2007	2	1	0	1	9	23	0	0	36
Oak Bay									
Octobre 2008	1	0	0	0	0	0	0	0	1
Octobre 2007	2	0	0	0	0	0	0	0	2
Esquimalt									
Octobre 2008	0	0	0	0	0	107	0	0	107
Octobre 2007	0	0	0	0	0	0	0	0	0
Saanich									
Octobre 2008	8	0	0	0	9	3	0	0	20
Octobre 2007	15	0	0	0	0	1	0	23	39
Central Saanich									
Octobre 2008	4	1	0	0	1	0	1	0	7
Octobre 2007	2	0	0	0	0	0	0	0	2
North Saanich									
Octobre 2008	2	0	0	0	0	0	0	0	2
Octobre 2007	3	0	0	0	2	0	0	0	5
Sidney									
Octobre 2008	1	0	0	0	0	0	1	0	2
Octobre 2007	0	0	0	0	1	0	0	0	1
View Royal									
Octobre 2008	3	0	0	0	0	0	0	0	3
Octobre 2007	2	0	0	0	0	0	0	0	2
Distr. rég., secteur H									
Octobre 2008	4	0	0	0	0	0	0	0	4
Octobre 2007	5	0	0	0	0	0	0	0	5
Highlands									
Octobre 2008	2	0	0	0	0	0	0	0	2
Octobre 2007	3	0	0	0	0	0	0	0	3
Langford									
Octobre 2008	15	0	0	0	1	0	0	0	16
Octobre 2007	14	2	0	1	0	65	0	0	82
Colwood									
Octobre 2008	0	0	0	0	4	4	0	0	8
Octobre 2007	6	0	0	6	1	7	0	0	20
Metchosin									
Octobre 2008	1	0	0	0	0	0	0	0	1
Octobre 2007	2	0	0	0	0	0	0	0	2
Sooke									
Octobre 2008	9	4	0	0	2	0	0	0	15
Octobre 2007	8	0	0	0	0	0	0	0	8
Victoria (RMR)									
Octobre 2008	51	5	0	0	17	119	2	0	194
Octobre 2007	64	3	0	8	13	96	0	23	207

Source : SCHL (Relevé des mises en chantier et des achèvements, Relevé des logements écoulés sur le marché)

**Tableau 1.2 : Historique des logements mis en chantier, RMR de Victoria
1998 - 2007**

	Logements pour propriétaire-occupant						Logements locatifs		Tous logements confondus*
	En propriété absolue			En copropriété			Individuels, jumelés et en rangée	Appart. et autres	
	Individuels	Jumelés	En rangée, appart. et autres	Individuels	Jumelés et en rangée	Appart. et autres			
2007	758	101	0	37	242	1,413	28	0	2,579
Variation en %	-14.8	80.4	s.o.	0.0	-4.7	-1.8	-20.0	-100.0	-5.8
2006	890	56	0	37	254	1,439	35	28	2,739
Variation en %	-3.2	27.3	s.o.	-7.5	85.4	68.1	-10.3	21.7	33.1
2005	919	44	0	40	137	856	39	23	2,058
Variation en %	-4.5	-32.3	s.o.	66.7	-19.4	-19.1	-53.0	**	-12.9
2004	962	65	0	24	170	1,058	83	1	2,363
Variation en %	3.8	-4.4	s.o.	**	-17.9	76.3	53.7	-99.3	17.7
2003	927	68	0	4	207	600	54	142	2,008
Variation en %	8.2	36.0	-100.0	-77.8	38.0	**	50.0	44.9	49.4
2002	857	50	10	18	150	125	36	98	1,344
Variation en %	36.2	100.0	-69.7	s.o.	**	60.3	-2.7	-76.7	6.3
2001	629	25	33	0	40	78	37	421	1,264
Variation en %	20.0	-52.8	83.3	-100.0	-41.2	-53.8	85.0	**	45.0
2000	524	53	18	1	68	169	20	19	872
Variation en %	-1.3	-5.4	125.0	s.o.	-48.9	-70.0	**	-57.8	-34.9
1999	531	56	8	0	133	564	3	45	1,340
Variation en %	3.5	-23.3	-86.2	s.o.	43.0	192.2	-89.7	**	39.0
1998	513	73	58	0	93	193	29	5	964

Source : SCHL (Relevé des mises en chantier et des achèvements)

Tableau 2 : Logements mis en chantier par sous-marché et type d'unités
Octobre 2008

Sous-marché	Individuels		Jumelés		En rangée		Appart. et autres		Tous logements confondus		
	Oct. 2008	Oct. 2007	Oct. 2008	Oct. 2007	Oct. 2008	Oct. 2007	Oct. 2008	Oct. 2007	Oct. 2008	Oct. 2007	Variation en %
Victoria (ville)	1	7	5	5	0	0	0	106	6	118	-94.9
Oak Bay	0	0	0	0	0	0	0	0	0	0	s.o.
Esquimalt	0	2	0	0	0	0	0	0	0	2	-100.0
Saanich	9	18	0	0	0	0	0	0	9	18	-50.0
Central Saanich	5	2	1	0	0	0	0	0	6	2	200.0
North Saanich	3	2	0	0	0	6	0	0	3	8	-62.5
Sidney	0	0	0	0	0	0	0	22	0	22	-100.0
View Royal	0	0	0	0	0	0	0	44	0	44	-100.0
Distr. rég., secteur H	0	1	0	0	0	0	0	0	0	1	-100.0
Highlands	2	1	0	0	0	0	0	0	2	1	100.0
Langford	6	25	10	2	3	0	0	0	19	27	-29.6
Colwood	5	10	0	2	0	3	30	0	35	15	133.3
Metchosin	3	0	0	0	0	0	0	0	3	0	s.o.
Sooke	4	11	0	0	3	9	0	4	7	24	-70.8
Victoria (RMR)	38	79	16	9	6	18	30	176	90	282	-68.1

Tableau 2.1 : Logements mis en chantier par sous-marché et type d'unités
Janvier - octobre 2008

Sous-marché	Individuels		Jumelés		En rangée		Appart. et autres		Tous logements confondus		
	Cumul 2008	Cumul 2007	Cumul 2008	Cumul 2007	Cumul 2008	Cumul 2007	Cumul 2008	Cumul 2007	Cumul 2008	Cumul 2007	Variation en %
Victoria (ville)	12	16	37	36	27	30	143	549	219	631	-65.3
Oak Bay	9	7	0	0	0	0	0	0	9	7	28.6
Esquimalt	7	6	2	4	0	0	26	0	35	10	**
Saanich	95	123	18	40	14	7	10	102	137	272	-49.6
Central Saanich	29	18	27	16	0	12	0	0	56	46	21.7
North Saanich	25	16	0	4	4	9	0	0	29	29	0.0
Sidney	7	7	6	16	9	4	12	22	34	49	-30.6
View Royal	22	23	0	1	0	0	0	115	22	139	-84.2
Distr. rég., secteur H	32	34	2	0	0	0	0	0	34	34	0.0
Highlands	18	13	0	0	0	0	0	0	18	13	38.5
Langford	200	203	26	12	41	64	635	293	902	572	57.7
Colwood	32	89	18	20	13	12	82	103	145	224	-35.3
Metchosin	8	13	0	2	0	0	0	0	8	15	-46.7
Sooke	90	95	6	11	28	9	12	4	136	119	14.3
Victoria (RMR)	586	663	142	162	136	147	920	1,188	1,784	2,160	-17.4

Source : SCHL (Relevé des mises en chantier et des achèvements)

**Tableau 2.2 : Logements mis en chantier par sous-marché, type d'unités et marché visé
Octobre 2008**

Sous-marché	En rangée				Appartements et autres			
	En propriété absolue et en copropriété		Logements locatifs		En propriété absolue et en copropriété		Logements locatifs	
	Oct. 2008	Oct. 2007	Oct. 2008	Oct. 2007	Oct. 2008	Oct. 2007	Oct. 2008	Oct. 2007
Victoria (ville)	0	0	0	0	0	106	0	0
Oak Bay	0	0	0	0	0	0	0	0
Esquimalt	0	0	0	0	0	0	0	0
Saanich	0	0	0	0	0	0	0	0
Central Saanich	0	0	0	0	0	0	0	0
North Saanich	0	6	0	0	0	0	0	0
Sidney	0	0	0	0	0	22	0	0
View Royal	0	0	0	0	0	44	0	0
Distr. rég., secteur H	0	0	0	0	0	0	0	0
Highlands	0	0	0	0	0	0	0	0
Langford	3	0	0	0	0	0	0	0
Colwood	0	3	0	0	30	0	0	0
Metchosin	0	0	0	0	0	0	0	0
Sooke	3	9	0	0	0	4	0	0
Victoria (RMR)	6	18	0	0	30	176	0	0

**Tableau 2.3 : Logements mis en chantier par sous-marché, type d'unités et marché visé
Janvier - octobre 2008**

Sous-marché	En rangée				Appartements et autres			
	En propriété absolue et en copropriété		Logements locatifs		En propriété absolue et en copropriété		Logements locatifs	
	Cumul 2008	Cumul 2007	Cumul 2008	Cumul 2007	Cumul 2008	Cumul 2007	Cumul 2008	Cumul 2007
Victoria (ville)	27	30	0	0	143	549	0	0
Oak Bay	0	0	0	0	0	0	0	0
Esquimalt	0	0	0	0	26	0	0	0
Saanich	6	7	8	0	10	102	0	0
Central Saanich	0	12	0	0	0	0	0	0
North Saanich	4	9	0	0	0	0	0	0
Sidney	9	4	0	0	12	22	0	0
View Royal	0	0	0	0	0	115	0	0
Distr. rég., secteur H	0	0	0	0	0	0	0	0
Highlands	0	0	0	0	0	0	0	0
Langford	41	64	0	0	635	293	0	0
Colwood	13	12	0	0	82	103	0	0
Metchosin	0	0	0	0	0	0	0	0
Sooke	28	9	0	0	12	4	0	0
Victoria (RMR)	128	147	8	0	920	1,188	0	0

Source : SCHL (Relevé des mises en chantier et des achèvements)

**Tableau 2.4 : Logements mis en chantier par sous-marché et marché visé
Octobre 2008**

Sous-marché	En propriété absolue		En copropriété		Logements locatifs		Tous logements confondus*	
	Oct. 2008	Oct. 2007	Oct. 2008	Oct. 2007	Oct. 2008	Oct. 2007	Oct. 2008	Oct. 2007
Victoria (ville)	4	11	1	106	1	1	6	118
Oak Bay	0	0	0	0	0	0	0	0
Esquimalt	0	2	0	0	0	0	0	2
Saanich	9	18	0	0	0	0	9	18
Central Saanich	5	2	0	0	1	0	6	2
North Saanich	3	1	0	7	0	0	3	8
Sidney	0	0	0	22	0	0	0	22
View Royal	0	0	0	44	0	0	0	44
Distr. rég., secteur H	0	1	0	0	0	0	0	1
Highlands	2	1	0	0	0	0	2	1
Langford	16	25	3	2	0	0	19	27
Colwood	5	5	30	10	0	0	35	15
Metchosin	3	0	0	0	0	0	3	0
Sooke	4	11	3	13	0	0	7	24
Victoria (RMR)	51	77	37	204	2	1	90	282

**Tableau 2.5 : Logements mis en chantier par sous-marché et marché visé
Janvier - octobre 2008**

Sous-marché	En propriété absolue		En copropriété		Logements locatifs		Tous logements confondus*	
	Cumul 2008	Cumul 2007	Cumul 2008	Cumul 2007	Cumul 2008	Cumul 2007	Cumul 2008	Cumul 2007
Victoria (ville)	31	39	171	579	17	13	219	631
Oak Bay	9	7	0	0	0	0	9	7
Esquimalt	8	10	27	0	0	0	35	10
Saanich	94	131	35	141	8	0	137	272
Central Saanich	39	32	0	12	17	2	56	46
North Saanich	25	15	4	14	0	0	29	29
Sidney	11	20	21	27	2	2	34	49
View Royal	22	24	0	115	0	0	22	139
Distr. rég., secteur H	34	34	0	0	0	0	34	34
Highlands	18	13	0	0	0	0	18	13
Langford	220	211	682	361	0	0	902	572
Colwood	36	70	109	154	0	0	145	224
Metchosin	8	14	0	0	0	1	8	15
Sooke	92	99	43	19	1	1	136	119
Victoria (RMR)	647	719	1,092	1,422	45	19	1,784	2,160

Source : SCHL (Relevé des mises en chantier et des achèvements)

Tableau 3 : Logements achevés par sous-marché et type d'unités
Octobre 2008

Sous-marché	Individuels		Jumelés		En rangée		Appart. et autres		Tous logements confondus		
	Oct. 2008	Oct. 2007	Oct. 2008	Oct. 2007	Oct. 2008	Oct. 2007	Oct. 2008	Oct. 2007	Oct. 2008	Oct. 2007	Variation en %
Victoria (ville)	1	1	0	0	0	12	3	24	4	37	-89.2
Oak Bay	0	2	0	0	0	0	0	0	0	2	-100.0
Esquimalt	0	1	0	0	0	0	110	0	110	1	**
Saanich	10	16	0	0	11	0	0	23	21	39	-46.2
Central Saanich	4	2	1	0	0	0	0	0	5	2	150.0
North Saanich	2	2	0	0	4	3	0	0	6	5	20.0
Sidney	0	0	1	0	0	0	0	0	1	0	s.o.
View Royal	4	2	0	0	0	0	0	0	4	2	100.0
Distr. rég., secteur H	4	5	0	0	0	0	0	0	4	5	-20.0
Highlands	3	3	0	0	0	0	0	0	3	3	0.0
Langford	13	17	2	0	0	0	0	65	15	82	-81.7
Colwood	0	12	2	2	3	0	0	0	5	14	-64.3
Metchosin	1	2	0	0	0	0	0	0	1	2	-50.0
Sooke	13	9	4	0	0	0	0	0	17	9	88.9
Victoria (RMR)	55	74	10	2	18	15	113	112	196	203	-3.4

Tableau 3.1 : Logements achevés par sous-marché et type d'unités
Janvier - octobre 2008

Sous-marché	Individuels		Jumelés		En rangée		Appart. et autres		Tous logements confondus		
	Cumul 2008	Cumul 2007	Cumul 2008	Cumul 2007	Cumul 2008	Cumul 2007	Cumul 2008	Cumul 2007	Cumul 2008	Cumul 2007	Variation en %
Victoria (ville)	15	14	36	31	22	24	254	227	327	296	10.5
Oak Bay	9	10	0	0	0	0	0	0	9	10	-10.0
Esquimalt	6	14	2	8	0	0	110	0	118	22	**
Saanich	114	138	32	10	24	9	238	166	408	323	26.3
Central Saanich	20	18	14	8	12	9	0	0	46	35	31.4
North Saanich	22	30	0	6	7	3	10	20	39	59	-33.9
Sidney	12	11	12	16	5	9	31	58	60	94	-36.2
View Royal	19	21	0	0	0	0	71	0	90	21	**
Distr. rég., secteur H	22	52	0	0	0	0	0	0	22	52	-57.7
Highlands	12	11	0	0	0	0	0	0	12	11	9.1
Langford	190	201	20	10	41	51	0	289	251	551	-54.4
Colwood	68	53	16	18	12	6	59	44	155	121	28.1
Metchosin	10	11	1	1	0	0	0	0	11	12	-8.3
Sooke	105	82	16	6	22	0	0	0	143	88	62.5
Victoria (RMR)	624	666	149	114	145	111	773	804	1,691	1,695	-0.2

Source : SCHL (Relevé des mises en chantier et des achèvements)

**Tableau 3.2 : Logements achevés par sous-marché, type d'unités et marché visé
Octobre 2008**

Sous-marché	En rangée				Appartements et autres			
	En propriété absolue et en copropriété		Logements locatifs		En propriété absolue et en copropriété		Logements locatifs	
	Oct. 2008	Oct. 2007	Oct. 2008	Oct. 2007	Oct. 2008	Oct. 2007	Oct. 2008	Oct. 2007
Victoria (ville)	0	12	0	0	3	24	0	0
Oak Bay	0	0	0	0	0	0	0	0
Esquimalt	0	0	0	0	110	0	0	0
Saanich	11	0	0	0	0	0	0	23
Central Saanich	0	0	0	0	0	0	0	0
North Saanich	4	3	0	0	0	0	0	0
Sidney	0	0	0	0	0	0	0	0
View Royal	0	0	0	0	0	0	0	0
Distr. rég., secteur H	0	0	0	0	0	0	0	0
Highlands	0	0	0	0	0	0	0	0
Langford	0	0	0	0	0	65	0	0
Colwood	3	0	0	0	0	0	0	0
Metchosin	0	0	0	0	0	0	0	0
Sooke	0	0	0	0	0	0	0	0
Victoria (RMR)	18	15	0	0	113	89	0	23

**Tableau 3.3 : Logements achevés par sous-marché, type d'unités et marché visé
Janvier - octobre 2008**

Sous-marché	En rangée				Appartements et autres			
	En propriété absolue et en copropriété		Logements locatifs		En propriété absolue et en copropriété		Logements locatifs	
	Cumul 2008	Cumul 2007	Cumul 2008	Cumul 2007	Cumul 2008	Cumul 2007	Cumul 2008	Cumul 2007
Victoria (ville)	22	24	0	0	254	222	0	5
Oak Bay	0	0	0	0	0	0	0	0
Esquimalt	0	0	0	0	110	0	0	0
Saanich	24	9	0	0	238	143	0	23
Central Saanich	12	9	0	0	0	0	0	0
North Saanich	7	3	0	0	10	20	0	0
Sidney	5	9	0	0	31	58	0	0
View Royal	0	0	0	0	71	0	0	0
Distr. rég., secteur H	0	0	0	0	0	0	0	0
Highlands	0	0	0	0	0	0	0	0
Langford	41	51	0	0	0	289	0	0
Colwood	12	6	0	0	59	44	0	0
Metchosin	0	0	0	0	0	0	0	0
Sooke	22	0	0	0	0	0	0	0
Victoria (RMR)	145	111	0	0	773	776	0	28

Source : SCHL (Relevé des mises en chantier et des achèvements)

**Tableau 3.4 : Logements achevés par sous-marché et marché visé
Octobre 2008**

Sous-marché	En propriété absolue		En copropriété		Logements locatifs		Tous logements confondus*	
	Oct. 2008	Oct. 2007	Oct. 2008	Oct. 2007	Oct. 2008	Oct. 2007	Oct. 2008	Oct. 2007
Victoria (ville)	1	1	3	36	0	0	4	37
Oak Bay	0	2	0	0	0	0	0	2
Esquimalt	0	1	110	0	0	0	110	1
Saanich	10	16	11	0	0	23	21	39
Central Saanich	4	2	0	0	1	0	5	2
North Saanich	2	2	4	3	0	0	6	5
Sidney	0	0	0	0	1	0	1	0
View Royal	4	2	0	0	0	0	4	2
Distr. rég., secteur H	4	5	0	0	0	0	4	5
Highlands	3	3	0	0	0	0	3	3
Langford	15	17	0	65	0	0	15	82
Colwood	2	6	3	8	0	0	5	14
Metchosin	1	2	0	0	0	0	1	2
Sooke	17	9	0	0	0	0	17	9
Victoria (RMR)	63	68	131	112	2	23	196	203

**Tableau 3.5 : Logements achevés par sous-marché et marché visé
Janvier - octobre 2008**

Sous-marché	En propriété absolue		En copropriété		Logements locatifs		Tous logements confondus*	
	Cumul 2008	Cumul 2007	Cumul 2008	Cumul 2007	Cumul 2008	Cumul 2007	Cumul 2008	Cumul 2007
Victoria (ville)	32	25	276	250	19	21	327	296
Oak Bay	9	10	0	0	0	0	9	10
Esquimalt	8	9	110	13	0	0	118	22
Saanich	119	139	289	160	0	24	408	323
Central Saanich	30	20	12	15	4	0	46	35
North Saanich	21	30	18	29	0	0	39	59
Sidney	20	16	38	76	2	2	60	94
View Royal	19	21	71	0	0	0	90	21
Distr. rég., secteur H	22	52	0	0	0	0	22	52
Highlands	12	11	0	0	0	0	12	11
Langford	198	205	53	346	0	0	251	551
Colwood	54	43	101	78	0	0	155	121
Metchosin	11	10	0	0	0	2	11	12
Sooke	108	88	35	0	0	0	143	88
Victoria (RMR)	663	679	1,003	967	25	49	1,691	1,695

Source : SCHL (Relevé des mises en chantier et des achèvements)

**Tableau 4 : Logements individuels écoulés par fourchette de prix
Octobre 2008**

Sous-marché	Fourchettes de prix										Tous logements confondus	Prix médian (\$)	Prix moyen (\$)
	< 300 000 \$		300 000 \$ - 399 999 \$		400 000 \$ - 499 999 \$		500 000 \$ - 699 999 \$		700 000 \$ +				
	N ^{bre}	%	N ^{bre}	%	N ^{bre}	%	N ^{bre}	%	N ^{bre}	%			
Victoria (ville)													
Octobre 2008	0	0.0	0	0.0	1	100.0	0	0.0	0	0.0	1	--	--
Octobre 2007	0	0.0	0	0.0	0	0.0	2	66.7	1	33.3	3	--	--
Cumul 2008	1	6.7	0	0.0	2	13.3	9	60.0	3	20.0	15	619,000	646,600
Cumul 2007	1	6.7	0	0.0	1	6.7	7	46.7	6	40.0	15	669,950	731,939
Oak Bay													
Octobre 2008	0	0.0	0	0.0	0	0.0	0	0.0	1	100.0	1	--	--
Octobre 2007	0	0.0	0	0.0	0	0.0	0	0.0	2	100.0	2	--	--
Cumul 2008	0	0.0	0	0.0	0	0.0	0	0.0	8	100.0	8	--	--
Cumul 2007	0	0.0	0	0.0	0	0.0	0	0.0	11	100.0	11	1,790,000	1,902,155
Esquimalt													
Octobre 2008	0	s.o.	0	s.o.	0	s.o.	0	s.o.	0	s.o.	0	--	--
Octobre 2007	0	s.o.	0	s.o.	0	s.o.	0	s.o.	0	s.o.	0	--	--
Cumul 2008	0	0.0	0	0.0	0	0.0	3	50.0	3	50.0	6	--	--
Cumul 2007	0	0.0	4	26.7	11	73.3	0	0.0	0	0.0	15	408,900	406,887
Saanich													
Octobre 2008	0	0.0	0	0.0	0	0.0	0	0.0	8	100.0	8	--	--
Octobre 2007	0	0.0	0	0.0	0	0.0	5	33.3	10	66.7	15	729,000	959,820
Cumul 2008	0	0.0	0	0.0	2	1.8	43	39.1	65	59.1	110	737,400	815,844
Cumul 2007	1	0.7	1	0.7	15	10.3	77	53.1	51	35.2	145	619,900	732,295
Central Saanich													
Octobre 2008	0	0.0	1	25.0	0	0.0	0	0.0	3	75.0	4	--	--
Octobre 2007	0	0.0	0	0.0	0	0.0	1	50.0	1	50.0	2	--	--
Cumul 2008	0	0.0	1	5.0	0	0.0	6	30.0	13	65.0	20	828,950	1,013,255
Cumul 2007	0	0.0	0	0.0	1	5.6	9	50.0	8	44.4	18	691,900	750,261
North Saanich													
Octobre 2008	0	0.0	0	0.0	0	0.0	0	0.0	2	100.0	2	--	--
Octobre 2007	0	0.0	0	0.0	0	0.0	0	0.0	3	100.0	3	--	--
Cumul 2008	0	0.0	0	0.0	0	0.0	4	16.7	20	83.3	24	898,450	1,086,342
Cumul 2007	0	0.0	0	0.0	1	3.0	5	15.2	27	81.8	33	939,000	1,056,893
Sidney													
Octobre 2008	0	0.0	0	0.0	0	0.0	1	100.0	0	0.0	1	--	--
Octobre 2007	0	s.o.	0	s.o.	0	s.o.	0	s.o.	0	s.o.	0	--	--
Cumul 2008	0	0.0	0	0.0	0	0.0	7	63.6	4	36.4	11	599,900	696,682
Cumul 2007	0	0.0	0	0.0	6	50.0	5	41.7	1	8.3	12	504,450	553,987
View Royal													
Octobre 2008	0	0.0	0	0.0	0	0.0	3	100.0	0	0.0	3	--	--
Octobre 2007	0	0.0	0	0.0	0	0.0	0	0.0	2	100.0	2	--	--
Cumul 2008	0	0.0	0	0.0	0	0.0	12	63.2	7	36.8	19	698,000	696,729
Cumul 2007	0	0.0	0	0.0	1	5.0	15	75.0	4	20.0	20	626,950	645,555
Distr. rég., secteur H													
Octobre 2008	0	0.0	0	0.0	0	0.0	1	25.0	3	75.0	4	--	--
Octobre 2007	0	0.0	0	0.0	1	20.0	2	40.0	2	40.0	5	--	--
Cumul 2008	0	0.0	1	3.8	7	26.9	11	42.3	7	26.9	26	572,400	641,519
Cumul 2007	2	4.3	6	12.8	6	12.8	23	48.9	10	21.3	47	599,900	588,470

Source : SCHL (Relevé des logements écoulés sur le marché)

**Tableau 4 : Logements individuels écoulés par fourchette de prix
Octobre 2008**

Sous-marché	Fourchettes de prix										Tous logements confondus	Prix médian (\$)	Prix moyen (\$)
	< 300 000 \$		300 000 \$ - 399 999 \$		400 000 \$ - 499 999 \$		500 000 \$ - 699 999 \$		700 000 \$ +				
	N ^{bre}	%	N ^{bre}	%	N ^{bre}	%	N ^{bre}	%	N ^{bre}	%			
Highlands													
Octobre 2008	0	0.0	0	0.0	0	0.0	2	100.0	0	0.0	2	--	--
Octobre 2007	0	0.0	1	33.3	0	0.0	0	0.0	2	66.7	3	--	--
Cumul 2008	0	0.0	0	0.0	1	9.1	9	81.8	1	9.1	11	597,000	608,400
Cumul 2007	0	0.0	2	18.2	2	18.2	5	45.5	2	18.2	11	550,000	614,147
Langford													
Octobre 2008	0	0.0	0	0.0	2	13.3	12	80.0	1	6.7	15	558,000	588,159
Octobre 2007	0	0.0	1	6.7	6	40.0	4	26.7	4	26.7	15	551,900	587,473
Cumul 2008	0	0.0	13	7.1	61	33.2	80	43.5	30	16.3	184	547,450	577,547
Cumul 2007	0	0.0	54	26.0	62	29.8	58	27.9	34	16.3	208	440,900	525,320
Colwood													
Octobre 2008	0	s.o.	0	s.o.	0	s.o.	0	s.o.	0	s.o.	0	--	--
Octobre 2007	0	0.0	5	41.7	1	8.3	5	41.7	1	8.3	12	487,400	514,750
Cumul 2008	0	0.0	17	26.2	3	4.6	22	33.8	23	35.4	65	655,900	629,645
Cumul 2007	0	0.0	10	14.9	7	10.4	36	53.7	14	20.9	67	612,000	609,806
Metchosin													
Octobre 2008	0	0.0	0	0.0	1	100.0	0	0.0	0	0.0	1	--	--
Octobre 2007	0	0.0	1	50.0	0	0.0	1	50.0	0	0.0	2	--	--
Cumul 2008	0	0.0	0	0.0	1	10.0	3	30.0	6	60.0	10	717,950	793,460
Cumul 2007	1	9.1	1	9.1	2	18.2	6	54.5	1	9.1	11	574,900	572,338
Sooke													
Octobre 2008	0	0.0	0	0.0	3	33.3	6	66.7	0	0.0	9	--	--
Octobre 2007	0	0.0	5	62.5	2	25.0	0	0.0	1	12.5	8	--	--
Cumul 2008	0	0.0	21	21.0	51	51.0	27	27.0	1	1.0	100	444,500	470,882
Cumul 2007	1	1.2	43	50.6	38	44.7	2	2.4	1	1.2	85	399,900	410,109
Victoria (RMR)													
Octobre 2008	0	0.0	1	2.0	7	13.7	25	49.0	18	35.3	51	623,000	754,006
Octobre 2007	0	0.0	13	18.1	10	13.9	20	27.8	29	40.3	72	644,450	715,012
Cumul 2008	1	0.2	53	8.7	128	21.0	236	38.8	191	31.4	609	599,900	675,578
Cumul 2007	6	0.9	121	17.3	153	21.9	248	35.5	170	24.4	698	560,000	627,030

Source : SCHL (Relevé des logements écoulés sur le marché)

**Tableau 4.1 : Prix moyen (\$) des logements individuels écoulés
Octobre 2008**

Sous-marché	Oct. 2008	Oct. 2007	Variation en %	Cumul 2008	Cumul 2007	Variation en %
Victoria (ville)	--	--	s.o.	646,600	731,939	-11.7
Oak Bay	--	--	s.o.	--	1,902,155	s.o.
Esquimalt	--	--	s.o.	--	406,887	s.o.
Saanich	--	959,820	s.o.	815,844	732,295	11.4
Central Saanich	--	--	s.o.	1,013,255	750,261	35.1
North Saanich	--	--	s.o.	1,086,342	1,056,893	2.8
Sidney	--	--	s.o.	696,682	553,987	25.8
View Royal	--	--	s.o.	696,729	645,555	7.9
Distr. rég., secteur H	--	--	s.o.	641,519	588,470	9.0
Highlands	--	--	s.o.	608,400	614,147	-0.9
Langford	588,159	587,473	0.1	577,547	525,320	9.9
Colwood	--	514,750	s.o.	629,645	609,806	3.3
Metchosin	--	--	s.o.	793,460	572,338	38.6
Sooke	--	--	s.o.	470,882	410,109	14.8
Victoria (RMR)	754,006	715,012	5.5	675,578	627,030	7.7

Source : SCHL (Relevé des logements écoulés sur le marché)

**Tableau 5 : Activité au S.I.A.®, Victoria
Octobre 2008**

		Logements individuels				Logements en rangée				Appartements en copropriété			
		Nombre de ventes	Nombre d'inscr. cour.	Rapport ventes-inscr. cour.	Prix moyen (\$)	Nombre de ventes	Nombre d'inscr. cour.	Rapport ventes-inscr. cour.	Prix moyen (\$)	Nombre de ventes	Nombre d'inscr. cour.	Rapport ventes-inscr. cour.	Prix moyen (\$)
2007	Janvier	201	702	29	483,173	40	184	22	357,308	119	742	16	351,508
	Février	325	757	43	503,217	63	207	30	387,281	211	755	28	283,246
	Mars	386	860	45	510,162	78	224	35	375,136	238	743	32	306,958
	Avril	424	907	47	524,600	71	249	29	392,881	238	839	28	318,601
	Mai	475	938	51	526,575	85	295	29	412,149	227	846	27	301,783
	Juin	432	966	45	537,113	99	319	31	406,606	241	854	28	348,089
	Juillet	409	912	45	535,288	106	286	37	402,558	241	807	30	306,668
	Août	364	849	43	520,880	98	284	35	395,646	218	809	27	298,852
	Septembre	288	871	33	555,551	77	266	29	402,313	150	844	18	341,014
	Octobre	299	808	37	525,344	79	251	31	407,031	196	921	21	343,334
	Novembre	276	708	39	558,527	63	260	24	473,758	179	900	20	311,844
	Décembre	162	557	29	559,944	46	231	20	445,960	120	849	14	332,793
2008	Janvier	207	682	30	554,882	43	262	16	423,774	125	941	13	349,045
	Février	270	772	35	573,505	73	289	25	422,607	177	1,004	18	333,408
	Mars	333	904	37	562,407	68	319	21	458,378	170	1,056	16	328,734
	Avril	336	1,029	33	594,149	80	348	23	420,658	235	1,021	23	325,975
	Mai	392	1,197	33	587,316	71	349	20	435,058	168	1,246	13	336,157
	Juin	333	1,279	26	562,351	81	335	24	431,992	180	1,265	14	319,943
	Juillet	302	1,315	23	559,009	52	368	14	454,918	168	1,216	14	302,536
	Août	228	1,351	17	540,765	53	379	14	413,994	160	1,212	13	302,200
	Septembre	267	1,400	19	542,934	52	386	13	393,485	111	1,239	9	319,562
	Octobre	158	1,352	12	553,794	26	398	7	389,731	76	1,301	6	323,028
	Novembre												
	Décembre												
	Cumul 2007	3,603	857	42	523,947	796	257	31	396,622	2,079	816	25	317,640
	Cumul 2008	2,826	1,128	25	565,708	599	343	17	427,324	1,570	1,150	14	323,819

Nota : Territoire couvert par la chambre immobilière de Victoria (ne comprend pas les secteurs riverains, les maisons sur de grands terrains, les duplex et les logements préfabriqués)

Source : S.I.A.®, Victoria

Tableau 6 : Indicateurs économiques
Octobre 2008

		Taux d'intérêt			IPLN, RMR de Victoria, 1997=100	IPC, 2002 =100	Marché du travail de Victoria			
		P. et I. par tranche de 100 000 \$	Taux hypothécaires (%)				Milliers d'emplois (DD)	Taux de chômage (%) (DD)	Taux de participation (%) (DD)	Rémunération hebdomadaire moyenne (\$)
			Terme de 1 an	Terme de 5 ans						
2007	Janvier	679	6.50	6.65	117.4	109.1	179	3.2	65.9	708
	Février	679	6.50	6.65	117.4	109.3	178	3.1	65.2	718
	Mars	669	6.40	6.49	117.9	109.7	177	3.2	65.0	726
	Avril	678	6.60	6.64	116.8	109.9	178	3.5	65.2	725
	Mai	709	6.85	7.14	118.3	110.2	179	3.5	65.9	724
	Juin	715	7.05	7.24	118.7	109.9	183	3.3	66.8	725
	Juillet	715	7.05	7.24	118.7	110.1	184	3.4	67.1	736
	Août	715	7.05	7.24	118.7	110.0	183	3.6	67.1	745
	Septembre	712	7.05	7.19	118.4	110.1	184	3.8	67.4	747
	Octobre	728	7.25	7.44	118.4	109.5	187	3.2	67.9	734
	Novembre	725	7.20	7.39	119.0	109.6	189	2.8	68.2	726
	Décembre	734	7.35	7.54	119.0	109.7	188	2.9	67.9	727
2008	Janvier	725	7.35	7.39	119.3	109.4	188	3.1	68.2	730
	Février	718	7.25	7.29	119.3	109.8	188	3.4	68.2	738
	Mars	712	7.15	7.19	119.3	110.4	190	3.3	68.7	745
	Avril	700	6.95	6.99	119.0	111.4	191	3.1	69.0	746
	Mai	679	6.15	6.65	118.3	112.3	193	3.0	69.5	753
	Juin	710	6.95	7.15	118.2	113.0	193	3.0	69.5	769
	Juillet	710	6.95	7.15	118.6	113.3	192	3.2	69.4	790
	Août	691	6.65	6.85	118.3	113.2	192	3.2	69.2	789
	Septembre	691	6.65	6.85	118.6	113.3	192	3.2	69.1	778
	Octobre	713	6.35	7.20		112.3	192	3.2	69.0	772
	Novembre									
	Décembre									

P. et I. : principal et intérêt (pour un prêt hypothécaire de 100 000 \$ amorti sur 25 ans et consenti au taux à cinq ans courant)

IPLN : Indice des prix des logements neufs

IPC : Indice des prix à la consommation

DD : données désaisonnalisées

Sources : SCHL, adaptation de données de Statistique Canada (CANSIM), Statistique Canada (CANSIM)

MÉTHODES D'ENQUÊTE

Relevé des mises en chantier et des achèvements

Le Relevé des mises en chantier et des achèvements s'effectue sur le terrain, ce qui permet de confirmer l'état d'avancement des travaux de construction en fonction d'étapes prédéterminées. Comme la plupart des municipalités du pays délivrent des permis de construire, nous utilisons ces documents pour déterminer à quels endroits il est possible que des habitations soient bâties. Dans les régions où de tels permis ne sont pas émis, il faut soit consulter des sources locales, soit recourir à d'autres méthodes de recherche.

Le Relevé des mises en chantier et des achèvements est réalisé tous les mois dans les centres urbains comptant au moins 50 000 habitants (au sens de la définition employée dans le contexte du Recensement de 2006). Dans les agglomérations de 10 000 à 49 999 habitants, le dénombrement de toutes les mises en chantier se fait le dernier mois de chaque trimestre (en mars, juin, septembre et décembre), et le nombre de logements achevés est estimé d'après les tendances observées antérieurement.

Les mises en chantier et les achèvements mensuels de logements individuels et de logements collectifs y sont évalués à l'aide de modèles statistiques à l'échelle provinciale. Dans les centres urbains de moins de 10 000 habitants, le Relevé des mises en chantier et des achèvements est en fait une enquête par échantillonnage. Celle-ci s'effectue le dernier mois de chaque trimestre (en mars, juin, septembre et décembre).

Le Relevé des mises en chantier et des achèvements ne porte que sur les logements neufs destinés à servir de lieu d'habitation principal.

Les maisons mobiles (celles entièrement montées à l'usine, puis déposées sur des fondations avant d'être habitées) sont comprises.

Sont exclues les caravanes et autres habitations mobiles dépourvues de fondations permanentes (les plus grandes sont couramment appelées « maisons mobiles »).

Sont également exclus les locaux existants modifiés ou convertis en logements, les logements habités de façon saisonnière (résidences d'été, pavillons de chasse ou de ski, caravanes, bateaux habitables), certains types d'établissements (hôpitaux, centres de soins de santé, pénitenciers, couvents, monastères, camps militaires ou industriels) et les logements collectifs institutionnels (hôtels, clubs, pensions).

Relevé des logements écoulés sur le marché

Dans le cadre du Relevé des logements écoulés sur le marché, réalisé dans les centres urbains d'au moins 50 000 habitants en même temps que le Relevé des mises en chantier et des achèvements, une mise à jour est effectuée quand un logement inscrit comme achevé a été vendu ou loué. Les logements sont alors dénombrés chaque mois jusqu'à l'écoulement complet de l'immeuble.

DÉFINITIONS

Relevé des mises en chantier et des achèvements et Relevé des logements écoulés sur le marché

Logement : Dans le contexte du Relevé des mises en chantier et des achèvements, local d'habitation distinct et autonome, muni d'une entrée privée donnant directement sur l'extérieur ou dans un vestibule, un corridor ou un escalier commun à l'intérieur de l'immeuble. On doit pouvoir utiliser cette entrée sans traverser un autre logement.

Logement mis en chantier : Dans le contexte du Relevé des mises en chantier et des achèvements, logement dont la construction vient d'être commencée. Il s'agit en général du stade auquel la semelle de béton est entièrement coulée, ou de tout stade équivalent pour les logements sans sous-sol.

Logement en construction : Le nombre de logements en construction à la fin d'une période donnée tient compte de certains rajustements nécessaires. Il se peut, par exemple, que les travaux de construction soient interrompus, ou qu'un ensemble renferme à l'achèvement un nombre de logements supérieur ou inférieur à ce qui avait été prévu au moment de la mise en chantier.

Logement achevé : Dans le contexte du Relevé des mises en chantier et des achèvements, on considère qu'un logement est achevé lorsque tous les travaux projetés sont terminés. Dans certains cas, on peut considérer qu'un logement est achevé s'il ne reste qu'au plus 10 % des travaux projetés à exécuter.

Logement écoulé : Logement qui n'est plus offert sur le marché, c'est-à-dire qui a été vendu ou loué. Cela se produit habituellement quand un contrat exécutoire garanti par un dépôt non remboursable a été signé par un acheteur admissible. Le Relevé des logements écoulés sur le marché sert à mesurer le rythme auquel se vendent ou se louent les logements après leur achèvement, ainsi qu'à recueillir des données sur les prix.

TYPES D'UNITÉS

Logement individuel : Logement autonome entièrement séparé d'autres habitations ou bâtiments. Cette catégorie inclut les logements reliés (logements joints sous terre par leurs fondations, mais séparés au-dessus du sol), et les ensembles de logements individuels en grappe.

Logement jumelé : Logement relié à un autre par un mur mitoyen allant du sol jusqu'au toit, mais séparé de tout autre bâtiment.

Logement en rangée : Logement compris dans un ensemble résidentiel constitué d'au moins trois logements séparés les uns des autres par un mur mitoyen allant du sol jusqu'au toit.

Appartement et logement de type autre : Logement qui n'appartient pas aux catégories définies ci-dessus. Englobe notamment ce qu'on appelle les logements en rangée superposés, les duplex, les triplex, les duplex doubles et les duplex en rangée.

MARCHÉ VISÉ

Le **marché visé** correspond au mode d'occupation auquel est destiné le logement :

Logement en propriété absolue : Logement dont le propriétaire détient également les titres de propriété du terrain.

Logement en copropriété : Logement de propriété privée situé dans un ensemble résidentiel ou sur un terrain qui appartiennent à tous les propriétaires des logements compris dans l'ensemble. La copropriété est un mode de propriété et non pas un type d'habitation.

UNITÉS GÉOGRAPHIQUES

Une région métropolitaine de recensement (RMR) ou une agglomération de recensement (AR) est formée d'une ou de plusieurs municipalités adjacentes situées autour d'une grande région urbaine (appelée noyau urbain). Un noyau urbain doit compter au moins 10 000 habitants pour former une agglomération de recensement et au moins 100 000 habitants pour former une région métropolitaine de recensement. Pour être incluses dans une RMR ou une AR, les autres municipalités adjacentes doivent avoir un degré d'intégration élevé avec la région urbaine centrale, lequel est déterminé par le pourcentage de navetteurs établi d'après les données du recensement sur le lieu de travail. Les RMR ou les AR renferment des municipalités ou des subdivisions de recensement entières.

Un centre **rural**, dans le contexte de la présente publication, est un centre de moins de 10 000 habitants.

Toutes les données figurant dans le présent rapport sont fondées sur les définitions d'unités géographiques employées dans le cadre du Recensement de 2006, de Statistique Canada, sauf les données sur les indicateurs économiques (Tableau 6) qui sont fondées sur les définitions d'unités géographiques employées dans le cadre du Recensement de 2001.

LA SCHL : AU CŒUR DE L'HABITATION

La Société canadienne d'hypothèques et de logement (SCHL) est l'organisme national responsable de l'habitation au Canada, et ce depuis plus de 60 ans.

En collaboration avec d'autres intervenants du secteur de l'habitation, elle contribue à faire en sorte que le système canadien de logement demeure l'un des meilleurs du monde. La SCHL aide les Canadiens à accéder à un éventail de logements durables, abordables et de qualité, favorisant ainsi la création de collectivités et de villes dynamiques et saines partout au pays.

Pour obtenir des renseignements supplémentaires, veuillez consulter le site Web de la SCHL à l'adresse suivante : www.schl.ca
Vous pouvez aussi communiquer avec nous par téléphone : 1-800-668-2642 ou par télécopieur : 1-800-245-9274.
De l'extérieur du Canada : 613-748-2003; télécopieur : 613-748-2016.

La Société canadienne d'hypothèques et de logement souscrit à la politique du gouvernement fédéral sur l'accès des personnes handicapées à l'information. Si vous désirez obtenir la présente publication sur des supports de substitution, composez le 1-800-668-2642.

La gamme complète des publications nationales standards du Centre d'analyse de marché (CAM) est offerte gratuitement, en format électronique, sur le site Web de la SCHL. Vous pouvez consulter, imprimer ou télécharger les éditions déjà parues, ou encore vous abonner aux futures éditions et recevoir automatiquement, par courriel, de l'information sur le marché le jour même où elle est diffusée : c'est rapide et pratique! Visitez le www.schl.ca/marchedelhabitation

Pour en savoir davantage au sujet du CAM et de la mine de renseignements sur le marché de l'habitation qu'il met à votre disposition, rendez-vous au www.schl.ca/marchedelhabitation

Pour vous abonner à la version papier (payante) des publications du CAM, veuillez composer le 1-800-668-2642.

©2008 Société canadienne d'hypothèques et de logement. Tous droits réservés. La SCHL autorise toute utilisation raisonnable du contenu de la présente publication, à la condition toutefois que ce soit à des fins personnelles, pour des recherches d'affaires ou d'intérêt public, ou encore dans un but éducatif. Elle accorde le droit d'utiliser le contenu à titre de référence générale dans des analyses écrites ou dans la présentation de résultats, de conclusions ou de prévisions, et de citer de façon limitée les données figurant dans la présente publication. La SCHL autorise également l'utilisation raisonnable et restreinte du contenu de ses rapports dans des publications commerciales, sous réserve des conditions susmentionnées. Elle conserve toutefois le droit d'exiger, pour une quelconque raison, l'interruption d'une telle utilisation.

Chaque fois que le contenu d'une publication de la SCHL est utilisé, y compris les données statistiques, il faut en indiquer la source comme suit :

Source : SCHL (ou, selon le cas, « Adaptation de données provenant de la SCHL »), titre de la publication, année et date de diffusion.

À défaut de quoi ledit contenu ne peut être reproduit ni transmis à quiconque. Lorsqu'une organisation se procure une publication, elle ne doit pas en donner l'accès à des personnes qui ne sont pas à son emploi. La publication ne peut être affichée, que ce soit en partie ou en totalité, dans un site Web qui serait ouvert au public ou accessible à des personnes qui ne travaillent pas directement pour l'organisation. Pour obtenir la permission d'utiliser le contenu d'une publication d'analyse de marché de la SCHL à des fins autres que celles susmentionnées ou de reproduire de grands extraits ou l'intégralité des publications d'analyse de marché de la SCHL, veuillez communiquer avec le Centre canadien de documentation sur l'habitation (CCDH) ; courriel : chic@schl.ca – téléphone : 613-748-2367 ou 1-800-668-2642.

Veuillez fournir les informations suivantes au CCDH :

Titre de la publication, année et date de diffusion

Sans limiter la portée générale de ce qui précède, il est interdit de traduire un extrait de publication sans l'autorisation préalable écrite de la Société canadienne d'hypothèques et de logement.

Les renseignements, analyses et opinions contenus dans cette publication sont fondés sur diverses sources jugées fiables, mais leur exactitude ne peut être garantie, et ni la Société canadienne d'hypothèques et de logement ni ses employés n'en assument la responsabilité.



SOYEZ AU FAIT DU MARCHÉ DE L'HABITATION!

Prenez des décisions éclairées grâce aux données les plus récentes sur les tendances du marché de l'habitation au Canada et les occasions à saisir.

Les rapports électroniques du Centre d'analyse de marché de la SCHL procurent une foule de renseignements détaillés sur les marchés national, provinciaux, régionaux et locaux.

- **Prévisions et analyses :** renseignements sur les tendances futures du marché de l'habitation aux échelles locale, régionale et nationale.
- **Données et statistiques :** renseignements sur les différents aspects du marché de l'habitation – mises en chantier, loyers, taux d'inoccupation, et beaucoup plus!

Rapports gratuits en ligne :

- Statistiques du logement au Canada
- Bulletin mensuel d'information sur le logement
- Perspectives du marché de l'habitation, Canada
- Perspectives du marché de l'habitation : Faits saillants - Canada et les régions
- Perspectives du marché de l'habitation, grands centres urbains
- Actualités habitation, Canada
- Actualités habitation, grands centres urbains
- Actualités habitation, régions
- Statistiques mensuelles sur l'habitation
- Perspectives du marché, Nord du Canada
- Tableaux de données provisoires sur les mises en chantier
- Rapport sur la rénovation et l'achat de logements
- Rapport sur le marché locatif : Faits saillants
- Rapport sur le marché locatif, grands centres urbains
- Statistiques sur le marché locatif

Rapports régionaux gratuits aussi disponibles :

- Enquête sur le logement des aînés, Colombie-Britannique
- Rapport sur les maisons de retraite, Ontario
- Les résidences pour personnes âgées - Étude de marché, centres urbains du Québec
- Tableaux de données sur le marché de l'habitation : Quelques centres urbains du Centre-Sud de l'Ontario
- Construction résidentielle en bref, centres urbains des Prairies
- Analyse du marché de la revente, centres urbains du Québec

Obtenez tout de suite l'information dont vous avez besoin!
Cliquez sur www.schl.ca/marchedelhabitation pour consulter, imprimer, télécharger ou vous abonner.

EQuilibrium^{MC} : maison saine pour un environnement sain

Découvrez comment l'initiative des maisons EQuilibrium^{MC} de la SCHL contribue à améliorer la qualité de vie des Canadiens grâce à des habitations plus saines, plus efficaces et plus confortables.