

## ACTUALITÉS HABITATION

## RMR de Victoria



Société canadienne d'hypothèques et de logement

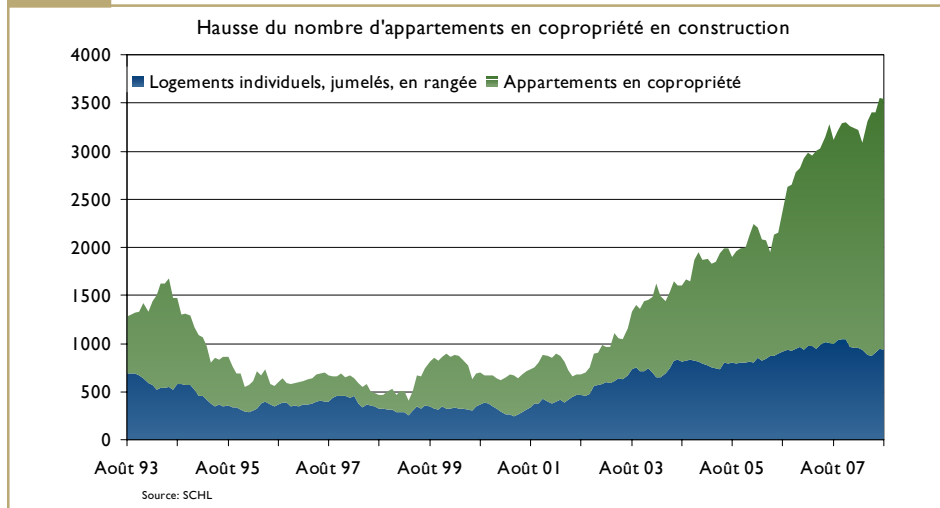
Date de diffusion : septembre 2008

## Redressement en août des mises en chantier dans le Grand Victoria

En août 2008, après deux mois de recul, il y a eu un redressement des mises en chantier dans le Grand Victoria, où on a entamé la construction de 114 habitations. Par rapport à août 2007, le nombre de logements commencés est en légère augmentation, de sorte que le cumul annuel correspond à peu près à celui de

l'an dernier. Fait à souligner, près des trois quarts des logements mis en chantier sont des maisons individuelles, situés pour la plupart sur la rive Ouest. Cette proportion se révèle très substantielle, étant donné que les habitations individuelles n'avaient compté depuis janvier que pour 30 % des mises en chantier.

Figure 1



### Table des matières

1	Redressement en août des mises en chantier dans le Grand Victoria
3	Cartes: RMR de Victoria
10	Tableaux compris dans les rapports
	Actualités habitation
28	Méthodes d'enquête

### ABONNEZ-VOUS MAINTENANT

à cette publication et à d'autres rapports du CAM en passant par le Bureau de commandes, à l'adresse [www.schl.ca/marchedelhabitation](http://www.schl.ca/marchedelhabitation). C'est pratique et rapide! Vous pouvez consulter, imprimer ou télécharger les publications, ou encore vous y abonner et les recevoir par courriel, le jour même où elles sont diffusées. Mieux encore, la version électronique des produits nationaux standards est maintenant **gratuite**.

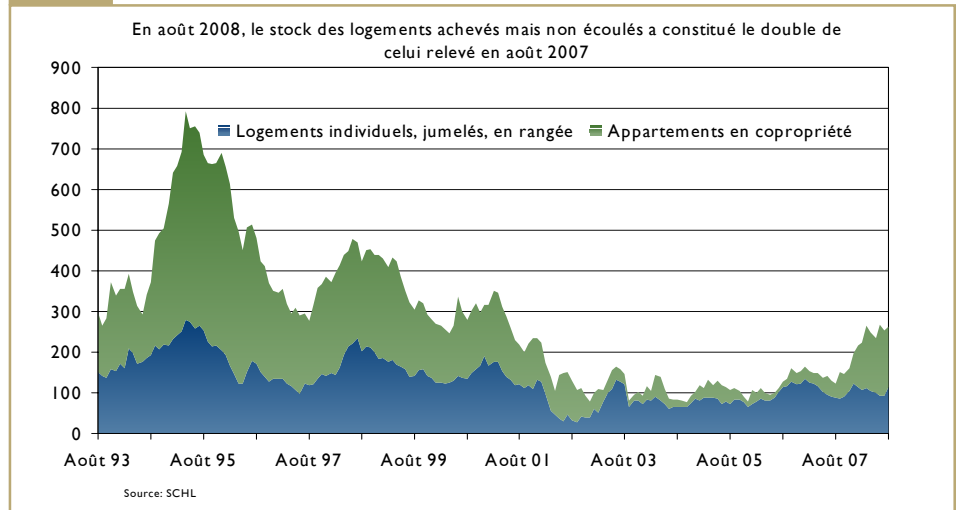
À la fin du mois, il y avait dans le Grand Victoria plus de 3 500 logements en construction, dont près des trois quarts consistaient en des appartements en copropriété. Si ce nombre est supérieur à celui d'août 2007, il se situe dans la ligne des résultats enregistrés il y a un mois.

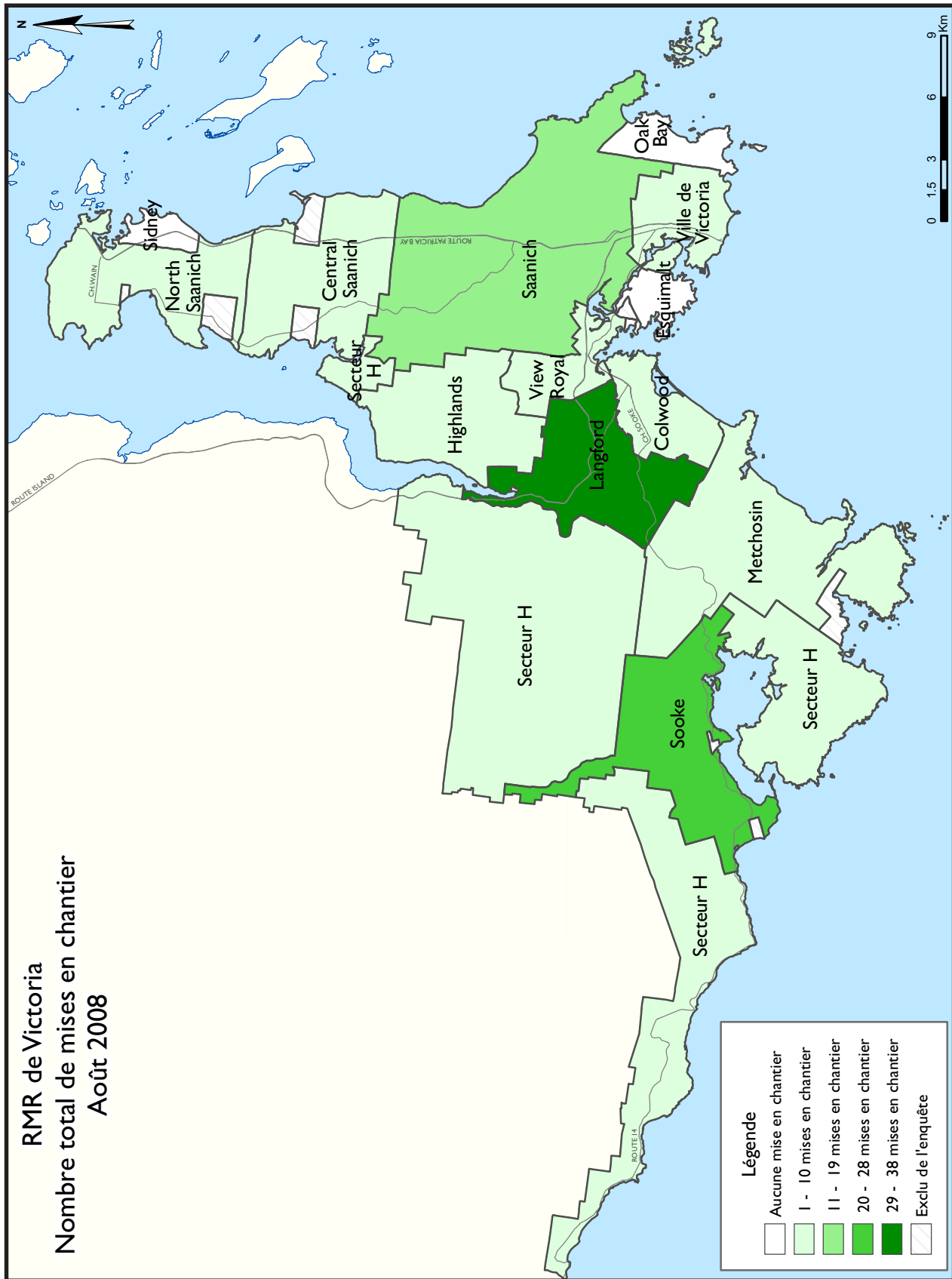
Par ailleurs, malgré un repli du nombre de logements achevés en août, le cumul annuel des achèvements (1 262 logements) est en phase avec celui comptabilisé il y a un an. Au cours du mois, le nombre de logements dont on a terminé la construction a surpassé celui des logements qui ont trouvé preneur, ce qui tend à indiquer que l'offre est supérieure à la demande.

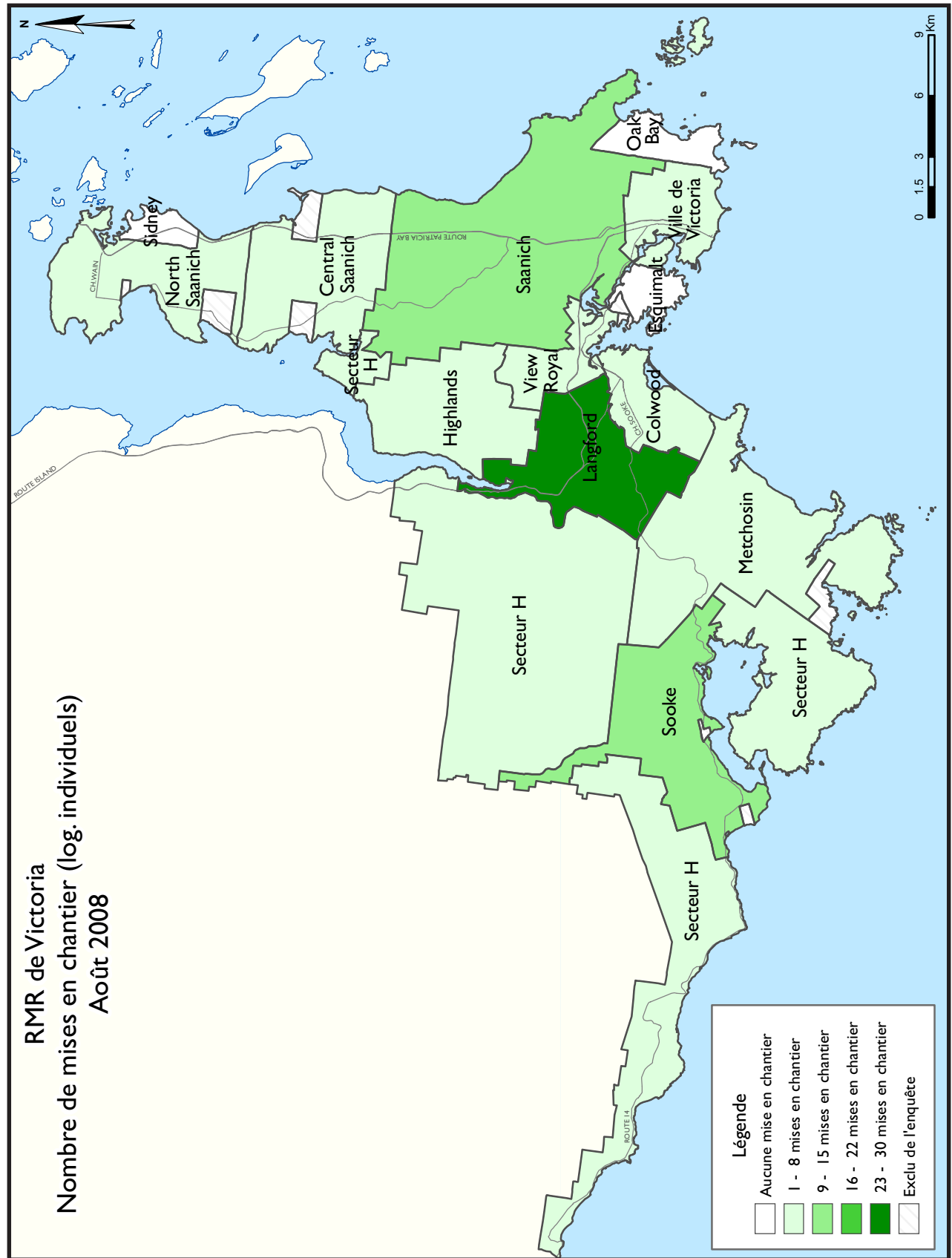
Dans la RMR de Victoria, le prix moyen des maisons individuelles neuves n'a cessé de croître. Jusqu'à présent cette année, le prix de vente moyen des logements neufs s'établit à 658 000 \$, en hausse de 7 % par rapport à celui de la même période l'an dernier.

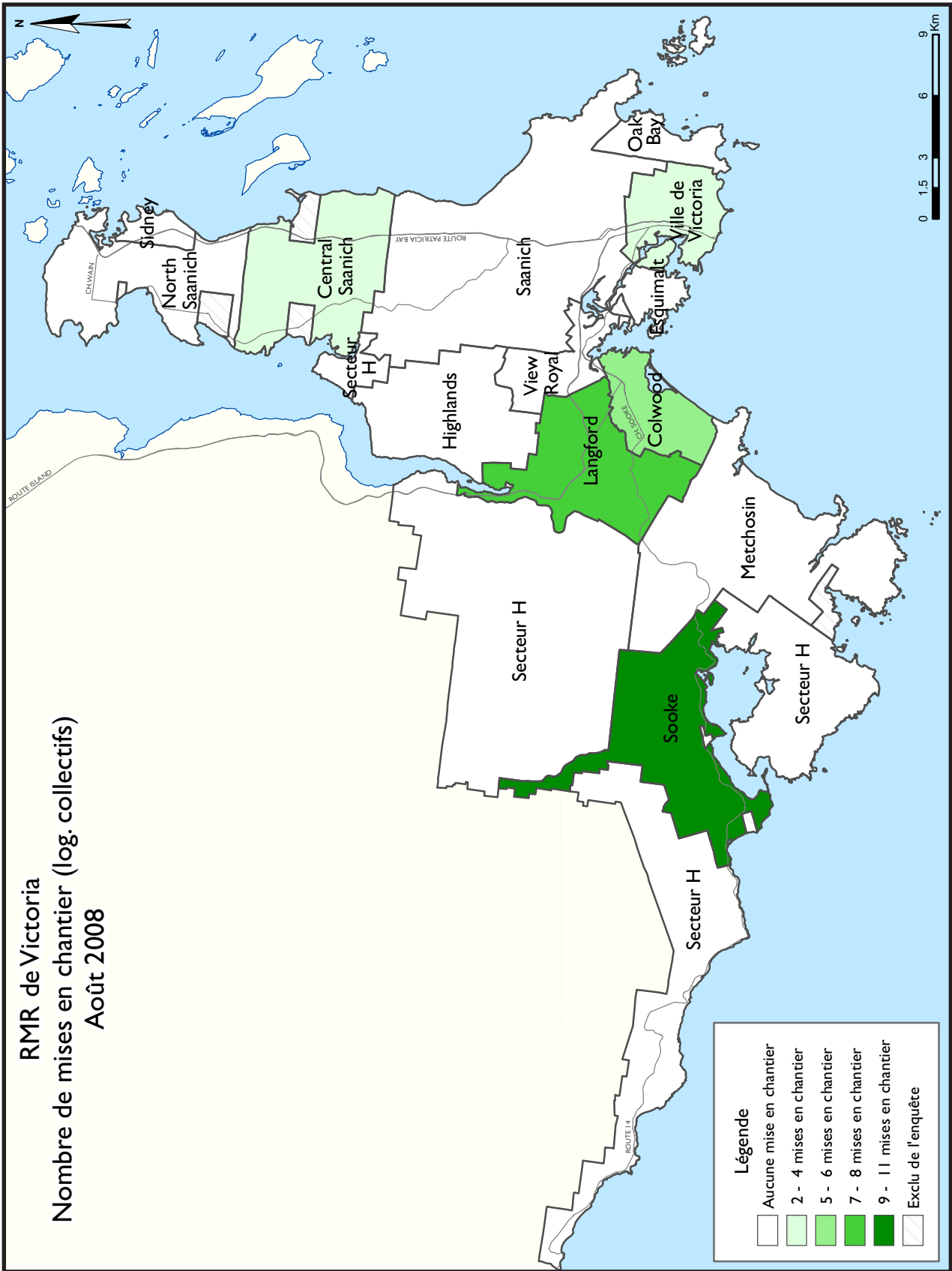
Enfin, on dénombrait à la fin du mois 262 logements achevés mais non écoulés, y compris 200 logements collectifs, dans la RMR de Victoria. Le stock de logements neufs, qui a quelque peu progressé par rapport à juillet, est supérieur au double de celui relevé en août 2007.

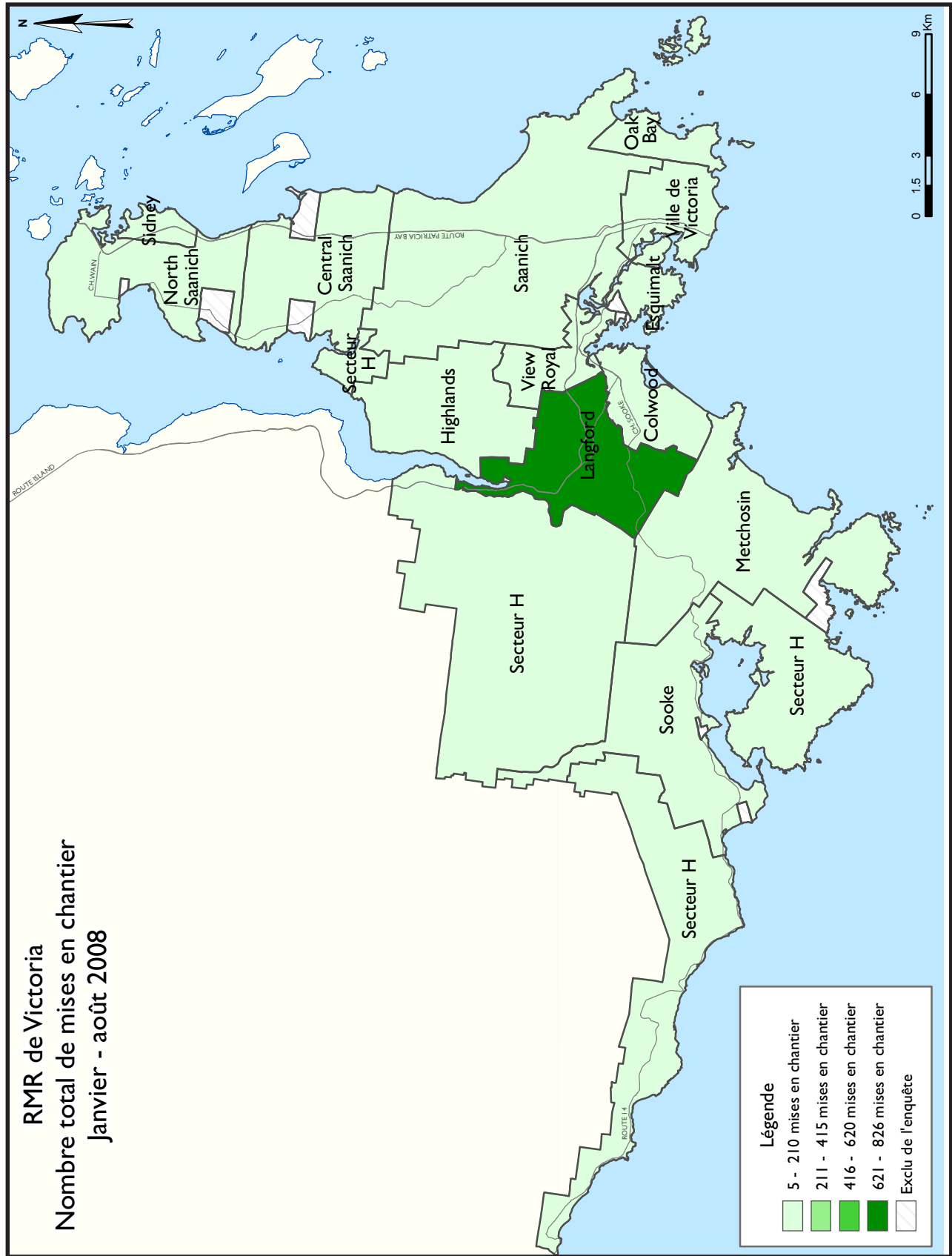
Figure 2

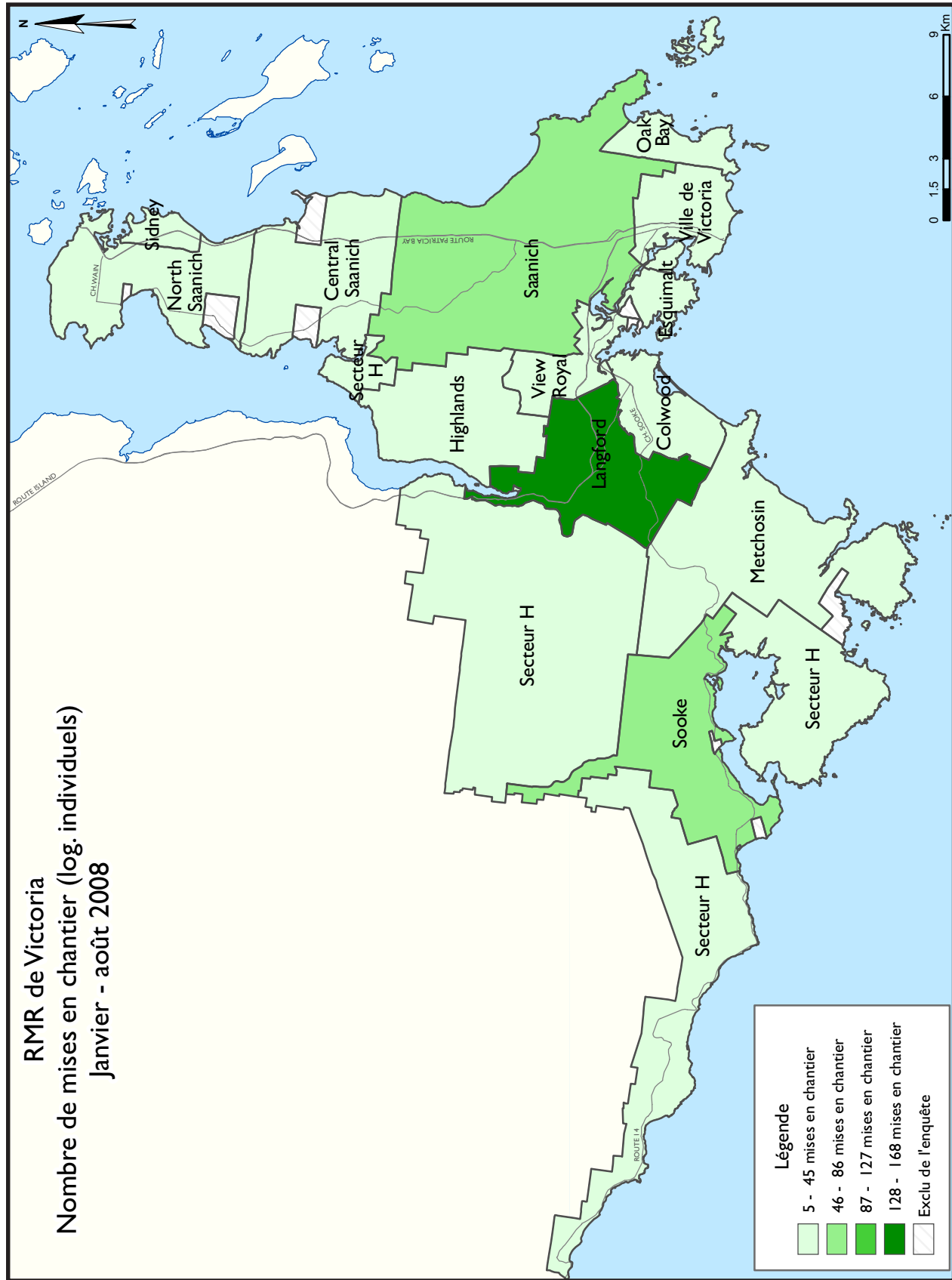


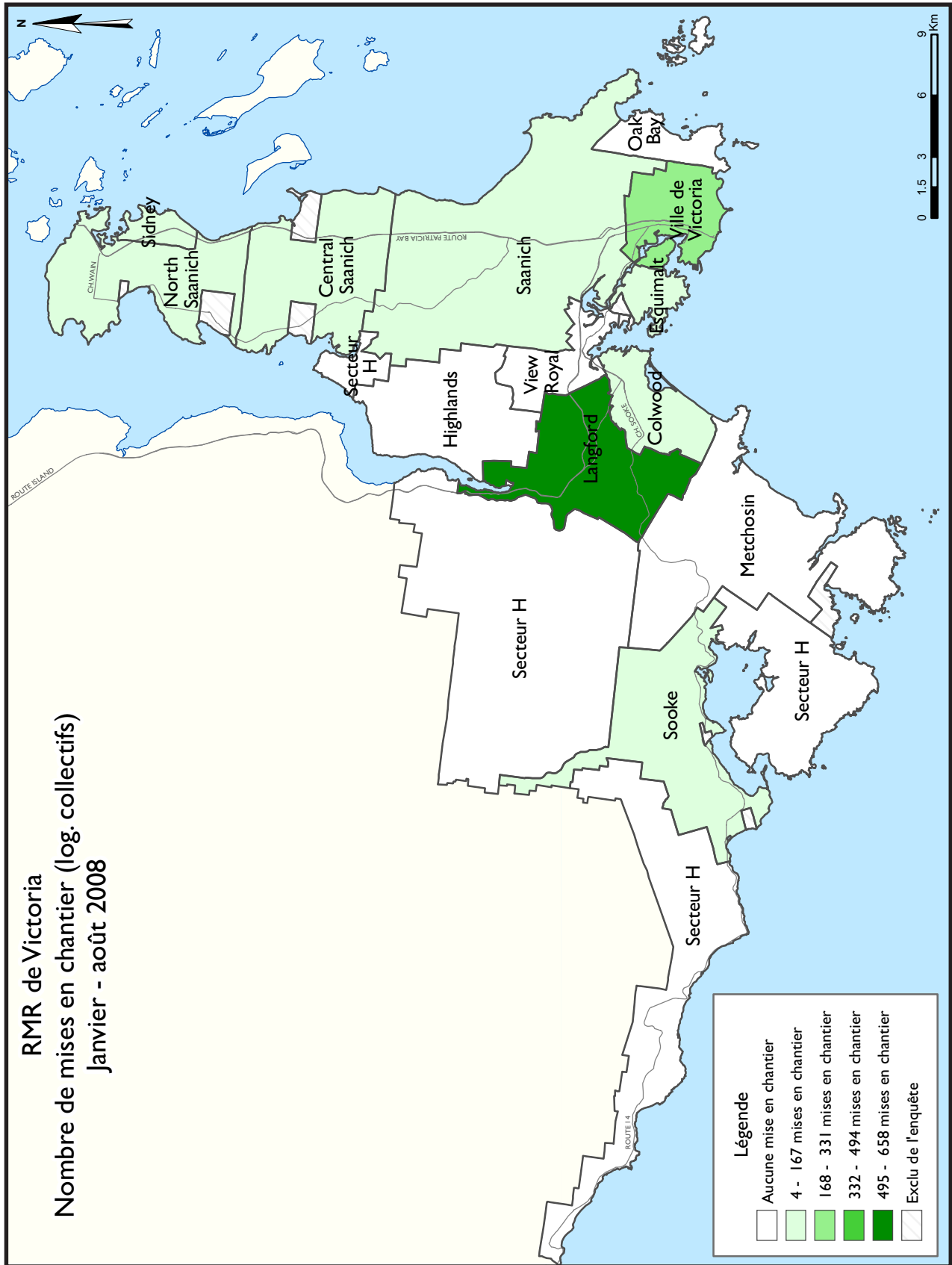














## TABLEAUX COMPRIS DANS LES RAPPORTS ACTUALITÉS HABITATION

### Fournis dans TOUS les rapports :

- 1 Sommaire de l'activité, RMR
- 2 Logements mis en chantier par sous-marché et type d'unités – mois ou trimestre courant
- 2.1 Logements mis en chantier par sous-marché et type d'unités – cumul annuel
- 3 Logements achevés par sous-marché et type d'unités – mois ou trimestre courant
- 3.1 Logements achevés par sous-marché et type d'unités – cumul annuel
- 4 Logements individuels écoulés par fourchette de prix
- 5 Activité au S.I.A.<sup>®</sup>
- 6 Indicateurs économiques

### Fournis dans CERTAINS des rapports :

- 1.1 Sommaire de l'activité par sous-marché
- 1.2 Historique des logements mis en chantier (une fois l'an)
- 2.2 Logements mis en chantier par sous-marché, type d'unités et marché visé – mois ou trimestre courant
- 2.3 Logements mis en chantier par sous-marché, type d'unités et marché visé – cumul annuel
- 2.4 Logements mis en chantier par sous-marché et marché visé – mois ou trimestre courant
- 2.5 Logements mis en chantier par sous-marché et marché visé – cumul annuel
- 3.2 Logements achevés par sous-marché, type d'unités et marché visé – mois ou trimestre courant
- 3.3 Logements achevés par sous-marché, type d'unités et marché visé – cumul annuel
- 3.4 Logements achevés par sous-marché et marché visé – mois ou trimestre courant
- 3.5 Logements achevés par sous-marché et marché visé – cumul annuel
- 4.1 Prix moyen (\$) des logements individuels écoulés

### Acronymes/symboles

- s.o. Sans objet
- \* Il se peut que le total ne corresponde pas à la somme de ses parties, notamment lorsqu'il y a des coopératives et des logements de type inconnu.
- \*\* Variation supérieure à 200 %
- Néant
- Nombre infime
- DD Données désaisonnalisées (chiffres mensuels corrigés des variations saisonnières habituelles)

**Tableau I : Sommaire de l'activité, RMR de Victoria  
Août 2008**

	Logements pour propriétaire-occupant						Logements locatifs		Tous logements confondus*
	En propriété absolue			En copropriété			Individuels, jumelés et en rangée	Appart. et autres	
	Individuels	Jumelés	En rangée, appart. et autres	Individuels	Jumelés et en rangée	Appart. et autres			
<b>LOGEMENTS MIS EN CHANTIER</b>									
Août 2008	82	2	0	0	21	4	5	0	114
Août 2007	64	9	0	2	12	20	3	0	110
Variation en %	28.1	-77.8	s.o.	-100.0	75.0	-80.0	66.7	s.o.	3.6
Cumul 2008	470	43	0	2	145	857	38	0	1,555
Cumul 2007	471	71	0	21	167	816	14	0	1,560
Variation en %	-0.2	-39.4	s.o.	-90.5	-13.2	5.0	171.4	s.o.	-0.3
<b>LOGEMENTS EN CONSTRUCTION</b>									
Août 2008	636	62	0	5	187	2,614	42	0	3,546
Août 2007	615	77	0	22	267	2,092	16	23	3,112
Variation en %	3.4	-19.5	s.o.	-77.3	-30.0	25.0	162.5	-100.0	13.9
<b>LOGEMENTS ACHEVÉS</b>									
Août 2008	81	8	0	1	30	0	3	0	123
Août 2007	67	6	0	3	19	180	1	0	276
Variation en %	20.9	33.3	s.o.	-66.7	57.9	-100.0	200.0	s.o.	-55.4
Cumul 2008	467	45	0	25	174	532	19	0	1,262
Cumul 2007	498	42	0	34	120	551	18	5	1,268
Variation en %	-6.2	7.1	s.o.	-26.5	45.0	-3.4	5.6	-100.0	-0.5
<b>LOGEMENTS ACHEVÉS ET NON ÉCOULÉS</b>									
Août 2008	60	10	0	2	42	147	1	0	262
Août 2007	46	7	0	10	24	35	1	0	123
Variation en %	30.4	42.9	s.o.	-80.0	75.0	**	0.0	s.o.	113.0
<b>LOGEMENTS ÉCOULÉS</b>									
Août 2008	67	5	0	0	27	13	3	0	115
Août 2007	70	5	0	4	19	184	1	0	283
Variation en %	-4.3	0.0	s.o.	-100.0	42.1	-92.9	200.0	s.o.	-59.4
Cumul 2008	460	41	0	30	189	457	19	1	1,197
Cumul 2007	534	44	0	29	117	546	23	5	1,298
Variation en %	-13.9	-6.8	s.o.	3.4	61.5	-16.3	-17.4	-80.0	-7.8

Source : SCHL (Relevé des mises en chantier et des achèvements, Relevé des logements écoulés sur le marché)

**Tableau I.1 : Sommaire de l'activité par sous-marché  
Août 2008**

	Logements pour propriétaire-occupant						Logements locatifs		Tous logements confondus*
	En propriété absolue			En copropriété			Individuels, jumelés et en rangée	Appart. et autres	
	Individuels	Jumelés	En rangée, appart. et autres	Individuels	Jumelés et en rangée	Appart. et autres			
<b>LOGEMENTS MIS EN CHANTIER</b>									
<b>Victoria (ville)</b>									
Août 2008	3	2	0	0	0	0	2	0	7
Août 2007	2	0	0	0	4	0	3	0	9
<b>Oak Bay</b>									
Août 2008	0	0	0	0	0	0	0	0	0
Août 2007	1	0	0	0	0	0	0	0	1
<b>Esquimalt</b>									
Août 2008	0	0	0	0	0	0	0	0	0
Août 2007	0	0	0	0	0	0	0	0	0
<b>Saanich</b>									
Août 2008	12	0	0	0	0	0	0	0	12
Août 2007	10	2	0	0	4	0	0	0	16
<b>Central Saanich</b>									
Août 2008	2	0	0	0	0	0	2	0	4
Août 2007	3	6	0	0	0	0	0	0	9
<b>North Saanich</b>									
Août 2008	7	0	0	0	0	0	0	0	7
Août 2007	2	0	0	0	0	0	0	0	2
<b>Sidney</b>									
Août 2008	0	0	0	0	0	0	0	0	0
Août 2007	1	0	0	0	0	0	0	0	1
<b>View Royal</b>									
Août 2008	7	0	0	0	0	0	0	0	7
Août 2007	1	0	0	0	0	0	0	0	1
<b>Distr. rég., secteur H</b>									
Août 2008	7	0	0	0	0	0	0	0	7
Août 2007	3	0	0	0	0	0	0	0	3
<b>Highlands</b>									
Août 2008	3	0	0	0	0	0	0	0	3
Août 2007	0	0	0	0	0	0	0	0	0
<b>Langford</b>									
Août 2008	30	0	0	0	8	0	0	0	38
Août 2007	21	0	0	0	2	0	0	0	23
<b>Colwood</b>									
Août 2008	2	0	0	0	6	0	0	0	8
Août 2007	8	0	0	2	2	20	0	0	32
<b>Metchosin</b>									
Août 2008	1	0	0	0	0	0	0	0	1
Août 2007	2	1	0	0	0	0	0	0	3
<b>Sooke</b>									
Août 2008	8	0	0	0	7	4	1	0	20
Août 2007	10	0	0	0	0	0	0	0	10
<b>Victoria (RMR)</b>									
Août 2008	82	2	0	0	21	4	5	0	114
Août 2007	64	9	0	2	12	20	3	0	110

Source : SCHL (Relevé des mises en chantier et des achèvements, Relevé des logements écoulés sur le marché)

**Tableau I.1 : Sommaire de l'activité par sous-marché  
Août 2008**

	Logements pour propriétaire-occupant						Logements locatifs		Tous logements confondus*
	En propriété absolue			En copropriété			Individuels, jumelés et en rangée	Appart. et autres	
	Individuels	Jumelés	En rangée, appart. et autres	Individuels	Jumelés et en rangée	Appart. et autres			
<b>LOGEMENTS EN CONSTRUCTION</b>									
<b>Victoria (ville)</b>									
Août 2008	14	26	0	0	29	1,122	14	0	1,205
Août 2007	11	21	0	0	66	872	10	0	980
<b>Oak Bay</b>									
Août 2008	15	0	0	0	0	0	0	0	15
Août 2007	15	0	0	0	0	0	0	0	15
<b>Esquimalt</b>									
Août 2008	17	2	0	1	6	171	0	0	197
Août 2007	13	4	0	0	0	151	0	0	168
<b>Saanich</b>									
Août 2008	132	0	0	3	45	104	8	0	292
Août 2007	147	8	0	2	67	289	0	23	536
<b>Central Saanich</b>									
Août 2008	32	8	0	0	0	0	14	0	54
Août 2007	19	14	0	0	14	24	1	0	72
<b>North Saanich</b>									
Août 2008	31	0	0	0	7	0	0	0	38
Août 2007	24	0	0	0	16	10	0	0	50
<b>Sidney</b>									
Août 2008	9	10	0	0	13	31	2	0	65
Août 2007	9	10	0	2	4	0	2	0	27
<b>View Royal</b>									
Août 2008	32	0	0	0	2	75	0	0	109
Août 2007	28	1	0	0	2	71	0	0	102
<b>Distr. rég., secteur H</b>									
Août 2008	39	0	0	0	0	0	1	0	40
Août 2007	36	0	0	0	0	0	1	0	37
<b>Highlands</b>									
Août 2008	19	0	0	0	0	0	1	0	20
Août 2007	12	0	0	0	0	0	1	0	13
<b>Langford</b>									
Août 2008	198	6	0	1	41	1,047	0	0	1,293
Août 2007	156	12	0	1	58	572	0	0	799
<b>Colwood</b>									
Août 2008	34	4	0	0	31	52	0	0	121
Août 2007	58	4	0	15	32	103	0	0	212
<b>Metchosin</b>									
Août 2008	6	0	0	0	0	0	0	0	6
Août 2007	15	1	0	0	0	0	0	0	16
<b>Sooke</b>									
Août 2008	58	6	0	0	13	12	2	0	91
Août 2007	72	2	0	2	8	0	1	0	85
<b>Victoria (RMR)</b>									
Août 2008	636	62	0	5	187	2,614	42	0	3,546
Août 2007	615	77	0	22	267	2,092	16	23	3,112

Source : SCHL (Relevé des mises en chantier et des achèvements, Relevé des logements écoulés sur le marché)

**Tableau I.1 : Sommaire de l'activité par sous-marché  
Août 2008**

	Logements pour propriétaire-occupant						Logements locatifs		Tous logements confondus*
	En propriété absolue			En copropriété			Individuels, jumelés et en rangée	Appart. et autres	
	Individuels	Jumelés	En rangée, appart. et autres	Individuels	Jumelés et en rangée	Appart. et autres			
<b>LOGEMENTS ACHEVÉS</b>									
<b>Victoria (ville)</b>									
Août 2008	3	0	0	0	9	0	3	0	15
Août 2007	1	0	0	0	0	180	0	0	181
<b>Oak Bay</b>									
Août 2008	1	0	0	0	0	0	0	0	1
Août 2007	2	0	0	0	0	0	0	0	2
<b>Esquimalt</b>									
Août 2008	0	0	0	0	0	0	0	0	0
Août 2007	0	0	0	0	0	0	0	0	0
<b>Saanich</b>									
Août 2008	19	2	0	0	6	0	0	0	27
Août 2007	16	0	0	0	0	0	0	0	16
<b>Central Saanich</b>									
Août 2008	1	0	0	0	0	0	0	0	1
Août 2007	0	0	0	0	6	0	0	0	6
<b>North Saanich</b>									
Août 2008	2	0	0	0	0	0	0	0	2
Août 2007	10	0	0	0	6	0	0	0	16
<b>Sidney</b>									
Août 2008	1	2	0	0	0	0	0	0	3
Août 2007	0	4	0	2	0	0	1	0	7
<b>View Royal</b>									
Août 2008	1	0	0	0	0	0	0	0	1
Août 2007	1	0	0	0	0	0	0	0	1
<b>Distr. rég., secteur H</b>									
Août 2008	5	0	0	0	0	0	0	0	5
Août 2007	5	0	0	0	0	0	0	0	5
<b>Highlands</b>									
Août 2008	2	0	0	0	0	0	0	0	2
Août 2007	1	0	0	0	0	0	0	0	1
<b>Langford</b>									
Août 2008	19	4	0	0	6	0	0	0	29
Août 2007	20	2	0	0	0	0	0	0	22
<b>Colwood</b>									
Août 2008	7	0	0	0	0	0	0	0	7
Août 2007	4	0	0	1	7	0	0	0	12
<b>Metchosin</b>									
Août 2008	0	0	0	0	0	0	0	0	0
Août 2007	2	0	0	0	0	0	0	0	2
<b>Sooke</b>									
Août 2008	20	0	0	1	9	0	0	0	30
Août 2007	5	0	0	0	0	0	0	0	5
<b>Victoria (RMR)</b>									
Août 2008	81	8	0	1	30	0	3	0	123
Août 2007	67	6	0	3	19	180	1	0	276

Source : SCHL (Relevé des mises en chantier et des achèvements, Relevé des logements écoulés sur le marché)

**Tableau I.1 : Sommaire de l'activité par sous-marché  
Août 2008**

	Logements pour propriétaire-occupant						Logements locatifs		Tous logements confondus*
	En propriété absolue			En copropriété			Individuels, jumelés et en rangée	Appart. et autres	
	Individuels	Jumelés	En rangée, appart. et autres	Individuels	Jumelés et en rangée	Appart. et autres			
<b>LOGEMENTS ACHEVÉS ET NON ÉCOULÉS</b>									
<b>Victoria (ville)</b>									
Août 2008	2	1	0	0	6	30	1	0	40
Août 2007	2	3	0	1	0	11	1	0	18
<b>Oak Bay</b>									
Août 2008	3	0	0	0	0	0	0	0	3
Août 2007	1	0	0	0	0	0	0	0	1
<b>Esquimalt</b>									
Août 2008	0	0	0	0	0	0	0	0	0
Août 2007	0	0	0	1	0	0	0	0	1
<b>Saanich</b>									
Août 2008	9	2	0	0	15	72	0	0	98
Août 2007	3	0	0	2	7	12	0	0	24
<b>Central Saanich</b>									
Août 2008	1	2	0	0	4	3	0	0	10
Août 2007	3	0	0	0	0	0	0	0	3
<b>North Saanich</b>									
Août 2008	1	0	0	0	4	7	0	0	12
Août 2007	6	0	0	0	6	5	0	0	17
<b>Sidney</b>									
Août 2008	2	4	0	1	0	0	0	0	7
Août 2007	1	2	0	1	8	5	0	0	17
<b>View Royal</b>									
Août 2008	2	0	0	0	0	29	0	0	31
Août 2007	1	0	0	0	0	0	0	0	1
<b>Distr. rég., secteur H</b>									
Août 2008	3	0	0	0	0	0	0	0	3
Août 2007	7	0	0	0	0	0	0	0	7
<b>Highlands</b>									
Août 2008	0	0	0	0	0	0	0	0	0
Août 2007	0	0	0	0	0	0	0	0	0
<b>Langford</b>									
Août 2008	21	1	0	0	2	0	0	0	24
Août 2007	16	2	0	5	0	2	0	0	25
<b>Colwood</b>									
Août 2008	9	0	0	0	4	6	0	0	19
Août 2007	3	0	0	0	3	0	0	0	6
<b>Metchosin</b>									
Août 2008	0	0	0	0	0	0	0	0	0
Août 2007	0	0	0	0	0	0	0	0	0
<b>Sooke</b>									
Août 2008	7	0	0	1	7	0	0	0	15
Août 2007	3	0	0	0	0	0	0	0	3
<b>Victoria (RMR)</b>									
Août 2008	60	10	0	2	42	147	1	0	262
Août 2007	46	7	0	10	24	35	1	0	123

Source : SCHL (Relevé des mises en chantier et des achèvements, Relevé des logements écoulés sur le marché)

**Tableau I.1 : Sommaire de l'activité par sous-marché  
Août 2008**

	Logements pour propriétaire-occupant						Logements locatifs		Tous logements confondus*
	En propriété absolue			En copropriété			Individuels, jumelés et en rangée	Appart. et autres	
	Individuels	Jumelés	En rangée, appart. et autres	Individuels	Jumelés et en rangée	Appart. et autres			
<b>LOGEMENTS ÉCOULÉS</b>									
<b>Victoria (ville)</b>									
Août 2008	3	0	0	0	6	4	3	0	16
Août 2007	1	1	0	0	0	180	0	0	182
<b>Oak Bay</b>									
Août 2008	1	0	0	0	0	0	0	0	1
Août 2007	2	0	0	0	0	0	0	0	2
<b>Esquimalt</b>									
Août 2008	0	0	0	0	0	0	0	0	0
Août 2007	0	0	0	1	0	0	0	0	1
<b>Saanich</b>									
Août 2008	15	2	0	0	7	3	0	0	27
Août 2007	18	0	0	0	3	2	0	0	23
<b>Central Saanich</b>									
Août 2008	1	0	0	0	0	0	0	0	1
Août 2007	0	0	0	0	6	0	0	0	6
<b>North Saanich</b>									
Août 2008	2	0	0	0	0	0	0	0	2
Août 2007	7	0	0	0	0	0	0	0	7
<b>Sidney</b>									
Août 2008	0	0	0	0	0	0	0	0	0
Août 2007	0	4	0	2	1	0	1	0	8
<b>View Royal</b>									
Août 2008	1	0	0	0	0	0	0	0	1
Août 2007	2	0	0	0	0	0	0	0	2
<b>Distr. rég., secteur H</b>									
Août 2008	5	0	0	0	0	0	0	0	5
Août 2007	4	0	0	0	0	0	0	0	4
<b>Highlands</b>									
Août 2008	2	0	0	0	0	0	0	0	2
Août 2007	1	0	0	0	0	0	0	0	1
<b>Langford</b>									
Août 2008	13	3	0	0	5	4	0	0	25
Août 2007	23	0	0	0	3	2	0	0	28
<b>Colwood</b>									
Août 2008	6	0	0	0	0	2	0	0	8
Août 2007	4	0	0	1	6	0	0	0	11
<b>Metchosin</b>									
Août 2008	0	0	0	0	0	0	0	0	0
Août 2007	2	0	0	0	0	0	0	0	2
<b>Sooke</b>									
Août 2008	18	0	0	0	9	0	0	0	27
Août 2007	6	0	0	0	0	0	0	0	6
<b>Victoria (RMR)</b>									
Août 2008	67	5	0	0	27	13	3	0	115
Août 2007	70	5	0	4	19	184	1	0	283

Source : SCHL (Relevé des mises en chantier et des achèvements, Relevé des logements écoulés sur le marché)

**Tableau 1.2 : Historique des logements mis en chantier, RMR de Victoria  
1998 - 2007**

	Logements pour propriétaire-occupant						Logements locatifs		Tous logements confondus*
	En propriété absolue			En copropriété			Individuels, jumelés et en rangée	Appart. et autres	
	Individuels	Jumelés	En rangée, appart. et autres	Individuels	Jumelés et en rangée	Appart. et autres			
2007	758	101	0	37	242	1,413	28	0	2,579
Variation en %	-14.8	80.4	s.o.	0.0	-4.7	-1.8	-20.0	-100.0	-5.8
2006	890	56	0	37	254	1,439	35	28	2,739
Variation en %	-3.2	27.3	s.o.	-7.5	85.4	68.1	-10.3	21.7	33.1
2005	919	44	0	40	137	856	39	23	2,058
Variation en %	-4.5	-32.3	s.o.	66.7	-19.4	-19.1	-53.0	**	-12.9
2004	962	65	0	24	170	1,058	83	1	2,363
Variation en %	3.8	-4.4	s.o.	**	-17.9	76.3	53.7	-99.3	17.7
2003	927	68	0	4	207	600	54	142	2,008
Variation en %	8.2	36.0	-100.0	-77.8	38.0	**	50.0	44.9	49.4
2002	857	50	10	18	150	125	36	98	1,344
Variation en %	36.2	100.0	-69.7	s.o.	**	60.3	-2.7	-76.7	6.3
2001	629	25	33	0	40	78	37	421	1,264
Variation en %	20.0	-52.8	83.3	-100.0	-41.2	-53.8	85.0	**	45.0
2000	524	53	18	1	68	169	20	19	872
Variation en %	-1.3	-5.4	125.0	s.o.	-48.9	-70.0	**	-57.8	-34.9
1999	531	56	8	0	133	564	3	45	1,340
Variation en %	3.5	-23.3	-86.2	s.o.	43.0	192.2	-89.7	**	39.0
1998	513	73	58	0	93	193	29	5	964

Source : SCHL (Relevé des mises en chantier et des achèvements)



**Tableau 2 : Logements mis en chantier par sous-marché et type d'unités  
Août 2008**

Sous-marché	Individuels		Jumelés		En rangée		Appart. et autres		Tous logements confondus		
	Août 2008	Août 2007	Août 2008	Août 2007	Août 2008	Août 2007	Août 2008	Août 2007	Août 2008	Août 2007	Variation en %
Victoria (ville)	3	2	4	3	0	4	0	0	7	9	-22.2
Oak Bay	0	1	0	0	0	0	0	0	0	1	-100.0
Esquimalt	0	0	0	0	0	0	0	0	0	0	s.o.
Saanich	12	10	0	6	0	0	0	0	12	16	-25.0
Central Saanich	2	3	2	6	0	0	0	0	4	9	-55.6
North Saanich	7	2	0	0	0	0	0	0	7	2	**
Sidney	0	1	0	0	0	0	0	0	0	1	-100.0
View Royal	7	1	0	0	0	0	0	0	7	1	**
Distr. rég., secteur H	7	3	0	0	0	0	0	0	7	3	133.3
Highlands	3	0	0	0	0	0	0	0	3	0	s.o.
Langford	30	21	0	2	8	0	0	0	38	23	65.2
Colwood	2	10	6	2	0	0	0	20	8	32	-75.0
Metchosin	1	2	0	1	0	0	0	0	1	3	-66.7
Sooke	9	10	0	0	7	0	4	0	20	10	100.0
<b>Victoria (RMR)</b>	<b>83</b>	<b>66</b>	<b>12</b>	<b>20</b>	<b>15</b>	<b>4</b>	<b>4</b>	<b>20</b>	<b>114</b>	<b>110</b>	<b>3.6</b>

**Tableau 2.1 : Logements mis en chantier par sous-marché et type d'unités  
Janvier - août 2008**

Sous-marché	Individuels		Jumelés		En rangée		Appart. et autres		Tous logements confondus		
	Cumul 2008	Cumul 2007	Cumul 2008	Cumul 2007	Cumul 2008	Cumul 2007	Cumul 2008	Cumul 2007	Cumul 2008	Cumul 2007	Variation en %
Victoria (ville)	7	6	28	26	27	30	143	348	205	410	-50.0
Oak Bay	8	6	0	0	0	0	0	0	8	6	33.3
Esquimalt	7	4	2	4	0	0	26	0	35	8	**
Saanich	73	91	14	34	14	7	10	46	111	178	-37.6
Central Saanich	22	11	22	13	0	12	0	0	44	36	22.2
North Saanich	19	12	0	4	4	3	0	0	23	19	21.1
Sidney	7	6	6	12	9	4	0	0	22	22	0.0
View Royal	18	21	0	1	0	0	0	71	18	93	-80.6
Distr. rég., secteur H	26	30	0	0	0	0	0	0	26	30	-13.3
Highlands	13	8	0	0	0	0	0	0	13	8	62.5
Langford	168	143	14	10	30	52	614	248	826	453	82.3
Colwood	27	68	16	18	13	9	52	103	108	198	-45.5
Metchosin	5	9	0	2	0	0	0	0	5	11	-54.5
Sooke	73	77	4	11	22	0	12	0	111	88	26.1
<b>Victoria (RMR)</b>	<b>473</b>	<b>492</b>	<b>106</b>	<b>135</b>	<b>119</b>	<b>117</b>	<b>857</b>	<b>816</b>	<b>1,555</b>	<b>1,560</b>	<b>-0.3</b>

Source : SCHL (Relevé des mises en chantier et des achèvements)

**Tableau 2.2 : Logements mis en chantier par sous-marché, type d'unités et marché visé  
Août 2008**

Sous-marché	En rangée				Appartements et autres			
	En propriété absolue et en copropriété		Logements locatifs		En propriété absolue et en copropriété		Logements locatifs	
	Août 2008	Août 2007	Août 2008	Août 2007	Août 2008	Août 2007	Août 2008	Août 2007
Victoria (ville)	0	4	0	0	0	0	0	0
Oak Bay	0	0	0	0	0	0	0	0
Esquimalt	0	0	0	0	0	0	0	0
Saanich	0	0	0	0	0	0	0	0
Central Saanich	0	0	0	0	0	0	0	0
North Saanich	0	0	0	0	0	0	0	0
Sidney	0	0	0	0	0	0	0	0
View Royal	0	0	0	0	0	0	0	0
Distr. rég., secteur H	0	0	0	0	0	0	0	0
Highlands	0	0	0	0	0	0	0	0
Langford	8	0	0	0	0	0	0	0
Colwood	0	0	0	0	0	20	0	0
Metchosin	0	0	0	0	0	0	0	0
Sooke	7	0	0	0	4	0	0	0
<b>Victoria (RMR)</b>	<b>15</b>	<b>4</b>	<b>0</b>	<b>0</b>	<b>4</b>	<b>20</b>	<b>0</b>	<b>0</b>

**Tableau 2.3 : Logements mis en chantier par sous-marché, type d'unités et marché visé  
Janvier - août 2008**

Sous-marché	En rangée				Appartements et autres			
	En propriété absolue et en copropriété		Logements locatifs		En propriété absolue et en copropriété		Logements locatifs	
	Cumul 2008	Cumul 2007	Cumul 2008	Cumul 2007	Cumul 2008	Cumul 2007	Cumul 2008	Cumul 2007
Victoria (ville)	27	30	0	0	143	348	0	0
Oak Bay	0	0	0	0	0	0	0	0
Esquimalt	0	0	0	0	26	0	0	0
Saanich	6	7	8	0	10	46	0	0
Central Saanich	0	12	0	0	0	0	0	0
North Saanich	4	3	0	0	0	0	0	0
Sidney	9	4	0	0	0	0	0	0
View Royal	0	0	0	0	0	71	0	0
Distr. rég., secteur H	0	0	0	0	0	0	0	0
Highlands	0	0	0	0	0	0	0	0
Langford	30	52	0	0	614	248	0	0
Colwood	13	9	0	0	52	103	0	0
Metchosin	0	0	0	0	0	0	0	0
Sooke	22	0	0	0	12	0	0	0
<b>Victoria (RMR)</b>	<b>111</b>	<b>117</b>	<b>8</b>	<b>0</b>	<b>857</b>	<b>816</b>	<b>0</b>	<b>0</b>

Source : SCHL (Relevé des mises en chantier et des achèvements)

**Tableau 2.4 : Logements mis en chantier par sous-marché et marché visé  
Août 2008**

Sous-marché	En propriété absolue		En copropriété		Logements locatifs		Tous logements confondus*	
	Août 2008	Août 2007	Août 2008	Août 2007	Août 2008	Août 2007	Août 2008	Août 2007
Victoria (ville)	5	2	0	4	2	3	7	9
Oak Bay	0	1	0	0	0	0	0	1
Esquimalt	0	0	0	0	0	0	0	0
Saanich	12	12	0	4	0	0	12	16
Central Saanich	2	9	0	0	2	0	4	9
North Saanich	7	2	0	0	0	0	7	2
Sidney	0	1	0	0	0	0	0	1
View Royal	7	1	0	0	0	0	7	1
Distr. rég., secteur H	7	3	0	0	0	0	7	3
Highlands	3	0	0	0	0	0	3	0
Langford	30	21	8	2	0	0	38	23
Colwood	2	8	6	24	0	0	8	32
Metchosin	1	3	0	0	0	0	1	3
Sooke	8	10	11	0	1	0	20	10
<b>Victoria (RMR)</b>	<b>84</b>	<b>73</b>	<b>25</b>	<b>34</b>	<b>5</b>	<b>3</b>	<b>114</b>	<b>110</b>

**Tableau 2.5 : Logements mis en chantier par sous-marché et marché visé  
Janvier - août 2008**

Sous-marché	En propriété absolue		En copropriété		Logements locatifs		Tous logements confondus*	
	Cumul 2008	Cumul 2007	Cumul 2008	Cumul 2007	Cumul 2008	Cumul 2007	Cumul 2008	Cumul 2007
Victoria (ville)	20	23	170	378	15	9	205	410
Oak Bay	8	6	0	0	0	0	8	6
Esquimalt	8	8	27	0	0	0	35	8
Saanich	73	99	30	79	8	0	111	178
Central Saanich	32	23	0	12	12	1	44	36
North Saanich	19	12	4	7	0	0	23	19
Sidney	11	15	9	5	2	2	22	22
View Royal	18	22	0	71	0	0	18	93
Distr. rég., secteur H	26	30	0	0	0	0	26	30
Highlands	13	8	0	0	0	0	13	8
Langford	178	151	648	302	0	0	826	453
Colwood	29	54	79	144	0	0	108	198
Metchosin	5	10	0	0	0	1	5	11
Sooke	73	81	37	6	1	1	111	88
<b>Victoria (RMR)</b>	<b>513</b>	<b>542</b>	<b>1,004</b>	<b>1,004</b>	<b>38</b>	<b>14</b>	<b>1,555</b>	<b>1,560</b>

Source : SCHL (Relevé des mises en chantier et des achèvements)

**Tableau 3 : Logements achevés par sous-marché et type d'unités**  
**Août 2008**

Sous-marché	Individuels		Jumelés		En rangée		Appart. et autres		Tous logements confondus		
	Août 2008	Août 2007	Août 2008	Août 2007	Août 2008	Août 2007	Août 2008	Août 2007	Août 2008	Août 2007	Variation en %
Victoria (ville)	3	1	3	0	9	0	0	180	15	181	-91.7
Oak Bay	1	2	0	0	0	0	0	0	1	2	-50.0
Esquimalt	0	0	0	0	0	0	0	0	0	0	s.o.
Saanich	19	16	8	0	0	0	0	0	27	16	68.8
Central Saanich	1	0	0	0	0	6	0	0	1	6	-83.3
North Saanich	2	10	0	6	0	0	0	0	2	16	-87.5
Sidney	1	2	2	5	0	0	0	0	3	7	-57.1
View Royal	1	1	0	0	0	0	0	0	1	1	0.0
Distr. rég., secteur H	5	5	0	0	0	0	0	0	5	5	0.0
Highlands	2	1	0	0	0	0	0	0	2	1	100.0
Langford	19	20	10	2	0	0	0	0	29	22	31.8
Colwood	7	5	0	4	0	3	0	0	7	12	-41.7
Metchosin	0	2	0	0	0	0	0	0	0	2	-100.0
Sooke	21	5	0	0	9	0	0	0	30	5	**
<b>Victoria (RMR)</b>	<b>82</b>	<b>70</b>	<b>23</b>	<b>17</b>	<b>18</b>	<b>9</b>	<b>0</b>	<b>180</b>	<b>123</b>	<b>276</b>	<b>-55.4</b>

**Tableau 3.1 : Logements achevés par sous-marché et type d'unités**  
**Janvier - août 2008**

Sous-marché	Individuels		Jumelés		En rangée		Appart. et autres		Tous logements confondus		
	Cumul 2008	Cumul 2007	Cumul 2008	Cumul 2007	Cumul 2008	Cumul 2007	Cumul 2008	Cumul 2007	Cumul 2008	Cumul 2007	Variation en %
Victoria (ville)	12	12	32	28	22	3	185	203	251	246	2.0
Oak Bay	8	8	0	0	0	0	0	0	8	8	0.0
Esquimalt	4	13	2	6	0	0	0	0	6	19	-68.4
Saanich	85	112	30	10	13	9	238	113	366	244	50.0
Central Saanich	14	13	10	6	12	9	0	0	36	28	28.6
North Saanich	17	27	0	6	3	0	10	20	30	53	-43.4
Sidney	10	11	7	12	0	9	0	58	17	90	-81.1
View Royal	11	17	0	0	0	0	40	0	51	17	200.0
Distr. rég., secteur H	17	43	0	0	0	0	0	0	17	43	-60.5
Highlands	8	8	0	0	0	0	0	0	8	8	0.0
Langford	144	166	16	6	41	51	0	162	201	385	-47.8
Colwood	67	36	8	12	9	3	59	0	143	51	180.4
Metchosin	8	8	1	1	0	0	0	0	9	9	0.0
Sooke	87	61	10	6	22	0	0	0	119	67	77.6
<b>Victoria (RMR)</b>	<b>492</b>	<b>535</b>	<b>116</b>	<b>93</b>	<b>122</b>	<b>84</b>	<b>532</b>	<b>556</b>	<b>1,262</b>	<b>1,268</b>	<b>-0.5</b>

Source : SCHL (Relevé des mises en chantier et des achèvements)

**Tableau 3.2 : Logements achevés par sous-marché, type d'unités et marché visé  
Août 2008**

Sous-marché	En rangée				Appartements et autres			
	En propriété absolue et en copropriété		Logements locatifs		En propriété absolue et en copropriété		Logements locatifs	
	Août 2008	Août 2007	Août 2008	Août 2007	Août 2008	Août 2007	Août 2008	Août 2007
Victoria (ville)	9	0	0	0	0	180	0	0
Oak Bay	0	0	0	0	0	0	0	0
Esquimalt	0	0	0	0	0	0	0	0
Saanich	0	0	0	0	0	0	0	0
Central Saanich	0	6	0	0	0	0	0	0
North Saanich	0	0	0	0	0	0	0	0
Sidney	0	0	0	0	0	0	0	0
View Royal	0	0	0	0	0	0	0	0
Distr. rég., secteur H	0	0	0	0	0	0	0	0
Highlands	0	0	0	0	0	0	0	0
Langford	0	0	0	0	0	0	0	0
Colwood	0	3	0	0	0	0	0	0
Metchosin	0	0	0	0	0	0	0	0
Sooke	9	0	0	0	0	0	0	0
<b>Victoria (RMR)</b>	<b>18</b>	<b>9</b>	<b>0</b>	<b>0</b>	<b>0</b>	<b>180</b>	<b>0</b>	<b>0</b>

**Tableau 3.3 : Logements achevés par sous-marché, type d'unités et marché visé  
Janvier - août 2008**

Sous-marché	En rangée				Appartements et autres			
	En propriété absolue et en copropriété		Logements locatifs		En propriété absolue et en copropriété		Logements locatifs	
	Cumul 2008	Cumul 2007	Cumul 2008	Cumul 2007	Cumul 2008	Cumul 2007	Cumul 2008	Cumul 2007
Victoria (ville)	22	3	0	0	185	198	0	5
Oak Bay	0	0	0	0	0	0	0	0
Esquimalt	0	0	0	0	0	0	0	0
Saanich	13	9	0	0	238	113	0	0
Central Saanich	12	9	0	0	0	0	0	0
North Saanich	3	0	0	0	10	20	0	0
Sidney	0	9	0	0	0	58	0	0
View Royal	0	0	0	0	40	0	0	0
Distr. rég., secteur H	0	0	0	0	0	0	0	0
Highlands	0	0	0	0	0	0	0	0
Langford	41	51	0	0	0	162	0	0
Colwood	9	3	0	0	59	0	0	0
Metchosin	0	0	0	0	0	0	0	0
Sooke	22	0	0	0	0	0	0	0
<b>Victoria (RMR)</b>	<b>122</b>	<b>84</b>	<b>0</b>	<b>0</b>	<b>532</b>	<b>551</b>	<b>0</b>	<b>5</b>

Source : SCHL (Relevé des mises en chantier et des achèvements)

**Tableau 3.4 : Logements achevés par sous-marché et marché visé  
Août 2008**

Sous-marché	En propriété absolue		En copropriété		Logements locatifs		Tous logements confondus*	
	Août 2008	Août 2007	Août 2008	Août 2007	Août 2008	Août 2007	Août 2008	Août 2007
Victoria (ville)	3	1	9	180	3	0	15	181
Oak Bay	1	2	0	0	0	0	1	2
Esquimalt	0	0	0	0	0	0	0	0
Saanich	21	16	6	0	0	0	27	16
Central Saanich	1	0	0	6	0	0	1	6
North Saanich	2	10	0	6	0	0	2	16
Sidney	3	4	0	2	0	1	3	7
View Royal	1	1	0	0	0	0	1	1
Distr. rég., secteur H	5	5	0	0	0	0	5	5
Highlands	2	1	0	0	0	0	2	1
Langford	23	22	6	0	0	0	29	22
Colwood	7	4	0	8	0	0	7	12
Metchosin	0	2	0	0	0	0	0	2
Sooke	20	5	10	0	0	0	30	5
<b>Victoria (RMR)</b>	<b>89</b>	<b>73</b>	<b>31</b>	<b>202</b>	<b>3</b>	<b>1</b>	<b>123</b>	<b>276</b>

**Tableau 3.5 : Logements achevés par sous-marché et marché visé  
Janvier - août 2008**

Sous-marché	En propriété absolue		En copropriété		Logements locatifs		Tous logements confondus*	
	Cumul 2008	Cumul 2007	Cumul 2008	Cumul 2007	Cumul 2008	Cumul 2007	Cumul 2008	Cumul 2007
Victoria (ville)	28	23	207	205	16	18	251	246
Oak Bay	8	8	0	0	0	0	8	8
Esquimalt	6	6	0	13	0	0	6	19
Saanich	90	113	276	130	0	1	366	244
Central Saanich	22	13	12	15	2	0	36	28
North Saanich	16	27	14	26	0	0	30	53
Sidney	14	12	2	76	1	2	17	90
View Royal	11	17	40	0	0	0	51	17
Distr. rég., secteur H	17	43	0	0	0	0	17	43
Highlands	8	8	0	0	0	0	8	8
Langford	150	166	51	219	0	0	201	385
Colwood	49	30	94	21	0	0	143	51
Metchosin	9	7	0	0	0	2	9	9
Sooke	84	67	35	0	0	0	119	67
<b>Victoria (RMR)</b>	<b>512</b>	<b>540</b>	<b>731</b>	<b>705</b>	<b>19</b>	<b>23</b>	<b>1,262</b>	<b>1,268</b>

Source : SCHL (Relevé des mises en chantier et des achèvements)

**Tableau 4 : Logements individuels écoulés par fourchette de prix  
Août 2008**

Sous-marché	Fourchettes de prix										Tous logements confondus	Prix médian (\$)	Prix moyen (\$)
	< 300 000 \$		300 000 \$ - 399 999 \$		400 000 \$ - 499 999 \$		500 000 \$ - 699 999 \$		700 000 \$ +				
	N <sup>bre</sup>	%	N <sup>bre</sup>	%	N <sup>bre</sup>	%	N <sup>bre</sup>	%	N <sup>bre</sup>	%			
<b>Victoria (ville)</b>													
Août 2008	0	0.0	0	0.0	0	0.0	2	66.7	1	33.3	3	--	--
Août 2007	0	0.0	0	0.0	0	0.0	1	100.0	0	0.0	1	--	--
Cumul 2008	0	0.0	0	0.0	1	9.1	7	63.6	3	27.3	11	619,000	660,955
Cumul 2007	1	9.1	0	0.0	1	9.1	5	45.5	4	36.4	11	639,900	712,875
<b>Oak Bay</b>													
Août 2008	0	0.0	0	0.0	0	0.0	0	0.0	1	100.0	1	--	--
Août 2007	0	0.0	0	0.0	0	0.0	0	0.0	2	100.0	2	--	--
Cumul 2008	0	0.0	0	0.0	0	0.0	0	0.0	6	100.0	6	--	--
Cumul 2007	0	0.0	0	0.0	0	0.0	0	0.0	9	100.0	9	--	--
<b>Esquimalt</b>													
Août 2008	0	s.o.	0	s.o.	0	s.o.	0	s.o.	0	s.o.	0	--	--
Août 2007	0	0.0	1	100.0	0	0.0	0	0.0	0	0.0	1	--	--
Cumul 2008	0	0.0	0	0.0	0	0.0	3	60.0	2	40.0	5	--	--
Cumul 2007	0	0.0	4	28.6	10	71.4	0	0.0	0	0.0	14	406,950	405,958
<b>Saanich</b>													
Août 2008	0	0.0	0	0.0	0	0.0	5	33.3	10	66.7	15	759,999	827,326
Août 2007	0	0.0	0	0.0	2	11.1	6	33.3	10	55.6	18	714,000	776,911
Cumul 2008	0	0.0	0	0.0	2	2.4	36	42.9	46	54.8	84	716,000	768,058
Cumul 2007	1	0.8	1	0.8	14	11.5	66	54.1	40	32.8	122	612,000	712,715
<b>Central Saanich</b>													
Août 2008	0	0.0	0	0.0	0	0.0	0	0.0	1	100.0	1	--	--
Août 2007	0	s.o.	0	s.o.	0	s.o.	0	s.o.	0	s.o.	0	--	--
Cumul 2008	0	0.0	0	0.0	0	0.0	6	42.9	8	57.1	14	813,950	1,107,886
Cumul 2007	0	0.0	0	0.0	1	9.1	5	45.5	5	45.5	11	684,900	714,591
<b>North Saanich</b>													
Août 2008	0	0.0	0	0.0	0	0.0	1	50.0	1	50.0	2	--	--
Août 2007	0	0.0	0	0.0	0	0.0	1	14.3	6	85.7	7	--	--
Cumul 2008	0	0.0	0	0.0	0	0.0	3	15.8	16	84.2	19	898,000	1,076,811
Cumul 2007	0	0.0	0	0.0	1	3.7	5	18.5	21	77.8	27	899,900	1,046,795
<b>Sidney</b>													
Août 2008	0	s.o.	0	s.o.	0	s.o.	0	s.o.	0	s.o.	0	--	--
Août 2007	0	0.0	0	0.0	0	0.0	1	50.0	1	50.0	2	--	--
Cumul 2008	0	0.0	0	0.0	0	0.0	6	75.0	2	25.0	8	--	--
Cumul 2007	0	0.0	0	0.0	6	50.0	5	41.7	1	8.3	12	504,450	553,987
<b>View Royal</b>													
Août 2008	0	0.0	0	0.0	0	0.0	0	0.0	1	100.0	1	--	--
Août 2007	0	0.0	0	0.0	0	0.0	2	100.0	0	0.0	2	--	--
Cumul 2008	0	0.0	0	0.0	0	0.0	7	50.0	7	50.0	14	706,450	716,471
Cumul 2007	0	0.0	0	0.0	1	5.6	15	83.3	2	11.1	18	619,900	620,733
<b>Distr. rég., secteur H</b>													
Août 2008	0	0.0	0	0.0	3	60.0	2	40.0	0	0.0	5	--	--
Août 2007	0	0.0	0	0.0	0	0.0	4	100.0	0	0.0	4	--	--
Cumul 2008	0	0.0	1	5.0	7	35.0	9	45.0	3	15.0	20	532,950	597,995
Cumul 2007	2	5.3	6	15.8	5	13.2	18	47.4	7	18.4	38	597,950	575,476

Source : SCHL (Relevé des logements écoulés sur le marché)

**Tableau 4 : Logements individuels écoulés par fourchette de prix  
Août 2008**

Sous-marché	Fourchettes de prix										Tous logements confondus	Prix médian (\$)	Prix moyen (\$)
	< 300 000 \$		300 000 \$ - 399 999 \$		400 000 \$ - 499 999 \$		500 000 \$ - 699 999 \$		700 000 \$ +				
	N <sup>bre</sup>	%	N <sup>bre</sup>	%	N <sup>bre</sup>	%	N <sup>bre</sup>	%	N <sup>bre</sup>	%			
<b>Highlands</b>													
Août 2008	0	0.0	0	0.0	0	0.0	2	100.0	0	0.0	2	--	--
Août 2007	0	0.0	0	0.0	0	0.0	1	100.0	0	0.0	1	--	--
Cumul 2008	0	0.0	0	0.0	1	12.5	6	75.0	1	12.5	8	--	--
Cumul 2007	0	0.0	1	12.5	2	25.0	5	62.5	0	0.0	8	--	--
<b>Langford</b>													
Août 2008	0	0.0	0	0.0	7	53.8	4	30.8	2	15.4	13	482,000	554,861
Août 2007	0	0.0	7	30.4	4	17.4	5	21.7	7	30.4	23	524,900	572,704
Cumul 2008	0	0.0	12	8.4	53	37.1	57	39.9	21	14.7	143	522,000	566,733
Cumul 2007	0	0.0	51	29.7	45	26.2	51	29.7	25	14.5	172	439,450	517,787
<b>Colwood</b>													
Août 2008	0	0.0	0	0.0	0	0.0	4	66.7	2	33.3	6	--	--
Août 2007	0	0.0	0	0.0	3	60.0	1	20.0	1	20.0	5	--	--
Cumul 2008	0	0.0	17	27.0	3	4.8	22	34.9	21	33.3	63	649,900	624,078
Cumul 2007	0	0.0	5	10.2	5	10.2	30	61.2	9	18.4	49	614,900	622,498
<b>Metchosin</b>													
Août 2008	0	s.o.	0	s.o.	0	s.o.	0	s.o.	0	s.o.	0	--	--
Août 2007	0	0.0	0	0.0	1	50.0	1	50.0	0	0.0	2	--	--
Cumul 2008	0	0.0	0	0.0	0	0.0	2	25.0	6	75.0	8	--	--
Cumul 2007	1	12.5	0	0.0	2	25.0	4	50.0	1	12.5	8	--	--
<b>Sooke</b>													
Août 2008	0	0.0	1	5.6	9	50.0	7	38.9	1	5.6	18	478,200	531,861
Août 2007	0	0.0	3	50.0	3	50.0	0	0.0	0	0.0	6	--	--
Cumul 2008	0	0.0	20	23.0	46	52.9	20	23.0	1	1.1	87	429,000	462,983
Cumul 2007	1	1.5	33	49.3	31	46.3	2	3.0	0	0.0	67	399,980	403,351
<b>Victoria (RMR)</b>													
Août 2008	0	0.0	1	1.5	19	28.4	27	40.3	20	29.9	67	584,900	660,968
Août 2007	0	0.0	11	14.9	13	17.6	23	31.1	27	36.5	74	611,450	676,231
Cumul 2008	0	0.0	50	10.2	113	23.1	184	37.6	143	29.2	490	589,900	657,964
Cumul 2007	6	1.1	101	17.8	124	21.9	211	37.3	124	21.9	566	559,600	617,051

Source : SCHL (Relevé des logements écoulés sur le marché)



**Tableau 4.1 : Prix moyen (\$) des logements individuels écoulés  
Août 2008**

Sous-marché	Août 2008	Août 2007	Variation en %	Cumul 2008	Cumul 2007	Variation en %
Victoria (ville)	--	--	s.o.	660,955	712,875	-7.3
Oak Bay	--	--	s.o.	--	--	s.o.
Esquimalt	--	--	s.o.	--	405,958	s.o.
Saanich	827,326	776,911	6.5	768,058	712,715	7.8
Central Saanich	--	--	s.o.	1,107,886	714,591	55.0
North Saanich	--	--	s.o.	1,076,811	1,046,795	2.9
Sidney	--	--	s.o.	--	553,987	s.o.
View Royal	--	--	s.o.	716,471	620,733	15.4
Distr. rég., secteur H	--	--	s.o.	597,995	575,476	3.9
Highlands	--	--	s.o.	--	--	s.o.
Langford	554,861	572,704	-3.1	566,733	517,787	9.5
Colwood	--	--	s.o.	624,078	622,498	0.3
Metchosin	--	--	s.o.	--	--	s.o.
Sooke	531,861	--	s.o.	462,983	403,351	14.8
<b>Victoria (RMR)</b>	<b>660,968</b>	<b>676,231</b>	<b>-2.3</b>	<b>657,964</b>	<b>617,051</b>	<b>6.6</b>

Source : SCHL (Relevé des logements écoulés sur le marché)

**Tableau 5 : Activité au S.I.A.®, Victoria  
Août 2008**

		Logements individuels				Logements en rangée				Appartements en copropriété			
		Nombre de ventes	Nombre d'inscr. cour.	Rapport ventes-inscr. cour.	Prix moyen (\$)	Nombre de ventes	Nombre d'inscr. cour.	Rapport ventes-inscr. cour.	Prix moyen (\$)	Nombre de ventes	Nombre d'inscr. cour.	Rapport ventes-inscr. cour.	Prix moyen (\$)
2007	Janvier	201	702	29	483,173	40	184	22	357,308	119	742	16	351,508
	Février	325	757	43	503,217	63	207	30	387,281	211	755	28	283,246
	Mars	386	860	45	510,162	78	224	35	375,136	238	743	32	306,958
	Avril	424	907	47	524,600	71	249	29	392,881	238	839	28	318,601
	Mai	475	938	51	526,575	85	295	29	412,149	227	846	27	301,783
	Juin	432	966	45	537,113	99	319	31	406,606	241	854	28	348,089
	Juillet	409	912	45	535,288	106	286	37	402,558	241	807	30	306,668
	Août	364	849	43	520,880	98	284	35	395,646	218	809	27	298,852
	Septembre	288	871	33	555,551	77	266	29	402,313	150	844	18	341,014
	Octobre	299	808	37	525,344	79	251	31	407,031	196	921	21	343,334
	Novembre	276	708	39	558,527	63	260	24	473,758	179	900	20	311,844
	Décembre	162	557	29	559,944	46	231	20	445,960	120	849	14	332,793
2008	Janvier	207	682	30	554,882	43	262	16	423,774	125	941	13	349,045
	Février	270	772	35	573,505	73	289	25	422,607	177	1,004	18	333,408
	Mars	333	904	37	562,407	68	319	21	458,378	170	1,056	16	328,734
	Avril	336	1,029	33	594,149	80	348	23	420,658	235	1,021	23	325,975
	Mai	392	1,197	33	587,316	71	349	20	435,058	168	1,246	13	336,157
	Juin	333	1,279	26	562,351	81	335	24	431,992	180	1,265	14	319,943
	Juillet	302	1,315	23	559,009	52	368	14	454,918	168	1,216	14	302,536
	Août	228	1,351	17	540,765	53	379	14	413,994	160	1,212	13	302,200
	Septembre												
	Octobre												
	Novembre												
	Décembre												
	Cumul 2007	3,016	861	44	520,791	640	256	31	394,652	1,733	799	27	312,711
	Cumul 2008	2,401	1,066	28	569,025	521	331	20	432,577	1,383	1,120	15	324,205

Nota : Territoire couvert par la chambre immobilière de Victoria (ne comprend pas les secteurs riverains, les maisons sur de grands terrains, les duplex et les logements préfabriqués)

Source : S.I.A.®, Victoria

**Tableau 6 : Indicateurs économiques**  
**Août 2008**

		Taux d'intérêt			IPLN, RMR de Victoria, 1997=100	IPC, 2002 =100	Marché du travail de Victoria			
		P. et I. par tranche de 100 000 \$	Taux hypothécaires (%)				Milliers d'emplois (DD)	Taux de chômage (%) (DD)	Taux de participation (%) (DD)	Rémunération hebdomadaire moyenne (\$)
			Terme de 1 an	Terme de 5 ans						
2007	Janvier	679	6.50	6.65	117.4	109.1	179	3.2	65.9	708
	Février	679	6.50	6.65	117.4	109.3	178	3.1	65.2	718
	Mars	669	6.40	6.49	117.9	109.7	177	3.2	65.0	726
	Avril	678	6.60	6.64	116.8	109.9	178	3.5	65.2	725
	Mai	709	6.85	7.14	118.3	110.2	179	3.5	65.9	724
	Juin	715	7.05	7.24	118.7	109.9	183	3.3	66.8	725
	Juillet	715	7.05	7.24	118.7	110.1	184	3.4	67.1	736
	Août	715	7.05	7.24	118.7	110.0	183	3.6	67.1	745
	Septembre	712	7.05	7.19	118.4	110.1	184	3.8	67.4	747
	Octobre	728	7.25	7.44	118.4	109.5	187	3.2	67.9	734
	Novembre	725	7.20	7.39	119.0	109.6	189	2.8	68.2	726
	Décembre	734	7.35	7.54	119.0	109.7	188	2.9	67.9	727
2008	Janvier	725	7.35	7.39	119.3	109.4	188	3.1	68.2	730
	Février	718	7.25	7.29	119.3	109.8	188	3.4	68.2	738
	Mars	712	7.15	7.19	119.3	110.4	190	3.3	68.7	745
	Avril	700	6.95	6.99	119.0	111.4	191	3.1	69.0	746
	Mai	679	6.15	6.65	118.3	112.3	193	3.0	69.5	753
	Juin	710	6.95	7.15	118.2	113.0	193	3.0	69.5	769
	Juillet	710	6.95	7.15	118.6	113.3	192	3.2	69.4	790
	Août	691	6.65	6.85			192	3.2	69.2	789
	Septembre									
	Octobre									
	Novembre									
	Décembre									

P. et I. : principal et intérêt (pour un prêt hypothécaire de 100 000 \$ amorti sur 25 ans et consenti au taux à cinq ans courant)

IPLN : Indice des prix des logements neufs

IPC : Indice des prix à la consommation

DD : données désaisonnalisées

Sources : SCHL, adaptation de données de Statistique Canada (CANSIM), Statistique Canada (CANSIM)

## MÉTHODES D'ENQUÊTE

### Relevé des mises en chantier et des achèvements

Le Relevé des mises en chantier et des achèvements s'effectue sur le terrain, ce qui permet de confirmer l'état d'avancement des travaux de construction en fonction d'étapes prédéterminées. Comme la plupart des municipalités du pays délivrent des permis de construire, nous utilisons ces documents pour déterminer à quels endroits il est possible que des habitations soient bâties. Dans les régions où de tels permis ne sont pas émis, il faut soit consulter des sources locales, soit recourir à d'autres méthodes de recherche.

Le Relevé des mises en chantier et des achèvements est réalisé tous les mois dans les centres urbains comptant au moins 50 000 habitants (au sens de la définition employée dans le contexte du Recensement de 2006). Dans les agglomérations de 10 000 à 49 999 habitants, le dénombrement de toutes les mises en chantier se fait le dernier mois de chaque trimestre (en mars, juin, septembre et décembre), et le nombre de logements achevés est estimé d'après les tendances observées antérieurement.

Les mises en chantier et les achèvements mensuels de logements individuels et de logements collectifs y sont évalués à l'aide de modèles statistiques à l'échelle provinciale. Dans les centres urbains de moins de 10 000 habitants, le Relevé des mises en chantier et des achèvements est en fait une enquête par échantillonnage. Celle-ci s'effectue le dernier mois de chaque trimestre (en mars, juin, septembre et décembre).

Le Relevé des mises en chantier et des achèvements ne porte que sur les logements neufs destinés à servir de lieu d'habitation principal.

Les maisons mobiles (celles entièrement montées à l'usine, puis déposées sur des fondations avant d'être habitées) sont comprises.

Sont exclues les caravanes et autres habitations mobiles dépourvues de fondations permanentes (les plus grandes sont couramment appelées « maisons mobiles »).

Sont également exclus les locaux existants modifiés ou convertis en logements, les logements habités de façon saisonnière (résidences d'été, pavillons de chasse ou de ski, caravanes, bateaux habitables), certains types d'établissements (hôpitaux, centres de soins de santé, pénitenciers, couvents, monastères, camps militaires ou industriels) et les logements collectifs institutionnels (hôtels, clubs, pensions).

### Relevé des logements écoulés sur le marché

Dans le cadre du Relevé des logements écoulés sur le marché, réalisé dans les centres urbains d'au moins 50 000 habitants en même temps que le Relevé des mises en chantier et des achèvements, une mise à jour est effectuée quand un logement inscrit comme achevé a été vendu ou loué. Les logements sont alors dénombrés chaque mois jusqu'à l'écoulement complet de l'immeuble.

## DÉFINITIONS

Relevé des mises en chantier et des achèvements et Relevé des logements écoulés sur le marché

**Logement :** Dans le contexte du Relevé des mises en chantier et des achèvements, local d'habitation distinct et autonome, muni d'une entrée privée donnant directement sur l'extérieur ou dans un vestibule, un corridor ou un escalier commun à l'intérieur de l'immeuble. On doit pouvoir utiliser cette entrée sans traverser un autre logement.

**Logement mis en chantier :** Dans le contexte du Relevé des mises en chantier et des achèvements, logement dont la construction vient d'être commencée. Il s'agit en général du stade auquel la semelle de béton est entièrement coulée, ou de tout stade équivalent pour les logements sans sous-sol.

**Logement en construction :** Le nombre de logements en construction à la fin d'une période donnée tient compte de certains rajustements nécessaires. Il se peut, par exemple, que les travaux de construction soient interrompus, ou qu'un ensemble renferme à l'achèvement un nombre de logements supérieur ou inférieur à ce qui avait été prévu au moment de la mise en chantier.

**Logement achevé :** Dans le contexte du Relevé des mises en chantier et des achèvements, on considère qu'un logement est achevé lorsque tous les travaux projetés sont terminés. Dans certains cas, on peut considérer qu'un logement est achevé s'il ne reste qu'au plus 10 % des travaux projetés à exécuter.

**Logement écoulé :** Logement qui n'est plus offert sur le marché, c'est-à-dire qui a été vendu ou loué. Cela se produit habituellement quand un contrat exécutoire garanti par un dépôt non remboursable a été signé par un acheteur admissible. Le Relevé des logements écoulés sur le marché sert à mesurer le rythme auquel se vendent ou se louent les logements après leur achèvement, ainsi qu'à recueillir des données sur les prix.

## TYPES D'UNITÉS

**Logement individuel :** Logement autonome entièrement séparé d'autres habitations ou bâtiments. Cette catégorie inclut les logements reliés (logements joints sous terre par leurs fondations, mais séparés au-dessus du sol), et les ensembles de logements individuels en grappe.

**Logement jumelé :** Logement relié à un autre par un mur mitoyen allant du sol jusqu'au toit, mais séparé de tout autre bâtiment.

**Logement en rangée :** Logement compris dans un ensemble résidentiel constitué d'au moins trois logements séparés les uns des autres par un mur mitoyen allant du sol jusqu'au toit.

**Appartement et logement de type autre :** Logement qui n'appartient pas aux catégories définies ci-dessus. Englobe notamment ce qu'on appelle les logements en rangée superposés, les duplex, les triplex, les duplex doubles et les duplex en rangée.

## MARCHÉ VISÉ

Le **marché visé** correspond au mode d'occupation auquel est destiné le logement :

**Logement en propriété absolue :** Logement dont le propriétaire détient également les titres de propriété du terrain.

**Logement en copropriété :** Logement de propriété privée situé dans un ensemble résidentiel ou sur un terrain qui appartiennent à tous les propriétaires des logements compris dans l'ensemble. La copropriété est un mode de propriété et non pas un type d'habitation.

## UNITÉS GÉOGRAPHIQUES

Une région métropolitaine de recensement (RMR) ou une agglomération de recensement (AR) est formée d'une ou de plusieurs municipalités adjacentes situées autour d'une grande région urbaine (appelée noyau urbain). Un noyau urbain doit compter au moins 10 000 habitants pour former une agglomération de recensement et au moins 100 000 habitants pour former une région métropolitaine de recensement. Pour être incluses dans une RMR ou une AR, les autres municipalités adjacentes doivent avoir un degré d'intégration élevé avec la région urbaine centrale, lequel est déterminé par le pourcentage de navetteurs établi d'après les données du recensement sur le lieu de travail. Les RMR ou les AR renferment des municipalités ou des subdivisions de recensement entières.

Un centre **rural**, dans le contexte de la présente publication, est un centre de moins de 10 000 habitants.

Toutes les données figurant dans le présent rapport sont fondées sur les définitions d'unités géographiques employées dans le cadre du Recensement de 2006, de Statistique Canada, sauf les données sur les indicateurs économiques (Tableau 6) qui sont fondées sur les définitions d'unités géographiques employées dans le cadre du Recensement de 2001.

## LA SCHL : AU CŒUR DE L'HABITATION

La Société canadienne d'hypothèques et de logement (SCHL) est l'organisme national responsable de l'habitation au Canada, et ce depuis plus de 60 ans.

En collaboration avec d'autres intervenants du secteur de l'habitation, elle contribue à faire en sorte que le système canadien de logement demeure l'un des meilleurs du monde. La SCHL aide les Canadiens à accéder à un éventail de logements durables, abordables et de qualité, favorisant ainsi la création de collectivités et de villes dynamiques et saines partout au pays.

Pour obtenir des renseignements supplémentaires, veuillez consulter le site Web de la SCHL à l'adresse suivante : [www.schl.ca](http://www.schl.ca)  
Vous pouvez aussi communiquer avec nous par téléphone : 1-800-668-2642 ou par télécopieur : 1-800-245-9274.  
De l'extérieur du Canada : 613-748-2003; télécopieur : 613-748-2016.

La Société canadienne d'hypothèques et de logement souscrit à la politique du gouvernement fédéral sur l'accès des personnes handicapées à l'information. Si vous désirez obtenir la présente publication sur des supports de substitution, composez le 1-800-668-2642.

La gamme complète des publications nationales standards du Centre d'analyse de marché (CAM) est désormais offerte gratuitement, en format électronique, sur le site Web de la SCHL. Vous pouvez maintenant consulter, imprimer ou télécharger les éditions déjà parues, ou encore vous abonner aux futures éditions et recevoir automatiquement, par courriel, de l'information sur le marché le jour même où elle est diffusée : c'est rapide et pratique! Visitez le [www.schl.ca/marchedelhabitation](http://www.schl.ca/marchedelhabitation)

Pour en savoir davantage au sujet du CAM et de la mine de renseignements sur le marché de l'habitation qu'il met à votre disposition, rendez-vous au [www.schl.ca/marchedelhabitation](http://www.schl.ca/marchedelhabitation)

Pour vous abonner à la version papier (payante) des publications du CAM, veuillez composer le 1 800 668-2642.

©2007 Société canadienne d'hypothèques et de logement. Tous droits réservés. La SCHL autorise toute utilisation raisonnable du contenu de la présente publication, à la condition toutefois que ce soit à des fins personnelles, pour des recherches d'affaires ou d'intérêt public, ou encore dans un but éducatif. Elle accorde le droit d'utiliser le contenu à titre de référence générale dans des analyses écrites ou dans la présentation de résultats, de conclusions ou de prévisions, et de citer de façon limitée les données figurant dans la présente publication. La SCHL autorise également l'utilisation raisonnable et restreinte du contenu de ses rapports dans des publications commerciales, sous réserve des conditions susmentionnées. Elle conserve toutefois le droit d'exiger, pour une quelconque raison, l'interruption d'une telle utilisation.

Chaque fois que le contenu d'une publication de la SCHL est utilisé, y compris les données statistiques, il faut en indiquer la source comme suit :

Source : SCHL (ou, selon le cas, « Adaptation de données provenant de la SCHL »), titre de la publication, année et date de diffusion.

À défaut de quoi ledit contenu ne peut être reproduit ni transmis à quiconque. Lorsqu'une organisation se procure une publication, elle ne doit pas en donner l'accès à des personnes qui ne sont pas à son emploi. La publication ne peut être affichée, que ce soit en partie ou en totalité, dans un site Web qui serait ouvert au public ou accessible à des personnes qui ne travaillent pas directement pour l'organisation. Pour obtenir la permission d'utiliser le contenu d'une publication d'analyse de marché de la SCHL à des fins autres que celles susmentionnées ou de reproduire de grands extraits ou l'intégralité des publications d'analyse de marché de la SCHL, veuillez communiquer avec le Centre canadien de documentation sur l'habitation (CCDH) ; courriel : [chic@schl.ca](mailto:chic@schl.ca) – téléphone : 613-748-2367 ou 1 800 668-2642.

Veuillez fournir les informations suivantes au CCDH :

Titre de la publication, année et date de diffusion

Sans limiter la portée générale de ce qui précède, il est interdit de traduire un extrait de publication sans l'autorisation préalable écrite de la Société canadienne d'hypothèques et de logement.

Les renseignements, analyses et opinions contenus dans cette publication sont fondés sur diverses sources jugées fiables, mais leur exactitude ne peut être garantie, et ni la Société canadienne d'hypothèques et de logement ni ses employés n'en assument la responsabilité.



# SOYEZ AU FAIT DU MARCHÉ DE L'HABITATION!

Prenez des décisions éclairées grâce aux données les plus récentes sur les tendances du marché de l'habitation au Canada et les occasions à saisir.

Ne manquez pas la conférence sur les perspectives du marché de l'habitation qui se tiendra dans votre région. Les conférences SCHL sur les perspectives du marché de l'habitation sont le meilleur moyen d'obtenir des renseignements d'actualité, fiables et objectifs.

Conférences sur les perspectives du marché de l'habitation :

- Vancouver, le 30 octobre, 2008
- Kitchener, le 4 novembre, 2008
- Edmonton, le 5 novembre, 2008
- Toronto, le 6 novembre, 2008
- Hamilton, le 13 novembre, 2008
- Montréal, le 14 novembre, 2008
- Québec, le 18 novembre, 2008
- Calgary, le 18 novembre, 2008
- London, le 18 novembre, 2008
- Ottawa, le 20 novembre, 2008

Séminaires sur les perspectives du marché de l'habitation :

- Victoria, novembre, 2008

## Rapports gratuits en ligne :

- Statistiques du logement au Canada
- Bulletin mensuel d'information sur le logement
- Perspectives du marché de l'habitation, Canada
- Perspectives du marché de l'habitation : Faits saillants - Canada et les régions
- Perspectives du marché de l'habitation, grands centres urbains
- Actualités habitation, Canada
- Actualités habitation, grands centres urbains
- Actualités habitation, régions
- Statistiques mensuelles sur l'habitation
- Perspectives du marché, Nord du Canada
- Tableaux de données provisoires sur les mises en chantier
- Rapport sur la rénovation et l'achat de logements
- Rapport sur le marché locatif : Faits saillants
- Rapport sur le marché locatif, grands centres urbains
- Statistiques sur le marché locatif

## Rapports régionaux gratuits aussi disponibles :

- Enquête sur le logement des aînés, Colombie-Britannique
- Rapport sur les maisons de retraite, Ontario
- Les résidences pour personnes âgées - Étude de marché, centres urbains du Québec
- Tableaux de données sur le marché de l'habitation : Quelques centres urbains du Centre-Sud de l'Ontario
- Construction résidentielle en bref, centres urbains des Prairies
- Analyse du marché de la revente, centres urbains du Québec

**Obtenez tout de suite l'information dont vous avez besoin!**

**Cliquez sur [www.schl.ca/marchedelhabitation](http://www.schl.ca/marchedelhabitation) pour consulter, imprimer, télécharger ou vous abonner.**

**Abonnez-vous dès maintenant aux bulletins électroniques de la SCHL**  
***Recherche en habitation et Technologie du bâtiment.***

Ces bulletins vous renseignent sur les résultats des plus récentes études socio-économiques liées à l'habitation, sur ce qui se passe dans le domaine du logement et sur l'évolution de la technologie du bâtiment au Canada. Des outils indispensables pour quiconque travaille dans le secteur de l'habitation!