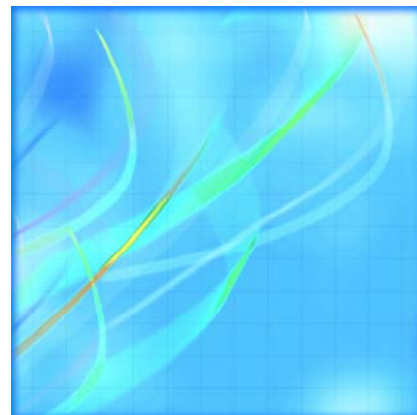


N° 21-018-X au catalogue

# Mouvements de l'encaisse des entreprises agricoles

Statistiques économiques  
agricoles

Juin 2008



Statistique  
Canada

Statistics  
Canada

Canada

## Comment obtenir d'autres renseignements

Pour toute demande de renseignements au sujet de ce produit ou sur l'ensemble des données et des services de Statistique Canada, visiter notre site Web à [www.statcan.ca](http://www.statcan.ca). Vous pouvez également communiquer avec nous par courriel à [infostats@statcan.ca](mailto:infostats@statcan.ca) ou par téléphone entre 8 h 30 et 16 h 30 du lundi au vendredi aux numéros suivants :

### Centre de contact national de Statistique Canada

Numéros sans frais (Canada et États-Unis) :

Service de renseignements	1-800-263-1136
Service national d'appareils de télécommunications pour les malentendants	1-800-363-7629
Télécopieur	1-877-287-4369

Appels locaux ou internationaux :

Service de renseignements	1-613-951-8116
Télécopieur	1-613-951-0581

### Programme des services de dépôt

Service de renseignements	1-800-635-7943
Télécopieur	1-800-565-7757

## Comment accéder à ce produit

Le produit n° 21-018-X au catalogue est disponible gratuitement sous format électronique. Pour obtenir un exemplaire, il suffit de visiter notre site Web à [www.statcan.ca](http://www.statcan.ca) et de choisir la rubrique « Publications » > « Publications Internet gratuites ».

## Normes de service à la clientèle

Statistique Canada s'engage à fournir à ses clients des services rapides, fiables et courtois. À cet égard, notre organisme s'est doté de *normes de service à la clientèle* que les employés observent. Pour obtenir une copie de ces normes de service, veuillez communiquer avec Statistique Canada au numéro sans frais 1-800-263-1136. Les normes de service sont aussi publiées sur le site [www.statcan.ca](http://www.statcan.ca) sous « À propos de nous » > « Offrir des services aux Canadiens ».

# Mouvements de l'encaisse des entreprises agricoles

Statistiques économiques agricoles

Juin 2008

Publication autorisée par le ministre responsable de Statistique Canada

© Ministre de l'Industrie, 2008

Tous droits réservés. Le contenu de la présente publication électronique peut être reproduit en tout ou en partie, et par quelque moyen que ce soit, sans autre permission de Statistique Canada, sous réserve que la reproduction soit effectuée uniquement à des fins d'étude privée, de recherche, de critique, de compte rendu ou en vue d'en préparer un résumé destiné aux journaux et/ou à des fins non commerciales. Statistique Canada doit être cité comme suit : Source (ou « Adapté de », s'il y a lieu) : Statistique Canada, année de publication, nom du produit, numéro au catalogue, volume et numéro, période de référence et page(s). Autrement, il est interdit de reproduire le contenu de la présente publication, ou de l'emmagasiner dans un système d'extraction, ou de le transmettre sous quelque forme ou par quelque moyen que ce soit, reproduction électronique, mécanique, photographique, pour quelque fin que ce soit, sans l'autorisation écrite préalable des Services d'octroi de licences, Division des services à la clientèle, Statistique Canada, Ottawa, Ontario, Canada K1A 0T6.

Juin 2008

N° 21-018-X au catalogue, vol. 7, n° 1

ISSN 1705-0871

Périodicité : semestrielle

Ottawa

This publication is available in English upon request (catalogue no. 21-018-X).

---

## **Note de reconnaissance**

*Le succès du système statistique du Canada repose sur un partenariat bien établi entre Statistique Canada et la population, les entreprises, les administrations canadiennes et les autres organismes. Sans cette collaboration et cette bonne volonté, il serait impossible de produire des statistiques précises et actuelles.*

# Informations pour l'utilisateur

---

## Signes conventionnels

Les signes conventionnels suivants sont employés uniformément dans les publications de Statistique Canada :

- . indisponible pour toute période de référence
- .. indisponible pour une période de référence précise
- ... n'ayant pas lieu de figurer
- 0 zéro absolu ou valeur arrondie à zéro
- 0<sup>s</sup> valeur arrondie à 0 (zéro) là où il y a une distinction importante entre le zéro absolu et la valeur arrondie
- p provisoire
- r révisé
- x confidentiel en vertu des dispositions de la *Loi sur la statistique*
- E à utiliser avec prudence
- F trop peu fiable pour être publié

## Remerciements

Cette publication a été rédigée sous la direction de :

- **Cindy Heffernan**, Chef, Section des revenus et des prix agricoles
- **Stephen Boyd**, Chef, Sous-section des dépenses agricoles
- **Josée Nadeau**, Agente spécialiste, Sous-section des dépenses agricoles
- **Steve Partridge**, Analyste, Sous-section des dépenses agricoles

# Table des matières

---

<b>Faits saillants</b>	<b>5</b>
<b>Analyse</b>	<b>6</b>
<b>Produits connexes</b>	<b>7</b>
<b>Tableaux statistiques</b>	
1 Mouvements de l'encaisse des entreprises agricoles — Statistiques économiques agricoles	9
1-1 1981	9
1-2 1982	10
1-3 1983	11
1-4 1984	12
1-5 1985	13
1-6 1986	14
1-7 1987	15
1-8 1988	16
1-9 1989	17
1-10 1990	18
1-11 1991	19
1-12 1992	20
1-13 1993	21
1-14 1994	22
1-15 1995	23
1-16 1996	24
1-17 1997	25
1-18 1998	26
1-19 1999	27
1-20 2000	28
1-21 2001	29
1-22 2002	30
1-23 2003	31
1-24 2004	32
1-25 2005	33
1-26 2006	34
1-27 2007	35

## Table des matières – suite

### Qualité des données, concepts et méthodologie

Information générale	36
Le compte des mouvements de l'encaisse	37

## Faits saillants

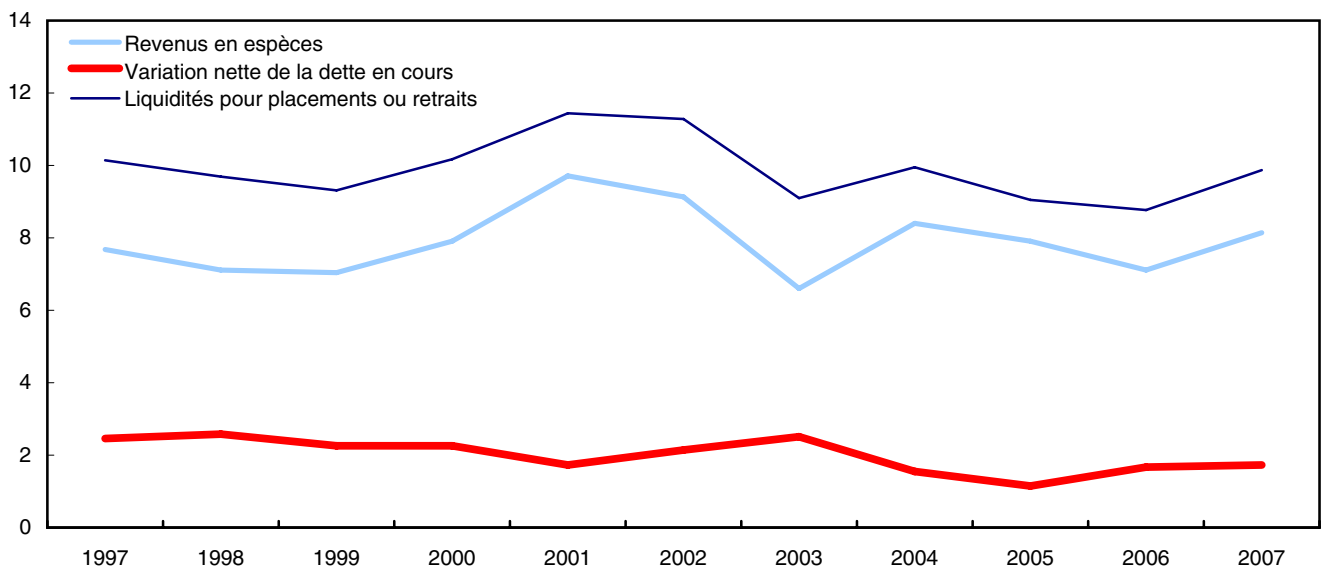
---

- Les revenus en espèces des entreprises agricoles canadiennes ont augmenté de 14,5 % en 2007. L'effet de la hausse des prix des céréales et des oléagineux a plus que compensé les fortes augmentations des coûts d'exploitation et la diminution des recettes des producteurs de porcs et de bovins.

Graphique 1

**Les exploitants agricoles disposaient de plus de liquidités pour effectuer des placements ou faire des retraits en 2007**

milliards de dollars (courants)



## Analyse

---

Les revenus en espèces des entreprises agricoles canadiennes ont augmenté de 14,5 % en 2007. L'effet de la hausse des prix des céréales et des oléagineux a plus que compensé les fortes augmentations des coûts d'exploitation et la diminution des recettes des producteurs de porcs et de bovins.

Les revenus en espèces de l'année ont augmenté pour atteindre 8,1 milliards de dollars, après avoir enregistré deux diminutions annuelles consécutives. Ce niveau était de 4,0 % supérieur à la moyenne quinquennale précédente (de 2002 à 2006), qui comprenait la période de l'encéphalopathie spongiforme bovine (ESB) et certaines années où les prix des céréales ont été faibles.

Les producteurs du Québec, de l'Ontario et des provinces des Prairies ont enregistré une augmentation des revenus en espèces. Les revenus en espèces des provinces de l'Atlantique et de la Colombie-Britannique ont diminué à des niveaux extrêmement bas. Cet écart s'explique en grande partie par la vaste gamme de cultures et de bétail produits à l'échelle du Canada.

Les liquidités dont disposaient les producteurs par le biais des emprunts ont crû en 2007, entraînant une augmentation nette de 1,7 milliard de dollars de la dette en cours. Il s'agit de la 14<sup>e</sup> augmentation annuelle consécutive de la dette en cours. L'augmentation nette observée en 2007 était inférieure à la moyenne quinquennale précédente de 1,8 milliard de dollars.

Le montant de liquidités disponibles pour les placements ou les retraits (les revenus en espèces plus la variation nette de la dette en cours) a augmenté de 12,5 % pour se situer à 9,9 milliards de dollars en 2007, ce qui constitue une hausse de 2,5 % par rapport à la moyenne quinquennale précédente.

Le ratio de la dette en cours par rapport aux revenus en espèces a chuté à 5,6 en 2007, comparativement au sommet de 6,2 observé en 2006. Cependant, le ratio de 2007 est demeuré supérieur à la moyenne quinquennale précédente de 5,3. Ce ratio indique le fardeau de la dette agricole sur les revenus en espèces agricoles.

Veuillez prendre note que cette série n'inclut pas les données sur l'amortissement qui sont offertes dans la publication *Dépenses d'exploitation agricoles et frais d'amortissement : Statistiques économiques agricoles (21-012-X, gratuite)*.

À la suite de la diffusion des données du Recensement de l'agriculture de 2006, le 16 mai 2007, les estimations des mouvements de l'encaisse des entreprises agricoles et des autres données contenues dans la série *Statistiques économiques agricoles* seront modifiées au besoin. Ces modifications seront annoncées lors d'une prochaine diffusion de la série dans Le Quotidien.



## Produits connexes

---

### Choisis parmi les publications de Statistique Canada

---

21-007-X	Indice des prix des produits agricoles
21-010-X	Revenu agricole net - Statistiques économiques agricoles
21-011-X	Recettes monétaires agricoles - Statistiques économiques agricoles
21-012-X	Dépenses d'exploitation agricoles et frais d'amortissement - Statistiques économiques agricoles
21-013-X	Valeur du capital agricole - Statistiques économiques agricoles
21-014-X	Dette agricole en cours - Statistiques économiques agricoles
21-015-X	Paiements directs versés aux producteurs - Statistiques économiques agricoles
21-016-X	Bilan du secteur agricole - Statistiques économiques agricoles
21-017-X	Compte de la valeur ajoutée agricole - Statistiques économiques agricoles
21-525-X	Pour comprendre les mesures du revenu agricole

---

### Choisis parmi les tableaux de CANSIM de Statistique Canada

---

002-0023	Compte des mouvements de l'encaisse des entreprises agricoles, variations en pourcentage et ratios
----------	----------------------------------------------------------------------------------------------------

---

### Choisis parmi les enquêtes de Statistique Canada

---

5031	Mouvements de l'encaisse des entreprises agricoles
------	----------------------------------------------------

---

## **Tableaux statistiques**

---

---

Tableau 1-1

## Mouvements de l'encaisse des entreprises agricoles — Statistiques économiques agricoles — 1981

	Terre-Neuve- et-Labrador	Île-du- Prince- Édouard	Nouvelle- Écosse	Nouveau- Brunswick	Québec	Ontario	Manitoba	Saskat- chewan	Alberta	Colombie- Britannique	Canada
milliers de dollars											
<b>Opérations en espèces</b>											
<b>Sources des rentrées de fonds</b>	<b>32 451</b>	<b>192 317</b>	<b>232 574</b>	<b>199 636</b>	<b>2 812 463</b>	<b>4 983 424</b>	<b>1 673 999</b>	<b>4 001 425</b>	<b>3 912 606</b>	<b>900 714</b>	<b>18 941 608</b>
Ventes de la production primaire	31 781	176 604	213 700	181 496	2 441 631	4 590 043	1 545 191	3 655 514	3 667 812	803 951	17 307 724
Ventes de la production secondaire	93	363	4 736	4 341	24 030	11 985	1 082	996	2 547	14 963	65 136
Paielements en vertu de programmes	355	12 432	8 510	9 012	214 934	208 950	80 490	203 022	99 163	55 316	892 184
Remises gouvernementales	38	799	2 627	2 491	88 621	57 596	11 944	32 363	17 454	12 912	226 845
Autres revenus en espèces	184	2 120	3 001	2 296	43 246	114 849	35 291	109 530	125 630	13 571	449 719
Revenus du travail à forfait	0	1 157	1 694	1 397	27 453	73 827	19 045	54 415	77 846	4 249	261 083
Dividendes et intérêts	184	963	1 307	899	15 793	41 022	16 246	55 115	47 784	9 322	188 636
<b>Utilisations des liquidités</b>	<b>27 896</b>	<b>113 930</b>	<b>172 398</b>	<b>151 509</b>	<b>2 044 846</b>	<b>3 689 870</b>	<b>1 232 330</b>	<b>2 221 354</b>	<b>2 633 874</b>	<b>772 360</b>	<b>13 060 366</b>
Dépenses au titre des intrants	23 207	82 440	131 508	110 380	1 538 345	2 498 030	883 984	1 512 264	1 832 554	452 491	9 065 203
Taxes d'affaires	28	1 118	1 651	1 666	31 381	104 247	42 181	102 353	56 118	11 652	352 395
Intérêts	1 524	14 834	15 742	20 585	348 626	689 596	210 582	448 706	557 713	202 008	2 509 916
Salaires en espèces payés à la main-d'oeuvre embauchée	2 947	12 715	21 893	17 598	111 763	308 213	48 267	69 377	115 201	89 765	797 737
Loyers en espèces versés aux non-exploitants	190	2 823	1 604	1 280	14 731	89 784	47 317	88 654	72 289	16 444	335 115
<b>Revenus en espèces</b>	<b>4 555</b>	<b>78 387</b>	<b>60 176</b>	<b>48 128</b>	<b>767 617</b>	<b>1 293 554</b>	<b>441 668</b>	<b>1 780 072</b>	<b>1 278 732</b>	<b>128 354</b>	<b>5 881 242</b>
<b>Mouvements de l'encaisse</b>											
<b>Revenus en espèces</b>	<b>4 555</b>	<b>78 387</b>	<b>60 176</b>	<b>48 128</b>	<b>767 617</b>	<b>1 293 554</b>	<b>441 668</b>	<b>1 780 072</b>	<b>1 278 732</b>	<b>128 354</b>	<b>5 881 242</b>
<b>Variation nette de la dette en cours</b>	<b>2 618</b>	<b>15 082</b>	<b>32 397</b>	<b>30 343</b>	<b>376 551</b>	<b>396 350</b>	<b>138 247</b>	<b>422 137</b>	<b>582 834</b>	<b>37 094</b>	<b>2 033 654</b>
Variation de la dette à court terme	575	3 592	7 325	6 756	69 212	63 892	41 341	75 842	101 876	12 795	383 207
Variation de la dette à long terme	2 043	11 490	25 072	23 587	307 339	332 458	96 906	346 295	480 958	24 299	1 650 447
<b>Liquidités pour placements ou retraits</b>	<b>7 173</b>	<b>93 469</b>	<b>92 573</b>	<b>78 471</b>	<b>1 144 168</b>	<b>1 689 904</b>	<b>579 915</b>	<b>2 202 209</b>	<b>1 861 566</b>	<b>165 448</b>	<b>7 914 896</b>
<b>Achats nets d'immobilisations<sup>1,2</sup></b>	<b>..</b>	<b>..</b>	<b>..</b>	<b>..</b>	<b>..</b>	<b>..</b>	<b>..</b>	<b>..</b>	<b>..</b>	<b>..</b>	<b>..</b>
Immobiliers <sup>1,2</sup>	..	..	..	..	..	..	..	..	..	..	..
Non-immobiliers <sup>1,2</sup>	..	..	..	..	..	..	..	..	..	..	..
<b>Liquidités pour placements financiers ou retraits<sup>1,2</sup></b>	<b>..</b>	<b>..</b>	<b>..</b>	<b>..</b>	<b>..</b>	<b>..</b>	<b>..</b>	<b>..</b>	<b>..</b>	<b>..</b>	<b>..</b>
<b>Variation en pourcentage</b>											
pourcentage											
Variation nette entre la dette à court terme et les utilisations des liquidités	2,1	3,2	4,2	4,5	3,4	1,7	3,4	3,4	3,9	1,7	2,9
Variation nette entre la dette à long terme et les utilisations des liquidités	7,3	10,1	14,5	15,6	15,0	9,0	7,9	15,6	18,3	3,1	12,6
Variation nette entre la dette en cours et les achats d'immobilisations <sup>1,2</sup>	..	..	..	..	..	..	..	..	..	..	..
<b>Ratio</b>											
ratios											
Ratio : rapport de la dette en cours aux revenus en espèces <sup>3</sup>	3,0	1,3	2,5	3,3	2,8	3,2	3,1	1,7	2,8	7,9	2,7

1. Depuis 1995, les achats nets d'immobilisations (immobiliers et non immobiliers) et les liquidités pour placements financiers ou retraits représentent seulement ceux des exploitations agricoles ayant un revenu d'exploitation total qui est égal ou supérieur à 10 000 \$.

2. Les entreprises à opérations multiples ne sont pas représentées.

3. La dette en cours provient de la série sur la dette agricole, le tableau 0020008 du CANSIM.

**Note(s)** : Les données dans ce tableau ont été révisées pour la dernière fois en mai 2001.

**Tableau 1-2**  
**Mouvements de l'encaisse des entreprises agricoles — Statistiques économiques agricoles — 1982**

	Terre-Neuve- et-Labrador	Île-du- Prince- Édouard	Nouvelle- Écosse	Nouveau- Brunswick	Québec	Ontario	Manitoba	Saskat- chewan	Alberta	Colombie- Britannique	Canada
milliers de dollars											
<b>Opérations en espèces</b>											
<b>Sources des rentrées de fonds</b>	<b>33 555</b>	<b>165 190</b>	<b>237 935</b>	<b>192 651</b>	<b>3 019 001</b>	<b>5 031 359</b>	<b>1 747 437</b>	<b>4 049 737</b>	<b>3 887 265</b>	<b>983 314</b>	<b>19 347 444</b>
Ventes de la production primaire	33 247	153 701	221 778	180 908	2 620 949	4 677 411	1 647 388	3 777 141	3 470 037	850 677	17 633 237
Ventes de la production secondaire	94	367	4 773	4 374	24 213	12 076	1 090	1 002	2 567	15 077	65 633
Paielements en vertu de programmes	52	7 623	5 621	4 971	194 257	145 285	47 609	160 317	261 238	92 604	919 577
Remises gouvernementales	17	875	2 856	184	136 085	77 392	13 635	15 581	28 646	8 596	283 867
Autres revenus en espèces	145	2 624	2 907	2 214	43 497	119 196	37 715	95 695	124 777	16 360	445 130
Revenus du travail à forfait	0	1 829	1 837	1 455	28 861	83 231	23 686	50 559	87 285	8 512	287 255
Dividendes et intérêts	145	795	1 070	759	14 636	35 965	14 029	45 136	37 492	7 848	157 875
<b>Utilisations des liquidités</b>	<b>29 556</b>	<b>124 378</b>	<b>188 588</b>	<b>160 902</b>	<b>2 193 899</b>	<b>3 840 431</b>	<b>1 268 778</b>	<b>2 347 244</b>	<b>2 718 595</b>	<b>840 337</b>	<b>13 712 707</b>
Dépenses au titre des intrants	24 230	90 297	143 800	116 968	1 613 928	2 670 814	924 548	1 627 492	1 900 528	519 875	9 632 480
Taxes d'affaires	30	1 236	1 632	1 688	31 668	114 487	45 675	112 210	65 646	12 233	386 505
Intérêts	1 616	15 309	16 801	20 244	385 610	615 529	189 380	440 300	532 412	185 416	2 402 617
Salaires en espèces payés à la main-d'oeuvre embauchée	3 484	14 368	24 704	20 558	142 177	341 092	60 483	75 496	145 770	104 605	932 738
Loyers en espèces versés aux non-exploitants	195	3 168	1 651	1 444	20 517	98 508	48 692	91 746	74 239	18 208	358 368
<b>Revenus en espèces</b>	<b>3 999</b>	<b>40 812</b>	<b>49 347</b>	<b>31 749</b>	<b>825 102</b>	<b>1 190 929</b>	<b>478 659</b>	<b>1 702 493</b>	<b>1 168 670</b>	<b>142 977</b>	<b>5 634 737</b>
<b>Mouvements de l'encaisse</b>											
<b>Revenus en espèces</b>	<b>3 999</b>	<b>40 812</b>	<b>49 347</b>	<b>31 749</b>	<b>825 102</b>	<b>1 190 929</b>	<b>478 659</b>	<b>1 702 493</b>	<b>1 168 670</b>	<b>142 977</b>	<b>5 634 737</b>
<b>Variation nette de la dette en cours</b>	<b>1 265</b>	<b>16 625</b>	<b>12 881</b>	<b>3 804</b>	<b>199 797</b>	<b>220 691</b>	<b>117 501</b>	<b>416 629</b>	<b>434 615</b>	<b>40 757</b>	<b>1 464 566</b>
Variation de la dette à court terme	353	4 289	4 130	2 238	53 602	12 773	41 236	78 839	57 975	11 555	266 991
Variation de la dette à long terme	912	12 336	8 751	1 566	146 195	207 918	76 265	337 790	376 640	29 202	1 197 575
<b>Liquidités pour placements ou retraits</b>	<b>5 264</b>	<b>57 437</b>	<b>62 228</b>	<b>35 553</b>	<b>1 024 899</b>	<b>1 411 620</b>	<b>596 160</b>	<b>2 119 121</b>	<b>1 603 285</b>	<b>183 734</b>	<b>7 099 303</b>
<b>Achats nets d'immobilisations<sup>1, 2</sup></b>	<b>..</b>	<b>..</b>	<b>..</b>	<b>..</b>	<b>..</b>	<b>..</b>	<b>..</b>	<b>..</b>	<b>..</b>	<b>..</b>	<b>..</b>
Immobiliers <sup>1, 2</sup>	..	..	..	..	..	..	..	..	..	..	..
Non-immobiliers <sup>1, 2</sup>	..	..	..	..	..	..	..	..	..	..	..
<b>Liquidités pour placements financiers ou retraits<sup>1, 2</sup></b>	<b>..</b>	<b>..</b>	<b>..</b>	<b>..</b>	<b>..</b>	<b>..</b>	<b>..</b>	<b>..</b>	<b>..</b>	<b>..</b>	<b>..</b>
<b>Variation en pourcentage</b>											
pourcentage											
Variation nette entre la dette à court terme et les utilisations des liquidités	1,2	3,4	2,2	1,4	2,4	0,3	3,3	3,4	2,1	1,4	1,9
Variation nette entre la dette à long terme et les utilisations des liquidités	3,1	9,9	4,6	1,0	6,7	5,4	6,0	14,4	13,9	3,5	8,7
Variation nette entre la dette en cours et les achats d'immobilisations <sup>1, 2</sup>	..	..	..	..	..	..	..	..	..	..	..
<b>Ratio</b>											
ratios											
Ratio : rapport de la dette en cours aux revenus en espèces <sup>3</sup>	3,8	2,8	3,4	5,1	2,8	3,6	3,1	2,0	3,5	7,4	3,0

1. Depuis 1995, les achats nets d'immobilisations (immobiliers et non immobiliers) et les liquidités pour placements financiers ou retraits représentent seulement ceux des exploitations agricoles ayant un revenu d'exploitation total qui est égal ou supérieur à 10 000 \$.

2. Les entreprises à opérations multiples ne sont pas représentées.

3. La dette en cours provient de la série sur la dette agricole, le tableau 0020008 du CANSIM.

**Note(s)** : Les données dans ce tableau ont été révisées pour la dernière fois en mai 2001.

Tableau 1-3

## Mouvements de l'encaisse des entreprises agricoles — Statistiques économiques agricoles — 1983

	Terre-Neuve- et-Labrador	Île-du- Prince- Édouard	Nouvelle- Écosse	Nouveau- Brunswick	Québec	Ontario	Manitoba	Saskat- chewan	Alberta	Colombie- Britannique	Canada
milliers de dollars											
<b>Opérations en espèces</b>											
<b>Sources des rentrées de fonds</b>	<b>35 038</b>	<b>176 063</b>	<b>242 627</b>	<b>202 759</b>	<b>2 843 027</b>	<b>5 159 436</b>	<b>1 822 749</b>	<b>3 988 909</b>	<b>3 848 623</b>	<b>937 355</b>	<b>19 256 587</b>
Ventes de la production primaire	34 795	162 192	225 267	186 940	2 448 686	4 781 148	1 694 914	3 700 366	3 533 032	829 680	17 597 020
Ventes de la production secondaire	101	395	5 162	4 730	26 181	13 060	1 179	1 084	2 774	16 302	70 968
Paielements en vertu de programmes	42	9 483	5 977	8 207	231 408	188 333	78 130	194 351	140 896	67 471	924 298
Remises gouvernementales	13	740	2 812	144	95 543	71 642	13 502	18 937	62 872	7 298	273 503
Autres revenus en espèces	86	3 254	3 410	2 739	41 209	105 253	35 024	74 171	109 049	16 603	390 798
Revenus du travail à forfait	0	2 759	2 749	2 257	31 193	81 681	25 944	46 294	86 835	11 634	291 346
Dividendes et intérêts	86	495	661	482	10 016	23 572	9 080	27 877	22 214	4 969	99 452
<b>Utilisations des liquidités</b>	<b>30 131</b>	<b>131 594</b>	<b>196 570</b>	<b>158 763</b>	<b>2 158 224</b>	<b>3 766 934</b>	<b>1 332 162</b>	<b>2 502 359</b>	<b>2 728 327</b>	<b>793 974</b>	<b>13 799 039</b>
Dépenses au titre des intrants	24 597	95 750	149 504	119 009	1 649 794	2 713 671	1 007 197	1 797 549	1 975 663	528 369	10 061 103
Taxes d'affaires	32	1 187	1 614	1 698	31 640	109 280	47 120	111 833	62 915	10 669	377 988
Intérêts	1 777	14 081	15 275	15 038	299 287	484 688	169 374	423 121	447 994	126 912	1 997 547
Salaires en espèces payés à la main-d'oeuvre embauchée	3 523	17 235	28 435	21 521	155 698	349 240	57 065	74 469	151 902	109 842	968 931
Loyers en espèces versés aux non-exploitants	202	3 341	1 742	1 497	21 805	110 055	51 406	95 387	89 853	18 183	393 470
<b>Revenus en espèces</b>	<b>4 906</b>	<b>44 470</b>	<b>46 058</b>	<b>43 996</b>	<b>684 803</b>	<b>1 392 502</b>	<b>490 587</b>	<b>1 486 550</b>	<b>1 120 297</b>	<b>143 380</b>	<b>5 457 548</b>
<b>Mouvements de l'encaisse</b>											
<b>Revenus en espèces</b>	<b>4 906</b>	<b>44 470</b>	<b>46 058</b>	<b>43 996</b>	<b>684 803</b>	<b>1 392 502</b>	<b>490 587</b>	<b>1 486 550</b>	<b>1 120 297</b>	<b>143 380</b>	<b>5 457 548</b>
<b>Variation nette de la dette en cours</b>	<b>3 341</b>	<b>15 265</b>	<b>7 511</b>	<b>-8 495</b>	<b>59 047</b>	<b>27 115</b>	<b>110 988</b>	<b>503 213</b>	<b>420 437</b>	<b>-134 359</b>	<b>1 004 064</b>
Variation de la dette à court terme	767	4 040	2 917	-469	36 841	-42 021	39 651	96 511	44 206	-16 340	166 104
Variation de la dette à long terme	2 574	11 225	4 594	-8 026	22 206	69 136	71 337	406 702	376 231	-118 019	837 960
<b>Liquidités pour placements ou retraits</b>	<b>8 247</b>	<b>59 735</b>	<b>53 569</b>	<b>35 501</b>	<b>743 851</b>	<b>1 419 617</b>	<b>601 575</b>	<b>1 989 763</b>	<b>1 540 734</b>	<b>9 021</b>	<b>6 461 612</b>
<b>Achats nets d'immobilisations<sup>1, 2</sup></b>	<b>4 794</b>	<b>33 444</b>	<b>35 322</b>	<b>31 440</b>	<b>403 507</b>	<b>802 524</b>	<b>311 794</b>	<b>1 211 983</b>	<b>1 066 083</b>	<b>117 130</b>	<b>4 018 021</b>
Immobiliers <sup>1, 2</sup>	45	3 822	2 250	6 217	51 919	20 141	29 887	322 215	172 326	-12 807	596 014
Non-immobiliers <sup>1, 2</sup>	4 750	29 622	33 073	25 223	351 588	782 382	281 907	889 768	893 757	129 937	3 422 007
<b>Liquidités pour placements financiers ou retraits<sup>1, 2</sup></b>	<b>3 453</b>	<b>26 291</b>	<b>18 246</b>	<b>4 061</b>	<b>340 344</b>	<b>617 093</b>	<b>289 781</b>	<b>777 780</b>	<b>474 651</b>	<b>-108 109</b>	<b>2 443 591</b>
pourcentage											
<b>Variation en pourcentage</b>											
Variation nette entre la dette à court terme et les utilisations des liquidités	2,5	3,1	1,5	-0,3	1,7	-1,1	3,0	3,9	1,6	-2,1	1,2
Variation nette entre la dette à long terme et les utilisations des liquidités	8,5	8,5	2,3	-5,1	1,0	1,8	5,4	16,3	13,8	-14,9	6,1
Variation nette entre la dette en cours et les achats d'immobilisations <sup>1, 2</sup>	67,7	38,3	16,9	-23,4	11,2	2,1	27,6	30,0	28,6	-59,3	13,7
ratios											
<b>Ratio</b>											
Ratio : rapport de la dette en cours aux revenus en espèces <sup>3</sup>	3,7	2,9	3,8	3,5	3,5	3,1	3,3	2,7	4,0	6,4	3,3

1. Depuis 1995, les achats nets d'immobilisations (immobiliers et non immobiliers) et les liquidités pour placements financiers ou retraits représentent seulement ceux des exploitations agricoles ayant un revenu d'exploitation total qui est égal ou supérieur à 10 000 \$.

2. Les entreprises à opérations multiples ne sont pas représentées.

3. La dette en cours provient de la série sur la dette agricole, le tableau 0020008 du CANSIM.

**Note(s)** : Les données dans ce tableau ont été révisées pour la dernière fois en mai 2001.

**Tableau 1-4**  
**Mouvements de l'encaisse des entreprises agricoles — Statistiques économiques agricoles — 1984**

	Terre-Neuve- et-Labrador	Île-du- Prince- Édouard	Nouvelle- Écosse	Nouveau- Brunswick	Québec	Ontario	Manitoba	Saskat- chewan	Alberta	Colombie- Britannique	Canada
milliers de dollars											
<b>Opérations en espèces</b>											
<b>Sources des rentrées de fonds</b>	<b>41 602</b>	<b>195 182</b>	<b>265 885</b>	<b>220 549</b>	<b>3 194 352</b>	<b>5 523 032</b>	<b>2 019 550</b>	<b>4 432 663</b>	<b>4 078 087</b>	<b>1 037 935</b>	<b>21 008 837</b>
Ventes de la production primaire	41 154	180 834	243 206	203 794	2 714 586	5 056 547	1 827 306	3 913 860	3 583 380	906 362	18 671 029
Ventes de la production secondaire	101	401	5 201	4 766	26 380	13 158	1 188	1 093	2 797	16 426	71 511
Paielements en vertu de programmes	230	10 077	10 478	8 669	310 925	204 477	134 201	393 829	331 643	78 695	1 483 224
Remises gouvernementales	10	791	2 816	163	93 056	91 984	17 744	35 124	56 123	11 424	309 235
Autres revenus en espèces	106	3 079	4 185	3 157	49 405	156 865	39 111	88 757	104 144	25 028	473 839
Revenus du travail à forfait	0	2 478	3 374	2 568	37 405	127 720	28 557	54 939	76 801	19 600	353 442
Dividendes et intérêts	106	601	811	589	12 000	29 145	10 554	33 818	27 343	5 428	120 397
<b>Utilisations des liquidités</b>	<b>33 953</b>	<b>137 837</b>	<b>208 593</b>	<b>166 729</b>	<b>2 204 125</b>	<b>3 975 890</b>	<b>1 440 165</b>	<b>2 630 929</b>	<b>2 977 441</b>	<b>859 422</b>	<b>14 635 084</b>
Dépenses au titre des intrants	27 623	100 154	156 248	123 779	1 682 232	2 894 244	1 091 351	1 866 856	2 168 825	580 221	10 691 533
Taxes d'affaires	40	1 209	1 580	1 788	29 113	116 582	48 484	126 145	65 623	10 532	401 096
Intérêts	1 971	14 487	16 391	16 544	312 919	498 249	177 900	455 171	475 713	129 524	2 098 869
Salaires en espèces payés à la main-d'oeuvre embauchée	4 119	18 468	32 551	23 074	160 456	363 331	63 276	86 681	159 117	121 484	1 032 558
Loyers en espèces versés aux non-exploitants	199	3 520	1 823	1 544	19 405	103 484	59 154	96 076	108 162	17 661	411 028
<b>Revenus en espèces</b>	<b>7 649</b>	<b>57 345</b>	<b>57 292</b>	<b>53 820</b>	<b>990 227</b>	<b>1 547 142</b>	<b>579 385</b>	<b>1 801 733</b>	<b>1 100 646</b>	<b>178 513</b>	<b>6 373 754</b>
<b>Mouvements de l'encaisse</b>											
<b>Revenus en espèces</b>	<b>7 649</b>	<b>57 345</b>	<b>57 292</b>	<b>53 820</b>	<b>990 227</b>	<b>1 547 142</b>	<b>579 385</b>	<b>1 801 733</b>	<b>1 100 646</b>	<b>178 513</b>	<b>6 373 754</b>
<b>Variation nette de la dette en cours</b>	<b>2 121</b>	<b>3 622</b>	<b>11 436</b>	<b>23 764</b>	<b>114 425</b>	<b>139 532</b>	<b>41 651</b>	<b>151 442</b>	<b>105 356</b>	<b>643</b>	<b>593 992</b>
Variation de la dette à court terme	676	2 603	5 065	7 299	2 393	9 734	7 771	43 396	-12 751	-3 754	62 432
Variation de la dette à long terme	1 445	1 019	6 371	16 465	112 032	129 798	33 880	108 046	118 107	4 397	531 560
<b>Liquidités pour placements ou retraits</b>	<b>9 771</b>	<b>60 967</b>	<b>68 728</b>	<b>77 585</b>	<b>1 104 652</b>	<b>1 686 674</b>	<b>621 036</b>	<b>1 953 175</b>	<b>1 206 002</b>	<b>179 156</b>	<b>6 967 746</b>
<b>Achats nets d'immobilisations<sup>1, 2</sup></b>	<b>..</b>	<b>..</b>	<b>..</b>	<b>..</b>	<b>..</b>	<b>..</b>	<b>..</b>	<b>..</b>	<b>..</b>	<b>..</b>	<b>..</b>
Immobiliers <sup>1, 2</sup>	..	..	..	..	..	..	..	..	..	..	..
Non-immobiliers <sup>1, 2</sup>	..	..	..	..	..	..	..	..	..	..	..
<b>Liquidités pour placements financiers ou retraits<sup>1, 2</sup></b>	<b>..</b>	<b>..</b>	<b>..</b>	<b>..</b>	<b>..</b>	<b>..</b>	<b>..</b>	<b>..</b>	<b>..</b>	<b>..</b>	<b>..</b>
<b>Variation en pourcentage</b>											
pourcentage											
Variation nette entre la dette à court terme et les utilisations des liquidités	2,0	1,9	2,4	4,4	0,1	0,2	0,5	1,7	-0,4	-0,4	0,4
Variation nette entre la dette à long terme et les utilisations des liquidités	4,3	0,7	3,1	9,9	5,1	3,3	2,4	4,1	4,0	0,5	3,6
Variation nette entre la dette en cours et les achats d'immobilisations <sup>1, 2</sup>	..	..	..	..	..	..	..	..	..	..	..
<b>Ratio</b>											
ratios											
Ratio : rapport de la dette en cours aux revenus en espèces <sup>3</sup>	2,7	2,3	3,2	3,3	2,5	2,9	2,8	2,3	4,1	5,2	2,9

1. Depuis 1995, les achats nets d'immobilisations (immobiliers et non immobiliers) et les liquidités pour placements financiers ou retraits représentent seulement ceux des exploitations agricoles ayant un revenu d'exploitation total qui est égal ou supérieur à 10 000 \$.

2. Les entreprises à opérations multiples ne sont pas représentées.

3. La dette en cours provient de la série sur la dette agricole, le tableau 0020008 du CANSIM.

**Note(s)** : Les données dans ce tableau ont été révisées pour la dernière fois en mai 2001.

Tableau 1-5

## Mouvements de l'encaisse des entreprises agricoles — Statistiques économiques agricoles — 1985

	Terre-Neuve- et-Labrador	Île-du- Prince- Édouard	Nouvelle- Écosse	Nouveau- Brunswick	Québec	Ontario	Manitoba	Saskat- chewan	Alberta	Colombie- Britannique	Canada
milliers de dollars											
<b>Opérations en espèces</b>											
<b>Sources des rentrées de fonds</b>	<b>43 247</b>	<b>175 001</b>	<b>266 596</b>	<b>220 279</b>	<b>3 227 910</b>	<b>5 299 165</b>	<b>2 033 491</b>	<b>4 059 201</b>	<b>3 975 729</b>	<b>1 091 153</b>	<b>20 391 773</b>
Ventes de la production primaire	43 001	158 451	244 269	199 379	2 723 312	4 895 696	1 805 298	3 247 493	3 288 679	964 568	17 570 145
Ventes de la production secondaire	117	438	5 526	6 142	31 303	12 120	1 334	1 194	2 091	13 461	73 726
Paielements en vertu de programmes	24	12 528	9 052	11 344	331 873	110 654	172 246	686 190	475 657	80 223	1 889 791
Remises gouvernementales	13	729	2 853	293	89 535	134 060	18 938	26 629	83 639	5 963	362 652
Autres revenus en espèces	92	2 855	4 896	3 121	51 888	146 635	35 676	97 696	125 663	26 938	495 459
Revenus du travail à forfait	0	2 343	4 200	2 616	41 791	121 443	27 036	68 932	102 118	22 760	393 239
Dividendes et intérêts	92	512	696	505	10 097	25 192	8 640	28 764	23 545	4 178	102 220
<b>Utilisations des liquidités</b>	<b>36 639</b>	<b>141 044</b>	<b>204 571</b>	<b>175 533</b>	<b>2 283 437</b>	<b>4 089 892</b>	<b>1 488 433</b>	<b>2 736 994</b>	<b>3 048 666</b>	<b>873 794</b>	<b>15 079 003</b>
Dépenses au titre des intrants	29 986	104 934	151 907	127 898	1 749 832	2 961 736	1 128 598	1 983 440	2 231 742	586 361	11 056 434
Taxes d'affaires	57	1 293	1 581	1 830	29 424	125 793	47 111	125 261	66 630	10 591	409 571
Intérêts	1 845	12 786	16 061	18 524	312 899	494 952	177 428	446 303	477 627	127 829	2 086 254
Salaires en espèces payés à la main-d'oeuvre embauchée	4 590	18 351	33 136	25 694	172 667	406 309	75 561	86 362	179 010	130 377	1 132 057
Loyers en espèces versés aux non-exploitants	161	3 679	1 886	1 587	18 615	101 102	59 734	95 628	93 657	18 637	394 687
<b>Revenus en espèces</b>	<b>6 608</b>	<b>33 958</b>	<b>62 026</b>	<b>44 746</b>	<b>944 473</b>	<b>1 209 273</b>	<b>545 059</b>	<b>1 322 207</b>	<b>927 063</b>	<b>217 358</b>	<b>5 312 770</b>
<b>Mouvements de l'encaisse</b>											
<b>Revenus en espèces</b>	<b>6 608</b>	<b>33 958</b>	<b>62 026</b>	<b>44 746</b>	<b>944 473</b>	<b>1 209 273</b>	<b>545 059</b>	<b>1 322 207</b>	<b>927 063</b>	<b>217 358</b>	<b>5 312 770</b>
<b>Variation nette de la dette en cours</b>	<b>440</b>	<b>9 982</b>	<b>1 284</b>	<b>21 024</b>	<b>30 574</b>	<b>68 537</b>	<b>83 933</b>	<b>338 832</b>	<b>90 000</b>	<b>4 794</b>	<b>649 400</b>
Variation de la dette à court terme	351	4 142	2 905	7 388	-13 702	-11 141	14 672	68 961	-7 527	-3 417	62 632
Variation de la dette à long terme	89	5 840	-1 621	13 636	44 276	79 678	69 261	269 871	97 527	8 211	586 768
<b>Liquidités pour placements ou retraits</b>	<b>7 049</b>	<b>43 939</b>	<b>63 309</b>	<b>65 770</b>	<b>975 048</b>	<b>1 277 811</b>	<b>628 991</b>	<b>1 661 038</b>	<b>1 017 063</b>	<b>222 152</b>	<b>5 962 170</b>
<b>Achats nets d'immobilisations<sup>1,2</sup></b>	<b>..</b>	<b>..</b>	<b>..</b>	<b>..</b>	<b>..</b>	<b>..</b>	<b>..</b>	<b>..</b>	<b>..</b>	<b>..</b>	<b>..</b>
Immobiliers <sup>1,2</sup>	..	..	..	..	..	..	..	..	..	..	..
Non-immobiliers <sup>1,2</sup>	..	..	..	..	..	..	..	..	..	..	..
<b>Liquidités pour placements financiers ou retraits<sup>1,2</sup></b>	<b>..</b>	<b>..</b>	<b>..</b>	<b>..</b>	<b>..</b>	<b>..</b>	<b>..</b>	<b>..</b>	<b>..</b>	<b>..</b>	<b>..</b>
<b>Variation en pourcentage</b>											
pourcentage											
Variation nette entre la dette à court terme et les utilisations des liquidités	1,0	2,9	1,4	4,2	-0,6	-0,3	1,0	2,5	-0,2	-0,4	0,4
Variation nette entre la dette à long terme et les utilisations des liquidités	0,2	4,1	-0,8	7,8	1,9	1,9	4,7	9,9	3,2	0,9	3,9
Variation nette entre la dette en cours et les achats d'immobilisations <sup>1,2</sup>	..	..	..	..	..	..	..	..	..	..	..
<b>Ratio</b>											
ratios											
Ratio : rapport de la dette en cours aux revenus en espèces <sup>3</sup>	3,2	4,3	3,0	4,4	2,7	3,8	3,2	3,4	5,0	4,3	3,6

1. Depuis 1995, les achats nets d'immobilisations (immobiliers et non immobiliers) et les liquidités pour placements financiers ou retraits représentent seulement ceux des exploitations agricoles ayant un revenu d'exploitation total qui est égal ou supérieur à 10 000 \$.

2. Les entreprises à opérations multiples ne sont pas représentées.

3. La dette en cours provient de la série sur la dette agricole, le tableau 0020008 du CANSIM.

**Note(s)** : Les données dans ce tableau ont été révisées pour la dernière fois en mai 2001.

Tableau 1-6

## Mouvements de l'encaisse des entreprises agricoles — Statistiques économiques agricoles — 1986

	Terre-Neuve- et-Labrador	Île-du- Prince- Édouard	Nouvelle- Écosse	Nouveau- Brunswick	Québec	Ontario	Manitoba	Saskat- chewan	Alberta	Colombie- Britannique	Canada
milliers de dollars											
<b>Opérations en espèces</b>											
<b>Sources des rentrées de fonds</b>	<b>44 593</b>	<b>189 727</b>	<b>283 311</b>	<b>229 118</b>	<b>3 402 937</b>	<b>5 798 369</b>	<b>2 145 509</b>	<b>4 174 198</b>	<b>4 001 136</b>	<b>1 138 749</b>	<b>21 407 647</b>
Ventes de la production primaire	43 404	170 310	262 679	213 087	2 879 128	5 318 599	1 840 733	3 081 407	3 052 707	1 003 708	17 865 761
Ventes de la production secondaire	104	454	5 799	5 922	32 800	12 022	1 195	1 229	2 161	14 907	76 593
Paielements en vertu de programmes	788	15 025	6 387	6 287	345 244	144 460	237 746	957 284	661 085	84 663	2 458 969
Remises gouvernementales	15	912	2 816	420	94 577	164 735	23 592	33 296	142 223	8 028	470 614
Autres revenus en espèces	281	3 026	5 631	3 402	51 188	158 554	42 243	100 981	142 960	27 444	535 710
Revenus du travail à forfait	183	2 483	4 888	2 864	40 600	131 511	33 406	70 528	117 766	23 425	427 654
Dividendes et intérêts	98	543	743	538	10 588	27 043	8 837	30 453	25 194	4 019	108 056
<b>Utilisations des liquidités</b>	<b>39 064</b>	<b>143 240</b>	<b>204 683</b>	<b>176 073</b>	<b>2 337 543</b>	<b>4 098 958</b>	<b>1 450 017</b>	<b>2 767 880</b>	<b>3 052 906</b>	<b>863 601</b>	<b>15 133 965</b>
Dépenses au titre des intrants	32 049	105 694	150 861	126 464	1 800 222	2 994 528	1 103 886	1 987 799	2 275 408	587 440	11 164 351
Taxes d'affaires	87	1 314	1 613	2 024	41 556	133 613	47 373	125 691	68 774	11 025	433 070
Intérêts	1 913	13 169	15 628	18 700	306 242	460 770	169 476	462 926	444 461	119 713	2 012 998
Salaires en espèces payés à la main-d'oeuvre embauchée	4 858	19 558	34 692	27 138	169 667	405 869	65 594	88 609	167 649	125 950	1 109 582
Loyers en espèces versés aux non-exploitants	157	3 505	1 888	1 747	19 856	104 179	63 689	102 855	96 615	19 473	413 964
<b>Revenus en espèces</b>	<b>5 529</b>	<b>46 487</b>	<b>78 629</b>	<b>53 045</b>	<b>1 065 394</b>	<b>1 699 411</b>	<b>695 491</b>	<b>1 406 318</b>	<b>948 230</b>	<b>275 149</b>	<b>6 273 682</b>
<b>Mouvements de l'encaisse</b>											
<b>Revenus en espèces</b>	<b>5 529</b>	<b>46 487</b>	<b>78 629</b>	<b>53 045</b>	<b>1 065 394</b>	<b>1 699 411</b>	<b>695 491</b>	<b>1 406 318</b>	<b>948 230</b>	<b>275 149</b>	<b>6 273 682</b>
<b>Variation nette de la dette en cours</b>	<b>319</b>	<b>1 756</b>	<b>-1 746</b>	<b>4 952</b>	<b>43 585</b>	<b>-190 974</b>	<b>27 168</b>	<b>968 036</b>	<b>229 086</b>	<b>-33 864</b>	<b>1 048 318</b>
Variation de la dette à court terme	352	2 435	2 165	3 891	-9 293	-73 214	2 986	156 340	-13 089	-10 897	61 676
Variation de la dette à long terme	-33	-679	-3 911	1 061	52 878	-117 760	24 182	811 696	242 175	-22 967	986 642
<b>Liquidités pour placements ou retraits</b>	<b>5 847</b>	<b>48 242</b>	<b>76 882</b>	<b>57 997</b>	<b>1 108 979</b>	<b>1 508 437</b>	<b>722 659</b>	<b>2 374 354</b>	<b>1 177 315</b>	<b>241 285</b>	<b>7 322 000</b>
<b>Achats nets d'immobilisations<sup>1,2</sup></b>	<b>..</b>	<b>..</b>	<b>..</b>	<b>..</b>	<b>..</b>	<b>..</b>	<b>..</b>	<b>..</b>	<b>..</b>	<b>..</b>	<b>..</b>
Immobiliers <sup>1,2</sup>	..	..	..	..	..	..	..	..	..	..	..
Non-immobiliers <sup>1,2</sup>	..	..	..	..	..	..	..	..	..	..	..
<b>Liquidités pour placements financiers ou retraits<sup>1,2</sup></b>	<b>..</b>	<b>..</b>	<b>..</b>	<b>..</b>	<b>..</b>	<b>..</b>	<b>..</b>	<b>..</b>	<b>..</b>	<b>..</b>	<b>..</b>
<b>Variation en pourcentage</b>											
pourcentage											
Variation nette entre la dette à court terme et les utilisations des liquidités	0,9	1,7	1,1	2,2	-0,4	-1,8	0,2	5,6	-0,4	-1,3	0,4
Variation nette entre la dette à long terme et les utilisations des liquidités	-0,1	-0,5	-1,9	0,6	2,3	-2,9	1,7	29,3	7,9	-2,7	6,5
Variation nette entre la dette en cours et les achats d'immobilisations <sup>1,2</sup>	..	..	..	..	..	..	..	..	..	..	..
<b>Ratio</b>											
ratios											
Ratio : rapport de la dette en cours aux revenus en espèces <sup>3</sup>	3,8	3,1	2,3	3,8	2,4	2,6	2,5	3,8	5,1	3,3	3,3

1. Depuis 1995, les achats nets d'immobilisations (immobiliers et non immobiliers) et les liquidités pour placements financiers ou retraits représentent seulement ceux des exploitations agricoles ayant un revenu d'exploitation total qui est égal ou supérieur à 10 000 \$.

2. Les entreprises à opérations multiples ne sont pas représentées.

3. La dette en cours provient de la série sur la dette agricole, le tableau 0020008 du CANSIM.

**Note(s)** : Les données dans ce tableau ont été révisées pour la dernière fois en mai 2001.



Tableau 1-7

## Mouvements de l'encaisse des entreprises agricoles — Statistiques économiques agricoles — 1987

	Terre-Neuve- et-Labrador	Île-du- Prince- Édouard	Nouvelle- Écosse	Nouveau- Brunswick	Québec	Ontario	Manitoba	Saskat- chewan	Alberta	Colombie- Britannique	Canada
milliers de dollars											
<b>Opérations en espèces</b>											
<b>Sources des rentrées de fonds</b>	<b>47 861</b>	<b>220 150</b>	<b>309 840</b>	<b>246 258</b>	<b>3 464 494</b>	<b>5 937 413</b>	<b>2 154 493</b>	<b>4 441 096</b>	<b>4 241 576</b>	<b>1 156 042</b>	<b>22 219 222</b>
Ventes de la production primaire	45 776	202 186	287 685	226 030	2 991 565	5 184 209	1 617 221	2 961 919	3 174 186	1 049 969	17 740 746
Ventes de la production secondaire	91	469	6 072	5 702	34 297	11 925	1 055	1 264	2 231	16 353	79 459
Paielements en vertu de programmes	1 664	12 837	7 387	9 833	300 003	333 138	477 557	1 319 248	805 522	52 492	3 319 681
Remises gouvernementales	24	1 289	2 908	335	85 673	239 203	25 939	53 620	115 578	6 692	531 261
Autres revenus en espèces	306	3 369	5 788	4 358	52 956	168 938	32 721	105 045	144 060	30 536	548 075
Revenus du travail à forfait	221	2 906	5 151	3 897	44 017	145 637	25 430	79 118	122 411	27 417	456 205
Dividendes et intérêts	85	463	637	461	8 939	23 301	7 291	25 927	21 649	3 119	91 870
<b>Utilisations des liquidités</b>	<b>41 552</b>	<b>148 679</b>	<b>217 287</b>	<b>186 158</b>	<b>2 455 913</b>	<b>4 299 780</b>	<b>1 448 452</b>	<b>2 803 914</b>	<b>3 045 156</b>	<b>866 417</b>	<b>15 513 308</b>
Dépenses au titre des intrants	33 384	109 746	159 942	133 149	1 899 863	3 156 678	1 104 459	2 008 131	2 263 331	576 145	11 444 828
Taxes d'affaires	112	1 350	1 837	2 252	47 113	156 210	50 438	137 526	70 149	11 007	477 994
Intérêts	2 238	12 731	16 374	19 507	305 912	444 174	172 351	477 078	453 290	115 285	2 018 940
Salaires en espèces payés à la main-d'oeuvre embauchée	5 627	21 025	37 160	29 369	181 020	432 765	73 277	93 531	176 455	143 888	1 194 119
Loyers en espèces versés aux non-exploitants	190	3 827	1 974	1 881	22 005	109 953	47 927	87 648	81 930	20 092	377 427
<b>Revenus en espèces</b>	<b>6 309</b>	<b>71 470</b>	<b>92 552</b>	<b>60 099</b>	<b>1 008 581</b>	<b>1 637 633</b>	<b>706 041</b>	<b>1 637 183</b>	<b>1 196 421</b>	<b>289 625</b>	<b>6 705 914</b>
<b>Mouvements de l'encaisse</b>											
<b>Revenus en espèces</b>	<b>6 309</b>	<b>71 470</b>	<b>92 552</b>	<b>60 099</b>	<b>1 008 581</b>	<b>1 637 633</b>	<b>706 041</b>	<b>1 637 183</b>	<b>1 196 421</b>	<b>289 625</b>	<b>6 705 914</b>
<b>Variation nette de la dette en cours</b>	<b>1 995</b>	<b>-1 736</b>	<b>6 242</b>	<b>5 530</b>	<b>40 108</b>	<b>-175 215</b>	<b>-73 725</b>	<b>-107 194</b>	<b>-47 137</b>	<b>8 486</b>	<b>-342 645</b>
Variation de la dette à court terme	170	17 265	-7 264	-1 891	-3 306	-29 270	-17 488	11 345	-21 442	2 658	-49 222
Variation de la dette à long terme	1 825	-19 001	13 506	7 421	43 414	-145 945	-56 237	-118 539	-25 695	5 828	-293 423
<b>Liquidités pour placements ou retraits</b>	<b>8 304</b>	<b>69 734</b>	<b>98 794</b>	<b>65 629</b>	<b>1 048 688</b>	<b>1 462 418</b>	<b>632 317</b>	<b>1 529 989</b>	<b>1 149 284</b>	<b>298 111</b>	<b>6 363 269</b>
<b>Achats nets d'immobilisations<sup>1, 2</sup></b>	<b>7 330</b>	<b>55 001</b>	<b>55 440</b>	<b>45 675</b>	<b>601 025</b>	<b>730 731</b>	<b>294 545</b>	<b>443 520</b>	<b>732 358</b>	<b>178 081</b>	<b>3 143 705</b>
Immobiliers <sup>1, 2</sup>	68	6 737	4 229	7 561	86 723	-9 766	22 413	140 556	93 505	21 491	373 517
Non-immobiliers <sup>1, 2</sup>	7 263	48 264	51 211	38 114	514 302	740 497	272 132	302 964	638 853	156 590	2 770 188
<b>Liquidités pour placements financiers ou retraits<sup>1, 2</sup></b>	<b>974</b>	<b>14 733</b>	<b>43 354</b>	<b>19 954</b>	<b>447 664</b>	<b>731 688</b>	<b>337 772</b>	<b>1 086 469</b>	<b>416 926</b>	<b>120 029</b>	<b>3 219 564</b>
pourcentage											
<b>Variation en pourcentage</b>											
Variation nette entre la dette à court terme et les utilisations des liquidités	0,4	11,6	-3,3	-1,0	-0,1	-0,7	-1,2	0,4	-0,7	0,3	-0,3
Variation nette entre la dette à long terme et les utilisations des liquidités	4,4	-12,8	6,2	4,0	1,8	-3,4	-3,9	-4,2	-0,8	0,7	-1,9
Variation nette entre la dette en cours et les achats d'immobilisations <sup>1, 2</sup>	26,4	-2,7	9,0	10,7	5,3	-14,9	-20,3	-16,1	-4,9	4,0	-7,5
ratios											
<b>Ratio</b>											
Ratio : rapport de la dette en cours aux revenus en espèces <sup>3</sup>	3,7	2,0	2,1	3,5	2,6	2,6	2,4	3,2	4,0	3,1	3,0

1. Depuis 1995, les achats nets d'immobilisations (immobiliers et non immobiliers) et les liquidités pour placements financiers ou retraits représentent seulement ceux des exploitations agricoles ayant un revenu d'exploitation total qui est égal ou supérieur à 10 000 \$.

2. Les entreprises à opérations multiples ne sont pas représentées.

3. La dette en cours provient de la série sur la dette agricole, le tableau 0020008 du CANSIM.

**Note(s)** : Les données dans ce tableau ont été révisées pour la dernière fois en mai 2001.

Tableau 1-8

## Mouvements de l'encaisse des entreprises agricoles — Statistiques économiques agricoles — 1988

	Terre-Neuve- et-Labrador	Île-du- Prince- Édouard	Nouvelle- Écosse	Nouveau- Brunswick	Québec	Ontario	Manitoba	Saskat- chewan	Alberta	Colombie- Britannique	Canada
milliers de dollars											
<b>Opérations en espèces</b>											
<b>Sources des rentrées de fonds</b>	<b>55 483</b>	<b>214 812</b>	<b>331 935</b>	<b>258 147</b>	<b>3 746 056</b>	<b>6 152 590</b>	<b>2 128 487</b>	<b>4 531 659</b>	<b>4 660 224</b>	<b>1 237 947</b>	<b>23 317 341</b>
Ventes de la production primaire	52 855	186 126	303 609	234 400	3 104 703	5 325 228	1 635 797	3 176 646	3 648 675	1 103 352	18 771 391
Ventes de la production secondaire	78	485	6 346	5 481	35 793	11 827	916	1 298	2 301	17 800	82 325
Paielements en vertu de programmes	2 128	22 345	11 786	12 993	442 195	421 279	431 831	1 198 649	748 287	82 717	3 374 210
Remises gouvernementales	32	1 974	3 098	578	93 265	215 304	14 038	43 465	87 045	3 019	461 818
Autres revenus en espèces	390	3 882	7 096	4 695	70 100	178 952	45 905	111 602	173 916	31 060	627 597
Revenus du travail à forfait	255	3 161	6 130	4 016	55 599	140 631	34 494	77 404	144 043	26 945	492 678
Dividendes et intérêts	135	721	966	679	14 501	38 321	11 411	34 198	29 873	4 115	134 919
<b>Utilisations des liquidités</b>	<b>46 247</b>	<b>158 440</b>	<b>231 151</b>	<b>189 256</b>	<b>2 592 877</b>	<b>4 479 329</b>	<b>1 470 718</b>	<b>2 783 806</b>	<b>3 146 160</b>	<b>928 378</b>	<b>16 026 362</b>
Dépenses au titre des intrants	37 164	115 527	168 884	136 435	2 003 629	3 340 537	1 133 229	2 023 082	2 399 553	628 935	11 986 975
Taxes d'affaires	130	1 406	1 935	2 336	49 458	153 994	50 408	138 036	73 023	12 448	483 174
Intérêts	2 401	14 101	16 928	17 559	313 450	422 729	158 637	439 476	408 495	111 809	1 905 585
Salaires en espèces payés à la main-d'oeuvre embauchée	6 360	22 889	41 198	30 930	203 828	453 970	78 276	95 341	172 839	154 883	1 260 513
Loyers en espèces versés aux non-exploitants	191	4 518	2 207	1 996	22 511	108 099	50 168	87 871	92 250	20 303	390 115
<b>Revenus en espèces</b>	<b>9 236</b>	<b>56 372</b>	<b>100 784</b>	<b>68 891</b>	<b>1 153 179</b>	<b>1 673 261</b>	<b>657 769</b>	<b>1 747 853</b>	<b>1 514 064</b>	<b>309 569</b>	<b>7 290 979</b>
<b>Mouvements de l'encaisse</b>											
<b>Revenus en espèces</b>	<b>9 236</b>	<b>56 372</b>	<b>100 784</b>	<b>68 891</b>	<b>1 153 179</b>	<b>1 673 261</b>	<b>657 769</b>	<b>1 747 853</b>	<b>1 514 064</b>	<b>309 569</b>	<b>7 290 979</b>
<b>Variation nette de la dette en cours</b>	<b>4 068</b>	<b>5 038</b>	<b>11 680</b>	<b>1 513</b>	<b>72 145</b>	<b>-83 225</b>	<b>-59 177</b>	<b>-516 382</b>	<b>-17 287</b>	<b>-98 800</b>	<b>-680 427</b>
Variation de la dette à court terme	778	-2 686	-1 448	-3 513	33 989	-23 085	-26 775	-88 188	7 510	-8 717	-112 135
Variation de la dette à long terme	3 290	7 724	13 128	5 026	38 156	-60 140	-32 402	-428 194	-24 797	-90 083	-568 292
<b>Liquidités pour placements ou retraits</b>	<b>13 304</b>	<b>61 409</b>	<b>112 463</b>	<b>70 404</b>	<b>1 225 324</b>	<b>1 590 037</b>	<b>598 592</b>	<b>1 231 472</b>	<b>1 496 777</b>	<b>210 769</b>	<b>6 610 552</b>
<b>Achats nets d'immobilisations<sup>1,2</sup></b>	<b>..</b>	<b>..</b>	<b>..</b>	<b>..</b>	<b>..</b>	<b>..</b>	<b>..</b>	<b>..</b>	<b>..</b>	<b>..</b>	<b>..</b>
Immobiliers <sup>1,2</sup>	..	..	..	..	..	..	..	..	..	..	..
Non-immobiliers <sup>1,2</sup>	..	..	..	..	..	..	..	..	..	..	..
<b>Liquidités pour placements financiers ou retraits<sup>1,2</sup></b>	<b>..</b>	<b>..</b>	<b>..</b>	<b>..</b>	<b>..</b>	<b>..</b>	<b>..</b>	<b>..</b>	<b>..</b>	<b>..</b>	<b>..</b>
<b>Variation en pourcentage</b>											
pourcentage											
Variation nette entre la dette à court terme et les utilisations des liquidités	1,7	-1,7	-0,6	-1,9	1,3	-0,5	-1,8	-3,2	0,2	-0,9	-0,7
Variation nette entre la dette à long terme et les utilisations des liquidités	7,1	4,9	5,7	2,7	1,5	-1,3	-2,2	-15,4	-0,8	-9,7	-3,5
Variation nette entre la dette en cours et les achats d'immobilisations <sup>1,2</sup>	..	..	..	..	..	..	..	..	..	..	..
<b>Ratio</b>											
ratios											
Ratio : rapport de la dette en cours aux revenus en espèces <sup>3</sup>	3,0	2,7	2,0	3,0	2,3	2,4	2,5	2,7	3,2	2,6	2,7

1. Depuis 1995, les achats nets d'immobilisations (immobiliers et non immobiliers) et les liquidités pour placements financiers ou retraits représentent seulement ceux des exploitations agricoles ayant un revenu d'exploitation total qui est égal ou supérieur à 10 000 \$.

2. Les entreprises à opérations multiples ne sont pas représentées.

3. La dette en cours provient de la série sur la dette agricole, le tableau 0020008 du CANSIM.

**Note(s)** : Les données dans ce tableau ont été révisées pour la dernière fois en mai 2001.

Tableau 1-9

## Mouvements de l'encaisse des entreprises agricoles — Statistiques économiques agricoles — 1989

	Terre-Neuve- et-Labrador	Île-du- Prince- Édouard	Nouvelle- Écosse	Nouveau- Brunswick	Québec	Ontario	Manitoba	Saskat- chewan	Alberta	Colombie- Britannique	Canada
milliers de dollars											
<b>Opérations en espèces</b>											
<b>Sources des rentrées de fonds</b>	<b>59 137</b>	<b>263 732</b>	<b>336 462</b>	<b>280 056</b>	<b>3 955 559</b>	<b>6 142 765</b>	<b>2 146 690</b>	<b>4 550 507</b>	<b>4 809 454</b>	<b>1 288 934</b>	<b>23 833 296</b>
Ventes de la production primaire	55 816	241 219	301 464	257 472	3 223 595	5 329 106	1 634 033	3 180 974	3 963 849	1 157 485	19 345 013
Ventes de la production secondaire	65	500	6 619	5 261	37 290	11 730	776	1 333	2 371	19 246	85 191
Paielements en vertu de programmes	2 674	16 178	17 663	11 230	491 484	423 492	449 853	1 199 666	560 032	75 914	3 248 186
Remises gouvernementales	35	1 153	2 944	688	119 307	158 078	5 797	30 330	83 650	2 212	404 194
Autres revenus en espèces	546	4 682	7 772	5 405	83 883	220 360	56 231	138 204	199 552	34 077	750 712
Revenus du travail à forfait	305	3 411	6 096	4 249	57 680	150 571	36 043	84 548	151 002	27 621	521 526
Dividendes et intérêts	241	1 271	1 676	1 156	26 203	69 789	20 188	53 656	48 550	6 456	229 186
<b>Utilisations des liquidités</b>	<b>48 001</b>	<b>167 812</b>	<b>240 438</b>	<b>199 743</b>	<b>2 722 735</b>	<b>4 545 444</b>	<b>1 551 092</b>	<b>2 982 904</b>	<b>3 438 522</b>	<b>994 017</b>	<b>16 890 709</b>
Dépenses au titre des intrants	38 620	123 168	175 499	143 098	2 078 303	3 373 784	1 204 432	2 206 378	2 685 493	684 281	12 713 056
Taxes d'affaires	152	1 431	1 942	2 082	52 167	159 134	49 133	141 447	77 731	12 825	498 044
Intérêts	2 673	15 023	18 909	17 597	352 454	435 113	161 185	426 955	399 893	111 076	1 940 878
Salaires en espèces payés à la main-d'oeuvre embauchée	6 347	23 090	41 766	34 751	213 973	470 699	81 261	106 454	174 256	163 413	1 316 009
Loyers en espèces versés aux non-exploitants	209	5 100	2 322	2 215	25 838	106 714	55 081	101 671	101 150	22 422	422 722
<b>Revenus en espèces</b>	<b>11 136</b>	<b>95 920</b>	<b>96 024</b>	<b>80 313</b>	<b>1 232 824</b>	<b>1 597 321</b>	<b>595 598</b>	<b>1 567 603</b>	<b>1 370 932</b>	<b>294 917</b>	<b>6 942 588</b>
<b>Mouvements de l'encaisse</b>											
<b>Revenus en espèces</b>	<b>11 136</b>	<b>95 920</b>	<b>96 024</b>	<b>80 313</b>	<b>1 232 824</b>	<b>1 597 321</b>	<b>595 598</b>	<b>1 567 603</b>	<b>1 370 932</b>	<b>294 917</b>	<b>6 942 588</b>
<b>Variation nette de la dette en cours</b>	<b>2 895</b>	<b>-8 416</b>	<b>4 019</b>	<b>-19 986</b>	<b>114 312</b>	<b>-138 228</b>	<b>-88 773</b>	<b>-403 456</b>	<b>236 789</b>	<b>-57 345</b>	<b>-358 190</b>
Variation de la dette à court terme	522	-6 452	-2 949	-7 443	41 274	-34 437	-31 495	-68 516	53 308	-10 310	-66 499
Variation de la dette à long terme	2 373	-1 964	6 968	-12 543	73 038	-103 791	-57 278	-334 940	183 481	-47 035	-291 691
<b>Liquidités pour placements ou retraits</b>	<b>14 031</b>	<b>87 504</b>	<b>100 042</b>	<b>60 327</b>	<b>1 347 136</b>	<b>1 459 093</b>	<b>506 825</b>	<b>1 164 147</b>	<b>1 607 721</b>	<b>237 572</b>	<b>6 584 398</b>
<b>Achats nets d'immobilisations<sup>1, 2</sup></b>	<b>6 497</b>	<b>48 869</b>	<b>49 904</b>	<b>42 465</b>	<b>539 331</b>	<b>683 196</b>	<b>369 044</b>	<b>658 320</b>	<b>1 056 737</b>	<b>97 563</b>	<b>3 551 926</b>
Immobiliers <sup>1, 2</sup>	77	5 520	2 949	7 465	46 260	-76 148	75 955	117 123	232 457	-21 351	390 307
Non-immobiliers <sup>1, 2</sup>	6 420	43 349	46 955	35 000	493 071	759 344	293 089	541 197	824 280	118 914	3 161 619
<b>Liquidités pour placements financiers ou retraits<sup>1, 2</sup></b>	<b>7 534</b>	<b>38 635</b>	<b>50 138</b>	<b>17 862</b>	<b>807 805</b>	<b>775 897</b>	<b>137 781</b>	<b>505 827</b>	<b>550 984</b>	<b>140 009</b>	<b>3 032 471</b>
pourcentage											
<b>Variation en pourcentage</b>											
Variation nette entre la dette à court terme et les utilisations des liquidités	1,1	-3,8	-1,2	-3,7	1,5	-0,8	-2,0	-2,3	1,6	-1,0	-0,4
Variation nette entre la dette à long terme et les utilisations des liquidités	4,9	-1,2	2,9	-6,3	2,7	-2,3	-3,7	-11,2	5,3	-4,7	-1,7
Variation nette entre la dette en cours et les achats d'immobilisations <sup>1, 2</sup>	42,8	-13,6	5,9	-39,4	16,0	-10,9	-18,1	-43,0	17,0	-28,8	-6,9
ratios											
<b>Ratio</b>											
Ratio : rapport de la dette en cours aux revenus en espèces <sup>3</sup>	2,7	1,5	2,1	2,4	2,3	2,5	2,6	2,8	3,7	2,5	2,7

1. Depuis 1995, les achats nets d'immobilisations (immobiliers et non immobiliers) et les liquidités pour placements financiers ou retraits représentent seulement ceux des exploitations agricoles ayant un revenu d'exploitation total qui est égal ou supérieur à 10 000 \$.

2. Les entreprises à opérations multiples ne sont pas représentées.

3. La dette en cours provient de la série sur la dette agricole, le tableau 0020008 du CANSIM.

**Note(s)** : Les données dans ce tableau ont été révisées pour la dernière fois en mai 2001.

Tableau 1-10

## Mouvements de l'encaisse des entreprises agricoles — Statistiques économiques agricoles — 1990

	Terre-Neuve- et-Labrador	Île-du- Prince- Édouard	Nouvelle- Écosse	Nouveau- Brunswick	Québec	Ontario	Manitoba	Saskat- chewan	Alberta	Colombie- Britannique	Canada
milliers de dollars											
<b>Opérations en espèces</b>											
<b>Sources des rentrées de fonds</b>	<b>60 797</b>	<b>259 533</b>	<b>342 875</b>	<b>287 069</b>	<b>4 007 576</b>	<b>6 098 047</b>	<b>2 035 454</b>	<b>4 100 950</b>	<b>4 533 595</b>	<b>1 336 870</b>	<b>23 062 768</b>
Ventes de la production primaire	57 803	238 292	311 682	268 480	3 327 113	5 456 924	1 790 606	3 248 427	3 890 131	1 211 582	19 801 041
Ventes de la production secondaire	52	516	6 892	5 041	38 787	11 632	637	1 368	2 441	20 692	88 058
Paielements en vertu de programmes	2 271	14 408	12 966	6 603	414 517	193 875	169 283	657 562	318 119	63 635	1 853 239
Remises gouvernementales	23	1 236	2 920	687	135 340	182 900	3 304	13 111	74 488	816	414 825
Autres revenus en espèces	648	5 081	8 415	6 257	91 820	252 716	71 624	180 483	248 416	40 145	905 605
Revenus du travail à forfait	358	3 575	6 542	4 910	65 442	181 171	48 889	115 000	189 838	31 846	647 571
Dividendes et intérêts	290	1 506	1 873	1 347	26 378	71 545	22 735	65 483	58 578	8 299	258 034
<b>Utilisations des liquidités</b>	<b>51 348</b>	<b>166 096</b>	<b>238 042</b>	<b>199 559</b>	<b>2 787 947</b>	<b>4 521 881</b>	<b>1 547 397</b>	<b>2 917 853</b>	<b>3 405 880</b>	<b>972 817</b>	<b>16 808 819</b>
Dépenses au titre des intrants	41 455	121 385	173 374	148 684	2 139 991	3 366 264	1 218 832	2 191 794	2 676 596	686 690	12 765 065
Taxes d'affaires	168	1 463	2 019	1 886	60 845	162 349	40 311	147 336	83 221	13 074	512 672
Intérêts	2 869	15 997	20 703	17 587	387 095	466 078	173 283	417 886	407 083	117 229	2 025 810
Salaires en espèces payés à la main-d'oeuvre embauchée	6 641	21 587	39 451	29 040	173 030	408 052	55 793	67 862	134 556	133 848	1 069 861
Loyers en espèces versés aux non-exploitants	215	5 664	2 495	2 361	26 986	119 138	59 179	92 975	104 424	21 976	435 411
<b>Revenus en espèces</b>	<b>9 449</b>	<b>93 437</b>	<b>104 833</b>	<b>87 510</b>	<b>1 219 629</b>	<b>1 576 167</b>	<b>488 057</b>	<b>1 183 097</b>	<b>1 127 715</b>	<b>364 054</b>	<b>6 253 948</b>
<b>Mouvements de l'encaisse</b>											
<b>Revenus en espèces</b>	<b>9 449</b>	<b>93 437</b>	<b>104 833</b>	<b>87 510</b>	<b>1 219 629</b>	<b>1 576 167</b>	<b>488 057</b>	<b>1 183 097</b>	<b>1 127 715</b>	<b>364 054</b>	<b>6 253 948</b>
<b>Variation nette de la dette en cours</b>	<b>495</b>	<b>15 999</b>	<b>19 884</b>	<b>4 459</b>	<b>115 657</b>	<b>267 599</b>	<b>314 039</b>	<b>157 058</b>	<b>375 406</b>	<b>47 190</b>	<b>1 317 786</b>
Variation de la dette à court terme	-827	3 536	6 075	4 945	-36 040	82 832	162 058	138 273	236 123	-31	596 944
Variation de la dette à long terme	1 322	12 463	13 809	-486	151 697	184 767	151 981	18 785	139 283	47 221	720 842
<b>Liquidités pour placements ou retraits</b>	<b>9 944</b>	<b>109 436</b>	<b>124 717</b>	<b>91 969</b>	<b>1 335 287</b>	<b>1 843 765</b>	<b>802 096</b>	<b>1 340 155</b>	<b>1 503 121</b>	<b>411 243</b>	<b>7 571 734</b>
<b>Achats nets d'immobilisations<sup>1, 2</sup></b>	<b>..</b>	<b>..</b>	<b>..</b>	<b>..</b>	<b>..</b>	<b>..</b>	<b>..</b>	<b>..</b>	<b>..</b>	<b>..</b>	<b>..</b>
Immobiliers <sup>1, 2</sup>	..	..	..	..	..	..	..	..	..	..	..
Non-immobiliers <sup>1, 2</sup>	..	..	..	..	..	..	..	..	..	..	..
<b>Liquidités pour placements financiers ou retraits<sup>1, 2</sup></b>	<b>..</b>	<b>..</b>	<b>..</b>	<b>..</b>	<b>..</b>	<b>..</b>	<b>..</b>	<b>..</b>	<b>..</b>	<b>..</b>	<b>..</b>
<b>Variation en pourcentage</b>											
pourcentage											
Variation nette entre la dette à court terme et les utilisations des liquidités	-1,6	2,1	2,6	2,5	-1,3	1,8	10,5	4,7	6,9	0,0	3,6
Variation nette entre la dette à long terme et les utilisations des liquidités	2,6	7,5	5,8	-0,2	5,4	4,1	9,8	0,6	4,1	4,9	4,3
Variation nette entre la dette en cours et les achats d'immobilisations <sup>1, 2</sup>	..	..	..	..	..	..	..	..	..	..	..
<b>Ratio</b>											
ratios											
Ratio : rapport de la dette en cours aux revenus en espèces <sup>3</sup>	3,3	1,7	2,2	2,2	2,4	2,7	3,8	3,8	4,8	2,2	3,3

1. Depuis 1995, les achats nets d'immobilisations (immobiliers et non immobiliers) et les liquidités pour placements financiers ou retraits représentent seulement ceux des exploitations agricoles ayant un revenu d'exploitation total qui est égal ou supérieur à 10 000 \$.

2. Les entreprises à opérations multiples ne sont pas représentées.

3. La dette en cours provient de la série sur la dette agricole, le tableau 0020008 du CANSIM.

**Note(s)** : Les données dans ce tableau ont été révisées pour la dernière fois en mai 2001.

Tableau 1-11

## Mouvements de l'encaisse des entreprises agricoles — Statistiques économiques agricoles — 1991

	Terre-Neuve- et-Labrador	Île-du- Prince- Édouard	Nouvelle- Écosse	Nouveau- Brunswick	Québec	Ontario	Manitoba	Saskat- chewan	Alberta	Colombie- Britannique	Canada
milliers de dollars											
<b>Opérations en espèces</b>											
<b>Sources des rentrées de fonds</b>	<b>63 033</b>	<b>247 841</b>	<b>327 872</b>	<b>264 882</b>	<b>4 051 188</b>	<b>5 918 289</b>	<b>2 050 356</b>	<b>4 171 314</b>	<b>4 461 389</b>	<b>1 376 750</b>	<b>22 932 915</b>
Ventes de la production primaire	60 079	220 294	300 937	240 519	3 234 803	5 209 246	1 748 675	3 295 564	3 716 116	1 251 865	19 278 098
Ventes de la production secondaire	53	604	8 130	5 354	44 959	13 249	748	2 024	7 254	24 083	106 458
Paielements en vertu de programmes	2 608	22 679	8 607	11 090	567 534	305 538	230 030	709 471	441 528	62 658	2 361 743
Remises gouvernementales	18	827	1 962	579	123 536	192 623	16 199	7 274	68 948	400	412 366
Autres revenus en espèces	275	3 437	8 237	7 340	80 356	197 634	54 704	156 981	227 543	37 743	774 250
Revenus du travail à forfait	219	2 803	7 788	6 755	71 134	179 611	46 505	132 309	203 512	34 458	685 094
Dividendes et intérêts	56	634	449	585	9 222	18 023	8 199	24 672	24 031	3 285	89 156
<b>Utilisations des liquidités</b>	<b>51 332</b>	<b>172 251</b>	<b>240 821</b>	<b>194 831</b>	<b>2 858 002</b>	<b>4 566 442</b>	<b>1 587 721</b>	<b>2 973 982</b>	<b>3 550 027</b>	<b>1 009 786</b>	<b>17 205 194</b>
Dépenses au titre des intrants	41 007	125 473	174 754	141 941	2 189 929	3 389 432	1 262 289	2 272 857	2 719 502	716 165	13 033 349
Taxes d'affaires	168	1 563	2 222	1 726	73 745	180 777	40 605	152 541	86 581	13 221	553 149
Intérêts	3 211	17 072	20 828	18 784	369 043	433 583	160 966	385 036	495 751	108 081	2 012 355
Salaires en espèces payés à la main-d'oeuvre embauchée	6 702	22 527	40 631	29 926	194 295	429 507	61 132	71 325	140 869	147 108	1 144 021
Loyers en espèces versés aux non-exploitants	244	5 616	2 386	2 453	30 990	133 143	62 730	92 223	107 323	25 212	462 320
<b>Revenus en espèces</b>	<b>11 701</b>	<b>75 591</b>	<b>87 051</b>	<b>70 051</b>	<b>1 193 186</b>	<b>1 351 848</b>	<b>462 634</b>	<b>1 197 333</b>	<b>911 362</b>	<b>366 963</b>	<b>5 727 721</b>
<b>Mouvements de l'encaisse</b>											
<b>Revenus en espèces</b>	<b>11 701</b>	<b>75 591</b>	<b>87 051</b>	<b>70 051</b>	<b>1 193 186</b>	<b>1 351 848</b>	<b>462 634</b>	<b>1 197 333</b>	<b>911 362</b>	<b>366 963</b>	<b>5 727 721</b>
<b>Variation nette de la dette en cours</b>	<b>3 571</b>	<b>8 209</b>	<b>10 330</b>	<b>7 639</b>	<b>96 648</b>	<b>-13 867</b>	<b>-99 755</b>	<b>-235 924</b>	<b>195 905</b>	<b>15 904</b>	<b>-11 340</b>
Variation de la dette à court terme	-389	846	4 633	5 849	-39 806	-14 545	62 604	70 777	215 417	-5 706	299 680
Variation de la dette à long terme	3 960	7 363	5 697	1 790	136 454	678	-162 359	-306 701	-19 512	21 610	-311 020
<b>Liquidités pour placements ou retraits</b>	<b>15 273</b>	<b>83 799</b>	<b>97 381</b>	<b>77 690</b>	<b>1 289 835</b>	<b>1 337 981</b>	<b>362 879</b>	<b>961 409</b>	<b>1 107 268</b>	<b>382 867</b>	<b>5 716 382</b>
<b>Achats nets d'immobilisations<sup>1, 2</sup></b>	<b>8 587</b>	<b>47 463</b>	<b>41 742</b>	<b>41 876</b>	<b>601 364</b>	<b>818 608</b>	<b>306 119</b>	<b>757 066</b>	<b>735 410</b>	<b>137 159</b>	<b>3 495 394</b>
Immobiliers <sup>1, 2</sup>	4 507	21 279	22 124	16 712	238 112	400 406	122 166	274 102	222 289	63 359	1 385 056
Non-immobiliers <sup>1, 2</sup>	4 080	26 184	19 618	25 164	363 252	418 202	183 953	482 964	513 121	73 800	2 110 338
<b>Liquidités pour placements financiers ou retraits<sup>1, 2</sup></b>	<b>6 686</b>	<b>36 337</b>	<b>55 639</b>	<b>35 815</b>	<b>688 471</b>	<b>519 372</b>	<b>56 760</b>	<b>204 343</b>	<b>371 858</b>	<b>245 708</b>	<b>2 220 987</b>
pourcentage											
<b>Variation en pourcentage</b>											
Variation nette entre la dette à court terme et les utilisations des liquidités	-0,8	0,5	1,9	3,0	-1,4	-0,3	3,9	2,4	6,1	-0,6	1,7
Variation nette entre la dette à long terme et les utilisations des liquidités	7,7	4,3	2,4	0,9	4,8	0,0	-10,2	-10,3	-0,6	2,1	-1,8
Variation nette entre la dette en cours et les achats d'immobilisations <sup>1, 2</sup>	41,6	17,3	24,7	18,2	16,1	-1,7	-32,6	-31,2	26,6	11,6	-0,3
ratios											
<b>Ratio</b>											
Ratio : rapport de la dette en cours aux revenus en espèces <sup>3</sup>	2,9	2,2	2,7	2,9	2,5	3,1	3,8	3,6	6,2	2,2	3,5

1. Depuis 1995, les achats nets d'immobilisations (immobiliers et non immobiliers) et les liquidités pour placements financiers ou retraits représentent seulement ceux des exploitations agricoles ayant un revenu d'exploitation total qui est égal ou supérieur à 10 000 \$.

2. Les entreprises à opérations multiples ne sont pas représentées.

3. La dette en cours provient de la série sur la dette agricole, le tableau 0020008 du CANSIM.

**Note(s)** : Les données dans ce tableau ont été révisées pour la dernière fois en novembre 2003.

Tableau 1-12

## Mouvements de l'encaisse des entreprises agricoles — Statistiques économiques agricoles — 1992

	Terre-Neuve- et-Labrador	Île-du- Prince- Édouard	Nouvelle- Écosse	Nouveau- Brunswick	Québec	Ontario	Manitoba	Saskat- chewan	Alberta	Colombie- Britannique	Canada
milliers de dollars											
<b>Opérations en espèces</b>											
<b>Sources des rentrées de fonds</b>	<b>65 321</b>	<b>233 070</b>	<b>333 717</b>	<b>276 747</b>	<b>4 051 951</b>	<b>6 338 428</b>	<b>2 191 991</b>	<b>4 425 853</b>	<b>5 184 593</b>	<b>1 446 120</b>	<b>24 547 791</b>
Ventes de la production primaire	60 669	196 448	297 662	236 603	3 193 529	5 361 831	1 754 197	3 167 992	3 984 165	1 307 290	19 560 384
Ventes de la production secondaire	53	692	9 368	5 667	51 131	14 866	860	2 681	12 067	27 474	124 859
Paielements en vertu de programmes	4 263	30 855	14 393	27 999	624 338	643 717	388 530	1 100 074	890 028	66 642	3 790 839
Remises gouvernementales	0	359	1 492	357	106 098	131 362	102	1 917	59 606	85	301 378
Autres revenus en espèces	336	4 716	10 802	6 121	76 855	186 652	48 302	153 189	238 727	44 629	770 330
Revenus du travail à forfait	315	4 482	10 607	5 879	72 445	178 650	44 174	141 236	227 838	42 710	728 337
Dividendes et intérêts	21	234	195	242	4 410	8 002	4 128	11 953	10 889	1 919	41 993
<b>Utilisations des liquidités</b>	<b>50 617</b>	<b>181 329</b>	<b>245 297</b>	<b>196 315</b>	<b>2 939 444</b>	<b>4 641 570</b>	<b>1 630 703</b>	<b>3 021 179</b>	<b>3 639 639</b>	<b>1 044 474</b>	<b>17 590 568</b>
Dépenses au titre des intrants	40 737	135 926	180 159	146 044	2 291 463	3 496 560	1 316 831	2 384 439	2 871 656	762 488	13 626 304
Taxes d'affaires	185	1 626	2 254	1 793	93 578	194 625	42 809	155 866	89 763	14 212	596 711
Intérêts	2 767	15 567	19 184	17 474	338 509	390 763	151 158	331 551	440 558	93 696	1 801 227
Salaires en espèces payés à la main-d'oeuvre embauchée	6 641	21 627	41 203	28 078	182 139	419 726	52 913	55 771	123 644	148 618	1 080 360
Loyers en espèces versés aux non-exploitants	287	6 583	2 497	2 926	33 755	139 896	66 992	93 552	114 018	25 460	485 966
<b>Revenus en espèces</b>	<b>14 703</b>	<b>51 741</b>	<b>88 420</b>	<b>80 433</b>	<b>1 112 507</b>	<b>1 696 858</b>	<b>561 288</b>	<b>1 404 674</b>	<b>1 544 954</b>	<b>401 646</b>	<b>6 957 224</b>
<b>Mouvements de l'encaisse</b>											
<b>Revenus en espèces</b>	<b>14 703</b>	<b>51 741</b>	<b>88 420</b>	<b>80 433</b>	<b>1 112 507</b>	<b>1 696 858</b>	<b>561 288</b>	<b>1 404 674</b>	<b>1 544 954</b>	<b>401 646</b>	<b>6 957 224</b>
<b>Variation nette de la dette en cours</b>	<b>-916</b>	<b>16 325</b>	<b>-7 002</b>	<b>3 164</b>	<b>188 490</b>	<b>-18 248</b>	<b>47 832</b>	<b>-167 859</b>	<b>-171 958</b>	<b>-32 329</b>	<b>-142 500</b>
Variation de la dette à court terme	-331	6 170	-13 753	-1 829	23 440	-77 525	-21 098	-38 367	-49 459	-6 387	-179 138
Variation de la dette à long terme	-585	10 155	6 751	4 993	165 050	59 277	68 930	-129 492	-122 499	-25 942	36 638
<b>Liquidités pour placements ou retraits</b>	<b>13 787</b>	<b>68 066</b>	<b>81 418</b>	<b>83 597</b>	<b>1 300 998</b>	<b>1 678 610</b>	<b>609 119</b>	<b>1 236 815</b>	<b>1 372 997</b>	<b>369 318</b>	<b>6 814 724</b>
<b>Achats nets d'immobilisations<sup>1, 2</sup></b>	<b>..</b>	<b>..</b>	<b>..</b>	<b>..</b>	<b>..</b>	<b>..</b>	<b>..</b>	<b>..</b>	<b>..</b>	<b>..</b>	<b>..</b>
Immobiliers <sup>1, 2</sup>	..	..	..	..	..	..	..	..	..	..	..
Non-immobiliers <sup>1, 2</sup>	..	..	..	..	..	..	..	..	..	..	..
<b>Liquidités pour placements financiers ou retraits<sup>1, 2</sup></b>	<b>..</b>	<b>..</b>	<b>..</b>	<b>..</b>	<b>..</b>	<b>..</b>	<b>..</b>	<b>..</b>	<b>..</b>	<b>..</b>	<b>..</b>
<b>Variation en pourcentage</b>											
pourcentage											
Variation nette entre la dette à court terme et les utilisations des liquidités	-0,7	3,4	-5,6	-0,9	0,8	-1,7	-1,3	-1,3	-1,4	-0,6	-1,0
Variation nette entre la dette à long terme et les utilisations des liquidités	-1,2	5,6	2,8	2,5	5,6	1,3	4,2	-4,3	-3,4	-2,5	0,2
Variation nette entre la dette en cours et les achats d'immobilisations <sup>1, 2</sup>	..	..	..	..	..	..	..	..	..	..	..
<b>Ratio</b>											
ratios											
Ratio : rapport de la dette en cours aux revenus en espèces <sup>3</sup>	2,3	3,5	2,6	2,5	2,9	2,5	3,2	2,9	3,5	1,9	2,9

1. Depuis 1995, les achats nets d'immobilisations (immobiliers et non immobiliers) et les liquidités pour placements financiers ou retraits représentent seulement ceux des exploitations agricoles ayant un revenu d'exploitation total qui est égal ou supérieur à 10 000 \$.

2. Les entreprises à opérations multiples ne sont pas représentées.

3. La dette en cours provient de la série sur la dette agricole, le tableau 0020008 du CANSIM.

**Note(s)** : Les données dans ce tableau ont été révisées pour la dernière fois en novembre 2003.

Tableau 1-13

## Mouvements de l'encaisse des entreprises agricoles — Statistiques économiques agricoles — 1993

	Terre-Neuve- et-Labrador	Île-du- Prince- Édouard	Nouvelle- Écosse	Nouveau- Brunswick	Québec	Ontario	Manitoba	Saskat- chewan	Alberta	Colombie- Britannique	Canada
milliers de dollars											
<b>Opérations en espèces</b>											
<b>Sources des rentrées de fonds</b>	<b>62 521</b>	<b>246 593</b>	<b>322 901</b>	<b>289 509</b>	<b>4 149 051</b>	<b>6 159 932</b>	<b>2 417 021</b>	<b>4 595 932</b>	<b>5 292 400</b>	<b>1 492 087</b>	<b>25 027 945</b>
Ventes de la production primaire	58 786	226 806	293 832	259 889	3 382 898	5 407 809	1 970 897	3 563 573	4 384 445	1 369 846	20 918 782
Ventes de la production secondaire	54	779	10 607	5 980	57 304	16 484	971	3 337	16 879	30 865	143 260
Paielements en vertu de programmes	3 466	12 920	8 093	17 080	538 861	419 233	387 483	837 678	576 163	41 681	2 842 658
Remises gouvernementales	0	0	1 323	196	98 448	120 881	1	36 511	52 161	0	309 521
Autres revenus en espèces	215	6 088	9 045	6 364	71 540	195 524	57 670	154 833	262 752	49 694	813 725
Revenus du travail à forfait	210	6 038	8 990	6 300	70 133	193 193	56 278	150 964	259 495	48 957	800 559
Dividendes et intérêts	5	50	55	64	1 407	2 331	1 392	3 869	3 257	737	13 166
<b>Utilisations des liquidités</b>	<b>49 722</b>	<b>186 800</b>	<b>246 633</b>	<b>199 924</b>	<b>2 958 267</b>	<b>4 796 907</b>	<b>1 737 285</b>	<b>3 201 331</b>	<b>4 006 691</b>	<b>1 102 385</b>	<b>18 485 946</b>
Dépenses au titre des intrants	39 840	137 081	179 651	150 614	2 323 232	3 654 821	1 420 904	2 564 481	3 228 708	814 679	14 514 011
Taxes d'affaires	185	1 985	2 265	1 851	96 635	199 777	46 489	164 436	92 579	14 689	620 891
Intérêts	2 637	18 519	19 609	14 808	316 972	361 901	138 502	302 638	430 289	86 738	1 692 613
Salaires en espèces payés à la main-d'oeuvre embauchée	6 731	22 507	42 415	29 707	188 365	438 171	59 975	63 600	137 358	158 963	1 147 793
Loyers en espèces versés aux non-exploitants	329	6 707	2 694	2 944	33 063	142 237	71 415	106 175	117 757	27 316	510 638
<b>Revenus en espèces</b>	<b>12 798</b>	<b>59 793</b>	<b>76 267</b>	<b>89 585</b>	<b>1 190 784</b>	<b>1 363 024</b>	<b>679 737</b>	<b>1 394 601</b>	<b>1 285 709</b>	<b>389 702</b>	<b>6 542 000</b>
<b>Mouvements de l'encaisse</b>											
<b>Revenus en espèces</b>	<b>12 798</b>	<b>59 793</b>	<b>76 267</b>	<b>89 585</b>	<b>1 190 784</b>	<b>1 363 024</b>	<b>679 737</b>	<b>1 394 601</b>	<b>1 285 709</b>	<b>389 702</b>	<b>6 542 000</b>
<b>Variation nette de la dette en cours</b>	<b>-1 657</b>	<b>23 348</b>	<b>-7 833</b>	<b>-816</b>	<b>-65 060</b>	<b>3 395</b>	<b>-47 735</b>	<b>-225 976</b>	<b>107 024</b>	<b>60 986</b>	<b>-154 325</b>
Variation de la dette à court terme	-426	8 619	-13 278	-2 709	-2 208	-45 776	-50 154	-51 834	14 278	7 178	-136 311
Variation de la dette à long terme	-1 231	14 729	5 445	1 893	-62 852	49 171	2 419	-174 142	92 746	53 808	-18 014
<b>Liquidités pour placements ou retraits</b>	<b>11 141</b>	<b>83 141</b>	<b>68 434</b>	<b>88 769</b>	<b>1 125 723</b>	<b>1 366 419</b>	<b>632 001</b>	<b>1 168 625</b>	<b>1 392 733</b>	<b>450 688</b>	<b>6 387 674</b>
<b>Achats nets d'immobilisations<sup>1, 2</sup></b>	<b>5 615</b>	<b>50 026</b>	<b>58 048</b>	<b>42 477</b>	<b>611 595</b>	<b>1 048 596</b>	<b>460 325</b>	<b>844 018</b>	<b>1 061 592</b>	<b>217 394</b>	<b>4 399 686</b>
Immobiliers <sup>1, 2</sup>	3 178	21 362	23 079	16 794	246 245	487 428	148 388	274 015	369 155	94 969	1 684 613
Non-immobiliers <sup>1, 2</sup>	2 437	28 664	34 969	25 683	365 350	561 168	311 937	570 003	692 437	122 425	2 715 073
<b>Liquidités pour placements financiers ou retraits<sup>1, 2</sup></b>	<b>5 526</b>	<b>33 115</b>	<b>10 387</b>	<b>46 292</b>	<b>514 129</b>	<b>317 823</b>	<b>171 677</b>	<b>324 607</b>	<b>331 141</b>	<b>233 294</b>	<b>1 987 989</b>
pourcentage											
<b>Variation en pourcentage</b>											
Variation nette entre la dette à court terme et les utilisations des liquidités	-0,9	4,6	-5,4	-1,4	-0,1	-1,0	-2,9	-1,6	0,4	0,7	-0,7
Variation nette entre la dette à long terme et les utilisations des liquidités	-2,5	7,9	2,2	0,9	-2,1	1,0	0,1	-5,4	2,3	4,9	-0,1
Variation nette entre la dette en cours et les achats d'immobilisations <sup>1, 2</sup>	-29,5	46,7	-13,5	-1,9	-10,6	0,3	-10,4	-26,8	10,1	28,1	-3,5
ratios											
<b>Ratio</b>											
Ratio : rapport de la dette en cours aux revenus en espèces <sup>3</sup>	2,5	3,4	2,9	2,3	2,6	3,1	2,6	2,8	4,3	2,2	3,1

1. Depuis 1995, les achats nets d'immobilisations (immobiliers et non immobiliers) et les liquidités pour placements financiers ou retraits représentent seulement ceux des exploitations agricoles ayant un revenu d'exploitation total qui est égal ou supérieur à 10 000 \$.

2. Les entreprises à opérations multiples ne sont pas représentées.

3. La dette en cours provient de la série sur la dette agricole, le tableau 0020008 du CANSIM.

**Note(s)** : Les données dans ce tableau ont été révisées pour la dernière fois en novembre 2003.

Tableau 1-14

## Mouvements de l'encaisse des entreprises agricoles — Statistiques économiques agricoles — 1994

	Terre-Neuve- et-Labrador	Île-du- Prince- Édouard	Nouvelle- Écosse	Nouveau- Brunswick	Québec	Ontario	Manitoba	Saskat- chewan	Alberta	Colombie- Britannique	Canada
milliers de dollars											
<b>Opérations en espèces</b>											
<b>Sources des rentrées de fonds</b>	<b>63 672</b>	<b>314 857</b>	<b>336 772</b>	<b>301 050</b>	<b>4 393 185</b>	<b>6 346 992</b>	<b>2 488 535</b>	<b>5 119 879</b>	<b>5 853 910</b>	<b>1 590 630</b>	<b>26 809 483</b>
Ventes de la production primaire	58 691	291 598	308 176	278 243	3 575 560	5 853 343	2 112 435	4 553 620	5 090 644	1 470 858	23 593 169
Ventes de la production secondaire	54	867	11 845	6 293	63 476	18 101	1 083	3 994	21 692	34 256	161 661
Paielements en vertu de programmes	4 642	15 963	7 367	8 540	573 754	143 409	313 786	345 650	382 209	29 579	1 824 899
Remises gouvernementales	0	0	677	143	95 867	118 367	0	36 600	44 760	0	296 414
Autres revenus en espèces	284	6 429	8 707	7 831	84 528	213 773	61 231	180 015	314 605	55 937	933 339
Revenus du travail à forfait	280	6 396	8 668	7 793	83 543	212 456	60 314	177 481	312 601	55 412	924 943
Dividendes et intérêts	4	33	39	38	985	1 317	917	2 534	2 004	525	8 396
<b>Utilisations des liquidités</b>	<b>52 837</b>	<b>209 041</b>	<b>257 286</b>	<b>223 120</b>	<b>3 146 132</b>	<b>5 095 119</b>	<b>1 918 571</b>	<b>3 422 064</b>	<b>4 372 750</b>	<b>1 249 986</b>	<b>19 946 905</b>
Dépenses au titre des intrants	42 131	154 281	187 821	168 243	2 438 870	3 877 949	1 568 924	2 739 105	3 526 868	930 038	15 634 231
Taxes d'affaires	196	2 279	2 342	2 016	100 599	202 970	50 311	171 607	97 347	14 552	644 219
Intérêts	2 868	19 715	20 739	18 025	361 472	378 520	155 684	312 272	460 930	95 482	1 825 707
Salaires en espèces payés à la main-d'oeuvre embauchée	7 295	24 964	43 775	31 641	212 909	493 062	69 368	80 730	164 537	182 429	1 310 710
Loyers en espèces versés aux non-exploitants	347	7 802	2 609	3 195	32 283	142 618	74 283	118 350	123 067	27 485	532 038
<b>Revenus en espèces</b>	<b>10 835</b>	<b>105 816</b>	<b>79 486</b>	<b>77 930</b>	<b>1 247 053</b>	<b>1 251 874</b>	<b>569 965</b>	<b>1 697 815</b>	<b>1 481 160</b>	<b>340 644</b>	<b>6 862 577</b>
<b>Mouvements de l'encaisse</b>											
<b>Revenus en espèces</b>	<b>10 835</b>	<b>105 816</b>	<b>79 486</b>	<b>77 930</b>	<b>1 247 053</b>	<b>1 251 874</b>	<b>569 965</b>	<b>1 697 815</b>	<b>1 481 160</b>	<b>340 644</b>	<b>6 862 577</b>
<b>Variation nette de la dette en cours</b>	<b>3 468</b>	<b>43 553</b>	<b>37 004</b>	<b>86</b>	<b>434 921</b>	<b>136 380</b>	<b>162 054</b>	<b>-82 302</b>	<b>18 199</b>	<b>98 146</b>	<b>851 509</b>
Variation de la dette à court terme	-451	15 216	9 810	765	60 860	65 539	63 470	-92 758	-30 472	7 411	99 390
Variation de la dette à long terme	3 919	28 337	27 194	-679	374 061	70 841	98 584	10 456	48 671	90 735	752 119
<b>Liquidités pour placements ou retraits</b>	<b>14 303</b>	<b>149 369</b>	<b>116 490</b>	<b>78 016</b>	<b>1 681 974</b>	<b>1 388 254</b>	<b>732 018</b>	<b>1 615 514</b>	<b>1 499 359</b>	<b>438 790</b>	<b>7 714 087</b>
<b>Achats nets d'immobilisations<sup>1,2</sup></b>	<b>..</b>	<b>..</b>	<b>..</b>	<b>..</b>	<b>..</b>	<b>..</b>	<b>..</b>	<b>..</b>	<b>..</b>	<b>..</b>	<b>..</b>
Immobiliers <sup>1,2</sup>	..	..	..	..	..	..	..	..	..	..	..
Non-immobiliers <sup>1,2</sup>	..	..	..	..	..	..	..	..	..	..	..
<b>Liquidités pour placements financiers ou retraits<sup>1,2</sup></b>	<b>..</b>	<b>..</b>	<b>..</b>	<b>..</b>	<b>..</b>	<b>..</b>	<b>..</b>	<b>..</b>	<b>..</b>	<b>..</b>	<b>..</b>
<b>Variation en pourcentage</b>											
pourcentage											
Variation nette entre la dette à court terme et les utilisations des liquidités	-0,9	7,3	3,8	0,3	1,9	1,3	3,3	-2,7	-0,7	0,6	0,5
Variation nette entre la dette à long terme et les utilisations des liquidités	7,4	13,6	10,6	-0,3	11,9	1,4	5,1	0,3	1,1	7,3	3,8
Variation nette entre la dette en cours et les achats d'immobilisations <sup>1,2</sup>	..	..	..	..	..	..	..	..	..	..	..
<b>Ratio</b>											
ratios											
Ratio : rapport de la dette en cours aux revenus en espèces <sup>3</sup>	3,2	2,3	3,3	2,6	2,9	3,5	3,3	2,3	3,8	2,8	3,0

1. Depuis 1995, les achats nets d'immobilisations (immobiliers et non immobiliers) et les liquidités pour placements financiers ou retraits représentent seulement ceux des exploitations agricoles ayant un revenu d'exploitation total qui est égal ou supérieur à 10 000 \$.

2. Les entreprises à opérations multiples ne sont pas représentées.

3. La dette en cours provient de la série sur la dette agricole, le tableau 0020008 du CANSIM.

**Note(s)** : Les données dans ce tableau ont été révisées pour la dernière fois en novembre 2003.



Tableau 1-15

## Mouvements de l'encaisse des entreprises agricoles — Statistiques économiques agricoles — 1995

	Terre-Neuve- et-Labrador	Île-du- Prince- Édouard	Nouvelle- Écosse	Nouveau- Brunswick	Québec	Ontario	Manitoba	Saskat- chewan	Alberta	Colombie- Britannique	Canada
milliers de dollars											
<b>Opérations en espèces</b>											
<b>Sources des rentrées de fonds</b>	<b>66 610</b>	<b>320 753</b>	<b>351 858</b>	<b>298 257</b>	<b>4 549 028</b>	<b>6 631 366</b>	<b>2 547 972</b>	<b>5 455 924</b>	<b>6 262 849</b>	<b>1 652 473</b>	<b>28 137 091</b>
Ventes de la production primaire	63 213	285 425	321 192	271 568	3 770 118	6 142 636	2 358 465	4 905 163	5 671 799	1 518 451	25 308 029
Ventes de la production secondaire	55	955	13 083	6 606	69 648	19 718	1 194	4 650	26 505	37 647	180 061
Paielements en vertu de programmes	3 081	26 542	6 594	11 832	511 474	111 407	120 104	311 523	177 378	25 481	1 305 416
Remises gouvernementales	0	0	499	300	106 259	115 010	0	38 623	15 900	0	276 591
Autres revenus en espèces	261	7 831	10 490	7 950	91 530	242 595	68 209	195 966	371 268	70 894	1 066 994
Revenus du travail à forfait	256	7 797	10 447	7 915	90 472	241 473	67 278	193 408	369 373	70 323	1 058 742
Dividendes et intérêts	5	34	43	35	1 058	1 122	931	2 558	1 895	571	8 252
<b>Utilisations des liquidités</b>	<b>55 341</b>	<b>233 728</b>	<b>275 020</b>	<b>238 414</b>	<b>3 377 860</b>	<b>5 306 155</b>	<b>2 043 337</b>	<b>3 744 372</b>	<b>4 704 978</b>	<b>1 351 028</b>	<b>21 330 232</b>
Dépenses au titre des intrants	44 749	172 251	201 691	177 312	2 618 055	4 015 476	1 665 208	3 023 866	3 798 098	978 266	16 694 972
Taxes d'affaires	204	2 504	2 393	2 185	102 067	201 566	50 734	173 249	101 677	14 816	651 395
Intérêts	2 773	21 288	22 595	19 822	368 214	389 352	170 657	328 777	491 705	102 596	1 917 779
Salaires en espèces payés à la main-d'oeuvre embauchée	7 238	29 534	45 658	35 908	254 156	546 836	80 959	88 960	185 574	225 794	1 500 617
Loyers en espèces versés aux non-exploitants	376	8 151	2 683	3 186	35 368	152 924	75 779	129 519	127 925	29 557	565 469
<b>Revenus en espèces</b>	<b>11 269</b>	<b>87 025</b>	<b>76 838</b>	<b>59 843</b>	<b>1 171 168</b>	<b>1 325 211</b>	<b>504 636</b>	<b>1 711 552</b>	<b>1 557 871</b>	<b>301 445</b>	<b>6 806 859</b>
<b>Mouvements de l'encaisse</b>											
<b>Revenus en espèces</b>	<b>11 269</b>	<b>87 025</b>	<b>76 838</b>	<b>59 843</b>	<b>1 171 168</b>	<b>1 325 211</b>	<b>504 636</b>	<b>1 711 552</b>	<b>1 557 871</b>	<b>301 445</b>	<b>6 806 859</b>
<b>Variation nette de la dette en cours</b>	<b>494</b>	<b>22 870</b>	<b>2 925</b>	<b>36 598</b>	<b>252 290</b>	<b>241 254</b>	<b>184 793</b>	<b>90 986</b>	<b>208 567</b>	<b>66 218</b>	<b>1 106 994</b>
Variation de la dette à court terme	-917	8 919	6 946	8 635	44 194	88 162	69 733	-64 598	6 609	2 082	169 764
Variation de la dette à long terme	1 411	13 951	-4 021	27 963	208 096	153 092	115 060	155 584	201 958	64 136	937 230
<b>Liquidités pour placements ou retraits</b>	<b>11 763</b>	<b>109 894</b>	<b>79 763</b>	<b>96 440</b>	<b>1 423 458</b>	<b>1 566 465</b>	<b>689 429</b>	<b>1 802 538</b>	<b>1 766 438</b>	<b>367 663</b>	<b>7 913 852</b>
<b>Achats nets d'immobilisations<sup>1, 2</sup></b>	<b>5 352</b>	<b>63 968</b>	<b>39 836</b>	<b>37 328</b>	<b>732 740</b>	<b>905 985</b>	<b>514 890</b>	<b>1 187 203</b>	<b>1 044 003</b>	<b>219 979</b>	<b>4 751 284</b>
Immobiliers <sup>1, 2</sup>	2 562	33 779	18 101	18 140	327 980	485 168	172 282	316 993	431 687	129 399	1 936 091
Non-immobiliers <sup>1, 2</sup>	2 790	30 189	21 734	19 189	404 760	420 817	342 608	870 210	612 316	90 580	2 815 192
<b>Liquidités pour placements financiers ou retraits<sup>1, 2</sup></b>	<b>6 411</b>	<b>45 926</b>	<b>39 927</b>	<b>59 112</b>	<b>690 719</b>	<b>660 480</b>	<b>174 539</b>	<b>615 336</b>	<b>722 435</b>	<b>147 684</b>	<b>3 162 568</b>
pourcentage											
<b>Variation en pourcentage</b>											
Variation nette entre la dette à court terme et les utilisations des liquidités	-1,7	3,8	2,5	3,6	1,3	1,7	3,4	-1,7	0,1	0,2	0,8
Variation nette entre la dette à long terme et les utilisations des liquidités	2,6	6,0	-1,5	11,7	6,2	2,9	5,6	4,2	4,3	4,7	4,4
Variation nette entre la dette en cours et les achats d'immobilisations <sup>1, 2</sup>	9,2	35,8	7,3	98,0	34,4	26,6	35,9	7,7	20,0	30,1	23,3
ratios											
<b>Ratio</b>											
Ratio : rapport de la dette en cours aux revenus en espèces <sup>3</sup>	3,2	3,1	3,4	4,0	3,3	3,5	4,1	2,3	3,7	3,3	3,2

1. Depuis 1995, les achats nets d'immobilisations (immobiliers et non immobiliers) et les liquidités pour placements financiers ou retraits représentent seulement ceux des exploitations agricoles ayant un revenu d'exploitation total qui est égal ou supérieur à 10 000 \$.

2. Les entreprises à opérations multiples ne sont pas représentées.

3. La dette en cours provient de la série sur la dette agricole, le tableau 0020008 du CANSIM.

**Note(s)** : Les données dans ce tableau ont été révisées pour la dernière fois en novembre 2003.

Tableau 1-16

## Mouvements de l'encaisse des entreprises agricoles — Statistiques économiques agricoles — 1996

	Terre-Neuve- et-Labrador	Île-du- Prince- Édouard	Nouvelle- Écosse	Nouveau- Brunswick	Québec	Ontario	Manitoba	Saskat- chewan	Alberta	Colombie- Britannique	Canada
milliers de dollars											
<b>Opérations en espèces</b>											
<b>Sources des rentrées de fonds</b>	<b>77 549</b>	<b>299 784</b>	<b>391 941</b>	<b>323 227</b>	<b>4 879 450</b>	<b>7 028 449</b>	<b>2 844 683</b>	<b>5 720 011</b>	<b>6 892 948</b>	<b>1 778 218</b>	<b>30 236 260</b>
Ventes de la production primaire	70 312	279 213	353 635	289 841	4 206 128	6 475 793	2 703 972	5 087 924	6 245 727	1 635 887	27 348 433
Ventes de la production secondaire	63	1 057	13 100	6 752	64 668	19 892	1 357	4 346	22 634	33 668	167 537
Paielements en vertu de programmes	6 775	12 676	12 935	17 824	418 682	143 832	56 181	348 796	151 886	32 217	1 201 804
Remises gouvernementales	0	0	214	287	83 160	113 768	0	36 135	8 108	0	241 672
Autres revenus en espèces	398	6 838	12 056	8 523	106 812	275 164	83 172	242 811	464 593	76 447	1 276 813
Revenus du travail à forfait	392	6 812	12 022	8 493	105 975	274 015	82 476	240 794	462 898	76 058	1 269 935
Dividendes et intérêts	6	26	34	30	837	1 149	696	2 017	1 695	389	6 878
<b>Utilisations des liquidités</b>	<b>59 140</b>	<b>239 612</b>	<b>289 317</b>	<b>254 182</b>	<b>3 615 602</b>	<b>5 565 873</b>	<b>2 218 007</b>	<b>4 260 885</b>	<b>4 988 144</b>	<b>1 407 336</b>	<b>22 898 099</b>
Dépenses au titre des intrants	48 602	178 473	216 087	191 152	2 848 388	4 250 708	1 830 069	3 537 357	4 081 883	1 028 688	18 211 407
Taxes d'affaires	206	2 497	2 584	2 207	95 748	202 473	53 270	183 644	101 840	15 456	659 925
Intérêts	2 710	21 348	22 693	20 265	367 870	380 626	168 737	311 158	469 241	101 691	1 866 339
Salaires en espèces payés à la main-d'oeuvre embauchée	7 264	29 064	44 964	37 249	264 234	573 070	85 639	95 216	195 004	229 155	1 560 860
Loyers en espèces versés aux non-exploitants	358	8 230	2 989	3 309	39 363	158 996	80 292	133 510	140 176	32 345	599 569
<b>Revenus en espèces</b>	<b>18 409</b>	<b>60 171</b>	<b>102 624</b>	<b>69 045</b>	<b>1 263 848</b>	<b>1 462 576</b>	<b>626 676</b>	<b>1 459 126</b>	<b>1 904 804</b>	<b>370 882</b>	<b>7 338 160</b>
<b>Mouvements de l'encaisse</b>											
<b>Revenus en espèces</b>	<b>18 409</b>	<b>60 171</b>	<b>102 624</b>	<b>69 045</b>	<b>1 263 848</b>	<b>1 462 576</b>	<b>626 676</b>	<b>1 459 126</b>	<b>1 904 804</b>	<b>370 882</b>	<b>7 338 160</b>
<b>Variation nette de la dette en cours</b>	<b>2 682</b>	<b>17 624</b>	<b>16 381</b>	<b>24 645</b>	<b>400 721</b>	<b>398 955</b>	<b>134 992</b>	<b>263 822</b>	<b>245 838</b>	<b>72 205</b>	<b>1 577 865</b>
Variation de la dette à court terme	1 360	4 253	8 509	3 072	70 308	31 618	-19 448	-17 694	-5 618	10 000	86 360
Variation de la dette à long terme	1 322	13 371	7 872	21 573	330 413	367 337	154 440	281 516	251 456	62 205	1 491 505
<b>Liquidités pour placements ou retraits</b>	<b>21 091</b>	<b>77 795</b>	<b>119 005</b>	<b>93 690</b>	<b>1 664 569</b>	<b>1 861 531</b>	<b>761 667</b>	<b>1 722 948</b>	<b>2 150 642</b>	<b>443 087</b>	<b>8 916 025</b>
<b>Achats nets d'immobilisations<sup>1,2</sup></b>	<b>..</b>	<b>..</b>	<b>..</b>	<b>..</b>	<b>..</b>	<b>..</b>	<b>..</b>	<b>..</b>	<b>..</b>	<b>..</b>	<b>..</b>
Immobiliers <sup>1,2</sup>	..	..	..	..	..	..	..	..	..	..	..
Non-immobiliers <sup>1,2</sup>	..	..	..	..	..	..	..	..	..	..	..
<b>Liquidités pour placements financiers ou retraits<sup>1,2</sup></b>	<b>..</b>	<b>..</b>	<b>..</b>	<b>..</b>	<b>..</b>	<b>..</b>	<b>..</b>	<b>..</b>	<b>..</b>	<b>..</b>	<b>..</b>
<b>Variation en pourcentage</b>											
pourcentage											
Variation nette entre la dette à court terme et les utilisations des liquidités	2,3	1,8	2,9	1,2	1,9	0,6	-0,9	-0,4	-0,1	0,7	0,4
Variation nette entre la dette à long terme et les utilisations des liquidités	2,2	5,6	2,7	8,5	9,1	6,6	7,0	6,6	5,0	4,4	6,5
Variation nette entre la dette en cours et les achats d'immobilisations <sup>1,2</sup>	..	..	..	..	..	..	..	..	..	..	..
<b>Ratio</b>											
ratios											
Ratio : rapport de la dette en cours aux revenus en espèces <sup>3</sup>	2,1	4,8	2,7	3,8	3,3	3,4	3,6	2,9	3,2	2,9	3,2

1. Depuis 1995, les achats nets d'immobilisations (immobiliers et non immobiliers) et les liquidités pour placements financiers ou retraits représentent seulement ceux des exploitations agricoles ayant un revenu d'exploitation total qui est égal ou supérieur à 10 000 \$.

2. Les entreprises à opérations multiples ne sont pas représentées.

3. La dette en cours provient de la série sur la dette agricole, le tableau 0020008 du CANSIM.

**Note(s)** : Les données dans ce tableau ont été révisées pour la dernière fois en novembre 2003.

Tableau 1-17

## Mouvements de l'encaisse des entreprises agricoles — Statistiques économiques agricoles — 1997

	Terre-Neuve- et-Labrador	Île-du- Prince- Édouard	Nouvelle- Écosse	Nouveau- Brunswick	Québec	Ontario	Manitoba	Saskat- chewan	Alberta	Colombie- Britannique	Canada
milliers de dollars											
<b>Opérations en espèces</b>											
<b>Sources des rentrées de fonds</b>	<b>76 403</b>	<b>289 667</b>	<b>390 204</b>	<b>329 297</b>	<b>4 963 605</b>	<b>7 246 540</b>	<b>3 113 396</b>	<b>6 061 397</b>	<b>6 994 840</b>	<b>1 824 445</b>	<b>31 289 795</b>
Ventes de la production primaire	70 031	273 585	353 782	302 707	4 427 766	6 647 795	2 865 172	5 483 146	6 118 678	1 671 569	28 214 230
Ventes de la production secondaire	74	1 157	13 120	6 898	59 688	20 066	1 518	4 040	18 760	29 692	155 013
Paielements en vertu de programmes	6 017	7 989	8 500	11 154	280 959	136 587	142 019	264 248	217 729	33 557	1 108 759
Remises gouvernementales	0	19	258	244	64 399	116 471	0	38 860	7 370	0	227 621
Autres revenus en espèces	282	6 917	14 543	8 295	130 792	325 621	104 687	271 103	632 304	89 627	1 584 172
Revenus du travail à forfait	274	6 899	14 518	8 270	130 176	324 445	104 226	269 627	630 809	89 421	1 578 667
Dividendes et intérêts	8	18	25	25	616	1 176	461	1 476	1 495	206	5 505
<b>Utilisations des liquidités</b>	<b>56 488</b>	<b>243 661</b>	<b>300 120</b>	<b>271 156</b>	<b>3 624 439</b>	<b>5 745 611</b>	<b>2 314 857</b>	<b>4 221 256</b>	<b>5 400 328</b>	<b>1 433 212</b>	<b>23 611 127</b>
Dépenses au titre des intrants	45 732	181 664	223 905	202 304	2 848 340	4 384 043	1 920 773	3 495 366	4 501 314	1 050 850	18 854 290
Taxes d'affaires	215	2 522	2 614	2 401	98 777	206 957	55 481	189 154	104 985	15 956	679 062
Intérêts	2 685	21 546	22 048	20 241	352 472	376 426	161 350	303 834	443 950	97 359	1 801 911
Salaires en espèces payés à la main-d'oeuvre embauchée	7 491	29 117	48 533	42 767	283 543	609 080	92 940	97 399	204 922	235 823	1 651 616
Loyers en espèces versés aux non-exploitants	365	8 813	3 020	3 443	41 306	169 105	84 313	135 502	145 157	33 223	624 248
<b>Revenus en espèces</b>	<b>19 916</b>	<b>46 006</b>	<b>90 084</b>	<b>58 141</b>	<b>1 339 166</b>	<b>1 500 929</b>	<b>798 539</b>	<b>1 840 141</b>	<b>1 594 513</b>	<b>391 233</b>	<b>7 678 667</b>
<b>Mouvements de l'encaisse</b>											
<b>Revenus en espèces</b>	<b>19 916</b>	<b>46 006</b>	<b>90 084</b>	<b>58 141</b>	<b>1 339 166</b>	<b>1 500 929</b>	<b>798 539</b>	<b>1 840 141</b>	<b>1 594 513</b>	<b>391 233</b>	<b>7 678 667</b>
<b>Variation nette de la dette en cours</b>	<b>-1 166</b>	<b>34 644</b>	<b>33 175</b>	<b>24 428</b>	<b>484 392</b>	<b>714 736</b>	<b>188 994</b>	<b>296 367</b>	<b>572 138</b>	<b>115 930</b>	<b>2 463 638</b>
Variation de la dette à court terme	940	9 601	12 267	2 716	86 052	83 059	-12 023	-16 997	70 695	15 624	251 934
Variation de la dette à long terme	-2 106	25 043	20 908	21 712	398 340	631 677	201 017	313 364	501 443	100 306	2 211 704
<b>Liquidités pour placements ou retraits</b>	<b>18 750</b>	<b>80 650</b>	<b>123 259</b>	<b>82 569</b>	<b>1 823 558</b>	<b>2 215 665</b>	<b>987 533</b>	<b>2 136 508</b>	<b>2 166 651</b>	<b>507 163</b>	<b>10 142 305</b>
<b>Achats nets d'immobilisations<sup>1, 2</sup></b>	<b>5 085</b>	<b>55 927</b>	<b>46 186</b>	<b>53 651</b>	<b>758 661</b>	<b>1 148 086</b>	<b>542 817</b>	<b>1 293 815</b>	<b>1 372 585</b>	<b>305 757</b>	<b>5 582 571</b>
Immobiliers <sup>1, 2</sup>	2 012	30 002	19 722	26 289	400 876	671 642	182 633	389 213	520 860	190 659	2 433 907
Non-immobiliers <sup>1, 2</sup>	3 072	25 925	26 464	27 362	357 785	476 444	360 184	904 602	851 726	115 099	3 148 664
<b>Liquidités pour placements financiers ou retraits<sup>1, 2</sup></b>	<b>13 665</b>	<b>24 722</b>	<b>77 073</b>	<b>28 918</b>	<b>1 064 897</b>	<b>1 067 579</b>	<b>444 716</b>	<b>842 693</b>	<b>794 065</b>	<b>201 406</b>	<b>4 559 734</b>
pourcentage											
<b>Variation en pourcentage</b>											
Variation nette entre la dette à court terme et les utilisations des liquidités	1,7	3,9	4,1	1,0	2,4	1,4	-0,5	-0,4	1,3	1,1	1,1
Variation nette entre la dette à long terme et les utilisations des liquidités	-3,7	10,3	7,0	8,0	11,0	11,0	8,7	7,4	9,3	7,0	9,4
Variation nette entre la dette en cours et les achats d'immobilisations <sup>1, 2</sup>	-22,9	61,9	71,8	45,5	63,8	62,3	34,8	22,9	41,7	37,9	44,1
ratios											
<b>Ratio</b>											
Ratio : rapport de la dette en cours aux revenus en espèces <sup>3</sup>	1,9	7,0	3,5	5,0	3,5	3,8	3,0	2,4	4,1	3,0	3,4

1. Depuis 1995, les achats nets d'immobilisations (immobiliers et non immobiliers) et les liquidités pour placements financiers ou retraits représentent seulement ceux des exploitations agricoles ayant un revenu d'exploitation total qui est égal ou supérieur à 10 000 \$.

2. Les entreprises à opérations multiples ne sont pas représentées.

3. La dette en cours provient de la série sur la dette agricole, le tableau 0020008 du CANSIM.

**Note(s)** : Les données dans ce tableau ont été révisées pour la dernière fois en novembre 2003.

Tableau 1-18

## Mouvements de l'encaisse des entreprises agricoles — Statistiques économiques agricoles — 1998

	Terre-Neuve- et-Labrador	Île-du- Prince- Édouard	Nouvelle- Écosse	Nouveau- Brunswick	Québec	Ontario	Manitoba	Saskat- chewan	Alberta	Colombie- Britannique	Canada
milliers de dollars											
<b>Opérations en espèces</b>											
<b>Sources des rentrées de fonds</b>	<b>73 628</b>	<b>331 614</b>	<b>392 642</b>	<b>360 088</b>	<b>5 022 029</b>	<b>7 268 408</b>	<b>3 025 176</b>	<b>5 666 145</b>	<b>7 023 730</b>	<b>1 906 773</b>	<b>31 070 234</b>
Ventes de la production primaire	72 710	311 754	348 978	338 020	4 174 262	6 709 925	2 818 949	5 136 845	6 104 517	1 750 800	27 766 761
Ventes de la production secondaire	82	1 254	13 140	7 040	54 708	20 240	1 680	3 740	14 892	25 714	142 490
Paielements en vertu de programmes	372	11 131	14 143	5 758	592 936	201 041	92 084	235 173	235 094	33 812	1 421 544
Remises gouvernementales	0	34	3 298	237	67 674	8 285	0	34 725	4 956	0	119 209
Autres revenus en espèces	464	7 440	13 083	9 033	132 449	328 917	112 463	255 663	664 271	96 447	1 620 230
Revenus du travail à forfait	461	7 429	13 062	9 019	132 110	328 353	112 279	255 081	663 622	96 341	1 617 758
Dividendes et intérêts	3	11	21	14	339	564	184	582	649	106	2 472
<b>Utilisations des liquidités</b>	<b>58 943</b>	<b>249 987</b>	<b>297 331</b>	<b>278 693</b>	<b>3 697 767</b>	<b>5 765 419</b>	<b>2 357 983</b>	<b>4 173 710</b>	<b>5 582 674</b>	<b>1 499 856</b>	<b>23 962 363</b>
Dépenses au titre des intrants	48 230	184 350	219 313	206 093	2 858 457	4 444 646	1 931 711	3 401 832	4 616 711	1 095 747	19 007 089
Taxes d'affaires	217	2 572	2 745	2 473	102 440	86 922	57 145	192 937	106 035	16 275	569 761
Intérêts	2 602	24 835	24 475	21 883	403 221	433 518	181 751	337 128	497 981	110 022	2 037 416
Salaires en espèces payés à la main-d'oeuvre embauchée	7 517	29 439	47 777	44 796	289 128	626 003	96 440	98 369	207 194	244 018	1 690 682
Loyers en espèces versés aux non-exploitants	377	8 791	3 020	3 448	44 521	174 330	90 936	143 444	154 754	33 795	657 415
<b>Revenus en espèces</b>	<b>14 685</b>	<b>81 627</b>	<b>95 311</b>	<b>81 395</b>	<b>1 324 262</b>	<b>1 502 989</b>	<b>667 193</b>	<b>1 492 436</b>	<b>1 441 056</b>	<b>406 917</b>	<b>7 107 871</b>
<b>Mouvements de l'encaisse</b>											
<b>Revenus en espèces</b>	<b>14 685</b>	<b>81 627</b>	<b>95 311</b>	<b>81 395</b>	<b>1 324 262</b>	<b>1 502 989</b>	<b>667 193</b>	<b>1 492 436</b>	<b>1 441 056</b>	<b>406 917</b>	<b>7 107 871</b>
<b>Variation nette de la dette en cours</b>	<b>2 566</b>	<b>37 413</b>	<b>30 641</b>	<b>23 090</b>	<b>560 477</b>	<b>624 494</b>	<b>278 343</b>	<b>356 790</b>	<b>526 206</b>	<b>138 955</b>	<b>2 578 974</b>
Variation de la dette à court terme	-241	12 382	5 155	7 177	43 644	206 843	108 602	305 697	274 552	34 275	998 085
Variation de la dette à long terme	2 807	25 031	25 486	15 913	516 833	417 651	169 741	51 093	251 654	104 680	1 580 889
<b>Liquidités pour placements ou retraits</b>	<b>17 251</b>	<b>119 040</b>	<b>125 952</b>	<b>104 485</b>	<b>1 884 739</b>	<b>2 127 483</b>	<b>945 535</b>	<b>1 849 226</b>	<b>1 967 262</b>	<b>545 872</b>	<b>9 686 845</b>
<b>Achats nets d'immobilisations<sup>1,2</sup></b>	<b>..</b>	<b>..</b>	<b>..</b>	<b>..</b>	<b>..</b>	<b>..</b>	<b>..</b>	<b>..</b>	<b>..</b>	<b>..</b>	<b>..</b>
Immobiliers <sup>1,2</sup>	..	..	..	..	..	..	..	..	..	..	..
Non-immobiliers <sup>1,2</sup>	..	..	..	..	..	..	..	..	..	..	..
<b>Liquidités pour placements financiers ou retraits<sup>1,2</sup></b>	<b>..</b>	<b>..</b>	<b>..</b>	<b>..</b>	<b>..</b>	<b>..</b>	<b>..</b>	<b>..</b>	<b>..</b>	<b>..</b>	<b>..</b>
<b>Variation en pourcentage</b>											
pourcentage											
Variation nette entre la dette à court terme et les utilisations des liquidités	-0,4	5,0	1,7	2,6	1,2	3,6	4,6	7,3	4,9	2,3	4,2
Variation nette entre la dette à long terme et les utilisations des liquidités	4,8	10,0	8,6	5,7	14,0	7,2	7,2	1,2	4,5	7,0	6,6
Variation nette entre la dette en cours et les achats d'immobilisations <sup>1,2</sup>	..	..	..	..	..	..	..	..	..	..	..
<b>Ratio</b>											
ratios											
Ratio : rapport de la dette en cours aux revenus en espèces <sup>3</sup>	2,7	4,4	3,6	3,8	4,0	4,2	4,0	3,2	4,9	3,3	4,0

1. Depuis 1995, les achats nets d'immobilisations (immobiliers et non immobiliers) et les liquidités pour placements financiers ou retraits représentent seulement ceux des exploitations agricoles ayant un revenu d'exploitation total qui est égal ou supérieur à 10 000 \$.

2. Les entreprises à opérations multiples ne sont pas représentées.

3. La dette en cours provient de la série sur la dette agricole, le tableau 0020008 du CANSIM.

**Note(s) :** Les données dans ce tableau ont été révisées pour la dernière fois en novembre 2003.

Tableau 1-19

## Mouvements de l'encaisse des entreprises agricoles — Statistiques économiques agricoles — 1999

	Terre-Neuve- et-Labrador	Île-du- Prince- Édouard	Nouvelle- Écosse	Nouveau- Brunswick	Québec	Ontario	Manitoba	Saskat- chewan	Alberta	Colombie- Britannique	Canada
milliers de dollars											
<b>Opérations en espèces</b>											
<b>Sources des rentrées de fonds</b>	<b>75 153</b>	<b>357 662</b>	<b>412 416</b>	<b>390 455</b>	<b>5 316 389</b>	<b>7 525 772</b>	<b>3 000 908</b>	<b>5 646 859</b>	<b>7 069 978</b>	<b>2 011 141</b>	<b>31 806 732</b>
Ventes de la production primaire	74 358	329 193	365 071	364 387	4 395 379	6 782 332	2 665 115	4 889 880	6 194 132	1 839 563	27 899 411
Ventes de la production secondaire	92	1 354	13 158	7 188	49 732	20 414	1 840	3 437	11 020	21 737	129 972
Paielements en vertu de programmes	350	18 696	14 528	5 851	653 086	332 939	216 017	475 508	218 247	40 812	1 976 034
Remises gouvernementales	0	96	3 261	334	76 875	7 974	0	34 849	4 010	0	127 399
Autres revenus en espèces	352	8 322	16 398	12 694	141 317	382 113	117 936	243 185	642 569	109 029	1 673 916
Revenus du travail à forfait	351	8 317	16 386	12 688	141 160	381 881	117 876	242 998	642 331	108 983	1 672 971
Dividendes et intérêts	1	5	12	6	157	232	60	187	238	46	945
<b>Utilisations des liquidités</b>	<b>58 997</b>	<b>261 922</b>	<b>305 631</b>	<b>289 739</b>	<b>3 861 608</b>	<b>5 939 413</b>	<b>2 355 229</b>	<b>4 155 968</b>	<b>5 978 635</b>	<b>1 556 254</b>	<b>24 763 396</b>
Dépenses au titre des intrants	47 941	192 473	224 280	211 456	2 941 203	4 528 673	1 898 639	3 358 538	4 962 927	1 130 302	19 496 430
Taxes d'affaires	226	2 623	2 854	2 621	106 538	84 317	59 431	191 008	104 975	16 601	571 194
Intérêts	2 823	26 944	26 089	24 119	460 683	477 800	200 314	359 171	533 425	125 705	2 237 073
Salaires en espèces payés à la main-d'oeuvre embauchée	7 617	30 333	49 329	47 831	303 387	661 927	101 041	98 841	217 698	250 069	1 768 073
Loyers en espèces versés aux non-exploitants	390	9 549	3 079	3 711	49 797	186 696	95 805	148 410	159 611	33 577	690 625
<b>Revenus en espèces</b>	<b>16 156</b>	<b>95 740</b>	<b>106 785</b>	<b>100 717</b>	<b>1 454 781</b>	<b>1 586 359</b>	<b>645 679</b>	<b>1 490 891</b>	<b>1 091 343</b>	<b>454 887</b>	<b>7 043 336</b>
<b>Mouvements de l'encaisse</b>											
<b>Revenus en espèces</b>	<b>16 156</b>	<b>95 740</b>	<b>106 785</b>	<b>100 717</b>	<b>1 454 781</b>	<b>1 586 359</b>	<b>645 679</b>	<b>1 490 891</b>	<b>1 091 343</b>	<b>454 887</b>	<b>7 043 336</b>
<b>Variation nette de la dette en cours</b>	<b>4 188</b>	<b>20 632</b>	<b>18 561</b>	<b>22 510</b>	<b>633 033</b>	<b>462 033</b>	<b>337 631</b>	<b>198 402</b>	<b>419 130</b>	<b>145 833</b>	<b>2 261 954</b>
Variation de la dette à court terme	-202	6 881	2 853	7 302	45 717	188 318	123 507	304 216	268 522	38 227	985 342
Variation de la dette à long terme	4 390	13 751	15 708	15 208	587 316	273 715	214 124	-105 814	150 608	107 606	1 276 612
<b>Liquidités pour placements ou retraits</b>	<b>20 344</b>	<b>116 372</b>	<b>125 346</b>	<b>123 226</b>	<b>2 087 814</b>	<b>2 048 391</b>	<b>983 310</b>	<b>1 689 293</b>	<b>1 510 473</b>	<b>600 720</b>	<b>9 305 290</b>
<b>Achats nets d'immobilisations<sup>1, 2</sup></b>	<b>10 475</b>	<b>57 846</b>	<b>38 219</b>	<b>67 236</b>	<b>1 009 542</b>	<b>1 253 015</b>	<b>405 830</b>	<b>775 757</b>	<b>1 069 099</b>	<b>253 258</b>	<b>4 940 277</b>
Immobiliers <sup>1, 2</sup>	6 767	23 278	15 441	28 459	502 232	669 795	176 643	261 732	439 712	147 926	2 271 986
Non-immobiliers <sup>1, 2</sup>	3 708	34 568	22 778	38 777	507 310	583 220	229 187	514 025	629 387	105 332	2 668 291
<b>Liquidités pour placements financiers ou retraits<sup>1, 2</sup></b>	<b>9 870</b>	<b>58 526</b>	<b>87 127</b>	<b>55 990</b>	<b>1 078 272</b>	<b>795 376</b>	<b>577 480</b>	<b>913 536</b>	<b>441 374</b>	<b>347 462</b>	<b>4 365 013</b>
pourcentage											
<b>Variation en pourcentage</b>											
Variation nette entre la dette à court terme et les utilisations des liquidités	-0,3	2,6	0,9	2,5	1,2	3,2	5,2	7,3	4,5	2,5	4,0
Variation nette entre la dette à long terme et les utilisations des liquidités	7,4	5,3	5,1	5,2	15,2	4,6	9,1	-2,5	2,5	6,9	5,2
Variation nette entre la dette en cours et les achats d'immobilisations <sup>1, 2</sup>	40,0	35,7	48,6	33,5	62,7	36,9	83,2	25,6	39,2	57,6	45,8
ratios											
<b>Ratio</b>											
Ratio : rapport de la dette en cours aux revenus en espèces <sup>3</sup>	2,7	4,0	3,4	3,3	4,0	4,3	4,7	3,4	6,9	3,2	4,4

1. Depuis 1995, les achats nets d'immobilisations (immobiliers et non immobiliers) et les liquidités pour placements financiers ou retraits représentent seulement ceux des exploitations agricoles ayant un revenu d'exploitation total qui est égal ou supérieur à 10 000 \$.

2. Les entreprises à opérations multiples ne sont pas représentées.

3. La dette en cours provient de la série sur la dette agricole, le tableau 0020008 du CANSIM.

**Note(s)** : Les données dans ce tableau ont été révisées pour la dernière fois en novembre 2003.

Tableau 1-20

## Mouvements de l'encaisse des entreprises agricoles — Statistiques économiques agricoles — 2000

	Terre-Neuve- et-Labrador	Île-du- Prince- Édouard	Nouvelle- Écosse	Nouveau- Brunswick	Québec	Ontario	Manitoba	Saskat- chewan	Alberta	Colombie- Britannique	Canada
milliers de dollars											
<b>Opérations en espèces</b>											
<b>Sources des rentrées de fonds</b>	<b>75 172</b>	<b>332 549</b>	<b>431 363</b>	<b>383 470</b>	<b>5 673 436</b>	<b>8 211 490</b>	<b>3 242 856</b>	<b>5 874 597</b>	<b>8 142 760</b>	<b>2 132 890</b>	<b>34 500 584</b>
Ventes de la production primaire	74 295	304 376	388 877	355 793	4 834 358	7 381 031	2 839 454	4 773 204	6 757 491	1 988 302	29 697 181
Ventes de la production secondaire	100	1 454	13 177	7 334	44 752	20 586	2 000	3 132	7 148	17 758	117 441
Paielements en vertu de programmes	368	16 954	11 969	5 820	541 483	422 278	287 093	776 627	707 568	38 544	2 808 704
Remises gouvernementales	0	40	0	300	79 495	6 214	0	35 647	8 809	0	130 505
Autres revenus en espèces	409	9 724	17 340	14 223	173 348	381 381	114 310	285 987	661 744	88 287	1 746 753
Revenus du travail à forfait	407	9 719	17 329	14 215	173 125	381 110	114 228	285 757	661 457	88 239	1 745 586
Dividendes et intérêts	2	5	11	8	223	271	82	230	287	48	1 167
<b>Utilisations des liquidités</b>	<b>61 933</b>	<b>272 429</b>	<b>319 997</b>	<b>313 300</b>	<b>4 200 683</b>	<b>6 314 255</b>	<b>2 533 164</b>	<b>4 493 161</b>	<b>6 444 339</b>	<b>1 639 678</b>	<b>26 592 938</b>
Dépenses au titre des intrants	50 495	197 622	235 365	227 203	3 155 976	4 773 459	2 031 932	3 655 388	5 367 167	1 174 916	20 869 524
Taxes d'affaires	228	2 649	2 940	2 569	110 160	84 401	60 322	195 783	106 025	17 348	582 425
Intérêts	2 950	30 863	28 820	28 348	560 317	568 705	232 240	390 492	572 786	142 798	2 558 319
Salaires en espèces payés à la main-d'oeuvre embauchée	7 876	31 544	49 732	51 312	321 332	693 343	108 403	102 758	221 173	271 199	1 858 671
Loyers en espèces versés aux non-exploitants	385	9 750	3 140	3 868	52 898	194 348	100 267	148 740	177 188	33 417	724 000
<b>Revenus en espèces</b>	<b>13 239</b>	<b>60 120</b>	<b>111 366</b>	<b>70 170</b>	<b>1 472 754</b>	<b>1 897 235</b>	<b>709 692</b>	<b>1 381 436</b>	<b>1 698 421</b>	<b>493 212</b>	<b>7 907 645</b>
<b>Mouvements de l'encaisse</b>											
<b>Revenus en espèces</b>	<b>13 239</b>	<b>60 120</b>	<b>111 366</b>	<b>70 170</b>	<b>1 472 754</b>	<b>1 897 235</b>	<b>709 692</b>	<b>1 381 436</b>	<b>1 698 421</b>	<b>493 212</b>	<b>7 907 645</b>
<b>Variation nette de la dette en cours</b>	<b>-2 175</b>	<b>24 720</b>	<b>35 153</b>	<b>37 361</b>	<b>668 907</b>	<b>739 641</b>	<b>151 432</b>	<b>131 434</b>	<b>411 036</b>	<b>61 637</b>	<b>2 259 146</b>
Variation de la dette à court terme	-266	11 179	1 219	4 979	164 686	217 394	122 337	48 659	236 630	36 355	843 172
Variation de la dette à long terme	-1 909	13 541	33 934	32 382	504 221	522 247	29 095	82 775	174 406	25 282	1 415 974
<b>Liquidités pour placements ou retraits</b>	<b>11 063</b>	<b>84 840</b>	<b>146 519</b>	<b>107 531</b>	<b>2 141 661</b>	<b>2 636 876</b>	<b>861 125</b>	<b>1 512 870</b>	<b>2 109 457</b>	<b>554 849</b>	<b>10 166 791</b>
<b>Achats nets d'immobilisations 1, 2</b>	<b>..</b>	<b>..</b>	<b>..</b>	<b>..</b>	<b>..</b>	<b>..</b>	<b>..</b>	<b>..</b>	<b>..</b>	<b>..</b>	<b>..</b>
Immobiliers 1, 2	..	..	..	..	..	..	..	..	..	..	..
Non-immobiliers 1, 2	..	..	..	..	..	..	..	..	..	..	..
<b>Liquidités pour placements financiers ou retraits 1, 2</b>	<b>..</b>	<b>..</b>	<b>..</b>	<b>..</b>	<b>..</b>	<b>..</b>	<b>..</b>	<b>..</b>	<b>..</b>	<b>..</b>	<b>..</b>
<b>Variation en pourcentage</b>											
pourcentage											
Variation nette entre la dette à court terme et les utilisations des liquidités	-0,4	4,1	0,4	1,6	3,9	3,4	4,8	1,1	3,7	2,2	3,2
Variation nette entre la dette à long terme et les utilisations des liquidités	-3,1	5,0	10,6	10,3	12,0	8,3	1,1	1,8	2,7	1,5	5,3
Variation nette entre la dette en cours et les achats d'immobilisations 1, 2	..	..	..	..	..	..	..	..	..	..	..
<b>Ratio</b>											
ratios											
Ratio : rapport de la dette en cours aux revenus en espèces <sup>3</sup>	3,2	6,8	3,5	5,3	4,5	4,0	4,5	3,7	4,7	3,1	4,2

1. Depuis 1995, les achats nets d'immobilisations (immobiliers et non immobiliers) et les liquidités pour placements financiers ou retraits représentent seulement ceux des exploitations agricoles ayant un revenu d'exploitation total qui est égal ou supérieur à 10 000 \$.

2. Les entreprises à opérations multiples ne sont pas représentées.

3. La dette en cours provient de la série sur la dette agricole, le tableau 0020008 du CANSIM.

**Note(s)** : Les données dans ce tableau ont été révisées pour la dernière fois en novembre 2003.

Tableau 1-21

## Mouvements de l'encaisse des entreprises agricoles — Statistiques économiques agricoles — 2001

	Terre-Neuve- et-Labrador	Île-du- Prince- Édouard	Nouvelle- Écosse	Nouveau- Brunswick	Québec	Ontario	Manitoba	Saskat- chewan	Alberta	Colombie- Britannique	Canada
milliers de dollars											
<b>Opérations en espèces</b>											
<b>Sources des rentrées de fonds</b>	<b>79 887</b>	<b>346 232</b>	<b>435 920</b>	<b>427 095</b>	<b>6 019 654</b>	<b>8 920 244</b>	<b>3 805 814</b>	<b>6 660 345</b>	<b>8 907 759</b>	<b>2 314 401</b>	<b>37 917 351</b>
Ventes de la production primaire	78 128	276 097	390 212	399 276	5 087 375	7 705 226	3 296 292	5 315 138	7 427 698	2 144 407	32 119 849
Ventes de la production secondaire	92	1 314	11 912	6 628	40 454	18 612	1 812	2 832	6 460	16 052	106 168
Paielements en vertu de programmes	712	58 542	17 531	6 412	623 916	777 175	382 147	1 020 215	819 427	59 863	3 765 940
Remises gouvernementales	0	40	0	305	87 043	5 306	0	31 046	18 588	0	142 328
Autres revenus en espèces	955	10 238	16 265	14 474	180 866	413 924	125 564	291 115	635 586	94 079	1 783 066
Revenus du travail à forfait	953	10 233	16 255	14 464	180 577	413 614	125 460	290 842	635 251	94 029	1 781 677
Dividendes et intérêts	2	5	10	10	289	310	104	273	335	50	1 389
<b>Utilisations des liquidités</b>	<b>66 388</b>	<b>280 628</b>	<b>338 195</b>	<b>333 104</b>	<b>4 439 421</b>	<b>6 864 918</b>	<b>2 754 883</b>	<b>4 706 233</b>	<b>6 699 415</b>	<b>1 726 578</b>	<b>28 209 764</b>
Dépenses au titre des intrants	54 486	204 790	250 290	242 512	3 364 384	5 261 569	2 236 558	3 863 701	5 608 261	1 250 051	22 336 601
Taxes d'affaires	231	2 728	2 969	2 595	118 973	91 153	60 382	213 403	102 844	17 643	612 921
Intérêts	2 999	30 754	29 521	30 134	562 369	558 550	231 155	370 396	566 818	137 665	2 520 361
Salaires en espèces payés à la main-d'oeuvre embauchée	8 278	33 153	52 268	53 929	338 363	752 277	122 712	104 299	232 231	286 115	1 983 624
Loyers en espèces versés aux non-exploitants	395	9 203	3 147	3 935	55 333	201 368	104 077	154 434	189 261	35 104	756 257
<b>Revenus en espèces</b>	<b>13 499</b>	<b>65 603</b>	<b>97 725</b>	<b>93 991</b>	<b>1 580 233</b>	<b>2 055 326</b>	<b>1 050 931</b>	<b>1 954 113</b>	<b>2 208 343</b>	<b>587 823</b>	<b>9 707 587</b>
<b>Mouvements de l'encaisse</b>											
<b>Revenus en espèces</b>	<b>13 499</b>	<b>65 603</b>	<b>97 725</b>	<b>93 991</b>	<b>1 580 233</b>	<b>2 055 326</b>	<b>1 050 931</b>	<b>1 954 113</b>	<b>2 208 343</b>	<b>587 823</b>	<b>9 707 587</b>
<b>Variation nette de la dette en cours</b>	<b>6 349</b>	<b>30 834</b>	<b>21 599</b>	<b>39 632</b>	<b>455 137</b>	<b>503 665</b>	<b>204 414</b>	<b>77 924</b>	<b>338 179</b>	<b>51 373</b>	<b>1 729 106</b>
Variation de la dette à court terme	658	13 445	-1 793	4 640	151 629	171 426	138 145	38 097	228 874	35 524	780 645
Variation de la dette à long terme	5 691	17 389	23 392	34 992	303 508	332 239	66 269	39 827	109 305	15 849	948 461
<b>Liquidités pour placements ou retraits</b>	<b>19 848</b>	<b>96 437</b>	<b>119 324</b>	<b>133 623</b>	<b>2 035 370</b>	<b>2 558 991</b>	<b>1 255 345</b>	<b>2 032 037</b>	<b>2 546 522</b>	<b>639 196</b>	<b>11 436 693</b>
<b>Achats nets d'immobilisations<sup>1, 2</sup></b>	<b>5 166</b>	<b>53 477</b>	<b>55 149</b>	<b>56 856</b>	<b>1 004 858</b>	<b>1 152 989</b>	<b>463 062</b>	<b>1 113 618</b>	<b>1 085 137</b>	<b>191 254</b>	<b>5 181 567</b>
Immobiliers <sup>1, 2</sup>	2 531	20 030	26 857	25 151	367 336	623 663	199 482	458 994	424 481	88 538	2 237 063
Non-immobiliers <sup>1, 2</sup>	2 635	33 448	28 292	31 705	637 522	529 326	263 580	654 624	660 656	102 715	2 944 504
<b>Liquidités pour placements financiers ou retraits<sup>1, 2</sup></b>	<b>14 682</b>	<b>42 960</b>	<b>64 175</b>	<b>76 767</b>	<b>1 030 511</b>	<b>1 406 002</b>	<b>792 283</b>	<b>918 418</b>	<b>1 461 386</b>	<b>447 942</b>	<b>6 255 127</b>
<b>Variation en pourcentage</b>											
pourcentage											
Variation nette entre la dette à court terme et les utilisations des liquidités	1,0	4,8	-0,5	1,4	3,4	2,5	5,0	0,8	3,4	2,1	2,8
Variation nette entre la dette à long terme et les utilisations des liquidités	8,6	6,2	6,9	10,5	6,8	4,8	2,4	0,8	1,6	0,9	3,4
Variation nette entre la dette en cours et les achats d'immobilisations <sup>1, 2</sup>	122,9	57,7	39,2	69,7	45,3	43,7	44,1	7,0	31,2	26,9	33,4
<b>Ratio</b>											
ratios											
Ratio : rapport de la dette en cours aux revenus en espèces <sup>3</sup>	3,6	6,7	4,3	4,4	4,4	3,9	3,2	2,7	3,8	2,7	3,6

1. Depuis 1995, les achats nets d'immobilisations (immobiliers et non immobiliers) et les liquidités pour placements financiers ou retraits représentent seulement ceux des exploitations agricoles ayant un revenu d'exploitation total qui est égal ou supérieur à 10 000 \$.

2. Les entreprises à opérations multiples ne sont pas représentées.

3. La dette en cours provient de la série sur la dette agricole, le tableau 0020008 du CANSIM.

**Note(s)** : Les données dans ce tableau ont été révisées pour la dernière fois en novembre 2004.

Tableau 1-22

## Mouvements de l'encaisse des entreprises agricoles — Statistiques économiques agricoles — 2002

	Terre-Neuve- et-Labrador	Île-du- Prince- Édouard	Nouvelle- Écosse	Nouveau- Brunswick	Québec	Ontario	Manitoba	Saskat- chewan	Alberta	Colombie- Britannique	Canada
milliers de dollars											
<b>Opérations en espèces</b>											
<b>Sources des rentrées de fonds</b>	<b>85 853</b>	<b>375 914</b>	<b>423 868</b>	<b>435 431</b>	<b>5 795 059</b>	<b>8 887 640</b>	<b>3 949 064</b>	<b>6 576 596</b>	<b>8 892 146</b>	<b>2 281 098</b>	<b>37 702 669</b>
Ventes de la production primaire	83 891	338 033	381 304	409 035	5 016 621	7 798 007	3 602 358	5 282 581	7 120 823	2 143 491	32 176 145
Ventes de la production secondaire	92	1 300	11 780	6 557	40 008	18 406	1 792	2 800	6 392	15 877	105 004
Paielements en vertu de programmes	1 189	24 355	11 400	7 925	468 015	623 408	218 963	1 003 860	1 038 911	30 915	3 428 941
Remises gouvernementales	0	33	0	0	78 782	12 634	0	16 596	11 449	0	119 494
Autres revenus en espèces	681	12 193	19 383	11 914	191 633	435 185	125 951	270 759	714 572	90 815	1 873 086
Revenus du travail à forfait	680	12 190	19 375	11 906	191 517	435 035	125 896	270 572	714 330	90 779	1 872 280
Dividendes et intérêts	1	3	8	8	116	150	55	187	242	36	806
<b>Utilisations des liquidités</b>	<b>70 162</b>	<b>302 477</b>	<b>354 634</b>	<b>336 471</b>	<b>4 502 255</b>	<b>7 032 333</b>	<b>2 861 245</b>	<b>4 685 059</b>	<b>6 603 511</b>	<b>1 822 061</b>	<b>28 570 207</b>
Dépenses au titre des intrants	56 543	224 491	260 902	249 236	3 427 438	5 408 616	2 346 171	3 868 556	5 547 380	1 327 614	22 716 947
Taxes d'affaires	237	2 810	3 147	2 678	128 134	95 711	64 005	218 098	100 273	18 031	633 124
Intérêts	2 967	27 475	26 716	23 306	521 218	552 564	217 742	320 698	512 109	122 303	2 327 098
Salaires en espèces payés à la main-d'oeuvre embauchée	10 018	37 339	60 312	56 762	361 952	761 274	119 170	115 023	238 068	315 315	2 075 233
Loyers en espèces versés aux non-exploitants	397	10 362	3 557	4 489	63 513	214 167	114 157	162 685	205 681	38 797	817 805
<b>Revenus en espèces</b>	<b>15 691</b>	<b>73 437</b>	<b>69 234</b>	<b>98 960</b>	<b>1 292 805</b>	<b>1 855 308</b>	<b>1 087 819</b>	<b>1 891 537</b>	<b>2 288 636</b>	<b>459 037</b>	<b>9 132 463</b>
<b>Mouvements de l'encaisse</b>											
<b>Revenus en espèces</b>	<b>15 691</b>	<b>73 437</b>	<b>69 234</b>	<b>98 960</b>	<b>1 292 805</b>	<b>1 855 308</b>	<b>1 087 819</b>	<b>1 891 537</b>	<b>2 288 636</b>	<b>459 037</b>	<b>9 132 463</b>
<b>Variation nette de la dette en cours</b>	<b>4 927</b>	<b>24 854</b>	<b>13 102</b>	<b>-17 358</b>	<b>725 403</b>	<b>1 048 423</b>	<b>190 071</b>	<b>-81 741</b>	<b>187 994</b>	<b>49 097</b>	<b>2 144 774</b>
Variation de la dette à court terme	-353	-17 343	34 890	3 230	92 006	219 207	56 927	-112 584	-102 994	-46 878	126 110
Variation de la dette à long terme	5 280	42 197	-21 788	-20 588	633 397	829 216	133 144	30 843	290 988	95 975	2 018 664
<b>Liquidités pour placements ou retraits</b>	<b>20 618</b>	<b>98 292</b>	<b>82 336</b>	<b>81 602</b>	<b>2 018 208</b>	<b>2 903 731</b>	<b>1 277 889</b>	<b>1 809 796</b>	<b>2 476 630</b>	<b>508 134</b>	<b>11 277 236</b>
<b>Achats nets d'immobilisations<sup>1, 2</sup></b>	<b>15 374</b>	<b>53 762</b>	<b>59 986</b>	<b>59 774</b>	<b>1 173 489</b>	<b>1 437 150</b>	<b>503 538</b>	<b>804 788</b>	<b>1 241 785</b>	<b>313 008</b>	<b>5 662 655</b>
Immobiliers <sup>1, 2</sup>	2 836	24 318	24 316	23 033	589 685	629 189	183 331	200 433	514 553	171 388	2 363 082
Non-immobiliers <sup>1, 2</sup>	12 539	29 444	35 670	36 740	583 804	807 961	320 206	604 355	727 232	141 620	3 299 572
<b>Liquidités pour placements financiers ou retraits<sup>1, 2</sup></b>	<b>5 244</b>	<b>44 530</b>	<b>22 350</b>	<b>21 829</b>	<b>844 719</b>	<b>1 466 581</b>	<b>774 351</b>	<b>1 005 008</b>	<b>1 234 845</b>	<b>195 126</b>	<b>5 614 582</b>
<b>Variation en pourcentage</b>											
pourcentage											
Variation nette entre la dette à court terme et les utilisations des liquidités	-0,5	-5,7	9,8	1,0	2,0	3,1	2,0	-2,4	-1,6	-2,6	0,4
Variation nette entre la dette à long terme et les utilisations des liquidités	7,5	14,0	-6,1	-6,1	14,1	11,8	4,7	0,7	4,4	5,3	7,1
Variation nette entre la dette en cours et les achats d'immobilisations <sup>1, 2</sup>	32,0	46,2	21,8	-29,0	61,8	73,0	37,7	-10,2	15,1	15,7	37,9
<b>Ratio</b>											
ratios											
Ratio : rapport de la dette en cours aux revenus en espèces <sup>3</sup>	3,4	6,3	6,2	4,0	6,0	4,9	3,3	2,7	3,7	3,5	4,0

1. Depuis 1995, les achats nets d'immobilisations (immobiliers et non immobiliers) et les liquidités pour placements financiers ou retraits représentent seulement ceux des exploitations agricoles ayant un revenu d'exploitation total qui est égal ou supérieur à 10 000 \$.

2. Les entreprises à opérations multiples ne sont pas représentées.

3. La dette en cours provient de la série sur la dette agricole, le tableau 0020008 du CANSIM.

**Note(s)** : Les données dans ce tableau ont été révisées pour la dernière fois en janvier 2006.



Tableau 1-23

## Mouvements de l'encaisse des entreprises agricoles — Statistiques économiques agricoles — 2003

	Terre-Neuve- et-Labrador	Île-du- Prince- Édouard	Nouvelle- Écosse	Nouveau- Brunswick	Québec	Ontario	Manitoba	Saskat- chewan	Alberta	Colombie- Britannique	Canada
milliers de dollars											
<b>Opérations en espèces</b>											
<b>Sources des rentrées de fonds</b>	<b>83 925</b>	<b>369 122</b>	<b>448 313</b>	<b>422 101</b>	<b>6 230 646</b>	<b>8 842 039</b>	<b>3 715 127</b>	<b>5 914 215</b>	<b>7 664 717</b>	<b>2 380 313</b>	<b>36 070 517</b>
Ventes de la production primaire	81 702	330 815	397 119	390 592	5 028 658	7 774 062	3 268 746	4 031 377	5 556 435	2 203 084	29 062 591
Ventes de la production secondaire	92	1 326	12 002	6 680	40 768	18 757	1 823	2 852	6 512	16 178	106 990
Paielements en vertu de programmes	841	22 750	16 444	11 974	875 221	585 437	308 117	1 599 915	1 368 011	59 406	4 848 116
Remises gouvernementales	0	0	0	0	82 606	5 625	0	822	12 108	0	101 161
Autres revenus en espèces	1 290	14 231	22 748	12 855	203 393	458 158	136 441	279 248	721 651	101 645	1 951 660
Revenus du travail à forfait	1 289	14 227	22 744	12 848	203 295	458 004	136 385	279 110	721 497	101 609	1 951 009
Dividendes et intérêts	1	4	4	7	98	154	56	138	154	36	651
<b>Utilisations des liquidités</b>	<b>74 629</b>	<b>307 572</b>	<b>373 290</b>	<b>349 286</b>	<b>4 827 715</b>	<b>7 188 565</b>	<b>3 015 500</b>	<b>4 857 893</b>	<b>6 600 588</b>	<b>1 876 424</b>	<b>29 471 461</b>
Dépenses au titre des intrants	60 211	226 167	275 528	258 960	3 731 402	5 551 797	2 472 660	4 020 883	5 538 882	1 373 805	23 510 295
Taxes d'affaires	250	2 906	3 254	2 820	137 103	98 391	65 989	223 987	102 680	18 933	656 313
Intérêts	3 420	28 967	28 430	26 958	519 040	535 406	225 012	328 582	509 521	119 791	2 325 127
Salaires en espèces payés à la main-d'oeuvre embauchée	10 330	38 547	62 531	55 947	369 809	775 361	132 252	116 555	250 023	324 697	2 136 052
Loyers en espèces versés aux non-exploitants	417	10 985	3 547	4 601	70 360	227 610	119 587	167 886	199 482	39 199	843 674
<b>Revenus en espèces</b>	<b>9 296</b>	<b>61 550</b>	<b>75 024</b>	<b>72 815</b>	<b>1 402 931</b>	<b>1 653 474</b>	<b>699 627</b>	<b>1 056 322</b>	<b>1 064 129</b>	<b>503 889</b>	<b>6 599 056</b>
<b>Mouvements de l'encaisse</b>											
<b>Revenus en espèces</b>	<b>9 296</b>	<b>61 550</b>	<b>75 024</b>	<b>72 815</b>	<b>1 402 931</b>	<b>1 653 474</b>	<b>699 627</b>	<b>1 056 322</b>	<b>1 064 129</b>	<b>503 889</b>	<b>6 599 056</b>
<b>Variation nette de la dette en cours</b>	<b>3 722</b>	<b>57 161</b>	<b>38 856</b>	<b>89 823</b>	<b>331 263</b>	<b>323 785</b>	<b>436 666</b>	<b>488 977</b>	<b>624 437</b>	<b>110 446</b>	<b>2 505 136</b>
Variation de la dette à court terme	1 215	40 525	-11 038	27 918	-8 037	-152 945	99 960	471 327	177 100	791	646 816
Variation de la dette à long terme	2 507	16 636	49 894	61 905	339 300	476 730	336 706	17 650	447 337	109 655	1 858 320
<b>Liquidités pour placements ou retraits</b>	<b>13 018</b>	<b>118 712</b>	<b>113 879</b>	<b>162 638</b>	<b>1 734 194</b>	<b>1 977 259</b>	<b>1 136 293</b>	<b>1 545 299</b>	<b>1 688 566</b>	<b>614 335</b>	<b>9 104 192</b>
<b>Achats nets d'immobilisations<sup>1, 2</sup></b>	<b>13 569</b>	<b>54 511</b>	<b>71 986</b>	<b>71 572</b>	<b>1 162 770</b>	<b>1 138 785</b>	<b>552 788</b>	<b>921 291</b>	<b>1 181 615</b>	<b>306 267</b>	<b>5 475 154</b>
Immobiliers <sup>1, 2</sup>	6 788	18 970	17 870	31 493	519 441	609 487	201 219	329 970	492 918	143 872	2 372 027
Non-immobiliers <sup>1, 2</sup>	6 781	35 541	54 116	40 079	643 328	529 298	351 569	591 321	688 697	162 395	3 103 126
<b>Liquidités pour placements financiers ou retraits<sup>1, 2</sup></b>	<b>-550</b>	<b>64 201</b>	<b>41 893</b>	<b>91 066</b>	<b>571 424</b>	<b>838 474</b>	<b>583 505</b>	<b>624 007</b>	<b>506 950</b>	<b>308 067</b>	<b>3 629 038</b>
<b>Variation en pourcentage</b>											
pourcentage											
Variation nette entre la dette à court terme et les utilisations des liquidités	1,6	13,2	-3,0	8,0	-0,2	-2,1	3,3	9,7	2,7	0,0	2,2
Variation nette entre la dette à long terme et les utilisations des liquidités	3,4	5,4	13,4	17,7	7,0	6,6	11,2	0,4	6,8	5,8	6,3
Variation nette entre la dette en cours et les achats d'immobilisations <sup>1, 2</sup>	27,4	104,9	54,0	125,5	28,5	28,4	79,0	53,1	52,8	36,1	45,8
<b>Ratio</b>											
ratios											
Ratio : rapport de la dette en cours aux revenus en espèces <sup>3</sup>	6,1	8,5	6,3	6,7	5,8	5,7	5,7	5,4	8,5	3,4	6,0

1. Depuis 1995, les achats nets d'immobilisations (immobiliers et non immobiliers) et les liquidités pour placements financiers ou retraits représentent seulement ceux des exploitations agricoles ayant un revenu d'exploitation total qui est égal ou supérieur à 10 000 \$.

2. Les entreprises à opérations multiples ne sont pas représentées.

3. La dette en cours provient de la série sur la dette agricole, le tableau 0020008 du CANSIM.

**Note(s)** : Les données dans ce tableau ont été révisées pour la dernière fois en janvier 2007.

Tableau 1-24

## Mouvements de l'encaisse des entreprises agricoles — Statistiques économiques agricoles — 2004

	Terre-Neuve- et-Labrador	Île-du- Prince- Édouard	Nouvelle- Écosse	Nouveau- Brunswick	Québec	Ontario	Manitoba	Saskat- chewan	Alberta	Colombie- Britannique	Canada
milliers de dollars											
<b>Opérations en espèces</b>											
<b>Sources des rentrées de fonds</b>	<b>89 852</b>	<b>362 308</b>	<b>473 782</b>	<b>430 623</b>	<b>6 605 005</b>	<b>8 998 584</b>	<b>3 985 530</b>	<b>6 016 217</b>	<b>8 598 098</b>	<b>2 488 406</b>	<b>38 048 405</b>
Ventes de la production primaire	87 023	306 990	415 392	375 372	5 425 924	7 860 726	3 418 295	4 559 631	6 443 806	2 196 416	31 089 576
Ventes de la production secondaire	86	1 260	11 423	6 360	38 806	17 852	1 737	2 717	6 200	15 398	101 839
Paielements en vertu de programmes	1 317	40 226	25 204	36 094	834 808	674 393	430 265	1 189 718	1 442 688	187 552	4 862 265
Remises gouvernementales	0	0	80	0	87 784	5 138	974	0	18 772	0	112 748
Autres revenus en espèces	1 426	13 832	21 683	12 798	217 683	440 475	134 258	264 151	686 632	89 040	1 881 977
Revenus du travail à forfait	1 425	13 828	21 676	12 790	217 563	440 327	134 205	264 026	686 431	89 002	1 881 272
Dividendes et intérêts	1	4	7	8	120	148	53	125	201	38	705
<b>Utilisations des liquidités</b>	<b>79 249</b>	<b>313 596</b>	<b>376 646</b>	<b>350 806</b>	<b>5 037 008</b>	<b>7 235 579</b>	<b>3 075 344</b>	<b>4 837 015</b>	<b>6 475 081</b>	<b>1 871 191</b>	<b>29 651 515</b>
Dépenses au titre des intrants	64 012	228 464	279 847	259 238	3 900 209	5 576 010	2 528 991	4 024 257	5 431 743	1 367 382	23 660 154
Taxes d'affaires	252	3 060	3 287	2 930	147 797	101 048	68 035	223 987	105 555	19 501	675 452
Intérêts	3 273	29 052	29 074	26 975	504 565	525 303	223 243	309 432	488 030	117 527	2 256 474
Salaires en espèces payés à la main-d'oeuvre embauchée	11 283	41 723	60 699	57 019	411 625	801 891	131 035	108 451	241 686	324 792	2 190 204
Loyers en espèces versés aux non-exploitants	428	11 297	3 739	4 643	72 812	231 327	124 040	170 887	208 067	41 990	869 231
<b>Revenus en espèces</b>	<b>10 603</b>	<b>48 712</b>	<b>97 136</b>	<b>79 817</b>	<b>1 567 997</b>	<b>1 763 005</b>	<b>910 186</b>	<b>1 179 202</b>	<b>2 123 017</b>	<b>617 215</b>	<b>8 396 890</b>
<b>Mouvements de l'encaisse</b>											
<b>Revenus en espèces</b>	<b>10 603</b>	<b>48 712</b>	<b>97 136</b>	<b>79 817</b>	<b>1 567 997</b>	<b>1 763 005</b>	<b>910 186</b>	<b>1 179 202</b>	<b>2 123 017</b>	<b>617 215</b>	<b>8 396 890</b>
<b>Variation nette de la dette en cours</b>	<b>9 956</b>	<b>31 132</b>	<b>48 716</b>	<b>-2 829</b>	<b>333 988</b>	<b>525 703</b>	<b>261 934</b>	<b>143 709</b>	<b>45 689</b>	<b>153 573</b>	<b>1 551 571</b>
Variation de la dette à court terme	1 356	4 124	2 615	-2 163	71 905	135 775	94 187	69 918	-176 338	83 543	284 922
Variation de la dette à long terme	8 600	27 008	46 101	-666	262 083	389 928	167 747	73 791	222 027	70 030	1 266 649
<b>Liquidités pour placements ou retraits</b>	<b>20 559</b>	<b>79 844</b>	<b>145 852</b>	<b>76 988</b>	<b>1 901 985</b>	<b>2 288 708</b>	<b>1 172 120</b>	<b>1 322 911</b>	<b>2 168 706</b>	<b>770 787</b>	<b>9 948 461</b>
<b>Achats nets d'immobilisations<sup>1, 2</sup></b>	<b>9 781</b>	<b>31 041</b>	<b>59 911</b>	<b>56 039</b>	<b>868 709</b>	<b>1 218 984</b>	<b>469 848</b>	<b>785 169</b>	<b>1 129 989</b>	<b>295 469</b>	<b>4 924 940</b>
Immobiliers <sup>1, 2</sup>	4 588	10 944	25 885	17 914	401 615	583 255	173 048	223 874	403 983	181 103	2 026 209
Non-immobiliers <sup>1, 2</sup>	5 193	20 097	34 026	38 124	467 094	635 729	296 800	561 295	726 006	114 366	2 898 731
<b>Liquidités pour placements financiers ou retraits<sup>1, 2</sup></b>	<b>10 778</b>	<b>48 802</b>	<b>85 941</b>	<b>20 949</b>	<b>1 033 275</b>	<b>1 069 724</b>	<b>702 272</b>	<b>537 742</b>	<b>1 038 717</b>	<b>475 319</b>	<b>5 023 521</b>
<b>Variation en pourcentage</b>											
pourcentage											
Variation nette entre la dette à court terme et les utilisations des liquidités	1,7	1,3	0,7	-0,6	1,4	1,9	3,1	1,4	-2,7	4,5	1,0
Variation nette entre la dette à long terme et les utilisations des liquidités	10,9	8,6	12,2	-0,2	5,2	5,4	5,5	1,5	3,4	3,7	4,3
Variation nette entre la dette en cours et les achats d'immobilisations <sup>1, 2</sup>	101,8	100,3	81,3	-5,0	38,4	43,1	55,7	18,3	4,0	52,0	31,5
<b>Ratio</b>											
ratios											
Ratio : rapport de la dette en cours aux revenus en espèces <sup>3</sup>	6,3	11,3	5,3	6,1	5,4	5,6	4,7	4,9	4,3	3,1	4,9

1. Depuis 1995, les achats nets d'immobilisations (immobiliers et non immobiliers) et les liquidités pour placements financiers ou retraits représentent seulement ceux des exploitations agricoles ayant un revenu d'exploitation total qui est égal ou supérieur à 10 000 \$.

2. Les entreprises à opérations multiples ne sont pas représentées.

3. La dette en cours provient de la série sur la dette agricole, le tableau 0020008 du CANSIM.

**Note(s)** : Les données dans ce tableau ont été révisées pour la dernière fois en janvier 2008.

Tableau 1-25

## Mouvements de l'encaisse des entreprises agricoles — Statistiques économiques agricoles — 2005

	Terre-Neuve- et-Labrador	Île-du- Prince- Édouard	Nouvelle- Écosse	Nouveau- Brunswick	Québec	Ontario	Manitoba	Saskat- chewan	Alberta	Colombie- Britannique	Canada
milliers de dollars											
<b>Opérations en espèces</b>											
<b>Sources des rentrées de fonds</b>	<b>92 616</b>	<b>377 995</b>	<b>483 377</b>	<b>448 220</b>	<b>6 503 515</b>	<b>9 346 070</b>	<b>3 925 003</b>	<b>6 311 843</b>	<b>8 556 655</b>	<b>2 492 130</b>	<b>38 537 424</b>
Ventes de la production primaire	89 411	319 656	421 914	387 040	5 398 836	8 020 132	3 066 745	4 718 795	6 612 566	2 267 094	31 302 188
Ventes de la production secondaire	78	1 114	10 086	5 617	34 266	15 762	1 534	2 398	5 474	13 597	89 926
Paielements en vertu de programmes	1 383	45 874	27 104	40 093	749 341	800 470	698 728	1 323 232	1 116 969	120 228	4 923 422
Remises gouvernementales	0	0	526	0	95 704	5 440	19 676	0	16 800	0	138 146
Autres revenus en espèces	1 744	11 351	23 747	15 470	225 369	504 265	138 320	267 418	804 847	91 211	2 083 742
Revenus du travail à forfait	1 743	11 347	23 740	15 464	225 190	504 152	138 258	267 292	804 666	91 171	2 083 024
Dividendes et intérêts	1	4	7	6	179	113	62	126	181	40	718
<b>Utilisations des liquidités</b>	<b>81 745</b>	<b>318 650</b>	<b>381 854</b>	<b>365 339</b>	<b>5 029 950</b>	<b>7 419 410</b>	<b>3 034 497</b>	<b>5 131 610</b>	<b>6 898 854</b>	<b>1 967 603</b>	<b>30 629 512</b>
Dépenses au titre des intrants	65 216	230 713	281 165	266 536	3 818 654	5 712 978	2 468 986	4 256 742	5 803 796	1 441 755	24 346 541
Taxes d'affaires	253	3 133	3 471	3 112	156 665	105 797	69 192	228 915	107 138	19 969	697 645
Intérêts	3 510	30 264	30 804	29 183	529 435	541 556	229 015	328 008	480 542	118 567	2 320 884
Salaires en espèces payés à la main-d'oeuvre embauchée	12 327	42 807	62 570	61 341	455 081	810 914	141 173	136 063	283 974	343 461	2 349 711
Loyers en espèces versés aux non-exploitants	439	11 733	3 844	5 166	70 115	248 165	126 131	181 883	223 404	43 851	914 732
<b>Revenus en espèces</b>	<b>10 870</b>	<b>59 345</b>	<b>101 523</b>	<b>82 882</b>	<b>1 473 566</b>	<b>1 926 660</b>	<b>890 506</b>	<b>1 180 232</b>	<b>1 657 801</b>	<b>524 527</b>	<b>7 907 912</b>
<b>Mouvements de l'encaisse</b>											
<b>Revenus en espèces</b>	<b>10 870</b>	<b>59 345</b>	<b>101 523</b>	<b>82 882</b>	<b>1 473 566</b>	<b>1 926 660</b>	<b>890 506</b>	<b>1 180 232</b>	<b>1 657 801</b>	<b>524 527</b>	<b>7 907 912</b>
<b>Variation nette de la dette en cours</b>	<b>-739</b>	<b>13 125</b>	<b>36 583</b>	<b>39 843</b>	<b>292 063</b>	<b>346 759</b>	<b>243 693</b>	<b>223 341</b>	<b>21 096</b>	<b>-69 496</b>	<b>1 146 268</b>
Variation de la dette à court terme	-523	15 451	-6 664	2 341	109 171	-3 344	165 474	282 160	333 732	-39 198	858 600
Variation de la dette à long terme	-216	-2 326	43 247	37 502	182 892	350 103	78 219	-58 819	-312 636	-30 298	287 668
<b>Liquidités pour placements ou retraits</b>	<b>10 131</b>	<b>72 470</b>	<b>138 106</b>	<b>122 725</b>	<b>1 765 629</b>	<b>2 273 419</b>	<b>1 134 199</b>	<b>1 403 573</b>	<b>1 678 897</b>	<b>455 031</b>	<b>9 054 180</b>
<b>Achats nets d'immobilisations<sup>1, 2</sup></b>	<b>15 396</b>	<b>33 979</b>	<b>58 407</b>	<b>43 404</b>	<b>819 241</b>	<b>1 157 681</b>	<b>355 887</b>	<b>745 661</b>	<b>1 052 283</b>	<b>303 295</b>	<b>4 585 234</b>
Immobiliers <sup>1, 2</sup>	9 986	12 074	21 228	15 778	319 244	609 233	118 874	184 497	329 831	125 248	1 745 992
Non-immobiliers <sup>1, 2</sup>	5 410	21 905	37 179	27 626	499 997	548 448	237 013	561 164	722 452	178 047	2 839 242
<b>Liquidités pour placements financiers ou retraits<sup>1, 2</sup></b>	<b>-5 265</b>	<b>38 491</b>	<b>79 699</b>	<b>79 321</b>	<b>946 388</b>	<b>1 115 738</b>	<b>778 312</b>	<b>657 912</b>	<b>626 614</b>	<b>151 736</b>	<b>4 468 946</b>
<b>Variation en pourcentage</b>											
pourcentage											
Variation nette entre la dette à court terme et les utilisations des liquidités	-0,6	4,8	-1,7	0,6	2,2	0,0	5,5	5,5	4,8	-2,0	2,8
Variation nette entre la dette à long terme et les utilisations des liquidités	-0,3	-0,7	11,3	10,3	3,6	4,7	2,6	-1,1	-4,5	-1,5	0,9
Variation nette entre la dette en cours et les achats d'immobilisations <sup>1, 2</sup>	-4,8	38,6	62,6	91,8	35,7	30,0	68,5	30,0	2,0	-22,9	25,0
<b>Ratio</b>											
ratios											
Ratio : rapport de la dette en cours aux revenus en espèces <sup>3</sup>	6,1	9,5	5,5	6,3	5,9	5,3	5,1	5,1	5,5	3,5	5,3

1. Depuis 1995, les achats nets d'immobilisations (immobiliers et non immobiliers) et les liquidités pour placements financiers ou retraits représentent seulement ceux des exploitations agricoles ayant un revenu d'exploitation total qui est égal ou supérieur à 10 000 \$.

2. Les entreprises à opérations multiples ne sont pas représentées.

3. La dette en cours provient de la série sur la dette agricole, le tableau 0020008 du CANSIM.

**Note(s)** : Les données dans ce tableau ont été révisées pour la dernière fois en janvier 2008.

**Tableau 1-26**  
**Mouvements de l'encaisse des entreprises agricoles – Statistiques économiques agricoles – 2006**

	Terre-Neuve-et-Labrador	Île-du-Prince-Édouard	Nouvelle-Écosse	Nouveau-Brunswick	Québec	Ontario	Manitoba	Saskatchewan	Alberta	Colombie-Britannique	Canada
milliers de dollars											
<b>Opérations en espèces</b>											
<b>Sources des rentrées de fonds</b>	<b>97 510</b>	<b>387 856</b>	<b>471 884</b>	<b>464 925</b>	<b>6 568 819</b>	<b>9 333 162</b>	<b>3 824 724</b>	<b>6 745 983</b>	<b>8 482 349</b>	<b>2 399 992</b>	<b>38 777 205</b>
Ventes de la production primaire	94 480	352 971	422 206	412 383	5 309 507	8 146 491	3 032 003	5 213 823	6 755 397	2 188 367	31 927 628
Ventes de la production secondaire	80	1 162	10 540	5 868	35 806	16 472	1 600	2 506	5 720	14 208	93 962
Paievements en vertu de programmes	815	21 343	14 509	33 637	857 700	662 133	626 086	1 267 191	945 114	105 146	4 533 674
Remises gouvernementales	0	0	665	0	102 008	4 723	23 091	0	17 134	0	147 621
Autres revenus en espèces	2 135	12 380	23 964	13 037	263 799	503 343	141 944	262 463	758 983	92 271	2 074 320
Revenus du travail à forfait	2 134	12 376	23 958	13 031	263 627	503 220	141 876	262 307	758 727	92 225	2 073 481
Dividendes et intérêts	1	4	6	6	172	123	68	156	256	46	839
<b>Utilisations des liquidités</b>	<b>88 231</b>	<b>330 054</b>	<b>394 177</b>	<b>376 057</b>	<b>5 229 166</b>	<b>7 649 490</b>	<b>3 243 202</b>	<b>5 283 243</b>	<b>7 067 159</b>	<b>2 007 495</b>	<b>31 668 274</b>
Dépenses au titre des intrants	70 216	243 267	288 411	271 789	3 941 530	5 790 239	2 617 102	4 373 197	5 886 535	1 453 057	24 935 342
Taxes d'affaires	296	3 265	3 638	3 271	168 571	107 278	72 582	209 457	109 174	20 308	697 840
Intérêts	4 577	30 992	35 384	33 902	619 884	623 005	273 141	379 356	562 721	146 439	2 709 401
Salaires en espèces payés à la main-d'œuvre embauchée	12 806	40 797	62 924	61 796	422 303	865 827	158 379	135 184	278 669	341 481	2 380 168
Loyers en espèces versés aux non-exploitants	337	11 733	3 819	5 298	76 878	263 141	121 998	186 049	230 060	46 210	945 522
<b>Revenus en espèces</b>	<b>9 279</b>	<b>57 802</b>	<b>77 707</b>	<b>88 868</b>	<b>1 339 653</b>	<b>1 683 672</b>	<b>581 522</b>	<b>1 462 740</b>	<b>1 415 190</b>	<b>392 497</b>	<b>7 108 931</b>
<b>Mouvements de l'encaisse</b>											
<b>Revenus en espèces</b>	<b>9 279</b>	<b>57 802</b>	<b>77 707</b>	<b>88 868</b>	<b>1 339 653</b>	<b>1 683 672</b>	<b>581 522</b>	<b>1 462 740</b>	<b>1 415 190</b>	<b>392 497</b>	<b>7 108 931</b>
<b>Variation nette de la dette en cours</b>	<b>13 612</b>	<b>-24 891</b>	<b>13 063</b>	<b>864</b>	<b>334 273</b>	<b>107 011</b>	<b>304 664</b>	<b>248 993</b>	<b>399 168</b>	<b>268 397</b>	<b>1 665 156</b>
Variation de la dette à court terme	-499	-34 643	8 514	-18 005	64 216	245 859	-579	-346 994	-87 115	27 071	-142 173
Variation de la dette à long terme	14 111	9 752	4 549	18 869	270 057	-138 848	305 243	595 987	486 283	241 326	1 807 329
<b>Liquidités pour placements ou retraits</b>	<b>22 891</b>	<b>32 912</b>	<b>90 770</b>	<b>89 732</b>	<b>1 673 926</b>	<b>1 790 684</b>	<b>886 186</b>	<b>1 711 733</b>	<b>1 814 358</b>	<b>660 894</b>	<b>8 774 087</b>
<b>Achats nets d'immobilisations<sup>1, 2</sup></b>	<b>..</b>	<b>..</b>	<b>..</b>	<b>..</b>	<b>..</b>	<b>..</b>	<b>..</b>	<b>..</b>	<b>..</b>	<b>..</b>	<b>..</b>
Immobiliers <sup>1, 2</sup>	..	..	..	..	..	..	..	..	..	..	..
Non-immobiliers <sup>1, 2</sup>	..	..	..	..	..	..	..	..	..	..	..
<b>Liquidités pour placements financiers ou retraits<sup>1, 2</sup></b>	<b>..</b>	<b>..</b>	<b>..</b>	<b>..</b>	<b>..</b>	<b>..</b>	<b>..</b>	<b>..</b>	<b>..</b>	<b>..</b>	<b>..</b>
pourcentage											
<b>Variation en pourcentage</b>											
Variation nette entre la dette à court terme et les utilisations des liquidités	-0,6	-10,5	2,2	-4,8	1,2	3,2	0,0	-6,6	-1,2	1,3	-0,4
Variation nette entre la dette à long terme et les utilisations des liquidités	16,0	3,0	1,2	5,0	5,2	-1,8	9,4	11,3	6,9	12,0	5,7
Variation nette entre la dette en cours et les achats d'immobilisations <sup>1, 2</sup>	..	..	..	..	..	..	..	..	..	..	..
ratio											
<b>Ratio : rapport de la dette en cours aux revenus en espèces<sup>3</sup></b>	<b>8,6</b>	<b>9,3</b>	<b>7,3</b>	<b>5,9</b>	<b>6,8</b>	<b>6,2</b>	<b>8,3</b>	<b>4,3</b>	<b>6,7</b>	<b>5,3</b>	<b>6,2</b>

1. Depuis 1995, les achats nets d'immobilisations (immobiliers et non immobiliers) et les liquidités pour placements financiers ou retraits représentent seulement ceux des exploitations agricoles ayant un revenu d'exploitation total qui est égal ou supérieur à 10 000 \$.

2. Les entreprises à opérations multiples ne sont pas représentées.

3. La dette en cours provient de la série sur la dette agricole, le tableau 0020008 du CANSIM.

**Note(s) :** Les données dans ce tableau ont été révisées pour la dernière fois en juin 2008.

**Tableau 1-27**  
**Mouvements de l'encaisse des entreprises agricoles – Statistiques économiques agricoles – 2007**

	Terre-Neuve-et-Labrador	Île-du-Prince-Édouard	Nouvelle-Écosse	Nouveau-Brunswick	Québec	Ontario	Manitoba	Saskatchewan	Alberta	Colombie-Britannique	Canada
milliers de dollars											
<b>Opérations en espèces</b>											
<b>Sources des rentrées de fonds</b>	<b>107 409</b>	<b>375 712</b>	<b>474 823</b>	<b>457 818</b>	<b>7 128 497</b>	<b>9 752 522</b>	<b>4 450 790</b>	<b>7 650 725</b>	<b>9 410 891</b>	<b>2 486 216</b>	<b>42 295 402</b>
Ventes de la production primaire	104 064	339 314	421 089	405 539	5 574 415	8 611 862	3 872 070	6 517 047	7 694 489	2 279 254	35 819 144
Ventes de la production secondaire	88	1 280	11 606	6 460	39 423	18 137	1 763	2 760	6 300	15 642	103 459
Paiements en vertu de programmes	792	23 070	16 129	31 141	1 134 382	594 289	412 596	870 544	906 970	100 547	4 090 460
Remises gouvernementales	0	0	641	0	109 900	5 141	18 770	0	14 028	0	148 480
Autres revenus en espèces	2 465	12 048	25 358	14 678	270 376	523 093	145 591	260 374	789 104	90 773	2 133 860
Revenus du travail à forfait	2 462	12 041	25 347	14 668	270 072	522 903	145 475	260 157	788 719	90 694	2 132 539
Dividendes et intérêts	3	7	11	10	304	190	116	217	385	79	1 321
<b>Utilisations des liquidités</b>	<b>103 024</b>	<b>341 138</b>	<b>417 566</b>	<b>400 363</b>	<b>5 718 515</b>	<b>8 062 522</b>	<b>3 555 577</b>	<b>5 776 922</b>	<b>7 622 673</b>	<b>2 157 078</b>	<b>34 155 378</b>
Dépenses au titre des intrants	82 875	250 211	306 886	289 424	4 329 592	6 103 981	2 879 275	4 845 057	6 364 372	1 564 279	27 015 952
Taxes d'affaires	304	3 474	3 816	3 389	176 157	110 818	73 743	188 511	113 759	20 592	694 564
Intérêts	6 051	33 471	38 852	37 936	698 609	690 913	309 196	405 532	607 739	169 283	2 997 581
Salaires en espèces payés à la main-d'œuvre embauchée	13 446	42 143	64 120	64 268	434 972	883 144	163 923	138 563	289 259	353 433	2 447 272
Loyers en espèces versés aux non-exploitants	349	11 838	3 892	5 346	79 184	273 666	129 440	199 259	247 544	49 490	1 000 009
<b>Revenus en espèces</b>	<b>4 385</b>	<b>34 574</b>	<b>57 257</b>	<b>57 455</b>	<b>1 409 982</b>	<b>1 690 000</b>	<b>895 213</b>	<b>1 873 803</b>	<b>1 788 219</b>	<b>329 137</b>	<b>8 140 025</b>
<b>Mouvements de l'encaisse</b>											
<b>Revenus en espèces</b>	<b>4 385</b>	<b>34 574</b>	<b>57 257</b>	<b>57 455</b>	<b>1 409 982</b>	<b>1 690 000</b>	<b>895 213</b>	<b>1 873 803</b>	<b>1 788 219</b>	<b>329 137</b>	<b>8 140 025</b>
<b>Variation nette de la dette en cours</b>	<b>19 870</b>	<b>-7 238</b>	<b>39 670</b>	<b>23 011</b>	<b>266 879</b>	<b>442 950</b>	<b>276 587</b>	<b>80 895</b>	<b>194 934</b>	<b>391 207</b>	<b>1 728 766</b>
Variation de la dette à court terme	2 667	13 203	-13 842	8 578	43 662	-69 016	121 166	346 709	99 105	76 744	628 977
Variation de la dette à long terme	17 203	-20 441	53 512	14 433	223 217	511 966	155 421	-265 814	95 829	314 463	1 099 789
<b>Liquidités pour placements ou retraits</b>	<b>24 255</b>	<b>27 335</b>	<b>96 927</b>	<b>80 465</b>	<b>1 676 861</b>	<b>2 132 950</b>	<b>1 171 800</b>	<b>1 954 698</b>	<b>1 983 153</b>	<b>720 345</b>	<b>9 868 790</b>
<b>Achats nets d'immobilisations 1, 2</b>	<b>..</b>	<b>..</b>	<b>..</b>	<b>..</b>	<b>..</b>	<b>..</b>	<b>..</b>	<b>..</b>	<b>..</b>	<b>..</b>	<b>..</b>
Immobiliers 1, 2	..	..	..	..	..	..	..	..	..	..	..
Non-immobiliers 1, 2	..	..	..	..	..	..	..	..	..	..	..
<b>Liquidités pour placements financiers ou retraits 1, 2</b>	<b>..</b>	<b>..</b>	<b>..</b>	<b>..</b>	<b>..</b>	<b>..</b>	<b>..</b>	<b>..</b>	<b>..</b>	<b>..</b>	<b>..</b>
pourcentage											
<b>Variation en pourcentage</b>											
Variation nette entre la dette à court terme et les utilisations des liquidités	2,6	3,9	-3,3	2,1	0,8	-0,9	3,4	6,0	1,3	3,6	1,8
Variation nette entre la dette à long terme et les utilisations des liquidités	16,7	-6,0	12,8	3,6	3,9	6,4	4,4	-4,6	1,3	14,6	3,2
Variation nette entre la dette en cours et les achats d'immobilisations 1, 2	..	..	..	..	..	..	..	..	..	..	..
<b>Ratio</b>											
Ratio : rapport de la dette en cours aux revenus en espèces 3	22,7	15,4	10,6	9,5	6,6	6,4	5,7	3,4	5,4	7,5	5,6

1. Depuis 1995, les achats nets d'immobilisations (immobiliers et non immobiliers) et les liquidités pour placements financiers ou retraits représentent seulement ceux des exploitations agricoles ayant un revenu d'exploitation total qui est égal ou supérieur à 10 000 \$.

2. Les entreprises à opérations multiples ne sont pas représentées.

3. La dette en cours provient de la série sur la dette agricole, le tableau 0020008 du CANSIM.

**Note(s)** : Les données dans ce tableau ont été révisées pour la dernière fois en juin 2008.

## Information générale

---

La présente publication fait partie d'une série de bulletins incluant également :

21-007-X	Indice des prix des produits agricoles
21-010-X	Revenu agricole net - Statistiques économiques agricoles
21-011-X	Recettes monétaires agricoles - Statistiques économiques agricoles
21-012-X	Dépenses d'exploitation agricoles et frais d'amortissement - Statistiques économiques agricoles
21-013-X	Valeur du capital agricole - Statistiques économiques agricoles
21-014-X	Dettes agricoles en cours - Statistiques économiques agricoles
21-015-X	Paiements directs versés aux producteurs - Statistiques économiques agricoles
21-016-X	Bilan du secteur agricole - Statistiques économiques agricoles
21-017-X	Compte de la valeur ajoutée agricole - Statistiques économiques agricoles

Tous les bulletins peuvent être obtenus gratuitement sur le site Internet de Statistique Canada à l'adresse suivante ([www.statcan.ca](http://www.statcan.ca)). Les notes sur les concepts et méthodes concernant chaque bulletin sont également incluses.

La présente publication contient les estimations annuelles des mouvements de l'encaisse des entreprises agricoles à partir de 1981. Les faits saillants de l'année la plus récente y sont également présentés.

La publication électronique paraît d'abord en juin. Elle fournit les estimations provisoires pour la dernière année civile. Celle qui paraît en janvier suivant contient les révisions des estimations provisoires. Les chiffres publiés en juin peuvent remonter jusqu'à deux ans, tandis que les révisions de janvier portent généralement sur trois ans. La date fournie au bas de chacun des tableaux indique la dernière révision effectuée à ce tableau.

Il est possible d'obtenir toutes les données figurant dans la présente publication au moyen du Système canadien d'information socio-économique (CANSIM tableau 002-0023), la base de données informatisée et le service d'extraction de l'information de Statistique Canada.

Statistique Canada s'engage à veiller à empêcher la divulgation de renseignements confidentiels; par conséquent, toutes les données font l'objet de restrictions avant d'être diffusées.

# Le compte des mouvements de l'encaisse

---

## Concepts

Le compte des mouvements de l'encaisse fait partie d'un ensemble intégré de comptes de l'agriculture. Il est le troisième d'une série qui comprend le compte de la valeur ajoutée et le bilan du secteur agricole. Ces deux derniers comptes fournissent des données pour celui des mouvements de l'encaisse. Les concepts et les méthodes pour ces deux comptes doivent également être examinés en fonction des renseignements ci-après.

Le compte des mouvements de l'encaisse est un sommaire des mouvements d'argent (rentrées et sorties de fonds) des entreprises agricoles au cours d'une année civile. La fonction principale du compte est de fournir des renseignements sur la situation financière des établissements agricoles, c'est-à-dire la quantité d'argent disponible pour permettre aux établissements agricoles de faire face à leurs engagements courants. Plus précisément, seuls les mouvements de l'encaisse se rapportant aux exploitants agricoles sont pris en compte. Les revenus en espèces et les dépenses des propriétaires non exploitants et la partie personnelle des ménages sont exclus.

En théorie, on utilise le concept de l'établissement comme base pour les mouvements de l'encaisse. On définit un établissement comme la plus petite entité opérationnelle produisant un ensemble homogène de biens et de services pour lesquels les dossiers fournissent des données sur la valeur des produits et le coût des facteurs de production. Dans la pratique, cependant, cette théorie n'est pas strictement respectée comme on peut le voir dans les méthodes exposées ci-dessous.

Le compte est présenté dans le format suivant : les opérations en espèces au titre de la production agricole qui représentent les sources et les utilisations internes de fonds, c'est-à-dire les activités de production de l'entreprise agricole; les mouvements de l'encaisse au titre des activités hors production, tels la variation de la dette agricole en cours et les achats nets d'immobilisations; et la variation en pourcentage qui montre comment les sources de fonds internes et externes se répercutent sur les activités agricoles actuelles et futures.

Il est important de ne pas oublier que toutes les mesures des comptes sont uniquement des opérations en *espèces*.

## Opérations en espèces

Les **sources des rentrées de fonds** comprennent cinq composantes principales : les ventes de la production primaire; les ventes de la production secondaire; les paiements en vertu des programmes; les remises gouvernementales; et les autres revenus en espèces.

Les **ventes de la production primaire** comprennent les activités principales de production des entreprises agricoles et incluent les rentrées de fonds au titre des cultures et du bétail. Dans le concept d'établissement, on enregistre également la **production secondaire**, et par conséquent, les ventes de produits forestiers ont été incluses comme sources de fonds. D'autres sources comme celles provenant de la vente de produits et services non agricoles générés par l'exploitation agricole, pourraient être aussi incluses (par exemple, les services récréatifs, la vente de sable et de gravier) si de telles données étaient disponibles.

Les **paiements en vertu des programmes et les remises gouvernementales** sont inclus comme des sources de fonds parce qu'ils sont directement associés à la production agricole. Le revenu en espèces qui résulte des activités ne se rattachant pas directement à la production agricole figure comme **autres revenus en espèces**. Entrent dans cette catégorie les revenus des travaux à forfait, le revenu provenant de la location des terres et des bâtiments, et les revenus d'intérêt et les dividendes qui ne se rapportent qu'à la production agricole. Ces derniers comprennent les dividendes et les intérêts des coopératives agricoles qui ne se rapportent qu'à l'entreprise agricole. Toutes les parts personnelles de l'épargne des exploitants et des ménages sont exclues.

Les **utilisations des liquidités** comprennent : les dépenses en espèces au titre des intrants; les taxes d'affaires; les intérêts; les salaires en espèces versés à la main-d'oeuvre; et le loyer en espèces versé aux non-exploitants. Ces postes comprennent les paiements nécessaires à la production des biens et des services agricoles. Ces dépenses sont destinées à saisir tous les fonds qui quittent le secteur de l'agriculture. Ainsi, les sommes versées aux propriétaires non exploitants et à la main-d'oeuvre embauchée (non familiale) sont déduites du revenu en espèces parce qu'elles ne sont plus à la disposition de l'entreprise agricole.

Les **revenus en espèces** correspondent aux rentrées de fonds moins les utilisations des liquidités.

## Mouvements de l'encaisse

La **variation nette de la dette en cours** est une autre source de fonds qui ne fait pas partie des activités de production de l'entreprise agricole. Une augmentation de la valeur totale des emprunts est une source positive de revenu en espèces alors qu'une diminution est retracée comme une source négative (ou une utilisation) de revenu en espèces. La raison de la présentation de la dette actuelle et de la dette à long terme est de mettre en évidence la relation entre les emprunts à court terme et les revenus en espèces. Ainsi, on peut faire valoir que les emprunts à court terme sont touchés dans une large mesure par des fluctuations du revenu en espèces. Par contre, les emprunts à long terme vont probablement être moins touchés par les variations d'une année à l'autre du revenu en espèces parce qu'ils sont un investissement à long terme.

Le revenu en espèces (sources de fonds moins utilisations) plus la variation nette de la dette en cours est le montant des **liquidités que les entreprises agricoles ont à leur disposition pour les placements en immobilisations et/ou financiers ou les retraits**. Il convient de noter que si le revenu net total et la valeur ajoutée brute sont des mesures de la production économique, les fonds destinés aux investissements ou aux retraits sont uniquement une mesure des liquidités. Ainsi, les fluctuations de la valeur des stocks et du revenu en nature ne sont pas comprises dans les comptes des mouvements de l'encaisse.

Les **achats nets d'immobilisations** représentent le flux des liquidités provenant des achats de biens immobiliers et non immobiliers et des ventes associées à l'entreprise agricole. Les investissements personnels (achats du ménage, par exemple) sont exclus. Lorsqu'une entreprise agricole est vendue, le revenu que touche l'exploitant qui se retire n'est pas retracé comme un revenu en espèces.

Les **liquidités pour les placements financiers ou les retraits** sont le montant dont disposent les propriétaires et les actionnaires pour faire face à leurs engagements actuels. Ce chiffre donne le montant de liquidités dont dispose l'entreprise agricole une fois que toutes les opérations agricoles et les investissements ont eu lieu.

## Variation en pourcentage

Les **variations de la dette à court terme et de la dette à long terme aux utilisations des liquidités** désignent la dette qui sert au financement des utilisations des liquidités. Si la variation est élevée et positive, l'entreprise agricole accumule plus de dettes tout en payant des facteurs de production.

La **variation nette de la dette en cours aux achats d'immobilisations** traduit l'importance du financement extérieur pour les dépenses en immobilisations.

Le **ratio de la dette en cours aux revenus en espèces** désigne simplement le fardeau de la dette agricole sur le revenu agricole en espèces. La comparaison des ratios entre les années permet de déterminer si les entreprises agricoles utilisent plus (ou moins) leur revenu en espèces pour rembourser leurs dettes.



## Méthodes et qualité des données

La méthode utilisée pour obtenir des estimations du compte des mouvements de l'encaisse des entreprises agricoles est basée, chaque fois que c'est possible, sur les estimations dont on dispose et dont on se sert pour le calcul du revenu net. Parmi ces estimations, mentionnons celles portant sur les recettes monétaires agricoles ainsi que sur les dépenses agricoles. En conséquence, ce bref exposé est conçu pour être utilisé avec les examens méthodologiques des données basées sur le revenu net. Pour plus de renseignements sur la qualité des données, veuillez vous reporter aux bulletins : **Bilan du secteur agricole - Statistiques économiques agricoles**, n° 21-016-X au catalogue et **Compte de la valeur ajoutée agricole - Statistiques économiques agricoles**, n° 21-017-X au catalogue.

## Sources des rentrées de fonds

On calcule les **ventes de la production primaire** dans les comptes de production et on inclut le total des rentrées au titre des cultures et du bétail. Les données sont basées sur des estimations des rentrées de fonds aux fins du revenu net et corrigées de façon à exclure la part du revenu de location partagé aux non-exploitants.

Présentement les **ventes de la production secondaire** ne comprennent que les ventes de produits forestiers et elles sont basées sur les estimations des recettes monétaires agricoles.

Les **paiements en vertu des programmes** sont basés sur les estimations des recettes monétaires agricoles.

Les **remises gouvernementales** sont basées sur les estimations des rabais qui réduisent les dépenses d'exploitation.

Les **autres revenus en espèces** comprennent les recettes du travail à forfait ainsi que les dividendes et les intérêts.

Les estimations de l'Enquête nationale sur les fermes (ENF) servaient à mesurer les **revenus des travaux exécutés à forfait** avant 1991. Des estimations produites à partir du Programme des données fiscales (PDF) ont été utilisées de 1991 jusqu'à maintenant pour effectuer ce calcul.

Les **dividendes et les intérêts** se rapportent au revenu agricole. Ainsi, l'intérêt gagné sur les comptes d'épargne personnels est exclu. On obtient les estimations en utilisant les taux pour les dépôts d'épargne non transférables par chèque de la Banque du Canada. Ces taux sont multipliés par la valeur de des liquidités, des obligations et des épargnes qui figurent dans le bilan. Les propriétaires non-exploitants et la partie personnelle des ménages ne sont pas pris en compte (jeu 4 du bilan).

## Utilisations des liquidités

Les **dépenses au titre des intrants** (basées sur les estimations des dépenses d'exploitation agricoles, avant déduction des remises) comprennent : les réparations des bâtiments et des clôtures, l'électricité, le téléphone et autres services de télécommunication, le combustible de chauffage, le carburant et les réparations des machines, les engrais et la chaux, les pesticides, les semences commerciales, l'irrigation, la ficelle, le fil et les contenants, l'assurance récolte et grêle, les aliments commerciaux pour animaux, les achats de bétail et de volaille, les frais d'insémination artificielle et de vétérinaire, les primes d'assurance commerciale, les primes pour programmes de stabilisation, les frais juridiques et comptables, ainsi que toutes autres dépenses. Aussi incluses sont les dépenses brutes au titre du travail à forfait calculées à partir des estimations du PDF.

Actuellement les **taxes d'affaires** ne comprennent que les impôts fonciers et les données sont basées sur les estimations des dépenses d'exploitation agricoles.

Les données sur les **intérêts** sont basées sur les estimations des dépenses d'exploitation.

Les **salaires en espèces versés à la main-d'oeuvre embauchée** ne comprennent que les salaires et traitements versés aux membres ne faisant pas partie de la famille. On les calcule en déduisant les salaires familiaux du total des salaires de la série des dépenses d'exploitation agricoles. La part attribuée aux salaires familiaux est basée sur le Recensement de l'agriculture. Les estimations, qui ne représentent que les opérations en espèces, ne comprennent donc pas le gîte et le couvert.

Le **loyer en espèces versé aux non-exploitants** est calculé en appliquant un ratio provenant de l'Enquête financière sur les fermes (EFF) aux estimations sur le loyer en espèces provenant des séries de données sur les dépenses.

## Mouvements de l'encaisse

Le **revenu en espèces** correspond aux sources de fonds moins les utilisations en espèces.

La **variation nette de la dette en cours** est basée sur les estimations utilisées dans le jeu 4 du bilan (à l'exclusion des parties des non-exploitants et personnelles des ménages agricoles). La dette active pour l'année courante est soustraite de celle de l'année précédente.

Les **liquidités pour les placements ou les retraits** sont calculées par l'addition de la variation nette de la dette en cours aux revenus en espèces.

Tous les chiffres concernant les **achats de biens en immobilisation nets** ont été obtenus de l'enquête de la Société du crédit agricole de 1983 puis, à partir de 1987, de l'EFF, une enquête biennale. En 2001, l'enquête est devenue annuelle. À compter de 2005, les données sur les achats de biens en immobilisation seront seulement disponibles à tous les deux ans.

Les **achats immobiliers** (moins les ventes) représentent les terres, les maisons, les bâtiments de ferme, les améliorations aux terrains, la construction de logements (15 % de cette valeur est par hypothèse rattachée à l'entreprise agricole) et les autres constructions et rénovations d'importance majeure. À partir de 2001, on y trouve aussi : la construction de structures d'entreposage de fumier, de pesticides, de produits chimiques ou de carburant, ou de rénovations d'importance majeure à celles-ci, ainsi que les améliorations à des fins de protection environnementale.

Les **achats non immobiliers** (moins les ventes) représentent les automobiles, les camions, les machines agricoles et les quotas. Il est à noter que les achats de machines agricoles comprennent les machines neuves et usagées ainsi que les échanges. Le bétail destiné à la reproduction et au remplacement n'est pas pris en compte dans les achats de biens non immobiliers.

Les **liquidités pour les placements financiers ou les retraits** se calculent en soustrayant les achats nets d'immobilisations des liquidités pour les placements ou les retraits.

## Variation en pourcentage

La **variation nette de la dette à court terme aux utilisations des liquidités** est calculée en divisant la variation nette de la dette en active (dette à court terme) par les utilisations des liquidités.

La **variation nette de la dette à long terme aux utilisations des liquidités** est la variation nette de la dette active (dette à long terme) divisée par les utilisations de des liquidités.

La **variation nette de la dette en cours aux achats d'immobilisations** est calculée en divisant la variation nette de la dette en cours par le total des achats d'immobilisations.

Le ratio de la **dette en cours aux revenus en espèces** est le chiffre total de la dette en cours divisé par les revenus en espèces.

## Note aux utilisateurs

Depuis 1995, l'Enquête financière sur les fermes comprend les fermes ayant un revenu brut des exploitations agricoles étant égal à ou dépassant 10 000 \$. Avant cette date, les fermes ayant un revenu brut égal à ou dépassant 2 000 \$ pouvaient faire partie de l'échantillon.