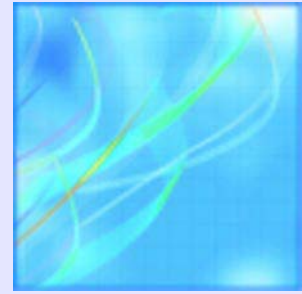


# Bulletin de service - Transport terrestre et maritime

## Industrie des messageries et des services locaux de messagers



2006 (données provisoires) et 2005 (données révisées)

### Faits saillants

- Les 20 120 établissements actifs au sein de l'industrie en 2006 ont généré 7,8 milliards de dollars en recettes d'exploitation, une hausse de 5 % par rapport aux 7,4 milliards de dollars de 2005.
- Les dépenses d'exploitation se sont établies à près de 7,1 milliards de dollars, représentant ainsi une hausse de 5 % par rapport à 2005. Parmi les charges d'exploitation ayant affiché les hausses les plus importantes, on retrouvait les autres dépenses d'exploitation avec une hausse de 13 %, suivis des dépenses de location et de location bail avec une hausse de 8 %, puis des coûts des fournitures et de l'énergie avec une hausse de 6 %.
- La marge d'exploitation de l'industrie a atteint 688 millions de dollars, ce qui représente une hausse de 10 % avec 2005. De même, le ratio d'exploitation (les dépenses d'exploitation divisées par les recettes d'exploitation) a diminué, passant de 0,92 à 0,91.
- Le segment des messageries a affiché des recettes d'exploitation de 6,4 milliards de dollars, une augmentation de 7 % avec 2005. La marge d'exploitation du segment a été de 476 millions de dollars, en hausse de 8 %. Son ratio d'exploitation est demeuré à 0,93.
- Le segment des services locaux de messagers a pour sa part totalisé 1,4 milliard de dollars, une diminution de 3 % avec l'année précédente. Le segment a toutefois présenté une marge d'exploitation de 212 millions de dollars, un gain de 14 %. Son ratio d'exploitation s'est aussi amélioré, passant de 0,87 à 0,85, son niveau le plus bas depuis 2001.
- Dans l'ensemble, les établissements appartenant aux entreprises de grande et de moyenne taille (celles dont les recettes excèdent 1 million de dollars) ont livré plus de 671 millions d'articles, ce qui a entraîné des recettes de livraison d'un peu plus de 6,0 milliards de dollars.
- Les établissements du segment des messageries ont acheminé 91 % du nombre total des articles tout en ayant réalisé également 91 % des recettes totales de livraison. Par ailleurs, ces établissements assuraient presque exclusivement les services de livraison du lendemain ou de nuit avec 97 % des recettes totales et ceux de deux jours ou plus et les autres services avec près de 100 % des recettes totales. Pour leur part, les établissements du segment des services locaux de messagers se spécialisaient principalement dans les services de livraison le jour même, accaparant 94 % des recettes tirées de ce type de service.
- L'Ontario est demeurée la région dominante de l'industrie en ce qui a trait aux recettes de livraison selon le lieu de collecte des expéditions, ayant enregistré près de la moitié des recettes au pays (47 %).



- Les livraisons à destination du Canada ont représenté 81 % des recettes des livraisons totales.
- Les établissements appartenant à des entreprises de grande et de moyenne taille employaient plus de 47 000 salariés et comptaient un peu plus de 14 000 opérateurs indépendants. De même, ils utilisaient près de 33 000 véhicules et diverses pièces d'équipement.

### Au sujet de cette publication

Le présent bulletin présente de l'information au sujet de l'industrie des messageries et des services locaux de messagers. Il porte sur les résultats de l'enquête annuelle de 2006 (données provisoires). On y retrouve un profil de l'industrie ainsi que des tableaux de données d'exploitation commentées par de brèves analyses. De même, il présente les tableaux des données révisées de l'année de référence 2005. Enfin, la publication se conclut par l'énoncé de qualité de l'enquête, une description de la méthodologie de l'enquête et de la qualité des données.

### Notes aux utilisateurs

Les données portant sur les caractéristiques publiées dans le présent bulletin (nombre de colis, origine et destination, équipement et emploi) portent uniquement sur les établissements appartenant aux entreprises ayant généré un revenu annuel relié à leur activité de messageries et de services locaux de messagers de 1 million de dollars ou plus. De façon plus spécifique, cette définition est applicable aux tableaux 4 à 6 et 10 à 12.

## Analyse

### Profil de l'industrie – 2006 (données provisoires)

En 2006, l'industrie des messageries et des services locaux de messagers comptait 20 120 établissements, offrant des services diversifiés allant de la livraison de lettres par messenger à bicyclette à la livraison de matériel de haute technologie par avion à l'étranger<sup>1</sup>.

On y retrouve à la fois de très grandes entreprises, souvent filiales de multinationales ou encore de compagnies canadiennes de camionnage intégrées, aux petits entrepreneurs indépendants. Ce large éventail d'activité et de taille d'entreprise fait en sorte que le secteur n'est pas homogène. De plus, il n'est pas rare de constater au sein d'entreprise de même segment et de taille similaire, la présence de philosophies de gestion bien différentes, notamment en ce qui a trait à l'utilisation d'employés salariés versus l'utilisation d'entrepreneurs à contrat ou encore en ce qui a trait à la location versus l'achat des équipements.

L'industrie a généré environ 7,8 milliards de dollars en recettes d'exploitation en 2006, en hausse de 5 % avec les données révisées de 2005 (voir Tableau 1). De par nature, les activités de messageries et de services locaux de messagers représentent un service de support ou d'intermédiaire (demande dérivée). Ainsi, la santé économique de l'industrie est largement tributaire de la conjoncture économique générale. En ce sens, bien que certaines industries, telles que les institutions financières, les firmes d'avocats ou les distributeurs pharmaceutiques utilisent leurs services sur une base quotidienne, pratiquement toutes les entreprises ont recouru de temps à autre aux services de messageries et de services locaux de messagers.

Dans le contexte commercial d'aujourd'hui, notamment caractérisé par les changements rapides stimulés par les innovations technologiques, l'industrie est confrontée à la fois à des nouveaux défis et opportunités d'affaires. Par exemple, parmi ces changements, on peut penser à l'acceptation progressive de documents signés électroniquement, l'utilisation de méthodes d'encryptions des envois électronique et, de façon plus générale, la

1. Dans le passé, le terme « transporteur » était utilisé de façon à être synonyme à celui d'établissement. Pour des fins de clarté (et éviter toutes confusions avec les termes « entreprise » ou « compagnie »), le terme « établissement » est désormais utilisé. L'établissement représente la plus petite entité dont il existe des données sur la valeur de la production et le coût et les quantités d'intrants utilisés dans la production. Cela signifie qu'une même entreprise peut ainsi représenter plusieurs établissements, notamment si elle détient des installations dans plusieurs provinces. D'autre part, notez aussi qu'un entrepreneur indépendant constitue également un établissement s'il génère et déclare des revenus reliés à des services locaux de messagers (voir la section « Qualité des données, concepts et méthodologie » pour plus de détail).

progression rapide du commerce électronique interentreprises et le commerce électronique au détail au cours de la dernière décennie (par exemple, voir encadré « L'importance du commerce électronique au détail au Canada »).

#### L'importance du commerce électronique au détail au Canada

Selon les données de L'enquête sur le commerce électronique et la technologie (ECET) de Statistique Canada, les ventes en ligne ont connu en 2006 une progression d'au moins 10 % pour une cinquième année consécutive, le commerce électronique ayant gagné en popularité auprès des détaillants canadiens.

Dans l'ensemble, les ventes en ligne des secteurs privé et public ont augmenté de 40 % pour s'établir à 49,9 milliards de dollars. Les ventes en ligne des entreprises privées ont grimpé de 42 % pour se fixer à 46,5 milliards de dollars, tandis que celles du secteur public ont crû de 17 % pour s'établir à 3,4 milliards de dollars.

Le secteur du commerce de détail est l'un de ceux qui ont connu la croissance la plus rapide. Les entreprises au détail ont vendu pour 4,7 milliards de dollars de biens et services en ligne en 2006. C'est presque le double du chiffre révisé pour 2005, et cela représente 10 % de toutes les ventes en ligne du secteur privé<sup>2</sup>.

Les dépenses d'exploitation totales se sont chiffrées à plus de 7,1 milliards de dollars, en hausse de 5 % par rapport à 2005.

Dans l'industrie dans son ensemble, les salaires, les traitements et les avantages sociaux ont constitué le type de dépense d'opération le plus important avec 35 % du total, suivi des autres services achetés avec 31 % du total, puis des coûts des fournitures et de l'énergie avec 14 % du total.

Lorsque comparé à 2005, les charges d'exploitation ayant affiché les plus importantes hausses ont été les autres dépenses d'exploitation avec une hausse de 13 %, les dépenses de location et de location bail avec une hausse de 8 %, et les coûts des fournitures et de l'énergie avec une hausse de 6 %.

La marge d'exploitation, qui représente l'écart entre les revenus et les dépenses, est une bonne indication de la santé économique d'une industrie. Au niveau de l'industrie dans son ensemble, elle s'est établie à 688 millions de dollars, en hausse de 10 % avec 2005. Par ailleurs, le ratio d'exploitation (les dépenses d'exploitation divisées par les recettes d'exploitation) s'est légèrement amélioré, passant de 0,92 à 0,91. C'est donc dire que dans l'ensemble, les établissements de l'industrie ont réalisé 9 cents de profit pour chaque dollar dépensé, soit un cent de plus qu'en 2005.

En terme géographique, étant une industrie de service, l'industrie des messageries et des services locaux de messagers reflète assez bien l'activité commerciale au Canada. L'Ontario représentait ainsi 45 % des recettes d'opération totales, suivie par le Québec avec 19 % des recettes totales et la Colombie-Britannique avec 11 % des recettes totales. Ensemble, les quatre premières provinces (Ontario, Québec, Colombie-Britannique et Alberta) étaient responsables de 88 % des recettes d'opération totales.

#### Informations additionnelles provenant d'autres sources de Statistique Canada

L'industrie des messageries et des services locaux de messagers a contribué pour 2,5 milliards de dollars (dollars enchaînés de 1997) à l'économie canadienne en 2006 en ce qui a trait au produit intérieur brut<sup>3</sup>. Ceci représente une hausse de 1,8 % avec 2005.

Selon l'Enquête sur l'emploi, la rémunération et les heures (EERH), l'industrie dans son ensemble employait plus de 44 000 salariés. Le segment des messageries représentait 88 % de ce total, employant près de 39 000 personnes alors que le segment des services locaux de messagers en représentait 12 % du total avec environ 5 000 personnes<sup>4</sup>. Notez que ces chiffres excluent les travailleurs autonomes (contractuels indépendants), pouvant représenter un nombre non négligeable, notamment au sein du segment des services locaux de messagers.

Selon l'Indice des prix des services de messageries et des services de messagers (IPSMMS), les prix au Canada ont connu une hausse moyenne de 7,8 % entre 2005 et 2006 lorsque l'on tient compte de l'industrie dans sa totalité. Plus précisément, les prix ont connu une hausse de 8,6 % dans le segment des messageries, et une hausse de 4,8 % dans le segment des services locaux de messagers<sup>5</sup>.

2. Pour de plus amples informations sur les résultats de L'enquête sur le commerce électronique et la technologie (ECET) de 2006, voir <http://dissemination.statcan.ca/Daily/Francais/070420/q070420b.htm>.
3. Base de données CANSIM, Statistique Canada, Tableau 379-0017. Le produit intérieur brut par industrie fourni des données pour les analyses économiques courantes, dans une perspective industrielle.
4. Base de données CANSIM, Statistique Canada, Tableau 281-0024, (estimations non désaisonnalisées). L'Enquête sur l'emploi, la rémunération et les heures constitue la seule source de données détaillées quant au nombre total d'employés rémunérés, la rémunération brute, et les heures travaillées à des niveaux précis tant pour l'industrie qu'à l'échelle provinciale et territoriale.
5. Base de données CANSIM, Statistique Canada, Tableau 329-0053 (moyenne annuelle calculée). L'Indice des prix des services de messageries et de services locaux de messagers (IPSMMS) est un indice mensuel des prix qui mesure l'évolution dans le temps des prix des services de messageries et de services de messagers fournis par des entreprises de livraison sur de longues et de courtes distances à des clients d'affaires établis au Canada.

## Une industrie, deux segments

Selon le Système de Classification des Industries de l'Amérique du Nord (SCIAN), le secteur se subdivise en deux segments distincts, mais complémentaires : les messageries et les services locaux de messagers<sup>6,7</sup>.

**Les messageries** offrent des services de livraison nationaux et internationaux utilisant le transport terrestre, aérien ou mixte. Dans le cadre de leurs activités, les entreprises de messageries utilisent habituellement un réseau établi de terminaux pouvant s'étendre au-delà des frontières canadiennes.

En 2006, on retrouvait 1 582 établissements de messageries au Canada, générant des recettes d'exploitation de près de 6,4 milliards de dollars, une augmentation de 7 % avec 2005 (voir Tableau 2). Bien que le segment ne représentait que 8 % de tous les établissements de l'industrie, il a accaparé 82 % du total des recettes d'opération. De même, les établissements de messageries ont affiché une marge d'exploitation moyenne d'environ 301 000 dollars par établissement, en baisse de 4 % par rapport à 2005. Le ratio d'exploitation du segment s'est établi à 0,93.

**Les services locaux de messagers** offrent des services de messagers et de livraison à l'intérieur d'une région géographique plus restreinte, comme une ville ou une région métropolitaine. De même, est aussi inclus sous ce segment l'ensemble des entrepreneurs indépendants (ou propriétaires exploitants) oeuvrant à titre de sous contractants pour des entreprises de messageries.

En 2006, il y avait 18 538 établissements spécialisés dans les services locaux de messagers au Canada, générant des recettes d'exploitation de près de 1,4 milliard de dollars, une diminution de 3 % avec 2005. Le segment représentait 92 % du nombre total des établissements, mais seulement 18 % des recettes d'opération de l'industrie. Il a généré une marge d'exploitation moyenne d'environ 11 000 dollars, en hausse de 12 % par rapport à 2005. Notez que la modeste marge d'exploitation moyenne du segment est largement attribuable au fait qu'il regroupe une majorité de travailleurs autonomes<sup>8</sup>. Enfin, son ratio d'exploitation s'est établi à 0,85.

Lorsqu'on observe la répartition des dépenses par segment, on constate que les salaires, les traitements et les avantages sociaux ont constitué le plus important type de dépense chez les messageries (39 %), suivi par les autres services achetés (29 %). Cela différerait des services locaux de messagers, où les autres services achetés ont été le plus important type de dépense (43 %), suivi des coûts des fournitures et de l'énergie (20 %). Cette situation s'explique en bonne partie par le fait qu'on y retrouve une forte présence de travailleurs autonomes, un groupe qui ne déclare pas explicitement de salaire.

## Des différences selon la taille de l'entreprise

En raison de la présence de quelques entreprises très importantes, on constate que l'industrie est relativement concentrée, spécialement à l'intérieur du segment des messageries<sup>9</sup>. Pour s'en convaincre, les établissements ont été classés selon la taille des entreprises auxquelles elles appartiennent<sup>10</sup>.

**Les grandes entreprises** sont celles ayant des recettes annuelles de 25 millions de dollars ou plus. Elles regroupaient un total de 296 établissements générant des revenus d'exploitation de 5,7 milliards de dollars, en

6. Dans le cadre de l'enquête, la catégorisation des segments est réalisée à partir d'une auto-identification des établissements. Or, en raison de son appellation plus « générique » ou plus communément utilisée, le nombre d'établissements se trouvant dans le segment des messageries peut se trouver surestimé au détriment de celui des services locaux de messagers (voir la section « Qualité des données, concepts et méthodologie » pour une définition complète).
7. Notez qu'à partir de l'année 2004 (données révisées), seuls les établissements appartenant à des entreprises constituées en société sont classifiés sous le segment des messageries. L'ensemble des établissements de type « entreprise non constitué en société » (propriétaire exploitant) sont ainsi classifiés sous le segment des services locaux de messagers.
8. Prenez note que, outre le fait que le travail de messagers constitue l'activité rémunérée principale des travailleurs autonomes inclus dans la population de l'enquête, la durée de l'activité (ex. : 6 mois vs toute l'année) ou encore son intensité (temps plein ou temps partiel) n'est pas ici prise en compte. Cette limitation est attribuable à l'utilisation de données fiscales.
9. Parmi les facteurs favorisant la concentration du secteur, on peut retrouver la présence de barrières à l'entrée, telles les économies d'échelle et de gamme (tant au niveau financier, de l'expertise ou de l'innovation), l'importance des investissements nécessaires (ex. : utilisation d'avions-cargos, gestion d'entrepôts, etc.), et la nécessité d'opérer efficacement sous la pression du temps un vaste réseau de point de transbordement.
10. Il est important de rappeler que l'entité à l'étude dans la présente enquête est « l'établissement » et que toute information portant sur l'entité « entreprise » est présentée à titre indicatif seulement. En raison qu'elles soient dérivées à partir de sources secondaires, le niveau de complexité qui y est associé (une même entreprise peut posséder plusieurs établissements ayant des activités dans plus d'une province ou une industrie) et le fait qu'elles ne fassent pas l'objet d'une analyse de qualité spécifique, les données reliées à l'entreprise doivent ainsi être utilisées avec précaution.

hausse de 7 % avec 2005. Bien qu'elles ne représentaient que 1 % du nombre total d'établissements, les grandes entreprises étaient responsables de 73 % des recettes d'exploitation totales. En moyenne, ce groupe présentait une marge d'exploitation de 1,5 million de dollars par établissement (voir Tableau 3).

**Les moyennes entreprises** sont celles ayant des recettes annuelles de 1 million à moins de 25 millions de dollars. Elles comptaient 199 établissements, affichant 753 millions de dollars en revenus d'exploitation. Lorsque comparé à 2005, ceci représente une baisse de 4 %. Représentant 1 % du nombre d'établissements totaux, ce groupe accaparait 10 % des recettes d'exploitation totales. En moyenne, il présentait une marge d'exploitation de 171 000 dollars par établissement.

Enfin, **les petites entreprises** sont celles ayant des recettes annuelles de moins d'un million de dollars. Elles comptaient 19 625 établissements et affichaient un revenu d'exploitation de 1,3 milliard de dollars, en hausse de 4 % avec l'année précédente. Malgré qu'elles représentaient 98 % du nombre total d'établissements, les petites entreprises étaient responsables de seulement 17 % des recettes d'exploitation totales de l'industrie. En moyenne, ce groupe, composé majoritairement de contacteurs indépendants, présentait une marge d'exploitation de 10 000 dollars par établissement.

### Types de services et volume d'affaires

Les entreprises de l'industrie font à la fois face à la concurrence des services postaux réguliers et des transporteurs routiers et aériens qui font aussi de petites livraisons (charge partielle ou « LTL »). Toutefois, leurs services de livraison porte-à-porte se distinguent par la présence d'une large variété de services accélérés et non accélérés associés à plusieurs caractéristiques, telles que la présence de signature, de date de livraison garantie, de nombreuses composantes de sécurité et le suivi électronique des envois.

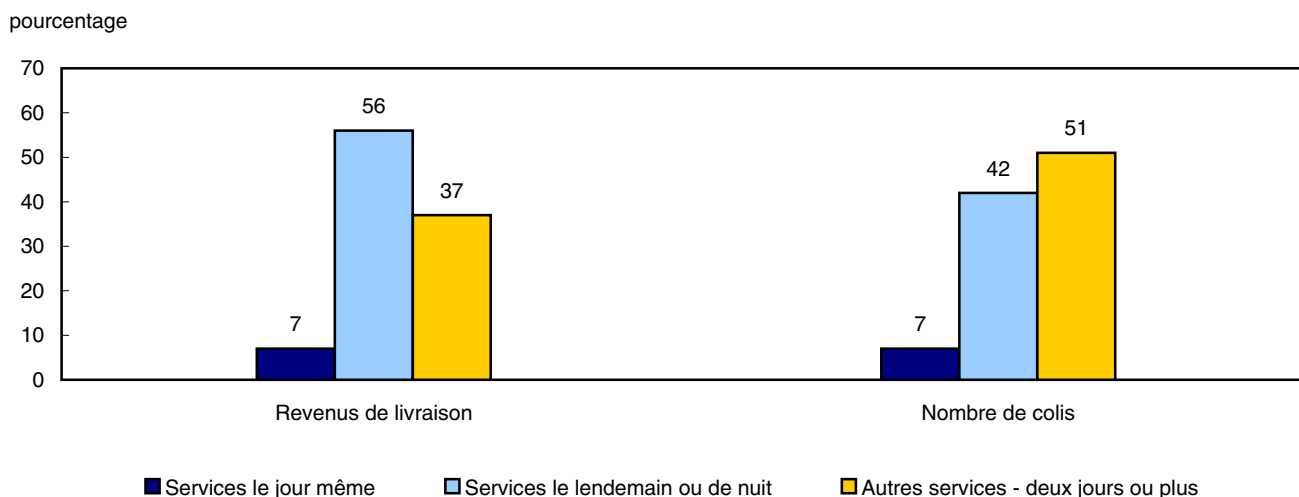
Dans l'ensemble de l'industrie, les établissements provenant des entreprises de grande et de moyenne taille (celles ayant des recettes de 1 million de dollars ou plus) ont livré 671 millions de colis, générant un peu plus de 6,0 milliards de dollars en recettes de livraison (voir Tableau 4).

Globalement, les services offerts, qui s'articulent autour de la période de temps utilisés pour effectuer la livraison, sont ici regroupés dans deux catégories :

1. Les **services accélérés** (ou express) regroupent les services le jour même et les services le lendemain ou de nuit.
  - Les services le jour même représentent la principale activité des entreprises spécialisées dans les services locaux de messagers. De fait, ce segment a accaparé 94 % des recettes totales de livraison et 96 % du nombre total de colis livrés (voir Graphique 1). Généralement, ce type de service, limité à une région métropolitaine donnée, est effectué à l'aide de vélo ou de véhicules routiers légers et est assorti d'une date de livraison garantie.
  - Les services le lendemain ou de nuit sont principalement offerts par les messageries. De fait, ce segment accaparait 97 % des recettes totales de livraisons et 96 % du nombre total de colis livrés. Généralement, ce type de service est effectué par transport routier et aérien (en vol affrété).

Graphique 1

Les services de livraison du lendemain ou de nuit accaparent la part la plus importante des revenus de livraison



**Note(s)** : Les données peuvent ne pas additionner en raison de l'arrondissement.

**Source(s)** : Industrie des messageries et des services locaux de messagers, 2006 (données préliminaires).

## 2. Les **services non accélérés** sont composés des autres services - deux jours ou plus.

- Les autres services - deux jours ou plus sont presque une exclusivité des messageries, ce segment représentant virtuellement toutes les recettes de livraison et du nombre total de colis livrés. Généralement, ce type de service est effectué par transport routier, aérien (en vol régulier) ou, dans une faible mesure, maritime.

Dans l'industrie dans son ensemble, chaque article a produit en moyenne 8,94 \$ en recettes de livraison. Les services de livraison le lendemain ou de nuit ont produit la plus forte moyenne de recettes par article (11,87 \$), tandis que les autres services - deux jours ou plus ont produit la plus faible moyenne de recettes d'exploitation par article (6,49 \$).

Le prix moyen par article plus élevé observé dans la catégorie des services accélérés résulte simplement du fait que ce type de services est, sur le marché, plus dispendieux. Toutefois, il est important de noter que d'autres facteurs contribuent aussi au prix moyen par article, tels que le type d'article envoyé (ex. : lettre, colis, etc.) et le poids de l'envoi. Par exemple, on pourrait penser qu'il est plus commun de retrouver des colis lourds au sein des services non expéditifs et des lettres et des petits colis parmi les services expéditifs.

## Origine et destination des livraisons

L'Ontario est demeurée la région générant le plus d'activité de l'industrie, ayant été à l'origine de 47 % des recettes de livraison au pays (voir Tableau 5). Le Québec venait ensuite avec 18 % suivi des Prairies avec 15 %. Bien qu'il n'existait pas de grande différence à ce niveau selon les segments, il est néanmoins intéressant d'observer que la Colombie-Britannique et les Prairies affichaient une part relative bien supérieure dans le segment des services locaux de messagers alors que l'inverse s'observe pour le Québec et l'Ontario.

Par ailleurs, les livraisons à destination du Canada ont représenté 81 % des recettes des livraisons totales.

### **Flotte, équipement en service**

Puisque le temps est réellement de l'argent au sein de cette industrie, les entreprises de messageries et de services locaux de messagers doivent se fier sur des véhicules et du matériel fiables et performants pour assurer leur service de livraison.

Dans l'industrie dans son ensemble, les établissements provenant des entreprises de grande et de moyenne taille (celles ayant des recettes de 1 million de dollars ou plus) possédaient près de 33 000 véhicules et diverses pièces d'équipement (voir Tableau 6).

Les messageries reposent en grande partie sur des flottes de véhicules et du matériel relativement dispendieux, passant du simple camion à l'avion-cargo. Les véhicules les plus populaires chez ce segment étaient les fourgonnettes et les grands fourgons (63 %), suivi des remorques (14 %) et des autres équipements (8 %). En tout, le segment comptait près de 26 000 items d'équipements.

Les livraisons des services locaux de messagers sont le plus souvent réalisées par des véhicules légers. Ainsi, les types d'équipements les plus populaires dans ce segment étaient les automobiles (38 %) suivies des fourgonnettes et des grands fourgons (29 %) et des camions cinq tonnes (17 %). En tout, le segment comptait près de 7 000 items d'équipements.

### **Emploi**

Les établissements appartenant à des entreprises de grande et de moyenne taille ont employé un peu plus de 47 000 salariés (voir Tableau 6). De ce nombre, 94 % de ces personnes oeuvraient au sein du segment des messageries alors que 6 % opéraient plutôt au sein du segment des services locaux de messagers.

D'autre part, ces établissements ont rapporté avoir utilisé les services de plus de 14 000 opérateurs indépendants. Ceux-ci étaient répartis de façon relativement égale entre les deux segments.



## Tableaux statistiques

**Tableau 1**  
**Revenus et dépenses selon la province et le territoire, Canada 2006<sup>p</sup>**

	Terre-Neuve- et-Labrador	Île-du- Prince- Édouard	Nouvelle- Écosse	Nouveau- Brunswick	Québec	Ontario	Manitoba
Nombre d'établissements dans la population	225	47	470	294	3 136	8 208	940
	milliers de dollars						
<b>Revenus</b>							
Revenus provenant de la vente de biens et services	x	x	x	x	1 483 069	3 401 901	254 572
Autres revenus d'exploitation	x	x	x	x	34 536	120 455	6 156
<b>Total des revenus d'exploitation</b>	<b>81 028</b>	<b>11 549</b>	<b>205 337</b>	<b>183 261</b>	<b>1 517 605</b>	<b>3 522 356</b>	<b>260 728</b>
Revenus autres que d'exploitation	x	x	x	x	1 337	2 514	258
<b>Total des revenus</b>	<b>x</b>	<b>x</b>	<b>x</b>	<b>x</b>	<b>1 518 942</b>	<b>3 524 869</b>	<b>260 985</b>
<b>Dépenses</b>							
Salaires, traitements et bénéfices	28 009	4 598	77 692	58 160	515 028	1 131 690	79 515
Coût des fournitures et de l'énergie	9 640	1 471	31 194	24 764	215 919	416 180	31 178
Dépenses de location et de location-bail	5 298	696	17 699	13 198	98 785	219 064	13 755
Dépenses de réparation et d'entretien	1 931	273	4 365	4 583	33 753	73 474	6 260
Impôts fonciers et taxes professionnelles	821	68	2 666	1 962	15 373	30 216	2 099
Autres services achetés	23 910	1 984	46 127	52 143	406 841	1 029 275	83 269
Frais de dépréciation	2 045	231	4 753	4 616	31 041	74 659	7 931
Autres dépenses d'exploitation	2 679	914	7 088	6 408	92 906	234 848	15 941
<b>Total des dépenses d'exploitation</b>	<b>74 333</b>	<b>10 235</b>	<b>191 583</b>	<b>165 835</b>	<b>1 409 645</b>	<b>3 209 407</b>	<b>239 949</b>
Dépenses autres que d'exploitation	313	50	574	355	4 920	10 667	1 677
<b>Total des dépenses</b>	<b>74 647</b>	<b>10 285</b>	<b>192 157</b>	<b>166 191</b>	<b>1 414 564</b>	<b>3 220 074</b>	<b>241 626</b>
<b>Marge d'exploitation</b>	<b>6 695</b>	<b>1 313</b>	<b>13 754</b>	<b>17 426</b>	<b>107 960</b>	<b>312 949</b>	<b>20 779</b>
Ratio d'exploitation	0,92	0,89	0,93	0,90	0,93	0,91	0,92
	Saskatchewan	Alberta	Colombie- Britannique	Yukon	Territoires du Nord-Ouest	Nunavut	Canada
Nombre d'établissements dans la population	693	2 516	3 555	21	14	1	20 120
	milliers de dollars						
<b>Revenus</b>							
Revenus provenant de la vente de biens et services	185 096	911 828	855 070	5 343	6 408	x	7 577 204
Autres revenus d'exploitation	2 801	31 774	33 950	x	x	x	237 671
<b>Total des revenus d'exploitation</b>	<b>187 897</b>	<b>943 602</b>	<b>889 020</b>	<b>x</b>	<b>x</b>	<b>x</b>	<b>7 814 875</b>
Revenus autres que d'exploitation	63	1 067	635	x	x	x	6 052
<b>Total des revenus</b>	<b>187 960</b>	<b>944 669</b>	<b>889 654</b>	<b>x</b>	<b>x</b>	<b>x</b>	<b>7 820 927</b>
<b>Dépenses</b>							
Salaires, traitements et bénéfices	63 880	276 628	279 550	1 712	x	x	2 518 614
Coût des fournitures et de l'énergie	27 072	107 902	114 100	1 294	x	x	981 879
Dépenses de location et de location-bail	13 956	54 358	57 904	324	x	x	495 232
Dépenses de réparation et d'entretien	4 927	21 392	22 327	170	x	x	173 724
Impôts fonciers et taxes professionnelles	2 182	7 484	7 668	42	x	x	70 642
Autres services achetés	45 654	277 647	247 117	891	x	x	2 216 174
Frais de dépréciation	5 535	23 568	14 009	234	x	x	168 906
Autres dépenses d'exploitation	9 083	66 938	54 531	155	x	x	492 287
<b>Total des dépenses d'exploitation</b>	<b>172 290</b>	<b>835 917</b>	<b>806 745</b>	<b>4 822</b>	<b>x</b>	<b>x</b>	<b>7 126 999</b>
Dépenses autres que d'exploitation	881	5 744	5 506	x	x	x	30 794
<b>Total des dépenses</b>	<b>173 170</b>	<b>841 661</b>	<b>812 251</b>	<b>x</b>	<b>x</b>	<b>x</b>	<b>7 157 793</b>
<b>Marge d'exploitation</b>	<b>15 607</b>	<b>107 685</b>	<b>82 275</b>	<b>x</b>	<b>x</b>	<b>x</b>	<b>687 876</b>
Ratio d'exploitation	0,92	0,89	0,91	x	x	x	0,91

**Note(s)** : Les données peuvent ne pas additionner en raison de l'arrondissement.

**Source(s)** : Aussi disponible sur CANSIM dans les tableaux 402-0001, 402-0002 et 402-0003.



**Tableau 2**  
**Revenus et dépenses par types de service, Canada 2006<sup>a</sup>**

	Activité		Total
	Messageries	Services locaux de messagers	
Nombre d'établissements dans la population	1 582	18 538	20 120
	milliers de dollars		
<b>Revenus</b>			
Revenus provenant de la vente de biens et services	6 211 586	1 365 618	7 577 204
Autres revenus d'exploitation	206 511	31 161	237 671
<b>Total des revenus d'exploitation</b>	<b>6 418 096</b>	<b>1 396 779</b>	<b>7 814 875</b>
Revenus autres que d'exploitation	3 985	2 067	6 052
<b>Total des revenus</b>	<b>6 422 081</b>	<b>1 398 846</b>	<b>7 820 927</b>
<b>Dépenses</b>			
Salaires, traitements et bénéfices	2 324 575	194 039	2 518 614
Coût des fournitures et de l'énergie	745 083	236 796	981 879
Dépenses de location et de location-bail	431 417	63 815	495 232
Dépenses de réparation et d'entretien	128 968	44 756	173 724
Impôts fonciers et taxes professionnelles	63 744	6 898	70 642
Autres services achetés	1 701 210	514 964	2 216 174
Frais de dépréciation	119 902	49 004	168 906
Autres dépenses d'exploitation	427 401	64 887	492 287
<b>Total des dépenses d'exploitation</b>	<b>5 942 299</b>	<b>1 184 699</b>	<b>7 126 999</b>
Dépenses autres que d'exploitation	14 758	16 036	30 794
<b>Total des dépenses</b>	<b>5 957 058</b>	<b>1 200 735</b>	<b>7 157 793</b>
<b>Marge d'exploitation</b>	<b>475 797</b>	<b>212 080</b>	<b>687 876</b>
Ratio d'exploitation	0,93	0,85	0,91

**Note(s)** : Les données peuvent ne pas additionner en raison de l'arrondissement.

**Source(s)** : Aussi disponible sur CANSIM dans les tableaux 402-0001, 402-0002 et 402-0003.

**Tableau 3**  
**Revenus et dépenses par taille de l'entreprise, Canada 2006<sup>P</sup>**

	Taille des entreprises			Total
	Grandes 25 millions de dollars et plus	Moyennes 1 million à moins de 25 millions de dollars	Petites moins de 1 million de dollars	
Nombre d'établissements dans la population	296	199	19 625	20 120
	milliers de dollars			
<b>Revenus</b>				
Revenus provenant de la vente de biens et services	5 533 208	747 690	1 296 306	7 577 204
Autres revenus d'exploitation	201 661	4 891	31 120	237 671
<b>Total des revenus d'exploitation</b>	<b>5 734 868</b>	<b>752 580</b>	<b>1 327 426</b>	<b>7 814 875</b>
Revenus autres que d'exploitation	2 298	1 056	2 698	6 052
<b>Total des revenus</b>	<b>5 737 166</b>	<b>753 637</b>	<b>1 330 124</b>	<b>7 820 927</b>
<b>Dépenses</b>				
Salaires, traitements et bénéfices	2 129 744	169 548	219 322	2 518 614
Coût des fournitures et de l'énergie	629 627	72 914	279 338	981 879
Dépenses de location et de location-bail	400 436	22 286	72 510	495 232
Dépenses de réparation et d'entretien	109 062	12 895	51 767	173 724
Impôts fonciers et taxes professionnelles	61 909	2 609	6 124	70 642
Autres services achetés	1 464 488	388 978	362 708	2 216 174
Frais de dépréciation	102 514	14 058	52 334	168 906
Autres dépenses d'exploitation	383 703	35 344	73 240	492 287
<b>Total des dépenses d'exploitation</b>	<b>5 281 485</b>	<b>718 632</b>	<b>1 126 882</b>	<b>7 126 999</b>
Dépenses autres que d'exploitation	10 108	1 905	18 781	30 794
<b>Total des dépenses</b>	<b>5 291 593</b>	<b>720 537</b>	<b>1 145 663</b>	<b>7 157 793</b>
<b>Marge d'exploitation</b>	<b>453 384</b>	<b>33 948</b>	<b>200 544</b>	<b>687 876</b>
Ratio d'exploitation	0,92	0,95	0,85	0,91

**Note(s)** : Les données peuvent ne pas additionner en raison de l'arrondissement.

**Source(s)** : Aussi disponible sur CANSIM dans les tableaux 402-0001, 402-0002 et 402-0003.

Tableau 4

Revenus, nombre de colis et revenu moyen par colis selon le type de services, entreprises de 1 million de dollars et plus, Canada, 2006<sup>p</sup>

	Activité				Total	
	Messageries		Services locaux de messagers		Tous les transporteurs	
Nombre d'établissements dans la population	349	...	146	...	495	...
	milliers de dollars	pourcentage	milliers de dollars	pourcentage	milliers de dollars	pourcentage
<b>Revenus de livraison</b>						
Services le jour même	25 370	0	388 926	76	414 296	7
Services le lendemain ou de nuit	3 250 255	59	110 631	22	3 360 885	56
Autres services - deux jours ou plus	2 215 261	40	10 808	2	2 226 069	37
<b>Tous les services de livraison</b>	<b>5 490 886</b>	<b>100</b>	<b>510 364</b>	<b>100</b>	<b>6 001 250</b>	<b>100</b>
	milliers		milliers		milliers	
<b>Nombre de colis</b>						
Services le jour même	1 943	0	43 292	75	45 236	7
Services le lendemain ou de nuit	270 499	44	12 678	22	283 177	42
Autres services - deux jours ou plus	341 562	56	1 466	3	343 028	51
<b>Tous les services de livraison</b>	<b>614 004</b>	<b>100</b>	<b>57 437</b>	<b>100</b>	<b>671 441</b>	<b>100</b>
	dollars		dollars		dollars	
<b>Revenu moyen par colis</b>						
Services le jour même	13,05	...	8,98	...	9,16	...
Services le lendemain ou de nuit	12,02	...	8,73	...	11,87	...
Autres services - deux jours ou plus	6,49	...	7,37	...	6,49	...
<b>Tous les services de livraison</b>	<b>8,94</b>	<b>...</b>	<b>8,89</b>	<b>...</b>	<b>8,94</b>	<b>...</b>

Note(s) : Les données peuvent ne pas additionner en raison de l'arrondissement.

Tableau 5

Origine et destination des livraisons, entreprises de 1 million de dollars et plus, Canada, 2006<sup>p</sup>

	Messageries		Services locaux de messagers		Total	
	milliers de dollars	pourcentage	milliers de dollars	pourcentage	milliers de dollars	pourcentage
Nombre d'établissements dans la population	349	...	146	...	495	...
<b>Origine des livraisons</b>						
Maritimes	264 126	5	18 937	4	283 063	5
Québec	1 027 074	19	67 978	13	1 095 052	18
Ontario	2 614 057	48	213 467	42	2 827 525	47
Prairies	763 184	14	122 885	24	886 069	15
Colombie- Britannique	618 484	11	84 731	17	703 215	12
Territoires	X	X	X	X	x	x
Origine à l'extérieur du Canada	X	X	X	X	x	x
<b>Total des revenus de livraison</b>	<b>5 490 886</b>	<b>100</b>	<b>510 364</b>	<b>100</b>	<b>6 001 250</b>	<b>100</b>
<b>Destination des livraisons</b>						
Canada	4 332 085	79	508 431	100	4 840 516	81
États-Unis	X	X	X	X	x	x
Tous les autres pays	X	X	X	X	x	x
<b>Total des revenus de livraison</b>	<b>5 490 886</b>	<b>100</b>	<b>510 364</b>	<b>100</b>	<b>6 001 250</b>	<b>100</b>

Note(s) : Les données peuvent ne pas additionner en raison de l'arrondissement.

**Tableau 6**  
**Flotte et équipement en service et emploi, entreprises de 1 million de dollars et plus, Canada, 2006<sup>P</sup>**

	Messageries		Services locaux de messagers		Total	
	nombre	pourcentage	nombre	pourcentage	nombre	pourcentage
Nombre d'établissements dans la population	349	...	146	...	495	...
<b>Flotte et équipement en service</b>						
Bicyclettes		0	441	6	441	1
Automobiles	1 509	6	2 636	38	4 145	13
Grands fourgons et fourgonnettes	16 174	63	1 981	29	18 155	55
Tracteurs routiers	1 588	6	286	4	1 874	6
Remorques	3 604	14	206	3	3 810	12
Camions 5 tonnes	550	2	1 157	17	1 707	5
Équipements d'entrepôt	301	1	82	1	383	1
Autres équipements	2 136	8	145	2	2 281	7
<b>Nombre total de véhicules et équipements</b>	<b>25 860</b>	<b>100</b>	<b>6 937</b>	<b>100</b>	<b>32 797</b>	<b>100</b>
<b>Emploi</b>						
Nombre d'employés	44 586	86	2 831	29	47 417	77
Nombre d'opérateurs indépendants	7 231	14	7 027	71	14 258	23
<b>Emploi Total</b>	<b>51 817</b>	<b>100</b>	<b>9 858</b>	<b>100</b>	<b>61 675</b>	<b>100</b>

**Note(s)** : Les données peuvent ne pas additionner en raison de l'arrondissement.

**Tableau 7**  
**Revenus et dépenses selon la province et le territoire, Canada 2005<sup>r</sup>**

	Terre-Neuve- et-Labrador	Île-du- Prince- Édouard	Nouvelle- Écosse	Nouveau- Brunswick	Québec	Ontario	Manitoba
Nombre d'établissements dans la population	213	42	478	304	3 052	7 895	896
	milliers de dollars						
<b>Revenus</b>							
Revenus provenant de la vente de biens et services	x	x	189 460	163 652	1 423 065	3 184 005	230 711
Autres revenus d'exploitation	x	x	3 264	2 126	31 975	107 286	5 417
<b>Total des revenus d'exploitation</b>	<b>70 073</b>	<b>9 939</b>	<b>192 714</b>	<b>165 775</b>	<b>1 454 341</b>	<b>3 291 120</b>	<b>236 040</b>
Revenus autres que d'exploitation	x	x	73	33	1 153	1 886	78
<b>Total des revenus</b>	<b>x</b>	<b>x</b>	<b>192 787</b>	<b>165 808</b>	<b>1 455 493</b>	<b>3 293 006</b>	<b>236 118</b>
<b>Dépenses</b>							
Salaires, traitements et bénéfices	25 925	3 466	72 268	53 766	494 516	1 079 241	75 601
Coût des fournitures et de l'énergie	8 676	910	29 082	21 988	200 809	375 067	26 243
Dépenses de location et de location-bail	4 877	481	16 841	12 334	94 055	194 625	12 937
Dépenses de réparation et d'entretien	1 923	264	4 975	4 003	39 440	76 088	6 319
Impôts fonciers et taxes professionnelles	760	53	2 601	1 901	14 380	29 922	1 810
Autres services achetés	18 711	2 358	43 801	46 979	393 953	975 872	74 237
Frais de dépréciation	1 696	295	4 424	4 425	29 795	69 249	6 956
Autres dépenses d'exploitation	2 493	890	7 184	5 961	78 945	199 607	11 634
<b>Total des dépenses d'exploitation</b>	<b>65 062</b>	<b>8 717</b>	<b>181 176</b>	<b>151 356</b>	<b>1 345 892</b>	<b>2 999 671</b>	<b>215 738</b>
Dépenses autres que d'exploitation	223	217	497	401	5 238	10 325	1 195
<b>Total des dépenses</b>	<b>65 285</b>	<b>8 935</b>	<b>181 673</b>	<b>151 756</b>	<b>1 351 130</b>	<b>3 009 996</b>	<b>216 933</b>
<b>Marge d'exploitation</b>	<b>5 011</b>	<b>1 221</b>	<b>11 538</b>	<b>14 420</b>	<b>108 449</b>	<b>291 449</b>	<b>20 302</b>
Ratio d'exploitation	0,93	0,88	0,94	0,91	0,93	0,91	0,91
	Saskatchewan	Alberta	Colombie- Britannique	Yukon	Territoires du Nord-Ouest	Nunavut	Canada
Nombre d'établissements dans la population	720	2 456	3 546	11	11	1	19 625
	milliers de dollars						
<b>Revenus</b>							
Revenus provenant de la vente de biens et services	182 631	851 960	893 935	4 431	6 297	x	7 208 852
Autres revenus d'exploitation	2 696	30 414	27 664	x	x	x	212 659
<b>Total des revenus d'exploitation</b>	<b>185 303</b>	<b>882 371</b>	<b>923 252</b>	<b>x</b>	<b>x</b>	<b>x</b>	<b>7 422 165</b>
Revenus autres que d'exploitation	53	1 030	2 370	x	x	x	6 778
<b>Total des revenus</b>	<b>185 356</b>	<b>883 402</b>	<b>925 622</b>	<b>x</b>	<b>x</b>	<b>x</b>	<b>7 428 943</b>
<b>Dépenses</b>							
Salaires, traitements et bénéfices	62 675	258 798	286 242	1 504	x	x	2 416 237
Coût des fournitures et de l'énergie	25 175	97 000	137 850	1 297	x	x	924 786
Dépenses de location et de location-bail	13 559	52 466	57 054	164	x	x	460 184
Dépenses de réparation et d'entretien	5 264	21 104	24 490	251	x	x	184 375
Impôts fonciers et taxes professionnelles	2 088	7 012	7 242	44	x	x	67 871
Autres services achetés	49 667	263 679	267 460	581	x	x	2 139 155
Frais de dépréciation	4 976	20 733	23 349	207	x	x	166 328
Autres dépenses d'exploitation	7 626	65 044	56 474	201	x	x	436 153
<b>Total des dépenses d'exploitation</b>	<b>171 030</b>	<b>785 835</b>	<b>860 161</b>	<b>4 249</b>	<b>x</b>	<b>x</b>	<b>6 795 089</b>
Dépenses autres que d'exploitation	746	4 404	6 470	x	x	x	29 697
<b>Total des dépenses</b>	<b>171 777</b>	<b>790 239</b>	<b>866 631</b>	<b>x</b>	<b>x</b>	<b>x</b>	<b>6 824 786</b>
<b>Marge d'exploitation</b>	<b>14 273</b>	<b>96 537</b>	<b>63 091</b>	<b>x</b>	<b>x</b>	<b>x</b>	<b>627 076</b>
Ratio d'exploitation	0,92	0,89	0,93	x	x	x	0,92

**Note(s)** : Les données peuvent ne pas additionner en raison de l'arrondissement.

**Source(s)** : Aussi disponible sur CANSIM dans les tableaux 402-0001, 402-0002 et 402-0003.

**Tableau 8**  
**Revenus et dépenses par types de service, Canada 2005\***

	Activité		Total
	Messageries	Services locaux de messagers	
Nombre d'établissements dans la population	1 408	18 217	19 625
	milliers de dollars		
<b>Revenus</b>			
Revenus provenant de la vente de biens et services	5 781 905	1 426 948	7 208 852
Autres revenus d'exploitation	192 231	20 427	212 659
<b>Total des revenus d'exploitation</b>	<b>5 974 932</b>	<b>1 447 234</b>	<b>7 422 165</b>
Revenus autres que d'exploitation	5 300	1 479	6 778
<b>Total des revenus</b>	<b>5 980 231</b>	<b>1 448 711</b>	<b>7 428 943</b>
<b>Dépenses</b>			
Salaires, traitements et bénéfices	2 177 635	238 602	2 416 237
Coût des fournitures et de l'énergie	671 692	253 094	924 786
Dépenses de location et de location-bail	395 142	65 042	460 184
Dépenses de réparation et d'entretien	127 884	56 491	184 375
Impôts fonciers et taxes professionnelles	58 206	9 665	67 871
Autres services achetés	1 630 380	508 775	2 139 155
Frais de dépréciation	113 141	53 187	166 328
Autres dépenses d'exploitation	359 651	76 502	436 153
<b>Total des dépenses d'exploitation</b>	<b>5 533 731</b>	<b>1 261 358</b>	<b>6 795 089</b>
Dépenses autres que d'exploitation	13 837	15 859	29 697
<b>Total des dépenses</b>	<b>5 547 569</b>	<b>1 277 217</b>	<b>6 824 786</b>
<b>Marge d'exploitation</b>	<b>441 200</b>	<b>185 876</b>	<b>627 076</b>
Ratio d'exploitation	0,93	0,87	0,92

**Note(s)** : Les données peuvent ne pas additionner en raison de l'arrondissement.

**Source(s)** : Aussi disponible sur CANSIM dans les tableaux 402-0001, 402-0002 et 402-0003.

**Tableau 9**  
**Revenus et dépenses par taille de l'entreprise, Canada 2005<sup>r</sup>**

	Taille des entreprises			Total
	Grandes 25 millions de dollars et plus	Moyennes 1 million à moins de 25 millions de dollars	Petites moins de 1 million de dollars	
Nombre d'établissements dans la population	314	207	19 104	19 625
	milliers de dollars			
<b>Revenus</b>				
Revenus provenant de la vente de biens et services	5 170 265	777 177	1 261 410	7 208 852
Autres revenus d'exploitation	185 191	9 465	18 002	212 659
<b>Total des revenus d'exploitation</b>	<b>5 355 455</b>	<b>786 642</b>	<b>1 280 068</b>	<b>7 422 165</b>
Revenus autres que d'exploitation	1 153	951	4 674	6 778
<b>Total des revenus</b>	<b>5 356 608</b>	<b>787 594</b>	<b>1 284 741</b>	<b>7 428 943</b>
<b>Dépenses</b>				
Salaires, traitements et bénéfices	1 996 802	177 703	241 732	2 416 237
Coût des fournitures et de l'énergie	580 766	85 361	258 659	924 786
Dépenses de location et de location-bail	374 236	26 910	59 039	460 184
Dépenses de réparation et d'entretien	104 038	17 519	62 818	184 375
Impôts fonciers et taxes professionnelles	55 285	4 106	8 480	67 871
Autres services achetés	1 395 220	403 180	340 755	2 139 155
Frais de dépréciation	97 947	15 007	53 374	166 328
Autres dépenses d'exploitation	311 695	42 142	82 317	436 153
<b>Total des dépenses d'exploitation</b>	<b>4 915 988</b>	<b>771 927</b>	<b>1 107 174</b>	<b>6 795 089</b>
Dépenses autres que d'exploitation	8 250	3 491	17 956	29 697
<b>Total des dépenses</b>	<b>4 924 238</b>	<b>775 418</b>	<b>1 125 130</b>	<b>6 824 786</b>
<b>Marge d'exploitation</b>	<b>439 467</b>	<b>14 715</b>	<b>172 894</b>	<b>627 076</b>
Ratio d'exploitation	0,92	0,98	0,86	0,92

**Note(s)** : Les données peuvent ne pas additionner en raison de l'arrondissement.

**Source(s)** : Aussi disponible sur CANSIM dans les tableaux 402-0001, 402-0002 et 402-0003.



Tableau 10

Revenus, nombre de colis et revenu moyen par colis selon le type de services, entreprises de 1 million de dollars et plus, Canada, 2005<sup>r</sup>

	Activité				Total	
	Messageries		Services locaux de messagers		tous les transporteurs	
Nombre d'établissements dans la population	339	...	182	...	521	...
	milliers de dollars	pourcentage	milliers de dollars	pourcentage	milliers de dollars	pourcentage
<b>Revenus de livraison</b>						
Services le jour même	18 183	0	440 816	80	459 000	8
Services le lendemain ou de nuit	3 099 692	60	75 578	14	3 175 270	55
Autres services - deux jours ou plus	2 061 205	40	35 838	6	2 097 043	37
<b>Tous les services de livraison</b>	<b>5 179 080</b>	<b>100</b>	<b>552 233</b>	<b>100</b>	<b>5 731 313</b>	<b>100</b>
	milliers		milliers		milliers	
<b>Nombre de colis</b>						
Services le jour même	1 341	0	56 115	78	57 456	9
Services le lendemain ou de nuit	293 070	49	9 464	13	302 534	45
Autres services - deux jours ou plus	298 609	50	6 346	9	304 955	46
<b>Tous les services de livraison</b>	<b>593 020</b>	<b>100</b>	<b>71 926</b>	<b>100</b>	<b>664 946</b>	<b>100</b>
	dollars		dollars		dollars	
<b>Revenu moyen par colis</b>						
Services le jour même	13,56	...	7,86	...	7,99	...
Services le lendemain ou de nuit	10,58	...	7,99	...	10,50	...
Autres services - deux jours ou plus	6,90	...	5,65	...	6,88	...
<b>Tous les services de livraison</b>	<b>8,73</b>	<b>...</b>	<b>7,68</b>	<b>...</b>	<b>8,62</b>	<b>...</b>

Note(s) : Les données peuvent ne pas additionner en raison de l'arrondissement.

Tableau 11

Origine et destination des livraisons, entreprises de 1 million de dollars et plus, Canada, 2005<sup>r</sup>

	Messageries		Services locaux de messagers		Total	
	milliers de dollars	pourcentage	milliers de dollars	pourcentage	milliers de dollars	pourcentage
Nombre d'établissements dans la population	339	...	182	...	521	...
<b>Origine des livraisons</b>						
Maritimes	291 654	6	18 771	3	310 425	5
Québec	969 704	19	82 392	15	1 052 095	18
Ontario	2 395 854	46	204 783	37	2 600 637	45
Prairies	703 841	14	141 521	26	845 362	15
Colombie- Britannique	583 544	11	103 617	19	687 161	12
Territoires	23 737	0		0	23 737	0
Origine à l'extérieur du Canada	210 748	4	1 149	0	211 897	4
<b>Total des revenus de livraison</b>	<b>5 179 080</b>	<b>100</b>	<b>552 233</b>	<b>100</b>	<b>5 731 313</b>	<b>100</b>
<b>Destination des livraisons</b>						
Canada	4 051 575	78	548 644	99	4 600 219	80
États-Unis	x	x	x	x	x	x
Tous les autres pays	x	x	x	x	x	x
<b>Total des revenus de livraison</b>	<b>5 179 080</b>	<b>100</b>	<b>552 233</b>	<b>100</b>	<b>5 731 313</b>	<b>100</b>

Note(s) : Les données peuvent ne pas additionner en raison de l'arrondissement.

**Tableau 12**  
**Flotte et équipement en service et emploi, entreprises de 1 million de dollars et plus, Canada, 2005<sup>r</sup>**

	Messageries		Services locaux de messagers		Total	
	nombre	pourcentage	nombre	pourcentage	nombre	pourcentage
Nombre d'établissements dans la population	339	...	182	...	521	...
<b>Flotte et équipement en service</b>						
Bicyclettes	0	0	412	5	412	1
Automobiles	1 159	6	2 966	38	4 125	14
Grands fourgons et fourgonnettes	12 564	61	2 769	35	15 333	54
Tracteurs routiers	1 340	6	218	3	1 558	5
Remorques	3 069	15	327	4	3 396	12
Camions 5 tonnes	377	2	871	11	1 248	4
Équipements d'entrepôt	296	1	95	1	391	1
Autres équipements	1 857	9	181	2	2 038	7
<b>Nombre total de véhicules et équipements</b>	<b>20 660</b>	<b>100</b>	<b>7 839</b>	<b>100</b>	<b>28 499</b>	<b>100</b>
<b>Emploi</b>						
Nombre d'employés	44 751	87	3 221	30	47 972	77
Nombre d'opérateurs indépendants	6 847	13	7 484	70	14 331	23
<b>Emploi Total</b>	<b>51 598</b>	<b>100</b>	<b>10 705</b>	<b>100</b>	<b>62 303</b>	<b>100</b>

**Note(s)** : Les données peuvent ne pas additionner en raison de l'arrondissement.

**Tableau 13**  
**Mise de correspondance des postes de dépense**

Postes de dépense	Cellule(s) du questionnaire
Salaires, traitements et bénéfices	C3041
Coût des fournitures et de l'énergie	C4069, C3399, C4066, C4101
Dépenses de location et de location-bail	C4120, C4125, C4130, C4140
Dépenses de réparation et d'entretien	C4180, C4210, C4220
Impôts fonciers et taxes professionnelles	C4410
Autres services achetés	C3080, C3088, C4230, C4315, C4070, C4085, C4325, C4350, C4365, C4370
Frais de dépréciation	C4520
Autres dépenses d'exploitation	C4555, C4564, C4569
Total des dépenses d'exploitation	C4599
Dépenses autres que d'exploitation	C4630
Total des dépenses	C4699

**Tableau 14**  
**Résultat de l'indicateur global de la qualité pour la variable « Revenue Total »**

	Code du SCIAN		
	492	492110	492210
Terre-Neuve-et-Labrador	Excellente	Excellente	Bonne
Île-du-Prince-Édouard	Excellente	Excellente	Excellente
Nouvelle-Écosse	Excellente	Excellente	Excellente
Nouveau-Brunswick	Excellente	Excellente	Acceptable
Québec	Excellente	Excellente	Très bonne
Ontario	Excellente	Excellente	Très bonne
Manitoba	Excellente	Excellente	Très bonne
Saskatchewan	Excellente	Excellente	Excellent
Alberta	Excellente	Excellente	Très bonne
Colombie-Britannique	Excellente	Excellente	Bonne
Yukon	Excellente	Excellente	.
Territoires du Nord-Ouest	Excellente	Excellente	.
Nuvavut	Excellente	Excellente	.
<b>Canada</b>	<b>Excellente</b>	<b>Excellente</b>	<b>Excellente</b>

## Qualité des données, concepts et méthodologie

### Introduction

Les résultats de l'Enquête de 2006 sur l'industrie des messageries et des services locaux de messagers représentent les estimations sur la base de l'année fiscale pour les statistiques financières et d'exploitation de l'industrie.

Classifiée sous le code 492 du Système de classification des industries de l'Amérique du Nord (SCIAN), cette industrie comprend les établissements dont l'activité principale consiste à fournir des services de messagerie ou des services locaux de messagers et de livraison de petits colis à l'intérieur d'une zone urbaine donnée. Le type et la taille des colis transportés, les délais de livraison et les services de classe supérieure, comme la livraison garantie et le service de repérage, constituent les caractéristiques principales de leurs activités.

Les résultats de cette enquête fournissent des informations sur les principales catégories de revenus et de dépenses de même que sur le volume d'affaires, l'origine et la destination des livraisons et le nombre de véhicules en service.

Ces résultats sont utilisés pour produire des estimations de la production économique au niveau national et provincial / territorial. Ils sont également utilisés par les entreprises du secteur privé pour mesurer la performance de l'industrie et pour développer de nouveaux marchés.

L'enquête est administrée sous le Programme des Enquêtes unifiées auprès des entreprises (EUE). Le programme EUE consiste à intégrer, graduellement dans le temps, les quelques 200 enquêtes auprès des entreprises dans un cadre unique permettant de rehausser la qualité des enquêtes sur le plan de la couverture, des comptes, de la cohésion et de la cohérence des données. L'EUE utilise des questionnaires semblables en ce qui a trait à la présentation, à la structure et au contenu pour recueillir au niveau provincial des données plus détaillées qu'au par avant sur les finances et sur les marchandises des entreprises tout en évitant les redondances entre différents questionnaires. Le regroupement des résultats permet d'obtenir des statistiques plus cohérentes et plus précises sur l'économie. L'approche unifiée rend la déclaration plus facile pour les entreprises ayant des activités dans différents secteurs, puisqu'elles fournissent des renseignements similaires pour chacune de leurs succursales. Cette approche leur évite d'avoir à répondre, pour chaque secteur, à des questionnaires qui diffèrent en termes de format, de formulation des questions et même de concepts. Chaque année, Statistique Canada accroît le nombre d'enquêtes existantes qui sont intégrées au programme EUE.

### Source de donnée

Il s'agit d'une enquête à participation obligatoire. Les données sont obtenues directement auprès des répondants à partir d'un questionnaire et sont tirées de fichiers administratifs.

En plus d'avoir recours à l'envoi de questionnaires par la poste, on a aussi procédé à des interviews téléphoniques assistées par ordinateur (ITAO) pour la collecte, la saisie, la vérification et le suivi des données.

### Élaboration de l'instrument

La conception du questionnaire a été réalisée pour la première fois lors de l'enquête de 1997 et revue en profondeur lors de l'enquête de 1999. Les principaux utilisateurs et les principaux répondants furent consultés. Depuis lors, dans le cadre d'un processus d'amélioration continue, des changements mineurs sont apportés au besoin.

Le questionnaire satisfait aux exigences statistiques des comptes nationaux en information financière et aux exigences statistiques des ministères des Transports, des entreprises et associations en information financières et d'exploitation.

## Concepts et définitions

### Concepts

La collecte, l'agrégation et l'analyse de données ayant un lien direct avec l'infinie variété de structures d'entreprise qui existent sont une tâche impossible. C'est pourquoi Statistique Canada a mis au point un modèle statistique, dans lequel chaque entreprise, qu'il s'agisse d'un conglomérat multinational ou d'une épicerie du coin, peut être représentée de façon uniforme.

L'entité statistique utilisée dans le cadre des Enquêtes unifiées auprès des entreprises (EUE) est l'établissement, qui représente le plus petit groupe d'entités de production qui produit un ensemble de biens et/ou de services homogènes; dont les activités ne débordent pas les frontières provinciales. L'un des principaux avantages reliés à l'utilisation de l'entité établissement est qu'il permet de recueillir des données relativement détaillées au niveau provincial.

**L'établissement** est le niveau où les données comptables nécessaires pour mesurer la production sont disponibles (intrants principaux, recettes, salaires et rémunération). En tant qu'unité statistique, l'établissement est l'unité de production la plus homogène pour laquelle la firme tient des documents comptables desquels peuvent être tirées des données sur la valeur brute de la production (ventes totales ou expéditions, et stocks), le coût des matières premières et des services ainsi que la main-d'oeuvre et le capital utilisés dans la production.

**L'entreprise** est liée à un ensemble complet d'états financiers. L'entreprise est une unité statistique qui correspond à l'unité organisationnelle d'une firme qui dirige et contrôle l'affectation de ressources intéressant ses activités nationales et pour laquelle on établit des états financiers et des bilans consolidés à partir desquels il est possible de tirer des renseignements sur les transactions internationales, la situation des investissements internationaux et la situation financière générale de l'entité. L'entreprise correspond à l'unité institutionnelle du Système de comptabilité nationale.

### Population visée

La population visée comprend tous les établissements classifiés dans le groupe 492 du SCIAN. Ce groupe se subdivise deux groupes:

- **4921 - Messageries** : Ce groupe comprend les établissements dont l'activité principale consiste à fournir des services de messageries par transport aérien, terrestre ou mixte. Sont compris dans cette classe les établissements de messageries relevant des bureaux de poste.
- **4922 - Services locaux de messagers et de livraison** : Ce groupe comprend les établissements dont l'activité principale consiste à fournir des services de messagers et de livraison de petits colis à l'intérieur d'une zone urbaine donnée. Sont compris dans cette classe les établissements qui effectuent la livraison de lettres et de documents, comme les documents juridiques, souvent à vélo ou à pied, et la livraison, contre rémunération, de petits colis comme les mets à emporter, les boissons alcoolisées et les produits d'épicerie, généralement par petit camion ou par fourgonnette.

### Définitions

#### Variables financières

##### Revenu

- Revenus provenant de la vente de biens et services, c'est-à-dire la vente de services de livraison ainsi que d'autres biens et services, comme les services de fret et de courtage en douane.
- Autres revenus d'exploitation, y compris notamment les droits de franchisage et les revenus locatifs.
- Total des revenus d'exploitations, c'est-à-dire la somme de tous les revenus d'exploitation.
- Revenus autres que d'exploitation, y compris les revenus d'intérêts et de dividendes.
- Revenu total, c'est-à-dire la somme des revenus d'exploitation et des autres revenus.

## Dépenses

- Salaires, traitements et avantages sociaux, c'est-à-dire, en premier lieu, les salaires et traitements versés, y compris notamment la paie de vacances et les commissions, pour tous les employés qui reçoivent un formulaire T4 supplémentaire. Cette catégorie englobe en outre la partie patronale des avantages sociaux des employés, y compris les cotisations au Régime de pensions du Canada et à l'assurance-emploi.
- Coût de l'énergie et des fournitures, comprend à la fois 1) les frais liés à l'achat de carburant pour véhicules et avions (p. ex : essence, carburant diesel, propane, gaz naturel, carburant pour avion à réaction, etc.), 2) les autres coûts en énergie tel que le coût de l'électricité, du gaz naturel et d'autres formes d'énergie et 3) les dépenses de fournitures, y compris le coût des fournitures de bureau et autres fournitures et matériel utilisé pour l'exploitation de l'entreprise.
- Dépenses de location et location-bail, c'est-à-dire les frais de location des locaux, de véhicules automobiles, d'ordinateurs et d'autres machinerie et outillage.
- Dépenses d'entretien et de réparation, c'est-à-dire les paiements versés pour l'achat de services d'entretien et de réparation de bâtiments, de véhicules automobiles et d'autres machineries et outillages.
- Impôts fonciers, taxes professionnelles, c'est-à-dire tous les types d'impôts fonciers et de taxes professionnelles. De même, les différents permis nécessaires aux opérations sont inclusent alors que les contributions sociales aux régimes provinciaux de santé et d'éducation sont excluent de cette catégorie.
- Autres services achetés, y compris les paiements versés aux propriétaires-exploitants, les frais de téléphone et d'autres services de télécommunication, les assurances, la publicité et la promotion des ventes.
- Frais de dépréciation, c'est-à-dire les frais relatifs à la dépréciation et l'amortissement de bâtiments, de véhicules et d'autres machineries et outillages.
- Autres dépenses d'exploitation, y compris des éléments comme les redevances et droits de franchisage, les créances irrécouvrables et les ajustements du stock. Les contributions sociales aux régimes provinciaux de santé et d'éducation font partie de cette catégorie.
- Total des dépenses d'exploitation, c'est-à-dire la somme de toutes les dépenses d'exploitation.
- Dépense autre que d'exploitation, c'est-à-dire les dépenses d'intérêt pour des emprunts ou les intérêts sur les engagements de location-acquisition.
- Total des dépenses, c'est-à-dire la somme des dépenses d'exploitation et des autres dépenses.

## Revenus nets d'exploitation

- Marge d'exploitation, c'est-à-dire la différence entre les revenus d'exploitation et les dépenses d'exploitation.
- Ratio d'exploitation, c'est-à-dire le ratio des dépenses d'exploitation aux revenus d'exploitation.

De façon à présenter précisément le contenu des postes de dépenses, le Tableau 13 montre les cellules du questionnaire utilisées pour en dériver la valeur exacte.

## Autres variables

Colis est l'équivalent d'enveloppes, de boîtes ou de paquets. Généralement, les colis transportés par les entreprises de messageries et de services locaux de messagers pèsent moins de 100 kg.

Livraison est le mouvement d'un ou de plusieurs colis d'un endroit de collecte ou origine à un endroit de livraison ou destination.

L'origine est classée selon la région au Canada.

La destination peut être le Canada, les États-Unis ou les autres pays.

Les services de livraison se subdivisent en trois catégories:

1. Les services le jour même comprennent les livraisons effectuées le même jour qu'elles furent cueillies;
2. Les services le lendemain ou de nuit comprennent les livraisons effectuées le jour suivant la cueillette;
3. Les autres services - deux jours ou plus comprennent les livraisons effectuées deux jours ou plus suivant la cueillette.

Le revenu moyen par colis est le revenu généré des services de livraison divisé par le nombre de colis transportés.

## **Méthodes**

Les données ont été produites dans le cadre du programme des enquêtes unifiées auprès des entreprises (EUE) de Statistique Canada.

## **Échantillonnage**

### **Population cible**

La population cible de cette enquête est constituée de tous les établissements comportant le code 492 du SCIAN qui ont eu des activités pendant au moins une journée au cours de l'année de référence 2006.

### **Base de sondage**

La base de sondage est la liste des établissements dont la partie admissible à l'échantillonnage fait l'objet d'un prélèvement. La base fournit des renseignements fondamentaux sur chaque entreprise, notamment : adresse, classification industrielle et renseignements provenant des sources de données administratives. La base de sondage est tenue par la Division du Registre des entreprises de Statistique Canada et mise à jour à l'aide des données administratives.

Par ailleurs, un recensement des établissements non incorporé (T1) provenant des déclarations d'impôts des particuliers fournis par l'Agence du revenu du Canada est utilisé afin de s'assurer d'inclure les entrepreneurs indépendants (travailleurs autonomes) qui, en raison de leur petite taille, peuvent avoir échappé à la couverture du Registre des entreprises.

### **Plan d'échantillonnage**

Deux sources de données ont servi à calculer les estimations:

- 1) Une enquête sur échantillon probabiliste des établissements de messageries et de services locaux de messagers dont le revenu annuel brut d'entreprise est supérieur au seuil d'enquête;

- 2) Des données fiscales assemblées à partir d'échantillons de feuillets T1 d'entreprises non constituées en société et de feuillets T2 d'entreprises constituées en société fournis par l'Agence du revenu du Canada permettent d'établir des estimations pour : 1) un groupe d'établissements dont le revenu annuel d'entreprise est supérieur aux seuils d'enquête (programme de remplacement par de données fiscales<sup>11</sup> et 2) pour tous les établissements dont le revenu annuel inférieur aux seuils d'enquête.

Noter que seuls des renseignements financiers peuvent être obtenus à partir des données fiscales, dont par exemple, les revenus, les dépenses, l'amortissement et les salaires, traitements et avantages sociaux. Les données dites « caractéristiques », par exemple l'équipement ou l'origine et la destination des livraisons, des unités sont imputées tout en tenant compte de leurs caractéristiques propres (province, type d'activité, revenu, etc.).

### **L'unité d'échantillonnage**

L'unité d'échantillonnage utilisée pour l'enquête probabiliste est constituée des établissements d'une entreprise qui ont des activités dans la même branche d'activité et dans la même province. L'unité d'échantillonnage peut également être appelée « grappe d'établissements ».

### **Le taux d'échantillonnage**

Le taux d'échantillonnage global s'établit à 29 %.

### **Collecte des données**

Au début de l'année 2007 (janvier), les questionnaires furent envoyés par la poste aux établissements sélectionnés pour faire partie de l'échantillon. Les établissements qui ont reçu un questionnaire ont rapporté leurs données pour l'exercice financier de 12 mois le plus récent. La période de collecte s'est terminée en septembre 2007.

### **Taux de réponse**

À l'échelle nationale, le taux de réponse global, qui combine les données de l'enquête aux données fiscales pour l'ensemble des variables, s'est établi à 76 % au niveau de l'industrie (492). Pour les messageries (SCIAN 4921), ce taux était de 75 %, alors qu'il était de 81 % pour les services locaux de messagers (SCIAN 4922).

### **Traitement des données**

#### **Imputation**

Les données rapportées furent examinées afin de déterminer si elles étaient complètes et uniformes, grâce à des vérifications automatisées et à un examen analytique. Un autre système automatisé a été utilisé pour imputer les données dans le cas de refus, de non-réponse et de non-contact, en partie avec l'aide des données fiscales. Le processus d'imputation a aussi été couplé à un examen analytique manuel.

#### **Allocation**

Dans un certain nombre de cas, les répondants ont rapporté leurs données en combinant de nombreuses unités d'échantillonnage situées dans plus d'une province, ce qui a nécessité la répartition des données. Des renseignements auxiliaires ont été utilisés pour répartir les données rapportées dans le rapport combiné entre

11. Le programme de remplacement par des données fiscales vise à remplacer une partie de l'échantillon par des données fiscales afin de diminuer le fardeau de réponse pour les répondants. En 2006, elle correspondait à 55 % des entreprises simples et uniques.



les diverses provinces où ces entreprises ont des activités. Cette source d'information utilisée pour l'allocation a permis de produire une distribution fiable des revenus et des dépenses par province et territoire.

### **Estimation**

Les poids d'échantillonnages tirés du plan de sondage ont été modifiés et améliorés à partir de données plus à jour. On a pu procéder ainsi parce que depuis le tirage de l'échantillon, le Registre des entreprises a été mis à jour et comporte des renseignements plus complets. L'ensemble final de poids rend compte de la façon la plus juste possible de l'évolution des caractéristiques de la population de cette industrie. Les estimations finales ont été calculées en combinant les estimations d'enquête et les estimations de données fiscales.

### **Qualité des données**

Toutes les enquêtes risquent de comporter des erreurs d'échantillonnage et des erreurs non dues à l'échantillonnage. Statistique Canada a recours à toute une gamme de méthodes pour minimiser tous les types d'erreur. Tous les efforts furent déployés pour réduire les erreurs non dues à l'échantillonnage, lesquelles découlent des omissions, du dédoublement, de la déclaration et du traitement.

### **Évaluation de la qualité**

Avant d'être diffusés, les résultats combinés de l'enquête sont analysés aux fins de comparabilité ; en général, cette opération consiste à examiner en détail les réponses individuelles (surtout celles des grandes sociétés), à revoir la conjoncture générale et les tendances historiques et enfin à comparer ces résultats à d'autres sources de données.

### **Indicateur de la qualité globale**

La qualité des estimations calculées est mesurée par un indicateur de la qualité globale qui tient à la fois compte des taux de réponse et des coefficients de variation (c.v.). La qualité globale des estimations finales est classée comme suit :

**Coefficient de variation****Indicateur de la qualité globale**

Pour un taux de réponse de 90,10:

0,00 à 0,05	Excellent
0,05 à 0,10	Très bonne
0,10 à 0,15	Bonne
0,15 à 0,25	Acceptable
0,25 à 0,35	À utiliser avec précaution
±0,35	Non fiable

Pour un taux de réponse de 67,90:

0,00 à 0,05	Très bonne
0,05 à 0,10	Bonne
0,10 à 0,15	Acceptable
0,15 à 0,25	À utiliser avec précaution
0,25 à 0,35	À utiliser avec précaution
±0,35	Non fiable

Pour un taux de réponse de 40,67:

0,00 à 0,05	Bonne
0,05 à 0,10	Acceptable
0,10 à 0,15	À utiliser avec précaution
0,15 à 0,25	À utiliser avec précaution
0,25 à 0,35	À utiliser avec précaution
±0,35	Non fiable

Pour un taux de réponse de 0,40:

0,00 à 0,05	À utiliser avec précaution
0,05 à 0,10	À utiliser avec précaution
0,10 à 0,15	À utiliser avec précaution
0,15 à 0,25	Non fiable
0,25 à 0,35	Non fiable
±0,35	Non fiable

En se basant sur la liste ci-dessus et le Tableau 14, les estimations du revenu total pour l'ensemble de l'industrie (SCIAN 492) furent jugées excellentes au niveau national, provincial et territorial pour 2006. Pour les messageries (SCIAN 4921), la qualité des estimations a aussi été jugée excellente tant au niveau national que provincial et territorial. Pour les services locaux de messagers (SCIAN 4922), la qualité des estimations a été jugée excellente au niveau national et d'excellente à acceptable au niveau provincial et territorial.

Dans l'ensemble, les estimations de 2006 sont perçues comme présentant un portrait juste et fiable de l'industrie des messageries et des services locaux de messagers au Canada. Les indicateurs de qualité globale pour les autres variables sont disponibles sur demande.

**Contrôle de la divulgation**

La Loi interdit à Statistique Canada de rendre publique toute donnée susceptible de révéler de l'information obtenue en vertu de la Loi sur la statistique et se rapportant à toute personne, entreprise ou organisation reconnaissables sans que cette personne, entreprise ou organisation le sache ou y consente par écrit. Diverses règles de confidentialité s'appliquent à toutes les données diffusées ou publiées afin d'empêcher la publication ou la divulgation de toute information jugée confidentielle. Au besoin, des données sont supprimées pour empêcher la divulgation directe ou par recoupement de données reconnaissables.

## Diffusion des résultats

Les données de certains tableaux sont disponibles dans CANSIM, tableaux : 402-0001 à 402-0003.

## Mises à jour statistiques

Débutant aussi à l'année de référence 2004<sup>r</sup>, des changements conceptuels et méthodologiques ont été apportés afin d'améliorer la qualité des estimations :

- À la suite de notre processus de validation des données auprès des répondants clés de l'enquête (entreprises de grande taille), des corrections ont été apportées. Celles-ci ont notamment eu un effet notable sur les revenus et dépenses du segment des messageries.
- Une mise à jour des définitions des segments de l'industrie a été apportée. Ainsi, seuls les établissements appartenant à des d'entreprises constituées en société sont désormais classifiés sous le segment des messageries. La totalité des établissements de type propriétaire exploitant (ou entreprises non constituées en société) se retrouve ainsi sous le segment des services locaux de messagers.
- La couverture des unités d'enquêtes non incorporées (T1) ayant des revenus sous les seuils d'enquête a été perfectionnée suite à l'introduction d'une nouvelle méthodologie développée de façon à optimiser l'utilisation de données fiscales. Entre autres avantages, celle-ci permet d'obtenir une meilleure couverture des établissements de petite taille.
- Une révision des procédés d'appariements et de mises en correspondance des variables d'enquête et des variables provenant des données fiscales a été effectuée. Celle-ci a affecté dans une certaine mesure l'importance relative de certains postes de dépenses.

Bien que l'ensemble de ces révisions bénéficie à la qualité globale de l'enquête et fait partie d'une pratique normale visant l'amélioration continue de nos pratiques, nous sommes conscients de leur impact sur les données historiques et nous regrettons les inconvénients qu'ils peuvent causer à nos utilisateurs.

Date de parution : Juillet 2008

### Signes conventionnels

Les signes conventionnels suivants sont employés uniformément dans les publications de Statistique Canada :

.	indisponible pour toute période de référence
..	indisponible pour une période de référence précise
...	n'ayant pas lieu de figurer
0	zéro absolu ou valeur arrondie à zéro
0 <sup>s</sup>	valeur arrondie à 0 (zéro) là où il y a une distinction importante entre le zéro absolu et la valeur arrondie
P	provisoire
r	révisé
x	confidentiel en vertu des dispositions de la <i>Loi sur la statistique</i>
E	à utiliser avec prudence
F	trop peu fiable pour être publié

### Comment accéder à ce produit

Le produit n° 50-002-X au catalogue est disponible gratuitement sous format électronique. Pour obtenir un exemplaire, il suffit de visiter notre site Web à [www.statcan.ca](http://www.statcan.ca) et de choisir la rubrique « Publications » > « Publications Internet gratuites ».

Périodicité : irrégulière / ISSN 1710-9124

Pour obtenir des informations sur l'ensemble des données de Statistique Canada, veuillez composer le numéro national sans frais 1-800-263-1136.

This publication is available in English upon request (Catalogue no. 50-002-X).

Publication autorisée par le ministre responsable de Statistique Canada. © Ministre de l'Industrie, 2008. Tous droits réservés. Le contenu de la présente publication électronique peut être reproduit en tout ou en partie, et par quelque moyen que ce soit, sans autre permission de Statistique Canada, sous réserve que la reproduction soit effectuée uniquement à des fins d'étude privée, de recherche, de critique, de compte rendu ou en vue d'en préparer un résumé destiné aux journaux et/ou à des fins non commerciales. Statistique Canada doit être cité comme suit : Source (ou « Adapté de », s'il y a lieu) ; Statistique Canada, année de publication, nom du produit, numéro au catalogue, volume et numéro, période de référence et page(s). Autrement, il est interdit de reproduire le contenu de la présente publication, ou de l'emmagasiner dans un système d'extraction, ou de le transmettre sous quelque forme ou par quelque moyen que ce soit, reproduction électronique, mécanique, photographique, pour quelque fin que ce soit, sans l'autorisation écrite préalable des Services d'octroi de licences, Division des services à la clientèle, Statistique Canada, Ottawa, Ontario, Canada K1A 0T6.

### Normes de service à la clientèle

Statistique Canada s'engage à fournir à ses clients des services rapides, fiables et courtois. À cet égard, notre organisme s'est doté de *normes de service à la clientèle* que les employés observent.

Pour obtenir une copie de ces normes de service, veuillez communiquer avec Statistique Canada au numéro sans frais 1-800-263-1136. Les normes de service sont aussi publiées sur le site [www.statcan.ca](http://www.statcan.ca) sous « À propos de nous » > « Offrir des services aux Canadiens ».

### Note de reconnaissance

Le succès du système statistique du Canada repose sur un partenariat bien établi entre Statistique Canada et la population, les entreprises, les administrations canadiennes et les autres organismes. Sans cette collaboration et cette bonne volonté, il serait impossible de produire des statistiques précises et actuelles.