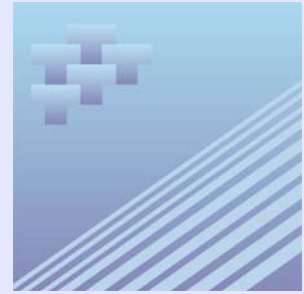




Bulletin de service

Chargements ferroviaires mensuels

Décembre 2007



Faits saillants

Décembre 2007 et année 2007

- Malgré une baisse des chargements ferroviaires en décembre, l'industrie canadienne du transport ferroviaire a continué de résister en 2007.
- Les transporteurs ferroviaires ont chargé 21,4 millions de tonnes métriques de marchandises en décembre, soit une baisse de 12,4 % par rapport à novembre et de 6 % par rapport au niveau de décembre 2006. Cette chute représente la deuxième baisse mensuelle consécutive et est attribuable à la réduction des chargements des produits forestiers et du papier.
- La portion non intermodale du fret chargé en décembre a diminué de 11,9 % pour s'établir à 19,3 millions de tonnes métriques. Des baisses ont été enregistrées dans 56 des 64 classes de marchandises au cours de ce mois. Cependant, la chute du tonnage était principalement attribuable à une réduction des chargements de produits forestiers et du papier et particulièrement des chargements de bois d'oeuvre et de pâte de bois, qui ont baissé respectivement de 22,1 % et de 4,3 %.
- La baisse des chargements de bois d'oeuvre et de pâte de bois est la conséquence de la faiblesse du marché américain de l'habitation.
- La portion intermodale du fret chargé en décembre a également chuté, enregistrant une baisse de 17 % pour s'établir à 2,1 millions de tonnes métriques. Cette baisse est le résultat d'une diminution du nombre de conteneurs et de remorques placés sur des wagons plats.
- Le transport ferroviaire du fret, en provenance des États-Unis, à destination du Canada ou transitant par ce dernier, a diminué de 9,8 % pour se chiffrer à 2,7 millions de tonnes métriques en décembre.
- Sur une base annuelle, les chargements ont augmenté dans la plupart des mois de l'année 2007, les deuxième et quatrième trimestres enregistrant les chargements trimestriels les plus importants depuis 1999. Cependant, les interruptions de travail et les problèmes liés au climat en février, ainsi que la situation délicate dans laquelle se trouvait le secteur forestier en décembre, ont eu pour conséquence une baisse modérée du tonnage total chargé.
- Pour toute l'année, les transporteurs ferroviaires ont chargé 284,5 millions de tonnes métriques de marchandises, ce qui représente une baisse de 0,9 % par rapport aux 287,0 millions de tonnes métriques chargées en 2006. Cette baisse des chargements découle de la diminution de 1,2 % des chargements de type non intermodal, qui ont baissé pour atteindre 255,7 millions de tonnes métriques.



- Cette chute des chargements de type non intermodal pour l'année peut être attribuée aux pressions que subit le secteur forestier ainsi qu'à la chute de la demande d'exportations de minerais bruts et de produits manufacturés.
- Au sein du secteur forestier, les chargements de bois d'oeuvre ont subi la baisse la plus importante, chutant de 15,5 % pour se chiffrer à 13,5 millions de tonnes métriques. Les principaux facteurs de cette baisse sont la faiblesse du marché de l'habitation américain, la fermeture d'usines, l'augmentation des importations de bois d'oeuvre en provenance d'Amérique du Sud et l'appréciation du dollar canadien.
- Les chargements liés aux minerais bruts ont baissé de 4,3 % pour s'établir à 66,4 millions de tonnes métriques en 2007. Les minerais de fer et leurs concentrés ont subi la plus importante baisse, chutant de 3,2 % pour atteindre 32,9 millions de tonnes métriques. Cette baisse découle de l'affaiblissement de la demande d'expédition en direction de l'Asie.
- Dans le domaine manufacturier, les produits ont baissé pour la cinquième année consécutive, tandis que les chargements ont chuté de 3,2 % pour s'établir à 4,5 millions de tonnes métriques. Cette baisse s'est surtout concentrée sur les domaines de l'expédition d'automobiles et de mini-fourgonnettes, ainsi que des pièces et accessoires pour véhicules automobiles. Pour l'année, l'expédition d'automobiles et de mini-fourgonnettes a chuté de 5,0 % et l'expédition de pièces et d'accessoires, de 11,6 % pour se chiffrer respectivement à 1,7 million et 695 000 tonnes métriques. Parmi les facteurs responsables de ces baisses, on peut citer la diminution de l'assemblage de véhicules automobiles ainsi que le ralentissement de l'économie américaine.
- Les autres groupes de marchandises de l'étude ont tous réalisé des gains en 2007. Parmi ceux affichant les plus fortes hausses se trouvent les produits chimiques de base et les produits chimiques ainsi que les produits agroalimentaires.
- Pour les premiers, les chargements ont augmenté de 9,3 % pour atteindre 40,6 millions de tonnes métriques. Cette hausse est principalement due à l'augmentation de 30 % des chargements de potasse – résultant elle-même de la robustesse du marché et de la hausse de la demande en Asie et en Amérique du Sud.
- Les chargements liés aux produits agroalimentaires ont légèrement augmenté de 0,6 % en 2007 pour atteindre 34,5 millions de tonnes métriques. 2007 représente la cinquième année consécutive de hausse des chargements de produits agroalimentaires.
- Contrairement au déclin des chargements de type non intermodal, les chargements intermodaux ont augmenté de 1,7 % en 2007 pour atteindre 28,8 millions de tonnes métriques. Cette hausse est le résultat d'une augmentation du nombre de conteneurs et de remorques placés sur des wagons plats. Pour l'année, les chargements de conteneurs ont augmenté de 1,7 % et les chargements de remorques de 0,6 %, pour atteindre respectivement 27,8 millions et 984 000 tonnes métriques.
- Pour l'année, le transport ferroviaire du fret, en provenance des États-Unis, à destination du Canada ou transitant par ce dernier, a augmenté de 13,0 % à 32,3 million de tonnes métriques en 2007.

Tableaux statistiques

Tableau 1

Statistiques de chargements ferroviaires pour trafic non-intermodal par marchandises au Canada — Total

	Décembre 2007		Décembre 2006	
	Nombre de wagons	Tonnes métriques	Nombre de wagons	Tonnes métriques
Blé	15 902	1 461 249	19 079	1 741 085
Autres céréales	6 036	483 368	3 993	318 163
Légumes frais, réfrigérés ou secs	2 301	208 777	1 969	174 720
Fruits frais réfrigérés ou secs et fruits à coques	0	0	0	0
Grains de colza (canola)	5 310	432 232	6 146	495 240
Autres graines et fruits oléagineux et produits de l'agriculture	684	56 226	1 522	124 993
Aliments pour animaux et produits d'animaux	2 241	176 498	1 987	163 433
Viandes, poissons, fruits de mer, incluant préparations	2	128	0	0
Préparations et produits de céréales moulues et boulangerie	996	77 713	998	78 690
Graisses et huiles animales ou légumes et leurs farines	2 665	213 715	2 525	205 248
Sucre	352	30 586	339	29 609
Préparations alimentaires, non classées ailleurs	231	16 021	248	16 979
Boissons alcooliques et non alcooliques	124	9 727	198	15 562
Sable, gravier et pierre concassée	1 895	166 007	2 347	203 457
Sel	864	77 702	1 400	121 267
Roche phosphatée	715	64 551	411	36 953
Soufre	6 541	629 321	6 110	589 429
Gypse	x	x	x	x
Autres minéraux non métalliques ¹	3 423	290 384	3 997	337 192
Minerais de fer et leurs concentrés	29 552	2 639 024	31 631	2 909 918
Minerais de cuivre et leurs concentrés	1 037	90 650	1 243	108 704
Minerais de nickel et leurs concentrés	2 349	178 014	1 942	149 506
Minerais de plomb et leurs concentrés	223	17 196	215	16 579
Minerais de zinc et leurs concentrés	566	47 709	796	65 891
Autres minerais métalliques et leurs concentrés	5 064	483 452	5 270	502 628
Charbon	24 381	2 485 623	23 965	2 407 791
Essence et carburéacteur	2 393	180 937	2 493	190 058
Mazout et pétrole brut	5 362	429 601	5 358	432 572
Hydrocarbures gazeux, incluant les gaz de pétrole liquéfié (GPL)	7 288	458 983	7 910	501 105
Coke de charbon et coke de pétrole	1 745	115 741	2 172	140 133
Autres produits du raffinage du pétrole et du charbon	2 652	206 838	2 533	196 247
Acide sulfurique	2 301	207 592	2 169	194 684
Alumine	2 742	251 327	3 050	277 103
Autres produits chimiques de base	6 719	584 201	6 981	611 341
Potassé	14 729	1 434 669	13 435	1 309 679
Engrais (sauf la potasse)	4 302	358 356	4 255	350 737
Autres produits et préparations chimiques	946	81 839	661	55 710
Matières plastiques et caoutchouc	3 969	348 608	4 075	356 669
Rondins et autres bois bruts	962	54 842	1 999	111 671
Copeaux de bois	3 286	196 120	5 210	318 156
Bois d'oeuvre	8 894	749 688	12 639	1 062 676
Autres produits du bois (contre-plaqués, placages)	3 514	281 610	5 597	442 485
Pâte de bois	9 715	799 866	9 694	789 919
Papier journal	4 648	307 637	5 703	369 373
Papier et carton, sauf les produits imprimés	4 284	294 141	5 229	361 381
Ciment	1 371	128 707	1 911	178 510
Autres produits minéraux non métalliques	180	15 233	284	24 118
Fer et acier, formes primaires et demi-produits	5 561	458 768	4 690	386 643
Cuivre, formes primaires et demi-produits	416	34 973	542	44 392
Aluminium, formes primaires et demi-produits	3 123	260 934	3 045	252 935
Autres métaux non ferreux, formes primaires et demi-produits	728	59 493	689	54 385
Articles en métaux communs	1 223	89 233	1 477	106 312
Machines	62	2 711	156	6 662
Automobiles et mini-fourgonnettes	6 071	99 799	7 927	136 946
Véhicules pour le transport de marchandises	5 971	102 392	7 390	132 140
Autres véhicules	11	42	8	120
Parties et accessoires des véhicules automobiles	1 311	37 651	1 532	41 933
Autre matériel de transport	1 215	28 811	1 404	44 326
Déchets et débris métalliques	2 776	216 455	2 575	197 913
Déchets et débris non métalliques	644	37 630	556	29 816
Autres produits manufacturés et divers	93	5 831	147	8 624
Trafic de marchandises communes et maisons d'expédition	149	6 539	326	16 565
Chargements mixtes ou fret non identifié	307	8 629	492	13 018
Expéditions de détail	...	42	...	7
Total, trafic non-intermodal chargé ²	235 117	19 272 337	254 645	20 560 101

1. Comprend les chargements de gypse.

2. Exclut les marchandises transportées dans des conteneurs ou des remorques sur wagons plats.

Tableau 2
Statistiques de chargements ferroviaires pour trafic non-intermodal par marchandises au Canada — Division Est

	Décembre 2007		Décembre 2006	
	Nombre de wagons	Tonnes métriques	Nombre de wagons	Tonnes métriques
Blé	76	6 740	215	19 333
Autres céréales	198	16 736	260	22 339
Légumes frais, réfrigérés ou secs	3	166	17	1 396
Fruits frais réfrigérés ou secs et fruits à coques	0	0	0	0
Grains de colza (canola)	6	484	0	0
Autres graines et fruits oléagineux et produits de l'agriculture	34	2 496	169	14 083
Aliments pour animaux et produits d'animaux	808	63 148	847	66 304
Viandes, poissons, fruits de mer, incluant préparations	0	0	0	0
Préparations et produits de céréales moulues et boulangerie	43	3 159	29	2 264
Graisses et huiles animales ou légumes et leurs farines	368	28 806	284	22 169
Sucre	308	26 858	306	26 838
Préparations alimentaires, non classées ailleurs	41	2 650	34	2 969
Boissons alcooliques et non alcooliques	70	5 316	149	11 657
Sable, gravier et pierre concassée	590	50 752	714	59 646
Sel	240	20 914	601	52 977
Roche phosphatée	715	64 551	411	36 953
Soufre	120	10 838	122	11 027
Gypse	x	x	x	x
Autres minéraux non métalliques 1	3 163	267 177	3 699	310 540
Minerais de fer et leurs concentrés	29 552	2 639 024	31 631	2 909 918
Minerais de cuivre et leurs concentrés	537	46 451	593	51 042
Minerais de nickel et leurs concentrés	2 331	176 340	1 939	149 262
Minerais de plomb et leurs concentrés	223	17 196	215	16 579
Minerais de zinc et leurs concentrés	501	43 094	771	63 922
Autres minerais métalliques et leurs concentrés	5 032	480 702	5 245	500 455
Charbon	1 627	141 878	2 214	189 793
Essence et carburéacteur	1 748	132 164	1 872	142 711
Mazout et pétrole brut	3 186	255 114	2 782	222 449
Hydrocarbures gazeux, incluant les gaz de pétrole liquéfié (GPL)	3 389	216 576	3 825	246 675
Coke de charbon et coke de pétrole	949	52 483	1 245	65 635
Autres produits du raffinage du pétrole et du charbon	980	73 110	1 206	90 801
Acide sulfurique	2 053	185 324	1 914	171 834
Alumine	2 742	251 327	3 050	277 103
Autres produits chimiques de base	2 795	239 006	2 675	230 484
Potasse	630	57 229	620	56 782
Engrais (sauf la potasse)	126	10 901	69	5 936
Autres produits et préparations chimiques	904	78 470	612	51 843
Matières plastiques et caoutchouc	1 648	141 474	1 712	146 487
Rondins et autres bois bruts	634	34 606	1 583	85 455
Copeaux de bois	1 136	69 036	1 786	113 609
Bois d'oeuvre	1 929	161 506	2 999	249 949
Autres produits du bois (contre-plaqués, placages)	916	67 754	1 753	129 173
Pâte de bois	2 726	212 669	2 789	216 501
Papier journal	3 853	256 382	5 054	324 133
Papier et carton, sauf les produits imprimés	3 134	211 928	4 116	282 507
Ciment	660	61 105	977	90 883
Autres produits minéraux non métalliques	92	7 913	131	11 321
Fer et acier, formes primaires et demi-produits	4 924	403 500	4 170	342 897
Cuivre, formes primaires et demi-produits	323	27 886	440	36 628
Aluminium, formes primaires et demi-produits	3 114	260 262	3 026	251 472
Autres métaux non ferreux, formes primaires et demi-produits	269	22 832	208	17 464
Articles en métaux communs	515	36 948	543	39 707
Machines	55	2 268	149	6 144
Automobiles et mini-fourgonnettes	4 313	74 636	6 322	113 080
Véhicules pour le transport de marchandises	5 715	98 684	7 067	127 168
Autres véhicules	10	15	8	120
Parties et accessoires des véhicules automobiles	1 311	37 651	1 532	41 933
Autre matériel de transport	908	20 343	1 077	31 614
Déchets et débris métalliques	1 501	119 534	1 423	110 613
Déchets et débris non métalliques	327	24 958	212	14 722
Autres produits manufacturés et divers	48	3 567	52	3 675
Trafic de marchandises communes et maisons d'expédition	147	6 495	325	16 534
Chargements mixtes ou fret non identifié	306	8 552	467	12 666
Expéditions de détail	...	42	...	7
Total, trafic non-intermodal chargé 2	106 602	8 039 723	120 256	8 920 181

1. Comprend les chargements de gypse.

2. Exclut les marchandises transportées dans des conteneurs ou des remorques sur wagons plats.

Tableau 3
Statistiques de chargements ferroviaires pour trafic non-intermodal par marchandises au Canada — Division Ouest

	Décembre 2007		Décembre 2006	
	Nombre de wagons	Tonnes métriques	Nombre de wagons	Tonnes métriques
Blé	15 826	1 454 509	18 864	1 721 752
Autres céréales	5 838	466 632	3 733	295 824
Légumes frais, réfrigérés ou secs	2 298	208 611	1 952	173 324
Fruits frais réfrigérés ou secs et fruits à coques	0	0	0	0
Grains de colza (canola)	5 304	431 748	6 146	495 240
Autres graines et fruits oléagineux et produits de l'agriculture	650	53 730	1 353	110 910
Aliments pour animaux et produits d'animaux	1 433	113 350	1 140	97 129
Viandes, poissons, fruits de mer, incluant préparations	2	128	0	0
Préparations et produits de céréales moulues et boulangerie	953	74 554	969	76 426
Graisses et huiles animales ou légumes et leurs farines	2 297	184 909	2 241	183 079
Sucre	44	3 728	33	2 771
Préparations alimentaires, non classées ailleurs	190	13 371	214	14 010
Boissons alcooliques et non alcooliques	54	4 411	49	3 905
Sable, gravier et pierre concassée	1 305	115 255	1 633	143 811
Sel	624	56 788	799	68 290
Roche phosphatée	0	0	0	0
Soufre	6 421	618 483	5 988	578 402
Gypse	x	x	x	x
Autres minéraux non métalliques 1	260	23 207	298	26 652
Minerais de fer et leurs concentrés	0	0	0	0
Minerais de cuivre et leurs concentrés	500	44 199	650	57 662
Minerais de nickel et leurs concentrés	18	1 674	3	244
Minerais de plomb et leurs concentrés	0	0	0	0
Minerais de zinc et leurs concentrés	65	4 615	25	1 969
Autres minerais métalliques et leurs concentrés	32	2 750	25	2 173
Charbon	22 754	2 343 745	21 751	2 217 998
Essence et carburéacteur	645	48 773	621	47 347
Mazout et pétrole brut	2 176	174 487	2 576	210 123
Hydrocarbures gazeux, incluant les gaz de pétrole liquéfié (GPL)	3 899	242 407	4 085	254 430
Coke de charbon et coke de pétrole	796	63 258	927	74 498
Autres produits du raffinage du pétrole et du charbon	1 672	133 728	1 327	105 446
Acide sulfurique	248	22 268	255	22 850
Alumine	0	0	0	0
Autres produits chimiques de base	3 924	345 195	4 306	380 857
Potasse	14 099	1 377 440	12 815	1 252 897
Engrais (sauf la potasse)	4 176	347 455	4 186	344 801
Autres produits et préparations chimiques	42	3 369	49	3 867
Matières plastiques et caoutchouc	2 321	207 134	2 363	210 182
Rondins et autres bois bruts	328	20 236	416	26 216
Copeaux de bois	2 150	127 084	3 424	204 547
Bois d'oeuvre	6 965	588 182	9 640	812 727
Autres produits du bois (contre-plaqués, placages)	2 598	213 856	3 844	313 312
Pâte de bois	6 989	587 197	6 905	573 418
Papier journal	795	51 255	649	45 240
Papier et carton, sauf les produits imprimés	1 150	82 213	1 113	78 874
Ciment	711	67 602	934	87 627
Autres produits minéraux non métalliques	88	7 320	153	12 797
Fer et acier, formes primaires et demi-produits	637	55 268	520	43 746
Cuivre, formes primaires et demi-produits	93	7 087	102	7 764
Aluminium, formes primaires et demi-produits	9	672	19	1 463
Autres métaux non ferreux, formes primaires et demi-produits	459	36 661	481	36 921
Articles en métaux communs	708	52 285	934	66 605
Machines	7	443	7	518
Automobiles et mini-fourgonnettes	1 758	25 163	1 605	23 866
Véhicules pour le transport de marchandises	256	3 708	323	4 972
Autres véhicules	1	27	0	0
Parties et accessoires des véhicules automobiles	0	0	0	0
Autre matériel de transport	307	8 468	327	12 712
Déchets et débris métalliques	1 275	96 921	1 152	87 300
Déchets et débris non métalliques	317	12 672	344	15 094
Autres produits manufacturés et divers	45	2 264	95	4 949
Trafic de marchandises communes et maisons d'expédition	2	44	1	31
Chargements mixtes ou fret non identifié	1	77	25	352
Expéditions de détail	...	0	...	0
Total, trafic non-intermodal chargé 2	128 515	11 232 614	134 389	11 639 920

1. Comprend les chargements de gypse.

2. Exclut les marchandises transportées dans des conteneurs ou des remorques sur wagons plats.

Tableau 4

Statistiques de chargements ferroviaires pour trafic non-intermodal par marchandises au Canada (cumulatif) — Total

	Janvier 2007 à décembre 2007		Janvier 2006 à décembre 2006	
	Nombre de wagons	Tonnes métriques	Nombre de wagons	Tonnes métriques
Blé	222 507	20 293 467	227 767	20 652 100
Autres céréales	60 264	4 772 591	50 337	3 963 059
Légumes frais, réfrigérés ou secs	30 674	2 757 673	30 060	2 675 332
Fruits frais réfrigérés ou secs et fruits à coques	0	0	0	0
Grains de colza (canola)	71 751	5 790 968	76 989	6 138 031
Autres graines et fruits oléagineux et produits de l'agriculture	11 307	934 429	11 419	915 582
Aliments pour animaux et produits d'animaux	25 004	1 996 307	21 972	1 793 206
Viandes, poissons, fruits de mer, incluant préparations	39	2 496	3	46
Préparations et produits de céréales moulues et boulangerie	13 494	1 053 234	12 916	1 026 712
Graisses et huiles animales ou légumes et leurs farines	30 770	2 478 438	30 476	2 417 307
Sucre	4 604	402 812	5 103	447 255
Préparations alimentaires, non classées ailleurs	3 359	239 006	3 576	221 047
Boissons alcooliques et non alcooliques	1 525	121 692	1 430	112 474
Sable, gravier et pierre concassée	31 365	2 677 993	39 030	3 356 294
Sel	9 154	814 569	12 942	1 137 594
Roche phosphatée	7 675	692 016	5 974	534 884
Soufre	77 922	7 510 454	81 289	7 836 252
Gypse	x	x	x	x
Autres minéraux non métalliques 1	63 133	5 537 257	73 158	6 414 879
Minerais de fer et leurs concentrés	357 645	32 859 111	368 018	33 940 375
Minerais de cuivre et leurs concentrés	13 582	1 194 479	14 896	1 306 450
Minerais de nickel et leurs concentrés	25 533	1 963 067	24 378	1 874 338
Minerais de plomb et leurs concentrés	2 626	202 546	2 896	223 283
Minerais de zinc et leurs concentrés	8 101	683 353	8 957	763 241
Autres minerais métalliques et leurs concentrés	62 770	5 987 283	62 499	5 961 825
Charbon	335 380	34 337 981	307 139	31 134 754
Essence et carburéacteur	33 675	2 582 509	32 174	2 474 385
Mazout et pétrole brut	68 064	5 491 303	60 650	4 916 996
Hydrocarbures gazeux, incluant les gaz de pétrole liquéfié (GPL)	71 066	4 503 906	70 661	4 483 456
Coke de charbon et coke de pétrole	20 016	1 339 940	24 897	1 712 302
Autres produits du raffinage du pétrole et du charbon	32 802	2 548 500	33 230	2 572 588
Acide sulfurique	30 084	2 711 373	30 547	2 727 432
Alumine	35 937	3 291 190	35 829	3 282 631
Autres produits chimiques de base	83 108	7 256 816	90 463	7 923 721
Potasse	180 786	17 571 973	140 017	13 555 903
Engrais (sauf la potasse)	54 816	4 578 289	55 721	4 651 823
Autres produits et préparations chimiques	10 068	857 284	8 420	707 333
Matières plastiques et caoutchouc	49 334	4 295 309	49 096	4 247 837
Rondins et autres bois bruts	25 748	1 408 406	37 622	2 151 072
Copeaux de bois	57 230	3 412 244	66 849	4 010 775
Bois d'oeuvre	160 480	13 505 981	191 337	15 985 888
Autres produits du bois (contre-plaqués, placages)	65 224	5 160 688	84 917	6 639 017
Pâte de bois	117 554	9 589 797	121 027	9 795 276
Papier journal	61 213	4 019 202	77 551	5 031 496
Papier et carton, sauf les produits imprimés	60 410	4 221 101	66 350	4 551 336
Ciment	29 266	2 737 148	29 283	2 729 604
Autres produits minéraux non métalliques	3 597	308 281	5 018	427 409
Fer et acier, formes primaires et demi-produits	69 376	5 709 191	66 847	5 563 637
Cuivre, formes primaires et demi-produits	5 074	425 408	5 412	455 362
Aluminium, formes primaires et demi-produits	34 826	2 879 706	33 298	2 718 543
Autres métaux non ferreux, formes primaires et demi-produits	8 732	707 076	8 781	693 607
Articles en métaux communs	17 208	1 270 255	16 253	1 196 222
Machines	1 741	72 485	1 185	45 810
Automobiles et mini-fourgonnettes	99 241	1 678 979	102 134	1 767 570
Véhicules pour le transport de marchandises	92 276	1 631 712	82 279	1 468 449
Autres véhicules	629	22 541	435	9 587
Parties et accessoires des véhicules automobiles	25 144	695 318	27 850	786 611
Autre matériel de transport	14 119	380 291	19 528	550 180
Déchets et débris métalliques	35 762	2 750 093	37 815	2 898 942
Déchets et débris non métalliques	6 861	350 940	9 386	527 849
Autres produits manufacturés et divers	1 564	92 010	1 947	112 779
Trafic de marchandises communes et maisons d'expédition	3 357	163 948	5 171	250 962
Chargements mixtes ou fret non identifié	4 252	129 264	6 362	182 632
Expéditions de détail	...	768	...	164
Total, trafic non-intermodal chargé 2	3 140 824	255 654 395	3 209 566	258 653 508

1. Comprend les chargements de gypse.

2. Exclut les marchandises transportées dans des conteneurs ou des remorques sur wagons plats.

Tableau 5
Statistiques de chargements ferroviaires pour trafic non-intermodal par marchandises au Canada (cumulatif) —
Division Est

	Janvier 2007 à décembre 2007		Janvier 2006 à décembre 2006	
	Nombre de wagons	Tonnes métriques	Nombre de wagons	Tonnes métriques
Blé	3 412	303 589	4 545	407 528
Autres céréales	2 973	247 036	2 278	190 551
Légumes frais, réfrigérés ou secs	348	28 275	193	15 253
Fruits frais réfrigérés ou secs et fruits à coques	0	0	0	0
Grains de colza (canola)	23	1 877	47	3 605
Autres graines et fruits oléagineux et produits de l'agriculture	1 747	146 847	1 826	146 144
Aliments pour animaux et produits d'animaux	9 545	751 544	8 514	675 450
Viandes, poissons, fruits de mer, incluant préparations	0	0	2	9
Préparations et produits de céréales moulues et boulangerie	504	39 303	484	38 641
Graisses et huiles animales ou légumineuses et leurs farines	4 049	318 181	3 599	273 491
Sucre	4 186	369 246	4 146	363 295
Préparations alimentaires, non classées ailleurs	558	46 704	547	45 541
Boissons alcooliques et non alcooliques	812	63 468	780	59 431
Sable, gravier et pierre concassée	11 410	930 634	16 315	1 338 887
Sel	4 057	356 139	7 346	641 894
Roche phosphatée	7 673	691 977	5 974	534 884
Soufre	1 390	124 345	1 411	126 503
Gypse	x	x	x	x
Autres minéraux non métalliques ¹	57 868	5 069 102	67 223	5 888 603
Minerais de fer et leurs concentrés	357 638	32 858 471	368 018	33 940 375
Minerais de cuivre et leurs concentrés	6 219	539 969	6 441	554 441
Minerais de nickel et leurs concentrés	25 386	1 949 892	24 375	1 874 094
Minerais de plomb et leurs concentrés	2 615	201 635	2 896	223 283
Minerais de zinc et leurs concentrés	7 160	610 111	7 589	651 889
Autres minerais métalliques et leurs concentrés	62 448	5 959 076	61 977	5 915 304
Charbon	22 485	1 944 274	23 871	2 068 055
Essence et carburéacteur	25 198	1 937 966	23 825	1 837 178
Mazout et pétrole brut	33 970	2 706 569	31 079	2 473 942
Hydrocarbures gazeux, incluant les gaz de pétrole liquéfié (GPL)	37 447	2 393 537	36 819	2 345 416
Coke de charbon et coke de pétrole	10 469	582 107	15 318	965 986
Autres produits du raffinage du pétrole et du charbon	14 017	1 047 396	14 514	1 077 640
Acide sulfurique	26 519	2 393 402	26 535	2 369 836
Alumine	35 937	3 291 190	35 826	3 282 370
Autres produits chimiques de base	35 236	3 029 342	34 793	2 974 988
Potasse	8 670	792 504	8 108	744 765
Engrais (sauf la potasse)	1 991	173 803	2 574	226 731
Autres produits et préparations chimiques	9 523	814 110	7 617	646 872
Matières plastiques et caoutchouc	21 586	1 822 054	22 293	1 862 128
Rondins et autres bois bruts	20 544	1 084 453	25 768	1 386 777
Copeaux de bois	16 370	992 089	16 815	1 034 344
Bois d'oeuvre	36 358	3 037 667	46 255	3 797 570
Autres produits du bois (contre-plaqués, placages)	19 351	1 415 395	28 705	2 136 948
Pâte de bois	35 239	2 722 826	37 139	2 829 282
Papier journal	52 680	3 441 325	67 315	4 315 725
Papier et carton, sauf les produits imprimés	45 883	3 181 278	50 155	3 413 000
Ciment	16 765	1 563 028	17 062	1 585 215
Autres produits minéraux non métalliques	1 755	152 558	2 734	236 335
Fer et acier, formes primaires et demi-produits	61 676	5 056 091	58 396	4 845 627
Cuivre, formes primaires et demi-produits	3 970	340 662	4 338	374 175
Aluminium, formes primaires et demi-produits	34 674	2 868 125	33 022	2 696 736
Autres métaux non ferreux, formes primaires et demi-produits	3 459	294 492	3 289	277 480
Articles en métaux communs	5 317	389 102	7 042	516 558
Machines	1 394	56 162	970	35 081
Automobiles et mini-fourgonnettes	77 409	1 357 726	82 524	1 470 780
Véhicules pour le transport de marchandises	87 329	1 557 578	76 769	1 385 475
Autres véhicules	414	17 365	292	5 489
Parties et accessoires des véhicules automobiles	25 144	695 318	27 850	786 611
Autre matériel de transport	10 652	273 885	15 896	434 512
Déchets et débris métalliques	20 214	1 582 509	23 036	1 804 694
Déchets et débris non métalliques	2 205	158 223	4 701	314 982
Autres produits manufacturés et divers	717	45 715	933	56 260
Trafic de marchandises communes et maisons d'expédition	3 326	163 153	5 129	249 723
Chargements mixtes ou fret non identifié	4 143	126 131	6 192	178 464
Expéditions de détail	...	768	...	164
Total, trafic non-intermodal chargé²	1 442 057	107 109 272	1 522 025	112 953 012

1. Comprend les chargements de gypse.

2. Exclut les marchandises transportées dans des conteneurs ou des remorques sur wagons plats.

Tableau 6
Statistiques de chargements ferroviaires pour trafic non-intermodal par marchandises au Canada (cumulatif)
— Division Ouest

	Janvier 2007 à décembre 2007		Janvier 2006 à décembre 2006	
	Nombre de wagons	Tonnes métriques	Nombre de wagons	Tonnes métriques
Blé	219 095	19 989 878	223 222	20 244 572
Autres céréales	57 291	4 525 555	48 059	3 772 508
Légumes frais, réfrigérés ou secs	30 326	2 729 398	29 867	2 660 079
Fruits frais réfrigérés ou secs et fruits à coques	0	0	0	0
Grains de colza (canola)	71 728	5 789 091	76 942	6 134 426
Autres graines et fruits oléagineux et produits de l'agriculture	9 560	787 582	9 593	769 438
Aliments pour animaux et produits d'animaux	15 459	1 244 763	13 458	1 117 756
Viandes, poissons, fruits de mer, incluant préparations	39	2 496	1	37
Préparations et produits de céréales moulues et boulangerie	12 990	1 013 931	12 432	988 071
Graisses et huiles animales ou légumes et leurs farines	26 721	2 160 257	26 877	2 143 816
Sucre	418	33 566	957	83 960
Préparations alimentaires, non classées ailleurs	2 801	192 302	3 029	175 506
Boissons alcooliques et non alcooliques	713	58 224	650	53 043
Sable, gravier et pierre concassée	19 955	1 747 359	22 715	2 017 407
Sel	5 097	458 430	5 596	495 700
Roche phosphatée	2	39	0	0
Soufre	76 532	7 386 109	79 878	7 709 749
Gypse	x	x	x	x
Autres minéraux non métalliques ¹	5 265	468 155	5 935	526 276
Minerais de fer et leurs concentrés	7	640	0	0
Minerais de cuivre et leurs concentrés	7 363	654 510	8 455	752 009
Minerais de nickel et leurs concentrés	147	13 175	3	244
Minerais de plomb et leurs concentrés	11	911	0	0
Minerais de zinc et leurs concentrés	941	73 242	1 368	111 352
Autres minerais métalliques et leurs concentrés	322	28 207	522	46 521
Charbon	312 895	32 393 707	283 268	29 066 699
Essence et carburéacteur	8 477	644 543	8 349	637 207
Mazout et pétrole brut	34 094	2 784 734	29 571	2 443 054
Hydrocarbures gazeux, incluant les gaz de pétrole liquéfié (GPL)	33 619	2 110 369	33 842	2 138 040
Coke de charbon et coke de pétrole	9 547	757 833	9 579	746 316
Autres produits du raffinage du pétrole et du charbon	18 785	1 501 104	18 716	1 494 948
Acide sulfurique	3 565	317 971	4 012	357 596
Alumine	0	0	3	261
Autres produits chimiques de base	47 872	4 227 474	55 670	4 948 733
Potasse	172 116	16 779 469	131 909	12 811 138
Engrais (sauf la potasse)	52 825	4 404 486	53 147	4 425 092
Autres produits et préparations chimiques	545	43 174	803	60 461
Matières plastiques et caoutchouc	27 748	2 473 255	26 803	2 385 709
Rondins et autres bois bruts	5 204	323 953	11 854	764 295
Copeaux de bois	40 860	2 420 155	50 034	2 976 431
Bois d'oeuvre	124 122	10 468 314	145 082	12 188 318
Autres produits du bois (contre-plaqués, placages)	45 873	3 745 293	56 212	4 502 069
Pâte de bois	82 315	6 866 971	83 888	6 965 994
Papier journal	8 533	577 877	10 236	715 771
Papier et carton, sauf les produits imprimés	14 527	1 039 823	16 195	1 138 336
Ciment	12 501	1 174 120	12 221	1 144 389
Autres produits minéraux non métalliques	1 842	155 723	2 284	191 074
Fer et acier, formes primaires et demi-produits	7 700	653 100	8 451	718 010
Cuivre, formes primaires et demi-produits	1 104	84 746	1 074	81 187
Aluminium, formes primaires et demi-produits	152	11 581	276	21 807
Autres métaux non ferreux, formes primaires et demi-produits	5 273	412 584	5 492	416 127
Articles en métaux communs	11 891	881 153	9 211	679 664
Machines	347	16 323	215	10 729
Automobiles et mini-fourgonnettes	21 832	321 253	19 610	296 790
Véhicules pour le transport de marchandises	4 947	74 134	5 510	82 974
Autres véhicules	215	5 176	143	4 098
Parties et accessoires des véhicules automobiles	0	0	0	0
Autre matériel de transport	3 467	106 406	3 632	115 668
Déchets et débris métalliques	15 548	1 167 584	14 779	1 094 248
Déchets et débris non métalliques	4 656	192 717	4 685	212 867
Autres produits manufacturés et divers	847	46 295	1 014	56 519
Trafic de marchandises communes et maisons d'expédition	31	795	42	1 239
Chargements mixtes ou fret non identifié	109	3 133	170	4 168
Expéditions de détail	...	0	...	0
Total, trafic non-intermodal chargé ²	1 698 767	148 545 123	1 687 541	145 700 496

1. Comprend les chargements de gypse.

2. Exclut les marchandises transportées dans des conteneurs ou des remorques sur wagons plats.

Tableau 7

Statistiques de chargements ferroviaires pour trafic intermodal et non-intermodal au Canada — Total

	Décembre 2007			Décembre 2006		
	Unités	UEVs ¹	Tonnes métriques	Unités	UEVs ¹	Tonnes métriques
Total, trafic non-intermodal chargé	.	.	19 272 337	.	.	20 560 101
Conteneurs sur wagons plats	134 518	236 941	2 066 240	136 280	237 339	2 145 165
Remorques sur wagons plats	5 781	.	75 254	5 160	.	69 665
Trafic reçu des embranchements américains	.	.	2 662 806	.	.	2 510 236
Trafic, total transporté	.	.	24 076 637	.	.	25 285 167
Conteneurs sur wagons plats inclus dans le trafic reçu d'embranchements américains	19 223	32 645	274 142	16 016	27 792	211 073
Remorques sur wagons plats inclus dans le trafic reçu d'embranchements américains	1 526	.	22 613	1 215	.	17 123
Trafic reçu des embranchements canadiens	.	.	2 884 646	.	.	3 699 296

1. Nombres estimés.

Note(s) : L'unité de mesure « UEVs » se définit comme suit : unités équivalentes à vingt pieds.

Tableau 8

Statistiques de chargements ferroviaires pour trafic intermodal et non-intermodal au Canada — Division Est

	Décembre 2007			Décembre 2006		
	Unités	UEVs ¹	Tonnes métriques	Unités	UEVs ¹	Tonnes métriques
Total, trafic non-intermodal chargé	.	.	8 039 723	.	.	8 920 181
Conteneurs sur wagons plats	68 695	121 140	1 113 377	71 982	126 672	1 157 369
Remorques sur wagons plats	5 490	.	69 531	4 758	.	62 032
Trafic reçu des embranchements américains	.	.	681 080	.	.	694 111
Trafic, total transporté	.	.	9 903 711	.	.	10 833 693
Conteneurs sur wagons plats inclus dans le trafic reçu d'embranchements américains	4 228	8 560	55 293	4 349	8 783	51 199
Remorques sur wagons plats inclus dans le trafic reçu d'embranchements américains	178	.	3 554	74	.	1 396
Trafic reçu des embranchements canadiens	.	.	2 432 270	.	.	3 178 988

1. Nombres estimés.

Note(s) : L'unité de mesure « UEVs » se définit comme suit : unités équivalentes à vingt pieds.

Tableau 9
Statistiques de chargements ferroviaires pour trafic intermodal et non-intermodal au Canada — Division Ouest

	Décembre 2007			Décembre 2006		
	Unités	UEVs ¹	Tonnes métriques	Unités	UEVs ¹	Tonnes métriques
Total, trafic non-intermodal chargé	.	.	11 232 614	.	.	11 639 920
Conteneurs sur wagons plats	65 823	115 801	952 863	64 298	110 667	987 796
Remorques sur wagons plats	291	.	5 723	402	.	7 633
Trafic reçu des embranchements américains	.	.	1 981 726	.	.	1 816 125
Trafic, total transporté	.	.	14 172 926	.	.	14 451 474
Conteneurs sur wagons plats inclus dans le trafic reçu d'embranchements américains	14 995	24 085	218 849	11 667	19 009	159 874
Remorques sur wagons plats inclus dans le trafic reçu d'embranchements américains	1 348	.	19 059	1 141	.	15 727
Trafic reçu des embranchements canadiens	.	.	452 376	.	.	520 308

1. Nombres estimés.

Note(s) : L'unité de mesure « UEVs » se définit comme suit : unités équivalentes à vingt pieds.

Tableau 10
Statistiques de chargements ferroviaires pour trafic intermodal et non-intermodal au Canada (cumulatif) — Total

	Janvier 2007 à décembre 2007			Janvier 2006 à décembre 2006		
	Unités	UEVs ¹	Tonnes métriques	Unités	UEVs ¹	Tonnes métriques
Total, trafic non-intermodal chargé	.	.	255 654 395	.	.	258 653 508
Conteneurs sur wagons plats	1 793 207	3 163 367	27 828 014	1 752 384	3 062 544	27 358 330
Remorques sur wagons plats	76 261	.	984 884	72 736	.	979 386
Trafic reçu des embranchements américains	.	.	32 290 514	.	.	28 574 508
Trafic, total transporté	.	.	316 757 807	.	.	315 565 732
Conteneurs sur wagons plats inclus dans le trafic reçu d'embranchements américains	247 828	425 348	3 421 869	203 758	356 840	2 686 127
Remorques sur wagons plats inclus dans le trafic reçu d'embranchements américains	20 198	.	295 403	16 767	.	252 739
Trafic reçu des embranchements canadiens	.	.	40 302 162	.	.	43 388 326

1. Nombres estimés.

Note(s) : L'unité de mesure « UEVs » se définit comme suit : unités équivalentes à vingt pieds.

Tableau 11

Statistiques de chargements ferroviaires pour trafic intermodal et non-intermodal au Canada (cumulatif) — Division Est

	Janvier 2007 à décembre 2007			Janvier 2006 à décembre 2006		
	Unités	UEVs ¹	Tonnes métriques	Unités	UEVs ¹	Tonnes métriques
Total, trafic non-intermodal chargé	.	.	107 109 272	.	.	112 953 012
Conteneurs sur wagons plats	941 954	1 671 693	15 188 713	948 081	1 666 054	15 264 526
Remorques sur wagons plats	70 705	.	871 630	66 857	.	873 654
Trafic reçu des embranchements américains	.	.	8 918 653	.	.	7 985 424
Trafic, total transporté	.	.	132 088 268	.	.	137 076 616
Conteneurs sur wagons plats inclus dans le trafic reçu d'embranchements américains	62 957	124 113	791 082	60 389	120 930	716 294
Remorques sur wagons plats inclus dans le trafic reçu d'embranchements américains	1 932	.	35 484	1 285	.	22 930
Trafic reçu des embranchements canadiens	.	.	33 199 253	.	.	35 446 787

1. Nombres estimés.

Note(s) : L'unité de mesure « UEVs » se définit comme suit : unités équivalentes à vingt pieds.

Tableau 12

Statistiques de chargements ferroviaires pour trafic intermodal et non-intermodal au Canada (cumulatif) — Division Ouest

	Janvier 2007 à décembre 2007			Janvier 2006 à décembre 2006		
	Unités	UEVs ¹	Tonnes métriques	Unités	UEVs ¹	Tonnes métriques
Total, trafic non-intermodal chargé	.	.	148 545 123	.	.	145 700 496
Conteneurs sur wagons plats	851 253	1 491 674	12 639 301	804 303	1 396 490	12 093 804
Remorques sur wagons plats	5 556	.	113 254	5 879	.	105 732
Trafic reçu des embranchements américains	.	.	23 371 861	.	.	20 589 084
Trafic, total transporté	.	.	184 669 539	.	.	178 489 116
Conteneurs sur wagons plats inclus dans le trafic reçu d'embranchements américains	184 871	301 235	2 630 787	143 369	235 910	1 969 833
Remorques sur wagons plats inclus dans le trafic reçu d'embranchements américains	18 266	.	259 919	15 482	.	229 809
Trafic reçu des embranchements canadiens	.	.	7 102 909	.	.	7 941 539

1. Nombres estimés.

Note(s) : L'unité de mesure « UEVs » se définit comme suit : unités équivalentes à vingt pieds.

Méthodologie et concepts

La publication mensuelle **Chargements ferroviaires** présente des données essentielles à l'analyse opportune du secteur du transport ferroviaire et de sa contribution à l'économie canadienne. Environ 40 transporteurs ferroviaires déclarent chaque mois leur trafic total intermodal¹ et non intermodal². Pour le trafic non intermodal, les transporteurs déclarent le nombre de wagons et de tonnes par bien de marchandise payante chargée au Canada. Pour le fret intermodal, les transporteurs déclarent le nombre d'unités et de tonnes pour les conteneurs sur wagon plat (C.S.W.P.) et de remorques sur wagon plat (R.S.W.P.), sans détail sur les biens. Les transporteurs déclarent aussi le nombre total de tonnes de fret payant reçu de correspondances avec les États-Unis.

La quantité totale de fret transporté au Canada est la somme du fret intermodal et du fret non intermodal chargés ainsi que du trafic reçu de correspondances des États-Unis. D'autres renseignements fournis comprennent le nombre d'unités et de tonnes des C.F.W.P. et R.S.W.P. reçus de correspondances des États-Unis et le nombre total de tonnes de fret que les transporteurs ont reçues d'autres correspondances canadiennes. Ce fret échangé entre les transporteurs faisant affaires au Canada (ce qui comprend les compagnies de chemin de fer des États-Unis qui chargent du fret au Canada) est compté seulement une fois dans la quantité totale de fret transporté du fait qu'il est compté seulement au chargement. Pour le fret intermodal, les unités équivalentes à vingt pieds (UEV) sont estimées en fonction des dimensions des conteneurs utilisés pour le transport du fret. Les conteneurs vides ne sont pas compris dans ces statistiques.

Les données sont recueillies par des questionnaires et des rapports électroniques qui sont transmis à Statistique Canada huit jours ouvrables après le mois de référence. Ces questionnaires sont saisis et contrôlés, et les données sont alors agrégées de façon à produire des tables pour tout le Canada ainsi que pour les divisions Est et Ouest du Canada³. Les tableaux illustrent les données du mois de référence et du cumulatif de l'année. Les valeurs de cumulatif comprennent la révision des données des mois précédents.

Les utilisateurs des données courantes et historiques de la publication mensuelle **Chargements ferroviaires** devraient être au courant de la solution de continuité de ces données. À partir de la période des références de janvier 1999, les biens présentés dans la publication mensuelle **Chargements ferroviaires** ont été modifiés de façon à correspondre à la Classification type des biens transportés (CTBT) et le nombre de transporteurs touchés par l'enquête a plus que doublé, par rapport aux 18 transporteurs que touchaient l'enquête avant 1999.

Les transporteurs supplémentaires étaient principalement des transporteurs sur courte distance dont les données étaient auparavant comprises dans les données des transporteurs sur longue distance. Le changement survenu dans la classification des biens avait eu des répercussions négligeables sur la déclaration des biens en vrac (p. ex., le blé, la potasse et le charbon) qui représentent la plus grande partie du nombre total de wagons et de tonnes. Cependant, les déclarations de biens fabriqués et divers ont subi un changement marqué.

Il est possible d'obtenir, sur demande, une liste des biens compris dans chaque catégorie de la CTBT utilisée dans **l'Enquête mensuelle sur les chargements ferroviaires**. Pour obtenir plus d'information, veuillez communiquer avec Statistiques du transport, Statistique Canada, Ottawa, Ontario, K1A 0T6 (téléphone : 1-866-500-8400, Internet : statistiquesdutransport@statcan.ca).

1. Le transport intermodal de fret est le fret transporté dans des conteneurs ou dans des remorques chargés sur des wagons plats...

2. Le transport non intermodal est constitué de marchandise en vrac ou de marchandise chargée à bord d'un wagon couvert.

3. Pour des besoins statistiques, l'Est et l'Ouest sont démarqués par une ligne imaginaire allant de Thunder Bay à Armstrong, en Ontario. Les chargements effectués à Thunder Bay sont rapportés dans l'Ouest, alors que les chargements effectués à Armstrong le sont dans l'Est.

Date de parution : Février 2008

Signes conventionnels

Les signes conventionnels suivants sont employés uniformément dans les publications de Statistique Canada :

.	indisponible pour toute période de référence
..	indisponible pour une période de référence précise
...	n'ayant pas lieu de figurer
0	zéro absolu ou valeur arrondie à zéro
0 ^s	valeur arrondie à 0 (zéro) là où il y a une distinction importante entre le zéro absolu et la valeur arrondie
P	provisoire
r	révisé
x	confidentiel en vertu des dispositions de la <i>Loi sur la statistique</i>
E	à utiliser avec prudence
F	trop peu fiable pour être publié

Renseignements pour accéder au produit

Le produit n° 52-001-X au catalogue est disponible gratuitement sous format électronique. Pour obtenir un exemplaire, il suffit de visiter notre site Web à www.statcan.ca et de choisir la rubrique Publications.

Périodicité : mensuelle / ISSN 1496-8606

Pour obtenir des informations sur l'ensemble des données de Statistique Canada, veuillez composer le numéro national sans frais 1-800-263-1136.

This publication is available in English upon request (Catalogue no. 52-001-X).

Publication autorisée par le ministre responsable de Statistique Canada. © Ministre de l'Industrie, 2008. Tous droits réservés. Le contenu de la présente publication électronique peut être reproduit en tout ou en partie, et par quelque moyen que ce soit, sans autre permission de Statistique Canada, sous réserve que la reproduction soit effectuée uniquement à des fins d'étude privée, de recherche, de critique, de compte rendu ou en vue d'en préparer un résumé destiné aux journaux et/ou à des fins non commerciales. Statistique Canada doit être cité comme suit : Source (ou « Adapté de », s'il y a lieu) : Statistique Canada, année de publication, nom du produit, numéro au catalogue, volume et numéro, période de référence et page(s). Autrement, il est interdit de reproduire le contenu de la présente publication, ou de l'emmagasiner dans un système d'extraction, ou de le transmettre sous quelque forme ou par quelque moyen que ce soit, reproduction électronique, mécanique, photographique, pour quelque fin que ce soit, sans l'autorisation écrite préalable des Services d'octroi de licences, Division des services à la clientèle, Statistique Canada, Ottawa, Ontario, Canada K1A 0T6.

Normes de service à la clientèle

Statistique Canada s'engage à fournir à ses clients des services rapides, fiables et courtois. À cet égard, notre organisme s'est doté de normes de *service à la clientèle* qui doivent être observées par les employés lorsqu'ils offrent des services à la clientèle.

Pour obtenir une copie de ces normes de service, veuillez communiquer avec Statistique Canada au numéro sans frais 1-800-263-1136. Les normes de service sont aussi publiées dans le site www.statcan.ca sous À propos de nous > Offrir des services aux Canadiens.

Note de reconnaissance

Le succès du système statistique du Canada repose sur un partenariat bien établi entre Statistique Canada et la population, les entreprises, les administrations canadiennes et les autres organismes. Sans cette collaboration et cette bonne volonté, il serait impossible de produire des statistiques précises et actuelles.