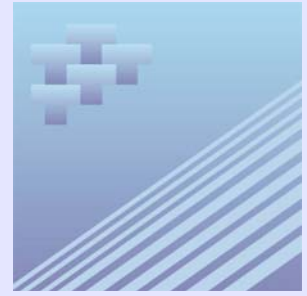


Bulletin de service

Chargements ferroviaires mensuels

Avril 2008



Faits saillants

L'industrie canadienne du transport ferroviaire a continué d'être vigoureuse en avril, les transporteurs ferroviaires ayant déclaré des chargements de fret presque records pour le mois.

Les transporteurs ferroviaires canadiens étaient également au premier plan des activités de fusion, d'acquisition et de négociation des deux côtés de la frontière.

Affichant encore une fois un rendement vigoureux, les transporteurs ferroviaires ont chargé 24,4 millions de tonnes métriques de marchandises en avril, soit une augmentation de 3,8 % par rapport aux niveaux d'avril 2007. Les chargements pour le mois étaient près du record de 24,7 millions de tonnes métriques établi en avril 2004.

Les chargements de type non intermodal de minerai de fer et de leurs concentrés, de blé et de bois d'oeuvre comptaient parmi les marchandises les plus lourdement chargées. Ensemble, ces marchandises ont aidé à porter les chargements de type non intermodal à 21,9 millions de tonnes métriques, soit une hausse de 3,7 % par rapport à avril 2007.

Les chargements de minerai de fer et de concentrés en avril représentent la plus grande quantité mensuelle depuis 2000 et sont l'aboutissement de la demande accrue d'expéditions à destination de l'Asie. L'augmentation des chargements marque également le retour à des niveaux plus normaux pour cette marchandise, après le conflit de travail que le secteur du minerai de fer a connu en avril dernier.

Par opposition, les chargements de bois d'oeuvre sont à leur niveau le plus bas pour le mois d'avril depuis 2000, reflétant la faiblesse continue du marché du bois d'oeuvre aux États-Unis.

Les chargements intermodaux de l'industrie ont également remporté du succès en avril, puisque les 2,5 millions de tonnes métriques chargées représentaient 5,0 % de plus qu'en avril 2007 et un sommet jamais atteint pour ce mois. La hausse des chargements est presque entièrement attribuable à celle des chargements de fret conteneurisé.

Le transport ferroviaire du fret en provenance des États-Unis a augmenté d'une année à l'autre. Il s'est accru de 10,1 % pour atteindre 2,9 millions de tonnes métriques. Le transport du fret en avril représente un niveau record pour ce mois.



Tableaux statistiques

Tableau 1

Statistiques de chargements ferroviaires pour trafic non-intermodal par marchandises au Canada — Total

	Avril 2008		Avril 2007	
	Nombre de wagons	Tonnes métriques	Nombre de wagons	Tonnes métriques
Blé	16 940	1 552 342	20 260	1 840 872
Autres céréales	6 560	510 977	3 718	301 001
Légumes frais, réfrigérés ou secs	1 694	152 654	2 406	214 482
Fruits frais réfrigérés ou secs et fruits à coques	1	9	0	0
Grains de colza (canola)	6 469	528 004	5 235	418 425
Autres graines et fruits oléagineux et produits de l'agriculture	1 152	95 197	614	49 919
Aliments pour animaux et produits d'animaux	2 227	175 725	1 909	155 642
Viandes, poissons, fruits de mer, incluant préparations	3	134	4	256
Préparations et produits de céréales moulues et boulangerie	1 370	106 139	1 193	93 037
Graisses et huiles animales ou légumes et leurs farines	2 849	227 588	2 442	197 562
Sucre	276	23 786	395	34 640
Préparations alimentaires, non classées ailleurs	341	21 069	276	19 930
Boissons alcooliques et non alcooliques	174	12 939	122	9 898
Sable, gravier et pierre concassée	1 900	151 901	2 338	202 333
Sel	583	52 211	760	68 357
Roche phosphatée	1 035	93 280	517	46 623
Soufre	6 598	631 932	6 704	644 560
Gypse	x	x	x	x
Autres minéraux non métalliques ¹	6 024	521 246	5 696	501 924
Minerais de fer et leurs concentrés	33 301	3 020 268	18 199	1 724 100
Minerais de cuivre et leurs concentrés	1 032	88 024	1 165	102 229
Minerais de nickel et leurs concentrés	2 894	220 779	2 240	171 438
Minerais de plomb et leurs concentrés	224	17 273	237	18 275
Minerais de zinc et leurs concentrés	640	55 160	785	64 728
Autres minerais métalliques et leurs concentrés	5 578	531 608	5 583	532 703
Charbon	30 993	3 188 799	30 509	3 113 017
Essence et carburéacteur	2 511	193 746	2 343	181 694
Mazout et pétrole brut	5 392	436 373	5 291	433 065
Hydrocarbures gazeux, incluant les gaz de pétrole liquéfié (GPL)	4 156	267 599	4 621	293 383
Coke de charbon et coke de pétrole	1 568	116 070	1 454	106 019
Autres produits du raffinage du pétrole et du charbon	2 671	202 376	2 755	215 233
Acide sulfurique	2 590	234 278	2 572	231 505
Alumine	3 320	305 561	3 202	294 768
Autres produits chimiques de base	6 517	567 981	6 710	585 916
Potassé	18 027	1 756 587	18 536	1 797 225
Engrais (sauf la potasse)	5 137	429 331	5 421	458 129
Autres produits et préparations chimiques	1 198	104 087	775	65 826
Matières plastiques et caoutchouc	3 799	330 763	4 082	355 311
Rondins et autres bois bruts	1 322	78 357	2 622	144 264
Copeaux de bois	4 494	271 396	5 189	308 659
Bois d'oeuvre	11 994	1 001 851	15 712	1 319 905
Autres produits du bois (contre-plaqués, placages)	3 945	319 256	6 455	506 265
Pâte de bois	9 348	760 659	9 478	769 764
Papier journal	4 931	333 501	5 005	328 372
Papier et carton, sauf les produits imprimés	4 086	283 154	5 280	364 143
Ciment	2 315	217 320	2 359	221 068
Autres produits minéraux non métalliques	305	26 972	313	26 793
Fer et acier, formes primaires et demi-produits	6 909	570 535	5 432	451 585
Cuivre, formes primaires et demi-produits	382	32 078	436	37 107
Aluminium, formes primaires et demi-produits	2 891	240 351	2 570	210 505
Autres métaux non ferreux, formes primaires et demi-produits	645	52 214	773	61 675
Articles en métaux communs	1 726	118 603	1 462	105 200
Machines	106	6 015	69	3 589
Automobiles et mini-fourgonnettes	9 122	150 862	9 080	149 822
Véhicules pour le transport de marchandises	5 817	110 102	7 617	134 835
Autres véhicules	10	20	8	37
Parties et accessoires des véhicules automobiles	1 088	42 448	2 118	58 662
Autre matériel de transport	2 220	36 936	1 342	36 906
Déchets et débris métalliques	3 031	230 694	3 270	253 681
Déchets et débris non métalliques	607	33 768	524	26 788
Autres produits manufacturés et divers	125	7 272	130	7 945
Trafic de marchandises communes et maisons d'expédition	262	11 452	331	16 945
Chargements mixtes ou fret non identifié	293	8 440	305	9 673
Expéditions de détail	...	1 270	...	80
Total, trafic non-intermodal chargé ²	265 668	21 869 316	258 949	21 098 293

1. Comprend les chargements de gypse.

2. Exclut les marchandises transportées dans des conteneurs ou des remorques sur wagons plats.

Tableau 2
Statistiques de chargements ferroviaires pour trafic non-intermodal par marchandises au Canada — Division Est

	Avril 2008		Avril 2007	
	Nombre de wagons	Tonnes métriques	Nombre de wagons	Tonnes métriques
Blé	239	21 059	419	37 813
Autres céréales	366	31 811	241	19 838
Légumes frais, réfrigérés ou secs	24	1 966	33	2 703
Fruits frais réfrigérés ou secs et fruits à coques	1	9	0	0
Grains de colza (canola)	0	0	1	80
Autres graines et fruits oléagineux et produits de l'agriculture	104	8 461	56	4 712
Aliments pour animaux et produits d'animaux	880	69 001	651	51 095
Viandes, poissons, fruits de mer, incluant préparations	2	70	0	0
Préparations et produits de céréales moulues et boulangerie	36	2 722	31	2 496
Graisses et huiles animales ou légumes et leurs farines	353	27 086	277	21 626
Sucre	238	20 972	365	32 372
Préparations alimentaires, non classées ailleurs	122	5 417	49	4 241
Boissons alcooliques et non alcooliques	114	8 026	49	3 884
Sable, gravier et pierre concassée	1 351	103 326	744	65 308
Sel	258	22 574	511	45 443
Roche phosphatée	1 035	93 280	517	46 623
Soufre	150	13 156	117	10 451
Gypse	x	x	x	x
Autres minéraux non métalliques 1	5 588	481 867	5 265	463 096
Minerais de fer et leurs concentrés	33 301	3 020 268	18 199	1 724 100
Minerais de cuivre et leurs concentrés	401	32 149	542	46 837
Minerais de nickel et leurs concentrés	2 880	219 475	2 225	170 044
Minerais de plomb et leurs concentrés	224	17 273	237	18 275
Minerais de zinc et leurs concentrés	597	51 708	658	55 014
Autres minerais métalliques et leurs concentrés	5 551	529 247	5 561	530 775
Charbon	2 688	242 087	1 910	167 544
Essence et carburéacteur	1 808	139 690	1 992	155 585
Mazout et pétrole brut	3 168	255 480	2 843	227 063
Hydrocarbures gazeux, incluant les gaz de pétrole liquéfié (GPL)	2 286	149 292	2 492	158 900
Coke de charbon et coke de pétrole	791	53 000	656	43 036
Autres produits du raffinage du pétrole et du charbon	1 262	95 307	1 279	96 648
Acide sulfurique	2 316	209 937	2 287	206 140
Alumine	3 320	305 561	3 202	294 768
Autres produits chimiques de base	2 793	239 613	2 869	246 719
Potasse	657	59 726	795	72 556
Engrais (sauf la potasse)	236	20 748	277	24 740
Autres produits et préparations chimiques	1 154	100 473	751	63 899
Matières plastiques et caoutchouc	1 822	154 893	1 905	161 179
Rondins et autres bois bruts	891	50 144	2 074	109 881
Copeaux de bois	1 440	92 635	1 297	78 273
Bois d'oeuvre	2 884	238 382	3 562	297 202
Autres produits du bois (contre-plaqués, placages)	783	58 536	2 018	145 993
Pâte de bois	2 838	219 999	2 996	231 502
Papier journal	4 319	292 790	4 284	278 411
Papier et carton, sauf les produits imprimés	2 890	195 580	4 151	283 751
Ciment	1 262	116 925	1 285	120 012
Autres produits minéraux non métalliques	132	12 442	154	13 662
Fer et acier, formes primaires et demi-produits	6 307	517 811	4 879	405 148
Cuivre, formes primaires et demi-produits	291	25 143	359	31 239
Aluminium, formes primaires et demi-produits	2 860	237 660	2 552	209 117
Autres métaux non ferreux, formes primaires et demi-produits	265	21 872	331	28 095
Articles en métaux communs	540	34 244	369	26 051
Machines	79	4 564	55	2 849
Automobiles et mini-fourgonnettes	6 741	116 837	7 084	120 482
Véhicules pour le transport de marchandises	5 190	101 221	7 244	129 338
Autres véhicules	10	20	7	25
Parties et accessoires des véhicules automobiles	1 088	42 448	2 118	58 662
Autre matériel de transport	1 498	23 404	984	27 170
Déchets et débris métalliques	1 437	110 265	2 028	159 689
Déchets et débris non métalliques	241	18 505	158	10 596
Autres produits manufacturés et divers	57	3 352	56	4 141
Trafic de marchandises communes et maisons d'expédition	257	11 283	327	16 852
Chargements mixtes ou fret non identifié	286	8 238	304	9 591
Expéditions de détail	...	1 270	...	80
Total, trafic non-intermodal chargé 2	122 652	9 362 297	110 682	8 073 417

1. Comprend les chargements de gypse.

2. Exclut les marchandises transportées dans des conteneurs ou des remorques sur wagons plats.

Tableau 3
Statistiques de chargements ferroviaires pour trafic non-intermodal par marchandises au Canada — Division Ouest

	Avril 2008		Avril 2007	
	Nombre de wagons	Tonnes métriques	Nombre de wagons	Tonnes métriques
Blé	16 701	1 531 283	19 841	1 803 059
Autres céréales	6 194	479 166	3 477	281 163
Légumes frais, réfrigérés ou secs	1 670	150 688	2 373	211 779
Fruits frais réfrigérés ou secs et fruits à coques	0	0	0	0
Grains de colza (canola)	6 469	528 004	5 234	418 345
Autres graines et fruits oléagineux et produits de l'agriculture	1 048	86 736	558	45 207
Aliments pour animaux et produits d'animaux	1 347	106 724	1 258	104 547
Viandes, poissons, fruits de mer, incluant préparations	1	64	4	256
Préparations et produits de céréales moulues et boulangerie	1 334	103 417	1 162	90 541
Graisses et huiles animales ou légumes et leurs farines	2 496	200 502	2 165	175 936
Sucre	38	2 814	30	2 268
Préparations alimentaires, non classées ailleurs	219	15 652	227	15 689
Boissons alcooliques et non alcooliques	60	4 913	73	6 014
Sable, gravier et pierre concassée	549	48 575	1 594	137 025
Sel	325	29 637	249	22 914
Roche phosphatée	0	0	0	0
Soufre	6 448	618 776	6 587	634 109
Gypse	x	x	x	x
Autres minéraux non métalliques 1	436	39 379	431	38 828
Minerais de fer et leurs concentrés	0	0	0	0
Minerais de cuivre et leurs concentrés	631	55 875	623	55 392
Minerais de nickel et leurs concentrés	14	1 304	15	1 394
Minerais de plomb et leurs concentrés	0	0	0	0
Minerais de zinc et leurs concentrés	43	3 452	127	9 714
Autres minerais métalliques et leurs concentrés	27	2 361	22	1 928
Charbon	28 305	2 946 712	28 599	2 945 473
Essence et carburéacteur	703	54 056	351	26 109
Mazout et pétrole brut	2 224	180 893	2 448	206 002
Hydrocarbures gazeux, incluant les gaz de pétrole liquéfié (GPL)	1 870	118 307	2 129	134 483
Coke de charbon et coke de pétrole	777	63 070	798	62 983
Autres produits du raffinage du pétrole et du charbon	1 409	107 069	1 476	118 585
Acide sulfurique	274	24 341	285	25 365
Alumine	0	0	0	0
Autres produits chimiques de base	3 724	328 368	3 841	339 197
Potasse	17 370	1 696 861	17 741	1 724 669
Engrais (sauf la potasse)	4 901	408 583	5 144	433 389
Autres produits et préparations chimiques	44	3 614	24	1 927
Matières plastiques et caoutchouc	1 977	175 870	2 177	194 132
Rondins et autres bois bruts	431	28 213	548	34 383
Copeaux de bois	3 054	178 761	3 892	230 386
Bois d'oeuvre	9 110	763 469	12 150	1 022 703
Autres produits du bois (contre-plaqués, placages)	3 162	260 720	4 437	360 272
Pâte de bois	6 510	540 660	6 482	538 262
Papier journal	612	40 711	721	49 961
Papier et carton, sauf les produits imprimés	1 196	87 574	1 129	80 392
Ciment	1 053	100 395	1 074	101 056
Autres produits minéraux non métalliques	173	14 530	159	13 131
Fer et acier, formes primaires et demi-produits	602	52 724	553	46 437
Cuivre, formes primaires et demi-produits	91	6 935	77	5 868
Aluminium, formes primaires et demi-produits	31	2 691	18	1 388
Autres métaux non ferreux, formes primaires et demi-produits	380	30 342	442	33 580
Articles en métaux communs	1 186	84 359	1 093	79 149
Machines	27	1 451	14	740
Automobiles et mini-fourgonnettes	2 381	34 025	1 996	29 340
Véhicules pour le transport de marchandises	627	8 881	373	5 497
Autres véhicules	0	0	1	12
Parties et accessoires des véhicules automobiles	0	0	0	0
Autre matériel de transport	722	13 532	358	9 736
Déchets et débris métalliques	1 594	120 429	1 242	93 992
Déchets et débris non métalliques	366	15 263	366	16 192
Autres produits manufacturés et divers	68	3 920	74	3 804
Trafic de marchandises communes et maisons d'expédition	5	169	4	93
Chargements mixtes ou fret non identifié	7	202	1	82
Expéditions de détail	...	0	...	0
Total, trafic non-intermodal chargé 2	143 016	12 507 019	148 267	13 024 876

1. Comprend les chargements de gypse.

2. Exclut les marchandises transportées dans des conteneurs ou des remorques sur wagons plats.

Tableau 4
Statistiques de chargements ferroviaires pour trafic non-intermodal par marchandises au Canada (cumulatif) — Total

	Janvier 2008 à avril 2008		Janvier 2007 à avril 2007	
	Nombre de wagons	Tonnes métriques	Nombre de wagons	Tonnes métriques
Blé	61 723	5 662 779	74 474	6 781 048
Autres céréales	22 472	1 779 827	15 423	1 232 944
Légumes frais, réfrigérés ou secs	8 134	730 451	8 128	722 133
Fruits frais réfrigérés ou secs et fruits à coques	1	9	0	0
Grains de colza (canola)	27 286	2 227 882	21 348	1 713 597
Autres graines et fruits oléagineux et produits de l'agriculture	2 608	215 983	2 082	168 503
Aliments pour animaux et produits d'animaux	9 598	750 552	7 552	620 911
Viandes, poissons, fruits de mer, incluant préparations	11	650	19	1 216
Préparations et produits de céréales moulues et boulangerie	4 751	368 926	4 308	335 889
Graisses et huiles animales ou légumes et leurs farines	11 076	886 618	9 260	749 466
Sucre	1 279	110 225	1 495	130 450
Préparations alimentaires, non classées ailleurs	1 166	80 360	1 070	76 006
Boissons alcooliques et non alcooliques	649	49 132	492	39 494
Sable, gravier et pierre concassée	8 057	696 042	9 287	816 911
Sel	3 090	275 977	3 741	330 266
Roche phosphatée	2 796	252 094	1 604	144 531
Soufre	25 716	2 468 070	24 058	2 319 759
Gypse	x	x	x	x
Autres minéraux non métalliques 1	16 113	1 369 242	19 192	1 666 953
Minerais de fer et leurs concentrés	118 106	10 489 237	94 747	8 632 540
Minerais de cuivre et leurs concentrés	4 159	361 746	4 599	403 492
Minerais de nickel et leurs concentrés	11 173	846 804	8 508	653 101
Minerais de plomb et leurs concentrés	813	62 634	932	71 866
Minerais de zinc et leurs concentrés	2 583	218 190	2 703	225 974
Autres minerais métalliques et leurs concentrés	20 861	1 988 944	20 455	1 951 082
Charbon	115 362	11 843 652	102 750	10 428 885
Essence et carburéacteur	10 297	783 006	9 446	728 036
Mazout et pétrole brut	22 386	1 808 886	23 163	1 884 965
Hydrocarbures gazeux, incluant les gaz de pétrole liquéfié (GPL)	25 044	1 594 817	25 400	1 609 006
Coke de charbon et coke de pétrole	7 317	491 937	6 768	462 920
Autres produits du raffinage du pétrole et du charbon	10 633	819 060	10 782	840 113
Acide sulfurique	10 758	971 165	10 324	928 431
Alumine	11 837	1 086 247	11 537	1 056 814
Autres produits chimiques de base	27 281	2 381 467	27 180	2 376 269
Potasse	67 067	6 537 710	60 677	5 874 115
Engrais (sauf la potasse)	18 700	1 567 724	19 145	1 596 268
Autres produits et préparations chimiques	4 168	360 345	2 782	234 612
Matières plastiques et caoutchouc	15 283	1 325 855	16 120	1 399 628
Rondins et autres bois bruts	5 811	330 861	9 717	535 433
Copeaux de bois	16 600	1 001 114	21 069	1 275 592
Bois d'oeuvre	41 081	3 448 223	57 479	4 833 318
Autres produits du bois (contre-plaqués, placages)	14 491	1 174 273	24 221	1 906 072
Pâte de bois	38 615	3 158 818	38 342	3 108 500
Papier journal	19 741	1 315 794	20 845	1 368 335
Papier et carton, sauf les produits imprimés	16 182	1 126 638	20 933	1 451 847
Ciment	7 366	690 701	8 099	757 572
Autres produits minéraux non métalliques	1 012	89 189	1 288	107 798
Fer et acier, formes primaires et demi-produits	26 114	2 138 074	22 123	1 835 002
Cuivre, formes primaires et demi-produits	1 634	136 891	1 816	151 371
Aluminium, formes primaires et demi-produits	12 078	1 003 009	11 051	908 749
Autres métaux non ferreux, formes primaires et demi-produits	2 708	218 671	3 026	240 843
Articles en métaux communs	5 660	405 848	5 583	411 644
Machines	302	17 471	619	23 705
Automobiles et mini-fourgonnettes	32 024	532 564	34 539	587 736
Véhicules pour le transport de marchandises	23 673	435 031	30 546	545 244
Autres véhicules	132	3 143	381	18 064
Parties et accessoires des véhicules automobiles	5 619	177 497	8 888	244 189
Autre matériel de transport	8 313	132 832	5 052	142 704
Déchets et débris métalliques	11 461	875 742	11 920	908 374
Déchets et débris non métalliques	2 462	141 299	2 268	123 423
Autres produits manufacturés et divers	465	26 613	569	35 153
Trafic de marchandises communes et maisons d'expédition	831	36 009	1 251	62 602
Chargements mixtes ou fret non identifié	1 168	35 569	1 448	42 422
Expéditions de détail	...	1 642	...	110
Total, trafic non-intermodal chargé 2	1 005 847	82 117 748	1 004 624	80 833 996

1. Comprend les chargements de gypse.

2. Exclut les marchandises transportées dans des conteneurs ou des remorques sur wagons plats.

Tableau 5
Statistiques de chargements ferroviaires pour trafic non-intermodal par marchandises au Canada (cumulatif) —
Division Est

	Janvier 2008 à avril 2008		Janvier 2007 à avril 2007	
	Nombre de wagons	Tonnes métriques	Nombre de wagons	Tonnes métriques
Blé	1 101	96 604	1 367	123 049
Autres céréales	1 063	90 576	1 011	82 262
Légumes frais, réfrigérés ou secs	89	7 289	113	9 070
Fruits frais réfrigérés ou secs et fruits à coques	1	9	0	0
Grains de colza (canola)	7	557	1	80
Autres graines et fruits oléagineux et produits de l'agriculture	276	22 226	325	24 965
Aliments pour animaux et produits d'animaux	3 317	260 489	2 919	230 899
Viandes, poissons, fruits de mer, incluant préparations	3	138	0	0
Préparations et produits de céréales moulues et boulangerie	202	15 048	123	10 010
Graisses et huiles animales ou légumine et leurs farines	1 429	111 443	1 115	86 800
Sucre	1 083	94 913	1 371	121 130
Préparations alimentaires, non classées ailleurs	279	17 424	150	12 969
Boissons alcooliques et non alcooliques	428	31 039	253	19 973
Sable, gravier et pierre concassée	3 172	263 090	2 729	243 276
Sel	1 170	101 383	1 947	172 539
Roche phosphatée	2 796	252 094	1 604	144 531
Soufre	606	53 617	395	35 319
Gypse	x	x	x	x
Autres minéraux non métalliques ¹	14 777	1 249 283	17 664	1 530 682
Minerais de fer et leurs concentrés	118 105	10 489 178	94 747	8 632 540
Minerais de cuivre et leurs concentrés	1 954	166 612	2 177	188 608
Minerais de nickel et leurs concentrés	11 119	841 945	8 450	648 097
Minerais de plomb et leurs concentrés	813	62 634	932	71 866
Minerais de zinc et leurs concentrés	2 333	198 314	2 411	203 332
Autres minerais métalliques et leurs concentrés	20 763	1 980 454	20 366	1 943 297
Charbon	8 386	738 791	7 460	632 614
Essence et carburéacteur	7 860	596 605	7 090	549 653
Mazout et pétrole brut	12 549	1 009 071	11 896	949 418
Hydrocarbures gazeux, incluant les gaz de pétrole liquéfié (GPL)	12 362	805 283	12 426	797 066
Coke de charbon et coke de pétrole	4 190	242 373	3 502	201 680
Autres produits du raffinage du pétrole et du charbon	4 880	365 260	4 847	365 013
Acide sulfurique	9 633	870 875	9 202	828 448
Alumine	11 836	1 086 157	11 537	1 056 814
Autres produits chimiques de base	11 190	961 908	11 701	1 006 703
Potasse	2 676	243 628	3 037	278 543
Engrais (sauf la potasse)	642	55 624	579	50 351
Autres produits et préparations chimiques	3 999	346 514	2 611	221 008
Matières plastiques et caoutchouc	6 833	576 305	7 282	613 645
Rondins et autres bois bruts	3 954	210 327	7 748	409 326
Copeaux de bois	5 416	344 049	6 620	415 426
Bois d'oeuvre	9 009	747 874	13 813	1 154 178
Autres produits du bois (contre-plaqués, placages)	3 321	251 360	7 361	539 352
Pâte de bois	11 779	915 162	11 802	909 303
Papier journal	17 279	1 152 105	17 894	1 165 305
Papier et carton, sauf les produits imprimés	11 498	783 688	16 214	1 119 951
Ciment	3 385	313 854	4 314	403 027
Autres produits minéraux non métalliques	475	43 966	641	55 032
Fer et acier, formes primaires et demi-produits	23 711	1 931 304	19 562	1 618 450
Cuivre, formes primaires et demi-produits	1 308	112 052	1 484	126 072
Aluminium, formes primaires et demi-produits	11 983	994 856	10 982	903 394
Autres métaux non ferreux, formes primaires et demi-produits	1 001	82 176	1 230	104 888
Articles en métaux communs	1 711	122 442	1 741	127 277
Machines	217	11 054	539	20 923
Automobiles et mini-fourgonnettes	23 796	413 785	27 143	478 249
Véhicules pour le transport de marchandises	21 687	406 804	29 018	521 025
Autres véhicules	94	1 914	338	16 522
Parties et accessoires des véhicules automobiles	5 618	177 481	8 888	244 189
Autre matériel de transport	5 326	85 008	3 850	106 374
Déchets et débris métalliques	6 031	473 676	6 818	534 175
Déchets et débris non métalliques	1 099	84 923	885	61 984
Autres produits manufacturés et divers	189	11 626	262	18 575
Trafic de marchandises communes et maisons d'expédition	818	35 669	1 238	62 257
Chargements mixtes ou fret non identifié	1 146	34 917	1 362	40 513
Expéditions de détail	...	1 642	...	110
Total, trafic non-intermodal chargé ²	455 723	34 048 454	457 087	33 242 129

1. Comprend les chargements de gypse.

2. Exclut les marchandises transportées dans des conteneurs ou des remorques sur wagons plats.

Tableau 6
Statistiques de chargements ferroviaires pour trafic non-intermodal par marchandises au Canada (cumulatif)
— Division Ouest

	Janvier 2008 à avril 2008		Janvier 2007 à avril 2007	
	Nombre de wagons	Tonnes métriques	Nombre de wagons	Tonnes métriques
Blé	60 622	5 566 175	73 107	6 657 999
Autres céréales	21 409	1 689 251	14 412	1 150 682
Légumes frais, réfrigérés ou secs	8 045	723 162	8 015	713 063
Fruits frais réfrigérés ou secs et fruits à coques	0	0	0	0
Grains de colza (canola)	27 279	2 227 325	21 347	1 713 517
Autres graines et fruits oléagineux et produits de l'agriculture	2 332	193 757	1 757	143 538
Aliments pour animaux et produits d'animaux	6 281	490 063	4 633	390 012
Viandes, poissons, fruits de mer, incluant préparations	8	512	19	1 216
Préparations et produits de céréales moulues et boulangerie	4 549	353 878	4 185	325 879
Graisses et huiles animales ou légumes et leurs farines	9 647	775 175	8 145	662 666
Sucre	196	15 312	124	9 320
Préparations alimentaires, non classées ailleurs	887	62 936	920	63 037
Boissons alcooliques et non alcooliques	221	18 093	239	19 521
Sable, gravier et pierre concassée	4 885	432 952	6 558	573 635
Sel	1 920	174 594	1 794	157 727
Roche phosphatée	0	0	0	0
Soufre	25 110	2 414 453	23 663	2 284 440
Gypse	x	x	x	x
Autres minéraux non métalliques ¹	1 336	119 959	1 528	136 271
Minerais de fer et leurs concentrés	1	59	0	0
Minerais de cuivre et leurs concentrés	2 205	195 134	2 422	214 884
Minerais de nickel et leurs concentrés	54	4 859	58	5 004
Minerais de plomb et leurs concentrés	0	0	0	0
Minerais de zinc et leurs concentrés	250	19 876	292	22 642
Autres minerais métalliques et leurs concentrés	98	8 490	89	7 785
Charbon	106 976	11 104 861	95 290	9 796 271
Essence et carburéacteur	2 437	186 401	2 356	178 383
Mazout et pétrole brut	9 837	799 815	11 267	935 547
Hydrocarbures gazeux, incluant les gaz de pétrole liquéfié (GPL)	12 682	789 534	12 974	811 940
Coke de charbon et coke de pétrole	3 127	249 564	3 266	261 240
Autres produits du raffinage du pétrole et du charbon	5 753	453 800	5 935	475 100
Acide sulfurique	1 125	100 290	1 122	99 983
Alumine	1	90	0	0
Autres produits chimiques de base	16 091	1 419 559	15 479	1 369 566
Potasse	64 391	6 294 082	57 640	5 595 572
Engrais (sauf la potasse)	18 058	1 512 100	18 566	1 545 917
Autres produits et préparations chimiques	169	13 831	171	13 604
Matières plastiques et caoutchouc	8 450	749 550	8 838	785 983
Rondins et autres bois bruts	1 857	120 534	1 969	126 107
Copeaux de bois	11 184	657 065	14 449	860 166
Bois d'oeuvre	32 072	2 700 349	43 666	3 679 140
Autres produits du bois (contre-plaqués, placages)	11 170	922 913	16 860	1 366 720
Pâte de bois	26 836	2 243 656	26 540	2 199 197
Papier journal	2 462	163 689	2 951	203 030
Papier et carton, sauf les produits imprimés	4 684	342 950	4 719	331 896
Ciment	3 981	376 847	3 785	354 545
Autres produits minéraux non métalliques	537	45 223	647	52 766
Fer et acier, formes primaires et demi-produits	2 403	206 770	2 561	216 552
Cuivre, formes primaires et demi-produits	326	24 839	332	25 299
Aluminium, formes primaires et demi-produits	95	8 153	69	5 355
Autres métaux non ferreux, formes primaires et demi-produits	1 707	136 495	1 796	135 955
Articles en métaux communs	3 949	283 406	3 842	284 367
Machines	85	6 417	80	2 782
Automobiles et mini-fourgonnettes	8 228	118 779	7 396	109 487
Véhicules pour le transport de marchandises	1 986	28 227	1 528	24 219
Autres véhicules	38	1 229	43	1 542
Parties et accessoires des véhicules automobiles	1	16	0	0
Autre matériel de transport	2 987	47 824	1 202	36 330
Déchets et débris métalliques	5 430	402 066	5 102	374 199
Déchets et débris non métalliques	1 363	56 376	1 383	61 439
Autres produits manufacturés et divers	276	14 987	307	16 578
Trafic de marchandises communes et maisons d'expédition	13	340	13	345
Chargements mixtes ou fret non identifié	22	652	86	1 909
Expéditions de détail	...	0	...	0
Total, trafic non-intermodal chargé ²	550 124	48 069 294	547 537	47 591 867

1. Comprend les chargements de gypse.

2. Exclut les marchandises transportées dans des conteneurs ou des remorques sur wagons plats.

Tableau 7

Statistiques de chargements ferroviaires pour trafic intermodal et non-intermodal au Canada — Total

	Avril 2008			Avril 2007		
	Unités	UEVs ¹	Tonnes métriques	Unités	UEVs ¹	Tonnes métriques
Total, trafic non-intermodal chargé	.	.	21 869 316	.	.	21 098 293
Conteneurs sur wagons plats	154 057	273 772	2 386 615	145 347	253 828	2 279 996
Remorques sur wagons plats	7 209	.	93 980	6 450	.	83 198
Trafic reçu des embranchements américains	.	.	2 887 900	.	.	2 621 875
Trafic, total transporté	.	.	27 237 811	.	.	26 083 362
Conteneurs sur wagons plats inclus dans le trafic reçu d'embranchements américains	23 627	40 286	326 093	20 889	36 058	278 185
Remorques sur wagons plats inclus dans le trafic reçu d'embranchements américains	2 319	.	32 351	1 521	.	22 594
Trafic reçu des embranchements canadiens	.	.	3 196 141	.	.	3 379 598

1. Nombres estimés.

Note(s) : L'unité de mesure « UEVs » se définit comme suit : unités équivalentes à vingt pieds.

Tableau 8

Statistiques de chargements ferroviaires pour trafic intermodal et non-intermodal au Canada — Division Est

	Avril 2008			Avril 2007		
	Unités	UEVs ¹	Tonnes métriques	Unités	UEVs ¹	Tonnes métriques
Total, trafic non-intermodal chargé	.	.	9 362 297	.	.	8 073 417
Conteneurs sur wagons plats	82 125	146 854	1 326 022	75 434	133 336	1 212 934
Remorques sur wagons plats	6 807	.	85 688	5 990	.	73 492
Trafic reçu des embranchements américains	.	.	666 988	.	.	799 893
Trafic, total transporté	.	.	11 440 995	.	.	10 159 736
Conteneurs sur wagons plats inclus dans le trafic reçu d'embranchements américains	5 333	10 480	68 603	5 655	11 098	68 838
Remorques sur wagons plats inclus dans le trafic reçu d'embranchements américains	301	.	5 360	318	.	5 448
Trafic reçu des embranchements canadiens	.	.	2 734 062	.	.	2 785 871

1. Nombres estimés.

Note(s) : L'unité de mesure « UEVs » se définit comme suit : unités équivalentes à vingt pieds.

Tableau 9

Statistiques de chargements ferroviaires pour trafic intermodal et non-intermodal au Canada — Division Ouest

	Avril 2008			Avril 2007		
	Unités	UEVs ¹	Tonnes métriques	Unités	UEVs ¹	Tonnes métriques
Total, trafic non-intermodal chargé	.	.	12 507 019	.	.	13 024 876
Conteneurs sur wagons plats	71 932	126 918	1 060 593	69 913	120 492	1 067 062
Remorques sur wagons plats	402	.	8 292	460	.	9 706
Trafic reçu des embranchements américains	.	.	2 220 912	.	.	1 821 982
Trafic, total transporté	.	.	15 796 816	.	.	15 923 626
Conteneurs sur wagons plats inclus dans le trafic reçu d'embranchements américains	18 294	29 806	257 490	15 234	24 960	209 347
Remorques sur wagons plats inclus dans le trafic reçu d'embranchements américains	2 018	.	26 991	1 203	.	17 146
Trafic reçu des embranchements canadiens	.	.	462 079	.	.	593 727

1. Nombres estimés.

Note(s) : L'unité de mesure « UEVs » se définit comme suit : unités équivalentes à vingt pieds.

Tableau 10

Statistiques de chargements ferroviaires pour trafic intermodal et non-intermodal au Canada (cumulatif) — Total

	Janvier 2008 à avril 2008			Janvier 2007 à avril 2007		
	Unités	UEVs ¹	Tonnes métriques	Unités	UEVs ¹	Tonnes métriques
Total, trafic non-intermodal chargé	.	.	82 117 748	.	.	80 833 996
Conteneurs sur wagons plats	581 043	1 026 288	9 007 087	563 423	980 170	8 826 409
Remorques sur wagons plats	25 317	.	329 162	23 902	.	313 484
Trafic reçu des embranchements américains	.	.	11 257 559	.	.	10 098 149
Trafic, total transporté	.	.	102 711 556	.	.	100 072 038
Conteneurs sur wagons plats inclus dans le trafic reçu d'embranchements américains	91 230	155 315	1 270 880	77 069	133 440	1 027 801
Remorques sur wagons plats inclus dans le trafic reçu d'embranchements américains	7 926	.	115 152	5 666	.	83 620
Trafic reçu des embranchements canadiens	.	.	12 085 728	.	.	13 816 094

1. Nombres estimés.

Note(s) : L'unité de mesure « UEVs » se définit comme suit : unités équivalentes à vingt pieds.

Tableau 11

Statistiques de chargements ferroviaires pour trafic intermodal et non-intermodal au Canada (cumulatif) — Division Est

	Janvier 2008 à avril 2008			Janvier 2007 à avril 2007		
	Unités	UEVs ¹	Tonnes métriques	Unités	UEVs ¹	Tonnes métriques
Total, trafic non-intermodal chargé	.	.	34 048 454	.	.	33 242 129
Conteneurs sur wagons plats	300 347	532 884	4 880 211	295 273	517 056	4 744 252
Remorques sur wagons plats	23 586	.	295 139	22 102	.	276 444
Trafic reçu des embranchements américains	.	.	2 710 710	.	.	2 849 168
Trafic, total transporté	.	.	41 934 514	.	.	41 111 993
Conteneurs sur wagons plats inclus dans le trafic reçu d'embranchements américains	19 564	38 383	253 177	20 633	40 992	247 401
Remorques sur wagons plats inclus dans le trafic reçu d'embranchements américains	784	.	14 663	767	.	12 585
Trafic reçu des embranchements canadiens	.	.	10 184 548	.	.	11 769 475

1. Nombres estimés.

Note(s) : L'unité de mesure « UEVs » se définit comme suit : unités équivalentes à vingt pieds.

Tableau 12

Statistiques de chargements ferroviaires pour trafic intermodal et non-intermodal au Canada (cumulatif) — Division Ouest

	Janvier 2008 à avril 2008			Janvier 2007 à avril 2007		
	Unités	UEVs ¹	Tonnes métriques	Unités	UEVs ¹	Tonnes métriques
Total, trafic non-intermodal chargé	.	.	48 069 294	.	.	47 591 867
Conteneurs sur wagons plats	280 696	493 404	4 126 876	268 150	463 114	4 082 157
Remorques sur wagons plats	1 731	.	34 023	1 800	.	37 040
Trafic reçu des embranchements américains	.	.	8 546 849	.	.	7 248 981
Trafic, total transporté	.	.	60 777 042	.	.	58 960 045
Conteneurs sur wagons plats inclus dans le trafic reçu d'embranchements américains	71 666	116 932	1 017 703	56 436	92 448	780 400
Remorques sur wagons plats inclus dans le trafic reçu d'embranchements américains	7 142	.	100 489	4 899	.	71 035
Trafic reçu des embranchements canadiens	.	.	1 901 180	.	.	2 046 619

1. Nombres estimés.

Note(s) : L'unité de mesure « UEVs » se définit comme suit : unités équivalentes à vingt pieds.

Méthodologie et concepts

La publication mensuelle **Chargements ferroviaires** présente des données essentielles à l'analyse opportune du secteur du transport ferroviaire et de sa contribution à l'économie canadienne. Environ 40 transporteurs ferroviaires déclarent chaque mois leur trafic total intermodal¹ et non intermodal². Pour le trafic non intermodal, les transporteurs déclarent le nombre de wagons et de tonnes par bien de marchandise payante chargée au Canada. Pour le fret intermodal, les transporteurs déclarent le nombre d'unités et de tonnes pour les conteneurs sur wagon plat (C.S.W.P.) et de remorques sur wagon plat (R.S.W.P.), sans détail sur les biens. Les transporteurs déclarent aussi le nombre total de tonnes de fret payant reçu de correspondances avec les États-Unis.

La quantité totale de fret transporté au Canada est la somme du fret intermodal et du fret non intermodal chargés ainsi que du trafic reçu de correspondances des États-Unis. D'autres renseignements fournis comprennent le nombre d'unités et de tonnes des C.F.W.P. et R.S.W.P. reçus de correspondances des États-Unis et le nombre total de tonnes de fret que les transporteurs ont reçues d'autres correspondances canadiennes. Ce fret échangé entre les transporteurs faisant affaires au Canada (ce qui comprend les compagnies de chemin de fer des États-Unis qui chargent du fret au Canada) est compté seulement une fois dans la quantité totale de fret transporté du fait qu'il est compté seulement au chargement. Pour le fret intermodal, les unités équivalentes à vingt pieds (UEV) sont estimées en fonction des dimensions des conteneurs utilisés pour le transport du fret. Les conteneurs vides ne sont pas compris dans ces statistiques.

Les données sont recueillies par des questionnaires et des rapports électroniques qui sont transmis à Statistique Canada huit jours ouvrables après le mois de référence. Ces questionnaires sont saisis et contrôlés, et les données sont alors agrégées de façon à produire des tables pour tout le Canada ainsi que pour les divisions Est et Ouest du Canada³. Les tableaux illustrent les données du mois de référence et du cumulatif de l'année. Les valeurs de cumulatif comprennent la révision des données des mois précédents.

Les utilisateurs des données courantes et historiques de la publication mensuelle **Chargements ferroviaires** devraient être au courant de la solution de continuité de ces données. À partir de la période des références de janvier 1999, les biens présentés dans la publication mensuelle **Chargements ferroviaires** ont été modifiés de façon à correspondre à la Classification type des biens transportés (CTBT) et le nombre de transporteurs touchés par l'enquête a plus que doublé, par rapport aux 18 transporteurs que touchaient l'enquête avant 1999.

Les transporteurs supplémentaires étaient principalement des transporteurs sur courte distance dont les données étaient auparavant comprises dans les données des transporteurs sur longue distance. Le changement survenu dans la classification des biens avait eu des répercussions négligeables sur la déclaration des biens en vrac (p. ex., le blé, la potasse et le charbon) qui représentent la plus grande partie du nombre total de wagons et de tonnes. Cependant, les déclarations de biens fabriqués et divers ont subi un changement marqué.

Il est possible d'obtenir, sur demande, une liste des biens compris dans chaque catégorie de la CTBT utilisée dans **l'Enquête mensuelle sur les chargements ferroviaires**. Pour obtenir plus d'information, veuillez communiquer avec Statistiques du transport, Statistique Canada, Ottawa, Ontario, K1A 0T6 (téléphone : 1-866-500-8400, Internet : statistiquesdutransport@statcan.ca).

1. Le transport intermodal de fret est le fret transporté dans des conteneurs ou dans des remorques chargés sur des wagons plats...

2. Le transport non intermodal est constitué de marchandise en vrac ou de marchandise chargée à bord d'un wagon couvert.

3. Pour des besoins statistiques, l'Est et l'Ouest sont démarqués par une ligne imaginaire allant de Thunder Bay à Armstrong, en Ontario. Les chargements effectués à Thunder Bay sont rapportés dans l'Ouest, alors que les chargements effectués à Armstrong le sont dans l'Est.

Date de parution : Juin 2008

Signes conventionnels

Les signes conventionnels suivants sont employés uniformément dans les publications de Statistique Canada :

.	indisponible pour toute période de référence
..	indisponible pour une période de référence précise
...	n'ayant pas lieu de figurer
0	zéro absolu ou valeur arrondie à zéro
0 ^s	valeur arrondie à 0 (zéro) là où il y a une distinction importante entre le zéro absolu et la valeur arrondie
P	provisoire
r	révisé
x	confidentiel en vertu des dispositions de la <i>Loi sur la statistique</i>
E	à utiliser avec prudence
F	trop peu fiable pour être publié

Comment accéder à ce produit

Le produit n° 52-001-X au catalogue est disponible gratuitement sous format électronique. Pour obtenir un exemplaire, il suffit de visiter notre site Web à www.statcan.ca et de choisir la rubrique « Publications » > « Publications Internet gratuites ».

Périodicité : mensuelle / ISSN 1496-8606

Pour obtenir des informations sur l'ensemble des données de Statistique Canada, veuillez composer le numéro national sans frais 1-800-263-1136.

This publication is available in English upon request (Catalogue no. 52-001-X).

Publication autorisée par le ministre responsable de Statistique Canada. © Ministre de l'Industrie, 2008. Tous droits réservés. Le contenu de la présente publication électronique peut être reproduit en tout ou en partie, et par quelque moyen que ce soit, sans autre permission de Statistique Canada, sous réserve que la reproduction soit effectuée uniquement à des fins d'étude privée, de recherche, de critique, de compte rendu ou en vue d'en préparer un résumé destiné aux journaux et/ou à des fins non commerciales. Statistique Canada doit être cité comme suit : Source (ou « Adapté de », s'il y a lieu) ; Statistique Canada, année de publication, nom du produit, numéro au catalogue, volume et numéro, période de référence et page(s). Autrement, il est interdit de reproduire le contenu de la présente publication, ou de l'emmagasiner dans un système d'extraction, ou de le transmettre sous quelque forme ou par quelque moyen que ce soit, reproduction électronique, mécanique, photographique, pour quelque fin que ce soit, sans l'autorisation écrite préalable des Services d'octroi de licences, Division des services à la clientèle, Statistique Canada, Ottawa, Ontario, Canada K1A 0T6.

Normes de service à la clientèle

Statistique Canada s'engage à fournir à ses clients des services rapides, fiables et courtois. À cet égard, notre organisme s'est doté de *normes de service à la clientèle* que les employés observent.

Pour obtenir une copie de ces normes de service, veuillez communiquer avec Statistique Canada au numéro sans frais 1-800-263-1136. Les normes de service sont aussi publiées sur le site www.statcan.ca sous « À propos de nous » > « Offrir des services aux Canadiens ».

Note de reconnaissance

Le succès du système statistique du Canada repose sur un partenariat bien établi entre Statistique Canada et la population, les entreprises, les administrations canadiennes et les autres organismes. Sans cette collaboration et cette bonne volonté, il serait impossible de produire des statistiques précises et actuelles.