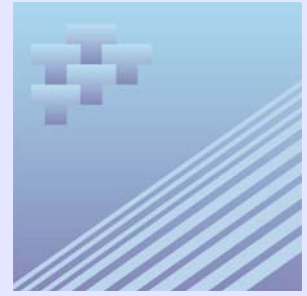


# Bulletin de service

## Chargements ferroviaires mensuels



Septembre 2008

### Faits saillants

- En septembre, l'industrie canadienne du transport ferroviaire a chargé 23,5 millions de tonnes métriques de marchandises, une baisse de 1,4 % par rapport aux niveaux de septembre 2007.
- Les systèmes de transport de type non intermodal et intermodal ont tous deux connu une diminution d'activité au mois de septembre.
- Les chargements de type non intermodal, pour leur part, ont baissé de 1,5 % depuis septembre 2007 pour se chiffrer à 21,1 millions de tonnes métriques. Bien que moins de la moitié des 64 types de marchandises aient connu une baisse au cours du mois, la diminution a été fortement influencée par la réduction des chargements d'autres céréales, de potasse, de charbon, de minerais de fer et leurs concentrés et de bois d'oeuvre. Ces cinq groupes de marchandises représentent à peu près 40 % du total des chargements non intermodal.
- La diminution des chargements de type non intermodal marque également le nombre le plus faible de chargements pour le mois de septembre depuis 2004.
- Les chargements de type intermodal ont diminué de 0,3 % pour passer à 2,4 millions de tonnes métriques depuis septembre 2007, en raison de la diminution des expéditions de fret conteneurisé.
- Le transport ferroviaire de fret en provenance des États-Unis est passé à 3,1 millions de tonnes métriques, ce qui représente une hausse de 11,0 % comparativement à la même période l'an dernier.



## Tableaux statistiques

Tableau 1

## Statistiques de chargements ferroviaires pour trafic non-intermodal par marchandises au Canada — Total

	Septembre 2008		Septembre 2007	
	Nombre de wagons	Tonnes métriques	Nombre de wagons	Tonnes métriques
Blé	16 099	1 479 346	13 643	1 247 188
Autres céréales	5 358	429 693	9 319	725 685
Légumes frais, réfrigérés ou secs	4 206	384 255	4 020	365 495
Fruits frais réfrigérés ou secs et fruits à coques	0	0	0	0
Grains de colza (canola)	10 150	827 661	7 008	570 760
Autres graines et fruits oléagineux et produits de l'agriculture	437	34 605	809	66 999
Aliments pour animaux et produits d'animaux	2 227	182 023	2 322	180 005
Viandes, poissons, fruits de mer, incluant préparations	0	0	0	0
Préparations et produits de céréales moulues et boulangerie	1 182	92 383	1 069	84 007
Graisses et huiles animales ou légumes et leurs farines	2 634	211 406	2 494	200 356
Sucre	412	35 676	402	35 204
Préparations alimentaires, non classées ailleurs	257	18 252	250	18 278
Boissons alcooliques et non alcooliques	185	13 471	104	8 218
Sable, gravier et pierre concassée	4 292	384 425	2 574	218 525
Sel	909	80 845	599	53 398
Roche phosphatée	951	85 382	808	72 937
Soufre	5 874	559 701	6 591	635 699
Gypse	x	x	x	x
Autres minéraux non métalliques <sup>1</sup>	4 599	414 174	5 455	482 285
Minerais de fer et leurs concentrés	32 383	2 919 697	33 414	3 096 279
Minerais de cuivre et leurs concentrés	1 002	89 512	934	83 334
Minerais de nickel et leurs concentrés	2 564	197 340	2 249	172 067
Minerais de plomb et leurs concentrés	210	16 211	145	11 181
Minerais de zinc et leurs concentrés	865	71 820	497	42 886
Autres minerais métalliques et leurs concentrés	5 165	492 738	5 417	516 877
Charbon	26 492	2 769 871	28 765	2 976 231
Essence et carburéacteur	3 017	226 631	3 030	232 145
Mazout et pétrole brut	4 690	371 733	5 159	412 788
Hydrocarbures gazeux, incluant les gaz de pétrole liquéfié (GPL)	4 705	298 807	5 317	337 533
Coke de charbon et coke de pétrole	2 205	152 202	1 757	114 272
Autres produits du raffinage du pétrole et du charbon	2 822	220 550	2 541	196 523
Acide sulfurique	2 955	266 944	2 062	186 255
Alumine	3 256	298 254	3 071	282 002
Autres produits chimiques de base	7 805	668 475	6 885	601 761
Potassé	12 666	1 247 401	15 289	1 487 317
Engrais (sauf la potasse)	5 285	444 738	4 291	361 719
Autres produits et préparations chimiques	883	74 044	899	76 441
Matières plastiques et caoutchouc	3 541	305 427	4 147	360 970
Rondins et autres bois bruts	2 152	122 087	1 941	100 419
Copeaux de bois	4 575	273 399	4 324	254 462
Bois d'oeuvre	10 272	861 528	12 128	1 020 766
Autres produits du bois (contre-plaqués, placages)	3 650	295 700	4 881	387 626
Pâte de bois	9 130	745 015	9 548	783 587
Papier journal	4 776	320 702	4 746	316 456
Papier et carton, sauf les produits imprimés	4 899	340 230	4 425	310 968
Ciment	2 840	270 485	2 652	247 688
Autres produits minéraux non métalliques	187	15 884	220	20 031
Fer et acier, formes primaires et demi-produits	5 125	429 335	5 716	472 467
Cuivre, formes primaires et demi-produits	408	33 515	369	31 071
Aluminium, formes primaires et demi-produits	3 413	285 843	3 076	254 049
Autres métaux non ferreux, formes primaires et demi-produits	755	54 763	618	50 642
Articles en métaux communs	1 230	87 465	1 066	82 295
Machines	132	5 647	168	7 556
Automobiles et mini-fourgonnettes	9 503	166 263	7 730	134 573
Véhicules pour le transport de marchandises	6 423	121 541	7 617	134 800
Autres véhicules	16	425	13	162
Parties et accessoires des véhicules automobiles	636	18 657	1 809	50 084
Autre matériel de transport	1 649	28 515	1 279	33 001
Déchets et débris métalliques	3 053	232 807	2 754	211 681
Déchets et débris non métalliques	731	43 601	527	23 669
Autres produits manufacturés et divers	128	8 027	94	5 379
Trafic de marchandises communes et maisons d'expédition	281	12 067	218	10 019
Chargements mixtes ou fret non identifié	242	7 124	314	10 675
Expéditions de détail	...	134	...	151
<b>Total, trafic non-intermodal chargé<sup>2</sup></b>	<b>258 489</b>	<b>21 146 441</b>	<b>261 569</b>	<b>21 467 897</b>

1. Comprend les chargements de gypse.

2. Exclut les marchandises transportées dans des conteneurs ou des remorques sur wagons plats.

**Tableau 2**  
**Statistiques de chargements ferroviaires pour trafic non-intermodal par marchandises au Canada — Division Est**

	Septembre 2008		Septembre 2007	
	Nombre de wagons	Tonnes métriques	Nombre de wagons	Tonnes métriques
Blé	1 489	130 038	273	23 422
Autres céréales	338	28 146	247	19 214
Légumes frais, réfrigérés ou secs	17	1 392	57	4 668
Fruits frais réfrigérés ou secs et fruits à coques	0	0	0	0
Grains de colza (canola)	17	1 407	0	0
Autres graines et fruits oléagineux et produits de l'agriculture	63	4 290	157	13 434
Aliments pour animaux et produits d'animaux	729	58 542	789	62 461
Viandes, poissons, fruits de mer, incluant préparations	0	0	0	0
Préparations et produits de céréales moulues et boulangerie	64	5 001	48	3 689
Graisses et huiles animales ou légumes et leurs farines	340	26 333	424	33 241
Sucre	390	33 885	384	33 774
Préparations alimentaires, non classées ailleurs	17	1 389	46	3 941
Boissons alcooliques et non alcooliques	132	9 191	54	4 132
Sable, gravier et pierre concassée	812	65 375	1 106	88 948
Sel	300	25 313	228	19 712
Roche phosphatée	951	85 382	808	72 937
Soufre	224	19 279	78	6 882
Gypse	x	x	x	x
Autres minéraux non métalliques 1	4 127	370 894	5 013	442 962
Minerais de fer et leurs concentrés	32 383	2 919 697	33 414	3 096 279
Minerais de cuivre et leurs concentrés	439	39 030	303	27 143
Minerais de nickel et leurs concentrés	2 558	196 768	2 243	171 515
Minerais de plomb et leurs concentrés	210	16 211	145	11 181
Minerais de zinc et leurs concentrés	816	68 035	408	36 266
Autres minerais métalliques et leurs concentrés	5 165	492 738	5 389	514 409
Charbon	606	56 306	1 769	154 779
Essence et carburéacteur	2 258	173 630	2 372	181 375
Mazout et pétrole brut	2 681	213 370	2 563	203 459
Hydrocarbures gazeux, incluant les gaz de pétrole liquéfié (GPL)	2 453	156 463	3 142	200 302
Coke de charbon et coke de pétrole	1 024	56 326	902	47 232
Autres produits du raffinage du pétrole et du charbon	1 304	98 539	1 101	81 456
Acide sulfurique	2 604	235 744	1 751	158 555
Alumine	3 256	298 254	3 071	282 002
Autres produits chimiques de base	4 088	346 823	2 854	245 859
Potasse	791	72 640	818	74 862
Engrais (sauf la potasse)	441	38 029	151	13 046
Autres produits et préparations chimiques	846	71 107	858	73 206
Matières plastiques et caoutchouc	1 280	105 553	1 802	152 010
Rondins et autres bois bruts	1 688	91 357	1 592	81 049
Copeaux de bois	1 512	96 247	992	57 253
Bois d'oeuvre	2 688	222 629	2 457	204 832
Autres produits du bois (contre-plaqués, placages)	958	69 973	1 462	105 317
Pâte de bois	2 736	213 470	2 479	191 183
Papier journal	4 202	282 376	4 166	277 871
Papier et carton, sauf les produits imprimés	3 716	252 424	3 258	226 143
Ciment	1 449	137 769	1 580	147 219
Autres produits minéraux non métalliques	65	5 257	127	11 204
Fer et acier, formes primaires et demi-produits	4 397	365 675	5 110	420 904
Cuivre, formes primaires et demi-produits	317	26 580	290	25 051
Aluminium, formes primaires et demi-produits	3 357	281 012	3 068	253 429
Autres métaux non ferreux, formes primaires et demi-produits	291	17 312	223	19 194
Articles en métaux communs	593	40 512	398	29 220
Machines	57	1 938	113	4 864
Automobiles et mini-fourgonnettes	7 882	142 140	6 208	111 791
Véhicules pour le transport de marchandises	5 968	114 682	7 255	129 318
Autres véhicules	13	121	12	141
Parties et accessoires des véhicules automobiles	636	18 657	1 809	50 084
Autre matériel de transport	1 058	18 165	991	21 261
Déchets et débris métalliques	1 439	110 610	1 446	111 848
Déchets et débris non métalliques	350	25 698	98	7 132
Autres produits manufacturés et divers	53	3 362	51	3 012
Trafic de marchandises communes et maisons d'expédition	278	12 001	216	9 975
Chargements mixtes ou fret non identifié	241	7 080	313	10 593
Expéditions de détail	...	134	...	151
<b>Total, trafic non-intermodal chargé 2</b>	<b>121 157</b>	<b>9 078 295</b>	<b>120 482</b>	<b>9 068 392</b>

1. Comprend les chargements de gypse.

2. Exclut les marchandises transportées dans des conteneurs ou des remorques sur wagons plats.

**Tableau 3**  
**Statistiques de chargements ferroviaires pour trafic non-intermodal par marchandises au Canada — Division Ouest**

	Septembre 2008		Septembre 2007	
	Nombre de wagons	Tonnes métriques	Nombre de wagons	Tonnes métriques
Blé	14 610	1 349 308	13 370	1 223 766
Autres céréales	5 020	401 547	9 072	706 471
Légumes frais, réfrigérés ou secs	4 189	382 863	3 963	360 827
Fruits frais réfrigérés ou secs et fruits à coques	0	0	0	0
Grains de colza (canola)	10 133	826 254	7 008	570 760
Autres graines et fruits oléagineux et produits de l'agriculture	374	30 315	652	53 565
Aliments pour animaux et produits d'animaux	1 498	123 481	1 533	117 544
Viandes, poissons, fruits de mer, incluant préparations	0	0	0	0
Préparations et produits de céréales moulues et boulangerie	1 118	87 382	1 021	80 318
Graisses et huiles animales ou légumes et leurs farines	2 294	185 073	2 070	167 115
Sucre	22	1 791	18	1 430
Préparations alimentaires, non classées ailleurs	240	16 863	204	14 337
Boissons alcooliques et non alcooliques	53	4 280	50	4 086
Sable, gravier et pierre concassée	3 480	319 050	1 468	129 577
Sel	609	55 532	371	33 686
Roche phosphatée	0	0	0	0
Soufre	5 650	540 422	6 513	628 817
Gypse	x	x	x	x
Autres minéraux non métalliques 1	472	43 280	442	39 323
Minerais de fer et leurs concentrés	0	0	0	0
Minerais de cuivre et leurs concentrés	563	50 482	631	56 191
Minerais de nickel et leurs concentrés	6	572	6	552
Minerais de plomb et leurs concentrés	0	0	0	0
Minerais de zinc et leurs concentrés	49	3 785	89	6 620
Autres minerais métalliques et leurs concentrés	0	0	28	2 468
Charbon	25 886	2 713 565	26 996	2 821 452
Essence et carburéacteur	759	53 001	658	50 770
Mazout et pétrole brut	2 009	158 363	2 596	209 329
Hydrocarbures gazeux, incluant les gaz de pétrole liquéfié (GPL)	2 252	142 344	2 175	137 231
Coke de charbon et coke de pétrole	1 181	95 876	855	67 040
Autres produits du raffinage du pétrole et du charbon	1 518	122 011	1 440	115 067
Acide sulfurique	351	31 200	311	27 700
Alumine	0	0	0	0
Autres produits chimiques de base	3 717	321 652	4 031	355 902
Potasse	11 875	1 174 761	14 471	1 412 455
Engrais (sauf la potasse)	4 844	406 709	4 140	348 673
Autres produits et préparations chimiques	37	2 937	41	3 235
Matières plastiques et caoutchouc	2 261	199 874	2 345	208 960
Rondins et autres bois bruts	464	30 730	349	19 370
Copeaux de bois	3 063	177 152	3 332	197 209
Bois d'oeuvre	7 584	638 899	9 671	815 934
Autres produits du bois (contre-plaqués, placages)	2 692	225 727	3 419	282 309
Pâte de bois	6 394	531 545	7 069	592 404
Papier journal	574	38 326	580	38 585
Papier et carton, sauf les produits imprimés	1 183	87 806	1 167	84 825
Ciment	1 391	132 716	1 072	100 469
Autres produits minéraux non métalliques	122	10 627	93	8 827
Fer et acier, formes primaires et demi-produits	728	63 660	606	51 563
Cuivre, formes primaires et demi-produits	91	6 935	79	6 020
Aluminium, formes primaires et demi-produits	56	4 831	8	620
Autres métaux non ferreux, formes primaires et demi-produits	464	37 451	395	31 448
Articles en métaux communs	637	46 953	668	53 075
Machines	75	3 709	55	2 692
Automobiles et mini-fourgonnettes	1 621	24 123	1 522	22 782
Véhicules pour le transport de marchandises	455	6 859	362	5 482
Autres véhicules	3	304	1	21
Parties et accessoires des véhicules automobiles	0	0	0	0
Autre matériel de transport	591	10 350	288	11 740
Déchets et débris métalliques	1 614	122 197	1 308	99 833
Déchets et débris non métalliques	381	17 903	429	16 537
Autres produits manufacturés et divers	75	4 665	43	2 367
Trafic de marchandises communes et maisons d'expédition	3	66	2	44
Chargements mixtes ou fret non identifié	1	44	1	82
Expéditions de détail	...	0	...	0
<b>Total, trafic non-intermodal chargé 2</b>	<b>137 332</b>	<b>12 068 146</b>	<b>141 087</b>	<b>12 399 505</b>

1. Comprend les chargements de gypse.

2. Exclut les marchandises transportées dans des conteneurs ou des remorques sur wagons plats.

Tableau 4

## Statistiques de chargements ferroviaires pour trafic non-intermodal par marchandises au Canada (cumulatif) — Total

	Janvier 2008 à septembre 2008		Janvier 2007 à septembre 2007	
	Nombre de wagons	Tonnes métriques	Nombre de wagons	Tonnes métriques
Blé	133 393	12 243 159	172 808	15 736 814
Autres céréales	47 372	3 736 831	35 191	2 777 374
Légumes frais, réfrigérés ou secs	19 059	1 723 524	21 769	1 949 858
Fruits frais réfrigérés ou secs et fruits à coques	0	0	0	0
Grains de colza (canola)	58 240	4 753 394	53 485	4 305 312
Autres graines et fruits oléagineux et produits de l'agriculture	5 783	472 735	7 548	620 166
Aliments pour animaux et produits d'animaux	20 430	1 634 317	18 209	1 458 989
Viandes, poissons, fruits de mer, incluant préparations	21	1 304	34	2 176
Préparations et produits de céréales moulues et boulangerie	10 810	839 943	9 977	778 740
Graisses et huiles animales ou légumes et leurs farines	23 677	1 896 123	22 332	1 801 378
Sucre	3 304	286 356	3 526	308 200
Préparations alimentaires, non classées ailleurs	2 348	164 563	2 517	180 344
Boissons alcooliques et non alcooliques	1 464	109 412	1 084	86 971
Sable, gravier et pierre concassée	30 136	2 668 861	23 898	2 050 578
Sel	6 672	594 987	6 507	577 530
Roche phosphatée	7 648	688 068	5 289	476 973
Soufre	57 048	5 457 381	58 125	5 603 415
Gypse	x	x	x	x
Autres minéraux non métalliques 1	38 908	3 392 696	48 521	4 271 824
Minerais de fer et leurs concentrés	288 964	26 050 044	263 420	24 309 645
Minerais de cuivre et leurs concentrés	9 305	818 427	10 111	888 526
Minerais de nickel et leurs concentrés	23 421	1 788 352	18 879	1 451 923
Minerais de plomb et leurs concentrés	1 927	148 646	1 935	149 262
Minerais de zinc et leurs concentrés	6 898	579 437	6 133	517 467
Autres minerais métalliques et leurs concentrés	46 714	4 455 094	47 023	4 484 690
Charbon	258 488	26 665 968	253 073	25 881 791
Essence et carburéacteur	25 388	1 934 401	25 732	1 980 414
Mazout et pétrole brut	47 934	3 847 383	50 142	4 056 549
Hydrocarbures gazeux, incluant les gaz de pétrole liquéfié (GPL)	47 175	3 009 168	50 450	3 205 542
Coke de charbon et coke de pétrole	17 944	1 235 409	14 925	988 446
Autres produits du raffinage du pétrole et du charbon	24 530	1 895 526	24 436	1 898 032
Acide sulfurique	24 043	2 170 831	22 842	2 057 448
Alumine	27 065	2 483 310	27 016	2 472 488
Autres produits chimiques de base	62 736	5 459 165	61 703	5 393 935
Potasse	134 377	13 170 382	134 985	13 121 586
Engrais (sauf la potasse)	40 334	3 372 207	41 041	3 428 732
Autres produits et préparations chimiques	9 328	794 143	7 198	610 636
Matières plastiques et caoutchouc	32 669	2 843 932	36 998	3 216 291
Rondins et autres bois bruts	13 291	770 763	20 855	1 144 839
Copeaux de bois	38 306	2 306 042	44 461	2 649 481
Bois d'oeuvre	92 042	7 724 675	127 752	10 750 024
Autres produits du bois (contre-plaqués, placages)	32 163	2 613 863	51 835	4 095 763
Pâte de bois	86 128	7 057 728	87 644	7 134 776
Papier journal	42 912	2 882 944	46 333	3 043 052
Papier et carton, sauf les produits imprimés	37 952	2 653 351	47 384	3 317 815
Ciment	21 023	1 984 196	22 321	2 088 304
Autres produits minéraux non métalliques	2 102	181 332	2 767	235 927
Fer et acier, formes primaires et demi-produits	56 923	4 681 063	51 118	4 206 045
Cuivre, formes primaires et demi-produits	3 667	304 217	3 769	315 839
Aluminium, formes primaires et demi-produits	27 027	2 251 918	25 466	2 101 329
Autres métaux non ferreux, formes primaires et demi-produits	6 092	477 203	6 587	530 597
Articles en métaux communs	11 885	857 363	13 192	970 971
Machines	1 188	55 763	1 393	57 331
Automobiles et mini-fourgonnettes	74 214	1 225 867	75 999	1 287 995
Véhicules pour le transport de marchandises	55 150	1 015 885	69 430	1 232 481
Autres véhicules	472	9 426	555	21 179
Parties et accessoires des véhicules automobiles	10 722	316 826	19 366	534 113
Autre matériel de transport	17 648	252 018	10 293	285 672
Déchets et débris métalliques	27 160	2 058 432	26 602	2 042 100
Déchets et débris non métalliques	5 841	343 130	4 879	245 106
Autres produits manufacturés et divers	1 091	64 841	1 220	72 363
Trafic de marchandises communes et maisons d'expédition	2 300	98 384	2 776	138 467
Chargements mixtes ou fret non identifié	2 663	78 835	3 277	100 176
Expéditions de détail	...	2 181	...	531
<b>Total, trafic non-intermodal chargé 2</b>	<b>2 265 515</b>	<b>185 653 714</b>	<b>2 356 136</b>	<b>191 702 321</b>

1. Comprend les chargements de gypse.

2. Exclut les marchandises transportées dans des conteneurs ou des remorques sur wagons plats.

**Tableau 5**  
**Statistiques de chargements ferroviaires pour trafic non-intermodal par marchandises au Canada (cumulatif) —**  
**Division Est**

	Janvier 2008 à septembre 2008		Janvier 2007 à septembre 2007	
	Nombre de wagons	Tonnes métriques	Nombre de wagons	Tonnes métriques
Blé	4 084	357 719	2 942	261 900
Autres céréales	3 027	260 037	1 840	151 360
Légumes frais, réfrigérés ou secs	262	21 345	284	23 114
Fruits frais réfrigérés ou secs et fruits à coques	0	0	0	0
Grains de colza (canola)	68	5 515	1	80
Autres graines et fruits oléagineux et produits de l'agriculture	785	59 467	950	78 639
Aliments pour animaux et produits d'animaux	7 016	552 336	6 963	547 935
Viandes, poissons, fruits de mer, incluant préparations	7	408	0	0
Préparations et produits de céréales moulues et boulangerie	555	41 900	345	27 202
Graisses et huiles animales ou légumes et leurs farines	3 018	232 118	2 845	223 355
Sucre	2 925	256 884	3 251	287 042
Préparations alimentaires, non classées ailleurs	379	25 423	416	35 238
Boissons alcooliques et non alcooliques	984	70 257	558	44 091
Sable, gravier et pierre concassée	7 975	644 551	8 286	684 773
Sel	2 516	217 090	3 242	285 467
Roche phosphatée	7 648	688 068	5 289	476 973
Soufre	1 591	140 114	1 079	96 348
Gypse	x	x	x	x
Autres minéraux non métalliques <sup>1</sup>	35 213	3 058 126	44 544	3 917 622
Minerais de fer et leurs concentrés	288 963	26 049 985	263 420	24 309 645
Minerais de cuivre et leurs concentrés	4 240	367 412	4 540	393 504
Minerais de nickel et leurs concentrés	23 337	1 780 640	18 788	1 443 871
Minerais de plomb et leurs concentrés	1 927	148 646	1 924	148 351
Minerais de zinc et leurs concentrés	6 395	539 318	5 397	459 648
Autres minerais métalliques et leurs concentrés	46 604	4 445 596	46 825	4 467 337
Charbon	17 990	1 586 847	17 972	1 547 270
Essence et carburéacteur	19 111	1 462 017	19 351	1 495 237
Mazout et pétrole brut	26 117	2 086 367	24 252	1 928 966
Hydrocarbures gazeux, incluant les gaz de pétrole liquéfié (GPL)	25 028	1 615 965	27 890	1 781 900
Coke de charbon et coke de pétrole	8 737	497 976	7 935	432 614
Autres produits du raffinage du pétrole et du charbon	11 059	828 320	10 552	788 083
Acide sulfurique	21 206	1 918 567	20 025	1 806 463
Alumine	27 064	2 483 220	27 016	2 472 488
Autres produits chimiques de base	27 220	2 338 596	26 438	2 276 700
Potasse	5 952	542 931	6 647	608 184
Engrais (sauf la potasse)	1 665	144 738	1 465	127 829
Autres produits et préparations chimiques	8 958	765 084	6 813	580 128
Matières plastiques et caoutchouc	12 988	1 096 294	16 246	1 368 298
Rondins et autres bois bruts	9 342	513 804	16 591	877 455
Copeaux de bois	12 681	806 574	12 205	739 780
Bois d'oeuvre	20 636	1 705 994	29 824	2 493 636
Autres produits du bois (contre-plaqués, placages)	7 622	569 114	15 692	1 150 124
Pâte de bois	26 282	2 046 349	26 742	2 064 391
Papier journal	37 347	2 513 090	39 884	2 602 186
Papier et carton, sauf les produits imprimés	27 266	1 863 045	36 408	2 533 414
Ciment	10 768	1 011 916	12 704	1 186 889
Autres produits minéraux non métalliques	806	71 511	1 279	110 365
Fer et acier, formes primaires et demi-produits	50 948	4 162 634	45 230	3 707 764
Cuivre, formes primaires et demi-produits	2 905	246 152	2 932	251 436
Aluminium, formes primaires et demi-produits	26 798	2 232 576	25 345	2 092 046
Autres métaux non ferreux, formes primaires et demi-produits	2 243	167 267	2 573	218 967
Articles en métaux communs	4 146	295 050	3 921	286 593
Machines	831	35 161	1 128	44 622
Automobiles et mini-fourgonnettes	55 853	961 002	59 489	1 043 826
Véhicules pour le transport de marchandises	50 707	951 866	65 763	1 176 535
Autres véhicules	345	6 706	378	16 975
Parties et accessoires des véhicules automobiles	10 721	316 810	19 366	534 113
Autre matériel de transport	11 063	156 915	7 752	205 857
Déchets et débris métalliques	13 645	1 051 273	14 888	1 163 345
Déchets et débris non métalliques	2 661	204 506	1 398	97 962
Autres produits manufacturés et divers	469	29 438	564	35 829
Trafic de marchandises communes et maisons d'expédition	2 267	97 648	2 751	137 805
Chargements mixtes ou fret non identifié	2 634	77 838	3 181	97 828
Expéditions de détail	...	2 181	...	531
<b>Total, trafic non-intermodal chargé<sup>2</sup></b>	<b>1 053 600</b>	<b>79 426 291</b>	<b>1 084 319</b>	<b>80 447 929</b>

1. Comprend les chargements de gypse.

2. Exclut les marchandises transportées dans des conteneurs ou des remorques sur wagons plats.

**Tableau 6**  
**Statistiques de chargements ferroviaires pour trafic non-intermodal par marchandises au Canada (cumulatif)**  
**— Division Ouest**

	Janvier 2008 à septembre 2008		Janvier 2007 à septembre 2007	
	Nombre de wagons	Tonnes métriques	Nombre de wagons	Tonnes métriques
Blé	129 309	11 885 440	169 866	15 474 914
Autres céréales	44 345	3 476 794	33 351	2 626 014
Légumes frais, réfrigérés ou secs	18 797	1 702 179	21 485	1 926 744
Fruits frais réfrigérés ou secs et fruits à coques	0	0	0	0
Grains de colza (canola)	58 172	4 747 879	53 484	4 305 232
Autres graines et fruits oléagineux et produits de l'agriculture	4 998	413 268	6 598	541 527
Aliments pour animaux et produits d'animaux	13 414	1 081 981	11 246	911 054
Viandes, poissons, fruits de mer, incluant préparations	14	896	34	2 176
Préparations et produits de céréales moulues et boulangerie	10 255	798 043	9 632	751 538
Graisses et huiles animales ou légumes et leurs farines	20 659	1 664 005	19 487	1 578 023
Sucre	379	29 472	275	21 158
Préparations alimentaires, non classées ailleurs	1 969	139 140	2 101	145 106
Boissons alcooliques et non alcooliques	480	39 155	526	42 880
Sable, gravier et pierre concassée	22 161	2 024 310	15 612	1 365 805
Sel	4 156	377 897	3 265	292 063
Roche phosphatée	0	0	0	0
Soufre	55 457	5 317 267	57 046	5 507 067
Gypse	x	x	x	x
Autres minéraux non métalliques <sup>1</sup>	3 695	334 570	3 977	354 202
Minerais de fer et leurs concentrés	1	59	0	0
Minerais de cuivre et leurs concentrés	5 065	451 015	5 571	495 022
Minerais de nickel et leurs concentrés	84	7 712	91	8 052
Minerais de plomb et leurs concentrés	0	0	11	911
Minerais de zinc et leurs concentrés	503	40 119	736	57 819
Autres minerais métalliques et leurs concentrés	110	9 498	198	17 353
Charbon	240 498	25 079 121	235 101	24 334 521
Essence et carburéacteur	6 277	472 384	6 381	485 177
Mazout et pétrole brut	21 817	1 761 016	25 890	2 127 583
Hydrocarbures gazeux, incluant les gaz de pétrole liquéfié (GPL)	22 147	1 393 203	22 560	1 423 642
Coke de charbon et coke de pétrole	9 207	737 433	6 990	555 832
Autres produits du raffinage du pétrole et du charbon	13 471	1 067 206	13 884	1 109 949
Acide sulfurique	2 837	252 264	2 817	250 985
Alumine	1	90	0	0
Autres produits chimiques de base	35 516	3 120 569	35 265	3 117 235
Potasse	128 425	12 627 451	128 338	12 513 402
Engrais (sauf la potasse)	38 669	3 227 469	39 576	3 300 903
Autres produits et préparations chimiques	370	29 059	385	30 508
Matières plastiques et caoutchouc	19 681	1 747 638	20 752	1 847 993
Rondins et autres bois bruts	3 949	256 959	4 264	267 384
Copeaux de bois	25 625	1 499 468	32 256	1 909 701
Bois d'oeuvre	71 406	6 018 681	97 928	8 256 388
Autres produits du bois (contre-plaqués, placages)	24 541	2 044 749	36 143	2 945 639
Pâte de bois	59 846	5 011 379	60 902	5 070 385
Papier journal	5 565	369 854	6 449	440 866
Papier et carton, sauf les produits imprimés	10 686	790 306	10 976	784 401
Ciment	10 255	972 280	9 617	901 415
Autres produits minéraux non métalliques	1 296	109 821	1 488	125 562
Fer et acier, formes primaires et demi-produits	5 975	518 429	5 888	498 281
Cuivre, formes primaires et demi-produits	762	58 065	837	64 403
Aluminium, formes primaires et demi-produits	229	19 342	121	9 283
Autres métaux non ferreux, formes primaires et demi-produits	3 849	309 936	4 014	311 630
Articles en métaux communs	7 739	562 313	9 271	684 378
Machines	357	20 602	265	12 709
Automobiles et mini-fourgonnettes	18 361	264 865	16 510	244 169
Véhicules pour le transport de marchandises	4 443	64 019	3 667	55 946
Autres véhicules	127	2 720	177	4 204
Parties et accessoires des véhicules automobiles	1	16	0	0
Autre matériel de transport	6 585	95 103	2 541	79 815
Déchets et débris métalliques	13 515	1 007 159	11 714	878 755
Déchets et débris non métalliques	3 180	138 624	3 481	147 144
Autres produits manufacturés et divers	622	35 403	656	36 534
Trafic de marchandises communes et maisons d'expédition	33	736	25	662
Chargements mixtes ou fret non identifié	29	997	96	2 348
Expéditions de détail	...	0	...	0
<b>Total, trafic non-intermodal chargé<sup>2</sup></b>	<b>1 211 915</b>	<b>106 227 423</b>	<b>1 271 817</b>	<b>111 254 392</b>

1. Comprend les chargements de gypse.

2. Exclut les marchandises transportées dans des conteneurs ou des remorques sur wagons plats.

**Tableau 7**  
**Statistiques de chargements ferroviaires pour trafic intermodal et non-intermodal au Canada — Total**

	Septembre 2008			Septembre 2007		
	Unités	UEVs <sup>1</sup>	Tonnes métriques	Unités	UEVs <sup>1</sup>	Tonnes métriques
<b>Total, trafic non-intermodal chargé</b>	.	.	<b>21 146 441</b>	.	.	<b>21 467 897</b>
Conteneurs sur wagons plats	153 325	277 707	2 282 866	151 196	270 173	2 306 763
Remorques sur wagons plats	7 167	.	94 045	6 183	.	76 113
Trafic reçu d'embranchements des États-Unis	.	.	3 072 054	.	.	2 767 852
<b>Trafic, total transporté</b>	.	.	<b>26 595 406</b>	.	.	<b>26 618 625</b>
Conteneurs sur wagons plats inclus dans le trafic reçu d'embranchements américains	22 428	39 503	307 482	20 718	35 642	283 767
Remorques sur wagons plats inclus dans le trafic reçu d'embranchements américains	1 663	.	23 815	1 743	.	25 394
Trafic reçu des embranchements canadiens	.	.	2 850 429	.	.	3 332 202

1. Nombres estimés.

**Note(s)** : L'unité de mesure « UEVs » se définit comme suit : unités équivalentes à vingt pieds.

**Tableau 8**  
**Statistiques de chargements ferroviaires pour trafic intermodal et non-intermodal au Canada — Division Est**

	Septembre 2008			Septembre 2007		
	Unités	UEVs <sup>1</sup>	Tonnes métriques	Unités	UEVs <sup>1</sup>	Tonnes métriques
<b>Total, trafic non-intermodal chargé</b>	.	.	<b>9 078 295</b>	.	.	<b>9 068 392</b>
Conteneurs sur wagons plats	74 978	137 881	1 183 381	78 461	141 704	1 261 243
Remorques sur wagons plats	6 767	.	85 577	5 715	.	66 469
Trafic reçu d'embranchements des États-Unis	.	.	666 263	.	.	812 834
<b>Trafic, total transporté</b>	.	.	<b>11 013 516</b>	.	.	<b>11 208 938</b>
Conteneurs sur wagons plats inclus dans le trafic reçu d'embranchements américains	5 939	11 809	70 055	5 383	10 543	65 702
Remorques sur wagons plats inclus dans le trafic reçu d'embranchements américains	70	.	1 179	169	.	3 314
Trafic reçu des embranchements canadiens	.	.	2 254 812	.	.	2 581 760

1. Nombres estimés.

**Note(s)** : L'unité de mesure « UEVs » se définit comme suit : unités équivalentes à vingt pieds.



**Tableau 9**  
**Statistiques de chargements ferroviaires pour trafic intermodal et non-intermodal au Canada — Division Ouest**

	Septembre 2008			Septembre 2007		
	Unités	UEVs <sup>1</sup>	Tonnes métriques	Unités	UEVs <sup>1</sup>	Tonnes métriques
<b>Total, trafic non-intermodal chargé</b>	.	.	<b>12 068 146</b>	.	.	<b>12 399 505</b>
Conteneurs sur wagons plats	78 347	139 826	1 099 485	72 735	128 469	1 045 520
Remorques sur wagons plats	400	.	8 468	468	.	9 644
Trafic reçu d'embranchements des États-Unis	.	.	2 405 791	.	.	1 955 018
<b>Trafic, total transporté</b>	.	.	<b>15 581 890</b>	.	.	<b>15 409 687</b>
Conteneurs sur wagons plats inclus dans le trafic reçu d'embranchements américains	16 489	27 694	237 427	15 335	25 099	218 065
Remorques sur wagons plats inclus dans le trafic reçu d'embranchements américains	1 593	.	22 636	1 574	.	22 080
Trafic reçu des embranchements canadiens	.	.	595 617	.	.	750 442

1. Nombres estimés.

**Note(s)** : L'unité de mesure « UEVs » se définit comme suit : unités équivalentes à vingt pieds.

**Tableau 10**  
**Statistiques de chargements ferroviaires pour trafic intermodal et non-intermodal au Canada (cumulatif) — Total**

	Janvier 2008 à septembre 2008			Janvier 2007 à septembre 2007		
	Unités	UEVs <sup>1</sup>	Tonnes métriques	Unités	UEVs <sup>1</sup>	Tonnes métriques
<b>Total, trafic non-intermodal chargé</b>	.	.	<b>185 653 714</b>	.	.	<b>191 702 321</b>
Conteneurs sur wagons plats	1 361 701	2 428 400	20 835 815	1 332 909	2 345 155	20 739 982
Remorques sur wagons plats	60 544	.	780 651	56 750	.	738 703
Trafic reçu d'embranchements des États-Unis	.	.	25 742 632	.	.	23 566 868
<b>Trafic, total transporté</b>	.	.	<b>233 012 812</b>	.	.	<b>236 747 874</b>
Conteneurs sur wagons plats inclus dans le trafic reçu d'embranchements américains	208 833	361 624	2 874 934	182 645	314 634	2 493 663
Remorques sur wagons plats inclus dans le trafic reçu d'embranchements américains	17 942	.	261 355	14 919	.	217 583
Trafic reçu des embranchements canadiens	.	.	26 639 362	.	.	30 994 087

1. Nombres estimés

**Note(s)** : L'unité de mesure « UEVs » se définit comme suit : unités équivalentes à vingt pieds.

**Tableau 11**  
**Statistiques de chargements ferroviaires pour trafic intermodal et non-intermodal au Canada (cumulatif) — Division Est**

	Janvier 2008 à septembre 2008			Janvier 2007 à septembre 2007		
	Unités	UEVs <sup>1</sup>	Tonnes métriques	Unités	UEVs <sup>1</sup>	Tonnes métriques
<b>Total, trafic non-intermodal chargé</b>	.	.	<b>79 426 291</b>	.	.	<b>80 447 929</b>
Conteneurs sur wagons plats	693 228	1 245 592	11 189 171	701 296	1 241 713	11 308 296
Remorques sur wagons plats	56 691	.	701 228	52 500	.	650 121
Trafic reçu d'embranchements des États-Unis	.	.	6 000 458	.	.	6 745 812
<b>Trafic, total transporté</b>	.	.	<b>97 317 148</b>	.	.	<b>99 152 158</b>
Conteneurs sur wagons plats inclus dans le trafic reçu d'embranchements américains	50 905	101 836	634 454	47 915	94 313	596 262
Remorques sur wagons plats inclus dans le trafic reçu d'embranchements américains	1 230	.	23 885	1 463	.	26 185
Trafic reçu des embranchements canadiens	.	.	22 262 416	.	.	25 562 706

1. Nombres estimés.

**Note(s)** : L'unité de mesure « UEVs » se définit comme suit : unités équivalentes à vingt pieds.

**Tableau 12**  
**Statistiques de chargements ferroviaires pour trafic intermodal et non-intermodal au Canada (cumulatif) — Division Ouest**

	Janvier 2008 à septembre 2008			Janvier 2007 à septembre 2007		
	Unités	UEVs <sup>1</sup>	Tonnes métriques	Unités	UEVs <sup>1</sup>	Tonnes métriques
<b>Total, trafic non-intermodal chargé</b>	.	.	<b>106 227 423</b>	.	.	<b>111 254 392</b>
Conteneurs sur wagons plats	668 473	1 182 808	9 646 644	631 613	1 103 442	9 431 686
Remorques sur wagons plats	3 853	.	79 423	4 250	.	88 582
Trafic reçu d'embranchements des États-Unis	.	.	19 742 174	.	.	16 821 056
<b>Trafic, total transporté</b>	.	.	<b>135 695 664</b>	.	.	<b>137 595 716</b>
Conteneurs sur wagons plats inclus dans le trafic reçu d'embranchements américains	157 928	259 788	2 240 480	134 730	220 321	1 897 401
Remorques sur wagons plats inclus dans le trafic reçu d'embranchements américains	16 712	.	237 470	13 456	.	191 398
Trafic reçu des embranchements canadiens	.	.	4 376 946	.	.	5 431 381

1. Nombres estimés.

**Note(s)** : L'unité de mesure « UEVs » se définit comme suit : unités équivalentes à vingt pieds.

## Méthodologie et concepts

La publication mensuelle **Chargements ferroviaires** présente des données essentielles à l'analyse opportune du secteur du transport ferroviaire et de sa contribution à l'économie canadienne. Environ 40 transporteurs ferroviaires déclarent chaque mois leur trafic total intermodal<sup>1</sup> et non intermodal<sup>2</sup>. Pour le trafic non intermodal, les transporteurs déclarent le nombre de wagons et de tonnes par bien de marchandise payante chargée au Canada. Pour le fret intermodal, les transporteurs déclarent le nombre d'unités et de tonnes pour les conteneurs sur wagon plat (C.S.W.P.) et de remorques sur wagon plat (R.S.W.P.), sans détail sur les biens. Les transporteurs déclarent aussi le nombre total de tonnes de fret payant reçu de correspondances avec les États-Unis.

1. Le transport intermodal de fret est le fret transporté dans des conteneurs ou dans des remorques chargés sur des wagons plats...

2. Le transport non intermodal est constitué de marchandise en vrac ou de marchandise chargée à bord d'un wagon couvert.

La quantité totale de fret transporté au Canada est la somme du fret intermodal et du fret non intermodal chargés ainsi que du trafic reçu de correspondances des États-Unis. D'autres renseignements fournis comprennent le nombre d'unités et de tonnes des C.F.W.P. et R.S.W.P. reçus de correspondances des États-Unis et le nombre total de tonnes de fret que les transporteurs ont reçues d'autres correspondances canadiennes. Ce fret échangé entre les transporteurs faisant affaires au Canada (ce qui comprend les compagnies de chemin de fer des États-Unis qui chargent du fret au Canada) est compté seulement une fois dans la quantité totale de fret transporté du fait qu'il est compté seulement au chargement. Pour le fret intermodal, les unités équivalentes à vingt pieds (UEV) sont estimées en fonction des dimensions des conteneurs utilisés pour le transport du fret. Les conteneurs vides ne sont pas compris dans ces statistiques.

Les données sont recueillies par des questionnaires et des rapports électroniques qui sont transmis à Statistique Canada huit jours ouvrables après le mois de référence. Ces questionnaires sont saisis et contrôlés, et les données sont alors agrégées de façon à produire des tables pour tout le Canada ainsi que pour les divisions Est et Ouest du Canada<sup>3</sup>. Les tableaux illustrent les données du mois de référence et du cumulatif de l'année. Les valeurs de cumulatif comprennent la révision des données des mois précédents.

Les utilisateurs des données courantes et historiques de la publication mensuelle **Chargements ferroviaires** devraient être au courant de la solution de continuité de ces données. À partir de la période des références de janvier 1999, les biens présentés dans la publication mensuelle **Chargements ferroviaires** ont été modifiés de façon à correspondre à la Classification type des biens transportés (CTBT) et le nombre de transporteurs touchés par l'enquête a plus que doublé, par rapport aux 18 transporteurs que touchaient l'enquête avant 1999.

Les transporteurs supplémentaires étaient principalement des transporteurs sur courte distance dont les données étaient auparavant comprises dans les données des transporteurs sur longue distance. Le changement survenu dans la classification des biens avait eu des répercussions négligeables sur la déclaration des biens en vrac (p. ex., le blé, la potasse et le charbon) qui représentent la plus grande partie du nombre total de wagons et de tonnes. Cependant, les déclarations de biens fabriqués et divers ont subi un changement marqué.

Il est possible d'obtenir, sur demande, une liste des biens compris dans chaque catégorie de la CTBT utilisée dans **l'Enquête mensuelle sur les chargements ferroviaires**. Pour obtenir plus d'information, veuillez communiquer avec Statistiques du transport, Statistique Canada, Ottawa, Ontario, K1A 0T6 (téléphone : 1-866-500-8400, Internet : [statistiquesdutransport@statcan.ca](mailto:statistiquesdutransport@statcan.ca)).

3. Pour des besoins statistiques, l'Est et l'Ouest sont démarqués par une ligne imaginaire allant de Thunder Bay à Armstrong, en Ontario. Les chargements effectués à Thunder Bay sont rapportés dans l'Ouest, alors que les chargements effectués à Armstrong le sont dans l'Est.

Date de parution : Novembre 2008

#### Signes conventionnels

Les signes conventionnels suivants sont employés uniformément dans les publications de Statistique Canada :

.	indisponible pour toute période de référence
..	indisponible pour une période de référence précise
...	n'ayant pas lieu de figurer
0	zéro absolu ou valeur arrondie à zéro
0 <sup>s</sup>	valeur arrondie à 0 (zéro) là où il y a une distinction importante entre le zéro absolu et la valeur arrondie
P	provisoire
r	révisé
x	confidentiel en vertu des dispositions de la <i>Loi sur la statistique</i>
E	à utiliser avec prudence
F	trop peu fiable pour être publié

#### Comment accéder à ce produit

Le produit n° 52-001-X au catalogue est disponible gratuitement sous format électronique. Pour obtenir un exemplaire, il suffit de visiter notre site Web à [www.statcan.gc.ca](http://www.statcan.gc.ca) et de choisir la rubrique « Publications » > « Publications Internet gratuites ».

Périodicité : mensuelle / ISSN 1496-8606

Pour obtenir des informations sur l'ensemble des données de Statistique Canada, veuillez composer le numéro national sans frais 1-800-263-1136.

This publication is available in English upon request (Catalogue no. 52-001-X).

Publication autorisée par le ministre responsable de Statistique Canada. © Ministre de l'Industrie, 2008. Tous droits réservés. Le contenu de la présente publication électronique peut être reproduit en tout ou en partie, et par quelque moyen que ce soit, sans autre permission de Statistique Canada, sous réserve que la reproduction soit effectuée uniquement à des fins d'étude privée, de recherche, de critique, de compte rendu ou en vue d'en préparer un résumé destiné aux journaux et/ou à des fins non commerciales. Statistique Canada doit être cité comme suit : Source (ou « Adapté de », s'il y a lieu) : Statistique Canada, année de publication, nom du produit, numéro au catalogue, volume et numéro, période de référence et page(s). Autrement, il est interdit de reproduire le contenu de la présente publication, ou de l'emmagasiner dans un système d'extraction, ou de le transmettre sous quelque forme ou par quelque moyen que ce soit, reproduction électronique, mécanique, photographique, pour quelque fin que ce soit, sans l'autorisation écrite préalable des Services d'octroi de licences, Division des services à la clientèle, Statistique Canada, Ottawa, Ontario, Canada K1A 0T6.

#### Normes de service à la clientèle

Statistique Canada s'engage à fournir à ses clients des services rapides, fiables et courtois. À cet égard, notre organisme s'est doté de *normes de service à la clientèle* que les employés observent.

Pour obtenir une copie de ces normes de service, veuillez communiquer avec Statistique Canada au numéro sans frais 1-800-263-1136. Les normes de service sont aussi publiées sur le site [www.statcan.gc.ca](http://www.statcan.gc.ca) sous « À propos de nous » > « Offrir des services aux Canadiens ».

#### Note de reconnaissance

Le succès du système statistique du Canada repose sur un partenariat bien établi entre Statistique Canada et la population, les entreprises, les administrations canadiennes et les autres organismes. Sans cette collaboration et cette bonne volonté, il serait impossible de produire des statistiques précises et actuelles.