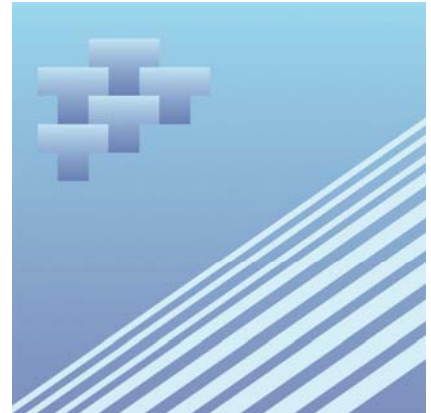




N° 53F0004X au catalogue

Enquête sur les véhicules au Canada : trimestrielle

Juillet à septembre 2007



Statistique
Canada

Statistics
Canada

Canada

Comment obtenir d'autres renseignements

Pour toute demande de renseignements au sujet de ce produit ou sur l'ensemble des données et des services de Statistique Canada, visiter notre site Web à www.statcan.ca. Vous pouvez également communiquer avec nous par courriel à infostats@statcan.ca ou par téléphone entre 8h30 et 16h30 du lundi au vendredi aux numéros suivants :

Numéros sans frais (Canada et États-Unis) :

Service de renseignements **1-800-263-1136**

Service national d'appareils de télécommunications pour les malentendants **1-800-363-7629**

Télécopieur **1-877-287-4369**

Renseignements concernant le Programme des services de dépôt **1-800-635-7943**

Télécopieur pour le Programme des services de dépôt **1-800-565-7757**

Centre de renseignements de Statistique Canada : 1-613-951-8116

Télécopieur **1-613-951-0581**

Renseignements pour accéder au produit

Le produit n° 53F0004X au catalogue est disponible gratuitement sous format électronique. Pour obtenir un exemplaire, il suffit de visiter notre site Web à www.statcan.ca et de choisir la rubrique Publications.

Normes de service à la clientèle

Statistique Canada s'engage à fournir à ses clients des services rapides, fiables et courtois. À cet égard, notre organisme s'est doté de normes de *service à la clientèle* qui doivent être observées par les employés lorsqu'ils offrent des services à la clientèle.

Pour obtenir une copie de ces normes de service, veuillez communiquer avec Statistique Canada au numéro sans frais 1-800-263-1136. Les normes de service sont aussi publiées sur le site www.statcan.ca sous À propos de nous > Offrir des services aux Canadiens.



Statistique Canada
Division des transports

Enquête sur les véhicules au Canada : trimestrielle

Juillet à septembre 2007

Publication autorisée par le ministre responsable de Statistique Canada

© Ministre de l'Industrie, 2008

Tous droits réservés. Le contenu de la présente publication électronique peut être reproduit en tout ou en partie, et par quelque moyen que ce soit, sans autre permission de Statistique Canada, sous réserve que la reproduction soit effectuée uniquement à des fins d'étude privée, de recherche, de critique, de compte rendu ou en vue d'en préparer un résumé destiné aux journaux et/ou à des fins non commerciales. Statistique Canada doit être cité comme suit : Source (ou « Adapté de », s'il y a lieu) : Statistique Canada, année de publication, nom du produit, numéro au catalogue, volume et numéro, période de référence et page(s). Autrement, il est interdit de reproduire le contenu de la présente publication, ou de l'emmagasiner dans un système d'extraction, ou de le transmettre sous quelque forme ou par quelque moyen que ce soit, reproduction électronique, mécanique, photographique, pour quelque fin que ce soit, sans l'autorisation écrite préalable des Services d'octroi de licences, Division des services à la clientèle, Statistique Canada, Ottawa, Ontario, Canada K1A 0T6.

Mars 2008

N° 53F0004X au catalogue

ISSN 1496-3744

Périodicité : trimestrielle

Ottawa

This publication is available in English upon request (catalogue no. 53F0004X).

Note de reconnaissance

Le succès du système statistique du Canada repose sur un partenariat bien établi entre Statistique Canada et la population, les entreprises, les administrations canadiennes et les autres organismes. Sans cette collaboration et cette bonne volonté, il serait impossible de produire des statistiques précises et actuelles.

Informations pour l'utilisateur

Signes conventionnels

Les signes conventionnels suivants sont employés uniformément dans les publications de Statistique Canada :

- . indisponible pour toute période de référence
- .. indisponible pour une période de référence précise
- ... n'ayant pas lieu de figurer
- 0 zéro absolu ou valeur arrondie à zéro
- 0^s valeur arrondie à 0 (zéro) là où il y a une distinction importante entre le zéro absolu et la valeur arrondie
- p provisoire
- r révisé
- x confidentiel en vertu des dispositions de la *Loi sur la statistique*
- E à utiliser avec prudence
- F trop peu fiable pour être publié

Remerciements

La présente publication a été préparée à la division des transports sous la direction générale de **Gord Baldwin**, directeur de la Division des transports et de **Ed Hamilton**, Chef de la Section de camionnage.

Le principal auteur de cette publication était **Réjean Doiron**.

Les personnes suivantes ont participé à la collecte et la préparation des données :

La Division des transports, Enquête sur les véhicules au Canada

Réjean Doiron, Mike Fahey, Sean Fagan, Twyla Weimer

La Division des transports, Système et intégration des données

Kevin Ringuette, Real Dery

La Division des méthodes d'enquêtes auprès des entreprises

Sophie Arsenault, Susan Storey, Yulia Tsutsa

La Division de la recherche et du développement des opérations

Conseil canadien des administrateurs en transport motorisé et Administrateurs provinciaux et territoriaux des bureaux d'immatriculation des véhicules

Une note spéciale d'appréciation va à Transports Canada et Ressources naturelles Canada qui par leur vision d'avenir et leur financement ont rendu cette enquête possible.

Table des matières

Faits saillants	5
Introduction	6
Vue d'ensemble de l'enquête	7
Produits connexes	8
Tableaux statistiques	
1 Nombre de véhicules sur les listes d'immatriculation selon le type de véhicule et la juridiction	13
2 Nombre de véhicules sur les listes d'immatriculation selon la juridiction et l'année du véhicule	15
2-1 Véhicules jusqu'à 4,5 tonnes	15
2-2 Camions de 4,5 tonnes à 14,9 tonnes	19
2-3 Camions de 15 tonnes et plus	23
3 Estimations du total au Canada du nombres de véhicules dans le champ de l'enquête	27
3-1 selon le type de véhicule et la juridiction	27
3-2 selon le type de véhicule et l'année du véhicule	28
3-3 selon le type de véhicule et le type de carrosserie du véhicule	29
3-4 selon le type de véhicule et le type de carburant	30
4 Estimations du total au Canada du nombre de véhicules-kilomètres	31
4-1 selon le type de véhicule et la juridiction	31
4-2 selon le type de véhicule et l'année du véhicule	32
4-3 selon le type de véhicule et le type de carrosserie du véhicule	33
4-4 selon le type de véhicule et le type de carburant	34
5 Estimations du nombre de passagers-kilomètres pour l'ensemble des provinces	35
5-1 selon le type de véhicule et la juridiction	35
5-2 selon le type de véhicule et l'année du véhicule	36
5-3 selon le type de véhicule et le type de carrosserie du véhicule	37
5-4 selon le type de véhicule et le type de carburant	38
5-5 selon le groupe d'âge des passagers pour les véhicules jusqu'à 4,5 tonnes	38

Table des matières – suite

6	Estimations du nombre de véhicules-kilomètres et de passagers-kilomètres pour l'ensemble des provinces	39
6-1	selon le type de véhicule et le groupe d'âge du conducteur	39
6-2	selon le type de véhicule et le sexe du conducteur	41
6-3	selon le groupe d'âge du conducteur et le sexe du conducteur	42
6-4	selon le type de véhicule et le jour de la semaine	46
6-5	selon le type de véhicule et le type de jour	48
6-6	selon le type de véhicule et l'heure du jour	49
6-7	selon le type de véhicule, le type de jour et l'heure du jour	50
6-8	selon le type de véhicule et le type de route	54
6-9	selon l'origine et la destination du déplacement pour les véhicules jusqu'à 4,5 tonnes	55
6-10	selon que le déplacement fasse partie du travail du conducteur pour les véhicules jusqu'à 4,5 tonnes	56
6-11	selon le groupe de véhicules et la raison du déplacement pour les camions de plus de 4,5 tonnes	57
6-12	selon le transport de marchandises dangereuses pour les camions de plus de 4,5 tonnes	58
7	Estimations selon le type de véhicule, le type de carburant et le type de carrosserie du véhicule pour l'ensemble des provinces	59
7-1	Nombre de véhicules-kilomètres	59
7-2	Carburant consommé	60
8	Le type d'activité pour les camions de plus de 4,5 tonnes pour l'ensemble des provinces	61
8-1	Nombre de véhicules faisant partie du champ de l'enquête selon le type de véhicule	61
8-2	Véhicules-kilomètres et passagers-kilomètres pour les camions de 4,5 tonnes à 14,9 tonnes	61
8-3	Véhicules-kilomètres et passagers-kilomètres pour les camions de 15 tonnes et plus	62
9	Le type de déplacement pour les camions de plus de 4,5 tonnes pour l'ensemble des provinces	62
9-1	Véhicules-kilomètres et passagers-kilomètres pour les camions de 4,5 tonnes à 14,9 tonnes	62
9-2	Véhicules-kilomètres et passagers-kilomètres pour les camions de 15 tonnes et plus	63

Qualité des données, concepts et méthodologie

Concepts et définitions	64
Méthodes	67
Qualité des données	71

Appendice

I	Glossaire	78
---	-----------	----

Faits saillants

- Les véhicules immatriculés au Canada ont parcouru environ 87,7 milliards de kilomètres au cours du trimestre, une baisse de 3,9 % par rapport au même trimestre en 2006. Il s'agit du total le moins élevé pour un troisième trimestre depuis le troisième trimestre de 2004, alors que les Canadiens avaient parcouru 82,7 milliards de kilomètres.
- Au Canada, les véhicules légers (les véhicules de 4,5 tonnes et moins) ont parcouru chacun 4 118 kilomètres en moyenne pendant le trimestre, comparativement à 17 855 kilomètres pour les véhicules les plus lourds de l'enquête (les camions de 15 tonnes ou plus).
- Les chiffres par province montrent que les conducteurs du Manitoba sont ceux qui ont le plus utilisé leurs véhicules légers pendant le trimestre, chaque véhicule ayant parcouru en moyenne 5 385 kilomètres. Comme c'est souvent le cas, les conducteurs de la Colombie-Britannique sont ceux qui ont le moins roulé, avec une moyenne par véhicule de 3 340 kilomètres.

Introduction

Ce document présente les concepts et les méthodes utilisées et traite de la qualité des données. Toutes les informations présentées dans ce document réfèrent au troisième trimestre de 2007.

Vue d'ensemble de l'enquête

L'EVC est une enquête à participation volontaire, fondée sur les véhicules, qui donne des estimations trimestrielles et annuelles de l'activité sur route (véhicules-kilomètres et passagers-kilomètres) des véhicules immatriculés au Canada. Un échantillon trimestriel de véhicules est tiré des listes d'immatriculation des véhicules fournies par les gouvernements provinciaux et territoriaux.

La composante provinciale de l'enquête comprend deux volets. Le premier consiste en une interview téléphonique assistée par ordinateur (ITAO) auprès des propriétaires des véhicules immatriculés échantillonnés. Cette interview sert à recueillir certains renseignements généraux sur l'utilisation du véhicule ainsi qu'à demander au répondant de remplir un carnet de bord spécifique à son type de véhicule. Le carnet de bord lui est alors envoyé par la poste. S'il est impossible de rejoindre les répondants par téléphone, on leur poste le carnet avec un bref questionnaire pour recueillir certains renseignements normalement obtenus lors de l'ITAO.

La composante territoriale de l'enquête comprend deux questionnaires courts. Le premier est posté aux répondants au début du trimestre. Ce premier questionnaire demande aux répondants de prendre une lecture de l'odomètre au début du premier jour du trimestre. À tous ceux qui retournent le premier questionnaire, on envoie un second questionnaire court qui leur demande de prendre une nouvelle lecture de l'odomètre au début du premier jour du trimestre suivant. Ces deux lectures d'odomètre permettent de calculer la distance parcourue par le véhicule pendant le trimestre.

La collecte des données de l'enquête a débuté le 1^{er} février 1999. Seulement huit listes provinciales / territoriales d'immatriculation des véhicules sont arrivées à temps pour figurer dans l'échantillon à l'époque, mais les autres listes sont arrivées avant la fin de l'année 1999. Depuis le 1^{er} octobre 1999, l'enquête comprend les véhicules de chaque province et territoire.

Les utilisateurs qui désirent des renseignements supplémentaires de Statistique Canada peuvent les obtenir sur demande en s'adressant à la Division des transports au 1 866 500-8400 ou par courriel à l'adresse statistiquesdutransport@statcan.ca.

Produits connexes

Choisis parmi les publications de Statistique Canada

53-223-X	Enquête sur les véhicules au Canada : annuelle
53F0007X	Habitudes de conduite des jeunes et personnes âgées

Choisis parmi les tableaux de CANSIM de Statistique Canada

405-0005	Enquête sur les véhicules au Canada, nombre de véhicules dans la base de sondage, selon le type de véhicule, la province et le territoire, trimestriel
405-0006	Enquête sur les véhicules au Canada, nombre de véhicules dans le champ de l'enquête, selon le type de véhicule, la province et le territoire, trimestriel
405-0007	Enquête sur les véhicules au Canada, passagers-kilomètres, selon le type de véhicule et la province, trimestriel
405-0008	Enquête sur les véhicules au Canada, véhicules-kilomètres, selon le type de véhicule, la province et le territoire, trimestriel
405-0009	Enquête sur les véhicules au Canada, nombre de véhicules dans le champ de l'enquête, selon le type de véhicule et le type de carburant, trimestriel
405-0010	Enquête sur les véhicules au Canada, passagers-kilomètres, selon le type de véhicule et l'âge du modèle du véhicule, trimestriel
405-0011	Enquête sur les véhicules au Canada, véhicules-kilomètres, selon le type de véhicule et l'âge du modèle du véhicule, trimestriel
405-0012	Enquête sur les véhicules au Canada, passagers-kilomètres, selon le type de véhicule et le type de carrosserie du véhicule, trimestriel
405-0013	Enquête sur les véhicules au Canada, véhicules-kilomètres, selon le type de véhicule et le type de carrosserie du véhicule, trimestriel
405-0014	Enquête sur les véhicules au Canada, nombre de véhicules dans le champ de l'enquête, selon le type de véhicule et le type de carrosseries du véhicule, trimestriel
405-0015	Enquête sur les véhicules au Canada, passagers-kilomètres, selon le type de véhicule et le type de carburant, trimestriel
405-0016	Enquête sur les véhicules au Canada, véhicules-kilomètres, selon le type de véhicule et le type de carburant, trimestriel

405-0017	Enquête sur les véhicules au Canada, passagers-kilomètres, selon le type de véhicule et le jour de la semaine, trimestriel
405-0018	Enquête sur les véhicules au Canada, véhicules-kilomètres, selon le type de véhicule et le jour de la semaine, trimestriel
405-0019	Enquête sur les véhicules au Canada, passagers-kilomètres, selon le type de véhicule et le groupe d'âge du conducteur, trimestriel
405-0020	Enquête sur les véhicules au Canada, véhicules-kilomètres, selon le type de véhicule et le groupe d'âge du conducteur, trimestriel
405-0026	Enquête sur les véhicules au Canada, passagers-kilomètres, selon le type de véhicule et le sexe du conducteur, trimestriel
405-0027	Enquête sur les véhicules au Canada, véhicules-kilomètres, selon le type de véhicule et le sexe du conducteur, trimestriel
405-0028	Enquête sur les véhicules au Canada, passagers-kilomètres, selon le type de véhicule et l'heure du jour, trimestriel
405-0029	Enquête sur les véhicules au Canada, véhicules-kilomètres, selon le type de véhicule et l'heure du jour, trimestriel
405-0030	Enquête sur les véhicules au Canada, passagers-kilomètres, selon le type de véhicule et le transport de matières dangereuses, trimestriel
405-0031	Enquête sur les véhicules au Canada, véhicules-kilomètres, selon le type de véhicule et le transport de matières dangereuses, trimestriel
405-0032	Enquête sur les véhicules au Canada, passagers-kilomètres, selon le type de véhicule et le type de jour, trimestriel
405-0033	Enquête sur les véhicules au Canada, véhicules-kilomètres, selon le type de véhicule et le type de jour, trimestriel
405-0034	Enquête sur les véhicules au Canada, passagers-kilomètres, selon le type de véhicule et le type de route, trimestriel
405-0035	Enquête sur les véhicules au Canada, véhicules-kilomètres, selon le type de véhicule et le type de route, trimestriel
405-0036	Enquête sur les véhicules au Canada, passagers-kilomètres, selon le type de véhicule et le groupe d'âge des passagers, trimestriel
405-0039	Enquête sur les véhicules au Canada, passagers-kilomètres, selon le type de véhicule, le type de jour et l'heure du jour, trimestriel
405-0040	Enquête sur les véhicules au Canada, véhicules-kilomètres, selon le type de véhicule, le type de jour et l'heure du jour, trimestriel
405-0041	Enquête sur les véhicules au Canada, passagers-kilomètres, selon le type de véhicule, le groupe d'âge du conducteur et le sexe du conducteur, trimestriel
405-0042	Enquête sur les véhicules au Canada, véhicules-kilomètres, selon le type de véhicule, le groupe d'âge du conducteur et le sexe du conducteur, trimestriel

405-0044	Enquête sur les véhicules au Canada, nombre de véhicules jusqu'à 4,5 tonnes, selon l'année du modèle du véhicule, la province et le territoire, trimestriel
405-0045	Enquête sur les véhicules au Canada, nombre de camions de 4,5 tonnes à 14,9 tonnes, selon l'année du modèle du véhicule, la province et le territoire, trimestriel
405-0046	Enquête sur les véhicules au Canada, nombre de camions de 15 tonnes et plus, selon l'année du modèle du véhicule, la province et le territoire, trimestriel
405-0053	Enquête sur les véhicules au Canada, véhicules-kilomètres pour les véhicules de plus de 4,5 tonnes, selon le groupe de véhicule, le type de véhicule et la raison du déplacement (spécifique au type de véhicule), trimestriel
405-0054	Enquête sur les véhicules au Canada, passagers-kilomètres pour les véhicules de plus de 4,5 tonnes, selon le groupe de véhicule, le type de véhicule et la raison du déplacement (spécifique au type de véhicule), trimestriel
405-0099	Enquête sur les véhicules au Canada, nombre de véhicules dans le champ de l'enquête, selon le type de véhicule et l'âge du modèle du véhicule, trimestriel
405-0101	Enquête sur les véhicules au Canada, véhicules-kilomètres et passagers-kilomètres pour les véhicules jusqu'à 4,5 tonnes, partie du travail du conducteur, trimestriel
405-0102	Enquête sur les véhicules au Canada, véhicules-kilomètres pour véhicules jusqu'à 4,5 tonnes, selon l'origine et la destination du déplacement, trimestriel
405-0103	Enquête sur les véhicules au Canada, passagers-kilomètres pour les véhicules jusqu'à 4,5 tonnes, selon l'origine et la destination du déplacement, trimestriel
405-0104	Enquête sur les véhicules au Canada, véhicules-kilomètres, selon le type de véhicule, le type de carburant et le type de carrosserie du véhicule, trimestriel
405-0105	Enquête sur les véhicules au Canada, carburant consommé, selon le type de véhicule, le type de carburant et le type de carrosserie du véhicule, trimestriel
405-0106	Enquête sur les véhicules au Canada, nombre de véhicules dans le champ de l'enquête, selon le type de véhicule et le type d'activité, trimestriel
405-0107	Enquête sur les véhicules au Canada, véhicules-kilomètres et passagers-kilomètres pour les camions de 4,5 tonnes à 14,9 tonnes, selon le type d'activité, trimestriel
405-0108	Enquête sur les véhicules au Canada, véhicules-kilomètres et passagers-kilomètres pour les camions de 15 tonnes et plus, selon le type d'activité, trimestriel
405-0109	Enquête sur les véhicules au Canada, véhicules-kilomètres et passagers-kilomètres pour les camions de 4,5 tonnes à 14,9 tonnes, selon le type de déplacement, trimestriel
405-0110	Enquête sur les véhicules au Canada, véhicules-kilomètres et passagers-kilomètres pour les camions de 15 tonnes et plus, selon le type de déplacement, trimestriel

Choisis parmi les enquêtes de Statistique Canada

2749 Enquête sur les véhicules au Canada

Tableaux statistiques

Tableau 1
Nombre de véhicules sur les listes d'immatriculation selon le type de véhicule et la juridiction

	Total, tous les véhicules	Véhicules jusqu'à 4,5 tonnes	Camions de 4,5 tonnes à 14,9 tonnes	Camions de 15 tonnes et plus
nombre				
Total - Canada				
Quatrième trimestre 2006	19 749 870	18 972 357	451 293	326 220
Premier trimestre 2007	19 572 370	18 830 363	429 280	312 727
Deuxième trimestre 2007	19 802 152	19 027 422	452 724	322 006
Troisième trimestre 2007	20 266 876	19 440 389	484 787	341 700
Terre-Neuve-et-Labrador				
Quatrième trimestre 2006	272 361	265 025	4 145	3 191
Premier trimestre 2007	270 108	263 259	4 069	2 780
Deuxième trimestre 2007	269 690	262 206	4 167	3 317
Troisième trimestre 2007	278 158	269 988	4 326	3 844
Île-du-Prince-Édouard				
Quatrième trimestre 2006	81 815	77 425	1 532	2 858
Premier trimestre 2007	80 347	76 295	1 398	2 654
Deuxième trimestre 2007	81 423	77 226	1 459	2 738
Troisième trimestre 2007	83 643	79 135	1 561	2 947
Nouvelle-Écosse				
Quatrième trimestre 2006	515 814	501 201	7 676	6 937
Premier trimestre 2007	543 056	528 085	7 787	7 184
Deuxième trimestre 2007	567 830	550 760	8 984	8 086
Troisième trimestre 2007	574 960	557 071	9 400	8 489
Nouveau-Brunswick				
Quatrième trimestre 2006	476 342	463 839	8 014	4 489
Premier trimestre 2007	471 259	460 458	7 237	3 564
Deuxième trimestre 2007	479 728	468 167	7 282	4 279
Troisième trimestre 2007	491 579	478 320	7 985	5 274
Québec				
Quatrième trimestre 2006	4 570 414	4 467 912	61 480	41 022
Premier trimestre 2007	4 455 120	4 365 978	53 076	36 066
Deuxième trimestre 2007	4 482 610	4 389 895	56 416	36 299
Troisième trimestre 2007	4 647 175	4 540 420	65 594	41 161
Ontario				
Quatrième trimestre 2006	7 201 862	6 986 980	95 486	119 396
Premier trimestre 2007	7 182 005	6 972 097	94 113	115 795
Deuxième trimestre 2007	7 211 165	6 996 212	97 410	117 543
Troisième trimestre 2007	7 297 220	7 074 984	100 684	121 552
Manitoba				
Quatrième trimestre 2006	663 521	635 899	10 897	16 725
Premier trimestre 2007	654 390	627 195	10 663	16 532
Deuxième trimestre 2007	669 498	641 358	11 079	17 061
Troisième trimestre 2007	685 306	656 198	11 578	17 530
Saskatchewan				
Quatrième trimestre 2006	730 024	666 443	36 937	26 644
Premier trimestre 2007	715 312	658 079	32 224	25 009
Deuxième trimestre 2007	741 059	676 380	37 421	27 258
Troisième trimestre 2007	773 810	700 857	42 874	30 079
Alberta				
Quatrième trimestre 2006	2 593 618	2 394 318	114 453	84 847
Premier trimestre 2007	2 583 557	2 392 499	107 568	83 490
Deuxième trimestre 2007	2 623 969	2 426 550	112 109	85 310
Troisième trimestre 2007	2 693 650	2 485 666	118 396	89 588
Colombie-Britannique				
Quatrième trimestre 2006	2 588 731	2 463 263	107 874	17 594
Premier trimestre 2007	2 563 463	2 437 901	108 547	17 015
Deuxième trimestre 2007	2 620 243	2 489 345	113 665	17 233
Troisième trimestre 2007	2 683 718	2 546 081	119 360	18 277

Tableau 1 – suite

Nombre de véhicules sur les listes d'immatriculation selon le type de véhicule et la juridiction

	Total, tous les véhicules	Véhicules jusqu'à 4,5 tonnes	Camions de 4,5 tonnes à 14,9 tonnes	Camions de 15 tonnes et plus
	nombre			
Territoire du Yukon				
Quatrième trimestre 2006	28 493	25 434	1 767	1 292
Premier trimestre 2007	27 657	24 763	1 616	1 278
Deuxième trimestre 2007	28 564	25 443	1 733	1 388
Troisième trimestre 2007	29 981	26 577	1 942	1 462
Territoires du Nord-Ouest				
Quatrième trimestre 2006	23 014	21 223	755	1 036
Premier trimestre 2007	22 607	20 632	755	1 220
Deuxième trimestre 2007	23 197	21 008	806	1 383
Troisième trimestre 2007	24 237	22 026	866	1 345
Nunavut				
Quatrième trimestre 2006	3 861	3 395	277	189
Premier trimestre 2007	3 489	3 122	227	140
Deuxième trimestre 2007	3 176	2 872	193	111
Troisième trimestre 2007	3 439	3 066	221	152

Tableau 2-1
Nombre de véhicules sur les listes d'immatriculation selon la juridiction et l'année du véhicule — Véhicules jusqu'à 4,5 tonnes

	Terre-Neuve- et-Labrador	Île-du- Prince- Édouard	Nouvelle- Écosse	Nouveau- Brunswick	Québec	Ontario	Manitoba
	nombre						
Total, toutes les années des modèles de véhicules							
Premier trimestre 2007	263 256	76 296	528 086	460 456	4 365 976	6 972 092	627 194
Deuxième trimestre 2007	262 204	77 225	550 760	468 164	4 389 893	6 996 207	641 360
Troisième trimestre 2007	269 986	79 136	557 071	478 317	4 540 417	7 074 981	656 198
Antérieur à 1989							
Premier trimestre 2007	7 457	3 925	23 378	17 281	121 271	284 627	41 965
Deuxième trimestre 2007	6 911	3 929	23 899	18 649	130 971	276 601	44 554
Troisième trimestre 2007	6 859	4 179	23 384	20 323	151 682	278 785	47 403
1989							
Premier trimestre 2007	2 696	1 269	6 492	6 140	47 412	76 606	10 838
Deuxième trimestre 2007	2 487	1 188	6 207	5 897	45 157	72 864	10 516
Troisième trimestre 2007	2 370	1 153	5 664	5 733	45 119	69 487	10 174
1990							
Premier trimestre 2007	2 885	1 575	8 024	7 637	65 985	109 705	13 998
Deuxième trimestre 2007	2 618	1 485	7 659	7 223	62 185	99 888	13 618
Troisième trimestre 2007	2 512	1 428	6 955	6 826	60 808	91 828	13 238
1991							
Premier trimestre 2007	3 528	1 757	9 506	9 512	89 459	127 448	17 211
Deuxième trimestre 2007	3 139	1 655	9 041	8 916	83 787	121 150	16 727
Troisième trimestre 2007	2 958	1 555	8 139	8 305	81 145	114 710	16 249
1992							
Premier trimestre 2007	4 831	2 707	13 249	13 568	129 835	182 808	21 461
Deuxième trimestre 2007	4 396	2 559	12 692	12 850	122 080	168 654	20 908
Troisième trimestre 2007	4 158	2 431	11 511	12 124	118 093	156 356	20 313
1993							
Premier trimestre 2007	6 687	3 205	15 766	14 959	140 102	198 337	21 449
Deuxième trimestre 2007	5 977	3 033	15 036	14 255	132 202	190 141	20 912
Troisième trimestre 2007	5 638	2 868	13 634	13 483	127 908	181 481	20 360
1994							
Premier trimestre 2007	9 226	3 811	19 809	18 700	159 222	247 017	23 660
Deuxième trimestre 2007	8 405	3 694	19 163	17 983	151 825	232 616	23 309
Troisième trimestre 2007	8 017	3 572	17 676	17 272	148 582	220 051	22 850
1995							
Premier trimestre 2007	11 038	4 429	23 226	21 718	186 426	293 307	27 538
Deuxième trimestre 2007	10 272	4 305	22 906	21 129	179 318	285 320	27 181
Troisième trimestre 2007	9 991	4 202	21 498	20 472	176 871	276 586	26 700
1996							
Premier trimestre 2007	9 856	4 168	22 111	20 093	166 050	279 151	25 955
Deuxième trimestre 2007	9 408	4 104	22 112	19 724	161 573	269 354	25 777
Troisième trimestre 2007	9 341	4 050	21 238	19 354	160 947	261 167	25 543
1997							
Premier trimestre 2007	14 254	5 389	29 607	26 087	218 361	378 827	36 133
Deuxième trimestre 2007	13 824	5 370	29 920	25 858	214 394	374 289	36 027
Troisième trimestre 2007	13 802	5 359	29 153	25 598	214 980	369 640	35 831
1998							
Premier trimestre 2007	16 983	5 725	34 069	30 004	246 211	436 002	39 282
Deuxième trimestre 2007	16 643	5 733	34 608	29 884	242 146	427 265	39 175
Troisième trimestre 2007	16 674	5 742	33 979	29 777	243 110	421 102	39 049
1999							
Premier trimestre 2007	17 203	5 372	33 010	28 489	245 570	429 069	35 273
Deuxième trimestre 2007	16 856	5 384	33 747	28 494	242 370	426 911	35 319
Troisième trimestre 2007	17 005	5 415	33 331	28 511	244 454	424 844	35 320

Tableau 2-1 – suite

Nombre de véhicules sur les listes d'immatriculation selon la juridiction et l'année du véhicule — Véhicules jusqu'à 4,5 tonnes

	Terre-Neuve- et-Labrador	Île-du- Prince- Édouard	Nouvelle- Écosse	Nouveau- Brunswick	Québec	Ontario	Manitoba
	nombre						
2000							
Premier trimestre 2007	20 323	6 426	40 039	35 151	307 943	538 046	41 172
Deuxième trimestre 2007	20 157	6 482	41 076	35 235	304 146	531 318	41 366
Troisième trimestre 2007	20 425	6 552	40 831	35 353	306 673	527 934	41 419
2001							
Premier trimestre 2007	18 235	4 981	34 574	29 668	294 684	485 652	39 786
Deuxième trimestre 2007	17 961	5 031	35 641	29 746	291 115	484 640	40 029
Troisième trimestre 2007	18 154	5 115	35 550	29 842	293 590	484 055	40 087
2002							
Premier trimestre 2007	21 033	5 844	42 465	35 450	348 242	558 179	47 246
Deuxième trimestre 2007	20 955	5 972	44 077	35 624	345 489	555 440	47 874
Troisième trimestre 2007	21 057	6 094	44 253	35 819	349 341	554 469	48 150
2003							
Premier trimestre 2007	23 745	4 918	41 207	35 411	376 993	570 610	47 104
Deuxième trimestre 2007	23 030	5 232	42 993	35 642	367 300	569 214	48 043
Troisième trimestre 2007	22 809	5 555	43 575	36 235	369 040	572 105	49 128
2004							
Premier trimestre 2007	20 864	3 462	36 221	31 080	347 069	485 853	40 835
Deuxième trimestre 2007	20 451	3 599	37 619	30 999	339 585	481 737	41 037
Troisième trimestre 2007	20 415	3 810	37 774	31 276	341 014	479 611	41 407
2005							
Premier trimestre 2007	24 077	3 497	42 245	35 520	391 665	551 055	45 088
Deuxième trimestre 2007	23 864	3 611	43 864	35 521	387 322	548 906	45 555
Troisième trimestre 2007	24 035	3 770	43 794	35 699	392 594	547 137	45 859
2006							
Premier trimestre 2007	21 042	2 847	37 450	31 129	338 451	520 835	37 827
Deuxième trimestre 2007	20 797	3 076	39 321	32 250	339 795	528 792	40 196
Troisième trimestre 2007	20 993	3 330	40 798	32 989	351 225	537 865	42 239
2007							
Premier trimestre 2007	7 250	985	15 525	12 804	144 247	217 882	13 306
Deuxième trimestre 2007	13 842	1 753	28 418	21 923	242 514	343 907	22 783
Troisième trimestre 2007	21 749	2 784	41 252	31 485	347 131	473 072	32 986
2008							
Premier trimestre 2007	24	4	112	50	484	1 075	67
Deuxième trimestre 2007	193	29	761	357	4 365	7 200	454
Troisième trimestre 2007	1 007	172	3 083	1 838	15 859	32 697	1 893
Année inconnue							
Premier trimestre 2007	19	0	0	5	294	0	0
Deuxième trimestre 2007	18	0	0	4	254	0	0
Troisième trimestre 2007	17	0	0	3	251	0	0

Tableau 2-1 – suite

Nombre de véhicules sur les listes d'immatriculation selon la juridiction et l'année du véhicule — Véhicules jusqu'à 4,5 tonnes

	Saskat- chewan	Alberta	Colombie- Britannique	Territoire du Yukon	Territoires du Nord-Ouest	Nunavut	Total
	nombre						
Total, toutes les années des modèles de véhicules							
Premier trimestre 2007	658 079	2 392 497	2 437 899	24 763	20 633	3 121	18 830 348
Deuxième trimestre 2007	676 380	2 426 552	2 489 338	25 442	21 007	2 873	19 027 405
Troisième trimestre 2007	700 856	2 485 663	2 546 081	26 578	22 026	3 065	19 440 375
Antérieur à 1989							
Premier trimestre 2007	80 633	202 289	236 208	3 959	1 812	222	1 025 027
Deuxième trimestre 2007	86 765	196 124	240 605	3 945	1 782	195	1 034 930
Troisième trimestre 2007	94 270	194 484	245 824	4 160	1 880	192	1 073 425
1989							
Premier trimestre 2007	15 423	47 508	66 837	843	427	64	282 555
Deuxième trimestre 2007	15 322	45 096	65 296	827	421	56	271 334
Troisième trimestre 2007	15 321	43 232	63 895	841	429	57	263 475
1990							
Premier trimestre 2007	18 729	59 456	85 114	949	480	65	374 602
Deuxième trimestre 2007	18 487	56 844	83 556	939	474	57	355 033
Troisième trimestre 2007	18 368	54 912	82 115	951	487	61	340 489
1991							
Premier trimestre 2007	21 489	68 448	91 513	934	557	93	441 455
Deuxième trimestre 2007	21 297	65 988	90 054	931	534	82	423 301
Troisième trimestre 2007	21 163	64 028	88 683	953	542	79	408 509
1992							
Premier trimestre 2007	24 428	73 611	99 993	988	535	111	568 125
Deuxième trimestre 2007	24 196	71 069	98 491	996	532	96	539 519
Troisième trimestre 2007	23 966	69 120	97 201	1 023	535	95	516 926
1993							
Premier trimestre 2007	23 631	72 981	98 048	982	552	109	596 808
Deuxième trimestre 2007	23 407	70 816	96 708	994	542	99	574 122
Troisième trimestre 2007	23 247	69 133	95 284	1 008	558	107	554 709
1994							
Premier trimestre 2007	27 174	81 853	98 534	1 002	691	131	690 830
Deuxième trimestre 2007	26 954	79 858	97 814	1 018	671	118	663 428
Troisième trimestre 2007	26 838	78 362	97 011	1 048	683	122	642 084
1995							
Premier trimestre 2007	29 920	90 981	105 521	1 126	693	159	796 082
Deuxième trimestre 2007	29 768	89 011	104 980	1 141	676	141	776 148
Troisième trimestre 2007	29 690	87 573	104 352	1 164	691	134	759 924
1996							
Premier trimestre 2007	25 859	81 124	87 643	861	572	114	723 557
Deuxième trimestre 2007	25 762	79 869	87 439	869	570	102	706 663
Troisième trimestre 2007	25 797	79 041	87 183	888	581	111	695 241
1997							
Premier trimestre 2007	35 457	113 437	116 800	1 211	863	192	976 618
Deuxième trimestre 2007	35 346	112 087	116 835	1 230	874	172	966 226
Troisième trimestre 2007	35 366	111 299	116 762	1 262	894	180	960 126
1998							
Premier trimestre 2007	36 702	129 894	119 699	1 145	919	188	1 096 823
Deuxième trimestre 2007	36 643	128 858	119 654	1 165	922	173	1 082 869
Troisième trimestre 2007	36 656	128 419	119 790	1 197	953	185	1 076 633
1999							
Premier trimestre 2007	31 032	113 426	109 616	1 025	955	197	1 050 237
Deuxième trimestre 2007	31 023	112 748	109 978	1 043	947	185	1 045 005
Troisième trimestre 2007	31 105	112 560	110 271	1 072	964	188	1 045 040

Tableau 2-1 – suite

Nombre de véhicules sur les listes d'immatriculation selon la juridiction et l'année du véhicule — Véhicules jusqu'à 4,5 tonnes

	Saskat- chewan	Alberta	Colombie- Britannique	Territoire du Yukon	Territoires du Nord-Ouest	Nunavut	Total
	nombre						
2000							
Premier trimestre 2007	36 750	132 240	129 604	1 100	1 190	223	1 290 207
Deuxième trimestre 2007	36 839	131 750	130 082	1 101	1 189	204	1 280 945
Troisième trimestre 2007	37 043	131 857	130 469	1 117	1 208	219	1 281 100
2001							
Premier trimestre 2007	37 628	140 603	131 181	1 212	1 297	245	1 219 746
Deuxième trimestre 2007	37 689	140 082	131 779	1 225	1 294	223	1 216 455
Troisième trimestre 2007	37 871	140 338	132 260	1 240	1 309	231	1 219 642
2002							
Premier trimestre 2007	43 810	170 310	160 264	1 413	1 505	269	1 436 030
Deuxième trimestre 2007	44 105	170 330	161 323	1 423	1 492	258	1 434 362
Troisième trimestre 2007	44 506	170 890	162 082	1 453	1 511	280	1 439 905
2003							
Premier trimestre 2007	43 818	179 160	163 373	1 572	1 936	224	1 490 071
Deuxième trimestre 2007	44 770	180 164	164 565	1 644	1 915	208	1 484 720
Troisième trimestre 2007	46 032	182 462	165 965	1 687	1 924	212	1 496 729
2004							
Premier trimestre 2007	38 916	166 063	146 980	1 241	1 571	141	1 320 296
Deuxième trimestre 2007	39 247	166 128	147 583	1 277	1 558	129	1 310 949
Troisième trimestre 2007	40 124	167 666	148 366	1 314	1 569	142	1 314 488
2005							
Premier trimestre 2007	40 528	191 169	169 537	1 445	1 745	169	1 497 740
Deuxième trimestre 2007	40 903	191 349	170 599	1 491	1 769	164	1 494 918
Troisième trimestre 2007	41 310	192 004	171 537	1 519	1 802	176	1 501 236
2006							
Premier trimestre 2007	34 683	194 317	154 888	1 205	1 772	161	1 376 607
Deuxième trimestre 2007	37 233	199 722	160 053	1 251	1 813	156	1 404 455
Troisième trimestre 2007	39 508	205 195	164 337	1 313	1 861	164	1 441 817
2007							
Premier trimestre 2007	11 428	82 978	66 208	549	555	44	573 761
Deuxième trimestre 2007	20 280	135 116	109 740	919	984	55	942 234
Troisième trimestre 2007	30 995	189 093	153 448	1 297	1 476	122	1 326 890
2008							
Premier trimestre 2007	42	649	338	1	5	0	2 851
Deuxième trimestre 2007	345	3 543	2 203	13	48	0	19 511
Troisième trimestre 2007	1 680	13 996	9 246	71	167	7	81 716
Année inconnue							
Premier trimestre 2007	0	0	0	0	1	0	319
Deuxième trimestre 2007	0	0	0	0	1	0	277
Troisième trimestre 2007	0	0	0	0	3	0	274

Tableau 2-2
Nombre de véhicules sur les listes d'immatriculation selon la juridiction et l'année du véhicule — Camions
de 4,5 tonnes à 14,9 tonnes

	Terre-Neuve- et-Labrador	Île-du-Prince- Édouard	Nouvelle- Écosse	Nouveau- Brunswick	Québec	Ontario	Manitoba
	nombre						
Total, toutes les années des modèles de véhicules							
Premier trimestre 2007	4 068	1 396	7 785	7 235	53 077	94 113	10 665
Deuxième trimestre 2007	4 164	1 459	8 985	7 282	56 416	97 411	11 078
Troisième trimestre 2007	4 323	1 558	9 400	7 983	65 595	100 685	11 577
Antérieur à 1989							
Premier trimestre 2007	866	669	1 563	783	11 244	6 858	2 808
Deuxième trimestre 2007	888	690	1 982	861	11 521	7 022	2 814
Troisième trimestre 2007	920	734	2 154	1 078	13 672	7 274	2 876
1989							
Premier trimestre 2007	113	67	222	122	1 843	1 662	249
Deuxième trimestre 2007	109	77	248	125	1 935	1 705	254
Troisième trimestre 2007	111	92	252	143	2 327	1 724	262
1990							
Premier trimestre 2007	133	51	254	144	1 989	1 999	383
Deuxième trimestre 2007	137	54	292	148	2 036	2 002	392
Troisième trimestre 2007	147	55	293	170	2 361	2 025	401
1991							
Premier trimestre 2007	135	40	190	146	1 371	1 503	321
Deuxième trimestre 2007	140	40	216	144	1 401	1 514	314
Troisième trimestre 2007	140	43	216	159	1 586	1 520	321
1992							
Premier trimestre 2007	122	38	179	163	1 263	1 650	287
Deuxième trimestre 2007	126	37	200	154	1 331	1 639	285
Troisième trimestre 2007	128	35	205	171	1 567	1 638	292
1993							
Premier trimestre 2007	121	42	209	181	1 481	2 020	318
Deuxième trimestre 2007	116	45	232	174	1 581	2 052	333
Troisième trimestre 2007	119	48	237	189	1 864	2 076	348
1994							
Premier trimestre 2007	152	43	207	211	1 927	2 556	381
Deuxième trimestre 2007	155	46	232	206	2 094	2 550	384
Troisième trimestre 2007	164	50	244	227	2 489	2 559	394
1995							
Premier trimestre 2007	208	64	404	263	2 601	3 498	503
Deuxième trimestre 2007	202	64	438	247	2 702	3 581	511
Troisième trimestre 2007	200	65	434	280	3 081	3 615	529
1996							
Premier trimestre 2007	119	36	255	222	1 665	2 830	351
Deuxième trimestre 2007	116	36	279	211	1 772	2 822	358
Troisième trimestre 2007	120	36	284	225	2 070	2 842	355
1997							
Premier trimestre 2007	175	43	356	290	1 746	4 128	461
Deuxième trimestre 2007	176	44	384	289	1 890	4 197	471
Troisième trimestre 2007	178	46	391	307	2 226	4 204	478
1998							
Premier trimestre 2007	158	30	339	303	2 253	4 394	387
Deuxième trimestre 2007	157	31	370	296	2 416	4 399	393
Troisième trimestre 2007	158	35	376	308	2 797	4 388	407
1999							
Premier trimestre 2007	244	56	498	460	3 262	6 800	523
Deuxième trimestre 2007	245	63	547	462	3 428	6 912	533
Troisième trimestre 2007	248	71	557	489	3 865	6 981	544

Tableau 2-2 – suite

Nombre de véhicules sur les listes d'immatriculation selon la juridiction et l'année du véhicule — Camions de 4,5 tonnes à 14,9 tonnes

	Terre-Neuve-et-Labrador	Île-du-Prince-Édouard	Nouvelle-Écosse	Nouveau-Brunswick	Québec	Ontario	Manitoba
	nombre						
2000							
Premier trimestre 2007	216	40	438	339	2 756	6 171	390
Deuxième trimestre 2007	218	40	473	335	2 928	6 236	404
Troisième trimestre 2007	220	40	479	358	3 309	6 257	422
2001							
Premier trimestre 2007	176	34	353	366	2 149	6 127	466
Deuxième trimestre 2007	176	35	386	353	2 219	6 208	492
Troisième trimestre 2007	183	33	399	369	2 484	6 230	510
2002							
Premier trimestre 2007	209	35	354	400	2 072	6 213	401
Deuxième trimestre 2007	211	36	376	384	2 170	6 243	418
Troisième trimestre 2007	215	38	377	390	2 396	6 251	427
2003							
Premier trimestre 2007	188	34	458	665	2 705	7 635	478
Deuxième trimestre 2007	191	35	491	646	2 833	7 665	489
Troisième trimestre 2007	191	37	487	664	3 134	7 675	503
2004							
Premier trimestre 2007	150	20	448	729	2 555	7 314	455
Deuxième trimestre 2007	151	20	485	666	2 710	7 388	475
Troisième trimestre 2007	154	23	486	656	3 030	7 426	485
2005							
Premier trimestre 2007	247	19	452	703	3 232	8 287	605
Deuxième trimestre 2007	249	21	519	665	3 421	8 411	615
Troisième trimestre 2007	254	21	524	676	3 818	8 496	629
2006							
Premier trimestre 2007	260	24	440	560	3 003	8 886	626
Deuxième trimestre 2007	278	26	538	570	3 217	9 071	652
Troisième trimestre 2007	288	27	565	599	3 621	9 213	673
2007							
Premier trimestre 2007	73	10	164	176	1 812	3 472	261
Deuxième trimestre 2007	110	16	281	293	2 502	5 217	405
Troisième trimestre 2007	149	23	382	395	3 228	6 859	522
2008							
Premier trimestre 2007	1	1	2	9	26	109	11
Deuxième trimestre 2007	12	2	16	53	206	577	86
Troisième trimestre 2007	35	6	58	130	569	1 433	198
Année inconnue							
Premier trimestre 2007	2	0	0	0	123	0	0
Deuxième trimestre 2007	1	0	0	0	103	0	0
Troisième trimestre 2007	1	0	0	0	101	0	0

Tableau 2-2 – suite

Nombre de véhicules sur les listes d'immatriculation selon la juridiction et l'année du véhicule — Camions de 4,5 tonnes à 14,9 tonnes

	Saskatchewan	Alberta	Colombie-Britannique	Territoire du Yukon	Territoires du Nord-Ouest	Nunavut	Total
	nombre						
Total, toutes les années des modèles de véhicules							
Premier trimestre 2007	32 225	107 570	108 543	1 613	755	228	429 273
Deuxième trimestre 2007	37 422	112 108	113 665	1 729	806	193	452 718
Troisième trimestre 2007	42 874	118 397	119 355	1 941	866	222	484 776
Antérieur à 1989							
Premier trimestre 2007	19 353	27 323	14 110	454	128	55	86 214
Deuxième trimestre 2007	23 580	27 276	14 515	472	134	45	91 800
Troisième trimestre 2007	27 866	27 712	15 043	522	146	53	100 050
1989							
Premier trimestre 2007	332	1 413	2 531	52	17	4	8 627
Deuxième trimestre 2007	376	1 422	2 561	53	18	3	8 886
Troisième trimestre 2007	421	1 446	2 615	56	19	4	9 472
1990							
Premier trimestre 2007	468	1 785	2 974	53	36	9	10 278
Deuxième trimestre 2007	522	1 789	3 036	55	36	8	10 507
Troisième trimestre 2007	571	1 826	3 084	60	39	10	11 042
1991							
Premier trimestre 2007	400	1 663	2 394	34	18	4	8 219
Deuxième trimestre 2007	449	1 648	2 444	35	17	2	8 364
Troisième trimestre 2007	489	1 653	2 511	37	18	1	8 694
1992							
Premier trimestre 2007	401	1 464	2 558	40	15	6	8 186
Deuxième trimestre 2007	440	1 472	2 610	41	16	4	8 355
Troisième trimestre 2007	471	1 505	2 677	44	16	5	8 754
1993							
Premier trimestre 2007	464	1 541	2 988	34	15	9	9 423
Deuxième trimestre 2007	499	1 542	3 010	36	15	6	9 641
Troisième trimestre 2007	532	1 554	3 079	37	16	8	10 107
1994							
Premier trimestre 2007	479	1 988	3 406	43	18	6	11 417
Deuxième trimestre 2007	515	2 004	3 465	46	17	5	11 719
Troisième trimestre 2007	558	2 039	3 542	48	17	7	12 338
1995							
Premier trimestre 2007	673	2 612	3 944	30	31	24	14 855
Deuxième trimestre 2007	695	2 608	3 998	31	32	21	15 130
Troisième trimestre 2007	732	2 647	4 073	34	35	24	15 749
1996							
Premier trimestre 2007	411	1 799	2 898	34	13	3	10 636
Deuxième trimestre 2007	434	1 805	2 993	38	12	4	10 880
Troisième trimestre 2007	465	1 832	3 063	42	12	5	11 351
1997							
Premier trimestre 2007	631	2 947	3 831	66	30	10	14 714
Deuxième trimestre 2007	659	2 951	3 900	67	32	7	15 067
Troisième trimestre 2007	684	2 982	3 979	69	33	8	15 585
1998							
Premier trimestre 2007	636	2 986	3 316	39	27	10	14 878
Deuxième trimestre 2007	649	2 997	3 352	38	26	9	15 133
Troisième trimestre 2007	674	3 022	3 402	40	26	12	15 645
1999							
Premier trimestre 2007	658	3 906	4 410	65	38	15	20 935
Deuxième trimestre 2007	679	3 925	4 481	66	37	12	21 390
Troisième trimestre 2007	715	3 988	4 575	69	37	13	22 152

Tableau 2-2 – suite

Nombre de véhicules sur les listes d'immatriculation selon la juridiction et l'année du véhicule — Camions de 4,5 tonnes à 14,9 tonnes

	Saskatchewan	Alberta	Colombie-Britannique	Territoire du Yukon	Territoires du Nord-Ouest	Nunavut	Total
	nombre						
2000							
Premier trimestre 2007	583	3 353	4 145	47	38	11	18 527
Deuxième trimestre 2007	599	3 383	4 265	47	39	10	18 977
Troisième trimestre 2007	618	3 437	4 359	50	39	11	19 599
2001							
Premier trimestre 2007	847	5 385	5 014	62	27	6	21 012
Deuxième trimestre 2007	866	5 402	5 052	63	28	5	21 285
Troisième trimestre 2007	888	5 442	5 129	67	33	6	21 773
2002							
Premier trimestre 2007	714	4 627	5 361	66	33	7	20 492
Deuxième trimestre 2007	741	4 646	5 404	69	34	5	20 737
Troisième trimestre 2007	768	4 676	5 452	70	34	5	21 099
2003							
Premier trimestre 2007	849	5 514	8 853	107	36	8	27 530
Deuxième trimestre 2007	870	5 567	8 977	99	38	6	27 907
Troisième trimestre 2007	884	5 627	9 076	106	44	8	28 436
2004							
Premier trimestre 2007	710	4 891	9 110	98	35	11	26 526
Deuxième trimestre 2007	719	4 939	9 147	101	37	9	26 847
Troisième trimestre 2007	733	5 016	9 241	122	41	8	27 421
2005							
Premier trimestre 2007	1 354	10 328	10 312	100	60	6	35 705
Deuxième trimestre 2007	1 376	10 255	10 358	112	62	7	36 071
Troisième trimestre 2007	1 401	10 266	10 456	123	65	8	36 737
2006							
Premier trimestre 2007	1 634	14 293	12 096	151	89	21	42 083
Deuxième trimestre 2007	1 673	14 529	12 441	154	90	22	43 261
Troisième trimestre 2007	1 706	14 688	12 649	170	94	22	44 315
2007							
Premier trimestre 2007	627	7 545	4 117	38	37	3	18 335
Deuxième trimestre 2007	979	10 458	6 726	78	58	3	27 126
Troisième trimestre 2007	1 309	13 104	9 193	117	64	3	35 348
2008							
Premier trimestre 2007	1	207	176	0	15	0	558
Deuxième trimestre 2007	103	1 490	930	28	29	0	3 532
Troisième trimestre 2007	389	3 936	2 157	58	39	1	9 009
Année inconnue							
Premier trimestre 2007	0	0	0	0	0	0	125
Deuxième trimestre 2007	0	0	0	0	0	0	104
Troisième trimestre 2007	0	0	0	0	0	0	102

Tableau 2-3
Nombre de véhicules sur les listes d'immatriculation selon la juridiction et l'année du véhicule — Camions de 15 tonnes et plus

	Terre-Neuve-et-Labrador	Île-du-Prince-Édouard	Nouvelle-Écosse	Nouveau-Brunswick	Québec	Ontario	Manitoba
	nombre						
Total, toutes les années des modèles de véhicules							
Premier trimestre 2007	2 779	2 652	7 186	3 563	36 063	115 792	16 530
Deuxième trimestre 2007	3 316	2 736	8 087	4 277	36 298	117 541	17 060
Troisième trimestre 2007	3 842	2 946	8 488	5 273	41 158	121 551	17 532
Antérieur à 1989							
Premier trimestre 2007	338	1 294	820	723	1 192	6 889	1 920
Deuxième trimestre 2007	457	1 302	1 005	1 011	1 205	7 629	1 973
Troisième trimestre 2007	587	1 382	1 115	1 394	1 445	8 721	2 019
1989							
Premier trimestre 2007	75	145	196	147	316	1 920	245
Deuxième trimestre 2007	112	147	234	194	307	2 090	264
Troisième trimestre 2007	145	159	256	249	364	2 265	282
1990							
Premier trimestre 2007	59	135	135	171	314	1 967	216
Deuxième trimestre 2007	81	141	154	213	315	2 077	224
Troisième trimestre 2007	105	155	162	257	359	2 223	239
1991							
Premier trimestre 2007	57	105	81	95	202	1 350	177
Deuxième trimestre 2007	70	108	98	109	202	1 340	185
Troisième trimestre 2007	80	116	110	137	225	1 361	189
1992							
Premier trimestre 2007	55	47	103	59	313	1 395	196
Deuxième trimestre 2007	63	50	115	81	316	1 382	202
Troisième trimestre 2007	66	55	117	107	356	1 403	204
1993							
Premier trimestre 2007	52	72	140	129	445	1 804	327
Deuxième trimestre 2007	69	75	154	159	430	1 810	342
Troisième trimestre 2007	79	85	161	199	479	1 851	360
1994							
Premier trimestre 2007	98	91	237	173	853	2 637	492
Deuxième trimestre 2007	109	94	268	207	831	2 610	520
Troisième trimestre 2007	125	101	284	245	940	2 698	548
1995							
Premier trimestre 2007	147	159	347	222	1 395	4 644	628
Deuxième trimestre 2007	177	166	389	257	1 370	4 690	650
Troisième trimestre 2007	207	183	416	311	1 531	4 830	677
1996							
Premier trimestre 2007	138	99	273	138	1 066	3 500	555
Deuxième trimestre 2007	163	106	295	164	1 040	3 444	580
Troisième trimestre 2007	177	111	314	202	1 168	3 497	599
1997							
Premier trimestre 2007	103	49	265	110	1 160	3 928	595
Deuxième trimestre 2007	123	52	282	131	1 125	3 891	596
Troisième trimestre 2007	136	56	280	161	1 264	3 912	610
1998							
Premier trimestre 2007	185	80	432	201	2 101	7 148	916
Deuxième trimestre 2007	211	85	463	222	2 037	6 950	917
Troisième trimestre 2007	235	93	463	269	2 294	6 971	929
1999							
Premier trimestre 2007	168	84	496	220	2 467	8 843	978
Deuxième trimestre 2007	197	95	531	246	2 401	8 705	981
Troisième trimestre 2007	222	104	544	296	2 683	8 729	988

Tableau 2-3 – suite

Nombre de véhicules sur les listes d'immatriculation selon la juridiction et l'année du véhicule — Camions de 15 tonnes et plus

	Terre-Neuve-et-Labrador	Île-du-Prince-Édouard	Nouvelle-Écosse	Nouveau-Brunswick	Québec	Ontario	Manitoba
	nombre						
2000							
Premier trimestre 2007	213	67	587	176	3 347	10 638	1 230
Deuxième trimestre 2007	245	73	624	195	3 257	10 405	1 229
Troisième trimestre 2007	274	82	624	222	3 623	10 381	1 226
2001							
Premier trimestre 2007	123	37	302	111	2 114	6 886	792
Deuxième trimestre 2007	134	39	327	117	2 045	6 768	792
Troisième trimestre 2007	149	43	337	130	2 259	6 770	799
2002							
Premier trimestre 2007	95	14	256	81	1 209	5 170	516
Deuxième trimestre 2007	99	15	272	88	1 168	5 116	513
Troisième trimestre 2007	110	17	277	94	1 308	5 144	509
2003							
Premier trimestre 2007	139	27	392	116	2 798	7 353	866
Deuxième trimestre 2007	149	29	417	115	2 662	7 236	854
Troisième trimestre 2007	159	30	418	127	2 881	7 243	831
2004							
Premier trimestre 2007	133	36	510	144	2 738	8 019	1 136
Deuxième trimestre 2007	148	37	545	148	2 697	7 843	1 118
Troisième trimestre 2007	163	37	539	157	2 998	7 796	1 086
2005							
Premier trimestre 2007	232	38	600	179	4 897	11 886	1 790
Deuxième trimestre 2007	236	41	657	192	4 865	11 670	1 771
Troisième trimestre 2007	241	43	659	215	5 443	11 662	1 733
2006							
Premier trimestre 2007	217	34	538	237	3 942	10 778	1 383
Deuxième trimestre 2007	239	37	585	243	3 984	10 719	1 403
Troisième trimestre 2007	262	40	590	254	4 468	10 796	1 415
2007							
Premier trimestre 2007	150	39	475	130	3 175	9 005	1 564
Deuxième trimestre 2007	223	44	658	173	3 922	10 898	1 849
Troisième trimestre 2007	292	50	747	214	4 739	12 348	2 006
2008							
Premier trimestre 2007	0	0	1	1	14	32	8
Deuxième trimestre 2007	8	1	15	12	113	268	98
Troisième trimestre 2007	27	4	74	33	327	951	283
Année inconnue							
Premier trimestre 2007	2	0	0	0	6	0	0
Deuxième trimestre 2007	2	0	0	0	5	0	0
Troisième trimestre 2007	1	0	0	0	5	0	0

Tableau 2-3 – suite

Nombre de véhicules sur les listes d'immatriculation selon la juridiction et l'année du véhicule — Camions de 15 tonnes et plus

	Saskatchewan	Alberta	Colombie-Britannique	Territoire du Yukon	Territoires du Nord-Ouest	Nunavut	Total
	nombre						
Total, toutes les années des modèles de véhicules							
Premier trimestre 2007	25 008	83 490	17 013	1 275	1 219	141	312 711
Deuxième trimestre 2007	27 257	85 309	17 231	1 387	1 383	108	321 990
Troisième trimestre 2007	30 081	89 590	18 276	1 460	1 344	153	341 694
Antérieur à 1989							
Premier trimestre 2007	7 919	17 876	2 815	201	158	20	42 165
Deuxième trimestre 2007	9 152	17 991	2 970	231	163	17	45 106
Troisième trimestre 2007	10 658	18 505	3 183	269	164	20	49 462
1989							
Premier trimestre 2007	699	1 570	463	20	23	4	5 823
Deuxième trimestre 2007	771	1 593	469	22	23	4	6 230
Troisième trimestre 2007	855	1 639	478	23	22	7	6 744
1990							
Premier trimestre 2007	729	1 800	740	30	32	4	6 332
Deuxième trimestre 2007	777	1 815	760	33	33	3	6 626
Troisième trimestre 2007	842	1 863	771	35	33	5	7 049
1991							
Premier trimestre 2007	509	1 363	419	16	24	6	4 404
Deuxième trimestre 2007	545	1 373	420	14	25	5	4 494
Troisième trimestre 2007	581	1 408	431	14	24	7	4 683
1992							
Premier trimestre 2007	506	1 089	556	30	18	3	4 370
Deuxième trimestre 2007	537	1 086	551	32	18	2	4 435
Troisième trimestre 2007	578	1 112	558	34	18	3	4 611
1993							
Premier trimestre 2007	788	1 551	526	26	25	5	5 890
Deuxième trimestre 2007	832	1 570	534	28	29	4	6 036
Troisième trimestre 2007	893	1 631	551	29	30	5	6 353
1994							
Premier trimestre 2007	1 067	2 487	671	35	41	4	8 886
Deuxième trimestre 2007	1 123	2 488	660	35	44	4	8 993
Troisième trimestre 2007	1 184	2 564	686	34	41	6	9 456
1995							
Premier trimestre 2007	1 483	3 099	754	47	49	11	12 985
Deuxième trimestre 2007	1 546	3 084	747	46	57	8	13 187
Troisième trimestre 2007	1 648	3 182	765	48	55	10	13 863
1996							
Premier trimestre 2007	1 086	2 568	700	50	51	6	10 230
Deuxième trimestre 2007	1 125	2 539	688	52	54	5	10 255
Troisième trimestre 2007	1 183	2 629	702	52	56	6	10 696
1997							
Premier trimestre 2007	1 099	3 125	755	51	56	3	11 299
Deuxième trimestre 2007	1 125	3 092	746	53	57	1	11 274
Troisième trimestre 2007	1 184	3 169	763	50	46	3	11 634
1998							
Premier trimestre 2007	1 469	4 531	771	58	71	8	17 971
Deuxième trimestre 2007	1 530	4 512	769	56	72	5	17 829
Troisième trimestre 2007	1 619	4 648	807	54	65	6	18 453
1999							
Premier trimestre 2007	1 231	3 792	698	49	66	15	19 107
Deuxième trimestre 2007	1 300	3 786	679	51	70	9	19 051
Troisième trimestre 2007	1 377	3 920	693	51	65	12	19 684
2000							
Premier trimestre 2007	1 225	3 993	611	74	83	6	22 250
Deuxième trimestre 2007	1 284	3 983	584	74	92	4	22 049
Troisième trimestre 2007	1 364	4 172	615	73	83	6	22 745

Tableau 2-3 – suite

Nombre de véhicules sur les listes d'immatriculation selon la juridiction et l'année du véhicule — Camions de 15 tonnes et plus

	Saskatchewan	Alberta	Colombie-Britannique	Territoire du Yukon	Territoires du Nord-Ouest	Nunavut	Total
	nombre						
2001							
Premier trimestre 2007	811	3 656	637	70	64	5	15 608
Deuxième trimestre 2007	869	3 660	622	70	70	5	15 518
Troisième trimestre 2007	926	3 792	661	69	72	9	16 016
2002							
Premier trimestre 2007	457	2 812	596	49	39	4	11 298
Deuxième trimestre 2007	476	2 809	578	49	39	3	11 225
Troisième trimestre 2007	500	2 919	593	45	37	4	11 557
2003							
Premier trimestre 2007	604	3 205	657	58	53	10	16 278
Deuxième trimestre 2007	615	3 197	626	61	62	8	16 031
Troisième trimestre 2007	645	3 306	670	62	62	10	16 444
2004							
Premier trimestre 2007	730	4 230	902	63	56	8	18 705
Deuxième trimestre 2007	726	4 188	873	65	73	5	18 466
Troisième trimestre 2007	755	4 293	906	63	73	7	18 873
2005							
Premier trimestre 2007	868	6 474	1 250	112	78	6	28 410
Deuxième trimestre 2007	888	6 413	1 213	112	96	4	28 158
Troisième trimestre 2007	923	6 555	1 276	110	82	7	28 949
2006							
Premier trimestre 2007	901	7 697	1 496	130	103	5	27 461
Deuxième trimestre 2007	928	7 739	1 467	138	130	4	27 616
Troisième trimestre 2007	949	7 962	1 549	142	128	6	28 561
2007							
Premier trimestre 2007	826	6 535	992	105	129	8	23 133
Deuxième trimestre 2007	1 079	8 124	1 233	158	174	8	28 543
Troisième trimestre 2007	1 269	9 516	1 477	185	178	12	33 033
2008							
Premier trimestre 2007	1	37	4	1	0	0	99
Deuxième trimestre 2007	30	267	42	7	2	0	863
Troisième trimestre 2007	147	806	141	18	10	2	2 823
Année inconnue							
Premier trimestre 2007	0	0	0	0	0	0	8
Deuxième trimestre 2007	0	0	0	0	0	0	7
Troisième trimestre 2007	0	0	0	0	0	0	6

Tableau 3-1

Estimations du total au Canada du nombres de véhicules dans le champ de l'enquête selon le type de véhicule et la juridiction

	Total, tous les véhicules	Véhicules jusqu'à 4,5 tonnes	Camions de 4,5 tonnes à 14,9 tonnes	Camions de 15 tonnes et plus
millions				
Total - Canada				
Quatrième trimestre 2006	19 365 561 A	18 737 130 A	319 156 A	309 275 A
Premier trimestre 2007	19 338 524 A	18 680 183 A	358 248 A	300 093 A
Deuxième trimestre 2007	19 486 280 A	18 790 204 A	385 620 A	310 457 A
Troisième trimestre 2007	20 082 479 A	19 334 525 A	417 544 A	330 410 A
Terre-Neuve-et-Labrador				
Quatrième trimestre 2006	269 555 A	262 895 A	3 518 C	3 143 C
Premier trimestre 2007	268 753 A	263 259 A	3 155 C	2 339 D
Deuxième trimestre 2007	267 631 A	260 788 A	3 834 C	3 010 D
Troisième trimestre 2007	280 872 A	273 552 A	3 963 C	3 357 C
Île-du-Prince-Édouard				
Quatrième trimestre 2006	77 534 B	73 703 B	1 148 D	2 682 C
Premier trimestre 2007	78 843 A	75 144 A	1 229 D	2 471 C
Deuxième trimestre 2007	79 386 B	75 592 B	1 319 C	2 476 D
Troisième trimestre 2007	83 692 A	79 483 A	1 422 B	2 787 D
Nouvelle-Écosse				
Quatrième trimestre 2006	511 676 A	499 069 A	5 784 D	6 823 B
Premier trimestre 2007	530 867 A	517 248 A	6 905 B	6 715 B
Deuxième trimestre 2007	553 069 A	537 282 A	7 943 C	7 843 C
Troisième trimestre 2007	563 270 A	547 166 A	8 084 C	8 020 B
Nouveau-Brunswick				
Quatrième trimestre 2006	464 933 A	454 803 A	5 764 D	4 365 D
Premier trimestre 2007	455 178 A	446 378 A	5 608 C	3 193 C
Deuxième trimestre 2007	471 761 A	462 300 A	5 373 C	4 088 C
Troisième trimestre 2007	491 244 A	479 579 A	6 727 C	4 939 B
Québec				
Quatrième trimestre 2006	4 445 985 A	4 358 441 A	40 405 B	47 139 B
Premier trimestre 2007	4 398 467 A	4 323 960 A	36 151 C	38 356 B
Deuxième trimestre 2007	4 396 186 A	4 313 248 A	46 300 B	36 638 B
Troisième trimestre 2007	4 603 002 A	4 505 158 A	56 683 B	41 162 B
Ontario				
Quatrième trimestre 2006	7 098 859 A	6 921 546 A	67 663 C	109 650 B
Premier trimestre 2007	7 121 419 A	6 927 027 A	82 131 B	112 261 B
Deuxième trimestre 2007	7 063 691 A	6 868 276 A	84 891 B	110 524 B
Troisième trimestre 2007	7 248 451 A	7 044 569 A	85 779 B	118 104 A
Manitoba				
Quatrième trimestre 2006	659 887 A	634 799 A	9 453 C	15 635 B
Premier trimestre 2007	645 433 A	621 778 A	9 065 C	14 591 C
Deuxième trimestre 2007	672 755 A	645 511 A	10 859 C	16 386 C
Troisième trimestre 2007	678 693 A	649 807 A	11 357 B	17 530 C
Saskatchewan				
Quatrième trimestre 2006	717 567 A	663 417 A	28 720 B	25 430 B
Premier trimestre 2007	701 711 A	650 634 A	27 103 C	23 975 C
Deuxième trimestre 2007	726 151 A	664 993 A	33 900 C	27 258 D
Troisième trimestre 2007	769 642 A	704 217 A	37 326 C	28 099 D
Alberta				
Quatrième trimestre 2006	2 528 888 A	2 366 392 A	81 160 B	81 336 B
Premier trimestre 2007	2 527 018 A	2 349 917 A	100 249 C	76 851 B
Deuxième trimestre 2007	2 597 970 A	2 407 193 A	109 144 B	81 633 B
Troisième trimestre 2007	2 672 085 A	2 479 809 A	106 526 B	85 750 B
Colombie-Britannique				
Quatrième trimestre 2006	2 536 609 A	2 453 097 A	72 936 B	10 576 C
Premier trimestre 2007	2 557 214 A	2 456 541 A	84 182 B	16 490 B
Deuxième trimestre 2007	2 602 697 A	2 506 120 A	79 345 C	17 233 C
Troisième trimestre 2007	2 635 414 A	2 520 780 A	96 824 B	17 809 C

Tableau 3-1 – suite

Estimations du total au Canada du nombres de véhicules dans le champ de l'enquête selon le type de véhicule et la juridiction

	Total, tous les véhicules	Véhicules jusqu'à 4,5 tonnes	Camions de 4,5 tonnes à 14,9 tonnes	Camions de 15 tonnes et plus
millions				
Territoire du Yukon				
Quatrième trimestre 2006	27 639 ^A	24 705 ^A	1 614 ^A	1 319 ^A
Premier trimestre 2007	27 512 ^A	24 763 ^A	1 471 ^B	1 278 ^A
Deuxième trimestre 2007	27 953 ^A	25 112 ^A	1 502 ^B	1 338 ^A
Troisième trimestre 2007	28 349^A	25 152^A	1 840^A	1 357^B
Territoires du Nord-Ouest				
Quatrième trimestre 2006	22 532 ^A	20 783 ^A	713 ^B	1 036 ^A
Premier trimestre 2007	22 750 ^A	20 529 ^A	773 ^B	1 448 ^A
Deuxième trimestre 2007	23 195 ^A	20 781 ^A	776 ^A	1 637 ^A
Troisième trimestre 2007	24 237^A	22 026^A	866^A	1 345^A
Nunavut				
Quatrième trimestre 2006	3 897 ^A	3 479 ^A	277 ^A	142 ^E
Premier trimestre 2007	3 359 ^A	3 006 ^A	227 ^A	126 ^C
Deuxième trimestre 2007	3 834 ^B	3 007 ^B	435 ^B	393 ^B
Troisième trimestre 2007	3 526^A	3 227^A	F	152^A

Tableau 3-2

Estimations du total au Canada du nombres de véhicules dans le champ de l'enquête selon le type de véhicule et l'année du véhicule

	Total, tous les véhicules	Véhicules jusqu'à 4,5 tonnes	Camions de 4,5 tonnes à 14,9 tonnes	Camions de 15 tonnes et plus
millions				
Total, toutes les années des modèles de véhicules				
Premier trimestre 2007	19 338 524 ^A	18 680 183 ^A	358 248 ^A	300 093 ^A
Deuxième trimestre 2007	19 486 280 ^A	18 790 204 ^A	385 620 ^A	310 457 ^A
Troisième trimestre 2007	20 082 479^A	19 334 525^A	417 544^A	330 410^A
Postérieur à 2004				
Premier trimestre 2007	2 630 774 ^B	2 492 770 ^B	70 416 ^C	67 588 ^B
Deuxième trimestre 2007	3 418 219 ^B	3 229 648 ^B	95 004 ^B	93 567 ^B
Troisième trimestre 2007	3 699 150^A	3 509 808^A	97 475^B	91 867^B
2002 à 2004				
Premier trimestre 2007	4 399 327 ^A	4 288 936 ^A	60 931 ^C	49 460 ^C
Deuxième trimestre 2007	4 456 453 ^A	4 345 140 ^A	70 327 ^C	40 986 ^C
Troisième trimestre 2007	4 555 883^A	4 423 864^A	96 022^B	35 997^C
1998 à 2001				
Premier trimestre 2007	5 457 582 ^A	5 291 182 ^A	88 578 ^B	77 823 ^B
Deuxième trimestre 2007	5 216 864 ^A	5 075 405 ^A	75 089 ^C	66 370 ^B
Troisième trimestre 2007	5 466 039^A	5 322 072^A	62 322^C	81 644^B
1994 à 1997				
Premier trimestre 2007	3 725 918 ^A	3 635 904 ^A	45 840 ^E	44 174 ^D
Deuxième trimestre 2007	3 662 039 ^A	3 545 761 ^A	57 534 ^D	58 744 ^D
Troisième trimestre 2007	3 719 826^A	3 588 021^A	57 669^D	74 136^B
Antérieur à 1994				
Premier trimestre 2007	3 124 923 ^A	2 971 391 ^A	92 484 ^C	61 048 ^C
Deuxième trimestre 2007	2 732 705 ^B	2 594 249 ^B	87 666 ^C	50 790 ^D
Troisième trimestre 2007	2 641 581^B	2 490 759^B	104 056^C	46 766^D

Tableau 3-3

Estimations du total au Canada du nombres de véhicules dans le champ de l'enquête selon le type de véhicule et le type de carrosserie du véhicule

	Total, tous les véhicules	Véhicules jusqu'à 4,5 tonnes	Camions de 4,5 tonnes à 14,9 tonnes	Camions de 15 tonnes et plus
millions				
Total, les véhicules selon le type de carrosserie				
Quatrième trimestre 2006	19 365 561 ^A	18 737 130 ^A	319 156 ^A	309 275 ^A
Premier trimestre 2007	19 338 524 ^A	18 680 183 ^A	358 248 ^A	300 093 ^A
Deuxième trimestre 2007	19 486 280 ^A	18 790 204 ^A	385 620 ^A	310 457 ^A
Troisième trimestre 2007	20 082 479^A	19 334 525^A	417 544^A	330 410^A
Voiture				
Quatrième trimestre 2006	10 194 559 ^A	10 194 559 ^A
Premier trimestre 2007	10 243 963 ^A	10 243 963 ^A
Deuxième trimestre 2007	9 582 093 ^A	9 582 093 ^A
Troisième trimestre 2007	10 553 751^A	10 552 190^A
Familiale de type (station wagon)				
Quatrième trimestre 2006	433 648 ^D	433 648 ^D
Premier trimestre 2007	204 042 ^D	204 042 ^D
Deuxième trimestre 2007	257 435 ^E	257 435 ^E
Troisième trimestre 2007	372 421^D	372 421^D
Fourgonnette				
Quatrième trimestre 2006	2 956 987 ^B	2 940 694 ^B	16 294 ^E	...
Premier trimestre 2007	2 887 078 ^B	2 859 216 ^B	27 862 ^E	...
Deuxième trimestre 2007	2 986 848 ^B	2 973 033 ^B	13 816 ^E	...
Troisième trimestre 2007	3 167 284^B	3 161 903^B	F	...
Véhicule utilitaire sport				
Quatrième trimestre 2006	1 583 638 ^B	1 583 638 ^B
Premier trimestre 2007	1 847 102 ^B	1 847 102 ^B
Deuxième trimestre 2007	1 869 893 ^B	1 869 893 ^B
Troisième trimestre 2007	1 728 482^B	1 728 482^B
Camionnette de type (pickup)				
Quatrième trimestre 2006	3 624 711 ^B	3 548 164 ^B	76 520 ^C	F
Premier trimestre 2007	3 583 388 ^A	3 496 074 ^A	87 256 ^C	F
Deuxième trimestre 2007	4 150 532 ^B	4 042 146 ^B	108 386 ^C	F
Troisième trimestre 2007	3 482 628^A	3 423 184^A	59 445^C	F
Camion porteur				
Quatrième trimestre 2006	339 206 ^B	F	197 953 ^B	120 477 ^B
Premier trimestre 2007	347 687 ^B	F	220 610 ^B	109 506 ^B
Deuxième trimestre 2007	365 033 ^B	F	239 702 ^B	71 439 ^C
Troisième trimestre 2007	510 202^B	F	324 636^B	102 367^C
Semi-remorque				
Quatrième trimestre 2006	208 896 ^B	...	22 018 ^E	186 662 ^B
Premier trimestre 2007	202 344 ^B	...	13 091 ^E	189 178 ^B
Deuxième trimestre 2007	255 112 ^B	...	15 945 ^E	239 018 ^B
Troisième trimestre 2007	251 321^B	...	23 059^E	228 043^B
Autobus				
Quatrième trimestre 2006	F	...	F	...
Premier trimestre 2007	F	...	F	...
Deuxième trimestre 2007	F	...	F	...
Troisième trimestre 2007	F	...	F	...
Autre type de carrosserie				
Quatrième trimestre 2006	F	F	F	F
Premier trimestre 2007	F	F	F	F
Deuxième trimestre 2007	F	F	F	F
Troisième trimestre 2007	F	F	F	F

Tableau 3-4

Estimations du total au Canada du nombres de véhicules dans le champ de l'enquête selon le type de véhicule et le type de carburant

	Total, tous les véhicules	Véhicules jusqu'à 4,5 tonnes	Camions de 4,5 tonnes à 14,9 tonnes	Camions de 15 tonnes et plus
millions				
Total, tous les types de carburants				
Quatrième trimestre 2006	19 365 561 ^A	18 737 130 ^A	319 156 ^A	309 275 ^A
Premier trimestre 2007	19 338 524 ^A	18 680 183 ^A	358 248 ^A	300 093 ^A
Deuxième trimestre 2007	19 486 280 ^A	18 790 204 ^A	385 620 ^A	310 457 ^A
Troisième trimestre 2007	20 082 479^A	19 334 525^A	417 544^A	330 410^A
Essence				
Quatrième trimestre 2006	18 257 728 ^A	18 169 728 ^A	81 578 ^C	F
Premier trimestre 2007	18 216 130 ^A	18 115 611 ^A	96 079 ^C	F
Deuxième trimestre 2007	18 243 518 ^A	18 139 606 ^A	102 185 ^C	F
Troisième trimestre 2007	18 842 675^A	18 732 550^A	109 629^C	F
Diesel				
Quatrième trimestre 2006	1 053 918 ^B	518 740 ^C	232 610 ^B	302 568 ^A
Premier trimestre 2007	1 018 369 ^B	465 352 ^C	258 045 ^B	294 971 ^A
Deuxième trimestre 2007	1 171 644 ^B	582 643 ^C	280 272 ^B	308 730 ^A
Troisième trimestre 2007	1 187 350^B	555 637^C	301 799^B	329 914^A
Autre type de carburant				
Quatrième trimestre 2006	F	F	F	F
Premier trimestre 2007	104 025 ^E	99 219 ^E	F	F
Deuxième trimestre 2007	F	F	F	F
Troisième trimestre 2007	F	F	F	F

Tableau 4-1

Estimations du total au Canada du nombre de véhicules-kilomètres selon le type de véhicule et la juridiction

	Total, tous les véhicules	Véhicules jusqu'à 4,5 tonnes	Camions de 4,5 tonnes à 14,9 tonnes	Camions de 15 tonnes et plus
millions				
Total - Canada				
Quatrième trimestre 2006	81 070,0 ^A	74 020,1 ^B	2 062,6 ^C	4 987,4 ^B
Premier trimestre 2007	75 132,7 ^A	67 633,0 ^A	1 866,4 ^B	5 633,4 ^B
Deuxième trimestre 2007	88 917,0 ^A	80 620,9 ^B	2 173,3 ^C	6 122,7 ^B
Troisième trimestre 2007	87 709,4^A	79 619,5^A	2 190,4^C	5 899,5^B
Terre-Neuve-et-Labrador				
Quatrième trimestre 2006	1 108,3 ^D	1 060,0 ^D	F	38,0 ^E
Premier trimestre 2007	898,8 ^C	872,5 ^D	11,3 ^E	F
Deuxième trimestre 2007	1 150,8 ^D	1 086,2 ^D	F	50,3 ^E
Troisième trimestre 2007	1 182,6^D	1 127,3^D	F	F
Île-du-Prince-Édouard				
Quatrième trimestre 2006	227,5 ^E	209,7 ^E	F	F
Premier trimestre 2007	320,0 ^E	304,7 ^E	F	13,2 ^E
Deuxième trimestre 2007	334,5 ^E	318,8 ^E	F	F
Troisième trimestre 2007	407,7^D	377,3^D	F	F
Nouvelle-Écosse				
Quatrième trimestre 2006	2 401,4 ^C	2 289,2 ^C	31,6 ^E	80,6 ^E
Premier trimestre 2007	2 386,5 ^C	2 278,1 ^D	37,2 ^E	71,3 ^E
Deuxième trimestre 2007	2 739,4 ^C	2 573,3 ^C	38,1 ^E	128,0 ^E
Troisième trimestre 2007	2 855,9^C	2 691,6^D	43,2^E	121,2^D
Nouveau-Brunswick				
Quatrième trimestre 2006	2 223,9 ^C	2 148,5 ^C	34,4 ^E	F
Premier trimestre 2007	1 814,5 ^D	1 762,7 ^D	32,5 ^E	19,4 ^E
Deuxième trimestre 2007	2 131,2 ^D	2 097,1 ^E	F	F
Troisième trimestre 2007	2 435,4^C	2 379,8^C	F	35,5^E
Québec				
Quatrième trimestre 2006	17 056,1 ^B	15 558,9 ^C	295,2 ^E	1 202,0 ^C
Premier trimestre 2007	16 079,3 ^B	14 838,7 ^B	203,8 ^E	1 036,9 ^C
Deuxième trimestre 2007	18 875,7 ^C	17 494,6 ^C	347,2 ^E	1 033,9 ^C
Troisième trimestre 2007	20 075,7^B	18 717,4^B	303,9^E	1 054,4^C
Ontario				
Quatrième trimestre 2006	33 499,6 ^B	31 365,0 ^B	427,4 ^E	1 707,2 ^C
Premier trimestre 2007	28 196,8 ^B	25 595,5 ^B	421,7 ^E	2 179,7 ^C
Deuxième trimestre 2007	32 680,5 ^B	29 873,4 ^B	457,8 ^E	2 349,4 ^C
Troisième trimestre 2007	32 332,2^B	29 400,2^B	516,1^E	2 415,8^C
Manitoba				
Quatrième trimestre 2006	2 864,7 ^C	2 449,2 ^C	40,2 ^E	375,3 ^D
Premier trimestre 2007	2 794,1 ^C	2 319,6 ^C	F	436,7 ^E
Deuxième trimestre 2007	4 041,6 ^C	3 427,5 ^D	F	569,9 ^D
Troisième trimestre 2007	3 952,9^C	3 499,1^C	F	375,9^E
Saskatchewan				
Quatrième trimestre 2006	2 829,9 ^C	2 472,8 ^D	116,2 ^E	240,9 ^E
Premier trimestre 2007	2 768,4 ^C	2 376,8 ^D	F	287,1 ^E
Deuxième trimestre 2007	4 141,9 ^C	3 664,6 ^D	156,9 ^E	320,5 ^E
Troisième trimestre 2007	3 776,8^C	3 358,2^C	157,5^E	261,1^E
Alberta				
Quatrième trimestre 2006	10 910,6 ^C	9 205,8 ^C	541,7 ^E	1 163,0 ^C
Premier trimestre 2007	10 382,8 ^C	8 433,0 ^C	588,1 ^E	1 361,6 ^C
Deuxième trimestre 2007	13 678,2 ^C	11 543,2 ^C	715,7 ^E	1 419,3 ^D
Troisième trimestre 2007	11 422,2^B	9 450,1^C	589,1^E	1 383,1^D
Colombie-Britannique				
Quatrième trimestre 2006	7 744,1 ^C	7 113,2 ^D	549,7 ^E	81,2 ^E
Premier trimestre 2007	9 289,8 ^D	8 714,3 ^D	420,1 ^E	155,4 ^D
Deuxième trimestre 2007	8 937,7 ^C	8 385,1 ^C	368,2 ^E	184,4 ^E
Troisième trimestre 2007	9 003,2^C	8 419,4^C	449,4^E	134,3^E

Tableau 4-1 – suite

Estimations du total au Canada du nombre de véhicules-kilomètres selon le type de véhicule et la juridiction

	Total, tous les véhicules	Véhicules jusqu'à 4,5 tonnes	Camions de 4,5 tonnes à 14,9 tonnes	Camions de 15 tonnes et plus
millions				
Territoire du Yukon				
Quatrième trimestre 2006	115,9 ^C	81,1 ^C	3,3 ^E	31,6 ^E
Premier trimestre 2007	110,5 ^C	65,9 ^C	4,5 ^E	40,1 ^E
Deuxième trimestre 2007	101,8 ^C	69,7 ^B	6,9 ^E	25,3 ^E
Troisième trimestre 2007	162,6^D	113,0^E	9,5^E	F
Territoires du Nord-Ouest				
Quatrième trimestre 2006	80,8 ^C	60,2 ^C	F	F
Premier trimestre 2007	79,7 ^B	60,3 ^C	2,7 ^E	16,7 ^E
Deuxième trimestre 2007	96,5 ^D	82,4 ^D	2,1 ^D	11,9 ^D
Troisième trimestre 2007	95,2^B	79,7^B	5,0^E	10,5^E
Nunavut				
Quatrième trimestre 2006	7,4 ^C	6,6 ^D	F	F
Premier trimestre 2007	F	F	F	F
Deuxième trimestre 2007	7,3 ^C	5,1 ^C	1,1 ^D	1,1 ^A
Troisième trimestre 2007	7,2^C	6,5^C	F	0,5^E

Tableau 4-2

Estimations du total au Canada du nombre de véhicules-kilomètres selon le type de véhicule et l'année du véhicule

	Total, tous les véhicules	Véhicules jusqu'à 4,5 tonnes	Camions de 4,5 tonnes à 14,9 tonnes	Camions de 15 tonnes et plus
millions				
Total, toutes les années des modèles de véhicules				
Premier trimestre 2007	75 132,7 ^A	67 633,0 ^A	1 866,4 ^B	5 633,4 ^B
Deuxième trimestre 2007	88 917,0 ^A	80 620,9 ^B	2 173,3 ^C	6 122,7 ^B
Troisième trimestre 2007	87 709,4^A	79 619,5^A	2 190,4^C	5 899,5^B
Postérieur à 2004				
Premier trimestre 2007	15 271,0 ^C	12 415,5 ^C	595,4 ^D	2 260,1 ^C
Deuxième trimestre 2007	22 252,5 ^B	18 442,2 ^C	790,8 ^D	3 019,5 ^C
Troisième trimestre 2007	22 837,5^B	19 035,9^B	909,3^D	2 892,3^C
2002 à 2004				
Premier trimestre 2007	19 861,3 ^B	18 223,4 ^B	388,2 ^E	1 249,7 ^D
Deuxième trimestre 2007	21 855,2 ^B	20 291,6 ^C	482,5 ^E	1 081,0 ^D
Troisième trimestre 2007	21 292,4^B	20 101,9^B	484,2^D	706,3^E
1998 à 2001				
Premier trimestre 2007	21 044,2 ^B	19 117,5 ^B	624,8 ^D	1 302,0 ^C
Deuxième trimestre 2007	23 390,7 ^B	21 632,0 ^B	522,5 ^E	1 236,2 ^C
Troisième trimestre 2007	24 656,6^B	22 811,7^B	349,9^E	1 495,0^C
1994 à 1997				
Premier trimestre 2007	12 294,2 ^C	11 574,0 ^C	F	587,5 ^E
Deuxième trimestre 2007	13 740,9 ^C	12 891,4 ^C	F	637,8 ^E
Troisième trimestre 2007	11 561,1^C	10 735,5^C	F	643,3^E
Antérieur à 1994				
Premier trimestre 2007	6 662,1 ^D	6 302,7 ^D	F	F
Deuxième trimestre 2007	7 677,7 ^D	7 363,6 ^E	F	F
Troisième trimestre 2007	7 361,8^D	6 934,4^D	F	F

Tableau 4-3

Estimations du total au Canada du nombre de véhicules-kilomètres selon le type de véhicule et le type de carrosserie du véhicule

	Total, tous les véhicules	Véhicules jusqu'à 4,5 tonnes	Camions de 4,5 tonnes à 14,9 tonnes	Camions de 15 tonnes et plus
millions				
Total, tous les véhicules selon le type de carrosserie				
Quatrième trimestre 2006	81 070,0 ^A	74 020,1 ^B	2 062,6 ^C	4 987,4 ^B
Premier trimestre 2007	75 132,7 ^A	67 633,0 ^A	1 866,4 ^B	5 633,4 ^B
Deuxième trimestre 2007	88 917,0 ^A	80 620,9 ^B	2 173,3 ^C	6 122,7 ^B
Troisième trimestre 2007	87 709,4^A	79 619,5^A	2 190,4^C	5 899,5^B
Voiture				
Quatrième trimestre 2006	40 780,4 ^B	40 780,4 ^B
Premier trimestre 2007	32 360,3 ^B	32 360,3 ^B
Deuxième trimestre 2007	37 919,0 ^B	37 919,0 ^B
Troisième trimestre 2007	39 531,7^B	39 531,7^B
Familiale de type (station wagon)				
Quatrième trimestre 2006	2 570,9 ^E	2 570,9 ^E
Premier trimestre 2007	649,4 ^E	649,4 ^E
Deuxième trimestre 2007	F	F
Troisième trimestre 2007	1 577,1^E	1 577,1^E
Fourgonnette				
Quatrième trimestre 2006	10 223,2 ^D	10 091,7 ^D	F	...
Premier trimestre 2007	11 450,7 ^C	11 260,5 ^C	F	...
Deuxième trimestre 2007	14 874,9 ^C	14 804,4 ^C	F	...
Troisième trimestre 2007	14 704,0^C	14 685,2^C	F	...
Véhicule utilitaire sport				
Quatrième trimestre 2006	5 890,0 ^E	5 890,0 ^E
Premier trimestre 2007	10 335,0 ^D	10 335,0 ^D
Deuxième trimestre 2007	8 595,1 ^D	8 595,1 ^D
Troisième trimestre 2007	8 792,9^C	8 792,9^C
Camionnette de type (pickup)				
Quatrième trimestre 2006	15 218,6 ^C	14 580,3 ^C	638,2 ^E	F
Premier trimestre 2007	13 344,9 ^B	12 851,2 ^C	493,0 ^E	F
Deuxième trimestre 2007	18 370,2 ^C	17 803,9 ^C	566,3 ^E	F
Troisième trimestre 2007	14 892,7^B	14 510,2^B	382,5^E	F
Camion porteur				
Quatrième trimestre 2006	1 995,9 ^C	F	1 097,8 ^C	861,4 ^D
Premier trimestre 2007	2 037,8 ^C	F	1 100,1 ^C	844,9 ^D
Deuxième trimestre 2007	2 210,7 ^C	F	1 438,3 ^C	643,2 ^E
Troisième trimestre 2007	2 713,3^C	F	1 522,1^C	748,8^D
Semi-remorque				
Quatrième trimestre 2006	4 292,8 ^B	...	F	4 125,7 ^B
Premier trimestre 2007	4 866,8 ^B	...	F	4 787,7 ^B
Deuxième trimestre 2007	5 523,8 ^B	...	F	5 479,5 ^B
Troisième trimestre 2007	5 396,7^B	...	F	5 150,7^B
Autobus				
Quatrième trimestre 2006	F	...	F	...
Premier trimestre 2007	F	...	F	...
Deuxième trimestre 2007	F	...	F	...
Troisième trimestre 2007	F	...	F	...
Autre type de carrosserie				
Quatrième trimestre 2006	F	F	F	F
Premier trimestre 2007	F	F	F	F
Deuxième trimestre 2007	F	F	F	F
Troisième trimestre 2007	F	F	F	F

Tableau 4-4

Estimations du total au Canada du nombre de véhicules-kilomètres selon le type de véhicule et le type de carburant

	Total, tous les véhicules	Véhicules jusqu'à 4,5 tonnes	Camions de 4,5 tonnes à 14,9 tonnes	Camions de 15 tonnes et plus
	millions			
Total, tous les types de carburants				
Quatrième trimestre 2006	81 070,0 ^A	74 020,1 ^B	2 062,6 ^C	4 987,4 ^B
Premier trimestre 2007	75 132,7 ^A	67 633,0 ^A	1 866,4 ^B	5 633,4 ^B
Deuxième trimestre 2007	88 917,0 ^A	80 620,9 ^B	2 173,3 ^C	6 122,7 ^B
Troisième trimestre 2007	87 709,4^A	79 619,5^A	2 190,4^C	5 899,5^B
Essence				
Quatrième trimestre 2006	71 336,7 ^B	70 998,4 ^B	332,1 ^E	F
Premier trimestre 2007	65 199,3 ^A	64 897,6 ^A	291,2 ^E	F
Deuxième trimestre 2007	78 284,1 ^B	77 867,5 ^B	416,3 ^E	F
Troisième trimestre 2007	76 943,5^A	76 544,2^A	398,6^E	F
Diesel				
Quatrième trimestre 2006	9 637,2 ^B	2 939,2 ^E	1 717,7 ^C	4 980,3 ^B
Premier trimestre 2007	9 499,9 ^B	2 367,1 ^E	1 526,2 ^C	5 606,6 ^B
Deuxième trimestre 2007	10 345,1 ^B	2 465,6 ^E	1 757,1 ^C	6 122,4 ^B
Troisième trimestre 2007	10 607,4^B	2 917,2^E	1 791,3^C	5 898,8^B
Autre type de carburant				
Quatrième trimestre 2006	F	F	F	F
Premier trimestre 2007	F	F	F	F
Deuxième trimestre 2007	F	F	F	F
Troisième trimestre 2007	F	F	F	F

Tableau 5-1

Estimations du nombre de passagers-kilomètres pour l'ensemble des provinces selon le type de véhicule et la juridiction

	Total, tous les véhicules	Véhicules jusqu'à 4,5 tonnes	Camions de 4,5 tonnes à 14,9 tonnes	Camions de 15 tonnes et plus
millions				
Total				
Quatrième trimestre 2006	130 153,2 ^B	121 779,5 ^B	2 748,4 ^C	5 625,3 ^B
Premier trimestre 2007	111 692,7 ^A	102 690,7 ^A	2 475,9 ^C	6 526,1 ^B
Deuxième trimestre 2007	143 462,7 ^A	133 656,6 ^B	3 074,8 ^C	6 731,3 ^B
Troisième trimestre 2007	147 592,2^B	138 133,1^B	3 048,5^C	6 410,5^B
Terre-Neuve-et-Labrador				
Quatrième trimestre 2006	1 927,5 ^D	1 873,9 ^D	F	38,6 ^E
Premier trimestre 2007	1 497,1 ^C	1 465,9 ^C	15,0 ^F	F
Deuxième trimestre 2007	1 979,9 ^D	1 903,7 ^D	F	57,7 ^E
Troisième trimestre 2007	2 115,3^D	2 056,2^D	F	F
Île-du-Prince-Édouard				
Quatrième trimestre 2006	342,6 ^E	322,5 ^E	F	F
Premier trimestre 2007	507,4 ^E	491,0 ^E	F	13,8 ^E
Deuxième trimestre 2007	517,6 ^D	501,0 ^D	F	F
Troisième trimestre 2007	718,1^D	683,0^E	F	F
Nouvelle-Écosse				
Quatrième trimestre 2006	3 950,7 ^C	3 831,1 ^C	F	84,6 ^E
Premier trimestre 2007	3 750,4 ^D	3 633,1 ^D	43,7 ^E	F
Deuxième trimestre 2007	4 684,2 ^C	4 502,2 ^C	F	132,6 ^E
Troisième trimestre 2007	4 885,2^D	4 687,3^D	48,7^E	149,2^E
Nouveau-Brunswick				
Quatrième trimestre 2006	3 680,9 ^C	3 581,1 ^C	52,7 ^E	F
Premier trimestre 2007	2 865,7 ^D	2 805,1 ^D	41,3 ^E	19,4 ^E
Deuxième trimestre 2007	3 752,6 ^E	3 706,1 ^E	F	F
Troisième trimestre 2007	3 962,6^C	3 899,6^C	F	F
Québec				
Quatrième trimestre 2006	26 029,3 ^B	24 395,4 ^C	355,6 ^E	1 278,3 ^C
Premier trimestre 2007	23 778,2 ^B	22 478,7 ^B	238,3 ^E	1 061,2 ^C
Deuxième trimestre 2007	32 046,6 ^C	30 630,5 ^C	369,1 ^E	1 047,0 ^C
Troisième trimestre 2007	33 447,5^B	31 823,3^B	436,0^E	1 188,3^D
Ontario				
Quatrième trimestre 2006	56 519,1 ^B	54 182,8 ^B	540,0 ^E	1 796,3 ^C
Premier trimestre 2007	42 293,4 ^B	39 288,0 ^B	505,9 ^E	2 499,5 ^C
Deuxième trimestre 2007	51 995,9 ^B	49 056,0 ^B	475,8 ^E	2 464,1 ^C
Troisième trimestre 2007	55 075,5^C	51 738,1^C	730,1^E	2 607,3^C
Manitoba				
Quatrième trimestre 2006	4 425,1 ^C	3 911,7 ^C	49,8 ^E	463,6 ^D
Premier trimestre 2007	4 030,3 ^C	3 450,0 ^C	68,1 ^E	512,1 ^E
Deuxième trimestre 2007	6 915,6 ^D	6 141,9 ^D	F	700,1 ^D
Troisième trimestre 2007	7 081,3^C	6 601,4^C	F	384,2^E
Saskatchewan				
Quatrième trimestre 2006	4 359,3 ^D	3 900,9 ^D	144,7 ^E	313,7 ^E
Premier trimestre 2007	3 889,9 ^C	3 419,3 ^C	169,1 ^E	301,5 ^E
Deuxième trimestre 2007	6 932,6 ^D	6 318,6 ^D	F	361,3 ^E
Troisième trimestre 2007	6 415,8^C	5 933,4^C	F	311,0^E
Alberta				
Quatrième trimestre 2006	16 798,8 ^C	14 523,4 ^C	782,8 ^E	1 492,6 ^D
Premier trimestre 2007	14 707,7 ^B	11 928,1 ^C	915,7 ^E	1 863,9 ^E
Deuxième trimestre 2007	20 774,9 ^C	17 832,7 ^C	1 189,4 ^E	1 752,9 ^E
Troisième trimestre 2007	18 679,7^C	16 408,3^C	761,1^E	1 510,3^E
Colombie-Britannique				
Quatrième trimestre 2006	12 120,0 ^C	11 256,7 ^D	764,6 ^E	98,8 ^E
Premier trimestre 2007	14 372,6 ^D	13 731,5 ^D	476,1 ^E	164,9 ^E
Deuxième trimestre 2007	13 862,5 ^C	13 063,8 ^C	614,3 ^E	184,4 ^E
Troisième trimestre 2007	15 211,2^C	14 302,6^C	759,9^E	148,7^E

Tableau 5-2

Estimations du nombre de passagers-kilomètres pour l'ensemble des provinces selon le type de véhicule et l'année du véhicule

	Total, tous les véhicules	Véhicules jusqu'à 4,5 tonnes	Camions de 4,5 tonnes à 14,9 tonnes	Camions de 15 tonnes et plus
millions				
Total, toutes les années des modèles de véhicules				
Premier trimestre 2007	111 692,7 ^A	102 690,7 ^A	2 475,9 ^C	6 526,1 ^B
Deuxième trimestre 2007	143 462,7 ^A	133 656,6 ^B	3 074,8 ^C	6 731,3 ^B
Troisième trimestre 2007	147 592,2^B	138 133,1^B	3 048,5^C	6 410,5^B
Postérieur à 2004				
Premier trimestre 2007	22 873,4 ^C	19 474,9 ^C	798,3 ^E	2 600,2 ^E
Deuxième trimestre 2007	35 318,3 ^C	30 915,6 ^C	1 124,7 ^D	3 278,0 ^C
Troisième trimestre 2007	38 424,0^B	34 055,5^C	1 234,5^D	3 134,1^C
2002 à 2004				
Premier trimestre 2007	29 259,4 ^B	27 343,2 ^B	532,6 ^E	1 383,6 ^D
Deuxième trimestre 2007	35 748,1 ^B	33 869,0 ^C	721,9 ^E	1 157,3 ^D
Troisième trimestre 2007	35 606,7^B	34 145,0^B	707,4^D	754,2^E
1998 à 2001				
Premier trimestre 2007	32 196,3 ^B	29 864,0 ^B	821,1 ^D	1 511,3 ^C
Deuxième trimestre 2007	37 337,1 ^B	35 271,3 ^B	751,2 ^E	1 314,5 ^C
Troisième trimestre 2007	42 932,3^B	40 829,1^B	483,1^E	1 620,0^C
1994 à 1997				
Premier trimestre 2007	17 523,1 ^C	16 571,8 ^C	184,5 ^E	766,8 ^E
Deuxième trimestre 2007	23 120,4 ^C	22 046,4 ^C	F	826,8 ^E
Troisième trimestre 2007	18 977,5^C	17 995,8^C	F	720,8^E
Antérieur à 1994				
Premier trimestre 2007	9 840,5 ^D	9 436,8 ^D	F	F
Deuxième trimestre 2007	11 938,7 ^D	11 554,3 ^D	F	F
Troisième trimestre 2007	11 651,7^D	11 107,7^D	F	F

Tableau 5-3

Estimations du nombre de passagers-kilomètres pour l'ensemble des provinces selon le type de véhicule et le type de carrosserie du véhicule

	Total, tous les véhicules	Véhicules jusqu'à 4,5 tonnes	Camions de 4,5 tonnes à 14,9 tonnes	Camions de 15 tonnes et plus
millions				
Total, tous les véhicules selon le type de carrosserie				
Quatrième trimestre 2006	130 153,2 ^B	121 779,5 ^B	2 748,4 ^C	5 625,3 ^B
Premier trimestre 2007	111 692,7 ^A	102 690,7 ^A	2 475,9 ^C	6 526,1 ^B
Deuxième trimestre 2007	143 462,7 ^A	133 656,6 ^B	3 074,8 ^C	6 731,3 ^B
Troisième trimestre 2007	147 592,2^B	138 133,1^B	3 048,5^C	6 410,5^B
Voiture				
Quatrième trimestre 2006	66 855,8 ^B	66 855,8 ^B
Premier trimestre 2007	48 299,2 ^B	48 299,2 ^B
Deuxième trimestre 2007	59 747,9 ^B	59 747,9 ^B
Troisième trimestre 2007	64 901,5^B	64 901,5^B
Familiale de type (station wagon)				
Quatrième trimestre 2006	5 286,5 ^E	5 286,5 ^E
Premier trimestre 2007	F	F
Deuxième trimestre 2007	F	F
Troisième trimestre 2007	2 583,1^E	2 583,1^E
Fourgonnette				
Quatrième trimestre 2006	17 227,7 ^D	17 084,7 ^D	F	...
Premier trimestre 2007	19 382,9 ^C	19 156,3 ^C	F	...
Deuxième trimestre 2007	29 061,2 ^C	28 976,1 ^C	F	...
Troisième trimestre 2007	31 468,4^C	31 447,3^C	F	...
Véhicule utilitaire sport				
Quatrième trimestre 2006	11 146,2 ^E	11 146,2 ^E
Premier trimestre 2007	16 611,0 ^D	16 611,0 ^D
Deuxième trimestre 2007	15 389,4 ^D	15 389,4 ^D
Troisième trimestre 2007	15 486,8^C	15 486,8^C
Camionnette de type (pickup)				
Quatrième trimestre 2006	22 099,5 ^C	21 201,8 ^C	897,6 ^E	F
Premier trimestre 2007	18 072,1 ^B	17 371,8 ^C	700,3 ^E	F
Deuxième trimestre 2007	27 938,7 ^C	27 035,1 ^C	903,6 ^E	F
Troisième trimestre 2007	23 525,0^C	22 866,7^C	658,3^E	F
Camion porteur				
Quatrième trimestre 2006	2 520,0 ^C	F	1 493,8 ^D	961,1 ^D
Premier trimestre 2007	2 537,7 ^C	F	1 450,1 ^C	982,4 ^D
Deuxième trimestre 2007	2 720,5 ^C	F	1 898,3 ^E	662,4 ^E
Troisième trimestre 2007	3 564,3^C	F	2 022,2^E	841,8^D
Semi-remorque				
Quatrième trimestre 2006	4 849,4 ^B	...	F	4 664,0 ^B
Premier trimestre 2007	5 636,2 ^B	...	F	5 543,6 ^B
Deuxième trimestre 2007	6 149,1 ^B	...	F	6 068,9 ^B
Troisième trimestre 2007	5 895,3^B	...	F	5 568,7^B
Autobus				
Quatrième trimestre 2006	F	...	F	...
Premier trimestre 2007	F	...	F	...
Deuxième trimestre 2007	F	...	F	...
Troisième trimestre 2007	F	...	F	...
Autre type de carrosserie				
Quatrième trimestre 2006	F	F	F	F
Premier trimestre 2007	F	F	F	F
Deuxième trimestre 2007	F	F	F	F
Troisième trimestre 2007	F	F	F	F

Tableau 5-4
Estimations du nombre de passagers-kilomètres pour l'ensemble des provinces selon le type de véhicule et le type de carburant

	Total, tous les véhicules	Véhicules jusqu'à 4,5 tonnes	Camions de 4,5 tonnes à 14,9 tonnes	Camions de 15 tonnes et plus
millions				
Total, tous les types de carburants				
Quatrième trimestre 2006	130 153,2 ^B	121 779,5 ^B	2 748,4 ^C	5 625,3 ^B
Premier trimestre 2007	111 692,7 ^A	102 690,7 ^A	2 475,9 ^C	6 526,1 ^B
Deuxième trimestre 2007	143 462,7 ^A	133 656,6 ^B	3 074,8 ^C	6 731,3 ^B
Troisième trimestre 2007	147 592,2^B	138 133,1^B	3 048,5^C	6 410,5^B
Essence				
Quatrième trimestre 2006	117 481,4 ^B	117 060,8 ^B	414,5 ^E	F
Premier trimestre 2007	99 419,8 ^A	99 043,9 ^A	360,8 ^E	F
Deuxième trimestre 2007	129 856,1 ^B	129 288,3 ^B	567,6 ^E	F
Troisième trimestre 2007	133 780,6^B	133 228,7^B	551,1^E	F
Diesel				
Quatrième trimestre 2006	12 545,2 ^C	4 607,6 ^E	2 319,3 ^C	5 618,3 ^B
Premier trimestre 2007	11 605,6 ^B	3 047,7 ^E	2 063,9 ^C	6 494,7 ^B
Deuxième trimestre 2007	13 176,7 ^B	3 938,5 ^E	2 507,2 ^C	6 731,0 ^B
Troisième trimestre 2007	13 558,3^B	4 651,6^E	2 497,0^C	6 409,7^B
Autre type de carburant				
Quatrième trimestre 2006	F	F	F	F
Premier trimestre 2007	F	F	F	F
Deuxième trimestre 2007	F	F	F	F
Troisième trimestre 2007	F	F	F	F

Tableau 5-5
Estimations du nombre de passagers-kilomètres pour l'ensemble des provinces selon le groupe d'âge des passagers pour les véhicules jusqu'à 4,5 tonnes

	Troisième trimestre 2007	Deuxième trimestre 2007	Premier trimestre 2007	Quatrième trimestre 2006
millions				
Total, tous les âges	138 133,1^B	133 656,6^B	102 690,7^A	121 779,5^B
Moins de 5 ans	2 889,0 ^E	4 361,7 ^E	2 256,2 ^E	F
5 à 14 ans	10 139,4 ^C	9 883,8 ^D	4 782,2 ^D	5 664,5 ^E
15 à 19 ans	9 504,5 ^E	4 144,2 ^D	2 666,9 ^D	3 972,8 ^E
20 à 24 ans	5 136,7 ^D	3 606,7 ^E	2 825,1 ^E	4 097,6 ^E
25 à 34 ans	8 729,3 ^D	12 326,5 ^D	9 112,3 ^C	14 306,3 ^C
35 à 54 ans	48 852,8 ^B	50 262,6 ^B	42 621,7 ^B	49 345,3 ^B
55 à 64 ans	29 389,9 ^B	25 463,3 ^B	18 431,3 ^B	21 928,3 ^C
65 à 74 ans	16 462,5 ^C	15 612,0 ^C	14 559,3 ^C	14 305,7 ^C
75 à 84 ans	6 665,0 ^D	7 254,3 ^D	5 146,5 ^E	5 130,4 ^D
85 ans et plus	F	F	F	F

Tableau 6-1

Estimations du nombre de véhicules-kilomètres et de passagers-kilomètres pour l'ensemble des provinces selon le type de véhicule et le groupe d'âge du conducteur

	Total, tous les véhicules	Véhicules jusqu'à 4,5 tonnes	Camions de 4,5 tonnes à 14,9 tonnes	Camions de 15 tonnes et plus
millions de véhicules-kilomètres				
Total, tous les groupes d'âge				
Quatrième trimestre 2006	80 865,9 ^A	73 872,2 ^B	2 053,7 ^C	4 940,0 ^B
Premier trimestre 2007	74 931,0 ^A	67 495,9 ^A	1 859,0 ^C	5 576,1 ^B
Deuxième trimestre 2007	88 711,4 ^A	80 463,7 ^B	2 163,2 ^C	6 084,4 ^B
Troisième trimestre 2007	87 444,5^A	79 420,4^A	2 175,7^C	5 848,4^B
Moins de 20 ans				
Quatrième trimestre 2006	F	F	F	F
Premier trimestre 2007	F	F	F	F
Deuxième trimestre 2007	F	F	F	F
Troisième trimestre 2007	F	F	F	F
20 à 24 ans				
Quatrième trimestre 2006	F	F	77,9 ^E	F
Premier trimestre 2007	2 105,6 ^E	1 642,5 ^E	F	433,1 ^E
Deuxième trimestre 2007	1 624,0 ^E	F	F	F
Troisième trimestre 2007	2 390,7^E	2 249,5^E	F	98,7^E
25 à 34 ans				
Quatrième trimestre 2006	10 531,0 ^D	9 315,2 ^E	198,2 ^E	1 017,6 ^C
Premier trimestre 2007	7 085,3 ^E	6 093,0 ^E	254,9 ^E	737,3 ^D
Deuxième trimestre 2007	9 380,2 ^E	7 837,7 ^E	251,7 ^E	1 290,8 ^D
Troisième trimestre 2007	6 768,2^D	5 509,5^E	155,2^E	1 103,5^D
35 à 44 ans				
Quatrième trimestre 2006	16 625,5 ^C	14 503,8 ^D	858,5 ^D	1 263,2 ^C
Premier trimestre 2007	16 388,4 ^C	14 314,7 ^C	518,7 ^D	1 554,9 ^C
Deuxième trimestre 2007	19 765,3 ^C	17 080,3 ^D	680,2 ^D	2 004,7 ^C
Troisième trimestre 2007	16 559,4^C	13 543,8^C	750,0^C	2 265,6^C
45 à 54 ans				
Quatrième trimestre 2006	23 820,9 ^C	21 172,3 ^C	594,9 ^D	2 053,7 ^B
Premier trimestre 2007	21 118,0 ^B	18 696,0 ^B	797,0 ^C	1 625,0 ^C
Deuxième trimestre 2007	23 957,8 ^C	21 577,1 ^C	867,4 ^D	1 513,3 ^C
Troisième trimestre 2007	23 584,7^C	21 538,1^C	825,3^D	1 221,3^C
55 à 64 ans				
Quatrième trimestre 2006	15 461,4 ^C	14 655,7 ^C	259,0 ^E	546,7 ^E
Premier trimestre 2007	15 051,9 ^C	13 679,2 ^C	212,7 ^E	1 160,0 ^D
Deuxième trimestre 2007	18 156,6 ^C	16 839,2 ^C	185,5 ^E	1 131,8 ^D
Troisième trimestre 2007	22 450,3^B	20 998,2^B	332,0^E	1 120,2^C
65 ans et plus				
Quatrième trimestre 2006	12 775,9 ^C	12 672,6 ^C	F	F
Premier trimestre 2007	12 538,9 ^D	12 431,7 ^D	F	F
Deuxième trimestre 2007	14 760,8 ^C	14 603,0 ^C	F	F
Troisième trimestre 2007	14 516,6^C	14 407,7^C	F	F

Tableau 6-1 – suite

Estimations du nombre de véhicules-kilomètres et de passagers-kilomètres pour l'ensemble des provinces selon le type de véhicule et le groupe d'âge du conducteur

	Total, tous les véhicules	Véhicules jusqu'à 4,5 tonnes	Camions de 4,5 tonnes à 14,9 tonnes	Camions de 15 tonnes et plus
	millions de passagers-kilomètres			
Total, tous les groupes d'âge				
Quatrième trimestre 2006	130 153,2 ^B	121 779,5 ^B	2 748,4 ^C	5 625,3 ^B
Premier trimestre 2007	111 692,7 ^A	102 690,7 ^A	2 475,9 ^C	6 526,1 ^B
Deuxième trimestre 2007	143 462,7 ^A	133 656,6 ^B	3 074,8 ^C	6 731,3 ^B
Troisième trimestre 2007	147 592,2^B	138 133,1^B	3 048,5^C	6 410,5^B
Moins de 20 ans				
Quatrième trimestre 2006	F	F	F	F
Premier trimestre 2007	F	F	F	F
Deuxième trimestre 2007	F	F	F	F
Troisième trimestre 2007	2 262,4^E	2 261,3^E	F	F
20 à 24 ans				
Quatrième trimestre 2006	F	F	149,1 ^E	F
Premier trimestre 2007	3 592,4 ^E	3 111,8 ^E	F	438,4 ^E
Deuxième trimestre 2007	2 077,2 ^E	F	F	F
Troisième trimestre 2007	3 555,6^E	3 335,6^E	F	F
25 à 34 ans				
Quatrième trimestre 2006	15 722,1 ^E	14 172,8 ^E	296,2 ^E	1 253,1 ^D
Premier trimestre 2007	10 889,1 ^D	9 687,1 ^E	337,2 ^E	864,8 ^D
Deuxième trimestre 2007	16 481,2 ^E	14 828,8 ^E	328,5 ^E	1 323,9 ^D
Troisième trimestre 2007	11 178,0^E	9 591,1^E	223,1^E	1 363,7^D
35 à 44 ans				
Quatrième trimestre 2006	27 017,1 ^C	24 545,8 ^D	1 041,0 ^D	1 430,2 ^C
Premier trimestre 2007	23 592,3 ^C	21 151,7 ^C	658,6 ^D	1 781,9 ^C
Deuxième trimestre 2007	34 332,5 ^C	30 985,7 ^C	1 065,7 ^D	2 281,1 ^C
Troisième trimestre 2007	29 715,5^C	26 288,3^C	1 079,8^D	2 347,4^C
45 à 54 ans				
Quatrième trimestre 2006	37 624,9 ^C	34 609,1 ^C	709,0 ^D	2 306,7 ^C
Premier trimestre 2007	28 988,4 ^B	26 059,1 ^B	1 037,8 ^D	1 891,5 ^C
Deuxième trimestre 2007	35 721,8 ^C	32 979,8 ^C	1 115,9 ^E	1 626,1 ^C
Troisième trimestre 2007	40 402,5^C	38 012,7^C	1 083,9^D	1 305,9^C
55 à 64 ans				
Quatrième trimestre 2006	25 175,7 ^D	24 148,5 ^D	464,4 ^E	562,7 ^E
Premier trimestre 2007	22 483,4 ^C	20 663,6 ^C	346,1 ^E	1 473,7 ^D
Deuxième trimestre 2007	27 765,0 ^C	26 085,5 ^C	323,9 ^E	1 355,6 ^D
Troisième trimestre 2007	34 768,9^C	33 088,6^C	482,6^E	1 197,8^D
65 ans et plus				
Quatrième trimestre 2006	22 068,3 ^C	21 931,6 ^C	F	F
Premier trimestre 2007	21 173,4 ^C	21 047,8 ^C	F	F
Deuxième trimestre 2007	25 518,8 ^C	25 338,8 ^C	F	F
Troisième trimestre 2007	25 709,3^C	25 555,5^C	F	F

Tableau 6-2

Estimations du nombre de véhicules-kilomètres et de passagers-kilomètres pour l'ensemble des provinces selon le type de véhicule et le sexe du conducteur

	Total, tous les véhicules	Véhicules jusqu'à 4,5 tonnes	Camions de 4,5 tonnes à 14,9 tonnes	Camions de 15 tonnes et plus
millions de véhicules-kilomètres				
Les deux sexes				
Quatrième trimestre 2006	80 865,9 ^A	73 872,2 ^B	2 053,7 ^C	4 940,0 ^B
Premier trimestre 2007	74 931,0 ^A	67 495,9 ^A	1 859,0 ^C	5 576,1 ^B
Deuxième trimestre 2007	88 711,4 ^A	80 463,7 ^B	2 163,2 ^C	6 084,4 ^B
Troisième trimestre 2007	87 444,5^A	79 420,4^A	2 175,7^C	5 848,4^B
Hommes				
Quatrième trimestre 2006	57 919,6 ^B	51 020,1 ^B	1 997,9 ^C	4 901,7 ^B
Premier trimestre 2007	53 125,8 ^B	45 736,2 ^B	1 826,6 ^B	5 562,9 ^B
Deuxième trimestre 2007	60 240,6 ^B	52 403,7 ^B	2 062,4 ^C	5 774,4 ^B
Troisième trimestre 2007	62 005,8^B	54 201,7^B	2 135,9^B	5 668,3^B
Femmes				
Quatrième trimestre 2006	22 946,2 ^C	22 852,1 ^C	F	F
Premier trimestre 2007	21 805,3 ^C	21 759,7 ^C	F	F
Deuxième trimestre 2007	28 470,8 ^C	28 060,0 ^C	F	310,0 ^E
Troisième trimestre 2007	25 438,7^C	25 218,8^C	F	F
millions de passagers-kilomètres				
Les deux sexes				
Quatrième trimestre 2006	130 153,2 ^B	121 779,5 ^B	2 748,4 ^C	5 625,3 ^B
Premier trimestre 2007	111 692,7 ^A	102 690,7 ^A	2 475,9 ^C	6 526,1 ^B
Deuxième trimestre 2007	143 462,7 ^A	133 656,6 ^B	3 074,8 ^C	6 731,3 ^B
Troisième trimestre 2007	147 592,2^B	138 133,1^B	3 048,5^C	6 410,5^B
Hommes				
Quatrième trimestre 2006	91 753,3 ^B	83 541,3 ^B	2 660,8 ^C	5 551,1 ^B
Premier trimestre 2007	78 235,9 ^B	69 285,2 ^B	2 437,8 ^C	6 512,9 ^B
Deuxième trimestre 2007	97 333,0 ^B	88 018,9 ^B	2 967,7 ^C	6 346,3 ^B
Troisième trimestre 2007	104 243,3^B	95 083,4^B	3 004,0^C	6 155,8^B
Femmes				
Quatrième trimestre 2006	38 399,9 ^C	38 238,2 ^C	F	F
Premier trimestre 2007	33 456,8 ^C	33 405,5 ^C	F	F
Deuxième trimestre 2007	46 129,7 ^C	45 637,6 ^C	F	385,0 ^E
Troisième trimestre 2007	43 348,9^C	43 049,8^C	F	F

Tableau 6-3

Estimations du nombre de véhicules-kilomètres et de passagers-kilomètres pour l'ensemble des provinces selon le groupe d'âge du conducteur et le sexe du conducteur

	Total, tous les véhicules	Véhicules jusqu'à 4,5 tonnes	Camions de 4,5 tonnes à 14,9 tonnes	Camions de 15 tonnes et plus
millions de véhicules-kilomètres				
Total, tous les groupes d'âge				
Les deux sexes				
Quatrième trimestre 2006	80 865,9 ^A	73 872,2 ^B	2 053,7 ^C	4 940,0 ^B
Premier trimestre 2007	74 931,0 ^A	67 495,9 ^A	1 859,0 ^C	5 576,1 ^B
Deuxième trimestre 2007	88 711,4 ^A	80 463,7 ^B	2 163,2 ^C	6 084,4 ^B
Troisième trimestre 2007	87 444,5^A	79 420,4^A	2 175,7^C	5 848,4^B
Hommes				
Quatrième trimestre 2006	57 919,6 ^B	51 020,1 ^B	1 997,9 ^C	4 901,7 ^B
Premier trimestre 2007	53 125,8 ^B	45 736,2 ^B	1 826,6 ^B	5 562,9 ^B
Deuxième trimestre 2007	60 240,6 ^B	52 403,7 ^B	2 062,4 ^C	5 774,4 ^B
Troisième trimestre 2007	62 005,8^B	54 201,7^B	2 135,9^B	5 668,3^B
Femmes				
Quatrième trimestre 2006	22 946,2 ^C	22 852,1 ^C	F	F
Premier trimestre 2007	21 805,3 ^C	21 759,7 ^C	F	F
Deuxième trimestre 2007	28 470,8 ^C	28 060,0 ^C	F	310,0 ^E
Troisième trimestre 2007	25 438,7^C	25 218,8^C	F	F
Moins de 25 ans				
Les deux sexes				
Quatrième trimestre 2006	F	F	81,1 ^E	F
Premier trimestre 2007	2 748,6 ^D	2 281,3 ^E	F	433,1 ^E
Deuxième trimestre 2007	2 690,7 ^E	2 526,4 ^E	F	F
Troisième trimestre 2007	3 565,2^E	3 423,0^E	F	98,7^E
Hommes				
Quatrième trimestre 2006	F	F	F	F
Premier trimestre 2007	1 473,7 ^E	1 007,7 ^E	F	433,1 ^E
Deuxième trimestre 2007	F	F	F	F
Troisième trimestre 2007	2 025,9^E	1 883,7^E	F	98,7^E
Femmes				
Quatrième trimestre 2006	F	F	F	F
Premier trimestre 2007	1 274,9 ^E	1 273,6 ^E	F	F
Deuxième trimestre 2007	F	F	F	F
Troisième trimestre 2007	F	F	F	F
25 à 54 ans				
Les deux sexes				
Quatrième trimestre 2006	50 977,4 ^B	44 991,3 ^B	1 651,6 ^C	4 334,6 ^B
Premier trimestre 2007	44 591,6 ^B	39 103,8 ^B	1 570,6 ^C	3 917,2 ^B
Deuxième trimestre 2007	53 103,3 ^B	46 495,1 ^B	1 799,3 ^C	4 808,9 ^B
Troisième trimestre 2007	46 912,3^B	40 591,5^B	1 730,5^C	4 590,4^B
Hommes				
Quatrième trimestre 2006	35 536,2 ^B	29 620,6 ^C	1 619,4 ^C	4 296,3 ^B
Premier trimestre 2007	30 266,0 ^B	24 822,4 ^B	1 539,6 ^C	3 904,0 ^B
Deuxième trimestre 2007	35 437,4 ^B	29 158,2 ^C	1 705,3 ^C	4 573,9 ^B
Troisième trimestre 2007	31 133,9^B	25 017,9^C	1 700,2^C	4 415,8^B
Femmes				
Quatrième trimestre 2006	15 441,2 ^D	15 370,7 ^D	F	F
Premier trimestre 2007	14 325,6 ^C	14 281,4 ^C	F	F
Deuxième trimestre 2007	17 665,8 ^D	17 336,9 ^D	F	235,0 ^E
Troisième trimestre 2007	15 778,4^C	15 573,6^C	F	F
55 ans et plus				
Les deux sexes				
Quatrième trimestre 2006	28 237,3 ^C	27 328,3 ^C	321,0 ^E	588,0 ^E
Premier trimestre 2007	27 590,8 ^B	26 110,9 ^B	254,2 ^D	1 225,8 ^D
Deuxième trimestre 2007	32 917,4 ^B	31 442,2 ^C	308,9 ^E	1 166,3 ^D
Troisième trimestre 2007	36 966,9^B	35 405,9^B	401,7^D	1 159,3^C

Tableau 6-3 – suite

Estimations du nombre de véhicules-kilomètres et de passagers-kilomètres pour l'ensemble des provinces selon le groupe d'âge du conducteur et le sexe du conducteur

	Total, tous les véhicules	Véhicules jusqu'à 4,5 tonnes	Camions de 4,5 tonnes à 14,9 tonnes	Camions de 15 tonnes et plus
	millions de véhicules-kilomètres			
Hommes				
Quatrième trimestre 2006	21 484,1 ^C	20 595,5 ^C	300,6 ^E	588,0 ^E
Premier trimestre 2007	21 386,1 ^C	19 906,1 ^C	254,2 ^D	1 225,8 ^D
Deuxième trimestre 2007	23 178,9 ^C	21 785,6 ^C	302,1 ^E	1 091,2 ^D
Troisième trimestre 2007	28 846,0^B	27 300,0^B	392,2^E	1 153,8^C
Femmes				
Quatrième trimestre 2006	6 753,1 ^E	6 732,7 ^E	F	F
Premier trimestre 2007	6 204,7 ^E	6 204,7 ^E	F	F
Deuxième trimestre 2007	9 738,4 ^E	9 656,6 ^E	F	F
Troisième trimestre 2007	8 121,0^D	8 105,9^D	F	F

Tableau 6-3 – suite

Estimations du nombre de véhicules-kilomètres et de passagers-kilomètres pour l'ensemble des provinces selon le groupe d'âge du conducteur et le sexe du conducteur

	Total, tous les véhicules	Véhicules jusqu'à 4,5 tonnes	Camions de 4,5 tonnes à 14,9 tonnes	Camions de 15 tonnes et plus
	millions de passagers-kilomètres			
Total, tous les groupes d'âge				
Les deux sexes				
Quatrième trimestre 2006	130 153,2 ^B	121 779,5 ^B	2 748,4 ^C	5 625,3 ^B
Premier trimestre 2007	111 692,7 ^A	102 690,7 ^A	2 475,9 ^C	6 526,1 ^B
Deuxième trimestre 2007	143 462,7 ^A	133 656,6 ^B	3 074,8 ^C	6 731,3 ^B
Troisième trimestre 2007	147 592,2^B	138 133,1^B	3 048,5^C	6 410,5^B
Hommes				
Quatrième trimestre 2006	91 753,3 ^B	83 541,3 ^B	2 660,8 ^C	5 551,1 ^B
Premier trimestre 2007	78 235,9 ^B	69 285,2 ^B	2 437,8 ^C	6 512,9 ^B
Deuxième trimestre 2007	97 333,0 ^B	88 018,9 ^B	2 967,7 ^C	6 346,3 ^B
Troisième trimestre 2007	104 243,3^B	95 083,4^B	3 004,0^C	6 155,8^B
Femmes				
Quatrième trimestre 2006	38 399,9 ^C	38 238,2 ^C	F	F
Premier trimestre 2007	33 456,8 ^C	33 405,5 ^C	F	F
Deuxième trimestre 2007	46 129,7 ^C	45 637,6 ^C	F	385,0 ^E
Troisième trimestre 2007	43 348,9^C	43 049,8^C	F	F
Moins de 25 ans				
Les deux sexes				
Quatrième trimestre 2006	F	F	152,2 ^E	F
Premier trimestre 2007	4 566,2 ^E	4 081,3 ^E	F	438,4 ^E
Deuxième trimestre 2007	3 643,3 ^E	3 438,0 ^E	F	F
Troisième trimestre 2007	5 818,0^E	5 596,9^E	F	F
Hommes				
Quatrième trimestre 2006	F	F	149,1 ^E	F
Premier trimestre 2007	1 882,7 ^E	1 399,2 ^E	F	438,4 ^E
Deuxième trimestre 2007	2 217,9 ^E	F	F	F
Troisième trimestre 2007	3 611,9^E	3 390,9^E	F	F
Femmes				
Quatrième trimestre 2006	F	F	F	F
Premier trimestre 2007	2 683,5 ^E	2 682,2 ^E	F	F
Deuxième trimestre 2007	F	F	F	F
Troisième trimestre 2007	F	F	F	F
25 à 54 ans				
Les deux sexes				
Quatrième trimestre 2006	80 364,0 ^B	73 327,7 ^B	2 046,2 ^C	4 990,1 ^B
Premier trimestre 2007	63 469,8 ^B	56 898,0 ^B	2 033,6 ^C	4 538,2 ^B
Deuxième trimestre 2007	86 535,5 ^B	78 794,3 ^B	2 510,1 ^C	5 231,1 ^B
Troisième trimestre 2007	81 296,0^B	73 892,1^B	2 386,9^C	5 017,0^B
Hommes				
Quatrième trimestre 2006	55 769,3 ^B	48 850,8 ^C	2 002,6 ^C	4 915,9 ^B
Premier trimestre 2007	42 249,0 ^B	35 727,1 ^B	1 996,8 ^C	4 525,0 ^B
Deuxième trimestre 2007	57 677,3 ^B	50 271,3 ^C	2 409,9 ^C	4 996,1 ^B
Troisième trimestre 2007	52 618,2^B	45 492,9^C	2 351,9^C	4 773,4^B
Femmes				
Quatrième trimestre 2006	24 594,7 ^D	24 477,0 ^D	F	F
Premier trimestre 2007	21 220,8 ^C	21 170,8 ^C	F	F
Deuxième trimestre 2007	28 858,2 ^D	28 523,0 ^D	F	235,0 ^E
Troisième trimestre 2007	28 677,8^C	28 399,3^C	F	F
55 ans et plus				
Les deux sexes				
Quatrième trimestre 2006	47 244,0 ^C	46 080,2 ^C	550,0 ^E	613,9 ^E
Premier trimestre 2007	43 656,8 ^B	41 711,4 ^B	395,9 ^D	1 549,5 ^D
Deuxième trimestre 2007	53 283,8 ^B	51 424,2 ^B	469,6 ^E	1 390,0 ^D
Troisième trimestre 2007	60 478,2^B	58 644,1^B	596,7^E	1 237,5^C

Tableau 6-3 – suite

Estimations du nombre de véhicules-kilomètres et de passagers-kilomètres pour l'ensemble des provinces selon le groupe d'âge du conducteur et le sexe du conducteur

	Total, tous les véhicules	Véhicules jusqu'à 4,5 tonnes	Camions de 4,5 tonnes à 14,9 tonnes	Camions de 15 tonnes et plus
	millions de passagers-kilomètres			
Hommes				
Quatrième trimestre 2006	34 494,2 ^C	33 371,1 ^C	509,1 ^E	613,9 ^E
Premier trimestre 2007	34 104,3 ^C	32 158,9 ^C	395,9 ^D	1 549,5 ^D
Deuxième trimestre 2007	37 437,8 ^C	35 735,0 ^C	462,8 ^E	1 240,0 ^D
Troisième trimestre 2007	48 013,2^B	46 199,6^B	587,1^E	1 226,4^C
Femmes				
Quatrième trimestre 2006	12 749,8 ^E	12 709,0 ^E	F	F
Premier trimestre 2007	9 552,5 ^E	9 552,5 ^E	F	F
Deuxième trimestre 2007	15 846,0 ^D	15 689,2 ^D	F	F
Troisième trimestre 2007	12 465,1^D	12 444,5^D	F	F

Tableau 6-4

Estimations du nombre de véhicules-kilomètres et de passagers-kilomètres pour l'ensemble des provinces selon le type de véhicule et le jour de la semaine

	Total, tous les véhicules	Véhicules jusqu'à 4,5 tonnes	Camions de 4,5 tonnes à 14,9 tonnes	Camions de 15 tonnes et plus
millions de véhicules-kilomètres				
Total, tous les jours de la semaine				
Quatrième trimestre 2006	80 865,9 ^A	73 872,2 ^B	2 053,7 ^C	4 940,0 ^B
Premier trimestre 2007	74 931,0 ^A	67 495,9 ^A	1 859,0 ^C	5 576,1 ^B
Deuxième trimestre 2007	88 711,4 ^A	80 463,7 ^B	2 163,2 ^C	6 084,4 ^B
Troisième trimestre 2007	87 444,5^A	79 420,4^A	2 175,7^C	5 848,4^B
Dimanche				
Quatrième trimestre 2006	8 714,0 ^D	8 263,8 ^D	F	356,5 ^E
Premier trimestre 2007	6 715,6 ^B	6 257,9 ^C	157,4 ^E	300,3 ^C
Deuxième trimestre 2007	8 941,2 ^C	8 238,6 ^D	F	492,1 ^D
Troisième trimestre 2007	12 051,0^C	11 575,1^C	F	338,0^E
Lundi				
Quatrième trimestre 2006	11 926,5 ^C	10 708,5 ^C	304,5 ^D	913,4 ^C
Premier trimestre 2007	12 107,9 ^C	10 952,4 ^C	233,2 ^D	922,4 ^C
Deuxième trimestre 2007	13 651,9 ^B	12 330,5 ^C	320,2 ^D	1 001,3 ^B
Troisième trimestre 2007	12 646,1^B	11 286,1^B	370,8^D	989,2^B
Mardi				
Quatrième trimestre 2006	11 727,0 ^C	10 403,9 ^C	421,8 ^C	901,2 ^B
Premier trimestre 2007	12 009,2 ^B	10 698,8 ^B	326,5 ^D	983,8 ^C
Deuxième trimestre 2007	14 366,5 ^B	12 938,8 ^C	350,8 ^D	1 076,9 ^B
Troisième trimestre 2007	12 777,4^B	11 242,9^B	383,4^D	1 151,1^B
Mercredi				
Quatrième trimestre 2006	13 215,1 ^B	12 011,1 ^B	292,8 ^D	911,2 ^B
Premier trimestre 2007	11 606,0 ^B	10 231,5 ^B	289,7 ^D	1 084,8 ^B
Deuxième trimestre 2007	13 633,6 ^B	12 094,4 ^C	382,2 ^D	1 156,9 ^B
Troisième trimestre 2007	12 020,5^B	10 506,3^B	336,8^D	1 177,4^B
Judi				
Quatrième trimestre 2006	11 562,2 ^B	10 218,5 ^C	525,9 ^C	817,8 ^B
Premier trimestre 2007	10 925,3 ^B	9 486,4 ^B	393,9 ^C	1 045,0 ^B
Deuxième trimestre 2007	13 018,2 ^B	11 546,5 ^C	390,8 ^D	1 080,9 ^B
Troisième trimestre 2007	13 302,2^B	11 852,1^B	391,0^D	1 059,1^B
Vendredi				
Quatrième trimestre 2006	14 007,1 ^B	12 881,1 ^B	360,1 ^D	765,9 ^B
Premier trimestre 2007	11 527,5 ^B	10 379,3 ^B	324,7 ^C	823,5 ^B
Deuxième trimestre 2007	13 396,2 ^B	12 133,9 ^C	389,9 ^D	872,3 ^C
Troisième trimestre 2007	13 691,4^B	12 481,6^B	422,7^D	787,2^C
Samedi				
Quatrième trimestre 2006	9 699,5 ^C	9 370,1 ^C	F	274,3 ^D
Premier trimestre 2007	9 998,4 ^C	9 455,7 ^C	132,0 ^E	410,7 ^E
Deuxième trimestre 2007	11 675,3 ^C	11 155,1 ^C	F	402,2 ^D
Troisième trimestre 2007	10 945,7^B	10 468,6^B	F	344,6^D

Tableau 6-4 – suite

Estimations du nombre de véhicules-kilomètres et de passagers-kilomètres pour l'ensemble des provinces selon le type de véhicule et le jour de la semaine

	Total, tous les véhicules	Véhicules jusqu'à 4,5 tonnes	Camions de 4,5 tonnes à 14,9 tonnes	Camions de 15 tonnes et plus
	millions de passagers-kilomètres			
Total, tous les jours de la semaine				
Quatrième trimestre 2006	130 153,2 ^B	121 779,5 ^B	2 748,4 ^C	5 625,3 ^B
Premier trimestre 2007	111 692,7 ^A	102 690,7 ^A	2 475,9 ^C	6 526,1 ^B
Deuxième trimestre 2007	143 462,7 ^A	133 656,6 ^B	3 074,8 ^C	6 731,3 ^B
Troisième trimestre 2007	147 592,2^B	138 133,1^B	3 048,5^C	6 410,5^B
Dimanche				
Quatrième trimestre 2006	16 167,9 ^D	15 594,1 ^D	F	429,2 ^E
Premier trimestre 2007	12 306,3 ^B	11 721,9 ^B	224,9 ^E	359,4 ^D
Deuxième trimestre 2007	17 518,6 ^C	16 565,3 ^C	F	566,6 ^E
Troisième trimestre 2007	24 443,4^B	23 836,2^C	F	389,7^E
Lundi				
Quatrième trimestre 2006	19 705,7 ^C	18 253,5 ^C	434,2 ^D	1 018,0 ^C
Premier trimestre 2007	17 755,6 ^C	16 369,4 ^C	296,5 ^E	1 089,8 ^C
Deuxième trimestre 2007	23 073,5 ^B	21 500,8 ^C	451,5 ^E	1 121,2 ^B
Troisième trimestre 2007	19 512,3^B	17 899,7^C	558,3^D	1 054,4^C
Mardi				
Quatrième trimestre 2006	17 201,9 ^C	15 601,3 ^C	577,3 ^D	1 023,3 ^C
Premier trimestre 2007	16 848,6 ^B	15 312,4 ^C	444,0 ^D	1 092,2 ^C
Deuxième trimestre 2007	21 999,2 ^C	20 359,3 ^C	458,0 ^D	1 181,9 ^B
Troisième trimestre 2007	20 345,6^C	18 610,2^C	498,0^D	1 237,3^B
Mercredi				
Quatrième trimestre 2006	20 923,1 ^B	19 520,4 ^B	371,8 ^D	1 030,9 ^B
Premier trimestre 2007	15 939,6 ^B	14 319,3 ^B	357,1 ^D	1 263,1 ^B
Deuxième trimestre 2007	19 528,2 ^B	17 747,9 ^C	540,4 ^D	1 239,9 ^B
Troisième trimestre 2007	18 037,9^B	16 308,8^C	440,7^E	1 288,4^B
Jeudi				
Quatrième trimestre 2006	16 494,8 ^C	14 927,8 ^C	678,7 ^C	888,3 ^B
Premier trimestre 2007	14 757,0 ^B	12 981,2 ^B	517,9 ^C	1 257,9 ^B
Deuxième trimestre 2007	19 233,8 ^C	17 510,6 ^C	540,7 ^D	1 182,5 ^B
Troisième trimestre 2007	20 730,5^C	19 115,3^C	491,9^D	1 123,3^B
Vendredi				
Quatrième trimestre 2006	21 956,1 ^B	20 582,0 ^B	471,2 ^D	902,9 ^C
Premier trimestre 2007	16 621,4 ^B	15 158,9 ^B	473,1 ^D	989,4 ^B
Deuxième trimestre 2007	20 320,3 ^B	18 829,9 ^B	516,1 ^D	974,3 ^C
Troisième trimestre 2007	22 960,2^B	21 387,8^B	650,2^E	922,1^C
Samedi				
Quatrième trimestre 2006	17 703,6 ^C	17 300,5 ^C	F	332,6 ^D
Premier trimestre 2007	17 464,2 ^B	16 827,6 ^C	162,3 ^E	474,3 ^D
Deuxième trimestre 2007	21 789,0 ^C	21 142,8 ^C	F	464,8 ^E
Troisième trimestre 2007	21 562,3^B	20 975,2^B	F	395,2^D

Tableau 6-5

Estimations du nombre de véhicules-kilomètres et de passagers-kilomètres pour l'ensemble des provinces selon le type de véhicule et le type de jour

	Total, tous les véhicules	Véhicules jusqu'à 4,5 tonnes	Camions de 4,5 tonnes à 14,9 tonnes	Camions de 15 tonnes et plus
millions de véhicules-kilomètres				
Total, tous les jours				
Quatrième trimestre 2006	80 865,9 ^A	73 872,2 ^B	2 053,7 ^C	4 940,0 ^B
Premier trimestre 2007	74 931,0 ^A	67 495,9 ^A	1 859,0 ^C	5 576,1 ^B
Deuxième trimestre 2007	88 711,4 ^A	80 463,7 ^B	2 163,2 ^C	6 084,4 ^B
Troisième trimestre 2007	87 444,5^A	79 420,4^A	2 175,7^C	5 848,4^B
Les jours de fin de semaine et les jours fériés				
Quatrième trimestre 2006	21 555,0 ^B	20 434,2 ^B	248,2 ^E	872,5 ^C
Premier trimestre 2007	17 937,6 ^B	16 814,5 ^B	268,1 ^E	854,9 ^C
Deuxième trimestre 2007	23 721,1 ^B	22 173,2 ^B	401,3 ^E	1 146,5 ^C
Troisième trimestre 2007	25 803,8^B	24 515,3^B	359,9^E	928,6^C
Les jours de la semaine				
Quatrième trimestre 2006	59 310,8 ^B	53 438,0 ^B	1 805,4 ^C	4 067,4 ^B
Premier trimestre 2007	56 993,5 ^A	50 681,3 ^B	1 590,9 ^B	4 721,2 ^B
Deuxième trimestre 2007	64 990,3 ^A	58 290,5 ^B	1 761,9 ^C	4 937,9 ^B
Troisième trimestre 2007	61 640,7^B	54 905,2^B	1 815,8^B	4 919,8^B
millions de passagers-kilomètres				
Total, tous les jours				
Quatrième trimestre 2006	130 153,2 ^B	121 779,5 ^B	2 748,4 ^C	5 625,3 ^B
Premier trimestre 2007	111 692,7 ^A	102 690,7 ^A	2 475,9 ^C	6 526,1 ^B
Deuxième trimestre 2007	143 462,7 ^A	133 656,6 ^B	3 074,8 ^C	6 731,3 ^B
Troisième trimestre 2007	147 592,2^B	138 133,1^B	3 048,5^C	6 410,5^B
Les jours de fin de semaine et les jours fériés				
Quatrième trimestre 2006	39 458,5 ^B	38 054,6 ^B	353,1 ^E	1 050,7 ^C
Premier trimestre 2007	31 259,2 ^B	29 904,7 ^B	354,1 ^E	1 000,4 ^C
Deuxième trimestre 2007	44 497,5 ^B	42 502,7 ^B	F	1 351,1 ^D
Troisième trimestre 2007	50 377,6^B	48 793,1^B	535,8^E	1 048,7^D
Les jours de la semaine				
Quatrième trimestre 2006	90 694,7 ^B	83 724,8 ^B	2 395,3 ^C	4 574,6 ^B
Premier trimestre 2007	80 433,5 ^A	72 786,0 ^B	2 121,8 ^C	5 525,7 ^B
Deuxième trimestre 2007	98 965,1 ^B	91 153,8 ^B	2 431,1 ^C	5 380,2 ^B
Troisième trimestre 2007	97 214,5^B	89 340,1^B	2 512,7^C	5 361,8^B

Tableau 6-6

Estimations du nombre de véhicules-kilomètres et de passagers-kilomètres pour l'ensemble des provinces selon le type de véhicule et l'heure du jour

	Total, tous les véhicules	Véhicules jusqu'à 4,5 tonnes	Camions de 4,5 tonnes à 14,9 tonnes	Camions de 15 tonnes et plus
millions de véhicules-kilomètres				
Total, toutes les heures				
Quatrième trimestre 2006	80 865,9 ^A	73 872,2 ^B	2 053,7 ^C	4 940,0 ^B
Premier trimestre 2007	74 931,0 ^A	67 495,9 ^A	1 859,0 ^C	5 576,1 ^B
Deuxième trimestre 2007	88 711,4 ^A	80 463,7 ^B	2 163,2 ^C	6 084,4 ^B
Troisième trimestre 2007	87 444,5^A	79 420,4^A	2 175,7^C	5 848,4^B
00h00 à 05h59				
Quatrième trimestre 2006	2 750,0 ^D	2 106,0 ^E	127,9 ^E	516,1 ^C
Premier trimestre 2007	2 425,3 ^C	1 941,8 ^D	84,2 ^E	399,2 ^C
Deuxième trimestre 2007	2 798,0 ^C	2 178,8 ^D	65,9 ^E	553,3 ^C
Troisième trimestre 2007	2 628,2^C	1 901,3^D	59,9^E	667,0^C
06h00 à 11h59				
Quatrième trimestre 2006	27 236,7 ^B	24 480,7 ^B	947,1 ^C	1 808,9 ^B
Premier trimestre 2007	25 320,2 ^B	22 437,3 ^B	766,4 ^B	2 116,5 ^B
Deuxième trimestre 2007	29 771,3 ^B	26 601,2 ^B	985,0 ^C	2 185,1 ^B
Troisième trimestre 2007	28 023,0^B	24 977,8^B	1 039,4^B	2 005,8^B
12h00 à 17h59				
Quatrième trimestre 2006	35 863,2 ^B	33 294,9 ^B	794,1 ^C	1 774,2 ^B
Premier trimestre 2007	33 228,6 ^B	30 205,9 ^B	796,3 ^C	2 226,4 ^B
Deuxième trimestre 2007	38 937,2 ^B	35 685,6 ^B	957,8 ^C	2 293,8 ^B
Troisième trimestre 2007	40 614,6^B	37 655,3^B	953,2^B	2 006,0^B
18h00 à 23h59				
Quatrième trimestre 2006	15 015,9 ^C	13 990,6 ^C	184,5 ^E	840,8 ^B
Premier trimestre 2007	13 957,0 ^B	12 910,9 ^B	212,0 ^D	834,0 ^C
Deuxième trimestre 2007	17 204,9 ^B	15 998,1 ^B	154,5 ^E	1 052,2 ^C
Troisième trimestre 2007	16 178,7^B	14 886,0^B	123,2^E	1 169,5^C
millions de passagers-kilomètres				
Total, toutes les heures				
Quatrième trimestre 2006	130 153,2 ^B	121 779,5 ^B	2 748,4 ^C	5 625,3 ^B
Premier trimestre 2007	111 692,7 ^A	102 690,7 ^A	2 475,9 ^C	6 526,1 ^B
Deuxième trimestre 2007	143 462,7 ^A	133 656,6 ^B	3 074,8 ^C	6 731,3 ^B
Troisième trimestre 2007	147 592,2^B	138 133,1^B	3 048,5^C	6 410,5^B
00h00 à 05h59				
Quatrième trimestre 2006	4 136,0 ^D	3 371,5 ^E	180,9 ^E	583,7 ^C
Premier trimestre 2007	3 389,8 ^D	2 855,5 ^D	97,1 ^E	437,2 ^D
Deuxième trimestre 2007	4 332,4 ^D	3 621,1 ^E	77,1 ^E	634,2 ^D
Troisième trimestre 2007	3 952,6^D	3 115,0^D	F	758,3^C
06h00 à 11h59				
Quatrième trimestre 2006	41 937,9 ^B	38 702,8 ^B	1 230,8 ^C	2 004,2 ^B
Premier trimestre 2007	35 602,1 ^B	32 173,3 ^B	989,6 ^B	2 439,2 ^B
Deuxième trimestre 2007	44 779,9 ^B	41 068,6 ^B	1 331,9 ^C	2 379,4 ^B
Troisième trimestre 2007	42 464,7^B	38 765,9^B	1 468,2^C	2 230,5^B
12h00 à 17h59				
Quatrième trimestre 2006	58 577,1 ^B	55 452,2 ^B	1 097,0 ^C	2 028,0 ^B
Premier trimestre 2007	50 165,0 ^B	46 371,5 ^B	1 106,2 ^C	2 687,3 ^B
Deuxième trimestre 2007	63 768,1 ^B	59 847,5 ^B	1 383,6 ^D	2 537,0 ^B
Troisième trimestre 2007	71 673,0^B	68 163,3^B	1 339,2^C	2 170,5^B
18h00 à 23h59				
Quatrième trimestre 2006	25 502,1 ^C	24 253,0 ^C	239,7 ^E	1 009,5 ^C
Premier trimestre 2007	22 535,9 ^B	21 290,5 ^B	282,9 ^D	962,5 ^C
Deuxième trimestre 2007	30 582,3 ^B	29 119,4 ^B	282,3 ^E	1 180,6 ^C
Troisième trimestre 2007	29 501,8^B	28 088,9^B	161,7^E	1 251,1^C

Tableau 6-7

Estimations du nombre de véhicules-kilomètres et de passagers-kilomètres pour l'ensemble des provinces selon le type de véhicule, le type de jour et l'heure du jour

	Total, tous les véhicules	Véhicules jusqu'à 4,5 tonnes	Camions de 4,5 tonnes à 14,9 tonnes	Camions de 15 tonnes et plus
millions de véhicules-kilomètres				
Total, tous les jours				
Total, toutes les heures				
Quatrième trimestre 2006	80 865,9 ^A	73 872,2 ^B	2 053,7 ^C	4 940,0 ^B
Premier trimestre 2007	74 931,0 ^A	67 495,9 ^A	1 859,0 ^C	5 576,1 ^B
Deuxième trimestre 2007	88 711,4 ^A	80 463,7 ^B	2 163,2 ^C	6 084,4 ^B
Troisième trimestre 2007	87 444,5^A	79 420,4^A	2 175,7^C	5 848,4^B
00h00 à 05h59				
Quatrième trimestre 2006	2 750,0 ^D	2 106,0 ^E	127,9 ^E	516,1 ^C
Premier trimestre 2007	2 425,3 ^C	1 941,8 ^D	84,2 ^E	399,2 ^C
Deuxième trimestre 2007	2 798,0 ^C	2 178,8 ^D	65,9 ^E	553,3 ^C
Troisième trimestre 2007	2 628,2^C	1 901,3^D	59,9^E	667,0^C
06h00 à 11h59				
Quatrième trimestre 2006	27 236,7 ^B	24 480,7 ^B	947,1 ^C	1 808,9 ^B
Premier trimestre 2007	25 320,2 ^B	22 437,3 ^B	766,4 ^B	2 116,5 ^B
Deuxième trimestre 2007	29 771,3 ^B	26 601,2 ^B	985,0 ^C	2 185,1 ^B
Troisième trimestre 2007	28 023,0^B	24 977,8^B	1 039,4^B	2 005,8^B
12h00 à 17h59				
Quatrième trimestre 2006	35 863,2 ^B	33 294,9 ^B	794,1 ^C	1 774,2 ^B
Premier trimestre 2007	33 228,6 ^B	30 205,9 ^B	796,3 ^C	2 226,4 ^B
Deuxième trimestre 2007	38 937,2 ^B	35 685,6 ^B	957,8 ^C	2 293,8 ^B
Troisième trimestre 2007	40 614,6^B	37 655,3^B	953,2^B	2 006,0^B
18h00 à 23h59				
Quatrième trimestre 2006	15 015,9 ^C	13 990,6 ^C	184,5 ^E	840,8 ^B
Premier trimestre 2007	13 957,0 ^B	12 910,9 ^B	212,0 ^D	834,0 ^C
Deuxième trimestre 2007	17 204,9 ^B	15 998,1 ^B	154,5 ^E	1 052,2 ^C
Troisième trimestre 2007	16 178,7^B	14 886,0^B	123,2^E	1 169,5^C
Les jours de fin de semaine et les jours fériés				
Total, toutes les heures				
Quatrième trimestre 2006	21 555,0 ^B	20 434,2 ^B	248,2 ^E	872,5 ^C
Premier trimestre 2007	17 937,6 ^B	16 814,5 ^B	268,1 ^E	854,9 ^C
Deuxième trimestre 2007	23 721,1 ^B	22 173,2 ^B	401,3 ^E	1 146,5 ^C
Troisième trimestre 2007	25 803,8^B	24 515,3^B	359,9^E	928,6^C
00h00 à 05h59				
Quatrième trimestre 2006	F	F	F	95,2 ^E
Premier trimestre 2007	345,8 ^E	F	F	F
Deuxième trimestre 2007	789,6 ^E	684,5 ^E	F	91,8 ^E
Troisième trimestre 2007	847,0^E	726,9^E	F	109,0^E
06h00 à 11h59				
Quatrième trimestre 2006	6 598,0 ^C	6 198,0 ^D	111,4 ^E	288,6 ^C
Premier trimestre 2007	5 146,9 ^C	4 755,4 ^C	96,0 ^E	295,4 ^D
Deuxième trimestre 2007	7 028,7 ^C	6 485,4 ^C	142,6 ^E	400,7 ^C
Troisième trimestre 2007	6 799,4^C	6 304,7^C	164,6^E	330,1^C
12h00 à 17h59				
Quatrième trimestre 2006	10 278,4 ^C	9 847,5 ^C	103,4 ^E	327,6 ^C
Premier trimestre 2007	8 466,1 ^C	7 998,3 ^C	116,7 ^E	351,0 ^C
Deuxième trimestre 2007	10 967,5 ^C	10 306,7 ^C	F	449,5 ^C
Troisième trimestre 2007	12 965,6^B	12 478,0^B	163,7^E	323,9^C
18h00 à 23h59				
Quatrième trimestre 2006	3 883,6 ^E	3 695,7 ^E	F	161,2 ^D
Premier trimestre 2007	3 978,8 ^D	3 773,6 ^D	43,6 ^E	161,5 ^E
Deuxième trimestre 2007	4 935,3 ^D	4 696,7 ^D	F	204,5 ^D
Troisième trimestre 2007	5 191,8^C	5 005,6^C	F	165,7^E
Les jours de la semaine				
Total, toutes les heures				
Quatrième trimestre 2006	59 310,8 ^B	53 438,0 ^B	1 805,4 ^C	4 067,4 ^B
Premier trimestre 2007	56 993,5 ^A	50 681,3 ^B	1 590,9 ^B	4 721,2 ^B
Deuxième trimestre 2007	64 990,3 ^A	58 290,5 ^B	1 761,9 ^C	4 937,9 ^B
Troisième trimestre 2007	61 640,7^B	54 905,2^B	1 815,8^B	4 919,8^B

Tableau 6-7 – suite

Estimations du nombre de véhicules-kilomètres et de passagers-kilomètres pour l'ensemble des provinces selon le type de véhicule, le type de jour et l'heure du jour

	Total, tous les véhicules	Véhicules jusqu'à 4,5 tonnes	Camions de 4,5 tonnes à 14,9 tonnes	Camions de 15 tonnes et plus
	millions de véhicules-kilomètres			
00h00 à 05h59				
Quatrième trimestre 2006	1 955,0 ^D	1 413,0 ^E	121,1 ^E	420,9 ^C
Premier trimestre 2007	2 079,5 ^D	1 654,6 ^D	72,5 ^E	352,3 ^D
Deuxième trimestre 2007	2 008,5 ^D	1 494,4 ^E	52,6 ^E	461,5 ^D
Troisième trimestre 2007	1 781,2^C	1 174,3^E	48,9^E	558,0^C
06h00 à 11h59				
Quatrième trimestre 2006	20 638,7 ^B	18 282,7 ^B	835,7 ^C	1 520,3 ^B
Premier trimestre 2007	20 173,3 ^B	17 681,9 ^B	670,3 ^B	1 821,0 ^B
Deuxième trimestre 2007	22 742,6 ^B	20 115,9 ^B	842,3 ^C	1 784,4 ^B
Troisième trimestre 2007	21 223,6^B	18 673,1^B	874,7^B	1 675,8^B
12h00 à 17h59				
Quatrième trimestre 2006	25 584,8 ^B	23 447,4 ^B	690,8 ^C	1 446,6 ^B
Premier trimestre 2007	24 762,6 ^B	22 207,6 ^B	679,6 ^C	1 875,4 ^B
Deuxième trimestre 2007	27 969,7 ^B	25 378,9 ^B	746,6 ^C	1 844,3 ^B
Troisième trimestre 2007	27 649,0^B	25 177,3^B	789,5^B	1 682,2^B
18h00 à 23h59				
Quatrième trimestre 2006	11 132,3 ^C	10 294,8 ^C	157,9 ^E	679,6 ^B
Premier trimestre 2007	9 978,2 ^B	9 137,3 ^B	168,4 ^D	672,5 ^C
Deuxième trimestre 2007	12 269,6 ^C	11 301,4 ^C	120,4 ^E	847,7 ^C
Troisième trimestre 2007	10 986,9^C	9 880,4^C	102,7^E	1 003,9^C

Tableau 6-7 – suite

Estimations du nombre de véhicules-kilomètres et de passagers-kilomètres pour l'ensemble des provinces selon le type de véhicule, le type de jour et l'heure du jour

	Total, tous les véhicules	Véhicules jusqu'à 4,5 tonnes	Camions de 4,5 tonnes à 14,9 tonnes	Camions de 15 tonnes et plus
	millions de passagers-kilomètres			
Total, tous les jours				
Total, toutes les heures				
Quatrième trimestre 2006	130 153,2 ^B	121 779,5 ^B	2 748,4 ^C	5 625,3 ^B
Premier trimestre 2007	111 692,7 ^A	102 690,7 ^A	2 475,9 ^C	6 526,1 ^B
Deuxième trimestre 2007	143 462,7 ^A	133 656,6 ^B	3 074,8 ^C	6 731,3 ^B
Troisième trimestre 2007	147 592,2^B	138 133,1^B	3 048,5^C	6 410,5^B
00h00 à 05h59				
Quatrième trimestre 2006	4 136,0 ^D	3 371,5 ^E	180,9 ^E	583,7 ^C
Premier trimestre 2007	3 389,8 ^D	2 855,5 ^D	97,1 ^E	437,2 ^D
Deuxième trimestre 2007	4 332,4 ^D	3 621,1 ^E	77,1 ^E	634,2 ^D
Troisième trimestre 2007	3 952,6^D	3 115,0^D	F	758,3^C
06h00 à 11h59				
Quatrième trimestre 2006	41 937,9 ^B	38 702,8 ^B	1 230,8 ^C	2 004,2 ^B
Premier trimestre 2007	35 602,1 ^B	32 173,3 ^B	989,6 ^B	2 439,2 ^B
Deuxième trimestre 2007	44 779,9 ^B	41 068,6 ^B	1 331,9 ^C	2 379,4 ^B
Troisième trimestre 2007	42 464,7^B	38 765,9^B	1 468,2^C	2 230,5^B
12h00 à 17h59				
Quatrième trimestre 2006	58 577,1 ^B	55 452,2 ^B	1 097,0 ^C	2 028,0 ^B
Premier trimestre 2007	50 165,0 ^B	46 371,5 ^B	1 106,2 ^C	2 687,3 ^B
Deuxième trimestre 2007	63 768,1 ^B	59 847,5 ^B	1 383,6 ^D	2 537,0 ^B
Troisième trimestre 2007	71 673,0^B	68 163,3^B	1 339,2^C	2 170,5^B
18h00 à 23h59				
Quatrième trimestre 2006	25 502,1 ^C	24 253,0 ^C	239,7 ^E	1 009,5 ^C
Premier trimestre 2007	22 535,9 ^B	21 290,5 ^B	282,9 ^D	962,5 ^C
Deuxième trimestre 2007	30 582,3 ^B	29 119,4 ^B	282,3 ^E	1 180,6 ^C
Troisième trimestre 2007	29 501,8^B	28 088,9^B	161,7^E	1 251,1^C
Les jours de fin de semaine et les jours fériés				
Total, toutes les heures				
Quatrième trimestre 2006	39 458,5 ^B	38 054,6 ^B	353,1 ^E	1 050,7 ^C
Premier trimestre 2007	31 259,2 ^B	29 904,7 ^B	354,1 ^E	1 000,4 ^C
Deuxième trimestre 2007	44 497,5 ^B	42 502,7 ^B	F	1 351,1 ^D
Troisième trimestre 2007	50 377,6^B	48 793,1^B	535,8^E	1 048,7^D
00h00 à 05h59				
Quatrième trimestre 2006	1 489,8 ^E	1 358,8 ^E	F	121,3 ^E
Premier trimestre 2007	559,8 ^E	495,0 ^E	F	F
Deuxième trimestre 2007	F	F	F	112,8 ^E
Troisième trimestre 2007	1 559,3^E	1 416,9^E	F	128,3^E
06h00 à 11h59				
Quatrième trimestre 2006	12 006,0 ^C	11 530,9 ^C	146,9 ^E	328,2 ^D
Premier trimestre 2007	8 391,7 ^C	7 920,5 ^C	122,6 ^E	348,6 ^E
Deuxième trimestre 2007	12 451,3 ^C	11 765,7 ^C	214,2 ^E	471,3 ^D
Troisième trimestre 2007	11 893,3^C	11 259,6^C	258,1^E	375,6^D
12h00 à 17h59				
Quatrième trimestre 2006	18 392,1 ^C	17 839,3 ^C	161,4 ^E	391,3 ^C
Premier trimestre 2007	14 840,1 ^B	14 254,2 ^B	160,6 ^E	425,4 ^C
Deuxième trimestre 2007	21 313,7 ^B	20 412,7 ^C	F	535,7 ^D
Troisième trimestre 2007	26 459,0^B	25 863,8^B	236,9^E	358,3^D
18h00 à 23h59				
Quatrième trimestre 2006	7 570,6 ^D	7 325,6 ^D	F	210,0 ^D
Premier trimestre 2007	7 467,7 ^C	7 235,0 ^C	F	173,8 ^E
Deuxième trimestre 2007	9 243,4 ^C	8 964,4 ^C	F	231,3 ^D
Troisième trimestre 2007	10 466,0^C	10 252,8^C	F	186,5^E
Les jours de la semaine				
Total, toutes les heures				
Quatrième trimestre 2006	90 694,7 ^B	83 724,8 ^B	2 395,3 ^C	4 574,6 ^B
Premier trimestre 2007	80 433,5 ^A	72 786,0 ^B	2 121,8 ^C	5 525,7 ^B
Deuxième trimestre 2007	98 965,1 ^B	91 153,8 ^B	2 431,1 ^C	5 380,2 ^B
Troisième trimestre 2007	97 214,5^B	89 340,1^B	2 512,7^C	5 361,8^B

Tableau 6-7 – suite

Estimations du nombre de véhicules-kilomètres et de passagers-kilomètres pour l'ensemble des provinces selon le type de véhicule, le type de jour et l'heure du jour

	Total, tous les véhicules	Véhicules jusqu'à 4,5 tonnes	Camions de 4,5 tonnes à 14,9 tonnes	Camions de 15 tonnes et plus
	millions de passagers-kilomètres			
00h00 à 05h59				
Quatrième trimestre 2006	2 646,2 ^E	2 012,7 ^E	F	462,4 ^C
Premier trimestre 2007	2 830,0 ^D	2 360,5 ^E	85,1 ^E	384,4 ^D
Deuxième trimestre 2007	2 843,2 ^D	2 261,1 ^E	F	521,5 ^D
Troisième trimestre 2007	2 393,4^D	1 698,1^E	F	630,0^C
06h00 à 11h59				
Quatrième trimestre 2006	29 931,9 ^B	27 171,9 ^B	1 084,0 ^C	1 676,0 ^B
Premier trimestre 2007	27 210,4 ^B	24 252,8 ^B	867,0 ^C	2 090,6 ^B
Deuxième trimestre 2007	32 328,6 ^B	29 302,8 ^B	1 117,7 ^C	1 908,1 ^B
Troisième trimestre 2007	30 571,4^B	27 506,3^B	1 210,1^C	1 855,0^B
12h00 à 17h59				
Quatrième trimestre 2006	40 185,0 ^B	37 612,9 ^B	935,5 ^C	1 636,6 ^B
Premier trimestre 2007	35 324,9 ^B	32 117,3 ^B	945,7 ^C	2 261,9 ^B
Deuxième trimestre 2007	42 454,4 ^B	39 434,9 ^B	1 018,3 ^C	2 001,3 ^B
Troisième trimestre 2007	45 214,0^B	42 299,6^B	1 102,2^C	1 812,2^B
18h00 à 23h59				
Quatrième trimestre 2006	17 931,5 ^C	16 927,3 ^C	204,6 ^E	799,5 ^B
Premier trimestre 2007	15 068,2 ^B	14 055,4 ^B	224,0 ^D	788,7 ^C
Deuxième trimestre 2007	21 338,9 ^B	20 155,1 ^C	234,5 ^E	949,3 ^C
Troisième trimestre 2007	19 035,8^C	17 836,1^C	135,0^E	1 064,6^C

Tableau 6-8

Estimations du nombre de véhicules-kilomètres et de passagers-kilomètres pour l'ensemble des provinces selon le type de véhicule et le type de route

	Total, tous les véhicules	Véhicules jusqu'à 4,5 tonnes	Camions de 4,5 tonnes à 14,9 tonnes	Camions de 15 tonnes et plus
millions de véhicules-kilomètres				
Total, toutes les routes				
Quatrième trimestre 2006	80 865,9 ^A	73 872,2 ^B	2 053,7 ^C	4 940,0 ^B
Premier trimestre 2007	74 931,0 ^A	67 495,9 ^A	1 859,0 ^C	5 576,1 ^B
Deuxième trimestre 2007	88 711,4 ^A	80 463,7 ^B	2 163,2 ^C	6 084,4 ^B
Troisième trimestre 2007	87 444,5^A	79 420,4^A	2 175,7^C	5 848,4^B
Route avec vitesse maximale affichée de 80 kilomètres heure ou plus				
Quatrième trimestre 2006	40 621,5 ^B	36 248,6 ^B	1 171,9 ^C	3 200,9 ^B
Premier trimestre 2007	38 421,0 ^B	33 163,9 ^B	1 037,3 ^C	4 219,8 ^B
Deuxième trimestre 2007	48 186,5 ^B	42 731,6 ^B	1 210,1 ^C	4 244,8 ^B
Troisième trimestre 2007	47 720,1^B	42 250,6^B	1 132,5^C	4 337,1^B
Les autres routes				
Quatrième trimestre 2006	40 244,4 ^B	37 623,6 ^C	881,8 ^C	1 739,1 ^B
Premier trimestre 2007	36 510,1 ^B	34 332,0 ^B	821,7 ^C	1 356,3 ^C
Deuxième trimestre 2007	40 524,9 ^B	37 732,1 ^C	953,1 ^C	1 839,6 ^C
Troisième trimestre 2007	39 724,4^B	37 169,9^B	1 043,2^C	1 511,3^C
millions de passagers-kilomètres				
Total, toutes les routes				
Quatrième trimestre 2006	130 153,2 ^B	121 779,5 ^B	2 748,4 ^C	5 625,3 ^B
Premier trimestre 2007	111 692,7 ^A	102 690,7 ^A	2 475,9 ^C	6 526,1 ^B
Deuxième trimestre 2007	143 462,7 ^A	133 656,6 ^B	3 074,8 ^C	6 731,3 ^B
Troisième trimestre 2007	147 592,2^B	138 133,1^B	3 048,5^C	6 410,5^B
Route avec vitesse maximale affichée de 80 kilomètres heure ou plus				
Quatrième trimestre 2006	65 488,0 ^B	60 200,4 ^B	1 521,6 ^C	3 766,0 ^B
Premier trimestre 2007	56 811,8 ^B	50 561,1 ^B	1 454,0 ^C	4 796,6 ^B
Deuxième trimestre 2007	80 115,0 ^B	73 785,6 ^B	1 772,8 ^D	4 556,6 ^B
Troisième trimestre 2007	83 977,3^B	77 690,3^B	1 557,0^C	4 729,9^B
Les autres routes				
Quatrième trimestre 2006	64 665,2 ^B	61 579,0 ^C	1 226,8 ^C	1 859,3 ^C
Premier trimestre 2007	54 880,9 ^B	52 129,6 ^B	1 021,9 ^C	1 729,5 ^C
Deuxième trimestre 2007	63 347,6 ^B	59 870,9 ^B	1 302,0 ^C	2 174,7 ^C
Troisième trimestre 2007	63 614,9^B	60 442,8^B	1 491,5^C	1 680,6^C

Tableau 6-9

Estimations du nombre de véhicules-kilomètres et de passagers-kilomètres pour l'ensemble des provinces selon l'origine et la destination du déplacement pour les véhicules jusqu'à 4,5 tonnes

	Destination de déplacement				
	Domicile du conducteur	Lieu de travail régulier du conducteur	Magasin, banque ou autre lieu pour affaires personnelles	Lieu de loisir, divertissement, récréation ou restaurant	Autre
millions de véhicules-kilomètres					
Origine du déplacement					
Domicile du conducteur					
Quatrième trimestre 2006	13 956,9 ^B	6 090,4 ^C	2 367,2 ^E	2 388,0 ^D	9 883,8 ^B
Premier trimestre 2007	12 488,7 ^B	6 403,2 ^C	2 277,3 ^E	2 034,1 ^E	8 371,8 ^C
Deuxième trimestre 2007	13 976,0 ^C	6 776,9 ^D	F	F	11 541,6 ^C
Troisième trimestre 2007	14 049,9^B	5 719,4^D	2 394,7^E	3 680,7^E	11 060,2^C
Lieu de travail régulier du conducteur					
Quatrième trimestre 2006	5 919,0 ^C	2 530,0 ^E	F	F	1 280,7 ^B
Premier trimestre 2007	5 690,4 ^C	1 465,1 ^E	F	F	1 679,1 ^E
Deuxième trimestre 2007	6 009,9 ^E	2 124,6 ^E	F	F	F
Troisième trimestre 2007	4 992,1^D	1 859,5^E	F	F	F
Magasin, banque ou autre lieu pour affaires personnelles					
Quatrième trimestre 2006	2 705,5 ^E	F	F	F	871,1 ^C
Premier trimestre 2007	2 593,3 ^E	F	F	F	F
Deuxième trimestre 2007	F	F	F	F	F
Troisième trimestre 2007	F	F	F	F	F
Lieu de loisir, divertissement, récréation ou restaurant					
Quatrième trimestre 2006	2 396,1 ^D	F	F	F	1 054,9 ^C
Premier trimestre 2007	2 146,6 ^E	F	F	F	1 328,3 ^E
Deuxième trimestre 2007	F	F	F	F	F
Troisième trimestre 2007	3 501,0^E	F	F	1 902,2^E	1 842,2^E
Autre					
Quatrième trimestre 2006	9 768,9 ^B	1 150,0 ^C	1 194,3 ^C	1 078,8 ^C	6 670,2 ^B
Premier trimestre 2007	7 730,9 ^C	1 318,1 ^E	F	F	4 664,0 ^E
Deuxième trimestre 2007	10 275,5 ^D	F	F	F	7 294,1 ^D
Troisième trimestre 2007	9 772,1^C	F	F	1 578,4^E	7 438,3^C
millions de passagers-kilomètres					
Domicile du conducteur					
Quatrième trimestre 2006	23 363,5 ^B	7 267,3 ^D	3 772,4 ^E	4 577,5 ^E	16 756,3 ^B
Premier trimestre 2007	18 923,6 ^B	8 438,1 ^D	3 221,7 ^E	3 758,6 ^E	12 542,0 ^C
Deuxième trimestre 2007	22 248,4 ^C	8 277,5 ^E	F	5 182,5 ^E	20 294,7 ^C
Troisième trimestre 2007	22 720,8^B	6 522,0^E	3 910,1^E	7 775,1^D	20 950,7^C
Lieu de travail régulier du conducteur					
Quatrième trimestre 2006	7 051,8 ^D	3 340,8 ^E	F	F	1 757,7 ^C
Premier trimestre 2007	6 777,8 ^D	1 665,7 ^E	F	F	2 292,3 ^E
Deuxième trimestre 2007	7 350,3 ^E	2 622,4 ^E	F	F	F
Troisième trimestre 2007	5 843,7^E	2 121,1^E	F	F	F
Magasin, banque ou autre lieu pour affaires personnelles					
Quatrième trimestre 2006	4 737,5 ^E	F	F	F	1 449,1 ^C
Premier trimestre 2007	3 860,6 ^E	F	F	F	F
Deuxième trimestre 2007	4 827,1 ^E	F	F	F	F
Troisième trimestre 2007	F	F	F	F	F
Lieu de loisir, divertissement, récréation ou restaurant					
Quatrième trimestre 2006	4 777,4 ^E	F	F	F	2 047,2 ^C
Premier trimestre 2007	3 951,4 ^E	F	F	F	2 626,7 ^E
Deuxième trimestre 2007	5 573,7 ^E	F	F	F	2 757,3 ^E
Troisième trimestre 2007	7 488,5^D	F	F	4 900,7^E	4 718,6^E
Autre					
Quatrième trimestre 2006	16 753,0 ^B	1 512,2 ^C	2 584,6 ^D	2 331,3 ^C	13 543,5 ^B
Premier trimestre 2007	11 997,6 ^C	F	F	1 654,9 ^E	8 790,3 ^D
Deuxième trimestre 2007	17 824,4 ^C	F	F	3 767,9 ^E	13 099,2 ^D
Troisième trimestre 2007	17 486,5^C	F	F	3 904,0^E	14 154,2^C

Tableau 6-10

Estimations du nombre de véhicules-kilomètres et de passagers-kilomètres pour l'ensemble des provinces selon que le déplacement fasse partie du travail du conducteur pour les véhicules jusqu'à 4,5 tonnes

	Véhicules-kilomètres	Passagers-kilomètres
	millions	
Total		
Quatrième trimestre 2006	73 872,2 ^B	121 779,5 ^B
Premier trimestre 2007	67 495,9 ^A	102 690,7 ^A
Deuxième trimestre 2007	80 463,7 ^B	133 656,6 ^B
Troisième trimestre 2007	79 420,4^A	138 133,1^B
Oui		
Quatrième trimestre 2006	15 486,2 ^B	20 589,3 ^C
Premier trimestre 2007	13 467,0 ^B	16 875,4 ^C
Deuxième trimestre 2007	15 239,2 ^B	19 570,5 ^C
Troisième trimestre 2007	12 490,6^C	16 221,6^C
Non		
Quatrième trimestre 2006	58 386,0 ^B	101 190,2 ^B
Premier trimestre 2007	54 028,9 ^A	85 815,3 ^B
Deuxième trimestre 2007	65 224,6 ^A	114 086,1 ^B
Troisième trimestre 2007	66 929,8^B	121 911,5^B

Tableau 6-11

Estimations du nombre de véhicules-kilomètres et de passagers-kilomètres pour l'ensemble des provinces selon le groupe de véhicules et la raison du déplacement pour les camions de plus de 4,5 tonnes

	Camions de 4,5 tonnes à 14,9 tonnes				Camions de 15 tonnes et plus			
	Troisième trimestre 2007	Deuxième trimestre 2007	Premier trimestre 2007	Quatrième trimestre 2006	Troisième trimestre 2007	Deuxième trimestre 2007	Premier trimestre 2007	Quatrième trimestre 2006
millions de véhicule-kilomètres								
Total, tous les groupes								
Appel de service	450,5 ^E	F	455,3 ^E	359,1 ^E	582,1 ^E	F	237,1 ^E	134,3 ^E
Transport de marchandises ou d'équipement	1 123,3 ^D	1 025,8 ^E	747,7 ^D	1 001,9 ^D	4 008,0 ^B	4 832,8 ^B	4 164,1 ^B	4 107,6 ^B
Vide	F	F	F	F	910,1 ^C	664,0 ^D	600,0 ^C	518,5 ^D
Autre type de travail	F	F	162,2 ^E	158,9 ^E	F	F	362,5 ^E	F
Non liée au travail	430,4 ^E	379,5 ^E	413,2 ^E	484,0 ^E	302,6 ^E	204,0 ^E	212,4 ^E	169,8 ^E
Total	2 175,7^C	2 163,2^C	1 859,0^C	2 053,7^C	5 848,4^B	6 084,4^B	5 576,1^B	4 940,0^B
Camion porteur								
Appel de service	382,6 ^E	F	406,8 ^E	347,8 ^E	F	F	F	F
Transport de marchandises ou d'équipement	995,7 ^D	1 014,8 ^E	723,6 ^D	900,0 ^D	465,0 ^E	549,9 ^E	618,1 ^E	712,4 ^D
Vide	F	F	F	F	F	F	F	F
Autre type de travail	F	F	161,8 ^E	F	F	F	F	F
Non liée au travail	389,4 ^E	F	408,3 ^E	444,6 ^E	85,8 ^E	F	F	F
Total	1 929,9^C	2 119,7^C	1 781,0^C	1 887,0^C	745,1^D	642,4^E	844,0^D	860,3^D
Autres camions plus de 4,5 tonnes								
Appel de service	F	F	F	F	503,5 ^E	F	F	F
Transport de marchandises ou d'équipement	F	F	F	F	3 543,1 ^B	4 282,8 ^B	3 546,1 ^B	3 395,2 ^B
Vide	F	F	F	F	812,1 ^D	646,1 ^D	556,3 ^D	489,2 ^E
Autre type de travail	F	F	F	F	F	F	305,5 ^E	F
Non liée au travail	F	F	F	F	216,8 ^E	186,4 ^E	F	108,8 ^E
Total	F	F	F	F	5 103,2^B	5 442,0^B	4 732,2^B	4 079,6^B
millions de passagers-kilomètres								
Total, tous les groupes								
Appel de service	602,5 ^E	F	525,4 ^E	466,6 ^E	685,9 ^E	F	391,2 ^E	156,2 ^E
Transport de marchandises ou d'équipement	1 446,5 ^D	1 386,0 ^E	1 011,9 ^D	1 142,3 ^E	4 356,4 ^B	5 306,8 ^B	4 507,6 ^B	4 689,9 ^B
Vide	F	F	F	F	935,9 ^D	681,1 ^D	736,1 ^D	593,8 ^E
Autre type de travail	F	422,1 ^E	206,4 ^E	256,5 ^E	F	F	668,0 ^E	F
Non liée au travail	798,4 ^E	585,9 ^E	635,9 ^E	808,9 ^E	385,3 ^E	F	223,2 ^E	175,6 ^E
Total	3 048,5^C	3 074,8^C	2 475,9^C	2 748,4^C	6 410,5^B	6 731,3^B	6 526,1^B	5 625,3^B
Camion porteur								
Appel de service	474,5 ^E	F	476,8 ^E	455,3 ^E	F	F	F	F
Transport de marchandises ou d'équipement	1 302,4 ^D	1 370,3 ^E	973,8 ^D	1 037,5 ^D	514,5 ^E	559,8 ^E	703,6 ^D	808,9 ^E
Vide	F	F	F	F	F	F	F	F
Autre type de travail	F	405,5 ^E	205,8 ^E	241,9 ^E	F	F	F	F
Non liée au travail	754,9 ^E	551,0 ^E	630,5 ^E	760,8 ^E	107,3 ^E	F	F	F
Total	2 721,9^C	2 994,6^C	2 383,3^C	2 563,0^C	841,8^D	662,4^E	982,4^D	961,1^D
Autre camion plus de 4,5 tonnes								
Appel de service	F	F	F	F	593,8 ^E	F	F	F
Transport de marchandises ou d'équipement	F	F	F	F	3 841,8 ^C	4 747,0 ^B	3 804,0 ^B	3 881,0 ^B
Vide	F	F	F	F	825,8 ^D	663,2 ^D	672,2 ^D	563,7 ^E
Autre type de travail	F	F	F	F	F	F	608,6 ^E	F
Non liée au travail	F	F	F	F	278,1 ^E	F	F	F
Total	F	F	F	F	5 568,7^B	6 068,9^B	5 543,7^B	4 664,2^B

Tableau 6-12

Estimations du nombre de véhicules-kilomètres et de passagers-kilomètres pour l'ensemble des provinces selon le transport de marchandises dangereuses pour les camions de plus de 4,5 tonnes

	Total, tous les véhicules	Camions de 4,5 tonnes à 14,9 tonnes	Camions de 15 tonnes et plus
millions de véhicule-kilomètres			
Total avec ou sans matières dangereuses			
Quatrième trimestre 2006	6 993,7 ^A	2 053,7 ^B	4 940,0 ^B
Premier trimestre 2007	7 435,1 ^A	1 859,0 ^B	5 576,1 ^A
Deuxième trimestre 2007	8 247,7 ^A	2 163,2 ^B	6 084,4 ^A
Troisième trimestre 2007	8 024,0^A	2 175,7^B	5 848,4^A
Avec des matières dangereuses			
Quatrième trimestre 2006	474,7 ^E	F	428,0 ^E
Premier trimestre 2007	266,8 ^E	F	245,3 ^E
Deuxième trimestre 2007	862,2 ^D	217,4 ^E	644,8 ^E
Troisième trimestre 2007	388,9^E	F	314,5^E
Sans matières dangereuses			
Quatrième trimestre 2006	6 518,9 ^B	2 006,9 ^C	4 512,0 ^B
Premier trimestre 2007	7 168,4 ^B	1 837,6 ^C	5 330,8 ^B
Deuxième trimestre 2007	7 385,5 ^B	1 945,8 ^D	5 439,7 ^B
Troisième trimestre 2007	7 635,2^B	2 101,3^C	5 533,9^B
millions de passagers-kilomètres			
Total avec ou sans matières dangereuses			
Quatrième trimestre 2006	8 373,7 ^A	2 748,4 ^B	5 625,3 ^B
Premier trimestre 2007	9 002,0 ^A	2 475,9 ^B	6 526,1 ^A
Deuxième trimestre 2007	9 806,1 ^A	3 074,8 ^B	6 731,3 ^B
Troisième trimestre 2007	9 459,0^A	3 048,5^B	6 410,5^B
Avec des matières dangereuses			
Quatrième trimestre 2006	495,7 ^E	F	430,5 ^E
Premier trimestre 2007	275,8 ^E	F	254,2 ^E
Deuxième trimestre 2007	872,4 ^D	F	655,0 ^E
Troisième trimestre 2007	406,0^E	F	315,4^E
Sans matières dangereuses			
Quatrième trimestre 2006	7 877,9 ^B	2 683,1 ^C	5 194,8 ^B
Premier trimestre 2007	8 726,2 ^B	2 454,3 ^C	6 271,9 ^B
Deuxième trimestre 2007	8 933,7 ^B	2 857,4 ^D	6 076,3 ^B
Troisième trimestre 2007	9 053,0^B	2 957,9^C	6 095,1^B

Tableau 7-1

Estimations selon le type de véhicule, le type de carburant et le type de carrosserie du véhicule pour l'ensemble des provinces — Nombre de véhicules-kilomètres

	Total, tous les véhicules		Véhicules jusqu'à 4,5 tonnes		Camions de 4,5 tonnes à 14,9 tonnes		Camions de 15 tonnes et plus	
	Essence	Diesel	Essence	Diesel	Essence	Diesel	Essence	Diesel
millions de véhicules-kilomètres								
Catégories de véhicules								
Voiture								
Quatrième trimestre 2006	40 038,3 ^B	F	40 038,3 ^B	F
Premier trimestre 2007	31 688,5 ^B	F	31 688,5 ^B	F
Deuxième trimestre 2007	37 237,2 ^C	F	37 237,2 ^C	F
Troisième trimestre 2007	38 769,1^B	F	38 769,1^B	F
Familiale de type « station wagon »								
Quatrième trimestre 2006	F	F	F	F
Premier trimestre 2007	643,3 ^E	F	643,3 ^E	F
Deuxième trimestre 2007	F	F	F	F
Troisième trimestre 2007	1 575,0^E	F	1 575,0^E	F
Fourgonnette								
Quatrième trimestre 2006	10 014,2 ^E	F	9 947,2 ^E	F	F	F
Premier trimestre 2007	11 207,9 ^C	F	11 135,3 ^C	F	F	F
Deuxième trimestre 2007	14 740,0 ^D	F	14 706,1 ^D	F	F	F
Troisième trimestre 2007	14 444,1^C	F	14 442,7^C	F	F	F
Véhicule utilitaire sport								
Quatrième trimestre 2006	5 757,1 ^E	F	5 757,1 ^E	F
Premier trimestre 2007	10 237,5 ^D	F	10 237,5 ^D	F
Deuxième trimestre 2007	8 525,8 ^E	F	8 525,8 ^E	F
Troisième trimestre 2007	8 746,3^C	F	8 746,3^C	F
Camionnette de type « pickup »								
Quatrième trimestre 2006	12 506,3 ^C	2 601,7 ^E	12 382,1 ^C	2 094,8 ^E	F	506,9 ^E
Premier trimestre 2007	11 010,6 ^D	2 129,4 ^E	10 893,5 ^D	1 806,6 ^E	F	322,8 ^D
Deuxième trimestre 2007	15 986,6 ^C	2 196,2 ^E	15 812,9 ^C	F	F	388,6 ^E
Troisième trimestre 2007	12 711,7^C	2 015,5^E	12 534,5^C	1 820,9^E	177,2^E	194,5^E
Camion porteur								
Quatrième trimestre 2006	F	1 825,7 ^C	F	F	F	972,4 ^C	F	853,4 ^C
Premier trimestre 2007	199,7 ^E	1 832,7 ^C	F	F	F	999,1 ^C	F	833,5 ^C
Deuxième trimestre 2007	F	1 945,3 ^C	F	F	F	1 246,3 ^D	F	642,0 ^D
Troisième trimestre 2007	F	2 288,5^C	F	F	F	1 314,1^C	F	744,5^C
Semi-remorque								
Quatrième trimestre 2006	...	4 233,4 ^B	F	...	4 079,4 ^B
Premier trimestre 2007	...	4 793,6 ^B	77,8 ^E	...	4 715,8 ^B
Deuxième trimestre 2007	...	5 485,6 ^B	F	...	5 442,0 ^B
Troisième trimestre 2007	...	5 347,8^B	244,6^E	...	5 103,2^B
Autobus								
Quatrième trimestre 2006	F	F	F	F	F	F
Premier trimestre 2007	F	F	F	F	F	F
Deuxième trimestre 2007	F	F	F	F	F	F
Troisième trimestre 2007	F	F	F	F	F	F
Autre								
Quatrième trimestre 2006	F	F	F	F	F	F	...	F
Premier trimestre 2007	F	F	F	F	F	F	...	F
Deuxième trimestre 2007	F	F	F	F	F	F	...	F
Troisième trimestre 2007	F	F	F	F	F	F	...	F
Total								
Quatrième trimestre 2006	71 133,6 ^A	9 636,1 ^B	70 798,3 ^A	2 991,4 ^D	329,2 ^D	1 711,6 ^B	F	4 933,0 ^B
Premier trimestre 2007	65 071,1 ^A	9 426,4 ^B	64 771,8 ^A	2 355,8 ^E	288,9 ^D	1 521,2 ^B	F	5 549,4 ^A
Deuxième trimestre 2007	78 129,2 ^A	10 294,4 ^A	77 717,9 ^A	2 458,1 ^C	411,0 ^D	1 752,3 ^B	F	6 084,1 ^A
Troisième trimestre 2007	76 742,9^A	10 543,8^A	76 357,6^A	2 905,5^C	384,6^D	1 790,6^B	F	5 847,7^A

Tableau 7-2

Estimations selon le type de véhicule, le type de carburant et le type de carrosserie du véhicule pour l'ensemble des provinces — Carburant consommé

	Total		Véhicules jusqu'à 4,5 tonnes		Camions de 4,5 tonnes à 14,9 tonnes		Camions de 15 tonnes et plus	
	Essence	Diesel	Essence	Diesel	Essence	Diesel	Essence	Diesel
millions de litres								
Catégories de véhicules								
Voiture								
Quatrième trimestre 2006	F	F	F	F
Premier trimestre 2007	3 044,3 ^E	F	3 044,3 ^E	F
Deuxième trimestre 2007	3 203,8 ^E	F	3 203,8 ^E	F
Troisième trimestre 2007	3 385,1^E	F	3 385,1^E	F
Familiale de type « station wagon »								
Quatrième trimestre 2006	F	F	F	F
Premier trimestre 2007	F	F	F	F
Deuxième trimestre 2007	F	F	F	F
Troisième trimestre 2007	F	F	F	F
Fourgonnette								
Quatrième trimestre 2006	F	F	F	F	F	F
Premier trimestre 2007	F	F	F	F	F	F
Deuxième trimestre 2007	F	F	F	F	F	F
Troisième trimestre 2007	1 554,7^E	F	1 554,3^E	F	F	F
Véhicule utilitaire sport								
Quatrième trimestre 2006	F	F	F	F
Premier trimestre 2007	F	F	F	F
Deuxième trimestre 2007	F	F	F	F
Troisième trimestre 2007	F	F	F	F
Camionnette de type « pickup »								
Quatrième trimestre 2006	1 743,9 ^E	F	1 717,3 ^E	F	F	112,5 ^E
Premier trimestre 2007	1 609,0 ^E	306,7 ^E	1 585,2 ^E	F	F	69,5 ^E
Deuxième trimestre 2007	2 224,6 ^E	F	2 184,7 ^E	F	F	80,0 ^E
Troisième trimestre 2007	1 764,4^E	F	1 728,1^E	F	F	42,0^E
Camion porteur								
Quatrième trimestre 2006	F	561,3 ^C	F	F	F	237,6 ^D	F	323,7 ^C
Premier trimestre 2007	F	514,2 ^C	F	F	F	212,7 ^D	F	301,5 ^D
Deuxième trimestre 2007	F	518,7 ^C	F	F	F	286,0 ^E	F	226,7 ^D
Troisième trimestre 2007	F	630,9^C	F	F	F	324,6^E	F	282,0^C
Semi-remorque								
Quatrième trimestre 2006	...	1 499,4 ^B	F	...	1 457,6 ^B
Premier trimestre 2007	...	1 607,5 ^B	F	...	1 577,4 ^B
Deuxième trimestre 2007	...	1 883,0 ^B	F	...	1 869,2 ^B
Troisième trimestre 2007	...	1 805,4^E	F	...	1 738,6^E
Autobus								
Quatrième trimestre 2006	F	F	F	F	F	F
Premier trimestre 2007	F	F	F	F	F	F
Deuxième trimestre 2007	F	F	F	F	F	F
Troisième trimestre 2007	F	F	F	F	F	F
Autre								
Quatrième trimestre 2006	F	F	F	F	F	F	...	F
Premier trimestre 2007	F	F	F	F	F	F	...	F
Deuxième trimestre 2007	F	F	F	F	F	F	...	F
Troisième trimestre 2007	F	F	F	F	F	F	...	F
Total								
Quatrième trimestre 2006	7 547,6 ^E	2 530,9 ^C	7 470,0 ^E	F	74,8 ^E	405,5 ^C	F	1 781,5 ^B
Premier trimestre 2007	7 419,2 ^E	2 499,2 ^B	7 352,6 ^E	F	63,3 ^E	332,6 ^C	F	1 878,9 ^B
Deuxième trimestre 2007	8 317,5 ^E	2 800,1 ^C	8 225,1 ^E	F	92,2 ^E	395,5 ^C	F	2 095,9 ^B
Troisième trimestre 2007	7 913,5^E	2 835,3^B	7 832,6^E	F	80,5^E	441,6^C	F	2 020,6^B

Tableau 8-1

Le type d'activité pour les camions de plus de 4,5 tonnes pour l'ensemble des provinces — Nombre de véhicules faisant partie du champ de l'enquête selon le type de véhicule

	Types d'activité				
	Total	Camionnage pour compte d'autrui	Chauffeur contractant	Camionnage pour compte propre	Autre
	nombre				
Camions de 4,5 tonnes à 14,9 tonnes					
Quatrième trimestre 2006	316 551 ^A	41 493 ^C	69 173 ^C	162 780 ^B	43 105 ^C
Premier trimestre 2007	355 776 ^A	42 309 ^D	62 941 ^C	177 518 ^B	73 008 ^C
Deuxième trimestre 2007	382 907 ^A	62 664 ^C	50 362 ^D	197 104 ^B	72 777 ^C
Troisième trimestre 2007	414 691^A	61 995^C	82 672^C	209 101^B	60 922^C
Camions de 15 tonnes et plus					
Quatrième trimestre 2006	306 779 ^A	143 433 ^B	66 202 ^C	69 986 ^C	27 158 ^D
Premier trimestre 2007	297 241 ^A	149 884 ^B	62 405 ^C	59 600 ^C	25 352 ^D
Deuxième trimestre 2007	307 089 ^A	144 093 ^B	76 436 ^C	58 037 ^C	28 524 ^E
Troisième trimestre 2007	327 556^A	140 570^B	91 964^C	70 444^C	24 578^E

Tableau 8-2

Le type d'activité pour les camions de plus de 4,5 tonnes pour l'ensemble des provinces — Véhicules-kilomètres et passagers-kilomètres pour les camions de 4,5 tonnes à 14,9 tonnes

	Types d'activité				
	Total	Camionnage pour compte d'autrui	Chauffeur contractant	Camionnage pour compte propre	Autre
	millions				
Véhicules-kilomètres					
Quatrième trimestre 2006	2 053,7 ^B	214,7 ^E	597,4 ^E	1 036,0 ^D	F
Premier trimestre 2007	1 859,0 ^B	F	403,0 ^E	820,4 ^D	349,3 ^E
Deuxième trimestre 2007	2 163,2 ^B	469,3 ^E	F	1 033,1 ^D	F
Troisième trimestre 2007	2 175,7^B	418,3^E	406,0^E	1 067,0^D	284,4^E
Passagers-kilomètres					
Quatrième trimestre 2006	2 748,4 ^B	F	802,8 ^E	1 377,5 ^D	F
Premier trimestre 2007	2 475,9 ^B	F	511,2 ^E	1 075,7 ^C	468,1 ^E
Deuxième trimestre 2007	3 074,8 ^B	705,3 ^E	F	1 444,9 ^D	F
Troisième trimestre 2007	3 048,5^B	560,8^E	576,9^E	1 538,9^D	371,9^E

Tableau 8-3
Le type d'activité pour les camions de plus de 4,5 tonnes pour l'ensemble des provinces — Véhicules-kilomètres et passagers-kilomètres pour les camions de 15 tonnes et plus

	Types d'activité				
	Total	Camionnage pour compte d'autrui	Chauffeur contractant	Camionnage pour compte propre	Autre
	millions				
Véhicules-kilomètres					
Quatrième trimestre 2006	4 940,0 ^B	2 994,2 ^B	1 040,0 ^D	659,1 ^E	246,7 ^E
Premier trimestre 2007	5 576,1 ^A	3 255,3 ^B	1 279,5 ^D	705,1 ^E	336,2 ^E
Deuxième trimestre 2007	6 084,4 ^A	3 482,2 ^C	1 642,7 ^D	608,9 ^E	350,7 ^E
Troisième trimestre 2007	5 848,4^A	3 183,8^C	1 286,0^D	1 160,6^E	217,9^E
Passagers-kilomètres					
Quatrième trimestre 2006	5 625,3 ^B	3 275,4 ^C	1 301,6 ^D	751,2 ^E	297,0 ^E
Premier trimestre 2007	6 526,1 ^A	3 744,9 ^B	1 507,9 ^D	828,7 ^E	444,6 ^E
Deuxième trimestre 2007	6 731,3 ^B	3 893,1 ^C	1 822,3 ^D	655,3 ^E	360,6 ^E
Troisième trimestre 2007	6 410,5^B	3 473,9^C	1 451,3^D	1 261,1^E	224,1^E

Tableau 9-1
Le type de déplacement pour les camions de plus de 4,5 tonnes pour l'ensemble des provinces — Véhicules-kilomètres et passagers-kilomètres pour les camions de 4,5 tonnes à 14,9 tonnes

	Types de déplacement				
	Total	À l'intérieur d'une même province	Interprovinciaux	Traversant la frontière Canada - É. - U.	Hors du Canada
	millions				
Véhicules-kilomètres					
Quatrième trimestre 2006	2 053,7 ^B	1 917,7 ^C	F	F	F
Premier trimestre 2007	1 859,0 ^B	1 637,8 ^C	221,0 ^E	F	F
Deuxième trimestre 2007	2 163,2 ^B	1 912,1 ^D	F	F	F
Troisième trimestre 2007	2 175,7^B	2 022,8^C	140,8^E	F	F
Passagers-kilomètres					
Quatrième trimestre 2006	2 748,4 ^B	2 610,5 ^C	F	F	F
Premier trimestre 2007	2 475,9 ^B	2 068,0 ^C	407,7 ^E	F	F
Deuxième trimestre 2007	3 074,8 ^B	2 625,4 ^D	F	F	F
Troisième trimestre 2007	3 048,5^B	2 722,1^C	278,1^E	F	F

Tableau 9-2

Le type de déplacement pour les camions de plus de 4,5 tonnes pour l'ensemble des provinces — Véhicules-kilomètres et passagers-kilomètres pour les camions de 15 tonnes et plus

	Types de déplacement				
	Total	À l'intérieur d'une même province	Interprovinciaux	Traversant la frontière Canada - É. - U.	Hors du Canada
	millions				
Véhicules-kilomètres					
Quatrième trimestre 2006	4 940,0 ^B	2 966,5 ^B	673,7 ^D	773,3 ^D	526,4 ^E
Premier trimestre 2007	5 576,1 ^A	3 019,6 ^B	839,8 ^D	912,8 ^D	803,9 ^E
Deuxième trimestre 2007	6 084,4 ^A	3 216,5 ^B	835,0 ^D	1 592,5 ^C	440,4 ^E
Troisième trimestre 2007	5 848,4^A	3 521,7^B	767,3^D	898,5^D	660,9^E
Passagers-kilomètres					
Quatrième trimestre 2006	5 625,3 ^B	3 118,5 ^C	872,0 ^E	909,1 ^D	725,7 ^E
Premier trimestre 2007	6 526,1 ^A	3 735,3 ^B	875,1 ^D	912,8 ^D	1 002,9 ^E
Deuxième trimestre 2007	6 731,3 ^B	3 519,8 ^C	902,8 ^D	1 695,9 ^C	612,8 ^E
Troisième trimestre 2007	6 410,5^B	3 809,3^B	830,5^D	957,7^D	813,1^E

Concepts et définitions

La population d'intérêt

Les **véhicules faisant partie du champ** de l'EVC comprennent tous les véhicules motorisés, à l'exclusion des autobus (les autobus faisaient partie de l'enquête avant 2004), motocyclettes, des véhicules hors route (par exemple, motoneiges, motodunes, amphibies) et du matériel spécial (par exemple, grues, balayeuses mécaniques, chasse-neige et rétrocaveuses) immatriculés au Canada à n'importe quel moment durant la période de référence et qui n'ont pas été mis hors service ou envoyés à la récupération.

La **population d'intérêt** comprend tous les véhicules-jours composés des véhicules faisant partie du champ de l'EVC et des jours compris dans la période de référence de l'enquête.

Définitions des variables estimées

Les **véhicules-kilomètres** sont la distance parcourue par les véhicules sur route.

Les **passagers-kilomètres** sont la somme des distances parcourues par les passagers individuels (le conducteur est considéré comme un des passagers). Par exemple, s'il y a trois passagers (incluant le conducteur) dans le véhicule et qu'il parcourt une distance de 10 km, le nombre de passagers-kilomètres sera de 30. Les véhicules légers (voir la définition de type de véhicules ci-dessous) déclarent le nombre de passagers à chaque déplacement (voir la définition de déplacement ci-dessous). Pour les véhicules lourds dont le poids brut est de 4,5 tonnes ou plus (voir la définition de type de véhicule ci-dessous) le nombre de passagers se calcule en fonction de la moyenne du nombre de passagers au début de chaque déplacement et du nombre de passagers à la fin de chaque déplacement (voir la définition de déplacement ci-dessous).

Le **carburant consommé** est la quantité de carburant utilisé pour faire fonctionner les véhicules. Cette variable est dérivée pour chaque véhicule en utilisant les achats de carburant déclarés et la distance parcourue.

Le **nombre de véhicules sur les fichiers d'immatriculation** est la moyenne entre le nombre de véhicules immatriculés sur les listes d'immatriculation au début de la période de référence et à la fin de celle-ci.

Le **nombre de véhicules faisant partie du champ de l'enquête** représente l'estimation du nombre moyen de véhicules immatriculés au cours du trimestre compte tenu des fichiers d'immatriculation et des réponses à l'enquête. Cette estimation peut différer légèrement du nombre de véhicules sur les fichiers d'immatriculation puisqu'elle tient compte des résultats mis en lumière par l'enquête. Il est à noter que ce nombre de véhicules faisant partie du champ de l'enquête comprend à la fois les véhicules qui ont été utilisés ou non sur les routes au cours de la période de référence.

Définitions des caractéristiques des véhicules

Le **type de véhicule** reflète la classification selon la masse créée pour l'EVC en fonction des renseignements contenus dans les fichiers d'immatriculation des véhicules. Il y a trois types de véhicules : les **véhicules légers** dont le poids brut est inférieur à 4,5 tonnes, les **véhicules lourds** dont le poids brut est plus grand ou égal à 4,5 tonnes mais inférieur à 15 tonnes, et les **véhicules lourds** dont le poids brut est de 15 tonnes ou plus.

Le **type de carrosserie** est déterminé par le répondant. Le répondant doit choisir entre : voiture, familiale, fourgonnette, véhicule utilitaire sport, camionnette de type « pick-up », camion porteur, tracteur et autre. Les réponses manquantes ou inhabituelles sont vérifiées dans les fichiers d'immatriculation lorsque possible.

Le **type de carburant** est déterminé en fonction des renseignements contenus dans les fichiers d'immatriculation. Les véhicules sont divisés en trois classes : véhicules à essence, véhicules au diesel et véhicules utilisant une autre source d'énergie.

L'**année automobile du véhicule** est établie d'après les renseignements contenus dans les fichiers d'immatriculation.

Définitions des caractéristiques d'utilisation des véhicules

La définition de **déplacement** selon l'EVC détermine les caractéristiques du déplacement. La définition de ce qui constitue un déplacement dépend du **type de véhicule** :

Un nouveau déplacement est déclaré pour les **véhicules légers**, si l'un ou l'autre des événements ci-après s'est produit :

- le conducteur monte à bord du véhicule
- un passager monte ou descend du véhicule

Un nouveau déplacement est déclaré pour les **véhicules lourds de masse de 4,5 tonnes ou plus**, si l'un ou l'autre des événements suivants s'est produit :

- il y a un arrêt de plus de 30 minutes
- le conducteur change
- la raison du déplacement ou l'utilisation du véhicule change
- la configuration du camion change
- le chargement passe de chargé à vide ou l'inverse

Pour chaque déplacement, les renseignements suivants sont recueillis :

- Heures et dates du début et de la fin du déplacement, qui servent à déterminer la **période de la journée** et le **jour de la semaine** où le déplacement a lieu.
- Le **groupe d'âge du conducteur** et le **sexe du conducteur**.
- **L'origine et la destination** pour les véhicules légers
- La **raison du déplacement** pour les véhicules lourds, déterminée par le répondant. S'il y a plusieurs raisons, le répondant est prié d'indiquer la principale raison du déplacement. Les raisons multiples ne sont pas admises.
- Si des **marchandises dangereuses** sont transportées par des véhicules lourds (selon la définition de la loi sur le transport des marchandises dangereuses).
- **Nombre de kilomètres** parcourus sur des routes où la limite de vitesse affichée est de 80 km/h ou plus.
- **Groupe d'âge** (0-4, 5-14, 15-19, 20-34, 35-54, 55-64, 65-74, 75-84 et 85 ans et plus) des passagers et nombre de passagers dans chaque groupe, afin de calculer le nombre de passagers-kilomètres. L'information sur l'âge des passagers est recueillie seulement dans le cas des véhicules légers. (voir « Qualité des données, concepts et méthodologie — Concepts et définitions »). Dans le cas des véhicules lourds seulement le nombre de passagers est recueilli.

- **Configuration du camion** pour les véhicules (camions) d'une masse de 4,5 tonnes ou plus.
- Coût total, coût à l'unité et quantité de **carburant acheté**.

Méthodes

L'EVC est une enquête trimestrielle. Le plan de sondage permet également de calculer des estimations annuelles fondées sur les données recueillies pendant les quatre trimestres.

Plan de sondage

Population observée

La population observée a été tirée des listes d'immatriculation des véhicules des 13 secteurs de compétence (les gouvernements des dix provinces et trois territoires), qui ont été communiquées à Statistique Canada trois mois avant le début de la période de référence. Par conséquent, un échantillon est tiré parmi les véhicules motorisés ayant une immatriculation valide dans l'une ou l'autre des provinces ou l'un ou l'autre des territoires sur les listes disponibles. Les autobus, les motocyclettes, les véhicules hors route (p. ex., motoneiges, motodunes, amphibies) et le matériel spécial (p. ex., grues, balayeuses mécaniques, chasse-neige et rétrocaveuses) sont exclus des listes d'immatriculation. Cette population diffère de la population d'intérêt, les véhicules immatriculés après que l'échantillon a été sélectionné n'étant pas inclus par exemple.

Les treize listes reçues sont soumises à une rigoureuse procédure de préparation :

- En premier lieu, on élimine de chaque liste les véhicules qui sont hors du champ d'enquête (autobus, remorques, motocyclettes, matériel de construction, véhicules pour défilés, autocaravanes, etc.).
- En second lieu, on élimine de chaque liste les véhicules dont l'immatriculation est expirée.
- Ensuite, on élimine les enregistrements ayant le même numéro d'identification de véhicule (NIV) dans une même liste, en conservant celui dont la mise à jour est la plus récente.
- Enfin, on vérifie dans chaque liste les enregistrements comportant des données inhabituelles.

Plan d'échantillonnage

L'EVC utilise un plan d'échantillonnage à deux degrés. Au premier degré, un échantillon de véhicules est sélectionné, alors qu'au deuxième, un échantillon de jours consécutifs à l'intérieur du trimestre est choisi.

Tous les véhicules faisant partie de la population observée sont stratifiés (regroupés) en 78 strates. En premier lieu, les véhicules sont stratifiés en trois types de véhicules (véhicules légers, et deux groupes de véhicules lourds, (voir l'appendice I) et 13 secteurs de compétence (dix provinces et trois territoires). Puis, aux fins d'efficacité des estimations, ils sont subdivisés en deux strates d'âge des véhicules : véhicules récents et véhicules plus vieux.

Ensuite, un échantillon de véhicules (échantillon du premier degré) est choisi de la population observée. Un échantillon est choisi dans chaque strate. Les véhicules sont triés en utilisant les trois premiers caractères du code postal de l'adresse du propriétaire du véhicule, à l'intérieur de chaque strate. Ensuite un échantillon est tiré de façon systématique de sorte que toutes les régions de la strate sont représentées. Pour alléger le plus possible le fardeau du répondant, on ne choisit aucun véhicule plus d'une fois au cours d'une période de quatre trimestres consécutifs dans le cas des provinces (deux trimestres consécutifs pour les territoires).

Au deuxième degré, on attribue de façon aléatoire, à chaque véhicule choisi dans l'échantillon de premier degré, une date de début de déclaration des déplacements. Dans chaque strate, le premier jour de déclaration est réparti uniformément sur le trimestre, de manière à ce que le nombre de réponses soit uniforme dans le temps et pour

chaque jour de la semaine. Cette étape n'est pas appliquée aux véhicules immatriculés dans les trois territoires, puisque seules les lectures d'odomètre sont recueillies (voir « Vue d'ensemble de l'enquête »).

Estimation

Puisque l'échantillon est choisi en deux degrés, le poids d'échantillonnage (voir l'appendice I) est aussi calculé en deux temps. Le poids d'échantillonnage de premier degré est calculé pour chaque véhicule de l'échantillon de premier degré. Ensuite, le poids d'échantillonnage de deuxième degré est calculé pour chaque véhicule-jour choisi parmi l'ensemble des journées de la période de référence. Enfin, on multiplie ces deux poids l'un par l'autre pour obtenir le poids final pour un véhicule-jour. On obtient les valeurs pondérées en multipliant les poids finaux et les valeurs recueillies avant de les agréger pour produire les estimations.

Taille de l'échantillon

Pour les dix provinces, on a tiré un total de 6 747 véhicules sur les 19 486 640 figurant dans la population observée. Pour les trois territoires, 2 816 véhicules sur 53 284 ont fait partie de l'échantillon.

Collecte et traitement des données

Collecte des données

La collecte des données pour les véhicules échantillonnés dans les provinces ne se fait pas de la même façon que pour les véhicules échantillonnés dans les territoires.

Collecte pour les provinces

On téléphone aux propriétaires des véhicules immatriculés échantillonnés pour une interview téléphonique assistée par ordinateur (ITAO). Pendant l'interview ITAO, on recueille les renseignements suivants sur chaque véhicule échantillonné : type de véhicule, type de carburant utilisé, distance parcourue la semaine précédente, certains renseignements sur l'utilisation prévue du véhicule pour les six semaines suivantes, une lecture actuelle de l'odomètre, quelques questions sur la maintenance du véhicule et quelques questions sur les caractéristiques du ménage. Le répondant est ensuite invité à remplir un carnet de bord. S'il accepte de remplir le carnet, on lui demande des renseignements personnels, comme son nom et son adresse, pour l'envoi postal du carnet pour le véhicule.

Le type de carnet dépend du type de véhicule. Il y a deux types de carnets : un carnet pour les véhicules légers et un carnet pour les deux types de véhicules lourds.

On demande aux répondants qui reçoivent le carnet pour les véhicules légers de déclarer 20 déplacements consécutifs, faits avec le véhicule sélectionné, en commençant à la date de début de déclaration des déplacements qui lui a été assignée. Par ailleurs, on demande aux répondants qui reçoivent le carnet pour les véhicules lourds de déclarer tous les déplacements effectués avec le véhicule pendant une période de sept jours.

Les données recueillies comprennent les informations suivantes pour chaque déplacement :

- Dates et heures de début et de fin du déplacement
- Lectures d'odomètre au début et à la fin du déplacement
- Origine et destination (véhicules légers) ou but du déplacement (véhicules lourds)
- Nombre et groupes d'âge des passagers (véhicules légers) ou nombre de passagers au début et à la fin du déplacement (véhicules lourds)
- Sexe et groupe d'âge du conducteur

- Achats de carburant
- Distance parcourue sur des routes avec limite de vitesse affichée 80 km/h ou plus
- Configuration du camion (véhicules lourds)
- Transport de marchandises dangereuses (véhicules lourds)

Depuis 2004, on demande aux répondants de continuer de déclarer les achats de carburant, jusqu'à ce qu'ils aient déclaré deux pleins ou cinq achats, ou jusqu'à ce que la période de déclaration de 28 jours soit terminée.

Dans les cas où l'on ne réussit pas à rejoindre le répondant par téléphone, on poste un carnet de bord accompagné d'un bref questionnaire supplémentaire (pour recueillir certains des renseignements normalement recueillis pendant l'ITAO).

Pour accroître le nombre de réponses, il y a un deuxième contact avec les répondants, soit par téléphone, soit par courrier. Le premier ou le deuxième jour couvert par le carnet, on tente de téléphoner à chaque propriétaire de véhicule qui a accepté pendant l'ITAO de remplir le carnet, pour répondre aux questions qu'il pourrait avoir. Plus tard, on tente de communiquer par téléphone ou par courrier avec tous ceux qui n'ont pas retourné leur carnet. (Des dispositions spéciales permettent d'alléger le fardeau de réponse de certaines compagnies ayant des grandes flottes de véhicules qui ont plusieurs véhicules dans l'échantillon. Il n'y a aucune procédure de suivi pour ces compagnies.)

Collecte pour les territoires

On envoie des questionnaires courts aux propriétaires des véhicules immatriculés choisis, en leur demandant de donner deux lectures d'odomètre, soit une au début du trimestre et une autre au début du trimestre suivant. Des renseignements sur le statut du véhicule (possède toujours le véhicule, véhicule vendu, mis hors service), le type de carrosserie (voiture, VUS, camionnette etc.) et le type de carburant utilisé.

Vérification et imputation

Après la collecte de tous les renseignements nécessaires pour l'enquête, il y a une série de contrôles dont l'objet est de vérifier que les renseignements sont cohérents et que la collecte et la saisie des données n'ont pas introduit d'erreurs. Les données déclarées sont soumises à une vérification d'exhaustivité et de cohérence à l'aide de contrôles automatisés, complétés d'un examen manuel. Les valeurs aberrantes – les valeurs extrêmement grandes déclarées par les répondants – sont traitées manuellement.

Les données manquantes et les données erronées sont imputées par un autre système automatisé. Le système impute les données à l'aide de règles d'imputation différentes, selon le véhicule, les renseignements disponibles et le genre de données à imputer. Par exemple, on peut imputer les données en fonction d'autres réponses pour le même véhicule ou en utilisant les données de véhicules semblables. Les données imputées sont soumises de nouveau à un examen d'exhaustivité et de cohérence.

On peut obtenir une description complète des procédures appliquées aux données de l'enquête en s'adressant à la Division des transports de Statistique Canada.

Estimation

Puisque la population observée diffère de la population d'intérêt, certaines corrections sont apportées afin de faire en sorte que les estimations correspondent le plus possible à cette population d'intérêt. Les poids d'échantillonnage dérivés du plan d'échantillonnage sont rajustés et améliorés à l'aide des renseignements des fichiers d'immatriculation révisés. Cela est possible puisque dans l'intervalle qui suit la sélection de l'échantillon, des ensembles de listes de véhicules préparées pour le début et la fin du trimestre de référence ont été obtenus. Pour améliorer les estimations pour les véhicules immatriculés dans les dix provinces, on stratifie à nouveau toutes les journées en jours ouvrables et en congés (ou jours non ouvrables, y compris les fins de semaine). Les poids

d'échantillonnage de deuxième degré sont rajustés, de sorte que chaque jour d'activité des véhicules dans une même strate a le même poids dans l'estimation totale. L'ensemble final de poids reflète le plus fidèlement possible les caractéristiques de la population de véhicules pendant la période de référence.

Les estimations suivantes des totaux sont disponibles :

- nombre de véhicules par province et territoire et par type de véhicule;
- nombre de véhicules-kilomètres par province et territoire et par type de véhicule;
- nombre de passagers-kilomètres par province et par type de véhicule;
- carburant consommé par type de véhicule et par type de carburant;
- tableaux croisés du nombre de véhicules-kilomètres et de passagers-kilomètres pour un certain nombre de variables (décrites dans « Qualité des données, concepts et méthodologie — Concepts et définitions »), comme le type de carrosserie, les caractéristiques des conducteurs, la période de la journée, le jour de la semaine, etc.

Qualité des données

Cette section décrit les facteurs qui ont une incidence sur la qualité des données et explique pourquoi il faut en tenir compte lorsqu'on utilise les estimations de l'EVC.

Sources d'erreurs

Malgré tous les efforts que l'on peut faire pour maintenir une norme de qualité élevée tout au long des opérations d'enquête, les estimations qui en résultent sont inévitablement sujettes à un certain degré d'erreur. L'erreur d'enquête totale est définie comme la différence entre l'estimation de l'enquête et la valeur réelle de la population que l'estimation de l'enquête tente d'atteindre. L'erreur d'enquête totale est formée de deux types d'erreur : l'erreur d'échantillonnage et les erreurs non dues à l'échantillonnage.

Erreur d'échantillonnage

Lorsqu'on tire un échantillon d'une population, les estimations fondées sur les données d'échantillon ne sont pas toujours exactement les mêmes que les résultats qu'aurait produits un recensement de la même population. Les deux résultats risquent de diverger, puisque seules les données des unités échantillonnées sont utilisées. Dans le cas d'un recensement, il n'y a pas d'erreur d'échantillonnage.

La différence entre les estimations d'une enquête basée sur un échantillon et d'un recensement réalisé dans les mêmes conditions s'appelle l'erreur d'échantillonnage d'une estimation d'enquête. L'erreur d'échantillonnage dépend de facteurs comme la taille de l'échantillon, le plan d'échantillonnage, la variabilité de la caractéristique observée dans la population et la méthode d'estimation. Si la population est très hétérogène, comme la population des véhicules immatriculés, il faut un grand échantillon pour obtenir des estimations fiables.

L'erreur d'échantillonnage se mesure par une quantité statistique appelée l'erreur-type. Cette quantité reflète la variabilité espérée de l'estimation d'enquête d'une caractéristique donnée de la population si l'on utilise un échantillonnage répété. La vraie valeur de l'erreur-type est, bien sûr, inconnue, mais elle peut être estimée, à partir de l'échantillon. L'erreur-type estimée est utilisée, dans la présente publication, sous forme de mesure relative appelée le coefficient de variation (ou CV). Cette mesure n'est autre chose que l'erreur-type estimée, exprimée en pourcentage de la valeur de l'estimation d'enquête. Par conséquent, plus le CV est petit, plus l'estimation est fiable.

Erreurs non dues à l'échantillonnage

L'erreur d'échantillonnage n'est qu'une composante de l'erreur d'enquête totale. Les autres erreurs découlant de toutes les phases d'une enquête sont des erreurs non dues à l'échantillonnage. À mesure que la taille de l'échantillon se rapproche de la taille de la population, la composante « erreur d'échantillonnage » de l'erreur d'enquête totale devrait diminuer. Mais il n'en va pas nécessairement de même pour la composante « erreurs non dues à l'échantillonnage ». En effet, ce type d'erreur peut surgir lorsqu'un répondant donne des renseignements erronés ou ne répond pas à certaines questions, lorsqu'une unité de la population d'intérêt est oubliée ou observée plus d'une fois, lorsqu'une unité qui est hors du champ de l'enquête y est incluse par erreur ou lorsque des erreurs surviennent en cours de traitement des données, comme des erreurs de codage et de saisie.

Certaines erreurs non dues à l'échantillonnage s'annulent sur un grand nombre d'observations, mais les erreurs systématiques (c.-à-d. celles qui n'ont pas tendance à s'annuler) contribuent à un biais des estimations. Ainsi, dans le cas de l'EVC, si des personnes qui utilisent leur véhicule plus que la moyenne ont toujours tendance à ne pas

répondre à l'enquête, l'estimation du nombre total de véhicules-kilomètres qui en résulte sera en deçà du total réel pour la population. Ces biais ne sont pas reflétés dans l'estimation de l'erreur-type.

Les erreurs non dues à l'échantillonnage ne sont peut-être qu'une partie de l'erreur d'enquête totale, mais leur contribution peut être importante. Pour limiter l'effet de ce type d'erreur, on applique un programme d'assurance de la qualité à chaque enquête. Ainsi, des suivis en cas de non-réponse peuvent être effectués pour obtenir des renseignements de la part de l'ensemble des non-répondants ou, dans le cas des questionnaires qui ne sont remplis que partiellement, obtenir des réponses aux questions jugées essentielles. Diverses procédures d'assurance de la qualité peuvent être appliquées à l'étape de la saisie des données. Les procédures de vérification des données font ressortir certaines incohérences dans la structure des données et les procédures d'imputation peuvent alors à corriger les incohérences relevées.

En général, les erreurs non dues à l'échantillonnage sont difficiles à quantifier. Il faut procéder à des études spéciales pour les estimer. Cependant, certaines mesures comme les taux de réponse et d'imputation s'obtiennent facilement et peuvent servir d'indicateurs des erreurs non dues à l'échantillonnage. Divers types d'erreurs non dues à l'échantillonnage sont présentés ci-après.

Erreurs de couverture

Il y a erreur de couverture lorsque la population observée ne couvre pas bien la population d'intérêt. Par conséquent, certaines unités appartenant à la population d'intérêt sont soit exclues (sous-dénombrement) soit comptées plus d'une fois (surdénombrement). En outre, des unités qui sont hors du champ d'enquête peuvent être présentes dans la population observée (surdénombrement).

Les sources suivantes d'erreurs de couverture ont été remarquées pour l'EVC :

- Les erreurs dans les variables de classification de l'enquête peuvent donner lieu au sous-dénombrement ou au surdénombrement des véhicules immatriculés.
- L'échantillon est tiré de la liste créée trois mois avant le début de la période de référence. Ainsi, les véhicules immatriculés après la création de la liste et avant la fin de la période de référence ne peuvent pas faire partie de l'échantillon.
- Lorsque la liste des véhicules d'un secteur de compétence n'a pas été créée à temps ou n'est pas arrivée du tout, le sous-dénombrement est encore plus marqué, puisqu'il faut utiliser une vieille liste pour l'échantillonnage.
- Lorsque la liste des véhicules d'un secteur de compétence a été créée à l'avance, il y a surdénombrement.
- Lorsqu'un véhicule a été mis hors service ou destiné à la récupération de pièces et est demeuré sur la liste, il y a surdénombrement.
- La population observée (voir « Qualité des données, concepts et méthodologie — Méthodes ») peut comprendre des véhicules avec le même Numéro d'Identification de Véhicule (NIV) dans plusieurs provinces. Comme chaque véhicule a un NIV unique, ceci va probablement causer le surdénombrement et par conséquent la surestimation.
- Si un véhicule est immatriculé après la création d'une liste d'immatriculation et que cette immatriculation se termine avant la création de la liste d'immatriculation suivante, le véhicule en question ne fait pas partie d'aucune liste et constitue une source de sous-dénombrement.

Ainsi, l'EVC est sujette à un certain degré de sous-dénombrement et de surdénombrement. La procédure d'estimation sert à compenser la partie du sous-dénombrement et du surdénombrement qui a été déterminée.

Les hypothèses de travail à l'estimation supposent que les réponses fournies par les répondants sont justes à moins que l'on n'ait des preuves sérieuses du contraire. En conséquence, les corrections apportées à l'estimation pour traiter le sous-dénombrement et le surdénombrement s'appuient sur l'ensemble des données fournies par les répondants.

Erreurs de réponse

Il y a erreur de réponse lorsqu'un répondant donne des renseignements erronés parce que les questions de l'enquête ont été mal interprétées ou qu'il n'a pas les bons renseignements, qu'il donne de faux renseignements par erreur, ou qu'il ne veut pas révéler les bons renseignements. La vérification a de bonnes chances de repérer les erreurs de réponse importantes. Cependant, d'autres erreurs de réponse pourraient passer inaperçues.

La vérification des données a fait ressortir peu d'erreurs de réponse.

Erreurs de non-réponse

Il y a erreur de non-réponse lorsqu'un répondant ne répond pas du tout (non-réponse totale) ou ne répond qu'à certaines questions (non-réponse partielle). Ces erreurs peuvent être graves si les caractéristiques des non-répondants sont systématiquement différentes de celles des répondants et / ou si le taux de non-réponse est élevé. À cet effet, voir les tableaux des taux de réponse dans la section « Qualité des données, concepts et méthodologie — Qualité des données ».

Erreurs de traitement

Outre les erreurs de couverture, de réponse et de non-réponse qui sont décrites plus haut, les erreurs qui surviennent pendant le traitement des données constituent une autre composante de l'erreur non due à l'échantillonnage. Les erreurs de traitement peuvent survenir pendant la saisie, le codage, la transcription, la vérification, l'imputation, la détection et le traitement des valeurs aberrantes, et d'autres types de manipulation des données.

Il y a erreur de codage lorsqu'un champ est mal codé à cause d'une mauvaise interprétation des procédures de codage ou d'une erreur de jugement (p. ex., erreurs de codage de marchandises). Il y a erreur de saisie lorsque les données sont mal interprétées ou mal entrées. Par exemple, une lecture d'odomètre de 53 467 pourrait être entrée 54 367.

Une fois codées et saisies, les données sont sujettes à la vérification et l'imputation des valeurs manquantes ou erronées. La qualité des données utilisées dans l'estimation dépend de la quantité d'imputation et de la différence entre les valeurs imputées et les valeurs vraies, mais inconnues. S'il repose sur de mauvaises hypothèses ou s'il est incapable de trouver une valeur imputée, le processus d'imputation risque d'introduire un biais dans les estimations. Dans le cas de l'EVC par exemple, il est impossible de détecter une valeur manquante ou erronée de carburant acheté pour les véhicules qui parcourent seulement une petite distance durant la période visée.

Mesure de la qualité

Cette section présente certains indicateurs de la qualité des données des estimations de l'EVC.

Taux de réponse

Le taux de réponse est fonction du nombre de véhicules pour lesquels des réponses à l'enquête ont été obtenues. Ce taux est défini comme le nombre de véhicules-jours pour lesquels les répondants ont fourni des réponses complètes ou partielles (véhicules-kilomètres seulement) divisé par le nombre total de véhicules-jours faisant partie du champ de l'enquête.

Tableau A
Taux de réponse des véhicules par province et type de véhicule

	Véhicules légers	Véhicules lourds 4,5 tonnes à 14,9 tonnes	Véhicules lourds 15 tonnes et plus
	pourcentage		
Terre-Neuve-et-Labrador	55	48	50
Île-du-Prince-Édouard	68	66	58
Nouvelle-Écosse	55	52	56
Nouveau-Brunswick	58	60	44
Québec	69	70	78
Ontario	64	60	58
Manitoba	71	61	56
Saskatchewan	62	57	49
Alberta	53	56	46
Colombie-Britannique	52	57	54

Tableau B
Taux de réponse des véhicules par territoire

	Yukon	Territoires du Nord-Ouest	Nunavut
	pourcentage		
Tous les véhicules	16	15	9

Le bas niveau de réponse pourrait biaiser les résultats si les caractéristiques d'intérêt des non-répondants diffèrent de celles des répondants.

Taux d'imputation relatif

Le taux d'imputation relatif est défini comme la proportion de l'estimation publiée correspondante qui est fondée sur des données imputées. Par exemple, si une estimation publiée totale de 25 millions est formée de 20 millions provenant de données non imputées et de 5 millions provenant de données imputées, alors le taux d'imputation est de 0,2 (5 millions divisés par 25 millions) ou 20 %. Plus les taux d'imputation relatifs sont faibles, plus les données publiées sont fiables.

Les taux d'imputation relatifs ont été calculés pour chacune des estimations et ont servi à établir un indicateur de qualité pour chaque estimation. Les taux d'imputation relatifs pour les estimations peuvent être obtenus sur demande à la Division des transports de Statistique Canada.

Coefficient de variation

Comme mesure de l'erreur d'échantillonnage des estimations, on a calculé les coefficients de variation (CV) estimés. Les CV pour les estimations peuvent s'obtenir sur demande à la Division des transports de Statistique Canada. À noter que les estimations des CV tiennent compte à la fois de la variabilité due à l'échantillonnage et de la variabilité due à la non-réponse et à l'imputation.

Indicateur de qualité

Un indicateur global de qualité, accompagnant chaque estimation, aide l'utilisateur à évaluer l'effet possible de la non-réponse, de l'imputation et de l'erreur d'échantillonnage. L'indicateur de qualité est fonction du CV qui tient compte à la fois de la variabilité due à l'échantillonnage et de la variabilité due à la non-réponse et à l'imputation.

Lettre et signification	Coefficient de variation
A Excellent	Moins de 5 %
B Très bon	5 % à 9,9 %
C Bon	10 % à 14,9 %
D Acceptable	15 % à 19,9 %
E à utiliser avec prudence	20 % to 34,9 %
F trop peu fiable pour être publié	35 % ou plus

La qualité des comptes (d'après des listes d'immatriculation) qui ne sont pas suivis d'un signe qualitatif est bonne ou supérieure.

Notes aux fins de comparaisons chronologiques

Une mise à jour récente des registres d'immatriculation des véhicules est maintenant incorporée dans les estimations et les données de l'Enquête sur les véhicules au Canada pour la Colombie-Britannique. Les révisions touchent les trois derniers trimestres de l'année 2003, tous les trimestres de 2004 et 2005, et les trois premiers trimestres de l'année 2006. En moyenne, les véhicules-kilomètres estimés ont été révisés à la hausse de 0,8 % pour les trimestres concernés de l'année 2003, de 2,3 % pour 2004, de 6,7 % pour 2005 et de 10,0 % pour les trois premiers trimestres de l'année 2006. Notez que ces révisions ont à leur tour une incidence sur les estimations nationales pour les mêmes périodes bien que l'ampleur soit nettement moindre – 0,2 % en 2003, 0,4 % en 2004, 0,7 % en 2005 et 0,9 % en 2006.

On a également procédé à des révisions pour traiter les congés de façon uniforme sur toutes les périodes de référence. Cela a eu des répercussions sur la plupart des variables pour les quatre trimestres de l'année 2004. Les effets des révisions varient en fonction de la variable, mais ils sont généralement plus importants pour les tableaux mentionnant le jour de la semaine ou le moment de la journée.

Le faible taux de réponse en Colombie-Britannique au deuxième trimestre de 2006 est explicable par une perturbation survenue dans le processus de contact habituel avec les répondants. En raison de cette situation, les estimations portant sur les camions de la Colombie-Britannique ayant un poids brut de 15,0 tonnes ou plus devraient être utilisées avec prudence. De même, les estimations portant sur les camions pesant entre 4,5 et 14,9 tonnes ont été légèrement touchées.

À partir du premier trimestre de 2004, les changements suivants ont été apportés et peuvent affecter la comparabilité avec les trimestres précédents :

- Les autobus sont exclus de l'enquête
- Au lieu de produire des estimations de la quantité de carburant acheté, l'enquête produit maintenant des estimations de la quantité de carburant consommé.
- Le carnet de bord pour les véhicules légers est maintenant basé sur 20 déplacements au lieu de tous les déplacements sur une période de 7 jours. Selon l'utilisation du véhicule, certains répondants vont déclarer plus de 7 jours de déplacements, d'autres moins de 7 jours.

- La définition de déplacement pour les véhicules légers a été changée de sorte qu'un nouveau déplacement est maintenant déclaré chaque fois que le conducteur monte à bord du véhicule ou qu'un passager monte ou descend du véhicule. Ce changement implique que ce qui était déclaré comme un seul déplacement auparavant peut maintenant être déclaré comme deux, trois ou même plus de déplacements s'il y a un changement de conducteur et/ou si plusieurs passagers montent ou descendent à différents endroits. Cette nouvelle définition produira des estimations de passagers-kilomètres plus précises pour les véhicules légers.

À partir du deuxième trimestre de 2003, des véhicules qui étaient assurés au Manitoba mais qui n'étaient pas enregistrés, ont été enlevés des listes d'immatriculation des véhicules du Manitoba. Pour cette raison, quelques estimations pour le Manitoba peuvent être plus basses que les trimestres précédents.

À partir du quatrième trimestre de 2001, des véhicules qui étaient enregistrés au Québec mais qui n'avaient pas d'immatriculation ont été enlevés des listes d'immatriculation des véhicules du Québec. Pour cette raison, quelques estimations pour le Québec peuvent être plus basses que les trimestres précédents.

Les changements suivants ont été apportés au premier trimestre de l'année 2001 et peuvent affecter la comparabilité avec les résultats trimestriels précédents :

- Avant ce trimestre, les enregistrements se trouvant en double à l'intérieur d'une même liste et les enregistrements se trouvant sur plus d'une liste étaient enlevés. Maintenant, les unités en double sont enlevées seulement au sein de chaque liste. Ce changement pourrait causer un surdénombrement et par conséquent une surestimation
- Maintenant, le type de carburant et le type de carrosserie du véhicule sont recueillis pour les véhicules immatriculés dans les territoires. Par conséquent les quatre tableaux (3-3, 3-4, 4, 4-3, 4-4) incluent maintenant les territoires.
- Les changements apportés au carnet de bord des camions ont permis la collecte du nombre de passagers. Ainsi les passagers-kilomètres sont maintenant disponibles pour tous les véhicules, sauf les autobus de service urbain régulier, dans toutes les provinces, mais pas pour les territoires.
- Les changements apportés au carnet de bord des camions ont aussi permis la collecte de la distance parcourue sur les routes avec vitesse maximale affichée de 80 km/h ou plus. Dorénavant cette information est disponible pour tous les véhicules dans toutes les provinces, mais pas pour les territoires.

Le changement suivant a été apporté au troisième trimestre de l'année 2000 et peut affecter la comparabilité avec les résultats trimestriels précédents :

- Maintenant, les propriétaires des autobus et des camions qui sont immatriculés dans les territoires reçoivent deux questionnaires courts pour inscrire la lecture de l'odomètre au début et à la fin du trimestre. Dans les territoires, ce processus a toujours été utilisé pour les véhicules légers, et remplace maintenant la méthode antérieure qui envoyait seulement un questionnaire à la fin du trimestre en demandant aux propriétaires des autobus et des camions de se baser sur les rapports d'entretien pour fournir les lectures de l'odomètre au début du trimestre.

Plusieurs changements ont été apportés à l'enquête au premier trimestre de 2000 de façon à en améliorer la qualité, plus particulièrement dans le but de diminuer les erreurs non dues à l'échantillonnage.

Les changements qui affectent la comparabilité avec les données de 1999 sont :

- Les choix dans les raisons du déplacement ont été modifiés pour tous les types de véhicules. Les raisons sont maintenant basées sur la destination du déplacement. Les résultats pour cette variable en 2000 ne peuvent ainsi être comparés à ceux de 1999.
- Les passagers-kilomètres n'ont pas été recueillis pour les camions pour l'année 2000.

D'autres changements qui peuvent aussi affecter la comparabilité avec les données de 1999 sont :

- Un nouveau carnet s'adressant à tous les camions a été développé pour l'enquête 2000. En 1999, les camions de 4,5 tonnes à 15 tonnes avait un carnet différent de celui destiné aux camions de 15 tonnes et plus.
- En ce qui concerne les camions, la question portant sur le carburant acheté était cette fois-ci demandée pour chaque déplacement. Auparavant, elle était recueillie séparément sans égard aux déplacements.

Appendice I

Glossaire

Population d'intérêt : L'ensemble de toutes les unités (par exemple, véhicules-jours) pour lesquelles les renseignements sont requis.

Population observée : L'ensemble de toutes les unités (par exemple, véhicules-jours) pour lesquelles l'enquête peut, de façon réaliste, obtenir des renseignements. La population observée peut différer de la population d'intérêt, à cause de la difficulté opérationnelle à déterminer toutes les unités qui font partie de la population d'intérêt. Une liste de toutes les unités de la population observée qui renferme les renseignements de classification (par exemple, géographique, caractéristiques des véhicules, dates) est utilisée pour le plan d'échantillonnage, la sélection de l'échantillon et l'estimation.

Stratification : Partition mutuellement exclusive de la population observée en groupes relativement homogènes pour ce qui est de certaines caractéristiques comme la classification géographique, la taille, etc. Ces groupes, qui s'appellent des strates, sont utilisés pour la répartition et la sélection de l'échantillon.

Poids d'échantillonnage : On attribue un facteur d'inflation relatif à chaque unité échantillonnée (véhicule-jour) pour obtenir des estimations pour la population d'un échantillon. On peut expliquer le concept de base du poids d'échantillonnage en utilisant le taux de représentation. Par exemple, si deux unités sont choisies au hasard parmi dix unités de population, chaque unité choisie représente cinq unités de population, y compris elle-même, et a un poids d'échantillonnage de cinq. Une enquête au plan d'échantillonnage complexe comme l'EVC nécessite un calcul plus compliqué du poids d'échantillonnage. Cependant, le poids d'échantillonnage demeure égal au nombre d'unités que l'unité échantillonnée représente dans les listes d'immatriculation.

Vérification : L'application de vérifications qui permettent de repérer les entrées manquantes, non valides ou incohérentes ou qui font ressortir les enregistrements de données risquant d'être erronés. Certaines de ces vérifications comportent des relations logiques qui découlent directement des concepts et des définitions. D'autres sont de nature plus empirique et s'obtiennent par application de tests ou procédures statistiques.

Imputation : Le processus utilisé pour résoudre les problèmes de données manquantes, non valides ou incohérentes que la vérification a mis en lumière. Pour cela, on change certaines des réponses ou remplace certaines des valeurs manquantes sur l'enregistrement vérifié pour créer un enregistrement plausible, dont la cohérence interne ne pose pas problème. Certains problèmes sont éliminés plus tôt lors d'une suivi auprès du répondant ou par l'analyse manuelle du questionnaire. Il est généralement impossible de régler tous les problèmes à ces stades initiaux, à cause des considérations de fardeau de réponse, de coût et de délai. On recourt alors à l'imputation pour traiter les rejets à la vérification restants, puisqu'il est souhaitable de produire un fichier complet et cohérent renfermant des données imputées. Si l'imputation peut améliorer la qualité des données finales en corrigeant les réponses manquantes, non valides ou incohérentes, certaines méthodes d'imputation ne préservent pas les relations entre les variables et peuvent même fausser les distributions sous-jacentes.