

Bulletin de service

Services de comptabilité

2006



Faits saillants

- L'industrie canadienne des services de comptabilité a de nouveau connu une année prospère en 2006. Ses revenus d'exploitation ont atteint 11,1 milliards de dollars en 2006, en hausse de 12,1 % par rapport à 2005. Cette croissance fait suite à une hausse marquée de 13,7 % en 2005.
- En 2006, tout comme lors des années précédentes, l'essentiel des revenus de l'industrie provenait des domaines traditionnels des services de comptabilité. Ainsi, les services de vérification et de certification ont représenté 30 % de l'ensemble des revenus d'exploitation, suivis des services fiscaux (25 %), des services de compilation et d'examen (16 %) et des services de tenue de livres et de la paie (11 %). Parmi les sources de revenus moins traditionnels, notons les services de consultation à 7 %, les services relatifs à l'insolvabilité et à la mise sous séquestre à 3 % et les autres produits et services à 8 %.
- Les entreprises de l'Ontario accaparent toujours la plus grande part (44 %) des revenus d'exploitation de l'industrie, suivies des entreprises du Québec (19 %), de la Colombie-Britannique (14 %) et de l'Alberta (14 %). La part du Québec en ce qui a trait aux revenus d'exploitation est demeurée stable au cours des dernières années, alors que celle de l'Ontario a lentement régressé. Par ailleurs, les parts de l'Alberta et de la Colombie-Britannique ont été en progression.
- La plupart des provinces ont enregistré des hausses significatives de leurs revenus d'exploitation de 2005 à 2006, l'Alberta (25 %), Terre-Neuve-et-Labrador (17 %) et la Colombie-Britannique (14 %) ayant connu les progressions les plus importantes. En revanche, les croissances affichées en Saskatchewan (12 %), au Manitoba (12 %), au Québec (11 %) et en Ontario (9 %) ont été plus modestes.
- L'industrie des services de comptabilité est caractérisée à la fois par un nombre restreint de très grandes entreprises, lesquelles ont un revenu très élevé, ainsi que par un nombre considérable de petites entreprises qui ont un revenu beaucoup plus modeste. En 2006 les 20 plus grandes entreprises ont généré 49 % des revenus d'exploitation de l'industrie et 47 % de sa marge bénéficiaire d'exploitation, soit des proportions qui sont demeurées stables depuis 2004. Toutefois, la croissance des revenus d'exploitation de 9,1 % affichée en 2006 par les 20 plus grandes entreprises a été significativement inférieure à la hausse de 15,1 % observée par l'ensemble des autres entreprises de l'industrie.



- Les salaires, traitements et avantages sociaux des employés sont le seul poste d'importance des dépenses d'exploitation. Cette dépense s'est élevée à 4,1 milliards de dollars en 2006 et elle a compté pour un peu plus de la moitié (52 %) du total des dépenses d'exploitation. Le coût total de la rémunération aurait été beaucoup plus élevé si ce dernier avait également compris la rémunération d'environ 13 500 partenaires et propriétaires travaillant dans leur entreprise de comptabilité.
- Bien que la marge bénéficiaire d'exploitation avant impôt de l'industrie soit demeurée relativement stable depuis 2001, elle s'est tout de même repliée, pour passer de 30,1 % en 2005 à 29,6 % en 2006.

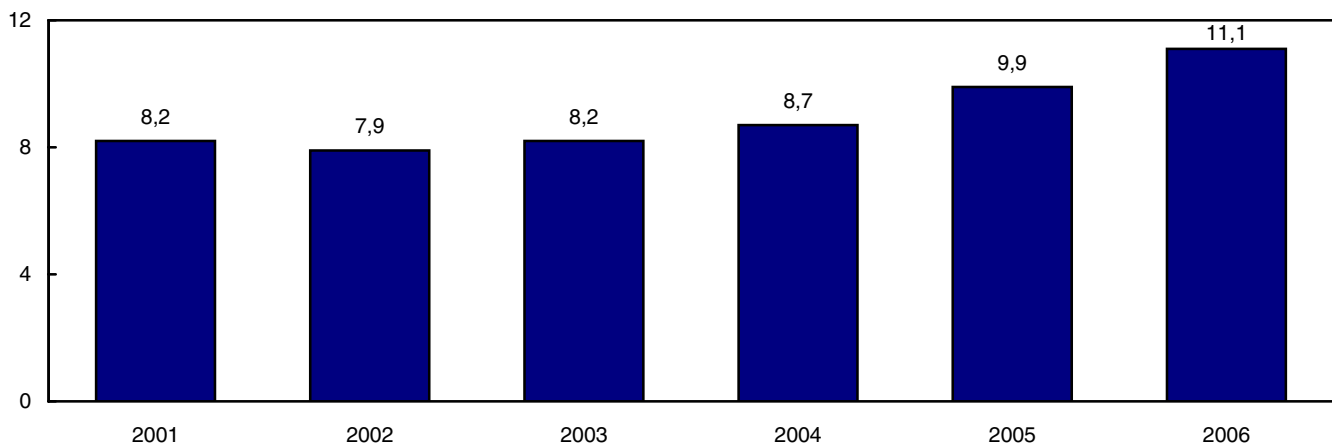
Résultats détaillés de l'enquête de 2006

Revenus d'exploitation

L'industrie canadienne des services de comptabilité a de nouveau connu une année prospère en 2006. Ses revenus d'exploitation ont atteint 11,1 milliards de dollars en 2006, en hausse de 12,1 % par rapport à 2005. Cette croissance fait suite à une hausse marquée de 13,7 % en 2005.

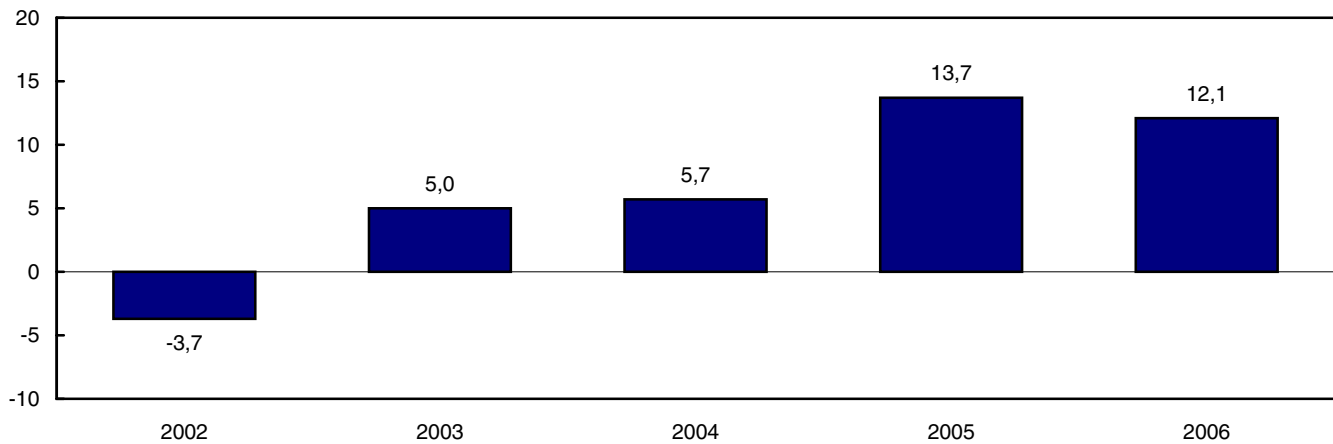
Graphique 1
Revenus d'exploitation

milliards de dollars



Graphique 2
Taux de croissance des revenus d'exploitation

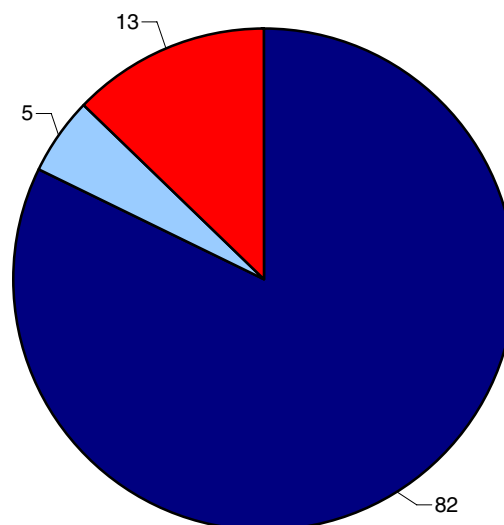
pourcentage



En 2006, les entreprises dont l'activité principale est la prestation de services comptables professionnels (SCIAN 541212) ont accaparé 82 % (84 % en 2005) des revenus d'exploitation de l'industrie. Suivent ensuite les entreprises dont l'activité principale est la tenue de livre et le service de paie (SCIAN 541215) et la préparation de déclarations de revenus (SCIAN 541213) qui ont respectivement généré 13 % (12 % en 2005) et 5 % (4 % en 2005) des revenus d'exploitation de l'industrie. En faisant abstraction des légères variations comme celles-ci, les proportions se maintiennent d'une année à l'autre.

Graphique 3
Distribution par industrie des revenus d'exploitation de 2006

pourcentage



■ Service de comptables professionnels

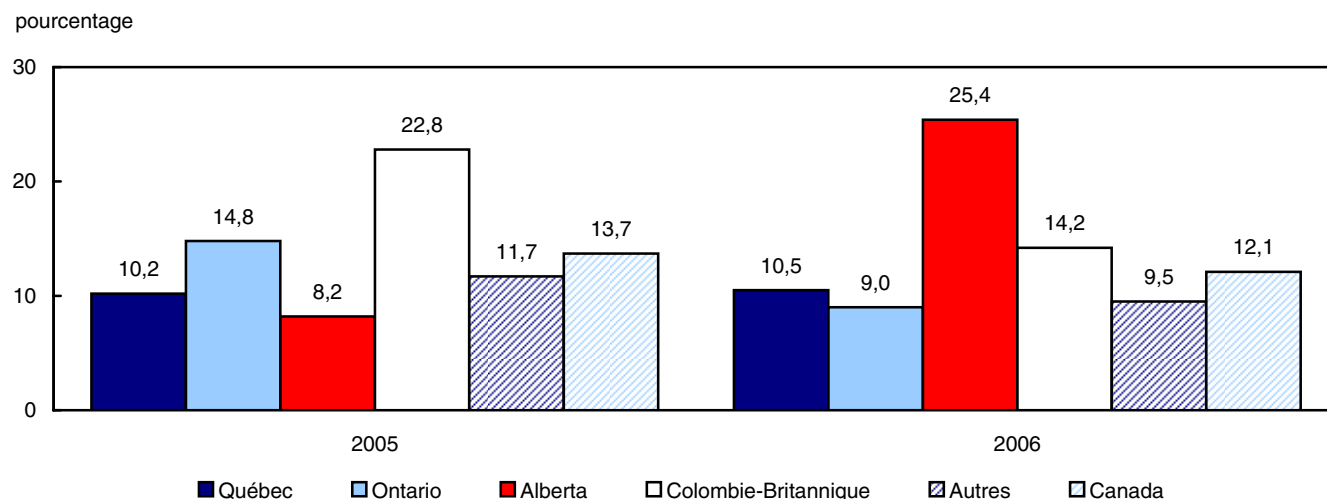
■ Préparation de déclarations de revenus

■ Tenue de livres et service de paie

Revenus d'exploitation par province

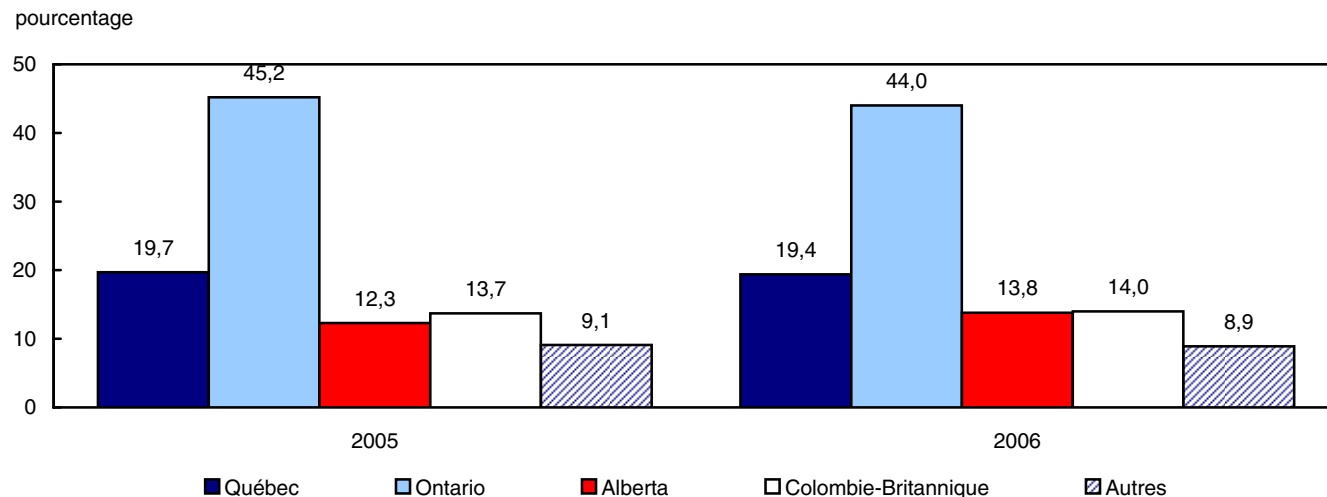
La hausse des revenus d'exploitation en 2006 a été particulièrement importante dans l'Ouest du pays, plus particulièrement en Alberta (25,4 %) et en Colombie-Britannique (14,2 %). En comparaison, les croissances enregistrées au Québec (10,5 %) et en Ontario (9,0 %) ont été beaucoup plus modestes.

Graphique 4
Taux de croissance des revenus d'exploitation



L'industrie canadienne des services de comptabilité est dominée par l'Ontario dont les entreprises ont accaparé près de la moitié (44,0 %) des revenus d'exploitation nationaux en 2006. Les parts de l'Alberta (de 12,3 % à 13,8 %) et de la Colombie-Britannique (de 13,7 % à 14,0 %) ont progressé de 2005 à 2006. Pendant cette même période, les parts du Québec (de 19,7 % à 19,4 %) et de l'Ontario (de 45,2 % à 44,0 %) se sont amenuisées.

Graphique 5
Distribution provinciale des revenus d'exploitation



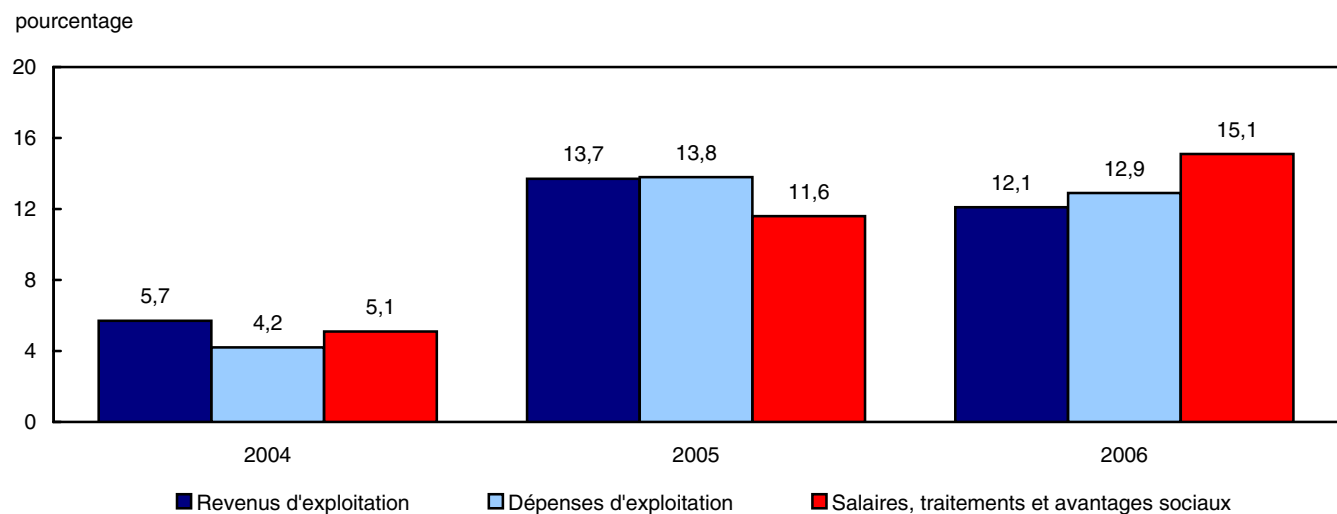
Ventes par type de produits et services

Sur la base des données de la portion « enquête » (qui exclut les estimations dérivées de sources administratives), en 2006, pas moins de 57 % des ventes de l'industrie ont été réalisées pour les services de vérification, de certification, de compilation, d'examen, de tenue de livres et de services de la paie. Suivent ensuite les services de préparation de déclarations de revenus, de planification fiscale et de gestion des taxes à la consommation (25 %), les services de conseils, de marketing, de ressources humaines et de recrutement de cadres (7 %) et les autres ventes de produits et services (11 %).

Dépenses d'exploitation

En 2006, les dépenses d'exploitation de l'industrie ont atteint 7,8 milliards de dollars, une hausse de 12,9 %, soit légèrement plus que la croissance de 12,1 % des revenus d'exploitation.

Graphique 6
Taux de croissance de variables importantes



Les salaires, traitements et avantages sociaux des employés ont compté pour 52 % de l'ensemble des dépenses d'exploitation de l'industrie, une proportion à peu près inchangée depuis 2003.

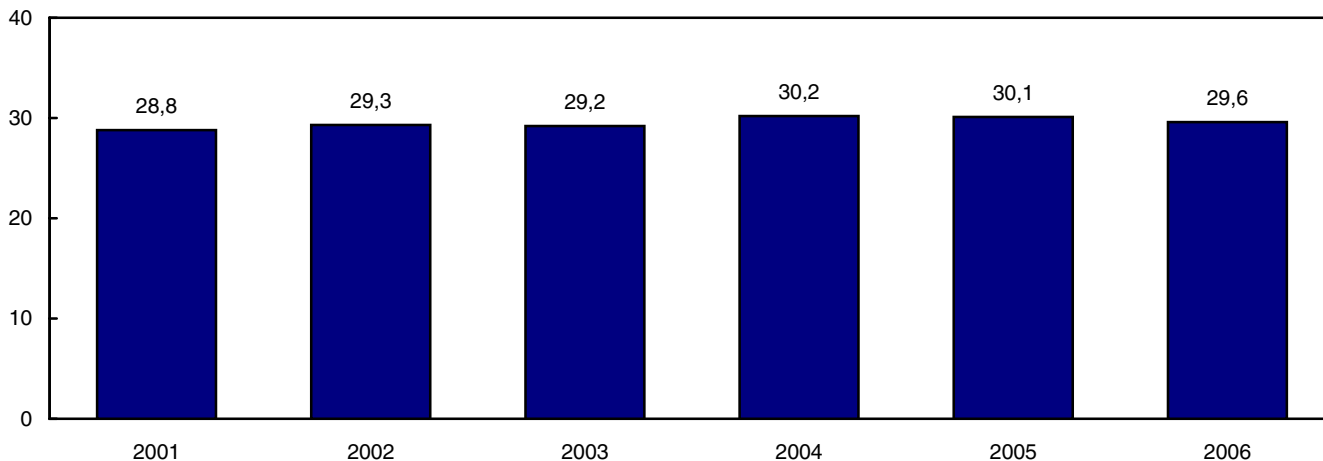
Les données de la portion « enquête » (qui exclut les estimations dérivées de sources administratives) montrent que les salaires, traitements et avantages sociaux des employés constituent la seule catégorie d'importance des dépenses d'exploitation (comptant pour 55 %). Le 45 % restant des dépenses d'exploitation étant réparti dans une variété d'autres catégories de dépenses.

Marge bénéficiaire d'exploitation

Exprimée en pourcentage, la marge bénéficiaire d'exploitation de l'industrie a atteint 29,6 %, en baisse par rapport au niveau de 30,1 % de 2005. Depuis 2001, le niveau de la marge bénéficiaire d'exploitation est demeurée très stable, variant entre 28,8 % et 30,2 %.

Graphique 7
Marge bénéficiaire d'exploitation

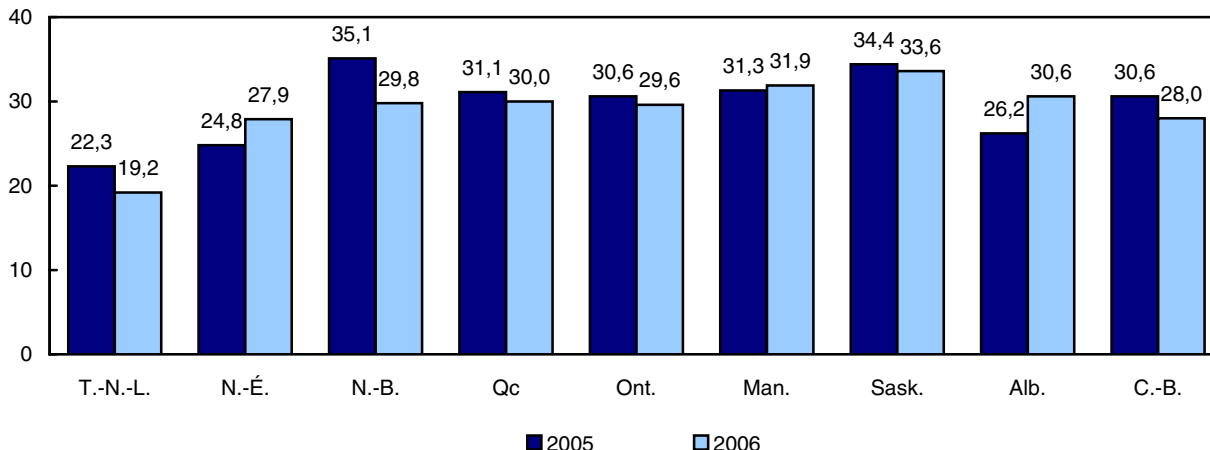
pourcentage



De 2005 à 2006, la marge bénéficiaire d'exploitation s'est significativement accrue en Alberta (de 26,2 % à 30,6 %) mais elle s'est repliée dans la plupart des autres provinces.

Graphique 8
Marge bénéficiaire d'exploitation

pourcentage

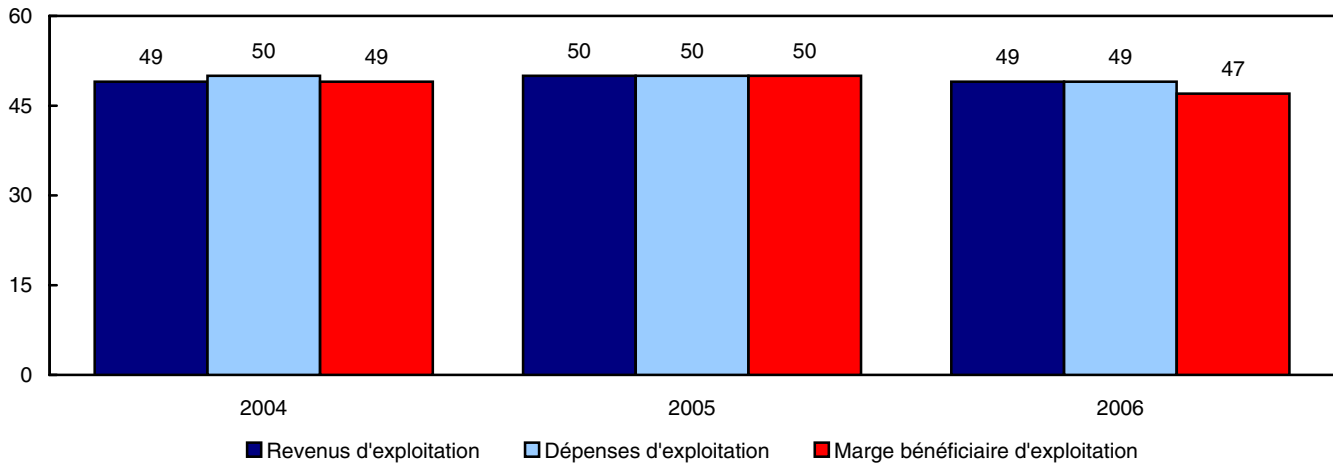


Les 20 plus grandes entreprises de l'industrie

L'industrie des services de comptabilité est une industrie caractérisée par un nombre restreint d'entreprises à revenu élevé et par un grand nombre d'entreprises à revenu plus modeste. Année après année, les 20 plus grandes entreprises représentent la moitié de l'industrie. Ces entreprises ont généré 49 % des revenus d'exploitation, ont défrayé 49 % des dépenses d'exploitation et ont accaparé 47 % de la marge bénéficiaire d'exploitation de l'industrie; des proportions à peu près identiques aux niveaux de 2004 et 2005.

Graphique 9
Part des 20 plus grandes entreprises de l'industrie

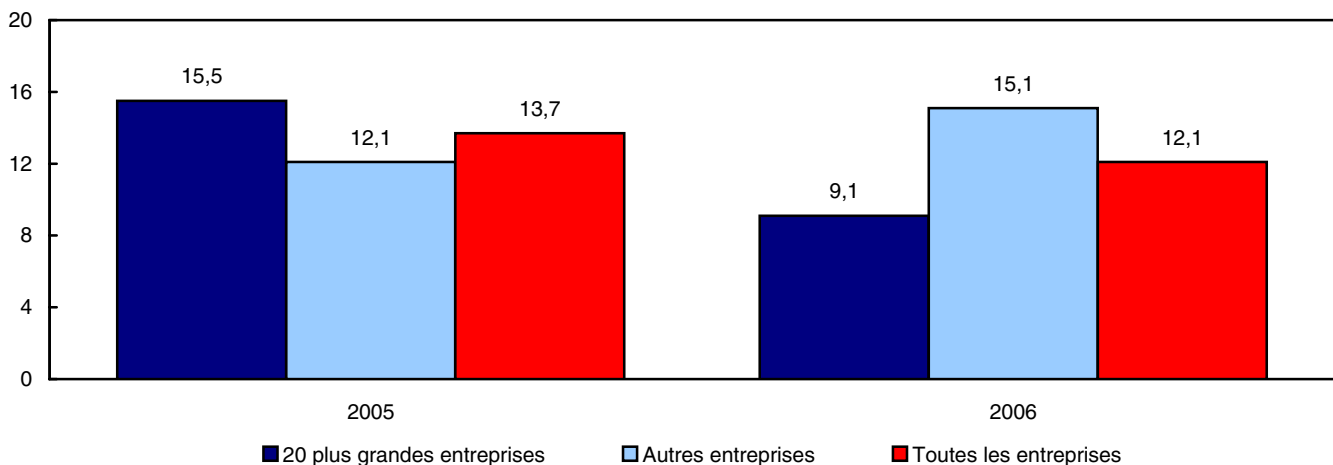
pourcentage



La croissance des revenus d'exploitation de 9,1 % affichée en 2006 par les 20 plus grandes entreprises a été significativement inférieure à la hausse de 15,1 % observée par l'ensemble des autres entreprises de l'industrie. Il s'agit d'un revirement de situation par rapport à 2005.

Graphique 10
Taux de croissance des revenus d'exploitation

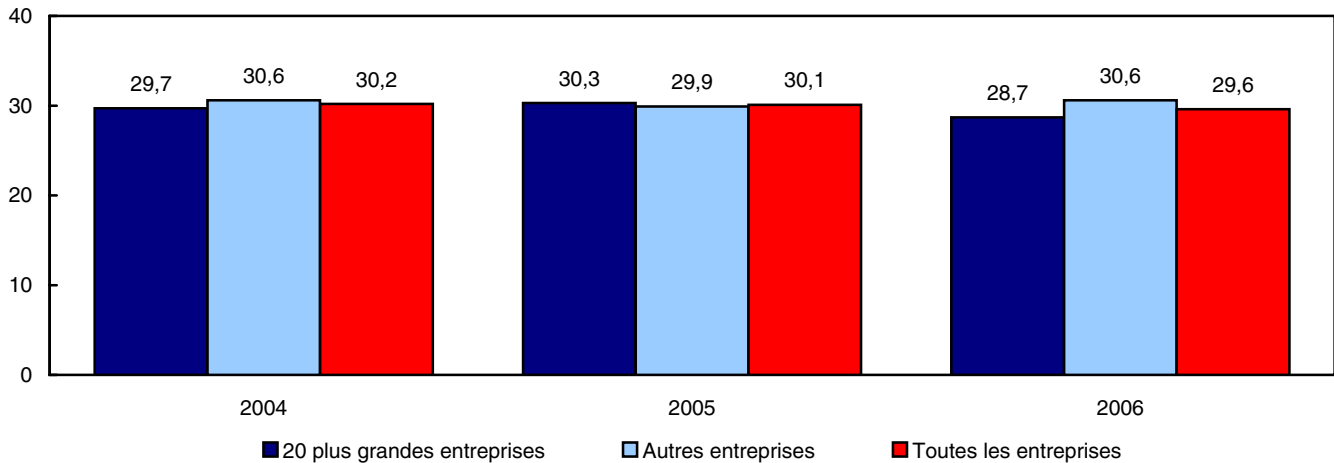
pourcentage



Exprimée en pourcentage, la marge bénéficiaire d'exploitation de 2006 était inférieure pour les 20 plus grandes entreprises (28,7 %) que pour les autres entreprises (30,6 %). Il s'agit d'une situation semblable à 2004 mais contraire à celle de 2005.

Graphique 11
Marge bénéficiaire d'exploitation

pourcentage

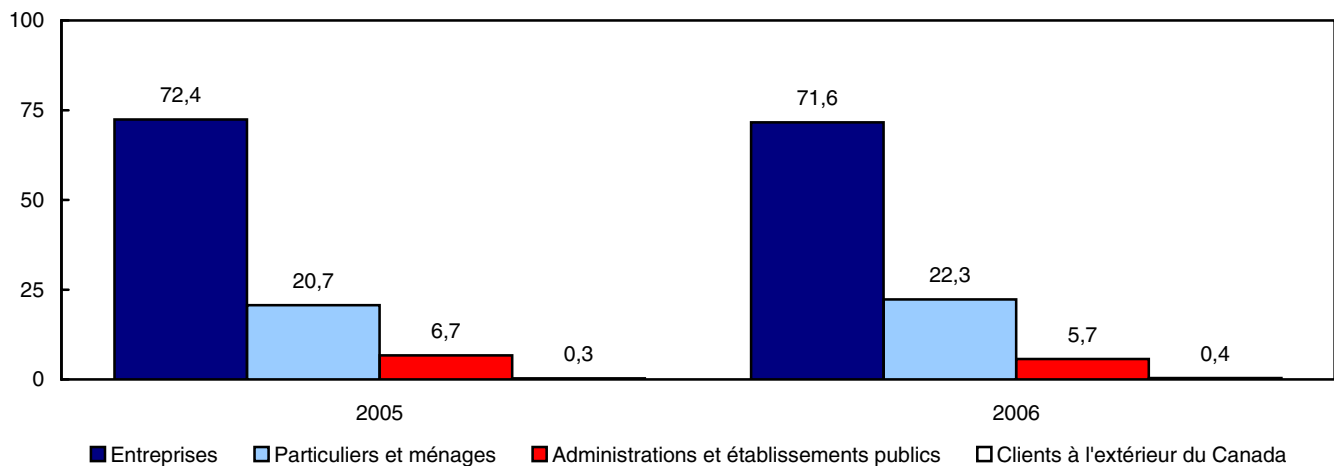


Catégories de clients

Les données de la portion « enquête » de 2006 montrent que la presque totalité (99,6 %) des ventes de l'industrie ont été contractées à des clients au Canada. De ces ventes au Canada, la grande majorité répond à des besoins du secteur des entreprises.

Graphique 12
Ventes par type de clients

pourcentage



Tableaux statistique

Tableau 1

Statistiques sommaires de l'industrie des services de comptabilité, 2001 à 2006

	Revenus d'exploitation	Dépenses d'exploitation	Salaires, traitements et avantages sociaux	Marge bénéficiaire d'exploitation	Établissements statistiques
	millions de dollars		pourcentage		nombre
2006 p					
Terre-Neuve-et-Labrador	93,9	75,9	41,6	19,2	245
Île-du-Prince-Édouard	x	x	x	x	x
Nouvelle-Écosse	167,7	120,9	66,9	27,9	508
Nouveau-Brunswick	120,7	84,7	50,4	29,8	415
Québec	2 156,8	1 509,6	782,2	30,0	5 277
Ontario	4 883,0	3 437,5	1 748,4	29,6	10 202
Manitoba	315,5	214,8	122,9	31,9	684
Saskatchewan	228,2	151,6	81,5	33,6	636
Alberta	1 533,5	1 064,3	607,1	30,6	4 005
Colombie-Britannique	1 551,6	1 116,8	563,8	28,0	4 736
Yukon	x	x	x	x	x
Territoires du Nord-Ouest	x	x	x	x	x
Nunavut	x	x	x	x	x
Canada	11 108,9	7 817,5	4 089,2	29,6	26 844
2005 r					
Terre-Neuve-et-Labrador	80,5	62,6	37,7	22,3	250
Île-du-Prince-Édouard	x	x	x	x	x
Nouvelle-Écosse	162,0	121,8	61,3	24,8	481
Nouveau-Brunswick	118,9	77,2	46,1	35,1	385
Québec	1 951,8	1 345,3	701,5	31,1	5 279
Ontario	4 478,3	3 109,8	1 514,8	30,6	10 186
Manitoba	282,7	194,2	87,4	31,3	647
Saskatchewan	203,9	133,8	67,7	34,4	600
Alberta	1 223,4	903,2	509,7	26,2	3 974
Colombie-Britannique	1 358,4	942,4	507,5	30,6	4 384
Yukon	x	x	x	x	x
Territoires du Nord-Ouest	x	x	x	x	x
Nunavut	x	x	x	x	x
Canada	9 910,3	6 924,0	3 552,7	30,1	26 331
2004 r					
Terre-Neuve-et-Labrador	76,8	57,9	33,2	24,6	233
Île-du-Prince-Édouard	x	x	x	x	x
Nouvelle-Écosse	139,1	90,7	49,7	34,8	482
Nouveau-Brunswick	115,3	75,2	44,8	34,8	384
Québec	1 771,8	1 189,1	608,7	32,9	5 285
Ontario	3 900,5	2 799,5	1 433,7	28,2	9 736
Manitoba	254,3	174,4	82,7	31,4	768
Saskatchewan	172,6	124,2	60,5	28,0	615
Alberta	1 130,9	799,5	453,9	29,3	3 751
Colombie-Britannique	1 106,0	740,2	397,8	33,1	4 297
Yukon	x	x	x	x	x
Territoires du Nord-Ouest	x	x	x	x	x
Nunavut	x	x	x	x	x
Canada	8 713,3	6 082,3	3 183,3	30,2	

Tableau 1 – suite

Statistiques sommaires de l'industrie des services de comptabilité, 2001 à 2006

	Revenus d'exploitation	Dépenses d'exploitation	Salaires, traitements et avantages sociaux	Marge bénéficiaire d'exploitation	Établissements statistiques
	millions de dollars			pourcentage	nombre
2003					
Terre-Neuve-et-Labrador	64,5	47,6	28,3	26,2	232
Île-du-Prince-Édouard	x	x	x	x	x
Nouvelle-Écosse	135,6	95,0	53,7	29,9	472
Nouveau-Brunswick	100,9	65,2	38,3	35,3	377
Québec	1 603,0	1 067,9	583,1	33,4	5 043
Ontario	3 910,8	2 876,4	1 382,4	26,4	9 263
Manitoba	250,8	171,7	78,3	31,5	724
Saskatchewan	166,6	111,9	64,7	32,8	631
Alberta	952,9	706,6	408,8	25,9	3 546
Colombie-Britannique	1 019,1	670,1	376,7	34,2	4 097
Yukon	x	x	x	x	x
Territoires du Nord-Ouest	x	x	x	x	x
Nunavut	x	x	x	x	x
Canada	8 244,0	5 837,7	3 028,6	29,2	24 544
2002					
Terre-Neuve-et-Labrador	70,2	50,4	32,5	28,2	212
Île-du-Prince-Édouard	x	x	x	x	x
Nouvelle-Écosse	126,1	86,0	51,5	31,9	420
Nouveau-Brunswick	100,1	63,6	36,3	36,5	371
Québec	1 486,3	1 001,0	544,3	32,7	5 155
Ontario	3 732,7	2 692,3	1 435,9	27,9	8 866
Manitoba	232,3	174,2	95,6	25,0	621
Saskatchewan	167,6	110,3	55,8	34,2	566
Alberta	851,3	656,4	382,4	22,9	3 554
Colombie-Britannique	1 047,2	690,6	398,9	34,1	3 924
Yukon	x	x	x	x	x
Territoires du Nord-Ouest	x	x	x	x	x
Nunavut	x	x	x	x	x
Canada	7 854,6	5 550,6	3 046,6	29,3	23 827
2001					
Terre-Neuve-et-Labrador	64,7	47,9	29,0	26,0	206
Île-du-Prince-Édouard	x	x	x	x	x
Nouvelle-Écosse	122,7	81,9	49,5	33,2	420
Nouveau-Brunswick	96,5	62,5	35,3	35,3	355
Québec	1 439,9	977,9	558,0	32,1	4 804
Ontario	3 823,4	2 807,9	1 482,5	26,6	7 765
Manitoba	240,2	173,4	103,3	27,8	581
Saskatchewan	146,9	95,6	51,7	34,9	502
Alberta	916,1	704,6	437,2	23,1	3 151
Colombie-Britannique	1 268,2	827,9	480,0	34,7	3 860
Yukon	x	x	x	x	x
Territoires du Nord-Ouest	x	x	x	x	x
Nunavut	x	x	x	x	x
Canada	8 157,6	5 806,4	3 240,9	28,8	21 783

Note(s) : Selon le système de classification des industries de l'Amérique du Nord (SCIAN 5412). Voir la section « Sources de données, définitions et méthodologie » à la fin des tableaux pour la définition des termes.

Tableau 2
Revenus d'exploitation par type de produits et services

	T.-N.-L.	Î.-P.-É.	N.-É.	N.-B.	Qc	Ont.	Man.	Sask.	Alb.	C.-B.	Territoires ¹	Canada
	pourcentage											
Vérification, certification, compilation, examen, tenue de livres et services de la paie												
2006 P	65,4	x	60,7	57,9	58,2	54,6	60,2	52,6	62,3	57,0	x	57,1
2005 r	66,6	x	59,9	64,3	60,3	57,8	57,8	52,4	61,2	61,5	x	59,4
2004 r	68,1	x	59,1	67,3	60,8	56,4	60,7	48,2	61,5	60,1	x	58,7
2003	63,7	x	53,3	65,7	56,6	55,0	59,7	49,3	59,8	54,1	x	56,0
2002	60,7	x	60,2	58,3	62,2	54,9	66,0	58,4	60,3	58,5	x	58,0
2001	67,2	x	50,7	66,8	61,7	51,4	64,9	55,5	49,0	57,4	x	54,7
Préparation de déclarations de revenus, planification fiscale et gestion des taxes à la consommation												
2006 P	17,4	x	22,0	25,3	22,5	25,9	20,5	31,7	21,9	27,3	x	24,6
2005 r	17,6	x	23,6	24,7	22,5	24,4	24,4	35,9	24,8	24,3	x	24,2
2004 r	18,0	x	23,8	21,9	22,4	27,7	22,7	38,5	23,9	25,4	x	25,7
2003	25,0	x	30,2	23,5	27,7	28,6	23,3	36,6	26,0	30,2	x	28,2
2002	18,0	x	22,3	24,1	23,3	25,0	18,5	28,3	24,9	26,8	x	24,6
2001	16,4	x	33,6	23,1	20,9	23,2	17,2	30,1	25,0	25,4	x	23,4
Services de conseils en gestion												
2006 P	8,3	x	7,8	8,7	7,9	7,6	8,4	6,4	6,3	6,0	x	7,2
2005 r	5,5	x	6,8	3,9	8,8	7,6	5,4	4,1	6,3	7,0	x	7,4
2004 r	8,0	x	7,5	3,1	7,8	7,6	6,5	4,3	6,3	7,4	x	7,3
2003	8,7	x	4,4	5,4	6,5	9,0	7,5	6,2	5,1	4,9	x	7,3
2002	9,7	x	5,7	6,1	5,4	10,0	5,4	7,5	3,5	3,8	x	7,2
2001	5,2	x	7,7	8,0	9,7	18,1	12,9	8,9	13,5	12,9	x	14,6
Services liés à l'insolvabilité et à la mise sous séquestre												
2006 P	4,9	x	2,4	0,5	3,6	3,1	2,5	1,7	1,8	2,1	x	2,8
2005 r	4,2	x	4,2	0,5	2,8	2,4	3,1	1,8	1,9	2,1	x	2,4
2004 r	4,5	x	4,8	0,4	3,6	2,0	4,3	2,4	2,0	1,8	x	2,4
2003	2,5	x	4,7	1,1	4,7	3,6	3,9	2,2	4,2	5,2	x	4,0
2002	10,7	x	5,4	6,3	5,3	4,5	3,9	3,2	4,0	3,2	x	4,5
2001	7,0	x	3,6	0,6	4,6	4,0	3,6	0,9	3,3	2,3	x	3,7
Autres produits et services												
2006 P	4,0	x	7,2	7,6	7,8	8,8	8,3	7,7	7,9	7,6	x	8,2
2005 r	6,0	x	5,6	6,6	5,6	7,8	9,3	5,8	5,9	5,2	x	6,7
2004 r	1,4	x	4,8	7,3	5,4	6,4	5,7	6,6	6,3	5,3	x	6,0
2003	0,0	x	7,4	4,3	4,4	3,8	5,7	5,8	4,9	5,5	x	4,4
2002	0,9	x	6,4	5,2	3,8	5,6	6,2	2,6	7,3	7,7	x	5,6
2001	4,2	x	4,4	1,4	3,0	3,4	1,4	4,6	9,2	2,0	x	3,7

1. Territoires incluent : Yukon, Territoires du Nord-Ouest et Nunavut.

Note(s) : Selon le système de classification des industries de l'Amérique du Nord (SCIAN 5412). Voir la section « Sources de données, définitions et méthodologie » à la fin des tableaux pour la définition des termes.

Tableau 3
Dépenses d'exploitation en pourcentage du total des dépenses d'exploitation

	T.-N.-L.	Î.-P.-É.	N.-É.	N.-B.	Qc	Ont.	Man.	Sask.	Alb.	C.-B.	Territoires ¹	Canada
	pourcentage											
Salaires, traitements et avantages sociaux												
2006 P	59	x	57	63	55	53	58	56	57	53	x	55
2005 R	64	x	53	62	54	50	54	52	58	56	x	53
2004 R	60	x	60	60	55	54	57	56	58	57	x	55
2003	61	x	60	61	57	50	57	63	59	59	x	54
2002	69	x	62	60	55	57	60	54	60	61	x	58
2001	59	x	62	59	60	54	60	55	63	60	x	57
Location et crédit-bail de bureaux, d'équipement et de véhicules												
2006 P	6	x	5	6	7	6	7	6	7	7	x	7
2005 R	5	x	6	6	7	7	7	4	7	7	x	7
2004 R	6	x	8	9	8	8	8	6	9	8	x	8
2003	9	x	8	7	9	8	9	7	7	9	x	8
2002	6	x	8	8	9	8	6	6	8	8	x	8
2001	6	x	8	8	8	8	7	8	6	9	x	8
Services publics (gaz, huile, électricité, téléphone et autres services de télécommunications)												
2006 P	2	x	1	2	1	1	2	2	1	2	x	2
2005 R	1	x	2	2	2	2	3	3	2	2	x	2
2004 R	2	x	2	3	1	2	3	3	2	2	x	2
2003	3	x	3	3	2	2	2	3	2	2	x	2
2002	2	x	2	2	1	1	3	2	2	2	x	2
2001	2	x	2	2	2	2	2	3	1	2	x	2
Réparation et entretien												
2006 P	1	x	1	1	1	1	1	2	1	1	x	1
2005 R	1	x	1	1	1	1	1	2	1	2	x	1
2004 R	0	x	1	1	1	1	1	1	1	1	x	1
2003	1	x	1	1	1	1	1	1	1	1	x	1
2002	1	x	1	1	1	1	1	1	1	1	x	1
2001	1	x	1	1	1	1	1	1	1	1	x	1
Honoraires de services de vérification, juridiques et professionnels et comptabilité en sous-traitance												
2006 P	5	x	6	1	11	6	6	8	9	9	x	8
2005 R	4	x	4	4	10	6	8	12	6	10	x	7
2004 R	6	x	3	1	7	5	5	7	4	6	x	5
2003	4	x	2	3	5	5	4	3	2	2	x	4
2002	5	x	3	5	7	5	3	8	7	5	x	6
2001	10	x	3	5	4	3	3	3	6	5	x	4
Frais pour services financiers et bancaires et primes d'assurance												
2006 P	2	x	2	3	2	2	2	2	2	2	x	2
2005 R	2	x	3	2	2	2	2	2	2	2	x	2
2004 R	2	x	3	3	2	2	2	1	2	3	x	2
2003	3	x	3	2	2	2	2	1	2	2	x	2
2002	2	x	2	3	2	3	2	1	2	2	x	3
2001	2	x	2	2	2	3	2	1	1	2	x	2
Publicité												
2006 P	2	x	1	1	2	2	2	2	2	2	x	2
2005 R	2	x	1	2	2	2	2	2	2	2	x	2
2004 R	2	x	2	2	2	2	2	2	3	2	x	2
2003	2	x	1	1	1	2	1	1	2	2	x	2
2002	1	x	1	2	1	1	2	1	2	1	x	1
2001	1	x	2	1	1	2	2	2	2	2	x	2
Fournitures de bureau, livraison, courrier, poste, frais de voyage, conférence, repas et représentation												
2006 P	8	x	6	6	6	6	6	6	6	8	x	6
2005 R	5	x	6	6	6	6	7	6	7	6	x	6
2004 R	6	x	7	7	6	6	7	6	9	8	x	7
2003	11	x	8	9	8	7	7	8	8	8	x	8
2002	7	x	8	8	8	7	7	7	8	7	x	7
2001	8	x	9	11	10	14	8	12	9	10	x	12
Amortissement												
2006 P	1	x	2	2	2	2	2	2	2	2	x	2
2005 R	1	x	1	2	1	2	2	2	2	2	x	2
2004 R	1	x	2	2	2	3	3	3	3	3	x	2
2003	2	x	3	3	2	2	3	3	3	3	x	3
2002	2	x	3	2	3	3	7	3	3	3	x	3
2001	3	x	3	3	3	2	7	3	3	3	x	3

Voir les notes à la fin du tableau.

Tableau 3 – suite

Dépenses d'exploitation en pourcentage du total des dépenses d'exploitation

	T.-N.-L.	Î.-P.-É.	N.-É.	N.-B.	Qc	Ont.	Man.	Sask.	Alb.	C.-B.	Territoires ¹	Canada
	pourcentage											
Toutes les autres dépenses d'exploitation												
2006 ^P	15	x	18	15	13	19	14	13	13	14	x	16
2005 ^r	16	x	23	13	15	23	14	14	14	11	x	18
2004 ^r	16	x	13	11	15	17	13	15	10	11	x	15
2003	5	x	12	11	12	21	14	9	14	12	x	17
2002	5	x	9	10	12	14	9	17	8	10	x	12
2001	8	x	8	7	9	12	8	11	8	6	x	10

1. Territoires incluent : Yukon, Territoires du Nord-Ouest et Nunavut.

Note(s) : Selon le système de classification des industries de l'Amérique du Nord (SCIAN 5412). Voir la section « Sources de données, définitions et méthodologie » à la fin des tableaux pour la définition des termes.

Tableau 4

Ventes par type de clients, 2001 à 2006

	2001	2002	2003	2004 ^r	2005 ^r	2006 ^P
	pourcentage					
Clients au Canada	99,7	99,5	99,4	99,7	99,7	99,6
Particuliers et ménages	19,6	11,7	14,4	10,1	20,7	22,3
Administrations et établissements publics	3,3	7,5	4,7	6,7	6,7	5,7
Entreprises	76,8	80,4	80,2	82,9	72,4	71,6
Clients à l'extérieur du Canada	0,3	0,5	0,6	0,3	0,3	0,4

Note(s) : Selon le système de classification des industries de l'Amérique du Nord (SCIAN 5412). Voir la section « Sources de données, définitions et méthodologie » à la fin des tableaux pour la définition des termes.

Sources de données, définitions et méthodologie

Ce document renferme des renseignements permettant de bien comprendre les concepts de base qui sont mesurés, les méthodes qui sous-tendent l'enquête (la façon de mesurer les concepts) et les aspects clés de la qualité des données. Ces renseignements aideront à mieux comprendre les points forts et les limites des données, ainsi que la façon appropriée de les utiliser et de les analyser. Les renseignements pourront être particulièrement utiles au moment de comparer les données avec celles d'autres enquêtes ou sources d'information et de tirer des conclusions au sujet des changements survenus au fil des ans.

Aperçu

Cette enquête-échantillon annuelle sert à recueillir les données financières et opérationnelles nécessaires pour produire des statistiques sur l'industrie des services de comptabilité au Canada. L'enquête permet également de recueillir des renseignements détaillés sur les caractéristiques des entreprises, telles que le type de revenus et le type de client. Ces données sont regroupées avec l'information provenant de d'autres sources, et ce, afin de produire des estimations officielles concernant la production économique nationale et provinciale de l'ensemble de l'industrie des services de comptabilité au Canada. Les résultats de cette enquête fournissent des données aux entreprises, aux gouvernements, aux investisseurs, ainsi qu'aux associations. Ces statistiques permettent à ces groupes de suivre la croissance de leur industrie, de mesurer le rendement, de faire comparaison parmi des entreprises similaires et de mieux comprendre cette industrie afin de réagir aux tendances et aux modèles.

Population cible

La population cible est constituée de tous les établissements statistiques (parfois appelés entreprises ou unités) considérés comme faisant partie de l'industrie des services de comptabilité (SCIAN 5412) selon le Système de classification des industries de l'Amérique du Nord (SCIAN) au cours de l'année de référence. Cette classe comprend les établissements dont l'activité principale consiste à fournir une gamme de services comptables tels que la préparation d'états financiers, la préparation de rapports de comptabilité de gestion, l'examen et la vérification de comptes, l'établissement de budgets, la conception de systèmes comptables, la préparation des déclarations de revenus et des services de tenue de livres, de facturation et de traitement de paye.

Structure de l'industrie

Selon le Système de classification des industries de l'Amérique du Nord (SCIAN), l'industrie des services de comptabilité, de préparation des déclarations de revenus, de tenue de livres et de paye (5412) comprend les cabinets de comptables (541212), les services de préparation des déclarations de revenus (541213) et les services de tenue de livres et de paye et services connexes (541215).

Les cabinets de comptables – SCIAN 541212

Cette industrie fait référence aux services de comptables professionnels. Cette industrie englobe les unités commerciales dont l'activité principale consiste à fournir une gamme de services comptables tels que la préparation d'états financiers, la préparation de rapports de comptabilité de gestion, l'examen et la vérification de comptes, l'établissement de budgets, la conception de systèmes comptables et la prestation de conseils comptables. Ces unités commerciales peuvent également assurer des services connexes tels que des services de tenue de livres, des services de préparation de déclarations de revenus, des services de paye, des services consultatifs de gestion et des services aux entreprises insolvable.

Les services de préparation des déclarations de revenus – SCIAN 541213

Cette industrie comprend les unités commerciales dont l'activité principale consiste à fournir des services de préparation de déclarations de revenus.

Les services de tenue de livres et de paye et services connexes – SCIAN 541215

Cette industrie comprend les unités commerciales dont l'activité principale consiste à fournir des services de tenue de livres, de facturation ou de préparation de la paye.

Les utilisateurs de données qui désirent en savoir plus sur le SCIAN, sur les principes qui le sous-tendent et sur de nombreux autres concepts statistiques abordés dans le présent sommaire peuvent consulter l'introduction de la publication de Statistique Canada intitulée « Système de classification des industries de l'Amérique du Nord : Canada 2007 » (N° 12-501 au catalogue).

Échantillonnage

Il s'agit d'une enquête transversale par échantillon.

La base de sondage est la liste des établissements dont la partie admissible à l'échantillonnage est déterminée et fait l'objet d'un prélèvement. La base fournit des renseignements fondamentaux sur chaque entreprise, notamment : adresse, classification industrielle et renseignements provenant des sources de données administratives. La base de sondage est tenue dans le Registre des entreprises de Statistique Canada et mise à jour à l'aide des données administratives. L'objectif de l'enquête consiste principalement à produire des estimations pour l'ensemble de la branche d'activité - entreprises constituées et non constituées. Les estimations

sont calculées à partir de deux sources de données : une enquête par sondage auprès des entreprises dont le revenu brut d'entreprise est supérieur ou égal à un certain seuil (nota : le seuil varie selon les enquêtes et parfois selon les industries et les provinces d'une même enquête) et pour lesquelles on peut utiliser les données d'enquête ou les données administratives; et les données administratives pour les entreprises dont le revenu est inférieur au seuil donné. En ce qui a trait aux données provenant des fichiers administratifs, il est à noter que seuls des renseignements financiers peuvent être obtenus de cette source tels que les revenus, les dépenses, l'amortissement et les salaires, traitements et avantages sociaux. Des caractéristiques détaillées ne peuvent être obtenues que pour les établissements participant à la collecte des données. Avant le tirage d'un échantillon aléatoire, les établissements sont classés en groupes homogènes (c.-à-d. des groupes portant les mêmes codes SCIAN, se trouvant dans la même province ou le même territoire). Des exigences de qualité sont établies, puis chaque groupe est réparti en sous-groupes appelés strates : tirage obligatoire et tirage partiel. La strate à tirage complet englobe les principales sociétés sur le plan du rendement sectoriel (selon les revenus). La strate à tirage obligatoire est constituée d'unités prélevées en fonction des caractéristiques d'une structure complexe (entreprises à plusieurs établissements, à plusieurs entités juridiques, ayant plusieurs codes SCIAN ou se trouvant dans plusieurs provinces). Toutes les unités des strates à tirage complet et à tirage obligatoire font partie de l'échantillon. Les unités appartenant aux strates à tirage partiel font l'objet d'un tirage aléatoire simple. La taille concrète de l'échantillon de l'année de référence de 2006 s'est établie à 783 entités de collecte.

Définitions

- Le **revenu d'exploitation** exclut les revenus de placements, les gains en capital, les gains extraordinaires et les autres montants qui ne sont pas de nature répétitive.
- Les **dépenses d'exploitation** excluent les valeurs non encaissables, les pertes en capital, les pertes extraordinaires, l'intérêt sur les emprunts et les autres montants qui ne sont pas de nature répétitive.
- La **marge bénéficiaire d'exploitation** est calculée comme suit : le revenu d'exploitation moins les dépenses d'exploitation, le tout exprimé en pourcentage du revenu d'exploitation. Cette donnée dérivée ne comprend pas l'impôt sur le revenu des corporations payé par les entreprises constituées en société et l'impôt sur le revenu des particuliers payé par les entreprises non constituées en société. Pour les entreprises non constituées en société, la marge bénéficiaire d'exploitation comprend la rémunération non payée aux associés et aux propriétaires qui n'est pas enregistrée comme salaires, traitements et avantages sociaux. C'est pourquoi l'estimation des bénéfices sera plus élevée dans les industries où les entreprises non constituées en société sont les contributeurs importants.
- La catégorie **salaires, traitements et avantages sociaux** comprend les payes de vacances et les commissions de tous les employés pour qui un feuillet T4 a été rempli. Cette catégorie comprend aussi, entre autres, la part des avantages sociaux versée par l'employeur pour le Régime de pensions du Canada/Régime des rentes du Québec et les cotisations d'assurance-emploi. Les salaires et les traitements ne comprennent pas les dividendes versés aux propriétaires actifs et ne comprennent pas la rémunération des propriétaires des entreprises non constituées en société : c'est pourquoi le niveau relatif des salaires, traitements et avantages sociaux sera moins élevé dans les industries où les entreprises non constituées en société sont des contributeurs importants.
- Un **établissement statistique** actif est l'entité de production ou le plus petit groupe d'entités de production qui produit un ensemble de biens et/ou de services homogènes, dont les activités ne débordent pas les frontières provinciales et qui est en mesure de fournir des données sur la valeur de la production ainsi que le coût des principaux produits intermédiaires utilisés et sur le coût et l'importance de la main-d'oeuvre affectée à la production.

Qualité des données

Malgré les efforts déployés pour que les opérations de collecte et de dépouillement se déroulent en fonction de normes rigoureuses, les estimations qui en résultent comportent inévitablement des erreurs. Celles-ci sont classées en deux grandes catégories : les erreurs d'échantillonnage et les erreurs non dues à l'échantillonnage.

Les erreurs non dues à l'échantillonnage ne sont pas liées à l'échantillonnage et peuvent survenir pour de nombreuses raisons. Par exemple, la non réponse est une source importante d'erreurs non dues à l'échantillonnage. La couverture de la population, les écarts dans l'interprétation des questions, les mauvaises réponses des répondants et les erreurs de consignation, de codage et de traitement des données représentent d'autres exemples d'erreurs non liées à l'échantillonnage.

Les erreurs d'échantillonnage se produisent parce que les estimations proviennent d'un échantillon de la population plutôt que de la population entière. Ces erreurs dépendent de divers facteurs, notamment la taille de l'échantillon, le plan d'échantillonnage et la méthode d'estimation. Une des propriétés importantes de l'échantillonnage probabiliste tient au fait que les erreurs d'échantillonnage peuvent être calculées à partir de l'échantillon à l'aide d'une mesure statistique appelée coefficient de variation (c.v.). Pour des enquêtes menées à plusieurs reprises, l'écart relatif entre l'estimation d'un échantillon et l'estimation qu'on aurait obtenue d'un dénombrement de toutes les unités serait inférieur à deux fois le coefficient de variation, 95 fois sur 100. L'éventail des données acceptables d'un échantillon s'appelle intervalle de confiance. Les intervalles de confiance peuvent être calculés autour des estimations en utilisant les c.v. Premièrement, nous calculons l'erreur type en multipliant l'estimation d'un échantillon par le c.v. L'estimation d'un échantillon, plus ou moins deux fois l'erreur type, est ce qu'on appelle un intervalle de confiance de 95 %.

Le c.v. pour cette enquête pour l'année de référence 2006 était « Excellent » (moins de 5 %) pour les variables du total des revenus d'exploitation, des dépenses d'exploitation et des salaires, traitements et avantages sociaux des employés.

Évaluation de la qualité

Avant d'être publiés, les résultats combinés de l'enquête sont analysés pour fins de comparabilité; en général, cette opération consiste à examiner en détail les réponses individuelles (surtout celles des grandes sociétés), à revoir la conjoncture générale et les tendances historiques et enfin à comparer ces résultats avec les données de d'autres sources.

Contrôle de la divulgation

La Loi interdit à Statistique Canada de rendre publique toute donnée susceptible de révéler de l'information obtenue en vertu de la Loi sur la statistique et se rapportant à toute personne, entreprise ou organisation reconnaissable sans que cette personne, entreprise ou organisation le sache ou y consente par écrit. Diverses règles de confidentialité s'appliquent à toutes les données diffusées ou publiées afin d'empêcher la publication ou la divulgation de toute information jugée confidentielle. Au besoin, des données sont supprimées pour empêcher la divulgation directe ou par recoupement de données reconnaissables.

Exactitude des données

Des unités échantillonnées qui ont contribué à l'estimé final, le taux de réponse pondéré était de 88.9%.. Les CV ont été calculés pour chaque estimation produite. On peut obtenir ces CV sur demande.

Produits connexes

CANSIM

Données stockées dans CANSIM : tableau 360-0007 - Summary statistics for accounting services (all establishments), by North American Industry Classification System (NAICS), annual (75 series)

Enquête(s)

Définitions, source de données et méthodes : numéro d'enquête 4716 - Enquête annuelle sur les industries de services : Services de comptabilité

Publications

Bulletin des industries de service, n° 63-018-X au catalogue.

Série d'études analytiques, Division des industries de service, n° 63F0002X au catalogue.

Date de parution : Septembre 2008

Signes conventionnels

Les signes conventionnels suivants sont employés uniformément dans les publications de Statistique Canada :

.	indisponible pour toute période de référence
..	indisponible pour une période de référence précise
...	n'ayant pas lieu de figurer
0	zéro absolu ou valeur arrondie à zéro
0 ^s	valeur arrondie à 0 (zéro) là où il y a une distinction importante entre le zéro absolu et la valeur arrondie
P	provisoire
r	révisé
x	confidentiel en vertu des dispositions de la <i>Loi sur la statistique</i>
E	à utiliser avec prudence
F	trop peu fiable pour être publié

Comment accéder à ce produit

Le produit n° 63-256-X au catalogue est disponible gratuitement sous format électronique. Pour obtenir un exemplaire, il suffit de visiter notre site Web à www.statcan.ca et de choisir la rubrique « Publications » > « Publications Internet gratuites ».

Périodicité : annuelle / ISSN 1916-9906

Pour obtenir des informations sur l'ensemble des données de Statistique Canada, veuillez composer le numéro national sans frais 1-800-263-1136.

This publication is available in English upon request (Catalogue no. 63-256-X).

Publication autorisée par le ministre responsable de Statistique Canada. © Ministre de l'Industrie, 2008. Tous droits réservés. Le contenu de la présente publication électronique peut être reproduit en tout ou en partie, et par quelque moyen que ce soit, sans autre permission de Statistique Canada, sous réserve que la reproduction soit effectuée uniquement à des fins d'étude privée, de recherche, de critique, de compte rendu ou en vue d'en préparer un résumé destiné aux journaux et/ou à des fins non commerciales. Statistique Canada doit être cité comme suit : Source (ou « Adapté de », s'il y a lieu) : Statistique Canada, année de publication, nom du produit, numéro au catalogue, volume et numéro, période de référence et page(s). Autrement, il est interdit de reproduire le contenu de la présente publication, ou de l'emmagasiner dans un système d'extraction, ou de le transmettre sous quelque forme ou par quelque moyen que ce soit, reproduction électronique, mécanique, photographique, pour quelque fin que ce soit, sans l'autorisation écrite préalable des Services d'octroi de licences, Division des services à la clientèle, Statistique Canada, Ottawa, Ontario, Canada K1A 0T6.

Normes de service à la clientèle

Statistique Canada s'engage à fournir à ses clients des services rapides, fiables et courtois. À cet égard, notre organisme s'est doté de *normes de service à la clientèle* que les employés observent.

Pour obtenir une copie de ces normes de service, veuillez communiquer avec Statistique Canada au numéro sans frais 1-800-263-1136. Les normes de service sont aussi publiées sur le site www.statcan.ca sous « À propos de nous » > « Offrir des services aux Canadiens ».

Note de reconnaissance

Le succès du système statistique du Canada repose sur un partenariat bien établi entre Statistique Canada et la population, les entreprises, les administrations canadiennes et les autres organismes. Sans cette collaboration et cette bonne volonté, il serait impossible de produire des statistiques précises et actuelles.