

N° 85-225-X au catalogue

Les ressources policières au Canada



2008



Statistique
Canada

Statistics
Canada

Canada

Comment obtenir d'autres renseignements

Pour toute demande de renseignements au sujet de ce produit ou sur l'ensemble des données et des services de Statistique Canada, visiter notre site Web à www.statcan.gc.ca. Vous pouvez également communiquer avec nous par courriel à infostats@statcan.gc.ca ou par téléphone entre 8 h 30 et 16 h 30 du lundi au vendredi aux numéros suivants :

Centre de contact national de Statistique Canada

Numéros sans frais (Canada et États-Unis) :

Service de renseignements	1-800-263-1136
Service national d'appareils de télécommunications pour les malentendants	1-800-363-7629
Télécopieur	1-877-287-4369

Appels locaux ou internationaux :

Service de renseignements	1-613-951-8116
Télécopieur	1-613-951-0581

Programme des services de dépôt

Service de renseignements	1-800-635-7943
Télécopieur	1-800-565-7757

Comment accéder à ce produit

Le produit n° 85-225-X au catalogue est disponible gratuitement sous format électronique. Pour obtenir un exemplaire, il suffit de visiter notre site Web à www.statcan.gc.ca et de choisir la rubrique « Publications » > « Publications Internet gratuites ».

Normes de service à la clientèle

Statistique Canada s'engage à fournir à ses clients des services rapides, fiables et courtois. À cet égard, notre organisme s'est doté de *normes de service à la clientèle* que les employés observent. Pour obtenir une copie de ces normes de service, veuillez communiquer avec Statistique Canada au numéro sans frais 1-800-263-1136. Les normes de service sont aussi publiées sur le site www.statcan.gc.ca sous « À propos de nous » > « Offrir des services aux Canadiens ».

Les ressources policières au Canada

2008

Publication autorisée par le ministre responsable de Statistique Canada

© Ministre de l'Industrie, 2008

Tous droits réservés. Le contenu de la présente publication électronique peut être reproduit en tout ou en partie, et par quelque moyen que ce soit, sans autre permission de Statistique Canada, sous réserve que la reproduction soit effectuée uniquement à des fins d'étude privée, de recherche, de critique, de compte rendu ou en vue d'en préparer un résumé destiné aux journaux et/ou à des fins non commerciales. Statistique Canada doit être cité comme suit : Source (ou « Adapté de », s'il y a lieu) : Statistique Canada, année de publication, nom du produit, numéro au catalogue, volume et numéro, période de référence et page(s). Autrement, il est interdit de reproduire le contenu de la présente publication, ou de l'emmagasiner dans un système d'extraction, ou de le transmettre sous quelque forme ou par quelque moyen que ce soit, reproduction électronique, mécanique, photographique, pour quelque fin que ce soit, sans l'autorisation écrite préalable des Services d'octroi de licences, Division des services à la clientèle, Statistique Canada, Ottawa, Ontario, Canada K1A 0T6.

Décembre 2008

N° 85-225-X au catalogue

ISSN 1488-8688

Périodicité : annuelle

Ottawa

This publication is available in English upon request (catalogue no. 85-225-X).

Note de reconnaissance

Le succès du système statistique du Canada repose sur un partenariat bien établi entre Statistique Canada et la population, les entreprises, les administrations canadiennes et les autres organismes. Sans cette collaboration et cette bonne volonté, il serait impossible de produire des statistiques précises et actuelles.

Informations pour l'utilisateur

Signes conventionnels

Les signes conventionnels suivants sont employés uniformément dans les publications de Statistique Canada :

- . indisponible pour toute période de référence
- .. indisponible pour une période de référence précise
- ... n'ayant pas lieu de figurer
- 0 zéro absolu ou valeur arrondie à zéro
- 0^s valeur arrondie à 0 (zéro) là où il y a une distinction importante entre le zéro absolu et la valeur arrondie
- p provisoire
- r révisé
- x confidentiel en vertu des dispositions de la *Loi sur la statistique*
- E à utiliser avec prudence
- F trop peu fiable pour être publié

Table des matières

Les ressources policières au Canada, 2008	5
Effectif policier et dépenses au chapitre des services de police	5
Aperçu des services policiers au Canada	7
Tableaux statistiques	
1 Tendances du personnel policier et des dépenses policières, Canada, 1962 à 2008	10
2 Policiers selon l'échelon du service de police, 2008	11
3 Policiers et taux de criminalité	12
3-1 dans les régions métropolitaines de recensement	12
3-2 dans les 30 plus grands services de police municipaux	13
4 Policiers selon le sexe, Canada, certaines années	14
5 Répartition des policiers selon le grade et le sexe, Canada, 1986 à 2008	14
6 Policiers selon le sexe, provinces et territoires, 2008	15
7 Dépenses au chapitre des services policiers, en dollars courants et constants, Canada, 1985 à 2007	15
8 Dépenses totales effectuées par les services de police, 2007	16
9 Personnel policier des services de police municipaux	17
9-1 Terre-Neuve-et-Labrador, 2008	17
9-2 Île-du-Prince-Édouard, 2008	17
9-3 Nouvelle-Écosse, 2008	18
9-4 Nouveau-Brunswick, 2008	19
9-5 Québec, 2008	20
9-6 Ontario, 2008	22
9-7 Manitoba, 2008	26
9-8 Saskatchewan, 2008	27
9-9 Alberta, 2008	28
9-10 Colombie-Britannique, 2008	30
10 Dépenses de fonctionnement des services de police municipaux	32
10-1 Terre-Neuve-et-Labrador, 2007	32
10-2 Île-du-Prince-Édouard, 2007	32
10-3 Nouvelle-Écosse, 2007	33
10-4 Nouveau-Brunswick, 2007	34
10-5 Québec, 2007	35
10-6 Ontario, 2007	37

Table des matières – suite

10-7	Manitoba, 2007	41
10-8	Saskatchewan, 2007	42
10-9	Alberta, 2007	44
10-10	Colombie-Britannique, 2007	46
Qualité des données, concepts et méthodologie		
	Qualité des données, concepts et méthodologie	48
Appendice		
I	Liste des régions métropolitaines de recensement	54
Graphiques		
1.	Taux de policiers et d'employés civils, 1963 à 2008	5
2.	Effectifs policiers parmi les provinces, 2008	6

Les ressources policières au Canada, 2008

Effectif policier et dépenses au chapitre des services de police

Après avoir diminué tout au long des années 1990, l'effectif policier au Canada a augmenté au cours de la dernière décennie. Affichant 196 policiers pour 100 000 habitants, le taux d'effectif policier enregistré en 2008 était de 8 % supérieur à celui de 1998, mais de 5 % inférieur au sommet atteint en 1975.

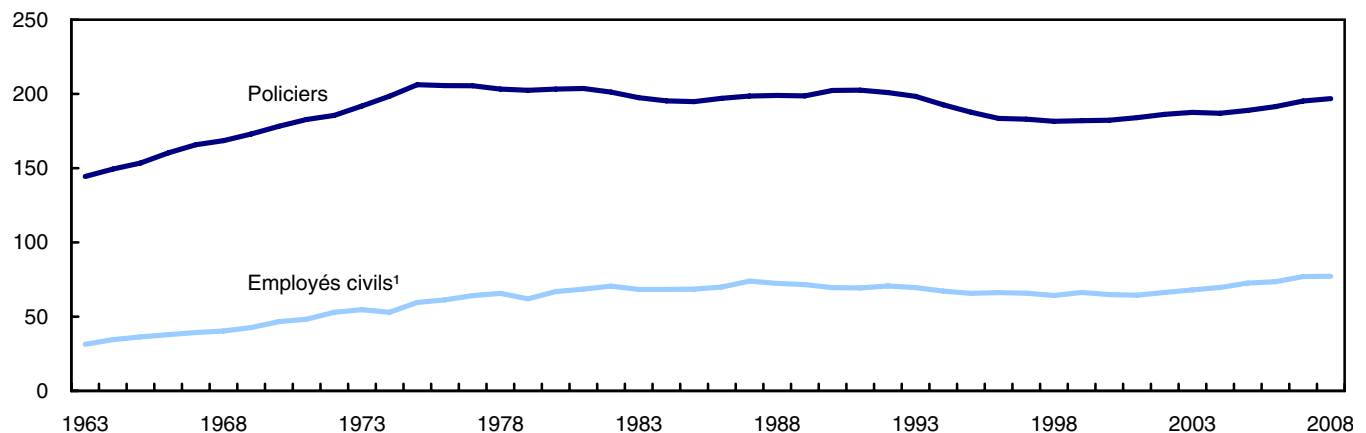
Alors que l'effectif policier est à la hausse, le taux national de crimes déclarés par la police est à la baisse. En 2007, le taux de criminalité était à son plus bas depuis plus de 30 ans. Parallèlement, la proportion de crimes résolus par la police a atteint un sommet en 30 ans.

Le 15 mai 2008, plus de 65 000 policiers étaient en fonction, les deux tiers travaillant pour les services policiers municipaux. Toutefois, 13 234 postes autorisés n'étaient pas comblés pour diverses raisons, dont la difficulté à remplacer les policiers qui ont pris leur retraite ou qui ont quitté leur service de police, qui étaient en congé de maternité ou de paternité, ou encore, qui étaient en congé de maladie pour une longue période.

Le nombre d'employés civils, comme les employés de bureau, les répartiteurs et les agents chargés de l'application des règlements municipaux, a augmenté durant la dernière décennie. Cette hausse représente un taux plus de deux fois supérieur à celui des policiers. En 2008, on comptait plus de 25 000 employés civils, représentant 28 % de l'effectif policier, soit 1 employé civil pour 2,5 policiers.

Graphique 1
Taux de policiers et d'employés civils, 1963 à 2008

taux pour 100 000 habitants



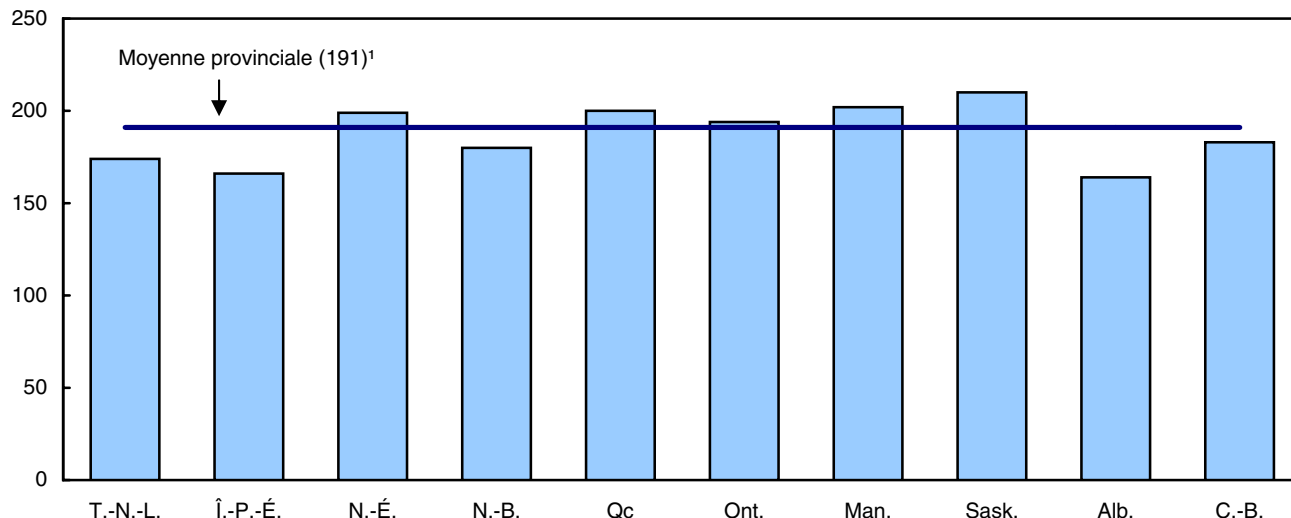
1. Comprend les agents spéciaux, les agents spéciaux autochtones, les gardiens et agents de sécurité, les agents chargés de l'application des règlements municipaux, les agents de surveillance du stationnement, les cadets et stagiaires, les agents de communication et de répartition, les professionnels, les employés de bureau, les brigadiers scolaires et les autres employés civils.

Source(s) : Statistique Canada, Centre canadien de la statistique juridique, Enquête sur l'administration policière.

Au cours des 10 dernières années, l'ensemble des provinces et des territoires, à l'exception du Yukon, ont enregistré des hausses de leur taux d'effectif policier. Les plus fortes augmentations provinciales ont été observées à Terre-Neuve-et-Labrador (21 %) et en Nouvelle-Écosse (17 %).

Graphique 2
Effectifs policiers parmi les provinces, 2008

taux pour 100 000 habitants



1. Exclut les territoires ainsi que la Direction générale et le Collège de police de la Gendarmerie royale du Canada. Les territoires ont été exclus de ce graphique, car leurs populations clairsemées se traduisent par des effectifs policiers considérablement plus élevés que ceux du reste du Canada.
Source(s) : Statistique Canada, Centre canadien de la statistique juridique, Enquête sur l'administration policière.

Comme cela a été le cas dans le passé, le nombre de policiers par habitant en 2008 était le plus élevé dans les territoires, où les taux de criminalité sont largement supérieurs à ceux du reste du pays.

Parmi les provinces, la Saskatchewan a affiché le taux d'effectif policier le plus élevé pour une huitième année consécutive, alors que l'Alberta et l'Île-du-Prince-Édouard ont déclaré les taux les plus faibles.

Durant la dernière décennie, les 27 régions métropolitaines de recensement ont enregistré des hausses de leur effectif policier, à l'exception de Victoria. On a observé les hausses les plus marquées depuis 1998 à Sherbrooke, à St. Catharines–Niagara et à London, soit de plus de 20 % chacune.

En 2008, Thunder Bay a affiché le taux d'effectif policier le plus élevé, suivie de Saint John et de Regina.

Parmi les neuf plus grandes régions métropolitaines du Canada, les taux d'effectif policier étaient les plus élevés à Montréal et à Winnipeg. Le taux d'effectif policier à Toronto, où les taux de criminalité comptaient parmi les plus faibles, était également supérieur à la moyenne comparativement à ceux des autres grandes villes. Québec a déclaré le taux d'effectif policier le plus faible ainsi qu'un des taux de criminalité les plus bas.

Le nombre de policières s'est accru plus rapidement que le nombre de policiers en 2008, poursuivant la hausse constatée au chapitre du recrutement féminin qui a débuté au milieu des années 1970.

En 2008, près de 1 policier sur 5 était une femme au Canada, par rapport à environ 1 policier sur 8 il y a une décennie. Le Québec et la Colombie-Britannique ont affiché les plus fortes proportions de policières parmi les provinces en 2008. La proportion la plus faible a été notée à l'Île-du-Prince-Édouard.

Après correction de l'inflation, les dépenses des services de police ont augmenté pour une 11^e année consécutive, ayant atteint 10,5 milliards de dollars en 2007, soit 320 \$ par Canadien. Les dépenses totales étaient de 4 % plus élevées qu'en 2006 et de 43 % plus élevées qu'en 1997.

De façon générale, environ 1 crime déclaré par la police sur 3 est classé, soit par mise en accusation, soit par d'autres moyens. En 2007, la proportion de crimes résolus par la police s'est accrue pour la troisième année consécutive,

atteignant un sommet de 37 % en 30 ans. L'effectif policier, le volume et le type de crimes ainsi que la complexité des enquêtes policières figurent parmi les nombreux facteurs influant sur les taux de classement des affaires.

Aperçu des services policiers au Canada

Au Canada, les services policiers sont assurés par les trois ordres de gouvernement : le fédéral, le provincial ou territorial, et le municipal. Alors que le gouvernement fédéral est responsable du droit criminel en vertu de la *Loi constitutionnelle*, chaque province et territoire assume la responsabilité de ses propres services de police provinciaux, territoriaux et municipaux. En outre, de nombreuses collectivités des Premières nations dirigent leur propre service de police.

Services de police fédéraux

Le gouvernement fédéral, par l'entremise de la Gendarmerie royale du Canada (GRC), est chargé de l'application des lois fédérales dans l'ensemble des provinces et des territoires, ainsi que de la prestation de services comme les laboratoires judiciaires, les services d'identité judiciaire, le Centre d'information de la police canadienne et le Collège canadien de police.

Services de police provinciaux et territoriaux

Les services de police provinciaux sont chargés de l'application du *Code criminel* et des lois provinciales dans les régions d'une province non desservies par un service municipal (c.-à-d. les régions rurales et les petites villes). Dans certains cas, les territoires des corps policiers peuvent se chevaucher. Par exemple, dans certaines régions, les services de police provinciaux exercent des fonctions relatives à l'application des règlements de la circulation sur les principales routes provinciales qui traversent les municipalités.

Terre-Neuve-et-Labrador, le Yukon, les Territoires du Nord-Ouest et le Nunavut sont les seules régions du Canada à ne pas avoir de services de police municipaux. À Terre-Neuve-et-Labrador, la Force constabulaire royale de Terre-Neuve, qui est un service de police provincial, assure les services policiers dans les trois plus grandes municipalités (St. John's, Corner Brook et Labrador City) ainsi qu'à Churchill Falls. Les services policiers dans les autres municipalités et dans les régions rurales sont assurés par la GRC en vertu d'un contrat.

La GRC assure les services policiers provinciaux et territoriaux ainsi que les services de police communautaires dans l'ensemble des provinces et des territoires, à l'exception du Québec et de l'Ontario, qui ont leur propre corps policier provincial : la Sûreté du Québec et la Police provinciale de l'Ontario (PPO). Dans les provinces du Québec et de l'Ontario, la GRC assure seulement les services policiers fédéraux. Lorsque la GRC obtient un contrat pour assurer le maintien de l'ordre dans une province, elle acquiert automatiquement les pouvoirs de cette province. Dans les provinces et les territoires où la GRC signe un contrat pour assurer les services de police provinciaux ou territoriaux, les secteurs de compétence doivent assumer 70 % du coût total du contrat dans la plupart des cas. Les autres fonds proviennent du gouvernement fédéral.

Services de police municipaux

Les services de police municipaux sont chargés de l'application du *Code criminel*, des lois provinciales et des règlements municipaux à l'intérieur des limites d'une municipalité ou de plusieurs municipalités voisines qui forment une région (p. ex. la police régionale de Durham, en Ontario) ou une région métropolitaine (p. ex. la Communauté urbaine de Montréal). Trois options s'offrent aux municipalités qui souhaitent offrir des services policiers municipaux : former leur propre service de police, se fusionner avec un service de police existant ou conclure un contrat avec le service de police provincial ou avec la GRC. Dans les cas où la GRC obtient un contrat pour desservir une municipalité, selon l'entente de facturation, les municipalités comptant moins

de 15 000 habitants doivent assumer 70 % des dépenses totales, et celles qui comptent 15 000 habitants et plus doivent en assumer 90 %.

Services de police des Premières nations

Outre les services policiers fédéraux, provinciaux, territoriaux et municipaux, il existe divers types d'ententes de services policiers avec les Premières nations pour la prestation de ces services aux collectivités autochtones à l'étendue du Canada. La Politique sur la police des Premières nations (PPPN)¹, qui a été annoncée en juin 1991 par le gouvernement fédéral, a été adoptée afin de donner accès aux Premières nations de tout le Canada (à l'exception des Territoires du Nord-Ouest et du Nunavut) à des services de police qui sont professionnels, efficaces, appropriés sur le plan culturel et responsables devant les collectivités qu'ils desservent.

La PPPN est mise en oeuvre partout au Canada au moyen d'ententes tripartites négociées entre le gouvernement fédéral, les gouvernements provinciaux ou territoriaux et les Premières nations. Le coût des ententes conclues en vertu de la PPPN est partagé entre le gouvernement du Canada (52 %) et la province ou le territoire (48 %) en question. Selon les ressources disponibles, une Première nation peut mettre sur pied et administrer son propre service de police, comme c'est plutôt le cas au Québec et en Ontario, ou elle peut conclure une entente communautaire tripartite (ECT). Comme les ententes d'autogestion, les ECT sont négociées entre le gouvernement fédéral, la province ou le territoire dans lequel se situe la Première nation, et l'organisme dirigeant de la Première nation. En vertu de ces ententes, la Première nation a son propre contingent de policiers oeuvrant au sein d'un service de police existant (normalement la GRC). On s'efforce d'engager des policiers autochtones pour assurer ces services.

1. Sécurité publique et Protection civile Canada, *Politique sur la police des Premières nations*, Direction générale de la police des Premières nations. Adresse électronique : www.psepc-sppcc.gc.ca.

Tableaux statistiques

Tableau 1
Tendances du personnel policier et des dépenses policières, Canada, 1962 à 2008

	Policiers			Employés civils			Total du personnel		Ratio des policiers aux employés civils	Dépenses totales	Affaires prévues au Code criminel ¹	Taux de classement – total des infractions au Code criminel ¹	Nombre d'affaires par policier
	Total	Pour 100 000 habitants	Variation en pourcentage du taux	Total	Pour 100 000 habitants	Variation en pourcentage du taux	nombre	pourcentage					
	nombre	taux	pourcentage	nombre	taux	pourcentage	nombre	pourcentage	dollars	nombre	taux	nombre	
1962	26 129	140,6	..	5 699	30,7	..	31 828	4,6	..	514 986	..	19,7	
1963	27 333	144,4	2,7	5 935	31,4	2,2	33 268	4,6	..	572 105	..	20,9	
1964	28 823	149,4	3,5	6 655	34,5	10,0	35 478	4,3	..	626 038	..	21,7	
1965	30 146	153,5	2,7	7 133	36,3	5,3	37 279	4,2	..	628 418	..	20,8	
1966	32 086	160,3	4,5	7 583	37,9	4,3	39 669	4,2	..	702 809	..	21,9	
1967	33 792	165,8	3,4	8 018	39,3	3,9	41 810	4,2	..	784 568	..	23,2	
1968	34 887	168,5	1,6	8 351	40,3	2,5	43 238	4,2	..	897 530	..	25,7	
1969	36 342	173,0	2,7	8 963	42,7	5,8	45 305	4,1	..	994 790	..	27,4	
1970	37 949	178,2	3,0	9 936	46,7	9,3	47 885	3,8	..	1 110 066	..	29,3	
1971	40 148	182,8	2,6	10 597	48,3	3,4	50 745	3,8	..	1 166 458	..	29,1	
1972	41 214	185,5	1,5	11 762	52,9	9,7	52 976	3,5	..	1 189 805	..	28,9	
1973	43 142	191,8	3,4	12 297	54,7	3,3	55 439	3,5	..	1 298 551	..	30,1	
1974	45 276	198,5	3,5	12 085	53,0	-3,1	57 361	3,7	..	1 456 885	..	32,2	
1975	47 713	206,2	3,9	13 794	59,6	12,5	61 507	3,5	..	1 585 805	..	33,2	
1976	48 213	205,6	-0,3	14 377	61,3	2,9	62 590	3,4	..	1 637 704	..	34,0	
1977	48 764	205,5	0,0	15 231	64,2	4,7	63 995	3,2	..	1 654 024	35,3	33,9	
1978	48 705	203,2	-1,1	15 749	65,7	2,4	64 454	3,1	..	1 714 300	35,5	35,2	
1979	48 990	202,4	-0,4	15 001	62,0	-5,7	63 991	3,3	..	1 855 271	34,5	37,9	
1980	49 841	203,3	0,4	16 410	66,9	8,0	66 251	3,0	..	2 045 398	33,7	41,0	
1981	50 563	203,7	0,2	16 999	68,5	2,3	67 562	3,0	..	2 168 202	33,3	42,9	
1982	50 539	201,2	-1,2	17 738	70,6	3,1	68 277	2,8	..	2 203 665	32,5	43,6	
1983	50 081	197,4	-1,9	17 342	68,4	-3,2	67 423	2,9	..	2 148 633	34,7	42,9	
1984	50 010	195,3	-1,1	17 503	68,4	0,0	67 513	2,9	..	2 147 656	34,5	42,9	
1985	50 351	194,8	-0,2	17 702	68,5	0,2	68 053	2,8	3 542 240	2 174 175	35,0	43,2	
1986	51 425	197,0	1,1	18 273	70,0	2,2	69 698	2,8	3 771 205	2 277 749	35,3	44,3	
1987	52 510	198,5	0,8	19 558	73,9	5,6	72 068	2,7	4 027 809	2 368 958	35,6	45,1	
1988	53 312	199,0	0,2	19 407	72,4	-2,1	72 719	2,7	4 389 414	2 390 008	36,3	44,8	
1989	54 211	198,7	-0,1	19 526	71,6	-1,2	73 737	2,8	4 684 760	2 425 936	36,8	44,7	
1990	56 034	202,3	1,8	19 259	69,5	-2,8	75 293	2,9	5 247 646	2 627 197	35,3	46,9	
1991	56 768	202,5	0,1	19 440	69,4	-0,3	76 208	2,9	5 426 887	2 898 989	34,6	51,1	
1992	56 992	200,9	-0,8	20 059	70,7	2,0	77 051	2,8	5 716 833	2 847 981	34,2	50,0	
1993	56 901	198,4	-1,3	19 956	69,6	-1,6	76 857	2,9	5 790 165	2 735 623	35,0	48,1	
1994	55 859	192,6	-2,9	19 492	67,2	-3,4	75 351	2,9	5 783 656	2 646 209	34,6	47,4	
1995	55 008	187,7	-2,5	19 259	65,7	-2,2	74 267	2,9	5 808 607	2 639 654	34,5	48,0	
1996	54 323	183,5	-2,3	19 603	66,2	0,7	73 926	2,8	5 856 055	2 644 893	34,2	48,7	
1997	54 719	183,0	-0,3	19 679	65,8	-0,6	74 398	2,8	5 989 022	2 534 766	34,5	46,3	
1998	54 763	181,6	-0,7	19 383	64,3	-2,3	74 146	2,8	6 209 756	2 461 156	35,7	44,9	
1999	55 321	182,0	0,2	20 168	66,3	3,2	75 489	2,7	6 395 380	2 356 831	36,6	42,6	
2000	55 954	182,3	0,2	19 907	64,9	-2,2	75 861	2,8	6 798 531	2 352 768	36,3	42,0	
2001	57 076	184,0	0,9	19 982	64,4	-0,7	77 058	2,9	7 269 977	2 374 811	35,2	41,6	
2002	58 422	186,2	1,2	20 732	66,1	2,6	79 154	2,8	7 827 195	2 417 444	34,4	41,4	
2003	59 412	187,6	0,7	21 476	67,8	2,6	80 888	2,8	8 324 176	2 579 172	32,6	43,4	
2004	59 800	186,9	-0,4	22 212	69,4	2,4	82 012	2,7	8 758 213	2 610 971	31,8	43,7	
2005	61 026	188,9	1,0	23 391	72,4	4,3	84 417	2,6	9 281 879	2 510 461	33,4	41,1	
2006	62 461	191,3	1,3	23 911	73,2	1,2	86 372	2,6	9 877 071	2 462 641	35,6	39,4	
2007 ^r	64 134	194,5	1,7	25 295	76,7	4,7	89 429	2,5	10 543 530	2 302 900	37,2	35,9	
2008	65 283	196,5	1,0	25 626	77,1	0,6	90 909	2,5	

1. Les données sont tirées du Programme de déclaration uniforme de la criminalité, Centre canadien de la statistique juridique. Exclut les délits de la route prévus au Code criminel.

Note(s) : Une nouvelle version de l'Enquête sur l'administration policière a été mise en oeuvre en 1986. Pour maintenir la continuité historique, les chiffres antérieurs à 1986 ont été ajustés.

Source(s) : Statistique Canada, Centre canadien de la statistique juridique, Enquête sur l'administration policière.

Tableau 2
Policiers selon l'échelon du service de police, 2008

	Population en 2008 ¹	Services policiers ²		Gendarmerie royale du Canada				Total des policiers ³	Policiers pour 100 000 habitants	Variation du taux en pourcentage	
		Secteur municipal	Secteur provincial	Secteur municipal	Secteur provincial	Secteur fédéral	Autres ³			2007 à 2008	1998 à 2008
		nombre							taux	pourcentage	
Terre-Neuve-et-Labrador ⁴	508 270	...	369	...	403	83	29	884	174	5,2	21,0
Île-du-Prince-Édouard	139 407	90	...	8	100	22	11	231	166	1,0	10,9
Nouvelle-Écosse	935 962	875	...	62	704	181	42	1 864	199	5,8	16,8
Nouveau-Brunswick	751 527	458	...	211	525	129	32	1 355	180	1,8	5,5
Québec	7 744 530	9 111	5 277	976	39	15 403	199	0,3	6,4
Ontario ⁵	12 891 787	19 564	4 046	1 282	53	24 945	194	1,3	7,8
Manitoba	1 196 291	1 462	...	178	570	175	34	2 419	202	-0,7	3,3
Saskatchewan ⁶	1 010 146	948	...	217	670	234	55	2 124	210	2,0	12,8
Alberta	3 512 368	3 317	...	801	1 248	317	51	5 734	163	-1,1	5,9
Colombie-Britannique	4 428 356	2 392	...	2 974	1 795	802	171	8 134	184	-0,7	6,6
Yukon ⁷	31 530	83	27	7	117	371	-3,9	-2,1
Territoires du Nord-Ouest ^{7, 8}	42 514	159	10	9	178	419	1,2	9,1
Nunavut ^{7, 8}	31 152	101	11	7	119	382	-4,4	23,4
Total pour les provinces et territoires	33 223 840	38 217	9 692	4 451	6 358	4 249	540	63 507	191	0,6	7,4
Direction générale et Division Dépôt de la Gendarmerie royale du Canada	1 776	1 776
Canada	33 223 840	38 217	9 692	4 451	6 358	4 249	2 316	65 283	196	0,7	8,2

1. Estimations postcensitaires provisoires pour 2008, Division de la démographie de Statistique Canada.

2. Exclut la Gendarmerie royale du Canada.

3. Comprend les Services nationaux de police et l'administration du ministère et des divisions.

4. Terre-Neuve-et-Labrador n'a pas de services de police municipaux. La Force constabulaire royale de Terre-Neuve, un corps de police provincial, assure les services policiers dans les plus grandes municipalités.

5. Exclut le personnel de la Direction générale de la Gendarmerie royale du Canada. La Police provinciale de l'Ontario compte 1 672 policiers qui fournissent des services policiers municipaux à contrat. Ceux-ci figurent parmi les services policiers municipaux et non les services policiers provinciaux.

6. Exclut le personnel de la Division Dépôt de la Gendarmerie royale du Canada.

7. Le Yukon, les Territoires du Nord-Ouest et le Nunavut n'ont pas de services de police municipaux. La Gendarmerie royale du Canada assure les services policiers dans tous les territoires.

8. La variation en pourcentage du taux de policiers pour 100 000 habitants est calculée pour la période allant de 1999 à 2008, en raison de la création du Nunavut en 1999.

Note(s) : Représente l'effectif policier réel au 15 mai 2008.

Source(s) : Statistique Canada, Centre canadien de la statistique juridique, Enquête sur l'administration policière.

Tableau 3-1
Policiers et taux de criminalité dans les régions métropolitaines de recensement

	Population en 2007 ¹	Nombre de policiers en 2008 ²	Policiers pour 100 000 habitants en 2008 ³	Variation en pourcentage du taux de policiers de 1998 à 2008	Habitants par policier en 2008 ³	Taux de criminalité en 2007 ⁴
	nombre		taux	pourcentage	taux	
500 000 habitants et plus						
Montréal	3 729 820	6 997	188	7,2	533	5 958
Winnipeg ⁵	732 048	1 364	186	1,3	537	9 644
Toronto	5 510 424	9 585	174	2,9	575	4 461
Hamilton	707 333	1 081	153	8,4	654	5 511
Edmonton	1 095 968	1 667	152	5,6	657	9 572
Ottawa ⁶	890 013	1 350	152	9,1	659	5 457
Calgary	1 145 924	1 711	149	13,1	670	6 202
Vancouver ⁵	2 286 517	3 410	149	3,8	678	9 136
Québec	732 452	1 019	139	3,1	719	4 524
100 000 à moins de 500 000 habitants						
Thunder Bay	122 540	266	217	16,1	461	8 819
Saint John ⁷	101 429	208	205	16,5	488	8 292
Regina	203 453	386	190	9,7	527	11 827
Windsor	332 710	603	181	9,8	552	6 138
Saskatoon	250 269	449	179	18,8	557	11 560
Halifax ⁵	385 457	679	176	14,4	568	7 954
St. Catharines–Niagara	433 946	727	168	23,2	597	5 711
St. John's	182 605	303	166	11,4	603	7 325
Trois-Rivières	146 740	227	155	19,0	646	4 478
Grand Sudbury	162 438	249	153	10,3	652	5 627
Victoria	338 747	511	151	-1,7	656	9 335
Sherbrooke	149 875	227	151	26,2	660	4 831
Kitchener	496 370	743	150	18,8	668	4 906
Gatineau ⁸	292 720	431	147	0,8	679	5 718
London	476 640	693	145	21,2	688	7 296
Abbotsford ⁹	169 084	242	143	17,2	699	10 341
Kingston ⁹	152 833	218	143	12,7	701	5 970
Saguenay	144 924	179	124	17,6	810	4 398

1. Les chiffres de population sont fondés sur les estimations postcensitaires provisoires au 1^{er} juillet pour 2007 (selon les données du Recensement de 2001 incluses dans les limites du Recensement de 2006), Division de la démographie de Statistique Canada, mais sont ajustés en fonction des limites des territoires des services de police. Les chiffres de population des régions métropolitaines de recensement pour 2008 ne sont pas encore disponibles.

2. Représente l'effectif policier réel au 15 mai 2008.

3. Fondé sur le nombre de policiers en 2008 et la population des régions métropolitaines de recensement en 2007. La population des régions métropolitaines de recensement pour 2008 n'est pas encore disponible.

4. Le taux de criminalité représente le nombre d'affaires prévues au *Code criminel* (à l'exception des délits de la route) pour 100 000 habitants. Les données sur la criminalité pour 2008 ne sont pas encore disponibles.

5. Les comptes des policiers comprennent les policiers affectés à des postes dans le cadre de contrats (p. ex. aéroport, port, mission des Nations Unies).

6. Représente la partie de l'Ontario de la région métropolitaine de recensement d'Ottawa–Gatineau située en Ontario.

7. Depuis 2005, le Service de police d'Hampton ne fait plus partie de la population de la région métropolitaine de recensement de Saint John, ce qui donne un taux plus élevé de policiers qu'auparavant.

8. Représente la partie du Québec de la région métropolitaine de recensement d'Ottawa–Gatineau située au Québec.

9. Représente la variation du taux en pourcentage de 2001 à 2008.

Note(s) : Les chiffres figurant au tableau 3-1 ne concordent pas avec ceux du tableau 3-2 (dans lequel les données sont présentées selon le service de police) parce que la plupart des régions métropolitaines de recensement comprennent plus d'un service de police. La région métropolitaine de recensement d'Oshawa est exclue en raison du manque de correspondance entre les limites des territoires des services de police et les limites de la région métropolitaine de recensement. Les crimes faisant l'objet d'enquêtes par le personnel fédéral de la Gendarmerie royale du Canada dans les régions métropolitaines de recensement sont inclus. Toutefois, les comptes de policiers ne comprennent pas les policiers fédéraux de la Gendarmerie royale du Canada. Le tableau 3-1 peut servir à comparer les grandes régions métropolitaines, alors que le tableau 3-2 peut être utilisé pour comparer les principaux services de police au Canada.

Source(s) : Statistique Canada, Centre canadien de la statistique juridique, Enquête sur l'administration policière et Programme de déclaration uniforme de la criminalité.

Tableau 3-2
Policiers et taux de criminalité dans les 30 plus grands services de police municipaux

	Population en 2007 ¹	Effectif autorisé en 2008 ²	Effectif réel ³			Taux de criminalité en 2007 ⁵
			Nombre de policiers en 2008	Policiers pour 100 000 habitants en 2008 ⁴	Habitants par policier en 2008 ⁴	
	nombre		taux			
Services de police de la région métropolitaine de recensement de Toronto ⁶						
Police de Toronto	2 651 717	5 510	5 535	209	479	5 557
Police régionale de Peel	1 222 639	1 829	1 700	139	719	3 697
Police régionale de York	975 501	1 364	1 318	135	740	2 909
Services de police de la région métropolitaine de recensement de Montréal ⁶						
Service de police de Montréal	1 871 846	4 538	4 481	239	418	7 430
Service de police de Longueuil	395 168	547	542	137	729	5 550
Police de Laval	381 651	520	500	131	763	4 384
Services de police de la région métropolitaine de recensement de Vancouver ⁶						
Police de Vancouver ⁷	609 785	1 235	1 351	222	451	9 722
Police de la Gendarmerie royale du Canada de Surrey	425 428	588	546	128	779	11 013
Police de la Gendarmerie royale du Canada de Burnaby	221 856	265	272	123	816	9 000
Police de la Gendarmerie royale du Canada de Richmond ⁷	193 164	206	206	107	938	6 778
Autres grands services de police						
Police de Calgary	1 038 481	1 670	1 620	156	641	6 097
Police d'Ottawa	846 169	1 301	1 273	150	665	5 559
Police d'Edmonton	763 732	1 375	1 345	176	568	10 193
Police de Winnipeg ⁷	653 733	1 318	1 311	201	499	10 283
Police régionale de Durham ⁸	595 354	831	827	139	720	4 430
Police de Québec	535 321	745	741	138	722	4 953
Police d'Hamilton	519 741	747	794	153	655	6 248
Police régionale de Waterloo	496 370	712	712	143	697	4 889
Police régionale d'Halton ⁸	468 980	582	586	125	800	3 423
Police régionale de Niagara	433 946	648	693	160	626	5 695
Police de London	362 561	578	568	157	638	8 230
Police de Gatineau-Métro	251 274	348	348	138	722	6 016
Police de Windsor	220 569	474	475	215	464	7 862
Police régionale d'Halifax	215 830	505	505	234	427	10 589
Police de Saskatoon	206 365	399	406	197	508	13 274
Police de Regina	183 540	365	362	197	507	12 577
St. John's, Force constabulaire royale de Terre-Neuve	182 605	303	303	166	603	7 325
Police de Richelieu-Saint-Laurent	180 520	213	213	118	848	3 366
Police du Grand Sudbury	162 438	255	249	153	652	5 627
Police régionale de Sherbrooke	149 875	200	200	133	749	4 831

- Les chiffres de population sont fondés sur les estimations postcensitaires provisoires au 1^{er} juillet pour 2007 (selon les données du Recensement de 2001 incluses dans les limites du Recensement de 2006), Division de la démographie de Statistique Canada, mais sont ajustés en fonction des limites des territoires des services de police. Les chiffres de population des régions métropolitaines de recensement pour 2008 ne sont pas encore disponibles.
- Représente le nombre de policiers assermentés que le service de police avait l'autorisation d'employer au cours de l'année civile ou financière.
- Représente l'effectif policier réel au 15 mai 2008.
- Fondé sur le nombre de policiers en 2008 et la population des régions métropolitaines de recensement en 2007. La population des régions métropolitaines de recensement pour 2008 n'est pas encore disponible.
- Le taux de criminalité représente le nombre d'affaires prévenues au *Code criminel* (à l'exception des délits de la route) pour 100 000 habitants. Les données sur la criminalité pour 2008 ne sont pas encore disponibles.
- Les services de police apparaissant sous les régions métropolitaines de recensement de Toronto, de Montréal et de Vancouver ne représentent pas tous les services de police de ces régions métropolitaines de recensement.
- Les comptes des policiers comprennent les policiers affectés à des postes dans le cadre de contrats (p. ex. aéroport, port, mission des Nations Unies).
- Il est à noter que 60 % des crimes traités par la police régionale d'Halton et que 36 % des crimes traités par la police régionale de Durham se sont produits à l'intérieur des limites de la région métropolitaine de recensement de Toronto.

Note(s) : Les chiffres figurant au tableau 3-1 ne concordent pas avec ceux du tableau 3-2 (dans lequel les données sont présentées selon le service de police) parce que la plupart des régions métropolitaines de recensement comprennent plus d'un service de police. La région métropolitaine de recensement d'Oshawa est exclue en raison du manque de correspondance entre les limites des territoires des services de police et les limites de la région métropolitaine de recensement. Les crimes faisant l'objet d'enquêtes par le personnel fédéral de la Gendarmerie royale du Canada dans les régions métropolitaines de recensement sont inclus. Toutefois, les comptes de policiers ne comprennent pas les policiers fédéraux de la Gendarmerie royale du Canada. Le tableau 3-1 peut servir à comparer les grandes régions métropolitaines, alors que le tableau 3-2 peut être utilisé pour comparer les principaux services de police au Canada.

Source(s) : Statistique Canada, Centre canadien de la statistique juridique, Enquête sur l'administration policière et Programme de déclaration uniforme de la criminalité.

Tableau 4
Policiers selon le sexe, Canada, certaines années

	Hommes		Femmes		Total
	nombre	pourcentage	nombre	pourcentage	
1988	50 604	94,9	2 708	5,1	53 312
1993	52 340	92,0	4 561	8,0	56 901
1998	48 076	87,8	6 687	12,2	54 763
2003	50 060	84,3	9 352	15,7	59 412
2008	53 076	81,3	12 207	18,7	65 283

Source(s) : Statistique Canada, Centre canadien de la statistique juridique, Enquête sur l'administration policière.

Tableau 5
Répartition des policiers selon le grade et le sexe, Canada, 1986 à 2008

	Officiers supérieurs		Sous-officiers		Agents	
	Hommes	Femmes	Hommes	Femmes	Hommes	Femmes
	pourcentage					
1986	99,8	0,2	99,5	0,5	94,6	5,4
1987	99,8	0,2	99,4	0,6	93,9	6,1
1988	99,8	0,2	99,2	0,8	93,0	7,0
1989	99,7	0,3	98,9	1,1	92,1	7,9
1990	99,6	0,4	98,7	1,3	91,4	8,6
1991	99,6	0,4	98,6	1,4	90,5	9,5
1992	99,3	0,7	98,4	1,6	89,8	10,2
1993	98,8	1,2	98,2	1,8	89,2	10,8
1994	98,7	1,3	97,8	2,2	88,0	12,0
1995	98,4	1,6	97,3	2,7	87,2	12,8
1996	98,3	1,7	97,0	3,0	86,5	13,5
1997	97,9	2,1	96,6	3,4	85,7	14,3
1998	97,8	2,2	96,1	3,9	84,5	15,5
1999	97,2	2,8	95,3	4,7	83,8	16,2
2000	96,9	3,1	94,5	5,5	83,0	17,0
2001	96,5	3,5	93,7	6,3	82,2	17,8
2002	96,0	4,0	92,9	7,1	81,4	18,6
2003	95,3	4,7	92,3	7,7	80,9	19,1
2004	94,8	5,2	91,1	8,9	80,2	19,8
2005	94,5	5,5	90,3	9,7	79,3	20,7
2006	93,9	6,1	89,2	10,8	78,9	21,1
2007	92,8	7,2	88,0	12,0	78,6	21,4
2008	92,3	7,7	86,7	13,3	78,8	21,2

Source(s) : Statistique Canada, Centre canadien de la statistique juridique, Enquête sur l'administration policière.

Tableau 6
Policiers selon le sexe, provinces et territoires, 2008

	Hommes		Femmes		Total
	nombre	pourcentage	nombre	pourcentage	
Terre-Neuve-et-Labrador	727	82,2	157	17,8	884
Île-du-Prince-Édouard	202	87,4	29	12,6	231
Nouvelle-Écosse	1 587	85,1	277	14,9	1 864
Nouveau-Brunswick	1 148	84,7	207	15,3	1 355
Québec	12 050	78,2	3 353	21,8	15 403
Ontario	20 571	82,5	4 374	17,5	24 945
Manitoba	2 060	85,2	359	14,8	2 419
Saskatchewan	1 749	82,3	375	17,7	2 124
Alberta	4 791	83,6	943	16,4	5 734
Colombie-Britannique	6 405	78,7	1 729	21,3	8 134
Yukon	101	86,3	16	13,7	117
Territoires du Nord-Ouest	146	82,0	32	18,0	178
Nunavut	107	89,9	12	10,1	119
Direction générale et Division Dépôt de la Gendarmerie Royale du Canada	1 432	80,6	344	19,4	1 776
Canada	53 076	81,3	12 207	18,7	65 283

Source(s) : Statistique Canada, Centre canadien de la statistique juridique, Enquête sur l'administration policière.

Tableau 7
Dépenses au chapitre des services policiers, en dollars courants et constants, Canada, 1985 à 2007

	Dollars courants ¹			Dollars constants ²		
	Dépenses totales	Variation en pourcentage par rapport à l'année précédente	Coûts par habitant	Dépenses totales	Variation en pourcentage par rapport à l'année précédente	Coûts par habitant
	milliers de dollars	pourcentage	dollars	milliers de dollars	pourcentage	dollars
1985	3 542 240	...	137	6 269 203	...	243
1986	3 771 205	6,5	144	6 409 899	2,2	246
1987	4 027 809	6,8	152	6 556 214	2,3	248
1988	4 389 414	9,0	164	6 873 872	4,8	257
1989	4 684 760	6,7	172	6 983 299	1,6	256
1990	5 247 646	12,0	189	7 463 170	6,9	269
1991	5 426 887	3,4	194	7 307 946	-2,1	261
1992	5 716 833	5,3	202	7 588 415	3,8	268
1993	5 790 165	1,3	202	7 542 096	-0,6	263
1994	5 783 656	-0,1	199	7 524 826	-0,2	259
1995	5 808 607	0,4	198	7 393 376	-1,7	252
1996	5 856 055	0,8	198	7 344 770	-0,7	248
1997	5 989 022	2,3	200	7 386 902	0,6	247
1998	6 209 756	3,7	206	7 583 656	2,7	251
1999	6 395 380	3,0	210	7 675 832	1,2	252
2000	6 798 531	6,3	222	7 945 873	3,5	259
2001	7 269 977	6,9	234	8 288 368	4,3	267
2002	7 827 195	7,7	249	8 727 323	5,3	278
2003	8 324 176	6,3	263	9 028 654	3,5	285
2004	8 758 213	5,2	274	9 327 036	3,3	292
2005	9 281 879	6,0	287	9 672 238	3,7	299
2006 ^r	9 877 071	6,4	303	10 094 348	4,4	309
2007	10 543 530	6,7	320	10 543 530	4,4	320

1. Dollars qui expriment le coût d'articles en fonction de l'année où ceux-ci sont achetés.
2. Dollars d'une année de référence précise, non indexés en fonction de l'inflation ou de la déflation, de façon à montrer les changements du pouvoir d'achat du dollar. On a utilisé l'Indice des prix à la consommation pour calculer les dollars constants en choisissant 2007 comme année de base (2007 = 100). Il est à noter que les données historiques en dollars constants sont révisées chaque année puisque l'année de base du calcul change chaque année.

Source(s) : Statistique Canada, Centre canadien de la statistique juridique, Enquête sur l'administration policière.

Tableau 8
Dépenses totales effectuées par les services de police, 2007

	Population en 2007 ¹	Municipal ²	Provincial ²	Totaux municipaux et provinciaux	Coûts par habitant ³	Dépenses fédérales ⁴	Total des dépenses ⁵
	nombre	milliers de dollars			dollars	milliers de dollars	
Terre-Neuve-et-Labrador ⁶	506 275	...	97 051	97 051	192	21 744	118 795
Île-du-Prince-Édouard	138 627	10 130	11 600	21 730	157	5 280	27 010
Nouvelle-Écosse	934 147	108 051	80 141	188 192	201	36 354	224 546
Nouveau-Brunswick	749 782	74 824	58 671	133 494	178	27 021	160 516
Québec	7 700 807	1 202 712	790 142	1 992 854	259	...	1 992 854
Ontario ⁷	12 803 861	2 938 939	662 212	3 601 151	281	...	3 601 151
Manitoba	1 186 679	192 935	78 077	271 012	228	40 010	311 022
Saskatchewan ⁸	996 869	127 010	97 290	224 300	225	44 645	268 945
Alberta	3 473 984	605 244	159 325	764 569	220	85 276	849 845
Colombie-Britannique	4 380 256	687 658	275 445	963 104	220	165 405	1 128 508
Yukon	30 989	...	13 706	13 706	442	5 874	19 580
Territoires du Nord-Ouest	42 637	...	27 210	27 210	638	11 662	38 872
Nunavut	31 113	...	21 398	21 398	688	9 171	30 569
Total pour les provinces et territoires	32 976 026	5 947 503	2 372 268	8 319 771	252	452 442	8 772 213
Autres dépenses de la Gendarmerie royale du Canada ⁹	1 771 317	1 771 317
Total pour le Canada¹⁰	32 976 026	5 947 503	2 372 268	8 319 771	320	2 223 759	10 543 530

1. Estimations postcensitaires mises à jour pour 2007, Division de la démographie de Statistique Canada.
2. Les chiffres comprennent le montant facturé à la province, au territoire ou à la municipalité à l'égard des contrats de services policiers assurés par la Gendarmerie royale du Canada, et non le coût total du contrat. Dans certaines provinces, les coûts des services policiers provinciaux sont assumés par la municipalité.
3. Le calcul du coût par habitant pour les provinces et les territoires exclut la part fédérale des dépenses de la Gendarmerie royale du Canada, car celles-ci ne sont pas payées par les municipalités, les provinces ou les territoires. Le coût par habitant pour l'ensemble du Canada inclut les dépenses municipales, provinciales, territoriales et fédérales.
4. Comprennent toutes les autres dépenses dans le cadre des contrats de la Gendarmerie royale du Canada qui ne sont pas assumées par les municipalités, les provinces ou les territoires, et qui sont effectuées au profit des provinces et territoires ayant des contrats avec la Gendarmerie royale du Canada (voir la note 9).
5. Comprend les dépenses municipales, provinciales, territoriales et fédérales, ainsi que les autres dépenses de la Gendarmerie royale du Canada (voir la note 9).
6. Les chiffres des services de police provinciaux comprennent à la fois la Force constabulaire royale de Terre-Neuve et la Gendarmerie royale du Canada.
7. Exclut la Direction générale de la Gendarmerie royale du Canada.
8. Exclut la Division Dépôt de la Gendarmerie royale du Canada.
9. Comprennent les coûts liés à l'administration des divisions et de la Direction générale ainsi que les coûts liés à la prestation de services policiers nationaux, tels que les laboratoires judiciaires; le Collège canadien de police; le soutien informatique aux fins de la gestion et de l'exploitation du Centre d'information de la police canadienne, une base de données nationale informatisée à laquelle ont accès tous les services de police; les services de télécommunications pour la transmission radio et la transmission de données, qui permettent à tous les détachements de recevoir des renseignements à jour; les renseignements criminels; et la participation aux services de maintien de la paix des Nations Unies.
10. Les coûts par habitant sont fondés sur les dépenses totales pour le Canada, y compris les services de police fédéraux.

Note(s) : Les chiffres ayant été arrondis, leur somme peut ne pas correspondre au total indiqué. Les chiffres des dépenses représentent les dépenses de fonctionnement brutes et comprennent les frais acquittés à même le budget des corps policiers et les avantages sociaux provenant d'autres sources. Les recettes, les recouvrements et les dépenses en capital sont exclus.

Source(s) : Statistique Canada, Centre canadien de la statistique juridique, Enquête sur l'administration policière.

Tableau 9-1
Personnel policier des services de police municipaux — Terre-Neuve-et-Labrador, 2008

	Population ¹ nombre	Densité de la population habitants par km ²	Effectif réel				Effectif autorisé			
			Policiers		Autre personnel	Nombre d'habitants par policier	Policiers pour 100 000 habitants	Total des policiers	Policiers pour 100 000 habitants	
			Hommes	Femmes						Total
Population 100 000 habitants et plus St. John's, Force constabulaire royale de Terre-Neuve	182 605	241	250	53	303	125	603	166	303	166
Population 15 000 à 49 999 habitants Corner Brook, Force constabulaire royale de Terre-Neuve	20 380	137	38	7	45	8	453	221	45	221
Population 5 000 à 14 999 habitants Labrador City, Force constabulaire royale de Terre-Neuve ²	9 762	1,1	16	5	21	6	465	215	21	215

1. Les chiffres de population sont fondés sur les estimations postcensitaires provisoires au 1^{er} juillet pour 2007 (selon les données du Recensement de 2001 incluses dans les limites du Recensement de 2006), Division de la démographie de Statistique Canada, mais sont ajustés en fonction des limites des territoires des services de police. Les chiffres de population pour 2008 ne sont pas encore disponibles.

2. La région antérieurement couverte par Churchill Falls est exclue du calcul de la densité de la population.

Note(s) : Il n'y a pas de services de police municipaux à Terre-Neuve-et-Labrador. La Force constabulaire royale de Terre-Neuve, un service de police provincial, est responsable de la prestation des services policiers aux trois plus grandes municipalités et, aux fins du présent rapport, elles ont été incluses ci-dessus.

Tableau 9-2
Personnel policier des services de police municipaux — Île-du-Prince-Édouard, 2008

	Population ¹ nombre	Densité de la population habitants par km ²	Effectif réel				Effectif autorisé			
			Policiers		Autre personnel	Nombre d'habitants par policier	Policiers pour 100 000 habitants	Total des policiers	Policiers pour 100 000 habitants	
			Hommes	Femmes						Total
Population 15 000 à 49 999 habitants Charlottetown	32 664	737	52	6	58	25	563	178	59	181
Summerside	15 062	531	23	2	25	9	602	166	24	159
Population 5 000 à 14 999 habitants Stratford, Gendarmerie royale du Canada	7 062	314	3	2	5	0	1 412	71	5	71
Population moins de 5 000 habitants Borden-Carleton	775	59	3	0	3	0	258	387	3	387
Kensington	1 414	626	3	1	4	4	354	283	4	283
Montague, Gendarmerie royale du Canada	1 855	610	1	2	3	0	618	162	3	162

1. Les chiffres de population sont fondés sur les estimations postcensitaires provisoires au 1^{er} juillet pour 2007 (selon les données du Recensement de 2001 incluses dans les limites du Recensement de 2006), Division de la démographie de Statistique Canada, mais sont ajustés en fonction des limites des territoires des services de police. Les chiffres de population pour 2008 ne sont pas encore disponibles.

Note(s) : Les comparaisons entre les services de police doivent être faites avec prudence. Le nombre de policiers indiqué peut ne pas représenter le nombre de policiers pouvant être affectés à la surveillance communautaire générale étant donné que dans certaines collectivités, certains policiers doivent limiter leur surveillance à des endroits particuliers (p. ex. port ou aéroport). Note au sujet des contrats municipaux de la Gendarmerie royale du Canada — Les employés civils fournis par la municipalité ne sont pas inclus dans la catégorie « Autre personnel ».

Tableau 9-3
Personnel policier des services de police municipaux — Nouvelle-Écosse, 2008

	Population ¹ nombre	Densité de la population habitants par km ²	Effectif réel					Effectif autorisé		
			Policiers		Total	Autre personnel	Nombre d'habitants par policier	Policiers pour 100 000 habitants	Total des policiers	Policiers pour 100 000 habitants
			Hommes	Femmes						
			nombre				taux	nombre	taux	
Population 100 000 habitants et plus										
Police régionale du cap Breton	103 418	42	195	9	204	112	507	197	204	197
Police régionale de Halifax	215 830	70	421	84	505	295	427	234	505	234
Population 5 000 à 14 999 habitants										
Amherst	9 560	795	22	1	23	10	416	241	23	241
Bridgewater	8 048	592	18	4	22	11	366	273	23	286
Kentville	5 923	341	21	1	22	4	269	371	22	371
New Glasgow	9 325	939	23	3	26	9	359	279	26	279
Truro	11 305	300	29	6	35	22	323	310	35	310
Yarmouth, Gendarmerie royale du Canada	7 757	735	15	4	19	0	408	245	18	232
Population moins de 5 000 habitants										
Annapolis Royal	524	257	4	0	4	1	131	763	4	763
Springhill	4 106	368	10	0	10	7	411	244	12	292
Stellarton	4 791	533	9	1	10	10	479	209	10	209
Trenton	2 714	452	6	1	7	7	388	258	7	258
Westville	3 902	271	7	0	7	4	557	179	7	179
Gendarmerie royale du Canada										
Antigonish	4 744	922	7	2	9	0	527	190	9	190
Digby	2 060	657	4	1	5	0	412	243	5	243
Oxford	1 355	126	3	0	3	0	452	221	3	221
Parrsboro	1 482	100	3	0	3	0	494	202	3	202
Pictou	3 842	484	5	1	6	0	640	156	7	182
Port Hawkesbury	3 625	447	3	2	5	0	725	138	5	138
Shelburne	1 925	214	4	0	4	0	481	208	4	208
Windsor	3 875	428	5	3	8	0	484	206	8	206

1. Les chiffres de population sont fondés sur les estimations postcensitaires provisoires au 1^{er} juillet pour 2007 (selon les données du Recensement de 2001 incluses dans les limites du Recensement de 2006), Division de la démographie de Statistique Canada, mais sont ajustés en fonction des limites des territoires des services de police. Les chiffres de population pour 2008 ne sont pas encore disponibles.

Note(s) : Les comparaisons entre les services de police doivent être faites avec prudence. Le nombre de policiers indiqué peut ne pas représenter le nombre de policiers pouvant être affectés à la surveillance communautaire générale étant donné que dans certaines collectivités, certains policiers doivent limiter leur surveillance à des endroits particuliers (p. ex. port ou aéroport). Note au sujet des contrats municipaux de la Gendarmerie royale du Canada — Les employés civils fournis par la municipalité ne sont pas inclus dans la catégorie « Autre personnel ».

Tableau 9-4
Personnel policier des services de police municipaux — Nouveau-Brunswick, 2008

	Population ¹ nombre	Densité de la population habitants par km ²	Effectif réel			Effectif autorisé		Autre personnel	Nombre d'habitants par policier taux	Policiers pour 100 000 habitants	Total des policiers nombre	Policiers pour 100 000 habitants taux
			Policiers		Total	Total	Policiers pour 100 000 habitants					
			Hommes	Femmes								
Population 100 000 habitants et plus												
Police régionale de Codiac, Gendarmerie royale du Canada	104 650	463	127	20	147	1	712	140	144	138		
Population 50 000 à 99 999 habitants												
Fredericton	52 339	392	89	23	112	30	467	214	112	214		
Saint John	69 357	220	149	21	170	24	408	245	167	241		
Population 15 000 à 49 999 habitants												
Edmundston	17 027	159	28	5	33	29	516	194	27	159		
Miramichi Police Force	17 805	99	31	4	35	21	509	197	35	197		
Police régionale de Rothesay	27 864	281	25	8	33	12	844	118	33	118		
Population 5 000 à 14 999 habitants												
Police régionale de B.N.P.P.	8 686	101	15	1	16	2	543	184	16	184		
Bathurst	12 268	134	25	5	30	13	409	245	30	245		
Grand Falls	5 714	316	13	3	16	3	357	280	16	280		
Woodstock	5 369	400	12	1	13	3	413	242	13	242		
Gendarmerie royale du Canada												
Campbellton	7 289	391	16	1	17	0	429	233	18	247		
Oromocto	8 633	386	9	4	13	0	664	151	14	162		
Sackville	5 635	76	6	5	11	1	512	195	11	195		
Population moins de 5 000 habitants												
Gendarmerie royale du Canada												
Buctouche	2 434	133	2	0	2	0	1 217	82	3	123		
Cap Pele	2 426	102	3	1	4	0	607	165	3	124		
Hampton	4 208	200	5	0	5	0	842	119	5	119		
Mcadam	1 532	106	2	1	3	0	511	196	3	196		
Richibucto	1 283	108	3	0	3	0	428	234	3	234		
Saint Quentin	2 165	503	3	0	3	0	722	139	3	139		
St. Andrews	2 019	242	3	0	3	0	673	149	3	149		

1. Les chiffres de population sont fondés sur les estimations postcensitaires provisoires au 1^{er} juillet pour 2007 (selon les données du Recensement de 2001 incluses dans les limites du Recensement de 2006), Division de la démographie de Statistique Canada, mais sont ajustés en fonction des limites des territoires des services de police. Les chiffres de population pour 2008 ne sont pas encore disponibles.

Note(s) : Les comparaisons entre les services de police doivent être faites avec prudence. Le nombre de policiers indiqué peut ne pas représenter le nombre de policiers pouvant être affectés à la surveillance communautaire générale étant donné que dans certaines collectivités, certains policiers doivent limiter leur surveillance à des endroits particuliers (p. ex. port ou aéroport). Note au sujet des contrats municipaux de la Gendarmerie royale du Canada — Les employés civils fournis par la municipalité ne sont pas inclus dans la catégorie « Autre personnel ».

Tableau 9-5
Personnel policier des services de police municipaux — Québec, 2008

	Population ¹	Densité de la population	Effectif réel					Effectif autorisé		
			Policiers			Autre personnel	Nombre d'habitants par policier	Policiers pour 100 000 habitants	Total des policiers	Policiers pour 100 000 habitants
			Hommes	Femmes	Total					
	nombre	habitants par km ²	nombre			taux	nombre	taux		
Population 100 000 habitants et plus										
Gatineau	251 274	734	271	77	348	73	722	138	348	138
Laval	381 651	1 545	361	139	500	178	763	131	520	136
Lévis	133 470	297	114	27	141	58	947	106	142	106
Longueuil	395 168	1 399	398	144	542	207	729	137	547	138
Montréal	1 871 846	3 750	3 160	1 321	4 481	1 353	418	239	4 538	242
Québec	535 321	977	566	175	741	150	722	138	745	139
Richelieu/Saint-Laurent	180 520	245	171	42	213	40	848	118	213	118
Saguenay	144 924	120	153	26	179	71	810	124	179	124
Sherbrooke	149 875	424	165	35	200	51	749	133	200	133
Terrebonne	121 845	484	101	26	127	57	959	104	127	104
Trois-Rivières	127 190	440	137	25	162	59	785	127	164	129
Population 50 000 à 99 999 habitants										
Châteauguay	69 899	327	78	17	95	25	736	136	84	120
Granby	60 902	399	65	6	71	29	858	117	71	117
Saint-Jérôme-Métro	67 600	747	86	16	102	18	663	151	104	154
Repentigny	86 644	1 356	71	11	82	28	1 057	95	107	123
Roussillon, Régie intermunicipale	95 717	419	77	16	93	28	1 029	97	93	97
Saint-Jean-sur-Richelieu	88 803	393	71	21	92	29	965	104	94	106
Thérèse-de-Blainville	80 080	1 474	80	15	95	33	843	119	95	119
Population 15 000 à 49 999 habitants										
Blainville	45 934	834	51	10	61	36	753	133	62	135
Deux-Montagnes, service régional	41 065	668	42	7	49	21	838	119	50	122
L'Assomption	20 730	151	24	9	33	13	628	159	35	169
Mascouche	35 822	336	36	8	44	22	814	123	44	123
Memphrémagog	31 142	71	39	6	45	18	692	144	40	128
Mirabel	48 232	83	36	5	41	26	1 176	85	33	68
MRC des Collines de l'Outaouais	41 446	20	39	10	49	12	846	118	49	118
Rivière-du-Loup	18 927	225	26	2	28	8	676	148	28	148
Saint-Eustache	43 788	631	47	12	59	24	742	135	59	135
Saint-Georges	30 105	152	26	2	28	10	1 075	93	28	93
Thetford Mines	25 740	113	29	4	33	15	780	128	29	113
Population 5 000 à 14 999 habitants										
Bromont	5 925	52	12	6	18	6	329	304	24	405
Kahnawake Police Autochtone	9 920	197	21	4	25	16	397	252	25	252
Kativik, service régional ²	11 269	...	50	4	54	6	209	479	54	479
Mont-Tremblant	10 152	40	27	7	34	13	299	335	34	335
Rivière-du-Nord, Régie	12 590	74	17	4	21	7	600	167	22	175
Sainte-Adèle	10 385	87	18	4	22	8	472	212	22	212
Sainte-Marie	11 898	111	12	2	14	7	850	118	14	118
Population moins de 5 000 habitants										
Amérindienne de Bestiamites ³	2 768	11
Amérindienne de la Romaine ³	1 106	1 402
Amérindienne de Manawan	2 068	264	13	0	13	1	159	629	11	532
Amérindienne de Mingan ³	352	21
Amérindienne de Wemotaci ²	1 329	43	5	2	7	2	190	527	7	527
Amérindienne d'Odanak	461	81	2	0	2	0	231	434	2	434
Barriere Lake ^{3, 4}	333	318
Chisasibi ³	3 869	3
D'Essipit	265	241	2	1	3	0	88	1 132	3	1 132
Eagle Village ²	297	1 501	2	0	2	1	149	673	2	673
Eastmain	760	2	1	0	1	8	760	132	5	658
Gesgapegiac Amerindian ²	576	306	3	0	3	5	192	521	6	1 042
Kitigan Zibi Anishinabeg	1 306	8	10	0	10	1	131	766	8	613
Lac Simon ⁵	1 179	364	0	0	0	12	8	679
Long Point ³	159	329
Listuguj	1 719	42	12	1	13	1	132	756	13	756
Mashteuiatsh	2 074	143	10	1	11	1	189	530	11	530
Mistissini ³	3 050	2
Montagnaise de Natashquan ³	948	1 459

Voir les notes à la fin du tableau.

Tableau 9-5 – suite

Personnel policier des services de police municipaux — Québec, 2008

	Population ¹ nombre	Densité de la population habitants par km ²	Effectif réel				Effectif autorisé			
			Policiers		Autre personnel	Nombre d'habitants par policier	Policiers pour 100 000 habitants	Total des policiers	Policiers pour 100 000 habitants	
			Hommes	Femmes						Total
Montagnais de Pakua Shipi ³	214	55	2	0	2	1	107	935	2	935
Montagnais de Shefferville ³	3	0	3	0	3	..
Naskapi ²	638	21	3	1	4	2	160	627	4	627
Nemaska ³	702	5
Obedjiwan ³	1 957	226	13	664
Oujé-Bougoumou ³	680	268
Pikogan	454	454	2	1	3	2	151	661	3	661
Timiskaming	633	35	5	0	5	2	127	790	4	632
Uashat-Malotenam ²	2 894	463	12	3	15	6	193	518	15	518
Waskaganish ³	1 962	3
Waswanipi	1 562	2	2	2	4	11	391	256	13	832
Wemindji ³	1 242	2
Wendake	1 772	1 217	14	0	14	2	127	790	14	790
Wôlinak ²	154	313	2	0	2	0	77	1 299	2	1 299

1. Les chiffres de population sont fondés sur les estimations postcensitaires provisoires au 1^{er} juillet pour 2007 (selon les données du Recensement de 2001 incluses dans les limites du Recensement de 2006), Division de la démographie de Statistique Canada, mais sont ajustés en fonction des limites des territoires des services de police. Les chiffres de population pour 2008 ne sont pas encore disponibles.
 2. Les données sur l'effectif n'étaient pas disponibles pour 2008; par conséquent, on a utilisé les données sur l'effectif pour 2007.
 3. Non-répondant.
 4. Ce service de police a ouvert en 2006. Les données qui s'y rapportent sont comprises dans celles de la Sûreté du Québec.
 5. Ce service de police emploie des agents spéciaux autochtones. Les agents spéciaux autochtones sont des membres du personnel qui ont des pouvoirs limités en matière d'application de la loi. Ils assurent certains services policiers au sein des collectivités autochtones et servent d'agent de liaison entre les agents de police assermentés et les membres de la collectivité.
- Note(s) :** Les comparaisons entre les services de police doivent être faites avec prudence. Le nombre de policiers indiqué peut ne pas représenter le nombre de policiers pouvant être affectés à la surveillance communautaire générale étant donné que dans certaines collectivités, certains policiers doivent limiter leur surveillance à des endroits particuliers (p. ex. port ou aéroport).

Tableau 9-6
Personnel policier des services de police municipaux — Ontario, 2008

	Population ¹ nombre	Densité de la population habitants par km ²	Effectif réel					Effectif autorisé		
			Policiers		Total	Autre personnel	Nombre d'habitants par policier	Policiers pour 100 000 habitants	Total des policiers	Policiers pour 100 000 habitants
			Hommes	Femmes						
Population 100 000 habitants et plus										
Barrie	139 298	1 809	170	32	202	84	690	145	205	147
Chatham-Kent	109 123	44	151	16	167	71	653	153	170	156
Durham, service régional	595 354	236	673	154	827	313	720	139	831	140
Grand Sudbury	162 438	51	203	46	249	120	652	153	255	157
Guelph	120 254	1 387	154	28	182	86	661	151	190	158
Halton, service régional	468 980	485	458	128	586	228	800	125	582	124
Hamilton, service régional	519 741	465	648	146	794	276	655	153	747	144
Kingston	119 423	265	149	35	184	46	649	154	188	157
London	362 561	862	473	95	568	215	638	157	578	159
Niagara, service régional	433 946	234	607	86	693	307	626	160	648	149
Ottawa	846 169	305	987	286	1 273	493	665	150	1 301	154
Peel, service régional	1 222 639	2 202	1 433	267	1 700	768	719	139	1 829	150
Thunder Bay	114 286	168	188	35	223	98	512	195	222	194
Toronto	2 651 717	4 208	4 593	942	5 535	2 830	479	209	5 510	208
Waterloo, service régional	496 370	363	586	126	712	259	697	143	712	143
Windsor	220 569	1 501	406	69	475	152	464	215	474	215
York, service régional	975 501	558	1 090	228	1 318	479	740	135	1 364	140
Population 50 000 à 99 999 habitants										
Brantford	93 156	1 285	134	18	152	92	613	163	152	163
North Bay	56 716	136	77	11	88	51	645	155	92	162
Oxford Community	62 221	56	69	15	84	29	741	135	85	137
Peterborough Lakefield	76 368	1 240	103	19	122	47	626	160	123	161
Sarnia	74 253	419	98	12	110	44	675	148	111	149
Sault Ste. Marie	76 136	249	114	23	137	50	556	180	138	181
South Simcoe Police	57 584	119	67	9	76	37	758	132	76	132
Police provinciale de l'Ontario										
Caledon	73 877	108	46	19	65	5	1 137	88	65	88
Lambton Group	52 661	20	67	0	67	6	786	127	67	127
Nottawasaga	54 122	64	40	14	54	8	1 002	100	54	100
Norfolk	63 864	40	76	15	91	9	702	142	91	142
Stormont/Dundas/Glengarry	67 113	21	68	14	82	11	818	122	82	122
Comté de Wellington	88 944	35	81	22	103	8	864	116	103	116
Population 15 000 à 49 999 habitants										
Amherstburg	21 510	116	27	4	31	4	694	144	31	144
Belleville	49 234	200	71	15	86	34	572	175	86	175
Brockville	22 113	1 066	35	6	41	23	539	185	41	185
Cobourg	19 125	855	27	2	29	29	659	152	31	162
Cornwall Community Police	45 773	744	77	12	89	46	514	194	89	194
Essex	20 719	75	28	4	32	4	647	154	31	150
Kawartha Lakes Police	23 870	24	28	7	35	22	682	147	38	159
Lasalle	32 105	492	28	6	34	16	944	106	34	106
Leamington	29 131	111	37	4	41	21	711	141	41	141
Midland	15 655	538	23	3	26	15	602	166	26	166
Nishnawbe-Aski	18 304	7	106	19	125	34	146	683	132	721
Orangeville	29 337	1 884	34	4	38	22	772	130	38	130
Owen Sound	22 422	926	35	5	40	36	561	178	40	178
St. Thomas	38 202	1 077	55	10	65	22	588	170	65	170
Stratford	31 203	1 234	50	5	55	18	567	176	55	176
Strathroy	21 460	78	28	1	29	11	740	135	30	140
Timmins	42 123	14	76	8	84	33	501	199	84	199
Police provinciale de l'Ontario										
Comté de Brant	35 941	43	40	8	48	5	749	134	48	134
Collingwood	16 177	484	23	8	31	11	522	192	31	192
Comté d'Elgin	44 741	24	33	9	42	3	1 065	94	42	94
Grand Napanee	16 315	35	15	8	23	3	709	141	23	141
Haldimand	47 820	38	49	9	58	5	824	121	58	121
Kingsville	21 010	85	20	4	24	3	875	114	24	114
Lakeshore	31 961	60	26	6	32	3	999	100	32	100
Loyalist	15 556	46	12	6	18	2	864	116	18	116
Orillia	29 950	1 047	34	12	46	14	651	154	46	154

Voir les notes à la fin du tableau.

Tableau 9-6 – suite

Personnel policier des services de police municipaux — Ontario, 2008

	Population ¹ nombre	Densité de la population habitants par km ²	Effectif réel					Effectif autorisé		
			Policiers		Autre personnel	Nombre d'habitants par policier	Policiers pour 100 000 habitants	Total des policiers	Policiers pour 100 000 habitants	
			Hommes	Femmes						Total
Comté de Prince Edward	26 232	25	26	7	33	3	795	126	33	126
Quinte West	44 128	89	44	12	56	12	788	127	56	127
Smith/Ennismore	17 263	55	12	2	14	1	1 233	81	14	81
South Frontenac	17 854	19	14	2	16	2	1 116	90	16	90
Tecumseh	26 565	280	26	5	31	3	857	117	31	117
Tillsonburg	15 826	709	17	5	22	3	719	139	22	139
Kemptville	15 625	45	15	5	20	2	781	128	20	128
Population 5 000 à 14 999 habitants										
Anishinabek ²	7 168	12
Aylmer	7 815	1 256	11	2	13	3	601	166	13	166
Dryden	8 085	124	15	5	20	12	404	247	20	247
Espanola	5 193	63	10	1	11	6	472	212	11	212
Gananoque	5 402	770	12	2	14	12	386	259	15	278
Hanover	7 045	718	13	1	14	11	503	199	14	199
Kenora	9 743 ^r	72	29	6	35	24	278	359	35	359
Pembroke	13 453	937	27	2	29	36	464	216	29	216
Perth	6 276	606	13	2	15	8	418	239	15	239
Port Hope	12 284 ^r	59	22	3	25	21	491	204	25	204
Saugeen Shores	11 610	68	17	3	20	3	581	172	20	172
Service de police de Six Nations	7 385	39	25	2	27	12	274	366	27	366
Smiths Falls	9 368	1 143	22	2	24	10	390	256	24	256
Stirling-Rawdon	5 237	19	8	0	8	1	655	153	8	153
Treaty Three Communities	5 971	8	65	18	83	15	72	1 390	83	1 390
West Grey	12 560	14	16	2	18	4	698	143	18	143
West Nipissing	13 283	7	18	2	20	6	664	151	20	151
Police provinciale de l'Ontario										
Alnwick-Haldimand	6 851	17	6	1	7	1	979	102	7	102
Augusta	8 087	26	5	2	7	0	1 155	87	7	87
Beckwith	6 982	29	2	1	3	0	2 327	43	3	43
Municipalité de Brighton	10 354	47	9	3	12	1	863	116	12	116
Brockton	9 929	18	14	3	17	1	584	171	17	171
Carleton Place	10 076	1 141	14	3	17	1	593	169	17	169
Cavan/Millbrook/North Monaghan	9 019	29	8	2	10	1	902	111	10	111
Ville de Kenora	5 697 ^r	0,5	9	3	12	0	475	211	12	211
Canton de Cramahe	6 236	31	6	2	8	1	780	128	8	128
Douro-Dummer	6 858	15	4	1	5	0	1 372	73	5	73
Drummond-North Elmsley	7 469	20	4	1	5	0	1 494	67	5	67
Elliot Lake	11 262	16	15	4	19	5	593	169	19	169
Fort Frances	8 079	301	17	3	20	1	404	248	20	248
Georgian Bluffs	10 440	17	6	1	7	0	1 491	67	7	67
Goderich	7 962	1 007	11	2	13	1	612	163	13	163
Comté de Grey Chatsworth	6 553	11	4	0	4	0	1 638	61	4	61
Grey Highlands	10 375	12	8	2	10	2	1 038	96	10	96
Hawkesbury	11 196	1 184	19	3	22	6	509	196	22	196
Hearst	5 935	60	8	4	12	1	495	202	12	202
Ville d'Ingersoll	12 083	937	15	4	19	2	636	157	19	157
Kapuskasing	8 936	106	9	2	11	1	812	123	11	123
Kincardine	11 011	20	14	2	16	1	688	145	16	145
Kirkland Lake	7 898	30	17	2	19	2	416	241	19	241
Lanark Highlands	5 126	5	2	1	3	0	1 709	59	3	59
Meaford	10 688	18	11	2	13	1	822	122	13	122
Mississippi Mills	12 674	25	7	2	9	2	1 408	71	9	71
Mono	7 111	26	7	1	8	1	889	113	8	113
Municipalité de South Huron	10 147	24	10	1	11	1	922	108	11	108
North Perth	12 616	26	14	3	17	0	742	135	17	135
Canton de Hamilton	12 276	48	7	2	9	1	1 364	73	9	73
Otonabee/South Monaghan	7 029	20	5	1	6	0	1 172	85	6	85
Penetanguishene	8 615	340	13	6	19	1	453	221	19	221
Petawawa	14 020	85	9	4	13	1	1 078	93	13	93
Renfrew	8 192	641	11	2	13	3	630	159	13	159
Rideau Lakes	10 419	15	9	2	11	1	947	106	11	106
Southgate	7 814	12	5	0	5	0	1 563	64	5	64

Voir les notes à la fin du tableau.

Tableau 9-6 – suite

Personnel policier des services de police municipaux — Ontario, 2008

	Population ¹ nombre	Densité de la population habitants par km ²	Effectif réel					Effectif autorisé		
			Policiers		Total	Autre personnel	Nombre d'habitants par policier	Policiers pour 100 000 habitants	Total des policiers	Policiers pour 100 000 habitants
			Hommes	Femmes						
			nombre				taux		nombre	taux
St. Marys	6 871	551	6	0	6	1	1 145	87	6	87
Stone Mills	7 956	12	3	2	5	0	1 591	63	5	63
Canton de Tay Valley	5 914	11	2	1	3	0	1 971	51	3	51
Ville de Blue Mountains	6 998	24	13	3	16	1	437	229	16	229
Trent Hills	13 227	26	15	4	19	3	696	144	19	144
West Perth	9 601	17	10	2	12	1	800	125	12	125
Warton	8 889	17	12	3	15	1	593	169	15	169
Population moins de 5 000 habitants										
Service de police d'Akwesasne										
Mohawk	4 671	127	24	4	28	9	167	599	30	642
Deep River	3 976	78	8	0	8	3	497	201	8	201
Lac Seul	707	3	6	2	8	8	88	1 132	8	1 132
Canton de Michipicoten ³	3 463	8	8	3	11	1	315	318	11	318
Mnjikaning ²	670	63
Shelburne	4 477	695	10	1	11	3	407	246	11	246
Tyendinaga	1 599	23	5	1	6	1	267	375	12	750
U.C.C.M. Anishnaabe Police	1 774	13	13	3	16	5	111	902	16	902
Wikwemikong	2 864	7	14	3	17	13	168	594	17	594
Wingham	2 921 ^r	28	7	0	7	2	417	240	7	240
Police provinciale de l'Ontario										
Admaston-Bromley	2 973	6	1	1	2	0	1 487	67	2	67
Amaranth	3 994	15	2	0	2	0	1 997	50	2	50
Asphodel-Norwood	4 020	25	4	1	5	0	804	124	5	124
Atikokan	3 314	10	9	2	11	2	301	332	11	332
Blind River	3 904	4	7	2	9	0	434	231	9	231
Bonfield	2 606	13	1	0	1	0	2 606	38	1	38
Cochrane	4 598 ^r	11	9	1	10	2	460	217	10	217
Deseronto ⁴	1 913	759
Dymond	4 626	61	2	0	2	0	2 313	43	2	43
East Luther-Grand Valley	2 810	18	2	0	2	0	1 405	71	2	71
East Ferris	4 690	31	1	1	2	0	2 345	43	2	43
East Garafraxa	2 292	14	1	1	2	0	1 146	87	2	87
Harvey/Galaway/Cavendish	4 515	5	7	1	8	0	564	177	8	177
Havelock/Belmont/Methuen	4 850	9	5	0	5	0	970	103	5	103
Hope	4 095 ^r	15	3	1	4	0	1 024	98	4	98
Ignace	1 625	22	3	1	4	0	406	246	4	246
Laird	1 056	10	1	0	1	0	1 056	95	1	95
Laurentian Hills	2 868	4	2	0	2	0	1 434	70	2	70
Macdonald Meredith et al.	1 506	9	1	0	1	0	1 506	66	1	66
Marathon	4 911	0,4	7	1	8	1	614	163	8	163
Mattawa Group of Four	4 240	5	6	1	7	0	606	165	7	165
Melancthon	2 863	9	2	0	2	0	1 432	70	2	70
Merrickville	3 230	15	2	1	3	0	1 077	93	3	93
Montague	3 595	13	2	1	3	0	1 198	83	3	83
Mulmur	3 226	11	4	0	4	0	807	124	4	124
New Liskeard	861	61	7	2	9	0	96	1 045	9	1 045
North Kawartha	2 279	3	3	1	4	0	570	176	4	176
North Shore	459	2	1	0	1	0	459	218	1	218
Point Edward	2 061	631	6	0	6	1	344	291	6	291
Powassan	3 454	16	2	0	2	0	1 727	58	2	58
Prescott	4 170	842	9	3	12	1	348	288	12	288
Red Lake	3 653	6	14	1	15	1	244	411	15	411
Red Rock	1 257	20	2	0	2	0	629	159	2	159
Ville de Bruce Mines	657	107	1	0	1	0	657	152	1	152
Ville de Spanish	797	8	1	0	1	0	797	125	1	125
Canton de Johnson	638	5	1	0	1	0	638	157	1	157
Shuniah	2 737	5	3	1	4	0	684	146	4	146
Sioux Narrows Nestor	385 ^r	0,3	2	0	2	0	193	519	2	519
Smooth Rock Falls	1 776	9	2	0	2	0	888	113	2	113
Temagami	790	0,4	2	1	3	0	263	380	3	380
Terrace Bay	1 650	11	2	0	2	0	825	121	2	121

Voir les notes à la fin du tableau.

Tableau 9-6 – suite

Personnel policier des services de police municipaux — Ontario, 2008

	Population ¹ nombre	Densité de la population habitants par km ²	Effectif réel					Effectif autorisé		
			Policiers			Autre personnel	Nombre d'habitants par policier	Policiers pour 100 000 habitants	Total des policiers	Policiers pour 100 000 habitants
			Hommes	Femmes	Total					
			nombre			taux	nombre	taux		
Thessalon	1 400	320	2	1	3	0	467	214	3	214
Autoroute 407	31	7	38	3	38	...

1. Les chiffres de population sont fondés sur les estimations postcensitaires provisoires au 1^{er} juillet pour 2007 (selon les données du Recensement de 2001 incluses dans les limites du Recensement de 2006), Division de la démographie de Statistique Canada, mais sont ajustés en fonction des limites des territoires des services de police. Les chiffres de population pour 2008 ne sont pas encore disponibles.
 2. Non-répondant.
 3. Les données sur l'effectif n'étaient pas disponibles pour 2008; par conséquent, on a utilisé les données sur l'effectif pour 2007.
 4. Deseronto a cessé d'être un contrat de la Police provinciale de l'Ontario le 1^{er} juin 2007.
- Note(s) :** Les comparaisons entre les services de police doivent être faites avec prudence. Le nombre de policiers indiqué peut ne pas représenter le nombre de policiers pouvant être affectés à la surveillance communautaire générale étant donné que dans certaines collectivités, certains policiers doivent limiter leur surveillance à des endroits particuliers (p. ex. port ou aéroport).

Tableau 9-7
Personnel policier des services de police municipaux — Manitoba, 2008

	Population ¹ nombre	Densité de la population habitants par km ²	Effectif réel				Effectif autorisé			
			Policiers		Total	Autre personnel	Nombre d'habitants par policier	Policiers pour 100 000 habitants	Total des policiers	Policiers pour 100 000 habitants
			Hommes	Femmes						
			nombre				taux	nombre	taux	
Population 100 000 habitants et plus										
Winnipeg	653 733	1 409	1 120	191	1 311	349	499	201	1 318	202
Population 15 000 à 49 999 habitants										
Brandon	42 641	555	69	10	79	30	540	185	78	183
Population 5 000 à 14 999 habitants										
Dakota Ojibway	5 347	33	21	3	24	10	223	449	24	449
East St. Paul	9 474	225	8	1	9	2	1 053	95	11	116
Morden	7 400	452	11	0	11	3	673	149	12	162
Winkler	9 713	571	15	0	15	2	648	154	15	154
Gendarmerie royale du Canada										
Dauphin	8 075	638	11	4	15	0	538	186	15	186
Flin Flon	5 644	347	9	1	10	0	564	177	10	177
Portage La Prairie	13 044	529	20	6	26	0	502	199	26	199
Selkirk	9 570	385	15	3	18	0	532	188	18	188
Steinbach	11 478	449	10	1	11	1	1 043	96	13	113
The Pas	5 630	118	14	0	14	0	402	249	15	266
Thompson	13 289	774	29	9	38	0	350	286	38	286
Population moins de 5 000 habitants										
Altona	3 920	418	7	0	7	1	560	179	7	179
Rivers	1 187	149	3	0	3	4	396	253	3	253
Ste. Anne 2	1 707	407	2	1	3	0	569	176	3	176
Gendarmerie royale du Canada										
Beausejour	2 959	553	2	1	3	0	986	101	3	101
Boissevan	1 474	532	2	0	2	0	737	136	2	136
Carman	3 287	797	2	1	3	0	1 096	91	3	91
Gillam	877	0,4	4	0	4	0	219	456	4	456
Killarney	2 291	459	3	0	3	0	764	131	3	131
Minnedosa	2 443	160	2	1	3	0	814	123	4	164
Neepawa	3 405	194	4	0	4	0	851	117	4	117
Pinawa	1 350	11	2	0	2	0	675	148	2	148
Roblin	1 704	449	2	0	2	0	852	117	2	117
Russell	1 539	489	2	0	2	0	770	130	2	130
Souris	1 911	525	2	0	2	0	956	105	2	105
Stonewall	4 595	764	3	1	4	0	1 149	87	4	87
Swan River	4 063	600	7	0	7	0	580	172	7	172
Virden	3 110	363	4	1	5	0	622	161	5	161

1. Les chiffres de population sont fondés sur les estimations postcensitaires provisoires au 1^{er} juillet pour 2007 (selon les données du Recensement de 2001 incluses dans les limites du Recensement de 2006), Division de la démographie de Statistique Canada, mais sont ajustés en fonction des limites des territoires des services de police. Les chiffres de population pour 2008 ne sont pas encore disponibles.

2. Les données sur l'effectif n'étaient pas disponibles pour 2008; par conséquent, on a utilisé les données sur l'effectif pour 2007.

Note(s) : Les comparaisons entre les services de police doivent être faites avec prudence. Le nombre de policiers indiqué peut ne pas représenter le nombre de policiers pouvant être affectés à la surveillance communautaire générale étant donné que dans certaines collectivités, certains policiers doivent limiter leur surveillance à des endroits particuliers (p. ex. port ou aéroport). Note au sujet des contrats municipaux de la Gendarmerie royale du Canada — Les employés civils fournis par la municipalité ne sont pas inclus dans la catégorie « Autre personnel ».

Tableau 9-8
Personnel policier des services de police municipaux — Saskatchewan, 2008

	Population ¹ nombre	Densité de la population habitants par km ²	Effectif réel					Effectif autorisé		
			Policiers		Total	Autre personnel	Nombre d'habitants par policier	Policiers pour 100 000 habitants	Total des policiers	Policiers pour 100 000 habitants
			Hommes	Femmes						
Population 100 000 habitants et plus										
Regina ²	183 540	1 544	287	75	362	139	507	197	365	199
Saskatoon	206 365	1 208	319	87	406	164	508	197	399	193
Population 15 000 à 49 999 habitants										
Moose Jaw	32 435	693	44	4	48	22	676	148	52	160
Prince Albert	34 065	519	67	10	77	35	442	226	79	232
Gendarmerie royale du Canada										
Lloydminster	24 748	596	24	7	31	0	798	125	35	141
Yorkton	15 280	622	17	6	23	0	664	151	23	151
Population 5 000 à 14 999 habitants										
Estevan	10 132	577	18	3	21	17	482	207	21	207
Weyburn	9 393	595	14	3	17	6	553	181	17	181
Gendarmerie royale du Canada										
Humboldt	5 337	455	5	0	5	0	1 067	94	5	94
Martinsville	5 905	1 236	3	3	6	0	984	102	5	85
Melfort	5 134	347	5	2	7	0	733	136	7	136
North Battleford	13 226	394	23	8	31	0	427	234	31	234
Swift Current	14 799	616	14	3	17	0	871	115	18	122
Warman	5 809	623	3	1	4	0	1 452	69	5	86
Population moins de 5 000 habitants										
Caronport	965	509	1	0	1	0	965	104	1	104
Corman Park Police	4	1	5	1
Dalmeny	1 856	819	2	1	3	0	619	162	3	162
File Hills First Nations	1 908	4	4	2	6	2	318	314	7	367
Luseland	580	379	1	0	1	1	580	172	1	172
Stoughton	753	353	1	0	1	0	753	133	1	133
Gendarmerie royale du Canada										
Assiniboia	2 319	614	3	0	3	0	773	129	3	129
Battleford	3 610	155	5	0	5	0	722	139	5	139
Biggar	2 084	132	3	0	3	0	695	144	3	144
Canora	2 218	304	1	0	1	0	2 218	45	3	135
Creighton	1 431	99	2	1	3	0	477	210	3	210
Esterhazy	2 137	450	2	1	3	0	712	140	3	140
Fort Qu'Appelle	1 980	375	5	0	5	0	396	253	5	253
Hudson Bay	1 616	93	3	0	3	0	539	186	3	186
Indian Head	1 758	554	2	0	2	0	879	114	2	114
Kamsack	1 774	303	6	1	7	0	253	395	7	395
Kindersley	4 373	349	5	1	6	0	729	137	6	137
La Ronge	2 526	213	6	2	8	0	316	317	8	317
Lanigan	1 240	149	1	0	1	0	1 240	81	2	161
Maple Creek	2 233	505	3	0	3	0	744	134	3	134
Meadow Lake	4 359	548	8	1	9	0	484	206	11	252
Melville	4 350	294	4	1	5	0	870	115	5	115
Moosomin	2 356	395	1	2	3	0	785	127	3	127
Outlook	2 222	284	3	0	3	0	741	135	2	90
Rosetown	2 397	226	3	0	3	0	799	125	3	125
Shaunavon	1 688	331	2	0	2	0	844	118	2	118
Tisdale	3 082	667	3	1	4	0	771	130	4	130
Unity	2 297	235	1	0	1	0	2 297	44	3	131
Wadena	1 329	457	1	1	2	0	665	150	2	150
Watrous	1 808	162	1	1	2	0	904	111	2	111
Wilkie	1 193	126	2	1	3	2	398	251	2	168
Wynyard	1 862	352	2	1	3	0	621	161	3	161

1. Les chiffres de population sont fondés sur les estimations postcensitaires provisoires au 1^{er} juillet pour 2007 (selon les données du Recensement de 2001 incluses dans les limites du Recensement de 2006), Division de la démographie de Statistique Canada, mais sont ajustés en fonction des limites des territoires des services de police. Les chiffres de population pour 2008 ne sont pas encore disponibles.
2. Le nombre d'employés comprend 51,3 agents et civils dont le financement est assuré par le gouvernement fédéral ou provincial.
- Note(s) :** Les comparaisons entre les services de police doivent être faites avec prudence. Le nombre de policiers indiqué peut ne pas représenter le nombre de policiers pouvant être affectés à la surveillance communautaire générale étant donné que dans certaines collectivités, certains policiers doivent limiter leur surveillance à des endroits particuliers (p. ex. port ou aéroport). Note au sujet des contrats municipaux de la Gendarmerie royale du Canada — Les employés civils fournis par la municipalité ne sont pas inclus dans la catégorie « Autre personnel ».

Tableau 9-9
Personnel policier des services de police municipaux — Alberta, 2008

	Population ¹ nombre	Densité de la population habitants par km ²	Effectif réel				Effectif autorisé			
			Policiers		Total	Autre personnel	Nombre d'habitants par policier	Policiers pour 100 000 habitants	Total des policiers	Policiers pour 100 000 habitants
			Hommes	Femmes						
Population 100 000 habitants et plus										
Calgary	1 038 481	1 429	1 398	222	1 620	581	641	156	1 670	161
Edmonton	763 732	1 116	1 107	238	1 345	505	568	176	1 375	180
Population 50 000 à 99 999 habitants										
Lethbridge	82 146	632	134	14	148	64	555	180	145	177
Medicine Hat	60 246	538	96	13	109	35	553	181	109	181
Gendarmerie royale du Canada										
Red Deer	97 038	31	83	28	111	0	874	114	125	129
St. Albert	64 535	1 842	33	8	41	0	1 574	64	46	71
Fort McMurray	54 813	1	79	24	103	1	532	188	131	239
Sherwood Park	51 940	73	48	16	64	0	812	123	70	135
Population 15 000 à 49 999 habitants										
Camrose	17 281	555	21	3	24	15	720	139	27	156
Gendarmerie royale du Canada										
Airdrie	27 628	835	18	7	25	0	1 105	90	28	101
Brooks	21 484	3	13	4	17	0	1 264	79	21	98
Cochrane	21 576	16	7	6	13	0	1 660	60	14	65
Grande Prairie	49 900	817	59	12	71	0	703	142	78	156
Leduc	26 729	13	10	7	17	0	1 572	64	19	71
Okotoks	17 188	927	10	3	13	0	1 322	76	16	93
Spruce Grove	19 155	725	13	3	16	0	1 197	84	16	84
Population 5 000 à 14 999 habitants										
Service de police de Blood Tribe	3 444	2	27	1	28	20	123	813	31	900
Lacombe	11 403	625	11	2	13	7	877	114	13	114
Taber	8 575	568	13	1	14	13	613	163	14	163
Gendarmerie royale du Canada										
Banff	7 885	1 626	13	4	17	0	464	216	18	228
Beaumont	9 152	871	5	3	8	0	1 144	87	8	87
Bonnyville	12 256	4	8	1	9	0	1 362	73	9	73
Canmore	14 289	9	13	4	17	0	841	119	18	126
Chestermere	7 466	838	7	2	9	0	830	121	9	121
Cold Lake	11 699	197	8	1	9	0	1 300	77	11	94
Devon	8 006	617	5	1	6	0	1 334	75	6	75
Drayton Valley	10 587	11	8	2	10	0	1 059	94	10	94
Drumheller	7 268	8	6	3	9	0	808	124	9	124
Edson	8 576	290	10	4	14	0	613	163	16	187
Fort Saskatchewan	18 104	14	11	9	20	0	905	110	20	110
High River	12 665	212	11	1	12	2	1 055	95	14	111
Hinton	9 631	374	9	5	14	0	688	145	18	187
Innisfail	8 492	5	5	2	7	0	1 213	82	7	82
Morinville	7 566	78	6	3	9	0	841	119	8	106
Olds	7 779	704	3	3	6	0	1 297	77	8	103
Peace River	6 554	264	9	0	9	0	728	137	11	168
Ponoka	7 868	33	10	1	11	0	715	140	11	140
Rocky Mountain House	6 854	551	9	3	12	0	571	175	12	175
Slave Lake	6 721	474	12	0	12	0	560	179	12	179
St. Paul	5 558	810	6	1	7	0	794	126	9	162
Stettler	5 460	575	6	1	7	0	780	128	7	128
Stony Plain	12 049	338	11	0	11	0	1 095	91	12	100
Strathmore	11 506	738	6	4	10	0	1 151	87	11	96
Sylvan Lake	12 263	1 132	11	1	12	0	1 022	98	13	106
Vegreville	5 757	427	6	1	7	0	822	122	7	122
Wainwright	5 412	633	6	1	7	0	773	129	7	129
Wetaskiwin	11 980	709	13	6	19	0	631	159	20	167
Whitcourt	9 447	361	8	2	10	0	945	106	14	148

Voir les notes à la fin du tableau.

Tableau 9-9 – suite

Personnel policier des services de police municipaux — Alberta, 2008

	Population ¹ nombre	Densité de la population habitants par km ²	Effectif réel				Effectif autorisé			
			Policiers		Autre personnel	Nombre d'habitants par policier	Policiers pour 100 000 habitants	Total des policiers	Policiers pour 100 000 habitants	
			Hommes	Femmes						Total
Population moins de 5 000 habitants										
Louis Bull ²	998	32	6	0	6	4	166	601	6	601
North Peace Tribal ³	1 334	8
Tsuu T'ina Nation	2 781	10	9	1	10	3	278	360	11	396

1. Les chiffres de population sont fondés sur les estimations postcensitaires provisoires au 1^{er} juillet pour 2007 (selon les données du Recensement de 2001 incluses dans les limites du Recensement de 2006), Division de la démographie de Statistique Canada, mais sont ajustés en fonction des limites des territoires des services de police. Les chiffres de population pour 2008 ne sont pas encore disponibles.
 2. Selon le ministère des Affaires indiennes et du Nord canadien, la population des bandes inscrites à Louis Bull Tribe s'établissait à 1 777 en 2007.
 3. Ce service de police a ouvert en 2005 et n'a jamais répondu.
- Note(s) :** Les comparaisons entre les services de police doivent être faites avec prudence. Le nombre de policiers indiqué peut ne pas représenter le nombre de policiers pouvant être affectés à la surveillance communautaire générale étant donné que dans certaines collectivités, certains policiers doivent limiter leur surveillance à des endroits particuliers (p. ex. port ou aéroport). Note au sujet des contrats municipaux de la Gendarmerie royale du Canada — Les employés civils fournis par la municipalité ne sont pas inclus dans la catégorie « Autre personnel ».

Tableau 9-10
Personnel policier des services de police municipaux — Colombie-Britannique, 2008

	Population ¹		Effectif réel					Effectif autorisé ²		
	nombre	Densité de la population habitants par km ²	Policiers			Autre personnel	Nombre d'habitants par policier	Policiers pour 100 000 habitants	Total des policiers	Policiers pour 100 000 habitants
			Hommes	Femmes	Total					
Population 100 000 habitants et plus										
Abbotsford	135 253	375	159	35	194	75	697	143	199	147
Delta	103 323	561	125	38	163	61	634	158	160	155
Saanich	112 335	1 086	120	29	149	48	754	133	147	131
Vancouver	609 785	5 230	1 059	292	1 351	352	451	222	1 235	203
Gendarmerie royale du Canada										
Burnaby	221 856	2 489	189	83	272	0	816	123	265	119
Coquitlam	133 218	1 095	92	38	130	1	1 025	98	140	105
Kelowna	113 109	534	107	35	141	0	802	125	141	125
Canton de Langley	100 591	325	79	32	111	1	906	110	129	128
Richmond ³	193 164	750	159	47	206	1	938	107	206	107
Surrey	425 428	1 341	414	132	546	7	779	128	588	138
Population 50 000 à 99 999 habitants										
New Westminster	64 161	4 164	90	16	106	44	605	165	109	170
Victoria	95 477	3 572	171	54	225	79	424	236	222	233
Gendarmerie royale du Canada										
Chilliwack	72 491	267	58	27	85	1	853	117	94	130
Kamloops	83 527	281	81	28	109	0	766	130	120	144
Maple Ridge	76 267	285	65	18	83	0	919	109	86	113
Nanaimo	83 648	934	89	29	118	0	709	141	118	141
District de North Vancouver	90 864	560	54	30	84	0	1 082	92	91	100
North Vancouver	50 191	4 144	48	24	72	0	697	143	64	128
Port Coquitlam	59 732	2 017	48	8	56	0	1 067	94	63	105
Prince George	73 911	234	91	27	118	1	626	160	128	173
Population 15 000 à 49 999 habitants										
Central Saanich	17 245	416	19	4	23	7	750	133	21	122
Oak Bay	18 819	1 812	24	2	26	2	724	138	24	128
Port Moody	29 122	1 137	37	7	44	18	662	151	45	155
West Vancouver	46 654	525	64	16	80	23	583	171	80	171
Gendarmerie royale du Canada										
Campbell River	31 074	217	32	8	40	0	777	129	43	138
Courtenay	22 650	849	19	7	26	5	871	115	26	115
Cranbrook	19 253	766	17	7	24	0	802	125	24	125
Fort St. John	19 109	840	20	8	28	0	682	147	29	152
Langford	21 661	548	14	7	21	0	1 031	97	25	115
Langley	26 110	2 554	33	11	44	0	593	169	47	180
Mission	33 831	150	37	11	48	0	705	142	48	142
North Cowichan	29 692	153	16	7	23	0	1 291	77	28	94
Penticton	33 168	789	38	5	43	0	771	130	45	136
Pitt Meadows	17 023	199	14	7	21	0	811	123	20	117
Port Alberni	18 147	911	27	6	33	0	550	182	34	187
Salmon Arm	17 201	111	14	3	17	0	1 012	99	18	105
Vernon	38 481	409	38	12	50	0	770	130	53	138
White Rock	20 516	3 974	18	4	22	0	933	107	23	112
Population 5 000 à 14 999 habitants										
Nelson	9 436	805	16	1	17	6	555	180	20	212
Gendarmerie royale du Canada										
Castlegar	7 937	401	8	3	11	0	722	139	11	139
Coldstream District Municipal	10 153	151	6	1	7	0	1 450	69	7	69
Colwood	14 366	809	9	2	11	0	1 306	77	16	111
Comox	12 919	852	7	4	11	3	1 174	85	11	85
Dawson Creek	11 407	511	17	5	22	0	519	193	23	202
Hope	6 439	155	9	4	13	0	495	202	13	202
Kimberley	6 397	110	7	1	8	0	800	125	9	141
Kitimat	9 513	39	14	1	15	0	634	158	15	158
Ladysmith	7 601	624	6	2	8	2	950	105	7	92
Lake Country	10 341	85	8	3	11	0	940	106	10	97
Mackenzie ⁴
Merritt	6 919	277	12	1	13	0	532	188	13	188
North Saanich	11 119	299	8	5	13	0	855	117	11	99

Voir les notes à la fin du tableau.

Tableau 9-10 – suite

Personnel policier des services de police municipaux — Colombie-Britannique, 2008

	Population ¹		Effectif réel					Effectif autorisé ²		
	nombre	Densité de la population habitants par km ²	Policiers			Autre personnel	Nombre d'habitants par policier	Policiers pour 100 000 habitants	Total des policiers	Policiers pour 100 000 habitants
			Hommes	Femmes	Total					
			nombre				taux	nombre	taux	
Parksville	12 502	856	13	1	14	2	893	112	15	120
Powell River	13 353	449	16	1	17	0	785	127	18	135
Prince Rupert	13 654	249	25	4	29	0	471	212	36	264
Qualicum Beach	8 979	499	5	2	7	2	1 283	78	7	78
Quesnel	9 818	278	18	2	20	0	491	204	21	214
Revelstoke	7 431	233	10	2	12	0	619	161	11	148
Sechelt	9 171	231	4	3	7	0	1 310	76	10	109
Sidney	11 891	2 358	10	4	14	0	849	118	14	118
Smithers	5 195	331	6	3	9	0	577	173	9	173
Sooke	9 620	192	6	3	9	0	1 069	94	10	104
Squamish	14 357	134	17	10	27	0	532	188	25	174
Summerland	11 696	158	5	3	8	0	1 462	68	9	77
Terrace	11 509	277	20	2	22	0	523	191	25	217
Trail	7 731	222	11	3	14	0	552	181	14	181
View Royal	8 866	612	4	2	6	0	1 478	68	8	90
Whistler	10 966	68	16	5	21	0	522	192	23	210
Williams Lake	11 427	345	21	3	24	0	476	210	24	210
Population moins de 5 000 habitants ⁵										
Kitasoo/Xaixais Public Safety ⁶	281	89	2	0	2	0	141	712	2	712
Stl'atl'imx Tribal Police	2 454	27	6	2	8	5	307	326	10	407

1. Les chiffres de population sont fondés sur les estimations postcensitaires provisoires au 1^{er} juillet pour 2007 (selon les données du Recensement de 2001 incluses dans les limites du Recensement de 2006), Division de la démographie de Statistique Canada, mais sont ajustés en fonction des limites des territoires des services de police. Les chiffres de population pour 2008 ne sont pas encore disponibles.
2. L'effectif autorisé représente les données au 31 décembre 2007.
3. L'effectif policier autorisé pour Richmond ne comprend pas 27 postes affectés à la sûreté de l'aéroport de Vancouver en 2007. Ces postes sont gérés par l'entremise du détachement de la Gendarmerie royale du Canada de Richmond, mais l'administration aéroportuaire de Vancouver rembourse 100 % du coût à la Ville de Richmond.
4. Le 1^{er} avril 2008, Mackenzie est revenue à un service de police provincial; par conséquent, les données réelles et les données sur l'effectif ne sont pas présentées.
5. Toutes les municipalités comptant moins de 5 000 habitants et les régions non constituées sont desservies par les services provinciaux de la Gendarmerie royale du Canada. Dans le présent rapport, les deux services policiers faisant partie de cette catégorie sont les services de police administrés par les Premières nations.
6. Les données sur l'effectif n'étaient pas disponibles pour 2008; par conséquent, on a utilisé les données sur l'effectif pour 2007.

Note(s) : Les comparaisons entre les services de police doivent être faites avec prudence. Le nombre de policiers indiqué peut ne pas représenter le nombre de policiers pouvant être affectés à la surveillance communautaire générale étant donné que dans certaines collectivités, certains policiers doivent limiter leur surveillance à des endroits particuliers (p. ex. port ou aéroport). Note au sujet des contrats municipaux de la Gendarmerie royale du Canada — Les employés civils fournis par la municipalité ne sont pas inclus dans la catégorie « Autre personnel ».

Tableau 10-1
Dépenses de fonctionnement des services de police municipaux — Terre-Neuve-et-Labrador, 2007

	Dépenses de fonctionnement							Infractions au <i>Code criminel</i> en 2007		
	Dépenses de fonctionnement totales	Coûts par habitant	Incluses dans le budget de fonctionnement du service de police					Taux pour 100 000 habitants	Variation en pourcentage du taux d'infractions au <i>Code criminel</i> de 2006 à 2007	Taux de classement
			Achat de véhicules	Location de véhicules	Services informatiques	Locaux	Service d'urgence 911			
	dollars						taux	pourcentage		
Population 100 000 habitants et plus St. John's, Force constabulaire royale de Terre-Neuve	38 589 700	211	non	non	non	non	non	7 325	9	23
Population 15 000 à 49 999 habitants Corner Brook, Force constabulaire royale de Terre-Neuve	4 667 400	229	non	non	non	non	non	5 780	14	36
Population 5 000 à 14 999 habitants Labrador City, Force constabulaire royale de Terre-Neuve	3 058 300	313	non	non	non	non	non	4 241	21	26

Note(s) : Il n'y a pas de services de police municipaux à Terre-Neuve-et-Labrador. La Force constabulaire royale de Terre-Neuve, un service de police provincial, est responsable de la prestation des services policiers aux trois plus grandes municipalités et, aux fins du présent rapport, elles ont été incluses ci-dessus. Les comparaisons des taux de classement entre les services de police doivent être faites avec prudence. Voir « Taux de classement (pourcentage) » dans la section « Notes importantes ».

Tableau 10-2
Dépenses de fonctionnement des services de police municipaux — Île-du-Prince-Édouard, 2007

	Dépenses de fonctionnement							Infractions au <i>Code criminel</i> en 2007		
	Dépenses de fonctionnement totales	Coûts par habitant	Incluses dans le budget de fonctionnement du service de police					Taux pour 100 000 habitants	Variation en pourcentage du taux d'infractions au <i>Code criminel</i> de 2006 à 2007	Taux de classement
			Achat de véhicules	Location de véhicules	Services informatiques	Locaux	Service d'urgence 911			
	dollars						taux	pourcentage		
Population 15 000 à 49 999 habitants Charlottetown	6 217 019	190	non	oui	oui	non	oui	8 820	-24	31
Summerside	2 593 391	172	non	oui	oui	oui	oui	11 373	4	32
Population 5 000 à 14 999 habitants Stratford, Gendarmerie royale du Canada	439 430	62	3 752	-16	29
Population moins de 5 000 habitants Borden-Carleton	167 773	216	non	oui	oui	oui	non	5 806	-19	29
Kensington	432 326	306	oui	oui	oui	oui	non	4 880	-24	55
Montague, Gendarmerie royale du Canada	279 832	151	14 340	-21	57

Note(s) : Les comparaisons entre les services de police doivent être faites avec prudence. Pour plusieurs raisons, les dépenses de fonctionnement peuvent varier considérablement entre les services de police. Voir « Dépenses totales de fonctionnement » dans la section « Notes importantes ». Les comparaisons des taux de classement entre les services de police doivent être effectuées avec prudence. Voir « Taux de classement (pourcentage) » dans la section « Notes importantes ». Note au sujet des contrats municipaux de la Gendarmerie royale du Canada : Les dépenses comprennent seulement le coût assumé par la municipalité et non le coût total du contrat, ni les coûts des services policiers supplémentaires.

Tableau 10-3

Dépenses de fonctionnement des services de police municipaux — Nouvelle-Écosse, 2007

	Dépenses de fonctionnement						Infractions au <i>Code criminel</i> en 2007			
	Dépenses de fonctionnement totales	Coûts par habitant	Incluses dans le budget de fonctionnement du service de police					Taux pour 100 000 habitants	Variation en pourcentage du taux d'infractions au <i>Code criminel</i> de 2006 à 2007	Taux de classement
			Achat de véhicules	Location de véhicules	Services informatiques	Locaux	Service d'urgence 911			
	dollars						taux	pourcentage		
Population 100 000 habitants et plus										
Police régionale du cap Breton	19 488 259	188	oui	oui	oui	non	non	8 029	5	43
Police régionale d'Halifax	65 174 978	302	non	oui	non	oui	oui	10 589	-10	36
Population 5 000 à 14 999 habitants										
Amherst	2 624 366	275	non	oui	oui	oui	oui	16 318	-8	50
Bridgewater	2 993 685	372	non	oui	oui	oui	non	8 412	-18	52
Kentville	1 752 800	296	oui	oui	oui	non	oui	6 888	-28	58
New Glasgow	2 833 366	304	non	oui	oui	non	non	15 260	-10	51
Truro	3 535 600	313	non	oui	oui	oui	oui	19 345	-6	53
Yarmouth, Gendarmerie royale du Canada	1 570 227	202	15 070	-22	51
Population moins de 5 000 habitants										
Annapolis Royal	188 355	359	non	non	oui	non	non	12 214	-15	48
Springhill	1 051 905	256	non	non	non	non	non	8 281	-24	51
Stellarton	1 231 465	257	non	non	non	oui	oui	9 831	152	55
Trenton	946 010	349	non	oui	non	non	non	7 074	-20	35
Westville	843 407	216	non	oui	oui	oui	oui	6 638	-26	36
Gendarmerie royale du Canada										
Antigonish	788 896	166	10 750	-9	50
Digby	451 903	219	16 845	5	61
Oxford	294 995	218	17 343	-28	60
Parrsboro	151 392	102	9 312	-7	33
Pictou	534 937	139	9 943	-5	37
Port Hawkesbury	490 423	135	9 297	-9	54
Shelburne	366 475	190	18 078	-22	45
Windsor	737 567	190	13 910	-1	58

Note(s) : Les comparaisons entre les services de police doivent être faites avec prudence. Pour plusieurs raisons, les dépenses de fonctionnement peuvent varier considérablement entre les services de police. Voir « Dépenses totales de fonctionnement » dans la section « Notes importantes ». Les comparaisons des taux de classement entre les services de police doivent être effectuées avec prudence. Voir « Taux de classement (pourcentage) » dans la section « Notes importantes ». Note au sujet des contrats municipaux de la Gendarmerie royale du Canada : Les dépenses comprennent seulement le coût assumé par la municipalité et non le coût total du contrat, ni les coûts des services policiers supplémentaires.

Tableau 10-4
Dépenses de fonctionnement des services de police municipaux — Nouveau-Brunswick, 2007

	Dépenses de fonctionnement							Infractions au <i>Code criminel</i> en 2007		
	Dépenses de fonctionnement totales	Coûts par habitant	Incluses dans le budget de fonctionnement du service de police					Taux pour 100 000 habitants	Variation en pourcentage du taux d'infractions au <i>Code criminel</i> de 2006 à 2007	Taux de classement
			Achat de véhicules	Location de véhicules	Services informatiques	Locaux	Service d'urgence 911			
	dollars						taux	pourcentage		
Population 100 000 habitants et plus										
Police régionale de Codiac, Gendarmerie royale du Canada ¹	18 277 616	175	7 370	-16	41
Population 50 000 à 99 999 habitants										
Fredericton	10 975 598	210	non	oui	oui	non	non	7 102	-10	34
Saint John	18 880 320	272	oui	oui	oui	oui	non	10 704	10	35
Population 15 000 à 49 999 habitants										
Edmundston	3 997 778	235	non	oui	oui	oui	oui	5 344	1	40
Miramichi Police Force	4 910 493	276	non	oui	oui	oui	oui	6 891	-17	57
Police régionale de Rothesay	3 641 180	131	oui	oui	oui	oui	oui	2 878	-8	69
Population 5 000 à 14 999 habitants										
Police régionale de B.N.P.P.	1 791 225	206	non	oui	oui	oui	oui	3 811	-28	43
Bathurst	3 369 370	275	non	oui	oui	non	oui	10 792	17	52
Grand Falls	2 177 157	381	non	non	non	oui	oui	7 928	4	33
Woodstock	1 290 881	240	non	non	oui	oui	oui	9 685	-10	29
Gendarmerie royale du Canada										
Campbellton	1 400 285	192	9 453	-4	57
Oromocto	1 109 794	129	5 270	-39	38
Sackville	1 133 364	201	5 732	-27	33
Population moins de 5 000 habitants										
Gendarmerie royale du Canada										
Buctouche	240 796	99	9 655	5	48
Cap Pele	257 106	106	907	-66	27
Hampton	415 900	99	4 373	-17	55
Mcadam	260 725	170	4 047	13	44
Richibucto	245 658	191	10 055	-36	49
Saint Quentin	175 427	81	4 157	-49	58
St. Andrews	272 969	135	3 863	-23	44

1. Les dépenses comprennent 100 % du coût du contrat avec la Gendarmerie royale du Canada.

Note(s) : Les comparaisons entre les services de police doivent être faites avec prudence. Pour plusieurs raisons, les dépenses de fonctionnement peuvent varier considérablement entre les services de police. Voir « Dépenses totales de fonctionnement » dans la section « Notes importantes ». Les comparaisons des taux de classement entre les services de police doivent être effectuées avec prudence. Voir « Taux de classement (pourcentage) » dans la section « Notes importantes ». Note au sujet des contrats municipaux de la Gendarmerie royale du Canada : Les dépenses comprennent seulement le coût assumé par la municipalité et non le coût total du contrat, ni les coûts des services policiers supplémentaires.

Tableau 10-5
Dépenses de fonctionnement des services de police municipaux — Québec, 2007

	Dépenses de fonctionnement							Infractions au <i>Code criminel</i> en 2007		
	Dépenses de fonctionnement totales	Coûts par habitant	Incluses dans le budget de fonctionnement du service de police					Taux pour 100 000 habitants	Variation en pourcentage du taux d'infractions au <i>Code criminel</i> de 2006 à 2007	Taux de classement
			Achat de véhicules	Location de véhicules	Services informatiques	Locaux	Service d'urgence 911			
	dollars						taux	pourcentage		
Population 100 000 habitants et plus										
Gatineau	42 858 221	171	non	oui	non	non	oui	6 016	1	42
Laval	80 244 774	210	non	oui	oui	non	oui	4 384	-16	36
Lévis	22 070 190	165	non	oui	non	non	oui	3 581	-5	32
Longueuil	79 732 482	202	non	oui	non	non	oui	5 550	-10	31
Montréal	553 156 131	296	oui	oui	oui	oui	oui	7 430	-15	28
Québec	98 510 029	184	non	oui	non	oui	oui	4 953	-8	30
Richelieu/Saint-Laurent	26 607 780	147	non	non	non	oui	oui	3 366	-5	28
Saguenay	25 860 451	178	non	oui	oui	non	oui	4 398	8	43
Sherbrooke	25 186 551	168	non	oui	oui	non	oui	4 831	-10	40
Terrebonne	18 233 298	150	oui	oui	oui	oui	oui	4 623	-13	38
Trois-Rivières	26 724 362	210	non	oui	non	oui	oui	4 676	-7	47
Population 50 000 à 99 999 habitants										
Châteauguay	10 519 149	150	non	oui	non	non	oui	4 355	-15	43
Granby	10 168 391	167	non	oui	non	oui	oui	5 047	-1	38
Joliette, Régie intermunicipale ¹	7 379 180	123	non	non	non	non	oui	6 223	-16	30
Repentigny	12 887 207	149	non	oui	oui	non	oui	3 556	-9	38
Roussillon, Régie intermunicipale	13 676 523	143	non	oui	oui	non	oui	3 118	-18	28
Saint-Jean-sur-Richelieu	14 719 226	166	oui	oui	oui	oui	oui	5 494	-19	41
Saint-Jérôme-Métro	12 252 459	181	non	oui	non	oui	oui	7 308	-0,4	43
Thérèse-de-Blainville	14 724 899	184	oui	oui	oui	oui	oui	5 564	-5	47
Population 15 000 à 49 999 habitants										
Blainville	7 613 318	166	non	oui	oui	oui	oui	3 686	-8	34
Deux-Montagnes, service régional	6 580 808	160	non	oui	oui	non	oui	3 660	1	40
L'Assomption	4 023 181	194	non	oui	oui	non	oui	3 459	-5	38
Mascouche	6 108 793	171	non	oui	non	oui	oui	3 989	-6	39
Memphrémagog	6 230 334	200	non	oui	oui	oui	oui	4 724	-4	51
Mirabel	6 294 226	130	non	non	oui	oui	oui	2 745	-11	35
MRC des Collines de l'Outaouais	7 439 945	180	oui	oui	oui	oui	oui	3 911	6	48
Rivière-du-Loup	3 785 588	200	non	oui	oui	oui	oui	4 972	-10	58
Saint-Georges	4 207 378	140	non	oui	oui	oui	oui	4 016	-7	46
St-Eustache	7 415 152	169	non	oui	non	non	oui	6 406	-8	36
Thetford Mines	3 248 010	126	non	non	oui	oui	oui	3 858	1	48
Population 5 000 à 14 999 habitants										
Bromont	2 064 534	348	non	oui	oui	non	oui	7 139	-3	30
Kahnawake Police Autochtone	3 247 851	327	oui	non	oui	non	non	3 589	-29	15
Kativik, service régional ²	2 875	-41	23
Mont-Tremblant	4 069 444	401	non	oui	non	oui	oui	10 835	2	45
Rivière-du-Nord, Régie	3 438 052	273	oui	oui	oui	oui	oui	4 122	-2	34
Sainte-Adèle	3 348 508	322	non	non	oui	oui	oui	7 819	-14	44
Sainte-Marie	1 988 241	167	non	oui	oui	oui	oui	3 328	29	35
Population moins de 5 000 habitants										
Amérindienne de Bestiamites ²	7 262	-24	65
Amérindienne de la Romaine ²	12 568	-2	92
Amérindienne de Manawan	984 454	476	oui	oui	non	oui	non	7 930	8	..
Amérindienne de Mingan ²	19 034	2	69
Amérindienne de Wemotaci ¹	728 280	548	oui	non	oui	non	non	15 576	-2	78
Amérindienne d'Odanak	225 810	490	non	non	oui	non	non
Barriere Lake ³	30 330	-2	6
Chisasibi ²	23 365	-2	43
D'Essipit	248 737	939	non	non	oui	oui	oui	9 434	-27	60
Eagle Village ¹	298 345	1 005	oui	oui	oui	oui	non	19 865	-3	97
Eastmain	719 000	946	oui	non	oui	oui	non
Gesgapegiac Amerindian ¹	442 210	768	non	non	non	non	non	20 486	35	43
Kitigan Zibi Anishinabeg	924 312	708	oui	non	oui	oui	non	10 107	-2	27
Lac Simon	827 132	702	oui	non	oui	oui	non	21 968	11	46
Listuguj	1 228 109	714	non	non	oui	oui	oui	16 347	-0,2	56
Mashteuiatsh	1 192 770	575	oui	oui	oui	oui	oui	20 347	38	56
Mistissini ²	17 639	10	73

Voir les notes à la fin du tableau.

Tableau 10-5 – suite

Dépenses de fonctionnement des services de police municipaux — Québec, 2007

	Dépenses de fonctionnement							Infractions au <i>Code criminel</i> en 2007		
	Dépenses de fonctionnement totales	Coûts par habitant	Incluses dans le budget de fonctionnement du service de police					Taux pour 100 000 habitants	Variation en pourcentage du taux d'infractions au <i>Code criminel</i> de 2006 à 2007	Taux de classement
			Achat de véhicules	Location de véhicules	Services informatiques	Locaux	Service d'urgence 911			
	dollars						taux	pourcentage		
Montagnaise de Natashquan ²	9 810	-3	90
Montagnais de Pakua Shipi	375 175	1 753	oui	oui	oui	oui	oui	37 383	9	83
Montagnais de Shefferville ¹	388 350	..	non	oui	oui	oui	non	73
Naskapi ¹	512 321	803	oui	non	oui	oui	non	17 085	-1	9
Nemaska ²	5 271	-3	73
Obedjiwan ²	10 220	-20	42
Oujé-Bougoumou ²	15 000	-5	46
Pikogan	322 524	710	non	non	non	non	non	11 674	-1	98
Timiskaming	480 000	758	non	non	non	non	non	8 689	-5	22
Uashat-Malotienam ¹	1 530 000	529	oui	oui	oui	oui	non	24 464	-3	77
Waskaganish ²	32 926	-19	70
Waswanipi	1 189 678	762	oui	non	oui	non	non	22 855	-6	71
Wemindji ²	5 233	23	39
Wendake	800 000	451	oui	non	oui	oui	non	5 756	21	14
Wôlinak ¹	175 900	1 142	non	oui	non	oui	non	4 545	-37	57

1. Les données sur les dépenses n'étaient pas disponibles pour 2007; par conséquent, on a utilisé les données sur les dépenses de 2006.

2. Non-répondant.

3. Ce service de police a ouvert en 2006. Les données qui s'y rapportent sont comprises dans celles de la Sûreté du Québec.

Note(s) : Les comparaisons entre les services de police doivent être faites avec prudence. Pour plusieurs raisons, les dépenses de fonctionnement peuvent varier considérablement entre les services de police. Voir « Dépenses totales de fonctionnement » dans la section « Notes importantes ». Les comparaisons des taux de classement entre les services de police doivent être faites avec prudence. Voir « Taux de classement (pourcentage) » dans la section « Notes importantes ».

Tableau 10-6
Dépenses de fonctionnement des services de police municipaux — Ontario, 2007

	Dépenses de fonctionnement							Infractions au <i>Code criminel</i> en 2007		
	Dépenses de fonctionnement totales	Coûts par habitant	Incluses dans le budget de fonctionnement du service de police					Taux pour 100 000 habitants	Variation en pourcentage du taux d'infractions au <i>Code criminel</i> de 2006 à 2007	Taux de classement
			Achat de véhicules	Location de véhicules	Services informatiques	Locaux	Service d'urgence 911			
	dollars						taux	pourcentage		
Population 100 000 habitants et plus										
Barrie	30 453 232	219	oui	oui	oui	oui	non	6 735	-13	40
Chatham-Kent	23 278 533	213	oui	oui	oui	oui	oui	7 382	3	40
Durham, service régional	129 951 965	218	oui	oui	oui	oui	non	4 430	-10	42
Grand Sudbury	40 566 295	250	oui	oui	oui	oui	oui	5 627	-9	44
Guelph	29 028 430	241	non	oui	oui	oui	oui	4 929	5	39
Halton, service régional	86 990 917	185	oui	oui	oui	oui	oui	3 423	-5	42
Hamilton, service régional	118 715 351	228	oui	non	oui	oui	oui	6 248	-1	32
Kingston	27 125 120	227	non	oui	oui	oui	oui	6 670	-12	35
London	76 124 834	210	non	oui	oui	oui	oui	8 230	-10	41
Niagara, service régional	121 547 994	280	non	oui	oui	oui	oui	5 695	-5	32
Service de police d'Ottawa	197 365 521	233	non	oui	oui	oui	oui	5 559	-6	31
Peel, service régional	269 357 590	220	non	oui	oui	oui	non	3 697	-8	42
Thunder Bay	31 633 059	277	non	oui	oui	oui	oui	9 036	-2	48
Toronto	885 877 791	334	oui	oui	oui	non	oui	5 557	-12	34
Waterloo, service régional	101 295 237	204	oui	oui	oui	oui	oui	4 889	-17	43
Windsor	67 883 517	308	oui	non	oui	non	oui	7 862	-9	39
York, service régional	198 290 034	203	non	oui	oui	oui	non	2 909	-8	41
Population 50 000 à 99 999 habitants										
Brantford	20 043 145	215	non	oui	oui	oui	oui	9 493	-4	40
North Bay	14 218 521	251	non	non	oui	oui	oui	5 750	-6	44
Oxford Community	12 996 789	209	oui	oui	oui	oui	non	5 913	-9	30
Peterborough Lakefield	16 604 420	217	non	oui	non	oui	oui	6 797	-21	46
Sarnia	17 174 854	231	oui	oui	oui	oui	oui	7 570	-1	40
Sault Ste. Marie	19 901 374	261	non	oui	oui	oui	oui	7 514	-10	47
Service de police de South Simcoe	12 295 009	214	non	oui	oui	oui	non	3 952	-11	32
Police provinciale de l'Ontario										
Caledon	6 549 309	89	non	non	non	non	non	1 704	-20	35
Lambton Group	7 938 933	151	non	non	non	non	non	3 551	-11	43
Nottawasaga	6 135 453	113	non	non	non	non	non	4 239	8	33
Norfolk	10 189 605	160	non	non	non	non	non	5 116	-12	39
Stormont/Dundas/Glengarry	9 677 807	144	non	non	non	non	non	3 126	-7	41
Comté de Wellington	10 670 655	120	non	non	non	non	non	2 948	-3	34
Population 15 000 à 49 999 habitants										
Amherstburg	4 318 456	201	non	non	oui	oui	oui	3 124	-10	45
Belleville	11 588 986	235	oui	oui	oui	oui	non	10 003	-9	45
Brockville	6 502 486	294	non	non	oui	non	non	9 085	2	57
Cobourg	5 955 532	311	non	non	oui	non	oui	7 529	7	41
Cornwall Community Police	13 458 211	294	oui	oui	oui	oui	oui	8 802	-9	55
Essex	4 168 433	201	non	non	oui	oui	non	3 456	13	40
Kawartha Lakes Police	6 087 205	255	non	non	oui	non	oui	16,200r	-12	48
Lasalle	4 924 126	153	oui	non	oui	oui	non	2 324	13	46
Leamington	5 826 814	200	non	oui	oui	oui	oui	4 888	-4	35
Midland	4 269 168	273	non	non	non	oui	non	11 274	-1	43
Nishnawbe-Aski	21 113 434	1 153	non	non	oui	oui	non	13 259	-2	48
Orangeville	5 677 323	194	non	oui	oui	oui	oui	5 195	-15	39
Owen Sound	5 815 779	259	oui	oui	oui	oui	oui	6 543	-11	52
St. Thomas	8 237 844	216	oui	non	oui	non	non	6 091	-10	38
Stratford	7 833 632	251	non	oui	oui	oui	non	6 890	-8	35
Strathroy	4 201 506	196	non	non	oui	oui	oui	4 343	-15	30
Timmins	10 829 144	257	non	oui	oui	oui	oui	7 075	2	45
Police provinciale de l'Ontario										
Comté de Brant	5 257 747	146	non	non	non	non	non	3 831	-15	27
Collingwood	3 504 329	217	non	non	non	non	non	11 003	5	38
Comté d'Elgin	4 434 015	99	non	non	non	non	non	3 174	-0,2	38
Grand Napanee	2 611 575	160	non	non	non	non	non	8 495	-3	60
Haldimand	5 886 058	123	non	non	non	non	non	4 670	-7	34
Kingsville	2 460 080	117	non	non	non	non	non	2 661	-13	46
Lakeshore	3 288 292	103	non	non	non	non	non	2 944	-10	49
Loyalist	2 098 465	135	non	non	non	non	non	3 973	-12	50

Voir les notes à la fin du tableau.

Tableau 10-6 – suite

Dépenses de fonctionnement des services de police municipaux — Ontario, 2007

	Dépenses de fonctionnement							Infractions au <i>Code criminel</i> en 2007		
	Dépenses de fonctionnement totales	Coûts par habitant	Incluses dans le budget de fonctionnement du service de police					Taux pour 100 000 habitants	Variation en pourcentage du taux d'infractions au <i>Code criminel</i> de 2006 à 2007	Taux de classement
			Achat de véhicules	Location de véhicules	Services informatiques	Locaux	Service d'urgence 911			
	dollars						taux	pourcentage		
Orillia	4 697 935	157	non	non	non	non	10 511	-4	41	
Comté de Prince Edward	3 495 567	133	non	non	non	non	3 675	-13	39	
Quinte West	6 502 903	147	non	non	non	non	5 072	-16	34	
Smith/Ennismore	1 409 188	82	non	non	non	non	1 663	-43	30	
South Frontenac	1 725 801	97	non	non	non	non	2 341	7	37	
Tecumseh	3 336 781	126	non	non	non	non	2 718	-16	37	
Tillsonburg	2 272 017	144	non	non	non	non	5 807	-15	41	
Kemptville	2 133 332	137	non	non	non	non	3 597	18	42	
Population 5 000 à 14 999 habitants										
Anishinabek 1	2 288	24	79	
Aylmer	1 849 425	237	non	oui	oui	oui	4 325	-2	43	
Dryden	3 227 579	399	non	oui	non	oui	9 647	-3	48	
Espanola	1 657 964	319	non	oui	oui	oui	8 473	1	46	
Gananoque	1 944 420	360	non	non	oui	non	7 479	-8	40	
Hanover	2 249 793	319	non	oui	oui	oui	8 659	-21	44	
Kenora	4 649 564	477	non	non	non	oui	22,149 ^r	8	53	
Pembroke	4 307 056	320	non	oui	oui	oui	8 504	-10	42	
Perth	2 273 128	362	oui	non	oui	oui	9 066	-9	52	
Port Hope	3 322 500	270	non	non	oui	oui	4,811 ^r	-20	46	
Saugeen Shores	2 504 807	216	oui	oui	oui	oui	4 694	-28	43	
Service de police de Six Nations	3 578 244	485	oui	oui	oui	non	13 324	-11	32	
Smiths Falls	3 258 843	348	non	oui	oui	oui	12 617	-15	59	
Stirling-Rawdon	1 124 854	215	oui	non	oui	non	2 922	-43	31	
Treaty Three Communities	10 469 554	1 753	oui	oui	oui	oui	30 012	1	78	
West Grey	2 031 431	162	oui	non	oui	oui	4 164	-4	49	
West Nipissing	2 667 554	201	oui	non	oui	oui	5 368	2	44	
Police provinciale de l'Ontario										
Alnwick-Haldimand	838 423	122	non	non	non	non	2 948	13	29	
Augusta	645 326	80	non	non	non	non	2 349	-5	32	
Beckwith	408 846	59	non	non	non	non	2 034	24	28	
Municipalité de Brighton	1 277 626	123	non	non	non	non	3 187	-13	40	
Brockton	1 830 147	184	non	non	non	non	4 230	-17	45	
Carleton Place	1 912 770	190	non	non	non	non	6 659	-10	34	
Cavan/Millbrook/North Monaghan	1 022 585	113	non	non	non	non	2 838	-25	33	
Ville de Kenora	1 284 910	226	non	non	non	non	4,458 ^r	49	57	
Canton de Cramahe	843 623	135	non	non	non	non	4 394	30	27	
Douro-Dummer	525 421	77	non	non	non	non	1 910	37	20	
Drummond-North Elmsley	530 246	71	non	non	non	non	2 557	-22	38	
Elliot Lake	2 186 735	194	non	non	non	non	5 958	-9	47	
Fort Frances	2 268 239	281	non	non	non	non	9 989	-6	62	
Georgian Bluffs	720 697	69	non	non	non	non	1 887	-14	52	
Goderich	1 419 757	178	non	non	non	non	6 330	-15	47	
Comté de Grey Chatsworth	440 286	67	non	non	non	non	2 381	19	44	
Grey Highlands	1 136 109	110	non	non	non	non	3 460	-10	54	
Canton de Hamilton	1 076 661	88	non	non	non	non	1 849	-9	33	
Hawkesbury	2 786 924	249	non	non	non	non	9 396	4	46	
Hearst	1 358 579	229	non	non	non	non	5 307	12	52	
Ville d'Ingersoll	2 072 118	171	non	non	non	non	6 339	-11	33	
Kapuskasing	1 383 576	155	non	non	non	non	5 248	-0,4	56	
Kincardine	1 826 500	166	non	non	non	non	4 577	-0,2	45	
Kirkland Lake	2 167 287	274	non	non	non	non	10 496	11	68	
Lanark Highlands	432 924	84	non	non	non	non	2 614	-24	28	
Meaford	1 545 808	145	non	non	non	non	3 172	-11	53	
Mississippi Mills	1 064 694	84	non	non	non	non	2 462	-25	31	
Mono	870 832	122	non	non	non	non	2 391	-8	40	
Municipalité de South Huron	1 292 557	127	non	non	non	non	5 815	4	41	
North Perth	1 758 995	139	non	non	non	non	4 280	-13	37	
Otonabee/South Monaghan	678 753	97	non	non	non	non	2 646	6	28	
Penetanguishene	1 847 202	214	non	non	non	non	8 543	-13	64	
Petawawa	1 307 986	93	non	non	non	non	2 254	8	45	
Renfrew	1 559 101	190	non	non	non	non	7 935	-7	47	

Voir les notes à la fin du tableau.

Tableau 10-6 – suite

Dépenses de fonctionnement des services de police municipaux — Ontario, 2007

	Dépenses de fonctionnement							Infractions au <i>Code criminel</i> en 2007		
	Dépenses de fonctionnement totales	Coûts par habitant	Incluses dans le budget de fonctionnement du service de police					Taux pour 100 000 habitants	Variation en pourcentage du taux d'infractions au <i>Code criminel</i> de 2006 à 2007	Taux de classement
			Achat de véhicules	Location de véhicules	Services informatiques	Locaux	Service d'urgence 911			
	dollars						taux	pourcentage		
Rideau Lakes	1 187 925	114	non	non	non	non	non	2 764	0,2	32
Southgate	574 363	74	non	non	non	non	non	2 931	-8	42
St. Marys	1 028 412	150	non	non	non	non	non	5 443	12	25
Stone Mills	617 558	78	non	non	non	non	non	2 212	-7	41
Canton de Tay Valley	405 123	69	non	non	non	non	non	1 928	-25	33
Ville de Blue Mountains	1 935 295	277	non	non	non	non	non	7 188	13	23
Trent Hills	2 291 364	173	non	non	non	non	non	3 916	-1	39
West Perth	1 290 167	134	non	non	non	non	non	3 562	-16	28
Warton	1 642 409	185	non	non	non	non	non	4 095	-28	39
Population moins de 5 000 habitants										
Service de police d'Akwesasne										
Mohawk	4 325 279	926	oui	oui	oui	oui	non	9 869	-25	79
Deep River	989 841	249	non	non	oui	oui	oui	4 829	-5	35
Lac Seul	1 154 010	1 632	non	non	non	non	non	53 465	38	93
Canton de Michipicoten ²	1 271 415	367	oui	non	oui	oui	non	11 753	16	46
Mnjikaning ¹	75 970	-35	37
Shelburne	1 234 577	276	non	non	non	non	non	8 823	21	57
Tyendinaga	430 000	269	non	non	non	non	non	12 070	-2	33
Service de police d'U.C.C.M.										
Anishnaabe	2 634 027	1 485	oui	non	oui	oui	non	32 244	5	72
Wikwemikong	2 593 789	906	non	oui	oui	oui	non	34 008	6	81
Wingham	958 578	328	non	non	oui	oui	oui	6,470 ^r	-30	61
Police provinciale de l'Ontario										
Admaston-Bromley	246 974	83	non	non	non	non	non	1 951	24	43
Amaranth	275 691	69	non	non	non	non	non	1 302	-11	40
Asphodel-Norwood	548 090	136	non	non	non	non	non	2 388	-22	51
Atikokan	1 249 743	377	non	non	non	non	non	4 225	-62	56
Blind River	964 460	247	non	non	non	non	non	6 455	-14	51
Bonfield	186 529	72	non	non	non	non	non	3 108	29	49
Cochrane	1 047 193	228	non	non	non	non	non	8,830 ^r	-19	65
Deseronto ³	201 062	105	non	non	non	non	non	8 991	-15	38
Dymond	311 393	67	non	non	non	non	non	6 442	61	43
East Luther-Grand Valley	191 237	68	non	non	non	non	non	3 310	9	31
East Ferris	176 369	38	non	non	non	non	non	938	-14	57
East Garafraxa	139 696	61	non	non	non	non	non	1 876	18	44
Harvey/Galaway/Cavendish	593 975	132	non	non	non	non	non	3 278	-21	14
Havelock/Belmont/Methuen	602 390	124	non	non	non	non	non	3 753	7	25
Hope	570 424	139	non	non	non	non	non	2,686 ^r	-35	37
Ignace	416 564	256	non	non	non	non	non	8 985	2	53
Laird	94 515	90	non	non	non	non	non	2 367	-4	40
Laurentian Hills	274 914	96	non	non	non	non	non	1 848	..	66
Macdonald Meredith et al.	137 854	92	non	non	non	non	non	2 722	24	20
Marathon	889 560	181	non	non	non	non	non	3 604	-23	61
Mattawa Group of Four	811 813	191	non	non	non	non	non	6 226	11	55
Melancthon	257 519	90	non	non	non	non	non	2 375	27	38
Merrickville	378 628	117	non	non	non	non	non	2 477	3	39
Montague	377 312	105	non	non	non	non	non	9 124	..	10
Mulmur	313 546	97	non	non	non	non	non	2 232	4	40
New Liskeard	261 915	320	non	non	non	non	non	14 286	..	52
North Kawartha	435 236	191	non	non	non	non	non	4 476	23	16
North Shore	113 592	247	non	non	non	non	non	2 614	-17	17
Point Edward	721 823	350	non	non	non	non	non	4 367	-37	50
Powassan	282 529	82	non	non	non	non	non	3 880	25	52
Prescott	1 220 312	293	non	non	non	non	non	11 727	16	41
Red Lake	1 591 482	436	non	non	non	non	non	12 729	10	71
Red Rock	299 419	238	non	non	non	non	non	4 216	34	60
Ville de Bruce Mines	177 664	270	non	non	non	non	non	3 957	30	39
Ville de Spanish	168 050	211	non	non	non	non	non	4 517	-34	36
Canton de Johnson	117 009	183	non	non	non	non	non	2 508	-54	44
Shuniah	452 057	165	non	non	non	non	non	3 544	-6	45
Sioux Narrows Nestor	215 172	559	non	non	non	non	non	9,610 ^r	-35	49

Voir les notes à la fin du tableau.

Tableau 10-6 – suite

Dépenses de fonctionnement des services de police municipaux — Ontario, 2007

	Dépenses de fonctionnement							Infractions au <i>Code criminel</i> en 2007		
	Dépenses de fonctionnement totales	Coûts par habitant	Incluses dans le budget de fonctionnement du service de police					Taux pour 100 000 habitants	Variation en pourcentage du taux d'infractions au <i>Code criminel</i> de 2006 à 2007	Taux de classement
			Achat de véhicules	Location de véhicules	Services informatiques	Locaux	Service d'urgence 911			
	dollars						taux	pourcentage		
Smooth Rock Falls	231 370	130	non	non	non	non	non	3 547	10	75
Temagami	374 719	474	non	non	non	non	non	11 519	22	15
Terrace Bay	306 005	185	non	non	non	non	non	4 909	22	49
Thessalon	333 532	238	non	non	non	non	non	4 857	-21	47
Autoroute 407	3 648 441	...	non	non	non	non	non	69

1. Non-répondant.
2. Les données sur les dépenses n'étaient pas disponibles pour 2007; par conséquent, on a utilisé les données sur les dépenses de 2006.
3. Deseronto a cessé d'être un contrat de la Police provinciale de l'Ontario le 1^{er} juin 2007. C'est la raison pour laquelle les dépenses effectuées entre le 1^{er} janvier 2007 et le 1^{er} juin 2007 ont été incluses.

Note(s) : Les comparaisons entre les services de police doivent être faites avec prudence. Pour plusieurs raisons, les dépenses de fonctionnement peuvent varier considérablement entre les services de police. Voir « Dépenses totales de fonctionnement » dans la section « Notes importantes ». Les comparaisons des taux de classement entre les services de police doivent être effectuées avec prudence. Voir « Taux de classement (pourcentage) » dans la section « Notes importantes ».

Tableau 10-7
Dépenses de fonctionnement des services de police municipaux — Manitoba, 2007

	Dépenses de fonctionnement							Infractions au <i>Code criminel</i> en 2007		
	Dépenses de fonctionnement totales	Coûts par habitant	Incluses dans le budget de fonctionnement du service de police					Taux pour 100 000 habitants	Variation en pourcentage du taux d'infractions au <i>Code criminel</i> de 2006 à 2007	Taux de classement
			Achat de véhicules	Location de véhicules	Services informatiques	Locaux	Service d'urgence 911			
	dollars						taux	pourcentage		
Population 100 000 habitants et plus										
Winnipeg	160 756 267	246	oui	oui	oui	oui	oui	10 283	-13	21
Population 15 000 à 49 999 habitants										
Brandon	8 631 128	202	non	oui	non	oui	non	10 741	-4	36
Population 5 000 à 14 999 habitants										
Service de police de Dakota Ojibway	3 855 662	721	non	non	oui	oui	non	13 877	-55	53
East St. Paul	997 148	105	non	non	oui	oui	oui	3 483	22	28
Morden	890 609	120	non	non	oui	oui	oui	9 770	5	51
Winkler	1 394 815	144	non	non	oui	oui	oui	6 558	-12	63
Gendarmerie royale du Canada										
Dauphin	1 251 394	155	22 068	-8	39
Flin Flon	847 601	150	11 782	-15	61
Portage La Prairie	2 175 091	167	24 962	3	40
Selkirk	1 583 820	165	17 461	-3	38
Steinbach	906 803	79	9 200	33	38
The Pas	1 287 237	229	53 250	20	70
Thompson	3 282 935	247	44 902	-0,3	57
Population moins de 5 000 habitants										
Altona	677 122	173	oui	oui	oui	oui	oui	6 837	26	50
Rivers	198 715	167	non	non	non	non	non	11 794	-24	44
Sainte Anne ¹	253 640	149	non	oui	oui	oui	non	6 444	-6	40
Gendarmerie royale du Canada										
Beausejour	268 113	91	11 152	6	39
Boissevan	181 149	123	9 566	15	45
Carman	269 191	82	4 533	2	43
Gillam	332 265	379	23 603	3	86
Killarney	254 553	111	6 722	12	34
Minnedosa	266 748	109	7 777	56	59
Neepawa	355 189	104	8 047	13	42
Pinawa	154 068	114	4 889	13	24
Roblin	166 921	98	9 859	8	61
Russell	165 579	108	11 761	-3	46
Souris	179 920	94	4 762	-20	46
Stonewall	328 439	71	6 268	23	33
Swan River	627 074	154	21 585	-3	52
Virde	395 570	127	5 016	-38	62

1. Les données sur les dépenses n'étaient pas disponibles pour 2007; par conséquent, on a utilisé les données sur les dépenses de 2006.
Note(s) : Les comparaisons entre les services de police doivent être faites avec prudence. Pour plusieurs raisons, les dépenses de fonctionnement peuvent varier considérablement entre les services de police. Voir « Dépenses totales de fonctionnement » dans la section « Notes importantes ». Les comparaisons des taux de classement entre les services de police doivent être effectuées avec prudence. Voir « Taux de classement (pourcentage) » dans la section « Notes importantes ». Note au sujet des contrats municipaux de la Gendarmerie royale du Canada — Les dépenses comprennent seulement le coût assumé par la municipalité et non le coût total du contrat, ni les coûts des services policiers supplémentaires.

Tableau 10-8
Dépenses de fonctionnement des services de police municipaux — Saskatchewan, 2007

	Dépenses de fonctionnement							Infractions au <i>Code criminel</i> en 2007		
	Dépenses de fonctionnement totales	Coûts par habitant	Incluses dans le budget de fonctionnement du service de police					Taux pour 100 000 habitants	Variation en pourcentage du taux d'infractions au <i>Code criminel</i> de 2006 à 2007	Taux de classement
			Achat de véhicules	Location de véhicules	Services informatiques	Locaux	Service d'urgence 911			
	dollars						taux	pourcentage		
Population 100 000 habitants et plus										
Regina	45 063 122	246	oui	oui	oui	oui	non	12 577	-5	43
Saskatoon	48 831 776	237	non	oui	oui	oui	non	13 274	-5	42
Population 15 000 à 49 999 habitants										
Moose Jaw	6 578 104	203	oui	non	oui	oui	non	13 766	5	34
Prince Albert	8 890 152	261	non	non	oui	oui	non	18 139	1	55
Gendarmerie royale du Canada										
Lloydminster	3 366 351	136	16 955	-11	45
Yorkton	2 435 061	159	19 882	7	49
Population 5 000 à 14 999 habitants										
Estevan	2 802 138	277	oui	oui	oui	oui	oui	10 916	19	51
Weyburn	1 840 851	196	non	non	oui	oui	non	11 477	-1	44
Gendarmerie royale du Canada										
Humboldt	446 588	84	4 928	-22	48
Martensville	348 246	59	4 047	1	38
Melfort	620 403	121	13 206	-7	54
North Battleford	2 489 899	188	45 947	-2	56
Swift Current	1 473 020	100	9 751	0,4	50
Warman	2 737	-48	38
Population moins de 5 000 habitants										
Caronport	57 296	59	non	non	oui	non	non	4 663	46	38
Dalmeny	155 345	84	non	oui	oui	oui	non	4 741	-18	24
Service de police de File Hills First Nations	968 200	507	non	non	non	non	non	17 505	6	67
Service de police de Corman Park	490 068	..	non	non	oui	oui	oui
Luseland	73 152	126	non	non	oui	oui	non	8 621	28	50
Stoughton	80 500	107	non	non	oui	non	non	6 507	34	47
Gendarmerie royale du Canada ¹										
Assiniboia	7 417	-1	54
Battleford	5 512	-25	54
Biggar	8 253	1	56
Canora	8 431	-11	39
Creighton	18 449	10	71
Esterhazy	6 458	-4	44
Fort Qu'Appelle	36 768	-27	64
Hudson Bay	9 963	-15	73
Indian Head	10 182	-8	57
Kamsack	23 675	-14	67
Kindersley	8 301	-1	55
La Ronge	54 751	-14	74
Lanigan	5 645	34	20
Maple Creek	18 585	19	51
Meadow Lake	30 099	-14	69
Melville	9 471	12	50
Moosomin	4 796	6	54
Outlook	4 320	-18	53
Rosetown	7 843	37	53
Shaunavon	8 531	-7	44
Tisdale	7 365	8	69
Unity	5 877	-30	64
Wadena	7 374	-18	59

Voir les notes à la fin du tableau.

Tableau 10-8 – suite

Dépenses de fonctionnement des services de police municipaux — Saskatchewan, 2007

	Dépenses de fonctionnement							Infractions au <i>Code criminel</i> en 2007		
	Dépenses de fonctionnement totales	Coûts par habitant	Incluses dans le budget de fonctionnement du service de police					Taux pour 100 000 habitants	Variation en pourcentage du taux d'infractions au <i>Code criminel</i> de 2006 à 2007	Taux de classement
			Achat de véhicules	Location de véhicules	Services informatiques	Locaux	Service d'urgence 911			
	dollars						taux	pourcentage		
Watrous	3 208	-7	52
Wilkie	9 723	33	42
Wynyard	9 667	2	52

1. Les municipalités de la Saskatchewan assurées par la Gendarmerie royale du Canada sont couvertes par le Saskatchewan Royal Canadian Mounted Police Cost Redistribution Program, qui cherche à réduire les disparités pour ce qui est des dépenses au chapitre des services de police des municipalités des régions urbaines et rurales. Cette entente énonce les taux par habitant pour les municipalités des régions urbaines et rurales de moins de 5 000 habitants et la province les facture pour les services policiers de la Gendarmerie royale du Canada (52,45 \$ par habitant en 2006 pour ces municipalités). Par conséquent, les dépenses réelles de fonctionnement ne sont pas disponibles pour chaque service de police.

Note(s) : Les comparaisons entre les services de police doivent être faites avec prudence. Pour plusieurs raisons, les dépenses de fonctionnement peuvent varier considérablement entre les services de police. Voir « Dépenses totales de fonctionnement » dans la section « Notes importantes ». Les comparaisons des taux de classement entre les services de police doivent être effectuées avec prudence. Voir « Taux de classement (pourcentage) » dans la section « Notes importantes ». Note au sujet des contrats municipaux de la Gendarmerie royale du Canada — Les dépenses comprennent seulement le coût assumé par la municipalité et non le coût total du contrat, ni les coûts des services policiers supplémentaires.

Tableau 10-9
Dépenses de fonctionnement des services de police municipaux — Alberta, 2007

	Dépenses de fonctionnement							Infractions au <i>Code criminel</i> en 2007		
	Dépenses de fonctionnement totales	Coûts par habitant	Incluses dans le budget de fonctionnement du service de police					Taux pour 100 000 habitants	Variation en pourcentage du taux d'infractions au <i>Code criminel</i> de 2006 à 2007	Taux de classement
			Achat de véhicules	Location de véhicules	Services informatiques	Locaux	Service d'urgence 911			
	dollars						taux	pourcentage		
Population 100 000 habitants et plus										
Calgary	259 384 668	250	non	oui	oui	oui	non	6 097	-9	31
Edmonton	218 524 593	286	oui	oui	oui	oui	oui	10 193	-8	32
Population 50 000 à 99 999 habitants										
Lethbridge	19 649 400	239	non	oui	oui	oui	oui	10 772	1	52
Medicine Hat	17 258 726	286	non	oui	oui	oui	non	7 536	2	48
Gendarmerie royale du Canada										
Red Deer	11 454 195	118	10 920	-20	48
St. Albert	4 605 105	71	5 733	-4	34
Fort McMurray	10 858 200	198	16 064	-4	46
Population 15 000 à 49 999 habitants										
Camrose	3 964 398	229	non	oui	oui	oui	oui	11 880	-4	46
Gendarmerie royale du Canada										
Airdrie	2 575 571	93	8 546	-2	32
Brooks	1 382 382	64	11 073	-36	53
Cochrane	1 150 993	53	7 388	35	48
Grande Prairie	7 311 512	147	14 898	-21	35
Leduc	1 822 208	68	10 663	-31	35
Okotoks	1 394 273	81	8 244	-20	34
Spruce Grove	1 650 449	86	15 510	7	40
Sherwood Park	6 210 583	120	7 936	14	33
Population 5 000 à 14 999 habitants										
Service de police de Blood Tribe	4 638 130	1 347	oui	non	oui	non	non	131 301	-7	60
Lacombe	1 697 690	149	non	non	oui	oui	oui	8 340	-26	46
Taber	1 952 830	228	non	non	oui	oui	oui	12 327	-2	57
Gendarmerie royale du Canada										
Banff	1 544 072	196	14 838	1	50
Beaumont	611 765	67	9 069	43	33
Bonnyville	802 262	65	9 040	-45	48
Canmore	1 463 245	102	7 579	-15	43
Chestermere	620 330	83	12 336	16	50
Cold Lake	874 270	75	17 198	11	47
Devon	511 245	64	6 033	-6	44
Drayton Valley	855 217	81	12 468	-35	38
Drumheller	739 801	102	9 961	-22	37
Edson	1 368 124	160	15 567	-17	36
Fort Saskatchewan	1 438 906	79	13 014	6	46
High River	1 059 155	84	7 714	0,5	38
Hinton	1 144 445	119	10 663	4	43
Innisfail	619 760	73	7 937 ^r	-3	45
Morinville	700 534	93	7 335	-14	42
Olds	566 226	73	11,814 ^r	8	54
Peace River	756 732	115	22,475 ^r	11	61
Ponoka	817 724	104	14 807	-19	57
Rocky Mountain House	1 043 048	152	24 876	-15	50
Slave Lake	984 394	146	22 214	-9	65
St. Paul	793 481	143	29 759	6	64
Stettler	604 892	111	16 484	49	32
Stony Plain	891 358	74	8 988	-3	32
Strathmore	735 873	64	14 957	4	46
Sylvan Lake	879 323	72	10 935	-2	39
Vegreville	614 998	107	16 276	23	57
Wainwright	552 863	102	8 906	-4	47
Wetaskiwin	1 459 996	122	27 095	4	51
Whitecourt	1 013 334	107	16 111	-13	39

Voir les notes à la fin du tableau.

Tableau 10-9 – suite

Dépenses de fonctionnement des services de police municipaux — Alberta, 2007

	Dépenses de fonctionnement							Infractions au <i>Code criminel</i> en 2007		
	Dépenses de fonctionnement totales	Coûts par habitant	Incluses dans le budget de fonctionnement du service de police					Taux pour 100 000 habitants	Variation en pourcentage du taux d'infractions au <i>Code criminel</i> de 2006 à 2007	Taux de classement
			Achat de véhicules	Location de véhicules	Services informatiques	Locaux	Service d'urgence 911			
	dollars						taux	pourcentage		
Population moins de 5 000 habitants										
Louis Bull ¹	828 039	830	oui	non	oui	oui	non	28 257	-10	60
North Peace Tribal ²
Service de police Tsuu T'ina Nation	862 648	310	oui	non	oui	oui	oui	47 860	-33	43

1. Selon le ministère des Affaires indiennes et du Nord canadien, la population des bandes inscrites à Louis Bull Tribe s'établissait à 1 777 en 2007.

2. Ce service de police a ouvert en 2005 et n'a jamais répondu.

Note(s) : Les comparaisons entre les services de police doivent être faites avec prudence. Pour plusieurs raisons, les dépenses de fonctionnement peuvent varier considérablement entre les services de police. Voir « Dépenses totales de fonctionnement » dans la section « Notes importantes ». Les comparaisons des taux de classement entre les services de police doivent être effectuées avec prudence. Voir « Taux de classement (pourcentage) » dans la section « Notes importantes ». Note au sujet des contrats municipaux de la Gendarmerie royale du Canada — Les dépenses comprennent seulement le coût assumé par la municipalité et non le coût total du contrat, ni les coûts des services policiers supplémentaires.

Tableau 10-10
Dépenses de fonctionnement des services de police municipaux — Colombie-Britannique, 2007

	Dépenses de fonctionnement							Infractions au <i>Code criminel</i> en 2007		
	Dépenses de fonctionnement totales	Coûts par habitant	Incluses dans le budget de fonctionnement du service de police					Taux pour 100 000 habitants	Variation en pourcentage du taux d'infractions au <i>Code criminel</i> de 2006 à 2007	Taux de classement
			Achat de véhicules	Location de véhicules	Services informatiques	Locaux	Service d'urgence 911			
	dollars						taux	pourcentage		
Population 100 000 habitants et plus										
Abbotsford	33 302 300	246	non	oui	oui	non	oui	9 323	-8	22
Delta	23 969 415	232	non	oui	oui	oui	oui	6 404	-10	20
Saanich	20 786 642	185	non	non	oui	non	oui	5 328	-7	27
Vancouver	201 456 478	330	oui	oui	oui	oui	oui	9 722	-14	25
Gendarmerie royale du Canada										
Burnaby ¹	28 273 418	127	9 000	-18	14
Coquitlam ¹	15 132 586	114	7 257	-17	14
Kelowna	15 376 508	136	13 239	-7	34
Canton de Langley ¹	13 895 173	138	9 780	-7	13
Richmond ^{1, 2}	25 926 632	134	6 778	-12	12
Surrey ¹	62 021 600	146	11 013	-6	18
Population 50 000 à 99 999 habitants										
New Westminster	17 296 504	270	non	oui	oui	oui	oui	11 435	-12	23
Victoria	32 989 533	346	non	oui	oui	oui	oui	16 355	-10	29
Gendarmerie royale du Canada										
Chilliwack ¹	10 864 069	150	15 278	-4	17
Kamloops	12 028 130	144	15 617	-4	26
Maple Ridge ¹	8 906 096	117	12 371	6	11
Nanaimo	12 127 533	145	15 221	-11	25
District de North Vancouver ¹	10 263 721	113	4 902	-13	13
North Vancouver City ¹	7 568 033	151	8 673	-9	19
Port Coquitlam ¹	6 750 455	113	8 327	-17	13
Prince George	13 391 256	181	19 153	-7	36
Population 15 000 à 49 999 habitants										
Central Saanich	3 751 315	218	non	non	oui	non	oui	4 836	12	26
Oak Bay	3 633 462	193	oui	oui	oui	oui	oui	4 830	-2	14
Port Moody	6 529 001	224	non	oui	oui	oui	oui	5 333	-18	26
West Vancouver	11 891 825	255	non	oui	oui	oui	oui	5 361	-10	16
Gendarmerie royale du Canada										
Campbell River	4 691 088	151	15 505	-12	21
Courtenay	3 126 848	138	16 406	5	26
Cranbrook	2 702 797	140	13 499	9	20
Fort St. John	3 251 497	170	16 924	-18	32
Langford	2 649 506	122	13 347	-5	23
Langley ¹	5 157 145	198	13 887	-19	17
Mission ¹	5 538 347	164	14 413	-9	15
North Cowichan	2 974 826	100	8 895	-6	25
Penticton	4 715 722	142	14 125	-11	34
Pitt Meadows ¹	2 075 408	122	11 590	25	11
Port Alberni	3 419 283	188	19 408	-12	36
Salmon Arm	1 839 155	107	12 162	7	23
Vernon	5 256 404	137	13 230	-12	19
White Rock ¹	2 732 346	133	6 761	-26	21
Population 5 000 à 14 999 habitants										
Nelson	2 436 640	258	non	oui	oui	oui	oui	11 520	-7	32
Gendarmerie royale du Canada										
Castlegar	916 922	116	15 245	-3	16
Coldstream District Municipal	429 716	42	3 684	4	14
Colwood	1 111 964	77	9 084	-9	14
Comox	905 184	70	6 432	43	21
Dawson Creek	1 830 870	161	20 303	-0,1	32
Hope	1 284 874	200	23 296	27	19
Kimberley	768 811	120	7 425	-8	21
Kitimat	1 147 045	121	10 186	30	46
Ladysmith	600 889	79	7 341	-4	25
Lake Country	802 312	78	7 833	14	18
Mackenzie	650 366	139	9 173	3	63
Merritt	1 168 992	169	26 695	2	31

Voir les notes à la fin du tableau.

Tableau 10-10 – suite

Dépenses de fonctionnement des services de police municipaux — Colombie-Britannique, 2007

	Dépenses de fonctionnement							Infractions au <i>Code criminel</i> en 2007		
	Dépenses de fonctionnement totales	Coûts par habitant	Incluses dans le budget de fonctionnement du service de police					Taux pour 100 000 habitants	Variation en pourcentage du taux d'infractions au <i>Code criminel</i> de 2006 à 2007	Taux de classement
			Achat de véhicules	Location de véhicules	Services informatiques	Locaux	Service d'urgence 911			
	dollars						taux	pourcentage		
North Saanich	1 030 485	93	3 750	-1	19	
Parksville	1 327 327	106	14 062	6	16	
Powell River	1 400 518	105	12 087	7	27	
Prince Rupert	2 415 558	177	25 289	13	48	
Qualicum Beach	598 384	67	8 464	2	13	
Quesnel	1 676 036	171	24 944	-3	44	
Revelstoke	894 307	120	10 335	1	21	
Sechelt	790 491	86	9 628	-1	26	
Sidney	1 132 405	95	5 643	-9	24	
Smithers	887 160	171	25 467	3	40	
Sooke	911 484	95	11 746	3	21	
Squamish	2 155 132	150	17 664	-13	23	
Summerland	762 397	65	6 498	1	25	
Terrace	1 953 096	170	21 427	1	50	
Trail	1 004 124	130	12 029	-19	39	
View Royal	709 381	80	7 918	-13	21	
Whistler	1 948 417	178	21 567	-4	18	
Williams Lake	2 291 142	201	30 830	10	32	
Population moins de 5 000 habitants ³										
Kitasoo/Xaixais Public Safety ⁴	224 235	798	oui	oui	oui	oui	oui	44 840	74	52
St'l'at'imx Tribal Police	1 229 504	501	oui	oui	oui	oui	oui	23 798	4	43

1. Comprend les dépenses liées à l'Integrated Homicide Investigation Team.

2. Les dépenses de fonctionnement pour Richmond comprennent les dépenses liées à la sûreté de l'aéroport de Vancouver. Ces postes sont gérés par l'entremise du détachement de la Gendarmerie royale du Canada de Richmond, mais l'administration aéroportuaire de Vancouver rembourse 100 % du coût à la Ville de Richmond.

3. Toutes les municipalités comptant moins de 5 000 habitants et les régions non constituées sont desservies par les services provinciaux de la Gendarmerie royale du Canada. Dans le présent rapport, les deux services policiers faisant partie de cette catégorie sont les services de police administrés par les Premières nations.

4. Les données sur les dépenses n'étaient pas disponibles pour 2007; par conséquent, on a utilisé les données sur les dépenses de 2006.

Note(s) : Les comparaisons entre les services de police doivent être faites avec prudence. Pour plusieurs raisons, les dépenses de fonctionnement peuvent varier considérablement entre les services de police. Voir « Dépenses totales de fonctionnement » dans la section « Notes importantes ». Les comparaisons des taux de classement entre les services de police doivent être effectuées avec prudence. Voir « Taux de classement (pourcentage) » dans la section « Notes importantes ». Note au sujet des contrats municipaux de la Gendarmerie royale du Canada — Les dépenses comprennent seulement le coût assumé par la municipalité et non le coût total du contrat, ni les coûts des services policiers supplémentaires.

Qualité des données, concepts et méthodologie

Couverture de l'enquête et définitions

Le présent rapport est fondé sur les données recueillies dans le cadre de l'Enquête sur l'administration policière, réalisée par le Centre canadien de la statistique juridique. Cette enquête sert à recueillir des données sur l'effectif et les dépenses des services policiers auprès de chacun des services de police municipaux, provinciaux et fédéral (Gendarmerie royale du Canada [GRC]) au Canada. À l'exception des services de police indépendants des Premières nations, tout le personnel policier et les dépenses des Premières nations relevant de la compétence de la GRC sont indiqués sous les dépenses fédérales de la GRC. La GRC assure des services de police locaux à plus de 630 collectivités dans 11 provinces et territoires.

Sont exclus de l'enquête les organismes de police et de sécurité fédéraux suivants : le Service canadien du renseignement de sécurité, la police des chemins de fer et la police militaire. Les ministères fédéraux et provinciaux qui sont chargés d'appliquer certaines lois dans les domaines de l'impôt sur le revenu, des douanes et de l'accise, de l'immigration, des pêches et de la faune sont aussi exclus. En outre, les gardiens de sécurité privés et les enquêteurs privés sont exclus.

Les données qui figurent dans le présent rapport ont trait à l'effectif des services de police au 15 mai 2008 et aux dépenses définitives pour l'année 2007 (ou 2007-2008 pour les corps dont la comptabilité se fait selon l'exercice financier). La plupart des services de police municipaux comptabilisent leurs dépenses selon l'année civile, alors que dans les services de police provinciaux et la GRC, la comptabilité se fait selon l'exercice financier. Dans ce rapport, les dépenses policières sont indiquées selon l'année civile (c.-à-d. 2007).

Le nombre d'employés est fondé sur des équivalents temps plein permanents; les employés à temps partiel sont convertis en équivalents temps plein (p. ex. 4 employés qui travaillent 10 heures par semaine équivalent à 1 employé qui travaille 40 heures par semaine). Le nombre de policiers représente le nombre réel de policiers assermentés qui étaient disponibles pour le service actif en date du 15 mai 2008. Les autres employés comprennent tout le personnel non policier, soit les civils et les agents spéciaux (p. ex. employés de bureau, répartiteurs, gestionnaires, cadets, agents spéciaux, gardiens de sécurité, brigadiers scolaires, agents chargés de l'application des règlements municipaux). Les données sur les policiers temporaires, les policiers auxiliaires et les bénévoles ne figurent pas dans le présent rapport.

Les policiers temporaires sont exclus des comptes de policiers, seuls les policiers permanents travaillant à temps plein (et les équivalents temps plein) étant inclus. Les policiers temporaires sont embauchés pour remplacer, au besoin, les policiers permanents. Le Québec compte un plus grand nombre de policiers temporaires que tout autre secteur de compétence. Parmi les 977 policiers temporaires dénombrés en 2008, 872 (89 %) travaillaient au Québec.

Les dépenses policières sont des dépenses réelles de fonctionnement et elles comprennent les traitements et les salaires, les avantages sociaux et les autres dépenses de fonctionnement, telles que les coûts des locaux, de l'essence et de l'entretien. Les dépenses en capital, les fonds provenant de sources externes, les recettes et les recouvrements sont exclus.

La Division de la démographie de Statistique Canada fournit les chiffres de population, soit les estimations postcensitaires et intercensitaires. Les données démographiques sont mises à jour régulièrement et, de ce fait, les taux publiés dans le présent rapport peuvent différer légèrement des taux publiés dans les rapports antérieurs. On indique dans le texte et les en-têtes les chiffres de population qui ont été utilisés.

Des données du Programme de déclaration uniforme de la criminalité (DUC) sur le nombre d'affaires qui viennent à l'attention de la police sont incluses afin de mettre en contexte les données policières. Au moyen du Programme

DUC, on a recueilli des données sur les crimes et les délits de la route déclarés par tous les services de police du Canada depuis 1962.

Révisions importantes de l'enquête

Révision de 1986

On a révisé l'Enquête sur l'administration policière en 1986 afin de recueillir des données sur les dépenses relatives aux services de police (à partir de 1985), ainsi que des données plus détaillées sur les policiers et leurs fonctions. Comme l'ancienne enquête et la nouvelle enquête ont été menées simultanément en 1986, on a pu examiner les effets du passage de l'une à l'autre. Une analyse des données a révélé de légères différences entre les deux enquêtes sur le plan de la répartition de l'effectif policier. Pour corriger ces différences méthodologiques, on a ajusté, à l'échelle nationale, les données antérieures à 1986 qui figurent au tableau 1.

Révision de 1996

En 1996, on a modifié la date de la collecte des données sur l'effectif (du 30 septembre au 15 juin). Une catégorie pour les brigadiers scolaires a été ajoutée à l'enquête en 1996, car leur nombre en justifiait l'établissement. Avant 1996, ils faisaient partie de la catégorie « Autre ». Pour tenir compte de ces changements, on a corrigé les données sur l'effectif des civils à compter de 1986.

En outre, les dépenses relatives à l'achat et à la location de véhicules ne devaient dorénavant être incluses que si elles faisaient partie du budget de fonctionnement du service de police. Avant 1995, toutes ces dépenses étaient incluses, quel que soit le type de budget. On a élargi la catégorie des avantages sociaux de manière à inclure les avantages payés par d'autres sources publiques. L'effet de l'exclusion des dépenses liées à l'achat de véhicules et de l'ajout des dépenses attribuables à l'inclusion des avantages sociaux payés par d'autres sources publiques a été examiné en détail. On a estimé que ces révisions s'étaient traduites par un changement global de moins de 1 % des dépenses déclarées.

Révision de 2006

En 2006, on a modifié la date de la collecte des données sur l'effectif (du 15 juin au 15 mai). Ce changement de date ne devrait pas avoir de répercussion sur la continuité des données de 2006 par rapport à celles des années précédentes.

Tableaux de données sur les services de police municipaux

Les services de police municipaux emploient 65 % des policiers au Canada et ils desservent presque 25 millions de Canadiens (75 % de la population canadienne). Des renseignements sommaires sur les services de police municipaux du Canada figurent dans le présent rapport. La prestation des services policiers municipaux comprend tous les services policiers dont les coûts sont assumés par les municipalités ainsi que les services à contrat fournis aux municipalités par les corps policiers provinciaux et la Gendarmerie royale du Canada (GRC). Elle comprend également les services de police qu'administrent les Premières nations. Il est à noter que le nombre d'infractions faisant l'objet d'une enquête par le personnel fédéral de la GRC à l'intérieur d'un service de police municipal donné fait partie des statistiques de ce service municipal. Toutefois, l'effectif policier et les dépenses liés aux services fédéraux fournis par la GRC ne sont pas inclus.

À l'intérieur de chacune des provinces, les services de police municipaux sont classés dans l'une des cinq strates de population, et les municipalités dans chaque groupe apparaissent en ordre alphabétique. À l'intérieur de ces groupes, les municipalités desservies par la GRC ou la Police provinciale de l'Ontario en vertu de contrats municipaux sont séparées des autres corps de police municipaux par un espace.

Le tableau 9 et le tableau 10 ne comprennent que le personnel et les dépenses de fonctionnement des services de police municipaux qui étaient en exploitation le 15 mai 2008. Les services de police municipaux qui avaient fermé leurs portes ou qui avaient été fusionnés avec d'autres nouveaux services de police au 15 mai 2008 ne sont pas inclus. Les données sur la criminalité et sur les dépenses ne sont pas encore disponibles pour 2008; par conséquent, les données qui figurent au tableau 10 portent sur l'année 2007.

Notes importantes

Population

Pour les municipalités, les chiffres de population sont des estimations postcensitaires au 1^{er} juillet (fondées sur les données du Recensement de 2001 incluses dans les limites des subdivisions du Recensement de 2006) fournies par la Division de la démographie de Statistique Canada. Les estimations de population sont établies selon le lieu habituel de résidence. Les données démographiques sont mises à jour régulièrement. C'est la raison pour laquelle les chiffres publiés dans le présent rapport peuvent différer légèrement de ceux qui sont parus dans les rapports antérieurs.

Certains services de police autochtones peuvent desservir des populations plus nombreuses composées de personnes qui peuvent ou non appartenir à une bande. Par conséquent, la population réelle qui est desservie par certains services de police peut être plus élevée que ce qui est indiqué dans le présent rapport. **Il faut donc faire preuve de prudence lorsque l'on établit des comparaisons.**

Les municipalités sont regroupées selon les strates de population suivantes :

- 100 000 habitants et plus
- 50 000 à 99 999 habitants
- 15 000 à 49 999 habitants
- 5 000 à 14 999 habitants
- moins de 5 000 habitants

Densité de la population

Les données sur la densité de la population sont présentées afin de mettre en contexte la composition relativement urbaine ou rurale des municipalités. La densité de la population désigne le nombre d'habitants au kilomètre carré. Pour obtenir la densité de la population, on divise la population totale par la superficie des terres.

La superficie des terres correspond à la surface en kilomètres carrés des parties terrestres des régions géographiques de recensement, en l'occurrence la subdivision de recensement (municipalité). Les superficies des parties terrestres des subdivisions de recensement reflètent les limites en vigueur au 1^{er} janvier 2006 (la date de référence géographique pour le Recensement de 2006 au Canada). Puisque la densité de la population est un calcul sommaire de la population municipale **totale** divisée par la superficie **totale** des terres municipales, elle ne reflète pas la répartition des segments urbains et ruraux au sein d'une municipalité. Cependant, elle peut révéler la structure urbaine ou rurale générale. Par exemple, une ville hautement centralisée comme Vancouver, en Colombie-Britannique, a une densité de 4 888 personnes au kilomètre carré, alors qu'une ville étendue comme le Grand Sudbury, en Ontario, a une densité de 48 personnes au kilomètre carré.

Policiers

Effectif réel

Ces comptes représentent le nombre réel de policiers (équivalents temps plein) permanents assermentés de tous les grades au 15 mai 2008. Le nombre comprend également les policiers travaillant dans le cadre de contrats (p. ex. surveillance des aéroports, missions des Nations Unies) et qui ne sont pas disponibles pour assurer la surveillance dans leur collectivité. Les policiers en congé pour une longue période (p. ex. affectation à l'extérieur, invalidité, congé d'études) qui ne sont pas payés à même le budget annuel du service de police sont exclus.

Effectif autorisé

L'effectif policier autorisé représente le nombre de policiers assermentés que le service de police était autorisé à employer au cours de l'année civile ou financière.

Nombre d'habitants par policier

Ces comptes représentent le nombre d'habitants vivant dans la région desservie par le corps de police divisé par le nombre de policiers. Pour certains services de police, en particulier ceux qui patrouillent les régions touristiques et les régions où il y a des chalets, la population desservie peut varier sensiblement au cours de l'année, atteignant normalement un sommet pendant l'été. Par conséquent, le nombre de policiers faisant partie de ces services peut aussi varier pour assurer le service pendant ces périodes de pointe. Comme les données sur le personnel sont recueillies à un moment précis (le 15 mai 2008) et que les estimations de population sont fondées sur le lieu de résidence habituel seulement, ces aspects ne sont pas pris en compte.

Nombre de policiers pour 100 000 habitants

Les statistiques représentent le nombre total de policiers pour 100 000 habitants. Il s'agit tout simplement d'une autre façon de présenter le nombre d'habitants par policier.

Autre personnel

Ces comptes comprennent les employés civils et les autres employés (p. ex. les employés de bureau, les répartiteurs, les gestionnaires, les cadets, les agents spéciaux, les gardiens de sécurité, les brigadiers scolaires et les agents chargés de l'application des règlements municipaux) qui faisaient partie de l'effectif du service de police au 15 mai 2008. Les comptes des services de police municipaux assurés à contrat par la GRC n'incluent pas les employés de cette catégorie. Il se peut que les municipalités aient engagé d'autres employés, mais ces derniers ne sont pas inclus dans le présent rapport.

Dépenses totales de fonctionnement

Ces chiffres comprennent les traitements, les salaires et les avantages sociaux ainsi que les autres dépenses de fonctionnement qui figurent dans le budget du service de police, de même que les avantages sociaux payés par d'autres sources publiques. Les chiffres ont été arrondis au millier près. Les recettes, les recouvrements et les coûts qui font partie des dépenses en capital du service de police sont exclus.

En vertu de l'entente de facturation de la GRC, la plupart des municipalités de moins de 15 000 habitants doivent assumer 70 % des dépenses totales, alors que celles qui comptent 15 000 habitants et plus doivent en assumer 90 % (dans la plupart des cas). Cette formule de répartition des coûts tient compte des coûts afférents aux services policiers fédéraux et aux autres services relatifs au maintien de l'ordre assurés par la GRC, qui viennent s'ajouter aux services policiers municipaux. Le coût des ententes conclues dans le cadre du Programme des services de police des Premières Nations est partagé entre le gouvernement du Canada (52 %) et la province ou le territoire en question (48 %).

Comme la situation opérationnelle peut varier considérablement d'un corps de police à l'autre, les coûts de fonctionnement qui en découlent varient également. Par exemple, certains coûts (locaux, application des règlements, sécurité des tribunaux) et certains services (informatiques, financiers et de ressources humaines) peuvent être prévus au budget de fonctionnement du corps policier dans certaines villes, alors qu'ailleurs, ils peuvent être assurés par d'autres services ou payés à même le budget des dépenses en capital du service de police (qui est exclu). Dans certains services de police, des policiers peuvent être payés par des organismes externes (p. ex. une administration aéroportuaire ou un organisme communautaire). Bien que ces policiers soient inclus dans les données du présent rapport, les dépenses qui sont engagées pour eux ne le sont pas. À l'inverse, certains services de police assurent des services contre remboursement des frais (p. ex. les personnes qui répondent aux appels 911 et les répartiteurs). Les recettes et les recouvrements de ces services sont exclus du présent rapport. **Il faut donc faire preuve de prudence lorsque l'on établit des comparaisons.**

Coûts par habitant

Ces chiffres représentent les dépenses divisées par la population du territoire desservi par le service de police, et ils sont arrondis au dollar près. Pour les raisons énoncées ci-dessus, **il faut faire preuve de prudence lorsque l'on effectue des comparaisons.**

Catégories de dépenses importantes

Cette section présente cinq catégories de dépenses importantes qui peuvent ou non faire partie du budget de fonctionnement du service de police. Le but de cette section est de souligner les différences entre les coûts des services de police qui sont attribuables aux méthodes et pratiques comptables différentes.

Taux, total des affaires prévues au *Code criminel*

Ces chiffres représentent le nombre total d'affaires pour 100 000 habitants. Ce taux reflète à la fois les crimes violents et les crimes contre les biens, ainsi que d'autres infractions au *Code criminel* (p. ex. dommages aux biens, prostitution). Les délits de la route prévus au *Code criminel* sont exclus.

Variation en pourcentage du taux d'infractions au *Code criminel*

Ce chiffre représente la variation en pourcentage sur 12 mois du taux global d'infractions au *Code criminel* (à l'exception des délits de la route) pour 100 000 habitants.

Taux de classement (pourcentage)

Lorsqu'une enquête policière permet d'identifier un suspect qui pourrait être inculpé, l'affaire peut alors être classée. Les affaires criminelles peuvent être classées soit par mise en accusation, soit sans mise en accusation. Lorsqu'une dénonciation est déposée contre le suspect (c.-à-d. que la personne est officiellement inculpée), du point de vue statistique, l'affaire réelle en question peut être classée par mise en accusation. Dans les cas où la police ne porte pas d'accusations, bien qu'elle ait identifié un suspect et qu'elle dispose de suffisamment de preuves pour le faire, l'affaire est classée sans mise en accusation. Cela se produit, par exemple, lorsque la police recommande l'imposition de sanctions extrajudiciaires (autrefois appelées mesures de rechange), lorsque la police donne un avertissement ou une mise en garde, lorsque le plaignant refuse de faire porter des accusations, ou encore, lorsque l'auteur présumé décède avant qu'on ait pu procéder officiellement à l'inculpation.

Le taux de classement représente le nombre total d'affaires classées (par mise en accusation ou sans mise en accusation) au cours de l'année, divisé par le nombre total d'affaires déclarées durant l'année. Comme le processus de résolution des crimes peut prendre beaucoup de temps, il se peut qu'une affaire criminelle soit résolue plusieurs mois, voire des années, après avoir été signalée à la police et consignée dans le cadre du Programme de déclaration

uniforme de la criminalité (DUC). Il est donc possible que le nombre d'affaires classées dans une année soit plus élevé que le nombre d'affaires réelles pour la même année, ce qui donne un taux de classement supérieur à 100 %.

Il faut faire preuve de prudence lorsque l'on effectue des comparaisons entre les taux de classement des services de police. Les pratiques de déclaration de certains organismes pourraient se traduire par des taux élevés de déclaration par les citoyens, dont la déclaration d'infractions mineures, pour faciliter le suivi des tendances de la criminalité dans les quartiers. Ces infractions mineures, qui sont généralement moins graves (p. ex. méfaits, vols mineurs), sont normalement très nombreuses et sont, en raison de leur nature, assorties de faibles taux de classement. Les services de police qui déclarent un plus grand nombre de ces infractions mineures ont tendance à afficher des taux de classement plus faibles que la moyenne.

Note

Pour obtenir plus de renseignements sur le Programme DUC et sur les statistiques de la criminalité, voir *Statistique de la criminalité du Canada*, produit n° 85-205 au catalogue de Statistique Canada.

Appendice I

Liste des régions métropolitaines de recensement

Services policiers inclus dans les régions métropolitaines de recensement, 2007

Abbotsford

Abbotsford

Mission (GRC, service municipal)

Calgary

Airdrie (GRC, service rural)

Airdrie (GRC, service municipal)

Beiseker (GRC, service rural)

Calgary

Chestermere (GRC, service municipal)

Cochrane (GRC, service rural)

Cochrane (GRC, service municipal)

Tsuu T'ina Police de la nation

Edmonton

Beaumont (GRC, service municipal)

Devon (GRC, service municipal)

Edmonton

Fort Saskatchewan (GRC, service municipal)

Leduc (GRC, service rural)

Leduc (GRC, service municipal)

Morinville (GRC, service rural)

Morinville (GRC, service municipal)

Redwater (GRC, service rural)

Spruce Grove (GRC, service municipal)

St. Albert (GRC, service municipal)

Stony Plain (GRC, service rural)

Stony Plain (GRC, service municipal)

Comté de Strathcona (GRC, service rural)

Thorsby (GRC, service rural)

Strathcona (GRC, service municipal)

Grand Sudbury

Grand Sudbury

Halifax

Comté d'Halifax (GRC, service rural)

Halifax (service régional)

Hamilton

Burlington (district de la PPO)

Halton (service régional) (40 %)¹

Hamilton (service régional)

Kingston

Kingston

Loyalist (PPO, service municipal)

South Frontenac (PPO, service municipal)

Kitchener

Cambridge (PPO, service rural)

Waterloo (service régional)

London

London

Middlesex (PPO, service rural)

St. Thomas

Strathroy - Caradoc

Montréal

Beloil

Blainville

Châteauguay

1. Comprend la ville de Burlington.

MRC de Deux-Montagnes (Sûreté du Québec)

Deux-Montagnes (service régional)

Police autochtone de Kahnawake

Kanesatake Mohawk

L'Assomption

Laval

Longueuil

Mascouche

Mirabel

Montréal

Repentigny

Roussillon (Régie intermunicipale)

St-Eustache

Thérèse-de-Blainville

St-Jérôme Métro

Terrebonne

MRC Vaudreuil-Soulange (Sûreté du Québec)

Ottawa–Gatineau (partie située en Ontario)

Service de police d'Ottawa

Ottawa (PPO, service rural) — circulation

Comté de Russel (PPO, service rural)

Ottawa–Gatineau (partie située au Québec)

Gatineau-Métro

MRC des Collines de l'Outaouais

Québec

MRC de La Côte-de-Beaupré (Sûreté du Québec)

MRC de La Jacques-Cartier (Sûreté du Québec)

Lévis

MRC de l'Île-d'Orléans (Sûreté du Québec)

Québec

Wendake

Regina

Lumsden (GRC, service rural)
Regina
Regina (GRC, service rural)

Saguenay

Saguenay

Saint John

Hampton (GRC, service municipal)
Rothesay (service régional)
Saint John

Saskatoon

Dalmeny
Saskatoon
Martensville (GRC, service municipal)
Saskatoon (GRC, service rural)
Warman (GRC, service rural)
Warman (GRC, service municipal)

Sherbrooke

Sherbrooke
Sherbrooke (Sûreté du Québec)

St. Catharines–Niagara

Niagara Falls (PPO, service rural)
Niagara (service régional)

St. John's

Force constabulaire royale de Terre-Neuve (St. John's)

Thunder Bay

Shuniah (PPO, service municipal)
Thunder Bay
Thunder Bay (district de la PPO)

Toronto

Aurora (district de la PPO)
Caledon (PPO, service municipal)
Durham (service régional) (40 %)²
Halton (service régional) (60 %)³
Mono (PPO, service municipal)
Nottawasaga (PPO, service municipal)
Orangeville
Peel (service régional)
Port Credit (PPO, service rural)
Toronto
Toronto (PPO, service rural)
York (service régional)
Whitby (PPO, service rural)

Trois-Rivières

MRC de Bécancour (Sûreté du Québec)
Trois-Rivières
Wôlinak

Vancouver

Bowen Island (GRC, service rural)
Burnaby (GRC, service municipal)
Coquitlam (GRC, service municipal)
Coquitlam (GRC, service rural)
Delta
Langley Township (GRC, service municipal)
Langley City (GRC, service municipal)
Maple Ridge (GRC, service municipal)
New Westminster
North Vancouver City (GRC, service municipal)
North Vancouver District (GRC, service municipal)
North Vancouver (GRC, service rural)

2. Comprend les villes de Pickering et d'Ajax, ainsi que le canton d'Uxbridge.

3. Comprend les villes de Milton, d'Halton Hills et d'Oakville.

Pitt Meadows (GRC, service municipal)
Port Coquitlam (GRC, service municipal)
Port Moody
Richmond (GRC, service municipal)
Squamish (GRC, service rural)
Surrey (GRC, service municipal)
Surrey (GRC, service rural)
University (GRC, service rural)
Vancouver
West Vancouver
White Rock (GRC, service municipal)

Victoria

Central Saanich
Colwood (GRC, service municipal)
Langford (GRC, service municipal)
North Saanich (GRC, service municipal)
Oak Bay
Saanich
Sidney (GRC, service municipal)
Sidney/North Saanich (GRC, service rural)
Sooke (GRC, service municipal)
Sooke (GRC, service rural)
Victoria
View Royal (GRC, service municipal)
West Shore (GRC, service rural)

Windsor

Amherstburg
Lakeshore (PPO, service municipal)
LaSalle
Tecumseh (PPO, service municipal)
Windsor

Winnipeg

East St. Paul

Oakbank (GRC, service rural)

Selkirk (GRC, service rural)

St. Pierre-Jolys (GRC, service rural)

Winnipeg