

# GENS D'ICI

## Entreprises autochtones en Alberta

Un numéro spécial sur les Prix de distinction des entreprises albertaines

HIVER 2008



## LES ENTREPRISES AUTOCHTONES – UNE PARTIE INTÉGRANTE DE L'ÉCONOMIE ALBERTAINE

L'économie albertaine a poursuivi son rendement exceptionnel en 2007, comme en témoignent le faible taux de chômage qui y prévalait et la vigueur de tous les secteurs économiques.

De nombreuses entreprises autochtones ont profité de l'essor continu du secteur pétrolier et gazier pour accroître ses opérations ou encore pour s'orienter vers des activités sur le champ. Aux pages suivantes, vous trouverez le profil de certaines de ces entreprises.

On ne peut sous-estimer la contribution des entreprises autochtones à la santé économique de l'Alberta. En effet, selon les données du recensement de 2006 rendues publiques dernièrement par Statistique Canada, les Autochtones représentent 5,8 p. cent de la population provinciale, soit une hausse de 20,3 p. cent sur une période de cinq ans. Au fur et à mesure que la population autochtone poursuivra sa croissance et que le taux de naissance continuera de dépasser celui de la population non autochtone, l'économie ne cessera d'en ressentir l'impact. L'accroissement des programmes de formation et d'entrepreneuriat, joint à une population jeune et de plus en plus instruite, se traduira par une hausse du nombre de nouvelles entreprises autochtones, d'où une meilleure conjoncture économique dans l'ensemble de la province.

Ce numéro spécial de *Gens d'ici* vous présente de courts profils d'entreprises qui sont le symbole même de la

collaboration et de l'esprit d'initiative, ainsi que les finalistes pour la *Mention d'honneur Plume d'aigle* et la *Mention d'honneur AINC/IPAMT (Initiative sur la participation des Autochtones au marché du travail)* pour les pratiques exemplaires.

La *Mention d'honneur Plume d'aigle* est décernée en reconnaissance d'une entreprise prospère appartenant à une Première nation, tandis que la *Mention d'honneur AINC/IPAMT (Initiative sur la participation des Autochtones au marché du travail)* souligne les efforts déployés par des entreprises non autochtones pour s'associer aux collectivités autochtones.

Dans le cadre de ces prestigieuses mentions d'honneur décernées par la Chambre de commerce de l'Alberta – les distinctions en affaires les plus reconnues à l'échelle provinciale – Affaires indiennes et du Nord Canada (AINC) est fier de parrainer ces deux mentions d'honneur synonymes de succès en matière de réalisations des Autochtones et de relations avec eux.

des travailleurs autochtones. Le but ultime de l'initiative consiste à éliminer les obstacles qui séparent les employeurs et les employés autochtones afin de répondre à la demande des employeurs pour les travailleurs qualifiés, en plus d'augmenter les possibilités d'emploi pour les Autochtones.

Pour obtenir plus de renseignements au sujet de ce programme, veuillez communiquer avec :

Peter Crossen

Coordonnateur régional, IPAMT  
Affaires indiennes et du Nord Canada,  
Bureau régional de l'Alberta

Téléphone : (780) 495-3782 Courriel : [crossenp@inac.gc.ca](mailto:crossenp@inac.gc.ca)

### DANS CE NUMÉRO :

- ✓ ATCO Electric - à la recherche du juste équilibre (page 2)
- ✓ Enbridge Pipelines Inc. - Une fière histoire de relations fructueuses avec les Autochtones (page 3)
- ✓ Whisper Creek Log Homes - Une façon novatrice d'aborder le logement des Autochtones (page 4)
- ✓ Fox E. Trucking Ltd. - L'esprit d'initiative est la force motrice de cette entreprise (page 5)
- ✓ Samson Oil and Gas Inc. - La création d'emplois au « profit » de ses membres (page 6)
- ✓ Primco Dene Group - Accroître ses activités au moyen de la diversification (page 7)
- ✓ RKM Contracting Ltd. - Une entreprise familiale intime axée sur la collectivité et la sécurité (page 8)

### L'Initiative sur la participation des Autochtones au marché du travail (IPAMT)

L'IPAMT est un programme mis sur pied par Affaires indiennes et du Nord Canada afin d'accroître la participation des Autochtones au marché du travail. À cet effet, le gouvernement fédéral est résolu à aider les Autochtones à édifier des collectivités plus fortes, plus saines et plus autonomes. L'IPAMT a pour but de sensibiliser et de renseigner les employeurs au sujet des avantages éprouvés qu'entraîne l'embauche d'Autochtones.

Fidèle à son engagement à mobiliser tous les secteurs de l'économie en vue de favoriser l'emploi des Autochtones, l'IPAMT propose une stratégie de partenariat destinée à réunir les employeurs, le milieu autochtone et d'autres intervenants par le biais d'ententes de partenariat qui visent à aider les employeurs à recruter, à maintenir en poste et à promouvoir



# ATCO ELECTRIC À LA RECHERCHE DU JUSTE ÉQUILIBRE

La culture n'est pas simplement une question de traditions ou de coutumes. Il s'agit plutôt d'envisager la vie comme un ensemble de croyances et de valeurs. Le fait de reconnaître les différences culturelles peut faire la différence entre une relation de travail à la fois stimulante et fructueuse et une occasion ratée.

ATCO Electric poursuit son étroite collaboration avec des collectivités autochtones afin, d'une part, de mieux comprendre leurs cultures et, d'autre part, de favoriser l'équilibre entre leur mode de vie traditionnel et les besoins opérationnels de l'entreprise.



*Des consultations entre des employés et des membres de Premières nations au sujet d'une ligne de transmission de 240 kilovolts, prévue pour le secteur nord-ouest de l'Alberta*

La haute direction d'ATCO Electric croit qu'il est nécessaire pour les employés, eux aussi, de comprendre les différences culturelles, d'où l'élaboration par la compagnie d'un programme exhaustif de formation interne, au début de 2007. Dès lors, 300 employés – des employés sur le terrain aux cadres supérieurs ont suivi cette formation; 150 employés supplémentaires sont inscrits au volet du programme qui aura lieu en 2008.

« Nous nous engageons sans réserve à édifier des relations durables fondées sur la compréhension et la confiance avec les collectivités autochtones situées dans le territoire desservi par notre compagnie », a souligné M. Sett Policicchio, président, ATCO Electric.

« L'élaboration de notre politique en matière autochtone, entrée en vigueur en 2006, s'appuie sur cet engagement. En effet, celui-ci est à la base de notre modèle de relation. »

Avec l'aide de la nation crie de Sturgeon Lake, ATCO Electric a élaboré et perfectionné un nouveau modèle de relation au cours de l'année passée. Ce modèle – inspiré par l'interaction de la compagnie avec de nombreuses collectivités autochtones du nord de l'Alberta – s'est avéré si fructueux qu'ATCO Electric s'en sert pour établir et renforcer ses relations avec les collectivités autochtones situées dans le territoire desservi par la compagnie.

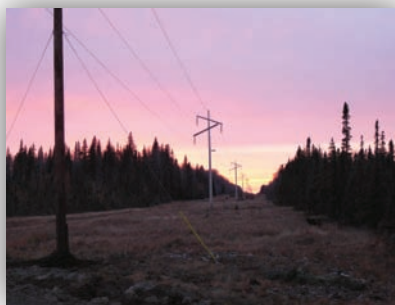
Par ailleurs, ATCO Electric a mis au point un processus de consultation concernant des projets, lequel assure l'application uniforme des pratiques exemplaires peu importe l'envergure du projet. C'est par l'entremise de ce processus qu'ATCO Electric établit des liens dynamiques et fructueux, en plus de toujours rechercher des moyens d'améliorer ses relations de travail avec les Premières nations.

« Nous reconnaissons que l'emploi et la formation sont des domaines d'intérêt mutuel qui sont d'ailleurs avantageux de part et d'autre », a ajouté M. Policicchio. « ATCO Electric considère que l'embauche, dans la mesure du possible, d'entrepreneurs autochtones de la région ainsi que le perfectionnement du savoir-faire à l'échelle locale dans bien des disciplines représentent un précieux atout pour la compagnie. »

La compagnie attribue, depuis 2004, des marchés de débroussaillage évalués à des millions de dollars à des entrepreneurs autochtones. De plus, ATCO Electric ne cesse d'accroître le nombre de plans de gestion de la végétation – qui entraînent notamment le défrichage, le débroussaillage, l'élimination des arbres dangereux et la remise en état des lieux – qu'il a élaborés auprès d'entrepreneurs métis et des Premières nations.

ATCO Electric travaille de concert avec des collectivités autochtones afin d'accroître leur sensibilisation aux possibilités de carrière qui s'offrent à elles. À titre d'exemple, ATCO Electric et la nation crie de Sturgeon Lake procèdent à l'élaboration d'un programme de choix de carrière afin de recenser les élèves du secondaire qui sont intéressés à s'orienter vers le métier de monteur de lignes électriques. Par ailleurs, ATCO Electric participe, en collaboration avec des collectivités autochtones, à des salons de carrière de même qu'à d'autres initiatives d'information sur l'emploi et la formation.

Situé à Edmonton, le siège social d'ATCO Electric compte au total 1 200 employés, dont des ingénieurs, des comptables, des monteurs de lignes électriques qualifiés, des technologues et des commis. Forte de 81 ans de service, la compagnie alimente en courant des maisons, des fermes et des entreprises du nord de l'Alberta ainsi que du secteur centre-est de la province, y compris 27 collectivités des Premières nations et 6 colonies métisses.



*Une ligne de transmission de 144 kilovolts située dans le nord-ouest de l'Alberta, entre les postes électriques de Cranberry Lake et Wesley Creek*

# ENBRIDGE PIPELINES INC.

## - UNE FIÈRE HISTOIRE DE RELATIONS FRUCTUEUSES AVEC LES AUTOCHTONES



Des travaux de construction de l'oléoduc de Waupisoo en cours au mois d'octobre 2007

Entreprise canadienne qui exerce ses activités à l'échelle mondiale, Enbridge compte plus de 5 700 employés. Fière de sa politique en vigueur depuis sa création, laquelle préconise le maintien de relations respectueuses et l'interaction continue avec les Autochtones au sein de toutes ses opérations, Enbridge est guidée par sa politique en matière de responsabilité sociale ainsi que par sa politique sur les Autochtones. En 2007, Enbridge a reçu un honneur pour la troisième année consécutive pour avoir été au nombre des 100 sociétés les plus durables au monde, telles qu'elles ont été choisies par Global 100. Par ailleurs, on décerne souvent d'autres prix nationaux et internationaux à Enbridge pour souligner son rôle de dirigeant au chapitre de la durabilité, de la saine gouvernance et de la responsabilité des sociétés pour ne nommer que quelques indicateurs. Prendre les bonnes mesures porte fruit!

Ici en Alberta, Enbridge Pipelines Inc. continue de faire valoir sa philosophie d'entreprise au sein de tous les projets d'exploitation qu'elle entreprend au niveau provincial. La compagnie fait affaire avec plus de 40 Premières nations et organismes autochtones dans le cadre de partenariats, de projets et de commandites qui favorisent le développement économique, l'emploi, la formation, le soutien communautaire et les activités culturelles chez les Autochtones.

Aux termes des principes enchâssés dans la politique adoptée par la compagnie en matière autochtone, Enbridge s'engage à prendre part à des consultations sur les valeurs traditionnelles, les terres, le patrimoine, l'environnement ainsi que sur les possibilités d'enseignement, de formation, d'emploi et de développement des entreprises. Cette politique veille à ce que le respect et la sensibilisation demeurent des éléments fondamentaux de tous les aspects de l'interaction avec les Autochtones et leurs collectivités. Tous ces principes sont mis en évidence dans l'un des principaux projets entrepris par la compagnie, le projet de construction de l'oléoduc de Waupisoo. Construit au coût de 500 millions de dollars, cet oléoduc s'étend sur une distance de 380 kilomètres au sud de Fort McMurray jusqu'aux terminaux près d'Edmonton. Il a été baptisé en l'honneur du chef cri Waupisoo qui, en 1715, est devenu le premier autochtone à faire référence aux sables bitumineux d'Athabasca auprès des Européens. Dès le début du projet, la compagnie a observé ses politiques et philosophies et s'est attaché à faire en sorte que les Premières nations – ainsi que tous les intervenants – participent à titre d'intervenant clé au projet, en plus d'en faire partie intégrante. La compagnie a récolté les fruits : de consultations continues et du partage d'information au moyen d'un contact initial énonçant en détail la portée du projet; de séances portes ouvertes et de réunions communautaires. En effet, cela a permis à la compagnie d'obtenir l'approbation de la Alberta Energy and Utilities Board sans avoir à se soumettre à des audiences publiques.

Enbridge a conclu de nombreuses ententes d'affaires et de développement économique avec les Premières nations concernées, dont le territoire traditionnel sera traversé par le projet. En préparation pour le dépôt de

documents réglementaires, Enbridge a travaillé de concert avec plusieurs collectivités autochtones afin de compiler et de recenser le savoir traditionnel. Plus précisément, Enbridge a contribué grandement à la construction et au lancement de la scierie de la Première nation de Heart Lake; elle a par la suite passé une commande pour acheter 50 000 bachons destinés à être utilisés dans la construction d'oléoducs. Dans un même ordre d'idées, Enbridge a attribué à de nombreux organismes autochtones et Premières nations un marché collectif totalisant 11 millions de dollars pour le défrichage, le transport de grumes et l'assainissement postérieur aux travaux. Par ailleurs, la compagnie a embauché un spécialiste en perfectionnement des compétences, sans oublier de mentionner qu'elle compte parmi son personnel un agent de liaison avec les Autochtones pour la durée des travaux.



Des membres de l'équipage de la scierie de la Première nation de Heart Lake

Tandis que l'oléoduc de Waupisoo n'est qu'un des nombreux projets entrepris par la compagnie, la diligence, l'effort, le respect et la participation qu'incorpore Enbridge dans son interaction avec les Autochtones et membres des Premières nations sont le résultat d'une philosophie collective profondément enracinée dans la compagnie, laquelle est sans cesse digne de reconnaissance quant à cet aspect de l'entreprise.



# WHISPER CREEK LOG HOMES

## – UNE FAÇON NOVATRICE D'ABORDER LE LOGEMENT DES AUTOCHTONES

En cinq ans à peine, Whisper Creek Log Homes est passée d'une entreprise comptant quatre employés, un chariot à fourche et une hutte quonset à une compagnie qui se compose de centaines d'employés et de quatre installations commerciales dans deux pays et qui a construit plus de 300 habitations. Certes, il s'agit là d'une croissance impressionnante.

Encore plus impressionnants sont l'engagement et l'aspiration de la compagnie à embaucher des membres des Premières nations et à travailler avec eux. En effet, la compagnie collabore à titre de « partenaires en logement » avec de nombreuses Premières nations aussi bien au Canada qu'aux États-Unis, en plus de souscrire au principe « laisser plus qu'on en prend » lorsqu'il est question de construire des habitations sur les terres des Premières nations.

« Cette compagnie a pour vocation de fabriquer de beaux ensembles de construction résidentielle modernes et éconergétiques offerts dans une variété de modèles et de grandeurs », a expliqué M. Jerry Dunn, président et directeur général.

« Nous recourons à un processus de fabrication révolutionnaire qui assure à la fois la qualité et la durabilité du produit. Mais, l'élément le plus saillant de nos activités est que les emplois créés et les économies réalisées au chapitre de la préparation et de l'aménagement des lieux et de la finition intérieure profitent principalement – à juste titre – à la Première nation. Voilà pourquoi nous nous en réjouissons. »

Le siège social de Whisper Creek Log Homes est situé en Utah; on trouve également au sein de la compagnie des usines à Cardson, en Alberta, et à Mountain Home, en Arkansas ainsi qu'une scierie à Houston, en Colombie-Britannique. Quant à son usine de Cardson, près de la moitié des effectifs sont des Autochtones, dont plusieurs viennent de la tribu des Blood, située à proximité. Des 80 employés, 31 p. cent sont des femmes, qui occupent souvent des postes non traditionnels, tels que le contrôle de la qualité, la production et le génie. Les femmes des Premières nations représentent 12 p. cent des effectifs de Whisper Creek Log Homes. De plus, celle-ci a mis sur pied une division qui a pour mandat de mettre à la disposition des membres des Premières nations de partout en Amérique du Nord des habitations abordables, durables et éconergétiques. À l'heure actuelle, la division se compose de trois personnes (dont deux membres de la Blackfeet Nation au Montana). Mais, l'objectif de l'initiative, soit de

viser les organismes autochtones et d'en recruter des membres, suscite énormément d'intérêt chez les Premières nations des Prairies et d'ailleurs.

La compagnie a achevé dernièrement plusieurs projets impressionnants des deux côtés de la frontière canado-américaine.



*L'une des belles maisons de rondins construites par la compagnie*

En effet, elle a collaboré avec les nations Blackfoot et Heart Butte, établies à Browning et à Heart Butte, au Montana, respectivement, en vue d'ériger 35 de ses maisons de rondins uniques sur des lots d'une superficie d'environ un acre chacun.

« Les maisons sont belles, modernes et une source de fierté pour les propriétaires », a souligné M. Jay St. Goddard, président du conseil commercial tribal de Blackfeet.

« L'emploi et le pouvoir de dépenser incombent à l'administration tribale; C'est fantastique de travailler avec la compagnie Whisper Creek. »

Ce projet a remporté un prix décerné par la United Native American Housing Association.

Plus récemment, la Première nation Tsuu T'ina s'est livrée à l'érection de 25 maisons de rondins Whisper Creek sur des terres traditionnelles situées à quelques kilomètres à l'ouest de Calgary. Cette initiative, elle aussi, a été favorablement accueillie. La qualité des maisons clés en main fabriquées par la compagnie et sa démarche rafraîchissante à l'égard du logement des Autochtones lui ont valu des accolades de la bande, sans oublier de mentionner un cadeau spécial – une prestigieuse cape de bison.

Forte d'une hausse du chiffre d'affaires de l'ordre de 22 millions de dollars au cours des quatre dernières années et d'un nombre croissant de partenariats formés avec des organismes autochtones des deux côtés de la frontière, Whisper Creek Log Homes semble être bien placée pour assurer sa croissance et sa prospérité continues. Elle y parviendra en recrutant davantage d'Autochtones et entretenant de bonnes relations avec des bandes et des tribus à titre de « partenaires en logement ».



*Dwayne situé de l'autre côté de la montagne à l'oeuvre dans l'usine de Cardston*

# FOX E. TRUCKING LTD.

## – L'ESPRIT D'INITIATIVE EST LA FORCE MOTRICE DE CETTE ENTREPRISE

Propriétaire Eugene Fox savait dès un jeune âge qu'il voulait devenir un homme d'affaires indépendant.



*Jeremiah Bull Shields transporte un chargement de foin destiné au bétail*

« Mes parents et grands-parents ont inculqué en moi, dès mon enfance, l'indépendance et la récompense du travail autonome; bref, l'importance d'être mon propre patron », a affirmé ce sympathique membre de la tribu des Blood.

« Je me suis vite aperçu qu'il fallait une excellente éthique de travail, de bons associés et une solide planification avant de démarrer une entreprise. »

Son épouse Kitty a été son associée et co-propriétaire. Grâce à leurs efforts de collaboration, Fox E. Trucking a évolué au point de devenir une entreprise rentable qui diversifie ses activités de manière à entreprendre d'autres projets dans le sud de l'Alberta. Le camionnage est au nombre des différentes professions dans lesquelles Eugene a excellé. Au cours de sa vie professionnelle, il s'est livré à l'exploitation agricole, au génie civil, à la construction (routes, barrages), à l'utilisation de matériel lourd et à la gestion des ressources naturelles. Le dernier-né des co-entreprises – le poste d'essence et dépanneur appelé Albert's Gas Bar and Confectionary et le magasin Moccasin Flats dont il est propriétaire – lui a permis d'ajouter la vente au détail à ses nombreuses réalisations en affaires.

Fox E. Trucking est au nombre des quelques entreprises autochtones transporteuses de pétrole brut dans la province. En effet, la compagnie se charge présentement du transport d'environ 40 p. cent de la production pétrolière à partir de la tribu des Blood – la plus grande réserve au Canada – pour Plains Marketing Canada Ltd. et Bonavista Petroleum Ltd.; la compagnie vise, à long terme, à assurer le transport du 60 p. cent qui reste.

Cette hausse s'inscrit dans le cadre de l'initiative de gestion du pétrole et du gaz de la Première nation de la tribu des Blood, laquelle favorise la formation de partenariats, le développement économique et le contrôle sur les ressources pétrolières et gazières dans la réserve. Par ailleurs, la compagnie assure le transport régulier de foin au ranch de la bande des Blood et aux fermes et ranchs avoisinants, en plus de recourir à des wagons ferroviaires en vue de l'exportation de foin au Japon. Au nombre des autres produits transportés régulièrement par la compagnie, mentionnons du gravier et du matériel lourd destiné à des projets de construction.

Le clan Fox est fier du fait qu'un grand nombre de ses camionneurs sont d'origine autochtone et qu'ils sont formés et agréés conformément aux normes en matière d'environnement, de santé et de sécurité exigées par l'industrie pétrolière et gazière. De plus, tous les employés (20) de sa plus récente entreprise viennent de la tribu des Blood. La compagnie préconise l'importance de permettre aux employés de travailler dans un milieu sain qui présente des possibilités d'avancement et, peut-être, l'occasion d'emprunter la voie de l'entrepreneuriat.

La compagnie contribue aux collectivités autochtones et non autochtones de plusieurs façons. En effet, la compagnie et ses employés ont fait preuve de philanthropie, sous forme de dons d'argent, de temps et de services, au profit de nombreuses institutions – St. Vincent de Paul, l'Armé du Salut, les programmes de petit-déjeuner scolaires « Food For Thought » et le programme de repas « Streets Alive » à l'intention des sans abri (pour nommer que quelques-unes des initiatives).

Musicien professionnel, M. Fox a aménagé un studio de musique dans sa maison et invite régulièrement les membres de sa famille « élargie », son orchestre Seven Days In et des musiciens en herbe à se produire ensemble. Le clan Fox a fait des dons d'équipement de musique au Medicine Tree Centre, centre pour jeunes autochtones situé à Lethbridge qui permet aux membres de la collectivité d'accéder à des instruments de musique haut de gamme.

La diversification continue de ses co-entreprises témoigne de leur succès. Les recettes tirées de ces opérations ne cessent d'être réinvesties dans des projets d'agrandissement pour profiter aux employés et favoriser la croissance économique des collectivités dans lesquelles ils vivent et travaillent.



*Du gravier en cours de chargement dans la réserve de la tribu des Blood*

# SAMSON OIL AND GAS INC.

## – LA CRÉATION D'EMPLOIS AU « PROFIT » DE SES MEMBRES

Entreprise appartenant à part entière aux membres de la nation crie de Samson, Samson Oil and Gas Inc. a vu le jour en 1995. Créée à l'origine pour agir à titre de société de portefeuille chargée des redevances tirées de la production gazière et pétrolière sur les terres de la nation, Samson Oil and Gas a évolué pour devenir une entreprise qui participe activement à l'exploration, à la production et au volet de services de l'industrie.

Située principalement à Hobbema, en Alberta, et aux alentours, la compagnie s'est associée à de nombreuses grandes sociétés pétrolières et gazières, entre autres Savanna Energy Services, Canadian Natural Resources (CNRL) et Vast Exploration, afin d'accroître sa rentabilité et d'acquérir de précieuses connaissances. À l'heure actuelle, la compagnie et ses filiales poursuivent la diversification de leurs activités et services, ce qui se traduit par la création de possibilités d'emplois et des retombées financières pour ses membres.

Dans le cadre de son expansion, Samson Oil and Gas poursuit des pourparlers avec un certain nombre de bandes de la Saskatchewan au sujet de la possibilité d'exploiter des terres visées par les droits fonciers issus de traités. En août 2007, la compagnie a conclu une entente avec la Première nation de Flying Dust, établie près de Meadow Lake, en Saskatchewan, en vue d'entreprendre des projets d'exploitation pétrolière et gazière en collaboration avec la Première nation en question.



*Une cérémonie de signature tenue pour marquer l'établissement d'un partenariat avec la Première nation de Flying Dust*

Cours des dix dernières années, Triple-H Construction a été un pilier de la région adjacente à la réserve de la région Pigeon Lake, située au cœur du champ de pétrole Bonnie Glen. Depuis des décennies, le champ de pétrole Bonnie Glen est l'un des plus importants champs producteurs de pétrole du secteur sud de la province. Parmi ses opérations, mentionnons la construction de concessions et de routes, l'assainissement des lieux, la construction de pipelines et de réseaux d'aqueduc et d'égouts ainsi que d'autres travaux d'infrastructure. Tout cela s'annonce prometteur pour la Première nation de Samson en termes de possibilités de formation préparatoire à l'emploi et de production de richesses comme le dicte le mandat de l'entreprise.



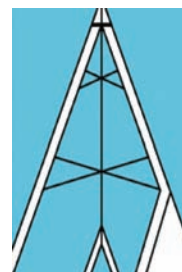
*Un camion-citerne à eau situé devant l'appareil de forage Bear N° 5*

Le volet de services de l'entreprise a, lui aussi, pris de l'ampleur. En effet, au cours des quatre dernières années, la filiale Samson Energy Services a effectué ses opérations comme fournisseur de services auxiliaires auprès de l'industrie en Alberta et en Colombie-Britannique. La filiale

dispose de quatre camions-citernes à eau, d'un camion-citerne sous vide, d'un camion de transport de liquides et d'un camion-grue qui lui permettent de transporter de l'eau potable et différents liquides industriels en plus de construire des routes de glace et d'assurer l'entretien des concessions de la CNRL situées sur des terres traditionnelles.

Fortes de l'acquisition d'une entreprise de construction de champ de pétrole (Triple-H Construction Ltd.) vers la fin de 2007, la nation et ses diverses entreprises envisagent avec beaucoup d'optimisme les années à venir. Au

La contribution de la compagnie – notamment sous forme de dons financiers et d'investissement de temps – à des activités éducatives, sportives, culturelles et pour les jeunes fait partie intégrante de son mandat. D'ailleurs, la compagnie et ses employés font preuve de générosité de façon continue, comme en témoigne l'offre par la compagnie de son installation de 40 000 pieds carrés au corps de cadets communautaire de Hobbema à des fins d'entraînement et de pratique de formation et en vue d'une variété d'autres activités. Ce genre de participation et d'amélioration communautaires, de même qu'une gamme toujours grandissante d'opérations, sont de bon augure pour la société Samson Oil and Gas et toutes les parties concernées.





# PRIMCO DENE GROUP

## ACCROÎTRE SES ACTIVITÉS AU MOYEN DE LA DIVERSIFICATION

Le Groupe de compagnies Primco Dene, choisi l'an dernier comme finaliste pour une *Mention d'honneur Plume d'aigle*, décernée en reconnaissance des meilleures entreprises autochtones au niveau provincial, est encore une fois une finaliste pour le même prix. Cette mise en nomination démontre comment la croissance et l'expansion soutenues peuvent encourager un groupe disparate d'entreprises à partager un même objectif et une même vision.

La société Primco Dene se compose de quatre compagnies distinctes, de deux sociétés en commandite simple et de sept entreprises conjointes. Elle se livre activement à une vaste gamme d'activités, allant des services d'expert-conseil en gestion aux services de messagerie en passant par la prestation de services de sécurité et de conciergerie de même que l'achat de fournitures. Il existe d'autres domaines d'activité auxquels participe Primco Dene, entre autres les services médicaux, la location commerciale, l'entretien de camps et une entreprise de lubrification franchisée.

« En ce moment, nous avons bien des projets en cours », a affirmé M. James Blackman, directeur général et vice-président. « Même s'il est gratifiant de voir croître et prospérer les compagnies, le côté humain revêt autant d'importance que le respect rigoureux de notre plan stratégique quinquennal. »

« Nous redonnons à l'ensemble de la collectivité de diverses façons. Le bien-être de nos employés demeure toujours à l'avant-scène du processus de prise de décisions de notre équipe de direction. »

À l'heure actuelle, le Groupe de compagnies Primco Dene compte plus de 200 employés, qui se trouvent principalement dans la Première nation de Cold Lake et aux alentours. On trouve également des employés répartis un peu partout en Alberta et en Saskatchewan grâce aux entreprises conjointes et aux partenariats formés par la compagnie. L'an dernier, on a assisté à un taux de croissance collective de 60 p. cent, dépassé par la société Primco Dene (EMS) LP qui, elle, a affiché une croissance de 70 p. cent au chapitre de la location d'équipement et de l'achat de stocks. Grâce à la hausse des recettes tirées des services d'accompagnement médical, la compagnie est au nombre des plus importants fournisseurs de services médicaux en milieu éloigné dans la région de Lakeland.



James Blackman, directeur général, situé à côté d'un échantillon du parc de véhicules de secours médical d'urgence

Depuis sa création, en 1999, Primco Dene a joué un rôle actif dans la vie communautaire, sous forme de dons financiers et de services au profit de nombreux organismes et activités. Parmi les bénéficiaires dont il est question, mentionnons les célébrations organisées dans le cadre de la Journée du patrimoine / traité de la Première nation de Cold Lake, la journée familiale, des tournois de golf, des campagnes de collecte d'aliments et les célébrations communautaires à l'occasion des fêtes. Par ailleurs, la compagnie ne cesse d'appuyer différents organismes sociaux et de sport au sein de la collectivité.

Le perfectionnement professionnel des employés, assuré au moyen de la formation et d'alliances forgées avec certains établissements albertains clés, constitue un élément critique des plans à long terme de la compagnie. De plus, cet élément fait partie intégrante des efforts déployés pour faire en sorte que les clients et partenaires de la compagnie collaborent avec un personnel ayant été formé et instruit conformément aux normes les plus rigoureuses.

« Il faut que nous conservions notre caractère concurrentiel au fur et à mesure que nous prenons de l'essor, sans pour autant oublier l'importance de l'enseignement et de la formation que nous offrons », a souligné M. Blackman. « Nous posons les jalons de la prospérité et du bien-être communautaire continus, et je trouve cela assez spécial. »



Tammy Charland-McLaughlin, gestionnaire des Opérations, debout à l'extérieur de son bureau



**primco dene** INC.



Finaliste - Prix Plume d'aigle

# RKM CONTRACTING LTD.

– UNE ENTREPRISE FAMILIALE INTIME AXÉE SUR LA COLLECTIVITÉ ET LA SÉCURITÉ

Reg McLean oeuvre depuis longtemps dans l'exploitation agricole de sa famille, située près de Fort Vermilion, en plus de diriger une entreprise de débardage et de camionnage. Reg a pris sa retraite de l'exploitation agricole en 2005, l'année où il a procédé à la refonte des activités de la compagnie, y compris un changement de dénomination sociale – RKM Contracting Ltd. À l'instar de son prédécesseur, RKM Logging, RKM Contracting Ltd. est un fournisseur de services d'exploitation forestière auprès de l'industrie pétrolière et gazière, en plus d'effectuer des travaux de construction de routes, le transport de grumes et le défrichage dans l'extrême nord-ouest de la province.



*Une niveleuse à l'oeuvre dans le cadre d'un projet d'entretien routier pour la société Husky Energy*

« Nous recrutons des personnes qui aiment leur emploi et qui sont fières du travail qu'ils font, » a souligné Reg, titulaire d'un diplôme en agriculture obtenu du Collège Vermilion, établissement d'enseignement auquel il attribue en grande partie son ambition et sa motivation. « Si les candidats viennent de la région, tant mieux. Ce qui est important pour nous comme propriétaires c'est qu'ils sont consciencieux et soucieux de la sécurité et qu'ils se plaisent à faire partie de notre famille. Le bonheur des employés est justement ce que nous visons. »

L'importance du mieux-être des employés de la compagnie et de la place qu'y occupe la sécurité va sans dire. Le roulement du personnel a été faible dans un secteur connu pour son taux de roulement élevé. De plus, on s'attend à ce que les employés inspectent leur équipement chaque jour pour s'assurer que « tout baigne dans l'huile ». Comme le bulletin de la compagnie (qui présente un tirage mensuel auquel peuvent participer les employés pour courir la chance de gagner une paire de bottes de sécurité neuves ou une salopette neuve) rappelle aux employés, RKM s'est taillée une solide réputation d'utilisateur de « fer de grande qualité » au sein de l'industrie. À cet effet, la compagnie déploie de grands efforts pour veiller à ce que ses différents équipements spécialisés, pelles rétrocaveuses, plateformes, niveleuses et tracteurs à chenilles (incluant un parc de plus de 100 semi-remorques et véhicules de remorquage légers) – lui permettent de préserver sa réputation durement acquise.

Mis à part le changement de dénomination sociale, ce qui importe plus encore c'est que le patrimoine (Genny est la fille et Kelly est le petit-fils du dernier chef héréditaire du Canada – le défunt Harry Chonkolay) de Reg, Genny et son fils Kelly, leur peuple (Dene Tha') et, surtout, leurs employés les tiennent tant à cœur. Il s'agit d'une entreprise familiale qui ne ménage aucun effort pour donner à ses employés l'impression qu'ils sont membres de la famille.

L'entretien continu du matériel et la diligence dont la compagnie a fait preuve lui ont valu le prix *Work Safe Alberta* trois années d'affilée pour son excellence en matière de santé et de sécurité au travail.

Les accolades reçues par la compagnie revêtent différentes formes, notamment : un prix spécial du ministère des Ressources humaines et de l'Emploi de l'Alberta remporté par la compagnie trois années consécutives (2003 – 2005) pour son excellence en matière de santé et de sécurité; une mise en nomination en 2001 comme finaliste pour la *Mention d'honneur Eagle Feather*; et le Prix de l'entreprise de l'année, décerné en 2003 par le Fort Vermilion and Area Board of Trade. Mais, c'est surtout la Médaille commémorative du Jubilé de la Reine, remise à Reg en 2002 pour souligner ses contributions exceptionnelles à la vie communautaire et aux Canadiens en général, qui reste gravée dans sa mémoire.

Par ailleurs, RKM contribue énormément à l'économie locale sous forme d'investissement de temps et de dons d'équipements. À ce titre, la compagnie utilise des objets artisanaux et d'art acquis auprès d'artisans locaux pour récompenser l'excellence de ses employés, sans oublier de mentionner qu'elle offre un soutien financier à une vaste gamme d'organismes. Du hockey mineur aux rangers juniors, des groupes scolaires à une fondation créée en l'honneur du défunt Kenton Randall, monteur champion de chevaux sauvages originaire de Fort Vermilion, les propriétaires de RKM Contracting sont respectés non seulement comme des personnes d'affaires, mais également en tant que dirigeants communautaires servant de modèles de comportement hors pair aux futures générations.



*Reg McLean fait un don d'argent au profit d'une excursion prévue pour les finissants de l'école Assumption*



Veuillez adresser vos correspondances, commentaires et demandes à :

*Gens d'ici - Entreprises autochtones en Alberta*  
Affaires indiennes et du Nord Canada  
Bureau régional de l'Alberta  
Place du Canada  
9700, avenue Jasper  
Bureau 630  
Edmonton (Alberta) T5J 4G2  
Sans frais : 1 800 567-9604

Printing : Capital Colour Press  
Conception graphique : MGS Graphics  
Traduction : Translatech

Publié avec l'autorisation du ministre des Affaires indiennes et du Nord canadien et interlocuteur fédéral auprès des Métis et des Indiens non inscrits  
Ottawa, 2008  
www.ainc-inac.gc.ca  
1 800 567-9604  
ATME seulement 1 866 553-0554

QS-A023-070-FF-A1  
ISSN:1493-857X

© Ministre des Travaux publics et des Services gouvernementaux Canada

This publication is also available in English under the title:  
*Grassroots – Aboriginal Business in Alberta*