

ACTUALITÉS HABITATION

RMR de Victoria



SOCIÉTÉ CANADIENNE D'HYPOTHÈQUES ET DE LOGEMENT

Date de diffusion : Decembre 2009

Les mises en chantier d'habitations augmentent par rapport à l'an dernier pour le deuxième mois d'affilée

Dans la région métropolitaine de recensement (RMR) de Victoria, la construction résidentielle s'est accrue en glissement annuel durant deux mois consécutifs (en octobre et en novembre). Les constructeurs ont coulé les fondations de 159 logements

en novembre et ont ainsi enregistré leur rendement mensuel le plus élevé depuis juillet 2008. Malgré ces bons résultats, le cumul annuel des mises en chantier d'habitations accuse un recul de 52 % par rapport à celui des onze premiers mois de 2008.

Figure 1

RMR de Victoria : variation en pourcentage des mises en chantier d'habitations en 2009 par rapport à 2008

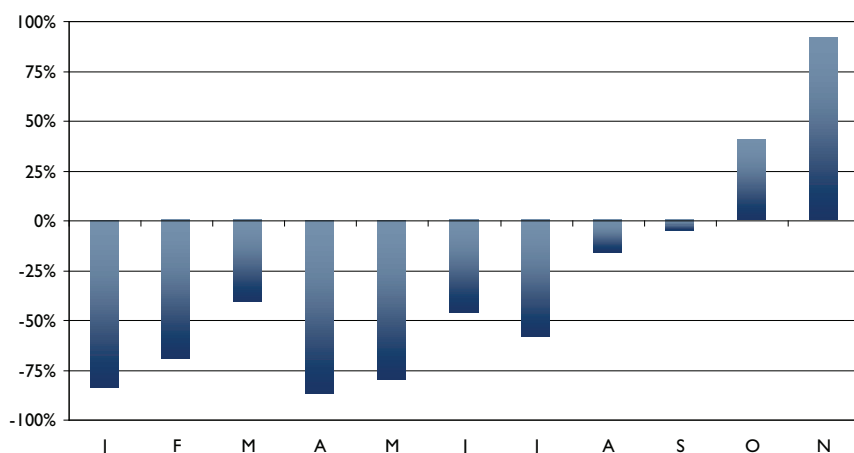


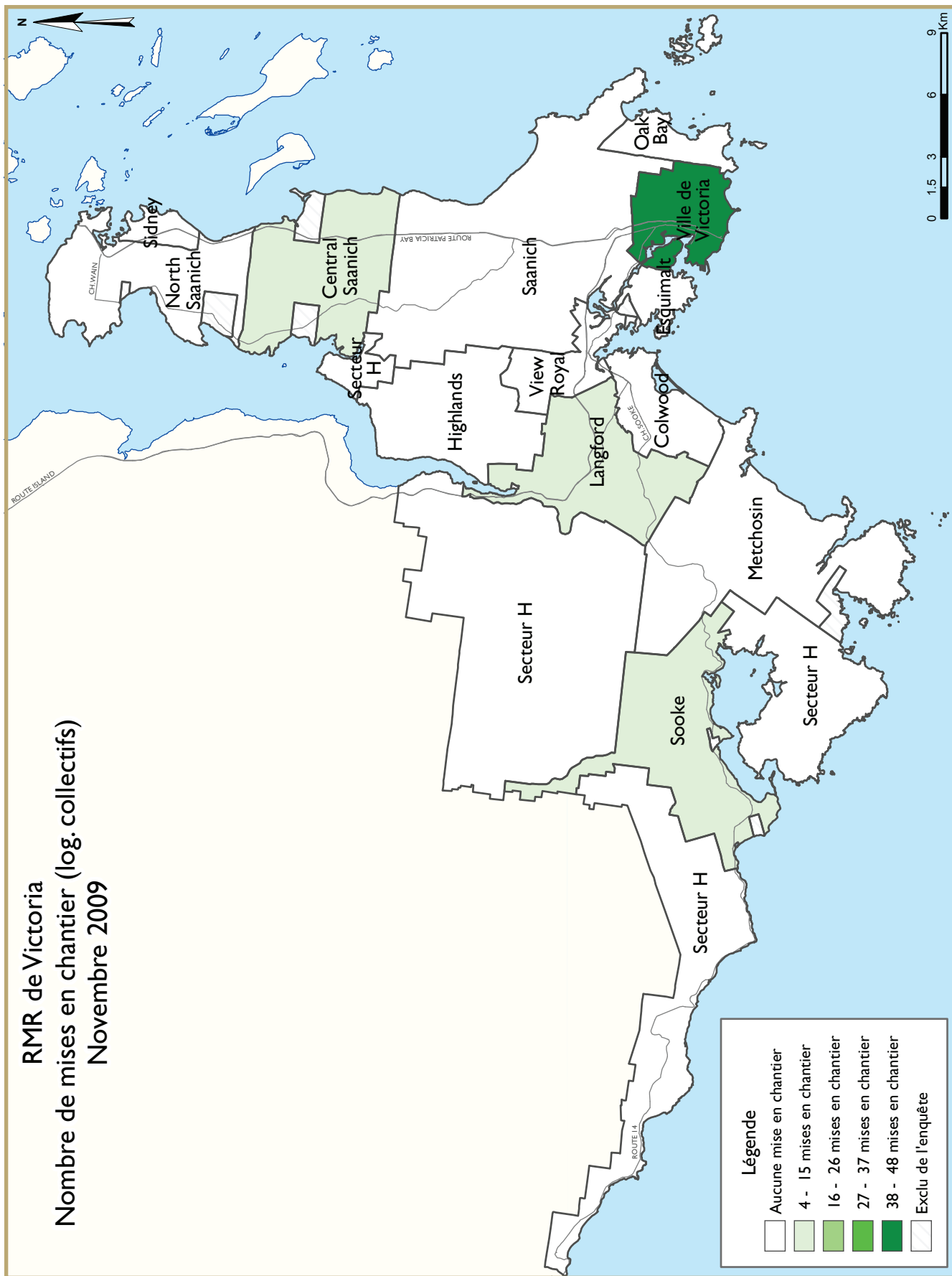
Table des matières

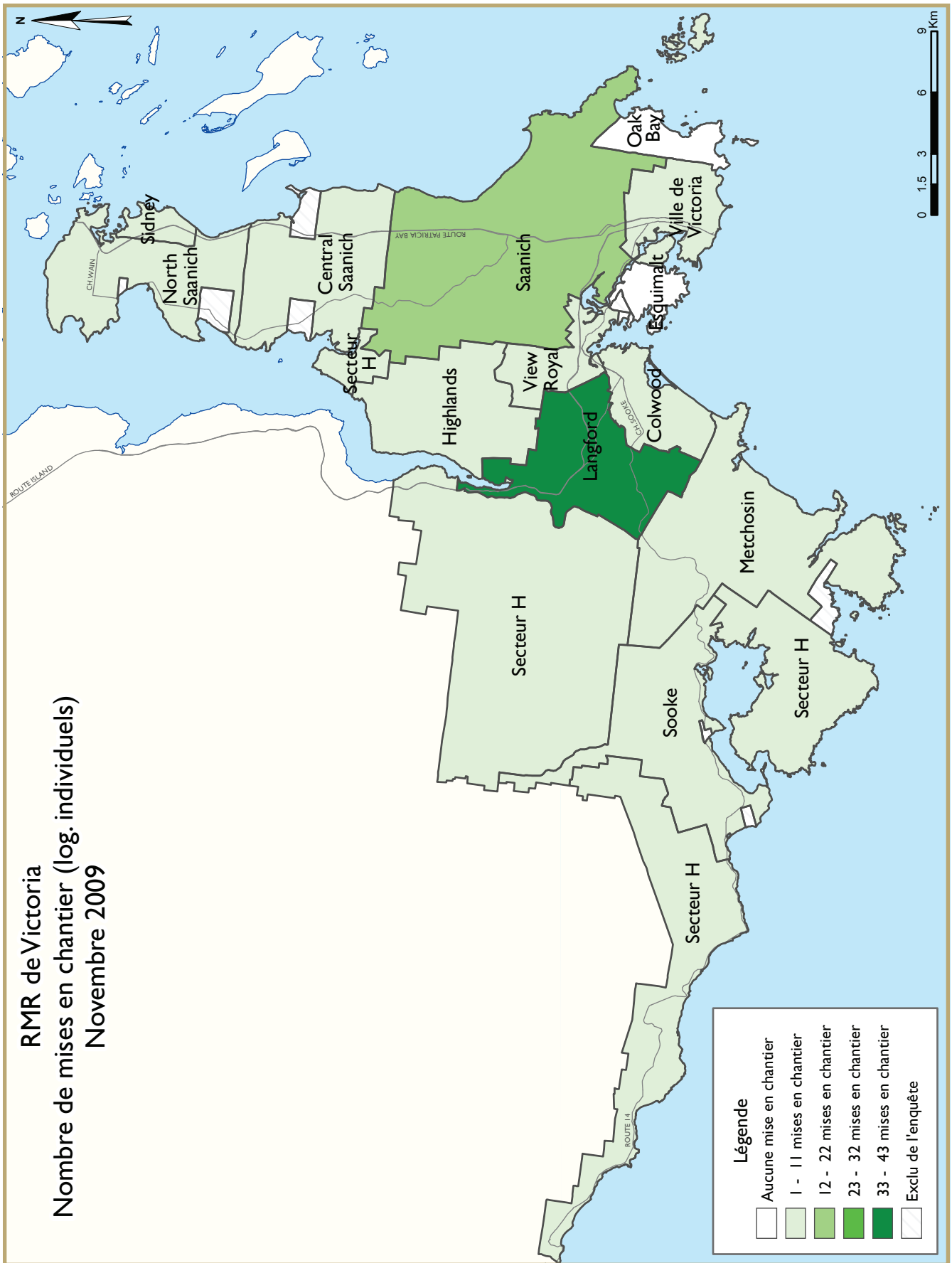
- 1 Les mises en chantier d'habitations augmentent par rapport à l'an dernier pour le deuxième mois d'affilée
- 3 Cartes RMR de Victoria
- 9 Tableaux compris dans les rapports Actualités Habitation
- 27 Méthodes d'enquête

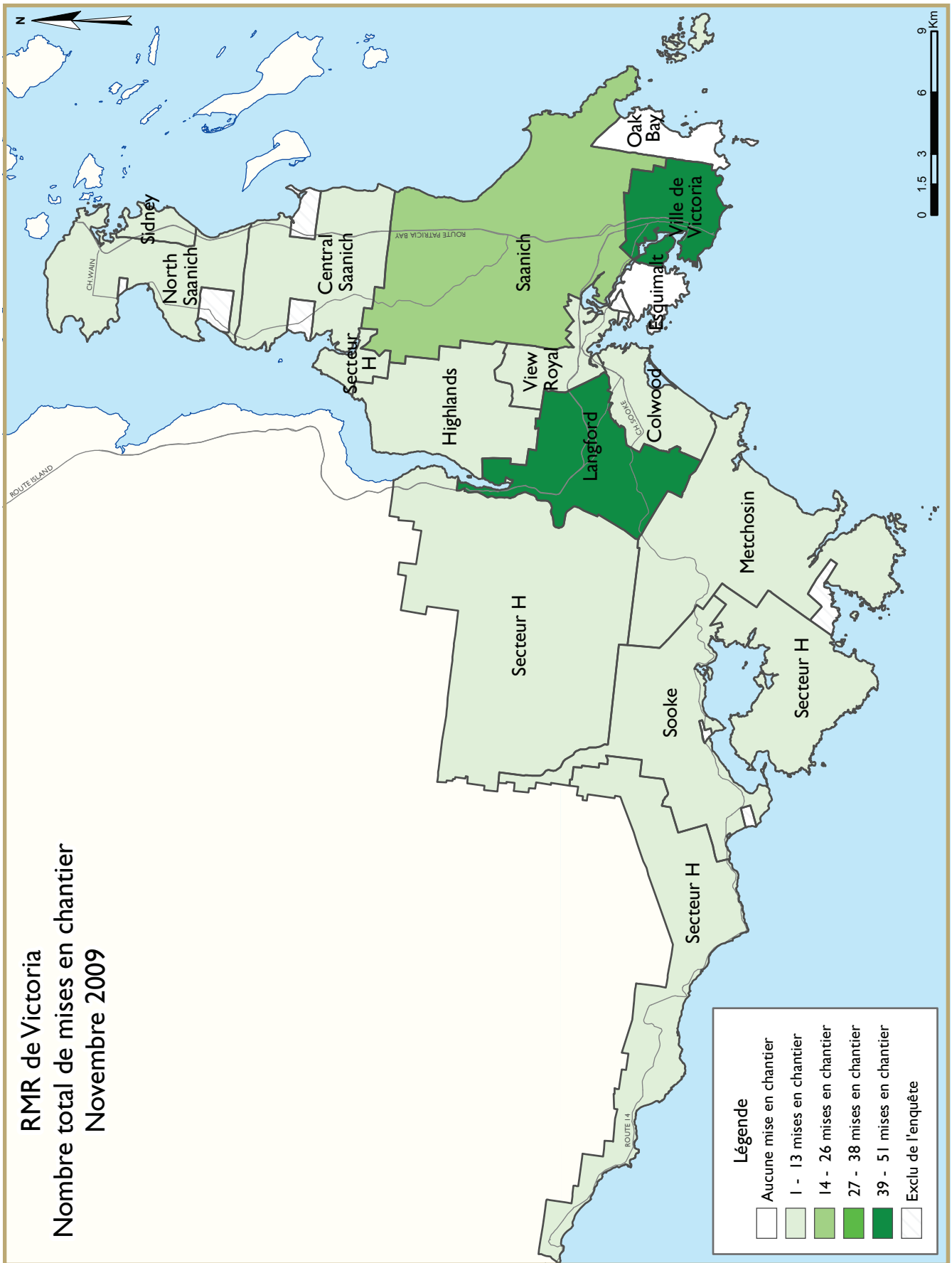
ABONNEZ-VOUS MAINTENANT!

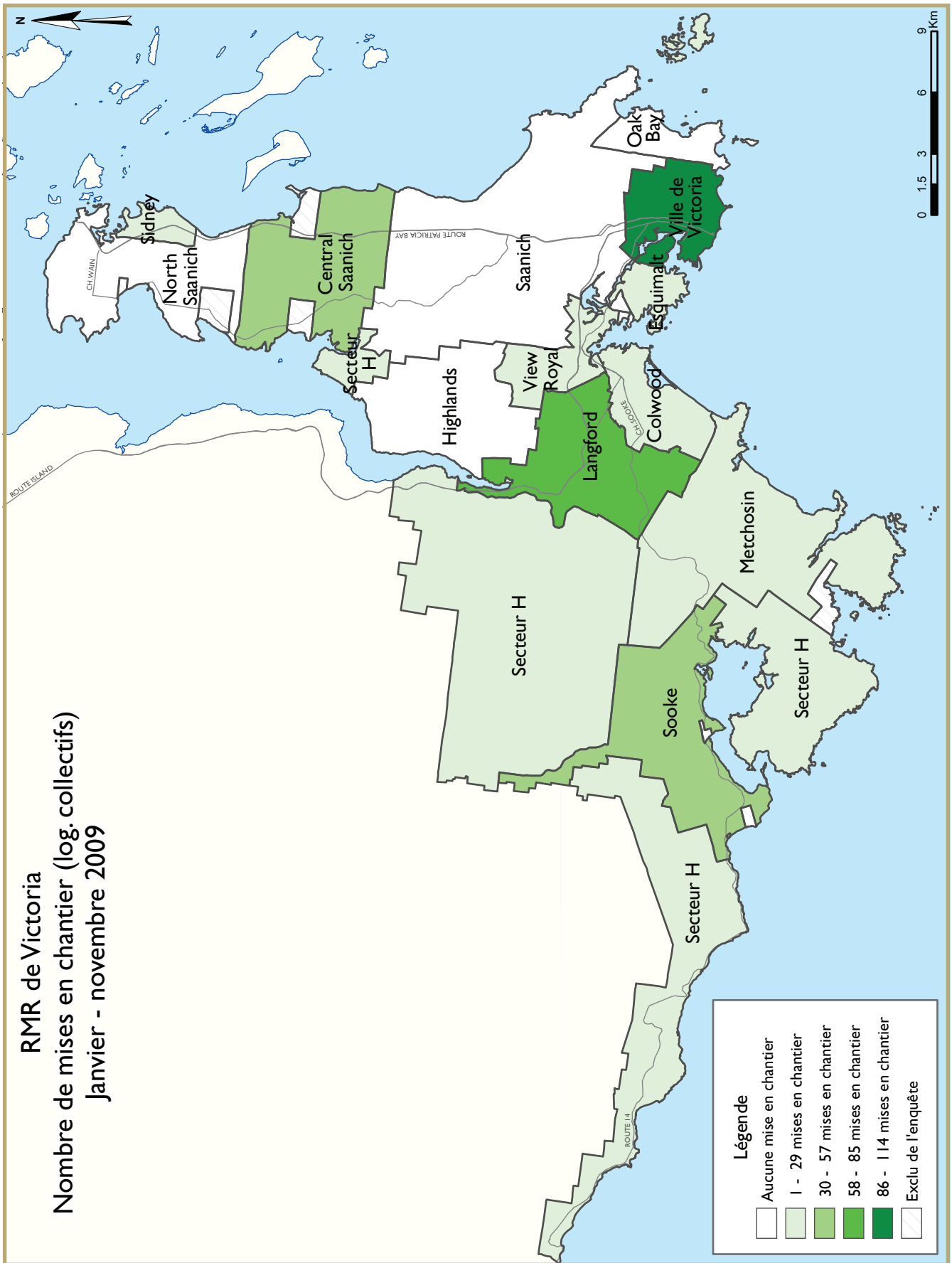
à cette publication et à d'autres rapports du CAM en passant par le Bureau de commandes, à l'adresse www.schl.ca/marchedelhabitation. C'est pratique et rapide! Vous pouvez consulter, imprimer ou télécharger les publications, ou encore vous y abonner et les recevoir par courriel, le jour même où elles sont diffusées. Mieux encore, la version électronique des produits nationaux standards est maintenant gratuite.

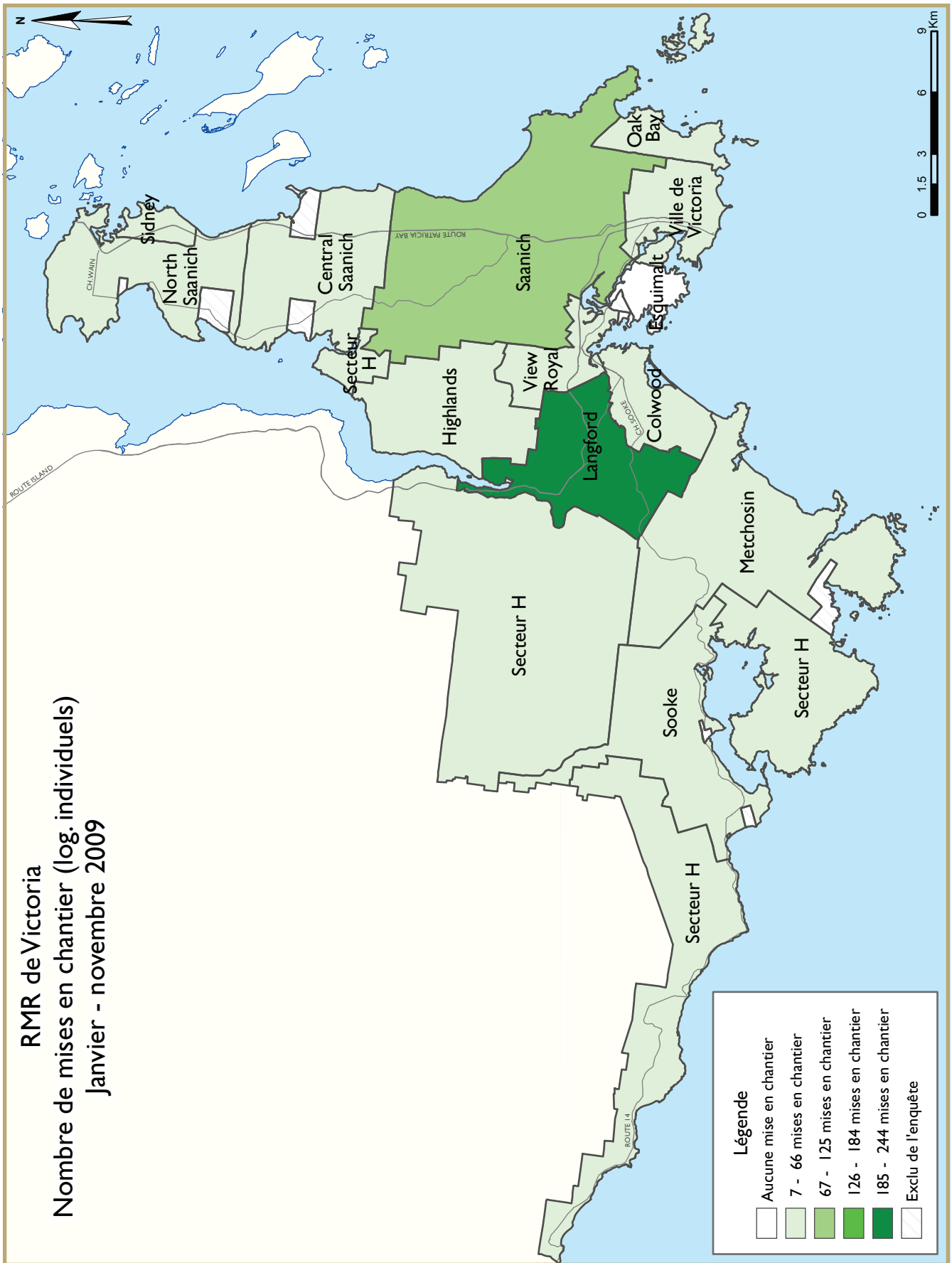
Le repli des mises en chantier et l'achèvement d'un certain nombre de grands ensembles d'appartements en copropriété en 2009 se sont traduits par une baisse du nombre d'unités en construction et une hausse des stocks de logements neufs non écoulés. À la fin de novembre, on dénombrait 1 546 habitations en construction dans la RMR de Victoria et 413 logements achevés et invendus.

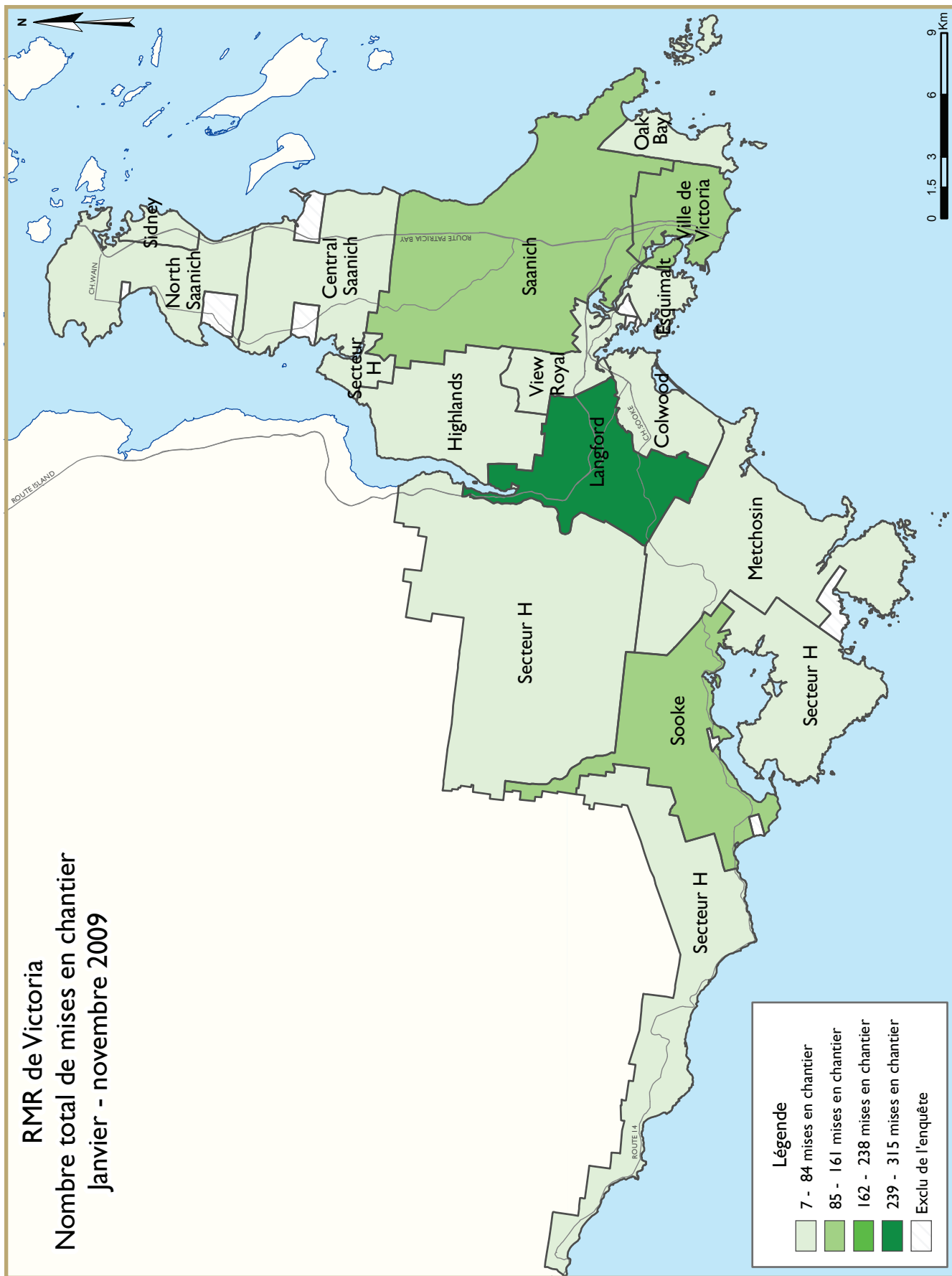












TABLEAUX COMPRIS DANS LES RAPPORTS ACTUALITÉS HABITATION

Fournis dans **TOUS** les rapports :

- 1 Sommaire de l'activité, RMR
- 2 Logements mis en chantier par sous-marché et type d'unités – mois ou trimestre courant
- 2.1 Logements mis en chantier par sous-marché et type d'unités – cumul annuel
- 3 Logements achevés par sous-marché et type d'unités – mois ou trimestre courant
- 3.1 Logements achevés par sous-marché et type d'unités – cumul annuel
- 4 Logements individuels écoulés par fourchette de prix
- 5 Activité au S.I.A.[®]
- 6 Indicateurs économiques

Fournis dans **CERTAINS** des rapports :

- 1.1 Sommaire de l'activité par sous-marché
- 1.2 Historique des logements mis en chantier (une fois l'an)
- 2.2 Logements mis en chantier par sous-marché, type d'unités et marché visé – mois ou trimestre courant
- 2.3 Logements mis en chantier par sous-marché, type d'unités et marché visé – cumul annuel
- 2.4 Logements mis en chantier par sous-marché et marché visé – mois ou trimestre courant
- 2.5 Logements mis en chantier par sous-marché et marché visé – cumul annuel
- 3.2 Logements achevés par sous-marché, type d'unités et marché visé – mois ou trimestre courant
- 3.3 Logements achevés par sous-marché, type d'unités et marché visé – cumul annuel
- 3.4 Logements achevés par sous-marché et marché visé – mois ou trimestre courant
- 3.5 Logements achevés par sous-marché et marché visé – cumul annuel
- 4.1 Prix moyen (\$) des logements individuels écoulés

Acronymes/symboles

- s.o. Sans objet
- * Il se peut que le total ne corresponde pas à la somme de ses parties, notamment lorsqu'il y a des coopératives et des logements de type inconnu.
- ** Variation supérieure à 200 %
- Néant
- Nombre infime
- DD Données désaisonnalisées (chiffres mensuels corrigés des variations saisonnières habituelles)

**Tableau I : Sommaire de l'activité, RMR de Victoria
Novembre 2009**

	Logements pour propriétaire-occupant						Logements locatifs		Tous logements confondus*
	En propriété absolue			En copropriété			Individuels, jumelés et en rangée	Appart. et autres	
	Individuels	Jumelés	En rangée, appart. et autres	Individuels	Jumelés et en rangée	Appart. et autres			
LOGEMENTS MIS EN CHANTIER									
Novembre 2009	94	2	0	0	26	28	9	0	159
Novembre 2008	58	5	0	0	11	4	5	0	83
Variation en %	62,1	-60,0	s.o.	s.o.	136,4	**	80,0	s.o.	91,6
Cumul 2009	564	57	0	8	98	97	81	0	905
Cumul 2008	639	71	0	4	179	924	50	0	1 867
Variation en %	-11,7	-19,7	s.o.	100,0	-45,3	-89,5	62,0	s.o.	-51,5
LOGEMENTS EN CONSTRUCTION									
Novembre 2009	555	64	0	5	103	714	54	51	1 546
Novembre 2008	609	66	0	7	145	2 255	45	0	3 127
Variation en %	-8,9	-3,0	s.o.	-28,6	-29,0	-68,3	20,0	s.o.	-50,6
LOGEMENTS ACHEVÉS									
Novembre 2009	84	4	0	0	6	53	20	0	167
Novembre 2008	62	6	0	0	41	116	4	0	229
Variation en %	35,5	-33,3	s.o.	s.o.	-85,4	-54,3	**	s.o.	-27,1
Cumul 2009	567	33	0	12	142	1 519	75	0	2 348
Cumul 2008	660	71	0	25	246	889	29	0	1 920
Variation en %	-14,1	-53,5	s.o.	-52,0	-42,3	70,9	158,6	s.o.	22,3
LOGEMENTS ACHEVÉS ET NON ÉCOULÉS									
Novembre 2009	32	5	0	3	51	319	3	0	413
Novembre 2008	82	19	0	2	67	205	1	0	376
Variation en %	-61,0	-73,7	s.o.	50,0	-23,9	55,6	200,0	s.o.	9,8
LOGEMENTS ÉCOULÉS									
Novembre 2009	94	6	0	0	20	90	22	0	232
Novembre 2008	53	4	0	0	26	70	4	0	157
Variation en %	77,4	50,0	s.o.	s.o.	-23,1	28,6	**	s.o.	47,8
Cumul 2009	626	46	0	14	164	1 430	74	0	2 354
Cumul 2008	631	58	0	30	236	756	29	1	1 741
Variation en %	-0,8	-20,7	s.o.	-53,3	-30,5	89,2	155,2	-100,0	35,2

Source : SCHL (Relevé des mises en chantier et des achèvements, Relevé des logements écoulés sur le marché)

**Tableau I.1 : Sommaire de l'activité par sous-marché
Novembre 2009**

	Logements pour propriétaire-occupant						Logements locatifs		Tous logements confondus*
	En propriété absolue			En copropriété			Individuels, jumelés et en rangée	Appart. et autres	
	Individuels	Jumelés	En rangée, appart. et autres	Individuels	Jumelés et en rangée	Appart. et autres			
LOGEMENTS MIS EN CHANTIER									
Victoria (ville)									
Novembre 2009	2	0	0	0	16	28	4	0	50
Novembre 2008	0	5	0	0	5	0	0	0	10
Oak Bay									
Novembre 2009	1	0	0	0	0	0	0	0	1
Novembre 2008	0	0	0	0	0	0	0	0	0
Esquimalt									
Novembre 2009	0	0	0	0	0	0	0	0	0
Novembre 2008	0	0	0	0	0	0	0	0	0
Saanich									
Novembre 2009	14	0	0	0	0	0	0	0	14
Novembre 2008	17	0	0	0	0	0	0	0	17
Central Saanich									
Novembre 2009	3	0	0	0	0	0	4	0	7
Novembre 2008	1	0	0	0	0	0	1	0	2
North Saanich									
Novembre 2009	2	0	0	0	0	0	0	0	2
Novembre 2008	1	0	0	0	0	0	0	0	1
Sidney									
Novembre 2009	1	0	0	0	0	0	0	0	1
Novembre 2008	0	0	0	0	0	0	1	0	1
View Royal									
Novembre 2009	2	0	0	0	0	0	0	0	2
Novembre 2008	4	0	0	0	0	0	0	0	4
Distr. rég., secteur H									
Novembre 2009	7	0	0	0	0	0	0	0	7
Novembre 2008	2	0	0	0	0	0	0	0	2
Highlands									
Novembre 2009	2	0	0	0	0	0	0	0	2
Novembre 2008	1	0	0	0	0	0	0	0	1
Langford									
Novembre 2009	43	2	0	0	6	0	0	0	51
Novembre 2008	17	0	0	0	0	0	0	0	17
Colwood									
Novembre 2009	9	0	0	0	0	0	0	0	9
Novembre 2008	2	0	0	0	6	0	0	0	8
Metchosin									
Novembre 2009	6	0	0	0	0	0	0	0	6
Novembre 2008	1	0	0	0	0	0	0	0	1
Sooke									
Novembre 2009	3	0	0	0	4	0	1	0	8
Novembre 2008	11	0	0	0	0	4	3	0	18
Victoria (RMR)									
Novembre 2009	94	2	0	0	26	28	9	0	159
Novembre 2008	58	5	0	0	11	4	5	0	83

Source : SCHL (Relevé des mises en chantier et des achèvements, Relevé des logements écoulés sur le marché)

**Tableau I.1 : Sommaire de l'activité par sous-marché
Novembre 2009**

	Logements pour propriétaire-occupant						Logements locatifs		Tous logements confondus*
	En propriété absolue			En copropriété			Individuels, jumelés et en rangée	Appart. et autres	
	Individuels	Jumelés	En rangée, appart. et autres	Individuels	Jumelés et en rangée	Appart. et autres			
LOGEMENTS EN CONSTRUCTION									
Victoria (ville)									
Novembre 2009	9	35	0	0	21	165	26	51	307
Novembre 2008	13	34	0	1	34	954	14	0	1 050
Oak Bay									
Novembre 2009	14	0	0	0	0	0	0	0	14
Novembre 2008	15	0	0	0	0	0	0	0	15
Esquimalt									
Novembre 2009	9	4	0	0	0	53	0	0	66
Novembre 2008	14	2	0	1	6	61	0	0	84
Saanich									
Novembre 2009	129	0	0	0	0	0	8	0	137
Novembre 2008	129	0	0	4	34	104	8	0	279
Central Saanich									
Novembre 2009	22	4	0	0	0	0	14	0	40
Novembre 2008	32	4	0	0	0	0	14	0	50
North Saanich									
Novembre 2009	21	0	0	0	0	0	0	0	21
Novembre 2008	32	0	0	0	0	0	0	0	32
Sidney									
Novembre 2009	7	3	0	0	0	12	1	0	23
Novembre 2008	5	6	0	0	8	13	2	0	34
View Royal									
Novembre 2009	23	0	0	0	2	0	0	0	25
Novembre 2008	29	0	0	0	2	44	0	0	75
Distr. rég., secteur H									
Novembre 2009	24	0	0	0	0	0	1	0	25
Novembre 2008	41	2	0	0	0	0	1	0	44
Highlands									
Novembre 2009	19	0	0	0	0	0	0	0	19
Novembre 2008	20	0	0	0	0	0	1	0	21
Langford									
Novembre 2009	186	6	0	4	27	454	1	0	678
Novembre 2008	180	14	0	1	27	981	0	0	1 203
Colwood									
Novembre 2009	32	2	0	1	17	30	0	0	82
Novembre 2008	36	2	0	0	18	82	0	0	138
Metchosin									
Novembre 2009	15	0	0	0	0	0	1	0	16
Novembre 2008	7	0	0	0	0	0	0	0	7
Sooke									
Novembre 2009	45	10	0	0	36	0	2	0	93
Novembre 2008	56	2	0	0	16	16	5	0	95
Victoria (RMR)									
Novembre 2009	555	64	0	5	103	714	54	51	1 546
Novembre 2008	609	66	0	7	145	2 255	45	0	3 127

Source : SCHL (Relevé des mises en chantier et des achèvements, Relevé des logements écoulés sur le marché)

**Tableau I.1 : Sommaire de l'activité par sous-marché
Novembre 2009**

	Logements pour propriétaire-occupant						Logements locatifs		Tous logements confondus*
	En propriété absolue			En copropriété			Individuels, jumelés et en rangée	Appart. et autres	
	Individuels	Jumelés	En rangée, appart. et autres	Individuels	Jumelés et en rangée	Appart. et autres			
LOGEMENTS ACHEVÉS									
Victoria (ville)									
Novembre 2009	1	2	0	0	0	53	10	0	66
Novembre 2008	2	2	0	0	0	29	0	0	33
Oak Bay									
Novembre 2009	1	0	0	0	0	0	0	0	1
Novembre 2008	0	0	0	0	0	0	0	0	0
Esquimalt									
Novembre 2009	0	2	0	0	0	0	0	0	2
Novembre 2008	1	0	0	0	0	0	0	0	1
Saanich									
Novembre 2009	11	0	0	0	0	0	0	0	11
Novembre 2008	12	0	0	0	2	0	0	0	14
Central Saanich									
Novembre 2009	7	0	0	0	0	0	5	0	12
Novembre 2008	2	2	0	0	0	0	4	0	8
North Saanich									
Novembre 2009	1	0	0	0	0	0	0	0	1
Novembre 2008	1	0	0	0	3	0	0	0	4
Sidney									
Novembre 2009	5	0	0	0	4	0	3	0	12
Novembre 2008	2	0	0	0	0	0	0	0	2
View Royal									
Novembre 2009	2	0	0	0	0	0	0	0	2
Novembre 2008	3	0	0	0	0	0	0	0	3
Distr. rég., secteur H									
Novembre 2009	2	0	0	0	0	0	0	0	2
Novembre 2008	1	0	0	0	0	0	0	0	1
Highlands									
Novembre 2009	2	0	0	0	0	0	0	0	2
Novembre 2008	1	0	0	0	0	0	0	0	1
Langford									
Novembre 2009	33	0	0	0	0	0	2	0	35
Novembre 2008	19	2	0	0	21	87	0	0	129
Colwood									
Novembre 2009	7	0	0	0	2	0	0	0	9
Novembre 2008	4	0	0	0	12	0	0	0	16
Metchosin									
Novembre 2009	5	0	0	0	0	0	0	0	5
Novembre 2008	1	0	0	0	0	0	0	0	1
Sooke									
Novembre 2009	8	0	0	0	0	0	0	0	8
Novembre 2008	12	0	0	0	3	0	0	0	15
Victoria (RMR)									
Novembre 2009	84	4	0	0	6	53	20	0	167
Novembre 2008	62	6	0	0	41	116	4	0	229

Source : SCHL (Relevé des mises en chantier et des achèvements, Relevé des logements écoulés sur le marché)

**Tableau I.1 : Sommaire de l'activité par sous-marché
Novembre 2009**

	Logements pour propriétaire-occupant						Logements locatifs		Tous logements confondus*
	En propriété absolue			En copropriété			Individuels, jumelés et en rangée	Appart. et autres	
	Individuels	Jumelés	En rangée, appart. et autres	Individuels	Jumelés et en rangée	Appart. et autres			
LOGEMENTS ACHEVÉS ET NON ÉCOULÉS									
Victoria (ville)									
Novembre 2009	1	1	0	0	19	115	0	0	136
Novembre 2008	2	2	0	0	6	31	1	0	42
Oak Bay									
Novembre 2009	0	0	0	0	0	0	0	0	0
Novembre 2008	2	0	0	0	0	0	0	0	2
Esquimalt									
Novembre 2009	0	0	0	1	0	8	0	0	9
Novembre 2008	1	0	0	0	0	3	0	0	4
Saanich									
Novembre 2009	5	0	0	0	3	48	0	0	56
Novembre 2008	13	2	0	0	18	67	0	0	100
Central Saanich									
Novembre 2009	4	0	0	0	0	0	2	0	6
Novembre 2008	1	3	0	0	2	2	0	0	8
North Saanich									
Novembre 2009	3	0	0	0	7	4	0	0	14
Novembre 2008	1	0	0	0	10	7	0	0	18
Sidney									
Novembre 2009	0	4	0	0	1	18	0	0	23
Novembre 2008	3	5	0	1	3	14	0	0	26
View Royal									
Novembre 2009	2	0	0	0	0	4	0	0	6
Novembre 2008	6	0	0	0	0	29	0	0	35
Distr. rég., secteur H									
Novembre 2009	1	0	0	0	0	0	0	0	1
Novembre 2008	2	0	0	0	0	0	0	0	2
Highlands									
Novembre 2009	0	0	0	0	0	0	0	0	0
Novembre 2008	1	0	0	0	0	0	0	0	1
Langford									
Novembre 2009	8	0	0	0	9	112	0	0	129
Novembre 2008	29	3	0	0	7	51	0	0	90
Colwood									
Novembre 2009	5	0	0	0	6	3	0	0	14
Novembre 2008	10	4	0	0	14	1	0	0	29
Metchosin									
Novembre 2009	0	0	0	0	0	0	0	0	0
Novembre 2008	0	0	0	0	0	0	0	0	0
Sooke									
Novembre 2009	3	0	0	2	6	7	1	0	19
Novembre 2008	11	0	0	1	7	0	0	0	19
Victoria (RMR)									
Novembre 2009	32	5	0	3	51	319	3	0	413
Novembre 2008	82	19	0	2	67	205	1	0	376

Source : SCHL (Relevé des mises en chantier et des achèvements, Relevé des logements écoulés sur le marché)

**Tableau I.1 : Sommaire de l'activité par sous-marché
Novembre 2009**

	Logements pour propriétaire-occupant						Logements locatifs		Tous logements confondus*
	En propriété absolue			En copropriété			Individuels, jumelés et en rangée	Appart. et autres	
	Individuels	Jumelés	En rangée, appart. et autres	Individuels	Jumelés et en rangée	Appart. et autres			
LOGEMENTS ÉCOULÉS									
Victoria (ville)									
Novembre 2009	2	3	0	0	3	62	12	0	82
Novembre 2008	1	1	0	0	0	30	0	0	32
Oak Bay									
Novembre 2009	1	0	0	0	0	0	0	0	1
Novembre 2008	1	0	0	0	0	0	0	0	1
Esquimalt									
Novembre 2009	0	2	0	0	0	0	0	0	2
Novembre 2008	1	0	0	0	0	0	0	0	1
Saanich									
Novembre 2009	15	1	0	0	7	6	0	0	29
Novembre 2008	11	0	0	0	3	2	0	0	16
Central Saanich									
Novembre 2009	7	0	0	0	0	0	5	0	12
Novembre 2008	2	2	0	0	1	1	4	0	10
North Saanich									
Novembre 2009	1	0	0	0	0	0	0	0	1
Novembre 2008	1	0	0	0	1	0	0	0	2
Sidney									
Novembre 2009	5	0	0	0	6	2	3	0	16
Novembre 2008	0	0	0	0	0	1	0	0	1
View Royal									
Novembre 2009	3	0	0	0	0	0	0	0	3
Novembre 2008	2	0	0	0	0	0	0	0	2
Distr. rég., secteur H									
Novembre 2009	3	0	0	0	0	0	0	0	3
Novembre 2008	1	0	0	0	0	0	0	0	1
Highlands									
Novembre 2009	2	0	0	0	0	0	0	0	2
Novembre 2008	1	0	0	0	0	0	0	0	1
Langford									
Novembre 2009	32	0	0	0	2	19	2	0	55
Novembre 2008	16	1	0	0	16	36	0	0	69
Colwood									
Novembre 2009	10	0	0	0	2	0	0	0	12
Novembre 2008	2	0	0	0	4	0	0	0	6
Metchosin									
Novembre 2009	5	0	0	0	0	0	0	0	5
Novembre 2008	1	0	0	0	0	0	0	0	1
Sooke									
Novembre 2009	8	0	0	0	0	1	0	0	9
Novembre 2008	13	0	0	0	1	0	0	0	14
Victoria (RMR)									
Novembre 2009	94	6	0	0	20	90	22	0	232
Novembre 2008	53	4	0	0	26	70	4	0	157

Source : SCHL (Relevé des mises en chantier et des achèvements, Relevé des logements écoulés sur le marché)

**Tableau 1.2 : Historique des logements mis en chantier, RMR de Victoria
1999 - 2008**

	Logements pour propriétaire-occupant						Logements locatifs		Tous logements confondus*
	En propriété absolue			En copropriété			Individuels, jumelés et en rangée	Appart. et autres	
	Individuels	Jumelés	En rangée, appart. et autres	Individuels	Jumelés et en rangée	Appart. et autres			
2008	661	73	0	8	183	928	52	0	1 905
Variation en %	-12,8	-27,7	s.o.	-78,4	-24,4	-34,3	85,7	s.o.	-26,1
2007	758	101	0	37	242	1 413	28	0	2 579
Variation en %	-14,8	80,4	s.o.	0,0	-4,7	-1,8	-20,0	-100,0	-5,8
2006	890	56	0	37	254	1 439	35	28	2 739
Variation en %	-3,2	27,3	s.o.	-7,5	85,4	68,1	-10,3	21,7	33,1
2005	919	44	0	40	137	856	39	23	2 058
Variation en %	-4,5	-32,3	s.o.	66,7	-19,4	-19,1	-53,0	**	-12,9
2004	962	65	0	24	170	1 058	83	1	2 363
Variation en %	3,8	-4,4	s.o.	**	-17,9	76,3	53,7	-99,3	17,7
2003	927	68	0	4	207	600	54	142	2 008
Variation en %	8,2	36,0	-100,0	-77,8	38,0	**	50,0	44,9	49,4
2002	857	50	10	18	150	125	36	98	1 344
Variation en %	36,2	100,0	-69,7	s.o.	**	60,3	-2,7	-76,7	6,3
2001	629	25	33	0	40	78	37	421	1 264
Variation en %	20,0	-52,8	83,3	-100,0	-41,2	-53,8	85,0	**	45,0
2000	524	53	18	1	68	169	20	19	872
Variation en %	-1,3	-5,4	125,0	s.o.	-48,9	-70,0	**	-57,8	-34,9
1999	531	56	8	0	133	564	3	45	1 340

Source : SCHL (Relevé des mises en chantier et des achèvements)

Tableau 2 : Logements mis en chantier par sous-marché et type d'unités
Novembre 2009

Sous-marché	Individuels		Jumelés		En rangée		Appart. et autres		Tous logements confondus		
	Nov. 2009	Nov. 2008	Nov. 2009	Nov. 2008	Nov. 2009	Nov. 2008	Nov. 2009	Nov. 2008	Nov. 2009	Nov. 2008	Variation en %
Victoria (ville)	2	0	4	6	16	4	28	0	50	10	**
Oak Bay	0	1	0	0	0	0	0	0	0	1	-100,0
Esquimalt	0	0	0	0	0	0	0	0	0	0	s.o.
Saanich	14	17	0	0	0	0	0	0	14	17	-17,6
Central Saanich	3	1	4	1	0	0	0	0	7	2	**
North Saanich	2	1	0	0	0	0	0	0	2	1	100,0
Sidney	1	0	0	1	0	0	0	0	1	1	0,0
View Royal	2	4	0	0	0	0	0	0	2	4	-50,0
Distr. rég., secteur H	7	2	0	0	0	0	0	0	7	2	**
Highlands	2	1	0	0	0	0	0	0	2	1	100,0
Langford	43	17	4	0	4	0	0	0	51	17	200,0
Colwood	9	2	0	0	0	6	0	0	9	8	12,5
Metchosin	6	1	0	0	0	0	0	0	6	1	**
Sooke	3	14	1	0	4	0	0	4	8	18	-55,6
Victoria (RMR)	94	61	13	8	24	10	28	4	159	83	91,6

Tableau 2.1 : Logements mis en chantier par sous-marché et type d'unités
Janvier - novembre 2009

Sous-marché	Individuels		Jumelés		En rangée		Appart. et autres		Tous logements confondus		
	Cumul 2009	Cumul 2008	Cumul 2009	Cumul 2008	Cumul 2009	Cumul 2008	Cumul 2009	Cumul 2008	Cumul 2009	Cumul 2008	Variation en %
Victoria (ville)	8	12	61	43	16	31	37	143	122	229	-46,7
Oak Bay	7	10	0	0	0	0	0	0	7	10	-30,0
Esquimalt	0	7	6	2	0	0	12	26	18	35	-48,6
Saanich	103	112	0	18	0	14	0	10	103	154	-33,1
Central Saanich	21	30	37	28	0	0	0	0	58	58	0,0
North Saanich	19	26	0	0	0	4	0	0	19	30	-36,7
Sidney	10	7	8	7	0	9	12	12	30	35	-14,3
View Royal	24	26	1	0	0	0	0	0	25	26	-3,8
Distr. rég., secteur H	18	34	1	2	0	0	0	0	19	36	-47,2
Highlands	15	19	0	0	0	0	0	0	15	19	-21,1
Langford	244	217	18	26	21	41	32	635	315	919	-65,7
Colwood	32	34	14	18	3	19	0	82	49	153	-68,0
Metchosin	16	9	1	0	0	0	0	0	17	9	88,9
Sooke	59	104	26	6	19	28	4	16	108	154	-29,9
Victoria (RMR)	576	647	173	150	59	146	97	924	905	1 867	-51,5

Source : SCHL (Relevé des mises en chantier et des achèvements)

**Tableau 2.2 : Logements mis en chantier par sous-marché, type d'unités et marché visé
Novembre 2009**

Sous-marché	En rangée				Appartements et autres			
	En propriété absolue et en copropriété		Logements locatifs		En propriété absolue et en copropriété		Logements locatifs	
	Nov. 2009	Nov. 2008	Nov. 2009	Nov. 2008	Nov. 2009	Nov. 2008	Nov. 2009	Nov. 2008
Victoria (ville)	16	4	0	0	28	0	0	0
Oak Bay	0	0	0	0	0	0	0	0
Esquimalt	0	0	0	0	0	0	0	0
Saanich	0	0	0	0	0	0	0	0
Central Saanich	0	0	0	0	0	0	0	0
North Saanich	0	0	0	0	0	0	0	0
Sidney	0	0	0	0	0	0	0	0
View Royal	0	0	0	0	0	0	0	0
Distr. rég., secteur H	0	0	0	0	0	0	0	0
Highlands	0	0	0	0	0	0	0	0
Langford	4	0	0	0	0	0	0	0
Colwood	0	6	0	0	0	0	0	0
Metchosin	0	0	0	0	0	0	0	0
Sooke	4	0	0	0	0	4	0	0
Victoria (RMR)	24	10	0	0	28	4	0	0

**Tableau 2.3 : Logements mis en chantier par sous-marché, type d'unités et marché visé
Janvier - novembre 2009**

Sous-marché	En rangée				Appartements et autres			
	En propriété absolue et en copropriété		Logements locatifs		En propriété absolue et en copropriété		Logements locatifs	
	Cumul 2009	Cumul 2008	Cumul 2009	Cumul 2008	Cumul 2009	Cumul 2008	Cumul 2009	Cumul 2008
Victoria (ville)	16	31	0	0	37	143	0	0
Oak Bay	0	0	0	0	0	0	0	0
Esquimalt	0	0	0	0	12	26	0	0
Saanich	0	6	0	8	0	10	0	0
Central Saanich	0	0	0	0	0	0	0	0
North Saanich	0	4	0	0	0	0	0	0
Sidney	0	9	0	0	12	12	0	0
View Royal	0	0	0	0	0	0	0	0
Distr. rég., secteur H	0	0	0	0	0	0	0	0
Highlands	0	0	0	0	0	0	0	0
Langford	21	41	0	0	32	635	0	0
Colwood	3	19	0	0	0	82	0	0
Metchosin	0	0	0	0	0	0	0	0
Sooke	19	28	0	0	4	16	0	0
Victoria (RMR)	59	138	0	8	97	924	0	0

Source : SCHL (Relevé des mises en chantier et des achèvements)

**Tableau 2.4 : Logements mis en chantier par sous-marché et marché visé
Novembre 2009**

Sous-marché	En propriété absolue		En copropriété		Logements locatifs		Tous logements confondus*	
	Nov. 2009	Nov. 2008	Nov. 2009	Nov. 2008	Nov. 2009	Nov. 2008	Nov. 2009	Nov. 2008
Victoria (ville)	2	5	44	5	4	0	50	10
Oak Bay	0	1	0	0	0	0	0	1
Esquimalt	0	0	0	0	0	0	0	0
Saanich	14	17	0	0	0	0	14	17
Central Saanich	3	1	0	0	4	1	7	2
North Saanich	2	1	0	0	0	0	2	1
Sidney	1	0	0	0	0	1	1	1
View Royal	2	4	0	0	0	0	2	4
Distr. rég., secteur H	7	2	0	0	0	0	7	2
Highlands	2	1	0	0	0	0	2	1
Langford	45	17	6	0	0	0	51	17
Colwood	9	2	0	6	0	0	9	8
Metchosin	6	1	0	0	0	0	6	1
Sooke	3	11	4	4	1	3	8	18
Victoria (RMR)	96	63	54	15	9	5	159	83

**Tableau 2.5 : Logements mis en chantier par sous-marché et marché visé
Janvier - novembre 2009**

Sous-marché	En propriété absolue		En copropriété		Logements locatifs		Tous logements confondus*	
	Cumul 2009	Cumul 2008	Cumul 2009	Cumul 2008	Cumul 2009	Cumul 2008	Cumul 2009	Cumul 2008
Victoria (ville)	34	36	53	176	35	17	122	229
Oak Bay	7	10	0	0	0	0	7	10
Esquimalt	6	8	12	27	0	0	18	35
Saanich	103	111	0	35	0	8	103	154
Central Saanich	25	40	0	0	33	18	58	58
North Saanich	19	26	0	4	0	0	19	30
Sidney	15	11	13	21	2	3	30	35
View Royal	23	26	0	0	2	0	25	26
Distr. rég., secteur H	18	36	0	0	1	0	19	36
Highlands	15	19	0	0	0	0	15	19
Langford	244	237	66	682	5	0	315	919
Colwood	31	38	18	115	0	0	49	153
Metchosin	16	9	0	0	1	0	17	9
Sooke	65	103	41	47	2	4	108	154
Victoria (RMR)	621	710	203	1 107	81	50	905	1 867

Source : SCHL (Relevé des mises en chantier et des achèvements)

Tableau 3 : Logements achevés par sous-marché et type d'unités
Novembre 2009

Sous-marché	Individuels		Jumelés		En rangée		Appart. et autres		Tous logements confondus		
	Nov. 2009	Nov. 2008	Nov. 2009	Nov. 2008	Nov. 2009	Nov. 2008	Nov. 2009	Nov. 2008	Nov. 2009	Nov. 2008	Variation en %
Victoria (ville)	1	2	12	2	0	0	53	29	66	33	100,0
Oak Bay	0	1	0	0	0	0	0	0	0	1	-100,0
Esquimalt	0	1	2	0	0	0	0	0	2	1	100,0
Saanich	11	12	0	2	0	0	0	0	11	14	-21,4
Central Saanich	7	2	5	6	0	0	0	0	12	8	50,0
North Saanich	1	1	0	0	0	3	0	0	1	4	-75,0
Sidney	5	2	7	0	0	0	0	0	12	2	**
View Royal	2	3	0	0	0	0	0	0	2	3	-33,3
Distr. rég., secteur H	2	1	0	0	0	0	0	0	2	1	100,0
Highlands	2	1	0	0	0	0	0	0	2	1	100,0
Langford	33	19	2	2	0	21	0	87	35	129	-72,9
Colwood	7	4	2	8	0	4	0	0	9	16	-43,8
Metchosin	5	1	0	0	0	0	0	0	5	1	**
Sooke	8	12	0	0	0	3	0	0	8	15	-46,7
Victoria (RMR)	84	62	30	20	0	31	53	116	167	229	-27,1

Tableau 3.1 : Logements achevés par sous-marché et type d'unités
Janvier - novembre 2009

Sous-marché	Individuels		Jumelés		En rangée		Appart. et autres		Tous logements confondus		
	Cumul 2009	Cumul 2008	Cumul 2009	Cumul 2008	Cumul 2009	Cumul 2008	Cumul 2009	Cumul 2008	Cumul 2009	Cumul 2008	Variation en %
Victoria (ville)	13	17	44	38	35	22	733	283	825	360	129,2
Oak Bay	7	10	0	0	0	0	0	0	7	10	-30,0
Esquimalt	6	7	2	2	0	0	20	110	28	119	-76,5
Saanich	103	126	26	34	3	24	104	238	236	422	-44,1
Central Saanich	33	22	29	20	0	12	0	0	62	54	14,8
North Saanich	28	23	0	0	0	10	0	10	28	43	-34,9
Sidney	8	14	16	12	0	5	13	31	37	62	-40,3
View Royal	23	22	1	0	0	0	44	71	68	93	-26,9
Distr. rég., secteur H	30	23	3	0	0	0	0	0	33	23	43,5
Highlands	16	13	1	0	0	0	0	0	17	13	30,8
Langford	209	209	18	22	27	62	537	87	791	380	108,2
Colwood	30	72	12	24	6	16	52	59	100	171	-41,5
Metchosin	8	11	0	1	0	0	0	0	8	12	-33,3
Sooke	72	117	3	16	17	25	16	0	108	158	-31,6
Victoria (RMR)	586	686	155	169	88	176	1 519	889	2 348	1 920	22,3

Source : SCHL (Relevé des mises en chantier et des achèvements)

**Tableau 3.2 : Logements achevés par sous-marché, type d'unités et marché visé
Novembre 2009**

Sous-marché	En rangée				Appartements et autres			
	En propriété absolue et en copropriété		Logements locatifs		En propriété absolue et en copropriété		Logements locatifs	
	Nov. 2009	Nov. 2008	Nov. 2009	Nov. 2008	Nov. 2009	Nov. 2008	Nov. 2009	Nov. 2008
Victoria (ville)	0	0	0	0	53	29	0	0
Oak Bay	0	0	0	0	0	0	0	0
Esquimalt	0	0	0	0	0	0	0	0
Saanich	0	0	0	0	0	0	0	0
Central Saanich	0	0	0	0	0	0	0	0
North Saanich	0	3	0	0	0	0	0	0
Sidney	0	0	0	0	0	0	0	0
View Royal	0	0	0	0	0	0	0	0
Distr. rég., secteur H	0	0	0	0	0	0	0	0
Highlands	0	0	0	0	0	0	0	0
Langford	0	21	0	0	0	87	0	0
Colwood	0	4	0	0	0	0	0	0
Metchosin	0	0	0	0	0	0	0	0
Sooke	0	3	0	0	0	0	0	0
Victoria (RMR)	0	31	0	0	53	116	0	0

**Tableau 3.3 : Logements achevés par sous-marché, type d'unités et marché visé
Janvier - novembre 2009**

Sous-marché	En rangée				Appartements et autres			
	En propriété absolue et en copropriété		Logements locatifs		En propriété absolue et en copropriété		Logements locatifs	
	Cumul 2009	Cumul 2008	Cumul 2009	Cumul 2008	Cumul 2009	Cumul 2008	Cumul 2009	Cumul 2008
Victoria (ville)	35	22	0	0	733	283	0	0
Oak Bay	0	0	0	0	0	0	0	0
Esquimalt	0	0	0	0	20	110	0	0
Saanich	3	24	0	0	104	238	0	0
Central Saanich	0	12	0	0	0	0	0	0
North Saanich	0	10	0	0	0	10	0	0
Sidney	0	5	0	0	13	31	0	0
View Royal	0	0	0	0	44	71	0	0
Distr. rég., secteur H	0	0	0	0	0	0	0	0
Highlands	0	0	0	0	0	0	0	0
Langford	27	62	0	0	537	87	0	0
Colwood	6	16	0	0	52	59	0	0
Metchosin	0	0	0	0	0	0	0	0
Sooke	17	25	0	0	16	0	0	0
Victoria (RMR)	88	176	0	0	1 519	889	0	0

Source : SCHL (Relevé des mises en chantier et des achèvements)

**Tableau 3.4 : Logements achevés par sous-marché et marché visé
Novembre 2009**

Sous-marché	En propriété absolue		En copropriété		Logements locatifs		Tous logements confondus*	
	Nov. 2009	Nov. 2008	Nov. 2009	Nov. 2008	Nov. 2009	Nov. 2008	Nov. 2009	Nov. 2008
Victoria (ville)	3	4	53	29	10	0	66	33
Oak Bay	0	1	0	0	0	0	0	1
Esquimalt	2	1	0	0	0	0	2	1
Saanich	11	12	0	2	0	0	11	14
Central Saanich	7	4	0	0	5	4	12	8
North Saanich	1	1	0	3	0	0	1	4
Sidney	5	2	4	0	3	0	12	2
View Royal	2	3	0	0	0	0	2	3
Distr. rég., secteur H	2	1	0	0	0	0	2	1
Highlands	2	1	0	0	0	0	2	1
Langford	33	21	0	108	2	0	35	129
Colwood	7	4	2	12	0	0	9	16
Metchosin	5	1	0	0	0	0	5	1
Sooke	8	12	0	3	0	0	8	15
Victoria (RMR)	88	68	59	157	20	4	167	229

**Tableau 3.5 : Logements achevés par sous-marché et marché visé
Janvier - novembre 2009**

Sous-marché	En propriété absolue		En copropriété		Logements locatifs		Tous logements confondus*	
	Cumul 2009	Cumul 2008	Cumul 2009	Cumul 2008	Cumul 2009	Cumul 2008	Cumul 2009	Cumul 2008
Victoria (ville)	29	36	769	305	27	19	825	360
Oak Bay	7	10	0	0	0	0	7	10
Esquimalt	7	9	21	110	0	0	28	119
Saanich	101	131	135	291	0	0	236	422
Central Saanich	33	34	0	12	29	8	62	54
North Saanich	28	22	0	21	0	0	28	43
Sidney	14	22	17	38	6	2	37	62
View Royal	22	22	44	71	2	0	68	93
Distr. rég., secteur H	32	23	0	0	1	0	33	23
Highlands	16	13	0	0	1	0	17	13
Langford	211	219	576	161	4	0	791	380
Colwood	30	58	70	113	0	0	100	171
Metchosin	8	12	0	0	0	0	8	12
Sooke	62	120	41	38	5	0	108	158
Victoria (RMR)	600	731	1 673	1 160	75	29	2 348	1 920

Source : SCHL (Relevé des mises en chantier et des achèvements)

**Tableau 4 : Logements individuels écoulés par fourchette de prix
Novembre 2009**

Sous-marché	Fourchettes de prix										Tous logements confondus	Prix médian (\$)	Prix moyen (\$)
	< 300 000 \$		300 000 \$ - 399 999 \$		400 000 \$ - 499 999 \$		500 000 \$ - 699 999 \$		700 000 \$ +				
	N ^{bre}	%	N ^{bre}	%	N ^{bre}	%	N ^{bre}	%	N ^{bre}	%			
Highlands													
Novembre 2009	0	0,0	0	0,0	0	0,0	2	100,0	0	0,0	2	--	--
Novembre 2008	0	0,0	0	0,0	0	0,0	1	100,0	0	0,0	1	--	--
Cumul 2009	0	0,0	0	0,0	4	23,5	11	64,7	2	11,8	17	574 900	583 353
Cumul 2008	0	0,0	0	0,0	1	8,3	10	83,3	1	8,3	12	593 450	602 867
Langford													
Novembre 2009	0	0,0	14	43,8	6	18,8	10	31,3	2	6,3	32	425 950	477 251
Novembre 2008	0	0,0	1	6,3	5	31,3	9	56,3	1	6,3	16	539 900	572 381
Cumul 2009	0	0,0	37	15,9	44	18,9	118	50,6	34	14,6	233	567 000	585 870
Cumul 2008	0	0,0	14	7,0	66	33,0	89	44,5	31	15,5	200	547 450	577 134
Colwood													
Novembre 2009	0	0,0	0	0,0	3	30,0	3	30,0	4	40,0	10	554 950	598 060
Novembre 2008	0	0,0	0	0,0	0	0,0	1	50,0	1	50,0	2	--	--
Cumul 2009	0	0,0	0	0,0	3	7,9	21	55,3	14	36,8	38	648 900	656 987
Cumul 2008	0	0,0	17	25,4	3	4,5	23	34,3	24	35,8	67	659 900	632 712
Metchosin													
Novembre 2009	0	0,0	0	0,0	0	0,0	0	0,0	5	100,0	5	--	--
Novembre 2008	0	0,0	0	0,0	0	0,0	1	100,0	0	0,0	1	--	--
Cumul 2009	0	0,0	0	0,0	0	0,0	1	12,5	7	87,5	8	--	--
Cumul 2008	0	0,0	0	0,0	1	9,1	4	36,4	6	54,5	11	708 900	782 955
Sooke													
Novembre 2009	1	12,5	0	0,0	6	75,0	1	12,5	0	0,0	8	--	--
Novembre 2008	0	0,0	1	7,7	7	53,8	5	38,5	0	0,0	13	499 900	501 662
Cumul 2009	5	6,6	24	31,6	30	39,5	16	21,1	1	1,3	76	427 400	441 246
Cumul 2008	0	0,0	22	19,5	58	51,3	32	28,3	1	0,9	113	455 000	474 423
Victoria (RMR)													
Novembre 2009	1	1,1	14	14,9	17	18,1	30	31,9	32	34,0	94	598 950	679 729
Novembre 2008	0	0,0	2	3,8	13	24,5	24	45,3	14	26,4	53	582 700	664 668
Cumul 2009	6	0,9	64	10,0	89	13,9	288	44,9	195	30,4	642	599 900	674 525
Cumul 2008	1	0,2	55	8,3	141	21,3	260	39,3	205	31,0	662	599 900	674 703

Source : SCHL (Relevé des logements écoulés sur le marché)

**Tableau 4.1 : Prix moyen (\$) des logements individuels écoulés
Novembre 2009**

Sous-marché	Nov. 2009	Nov. 2008	Variation en %	Cumul 2009	Cumul 2008	Variation en %
Victoria (ville)	--	--	s.o.	934 893	729 827	28,1
Oak Bay	--	--	s.o.	--	--	s.o.
Esquimalt	--	--	s.o.	--	--	s.o.
Saanich	950 319	807 853	17,6	796 884	815 118	-2,2
Central Saanich	--	--	s.o.	858 962	994 768	-13,7
North Saanich	--	--	s.o.	836 381	1 081 684	-22,7
Sidney	--	--	s.o.	636 504	696 682	-8,6
View Royal	--	--	s.o.	703 291	682 512	3,0
Distr. rég., secteur H	--	--	s.o.	705 492	634 426	11,2
Highlands	--	--	s.o.	583 353	602 867	-3,2
Langford	477 251	572 381	-16,6	585 870	577 134	1,5
Colwood	598 060	--	s.o.	656 987	632 712	3,8
Metchosin	--	--	s.o.	--	782 955	s.o.
Sooke	--	501 662	s.o.	441 246	474 423	-7,0
Victoria (RMR)	679 729	664 668	2,3	674 525	674 703	0,0

Source : SCHL (Relevé des logements écoulés sur le marché)

Tableau 5 : Activité MLS[®], Victoria

		Logements individuels				Logements en rangée				Appartements en copropriété			
		Nombre de ventes	Nombre d'inscr. cour.	Rapport ventes-inscr. cour.	Prix moyen (\$)	Nombre de ventes	Nombre d'inscr. cour.	Rapport ventes-inscr. cour.	Prix moyen (\$)	Nombre de ventes	Nombre d'inscr. cour.	Rapport ventes-inscr. cour.	Prix moyen (\$)
2008	Janvier	207	682	30	554 882	43	262	16	423 774	125	941	13	349 045
	Février	270	772	35	573 505	73	289	25	422 607	177	1 004	18	333 408
	Mars	333	904	37	562 407	68	319	21	458 378	170	1 056	16	328 734
	Avril	336	1 029	33	594 149	80	348	23	420 658	235	1 021	23	325 975
	Mai	392	1 197	33	587 316	71	349	20	435 058	168	1 246	13	336 157
	Juin	333	1 279	26	562 351	81	335	24	431 992	180	1 265	14	319 943
	Juillet	302	1 315	23	559 009	52	368	14	454 918	168	1 216	14	302 536
	Août	228	1 351	17	540 765	53	379	14	413 994	160	1 212	13	302 200
	Septembre	267	1 400	19	542 934	52	386	13	393 485	111	1 239	9	319 562
	Octobre	158	1 352	12	553 794	26	398	7	389 731	76	1 301	6	323 028
	Novembre	126	1 285	10	512 093	20	399	5	447 370	77	1 220	6	273 890
	Décembre	123	1 064	12	513 288	28	319	9	389 371	53	1 054	5	280 487
2009	Janvier	129	1 017	13	506 193	32	319	10	393 982	62	1 029	6	259 742
	Février	202	1 053	19	519 749	47	316	15	381 383	109	1 091	10	286 985
	Mars	286	1 125	25	524 524	64	307	21	405 003	163	975	17	294 393
	Avril	368	1 098	34	532 017	74	321	23	400 695	204	938	22	292 252
	Mai	445	1 037	43	552 568	88	318	28	400 788	223	926	24	306 971
	Juin	448	1 009	44	534 446	104	284	37	413 218	242	881	27	298 200
	Juillet	430	954	45	541 537	103	264	39	443 109	252	806	31	328 441
	Août	349	890	39	553 292	91	243	37	455 430	218	727	30	317 312
	Septembre	364	874	42	560 863	79	242	33	441 966	197	716	28	325 106
	Octobre	342	793	43	564 135	76	216	35	438 058	203	733	28	322 349
	Novembre	264	688	38	569 663	67	200	34	457 545	174	683	25	318 264
	Décembre												
	Cumul 2008	2 952	1 142	23	563 420	619	348	16	427 972	1 647	1 156	13	321 485
	Cumul 2009	3 627	958	34	544 485	825	275	27	424 601	2 047	864	22	308 946

Nota : Territoire couvert par la chambre immobilière de Victoria (ne comprend pas les secteurs riverains, les maisons sur de grands terrains, les duplex et les logements préfabriqués)

Source : MLS[®], Victoria

Tableau 6 : Indicateurs économiques
Novembre 2009

		Taux d'intérêt			IPLN, RMR de Victoria, 1997=100	IPC, 2002 =100	Marché du travail de Victoria			
		P. et I. par tranche de 100 000 \$	Taux hypothécaires (%)				Milliers d'emplois (DD)	Taux de chômage (%) (DD)	Taux de participation (%) (DD)	Rémunération hebdomadaire moyenne (\$)
			Terme de 1 an	Terme de 5 ans						
2008	Janvier	725	7,35	7,39	119,3	109,4	189	3,1	68,3	730
	Février	718	7,25	7,29	119,3	109,8	189	3,4	68,5	738
	Mars	712	7,15	7,19	119,3	110,4	190	3,3	68,9	745
	Avril	700	6,95	6,99	119,0	111,4	191	3,1	69,1	746
	Mai	679	6,15	6,65	118,3	112,3	193	3,0	69,5	753
	Juin	710	6,95	7,15	118,2	113,0	192	3,1	69,4	769
	Juillet	710	6,95	7,15	118,6	113,3	192	3,3	69,4	790
	Août	691	6,65	6,85	118,3	113,2	192	3,3	69,1	789
	Septembre	691	6,65	6,85	118,6	113,3	192	3,3	69,0	778
	Octobre	713	6,35	7,20	117,1	112,3	191	3,3	68,9	772
	Novembre	713	6,35	7,20	116,1	111,9	191	3,3	68,8	770
	Décembre	685	5,60	6,75	115,6	111,0	190	3,7	68,6	767
2009	Janvier	627	5,00	5,79	114,3	111,0	188	4,0	68,0	767
	Février	627	5,00	5,79	112,4	111,4	186	4,7	67,9	774
	Mars	613	4,50	5,55	111,4	111,6	183	5,4	67,4	779
	Avril	596	3,90	5,25	110,7	111,9	181	6,0	67,1	783
	Mai	596	3,90	5,25	110,4	112,6	180	6,4	66,7	783
	Juin	631	3,75	5,85	109,9	112,5	180	6,3	66,8	787
	Juillet	631	3,75	5,85	106,1	112,1	181	6,1	66,6	787
	Août	631	3,75	5,85	106,5	112,3	181	5,7	66,6	789
	Septembre	610	3,70	5,49	106,3	112,2	180	6,1	66,4	784
	Octobre	630	3,80	5,84	106,3	111,7	181	6,4	66,9	772
	Novembre	616	3,60	5,59		111,9	181	7,1	67,3	762
	Décembre									

P. et I. : principal et intérêt (pour un prêt hypothécaire de 100 000 \$ amorti sur 25 ans et consenti au taux à cinq ans courant)

IPLN : Indice des prix des logements neufs

IPC : Indice des prix à la consommation

DD : données désaisonnalisées

Sources : SCHL, adaptation de données de Statistique Canada (CANSIM), Statistique Canada (CANSIM)

MÉTHODES D'ENQUÊTE

Relevé des mises en chantier et des achèvements

Le Relevé des mises en chantier et des achèvements s'effectue sur le terrain, ce qui permet de confirmer l'état d'avancement des travaux de construction en fonction d'étapes prédéterminées. Comme la plupart des municipalités du pays délivrent des permis de construire, nous utilisons ces documents pour déterminer à quels endroits il est possible que des habitations soient bâties. Dans les régions où de tels permis ne sont pas émis, il faut soit consulter des sources locales, soit recourir à d'autres méthodes de recherche.

Le Relevé des mises en chantier et des achèvements est réalisé tous les mois dans les centres urbains comptant au moins 50 000 habitants (au sens de la définition employée dans le contexte du Recensement de 2006). Dans les agglomérations de 10 000 à 49 999 habitants, le dénombrement de toutes les mises en chantier se fait le dernier mois de chaque trimestre (en mars, juin, septembre et décembre), et le nombre de logements achevés est estimé d'après les tendances observées antérieurement.

Les mises en chantier et les achèvements mensuels de logements individuels et de logements collectifs y sont évalués à l'aide de modèles statistiques à l'échelle provinciale. Dans les centres urbains de moins de 10 000 habitants, le Relevé des mises en chantier et des achèvements est en fait une enquête par échantillonnage. Celle-ci s'effectue le dernier mois de chaque trimestre (en mars, juin, septembre et décembre).

Le Relevé des mises en chantier et des achèvements ne porte que sur les logements neufs destinés à servir de lieu d'habitation principal.

Les maisons mobiles (celles entièrement montées à l'usine, puis déposées sur des fondations avant d'être habitées) sont comprises.

Sont exclues les caravanes et autres habitations mobiles dépourvues de fondations permanentes (les plus grandes sont couramment appelées « maisons mobiles »).

Sont également exclus les locaux existants modifiés ou convertis en logements, les logements habités de façon saisonnière (résidences d'été, pavillons de chasse ou de ski, caravanes, bateaux habitables), certains types d'établissements (hôpitaux, centres de soins de santé, pénitenciers, couvents, monastères, camps militaires ou industriels) et les logements collectifs institutionnels (hôtels, clubs, pensions).

Relevé des logements écoulés sur le marché

Dans le cadre du Relevé des logements écoulés sur le marché, réalisé dans les centres urbains d'au moins 50 000 habitants en même temps que le Relevé des mises en chantier et des achèvements, une mise à jour est effectuée quand un logement inscrit comme achevé a été vendu ou loué. Les logements sont alors dénombrés chaque mois jusqu'à l'écoulement complet de l'immeuble.

DÉFINITIONS

Relevé des mises en chantier et des achèvements et Relevé des logements écoulés sur le marché

Logement : Dans le contexte du Relevé des mises en chantier et des achèvements, local d'habitation distinct et autonome, muni d'une entrée privée donnant directement sur l'extérieur ou dans un vestibule, un corridor ou un escalier commun à l'intérieur de l'immeuble. On doit pouvoir utiliser cette entrée sans traverser un autre logement.

Logement mis en chantier : Dans le contexte du Relevé des mises en chantier et des achèvements, logement dont la construction vient d'être commencée. Il s'agit en général du stade auquel la semelle de béton est entièrement coulée, ou de tout stade équivalent pour les logements sans sous-sol.

Logement en construction : Le nombre de logements en construction à la fin d'une période donnée tient compte de certains rajustements nécessaires. Il se peut, par exemple, que les travaux de construction soient interrompus, ou qu'un ensemble renferme à l'achèvement un nombre de logements supérieur ou inférieur à ce qui avait été prévu au moment de la mise en chantier.

Logement achevé : Dans le contexte du Relevé des mises en chantier et des achèvements, on considère qu'un logement est achevé lorsque tous les travaux projetés sont terminés. Dans certains cas, on peut considérer qu'un logement est achevé s'il ne reste qu'au plus 10 % des travaux projetés à exécuter.

Logement écoulé : Logement qui n'est plus offert sur le marché, c'est-à-dire qui a été vendu ou loué. Cela se produit habituellement quand un contrat exécutoire garanti par un dépôt non remboursable a été signé par un acheteur admissible. Le Relevé des logements écoulés sur le marché sert à mesurer le rythme auquel se vendent ou se louent les logements après leur achèvement, ainsi qu'à recueillir des données sur les prix.

TYPES D'UNITÉS

Logement individuel : Logement autonome entièrement séparé d'autres habitations ou bâtiments. Cette catégorie inclut les logements reliés (logements joints sous terre par leurs fondations, mais séparés au-dessus du sol), et les ensembles de logements individuels en grappe.

Logement jumelé : Logement relié à un autre par un mur mitoyen allant du sol jusqu'au toit, mais séparé de tout autre bâtiment.

Logement en rangée : Logement compris dans un ensemble résidentiel constitué d'au moins trois logements séparés les uns des autres par un mur mitoyen allant du sol jusqu'au toit.

Appartement et logement de type autre : Logement qui n'appartient pas aux catégories définies ci-dessus. Englobe notamment ce qu'on appelle les logements en rangée superposés, les duplex, les triplex, les duplex doubles et les duplex en rangée.

MARCHÉ VISÉ

Le **marché visé** correspond au mode d'occupation auquel est destiné le logement :

Logement en propriété absolue : Logement dont le propriétaire détient également les titres de propriété du terrain.

Logement en copropriété : Logement de propriété privée situé dans un ensemble résidentiel ou sur un terrain qui appartiennent à tous les propriétaires des logements compris dans l'ensemble. La copropriété est un mode de propriété et non pas un type d'habitation.

UNITÉS GÉOGRAPHIQUES

Une région métropolitaine de recensement (RMR) ou une agglomération de recensement (AR) est formée d'une ou de plusieurs municipalités adjacentes situées autour d'une grande région urbaine (appelée noyau urbain). Un noyau urbain doit compter au moins 10 000 habitants pour former une agglomération de recensement et au moins 100 000 habitants pour former une région métropolitaine de recensement. Pour être incluses dans une RMR ou une AR, les autres municipalités adjacentes doivent avoir un degré d'intégration élevé avec la région urbaine centrale, lequel est déterminé par le pourcentage de navetteurs établi d'après les données du recensement sur le lieu de travail. Les RMR ou les AR renferment des municipalités ou des subdivisions de recensement entières.

Un centre **rural**, dans le contexte de la présente publication, est un centre de moins de 10 000 habitants.

Toutes les données figurant dans le présent rapport sont fondées sur les définitions d'unités géographiques employées dans le cadre du Recensement de 2006, de Statistique Canada, sauf les données sur les indicateurs économiques (Tableau 6) qui sont fondées sur les définitions d'unités géographiques employées dans le cadre du Recensement de 2001.

LA SCHL : AU CŒUR DE L'HABITATION

La Société canadienne d'hypothèques et de logement (SCHL) est l'organisme national responsable de l'habitation au Canada, et ce depuis plus de 60 ans.

En collaboration avec d'autres intervenants du secteur de l'habitation, elle contribue à faire en sorte que le système canadien de logement demeure l'un des meilleurs du monde. La SCHL aide les Canadiens à accéder à un éventail de logements durables, abordables et de qualité, favorisant ainsi la création de collectivités et de villes dynamiques et saines partout au pays.

Pour obtenir des renseignements supplémentaires, veuillez consulter le site Web de la SCHL à l'adresse suivante : www.schl.ca
Vous pouvez aussi communiquer avec nous par téléphone : 1-800-668-2642 ou par télécopieur : 1-800-245-9274.
De l'extérieur du Canada : 613-748-2003; télécopieur : 613-748-2016.

La Société canadienne d'hypothèques et de logement souscrit à la politique du gouvernement fédéral sur l'accès des personnes handicapées à l'information. Si vous désirez obtenir la présente publication sur des supports de substitution, composez le 1-800-668-2642.

La gamme complète des publications nationales standards du Centre d'analyse de marché (CAM) est offerte gratuitement, en format électronique, sur le site Web de la SCHL. Vous pouvez consulter, imprimer ou télécharger les éditions déjà parues, ou encore vous abonner aux futures éditions et recevoir automatiquement, par courriel, de l'information sur le marché le jour même où elle est diffusée : c'est rapide et pratique! Visitez le www.schl.ca/marchedelhabitation

Pour en savoir davantage au sujet du CAM et de la mine de renseignements sur le marché de l'habitation qu'il met à votre disposition, rendez-vous au www.schl.ca/marchedelhabitation

Pour vous abonner à la version papier (payante) des publications du CAM, veuillez composer le 1-800-668-2642.

©2009 Société canadienne d'hypothèques et de logement. Tous droits réservés. La SCHL autorise toute utilisation raisonnable du contenu de la présente publication, à la condition toutefois que ce soit à des fins personnelles, pour des recherches d'affaires ou d'intérêt public, ou encore dans un but éducatif. Elle accorde le droit d'utiliser le contenu à titre de référence générale dans des analyses écrites ou dans la présentation de résultats, de conclusions ou de prévisions, et de citer de façon limitée les données figurant dans la présente publication. La SCHL autorise également l'utilisation raisonnable et restreinte du contenu de ses rapports dans des publications commerciales, sous réserve des conditions susmentionnées. Elle conserve toutefois le droit d'exiger, pour une quelconque raison, l'interruption d'une telle utilisation.

Chaque fois que le contenu d'une publication de la SCHL est utilisé, y compris les données statistiques, il faut en indiquer la source comme suit :

Source : SCHL (ou, selon le cas, « Adaptation de données provenant de la SCHL »), titre de la publication, année et date de diffusion.

À défaut de quoi ledit contenu ne peut être reproduit ni transmis à quiconque. Lorsqu'une organisation se procure une publication, elle ne doit pas en donner l'accès à des personnes qui ne sont pas à son emploi. La publication ne peut être affichée, que ce soit en partie ou en totalité, dans un site Web qui serait ouvert au public ou accessible à des personnes qui ne travaillent pas directement pour l'organisation. Pour obtenir la permission d'utiliser le contenu d'une publication d'analyse de marché de la SCHL à des fins autres que celles susmentionnées ou de reproduire de grands extraits ou l'intégralité des publications d'analyse de marché de la SCHL, veuillez communiquer avec le Centre canadien de documentation sur l'habitation (CCDH) ; courriel : chic@schl.ca – téléphone : 613-748-2367 ou 1-800-668-2642.

Veuillez fournir les informations suivantes au CCDH :
Titre de la publication, année et date de diffusion

Sans limiter la portée générale de ce qui précède, il est interdit de traduire un extrait de publication sans l'autorisation préalable écrite de la Société canadienne d'hypothèques et de logement.

Les renseignements, analyses et opinions contenus dans cette publication sont fondés sur diverses sources jugées fiables, mais leur exactitude ne peut être garantie, et ni la Société canadienne d'hypothèques et de logement ni ses employés n'en assument la responsabilité.

Marché de l'habitation : notre savoir à votre service

RAPPORTS GRATUITS EN LIGNE :

- Statistiques du logement au Canada
- Bulletin mensuel d'information sur le logement
- Perspectives du marché de l'habitation, Canada
- Perspectives du marché de l'habitation :
Faits saillants – Canada et les régions
- Perspectives du marché de l'habitation, grands centres urbains
- Tableaux de données sur le marché de l'habitation :
Quelques centres urbains du Centre-Sud de l'Ontario
- Actualités habitation, Canada
- Actualités habitation, grands centres urbains
- Actualités habitation, régions
- Statistiques mensuelles sur l'habitation
- Perspectives du marché, Nord du Canada
- Tableaux de données provisoires sur les mises en chantier
- Rapport sur la rénovation et l'achat de logements
- Rapport sur le marché locatif : Faits saillants provinciaux
Maintenant publié deux fois l'an!
- Rapport sur le marché locatif, grands centres urbains
- Statistiques sur le marché locatif *Maintenant publié deux fois l'an!*
- Construction résidentielle en bref, centres urbains des Prairies
- Rapports sur les résidences pour personnes âgées
- Rapports sur les résidences pour personnes âgées –
Tableaux supplémentaires, régions

Obtenez tout de suite l'information dont vous avez besoin!

**Cliquez sur www.schl.ca/marchedelhabitation pour
consulter, imprimer, télécharger ou vous abonner.**

Les rapports électroniques du Centre d'analyse de marché de la SCHL procurent une foule de renseignements détaillés sur les marchés national, provinciaux, régionaux et locaux.

- **Prévisions et analyses :** renseignements sur les tendances futures du marché de l'habitation aux échelles locale, régionale et nationale.
- **Données et statistiques :** renseignements sur les différents aspects du marché de l'habitation – mises en chantier, loyers, taux d'inoccupation, et beaucoup plus!



Découvrez des solutions en matière de logement abordable

Le Centre du logement abordable de la SCHL travaille de concert avec le secteur privé et les professionnels de l'industrie afin d'élaborer des solutions en matière de logement abordable partout au Canada. Vous pouvez en apprendre davantage sur nos [programmes](#), nos [ensembles réalisés](#) ou [communiquer](#) avec un expert.