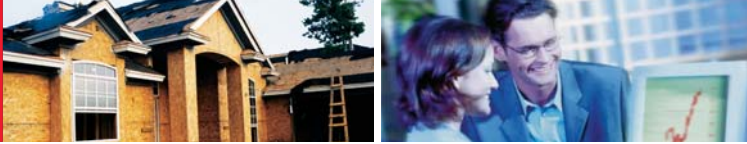


ACTUALITÉS HABITATION

RMR de Victoria



Société canadienne d'hypothèques et de logement

Date de diffusion : Juin 2009

La construction résidentielle demeure anémique en mai à Victoria

En mai, l'activité dans le secteur de la construction résidentielle est restée faible dans la région de la capitale. Au cours de ce mois, on a entamé la construction de 51 logements, soit 80 % de moins qu'en mai 2008. Le recul des mises en chantier d'habitations observé en 2009 est imputable à la diminution de l'activité dans le

segment des logements collectifs. En effet, pendant les cinq premiers mois de l'année, on a coulé les fondations de seulement 22 maisons en rangée et appartements, chiffre bien en-deçà des 737 mises en chantier observées à la même période l'an dernier (janvier-mai 2008).

Figure 1

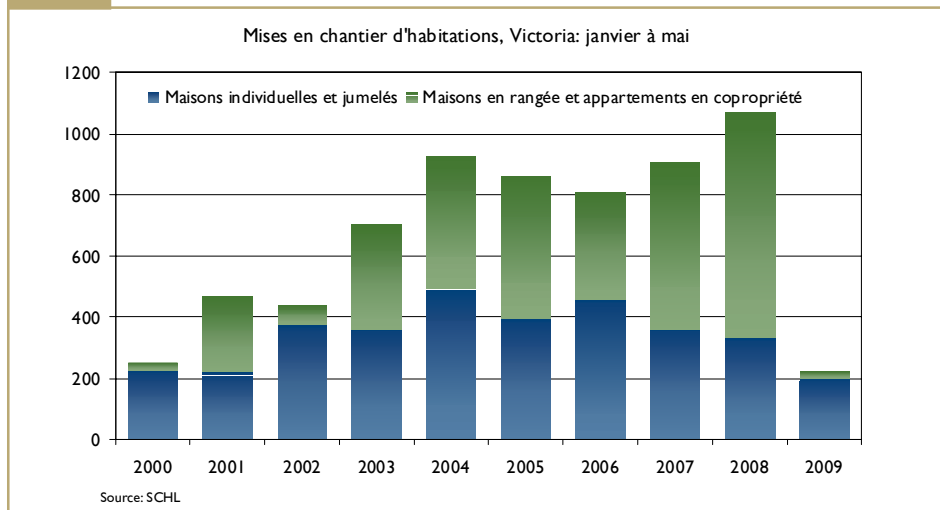


Table des matières

1	La construction résidentielle demeure anémique ...
3	Cartes: RMR de Victoria
9	Tableaux compris dans les rapports
Actualités habitation	
28	Méthodes d'enquête

ABONNEZ-VOUS MAINTENANT

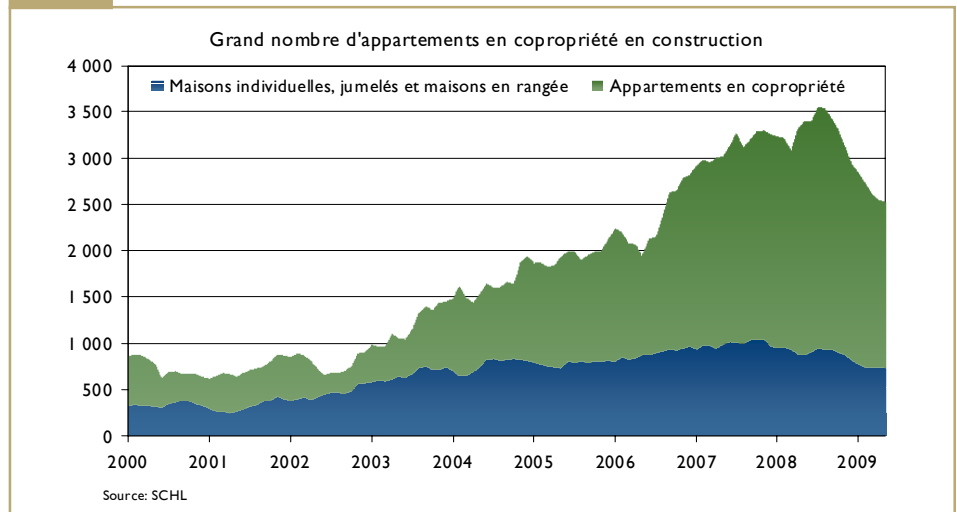
à cette publication et à d'autres rapports du CAM en passant par le Bureau de commandes, à l'adresse www.schl.ca/marchedelhabitation. C'est pratique et rapide! Vous pouvez consulter, imprimer ou télécharger les publications, ou encore vous y abonner et les recevoir par courriel, le jour même où elles sont diffusées. Mieux encore, la version électronique des produits nationaux standards est maintenant **gratuite**.

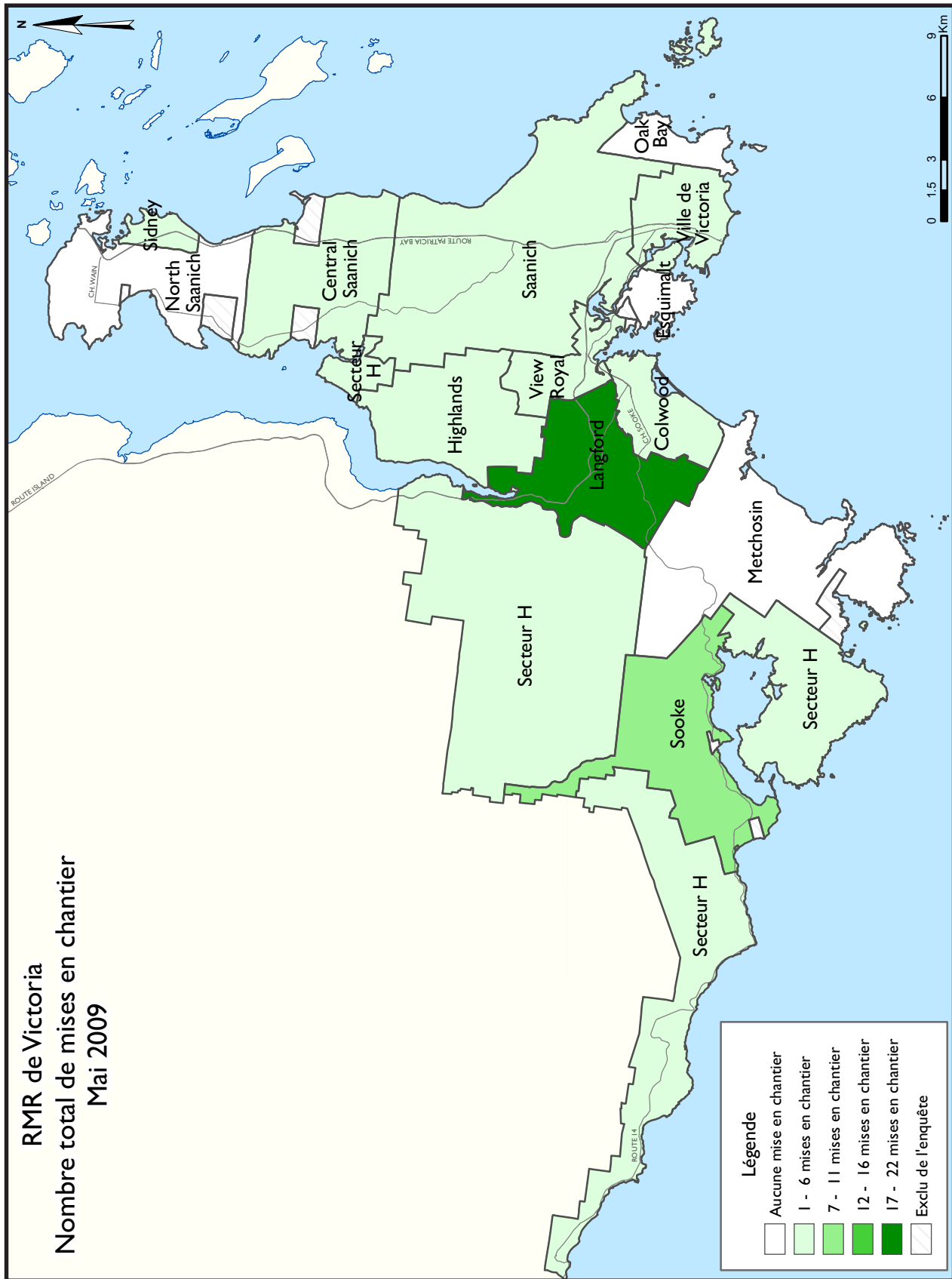
Même s'il y a eu cette année beaucoup moins de mises en chantier que l'an dernier, un grand nombre de logements – plus de 2 500 – sont actuellement en construction dans l'agglomération de Victoria. Par ailleurs, plus de 400 logements nouvellement achevés n'ont pas encore trouvé preneur.

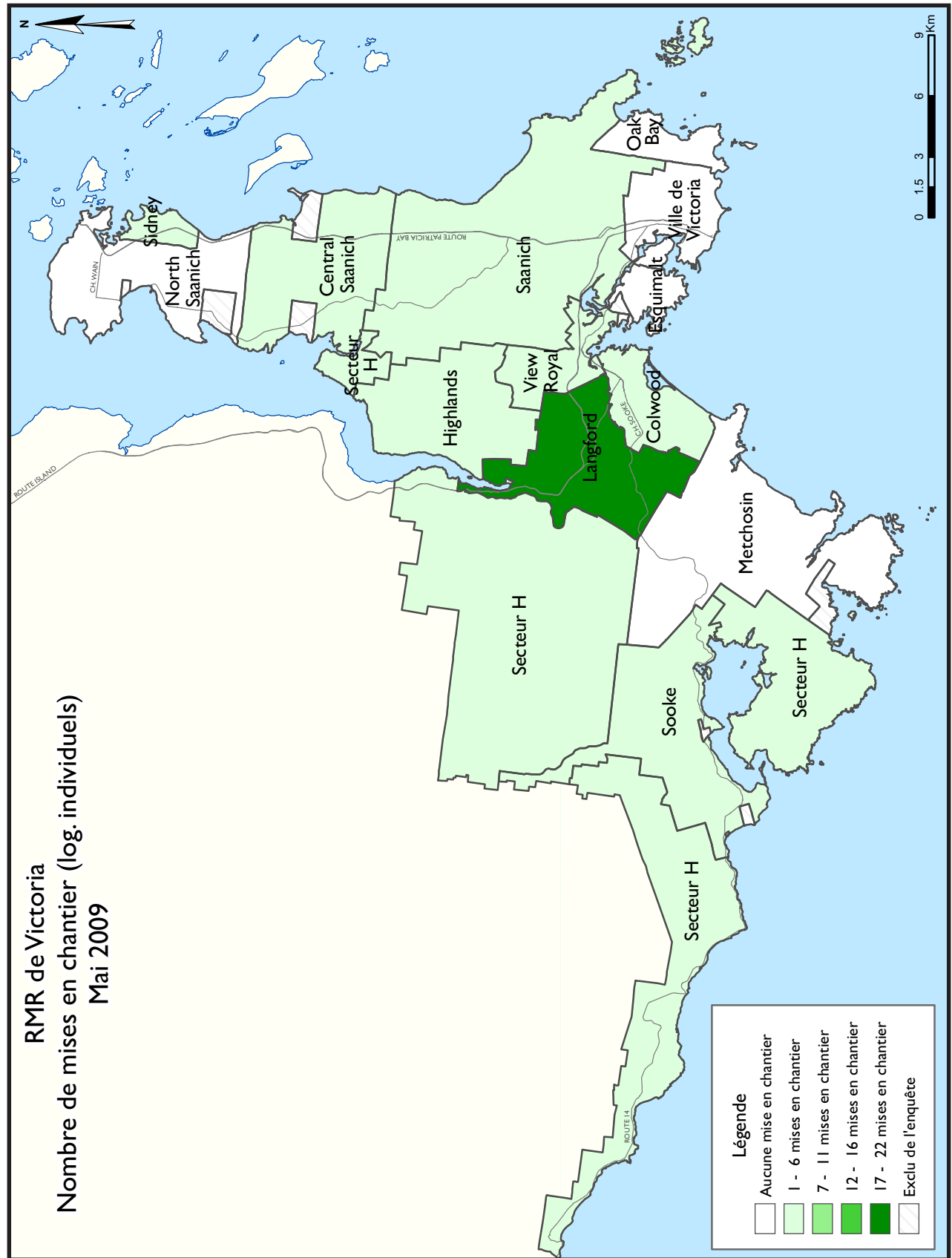
Le nombre d'achèvements et celui des logements écoulés ont également diminué en 2009, par rapport à la même période en 2008, suivant en cela le repli constaté dans les mises en chantier. On a terminé la construction de seulement 632 habitations cette année, mais plus de 1 000 appartements en copropriété sont encore en

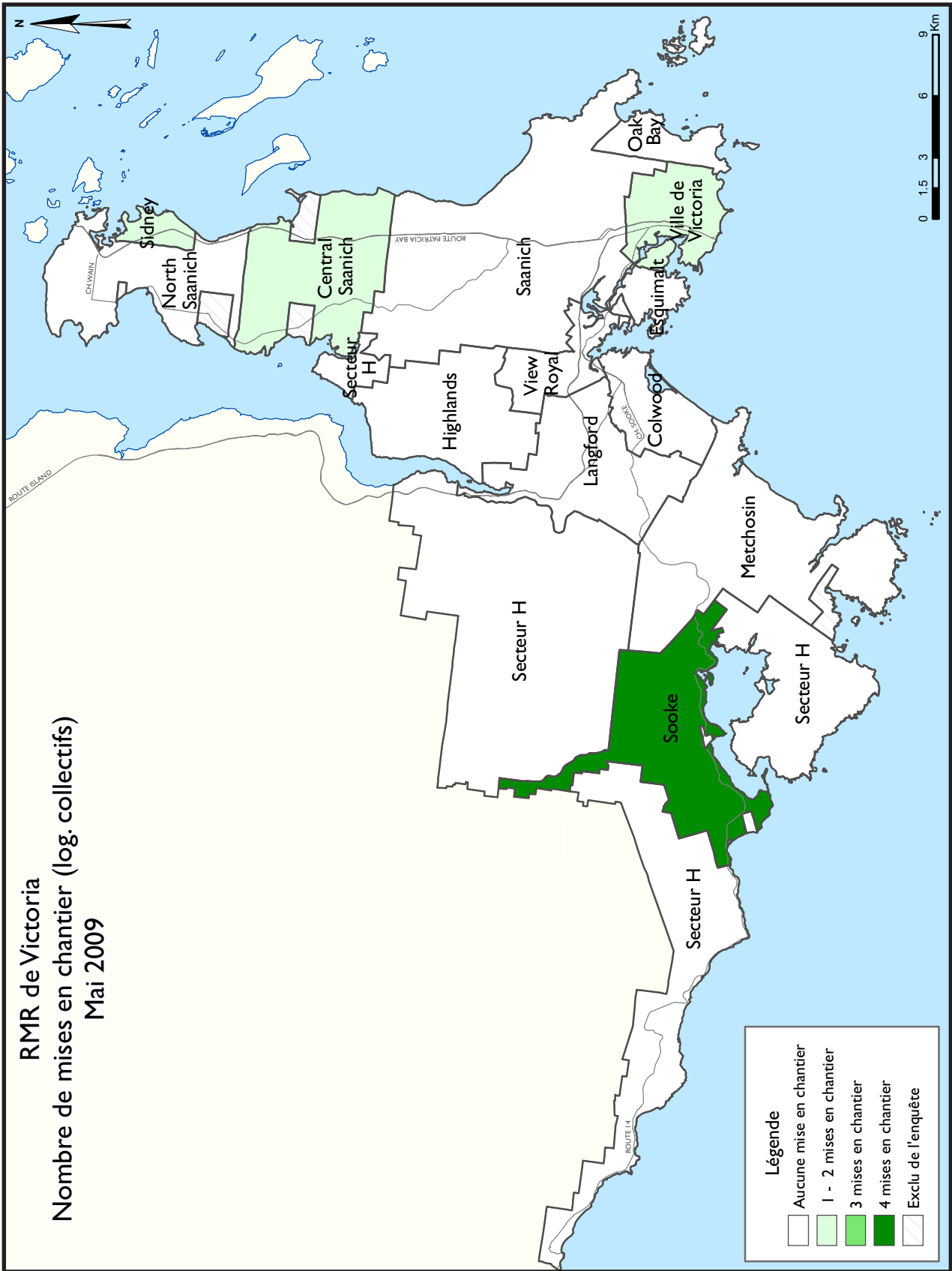
construction, alors que leur achèvement était prévu en mai 2009 ou avant (retard dans la construction). La presque totalité de ces ensembles d'appartements en copropriété sont situés dans les villes de Victoria et de Langford.

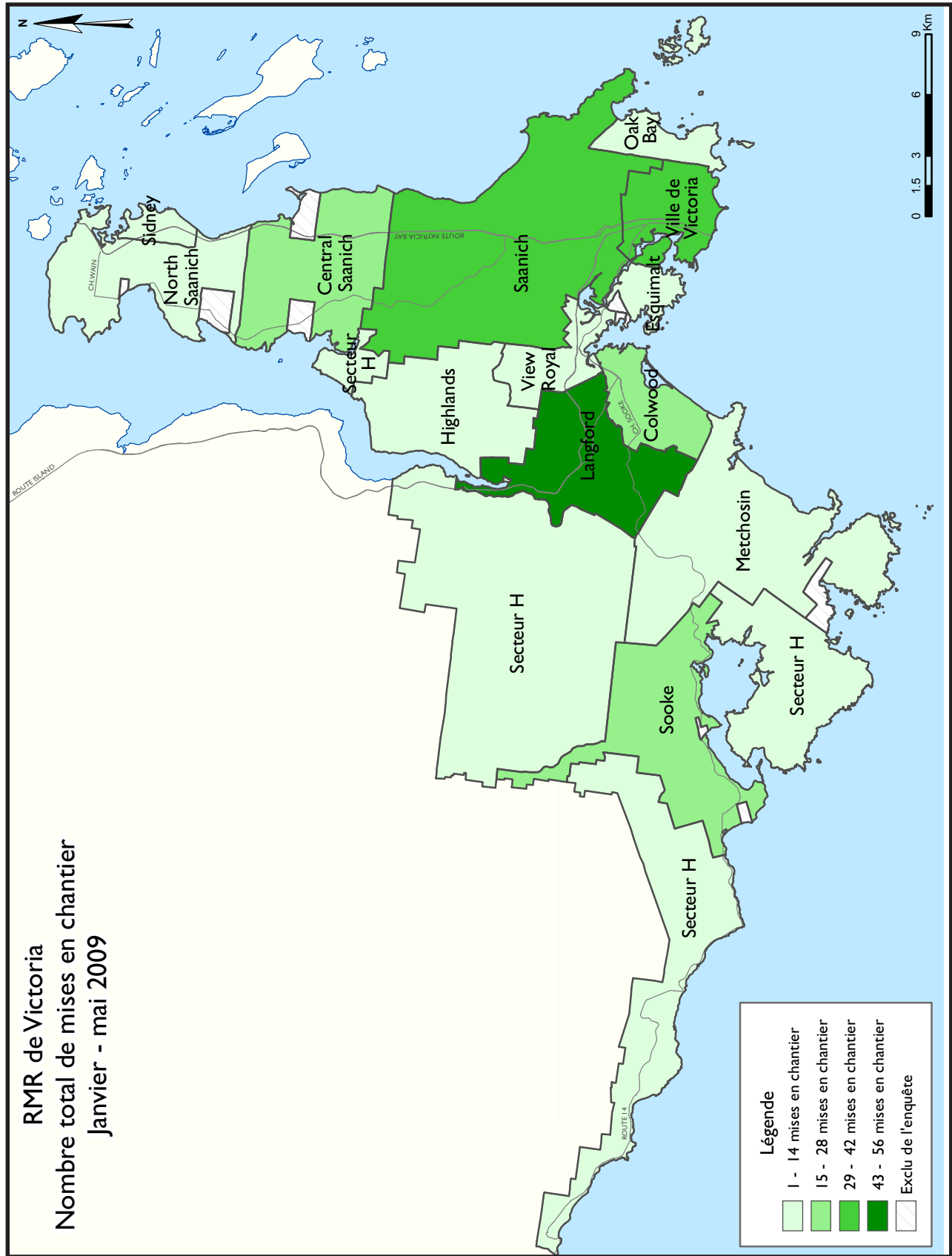
Figure 2

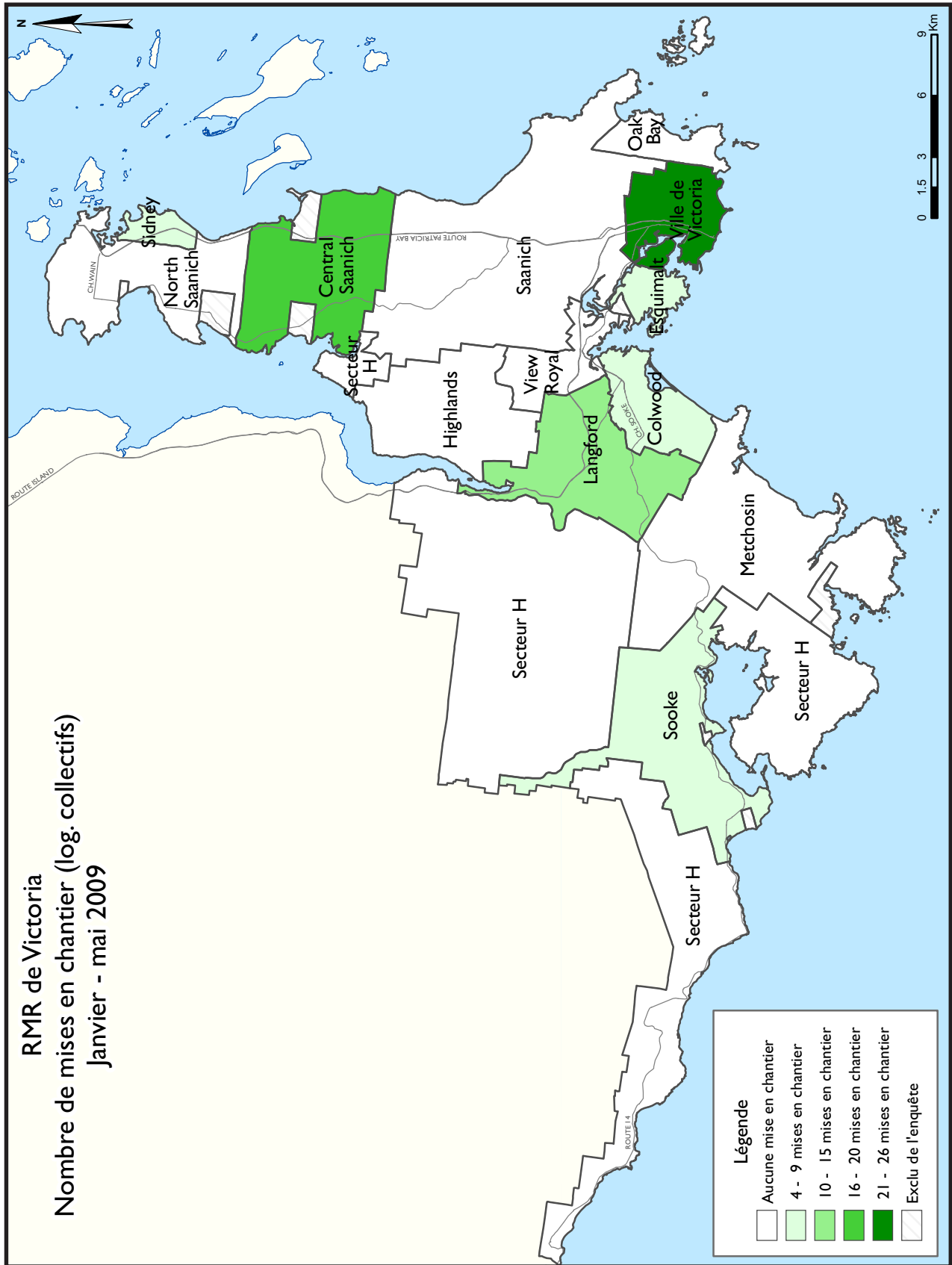












TABLEAUX COMPRIS DANS LES RAPPORTS ACTUALITÉS HABITATION

Fournis dans **TOUS** les rapports :

- 1 Sommaire de l'activité, RMR
- 2 Logements mis en chantier par sous-marché et type d'unités – mois ou trimestre courant
- 2.1 Logements mis en chantier par sous-marché et type d'unités – cumul annuel
- 3 Logements achevés par sous-marché et type d'unités – mois ou trimestre courant
- 3.1 Logements achevés par sous-marché et type d'unités – cumul annuel
- 4 Logements individuels écoulés par fourchette de prix
- 5 Activité au S.I.A.[®]
- 6 Indicateurs économiques

Fournis dans **CERTAINS** des rapports :

- 1.1 Sommaire de l'activité par sous-marché
- 1.2 Historique des logements mis en chantier (une fois l'an)
- 2.2 Logements mis en chantier par sous-marché, type d'unités et marché visé – mois ou trimestre courant
- 2.3 Logements mis en chantier par sous-marché, type d'unités et marché visé – cumul annuel
- 2.4 Logements mis en chantier par sous-marché et marché visé – mois ou trimestre courant
- 2.5 Logements mis en chantier par sous-marché et marché visé – cumul annuel
- 3.2 Logements achevés par sous-marché, type d'unités et marché visé – mois ou trimestre courant
- 3.3 Logements achevés par sous-marché, type d'unités et marché visé – cumul annuel
- 3.4 Logements achevés par sous-marché et marché visé – mois ou trimestre courant
- 3.5 Logements achevés par sous-marché et marché visé – cumul annuel
- 4.1 Prix moyen (\$) des logements individuels écoulés

Acronymes/symboles

- s.o. Sans objet
- * Il se peut que le total ne corresponde pas à la somme de ses parties, notamment lorsqu'il y a des coopératives et des logements de type inconnu.
- ** Variation supérieure à 200 %
- Néant
- Nombre infime
- DD Données désaisonnalisées (chiffres mensuels corrigés des variations saisonnières habituelles)

**Tableau I : Sommaire de l'activité, RMR de Victoria
Mai 2009**

	Logements pour propriétaire-occupant						Logements locatifs		Tous logements confondus*
	En propriété absolue			En copropriété			Individuels, jumelés et en rangée	Appart. et autres	
	Individuels	Jumelés	En rangée, appart. et autres	Individuels	Jumelés et en rangée	Appart. et autres			
LOGEMENTS MIS EN CHANTIER									
Mai 2009	41	2	0	1	4	0	3	0	51
Mai 2008	79	8	0	0	13	145	6	0	251
Variation en %	-48.1	-75.0	s.o.	s.o.	-69.2	-100.0	-50.0	s.o.	-79.7
Cumul 2009	140	18	0	5	21	10	28	0	222
Cumul 2008	264	29	0	2	77	676	21	0	1,069
Variation en %	-47.0	-37.9	s.o.	150.0	-72.7	-98.5	33.3	s.o.	-79.2
LOGEMENTS EN CONSTRUCTION									
Mai 2009	490	61	0	8	119	1,795	53	0	2,526
Mai 2008	609	65	0	8	161	2,527	34	0	3,404
Variation en %	-19.5	-6.2	s.o.	0.0	-26.1	-29.0	55.9	s.o.	-25.8
LOGEMENTS ACHEVÉS									
Mai 2009	44	2	0	4	0	22	4	0	76
Mai 2008	60	8	0	6	35	43	3	0	155
Variation en %	-26.7	-75.0	s.o.	-33.3	-100.0	-48.8	33.3	s.o.	-51.0
Cumul 2009	210	10	0	6	41	347	18	0	632
Cumul 2008	286	34	0	22	124	441	11	0	918
Variation en %	-26.6	-70.6	s.o.	-72.7	-66.9	-21.3	63.6	s.o.	-31.2
LOGEMENTS ACHEVÉS ET NON ÉCOULÉS									
Mai 2009	82	14	0	8	66	241	3	0	414
Mai 2008	46	9	0	3	41	136	1	0	236
Variation en %	78.3	55.6	s.o.	166.7	61.0	77.2	200.0	s.o.	75.4
LOGEMENTS ÉCOULÉS									
Mai 2009	64	6	0	1	4	37	4	0	116
Mai 2008	67	8	0	6	32	51	3	0	167
Variation en %	-4.5	-25.0	s.o.	-83.3	-87.5	-27.5	33.3	s.o.	-30.5
Cumul 2009	219	15	0	3	48	336	16	0	637
Cumul 2008	293	31	0	26	140	377	11	1	879
Variation en %	-25.3	-51.6	s.o.	-88.5	-65.7	-10.9	45.5	-100.0	-27.5

Source : SCHL (Relevé des mises en chantier et des achèvements, Relevé des logements écoulés sur le marché)

**Tableau I.1 : Sommaire de l'activité par sous-marché
Mai 2009**

	Logements pour propriétaire-occupant						Logements locatifs		Tous logements confondus*
	En propriété absolue			En copropriété			Individuels, jumelés et en rangée	Appart. et autres	
	Individuels	Jumelés	En rangée, appart. et autres	Individuels	Jumelés et en rangée	Appart. et autres			
LOGEMENTS MIS EN CHANTIER									
Victoria (ville)									
Mai 2009	0	2	0	0	0	0	0	0	2
Mai 2008	0	0	0	0	0	0	2	0	2
Oak Bay									
Mai 2009	1	0	0	0	0	0	0	0	1
Mai 2008	0	0	0	0	0	0	0	0	0
Esquimalt									
Mai 2009	0	0	0	0	0	20	0	0	20
Mai 2008	0	0	0	0	0	0	0	0	0
Saanich									
Mai 2009	6	0	0	0	0	0	0	0	6
Mai 2008	13	0	0	0	2	0	0	0	15
Central Saanich									
Mai 2009	2	0	0	0	0	0	2	0	4
Mai 2008	4	2	0	0	0	0	4	0	10
North Saanich									
Mai 2009	3	0	0	0	0	0	0	0	3
Mai 2008	0	0	0	0	0	0	0	0	0
Sidney									
Mai 2009	1	0	0	0	0	0	1	0	2
Mai 2008	0	2	0	0	0	0	0	0	2
View Royal									
Mai 2009	3	0	0	0	0	0	0	0	3
Mai 2008	2	0	0	0	0	0	0	0	2
Distr. rég., secteur H									
Mai 2009	2	0	0	0	0	0	0	0	2
Mai 2008	5	0	0	0	0	0	0	0	5
Highlands									
Mai 2009	1	0	0	0	0	0	0	0	1
Mai 2008	3	0	0	0	0	0	0	0	3
Langford									
Mai 2009	21	0	0	1	0	0	0	0	22
Mai 2008	19	4	0	0	3	95	0	0	121
Colwood									
Mai 2009	1	0	0	0	0	0	0	0	1
Mai 2008	10	0	0	0	8	30	0	0	48
Metchosin									
Mai 2009	1	0	0	0	0	0	0	0	1
Mai 2008	0	0	0	0	0	0	0	0	0
Sooke									
Mai 2009	4	0	0	0	4	0	0	0	8
Mai 2008	18	0	0	0	0	0	0	0	18
Victoria (RMR)									
Mai 2009	41	2	0	1	4	0	3	0	51
Mai 2008	79	8	0	0	13	145	6	0	251

Source : SCHL (Relevé des mises en chantier et des achèvements, Relevé des logements écoulés sur le marché)

**Tableau I.1 : Sommaire de l'activité par sous-marché
Mai 2009**

	Logements pour propriétaire-occupant						Logements locatifs		Tous logements confondus*
	En propriété absolue			En copropriété			Individuels, jumelés et en rangée	Appart. et autres	
	Individuels	Jumelés	En rangée, appart. et autres	Individuels	Jumelés et en rangée	Appart. et autres			
LOGEMENTS EN CONSTRUCTION									
Victoria (ville)									
Mai 2009	13	36	0	1	37	739	24	0	850
Mai 2008	14	24	0	0	17	1,082	16	0	1,153
Oak Bay									
Mai 2009	14	0	0	0	0	0	0	0	14
Mai 2008	15	0	0	0	0	0	0	0	15
Esquimalt									
Mai 2009	9	4	0	0	0	41	0	0	54
Mai 2008	17	2	0	1	0	171	0	0	191
Saanich									
Mai 2009	118	0	0	1	12	10	8	0	149
Mai 2008	133	2	0	3	41	131	0	0	310
Central Saanich									
Mai 2009	31	4	0	0	0	0	14	0	49
Mai 2008	26	10	0	0	12	0	12	0	60
North Saanich									
Mai 2009	29	0	0	0	0	0	0	0	29
Mai 2008	28	0	0	0	7	10	1	0	46
Sidney									
Mai 2009	7	5	0	0	5	13	3	0	33
Mai 2008	9	10	0	0	13	31	2	0	65
View Royal									
Mai 2009	17	0	0	0	2	0	1	0	20
Mai 2008	24	0	0	0	2	115	0	0	141
Distr. rég., secteur H									
Mai 2009	33	2	0	0	0	0	1	0	36
Mai 2008	33	0	0	0	0	0	1	0	34
Highlands									
Mai 2009	17	0	0	0	0	0	1	0	18
Mai 2008	17	0	0	0	0	0	1	0	18
Langford									
Mai 2009	120	8	0	2	24	924	0	0	1,078
Mai 2008	170	8	0	1	29	931	0	0	1,139
Colwood									
Mai 2009	31	2	0	0	18	60	0	0	111
Mai 2008	44	4	0	2	23	52	0	0	125
Metchosin									
Mai 2009	7	0	0	0	0	0	0	0	7
Mai 2008	8	1	0	0	0	0	0	0	9
Sooke									
Mai 2009	44	0	0	4	21	8	1	0	78
Mai 2008	71	4	0	1	17	4	1	0	98
Victoria (RMR)									
Mai 2009	490	61	0	8	119	1,795	53	0	2,526
Mai 2008	609	65	0	8	161	2,527	34	0	3,404

Source : SCHL (Relevé des mises en chantier et des achèvements, Relevé des logements écoulés sur le marché)

**Tableau I.1 : Sommaire de l'activité par sous-marché
Mai 2009**

	Logements pour propriétaire-occupant						Logements locatifs		Tous logements confondus*
	En propriété absolue			En copropriété			Individuels, jumelés et en rangée	Appart. et autres	
	Individuels	Jumelés	En rangée, appart. et autres	Individuels	Jumelés et en rangée	Appart. et autres			
LOGEMENTS ACHEVÉS									
Victoria (ville)									
Mai 2009	0	2	0	0	0	0	1	0	3
Mai 2008	0	6	0	0	13	4	3	0	26
Oak Bay									
Mai 2009	1	0	0	0	0	0	0	0	1
Mai 2008	0	0	0	0	0	0	0	0	0
Esquimalt									
Mai 2009	1	0	0	0	0	0	0	0	1
Mai 2008	0	0	0	0	0	0	0	0	0
Saanich									
Mai 2009	9	0	0	0	0	0	0	0	9
Mai 2008	14	0	0	0	7	0	0	0	21
Central Saanich									
Mai 2009	2	0	0	0	0	0	3	0	5
Mai 2008	3	0	0	0	0	0	0	0	3
North Saanich									
Mai 2009	2	0	0	0	0	0	0	0	2
Mai 2008	0	0	0	0	0	0	0	0	0
Sidney									
Mai 2009	1	0	0	0	0	0	0	0	1
Mai 2008	0	0	0	0	0	0	0	0	0
View Royal									
Mai 2009	2	0	0	0	0	0	0	0	2
Mai 2008	2	0	0	0	0	0	0	0	2
Distr. rég., secteur H									
Mai 2009	1	0	0	0	0	0	0	0	1
Mai 2008	0	0	0	0	0	0	0	0	0
Highlands									
Mai 2009	2	0	0	0	0	0	0	0	2
Mai 2008	3	0	0	0	0	0	0	0	3
Langford									
Mai 2009	19	0	0	0	0	0	0	0	19
Mai 2008	21	2	0	0	4	0	0	0	27
Colwood									
Mai 2009	2	0	0	0	0	22	0	0	24
Mai 2008	8	0	0	5	3	39	0	0	55
Metchosin									
Mai 2009	1	0	0	0	0	0	0	0	1
Mai 2008	0	0	0	0	0	0	0	0	0
Sooke									
Mai 2009	4	0	0	4	0	0	0	0	8
Mai 2008	6	0	0	1	8	0	0	0	15
Victoria (RMR)									
Mai 2009	44	2	0	4	0	22	4	0	76
Mai 2008	60	8	0	6	35	43	3	0	155

Source : SCHL (Relevé des mises en chantier et des achèvements, Relevé des logements écoulés sur le marché)

**Tableau I.1 : Sommaire de l'activité par sous-marché
Mai 2009**

	Logements pour propriétaire-occupant						Logements locatifs		Tous logements confondus*
	En propriété absolue			En copropriété			Individuels, jumelés et en rangée	Appart. et autres	
	Individuels	Jumelés	En rangée, appart. et autres	Individuels	Jumelés et en rangée	Appart. et autres			
LOGEMENTS ACHEVÉS ET NON ÉCOULÉS									
Victoria (ville)									
Mai 2009	2	1	0	0	4	30	1	0	38
Mai 2008	1	1	0	0	5	39	1	0	47
Oak Bay									
Mai 2009	2	0	0	0	0	0	0	0	2
Mai 2008	1	0	0	0	0	0	0	0	1
Esquimalt									
Mai 2009	0	0	0	2	0	9	0	0	11
Mai 2008	0	0	0	0	0	0	0	0	0
Saanich									
Mai 2009	17	2	0	1	23	78	0	0	121
Mai 2008	7	2	0	2	20	78	0	0	109
Central Saanich									
Mai 2009	4	2	0	0	0	0	0	0	6
Mai 2008	1	2	0	0	0	3	0	0	6
North Saanich									
Mai 2009	0	0	0	0	9	6	0	0	15
Mai 2008	0	0	0	0	5	2	0	0	7
Sidney									
Mai 2009	3	5	0	1	5	13	0	0	27
Mai 2008	2	4	0	1	0	0	0	0	7
View Royal									
Mai 2009	8	0	0	0	0	25	0	0	33
Mai 2008	4	0	0	0	0	0	0	0	4
Distr. rég., secteur H									
Mai 2009	3	0	0	0	0	0	0	0	3
Mai 2008	3	0	0	0	0	0	0	0	3
Highlands									
Mai 2009	3	0	0	0	0	0	0	0	3
Mai 2008	0	0	0	0	0	0	0	0	0
Langford									
Mai 2009	24	2	0	0	9	73	0	0	108
Mai 2008	15	0	0	0	1	5	0	0	21
Colwood									
Mai 2009	9	2	0	0	15	3	0	0	29
Mai 2008	7	0	0	0	5	9	0	0	21
Metchosin									
Mai 2009	1	0	0	0	0	0	0	0	1
Mai 2008	0	0	0	0	0	0	0	0	0
Sooke									
Mai 2009	6	0	0	4	1	4	2	0	17
Mai 2008	5	0	0	0	5	0	0	0	10
Victoria (RMR)									
Mai 2009	82	14	0	8	66	241	3	0	414
Mai 2008	46	9	0	3	41	136	1	0	236

Source : SCHL (Relevé des mises en chantier et des achèvements, Relevé des logements écoulés sur le marché)

**Tableau I.1 : Sommaire de l'activité par sous-marché
Mai 2009**

	Logements pour propriétaire-occupant						Logements locatifs		Tous logements confondus*
	En propriété absolue			En copropriété			Individuels, jumelés et en rangée	Appart. et autres	
	Individuels	Jumelés	En rangée, appart. et autres	Individuels	Jumelés et en rangée	Appart. et autres			
LOGEMENTS ÉCOULÉS									
Victoria (ville)									
Mai 2009	0	2	0	0	1	3	1	0	7
Mai 2008	1	6	0	0	12	3	3	0	25
Oak Bay									
Mai 2009	0	0	0	0	0	0	0	0	0
Mai 2008	1	0	0	0	0	0	0	0	1
Esquimalt									
Mai 2009	2	0	0	0	0	0	0	0	2
Mai 2008	0	0	0	0	0	0	0	0	0
Saanich									
Mai 2009	9	0	0	0	2	7	0	0	18
Mai 2008	13	0	0	0	8	10	0	0	31
Central Saanich									
Mai 2009	2	0	0	0	0	0	3	0	5
Mai 2008	3	0	0	0	0	0	0	0	3
North Saanich									
Mai 2009	3	0	0	0	0	0	0	0	3
Mai 2008	0	0	0	0	0	0	0	0	0
Sidney									
Mai 2009	0	4	0	0	0	0	0	0	4
Mai 2008	1	0	0	0	0	0	0	0	1
View Royal									
Mai 2009	3	0	0	0	0	3	0	0	6
Mai 2008	2	0	0	0	0	0	0	0	2
Distr. rég., secteur H									
Mai 2009	1	0	0	0	0	0	0	0	1
Mai 2008	0	0	0	0	0	0	0	0	0
Highlands									
Mai 2009	2	0	0	0	0	0	0	0	2
Mai 2008	3	0	0	0	0	0	0	0	3
Langford									
Mai 2009	32	0	0	0	1	5	0	0	38
Mai 2008	29	2	0	0	3	0	0	0	34
Colwood									
Mai 2009	5	0	0	0	0	19	0	0	24
Mai 2008	6	0	0	5	6	38	0	0	55
Metchosin									
Mai 2009	0	0	0	0	0	0	0	0	0
Mai 2008	1	0	0	0	0	0	0	0	1
Sooke									
Mai 2009	5	0	0	1	0	0	0	0	6
Mai 2008	7	0	0	1	3	0	0	0	11
Victoria (RMR)									
Mai 2009	64	6	0	1	4	37	4	0	116
Mai 2008	67	8	0	6	32	51	3	0	167

Source : SCHL (Relevé des mises en chantier et des achèvements, Relevé des logements écoulés sur le marché)

**Tableau 1.2 : Historique des logements mis en chantier, RMR de Victoria
1999 - 2008**

	Logements pour propriétaire-occupant						Logements locatifs		Tous logements confondus*
	En propriété absolue			En copropriété			Individuels, jumelés et en rangée	Appart. et autres	
	Individuels	Jumelés	En rangée, appart. et autres	Individuels	Jumelés et en rangée	Appart. et autres			
2008	661	73	0	8	183	928	52	0	1,905
Variation en %	-12.8	-27.7	s.o.	-78.4	-24.4	-34.3	85.7	s.o.	-26.1
2007	758	101	0	37	242	1,413	28	0	2,579
Variation en %	-14.8	80.4	s.o.	0.0	-4.7	-1.8	-20.0	-100.0	-5.8
2006	890	56	0	37	254	1,439	35	28	2,739
Variation en %	-3.2	27.3	s.o.	-7.5	85.4	68.1	-10.3	21.7	33.1
2005	919	44	0	40	137	856	39	23	2,058
Variation en %	-4.5	-32.3	s.o.	66.7	-19.4	-19.1	-53.0	**	-12.9
2004	962	65	0	24	170	1,058	83	1	2,363
Variation en %	3.8	-4.4	s.o.	**	-17.9	76.3	53.7	-99.3	17.7
2003	927	68	0	4	207	600	54	142	2,008
Variation en %	8.2	36.0	-100.0	-77.8	38.0	**	50.0	44.9	49.4
2002	857	50	10	18	150	125	36	98	1,344
Variation en %	36.2	100.0	-69.7	s.o.	**	60.3	-2.7	-76.7	6.3
2001	629	25	33	0	40	78	37	421	1,264
Variation en %	20.0	-52.8	83.3	-100.0	-41.2	-53.8	85.0	**	45.0
2000	524	53	18	1	68	169	20	19	872
Variation en %	-1.3	-5.4	125.0	s.o.	-48.9	-70.0	**	-57.8	-34.9
1999	531	56	8	0	133	564	3	45	1,340

Source : SCHL (Relevé des mises en chantier et des achèvements)

**Tableau 2 : Logements mis en chantier par sous-marché et type d'unités
Mai 2009**

Sous-marché	Individuels		Jumelés		En rangée		Appart. et autres		Tous logements confondus		
	Mai 2009	Mai 2008	Mai 2009	Mai 2008	Mai 2009	Mai 2008	Mai 2009	Mai 2008	Mai 2009	Mai 2008	Variation en %
Victoria (ville)	0	0	2	2	0	0	0	0	2	2	0.0
Oak Bay	0	1	0	0	0	0	0	0	0	1	-100.0
Esquimalt	0	0	0	0	0	0	0	20	0	20	-100.0
Saanich	6	13	0	2	0	0	0	0	6	15	-60.0
Central Saanich	2	4	2	6	0	0	0	0	4	10	-60.0
North Saanich	0	3	0	0	0	0	0	0	0	3	-100.0
Sidney	1	0	1	2	0	0	0	0	2	2	0.0
View Royal	3	2	0	0	0	0	0	0	3	2	50.0
Distr. rég., secteur H	2	5	0	0	0	0	0	0	2	5	-60.0
Highlands	1	3	0	0	0	0	0	0	1	3	-66.7
Langford	22	19	0	4	0	3	0	95	22	121	-81.8
Colwood	1	10	0	2	0	6	0	30	1	48	-97.9
Metchosin	0	1	0	0	0	0	0	0	0	1	-100.0
Sooke	4	18	0	0	4	0	0	0	8	18	-55.6
Victoria (RMR)	42	79	5	18	4	9	0	145	51	251	-79.7

**Tableau 2.1 : Logements mis en chantier par sous-marché et type d'unités
Janvier - mai 2009**

Sous-marché	Individuels		Jumelés		En rangée		Appart. et autres		Tous logements confondus		
	Cumul 2009	Cumul 2008	Cumul 2009	Cumul 2008	Cumul 2009	Cumul 2008	Cumul 2009	Cumul 2008	Cumul 2009	Cumul 2008	Variation en %
Victoria (ville)	3	1	20	17	0	6	6	102	29	126	-77.0
Oak Bay	1	4	0	0	0	0	0	0	1	4	-75.0
Esquimalt	0	5	4	2	0	0	0	20	4	27	-85.2
Saanich	29	44	0	4	0	6	0	0	29	54	-46.3
Central Saanich	9	12	17	18	0	0	0	0	26	30	-13.3
North Saanich	6	8	0	0	0	4	0	0	6	12	-50.0
Sidney	4	4	5	3	0	9	0	0	9	16	-43.8
View Royal	6	8	0	0	0	0	0	0	6	8	-25.0
Distr. rég., secteur H	5	12	0	0	0	0	0	0	5	12	-58.3
Highlands	6	9	0	0	0	0	0	0	6	9	-33.3
Langford	46	90	2	12	8	14	0	498	56	614	-90.9
Colwood	9	17	6	8	0	10	0	52	15	87	-82.8
Metchosin	2	4	0	0	0	0	0	0	2	4	-50.0
Sooke	20	48	0	2	4	12	4	4	28	66	-57.6
Victoria (RMR)	146	266	54	66	12	61	10	676	222	1,069	-79.2

Source : SCHL (Relevé des mises en chantier et des achèvements)

**Tableau 2.2 : Logements mis en chantier par sous-marché, type d'unités et marché visé
Mai 2009**

Sous-marché	En rangée				Appartements et autres			
	En propriété absolue et en copropriété		Logements locatifs		En propriété absolue et en copropriété		Logements locatifs	
	Mai 2009	Mai 2008	Mai 2009	Mai 2008	Mai 2009	Mai 2008	Mai 2009	Mai 2008
Victoria (ville)	0	0	0	0	0	0	0	0
Oak Bay	0	0	0	0	0	0	0	0
Esquimalt	0	0	0	0	0	20	0	0
Saanich	0	0	0	0	0	0	0	0
Central Saanich	0	0	0	0	0	0	0	0
North Saanich	0	0	0	0	0	0	0	0
Sidney	0	0	0	0	0	0	0	0
View Royal	0	0	0	0	0	0	0	0
Distr. rég., secteur H	0	0	0	0	0	0	0	0
Highlands	0	0	0	0	0	0	0	0
Langford	0	3	0	0	0	95	0	0
Colwood	0	6	0	0	0	30	0	0
Metchosin	0	0	0	0	0	0	0	0
Sooke	4	0	0	0	0	0	0	0
Victoria (RMR)	4	9	0	0	0	145	0	0

**Tableau 2.3 : Logements mis en chantier par sous-marché, type d'unités et marché visé
Janvier - mai 2009**

Sous-marché	En rangée				Appartements et autres			
	En propriété absolue et en copropriété		Logements locatifs		En propriété absolue et en copropriété		Logements locatifs	
	Cumul 2009	Cumul 2008	Cumul 2009	Cumul 2008	Cumul 2009	Cumul 2008	Cumul 2009	Cumul 2008
Victoria (ville)	0	6	0	0	6	102	0	0
Oak Bay	0	0	0	0	0	0	0	0
Esquimalt	0	0	0	0	0	20	0	0
Saanich	0	6	0	0	0	0	0	0
Central Saanich	0	0	0	0	0	0	0	0
North Saanich	0	4	0	0	0	0	0	0
Sidney	0	9	0	0	0	0	0	0
View Royal	0	0	0	0	0	0	0	0
Distr. rég., secteur H	0	0	0	0	0	0	0	0
Highlands	0	0	0	0	0	0	0	0
Langford	8	14	0	0	0	498	0	0
Colwood	0	10	0	0	0	52	0	0
Metchosin	0	0	0	0	0	0	0	0
Sooke	4	12	0	0	4	4	0	0
Victoria (RMR)	12	61	0	0	10	676	0	0

Source : SCHL (Relevé des mises en chantier et des achèvements)

**Tableau 2.4 : Logements mis en chantier par sous-marché et marché visé
Mai 2009**

Sous-marché	En propriété absolue		En copropriété		Logements locatifs		Tous logements confondus*	
	Mai 2009	Mai 2008	Mai 2009	Mai 2008	Mai 2009	Mai 2008	Mai 2009	Mai 2008
Victoria (ville)	2	0	0	0	0	2	2	2
Oak Bay	0	1	0	0	0	0	0	1
Esquimalt	0	0	0	20	0	0	0	20
Saanich	6	13	0	2	0	0	6	15
Central Saanich	2	6	0	0	2	4	4	10
North Saanich	0	3	0	0	0	0	0	3
Sidney	1	2	0	0	1	0	2	2
View Royal	3	2	0	0	0	0	3	2
Distr. rég., secteur H	2	5	0	0	0	0	2	5
Highlands	1	3	0	0	0	0	1	3
Langford	21	23	1	98	0	0	22	121
Colwood	1	10	0	38	0	0	1	48
Metchosin	0	1	0	0	0	0	0	1
Sooke	4	18	4	0	0	0	8	18
Victoria (RMR)	43	87	5	158	3	6	51	251

**Tableau 2.5 : Logements mis en chantier par sous-marché et marché visé
Janvier - mai 2009**

Sous-marché	En propriété absolue		En copropriété		Logements locatifs		Tous logements confondus*	
	Cumul 2009	Cumul 2008	Cumul 2009	Cumul 2008	Cumul 2009	Cumul 2008	Cumul 2009	Cumul 2008
Victoria (ville)	10	6	6	108	13	12	29	126
Oak Bay	1	4	0	0	0	0	1	4
Esquimalt	4	6	0	21	0	0	4	27
Saanich	29	44	0	10	0	0	29	54
Central Saanich	13	22	0	0	13	8	26	30
North Saanich	6	8	0	4	0	0	6	12
Sidney	7	6	1	9	1	1	9	16
View Royal	5	8	0	0	1	0	6	8
Distr. rég., secteur H	5	12	0	0	0	0	5	12
Highlands	6	9	0	0	0	0	6	9
Langford	45	98	11	516	0	0	56	614
Colwood	9	19	6	68	0	0	15	87
Metchosin	2	4	0	0	0	0	2	4
Sooke	16	47	12	19	0	0	28	66
Victoria (RMR)	158	293	36	755	28	21	222	1,069

Source : SCHL (Relevé des mises en chantier et des achèvements)

**Tableau 3 : Logements achevés par sous-marché et type d'unités
Mai 2009**

Sous-marché	Individuels		Jumelés		En rangée		Appart. et autres		Tous logements confondus		
	Mai 2009	Mai 2008	Mai 2009	Mai 2008	Mai 2009	Mai 2008	Mai 2009	Mai 2008	Mai 2009	Mai 2008	Variation en %
Victoria (ville)	0	0	3	9	0	13	0	4	3	26	-88.5
Oak Bay	0	1	0	0	0	0	0	0	0	1	-100.0
Esquimalt	1	0	0	0	0	0	0	0	1	0	s.o.
Saanich	9	14	0	0	0	7	0	0	9	21	-57.1
Central Saanich	2	3	3	0	0	0	0	0	5	3	66.7
North Saanich	2	0	0	0	0	0	0	0	2	0	s.o.
Sidney	0	1	0	0	0	0	0	0	0	1	-100.0
View Royal	2	2	0	0	0	0	0	0	2	2	0.0
Distr. rég., secteur H	1	0	0	0	0	0	0	0	1	0	s.o.
Highlands	2	3	0	0	0	0	0	0	2	3	-33.3
Langford	19	21	0	6	0	0	0	0	19	27	-29.6
Colwood	2	13	0	0	0	3	22	39	24	55	-56.4
Metchosin	0	1	0	0	0	0	0	0	0	1	-100.0
Sooke	8	7	0	0	0	8	0	0	8	15	-46.7
Victoria (RMR)	48	66	6	15	0	31	22	43	76	155	-51.0

**Tableau 3.1 : Logements achevés par sous-marché et type d'unités
Janvier - mai 2009**

Sous-marché	Individuels		Jumelés		En rangée		Appart. et autres		Tous logements confondus		
	Cumul 2009	Cumul 2008	Cumul 2009	Cumul 2008	Cumul 2009	Cumul 2008	Cumul 2009	Cumul 2008	Cumul 2009	Cumul 2008	Variation en %
Victoria (ville)	3	5	7	25	0	13	128	181	138	224	-38.4
Oak Bay	1	4	0	0	0	0	0	0	1	4	-75.0
Esquimalt	6	2	0	2	0	0	20	0	26	4	**
Saanich	39	55	14	22	3	13	94	201	150	291	-48.5
Central Saanich	12	9	9	8	0	0	0	0	21	17	23.5
North Saanich	7	8	0	0	0	3	0	0	7	11	-36.4
Sidney	2	7	4	4	0	0	0	0	6	11	-45.5
View Royal	10	9	0	0	0	0	44	0	54	9	**
Distr. rég., secteur H	10	9	0	0	0	0	0	0	10	9	11.1
Highlands	9	6	0	0	0	0	0	0	9	6	50.0
Langford	80	95	6	6	11	41	31	0	128	142	-9.9
Colwood	9	45	0	8	6	6	22	59	37	118	-68.6
Metchosin	2	5	0	0	0	0	0	0	2	5	-60.0
Sooke	30	49	2	10	3	8	8	0	43	67	-35.8
Victoria (RMR)	220	308	42	85	23	84	347	441	632	918	-31.2

Source : SCHL (Relevé des mises en chantier et des achèvements)

**Tableau 3.2 : Logements achevés par sous-marché, type d'unités et marché visé
Mai 2009**

Sous-marché	En rangée				Appartements et autres			
	En propriété absolue et en copropriété		Logements locatifs		En propriété absolue et en copropriété		Logements locatifs	
	Mai 2009	Mai 2008	Mai 2009	Mai 2008	Mai 2009	Mai 2008	Mai 2009	Mai 2008
Victoria (ville)	0	13	0	0	0	4	0	0
Oak Bay	0	0	0	0	0	0	0	0
Esquimalt	0	0	0	0	0	0	0	0
Saanich	0	7	0	0	0	0	0	0
Central Saanich	0	0	0	0	0	0	0	0
North Saanich	0	0	0	0	0	0	0	0
Sidney	0	0	0	0	0	0	0	0
View Royal	0	0	0	0	0	0	0	0
Distr. rég., secteur H	0	0	0	0	0	0	0	0
Highlands	0	0	0	0	0	0	0	0
Langford	0	0	0	0	0	0	0	0
Colwood	0	3	0	0	22	39	0	0
Metchosin	0	0	0	0	0	0	0	0
Sooke	0	8	0	0	0	0	0	0
Victoria (RMR)	0	31	0	0	22	43	0	0

**Tableau 3.3 : Logements achevés par sous-marché, type d'unités et marché visé
Janvier - mai 2009**

Sous-marché	En rangée				Appartements et autres			
	En propriété absolue et en copropriété		Logements locatifs		En propriété absolue et en copropriété		Logements locatifs	
	Cumul 2009	Cumul 2008	Cumul 2009	Cumul 2008	Cumul 2009	Cumul 2008	Cumul 2009	Cumul 2008
Victoria (ville)	0	13	0	0	128	181	0	0
Oak Bay	0	0	0	0	0	0	0	0
Esquimalt	0	0	0	0	20	0	0	0
Saanich	3	13	0	0	94	201	0	0
Central Saanich	0	0	0	0	0	0	0	0
North Saanich	0	3	0	0	0	0	0	0
Sidney	0	0	0	0	0	0	0	0
View Royal	0	0	0	0	44	0	0	0
Distr. rég., secteur H	0	0	0	0	0	0	0	0
Highlands	0	0	0	0	0	0	0	0
Langford	11	41	0	0	31	0	0	0
Colwood	6	6	0	0	22	59	0	0
Metchosin	0	0	0	0	0	0	0	0
Sooke	3	8	0	0	8	0	0	0
Victoria (RMR)	23	84	0	0	347	441	0	0

Source : SCHL (Relevé des mises en chantier et des achèvements)

**Tableau 3.4 : Logements achevés par sous-marché et marché visé
Mai 2009**

Sous-marché	En propriété absolue		En copropriété		Logements locatifs		Tous logements confondus*	
	Mai 2009	Mai 2008	Mai 2009	Mai 2008	Mai 2009	Mai 2008	Mai 2009	Mai 2008
Victoria (ville)	2	6	0	17	1	3	3	26
Oak Bay	0	1	0	0	0	0	0	1
Esquimalt	1	0	0	0	0	0	1	0
Saanich	9	14	0	7	0	0	9	21
Central Saanich	2	3	0	0	3	0	5	3
North Saanich	2	0	0	0	0	0	2	0
Sidney	0	1	0	0	0	0	0	1
View Royal	2	2	0	0	0	0	2	2
Distr. rég., secteur H	1	0	0	0	0	0	1	0
Highlands	2	3	0	0	0	0	2	3
Langford	19	23	0	4	0	0	19	27
Colwood	2	8	22	47	0	0	24	55
Metchosin	0	1	0	0	0	0	0	1
Sooke	4	6	4	9	0	0	8	15
Victoria (RMR)	46	68	26	84	4	3	76	155

**Tableau 3.5 : Logements achevés par sous-marché et marché visé
Janvier - mai 2009**

Sous-marché	En propriété absolue		En copropriété		Logements locatifs		Tous logements confondus*	
	Cumul 2009	Cumul 2008	Cumul 2009	Cumul 2008	Cumul 2009	Cumul 2008	Cumul 2009	Cumul 2008
Victoria (ville)	5	19	128	194	5	11	138	224
Oak Bay	1	4	0	0	0	0	1	4
Esquimalt	5	4	21	0	0	0	26	4
Saanich	38	58	112	233	0	0	150	291
Central Saanich	12	17	0	0	9	0	21	17
North Saanich	7	7	0	4	0	0	7	11
Sidney	6	9	0	2	0	0	6	11
View Royal	10	9	44	0	0	0	54	9
Distr. rég., secteur H	10	9	0	0	0	0	10	9
Highlands	9	6	0	0	0	0	9	6
Langford	82	97	46	45	0	0	128	142
Colwood	9	29	28	89	0	0	37	118
Metchosin	2	5	0	0	0	0	2	5
Sooke	24	47	15	20	4	0	43	67
Victoria (RMR)	220	320	394	587	18	11	632	918

Source : SCHL (Relevé des mises en chantier et des achèvements)

Tableau 4 : Logements individuels écoulés par fourchette de prix
Mai 2009

Sous-marché	Fourchettes de prix										Tous logements confondus	Prix médian (\$)	Prix moyen (\$)
	< 300 000 \$		300 000 \$ - 399 999 \$		400 000 \$ - 499 999 \$		500 000 \$ - 699 999 \$		700 000 \$ +				
	N ^{bre}	%	N ^{bre}	%	N ^{bre}	%	N ^{bre}	%	N ^{bre}	%			
Victoria (ville)													
Mai 2009	0	s.o.	0	s.o.	0	s.o.	0	s.o.	0	s.o.	0	--	--
Mai 2008	0	0.0	0	0.0	0	0.0	1	100.0	0	0.0	1	--	--
Cumul 2009	0	0.0	0	0.0	0	0.0	0	0.0	3	100.0	3	--	--
Cumul 2008	0	0.0	0	0.0	1	20.0	3	60.0	1	20.0	5	--	--
Oak Bay													
Mai 2009	0	s.o.	0	s.o.	0	s.o.	0	s.o.	0	s.o.	0	--	--
Mai 2008	0	0.0	0	0.0	0	0.0	0	0.0	1	100.0	1	--	--
Cumul 2009	0	0.0	0	0.0	0	0.0	0	0.0	1	100.0	1	--	--
Cumul 2008	0	0.0	0	0.0	0	0.0	0	0.0	4	100.0	4	--	--
Esquimalt													
Mai 2009	0	0.0	0	0.0	1	50.0	1	50.0	0	0.0	2	--	--
Mai 2008	0	s.o.	0	s.o.	0	s.o.	0	s.o.	0	s.o.	0	--	--
Cumul 2009	0	0.0	1	16.7	1	16.7	4	66.7	0	0.0	6	--	--
Cumul 2008	0	0.0	0	0.0	0	0.0	2	66.7	1	33.3	3	--	--
Saanich													
Mai 2009	0	0.0	0	0.0	0	0.0	3	33.3	6	66.7	9	--	--
Mai 2008	0	0.0	0	0.0	2	15.4	4	30.8	7	53.8	13	749,000	735,923
Cumul 2009	0	0.0	0	0.0	0	0.0	22	59.5	15	40.5	37	698,000	755,564
Cumul 2008	0	0.0	0	0.0	2	3.7	21	38.9	31	57.4	54	720,000	777,952
Central Saanich													
Mai 2009	0	0.0	0	0.0	0	0.0	0	0.0	2	100.0	2	--	--
Mai 2008	0	0.0	0	0.0	0	0.0	2	66.7	1	33.3	3	--	--
Cumul 2009	0	0.0	0	0.0	0	0.0	0	0.0	9	100.0	9	--	--
Cumul 2008	0	0.0	0	0.0	0	0.0	5	55.6	4	44.4	9	--	--
North Saanich													
Mai 2009	0	0.0	0	0.0	0	0.0	1	33.3	2	66.7	3	--	--
Mai 2008	0	s.o.	0	s.o.	0	s.o.	0	s.o.	0	s.o.	0	--	--
Cumul 2009	0	0.0	0	0.0	0	0.0	2	25.0	6	75.0	8	--	--
Cumul 2008	0	0.0	0	0.0	0	0.0	1	9.1	10	90.9	11	898,900	1,214,064
Sidney													
Mai 2009	0	s.o.	0	s.o.	0	s.o.	0	s.o.	0	s.o.	0	--	--
Mai 2008	0	0.0	0	0.0	0	0.0	1	100.0	0	0.0	1	--	--
Cumul 2009	0	0.0	0	0.0	0	0.0	2	100.0	0	0.0	2	--	--
Cumul 2008	0	0.0	0	0.0	0	0.0	3	60.0	2	40.0	5	--	--
View Royal													
Mai 2009	0	0.0	0	0.0	0	0.0	2	66.7	1	33.3	3	--	--
Mai 2008	0	0.0	0	0.0	0	0.0	1	50.0	1	50.0	2	--	--
Cumul 2009	0	0.0	0	0.0	0	0.0	6	66.7	3	33.3	9	--	--
Cumul 2008	0	0.0	0	0.0	0	0.0	6	60.0	4	40.0	10	689,900	706,330
Distr. rég., secteur H													
Mai 2009	0	0.0	0	0.0	0	0.0	0	0.0	1	100.0	1	--	--
Mai 2008	0	s.o.	0	s.o.	0	s.o.	0	s.o.	0	s.o.	0	--	--
Cumul 2009	0	0.0	0	0.0	0	0.0	3	33.3	6	66.7	9	--	--
Cumul 2008	0	0.0	1	8.3	3	25.0	5	41.7	3	25.0	12	559,950	650,867

Source : SCHL (Relevé des logements écoulés sur le marché)

**Tableau 4 : Logements individuels écoulés par fourchette de prix
Mai 2009**

Sous-marché	Fourchettes de prix										Tous logements confondus	Prix médian (\$)	Prix moyen (\$)
	< 300 000 \$		300 000 \$ - 399 999 \$		400 000 \$ - 499 999 \$		500 000 \$ - 699 999 \$		700 000 \$ +				
	N ^{bre}	%	N ^{bre}	%	N ^{bre}	%	N ^{bre}	%	N ^{bre}	%			
Highlands													
Mai 2009	0	0.0	0	0.0	0	0.0	2	100.0	0	0.0	2	--	--
Mai 2008	0	0.0	0	0.0	0	0.0	3	100.0	0	0.0	3	--	--
Cumul 2009	0	0.0	0	0.0	2	28.6	4	57.1	1	14.3	7	--	--
Cumul 2008	0	0.0	0	0.0	1	16.7	4	66.7	1	16.7	6	--	--
Langford													
Mai 2009	0	0.0	1	3.1	5	15.6	22	68.8	4	12.5	32	564,545	596,781
Mai 2008	0	0.0	3	10.3	9	31.0	15	51.7	2	6.9	29	564,900	555,510
Cumul 2009	0	0.0	1	1.1	16	17.8	59	65.6	14	15.6	90	560,045	620,196
Cumul 2008	0	0.0	12	12.0	34	34.0	39	39.0	15	15.0	100	518,500	562,265
Colwood													
Mai 2009	0	0.0	0	0.0	0	0.0	4	80.0	1	20.0	5	--	--
Mai 2008	0	0.0	5	45.5	0	0.0	2	18.2	4	36.4	11	614,900	590,909
Cumul 2009	0	0.0	0	0.0	0	0.0	10	76.9	3	23.1	13	602,600	636,977
Cumul 2008	0	0.0	15	34.9	3	7.0	12	27.9	13	30.2	43	599,900	590,549
Metchosin													
Mai 2009	0	s.o.	0	s.o.	0	s.o.	0	s.o.	0	s.o.	0	--	--
Mai 2008	0	0.0	0	0.0	0	0.0	1	100.0	0	0.0	1	--	--
Cumul 2009	0	0.0	0	0.0	0	0.0	1	100.0	0	0.0	1	--	--
Cumul 2008	0	0.0	0	0.0	0	0.0	1	20.0	4	80.0	5	--	--
Sooke													
Mai 2009	1	16.7	4	66.7	1	16.7	0	0.0	0	0.0	6	--	--
Mai 2008	0	0.0	3	37.5	4	50.0	1	12.5	0	0.0	8	--	--
Cumul 2009	3	10.3	10	34.5	12	41.4	4	13.8	0	0.0	29	419,900	425,563
Cumul 2008	0	0.0	17	32.7	31	59.6	4	7.7	0	0.0	52	419,450	434,748
Victoria (RMR)													
Mai 2009	1	1.5	5	7.7	7	10.8	35	53.8	17	26.2	65	600,000	641,125
Mai 2008	0	0.0	11	15.1	15	20.5	31	42.5	16	21.9	73	569,000	645,885
Cumul 2009	3	1.3	12	5.4	31	13.8	117	52.2	61	27.2	224	592,500	656,492
Cumul 2008	0	0.0	45	14.1	75	23.5	106	33.2	93	29.2	319	589,900	660,502

Source : SCHL (Relevé des logements écoulés sur le marché)

**Tableau 4.1 : Prix moyen (\$) des logements individuels écoulés
Mai 2009**

Sous-marché	Mai 2009	Mai 2008	Variation en %	Cumul 2009	Cumul 2008	Variation en %
Victoria (ville)	--	--	s.o.	--	--	s.o.
Oak Bay	--	--	s.o.	--	--	s.o.
Esquimalt	--	--	s.o.	--	--	s.o.
Saanich	--	735,923	s.o.	755,564	777,952	-2.9
Central Saanich	--	--	s.o.	--	--	s.o.
North Saanich	--	--	s.o.	--	1,214,064	s.o.
Sidney	--	--	s.o.	--	--	s.o.
View Royal	--	--	s.o.	--	706,330	s.o.
Distr. rég., secteur H	--	--	s.o.	--	650,867	s.o.
Highlands	--	--	s.o.	--	--	s.o.
Langford	596,781	555,510	7.4	620,196	562,265	10.3
Colwood	--	590,909	s.o.	636,977	590,549	7.9
Metchosin	--	--	s.o.	--	--	s.o.
Sooke	--	--	s.o.	425,563	434,748	-2.1
Victoria (RMR)	641,125	645,885	-0.7	656,492	660,502	-0.6

Source : SCHL (Relevé des logements écoulés sur le marché)

**Tableau 5 : Activité au S.I.A.®, Victoria
Mai 2009**

		Logements individuels				Logements en rangée				Appartements en copropriété			
		Nombre de ventes	Nombre d'inscr. cour.	Rapport ventes-inscr. cour.	Prix moyen (\$)	Nombre de ventes	Nombre d'inscr. cour.	Rapport ventes-inscr. cour.	Prix moyen (\$)	Nombre de ventes	Nombre d'inscr. cour.	Rapport ventes-inscr. cour.	Prix moyen (\$)
2008	Janvier	207	682	30	554,882	43	262	16	423,774	125	941	13	349,045
	Février	270	772	35	573,505	73	289	25	422,607	177	1,004	18	333,408
	Mars	333	904	37	562,407	68	319	21	458,378	170	1,056	16	328,734
	Avril	336	1,029	33	594,149	80	348	23	420,658	235	1,021	23	325,975
	Mai	392	1,197	33	587,316	71	349	20	435,058	168	1,246	13	336,157
	Juin	333	1,279	26	562,351	81	335	24	431,992	180	1,265	14	319,943
	Juillet	302	1,315	23	559,009	52	368	14	454,918	168	1,216	14	302,536
	Août	228	1,351	17	540,765	53	379	14	413,994	160	1,212	13	302,200
	Septembre	267	1,400	19	542,934	52	386	13	393,485	111	1,239	9	319,562
	Octobre	158	1,352	12	553,794	26	398	7	389,731	76	1,301	6	323,028
	Novembre	126	1,285	10	512,093	20	399	5	447,370	77	1,220	6	273,890
	Décembre	123	1,064	12	513,288	28	319	9	389,371	53	1,054	5	280,487
2009	Janvier	129	1,017	13	506,193	32	319	10	393,982	62	1,029	6	259,742
	Février	202	1,053	19	519,749	47	316	15	381,383	109	1,091	10	286,985
	Mars	286	1,125	25	524,524	64	307	21	405,003	163	975	17	294,393
	Avril	368	1,098	34	532,017	74	321	23	400,695	204	938	22	292,252
	Mai	445	1,037	43	552,568	88	318	28	400,788	223	926	24	306,971
	Juin												
	Juillet												
	Août												
	Septembre												
	Octobre												
	Novembre												
	Décembre												
	Cumul 2008	1,538	917	34	576,626	335	313	21	432,191	875	1,054	17	333,265
	Cumul 2009	1,430	1,066	27	532,851	305	316	19	397,946	761	992	15	293,621

Nota : Territoire couvert par la chambre immobilière de Victoria (ne comprend pas les secteurs riverains, les maisons sur de grands terrains, les duplex et les logements préfabriqués)

Source : S.I.A.®, Victoria

**Tableau 6 : Indicateurs économiques
Mai 2009**

		Taux d'intérêt			IPLN, RMR de Victoria, 1997=100	IPC, 2002 =100	Marché du travail de Victoria			
		P. et I. par tranche de 100 000 \$	Taux hypothécaires (%)				Milliers d'emplois (DD)	Taux de chômage (%) (DD)	Taux de participation (%) (DD)	Rémunération hebdomadaire moyenne (\$)
			Terme de 1 an	Terme de 5 ans						
2008	Janvier	725	7.35	7.39	119.3	109.4	189	3.1	68.3	730
	Février	718	7.25	7.29	119.3	109.8	189	3.4	68.5	738
	Mars	712	7.15	7.19	119.3	110.4	190	3.3	68.9	745
	Avril	700	6.95	6.99	119.0	111.4	191	3.1	69.1	746
	Mai	679	6.15	6.65	118.3	112.3	193	3.0	69.5	753
	Juin	710	6.95	7.15	118.2	113.0	192	3.1	69.4	769
	Juillet	710	6.95	7.15	118.6	113.3	192	3.3	69.4	790
	Août	691	6.65	6.85	118.3	113.2	192	3.3	69.1	789
	Septembre	691	6.65	6.85	118.6	113.3	192	3.3	69.0	778
	Octobre	713	6.35	7.20	117.1	112.3	191	3.3	68.9	772
	Novembre	713	6.35	7.20	116.1	111.9	191	3.3	68.8	770
	Décembre	685	5.60	6.75	115.6	111.0	190	3.7	68.6	767
2009	Janvier	627	5.00	5.79	114.3	111.0	188	4.0	68.0	767
	Février	627	5.00	5.79	112.4	111.4	186	4.7	67.9	774
	Mars	613	4.50	5.55	111.4	111.6	183	5.4	67.4	779
	Avril	596	3.90	5.25	110.7	111.9	181	6.0	67.1	783
	Mai	596	3.90	5.25		112.6	180	6.4	66.7	783
	Juin									
	Juillet									
	Août									
	Septembre									
	Octobre									
	Novembre									
	Décembre									

P. et I. : principal et intérêt (pour un prêt hypothécaire de 100 000 \$ amorti sur 25 ans et consenti au taux à cinq ans courant)

IPLN : Indice des prix des logements neufs

IPC : Indice des prix à la consommation

DD : données désaisonnalisées

Sources : SCHL, adaptation de données de Statistique Canada (CANSIM), Statistique Canada (CANSIM)

MÉTHODES D'ENQUÊTE

Relevé des mises en chantier et des achèvements

Le Relevé des mises en chantier et des achèvements s'effectue sur le terrain, ce qui permet de confirmer l'état d'avancement des travaux de construction en fonction d'étapes prédéterminées. Comme la plupart des municipalités du pays délivrent des permis de construire, nous utilisons ces documents pour déterminer à quels endroits il est possible que des habitations soient bâties. Dans les régions où de tels permis ne sont pas émis, il faut soit consulter des sources locales, soit recourir à d'autres méthodes de recherche.

Le Relevé des mises en chantier et des achèvements est réalisé tous les mois dans les centres urbains comptant au moins 50 000 habitants (au sens de la définition employée dans le contexte du Recensement de 2006). Dans les agglomérations de 10 000 à 49 999 habitants, le dénombrement de toutes les mises en chantier se fait le dernier mois de chaque trimestre (en mars, juin, septembre et décembre), et le nombre de logements achevés est estimé d'après les tendances observées antérieurement.

Les mises en chantier et les achèvements mensuels de logements individuels et de logements collectifs y sont évalués à l'aide de modèles statistiques à l'échelle provinciale. Dans les centres urbains de moins de 10 000 habitants, le Relevé des mises en chantier et des achèvements est en fait une enquête par échantillonnage. Celle-ci s'effectue le dernier mois de chaque trimestre (en mars, juin, septembre et décembre).

Le Relevé des mises en chantier et des achèvements ne porte que sur les logements neufs destinés à servir de lieu d'habitation principal.

Les maisons mobiles (celles entièrement montées à l'usine, puis déposées sur des fondations avant d'être habitées) sont comprises.

Sont exclues les caravanes et autres habitations mobiles dépourvues de fondations permanentes (les plus grandes sont couramment appelées « maisons mobiles »).

Sont également exclus les locaux existants modifiés ou convertis en logements, les logements habités de façon saisonnière (résidences d'été, pavillons de chasse ou de ski, caravanes, bateaux habitables), certains types d'établissements (hôpitaux, centres de soins de santé, pénitenciers, couvents, monastères, camps militaires ou industriels) et les logements collectifs institutionnels (hôtels, clubs, pensions).

Relevé des logements écoulés sur le marché

Dans le cadre du Relevé des logements écoulés sur le marché, réalisé dans les centres urbains d'au moins 50 000 habitants en même temps que le Relevé des mises en chantier et des achèvements, une mise à jour est effectuée quand un logement inscrit comme achevé a été vendu ou loué. Les logements sont alors dénombrés chaque mois jusqu'à l'écoulement complet de l'immeuble.

DÉFINITIONS

Relevé des mises en chantier et des achèvements et Relevé des logements écoulés sur le marché

Logement : Dans le contexte du Relevé des mises en chantier et des achèvements, local d'habitation distinct et autonome, muni d'une entrée privée donnant directement sur l'extérieur ou dans un vestibule, un corridor ou un escalier commun à l'intérieur de l'immeuble. On doit pouvoir utiliser cette entrée sans traverser un autre logement.

Logement mis en chantier : Dans le contexte du Relevé des mises en chantier et des achèvements, logement dont la construction vient d'être commencée. Il s'agit en général du stade auquel la semelle de béton est entièrement coulée, ou de tout stade équivalent pour les logements sans sous-sol.

Logement en construction : Le nombre de logements en construction à la fin d'une période donnée tient compte de certains rajustements nécessaires. Il se peut, par exemple, que les travaux de construction soient interrompus, ou qu'un ensemble renferme à l'achèvement un nombre de logements supérieur ou inférieur à ce qui avait été prévu au moment de la mise en chantier.

Logement achevé : Dans le contexte du Relevé des mises en chantier et des achèvements, on considère qu'un logement est achevé lorsque tous les travaux projetés sont terminés. Dans certains cas, on peut considérer qu'un logement est achevé s'il ne reste qu'au plus 10 % des travaux projetés à exécuter.

Logement écoulé : Logement qui n'est plus offert sur le marché, c'est-à-dire qui a été vendu ou loué. Cela se produit habituellement quand un contrat exécutoire garanti par un dépôt non remboursable a été signé par un acheteur admissible. Le Relevé des logements écoulés sur le marché sert à mesurer le rythme auquel se vendent ou se louent les logements après leur achèvement, ainsi qu'à recueillir des données sur les prix.

TYPES D'UNITÉS

Logement individuel : Logement autonome entièrement séparé d'autres habitations ou bâtiments. Cette catégorie inclut les logements reliés (logements joints sous terre par leurs fondations, mais séparés au-dessus du sol), et les ensembles de logements individuels en grappe.

Logement jumelé : Logement relié à un autre par un mur mitoyen allant du sol jusqu'au toit, mais séparé de tout autre bâtiment.

Logement en rangée : Logement compris dans un ensemble résidentiel constitué d'au moins trois logements séparés les uns des autres par un mur mitoyen allant du sol jusqu'au toit.

Appartement et logement de type autre : Logement qui n'appartient pas aux catégories définies ci-dessus. Englobe notamment ce qu'on appelle les logements en rangée superposés, les duplex, les triplex, les duplex doubles et les duplex en rangée.

MARCHÉ VISÉ

Le **marché visé** correspond au mode d'occupation auquel est destiné le logement :

Logement en propriété absolue : Logement dont le propriétaire détient également les titres de propriété du terrain.

Logement en copropriété : Logement de propriété privée situé dans un ensemble résidentiel ou sur un terrain qui appartiennent à tous les propriétaires des logements compris dans l'ensemble. La copropriété est un mode de propriété et non pas un type d'habitation.

UNITÉS GÉOGRAPHIQUES

Une région métropolitaine de recensement (RMR) ou une agglomération de recensement (AR) est formée d'une ou de plusieurs municipalités adjacentes situées autour d'une grande région urbaine (appelée noyau urbain). Un noyau urbain doit compter au moins 10 000 habitants pour former une agglomération de recensement et au moins 100 000 habitants pour former une région métropolitaine de recensement. Pour être incluses dans une RMR ou une AR, les autres municipalités adjacentes doivent avoir un degré d'intégration élevé avec la région urbaine centrale, lequel est déterminé par le pourcentage de navetteurs établi d'après les données du recensement sur le lieu de travail. Les RMR ou les AR renferment des municipalités ou des subdivisions de recensement entières.

Un centre **rural**, dans le contexte de la présente publication, est un centre de moins de 10 000 habitants.

Toutes les données figurant dans le présent rapport sont fondées sur les définitions d'unités géographiques employées dans le cadre du Recensement de 2006, de Statistique Canada, sauf les données sur les indicateurs économiques (Tableau 6) qui sont fondées sur les définitions d'unités géographiques employées dans le cadre du Recensement de 2001.

LA SCHL : AU CŒUR DE L'HABITATION

La Société canadienne d'hypothèques et de logement (SCHL) est l'organisme national responsable de l'habitation au Canada, et ce depuis plus de 60 ans.

En collaboration avec d'autres intervenants du secteur de l'habitation, elle contribue à faire en sorte que le système canadien de logement demeure l'un des meilleurs du monde. La SCHL aide les Canadiens à accéder à un éventail de logements durables, abordables et de qualité, favorisant ainsi la création de collectivités et de villes dynamiques et saines partout au pays.

Pour obtenir des renseignements supplémentaires, veuillez consulter le site Web de la SCHL à l'adresse suivante : www.schl.ca
Vous pouvez aussi communiquer avec nous par téléphone : 1-800-668-2642 ou par télécopieur : 1-800-245-9274.
De l'extérieur du Canada : 613-748-2003; télécopieur : 613-748-2016.

La Société canadienne d'hypothèques et de logement souscrit à la politique du gouvernement fédéral sur l'accès des personnes handicapées à l'information. Si vous désirez obtenir la présente publication sur des supports de substitution, composez le 1-800-668-2642.

La gamme complète des publications nationales standards du Centre d'analyse de marché (CAM) est désormais offerte gratuitement, en format électronique, sur le site Web de la SCHL. Vous pouvez maintenant consulter, imprimer ou télécharger les éditions déjà parues, ou encore vous abonner aux futures éditions et recevoir automatiquement, par courriel, de l'information sur le marché le jour même où elle est diffusée : c'est rapide et pratique! Visitez le www.schl.ca/marchedelhabitation

Pour en savoir davantage au sujet du CAM et de la mine de renseignements sur le marché de l'habitation qu'il met à votre disposition, rendez-vous au www.schl.ca/marchedelhabitation

Pour vous abonner à la version papier (payante) des publications du CAM, veuillez composer le 1 800 668-2642.

©2007 Société canadienne d'hypothèques et de logement. Tous droits réservés. La SCHL autorise toute utilisation raisonnable du contenu de la présente publication, à la condition toutefois que ce soit à des fins personnelles, pour des recherches d'affaires ou d'intérêt public, ou encore dans un but éducatif. Elle accorde le droit d'utiliser le contenu à titre de référence générale dans des analyses écrites ou dans la présentation de résultats, de conclusions ou de prévisions, et de citer de façon limitée les données figurant dans la présente publication. La SCHL autorise également l'utilisation raisonnable et restreinte du contenu de ses rapports dans des publications commerciales, sous réserve des conditions susmentionnées. Elle conserve toutefois le droit d'exiger, pour une quelconque raison, l'interruption d'une telle utilisation.

Chaque fois que le contenu d'une publication de la SCHL est utilisé, y compris les données statistiques, il faut en indiquer la source comme suit :

Source : SCHL (ou, selon le cas, « Adaptation de données provenant de la SCHL »), titre de la publication, année et date de diffusion.

À défaut de quoi ledit contenu ne peut être reproduit ni transmis à quiconque. Lorsqu'une organisation se procure une publication, elle ne doit pas en donner l'accès à des personnes qui ne sont pas à son emploi. La publication ne peut être affichée, que ce soit en partie ou en totalité, dans un site Web qui serait ouvert au public ou accessible à des personnes qui ne travaillent pas directement pour l'organisation. Pour obtenir la permission d'utiliser le contenu d'une publication d'analyse de marché de la SCHL à des fins autres que celles susmentionnées ou de reproduire de grands extraits ou l'intégralité des publications d'analyse de marché de la SCHL, veuillez communiquer avec le Centre canadien de documentation sur l'habitation (CCDH) ; courriel : chic@schl.ca – téléphone : 613-748-2367 ou 1 800 668-2642.

Veuillez fournir les informations suivantes au CCDH :

Titre de la publication, année et date de diffusion

Sans limiter la portée générale de ce qui précède, il est interdit de traduire un extrait de publication sans l'autorisation préalable écrite de la Société canadienne d'hypothèques et de logement.

Les renseignements, analyses et opinions contenus dans cette publication sont fondés sur diverses sources jugées fiables, mais leur exactitude ne peut être garantie, et ni la Société canadienne d'hypothèques et de logement ni ses employés n'en assument la responsabilité.



SOYEZ AU FAIT DU MARCHÉ DE L'HABITATION!

Prenez des décisions éclairées grâce aux données les plus récentes sur les tendances du marché de l'habitation au Canada et les occasions à saisir.

Les rapports électroniques du Centre d'analyse de marché de la SCHL procurent une foule de renseignements détaillés sur les marchés national, provinciaux, régionaux et locaux.

- **Prévisions et analyses :** renseignements sur les tendances futures du marché de l'habitation aux échelles locale, régionale et nationale.
- **Données et statistiques :** renseignements sur les différents aspects du marché de l'habitation – mises en chantier, loyers, taux d'inoccupation, et beaucoup plus!

Rapports gratuits en ligne :

- Statistiques du logement au Canada
- Bulletin mensuel d'information sur le logement
- Perspectives du marché de l'habitation, Canada
- Perspectives du marché de l'habitation : Faits saillants – Canada et les régions
- Perspectives du marché de l'habitation, grands centres urbains
- Tableaux de données sur le marché de l'habitation : Quelques centres urbains du Centre-Sud de l'Ontario
- Actualités habitation, Canada
- Actualités habitation, grands centres urbains
- Actualités habitation, régions
- Statistiques mensuelles sur l'habitation
- Perspectives du marché, Nord du Canada
- Tableaux de données provisoires sur les mises en chantier
- Rapport sur la rénovation et l'achat de logements
- Rapport sur le marché locatif : Faits saillants provinciaux *Maintenant publié deux fois l'an!*
- Rapport sur le marché locatif, grands centres urbains
- Statistiques sur le marché locatif *Maintenant publié deux fois l'an!*
- Construction résidentielle en bref, centres urbains des Prairies
- Rapports sur les résidences pour personnes âgées
- Rapports sur les résidences pour personnes âgées - Tableaux supplémentaires, régions

Obtenez tout de suite l'information dont vous avez besoin!
Cliquez sur www.schl.ca/marchedelhabitation pour consulter, imprimer, télécharger ou vous abonner.

Info-clients SCHL

Un bulletin électronique mensuel qui offre les dernières nouvelles sur l'évolution du marché, de l'information sur la recherche dans le domaine de l'habitation ainsi que des renseignements permettant d'accroître vos relations avec la clientèle et de faire prospérer vos activités.