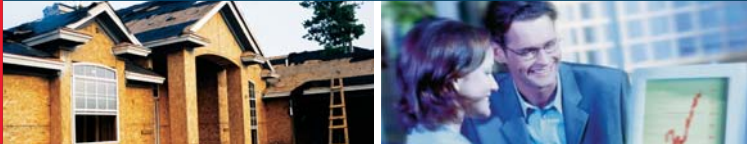


ACTUALITÉS HABITATION

RMR de Victoria



Société canadienne d'hypothèques et de logement

Date de diffusion : septembre 2009

Diminution de moitié du nombre d'unités en construction à Victoria

Comme il s'est commencé moins de collectifs dans le Grand Victoria, l'activité enregistrée de janvier à août dans le secteur de la construction résidentielle demeure bien en deçà du niveau relevé à la période correspondante de l'an dernier. Depuis le début de l'année, un peu moins de 500 logements ont été mis en chantier dans la région de la capitale, une baisse de 69 % par rapport à 2008.

À Victoria, l'achèvement récent de plusieurs collectifs de grande envergure, conjugué au ralentissement actuel de la construction résidentielle, a réduit considérablement le nombre d'habitations en construction. Dans l'ensemble de la région, ce nombre s'établit à un peu moins de 1 750; c'est un recul de plus de 50 % en regard d'août 2008.

Figure 1

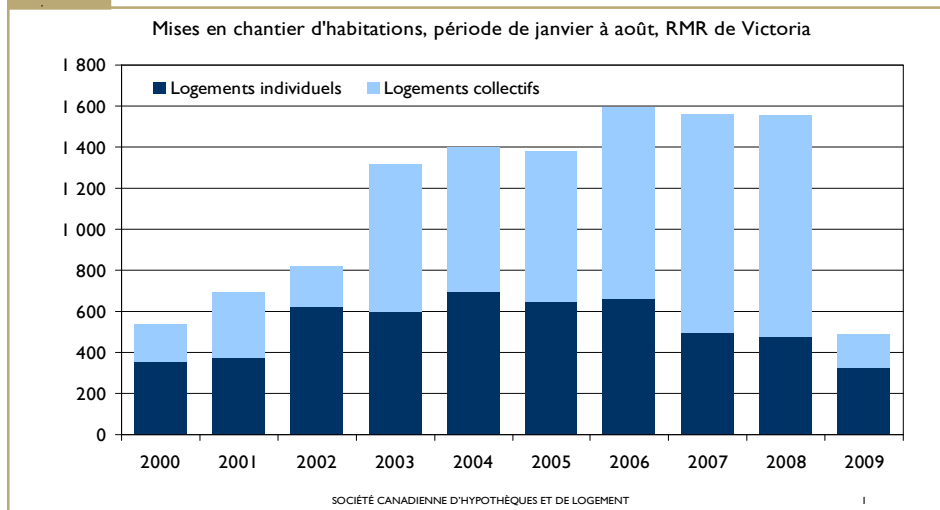
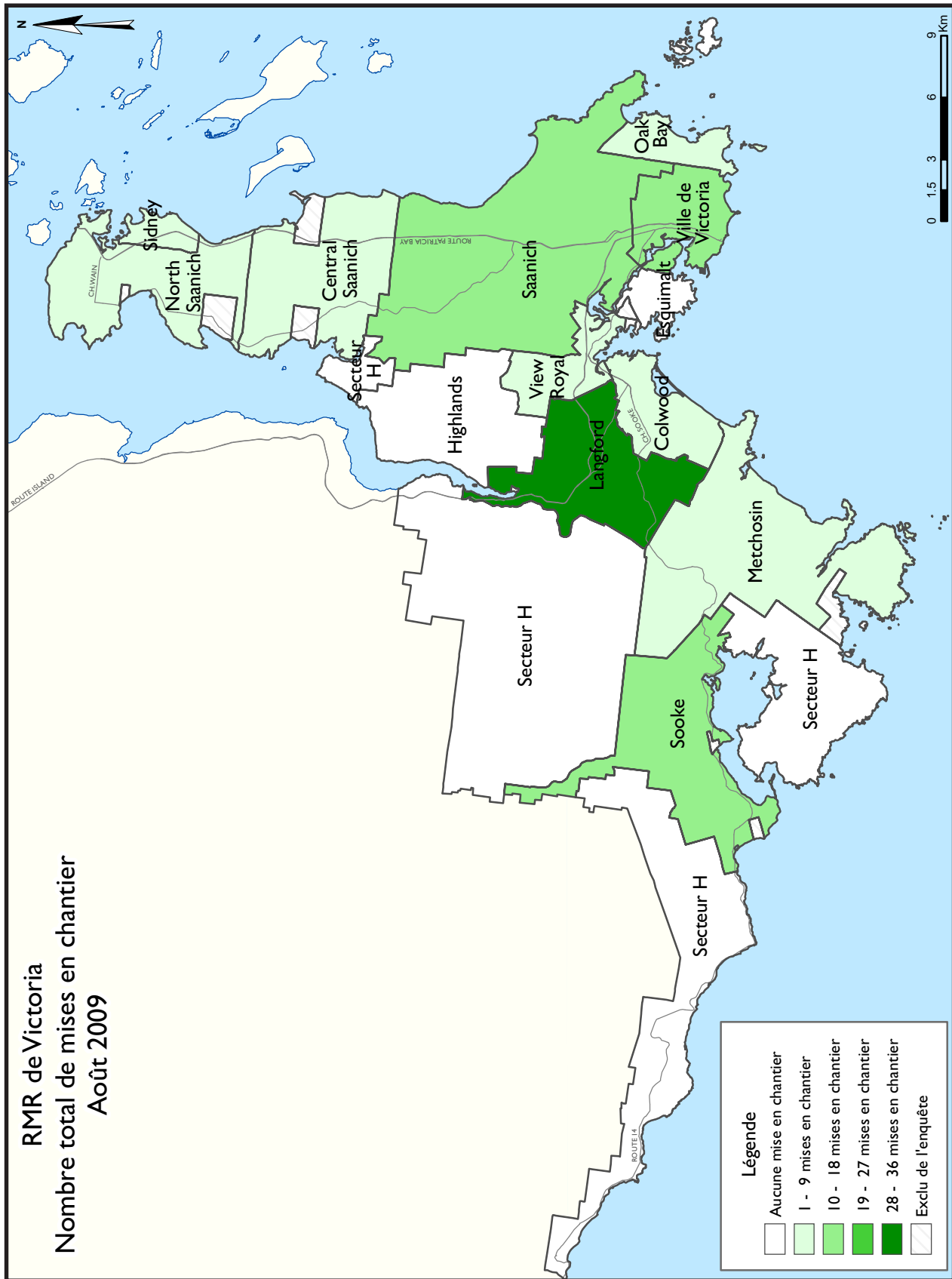


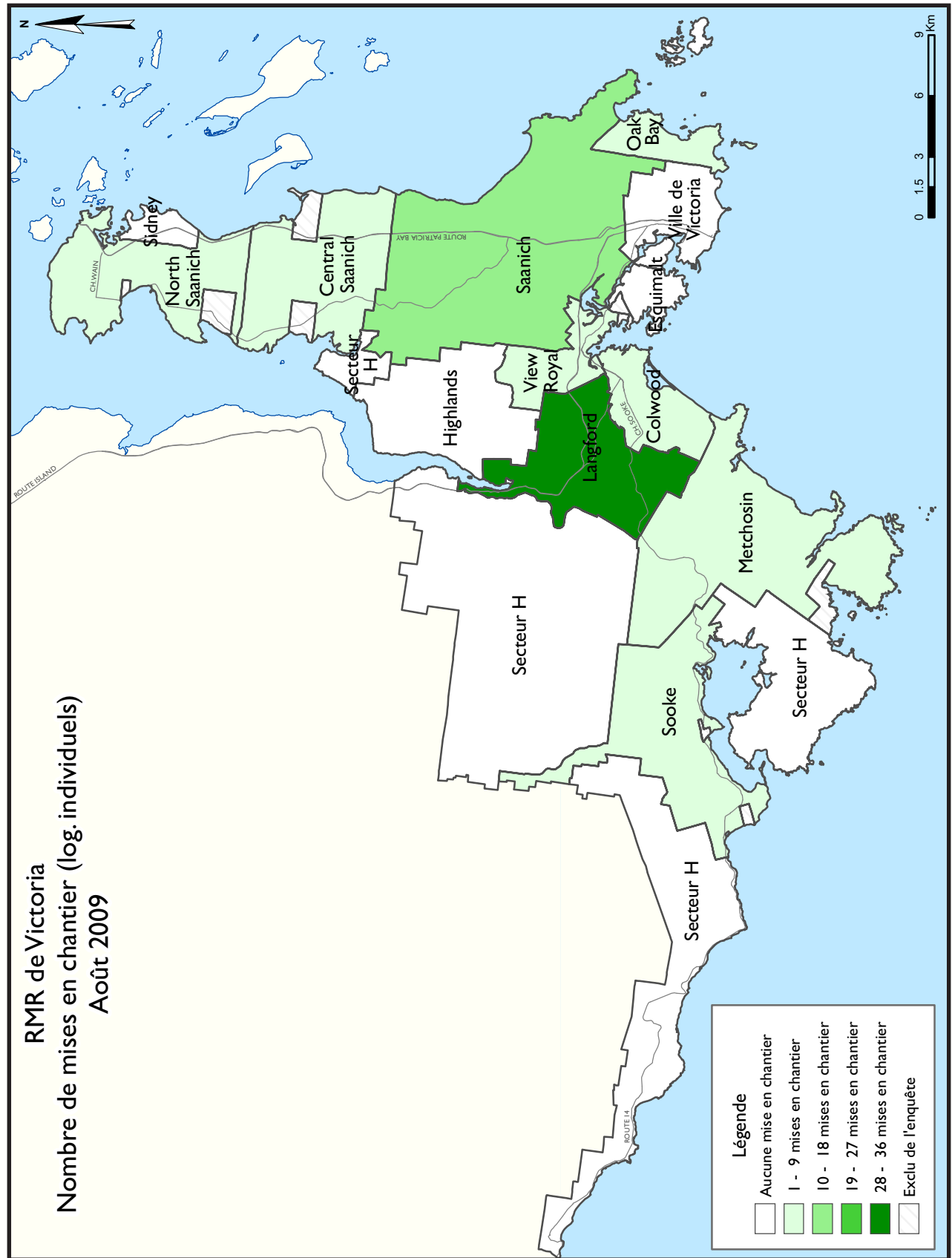
Table des matières

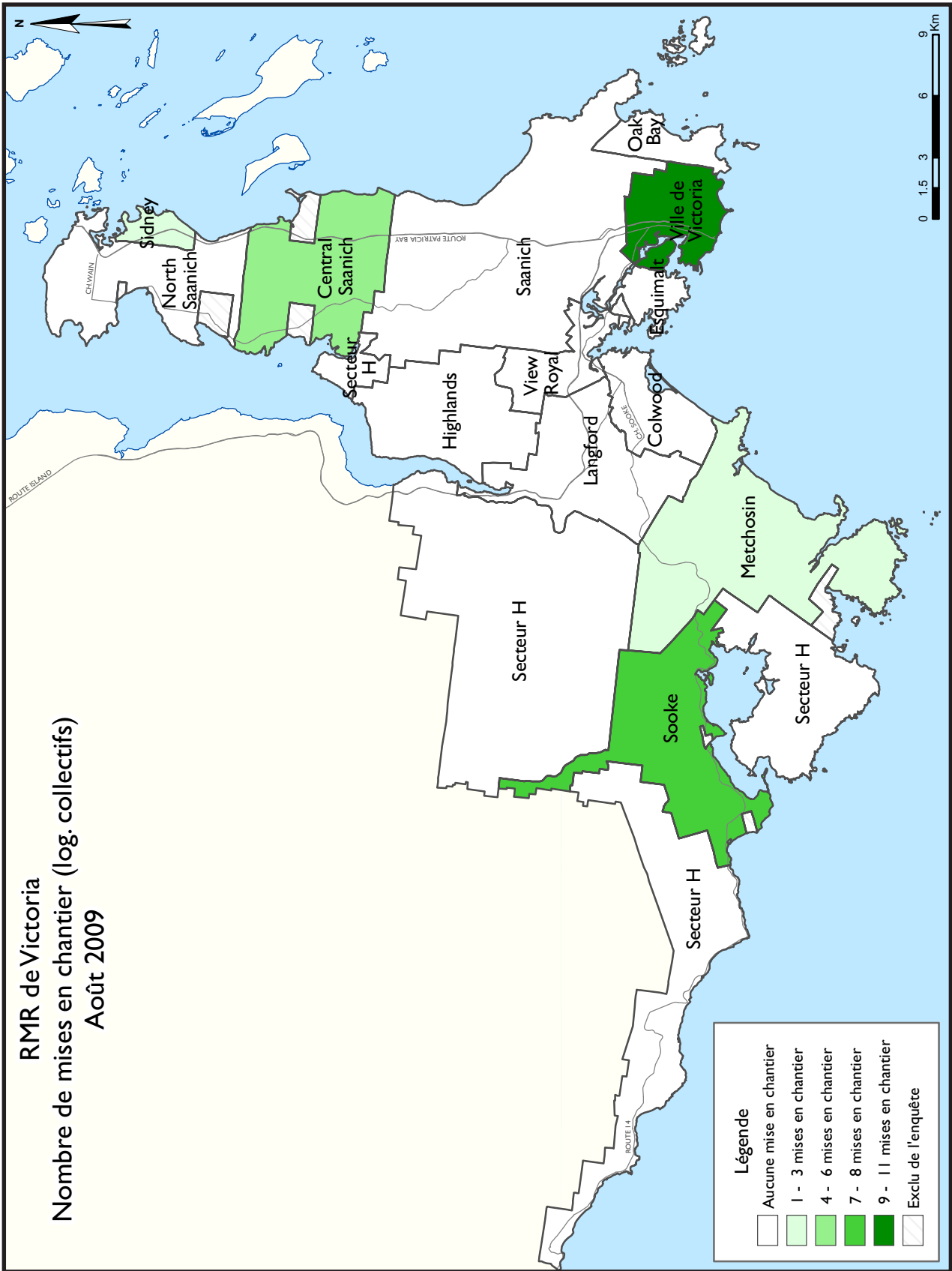
1	Diminution de moitié du nombre d'unités en construction à Victoria
2	Cartes
8	Tableaux compris dans les rapports Actualités habitation
27	Méthodes d'enquête

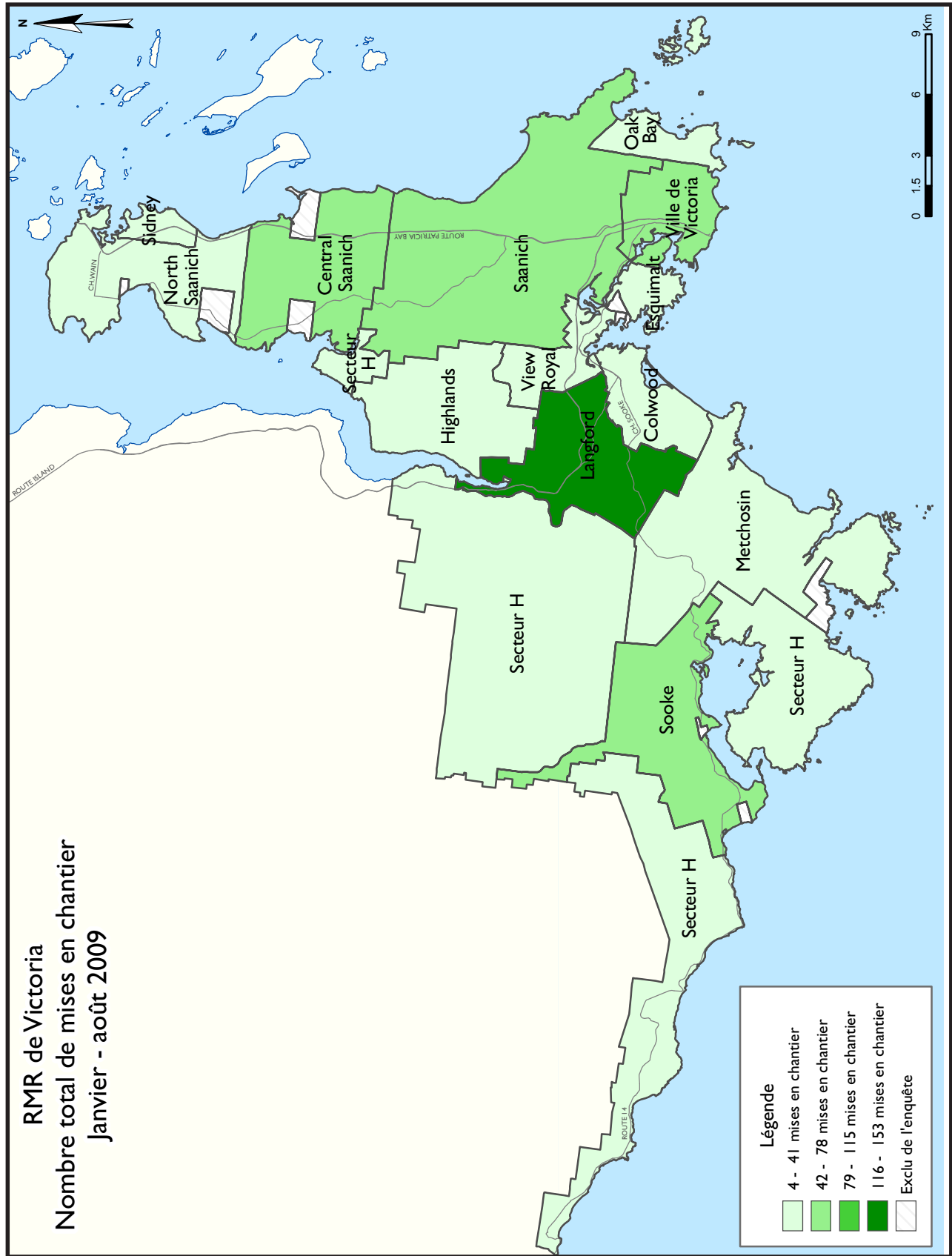
ABONNEZ-VOUS MAINTENANT

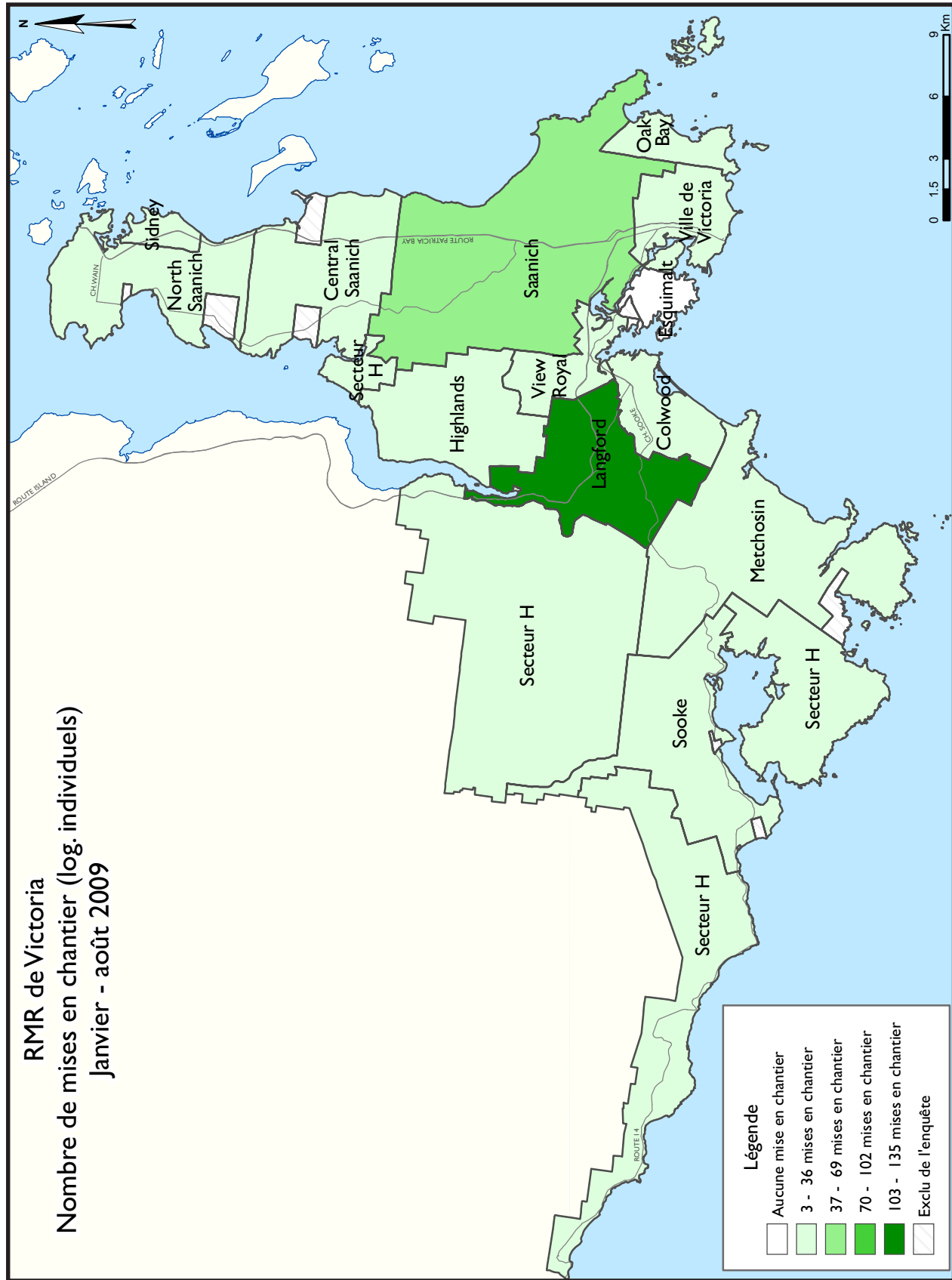
à cette publication et à d'autres rapports du CAM en passant par le Bureau de commandes, à l'adresse www.schl.ca/marchedelhabitation. C'est pratique et rapide! Vous pouvez consulter, imprimer ou télécharger les publications, ou encore vous y abonner et les recevoir par courriel, le jour même où elles sont diffusées. Mieux encore, la version électronique des produits nationaux standards est maintenant **gratuite**.

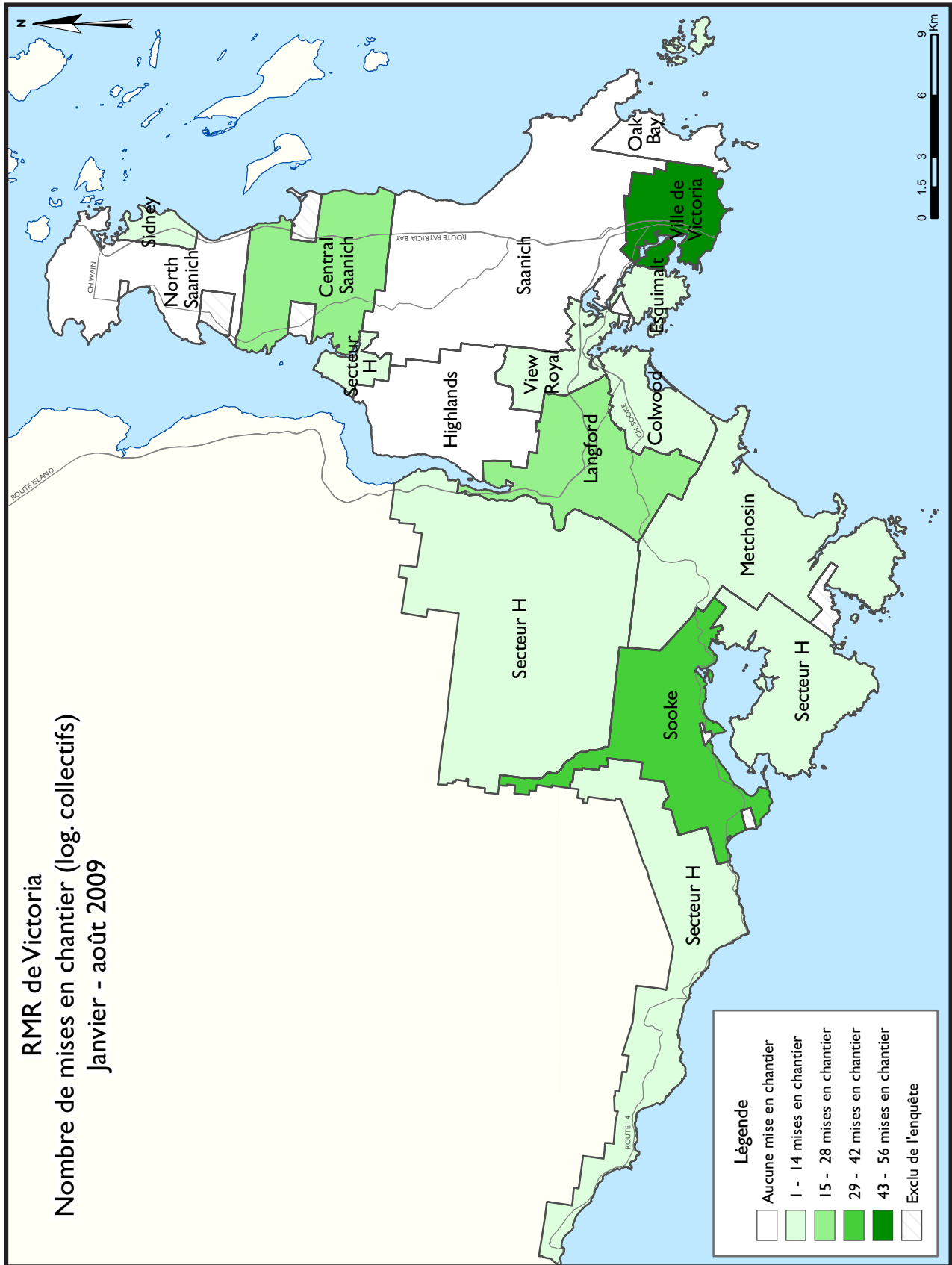












TABLEAUX COMPRIS DANS LES RAPPORTS ACTUALITÉS HABITATION

Fournis dans TOUS les rapports :

- 1 Sommaire de l'activité, RMR
- 2 Logements mis en chantier par sous-marché et type d'unités – mois ou trimestre courant
- 2.1 Logements mis en chantier par sous-marché et type d'unités – cumul annuel
- 3 Logements achevés par sous-marché et type d'unités – mois ou trimestre courant
- 3.1 Logements achevés par sous-marché et type d'unités – cumul annuel
- 4 Logements individuels écoulés par fourchette de prix
- 5 Activité au S.I.A.[®]
- 6 Indicateurs économiques

Fournis dans CERTAINS des rapports :

- 1.1 Sommaire de l'activité par sous-marché
- 1.2 Historique des logements mis en chantier (une fois l'an)
- 2.2 Logements mis en chantier par sous-marché, type d'unités et marché visé – mois ou trimestre courant
- 2.3 Logements mis en chantier par sous-marché, type d'unités et marché visé – cumul annuel
- 2.4 Logements mis en chantier par sous-marché et marché visé – mois ou trimestre courant
- 2.5 Logements mis en chantier par sous-marché et marché visé – cumul annuel
- 3.2 Logements achevés par sous-marché, type d'unités et marché visé – mois ou trimestre courant
- 3.3 Logements achevés par sous-marché, type d'unités et marché visé – cumul annuel
- 3.4 Logements achevés par sous-marché et marché visé – mois ou trimestre courant
- 3.5 Logements achevés par sous-marché et marché visé – cumul annuel
- 4.1 Prix moyen (\$) des logements individuels écoulés

Acronymes/symboles

- s.o. Sans objet
- * Il se peut que le total ne corresponde pas à la somme de ses parties, notamment lorsqu'il y a des coopératives et des logements de type inconnu.
- ** Variation supérieure à 200 %
- Néant
- Nombre infime
- DD Données désaisonnalisées (chiffres mensuels corrigés des variations saisonnières habituelles)

**Tableau I : Sommaire de l'activité, RMR de Victoria
Août 2009**

	Logements pour propriétaire-occupant						Logements locatifs		Tous logements confondus*
	En propriété absolue			En copropriété			Individuels, jumelés et en rangée	Appart. et autres	
	Individuels	Jumelés	En rangée, appart. et autres	Individuels	Jumelés et en rangée	Appart. et autres			
LOGEMENTS MIS EN CHANTIER									
Août 2009	68	8	0	0	4	0	15	0	95
Août 2008	82	2	0	0	21	4	5	0	114
Variation en %	-17,1	**	s.o.	s.o.	-81,0	-100,0	200,0	s.o.	-16,7
Cumul 2009	317	45	0	5	47	13	61	0	488
Cumul 2008	470	43	0	2	145	857	38	0	1 555
Variation en %	-32,6	4,7	s.o.	150,0	-67,6	-98,5	60,5	s.o.	-68,6
LOGEMENTS EN CONSTRUCTION									
Août 2009	506	68	0	2	117	980	65	0	1 738
Août 2008	636	62	0	5	187	2 614	42	0	3 546
Variation en %	-20,4	9,7	s.o.	-60,0	-37,4	-62,5	54,8	s.o.	-51,0
LOGEMENTS ACHEVÉS									
Août 2009	26	2	0	0	6	68	6	0	108
Août 2008	81	8	0	1	30	0	3	0	123
Variation en %	-67,9	-75,0	s.o.	-100,0	-80,0	s.o.	100,0	s.o.	-12,2
Cumul 2009	371	23	0	12	74	1 165	41	0	1 686
Cumul 2008	467	45	0	25	174	532	19	0	1 262
Variation en %	-20,6	-48,9	s.o.	-52,0	-57,5	119,0	115,8	s.o.	33,6
LOGEMENTS ACHEVÉS ET NON ÉCOULÉS									
Août 2009	57	10	0	6	53	322	3	0	451
Août 2008	60	10	0	2	42	147	1	0	262
Variation en %	-5,0	0,0	s.o.	200,0	26,2	119,0	200,0	s.o.	72,1
LOGEMENTS ÉCOULÉS									
Août 2009	39	4	0	2	13	74	6	0	138
Août 2008	67	5	0	0	27	13	3	0	115
Variation en %	-41,8	-20,0	s.o.	s.o.	-51,9	**	100,0	s.o.	20,0
Cumul 2009	405	32	0	11	94	1 073	39	0	1 654
Cumul 2008	460	41	0	30	189	457	19	1	1 197
Variation en %	-12,0	-22,0	s.o.	-63,3	-50,3	134,8	105,3	-100,0	38,2

Source : SCHL (Relevé des mises en chantier et des achèvements, Relevé des logements écoulés sur le marché)

**Tableau I.1 : Sommaire de l'activité par sous-marché
Août 2009**

	Logements pour propriétaire-occupant						Logements locatifs		Tous logements confondus*
	En propriété absolue			En copropriété			Individuels, jumelés et en rangée	Appart. et autres	
	Individuels	Jumelés	En rangée, appart. et autres	Individuels	Jumelés et en rangée	Appart. et autres			
LOGEMENTS MIS EN CHANTIER									
Victoria (ville)									
Août 2009	0	2	0	0	0	0	9	0	11
Août 2008	3	2	0	0	0	0	2	0	7
Oak Bay									
Août 2009	2	0	0	0	0	0	0	0	2
Août 2008	0	0	0	0	0	0	0	0	0
Esquimalt									
Août 2009	0	0	0	0	0	0	0	0	0
Août 2008	0	0	0	0	0	0	0	0	0
Saanich									
Août 2009	10	0	0	0	0	0	0	0	10
Août 2008	12	0	0	0	0	0	0	0	12
Central Saanich									
Août 2009	3	0	0	0	0	0	5	0	8
Août 2008	2	0	0	0	0	0	2	0	4
North Saanich									
Août 2009	3	0	0	0	0	0	0	0	3
Août 2008	7	0	0	0	0	0	0	0	7
Sidney									
Août 2009	0	2	0	0	0	0	0	0	2
Août 2008	0	0	0	0	0	0	0	0	0
View Royal									
Août 2009	6	0	0	0	0	0	0	0	6
Août 2008	7	0	0	0	0	0	0	0	7
Distr. rég., secteur H									
Août 2009	7	0	0	0	0	0	0	0	7
Août 2008	0	0	0	0	0	0	0	0	0
Highlands									
Août 2009	3	0	0	0	0	0	0	0	3
Août 2008	0	0	0	0	0	0	0	0	0
Langford									
Août 2009	36	0	0	0	0	0	0	0	36
Août 2008	30	0	0	0	8	0	0	0	38
Colwood									
Août 2009	1	0	0	0	0	0	0	0	1
Août 2008	2	0	0	0	6	0	0	0	8
Metchosin									
Août 2009	1	0	0	0	0	0	1	0	2
Août 2008	1	0	0	0	0	0	0	0	1
Sooke									
Août 2009	6	4	0	0	4	0	0	0	14
Août 2008	8	0	0	0	7	4	1	0	20
Victoria (RMR)									
Août 2009	68	8	0	0	4	0	15	0	95
Août 2008	82	2	0	0	21	4	5	0	114

Source : SCHL (Relevé des mises en chantier et des achèvements, Relevé des logements écoulés sur le marché)

**Tableau I.1 : Sommaire de l'activité par sous-marché
Août 2009**

	Logements pour propriétaire-occupant						Logements locatifs		Tous logements confondus*
	En propriété absolue			En copropriété			Individuels, jumelés et en rangée	Appart. et autres	
	Individuels	Jumelés	En rangée, appart. et autres	Individuels	Jumelés et en rangée	Appart. et autres			
LOGEMENTS EN CONSTRUCTION									
Victoria (ville)									
Août 2009	8	39	0	0	27	427	29	0	530
Août 2008	14	26	0	0	29	1 122	14	0	1 205
Oak Bay									
Août 2009	17	0	0	0	0	0	0	0	17
Août 2008	15	0	0	0	0	0	0	0	15
Esquimalt									
Août 2009	9	4	0	0	0	41	0	0	54
Août 2008	17	2	0	1	6	171	0	0	197
Saanich									
Août 2009	123	0	0	0	4	0	8	0	135
Août 2008	132	0	0	3	45	104	8	0	292
Central Saanich									
Août 2009	30	4	0	0	0	0	15	0	49
Août 2008	32	8	0	0	0	0	14	0	54
North Saanich									
Août 2009	28	0	0	0	0	0	0	0	28
Août 2008	31	0	0	0	7	0	0	0	38
Sidney									
Août 2009	8	5	0	0	4	13	2	0	32
Août 2008	9	10	0	0	13	31	2	0	65
View Royal									
Août 2009	16	0	0	0	2	0	1	0	19
Août 2008	32	0	0	0	2	75	0	0	109
Distr. rég., secteur H									
Août 2009	24	0	0	0	0	0	2	0	26
Août 2008	39	0	0	0	0	0	1	0	40
Highlands									
Août 2009	16	0	0	0	0	0	1	0	17
Août 2008	19	0	0	0	0	0	1	0	20
Langford									
Août 2009	147	6	0	2	26	439	5	0	625
Août 2008	198	6	0	1	41	1 047	0	0	1 293
Colwood									
Août 2009	29	2	0	0	16	60	0	0	107
Août 2008	34	4	0	0	31	52	0	0	121
Metchosin									
Août 2009	11	0	0	0	0	0	1	0	12
Août 2008	6	0	0	0	0	0	0	0	6
Sooke									
Août 2009	40	8	0	0	38	0	1	0	87
Août 2008	58	6	0	0	13	12	2	0	91
Victoria (RMR)									
Août 2009	506	68	0	2	117	980	65	0	1 738
Août 2008	636	62	0	5	187	2 614	42	0	3 546

Source : SCHL (Relevé des mises en chantier et des achèvements, Relevé des logements écoulés sur le marché)

**Tableau I.1 : Sommaire de l'activité par sous-marché
Août 2009**

	Logements pour propriétaire-occupant						Logements locatifs		Tous logements confondus*
	En propriété absolue			En copropriété			Individuels, jumelés et en rangée	Appart. et autres	
	Individuels	Jumelés	En rangée, appart. et autres	Individuels	Jumelés et en rangée	Appart. et autres			
LOGEMENTS ACHEVÉS									
Victoria (ville)									
Août 2009	0	2	0	0	4	0	2	0	8
Août 2008	3	0	0	0	9	0	3	0	15
Oak Bay									
Août 2009	1	0	0	0	0	0	0	0	1
Août 2008	1	0	0	0	0	0	0	0	1
Esquimalt									
Août 2009	0	0	0	0	0	0	0	0	0
Août 2008	0	0	0	0	0	0	0	0	0
Saanich									
Août 2009	3	0	0	0	0	0	0	0	3
Août 2008	19	2	0	0	6	0	0	0	27
Central Saanich									
Août 2009	2	0	0	0	0	0	1	0	3
Août 2008	1	0	0	0	0	0	0	0	1
North Saanich									
Août 2009	2	0	0	0	0	0	0	0	2
Août 2008	2	0	0	0	0	0	0	0	2
Sidney									
Août 2009	0	0	0	0	0	0	2	0	2
Août 2008	1	2	0	0	0	0	0	0	3
View Royal									
Août 2009	3	0	0	0	0	0	1	0	4
Août 2008	1	0	0	0	0	0	0	0	1
Distr. rég., secteur H									
Août 2009	2	0	0	0	0	0	0	0	2
Août 2008	5	0	0	0	0	0	0	0	5
Highlands									
Août 2009	2	0	0	0	0	0	0	0	2
Août 2008	0	0	0	0	0	0	0	0	0
Langford									
Août 2009	11	0	0	0	0	68	0	0	79
Août 2008	19	4	0	0	6	0	0	0	29
Colwood									
Août 2009	0	0	0	0	2	0	0	0	2
Août 2008	7	0	0	0	0	0	0	0	7
Metchosin									
Août 2009	0	0	0	0	0	0	0	0	0
Août 2008	0	0	0	0	0	0	0	0	0
Sooke									
Août 2009	2	0	0	0	0	0	0	0	2
Août 2008	20	0	0	1	9	0	0	0	30
Victoria (RMR)									
Août 2009	26	2	0	0	6	68	6	0	108
Août 2008	81	8	0	1	30	0	3	0	123

Source : SCHL (Relevé des mises en chantier et des achèvements, Relevé des logements écoulés sur le marché)

**Tableau I.1 : Sommaire de l'activité par sous-marché
Août 2009**

	Logements pour propriétaire-occupant						Logements locatifs		Tous logements confondus*
	En propriété absolue			En copropriété			Individuels, jumelés et en rangée	Appart. et autres	
	Individuels	Jumelés	En rangée, appart. et autres	Individuels	Jumelés et en rangée	Appart. et autres			
LOGEMENTS ACHEVÉS ET NON ÉCOULÉS									
Victoria (ville)									
Août 2009	3	3	0	0	10	61	1	0	78
Août 2008	2	1	0	0	6	30	1	0	40
Oak Bay									
Août 2009	3	0	0	0	0	0	0	0	3
Août 2008	3	0	0	0	0	0	0	0	3
Esquimalt									
Août 2009	0	0	0	2	0	8	0	0	10
Août 2008	0	0	0	0	0	0	0	0	0
Saanich									
Août 2009	11	1	0	1	14	59	0	0	86
Août 2008	9	2	0	0	15	72	0	0	98
Central Saanich									
Août 2009	2	0	0	0	0	0	0	0	2
Août 2008	1	2	0	0	4	3	0	0	10
North Saanich									
Août 2009	3	0	0	0	8	6	0	0	17
Août 2008	1	0	0	0	4	7	0	0	12
Sidney									
Août 2009	1	5	0	0	4	11	0	0	21
Août 2008	2	4	0	1	0	0	0	0	7
View Royal									
Août 2009	3	0	0	0	0	11	0	0	14
Août 2008	2	0	0	0	0	29	0	0	31
Distr. rég., secteur H									
Août 2009	2	0	0	0	0	0	0	0	2
Août 2008	3	0	0	0	0	0	0	0	3
Highlands									
Août 2009	1	0	0	0	0	0	0	0	1
Août 2008	0	0	0	0	0	0	0	0	0
Langford									
Août 2009	12	0	0	0	4	152	0	0	168
Août 2008	21	1	0	0	2	0	0	0	24
Colwood									
Août 2009	8	1	0	0	12	3	0	0	24
Août 2008	9	0	0	0	4	6	0	0	19
Metchosin									
Août 2009	1	0	0	0	0	0	0	0	1
Août 2008	0	0	0	0	0	0	0	0	0
Sooke									
Août 2009	7	0	0	3	1	11	2	0	24
Août 2008	7	0	0	1	7	0	0	0	15
Victoria (RMR)									
Août 2009	57	10	0	6	53	322	3	0	451
Août 2008	60	10	0	2	42	147	1	0	262

Source : SCHL (Relevé des mises en chantier et des achèvements, Relevé des logements écoulés sur le marché)

**Tableau I.1 : Sommaire de l'activité par sous-marché
Août 2009**

	Logements pour propriétaire-occupant						Logements locatifs		Tous logements confondus*
	En propriété absolue			En copropriété			Individuels, jumelés et en rangée	Appart. et autres	
	Individuels	Jumelés	En rangée, appart. et autres	Individuels	Jumelés et en rangée	Appart. et autres			
LOGEMENTS ÉCOULÉS									
Victoria (ville)									
Août 2009	1	2	0	0	2	2	2	0	9
Août 2008	3	0	0	0	6	4	3	0	16
Oak Bay									
Août 2009	0	0	0	0	0	0	0	0	0
Août 2008	1	0	0	0	0	0	0	0	1
Esquimalt									
Août 2009	0	0	0	0	0	0	0	0	0
Août 2008	0	0	0	0	0	0	0	0	0
Saanich									
Août 2009	7	0	0	0	4	11	0	0	22
Août 2008	15	2	0	0	7	3	0	0	27
Central Saanich									
Août 2009	2	2	0	0	0	0	1	0	5
Août 2008	1	0	0	0	0	0	0	0	1
North Saanich									
Août 2009	0	0	0	0	0	0	0	0	0
Août 2008	2	0	0	0	0	0	0	0	2
Sidney									
Août 2009	0	0	0	0	0	0	2	0	2
Août 2008	0	0	0	0	0	0	0	0	0
View Royal									
Août 2009	4	0	0	0	0	5	1	0	10
Août 2008	1	0	0	0	0	0	0	0	1
Distr. rég., secteur H									
Août 2009	2	0	0	0	0	0	0	0	2
Août 2008	5	0	0	0	0	0	0	0	5
Highlands									
Août 2009	0	0	0	0	0	0	0	0	0
Août 2008	2	0	0	0	0	0	0	0	2
Langford									
Août 2009	16	0	0	0	0	56	0	0	72
Août 2008	13	3	0	0	5	4	0	0	25
Colwood									
Août 2009	2	0	0	0	7	0	0	0	9
Août 2008	6	0	0	0	0	2	0	0	8
Metchosin									
Août 2009	0	0	0	0	0	0	0	0	0
Août 2008	0	0	0	0	0	0	0	0	0
Sooke									
Août 2009	5	0	0	2	0	0	0	0	7
Août 2008	18	0	0	0	9	0	0	0	27
Victoria (RMR)									
Août 2009	39	4	0	2	13	74	6	0	138
Août 2008	67	5	0	0	27	13	3	0	115

Source : SCHL (Relevé des mises en chantier et des achèvements, Relevé des logements écoulés sur le marché)

**Tableau 1.2 : Historique des logements mis en chantier, RMR de Victoria
1999 - 2008**

	Logements pour propriétaire-occupant						Logements locatifs		Tous logements confondus*
	En propriété absolue			En copropriété			Individuels, jumelés et en rangée	Appart. et autres	
	Individuels	Jumelés	En rangée, appart. et autres	Individuels	Jumelés et en rangée	Appart. et autres			
2008	661	73	0	8	183	928	52	0	1 905
Variation en %	-12,8	-27,7	s.o.	-78,4	-24,4	-34,3	85,7	s.o.	-26,1
2007	758	101	0	37	242	1 413	28	0	2 579
Variation en %	-14,8	80,4	s.o.	0,0	-4,7	-1,8	-20,0	-100,0	-5,8
2006	890	56	0	37	254	1 439	35	28	2 739
Variation en %	-3,2	27,3	s.o.	-7,5	85,4	68,1	-10,3	21,7	33,1
2005	919	44	0	40	137	856	39	23	2 058
Variation en %	-4,5	-32,3	s.o.	66,7	-19,4	-19,1	-53,0	**	-12,9
2004	962	65	0	24	170	1 058	83	1	2 363
Variation en %	3,8	-4,4	s.o.	**	-17,9	76,3	53,7	-99,3	17,7
2003	927	68	0	4	207	600	54	142	2 008
Variation en %	8,2	36,0	-100,0	-77,8	38,0	**	50,0	44,9	49,4
2002	857	50	10	18	150	125	36	98	1 344
Variation en %	36,2	100,0	-69,7	s.o.	**	60,3	-2,7	-76,7	6,3
2001	629	25	33	0	40	78	37	421	1 264
Variation en %	20,0	-52,8	83,3	-100,0	-41,2	-53,8	85,0	**	45,0
2000	524	53	18	1	68	169	20	19	872
Variation en %	-1,3	-5,4	125,0	s.o.	-48,9	-70,0	**	-57,8	-34,9
1999	531	56	8	0	133	564	3	45	1 340

Source : SCHL (Relevé des mises en chantier et des achèvements)

**Tableau 2 : Logements mis en chantier par sous-marché et type d'unités
Août 2009**

Sous-marché	Individuels		Jumelés		En rangée		Appart. et autres		Tous logements confondus		
	Août 2009	Août 2008	Août 2009	Août 2008	Août 2009	Août 2008	Août 2009	Août 2008	Août 2009	Août 2008	Variation en %
Victoria (ville)	0	3	11	4	0	0	0	0	11	7	57,1
Oak Bay	2	0	0	0	0	0	0	0	2	0	s.o.
Esquimalt	0	0	0	0	0	0	0	0	0	0	s.o.
Saanich	10	12	0	0	0	0	0	0	10	12	-16,7
Central Saanich	3	2	5	2	0	0	0	0	8	4	100,0
North Saanich	3	7	0	0	0	0	0	0	3	7	-57,1
Sidney	0	0	2	0	0	0	0	0	2	0	s.o.
View Royal	6	7	0	0	0	0	0	0	6	7	-14,3
Distr. rég., secteur H	0	7	0	0	0	0	0	0	0	7	-100,0
Highlands	0	3	0	0	0	0	0	0	0	3	-100,0
Langford	36	30	0	0	0	8	0	0	36	38	-5,3
Colwood	1	2	0	6	0	0	0	0	1	8	-87,5
Metchosin	1	1	1	0	0	0	0	0	2	1	100,0
Sooke	6	9	4	0	4	7	0	4	14	20	-30,0
Victoria (RMR)	68	83	23	12	4	15	0	4	95	114	-16,7

**Tableau 2.1 : Logements mis en chantier par sous-marché et type d'unités
Janvier - août 2009**

Sous-marché	Individuels		Jumelés		En rangée		Appart. et autres		Tous logements confondus		
	Cumul 2009	Cumul 2008	Cumul 2009	Cumul 2008	Cumul 2009	Cumul 2008	Cumul 2009	Cumul 2008	Cumul 2009	Cumul 2008	Variation en %
Victoria (ville)	3	7	47	28	0	27	9	143	59	205	-71,2
Oak Bay	6	8	0	0	0	0	0	0	6	8	-25,0
Esquimalt	0	7	4	2	0	0	0	26	4	35	-88,6
Saanich	62	73	0	14	0	14	0	10	62	111	-44,1
Central Saanich	15	22	27	22	0	0	0	0	42	44	-4,5
North Saanich	12	19	0	0	0	4	0	0	12	23	-47,8
Sidney	6	7	8	6	0	9	0	0	14	22	-36,4
View Royal	14	18	1	0	0	0	0	0	15	18	-16,7
Distr. rég., secteur H	8	26	1	0	0	0	0	0	9	26	-65,4
Highlands	8	13	0	0	0	0	0	0	8	13	-38,5
Langford	135	168	10	14	8	30	0	614	153	826	-81,5
Colwood	15	27	10	16	0	13	0	52	25	108	-76,9
Metchosin	7	5	1	0	0	0	0	0	8	5	60,0
Sooke	35	73	20	4	12	22	4	12	71	111	-36,0
Victoria (RMR)	326	473	129	106	20	119	13	857	488	1 555	-68,6

Source : SCHL (Relevé des mises en chantier et des achèvements)

**Tableau 2.2 : Logements mis en chantier par sous-marché, type d'unités et marché visé
Août 2009**

Sous-marché	En rangée				Appartements et autres			
	En propriété absolue et en copropriété		Logements locatifs		En propriété absolue et en copropriété		Logements locatifs	
	Août 2009	Août 2008	Août 2009	Août 2008	Août 2009	Août 2008	Août 2009	Août 2008
Victoria (ville)	0	0	0	0	0	0	0	0
Oak Bay	0	0	0	0	0	0	0	0
Esquimalt	0	0	0	0	0	0	0	0
Saanich	0	0	0	0	0	0	0	0
Central Saanich	0	0	0	0	0	0	0	0
North Saanich	0	0	0	0	0	0	0	0
Sidney	0	0	0	0	0	0	0	0
View Royal	0	0	0	0	0	0	0	0
Distr. rég., secteur H	0	0	0	0	0	0	0	0
Highlands	0	0	0	0	0	0	0	0
Langford	0	8	0	0	0	0	0	0
Colwood	0	0	0	0	0	0	0	0
Metchosin	0	0	0	0	0	0	0	0
Sooke	4	7	0	0	0	4	0	0
Victoria (RMR)	4	15	0	0	0	4	0	0

**Tableau 2.3 : Logements mis en chantier par sous-marché, type d'unités et marché visé
Janvier - août 2009**

Sous-marché	En rangée				Appartements et autres			
	En propriété absolue et en copropriété		Logements locatifs		En propriété absolue et en copropriété		Logements locatifs	
	Cumul 2009	Cumul 2008	Cumul 2009	Cumul 2008	Cumul 2009	Cumul 2008	Cumul 2009	Cumul 2008
Victoria (ville)	0	27	0	0	9	143	0	0
Oak Bay	0	0	0	0	0	0	0	0
Esquimalt	0	0	0	0	0	26	0	0
Saanich	0	6	0	8	0	10	0	0
Central Saanich	0	0	0	0	0	0	0	0
North Saanich	0	4	0	0	0	0	0	0
Sidney	0	9	0	0	0	0	0	0
View Royal	0	0	0	0	0	0	0	0
Distr. rég., secteur H	0	0	0	0	0	0	0	0
Highlands	0	0	0	0	0	0	0	0
Langford	8	30	0	0	0	614	0	0
Colwood	0	13	0	0	0	52	0	0
Metchosin	0	0	0	0	0	0	0	0
Sooke	12	22	0	0	4	12	0	0
Victoria (RMR)	20	111	0	8	13	857	0	0

Source : SCHL (Relevé des mises en chantier et des achèvements)

**Tableau 2.4 : Logements mis en chantier par sous-marché et marché visé
Août 2009**

Sous-marché	En propriété absolue		En copropriété		Logements locatifs		Tous logements confondus*	
	Août 2009	Août 2008	Août 2009	Août 2008	Août 2009	Août 2008	Août 2009	Août 2008
Victoria (ville)	2	5	0	0	9	2	11	7
Oak Bay	2	0	0	0	0	0	2	0
Esquimalt	0	0	0	0	0	0	0	0
Saanich	10	12	0	0	0	0	10	12
Central Saanich	3	2	0	0	5	2	8	4
North Saanich	3	7	0	0	0	0	3	7
Sidney	2	0	0	0	0	0	2	0
View Royal	6	7	0	0	0	0	6	7
Distr. rég., secteur H	0	7	0	0	0	0	0	7
Highlands	0	3	0	0	0	0	0	3
Langford	36	30	0	8	0	0	36	38
Colwood	1	2	0	6	0	0	1	8
Metchosin	1	1	0	0	1	0	2	1
Sooke	10	8	4	11	0	1	14	20
Victoria (RMR)	76	84	4	25	15	5	95	114

**Tableau 2.5 : Logements mis en chantier par sous-marché et marché visé
Janvier - août 2009**

Sous-marché	En propriété absolue		En copropriété		Logements locatifs		Tous logements confondus*	
	Cumul 2009	Cumul 2008	Cumul 2009	Cumul 2008	Cumul 2009	Cumul 2008	Cumul 2009	Cumul 2008
Victoria (ville)	23	20	9	170	27	15	59	205
Oak Bay	6	8	0	0	0	0	6	8
Esquimalt	4	8	0	27	0	0	4	35
Saanich	62	73	0	30	0	8	62	111
Central Saanich	19	32	0	0	23	12	42	44
North Saanich	12	19	0	4	0	0	12	23
Sidney	11	11	1	9	2	2	14	22
View Royal	13	18	0	0	2	0	15	18
Distr. rég., secteur H	8	26	0	0	1	0	9	26
Highlands	8	13	0	0	0	0	8	13
Langford	135	178	13	648	5	0	153	826
Colwood	15	29	10	79	0	0	25	108
Metchosin	7	5	0	0	1	0	8	5
Sooke	39	73	32	37	0	1	71	111
Victoria (RMR)	362	513	65	1 004	61	38	488	1 555

Source : SCHL (Relevé des mises en chantier et des achèvements)

**Tableau 3 : Logements achevés par sous-marché et type d'unités
Août 2009**

Sous-marché	Individuels		Jumelés		En rangée		Appart. et autres		Tous logements confondus		
	Août 2009	Août 2008	Août 2009	Août 2008	Août 2009	Août 2008	Août 2009	Août 2008	Août 2009	Août 2008	Variation en %
Victoria (ville)	0	3	4	3	4	9	0	0	8	15	-46,7
Oak Bay	1	1	0	0	0	0	0	0	1	1	0,0
Esquimalt	0	0	0	0	0	0	0	0	0	0	s.o.
Saanich	3	19	0	8	0	0	0	0	3	27	-88,9
Central Saanich	2	1	1	0	0	0	0	0	3	1	200,0
North Saanich	2	2	0	0	0	0	0	0	2	2	0,0
Sidney	0	1	2	2	0	0	0	0	2	3	-33,3
View Royal	4	1	0	0	0	0	0	0	4	1	**
Distr. rég., secteur H	2	5	0	0	0	0	0	0	2	5	-60,0
Highlands	0	2	0	0	0	0	0	0	0	2	-100,0
Langford	11	19	0	10	0	0	68	0	79	29	172,4
Colwood	0	7	2	0	0	0	0	0	2	7	-71,4
Metchosin	0	0	0	0	0	0	0	0	0	0	s.o.
Sooke	2	21	0	0	0	9	0	0	2	30	-93,3
Victoria (RMR)	27	82	9	23	4	18	68	0	108	123	-12,2

**Tableau 3.1 : Logements achevés par sous-marché et type d'unités
Janvier - août 2009**

Sous-marché	Individuels		Jumelés		En rangée		Appart. et autres		Tous logements confondus		
	Cumul 2009	Cumul 2008	Cumul 2009	Cumul 2008	Cumul 2009	Cumul 2008	Cumul 2009	Cumul 2008	Cumul 2009	Cumul 2008	Variation en %
Victoria (ville)	9	12	26	32	10	22	443	185	488	251	94,4
Oak Bay	3	8	0	0	0	0	0	0	3	8	-62,5
Esquimalt	6	4	0	2	0	0	20	0	26	6	**
Saanich	68	85	22	30	3	13	104	238	197	366	-46,2
Central Saanich	19	14	18	10	0	12	0	0	37	36	2,8
North Saanich	14	17	0	0	0	3	0	10	14	30	-53,3
Sidney	3	10	9	7	0	0	0	0	12	17	-29,4
View Royal	20	11	0	0	0	0	44	40	64	51	25,5
Distr. rég., secteur H	22	17	2	0	0	0	0	0	24	17	41,2
Highlands	12	8	0	0	0	0	0	0	12	8	50,0
Langford	139	144	12	16	11	41	516	0	678	201	**
Colwood	17	67	6	8	6	9	22	59	51	143	-64,3
Metchosin	3	8	0	1	0	0	0	0	3	9	-66,7
Sooke	53	87	2	10	6	22	16	0	77	119	-35,3
Victoria (RMR)	388	492	97	116	36	122	1 165	532	1 686	1 262	33,6

Source : SCHL (Relevé des mises en chantier et des achèvements)

**Tableau 3.2 : Logements achevés par sous-marché, type d'unités et marché visé
Août 2009**

Sous-marché	En rangée				Appartements et autres			
	En propriété absolue et en copropriété		Logements locatifs		En propriété absolue et en copropriété		Logements locatifs	
	Août 2009	Août 2008	Août 2009	Août 2008	Août 2009	Août 2008	Août 2009	Août 2008
Victoria (ville)	4	9	0	0	0	0	0	0
Oak Bay	0	0	0	0	0	0	0	0
Esquimalt	0	0	0	0	0	0	0	0
Saanich	0	0	0	0	0	0	0	0
Central Saanich	0	0	0	0	0	0	0	0
North Saanich	0	0	0	0	0	0	0	0
Sidney	0	0	0	0	0	0	0	0
View Royal	0	0	0	0	0	0	0	0
Distr. rég., secteur H	0	0	0	0	0	0	0	0
Highlands	0	0	0	0	0	0	0	0
Langford	0	0	0	0	68	0	0	0
Colwood	0	0	0	0	0	0	0	0
Metchosin	0	0	0	0	0	0	0	0
Sooke	0	9	0	0	0	0	0	0
Victoria (RMR)	4	18	0	0	68	0	0	0

**Tableau 3.3 : Logements achevés par sous-marché, type d'unités et marché visé
Janvier - août 2009**

Sous-marché	En rangée				Appartements et autres			
	En propriété absolue et en copropriété		Logements locatifs		En propriété absolue et en copropriété		Logements locatifs	
	Cumul 2009	Cumul 2008	Cumul 2009	Cumul 2008	Cumul 2009	Cumul 2008	Cumul 2009	Cumul 2008
Victoria (ville)	10	22	0	0	443	185	0	0
Oak Bay	0	0	0	0	0	0	0	0
Esquimalt	0	0	0	0	20	0	0	0
Saanich	3	13	0	0	104	238	0	0
Central Saanich	0	12	0	0	0	0	0	0
North Saanich	0	3	0	0	0	10	0	0
Sidney	0	0	0	0	0	0	0	0
View Royal	0	0	0	0	44	40	0	0
Distr. rég., secteur H	0	0	0	0	0	0	0	0
Highlands	0	0	0	0	0	0	0	0
Langford	11	41	0	0	516	0	0	0
Colwood	6	9	0	0	22	59	0	0
Metchosin	0	0	0	0	0	0	0	0
Sooke	6	22	0	0	16	0	0	0
Victoria (RMR)	36	122	0	0	1 165	532	0	0

Source : SCHL (Relevé des mises en chantier et des achèvements)

**Tableau 3.4 : Logements achevés par sous-marché et marché visé
Août 2009**

Sous-marché	En propriété absolue		En copropriété		Logements locatifs		Tous logements confondus*	
	Août 2009	Août 2008	Août 2009	Août 2008	Août 2009	Août 2008	Août 2009	Août 2008
Victoria (ville)	2	3	4	9	2	3	8	15
Oak Bay	1	1	0	0	0	0	1	1
Esquimalt	0	0	0	0	0	0	0	0
Saanich	3	21	0	6	0	0	3	27
Central Saanich	2	1	0	0	1	0	3	1
North Saanich	2	2	0	0	0	0	2	2
Sidney	0	3	0	0	2	0	2	3
View Royal	3	1	0	0	1	0	4	1
Distr. rég., secteur H	2	5	0	0	0	0	2	5
Highlands	0	2	0	0	0	0	0	2
Langford	11	23	68	6	0	0	79	29
Colwood	0	7	2	0	0	0	2	7
Metchosin	0	0	0	0	0	0	0	0
Sooke	2	20	0	10	0	0	2	30
Victoria (RMR)	28	89	74	31	6	3	108	123

**Tableau 3.5 : Logements achevés par sous-marché et marché visé
Janvier - août 2009**

Sous-marché	En propriété absolue		En copropriété		Logements locatifs		Tous logements confondus*	
	Cumul 2009	Cumul 2008	Cumul 2009	Cumul 2008	Cumul 2009	Cumul 2008	Cumul 2009	Cumul 2008
Victoria (ville)	19	28	454	207	15	16	488	251
Oak Bay	3	8	0	0	0	0	3	8
Esquimalt	5	6	21	0	0	0	26	6
Saanich	66	90	131	276	0	0	197	366
Central Saanich	19	22	0	12	18	2	37	36
North Saanich	14	16	0	14	0	0	14	30
Sidney	9	14	0	2	3	1	12	17
View Royal	19	11	44	40	1	0	64	51
Distr. rég., secteur H	24	17	0	0	0	0	24	17
Highlands	12	8	0	0	0	0	12	8
Langford	141	150	537	51	0	0	678	201
Colwood	17	49	34	94	0	0	51	143
Metchosin	3	9	0	0	0	0	3	9
Sooke	43	84	30	35	4	0	77	119
Victoria (RMR)	394	512	1 251	731	41	19	1 686	1 262

Source : SCHL (Relevé des mises en chantier et des achèvements)

Tableau 4 : Logements individuels écoulés par fourchette de prix
Août 2009

Sous-marché	Fourchettes de prix										Tous logements confondus	Prix médian (\$)	Prix moyen (\$)
	< 300 000 \$		300 000 \$ - 399 999 \$		400 000 \$ - 499 999 \$		500 000 \$ - 699 999 \$		700 000 \$ +				
	N ^{bre}	%	N ^{bre}	%	N ^{bre}	%	N ^{bre}	%	N ^{bre}	%			
Victoria (ville)													
Août 2009	0	0,0	0	0,0	0	0,0	0	0,0	1	100,0	1	--	--
Août 2008	0	0,0	0	0,0	0	0,0	2	66,7	1	33,3	3	--	--
Cumul 2009	0	0,0	0	0,0	2	25,0	1	12,5	5	62,5	8	--	--
Cumul 2008	0	0,0	0	0,0	1	9,1	7	63,6	3	27,3	11	619 000	660 955
Oak Bay													
Août 2009	0	s.o.	0	s.o.	0	s.o.	0	s.o.	0	s.o.	0	--	--
Août 2008	0	0,0	0	0,0	0	0,0	0	0,0	1	100,0	1	--	--
Cumul 2009	0	0,0	0	0,0	0	0,0	0	0,0	2	100,0	2	--	--
Cumul 2008	0	0,0	0	0,0	0	0,0	0	0,0	6	100,0	6	--	--
Esquimalt													
Août 2009	0	s.o.	0	s.o.	0	s.o.	0	s.o.	0	s.o.	0	--	--
Août 2008	0	s.o.	0	s.o.	0	s.o.	0	s.o.	0	s.o.	0	--	--
Cumul 2009	0	0,0	1	16,7	1	16,7	4	66,7	0	0,0	6	--	--
Cumul 2008	0	0,0	0	0,0	0	0,0	3	60,0	2	40,0	5	--	--
Saanich													
Août 2009	0	0,0	0	0,0	1	14,3	1	14,3	5	71,4	7	--	--
Août 2008	0	0,0	0	0,0	0	0,0	5	33,3	10	66,7	15	759 999	827 326
Cumul 2009	0	0,0	0	0,0	1	1,4	37	51,4	34	47,2	72	699 450	775 773
Cumul 2008	0	0,0	0	0,0	2	2,4	36	42,9	46	54,8	84	716 000	768 058
Central Saanich													
Août 2009	0	0,0	0	0,0	0	0,0	0	0,0	2	100,0	2	--	--
Août 2008	0	0,0	0	0,0	0	0,0	0	0,0	1	100,0	1	--	--
Cumul 2009	0	0,0	0	0,0	0	0,0	1	5,6	17	94,4	18	789 900	879 839
Cumul 2008	0	0,0	0	0,0	0	0,0	6	42,9	8	57,1	14	813 950	1 107 886
North Saanich													
Août 2009	0	s.o.	0	s.o.	0	s.o.	0	s.o.	0	s.o.	0	--	--
Août 2008	0	0,0	0	0,0	0	0,0	1	50,0	1	50,0	2	--	--
Cumul 2009	0	0,0	0	0,0	0	0,0	2	16,7	10	83,3	12	869 400	873 392
Cumul 2008	0	0,0	0	0,0	0	0,0	3	15,8	16	84,2	19	898 000	1 076 811
Sidney													
Août 2009	0	s.o.	0	s.o.	0	s.o.	0	s.o.	0	s.o.	0	--	--
Août 2008	0	s.o.	0	s.o.	0	s.o.	0	s.o.	0	s.o.	0	--	--
Cumul 2009	0	0,0	0	0,0	0	0,0	5	83,3	1	16,7	6	--	--
Cumul 2008	0	0,0	0	0,0	0	0,0	6	75,0	2	25,0	8	--	--
View Royal													
Août 2009	0	0,0	0	0,0	0	0,0	4	100,0	0	0,0	4	--	--
Août 2008	0	0,0	0	0,0	0	0,0	0	0,0	1	100,0	1	--	--
Cumul 2009	0	0,0	0	0,0	0	0,0	19	82,6	4	17,4	23	650 000	718 728
Cumul 2008	0	0,0	0	0,0	0	0,0	7	50,0	7	50,0	14	706 450	716 471
Distr. rég., secteur H													
Août 2009	0	0,0	0	0,0	0	0,0	1	50,0	1	50,0	2	--	--
Août 2008	0	0,0	0	0,0	3	60,0	2	40,0	0	0,0	5	--	--
Cumul 2009	0	0,0	0	0,0	0	0,0	13	59,1	9	40,9	22	674 950	687 589
Cumul 2008	0	0,0	1	5,0	7	35,0	9	45,0	3	15,0	20	532 950	597 995

Source : SCHL (Relevé des logements écoulés sur le marché)

**Tableau 4 : Logements individuels écoulés par fourchette de prix
Août 2009**

Sous-marché	Fourchettes de prix										Tous logements confondus	Prix médian (\$)	Prix moyen (\$)
	< 300 000 \$		300 000 \$ - 399 999 \$		400 000 \$ - 499 999 \$		500 000 \$ - 699 999 \$		700 000 \$ +				
	N ^{bre}	%	N ^{bre}	%	N ^{bre}	%	N ^{bre}	%	N ^{bre}	%			
Highlands													
Août 2009	0	s.o.	0	s.o.	0	s.o.	0	s.o.	0	s.o.	0	--	--
Août 2008	0	0,0	0	0,0	0	0,0	2	100,0	0	0,0	2	--	--
Cumul 2009	0	0,0	0	0,0	4	33,3	7	58,3	1	8,3	12	564 950	548 767
Cumul 2008	0	0,0	0	0,0	1	12,5	6	75,0	1	12,5	8	--	--
Langford													
Août 2009	0	0,0	2	12,5	2	12,5	11	68,8	1	6,3	16	584 000	586 480
Août 2008	0	0,0	0	0,0	7	53,8	4	30,8	2	15,4	13	482 000	554 861
Cumul 2009	0	0,0	9	5,6	25	15,5	101	62,7	26	16,1	161	589 888	620 501
Cumul 2008	0	0,0	12	8,4	53	37,1	57	39,9	21	14,7	143	522 000	566 733
Colwood													
Août 2009	0	0,0	0	0,0	0	0,0	0	0,0	2	100,0	2	--	--
Août 2008	0	0,0	0	0,0	0	0,0	4	66,7	2	33,3	6	--	--
Cumul 2009	0	0,0	0	0,0	0	0,0	14	63,6	8	36,4	22	648 900	679 009
Cumul 2008	0	0,0	17	27,0	3	4,8	22	34,9	21	33,3	63	649 900	624 078
Metchosin													
Août 2009	0	s.o.	0	s.o.	0	s.o.	0	s.o.	0	s.o.	0	--	--
Août 2008	0	s.o.	0	s.o.	0	s.o.	0	s.o.	0	s.o.	0	--	--
Cumul 2009	0	0,0	0	0,0	0	0,0	1	50,0	1	50,0	2	--	--
Cumul 2008	0	0,0	0	0,0	0	0,0	2	25,0	6	75,0	8	--	--
Sooke													
Août 2009	1	14,3	3	42,9	1	14,3	2	28,6	0	0,0	7	--	--
Août 2008	0	0,0	1	5,6	9	50,0	7	38,9	1	5,6	18	478 200	531 861
Cumul 2009	4	7,7	21	40,4	15	28,8	12	23,1	0	0,0	52	409 700	431 545
Cumul 2008	0	0,0	20	23,0	46	52,9	20	23,0	1	1,1	87	429 000	462 983
Victoria (RMR)													
Août 2009	1	2,4	5	12,2	4	9,8	19	46,3	12	29,3	41	599 900	644 792
Août 2008	0	0,0	1	1,5	19	28,4	27	40,3	20	29,9	67	584 900	660 968
Cumul 2009	4	1,0	31	7,4	48	11,5	217	51,9	118	28,2	418	601 300	666 529
Cumul 2008	0	0,0	50	10,2	113	23,1	184	37,6	143	29,2	490	589 900	657 964

Source : SCHL (Relevé des logements écoulés sur le marché)

**Tableau 4.1 : Prix moyen (\$) des logements individuels écoulés
Août 2009**

Sous-marché	Août 2009	Août 2008	Variation en %	Cumul 2009	Cumul 2008	Variation en %
Victoria (ville)	--	--	s.o.	--	660 955	s.o.
Oak Bay	--	--	s.o.	--	--	s.o.
Esquimalt	--	--	s.o.	--	--	s.o.
Saanich	--	827 326	s.o.	775 773	768 058	1,0
Central Saanich	--	--	s.o.	879 839	1 107 886	-20,6
North Saanich	--	--	s.o.	873 392	1 076 811	-18,9
Sidney	--	--	s.o.	--	--	s.o.
View Royal	--	--	s.o.	718 728	716 471	0,3
Distr. rég., secteur H	--	--	s.o.	687 589	597 995	15,0
Highlands	--	--	s.o.	548 767	--	s.o.
Langford	586 480	554 861	5,7	620 501	566 733	9,5
Colwood	--	--	s.o.	679 009	624 078	8,8
Metchosin	--	--	s.o.	--	--	s.o.
Sooke	--	531 861	s.o.	431 545	462 983	-6,8
Victoria (RMR)	644 792	660 968	-2,4	666 529	657 964	1,3

Source : SCHL (Relevé des logements écoulés sur le marché)

**Tableau 5 : Activité MLS[®], Victoria
Août 2009**

		Logements individuels				Logements en rangée				Appartements en copropriété			
		Nombre de ventes	Nombre d'inscr. cour.	Rapport ventes-inscr. cour.	Prix moyen (\$)	Nombre de ventes	Nombre d'inscr. cour.	Rapport ventes-inscr. cour.	Prix moyen (\$)	Nombre de ventes	Nombre d'inscr. cour.	Rapport ventes-inscr. cour.	Prix moyen (\$)
2008	Janvier	207	682	30	554 882	43	262	16	423 774	125	941	13	349 045
	Février	270	772	35	573 505	73	289	25	422 607	177	1 004	18	333 408
	Mars	333	904	37	562 407	68	319	21	458 378	170	1 056	16	328 734
	Avril	336	1 029	33	594 149	80	348	23	420 658	235	1 021	23	325 975
	Mai	392	1 197	33	587 316	71	349	20	435 058	168	1 246	13	336 157
	Juin	333	1 279	26	562 351	81	335	24	431 992	180	1 265	14	319 943
	Juillet	302	1 315	23	559 009	52	368	14	454 918	168	1 216	14	302 536
	Août	228	1 351	17	540 765	53	379	14	413 994	160	1 212	13	302 200
	Septembre	267	1 400	19	542 934	52	386	13	393 485	111	1 239	9	319 562
	Octobre	158	1 352	12	553 794	26	398	7	389 731	76	1 301	6	323 028
	Novembre	126	1 285	10	512 093	20	399	5	447 370	77	1 220	6	273 890
	Décembre	123	1 064	12	513 288	28	319	9	389 371	53	1 054	5	280 487
2009	Janvier	129	1 017	13	506 193	32	319	10	393 982	62	1 029	6	259 742
	Février	202	1 053	19	519 749	47	316	15	381 383	109	1 091	10	286 985
	Mars	286	1 125	25	524 524	64	307	21	405 003	163	975	17	294 393
	Avril	368	1 098	34	532 017	74	321	23	400 695	204	938	22	292 252
	Mai	445	1 037	43	552 568	88	318	28	400 788	223	926	24	306 971
	Juin	448	1 009	44	534 446	104	284	37	413 218	242	881	27	298 200
	Juillet	430	954	45	541 537	103	264	39	443 109	252	806	31	328 441
	Août	349	890	39	553 292	91	243	37	455 430	218	727	30	317 312
	Septembre												
	Octobre												
	Novembre												
	Décembre												
	Cumul 2008	2 401	1 066	28	569 025	521	331	20	432 577	1 383	1 120	15	324 205
	Cumul 2009	2 657	1 023	32	537 211	603	297	25	416 969	1 473	922	20	303 836

Nota : Territoire couvert par la chambre immobilière de Victoria (ne comprend pas les secteurs riverains, les maisons sur de grands terrains, les duplex et les logements préfabriqués)

Source : MLS[®], Victoria

Tableau 6 : Indicateurs économiques
Août 2009

		Taux d'intérêt			IPLN, RMR de Victoria, 1997=100	IPC, 2002 =100	Marché du travail de Victoria			
		P. et I. par tranche de 100 000 \$	Taux hypothécaires (%)				Milliers d'emplois (DD)	Taux de chômage (%) (DD)	Taux de participation (%) (DD)	Rémunération hebdomadaire moyenne (\$)
			Terme de 1 an	Terme de 5 ans						
2008	Janvier	725	7,35	7,39	119,3	109,4	189	3,1	68,3	730
	Février	718	7,25	7,29	119,3	109,8	189	3,4	68,5	738
	Mars	712	7,15	7,19	119,3	110,4	190	3,3	68,9	745
	Avril	700	6,95	6,99	119,0	111,4	191	3,1	69,1	746
	Mai	679	6,15	6,65	118,3	112,3	193	3,0	69,5	753
	Juin	710	6,95	7,15	118,2	113,0	192	3,1	69,4	769
	Juillet	710	6,95	7,15	118,6	113,3	192	3,3	69,4	790
	Août	691	6,65	6,85	118,3	113,2	192	3,3	69,1	789
	Septembre	691	6,65	6,85	118,6	113,3	192	3,3	69,0	778
	Octobre	713	6,35	7,20	117,1	112,3	191	3,3	68,9	772
	Novembre	713	6,35	7,20	116,1	111,9	191	3,3	68,8	770
	Décembre	685	5,60	6,75	115,6	111,0	190	3,7	68,6	767
2009	Janvier	627	5,00	5,79	114,3	111,0	188	4,0	68,0	767
	Février	627	5,00	5,79	112,4	111,4	186	4,7	67,9	774
	Mars	613	4,50	5,55	111,4	111,6	183	5,4	67,4	779
	Avril	596	3,90	5,25	110,7	111,9	181	6,0	67,1	783
	Mai	596	3,90	5,25	110,4	112,6	180	6,4	66,7	783
	Juin	631	3,75	5,85	109,9	112,5	180	6,3	66,8	787
	Juillet	631	3,75	5,85	106,1	112,1	181	6,1	66,6	787
	Août	631	3,75	5,85		112,3	181	5,7	66,6	789
	Septembre									
	Octobre									
	Novembre									
	Décembre									

P. et I. : principal et intérêt (pour un prêt hypothécaire de 100 000 \$ amorti sur 25 ans et consenti au taux à cinq ans courant)

IPLN : Indice des prix des logements neufs

IPC : Indice des prix à la consommation

DD : données désaisonnalisées

Sources : SCHL, adaptation de données de Statistique Canada (CANSIM), Statistique Canada (CANSIM)

MÉTHODES D'ENQUÊTE

Relevé des mises en chantier et des achèvements

Le Relevé des mises en chantier et des achèvements s'effectue sur le terrain, ce qui permet de confirmer l'état d'avancement des travaux de construction en fonction d'étapes prédéterminées. Comme la plupart des municipalités du pays délivrent des permis de construire, nous utilisons ces documents pour déterminer à quels endroits il est possible que des habitations soient bâties. Dans les régions où de tels permis ne sont pas émis, il faut soit consulter des sources locales, soit recourir à d'autres méthodes de recherche.

Le Relevé des mises en chantier et des achèvements est réalisé tous les mois dans les centres urbains comptant au moins 50 000 habitants (au sens de la définition employée dans le contexte du Recensement de 2006). Dans les agglomérations de 10 000 à 49 999 habitants, le dénombrement de toutes les mises en chantier se fait le dernier mois de chaque trimestre (en mars, juin, septembre et décembre), et le nombre de logements achevés est estimé d'après les tendances observées antérieurement.

Les mises en chantier et les achèvements mensuels de logements individuels et de logements collectifs y sont évalués à l'aide de modèles statistiques à l'échelle provinciale. Dans les centres urbains de moins de 10 000 habitants, le Relevé des mises en chantier et des achèvements est en fait une enquête par échantillonnage. Celle-ci s'effectue le dernier mois de chaque trimestre (en mars, juin, septembre et décembre).

Le Relevé des mises en chantier et des achèvements ne porte que sur les logements neufs destinés à servir de lieu d'habitation principal.

Les maisons mobiles (celles entièrement montées à l'usine, puis déposées sur des fondations avant d'être habitées) sont comprises.

Sont exclues les caravanes et autres habitations mobiles dépourvues de fondations permanentes (les plus grandes sont couramment appelées « maisons mobiles »).

Sont également exclus les locaux existants modifiés ou convertis en logements, les logements habités de façon saisonnière (résidences d'été, pavillons de chasse ou de ski, caravanes, bateaux habitables), certains types d'établissements (hôpitaux, centres de soins de santé, pénitenciers, couvents, monastères, camps militaires ou industriels) et les logements collectifs institutionnels (hôtels, clubs, pensions).

Relevé des logements écoulés sur le marché

Dans le cadre du Relevé des logements écoulés sur le marché, réalisé dans les centres urbains d'au moins 50 000 habitants en même temps que le Relevé des mises en chantier et des achèvements, une mise à jour est effectuée quand un logement inscrit comme achevé a été vendu ou loué. Les logements sont alors dénombrés chaque mois jusqu'à l'écoulement complet de l'immeuble.

DÉFINITIONS

Relevé des mises en chantier et des achèvements et Relevé des logements écoulés sur le marché

Logement : Dans le contexte du Relevé des mises en chantier et des achèvements, local d'habitation distinct et autonome, muni d'une entrée privée donnant directement sur l'extérieur ou dans un vestibule, un corridor ou un escalier commun à l'intérieur de l'immeuble. On doit pouvoir utiliser cette entrée sans traverser un autre logement.

Logement mis en chantier : Dans le contexte du Relevé des mises en chantier et des achèvements, logement dont la construction vient d'être commencée. Il s'agit en général du stade auquel la semelle de béton est entièrement coulée, ou de tout stade équivalent pour les logements sans sous-sol.

Logement en construction : Le nombre de logements en construction à la fin d'une période donnée tient compte de certains rajustements nécessaires. Il se peut, par exemple, que les travaux de construction soient interrompus, ou qu'un ensemble renferme à l'achèvement un nombre de logements supérieur ou inférieur à ce qui avait été prévu au moment de la mise en chantier.

Logement achevé : Dans le contexte du Relevé des mises en chantier et des achèvements, on considère qu'un logement est achevé lorsque tous les travaux projetés sont terminés. Dans certains cas, on peut considérer qu'un logement est achevé s'il ne reste qu'au plus 10 % des travaux projetés à exécuter.

Logement écoulé : Logement qui n'est plus offert sur le marché, c'est-à-dire qui a été vendu ou loué. Cela se produit habituellement quand un contrat exécutoire garanti par un dépôt non remboursable a été signé par un acheteur admissible. Le Relevé des logements écoulés sur le marché sert à mesurer le rythme auquel se vendent ou se louent les logements après leur achèvement, ainsi qu'à recueillir des données sur les prix.

TYPES D'UNITÉS

Logement individuel : Logement autonome entièrement séparé d'autres habitations ou bâtiments. Cette catégorie inclut les logements reliés (logements joints sous terre par leurs fondations, mais séparés au-dessus du sol), et les ensembles de logements individuels en grappe.

Logement jumelé : Logement relié à un autre par un mur mitoyen allant du sol jusqu'au toit, mais séparé de tout autre bâtiment.

Logement en rangée : Logement compris dans un ensemble résidentiel constitué d'au moins trois logements séparés les uns des autres par un mur mitoyen allant du sol jusqu'au toit.

Appartement et logement de type autre : Logement qui n'appartient pas aux catégories définies ci-dessus. Englobe notamment ce qu'on appelle les logements en rangée superposés, les duplex, les triplex, les duplex doubles et les duplex en rangée.

MARCHÉ VISÉ

Le **marché visé** correspond au mode d'occupation auquel est destiné le logement :

Logement en propriété absolue : Logement dont le propriétaire détient également les titres de propriété du terrain.

Logement en copropriété : Logement de propriété privée situé dans un ensemble résidentiel ou sur un terrain qui appartiennent à tous les propriétaires des logements compris dans l'ensemble. La copropriété est un mode de propriété et non pas un type d'habitation.

UNITÉS GÉOGRAPHIQUES

Une région métropolitaine de recensement (RMR) ou une agglomération de recensement (AR) est formée d'une ou de plusieurs municipalités adjacentes situées autour d'une grande région urbaine (appelée noyau urbain). Un noyau urbain doit compter au moins 10 000 habitants pour former une agglomération de recensement et au moins 100 000 habitants pour former une région métropolitaine de recensement. Pour être incluses dans une RMR ou une AR, les autres municipalités adjacentes doivent avoir un degré d'intégration élevé avec la région urbaine centrale, lequel est déterminé par le pourcentage de navetteurs établi d'après les données du recensement sur le lieu de travail. Les RMR ou les AR renferment des municipalités ou des subdivisions de recensement entières.

Un centre **rural**, dans le contexte de la présente publication, est un centre de moins de 10 000 habitants.

Toutes les données figurant dans le présent rapport sont fondées sur les définitions d'unités géographiques employées dans le cadre du Recensement de 2006, de Statistique Canada, sauf les données sur les indicateurs économiques (Tableau 6) qui sont fondées sur les définitions d'unités géographiques employées dans le cadre du Recensement de 2001.

LA SCHL : AU CŒUR DE L'HABITATION

La Société canadienne d'hypothèques et de logement (SCHL) est l'organisme national responsable de l'habitation au Canada, et ce depuis plus de 60 ans.

En collaboration avec d'autres intervenants du secteur de l'habitation, elle contribue à faire en sorte que le système canadien de logement demeure l'un des meilleurs du monde. La SCHL aide les Canadiens à accéder à un éventail de logements durables, abordables et de qualité, favorisant ainsi la création de collectivités et de villes dynamiques et saines partout au pays.

Pour obtenir des renseignements supplémentaires, veuillez consulter le site Web de la SCHL à l'adresse suivante : www.schl.ca
Vous pouvez aussi communiquer avec nous par téléphone : 1-800-668-2642 ou par télécopieur : 1-800-245-9274.
De l'extérieur du Canada : 613-748-2003; télécopieur : 613-748-2016.

La Société canadienne d'hypothèques et de logement souscrit à la politique du gouvernement fédéral sur l'accès des personnes handicapées à l'information. Si vous désirez obtenir la présente publication sur des supports de substitution, composez le 1-800-668-2642.

La gamme complète des publications nationales standards du Centre d'analyse de marché (CAM) est offerte gratuitement, en format électronique, sur le site Web de la SCHL. Vous pouvez consulter, imprimer ou télécharger les éditions déjà parues, ou encore vous abonner aux futures éditions et recevoir automatiquement, par courriel, de l'information sur le marché le jour même où elle est diffusée : c'est rapide et pratique! Visitez le www.schl.ca/marchedelhabitation

Pour en savoir davantage au sujet du CAM et de la mine de renseignements sur le marché de l'habitation qu'il met à votre disposition, rendez-vous au www.schl.ca/marchedelhabitation

Pour vous abonner à la version papier (payante) des publications du CAM, veuillez composer le 1-800-668-2642.

©2009 Société canadienne d'hypothèques et de logement. Tous droits réservés. La SCHL autorise toute utilisation raisonnable du contenu de la présente publication, à la condition toutefois que ce soit à des fins personnelles, pour des recherches d'affaires ou d'intérêt public, ou encore dans un but éducatif. Elle accorde le droit d'utiliser le contenu à titre de référence générale dans des analyses écrites ou dans la présentation de résultats, de conclusions ou de prévisions, et de citer de façon limitée les données figurant dans la présente publication. La SCHL autorise également l'utilisation raisonnable et restreinte du contenu de ses rapports dans des publications commerciales, sous réserve des conditions susmentionnées. Elle conserve toutefois le droit d'exiger, pour une quelconque raison, l'interruption d'une telle utilisation.

Chaque fois que le contenu d'une publication de la SCHL est utilisé, y compris les données statistiques, il faut en indiquer la source comme suit :

Source : SCHL (ou, selon le cas, « Adaptation de données provenant de la SCHL »), titre de la publication, année et date de diffusion.

À défaut de quoi ledit contenu ne peut être reproduit ni transmis à quiconque. Lorsqu'une organisation se procure une publication, elle ne doit pas en donner l'accès à des personnes qui ne sont pas à son emploi. La publication ne peut être affichée, que ce soit en partie ou en totalité, dans un site Web qui serait ouvert au public ou accessible à des personnes qui ne travaillent pas directement pour l'organisation. Pour obtenir la permission d'utiliser le contenu d'une publication d'analyse de marché de la SCHL à des fins autres que celles susmentionnées ou de reproduire de grands extraits ou l'intégralité des publications d'analyse de marché de la SCHL, veuillez communiquer avec le Centre canadien de documentation sur l'habitation (CCDH) ; courriel : chic@schl.ca – téléphone : 613-748-2367 ou 1-800-668-2642.

Veuillez fournir les informations suivantes au CCDH :

Titre de la publication, année et date de diffusion

Sans limiter la portée générale de ce qui précède, il est interdit de traduire un extrait de publication sans l'autorisation préalable écrite de la Société canadienne d'hypothèques et de logement.

Les renseignements, analyses et opinions contenus dans cette publication sont fondés sur diverses sources jugées fiables, mais leur exactitude ne peut être garantie, et ni la Société canadienne d'hypothèques et de logement ni ses employés n'en assument la responsabilité.



SOYEZ AU FAIT DU MARCHÉ DE L'HABITATION!

Prenez des décisions éclairées grâce aux données les plus récentes sur les tendances du marché de l'habitation au Canada et les occasions à saisir.

Les rapports électroniques du Centre d'analyse de marché de la SCHL procurent une foule de renseignements détaillés sur les marchés national, provinciaux, régionaux et locaux.

- **Prévisions et analyses :** renseignements sur les tendances futures du marché de l'habitation aux échelles locale, régionale et nationale.
- **Données et statistiques :** renseignements sur les différents aspects du marché de l'habitation – mises en chantier, loyers, taux d'inoccupation, et beaucoup plus!

Rapports gratuits en ligne :

- Statistiques du logement au Canada
- Bulletin mensuel d'information sur le logement
- Perspectives du marché de l'habitation, Canada
- Perspectives du marché de l'habitation : Faits saillants – Canada et les régions
- Perspectives du marché de l'habitation, grands centres urbains
- Tableaux de données sur le marché de l'habitation : Quelques centres urbains du Centre-Sud de l'Ontario
- Actualités habitation, Canada
- Actualités habitation, grands centres urbains
- Actualités habitation, régions
- Statistiques mensuelles sur l'habitation
- Perspectives du marché, Nord du Canada
- Tableaux de données provisoires sur les mises en chantier
- Rapport sur la rénovation et l'achat de logements
- Rapport sur le marché locatif : Faits saillants provinciaux *Maintenant publié deux fois l'an!*
- Rapport sur le marché locatif, grands centres urbains
- Statistiques sur le marché locatif *Maintenant publié deux fois l'an!*
- Construction résidentielle en bref, centres urbains des Prairies
- Rapports sur les résidences pour personnes âgées
- Rapports sur les résidences pour personnes âgées - Tableaux supplémentaires, régions

Obtenez tout de suite l'information dont vous avez besoin!
Cliquez sur www.schl.ca/marchedelhabitation pour consulter, imprimer, télécharger ou vous abonner.

Le Plan d'action économique du Canada

Le Plan d'action économique du Canada 2009 prévoit un certain nombre de mesures se rapportant au logement qui seront mises en œuvre par l'entremise de la Société canadienne d'hypothèques et de logement. [Pour en savoir plus.](#)