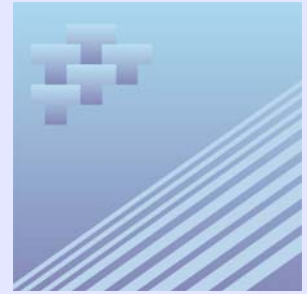


Bulletin de service

Chargements ferroviaires mensuels

Novembre 2008



Faits saillants

- L'industrie canadienne du transport ferroviaire a transporté 22,4 millions de tonnes métriques de marchandises en novembre, une baisse de 8,3 % comparativement à novembre 2007. Il s'agit de la plus faible quantité de chargements pour le mois de novembre depuis 2002.
- On a observé un recul tant pour le transport de type non intermodal que pour celui de type intermodal durant le mois.
- Les chargements de type non intermodal ont chuté de 7,5 % par rapport à novembre 2007 pour s'établir à 20,2 millions de tonnes métriques. Dans l'ensemble, il y a eu diminution d'activité pour 39 des 64 groupes de marchandises durant le mois. Ces marchandises dont le tonnage a diminué représentaient 58,9 % des chargements totaux de type non intermodal. La baisse a été fortement influencée par les chargements réduits de charbon, de potasse, de bois d'oeuvre, de pâte de bois et d'autres produits chimiques de base. Ces cinq groupes de marchandises ont représenté 30,0 % des chargements totaux de type non intermodal.
- Malgré la diminution globale des chargements de type non intermodal, certains grands groupes de marchandises ont enregistré une intensification de leurs activités, notamment le blé (39,7 %), les graines de colza (8,2 %) ainsi que les minerais de fer et leurs concentrés (4,9 %).
- Les chargements de type intermodal ont chuté de 15,5 % par rapport à novembre 2007 pour s'établir à 2,2 millions de tonnes métriques. Le fret conteneurisé et les remorques sur wagon plat ont diminué de 15,7 % et de 10,5 %, respectivement.
- Le transport ferroviaire de fret en provenance des États-Unis est passé à 2,8 millions de tonnes métriques, en baisse de 6,5 % comparativement à la même période l'an dernier.



Tableaux statistiques

Tableau 1

Statistiques de chargements ferroviaires pour trafic non-intermodal par marchandises au Canada — Total

	Novembre 2008		Novembre 2007	
	Nombre de wagons	Tonnes métriques	Nombre de wagons	Tonnes métriques
Blé	23 244	2 148 202	16 747	1 537 325
Autres céréales	4 113	336 262	9 101	728 907
Légumes frais, réfrigérés ou secs	2 211	200 885	3 223	292 279
Fruits frais réfrigérés ou secs et fruits à coques	0	0	0	0
Grains de colza (canola)	7 133	581 266	6 611	537 097
Autres graines et fruits oléagineux et produits de l'agriculture	1 553	126 831	1 559	130 463
Aliments pour animaux et produits d'animaux	2 255	185 161	2 115	168 050
Viandes, poissons, fruits de mer, incluant préparations	1	66	3	192
Préparations et produits de céréales moulues et boulangerie	1 210	95 159	1 238	96 739
Graisses et huiles animales ou légumes et leurs farines	2 738	220 634	2 869	230 510
Sucre	411	36 443	357	31 401
Préparations alimentaires, non classées ailleurs	295	18 464	266	19 336
Boissons alcooliques et non alcooliques	233	16 478	178	13 927
Sable, gravier et pierre concassée	2 865	240 612	2 630	219 181
Sel	1 063	93 596	901	80 555
Roche phosphatée	1 063	94 577	824	74 370
Soufre	4 779	457 389	6 408	620 881
Gypse	x	x	x	x
Autres minéraux non métalliques ¹	3 622	325 023	4 854	431 497
Minerais de fer et leurs concentrés	31 209	2 822 978	29 587	2 691 624
Minerais de cuivre et leurs concentrés	960	85 055	1 208	105 880
Minerais de nickel et leurs concentrés	2 493	189 903	2 225	172 647
Minerais de plomb et leurs concentrés	212	16 348	224	17 273
Minerais de zinc et leurs concentrés	1 081	89 450	656	56 032
Autres minerais métalliques et leurs concentrés	5 087	484 711	5 206	496 273
Charbon	28 506	2 953 526	30 340	3 128 663
Essence et carburéacteur	2 186	164 117	2 618	196 854
Mazout et pétrole brut	5 452	427 832	6 167	488 940
Hydrocarbures gazeux, incluant les gaz de pétrole liquéfié (GPL)	6 598	420 837	6 801	432 023
Coke de charbon et coke de pétrole	2 284	161 948	1 556	113 161
Autres produits du raffinage du pétrole et du charbon	2 470	192 505	3 002	233 828
Acide sulfurique	2 294	207 083	2 495	225 518
Alumine	3 110	285 269	2 968	272 005
Autres produits chimiques de base	6 292	545 691	7 235	629 712
Potassé	11 869	1 164 076	14 892	1 447 431
Engrais (sauf la potasse)	5 010	418 849	4 873	408 306
Autres produits et préparations chimiques	602	51 285	1 000	86 183
Matières plastiques et caoutchouc	2 519	219 422	4 014	350 521
Rondins et autres bois bruts	1 678	107 061	1 850	100 410
Copeaux de bois	4 204	252 622	4 500	272 755
Bois d'oeuvre	9 096	766 451	11 410	961 956
Autres produits du bois (contre-plaqués, placages)	3 084	248 472	4 667	369 673
Pâte de bois	7 883	646 181	10 165	835 574
Papier journal	4 538	306 633	4 969	320 262
Papier et carton, sauf les produits imprimés	4 342	309 449	4 182	288 684
Ciment	2 401	227 260	2 532	235 526
Autres produits minéraux non métalliques	192	16 108	274	23 516
Fer et acier, formes primaires et demi-produits	3 816	320 600	6 297	517 687
Cuivre, formes primaires et demi-produits	228	19 164	441	37 221
Aluminium, formes primaires et demi-produits	3 258	275 130	3 214	267 619
Autres métaux non ferreux, formes primaires et demi-produits	644	46 912	608	49 875
Articles en métaux communs	1 307	95 201	1 461	107 350
Machines	93	5 178	118	5 308
Automobiles et mini-fourgonnettes	9 363	163 839	8 652	146 569
Véhicules pour le transport de marchandises	4 272	81 874	8 673	153 555
Autres véhicules	253	5 216	16	221
Parties et accessoires des véhicules automobiles	690	20 495	2 155	59 973
Autre matériel de transport	2 212	39 568	1 361	33 233
Déchets et débris métalliques	1 838	140 507	3 227	249 347
Déchets et débris non métalliques	697	38 192	683	38 125
Autres produits manufacturés et divers	117	7 859	135	7 617
Trafic de marchandises communes et maisons d'expédition	133	5 706	173	7 639
Chargements mixtes ou fret non identifié	303	9 365	308	9 327
Expéditions de détail	...	11	...	113
Total, trafic non-intermodal chargé ²	245 665	20 232 987	269 022	21 864 719

1. Comprend les chargements de gypse.

2. Exclut les marchandises transportées dans des conteneurs ou des remorques sur wagons plats.

Tableau 2
Statistiques de chargements ferroviaires pour trafic non-intermodal par marchandises au Canada — Division Est

	Novembre 2008		Novembre 2007	
	Nombre de wagons	Tonnes métriques	Nombre de wagons	Tonnes métriques
Blé	216	18 629	105	9 276
Autres céréales	799	70 188	546	47 498
Légumes frais, réfrigérés ou secs	100	8 214	36	2 948
Fruits frais réfrigérés ou secs et fruits à coques	0	0	0	0
Grains de colza (canola)	27	2 202	16	1 313
Autres graines et fruits oléagineux et produits de l'agriculture	233	19 304	258	22 020
Aliments pour animaux et produits d'animaux	816	65 017	797	62 519
Viandes, poissons, fruits de mer, incluant préparations	1	66	0	0
Préparations et produits de céréales moulues et boulangerie	66	4 985	61	4 622
Graisses et huiles animales ou légumes et leurs farines	434	34 066	389	30 521
Sucre	392	34 706	305	26 812
Préparations alimentaires, non classées ailleurs	37	1 982	48	4 192
Boissons alcooliques et non alcooliques	148	10 198	111	8 432
Sable, gravier et pierre concassée	892	64 983	1 118	86 412
Sel	263	21 251	274	23 632
Roche phosphatée	1 063	94 577	823	74 347
Soufre	225	19 298	85	7 670
Gypse	x	x	x	x
Autres minéraux non métalliques 1	3 160	282 584	4 325	384 943
Minerais de fer et leurs concentrés	31 209	2 822 978	29 587	2 691 624
Minerais de cuivre et leurs concentrés	392	34 635	600	51 962
Minerais de nickel et leurs concentrés	2 485	189 160	2 208	171 072
Minerais de plomb et leurs concentrés	212	16 348	224	17 273
Minerais de zinc et leurs concentrés	1 044	86 835	587	50 654
Autres minerais métalliques et leurs concentrés	5 085	484 535	5 161	492 309
Charbon	2 372	212 685	1 334	118 711
Essence et carburéacteur	1 662	126 481	1 874	141 724
Mazout et pétrole brut	3 237	256 440	3 345	268 453
Hydrocarbures gazeux, incluant les gaz de pétrole liquéfié (GPL)	2 744	177 725	3 232	208 908
Coke de charbon et coke de pétrole	796	44 993	669	43 532
Autres produits du raffinage du pétrole et du charbon	1 203	91 389	1 179	88 665
Acide sulfurique	2 006	181 422	2 257	204 208
Alumine	3 110	285 269	2 968	272 005
Autres produits chimiques de base	2 709	232 969	2 944	251 174
Potasse	633	60 647	707	64 334
Engrais (sauf la potasse)	387	33 599	215	18 944
Autres produits et préparations chimiques	562	47 972	948	82 044
Matières plastiques et caoutchouc	838	70 023	1 760	149 149
Rondins et autres bois bruts	1 061	65 150	1 522	79 933
Copeaux de bois	1 281	81 624	1 568	97 514
Bois d'oeuvre	2 174	180 917	2 357	196 397
Autres produits du bois (contre-plaqués, placages)	858	59 781	1 183	83 955
Pâte de bois	2 300	177 925	3 006	233 805
Papier journal	4 165	278 678	4 320	276 857
Papier et carton, sauf les produits imprimés	3 167	222 263	2 985	204 209
Ciment	1 159	110 844	1 531	141 148
Autres produits minéraux non métalliques	100	8 863	142	12 572
Fer et acier, formes primaires et demi-produits	3 231	270 003	5 654	463 493
Cuivre, formes primaires et demi-produits	161	14 058	369	31 734
Aluminium, formes primaires et demi-produits	3 226	272 350	3 201	266 647
Autres métaux non ferreux, formes primaires et demi-produits	231	13 410	256	21 553
Articles en métaux communs	529	37 579	466	34 848
Machines	77	4 215	83	3 852
Automobiles et mini-fourgonnettes	7 434	136 271	6 810	119 550
Véhicules pour le transport de marchandises	3 968	77 291	8 204	146 915
Autres véhicules	10	73	5	40
Parties et accessoires des véhicules automobiles	690	20 495	2 155	59 973
Autre matériel de transport	1 047	21 143	1 019	23 032
Déchets et débris métalliques	861	66 973	1 960	154 036
Déchets et débris non métalliques	334	24 014	307	23 058
Autres produits manufacturés et divers	62	4 528	61	3 896
Trafic de marchandises communes et maisons d'expédition	129	5 629	172	7 624
Chargements mixtes ou fret non identifié	302	9 295	308	9 327
Expéditions de détail	...	11	...	113
Total, trafic non-intermodal chargé 2	110 115	8 371 738	120 740	8 879 983

1. Comprend les chargements de gypse.

2. Exclut les marchandises transportées dans des conteneurs ou des remorques sur wagons plats.

Tableau 3
Statistiques de chargements ferroviaires pour trafic non-intermodal par marchandises au Canada — Division Ouest

	Novembre 2008		Novembre 2007	
	Nombre de wagons	Tonnes métriques	Nombre de wagons	Tonnes métriques
Blé	23 028	2 129 573	16 642	1 528 049
Autres céréales	3 314	266 074	8 555	681 409
Légumes frais, réfrigérés ou secs	2 111	192 671	3 187	289 331
Fruits frais réfrigérés ou secs et fruits à coques	0	0	0	0
Grains de colza (canola)	7 106	579 064	6 595	535 784
Autres graines et fruits oléagineux et produits de l'agriculture	1 320	107 527	1 301	108 443
Aliments pour animaux et produits d'animaux	1 439	120 144	1 318	105 531
Viandes, poissons, fruits de mer, incluant préparations	0	0	3	192
Préparations et produits de céréales moulues et boulangerie	1 144	90 174	1 177	92 117
Graisses et huiles animales ou légumes et leurs farines	2 304	186 568	2 480	199 989
Sucre	19	1 737	52	4 589
Préparations alimentaires, non classées ailleurs	258	16 482	218	15 144
Boissons alcooliques et non alcooliques	85	6 280	67	5 495
Sable, gravier et pierre concassée	1 973	175 629	1 512	132 769
Sel	800	72 345	627	56 923
Roche phosphatée	0	0	1	23
Soufre	4 554	438 091	6 323	613 211
Gypse	x	x	x	x
Autres minéraux non métalliques 1	462	42 439	529	46 554
Minerais de fer et leurs concentrés	0	0	0	0
Minerais de cuivre et leurs concentrés	568	50 420	608	53 918
Minerais de nickel et leurs concentrés	8	743	17	1 575
Minerais de plomb et leurs concentrés	0	0	0	0
Minerais de zinc et leurs concentrés	37	2 615	69	5 378
Autres minerais métalliques et leurs concentrés	2	176	45	3 964
Charbon	26 134	2 740 841	29 006	3 009 952
Essence et carburéacteur	524	37 636	744	55 130
Mazout et pétrole brut	2 215	171 392	2 822	220 487
Hydrocarbures gazeux, incluant les gaz de pétrole liquéfié (GPL)	3 854	243 112	3 569	223 115
Coke de charbon et coke de pétrole	1 488	116 955	887	69 629
Autres produits du raffinage du pétrole et du charbon	1 267	101 116	1 823	145 163
Acide sulfurique	288	25 661	238	21 310
Alumine	0	0	0	0
Autres produits chimiques de base	3 583	312 722	4 291	378 538
Potasse	11 236	1 103 429	14 185	1 383 097
Engrais (sauf la potasse)	4 623	385 250	4 658	389 362
Autres produits et préparations chimiques	40	3 313	52	4 139
Matières plastiques et caoutchouc	1 681	149 399	2 254	201 372
Rondins et autres bois bruts	617	41 911	328	20 477
Copeaux de bois	2 923	170 998	2 932	175 241
Bois d'oeuvre	6 922	585 534	9 053	765 559
Autres produits du bois (contre-plaqués, placages)	2 226	188 691	3 484	285 718
Pâte de bois	5 583	468 256	7 159	601 769
Papier journal	373	27 955	649	43 405
Papier et carton, sauf les produits imprimés	1 175	87 186	1 197	84 475
Ciment	1 242	116 416	1 001	94 378
Autres produits minéraux non métalliques	92	7 245	132	10 944
Fer et acier, formes primaires et demi-produits	585	50 597	643	54 194
Cuivre, formes primaires et demi-produits	67	5 106	72	5 487
Aluminium, formes primaires et demi-produits	32	2 780	13	972
Autres métaux non ferreux, formes primaires et demi-produits	413	33 502	352	28 322
Articles en métaux communs	778	57 622	995	72 502
Machines	16	963	35	1 456
Automobiles et mini-fourgonnettes	1 929	27 568	1 842	27 019
Véhicules pour le transport de marchandises	304	4 583	469	6 640
Autres véhicules	243	5 143	11	181
Parties et accessoires des véhicules automobiles	0	0	0	0
Autre matériel de transport	1 165	18 425	342	10 201
Déchets et débris métalliques	977	73 534	1 267	95 311
Déchets et débris non métalliques	363	14 178	376	15 067
Autres produits manufacturés et divers	55	3 331	74	3 721
Trafic de marchandises communes et maisons d'expédition	4	77	1	15
Chargements mixtes ou fret non identifié	1	70	0	0
Expéditions de détail	...	0	...	0
Total, trafic non-intermodal chargé 2	135 550	11 861 249	148 282	12 984 736

1. Comprend les chargements de gypse.

2. Exclut les marchandises transportées dans des conteneurs ou des remorques sur wagons plats.

Tableau 4
Statistiques de chargements ferroviaires pour trafic non-intermodal par marchandises au Canada (cumulatif) — Total

	Janvier 2008 à novembre 2008		Janvier 2007 à novembre 2007	
	Nombre de wagons	Tonnes métriques	Nombre de wagons	Tonnes métriques
Blé	173 459	15 940 960	206 605	18 832 218
Autres céréales	57 640	4 565 599	54 228	4 289 223
Légumes frais, réfrigérés ou secs	23 244	2 102 334	28 373	2 548 896
Fruits frais réfrigérés ou secs et fruits à coques	0	0	0	0
Grains de colza (canola)	76 251	6 222 864	66 441	5 358 736
Autres graines et fruits oléagineux et produits de l'agriculture	9 391	771 636	10 623	878 203
Aliments pour animaux et produits d'animaux	25 204	2 023 631	22 763	1 819 809
Viandes, poissons, fruits de mer, incluant préparations	24	1 436	37	2 368
Préparations et produits de céréales moulues et boulangerie	13 204	1 028 759	12 498	975 521
Graisses et huiles animales ou légumes et leurs farines	29 524	2 367 040	28 105	2 264 723
Sucre	4 196	365 049	4 252	372 226
Préparations alimentaires, non classées ailleurs	2 961	204 121	3 128	222 985
Boissons alcooliques et non alcooliques	1 925	141 682	1 401	111 965
Sable, gravier et pierre concassée	36 213	3 194 826	29 470	2 511 986
Sel	8 828	785 198	8 290	736 867
Roche phosphatée	9 784	878 930	6 960	627 465
Soufre	66 840	6 388 881	71 381	6 881 133
Gypse	x	x	x	x
Autres minéraux non métalliques 1	47 640	4 173 985	59 710	5 246 873
Minerais de fer et leurs concentrés	353 434	31 858 785	328 093	30 220 087
Minerais de cuivre et leurs concentrés	11 222	989 321	12 545	1 103 829
Minerais de nickel et leurs concentrés	28 755	2 195 775	23 184	1 785 053
Minerais de plomb et leurs concentrés	2 361	182 204	2 403	185 350
Minerais de zinc et leurs concentrés	9 063	760 676	7 535	635 644
Autres minerais métalliques et leurs concentrés	56 779	5 414 925	57 706	5 503 831
Charbon	312 939	32 292 690	310 999	31 852 358
Essence et carburéacteur	30 012	2 283 026	31 282	2 401 572
Mazout et pétrole brut	58 284	4 665 637	62 702	5 061 702
Hydrocarbures gazeux, incluant les gaz de pétrole liquéfié (GPL)	59 781	3 807 729	63 778	4 044 923
Coke de charbon et coke de pétrole	22 670	1 570 281	18 271	1 224 199
Autres produits du raffinage du pétrole et du charbon	29 689	2 295 754	30 150	2 341 662
Acide sulfurique	28 731	2 593 774	27 783	2 503 781
Alumine	33 256	3 051 211	33 195	3 039 863
Autres produits chimiques de base	76 688	6 665 319	76 389	6 672 615
Potasse	159 169	15 603 459	166 057	16 137 304
Engrais (sauf la potasse)	50 688	4 239 054	50 514	4 219 933
Autres produits et préparations chimiques	10 681	906 754	9 122	775 445
Matières plastiques et caoutchouc	37 993	3 307 673	45 365	3 946 701
Rondins et autres bois bruts	17 274	1 009 598	24 786	1 353 564
Copeaux de bois	47 243	2 843 449	53 944	3 216 124
Bois d'oeuvre	111 716	9 379 269	151 586	12 756 293
Autres produits du bois (contre-plaqué, placages)	38 782	3 150 509	61 710	4 879 078
Pâte de bois	103 164	8 450 062	107 839	8 789 931
Papier journal	52 548	3 530 495	56 565	3 711 565
Papier et carton, sauf les produits imprimés	47 323	3 318 648	56 126	3 926 960
Ciment	26 265	2 481 395	27 895	2 608 441
Autres produits minéraux non métalliques	2 502	215 473	3 417	293 048
Fer et acier, formes primaires et demi-produits	66 198	5 447 810	63 815	5 250 423
Cuivre, formes primaires et demi-produits	4 219	349 749	4 658	390 435
Aluminium, formes primaires et demi-produits	33 561	2 804 003	31 703	2 618 772
Autres métaux non ferreux, formes primaires et demi-produits	7 529	582 348	8 004	647 583
Articles en métaux communs	14 534	1 048 433	15 985	1 181 022
Machines	1 360	64 453	1 679	69 774
Automobiles et mini-fourgonnettes	93 789	1 567 025	93 170	1 579 180
Véhicules pour le transport de marchandises	64 195	1 187 332	86 305	1 529 320
Autres véhicules	769	15 309	618	22 499
Parties et accessoires des véhicules automobiles	12 238	361 225	23 833	657 667
Autre matériel de transport	23 232	329 361	12 904	351 480
Déchets et débris métalliques	31 317	2 372 511	32 986	2 533 638
Déchets et débris non métalliques	7 419	430 799	6 217	313 310
Autres produits manufacturés et divers	1 321	80 014	1 471	86 179
Trafic de marchandises communes et maisons d'expédition	2 643	113 122	3 208	157 409
Chargements mixtes ou fret non identifié	3 269	97 461	3 945	120 635
Expéditions de détail	...	2 288	...	726
Total, trafic non-intermodal chargé 2	2 772 933	227 073 119	2 905 707	236 382 105

1. Comprend les chargements de gypse.

2. Exclut les marchandises transportées dans des conteneurs ou des remorques sur wagons plats.

Tableau 5
Statistiques de chargements ferroviaires pour trafic non-intermodal par marchandises au Canada (cumulatif) —
Division Est

	Janvier 2008 à novembre 2008		Janvier 2007 à novembre 2007	
	Nombre de wagons	Tonnes métriques	Nombre de wagons	Tonnes métriques
Blé	4 972	435 391	3 336	296 849
Autres céréales	4 064	349 546	2 775	230 300
Légumes frais, réfrigérés ou secs	395	32 189	345	28 109
Fruits frais réfrigérés ou secs et fruits à coques	0	0	0	0
Grains de colza (canola)	138	11 285	17	1 393
Autres graines et fruits oléagineux et produits de l'agriculture	1 735	141 688	1 713	144 351
Aliments pour animaux et produits d'animaux	8 745	690 522	8 737	688 396
Viandes, poissons, fruits de mer, incluant préparations	9	476	0	0
Préparations et produits de céréales moulues et boulangerie	678	51 299	461	36 144
Graisses et huiles animales ou légumes et leurs farines	3 878	299 696	3 681	289 375
Sucre	3 767	331 090	3 878	342 388
Préparations alimentaires, non classées ailleurs	434	28 954	517	44 054
Boissons alcooliques et non alcooliques	1 275	90 046	742	58 152
Sable, gravier et pierre concassée	9 586	767 367	10 820	879 882
Sel	3 043	259 806	3 817	335 225
Roche phosphatée	9 784	878 930	6 958	627 426
Soufre	2 103	184 229	1 270	113 507
Gypse	x	x	x	x
Autres minéraux non métalliques ¹	42 970	3 750 698	54 705	4 801 925
Minerais de fer et leurs concentrés	353 433	31 858 726	328 086	30 219 447
Minerais de cuivre et leurs concentrés	5 016	436 559	5 682	493 518
Minerais de nickel et leurs concentrés	28 656	2 186 681	23 055	1 773 552
Minerais de plomb et leurs concentrés	2 361	182 204	2 392	184 439
Minerais de zinc et leurs concentrés	8 468	713 674	6 659	567 017
Autres minerais métalliques et leurs concentrés	56 665	5 405 075	57 416	5 478 374
Charbon	21 982	1 938 710	20 858	1 802 396
Essence et carburéacteur	22 551	1 725 105	23 450	1 805 802
Mazout et pétrole brut	32 730	2 611 299	30 784	2 451 455
Hydrocarbures gazeux, incluant les gaz de pétrole liquéfié (GPL)	30 375	1 958 155	34 058	2 176 961
Coke de charbon et coke de pétrole	10 592	606 657	9 520	529 624
Autres produits du raffinage du pétrole et du charbon	13 680	1 026 229	13 037	974 286
Acide sulfurique	25 216	2 281 277	24 466	2 208 078
Alumine	33 255	3 051 121	33 195	3 039 863
Autres produits chimiques de base	33 401	2 865 970	32 441	2 790 336
Potasse	7 221	663 980	8 040	735 275
Engrais (sauf la potasse)	2 488	216 737	1 865	162 902
Autres produits et préparations chimiques	10 221	870 515	8 619	735 640
Matières plastiques et caoutchouc	14 783	1 246 606	19 938	1 680 580
Rondins et autres bois bruts	12 135	672 142	19 910	1 049 847
Copeaux de bois	15 549	989 195	15 234	923 053
Bois d'oeuvre	25 426	2 102 729	34 429	2 876 161
Autres produits du bois (contre-plaqués, placages)	9 351	692 906	18 435	1 347 641
Pâte de bois	31 224	2 427 825	32 513	2 510 157
Papier journal	46 021	3 092 825	48 827	3 184 943
Papier et carton, sauf les produits imprimés	34 238	2 347 405	42 749	2 969 350
Ciment	13 413	1 264 478	16 105	1 501 923
Autres produits minéraux non métalliques	979	86 841	1 663	144 645
Fer et acier, formes primaires et demi-produits	58 917	4 816 547	56 752	4 652 591
Cuivre, formes primaires et demi-produits	3 307	280 253	3 647	312 776
Aluminium, formes primaires et demi-produits	33 279	2 780 138	31 560	2 607 863
Autres métaux non ferreux, formes primaires et demi-produits	2 790	200 802	3 190	271 660
Articles en métaux communs	5 045	358 795	4 802	352 154
Machines	960	41 447	1 339	53 894
Automobiles et mini-fourgonnettes	71 574	1 245 831	73 096	1 283 090
Véhicules pour le transport de marchandises	58 870	1 110 312	81 614	1 458 894
Autres véhicules	363	6 692	404	17 350
Parties et accessoires des véhicules automobiles	12 237	361 209	23 833	657 667
Autre matériel de transport	13 876	201 243	9 744	253 542
Déchets et débris métalliques	15 672	1 206 135	18 713	1 462 975
Déchets et débris non métalliques	3 409	258 780	1 878	133 265
Autres produits manufacturés et divers	593	37 964	669	42 148
Trafic de marchandises communes et maisons d'expédition	2 604	112 272	3 179	156 658
Chargements mixtes ou fret non identifié	3 235	96 249	3 837	117 579
Expéditions de détail	...	2 288	...	726
Total, trafic non-intermodal chargé ²	1 285 737	96 941 795	1 335 455	99 069 573

1. Comprend les chargements de gypse.

2. Exclut les marchandises transportées dans des conteneurs ou des remorques sur wagons plats.

Tableau 6
Statistiques de chargements ferroviaires pour trafic non-intermodal par marchandises au Canada (cumulatif)
— Division Ouest

	Janvier 2008 à novembre 2008		Janvier 2007 à novembre 2007	
	Nombre de wagons	Tonnes métriques	Nombre de wagons	Tonnes métriques
Blé	168 487	15 505 569	203 269	18 535 369
Autres céréales	53 576	4 216 053	51 453	4 058 923
Légumes frais, réfrigérés ou secs	22 849	2 070 145	28 028	2 520 787
Fruits frais réfrigérés ou secs et fruits à coques	0	0	0	0
Grains de colza (canola)	76 113	6 211 579	66 424	5 357 343
Autres graines et fruits oléagineux et produits de l'agriculture	7 656	629 948	8 910	733 852
Aliments pour animaux et produits d'animaux	16 459	1 333 109	14 026	1 131 413
Viandes, poissons, fruits de mer, incluant préparations	15	960	37	2 368
Préparations et produits de céréales moulues et boulangerie	12 526	977 460	12 037	939 377
Graisses et huiles animales ou légumes et leurs farines	25 646	2 067 344	24 424	1 975 348
Sucre	429	33 959	374	29 838
Préparations alimentaires, non classées ailleurs	2 527	175 167	2 611	178 931
Boissons alcooliques et non alcooliques	650	51 636	659	53 813
Sable, gravier et pierre concassée	26 627	2 427 459	18 650	1 632 104
Sel	5 785	525 392	4 473	401 642
Roche phosphatée	0	0	2	39
Soufre	64 737	6 204 652	70 111	6 767 626
Gypse	x	x	x	x
Autres minéraux non métalliques ¹	4 670	423 287	5 005	444 948
Minerais de fer et leurs concentrés	1	59	7	640
Minerais de cuivre et leurs concentrés	6 206	552 762	6 863	610 311
Minerais de nickel et leurs concentrés	99	9 094	129	11 501
Minerais de plomb et leurs concentrés	0	0	11	911
Minerais de zinc et leurs concentrés	595	47 002	876	68 627
Autres minerais métalliques et leurs concentrés	114	9 850	290	25 457
Charbon	290 957	30 353 980	290 141	30 049 962
Essence et carburéacteur	7 461	557 921	7 832	595 770
Mazout et pétrole brut	25 554	2 054 338	31 918	2 610 247
Hydrocarbures gazeux, incluant les gaz de pétrole liquéfié (GPL)	29 406	1 849 574	29 720	1 867 962
Coke de charbon et coke de pétrole	12 078	963 624	8 751	694 575
Autres produits du raffinage du pétrole et du charbon	16 009	1 269 525	17 113	1 367 376
Acide sulfurique	3 515	312 497	3 317	295 703
Alumine	1	90	0	0
Autres produits chimiques de base	43 287	3 799 349	43 948	3 882 279
Potasse	151 948	14 939 479	158 017	15 402 029
Engrais (sauf la potasse)	48 200	4 022 317	48 649	4 057 031
Autres produits et préparations chimiques	460	36 239	503	39 805
Matières plastiques et caoutchouc	23 210	2 061 067	25 427	2 266 121
Rondins et autres bois bruts	5 139	337 456	4 876	303 717
Copeaux de bois	31 694	1 854 254	38 710	2 293 071
Bois d'oeuvre	86 290	7 276 540	117 157	9 880 132
Autres produits du bois (contre-plaqués, placages)	29 431	2 457 603	43 275	3 531 437
Pâte de bois	71 940	6 022 237	75 326	6 279 774
Papier journal	6 527	437 670	7 738	526 622
Papier et carton, sauf les produits imprimés	13 085	971 243	13 377	957 610
Ciment	12 852	1 216 917	11 790	1 106 518
Autres produits minéraux non métalliques	1 523	128 632	1 754	148 403
Fer et acier, formes primaires et demi-produits	7 281	631 263	7 063	597 832
Cuivre, formes primaires et demi-produits	912	69 496	1 011	77 659
Aluminium, formes primaires et demi-produits	282	23 865	143	10 909
Autres métaux non ferreux, formes primaires et demi-produits	4 739	381 546	4 814	375 923
Articles en métaux communs	9 489	689 638	11 183	828 868
Machines	400	23 006	340	15 880
Automobiles et mini-fourgonnettes	22 215	321 194	20 074	296 090
Véhicules pour le transport de marchandises	5 325	77 020	4 691	70 426
Autres véhicules	406	8 617	214	5 149
Parties et accessoires des véhicules automobiles	1	16	0	0
Autre matériel de transport	9 356	128 118	3 160	97 938
Déchets et débris métalliques	15 645	1 166 376	14 273	1 070 663
Déchets et débris non métalliques	4 010	172 019	4 339	180 045
Autres produits manufacturés et divers	728	42 050	802	44 031
Trafic de marchandises communes et maisons d'expédition	39	850	29	751
Chargements mixtes ou fret non identifié	34	1 212	108	3 056
Expéditions de détail	...	0	...	0
Total, trafic non-intermodal chargé ²	1 487 196	130 131 324	1 570 252	137 312 532

1. Comprend les chargements de gypse.

2. Exclut les marchandises transportées dans des conteneurs ou des remorques sur wagons plats.

Tableau 7
Statistiques de chargements ferroviaires pour trafic intermodal et non-intermodal au Canada — Total

	Novembre 2008			Novembre 2007		
	Unités	UEVs ¹	Tonnes métriques	Unités	UEVs ¹	Tonnes métriques
Total, trafic non-intermodal chargé	.	.	20 232 987	.	.	21 864 719
Conteneurs sur wagons plats	138 483	259 009	2 104 625	160 911	286 452	2 495 948
Remorques sur wagons plats	6 100	.	73 495	6 580	.	82 122
Trafic reçu d'embranchements des États-Unis	.	.	2 760 850	.	.	2 951 540
Trafic, total transporté	.	.	25 171 957	.	.	27 394 329
Conteneurs sur wagons plats inclus dans le trafic reçu d'embranchements américains	17 021	31 414	233 969	22 806	38 621	326 487
Remorques sur wagons plats inclus dans le trafic reçu d'embranchements américains	1 760	.	26 757	1 872	.	28 111
Trafic reçu des embranchements canadiens	.	.	2 581 540	.	.	3 144 440

1. Nombres estimés.

Note(s) : L'unité de mesure « UEVs » se définit comme suit : unités équivalentes à vingt pieds.

Tableau 8
Statistiques de chargements ferroviaires pour trafic intermodal et non-intermodal au Canada — Division Est

	Novembre 2008			Novembre 2007		
	Unités	UEVs ¹	Tonnes métriques	Unités	UEVs ¹	Tonnes métriques
Total, trafic non-intermodal chargé	.	.	8 371 738	.	.	8 879 983
Conteneurs sur wagons plats	70 337	133 511	1 111 309	84 340	151 158	1 362 061
Remorques sur wagons plats	5 637	.	64 170	6 096	.	72 880
Trafic reçu d'embranchements des États-Unis	.	.	569 322	.	.	740 922
Trafic, total transporté	.	.	10 116 539	.	.	11 055 846
Conteneurs sur wagons plats inclus dans le trafic reçu d'embranchements américains	3 880	7 903	50 787	5 123	10 331	64 499
Remorques sur wagons plats inclus dans le trafic reçu d'embranchements américains	123	.	1 995	239	.	4 755
Trafic reçu des embranchements canadiens	.	.	2 167 347	.	.	2 597 939

1. Nombres estimés.

Note(s) : L'unité de mesure « UEVs » se définit comme suit : unités équivalentes à vingt pieds.

Tableau 9
Statistiques de chargements ferroviaires pour trafic intermodal et non-intermodal au Canada — Division Ouest

	Novembre 2008			Novembre 2007		
	Unités	UEVs ¹	Tonnes métriques	Unités	UEVs ¹	Tonnes métriques
Total, trafic non-intermodal chargé	.	.	11 861 249	.	.	12 984 736
Conteneurs sur wagons plats	68 146	125 498	993 316	76 571	135 294	1 133 887
Remorques sur wagons plats	463	.	9 325	484	.	9 242
Trafic reçu d'embranchements des États-Unis	.	.	2 191 528	.	.	2 210 618
Trafic, total transporté	.	.	15 055 418	.	.	16 338 483
Conteneurs sur wagons plats inclus dans le trafic reçu d'embranchements américains	13 141	23 511	183 182	17 683	28 290	261 988
Remorques sur wagons plats inclus dans le trafic reçu d'embranchements américains	1 637	.	24 762	1 633	.	23 356
Trafic reçu des embranchements canadiens	.	.	414 193	.	.	546 501

1. Nombres estimés.

Note(s) : L'unité de mesure « UEVs » se définit comme suit : unités équivalentes à vingt pieds.

Tableau 10
Statistiques de chargements ferroviaires pour trafic intermodal et non-intermodal au Canada (cumulatif) — Total

	Janvier 2008 à novembre 2008			Janvier 2007 à novembre 2007		
	Unités	UEVs ¹	Tonnes métriques	Unités	UEVs ¹	Tonnes métriques
Total, trafic non-intermodal chargé	.	.	227 073 119	.	.	236 382 105
Conteneurs sur wagons plats	1 659 052	2 983 319	25 347 101	1 658 689	2 926 426	25 761 774
Remorques sur wagons plats	73 609	.	945 853	70 480	.	909 630
Trafic reçu d'embranchements des États-Unis	.	.	31 780 439	.	.	29 627 708
Trafic, total transporté	.	.	285 146 512	.	.	292 681 217
Conteneurs sur wagons plats inclus dans le trafic reçu d'embranchements américains	248 344	434 058	3 419 412	228 605	392 703	3 147 727
Remorques sur wagons plats inclus dans le trafic reçu d'embranchements américains	21 467	.	314 344	18 672	.	272 790
Trafic reçu des embranchements canadiens	.	.	31 970 070	.	.	37 417 516

1. Nombres estimés

Note(s) : L'unité de mesure « UEVs » se définit comme suit : unités équivalentes à vingt pieds.

Tableau 11
Statistiques de chargements ferroviaires pour trafic intermodal et non-intermodal au Canada (cumulatif) — Division Est

	Janvier 2008 à novembre 2008			Janvier 2007 à novembre 2007		
	Unités	UEVs ¹	Tonnes métriques	Unités	UEVs ¹	Tonnes métriques
Total, trafic non-intermodal chargé	.	.	96 941 795	.	.	99 069 573
Conteneurs sur wagons plats	844 519	1 531 572	13 580 720	873 259	1 550 553	14 075 336
Remorques sur wagons plats	68 731	.	844 022	65 215	.	802 099
Trafic reçu d'embranchements des États-Unis	.	.	7 207 101	.	.	8 237 573
Trafic, total transporté	.	.	118 573 638	.	.	122 184 581
Conteneurs sur wagons plats inclus dans le trafic reçu d'embranchements américains	60 662	121 396	758 913	58 729	115 553	735 789
Remorques sur wagons plats inclus dans le trafic reçu d'embranchements américains	1 406	.	26 731	1 754	.	31 930
Trafic reçu des embranchements canadiens	.	.	26 683 199	.	.	30 766 983

1. Nombres estimés.

Note(s) : L'unité de mesure « UEVs » se définit comme suit : unités équivalentes à vingt pieds.

Tableau 12
Statistiques de chargements ferroviaires pour trafic intermodal et non-intermodal au Canada (cumulatif) — Division Ouest

	Janvier 2008 à novembre 2008			Janvier 2007 à novembre 2007		
	Unités	UEVs ¹	Tonnes métriques	Unités	UEVs ¹	Tonnes métriques
Total, trafic non-intermodal chargé	.	.	130 131 324	.	.	137 312 532
Conteneurs sur wagons plats	814 533	1 451 747	11 766 381	785 430	1 375 873	11 686 438
Remorques sur wagons plats	4 878	.	101 831	5 265	.	107 531
Trafic reçu d'embranchements des États-Unis	.	.	24 573 338	.	.	21 390 135
Trafic, total transporté	.	.	166 572 874	.	.	170 496 636
Conteneurs sur wagons plats inclus dans le trafic reçu d'embranchements américains	187 682	312 662	2 660 499	169 876	277 150	2 411 938
Remorques sur wagons plats inclus dans le trafic reçu d'embranchements américains	20 061	.	287 613	16 918	.	240 860
Trafic reçu des embranchements canadiens	.	.	5 286 871	.	.	6 650 533

1. Nombres estimés.

Note(s) : L'unité de mesure « UEVs » se définit comme suit : unités équivalentes à vingt pieds.

Méthodologie et concepts

La publication mensuelle **Chargements ferroviaires** présente des données essentielles à l'analyse opportune du secteur du transport ferroviaire et de sa contribution à l'économie canadienne. Environ 40 transporteurs ferroviaires déclarent chaque mois leur trafic total intermodal¹ et non intermodal². Pour le trafic non intermodal, les transporteurs déclarent le nombre de wagons et de tonnes par bien de marchandise payante chargée au Canada. Pour le fret intermodal, les transporteurs déclarent le nombre d'unités et de tonnes pour les conteneurs sur wagon plat (C.S.W.P.) et de remorques sur wagon plat (R.S.W.P.), sans détail sur les biens. Les transporteurs déclarent aussi le nombre total de tonnes de fret payant reçu de correspondances avec les États-Unis.

1. Le transport intermodal de fret est le fret transporté dans des conteneurs ou dans des remorques chargés sur des wagons plats.

2. Le transport non intermodal est constitué de marchandise en vrac ou de marchandise chargée à bord d'un wagon couvert.

La quantité totale de fret transporté au Canada est la somme du fret intermodal et du fret non intermodal chargés ainsi que du trafic reçu de correspondances des États-Unis. D'autres renseignements fournis comprennent le nombre d'unités et de tonnes des C.F.W.P. et R.S.W.P. reçus de correspondances des États-Unis et le nombre total de tonnes de fret que les transporteurs ont reçues d'autres correspondances canadiennes. Ce fret échangé entre les transporteurs faisant affaires au Canada (ce qui comprend les compagnies de chemin de fer des États-Unis qui chargent du fret au Canada) est compté seulement une fois dans la quantité totale de fret transporté du fait qu'il est compté seulement au chargement. Pour le fret intermodal, les unités équivalentes à vingt pieds (UEV) sont estimées en fonction des dimensions des conteneurs utilisés pour le transport du fret. Les conteneurs vides ne sont pas compris dans ces statistiques.

Les données sont recueillies par des questionnaires et des rapports électroniques qui sont transmis à Statistique Canada huit jours ouvrables après le mois de référence. Ces questionnaires sont saisis et contrôlés, et les données sont alors agrégées de façon à produire des tables pour tout le Canada ainsi que pour les divisions Est et Ouest du Canada³. Les tableaux illustrent les données du mois de référence et du cumulatif de l'année. Les valeurs de cumulatif comprennent la révision des données des mois précédents.

Les utilisateurs des données courantes et historiques de la publication mensuelle **Chargements ferroviaires** devraient être au courant de la solution de continuité de ces données. À partir de la période des références de janvier 1999, les biens présentés dans la publication mensuelle **Chargements ferroviaires** ont été modifiés de façon à correspondre à la Classification type des biens transportés (CTBT) et le nombre de transporteurs touchés par l'enquête a plus que doublé, par rapport aux 18 transporteurs que touchaient l'enquête avant 1999.

Les transporteurs supplémentaires étaient principalement des transporteurs sur courte distance dont les données étaient auparavant comprises dans les données des transporteurs sur longue distance. Le changement survenu dans la classification des biens avait eu des répercussions négligeables sur la déclaration des biens en vrac (p. ex., le blé, la potasse et le charbon) qui représentent la plus grande partie du nombre total de wagons et de tonnes. Cependant, les déclarations de biens fabriqués et divers ont subi un changement marqué.

Il est possible d'obtenir, sur demande, une liste des biens compris dans chaque catégorie de la CTBT utilisée dans **l'Enquête mensuelle sur les chargements ferroviaires**. Pour obtenir plus d'information, veuillez communiquer avec Statistiques du transport, Statistique Canada, Ottawa, Ontario, K1A 0T6 (téléphone : 1-866-500-8400, Internet : statistiquesdutransport@statcan.gc.ca).

3. Pour des besoins statistiques, l'Est et l'Ouest sont démarqués par une ligne imaginaire allant de Thunder Bay à Armstrong, en Ontario. Les chargements effectués à Thunder Bay sont rapportés dans l'Ouest, alors que les chargements effectués à Armstrong le sont dans l'Est.

Date de parution : Janvier 2009

Signes conventionnels

Les signes conventionnels suivants sont employés uniformément dans les publications de Statistique Canada :

.	indisponible pour toute période de référence
..	indisponible pour une période de référence précise
...	n'ayant pas lieu de figurer
0	zéro absolu ou valeur arrondie à zéro
0 ^s	valeur arrondie à 0 (zéro) là où il y a une distinction importante entre le zéro absolu et la valeur arrondie
P	provisoire
r	révisé
x	confidentiel en vertu des dispositions de la <i>Loi sur la statistique</i>
E	à utiliser avec prudence
F	trop peu fiable pour être publié

Comment accéder à ce produit

Le produit n° 52-001-X au catalogue est disponible gratuitement sous format électronique. Pour obtenir un exemplaire, il suffit de visiter notre site Web à www.statcan.gc.ca et de choisir la rubrique « Publications » > « Publications Internet gratuites ».

Périodicité : mensuelle / ISSN 1496-8606

Pour obtenir des informations sur l'ensemble des données de Statistique Canada, veuillez composer le numéro national sans frais 1-800-263-1136.

This publication is available in English upon request (Catalogue no. 52-001-X).

Publication autorisée par le ministre responsable de Statistique Canada. © Ministre de l'Industrie, 2009. Tous droits réservés. Le contenu de la présente publication électronique peut être reproduit en tout ou en partie, et par quelque moyen que ce soit, sans autre permission de Statistique Canada, sous réserve que la reproduction soit effectuée uniquement à des fins d'étude privée, de recherche, de critique, de compte rendu ou en vue d'en préparer un résumé destiné aux journaux et/ou à des fins non commerciales. Statistique Canada doit être cité comme suit : Source (ou « Adapté de », s'il y a lieu) : Statistique Canada, année de publication, nom du produit, numéro au catalogue, volume et numéro, période de référence et page(s). Autrement, il est interdit de reproduire le contenu de la présente publication, ou de l'emmagasiner dans un système d'extraction, ou de le transmettre sous quelque forme ou par quelque moyen que ce soit, reproduction électronique, mécanique, photographique, pour quelque fin que ce soit, sans l'autorisation écrite préalable des Services d'octroi de licences, Division des services à la clientèle, Statistique Canada, Ottawa, Ontario, Canada K1A 0T6.

Normes de service à la clientèle

Statistique Canada s'engage à fournir à ses clients des services rapides, fiables et courtois. À cet égard, notre organisme s'est doté de *normes de service à la clientèle* que les employés observent.

Pour obtenir une copie de ces normes de service, veuillez communiquer avec Statistique Canada au numéro sans frais 1-800-263-1136. Les normes de service sont aussi publiées sur le site www.statcan.gc.ca sous « À propos de nous » > « Offrir des services aux Canadiens ».

Note de reconnaissance

Le succès du système statistique du Canada repose sur un partenariat bien établi entre Statistique Canada et la population, les entreprises, les administrations canadiennes et les autres organismes. Sans cette collaboration et cette bonne volonté, il serait impossible de produire des statistiques précises et actuelles.