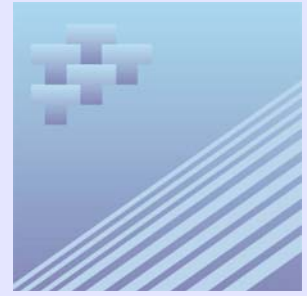


# Bulletin de service

## Chargements ferroviaires mensuels

Janvier 2009



### Faits saillants

- L'industrie canadienne du transport ferroviaire a transporté 18,6 millions de tonnes métriques de marchandises en janvier, une diminution de 17,9 % par rapport à janvier 2008.
- Cette chute s'explique par le recul des volumes de transport, tant pour celui de type intermodal que celui de type non intermodal.
- Les chargements de type non intermodal ont chuté de 18,5 % par rapport à janvier 2008 pour s'établir à 16,5 millions de tonnes métriques. Dans l'ensemble, 51 des 64 groupes de marchandises ont affiché une baisse d'activités. La potasse, le charbon, le fer et l'acier (primaires ou semi-finis), les autres grains céréaliers et le bois d'oeuvre sont les cinq groupes de marchandises ayant enregistré la plus importante baisse de chargements. Les chargements de blé, l'un des plus importants groupes de marchandises, ont augmenté de 6,1 % en janvier 2009 par rapport au même mois un an plus tôt.
- Les chargements de type intermodal ont fléchi de 13,2 % par rapport à janvier 2008 pour s'établir à 2,0 millions de tonnes métriques, un fléchissement attribuable au recul du fret conteneurisé et des remorques sur wagon plat.
- Le transport ferroviaire de fret en provenance des États-Unis est passé à 2,5 millions de tonnes métriques, en baisse de 10,0 % comparativement à la même période l'an dernier.



## Tableaux statistiques

Tableau 1

## Statistiques de chargements ferroviaires pour trafic non-intermodal par marchandises au Canada — Total

	Janvier 2009		Janvier 2008	
	Nombre de wagons	Tonnes métriques	Nombre de wagons	Tonnes métriques
Blé	16 161	1 493 125	15 326	1 407 718
Autres céréales	4 422	360 017	6 620	527 854
Légumes frais, réfrigérés ou secs	2 219	201 681	2 073	187 693
Fruits frais réfrigérés ou secs et fruits à coques	0	0	0	0
Grains de colza (canola)	6 176	504 371	6 786	554 002
Autres graines et fruits oléagineux et produits de l'agriculture	414	32 997	570	46 507
Aliments pour animaux et produits d'animaux	1 954	161 657	2 389	187 985
Viandes, poissons, fruits de mer, incluant préparations	2	129	3	196
Préparations et produits de céréales moulues et boulangerie	1 105	86 505	1 129	87 455
Graisses et huiles animales ou légumes et leurs farines	2 770	222 375	2 806	225 312
Sucre	319	28 399	344	29 504
Préparations alimentaires, non classées ailleurs	271	16 550	289	21 354
Boissons alcooliques et non alcooliques	222	15 502	193	14 550
Sable, gravier et pierre concassée	1 451	129 016	2 153	189 971
Sel	943	83 267	997	89 009
Roche phosphatée	730	65 523	725	65 422
Soufre	4 674	448 250	5 929	570 249
Gypse	x	x	x	x
Autres minéraux non métalliques <sup>1</sup>	2 670	246 157	4 049	349 749
Minerais de fer et leurs concentrés	27 715	2 397 365	29 013	2 540 061
Minerais de cuivre et leurs concentrés	997	88 444	1 107	97 280
Minerais de nickel et leurs concentrés	1 934	148 177	2 802	213 811
Minerais de plomb et leurs concentrés	257	19 818	202	15 576
Minerais de zinc et leurs concentrés	963	80 132	661	56 460
Autres minerais métalliques et leurs concentrés	4 813	460 091	5 237	498 789
Charbon	19 072	1 968 672	26 133	2 658 868
Essence et carburéacteur	2 567	196 947	2 844	215 380
Mazout et pétrole brut	6 061	496 210	6 103	494 908
Hydrocarbures gazeux, incluant les gaz de pétrole liquéfié (GPL)	7 370	462 434	8 252	520 909
Coke de charbon et coke de pétrole	1 761	120 318	1 936	126 711
Autres produits du raffinage du pétrole et du charbon	2 329	179 594	2 937	227 121
Acide sulfurique	2 328	210 443	2 776	250 339
Alumine	3 025	276 973	3 030	278 219
Autres produits chimiques de base	7 375	641 534	7 035	614 591
Potassé	5 955	572 885	15 508	1 504 901
Engrais (sauf la potasse)	4 396	373 385	4 491	376 127
Autres produits et préparations chimiques	461	37 887	1 009	86 997
Matières plastiques et caoutchouc	2 960	257 256	3 868	337 125
Rondins et autres bois bruts	937	57 982	1 296	74 196
Copeaux de bois	3 011	179 362	4 234	257 695
Bois d'oeuvre	6 873	578 477	8 841	745 217
Autres produits du bois (contre-plaqués, placages)	2 265	186 969	3 641	295 936
Pâte de bois	8 248	676 249	10 129	832 549
Papier journal	4 505	305 440	5 150	342 507
Papier et carton, sauf les produits imprimés	3 775	272 837	4 480	311 997
Ciment	1 218	115 598	1 575	147 368
Autres produits minéraux non métalliques	123	10 583	212	18 090
Fer et acier, formes primaires et demi-produits	3 082	264 403	6 794	556 002
Cuivre, formes primaires et demi-produits	358	29 847	478	40 340
Aluminium, formes primaires et demi-produits	3 225	273 511	3 085	255 473
Autres métaux non ferreux, formes primaires et demi-produits	563	40 217	684	55 139
Articles en métaux communs	917	68 693	1 481	107 708
Machines	28	1 466	66	4 571
Automobiles et mini-fourgonnettes	5 268	89 732	6 722	109 601
Véhicules pour le transport de marchandises	2 286	37 297	4 724	86 251
Autres véhicules	18	317	98	2 918
Parties et accessoires des véhicules automobiles	536	15 803	1 709	49 132
Autre matériel de transport	1 604	23 314	1 706	34 404
Déchets et débris métalliques	2 193	168 288	3 011	228 525
Déchets et débris non métalliques	557	28 841	634	34 822
Autres produits manufacturés et divers	201	15 052	113	6 513
Trafic de marchandises communes et maisons d'expédition	86	3 710	195	8 568
Chargements mixtes ou fret non identifié	312	10 877	291	9 643
Expéditions de détail	...	40	...	251
<b>Total, trafic non-intermodal chargé <sup>2</sup></b>	<b>201 031</b>	<b>16 538 991</b>	<b>248 674</b>	<b>20 284 119</b>

1. Comprend les chargements de gypse.

2. Exclut les marchandises transportées dans des conteneurs ou des remorques sur wagons plats.

**Tableau 2**  
**Statistiques de chargements ferroviaires pour trafic non-intermodal par marchandises au Canada — Division Est**

	Janvier 2009		Janvier 2008	
	Nombre de wagons	Tonnes métriques	Nombre de wagons	Tonnes métriques
Blé	125	10 868	250	21 798
Autres céréales	235	20 457	195	16 174
Légumes frais, réfrigérés ou secs	6	491	15	1 228
Fruits frais réfrigérés ou secs et fruits à coques	0	0	0	0
Grains de colza (canola)	0	0	2	167
Autres graines et fruits oléagineux et produits de l'agriculture	113	8 550	91	6 700
Aliments pour animaux et produits d'animaux	692	55 107	851	66 280
Viandes, poissons, fruits de mer, incluant préparations	1	65	1	68
Préparations et produits de céréales moulues et boulangerie	71	5 585	72	5 150
Graisses et huiles animales ou légumes et leurs farines	448	35 024	431	33 953
Sucre	302	26 869	289	24 955
Préparations alimentaires, non classées ailleurs	6	500	56	4 884
Boissons alcooliques et non alcooliques	143	9 711	140	10 230
Sable, gravier et pierre concassée	317	28 227	632	55 773
Sel	242	19 925	336	28 898
Roche phosphatée	730	65 523	725	65 422
Soufre	255	21 898	156	13 885
Gypse	x	x	x	x
Autres minéraux non métalliques 1	2 458	227 218	3 772	325 112
Minerais de fer et leurs concentrés	27 715	2 397 365	29 013	2 540 061
Minerais de cuivre et leurs concentrés	451	39 493	539	47 094
Minerais de nickel et leurs concentrés	1 926	147 464	2 781	211 913
Minerais de plomb et leurs concentrés	257	19 818	202	15 576
Minerais de zinc et leurs concentrés	856	71 766	618	53 033
Autres minerais métalliques et leurs concentrés	4 810	459 828	5 213	496 697
Charbon	2 101	174 416	1 997	170 899
Essence et carburéacteur	1 654	127 483	2 198	166 130
Mazout et pétrole brut	3 257	261 845	3 290	264 557
Hydrocarbures gazeux, incluant les gaz de pétrole liquéfié (GPL)	3 310	213 123	4 092	264 196
Coke de charbon et coke de pétrole	928	55 381	1 160	65 613
Autres produits du raffinage du pétrole et du charbon	1 236	91 270	1 304	97 329
Acide sulfurique	2 078	188 138	2 496	225 292
Alumine	3 025	276 973	3 029	278 129
Autres produits chimiques de base	3 493	300 652	2 824	243 922
Potasse	792	76 618	672	61 142
Engrais (sauf la potasse)	373	30 423	135	11 594
Autres produits et préparations chimiques	405	33 147	971	83 833
Matières plastiques et caoutchouc	842	68 489	1 668	140 436
Rondins et autres bois bruts	572	34 478	826	44 013
Copeaux de bois	989	62 596	1 501	95 106
Bois d'oeuvre	1 296	106 316	1 812	149 968
Autres produits du bois (contre-plaqués, placages)	407	29 562	900	68 681
Pâte de bois	2 081	163 946	3 085	240 726
Papier journal	4 036	272 475	4 442	296 020
Papier et carton, sauf les produits imprimés	2 910	207 323	3 157	217 066
Ciment	540	51 329	680	63 045
Autres produits minéraux non métalliques	50	4 526	121	10 577
Fer et acier, formes primaires et demi-produits	2 548	218 122	6 115	498 039
Cuivre, formes primaires et demi-produits	288	23 879	386	33 333
Aluminium, formes primaires et demi-produits	3 207	272 123	3 075	254 696
Autres métaux non ferreux, formes primaires et demi-produits	187	9 338	269	21 827
Articles en métaux communs	423	31 807	480	36 066
Machines	23	1 104	41	1 629
Automobiles et mini-fourgonnettes	3 489	64 570	5 102	86 276
Véhicules pour le transport de marchandises	1 969	33 018	4 400	81 428
Autres véhicules	14	122	60	1 689
Parties et accessoires des véhicules automobiles	536	15 803	1 709	49 132
Autre matériel de transport	757	7 723	1 081	22 792
Déchets et débris métalliques	1 326	105 152	1 707	135 478
Déchets et débris non métalliques	241	17 103	275	20 184
Autres produits manufacturés et divers	136	11 055	44	3 013
Trafic de marchandises communes et maisons d'expédition	84	3 666	193	8 512
Chargements mixtes ou fret non identifié	258	7 309	278	9 308
Expéditions de détail	...	40	...	251
<b>Total, trafic non-intermodal chargé 2</b>	<b>94 020</b>	<b>7 324 195</b>	<b>113 955</b>	<b>8 566 978</b>

1. Comprend les chargements de gypse.

2. Exclut les marchandises transportées dans des conteneurs ou des remorques sur wagons plats.

**Tableau 3**  
**Statistiques de chargements ferroviaires pour trafic non-intermodal par marchandises au Canada — Division Ouest**

	Janvier 2009		Janvier 2008	
	Nombre de wagons	Tonnes métriques	Nombre de wagons	Tonnes métriques
Blé	16 036	1 482 257	15 076	1 385 920
Autres céréales	4 187	339 560	6 425	511 680
Légumes frais, réfrigérés ou secs	2 213	201 190	2 058	186 465
Fruits frais réfrigérés ou secs et fruits à coques	0	0	0	0
Grains de colza (canola)	6 176	504 371	6 784	553 835
Autres graines et fruits oléagineux et produits de l'agriculture	301	24 447	479	39 807
Aliments pour animaux et produits d'animaux	1 262	106 550	1 538	121 705
Viandes, poissons, fruits de mer, incluant préparations	1	64	2	128
Préparations et produits de céréales moulues et boulangerie	1 034	80 920	1 057	82 305
Graisses et huiles animales ou légumes et leurs farines	2 322	187 351	2 375	191 359
Sucre	17	1 530	55	4 549
Préparations alimentaires, non classées ailleurs	265	16 050	233	16 470
Boissons alcooliques et non alcooliques	79	5 791	53	4 320
Sable, gravier et pierre concassée	1 134	100 789	1 521	134 198
Sel	701	63 342	661	60 111
Roche phosphatée	0	0	0	0
Soufre	4 419	426 352	5 773	556 364
Gypse	x	x	x	x
Autres minéraux non métalliques 1	212	18 939	277	24 637
Minerais de fer et leurs concentrés	0	0	0	0
Minerais de cuivre et leurs concentrés	546	48 951	568	50 186
Minerais de nickel et leurs concentrés	8	713	21	1 898
Minerais de plomb et leurs concentrés	0	0	0	0
Minerais de zinc et leurs concentrés	107	8 366	43	3 427
Autres minerais métalliques et leurs concentrés	3	263	24	2 092
Charbon	16 971	1 794 256	24 136	2 487 969
Essence et carburéacteur	913	69 464	646	49 250
Mazout et pétrole brut	2 804	234 365	2 813	230 351
Hydrocarbures gazeux, incluant les gaz de pétrole liquéfié (GPL)	4 060	249 311	4 160	256 713
Coke de charbon et coke de pétrole	833	64 937	776	61 098
Autres produits du raffinage du pétrole et du charbon	1 093	88 324	1 633	129 792
Acide sulfurique	250	22 305	280	25 047
Alumine	0	0	1	90
Autres produits chimiques de base	3 882	340 882	4 211	370 669
Potasse	5 163	496 267	14 836	1 443 759
Engrais (sauf la potasse)	4 023	342 962	4 356	364 533
Autres produits et préparations chimiques	56	4 740	38	3 164
Matières plastiques et caoutchouc	2 118	188 767	2 200	196 689
Rondins et autres bois bruts	365	23 504	470	30 183
Copeaux de bois	2 022	116 766	2 733	162 589
Bois d'oeuvre	5 577	472 161	7 029	595 249
Autres produits du bois (contre-plaqués, placages)	1 858	157 407	2 741	227 255
Pâte de bois	6 167	512 303	7 044	591 823
Papier journal	469	32 965	708	46 487
Papier et carton, sauf les produits imprimés	865	65 514	1 323	94 931
Ciment	678	64 269	895	84 323
Autres produits minéraux non métalliques	73	6 057	91	7 513
Fer et acier, formes primaires et demi-produits	534	46 281	679	57 963
Cuivre, formes primaires et demi-produits	70	5 968	92	7 007
Aluminium, formes primaires et demi-produits	18	1 388	10	777
Autres métaux non ferreux, formes primaires et demi-produits	376	30 879	415	33 312
Articles en métaux communs	494	36 886	1 001	71 642
Machines	5	362	25	2 942
Automobiles et mini-fourgonnettes	1 779	25 162	1 620	23 325
Véhicules pour le transport de marchandises	317	4 279	324	4 823
Autres véhicules	4	195	38	1 229
Parties et accessoires des véhicules automobiles	0	0	0	0
Autre matériel de transport	847	15 591	625	11 612
Déchets et débris métalliques	867	63 136	1 304	93 047
Déchets et débris non métalliques	316	11 738	359	14 638
Autres produits manufacturés et divers	65	3 997	69	3 500
Trafic de marchandises communes et maisons d'expédition	2	44	2	56
Chargements mixtes ou fret non identifié	54	3 568	13	335
Expéditions de détail	...	0	...	0
<b>Total, trafic non-intermodal chargé 2</b>	<b>107 011</b>	<b>9 214 796</b>	<b>134 719</b>	<b>11 717 141</b>

1. Comprend les chargements de gypse.

2. Exclut les marchandises transportées dans des conteneurs ou des remorques sur wagons plats.

**Tableau 4**  
**Statistiques de chargements ferroviaires pour trafic non-intermodal par marchandises au Canada (cumulatif) — Total**

	Janvier 2009 à janvier 2009		Janvier 2008 à janvier 2008	
	Nombre de wagons	Tonnes métriques	Nombre de wagons	Tonnes métriques
Blé	16 161	1 493 125	15 326	1 407 718
Autres céréales	4 422	360 017	6 620	527 854
Légumes frais, réfrigérés ou secs	2 219	201 681	2 073	187 693
Fruits frais réfrigérés ou secs et fruits à coques	0	0	0	0
Grains de colza (canola)	6 176	504 371	6 786	554 002
Autres graines et fruits oléagineux et produits de l'agriculture	414	32 997	570	46 507
Aliments pour animaux et produits d'animaux	1 954	161 657	2 389	187 985
Viandes, poissons, fruits de mer, incluant préparations	2	129	3	196
Préparations et produits de céréales moulues et boulangerie	1 105	86 505	1 129	87 455
Graisses et huiles animales ou légumes et leurs farines	2 770	222 375	2 806	225 312
Sucre	319	28 399	344	29 504
Préparations alimentaires, non classées ailleurs	271	16 550	289	21 354
Boissons alcooliques et non alcooliques	222	15 502	193	14 550
Sable, gravier et pierre concassée	1 451	129 016	2 153	189 971
Sel	943	83 267	997	89 009
Roche phosphatée	730	65 523	725	65 422
Soufre	4 674	448 250	5 929	570 249
Gypse	x	x	x	x
Autres minéraux non métalliques 1	2 670	246 157	4 049	349 749
Minerais de fer et leurs concentrés	27 715	2 397 365	29 013	2 540 061
Minerais de cuivre et leurs concentrés	997	88 444	1 107	97 280
Minerais de nickel et leurs concentrés	1 934	148 177	2 802	213 811
Minerais de plomb et leurs concentrés	257	19 818	202	15 576
Minerais de zinc et leurs concentrés	963	80 132	661	56 460
Autres minerais métalliques et leurs concentrés	4 813	460 091	5 237	498 789
Charbon	19 072	1 968 672	26 133	2 658 868
Essence et carburéacteur	2 567	196 947	2 844	215 380
Mazout et pétrole brut	6 061	496 210	6 103	494 908
Hydrocarbures gazeux, incluant les gaz de pétrole liquéfié (GPL)	7 370	462 434	8 252	520 909
Coke de charbon et coke de pétrole	1 761	120 318	1 936	126 711
Autres produits du raffinage du pétrole et du charbon	2 329	179 594	2 937	227 121
Acide sulfurique	2 328	210 443	2 776	250 339
Alumine	3 025	276 973	3 030	278 219
Autres produits chimiques de base	7 375	641 534	7 035	614 591
Potasse	5 955	572 885	15 508	1 504 901
Engrais (sauf la potasse)	4 396	373 385	4 491	376 127
Autres produits et préparations chimiques	461	37 887	1 009	86 997
Matières plastiques et caoutchouc	2 960	257 256	3 868	337 125
Rondins et autres bois bruts	937	57 982	1 296	74 196
Copeaux de bois	3 011	179 362	4 234	257 695
Bois d'oeuvre	6 873	578 477	8 841	745 217
Autres produits du bois (contre-plaqués, placages)	2 265	186 969	3 641	295 936
Pâte de bois	8 248	676 249	10 129	832 549
Papier journal	4 505	305 440	5 150	342 507
Papier et carton, sauf les produits imprimés	3 775	272 837	4 480	311 997
Ciment	1 218	115 598	1 575	147 368
Autres produits minéraux non métalliques	123	10 583	212	18 090
Fer et acier, formes primaires et demi-produits	3 082	264 403	6 794	556 002
Cuivre, formes primaires et demi-produits	358	29 847	478	40 340
Aluminium, formes primaires et demi-produits	3 225	273 511	3 085	255 473
Autres métaux non ferreux, formes primaires et demi-produits	563	40 217	684	55 139
Articles en métaux communs	917	68 693	1 481	107 708
Machines	28	1 466	66	4 571
Automobiles et mini-fourgonnettes	5 268	89 732	6 722	109 601
Véhicules pour le transport de marchandises	2 286	37 297	4 724	86 251
Autres véhicules	18	317	98	2 918
Parties et accessoires des véhicules automobiles	536	15 803	1 709	49 132
Autre matériel de transport	1 604	23 314	1 706	34 404
Déchets et débris métalliques	2 193	168 288	3 011	228 525
Déchets et débris non métalliques	557	28 841	634	34 822
Autres produits manufacturés et divers	201	15 052	113	6 513
Trafic de marchandises communes et maisons d'expédition	86	3 710	195	8 568
Chargements mixtes ou fret non identifié	312	10 877	291	9 643
Expéditions de détail	...	40	...	251
<b>Total, trafic non-intermodal chargé 2</b>	<b>201 031</b>	<b>16 538 991</b>	<b>248 674</b>	<b>20 284 119</b>

1. Comprend les chargements de gypse.

2. Exclut les marchandises transportées dans des conteneurs ou des remorques sur wagons plats.

**Tableau 5**  
**Statistiques de chargements ferroviaires pour trafic non-intermodal par marchandises au Canada (cumulatif) —**  
**Division Est**

	Janvier 2009 à janvier 2009		Janvier 2008 à janvier 2008	
	Nombre de wagons	Tonnes métriques	Nombre de wagons	Tonnes métriques
Blé	125	10 868	250	21 798
Autres céréales	235	20 457	195	16 174
Légumes frais, réfrigérés ou secs	6	491	15	1 228
Fruits frais réfrigérés ou secs et fruits à coques	0	0	0	0
Grains de colza (canola)	0	0	2	167
Autres graines et fruits oléagineux et produits de l'agriculture	113	8 550	91	6 700
Aliments pour animaux et produits d'animaux	692	55 107	851	66 280
Viandes, poissons, fruits de mer, incluant préparations	1	65	1	68
Préparations et produits de céréales moulues et boulangerie	71	5 585	72	5 150
Graisses et huiles animales ou légumes et leurs farines	448	35 024	431	33 953
Sucre	302	26 869	289	24 955
Préparations alimentaires, non classées ailleurs	6	500	56	4 884
Boissons alcooliques et non alcooliques	143	9 711	140	10 230
Sable, gravier et pierre concassée	317	28 227	632	55 773
Sel	242	19 925	336	28 898
Roche phosphatée	730	65 523	725	65 422
Soufre	255	21 898	156	13 885
Gypse	x	x	x	x
Autres minéraux non métalliques <sup>1</sup>	2 458	227 218	3 772	325 112
Minerais de fer et leurs concentrés	27 715	2 397 365	29 013	2 540 061
Minerais de cuivre et leurs concentrés	451	39 493	539	47 094
Minerais de nickel et leurs concentrés	1 926	147 464	2 781	211 913
Minerais de plomb et leurs concentrés	257	19 818	202	15 576
Minerais de zinc et leurs concentrés	856	71 766	618	53 033
Autres minerais métalliques et leurs concentrés	4 810	459 828	5 213	496 697
Charbon	2 101	174 416	1 997	170 899
Essence et carburéacteur	1 654	127 483	2 198	166 130
Mazout et pétrole brut	3 257	261 845	3 290	264 557
Hydrocarbures gazeux, incluant les gaz de pétrole liquéfié (GPL)	3 310	213 123	4 092	264 196
Coke de charbon et coke de pétrole	928	55 381	1 160	65 613
Autres produits du raffinage du pétrole et du charbon	1 236	91 270	1 304	97 329
Acide sulfurique	2 078	188 138	2 496	225 292
Alumine	3 025	276 973	3 029	278 129
Autres produits chimiques de base	3 493	300 652	2 824	243 922
Potasse	792	76 618	672	61 142
Engrais (sauf la potasse)	373	30 423	135	11 594
Autres produits et préparations chimiques	405	33 147	971	83 833
Matières plastiques et caoutchouc	842	68 489	1 668	140 436
Rondins et autres bois bruts	572	34 478	826	44 013
Copeaux de bois	989	62 596	1 501	95 106
Bois d'oeuvre	1 296	106 316	1 812	149 968
Autres produits du bois (contre-plaqués, placages)	407	29 562	900	68 681
Pâte de bois	2 081	163 946	3 085	240 726
Papier journal	4 036	272 475	4 442	296 020
Papier et carton, sauf les produits imprimés	2 910	207 323	3 157	217 066
Ciment	540	51 329	680	63 045
Autres produits minéraux non métalliques	50	4 526	121	10 577
Fer et acier, formes primaires et demi-produits	2 548	218 122	6 115	498 039
Cuivre, formes primaires et demi-produits	288	23 879	386	33 333
Aluminium, formes primaires et demi-produits	3 207	272 123	3 075	254 696
Autres métaux non ferreux, formes primaires et demi-produits	187	9 338	269	21 827
Articles en métaux communs	423	31 807	480	36 066
Machines	23	1 104	41	1 629
Automobiles et mini-fourgonnettes	3 489	64 570	5 102	86 276
Véhicules pour le transport de marchandises	1 969	33 018	4 400	81 428
Autres véhicules	14	122	60	1 689
Parties et accessoires des véhicules automobiles	536	15 803	1 709	49 132
Autre matériel de transport	757	7 723	1 081	22 792
Déchets et débris métalliques	1 326	105 152	1 707	135 478
Déchets et débris non métalliques	241	17 103	275	20 184
Autres produits manufacturés et divers	136	11 055	44	3 013
Trafic de marchandises communes et maisons d'expédition	84	3 666	193	8 512
Chargements mixtes ou fret non identifié	258	7 309	278	9 308
Expéditions de détail	...	40	...	251
<b>Total, trafic non-intermodal chargé <sup>2</sup></b>	<b>94 020</b>	<b>7 324 195</b>	<b>113 955</b>	<b>8 566 978</b>

1. Comprend les chargements de gypse.

2. Exclut les marchandises transportées dans des conteneurs ou des remorques sur wagons plats.

**Tableau 6**  
**Statistiques de chargements ferroviaires pour trafic non-intermodal par marchandises au Canada (cumulatif)**  
**— Division Ouest**

	Janvier 2009 à janvier 2009		Janvier 2008 à janvier 2008	
	Nombre de wagons	Tonnes métriques	Nombre de wagons	Tonnes métriques
Blé	16 036	1 482 257	15 076	1 385 920
Autres céréales	4 187	339 560	6 425	511 680
Légumes frais, réfrigérés ou secs	2 213	201 190	2 058	186 465
Fruits frais réfrigérés ou secs et fruits à coques	0	0	0	0
Grains de colza (canola)	6 176	504 371	6 784	553 835
Autres graines et fruits oléagineux et produits de l'agriculture	301	24 447	479	39 807
Aliments pour animaux et produits d'animaux	1 262	106 550	1 538	121 705
Viandes, poissons, fruits de mer, incluant préparations	1	64	2	128
Préparations et produits de céréales moulues et boulangerie	1 034	80 920	1 057	82 305
Graisses et huiles animales ou légumes et leurs farines	2 322	187 351	2 375	191 359
Sucre	17	1 530	55	4 549
Préparations alimentaires, non classées ailleurs	265	16 050	233	16 470
Boissons alcooliques et non alcooliques	79	5 791	53	4 320
Sable, gravier et pierre concassée	1 134	100 789	1 521	134 198
Sel	701	63 342	661	60 111
Roche phosphatée	0	0	0	0
Soufre	4 419	426 352	5 773	556 364
Gypse	x	x	x	x
Autres minéraux non métalliques <sup>1</sup>	212	18 939	277	24 637
Minerais de fer et leurs concentrés	0	0	0	0
Minerais de cuivre et leurs concentrés	546	48 951	568	50 186
Minerais de nickel et leurs concentrés	8	713	21	1 898
Minerais de plomb et leurs concentrés	0	0	0	0
Minerais de zinc et leurs concentrés	107	8 366	43	3 427
Autres minerais métalliques et leurs concentrés	3	263	24	2 092
Charbon	16 971	1 794 256	24 136	2 487 969
Essence et carburéacteur	913	69 464	646	49 250
Mazout et pétrole brut	2 804	234 365	2 813	230 351
Hydrocarbures gazeux, incluant les gaz de pétrole liquéfié (GPL)	4 060	249 311	4 160	256 713
Coke de charbon et coke de pétrole	833	64 937	776	61 098
Autres produits du raffinage du pétrole et du charbon	1 093	88 324	1 633	129 792
Acide sulfurique	250	22 305	280	25 047
Alumine	0	0	1	90
Autres produits chimiques de base	3 882	340 882	4 211	370 669
Potasse	5 163	496 267	14 836	1 443 759
Engrais (sauf la potasse)	4 023	342 962	4 356	364 533
Autres produits et préparations chimiques	56	4 740	38	3 164
Matières plastiques et caoutchouc	2 118	188 767	2 200	196 689
Rondins et autres bois bruts	365	23 504	470	30 183
Copeaux de bois	2 022	116 766	2 733	162 589
Bois d'oeuvre	5 577	472 161	7 029	595 249
Autres produits du bois (contre-plaqués, placages)	1 858	157 407	2 741	227 255
Pâte de bois	6 167	512 303	7 044	591 823
Papier journal	469	32 965	708	46 487
Papier et carton, sauf les produits imprimés	865	65 514	1 323	94 931
Ciment	678	64 269	895	84 323
Autres produits minéraux non métalliques	73	6 057	91	7 513
Fer et acier, formes primaires et demi-produits	534	46 281	679	57 963
Cuivre, formes primaires et demi-produits	70	5 968	92	7 007
Aluminium, formes primaires et demi-produits	18	1 388	10	777
Autres métaux non ferreux, formes primaires et demi-produits	376	30 879	415	33 312
Articles en métaux communs	494	36 886	1 001	71 642
Machines	5	362	25	2 942
Automobiles et mini-fourgonnettes	1 779	25 162	1 620	23 325
Véhicules pour le transport de marchandises	317	4 279	324	4 823
Autres véhicules	4	195	38	1 229
Parties et accessoires des véhicules automobiles	0	0	0	0
Autre matériel de transport	847	15 591	625	11 612
Déchets et débris métalliques	867	63 136	1 304	93 047
Déchets et débris non métalliques	316	11 738	359	14 638
Autres produits manufacturés et divers	65	3 997	69	3 500
Trafic de marchandises communes et maisons d'expédition	2	44	2	56
Chargements mixtes ou fret non identifié	54	3 568	13	335
Expéditions de détail	...	0	...	0
<b>Total, trafic non-intermodal chargé <sup>2</sup></b>	<b>107 011</b>	<b>9 214 796</b>	<b>134 719</b>	<b>11 717 141</b>

1. Comprend les chargements de gypse.

2. Exclut les marchandises transportées dans des conteneurs ou des remorques sur wagons plats.

**Tableau 7**  
**Statistiques de chargements ferroviaires pour trafic intermodal et non-intermodal au Canada — Total**

	Janvier 2009			Janvier 2008		
	Unités	UEVs <sup>1</sup>	Tonnes métriques	Unités	UEVs <sup>1</sup>	Tonnes métriques
<b>Total, trafic non-intermodal chargé</b>	.	.	<b>16 538 991</b>	.	.	<b>20 284 119</b>
Conteneurs sur wagons plats	127 445	238 205	1 976 699	146 438	259 259	2 275 217
Remorques sur wagons plats	5 533	.	65 211	5 904	.	76 789
Trafic reçu d'embranchements des États-Unis	.	.	2 497 462	.	.	2 773 622
<b>Trafic, total transporté</b>	.	.	<b>21 078 363</b>	.	.	<b>25 409 747</b>
Conteneurs sur wagons plats inclus dans le trafic reçu d'embranchements américains	16 474	30 335	221 799	22 732	39 033	321 545
Remorques sur wagons plats inclus dans le trafic reçu d'embranchements américains	1 607	.	24 386	1 761	.	26 370
Trafic reçu des embranchements canadiens	.	.	2 385 655	.	.	3 083 895

1. Nombres estimés.

**Note(s)** : L'unité de mesure « UEVs » se définit comme suit : unités équivalentes à vingt pieds.

**Tableau 8**  
**Statistiques de chargements ferroviaires pour trafic intermodal et non-intermodal au Canada — Division Est**

	Janvier 2009			Janvier 2008		
	Unités	UEVs <sup>1</sup>	Tonnes métriques	Unités	UEVs <sup>1</sup>	Tonnes métriques
<b>Total, trafic non-intermodal chargé</b>	.	.	<b>7 324 195</b>	.	.	<b>8 566 978</b>
Conteneurs sur wagons plats	58 776	112 031	961 331	72 659	128 956	1 204 681
Remorques sur wagons plats	5 028	.	54 630	5 476	.	68 020
Trafic reçu d'embranchements des États-Unis	.	.	524 721	.	.	707 707
<b>Trafic, total transporté</b>	.	.	<b>8 864 877</b>	.	.	<b>10 547 386</b>
Conteneurs sur wagons plats inclus dans le trafic reçu d'embranchements américains	4 012	8 112	49 111	5 104	10 111	66 049
Remorques sur wagons plats inclus dans le trafic reçu d'embranchements américains	1	.	9	171	.	3 319
Trafic reçu des embranchements canadiens	.	.	2 012 541	.	.	2 601 485

1. Nombres estimés.

**Note(s)** : L'unité de mesure « UEVs » se définit comme suit : unités équivalentes à vingt pieds.



**Tableau 9**  
**Statistiques de chargements ferroviaires pour trafic intermodal et non-intermodal au Canada — Division Ouest**

	Janvier 2009			Janvier 2008		
	Unités	UEVs <sup>1</sup>	Tonnes métriques	Unités	UEVs <sup>1</sup>	Tonnes métriques
<b>Total, trafic non-intermodal chargé</b>	.	.	<b>9 214 796</b>	.	.	<b>11 717 141</b>
Conteneurs sur wagons plats	68 669	126 174	1 015 368	73 779	130 303	1 070 536
Remorques sur wagons plats	505	.	10 581	428	.	8 769
Trafic reçu d'embranchements des États-Unis	.	.	1 972 741	.	.	2 065 915
<b>Trafic, total transporté</b>	.	.	<b>12 213 486</b>	.	.	<b>14 862 361</b>
Conteneurs sur wagons plats inclus dans le trafic reçu d'embranchements américains	12 462	22 223	172 688	17 628	28 922	255 496
Remorques sur wagons plats inclus dans le trafic reçu d'embranchements américains	1 606	.	24 377	1 590	.	23 051
Trafic reçu des embranchements canadiens	.	.	373 114	.	.	482 410

1. Nombres estimés.

**Note(s)** : L'unité de mesure « UEVs » se définit comme suit : unités équivalentes à vingt pieds.

**Tableau 10**  
**Statistiques de chargements ferroviaires pour trafic intermodal et non-intermodal au Canada (cumulatif) — Total**

	Janvier 2009 à janvier 2009			Janvier 2008 à janvier 2008		
	Unités	UEVs <sup>1</sup>	Tonnes métriques	Unités	UEVs <sup>1</sup>	Tonnes métriques
<b>Total, trafic non-intermodal chargé</b>	.	.	<b>16 538 991</b>	.	.	<b>20 284 119</b>
Conteneurs sur wagons plats	127 445	238 205	1 976 699	146 438	259 259	2 275 217
Remorques sur wagons plats	5 533	.	65 211	5 904	.	76 789
Trafic reçu d'embranchements des États-Unis	.	.	2 497 462	.	.	2 773 622
<b>Trafic, total transporté</b>	.	.	<b>21 078 363</b>	.	.	<b>25 409 747</b>
Conteneurs sur wagons plats inclus dans le trafic reçu d'embranchements américains	16 474	30 335	221 799	22 732	39 033	321 545
Remorques sur wagons plats inclus dans le trafic reçu d'embranchements américains	1 607	.	24 386	1 761	.	26 370
Trafic reçu des embranchements canadiens	.	.	2 385 655	.	.	3 083 895

1. Nombres estimés

**Note(s)** : L'unité de mesure « UEVs » se définit comme suit : unités équivalentes à vingt pieds.

**Tableau 11**  
**Statistiques de chargements ferroviaires pour trafic intermodal et non-intermodal au Canada (cumulatif) — Division Est**

	Janvier 2009 à janvier 2009			Janvier 2008 à janvier 2008		
	Unités	UEVs <sup>1</sup>	Tonnes métriques	Unités	UEVs <sup>1</sup>	Tonnes métriques
<b>Total, trafic non-intermodal chargé</b>	.	.	<b>7 324 195</b>	.	.	<b>8 566 978</b>
Conteneurs sur wagons plats	58 776	112 031	961 331	72 659	128 956	1 204 681
Remorques sur wagons plats	5 028	.	54 630	5 476	.	68 020
Trafic reçu d'embranchements des États-Unis	.	.	524 721	.	.	707 707
<b>Trafic, total transporté</b>	.	.	<b>8 864 877</b>	.	.	<b>10 547 386</b>
Conteneurs sur wagons plats inclus dans le trafic reçu d'embranchements américains	4 012	8 112	49 111	5 104	10 111	66 049
Remorques sur wagons plats inclus dans le trafic reçu d'embranchements américains	1	.	9	171	.	3 319
Trafic reçu des embranchements canadiens	.	.	2 012 541	.	.	2 601 485

1. Nombres estimés.

**Note(s)** : L'unité de mesure « UEVs » se définit comme suit : unités équivalentes à vingt pieds.

**Tableau 12**  
**Statistiques de chargements ferroviaires pour trafic intermodal et non-intermodal au Canada (cumulatif) — Division Ouest**

	Janvier 2009 à janvier 2009			Janvier 2008 à janvier 2008		
	Unités	UEVs <sup>1</sup>	Tonnes métriques	Unités	UEVs <sup>1</sup>	Tonnes métriques
<b>Total, trafic non-intermodal chargé</b>	.	.	<b>9 214 796</b>	.	.	<b>11 717 141</b>
Conteneurs sur wagons plats	68 669	126 174	1 015 368	73 779	130 303	1 070 536
Remorques sur wagons plats	505	.	10 581	428	.	8 769
Trafic reçu d'embranchements des États-Unis	.	.	1 972 741	.	.	2 065 915
<b>Trafic, total transporté</b>	.	.	<b>12 213 486</b>	.	.	<b>14 862 361</b>
Conteneurs sur wagons plats inclus dans le trafic reçu d'embranchements américains	12 462	22 223	172 688	17 628	28 922	255 496
Remorques sur wagons plats inclus dans le trafic reçu d'embranchements américains	1 606	.	24 377	1 590	.	23 051
Trafic reçu des embranchements canadiens	.	.	373 114	.	.	482 410

1. Nombres estimés.

**Note(s)** : L'unité de mesure « UEVs » se définit comme suit : unités équivalentes à vingt pieds.

## Méthodologie et concepts

La publication mensuelle **Chargements ferroviaires** présente des données essentielles à l'analyse opportune du secteur du transport ferroviaire et de sa contribution à l'économie canadienne. Environ 40 transporteurs ferroviaires déclarent chaque mois leur trafic total intermodal<sup>1</sup> et non intermodal<sup>2</sup>. Pour le trafic non intermodal, les transporteurs déclarent le nombre de wagons et de tonnes par bien de marchandise payante chargée au Canada. Pour le fret intermodal, les transporteurs déclarent le nombre d'unités et de tonnes pour les conteneurs sur wagon plat (C.S.W.P.) et de remorques sur wagon plat (R.S.W.P.), sans détail sur les biens. Les transporteurs déclarent aussi le nombre total de tonnes de fret payant reçu de correspondances avec les États-Unis.

1. Le transport intermodal de fret est le fret transporté dans des conteneurs ou dans des remorques chargés sur des wagons plats.

2. Le transport non intermodal est constitué de marchandise en vrac ou de marchandise chargée à bord d'un wagon couvert.

La quantité totale de fret transporté au Canada est la somme du fret intermodal et du fret non intermodal chargés ainsi que du trafic reçu de correspondances des États-Unis. D'autres renseignements fournis comprennent le nombre d'unités et de tonnes des C.F.W.P. et R.S.W.P. reçus de correspondances des États-Unis et le nombre total de tonnes de fret que les transporteurs ont reçues d'autres correspondances canadiennes. Ce fret échangé entre les transporteurs faisant affaires au Canada (ce qui comprend les compagnies de chemin de fer des États-Unis qui chargent du fret au Canada) est compté seulement une fois dans la quantité totale de fret transporté du fait qu'il est compté seulement au chargement. Pour le fret intermodal, les unités équivalentes à vingt pieds (UEV) sont estimées en fonction des dimensions des conteneurs utilisés pour le transport du fret. Les conteneurs vides ne sont pas compris dans ces statistiques.

Les données sont recueillies par des questionnaires et des rapports électroniques qui sont transmis à Statistique Canada huit jours ouvrables après le mois de référence. Ces questionnaires sont saisis et contrôlés, et les données sont alors agrégées de façon à produire des tables pour tout le Canada ainsi que pour les divisions Est et Ouest du Canada<sup>3</sup>. Les tableaux illustrent les données du mois de référence et du cumulatif de l'année. Les valeurs de cumulatif comprennent la révision des données des mois précédents.

Les utilisateurs des données courantes et historiques de la publication mensuelle **Chargements ferroviaires** devraient être au courant de la solution de continuité de ces données. À partir de la période des références de janvier 1999, les biens présentés dans la publication mensuelle **Chargements ferroviaires** ont été modifiés de façon à correspondre à la Classification type des biens transportés (CTBT) et le nombre de transporteurs touchés par l'enquête a plus que doublé, par rapport aux 18 transporteurs que touchaient l'enquête avant 1999.

Les transporteurs supplémentaires étaient principalement des transporteurs sur courte distance dont les données étaient auparavant comprises dans les données des transporteurs sur longue distance. Le changement survenu dans la classification des biens avait eu des répercussions négligeables sur la déclaration des biens en vrac (p. ex., le blé, la potasse et le charbon) qui représentent la plus grande partie du nombre total de wagons et de tonnes. Cependant, les déclarations de biens fabriqués et divers ont subi un changement marqué.

Il est possible d'obtenir, sur demande, une liste des biens compris dans chaque catégorie de la CTBT utilisée dans **l'Enquête mensuelle sur les chargements ferroviaires**. Pour obtenir plus d'information, veuillez communiquer avec Statistiques du transport, Statistique Canada, Ottawa, Ontario, K1A 0T6 (téléphone : 1-866-500-8400, Internet : [statistiquesdutransport@statcan.gc.ca](mailto:statistiquesdutransport@statcan.gc.ca)).

3. Pour des besoins statistiques, l'Est et l'Ouest sont démarqués par une ligne imaginaire allant de Thunder Bay à Armstrong, en Ontario. Les chargements effectués à Thunder Bay sont rapportés dans l'Ouest, alors que les chargements effectués à Armstrong le sont dans l'Est.

Date de parution : Mars 2009

#### Signes conventionnels

Les signes conventionnels suivants sont employés uniformément dans les publications de Statistique Canada :

.	indisponible pour toute période de référence
..	indisponible pour une période de référence précise
...	n'ayant pas lieu de figurer
0	zéro absolu ou valeur arrondie à zéro
0 <sup>s</sup>	valeur arrondie à 0 (zéro) là où il y a une distinction importante entre le zéro absolu et la valeur arrondie
P	provisoire
r	révisé
x	confidentiel en vertu des dispositions de la <i>Loi sur la statistique</i>
E	à utiliser avec prudence
F	trop peu fiable pour être publié

#### Comment accéder à ce produit

Le produit n° 52-001-X au catalogue est disponible gratuitement sous format électronique. Pour obtenir un exemplaire, il suffit de visiter notre site Web à [www.statcan.gc.ca](http://www.statcan.gc.ca) et de choisir la rubrique « Publications ».

Périodicité : mensuelle / ISSN 1496-8606

Pour obtenir des informations sur l'ensemble des données de Statistique Canada, veuillez composer le numéro national sans frais 1-800-263-1136.

This publication is available in English upon request (Catalogue no. 52-001-X).

Publication autorisée par le ministre responsable de Statistique Canada. © Ministre de l'Industrie, 2009. Tous droits réservés. Le contenu de la présente publication électronique peut être reproduit en tout ou en partie, et par quelque moyen que ce soit, sans autre permission de Statistique Canada, sous réserve que la reproduction soit effectuée uniquement à des fins d'étude privée, de recherche, de critique, de compte rendu ou en vue d'en préparer un résumé destiné aux journaux et/ou à des fins non commerciales. Statistique Canada doit être cité comme suit : Source (ou « Adapté de », s'il y a lieu) ; Statistique Canada, année de publication, nom du produit, numéro au catalogue, volume et numéro, période de référence et page(s). Autrement, il est interdit de reproduire le contenu de la présente publication, ou de l'emmagasiner dans un système d'extraction, ou de le transmettre sous quelque forme ou par quelque moyen que ce soit, reproduction électronique, mécanique, photographique, pour quelque fin que ce soit, sans l'autorisation écrite préalable des Services d'octroi de licences, Division des services à la clientèle, Statistique Canada, Ottawa, Ontario, Canada K1A 0T6.

#### Normes de service à la clientèle

Statistique Canada s'engage à fournir à ses clients des services rapides, fiables et courtois. À cet égard, notre organisme s'est doté de *normes de service à la clientèle* que les employés observent.

Pour obtenir une copie de ces normes de service, veuillez communiquer avec Statistique Canada au numéro sans frais 1-800-263-1136. Les normes de service sont aussi publiées sur le site [www.statcan.gc.ca](http://www.statcan.gc.ca) sous « À propos de nous » > « Offrir des services aux Canadiens ».

#### Note de reconnaissance

Le succès du système statistique du Canada repose sur un partenariat bien établi entre Statistique Canada et la population, les entreprises, les administrations canadiennes et les autres organismes. Sans cette collaboration et cette bonne volonté, il serait impossible de produire des statistiques précises et actuelles.