

N° 63-005-X au catalogue

# Commerce de détail

Décembre 2008



Statistique  
Canada

Statistics  
Canada

Canada

## Comment obtenir d'autres renseignements

Pour toute demande de renseignements au sujet de ce produit ou sur l'ensemble des données et des services de Statistique Canada, visiter notre site Web à [www.statcan.gc.ca](http://www.statcan.gc.ca). Vous pouvez également communiquer avec nous par courriel à [infostats@statcan.gc.ca](mailto:infostats@statcan.gc.ca) ou par téléphone entre 8 h 30 et 16 h 30 du lundi au vendredi aux numéros suivants :

### Centre de contact national de Statistique Canada

Numéros sans frais (Canada et États-Unis) :

Service de renseignements	1-800-263-1136
Service national d'appareils de télécommunications pour les malentendants	1-800-363-7629
Télécopieur	1-877-287-4369

Appels locaux ou internationaux :

Service de renseignements	1-613-951-8116
Télécopieur	1-613-951-0581

### Programme des services de dépôt

Service de renseignements	1-800-635-7943
Télécopieur	1-800-565-7757

## Comment accéder à ce produit

Le produit n° 63-005-X au catalogue est disponible gratuitement sous format électronique. Pour obtenir un exemplaire, il suffit de visiter notre site Web à [www.statcan.gc.ca](http://www.statcan.gc.ca) et de choisir la rubrique « Publications » > « Publications Internet gratuites ».

## Normes de service à la clientèle

Statistique Canada s'engage à fournir à ses clients des services rapides, fiables et courtois. À cet égard, notre organisme s'est doté de *normes de service à la clientèle* que les employés observent. Pour obtenir une copie de ces normes de service, veuillez communiquer avec Statistique Canada au numéro sans frais 1-800-263-1136. Les normes de service sont aussi publiées sur le site [www.statcan.gc.ca](http://www.statcan.gc.ca) sous « À propos de nous » > « Offrir des services aux Canadiens ».

# Commerce de détail

Décembre 2008

Publication autorisée par le ministre responsable de Statistique Canada

© Ministre de l'Industrie, 2009

Tous droits réservés. Le contenu de la présente publication électronique peut être reproduit en tout ou en partie, et par quelque moyen que ce soit, sans autre permission de Statistique Canada, sous réserve que la reproduction soit effectuée uniquement à des fins d'étude privée, de recherche, de critique, de compte rendu ou en vue d'en préparer un résumé destiné aux journaux et/ou à des fins non commerciales. Statistique Canada doit être cité comme suit : Source (ou « Adapté de », s'il y a lieu) : Statistique Canada, année de publication, nom du produit, numéro au catalogue, volume et numéro, période de référence et page(s). Autrement, il est interdit de reproduire le contenu de la présente publication, ou de l'emmagasiner dans un système d'extraction, ou de le transmettre sous quelque forme ou par quelque moyen que ce soit, reproduction électronique, mécanique, photographique, pour quelque fin que ce soit, sans l'autorisation écrite préalable des Services d'octroi de licences, Division des services à la clientèle, Statistique Canada, Ottawa, Ontario, Canada K1A 0T6.

Février 2009

N° 63-005-X au catalogue, vol. 80, n° 12

ISSN 1710-0860

Périodicité : mensuelle

Ottawa

This publication is available in English upon request (catalogue no. 63-005-X).

---

#### **Note de reconnaissance**

*Le succès du système statistique du Canada repose sur un partenariat bien établi entre Statistique Canada et la population, les entreprises, les administrations canadiennes et les autres organismes. Sans cette collaboration et cette bonne volonté, il serait impossible de produire des statistiques précises et actuelles.*

# Informations pour l'utilisateur

---

## Signes conventionnels

Les signes conventionnels suivants sont employés uniformément dans les publications de Statistique Canada :

- . indisponible pour toute période de référence
- .. indisponible pour une période de référence précise
- ... n'ayant pas lieu de figurer
- 0 zéro absolu ou valeur arrondie à zéro
- 0<sup>s</sup> valeur arrondie à 0 (zéro) là où il y a une distinction importante entre le zéro absolu et la valeur arrondie
- p provisoire
- r révisé
- x confidentiel en vertu des dispositions de la *Loi sur la statistique*
- E à utiliser avec prudence
- F trop peu fiable pour être publié

## Note aux utilisateurs

Les chiffres ayant été arrondis, leur somme peut ne pas correspondre aux totaux.

## Remerciements

Cette publication a été rédigée sous la direction de :

- **M. B. Garneau**, directrice, Division de la statistique du commerce
- **R. Boudreau**, directeur adjoint, Division de la statistique du commerce
- **S. Grenier**, chef, Section des enquêtes infra-annuelles sur le commerce de détail, Division de la statistique du commerce
- **C. Bilodeau**, économiste, Section des enquêtes infra-annuelles sur le commerce de détail, Division de la statistique du commerce

# Table des matières

---

<b>Faits saillants</b>	<b>5</b>
<b>Analyse — Décembre 2008</b>	<b>6</b>
Baisse du magasinage du temps des Fêtes en décembre	7
Repli des ventes au détail partout au pays	7
Ventes au détail en 2008	7
<b>Produits connexes</b>	<b>10</b>
<b>Tableaux statistiques</b>	
1 Ventes au détail selon le groupe de commerce et la région, désaisonnalisées (périodes courantes)	13
1-1 Ventes	13
1-2 Variation en pourcentage depuis le mois précédent	14
1-3 Variation en pourcentage depuis l'année précédente	15
2 Ventes au détail selon le groupe de commerce et la région, non-désaisonnalisées, (périodes courantes)	16
2-1 Ventes	16
2-2 Variation en pourcentage depuis l'année précédente	17
3 Ventes au détail selon le groupe de commerce et la région, non-désaisonnalisées (estimations trimestrielles)	18
3-1 Canada	18
3-2 Terre-Neuve-et-Labrador	20
3-3 Île-du-Prince-Édouard	22
3-4 Nouveau-Brunswick	24
3-5 Nouvelle-Écosse	26
3-6 Québec	28
3-7 Ontario	30
3-8 Manitoba	32
3-9 Saskatchewan	34
3-10 Alberta	36
3-11 Colombie-Britannique	38
3-12 Yukon	40
3-13 Territoires du Nord-Ouest	42
3-14 Nunavut	44

## Table des matières – suite

4	Commerce de détail (périodes courantes) — Coefficient de variation	46
5	Ventes au détail selon le groupe de commerce et la région, (estimations historiques)	47
5-1	Désaisonnalisées, décembre 2007 à décembre 2008	47
5-2	Non-désaisonnalisées, décembre 2007 à décembre 2008	49

## Qualité des données, concepts et méthodologie

	Objectifs, utilisation et utilisateurs	51
	Concepts, variables et classifications	52
	Couverture et bases de sondage	54
	Échantillonnage	55
	Conception du questionnaire	56
	Réponse et non-réponse	57
	Opérations de collecte et de saisie des données	60
	Vérification	61
	Imputation	63
	Estimation	64
	Désaisonnalisation et estimation de la tendance-cycle	65
	Ajustement des séries historiques	67
	Évaluation de la qualité des données	68
	Contrôle de la divulgation	69
	Comparabilité des données	70

## Appendice

I	Agrégation spéciale : Commerce de détail	71
---	--	----

## Graphiques

1.	Ventes au détail, désaisonnalisées et dollars enchaînés (2002), Canada	6
2.	Ventes au détail, désaisonnalisées, par secteur du commerce de détail, Canada	8
3.	Ventes au détail, désaisonnalisées, par secteur du commerce de détail, Canada	9

## Faits saillants

---

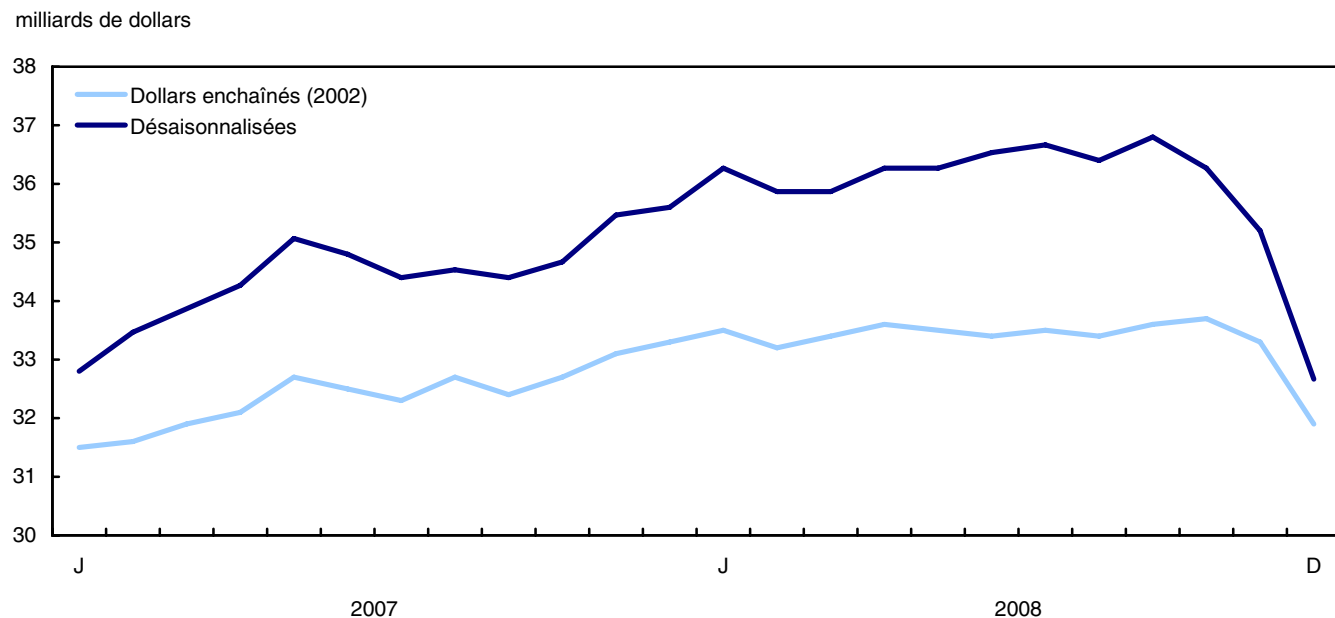
- Des baisses généralisées dans tous les secteurs ont fait reculer les ventes au détail de 5,4 % en décembre, soit la plus importante diminution mensuelle observée en plus de 15 ans. Le secteur de l'automobile a été à l'origine des trois quarts de cette contraction. En volume, les ventes au détail se sont repliées de 4,1 %.

## Analyse — Décembre 2008

Des baisses généralisées dans tous les secteurs ont fait reculer les ventes au détail de 5,4 % en décembre, lesquelles se sont établies à 33,0 milliards de dollars. Il s'agit de la plus importante diminution mensuelle en plus de 15 ans, dépassant ainsi la baisse de 4,5 % des ventes affichée en janvier 1998 lorsque la crise du verglas paralysait une partie du pays. Combinée aux diminutions observées depuis octobre, cette baisse a fait passer les ventes au détail en décembre à leur niveau le plus bas depuis novembre 2006.

Le secteur de l'automobile a été à l'origine des trois quarts de la diminution globale des ventes au détail en décembre. Si l'on exclut le secteur de l'automobile (qui comprend les concessionnaires de véhicules automobiles neufs, d'occasion et de plaisance ainsi que de pièces et les stations-service), les ventes au détail ont fléchi de 1,8 %.

**Graphique 1**  
**Ventes au détail, désaisonnalisées et dollars enchaînés (2002), Canada**



En volume, les ventes au détail ont diminué de 4,1 %, principalement en raison d'une forte réduction du nombre de véhicules vendus chez les concessionnaires d'automobiles neuves.

Le secteur de l'automobile a affiché de loin la diminution mensuelle la plus importante en décembre, ses ventes ayant reculé de 12,7 %. Ce repli était principalement attribuable à une baisse de 15,1 % des ventes des concessionnaires d'automobiles neuves. Il s'agit de la diminution mensuelle la plus importante du nombre de véhicules automobiles neufs vendus observée depuis janvier 1998, selon l'Enquête sur les ventes de véhicules automobiles neufs.

Les ventes dans les stations-service ont régressé de 11,7 % en décembre, et de 28,8 % depuis septembre 2008, reflétant dans une large mesure la baisse des prix à la pompe.



Pour ce qui est du commerce de détail dans les secteurs autre que celui de l'automobile, la contraction la plus importante en décembre est survenue dans le secteur des magasins de matériaux de construction et de produits extérieurs pour la maison, où les ventes ont reculé de 5,6 %. Les ventes dans ce secteur se replient depuis septembre 2008, en raison du fléchissement du marché de l'habitation.

### Note aux lecteurs

Les ventes totales du commerce de détail en volume sont mesurées en dégonflant les valeurs en dollars courants des différents groupes de commerce à l'aide d'indices des prix à la consommation. Cette série des ventes au détail en dollars enchaînés (2002) est un indice de volume en chaîne de Fisher dont l'année de référence est 2002.

À la fin de chaque année civile, les données mensuelles désaisonnalisées font l'objet d'une révision afin de les faire correspondre au total des estimations non désaisonnalisées. Les données désaisonnalisées révisées pour la période de septembre à novembre 2008 sont présentées ce mois-ci. La révision complète des données désaisonnalisées de l'année civile 2008 est prévue pour diffusion en avril 2009. Toutes les comparaisons annuelles (en dollars courants) du présent communiqué sont fondées sur la somme des estimations mensuelles non désaisonnalisées.

## Baisse du magasinage du temps des Fêtes en décembre

Des baisses mensuelles marquées ont également été enregistrées dans les secteurs traditionnellement associés au magasinage du temps des Fêtes. Les ventes des magasins de vêtements et d'accessoires ont baissé de 3,7 % en décembre, après avoir connu plusieurs mois de repli. Les ventes des magasins de meubles, d'accessoires de maison et d'appareils électroniques ainsi que des détaillants divers (comme les magasins d'articles de sports et les librairies) se sont contractées de plus de 2 %. Les magasins de marchandises diverses ont été moins touchés, leurs ventes ayant reculé de 0,4 %.

## Repli des ventes au détail partout au pays

Les ventes au détail ont reculé d'au moins 3 % dans toutes les provinces en décembre.

L'Alberta a affiché la plus importante diminution des ventes parmi toutes les provinces, soit de 6,2 %. Les ventes dans cette province ont été généralement faibles tout au long de 2008 après avoir atteint un plateau en 2007.

En Ontario, les ventes se sont repliées de 6,0 % en décembre. Après un bon départ en 2008, les ventes dans cette province se sont stabilisées, puis ont amorcé une forte baisse en septembre 2008.

La diminution de 5,8 % des ventes enregistrée en Saskatchewan en décembre a fait suite à une forte période de croissance qui s'est échelonnée du début de 2006 jusqu'au milieu de 2008.

En Colombie-Britannique, les ventes ont baissé de 5,6 % en décembre pour atteindre leur niveau le plus bas observé depuis février 2006.

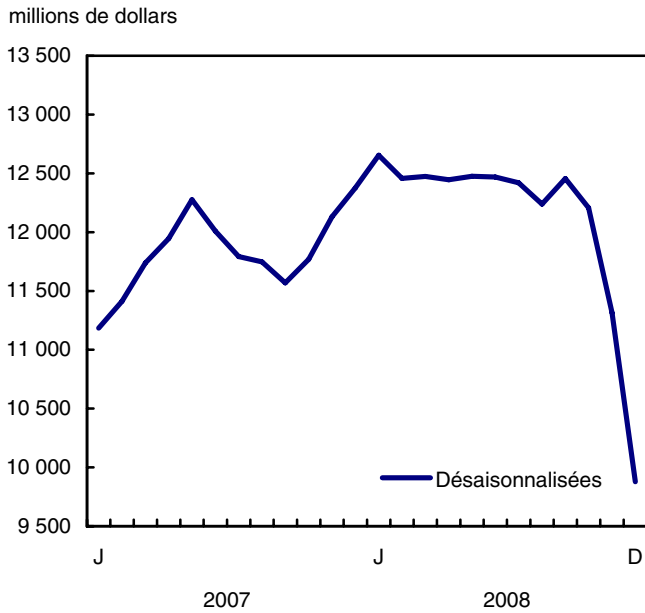
## Ventes au détail en 2008

Au Canada, les ventes au détail ont connu une hausse de 3,2 % pour atteindre 425,3 milliards de dollars en 2008, après avoir progressé de 5,8 % en 2007 et de 6,4 % en 2006. Ce taux de croissance plus faible était principalement attribuable aux ventes des concessionnaires d'automobiles neuves, qui ont reculé de 4,7 %.

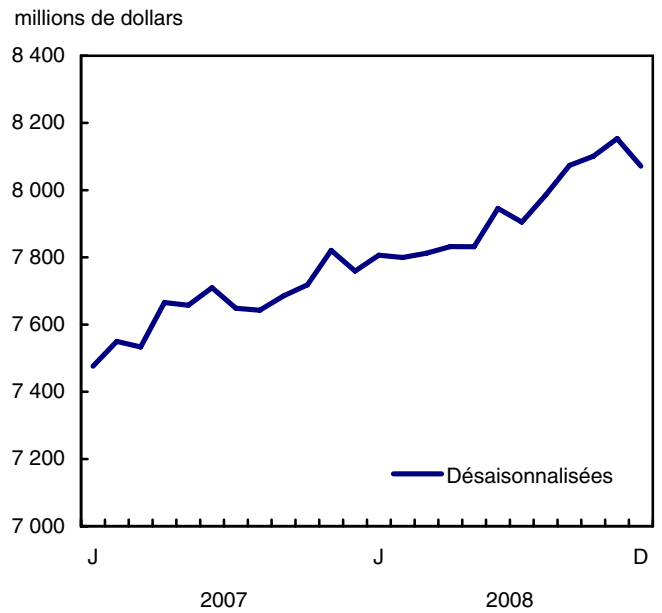
En volume, les ventes au détail ont progressé de 2,9 % en 2008, comparativement à une hausse de 5,2 % en 2007.

**Graphique 2**  
**Ventes au détail, désaisonnalisées, par secteur du commerce de détail, Canada**

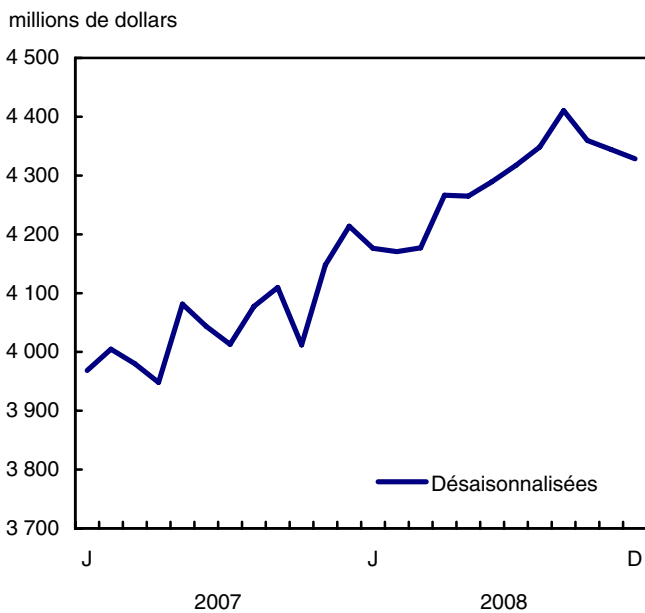
**Véhicules automobiles**



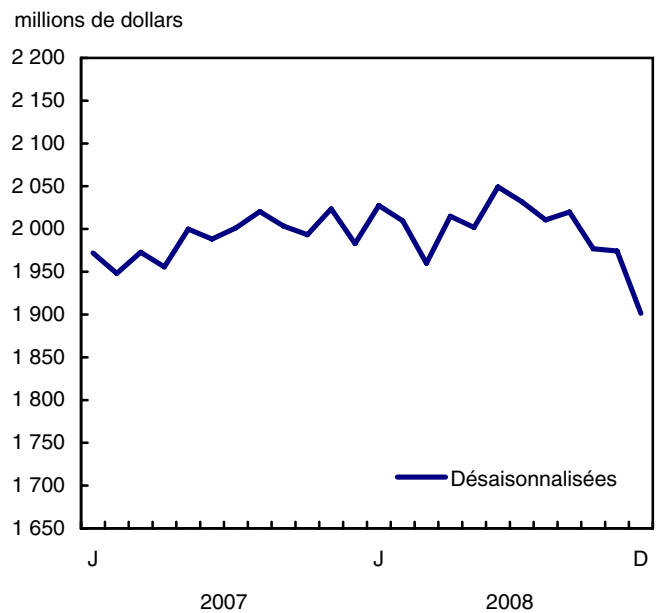
**Magasins d'alimentation et de boissons**



**Magasins de marchandises diverses**

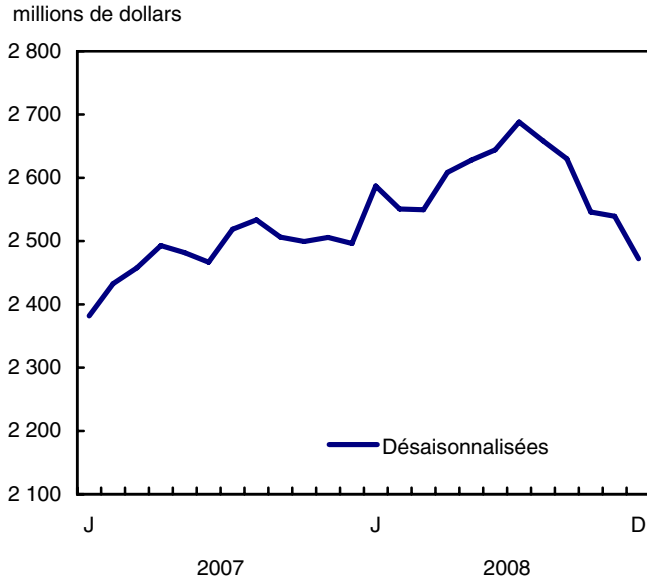


**Magasins de vêtements et d'accessoires**

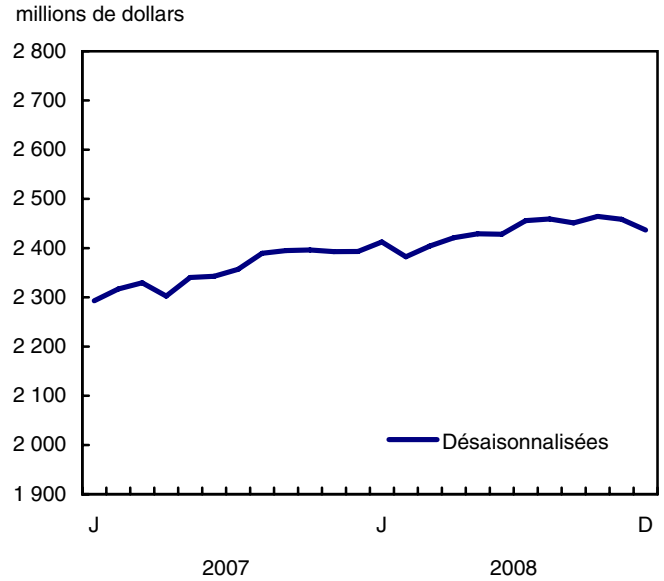


**Graphique 3**  
**Ventes au détail, désaisonnalisées, par secteur du commerce de détail, Canada**

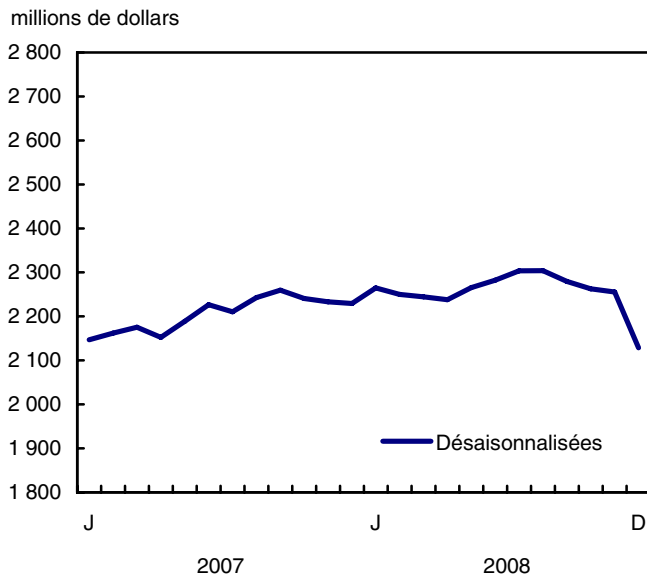
**Magasins de meubles, d'accessoires de maison et d'appareils électroniques**



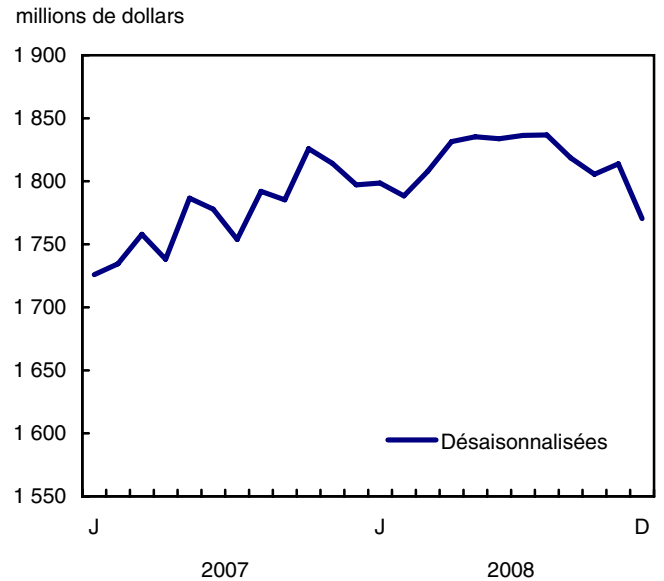
**Pharmacies et magasins de produits de soins personnels**



**Magasins de matériaux de construction et de produits extérieurs pour la maison**



**Détaillants divers**



## Produits connexes

---

### Choisis parmi les publications de Statistique Canada

---

63-007-X            Ventes de véhicules automobiles neufs

---

### Choisis parmi les produits techniques et analytiques de Statistique Canada

---

11-621-M2003006	Nouvelles tendances : la vente au détail de vêtements au Canada
11-621-M2003007	Le Noël du consommateur
11-621-M2004012	Les nouveaux propriétaires emménagent : l'achat de meubles
11-621-M2004019	Les habitudes de magasinage des consommateurs durant les Fêtes
11-621-M2005029	Carte-cadeau : une carte gagnante pour tous
11-621-M2005032	Le commerce de détail dans les provinces depuis le tournant du millénaire
11-621-M2005034	Le magasinage de Noël : perspective provinciale
11-621-M2006048	Les détaillants en concurrence pour le marché des médicaments
11-621-M2006051	Les cartes-cadeaux : un cadeau de choix

---

### Choisis parmi les tableaux de CANSIM de Statistique Canada

---

080-0014	Commerce de détail, selon le groupe de commerce basé sur le Système de classification des industries de l'Amérique du Nord (SCIAN)
080-0015	Commerce de détail, selon le groupe de commerce basé sur le Système de classification des industries de l'Amérique du Nord (SCIAN)
080-0016	Commerce de détail, ventes, dollars et indice enchaînés au prix de base
080-0017	Commerce de détail, ventes et tendances des ventes, désaisonnalisées, selon le secteur de groupe de commerce basé sur le Système de classification des industries de l'Amérique du Nord (SCIAN)

---

**Choisis parmi les enquêtes de Statistique Canada**

---

2406	Enquête sur le commerce de détail (mensuelle)
2408	Enquête mensuelle sur le commerce de détail - Organismes des grands magasins

---

**Choisis parmi les tableaux sommaires de Statistique Canada**

---

- *Indicateurs économiques, par province et territoire (mensuel et trimestriel)*
- *Ventes au détail, par industries*
- *Ventes au détail, par province et territoire*
- *Commerce de détail, par industries (mensuel)*
- *Commerce de détail, par provinces et territoires (mensuel)*
- *Ventes des grands magasins, par province*

## **Tableaux statistiques**

---

---

**Tableau 1-1**  
**Ventes au détail selon le groupe de commerce et la région, désaisonnalisées (périodes courantes) — Ventes**

	Décembre <sup>p</sup> 2008	Novembre <sup>r</sup> 2008	Octobre <sup>r</sup> 2008	Septembre <sup>r</sup> 2008	Cumulatif 2008
	millions de dollars				
<b>Groupe de commerce - Canada</b>					
Concessionnaires d'automobiles neuves	4 975,8	5 861,4	6 067,1	6 107,2	73 298,5
Concessionnaires de véhicules automobiles d'occasion, de plaisance et de pièces	1 548,3	1 653,1	1 662,8	1 640,9	19 326,3
Stations-service	3 354,2	3 799,7	4 476,9	4 707,8	52 863,8
Magasins de meubles	809,3	834,1	825,4	868,5	10 262,1
Magasins d'accessoires de maison	455,2	480,3	497,3	519,7	6 113,9
Magasins d'ordinateurs et de logiciels	102,1	110,1	116,0	114,6	1 399,8
Magasins d'appareils électroniques et d'électroménagers	1 105,4	1 114,7	1 107,3	1 127,5	13 326,2
Centres de rénovation et quincailleries	1 718,2	1 844,6	1 842,2	1 855,4	22 065,1
Magasins de matériaux de construction spécialisés et de jardinage	410,4	410,8	420,5	424,3	5 013,9
Supermarchés	5 863,0	5 892,7	5 874,2	5 828,4	68 618,2
Dépanneurs et magasins d'alimentation spécialisés	829,2	846,4	838,9	839,3	10 006,1
Magasins de bière, de vin et de spiritueux	1 379,5	1 414,1	1 387,5	1 405,9	16 691,7
Pharmacies et magasins de produits de soins personnels	2 436,9	2 458,5	2 464,4	2 451,3	29 204,2
Magasins de vêtements	1 467,9	1 519,2	1 512,8	1 547,7	18 412,6
Magasins de chaussures, d'accessoires vestimentaires et bijouteries	433,5	455,0	464,1	472,2	5 565,2
Magasins de marchandises diverses	4 328,4	4 344,3	4 359,6	4 410,4	51 453,8
Magasins d'articles de sport, de passe-temps, de musique et les librairies	894,6	895,6	882,0	898,1	10 815,6
Magasins de détail divers	875,7	918,3	923,5	920,4	10 961,3
<b>Total, ensemble des magasins</b>	<b>32 987,6</b>	<b>34 852,9</b>	<b>35 722,5</b>	<b>36 139,5</b>	<b>425 398,3</b>
<b>Régions</b>					
Terre-Neuve-et-Labrador	563,5	589,8	613,1	611,9	7 072,3
Île-du-Prince-Édouard	135,6	142,0	144,3	145,7	1 706,1
Nouvelle-Écosse	951,2	994,6	1 023,9	1 054,8	12 160,3
Nouveau-Brunswick	778,1	803,7	834,4	848,7	9 770,0
Québec	7 553,4	7 900,1	8 035,3	8 193,7	95 068,1
Ontario	11 581,2	12 325,0	12 674,8	12 771,2	151 240,7
Manitoba	1 208,5	1 248,2	1 268,5	1 259,7	14 997,4
Saskatchewan	1 134,5	1 203,9	1 209,2	1 205,8	14 323,7
Alberta	4 680,4	4 987,5	5 103,2	5 144,1	61 014,0
Colombie-Britannique	4 279,3	4 532,7	4 686,3	4 773,9	56 502,5
Yukon	40,5	43,3	44,9	45,3	529,8
Territoires du Nord-Ouest	55,8	56,7	58,6	59,9	709,5
Nunavut	25,4	25,6	25,8	24,9	303,8

**Tableau 1-2**  
**Ventes au détail selon le groupe de commerce et la région, désaisonnalisées (périodes courantes) — Variation en pourcentage depuis le mois précédent**

	Décembre <sup>p</sup> 2008	Novembre <sup>r</sup> 2008	Octobre <sup>r</sup> 2008	Septembre <sup>r</sup> 2008
	pourcentage			
<b>Groupe de commerce - Canada</b>				
Concessionnaires d'automobiles neuves	-15,1	-3,4	-0,7	2,8
Concessionnaires de véhicules automobiles d'occasion, de plaisance et de pièces	-6,3	-0,6	1,3	1,5
Stations-service	-11,7	-15,1	-4,9	0,6
Magasins de meubles	-3,0	1,1	-5,0	-0,6
Magasins d'accessoires de maison	-5,2	-3,4	-4,3	-0,3
Magasins d'ordinateurs et de logiciels	-7,3	-5,0	1,3	-4,1
Magasins d'appareils électroniques et d'électroménagers	-0,8	0,7	-1,8	-1,4
Centres de rénovation et quincailleries	-6,8	0,1	-0,7	-1,6
Magasins de matériaux de construction spécialisés et de jardinage	-0,1	-2,3	-0,9	1,5
Supermarchés	-0,5	0,3	0,8	1,4
Dépanneurs et magasins d'alimentation spécialisés	-2,0	0,9	0,0	-0,4
Magasins de bière, de vin et de spiritueux	-2,5	1,9	-1,3	0,7
Pharmacies et magasins de produits de soins personnels	-0,9	-0,2	0,5	-0,3
Magasins de vêtements	-3,4	0,4	-2,3	0,4
Magasins de chaussures, d'accessoires vestimentaires et bijouteries	-4,7	-2,0	-1,7	0,7
Magasins de marchandises diverses	-0,4	-0,4	-1,2	1,4
Magasins d'articles de sport, de passe-temps, de musique et les librairies	-0,1	1,5	-1,8	-0,9
Magasins de détail divers	-4,6	-0,6	0,3	-1,1
<b>Total, ensemble des magasins</b>	<b>-5,4</b>	<b>-2,4</b>	<b>-1,2</b>	<b>0,8</b>
<b>Régions</b>				
Terre-Neuve-et-Labrador	-4,5	-3,8	0,2	1,6
Île-du-Prince-Édouard	-4,5	-1,6	-0,9	1,0
Nouvelle-Écosse	-4,4	-2,9	-2,9	2,8
Nouveau-Brunswick	-3,2	-3,7	-1,7	2,3
Québec	-4,4	-1,7	-1,9	2,4
Ontario	-6,0	-2,8	-0,8	-0,4
Manitoba	-3,2	-1,6	0,7	0,6
Saskatchewan	-5,8	-0,4	0,3	-0,5
Alberta	-6,2	-2,3	-0,8	1,0
Colombie-Britannique	-5,6	-3,3	-1,8	0,9
Yukon	-6,5	-3,6	-0,9	1,9
Territoires du Nord-Ouest	-1,5	-3,2	-2,3	2,4
Nunavut	-0,7	-1,0	3,7	1,0



Tableau 1-3

**Ventes au détail selon le groupe de commerce et la région, désaisonnalisées (périodes courantes) — Variation en pourcentage depuis l'année précédente**

	Décembre <sup>p</sup> 2008	Novembre <sup>r</sup> 2008	Octobre <sup>r</sup> 2008	Septembre <sup>r</sup> 2008	Cumulatif 2008
	pourcentage				
<b>Groupe de commerce - Canada</b>					
Concessionnaires d'automobiles neuves	-23,1	-6,9	-4,9	-4,2	-4,7
Concessionnaires de véhicules automobiles d'occasion, de plaisance et de pièces	-5,8	4,5	7,2	6,4	3,5
Stations-service	-21,2	-10,6	16,6	28,8	13,9
Magasins de meubles	-2,2	-1,1	-2,4	3,2	2,1
Magasins d'accessoires de maison	-9,5	-2,7	-2,2	2,0	2,1
Magasins d'ordinateurs et de logiciels	-10,6	-7,1	-0,8	-1,6	-1,5
Magasins d'appareils électroniques et d'électroménagers	5,1	6,2	7,7	8,5	8,3
Centres de rénovation et quincailleries	-5,5	2,3	2,2	1,8	3,1
Magasins de matériaux de construction spécialisés et de jardinage	-0,2	-4,6	-3,9	-3,1	-0,9
Supermarchés	5,3	5,1	6,0	6,4	4,2
Dépanneurs et magasins d'alimentation spécialisés	-0,6	0,8	1,8	0,2	1,2
Magasins de bière, de vin et de spiritueux	1,5	2,7	2,7	2,8	3,4
Pharmacies et magasins de produits de soins personnels	1,8	2,7	2,8	2,3	3,4
Magasins de vêtements	-3,0	-1,9	-0,9	0,9	0,9
Magasins de chaussures, d'accessoires vestimentaires et bijouteries	-7,8	-4,2	-0,7	0,6	-0,7
Magasins de marchandises diverses	2,7	4,7	8,7	7,3	5,9
Magasins d'articles de sport, de passe-temps, de musique et les librairies	0,7	0,7	-0,4	0,7	2,5
Magasins de détail divers	-3,6	-0,7	-1,8	3,0	2,1
<b>Total, ensemble des magasins</b>	<b>-6,4</b>	<b>-0,6</b>	<b>3,7</b>	<b>5,3</b>	<b>3,2</b>
<b>Régions</b>					
Terre-Neuve-et-Labrador	-1,0	5,3	10,2	12,0	7,7
Île-du-Prince-Édouard	-1,7	2,7	4,6	6,9	4,8
Nouvelle-Écosse	-2,7	0,8	3,7	7,9	4,5
Nouveau-Brunswick	-1,3	0,9	5,8	9,1	4,8
Québec	-1,7	2,6	6,3	9,0	4,8
Ontario	-7,5	-0,8	4,0	5,1	3,4
Manitoba	-2,0	2,8	6,9	7,0	7,1
Saskatchewan	-3,1	5,1	8,7	9,0	10,3
Alberta	-10,2	-3,9	0,5	1,4	-0,2
Colombie-Britannique	-11,3	-5,3	-0,9	1,0	0,3
Yukon	-7,5	0,6	4,5	7,1	5,9
Territoires du Nord-Ouest	-7,4	-7,0	2,1	5,8	4,5
Nunavut	6,1	7,6	12,4	6,5	10,5

**Tableau 2-1**  
**Ventes au détail selon le groupe de commerce et la région, non-désaisonnalisées, (périodes courantes) — Ventes**

	Décembre <sup>P</sup> 2008	Novembre <sup>r</sup> 2008	Octobre 2008	Septembre 2008	Cumulatif 2008
	millions de dollars				
<b>Groupe de commerce - Canada</b>					
Concessionnaires d'automobiles neuves	4 398,5	4 980,9	5 833,5	6 112,6	73 283,2
Concessionnaires de véhicules automobiles d'occasion, de plaisance et de pièces	1 211,7	1 430,0	1 637,9	1 581,3	19 373,9
Stations-service	3 112,2	3 487,9	4 464,6	4 859,9	52 974,1
Magasins de meubles	879,2	866,6	862,7	907,5	10 231,8
Magasins d'accessoires de maison	605,3	534,4	520,6	527,9	6 088,5
Magasins d'ordinateurs et de logiciels	127,4	108,5	117,7	119,9	1 398,7
Magasins d'appareils électroniques et d'électroménagers	2 059,1	1 180,4	1 040,2	1 123,4	13 291,6
Centres de rénovation et quincailleries	1 430,5	1 768,3	2 025,8	2 094,5	22 125,2
Magasins de matériaux de construction spécialisés et de jardinage	321,8	373,7	443,5	465,6	5 015,9
Supermarchés	6 194,1	5 799,4	6 002,0	5 552,0	68 621,4
Dépanneurs et magasins d'alimentation spécialisés	875,6	797,3	846,7	833,5	10 007,1
Magasins de bière, de vin et de spiritueux	1 873,1	1 405,9	1 376,2	1 332,5	16 670,2
Pharmacies et magasins de produits de soins personnels	2 871,5	2 421,2	2 532,8	2 397,5	29 201,8
Magasins de vêtements	2 305,5	1 716,9	1 593,5	1 576,8	18 349,1
Magasins de chaussures, d'accessoires vestimentaires et bijouteries	807,6	482,8	459,0	446,1	5 547,5
Magasins de marchandises diverses	6 327,3	4 841,7	4 391,1	4 103,9	51 403,9
Magasins d'articles de sport, de passe-temps, de musique et les librairies	1 559,5	939,5	822,9	903,0	10 794,9
Magasins de détail divers	1 064,5	905,9	980,4	951,4	10 964,5
<b>Total, ensemble des magasins</b>	<b>38 024,1</b>	<b>34 041,4</b>	<b>35 951,2</b>	<b>35 889,2</b>	<b>425 343,4</b>
<b>Régions</b>					
Terre-Neuve-et-Labrador	669,0	608,5	618,9	601,1	7 072,9
Île-du-Prince-Édouard	154,2	135,1	144,3	146,7	1 707,9
Nouvelle-Écosse	1 135,3	980,2	1 031,3	1 036,4	12 154,3
Nouveau-Brunswick	895,2	788,4	846,5	837,5	9 776,3
Québec	8 095,7	7 588,9	8 176,0	8 086,2	95 122,8
Ontario	13 918,1	12 264,1	12 695,0	12 679,5	151 112,5
Manitoba	1 377,5	1 223,7	1 290,5	1 257,6	14 997,5
Saskatchewan	1 284,3	1 163,1	1 233,4	1 222,2	14 337,2
Alberta	5 354,1	4 824,7	5 113,8	5 122,8	61 035,0
Colombie-Britannique	5 006,1	4 349,0	4 675,0	4 769,2	56 483,8
Yukon	44,1	39,4	45,1	46,8	530,0
Territoires du Nord-Ouest	62,1	51,7	55,6	57,2	708,6
Nunavut	28,5	24,5	25,8	26,0	304,6

Tableau 2-2

**Ventes au détail selon le groupe de commerce et la région, non-désaisonnalisées, (périodes courantes) — Variation en pourcentage depuis l'année précédente**

	Décembre <sup>P</sup> 2008	Novembre <sup>r</sup> 2008	Octobre 2008	Septembre 2008	Cumulatif 2008
	pourcentage				
<b>Groupe de commerce - Canada</b>					
Concessionnaires d'automobiles neuves	-18,3	-13,7	-4,1	0,7	-4,7
Concessionnaires de véhicules automobiles d'occasion, de plaisance et de pièces	-0,8	1,9	11,5	10,2	3,7
Stations-service	-22,6	-13,7	15,5	27,5	14,2
Magasins de meubles	-5,7	-2,0	-2,1	2,4	1,8
Magasins d'accessoires de maison	-8,2	-6,8	-2,3	7,0	1,6
Magasins d'ordinateurs et de logiciels	-9,0	-12,7	0,0	5,8	-1,6
Magasins d'appareils électroniques et d'électroménagers	5,0	4,4	7,2	9,2	8,0
Centres de rénovation et quincailleries	-1,4	-1,5	1,5	8,3	3,3
Magasins de matériaux de construction spécialisés et de jardinage	3,8	-9,5	-2,7	1,9	-0,8
Supermarchés	2,6	4,1	12,1	1,4	4,2
Dépanneurs et magasins d'alimentation spécialisés	-1,5	0,6	3,8	-1,4	1,2
Magasins de bière, de vin et de spiritueux	-2,5	2,0	9,3	-2,2	3,3
Pharmacies et magasins de produits de soins personnels	3,4	-0,5	4,4	3,7	3,4
Magasins de vêtements	-5,0	-2,3	1,4	0,1	0,6
Magasins de chaussures, d'accessoires vestimentaires et bijouteries	-8,3	-5,0	5,0	-0,6	-1,1
Magasins de marchandises diverses	0,9	4,6	9,6	6,6	5,8
Magasins d'articles de sport, de passe-temps, de musique et les librairies	0,0	-1,0	0,8	0,2	2,3
Magasins de détail divers	-3,5	-0,5	-0,2	3,2	2,1
<b>Total, ensemble des magasins</b>	<b>-4,8</b>	<b>-2,9</b>	<b>5,6</b>	<b>5,8</b>	<b>3,2</b>
<b>Régions</b>					
Terre-Neuve-et-Labrador	0,6	2,7	13,4	13,2	7,7
Île-du-Prince-Édouard	0,9	-0,1	6,4	9,3	4,8
Nouvelle-Écosse	-0,4	-2,5	6,1	8,4	4,5
Nouveau-Brunswick	1,6	-2,4	8,5	10,4	4,9
Québec	-0,1	-0,4	8,4	9,6	4,9
Ontario	-5,8	-2,9	5,2	5,3	3,3
Manitoba	-0,4	0,4	9,3	8,0	7,1
Saskatchewan	-1,4	3,0	12,0	11,5	10,4
Alberta	-7,9	-5,9	3,1	2,1	-0,2
Colombie-Britannique	-10,4	-7,0	1,0	1,1	0,2
Yukon	-6,3	-1,8	6,4	9,0	6,0
Territoires du Nord-Ouest	-6,2	-7,7	3,4	6,2	4,3
Nunavut	6,5	6,2	13,9	6,2	10,8

**Tableau 3-1**  
**Ventes au détail selon le groupe de commerce et la région, non-désaisonnalisées (estimations trimestrielles) — Canada**

	Trimestre <sup>P</sup> IV 2008	Trimestre III 2008	Trimestre II 2008	Trimestre I 2008	Trimestre IV 2007
millions de dollars					
<b>Groupe de commerce</b>					
Concessionnaires d'automobiles neuves	15 212,9	19 111,7	22 029,3	16 929,3	17 234,7
Concessionnaires de véhicules automobiles d'occasion, de plaisance et de pièces	4 279,6	5 239,9	6 059,7	3 794,7	4 094,2
Stations-service	11 064,7	15 430,4	14 515,2	11 963,8	11 927,2
Magasins de meubles	2 608,5	2 794,6	2 579,0	2 249,7	2 698,0
Magasins d'accessoires de maison	1 660,3	1 582,4	1 496,7	1 349,1	1 765,7
Magasins d'ordinateurs et de logiciels	353,6	349,0	337,9	358,3	381,8
Magasins d'appareils électroniques et d'électroménagers	4 279,6	3 356,6	2 882,5	2 772,9	4 062,3
Centres de rénovation et quincailleries	5 224,6	6 454,1	6 492,0	3 954,5	5 242,5
Magasins de matériaux de construction spécialisés et de jardinage	1 139,0	1 438,6	1 525,2	913,2	1 178,6
Supermarchés	17 995,6	17 422,7	17 118,6	16 084,7	16 963,4
Dépanneurs et magasins d'alimentation spécialisés	2 519,6	2 682,8	2 548,5	2 256,2	2 497,5
Magasins de bière, de vin et de spiritueux	4 655,2	4 541,9	4 138,3	3 334,8	4 558,8
Pharmacies et magasins de produits de soins personnels	7 825,5	7 200,4	7 191,3	6 984,6	7 637,6
Magasins de vêtements	5 615,8	4 558,6	4 640,8	3 533,9	5 755,7
Magasins de chaussures, d'accessoires vestimentaires et bijouteries	1 749,4	1 380,1	1 378,5	1 039,5	1 825,4
Magasins de marchandises diverses	15 560,1	12 755,8	12 964,0	10 124,0	14 908,7
Magasins d'articles de sport, de passe-temps, de musique et les librairies	3 322,0	2 675,2	2 560,6	2 237,2	3 324,2
Magasins de détail divers	2 950,7	2 851,2	2 787,7	2 374,9	2 995,7
<b>Total, ensemble des magasins</b>	<b>108 016,6</b>	<b>111 825,9</b>	<b>113 245,6</b>	<b>92 255,3</b>	<b>109 051,9</b>
	Trimestre <sup>P</sup> IV 2008	Trimestre III 2008	Trimestre II 2008	Trimestre I 2008	Trimestre IV 2007
variation en pourcentage depuis le trimestre précédent					
<b>Groupe de commerce</b>					
Concessionnaires d'automobiles neuves	-20,4	-13,2	30,1	-1,8	-14,8
Concessionnaires de véhicules automobiles d'occasion, de plaisance et de pièces	-18,3	-13,5	59,7	-7,3	-18,8
Stations-service	-28,3	6,3	21,3	0,3	-2,3
Magasins de meubles	-6,7	8,4	14,6	-16,6	0,8
Magasins d'accessoires de maison	4,9	5,7	10,9	-23,6	16,8
Magasins d'ordinateurs et de logiciels	1,3	3,3	-5,7	-6,2	15,7
Magasins d'appareils électroniques et d'électroménagers	27,5	16,4	4,0	-31,7	33,0
Centres de rénovation et quincailleries	-19,1	-0,6	64,2	-24,6	-13,8
Magasins de matériaux de construction spécialisés et de jardinage	-20,8	-5,7	67,0	-22,5	-18,2
Supermarchés	3,3	1,8	6,4	-5,2	1,9
Dépanneurs et magasins d'alimentation spécialisés	-6,1	5,3	13,0	-9,7	-5,7
Magasins de bière, de vin et de spiritueux	2,5	9,8	24,1	-26,8	3,5
Pharmacies et magasins de produits de soins personnels	8,7	0,1	3,0	-8,5	9,5
Magasins de vêtements	23,2	-1,8	31,3	-38,6	27,3
Magasins de chaussures, d'accessoires vestimentaires et bijouteries	26,8	0,1	32,6	-43,1	32,0
Magasins de marchandises diverses	22,0	-1,6	28,1	-32,1	25,5
Magasins d'articles de sport, de passe-temps, de musique et les librairies	24,2	4,5	14,5	-32,7	27,5
Magasins de détail divers	3,5	2,3	17,4	-20,7	8,7
<b>Total, ensemble des magasins</b>	<b>-3,4</b>	<b>-1,3</b>	<b>22,8</b>	<b>-15,4</b>	<b>2,5</b>

Tableau 3-1 – suite

## Ventes au détail selon le groupe de commerce et la région, non-désaisonnalisées (estimations trimestrielles) — Canada

	Trimestre <sup>D</sup> IV 2008	Trimestre III 2008	Trimestre II 2008	Trimestre I 2008	Trimestre IV 2007
	variation en pourcentage depuis l'année précédente				
<b>Groupe de commerce</b>					
Concessionnaires d'automobiles neuves	-11,7	-5,5	-3,7	2,3	0,0
Concessionnaires de véhicules automobiles d'occasion, de plaisance et de pièces	4,5	4,0	0,3	8,5	8,3
Stations-service	-7,2	26,4	19,3	18,7	21,6
Magasins de meubles	-3,3	4,4	3,6	2,8	3,1
Magasins d'accessoires de maison	-6,0	4,7	4,0	5,8	9,7
Magasins d'ordinateurs et de logiciels	-7,4	5,8	1,3	-4,7	-2,4
Magasins d'appareils électroniques et d'électroménagers	5,4	9,9	8,5	9,5	9,2
Centres de rénovation et quincailleries	-0,3	6,2	2,8	4,7	5,9
Magasins de matériaux de construction spécialisés et de jardinage	-3,4	-0,2	-1,2	2,2	8,0
Supermarchés	6,1	4,6	1,8	4,3	3,0
Dépanneurs et magasins d'alimentation spécialisés	0,9	1,3	-1,6	4,9	4,9
Magasins de bière, de vin et de spiritueux	2,1	3,2	2,4	6,4	4,9
Pharmacies et magasins de produits de soins personnels	2,5	3,3	3,7	4,1	6,5
Magasins de vêtements	-2,4	0,8	2,9	2,2	4,0
Magasins de chaussures, d'accessoires vestimentaires et bijouteries	-4,2	-0,2	1,3	0,3	1,0
Magasins de marchandises diverses	4,4	7,4	5,8	6,0	4,8
Magasins d'articles de sport, de passe-temps, de musique et les librairies	-0,1	2,6	4,7	2,8	5,0
Magasins de détail divers	-1,5	3,4	2,6	4,7	7,5
<b>Total, ensemble des magasins</b>	<b>-0,9</b>	<b>5,1</b>	<b>3,4</b>	<b>6,0</b>	<b>5,8</b>

**Tableau 3-2**  
**Ventes au détail selon le groupe de commerce et la région, non-désaisonnalisées (estimations trimestrielles) —**  
**Terre-Neuve-et-Labrador**

	Trimestre <sup>P</sup> IV 2008	Trimestre III 2008	Trimestre II 2008	Trimestre I 2008	Trimestre IV 2007
millions de dollars					
<b>Groupe de commerce</b>					
Concessionnaires d'automobiles neuves	222,7	343,8	401,2	253,3	246,6
Concessionnaires de véhicules automobiles d'occasion, de plaisance et de pièces	181,4	142,9	147,1	129,4	164,3
Stations-service	212,8	281,7	254,6	212,6	216,6
Magasins de meubles	32,6	27,9	25,5	20,0	31,8
Magasins d'accessoires de maison	9,3	6,8	6,5	6,1	9,3
Magasins d'ordinateurs et de logiciels	4,2	4,9	5,0	5,0	5,8
Magasins d'appareils électroniques et d'électroménagers	36,7	23,8	15,7	14,7	24,5
Centres de rénovation et quincailleries	129,2	150,0	117,1	63,9	115,6
Magasins de matériaux de construction spécialisés et de jardinage	22,6	25,6	22,3	11,6	18,9
Supermarchés	276,0	281,9	265,7	253,4	268,2
Dépanneurs et magasins d'alimentation spécialisés	x	x	x	x	x
Magasins de bière, de vin et de spiritueux	x	x	x	x	x
Pharmacies et magasins de produits de soins personnels	99,9	88,1	86,4	80,6	87,4
Magasins de vêtements	66,6	46,9	42,5	28,7	66,1
Magasins de chaussures, d'accessoires vestimentaires et bijouteries	19,0	11,9	10,1	7,7	17,0
Magasins de marchandises diverses	365,0	286,8	263,9	204,9	331,0
Magasins d'articles de sport, de passe-temps, de musique et les librairies	34,8	20,6	18,0	16,8	31,7
Magasins de détail divers	40,7	34,0	31,0	25,1	37,0
<b>Total, ensemble des magasins</b>	<b>1 896,4</b>	<b>1 917,4</b>	<b>1 828,5</b>	<b>1 430,6</b>	<b>1 803,3</b>
	Trimestre <sup>P</sup> IV 2008	Trimestre III 2008	Trimestre II 2008	Trimestre I 2008	Trimestre IV 2007
variation en pourcentage depuis le trimestre précédent					
<b>Groupe de commerce</b>					
Concessionnaires d'automobiles neuves	-35,2	-14,3	58,4	2,7	-26,2
Concessionnaires de véhicules automobiles d'occasion, de plaisance et de pièces	26,9	-2,8	13,7	-21,3	29,4
Stations-service	-24,5	10,7	19,8	-1,9	-4,6
Magasins de meubles	16,8	9,5	27,6	-37,1	27,6
Magasins d'accessoires de maison	35,9	5,1	6,8	-34,5	30,3
Magasins d'ordinateurs et de logiciels	-14,3	-2,6	0,0	-13,0	9,8
Magasins d'appareils électroniques et d'électroménagers	54,1	51,8	6,7	-39,8	48,5
Centres de rénovation et quincailleries	-13,9	28,1	83,3	-44,7	-6,5
Magasins de matériaux de construction spécialisés et de jardinage	-11,6	15,0	92,4	-38,8	-19,2
Supermarchés	-2,1	6,1	4,9	-5,5	-0,8
Dépanneurs et magasins d'alimentation spécialisés	x	x	x	x	x
Magasins de bière, de vin et de spiritueux	x	x	x	x	x
Pharmacies et magasins de produits de soins personnels	13,4	2,0	7,1	-7,7	6,2
Magasins de vêtements	41,9	10,5	47,7	-56,5	49,3
Magasins de chaussures, d'accessoires vestimentaires et bijouteries	60,4	17,2	32,1	-55,0	51,5
Magasins de marchandises diverses	27,3	8,7	28,7	-38,1	30,0
Magasins d'articles de sport, de passe-temps, de musique et les librairies	68,8	14,8	6,7	-46,8	62,4
Magasins de détail divers	19,9	9,6	23,5	-32,2	29,0
<b>Total, ensemble des magasins</b>	<b>-1,1</b>	<b>4,9</b>	<b>27,8</b>	<b>-20,7</b>	<b>4,4</b>

Tableau 3-2 – suite

**Ventes au détail selon le groupe de commerce et la région, non-désaisonnalisées (estimations trimestrielles) —  
Terre-Neuve-et-Labrador**

	Trimestre <sup>p</sup> IV 2008	Trimestre III 2008	Trimestre II 2008	Trimestre I 2008	Trimestre IV 2007
	variation en pourcentage depuis l'année précédente				
<b>Groupe de commerce</b>					
Concessionnaires d'automobiles neuves	-9,7	2,8	1,2	17,5	10,8
Concessionnaires de véhicules automobiles d'occasion, de plaisance et de pièces	10,4	12,6	9,0	5,1	28,2
Stations-service	-1,8	24,0	13,4	19,0	8,0
Magasins de meubles	2,6	12,1	20,7	11,2	7,2
Magasins d'accessoires de maison	-0,2	-4,3	-0,1	9,3	2,0
Magasins d'ordinateurs et de logiciels	-27,4	-7,0	7,0	-24,4	-6,7
Magasins d'appareils électroniques et d'électroménagers	50,3	44,8	16,6	8,6	11,3
Centres de rénovation et quincailleries	11,8	21,4	11,7	5,9	14,6
Magasins de matériaux de construction spécialisés et de jardinage	19,7	9,4	9,4	12,4	9,8
Supermarchés	2,9	4,3	0,2	2,1	1,5
Dépanneurs et magasins d'alimentation spécialisés	x	x	x	x	x
Magasins de bière, de vin et de spiritueux	x	x	x	x	x
Pharmacies et magasins de produits de soins personnels	14,4	7,1	-0,6	-1,9	-10,0
Magasins de vêtements	0,7	6,0	8,3	6,1	2,4
Magasins de chaussures, d'accessoires vestimentaires et bijouteries	11,8	5,6	8,9	5,8	4,4
Magasins de marchandises diverses	10,2	12,6	8,4	9,1	6,9
Magasins d'articles de sport, de passe-temps, de musique et les librairies	10,0	5,8	4,9	10,2	15,1
Magasins de détail divers	10,0	18,3	12,9	7,9	7,2
<b>Total, ensemble des magasins</b>	<b>5,2</b>	<b>11,0</b>	<b>6,1</b>	<b>9,0</b>	<b>8,2</b>

**Tableau 3-3**  
**Ventes au détail selon le groupe de commerce et la région, non-désaisonnalisées (estimations trimestrielles)**  
**— Île-du-Prince-Édouard**

	Trimestre <sup>p</sup> IV 2008	Trimestre III 2008	Trimestre II 2008	Trimestre I 2008	Trimestre IV 2007
	millions de dollars				
<b>Groupe de commerce</b>					
Concessionnaires d'automobiles neuves	50,5	67,7	76,5	52,8	54,8
Concessionnaires de véhicules automobiles d'occasion, de plaisance et de pièces	11,7	15,0	17,9	10,4	11,4
Stations-service	60,7	83,5	69,5	54,4	55,1
Magasins de meubles	4,9	5,3	5,4	3,8	4,5
Magasins d'accessoires de maison	3,7	3,9	3,6	2,9	4,5
Magasins d'ordinateurs et de logiciels	0,7	0,5	0,6	0,7	0,7
Magasins d'appareils électroniques et d'électroménagers	11,6	8,3	7,0	6,2	9,7
Centres de rénovation et quincailleries	36,0	39,1	32,5	23,4	36,0
Magasins de matériaux de construction spécialisés et de jardinage	12,3	13,1	17,8	6,5	10,7
Supermarchés	88,5	93,2	84,8	78,2	82,7
Dépanneurs et magasins d'alimentation spécialisés	x	x	x	x	x
Magasins de bière, de vin et de spiritueux	x	x	x	x	x
Pharmacies et magasins de produits de soins personnels	28,8	29,8	29,4	28,4	31,5
Magasins de vêtements	15,9	15,4	12,0	8,5	16,9
Magasins de chaussures, d'accessoires vestimentaires et bijouteries	5,7	4,4	3,8	2,6	5,8
Magasins de marchandises diverses	57,7	47,9	43,5	31,6	54,7
Magasins d'articles de sport, de passe-temps, de musique et les librairies	9,6	8,0	6,4	5,4	9,0
Magasins de détail divers	7,8	12,0	7,0	6,2	8,2
<b>Total, ensemble des magasins</b>	<b>433,6</b>	<b>484,8</b>	<b>446,3</b>	<b>343,2</b>	<b>423,6</b>
	Trimestre <sup>p</sup> IV 2008	Trimestre III 2008	Trimestre II 2008	Trimestre I 2008	Trimestre IV 2007
	variation en pourcentage depuis le trimestre précédent				
<b>Groupe de commerce</b>					
Concessionnaires d'automobiles neuves	-25,5	-11,4	44,8	-3,7	-23,3
Concessionnaires de véhicules automobiles d'occasion, de plaisance et de pièces	-21,7	-16,2	72,4	-8,9	-16,1
Stations-service	-27,3	20,2	27,7	-1,4	-16,7
Magasins de meubles	-8,4	-1,4	41,6	-16,1	6,4
Magasins d'accessoires de maison	-5,6	8,7	26,2	-36,2	23,6
Magasins d'ordinateurs et de logiciels	35,4	-5,3	-14,4	-2,3	8,3
Magasins d'appareils électroniques et d'électroménagers	39,2	19,2	12,4	-36,1	28,3
Centres de rénovation et quincailleries	-7,9	20,5	38,7	-35,1	-6,9
Magasins de matériaux de construction spécialisés et de jardinage	-5,9	-26,8	175,4	-39,3	-8,3
Supermarchés	-5,0	9,9	8,4	-5,4	-7,7
Dépanneurs et magasins d'alimentation spécialisés	x	x	x	x	x
Magasins de bière, de vin et de spiritueux	x	x	x	x	x
Pharmacies et magasins de produits de soins personnels	-3,3	1,3	3,4	-9,8	6,8
Magasins de vêtements	3,5	27,5	40,9	-49,5	12,7
Magasins de chaussures, d'accessoires vestimentaires et bijouteries	28,3	16,0	43,5	-54,1	35,1
Magasins de marchandises diverses	20,4	10,3	37,7	-42,3	20,7
Magasins d'articles de sport, de passe-temps, de musique et les librairies	20,4	24,3	18,0	-39,6	-3,2
Magasins de détail divers	-34,7	71,5	12,3	-24,2	-38,2
<b>Total, ensemble des magasins</b>	<b>-10,6</b>	<b>8,6</b>	<b>30,0</b>	<b>-19,0</b>	<b>-7,6</b>



Tableau 3-3 – suite

**Ventes au détail selon le groupe de commerce et la région, non-désaisonnalisées (estimations trimestrielles)**  
**— Île-du-Prince-Édouard**

	Trimestre <sup>p</sup> IV 2008	Trimestre III 2008	Trimestre II 2008	Trimestre I 2008	Trimestre IV 2007
	variation en pourcentage depuis l'année précédente				
<b>Groupe de commerce</b>					
Concessionnaires d'automobiles neuves	-8,0	-5,3	-0,6	1,1	0,0
Concessionnaires de véhicules automobiles d'occasion, de plaisance et de pièces	2,9	10,4	45,0	-8,5	39,4
Stations-service	10,0	26,1	29,0	19,4	18,9
Magasins de meubles	7,2	24,6	38,9	17,6	9,6
Magasins d'accessoires de maison	-17,4	8,2	20,2	69,5	58,9
Magasins d'ordinateurs et de logiciels	7,2	-14,3	-12,3	-12,3	17,8
Magasins d'appareils électroniques et d'électroménagers	19,2	10,0	9,1	8,4	4,8
Centres de rénovation et quincailleries	0,0	1,1	-14,1	11,4	11,6
Magasins de matériaux de construction spécialisés et de jardinage	15,2	12,3	-1,4	-12,3	30,7
Supermarchés	7,1	4,0	3,4	3,9	0,6
Dépanneurs et magasins d'alimentation spécialisés	x	x	x	x	x
Magasins de bière, de vin et de spiritueux	x	x	x	x	x
Pharmacies et magasins de produits de soins personnels	-8,7	0,9	5,5	7,0	13,3
Magasins de vêtements	-5,9	2,4	-0,3	3,3	3,4
Magasins de chaussures, d'accessoires vestimentaires et bijouteries	-2,0	3,2	15,2	18,7	12,6
Magasins de marchandises diverses	5,5	5,8	4,3	4,9	2,2
Magasins d'articles de sport, de passe-temps, de musique et les librairies	6,6	-14,2	-10,4	-23,7	-13,0
Magasins de détail divers	-4,7	-9,8	-13,9	1,7	0,1
<b>Total, ensemble des magasins</b>	<b>2,3</b>	<b>5,7</b>	<b>5,8</b>	<b>5,7</b>	<b>7,0</b>

**Tableau 3-4**  
**Ventes au détail selon le groupe de commerce et la région, non-désaisonnalisées (estimations trimestrielles) —**  
**Nouveau-Brunswick**

	Trimestre <sup>p</sup> IV 2008	Trimestre III 2008	Trimestre II 2008	Trimestre I 2008	Trimestre IV 2007
millions de dollars					
<b>Groupe de commerce</b>					
Concessionnaires d'automobiles neuves	322,4	431,9	499,4	353,3	349,2
Concessionnaires de véhicules automobiles d'occasion, de plaisance et de pièces	148,2	176,6	178,3	104,1	139,0
Stations-service	322,8	434,4	394,4	319,4	333,1
Magasins de meubles	39,8	36,7	32,7	28,6	37,4
Magasins d'accessoires de maison	27,3	25,0	22,1	18,9	25,6
Magasins d'ordinateurs et de logiciels	2,3	2,3	2,5	2,6	2,7
Magasins d'appareils électroniques et d'électroménagers	66,3	50,9	44,6	42,3	63,7
Centres de rénovation et quincailleries	131,4	148,5	134,7	81,0	121,0
Magasins de matériaux de construction spécialisés et de jardinage	27,9	38,4	33,7	17,6	29,5
Supermarchés	489,0	498,4	470,6	434,2	459,6
Dépanneurs et magasins d'alimentation spécialisés	x	x	x	x	x
Magasins de bière, de vin et de spiritueux	x	x	x	x	x
Pharmacies et magasins de produits de soins personnels	159,8	146,3	145,3	146,9	149,9
Magasins de vêtements	92,1	69,7	69,2	51,5	94,4
Magasins de chaussures, d'accessoires vestimentaires et bijouteries	32,6	20,6	20,5	16,0	34,3
Magasins de marchandises diverses	380,4	281,7	276,8	212,8	362,4
Magasins d'articles de sport, de passe-temps, de musique et les librairies	59,2	44,2	41,0	36,2	51,9
Magasins de détail divers	52,1	43,1	35,5	35,9	43,8
<b>Total, ensemble des magasins</b>	<b>2 530,1</b>	<b>2 640,1</b>	<b>2 570,8</b>	<b>2 035,2</b>	<b>2 469,4</b>
	Trimestre <sup>p</sup> IV 2008	Trimestre III 2008	Trimestre II 2008	Trimestre I 2008	Trimestre IV 2007
variation en pourcentage depuis le trimestre précédent					
<b>Groupe de commerce</b>					
Concessionnaires d'automobiles neuves	-25,4	-13,5	41,4	1,2	-17,9
Concessionnaires de véhicules automobiles d'occasion, de plaisance et de pièces	-16,1	-0,9	71,3	-25,2	-9,1
Stations-service	-25,7	10,2	23,5	-4,1	-6,5
Magasins de meubles	8,3	12,3	14,4	-23,5	10,5
Magasins d'accessoires de maison	8,9	13,2	17,0	-26,2	8,1
Magasins d'ordinateurs et de logiciels	-0,3	-6,5	-5,5	-2,9	17,4
Magasins d'appareils électroniques et d'électroménagers	30,3	14,0	5,6	-33,6	34,3
Centres de rénovation et quincailleries	-11,5	10,2	66,3	-33,0	-21,4
Magasins de matériaux de construction spécialisés et de jardinage	-27,3	13,9	91,4	-40,3	-15,0
Supermarchés	-1,9	5,9	8,4	-5,5	-0,1
Dépanneurs et magasins d'alimentation spécialisés	x	x	x	x	x
Magasins de bière, de vin et de spiritueux	x	x	x	x	x
Pharmacies et magasins de produits de soins personnels	9,2	0,7	-1,1	-2,0	10,5
Magasins de vêtements	32,1	0,7	34,4	-45,4	32,5
Magasins de chaussures, d'accessoires vestimentaires et bijouteries	57,8	0,6	28,3	-53,4	60,5
Magasins de marchandises diverses	35,1	1,8	30,1	-41,3	36,1
Magasins d'articles de sport, de passe-temps, de musique et les librairies	33,8	7,9	13,3	-30,3	32,7
Magasins de détail divers	21,0	21,4	-1,0	-18,1	13,8
<b>Total, ensemble des magasins</b>	<b>-4,2</b>	<b>2,7</b>	<b>26,3</b>	<b>-17,6</b>	<b>0,8</b>

Tableau 3-4 – suite

**Ventes au détail selon le groupe de commerce et la région, non-désaisonnalisées (estimations trimestrielles) —  
Nouveau-Brunswick**

	Trimestre <sup>p</sup> IV 2008	Trimestre III 2008	Trimestre II 2008	Trimestre I 2008	Trimestre IV 2007
	variation en pourcentage depuis l'année précédente				
<b>Groupe de commerce</b>					
Concessionnaires d'automobiles neuves	-7,7	1,6	-2,7	3,1	2,0
Concessionnaires de véhicules automobiles d'occasion, de plaisance et de pièces	6,6	15,5	12,9	8,1	32,1
Stations-service	-3,1	21,9	13,9	12,9	12,2
Magasins de meubles	6,5	8,6	2,2	8,1	4,8
Magasins d'accessoires de maison	6,5	5,7	-0,8	-1,0	4,4
Magasins d'ordinateurs et de logiciels	-14,4	0,7	-33,6	-53,6	-48,5
Magasins d'appareils électroniques et d'électroménagers	4,0	7,3	10,9	7,7	7,1
Centres de rénovation et quincailleries	8,6	-3,5	-7,6	-4,1	-0,2
Magasins de matériaux de construction spécialisés et de jardinage	-5,4	10,6	10,0	-7,2	9,0
Supermarchés	6,4	8,3	3,0	4,2	0,7
Dépanneurs et magasins d'alimentation spécialisés	x	x	x	x	x
Magasins de bière, de vin et de spiritueux	x	x	x	x	x
Pharmacies et magasins de produits de soins personnels	6,5	7,8	7,5	8,1	1,3
Magasins de vêtements	-2,4	-2,1	4,1	2,5	2,5
Magasins de chaussures, d'accessoires vestimentaires et bijouteries	-5,1	-3,5	0,1	2,8	0,8
Magasins de marchandises diverses	5,0	5,8	2,5	3,3	2,9
Magasins d'articles de sport, de passe-temps, de musique et les librairies	14,1	13,1	17,2	13,5	5,8
Magasins de détail divers	19,0	11,9	-7,4	2,1	1,9
<b>Total, ensemble des magasins</b>	<b>2,5</b>	<b>7,7</b>	<b>3,9</b>	<b>5,7</b>	<b>5,4</b>

**Tableau 3-5**  
**Ventes au détail selon le groupe de commerce et la région, non-désaisonnalisées (estimations trimestrielles)**  
**— Nouvelle-Écosse**

	Trimestre <sup>p</sup> IV 2008	Trimestre III 2008	Trimestre II 2008	Trimestre I 2008	Trimestre IV 2007
millions de dollars					
<b>Groupe de commerce</b>					
Concessionnaires d'automobiles neuves	415,9	587,3	674,7	532,4	488,7
Concessionnaires de véhicules automobiles d'occasion, de plaisance et de pièces	117,7	120,7	123,8	94,5	110,0
Stations-service	320,7	424,2	394,8	313,8	336,4
Magasins de meubles	56,3	55,2	43,2	38,7	45,5
Magasins d'accessoires de maison	42,1	33,6	30,6	28,4	37,9
Magasins d'ordinateurs et de logiciels	3,8	3,6	3,9	4,0	4,5
Magasins d'appareils électroniques et d'électroménagers	93,0	67,8	56,9	57,0	90,6
Centres de rénovation et quincailleries	191,5	219,1	206,1	131,2	184,7
Magasins de matériaux de construction spécialisés et de jardinage	31,4	39,3	40,8	23,6	29,4
Supermarchés	x	x	x	x	x
Dépanneurs et magasins d'alimentation spécialisés	x	x	x	x	x
Magasins de bière, de vin et de spiritueux	x	x	x	x	x
Pharmacies et magasins de produits de soins personnels	241,4	222,3	205,5	196,4	205,5
Magasins de vêtements	126,0	93,4	91,5	68,3	127,9
Magasins de chaussures, d'accessoires vestimentaires et bijouteries	37,9	26,1	25,9	20,9	41,9
Magasins de marchandises diverses	471,3	352,0	339,6	271,1	450,0
Magasins d'articles de sport, de passe-temps, de musique et les librairies	83,3	66,4	58,0	50,1	78,6
Magasins de détail divers	87,3	80,0	65,2	63,9	87,5
<b>Total, ensemble des magasins</b>	<b>3 146,8</b>	<b>3 239,0</b>	<b>3 147,7</b>	<b>2 620,7</b>	<b>3 116,0</b>
	Trimestre <sup>p</sup> IV 2008	Trimestre III 2008	Trimestre II 2008	Trimestre I 2008	Trimestre IV 2007
variation en pourcentage depuis le trimestre précédent					
<b>Groupe de commerce</b>					
Concessionnaires d'automobiles neuves	-29,2	-13,0	26,7	8,9	-18,6
Concessionnaires de véhicules automobiles d'occasion, de plaisance et de pièces	-2,5	-2,5	31,0	-14,1	1,1
Stations-service	-24,4	7,4	25,8	-6,7	-5,3
Magasins de meubles	2,0	27,7	11,7	-15,0	9,7
Magasins d'accessoires de maison	25,3	9,7	7,7	-25,1	12,6
Magasins d'ordinateurs et de logiciels	5,7	-7,9	-2,6	-10,5	1,7
Magasins d'appareils électroniques et d'électroménagers	37,2	19,1	-0,2	-37,1	47,5
Centres de rénovation et quincailleries	-12,6	6,3	57,1	-28,9	-6,4
Magasins de matériaux de construction spécialisés et de jardinage	-20,1	-3,6	72,6	-19,8	-12,0
Supermarchés	x	x	x	x	x
Dépanneurs et magasins d'alimentation spécialisés	x	x	x	x	x
Magasins de bière, de vin et de spiritueux	x	x	x	x	x
Pharmacies et magasins de produits de soins personnels	8,6	8,2	4,6	-4,4	12,0
Magasins de vêtements	34,9	2,1	34,0	-46,6	40,4
Magasins de chaussures, d'accessoires vestimentaires et bijouteries	45,3	0,7	24,2	-50,2	50,8
Magasins de marchandises diverses	33,9	3,7	25,3	-39,8	37,0
Magasins d'articles de sport, de passe-temps, de musique et les librairies	25,5	14,6	15,6	-36,3	24,0
Magasins de détail divers	9,1	22,8	2,0	-27,0	6,0
<b>Total, ensemble des magasins</b>	<b>-2,8</b>	<b>2,9</b>	<b>20,1</b>	<b>-15,9</b>	<b>2,6</b>

Tableau 3-5 – suite

**Ventes au détail selon le groupe de commerce et la région, non-désaisonnalisées (estimations trimestrielles)**  
**— Nouvelle-Écosse**

	Trimestre <sup>p</sup> IV 2008	Trimestre III 2008	Trimestre II 2008	Trimestre I 2008	Trimestre IV 2007
	variation en pourcentage depuis l'année précédente				
<b>Groupe de commerce</b>					
Concessionnaires d'automobiles neuves	-14,9	-2,2	-1,8	12,0	4,1
Concessionnaires de véhicules automobiles d'occasion, de plaisance et de pièces	7,0	11,0	0,9	7,4	8,9
Stations-service	-4,7	19,4	18,6	16,7	21,1
Magasins de meubles	23,6	33,0	7,4	5,7	-8,9
Magasins d'accessoires de maison	10,9	-0,3	-1,3	8,7	-4,8
Magasins d'ordinateurs et de logiciels	-15,1	-18,4	-34,0	-19,3	-4,9
Magasins d'appareils électroniques et d'électroménagers	2,6	10,3	10,9	19,4	17,6
Centres de rénovation et quincailleries	3,7	11,1	9,3	6,0	9,7
Magasins de matériaux de construction spécialisés et de jardinage	6,6	17,5	14,3	10,9	14,4
Supermarchés	x	x	x	x	x
Dépanneurs et magasins d'alimentation spécialisés	x	x	x	x	x
Magasins de bière, de vin et de spiritueux	x	x	x	x	x
Pharmacies et magasins de produits de soins personnels	17,5	21,2	11,6	-2,0	-7,7
Magasins de vêtements	-1,4	2,6	5,9	4,8	2,5
Magasins de chaussures, d'accessoires vestimentaires et bijouteries	-9,5	-6,1	1,6	4,4	-0,5
Magasins de marchandises diverses	4,7	7,2	5,0	5,2	3,1
Magasins d'articles de sport, de passe-temps, de musique et les librairies	6,0	4,7	-5,1	5,0	-0,2
Magasins de détail divers	-0,3	-3,1	-12,6	1,5	4,6
<b>Total, ensemble des magasins</b>	<b>1,0</b>	<b>6,7</b>	<b>3,8</b>	<b>6,9</b>	<b>4,4</b>

**Tableau 3-6**  
**Ventes au détail selon le groupe de commerce et la région, non-désaisonnalisées (estimations trimestrielles) — Québec**

	Trimestre <sup>P</sup> IV 2008	Trimestre III 2008	Trimestre II 2008	Trimestre I 2008	Trimestre IV 2007
millions de dollars					
<b>Groupe de commerce</b>					
Concessionnaires d'automobiles neuves	3 247,6	4 252,7	5 164,4	3 421,1	3 334,7
Concessionnaires de véhicules automobiles d'occasion, de plaisance et de pièces	1 020,6	1 300,1	1 540,3	754,1	870,2
Stations-service	2 292,4	3 296,1	3 116,1	2 604,2	2 558,8
Magasins de meubles	749,5	820,6	786,2	634,9	749,1
Magasins d'accessoires de maison	265,5	255,3	226,3	187,7	245,6
Magasins d'ordinateurs et de logiciels	88,1	88,2	79,8	83,0	83,5
Magasins d'appareils électroniques et d'électroménagers	730,4	568,8	484,8	468,9	657,8
Centres de rénovation et quincailleries	1 341,4	1 651,8	1 714,5	841,2	1 229,1
Magasins de matériaux de construction spécialisés et de jardinage	175,3	202,9	237,2	132,4	179,2
Supermarchés	4 139,3	3 957,9	3 915,4	3 652,3	3 835,4
Dépanneurs et magasins d'alimentation spécialisés	830,0	933,2	873,5	801,0	861,1
Magasins de bière, de vin et de spiritueux	828,5	674,6	631,0	531,0	794,2
Pharmacies et magasins de produits de soins personnels	2 305,3	2 141,5	2 122,6	2 068,6	2 190,8
Magasins de vêtements	1 294,1	1 124,5	1 161,4	799,5	1 281,2
Magasins de chaussures, d'accessoires vestimentaires et bijouteries	351,5	285,0	286,8	200,6	365,8
Magasins de marchandises diverses	2 904,3	2 392,7	2 476,6	1 865,9	2 750,9
Magasins d'articles de sport, de passe-temps, de musique et les librairies	716,8	601,4	584,7	461,7	702,8
Magasins de détail divers	579,9	631,6	664,9	508,9	583,1
<b>Total, ensemble des magasins</b>	<b>23 860,6</b>	<b>25 178,7</b>	<b>26 066,5</b>	<b>20 016,9</b>	<b>23 273,4</b>
	Trimestre <sup>P</sup> IV 2008	Trimestre III 2008	Trimestre II 2008	Trimestre I 2008	Trimestre IV 2007
variation en pourcentage depuis le trimestre précédent					
<b>Groupe de commerce</b>					
Concessionnaires d'automobiles neuves	-23,6	-17,7	51,0	2,6	-22,0
Concessionnaires de véhicules automobiles d'occasion, de plaisance et de pièces	-21,5	-15,6	104,3	-13,4	-26,5
Stations-service	-30,5	5,8	19,7	1,8	-0,4
Magasins de meubles	-8,7	4,4	23,8	-15,2	-0,3
Magasins d'accessoires de maison	4,0	12,8	20,6	-23,6	13,7
Magasins d'ordinateurs et de logiciels	-0,1	10,5	-3,9	-0,7	6,0
Magasins d'appareils électroniques et d'électroménagers	28,4	17,3	3,4	-28,7	26,0
Centres de rénovation et quincailleries	-18,8	-3,7	103,8	-31,6	-16,5
Magasins de matériaux de construction spécialisés et de jardinage	-13,6	-14,5	79,2	-26,1	-14,8
Supermarchés	4,6	1,1	7,2	-4,8	3,9
Dépanneurs et magasins d'alimentation spécialisés	-11,1	6,8	9,1	-7,0	-7,7
Magasins de bière, de vin et de spiritueux	22,8	6,9	18,8	-33,1	25,1
Pharmacies et magasins de produits de soins personnels	7,6	0,9	2,6	-5,6	4,0
Magasins de vêtements	15,1	-3,2	45,3	-37,6	18,2
Magasins de chaussures, d'accessoires vestimentaires et bijouteries	23,4	-0,6	42,9	-45,2	30,0
Magasins de marchandises diverses	21,4	-3,4	32,7	-32,2	24,7
Magasins d'articles de sport, de passe-temps, de musique et les librairies	19,2	2,9	26,6	-34,3	21,3
Magasins de détail divers	-8,2	-5,0	30,6	-12,7	2,4
<b>Total, ensemble des magasins</b>	<b>-5,2</b>	<b>-3,4</b>	<b>30,2</b>	<b>-14,0</b>	<b>-0,4</b>

Tableau 3-6 – suite

## Ventes au détail selon le groupe de commerce et la région, non-désaisonnalisées (estimations trimestrielles) — Québec

	Trimestre <sup>D</sup> IV 2008	Trimestre III 2008	Trimestre II 2008	Trimestre I 2008	Trimestre IV 2007
	variation en pourcentage depuis l'année précédente				
<b>Groupe de commerce</b>					
Concessionnaires d'automobiles neuves	-2,6	-0,5	-0,7	4,4	-3,7
Concessionnaires de véhicules automobiles d'occasion, de plaisance et de pièces	17,3	9,9	1,8	13,3	7,8
Stations-service	-10,4	28,3	16,9	20,7	20,4
Magasins de meubles	0,1	9,2	2,6	0,0	0,8
Magasins d'accessoires de maison	8,1	18,2	4,4	0,4	-4,1
Magasins d'ordinateurs et de logiciels	5,4	11,9	-0,5	-12,8	-16,0
Magasins d'appareils électroniques et d'électroménagers	11,0	8,9	9,4	10,9	7,3
Centres de rénovation et quincailleries	9,1	12,3	5,3	-0,5	-0,2
Magasins de matériaux de construction spécialisés et de jardinage	-2,2	-3,5	-8,8	0,9	-2,5
Supermarchés	7,9	7,2	3,9	3,2	3,3
Dépanneurs et magasins d'alimentation spécialisés	-3,6	0,1	-4,6	5,4	1,3
Magasins de bière, de vin et de spiritueux	4,3	6,2	4,7	8,4	4,1
Pharmacies et magasins de produits de soins personnels	5,2	1,6	1,5	4,6	8,3
Magasins de vêtements	1,0	3,8	2,6	-0,1	3,7
Magasins de chaussures, d'accessoires vestimentaires et bijouteries	-3,9	1,3	-1,0	0,8	0,9
Magasins de marchandises diverses	5,6	8,5	4,1	4,9	3,5
Magasins d'articles de sport, de passe-temps, de musique et les librairies	2,0	3,8	7,4	0,6	10,2
Magasins de détail divers	-0,6	11,0	5,6	5,7	5,7
<b>Total, ensemble des magasins</b>	<b>2,5</b>	<b>7,8</b>	<b>3,7</b>	<b>5,9</b>	<b>4,3</b>

**Tableau 3-7**  
**Ventes au détail selon le groupe de commerce et la région, non-désaisonnalisées (estimations trimestrielles) — Ontario**

	Trimestre <sup>P</sup> IV 2008	Trimestre III 2008	Trimestre II 2008	Trimestre I 2008	Trimestre IV 2007
millions de dollars					
<b>Groupe de commerce</b>					
Concessionnaires d'automobiles neuves	5 301,3	6 589,8	7 573,9	5 765,4	6 033,8
Concessionnaires de véhicules automobiles d'occasion, de plaisance et de pièces	1 392,6	1 690,7	1 948,9	1 318,4	1 370,1
Stations-service	3 731,2	5 201,5	5 004,7	4 053,5	4 056,5
Magasins de meubles	908,1	992,1	882,0	790,6	941,7
Magasins d'accessoires de maison	626,2	585,7	572,2	530,9	716,2
Magasins d'ordinateurs et de logiciels	109,4	109,7	104,7	114,9	128,2
Magasins d'appareils électroniques et d'électroménagers	1 554,1	1 219,2	994,4	971,0	1 497,1
Centres de rénovation et quincailleries	1 634,0	1 996,7	2 065,1	1 291,5	1 668,2
Magasins de matériaux de construction spécialisés et de jardinage	406,1	515,1	481,1	289,5	391,9
Supermarchés	6 113,1	5 847,5	5 715,2	5 399,7	5 728,4
Dépanneurs et magasins d'alimentation spécialisés	845,6	862,7	840,0	737,8	828,2
Magasins de bière, de vin et de spiritueux	1 874,1	1 916,3	1 721,8	1 362,3	1 852,2
Pharmacies et magasins de produits de soins personnels	3 118,0	2 859,5	2 900,1	2 787,1	3 051,7
Magasins de vêtements	2 277,1	1 748,6	1 835,5	1 369,7	2 345,0
Magasins de chaussures, d'accessoires vestimentaires et bijouteries	703,0	566,4	571,6	420,9	738,1
Magasins de marchandises diverses	5 963,2	4 815,9	4 950,4	3 799,4	5 728,3
Magasins d'articles de sport, de passe-temps, de musique et les librairies	1 160,3	898,0	847,5	798,2	1 194,3
Magasins de détail divers	1 160,0	1 059,4	1 056,8	893,7	1 208,8
<b>Total, ensemble des magasins</b>	<b>38 877,2</b>	<b>39 474,9</b>	<b>40 066,0</b>	<b>32 694,4</b>	<b>39 478,6</b>
	Trimestre <sup>P</sup> IV 2008	Trimestre III 2008	Trimestre II 2008	Trimestre I 2008	Trimestre IV 2007
variation en pourcentage depuis le trimestre précédent					
<b>Groupe de commerce</b>					
Concessionnaires d'automobiles neuves	-19,6	-13,0	31,4	-4,4	-11,1
Concessionnaires de véhicules automobiles d'occasion, de plaisance et de pièces	-17,6	-13,3	47,8	-3,8	-11,9
Stations-service	-28,3	3,9	23,5	-0,1	1,2
Magasins de meubles	-8,5	12,5	11,6	-16,0	-1,4
Magasins d'accessoires de maison	6,9	2,4	7,8	-25,9	20,3
Magasins d'ordinateurs et de logiciels	-0,3	4,8	-8,9	-10,4	33,2
Magasins d'appareils électroniques et d'électroménagers	27,5	22,6	2,4	-35,1	37,0
Centres de rénovation et quincailleries	-18,2	-3,3	59,9	-22,6	-12,7
Magasins de matériaux de construction spécialisés et de jardinage	-21,2	7,1	66,2	-26,1	-22,8
Supermarchés	4,5	2,3	5,8	-5,7	2,3
Dépanneurs et magasins d'alimentation spécialisés	-2,0	2,7	13,9	-10,9	-2,5
Magasins de bière, de vin et de spiritueux	-2,2	11,3	26,4	-26,4	0,2
Pharmacies et magasins de produits de soins personnels	9,0	-1,4	4,1	-8,7	10,3
Magasins de vêtements	30,2	-4,7	34,0	-41,6	36,8
Magasins de chaussures, d'accessoires vestimentaires et bijouteries	24,1	-0,9	35,8	-43,0	28,0
Magasins de marchandises diverses	23,8	-2,7	30,3	-33,7	27,7
Magasins d'articles de sport, de passe-temps, de musique et les librairies	29,2	6,0	6,2	-33,2	32,0
Magasins de détail divers	9,5	0,2	18,3	-26,1	16,0
<b>Total, ensemble des magasins</b>	<b>-1,5</b>	<b>-1,5</b>	<b>22,5</b>	<b>-17,2</b>	<b>5,9</b>



Tableau 3-7 – suite

## Ventes au détail selon le groupe de commerce et la région, non-désaisonnalisées (estimations trimestrielles) — Ontario

	Trimestre <sup>D</sup> IV 2008	Trimestre III 2008	Trimestre II 2008	Trimestre I 2008	Trimestre IV 2007
	variation en pourcentage depuis l'année précédente				
<b>Groupe de commerce</b>					
Concessionnaires d'automobiles neuves	-12,1	-2,9	-0,9	2,2	-1,9
Concessionnaires de véhicules automobiles d'occasion, de plaisance et de pièces	1,6	8,8	7,0	9,6	6,4
Stations-service	-8,0	29,8	21,2	19,1	22,2
Magasins de meubles	-3,6	3,9	4,1	3,3	3,0
Magasins d'accessoires de maison	-12,6	-1,6	0,2	4,0	11,7
Magasins d'ordinateurs et de logiciels	-14,7	14,0	11,7	7,8	5,8
Magasins d'appareils électroniques et d'électroménagers	3,8	11,5	5,8	6,3	7,0
Centres de rénovation et quincailleries	-2,1	4,4	0,4	3,0	1,4
Magasins de matériaux de construction spécialisés et de jardinage	3,6	1,5	-6,5	-4,9	2,5
Supermarchés	6,7	4,4	0,3	5,1	3,1
Dépanneurs et magasins d'alimentation spécialisés	2,1	1,5	-0,1	8,1	9,3
Magasins de bière, de vin et de spiritueux	1,2	3,7	1,5	5,6	2,5
Pharmacies et magasins de produits de soins personnels	2,2	3,3	5,5	3,7	7,5
Magasins de vêtements	-2,9	2,0	3,1	-0,2	2,1
Magasins de chaussures, d'accessoires vestimentaires et bijoux	-4,8	-1,8	0,0	-2,0	-2,4
Magasins de marchandises diverses	4,1	7,3	5,8	3,9	2,4
Magasins d'articles de sport, de passe-temps, de musique et les librairies	-2,8	-0,7	2,2	-0,2	2,1
Magasins de détail divers	-4,0	1,7	3,5	6,0	10,2
<b>Total, ensemble des magasins</b>	<b>-1,5</b>	<b>5,8</b>	<b>4,1</b>	<b>5,5</b>	<b>4,6</b>

**Tableau 3-8**  
**Ventes au détail selon le groupe de commerce et la région, non-désaisonnalisées (estimations trimestrielles)**  
**— Manitoba**

	Trimestre <sup>P</sup> IV 2008	Trimestre III 2008	Trimestre II 2008	Trimestre I 2008	Trimestre IV 2007
	millions de dollars				
<b>Groupe de commerce</b>					
Concessionnaires d'automobiles neuves	495,2	607,9	681,0	575,3	557,6
Concessionnaires de véhicules automobiles d'occasion, de plaisance et de pièces	163,8	166,1	200,3	153,6	154,7
Stations-service	447,4	574,1	539,9	441,0	436,7
Magasins de meubles	74,7	79,1	80,7	65,5	82,5
Magasins d'accessoires de maison	56,8	49,6	43,3	37,8	50,6
Magasins d'ordinateurs et de logiciels	13,9	10,1	10,1	11,5	12,5
Magasins d'appareils électroniques et d'électroménagers	157,3	115,3	102,3	97,9	143,8
Centres de rénovation et quincailleries	245,4	302,7	291,7	180,8	243,7
Magasins de matériaux de construction spécialisés et de jardinage	59,1	65,0	70,3	31,9	47,3
Supermarchés	704,2	674,1	671,2	636,0	665,3
Dépanneurs et magasins d'alimentation spécialisés	57,1	57,1	52,9	45,6	50,0
Magasins de bière, de vin et de spiritueux	175,7	168,6	163,4	121,3	164,4
Pharmacies et magasins de produits de soins personnels	189,9	174,0	172,8	170,9	172,3
Magasins de vêtements	131,6	99,9	109,4	83,6	141,5
Magasins de chaussures, d'accessoires vestimentaires et bijouteries	53,5	37,0	38,3	31,3	54,8
Magasins de marchandises diverses	640,8	524,3	545,8	428,1	603,5
Magasins d'articles de sport, de passe-temps, de musique et les librairies	120,7	87,3	93,2	72,8	110,9
Magasins de détail divers	104,3	98,8	91,4	71,9	91,0
<b>Total, ensemble des magasins</b>	<b>3 891,6</b>	<b>3 891,1</b>	<b>3 958,2</b>	<b>3 256,6</b>	<b>3 782,9</b>
	Trimestre <sup>P</sup> IV 2008	Trimestre III 2008	Trimestre II 2008	Trimestre I 2008	Trimestre IV 2007
	variation en pourcentage depuis le trimestre précédent				
<b>Groupe de commerce</b>					
Concessionnaires d'automobiles neuves	-18,5	-10,7	18,4	3,2	-12,4
Concessionnaires de véhicules automobiles d'occasion, de plaisance et de pièces	-1,4	-17,1	30,4	-0,7	-13,4
Stations-service	-22,1	6,4	22,4	1,0	0,4
Magasins de meubles	-5,5	-2,0	23,3	-20,6	11,1
Magasins d'accessoires de maison	14,6	14,6	14,4	-25,3	20,6
Magasins d'ordinateurs et de logiciels	37,6	-0,8	-11,5	-8,0	22,2
Magasins d'appareils électroniques et d'électroménagers	36,4	12,8	4,5	-31,9	38,1
Centres de rénovation et quincailleries	-18,9	3,8	61,3	-25,8	-13,6
Magasins de matériaux de construction spécialisés et de jardinage	-9,1	-7,5	120,2	-32,5	-12,1
Supermarchés	4,5	0,4	5,5	-4,4	2,1
Dépanneurs et magasins d'alimentation spécialisés	0,1	7,9	16,2	-8,8	-6,3
Magasins de bière, de vin et de spiritueux	4,2	3,2	34,7	-26,2	3,4
Pharmacies et magasins de produits de soins personnels	9,1	0,7	1,1	-0,8	10,1
Magasins de vêtements	31,7	-8,7	30,9	-40,9	29,4
Magasins de chaussures, d'accessoires vestimentaires et bijouteries	44,8	-3,5	22,7	-42,9	47,3
Magasins de marchandises diverses	22,2	-3,9	27,5	-29,1	27,3
Magasins d'articles de sport, de passe-temps, de musique et les librairies	38,2	-6,3	28,1	-34,4	32,5
Magasins de détail divers	5,6	8,0	27,2	-21,0	3,3
<b>Total, ensemble des magasins</b>	<b>0,0</b>	<b>-1,7</b>	<b>21,5</b>	<b>-13,9</b>	<b>4,2</b>

Tableau 3-8 – suite

**Ventes au détail selon le groupe de commerce et la région, non-désaisonnalisées (estimations trimestrielles)**  
**— Manitoba**

	Trimestre <sup>p</sup> IV 2008	Trimestre III 2008	Trimestre II 2008	Trimestre I 2008	Trimestre IV 2007
	variation en pourcentage depuis l'année précédente				
<b>Groupe de commerce</b>					
Concessionnaires d'automobiles neuves	-11,2	-4,5	-2,3	8,4	4,9
Concessionnaires de véhicules automobiles d'occasion, de plaisance et de pièces	5,9	-7,0	1,4	26,4	21,2
Stations-service	2,5	32,1	29,7	28,4	35,6
Magasins de meubles	-9,4	6,5	35,1	21,9	21,2
Magasins d'accessoires de maison	12,3	18,2	17,1	16,4	14,4
Magasins d'ordinateurs et de logiciels	11,2	-1,3	10,4	19,1	21,6
Magasins d'appareils électroniques et d'électroménagers	9,4	10,8	14,5	14,6	17,5
Centres de rénovation et quincailleries	0,7	7,3	8,6	16,0	15,5
Magasins de matériaux de construction spécialisés et de jardinage	25,0	20,8	17,5	-3,1	6,7
Supermarchés	5,9	3,5	1,9	6,4	3,7
Dépanneurs et magasins d'alimentation spécialisés	14,4	7,0	-0,7	1,9	10,9
Magasins de bière, de vin et de spiritueux	6,8	6,0	6,1	7,6	5,3
Pharmacies et magasins de produits de soins personnels	10,2	11,1	11,6	12,2	9,4
Magasins de vêtements	-7,0	-8,6	-1,7	-0,7	-1,3
Magasins de chaussures, d'accessoires vestimentaires et bijouteries	-2,3	-0,5	0,1	5,5	6,5
Magasins de marchandises diverses	6,2	10,6	10,6	7,4	9,1
Magasins d'articles de sport, de passe-temps, de musique et les librairies	8,8	4,3	12,3	5,1	6,4
Magasins de détail divers	14,6	12,1	5,8	-2,5	5,1
<b>Total, ensemble des magasins</b>	<b>2,9</b>	<b>7,2</b>	<b>7,9</b>	<b>11,2</b>	<b>10,6</b>

**Tableau 3-9**  
**Ventes au détail selon le groupe de commerce et la région, non-désaisonnalisées (estimations trimestrielles)**  
**— Saskatchewan**

	Trimestre <sup>P</sup> IV 2008	Trimestre III 2008	Trimestre II 2008	Trimestre I 2008	Trimestre IV 2007
millions de dollars					
<b>Groupe de commerce</b>					
Concessionnaires d'automobiles neuves	633,1	718,3	742,6	605,6	641,8
Concessionnaires de véhicules automobiles d'occasion, de plaisance et de pièces	161,6	196,4	237,4	157,7	158,7
Stations-service	507,0	650,1	621,9	491,7	490,0
Magasins de meubles	65,9	62,9	57,5	50,6	62,5
Magasins d'accessoires de maison	49,7	45,6	44,2	37,9	45,9
Magasins d'ordinateurs et de logiciels	9,9	9,2	9,7	10,1	10,3
Magasins d'appareils électroniques et d'électroménagers	142,2	102,1	93,5	88,6	131,3
Centres de rénovation et quincailleries	219,1	286,6	263,1	163,4	205,8
Magasins de matériaux de construction spécialisés et de jardinage	33,5	51,4	75,5	26,4	33,1
Supermarchés	507,6	486,0	478,7	447,8	472,4
Dépanneurs et magasins d'alimentation spécialisés	29,1	33,8	32,6	28,5	31,7
Magasins de bière, de vin et de spiritueux	143,2	161,7	135,1	107,3	136,8
Pharmacies et magasins de produits de soins personnels	189,2	170,6	171,8	169,9	184,9
Magasins de vêtements	110,2	87,7	93,9	74,9	117,2
Magasins de chaussures, d'accessoires vestimentaires et bijouteries	44,7	29,8	31,9	23,7	44,8
Magasins de marchandises diverses	670,5	590,8	613,3	448,4	618,5
Magasins d'articles de sport, de passe-temps, de musique et les librairies	88,9	57,6	56,0	46,7	73,6
Magasins de détail divers	75,7	60,3	61,4	56,2	73,8
<b>Total, ensemble des magasins</b>	<b>3 680,8</b>	<b>3 800,8</b>	<b>3 820,2</b>	<b>3 035,4</b>	<b>3 532,7</b>
	Trimestre <sup>P</sup> IV 2008	Trimestre III 2008	Trimestre II 2008	Trimestre I 2008	Trimestre IV 2007
variation en pourcentage depuis le trimestre précédent					
<b>Groupe de commerce</b>					
Concessionnaires d'automobiles neuves	-11,9	-3,3	22,6	-5,6	-4,7
Concessionnaires de véhicules automobiles d'occasion, de plaisance et de pièces	-17,7	-17,3	50,5	-0,6	-21,9
Stations-service	-22,0	4,5	26,5	0,3	-5,0
Magasins de meubles	4,8	9,5	13,7	-19,1	10,0
Magasins d'accessoires de maison	9,1	3,0	16,8	-17,5	8,0
Magasins d'ordinateurs et de logiciels	7,7	-4,9	-4,2	-2,0	13,6
Magasins d'appareils électroniques et d'électroménagers	39,2	9,2	5,6	-32,5	49,8
Centres de rénovation et quincailleries	-23,6	8,9	61,0	-20,6	-17,6
Magasins de matériaux de construction spécialisés et de jardinage	-34,9	-31,9	186,2	-20,3	-21,1
Supermarchés	4,4	1,5	6,9	-5,2	2,0
Dépanneurs et magasins d'alimentation spécialisés	-13,8	3,6	14,5	-10,2	-2,4
Magasins de bière, de vin et de spiritueux	-11,4	19,7	25,9	-21,6	-4,2
Pharmacies et magasins de produits de soins personnels	10,9	-0,7	1,1	-8,1	18,6
Magasins de vêtements	25,6	-6,6	25,3	-36,0	28,3
Magasins de chaussures, d'accessoires vestimentaires et bijouteries	50,0	-6,6	34,4	-47,0	61,4
Magasins de marchandises diverses	13,5	-3,7	36,8	-27,5	19,8
Magasins d'articles de sport, de passe-temps, de musique et les librairies	54,5	2,9	19,7	-36,5	44,0
Magasins de détail divers	25,6	-1,9	9,4	-23,9	24,2
<b>Total, ensemble des magasins</b>	<b>-3,2</b>	<b>-0,5</b>	<b>25,9</b>	<b>-14,1</b>	<b>3,3</b>

Tableau 3-9 – suite

**Ventes au détail selon le groupe de commerce et la région, non-désaisonnalisées (estimations trimestrielles)  
 – Saskatchewan**

	Trimestre <sup>p</sup> IV 2008	Trimestre III 2008	Trimestre II 2008	Trimestre I 2008	Trimestre IV 2007
	variation en pourcentage depuis l'année précédente				
<b>Groupe de commerce</b>					
Concessionnaires d'automobiles neuves	-1,4	6,7	10,1	12,2	16,8
Concessionnaires de véhicules automobiles d'occasion, de plaisance et de pièces	1,8	-3,4	-0,8	21,2	25,9
Stations-service	3,5	26,0	26,6	26,1	29,6
Magasins de meubles	5,6	10,8	16,2	19,6	17,8
Magasins d'accessoires de maison	8,3	7,2	16,3	21,0	14,9
Magasins d'ordinateurs et de logiciels	-3,9	1,5	5,1	2,2	-2,0
Magasins d'appareils électroniques et d'électroménagers	8,3	16,5	19,1	22,5	21,2
Centres de rénovation et quincailleries	6,5	14,8	13,8	33,2	31,7
Magasins de matériaux de construction spécialisés et de jardinage	1,2	22,6	7,3	-23,3	-14,7
Supermarchés	7,5	5,0	3,6	4,9	2,1
Dépanneurs et magasins d'alimentation spécialisés	-8,1	4,0	-6,3	-21,2	-21,5
Magasins de bière, de vin et de spiritueux	4,7	13,2	6,9	10,2	10,6
Pharmacies et magasins de produits de soins personnels	2,3	9,5	19,3	29,0	21,4
Magasins de vêtements	-5,9	-4,0	3,8	3,0	2,7
Magasins de chaussures, d'accessoires vestimentaires et bijouteries	-0,1	7,5	13,1	10,1	10,8
Magasins de marchandises diverses	8,4	14,5	15,5	19,2	18,1
Magasins d'articles de sport, de passe-temps, de musique et les librairies	20,8	12,7	15,8	15,8	7,4
Magasins de détail divers	2,6	1,5	5,8	11,2	10,7
<b>Total, ensemble des magasins</b>	<b>4,2</b>	<b>11,1</b>	<b>12,2</b>	<b>15,6</b>	<b>15,7</b>

Tableau 3-10

Ventes au détail selon le groupe de commerce et la région, non-désaisonnalisées (estimations trimestrielles) — Alberta

	Trimestre <sup>P</sup> IV 2008	Trimestre III 2008	Trimestre II 2008	Trimestre I 2008	Trimestre IV 2007
millions de dollars					
<b>Groupe de commerce</b>					
Concessionnaires d'automobiles neuves	2 739,8	3 244,8	3 607,4	3 122,0	3 247,5
Concessionnaires de véhicules automobiles d'occasion, de plaisance et de pièces	653,8	890,3	1 108,9	654,0	654,1
Stations-service	1 712,4	2 282,8	2 101,7	1 797,7	1 785,5
Magasins de meubles	378,3	389,6	352,9	321,7	398,2
Magasins d'accessoires de maison	298,4	312,6	302,2	253,9	320,1
Magasins d'ordinateurs et de logiciels	60,0	62,0	61,9	62,7	69,2
Magasins d'appareils électroniques et d'électroménagers	793,3	633,6	583,9	540,8	761,9
Centres de rénovation et quincailleries	643,5	844,8	833,9	566,0	716,7
Magasins de matériaux de construction spécialisés et de jardinage	172,8	237,3	280,1	194,5	243,8
Supermarchés	2 420,2	2 329,4	2 298,5	2 162,6	2 279,9
Dépanneurs et magasins d'alimentation spécialisés	268,7	288,8	275,0	245,0	253,3
Magasins de bière, de vin et de spiritueux	420,8	408,7	393,4	339,8	472,6
Pharmacies et magasins de produits de soins personnels	659,0	591,4	616,1	597,8	688,5
Magasins de vêtements	772,9	642,7	620,4	528,6	807,2
Magasins de chaussures, d'accessoires vestimentaires et bijouteries	276,2	214,1	208,3	165,3	281,7
Magasins de marchandises diverses	2 112,0	1 742,3	1 766,7	1 449,4	2 048,4
Magasins d'articles de sport, de passe-temps, de musique et les librairies	495,8	407,3	421,2	321,0	489,2
Magasins de détail divers	414,7	379,6	353,1	331,6	386,5
<b>Total, ensemble des magasins</b>	<b>15 292,6</b>	<b>15 902,3</b>	<b>16 185,6</b>	<b>13 654,5</b>	<b>15 904,1</b>
	Trimestre <sup>P</sup> IV 2008	Trimestre III 2008	Trimestre II 2008	Trimestre I 2008	Trimestre IV 2007
variation en pourcentage depuis le trimestre précédent					
<b>Groupe de commerce</b>					
Concessionnaires d'automobiles neuves	-15,6	-10,1	15,5	-3,9	-15,7
Concessionnaires de véhicules automobiles d'occasion, de plaisance et de pièces	-26,6	-19,7	69,6	0,0	-28,6
Stations-service	-25,0	8,6	16,9	0,7	-3,5
Magasins de meubles	-2,9	10,4	9,7	-19,2	1,4
Magasins d'accessoires de maison	-4,6	3,5	19,0	-20,7	13,0
Magasins d'ordinateurs et de logiciels	-3,3	0,2	-1,3	-9,3	13,1
Magasins d'appareils électroniques et d'électroménagers	25,2	8,5	8,0	-29,0	28,5
Centres de rénovation et quincailleries	-23,8	1,3	47,3	-21,0	-15,2
Magasins de matériaux de construction spécialisés et de jardinage	-27,2	-15,3	44,0	-20,2	-14,7
Supermarchés	3,9	1,3	6,3	-5,1	1,3
Dépanneurs et magasins d'alimentation spécialisés	-7,0	5,0	12,2	-3,3	-8,4
Magasins de bière, de vin et de spiritueux	3,0	3,9	15,8	-28,1	9,5
Pharmacies et magasins de produits de soins personnels	11,4	-4,0	3,1	-13,2	15,5
Magasins de vêtements	20,2	3,6	17,4	-34,5	23,7
Magasins de chaussures, d'accessoires vestimentaires et bijouteries	29,0	2,8	26,0	-41,3	37,3
Magasins de marchandises diverses	21,2	-1,4	21,9	-29,2	23,5
Magasins d'articles de sport, de passe-temps, de musique et les librairies	21,7	-3,3	31,2	-34,4	22,3
Magasins de détail divers	9,3	7,5	6,5	-14,2	1,7
<b>Total, ensemble des magasins</b>	<b>-3,8</b>	<b>-1,7</b>	<b>18,5</b>	<b>-14,1</b>	<b>-0,2</b>

Tableau 3-10 – suite

## Ventes au détail selon le groupe de commerce et la région, non-désaisonnalisées (estimations trimestrielles) — Alberta

	Trimestre <sup>D</sup> IV 2008	Trimestre III 2008	Trimestre II 2008	Trimestre I 2008	Trimestre IV 2007
	variation en pourcentage depuis l'année précédente				
<b>Groupe de commerce</b>					
Concessionnaires d'automobiles neuves	-15,6	-15,8	-13,3	-3,0	-1,1
Concessionnaires de véhicules automobiles d'occasion, de plaisance et de pièces	-0,1	-2,8	-11,3	2,5	4,7
Stations-service	-4,1	23,4	19,1	15,7	23,4
Magasins de meubles	-5,0	-0,8	-0,2	-0,8	2,7
Magasins d'accessoires de maison	-6,8	10,4	7,6	10,3	20,0
Magasins d'ordinateurs et de logiciels	-13,3	1,3	-7,0	-12,2	-7,5
Magasins d'appareils électroniques et d'électroménagers	4,1	6,9	11,9	9,8	9,6
Centres de rénovation et quincailleries	-10,2	0,0	0,4	8,2	15,1
Magasins de matériaux de construction spécialisés et de jardinage	-29,1	-17,0	-0,5	17,9	35,9
Supermarchés	6,2	3,5	1,5	3,2	2,4
Dépanneurs et magasins d'alimentation spécialisés	6,1	4,4	1,5	9,6	4,2
Magasins de bière, de vin et de spiritueux	-11,0	-5,3	-2,9	5,1	9,1
Pharmacies et magasins de produits de soins personnels	-4,3	-0,8	5,8	6,3	5,9
Magasins de vêtements	-4,3	-1,5	2,1	7,6	9,9
Magasins de chaussures, d'accessoires vestimentaires et bijoux	-2,0	4,3	9,7	5,7	4,0
Magasins de marchandises diverses	3,1	5,0	5,8	8,6	7,3
Magasins d'articles de sport, de passe-temps, de musique et les librairies	1,3	1,8	2,2	4,1	8,1
Magasins de détail divers	7,3	-0,2	-4,3	1,2	-4,1
<b>Total, ensemble des magasins</b>	<b>-3,8</b>	<b>-0,2</b>	<b>-0,6</b>	<b>4,7</b>	<b>6,7</b>

**Tableau 3-11**  
**Ventes au détail selon le groupe de commerce et la région, non-désaisonnalisées (estimations trimestrielles)**  
**— Colombie-Britannique**

	Trimestre <sup>P</sup> IV 2008	Trimestre III 2008	Trimestre II 2008	Trimestre I 2008	Trimestre IV 2007
millions de dollars					
<b>Groupe de commerce</b>					
Concessionnaires d'automobiles neuves	1 742,1	2 205,4	2 545,8	2 191,0	2 227,2
Concessionnaires de véhicules automobiles d'occasion, de plaisance et de pièces	413,9	522,2	536,7	403,3	446,3
Stations-service	1 432,7	2 170,2	1 987,4	1 642,4	1 633,9
Magasins de meubles	295,2	322,6	310,3	292,6	341,7
Magasins d'accessoires de maison	278,7	262,1	243,7	242,8	307,9
Magasins d'ordinateurs et de logiciels	59,5	56,4	57,7	62,7	63,8
Magasins d'appareils électroniques et d'électroménagers	686,6	560,8	493,3	479,9	674,2
Centres de rénovation et quincailleries	640,8	795,6	817,9	602,9	710,0
Magasins de matériaux de construction spécialisés et de jardinage	195,1	246,9	262,7	176,9	192,0
Supermarchés	2 591,4	2 596,2	2 582,4	2 417,1	2 539,5
Dépanneurs et magasins d'alimentation spécialisés	247,8	238,3	236,6	196,3	238,6
Magasins de bière, de vin et de spiritueux	841,6	815,9	762,5	610,3	781,5
Pharmacies et magasins de produits de soins personnels	817,7	760,9	725,6	722,6	858,8
Magasins de vêtements	722,7	624,2	598,8	515,3	750,2
Magasins de chaussures, d'accessoires vestimentaires et bijouteries	223,3	182,8	179,3	149,1	239,0
Magasins de marchandises diverses	1 875,7	1 607,5	1 571,8	1 310,4	1 842,6
Magasins d'articles de sport, de passe-temps, de musique et les librairies	546,4	478,8	428,8	423,2	575,6
Magasins de détail divers	419,0	441,4	411,4	373,9	467,0
<b>Total, ensemble des magasins</b>	<b>14 030,1</b>	<b>14 888,1</b>	<b>14 752,9</b>	<b>12 812,7</b>	<b>14 889,7</b>
	Trimestre <sup>P</sup> IV 2008	Trimestre III 2008	Trimestre II 2008	Trimestre I 2008	Trimestre IV 2007
variation en pourcentage depuis le trimestre précédent					
<b>Groupe de commerce</b>					
Concessionnaires d'automobiles neuves	-21,0	-13,4	16,2	-1,6	-11,6
Concessionnaires de véhicules automobiles d'occasion, de plaisance et de pièces	-20,7	-2,7	33,1	-9,6	-23,8
Stations-service	-34,0	9,2	21,0	0,5	-9,3
Magasins de meubles	-8,5	3,9	6,0	-14,4	0,7
Magasins d'accessoires de maison	6,3	7,5	0,4	-21,1	17,5
Magasins d'ordinateurs et de logiciels	5,6	-2,4	-7,9	-1,7	4,6
Magasins d'appareils électroniques et d'électroménagers	22,4	13,7	2,8	-28,8	30,3
Centres de rénovation et quincailleries	-19,5	-2,7	35,7	-15,1	-9,9
Magasins de matériaux de construction spécialisés et de jardinage	-21,0	-6,0	48,5	-7,9	-18,4
Supermarchés	-0,2	0,5	6,8	-4,8	0,2
Dépanneurs et magasins d'alimentation spécialisés	4,0	0,7	20,5	-17,7	-2,3
Magasins de bière, de vin et de spiritueux	3,1	7,0	24,9	-21,9	-3,6
Pharmacies et magasins de produits de soins personnels	7,5	4,9	0,4	-15,9	15,4
Magasins de vêtements	15,8	4,2	16,2	-31,3	16,7
Magasins de chaussures, d'accessoires vestimentaires et bijouteries	22,2	1,9	20,2	-37,6	27,0
Magasins de marchandises diverses	16,7	2,3	19,9	-28,9	20,3
Magasins d'articles de sport, de passe-temps, de musique et les librairies	14,1	11,7	1,3	-26,5	27,4
Magasins de détail divers	-5,1	7,3	10,0	-19,9	5,5
<b>Total, ensemble des magasins</b>	<b>-5,8</b>	<b>0,9</b>	<b>15,1</b>	<b>-13,9</b>	<b>1,3</b>



Tableau 3-11 – suite

**Ventes au détail selon le groupe de commerce et la région, non-désaisonnalisées (estimations trimestrielles)**  
**— Colombie-Britannique**

	Trimestre <sup>p</sup> IV 2008	Trimestre III 2008	Trimestre II 2008	Trimestre I 2008	Trimestre IV 2007
	variation en pourcentage depuis l'année précédente				
<b>Groupe de commerce</b>					
Concessionnaires d'automobiles neuves	-21,8	-12,4	-7,4	-0,9	5,3
Concessionnaires de véhicules automobiles d'occasion, de plaisance et de pièces	-7,3	-10,8	-7,0	-1,2	-0,9
Stations-service	-12,3	20,4	15,1	15,2	18,7
Magasins de meubles	-13,6	-4,9	-0,8	3,5	4,1
Magasins d'accessoires de maison	-9,5	0,0	5,8	6,2	8,6
Magasins d'ordinateurs et de logiciels	-6,7	-7,5	-2,0	-1,7	11,2
Magasins d'appareils électroniques et d'électroménagers	1,8	8,3	5,6	10,2	10,7
Centres de rénovation et quincailleries	-9,8	1,0	1,2	4,3	9,1
Magasins de matériaux de construction spécialisés et de jardinage	1,6	5,0	5,5	7,1	5,3
Supermarchés	2,0	2,4	2,5	5,3	3,7
Dépanneurs et magasins d'alimentation spécialisés	3,9	-2,4	-5,1	-10,7	-0,8
Magasins de bière, de vin et de spiritueux	7,7	0,7	3,2	5,2	8,4
Pharmacies et magasins de produits de soins personnels	-4,8	2,2	-4,9	-2,0	2,4
Magasins de vêtements	-3,7	-2,9	3,3	6,8	6,8
Magasins de chaussures, d'accessoires vestimentaires et bijouteries	-6,6	-2,9	-2,4	-3,4	5,5
Magasins de marchandises diverses	1,8	4,9	4,1	5,8	6,7
Magasins d'articles de sport, de passe-temps, de musique et les librairies	-5,1	6,0	6,3	7,5	2,4
Magasins de détail divers	-10,3	-0,3	4,6	5,0	15,6
<b>Total, ensemble des magasins</b>	<b>-5,8</b>	<b>1,3</b>	<b>1,6</b>	<b>4,6</b>	<b>6,9</b>

Tableau 3-12

Ventes au détail selon le groupe de commerce et la région, non-désaisonnalisées (estimations trimestrielles) — Yukon

	Trimestre <sup>P</sup> IV 2008	Trimestre III 2008	Trimestre II 2008	Trimestre I 2008	Trimestre IV 2007
millions de dollars					
<b>Groupe de commerce</b>					
Concessionnaires d'automobiles neuves	x	x	x	x	x
Concessionnaires de véhicules automobiles d'occasion, de plaisance et de pièces	x	x	x	x	x
Stations-service	x	x	x	x	x
Magasins de meubles	x	x	x	x	x
Magasins d'accessoires de maison	x	x	x	x	x
Magasins d'ordinateurs et de logiciels	x	x	x	x	x
Magasins d'appareils électroniques et d'électroménagers	x	x	x	x	x
Centres de rénovation et quincailleries	x	x	x	x	x
Magasins de matériaux de construction spécialisés et de jardinage	x	x	x	x	x
Supermarchés	x	x	x	x	x
Dépanneurs et magasins d'alimentation spécialisés	x	x	x	x	x
Magasins de bière, de vin et de spiritueux	x	x	x	x	x
Pharmacies et magasins de produits de soins personnels	x	x	x	x	x
Magasins de vêtements	x	x	x	x	x
Magasins de chaussures, d'accessoires vestimentaires et bijouteries	x	x	x	x	x
Magasins de marchandises diverses	x	x	x	x	x
Magasins d'articles de sport, de passe-temps, de musique et les librairies	x	x	x	x	x
Magasins de détail divers	x	x	x	x	x
<b>Total, ensemble des magasins</b>	<b>128,6</b>	<b>149,7</b>	<b>142,7</b>	<b>109,0</b>	<b>129,6</b>
	Trimestre <sup>P</sup> IV 2008	Trimestre III 2008	Trimestre II 2008	Trimestre I 2008	Trimestre IV 2007
variation en pourcentage depuis le trimestre précédent					
<b>Groupe de commerce</b>					
Concessionnaires d'automobiles neuves	x	x	x	x	x
Concessionnaires de véhicules automobiles d'occasion, de plaisance et de pièces	x	x	x	x	x
Stations-service	x	x	x	x	x
Magasins de meubles	x	x	x	x	x
Magasins d'accessoires de maison	x	x	x	x	x
Magasins d'ordinateurs et de logiciels	x	x	x	x	x
Magasins d'appareils électroniques et d'électroménagers	x	x	x	x	x
Centres de rénovation et quincailleries	x	x	x	x	x
Magasins de matériaux de construction spécialisés et de jardinage	x	x	x	x	x
Supermarchés	x	x	x	x	x
Dépanneurs et magasins d'alimentation spécialisés	x	x	x	x	x
Magasins de bière, de vin et de spiritueux	x	x	x	x	x
Pharmacies et magasins de produits de soins personnels	x	x	x	x	x
Magasins de vêtements	x	x	x	x	x
Magasins de chaussures, d'accessoires vestimentaires et bijouteries	x	x	x	x	x
Magasins de marchandises diverses	x	x	x	x	x
Magasins d'articles de sport, de passe-temps, de musique et les librairies	x	x	x	x	x
Magasins de détail divers	x	x	x	x	x
<b>Total, ensemble des magasins</b>	<b>-14,1</b>	<b>4,8</b>	<b>30,9</b>	<b>-15,9</b>	<b>-6,5</b>

Tableau 3-12 – suite

**Ventes au détail selon le groupe de commerce et la région, non-désaisonnalisées (estimations trimestrielles) — Yukon**

	Trimestre <sup>D</sup> IV 2008	Trimestre III 2008	Trimestre II 2008	Trimestre I 2008	Trimestre IV 2007
	variation en pourcentage depuis l'année précédente				
<b>Groupe de commerce</b>					
Concessionnaires d'automobiles neuves	x	x	x	x	x
Concessionnaires de véhicules automobiles d'occasion, de plaisance et de pièces	x	x	x	x	x
Stations-service	x	x	x	x	x
Magasins de meubles	x	x	x	x	x
Magasins d'accessoires de maison	x	x	x	x	x
Magasins d'ordinateurs et de logiciels	x	x	x	x	x
Magasins d'appareils électroniques et d'électroménagers	x	x	x	x	x
Centres de rénovation et quincailleries	x	x	x	x	x
Magasins de matériaux de construction spécialisés et de jardinage	x	x	x	x	x
Supermarchés	x	x	x	x	x
Dépanneurs et magasins d'alimentation spécialisés	x	x	x	x	x
Magasins de bière, de vin et de spiritueux	x	x	x	x	x
Pharmacies et magasins de produits de soins personnels	x	x	x	x	x
Magasins de vêtements	x	x	x	x	x
Magasins de chaussures, d'accessoires vestimentaires et bijouteries	x	x	x	x	x
Magasins de marchandises diverses	x	x	x	x	x
Magasins d'articles de sport, de passe-temps, de musique et les librairies	x	x	x	x	x
Magasins de détail divers	x	x	x	x	x
<b>Total, ensemble des magasins</b>	<b>-0,8</b>	<b>8,0</b>	<b>7,4</b>	<b>10,1</b>	<b>14,1</b>

Tableau 3-13

**Ventes au détail selon le groupe de commerce et la région, non-désaisonnalisées (estimations trimestrielles) — Territoires du Nord-Ouest**

	Trimestre <sup>p</sup> IV 2008	Trimestre III 2008	Trimestre II 2008	Trimestre I 2008	Trimestre IV 2007
millions de dollars					
<b>Groupe de commerce</b>					
Concessionnaires d'automobiles neuves	29,0	41,3	38,4	39,9	34,4
Concessionnaires de véhicules automobiles d'occasion, de plaisance et de pièces	x	x	x	x	x
Stations-service	x	x	x	x	x
Magasins de meubles	x	x	x	x	x
Magasins d'accessoires de maison	x	x	x	x	x
Magasins d'ordinateurs et de logiciels	x	x	x	x	x
Magasins d'appareils électroniques et d'électroménagers	x	x	x	x	x
Centres de rénovation et quincailleries	x	x	x	x	x
Magasins de matériaux de construction spécialisés et de jardinage	x	x	x	x	x
Supermarchés	x	x	x	x	x
Dépanneurs et magasins d'alimentation spécialisés	x	x	x	x	x
Magasins de bière, de vin et de spiritueux	x	x	x	x	x
Pharmacies et magasins de produits de soins personnels	x	x	x	x	x
Magasins de vêtements	x	x	x	x	x
Magasins de chaussures, d'accessoires vestimentaires et bijouteries	x	x	x	x	x
Magasins de marchandises diverses	40,5	38,1	40,0	37,6	43,9
Magasins d'articles de sport, de passe-temps, de musique et les librairies	x	x	x	x	x
Magasins de détail divers	x	x	x	x	x
<b>Total, ensemble des magasins</b>	<b>169,5</b>	<b>179,6</b>	<b>181,8</b>	<b>177,7</b>	<b>176,1</b>
	Trimestre <sup>p</sup> IV 2008	Trimestre III 2008	Trimestre II 2008	Trimestre I 2008	Trimestre IV 2007
variation en pourcentage depuis le trimestre précédent					
<b>Groupe de commerce</b>					
Concessionnaires d'automobiles neuves	-29,7	7,6	-3,7	16,0	-17,6
Concessionnaires de véhicules automobiles d'occasion, de plaisance et de pièces	x	x	x	x	x
Stations-service	x	x	x	x	x
Magasins de meubles	x	x	x	x	x
Magasins d'accessoires de maison	x	x	x	x	x
Magasins d'ordinateurs et de logiciels	x	x	x	x	x
Magasins d'appareils électroniques et d'électroménagers	x	x	x	x	x
Centres de rénovation et quincailleries	x	x	x	x	x
Magasins de matériaux de construction spécialisés et de jardinage	x	x	x	x	x
Supermarchés	x	x	x	x	x
Dépanneurs et magasins d'alimentation spécialisés	x	x	x	x	x
Magasins de bière, de vin et de spiritueux	x	x	x	x	x
Pharmacies et magasins de produits de soins personnels	x	x	x	x	x
Magasins de vêtements	x	x	x	x	x
Magasins de chaussures, d'accessoires vestimentaires et bijouteries	x	x	x	x	x
Magasins de marchandises diverses	6,3	-4,7	6,5	-14,4	14,3
Magasins d'articles de sport, de passe-temps, de musique et les librairies	x	x	x	x	x
Magasins de détail divers	x	x	x	x	x
<b>Total, ensemble des magasins</b>	<b>-5,6</b>	<b>-1,2</b>	<b>2,3</b>	<b>1,0</b>	<b>0,5</b>

Tableau 3-13 – suite

**Ventes au détail selon le groupe de commerce et la région, non-désaisonnalisées (estimations trimestrielles) —  
Territoires du Nord-Ouest**

	Trimestre <sup>p</sup> IV 2008	Trimestre III 2008	Trimestre II 2008	Trimestre I 2008	Trimestre IV 2007
	variation en pourcentage depuis l'année précédente				
<b>Groupe de commerce</b>					
Concessionnaires d'automobiles neuves	-15,5	-1,0	0,1	14,0	29,0
Concessionnaires de véhicules automobiles d'occasion, de plaisance et de pièces	x	x	x	x	x
Stations-service	x	x	x	x	x
Magasins de meubles	x	x	x	x	x
Magasins d'accessoires de maison	x	x	x	x	x
Magasins d'ordinateurs et de logiciels	x	x	x	x	x
Magasins d'appareils électroniques et d'électroménagers	x	x	x	x	x
Centres de rénovation et quincailleries	x	x	x	x	x
Magasins de matériaux de construction spécialisés et de jardinage	x	x	x	x	x
Supermarchés	x	x	x	x	x
Dépanneurs et magasins d'alimentation spécialisés	x	x	x	x	x
Magasins de bière, de vin et de spiritueux	x	x	x	x	x
Pharmacies et magasins de produits de soins personnels	x	x	x	x	x
Magasins de vêtements	x	x	x	x	x
Magasins de chaussures, d'accessoires vestimentaires et bijouteries	x	x	x	x	x
Magasins de marchandises diverses	-7,8	-0,8	3,0	11,8	12,5
Magasins d'articles de sport, de passe-temps, de musique et les librairies	x	x	x	x	x
Magasins de détail divers	x	x	x	x	x
<b>Total, ensemble des magasins</b>	<b>-3,7</b>	<b>2,5</b>	<b>6,4</b>	<b>13,2</b>	<b>15,8</b>

**Tableau 3-14**  
**Ventes au détail selon le groupe de commerce et la région, non-désaisonnalisées (estimations trimestrielles)**  
**— Nunavut**

	Trimestre <sup>p</sup> IV 2008	Trimestre III 2008	Trimestre II 2008	Trimestre I 2008	Trimestre IV 2007
	millions de dollars				
<b>Groupe de commerce</b>					
Concessionnaires d'automobiles neuves	x	x	x	x	x
Concessionnaires de véhicules automobiles d'occasion, de plaisance et de pièces	x	x	x	x	x
Stations-service	x	x	x	x	x
Magasins de meubles	0,0	0,0	0,0	0,0	0,0
Magasins d'accessoires de maison	0,0	0,0	0,0	0,0	0,0
Magasins d'ordinateurs et de logiciels	x	x	x	x	x
Magasins d'appareils électroniques et d'électroménagers	x	x	x	x	x
Centres de rénovation et quincailleries	x	x	x	x	x
Magasins de matériaux de construction spécialisés et de jardinage	x	x	x	x	x
Supermarchés	x	x	x	x	x
Dépanneurs et magasins d'alimentation spécialisés	x	x	x	x	x
Magasins de bière, de vin et de spiritueux	x	x	x	x	x
Pharmacies et magasins de produits de soins personnels	x	x	x	x	x
Magasins de vêtements	x	x	x	x	x
Magasins de chaussures, d'accessoires vestimentaires et bijouteries	0,0	0,0	0,0	0,0	0,0
Magasins de marchandises diverses	x	x	x	x	x
Magasins d'articles de sport, de passe-temps, de musique et les librairies	x	x	x	x	x
Magasins de détail divers	x	x	x	x	x
<b>Total, ensemble des magasins</b>	<b>78,7</b>	<b>79,4</b>	<b>78,2</b>	<b>68,2</b>	<b>72,4</b>
	Trimestre <sup>p</sup> IV 2008	Trimestre III 2008	Trimestre II 2008	Trimestre I 2008	Trimestre IV 2007
	variation en pourcentage depuis le trimestre précédent				
<b>Groupe de commerce</b>					
Concessionnaires d'automobiles neuves	x	x	x	x	x
Concessionnaires de véhicules automobiles d'occasion, de plaisance et de pièces	x	x	x	x	x
Stations-service	x	x	x	x	x
Magasins de meubles	...	...	...	...	...
Magasins d'accessoires de maison	...	...	...	...	...
Magasins d'ordinateurs et de logiciels	x	x	x	x	x
Magasins d'appareils électroniques et d'électroménagers	x	x	x	x	x
Centres de rénovation et quincailleries	x	x	x	x	x
Magasins de matériaux de construction spécialisés et de jardinage	x	x	x	x	x
Supermarchés	x	x	x	x	x
Dépanneurs et magasins d'alimentation spécialisés	x	x	x	x	x
Magasins de bière, de vin et de spiritueux	x	x	x	x	x
Pharmacies et magasins de produits de soins personnels	x	x	x	x	x
Magasins de vêtements	x	x	x	x	x
Magasins de chaussures, d'accessoires vestimentaires et bijouteries	...	...	...	...	...
Magasins de marchandises diverses	x	x	x	x	x
Magasins d'articles de sport, de passe-temps, de musique et les librairies	x	x	x	x	x
Magasins de détail divers	x	x	x	x	x
<b>Total, ensemble des magasins</b>	<b>-0,8</b>	<b>1,5</b>	<b>14,7</b>	<b>-5,8</b>	<b>-0,9</b>

Tableau 3-14 – suite

**Ventes au détail selon le groupe de commerce et la région, non-désaisonnalisées (estimations trimestrielles)**  
**— Nunavut**

	Trimestre <sup>p</sup> IV 2008	Trimestre III 2008	Trimestre II 2008	Trimestre I 2008	Trimestre IV 2007
	variation en pourcentage depuis l'année précédente				
<b>Groupe de commerce</b>					
Concessionnaires d'automobiles neuves	x	x	x	x	x
Concessionnaires de véhicules automobiles d'occasion, de plaisance et de pièces	x	x	x	x	x
Stations-service	x	x	x	x	x
Magasins de meubles	...	...	...	...	...
Magasins d'accessoires de maison	...	...	...	...	...
Magasins d'ordinateurs et de logiciels	x	x	x	x	x
Magasins d'appareils électroniques et d'électroménagers	x	x	x	x	x
Centres de rénovation et quincailleries	x	x	x	x	x
Magasins de matériaux de construction spécialisés et de jardinage	x	x	x	x	x
Supermarchés	x	x	x	x	x
Dépanneurs et magasins d'alimentation spécialisés	x	x	x	x	x
Magasins de bière, de vin et de spiritueux	x	x	x	x	x
Pharmacies et magasins de produits de soins personnels	x	x	x	x	x
Magasins de vêtements	x	x	x	x	x
Magasins de chaussures, d'accessoires vestimentaires et bijouteries	...	...	...	...	...
Magasins de marchandises diverses	x	x	x	x	x
Magasins d'articles de sport, de passe-temps, de musique et les librairies	x	x	x	x	x
Magasins de détail divers	x	x	x	x	x
<b>Total, ensemble des magasins</b>	<b>8,7</b>	<b>8,7</b>	<b>13,0</b>	<b>13,2</b>	<b>7,1</b>

**Tableau 4**  
**Commerce de détail (périodes courantes) — Coefficient de variation**

	Décembre <sup>p</sup> 2008	Novembre <sup>r</sup> 2008	Octobre 2008	Septembre 2008
	pourcentage			
<b>Groupe de commerce - Canada</b>				
Concessionnaires d'automobiles neuves	2,0	2,1	2,0	2,2
Concessionnaires de véhicules automobiles d'occasion, de plaisance et de pièces	4,2	4,2	4,1	4,4
Stations-service	1,9	1,8	1,8	1,7
Magasins de meubles	3,3	2,8	2,9	2,7
Magasins d'accessoires de maison	3,9	4,0	3,7	4,2
Magasins d'ordinateurs et de logiciels	6,6	6,7	6,7	6,9
Magasins d'appareils électroniques et d'électroménagers	1,5	1,9	2,4	2,2
Centres de rénovation et quincailleries	2,0	2,0	2,1	2,2
Magasins de matériaux de construction spécialisés et de jardinage	5,0	4,7	4,3	4,5
Supermarchés	1,8	1,9	1,8	2,0
Dépanneurs et magasins d'alimentation spécialisés	3,5	3,5	3,4	3,5
Magasins de bière, de vin et de spiritueux	0,5	0,5	0,6	0,6
Pharmacies et magasins de produits de soins personnels	3,2	3,3	3,3	3,3
Magasins de vêtements	1,1	1,1	1,2	1,3
Magasins de chaussures, d'accessoires vestimentaires et bijouteries	2,3	1,9	2,2	2,3
Magasins de marchandises diverses	0,3	0,4	0,5	0,4
Magasins d'articles de sport, de passe-temps, de musique et les librairies	2,2	2,4	2,8	2,8
Magasins de détail divers	3,1	2,7	3,2	2,9
<b>Total, ensemble des magasins</b>	<b>0,5</b>	<b>0,6</b>	<b>0,6</b>	<b>0,6</b>
<b>Régions</b>				
Terre-Neuve-et-Labrador	1,9	2,1	2,2	2,4
Île-du-Prince-Édouard	1,9	2,2	2,5	2,5
Nouvelle-Écosse	1,9	2,0	2,3	2,4
Nouveau-Brunswick	2,3	2,3	2,6	3,0
Québec	1,3	1,4	1,4	1,5
Ontario	1,0	1,2	1,2	1,3
Manitoba	1,5	1,6	1,8	2,0
Saskatchewan	2,1	2,4	2,4	2,5
Alberta	1,2	1,3	1,4	1,5
Colombie-Britannique	1,1	1,2	1,2	1,5
Yukon	1,1	1,0	1,0	0,9
Territoires du Nord-Ouest	0,9	1,0	0,9	1,1
Nunavut	0,0	0,0	0,0	0,0



Tableau 5-1

Ventes au détail selon le groupe de commerce et la région, (estimations historiques) — Désaisonnalisées, décembre 2007 à décembre 2008

	Décembre <sup>p</sup> 2008	Novembre <sup>r</sup> 2008	Octobre <sup>r</sup> 2008	Septembre <sup>r</sup> 2008	Août 2008	Juillet 2008	Juin 2008
	millions de dollars						
<b>Groupe de commerce - Canada</b>							
Concessionnaires d'automobiles neuves	4 975,8	5 861,4	6 067,1	6 107,2	5 942,9	6 019,9	6 078,5
Concessionnaires de véhicules automobiles d'occasion, de plaisance et de pièces	1 548,3	1 653,1	1 662,8	1 640,9	1 617,0	1 580,5	1 580,6
Stations-service	3 354,2	3 799,7	4 476,9	4 707,8	4 678,3	4 819,8	4 809,5
Magasins de meubles	809,3	834,1	825,4	868,5	873,8	886,3	874,0
Magasins d'accessoires de maison	455,2	480,3	497,3	519,7	521,4	531,0	528,1
Magasins d'ordinateurs et de logiciels	102,1	110,1	116,0	114,6	119,5	124,6	122,6
Magasins d'appareils électroniques et d'électroménagers	1 105,4	1 114,7	1 107,3	1 127,5	1 143,9	1 146,2	1 119,5
Centres de rénovation et quincailleries	1 718,2	1 844,6	1 842,2	1 855,4	1 885,7	1 881,6	1 871,0
Magasins de matériaux de construction spécialisés et de jardinage	410,4	410,8	420,5	424,3	418,1	422,1	411,4
Supermarchés	5 863,0	5 892,7	5 874,2	5 828,4	5 745,8	5 681,6	5 697,3
Dépanneurs et magasins d'alimentation spécialisés	829,2	846,4	838,9	839,3	842,6	834,9	832,5
Magasins de bière, de vin et de spiritueux	1 379,5	1 414,1	1 387,5	1 405,9	1 396,8	1 388,6	1 415,7
Pharmacies et magasins de produits de soins personnels	2 436,9	2 458,5	2 464,4	2 451,3	2 459,4	2 455,7	2 428,2
Magasins de vêtements	1 467,9	1 519,2	1 512,8	1 547,7	1 541,8	1 559,5	1 568,9
Magasins de chaussures, d'accessoires vestimentaires et bijouteries	433,5	455,0	464,1	472,2	468,9	472,3	480,3
Magasins de marchandises diverses	4 328,4	4 344,3	4 359,6	4 410,4	4 348,4	4 317,5	4 289,8
Magasins d'articles de sport, de passe-temps, de musique et les librairies	894,6	895,6	882,0	898,1	906,3	906,5	921,6
Magasins de détail divers	875,7	918,3	923,5	920,4	930,4	929,9	912,2
<b>Total, ensemble des magasins</b>	<b>32 987,6</b>	<b>34 852,9</b>	<b>35 722,5</b>	<b>36 139,5</b>	<b>35 840,9</b>	<b>35 958,5</b>	<b>35 941,8</b>
<b>Régions</b>							
Terre-Neuve-et-Labrador	563,5	589,8	613,1	611,9	602,3	602,7	590,2
Île-du-Prince-Édouard	135,6	142,0	144,3	145,7	144,2	143,0	145,1
Nouvelle-Écosse	951,2	994,6	1 023,9	1 054,8	1 026,0	1 028,6	1 015,8
Nouveau-Brunswick	778,1	803,7	834,4	848,7	829,6	840,3	818,8
Québec	7 553,4	7 900,1	8 035,3	8 193,7	8 000,6	8 049,0	7 988,5
Ontario	11 581,2	12 325,0	12 674,8	12 771,2	12 820,7	12 817,1	12 795,9
Manitoba	1 208,5	1 248,2	1 268,5	1 259,7	1 251,6	1 249,3	1 261,2
Saskatchewan	1 134,5	1 203,9	1 209,2	1 205,8	1 211,8	1 216,6	1 210,4
Alberta	4 680,4	4 987,5	5 103,2	5 144,1	5 093,9	5 106,4	5 149,0
Colombie-Britannique	4 279,3	4 532,7	4 686,3	4 773,9	4 732,5	4 777,5	4 837,4
Yukon	40,5	43,3	44,9	45,3	44,5	44,7	44,7
Territoires du Nord-Ouest	55,8	56,7	58,6	59,9	58,5	57,5	59,1
Nunavut	25,4	25,6	25,8	24,9	24,7	25,9	25,8

Tableau 5-1 – suite

**Ventes au détail selon le groupe de commerce et la région, (estimations historiques) — Désaisonnalisées, décembre 2007 à décembre 2008**

	Mai 2008	Avril 2008	Mars 2008	Février 2008	Janvier 2008	Décembre 2007
millions de dollars						
<b>Groupe de commerce - Canada</b>						
Concessionnaires d'automobiles neuves	6 291,3	6 369,3	6 464,3	6 485,6	6 635,3	6 473,2
Concessionnaires de véhicules automobiles d'occasion, de plaisance et de pièces	1 569,0	1 560,5	1 601,2	1 618,6	1 693,7	1 644,0
Stations-service	4 614,5	4 516,3	4 408,0	4 353,3	4 325,5	4 258,9
Magasins de meubles	870,7	870,2	837,0	850,0	862,8	827,2
Magasins d'accessoires de maison	518,6	512,7	515,1	510,7	523,9	503,2
Magasins d'ordinateurs et de logiciels	121,3	120,6	116,2	115,3	117,0	114,2
Magasins d'appareils électroniques et d'électroménagers	1 117,3	1 105,2	1 081,2	1 074,6	1 083,4	1 051,6
Centres de rénovation et quincailleries	1 849,6	1 830,3	1 828,4	1 826,3	1 831,8	1 818,0
Magasins de matériaux de construction spécialisés et de jardinage	415,8	407,8	416,1	423,5	433,0	411,4
Supermarchés	5 617,6	5 629,7	5 610,8	5 587,2	5 590,1	5 566,0
Dépanneurs et magasins d'alimentation spécialisés	819,0	824,0	828,3	831,6	839,4	834,6
Magasins de bière, de vin et de spiritueux	1 394,8	1 378,2	1 373,0	1 380,7	1 376,8	1 358,8
Pharmacies et magasins de produits de soins personnels	2 429,1	2 421,3	2 404,3	2 382,5	2 412,6	2 393,1
Magasins de vêtements	1 536,2	1 557,7	1 498,8	1 543,0	1 559,2	1 513,0
Magasins de chaussures, d'accessoires vestimentaires et bijouteries	465,6	457,2	461,2	466,7	468,3	470,0
Magasins de marchandises diverses	4 265,1	4 266,4	4 177,1	4 170,6	4 176,3	4 213,8
Magasins d'articles de sport, de passe-temps, de musique et les librairies	917,1	913,9	906,1	885,3	888,4	888,3
Magasins de détail divers	918,2	917,6	901,7	903,1	910,2	908,9
<b>Total, ensemble des magasins</b>	<b>35 730,6</b>	<b>35 658,7</b>	<b>35 429,0</b>	<b>35 408,5</b>	<b>35 727,7</b>	<b>35 248,0</b>
<b>Régions</b>						
Terre-Neuve-et-Labrador	573,0	583,3	575,8	580,3	586,4	569,5
Île-du-Prince-Édouard	141,4	141,0	141,4	140,5	142,0	138,0
Nouvelle-Écosse	1 006,9	1 005,4	1 022,9	1 015,0	1 015,3	977,6
Nouveau-Brunswick	815,3	807,2	784,3	803,8	805,8	788,6
Québec	7 978,4	7 939,6	7 654,3	7 882,1	7 893,1	7 681,7
Ontario	12 753,9	12 754,9	12 661,1	12 529,9	12 754,9	12 524,7
Manitoba	1 250,7	1 241,2	1 262,7	1 244,2	1 251,8	1 233,6
Saskatchewan	1 201,5	1 188,4	1 195,1	1 174,3	1 172,2	1 170,5
Alberta	5 113,4	5 102,0	5 195,5	5 160,3	5 178,5	5 209,3
Colombie-Britannique	4 766,0	4 765,9	4 807,1	4 746,9	4 796,9	4 826,4
Yukon	44,6	44,4	44,1	44,4	44,4	43,8
Territoires du Nord-Ouest	59,6	60,0	60,3	61,9	61,5	60,3
Nunavut	26,0	25,3	24,5	24,9	24,9	23,9

**Tableau 5-2**  
**Ventes au détail selon le groupe de commerce et la région, (estimations historiques) — Non-désaisonnalisées, décembre 2007 à décembre 2008**

	Décembre <sup>p</sup> 2008	Novembre <sup>r</sup> 2008	Octobre 2008	Septembre 2008	Août 2008	Juillet 2008	Juin 2008
	millions de dollars						
<b>Groupe de commerce - Canada</b>							
Concessionnaires d'automobiles neuves	4 398,5	4 980,9	5 833,5	6 112,6	6 193,0	6 806,0	6 827,4
Concessionnaires de véhicules automobiles d'occasion, de plaisance et de pièces	1 211,7	1 430,0	1 637,9	1 581,3	1 714,1	1 944,4	1 919,9
Stations-service	3 112,2	3 487,9	4 464,6	4 859,9	5 149,0	5 421,5	5 126,1
Magasins de meubles	879,2	866,6	862,7	907,5	948,0	939,1	876,1
Magasins d'accessoires de maison	605,3	534,4	520,6	527,9	522,4	532,1	511,2
Magasins d'ordinateurs et de logiciels	127,4	108,5	117,7	119,9	115,4	113,7	111,6
Magasins d'appareils électroniques et d'électroménagers	2 059,1	1 180,4	1 040,2	1 123,4	1 170,9	1 062,3	973,0
Centres de rénovation et quincailleries	1 430,5	1 768,3	2 025,8	2 094,5	2 066,0	2 293,6	2 282,3
Magasins de matériaux de construction spécialisés et de jardinage	321,8	373,7	443,5	465,6	465,2	507,8	535,8
Supermarchés	6 194,1	5 799,4	6 002,0	5 552,0	5 990,4	5 880,2	5 579,8
Dépanneurs et magasins d'alimentation spécialisés	875,6	797,3	846,7	833,5	924,9	924,3	870,2
Magasins de bière, de vin et de spiritueux	1 873,1	1 405,9	1 376,2	1 332,5	1 628,7	1 580,8	1 458,6
Pharmacies et magasins de produits de soins personnels	2 871,5	2 421,2	2 532,8	2 397,5	2 405,3	2 397,6	2 356,7
Magasins de vêtements	2 305,5	1 716,9	1 593,5	1 576,8	1 549,6	1 432,2	1 531,3
Magasins de chaussures, d'accessoires vestimentaires et bijouteries	807,6	482,8	459,0	446,1	496,7	437,3	462,5
Magasins de marchandises diverses	6 327,3	4 841,7	4 391,1	4 103,9	4 302,4	4 349,5	4 413,1
Magasins d'articles de sport, de passe-temps, de musique et les librairies	1 559,5	939,5	822,9	903,0	918,3	853,9	849,5
Magasins de détail divers	1 064,5	905,9	980,4	951,4	966,1	933,7	958,7
<b>Total, ensemble des magasins</b>	<b>38 024,1</b>	<b>34 041,4</b>	<b>35 951,2</b>	<b>35 889,2</b>	<b>37 526,5</b>	<b>38 410,3</b>	<b>37 644,0</b>
<b>Régions</b>							
Terre-Neuve-et-Labrador	669,0	608,5	618,9	601,1	652,0	664,4	624,8
Île-du-Prince-Édouard	154,2	135,1	144,3	146,7	169,3	168,8	155,6
Nouvelle-Écosse	1 135,3	980,2	1 031,3	1 036,4	1 085,8	1 116,8	1 068,5
Nouveau-Brunswick	895,2	788,4	846,5	837,5	881,8	920,9	870,5
Québec	8 095,7	7 588,9	8 176,0	8 086,2	8 378,5	8 714,0	8 460,9
Ontario	13 918,1	12 264,1	12 695,0	12 679,5	13 310,1	13 485,3	13 334,4
Manitoba	1 377,5	1 223,7	1 290,5	1 257,6	1 304,9	1 328,5	1 321,8
Saskatchewan	1 284,3	1 163,1	1 233,4	1 222,2	1 267,8	1 310,8	1 275,9
Alberta	5 354,1	4 824,7	5 113,8	5 122,8	5 318,0	5 461,5	5 432,6
Colombie-Britannique	5 006,1	4 349,0	4 675,0	4 769,2	5 021,8	5 097,1	4 961,4
Yukon	44,1	39,4	45,1	46,8	50,0	52,9	50,6
Territoires du Nord-Ouest	62,1	51,7	55,6	57,2	59,9	62,6	61,2
Nunavut	28,5	24,5	25,8	26,0	26,7	26,7	25,9

Tableau 5-2 – suite

**Ventes au détail selon le groupe de commerce et la région, (estimations historiques) — Non-désaisonnalisées, décembre 2007 à décembre 2008**

	Mai 2008	Avril 2008	Mars 2008	Février 2008	Janvier 2008	Décembre 2007
millions de dollars						
<b>Groupe de commerce - Canada</b>						
Concessionnaires d'automobiles neuves	7 480,4	7 721,5	6 359,8	5 238,6	5 330,8	5 380,6
Concessionnaires de véhicules automobiles d'occasion, de plaisance et de pièces	2 139,1	2 000,8	1 375,3	1 197,0	1 222,5	1 221,3
Stations-service	4 988,7	4 400,4	4 219,4	3 839,3	3 905,2	4 021,3
Magasins de meubles	883,9	818,9	775,1	707,0	767,7	932,4
Magasins d'accessoires de maison	500,3	485,3	467,5	429,5	452,1	659,2
Magasins d'ordinateurs et de logiciels	113,6	112,7	123,1	112,6	122,6	140,0
Magasins d'appareils électroniques et d'électroménagers	986,4	923,1	950,0	872,8	950,2	1 961,4
Centres de rénovation et quincailleries	2 376,4	1 833,2	1 386,6	1 232,4	1 335,4	1 451,3
Magasins de matériaux de construction spécialisés et de jardinage	587,2	402,2	329,8	292,7	290,6	310,0
Supermarchés	6 179,9	5 358,8	5 489,8	5 228,1	5 366,8	6 037,2
Dépanneurs et magasins d'alimentation spécialisés	884,5	793,9	789,3	729,1	737,8	889,2
Magasins de bière, de vin et de spiritueux	1 502,0	1 177,7	1 219,0	1 112,4	1 003,4	1 921,9
Pharmacies et magasins de produits de soins personnels	2 477,3	2 357,3	2 344,8	2 280,1	2 359,7	2 776,3
Magasins de vêtements	1 610,3	1 499,1	1 289,2	1 067,6	1 177,1	2 427,4
Magasins de chaussures, d'accessoires vestimentaires et bijouteries	490,7	425,3	349,2	353,5	336,9	880,3
Magasins de marchandises diverses	4 536,3	4 014,6	3 621,5	3 148,1	3 354,4	6 273,3
Magasins d'articles de sport, de passe-temps, de musique et les librairies	873,8	837,3	771,8	666,0	799,4	1 558,7
Magasins de détail divers	978,0	850,9	817,7	779,0	778,1	1 102,6
<b>Total, ensemble des magasins</b>	<b>39 588,7</b>	<b>36 012,9</b>	<b>32 678,8</b>	<b>29 285,8</b>	<b>30 290,6</b>	<b>39 944,4</b>
<b>Régions</b>						
Terre-Neuve-et-Labrador	630,4	573,4	499,3	463,0	468,3	665,0
Île-du-Prince-Édouard	157,1	133,6	119,6	111,1	112,5	152,8
Nouvelle-Écosse	1 101,2	978,1	932,3	833,0	855,5	1 139,5
Nouveau-Brunswick	896,2	804,1	712,0	654,5	668,7	881,0
Québec	9 263,8	8 341,8	7 066,2	6 395,2	6 555,5	8 105,3
Ontario	13 882,5	12 849,1	11 483,4	10 303,6	10 907,5	14 776,1
Manitoba	1 381,2	1 255,2	1 168,6	1 027,6	1 060,4	1 383,6
Saskatchewan	1 348,0	1 196,3	1 091,4	959,5	984,5	1 302,1
Alberta	5 661,9	5 091,2	4 925,9	4 319,6	4 409,0	5 814,1
Colombie-Britannique	5 128,5	4 663,0	4 551,0	4 102,9	4 158,8	5 584,8
Yukon	49,8	42,3	38,9	35,0	35,1	47,1
Territoires du Nord-Ouest	60,9	59,7	65,6	58,7	53,5	66,2
Nunavut	27,2	25,1	24,7	22,1	21,4	26,7

# Objectifs, utilisation et utilisateurs

---

## Objectifs

L'Enquête mensuelle sur le commerce de détail (EMCD) fournit des renseignements sur la performance du secteur du commerce de détail et, quand les données sont combinées à d'autres statistiques, représente un important indicateur de l'état de l'économie canadienne.

## Utilisation

Les estimations fournissent une mesure de la santé et de la performance du secteur du commerce de détail. L'information recueillie est utilisée pour estimer le niveau et la tendance mensuelle des ventes et des stocks des détaillants. À la fin de chaque année, les estimations donnent un premier aperçu de la valeur annuelle des ventes au détail et de la performance du secteur.

## Utilisateurs

Divers organismes, associations sectorielles et gouvernements utilisent l'information. Les détaillants utilisent les résultats de l'enquête pour comparer leurs résultats à ceux d'entreprises similaires, ainsi qu'à des fins de marketing. Les associations de détaillants peuvent surveiller la performance de leur industrie et promouvoir les industries du commerce de détail. Les investisseurs peuvent surveiller la croissance de l'industrie, ce qui peut donner aux détaillants un meilleur accès au capital d'investissement. Les données de l'enquête aident les administrations à comprendre le rôle des détaillants dans l'économie, ce qui facilite l'élaboration des politiques et des encouragements fiscaux. Le commerce de détail étant un important secteur de l'économie canadienne, les données permettent aux administrations de déterminer plus exactement la santé globale de l'économie grâce à l'utilisation des estimations dans le calcul du produit intérieur brut (PIB) national.

# Concepts, variables et classifications

---

## Concepts

Le secteur du commerce de détail comprend les établissements dont l'activité principale consiste à vendre des marchandises au détail, généralement sans transformation, et à fournir des services connexes.

Le commerce de détail représente le dernier maillon de la chaîne de distribution; les détaillants sont donc organisés pour vendre des marchandises en petites quantités au grand public. Ce secteur comprend deux grands types d'établissements : les détaillants en magasin et les détaillants hors magasin. L'EMCD couvre uniquement les détaillants en magasin. Leurs principales caractéristiques sont décrites ci-après.

Les détaillants en magasin exploitent des points de vente fixes, situés et conçus de manière à attirer un grand nombre de passants. De façon générale, les magasins de détail ont de grands étalages et font de la publicité dans les médias. Ils vendent surtout des biens de consommation qui intéressent les particuliers ou les ménages, mais certains servent aussi les entreprises et une clientèle institutionnelle. Parmi ces établissements, on compte les magasins de fournitures de bureau, les magasins d'ordinateurs et de logiciels, les stations-service, les vendeurs de matériaux de construction, les magasins de fournitures de plomberie et de fournitures électriques.

En plus de vendre des marchandises, certains types de détaillants fournissent des services après-vente, comme des services de réparation et d'installation. Ainsi, les concessionnaires d'automobiles neuves, les magasins d'électronique et d'appareils ménagers, et les magasins d'instruments et de fournitures de musique assurent fréquemment un service de réparation, alors que les magasins de revêtements de sol et les magasins de garnitures de fenêtres fournissent souvent des services d'installation. En règle générale, les établissements qui vendent des marchandises au détail et qui ont un service après-vente sont classés dans ce secteur.

Les salles d'exposition des sociétés de vente sur catalogue, les stations-service et les marchands de maisons mobiles sont assimilés à des détaillants en magasin.

## Variables

Les **ventes** sont définies comme étant les ventes de toutes les marchandises achetées pour la revente, nettes des rendus et des escomptes. Sont inclus les honoraires et les commissions résultant de la vente de biens et de services pour le compte de tiers, comme la vente de billets de loterie, de billets d'autobus et de cartes de téléphone. Sont également inclus les recettes provenant des pièces et de la main-d'oeuvre utilisées pour les services d'entretien et de réparation, les revenus de location et de location à bail de biens et de matériel, les revenus provenant de services, y compris les services de restauration, les ventes de biens fabriqués en tant qu'activité secondaire et la valeur des marchandises prélevées par le propriétaire pour son usage personnel. Sont exclus les autres revenus de location de biens immobiliers, les frais de placement, les subventions d'exploitation et autres, les redevances et les droits de franchise.

L'**emplacement d'affaires** comprend le ou les emplacements physiques où a lieu l'activité commerciale dans chaque province et territoire et dont les ventes sont créditées ou comptabilisées dans les états financiers de l'entreprise. Pour les détaillants, il s'agit normalement d'un magasin.

**Dollars constants** : La valeur du commerce de détail est mesurée de deux façons : par la prise en compte des effets de la variation des prix sur la valeur des ventes et par l'élimination des effets de la variation des prix. La première mesure est la valeur des ventes au détail en dollars courants et la seconde, la valeur des ventes au détail en dollars constants. Pour calculer l'estimation en dollars courants, on agrège la valeur des ventes pondérées de tous les points de vente au détail. Pour calculer l'estimation en dollars constants, il faut d'abord rajuster la valeur des ventes par rapport à une année de base en utilisant l'Indice des prix à la consommation, puis additionner les valeurs résultantes.

## Classification

L'Enquête mensuelle sur le commerce de détail est fondée sur la définition du commerce de détail adoptée dans le SCIAN (Système de classification des industries de l'Amérique du Nord). Le SCIAN est le cadre commun reconnu pour la production de statistiques comparables par les organismes statistiques du Canada, du Mexique et des États-Unis. L'accord définit les limites de 20 secteurs. Le SCIAN est fondé sur un cadre conceptuel axé sur la production, ou l'offre, en ce sens que les établissements sont regroupés en classes ou branches d'activité d'après la similarité des processus utilisés pour produire les biens et les services.

Les estimations sont calculées pour 19 grands groupes de commerce fondés sur des agrégations spéciales du Système de classification des industries de l'Amérique du Nord (SCIAN) de 2002. Les 19 grands groupes sont en outre agrégés en huit secteurs de groupe de commerce.

Du point de vue géographique, les estimations des ventes sont produites pour le Canada et pour chaque province et territoire.

## Couverture et bases de sondage

---

La base de sondage de l'Enquête mensuelle sur le commerce de détail (EMCD) est le Registre des entreprises (RE) de Statistique Canada. Ce dernier est une liste structurée d'entreprises productrices de biens et de services au Canada. Cette base de données tenue à jour centralement contient des renseignements détaillés sur la plupart des entités commerciales exploitées au Canada. Le RE couvre toutes les entreprises constituées en société, avec ou sans employés. Pour les entreprises non constituées en société, le RE comprend toutes les entreprises ayant des employés, ainsi que les entreprises sans employés dont les ventes annuelles sont supérieures à 30 000 \$ titulaires d'un compte de la taxe sur les produits et services (TPS) (le RE n'englobe pas les entreprises non constituées en société n'ayant pas d'employés dont les ventes annuelles sont inférieures à 30 000 \$).

Dans le RE, les entreprises sont représentées selon une structure hiérarchique à quatre niveaux ayant pour sommet l'entreprise statistique suivie, par ordre décroissant, par la compagnie statistique, l'établissement statistique et l'emplacement statistique. Une entreprise peut être reliée à une ou à plusieurs compagnies statistiques, une compagnie statistique à un ou à plusieurs établissements statistiques et un établissement statistique à un ou à plusieurs emplacements statistiques.

La population cible de l'EMCD comprend tous les établissements statistiques figurant dans le RE qui sont classés dans le secteur du commerce de détail d'après le Système de classification des industries de l'Amérique du Nord (SCIAN) (environ 110 000 établissements). La fourchette de codes du SCIAN pour le secteur du commerce de détail varie de 441100 à 453999. Un établissement statistique est l'entité de production ou le plus petit groupe d'entités de production qui produit un ensemble de biens ou de services homogènes, dont les activités ne débordent pas les frontières provinciales/territoriales, et qui est en mesure de fournir des données sur la valeur de la production, ainsi que sur le coût des matières utilisées et le coût et l'importance de la main-d'oeuvre affectée à la production. L'entité de production est l'unité physique où se déroulent les activités de l'entreprise. Elle doit avoir une adresse de voirie et une main-d'oeuvre directement affectée au processus de production.

Sont exclus de la population cible les établissements auxiliaires (producteurs de services de soutien de l'activité de production de biens et services destinés au marché de plus d'un établissement au sein de l'entreprise, et qui sont considérés comme un centre de coûts ou un centre de dépenses discrétionnaires pour lequel les données sur tous les coûts, y compris la main-d'oeuvre et l'amortissement, peuvent être déclarées par l'entreprise), les futurs établissements, les établissements pour lesquels la valeur du revenu brut d'entreprise (RBE) est nulle, et les établissements appartenant aux catégories du SCIAN non couvertes qui suivent :

- 4541 (entreprises de télémarketing et de vente par correspondance)
- 4542 (exploitants de distributeurs automatiques)
- 45431 (marchands de combustible)
- 45439 (autres établissements de vente directe)



# Échantillonnage

---

L'échantillon de l'EMCD est formé de 10 000 groupes d'établissements (grappes) classés dans le secteur du commerce de détail et sélectionnés à partir du Registre des entreprises de Statistique Canada. Par définition, une grappe d'établissements comprend tous les établissements appartenant à une entreprise statistique qui font partie d'un même groupe industriel et d'une même région géographique. L'EMCD est fondée sur un plan d'échantillonnage stratifié avec sélection d'un échantillon aléatoire simple dans chaque strate. La stratification est faite selon le groupe de commerce en utilisant les catégories à quatre chiffres du SCIAN et selon la région géographique, c'est-à-dire selon la province ou le territoire. Ensuite, la population est stratifiée selon la taille de l'établissement. La mesure de taille est créée en combinant des données provenant d'enquêtes indépendantes et trois variables administratives, à savoir le RBE, les ventes assujetties à la TPS et le revenu T2 (provenant de la déclaration de revenus des sociétés).

Les strates de taille comptent une strate à tirage complet (recensement), au moins deux strates à tirage partiel (échantillonnage partiel) et une strate à tirage nul (non-échantillonnage). La strate à tirage nul est destinée à réduire le fardeau de réponse en excluant les entreprises les plus petites de la population observée. Ces entreprises représentent, en principe, au plus 5 % du total des ventes. Au lieu d'envoyer un questionnaire à ces entreprises, on produit les estimations d'après des données administratives.

L'échantillon est réparti de façon optimale afin d'atteindre les coefficients de variation cibles au niveau du Canada dans son ensemble, de la province ou du territoire, de la classe et du groupe de commerce selon la province ou le territoire. On procède aussi à un sur échantillonnage pour tenir compte des unités disparues, non répondantes ou classées incorrectement.

L'EMCD est une enquête répétée avec maximisation du chevauchement des échantillons mensuels. On retient l'échantillon d'un mois à l'autre et, chaque mois, on y ajoute les nouvelles unités et on supprime les unités disparues. Pour découvrir les nouvelles unités visées par l'EMCD, c'est-à-dire les nouvelles grappes d'établissement(s), on examine chaque mois l'univers le plus récent du RE. On stratifie ces nouvelles unités conformément aux mêmes critères que ceux appliqués à la population initiale, puis on les échantillonne conformément à la fraction d'échantillonnage de la strate à laquelle elles appartiennent et on les ajoute à l'échantillon mensuel. Des disparitions d'entité surviennent également chaque mois. Une entité disparue peut être une grappe d'établissements qui ont cessé leurs activités (fermeture) ou dont les activités principales ne se rattachent plus au commerce de détail (hors du champ). La situation de ces entreprises est mise à jour dans le RE d'après des renseignements de source administrative et les commentaires reçus lors des enquêtes, y compris ceux des entreprises prenant part à l'EMCD. Les méthodes suivies pour traiter les unités disparues et les unités classées incorrectement font partie des procédures d'échantillonnage et de mise à jour de la population.

## Conception du questionnaire

---

L'Enquête mensuelle sur le commerce de détail englobe les sous-enquêtes suivantes :

Enquête mensuelle sur le commerce de détail – R8

Enquête mensuelle sur le commerce de détail (avec les stocks) – R8

Enquête sur les ventes et stocks de boissons alcooliques

Le questionnaire est conçu pour recueillir mensuellement auprès d'un échantillon de détaillants des données sur les ventes au détail, sur le nombre d'emplacements commerciaux par province ou territoire et sur les stocks de biens possédés et destinés à la revente. Lors du remaniement de 2004, la plupart des questionnaires n'ont subi que des changements de présentation. Le questionnaire sur les ventes et les stocks de boissons alcooliques a subi des modifications plus importantes. Les modifications ont été discutées avec les intervenants et les répondants ont eu l'occasion de faire des commentaires avant que le nouveau questionnaire ne soit finalisé. Si d'autres modifications devaient être apportées à l'un des questionnaires, les changements proposés seraient soumis à un comité d'examen et ferait l'objet d'un essai sur le terrain auprès de répondants et d'utilisateurs de données pour s'assurer de leur pertinence.

## Réponse et non-réponse

---

Bien que les gestionnaires d'enquête et les employés des opérations fassent tout leur possible pour maximiser la réponse à l'EMCD, un certain degré de non-réponse a lieu. Pour qu'un établissement statistique soit considéré comme répondant, il faut que le degré de réponse partielle (situation où une réponse exacte n'est obtenue que pour certaines questions posées au répondant) atteigne un seuil minimal au-dessous duquel la déclaration fournie par l'établissement serait rejetée et l'établissement, considéré comme une unité non répondante. Le cas échéant, on considère que l'entreprise n'a pas répondu du tout.

La non-réponse a deux effets sur les données : premièrement, elle introduit un biais dans les estimations si les non-répondants diffèrent des répondants en ce qui concerne les caractéristiques mesurées et, deuxièmement, elle fait augmenter la variance d'échantillonnage des estimations, parce que la taille effective de l'échantillon est réduite comparativement à celle considérée au départ.

L'ampleur des efforts déployés pour obtenir une réponse auprès d'un non-répondant dépend des contraintes budgétaires et de temps, de l'effet de la non-réponse sur la qualité globale et du risque de biais dû à la non-réponse.

La méthode principalement utilisée pour réduire l'effet de la non-réponse à l'étape de l'échantillonnage consiste à augmenter la taille de l'échantillon en appliquant un taux de sur échantillonnage déterminé d'après les résultats d'enquêtes similaires.

Les cas de non-réponse qui surviennent malgré les méthodes appliquées aux étapes de l'échantillonnage et de la collecte pour réduire l'effet de la non-réponse sont traités par imputation.

Afin de déterminer l'importance de la non-réponse qui a lieu chaque mois, on calcule divers taux de réponse. Pour un mois de référence donné, on produit les estimations au moins deux fois (estimations provisoires et estimations révisées). Entre les deux exécutions, certaines données fournies par les répondants peuvent être jugées inutilisables et des valeurs imputées peuvent être corrigées au moyen de données fournies par les répondants. Par conséquent, les taux de réponse sont calculés après chaque exécution du processus d'estimation.

Pour l'EMCD, deux types de taux sont calculés (non pondérés et pondérés). Afin d'évaluer l'efficacité du processus de collecte, on calcule les taux de réponse non pondérés. Les taux pondérés, fondés sur le poids d'estimation et la valeur de la variable d'intérêt, évaluent la qualité de l'estimation. À l'intérieur de chacun de ces types de taux, il existe des taux distincts pour les unités faisant partie de l'échantillon et pour les unités qui sont uniquement modélisées à partir de données administratives qui ont été extraites des fichiers de TPS.

Afin d'obtenir une meilleure idée du succès du processus de collecte de données, on calcule deux taux non pondérés appelés « taux de résultat de la collecte » et « taux de résultat de l'extraction ». On calcule ces taux en divisant le nombre de répondants par le nombre d'unités avec lesquelles on a essayé de prendre contact ou pour lesquelles on a essayé de recevoir des données extraites. Les déclarants non mensuels (répondants bénéficiant de modalités de déclaration spéciales leur permettant de ne pas produire de déclaration chaque mois, mais pour lesquels des données réelles sont disponibles lors des révisions subséquentes) sont exclus du numérateur ainsi que du dénominateur pour les mois où aucun contact n'est pris avec eux.

Brièvement, les taux de réponse se calculent comme suit :

### **Taux pondérés :**

Taux de réponse des unités faisant partie de l'échantillon (estimation) =  
$$\frac{\text{Somme des ventes pondérées des unités avec situation de réponse } i}{\text{Somme des ventes pondérées des unités faisant partie de l'échantillon}}$$

où *i* = unités pour lesquelles il existe des données déclarées qui seront utilisées dans l'estimation ou qui sont des refus convertis, ou pour lesquelles il existe des données déclarées qui n'ont pas encore été évaluées pour l'estimation.

Taux de réponse des unités modélisées à partir de données administratives (estimation) =  
$$\frac{\text{Somme des ventes pondérées des unités avec situation de réponse } ii}{\text{Somme des ventes pondérées des unités modélisées à partir de données administratives}}$$

où *ii* = unités pour lesquelles il existe des données extraites des fichiers administratifs et qui sont utilisables pour l'estimation.

Taux de réponse total (estimation) =  
$$\frac{\text{Somme des ventes pondérées des unités avec situation de réponse } i \text{ ou situation de réponse } ii}{\text{Somme de toutes les ventes pondérées}}$$

### **Taux non pondérés :**

Taux de réponse des unités faisant partie de l'échantillon (collecte) =  
$$\frac{\text{Nombre de questionnaires avec situation de réponse } iii}{\text{Nombre de questionnaires avec situation de réponse } iv}$$

où *iii* = unités pour lesquelles il existe des données déclarées (dont le cas n'est pas résolu, utilisées ou non utilisées pour l'estimation) ou qui sont des refus convertis;

où *iv* = toutes les unités susmentionnées, ainsi que les unités qui ont refusé de répondre, les unités avec lesquelles on n'a pas pris contact et d'autres types d'unités non répondantes.

Taux de réponse des unités modélisées à partir de données administratives (extraction) =  
$$\frac{\text{Nombre de questionnaires avec situation de réponse } vi}{\text{Nombre de questionnaires avec situation de réponse } vii}$$

où *vi* = unités dans le champ d'observation pour lesquelles il existe des données (utilisables ou non utilisables) extraites des fichiers administratifs;

où *vii* = toutes les unités susmentionnées, ainsi que les unités qui ont refusé de déclarer la source de données administratives, les unités avec lesquelles on n'a pas pris contact et d'autres types d'unités non répondantes.

(% de questionnaires recueillis par rapport à l'ensemble des questionnaires dans le champ d'observation)

Taux de résultat de la collecte =  
$$\frac{\text{Nombre de questionnaires avec situation de réponse } iii}{\text{Nombre de questionnaires avec situation de réponse } viii}$$

où *iii* = même que *iii* défini plus haut;

où *viii* = même que *iv*, à part l'exclusion des unités avec lesquelles on a pris contact, parce que leur réponse n'est pas disponible pour un mois particulier, puisqu'il s'agit de déclarants non mensuels.

Taux de résultat de l'extraction =  
$$\frac{\text{Nombre de questionnaires avec situation de réponse } ix}{\text{Nombre de questionnaires avec situation de réponse } vii}$$

où **ix** = même que *vi*, avec l'ajout des unités extraites qui ont été imputées ou qui étaient hors du champ de l'enquête;

où **vii** = même que *vii* défini plus haut.

*(% de questionnaires recueillis par rapport à l'ensemble des questionnaires dans le champ d'observation que nous avons tenté de recueillir)*

Tous les taux pondérés et non pondérés susmentionnés sont calculés au niveau du groupe de commerce, de la région et du groupe de taille, ainsi que pour toute combinaison de ces niveaux.

### Utilisation des données administratives

Réduire le fardeau de réponse est un défi à long terme pour Statistique Canada. Afin d'alléger le fardeau de réponse et de réduire les coûts reliés à l'enquête, notamment en ce qui a trait aux petites entreprises, Statistique Canada a examiné diverses options à la réalisation d'enquêtes. Les données administratives sont une source importante d'information sur les données commerciales et Statistique Canada s'efforce d'en faire une utilisation optimale. Ainsi, à partir du mois de référence d'octobre 2005, l'EMCD a réduit le nombre d'établissements simples de l'échantillon qui sont enquêtés directement et dérive plutôt les chiffres de vente pour ces établissements à partir des fichiers de la TPS en utilisant un modèle statistique. Le modèle explique les différences entre les ventes et les recettes déclarées aux fins de la TPS, ainsi que le décalage entre la période de référence de l'enquête et celle de la TPS.

Pour en savoir plus sur la méthode utilisée lors de la modélisation des ventes tirées de fichiers administratifs ( e.g. données de la TPS), qui contribuent également aux estimations, veuillez consulter le document situé dans la base de métadonnées intégrée de Statistique Canada en cliquant sur le lien qui suis : [http://www.statcan.ca/francais/sdds/document/2406\\_D11\\_T9\\_V1\\_F.pdf](http://www.statcan.ca/francais/sdds/document/2406_D11_T9_V1_F.pdf).

### Méthodes utilisées pour réduire la non réponse durant la collecte

Beaucoup d'efforts sont déployés en vue de réduire au minimum la non-réponse durant la collecte. Les méthodes utilisées incluent des techniques d'interview, comme l'utilisation de questions d'approfondissement et des techniques de persuasion, la replanification répétée des appels téléphoniques pour obtenir l'information et la mise en place de procédures indiquant aux intervieweurs comment s'y prendre avec les répondants qui refusent de participer à l'enquête.

Si les données demandées ne sont pas disponibles au moment de la collecte, la meilleure estimation fournie par le répondant est acceptée et est révisée par la suite, quand les données réelles sont disponibles.

Pour réduire au minimum la non-réponse totale pour toutes les variables, des réponses partielles sont acceptées. En outre, les questionnaires sont personnalisés pour la collecte de certaines variables, comme les stocks, de sorte que la collecte ait lieu durant les mois où les données sont disponibles.

Enfin, pour établir un climat de confiance entre les intervieweurs et les répondants, les cas sont généralement affectés au même intervieweur chaque mois. Ce dernier peut ainsi établir une relation personnelle avec le répondant et renforcer sa confiance.

## Opérations de collecte et de saisie des données

---

La collecte des données est réalisée par les bureaux régionaux de Statistique Canada. Ces derniers envoient un questionnaire aux répondants ou communiquent avec ceux-ci par téléphone afin d'obtenir les valeurs de leurs ventes et de leurs stocks, et de confirmer l'ouverture ou la fermeture des emplacements d'affaires. Ils effectuent aussi un suivi auprès des non-répondants. La collecte des données débute environ sept jours ouvrables après la fin du mois de référence et se poursuit pendant tout le mois en question.

Les entités qui participent à l'enquête pour la première fois reçoivent une lettre d'introduction en vue d'informer le répondant qu'un représentant de Statistique Canada l'appellera. Cet appel a pour but de présenter l'enquête, de confirmer l'activité de l'entreprise, d'établir et de commencer la collecte des données, et de répondre à toutes questions que le répondant pourrait avoir.

## Vérification

---

La vérification des données est l'application de contrôles pour déceler les entrées manquantes, invalides ou incohérentes, ou pour repérer les enregistrements de données susceptibles d'être erronés. Durant le processus d'enquête de l'EMCD, les données sont vérifiées à deux moments distincts.

Premièrement, une vérification est faite durant la collecte des données. Après leur collecte par téléphone ou au moyen du questionnaire à renvoyer par la poste, les données sont saisies à l'aide d'applications informatiques personnalisées. Toutes sont soumises à une vérification. Les contrôles réalisés durant la collecte des données, appelés contrôles sur le terrain, comprennent généralement des contrôles de validité et certains contrôles de cohérence simples. Ils servent aussi à déceler les erreurs commises durant l'interview par le répondant ou par l'intervieweur et de repérer l'information manquante à l'étape de la collecte en vue de réduire le besoin d'un suivi ultérieur. Les contrôles sur le terrain ont également pour but d'épurer les réponses. Dans le cas de l'EMCD, les réponses du mois courant sont comparées aux réponses fournies par le répondant le mois précédent et (ou) l'année précédente pour le mois courant. Les contrôles sur le terrain permettent de repérer les problèmes que posent les procédures de collecte des données et la conception des questionnaires, et de déterminer s'il faut offrir une formation supplémentaire aux intervieweurs.

Tout enregistrement de données rejeté lors des contrôles préliminaires fait l'objet d'un suivi auprès du répondant afin de valider les données soupçonnées d'être incorrectes. Une fois validé, les données recueillies sont transmises de façon régulière au Bureau central à Ottawa.

Deuxièmement, après la collecte, les données sont soumises à une vérification statistique dont la nature est plus empirique. On exécute la vérification statistique avant l'imputation, afin de repérer les données qui serviront de base pour l'imputation de valeurs pour les non-répondants. Les valeurs très extrêmes risquant de perturber une tendance mensuelle sont exclues des calculs de tendance lors de la vérification statistique. Il convient de souligner qu'aucun ajustement n'est fait à cette étape pour corriger les valeurs extrêmes déclarées.

La première étape de la vérification statistique consiste à repérer les réponses qui seront soumises aux règles de vérification statistique. Les données déclarées pour le mois de référence courant sont soumises à divers contrôles.

Le premier ensemble de contrôles est fondé sur la méthode d'Hidiroglou-Berthelot qui consiste à examiner le rapport des données du mois courant fournies par un répondant à des données historiques (c.-à-d. dernier mois ou même mois l'année précédente) ou administratives (c.-à-d. ventes assujetties à la TPS ou RBE). Si le rapport calculé pour le répondant diffère significativement de ceux obtenus pour des répondants dont les caractéristiques sont comparables en ce qui concerne le groupe de commerce et/ou la région géographique, la réponse est considérée comme une valeur extrême.

Le deuxième ensemble de contrôles est basé sur la vérification de la part de marché. Cette méthode, qui s'appuie sur les données du mois courant uniquement, permet de vérifier les données fournies par tous les répondants, mêmes ceux pour lesquels on ne dispose pas de données historiques ou de données auxiliaires. Par conséquent, parmi un groupe de répondants présentant des caractéristiques similaires en ce qui concerne le groupe de commerce et (ou) la région géographique, toute valeur dont la contribution pondérée au total du groupe est trop importante sera considérée comme une valeur extrême.

Pour les contrôles fondés sur la méthode d'Hidiroglou-Berthelot, les données jugées extrêmes ne sont pas incluses dans les modèles d'imputation (ceux fondés sur les ratios). En outre, les données considérées comme des valeurs extrêmes lors de la vérification de la part de marché ne sont pas incluses dans les modèles d'imputation où les moyennes et les médianes sont calculées pour imputer des valeurs pour les réponses pour lesquelles il n'existe pas de données historiques.

Conjointement avec les vérifications statistiques effectuées après la collecte de données, on procède à la détection d'erreurs des données extraites des fichiers administratifs.

Les données modélisées de la TPS sont également assujetties à une phase de vérification approfondie. Chaque fichier sur lequel les données modélisées sont fondées est vérifié de même que les valeurs modélisées.

Les vérifications sont effectuées au niveau agrégé (industrie, géographie) afin de détecter les fichiers qui dévient de la norme (soit en exhibant des différences d'un mois à l'autre trop importantes ou qui diffèrent considérablement des autres unités).

Toutes les données qui faillissent ces étapes de contrôle sont sujettes à une vérification manuelle, et si nécessaire, à une action corrective.



## Imputation

---

Le processus d'imputation de l'EMCD a pour but de remplacer les données manquantes par des valeurs imputées. Des valeurs sont attribuées aux enregistrements pour lesquels la vérification a révélé des valeurs manquantes afin de s'assurer que les estimations soient de haute qualité et d'établir une cohérence interne plausible. Pour des raisons de fardeau de réponse, de coût et d'actualité des données, il est généralement impossible de réaliser auprès des répondants tous les suivis nécessaires pour résoudre les problèmes de réponses manquantes. Puisqu'il est souhaitable de produire un fichier de microdonnées complet et cohérent, on recourt à l'imputation pour traiter les cas persistants de données manquantes.

Dans le cas de l'EMCD, on peut fonder l'imputation des valeurs manquantes sur des données historiques ou sur des données administratives. Le choix de la méthode appropriée est fondé sur une stratégie qui dépend de l'existence de données historiques ou de données administratives et (ou) du mois de référence en question.

Il existe trois types de méthode d'imputation d'après des données historiques. Le premier est l'application d'une tendance générale qui s'appuie sur une source unique de données historiques (mois précédent, données recueillies pour le mois suivant ou données recueillies pour le même mois l'année précédente). Le deuxième est un modèle de régression dans lequel sont utilisées simultanément les données provenant du mois précédent et celles provenant du même mois l'année précédente. La troisième méthode consiste à remplacer directement les valeurs manquantes par des données historiques.

Les méthodes d'imputation fondées sur des données administratives sont sélectionnées automatiquement lorsqu'on ne dispose pas de données historiques pour un non-répondant. La source de données administratives (ventes annuelles assujetties à la TPS) est le fondement de ces méthodes. Les ventes annuelles assujetties à la TPS sont utilisées pour deux types de méthode. L'une est une tendance générale que l'on utilise pour les structures simples, comme les entreprises ne comptant qu'un seul établissement et l'autre, appelée méthode de la médiane-moyenne, est utilisée pour les unités dont la structure est plus complexe.

## Estimation

---

L'estimation est un processus qui consiste à calculer une valeur approximative des paramètres de population inconnus en utilisant uniquement la partie de la population qui est incluse dans un échantillon. Des inférences sont ensuite faites au sujet des paramètres inconnus en utilisant les données d'échantillon et les renseignements connexes sur le plan de sondage.

Dans le cas de l'EMCD, de nouveaux processus d'estimation ont été mis en place au moyen du Système généralisé d'estimation (SGE) de Statistique Canada pour résoudre la question des unités influentes et appliquer des corrections spéciales durant le traitement des données. Diverses méthodes ont été établies pour estimer les ventes et les stocks des détaillants.

Pour les ventes des détaillants, la population est divisée en une partie observée (strates à tirage complet et à tirage partiel) et une partie non observée (strate à tirage nul). D'après l'échantillon tiré à partir de la partie observée, on calcule une estimation pour la population au moyen d'un estimateur d'Horvitz-Thompson où les réponses concernant les ventes sont pondérées par l'inverse des probabilités d'inclusion des unités échantillonnées. Ces poids (appelés poids d'échantillonnage) peuvent être interprétés comme étant le nombre de fois que chaque unité échantillonnée devrait être répétée pour représenter la population complète. Les valeurs pondérées des ventes ainsi calculées sont totalisées par domaine, pour produire une estimation du total des ventes pour chaque combinaison de groupe de commerce/région géographique. Un domaine est défini comme correspondant aux valeurs de classification les plus récentes disponibles dans le RE pour l'unité et la période de référence de l'enquête. Les domaines peuvent différer des strates d'échantillonnage originales, parce que les unités peuvent avoir changé de taille, de groupe de commerce ou d'emplacement. Les changements de classification sont reflétés immédiatement dans les estimations et ne sont pas cumulés au cours du temps. Pour la partie non observée de la population, on calcule un estimateur de type ratio au moyen de données auxiliaires. L'estimation du total des ventes des détaillants est égale à la somme des estimations produites pour les parties observée et non observée de la population.

Pour les stocks des détaillants, on se sert de l'échantillon sélectionné pour estimer les ventes pour calculer l'estimation au moyen d'un estimateur d'Horvitz-Thompson pour la partie observée de la population. Puis, on utilise un ratio fondé sur l'échantillon pour produire l'estimation pour la partie non observée et on obtient l'estimation du total des stocks en additionnant les estimations obtenues pour les parties observée et non observée.

Pour en savoir plus sur la méthode utilisée lors de la modélisation des ventes tirées de fichiers administratifs ( e.g. données de la TPS), qui contribuent également aux estimations, veuillez consulter le document situé dans la base de métadonnées intégrée de Statistique Canada en cliquant sur le lien qui suis : [http://www.statcan.ca/francais/sdds/document/2406\\_D11\\_T9\\_V1\\_F.pdf](http://www.statcan.ca/francais/sdds/document/2406_D11_T9_V1_F.pdf).

La variance est la mesure de précision utilisée dans le cas de l'EMCD pour évaluer la qualité de l'estimation des paramètres de population et pour obtenir des inférences valides. Pour la partie observée de la population, la variance est calculée directement à partir d'un échantillon aléatoire simple stratifié sans remise.

Les estimations d'échantillon peuvent différer de la valeur prévue des estimations. Cependant, puisque l'estimation est fondée sur un échantillon probabiliste, il est possible d'évaluer la variabilité de l'estimation d'échantillon par rapport à la valeur prévue. La variance d'une estimation est une mesure de la précision de l'estimation d'échantillon qui est définie comme étant la moyenne, sur tous les échantillons possibles, de l'écart quadratique de l'estimation par rapport à sa valeur prévue.

## Désaisonnalisation et estimation de la tendance-cycle

---

Les séries temporelles socio-économiques comme celles de l'EMCD peuvent habituellement être décomposées en cinq composantes principales : la tendance-cycle, la saisonnalité, l'effet des jours ouvrables, l'effet de la fête de Pâques et la composante irrégulière.

La tendance représente l'évolution à long terme de la série, tandis que le cycle représente un mouvement lisse, quasi périodique, autour de la tendance qui met en évidence une succession de phases de croissance et de décroissance (ex. le cycle des affaires). Les deux composantes tendance et cycle sont estimées ensemble et la tendance-cycle reflète l'évolution fondamentale de la série. Les autres composantes traduisent des mouvements passagers à court terme.

La composante saisonnière représente des fluctuations infra-annuelles, mensuelles ou trimestrielles, qui se répètent plus ou moins régulièrement d'une année à l'autre. Les variations saisonnières sont le produit des effets directs et indirects des saisons climatiques, d'éléments de type institutionnel (attribuable aux conventions sociales ou aux règles administratives, Noël par exemple) et d'éléments de type technologique.

L'effet des jours ouvrables provient du fait que l'importance relative des jours varie systématiquement à l'intérieur de la semaine et que le nombre de chacun des jours dans un mois donné varie d'une année à l'autre. Cet effet est présent lorsque l'activité change en fonction du jour de la semaine. Par exemple, dimanche connaît typiquement moins d'activité que les autres jours, et le nombre de dimanches, lundis, etc., dans un mois donné change d'année en année.

L'effet de la fête de Pâques est la variation due au déplacement d'une partie de l'activité d'avril vers mars quand Pâques tombe en mars plutôt qu'en avril.

Enfin, la composante irrégulière regroupe toutes les autres fluctuations plus ou moins erratiques non prises en compte dans les composantes précédentes. Elle représente un résidu qui incorpore, entre autres, les erreurs de mesure sur la variable elle-même ainsi que des événements inhabituels (ex. grèves, sécheresse, inondations, panne d'électricité majeure ou d'autres variations inattendues dans les activités manufacturières des répondants).

Ainsi, les composantes saisonnière et irrégulière, l'effet des jours ouvrables et l'effet de la fête de Pâques masquent la composante fondamentale de la série, qui est la tendance-cycle. La désaisonnalisation (correction des variations saisonnières) consiste à retirer de la série la composante saisonnière, l'effet des jours ouvrables et l'effet de la fête de Pâques. Elle contribue donc à révéler la tendance-cycle. Bien que la désaisonnalisation permette de mieux comprendre la tendance-cycle fondamentale d'une série, la série désaisonnalisée n'en contient pas moins une composante irrégulière. De légères variations d'un mois à l'autre dans la série désaisonnalisée peuvent n'être que de simples mouvements irréguliers. Pour avoir une meilleure idée de la tendance fondamentale, les utilisateurs doivent donc examiner les séries désaisonnalisées sur un certain nombre de mois.

Depuis avril 2008, l'EMCD utilise le logiciel X-12-ARIMA<sup>1</sup> pour la désaisonnalisation. La technique utilisée consiste essentiellement, dans un premier temps, à corriger la série initiale de toute sorte d'effets indésirables, tels l'effet des jours ouvrables et l'effet de Pâques, par un module appelé regARIMA. L'estimation de ces effets se fait grâce à l'utilisation de modèles de régression à erreurs ARIMA (modèles autorégressifs à moyennes mobiles intégrées). On peut également extrapoler la série d'au moins une année à l'aide du modèle. Dans un deuxième temps, la série brute, pré-ajustée et extrapolée s'il y a lieu, est désaisonnalisée par la méthode X-11.

---

1. Pour plus de renseignements, voir X-12-ARIMA Reference Manual Version 0.3 (2007), U.S. Census Bureau.

La méthode X-11, qui permet d'analyser des séries mensuelles et trimestrielles, repose sur un principe itératif d'estimation des différentes composantes, cette estimation étant faite à chaque étape grâce à des moyennes mobiles adéquates<sup>2</sup>. Les moyennes mobiles utilisées pour estimer les principales composantes, la tendance et la saisonnalité, sont avant tout des outils de lissage conçus pour éliminer une composante indésirable de la série. Puisque les moyennes mobiles réagissent mal à la présence de valeurs atypiques, la méthode X-11 incorpore un outil de détection et de correction des points atypiques utilisé pour nettoyer la série au cours de la désaisonnalisation. Les valeurs atypiques peuvent également être détectées et corrigées d'avance, à l'aide du module regARIMA.

Finalement, les données désaisonnalisées sont ajustées aux totaux annuels des données brutes.

Le commerce de détail forme un système de 33 séries : le grand total pour le Canada, les 19 totaux par groupe de commerce et les 13 totaux provinciaux et territoriaux. Pour les séries non désaisonnalisées, l'addition des 19 totaux par groupe de commerce produit le grand total (Canada) et est égal à l'addition des 13 totaux provinciaux et territoriaux, et ce, pour chaque mois.

Malheureusement, la désaisonnalisation enlève son additivité infra-annuelle à un système de séries; de faibles écarts, qui varient généralement entre -1 % et 1 %, sont observés entre la somme des groupes de commerce désaisonnalisés et la somme des provinces et territoires désaisonnalisés. Afin d'en restituer l'additivité, un procédé de réconciliation est appliqué aux séries désaisonnalisées du Commerce de détail. Le processus de réconciliation fonctionne comme suit : (1) Le grand total désaisonné au niveau du Canada est dérivé de "façon indirecte" en faisant la somme des groupes de commerce désaisonnés séparément au préalable. Et (2) les totaux provinciaux et territoriaux désaisonnés sont ensuite réconciliés de telle sorte que l'addition de ceux-ci égale le grand total désaisonné au niveau du Canada préalablement dérivé. Le procédé est tel que a) les composantes désaisonnées du système sont modifiées le moins possible en pourcentage, b) les composantes désaisonnées s'additionnent au grand total pour chaque mois et c) les valeurs mensuelles désaisonnées s'additionnent aux totaux annuels de la série non désaisonnée.

---

2. Ladiray, D. and Quenneville, B. (2001). Seasonal Adjustment with the X-11 Method. New York : Springer-Verlag, Lecture Notes in Statistics #158.

## Ajustement des séries historiques

---

Les séries historiques de l'EMCD débutent en janvier 1991. Les données de janvier 1991 à mars 2004 ont été rétropolées basées sur des coefficients de conversion de l'EMCD sur la base CTI 80. Avant la première diffusion des résultats de l'EMCD remaniée pour le mois de référence avril 2004, des estimations ont été produites à partir de décembre 2003 pour établir une base de comparaison entre l'ancienne et la nouvelle enquête. Les séries rétropolées ont été ajustées au niveau des séries de l'enquête remaniée.

Dans un premier temps, les séries rétropolées ont été étalonnées à partir de janvier 1991. Pour ce faire, des ratios individuels des séries provenant de la nouvelle enquête ont été calculés. Ces ratios ont été ensuite appliqués aux séries rétropolées.

Cet étalonnage enlève son additivité au système de séries parce que les séries sont étalonnées individuellement. Par exemple, ce processus entraîne des écarts entre la somme des groupes de commerce et la somme des provinces et territoires. Afin de restituer l'additivité, un procédé de réconciliation est appliqué aux séries étalonnées.

## Évaluation de la qualité des données

---

La méthodologie de l'enquête a pour objectif de contrôler les erreurs et de réduire leurs effets éventuels sur les estimations. Les résultats de l'enquête peuvent néanmoins contenir des erreurs dont l'erreur d'échantillonnage n'est que l'une des composantes. L'erreur d'échantillonnage survient lorsque les observations sont faites uniquement sur un échantillon et non sur l'ensemble de la population. Toutes les autres erreurs commises aux diverses phases de l'enquête sont appelées erreurs non dues à l'échantillonnage. Des erreurs de ce type peuvent survenir, par exemple, quand un répondant fournit des renseignements erronés ou qu'il ne répond pas à certaines questions; quand une unité du champ de l'enquête y est incluse erronément ou que des erreurs sont commises lors du traitement des données, comme des erreurs de codage ou de saisie.

Avant la publication, on analyse les résultats combinés de l'enquête afin d'en évaluer la comparabilité; il s'agit généralement d'un examen détaillé des réponses individuelles (particulièrement celles des grandes entreprises), de la conjoncture économique générale et des tendances historiques.

Une mesure habituelle de la qualité des données des enquêtes est le coefficient de variation (CV). Le coefficient de variation, défini comme étant l'erreur-type divisée par l'estimation d'échantillon, est une mesure de la précision relative. Puisque le coefficient de variation est calculé d'après les réponses des unités individuelles, il mesure aussi certaines erreurs non dues à l'échantillonnage.

La formule utilisée pour calculer le coefficient de variation (CV) en pourcentage est :

$$CV(X) = \frac{S(X)}{X} * 100\%$$

où X représente l'estimation et S(X) représente l'erreur-type de X.

On peut construire les intervalles de confiance autour des estimations en utilisant l'estimation et le CV. Donc, pour notre échantillon, il est possible de déclarer avec un niveau donné de confiance que la valeur prévue sera comprise dans l'intervalle de confiance construit autour de l'estimation. Par exemple, si une estimation de 12 millions de dollars à un CV de 2 %, l'erreur-type sera de 240 000 \$ (l'estimation multipliée par le CV). On peut déclarer avec 68 % de confiance que les valeurs prévues seront comprises dans l'intervalle dont la longueur est égale à un écart-type de part et d'autre de l'estimation, c'est-à-dire entre 11 760 000 \$ et 12 240 000 \$. Ou bien, nous pouvons déclarer avec 95 % de confiance que la valeur prévue sera comprise dans l'intervalle dont la longueur est égale à deux écart-type de part et d'autre de l'estimation, c'est-à-dire entre 11 520 000 \$ et 12 480 000 \$.

Enfin, étant donné la faible contribution de la partie non observée de la population aux estimations totales, le biais dans la partie non observée a un effet négligeable sur les CV. Par conséquent, on utilise le CV provenant de la partie observée pour l'estimation totale qui est égale à la somme des estimations pour les parties observée et non observée de la population.

## Contrôle de la divulgation

---

La loi interdit à Statistique Canada de rendre publique toute donnée susceptible de révéler l'information recueillie en vertu de la *Loi sur la statistique* et se rapportant à toute personne, entreprise ou organisation reconnaissable, sans que cette personne, entreprise ou organisation le sache ou y consente par écrit. Diverses règles de confidentialité s'appliquent à toutes les données diffusées ou publiées afin d'empêcher la publication ou la divulgation de toute information jugée confidentielle. Au besoin, des données sont supprimées pour empêcher la divulgation directe ou par recoupement de données reconnaissables.

L'analyse de la confidentialité des données inclut la détection de la « divulgation directe » éventuelle, qui survient lorsque la valeur figurant dans une cellule d'un tableau ne correspond qu'à quelques répondants ou que la cellule est dominée par un petit nombre d'entreprises.

## Comparabilité des données

---

En juin 2004, on a diffusé les estimations fondées sur le Système de classification des industries de l'Amérique du Nord (SCIAN) de 2002. Cette diffusion a eu lieu après une production en parallèle de quatre mois durant lesquels les estimations ont été calculées à la fois d'après le SCIAN et d'après la Classification type des industries de 1980 en vue d'effectuer des analyses internes. Le changement de classification et le nouvel échantillon ont causé une variation du niveau des estimations. Pour éviter une rupture dans les séries, les estimations concernant le commerce de détail ont été rajustées au niveau du groupe de commerce selon la province ou le territoire en remontant jusqu'à janvier 1991.

La comparaison des totaux mensuels annualisés calculés d'après les données de l'Enquête mensuelle sur le commerce de détail aux estimations calculées d'après les données d'enquêtes annuelles sur le commerce de détail devrait se faire avec prudence. Des écarts pourraient être causés par des différences d'échantillonnage, des différences conceptuelles et de couverture, le moment où ont lieu les révisions dans les deux processus d'enquête, la période de déclaration couverte (année financière ou civile), des différences de taux de réponse entre les deux enquêtes et la façon dont les revenus sont déclarés.

Chaque année, des efforts sont faits en vue d'évaluer les différences et de corriger les divergences connues dans les données. Cependant, on ne procède pas à l'étalonnage des deux enquêtes.



# Appendice I

---

## Agrégation spéciale : Commerce de détail

### D'après le Système de classification des industries de l'Amérique du Nord (SCIAN) 2002

#### Industries - Commerce de détail

<b>A</b>	<b>Automobile</b>
<b>010</b>	<b>Concessionnaires d'automobiles neuves</b>
44111	Marchands d'automobiles neuves
<b>020</b>	<b>Concessionnaires de véhicules automobiles d'occasion, de plaisance et de pièces</b>
44112	Marchands d'automobiles d'occasion
44121	Marchands de véhicules de plaisance
44122	Marchands de motocyclettes, de bateaux et d'autres véhicules automobiles
44131	Magasins de pièces et d'accessoires pour véhicules automobiles
44132	Marchands de pneus
<b>130</b>	<b>Stations-service</b>
44711	Stations-service avec dépanneurs
44719	Autres stations-service
<b>B</b>	<b>Magasins de meubles, d'accessoires de maison et d'appareils électroniques</b>
<b>030</b>	<b>Magasins de meubles</b>
44211	Magasins de meubles
<b>040</b>	<b>Magasins d'accessoires de maison</b>
44221	Magasins de revêtements de sol
44229	Magasins d'autres accessoires de maison
<b>050</b>	<b>Magasins d'ordinateurs et de logiciels</b>
44312	Magasins d'ordinateurs et de logiciels
<b>060</b>	<b>Magasins d'appareils électroniques et d'électroménagers</b>
44311	Magasins d'appareils ménagers, de téléviseurs et d'autres appareils électroniques
44313	Magasins d'appareils et de fournitures photographiques
<b>C</b>	<b>Magasins de matériaux de construction et de produits extérieurs pour la maison</b>
<b>070</b>	<b>Home Centres and Hardware Stores</b>
44411	Centres de rénovation
44413	Quincailleries
<b>080</b>	<b>Magasins de matériaux de construction spécialisés et de jardinage</b>
44412	Magasins de peinture et de papier peint
44419	Marchands d'autres matériaux de construction
44421	Magasins de matériel motorisé pour l'extérieur
44422	Pépinières et centres de jardinage

<b>D</b>	<b>Magasins d'alimentation et de boissons</b>
<b>090</b>	<b>Supermarchés</b>
44511	Supermarchés et autres épiceries, sauf les dépanneurs
<b>100</b>	<b>Dépanneurs et magasins d'alimentation spécialisés</b>
44512	Dépanneurs
44521	Boucheries
44522	Poissonneries
44523	Marchés de fruits et de légumes
44529	Magasins d'autres alimentations spécialisées
<b>110</b>	<b>Magasins de bière, de vin et de spiritueux</b>
44531	Magasins de bière, de vin et de spiritueux
<b>E</b>	<b>Pharmacies et magasins de produits de soins personnels</b>
<b>120</b>	<b>Pharmacies et magasins de produits de soins personnels</b>
44611	Pharmacies
44612	Magasins de cosmétique, de produits de beauté et de parfums
44613	Magasins de produits optiques
44619	Magasins d'autres produits de santé et de soins personnels
<b>F</b>	<b>Magasins de vêtements et d'accessoires</b>
<b>140</b>	<b>Magasins de vêtements</b>
44811	Magasins de vêtements pour hommes
44812	Magasins de vêtements pour femmes
44813	Magasins de vêtements pour enfants et bébés
44814	Magasins de vêtements pour la famille
44819	Magasins d'autres vêtements
<b>150</b>	<b>Magasins de chaussures, d'accessoires vestimentaires et bijouteries</b>
44815	Magasins d'accessoires vestimentaires
44821	Magasins de chaussures
44831	Bijouteries
44832	Magasins de bagages et de maroquinerie
<b>G</b>	<b>Magasins de marchandises diverses</b>
<b>175</b>	<b>Grands magasins</b>
45211	Grands magasins
45291	Clubs de gros et hypermarchés
45299	Magasins de tout autres fournitures de tout genre
<b>H</b>	<b>Détaillants divers</b>
<b>160</b>	<b>Magasins d'articles de sport, de passe-temps, de musique et les libraires</b>
45111	Magasins d'articles de sport
45112	Magasins d'articles de passe-temps, de jouets et de jeux
45113	Magasins d'articles de couture et de travaux d'aiguille et de tissus à la pièce
45114	Magasins d'instruments et de fournitures de musique
45121	Librairies et marchands de journaux
45122	Magasins de bandes préenregistrées, de disques compacts et de disques

---

<b>190</b>	<b>Magasins de détail divers</b>
45311	Fleuristes
45321	Magasins de fournitures de bureau et de papeterie
45322	Magasins de cadeaux, d'articles de fantaisie et de souvenirs
45331	Magasins de marchandise d'occasion
45391	Animaleries et magasins de fournitures pour animaux
45392	Marchands d'oeuvres d'art
45393	Marchands de maisons mobiles
45399	Tous les autres magasins de détail divers
<b>L</b>	<b>Détaillants hors magasins(hors champs pour l'enquête mensuelle)</b>
<b>210</b>	<b>Entreprises de télémagasinage et de vente par correspondance</b>
45411	Entreprises de télémagasinage et de vente par correspondance
<b>220</b>	<b>Exploitants de distributeurs automatiques</b>
45421	Exploitants de distributeurs automatiques
<b>230</b>	<b>Marchands de combustible</b>
45431	Marchands de combustible
<b>240</b>	<b>Autres établissements de vente directe</b>
45439	Autres établissements de vente directe