

N° 63-005-X au catalogue

Commerce de détail

Juillet 2009



Statistique
Canada

Statistics
Canada

Canada

Comment obtenir d'autres renseignements

Pour toute demande de renseignements au sujet de ce produit ou sur l'ensemble des données et des services de Statistique Canada, visiter notre site Web à www.statcan.gc.ca. Vous pouvez également communiquer avec nous par courriel à infostats@statcan.gc.ca ou par téléphone entre 8 h 30 et 16 h 30 du lundi au vendredi aux numéros suivants :

Centre de contact national de Statistique Canada

Numéros sans frais (Canada et États-Unis) :

| | |
|---|----------------|
| Service de renseignements | 1-800-263-1136 |
| Service national d'appareils de télécommunications pour les malentendants | 1-800-363-7629 |
| Télécopieur | 1-877-287-4369 |

Appels locaux ou internationaux :

| | |
|---------------------------|----------------|
| Service de renseignements | 1-613-951-8116 |
| Télécopieur | 1-613-951-0581 |

Programme des services de dépôt

| | |
|---------------------------|----------------|
| Service de renseignements | 1-800-635-7943 |
| Télécopieur | 1-800-565-7757 |

Comment accéder à ce produit

Le produit n° 63-005-X au catalogue est disponible gratuitement sous format électronique. Pour obtenir un exemplaire, il suffit de visiter notre site Web à www.statcan.gc.ca et de choisir la rubrique « Publications ».

Normes de service à la clientèle

Statistique Canada s'engage à fournir à ses clients des services rapides, fiables et courtois. À cet égard, notre organisme s'est doté de *normes de service à la clientèle* que les employés observent. Pour obtenir une copie de ces normes de service, veuillez communiquer avec Statistique Canada au numéro sans frais 1-800-263-1136. Les normes de service sont aussi publiées sur le site www.statcan.gc.ca sous « À propos de nous » > « Offrir des services aux Canadiens ».

Commerce de détail

Juillet 2009

Publication autorisée par le ministre responsable de Statistique Canada

© Ministre de l'Industrie, 2009

Tous droits réservés. Le contenu de la présente publication électronique peut être reproduit en tout ou en partie, et par quelque moyen que ce soit, sans autre permission de Statistique Canada, sous réserve que la reproduction soit effectuée uniquement à des fins d'étude privée, de recherche, de critique, de compte rendu ou en vue d'en préparer un résumé destiné aux journaux et/ou à des fins non commerciales. Statistique Canada doit être cité comme suit : Source (ou « Adapté de », s'il y a lieu) : Statistique Canada, année de publication, nom du produit, numéro au catalogue, volume et numéro, période de référence et page(s). Autrement, il est interdit de reproduire le contenu de la présente publication, ou de l'emmagasiner dans un système d'extraction, ou de le transmettre sous quelque forme ou par quelque moyen que ce soit, reproduction électronique, mécanique, photographique, pour quelque fin que ce soit, sans l'autorisation écrite préalable des Services d'octroi de licences, Division des services à la clientèle, Statistique Canada, Ottawa, Ontario, Canada K1A 0T6.

Septembre 2009

N° 63-005-X au catalogue, vol. 81, n° 7

ISSN 1710-0860

Périodicité : mensuelle

Ottawa

This publication is also available in English.

Note de reconnaissance

Le succès du système statistique du Canada repose sur un partenariat bien établi entre Statistique Canada et la population, les entreprises, les administrations canadiennes et les autres organismes. Sans cette collaboration et cette bonne volonté, il serait impossible de produire des statistiques précises et actuelles.

Information pour l'utilisateur

Signes conventionnels

Les signes conventionnels suivants sont employés uniformément dans les publications de Statistique Canada :

- . indisponible pour toute période de référence
- .. indisponible pour une période de référence précise
- ... n'ayant pas lieu de figurer
- 0 zéro absolu ou valeur arrondie à zéro
- 0^s valeur arrondie à 0 (zéro) là où il y a une distinction importante entre le zéro absolu et la valeur arrondie
- p provisoire
- r révisé
- x confidentiel en vertu des dispositions de la *Loi sur la statistique*
- E à utiliser avec prudence
- F trop peu fiable pour être publié

Note aux utilisateurs

Les chiffres ayant été arrondis, leur somme peut ne pas correspondre aux totaux.

Remerciements

Cette publication a été rédigée sous la direction de :

- **M. B. Garneau**, directrice, Division de la statistique du commerce
- **R. Boudreau**, directeur adjoint, Division de la statistique du commerce
- **S. Grenier**, chef, Section des enquêtes infra-annuelles sur le commerce de détail, Division de la statistique du commerce
- **M. Switzer**, économiste, Section des enquêtes infra-annuelles sur le commerce de détail, Division de la statistique du commerce

Table des matières

| | |
|--|-----------|
| Faits saillants | 5 |
| Analyse — Juillet 2009 | 6 |
| Les ventes baissent dans toutes les provinces | 7 |
| Produits connexes | 10 |
| Tableaux statistiques | |
| 1 Ventes au détail selon le groupe de commerce et la région, désaisonnalisées (périodes courantes) | 13 |
| 1-1 Ventes | 13 |
| 1-2 Variation en pourcentage depuis le mois précédent | 14 |
| 1-3 Variation en pourcentage depuis l'année précédente | 15 |
| 2 Ventes au détail selon le groupe de commerce et la région, non-désaisonnalisées, (périodes courantes) | 16 |
| 2-1 Ventes | 16 |
| 2-2 Variation en pourcentage depuis l'année précédente | 17 |
| 3 Ventes au détail selon le groupe de commerce et la région, non-désaisonnalisées (estimations trimestrielles) | 18 |
| 3-1 Canada | 18 |
| 3-2 Terre-Neuve-et-Labrador | 20 |
| 3-3 Île-du-Prince-Édouard | 22 |
| 3-4 Nouveau-Brunswick | 24 |
| 3-5 Nouvelle-Écosse | 26 |
| 3-6 Québec | 28 |
| 3-7 Ontario | 30 |
| 3-8 Manitoba | 32 |
| 3-9 Saskatchewan | 34 |
| 3-10 Alberta | 36 |
| 3-11 Colombie-Britannique | 38 |
| 3-12 Yukon | 40 |
| 3-13 Territoires du Nord-Ouest | 42 |
| 3-14 Nunavut | 44 |
| 4 Commerce de détail (périodes courantes) — Coefficient de variation | 46 |

Table des matières – suite

| | | |
|-----|--|----|
| 5 | Ventes au détail selon le groupe de commerce et la région, (estimations historiques) | 47 |
| 5-1 | Désaisonnalisées, juillet 2008 à juillet 2009 | 47 |
| 5-2 | Non-désaisonnalisées, juillet 2008 à juillet 2009 | 49 |

Qualité des données, concepts et méthodologie

| | |
|---|----|
| Objectifs, utilisation et utilisateurs | 51 |
| Concepts, variables et classifications | 52 |
| Couverture et bases de sondage | 54 |
| Échantillonnage | 55 |
| Conception du questionnaire | 56 |
| Réponse et non-réponse | 57 |
| Opérations de collecte et de saisie des données | 60 |
| Vérification | 61 |
| Imputation | 63 |
| Estimation | 64 |
| Désaisonnalisation et estimation de la tendance-cycle | 65 |
| Ajustement des séries historiques | 67 |
| Évaluation de la qualité des données | 68 |
| Contrôle de la divulgation | 69 |
| Comparabilité des données | 70 |

Appendice

| | | |
|---|--|----|
| I | Agrégation spéciale : Commerce de détail | 71 |
|---|--|----|

Graphiques

| | | |
|----|---|---|
| 1. | Ventes au détail, désaisonnalisées et dollars enchaînés (2002), Canada | 6 |
| 2. | Ventes au détail, désaisonnalisées, par secteur du commerce de détail, Canada | 8 |
| 3. | Ventes au détail, désaisonnalisées, par secteur du commerce de détail, Canada | 9 |

Faits saillants

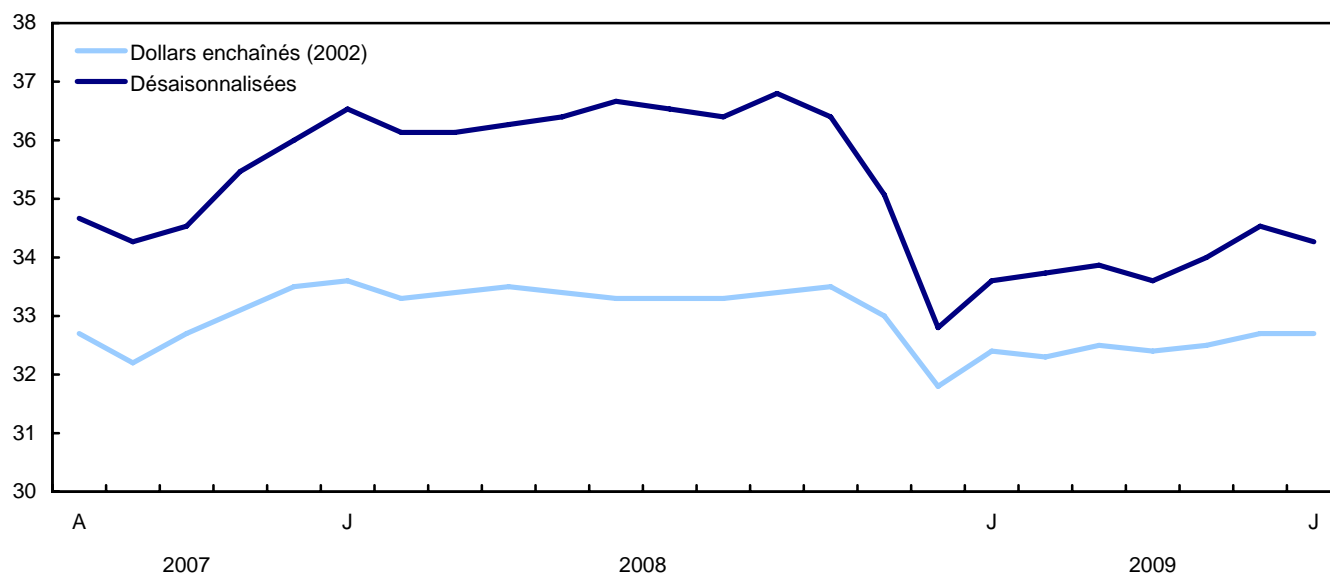
Les ventes au détail ont diminué de 0,6 % en juillet après deux mois de hausses. La majeure partie de la baisse a été attribuable à une baisse des prix dans les stations-service, les ventes au détail (en volume) ayant reculé de 0,1 % par rapport à juin.

Analyse — Juillet 2009

Les ventes au détail en dollars courants ont diminué de 0,6 % en juillet pour s'établir à 34,2 milliards de dollars. La majeure partie de la baisse était attribuable à une baisse des prix dans les stations-service. Le volume des ventes au détail a légèrement reculé de 0,1 %. Les ventes au détail se sont accrues pendant cinq des sept premiers mois de 2009, après avoir enregistré de fortes baisses à la fin de 2008.

Graphique 1
Ventes au détail, désaisonnalisées et dollars enchaînés (2002), Canada

milliards de dollars



Les ventes ont diminué dans cinq des huit secteurs du commerce de détail en juillet. Dans le secteur de l'automobile, la baisse de 1,0 % des ventes était attribuable à un recul de 3,4 % des ventes dans les stations-service survenu en raison d'une diminution des prix à la pompe. Les ventes dans les stations-service ont été le principal facteur ayant contribué à la variation de l'ensemble des ventes au détail pour la troisième fois au cours des quatre derniers mois, ce qui reflète les fluctuations des prix.

Dans le reste du secteur de l'automobile, les ventes chez les concessionnaires d'automobiles neuves (+0,2 %) ont enregistré une troisième hausse mensuelle consécutive. La progression est inférieure à la hausse des ventes unitaires déclarée par l'Enquête sur les ventes de véhicules automobiles neuves, car une partie de la croissance du nombre d'unités vendues provenait de véhicules moins coûteux. Quant aux ventes des concessionnaires de véhicules automobiles d'occasion, de plaisance et de pièces (+0,1 %), elles ont été relativement stables après avoir affiché de fortes augmentations en mai et en juin.

Le secteur des magasins d'alimentation et de boissons a connu une diminution de 1,5 % des ventes en juillet, ce qui reflète des baisses survenues dans les différents types de magasins du secteur. Les ventes des supermarchés, qui représentent environ les trois quarts des ventes du secteur, se sont repliées de 1,6 %, ce qui a plus qu'annulé la hausse enregistrée en juin. Les magasins de bière, de vin et de spiritueux (-1,4 %) ont également connu un ralentissement de leurs ventes après deux mois de fortes hausses. Le temps exceptionnellement mauvais dans de nombreuses régions du pays a peut-être influé sur les ventes dans ces types de magasins en juillet.

Après deux mois de hausses, les ventes de magasins de meubles, d'accessoires de maison et d'appareils électroniques ont reculé de 0,6 % en juillet. Cette baisse était entièrement attribuable à un repli de 2,5 % des ventes des magasins d'appareils électroniques et d'électroménagers survenu à la suite d'une hausse appréciable enregistrée en juin reflétant en partie la mise sur le marché de nouveaux produits.

L'augmentation la plus marquée a été celle de 1,1 % des ventes des pharmacies et des magasins de produits de soins personnels. Les ventes dans ce secteur poursuivent une tendance à la hausse à long terme.

Note aux lecteurs

Les ventes totales du commerce de détail en volume sont mesurées en dégonflant les valeurs en dollars courants de différents groupes de commerce à l'aide d'indices des prix à la consommation. Cette série de ventes au détail en dollars enchaînés (2002) correspond à un indice de volume en chaîne de Fisher dont l'année de référence est 2002.

L'augmentation de 1,0 % enregistrée par les magasins de matériaux de construction et de produits extérieurs pour la maison a plus que compensé la diminution observée en juin. Malgré des ventes à la hausse au cours de quatre des sept premiers mois de 2009, les ventes dans ce secteur n'ont pas annulé la baisse marquée observée en décembre 2008.

Les ventes des magasins de marchandises diverses ont progressé de 0,6 % en juillet. Les ventes de ce type de magasin sont relativement stables depuis octobre 2008.

Les ventes baissent dans toutes les provinces

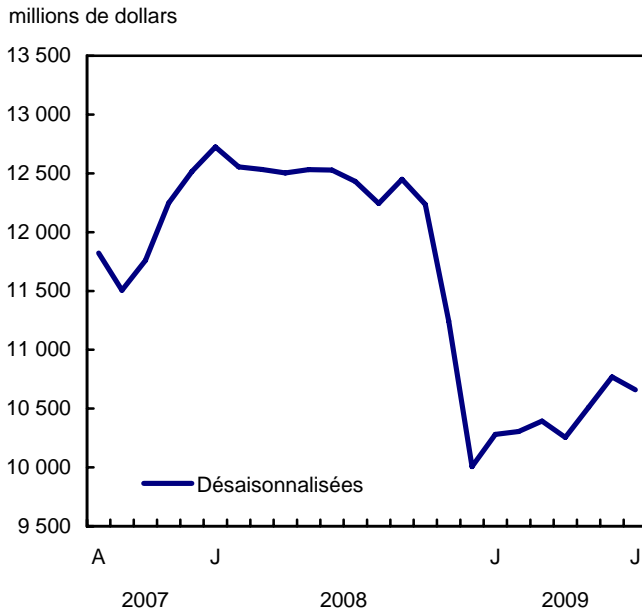
Les ventes au détail ont diminué dans toutes les provinces en juillet, sous l'effet des ventes plus faibles attribuables aux prix dans les stations-service.

L'Alberta (-1,1 %) est la province qui a contribué le plus à la diminution des ventes à l'échelle nationale en juillet, les ventes y étant 9,2 % inférieures à celles enregistrées en juillet 2008, ce qui représente la plus importante baisse d'une année à l'autre de toutes les provinces. Les ventes se sont repliées de 0,3 % en Ontario, cette province se situant ainsi au deuxième rang d'importance parmi les provinces qui ont contribué à la baisse globale.

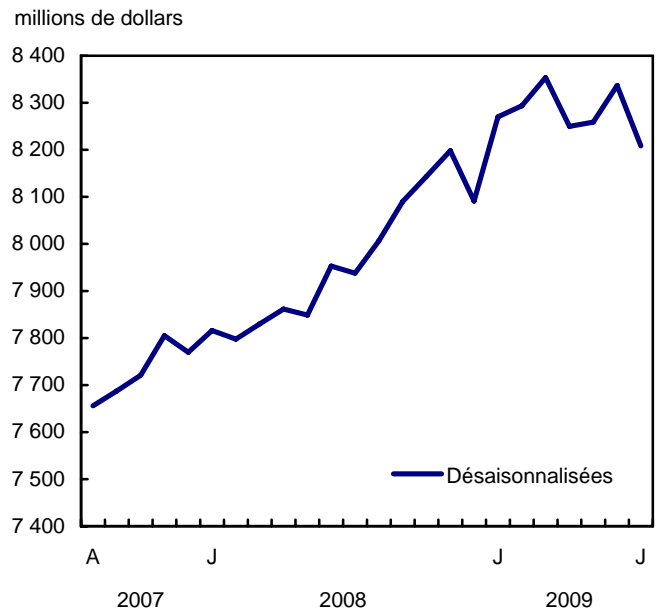
La plus faible diminution a été enregistrée à Terre-Neuve-et-Labrador (-0,1 %), où les ventes au détail en juillet étaient plus élevées comparativement au même mois en 2008.

Graphique 2
Ventes au détail, désaisonnalisées, par secteur du commerce de détail, Canada

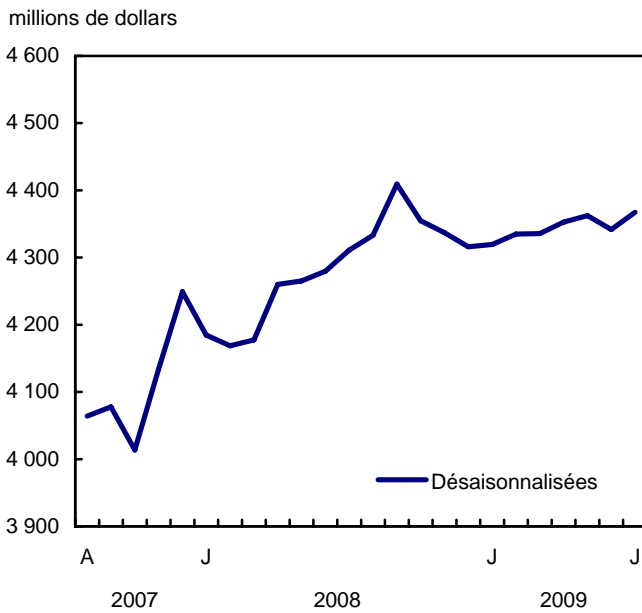
Véhicules automobiles



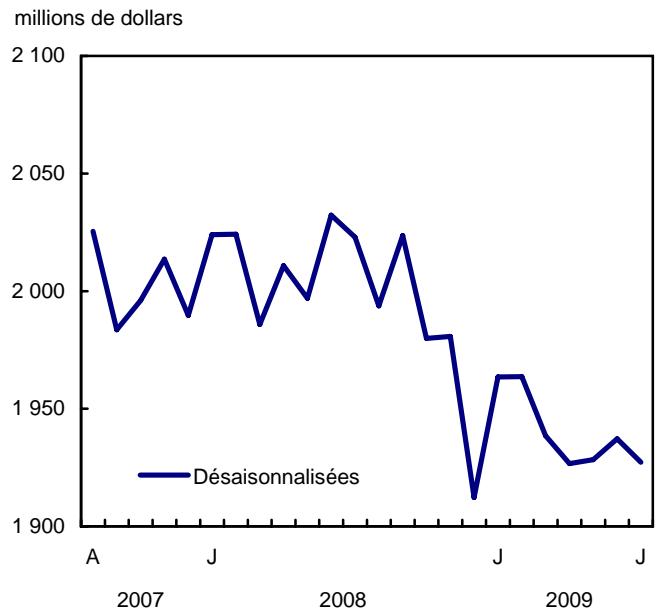
Magasins d'alimentation et de boissons



Magasins de marchandises diverses

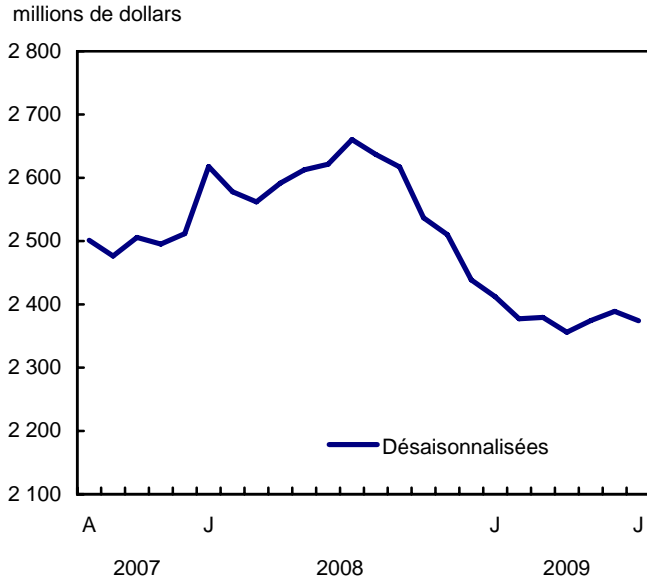


Magasins de vêtements et d'accessoires

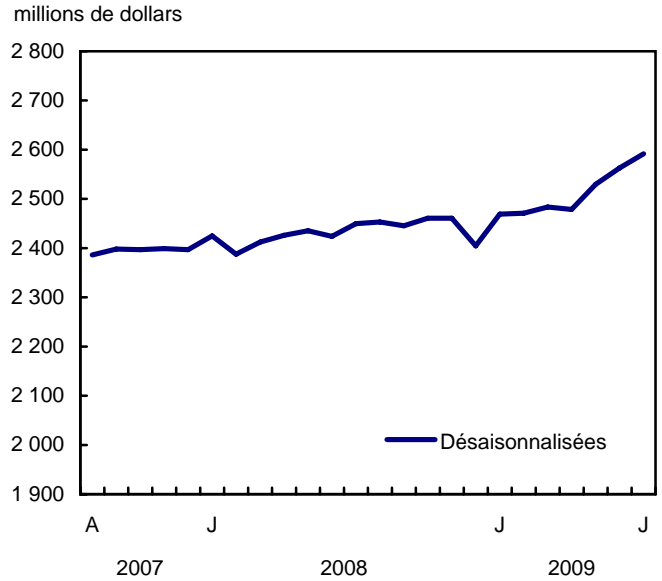


Graphique 3
Ventes au détail, désaisonnalisées, par secteur du commerce de détail, Canada

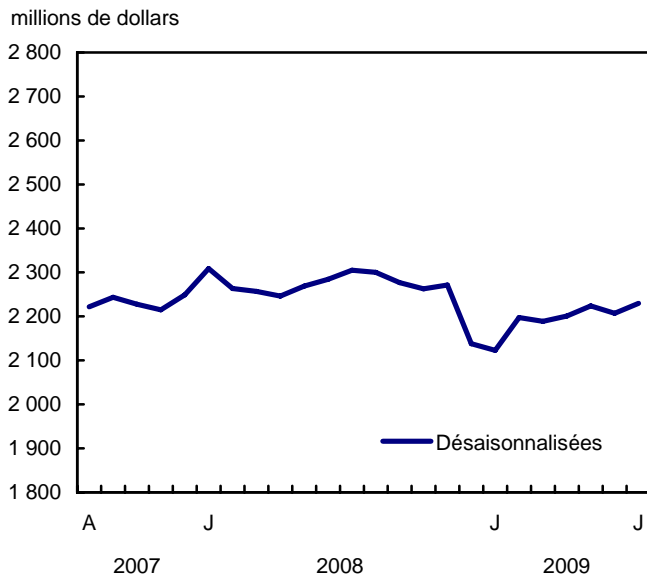
Magasins de meubles, d'accessoires de maison et d'appareils électroniques



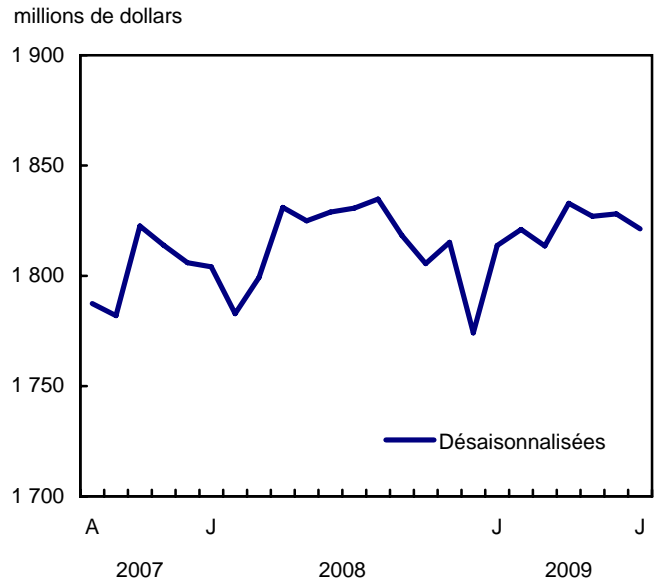
Pharmacies et magasins de produits de soins personnels



Magasins de matériaux de construction et de produits extérieurs pour la maison



Détaillants divers



Choisis parmi les enquêtes de Statistique Canada

| | |
|------|--|
| 2406 | Enquête sur le commerce de détail (mensuelle) |
| 2408 | Enquête mensuelle sur le commerce de détail - Organismes des grands magasins |

Choisis parmi les tableaux sommaires de Statistique Canada

- *Indicateurs économiques, par province et territoire (mensuel et trimestriel)*
- *Ventes au détail, par industries*
- *Ventes au détail, par province et territoire*
- *Commerce de détail, par industries (mensuel)*
- *Commerce de détail, par provinces et territoires (mensuel)*
- *Ventes des grands magasins, par province*

Tableaux statistiques

Tableau 1-1
Ventes au détail selon le groupe de commerce et la région, désaisonnalisées (périodes courantes) — Ventes

| | Juillet 2009 ^p | Juin 2009 ^r | Mai 2009 ^r | Avril 2009 ^f | Cumulatif 2009 |
|---|------------------------------|---------------------------|--------------------------|----------------------------|-------------------|
| millions de dollars | | | | | |
| Groupe de commerce - Canada | | | | | |
| Concessionnaires d'automobiles neuves | 5 643,3 | 5 630,8 | 5 604,9 | 5 414,6 | 38 275,0 |
| Concessionnaires de véhicules automobiles d'occasion, de plaisance et de pièces | 1 535,0 | 1 533,2 | 1 499,0 | 1 475,6 | 10 622,1 |
| Stations-service | 3 481,0 | 3 604,7 | 3 406,1 | 3 364,1 | 24 273,7 |
| Magasins de meubles | 770,9 | 768,7 | 763,0 | 761,7 | 5 395,0 |
| Magasins d'accessoires de maison | 470,6 | 466,7 | 471,5 | 457,7 | 3 217,8 |
| Magasins d'ordinateurs et de logiciels | 104,2 | 98,2 | 105,2 | 107,1 | 734,5 |
| Magasins d'appareils électroniques et d'électroménagers | 1 028,4 | 1 055,2 | 1 034,7 | 1 029,3 | 7 314,9 |
| Centres de rénovation et quincailleries | 1 828,0 | 1 803,7 | 1 812,8 | 1 792,0 | 12 498,0 |
| Magasins de matériaux de construction spécialisés et de jardinage | 401,8 | 403,3 | 411,1 | 408,8 | 2 871,9 |
| Supermarchés | 5 924,4 | 6 021,4 | 5 971,9 | 5 983,4 | 41 957,3 |
| Dépanneurs et magasins d'alimentation spécialisés | 835,5 | 845,9 | 841,6 | 833,7 | 5 894,2 |
| Magasins de bière, de vin et de spiritueux | 1 448,7 | 1 469,3 | 1 445,5 | 1 432,8 | 10 120,3 |
| Pharmacies et magasins de produits de soins personnels | 2 591,6 | 2 562,8 | 2 529,6 | 2 478,5 | 17 586,0 |
| Magasins de vêtements | 1 490,6 | 1 488,9 | 1 481,2 | 1 476,7 | 10 435,6 |
| Magasins de chaussures, d'accessoires vestimentaires et bijouteries | 436,7 | 448,3 | 447,2 | 450,0 | 3 149,6 |
| Magasins de marchandises diverses | 4 367,4 | 4 341,7 | 4 362,4 | 4 352,6 | 30 414,1 |
| Magasins d'articles de sport, de passe-temps, de musique et les librairies | 939,3 | 939,5 | 928,5 | 915,4 | 6 443,2 |
| Magasins de détail divers | 882,0 | 888,6 | 898,5 | 917,5 | 6 314,4 |
| Total, ensemble des magasins | 34 179,2 | 34 370,9 | 34 014,7 | 33 651,5 | 237 517,6 |
| Régions | | | | | |
| Terre-Neuve-et-Labrador | 610,7 | 611,1 | 601,8 | 592,8 | 4 156,7 |
| Île-du-Prince-Édouard | 140,0 | 141,1 | 141,3 | 142,4 | 983,8 |
| Nouvelle-Écosse | 1 004,8 | 1 020,1 | 1 001,3 | 990,3 | 6 952,7 |
| Nouveau-Brunswick | 807,0 | 808,3 | 808,7 | 793,2 | 5 607,0 |
| Québec | 7 878,3 | 7 893,5 | 7 733,8 | 7 632,9 | 54 158,2 |
| Ontario | 12 160,8 | 12 201,7 | 12 211,6 | 12 044,9 | 84 898,4 |
| Manitoba | 1 245,7 | 1 251,4 | 1 212,2 | 1 202,5 | 8 526,8 |
| Saskatchewan | 1 164,6 | 1 187,6 | 1 157,2 | 1 143,9 | 8 132,3 |
| Alberta | 4 625,0 | 4 675,2 | 4 631,4 | 4 619,8 | 32 555,9 |
| Colombie-Britannique | 4 412,8 | 4 449,7 | 4 388,6 | 4 366,2 | 30 664,5 |
| Yukon | 42,3 | 43,1 | 42,1 | 41,1 | 293,2 |
| Territoires du Nord-Ouest | 58,5 | 59,9 | 57,4 | 54,0 | 397,8 |
| Nunavut | 28,6 | 28,2 | 27,4 | 27,4 | 190,3 |

Tableau 1-2
Ventes au détail selon le groupe de commerce et la région, désaisonnalisées (périodes courantes) — Variation en pourcentage depuis le mois précédent

| | Juillet 2009 ^p | Juin 2009 ^r | Mai 2009 ^r | Avril 2009 ^r |
|---|------------------------------|---------------------------|--------------------------|----------------------------|
| | pourcentage | | | |
| Groupe de commerce - Canada | | | | |
| Concessionnaires d'automobiles neuves | 0,2 | 0,5 | 3,5 | -0,8 |
| Concessionnaires de véhicules automobiles d'occasion, de plaisance et de pièces | 0,1 | 2,3 | 1,6 | -1,8 |
| Stations-service | -3,4 | 5,8 | 1,3 | -2,1 |
| Magasins de meubles | 0,3 | 0,7 | 0,2 | -1,6 |
| Magasins d'accessoires de maison | 0,8 | -1,0 | 3,0 | 0,9 |
| Magasins d'ordinateurs et de logiciels | 6,1 | -6,6 | -1,8 | -0,4 |
| Magasins d'appareils électroniques et d'électroménagers | -2,5 | 2,0 | 0,5 | -1,4 |
| Centres de rénovation et quincailleries | 1,3 | -0,5 | 1,2 | 0,9 |
| Magasins de matériaux de construction spécialisés et de jardinage | -0,4 | -1,9 | 0,6 | -0,8 |
| Supermarchés | -1,6 | 0,8 | -0,2 | -1,0 |
| Dépanneurs et magasins d'alimentation spécialisés | -1,2 | 0,5 | 1,0 | -1,8 |
| Magasins de bière, de vin et de spiritueux | -1,4 | 1,6 | 0,9 | -1,9 |
| Pharmacies et magasins de produits de soins personnels | 1,1 | 1,3 | 2,1 | -0,2 |
| Magasins de vêtements | 0,1 | 0,5 | 0,3 | -0,6 |
| Magasins de chaussures, d'accessoires vestimentaires et bijouteries | -2,6 | 0,3 | -0,6 | -0,7 |
| Magasins de marchandises diverses | 0,6 | -0,5 | 0,2 | 0,4 |
| Magasins d'articles de sport, de passe-temps, de musique et les librairies | 0,0 | 1,2 | 1,4 | 0,4 |
| Magasins de détail divers | -0,7 | -1,1 | -2,1 | 1,8 |
| Total, ensemble des magasins | -0,6 | 1,0 | 1,1 | -0,7 |
| Régions | | | | |
| Terre-Neuve-et-Labrador | -0,1 | 1,5 | 1,5 | 0,3 |
| Île-du-Prince-Édouard | -0,8 | -0,2 | -0,8 | 1,1 |
| Nouvelle-Écosse | -1,5 | 1,9 | 1,1 | -0,1 |
| Nouveau-Brunswick | -0,2 | -0,1 | 2,0 | -0,9 |
| Québec | -0,2 | 2,1 | 1,3 | -1,8 |
| Ontario | -0,3 | -0,1 | 1,4 | -1,2 |
| Manitoba | -0,5 | 3,2 | 0,8 | -0,3 |
| Saskatchewan | -1,9 | 2,6 | 1,2 | -2,0 |
| Alberta | -1,1 | 0,9 | 0,3 | 0,5 |
| Colombie-Britannique | -0,8 | 1,4 | 0,5 | 1,5 |
| Yukon | -1,8 | 2,4 | 2,4 | -2,0 |
| Territoires du Nord-Ouest | -2,3 | 4,5 | 6,3 | -6,0 |
| Nunavut | 1,4 | 2,9 | 0,1 | 2,5 |

Tableau 1-3
Ventes au détail selon le groupe de commerce et la région, désaisonnalisées (périodes courantes) — Variation en pourcentage depuis l'année précédente

| | Juillet 2009 ^p | Juin 2009 ^r | Mai 2009 ^r | Avril 2009 ^r | Cumulatif 2009 |
|---|------------------------------|---------------------------|--------------------------|----------------------------|-------------------|
| | pourcentage | | | | |
| Groupe de commerce - Canada | | | | | |
| Concessionnaires d'automobiles neuves | -6,6 | -8,1 | -11,3 | -15,4 | -13,6 |
| Concessionnaires de véhicules automobiles d'occasion, de plaisance et de pièces | -3,0 | -3,8 | -5,4 | -6,3 | -5,9 |
| Stations-service | -27,6 | -25,0 | -26,5 | -25,7 | -24,6 |
| Magasins de meubles | -12,0 | -11,1 | -11,8 | -11,4 | -10,6 |
| Magasins d'accessoires de maison | -9,7 | -10,1 | -8,1 | -10,2 | -11,1 |
| Magasins d'ordinateurs et de logiciels | -15,9 | -19,6 | -13,3 | -10,9 | -12,3 |
| Magasins d'appareils électroniques et d'électroménagers | -9,7 | -5,4 | -7,1 | -6,6 | -5,6 |
| Centres de rénovation et quincailleries | -2,7 | -3,5 | -2,2 | -2,2 | -3,7 |
| Magasins de matériaux de construction spécialisés et de jardinage | -5,6 | -2,9 | -1,0 | -1,0 | -2,8 |
| Supermarchés | 4,3 | 5,9 | 6,4 | 6,3 | 6,6 |
| Dépanneurs et magasins d'alimentation spécialisés | -1,5 | 0,7 | 1,3 | 0,1 | 0,3 |
| Magasins de bière, de vin et de spiritueux | 2,6 | 3,0 | 2,8 | 2,2 | 3,1 |
| Pharmacies et magasins de produits de soins personnels | 5,8 | 5,7 | 3,9 | 2,2 | 3,7 |
| Magasins de vêtements | -4,1 | -4,5 | -3,3 | -5,1 | -3,6 |
| Magasins de chaussures, d'accessoires vestimentaires et bijouteries | -6,8 | -5,4 | -3,9 | -1,0 | -3,6 |
| Magasins de marchandises diverses | 1,3 | 1,5 | 2,3 | 2,2 | 2,6 |
| Magasins d'articles de sport, de passe-temps, de musique et les librairies | 4,2 | 2,3 | 1,9 | 0,2 | 1,9 |
| Magasins de détail divers | -5,1 | -2,4 | -1,7 | 0,0 | -1,1 |
| Total, ensemble des magasins | -4,9 | -4,4 | -4,9 | -5,8 | -5,2 |
| Régions | | | | | |
| Terre-Neuve-et-Labrador | 2,3 | 4,0 | 4,6 | 1,7 | 1,7 |
| Île-du-Prince-Édouard | -3,4 | -3,7 | -1,0 | 0,0 | -1,9 |
| Nouvelle-Écosse | -1,9 | 0,7 | -1,3 | -2,0 | -2,1 |
| Nouveau-Brunswick | -5,0 | -2,5 | -1,9 | -3,1 | -2,2 |
| Québec | -2,2 | -1,1 | -3,0 | -3,5 | -2,6 |
| Ontario | -5,0 | -4,7 | -4,3 | -5,7 | -4,8 |
| Manitoba | -0,2 | -0,7 | -3,1 | -3,4 | -2,7 |
| Saskatchewan | -4,1 | -2,4 | -4,1 | -4,5 | -3,1 |
| Alberta | -9,2 | -9,4 | -9,8 | -10,1 | -9,8 |
| Colombie-Britannique | -7,8 | -7,7 | -8,0 | -8,8 | -8,6 |
| Yukon | -5,3 | -3,4 | -5,0 | -8,1 | -6,0 |
| Territoires du Nord-Ouest | 1,9 | 1,1 | -3,5 | -9,6 | -5,0 |
| Nunavut | 12,1 | 5,8 | 6,8 | 8,2 | 6,5 |

Tableau 2-1
Ventes au détail selon le groupe de commerce et la région, non-désaisonnalisées, (périodes courantes) — Ventes

| | Juillet 2009 ^p | Juin 2009 ^r | Mai 2009 | Avril 2009 | Cumulatif 2009 |
|---|------------------------------|---------------------------|-----------------|-----------------|-------------------|
| | millions de dollars | | | | |
| Groupe de commerce - Canada | | | | | |
| Concessionnaires d'automobiles neuves | 6 397,9 | 6 607,3 | 6 585,7 | 6 307,3 | 39 882,1 |
| Concessionnaires de véhicules automobiles d'occasion, de plaisance et de pièces | 1 896,3 | 1 920,1 | 1 989,2 | 1 765,9 | 11 113,8 |
| Stations-service | 4 026,1 | 3 935,0 | 3 694,8 | 3 272,6 | 24 201,4 |
| Magasins de meubles | 846,7 | 771,3 | 777,3 | 709,1 | 5 141,5 |
| Magasins d'accessoires de maison | 478,7 | 471,2 | 450,5 | 420,5 | 2 978,9 |
| Magasins d'ordinateurs et de logiciels | 97,9 | 93,1 | 95,1 | 102,0 | 712,7 |
| Magasins d'appareils électroniques et d'électroménagers | 982,8 | 950,7 | 911,8 | 854,4 | 6 367,1 |
| Centres de rénovation et quincailleries | 2 249,6 | 2 298,4 | 2 279,7 | 1 742,9 | 12 244,8 |
| Magasins de matériaux de construction spécialisés et de jardinage | 476,5 | 543,6 | 557,3 | 401,6 | 2 870,3 |
| Supermarchés | 6 242,1 | 5 943,9 | 6 384,2 | 5 872,6 | 41 587,5 |
| Dépanneurs et magasins d'alimentation spécialisés | 942,0 | 896,1 | 898,7 | 833,0 | 5 815,2 |
| Magasins de bière, de vin et de spiritueux | 1 732,9 | 1 524,2 | 1 541,1 | 1 282,4 | 9 507,4 |
| Pharmacies et magasins de produits de soins personnels | 2 578,1 | 2 526,7 | 2 552,9 | 2 415,1 | 17 201,1 |
| Magasins de vêtements | 1 409,0 | 1 469,1 | 1 528,4 | 1 413,6 | 9 280,2 |
| Magasins de chaussures, d'accessoires vestimentaires et bijouteries | 417,8 | 431,6 | 471,6 | 409,3 | 2 745,4 |
| Magasins de marchandises diverses | 4 425,1 | 4 454,5 | 4 624,5 | 4 183,6 | 28 045,6 |
| Magasins d'articles de sport, de passe-temps, de musique et les librairies | 893,4 | 874,9 | 879,5 | 852,4 | 5 747,6 |
| Magasins de détail divers | 889,4 | 943,2 | 947,8 | 863,4 | 5 990,2 |
| Total, ensemble des magasins | 36 982,2 | 36 654,8 | 37 170,0 | 33 701,5 | 231 432,9 |
| Régions | | | | | |
| Terre-Neuve-et-Labrador | 679,0 | 662,1 | 645,0 | 573,7 | 3 977,1 |
| Île-du-Prince-Édouard | 168,7 | 155,8 | 154,5 | 134,7 | 949,7 |
| Nouvelle-Écosse | 1 110,1 | 1 095,4 | 1 082,6 | 966,5 | 6 758,6 |
| Nouveau-Brunswick | 907,7 | 868,8 | 882,3 | 791,1 | 5 458,2 |
| Québec | 8 624,1 | 8 509,6 | 8 790,2 | 8 001,6 | 53 464,8 |
| Ontario | 12 936,4 | 12 919,5 | 13 220,6 | 11 924,5 | 82 115,5 |
| Manitoba | 1 341,2 | 1 336,0 | 1 302,7 | 1 200,1 | 8 298,3 |
| Saskatchewan | 1 268,4 | 1 284,0 | 1 274,0 | 1 135,1 | 7 922,3 |
| Alberta | 5 010,8 | 5 040,3 | 5 037,5 | 4 563,6 | 31 758,5 |
| Colombie-Britannique | 4 792,0 | 4 639,9 | 4 649,4 | 4 290,4 | 29 856,7 |
| Yukon | 49,9 | 50,4 | 45,3 | 39,0 | 285,8 |
| Territoires du Nord-Ouest | 63,9 | 64,2 | 57,5 | 53,5 | 401,2 |
| Nunavut | 29,9 | 28,7 | 28,5 | 27,7 | 186,2 |

Tableau 2-2

Ventes au détail selon le groupe de commerce et la région, non-désaisonnalisées, (périodes courantes) — Variation en pourcentage depuis l'année précédente

| | Juillet 2009 ^p | Juin 2009 ^r | Mai 2009 | Avril 2009 | Cumulatif 2009 |
|---|------------------------------|---------------------------|-------------|---------------|-------------------|
| | pourcentage | | | | |
| Groupe de commerce - Canada | | | | | |
| Concessionnaires d'automobiles neuves | -6,1 | -3,4 | -12,2 | -18,4 | -13,0 |
| Concessionnaires de véhicules automobiles d'occasion, de plaisance et de pièces | -2,5 | -0,8 | -7,7 | -12,3 | -6,1 |
| Stations-service | -25,8 | -23,7 | -26,3 | -25,9 | -24,5 |
| Magasins de meubles | -9,7 | -11,5 | -11,8 | -13,1 | -10,6 |
| Magasins d'accessoires de maison | -9,8 | -7,3 | -9,9 | -13,3 | -11,5 |
| Magasins d'ordinateurs et de logiciels | -14,0 | -16,7 | -17,0 | -9,6 | -12,1 |
| Magasins d'appareils électroniques et d'électroménagers | -7,9 | -3,0 | -7,9 | -7,3 | -5,5 |
| Centres de rénovation et quincailleries | -1,9 | 0,8 | -3,9 | -4,4 | -3,7 |
| Magasins de matériaux de construction spécialisés et de jardinage | -7,2 | 0,1 | -4,2 | -2,0 | -3,3 |
| Supermarchés | 6,4 | 7,1 | 3,6 | 9,8 | 6,5 |
| Dépanneurs et magasins d'alimentation spécialisés | -0,1 | 1,7 | 0,2 | 3,6 | 0,2 |
| Magasins de bière, de vin et de spiritueux | 6,9 | 3,6 | 1,6 | 5,7 | 3,4 |
| Pharmacies et magasins de produits de soins personnels | 7,7 | 7,1 | 2,5 | 2,2 | 3,5 |
| Magasins de vêtements | -2,3 | -4,5 | -5,0 | -6,5 | -4,0 |
| Magasins de chaussures, d'accessoires vestimentaires et bijouteries | -4,1 | -6,2 | -4,3 | -3,4 | -3,9 |
| Magasins de marchandises diverses | 1,8 | 0,9 | 1,8 | 4,2 | 2,2 |
| Magasins d'articles de sport, de passe-temps, de musique et les librairies | 5,1 | 2,8 | 0,8 | 1,2 | 1,7 |
| Magasins de détail divers | -5,0 | -1,6 | -2,6 | 1,8 | -1,5 |
| Total, ensemble des magasins | -3,9 | -2,8 | -6,3 | -6,6 | -5,3 |
| Régions | | | | | |
| Terre-Neuve-et-Labrador | 3,2 | 6,6 | 2,4 | 0,4 | 1,7 |
| Île-du-Prince-Édouard | -1,9 | -0,7 | -2,4 | 0,2 | -1,8 |
| Nouvelle-Écosse | -0,5 | 3,1 | -3,1 | -1,6 | -2,0 |
| Nouveau-Brunswick | -2,9 | -1,0 | -2,8 | -2,7 | -2,2 |
| Québec | -1,0 | 0,0 | -5,4 | -4,6 | -2,9 |
| Ontario | -4,2 | -3,4 | -4,9 | -7,3 | -5,0 |
| Manitoba | 1,0 | 1,5 | -5,6 | -4,7 | -2,9 |
| Saskatchewan | -3,5 | 0,4 | -6,0 | -5,5 | -3,3 |
| Alberta | -8,3 | -7,2 | -11,0 | -10,1 | -10,0 |
| Colombie-Britannique | -6,6 | -6,3 | -9,2 | -8,2 | -8,7 |
| Yukon | -6,0 | -0,3 | -8,4 | -8,3 | -6,3 |
| Territoires du Nord-Ouest | 2,8 | 4,3 | -5,2 | -9,6 | -4,7 |
| Nunavut | 15,6 | 7,5 | 7,5 | 8,9 | 7,4 |

Tableau 3-1
Ventes au détail selon le groupe de commerce et la région, non-désaisonnalisées (estimations trimestrielles) — Canada

| | Trimestre II 2009 | Trimestre I 2009 | Trimestre IV 2008 | Trimestre III 2008 | Trimestre II 2008 |
|---|-------------------------|------------------------|-------------------------|--------------------------|-------------------------|
| millions de dollars | | | | | |
| Groupe de commerce | | | | | |
| Concessionnaires d'automobiles neuves | 19 500,3 | 13 984,0 | 15 242,2 | 19 138,3 | 22 061,6 |
| Concessionnaires de véhicules automobiles d'occasion, de plaisance et de pièces | 5 675,1 | 3 542,4 | 4 286,4 | 5 233,7 | 6 103,5 |
| Stations-service | 10 902,4 | 9 273,0 | 11 081,5 | 15 433,2 | 14 582,6 |
| Magasins de meubles | 2 257,6 | 2 037,1 | 2 594,7 | 2 793,6 | 2 568,4 |
| Magasins d'accessoires de maison | 1 342,2 | 1 158,0 | 1 655,0 | 1 577,0 | 1 493,3 |
| Magasins d'ordinateurs et de logiciels | 290,2 | 324,7 | 351,4 | 348,9 | 339,2 |
| Magasins d'appareils électroniques et d'électroménagers | 2 717,0 | 2 667,3 | 4 277,4 | 3 373,0 | 2 891,2 |
| Centres de rénovation et quincailleries | 6 320,9 | 3 674,3 | 5 241,9 | 6 462,0 | 6 476,4 |
| Magasins de matériaux de construction spécialisés et de jardinage | 1 502,5 | 891,2 | 1 152,6 | 1 450,9 | 1 534,5 |
| Supermarchés | 18 200,7 | 17 144,7 | 17 994,2 | 17 399,3 | 17 065,9 |
| Dépanneurs et magasins d'alimentation spécialisés | 2 627,9 | 2 245,4 | 2 540,5 | 2 713,2 | 2 582,2 |
| Magasins de bière, de vin et de spiritueux | 4 347,6 | 3 426,9 | 4 703,5 | 4 602,4 | 4 200,5 |
| Pharmacies et magasins de produits de soins personnels | 7 494,7 | 7 128,3 | 7 777,6 | 7 186,9 | 7 212,6 |
| Magasins de vêtements | 4 411,1 | 3 460,1 | 5 600,3 | 4 562,9 | 4 660,2 |
| Magasins de chaussures, d'accessoires vestimentaires et bijouteries | 1 312,5 | 1 015,2 | 1 795,4 | 1 386,4 | 1 376,2 |
| Magasins de marchandises diverses | 13 262,6 | 10 357,9 | 15 555,5 | 12 754,8 | 12 971,0 |
| Magasins d'articles de sport, de passe-temps, de musique et les librairies | 2 606,8 | 2 247,4 | 3 315,6 | 2 671,1 | 2 566,2 |
| Magasins de détail divers | 2 754,3 | 2 346,5 | 2 958,8 | 2 853,5 | 2 780,3 |
| Total, ensemble des magasins | 107 526,4 | 86 924,4 | 108 124,6 | 111 941,2 | 113 465,7 |
| | Trimestre II 2009 | Trimestre I 2009 | Trimestre IV 2008 | Trimestre III 2008 | Trimestre II 2008 |
| variation en pourcentage depuis le trimestre précédent | | | | | |
| Groupe de commerce | | | | | |
| Concessionnaires d'automobiles neuves | 39,4 | -8,3 | -20,4 | -13,3 | 30,1 |
| Concessionnaires de véhicules automobiles d'occasion, de plaisance et de pièces | 60,2 | -17,4 | -18,1 | -14,2 | 61,1 |
| Stations-service | 17,6 | -16,3 | -28,2 | 5,8 | 20,9 |
| Magasins de meubles | 10,8 | -21,5 | -7,1 | 8,8 | 14,5 |
| Magasins d'accessoires de maison | 15,9 | -30,0 | 4,9 | 5,6 | 11,3 |
| Magasins d'ordinateurs et de logiciels | -10,6 | -7,6 | 0,7 | 2,9 | -5,2 |
| Magasins d'appareils électroniques et d'électroménagers | 1,9 | -37,6 | 26,8 | 16,7 | 4,0 |
| Centres de rénovation et quincailleries | 72,0 | -29,9 | -18,9 | -0,2 | 64,2 |
| Magasins de matériaux de construction spécialisés et de jardinage | 68,6 | -22,7 | -20,6 | -5,4 | 67,0 |
| Supermarchés | 6,2 | -4,7 | 3,4 | 2,0 | 5,9 |
| Dépanneurs et magasins d'alimentation spécialisés | 17,0 | -11,6 | -6,4 | 5,1 | 13,2 |
| Magasins de bière, de vin et de spiritueux | 26,9 | -27,1 | 2,2 | 9,6 | 24,7 |
| Pharmacies et magasins de produits de soins personnels | 5,1 | -8,3 | 8,2 | -0,4 | 2,9 |
| Magasins de vêtements | 27,5 | -38,2 | 22,7 | -2,1 | 30,8 |
| Magasins de chaussures, d'accessoires vestimentaires et bijouteries | 29,3 | -43,5 | 29,5 | 0,7 | 31,8 |
| Magasins de marchandises diverses | 28,0 | -33,4 | 22,0 | -1,7 | 28,2 |
| Magasins d'articles de sport, de passe-temps, de musique et les librairies | 16,0 | -32,2 | 24,1 | 4,1 | 14,7 |
| Magasins de détail divers | 17,4 | -20,7 | 3,7 | 2,6 | 17,4 |
| Total, ensemble des magasins | 23,7 | -19,6 | -3,4 | -1,3 | 22,7 |

Tableau 3-1 – suite

Ventes au détail selon le groupe de commerce et la région, non-désaisonnalisées (estimations trimestrielles) — Canada

| | Trimestre II 2009 | Trimestre I 2009 | Trimestre IV 2008 | Trimestre III 2008 | Trimestre II 2008 |
|---|--|------------------------|-------------------------|--------------------------|-------------------------|
| | variation en pourcentage depuis l'année précédente | | | | |
| Groupe de commerce | | | | | |
| Concessionnaires d'automobiles neuves | -11,6 | -17,5 | -11,6 | -5,4 | -3,5 |
| Concessionnaires de véhicules automobiles d'occasion, de plaisance et de pièces | -7,0 | -6,5 | 4,7 | 3,9 | 1,0 |
| Stations-service | -25,2 | -23,1 | -7,1 | 26,4 | 19,8 |
| Magasins de meubles | -12,1 | -9,2 | -3,8 | 4,4 | 3,2 |
| Magasins d'accessoires de maison | -10,1 | -13,7 | -6,3 | 4,3 | 3,8 |
| Magasins d'ordinateurs et de logiciels | -14,4 | -9,3 | -8,0 | 5,8 | 1,6 |
| Magasins d'appareils électroniques et d'électroménagers | -6,0 | -4,1 | 5,3 | 10,4 | 8,9 |
| Centres de rénovation et quincailleries | -2,4 | -6,8 | 0,0 | 6,3 | 2,6 |
| Magasins de matériaux de construction spécialisés et de jardinage | -2,1 | -3,0 | -2,2 | 0,7 | -0,6 |
| Supermarchés | 6,6 | 6,4 | 6,1 | 4,5 | 1,5 |
| Dépanneurs et magasins d'alimentation spécialisés | 1,8 | -1,6 | 1,7 | 2,4 | -0,3 |
| Magasins de bière, de vin et de spiritueux | 3,5 | 1,7 | 3,2 | 4,5 | 3,9 |
| Pharmacies et magasins de produits de soins personnels | 3,9 | 1,7 | 1,8 | 3,1 | 4,0 |
| Magasins de vêtements | -5,3 | -2,9 | -2,7 | 0,9 | 3,3 |
| Magasins de chaussures, d'accessoires vestimentaires et bijouteries | -4,6 | -2,8 | -1,6 | 0,2 | 1,1 |
| Magasins de marchandises diverses | 2,2 | 2,4 | 4,3 | 7,4 | 5,9 |
| Magasins d'articles de sport, de passe-temps, de musique et les librairies | 1,6 | 0,4 | -0,3 | 2,4 | 4,9 |
| Magasins de détail divers | -0,9 | -0,9 | -1,2 | 3,5 | 2,4 |
| Total, ensemble des magasins | -5,2 | -6,0 | -0,9 | 5,2 | 3,6 |

Tableau 3-2
Ventes au détail selon le groupe de commerce et la région, non-désaisonnalisées (estimations trimestrielles) –
Terre-Neuve-et-Labrador

| | Trimestre II 2009 | Trimestre I 2009 | Trimestre IV 2008 | Trimestre III 2008 | Trimestre II 2008 |
|---|-------------------------|------------------------|-------------------------|--------------------------|-------------------------|
| millions de dollars | | | | | |
| Groupe de commerce | | | | | |
| Concessionnaires d'automobiles neuves | 389,4 | 206,3 | 225,6 | 347,0 | 405,9 |
| Concessionnaires de véhicules automobiles d'occasion, de plaisance et de pièces | 144,9 | 128,3 | 186,9 | 144,4 | 147,3 |
| Stations-service | 215,0 | 180,4 | 213,4 | 274,8 | 248,8 |
| Magasins de meubles | 23,8 | 21,1 | 32,8 | 27,9 | 25,5 |
| Magasins d'accessoires de maison | 7,5 | 6,5 | 9,3 | 6,8 | 6,6 |
| Magasins d'ordinateurs et de logiciels | 3,8 | 4,1 | 4,2 | 3,8 | 4,3 |
| Magasins d'appareils électroniques et d'électroménagers | 20,7 | 20,7 | 33,1 | 21,9 | 16,4 |
| Centres de rénovation et quincailleries | 142,6 | 75,9 | 136,0 | 150,0 | 117,1 |
| Magasins de matériaux de construction spécialisés et de jardinage | 26,7 | 13,3 | 22,7 | 25,6 | 21,8 |
| Supermarchés | 283,9 | 265,3 | 274,5 | 280,7 | 265,7 |
| Dépanneurs et magasins d'alimentation spécialisés | x | x | x | x | x |
| Magasins de bière, de vin et de spiritueux | x | x | x | x | x |
| Pharmacies et magasins de produits de soins personnels | 98,2 | 92,7 | 100,2 | 88,2 | 86,3 |
| Magasins de vêtements | 42,9 | 30,9 | 67,0 | 46,9 | 42,2 |
| Magasins de chaussures, d'accessoires vestimentaires et bijouteries | 11,6 | 8,8 | 20,0 | 12,4 | 10,6 |
| Magasins de marchandises diverses | 289,1 | 220,5 | 365,5 | 284,7 | 261,3 |
| Magasins d'articles de sport, de passe-temps, de musique et les librairies | 19,7 | 17,5 | 34,8 | 20,6 | 18,0 |
| Magasins de détail divers | 28,4 | 23,8 | 37,9 | 30,0 | 28,8 |
| Total, ensemble des magasins | 1 880,9 | 1 417,2 | 1 904,9 | 1 907,1 | 1 822,7 |
| | Trimestre II 2009 | Trimestre I 2009 | Trimestre IV 2008 | Trimestre III 2008 | Trimestre II 2008 |
| variation en pourcentage depuis le trimestre précédent | | | | | |
| Groupe de commerce | | | | | |
| Concessionnaires d'automobiles neuves | 88,8 | -8,6 | -35,0 | -14,5 | 58,0 |
| Concessionnaires de véhicules automobiles d'occasion, de plaisance et de pièces | 12,9 | -31,3 | 29,4 | -1,9 | 16,2 |
| Stations-service | 19,2 | -15,5 | -22,4 | 10,5 | 19,1 |
| Magasins de meubles | 12,4 | -35,6 | 17,5 | 9,4 | 27,5 |
| Magasins d'accessoires de maison | 15,4 | -30,6 | 37,0 | 3,2 | 12,4 |
| Magasins d'ordinateurs et de logiciels | -6,6 | -2,5 | 12,1 | -12,3 | 0,9 |
| Magasins d'appareils électroniques et d'électroménagers | 0,0 | -37,5 | 50,7 | 34,1 | 4,6 |
| Centres de rénovation et quincailleries | 87,7 | -44,2 | -9,3 | 28,1 | 84,4 |
| Magasins de matériaux de construction spécialisés et de jardinage | 101,0 | -41,5 | -11,6 | 17,6 | 87,3 |
| Supermarchés | 7,0 | -3,4 | -2,2 | 5,7 | 5,2 |
| Dépanneurs et magasins d'alimentation spécialisés | x | x | x | x | x |
| Magasins de bière, de vin et de spiritueux | x | x | x | x | x |
| Pharmacies et magasins de produits de soins personnels | 5,9 | -7,5 | 13,7 | 2,1 | 7,0 |
| Magasins de vêtements | 38,8 | -53,9 | 42,9 | 11,1 | 46,0 |
| Magasins de chaussures, d'accessoires vestimentaires et bijouteries | 32,4 | -56,0 | 61,2 | 16,7 | 30,7 |
| Magasins de marchandises diverses | 31,1 | -39,7 | 28,4 | 9,0 | 27,5 |
| Magasins d'articles de sport, de passe-temps, de musique et les librairies | 12,2 | -49,6 | 68,7 | 14,8 | 7,6 |
| Magasins de détail divers | 19,3 | -37,3 | 26,5 | 4,3 | 14,6 |
| Total, ensemble des magasins | 32,7 | -25,6 | -0,1 | 4,6 | 27,6 |

Tableau 3-2 – suite

**Ventes au détail selon le groupe de commerce et la région, non-désaisonnalisées (estimations trimestrielles) —
Terre-Neuve-et-Labrador**

| | Trimestre II 2009 | Trimestre I 2009 | Trimestre IV 2008 | Trimestre III 2008 | Trimestre II 2008 |
|---|--|------------------------|-------------------------|--------------------------|-------------------------|
| | variation en pourcentage depuis l'année précédente | | | | |
| Groupe de commerce | | | | | |
| Concessionnaires d'automobiles neuves | -4,1 | -19,7 | -8,5 | 3,8 | 2,4 |
| Concessionnaires de véhicules automobiles d'occasion, de plaisance et de pièces | -1,6 | 1,2 | 13,7 | 13,8 | 9,2 |
| Stations-service | -13,6 | -13,7 | -1,5 | 21,0 | 10,8 |
| Magasins de meubles | -6,9 | 5,6 | 3,2 | 12,0 | 20,7 |
| Magasins d'accessoires de maison | 13,2 | 10,3 | 0,2 | -4,7 | 1,2 |
| Magasins d'ordinateurs et de logiciels | -10,4 | -3,3 | -27,0 | -28,4 | -8,6 |
| Magasins d'appareils électroniques et d'électroménagers | 26,4 | 32,2 | 35,2 | 33,3 | 21,5 |
| Centres de rénovation et quincailleries | 21,7 | 19,5 | 17,7 | 21,4 | 11,7 |
| Magasins de matériaux de construction spécialisés et de jardinage | 22,4 | 14,0 | 19,9 | 9,6 | 7,1 |
| Supermarchés | 6,9 | 5,1 | 2,3 | 3,8 | 0,2 |
| Dépanneurs et magasins d'alimentation spécialisés | x | x | x | x | x |
| Magasins de bière, de vin et de spiritueux | x | x | x | x | x |
| Pharmacies et magasins de produits de soins personnels | 13,8 | 14,9 | 14,7 | 7,1 | -0,7 |
| Magasins de vêtements | 1,5 | 6,8 | 1,4 | 5,9 | 7,7 |
| Magasins de chaussures, d'accessoires vestimentaires et bijouteries | 9,5 | 8,1 | 17,2 | 10,1 | 14,1 |
| Magasins de marchandises diverses | 10,7 | 7,6 | 10,4 | 11,8 | 7,4 |
| Magasins d'articles de sport, de passe-temps, de musique et les librairies | 9,5 | 5,0 | 9,9 | 5,8 | 4,9 |
| Magasins de détail divers | -1,3 | -5,2 | 2,5 | 4,4 | 4,8 |
| Total, ensemble des magasins | 3,2 | -0,8 | 5,6 | 10,4 | 5,8 |

Tableau 3-3
Ventes au détail selon le groupe de commerce et la région, non-désaisonnalisées (estimations trimestrielles)
— Île-du-Prince-Édouard

| | Trimestre II 2009 | Trimestre I 2009 | Trimestre IV 2008 | Trimestre III 2008 | Trimestre II 2008 |
|---|-------------------------|------------------------|-------------------------|--------------------------|-------------------------|
| millions de dollars | | | | | |
| Groupe de commerce | | | | | |
| Concessionnaires d'automobiles neuves | 72,5 | 45,1 | 50,3 | 67,7 | 76,5 |
| Concessionnaires de véhicules automobiles d'occasion, de plaisance et de pièces | 15,8 | 8,8 | 11,5 | 15,1 | 17,9 |
| Stations-service | 63,8 | 49,7 | 60,8 | 87,2 | 72,7 |
| Magasins de meubles | 4,2 | 4,0 | 4,9 | 5,3 | 5,1 |
| Magasins d'accessoires de maison | 1,9 | 1,6 | 3,5 | 3,5 | 3,1 |
| Magasins d'ordinateurs et de logiciels | 0,7 | 0,6 | 0,6 | 0,5 | 0,5 |
| Magasins d'appareils électroniques et d'électroménagers | 6,8 | 6,0 | 11,6 | 8,3 | 7,0 |
| Centres de rénovation et quincailleries | 33,7 | 23,7 | 36,0 | 39,1 | 32,5 |
| Magasins de matériaux de construction spécialisés et de jardinage | 16,0 | 8,5 | 12,0 | 13,4 | 18,3 |
| Supermarchés | 89,0 | 82,4 | 88,3 | 92,0 | 84,3 |
| Dépanneurs et magasins d'alimentation spécialisés | x | x | x | x | x |
| Magasins de bière, de vin et de spiritueux | x | x | x | x | x |
| Pharmacies et magasins de produits de soins personnels | 32,8 | 29,3 | 33,2 | 29,9 | 29,4 |
| Magasins de vêtements | 11,4 | 7,9 | 15,8 | 14,9 | 11,7 |
| Magasins de chaussures, d'accessoires vestimentaires et bijouteries | 3,6 | 2,6 | 5,8 | 4,5 | 3,8 |
| Magasins de marchandises diverses | 46,3 | 32,0 | 57,7 | 47,9 | 43,5 |
| Magasins d'articles de sport, de passe-temps, de musique et les librairies | 6,2 | 5,4 | 9,6 | 8,0 | 6,4 |
| Magasins de détail divers | 8,4 | 6,3 | 8,6 | 12,4 | 7,5 |
| Total, ensemble des magasins | 445,1 | 335,9 | 437,6 | 488,2 | 449,6 |
| | Trimestre II 2009 | Trimestre I 2009 | Trimestre IV 2008 | Trimestre III 2008 | Trimestre II 2008 |
| variation en pourcentage depuis le trimestre précédent | | | | | |
| Groupe de commerce | | | | | |
| Concessionnaires d'automobiles neuves | 60,6 | -10,3 | -25,7 | -11,5 | 45,0 |
| Concessionnaires de véhicules automobiles d'occasion, de plaisance et de pièces | 80,7 | -23,8 | -23,8 | -15,9 | 70,6 |
| Stations-service | 28,4 | -18,3 | -30,3 | 20,0 | 26,7 |
| Magasins de meubles | 6,4 | -18,6 | -7,8 | 4,3 | 27,9 |
| Magasins d'accessoires de maison | 22,1 | -55,9 | -0,2 | 12,7 | 24,7 |
| Magasins d'ordinateurs et de logiciels | 26,6 | -8,4 | 16,5 | 3,3 | -5,9 |
| Magasins d'appareils électroniques et d'électroménagers | 14,0 | -48,4 | 39,2 | 19,2 | 12,4 |
| Centres de rénovation et quincailleries | 42,3 | -34,2 | -7,9 | 20,5 | 38,7 |
| Magasins de matériaux de construction spécialisés et de jardinage | 87,6 | -28,9 | -10,4 | -26,8 | 167,5 |
| Supermarchés | 7,9 | -6,7 | -4,1 | 9,1 | 7,9 |
| Dépanneurs et magasins d'alimentation spécialisés | x | x | x | x | x |
| Magasins de bière, de vin et de spiritueux | x | x | x | x | x |
| Pharmacies et magasins de produits de soins personnels | 11,8 | -11,6 | 11,0 | 1,5 | 7,7 |
| Magasins de vêtements | 44,6 | -49,9 | 6,2 | 27,0 | 38,3 |
| Magasins de chaussures, d'accessoires vestimentaires et bijouteries | 36,8 | -55,0 | 28,8 | 17,4 | 43,2 |
| Magasins de marchandises diverses | 44,5 | -44,5 | 20,4 | 10,3 | 37,7 |
| Magasins d'articles de sport, de passe-temps, de musique et les librairies | 13,4 | -43,2 | 20,6 | 24,3 | 18,1 |
| Magasins de détail divers | 34,4 | -27,5 | -30,0 | 65,0 | 23,5 |
| Total, ensemble des magasins | 32,5 | -23,2 | -10,4 | 8,6 | 30,3 |

Tableau 3-3 – suite

Ventes au détail selon le groupe de commerce et la région, non-désaisonnalisées (estimations trimestrielles)
— Île-du-Prince-Édouard

| | Trimestre II 2009 | Trimestre I 2009 | Trimestre IV 2008 | Trimestre III 2008 | Trimestre II 2008 |
|---|--|------------------------|-------------------------|--------------------------|-------------------------|
| | variation en pourcentage depuis l'année précédente | | | | |
| Groupe de commerce | | | | | |
| Concessionnaires d'automobiles neuves | -5,2 | -14,4 | -8,3 | -5,3 | -0,6 |
| Concessionnaires de véhicules automobiles d'occasion, de plaisance et de pièces | -11,6 | -16,6 | 1,0 | 11,2 | 45,4 |
| Stations-service | -12,2 | -13,4 | 10,3 | 31,7 | 34,9 |
| Magasins de meubles | -16,7 | 0,0 | 7,6 | 24,2 | 30,9 |
| Magasins d'accessoires de maison | -39,4 | -38,1 | -21,3 | -2,5 | 4,5 |
| Magasins d'ordinateurs et de logiciels | 39,4 | 3,6 | -7,8 | -14,3 | -19,5 |
| Magasins d'appareils électroniques et d'électroménagers | -2,4 | -3,8 | 19,3 | 10,0 | 9,1 |
| Centres de rénovation et quincailleries | 3,9 | 1,3 | 0,0 | 1,1 | -14,1 |
| Magasins de matériaux de construction spécialisés et de jardinage | -12,5 | 24,8 | 12,4 | 15,1 | 1,0 |
| Supermarchés | 5,5 | 5,4 | 6,8 | 2,7 | 2,9 |
| Dépanneurs et magasins d'alimentation spécialisés | x | x | x | x | x |
| Magasins de bière, de vin et de spiritueux | x | x | x | x | x |
| Pharmacies et magasins de produits de soins personnels | 11,5 | 7,3 | 5,3 | 1,2 | 5,6 |
| Magasins de vêtements | -2,3 | -6,5 | -6,6 | -0,8 | -3,0 |
| Magasins de chaussures, d'accessoires vestimentaires et bijouteries | -6,8 | -2,4 | 0,1 | 4,9 | 15,7 |
| Magasins de marchandises diverses | 6,5 | 1,5 | 5,5 | 5,8 | 4,3 |
| Magasins d'articles de sport, de passe-temps, de musique et les librairies | -3,4 | 0,6 | 6,8 | -14,2 | -10,4 |
| Magasins de détail divers | 12,5 | 3,4 | 5,0 | -7,2 | -8,0 |
| Total, ensemble des magasins | -1,0 | -2,7 | 3,3 | 6,5 | 6,6 |

Tableau 3-4
Ventes au détail selon le groupe de commerce et la région, non-désaisonnalisées (estimations trimestrielles) —
Nouveau-Brunswick

| | Trimestre II 2009 | Trimestre I 2009 | Trimestre IV 2008 | Trimestre III 2008 | Trimestre II 2008 |
|---|-------------------------|------------------------|-------------------------|--------------------------|-------------------------|
| millions de dollars | | | | | |
| Groupe de commerce | | | | | |
| Concessionnaires d'automobiles neuves | 477,5 | 326,2 | 332,4 | 443,9 | 517,6 |
| Concessionnaires de véhicules automobiles d'occasion, de plaisance et de pièces | 154,2 | 97,6 | 142,0 | 169,9 | 176,0 |
| Stations-service | 309,8 | 260,7 | 324,4 | 464,7 | 397,8 |
| Magasins de meubles | 36,3 | 31,0 | 39,9 | 36,7 | 32,7 |
| Magasins d'accessoires de maison | 21,6 | 17,3 | 27,9 | 25,2 | 22,2 |
| Magasins d'ordinateurs et de logiciels | 2,4 | 2,1 | 2,3 | 2,3 | 2,5 |
| Magasins d'appareils électroniques et d'électroménagers | 45,1 | 42,3 | 66,6 | 50,9 | 44,7 |
| Centres de rénovation et quincailleries | 158,0 | 94,0 | 137,2 | 158,6 | 145,7 |
| Magasins de matériaux de construction spécialisés et de jardinage | 31,6 | 15,6 | 27,6 | 38,1 | 32,9 |
| Supermarchés | 496,5 | 454,5 | 489,0 | 498,4 | 470,6 |
| Dépanneurs et magasins d'alimentation spécialisés | x | x | x | x | x |
| Magasins de bière, de vin et de spiritueux | x | x | x | x | x |
| Pharmacies et magasins de produits de soins personnels | 167,0 | 155,8 | 161,3 | 147,8 | 147,0 |
| Magasins de vêtements | 63,9 | 48,9 | 89,0 | 68,2 | 67,1 |
| Magasins de chaussures, d'accessoires vestimentaires et bijouteries | 19,8 | 15,3 | 33,0 | 20,9 | 20,8 |
| Magasins de marchandises diverses | 297,5 | 225,2 | 380,7 | 281,7 | 276,8 |
| Magasins d'articles de sport, de passe-temps, de musique et les librairies | 43,4 | 38,0 | 58,7 | 43,8 | 41,2 |
| Magasins de détail divers | 43,6 | 42,1 | 51,9 | 43,0 | 35,6 |
| Total, ensemble des magasins | 2 542,2 | 2 008,2 | 2 540,8 | 2 684,5 | 2 598,9 |
| | Trimestre II 2009 | Trimestre I 2009 | Trimestre IV 2008 | Trimestre III 2008 | Trimestre II 2008 |
| variation en pourcentage depuis le trimestre précédent | | | | | |
| Groupe de commerce | | | | | |
| Concessionnaires d'automobiles neuves | 46,4 | -1,8 | -25,1 | -14,2 | 42,6 |
| Concessionnaires de véhicules automobiles d'occasion, de plaisance et de pièces | 57,9 | -31,3 | -16,4 | -3,5 | 72,0 |
| Stations-service | 18,9 | -19,6 | -30,2 | 16,8 | 23,9 |
| Magasins de meubles | 17,1 | -22,3 | 8,7 | 12,3 | 14,4 |
| Magasins d'accessoires de maison | 24,9 | -37,9 | 10,8 | 13,1 | 16,4 |
| Magasins d'ordinateurs et de logiciels | 13,7 | -7,0 | 0,0 | -6,5 | -5,5 |
| Magasins d'appareils électroniques et d'électroménagers | 6,6 | -36,6 | 31,0 | 13,8 | 5,7 |
| Centres de rénovation et quincailleries | 68,0 | -31,4 | -13,5 | 8,8 | 67,2 |
| Magasins de matériaux de construction spécialisés et de jardinage | 102,6 | -43,4 | -27,6 | 15,8 | 98,2 |
| Supermarchés | 9,3 | -7,1 | -1,9 | 5,9 | 8,4 |
| Dépanneurs et magasins d'alimentation spécialisés | x | x | x | x | x |
| Magasins de bière, de vin et de spiritueux | x | x | x | x | x |
| Pharmacies et magasins de produits de soins personnels | 7,2 | -3,4 | 9,1 | 0,6 | 0,6 |
| Magasins de vêtements | 30,6 | -45,1 | 30,5 | 1,7 | 32,9 |
| Magasins de chaussures, d'accessoires vestimentaires et bijouteries | 29,7 | -53,8 | 57,7 | 0,6 | 29,5 |
| Magasins de marchandises diverses | 32,1 | -40,8 | 35,1 | 1,8 | 30,1 |
| Magasins d'articles de sport, de passe-temps, de musique et les librairies | 14,3 | -35,3 | 34,1 | 6,3 | 14,8 |
| Magasins de détail divers | 3,6 | -19,0 | 20,8 | 20,9 | -0,9 |
| Total, ensemble des magasins | 26,6 | -21,0 | -5,4 | 3,3 | 26,9 |

Tableau 3-4 – suite

**Ventes au détail selon le groupe de commerce et la région, non-désaisonnalisées (estimations trimestrielles) —
Nouveau-Brunswick**

| | Trimestre II 2009 | Trimestre I 2009 | Trimestre IV 2008 | Trimestre III 2008 | Trimestre II 2008 |
|---|--|------------------------|-------------------------|--------------------------|-------------------------|
| | variation en pourcentage depuis l'année précédente | | | | |
| Groupe de commerce | | | | | |
| Concessionnaires d'automobiles neuves | -7,8 | -10,2 | -4,8 | 4,4 | 0,9 |
| Concessionnaires de véhicules automobiles d'occasion, de plaisance et de pièces | -12,4 | -4,5 | 2,2 | 11,1 | 11,5 |
| Stations-service | -22,1 | -18,8 | -2,6 | 30,4 | 14,9 |
| Magasins de meubles | 11,0 | 8,5 | 6,9 | 8,6 | 2,2 |
| Magasins d'accessoires de maison | -2,9 | -9,5 | 8,8 | 6,2 | -0,2 |
| Magasins d'ordinateurs et de logiciels | -1,1 | -17,9 | -14,2 | 0,7 | -33,6 |
| Magasins d'appareils électroniques et d'électroménagers | 0,9 | 0,0 | 4,6 | 7,2 | 11,0 |
| Centres de rénovation et quincailleries | 8,4 | 7,9 | 13,4 | 3,0 | -0,1 |
| Magasins de matériaux de construction spécialisés et de jardinage | -3,9 | -5,9 | -6,6 | 9,6 | 7,2 |
| Supermarchés | 5,5 | 4,7 | 6,4 | 8,3 | 3,0 |
| Dépanneurs et magasins d'alimentation spécialisés | x | x | x | x | x |
| Magasins de bière, de vin et de spiritueux | x | x | x | x | x |
| Pharmacies et magasins de produits de soins personnels | 13,6 | 6,7 | 7,6 | 8,9 | 8,7 |
| Magasins de vêtements | -4,8 | -3,1 | -5,6 | -4,2 | 0,9 |
| Magasins de chaussures, d'accessoires vestimentaires et bijouteries | -5,0 | -5,1 | -3,8 | -2,2 | 1,5 |
| Magasins de marchandises diverses | 7,5 | 5,8 | 5,0 | 5,8 | 2,5 |
| Magasins d'articles de sport, de passe-temps, de musique et les librairies | 5,3 | 5,8 | 13,2 | 12,0 | 17,9 |
| Magasins de détail divers | 22,5 | 17,2 | 18,6 | 11,7 | -7,3 |
| Total, ensemble des magasins | -2,2 | -1,9 | 2,9 | 9,6 | 5,1 |

Tableau 3-5
Ventes au détail selon le groupe de commerce et la région, non-désaisonnalisées (estimations trimestrielles)
— Nouvelle-Écosse

| | Trimestre II 2009 | Trimestre I 2009 | Trimestre IV 2008 | Trimestre III 2008 | Trimestre II 2008 |
|---|-------------------------|------------------------|-------------------------|--------------------------|-------------------------|
| millions de dollars | | | | | |
| Groupe de commerce | | | | | |
| Concessionnaires d'automobiles neuves | 636,3 | 419,1 | 419,1 | 596,6 | 700,4 |
| Concessionnaires de véhicules automobiles d'occasion, de plaisance et de pièces | 131,9 | 89,1 | 118,3 | 121,0 | 121,3 |
| Stations-service | 340,0 | 263,1 | 320,2 | 445,8 | 406,4 |
| Magasins de meubles | 41,4 | 42,5 | 55,5 | 49,3 | 41,3 |
| Magasins d'accessoires de maison | 26,4 | 24,4 | 41,6 | 33,8 | 30,7 |
| Magasins d'ordinateurs et de logiciels | 3,1 | 3,7 | 3,8 | 3,6 | 3,9 |
| Magasins d'appareils électroniques et d'électroménagers | 59,2 | 55,7 | 93,5 | 67,8 | 57,1 |
| Centres de rénovation et quincailleries | 195,7 | 121,5 | 182,8 | 207,3 | 194,8 |
| Magasins de matériaux de construction spécialisés et de jardinage | 39,8 | 24,1 | 31,4 | 39,2 | 38,8 |
| Supermarchés | x | x | x | x | x |
| Dépanneurs et magasins d'alimentation spécialisés | x | x | x | x | x |
| Magasins de bière, de vin et de spiritueux | x | x | x | x | x |
| Pharmacies et magasins de produits de soins personnels | 209,8 | 207,3 | 217,3 | 195,5 | 195,3 |
| Magasins de vêtements | 89,3 | 70,3 | 127,0 | 93,5 | 91,9 |
| Magasins de chaussures, d'accessoires vestimentaires et bijouteries | 24,8 | 19,9 | 39,7 | 27,0 | 26,7 |
| Magasins de marchandises diverses | 372,9 | 279,8 | 471,8 | 351,7 | 341,8 |
| Magasins d'articles de sport, de passe-temps, de musique et les librairies | 64,8 | 51,2 | 83,4 | 66,3 | 58,0 |
| Magasins de détail divers | 77,4 | 64,2 | 87,8 | 80,0 | 65,3 |
| Total, ensemble des magasins | 3 144,4 | 2 504,1 | 3 119,7 | 3 227,6 | 3 161,4 |
| | Trimestre II 2009 | Trimestre I 2009 | Trimestre IV 2008 | Trimestre III 2008 | Trimestre II 2008 |
| variation en pourcentage depuis le trimestre précédent | | | | | |
| Groupe de commerce | | | | | |
| Concessionnaires d'automobiles neuves | 51,8 | 0,0 | -29,8 | -14,8 | 29,9 |
| Concessionnaires de véhicules automobiles d'occasion, de plaisance et de pièces | 48,0 | -24,7 | -2,2 | -0,3 | 38,4 |
| Stations-service | 29,2 | -17,8 | -28,2 | 9,7 | 26,2 |
| Magasins de meubles | -2,7 | -23,4 | 12,5 | 19,5 | 6,8 |
| Magasins d'accessoires de maison | 8,4 | -41,4 | 23,0 | 10,3 | 9,1 |
| Magasins d'ordinateurs et de logiciels | -15,7 | -3,2 | 5,7 | -7,9 | -2,4 |
| Magasins d'appareils électroniques et d'électroménagers | 6,3 | -40,5 | 38,0 | 18,7 | 0,2 |
| Centres de rénovation et quincailleries | 61,1 | -33,6 | -11,8 | 6,4 | 58,5 |
| Magasins de matériaux de construction spécialisés et de jardinage | 64,7 | -23,1 | -20,0 | 1,2 | 78,6 |
| Supermarchés | x | x | x | x | x |
| Dépanneurs et magasins d'alimentation spécialisés | x | x | x | x | x |
| Magasins de bière, de vin et de spiritueux | x | x | x | x | x |
| Pharmacies et magasins de produits de soins personnels | 1,2 | -4,6 | 11,2 | 0,1 | 0,8 |
| Magasins de vêtements | 27,0 | -44,6 | 35,9 | 1,7 | 32,2 |
| Magasins de chaussures, d'accessoires vestimentaires et bijouteries | 24,5 | -49,9 | 47,0 | 1,3 | 25,1 |
| Magasins de marchandises diverses | 33,3 | -40,7 | 34,1 | 2,9 | 25,3 |
| Magasins d'articles de sport, de passe-temps, de musique et les librairies | 26,6 | -38,6 | 25,8 | 14,3 | 15,6 |
| Magasins de détail divers | 20,5 | -26,9 | 9,8 | 22,5 | 2,2 |
| Total, ensemble des magasins | 25,6 | -19,7 | -3,3 | 2,1 | 20,6 |

Tableau 3-5 – suite

Ventes au détail selon le groupe de commerce et la région, non-désaisonnalisées (estimations trimestrielles)
— Nouvelle-Écosse

| | Trimestre II 2009 | Trimestre I 2009 | Trimestre IV 2008 | Trimestre III 2008 | Trimestre II 2008 |
|---|--|------------------------|-------------------------|--------------------------|-------------------------|
| | variation en pourcentage depuis l'année précédente | | | | |
| Groupe de commerce | | | | | |
| Concessionnaires d'automobiles neuves | -9,2 | -22,3 | -14,3 | -0,7 | 2,0 |
| Concessionnaires de véhicules automobiles d'occasion, de plaisance et de pièces | 8,7 | 1,7 | 7,6 | 11,2 | -1,1 |
| Stations-service | -16,3 | -18,3 | -4,8 | 25,5 | 22,0 |
| Magasins de meubles | 0,2 | 10,0 | 21,9 | 18,9 | 2,7 |
| Magasins d'accessoires de maison | -13,8 | -13,3 | 9,7 | 0,4 | -1,1 |
| Magasins d'ordinateurs et de logiciels | -20,6 | -8,1 | -15,2 | -18,4 | -34,0 |
| Magasins d'appareils électroniques et d'électroménagers | 3,6 | -2,4 | 3,2 | 10,3 | 11,3 |
| Centres de rénovation et quincailleries | 0,5 | -1,2 | -1,0 | 5,0 | 3,3 |
| Magasins de matériaux de construction spécialisés et de jardinage | 2,5 | 11,1 | 6,5 | 17,3 | 8,7 |
| Supermarchés | x | x | x | x | x |
| Dépanneurs et magasins d'alimentation spécialisés | x | x | x | x | x |
| Magasins de bière, de vin et de spiritueux | x | x | x | x | x |
| Pharmacies et magasins de produits de soins personnels | 7,5 | 7,1 | 5,7 | 6,6 | 6,0 |
| Magasins de vêtements | -2,8 | 1,2 | -0,7 | 2,6 | 6,4 |
| Magasins de chaussures, d'accessoires vestimentaires et bijouteries | -7,0 | -6,6 | -5,1 | -2,6 | 4,6 |
| Magasins de marchandises diverses | 9,1 | 2,6 | 4,8 | 7,1 | 5,6 |
| Magasins d'articles de sport, de passe-temps, de musique et les librairies | 11,8 | 2,2 | 6,0 | 4,5 | -5,1 |
| Magasins de détail divers | 18,5 | 0,5 | 0,3 | -3,1 | -12,4 |
| Total, ensemble des magasins | -0,5 | -4,4 | 0,1 | 6,3 | 4,2 |

Tableau 3-6
Ventes au détail selon le groupe de commerce et la région, non-désaisonnalisées (estimations trimestrielles) — Québec

| | Trimestre II 2009 | Trimestre I 2009 | Trimestre IV 2008 | Trimestre III 2008 | Trimestre II 2008 |
|---|-------------------------|------------------------|-------------------------|--------------------------|-------------------------|
| millions de dollars | | | | | |
| Groupe de commerce | | | | | |
| Concessionnaires d'automobiles neuves | 4 678,6 | 2 977,3 | 3 249,2 | 4 259,5 | 5 193,0 |
| Concessionnaires de véhicules automobiles d'occasion, de plaisance et de pièces | 1 460,0 | 820,7 | 1 021,8 | 1 305,1 | 1 559,5 |
| Stations-service | 2 343,6 | 1 949,9 | 2 296,5 | 3 270,0 | 3 194,9 |
| Magasins de meubles | 702,5 | 589,6 | 733,3 | 813,1 | 777,9 |
| Magasins d'accessoires de maison | 226,7 | 190,0 | 267,2 | 249,9 | 219,1 |
| Magasins d'ordinateurs et de logiciels | 69,5 | 80,8 | 86,0 | 88,3 | 79,8 |
| Magasins d'appareils électroniques et d'électroménagers | 462,9 | 465,9 | 720,0 | 567,9 | 482,3 |
| Centres de rénovation et quincailleries | 1 697,6 | 860,8 | 1 350,1 | 1 658,0 | 1 702,6 |
| Magasins de matériaux de construction spécialisés et de jardinage | 251,4 | 135,5 | 177,2 | 199,8 | 232,7 |
| Supermarchés | 4 296,3 | 4 026,6 | 4 126,7 | 3 958,4 | 3 922,8 |
| Dépanneurs et magasins d'alimentation spécialisés | 867,6 | 740,4 | 839,4 | 926,6 | 869,9 |
| Magasins de bière, de vin et de spiritueux | 683,5 | 545,8 | 828,5 | 674,6 | 629,8 |
| Pharmacies et magasins de produits de soins personnels | 2 288,2 | 2 150,2 | 2 259,4 | 2 137,1 | 2 115,8 |
| Magasins de vêtements | 1 134,9 | 847,1 | 1 291,2 | 1 125,9 | 1 167,5 |
| Magasins de chaussures, d'accessoires vestimentaires et bijouteries | 288,7 | 213,0 | 366,7 | 289,3 | 290,2 |
| Magasins de marchandises diverses | 2 573,6 | 1 961,1 | 2 904,4 | 2 393,6 | 2 477,2 |
| Magasins d'articles de sport, de passe-temps, de musique et les librairies | 603,2 | 486,3 | 720,9 | 614,6 | 600,8 |
| Magasins de détail divers | 672,8 | 498,2 | 583,0 | 632,2 | 668,5 |
| Total, ensemble des magasins | 25 301,4 | 19 539,3 | 23 821,4 | 25 163,7 | 26 184,1 |
| | Trimestre II 2009 | Trimestre I 2009 | Trimestre IV 2008 | Trimestre III 2008 | Trimestre II 2008 |
| variation en pourcentage depuis le trimestre précédent | | | | | |
| Groupe de commerce | | | | | |
| Concessionnaires d'automobiles neuves | 57,1 | -8,4 | -23,7 | -18,0 | 50,9 |
| Concessionnaires de véhicules automobiles d'occasion, de plaisance et de pièces | 77,9 | -19,7 | -21,7 | -16,3 | 103,4 |
| Stations-service | 20,2 | -15,1 | -29,8 | 2,4 | 19,5 |
| Magasins de meubles | 19,1 | -19,6 | -9,8 | 4,5 | 23,5 |
| Magasins d'accessoires de maison | 19,4 | -28,9 | 6,9 | 14,0 | 18,9 |
| Magasins d'ordinateurs et de logiciels | -13,9 | -6,0 | -2,7 | 10,7 | -4,2 |
| Magasins d'appareils électroniques et d'électroménagers | -0,6 | -35,3 | 26,8 | 17,7 | 3,8 |
| Centres de rénovation et quincailleries | 97,2 | -36,2 | -18,6 | -2,6 | 101,7 |
| Magasins de matériaux de construction spécialisés et de jardinage | 85,5 | -23,5 | -11,3 | -14,2 | 82,2 |
| Supermarchés | 6,7 | -2,4 | 4,3 | 0,9 | 6,5 |
| Dépanneurs et magasins d'alimentation spécialisés | 17,2 | -11,8 | -9,4 | 6,5 | 10,0 |
| Magasins de bière, de vin et de spiritueux | 25,2 | -34,1 | 22,8 | 7,1 | 18,7 |
| Pharmacies et magasins de produits de soins personnels | 6,4 | -4,8 | 5,7 | 1,0 | 2,3 |
| Magasins de vêtements | 34,0 | -34,4 | 14,7 | -3,6 | 43,9 |
| Magasins de chaussures, d'accessoires vestimentaires et bijouteries | 35,5 | -41,9 | 26,7 | -0,3 | 43,4 |
| Magasins de marchandises diverses | 31,2 | -32,5 | 21,3 | -3,4 | 32,7 |
| Magasins d'articles de sport, de passe-temps, de musique et les librairies | 24,0 | -32,5 | 17,3 | 2,3 | 26,2 |
| Magasins de détail divers | 35,0 | -14,5 | -7,8 | -5,4 | 31,0 |
| Total, ensemble des magasins | 29,5 | -18,0 | -5,3 | -3,9 | 29,9 |

Tableau 3-6 – suite

Ventes au détail selon le groupe de commerce et la région, non-désaisonnalisées (estimations trimestrielles) — Québec

| | Trimestre II 2009 | Trimestre I 2009 | Trimestre IV 2008 | Trimestre III 2008 | Trimestre II 2008 |
|---|--|------------------------|-------------------------|--------------------------|-------------------------|
| | variation en pourcentage depuis l'année précédente | | | | |
| Groupe de commerce | | | | | |
| Concessionnaires d'automobiles neuves | -9,9 | -13,5 | -2,6 | -0,3 | -0,2 |
| Concessionnaires de véhicules automobiles d'occasion, de plaisance et de pièces | -6,4 | 7,0 | 17,4 | 10,3 | 3,1 |
| Stations-service | -26,6 | -27,1 | -10,3 | 27,3 | 19,9 |
| Magasins de meubles | -9,7 | -6,4 | -2,1 | 8,2 | 1,5 |
| Magasins d'accessoires de maison | 3,5 | 3,1 | 8,8 | 15,7 | 1,1 |
| Magasins d'ordinateurs et de logiciels | -12,8 | -3,0 | 2,9 | 12,1 | -0,5 |
| Magasins d'appareils électroniques et d'électroménagers | -4,0 | 0,3 | 9,5 | 8,8 | 8,8 |
| Centres de rénovation et quincailleries | -0,3 | 2,0 | 9,8 | 12,7 | 4,6 |
| Magasins de matériaux de construction spécialisés et de jardinage | 8,0 | 6,1 | -1,1 | -5,0 | -10,6 |
| Supermarchés | 9,5 | 9,4 | 7,6 | 7,2 | 4,1 |
| Dépanneurs et magasins d'alimentation spécialisés | -0,3 | -6,4 | -2,5 | -0,6 | -5,0 |
| Magasins de bière, de vin et de spiritueux | 8,5 | 2,9 | 4,3 | 6,2 | 4,5 |
| Pharmacies et magasins de produits de soins personnels | 8,1 | 4,0 | 3,1 | 1,4 | 1,2 |
| Magasins de vêtements | -2,8 | 4,4 | 0,8 | 3,9 | 3,1 |
| Magasins de chaussures, d'accessoires vestimentaires et bijouteries | -0,5 | 5,3 | 0,2 | 2,8 | 0,2 |
| Magasins de marchandises diverses | 3,9 | 5,1 | 5,6 | 8,5 | 4,1 |
| Magasins d'articles de sport, de passe-temps, de musique et les librairies | 0,4 | 2,2 | 2,6 | 6,1 | 10,4 |
| Magasins de détail divers | 0,6 | -2,4 | 0,0 | 11,1 | 6,1 |
| Total, ensemble des magasins | -3,4 | -3,0 | 2,4 | 7,7 | 4,2 |

Tableau 3-7

Ventes au détail selon le groupe de commerce et la région, non-désaisonnalisées (estimations trimestrielles) — Ontario

| | Trimestre II 2009 | Trimestre I 2009 | Trimestre IV 2008 | Trimestre III 2008 | Trimestre II 2008 |
|---|-------------------------|------------------------|-------------------------|--------------------------|-------------------------|
| millions de dollars | | | | | |
| Groupe de commerce | | | | | |
| Concessionnaires d'automobiles neuves | 6 870,7 | 4 913,2 | 5 316,3 | 6 601,1 | 7 551,9 |
| Concessionnaires de véhicules automobiles d'occasion, de plaisance et de pièces | 1 735,7 | 1 175,5 | 1 397,4 | 1 689,7 | 1 957,4 |
| Stations-service | 3 664,0 | 3 119,0 | 3 729,2 | 5 202,6 | 5 016,9 |
| Magasins de meubles | 802,5 | 731,6 | 916,0 | 1 004,0 | 892,2 |
| Magasins d'accessoires de maison | 512,1 | 436,3 | 622,3 | 583,5 | 571,6 |
| Magasins d'ordinateurs et de logiciels | 94,8 | 101,6 | 108,8 | 108,9 | 104,0 |
| Magasins d'appareils électroniques et d'électroménagers | 961,4 | 932,1 | 1 558,6 | 1 231,8 | 1 009,2 |
| Centres de rénovation et quincailleries | 2 053,2 | 1 220,2 | 1 641,0 | 1 999,5 | 2 064,2 |
| Magasins de matériaux de construction spécialisés et de jardinage | 511,3 | 310,1 | 404,1 | 533,8 | 518,2 |
| Supermarchés | 6 242,0 | 5 873,7 | 6 121,7 | 5 855,5 | 5 734,4 |
| Dépanneurs et magasins d'alimentation spécialisés | 858,8 | 759,7 | 856,4 | 868,8 | 852,8 |
| Magasins de bière, de vin et de spiritueux | 1 726,6 | 1 346,7 | 1 879,4 | 1 900,2 | 1 711,6 |
| Pharmacies et magasins de produits de soins personnels | 2 983,1 | 2 867,4 | 3 129,2 | 2 866,9 | 2 907,5 |
| Magasins de vêtements | 1 709,1 | 1 330,6 | 2 266,4 | 1 745,9 | 1 850,8 |
| Magasins de chaussures, d'accessoires vestimentaires et bijouteries | 533,2 | 409,8 | 720,2 | 566,1 | 568,7 |
| Magasins de marchandises diverses | 4 959,9 | 3 885,1 | 5 963,6 | 4 813,7 | 4 942,8 |
| Magasins d'articles de sport, de passe-temps, de musique et les librairies | 834,3 | 809,3 | 1 160,0 | 892,6 | 844,0 |
| Magasins de détail divers | 1 012,0 | 892,4 | 1 158,1 | 1 061,7 | 1 039,2 |
| Total, ensemble des magasins | 38 064,6 | 31 114,5 | 38 948,6 | 39 526,2 | 40 137,3 |
| | Trimestre II 2009 | Trimestre I 2009 | Trimestre IV 2008 | Trimestre III 2008 | Trimestre II 2008 |
| variation en pourcentage depuis le trimestre précédent | | | | | |
| Groupe de commerce | | | | | |
| Concessionnaires d'automobiles neuves | 39,8 | -7,6 | -19,5 | -12,6 | 30,8 |
| Concessionnaires de véhicules automobiles d'occasion, de plaisance et de pièces | 47,6 | -15,9 | -17,3 | -13,7 | 47,8 |
| Stations-service | 17,5 | -16,4 | -28,3 | 3,7 | 23,6 |
| Magasins de meubles | 9,7 | -20,1 | -8,8 | 12,5 | 12,4 |
| Magasins d'accessoires de maison | 17,4 | -29,9 | 6,6 | 2,1 | 9,1 |
| Magasins d'ordinateurs et de logiciels | -6,7 | -6,6 | -0,1 | 4,7 | -9,3 |
| Magasins d'appareils électroniques et d'électroménagers | 3,1 | -40,2 | 26,5 | 22,1 | 2,3 |
| Centres de rénovation et quincailleries | 68,3 | -25,6 | -17,9 | -3,1 | 59,9 |
| Magasins de matériaux de construction spécialisés et de jardinage | 64,9 | -23,3 | -24,3 | 3,0 | 68,7 |
| Supermarchés | 6,3 | -4,1 | 4,5 | 2,1 | 5,6 |
| Dépanneurs et magasins d'alimentation spécialisés | 13,0 | -11,3 | -1,4 | 1,9 | 15,3 |
| Magasins de bière, de vin et de spiritueux | 28,2 | -28,3 | -1,1 | 11,0 | 25,7 |
| Pharmacies et magasins de produits de soins personnels | 4,0 | -8,4 | 9,2 | -1,4 | 4,3 |
| Magasins de vêtements | 28,4 | -41,3 | 29,8 | -5,7 | 34,2 |
| Magasins de chaussures, d'accessoires vestimentaires et bijouteries | 30,1 | -43,1 | 27,2 | -0,4 | 34,7 |
| Magasins de marchandises diverses | 27,7 | -34,9 | 23,9 | -2,6 | 30,3 |
| Magasins d'articles de sport, de passe-temps, de musique et les librairies | 3,1 | -30,2 | 30,0 | 5,8 | 6,7 |
| Magasins de détail divers | 13,4 | -22,9 | 9,1 | 2,2 | 17,7 |
| Total, ensemble des magasins | 22,3 | -20,1 | -1,5 | -1,5 | 22,5 |

Tableau 3-7 – suite

Ventes au détail selon le groupe de commerce et la région, non-désaisonnalisées (estimations trimestrielles) — Ontario

| | Trimestre II 2009 | Trimestre I 2009 | Trimestre IV 2008 | Trimestre III 2008 | Trimestre II 2008 |
|---|--|------------------------|-------------------------|--------------------------|-------------------------|
| | variation en pourcentage depuis l'année précédente | | | | |
| Groupe de commerce | | | | | |
| Concessionnaires d'automobiles neuves | -9,0 | -14,9 | -11,9 | -2,7 | -1,2 |
| Concessionnaires de véhicules automobiles d'occasion, de plaisance et de pièces | -11,3 | -11,2 | 2,0 | 8,7 | 7,5 |
| Stations-service | -27,0 | -23,2 | -8,1 | 29,9 | 21,5 |
| Magasins de meubles | -10,1 | -7,8 | -2,7 | 5,1 | 5,3 |
| Magasins d'accessoires de maison | -10,4 | -16,7 | -13,1 | -2,0 | 0,1 |
| Magasins d'ordinateurs et de logiciels | -8,8 | -11,4 | -15,1 | 13,1 | 10,9 |
| Magasins d'appareils électroniques et d'électroménagers | -4,7 | -5,5 | 4,1 | 12,7 | 7,4 |
| Centres de rénovation et quincailleries | -0,5 | -5,5 | -1,6 | 4,6 | 0,4 |
| Magasins de matériaux de construction spécialisés et de jardinage | -1,3 | 0,9 | 3,1 | 5,2 | 0,7 |
| Supermarchés | 8,9 | 8,2 | 6,9 | 4,5 | 0,6 |
| Dépanneurs et magasins d'alimentation spécialisés | 0,7 | 2,7 | 3,4 | 2,2 | 1,4 |
| Magasins de bière, de vin et de spiritueux | 0,9 | -1,1 | 1,5 | 2,8 | 0,9 |
| Pharmacies et magasins de produits de soins personnels | 2,6 | 2,9 | 2,5 | 3,6 | 5,8 |
| Magasins de vêtements | -7,7 | -3,5 | -3,4 | 1,9 | 4,0 |
| Magasins de chaussures, d'accessoires vestimentaires et bijoux | -6,2 | -2,9 | -2,4 | -1,8 | -0,5 |
| Magasins de marchandises diverses | 0,3 | 2,4 | 4,1 | 7,3 | 5,6 |
| Magasins d'articles de sport, de passe-temps, de musique et les librairies | -1,1 | 2,4 | -2,9 | -1,3 | 1,8 |
| Magasins de détail divers | -2,6 | 1,1 | -4,2 | 1,9 | 1,8 |
| Total, ensemble des magasins | -5,2 | -5,0 | -1,3 | 6,0 | 4,3 |

Tableau 3-8
Ventes au détail selon le groupe de commerce et la région, non-désaisonnalisées (estimations trimestrielles)
— Manitoba

| | Trimestre II 2009 | Trimestre I 2009 | Trimestre IV 2008 | Trimestre III 2008 | Trimestre II 2008 |
|---|-------------------------|------------------------|-------------------------|--------------------------|-------------------------|
| millions de dollars | | | | | |
| Groupe de commerce | | | | | |
| Concessionnaires d'automobiles neuves | 578,6 | 450,2 | 497,0 | 608,2 | 681,6 |
| Concessionnaires de véhicules automobiles d'occasion, de plaisance et de pièces | 210,8 | 144,8 | 165,6 | 165,0 | 204,4 |
| Stations-service | 452,5 | 379,5 | 448,5 | 575,6 | 541,7 |
| Magasins de meubles | 56,7 | 48,3 | 73,9 | 80,0 | 74,4 |
| Magasins d'accessoires de maison | 47,8 | 38,6 | 58,3 | 49,4 | 43,4 |
| Magasins d'ordinateurs et de logiciels | 9,1 | 10,2 | 13,9 | 10,1 | 10,1 |
| Magasins d'appareils électroniques et d'électroménagers | 100,2 | 98,2 | 157,4 | 115,4 | 102,2 |
| Centres de rénovation et quincailleries | 276,5 | 175,9 | 245,8 | 302,7 | 291,7 |
| Magasins de matériaux de construction spécialisés et de jardinage | 79,2 | 38,7 | 58,9 | 65,0 | 71,2 |
| Supermarchés | 701,1 | 664,6 | 704,3 | 674,5 | 669,1 |
| Dépanneurs et magasins d'alimentation spécialisés | 60,9 | 50,0 | 57,7 | 57,1 | 52,8 |
| Magasins de bière, de vin et de spiritueux | 171,5 | 127,4 | 174,7 | 168,6 | 162,8 |
| Pharmacies et magasins de produits de soins personnels | 191,2 | 187,4 | 197,8 | 183,9 | 177,4 |
| Magasins de vêtements | 100,9 | 78,2 | 132,0 | 99,8 | 109,7 |
| Magasins de chaussures, d'accessoires vestimentaires et bijouteries | 38,9 | 29,6 | 54,2 | 37,0 | 38,0 |
| Magasins de marchandises diverses | 565,9 | 443,2 | 639,6 | 519,7 | 539,6 |
| Magasins d'articles de sport, de passe-temps, de musique et les librairies | 109,0 | 81,6 | 121,1 | 87,2 | 94,3 |
| Magasins de détail divers | 88,1 | 71,8 | 105,0 | 98,1 | 91,4 |
| Total, ensemble des magasins | 3 838,9 | 3 118,2 | 3 905,9 | 3 897,2 | 3 955,9 |
| | Trimestre II 2009 | Trimestre I 2009 | Trimestre IV 2008 | Trimestre III 2008 | Trimestre II 2008 |
| variation en pourcentage depuis le trimestre précédent | | | | | |
| Groupe de commerce | | | | | |
| Concessionnaires d'automobiles neuves | 28,5 | -9,4 | -18,3 | -10,8 | 18,3 |
| Concessionnaires de véhicules automobiles d'occasion, de plaisance et de pièces | 45,6 | -12,6 | 0,4 | -19,3 | 30,8 |
| Stations-service | 19,2 | -15,4 | -22,1 | 6,3 | 22,9 |
| Magasins de meubles | 17,4 | -34,6 | -7,6 | 7,6 | 18,6 |
| Magasins d'accessoires de maison | 23,9 | -33,8 | 18,0 | 13,8 | 9,8 |
| Magasins d'ordinateurs et de logiciels | -11,4 | -26,1 | 37,5 | -0,6 | -6,9 |
| Magasins d'appareils électroniques et d'électroménagers | 2,1 | -37,6 | 36,5 | 12,8 | 4,6 |
| Centres de rénovation et quincailleries | 57,2 | -28,4 | -18,8 | 3,8 | 62,5 |
| Magasins de matériaux de construction spécialisés et de jardinage | 104,8 | -34,3 | -9,5 | -8,7 | 122,1 |
| Supermarchés | 5,5 | -5,6 | 4,4 | 0,8 | 5,0 |
| Dépanneurs et magasins d'alimentation spécialisés | 21,9 | -13,4 | 1,1 | 8,1 | 16,0 |
| Magasins de bière, de vin et de spiritueux | 34,6 | -27,0 | 3,6 | 3,6 | 34,2 |
| Pharmacies et magasins de produits de soins personnels | 2,0 | -5,3 | 7,6 | 3,7 | 2,3 |
| Magasins de vêtements | 29,0 | -40,7 | 32,3 | -9,0 | 29,3 |
| Magasins de chaussures, d'accessoires vestimentaires et bijouteries | 31,2 | -45,4 | 46,6 | -2,8 | 22,8 |
| Magasins de marchandises diverses | 27,7 | -30,7 | 23,1 | -3,7 | 27,2 |
| Magasins d'articles de sport, de passe-temps, de musique et les librairies | 33,6 | -32,6 | 38,9 | -7,5 | 29,5 |
| Magasins de détail divers | 22,8 | -31,7 | 7,1 | 7,3 | 27,7 |
| Total, ensemble des magasins | 23,1 | -20,2 | 0,2 | -1,5 | 21,4 |

Tableau 3-8 – suite

Ventes au détail selon le groupe de commerce et la région, non-désaisonnalisées (estimations trimestrielles)
— Manitoba

| | Trimestre II 2009 | Trimestre I 2009 | Trimestre IV 2008 | Trimestre III 2008 | Trimestre II 2008 |
|---|--|------------------------|-------------------------|--------------------------|-------------------------|
| | variation en pourcentage depuis l'année précédente | | | | |
| Groupe de commerce | | | | | |
| Concessionnaires d'automobiles neuves | -15,1 | -21,9 | -10,9 | -4,5 | -2,2 |
| Concessionnaires de véhicules automobiles d'occasion, de plaisance et de pièces | 3,1 | -7,3 | 7,1 | -7,6 | 3,4 |
| Stations-service | -16,5 | -13,9 | 2,7 | 32,4 | 30,2 |
| Magasins de meubles | -23,7 | -22,9 | -10,3 | 7,8 | 24,5 |
| Magasins d'accessoires de maison | 10,1 | -2,4 | 15,2 | 17,8 | 17,4 |
| Magasins d'ordinateurs et de logiciels | -10,6 | -6,1 | 11,3 | -1,1 | 10,4 |
| Magasins d'appareils électroniques et d'électroménagers | -2,0 | 0,4 | 9,5 | 10,8 | 14,5 |
| Centres de rénovation et quincailleries | -5,2 | -2,0 | 0,9 | 7,3 | 8,6 |
| Magasins de matériaux de construction spécialisés et de jardinage | 11,2 | 20,6 | 24,4 | 20,8 | 19,1 |
| Supermarchés | 4,8 | 4,3 | 5,9 | 3,5 | 1,5 |
| Dépanneurs et magasins d'alimentation spécialisés | 15,3 | 9,8 | 15,5 | 7,0 | -0,9 |
| Magasins de bière, de vin et de spiritueux | 5,4 | 5,0 | 6,2 | 6,0 | 5,7 |
| Pharmacies et magasins de produits de soins personnels | 7,7 | 8,0 | 14,8 | 17,5 | 14,5 |
| Magasins de vêtements | -8,0 | -7,8 | -6,7 | -8,7 | -1,4 |
| Magasins de chaussures, d'accessoires vestimentaires et bijouteries | 2,1 | -4,4 | -1,0 | -0,6 | -0,7 |
| Magasins de marchandises diverses | 4,9 | 4,4 | 6,0 | 9,6 | 9,3 |
| Magasins d'articles de sport, de passe-temps, de musique et les librairies | 15,6 | 12,1 | 9,2 | 4,2 | 13,6 |
| Magasins de détail divers | -3,6 | 0,2 | 15,4 | 11,3 | 5,8 |
| Total, ensemble des magasins | -3,0 | -4,3 | 3,2 | 7,4 | 7,9 |

Tableau 3-9
Ventes au détail selon le groupe de commerce et la région, non-désaisonnalisées (estimations trimestrielles)
— Saskatchewan

| | Trimestre II 2009 | Trimestre I 2009 | Trimestre IV 2008 | Trimestre III 2008 | Trimestre II 2008 |
|---|-------------------------|------------------------|-------------------------|--------------------------|-------------------------|
| millions de dollars | | | | | |
| Groupe de commerce | | | | | |
| Concessionnaires d'automobiles neuves | 711,8 | 557,0 | 633,0 | 718,3 | 742,6 |
| Concessionnaires de véhicules automobiles d'occasion, de plaisance et de pièces | 239,4 | 157,6 | 160,8 | 198,4 | 260,9 |
| Stations-service | 475,5 | 418,4 | 510,2 | 648,1 | 603,3 |
| Magasins de meubles | 56,2 | 50,0 | 65,9 | 63,0 | 57,4 |
| Magasins d'accessoires de maison | 46,9 | 37,9 | 49,8 | 45,5 | 44,4 |
| Magasins d'ordinateurs et de logiciels | 9,6 | 11,5 | 10,6 | 9,2 | 9,6 |
| Magasins d'appareils électroniques et d'électroménagers | 93,6 | 87,8 | 142,2 | 102,1 | 93,6 |
| Centres de rénovation et quincailleries | 254,7 | 150,4 | 219,6 | 289,5 | 266,0 |
| Magasins de matériaux de construction spécialisés et de jardinage | 47,7 | 29,6 | 32,8 | 39,0 | 53,4 |
| Supermarchés | 512,0 | 473,5 | 509,0 | 487,6 | 479,3 |
| Dépanneurs et magasins d'alimentation spécialisés | 41,3 | 27,4 | 28,8 | 32,1 | 31,9 |
| Magasins de bière, de vin et de spiritueux | 143,0 | 117,6 | 142,6 | 156,6 | 135,1 |
| Pharmacies et magasins de produits de soins personnels | 194,4 | 174,3 | 189,1 | 170,5 | 172,0 |
| Magasins de vêtements | 91,0 | 72,4 | 111,4 | 88,1 | 93,4 |
| Magasins de chaussures, d'accessoires vestimentaires et bijouteries | 31,5 | 23,9 | 46,4 | 30,5 | 32,5 |
| Magasins de marchandises diverses | 616,3 | 465,4 | 663,1 | 598,1 | 632,6 |
| Magasins d'articles de sport, de passe-temps, de musique et les librairies | 65,0 | 52,4 | 86,5 | 58,1 | 57,3 |
| Magasins de détail divers | 63,0 | 53,6 | 78,6 | 68,1 | 69,1 |
| Total, ensemble des magasins | 3 693,1 | 2 960,8 | 3 680,3 | 3 803,0 | 3 834,4 |
| | Trimestre II 2009 | Trimestre I 2009 | Trimestre IV 2008 | Trimestre III 2008 | Trimestre II 2008 |
| variation en pourcentage depuis le trimestre précédent | | | | | |
| Groupe de commerce | | | | | |
| Concessionnaires d'automobiles neuves | 27,8 | -12,0 | -11,9 | -3,3 | 22,6 |
| Concessionnaires de véhicules automobiles d'occasion, de plaisance et de pièces | 51,9 | -2,0 | -19,0 | -24,0 | 57,3 |
| Stations-service | 13,7 | -18,0 | -21,3 | 7,4 | 24,2 |
| Magasins de meubles | 12,4 | -24,1 | 4,6 | 9,8 | 12,4 |
| Magasins d'accessoires de maison | 23,8 | -24,0 | 9,5 | 2,6 | 16,8 |
| Magasins d'ordinateurs et de logiciels | -16,7 | 9,4 | 14,4 | -3,9 | -1,3 |
| Magasins d'appareils électroniques et d'électroménagers | 6,7 | -38,2 | 39,3 | 9,1 | 5,5 |
| Centres de rénovation et quincailleries | 69,3 | -31,5 | -24,1 | 8,8 | 61,3 |
| Magasins de matériaux de construction spécialisés et de jardinage | 61,5 | -10,0 | -15,9 | -26,9 | 132,6 |
| Supermarchés | 8,1 | -7,0 | 4,4 | 1,7 | 7,3 |
| Dépanneurs et magasins d'alimentation spécialisés | 50,9 | -5,1 | -10,2 | 0,5 | 21,0 |
| Magasins de bière, de vin et de spiritueux | 21,6 | -17,5 | -9,0 | 15,9 | 25,9 |
| Pharmacies et magasins de produits de soins personnels | 11,5 | -7,8 | 10,9 | -0,9 | 1,4 |
| Magasins de vêtements | 25,7 | -35,0 | 26,4 | -5,7 | 23,8 |
| Magasins de chaussures, d'accessoires vestimentaires et bijouteries | 31,4 | -48,4 | 51,8 | -5,9 | 33,0 |
| Magasins de marchandises diverses | 32,4 | -29,8 | 10,9 | -5,5 | 41,0 |
| Magasins d'articles de sport, de passe-temps, de musique et les librairies | 24,1 | -39,4 | 48,8 | 1,5 | 21,7 |
| Magasins de détail divers | 17,7 | -31,8 | 15,4 | -1,5 | 8,6 |
| Total, ensemble des magasins | 24,7 | -19,6 | -3,2 | -0,8 | 26,1 |

Tableau 3-9 – suite

Ventes au détail selon le groupe de commerce et la région, non-désaisonnalisées (estimations trimestrielles)
— Saskatchewan

| | Trimestre II 2009 | Trimestre I 2009 | Trimestre IV 2008 | Trimestre III 2008 | Trimestre II 2008 |
|---|--|------------------------|-------------------------|--------------------------|-------------------------|
| | variation en pourcentage depuis l'année précédente | | | | |
| Groupe de commerce | | | | | |
| Concessionnaires d'automobiles neuves | -4,1 | -8,0 | -1,4 | 6,7 | 10,1 |
| Concessionnaires de véhicules automobiles d'occasion, de plaisance et de pièces | -8,3 | -5,0 | 1,3 | -2,4 | 9,0 |
| Stations-service | -21,2 | -13,9 | 4,1 | 25,7 | 22,8 |
| Magasins de meubles | -2,0 | -2,1 | 5,5 | 11,0 | 16,0 |
| Magasins d'accessoires de maison | 5,6 | -0,3 | 8,6 | 7,2 | 16,7 |
| Magasins d'ordinateurs et de logiciels | 0,2 | 18,7 | 2,1 | 1,4 | 3,9 |
| Magasins d'appareils électroniques et d'électroménagers | 0,1 | -1,0 | 8,3 | 16,4 | 19,2 |
| Centres de rénovation et quincailleries | -4,3 | -8,8 | 6,7 | 16,0 | 15,1 |
| Magasins de matériaux de construction spécialisés et de jardinage | -10,6 | 28,7 | -0,7 | -6,9 | -24,1 |
| Supermarchés | 6,8 | 6,0 | 7,8 | 5,3 | 3,7 |
| Dépanneurs et magasins d'alimentation spécialisés | 29,4 | 3,8 | -9,0 | -1,1 | -8,2 |
| Magasins de bière, de vin et de spiritueux | 5,9 | 9,6 | 4,2 | 9,7 | 6,9 |
| Pharmacies et magasins de produits de soins personnels | 13,0 | 2,7 | 2,3 | 9,4 | 19,5 |
| Magasins de vêtements | -2,5 | -4,0 | -4,9 | -3,5 | 3,2 |
| Magasins de chaussures, d'accessoires vestimentaires et bijouteries | -3,1 | -1,9 | 3,6 | 10,1 | 15,1 |
| Magasins de marchandises diverses | -2,6 | 3,7 | 7,2 | 15,9 | 19,1 |
| Magasins d'articles de sport, de passe-temps, de musique et les librairies | 13,6 | 11,4 | 17,5 | 13,7 | 18,4 |
| Magasins de détail divers | -8,8 | -15,8 | 6,5 | 14,6 | 19,0 |
| Total, ensemble des magasins | -3,7 | -2,7 | 4,2 | 11,2 | 12,6 |

Tableau 3-10
Ventes au détail selon le groupe de commerce et la région, non-désaisonnalisées (estimations trimestrielles) — Alberta

| | Trimestre II 2009 | Trimestre I 2009 | Trimestre IV 2008 | Trimestre III 2008 | Trimestre II 2008 |
|---|-------------------------|------------------------|-------------------------|--------------------------|-------------------------|
| millions de dollars | | | | | |
| Groupe de commerce | | | | | |
| Concessionnaires d'automobiles neuves | 2 966,1 | 2 400,9 | 2 737,1 | 3 239,7 | 3 597,3 |
| Concessionnaires de véhicules automobiles d'occasion, de plaisance et de pièces | 1 034,5 | 564,4 | 645,5 | 875,7 | 1 092,3 |
| Stations-service | 1 564,9 | 1 406,8 | 1 707,8 | 2 263,4 | 2 083,1 |
| Magasins de meubles | 281,0 | 277,0 | 377,3 | 389,6 | 350,0 |
| Magasins d'accessoires de maison | 235,0 | 202,2 | 294,7 | 314,7 | 304,8 |
| Magasins d'ordinateurs et de logiciels | 46,4 | 51,3 | 59,0 | 62,0 | 62,0 |
| Magasins d'appareils électroniques et d'électroménagers | 500,6 | 492,4 | 797,7 | 639,1 | 583,3 |
| Centres de rénovation et quincailleries | 741,2 | 440,1 | 643,8 | 842,8 | 830,2 |
| Magasins de matériaux de construction spécialisés et de jardinage | 214,9 | 137,1 | 186,2 | 244,2 | 283,0 |
| Supermarchés | 2 332,0 | 2 240,7 | 2 426,2 | 2 329,5 | 2 288,8 |
| Dépanneurs et magasins d'alimentation spécialisés | 290,1 | 252,4 | 271,5 | 288,6 | 273,3 |
| Magasins de bière, de vin et de spiritueux | 477,8 | 350,7 | 459,3 | 449,5 | 439,7 |
| Pharmacies et magasins de produits de soins personnels | 584,9 | 566,8 | 661,2 | 588,3 | 613,3 |
| Magasins de vêtements | 583,4 | 485,0 | 770,5 | 645,2 | 620,5 |
| Magasins de chaussures, d'accessoires vestimentaires et bijouteries | 183,8 | 145,2 | 278,7 | 211,7 | 203,3 |
| Magasins de marchandises diverses | 1 810,2 | 1 438,3 | 2 111,8 | 1 741,9 | 1 768,4 |
| Magasins d'articles de sport, de passe-temps, de musique et les librairies | 433,0 | 321,1 | 491,4 | 406,5 | 421,0 |
| Magasins de détail divers | 361,5 | 334,0 | 413,2 | 381,8 | 355,5 |
| Total, ensemble des magasins | 14 641,3 | 12 106,4 | 15 333,0 | 15 913,9 | 16 169,8 |
| | Trimestre II 2009 | Trimestre I 2009 | Trimestre IV 2008 | Trimestre III 2008 | Trimestre II 2008 |
| variation en pourcentage depuis le trimestre précédent | | | | | |
| Groupe de commerce | | | | | |
| Concessionnaires d'automobiles neuves | 23,5 | -12,3 | -15,5 | -9,9 | 15,5 |
| Concessionnaires de véhicules automobiles d'occasion, de plaisance et de pièces | 83,3 | -12,6 | -26,3 | -19,8 | 72,7 |
| Stations-service | 11,2 | -17,6 | -24,5 | 8,7 | 14,9 |
| Magasins de meubles | 1,5 | -26,6 | -3,2 | 11,3 | 8,9 |
| Magasins d'accessoires de maison | 16,2 | -31,4 | -6,4 | 3,2 | 19,2 |
| Magasins d'ordinateurs et de logiciels | -9,6 | -13,1 | -4,8 | -0,1 | -1,1 |
| Magasins d'appareils électroniques et d'électroménagers | 1,7 | -38,3 | 24,8 | 9,6 | 7,9 |
| Centres de rénovation et quincailleries | 68,4 | -31,6 | -23,6 | 1,5 | 49,2 |
| Magasins de matériaux de construction spécialisés et de jardinage | 56,7 | -26,4 | -23,8 | -13,7 | 45,5 |
| Supermarchés | 4,1 | -7,6 | 4,2 | 1,8 | 5,9 |
| Dépanneurs et magasins d'alimentation spécialisés | 15,0 | -7,1 | -5,9 | 5,6 | 9,5 |
| Magasins de bière, de vin et de spiritueux | 36,2 | -23,6 | 2,2 | 2,2 | 24,3 |
| Pharmacies et magasins de produits de soins personnels | 3,2 | -14,3 | 12,4 | -4,1 | 1,7 |
| Magasins de vêtements | 20,3 | -37,0 | 19,4 | 4,0 | 17,2 |
| Magasins de chaussures, d'accessoires vestimentaires et bijouteries | 26,6 | -47,9 | 31,7 | 4,1 | 23,2 |
| Magasins de marchandises diverses | 25,9 | -31,9 | 21,2 | -1,5 | 22,0 |
| Magasins d'articles de sport, de passe-temps, de musique et les librairies | 34,8 | -34,7 | 20,9 | -3,4 | 30,6 |
| Magasins de détail divers | 8,2 | -19,2 | 8,2 | 7,4 | 8,8 |
| Total, ensemble des magasins | 20,9 | -21,0 | -3,7 | -1,6 | 18,4 |

Tableau 3-10 – suite

Ventes au détail selon le groupe de commerce et la région, non-désaisonnalisées (estimations trimestrielles) — Alberta

| | Trimestre II 2009 | Trimestre I 2009 | Trimestre IV 2008 | Trimestre III 2008 | Trimestre II 2008 |
|---|--|------------------------|-------------------------|--------------------------|-------------------------|
| | variation en pourcentage depuis l'année précédente | | | | |
| Groupe de commerce | | | | | |
| Concessionnaires d'automobiles neuves | -17,5 | -22,9 | -15,7 | -15,9 | -13,6 |
| Concessionnaires de véhicules automobiles d'occasion, de plaisance et de pièces | -5,3 | -10,8 | -1,3 | -4,4 | -12,6 |
| Stations-service | -24,9 | -22,4 | -4,4 | 22,3 | 18,1 |
| Magasins de meubles | -19,7 | -13,8 | -5,2 | -0,8 | -1,0 |
| Magasins d'accessoires de maison | -22,9 | -20,9 | -7,9 | 11,1 | 8,5 |
| Magasins d'ordinateurs et de logiciels | -25,3 | -18,3 | -14,7 | 1,3 | -6,8 |
| Magasins d'appareils électroniques et d'électroménagers | -14,2 | -8,9 | 4,7 | 7,8 | 11,8 |
| Centres de rénovation et quincailleries | -10,7 | -20,9 | -10,2 | -0,2 | -0,1 |
| Magasins de matériaux de construction spécialisés et de jardinage | -24,1 | -29,5 | -23,6 | -14,6 | 0,5 |
| Supermarchés | 1,9 | 3,6 | 6,4 | 3,5 | 1,0 |
| Dépanneurs et magasins d'alimentation spécialisés | 6,2 | 1,1 | 7,2 | 4,3 | 0,9 |
| Magasins de bière, de vin et de spiritueux | 8,7 | -0,8 | -2,8 | 4,2 | 8,5 |
| Pharmacies et magasins de produits de soins personnels | -4,6 | -6,0 | -4,0 | -1,3 | 5,3 |
| Magasins de vêtements | -6,0 | -8,3 | -4,5 | -1,1 | 2,1 |
| Magasins de chaussures, d'accessoires vestimentaires et bijouteries | -9,6 | -12,0 | -1,1 | 3,1 | 7,1 |
| Magasins de marchandises diverses | 2,4 | -0,8 | 3,1 | 5,0 | 5,9 |
| Magasins d'articles de sport, de passe-temps, de musique et les librairies | 2,9 | -0,4 | 0,5 | 1,6 | 2,1 |
| Magasins de détail divers | 1,7 | 2,3 | 6,9 | 0,4 | -3,7 |
| Total, ensemble des magasins | -9,5 | -11,3 | -3,6 | -0,1 | -0,7 |

Tableau 3-11
Ventes au détail selon le groupe de commerce et la région, non-désaisonnalisées (estimations trimestrielles)
— Colombie-Britannique

| | Trimestre II 2009 | Trimestre I 2009 | Trimestre IV 2008 | Trimestre III 2008 | Trimestre II 2008 |
|---|-------------------------|------------------------|-------------------------|--------------------------|-------------------------|
| millions de dollars | | | | | |
| Groupe de commerce | | | | | |
| Concessionnaires d'automobiles neuves | 2 071,9 | 1 642,7 | 1 740,0 | 2 195,1 | 2 532,7 |
| Concessionnaires de véhicules automobiles d'occasion, de plaisance et de pièces | 529,4 | 341,7 | 422,4 | 530,5 | 545,8 |
| Stations-service | 1 446,3 | 1 219,7 | 1 445,6 | 2 169,1 | 1 986,9 |
| Magasins de meubles | 250,4 | 239,6 | 292,1 | 322,3 | 309,4 |
| Magasins d'accessoires de maison | 214,3 | 201,4 | 277,7 | 262,5 | 245,5 |
| Magasins d'ordinateurs et de logiciels | 50,0 | 57,9 | 60,5 | 58,1 | 60,5 |
| Magasins d'appareils électroniques et d'électroménagers | 461,2 | 461,1 | 688,4 | 562,2 | 489,6 |
| Centres de rénovation et quincailleries | 748,6 | 501,8 | 636,9 | 795,5 | 816,0 |
| Magasins de matériaux de construction spécialisés et de jardinage | 280,3 | 176,8 | 196,9 | 249,3 | 260,6 |
| Supermarchés | 2 565,9 | 2 415,8 | 2 586,4 | 2 565,6 | 2 513,9 |
| Dépanneurs et magasins d'alimentation spécialisés | 247,1 | 213,2 | 248,1 | 268,4 | 264,4 |
| Magasins de bière, de vin et de spiritueux | 804,8 | 657,9 | 847,9 | 856,8 | 790,7 |
| Pharmacies et magasins de produits de soins personnels | 729,4 | 682,7 | 812,3 | 763,0 | 752,7 |
| Magasins de vêtements | 579,4 | 485,0 | 723,4 | 629,1 | 599,4 |
| Magasins de chaussures, d'accessoires vestimentaires et bijouteries | 175,0 | 145,9 | 228,7 | 184,9 | 179,8 |
| Magasins de marchandises diverses | 1 616,2 | 1 309,2 | 1 877,6 | 1 607,5 | 1 571,9 |
| Magasins d'articles de sport, de passe-temps, de musique et les librairies | 421,4 | 379,4 | 542,9 | 467,9 | 419,6 |
| Magasins de détail divers | 388,2 | 353,0 | 425,5 | 435,4 | 409,7 |
| Total, ensemble des magasins | 13 579,7 | 11 485,1 | 14 053,2 | 14 923,3 | 14 749,1 |
| | Trimestre II 2009 | Trimestre I 2009 | Trimestre IV 2008 | Trimestre III 2008 | Trimestre II 2008 |
| variation en pourcentage depuis le trimestre précédent | | | | | |
| Groupe de commerce | | | | | |
| Concessionnaires d'automobiles neuves | 26,1 | -5,6 | -20,7 | -13,3 | 16,2 |
| Concessionnaires de véhicules automobiles d'occasion, de plaisance et de pièces | 54,9 | -19,1 | -20,4 | -2,8 | 36,1 |
| Stations-service | 18,6 | -15,6 | -33,4 | 9,2 | 20,8 |
| Magasins de meubles | 4,5 | -18,0 | -9,4 | 4,2 | 6,9 |
| Magasins d'accessoires de maison | 6,4 | -27,5 | 5,8 | 6,9 | 1,0 |
| Magasins d'ordinateurs et de logiciels | -13,7 | -4,3 | 4,1 | -3,9 | -5,4 |
| Magasins d'appareils électroniques et d'électroménagers | 0,0 | -33,0 | 22,4 | 14,8 | 2,9 |
| Centres de rénovation et quincailleries | 49,2 | -21,2 | -19,9 | -2,5 | 35,6 |
| Magasins de matériaux de construction spécialisés et de jardinage | 58,5 | -10,2 | -21,0 | -4,3 | 48,3 |
| Supermarchés | 6,2 | -6,6 | 0,8 | 2,1 | 5,2 |
| Dépanneurs et magasins d'alimentation spécialisés | 15,9 | -14,1 | -7,6 | 1,5 | 17,1 |
| Magasins de bière, de vin et de spiritueux | 22,3 | -22,4 | -1,0 | 8,3 | 25,1 |
| Pharmacies et magasins de produits de soins personnels | 6,8 | -16,0 | 6,5 | 1,4 | 1,0 |
| Magasins de vêtements | 19,5 | -33,0 | 15,0 | 5,0 | 15,3 |
| Magasins de chaussures, d'accessoires vestimentaires et bijouteries | 20,0 | -36,2 | 23,7 | 2,8 | 20,0 |
| Magasins de marchandises diverses | 23,4 | -30,3 | 16,8 | 2,3 | 20,0 |
| Magasins d'articles de sport, de passe-temps, de musique et les librairies | 11,1 | -30,1 | 16,0 | 11,5 | 0,9 |
| Magasins de détail divers | 9,9 | -17,0 | -2,3 | 6,3 | 9,7 |
| Total, ensemble des magasins | 18,2 | -18,3 | -5,8 | 1,2 | 14,9 |

Tableau 3-11 – suite

Ventes au détail selon le groupe de commerce et la région, non-désaisonnalisées (estimations trimestrielles)
— Colombie-Britannique

| | Trimestre II 2009 | Trimestre I 2009 | Trimestre IV 2008 | Trimestre III 2008 | Trimestre II 2008 |
|---|--|------------------------|-------------------------|--------------------------|-------------------------|
| | variation en pourcentage depuis l'année précédente | | | | |
| Groupe de commerce | | | | | |
| Concessionnaires d'automobiles neuves | -18,2 | -24,6 | -21,9 | -12,8 | -7,9 |
| Concessionnaires de véhicules automobiles d'occasion, de plaisance et de pièces | -3,0 | -14,8 | -5,4 | -9,4 | -5,4 |
| Stations-service | -27,2 | -25,8 | -11,5 | 20,4 | 15,1 |
| Magasins de meubles | -19,1 | -17,2 | -14,5 | -5,0 | -1,1 |
| Magasins d'accessoires de maison | -12,7 | -17,1 | -9,8 | 0,2 | 6,5 |
| Magasins d'ordinateurs et de logiciels | -17,4 | -9,4 | -5,1 | -4,7 | 2,6 |
| Magasins d'appareils électroniques et d'électroménagers | -5,8 | -3,1 | 2,1 | 8,6 | 4,8 |
| Centres de rénovation et quincailleries | -8,3 | -16,6 | -10,3 | 1,0 | 1,0 |
| Magasins de matériaux de construction spécialisés et de jardinage | 7,6 | 0,6 | 2,6 | 6,0 | 4,7 |
| Supermarchés | 2,1 | 1,1 | 1,8 | 1,2 | -0,2 |
| Dépanneurs et magasins d'alimentation spécialisés | -6,5 | -5,6 | 4,0 | 10,0 | 6,1 |
| Magasins de bière, de vin et de spiritueux | 1,8 | 4,1 | 8,5 | 5,7 | 7,0 |
| Pharmacies et magasins de produits de soins personnels | -3,1 | -8,4 | -5,4 | 2,5 | -1,3 |
| Magasins de vêtements | -3,3 | -6,7 | -3,6 | -2,1 | 3,4 |
| Magasins de chaussures, d'accessoires vestimentaires et bijouteries | -2,7 | -2,6 | -4,3 | -1,7 | -2,1 |
| Magasins de marchandises diverses | 2,8 | -0,1 | 1,9 | 4,9 | 4,1 |
| Magasins d'articles de sport, de passe-temps, de musique et les librairies | 0,4 | -8,8 | -5,7 | 3,6 | 4,0 |
| Magasins de détail divers | -5,3 | -5,5 | -8,9 | -1,6 | 4,2 |
| Total, ensemble des magasins | -7,9 | -10,5 | -5,6 | 1,5 | 1,6 |

Tableau 3-12

Ventes au détail selon le groupe de commerce et la région, non-désaisonnalisées (estimations trimestrielles) — Yukon

| | Trimestre II 2009 | Trimestre I 2009 | Trimestre IV 2008 | Trimestre III 2008 | Trimestre II 2008 |
|---|-------------------------|------------------------|-------------------------|--------------------------|-------------------------|
| millions de dollars | | | | | |
| Groupe de commerce | | | | | |
| Concessionnaires d'automobiles neuves | x | x | x | x | x |
| Concessionnaires de véhicules automobiles d'occasion, de plaisance et de pièces | x | x | x | x | x |
| Stations-service | x | x | x | x | x |
| Magasins de meubles | x | x | x | x | x |
| Magasins d'accessoires de maison | x | x | x | x | x |
| Magasins d'ordinateurs et de logiciels | x | x | x | x | x |
| Magasins d'appareils électroniques et d'électroménagers | x | x | x | x | x |
| Centres de rénovation et quincailleries | x | x | x | x | x |
| Magasins de matériaux de construction spécialisés et de jardinage | x | x | x | x | x |
| Supermarchés | x | x | x | x | x |
| Dépanneurs et magasins d'alimentation spécialisés | x | x | x | x | x |
| Magasins de bière, de vin et de spiritueux | x | x | x | x | x |
| Pharmacies et magasins de produits de soins personnels | x | x | x | x | x |
| Magasins de vêtements | x | x | x | x | x |
| Magasins de chaussures, d'accessoires vestimentaires et bijouteries | x | x | x | x | x |
| Magasins de marchandises diverses | x | x | x | x | x |
| Magasins d'articles de sport, de passe-temps, de musique et les librairies | x | x | x | x | x |
| Magasins de détail divers | x | x | x | x | x |
| Total, ensemble des magasins | 134,7 | 101,2 | 128,3 | 149,9 | 142,5 |
| | Trimestre II 2009 | Trimestre I 2009 | Trimestre IV 2008 | Trimestre III 2008 | Trimestre II 2008 |
| variation en pourcentage depuis le trimestre précédent | | | | | |
| Groupe de commerce | | | | | |
| Concessionnaires d'automobiles neuves | x | x | x | x | x |
| Concessionnaires de véhicules automobiles d'occasion, de plaisance et de pièces | x | x | x | x | x |
| Stations-service | x | x | x | x | x |
| Magasins de meubles | x | x | x | x | x |
| Magasins d'accessoires de maison | x | x | x | x | x |
| Magasins d'ordinateurs et de logiciels | x | x | x | x | x |
| Magasins d'appareils électroniques et d'électroménagers | x | x | x | x | x |
| Centres de rénovation et quincailleries | x | x | x | x | x |
| Magasins de matériaux de construction spécialisés et de jardinage | x | x | x | x | x |
| Supermarchés | x | x | x | x | x |
| Dépanneurs et magasins d'alimentation spécialisés | x | x | x | x | x |
| Magasins de bière, de vin et de spiritueux | x | x | x | x | x |
| Pharmacies et magasins de produits de soins personnels | x | x | x | x | x |
| Magasins de vêtements | x | x | x | x | x |
| Magasins de chaussures, d'accessoires vestimentaires et bijouteries | x | x | x | x | x |
| Magasins de marchandises diverses | x | x | x | x | x |
| Magasins d'articles de sport, de passe-temps, de musique et les librairies | x | x | x | x | x |
| Magasins de détail divers | x | x | x | x | x |
| Total, ensemble des magasins | 33,1 | -21,1 | -14,4 | 5,2 | 30,3 |

Tableau 3-12 – suite

Ventes au détail selon le groupe de commerce et la région, non-désaisonnalisées (estimations trimestrielles) — Yukon

| | Trimestre II 2009 | Trimestre I 2009 | Trimestre IV 2008 | Trimestre III 2008 | Trimestre II 2008 |
|---|--|------------------------|-------------------------|--------------------------|-------------------------|
| | variation en pourcentage depuis l'année précédente | | | | |
| Groupe de commerce | | | | | |
| Concessionnaires d'automobiles neuves | x | x | x | x | x |
| Concessionnaires de véhicules automobiles d'occasion, de plaisance et de pièces | x | x | x | x | x |
| Stations-service | x | x | x | x | x |
| Magasins de meubles | x | x | x | x | x |
| Magasins d'accessoires de maison | x | x | x | x | x |
| Magasins d'ordinateurs et de logiciels | x | x | x | x | x |
| Magasins d'appareils électroniques et d'électroménagers | x | x | x | x | x |
| Centres de rénovation et quincailleries | x | x | x | x | x |
| Magasins de matériaux de construction spécialisés et de jardinage | x | x | x | x | x |
| Supermarchés | x | x | x | x | x |
| Dépanneurs et magasins d'alimentation spécialisés | x | x | x | x | x |
| Magasins de bière, de vin et de spiritueux | x | x | x | x | x |
| Pharmacies et magasins de produits de soins personnels | x | x | x | x | x |
| Magasins de vêtements | x | x | x | x | x |
| Magasins de chaussures, d'accessoires vestimentaires et bijouteries | x | x | x | x | x |
| Magasins de marchandises diverses | x | x | x | x | x |
| Magasins d'articles de sport, de passe-temps, de musique et les librairies | x | x | x | x | x |
| Magasins de détail divers | x | x | x | x | x |
| Total, ensemble des magasins | -5,5 | -7,5 | -1,0 | 8,1 | 7,2 |

Tableau 3-13

Ventes au détail selon le groupe de commerce et la région, non-désaisonnalisées (estimations trimestrielles) — Territoires du Nord-Ouest

| | Trimestre II 2009 | Trimestre I 2009 | Trimestre IV 2008 | Trimestre III 2008 | Trimestre II 2008 |
|---|-------------------------|------------------------|-------------------------|--------------------------|-------------------------|
| millions de dollars | | | | | |
| Groupe de commerce | | | | | |
| Concessionnaires d'automobiles neuves | 30,6 | 33,5 | 29,0 | 41,3 | 38,4 |
| Concessionnaires de véhicules automobiles d'occasion, de plaisance et de pièces | x | x | x | x | x |
| Stations-service | x | x | x | x | x |
| Magasins de meubles | x | x | x | x | x |
| Magasins d'accessoires de maison | x | x | x | x | x |
| Magasins d'ordinateurs et de logiciels | x | x | x | x | x |
| Magasins d'appareils électroniques et d'électroménagers | x | x | x | x | x |
| Centres de rénovation et quincailleries | x | x | x | x | x |
| Magasins de matériaux de construction spécialisés et de jardinage | x | x | x | x | x |
| Supermarchés | x | x | x | x | x |
| Dépanneurs et magasins d'alimentation spécialisés | x | x | x | x | x |
| Magasins de bière, de vin et de spiritueux | x | x | x | x | x |
| Pharmacies et magasins de produits de soins personnels | x | x | x | x | x |
| Magasins de vêtements | x | x | x | x | x |
| Magasins de chaussures, d'accessoires vestimentaires et bijouteries | x | x | x | x | x |
| Magasins de marchandises diverses | 37,0 | 33,3 | 40,5 | 38,1 | 40,0 |
| Magasins d'articles de sport, de passe-temps, de musique et les librairies | x | x | x | x | x |
| Magasins de détail divers | x | x | x | x | x |
| Total, ensemble des magasins | 175,2 | 162,1 | 169,8 | 178,9 | 181,4 |
| | Trimestre II 2009 | Trimestre I 2009 | Trimestre IV 2008 | Trimestre III 2008 | Trimestre II 2008 |
| variation en pourcentage depuis le trimestre précédent | | | | | |
| Groupe de commerce | | | | | |
| Concessionnaires d'automobiles neuves | -8,8 | 15,4 | -29,7 | 7,6 | -3,7 |
| Concessionnaires de véhicules automobiles d'occasion, de plaisance et de pièces | x | x | x | x | x |
| Stations-service | x | x | x | x | x |
| Magasins de meubles | x | x | x | x | x |
| Magasins d'accessoires de maison | x | x | x | x | x |
| Magasins d'ordinateurs et de logiciels | x | x | x | x | x |
| Magasins d'appareils électroniques et d'électroménagers | x | x | x | x | x |
| Centres de rénovation et quincailleries | x | x | x | x | x |
| Magasins de matériaux de construction spécialisés et de jardinage | x | x | x | x | x |
| Supermarchés | x | x | x | x | x |
| Dépanneurs et magasins d'alimentation spécialisés | x | x | x | x | x |
| Magasins de bière, de vin et de spiritueux | x | x | x | x | x |
| Pharmacies et magasins de produits de soins personnels | x | x | x | x | x |
| Magasins de vêtements | x | x | x | x | x |
| Magasins de chaussures, d'accessoires vestimentaires et bijouteries | x | x | x | x | x |
| Magasins de marchandises diverses | 11,1 | -17,8 | 6,2 | -4,7 | 6,4 |
| Magasins d'articles de sport, de passe-temps, de musique et les librairies | x | x | x | x | x |
| Magasins de détail divers | x | x | x | x | x |
| Total, ensemble des magasins | 8,1 | -4,6 | -5,1 | -1,4 | 2,2 |

Tableau 3-13 – suite

**Ventes au détail selon le groupe de commerce et la région, non-désaisonnalisées (estimations trimestrielles) —
Territoires du Nord-Ouest**

| | Trimestre II 2009 | Trimestre I 2009 | Trimestre IV 2008 | Trimestre III 2008 | Trimestre II 2008 |
|---|--|------------------------|-------------------------|--------------------------|-------------------------|
| | variation en pourcentage depuis l'année précédente | | | | |
| Groupe de commerce | | | | | |
| Concessionnaires d'automobiles neuves | -20,4 | -16,0 | -15,5 | -1,0 | 0,1 |
| Concessionnaires de véhicules automobiles d'occasion, de plaisance et de pièces | x | x | x | x | x |
| Stations-service | x | x | x | x | x |
| Magasins de meubles | x | x | x | x | x |
| Magasins d'accessoires de maison | x | x | x | x | x |
| Magasins d'ordinateurs et de logiciels | x | x | x | x | x |
| Magasins d'appareils électroniques et d'électroménagers | x | x | x | x | x |
| Centres de rénovation et quincailleries | x | x | x | x | x |
| Magasins de matériaux de construction spécialisés et de jardinage | x | x | x | x | x |
| Supermarchés | x | x | x | x | x |
| Dépanneurs et magasins d'alimentation spécialisés | x | x | x | x | x |
| Magasins de bière, de vin et de spiritueux | x | x | x | x | x |
| Pharmacies et magasins de produits de soins personnels | x | x | x | x | x |
| Magasins de vêtements | x | x | x | x | x |
| Magasins de chaussures, d'accessoires vestimentaires et bijouteries | x | x | x | x | x |
| Magasins de marchandises diverses | -7,6 | -11,5 | -7,8 | -0,8 | 3,0 |
| Magasins d'articles de sport, de passe-temps, de musique et les librairies | x | x | x | x | x |
| Magasins de détail divers | x | x | x | x | x |
| Total, ensemble des magasins | -3,4 | -8,7 | -3,5 | 2,2 | 6,1 |

Tableau 3-14
Ventes au détail selon le groupe de commerce et la région, non-désaisonnalisées (estimations trimestrielles)
— Nunavut

| | Trimestre II 2009 | Trimestre I 2009 | Trimestre IV 2008 | Trimestre III 2008 | Trimestre II 2008 |
|---|-------------------------|------------------------|-------------------------|--------------------------|-------------------------|
| millions de dollars | | | | | |
| Groupe de commerce | | | | | |
| Concessionnaires d'automobiles neuves | x | x | x | x | x |
| Concessionnaires de véhicules automobiles d'occasion, de plaisance et de pièces | x | x | x | x | x |
| Stations-service | x | x | x | x | x |
| Magasins de meubles | 0,0 | 0,0 | 0,0 | 0,0 | 0,0 |
| Magasins d'accessoires de maison | 0,0 | 0,0 | 0,0 | 0,0 | 0,0 |
| Magasins d'ordinateurs et de logiciels | x | x | x | x | x |
| Magasins d'appareils électroniques et d'électroménagers | x | x | x | x | x |
| Centres de rénovation et quincailleries | x | x | x | x | x |
| Magasins de matériaux de construction spécialisés et de jardinage | x | x | x | x | x |
| Supermarchés | x | x | x | x | x |
| Dépanneurs et magasins d'alimentation spécialisés | x | x | x | x | x |
| Magasins de bière, de vin et de spiritueux | x | x | x | x | x |
| Pharmacies et magasins de produits de soins personnels | x | x | x | x | x |
| Magasins de vêtements | x | x | x | x | x |
| Magasins de chaussures, d'accessoires vestimentaires et bijouteries | 0,0 | 0,0 | 0,0 | 0,0 | 0,0 |
| Magasins de marchandises diverses | x | x | x | x | x |
| Magasins d'articles de sport, de passe-temps, de musique et les librairies | x | x | x | x | x |
| Magasins de détail divers | x | x | x | x | x |
| Total, ensemble des magasins | 84,8 | 71,5 | 81,2 | 77,8 | 78,5 |
| | Trimestre II 2009 | Trimestre I 2009 | Trimestre IV 2008 | Trimestre III 2008 | Trimestre II 2008 |
| variation en pourcentage depuis le trimestre précédent | | | | | |
| Groupe de commerce | | | | | |
| Concessionnaires d'automobiles neuves | x | x | x | x | x |
| Concessionnaires de véhicules automobiles d'occasion, de plaisance et de pièces | x | x | x | x | x |
| Stations-service | x | x | x | x | x |
| Magasins de meubles | ... | ... | ... | ... | ... |
| Magasins d'accessoires de maison | ... | ... | ... | ... | ... |
| Magasins d'ordinateurs et de logiciels | x | x | x | x | x |
| Magasins d'appareils électroniques et d'électroménagers | x | x | x | x | x |
| Centres de rénovation et quincailleries | x | x | x | x | x |
| Magasins de matériaux de construction spécialisés et de jardinage | x | x | x | x | x |
| Supermarchés | x | x | x | x | x |
| Dépanneurs et magasins d'alimentation spécialisés | x | x | x | x | x |
| Magasins de bière, de vin et de spiritueux | x | x | x | x | x |
| Pharmacies et magasins de produits de soins personnels | x | x | x | x | x |
| Magasins de vêtements | x | x | x | x | x |
| Magasins de chaussures, d'accessoires vestimentaires et bijouteries | ... | ... | ... | ... | ... |
| Magasins de marchandises diverses | x | x | x | x | x |
| Magasins d'articles de sport, de passe-temps, de musique et les librairies | x | x | x | x | x |
| Magasins de détail divers | x | x | x | x | x |
| Total, ensemble des magasins | 18,7 | -12,0 | 4,3 | -1,0 | 13,8 |

Tableau 3-14 – suite

Ventes au détail selon le groupe de commerce et la région, non-désaisonnalisées (estimations trimestrielles)
— Nunavut

| | Trimestre II 2009 | Trimestre I 2009 | Trimestre IV 2008 | Trimestre III 2008 | Trimestre II 2008 |
|---|--|------------------------|-------------------------|--------------------------|-------------------------|
| | variation en pourcentage depuis l'année précédente | | | | |
| Groupe de commerce | | | | | |
| Concessionnaires d'automobiles neuves | X | X | X | X | X |
| Concessionnaires de véhicules automobiles d'occasion, de plaisance et de pièces | X | X | X | X | X |
| Stations-service | X | X | X | X | X |
| Magasins de meubles | ... | ... | ... | ... | ... |
| Magasins d'accessoires de maison | ... | ... | ... | ... | ... |
| Magasins d'ordinateurs et de logiciels | X | X | X | X | X |
| Magasins d'appareils électroniques et d'électroménagers | X | X | X | X | X |
| Centres de rénovation et quincailleries | X | X | X | X | X |
| Magasins de matériaux de construction spécialisés et de jardinage | X | X | X | X | X |
| Supermarchés | X | X | X | X | X |
| Dépanneurs et magasins d'alimentation spécialisés | X | X | X | X | X |
| Magasins de bière, de vin et de spiritueux | X | X | X | X | X |
| Pharmacies et magasins de produits de soins personnels | X | X | X | X | X |
| Magasins de vêtements | X | X | X | X | X |
| Magasins de chaussures, d'accessoires vestimentaires et bijouteries | ... | ... | ... | ... | ... |
| Magasins de marchandises diverses | X | X | X | X | X |
| Magasins d'articles de sport, de passe-temps, de musique et les librairies | X | X | X | X | X |
| Magasins de détail divers | X | X | X | X | X |
| Total, ensemble des magasins | 8,0 | 3,6 | 12,1 | 6,5 | 13,4 |

Tableau 4
Commerce de détail (périodes courantes) — Coefficient de variation

| | Juillet 2009 ^p | Juin 2009 ^r | Mai 2009 | Avril 2009 |
|---|------------------------------|---------------------------|-------------|---------------|
| | pourcentage | | | |
| Groupe de commerce - Canada | | | | |
| Concessionnaires d'automobiles neuves | 2,3 | 2,1 | 2,2 | 2,2 |
| Concessionnaires de véhicules automobiles d'occasion, de plaisance et de pièces | 4,7 | 4,6 | 4,7 | 4,5 |
| Stations-service | 1,7 | 1,6 | 1,8 | 1,9 |
| Magasins de meubles | 2,8 | 3,0 | 2,9 | 3,0 |
| Magasins d'accessoires de maison | 3,7 | 3,9 | 4,0 | 3,8 |
| Magasins d'ordinateurs et de logiciels | 6,7 | 6,6 | 6,5 | 7,2 |
| Magasins d'appareils électroniques et d'électroménagers | 2,6 | 2,7 | 2,7 | 2,5 |
| Centres de rénovation et quincailleries | 2,2 | 2,2 | 2,2 | 1,9 |
| Magasins de matériaux de construction spécialisés et de jardinage | 4,5 | 4,6 | 5,4 | 4,5 |
| Supermarchés | 1,7 | 1,7 | 1,8 | 1,8 |
| Dépanneurs et magasins d'alimentation spécialisés | 3,4 | 3,4 | 3,4 | 3,4 |
| Magasins de bière, de vin et de spiritueux | 0,6 | 0,6 | 0,6 | 0,6 |
| Pharmacies et magasins de produits de soins personnels | 3,4 | 3,4 | 3,4 | 3,4 |
| Magasins de vêtements | 1,0 | 1,0 | 1,0 | 1,1 |
| Magasins de chaussures, d'accessoires vestimentaires et bijouteries | 2,0 | 2,0 | 2,0 | 2,0 |
| Magasins de marchandises diverses | 0,4 | 0,3 | 0,3 | 0,3 |
| Magasins d'articles de sport, de passe-temps, de musique et les librairies | 3,1 | 2,9 | 3,1 | 3,5 |
| Magasins de détail divers | 3,3 | 3,2 | 3,2 | 2,8 |
| Total, ensemble des magasins | 0,7 | 0,6 | 0,7 | 0,7 |
| Régions | | | | |
| Terre-Neuve-et-Labrador | 2,1 | 2,1 | 2,1 | 2,1 |
| Île-du-Prince-Édouard | 2,3 | 2,4 | 2,1 | 2,1 |
| Nouvelle-Écosse | 2,0 | 1,9 | 1,9 | 2,1 |
| Nouveau-Brunswick | 2,7 | 2,7 | 2,6 | 2,8 |
| Québec | 1,6 | 1,5 | 1,6 | 1,6 |
| Ontario | 1,3 | 1,2 | 1,3 | 1,3 |
| Manitoba | 1,8 | 1,7 | 1,7 | 1,9 |
| Saskatchewan | 2,4 | 2,3 | 2,3 | 2,3 |
| Alberta | 1,7 | 1,6 | 1,6 | 1,5 |
| Colombie-Britannique | 1,3 | 1,3 | 1,3 | 1,3 |
| Yukon | 0,7 | 0,7 | 0,8 | 0,8 |
| Territoires du Nord-Ouest | 0,9 | 0,9 | 0,9 | 1,0 |
| Nunavut | 0,0 | 0,0 | 0,0 | 0,0 |

Tableau 5-1
Ventes au détail selon le groupe de commerce et la région, (estimations historiques) — Désaisonnalisées, juillet 2008 à juillet 2009

| | Juillet 2009 ^p | Juin 2009 ^r | Mai 2009 ^r | Avril 2009 | Mars 2009 | Février 2009 | Janvier 2009 |
|--|------------------------------|---------------------------|--------------------------|-----------------|-----------------|-----------------|-----------------|
| millions de dollars | | | | | | | |
| Groupe de commerce - Canada | | | | | | | |
| Concessionnaires d'automobiles neuves | 5 643,3 | 5 630,8 | 5 604,9 | 5 414,6 | 5 455,8 | 5 259,3 | 5 266,4 |
| Concessionnaires de véhicules automobiles d'occasion, de plaisance et de pièces | 1 535,0 | 1 533,2 | 1 499,0 | 1 475,6 | 1 503,3 | 1 527,1 | 1 549,0 |
| Stations-service | 3 481,0 | 3 604,7 | 3 406,1 | 3 364,1 | 3 435,0 | 3 518,4 | 3 464,4 |
| Magasins de meubles | 770,9 | 768,7 | 763,0 | 761,7 | 774,4 | 772,1 | 784,2 |
| Magasins d'accessoires de maison | 470,6 | 466,7 | 471,5 | 457,7 | 453,4 | 445,7 | 452,3 |
| Magasins d'ordinateurs et de logiciels | 104,2 | 98,2 | 105,2 | 107,1 | 107,6 | 107,3 | 104,9 |
| Magasins d'appareils électroniques et d'électroménagers | 1 028,4 | 1 055,2 | 1 034,7 | 1 029,3 | 1 044,1 | 1 052,3 | 1 070,8 |
| Centres de rénovation et quincailleries | 1 828,0 | 1 803,7 | 1 812,8 | 1 792,0 | 1 776,4 | 1 777,1 | 1 708,1 |
| Magasins de matériaux de construction spécialisés et de jardinage | 401,8 | 403,3 | 411,1 | 408,8 | 412,3 | 420,1 | 414,5 |
| Supermarchés | 5 924,4 | 6 021,4 | 5 971,9 | 5 983,4 | 6 044,8 | 6 000,1 | 6 011,3 |
| Dépanneurs et magasins d'alimentation spécialisés | 835,5 | 845,9 | 841,6 | 833,7 | 848,9 | 847,4 | 841,1 |
| Magasins de bière, de vin et de spiritueux | 1 448,7 | 1 469,3 | 1 445,5 | 1 432,8 | 1 460,1 | 1 446,1 | 1 417,9 |
| Pharmacies et magasins de produits de soins personnels | 2 591,6 | 2 562,8 | 2 529,6 | 2 478,5 | 2 483,5 | 2 471,0 | 2 469,0 |
| Magasins de vêtements | 1 490,6 | 1 488,9 | 1 481,2 | 1 476,7 | 1 485,5 | 1 506,5 | 1 506,2 |
| Magasins de chaussures, d'accessoires vestimentaires et bijouteries | 436,7 | 448,3 | 447,2 | 450,0 | 453,0 | 457,1 | 457,4 |
| Magasins de marchandises diverses | 4 367,4 | 4 341,7 | 4 362,4 | 4 352,6 | 4 335,6 | 4 334,9 | 4 319,4 |
| Magasins d'articles de sport, de passe-temps, de musique et les librairies | 939,3 | 939,5 | 928,5 | 915,4 | 911,9 | 903,4 | 905,1 |
| Magasins de détail divers | 882,0 | 888,6 | 898,5 | 917,5 | 901,7 | 917,5 | 908,6 |
| Total, ensemble des magasins | 34 179,2 | 34 370,9 | 34 014,7 | 33 651,5 | 33 887,1 | 33 763,6 | 33 650,7 |
| Régions | | | | | | | |
| Terre-Neuve-et-Labrador | 610,7 | 611,1 | 601,8 | 592,8 | 591,3 | 579,0 | 569,9 |
| Île-du-Prince-Édouard | 140,0 | 141,1 | 141,3 | 142,4 | 140,8 | 138,3 | 139,9 |
| Nouvelle-Écosse | 1 004,8 | 1 020,1 | 1 001,3 | 990,3 | 991,1 | 974,7 | 970,3 |
| Nouveau-Brunswick | 807,0 | 808,3 | 808,7 | 793,2 | 800,1 | 792,8 | 796,9 |
| Québec | 7 878,3 | 7 893,5 | 7 733,8 | 7 632,9 | 7 770,1 | 7 659,0 | 7 590,6 |
| Ontario | 12 160,8 | 12 201,7 | 12 211,6 | 12 044,9 | 12 195,4 | 12 098,0 | 11 986,1 |
| Manitoba | 1 245,7 | 1 251,4 | 1 212,2 | 1 202,5 | 1 205,6 | 1 206,5 | 1 202,8 |
| Saskatchewan | 1 164,6 | 1 187,6 | 1 157,2 | 1 143,9 | 1 167,3 | 1 158,1 | 1 153,6 |
| Alberta | 4 625,0 | 4 675,2 | 4 631,4 | 4 619,8 | 4 597,4 | 4 677,5 | 4 729,7 |
| Colombie-Britannique | 4 412,8 | 4 449,7 | 4 388,6 | 4 366,2 | 4 302,0 | 4 357,7 | 4 387,4 |
| Yukon | 42,3 | 43,1 | 42,1 | 41,1 | 41,9 | 40,9 | 42,0 |
| Territoires du Nord-Ouest | 58,5 | 59,9 | 57,4 | 54,0 | 57,5 | 54,9 | 55,6 |
| Nunavut | 28,6 | 28,2 | 27,4 | 27,4 | 26,7 | 26,1 | 25,8 |

Tableau 5-1 – suite

Ventes au détail selon le groupe de commerce et la région, (estimations historiques) — Désaisonnalisées, juillet 2008 à juillet 2009

| | Décembre 2008 | Novembre 2008 | Octobre 2008 | Septembre 2008 | Août 2008 | Juillet 2008 |
|--|------------------|------------------|-----------------|-------------------|-----------------|-----------------|
| millions de dollars | | | | | | |
| Groupe de commerce - Canada | | | | | | |
| Concessionnaires d'automobiles neuves | 5 039,4 | 5 839,9 | 6 114,5 | 6 150,4 | 5 974,0 | 6 043,4 |
| Concessionnaires de véhicules automobiles d'occasion, de plaisance et de pièces | 1 566,9 | 1 646,1 | 1 657,4 | 1 642,3 | 1 608,4 | 1 582,8 |
| Stations-service | 3 400,6 | 3 757,9 | 4 464,7 | 4 657,3 | 4 661,1 | 4 805,7 |
| Magasins de meubles | 795,6 | 820,1 | 823,8 | 861,0 | 863,6 | 876,4 |
| Magasins d'accessoires de maison | 452,3 | 473,1 | 492,1 | 515,8 | 514,2 | 521,4 |
| Magasins d'ordinateurs et de logiciels | 101,3 | 109,7 | 115,6 | 114,2 | 118,5 | 123,8 |
| Magasins d'appareils électroniques et d'électroménagers | 1 089,5 | 1 107,4 | 1 105,3 | 1 126,0 | 1 140,7 | 1 138,7 |
| Centres de rénovation et quincailleries | 1 725,1 | 1 853,3 | 1 838,3 | 1 851,7 | 1 877,7 | 1 879,3 |
| Magasins de matériaux de construction spécialisés et de jardinage | 412,7 | 417,9 | 424,4 | 425,3 | 422,5 | 425,8 |
| Supermarchés | 5 860,6 | 5 908,6 | 5 885,4 | 5 827,4 | 5 745,5 | 5 677,4 |
| Dépanneurs et magasins d'alimentation spécialisés | 841,7 | 860,1 | 842,8 | 849,4 | 845,9 | 848,1 |
| Magasins de bière, de vin et de spiritueux | 1 388,7 | 1 429,5 | 1 415,5 | 1 413,3 | 1 414,9 | 1 412,3 |
| Pharmacies et magasins de produits de soins personnels | 2 404,6 | 2 460,8 | 2 460,7 | 2 445,3 | 2 453,0 | 2 449,7 |
| Magasins de vêtements | 1 465,0 | 1 513,0 | 1 507,8 | 1 545,2 | 1 524,7 | 1 554,5 |
| Magasins de chaussures, d'accessoires vestimentaires et bijouteries | 447,2 | 467,7 | 472,1 | 478,4 | 469,0 | 468,4 |
| Magasins de marchandises diverses | 4 315,9 | 4 337,1 | 4 354,8 | 4 409,2 | 4 333,2 | 4 311,2 |
| Magasins d'articles de sport, de passe-temps, de musique et les librairies | 893,9 | 894,0 | 879,9 | 897,5 | 905,9 | 901,7 |
| Magasins de détail divers | 880,3 | 921,3 | 925,6 | 920,8 | 928,9 | 929,1 |
| Total, ensemble des magasins | 33 081,4 | 34 817,2 | 35 780,7 | 36 130,4 | 35 801,7 | 35 949,6 |
| Régions | | | | | | |
| Terre-Neuve-et-Labrador | 568,9 | 592,8 | 609,3 | 607,0 | 599,2 | 596,9 |
| Île-du-Prince-Édouard | 137,9 | 143,7 | 145,3 | 145,9 | 144,7 | 144,9 |
| Nouvelle-Écosse | 956,8 | 986,7 | 1 015,3 | 1 045,7 | 1 021,6 | 1 024,1 |
| Nouveau-Brunswick | 791,8 | 806,8 | 840,2 | 854,4 | 846,4 | 849,6 |
| Québec | 7 629,1 | 7 877,3 | 8 041,2 | 8 189,4 | 7 971,1 | 8 056,5 |
| Ontario | 11 569,6 | 12 343,5 | 12 718,0 | 12 783,8 | 12 804,7 | 12 804,2 |
| Manitoba | 1 207,5 | 1 250,6 | 1 277,9 | 1 262,8 | 1 251,9 | 1 248,4 |
| Saskatchewan | 1 128,3 | 1 199,6 | 1 226,3 | 1 207,8 | 1 207,6 | 1 214,1 |
| Alberta | 4 708,0 | 4 943,2 | 5 080,9 | 5 145,9 | 5 086,1 | 5 095,9 |
| Colombie-Britannique | 4 261,2 | 4 547,4 | 4 695,6 | 4 758,3 | 4 741,2 | 4 787,4 |
| Yukon | 40,5 | 43,2 | 45,0 | 45,2 | 44,3 | 44,7 |
| Territoires du Nord-Ouest | 55,9 | 56,4 | 58,7 | 59,8 | 58,4 | 57,5 |
| Nunavut | 26,0 | 26,1 | 27,0 | 24,4 | 24,5 | 25,5 |

Tableau 5-2
Ventes au détail selon le groupe de commerce et la région, (estimations historiques) — Non-désaisonnalisées,
juillet 2008 à juillet 2009

| | Juillet 2009 ^p | Juin 2009 ^r | Mai 2009 | Avril 2009 | Mars 2009 | Février 2009 | Janvier 2009 |
|--|------------------------------|---------------------------|-----------------|-----------------|-----------------|-----------------|-----------------|
| millions de dollars | | | | | | | |
| Groupe de commerce - Canada | | | | | | | |
| Concessionnaires d'automobiles neuves | 6 397,9 | 6 607,3 | 6 585,7 | 6 307,3 | 5 769,7 | 4 049,6 | 4 164,6 |
| Concessionnaires de véhicules automobiles d'occasion, de plaisance et de pièces | 1 896,3 | 1 920,1 | 1 989,2 | 1 765,9 | 1 379,9 | 1 080,7 | 1 081,8 |
| Stations-service | 4 026,1 | 3 935,0 | 3 694,8 | 3 272,6 | 3 226,0 | 2 963,3 | 3 083,6 |
| Magasins de meubles | 846,7 | 771,3 | 777,3 | 709,1 | 719,1 | 604,8 | 713,2 |
| Magasins d'accessoires de maison | 478,7 | 471,2 | 450,5 | 420,5 | 425,8 | 351,6 | 380,6 |
| Magasins d'ordinateurs et de logiciels | 97,9 | 93,1 | 95,1 | 102,0 | 115,8 | 99,4 | 109,5 |
| Magasins d'appareils électroniques et d'électroménagers | 982,8 | 950,7 | 911,8 | 854,4 | 900,1 | 811,5 | 955,6 |
| Centres de rénovation et quincailleries | 2 249,6 | 2 298,4 | 2 279,7 | 1 742,9 | 1 368,5 | 1 131,1 | 1 174,7 |
| Magasins de matériaux de construction spécialisés et de jardinage | 476,5 | 543,6 | 557,3 | 401,6 | 334,2 | 282,5 | 274,5 |
| Supermarchés | 6 242,1 | 5 943,9 | 6 384,2 | 5 872,6 | 5 675,8 | 5 341,2 | 6 127,7 |
| Dépanneurs et magasins d'alimentation spécialisés | 942,0 | 896,1 | 898,7 | 833,0 | 771,9 | 717,5 | 756,0 |
| Magasins de bière, de vin et de spiritueux | 1 732,9 | 1 524,2 | 1 541,1 | 1 282,4 | 1 215,5 | 1 093,6 | 1 117,8 |
| Pharmacies et magasins de produits de soins personnels | 2 578,1 | 2 526,7 | 2 552,9 | 2 415,1 | 2 427,5 | 2 261,1 | 2 439,7 |
| Magasins de vêtements | 1 409,0 | 1 469,1 | 1 528,4 | 1 413,6 | 1 260,1 | 1 011,6 | 1 188,4 |
| Magasins de chaussures, d'accessoires vestimentaires et bijouteries | 417,8 | 431,6 | 471,6 | 409,3 | 347,8 | 329,5 | 337,9 |
| Magasins de marchandises diverses | 4 425,1 | 4 454,5 | 4 624,5 | 4 183,6 | 3 661,3 | 3 164,9 | 3 531,7 |
| Magasins d'articles de sport, de passe-temps, de musique et les librairies | 893,4 | 874,9 | 879,5 | 852,4 | 774,1 | 651,3 | 822,0 |
| Magasins de détail divers | 889,4 | 943,2 | 947,8 | 863,4 | 802,9 | 761,4 | 782,3 |
| Total, ensemble des magasins | 36 982,2 | 36 654,8 | 37 170,0 | 33 701,5 | 31 176,2 | 26 706,6 | 29 041,6 |
| Régions | | | | | | | |
| Terre-Neuve-et-Labrador | 679,0 | 662,1 | 645,0 | 573,7 | 514,5 | 441,9 | 460,9 |
| Île-du-Prince-Édouard | 168,7 | 155,8 | 154,5 | 134,7 | 118,4 | 103,5 | 114,1 |
| Nouvelle-Écosse | 1 110,1 | 1 095,4 | 1 082,6 | 966,5 | 898,9 | 766,3 | 838,9 |
| Nouveau-Brunswick | 907,7 | 868,8 | 882,3 | 791,1 | 720,7 | 613,0 | 674,4 |
| Québec | 8 624,1 | 8 509,6 | 8 790,2 | 8 001,6 | 7 168,6 | 5 964,8 | 6 405,9 |
| Ontario | 12 936,4 | 12 919,5 | 13 220,6 | 11 924,5 | 11 211,4 | 9 544,8 | 10 358,3 |
| Manitoba | 1 341,2 | 1 336,0 | 1 302,7 | 1 200,1 | 1 119,8 | 954,7 | 1 043,7 |
| Saskatchewan | 1 268,4 | 1 284,0 | 1 274,0 | 1 135,1 | 1 064,4 | 902,9 | 993,4 |
| Alberta | 5 010,8 | 5 040,3 | 5 037,5 | 4 563,6 | 4 233,3 | 3 734,3 | 4 138,8 |
| Colombie-Britannique | 4 792,0 | 4 639,9 | 4 649,4 | 4 290,4 | 4 001,0 | 3 577,3 | 3 906,7 |
| Yukon | 49,9 | 50,4 | 45,3 | 39,0 | 36,3 | 30,9 | 34,0 |
| Territoires du Nord-Ouest | 63,9 | 64,2 | 57,5 | 53,5 | 62,0 | 50,0 | 50,1 |
| Nunavut | 29,9 | 28,7 | 28,5 | 27,7 | 26,8 | 22,1 | 22,5 |

Tableau 5-2 – suite

Ventes au détail selon le groupe de commerce et la région, (estimations historiques) — Non-désaisonnalisées, juillet 2008 à juillet 2009

| | Décembre 2008 | Novembre 2008 | Octobre 2008 | Septembre 2008 | Août 2008 | Juillet 2008 |
|--|------------------|------------------|-----------------|-------------------|-----------------|-----------------|
| millions de dollars | | | | | | |
| Groupe de commerce - Canada | | | | | | |
| Concessionnaires d'automobiles neuves | 4 405,4 | 4 990,2 | 5 846,6 | 6 125,5 | 6 201,4 | 6 811,5 |
| Concessionnaires de véhicules automobiles d'occasion, de plaisance et de pièces | 1 225,6 | 1 424,8 | 1 636,0 | 1 582,6 | 1 706,3 | 1 944,8 |
| Stations-service | 3 134,4 | 3 484,8 | 4 462,4 | 4 840,9 | 5 168,1 | 5 424,1 |
| Magasins de meubles | 864,8 | 867,0 | 862,9 | 908,5 | 947,9 | 937,3 |
| Magasins d'accessoires de maison | 603,3 | 532,4 | 519,3 | 526,0 | 520,4 | 530,6 |
| Magasins d'ordinateurs et de logiciels | 126,0 | 107,9 | 117,5 | 119,7 | 115,4 | 113,8 |
| Magasins d'appareils électroniques et d'électroménagers | 2 049,6 | 1 181,9 | 1 046,0 | 1 129,5 | 1 176,5 | 1 067,0 |
| Centres de rénovation et quincailleries | 1 436,1 | 1 774,4 | 2 031,4 | 2 099,5 | 2 069,5 | 2 293,0 |
| Magasins de matériaux de construction spécialisés et de jardinage | 321,1 | 383,6 | 447,8 | 465,1 | 472,1 | 513,7 |
| Supermarchés | 6 191,6 | 5 797,0 | 6 005,6 | 5 544,3 | 5 987,6 | 5 867,3 |
| Dépanneurs et magasins d'alimentation spécialisés | 886,0 | 807,0 | 847,6 | 845,4 | 924,9 | 942,9 |
| Magasins de bière, de vin et de spiritueux | 1 877,1 | 1 415,6 | 1 410,9 | 1 327,2 | 1 654,2 | 1 621,0 |
| Pharmacies et magasins de produits de soins personnels | 2 838,5 | 2 415,7 | 2 523,4 | 2 389,3 | 2 403,1 | 2 394,5 |
| Magasins de vêtements | 2 295,3 | 1 713,2 | 1 591,7 | 1 575,1 | 1 545,2 | 1 442,7 |
| Magasins de chaussures, d'accessoires vestimentaires et bijouteries | 832,0 | 497,3 | 466,1 | 452,1 | 499,0 | 435,4 |
| Magasins de marchandises diverses | 6 324,7 | 4 838,3 | 4 392,5 | 4 105,1 | 4 302,1 | 4 347,6 |
| Magasins d'articles de sport, de passe-temps, de musique et les librairies | 1 556,7 | 937,5 | 821,4 | 903,6 | 917,8 | 849,7 |
| Magasins de détail divers | 1 069,1 | 905,0 | 984,6 | 950,4 | 966,7 | 936,4 |
| Total, ensemble des magasins | 38 037,3 | 34 073,6 | 36 013,7 | 35 889,6 | 37 578,3 | 38 473,3 |
| Régions | | | | | | |
| Terre-Neuve-et-Labrador | 678,1 | 613,5 | 613,3 | 596,7 | 652,2 | 658,1 |
| Île-du-Prince-Édouard | 157,0 | 136,6 | 143,9 | 146,7 | 169,5 | 172,1 |
| Nouvelle-Écosse | 1 127,4 | 970,9 | 1 021,3 | 1 026,3 | 1 085,5 | 1 115,9 |
| Nouveau-Brunswick | 902,1 | 787,8 | 850,9 | 842,4 | 907,0 | 935,1 |
| Québec | 8 076,3 | 7 576,7 | 8 168,4 | 8 088,4 | 8 365,3 | 8 710,0 |
| Ontario | 13 923,4 | 12 281,9 | 12 743,3 | 12 703,8 | 13 316,0 | 13 506,4 |
| Manitoba | 1 381,8 | 1 229,9 | 1 294,2 | 1 261,1 | 1 307,6 | 1 328,5 |
| Saskatchewan | 1 279,0 | 1 159,9 | 1 241,4 | 1 220,0 | 1 268,8 | 1 314,1 |
| Alberta | 5 368,6 | 4 841,1 | 5 123,4 | 5 119,0 | 5 330,8 | 5 464,1 |
| Colombie-Britannique | 5 007,3 | 4 359,6 | 4 686,3 | 4 756,0 | 5 039,4 | 5 127,9 |
| Yukon | 44,3 | 39,2 | 44,8 | 46,8 | 50,0 | 53,1 |
| Territoires du Nord-Ouest | 62,9 | 51,4 | 55,6 | 57,0 | 59,7 | 62,2 |
| Nunavut | 29,3 | 25,1 | 26,8 | 25,4 | 26,5 | 25,9 |

Objectifs, utilisation et utilisateurs

Objectifs

L'Enquête mensuelle sur le commerce de détail (EMCD) fournit des renseignements sur la performance du secteur du commerce de détail et, quand les données sont combinées à d'autres statistiques, représente un important indicateur de l'état de l'économie canadienne.

Utilisation

Les estimations fournissent une mesure de la santé et de la performance du secteur du commerce de détail. L'information recueillie est utilisée pour estimer le niveau et la tendance mensuelle des ventes et des stocks des détaillants. À la fin de chaque année, les estimations donnent un premier aperçu de la valeur annuelle des ventes au détail et de la performance du secteur.

Utilisateurs

Divers organismes, associations sectorielles et gouvernements utilisent l'information. Les détaillants utilisent les résultats de l'enquête pour comparer leurs résultats à ceux d'entreprises similaires, ainsi qu'à des fins de marketing. Les associations de détaillants peuvent surveiller la performance de leur industrie et promouvoir les industries du commerce de détail. Les investisseurs peuvent surveiller la croissance de l'industrie, ce qui peut donner aux détaillants un meilleur accès au capital d'investissement. Les données de l'enquête aident les administrations à comprendre le rôle des détaillants dans l'économie, ce qui facilite l'élaboration des politiques et des encouragements fiscaux. Le commerce de détail étant un important secteur de l'économie canadienne, les données permettent aux administrations de déterminer plus exactement la santé globale de l'économie grâce à l'utilisation des estimations dans le calcul du produit intérieur brut (PIB) national.

Concepts, variables et classifications

Concepts

Le secteur du commerce de détail comprend les établissements dont l'activité principale consiste à vendre des marchandises au détail, généralement sans transformation, et à fournir des services connexes.

Le commerce de détail représente le dernier maillon de la chaîne de distribution; les détaillants sont donc organisés pour vendre des marchandises en petites quantités au grand public. Ce secteur comprend deux grands types d'établissements : les détaillants en magasin et les détaillants hors magasin. L'EMCD couvre uniquement les détaillants en magasin. Leurs principales caractéristiques sont décrites ci-après.

Les détaillants en magasin exploitent des points de vente fixes, situés et conçus de manière à attirer un grand nombre de passants. De façon générale, les magasins de détail ont de grands étalages et font de la publicité dans les médias. Ils vendent surtout des biens de consommation qui intéressent les particuliers ou les ménages, mais certains servent aussi les entreprises et une clientèle institutionnelle. Parmi ces établissements, on compte les magasins de fournitures de bureau, les magasins d'ordinateurs et de logiciels, les stations-service, les vendeurs de matériaux de construction, les magasins de fournitures de plomberie et de fournitures électriques.

En plus de vendre des marchandises, certains types de détaillants fournissent des services après-vente, comme des services de réparation et d'installation. Ainsi, les concessionnaires d'automobiles neuves, les magasins d'électronique et d'appareils ménagers, et les magasins d'instruments et de fournitures de musique assurent fréquemment un service de réparation, alors que les magasins de revêtements de sol et les magasins de garnitures de fenêtres fournissent souvent des services d'installation. En règle générale, les établissements qui vendent des marchandises au détail et qui ont un service après-vente sont classés dans ce secteur.

Les salles d'exposition des sociétés de vente sur catalogue, les stations-service et les marchands de maisons mobiles sont assimilés à des détaillants en magasin.

Variables

Les **ventes** sont définies comme étant les ventes de toutes les marchandises achetées pour la revente, nettes des rendus et des escomptes. Sont inclus les honoraires et les commissions résultant de la vente de biens et de services pour le compte de tiers, comme la vente de billets de loterie, de billets d'autobus et de cartes de téléphone. Sont également inclus les recettes provenant des pièces et de la main-d'oeuvre utilisées pour les services d'entretien et de réparation, les revenus de location et de location à bail de biens et de matériel, les revenus provenant de services, y compris les services de restauration, les ventes de biens fabriqués en tant qu'activité secondaire et la valeur des marchandises prélevées par le propriétaire pour son usage personnel. Sont exclus les autres revenus de location de biens immobiliers, les frais de placement, les subventions d'exploitation et autres, les redevances et les droits de franchise.

L'**emplacement d'affaires** comprend le ou les emplacements physiques où a lieu l'activité commerciale dans chaque province et territoire et dont les ventes sont créditées ou comptabilisées dans les états financiers de l'entreprise. Pour les détaillants, il s'agit normalement d'un magasin.

Dollars constants : La valeur du commerce de détail est mesurée de deux façons : par la prise en compte des effets de la variation des prix sur la valeur des ventes et par l'élimination des effets de la variation des prix. La première mesure est la valeur des ventes au détail en dollars courants et la seconde, la valeur des ventes au détail en dollars constants. Pour calculer l'estimation en dollars courants, on agrège la valeur des ventes pondérées de tous les points de vente au détail. Pour calculer l'estimation en dollars constants, il faut d'abord rajuster la valeur

des ventes par rapport à une année de base en utilisant l'Indice des prix à la consommation, puis additionner les valeurs résultantes.

Classification

L'Enquête mensuelle sur le commerce de détail est fondée sur la définition du commerce de détail adoptée dans le SCIAN (Système de classification des industries de l'Amérique du Nord). Le SCIAN est le cadre commun reconnu pour la production de statistiques comparables par les organismes statistiques du Canada, du Mexique et des États-Unis. L'accord définit les limites de 20 secteurs. Le SCIAN est fondé sur un cadre conceptuel axé sur la production, ou l'offre, en ce sens que les établissements sont regroupés en classes ou branches d'activité d'après la similarité des processus utilisés pour produire les biens et les services.

Les estimations sont calculées pour 19 grands groupes de commerce fondés sur des agrégations spéciales du Système de classification des industries de l'Amérique du Nord (SCIAN) de 2002. Les 19 grands groupes sont en outre agrégés en huit secteurs de groupe de commerce.

Du point de vue géographique, les estimations des ventes sont produites pour le Canada et pour chaque province et territoire.

Couverture et bases de sondage

La base de sondage de l'Enquête mensuelle sur le commerce de détail (EMCD) est le Registre des entreprises (RE) de Statistique Canada. Ce dernier est une liste structurée d'entreprises productrices de biens et de services au Canada. Cette base de données tenue à jour centralement contient des renseignements détaillés sur la plupart des entités commerciales exploitées au Canada. Le RE couvre toutes les entreprises constituées en société, avec ou sans employés. Pour les entreprises non constituées en société, le RE comprend toutes les entreprises ayant des employés, ainsi que les entreprises sans employés dont les ventes annuelles sont supérieures à 30 000 \$ titulaires d'un compte de la taxe sur les produits et services (TPS) (le RE n'englobe pas les entreprises non constituées en société n'ayant pas d'employés dont les ventes annuelles sont inférieures à 30 000 \$).

Dans le RE, les entreprises sont représentées selon une structure hiérarchique à quatre niveaux ayant pour sommet l'entreprise statistique suivie, par ordre décroissant, par la compagnie statistique, l'établissement statistique et l'emplacement statistique. Une entreprise peut être reliée à une ou à plusieurs compagnies statistiques, une compagnie statistique à un ou à plusieurs établissements statistiques et un établissement statistique à un ou à plusieurs emplacements statistiques.

La population cible de l'EMCD comprend tous les établissements statistiques figurant dans le RE qui sont classés dans le secteur du commerce de détail d'après le Système de classification des industries de l'Amérique du Nord (SCIAN) (environ 110 000 établissements). La fourchette de codes du SCIAN pour le secteur du commerce de détail varie de 441100 à 453999. Un établissement statistique est l'entité de production ou le plus petit groupe d'entités de production qui produit un ensemble de biens ou de services homogènes, dont les activités ne débordent pas les frontières provinciales/territoriales, et qui est en mesure de fournir des données sur la valeur de la production, ainsi que sur le coût des matières utilisées et le coût et l'importance de la main-d'oeuvre affectée à la production. L'entité de production est l'unité physique où se déroulent les activités de l'entreprise. Elle doit avoir une adresse de voirie et une main-d'oeuvre directement affectée au processus de production.

Sont exclus de la population cible les établissements auxiliaires (producteurs de services de soutien de l'activité de production de biens et services destinés au marché de plus d'un établissement au sein de l'entreprise, et qui sont considérés comme un centre de coûts ou un centre de dépenses discrétionnaires pour lequel les données sur tous les coûts, y compris la main-d'oeuvre et l'amortissement, peuvent être déclarées par l'entreprise), les futurs établissements, les établissements pour lesquels la valeur du revenu brut d'entreprise (RBE) est nulle, et les établissements appartenant aux catégories du SCIAN non couvertes qui suivent :

- 4541 (entreprises de télémagasinage et de vente par correspondance)
- 4542 (exploitants de distributeurs automatiques)
- 45431 (marchands de combustible)
- 45439 (autres établissements de vente directe)

Échantillonnage

L'échantillon de l'EMCD est formé de 10 000 groupes d'établissements (grappes) classés dans le secteur du commerce de détail et sélectionnés à partir du Registre des entreprises de Statistique Canada. Par définition, une grappe d'établissements comprend tous les établissements appartenant à une entreprise statistique qui font partie d'un même groupe industriel et d'une même région géographique. L'EMCD est fondée sur un plan d'échantillonnage stratifié avec sélection d'un échantillon aléatoire simple dans chaque strate. La stratification est faite selon le groupe de commerce en utilisant les catégories à quatre chiffres du SCIAN et selon la région géographique, c'est-à-dire selon la province ou le territoire. Ensuite, la population est stratifiée selon la taille de l'établissement. La mesure de taille est créée en combinant des données provenant d'enquêtes indépendantes et trois variables administratives, à savoir le RBE, les ventes assujetties à la TPS et le revenu T2 (provenant de la déclaration de revenus des sociétés).

Les strates de taille comptent une strate à tirage complet (recensement), au moins deux strates à tirage partiel (échantillonnage partiel) et une strate à tirage nul (non-échantillonnage). La strate à tirage nul est destinée à réduire le fardeau de réponse en excluant les entreprises les plus petites de la population observée. Ces entreprises représentent, en principe, au plus 5 % du total des ventes. Au lieu d'envoyer un questionnaire à ces entreprises, on produit les estimations d'après des données administratives.

L'échantillon est réparti de façon optimale afin d'atteindre les coefficients de variation cibles au niveau du Canada dans son ensemble, de la province ou du territoire, de la classe et du groupe de commerce selon la province ou le territoire. On procède aussi à un sur échantillonnage pour tenir compte des unités disparues, non répondantes ou classées incorrectement.

L'EMCD est une enquête répétée avec maximisation du chevauchement des échantillons mensuels. On retient l'échantillon d'un mois à l'autre et, chaque mois, on y ajoute les nouvelles unités et on supprime les unités disparues. Pour découvrir les nouvelles unités visées par l'EMCD, c'est-à-dire les nouvelles grappes d'établissement(s), on examine chaque mois l'univers le plus récent du RE. On stratifie ces nouvelles unités conformément aux mêmes critères que ceux appliqués à la population initiale, puis on les échantillonne conformément à la fraction d'échantillonnage de la strate à laquelle elles appartiennent et on les ajoute à l'échantillon mensuel. Des disparitions d'entité surviennent également chaque mois. Une entité disparue peut être une grappe d'établissements qui ont cessé leurs activités (fermeture) ou dont les activités principales ne se rattachent plus au commerce de détail (hors du champ). La situation de ces entreprises est mise à jour dans le RE d'après des renseignements de source administrative et les commentaires reçus lors des enquêtes, y compris ceux des entreprises prenant part à l'EMCD. Les méthodes suivies pour traiter les unités disparues et les unités classées incorrectement font partie des procédures d'échantillonnage et de mise à jour de la population.

Conception du questionnaire

L'Enquête mensuelle sur le commerce de détail englobe les sous-enquêtes suivantes :

Enquête mensuelle sur le commerce de détail – R8

Enquête mensuelle sur le commerce de détail (avec les stocks) – R8

Enquête sur les ventes et stocks de boissons alcooliques

Le questionnaire est conçu pour recueillir mensuellement auprès d'un échantillon de détaillants des données sur les ventes au détail, sur le nombre d'emplacements commerciaux par province ou territoire et sur les stocks de biens possédés et destinés à la revente. Lors du remaniement de 2004, la plupart des questionnaires n'ont subi que des changements de présentation. Le questionnaire sur les ventes et les stocks de boissons alcooliques a subi des modifications plus importantes. Les modifications ont été discutées avec les intervenants et les répondants ont eu l'occasion de faire des commentaires avant que le nouveau questionnaire ne soit finalisé. Si d'autres modifications devaient être apportées à l'un des questionnaires, les changements proposés seraient soumis à un comité d'examen et ferait l'objet d'un essai sur le terrain auprès de répondants et d'utilisateurs de données pour s'assurer de leur pertinence.

Réponse et non-réponse

Bien que les gestionnaires d'enquête et les employés des opérations fassent tout leur possible pour maximiser la réponse à l'EMCD, un certain degré de non-réponse a lieu. Pour qu'un établissement statistique soit considéré comme répondant, il faut que le degré de réponse partielle (situation où une réponse exacte n'est obtenue que pour certaines questions posées au répondant) atteigne un seuil minimal au-dessous duquel la déclaration fournie par l'établissement serait rejetée et l'établissement, considéré comme une unité non répondante. Le cas échéant, on considère que l'entreprise n'a pas répondu du tout.

La non-réponse a deux effets sur les données : premièrement, elle introduit un biais dans les estimations si les non-répondants diffèrent des répondants en ce qui concerne les caractéristiques mesurées et, deuxièmement, elle fait augmenter la variance d'échantillonnage des estimations, parce que la taille effective de l'échantillon est réduite comparativement à celle considérée au départ.

L'ampleur des efforts déployés pour obtenir une réponse auprès d'un non-répondant dépend des contraintes budgétaires et de temps, de l'effet de la non-réponse sur la qualité globale et du risque de biais dû à la non-réponse.

La méthode principalement utilisée pour réduire l'effet de la non-réponse à l'étape de l'échantillonnage consiste à augmenter la taille de l'échantillon en appliquant un taux de sur échantillonnage déterminé d'après les résultats d'enquêtes similaires.

Les cas de non-réponse qui surviennent malgré les méthodes appliquées aux étapes de l'échantillonnage et de la collecte pour réduire l'effet de la non-réponse sont traités par imputation.

Afin de déterminer l'importance de la non-réponse qui a lieu chaque mois, on calcule divers taux de réponse. Pour un mois de référence donné, on produit les estimations au moins deux fois (estimations provisoires et estimations révisées). Entre les deux exécutions, certaines données fournies par les répondants peuvent être jugées inutilisables et des valeurs imputées peuvent être corrigées au moyen de données fournies par les répondants. Par conséquent, les taux de réponse sont calculés après chaque exécution du processus d'estimation.

Pour l'EMCD, deux types de taux sont calculés (non pondérés et pondérés). Afin d'évaluer l'efficacité du processus de collecte, on calcule les taux de réponse non pondérés. Les taux pondérés, fondés sur le poids d'estimation et la valeur de la variable d'intérêt, évaluent la qualité de l'estimation. À l'intérieur de chacun de ces types de taux, il existe des taux distincts pour les unités faisant partie de l'échantillon et pour les unités qui sont uniquement modélisées à partir de données administratives qui ont été extraites des fichiers de TPS.

Afin d'obtenir une meilleure idée du succès du processus de collecte de données, on calcule deux taux non pondérés appelés « taux de résultat de la collecte » et « taux de résultat de l'extraction ». On calcule ces taux en divisant le nombre de répondants par le nombre d'unités avec lesquelles on a essayé de prendre contact ou pour lesquelles on a essayé de recevoir des données extraites. Les déclarants non mensuels (répondants bénéficiant de modalités de déclaration spéciales leur permettant de ne pas produire de déclaration chaque mois, mais pour lesquels des données réelles sont disponibles lors des révisions subséquentes) sont exclus du numérateur ainsi que du dénominateur pour les mois où aucun contact n'est pris avec eux.

Brièvement, les taux de réponse se calculent comme suit :

Taux pondérés :

Taux de réponse des unités faisant partie de l'échantillon (estimation) =
$$\frac{\text{Somme des ventes pondérées des unités avec situation de réponse } i}{\text{Somme des ventes pondérées des unités faisant partie de l'échantillon}}$$

où *i* = unités pour lesquelles il existe des données déclarées qui seront utilisées dans l'estimation ou qui sont des refus convertis, ou pour lesquelles il existe des données déclarées qui n'ont pas encore été évaluées pour l'estimation.

Taux de réponse des unités modélisées à partir de données administratives (estimation) =
$$\frac{\text{Somme des ventes pondérées des unités avec situation de réponse } ii}{\text{Somme des ventes pondérées des unités modélisées à partir de données administratives}}$$

où *ii* = unités pour lesquelles il existe des données extraites des fichiers administratifs et qui sont utilisables pour l'estimation.

Taux de réponse total (estimation) =
$$\frac{\text{Somme des ventes pondérées des unités avec situation de réponse } i \text{ ou situation de réponse } ii}{\text{Somme de toutes les ventes pondérées}}$$

Taux non pondérés :

Taux de réponse des unités faisant partie de l'échantillon (collecte) =
$$\frac{\text{Nombre de questionnaires avec situation de réponse } iii}{\text{Nombre de questionnaires avec situation de réponse } iv}$$

où *iii* = unités pour lesquelles il existe des données déclarées (dont le cas n'est pas résolu, utilisées ou non utilisées pour l'estimation) ou qui sont des refus convertis;

où *iv* = toutes les unités susmentionnées, ainsi que les unités qui ont refusé de répondre, les unités avec lesquelles on n'a pas pris contact et d'autres types d'unités non répondantes.

Taux de réponse des unités modélisées à partir de données administratives (extraction) =
$$\frac{\text{Nombre de questionnaires avec situation de réponse } vi}{\text{Nombre de questionnaires avec situation de réponse } vii}$$

où *vi* = unités dans le champ d'observation pour lesquelles il existe des données (utilisables ou non utilisables) extraites des fichiers administratifs;

où *vii* = toutes les unités susmentionnées, ainsi que les unités qui ont refusé de déclarer la source de données administratives, les unités avec lesquelles on n'a pas pris contact et d'autres types d'unités non répondantes.

(% de questionnaires recueillis par rapport à l'ensemble des questionnaires dans le champ d'observation)

Taux de résultat de la collecte =
$$\frac{\text{Nombre de questionnaires avec situation de réponse } iii}{\text{Nombre de questionnaires avec situation de réponse } viii}$$

où *iii* = même que *iii* défini plus haut;

où *viii* = même que *iv*, à part l'exclusion des unités avec lesquelles on a pris contact, parce que leur réponse n'est pas disponible pour un mois particulier, puisqu'il s'agit de déclarants non mensuels.

Taux de résultat de l'extraction =
$$\frac{\text{Nombre de questionnaires avec situation de réponse } ix}{\text{Nombre de questionnaires avec situation de réponse } vii}$$

où **ix** = même que *vi*, avec l'ajout des unités extraites qui ont été imputées ou qui étaient hors du champ de l'enquête;

où **vii** = même que *vii* défini plus haut.

(% de questionnaires recueillis par rapport à l'ensemble des questionnaires dans le champ d'observation que nous avons tenté de recueillir)

Tous les taux pondérés et non pondérés susmentionnés sont calculés au niveau du groupe de commerce, de la région et du groupe de taille, ainsi que pour toute combinaison de ces niveaux.

Utilisation des données administratives

Réduire le fardeau de réponse est un défi à long terme pour Statistique Canada. Afin d'alléger le fardeau de réponse et de réduire les coûts reliés à l'enquête, notamment en ce qui a trait aux petites entreprises, Statistique Canada a examiné diverses options à la réalisation d'enquêtes. Les données administratives sont une source importante d'information sur les données commerciales et Statistique Canada s'efforce d'en faire une utilisation optimale. Ainsi, à partir du mois de référence d'octobre 2005, l'EMCD a réduit le nombre d'établissements simples de l'échantillon qui sont enquêtés directement et dérive plutôt les chiffres de vente pour ces établissements à partir des fichiers de la TPS en utilisant un modèle statistique. Le modèle explique les différences entre les ventes et les recettes déclarées aux fins de la TPS, ainsi que le décalage entre la période de référence de l'enquête et celle de la TPS.

Pour en savoir plus sur la méthode utilisée lors de la modélisation des ventes tirées de fichiers administratifs (e.g. données de la TPS), qui contribuent également aux estimations, veuillez consulter le document situé dans la base de métadonnées intégrée de Statistique Canada en cliquant sur le lien qui suis : http://www.statcan.ca/francais/sdds/document/2406_D11_T9_V1_F.pdf.

Méthodes utilisées pour réduire la non réponse durant la collecte

Beaucoup d'efforts sont déployés en vue de réduire au minimum la non-réponse durant la collecte. Les méthodes utilisées incluent des techniques d'interview, comme l'utilisation de questions d'approfondissement et des techniques de persuasion, la replanification répétée des appels téléphoniques pour obtenir l'information et la mise en place de procédures indiquant aux intervieweurs comment s'y prendre avec les répondants qui refusent de participer à l'enquête.

Si les données demandées ne sont pas disponibles au moment de la collecte, la meilleure estimation fournie par le répondant est acceptée et est révisée par la suite, quand les données réelles sont disponibles.

Pour réduire au minimum la non-réponse totale pour toutes les variables, des réponses partielles sont acceptées. En outre, les questionnaires sont personnalisés pour la collecte de certaines variables, comme les stocks, de sorte que la collecte ait lieu durant les mois où les données sont disponibles.

Enfin, pour établir un climat de confiance entre les intervieweurs et les répondants, les cas sont généralement affectés au même intervieweur chaque mois. Ce dernier peut ainsi établir une relation personnelle avec le répondant et renforcer sa confiance.

Opérations de collecte et de saisie des données

La collecte des données est réalisée par les bureaux régionaux de Statistique Canada. Ces derniers envoient un questionnaire aux répondants ou communiquent avec ceux-ci par téléphone afin d'obtenir les valeurs de leurs ventes et de leurs stocks, et de confirmer l'ouverture ou la fermeture des emplacements d'affaires. Ils effectuent aussi un suivi auprès des non-répondants. La collecte des données débute environ sept jours ouvrables après la fin du mois de référence et se poursuit pendant tout le mois en question.

Les entités qui participent à l'enquête pour la première fois reçoivent une lettre d'introduction en vue d'informer le répondant qu'un représentant de Statistique Canada l'appellera. Cet appel a pour but de présenter l'enquête, de confirmer l'activité de l'entreprise, d'établir et de commencer la collecte des données, et de répondre à toutes questions que le répondant pourrait avoir.

Vérification

La vérification des données est l'application de contrôles pour déceler les entrées manquantes, invalides ou incohérentes, ou pour repérer les enregistrements de données susceptibles d'être erronés. Durant le processus d'enquête de l'EMCD, les données sont vérifiées à deux moments distincts.

Premièrement, une vérification est faite durant la collecte des données. Après leur collecte par téléphone ou au moyen du questionnaire à renvoyer par la poste, les données sont saisies à l'aide d'applications informatiques personnalisées. Toutes sont soumises à une vérification. Les contrôles réalisés durant la collecte des données, appelés contrôles sur le terrain, comprennent généralement des contrôles de validité et certains contrôles de cohérence simples. Ils servent aussi à déceler les erreurs commises durant l'interview par le répondant ou par l'intervieweur et de repérer l'information manquante à l'étape de la collecte en vue de réduire le besoin d'un suivi ultérieur. Les contrôles sur le terrain ont également pour but d'épurer les réponses. Dans le cas de l'EMCD, les réponses du mois courant sont comparées aux réponses fournies par le répondant le mois précédent et (ou) l'année précédente pour le mois courant. Les contrôles sur le terrain permettent de repérer les problèmes que posent les procédures de collecte des données et la conception des questionnaires, et de déterminer s'il faut offrir une formation supplémentaire aux intervieweurs.

Tout enregistrement de données rejeté lors des contrôles préliminaires fait l'objet d'un suivi auprès du répondant afin de valider les données soupçonnées d'être incorrectes. Une fois validé, les données recueillies sont transmises de façon régulière au Bureau central à Ottawa.

Deuxièmement, après la collecte, les données sont soumises à une vérification statistique dont la nature est plus empirique. On exécute la vérification statistique avant l'imputation, afin de repérer les données qui serviront de base pour l'imputation de valeurs pour les non-répondants. Les valeurs très extrêmes risquant de perturber une tendance mensuelle sont exclues des calculs de tendance lors de la vérification statistique. Il convient de souligner qu'aucun ajustement n'est fait à cette étape pour corriger les valeurs extrêmes déclarées.

La première étape de la vérification statistique consiste à repérer les réponses qui seront soumises aux règles de vérification statistique. Les données déclarées pour le mois de référence courant sont soumises à divers contrôles.

Le premier ensemble de contrôles est fondé sur la méthode d'Hidiroglou-Berthelot qui consiste à examiner le rapport des données du mois courant fournies par un répondant à des données historiques (c.-à-d. dernier mois ou même mois l'année précédente) ou administratives (c.-à-d. ventes assujetties à la TPS ou RBE). Si le rapport calculé pour le répondant diffère significativement de ceux obtenus pour des répondants dont les caractéristiques sont comparables en ce qui concerne le groupe de commerce et/ou la région géographique, la réponse est considérée comme une valeur extrême.

Le deuxième ensemble de contrôles est basé sur la vérification de la part de marché. Cette méthode, qui s'appuie sur les données du mois courant uniquement, permet de vérifier les données fournies par tous les répondants, mêmes ceux pour lesquels on ne dispose pas de données historiques ou de données auxiliaires. Par conséquent, parmi un groupe de répondants présentant des caractéristiques similaires en ce qui concerne le groupe de commerce et (ou) la région géographique, toute valeur dont la contribution pondérée au total du groupe est trop importante sera considérée comme une valeur extrême.

Pour les contrôles fondés sur la méthode d'Hidiroglou-Berthelot, les données jugées extrêmes ne sont pas incluses dans les modèles d'imputation (ceux fondés sur les ratios). En outre, les données considérées comme des valeurs extrêmes lors de la vérification de la part de marché ne sont pas incluses dans les modèles d'imputation où les moyennes et les médianes sont calculées pour imputer des valeurs pour les réponses pour lesquelles il n'existe pas de données historiques.

Conjointement avec les vérifications statistiques effectuées après la collecte de données, on procède à la détection d'erreurs des données extraites des fichiers administratifs.

Les données modélisées de la TPS sont également assujetties à une phase de vérification approfondie. Chaque fichier sur lequel les données modélisées sont fondées est vérifié de même que les valeurs modélisées.

Les vérifications sont effectuées au niveau agrégé (industrie, géographie) afin de détecter les fichiers qui dévient de la norme (soit en exhibant des différences d'un mois à l'autre trop importantes ou qui diffèrent considérablement des autres unités).

Toutes les données qui faillissent ces étapes de contrôle sont sujettes à une vérification manuelle, et si nécessaire, à une action corrective.

Imputation

Le processus d'imputation de l'EMCD a pour but de remplacer les données manquantes par des valeurs imputées. Des valeurs sont attribuées aux enregistrements pour lesquels la vérification a révélé des valeurs manquantes afin de s'assurer que les estimations soient de haute qualité et d'établir une cohérence interne plausible. Pour des raisons de fardeau de réponse, de coût et d'actualité des données, il est généralement impossible de réaliser auprès des répondants tous les suivis nécessaires pour résoudre les problèmes de réponses manquantes. Puisqu'il est souhaitable de produire un fichier de microdonnées complet et cohérent, on recourt à l'imputation pour traiter les cas persistants de données manquantes.

Dans le cas de l'EMCD, on peut fonder l'imputation des valeurs manquantes sur des données historiques ou sur des données administratives. Le choix de la méthode appropriée est fondé sur une stratégie qui dépend de l'existence de données historiques ou de données administratives et (ou) du mois de référence en question.

Il existe trois types de méthode d'imputation d'après des données historiques. Le premier est l'application d'une tendance générale qui s'appuie sur une source unique de données historiques (mois précédent, données recueillies pour le mois suivant ou données recueillies pour le même mois l'année précédente). Le deuxième est un modèle de régression dans lequel sont utilisées simultanément les données provenant du mois précédent et celles provenant du même mois l'année précédente. La troisième méthode consiste à remplacer directement les valeurs manquantes par des données historiques.

Les méthodes d'imputation fondées sur des données administratives sont sélectionnées automatiquement lorsqu'on ne dispose pas de données historiques pour un non-répondant. La source de données administratives (ventes annuelles assujetties à la TPS) est le fondement de ces méthodes. Les ventes annuelles assujetties à la TPS sont utilisées pour deux types de méthode. L'une est une tendance générale que l'on utilise pour les structures simples, comme les entreprises ne comptant qu'un seul établissement et l'autre, appelée méthode de la médiane-moyenne, est utilisée pour les unités dont la structure est plus complexe.

Estimation

L'estimation est un processus qui consiste à calculer une valeur approximative des paramètres de population inconnus en utilisant uniquement la partie de la population qui est incluse dans un échantillon. Des inférences sont ensuite faites au sujet des paramètres inconnus en utilisant les données d'échantillon et les renseignements connexes sur le plan de sondage.

Dans le cas de l'EMCD, de nouveaux processus d'estimation ont été mis en place au moyen du Système généralisé d'estimation (SGE) de Statistique Canada pour résoudre la question des unités influentes et appliquer des corrections spéciales durant le traitement des données. Diverses méthodes ont été établies pour estimer les ventes et les stocks des détaillants.

Pour les ventes des détaillants, la population est divisée en une partie observée (strates à tirage complet et à tirage partiel) et une partie non observée (strate à tirage nul). D'après l'échantillon tiré à partir de la partie observée, on calcule une estimation pour la population au moyen d'un estimateur d'Horvitz-Thompson où les réponses concernant les ventes sont pondérées par l'inverse des probabilités d'inclusion des unités échantillonnées. Ces poids (appelés poids d'échantillonnage) peuvent être interprétés comme étant le nombre de fois que chaque unité échantillonnée devrait être répétée pour représenter la population complète. Les valeurs pondérées des ventes ainsi calculées sont totalisées par domaine, pour produire une estimation du total des ventes pour chaque combinaison de groupe de commerce/région géographique. Un domaine est défini comme correspondant aux valeurs de classification les plus récentes disponibles dans le RE pour l'unité et la période de référence de l'enquête. Les domaines peuvent différer des strates d'échantillonnage originales, parce que les unités peuvent avoir changé de taille, de groupe de commerce ou d'emplacement. Les changements de classification sont reflétés immédiatement dans les estimations et ne sont pas cumulés au cours du temps. Pour la partie non observée de la population, on calcule un estimateur de type ratio au moyen de données auxiliaires. L'estimation du total des ventes des détaillants est égale à la somme des estimations produites pour les parties observée et non observée de la population.

Pour les stocks des détaillants, on se sert de l'échantillon sélectionné pour estimer les ventes pour calculer l'estimation au moyen d'un estimateur d'Horvitz-Thompson pour la partie observée de la population. Puis, on utilise un ratio fondé sur l'échantillon pour produire l'estimation pour la partie non observée et on obtient l'estimation du total des stocks en additionnant les estimations obtenues pour les parties observée et non observée.

Pour en savoir plus sur la méthode utilisée lors de la modélisation des ventes tirées de fichiers administratifs (e.g. données de la TPS), qui contribuent également aux estimations, veuillez consulter le document situé dans la base de métadonnées intégrée de Statistique Canada en cliquant sur le lien qui suis : http://www.statcan.ca/francais/sdds/document/2406_D11_T9_V1_F.pdf.

La variance est la mesure de précision utilisée dans le cas de l'EMCD pour évaluer la qualité de l'estimation des paramètres de population et pour obtenir des inférences valides. Pour la partie observée de la population, la variance est calculée directement à partir d'un échantillon aléatoire simple stratifié sans remise.

Les estimations d'échantillon peuvent différer de la valeur prévue des estimations. Cependant, puisque l'estimation est fondée sur un échantillon probabiliste, il est possible d'évaluer la variabilité de l'estimation d'échantillon par rapport à la valeur prévue. La variance d'une estimation est une mesure de la précision de l'estimation d'échantillon qui est définie comme étant la moyenne, sur tous les échantillons possibles, de l'écart quadratique de l'estimation par rapport à sa valeur prévue.

Désaisonnalisation et estimation de la tendance-cycle

Les séries temporelles socio-économiques comme celles de l'EMCD peuvent habituellement être décomposées en cinq composantes principales : la tendance-cycle, la saisonnalité, l'effet des jours ouvrables, l'effet de la fête de Pâques et la composante irrégulière.

La tendance représente l'évolution à long terme de la série, tandis que le cycle représente un mouvement lisse, quasi périodique, autour de la tendance qui met en évidence une succession de phases de croissance et de décroissance (ex. le cycle des affaires). Les deux composantes tendance et cycle sont estimées ensemble et la tendance-cycle reflète l'évolution fondamentale de la série. Les autres composantes traduisent des mouvements passagers à court terme.

La composante saisonnière représente des fluctuations infra-annuelles, mensuelles ou trimestrielles, qui se répètent plus ou moins régulièrement d'une année à l'autre. Les variations saisonnières sont le produit des effets directs et indirects des saisons climatiques, d'éléments de type institutionnel (attribuable aux conventions sociales ou aux règles administratives, Noël par exemple) et d'éléments de type technologique.

L'effet des jours ouvrables provient du fait que l'importance relative des jours varie systématiquement à l'intérieur de la semaine et que le nombre de chacun des jours dans un mois donné varie d'une année à l'autre. Cet effet est présent lorsque l'activité change en fonction du jour de la semaine. Par exemple, dimanche connaît typiquement moins d'activité que les autres jours, et le nombre de dimanches, lundis, etc., dans un mois donné change d'année en année.

L'effet de la fête de Pâques est la variation due au déplacement d'une partie de l'activité d'avril vers mars quand Pâques tombe en mars plutôt qu'en avril.

Enfin, la composante irrégulière regroupe toutes les autres fluctuations plus ou moins erratiques non prises en compte dans les composantes précédentes. Elle représente un résidu qui incorpore, entre autres, les erreurs de mesure sur la variable elle-même ainsi que des événements inhabituels (ex. grèves, sécheresse, inondations, panne d'électricité majeure ou d'autres variations inattendues dans les activités manufacturières des répondants).

Ainsi, les composantes saisonnière et irrégulière, l'effet des jours ouvrables et l'effet de la fête de Pâques masquent la composante fondamentale de la série, qui est la tendance-cycle. La désaisonnalisation (correction des variations saisonnières) consiste à retirer de la série la composante saisonnière, l'effet des jours ouvrables et l'effet de la fête de Pâques. Elle contribue donc à révéler la tendance-cycle. Bien que la désaisonnalisation permette de mieux comprendre la tendance-cycle fondamentale d'une série, la série désaisonnalisée n'en contient pas moins une composante irrégulière. De légères variations d'un mois à l'autre dans la série désaisonnalisée peuvent n'être que de simples mouvements irréguliers. Pour avoir une meilleure idée de la tendance fondamentale, les utilisateurs doivent donc examiner les séries désaisonnalisées sur un certain nombre de mois.

Depuis avril 2008, l'EMCD utilise le logiciel X-12-ARIMA¹ pour la désaisonnalisation. La technique utilisée consiste essentiellement, dans un premier temps, à corriger la série initiale de toute sorte d'effets indésirables, tels l'effet des jours ouvrables et l'effet de Pâques, par un module appelé regARIMA. L'estimation de ces effets se fait grâce à l'utilisation de modèles de régression à erreurs ARIMA (modèles autorégressifs à moyennes mobiles intégrées). On peut également extrapoler la série d'au moins une année à l'aide du modèle. Dans un deuxième temps, la série brute, pré-ajustée et extrapolée s'il y a lieu, est désaisonnalisée par la méthode X-11.

La méthode X-11, qui permet d'analyser des séries mensuelles et trimestrielles, repose sur un principe itératif d'estimation des différentes composantes, cette estimation étant faite à chaque étape grâce à des moyennes

1. Pour plus de renseignements, voir X-12-ARIMA Reference Manual Version 0.3 (2007), U.S. Census Bureau.

mobiles adéquates². Les moyennes mobiles utilisées pour estimer les principales composantes, la tendance et la saisonnalité, sont avant tout des outils de lissage conçus pour éliminer une composante indésirable de la série. Puisque les moyennes mobiles réagissent mal à la présence de valeurs atypiques, la méthode X-11 incorpore un outil de détection et de correction des points atypiques utilisé pour nettoyer la série au cours de la désaisonnalisation. Les valeurs atypiques peuvent également être détectées et corrigées d'avance, à l'aide du module regARIMA.

Finalement, les données désaisonnalisées sont ajustées aux totaux annuels des données brutes.

Le commerce de détail forme un système de 33 séries : le grand total pour le Canada, les 19 totaux par groupe de commerce et les 13 totaux provinciaux et territoriaux. Pour les séries non désaisonnalisées, l'addition des 19 totaux par groupe de commerce produit le grand total (Canada) et est égal à l'addition des 13 totaux provinciaux et territoriaux, et ce, pour chaque mois.

Malheureusement, la désaisonnalisation enlève son additivité infra-annuelle à un système de séries; de faibles écarts, qui varient généralement entre -1 % et 1 %, sont observés entre la somme des groupes de commerce désaisonnalisés et la somme des provinces et territoires désaisonnalisés. Afin d'en restituer l'additivité, un procédé de réconciliation est appliqué aux séries désaisonnalisées du Commerce de détail. Le processus de réconciliation fonctionne comme suit : (1) Le grand total désaisonné au niveau du Canada est dérivé de "façon indirecte" en faisant la somme des groupes de commerce désaisonnés séparément au préalable. Et (2) les totaux provinciaux et territoriaux désaisonnés sont ensuite réconciliés de telle sorte que l'addition de ceux-ci égale le grand total désaisonné au niveau du Canada préalablement dérivé. Le procédé est tel que a) les composantes désaisonnées du système sont modifiées le moins possible en pourcentage, b) les composantes désaisonnées s'additionnent au grand total pour chaque mois et c) les valeurs mensuelles désaisonnées s'additionnent aux totaux annuels de la série non désaisonnée.

2. Ladiray, D. and Quenneville, B. (2001). Seasonal Adjustment with the X-11 Method. New York : Springer-Verlag, Lecture Notes in Statistics #158.

Ajustement des séries historiques

Les séries historiques de l'EMCD débutent en janvier 1991. Les données de janvier 1991 à mars 2004 ont été rétropolées basées sur des coefficients de conversion de l'EMCD sur la base CTI 80. Avant la première diffusion des résultats de l'EMCD remaniée pour le mois de référence avril 2004, des estimations ont été produites à partir de décembre 2003 pour établir une base de comparaison entre l'ancienne et la nouvelle enquête. Les séries rétropolées ont été ajustées au niveau des séries de l'enquête remaniée.

Dans un premier temps, les séries rétropolées ont été étalonnées à partir de janvier 1991. Pour ce faire, des ratios individuels des séries provenant de la nouvelle enquête ont été calculés. Ces ratios ont été ensuite appliqués aux séries rétropolées.

Cet étalonnage enlève son additivité au système de séries parce que les séries sont étalonnées individuellement. Par exemple, ce processus entraîne des écarts entre la somme des groupes de commerce et la somme des provinces et territoires. Afin de restituer l'additivité, un procédé de réconciliation est appliqué aux séries étalonnées.

Évaluation de la qualité des données

La méthodologie de l'enquête a pour objectif de contrôler les erreurs et de réduire leurs effets éventuels sur les estimations. Les résultats de l'enquête peuvent néanmoins contenir des erreurs dont l'erreur d'échantillonnage n'est que l'une des composantes. L'erreur d'échantillonnage survient lorsque les observations sont faites uniquement sur un échantillon et non sur l'ensemble de la population. Toutes les autres erreurs commises aux diverses phases de l'enquête sont appelées erreurs non dues à l'échantillonnage. Des erreurs de ce type peuvent survenir, par exemple, quand un répondant fournit des renseignements erronés ou qu'il ne répond pas à certaines questions; quand une unité du champ de l'enquête y est incluse erronément ou que des erreurs sont commises lors du traitement des données, comme des erreurs de codage ou de saisie.

Avant la publication, on analyse les résultats combinés de l'enquête afin d'en évaluer la comparabilité; il s'agit généralement d'un examen détaillé des réponses individuelles (particulièrement celles des grandes entreprises), de la conjoncture économique générale et des tendances historiques.

Une mesure habituelle de la qualité des données des enquêtes est le coefficient de variation (CV). Le coefficient de variation, défini comme étant l'erreur-type divisée par l'estimation d'échantillon, est une mesure de la précision relative. Puisque le coefficient de variation est calculé d'après les réponses des unités individuelles, il mesure aussi certaines erreurs non dues à l'échantillonnage.

La formule utilisée pour calculer le coefficient de variation (CV) en pourcentage est :

$$CV(X) = \frac{S(X)}{X} * 100\%$$

où X représente l'estimation et S(X) représente l'erreur-type de X.

On peut construire les intervalles de confiance autour des estimations en utilisant l'estimation et le CV. Donc, pour notre échantillon, il est possible de déclarer avec un niveau donné de confiance que la valeur prévue sera comprise dans l'intervalle de confiance construit autour de l'estimation. Par exemple, si une estimation de 12 millions de dollars à un CV de 2 %, l'erreur-type sera de 240 000 \$ (l'estimation multipliée par le CV). On peut déclarer avec 68 % de confiance que les valeurs prévues seront comprises dans l'intervalle dont la longueur est égale à un écart-type de part et d'autre de l'estimation, c'est-à-dire entre 11 760 000 \$ et 12 240 000 \$. Ou bien, nous pouvons déclarer avec 95 % de confiance que la valeur prévue sera comprise dans l'intervalle dont la longueur est égale à deux écart-type de part et d'autre de l'estimation, c'est-à-dire entre 11 520 000 \$ et 12 480 000 \$.

Enfin, étant donné la faible contribution de la partie non observée de la population aux estimations totales, le biais dans la partie non observée a un effet négligeable sur les CV. Par conséquent, on utilise le CV provenant de la partie observée pour l'estimation totale qui est égale à la somme des estimations pour les parties observée et non observée de la population.

Contrôle de la divulgation

La loi interdit à Statistique Canada de rendre publique toute donnée susceptible de révéler l'information recueillie en vertu de la *Loi sur la statistique* et se rapportant à toute personne, entreprise ou organisation reconnaissable, sans que cette personne, entreprise ou organisation le sache ou y consente par écrit. Diverses règles de confidentialité s'appliquent à toutes les données diffusées ou publiées afin d'empêcher la publication ou la divulgation de toute information jugée confidentielle. Au besoin, des données sont supprimées pour empêcher la divulgation directe ou par recoupement de données reconnaissables.

L'analyse de la confidentialité des données inclut la détection de la « divulgation directe » éventuelle, qui survient lorsque la valeur figurant dans une cellule d'un tableau ne correspond qu'à quelques répondants ou que la cellule est dominée par un petit nombre d'entreprises.

Comparabilité des données

En juin 2004, on a diffusé les estimations fondées sur le Système de classification des industries de l'Amérique du Nord (SCIAN) de 2002. Cette diffusion a eu lieu après une production en parallèle de quatre mois durant lesquels les estimations ont été calculées à la fois d'après le SCIAN et d'après la Classification type des industries de 1980 en vue d'effectuer des analyses internes. Le changement de classification et le nouvel échantillon ont causé une variation du niveau des estimations. Pour éviter une rupture dans les séries, les estimations concernant le commerce de détail ont été rajustées au niveau du groupe de commerce selon la province ou le territoire en remontant jusqu'à janvier 1991.

La comparaison des totaux mensuels annualisés calculés d'après les données de l'Enquête mensuelle sur le commerce de détail aux estimations calculées d'après les données d'enquêtes annuelles sur le commerce de détail devrait se faire avec prudence. Des écarts pourraient être causés par des différences d'échantillonnage, des différences conceptuelles et de couverture, le moment où ont lieu les révisions dans les deux processus d'enquête, la période de déclaration couverte (année financière ou civile), des différences de taux de réponse entre les deux enquêtes et la façon dont les revenus sont déclarés.

Chaque année, des efforts sont faits en vue d'évaluer les différences et de corriger les divergences connues dans les données. Cependant, on ne procède pas à l'étalonnage des deux enquêtes.

Appendice I

Agrégation spéciale : Commerce de détail

D'après le Système de classification des industries de l'Amérique du Nord (SCIAN) 2002

Industries - Commerce de détail

| | |
|------------|--|
| A | Automobile |
| 010 | Concessionnaires d'automobiles neuves |
| 44111 | Marchands d'automobiles neuves |
| 020 | Concessionnaires de véhicules automobiles d'occasion, de plaisance et de pièces |
| 44112 | Marchands d'automobiles d'occasion |
| 44121 | Marchands de véhicules de plaisance |
| 44122 | Marchands de motocyclettes, de bateaux et d'autres véhicules automobiles |
| 44131 | Magasins de pièces et d'accessoires pour véhicules automobiles |
| 44132 | Marchands de pneus |
| 130 | Stations-service |
| 44711 | Stations-service avec dépanneurs |
| 44719 | Autres stations-service |
| B | Magasins de meubles, d'accessoires de maison et d'appareils électroniques |
| 030 | Magasins de meubles |
| 44211 | Magasins de meubles |
| 040 | Magasins d'accessoires de maison |
| 44221 | Magasins de revêtements de sol |
| 44229 | Magasins d'autres accessoires de maison |
| 050 | Magasins d'ordinateurs et de logiciels |
| 44312 | Magasins d'ordinateurs et de logiciels |
| 060 | Magasins d'appareils électroniques et d'électroménagers |
| 44311 | Magasins d'appareils ménagers, de téléviseurs et d'autres appareils électroniques |
| 44313 | Magasins d'appareils et de fournitures photographiques |
| C | Magasins de matériaux de construction et de produits extérieurs pour la maison |
| 070 | Home Centres and Hardware Stores |
| 44411 | Centres de rénovation |
| 44413 | Quincailleries |
| 080 | Magasins de matériaux de construction spécialisés et de jardinage |
| 44412 | Magasins de peinture et de papier peint |
| 44419 | Marchands d'autres matériaux de construction |
| 44421 | Magasins de matériel motorisé pour l'extérieur |
| 44422 | Pépinières et centres de jardinage |

| | |
|------------|--|
| D | Magasins d'alimentation et de boissons |
| 090 | Supermarchés |
| 44511 | Supermarchés et autres épiceries, sauf les dépanneurs |
| 100 | Dépanneurs et magasins d'alimentation spécialisés |
| 44512 | Dépanneurs |
| 44521 | Boucheries |
| 44522 | Poissonneries |
| 44523 | Marchés de fruits et de légumes |
| 44529 | Magasins d'autres alimentations spécialisées |
| 110 | Magasins de bière, de vin et de spiritueux |
| 44531 | Magasins de bière, de vin et de spiritueux |
| E | Pharmacies et magasins de produits de soins personnels |
| 120 | Pharmacies et magasins de produits de soins personnels |
| 44611 | Pharmacies |
| 44612 | Magasins de cosmétique, de produits de beauté et de parfums |
| 44613 | Magasins de produits optiques |
| 44619 | Magasins d'autres produits de santé et de soins personnels |
| F | Magasins de vêtements et d'accessoires |
| 140 | Magasins de vêtements |
| 44811 | Magasins de vêtements pour hommes |
| 44812 | Magasins de vêtements pour femmes |
| 44813 | Magasins de vêtements pour enfants et bébés |
| 44814 | Magasins de vêtements pour la famille |
| 44819 | Magasins d'autres vêtements |
| 150 | Magasins de chaussures, d'accessoires vestimentaires et bijouteries |
| 44815 | Magasins d'accessoires vestimentaires |
| 44821 | Magasins de chaussures |
| 44831 | Bijouteries |
| 44832 | Magasins de bagages et de maroquinerie |
| G | Magasins de marchandises diverses |
| 175 | Grands magasins |
| 45211 | Grands magasins |
| 45291 | Clubs de gros et hypermarchés |
| 45299 | Magasins de tout autres fournitures de tout genre |
| H | Détaillants divers |
| 160 | Magasins d'articles de sport, de passe-temps, de musique et les libraires |
| 45111 | Magasins d'articles de sport |
| 45112 | Magasins d'articles de passe-temps, de jouets et de jeux |
| 45113 | Magasins d'articles de couture et de travaux d'aiguille et de tissus à la pièce |
| 45114 | Magasins d'instruments et de fournitures de musique |
| 45121 | Librairies et marchands de journaux |
| 45122 | Magasins de bandes préenregistrées, de disques compacts et de disques |
| 190 | Magasins de détail divers |
| 45311 | Fleuristes |
| 45321 | Magasins de fournitures de bureau et de papeterie |
| 45322 | Magasins de cadeaux, d'articles de fantaisie et de souvenirs |

| | |
|------------|--|
| 45331 | Magasins de marchandise d'occasion |
| 45391 | Animaleries et magasins de fournitures pour animaux |
| 45392 | Marchands d'oeuvres d'art |
| 45393 | Marchands de maisons mobiles |
| 45399 | Tous les autres magasins de détail divers |
| L | Détaillants hors magasins(hors champs pour l'enquête mensuelle) |
| 210 | Entreprises de télémagasinage et de vente par correspondance |
| 45411 | Entreprises de télémagasinage et de vente par correspondance |
| 220 | Exploitants de distributeurs automatiques |
| 45421 | Exploitants de distributeurs automatiques |
| 230 | Marchands de combustible |
| 45431 | Marchands de combustible |
| 240 | Autres établissements de vente directe |
| 45439 | Autres établissements de vente directe |