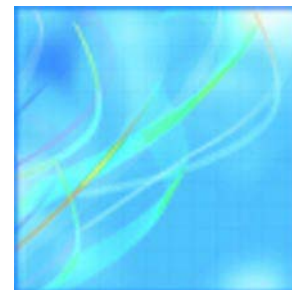


N° 85-225-X au catalogue

Les ressources policières au Canada



2009



Statistique
Canada

Statistics
Canada

Canada

Comment obtenir d'autres renseignements

Pour toute demande de renseignements au sujet de ce produit ou sur l'ensemble des données et des services de Statistique Canada, visiter notre site Web à www.statcan.gc.ca. Vous pouvez également communiquer avec nous par courriel à infostats@statcan.gc.ca ou par téléphone entre 8 h 30 et 16 h 30 du lundi au vendredi aux numéros suivants :

Centre de contact national de Statistique Canada

Numéros sans frais (Canada et États-Unis) :

Service de renseignements	1-800-263-1136
Service national d'appareils de télécommunications pour les malentendants	1-800-363-7629
Télécopieur	1-877-287-4369

Appels locaux ou internationaux :

Service de renseignements	1-613-951-8116
Télécopieur	1-613-951-0581

Programme des services de dépôt

Service de renseignements	1-800-635-7943
Télécopieur	1-800-565-7757

Comment accéder à ce produit

Le produit n° 85-225-X au catalogue est disponible gratuitement sous format électronique. Pour obtenir un exemplaire, il suffit de visiter notre site Web à www.statcan.gc.ca et de choisir la rubrique « Publications ».

Normes de service à la clientèle

Statistique Canada s'engage à fournir à ses clients des services rapides, fiables et courtois. À cet égard, notre organisme s'est doté de *normes de service à la clientèle* que les employés observent. Pour obtenir une copie de ces normes de service, veuillez communiquer avec Statistique Canada au numéro sans frais 1-800-263-1136. Les normes de service sont aussi publiées sur le site www.statcan.gc.ca sous « À propos de nous » > « Offrir des services aux Canadiens ».

Les ressources policières au Canada

2009

Publication autorisée par le ministre responsable de Statistique Canada

© Ministre de l'Industrie, 2009

Tous droits réservés. Le contenu de la présente publication électronique peut être reproduit en tout ou en partie, et par quelque moyen que ce soit, sans autre permission de Statistique Canada, sous réserve que la reproduction soit effectuée uniquement à des fins d'étude privée, de recherche, de critique, de compte rendu ou en vue d'en préparer un résumé destiné aux journaux et/ou à des fins non commerciales. Statistique Canada doit être cité comme suit : Source (ou « Adapté de », s'il y a lieu) : Statistique Canada, année de publication, nom du produit, numéro au catalogue, volume et numéro, période de référence et page(s). Autrement, il est interdit de reproduire le contenu de la présente publication, ou de l'emmagasiner dans un système d'extraction, ou de le transmettre sous quelque forme ou par quelque moyen que ce soit, reproduction électronique, mécanique, photographique, pour quelque fin que ce soit, sans l'autorisation écrite préalable des Services d'octroi de licences, Division des services à la clientèle, Statistique Canada, Ottawa, Ontario, Canada K1A 0T6.

Décembre 2009

Nº 85-225-X au catalogue

ISSN 1488-8688

Périodicité : annuelle

Ottawa

This publication is also available in English.

Note de reconnaissance

Le succès du système statistique du Canada repose sur un partenariat bien établi entre Statistique Canada et la population, les entreprises, les administrations canadiennes et les autres organismes. Sans cette collaboration et cette bonne volonté, il serait impossible de produire des statistiques précises et actuelles.

Information pour l'utilisateur

Signes conventionnels

Les signes conventionnels suivants sont employés uniformément dans les publications de Statistique Canada :

- . indisponible pour toute période de référence
- .. indisponible pour une période de référence précise
- ... n'ayant pas lieu de figurer
- 0 zéro absolu ou valeur arrondie à zéro
- 0^s valeur arrondie à 0 (zéro) là où il y a une distinction importante entre le zéro absolu et la valeur arrondie
- p provisoire
- r révisé
- x confidentiel en vertu des dispositions de la *Loi sur la statistique*
- E à utiliser avec prudence
- F trop peu fiable pour être publié

Table des matières

Les ressources policières au Canada, 2009	5
Effectif policier et dépenses au chapitre des services de police	5
Aperçu des services policiers au Canada	8
Tableaux statistiques	
1 Tendances du personnel policier et des dépenses de la police, Canada, 1962 à 2009	11
2 Policiers selon l'échelon du service de police, 2009	12
3 Policiers et taux de criminalité	13
3-1 Nombre de policiers selon la région métropolitaine de recensement	13
3-2 Nombre de policiers dans les 30 plus grands services de police municipaux	14
4 Policiers selon le sexe, Canada, certaines années	15
5 Répartition des policiers selon le grade et le sexe, Canada, 1986 à 2009	15
6 Policiers selon le sexe, provinces et territoires, 2009	16
7 Dépenses au chapitre des services policiers, en dollars courants et constants, Canada, 1985 à 2008	16
8 Dépenses totales effectuées par les services de police, 2008	17
9 Personnel policier des services de police municipaux	18
9-1 Terre-Neuve-et-Labrador, 2009	18
9-2 Île-du-Prince-Édouard, 2009	18
9-3 Nouvelle-Écosse, 2009	19
9-4 Nouveau-Brunswick, 2009	20
9-5 Québec, 2009	21
9-6 Ontario, 2009	23
9-7 Manitoba, 2009	27
9-8 Saskatchewan, 2009	28
9-9 Alberta, 2009	29
9-10 Colombie-Britannique, 2009	31
10 Dépenses de fonctionnement des services de police municipaux	33
10-1 Terre-Neuve-et-Labrador, 2008	33
10-2 Île-du-Prince-Édouard, 2008	34
10-3 Nouvelle-Écosse, 2008	35
10-4 Nouveau-Brunswick, 2008	36
10-5 Québec, 2008	37
10-6 Ontario, 2008	39

Table des matières – suite

10-7	Manitoba, 2008	43
10-8	Saskatchewan, 2008	44
10-9	Alberta, 2008	46
10-10	Colombie-Britannique, 2008	48

Qualité des données, concepts et méthodologie

Méthodologie	50
--------------	----

Appendice

I	Liste des régions métropolitaines de recensement	56
---	--	----

Graphiques

1.	L'effectif policier atteint son plus haut point depuis 1993	5
2.	L'Île-du-Prince-Édouard et l'Alberta affichent les taux de policiers les plus bas, 2009	6

Les ressources policières au Canada, 2009

par Sara Beattie

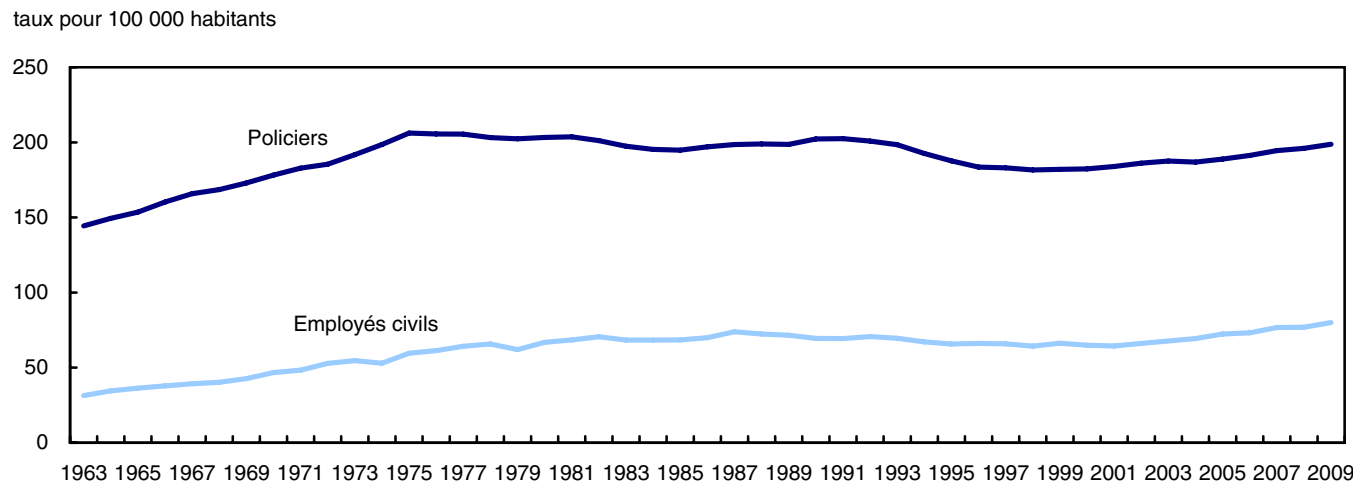
Effectif policier et dépenses au chapitre des services de police

Le présent rapport est fondé sur les données recueillies dans le cadre de l'Enquête sur l'administration policière de Statistique Canada. Cette enquête fournit des données sur l'effectif policier et les dépenses effectuées par chaque service de police municipal, provincial et fédéral (Gendarmerie royale du Canada [GRC]) au Canada. Les données figurant dans le rapport représentent l'effectif policier au 15 mai 2009 et les dépenses définitives pour l'année 2008 (ou pour l'exercice 2008-2009 dans le cas des services de police qui comptabilisent les dépenses selon l'exercice financier).

La hausse annuelle de l'effectif policier est la troisième en importance depuis 30 ans

Au Canada, l'effectif policier augmente de façon soutenue depuis 10 ans, suivant une période de déclin tout au long des années 1990. En 2009, on comptait un peu plus de 67 000 policiers actifs le jour de l'instantané, ce qui donne un taux de 199 policiers pour 100 000 habitants. L'accroissement du taux (+1,5 %) par rapport à 2008 était le troisième en importance depuis 30 ans (tableau 1). Le taux de 2009 était de 9 % supérieur au taux constaté il y a 10 ans, mais de 4 % inférieur au sommet observé en 1975.

Graphique 1
L'effectif policier atteint son plus haut point depuis 1993



Source(s) : Statistique Canada, Centre canadien de la statistique juridique, Enquête sur l'administration policière.

La hausse du nombre de policiers à l'échelle nationale depuis 2008 (+1 802) était surtout attribuable à des augmentations survenant en Ontario (+613), en Alberta (+465) et en Colombie-Britannique (+335).

Alors que l'effectif policier est en hausse, le taux de crimes déclarés par la police au Canada et l'Indice de gravité de la criminalité suivent une tendance générale à la baisse. Parallèlement, le taux de classement des affaires pondéré

— qui sert à mesurer le nombre de crimes résolus par la police et leur gravité — a atteint, en 2008, son point le plus élevé en 10 ans¹.

Depuis 10 ans, le nombre d'employés civils, comme les employés de bureau, les répartiteurs et les agents d'application des règlements municipaux, s'est accru à un rythme plus de deux fois supérieur à celui des policiers. En 2009, on a dénombré près de 27 000 employés civils, qui représentaient 29 % de tout le personnel policier, c'est-à-dire 1 employé civil pour 2,5 policiers. Les employés de bureau constituaient la plus forte proportion (39 %) des employés civils, suivis des gestionnaires et des professionnels (28 %), et des agents de communication et de répartition (14 %).

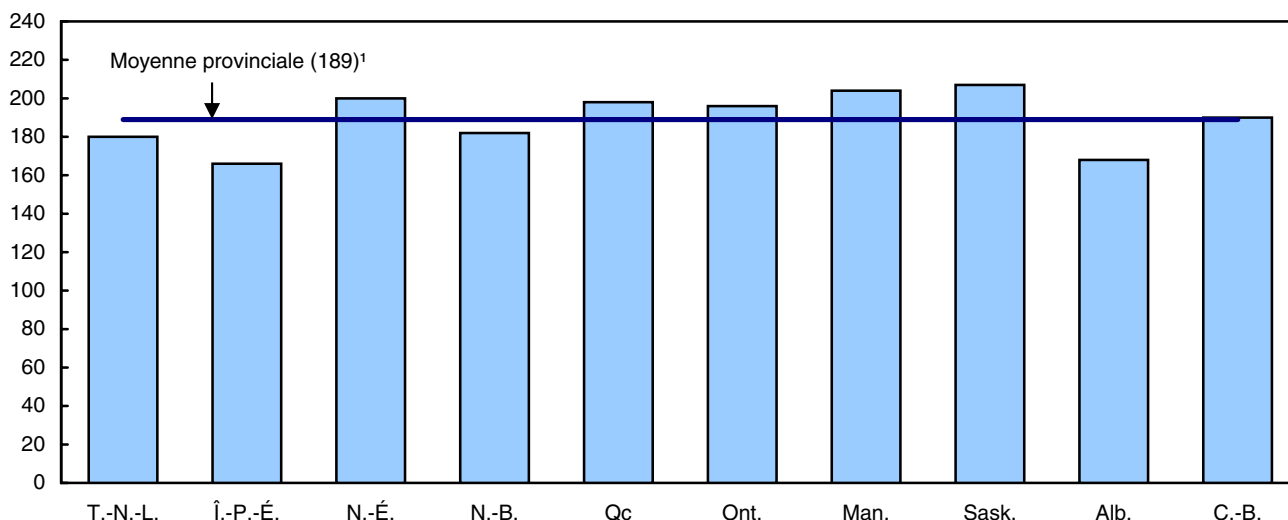
La Saskatchewan continue de déclarer le taux de policiers le plus élevé de toutes les provinces

En 2009, la plupart des provinces ont affiché une augmentation de leur taux de policiers par rapport à l'année précédente, les plus fortes hausses s'étant produites en Alberta (+5 %) et à Terre-Neuve-et-Labrador (+4 %) (tableau 2).

Depuis 10 ans, le taux de policiers s'est accru dans chaque province et territoire, sauf au Yukon. Les augmentations les plus importantes à l'échelon provincial ont été constatées à Terre-Neuve-et-Labrador (+25 %) et en Nouvelle-Écosse (+18 %).

Graphique 2
L'Île-du-Prince-Édouard et l'Alberta affichent les taux de policiers les plus bas, 2009

taux pour 100 000 habitants



1. La moyenne provinciale exclut les territoires ainsi que le Quartier général et la Division dépôt de la Gendarmerie royale du Canada. Les territoires ne figurent pas dans le présent graphique car leurs populations clairsemées donnent lieu à des taux de policiers qui sont passablement plus élevés que ceux du reste du Canada.

Source(s) : Statistique Canada, Centre canadien de la statistique juridique, Enquête sur l'administration policière.

À l'instar des années passées, en 2009, le nombre de policiers pour 100 000 habitants était le plus élevé dans les territoires, où les taux de crimes déclarés par la police ont tendance à dépasser considérablement ceux du reste du pays.

1. Le nouvel Indice de gravité des crimes déclarés par la police (IGCDP) a été mis en application en 2009 afin de permettre aux Canadiens de suivre les variations de la gravité des crimes déclarés par la police au fil du temps (Wallace, 2009). Le taux de classement des affaires pondéré est fondé sur les mêmes principes que l'IGCDP, dans lequel les infractions plus graves ont un poids plus élevé que les infractions moins graves. Par exemple, le classement des homicides, des vols qualifiés ou des introductions par effraction contribue davantage à la valeur du taux de classement des affaires pondéré global que le classement des vols mineurs, des méfaits ou des affaires liées au fait de troubler la paix.

De toutes les provinces, la Saskatchewan a enregistré le plus fort taux de policiers pour la neuvième année consécutive; elle était suivie du Manitoba. Ces deux provinces ont également affiché les valeurs les plus élevées de l'Indice de gravité des crimes déclarés par la police (IGCDP). L'Île-du-Prince-Édouard, par contre, a connu le taux de policiers le moins élevé de même que l'IGCDP le plus faible. L'Alberta, en dépit d'une hausse de 5 % en 2009, a affiché le taux de policiers pour 100 000 habitants le deuxième parmi les plus bas.

Parmi les régions métropolitaines de recensement (RMR), ce sont St. John's (+7 %) et Sherbrooke (+5 %) qui ont connu les plus importantes hausses de leur taux de policiers par rapport à l'année précédente (tableau 3-1).

De toutes les RMR, Thunder Bay a affiché le taux de policiers le plus élevé, suivie de Saint John et de Regina, alors que Kelowna et Moncton ont connu les plus faibles.

Parmi les 10 RMR les plus grandes du Canada, Montréal et Winnipeg ont enregistré les taux de policiers les plus importants.

En 2009, le nombre de policières a progressé de façon plus marquée que le nombre de policiers

La représentation des femmes parmi les policiers continue d'augmenter. En 2009, la hausse du nombre de policières était plus importante (+5 %) que celle des policiers (+2 %) (tableau 4).

En 2009, environ 1 policier sur 5 était une femme au Canada, comparativement à 1 sur 8 il y a 10 ans. À l'instar des années précédentes, en 2009, le Québec et la Colombie-Britannique ont déclaré les plus fortes proportions de policières de toutes les provinces. Les plus faibles ont été observées à l'Île-du-Prince-Édouard, au Manitoba et en Nouvelle-Écosse (tableau 6).

La proportion de femmes parmi les agents est demeurée relativement stable depuis cinq ans, soit environ 21 %. Toutefois, la proportion de policières dans la catégorie des officiers supérieurs est passée de 9 % à 14 % pendant la même période (tableau 5).

Les dépenses des services de police augmentent pour une 12^e année d'affilée

Après correction pour l'inflation, les dépenses des services de police se sont accrues pour une 12^e année consécutive en 2008, pour se chiffrer à 11 milliards de dollars, soit 344 \$ par Canadien (tableau 7). Les dépenses totales ont progressé de 6 % en dollars constants² par rapport à 2007, cette hausse annuelle étant la plus importante depuis 1990. Elle peut s'expliquer en partie par l'augmentation du nombre d'employés.

L'Ontario (294 \$) et le Québec (273 \$) ont affiché les coûts par habitant les plus élevés au chapitre des services policiers municipaux et provinciaux, alors que l'Île-du-Prince-Édouard (168 \$) et Terre-Neuve-et-Labrador (199 \$) ont inscrit les moins élevés (tableau 8).

Il faut faire preuve de prudence dans la comparaison des dépenses, étant donné que les coûts et les services compris dans les budgets de fonctionnement des corps de police ont tendance à différer considérablement d'un service à l'autre.

Taux de classement des affaires pondéré

Afin d'améliorer la comparabilité des taux de classement des affaires — la proportion de crimes résolus par la police — entre les services de police, on a créé une nouvelle mesure appelée « taux de classement des affaires "pondéré" ». Tout comme le nouvel Indice de gravité de la criminalité, le taux de classement des affaires pondéré signifie que les crimes graves résolus par la police comptent **davantage** que les crimes moins graves.

2. Il s'agit des dollars d'une année de base précise qui sont indexés en fonction de l'inflation ou la déflation de façon à illustrer les variations du pouvoir d'achat du dollar. On a utilisé l'Indice des prix à la consommation pour calculer les dollars constants en choisissant 2008 comme année de base (2008 = 100).

En 2008, le taux de classement pondéré de la police se situait à 37,6 à l'échelon national, ce chiffre étant le plus élevé depuis 1998, la première année pour laquelle ces données ont été produites.

Parmi les corps de police qui desservent des populations de plus de 100 000 habitants, c'est le Service régional de Codiak (région de Moncton) (46,0) qui a enregistré le taux de classement pondéré le plus élevé, suivi de trois services de police de l'Ontario : la police régionale de Durham (région d'Oshawa) (45,5), le service de police de Windsor (45,1) et le service de police du Grand Sudbury (44,8).

Bibliographie

WALLACE, Marnie. 2009. « Statistiques sur les crimes déclarés par la police au Canada, 2008 », *Juristat*, produit n° 85-002-X au catalogue de Statistique Canada, vol. 29, n° 3.

Aperçu des services policiers au Canada

Au Canada, les services policiers sont assurés par les trois ordres de gouvernement : le fédéral, le provincial ou territorial, et le municipal. Alors que le gouvernement fédéral est responsable du droit criminel en vertu de la *Loi constitutionnelle*, chaque province et territoire assume la responsabilité de ses propres services de police provinciaux, territoriaux et municipaux. En outre, de nombreuses collectivités des Premières nations dirigent leur propre service de police.

Services de police fédéraux

Le gouvernement fédéral, par l'entremise de la Gendarmerie royale du Canada (GRC), est chargé de l'application des lois fédérales dans l'ensemble des provinces et des territoires, ainsi que de la prestation de services comme les laboratoires judiciaires, les services d'identité judiciaire, le Centre d'information de la police canadienne et le Collège canadien de police.

Services de police provinciaux et territoriaux

Les services de police provinciaux sont chargés de l'application du *Code criminel* et des lois provinciales dans les régions d'une province non desservies par un service municipal (c.-à-d. les régions rurales et les petites villes). Dans certains cas, les territoires des corps policiers peuvent se chevaucher. Par exemple, dans certaines régions, les services de police provinciaux exercent des fonctions relatives à l'application des règlements de la circulation sur les principales routes provinciales qui traversent les municipalités.

Terre-Neuve-et-Labrador, le Yukon, les Territoires du Nord-Ouest et le Nunavut sont les seules régions du Canada à ne pas avoir de services de police municipaux. À Terre-Neuve-et-Labrador, la Force constabulaire royale de Terre-Neuve, qui est un service de police provincial, assure les services policiers dans les trois plus grandes municipalités (St. John's, Corner Brook et Labrador City) ainsi qu'à Churchill Falls. Les services policiers dans les autres municipalités et dans les régions rurales sont assurés par la GRC en vertu d'un contrat.

La GRC assure les services policiers provinciaux et territoriaux ainsi que les services de police communautaires dans l'ensemble des provinces et des territoires, à l'exception du Québec et de l'Ontario, qui ont leur propre corps policier provincial : la Sûreté du Québec et la Police provinciale de l'Ontario (PPO). Dans les provinces du Québec et de l'Ontario, la GRC assure seulement les services policiers fédéraux. Lorsque la GRC obtient un contrat pour assurer le maintien de l'ordre dans une province, elle acquiert automatiquement les pouvoirs de cette province. Dans les provinces et les territoires où la GRC signe un contrat pour assurer les services de police provinciaux ou territoriaux, les secteurs de compétence doivent assumer 70 % du coût total du contrat dans la plupart des cas. Les autres fonds proviennent du gouvernement fédéral.

Services de police municipaux

Les services de police municipaux sont chargés de l'application du *Code criminel*, des lois provinciales et des règlements municipaux à l'intérieur des limites d'une municipalité ou de plusieurs municipalités voisines qui forment une région (p. ex. la police régionale de Durham, en Ontario) ou une région métropolitaine (p. ex. la Communauté urbaine de Montréal). Trois options s'offrent aux municipalités qui souhaitent offrir des services policiers municipaux : former leur propre service de police, se fusionner avec un service de police existant ou conclure un contrat avec le service de police provincial ou avec la GRC. Dans les cas où la GRC obtient un contrat pour desservir une municipalité, selon l'entente de facturation, les municipalités comptant moins de 15 000 habitants doivent assumer 70 % des dépenses totales, et celles qui comptent 15 000 habitants et plus doivent en assumer 90 %.

Services de police des Premières nations

Outre les services policiers fédéraux, provinciaux, territoriaux et municipaux, il existe divers types d'ententes de services policiers avec les Premières nations pour la prestation de ces services aux collectivités autochtones à l'étendue du Canada. La Politique sur la police des Premières nations (PPPN)³, qui a été annoncée en juin 1991 par le gouvernement fédéral, a été adoptée afin de donner accès aux Premières nations de tout le Canada (à l'exception des Territoires du Nord-Ouest et du Nunavut) à des services de police qui sont professionnels, efficaces, appropriés sur le plan culturel et responsables devant les collectivités qu'ils desservent.

La PPPN est mise en oeuvre partout au Canada au moyen d'ententes tripartites négociées entre le gouvernement fédéral, les gouvernements provinciaux ou territoriaux et les Premières nations. Le coût des ententes conclues en vertu de la PPPN est partagé entre le gouvernement du Canada (52 %) et la province ou le territoire (48 %) en question. Selon les ressources disponibles, une Première nation peut mettre sur pied et administrer son propre service de police, comme c'est plutôt le cas au Québec et en Ontario, ou elle peut conclure une entente communautaire tripartite (ECT). Comme les ententes d'autogestion, les ECT sont négociées entre le gouvernement fédéral, la province ou le territoire dans lequel se situe la Première nation, et l'organisme dirigeant de la Première nation. En vertu de ces ententes, la Première nation a son propre contingent de policiers oeuvrant au sein d'un service de police existant (normalement la GRC). On s'efforce d'engager des policiers autochtones pour assurer ces services.

3. Sécurité publique et Protection civile Canada, *Politique sur la police des Premières nations*, Direction générale de la police des Premières nations. Adresse électronique : <http://www.psepc-sppcc.gc.ca>.

Tableaux statistiques

Tableau 1
Tendances du personnel policier et des dépenses de la police, Canada, 1962 à 2009

	Policiers			Employés civils			Total du personnel	Ratio des policiers aux employés civils	Dépenses totales	Affaires prévues au Code criminel ¹	Nombre d'affaires par policier	Taux de classement pondéré — total des affaires prévues au Code criminel ²
	Total	Pour 100 000 habitants	Variation du taux en pourcentage	Total	Pour 100 000 habitants	Variation du taux en pourcentage						
	nombre	taux pourcentage		nombre	taux pourcentage		nombre pourcentage	dollars		nombre		taux
1962	26 129	140,6	..	5 699	30,7	..	31 828	4,6	..	514 986	19,7	..
1963	27 333	144,4	2,7	5 935	31,4	2,3	33 268	4,6	..	572 105	20,9	..
1964	28 823	149,4	3,5	6 655	34,5	9,9	35 478	4,3	..	626 038	21,7	..
1965	30 146	153,5	2,7	7 133	36,3	5,2	37 279	4,2	..	628 418	20,8	..
1966	32 086	160,3	4,4	7 583	37,9	4,4	39 669	4,2	..	702 809	21,9	..
1967	33 792	165,8	3,4	8 018	39,3	3,7	41 810	4,2	..	784 568	23,2	..
1968	34 887	168,5	1,6	8 351	40,3	2,5	43 238	4,2	..	897 530	25,7	..
1969	36 342	173,0	2,7	8 963	42,7	6,0	45 305	4,1	..	994 790	27,4	..
1970	37 949	178,2	3,0	9 936	46,7	9,4	47 885	3,8	..	1 110 066	29,3	..
1971	40 148	182,8	2,6	10 597	48,3	3,4	50 745	3,8	..	1 166 458	29,1	..
1972	41 214	185,5	1,5	11 762	52,9	9,5	52 976	3,5	..	1 189 805	28,9	..
1973	43 142	191,8	3,4	12 297	54,7	3,4	55 439	3,5	..	1 298 551	30,1	..
1974	45 276	198,5	3,5	12 085	53,0	-3,1	57 361	3,7	..	1 456 885	32,2	..
1975	47 713	206,2	3,9	13 794	59,6	12,5	61 507	3,5	..	1 585 805	33,2	..
1976	48 213	205,6	-0,3	14 377	61,3	2,9	62 590	3,4	..	1 637 704	34,0	..
1977	48 764	205,5	0,0	15 231	64,2	4,7	63 995	3,2	..	1 654 024	33,9	..
1978	48 705	203,2	-1,1	15 749	65,7	2,3	64 454	3,1	..	1 714 300	35,2	..
1979	48 990	202,4	-0,4	15 001	62,0	-5,6	63 991	3,3	..	1 855 271	37,9	..
1980	49 841	203,3	0,4	16 410	66,9	7,9	66 251	3,0	..	2 045 398	41,0	..
1981	50 563	203,7	0,2	16 999	68,5	2,4	67 562	3,0	..	2 168 202	42,9	..
1982	50 539	201,2	-1,2	17 738	70,6	3,1	68 277	2,8	..	2 203 665	43,6	..
1983	50 081	197,4	-1,9	17 342	68,4	-3,1	67 423	2,9	..	2 148 633	42,9	..
1984	50 010	195,3	-1,1	17 503	68,4	0,0	67 513	2,9	..	2 147 656	42,9	..
1985	50 351	194,8	-0,3	17 702	68,5	0,1	68 053	2,8	3 542 240	2 174 175	43,2	..
1986	51 425	197,0	1,1	18 273	70,0	2,2	69 698	2,8	3 771 205	2 277 749	44,3	..
1987	52 510	198,5	0,8	19 558	73,9	5,6	72 068	2,7	4 027 809	2 368 958	45,1	..
1988	53 312	199,0	0,3	19 407	72,4	-2,0	72 719	2,7	4 389 414	2 390 008	44,7	..
1989	54 211	198,7	-0,2	19 526	71,6	-1,1	73 737	2,8	4 684 760	2 425 936	44,8	..
1990	56 034	202,3	1,8	19 259	69,5	-2,9	75 293	2,9	5 247 646	2 627 197	46,9	..
1991	56 768	202,5	0,1	19 440	69,4	-0,1	76 208	2,9	5 426 887	2 898 989	51,1	..
1992	56 992	200,9	-0,8	20 059	70,7	1,9	77 051	2,8	5 716 833	2 847 981	50,0	..
1993	56 901	198,4	-1,2	19 956	69,6	-1,6	76 857	2,9	5 790 165	2 735 623	48,1	..
1994	55 859	192,6	-2,9	19 492	67,2	-3,4	75 351	2,9	5 783 656	2 646 209	47,4	..
1995	55 008	187,7	-2,5	19 259	65,7	-2,2	74 267	2,9	5 808 607	2 639 654	48,0	..
1996	54 323	183,5	-2,2	19 603	66,2	0,8	73 926	2,8	5 856 055	2 644 893	48,7	..
1997	54 719	183,0	-0,3	19 679	65,8	-0,6	74 398	2,8	5 989 022	2 534 766	46,3	..
1998	54 763	181,6	-0,8	19 383	64,3	-2,3	74 146	2,8	6 209 756	2 440 650	44,6	34,2
1999	55 321	182,0	0,2	20 168	66,3	3,1	75 489	2,7	6 395 380	2 339 646	42,3	35,3
2000	55 954	182,3	0,2	19 907	64,9	-2,1	75 861	2,8	6 798 531	2 335 540	41,7	35,7
2001	57 076	184,0	0,9	19 982	64,4	-0,8	77 058	2,9	7 269 977	2 354 929	41,3	35,1
2002	58 422	186,2	1,2	20 732	66,1	2,6	79 154	2,8	7 827 195	2 356 493	40,3	34,8
2003	59 412	187,6	0,8	21 476	67,8	2,6	80 888	2,8	8 324 176	2 459 254	41,4	33,8
2004	59 800	186,9	-0,4	22 212	69,4	2,4	82 012	2,7	8 758 213	2 427 937	40,6	33,7
2005	61 026	188,9	1,1	23 391	72,4	4,3	84 417	2,6	9 281 879	2 362 322	38,7	34,8
2006	62 461	191,3	1,3	23 911	73,2	1,1	86 372	2,6	9 877 071	2 360 032	37,8	35,7
2007	64 134	194,5	1,7	25 295	76,7	4,8	89 429	2,5	10 544 771	2 271 972	35,4	36,5
2008	65 283	196,0	0,8	25 630	76,9	0,3	90 913	2,5	11 448 937	2 194 968	33,6	37,6
2009	67 085	198,8	1,5	26 999	80,0	4,0	94 084	2,5

1. Les données sont tirées du Programme de déclaration uniforme de la criminalité, Centre canadien de la statistique juridique. Exclut les délits de la route prévus au Code criminel.

2. Le taux de classement pondéré est fondé sur les mêmes principes que l'Indice de gravité de la criminalité, dans lequel les infractions plus graves ont un poids plus élevé que les infractions moins graves. L'application de ce concept aux taux de classement signifie qu'on attribue un poids plus élevé au classement des homicides, des vols qualifiés et des introductions par effraction, par exemple, qu'au classement des infractions moins graves, comme les vols mineurs, les méfaits et le fait de troubler la paix.

Note(s) : Une nouvelle version de l'Enquête sur l'administration policière a été mise en oeuvre en 1986. Pour maintenir la continuité historique, les chiffres antérieurs à 1986 ont été ajustés.

Source(s) : Statistique Canada, Centre canadien de la statistique juridique, Enquête sur l'administration policière.

Tableau 2
Policiers selon l'échelon du service de police, 2009

	Population en 2009 ¹	Services policiers ²		Gendarmerie royale du Canada				Total des policiers ³	Policiers pour 100 000 habitants	Variation du taux en pourcentage	
		Secteur municipal	Secteur provincial	Secteur municipal	Secteur provincial	Secteur fédéral	Autres ³			2008 à 2009	1999 à 2009
		nombre							taux	pourcentage	
Terre-Neuve-et-Labrador ⁴	508 925	...	383	...	402	102	30	917	180	3,5	25,3
Île-du-Prince-Édouard	140 985	91	...	9	100	22	12	234	166	0,5	14,8
Nouvelle-Écosse	938 183	880	...	64	719	174	40	1 877	200	0,7	18,1
Nouveau-Brunswick	749 468	464	...	208	519	139	34	1 364	182	0,4	5,9
Québec	7 828 879	9 199	5 345	948	40	15 532	198	-0,2	5,7
Ontario ⁵	13 069 182	19 967	4 194	1 351	46	25 558	196	1,4	7,0
Manitoba	1 221 964	1 516	...	186	591	176	28	2 497	204	2,0	6,7
Saskatchewan ⁶	1 030 129	963	...	181	695	238	58	2 135	207	-0,9	9,0
Alberta	3 687 662	3 540	...	960	1 289	351	59	6 199	168	5,1	8,4
Colombie-Britannique	4 455 207	2 525	...	3 066	1 749	946	183	8 469	190	2,4	13,4
Yukon ⁷	33 653	99	16	7	122	363	2,7	-6,2
Territoires du Nord-Ouest ⁷	43 439	173	12	11	196	451	9,7	17,6
Nunavut ⁷	32 183	111	8	6	125	388	2,6	25,5
Total pour les provinces et les territoires	33 739 859	39 145	9 922	4 674	6 447	4 483	554	65 225	193	1,6	8,1
Quartier général et Division dépôt de la Gendarmerie royale du Canada	1 860	1 860
Canada	33 739 859	39 145	9 922	4 674	6 447	4 483	2 414	67 085	199	1,5	9,3

1. Estimations postcensitaires provisoires pour 2009, Division de la démographie de Statistique Canada.

2. Exclut la Gendarmerie royale du Canada.

3. Comprend les Services nationaux de police et l'administration du ministère et des divisions.

4. Terre-Neuve-et-Labrador n'a pas de services de police municipaux. La Force constabulaire royale de Terre-Neuve, un corps de police provincial, assure les services policiers dans les plus grandes municipalités.

5. Exclut le personnel du Quartier général de la Gendarmerie royale du Canada. La Police provinciale de l'Ontario compte 1 779 policiers qui fournissent des services policiers municipaux à contrat. Ceux-ci figurent dans les services policiers municipaux et non les services policiers provinciaux.

6. Exclut le personnel de la Division dépôt de la Gendarmerie royale du Canada.

7. Le Yukon, les Territoires du Nord-Ouest et le Nunavut n'ont pas de services de police municipaux. La Gendarmerie royale du Canada assure les services policiers dans tous les territoires.

Note(s) : Représente l'effectif policier réel au 15 mai 2009.

Source(s) : Statistique Canada, Centre canadien de la statistique juridique, Enquête sur l'administration policière.

Tableau 3-1
Policiers et taux de criminalité — Nombre de policiers selon la région métropolitaine de recensement

	Population en 2008 ¹	Nombre de policiers en 2009 ²	Policiers pour 100 000 habitants en 2009 ³	Variation du taux de policiers en pourcentage de 2008 à 2009	Indice de gravité de la criminalité pour 2008 ⁴
	nombre		taux	pourcentage	taux
500 000 habitants et plus					
Montréal	3 767 389	6 989	186	-1,3	91
Winnipeg ⁵	761 166	1 418	186	0,7	124
Toronto	5 532 185	9 828	178	0,6	64
Edmonton	1 134 670	1 753	154	3,0	122
Hamilton	704 712	1 098	156	2,7	77
Vancouver ⁵	2 279 688	3 527	155	1,3	119
Calgary	1 186 732	1 814	153	3,6	85
Ottawa ⁶	914 581	1 350	148	-1,6	69
Kitchener	510 784	739	145	-1,7	69
Québec	736 665	1 018	138	-1,0	64
100 000 à moins de 500 000 habitants					
Thunder Bay	119 557	260	217	3,4	107
Saint John ⁷	101 936	211	207	1,1	103
Regina	209 569	411	196	4,3	163
Windsor	333 534	597	179	-0,6	75
St. John's	183 305	327	178	6,8	86
Halifax ⁵	394 565	688	174	-0,3	96
Saskatoon	258 770	457	177	-0,8	138
Brantford	137 453	228	166	0,0	104
Peterborough	120 753	195	161	-	66
St. Catharines-Niagara	442 121	707	160	-2,7	80
Guelph	121 549	191	157	4,2	58
Grand Sudbury	164 412	255	155	2,2	74
Abbotsford-Mission	169 745	256	151	3,9	143
Victoria	347 146	531	153	2,9	101
Barrie	194 755	288	148	2,7	64
Trois-Rivières	147 682	214	145	-1,5	78
London	486 157	703	145	0,6	85
Kingston	156 855	223	142	2,0	68
Gatineau ⁸	295 876	420	142	-0,9	76
Sherbrooke ⁹	182 856	240	131	4,8	77
Saguenay	144 598	178	123	-0,2	59
Moncton	132 613	150	113	-2,5	73
Kelowna	174 771	171	98	0,1	126

- Les chiffres de population sont fondés sur les estimations postcensitaires provisoires au 1^{er} juillet pour 2008 (selon le Recensement de 2006), Division de la démographie, Statistique Canada. Les populations ont été ajustées pour correspondre aux limites des territoires policiers. Les populations des régions métropolitaines de recensement ne sont pas encore disponibles pour 2009.
- Représente l'effectif policier réel au 15 mai 2009.
- Fondé sur le nombre de policiers en 2009 et la population des régions métropolitaines de recensement en 2008. La population des régions métropolitaines de recensement pour 2009 n'est pas encore disponible.
- L'Indice de gravité des crimes déclarés par la police sert à mesurer les variations annuelles de la gravité des crimes. On attribue à chaque type d'infraction un poids calculé à partir des peines effectivement imposées par les tribunaux.
- Les comptes des policiers comprennent les policiers affectés à des postes dans le cadre de contrats (p. ex. aéroport, port, mission des Nations Unies).
- Représente la partie de la région métropolitaine de recensement d'Ottawa-Gatineau qui est située en Ontario.
- Depuis 2005, le service de police de Hampton ne fait plus partie de la région métropolitaine de recensement de Saint John, ce qui donne un taux de policiers plus élevé qu'auparavant.
- Représente la partie de la région métropolitaine de recensement d'Ottawa-Gatineau qui est située au Québec.
- La Régie de police de Memphrémagog est maintenant incluse dans la région métropolitaine de recensement de Sherbrooke, ce qui donne un taux de policiers moins élevé que ceux observés par les années passées.

Note(s) : Une région métropolitaine de recensement désigne un grand noyau urbain (d'au moins 100 000 habitants) ainsi que les régions urbaines et rurales adjacentes qui y sont fortement intégrées sur les plans économique et social. Les territoires desservis par les services de police peuvent varier quant à la répartition des populations entre les régions urbaines et suburbaines, ce qui complique la comparaison entre les taux de criminalité. On comble cette lacune par l'analyse des taux de criminalité en fonction de la région métropolitaine de recensement. Normalement, plus d'un service de police est chargé de l'application de la loi à l'intérieur des limites d'une région métropolitaine de recensement donnée. Les chiffres figurant au tableau 3-1 ne concordent pas avec ceux du tableau 3-2 (dans lequel les données sont présentées selon le service de police) parce que la plupart des régions métropolitaines de recensement sont desservies par plus d'un service de police. La région métropolitaine de recensement d'Oshawa est exclue en raison du manque de correspondance entre les limites des territoires des services de police et les limites de la région métropolitaine de recensement. Les crimes faisant l'objet d'enquêtes par le personnel fédéral de la Gendarmerie royale du Canada dans les régions métropolitaines de recensement sont inclus. Toutefois, les comptes des policiers ne comprennent pas les policiers fédéraux de la Gendarmerie royale du Canada. Le tableau 3-1 peut servir à comparer les grandes régions métropolitaines, alors que le tableau 3-2 peut être utilisé pour comparer les principaux services de police au Canada.

Source(s) : Statistique Canada, Centre canadien de la statistique juridique, Enquête sur l'administration policière et Programme de déclaration uniforme de la criminalité.

**Tableau 3-2
 Policiers et taux de criminalité — Nombre de policiers dans les 30 plus grands services de police municipaux**

	Population en 2008 ¹	Effectif autorisé en 2009 ²	Effectif réel ³		Indice de gravité de la criminalité pour 2008 ⁵
			Nombre de policiers en 2009	Policiers pour 100 000 habitants en 2009 ⁴	
Services de police de la région métropolitaine de recensement de Toronto⁶					
Service de police de Toronto	2 652 011	5 548	5 633	212	81,5
Police régionale de Peel	1 222 767	1 869	1 749	143	59,3
Police régionale de York	989 473	1 402	1 370	138	45,0
Services de police de la région métropolitaine de recensement de Montréal⁶					
Service de police de la Ville de Montréal	1 894 169	4 597	4 563	241	112,6
Service de police de la Ville de Laval	384 361	525	525	137	71,8
Service de police de Longueuil	396 676	547	540	136	91,8
Services de police de la région métropolitaine de recensement de Vancouver⁶					
Service de police de Vancouver ⁷	627 426	1 327	1 442	230	141,3
Gendarmerie royale du Canada de Surrey	424 387	594	557	131	144,7
Gendarmerie royale du Canada de Burnaby	218 848	274	257	117	119,4
Gendarmerie royale du Canada de Richmond ⁷	187 630	237	215	115	90,1
Autres grands services de police					
Police régionale d'Halifax	220 854	509	509	230	71,8
Service de police de Windsor	223 501	473	468	209	97,7
Service de police de Winnipeg ⁷	666 813	1 328	1 358	204	133,3
Service de police de Regina	190 314	376	373	196	172,1
Service de police de Saskatoon	217 098	408	405	187	153,5
Service de police d'Edmonton	795 937	1 487	1 457	183	137,5
St. John's, Force constabulaire royale de Terre-Neuve	183 305	327	327	178	86,4
Service de police de Calgary	1 081 845	1 748	1 723	159	84,5
Service de police du Grand Sudbury	164 412	259	255	155	73,6
Service de police de Hamilton	527 360	780	812	154	88,7
Service de police de London	372 850	586	574	154	94,8
Service de police régional de Niagara	442 121	675	675	153	79,9
Service de police d'Ottawa	867 934	1 349	1 277	147	70,8
Police régionale de Durham ⁸	605 334	863	876	145	65,4
Service de police régional de Waterloo	510 784	714	709	139	68,5
Service de police de la Ville de Gatineau	251 788	348	348	138	80,6
Service de police de la Ville de Québec	537 736	740	730	136	71,2
Service de police de la Ville de Sherbrooke	151 733	200	200	132	76,8
Service de police régional de Halton ⁸	479 330	603	596	124	42,1
Régie intermunicipale de police Richelieu-Saint-Laurent	182 758	209	207	113	50,0

1. Les chiffres de population sont fondés sur les estimations postcensitaires provisoires au 1^{er} juillet pour 2008 (selon le Recensement de 2006), Division de la démographie de Statistique Canada. Les populations ont été ajustées pour correspondre aux limites des territoires policiers. Les populations ne sont pas encore disponibles pour 2009.
2. Représente le nombre de policiers assermentés que le service de police était autorisé à employer au cours de l'année civile ou financière.
3. Représente l'effectif policier réel au 15 mai 2009.
4. Fondé sur le nombre de policiers en 2009 et la population des régions métropolitaines de recensement en 2008. La population des régions métropolitaines de recensement pour 2009 n'est pas encore disponible.
5. L'Indice de gravité des crimes déclarés par la police sert à mesurer les variations annuelles de la gravité des crimes. On attribue à chaque type d'infraction un poids calculé à partir des peines effectivement imposées par les tribunaux.
6. Les services de police apparaissant sous les régions métropolitaines de recensement de Toronto, de Montréal et de Vancouver ne représentent pas tous les services de police de ces régions métropolitaines de recensement.
7. Les comptes des policiers comprennent les policiers affectés à des postes dans le cadre de contrats (p. ex. aéroport, port, mission des Nations Unies).
8. Il est à noter que 63 % des crimes traités par le service de police régional de Halton et que 35 % des crimes traités par la police régionale de Durham se sont produits à l'intérieur des limites de la région métropolitaine de recensement de Toronto.

Note(s) : Les chiffres figurant au tableau 3-1 ne concordent pas avec ceux du tableau 3-2 (dans lequel les données sont présentées selon le service de police) parce que la plupart des régions métropolitaines de recensement sont desservies par plus d'un service de police. La région métropolitaine de recensement d'Oshawa est exclue en raison du manque de correspondance entre les limites des territoires des services de police et les limites de la région métropolitaine de recensement. Les crimes faisant l'objet d'enquêtes par le personnel fédéral de la Gendarmerie royale du Canada dans les régions métropolitaines de recensement sont inclus. Toutefois, les comptes de policiers ne comprennent pas les policiers fédéraux de la Gendarmerie royale du Canada. Le tableau 3-1 peut servir à comparer les grandes régions métropolitaines, alors que le tableau 3-2 peut être utilisé pour comparer les principaux services de police au Canada.

Source(s) : Statistique Canada, Centre canadien de la statistique juridique, Enquête sur l'administration policière et Programme de déclaration uniforme de la criminalité.

Tableau 4
Policiers selon le sexe, Canada, certaines années

	Hommes		Femmes		Total
	nombre	pourcentage	nombre	pourcentage	
1989	51 068	94,2	3 143	5,8	54 211
1994	50 803	90,9	5 056	9,1	55 859
1999	48 169	87,1	7 152	12,9	55 321
2004	49 941	83,5	9 859	16,5	59 800
2008 r	53 077	81,3	12 206	18,7	65 283
2009	54 280	80,9	12 805	19,1	67 085

Source(s) : Statistique Canada, Centre canadien de la statistique juridique, Enquête sur l'administration policière.

Tableau 5
Répartition des policiers selon le grade et le sexe, Canada, 1986 à 2009

	Officiers supérieurs ¹		Sous-officiers ²		Agents	
	Hommes	Femmes	Hommes	Femmes	Hommes	Femmes
	pourcentage					
1986	99,8	0,2	99,5	0,5	94,6	5,4
1987	99,8	0,2	99,4	0,6	93,9	6,1
1988	99,8	0,2	99,2	0,8	93,0	7,0
1989	99,7	0,3	98,9	1,1	92,1	7,9
1990	99,6	0,4	98,7	1,3	91,4	8,6
1991	99,6	0,4	98,6	1,4	90,5	9,5
1992	99,3	0,7	98,4	1,6	89,8	10,2
1993	98,8	1,2	98,2	1,8	89,2	10,8
1994	98,7	1,3	97,8	2,2	88,0	12,0
1995	98,4	1,6	97,3	2,7	87,2	12,8
1996	98,3	1,7	97,0	3,0	86,5	13,5
1997	97,9	2,1	96,6	3,4	85,7	14,3
1998	97,8	2,2	96,1	3,9	84,5	15,5
1999	97,2	2,8	95,3	4,7	83,8	16,2
2000	96,9	3,1	94,5	5,5	83,0	17,0
2001	96,5	3,5	93,7	6,3	82,2	17,8
2002	96,0	4,0	92,9	7,1	81,4	18,6
2003	95,3	4,7	92,3	7,7	80,9	19,1
2004	94,8	5,2	91,1	8,9	80,2	19,8
2005	94,5	5,5	90,3	9,7	79,3	20,7
2006	93,9	6,1	89,2	10,8	78,9	21,1
2007	92,8	7,2	88,0	12,0	78,6	21,4
2008	92,3	7,7	86,7	13,3	78,8	21,2
2009	91,7	8,3	85,6	14,4	78,6	21,4

1. Comprend les personnes qui ont obtenu le grade de lieutenant ou un grade supérieur, comme les chefs, les chefs adjoints, les superintendants d'état-major, les superintendants, les inspecteurs d'état-major, les inspecteurs, les lieutenants et les personnes ayant un autre grade équivalent.

2. Comprend les personnes dont le grade se situe entre celui d'agent et de lieutenant, par exemple, les sergents d'état-major, les sergents, les sergents détectives, les caporaux ainsi que toutes les personnes ayant un grade équivalent.

Source(s) : Statistique Canada, Centre canadien de la statistique juridique, Enquête sur l'administration policière.

Tableau 6
Policiers selon le sexe, provinces et territoires, 2009

	Hommes		Femmes		Total
	nombre	pourcentage	nombre	pourcentage	
Terre-Neuve-et-Labrador	749	81,7	168	18,3	917
Île-du-Prince-Édouard	203	86,8	31	13,2	234
Nouvelle-Écosse	1 598	85,1	279	14,9	1 877
Nouveau-Brunswick	1 152	84,5	212	15,5	1 364
Québec	12 038	77,5	3 494	22,5	15 532
Ontario	20 981	82,1	4 577	17,9	25 558
Manitoba	2 136	85,5	361	14,5	2 497
Saskatchewan	1 769	82,9	366	17,1	2 135
Alberta	5 111	82,4	1 088	17,6	6 199
Colombie-Britannique	6 686	78,9	1 783	21,1	8 469
Yukon	107	87,7	15	12,3	122
Territoires du Nord-Ouest	168	85,7	28	14,3	196
Nunavut	110	88,0	15	12,0	125
Quartier général et Division dépôt de la Gendarmerie royale du Canada	1 472	79,1	388	20,9	1 860
Canada	54 280	80,9	12 805	19,1	67 085

Source(s) : Statistique Canada, Centre canadien de la statistique juridique, Enquête sur l'administration policière.

Tableau 7
Dépenses au chapitre des services policiers, en dollars courants et constants, Canada, 1985 à 2008

	Dollars courants ¹			Dollars constants ²		
	Dépenses totales	Variation en pourcentage par rapport à l'année précédente	Coût par habitant	Dépenses totales	Variation en pourcentage par rapport à l'année précédente	Coût par habitant
	milliers de dollars	pourcentage	dollars	milliers de dollars	pourcentage	dollars
1985	3 542 240	...	137	6 415 390	...	248
1986	3 771 205	6,5	144	6 559 368	2,2	251
1987	4 027 809	6,8	152	6 709 094	2,3	254
1988	4 389 414	9,0	164	7 034 160	4,8	263
1989	4 684 760	6,7	172	7 146 138	1,6	262
1990	5 247 646	12,0	189	7 637 199	6,9	276
1991	5 426 887	3,4	194	7 478 355	-2,1	267
1992	5 716 833	5,3	202	7 765 365	3,8	274
1993	5 790 165	1,3	202	7 717 965	-0,6	269
1994	5 783 656	-0,1	199	7 700 293	-0,2	266
1995	5 808 607	0,4	198	7 565 777	-1,7	258
1996	5 856 055	0,8	198	7 516 039	-0,7	254
1997	5 989 022	2,3	200	7 559 152	0,6	253
1998	6 209 756	3,7	206	7 760 495	2,7	257
1999	6 395 380	3,0	210	7 854 820	1,2	258
2000	6 798 531	6,3	222	8 131 158	3,5	265
2001	7 269 977	6,9	234	8 481 640	4,3	273
2002	7 827 195	7,7	249	8 930 830	5,3	285
2003	8 324 176	6,3	263	9 239 188	3,5	292
2004	8 758 213	5,2	274	9 544 528	3,3	299
2005	9 281 879	6,0	287	9 897 779	3,7	307
2006	9 877 071	6,4	303	10 329 732	4,4	317
2007 ^r	10 544 771	6,8	320	10 790 658	4,5	328
2008	11 448 937	8,6	344	11 448 937	6,1	344

1. Il s'agit de dollars qui expriment le coût d'articles en fonction de l'année où ceux-ci sont achetés.

2. Dollars d'une année de référence précise non indexés en fonction de l'inflation ou de la déflation afin de montrer les changements du pouvoir d'achat du dollar. On a utilisé l'Indice des prix à la consommation pour calculer les dollars constants en choisissant 2008 comme année de base (2008 = 100). Il est à noter que les données historiques en dollars constants sont révisées chaque année puisque l'année de base du calcul change chaque année.

Source(s) : Statistique Canada, Centre canadien de la statistique juridique, Enquête sur l'administration policière.

Tableau 8
Dépenses totales effectuées par les services de police, 2008

	Population en 2008 ¹	Dépenses municipales ²	Dépenses provinciales ²	Totaux municipaux et provinciaux	Coût par habitant ³	Dépenses fédérales ⁴	Total des dépenses ⁵
	nombre	milliers de dollars			dollars	milliers de dollars	
Terre-Neuve-et-Labrador ⁶	507 895	...	100 820	100 820	199	22 865	123 685
Île-du-Prince-Édouard	139 818	11 132	12 304	23 436	168	5 584	29 020
Nouvelle-Écosse	938 310	114 750	85 327	200 077	213	38 729	238 806
Nouveau-Brunswick	747 302	79 316	83 932	163 248	218	38 001	201 249
Québec	7 750 504	1 285 951	833 182	2 119 133	273	...	2 119 133
Ontario ⁷	12 928 996	3 090 677	714 497	3 805 174	294	...	3 805 174
Manitoba	1 207 959	205 092	83 932	289 024	239	42 936	331 960
Saskatchewan ⁸	1 015 985	135 576	106 214	241 790	238	48 600	290 390
Alberta	3 585 142	674 682	181 696	856 378	239	97 070	953 448
Colombie-Britannique	4 381 603	745 776	299 448	1 045 224	239	177 977	1 223 201
Yukon	33 144	...	15 277	15 277	461	6 547	21 824
Territoires du Nord-Ouest	43 283	...	28 752	28 752	664	12 322	41 074
Nunavut	31 448	...	24 378	24 378	775	10 448	34 826
Total pour les provinces et les territoires	33 311 389	6 342 952	2 569 759	8 912 711	268	501 077	9 413 788
Autres dépenses de la Gendarmerie royale du Canada ⁹	2 035 148	2 035 148
Total pour le Canada¹⁰	33 311 389	6 342 952	2 569 759	8 912 711	344	2 536 226	11 448 937

1. Estimations postcensitaires mises à jour pour 2008, Division de la démographie de Statistique Canada.
2. Les chiffres comprennent le montant facturé à la province, au territoire ou à la municipalité à l'égard des contrats de services policiers assurés par la Gendarmerie royale du Canada, et non le coût total du contrat. Dans certaines provinces, les coûts des services policiers provinciaux sont assumés par les municipalités.
3. Le calcul du coût par habitant pour les provinces et les territoires exclut la part fédérale des dépenses de la Gendarmerie royale du Canada, car celles-ci ne sont pas payées par les municipalités, les provinces ou les territoires. Le coût par habitant pour l'ensemble du Canada inclut les dépenses municipales, provinciales, territoriales et fédérales.
4. Ces dépenses comprennent toutes les autres dépenses engagées dans le cadre de contrats de la Gendarmerie royale du Canada qui ne sont pas assumées par les municipalités, les provinces ou les territoires, et qui sont effectuées au profit des provinces et territoires ayant des contrats avec la Gendarmerie royale du Canada (voir la note 9).
5. Comprend les dépenses municipales, provinciales, territoriales et fédérales, ainsi que les autres dépenses de la Gendarmerie royale du Canada (voir la note 9).
6. Les chiffres des services de police provinciaux comprennent à la fois la Force constabulaire royale de Terre-Neuve et la Gendarmerie royale du Canada.
7. Exclut le Quartier général de la Gendarmerie royale du Canada.
8. Exclut la Division dépôt de la Gendarmerie royale du Canada.
9. Ces dépenses comprennent les coûts liés à l'administration des divisions et du Quartier général ainsi que les coûts liés à la prestation de services policiers nationaux, tels que les laboratoires judiciaires; le Collège canadien de police; le soutien informatique aux fins de la gestion et de l'exploitation du Centre d'information de la police canadienne, une base de données nationale informatisée à laquelle ont accès tous les services de police; les services de télécommunications pour la transmission radio et la transmission de données, qui permettent à tous les détachements de recevoir des renseignements à jour; les renseignements criminels; et la participation aux services de maintien de la paix des Nations Unies.
10. Les coûts par habitant sont fondés sur les dépenses totales pour le Canada, y compris les services de police fédéraux.

Note(s) : Les chiffres ayant été arrondis, leur somme peut ne pas correspondre au total indiqué. Les chiffres des dépenses représentent les dépenses de fonctionnement brutes et comprennent les frais acquittés à même le budget des corps policiers et les avantages sociaux provenant d'autres sources. Les recettes, les recouvrements et les dépenses en capital sont exclus.

Source(s) : Statistique Canada, Centre canadien de la statistique juridique, Enquête sur l'administration policière.

Tableau 9-1
Personnel policier des services de police municipaux — Terre-Neuve-et-Labrador, 2009

	Population ¹ nombre	Densité de la population habitants par km ²	Effectif réel				Effectif autorisé			
			Policiers		Autre personnel	Nombre d'habitants par policier	Policiers pour 100 000 habitants	Total des policiers	Policiers pour 100 000 habitants	
			Hommes	Femmes						Total
			nombre			taux	nombre	taux		
100 000 habitants et plus										
St. John's, Force constabulaire royale de Terre-Neuve	183 305	242	261	66	327	117	561	178	327	178
15 000 à 49 999 habitants										
Corner Brook, Force constabulaire royale de Terre-Neuve	20 275	137	34	7	41	10	495	202	41	202
5 000 à 14 999 habitants										
Labrador City, Force constabulaire royale de Terre-Neuve ²	9 844	1,1	11	4	15	15	656	152	15	152

1. Les chiffres de population sont fondés sur les estimations postcensitaires provisoires au 1^{er} juillet pour 2008 (selon les données du Recensement de 2006), Division de la démographie de Statistique Canada, mais sont ajustés en fonction des limites des territoires des services de police. Les chiffres de population pour 2009 ne sont pas encore disponibles.

2. La région antérieurement couverte par Churchill Falls est exclue du calcul de la densité de la population.

Note(s): Il n'y a pas de services de police municipaux à Terre-Neuve-et-Labrador. La Force constabulaire royale de Terre-Neuve, un service de police provincial, est responsable de la prestation des services policiers aux trois plus grandes municipalités et, aux fins du présent rapport, elles ont été incluses ci-dessus.

Tableau 9-2
Personnel policier des services de police municipaux — Île-du-Prince-Édouard, 2009

	Population ¹ nombre	Densité de la population habitants par km ²	Effectif réel				Effectif autorisé			
			Policiers		Autre personnel	Nombre d'habitants par policier	Policiers pour 100 000 habitants	Total des policiers	Policiers pour 100 000 habitants	
			Hommes	Femmes						Total
			nombre			taux	nombre	taux		
15 000 à 49 999 habitants										
Charlottetown	33 770	762	53	6	59	25	572	175	60	178
5 000 à 14 999 habitants										
Summerside	14 760	520	23	2	25	9	590	169	25	169
Stratford, Gendarmerie royale du Canada	7 436	331	5	1	6	0	1 239	81	6	81
Moins de 5 000 habitants										
Borden-Carleton	801	61	2	1	3	0	267	375	3	375
Kensington	1 535	680	3	1	4	4	384	261	4	261
Montague, Gendarmerie royale du Canada	1 759	578	2	1	3	0	586	171	3	171

1. Les chiffres de population sont fondés sur les estimations postcensitaires provisoires au 1^{er} juillet pour 2008 (selon les données du Recensement de 2006), Division de la démographie de Statistique Canada, mais sont ajustés en fonction des limites des territoires des services de police. Les chiffres de population pour 2009 ne sont pas encore disponibles.

Note(s): Les comparaisons entre les services de police doivent être faites avec prudence. Le nombre de policiers indiqué peut ne pas représenter le nombre de policiers pouvant être affectés à la surveillance communautaire générale étant donné que dans certaines collectivités, certains policiers doivent limiter leur surveillance à des endroits particuliers (p. ex. port ou aéroport). Dans le cas des contrats municipaux de la Gendarmerie royale du Canada, les employés civils fournis par la municipalité ne sont pas inclus dans la catégorie « Autre personnel ».

Tableau 9-3
Personnel policier des services de police municipaux — Nouvelle-Écosse, 2009

	Population ¹ nombre	Densité de la population habitants par km ²	Effectif réel					Effectif autorisé		
			Policiers		Total	Autre personnel	Nombre d'habitants par policier	Policiers pour 100 000 habitants	Total des policiers	Policiers pour 100 000 habitants
			Hommes	Femmes						
			nombre				taux	nombre	taux	
100 000 habitants et plus										
Cap Breton, service régional	103 042	42	193	13	206	65	500	200	206	200
Halifax, service régional	220 854	72	418	91	509	270	434	230	509	230
5 000 à 14 999 habitants										
Amherst	9 523	792	26	2	28	10	340	294	28	294
Bridgewater	8 001	588	21	3	24	14	333	300	24	300
Kentville	5 931	342	14	1	15	5	395	253	15	253
New Glasgow	9 439	951	23	3	26	9	363	275	26	275
Truro	12 211	325	31	5	36	22	339	295	36	295
Yarmouth, Gendarmerie royale du Canada	7 216	683	15	4	19	0	380	263	18	249
Moins de 5 000 habitants										
Annapolis Royal ²	440	216	4	0	4	1	110	909	4	909
Springhill	3 967	356	9	0	9	7	441	227	12	302
Stellarton	4 715	524	8	1	9	18	524	191	9	191
Trenton	2 723	454	6	1	7	7	389	257	7	257
Westville	3 808	265	7	0	7	4	544	184	7	184
Gendarmerie royale du Canada										
Antigonish	4 324	840	7	2	9	0	480	208	9	208
Digby	2 045	652	4	1	5	0	409	244	5	244
Oxford	1 183	110	3	0	3	0	394	254	3	254
Parrsboro	1 405	94	3	0	3	0	468	214	3	214
Pictou	3 823	481	7	1	8	0	478	209	7	183
Port Hawkesbury	3 386	417	3	2	5	0	677	148	5	148
Shelburne	1 876	208	4	0	4	0	469	213	4	213
Windsor	3 774	417	4	4	8	0	472	212	8	212

1. Les chiffres de population sont fondés sur les estimations postcensitaires provisoires au 1^{er} juillet pour 2008 (selon les données du Recensement de 2006), Division de la démographie de Statistique Canada, mais sont ajustés en fonction des limites des territoires des services de police. Les chiffres de population pour 2009 ne sont pas encore disponibles.

2. Les données sur l'effectif n'étaient pas disponibles pour 2009; par conséquent, on a utilisé les données sur l'effectif pour 2008.

Note(s) : Les comparaisons entre les services de police doivent être faites avec prudence. Le nombre de policiers indiqué peut ne pas représenter le nombre de policiers pouvant être affectés à la surveillance communautaire générale étant donné que dans certaines collectivités, certains policiers doivent limiter leur surveillance à des endroits particuliers (p. ex. port ou aéroport). Dans le cas des contrats municipaux de la Gendarmerie royale du Canada, les employés civils fournis par la municipalité ne sont pas inclus dans la catégorie « Autre personnel ».

Tableau 9-4
Personnel policier des services de police municipaux — Nouveau-Brunswick, 2009

	Population ¹ nombre	Densité de la population habitants par km ²	Effectif réel				Effectif autorisé			
			Policiers		Total	Autre personnel	Nombre d'habitants par policier taux	Policiers pour 100 000 habitants	Total des policiers nombre	Policiers pour 100 000 habitants taux
			Hommes	Femmes						
100 000 habitants et plus										
Codiac, service régional, Gendarmerie royale du Canada	105 302	465	124	21	145	3	726	138	144	137
50 000 à 99 999 habitants										
Fredericton	53 985	405	91	22	113	30	478	209	113	209
Saint John	69 552	220	148	22	170	28	409	244	167	240
15 000 à 49 999 habitants										
Edmundston	16 818	157	29	5	34	18	495	202	34	202
Miramichi	18 165	101	31	4	35	21	519	193	35	193
Rothesay, service régional	28 227	285	28	8	36	12	784	128	36	128
5 000 à 14 999 habitants										
Police régionale de B.N.P.P.	8 683	101	16	1	17	2	511	196	17	196
Bathurst	12 811	140	26	5	31	14	413	242	31	242
Grand Falls	5 638	312	13	1	14	3	403	248	14	248
Woodstock	5 220	389	13	1	14	3	373	268	14	268
Gendarmerie royale du Canada										
Campbellton	7 287	390	14	1	15	0	486	206	18	247
Oromocto	8 819	394	10	5	15	0	588	170	14	159
Sackville	5 661	76	7	4	11	0	515	194	10	177
Moins de 5 000 habitants										
Gendarmerie royale du Canada										
Boucouche	2 389	130	2	1	3	0	796	126	3	126
Cap-Pelé	2 385	100	2	1	3	0	795	126	3	126
Hampton	4 157	198	5	0	5	0	831	120	5	120
McAdam	1 472	102	2	0	2	0	736	136	3	204
Richibucto	1 303	110	3	0	3	0	434	230	3	230
Saint Quentin	2 185	508	3	0	3	0	728	137	3	137
St. Andrews	1 825	219	3	0	3	0	608	164	3	164

1. Les chiffres de population sont fondés sur les estimations postcensitaires provisoires au 1^{er} juillet pour 2008 (selon les données du Recensement de 2006), Division de la démographie de Statistique Canada, mais sont ajustés en fonction des limites des territoires des services de police. Les chiffres de population pour 2009 ne sont pas encore disponibles.

Note(s) : Les comparaisons entre les services de police doivent être faites avec prudence. Le nombre de policiers indiqué peut ne pas représenter le nombre de policiers pouvant être affectés à la surveillance communautaire générale étant donné que dans certaines collectivités, certains policiers doivent limiter leur surveillance à des endroits particuliers (p. ex. port ou aéroport). Dans le cas des contrats municipaux de la Gendarmerie royale du Canada, les employés civils fournis par la municipalité ne sont pas inclus dans la catégorie « Autre personnel ».

Tableau 9-5
Personnel policier des services de police municipaux — Québec, 2009

	Population ¹	Densité de la population	Effectif réel					Effectif autorisé		
			Policiers			Autre personnel	Nombre d'habitants par policier	Policiers pour 100 000 habitants	Total des policiers	Policiers pour 100 000 habitants
			Hommes	Femmes	Total					
	nombre	habitants par km ²	nombre			taux	nombre	taux		
100 000 habitants et plus										
Gatineau	251 788	736	268	80	348	155	724	138	348	138
Laval	384 361	1 556	378	147	525	180	732	137	525	137
Lévis	134 820	300	115	27	142	60	949	105	142	105
Longueuil	396 676	1 405	393	147	540	205	735	136	547	138
Montréal	1 894 169	3 795	3 202	1 361	4 563	1 471	415	241	4 597	243
Québec	537 736	982	552	178	730	154	737	136	740	138
Richelieu-Saint-Laurent	182 758	248	169	38	207	41	883	113	209	114
Saguenay	144 598	119	153	25	178	71	812	123	178	123
Sherbrooke	151 733	429	160	40	200	51	759	132	200	132
Terrebonne	124 037	493	103	27	130	58	954	105	130	105
Trois-Rivières	128 606	445	136	25	161	62	799	125	164	128
50 000 à 99 999 habitants										
Châteauguay	72 325	339	71	13	84	30	861	116	84	116
Granby	62 010	406	63	8	71	31	873	114	71	114
Repentigny	86 428	1 352	71	11	82	30	1 054	95	82	95
Roussillon, régie intermunicipale	95 631	419	84	19	103	30	928	108	102	107
Saint-Jean-sur-Richelieu	90 040	399	69	22	91	29	989	101	95	106
Saint-Jérôme	67 467	745	82	17	99	19	681	147	99	147
Thérèse-De-Blainville	79 431	1 462	83	15	98	37	811	123	98	123
15 000 à 49 999 habitants										
Blainville	47 955	870	51	10	61	35	786	127	62	129
Deux-Montagnes, service régional	41 516	675	40	9	49	22	847	118	50	120
L'Assomption	21 154	154	29	8	37	14	572	175	35	165
Mascouche	36 291	340	34	9	43	25	844	118	51	141
Memphrémagog	31 123	71	35	5	40	10	778	129	40	129
Mirabel	48 142	83	33	8	41	26	1 174	85	33	69
MRC des Collines-de-l'Outaouais	44 088	22	40	10	50	12	882	113	50	113
Rivière-du-Loup	18 842	224	26	2	28	8	673	149	28	149
Saint-Eustache	43 561	627	43	15	58	23	751	133	59	135
Saint-Georges	30 079	152	26	2	28	10	1 074	93	28	93
Theftord Mines	25 661	113	29	4	33	15	778	129	29	113
5 000 à 14 999 habitants										
Bromont	6 296	55	12	7	19	6	331	302	19	302
Kahnawake, service de police autochtone	9 649	191	24	4	28	12	345	290	28	290
Kativik, service régional	11 113	..	54	6	60	10	185	540	58	522
Mont-Tremblant	9 112	36	28	7	35	20	260	384	34	373
Rivière-du-Nord, régie	13 255	78	18	4	22	9	603	166	22	166
Sainte-Adèle	11 122	93	16	6	22	8	506	198	22	198
Sainte-Marie	11 916	111	12	2	14	7	851	117	14	117
Moins de 5 000 habitants										
Amérindienne de Bestiamites ³	2 284	9
Amérindienne de Manawan	1 816	232	13	0	13	1	140	716	13	716
Amérindienne de Wemotaci	1 074	35	5	2	7	2	153	652	8	745
Amérindienne d'Odanak	626	101	5	2	7	3	89	1 118	6	958
Barriere Lake	307	293	4	0	4	0	77	1 303	4	1 303
Chisasibi	4 119	3	4	0	4	16	1 030	97	16	388
Essipit	242	220	2	1	3	0	81	1 240	3	1 240
Eagle Village ³	264
Eastmain	667	1	1	0	1	8	667	150	5	750
Amérindienne de Gesgapegiac	525	279	5	2	7	2	75	1 333	6	1 143
Kitigan Zibi Anishinabeg ²	1 131	7	10	0	10	1	113	884	8	707
Lac Simon ⁴	1 178	364	9	0	9	2	131	764	9	764
Long Point ³	1 459	36	9	0	9	4	162	617	12	822
Listuguj	1 755	121	8	1	9	1	195	513	11	627
Mashteuiatsh	3 022	2
Mistissini ³	270	69	3	0	3	1	90	1 111	3	1 111

Voir les notes à la fin du tableau.

Tableau 9-5 – suite

Personnel policier des services de police municipaux — Québec, 2009

	Population ¹ nombre	Densité de la population habitants par km ²	Effectif réel				Effectif autorisé			
			Policiers		Autre personnel	Nombre d'habitants par policier	Policiers pour 100 000 habitants	Total des policiers	Policiers pour 100 000 habitants	
			Hommes	Femmes						Total
Montagnais de Pakua Shipi	577	19
Naskapi ³	664	4	4	1	5	0	133	753	5	753
Nemaska	1 788	206
Obedjiwan ³	628	247
Oujé-Bougoumou ³	491	491	3	1	4	2	123	815	3	611
Pikogan	483	27	5	0	5	2	97	1 035	4	828
Timiskaming	2 340	374
Uashat-Malotienam ³	1 929	2
Waskaganish	1 537	2	2	2	4	10	384	260	13	846
Wemindji ³	1 256	2
Wendake ²	1 752	1 203	14	0	14	2	125	799	14	799

1. Les chiffres de population sont fondés sur les estimations postcensitaires provisoires au 1^{er} juillet pour 2008 (selon les données du Recensement de 2006), Division de la démographie de Statistique Canada, mais sont ajustés en fonction des limites des territoires des services de police. Les chiffres de population pour 2009 ne sont pas encore disponibles.
 2. Les données sur l'effectif n'étaient pas disponibles pour 2009; par conséquent, on a utilisé les données sur l'effectif pour 2008.
 3. Non-répondant.
 4. Ce service de police emploie des agents spéciaux autochtones. Les agents spéciaux autochtones sont des membres du personnel qui ont des pouvoirs limités en matière d'application de la loi. Ils assurent certains services policiers au sein des collectivités autochtones et servent d'agents de liaison entre les policiers assermentés et les membres autochtones de la collectivité.
- Note(s) :** Les comparaisons entre les services de police doivent être faites avec prudence. Le nombre de policiers indiqué peut ne pas représenter le nombre de policiers pouvant être affectés à la surveillance communautaire générale étant donné que dans certaines collectivités, certains policiers doivent limiter leur surveillance à des endroits particuliers (p. ex. port ou aéroport).

Tableau 9-6
Personnel policier des services de police municipaux — Ontario, 2009

	Population ¹	Densité de la population	Effectif réel					Effectif autorisé		
			Policiers			Autre personnel	Nombre d'habitants par policier	Policiers pour 100 000 habitants	Total des policiers	Policiers pour 100 000 habitants
			Hommes	Femmes	Total					
	nombre	habitants par km ²	nombre			taux	nombre	taux		
100 000 habitants et plus										
Barrie	136 233	1 769	179	33	212	94	643	156	218	160
Chatham-Kent	110 781	45	152	17	169	71	656	153	170	153
Durham, service régional	605 334	240	713	163	876	341	691	145	863	143
Grand Sudbury	164 412	51	209	46	255	116	645	155	259	158
Guelph	121 549	1 402	157	34	191	85	636	157	192	158
Halton, service régional	479 330	496	470	126	596	244	804	124	603	126
Hamilton, service régional	527 360	472	657	155	812	275	649	154	780	148
Kingston	122 398	272	153	35	188	50	651	154	193	158
London	372 850	887	472	102	574	220	650	154	586	157
Niagara, service régional	442 121	238	599	76	675	292	655	153	675	153
Ottawa	867 934	312	981	296	1 277	558	680	147	1 349	155
Peel, service régional	1 222 767	2 202	1 470	279	1 749	819	699	143	1 869	153
Thunder Bay	116 596	172	186	34	220	102	530	189	224	192
Toronto	2 652 011	4 208	4 653	980	5 633	2 895	471	212	5 548	209
Waterloo, service régional	510 784	373	545	164	709	261	720	139	714	140
Windsor	223 501	1 521	398	70	468	150	478	209	473	212
York, service régional	989 473	566	1 137	233	1 370	513	722	138	1 402	142
50 000 à 99 999 habitants										
Belleville	51 015	207	70	17	87	34	586	171	87	171
Brantford	94 550	1 305	134	19	153	94	618	162	156	165
North Bay	58 995	142	78	11	89	49	663	151	93	158
Oxford, police communautaire	62 382	1 425	64	15	79	28	790	127	85	136
Peterborough Lakefield	80 255	779	103	22	125	45	642	156	125	156
Sarnia	74 542	421	99	12	111	48	672	149	112	150
Sault Ste. Marie	78 183	256	115	23	138	51	567	177	138	177
South Simcoe	58 522	121	67	9	76	37	770	130	76	130
Police provinciale de l'Ontario										
Caledon	63 031	92	47	19	66	5	955	105	66	105
Lambton Group	52 695	20	59	8	67	6	786	127	67	127
Nottawasaga	54 634	63	44	14	58	11	942	106	58	106
Norfolk	64 278	40	91	0	91	12	706	142	91	142
Comtés unis de Stormont, Dundas et Glengarry										
Comté de Wellington	65 973	20	67	15	82	11	805	124	82	124
Comté de Wellington	90 083	35	83	21	104	13	866	115	104	115
15 000 à 49 999 habitants										
Amherstburg	22 409	121	27	4	31	4	723	138	31	138
Brockville	22 901	1 104	34	6	40	26	573	175	40	175
Cobourg	18 928	846	27	3	30	30	631	158	32	169
Cornwall, police communautaire	47 277	768	79	12	91	44	520	192	91	192
Essex	20 661	74	28	4	32	4	646	155	31	150
Kawartha Lakes	24 377	25	27	10	37	23	659	152	39	160
Lasalle	28 414	435	29	6	35	17	812	123	35	123
Leamington	29 766	114	37	4	41	20	726	138	43	144
Midland	17 560	540	23	3	26	16	675	148	27	154
Nishnawbe-Aski	17 439	7	113	21	134	45	130	768	150	860
Orangeville	28 524	1 832	36	3	39	22	731	137	39	137
Owen Sound	22 612	934	35	6	41	31	552	181	41	181
St. Thomas	38 204	1 077	56	10	66	24	579	173	66	173
Stratford	31 589	1 250	51	5	56	18	564	177	56	177
Strathroy	21 000	77	26	4	30	12	700	143	31	148
Timmins	37 597	15	72	10	82	38	459	218	85	226
Police provinciale de l'Ontario										
Comté de Brant	35 981	43	40	8	48	5	750	133	48	133
Collingwood	18 469	552	26	8	34	11	543	184	34	184
Comté d'Elgin	44 407	24	35	7	42	3	1 057	95	42	95
Grand Napanee	15 878	35	16	8	24	3	662	151	24	151
Haldimand	46 261	37	46	12	58	5	798	125	58	125
Kingsville	21 602	88	20	4	24	3	900	111	24	111
Lakeshore	34 218	65	26	6	32	3	1 069	94	32	94
Loyalist	15 524	46	12	6	18	2	862	116	18	116

Voir les notes à la fin du tableau.

Tableau 9-6 – suite

Personnel policier des services de police municipaux — Ontario, 2009

	Population ¹ nombre	Densité de la population habitants par km ²	Effectif réel					Effectif autorisé		
			Policiers		Total	Autre personnel	Nombre d'habitants par policier	Policiers pour 100 000 habitants	Total des policiers	Policiers pour 100 000 habitants
			Hommes	Femmes						
			nombre				taux	nombre	taux	
Orillia	32 376	1 132	38	11	49	14	661	151	49	151
Comté de Prince Edward	26 140	25	29	4	33	3	792	126	33	126
Quinte West	42 939	90	47	10	57	12	753	133	57	133
Smith-Ennismore	15 484	56	12	2	14	1	1 106	90	14	90
South Frontenac	18 933	20	15	2	17	2	1 114	90	17	90
Tecumseh	24 992	264	26	5	31	3	806	124	31	124
Tillsonburg	15 339	687	17	5	22	3	697	143	22	143
Kemptville	14 647	42	15	5	20	2	732	137	20	137
5 000 à 14 999 habitants										
Anishinabek ²	7 853	13
Aylmer	7 461	1 199	11	2	13	3	574	174	13	174
Dryden	8 295	127	16	5	21	11	395	253	21	253
Espanola	5 402	66	12	1	13	6	416	241	12	222
Gananoque	5 500	784	12	3	15	11	367	273	15	273
Hanover	7 446	759	13	2	15	11	496	201	15	201
Kenora ³	9 398	73	29	6	35	24	269	372	35	372
Pembroke	14 576	1 016	27	2	29	31	503	199	29	199
Perth	6 143	593	14	1	15	8	410	244	15	244
Port Hope	12 588	61	23	3	26	19	484	207	26	207
Saugeen Shores	12 041	71	16	4	20	5	602	166	21	174
Shelburne	5 422	841	11	1	12	3	452	221	12	221
Six Nations ³	6 922	37	25	2	27	12	256	390	27	390
Smiths Falls	9 086	1 108	20	3	23	11	395	253	25	275
Stirling-Rawdon	5 099	18	9	0	9	1	567	177	9	177
Communautés du Traité n° 3	6 697	9	66	15	81	19	83	1 209	84	1 254
West Grey	12 623	14	16	2	18	5	701	143	19	151
West Nipissing	13 727	7	18	1	19	6	722	138	21	153
Police provinciale de l'Ontario										
Alnwick-Haldimand	7 125	17	6	1	7	1	1 018	98	7	98
Augusta	7 777	25	5	2	7	0	1 111	90	7	90
Beckwith	6 510	27	2	1	3	0	2 170	46	3	46
Municipalité de Brighton	10 608	48	10	2	12	1	884	113	12	113
Brockton	9 893	18	14	3	17	1	582	172	17	172
Carleton Place	9 758	1 105	15	3	18	1	542	184	18	184
Canton de Cavan-Millbrook-North										
Monaghan	9 098	29	8	2	10	1	910	110	10	110
Ville de Kenora	9 231	...	9	3	12	0	769	130	12	130
Canton de Cramahe	6 125	30	6	2	8	1	766	131	8	131
Douro-Dummer	7 881	16	4	1	5	0	1 576	63	5	63
Drummond-North Elmsley	7 319	20	4	1	5	0	1 464	68	5	68
Elliot Lake	11 921	17	15	4	19	5	627	159	19	159
Fort Frances	8 301	309	16	4	20	1	415	241	20	241
Georgian Bluffs	10 904	18	6	2	8	0	1 363	73	8	73
Goderich	7 726	977	10	3	13	2	594	168	14	181
Comté de Grey, Canton de										
Chatsworth	6 603	11	3	1	4	0	1 651	61	4	61
Grey Highlands	9 808	11	7	3	10	2	981	102	10	102
Canton de Hamilton	11 303	44	7	2	9	1	1 256	80	9	80
Canton de Galaway-Cavendish et										
Harvey	5 455	6	7	1	8	0	682	147	8	147
Hawkesbury	11 446	1 210	19	3	22	6	520	192	22	192
Hearst	5 716	58	8	4	12	1	476	210	12	210
Ville d'Ingersoll	12 120	940	15	4	19	2	638	157	19	157
Kapuskasing	8 658	103	9	2	11	1	787	127	11	127
Kincardine	11 492	21	13	3	16	1	718	139	16	139
Kirkland Lake	8 385	32	17	2	19	2	441	227	19	227
Lanark Highlands	5 371	5	2	1	3	0	1 790	56	3	56
Meaford	11 392	19	10	3	13	1	876	114	13	114
Mississippi Mills	12 070	24	7	2	9	2	1 341	75	9	75
Mono	7 532	27	7	1	8	1	942	106	8	106
Municipalité de South Huron	10 210	24	9	2	11	1	928	108	11	108
North Perth	12 718	26	13	4	17	0	748	134	17	134

Voir les notes à la fin du tableau.

Tableau 9-6 – suite

Personnel policier des services de police municipaux — Ontario, 2009

	Population ¹ nombre	Densité de la population habitants par km ²	Effectif réel				Effectif autorisé			
			Policiers		Autre personnel	Nombre d'habitants par policier	Policiers pour 100 000 habitants	Total des policiers	Policiers pour 100 000 habitants	
			Hommes	Femmes						Total
Canton de Otonabee-South										
Monaghan	6 444	21	5	1	6	0	1 074	93	6	93
Penetanguishene	10 006	394	13	6	19	1	527	190	19	190
Petawawa	13 535	93	9	4	13	1	1 041	96	13	96
Renfrew	8 210	643	10	3	13	2	632	158	13	158
Rideau Lakes	10 763	15	9	2	11	1	978	102	11	102
Southgate	7 379	11	4	1	5	0	1 476	68	5	68
St. Marys	6 854	549	7	2	9	0	762	131	9	131
Stone Mills	7 811	11	4	2	6	0	1 302	77	6	77
Canton de Tay Valley	5 827	11	2	1	3	0	1 942	51	3	51
Ville de Blue Mountains	7 141	25	13	3	16	1	446	224	16	224
Trent Hills	12 674	25	15	4	19	3	667	150	19	150
West Perth	9 162	16	10	2	12	1	764	131	12	131
Warton	8 381	16	14	2	16	1	524	191	16	191
Moins de 5 000 habitants										
Akwasasne Mohawk	4 510	123	25	3	28	9	501	621	30	665
Deep River	4 408	87	8	1	9	8	490	204	9	204
Lac Seul ³	824	3	6	2	8	8	103	971	8	971
Canton de Michipicoten	3 275	8	8	3	11	0	298	336	11	336
Mnjikaning	882	82	15	2	17	3	52	1 927	19	2 154
U.C.C.M. Anishnaabe Police	1 870	14	15	3	18	6	104	963	18	963
Wikwemikong	2 451	6	16	2	18	14	136	734	18	734
Wingham	2 890	29	7	0	7	2	413	242	7	242
Police provinciale de l'Ontario										
Admaston-Bromley	480	5	1	1	2	0	240	417	1	208
Amaranth	4 092	15	2	0	2	0	2 046	49	2	49
Asphodel-Norwood	4 392	27	4	1	5	0	878	114	5	114
Atikokan	3 341	11	9	2	11	2	304	329	11	329
Blind River	2 835	7	7	2	9	0	315	317	9	317
Bonfield	2 018	10	1	0	1	0	2 018	50	1	50
Casselman	6	1	7	1	7	...
Cochrane	4 059	8	9	1	10	2	406	246	10	246
Dymond	1 281	60	2	0	2	0	641	156	2	156
East Luther-Grand Valley	3 007	19	2	0	2	0	1 504	67	2	67
East Ferris	4 376	29	1	1	2	0	2 188	46	2	46
East Garafraxa	2 540	15	1	1	2	0	1 270	79	2	79
Canton de										
Havelock-Belmont-Methuen	4 800	9	5	0	5	0	960	104	5	104
Autoroute 407	31	7	38	3	38	...
Hope	4 423	61	3	1	4	0	1 106	90	4	90
Ignace	1 450	20	3	1	4	0	363	276	4	276
Laird	1 100	11	0	1	1	0	1 100	91	1	91
Laurentian Hills	2 260	5	2	0	2	0	1 130	88	2	88
Canton de Macdonald Meredith et										
al	1 573	10	0	1	1	0	1 573	64	1	64
Marathon	4 082	1	7	1	8	1	510	196	8	196
Mattawa, groupe de quatre	3 857	4	6	1	7	0	551	181	7	181
Melancthon	3 094	10	2	0	2	0	1 547	65	2	65
Merrickville	2 967	14	2	1	3	0	989	101	3	101
Montague	3 674	13	2	1	3	0	1 225	82	3	82
Municipalité de Nation	7	2	9	1	9	...
Mulmur	3 528	12	4	0	4	0	882	113	4	113
New Liskeard	4 698	60	7	2	9	0	522	192	9	192
North Kawartha	2 406	3	3	1	4	0	602	166	4	166
North Shore	568	2
Point Edward	2 073	635	5	1	6	1	346	289	6	289
Powassan	3 411	15	2	0	2	0	1 706	59	2	59
Prescott	4 331	875	9	3	12	1	361	277	12	277
Red Lake	4 568	7	14	1	15	1	305	328	15	328
Red Rock	1 072	17	2	0	2	0	536	187	2	187
Shuniah	2 961	5	4	0	4	0	740	135	4	135
Sioux Narrows Nestor	137	1	2	0	2	0	69	1 460	2	1 460

Voir les notes à la fin du tableau.

Tableau 9-6 – suite

Personnel policier des services de police municipaux — Ontario, 2009

	Population ¹ nombre	Densité de la population habitants par km ²	Effectif réel				Effectif autorisé			
			Policiers		Total	Autre personnel	Nombre d'habitants par policier	Policiers pour 100 000 habitants	Total des policiers	Policiers pour 100 000 habitants
			Hommes	Femmes						
			nombre				taux		nombre	taux
Smooth Rock Falls	1 504	8	2	0	2	0	752	133	2	133
Ville de Bruce Mines	597	97	1	0	1	0	597	168	1	168
Ville de Spanish	733	7	1	0	1	0	733	136	1	136
Canton de Johnson	718	6	1	0	1	0	718	139	1	139
Canton de Russell	11	3	14	1	14	...
Temagami	958	1	2	1	3	0	319	313	3	313
Terrace Bay	1 645	11	2	0	2	0	823	122	2	122
Thessalon	1 355	310	1	0	1	0	1 355	74	1	74

1. Les chiffres de population sont fondés sur les estimations postcensitaires provisoires au 1^{er} juillet pour 2008 (selon les données du Recensement de 2006), Division de la démographie de Statistique Canada, mais sont ajustés en fonction des limites des territoires des services de police. Les chiffres de population pour 2009 ne sont pas encore disponibles.

2. Non-répondant.

3. Les données sur l'effectif n'étaient pas disponibles pour 2009; par conséquent, on a utilisé les données sur l'effectif pour 2008.

Note(s) : Les comparaisons entre les services de police doivent être faites avec prudence. Le nombre de policiers indiqué peut ne pas représenter le nombre de policiers pouvant être affectés à la surveillance communautaire générale étant donné que dans certaines collectivités, certains policiers doivent limiter leur surveillance à des endroits particuliers (p. ex. port ou aéroport).

Tableau 9-7
Personnel policier des services de police municipaux — Manitoba, 2009

	Population ¹ nombre	Densité de la population habitants par km ²	Effectif réel				Effectif autorisé			
			Policiers		Total	Autre personnel	Nombre d'habitants par policier	Policiers pour 100 000 habitants	Total des policiers	Policiers pour 100 000 habitants
			Hommes	Femmes						
100 000 habitants et plus										
Winnipeg	666 813	1 437	1 168	190	1 358	368	491	204	1 328	199
15 000 à 49 999 habitants										
Brandon	43 248	562	69	11	80	37	541	185	85	197
5 000 à 14 999 habitants										
Dakota Ojibway	5 042	31	25	4	29	11	174	575	29	575
East St. Paul	8	1	9	2	11	...
Morden	7 168	588	11	0	11	3	652	153	12	167
Winkler	10 005	588	15	0	15	2	667	150	15	150
Gendarmerie royale du Canada										
Dauphin	7 926	626	13	3	16	0	495	202	15	189
Flin Flon	5 861	361	10	1	11	0	533	188	10	171
Portage la Prairie	13 043	529	22	5	27	0	483	207	27	207
Selkirk	10 017	403	13	5	18	0	557	180	18	180
Steinbach	12 377	484	8	3	11	1	1 125	89	11	89
The Pas	5 612	117	15	0	15	0	374	267	15	267
Thompson	14 281	831	30	10	40	0	357	280	38	266
Moins de 5 000 habitants										
Altona	4 062	433	7	0	7	1	580	172	7	172
Rivers	1 238	155	2	0	2	1	619	162	3	242
Ste. Anne ²	1 703	406	4	1	5	0	341	294	3	176
Gendarmerie royale du Canada										
Beausejour	3 010	563	1	1	2	0	1 505	66	3	100
Boissevan	1 491	538	2	0	2	0	746	134	2	134
Carman	3 022	733	2	1	3	0	1 007	99	3	99
Gillam	1 275	0,6	4	0	4	0	319	314	4	314
Killarney	2 249	451	4	0	4	0	562	178	3	133
Minnedosa	2 464	162	2	1	3	0	821	122	4	162
Neepawa	3 337	190	4	0	4	0	834	120	4	120
Pinawa	1 498	12	2	0	2	0	749	134	2	134
Roblin	1 728	456	2	0	2	0	864	116	2	116
Russell	1 598	508	3	0	3	0	533	188	2	125
Souris	1 825	501	2	0	2	0	913	110	2	110
Stonewall	4 558	757	2	2	4	0	1 140	88	4	88
Swan River	3 862	570	6	0	6	0	644	155	7	181
Virden	3 095	361	3	1	4	0	774	129	5	162

1. Les chiffres de population sont fondés sur les estimations postcensitaires provisoires au 1^{er} juillet pour 2008 (selon les données du Recensement de 2006), Division de la démographie de Statistique Canada, mais sont ajustés en fonction des limites des territoires des services de police. Les chiffres de population pour 2009 ne sont pas encore disponibles.

2. Les données sur l'effectif n'étaient pas disponibles pour 2009; par conséquent, on a utilisé les données sur l'effectif pour 2008.

Note(s) : Les comparaisons entre les services de police doivent être faites avec prudence. Le nombre de policiers indiqué peut ne pas représenter le nombre de policiers pouvant être affectés à la surveillance communautaire générale étant donné que dans certaines collectivités, certains policiers doivent limiter leur surveillance à des endroits particuliers (p. ex. port ou aéroport). Dans le cas des contrats municipaux de la Gendarmerie royale du Canada, les employés civils fournis par la municipalité ne sont pas inclus dans la catégorie « Autre personnel ».

Tableau 9-8
Personnel policier des services de police municipaux — Saskatchewan, 2009

	Population ¹ nombre	Densité de la population habitants par km ²	Effectif réel					Effectif autorisé			
			Policiers		Total	Autre personnel	Nombre d'habitants par policier	Policiers pour 100 000 habitants	Total des policiers	Policiers pour 100 000 habitants	
			Hommes	Femmes							taux
100 000 habitants et plus											
Regina ²	190 314	1 601	296	77	373	142	510	196	376	198	
Saskatoon	217 098	1 271	318	87	405	170	536	187	408	188	
15 000 à 49 999 habitants											
Moose Jaw	33 051	706	47	4	51	23	648	154	53	160	
Prince Albert	35 648	543	73	9	82	34	435	230	83	233	
Gendarmerie royale du Canada											
Lloydminster ³	
Swift Current	15 161	631	15	4	19	0	798	125	18	119	
Yorkton	15 201	619	17	4	21	0	724	138	25	164	
5 000 à 14 999 habitants											
Estevan	10 541	600	15	3	18	9	586	171	18	171	
Weyburn	9 534	604	14	3	17	7	561	178	17	178	
Gendarmerie royale du Canada											
Humboldt	5 179	442	5	0	5	0	1 036	97	5	97	
Martinsville	5 341	1 118	2	3	5	0	1 068	94	5	94	
Melfort	5 164	349	5	2	7	0	738	136	7	136	
North Battleford	13 688	408	24	6	30	0	456	219	31	226	
Warman	6 343	681	4	1	5	0	1 269	79	5	79	
Moins de 5 000 habitants											
Caronport	946	499	1	0	1	0	946	106	1	106	
Corman Park	4	1	5	1	5	...	
Dalmeny	1 670	737	2	1	3	0	557	180	3	180	
File Hills First Nations ⁴	1 852	4	4	2	6	2	309	324	7	378	
Luseland	585	382	1	0	1	1	585	171	1	171	
Stoughton	680	319	1	0	1	0	680	147	1	147	
Gendarmerie royale du Canada											
Assiniboia	2 293	607	2	1	3	0	764	131	3	131	
Battleford	3 836	164	5	0	5	0	767	130	5	130	
Biggar	2 109	134	3	0	3	0	703	142	3	142	
Canora	2 010	275	2	1	3	0	670	149	3	149	
Creighton	1 582	110	2	1	3	0	527	190	3	190	
Esterhazy	2 352	496	3	0	3	0	784	128	3	128	
Fort Qu'Appelle	2 035	385	5	0	5	0	407	246	5	246	
Hudson Bay	1 637	94	2	0	2	0	819	122	3	183	
Indian Head	1 772	559	2	0	2	0	886	113	2	113	
Kamsack	1 724	295	7	0	7	0	246	406	7	406	
Kindersley	4 647	370	4	1	5	0	929	108	6	129	
La Ronge	2 870	242	5	2	7	0	410	244	8	279	
Lanigan	1 331	160	1	1	2	0	666	150	2	150	
Maple Creek	2 315	524	2	1	3	0	772	130	3	130	
Melville	4 167	281	4	0	4	0	1 042	96	5	120	
Moosomin	2 249	377	0	2	2	0	1 125	89	3	133	
Outlook	2 081	266	1	1	2	0	1 041	96	2	96	
Rosetown	2 372	224	3	0	3	0	791	126	3	126	
Shaunavon	1 802	353	3	0	3	0	601	166	2	111	
Tisdale	2 936	635	3	0	3	0	979	102	4	136	
Unity	2 245	230	2	1	3	0	748	134	3	134	
Wadena	1 309	451	1	1	2	0	655	153	2	153	
Watrous	1 869	167	1	1	2	0	935	107	2	107	
Wilkie	1 267	134	2	0	2	0	634	158	2	158	
Wynyard	1 732	328	1	1	2	0	866	115	3	173	

1. Les chiffres de population sont fondés sur les estimations postcensitaires provisoires au 1^{er} juillet pour 2008 (selon les données du Recensement de 2006), Division de la démographie de Statistique Canada, mais sont ajustés en fonction des limites des territoires des services de police. Les chiffres de population pour 2009 ne sont pas encore disponibles.
2. Le nombre d'employés comprend 51,3 agents et civils dont le financement est assuré par le gouvernement fédéral ou provincial.
3. La partie de Lloydminster qui est située en Saskatchewan est maintenant desservie par la Gendarmerie royale du Canada en Alberta.
4. Les données sur l'effectif n'étaient pas disponibles pour 2009; par conséquent, on a utilisé les données sur l'effectif pour 2008.

Note(s) : Les comparaisons entre les services de police doivent être faites avec prudence. Le nombre de policiers indiqué peut ne pas représenter le nombre de policiers pouvant être affectés à la surveillance communautaire générale étant donné que dans certaines collectivités, certains policiers doivent limiter leur surveillance à des endroits particuliers (p. ex. port ou aéroport). Dans le cas des contrats municipaux de la Gendarmerie royale du Canada, les employés civils fournis par la municipalité ne sont pas inclus dans la catégorie « Autre personnel ».

Tableau 9-9
Personnel policier des services de police municipaux — Alberta, 2009

	Population ¹ nombre	Densité de la population habitants par km ²	Effectif réel					Effectif autorisé			
			Policiers			Autre personnel	Nombre d'habitants par policier	Policiers pour 100 000 habitants	Total des policiers	Policiers pour 100 000 habitants	
			Hommes	Femmes	Total						
100 000 habitants et plus											
Calgary	1 081 845	1 489	1 458	265	1 723	629	628	159	1 748	162	
Edmonton	795 937	1 163	1 180	277	1 457	520	546	183	1 487	187	
Gendarmerie royale du Canada Red Deer	105 130	33	89	40	129	0	815	123	138	131	
50 000 à 99 999 habitants											
Lethbridge	88 020	677	141	15	156	73	564	177	153	174	
Medicine Hat	62 136	555	99	14	113	36	550	182	114	183	
Gendarmerie royale du Canada Grande Prairie	51 578	844	56	19	75	0	688	145	80	155	
St. Albert	62 206	1 776	39	10	49	0	1 270	79	51	82	
Fort McMurray	54 064	1	91	23	114	1	474	211	130	240	
Sherwood Park	56 948	75	50	19	69	0	825	121	75	132	
15 000 à 49 999 habitants											
Camrose	16 879	542	24	3	27	15	625	160	27	160	
Gendarmerie royale du Canada Airdrie	31 528	953	20	11	31	0	1 017	98	32	101	
Brooks	20 277	3	20	4	24	0	845	118	22	108	
Cochrane	15 485	11	10	6	16	0	968	103	16	103	
Fort Saskatchewan	19 442	15	8	10	18	0	1 080	93	21	108	
Leduc	18 460	499	12	6	18	0	1 026	98	21	114	
Lloydminster ²	26 205	596	29	8	37	0	708	141	37	141	
Okotoks	18 608	1 003	14	2	16	0	1 163	86	19	102	
Spruce Grove	21 173	802	14	4	18	0	1 176	85	20	94	
5 000 à 14 999 habitants											
Lacombe	11 635	638	11	2	13	7	895	112	13	112	
Taber	8 257	547	13	1	14	13	590	170	14	170	
Gendarmerie royale du Canada Banff	7 497	1 546	14	3	17	0	441	227	18	240	
Beaumont	9 635	917	6	3	9	0	1 071	93	10	104	
Bonnyville	11 666	4	8	1	9	0	1 296	77	10	86	
Canmore	14 168	9	14	5	19	0	746	134	19	134	
Chestermere	10 391	1 166	8	3	11	0	945	106	13	125	
Cold Lake	12 612	213	10	2	12	0	1 051	95	14	111	
Devon	8 927	688	6	1	7	0	1 275	78	6	67	
Drayton Valley	12 162	12	8	2	10	0	1 216	82	11	90	
Drumheller	8 253	9	7	1	8	0	1 032	97	11	133	
Edson	8 504	288	12	5	17	0	500	200	17	200	
High River	11 729	196	13	2	15	0	782	128	17	145	
Hinton	10 197	396	14	3	17	0	600	167	19	186	
Innisfail	7 933	609	6	3	9	0	881	113	8	101	
Morinville	7 602	79	6	3	9	0	845	118	9	118	
Olds	7 898	715	6	3	9	0	878	114	9	114	
Peace River	6 904	278	11	1	12	0	575	174	12	174	
Ponoka	8 025	34	11	2	13	0	617	162	12	150	
Redcliff	
Rocky Mountain House	7 490	602	13	3	16	0	468	214	14	187	
Slave Lake	7 205	508	14	0	14	0	515	194	13	180	
St. Paul	5 399	787	7	3	10	0	540	185	10	185	
Stettler	5 699	600	5	1	6	0	950	105	8	140	
Stony Plain	13 369	375	10	1	11	0	1 215	82	12	90	
Strathmore	11 071	710	9	5	14	0	791	126	14	126	
Sylvan Lake	11 174	1 031	13	1	14	0	798	125	14	125	
Vegreville	5 899	437	5	1	6	0	983	102	7	119	
Wainwright	5 697	666	8	1	9	0	633	158	7	123	
Wetaskiwin	13 377	91	17	5	22	0	608	164	22	164	
Whitecourt	9 643	369	13	2	15	0	643	156	15	156	

Voir les notes à la fin du tableau.

Tableau 9-9 – suite

Personnel policier des services de police municipaux — Alberta, 2009

	Population ¹ nombre	Densité de la population habitants par km ²	Effectif réel					Effectif autorisé		
			Policiers			Autre personnel	Nombre d'habitants par policier	Policiers pour 100 000 habitants	Total des policiers	Policiers pour 100 000 habitants
			Hommes	Femmes	Total					
			nombre			taux	nombre	taux		
Moins de 5 000 habitants										
Blood Tribe ³	4 362	3	27	1	28	20	156	642	31	711
North Peace Tribal ⁴	1 334	10
Tsuu T'ina Nation	2 850	10	8	1	9	3	317	316	11	386

1. Les chiffres de population sont fondés sur les estimations postcensitaires provisoires au 1^{er} juillet pour 2008 (selon les données du Recensement de 2006), Division de la démographie de Statistique Canada, mais sont ajustés en fonction des limites des territoires des services de police. Les chiffres de population pour 2009 ne sont pas encore disponibles.
2. Comprend la partie de Lloydminster qui est située en Saskatchewan.
3. Les données sur l'effectif n'étaient pas disponibles pour 2009; par conséquent, on a utilisé les données sur l'effectif pour 2008.
4. Ce service de police a ouvert ses portes en 2005 et n'a jamais participé à l'enquête.

Note(s) : Les comparaisons entre les services de police doivent être faites avec prudence. Le nombre de policiers indiqué peut ne pas représenter le nombre de policiers pouvant être affectés à la surveillance communautaire générale étant donné que dans certaines collectivités, certains policiers doivent limiter leur surveillance à des endroits particuliers (p. ex. port ou aéroport). Dans le cas des contrats municipaux de la Gendarmerie royale du Canada, les employés civils fournis par la municipalité ne sont pas inclus dans la catégorie « Autre personnel ».

Tableau 9-10
Personnel policier des services de police municipaux — Colombie-Britannique, 2009

	Population ¹	Densité de la population	Effectif réel					Effectif autorisé		
			Policiers		Total	Autre personnel	Nombre d'habitants par policier	Policiers pour 100 000 habitants	Total des policiers	Policiers pour 100 000 habitants
			Hommes	Femmes						
	nombre	habitants par km ²	nombre			taux	nombre	taux		
100 000 habitants et plus										
Abbotsford	132 884	368	174	34	208	72	639	157	208	157
Delta	104 384	560	135	37	172	63	607	165	165	158
Saanich	113 355	1 096	123	28	151	47	751	133	151	133
Vancouver	627 426	5 381	1 128	314	1 442	362	435	230	1 327	211
Victoria	100 771	3 770	185	57	242	90	416	240	241	239
Gendarmerie royale du Canada										
Burnaby	218 848	2 456	184	73	257	2	852	117	274	125
Coquitlam	123 052	1 011	95	36	131	1	939	106	142	115
Kelowna	115 283	545	113	33	146	0	790	127	153	133
Canton de Langley	101 016	327	90	33	123	1	821	122	128	127
Richmond	187 630	1 457	166	49	215	2	873	115	237	126
Surrey	424 387	1 338	438	119	557	6	762	131	594	140
50 000 à 99 999 habitants										
New Westminster	63 129	4 097	88	17	105	41	601	166	108	171
Gendarmerie royale du Canada										
Chilliwack	76 721	282	69	27	96	1	799	125	98	128
Kamloops	85 689	288	94	26	120	1	714	140	123	144
Maple Ridge	73 999	276	64	18	82	0	902	111	86	116
Nanaimo	87 520	721	96	27	123	0	712	141	123	141
District de North Vancouver	88 321	550	54	25	79	0	1 118	89	91	103
Port Coquitlam	56 540	1 909	48	10	58	0	975	103	61	108
Prince George	74 514	236	95	26	121	1	616	162	127	170
15 000 à 49 999 habitants										
Central Saanich	16 385	396	18	4	22	4	745	134	24	146
Oak Bay	18 680	1 799	20	3	23	2	812	123	23	123
Port Moody	29 496	1 151	39	7	46	19	641	156	49	166
West Vancouver	47 777	538	65	17	82	25	583	172	81	170
Gendarmerie royale du Canada										
Campbell River	30 887	215	32	9	41	0	753	133	43	139
Colwood	15 315	862	10	5	15	0	1 021	98	15	98
Courtenay	23 105	866	18	7	25	9	924	108	28	121
Cranbrook	19 161	762	14	10	24	0	798	125	25	130
Fort St. John	18 791	826	23	7	30	0	626	160	32	170
Langford	23 648	486	17	6	23	0	1 028	97	27	114
Langley	25 439	2 488	29	16	45	0	565	177	53	208
Mission	36 861	163	36	12	48	1	768	130	51	138
North Cowichan	28 682	148	23	7	30	0	956	105	30	105
North Vancouver	48 700	4 111	38	21	59	0	825	121	64	131
Penticton	32 970	785	36	4	40	0	824	121	45	136
Pitt Meadows	16 754	196	15	6	21	0	798	125	21	125
Port Alberni	18 015	904	28	7	35	0	515	194	34	189
Salmon Arm	22 365	69	17	4	21	0	1 065	94	19	85
Squamish	16 577	155	18	10	28	0	592	169	25	151
Vernon	37 591	399	48	8	56	0	671	149	57	152
West Kelowna	21	..
White Rock	20 198	3 913	13	7	20	0	1 010	99	23	114
5 000 à 14 999 habitants										
Nelson	9 667	825	17	1	18	6	537	186	21	217
Gendarmerie royale du Canada										
Castlegar	7 602	384	8	3	11	0	691	145	13	171
District de Coldstream	9 827	146	7	1	8	0	1 228	81	7	71
Comox	12 716	839	6	4	10	3	1 272	79	11	87
Dawson Creek	11 736	526	18	2	20	0	587	170	23	196
Hope	6 630	160	12	2	14	0	474	211	13	196
Kimberley	6 478	111	6	2	8	0	810	123	9	139
Kitimat	9 166	38	11	4	15	0	611	164	15	164
Ladysmith	7 847	644	5	2	7	2	1 121	89	7	89
Lake Country	10 301	84	7	3	10	0	1 030	97	11	107
Merritt	7 491	300	11	2	13	0	576	174	13	174

Voir les notes à la fin du tableau.

Tableau 9-10 – suite

Personnel policier des services de police municipaux — Colombie-Britannique, 2009

	Population ¹	Densité de la population	Effectif réel					Effectif autorisé		
			Policiers		Total	Autre personnel	Nombre d'habitants par policier	Policiers pour 100 000 habitants	Total des policiers	Policiers pour 100 000 habitants
			Hommes	Femmes						
	nombre	habitants par km ²	nombre		taux		nombre	taux		
North Saanich	11 296	304	6	6	12	0	941	106	13	115
Parksville	11 652	798	16	2	18	2	647	154	15	129
Powell River	13 479	453	19	2	21	0	642	156	18	134
Prince Rupert	13 073	238	25	5	30	0	436	229	36	275
Qualicum Beach	9 018	501	5	2	7	2	1 288	78	7	78
Quesnel	9 698	274	20	1	21	0	462	217	21	217
Revelstoke	7 652	240	8	3	11	0	696	144	11	144
Sechelt	8 929	225	4	4	8	0	1 116	90	10	112
Sidney	11 779	2 336	12	3	15	0	785	127	14	119
Smithers	5 336	340	7	2	9	0	593	169	9	169
Sooke	10 100	202	7	2	9	0	1 122	89	11	109
Summerland	11 123	151	8	3	11	0	1 011	99	9	81
Terrace	11 601	279	22	1	23	0	504	198	25	215
Trail	7 487	215	9	5	14	0	535	187	14	187
View Royal	9 162	633	5	2	7	0	1 309	76	8	87
Whistler	10 151	63	17	5	22	0	461	217	23	227
Williams Lake	11 143	336	25	2	27	0	413	242	24	215
Moins de 5 000 habitants²										
Kitasoo/Xaixais Public Safety ³	290	89	2	0	2	0	145	690	2	690
Stl'atl'imx Tribal Police	2 863	31	3	3	6	3	477	210	9	314

1. Les chiffres de population sont fondés sur les estimations postcensitaires provisoires au 1^{er} juillet pour 2008 (selon les données du Recensement de 2006), Division de la démographie de Statistique Canada, mais sont ajustés en fonction des limites des territoires des services de police. Les chiffres de population pour 2009 ne sont pas encore disponibles.
 2. Toutes les municipalités comptant moins de 5 000 habitants et les régions non constituées sont desservies par les services provinciaux de la Gendarmerie royale du Canada. Dans le présent rapport, les deux services de police mentionnés dans cette catégorie sont administrés par les Premières nations.
 3. Les données sur l'effectif n'étaient pas disponibles pour 2009; par conséquent, on a utilisé les données sur l'effectif pour 2008.
- Note(s) :** Les comparaisons entre les services de police doivent être faites avec prudence. Le nombre de policiers indiqué peut ne pas représenter le nombre de policiers pouvant être affectés à la surveillance communautaire générale étant donné que dans certaines collectivités, certains policiers doivent limiter leur surveillance à des endroits particuliers (p. ex. port ou aéroport). Dans le cas des contrats municipaux de la Gendarmerie royale du Canada, les employés civils fournis par la municipalité ne sont pas inclus dans la catégorie « Autre personnel ».

Tableau 10-1
Dépenses de fonctionnement des services de police municipaux — Terre-Neuve-et-Labrador, 2008

	Dépenses de fonctionnement						Criminalité en 2008		
	Dépenses de fonctionnement totales	Coût par habitant	Incluses dans le budget de fonctionnement du service de police				Indice de gravité de la criminalité ¹	Variation de l'Indice de gravité de la criminalité en pourcentage de 2007 à 2008	Taux de classement pondéré ²
			Achat de véhicules	Location de véhicules	Services informatiques	Locaux			
	dollars						taux	pourcentage	
100 000 habitants et plus									
St. John's, Force constabulaire royale de Terre-Neuve	39 540 059	216	non	oui	oui	oui	86,4	-14,5	24,1
15 000 à 49 999 habitants									
Corner Brook, Force constabulaire royale de Terre-Neuve	4 949 795	244	non	oui	oui	oui	66,6	3,0	29,7
5 000 à 14 999 habitants									
Labrador City, Force constabulaire royale de Terre-Neuve	2 978 827	303	non	oui	oui	oui	51,1	23,5	26,8

1. L'Indice de gravité des crimes déclarés par la police sert à mesurer les variations annuelles de la gravité des crimes. On attribue à chaque type d'infraction un poids calculé à partir des peines effectivement imposées par les tribunaux.
2. Le taux de classement pondéré est fondé sur les mêmes principes que l'Indice de gravité de la criminalité, dans lequel les infractions plus graves ont un poids plus élevé que les infractions moins graves. L'application de ce concept aux taux de classement signifie qu'on attribue un poids plus élevé au classement des homicides, des vols qualifiés et des introductions par effraction, par exemple, qu'au classement des infractions moins graves, comme les vols mineurs, les méfaits et le fait de troubler la paix.

Note(s) : Il n'y a pas de services de police municipaux à Terre-Neuve-et-Labrador. La Force constabulaire royale de Terre-Neuve, un service de police provincial, est responsable de la prestation des services policiers aux trois plus grandes municipalités et, aux fins du présent rapport, elles ont été incluses ci-dessus. Les comparaisons des taux de classement entre les services de police doivent être faites avec prudence. Voir « Taux de classement pondéré » dans la section « Notes importantes ».

Tableau 10-2
Dépenses de fonctionnement des services de police municipaux — Île-du-Prince-Édouard, 2008

	Dépenses de fonctionnement						Criminalité en 2008			
	Dépenses de fonctionnement totales	Coût par habitant	Incluses dans le budget de fonctionnement du service de police				Indice de gravité de la criminalité ¹	Variation de l'Indice de gravité de la criminalité en pourcentage de 2007 à 2008	Taux de classement pondéré ²	
			Achat de véhicules	Location de véhicules	Services informatiques	Locaux				Service d'urgence 911
	dollars						taux	pourcentage		
15 000 à 49 999 habitants										
Charlottetown	6 840 513	203	non	oui	oui	non	oui	95,1	17,1	30,1
5 000 à 14 999 habitants										
Summerside	2 921 427	198	non	oui	oui	oui	oui	139,3	-0,5	36,2
Stratford, Gendarmerie royale du Canada	450 573	61	45,5	63,3	29,1
Moins de 5 000 habitants										
Borden-Carleton	180 134	225	non	non	non	non	non
Kensington	463 666	302	non	oui	oui	oui	non	38,1	-40,3	30,8
Montague, Gendarmerie royale du Canada	276 034	157	129,6	-10,0	52,1

1. L'Indice de gravité des crimes déclarés par la police sert à mesurer les variations annuelles de la gravité des crimes. On attribue à chaque type d'infraction un poids calculé à partir des peines effectivement imposées par les tribunaux.

2. Le taux de classement pondéré est fondé sur les mêmes principes que l'Indice de gravité de la criminalité, dans lequel les infractions plus graves ont un poids plus élevé que les infractions moins graves. L'application de ce concept aux taux de classement signifie qu'on attribue un poids plus élevé au classement des homicides, des vols qualifiés et des introductions par effraction, par exemple, qu'au classement des infractions moins graves, comme les vols mineurs, les méfaits et le fait de troubler la paix.

Note(s) : Les comparaisons entre les services de police doivent être faites avec prudence. Pour plusieurs raisons, les dépenses de fonctionnement peuvent varier considérablement entre les services de police. Voir « Dépenses de fonctionnement totales » dans la section « Notes importantes ». Les comparaisons des taux de classement entre les services de police doivent être effectuées avec prudence. Voir « Taux de classement pondéré » dans la section « Notes importantes ». Dans le cas des contrats municipaux de la Gendarmerie royale du Canada, les dépenses comprennent seulement le coût assumé par la municipalité et non le coût total du contrat, ni les coûts supplémentaires des services policiers.

Tableau 10-3

Dépenses de fonctionnement des services de police municipaux — Nouvelle-Écosse, 2008

	Dépenses de fonctionnement							Criminalité en 2008		
	Dépenses de fonctionnement totales	Coût par habitant	Incluses dans le budget de fonctionnement du service de police					Indice de gravité de la criminalité ¹	Variation de l'Indice de gravité de la criminalité en pourcentage de 2007 à 2008	Taux de classement pondéré ²
			Achat de véhicules	Location de véhicules	Services informatiques	Locaux	Service d'urgence 911			
	dollars						taux	pourcentage		
100 000 habitants et plus										
Cap Breton, service régional	20 779 650	202	non	non	non	non	non	82,2	-13,4	37,7
Halifax, service régional ³	67 970 000	308	non	oui	non	oui	oui	95,6	-9,3	37,2
5 000 à 14 999 habitants										
Amherst	3 125 778	328	non	oui	non	oui	oui	109,7	-37,6	52,5
Bridgewater	3 118 942	390	oui	oui	oui	oui	non	83,3	-6,2	57,0
Kentville	1 472 000	248	oui	oui	oui	oui	oui	86,1	7,9	56,4
New Glasgow	3 145 255	333	non	oui	oui	non	non	135,5	-7,3	66,3
Truro	5 013 602	411	non	oui	oui	oui	oui	134,9	-24,2	52,7
Yarmouth, Gendarmerie royale du Canada	1 669 072	231	163,6	-5,5	59,4
Moins de 5 000 habitants										
Annapolis Royal ⁴	188 355	359	non	non	oui	non	non
Springhill	1 051 905	265	non	non	non	non	non	90,2	7,1	63,9
Stellarton	1 221 107	259	non	non	non	non	non	94,6	19,2	52,8
Trenton	1 013 273	372	non	oui	oui	oui	non	80,7	-3,3	48,8
Westville	894 200	235	non	oui	oui	oui	oui	76,4	30,0	37,8
Gendarmerie royale du Canada										
Antigonish	883 699	204	135,7	11,4	46,7
Digby	492 821	241	140,0	-17,0	68,8
Oxford	300 448	254	247,0	-17,3	42,7
Parrsboro	261 051	186	89,1	-21,9	48,5
Pictou	556 751	146	122,7	24,8	44,5
Port Hawkesbury	475 659	140	121,7	33,4	42,2
Shelburne	367 690	196	187,2	8,7	70,9
Windsor	749 129	198	137,9	-5,8	48,9

1. L'Indice de gravité des crimes déclarés par la police sert à mesurer les variations annuelles de la gravité des crimes. On attribue à chaque type d'infraction un poids calculé à partir des peines effectivement imposées par les tribunaux.
2. Le taux de classement pondéré est fondé sur les mêmes principes que l'Indice de gravité de la criminalité, dans lequel les infractions plus graves ont un poids plus élevé que les infractions moins graves. L'application de ce concept aux taux de classement signifie qu'on attribue un poids plus élevé au classement des homicides, des vols qualifiés et des introductions par effraction, par exemple, qu'au classement des infractions moins graves, comme les vols mineurs, les méfaits et le fait de troubler la paix.
3. Les données sur les dépenses ne représentent que celles du service de police régional de Halifax; toutefois, les statistiques de la criminalité comprennent le détachement de la Gendarmerie royale du Canada du district de Halifax.
4. Les données sur les dépenses n'étaient pas disponibles pour 2008; par conséquent, on a utilisé les données sur les dépenses de 2007.

Tableau 10-4
Dépenses de fonctionnement des services de police municipaux — Nouveau-Brunswick, 2008

	Dépenses de fonctionnement							Criminalité en 2008		
	Dépenses de fonctionnement totales	Coût par habitant	Incluses dans le budget de fonctionnement du service de police					Indice de gravité de la criminalité ¹	Variation de l'Indice de gravité de la criminalité en pourcentage de 2007 à 2008	Taux de classement pondéré ²
			Achat de véhicules	Location de véhicules	Services informatiques	Locaux	Service d'urgence 911			
	dollars						taux	pourcentage		
100 000 habitants et plus										
Codiac, service régional, Gendarmerie royale du Canada ³	19 091 302	181	77,2	-14,9	46,0
50 000 à 99 999 habitants										
Fredericton	12 226 399	226	non	non	oui	non	non	89,4	-0,7	35,5
Saint John	20 063 849	288	oui	oui	oui	oui	non	136,3	-1,7	39,2
15 000 à 49 999 habitants										
Edmundston	3 928 056	234	oui	oui	oui	oui	oui	71,4	8,3	28,7
Miramichi	4 911 141	270	non	oui	oui	oui	oui	78,9	8,0	57,4
Rothsay, service régional	3 979 165	141	oui	oui	oui	oui	oui	28,2	-12,5	74,6
5 000 à 14 999 habitants										
Police régionale de B.N.P.P.	1 774 073	204	non	oui	oui	oui	oui	58,0	44,7	40,6
Bathurst	3 847 875	300	non	oui	oui	non	oui	88,5	-21,8	45,7
Grand Falls	2 201 251	390	non	non	non	oui	oui	101,1	-4,3	42,2
Woodstock	1 343 868	257	non	non	non	oui	oui	158,0	23,7	27,2
Gendarmerie royale du Canada										
Campbellton	1 548 833	213	102,9	5,9	59,7
Oromocto	1 156 884	131	82,3	51,5	42,7
Sackville	1 212 691	214	68,0	-4,6	43,4
Moins de 5 000 habitants										
Gendarmerie royale du Canada										
Bouctouche	250 957	105	94,4	-33,8	28,0
Cap-Pelé	268 923	113	31,1	206,9	26,4
Hampton	435 069	105	51,3	37,0	37,1
McAdam	273 501	186	54,5	32,8	45,6
Richibucto	270 646	208	188,4	6,8	56,3
Saint Quentin	259 134	119	58,3	9,8	41,8
St. Andrews	271 963	149	62,6	61,9	30,8

1. L'Indice de gravité des crimes déclarés par la police sert à mesurer les variations annuelles de la gravité des crimes. On attribue à chaque type d'infraction un poids calculé à partir des peines effectivement imposées par les tribunaux.
2. Le taux de classement pondéré est fondé sur les mêmes principes que l'Indice de gravité de la criminalité, dans lequel les infractions plus graves ont un poids plus élevé que les infractions moins graves. L'application de ce concept aux taux de classement signifie qu'on attribue un poids plus élevé au classement des homicides, des vols qualifiés et des introductions par effraction, par exemple, qu'au classement des infractions moins graves, comme les vols mineurs, les méfaits et le fait de troubler la paix.
3. Les dépenses comprennent 100 % du coût du contrat avec la Gendarmerie royale du Canada.

Note(s) : Les comparaisons entre les services de police doivent être faites avec prudence. Pour plusieurs raisons, les dépenses de fonctionnement peuvent varier considérablement entre les services de police. Voir « Dépenses de fonctionnement totales » dans la section « Notes importantes ». Les comparaisons des taux de classement entre les services de police doivent être effectuées avec prudence. Voir « Taux de classement pondéré » dans la section « Notes importantes ». Dans le cas des contrats municipaux de la Gendarmerie royale du Canada, les dépenses comprennent seulement le coût assumé par la municipalité et non le coût total du contrat, ni les coûts supplémentaire des services policiers.

Tableau 10-5
Dépenses de fonctionnement des services de police municipaux — Québec, 2008

	Dépenses de fonctionnement							Criminalité en 2008		
	Dépenses de fonctionnement totales	Coût par habitant	Incluses dans le budget de fonctionnement du service de police					Indice de gravité de la criminalité ¹	Variation de l'Indice de gravité de la criminalité en pourcentage de 2007 à 2008	Taux de classement pondéré ²
			Achat de véhicules	Location de véhicules	Services informatiques	Locaux	Service d'urgence 911			
	dollars						taux	pourcentage		
100 000 habitants et plus										
Gatineau	43 939 753	175	non	oui	non	non	oui	80,6	-5,0	40,7
Laval	87 445 073	228	non	oui	oui	oui	oui	71,8	-7,5	33,3
Lévis	21 804 061	162	non	oui	non	non	oui	44,1	-3,1	42,5
Longueuil	81 587 568	206	non	oui	non	non	oui	91,8	-0,4	29,0
Montréal	596 573 064	315	oui	oui	oui	oui	oui	112,6	-2,0	28,4
Québec	103 884 336	193	non	oui	non	oui	oui	71,2	-2,5	36,2
Richelieu-Saint-Laurent	28 424 763	156	non	non	oui	oui	oui	50,0	-10,8	28,9
Saguenay	27 683 987	191	non	non	non	non	non	59,2	-10,6	44,1
Sherbrooke	26 435 031	174	non	oui	oui	non	oui	76,8	3,5	29,8
Terrebonne	19 777 567	159	oui	oui	oui	oui	oui	64,5	-12,7	34,4
Trois-Rivières	28 984 163	225	non	oui	non	oui	oui	80,3	14,5	43,0
50 000 à 99 999 habitants										
Châteauguay	11 227 299	155	non	oui	non	non	oui	52,6	-18,2	45,6
Granby	10 347 448	167	non	oui	non	oui	oui	71,3	-10,5	36,0
Repentigny	13 859 582	160	non	oui	oui	non	oui	49,3	4,5	44,0
Roussillon, régie intermunicipale	15 422 459	161	oui	oui	oui	oui	oui	56,8	20,8	26,8
Saint-Jean-sur-Richelieu	15 707 791	174	non	oui	oui	oui	oui	83,8	-0,5	36,7
Saint-Jérôme	13 642 130	202	non	oui	non	oui	oui	120,6	-5,8	36,8
Thérèse-De-Blainville	15 341 664	193	non	oui	oui	oui	oui	69,4	-17,1	47,4
15 000 à 49 999 habitants										
Blainville	8 701 977	181	non	oui	oui	oui	oui	53,5	1,4	44,3
Deux-Montagnes, service régional	7 387 939	178	non	oui	oui	non	oui	48,3	-12,8	35,8
L'Assomption	4 737 200	224	non	oui	oui	non	oui	57,0	-4,6	33,6
Mascouche	6 976 130	192	non	oui	non	oui	non	61,5	-2,8	38,2
Memphrémagog	6 523 636	210	non	oui	oui	oui	non	75,7	-0,5	45,1
Mirabel	6 338 207	132	non	oui	oui	oui	oui	57,1	5,9	32,9
MRC des Collines-de-l'Outaouais	7 852 467	178	oui	oui	oui	oui	oui	49,5	-15,9	44,5
Rivière-du-Loup	3 932 862	209	non	oui	oui	oui	oui	70,9	16,2	51,1
Saint-Eustache	7 448 015	171	non	oui	non	oui	oui	83,0	-9,4	31,2
Saint-Georges	4 308 585	143	non	oui	oui	oui	non	50,1	-10,3	51,1
Theftford Mines	3 426 582	134	non	non	oui	oui	oui	60,8	6,4	62,0
5 000 à 14 999 habitants										
Bromont	2 369 188	376	non	oui	oui	non	oui	104,7	19,6	27,9
Kahnawake, service de police autochtone	3 652 765	379	oui	non	oui	non	non	56,7	-17,4	17,4
Kativik, service régional	15 840 910	1 425	61,3	30,8	28,4
Mont-Tremblant	4 233 374	465	non	oui	non	oui	oui	195,7	6,9	44,8
Rivière-du-Nord, régie	3 671 052	277	oui	oui	oui	oui	oui	72,5	0,6	26,8
Sainte-Adèle	3 474 569	312	non	oui	oui	oui	oui	106,0	-5,1	34,9
Sainte-Marie	2 040 148	171	non	oui	oui	oui	oui	40,4	-16,7	50,4
Moins de 5 000 habitants										
Amérindienne de Bestiamites ⁴	84,9	-18,7	69,7
Amérindienne de Manawan	1 006 880	554	oui	non	oui	oui	non	158,5	35,4	6,0
Amérindienne de Wemotaci	883 398	823	non	non	non	non	non	229,6	1,0	74,6
Amérindienne d'Odanak	650 000	1 038	oui	oui	oui	oui	oui
Barriere Lake	342 675	1 116	non	..	oui	oui
Chisasibi	219,2	-0,9	41,0
Essipit	251 531	1 039	non	non	oui	oui	oui
Eagle Village ⁴
Eastmain	719 000	1 078	oui	non	oui	oui	non
Amérindienne de Gesgapegiac	559 796	1 066	non	non	oui	oui	oui
Kitigan Zibi Anishinabeg ³	924 312	817	oui	non	oui	oui	non	164,0	5,6	22,3
Lac Simon	978 576	831	non	non	non	non	non	432,7	43,0	43,9
Listuguj	1 252 672	859	oui	non	oui	non	oui	184,4	-25,4	89,4
Mashteuiatsh	1 259 739	718	oui	oui	oui	oui	oui	253,5	-26,5	48,1
Mistissini ⁴	167,8	-8,7	33,0
Montagnais de Pakua Shipi	375 175	1 390	oui	oui	oui	oui	oui

Voir les notes à la fin du tableau.

Tableau 10-5 – suite

Dépenses de fonctionnement des services de police municipaux — Québec, 2008

	Dépenses de fonctionnement							Criminalité en 2008		
	Dépenses de fonctionnement totales	Coût par habitant	Incluses dans le budget de fonctionnement du service de police					Indice de gravité de la criminalité ¹	Variation de l'Indice de gravité de la criminalité en pourcentage de 2007 à 2008	Taux de classement pondéré ²
			Achat de véhicules	Location de véhicules	Services informatiques	Locaux	Service d'urgence 911			
	dollars						taux	pourcentage		
Naskapi ⁴
Nemaska	731 987	1 102	non	non	non	non	non
Obedjiwan ⁴	187,1	36,5	30,3
Oujé-Bougoumou ⁴
Pikogan	non	non	non	non	non
Timiskaming	480 000	994	oui	non	oui	oui	oui
Uashat-Malotenam ⁴	523,7	39,9	73,4
Waskaganish ⁴	327,9	-1,5	69,2
Waswanipi	1 073 084	698	oui	non	oui	non	non	485,9	13,7	48,9
Wemindji ⁴	42,7	-1,0	100,9
Wendake	800 000	457	oui	non	oui	oui	non	75,7	1,3	25,4

1. L'Indice de gravité des crimes déclarés par la police sert à mesurer les variations annuelles de la gravité des crimes. On attribue à chaque type d'infraction un poids calculé à partir des peines effectivement imposées par les tribunaux.
2. Le taux de classement pondéré est fondé sur les mêmes principes que l'Indice de gravité de la criminalité, dans lequel les infractions plus graves ont un poids plus élevé que les infractions moins graves. L'application de ce concept aux taux de classement signifie qu'on attribue un poids plus élevé au classement des homicides, des vols qualifiés et des introductions par effraction, par exemple, qu'au classement des infractions moins graves, comme les vols mineurs, les méfaits et le fait de troubler la paix.
3. Les données sur les dépenses n'étaient pas disponibles pour 2008; par conséquent, on a utilisé les données sur les dépenses pour 2007.
4. Non-répondant.

Note(s) : Les comparaisons entre les services de police doivent être faites avec prudence. Pour plusieurs raisons, les dépenses de fonctionnement peuvent varier considérablement entre les services de police. Voir « Dépenses de fonctionnement totales » dans la section « Notes importantes ». Les comparaisons des taux de classement entre les services de police doivent être faites avec prudence. Voir « Taux de classement pondéré » dans la section « Notes importantes ».

Tableau 10-6
Dépenses de fonctionnement des services de police municipaux — Ontario, 2008

	Dépenses de fonctionnement							Criminalité en 2008		
	Dépenses de fonctionnement totales	Coût par habitant	Incluses dans le budget de fonctionnement du service de police					Indice de gravité de la criminalité ¹	Variation de l'Indice de gravité de la criminalité en pourcentage de 2007 à 2008	Taux de classement pondéré ²
			Achat de véhicules	Location de véhicules	Services informatiques	Locaux	Service d'urgence 911			
	dollars						taux	pourcentage		
100 000 habitants et plus										
Barrie	33 476 433	246	oui	oui	oui	oui	non	71,3	-7,2	43,8
Chatham-Kent	24 304 850	219	oui	oui	oui	oui	oui	89,0	-2,8	38,7
Durham, service régional	137 732 804	228	oui	oui	oui	oui	non	65,4	-4,0	45,5
Grand Sudbury	42 791 936	260	oui	oui	oui	oui	oui	73,6	-6,9	44,8
Guelph	29 960 191	246	non	oui	oui	oui	oui	57,7	-2,5	35,6
Halton, service régional	98 598 084	206	oui	oui	oui	oui	oui	42,1	-3,8	42,8
Hamilton, service régional	123 825 150	235	non	non	non	non	non	88,7	-8,3	34,3
Kingston	28 484 292	233	non	oui	oui	oui	oui	75,5	-4,3	43,2
London	80 852 057	217	non	oui	oui	oui	oui	94,8	-4,1	43,8
Niagara, service régional	110 269 751	249	non	oui	oui	oui	non	79,9	0,2	32,0
Ottawa	203 974 960	235	non	oui	oui	oui	oui	70,8	-8,1	38,1
Peel, service régional	285 899 863	234	non	non	non	non	non	59,3	-2,7	40,1
Thunder Bay	34 339 015	295	non	oui	oui	oui	oui	109,1	-2,3	38,7
Toronto	922 757 846	348	oui	oui	oui	oui	oui	81,5	-6,6	39,7
Waterloo, service régional	107 885 684	211	oui	oui	oui	oui	oui	68,5	-3,3	43,4
Windsor	70 584 485	316	oui	non	oui	oui	non	97,7	-7,3	45,1
York, service régional	216 509 690	219	non	oui	oui	oui	oui	45,0	-4,8	42,8
50 000 à 99 999 habitants										
Belleville	12 162 542	238	oui	oui	oui	oui	non	135,4	19,9	42,6
Brantford	23 204 057	245	non	oui	oui	oui	oui	110,9	-11,3	37,5
North Bay	14 739 747	250	non	non	oui	oui	oui	63,1	-7,7	45,1
Oxford, police communautaire	13 179 500	211	non	non	non	non	non	76,7	11,9	32,5
Peterborough Lakefield	17 102 952	213	non	oui	non	oui	oui	83,0	9,1	48,2
Sarnia	18 492 911	248	oui	oui	oui	oui	oui	74,5	-17,8	43,6
Sault Ste. Marie	19 949 827	255	non	oui	oui	oui	oui	83,9	-17,1	41,6
South Simcoe	12 295 009	210	non	non	non	non	non	45,7	-1,8	28,8
Police provinciale de l'Ontario										
Caledon	7 489 353	119	non	non	non	non	non	35,5	16,0	42,4
Lambton Group	8 255 654	157	non	non	non	non	non	46,5	-5,4	47,2
Nottawasaga	6 914 731	127	non	non	non	non	non	52,6	1,7	41,1
Norfolk	10 310 160	160	non	non	non	non	non	60,8	-0,7	40,2
Comtés unis de Stormont, Dundas et Glengarry	9 818 413	149	non	non	non	non	non	40,2	-9,5	44,2
Comté de Wellington	11 604 909	129	non	non	non	non	non	35,2	-1,3	43,5
15 000 à 49 999 habitants										
Amherstburg	4 444 712	198	non	non	oui	oui	oui	31,7	-1,7	49,4
Brockville	7 035 082	307	non	non	oui	non	non	102,7	7,5	47,0
Cobourg	5 991 421	317	non	non	oui	non	oui	70,3	-20,6	43,6
Cornwall, police communautaire	14 952 719	316	oui	oui	oui	oui	oui	112,3	10,9	53,2
Essex	4 568 679	221	non	non	oui	oui	non	32,9	-21,1	41,4
Kawartha Lakes	6 281 178	258	non	non	non	non	oui	156,7	0,7	50,4
Lasalle	5 144 835	181	non	non	oui	oui	non	26,2	-18,5	44,0
Leamington	6 155 863	207	non	oui	oui	oui	oui	62,9	-5,9	32,9
Midland	4 361 769	248	non	non	non	non	non	108,4	-4,2	48,4
Nishnawbe-Aski	24 401 357	1 399	oui	non	oui	oui	non	268,9	1,8	53,0
Orangeville	6 678 588	234	non	oui	oui	oui	oui	57,6	6,1	51,0
Owen Sound	6 049 414	268	non	non	non	non	non	70,7	1,3	55,0
St. Thomas	8 688 131	227	oui	non	oui	non	non	74,3	3,0	39,6
Stratford	8 615 358	273	non	non	non	non	non	68,9	-13,7	33,4
Strathroy	4 376 295	208	non	non	oui	oui	oui	50,9	-11,9	33,1
Timmins	11 037 123	294	non	oui	oui	oui	oui	116,0	26,5	44,9
Police provinciale de l'Ontario										
Comté de Brant	5 551 538	154	non	non	non	non	non	53,8	2,7	38,2
Collingwood	4 102 535	222	non	non	non	non	non	85,2	-20,0	38,5
Comté d'Elgin	4 913 699	111	non	non	non	non	non	41,7	-11,2	36,0
Grand Napanee	2 827 692	178	non	non	non	non	non	85,9	-8,7	52,4
Haldimand	5 886 058	127	non	non	non	non	non	52,4	-7,6	33,8
Kingsville	2 633 296	122	non	non	non	non	non	32,3	1,9	43,2
Lakeshore	3 574 061	104	non	non	non	non	non	29,3	-20,1	50,9

Voir les notes à la fin du tableau.

Tableau 10-6 – suite

Dépenses de fonctionnement des services de police municipaux — Ontario, 2008

	Dépenses de fonctionnement							Criminalité en 2008		
	Dépenses de fonctionnement totales	Coût par habitant	Incluses dans le budget de fonctionnement du service de police					Indice de gravité de la criminalité ¹	Variation de l'Indice de gravité de la criminalité en pourcentage de 2007 à 2008	Taux de classement pondéré ²
			Achat de véhicules	Location de véhicules	Services informatiques	Locaux	Service d'urgence 911			
	dollars						taux	pourcentage		
Loyalist	2 182 660	141	non	non	non	non	non	39,9	-10,6	45,0
Orillia	6 077 815	188	non	non	non	non	non	111,0	-7,0	45,8
Comté de Prince Edward	3 797 982	145	non	non	non	non	non	55,2	26,9	44,0
Quinte West	6 455 367	150	non	non	non	non	non	61,4	-8,1	39,7
Smith-Ennismore	1 294 677	84	non	non	non	non	non	29,9	40,1	27,1
South Frontenac	1 940 508	102	non	non	non	non	non	27,3	-1,0	54,7
Tecumseh	3 637 035	146	non	non	non	non	non	32,9	-7,4	36,3
Tillsonburg	2 663 020	174	non	non	non	non	non	59,6	-14,7	50,2
Kemptville	2 239 987	153	non	non	non	non	non	48,6	7,9	49,4
5 000 à 14 999 habitants										
Anishinabek ⁴	27,3	-38,1	82,9
Aylmer	1 931 733	259	non	oui	oui	oui	oui	49,8	-0,3	50,6
Dryden	3 575 622	431	non	oui	non	oui	oui	74,6	-19,3	61,1
Espanola	1 774 384	328	non	non	oui	oui	oui	91,2	11,7	55,5
Gananoque	2 131 064	387	non	non	oui	oui	oui	60,4	-26,2	43,7
Hanover	2 347 708	315	non	non	oui	oui	oui	83,2	-4,5	45,9
Kenora	4 649 564	495	non	non	non	oui	oui	168,0	-14,0	50,5
Pembroke	4 705 231	323	non	oui	oui	oui	oui	75,7	-11,3	44,8
Perth	2 333 821	380	oui	non	oui	oui	oui	78,7	-19,7	56,2
Port Hope	3 541 772	281	non	non	oui	oui	oui	53,7	-8,2	54,9
Saugeen Shores	2 812 171	234	oui	oui	oui	oui	oui	51,0	-14,4	40,9
Six Nations ³	3 578 244	517	oui	oui	oui	non	non	277,8	24,4	36,6
Smiths Falls	3 282 131	361	non	oui	oui	oui	oui	149,6	-4,5	59,5
Stirling-Rawdon	1 185 294	232	oui	non	oui	oui	non	36,2	1,7	17,4
Communautés du Traité n o 3	12 241 952	1 828	oui	non	oui	oui	non	316,8	-15,3	73,8
West Grey	2 484 446	197	non	oui	oui	oui	non	47,1	-15,0	50,8
West Nipissing	3 075 454	224	non	oui	oui	oui	oui	50,2	-18,5	58,4
Police provinciale de l'Ontario										
Alnwick-Haldimand	882 243	124	non	non	non	non	non	40,4	-0,3	38,3
Augusta	695 539	89	non	non	non	non	non	34,8	-7,2	28,4
Beckwith	429 872	66	non	non	non	non	non	28,6	1,6	34,4
Municipalité de Brighton	1 332 854	126	non	non	non	non	non	41,2	9,5	37,2
Brockton	1 771 394	179	non	non	non	non	non	52,9	6,8	44,9
Carleton Place	2 068 164	212	non	non	non	non	non	85,7	29,4	41,7
Canton de Cavan-Millbrook-North Monaghan	958 611	105	non	non	non	non	non	37,1	10,0	43,2
Ville de Kenora	1 292 800	140	non	non	non	non	non	24,7	-43,7	32,7
Canton de Cramahe	822 266	134	non	non	non	non	non	40,2	-31,7	37,2
Douro-Dummer	568 456	72	non	non	non	non	non	23,6	-25,5	38,4
Drummond-North Elmsley	572 478	78	non	non	non	non	non	23,4	-28,6	49,4
Elliot Lake	2 485 253	208	non	non	non	non	non	64,8	-12,6	58,8
Fort Frances	2 332 289	281	non	non	non	non	non	105,0	4,4	53,4
Georgian Bluffs	828 363	76	non	non	non	non	non	23,6	-2,6	44,6
Goderich	1 549 918	201	non	non	non	non	non	64,0	7,5	48,6
Comté de Grey, Canton de										
Chatsworth	508 218	77	non	non	non	non	non	24,9	-23,8	67,5
Grey Highlands	1 138 691	116	non	non	non	non	non	47,1	-0,9	46,6
Canton de Hamilton	1 108 053	98	non	non	non	non	non	27,6	-3,8	43,1
Hawkesbury	2 925 148	256	non	non	non	non	non	135,5	9,9	46,3
Hearst	1 376 792	241	non	non	non	non	non	88,8	11,4	68,5
Ville d'Ingersoll	2 221 158	183	non	non	non	non	non	70,0	-7,1	44,6
Kapuskasing	1 364 761	158	non	non	non	non	non	64,3	-3,0	60,6
Kincardine	1 795 046	156	non	non	non	non	non	49,0	-25,2	38,8
Kirkland Lake	2 259 334	269	non	non	non	non	non	120,9	2,9	63,5
Lanark Highlands	466 390	87	non	non	non	non	non	34,5	2,6	26,6
Meaford	1 586 417	139	non	non	non	non	non	33,3	4,3	57,8
Mississippi Mills	1 150 583	95	non	non	non	non	non	36,9	38,8	31,6
Mono	874 762	116	non	non	non	non	non	34,6	5,2	38,4
Municipalité de South Huron	1 343 677	132	non	non	non	non	non	61,4	-35,6	49,4
North Perth	1 780 961	140	non	non	non	non	non	77,3	56,8	38,1

Voir les notes à la fin du tableau.

Tableau 10-6 – suite

Dépenses de fonctionnement des services de police municipaux — Ontario, 2008

	Dépenses de fonctionnement							Criminalité en 2008		
	Dépenses de fonctionnement totales	Coût par habitant	Incluses dans le budget de fonctionnement du service de police					Indice de gravité de la criminalité ¹	Variation de l'Indice de gravité de la criminalité en pourcentage de 2007 à 2008	Taux de classement pondéré ²
			Achat de véhicules	Location de véhicules	Services informatiques	Locaux	Service d'urgence 911			
	dollars						taux	pourcentage		
Canton de Otonabee-South Monaghan	706 995	110	non	non	non	non	non	31,3	-23,6	38,3
Penetanguishene	1 948 085	195	non	non	non	non	non	57,8	-18,2	61,8
Petawawa	1 377 562	102	non	non	non	non	non	25,2	1,0	35,6
Renfrew	1 623 669	198	non	non	non	non	non	72,1	-8,6	44,4
Rideau Lakes	1 180 266	110	non	non	non	non	non	37,8	5,3	41,4
Southgate	590 068	80	non	non	non	non	non	54,3	25,7	56,1
St. Marys	1 071 676	156	non	non	non	non	non	62,6	5,2	37,2
Stone Mills	669 711	86	non	non	non	non	non	28,0	-7,9	43,5
Canton de Tay Valley	435 882	75	non	non	non	non	non	29,5	15,6	49,1
Ville de Blue Mountains	2 007 201	281	non	non	non	non	non	86,8	20,9	40,3
Trent Hills	2 353 617	186	non	non	non	non	non	54,4	15,6	52,9
West Perth	1 348 859	147	non	non	non	non	non	54,2	23,0	29,1
Warton	1 737 122	207	non	non	non	non	non	58,0	16,0	45,5
Moins de 5 000 habitants										
Akwesasne Mohawk	3 200 471	710	oui	oui	oui	oui	No	110,3	-29,0	72,1
Deep River	1 261 171	286	non	oui	oui	oui	oui	31,2	-5,0	54,6
Lac Seul ³	1 154 010	1 400	non	non	non	non	non
Canton de Michipicoten	1 592 198	486	non	non	oui	oui	non	107,7	-8,9	45,0
Mnjikaning	2 817 338	3 194	non	non	oui	non	non
Shelburne	1 328 197	245	non	non	oui	oui	oui	73,3	4,8	65,3
U.C.C.M. Anishnaabe Police	2 928 830	1 566	oui	non	oui	oui	non	292,7	0,8	51,5
Wikwemikong	2 772 033	1 131	oui	oui	oui	oui	non	491,2	5,1	69,1
Wingham	813 730	282	non	non	oui	oui	oui	87,5	60,5	44,3
Police provinciale de l'Ontario										
Admaston-Bromley	252 830	527	non	non	non	non	non
Amaranth	300 457	73	non	non	non	non	non	27,5	9,6	64,0
Asphodel-Norwood	551 023	125	non	non	non	non	non	30,2	3,5	39,3
Atikokan	1 253 402	375	non	non	non	non	non	47,3	-1,4	61,9
Blind River	1 022 347	361	non	non	non	non	non	107,8	46,7	47,1
Bonfield	203 174	101	non	non	non	non	non	47,5	-4,8	37,2
Casselton
Cochrane	1 211 677	299	non	non	non	non	non	102,7	-12,9	64,9
Dymond	301 904	236	non	non	non	non	non	67,0	17,6	64,3
East Luther-Grand Valley	256 997	85	non	non	non	non	non	52,2	63,3	39,1
East Ferris	247 189	56	non	non	non	non	non	17,0	47,8	55,3
East Garafraxa	157 822	62	non	non	non	non	non	18,7	-38,7	63,3
Canton de Galaway-Cavendish et Harvey	778 820	143	non	non	non	non	non	45,0	-13,0	23,7
Canton de Havelock-Belmont-Methuen	645 347	134	non	non	non	non	non	82,0	14,4	34,7
Autoroute 407	3 809 344	...	non	non	non	non	non
Hope	590 486	134	non	non	non	non	non	28,5	-19,3	55,5
Ignace	436 805	301	non	non	non	non	non	83,4	-17,1	54,9
Laird	99 920	91	non	non	non	non	non	32,7	32,0	33,6
Laurentian Hills	14,0	-28,6	31,1
Canton de Macdonald Meredith et al	146 908	93	non	non	non	non	non	26,6	-7,8	38,6
Marathon	957 269	235	non	non	non	non	non	40,3	-11,7	66,5
Mattawa, groupe de quatre	857 452	222	non	non	non	non	non	91,0	17,3	55,6
Melancthon	283 986	92	non	non	non	non	non	26,2	-40,3	48,0
Merrickville	397 138	134	non	non	non	non	non	53,8	60,9	69,3
Montague	407 928	111	non	non	non	non	non	43,8	0,6	48,9
Mulmur	341 428	97	non	non	non	non	non	29,7	-19,2	40,3
Municipalité de Nation New Liskeard	1 117 373	238	non	non	non	non	non	95,3	-43,1	59,8
North Kawartha	482 931	201	non	non	non	non	non	68,2	-21,6	20,2
North Shore	110 578	195	non	non	non	non	non
Point Edward	769 464	371	non	non	non	non	non	47,8	7,2	41,0
Powassan	302 048	89	non	non	non	non	non	29,4	-47,4	44,9
Prescott	1 295 256	299	non	non	non	non	non	109,6	-13,8	49,5

Voir les notes à la fin du tableau.

Tableau 10-6 – suite

Dépenses de fonctionnement des services de police municipaux — Ontario, 2008

	Dépenses de fonctionnement							Criminalité en 2008		
	Dépenses de fonctionnement totales	Coût par habitant	Incluses dans le budget de fonctionnement du service de police					Indice de gravité de la criminalité ¹	Variation de l'Indice de gravité de la criminalité en pourcentage de 2007 à 2008	Taux de classement pondéré ²
			Achat de véhicules	Location de véhicules	Services informatiques	Locaux	Service d'urgence 911			
	dollars						taux	pourcentage		
Red Lake	1 714 732	375	non	non	non	non	non	100,2	-8,5	87,9
Red Rock	310 041	289	non	non	non	non	non	66,5	46,6	72,3
Shuniah	464 709	157	non	non	non	non	non	35,8	-20,8	42,1
Sioux Narrows Nestor	250 394	1 828	non	non	non	non	non
Smooth Rock Falls	252 652	168	non	non	non	non	non	42,6	-17,7	34,8
Ville de Bruce Mines	175 715	294	non	non	non	non	non
Ville de Spanish	176 238	240	non	non	non	non	non
Canton de Johnson	120 786	168	non	non	non	non	non
Canton de Russell
Temagami	419 413	438	non	non	non	non	non
Terrace Bay	318 720	194	non	non	non	non	non	54,2	-31,3	54,0
Thessalon	331 477	245	non	non	non	non	non	33,9	-52,8	53,0

1. L'Indice de gravité des crimes déclarés par la police sert à mesurer les variations annuelles de la gravité des crimes. On attribue à chaque type d'infraction un poids calculé à partir des peines effectivement imposées par les tribunaux.
2. Le taux de classement pondéré est fondé sur les mêmes principes que l'Indice de gravité de la criminalité, dans lequel les infractions plus graves ont un poids plus élevé que les infractions moins graves. L'application de ce concept aux taux de classement signifie qu'on attribue un poids plus élevé au classement des homicides, des vols qualifiés et des introductions par effraction, par exemple, qu'au classement des infractions moins graves, comme les vols mineurs, les méfaits et le fait de troubler la paix.
3. Les données sur les dépenses n'étaient pas disponibles pour 2008; par conséquent, on a utilisé les données sur les dépenses de 2007.
4. Non-répondant.

Note(s) : Les comparaisons entre les services de police doivent être faites avec prudence. Pour plusieurs raisons, les dépenses de fonctionnement peuvent varier considérablement entre les services de police. Voir « Dépenses de fonctionnement totales » dans la section « Notes importantes ». Les comparaisons des taux de classement entre les services de police doivent être effectuées avec prudence. Voir « Taux de classement pondéré » dans la section « Notes importantes ».

Tableau 10-7
Dépenses de fonctionnement des services de police municipaux — Manitoba, 2008

	Dépenses de fonctionnement							Criminalité en 2008		
	Dépenses de fonctionnement totales	Coût par habitant	Incluses dans le budget de fonctionnement du service de police					Indice de gravité de la criminalité ¹	Variation de l'Indice de gravité de la criminalité en pourcentage de 2007 à 2008	Taux de classement pondéré ²
			Achat de véhicules	Location de véhicules	Services informatiques	Locaux	Service d'urgence 911			
	dollars						taux	pourcentage		
100 000 habitants et plus										
Winnipeg	170 864 652	256	oui	oui	oui	oui	oui	133,3	-18,6	31,0
15 000 à 49 999 habitants										
Brandon	9 150 120	212	non	oui	non	oui	non	106,5	-14,0	49,9
5 000 à 14 999 habitants										
Dakota Ojibway	3 884 290	770	oui	oui	oui	oui	oui	347,6	-6,8	56,7
East St. Paul ³	997 148	..	non	non	oui	oui	oui
Morden	1 161 501	162	non	non	oui	oui	oui	133,8	26,7	66,2
Winkler	1 490 664	149	non	non	oui	oui	oui	77,0	5,1	64,7
Gendarmerie royale du Canada										
Dauphin	1 325 947	167	193,9	-13,7	49,1
Flin Flon	846 138	144	128,3	34,4	49,5
Portage la Prairie	2 288 031	175	215,3	-31,1	42,8
Selkirk	1 635 103	163	173,9	-1,1	44,6
Steinbach	1 042 204	84	88,4	-7,1	40,9
The Pas	1 429 717	255	286,4	-6,1	56,4
Thompson	3 358 410	235	259,1	-16,2	57,7
Moins de 5 000 habitants										
Altona	692 007	170	non	oui	oui	oui	oui	78,7	7,2	61,4
Rivers	218 245	176	non	non	non	non	non	95,2	-14,5	50,1
Sainte Anne ¹	380 784	224	non	oui	oui	oui	non	55,4	-3,9	40,3
Gendarmerie royale du Canada										
Beausejour	270 894	90	101,0	6,6	38,4
Boissevan	190 250	128	49,7	-43,4	57,1
Carman	296 364	98	67,3	24,4	35,6
Gillam	339 628	266	193,9	95,7	89,0
Killarney	282 597	126	59,5	-19,4	44,0
Minnedosa	330 123	134	146,5	78,1	48,0
Neepawa	361 495	108	97,2	25,8	33,4
Pinawa	163 679	109	55,8	33,3	33,1
Roblin	192 016	111	154,4	34,9	63,0
Russell	199 715	125	113,4	2,1	48,9
Souris	190 297	104	84,8	23,4	38,2
Stonewall	377 574	83	53,3	-11,4	36,6
Swan River	665 462	172	231,0	5,2	54,5
Virden	466 461	151	47,3	-8,9	40,4

1. L'Indice de gravité des crimes déclarés par la police sert à mesurer les variations annuelles de la gravité des crimes. On attribue à chaque type d'infraction un poids calculé à partir des peines effectivement imposées par les tribunaux.
2. Le taux de classement pondéré est fondé sur les mêmes principes que l'Indice de gravité de la criminalité, dans lequel les infractions plus graves ont un poids plus élevé que les infractions moins graves. L'application de ce concept aux taux de classement signifie qu'on attribue un poids plus élevé au classement des homicides, des vols qualifiés et des introductions par effraction, par exemple, qu'au classement des infractions moins graves, comme les vols mineurs, les méfaits et le fait de troubler la paix.
3. Les données sur les dépenses n'étaient pas disponibles pour 2008; par conséquent, on a utilisé les données sur les dépenses pour 2007.

Note(s) : Les comparaisons entre les services de police doivent être faites avec prudence. Pour plusieurs raisons, les dépenses de fonctionnement peuvent varier considérablement entre les services de police. Voir « Dépenses de fonctionnement totales » dans la section « Notes importantes ». Les comparaisons des taux de classement entre les services de police doivent être effectuées avec prudence. Voir « Taux de classement pondéré » dans la section « Notes importantes ». Dans le cas des contrats municipaux de la Gendarmerie royale du Canada, les dépenses comprennent seulement le coût assumé par la municipalité et non le coût total du contrat, ni les coûts supplémentaires des services policiers.

Tableau 10-8
Dépenses de fonctionnement des services de police municipaux — Saskatchewan, 2008

	Dépenses de fonctionnement							Criminalité en 2008		
	Dépenses de fonctionnement totales	Coût par habitant	Incluses dans le budget de fonctionnement du service de police					Indice de gravité de la criminalité ¹	Variation de l'Indice de gravité de la criminalité en pourcentage de 2007 à 2008	Taux de classement pondéré ²
			Achat de véhicules	Location de véhicules	Services informatiques	Locaux	Service d'urgence 911			
	dollars						taux	pourcentage		
100 000 habitants et plus										
Regina	48 435 452	255	oui	oui	oui	oui	oui	172,1	-13,1	36,5
Saskatoon	51 962 912	239	non	oui	oui	oui	non	153,5	-14,3	36,4
15 000 à 49 999 habitants										
Moose Jaw	6 810 842	206	oui	non	oui	oui	non	136,4	8,5	33,4
Prince Albert	10 648 438	299	non	non	oui	oui	non	205,9	-16,0	46,7
Gendarmerie royale du Canada										
Lloydminster	3 551 818	136	158,4	-6,2	45,8
Swift Current	1 649 226	109	111,5	9,1	55,3
Yorkton	2 399 184	158	191,0	1,8	49,3
5 000 à 14 999 habitants										
Estevan	2 462 499	234	oui	oui	oui	oui	oui	125,6	5,0	50,5
Weyburn	1 808 930	190	non	non	oui	oui	non	118,7	15,8	47,4
Gendarmerie royale du Canada										
Humboldt	462 428	89	59,2	17,7	56,0
Martensville	369 414	69	60,8	47,0	47,8
Melfort	560 218	108	111,6	-14,0	53,1
North Battleford	2 600 704	190	287,7	-22,0	51,4
Moins de 5 000 habitants										
Caronport	57 523	61	non	non	oui	non	non
Corman Park	425 125	..	non	non	oui	oui	oui
Dalmeny	234 201	140	non	non	oui	non	non	42,9	-21,8	39,4
File Hills First Nations ³	968 200	523	non	non	non	non	non	242,0	-20,2	55,9
Luseland	87 837	150	non	non	oui	oui	oui
Stoughton	81 500	120	non	non	oui	non	non
Gendarmerie royale du Canada ⁴										
Assiniboia	81,5	-13,6	48,8
Battleford	59,5	27,4	48,6
Biggar	89,8	-3,2	67,6
Canora	93,4	7,7	29,1
Creighton	140,7	-1,2	66,8
Esterhazy	78,3	10,4	67,6
Fort Qu'Appelle	361,6	-38,4	72,9
Hudson Bay	82,7	-4,2	68,3
Indian Head	100,8	1,4	66,8
Kamsack	296,1	20,2	67,1
Kindersley	91,4	10,3	40,6
La Ronge	383,3	12,7	60,7
Lanigan	59,7	-10,3	67,2
Maple Creek	136,3	-21,2	46,6
Meadow Lake	292,9	4,3	65,7
Melville	100,3	-7,5	51,3
Moosomin	64,4	7,8	51,0
Outlook	53,3	..	50,0
Rosetown	119,7	47,9	61,6
Shaunavon	75,1	-31,5	44,1
Tisdale	71,5	-9,7	68,9
Unity	44,4	-23,4	58,2
Wadena	81,8	-15,2	71,4
Watrous	47,0	87,2	28,2

Voir les notes à la fin du tableau.

Tableau 10-8 – suite

Dépenses de fonctionnement des services de police municipaux — Saskatchewan, 2008

	Dépenses de fonctionnement							Criminalité en 2008		
	Dépenses de fonctionnement totales	Coût par habitant	Incluses dans le budget de fonctionnement du service de police					Indice de gravité de la criminalité ¹	Variation de l'Indice de gravité de la criminalité en pourcentage de 2007 à 2008	Taux de classement pondéré ²
			Achat de véhicules	Location de véhicules	Services informatiques	Locaux	Service d'urgence 911			
	dollars						taux	pourcentage		
Warman	71,8	51,2	45,4
Wilkie	78,0	-18,1	30,5
Wynyard	134,8	23,6	50,7

1. L'Indice de gravité des crimes déclarés par la police sert à mesurer les variations annuelles de la gravité des crimes. On attribue à chaque type d'infraction un poids calculé à partir des peines effectivement imposées par les tribunaux.
 2. Le taux de classement pondéré est fondé sur les mêmes principes que l'Indice de gravité de la criminalité, dans lequel les infractions plus graves ont un poids plus élevé que les infractions moins graves. L'application de ce concept aux taux de classement signifie qu'on attribue un poids plus élevé au classement des homicides, des vols qualifiés et des introductions par effraction, par exemple, qu'au classement des infractions moins graves, comme les vols mineurs, les méfaits et le fait de troubler la paix.
 3. Les données sur les dépenses n'étaient pas disponibles pour 2008; par conséquent, on a utilisé les données sur les dépenses pour 2007.
 4. Les municipalités de la Saskatchewan qui sont desservies par la Gendarmerie royale du Canada sont couvertes par le programme de redistribution des coûts de la Gendarmerie royale du Canada en Saskatchewan, ce programme visant à réduire la disparité des coûts des services policiers entre les municipalités urbaines et rurales. Cet entente établit les coûts par habitant qui sont chargés par la province aux municipalités urbaines et rurales comptant moins de 5 000 habitants pour les services assurés par la Gendarmerie royale du Canada (52,45 \$ par habitant en 2006 à ces municipalités). Par conséquent, les dépenses de fonctionnement réelles ne sont pas disponibles à l'échelon du service de police.
- Note(s) :** Les comparaisons entre les services de police doivent être faites avec prudence. Pour plusieurs raisons, les dépenses de fonctionnement peuvent varier considérablement entre les services de police. Voir « Dépenses de fonctionnement totales » dans la section « Notes importantes ». Les comparaisons des taux de classement entre les services de police doivent être effectuées avec prudence. Voir « Taux de classement pondéré » dans la section « Notes importantes ». Dans le cas des contrats municipaux de la Gendarmerie royale du Canada, les dépenses comprennent seulement le coût assumé par la municipalité et non le coût total du contrat, ni les coûts supplémentaires des services policiers.

Tableau 10-9
Dépenses de fonctionnement des services de police municipaux — Alberta, 2008

	Dépenses de fonctionnement							Criminalité en 2008		
	Dépenses de fonctionnement totales	Coût par habitant	Incluses dans le budget de fonctionnement du service de police					Indice de gravité de la criminalité ¹	Variation de l'Indice de gravité de la criminalité en pourcentage de 2007 à 2008	Taux de classement pondéré ²
			Achat de véhicules	Location de véhicules	Services informatiques	Locaux	Service d'urgence 911			
	dollars						taux	pourcentage		
100 000 habitants et plus										
Calgary	287 058 548	265	non	oui	oui	oui	non	84,5	-8,7	34,5
Edmonton	242 977 307	305	oui	oui	oui	oui	oui	137,5	-5,6	29,6
50 000 à 99 999 habitants										
Lethbridge	21 169 500	241	non	oui	oui	oui	oui	118,4	-14,7	50,4
Medicine Hat	18 805 939	303	non	oui	oui	oui	non	74,2	-16,0	54,6
Gendarmerie royale du Canada										
Red Deer	13 533 096	129	113,2	-1,6	39,2
St. Albert	4 711 074	76	67,4	2,6	33,5
Fort McMurray	13 816 647	256	206,5	34,9	36,4
Sherwood Park	7 313 724	128	78,0	-7,4	40,0
15 000 à 49 999 habitants										
Camrose	4 228 552	251	non	oui	oui	oui	oui	108,3	-13,7	56,2
Gendarmerie royale du Canada										
Airdrie	3 030 272	96	90,5	18,0	36,3
Brooks	1 901 807	94	103,7	-16,6	44,4
Cochrane	1 240 882	80	72,2	-7,5	40,1
Fort Saskatchewan	1 654 636	85	104,1	-10,4	43,1
Grande Prairie	8 264 614	160	150,5	-6,6	35,9
Leduc	2 194 328	119	130,3	-17,7	33,8
Lloydminster
Okotoks	1 544 841	83	non	non	non	non	non	69,5	-1,9	37,4
Spruce Grove	2 122 475	100	non	non	non	non	non	119,4	-10,3	42,1
5 000 à 14 999 habitants										
Blood Tribe ³	4 638 130	1 063	oui	non	oui	non	non	818,6	23,0	65,0
Lacombe	2 083 701	179	non	non	oui	oui	oui	99,0	5,3	62,2
Taber	1 947 090	236	non	non	non	non	non	102,7	-14,5	53,9
Gendarmerie royale du Canada										
Banff	1 637 956	218	137,0	-5,3	48,8
Beaumont	749 395	78	101,0	10,7	35,1
Bonnyville	926 832	79	93,4	3,0	46,4
Canmore	1 590 559	112	74,5	4,6	39,1
Chestermere	783 465	75	125,1	6,2	37,5
Cold Lake	902 480	72	142,0	-3,7	47,4
Devon	575 110	64	54,6	-9,5	38,9
Drayton Valley	913 716	75	110,8	2,7	40,9
Drumheller	726 780	88	108,0	6,9	51,4
Edson	1 326 380	156	143,8	-12,4	50,6
High River	1 202 182	102	77,6	-0,7	41,7
Hinton	1 430 718	140	105,5	-1,2	39,8
Innisfail	698 074	88	74,6	-13,2	54,9
Morinville	842 166	111	85,6	19,7	55,3
Olds	687 444	87	85,8	-8,1	48,1
Peace River	1 034 136	150	183,1	-3,2	52,7
Ponoka	974 340	121	128,3	0,2	53,1
Redcliff
Rocky Mountain House	1 249 278	167	183,5	0,7	39,2
Slave Lake	1 023 529	142	186,7	14,1	62,8
St. Paul	773 022	143	315,9	29,9	54,5
Stettler	672 629	118	203,5	13,9	31,0
Stony Plain	947 814	71	87,0	6,1	35,2
Strathmore	1 042 006	94	137,5	-7,3	49,7
Sylvan Lake	1 105 804	99	109,1	-4,1	46,5
Vegreville	589 553	100	127,9	-33,4	60,6
Wainwright	631 729	111	92,7	11,4	57,0
Wetaskiwin	1 743 241	130	201,9	-11,0	40,1
Whitecourt	1 052 369	109	180,1	-4,4	36,8

Voir les notes à la fin du tableau.

Tableau 10-9 – suite

Dépenses de fonctionnement des services de police municipaux — Alberta, 2008

	Dépenses de fonctionnement							Criminalité en 2008		
	Dépenses de fonctionnement totales	Coût par habitant	Incluses dans le budget de fonctionnement du service de police					Indice de gravité de la criminalité ¹	Variation de l'Indice de gravité de la criminalité en pourcentage de 2007 à 2008	Taux de classement pondéré ²
			Achat de véhicules	Location de véhicules	Services informatiques	Locaux	Service d'urgence 911			
	dollars							taux	pourcentage	
Moins de 5 000 habitants										
North Peace Tribal ⁴	2 611 878	916	oui	non	oui	non	non	613,7	-1,5	40,3
Tsuu T'ina Nation										

1. L'Indice de gravité des crimes déclarés par la police sert à mesurer les variations annuelles de la gravité des crimes. On attribue à chaque type d'infraction un poids calculé à partir des peines effectivement imposées par les tribunaux.
2. Le taux de classement pondéré est fondé sur les mêmes principes que l'Indice de gravité de la criminalité, dans lequel les infractions plus graves ont un poids plus élevé que les infractions moins graves. L'application de ce concept aux taux de classement signifie qu'on attribue un poids plus élevé au classement des homicides, des vols qualifiés et des introductions par effraction, par exemple, qu'au classement des infractions moins graves, comme les vols mineurs, les méfaits et le fait de troubler la paix.
3. Les données sur les dépenses n'étaient pas disponibles pour 2008; par conséquent, on a utilisé les données sur les dépenses pour 2007.
4. Ce service de police a ouvert ses portes en 2005 et n'a jamais participé à l'enquête.

Note(s) : Les comparaisons entre les services de police doivent être faites avec prudence. Pour plusieurs raisons, les dépenses de fonctionnement peuvent varier considérablement entre les services de police. Voir « Dépenses de fonctionnement totales » dans la section « Notes importantes ». Les comparaisons des taux de classement entre les services de police doivent être effectuées avec prudence. Voir « Taux de classement pondéré » dans la section « Notes importantes ». Dans le cas des contrats municipaux de la Gendarmerie royale du Canada, les dépenses comprennent seulement le coût assumé par la municipalité et non le coût total du contrat, ni les coûts supplémentaires des services policiers.

Tableau 10-10
Dépenses de fonctionnement des services de police municipaux — Colombie-Britannique, 2008

	Dépenses de fonctionnement							Criminalité en 2008		
	Dépenses de fonctionnement totales	Coût par habitant	Incluses dans le budget de fonctionnement du service de police					Indice de gravité de la criminalité ¹	Variation de l'Indice de gravité de la criminalité en pourcentage de 2007 à 2008	Taux de classement pondéré ²
			Achat de véhicules	Location de véhicules	Services informatiques	Locaux	Service d'urgence 911			
	dollars						taux	pourcentage		
100 000 habitants et plus										
Abbotsford	37 364 160	281	non	oui	oui	non	oui	133,0	-4,5	24,4
Delta	25 318 246	243	oui	oui	oui	oui	oui	75,6	-1,7	24,2
Saanich	22 026 857	194	non	non	oui	non	oui	67,7	3,8	28,7
Vancouver	217 342 375	346	oui	oui	oui	oui	oui	141,3	-8,7	27,7
Victoria	39 229 000	389	non	oui	oui	oui	oui	168,2	-11,5	18,0
Gendarmerie royale du Canada										
Burnaby ³	32 066 470	147	119,4	-11,4	16,8
Coquitlam ³	16 639 835	135	88,1	-13,9	17,2
Kelowna	16 198 567	141	143,9	-5,1	28,0
Canton de Langley ³	15 448 101	153	116,0	-14,5	15,3
Richmond ^{3, 4}	27 416 826	146	90,1	-8,9	17,6
Surrey ³	68 947 317	162	144,7	-5,7	20,8
50 000 à 99 999 habitants										
New Westminster	18 141 718	287	non	oui	oui	oui	oui	136,7	-15,4	25,4
Gendarmerie royale du Canada										
Chilliwack ³	12 040 466	157	157,9	-10,7	17,1
Kamloops	13 902 418	162	129,6	-25,3	30,1
Maple Ridge ³	10 195 780	138	132,7	-10,1	17,6
Nanaimo	12 830 528	147	127,0	-19,9	29,4
District de North Vancouver ³	10 759 312	122	51,9	-18,6	19,6
Port Coquitlam ³	7 288 399	129	84,9	-27,8	18,5
Prince George	13 782 543	185	158,7	-24,8	35,1
15 000 à 49 999 habitants										
Central Saanich	4 226 644	258	non	non	oui	non	non	53,6	-3,9	27,5
Oak Bay	3 824 501	205	non	oui	oui	oui	oui	48,8	-42,3	10,8
Port Moody	6 547 640	222	non	oui	oui	oui	oui	61,2	-13,9	30,6
West Vancouver	11 824 841	248	non	oui	oui	oui	oui	57,9	-8,8	31,5
Gendarmerie royale du Canada										
Campbell River	4 876 625	158	133,1	-15,2	31,6
Colwood	1 252 011	82	68,2	-18,0	15,4
Courtenay	3 398 899	147	144,2	-11,5	34,5
Cranbrook	2 573 309	134	107,6	-22,8	32,0
Fort St. John	3 263 019	174	197,3	-2,9	34,5
Langford	2 445 891	103	122,5	-1,9	22,7
Langley ³	5 656 430	222	180,2	-15,5	19,3
Mission ³	6 127 498	166	176,9	6,4	21,9
North Cowichan	2 885 489	101	97,3	2,6	27,4
Ville de North Vancouver ³	8 328 551	171	101,8	-3,4	24,3
Penticton	5 149 202	156	137,5	-7,1	37,5
Pitt Meadows ³	2 415 406	144	119,6	-2,3	11,7
Port Alberni	3 755 336	208	186,3	2,3	43,7
Prince Rupert	2 634 490	202	196,9	-4,1	43,4
Salmon Arm	2 054 393	92	92,8	-33,0	24,2
Squamish	2 391 544	144	140,1	-1,2	21,5
Vernon	5 776 310	154	180,8	9,0	23,5
West Kelowna
White Rock ³	2 837 131	140	non	non	non	non	non	74,4	-3,1	19,6
5 000 à 14 999 habitants										
Nelson	2 769 200	286	non	oui	oui	oui	oui	113,4	0,0	26,5
Gendarmerie royale du Canada										
Castlegar	947 103	125	145,6	-5,0	18,8
District de Coldstream	561 426	57	59,5	33,2	11,0
Comox	880 378	69	59,0	-1,0	18,7
Dawson Creek	1 577 702	134	165,8	-28,0	27,7
Hope	1 427 993	215	229,0	-11,5	29,9
Kimberley	706 225	109	90,6	8,5	32,0
Kitimat	1 320 507	144	96,2	-0,6	30,2
Ladysmith	587 014	75	107,0	32,5	20,9

Voir les notes à la fin du tableau.

Tableau 10-10 – suite

Dépenses de fonctionnement des services de police municipaux — Colombie-Britannique, 2008

	Dépenses de fonctionnement							Criminalité en 2008		
	Dépenses de fonctionnement totales	Coût par habitant	Incluses dans le budget de fonctionnement du service de police					Indice de gravité de la criminalité ¹	Variation de l'Indice de gravité de la criminalité en pourcentage de 2007 à 2008	Taux de classement pondéré ²
			Achat de véhicules	Location de véhicules	Services informatiques	Locaux	Service d'urgence 911			
	dollars						taux	pourcentage		
Lake Country	903 377	88	80,3	-3,8	25,4	
Merritt	1 192 484	159	299,2	24,6	47,4	
North Saanich ⁵	1 139 105	101	43,8	16,8	21,2	
Parksville	1 394 886	120	145,7	0,3	23,5	
Powell River	1 617 321	120	96,0	-8,6	21,3	
Qualicum Beach	645 025	72	93,9	0,6	24,9	
Quesnel	1 681 256	173	246,3	6,2	32,4	
Revelstoke	932 116	122	110,4	26,8	19,7	
Sechelt	866 707	97	107,2	5,2	37,3	
Sidney	1 178 248	100	66,1	6,2	29,8	
Smithers	859 834	161	196,4	-4,1	34,2	
Sooke	965 027	96	119,2	22,1	24,6	
Summerland	721 624	65	74,7	-6,8	34,5	
Terrace	1 912 321	165	183,8	4,8	44,9	
Trail	1 205 951	161	144,5	25,4	25,2	
View Royal	670 436	73	94,0	22,5	20,0	
Whistler	2 175 572	214	176,1	-21,6	17,1	
Williams Lake	2 384 592	214	348,1	6,1	28,4	
Moins de 5 000 habitants⁶										
Kitasoo/Xaixais Public Safety ⁷	
Stl'at'imx Tribal Police	1 144 014	400	oui	non	oui	oui	non	234,7	8,3	31,0

1. L'Indice de gravité des crimes déclarés par la police sert à mesurer les variations annuelles de la gravité des crimes. On attribue à chaque type d'infraction un poids calculé à partir des peines effectivement imposées par les tribunaux.
2. Le taux de classement pondéré est fondé sur les mêmes principes que l'Indice de gravité de la criminalité, dans lequel les infractions plus graves ont un poids plus élevé que les infractions moins graves. L'application de ce concept aux taux de classement signifie qu'on attribue un poids plus élevé au classement des homicides, des vols qualifiés et des introductions par effraction, par exemple, qu'au classement des infractions moins graves, comme les vols mineurs, les méfaits et le fait de troubler la paix.
3. Comprend les dépenses liées à l'Integrated Homicide Investigation Team.
4. Les dépenses de fonctionnement pour Richmond comprennent les dépenses liées à la sécurité de l'aéroport de Vancouver. Ces postes sont gérés par l'entremise du détachement de la Gendarmerie royale du Canada à Richmond, mais l'administration aéroportuaire de Vancouver rembourse 100 % du coût à la Ville de Richmond.
5. Les dépenses de fonctionnement pour North Saanich comprennent les dépenses liées à la sécurité de l'aéroport de Victoria. Ces postes sont gérés par l'entremise du détachement de la Gendarmerie royale du Canada à North Saanich, mais l'administration aéroportuaire de Victoria rembourse 100 % du coût à la Ville de North Saanich.
6. Toutes les municipalités comptant moins de 5 000 habitants et les régions non constituées sont desservies par les services provinciaux de la Gendarmerie royale du Canada. Dans le présent rapport, les deux services de police mentionnés dans cette catégorie sont administrés par les Premières nations.
7. Les données sur les dépenses n'étaient pas disponibles pour 2008; par conséquent, on a utilisé les données sur les dépenses pour 2007.

Note(s) : Les comparaisons entre les services de police doivent être faites avec prudence. Pour plusieurs raisons, les dépenses de fonctionnement peuvent varier considérablement entre les services de police. Voir « Dépenses de fonctionnement totales » dans la section « Notes importantes ». Les comparaisons des taux de classement entre les services de police doivent être effectuées avec prudence. Voir « Taux de classement pondéré » dans la section « Notes importantes ». Dans les cas des contrats municipaux de la Gendarmerie royale du Canada, les dépenses comprennent seulement le coût assumé par la municipalité et non le coût total du contrat, ni les coûts supplémentaires des services policiers.

Méthodologie

Couverture de l'enquête et définitions

Le présent rapport est fondé sur les données recueillies dans le cadre de l'Enquête sur l'administration policière, réalisée par le Centre canadien de la statistique juridique. Cette enquête sert à recueillir des données sur l'effectif et les dépenses des services policiers auprès de chacun des services de police municipaux, provinciaux et fédéral (Gendarmerie royale du Canada [GRC]) au pays. À l'exception des services de police indépendants des Premières nations, tout le personnel policier et les dépenses des Premières nations relevant de la compétence de la GRC sont indiqués sous les dépenses fédérales de la GRC. La GRC assure des services de police locaux à plus de 630 collectivités dans 11 provinces et territoires.

Sont exclus de l'enquête les organismes de police et de sécurité fédéraux suivants : le Service canadien du renseignement de sécurité, la police des chemins de fer et la police militaire. Les ministères fédéraux et provinciaux qui sont chargés d'appliquer certaines lois dans les domaines de l'impôt sur le revenu, des douanes et de l'accise, de l'immigration, des pêches et de la faune sont également exclus. En outre, les gardiens de sécurité privés et les enquêteurs privés sont exclus.

Les données qui figurent dans le présent rapport ont trait à l'effectif des services de police au 15 mai 2009 et aux dépenses définitives pour l'année 2008 (ou 2008-2009 pour les corps dont la comptabilité se fait selon l'exercice financier). La plupart des services de police municipaux comptabilisent leurs dépenses selon l'année civile, alors que dans les services de police provinciaux et la GRC, la comptabilité se fait selon l'exercice financier. Dans ce rapport, les dépenses policières sont indiquées selon l'année civile (c.-à-d. 2008).

Le nombre d'employés est fondé sur des équivalents temps plein permanents; les employés à temps partiel sont convertis en équivalents temps plein (p. ex. 4 employés qui travaillent 10 heures par semaine équivalent à 1 employé qui travaille 40 heures par semaine). Le nombre de policiers représente le nombre réel de policiers assermentés qui étaient disponibles pour le service actif en date du 15 mai 2009. Les autres employés comprennent tout le personnel non policier, soit les civils et les agents spéciaux (p. ex. employés de bureau, répartiteurs, gestionnaires, cadets, agents spéciaux, gardiens de sécurité, brigadiers scolaires, agents chargés de l'application des règlements municipaux). Les données sur les policiers temporaires, les policiers auxiliaires et les bénévoles ne figurent pas dans le présent rapport.

Les policiers temporaires sont exclus des comptes de policiers, seuls les policiers permanents travaillant à temps plein (et les équivalents temps plein) étant inclus. Les policiers temporaires sont embauchés pour remplacer, au besoin, les policiers permanents. Le Québec compte un plus grand nombre de policiers temporaires que tout autre secteur de compétence. Parmi les 1 067 policiers temporaires dénombrés en 2009, 955 (90 %) travaillaient au Québec.

Les dépenses policières sont des dépenses réelles de fonctionnement et elles comprennent les traitements et les salaires, les avantages sociaux et les autres dépenses de fonctionnement, telles que les coûts des locaux, de l'essence et de l'entretien. Les dépenses en capital, les fonds provenant de sources externes, les recettes et les recouvrements sont exclus.

La Division de la démographie de Statistique Canada fournit les chiffres de population, soit les estimations postcensitaires et intercensitaires. Les données démographiques sont mises à jour régulièrement et, de ce fait, les taux publiés dans le présent rapport peuvent différer légèrement des taux publiés dans les rapports antérieurs. On indique dans le texte et les en-têtes les chiffres de population qui ont été utilisés.

Des données du Programme de déclaration uniforme de la criminalité (DUC) sur le nombre d'affaires qui viennent à l'attention de la police sont incluses afin de mettre en contexte les données policières. Au moyen du Programme

DUC, on a recueilli des données sur les crimes et les délits de la route déclarés par tous les services de police du Canada depuis 1962.

Révisions importantes de l'enquête

Révision de 1986

On a révisé l'Enquête sur l'administration policière en 1986 afin de recueillir des données sur les dépenses relatives aux services de police (à partir de 1985), ainsi que des données plus détaillées sur les policiers et leurs fonctions. Comme l'ancienne enquête et la nouvelle enquête ont été menées simultanément en 1986, on a pu examiner les effets du passage de l'une à l'autre. Une analyse des données a révélé de légères différences entre les deux enquêtes sur le plan de la répartition de l'effectif policier. Pour corriger ces différences méthodologiques, on a ajusté, à l'échelle nationale, les données antérieures à 1986 qui figurent au tableau 1.

Révision de 1996

En 1996, on a modifié la date de la collecte des données sur l'effectif (du 30 septembre au 15 juin). Une catégorie pour les brigadiers scolaires a été ajoutée à l'enquête en 1996, car leur nombre en justifiait l'établissement. Avant 1996, ils faisaient partie de la catégorie « Autre ». Pour tenir compte de ces changements, on a corrigé les données sur l'effectif des civils à compter de 1986.

En outre, les dépenses relatives à l'achat et à la location de véhicules ne devaient dorénavant être incluses que si elles faisaient partie du budget de fonctionnement du service de police. Avant 1995, toutes ces dépenses étaient incluses, quel que soit le type de budget. On a élargi la catégorie des avantages sociaux de manière à inclure les avantages payés par d'autres sources publiques. L'effet de l'exclusion des dépenses liées à l'achat de véhicules et de l'ajout des dépenses attribuables à l'inclusion des avantages sociaux payés par d'autres sources publiques a été examiné en détail. On a estimé que ces révisions s'étaient traduites par un changement global de moins de 1 % des dépenses déclarées.

Révision de 2006

En 2006, on a modifié la date de la collecte des données sur l'effectif (du 15 juin au 15 mai). Ce changement de date ne devrait pas avoir de répercussion sur la continuité des données de 2006 par rapport à celles des années précédentes.

Tableaux de données sur les services de police municipaux

Les services de police municipaux emploient 65 % des policiers au Canada et ils desservent plus de 25 millions de Canadiens (75 % de la population canadienne). Des renseignements sommaires sur les services de police municipaux au pays figurent dans le présent rapport. La prestation des services policiers municipaux comprend tous les services policiers dont les coûts sont assumés par les municipalités ainsi que les services à contrat fournis aux municipalités par les corps policiers provinciaux et la Gendarmerie royale du Canada (GRC). Elle comprend également les services de police qu'administrent les Premières nations. Il est à noter que le nombre d'infractions faisant l'objet d'une enquête par le personnel fédéral de la GRC à l'intérieur d'un service de police municipal donné fait partie des statistiques de ce service municipal. Toutefois, l'effectif policier et les dépenses liés aux services fédéraux fournis par la GRC ne sont pas inclus.

À l'intérieur de chacune des provinces, les services de police municipaux sont classés dans l'une des cinq strates de population, et les municipalités dans chaque groupe apparaissent en ordre alphabétique. À l'intérieur de ces groupes, les municipalités desservies par la GRC ou la Police provinciale de l'Ontario en vertu de contrats municipaux sont séparées des autres corps de police municipaux par un espace.

Le tableau 9 et le tableau 10 ne comprennent que le personnel et les dépenses de fonctionnement des services de police municipaux qui étaient en exploitation le 15 mai 2009. Les services de police municipaux qui avaient fermé leurs portes ou qui avaient été fusionnés avec d'autres nouveaux services de police au 15 mai 2009 ne sont pas inclus. Les données sur la criminalité et sur les dépenses ne sont pas encore disponibles pour 2009; par conséquent, les données qui figurent au tableau 10 portent sur l'année 2008.

Notes importantes

Population

Pour les municipalités, les chiffres de population sont des estimations postcensitaires au 1^{er} juillet (fondées sur les données du Recensement de 2006) fournies par la Division de la démographie de Statistique Canada. Les estimations de population sont établies selon le lieu habituel de résidence. Les données démographiques sont mises à jour régulièrement. C'est la raison pour laquelle les chiffres publiés dans le présent rapport peuvent différer légèrement de ceux qui sont parus dans les rapports antérieurs.

Certains services de police autochtones desservent des populations plus nombreuses composées de personnes qui peuvent ou non appartenir à une bande. Par conséquent, la population réelle qui est desservie par certains services de police peut être plus élevée que ce qui est indiqué dans le présent rapport. **Il faut donc faire preuve de prudence lorsque l'on établit des comparaisons.**

Les municipalités sont regroupées selon les strates de population suivantes :

- 100 000 habitants et plus
- 50 000 à 99 999 habitants
- 15 000 à 49 999 habitants
- 5 000 à 14 999 habitants
- moins de 5 000 habitants

Densité de la population

Les données sur la densité de la population sont présentées afin de mettre en contexte la composition relativement urbaine ou rurale des municipalités. La densité de la population désigne le nombre d'habitants au kilomètre carré. Pour obtenir la densité de la population, on divise la population totale par la superficie des terres.

La superficie des terres correspond à la surface en kilomètres carrés des parties terrestres des régions géographiques de recensement, en l'occurrence la subdivision de recensement (municipalité). Les superficies des parties terrestres des subdivisions de recensement reflètent les limites en vigueur au 1^{er} janvier 2006 (la date de référence géographique pour le Recensement de 2006 au Canada). Puisque la densité de la population est un calcul sommaire de la population municipale **totale** divisée par la superficie **totale** des terres municipales, elle ne reflète pas la répartition des segments urbains et ruraux au sein d'une municipalité. Cependant, elle peut révéler la structure urbaine ou rurale générale. Par exemple, une ville hautement centralisée comme Vancouver, en Colombie-Britannique, a une densité de 5 381 personnes au kilomètre carré, alors qu'une ville étendue comme le Grand Sudbury, en Ontario, a une densité de 51 personnes au kilomètre carré.

Policiers

Effectif réel

Ces comptes représentent le nombre réel de policiers (équivalents temps plein) permanents assermentés de tous les grades au 15 mai 2009. Le nombre comprend également les policiers travaillant dans le cadre de contrats (p. ex.

surveillance des aéroports, missions des Nations Unies) et qui ne sont pas disponibles pour assurer la surveillance dans leur collectivité. Les policiers en congé pour une longue période (p. ex. affectation à l'extérieur, invalidité, congé d'études) qui ne sont pas payés à même le budget annuel du service de police sont exclus.

Effectif autorisé

L'effectif policier autorisé représente le nombre de policiers assermentés que le service de police était autorisé à employer au cours de l'année civile ou financière.

Nombre d'habitants par policier

Ces comptes représentent le nombre d'habitants vivant dans la région desservie par le corps de police divisé par le nombre de policiers. Pour certains services de police, en particulier ceux qui patrouillent les régions touristiques et les régions où il y a des chalets, la population desservie peut varier sensiblement au cours de l'année, atteignant normalement un sommet pendant l'été. Par conséquent, le nombre de policiers faisant partie de ces services peut aussi varier pour assurer le service pendant ces périodes de pointe. Comme les données sur le personnel sont recueillies à un moment précis (le 15 mai 2009) et que les estimations de population sont fondées sur le lieu de résidence habituel seulement, ces aspects ne sont pas pris en compte.

Nombre de policiers pour 100 000 habitants

Les statistiques représentent le nombre total de policiers pour 100 000 habitants. Il s'agit tout simplement d'une autre façon de présenter le nombre d'habitants par policier.

Autre personnel

Ces comptes comprennent les employés civils et les autres employés (p. ex. les employés de bureau, les répartiteurs, les gestionnaires, les cadets, les agents spéciaux, les gardiens de sécurité, les brigadiers scolaires et les agents chargés de l'application des règlements municipaux) qui faisaient partie de l'effectif du service de police au 15 mai 2009. Les comptes des services de police municipaux assurés à contrat par la GRC n'incluent pas les employés de cette catégorie. Il se peut que les municipalités aient engagé d'autres employés, mais ces derniers ne sont pas inclus dans le présent rapport.

Dépenses de fonctionnement totales

Ces chiffres comprennent les traitements, les salaires et les avantages sociaux ainsi que les autres dépenses de fonctionnement qui figurent dans le budget du service de police, de même que les avantages sociaux payés par d'autres sources publiques. Les chiffres ont été arrondis au millier près. Les recettes, les recouvrements et les coûts qui font partie des dépenses en capital du service de police sont exclus.

En vertu de l'entente de facturation de la GRC, la plupart des municipalités de moins de 15 000 habitants doivent assumer 70 % des dépenses totales, alors que celles qui comptent 15 000 habitants et plus doivent en assumer 90 % (dans la plupart des cas). Cette formule de répartition des coûts tient compte des coûts afférents aux services policiers fédéraux et aux autres services relatifs au maintien de l'ordre assurés par la GRC, qui viennent s'ajouter aux services policiers municipaux. Le coût des ententes conclues dans le cadre du Programme des services de police des Premières nations est partagé entre le gouvernement du Canada (52 %) et la province ou le territoire en question (48 %).

Comme la situation opérationnelle peut varier considérablement d'un corps de police à l'autre, les coûts de fonctionnement qui en découlent varient également. Par exemple, certains coûts (locaux, application des règlements, sécurité des tribunaux) et certains services (informatiques, financiers et de ressources humaines) peuvent être prévus au budget de fonctionnement du corps policier dans certaines villes, alors qu'ailleurs, ils peuvent être assurés par d'autres services ou payés à même le budget des dépenses en capital du service de

police (qui est exclu). Dans certains services de police, des policiers peuvent être payés par des organismes externes (p. ex. une administration aéroportuaire ou un organisme communautaire). Bien que ces policiers soient inclus dans les données du présent rapport, les dépenses qui sont engagées pour eux ne le sont pas. À l'inverse, certains services de police assurent des services contre remboursement des frais (p. ex. les personnes qui répondent aux appels 911 et les répartiteurs). Les recettes et les recouvrements de ces services sont exclus du présent rapport. **Il faut donc faire preuve de prudence lorsque l'on établit des comparaisons.**

Coûts par habitant

Ces chiffres représentent les dépenses divisées par la population du territoire desservi par le service de police, et ils sont arrondis au dollar près. Pour les raisons énoncées ci-dessus, **il faut faire preuve de prudence lorsque l'on effectue des comparaisons.**

Catégories de dépenses importantes

Cette section présente cinq catégories de dépenses importantes qui peuvent ou non faire partie du budget de fonctionnement du service de police. Le but de cette section est de souligner les différences entre les coûts des services de police qui sont attribuables aux méthodes et pratiques comptables différentes.

Indice de gravité de la criminalité

L'Indice de gravité des crimes déclarés par la police mesure les variations annuelles de la gravité des crimes. Pour ce faire, on attribue un poids à chaque infraction à partir des peines qui ont actuellement été imposées par les tribunaux.

Variation en pourcentage de l'Indice de gravité de la criminalité

Ce chiffre représente la variation en pourcentage sur 12 mois de l'Indice de gravité de la criminalité.

Taux de classement pondéré

Lorsqu'une enquête policière permet d'identifier un suspect qui pourrait être inculpé, l'affaire peut alors être classée. Les affaires criminelles peuvent être classées soit par mise en accusation, soit sans mise en accusation. Lorsqu'une dénonciation est déposée contre le suspect (c.-à-d. que la personne est officiellement inculpée), du point de vue statistique, l'affaire réelle en question peut être classée par mise en accusation. Dans les cas où la police ne porte pas d'accusations, bien qu'elle ait identifié un suspect et qu'elle dispose de suffisamment de preuves pour le faire, l'affaire est classée sans mise en accusation. Cela se produit, par exemple, lorsque la police recommande l'imposition de sanctions extrajudiciaires (autrefois appelées mesures de rechange), lorsque la police donne un avertissement ou une mise en garde, lorsque le plaignant refuse de faire porter des accusations, ou encore, lorsque l'auteur présumé décède avant qu'on ait pu procéder officiellement à l'inculpation.

Le taux de classement pondéré repose sur les mêmes principes que l'Indice de gravité de la criminalité, selon lequel on attribue des poids plus élevés aux infractions plus graves, et des poids moins élevés aux infractions moins graves. Lorsqu'on applique ce concept aux taux de classement, cela signifie par exemple que le classement d'un homicide, d'un vol qualifié ou d'une introduction par effraction se voit attribuer un poids plus élevé que le classement des infractions moins graves telles que les vols mineurs, les méfaits et les affaires liées au fait de troubler la paix.

Comme le processus de résolution des crimes peut prendre beaucoup de temps, il se peut qu'une affaire criminelle soit résolue plusieurs mois, voire des années, après avoir été signalée à la police et consignée dans le cadre du Programme de déclaration uniforme de la criminalité (DUC). Il est donc possible que le nombre d'affaires classées dans une année soit plus élevé que le nombre d'affaires réelles pour la même année, ce qui donne un taux de classement pondéré supérieur à 100 %.

Il faut faire preuve de prudence lorsque l'on effectue des comparaisons entre les taux de classement pondérés des services de police.

Note

Pour obtenir plus de renseignements sur le Programme DUC et sur les statistiques de la criminalité, voir *Statistique de la criminalité du Canada*, produit n° 85-205 au catalogue de Statistique Canada.

Appendice I

Liste des régions métropolitaines de recensement

Services policiers inclus dans les régions métropolitaines de recensement, 2008

Abbotsford-Mission

Abbotsford

Mission (GRC, service municipal)

Barrie

Barrie

Bradford West Gwillimbury et Innisfil

Brantford

Brantford

Comté de Brant

Six Nations Police

Calgary

Airdrie (GRC, service municipal)

Airdrie (GRC, service rural)

Beiseker (GRC, service rural)

Calgary

Chestermere (GRC, service municipal)

Cochrane (GRC, service municipal)

Cochrane (GRC, service rural)

Police de la nation Tsuu T'ina

Edmonton

Beaumont (GRC, service municipal)

Comté de Strathcona (GRC, service rural)

Devon (GRC, service municipal)

Edmonton

Fort Saskatchewan (GRC, service municipal)

Leduc (GRC, service municipal)

Leduc (GRC, service rural)

Morinville (GRC, service municipal)

Morinville (GRC, service rural)

Redwater (GRC, service rural)

Spruce Grove (GRC, service municipal)

St. Albert (GRC, service municipal)

Stony Plain (GRC, service municipal)

Stony Plain (GRC, service rural)

Strathcona (GRC, service municipal)

Thorsby (GRC, service rural)

Grand Sudbury

Grand Sudbury

Guelph

Guelph

Halifax

Comté de Halifax (GRC, service rural)

Halifax (service régional)

Hamilton

Burlington ¹

Halton (service régional) (37%)²

Hamilton (service régional)

Kelowna

Kelowna (GRC, service municipal)

Kelowna (GRC, service rural)

Lake Country (GRC, service municipal)

1. Police provinciale de l'Ontario.
2. Comprend la ville de Burlington.

Kingston

Kingston

Loyalist (PPO, service municipal)

South Frontenac (PPO, service municipal)

Kitchener

Cambridge (PPO, service rural)

Waterloo (service régional)

London

London

Middlesex (PPO, service rural)

St. Thomas

Strathroy-Caradoc

Moncton

Codiac (GRC, service municipal)

Riverview (GRC, service rural)

Montréal

Blainville

Châteauguay

MRC de Deux-Montagnes (SQ)³

Deux-Montagnes (service régional)

Kahnawake (Police autochtone de Kahnawake)

L'Assomption

Laval

Longueuil

Mascouche

Mirabel

Montréal

Repentigny

Richelieu – Saint-Laurent

3. Sûreté du Québec.

Roussillon (régie intermunicipale)

Saint-Eustache

Thérèse-De-Blainville

Saint-Jérôme

Terrebonne

MRC de Vaudreuil-Soulange (SQ)³

Ottawa-Gatineau (partie située en Ontario)

Comté de Russel (PPO, service rural)

Ottawa (PPO, service rural) – circulation

Service de police d'Ottawa

Ottawa-Gatineau (partie située au Québec)

Gatineau

MRC des Collines de l'Outaouais

Peterborough

Cavan/Millb/N. Monaghan (PPO, service municipal)

Comté de Peterborough

Douro-Dummer (PPO, service municipal)

Otonabee/S. Monaghan (PPO, service municipal)

Smith/Ennismore (PPO, service municipal)

Québec

Lévis

MRC de l'Île-d'Orléans (SQ)³

MRC de la Côte-de-Beaupré (SQ)³

MRC de la Jacques-Cartier (SQ)³

Québec

Wendake

Regina

Lumsden (GRC, service rural)

Regina

Regina (GRC, service rural)

Saguenay

Saguenay

Saint John

Hampton (GRC, service municipal)

Rothesay (service régional)

Saint John

Saskatoon

Dalmeny

Martensville (GRC, service municipal)

Saskatoon

Saskatoon (GRC, service rural)

Warman (GRC, service municipal)

Warman (GRC, service rural)

Sherbrooke

Sherbrooke

Memphrémagog

St. Catharines-Niagara

Niagara Falls (service régional)

Niagara (PPO, service rural)

St. John's

Force constabulaire royale de Terre-Neuve (St. John's)

Thunder Bay

Shuniah (PPO, service municipal)

Thunder Bay

Toronto

Aurora (district de la PPO)

Caledon (PPO, service municipal)

Durham (service régional) (35 %)⁴

Halton (service régional) (63 %)⁵

4. Comprend les villes de Pickering et d'Ajax, ainsi que le canton d'Uxbridge.

5. Comprend les villes de Milton, de Halton Hills et d'Oakville.

Mono (PPO, service municipal)

Nottawasaga (PPO, service municipal)

Orangeville

Peel (service régional)

Port Credit (PPO, service rural)

Toronto

Toronto (PPO, service rural)

Whitby (PPO, service rural)

York (service régional)

Trois-Rivières

MRC de Bécancour (SQ)

Trois-Rivières

Vancouver

Bowen Island (GRC, service rural)

Burnaby (GRC, service municipal)

Coquitlam (GRC, service municipal)

Coquitlam (GRC, service rural)

Delta

Langley City (GRC, service municipal)

Langley Township (GRC, service municipal)

Maple Ridge (GRC, service municipal)

New Westminster

North Vancouver City (GRC, service municipal)

North Vancouver (GRC, service rural)

Pitt Meadows (GRC, service municipal)

Port Coquitlam (GRC, service municipal)

Port Moody

Richmond (GRC, service municipal)

Squamish (GRC, service rural)

Surrey (GRC, service municipal)

Surrey (GRC, service rural)

University (GRC, service rural)

Vancouver

West Vancouver

White Rock (GRC, service municipal)

Victoria

Central Saanich

Colwood (GRC, service municipal)

Langford (GRC, service municipal)

North Saanich (GRC, service municipal)

Oak Bay

Saanich

Sidney (GRC, service municipal)

Sidney/North Saanich (GRC, service rural)

Sooke (GRC, service municipal)

Sooke (GRC, service rural)

Victoria

View Royal (GRC, service municipal)

West Shore (GRC, service rural)

Windsor

Amherstburg

Lakeshore (PPO, service municipal)

LaSalle

Tecumseh (PPO, service municipal)

Windsor

Winnipeg

East St. Paul

Headingley (GRC, service rural)

Oakbank (GRC, service rural)

Selkirk (GRC, service rural)

St. Pierre-Jolys (GRC, service rural)

Winnipeg