



**WEEKLY
FINANCIAL STATISTICS**

**BULLETIN HEBDOMADAIRE DE
STATISTIQUES FINANCIÈRES**

**FOR IMMEDIATE RELEASE
POUR PUBLICATION IMMÉDIATE**

**January 22, 2010
le 22 janvier 2010**

**CONTENTS
TABLE DES MATIÈRES**

<u>Page</u> <u>Page</u>		<u>Table</u> ¹ <u>Tableau</u> ¹
* 3	Bank of Canada: assets and liabilities / <i>Banque du Canada : actif et passif</i>	B2
* 3	Positions of members of the Canadian Payments Association with the Bank of Canada / <i>Positions des membres de l'Association canadienne des paiements à la Banque du Canada</i>	B3
* 4	Bank of Canada special purchase and resale agreements/sale and repurchase agreements intervention, and other Bank of Canada operations / <i>Intervention de la Banque du Canada dans le cadre de prises en pension spéciales ou de cessions en pension, et autres opérations de la Banque du Canada</i>	B3
4, 5	Chartered bank assets / <i>Actif des banques à charte</i>	C1
6	Chartered bank liabilities / <i>Passif des banques à charte</i>	C2
7	Chartered bank foreign currency items / <i>Effets en monnaies étrangères des banques à charte</i>	
7	Selected seasonally adjusted series: Chartered bank assets and liabilities <i>Quelques statistiques bancaires désaisonnalisées : Avoirs et engagements des banques à charte</i>	C8
* 8, 9, 10	Financial market statistics / <i>Statistiques du marché financier</i>	F1
* 10	Exchange rates / <i>Cours du change</i>	I1
11, 12	Monetary aggregates / <i>Agrégats monétaires</i>	E1
13, 14, 15	Credit measures / <i>Mesures du crédit</i>	E2
* 16	Government of Canada securities outstanding / <i>Encours des titres du gouvernement canadien</i>	G4
* 16	Government of Canada deposits / <i>Dépôts du gouvernement canadien</i>	
* 17	Net new securities issues placed in Canada and abroad <i>Émissions nettes de titres placés au Canada et à l'étranger</i>	F4
* 17	Corporate short-term paper outstanding / <i>Encours des effets à court terme des sociétés</i>	F2
* 18, 19	Charts: interest rates, exchange rates and monetary conditions indicators <i>Graphiques : taux d'intérêt, cours du change et indicateurs des conditions monétaires</i>	
* 20	Consumer Price Index and monetary conditions indicators <i>Indice des prix à la consommation et indicateurs des conditions monétaires</i>	

Data in this package are unadjusted unless otherwise stated / *À moins d'indication contraire, les données de cette publication n'ont pas été désaisonnalisées.*

For all Wednesday series, in the event a holiday falls on a Wednesday, data for the preceding business day will be shown.

Si un jour férié tombe un mercredi, ce sont les séries du jour ouvrable précédent qui sont présentées.

"R" revised / *révisé*

"E" estimate / *estimation*

* New information this week. / *Nouvelles données de cette semaine*

(1) Refers to the corresponding *Bank of Canada Banking and Financial Statistics* tables and footnotes. / *Renvoie à la note ou au tableau correspondant dans les Statistiques bancaires et financières de la Banque du Canada.*

Weekly Financial Statistics

The *Weekly Financial Statistics* publication (including a schedule for the release of data) and information on the Bank of Canada are available on the Internet at the Bank of Canada Web site: www.bank-banque-canada.ca. For information on the contents of the *Weekly Financial Statistics* contact Maureen Tootle 613 782-7333 or wfsmail@bankofcanada.ca

To subscribe to this e-publication:

You may subscribe through the Bank of Canada's website (www.bankofcanada.ca/en/messenger/index.html) to receive an email alert when new issues of the above publication is released. Other Bank of Canada publications are available from this web page, as well.

As of 4 January 2008, *Weekly Financial Statistics* is available electronically only, free of charge on the Bank of Canada's website at: <http://www.bankofcanada.ca/en/wfsgen.html>. If your subscription to the print version of the *Bank of Canada Banking and Financial Statistics* or the *Weekly Financial Statistics* is due to expire in 2008, a reimbursement will be issued for the unexpired term of the subscription.

For further information, please contact Publications Distribution at:

publications@bankofcanada.ca
Publications Distribution Services
Communications Department
Bank of Canada
Ottawa, Ontario K1A 0G9
613 782-8248
1 877 782-8248 (toll free in North America)

Bulletin hebdomadaire de statistiques financières

On peut consulter le Bulletin hebdomadaire de statistiques financières (y compris le calendrier des dates de publication des données) et obtenir des renseignements sur la Banque du Canada dans Internet (site Web) à l'adresse suivante : www.bank-banque-canada.ca. Pour en savoir plus sur le contenu du Bulletin hebdomadaire de statistiques financières, prière de communiquer avec Maureen Tootle au 613 782-7333 ou à l'adresse électronique wfsmail@banqueducanada.ca

Abonnement aux publications électroniques

Vous pouvez vous abonner au service de messagerie électronique dans le site Web de la Banque du Canada, à l'adresse www.banqueducanada.ca/fr/messenger/index.html, pour être avisé par courriel lorsque paraît une nouvelle livraison des publications susmentionnées. Vous pouvez également vous servir de cette page Web pour être informé de la parution d'autres publications de la Banque du Canada.

À compter du 4^{ème} janvier 2008, le Bulletin hebdomadaire de statistiques financières sera disponible en format électronique seulement. Cette publication est maintenant accessible gratuitement dans le site Web de la Banque du Canada, à l'adresse <http://www.banqueducanada.ca/fr/wfsgen-f.html>. Si votre abonnement à la version imprimée du document Statistiques bancaires et financières de la Banque du Canada ou du Bulletin hebdomadaire de statistiques financières expire en 2008, vous recevrez un remboursement équivalant aux mois non utilisés.

Pour obtenir de plus amples renseignements à ce sujet, veuillez vous adresser au Service de la diffusion des publications, à l'adresse publications@banqueducanada.ca.

*Service de la diffusion des publications
Département des Communications
Banque du Canada
Ottawa (Ontario) K1A 0G9
613 782-8248
1 877 782-8248 (sans frais en Amérique du Nord)*

Contents may be reproduced or referred to provided that the Weekly Financial Statistics with its date, is specifically quoted as the source.

Reproduction autorisée à condition que la source—Bulletin hebdomadaire de statistiques financières—et la date soient formellement indiquées.

Average of Wednesdays and Wednesday		BANK OF CANADA: ASSETS AND LIABILITIES (Millions of dollars)								BFS Table B2		
Moyenne mensuelle des mercredis ou données du mercredi		BANQUE DU CANADA : ACTIF ET PASSIF (En millions de dollars)								SBF Tableau B2		
		Assets				Total assets or liabilities and capital	Liabilities and capital					
		Actif				Total de l'actif ou du passif et capital	Passif et capital					
		Government of Canada direct and guaranteed securities	Advances ¹	Securities purchased under resale agreements ²	All other assets		Notes in circulation ³	Canadian dollar deposits	All other liabilities and capital			
		Titres émis ou garantis par le gouvernement canadien	Avances ¹	Titres achetés dans le cadre de conventions de revente ²	Autres éléments de l'actif		Billets en circulation ³	Dépôts en dollars canadiens	Government of Canada	Members of the Canadian Payments Association	Autres éléments du passif et capital	
		Treasury bills	Total bonds obligations					Gouvernement canadien	Membres de l'Association canadienne des paiements			
		V36598	V36599	V36648	V44201361	V36596	V36639	V36642	V36650	V36646		
		V36612	V36613	V36634	V44201362	V36610	V36625	V36628	V36636	V36632		
2009	A	13,301	32,402	-	30,714	267	76,684	52,986	19,915	2,655	1,126	
	S	13,564	31,702	86	29,256	267	74,875	53,146	17,501	3,044	1,184	
	O	14,434	32,189	-	28,741	268	75,631	53,225	18,164	3,000	1,242	
	N	14,710	32,620	-	27,619	274	75,224	53,141	18,230	2,639	1,214	
	D	14,125	31,778	-	26,165	289	72,357	54,442	13,936	2,947	1,032	
2009	D	2	14,286	31,568	-	26,625	276	72,755	53,395	15,469	2,895	996
		9	14,286	31,595	-	26,827	278	72,987	53,498	15,478	3,000	1,011
		16	14,185	31,781	-	26,620	282	72,869	53,851	15,040	3,000	978
		23	14,185	31,959	-	25,379	303	71,827	55,635	12,285	2,842	1,065
		30	13,684	31,986	-	25,375	304	71,349	55,830	11,407	3,000	1,112
2010	J	6	13,685	32,010	-	25,376	302	71,373	54,148	13,637	2,534	1,054
		13	13,885	32,037	-	25,297	305	71,524	52,948	14,501	3,000	1,074
		20	13,887	32,212	-	24,208	306	70,614	52,406	14,155	2,987	1,066

Changes from the date indicated: / Variations par rapport à la date indiquée :

2009	J	21	1,194	2,327	-100	-10,394	-56	-7,028	1,534	-11,303	2,962	-221
2010	J	13	2	175	-	-1,089	1	-910	-542	-346	-13	-8

Monthly and week ending Wednesday		BANK OF CANADA (Millions of dollars)								BFS Table B3	
Données mensuelles et de la semaine se terminant le mercredi		BANQUE DU CANADA (En millions de dollars)								SBF Tableau B3	
		Positions of members of the Canadian Payments Association with the Bank of Canada									
		Total overdraft loans ¹				Total positive balances ⁴				Special deposit accounts	
		Total des prêts pour découvrir ¹				Total soldes créditeurs ⁴				Comptes spéciaux de dépôt	
		Total amount	Days transacted		Total amount	Days transacted		Total amount	Days transacted		
		Montant total	Nombre de jours		Montant total	Nombre de jours		Montant total	Nombre de jours		
		V41838377	V41838378		V41838379	V41838380		V41838381	V41838382		
		V41838391	V41838392		V41838393	V41838394		V41838395	V41838396		
2009	A	3	1		57,963	20		-	-		
	S	457	6		63,081	21		-	-		
	O	-	-		57,079	19		-	-		
	N	11	1		58,682	20		-	-		
	D	1	1		62,857	21		-	-		
2009	N	4	-	-	13,980	5		-	-		
		11	11	1	12,011	4		-	-		
		18	-	-	15,000	5		-	-		
		25	-	-	15,001	5		-	-		
	D	2	-	-	14,933	5		-	-		
		9	-	-	14,955	5		-	-		
		16	-	-	15,001	5		-	-		
		23	1	1	14,842	5		-	-		
		30	10	1	8,818	3		-	-		
2010	J	6	-	-	10,283	4		-	-		
		13	-	-	15,000	5		-	-		
		20	292	2	15,280	5		-	-		

(1) Includes term loans advanced under the Term Loan Facility instituted on 20 November 2008. / Comprend les prêts à plus d'un jour versés dans le cadre de la facilité de prêt instaurée le 20 novembre 2008.

(2) Includes special purchase and resale agreements and term purchase and resale agreements. Prior to 3 October 2007, securities purchased under resale agreements were included in all other assets. / Comprend les prises en pension spéciales et les prises en pension à plus d'un jour. Avant le 3 octobre 2007, les titres achetés dans le cadre de conventions de revente étaient inclus avec les autres éléments de l'actif.

(3) Includes currency both inside and outside deposit-taking financial institutions. / Comprend à la fois les billets détenus par les institutions de dépôt et les billets en circulation.

(4) Excludes special deposit accounts. / Ne comprend pas les comptes spéciaux de dépôt.

Monthly and week ending Wednesday Données mensuelles et de la semaine se terminant le mercredi	BANK OF CANADA (Millions of dollars) <i>BANQUE DU CANADA (En millions de dollars)</i>				continued <i>suite</i>			
	Bank of Canada special purchase and resale agreements/sale and repurchase agreements intervention <i>Intervention de la Banque du Canada dans le cadre de prises en pension spéciales ou de cessions en pension</i>				Other Bank of Canada operations <i>Autres opérations de la Banque du Canada</i>			
	Special purchase and resale agreements <i>Prises en pension spéciales</i>		Sale and repurchase agreements <i>Cessions en pension</i>		Term purchase and resale <i>Prises en pension à plus d'un jour</i>		Securities lending operations <i>Opérations de prêt de titres</i>	
	Total amount <i>Montant total</i>	Days transacted <i>Nombre de jours</i>	Total amount <i>Montant total</i>	Days transacted <i>Nombre de jours</i>	Total amount <i>Montant total</i>	Days transacted <i>Nombre de jours</i>	Total amount <i>Montant total</i>	Days transacted <i>Nombre de jours</i>
	V41838383 V41838397	V41838384 V41838398	V41838385 V41838399	V41838386 V41838400	V41838387 V41838401	V41838388 V41838402	V41838389 V41838403	V41838390 V41838404
2009 A	-	-	250	1	5,000	6	-	-
S	-	-	1,000	1	4,255	6	-	-
O	-	-	-	-	4,135	5	-	-
N	-	-	-	-	2,000	2	-	-
D	715	1	-	-	2,000	2	-	-
2009 N	-	-	-	-	-	-	-	-
4	-	-	-	-	-	-	-	-
11	-	-	-	-	-	-	-	-
18	-	-	-	-	1,000	1	-	-
25	-	-	-	-	1,000	1	-	-
D	715	1	-	-	-	-	-	-
2	-	-	-	-	1,000	1	-	-
9	-	-	-	-	-	-	-	-
16	-	-	-	-	1,000	1	-	-
23	-	-	-	-	-	-	-	-
30	-	-	-	-	-	-	-	-
2010 J	-	-	-	-	-	-	-	-
6	-	-	-	-	1,000	1	-	-
13	-	-	-	-	1,000	1	-	-
20	-	-	-	-	-	-	-	-

Monthly Average Moyenne mensuelle	CHARTERED BANK ASSETS (Millions of dollars) <i>ACTIF DES BANQUES À CHARTE (En millions de dollars)</i>						BFS Table C1 <i>SBF Tableau C1</i>		
	Canadian dollar assets <i>Avoirs en dollars canadiens</i>								
	Liquid assets <i>Avoirs de première liquidité</i>								
	Bank of Canada notes and coin <i>Pièces et billets de la Banque du Canada</i>	Bank of Canada deposits <i>Dépôts à la Banque du Canada</i>	Treasury bills (amortized value) <i>Bons du Trésor (valeur après amortissement)</i>	Government of Canada direct and guaranteed bonds <i>Obligations émises ou garanties par le gouvernement canadien</i>		Call and short loans <i>Prêts à vue ou à court terme</i>	Holdings of selected short-term assets <i>Divers avoirs à court terme</i>		Total <i>Total</i>
				3 years and under <i>3 ans ou moins</i>	Over 3 years <i>Plus de 3 ans</i>		Short-term paper <i>Papier à court terme</i>	Other ¹ <i>Autres¹</i>	
V36690	V36691	V36693	V36695	V36696	V36697	V36702	V36882	V36853	
2008 F	3,861	437	22,892	46,408	63,247	2,621	27,457	33,415	200,337
M	3,913	753	22,132	49,702	68,884	3,283	29,381	33,606	211,655
A	3,860	655	23,862	48,236	66,019	3,667	30,124	28,334	204,757
M	3,980	525	26,292	47,715	70,675	3,791	22,850	28,861	204,690
J	3,928	177	28,526	51,480	74,362	4,133	21,854	28,055	212,516
J	4,240	251	26,684	52,792	72,464	3,859	22,399	26,427	209,117
A	4,342	204	28,065	51,857	74,193	3,835	22,587	25,852	210,935
S	4,276	404	26,148	53,685	79,582	4,950	24,861	25,591	219,498
O	4,146	232	30,987	61,150	95,990	3,877	26,401	21,325	244,109
N	3,707	261	42,687	70,322	110,512	2,951	27,897	20,145	278,482
D	4,289	318	48,495	72,143	123,308	2,959	28,161	21,348	301,021
2009 J	3,937	74	50,170	71,442	126,984	2,986	24,382	21,869	301,844
F	3,766	116	53,694	73,154	126,425	2,376	22,218	24,067	305,815
M	3,501	146	53,832	78,355	133,713	2,276	20,442	22,244	314,510
A	3,813	940	55,078	73,388	141,734	2,202	19,116	25,144	321,417
M	3,897	2,571	49,109	75,592	141,541	2,616	19,006	24,580	318,913
J	3,954	2,751	49,136	79,761	141,029	2,632	19,993	24,881	324,138
J	3,970	2,731	52,268	78,926	139,538	2,395	19,073	22,415	321,315
A	3,969	2,276	51,047	83,469	140,178	2,168	19,415	23,140	325,662
S	4,051	2,206	50,608	85,670	136,616	2,258	20,072	23,430	324,912
O	3,967	2,591	51,278	85,023	131,752	2,215	20,535	22,632	319,991
N	3,922	2,066	52,943	86,752	128,529	2,199	19,122	21,783	317,317

(1) Consists of bankers' acceptances and deposits with other regulated financial institutions.
Représente les acceptations bancaires et les dépôts dans les autres institutions financières réglementées.

Monthly Average Moyenne mensuelle		CHARTERED BANK ASSETS (Millions of dollars) <i>ACTIF DES BANQUES À CHARTE (En millions de dollars)</i>										continued suite		
		Canadian dollar assets <i>Avoirs en dollars canadiens</i>												
		Less liquid assets <i>Avoirs de seconde liquidité</i>												
		Non-mortgage loans <i>Prêts non hypothécaires</i>												
		Personal <i>Personnels</i>			Federal government, provinces and municipalities <i>Gouvernement fédéral, provinces et municipalités</i>		To Canadian residents for business purposes <i>À des résidents canadiens à des fins commerciales</i>			To non-residents for business purposes <i>À des non-résidents à des fins commerciales</i>		Total <i>Total</i>		
		Personal loan plans <i>Prêts personnels à tempé- rément</i>	Credit cards <i>Cartes de crédit</i>	Personal lines of credit <i>Marges de crédit personnelles</i>	Other <i>Autres</i>	Reverse repos <i>Prises en pension</i>	Business loans <i>Prêts aux entreprises</i>	Of which: Inter-bank loans <i>Dont : Prêts interbancaires</i>	Leasing receivables <i>Créances résultant du crédit-bail</i>	Reverse repos <i>Prises en pension</i>	Business loans <i>Prêts aux entreprises</i>			
		V36867	V36868	V36869	V36870	V36720	V36862	V36863	V36864	V36719	V36859	V36860	V36855	
2008	F	43,828	47,532	145,042	22,246	3,540	104,076	180,461	1,016	7,990	22,655	5,127	582,497	
	M	44,189	47,351	148,201	23,090	3,590	104,313	183,389	976	7,784	20,599	5,070	587,576	
	A	44,872	47,448	150,400	22,551	3,636	101,212	182,995	942	7,796	17,741	4,937	583,588	
	M	44,982	47,948	153,325	23,503	3,723	97,388	181,963	1,181	7,790	17,396	5,037	583,055	
	J	45,436	48,704	155,518	23,628	3,604	99,406	183,639	1,191	7,828	17,210	5,605	590,578	
	J	45,866	49,477	157,980	24,016	3,526	90,245	183,515	979	7,605	18,268	5,503	586,000	
	A	46,953	49,932	160,112	23,465	3,493	86,625	181,754	1,048	8,007	17,755	5,282	583,378	
	S	47,084	51,243	162,917	23,245	3,573	92,118	184,345	1,064	8,023	17,580	6,322	596,450	
	O	47,475	51,621	165,639	22,832	3,558	97,564	190,502	1,026	8,096	18,542	6,112	611,942	
	N	47,593	50,687	167,877	21,589	3,597	98,938	189,404	860	7,959	16,170	5,968	609,781	
	D	47,620	53,390	170,380	21,468	3,883	106,108	191,563	838	8,216	15,965	5,959	624,553	
	2009	J	47,699	52,464	172,838	21,118	3,948	98,506	185,679	762	8,264	16,512	5,915	612,943
		F	48,154	51,643	175,336	20,901	4,201	88,941	183,759	767	8,228	15,134	5,412	601,709
M		48,190	51,278	178,777	21,306	4,328	89,199	184,089	747	8,110	15,819	5,478	606,573	
A		48,500	51,683	181,015	21,182	4,383	81,986	181,811	704	8,143	15,051	5,756	599,509	
M		49,201	52,423	184,624	21,029	3,820	78,339	180,191	422	8,142	17,603	5,528	600,899	
J		49,952	52,849	188,323	21,242	3,819	75,468	177,865	495	8,098	19,068	5,447	602,133	
J		50,626	52,911	191,321	21,018	3,842	76,138	176,164	632	8,106	20,412	5,632	606,171	
A		50,515	53,177	194,354	21,836	3,862	79,197	175,318	590	8,003	20,967	5,384	612,614	
S		51,107	54,222	197,117	21,777	3,925	80,505	172,652	528	7,947	21,339	5,607	616,198	
O		51,794	54,308	199,651	24,775	3,836	79,838	172,592	565	7,966	21,113	5,790	621,663	
N		52,053	54,224	201,666	25,225	3,906	83,283	169,928	570	8,922	21,921	5,993	627,121	

Monthly Average Moyenne mensuelle		CHARTERED BANK ASSETS (Millions of dollars) <i>ACTIF DES BANQUES À CHARTE (En millions de dollars)</i>								continued suite		
		Canadian dollar assets <i>Avoirs en dollars canadiens</i>								Total Canadian dollar assets <i>Ensemble des avoires en dollars canadiens</i>	Net foreign currency assets <i>Avoirs nets en monnaies étrangères</i>	
		Less liquid assets <i>Avoirs de seconde liquidité</i>										
		Mortgages <i>Prêts hypothécaires</i>			Total <i>Total</i>	Canadian securities ¹ <i>Titres canadiens¹</i>			Total <i>Total</i>			
		Residential <i>À l'habitation</i>	Non-residential <i>Sur immeubles non résidentiels</i>	Total <i>Total</i>		Provincial and municipal <i>Provinces et municipalités</i>	Corporate <i>Sociétés</i>	Total <i>Total</i>				
		V36724	V36718	V36857	V36723	V36865	V36728	V36725	V36703	V36852	V36686	
2008	F	463,057	22,175	485,232	1,067,728	25,481	183,214	208,695	1,276,423	1,711,061	-26,208	
	M	464,238	22,347	486,585	1,074,161	25,614	184,707	210,320	1,284,481	1,747,983	-25,756	
	A	466,860	22,484	489,344	1,072,932	25,499	183,113	208,612	1,281,544	1,726,034	-15,611	
	M	472,159	22,726	494,885	1,077,940	25,895	182,102	207,998	1,285,937	1,753,108	-12,128	
	J	472,514	22,995	495,509	1,086,087	25,800	185,054	210,854	1,296,940	1,750,890	-8,505	
	J	479,725	23,281	503,006	1,089,007	26,844	171,010	197,854	1,286,860	1,740,591	-9,307	
	A	487,486	23,728	511,215	1,094,592	27,763	173,251	201,014	1,295,606	1,733,370	-14,463	
	S	486,144	24,104	510,248	1,106,698	27,858	168,072	195,930	1,302,628	1,762,469	-10,573	
	O	474,788	24,441	499,229	1,111,171	26,821	142,564	169,385	1,280,556	1,747,894	-4,983	
	N	455,879	24,741	480,621	1,090,402	26,678	134,201	160,879	1,251,282	1,779,369	5,367	
	D	452,467	24,774	477,241	1,101,794	29,570	125,328	154,898	1,256,692	1,850,764	11,487	
	2009	J	451,151	24,861	476,012	1,088,955	31,505	123,613	155,118	1,244,073	1,837,607	9,254
		F	446,288	24,985	471,273	1,072,982	33,648	119,282	152,930	1,225,912	1,790,518	2,543
M		434,893	25,042	459,935	1,066,508	34,603	116,157	150,760	1,217,268	1,787,766	7,385	
A		437,655	25,210	462,865	1,062,374	35,877	127,036	162,913	1,225,287	1,859,028	5,805	
M		441,491	25,284	466,776	1,067,675	33,822	132,422	166,244	1,233,919	1,886,726	-3,205	
J		444,934	25,229	470,163	1,072,296	32,319	135,554	167,873	1,240,169	1,902,250	-2,859	
J		450,625	25,432	476,057	1,082,227	32,910	137,429	170,339	1,252,566	1,897,632	-5,841	
A		455,832	25,451	481,283	1,093,897	31,090	138,752	169,843	1,263,740	1,925,312	-5,580	
S		459,072	25,621	484,694	1,100,892	29,072	141,482	170,554	1,271,445	1,933,534	-2,667	
O		461,607	25,679	487,285	1,108,948	29,275	140,917	170,192	1,279,140	1,957,668	-9,583	
N		461,883	25,687	487,569	1,114,691	29,690	144,410	174,101	1,288,791	1,916,642	-11,144	

(1) Excludes short-term paper. / À l'exclusion du papier à court terme.

Monthly Average Moyenne mensuelle		CHARTERED BANK LIABILITIES (Millions of dollars) PASSIF DES BANQUES À CHARTE (En millions de dollars)										BFS Table C2 SBF Tableau C2					
		Canadian dollar deposits Dépôts en dollars canadiens															
		Personal deposits Dépôts des particuliers					Non-personal deposits Dépôts autres que ceux des particuliers										
		Chequable Transférables par chèque		Non-chequable Non transférables par chèque		Fixed term À terme fixe		Total Total		Chequable Transféra- bles par chèque		Non-chequable Non transférables par chèque		Fixed term À terme		Total Total	
				Tax sheltered Abris fiscaux		Tax sheltered Abris fiscaux											
		V41552775	V36821	V36822	V36824	V36825	V41552774	V41552777	V36828	V36830	V41552776						
2008	F	137,103	14,814	81,898	78,724	221,993	534,532	188,891	14,434	297,585	500,910						
	M	137,468	16,797	83,058	80,037	222,784	540,145	187,729	14,764	305,825	508,317						
	A	140,230	16,236	85,477	80,126	224,297	546,366	192,545	15,288	301,038	508,871						
	M	146,479	15,979	82,972	80,215	225,232	550,877	194,758	15,742	311,403	521,903						
	J	148,755	16,005	84,068	80,263	226,844	555,934	200,244	15,835	316,412	532,491						
	J	148,877	15,888	83,460	80,298	230,041	558,565	201,293	15,225	313,368	529,886						
	A	148,860	15,521	83,908	80,477	232,765	561,531	202,639	16,087	313,797	532,523						
	S	148,540	15,592	83,898	80,682	235,954	564,666	207,931	16,476	316,395	540,802						
	O	150,088	15,787	83,929	81,376	241,936	573,116	213,184	16,221	306,348	535,754						
	N	153,729	17,521	85,851	82,256	247,918	587,275	216,035	17,170	296,833	530,037						
D	157,500	17,467	87,864	82,718	253,309	598,858	225,363	18,468	282,871	526,703							
2009	J	155,728	22,139	90,383	83,873	254,292	606,415	218,619	20,890	269,924	509,432						
	F	156,730	24,370	91,805	86,285	255,280	614,470	212,069	22,561	255,505	490,134						
	M	157,282	27,707	93,745	89,280	255,809	623,824	211,066	22,065	248,472	481,602						
	A	162,055	28,190	95,923	89,650	253,388	629,206	217,564	23,634	247,628	488,826						
	M	166,424	29,095	98,361	89,627	249,823	633,330	219,269	23,179	250,546	492,995						
	J	168,440	29,544	100,560	89,346	247,094	634,985	225,247	24,098	244,374	493,719						
	J	171,605	29,928	103,811	88,929	243,775	638,048	229,301	25,634	244,275	499,209						
	A	175,825	30,628	106,265	88,589	240,794	642,101	230,099	26,298	241,084	497,481						
	S	178,045	30,986	107,847	88,412	238,191	643,480	231,286	27,075	240,510	498,871						
	O	181,013	31,424	109,576	88,303	233,007	643,323	235,638	28,172	238,898	502,708						
N	183,504	31,212	110,675	88,258	230,337	643,986	240,963	28,478	238,580	508,021							

Monthly Average Moyenne mensuelle		CHARTERED BANK LIABILITIES (Millions of dollars) PASSIF DES BANQUES À CHARTE (En millions de dollars)									
		Canadian dollar deposits Dépôts en dollars canadiens									
		Total deposits held by general public Ensemble des dépôts du public		Government of Canada deposits Dépôts du gouvernement canadien		Gross deposits Montant brut des dépôts		Bankers' acceptances outstanding Acceptations bancaires en circulation		Subordinated debt payable in Canadian dollars Dette subordonnée payable en dollars canadiens	
		Total Total		Of which: Term Dont : À terme fixe							
		V41552773	V36811	V36812	V36808	V36856	V36871				
2008	F	1,035,442	2,204	1,907	1,037,646	68,596	30,840				
	M	1,048,462	2,528	2,258	1,050,990	68,336	31,885				
	A	1,055,237	1,538	1,213	1,056,775	67,024	34,959				
	M	1,072,780	2,603	2,201	1,075,383	67,071	35,487				
	J	1,088,425	2,109	1,721	1,090,534	66,009	37,307				
	J	1,088,450	1,966	1,603	1,090,416	65,829	38,347				
	A	1,094,055	2,414	2,033	1,096,469	66,176	38,339				
	S	1,105,468	1,724	1,395	1,107,192	66,033	37,428				
	O	1,108,869	1,603	1,261	1,110,472	65,765	37,978				
	N	1,117,312	2,769	2,398	1,120,082	67,806	38,294				
D	1,125,560	4,567	4,158	1,130,127	69,317	38,383					
2009	J	1,115,847	3,609	3,145	1,119,456	70,224	38,647				
	F	1,104,604	2,594	2,117	1,107,197	68,423	38,739				
	M	1,105,426	2,384	1,932	1,107,810	67,007	38,716				
	A	1,118,032	2,169	1,699	1,120,201	68,929	39,232				
	M	1,126,325	2,132	1,668	1,128,457	66,392	39,162				
	J	1,128,703	1,675	1,161	1,130,379	64,382	37,302				
	J	1,137,257	1,725	1,225	1,138,982	62,610	37,244				
	A	1,139,582	1,570	1,143	1,141,152	60,622	37,348				
	S	1,142,351	1,634	1,036	1,143,985	61,618	37,317				
	O	1,146,032	1,643	1,165	1,147,675	60,505	37,017				
N	1,152,007	1,553	1,117	1,153,560	57,700	36,784					

Monthly Average Moyenne mensuelle		CHARTERED BANK FOREIGN CURRENCY ITEMS (Millions of dollars) <i>EFFETS EN MONNAIES ÉTRANGÈRES DES BANQUES À CHARTE (En millions de dollars)</i>						
		Net foreign currency assets <i>Avoirs nets en monnaies étrangères</i>		Foreign currency business with Canadian residents <i>Opérations en monnaies étrangères avec des résidents canadiens</i>				
		V36686	V36846	V36877	V36878	V36875	V36876	V36872
				Total	Total	Deposits of banks <i>Dépôts des banques</i>		
2008 F	-26,208	34,549	27,225	2,142	2,029	128,045		130,073
M	-25,756	33,423	28,785	2,010	2,252	132,978		135,230
A	-15,611	32,125	28,355	1,186	2,926	130,780		133,706
M	-12,128	32,728	28,483	1,097	1,673	132,819		134,493
J	-8,505	33,732	28,790	1,389	1,907	140,710		142,617
J	-9,307	32,283	29,489	1,577	2,072	140,895		142,966
A	-14,463	32,804	31,231	1,091	1,553	143,810		145,363
S	-10,573	33,191	31,792	1,037	1,419	143,016		144,435
O	-4,983	34,053	37,872	1,175	1,551	151,645		153,196
N	5,367	29,851	47,583	1,257	2,247	152,815		155,061
D	11,487	28,368	48,027	1,462	2,218	151,952		154,170
2009 J	9,254	27,391	47,131	1,560	1,715	141,858		143,573
F	2,543	10,808	48,748	1,662	2,291	141,127		143,419
M	7,385	10,723	49,568	2,400	2,357	139,247		141,604
A	5,805	11,114	44,882	2,214	2,173	132,769		134,942
M	-3,205	10,020	36,812	1,706	2,241	124,503		126,744
J	-2,859	10,644	35,461	872	1,786	131,403		133,190
J	-5,841	11,264	32,042	1,813	1,295	127,741		129,036
A	-5,580	12,631	29,543	1,441	1,732	126,450		128,182
S	-2,667	12,818	28,721	1,154	1,587	128,847		130,435
O	-9,583	13,097	27,989	1,220	1,283	130,506		131,789
N	-11,144	14,349	27,537	1,003	1,301	129,166		130,467

Monthly Average Moyenne mensuelle		SELECTED SEASONALLY ADJUSTED SERIES: CHARTERED BANK ASSETS AND LIABILITIES (Millions of dollars) <i>QUELQUES STATISTIQUES BANCAIRES DÉSAISONNALISÉES : AVOIRS ET ENGAGEMENTS DES BANQUES À CHARTE (En millions de dollars)</i>										BFS Table C8 SBF Tableau C8
		Canadian dollar assets <i>Avoirs en dollars canadiens</i>							Canadian dollar deposits <i>Dépôts en dollars canadiens</i>			
		Total ¹	Less liquid assets ¹ <i>Avoirs de seconde liquidité¹</i>	General loans ¹ <i>Prêts généraux¹</i>	Total personal loans <i>Ensemble des prêts personnels</i>	Business loans ¹ <i>Prêts aux entreprises¹</i>	Residential mortgages ¹ <i>hypothécaires à l'habitation¹</i>	Bankers' acceptances <i>Acceptations bancaires</i>	Personal deposits <i>Dépôts des particuliers</i>	Non-personal demand and notice deposits <i>Dépôts à vue et à préavis autres que ceux des particuliers</i>		
		Total ¹						Ensemble	Total	of which: <i>Dont :</i>		
										Demand and notice deposits <i>Dépôts à vue et à préavis</i>	Term ¹ <i>À terme fixe¹</i>	
		V37133	V37112	V37154	V37119	V37120	V37130	V37140	V41552791	V41552799	V37135	V41552800
2008 F	1,711,061	1,276,423	570,967	261,326	312,319	463,057	66,814	533,525	233,978	300,718	207,250	
M	1,747,983	1,284,481	576,202	263,838	313,371	464,238	66,845	539,120	238,694	302,821	209,036	
A	1,726,034	1,281,544	572,156	267,046	306,885	466,860	66,029	543,386	239,920	304,424	210,931	
M	1,753,108	1,285,937	571,541	269,932	301,784	472,159	66,107	549,808	243,351	305,447	213,712	
J	1,750,890	1,296,940	579,146	272,522	305,860	472,514	66,429	554,862	245,382	307,107	215,000	
J	1,740,591	1,286,860	574,870	276,392	297,531	479,725	66,488	557,832	246,746	310,339	215,422	
A	1,733,370	1,295,606	571,878	279,398	291,416	487,486	66,616	562,584	248,708	313,242	219,308	
S	1,762,469	1,302,628	584,855	282,550	300,366	486,144	66,697	567,064	249,713	316,636	223,555	
O	1,747,894	1,280,556	600,287	286,265	312,720	474,788	67,397	577,049	253,626	323,312	227,456	
N	1,779,369	1,251,282	598,226	288,146	310,480	455,879	67,980	589,421	259,372	330,174	230,347	
D	1,850,764	1,256,692	612,454	291,695	319,596	452,467	70,075	597,899	262,465	336,026	233,735	
2009 J	1,837,607	1,244,073	600,731	294,819	306,612	451,151	70,892	606,066	268,420	338,165	238,055	
F	1,790,518	1,225,912	589,280	299,154	293,246	446,288	66,500	613,355	273,102	341,564	239,342	
M	1,787,766	1,217,268	594,135	300,804	294,584	434,893	65,317	622,590	280,256	345,089	240,745	
A	1,859,028	1,225,287	586,984	304,421	284,604	437,655	67,940	626,053	283,677	343,038	244,998	
M	1,886,726	1,233,919	588,937	307,416	281,661	441,491	65,460	632,165	291,168	339,450	246,271	
J	1,902,250	1,240,169	590,216	311,544	277,848	444,934	64,844	633,834	294,330	336,440	248,227	
J	1,897,632	1,252,566	594,222	314,707	278,347	450,625	63,375	637,331	303,536	332,704	253,659	
A	1,925,312	1,263,740	600,749	318,668	280,867	455,832	61,154	643,299	313,262	329,383	256,865	
S	1,933,534	1,271,445	604,327	322,057	280,103	459,072	62,275	646,006	319,088	326,603	257,175	
O	1,957,668	1,279,140	609,860	328,985	279,332	461,607	62,014	647,445	327,087	321,310	261,551	
N	1,916,642	1,288,791	614,293	333,647	281,125	461,883	57,835	646,176	328,421	318,595	266,101	

(1) Unadjusted because it does not show stable seasonality / Ces données ne présentent pas de variations saisonnières stables, elles ne sont pas désaisonnalisées

FINANCIAL MARKET STATISTICS STATISTIQUES DU MARCHÉ FINANCIER																	
Effective date (year, month, day) Date d'entrée en vigueur (année, mois, jour)	Bank Rate Taux officiel d'escompte		Operating band Fourchette opérationnelle Low Bas High Haut		Target over-night rate Taux cible du financement à un jour	Wednesday Le mercredi	Chartered bank administered interest rates Taux d'intérêt administrés des banques à charte										
							Prime business Taux de base des prêts aux entreprises	Conventional mortgage Prêts hypothécaires ordinaires 1 year À 1 an 5 year À 5 ans		Non-chequable savings deposits Dépôts d'épargne non transférables par chèque	Daily interest savings (balances over \$100,000) Comptes d'épargne à intérêt quotidien (soldes supérieurs à 100 000 \$)	5-year personal fixed term Dépôts à 5 ans des particuliers	Guaranteed investment certificates Certificats de placement garantis 1 year À 1 an 5 year À 5 ans				
	V39078	V39076	V39077	V39079		V121796	V121763	V121764	V121766	V121776	V121765	V121771	V121773				
2006	4	25	4.25	3.75	4.25	4.00	2009	O	14	2.25	3.80	5.84	0.05	0.20	1.73	0.28	1.98
									21	2.25	3.80	5.84	0.05	0.20	1.73	0.28	1.98
									28	2.25	3.80	5.84	0.05	0.20	1.73	0.28	1.98
2007	7	10	4.75	4.25	4.75	4.50		N	4	2.25	3.80	5.84	0.05	0.20	1.73	0.28	1.98
									11	2.25	3.80	5.84	0.05	0.20	1.73	0.28	1.98
									18	2.25	3.80	5.84	0.05	0.20	1.73	0.28	1.98
									25	2.25	3.60	5.59	0.05	0.20	1.75	0.28	1.98
2008	1	22	4.25	3.75	4.25	4.00		D	2	2.25	3.60	5.59	0.05	0.20	1.63	0.28	1.88
									9	2.25	3.60	5.59	0.05	0.20	1.63	0.28	1.88
									16	2.25	3.60	5.49	0.05	0.20	1.63	0.28	1.88
									23	2.25	3.60	5.49	0.05	0.20	1.63	0.28	1.88
									30	2.25	3.60	5.49	0.05	0.20	1.63	0.28	1.88
	10	08	2.75	2.25	2.75	2.50											
			2.50	2.00	2.50	2.25	2010	J	6	2.25	3.60	5.49	0.05	0.20	1.63	0.28	1.88
									13	2.25	3.60	5.49	0.05	0.20	1.63	0.28	1.88
									20	2.25	3.60	5.49	0.05	0.20	1.63	0.28	1.88
2009	1	20	1.25	0.75	1.25	1.00											
	3	03	0.75	0.25	0.75	0.50											
	4	21	0.50	0.25	0.50	0.25											

FINANCIAL MARKET STATISTICS STATISTIQUES DU MARCHÉ FINANCIER														continued suite			
Wednesday and latest week Le mercredi et la dernière semaine	Treasury bills Bons du Trésor 1 month À 1 mois 3 month À 3 mois 6 month À 6 mois 1 year À 1 an				Selected Government of Canada benchmark bond yields Quelques rendements d'obligations types du gouvernement canadien 2 year À 2 ans 3 year À 3 ans 5 year À 5 ans 7 year À 7 ans 10 year À 10 ans long-term À long terme							Real Return Bonds, long-term Obligations à long terme à rendement réel	Government of Canada marketable bonds, average yield Rendements moyens des obligations négociables du gouvernement canadien 1-3 year De 1 à 3 ans 3-5 year 5 ans 5-10 year 10 ans Over 10 years De plus de 10 ans				
	V121777 V39063	V121778 V39065	V121779 V39066	V121780 V39067	V121786 V39051	V121787 V39052	V121788 V39053	V121789 V39054	V121790 V39055	V121791 V39056	V121808 V39057	V121755 V39059	V121756 V39060	V121757 V39061	V121758 V39062		
	2009	O	14	0.17	0.23	0.33	0.68	1.70	2.15	2.86	3.09	3.52	3.98	1.68	1.55	2.61	3.19
		21	0.18	0.21	0.29	0.58	1.51	1.97	2.72	2.98	3.44	3.94	1.68	1.37	2.45	3.08	3.96
		28	0.18	0.22	0.31	0.60	1.43	1.90	2.70	2.97	3.45	3.96	1.63	1.31	2.42	3.08	3.98
	N	4	0.17	0.22	0.29	0.56	1.40	1.87	2.69	2.97	3.48	3.99	1.68	1.28	2.40	3.09	4.02
		11	0.17	0.21	0.29	0.54	1.40	1.89	2.71	3.01	3.50	4.02	1.72	1.28	2.40	3.11	4.02
		18	0.16	0.21	0.27	0.50	1.31	1.79	2.62	2.92	3.41	3.95	1.65	1.20	2.32	3.02	3.95
		25	0.17	0.22	0.28	0.48	1.15	1.62	2.41	2.74	3.25	3.85	1.56	1.06	2.12	2.83	3.84
	D	2	0.16	0.20	0.28	0.48	1.13	1.59	2.39	2.72	3.25	3.88	1.51	1.13	2.10	2.92	3.86
		9	0.16	0.21	0.27	0.53	1.20	1.67	2.47	2.78	3.32	3.96	1.59	1.21	2.24	2.98	3.94
		16	0.14	0.20	0.26	0.56	1.32	1.78	2.59	2.88	3.40	3.99	1.57	1.33	2.34	3.08	3.98
		23	0.11	0.19	0.27	0.66	1.37	1.82	2.70	3.04	3.57	4.07	1.54	1.36	2.44	3.24	4.07
		30	0.13	0.19	0.27	0.67	1.43	1.88	2.74	3.08	3.60	4.07	1.52	1.41	2.48	3.28	4.08
2010	J	6	0.16	0.19	0.28	0.65	1.38	1.83	2.74	3.09	3.62	4.14	1.59	1.37	2.47	3.29	4.13
		13	0.14	0.18	0.27	0.60	1.34	1.80	2.72	3.06	3.61	4.14	1.59	1.33	2.44	3.27	4.13
		20	0.14	0.16	0.25	0.57	1.20	1.67	2.54	2.88	3.42	4.01	1.57	1.20	2.27	3.07	3.99
2010	J	14	0.13	0.17	0.26	0.58	1.32	1.78	2.69	3.02	3.55	4.09	1.58	1.31	2.41	3.22	4.08
		15	0.14	0.17	0.26	0.58	1.28	1.74	2.63	2.96	3.49	4.05	1.56	1.27	2.35	3.16	4.04
		18	0.14	0.18	0.26	0.59	1.27	1.73	2.61	2.94	3.47	4.04	1.54	1.26	2.34	3.12	4.02
		19	0.14	0.16	0.27	0.62	1.26	1.72	2.60	2.94	3.48	4.04	1.55	1.25	2.33	3.13	4.03
		20	0.14	0.16	0.25	0.57	1.20	1.67	2.54	2.88	3.42	4.01	1.57	1.20	2.27	3.07	3.99

FINANCIAL MARKET STATISTICS
 STATISTIQUES DU MARCHÉ FINANCIER
continued
suite

Wednesday and latest week <i>Le mercredi et la dernière semaine</i>	Bankers' acceptances <i>Acceptations bancaires</i>				Prime corporate paper rate <i>Taux du papier de premier choix des sociétés non financières</i>		Tuesday (effective date in brackets) <i>Le mardi (date d'entrée en vigueur entre parenthèses)</i>	Treasury bill auction <i>Adjudication de bons du Trésor</i>						
	1 month <i>À 1 mois</i>		3 month <i>À 3 mois</i>		1 month <i>À 1 mois</i>			3 month <i>À 3 mois</i>		Average yields <i>Rendement moyen</i>			Amount auctioned <i>Montant adjudgé</i>	Amount maturing <i>Montant arrivant à échéance</i>
	V121750 V39068	V121775 V39071	V121809 V39072	V121812 V39074	V121799	V121800		V121801	V121802	V121803	V121804	V121805		
2009 O 14	0.29	0.31	0.37	0.39	2009 O 13	0.230	0.340	0.674	9,200	3,400	3,400	17,000		
21	0.30	0.31	0.37	0.39	20									
28	0.30	0.31	0.36	0.38	27	0.232	0.330	0.644	9,200	3,400	3,400	16,800		
N 4	0.30	0.31	0.36	0.38	N 3									
11	0.30	0.31	0.36	0.38	10	0.229	0.308	0.544	9,200	3,400	3,400	17,100		
18	0.30	0.31	0.36	0.38	17									
25	0.30	0.31	0.36	0.39	24	0.228	0.302	0.516	7,700	2,900	2,900	14,400		
D 2	0.31	0.31	0.36	0.38	D 1									
9	0.31	0.33	0.36	0.38	8	0.221	0.299	0.548	7,400	2,800	2,800	16,500		
16	0.32	0.34	0.36	0.38	15									
23	0.31	0.33	0.36	0.38	22	0.202	0.300	0.654	8,000	3,000	3,000	15,400		
30	0.31	0.32	0.36	0.38	29									
2010 J 6	0.30	0.33	0.36	0.38	2010 J 5	0.203	0.292	0.694	8,000	3,000	3,000	16,200		
13	0.29	0.32	0.36	0.38	12									
20	0.30	0.31	0.36	0.38	19	0.179	0.283	0.649	6,800	2,600	2,600	16,800		
2010 J 14	0.31	0.32	0.36	0.38										
15	0.29	0.32	0.36	0.38										
18	0.29	0.31	0.36	0.38										
19	0.29	0.31	0.36	0.38										
20	0.30	0.31	0.36	0.38										

Effective 16 September 1997, the weekly issuance pattern of treasury bills was replaced by a 2-week cycle and the maturity of 3-month treasury bills was lengthened by 7 days. Since 19 March 1998 (after a transition phase of six months), the maturity pattern follows a 2-week cycle.
Le 16 septembre 1997, le calendrier hebdomadaire des adjudications de bons du Trésor du gouvernement du Canada a été remplacé par un cycle de deux semaines et l'échéance des bons du Trésor à trois mois à été prolongée de sept jours. Depuis le 19 mars 1998 (après une période de transition de six mois), le calendrier des échéances suit également un cycle de deux semaines.

 FINANCIAL MARKET STATISTICS
 STATISTIQUES DU MARCHÉ FINANCIER
continued
suite

Wednesday <i>Le mercredi</i>	Selected U.S. dollar interest rates <i>Quelques taux d'intérêt pratiqués aux États-Unis</i>						Forward premium or discount (-) U.S. dollars in Canada <i>Report ou déport (-) sur le dollar É.-U. au Canada</i>	
	Federal funds rate <i>Taux des fonds fédéraux</i>		Prime rate charged by banks <i>Taux de base des prêts bancaires</i>		Commercial paper (adjusted) <i>Papier commercial (taux corrigés)</i>		U.S. Treasuries constant maturity <i>Obligations du Trésor américain à échéance fixe</i>	
	1 month <i>À 1 mois</i>		3 month <i>À 3 mois</i>		1 month <i>À 1 mois</i>		3 month <i>À 3 mois</i>	
	V121821	V121820	V121822	V121823	V121826	V4429275	V121793	V121807
2009 O 14	0.12	3.25	0.12	0.18	2.36	3.45	0.00	0.00
21	0.12	3.25	0.15	0.18	2.38	3.42	0.00	0.00
28	0.11	3.25	0.11	0.24	2.37	3.44	0.00	0.00
N 4	0.12	3.25	0.10	0.15	2.39	3.57	-0.11	-0.04
11	0.12	3.25	0.19	0.18	2.31	3.50	0.00	-0.04
18	0.12	3.25	0.12	0.15	2.21	3.36	0.00	-0.04
25	0.11	3.25	0.15	0.14	2.11	3.28	0.00	0.00
D 2	0.12	3.25	0.13	0.14	2.09	3.32	0.12	0.04
9	0.12	3.25	0.17	0.18	2.15	3.45	0.12	0.04
16	0.12	3.25	0.10	0.18	2.35	3.61	0.11	0.04
23	0.12	3.25	0.18	NA	2.51	3.77	0.12	0.04
30	0.11	3.25	NA	NA	2.61	3.80	0.00	0.00
2010 J 6	0.08	3.25	0.15	NA	2.60	3.85	0.00	0.04
13	0.11	3.25	0.15	0.16	2.55	3.80	0.12	0.04
20							0.00	0.04

Month, week ending Mois ou semaine se terminant à la date indiquée	EXCHANGE RATES COURS DU CHANGE										BFS Table I1 SBF Tableau I1		
	U.S. dollar Dollar É.-U.				Canadian dollar in U.S. funds Dollar canadien exprimé en dollar É.-U.		Other currencies Autres monnaies				Canadian-dollar effective exchange rate index (CERI) ² Indice de taux de change effectif du dollar canadien (indice TCEC) ² 1992 = 100		
Canadian dollars per unit En dollars canadiens par unité				Canadian cents per unit En cents canadiens par unité		Average of noon spot rates Moyenne des cours du comptant à midi							
Spot rates Cours du comptant				3-month forward spread Report ou déport (-) à 3 mois		Canadian dollars per unit En dollars canadiens par unité							
High Haut		Low Bas		Closing Clôture	Average noon Moyenne à midi	Closing Clôture	Average noon Moyenne à midi	Spot rates Cours du comptant	EMU ¹ Euro (UEM) ¹	British pound livre sterling	Swiss franc franc suisse	Japanese yen Yen japonais	
V37433		V37434		V37432	V37426			V121742	V37430	V37429	V37456	V41498903	
2009	S	1.1103	1.0591	1.0707	1.0818	-0.01	-0.02	0.9340	1.5764	1.7655	1.0410	0.011851	110.65
	O	1.0961	1.0251	1.0819	1.0549	0.00	-0.00	0.9243	1.5632	1.7099	1.0327	0.011674	113.31
	N	1.0830	1.0427	1.0556	1.0596	0.01	-0.01	0.9473	1.5799	1.7580	1.0462	0.011891	112.51
	D	1.0748	1.0366	1.0510	1.0544	0.00	0.01	0.9515	1.5380	1.7118	1.0238	0.011735	113.38
2009	D 2	1.0750	1.0406	1.0502	1.0539	0.01	0.01	0.9522	1.5829	1.7423	1.0504	0.012162	112.78
	9	1.0672	1.0433	1.0545	1.0545	0.01	0.01	0.9483	1.5659	1.7306	1.0372	0.011880	112.95
	16	1.0662	1.0479	1.0605	1.0579	0.01	0.01	0.9430	1.5456	1.7217	1.0226	0.011874	112.83
	23	1.0748	1.0470	1.0484	1.0603	0.01	0.01	0.9538	1.5162	1.7009	1.0146	0.011654	112.99
	30	1.0579	1.0366	1.0553	1.0473	0.00	0.01	0.9476	1.5024	1.6714	1.0092	0.011370	114.39
2010	J 6	1.0534	1.0313	1.0325	1.0388	0.01	0.01	0.9685	1.4946	1.6697	1.0071	0.011240	115.20
	13	1.0415	1.0260	1.0306	1.0342	0.01	0.01	0.9703	1.4937	1.6653	1.0111	0.011234	115.75
	20	1.0490	1.0225	1.0470	1.0321	0.01	0.01	0.9551	1.4780	1.6831	1.0018	0.011342	115.96

Latest week: / Dernière semaine :

2010	J 14	1.0320	1.0225	1.0234	1.0261	0.01	0.01	0.9771	1.4855	1.6744	1.0052	0.011270	116.52
	15	1.0315	1.0240	1.0294	1.0287	0.01	0.01	0.9714	1.4790	1.6705	1.0019	0.011330	116.29
	18	1.0278	1.0247	1.0265	1.0251	0.01	0.01	0.9742	1.4752	1.6738	1.0009	0.011300	116.65
	19	1.0350	1.0290	1.0307	1.0328	0.01	0.01	0.9702	1.4736	1.6905	0.9987	0.011330	115.90
	20	1.0490	1.0427	1.0470	1.0478	0.01	0.01	0.9551	1.4767	1.7064	1.0023	0.011480	114.43

(1) The euro is the monetary unit of the European Economic and Monetary Union (EMU), which commenced on 1 January 1999. / L'euro est l'unité monétaire de l'Union économique et monétaire (UEM) européenne qui est entrée en vigueur le 1er janvier 1999.

(2) The Canadian-dollar effective exchange rate index (CERI) replaces the C-6 index as the Bank's new measure of the value of the Canadian dollar vis-à-vis the currencies of its most important trading partners. / L'indice de taux de change effectif du dollar canadien (indice TCEC) s'agit du nouvel indice que la Banque utilise pour mesurer la valeur du dollar canadien par rapport aux monnaies des principaux partenaires commerciaux du Canada. L'indice TCEC remplace l'indice C-6.

Month, week ending
Mois ou semaine se terminant à la date indiquée

Overnight money market financing rate
Taux des fonds à un jour

		V39050
2009	S	0.2398
	O	0.2411
	N	0.2479
	D	0.2496
2009	D 2	0.2483
	9	0.2367
	16	0.2442
	23	0.2445
	30	0.2482
2010	J 6	0.2454
	13	0.2441
	20	0.2461

Latest week: / Dernière semaine :

2010	J 14	0.2454
	15	0.2447
	18	0.2446
	19	0.2450
	20	0.2461

Monthly
Average
Moyenne
mensuelle

SELECTED MONETARY AGGREGATES AND THEIR COMPONENTS (Millions of dollars)
AGRÉGATS MONÉTAIRES ET LEURS COMPOSANTES (En millions de dollars)

BFS Table E1
SBF Tableau E1

		M2 (gross) M2 (brut)						Adjustments to M2 (gross) Ajustements à M2 (brut)			M2 (gross) Total Total de M2 (brut)		
		Currency outside banks Monnaie hors banques		Personal deposits Dépôts des particuliers		Non-personal demand and notice deposits Dépôts à vue et à préavis autres que ceux des particuliers							
		Unadjusted	Seasonally adjusted	Chequable	Non-chequable	Fixed-term	Unadjusted	Seasonally adjusted	Non-chequable		Unadjusted	Seasonally adjusted	
		Données non désaisonnalisées	Données désaisonnalisées	Transférables par chèque	Non transférables par chèque	À terme fixe	Données non désaisonnalisées	Données désaisonnalisées	Non transférables par chèque		Données non désaisonnalisées	Données désaisonnalisées	
		V37173	V37148	V41552775	V41552802	V36818	V36823	V41552777	V41552803	V36828	V41552789	V41552786	V41552796
2008	F	48,333	49,037	137,103	137,760	96,712	300,718	188,891	192,660	14,434	-1,602	784,588	788,012
	M	48,365	49,208	137,468	140,200	99,856	302,821	187,729	193,826	14,764	-1,630	789,373	795,717
	A	48,671	49,218	140,230	139,807	101,713	304,424	192,545	195,585	15,288	-1,680	801,189	801,585
	M	49,535	49,687	146,479	145,486	98,952	305,447	194,758	197,936	15,742	-1,712	809,200	810,362
	J	50,047	49,948	148,755	146,766	100,073	307,107	200,244	199,308	15,835	-1,812	820,248	817,908
	J	50,398	50,033	148,877	147,388	99,348	310,339	201,293	199,942	15,225	-1,691	823,790	821,763
	A	50,771	50,344	148,860	148,801	99,429	313,242	202,639	202,907	16,087	-2,072	828,956	830,547
	S	50,858	50,464	148,540	149,311	99,490	316,636	207,931	207,109	16,476	-2,023	837,909	840,120
	O	51,561	51,254	150,088	151,908	99,716	323,312	213,184	211,268	16,221	-2,294	851,788	854,112
	N	52,488	52,417	153,729	154,437	103,372	330,174	216,035	213,308	17,170	-2,723	870,245	869,412
	D	53,388	52,638	157,500	155,756	105,331	336,026	225,363	215,904	18,468	-3,318	892,759	880,379
2009	J	52,758	52,917	155,728	155,651	112,522	338,165	218,619	217,631	20,890	-3,269	895,412	894,238
	F	52,348	53,061	156,730	157,479	116,175	341,564	212,069	216,456	22,561	-3,403	898,043	902,025
	M	52,520	53,370	157,282	160,334	121,453	345,089	211,066	218,018	22,065	-2,971	906,504	913,607
	A	52,825	53,373	162,055	161,576	124,113	343,038	217,564	221,181	23,634	-2,979	920,250	920,778
	M	53,441	53,587	166,424	165,282	127,456	339,450	219,269	222,974	23,179	-2,946	926,273	927,709
	J	53,662	53,563	168,440	166,108	130,105	336,440	225,247	224,291	24,098	-2,748	935,243	932,552
	J	54,162	53,800	171,605	169,899	133,738	332,704	229,301	227,745	25,634	-2,770	944,374	942,170
	A	54,209	53,776	175,825	175,769	136,893	329,383	230,099	230,310	26,298	-2,770	949,937	951,673
	S	54,254	53,851	178,045	179,004	138,833	326,603	231,286	230,177	27,075	-2,496	953,599	956,217
	O	54,467	54,155	181,013	183,318	141,000	321,310	235,638	233,465	28,172	-2,318	959,282	962,085
	N	54,527	54,468	183,504	184,357	141,888	318,595	240,963	237,902	28,478	-2,216	965,738	964,735

Monthly
average or
average of
month-ends
Moyenne
mensuelle
ou moyenne
de fin
de mois

SELECTED MONETARY AGGREGATES AND THEIR COMPONENTS (Millions of dollars)
AGRÉGATS MONÉTAIRES ET LEURS COMPOSANTES (En millions de dollars)

continued
suite

		M3 (gross) M3 (brut)		Non-personal term deposits Dépôts à terme autres que ceux des particuliers		Foreign currency deposits of residents Dépôts en monnaies étrangères des résidents		Adjustments to M3 (gross) Ajustements à M3 (brut)		M3 (gross) Total Total de M3 (brut)	
		M2 (gross) Total Total de M2 (brut)									
		Unadjusted	Seasonally adjusted							Unadjusted	Seasonally adjusted
		Données non désaisonnalisées	Données désaisonnalisées							Données non désaisonnalisées	Données désaisonnalisées
		V41552786	V41552796	V36830	V36876	V37250	V41552785	V41552794			
2008	F	784,588	788,012	297,585	128,045	-13,383	1,196,835	1,204,068			
	M	789,373	795,717	305,825	132,978	-14,654	1,213,522	1,220,765			
	A	801,189	801,585	301,038	130,780	-11,001	1,222,007	1,230,028			
	M	809,200	810,362	311,403	132,819	-10,734	1,242,689	1,247,462			
	J	820,248	817,908	316,412	140,710	-10,538	1,266,832	1,263,580			
	J	823,790	821,763	313,368	140,895	-9,657	1,268,396	1,269,513			
	A	828,956	830,547	313,797	143,810	-9,698	1,276,865	1,275,938			
	S	837,909	840,120	316,395	143,016	-8,588	1,288,732	1,284,287			
	O	851,788	854,112	306,348	151,645	-8,129	1,301,652	1,298,154			
	N	870,245	869,412	296,833	152,815	-8,324	1,311,568	1,302,579			
	D	892,759	880,379	282,871	151,952	-8,726	1,318,857	1,304,077			
2009	J	895,412	894,238	269,924	141,858	-7,622	1,299,572	1,304,055			
	F	898,043	902,025	255,505	141,127	-8,929	1,285,747	1,294,293			
	M	906,504	913,607	248,472	139,247	-9,720	1,284,502	1,292,622			
	A	920,250	920,778	247,628	132,769	-10,240	1,290,407	1,299,340			
	M	926,273	927,709	250,546	124,503	-13,044	1,288,279	1,293,343			
	J	935,243	932,552	244,374	131,403	-11,573	1,299,447	1,296,304			
	J	944,374	942,170	244,275	127,741	-12,906	1,303,484	1,305,031			
	A	949,937	951,673	241,084	126,450	-13,093	1,304,377	1,303,125			
	S	953,599	956,217	240,510	128,847	-11,045	1,311,912	1,306,928			
	O	959,282	962,085	238,898	130,506	-10,691	1,317,995	1,314,284			
	N	965,738	964,735	238,580	129,166	-11,533	1,321,951	1,312,289			

(1) Beginning December 2004, includes cooperative retail associations./Comprend les associations coopératives de détail depuis décembre 2004.

(2) Unadjusted because it does not show stable seasonality / Ces données ne présentant pas de variations saisonnières stables, elles ne sont pas désaisonnalisées

Monthly average or average of month-ends <i>Moyenne mensuelle ou moyenne de fin de mois</i>		SELECTED MONETARY AGGREGATES AND THEIR COMPONENTS (Millions of dollars) <i>AGRÉGATS MONÉTAIRES ET LEURS COMPOSANTES (En millions de dollars)</i>								continued <i>suite</i>											
		M2+ (gross) <i>M2+ (brut)</i>		Trust and mortgage loan companies ⁴ <i>Sociétés de fiducie ou de prêt hypothécaire⁴</i>		Credit unions and caisses populaires <i>Caisses populaires et crédit unions</i>		Life insurance company individual annuities <i>Compagnies d'assurance vie (rentes individuelles)</i>		Personal deposits at government owned savings institutions <i>Dépôts des particuliers aux caisses d'épargne publiques</i>		Money market mutual funds <i>Fonds communs de placement du marché monétaire</i>		Adjustments to M2+ (gross) <i>Ajustements à M2+ (brut)</i>		M2+ (gross) Total <i>Total de M2+ (brut)</i>		Unadjusted <i>Données non désaisonnalisées</i>		Seasonally adjusted <i>Données désaisonnalisées</i>	
		M2+ (gross) Total <i>Total de M2+ (brut)</i>		Unadjusted <i>Données non désaisonnalisées</i>		Seasonally adjusted ¹ <i>Données désaisonnalisées¹</i>															
		V41552786	V37235	V37138	V37239	V37243	V37244	V37245	V37251	V41552788	V41552798										
2008	M	789,373	19,090	19,090	180,859	40,728	9,730	67,757	480	1,108,016	1,113,879										
	A	801,189	19,375	19,375	182,816	40,568	9,781	68,431	511	1,122,671	1,122,342										
	M	809,200	19,510	19,510	184,932	40,302	9,829	70,047	513	1,134,333	1,133,623										
	J	820,248	19,644	19,644	187,006	40,036	9,837	71,435	514	1,148,720	1,143,977										
	J	823,790	19,822	19,822	188,799	39,684	9,837	72,950	498	1,155,380	1,150,608										
	A	828,956	20,047	20,047	189,444	39,242	9,888	74,041	464	1,162,081	1,161,654										
	S	837,909	20,267	20,267	190,147	38,807	9,935	71,732	432	1,169,229	1,172,687										
	O	851,788	20,457	20,457	191,323	39,021	10,097	69,997	428	1,183,111	1,188,192										
	N	870,245	20,616	20,616	192,519	39,863	10,271	71,571	452	1,205,536	1,207,190										
	D	892,759	20,774	20,774	194,296	40,705	10,335	73,481	476	1,232,827	1,222,118										
2009	J	895,412	20,849	20,849	195,657	41,304	10,440	74,947	551	1,239,159	1,240,642										
	F	898,043	20,837	20,837	196,594	41,629	10,595	76,438	670	1,244,806	1,249,750										
	M	906,504	20,824	20,824	198,284	41,953	10,742	77,433	789	1,256,529	1,262,702										
	A	920,250	20,845	20,845	200,699	42,154	10,831	77,207	849	1,272,834	1,272,305										
	M	926,273	20,900	20,900	202,614	42,214	10,878	76,249	843	1,279,970	1,279,036										
	J	935,243	20,954	20,954	204,280	42,274	10,860	73,467	837	1,287,916	1,282,231										
	J	944,374	20,978	20,978	205,799	42,534	10,811	70,180	841	1,295,516	1,289,938										
	A	949,937	20,973	20,973	206,328	42,993	10,782	67,934	855	1,299,803	1,299,073										
	S	953,599	20,968	20,968	206,810	43,446	10,668	65,240	869	1,301,598	1,305,697										
	O	959,282	21,048E	21,048E	207,212 E	44,152 E	10,556	62,717	888E	1,305,856E	1,312,192E										
	N	965,738			208,193 E		10,524E	60,216													

Monthly average or average of month-ends <i>Moyenne mensuelle ou moyenne de fin de mois</i>		SELECTED MONETARY AGGREGATES AND THEIR COMPONENTS (Millions of dollars) <i>AGRÉGATS MONÉTAIRES ET LEURS COMPOSANTES (En millions de dollars)</i>								continued <i>suite</i>					
		M2++ (gross) <i>M2++ (brut)</i>		Canada Savings Bonds and other retail instruments <i>Obligations d'épargne du Canada et autres titres de placement au détail</i>		Non-money market mutual funds <i>Fonds communs de placement autres que ceux du marché monétaire</i>		M2++ (gross) Total <i>Total de M2++ (brut)</i>		M1+ ² (gross) <i>M1+² (brut)</i>		M1++ ³ (gross) <i>M1++³ (brut)</i>			
		M2++ (gross) Total <i>Total de M2++ (brut)</i>		Unadjusted <i>Données non désaisonnalisées</i>		Seasonally adjusted <i>Données désaisonnalisées</i>		Unadjusted <i>Données non désaisonnalisées</i>		Seasonally adjusted <i>Données désaisonnalisées</i>		Unadjusted <i>Données non désaisonnalisées</i>		Seasonally adjusted <i>Données désaisonnalisées</i>	
		V41552788	V37255	V37147	V37256	V37149	V41552790	V41552801	V37258	V37151	V37259	V37152			
2008	A	1,122,671	13,038	13,174	521,189	517,583	1,656,898	1,653,099	428,587	432,702	567,539	569,242			
	M	1,134,333	13,161	13,252	522,597	519,455	1,670,091	1,666,330	439,406	439,792	576,460	576,582			
	J	1,148,720	13,125	13,148	524,372	521,653	1,686,217	1,678,777	448,836	444,098	587,466	581,707			
	J	1,155,380	13,098	13,053	524,197	522,596	1,692,676	1,686,256	451,232	446,765	588,764	584,697			
	A	1,162,081	13,070	12,950	524,511	524,996	1,699,662	1,699,600	452,361	451,406	590,881	590,670			
	S	1,169,229	13,054	12,836	523,870	525,941	1,706,152	1,711,466	457,557	457,184	596,566	597,501			
	O	1,183,111	13,050	12,729	517,826	521,517	1,713,986	1,722,439	465,330	464,639	604,306	605,380			
	N	1,205,536	13,089	12,832	515,977	521,708	1,734,601	1,741,729	473,036	470,813	616,263	615,490			
	D	1,232,827	12,225	12,415	518,395	521,037	1,763,447	1,755,572	487,250	475,682	633,401	622,468			
2009	J	1,239,159	12,592	12,772	518,697	521,381	1,770,448	1,774,795	478,437	479,140	634,429	634,995			
	F	1,244,806	12,583	12,733	519,372	517,457	1,776,761	1,779,940	472,024	479,655	634,071	641,281			
	M	1,256,529	12,602	12,789	520,130	516,193	1,789,261	1,791,685	473,018	485,692	640,271	651,466			
	A	1,272,834	12,720	12,853	521,232	517,701	1,806,786	1,802,859	486,592	491,404	658,570	660,640			
	M	1,279,970	12,712	12,802	523,601	520,395	1,816,284	1,812,232	494,713	495,263	670,263	670,481			
	J	1,287,916	12,677	12,702	526,745	523,864	1,827,338	1,818,797	504,175	498,970	683,971	677,284			
	J	1,295,516	12,641	12,598	529,009	527,262	1,837,166	1,829,799	512,793	507,676	698,041	693,210			
	A	1,299,803	12,613	12,497	531,691	531,691	1,843,702	1,843,261	517,752	516,556	707,285	706,952			
	S	1,301,598	12,587	12,374	534,389	536,415	1,848,574	1,854,484	521,842	521,301	714,335	715,358			
	O	1,305,856E	12,561	12,249	537,144	540,921	1,855,560E	1,865,361E	529,833E	529,069E	727,098E	728,525E			
	N		12,389	12,145	540,629	546,705			538,047E	535,486E	738,272E	737,392E			
	D		12,188	12,381											

- (1) Unadjusted because it does not show stable seasonality / Ces données ne présentant pas de variations saisonnières stables, elles ne sont pas désaisonnalisées
- (2) M1+(gross) Currency outside banks plus personal and non-personal chequable deposits held at chartered banks plus all chequable deposits at trust and mortgage loan companies, credit unions and caisses populaires (excluding deposits of these institutions) plus continuity adjustments. / *M1+(brut) Monnaie hors banques, plus les dépôts des particuliers et autres que ceux des particuliers transférables par chèque dans les banques et tous les dépôts transférables par chèque dans les sociétés de fiducie ou de prêt hypothécaire, les caisses populaires et les crédit unions (à l'exclusion des dépôts de ces institutions), auxquels s'ajoutent les corrections effectuées pour assurer la continuité des données.*
- (3) M1++(gross) consists of M1+(gross) plus non-chequable notice deposits held at chartered banks, trust and mortgage loan companies, credit unions and caisses populaires less interbank non-chequable notice deposits plus continuity adjustments. / *M1++(brut) se définit comme M1+(brut) auquel s'ajoutent les dépôts à préavis non transférables par chèque détenus auprès des banques, des sociétés de fiducie ou de prêt hypothécaire, des caisses populaires et des crédit unions, moins les dépôts interbancaires à préavis non transférables par chèque, plus les corrections faites pour assurer la continuité des données.*
- (4) Beginning December 2004, includes cooperative retail associations. / *Comprend les associations coopératives de détail depuis décembre 2004.*

Monthly average or average of month-ends <i>Moyenne mensuelle ou moyenne de fin de mois</i>		CREDIT MEASURES (Millions of dollars) <i>MESURES DU CRÉDIT (En millions de dollars)</i>								BFS Table E2 <i>SBF Tableau E2</i>	
		Consumer credit <i>Crédit à la consommation</i>								Total consumer credit <i>Ensemble du crédit à la consommation</i>	
		Seasonally adjusted <i>Données désaisonnalisées</i>									
		Chartered banks <i>Banques à charte</i>	Trust and mortgage loan companies ^{1,3} <i>Sociétés de fiducie ou de prêt hypothécaire^{1,3}</i>	Credit unions and caisses populaires <i>Caisses populaires et credit unions</i>	Life insurance companies ¹ <i>Compagnies d'assurance vie¹</i>	Non-depository credit intermediaries and other institutions <i>Intermédiaires financiers autres que les institutions de dépôt et autres institutions</i>	Special-purpose corporations (securitization) ^{1,2} <i>Sociétés spécialisées (titrisation)^{1,2}</i>	Adjustments to consumer credit ¹ <i>Ajustements au crédit à la consommation¹</i>	Unadjusted <i>Données non désaisonnalisées</i>	Seasonally adjusted <i>Données désaisonnalisées</i>	
V122709	V122712	V122713	V122711	V800020	V122715	V122705	V122698	V122707			
2008	A	267,046	414	23,798	5,492	33,815	58,698	-	387,311	389,587	
	M	269,932	419	23,964	5,505	33,445	58,552	-	391,517	392,080	
	J	272,522	425	24,152	5,518	33,268	58,024	-	394,625	393,944	
	J	276,392	428	24,296	5,534	33,467	57,759	-	398,934	397,639	
	A	279,398	430	24,397	5,553	33,578	56,940	-	401,539	399,799	
	S	282,550	431	24,624	5,572	33,698	55,927	-	405,010	402,162	
	O	286,265	431	24,790	5,584	33,932	55,605	-	408,136	406,579	
	N	288,146	429	24,898	5,591	31,536	55,210	-	405,417	404,624	
	D	291,695	426	25,083	5,597	31,332	54,348	-	409,564	408,576	
2009	J	294,819	425	25,246	5,622	31,231	53,536	-	410,115	411,723	
	F	299,154	426	25,416	5,664	31,019	52,630	-	411,098	414,633	
	M	300,804	426	25,662	5,707	30,906	51,740	-	413,851	415,887	
	A	304,421	427	25,934	5,726	30,852	51,090	-	416,243	418,696	
	M	307,416	427	26,230	5,720	30,779	50,673	-	420,974	421,657	
	J	311,544	428	26,560	5,714	30,793	49,957	-	425,765	425,124	
	J	314,707	428	26,771	5,714	30,779	49,223	-	428,881	427,448	
	A	318,668	427	26,987	5,719	30,649	48,666	-	432,492	430,579	
	S	322,057	426	27,229	5,724	30,537	47,959	-	436,346	433,234	
	O	328,985	424 E	27,351 E	5,729 E	30,592 E	47,284 E	-	442,126 E	440,272 E	
	N	333,647		27,535 E			46,890 E	-			

Monthly average or average of month-ends <i>Moyenne mensuelle ou moyenne de fin de mois</i>		CREDIT MEASURES (Millions of dollars) <i>MESURES DU CRÉDIT (En millions de dollars)</i>								continued <i>suite</i>			
		Residential mortgage credit <i>Crédit hypothécaire à l'habitation</i>								Total residential mortgage credit <i>Ensemble du crédit hypothécaire à l'habitation</i>			
		Seasonally adjusted <i>Données désaisonnalisées</i>											
		Chartered banks ¹ <i>Banques à charte¹</i>	Trust and mortgage loan companies ^{1,3} <i>Sociétés de fiducie ou de prêt hypothécaire^{1,3}</i>	Credit unions and caisses populaires <i>Caisses populaires et credit unions</i>	Life insurance companies ¹ <i>Compagnies d'assurance vie¹</i>	Pension funds ¹ <i>Caisses de retraite¹</i>	Non-depository credit intermediaries and other financial institutions ¹ <i>Intermédiaires financiers autres que les institutions de dépôt et autres institutions financières¹</i>	NHA mortgage backed securities ^{1,2} <i>Titres hypothécaires garantis en vertu de la LNH^{1,2}</i>	Special-purpose corporations (securitization) ^{1,2} <i>Sociétés spécialisées (titrisation)^{1,2}</i>	Unadjusted <i>Données non désaisonnalisées</i>	Seasonally adjusted <i>Données désaisonnalisées</i>	Unadjusted <i>Données non désaisonnalisées</i>	Seasonally adjusted <i>Données désaisonnalisées</i>
V122748	V122749	V122752	V122750	V122743	V800024	V122744	V122755	V122736	V122746	V36408	V36415		
2008	A	466,860	9,522	108,995	15,242	14,645	31,268	173,237	23,691	842,586	847,090	1,229,897	1,236,677
	M	472,159	9,643	109,476	15,266	14,851	31,288	175,785	23,525	851,343	855,660	1,242,860	1,247,740
	J	472,514	9,763	109,978	15,289	15,057	31,193	181,934	23,400	858,992	861,879	1,253,617	1,255,823
	J	479,725	9,894	110,568	15,360	15,222	31,020	184,668	23,063	869,799	868,361	1,268,733	1,266,000
	A	487,486	10,039	111,233	15,477	15,348	30,900	184,138	22,448	877,415	874,981	1,278,954	1,274,780
	S	486,144	10,181	111,835	15,592	15,471	30,678	191,129	21,813	883,227	880,568	1,288,237	1,282,730
	O	474,788	10,245	112,520	15,626	15,537	30,514	208,683	21,149	889,539	885,401	1,297,675	1,291,979
	N	455,879	10,232	113,068	15,581	15,548	29,607	230,421	20,806	890,774	887,046	1,296,191	1,291,670
	D	452,467	10,219	113,684	15,535	15,559	28,562	245,587	20,501	902,610	898,914	1,312,173	1,307,490
2009	J	451,151	10,189	114,392	15,419	15,568	28,416	249,145	20,058	904,517	903,605	1,314,632	1,315,329
	F	446,288	10,142	114,956	15,242	15,575	28,411	254,916	19,762	905,012	907,183	1,316,110	1,321,817
	M	434,893	10,095	115,534	15,065	15,582	28,232	265,614	19,398	903,679	908,637	1,317,530	1,324,524
	A	437,655	10,093	116,170	14,911	15,574	28,019	270,342	18,972	910,811	915,552	1,327,054	1,334,248
	M	441,491	10,137	116,674	14,788	15,550	27,955	271,083	18,465	915,455	920,033	1,336,429	1,341,690
	J	444,934	10,181	117,085	14,664	15,525	27,860	274,594	17,956	922,646	925,712	1,348,411	1,350,837
	J	450,625	10,179	117,634	14,605	15,577 E	27,958	278,447	17,559	932,874 E	931,311 E	1,361,755 E	1,358,760 E
	A	455,832	10,132	118,208	14,608	15,706 E	28,211	277,667	17,229	937,959 E	935,311 E	1,370,451 E	1,365,890 E
	S	459,072	10,086	118,749	14,611	15,832 E	28,172	280,570	16,857	944,357 E	941,605 E	1,380,702 E	1,374,840 E
	O	461,607	10,057 E	119,274 E	14,590 E	15,900 E	28,039 E	285,779	16,655 E	952,407 E	948,031 E	1,394,533 E	1,388,303 E
	N	461,883		119,881 E				289,296	16,332 E				

- (1) Unadjusted because it does not show stable seasonality / *Ces données ne présentant pas de variations saisonnières stables, elles ne sont pas désaisonnalisées*
(2) Excludes securitized loans that are consolidated on the banks' balance sheets as loans. / *Les données excluent les prêts titrisés qui sont consolidés en tant que prêts dans les bilans des banques.*
(3) Beginning December 2004, includes cooperative retail associations. / *Comprend les associations coopératives de détail depuis décembre 2004.*

Monthly average or average of month-ends Moyenne mensuelle ou moyenne de fin de mois		CREDIT MEASURES (Millions of dollars) MESURES DU CRÉDIT (En millions de dollars)										14	continued suite	
		Short-term business credit Crédits à court terme aux entreprises												
		Canadian dollar loans Prêts en dollars canadiens				Chartered bank foreign currency loans to residents ² Prêts en monnaies étrangères des banques résidents ²		Special-purpose corporations (securitization) ³ Sociétés spécialisées (titrisation) ³		Bankers' acceptances Acceptations bancaires		Commercial paper issued by non-financial corporations Papier commercial des sociétés non financières		Adjustments to short-term business credit Ajustements aux crédits à court terme aux entreprises
		Business loans Prêts aux entreprises		Non-depository credit intermediaries Intermédiaires financiers autres que les institutions de dépôt		Other institutions Autres institutions		Unadjusted Données non désaisonnalisées		Seasonally adjusted Données désaisonnalisées		Unadjusted Données non désaisonnalisées		Seasonally adjusted Données désaisonnalisées
		Unadjusted Données non désaisonnalisées		Seasonally adjusted Données désaisonnalisées		Unadjusted Données non désaisonnalisées		Seasonally adjusted Données désaisonnalisées		Unadjusted Données non désaisonnalisées		Seasonally adjusted Données désaisonnalisées		
		V122631	V122645	V800014	V122651	V122634	V122653	V122635	V122649	V122652	V4427861	V122638		
2008	A	182,995	182,961	25,380	38,004	27,169	14,947	67,024	66,029	13,904	13,507	-1,011		
	M	181,963	182,442	25,407	38,304	27,387	14,643	67,071	66,107	13,419	13,449	-1,194		
	J	183,639	183,257	25,440	38,612	27,400	14,345	66,009	66,429	13,061	13,446	-1,217		
	J	183,515	182,727	25,359	38,990	27,912	13,989	65,829	66,488	14,107	14,097	-1,098		
	A	181,754	181,723	25,066	39,360	30,141	13,578	66,176	66,616	15,093	14,549	-1,158		
	S	184,345	184,342	24,685	39,733	30,755	13,179	66,033	66,697	14,268	14,680	-1,082		
	O	190,502	189,306	24,270	40,239	36,697	12,837	65,765	67,397	11,960	12,606	-1,176		
	N	189,404	188,897	23,868	40,649	46,326	12,549	67,806	67,980	10,709	10,789	-1,008		
	D	191,563	190,380	23,555	40,933	46,565	12,268	69,317	70,075	10,823	11,305	-848		
2009	J	185,679	187,940	23,318	41,231	45,571	11,964	70,224	70,892	11,429	11,514	-762		
	F	183,759	185,448	23,101	41,492	47,087	11,638	68,423	66,500	12,544	11,783	-767		
	M	184,089	183,635	22,943	41,674	47,168	11,320	67,007	65,317	12,783	12,390	-747		
	A	181,811	181,739	22,723	41,992	42,668	10,814	68,929	67,940	12,141	11,755	-704		
	M	180,191	180,675	22,360	42,472	35,106	10,135	66,392	65,460	11,473	11,464	-422		
	J	177,865	177,540	21,993	42,949	34,589	9,499	64,382	64,844	11,406	11,697	-495		
	J	176,164	175,546	21,719	43,150	30,229	9,129	62,610	63,375	11,533	11,522	-632		
	A	175,318	175,349	21,449	43,117	28,103	9,005	60,622	61,154	11,103	10,703	-590		
	S	172,652	172,721	21,107	43,167	27,567	8,883	61,618	62,275	10,570	10,885	-528		
	O	172,592	171,536	20,725 E	43,217 E	26,770	8,685 E	60,505	62,014	10,117	10,702	-565		
	N	169,928	169,373			26,534	8,415 E	57,700	57,835	10,135	10,254	-570		

Monthly average or average of month-ends Moyenne mensuelle ou moyenne de fin de mois		CREDIT MEASURES (Millions of dollars) MESURES DU CRÉDIT (En millions de dollars)										continued suite									
		Short term business credit Crédits à court terme aux entreprises					Other business credit Autres crédits aux entreprises														
		Total short-term business credit Ensemble des crédits à court terme aux entreprises					Non-residential mortgages Prêts hypothécaires sur immeubles non résidentiels					Leasing receivables Créances résultant du crédit-bail									
		Unadjusted Données non désaisonnalisées		Seasonally adjusted Données désaisonnalisées		Chartered banks Banques à charte		Trust and mortgage loan companies ⁴ Sociétés de fiducie ou de prêt hypothécaire ⁴		Credit unions and caisses populaires Caisse populaires et credit unions		Life insurance companies Compagnies d'assurance vie		Non-depository credit intermediaries and other institutions Intermédiaires financiers autres que les institutions de dépôt et autres institutions		Chartered banks Banques à charte		Trust and mortgage loan companies ⁴ Sociétés de fiducie ou de prêt hypothécaire ⁴		Non-depository credit intermediaries Intermédiaires financiers autres que les institutions de dépôt	
		V122639	V122646	V122656	V122657	V122658	V122659	V800015	V122661	V122632	V800016										
2008	A	368,412	366,711	22,484	2,392	19,547	29,174	3,420	7,796	71	18,777										
	M	366,999	366,449	22,726	2,448	19,689	29,192	3,372	7,790	70	19,075										
	J	367,290	368,052	22,995	2,504	19,829	29,210	3,323	7,828	69	19,373										
	J	368,602	368,091	23,281	2,548	20,024	29,169	3,282	7,605	69	19,633										
	A	370,009	370,407	23,728	2,580	20,227	29,070	3,248	8,007	70	19,858										
	S	371,916	374,766	24,104	2,612	20,425	28,972	3,214	8,023	71	20,080										
	O	381,094	382,390	24,441	2,631	20,660	28,965	3,204	8,096	72	20,215										
	N	390,302	389,542	24,741	2,639	20,853	29,047	3,215	7,959	73	20,267										
	D	394,175	393,476	24,774	2,646	21,026	29,129	3,225	8,216	74	20,319										
2009	J	388,654	391,914	24,861	2,642	21,140	29,142	3,233	8,264	75	20,291										
	F	387,276	385,879	24,985	2,628	21,191	29,089	3,236	8,228	75	20,188										
	M	386,239	382,713	25,042	2,613	21,243	29,036	3,238	8,110	75	20,085										
	A	380,373	378,528	25,210	2,587	21,271	28,971	3,252	8,143	75	19,983										
	M	367,708	367,146	25,284	2,552	21,282	28,897	3,275	8,142	75	19,885										
	J	362,188	363,248	25,229	2,516	21,280	28,823	3,298	8,098	75	19,786										
	J	353,902	353,846	25,432	2,494	21,306	28,756	3,310	8,106	75	19,613										
	A	348,126	348,758	25,451	2,486	21,338	28,697	3,311	8,003	75	19,364										
	S	345,037	347,741	25,621	2,479	21,362	28,639	3,311	7,947	75	19,119										
	O	342,044E	343,213E	25,679	2,479E	21,409E	28,651E	3,317E	7,966	76E	19,023E										
	N	335,790E	335,005E	25,687					8,922												

(1) Excludes reverse repos and loans to non-residents. / Ne comprend pas les prises en pension ni les prêts à des non-résidents.

(2) Excludes reverse repos. / Ne comprend pas les prises en pension.

(3) Excludes securitized loans that are consolidated on the banks' balance sheets as loans. / Les données excluent les prêts titrisés qui sont consolidés en tant que prêts dans les bilans des banques.

(4) Beginning December 2004, includes cooperative retail associations. / Comprend les associations coopératives de détail depuis décembre 2004.

Monthly average or average of month-ends <i>Moyenne mensuelle ou moyenne de fin de mois</i>		CREDIT MEASURES (Millions of dollars) <i>MESURES DU CRÉDIT (En millions de dollars)</i>					continued <i>suite</i>
		Other business credit <i>Autres crédits aux entreprises</i>					
		Special-purpose corporations (securitization) ¹ <i>Sociétés spécialisées (titrisation)¹</i>	Bonds and debentures <i>Obligations et débetures</i>	Equity and warrants <i>Actions et bons de souscription</i>	Trust Units <i>Parts de fiducie</i>	Adjustments to other business credit <i>Ajustements aux autres crédits aux entreprises</i>	Total other business credit <i>Ensemble des autres crédits aux entreprises</i>
	V122655	V122640	V122642	V20638380	V122650	V36412	
2008	M	33,012	271,717 R	320,424 R	80,458 R	-	809,973 R
	J	32,669	275,665 R	324,252 R	78,751 R	-	816,468 R
	J	32,274	276,064 R	327,449 R	77,491 R	-	818,890 R
	A	31,829	277,982 R	327,896 R	77,542 R	-	822,038 R
	S	31,391	280,150 R	327,232 R	77,406 R	-	823,679 R
	O	30,882	279,816 R	327,063 R	76,940 R	-	822,985 R
	N	30,305	278,988 R	327,013 R	75,833 R	-	820,933 R
	D	29,739	278,112 R	328,380 R	74,217 R	-	819,857 R
2009	J	29,343	278,930 R	330,083 R	73,153 R	-	821,157 R
	F	29,112	280,600 R	331,645 R	73,348 R	-	824,325 R
	M	28,882	282,196 R	333,825 R	73,725 R	-	828,070 R
	A	28,564	283,839 R	334,804 R	73,930 R	-	830,629 R
	M	28,159	291,183 R	335,645 R	73,974 R	-	838,353 R
	J	27,760	299,464 R	340,033 R	73,170 R	-	849,532 R
	J	27,329	300,801 R	344,227 R	71,830 R	-	853,280 R
	A	26,866	299,929 R	345,036 R	71,367 R	-	851,923 R
	S	26,411	302,350 R	349,624 R	71,942 R	-	858,879 R
	O	25,999E	305,477 R	354,547 R	72,397 R	-	867,018E,R
	N	25,627E	308,504 R	356,939 R	72,370 R	-	873,199E,R
	D		311,780 R	359,594 R	70,928 R		

Monthly average or average of month-ends <i>Moyenne mensuelle ou moyenne de fin de mois</i>		CREDIT MEASURES (Millions of dollars) <i>MESURES DU CRÉDIT (En millions de dollars)</i>				continued <i>suite</i>
		Total business credit <i>Ensemble des crédits aux entreprises</i>		Total household and business credit <i>Ensemble des crédits aux ménages et aux entreprises</i>		
		Unadjusted <i>Données non désaisonnalisées</i>	Seasonally adjusted <i>Données désaisonnalisées</i>	Unadjusted <i>Données non désaisonnalisées</i>	Seasonally adjusted <i>Données désaisonnalisées</i>	
	V122643	V122647	V122644	V122648		
2008	M	1,176,972 R	1,177,008 R	2,419,833 R	2,424,747 R	
	J	1,183,758 R	1,182,175 R	2,437,375 R	2,437,998 R	
	J	1,187,491 R	1,184,815 R	2,456,224 R	2,450,815 R	
	A	1,192,047 R	1,189,515 R	2,471,000 R	2,464,295 R	
	S	1,195,595 R	1,195,926 R	2,483,832 R	2,478,656 R	
	O	1,204,079 R	1,204,242 R	2,501,754 R	2,496,221 R	
	N	1,211,235 R	1,211,828 R	2,507,426 R	2,503,497 R	
	D	1,214,032 R	1,212,787 R	2,526,206 R	2,520,277 R	
2009	J	1,209,811 R	1,213,651 R	2,524,443 R	2,528,980 R	
	F	1,211,601 R	1,214,159 R	2,527,711 R	2,535,976 R	
	M	1,214,309 R	1,214,531 R	2,531,838 R	2,539,055 R	
	A	1,211,001 R	1,211,278 R	2,538,056 R	2,545,526 R	
	M	1,206,061 R	1,206,031 R	2,542,490 R	2,547,720 R	
	J	1,211,720 R	1,210,177 R	2,560,131 R	2,561,013 R	
	J	1,207,182 R	1,204,709 R	2,568,937E,R	2,563,469E,R	
	A	1,200,049 R	1,197,530 R	2,570,499E,R	2,563,420E,R	
	S	1,203,916 R	1,204,299 R	2,584,619E,R	2,579,139E,R	
	O	1,209,062E,R	1,209,289E,R	2,603,595E,R	2,597,593E,R	
	N	1,208,988E,R	1,209,385E,R			
	D					

(1) Excludes securitized loans that are consolidated on the banks' balance sheets as loans. / *Les données excluent les prêts titrisés qui sont consolidés en tant que prêts dans les bilans des banques.*

End of period En fin de période		GOVERNMENT OF CANADA SECURITIES OUTSTANDING (Par Value) ENCOURS DES TITRES DU GOUVERNEMENT CANADIEN (Valeur nominale)							BFS Table G4 SBF Tableau G4			
		Millions of Canadian dollars En millions de dollars canadiens										
		Treasury bills Bons du Trésor	Other direct and guaranteed securities ¹ Autres titres émis ou garantis ¹	Canada Savings Bonds and other retail instruments Obligations d'épargne du Canada et autres titres de placements au détail	Total Total	Held by Détenteurs Bank of Canada Banque du Canada		Government of Canada accounts ² Comptes du gouvernement canadien ²				
						Treasury bills Bons du Trésor	Bonds Obligations	Total Total	Treasury bills Bons du Trésor	Bonds Obligations	Short-term instruments Titres à court terme	Total Total
		V37331		V37295	V37289	V37370	V37371	V37369	V37382	V37383	V37347	V37363
2009	S	193,200	330,462	12,572	536,234	14,064	46,838	60,902	-	942	-	942
	O	193,600	334,254	12,529	540,383	14,695	46,893	61,588	-	1,103	-	1,103
	N	189,900	343,655	12,217	545,772	14,663	46,121	60,784	-	1,366	-	1,366
	D	183,000	347,018	12,147	542,165	14,063	44,824	58,887	-	1,378	-	1,378
2009	D 2	189,900	340,637	12,206	542,743	14,663	45,411	60,074	-	1,366	-	1,366
	9	187,900	341,351	12,201	541,452	14,663	45,721	60,384	-	1,366	-	1,366
	16	184,400	344,070	12,187	540,657	14,563	45,881	60,444	-	1,366	-	1,366
	23	184,400	347,031	12,180	543,611	14,563	45,040	59,603	-	1,366	-	1,366
	30	183,000	347,031	12,164	542,195	14,063	44,824	58,887	-	1,366	-	1,366
2010	J 6	183,000	346,958	12,166	542,124	14,063	45,538	59,601	-	1,378	-	1,378
	13	180,800	349,615	12,142	542,557	14,263	44,424	58,687	-	1,378	-	1,378
	20	180,800	352,465	12,145	545,410	14,138	44,234	58,372	-	1,378	-	1,378

Changes from the date indicated: / Variations par rapport à la date indiquée :

2009	J 21	400	85,793	-465	85,728	699	-9,850	-9,151	-	625	-	625
2010	J 13	-	2,850	3	2,853	-125	-190	-315	-	-	-	-

End of period En fin de période		GOVERNMENT OF CANADA SECURITIES OUTSTANDING (Par Value) ENCOURS DES TITRES DU GOUVERNEMENT CANADIEN (Valeur nominale)				Average of Wednesdays and Wednesday Moyenne mensuelle des mercredis ou données du mercredi	GOVERNMENT OF CANADA CANADIAN DOLLAR DEPOSITS DÉPÔTS EN DOLLARS CANADIENS DU GOUVERNEMENT CANADIEN		
		Millions of Canadian dollars En millions de dollars canadiens					Millions of dollars En millions de dollars		
		Held by Détenteurs General Public Public					Held at Détenteurs Bank of Canada Banque du Canada		
		Treasury bills Bons du Trésor	Marketable bonds and notes Obligations et billets négociables	Canada Savings Bonds and other retail instruments Obligations d'épargne du Canada et autres titres de placement au détail	Total Total		Auction Participants Participants aux adjudications		Total Total
		V37377	V37378	V37295	V37375		V36642 V36628	V37343	
2009	S	179,136	282,683	12,572	474,390	2009 S	17,501	3,891	21,392
	O	178,905	286,258	12,529	477,692	O	18,164	5,220	23,384
	N	175,237	296,168	12,217	483,621	N	18,230	8,287	26,516
	D	168,937	300,816	12,147	481,900	D	13,936	4,868	18,804
2009	D 2	175,237	293,860	12,206	481,303	2009 D 2	15,469	4,175	19,644
	9	173,237	294,264	12,201	479,702	9	15,478	4,692	20,170
	16	169,837	296,823	12,187	478,847	16	15,040	5,120	20,160
	23	169,837	300,625	12,180	482,642	23	12,285	5,150	17,435
	30	168,937	300,842	12,164	481,943	30	11,407	5,203	16,610
2010	J 6	168,937	300,042	12,166	481,145	2010 J 6	13,637	11,806	25,443
	13	166,537	303,813	12,142	482,492	13	14,501	10,095	24,596
	20	166,662	306,853	12,145	485,660	20	14,155	8,450	22,605

Changes from the date indicated: / Variations par rapport à la date indiquée :

2009	J 21	-299	95,018	-465	94,254	2009 J 21	-11,302	-2,495	-13,797
2010	J 13	125	3,040	3	3,168	2010 J 13	-346	-1,645	-1,991

(1) Includes securities denominated in foreign currency (excluding U.S. -pay "Canada Bills").

Comprend les titres libellés en monnaies étrangères (à l'exclusion des « bons du Canada » en dollars É.-U.).

(2) Includes Government of Canada Accounts held at the Bank of Canada, plus non-market bonds held by the Canada Pension Plan.

Comprend les comptes du gouvernement canadien à la Banque du Canada et les titres non négociables détenus par le Régime de pensions du Canada.

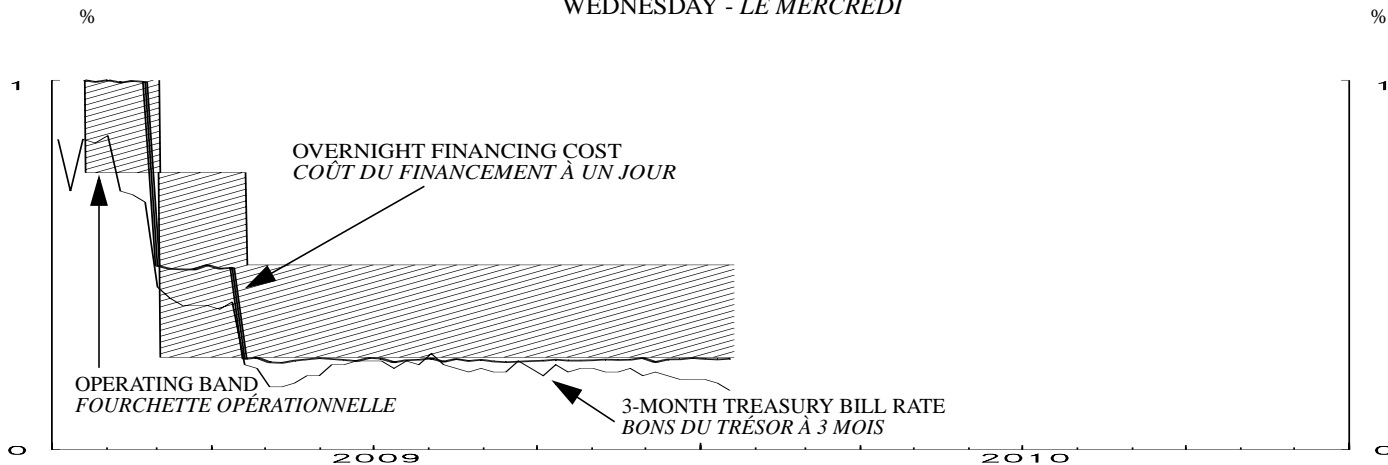
Month Mois	NET NEW SECURITIES ISSUES PLACED IN CANADA AND ABROAD (Millions of Canadian dollars, par value) ÉMISSIONS NETTES DE TITRES PLACÉS AU CANADA ET À L'ÉTRANGER (En millions de dollars canadiens, valeur nominale)													BFS Table F4 SBF Tableau F4		
	Government of Canada bonds Obli- gations du gouvernement canadien	Provincial bonds Obli- gations des provinces	Municipal bonds Obli- gations des municipal- ités	Corporations Sociétés			Other institutions and foreign borrowers Autres institutions et emprunteurs étrangers	Term Securitizations Titrisation à terme	Total	Treasury bills and other short-term instruments Bons du Trésor et autres titres à court terme				Total net new issues Ensemble des émissions nettes		
	V122305(Q)	V122308(Q)	V122311(Q)	V122314(Q)	V122335(Q)	V20647412(Q)	V122323(Q)	V760338(Q)	V760339(Q)	V122328(Q)	V122343(Q)	V122344(Q)	V122339(Q)	V122342(Q)	V122327(Q)	
2008	J	-7,010	-4,772	279	1,378	6,217	-2,698	350	6,129	1,677	1,550	3,161	2,634	-609	-3,959	36,978
	J	-2,265	217	354	1,517	2,211	178	-474	-857	-201	680	3,217		-985	2,055	
	A	4,647	-41	31	2,973	-835	-76	-21	-144	-291	6,243	-1,842		-2,826	-372	
	S	-7,542	2,089	-245	3,772	1,846	-187	362	14,850	-171	14,774	2,892	6,201	-6,259	-2,680	21,097
	O	7,580	-6,282	-53	-1,347	83	-737	-702	20,713	-1,272	17,983	20,444		-4,351	1,291	
	N	4,649	4,392	497	-4,590	486	-1,477	-	23,127	-569	26,515	20,059		-3,820	4,092	
	D	-2,606	875	-678	-4,845	11,257	-1,755	-140	7,590	-1,482	8,216	6,150	10,134	-5,667	-992	100,052
2009	J	9,302	876	-109	1,115	3,816 R	-374 R	-250	287	27,834	42,497 R	10,901		1,373	1,323	
	F	11,899	1,584	-24	130	3,201	765	-1,180	11,775	399	28,549	2,549		-1,893	-3,680	
	M	9,574	1,435	251	1,724	3,160	-11 R	-220	9,206	-629	24,490 R	3,987	-6,258	-5,176	837	99,502 R
	A	747	10,169	522	777	1,889	420 R	-1,602	779	371	14,072 R	-8,989		128	805	
	M	6,779	3,680	-89	11,837	2,375	-333	-135	362	-802	23,674	-2,732		-1,329	-2,876	
	J	2,109	3,053	-118	2,227	8,638	-1,415 R	-825	6,522	-79	20,112 R	11,381	4,385	-1,208	-2,453	54,971 R
	J	8,976	-1,574	-27	-377	1,091 R	-1,404 R	121	1,226	-1,039	6,993	6,124		-2,304	342	
	A	14,328	481	-18	-1,716	818	478 R	-100	-1,978	1,506	13,799 R	-10,042		-3,471	-2,180	
	S	5,119	1,708	74	5,843	10,544	671 R	-2,525	7,185	-2,575	26,044 R	1,308	1,627	-4,288	458	34,410 R
	O	3,713	1,850	754	-568	2,005	237	-52	2,803	788	11,530	-234		-3,377	-469	
	N	9,173	5,110	24	15,035	6,836	-290	-1,750	4,881	-4,961	34,058	-4,649		-1,692	-3,780	
	D	3,308	5,992		-2,559 R	1,014 R	-2,593	536				-7,063				

(1) Beginning January 2009, includes approximately \$32.1 billion Master Asset Vehicle long-term notes related to affected trust under the Montreal Proposal; \$28.8 billion were asset-backed commercial paper. / À partir de janvier 2009 comprennent un montant d'environ 32,1 milliards de dollars de billets à long terme de véhicules d'actifs cadres émis par les fiducies visées par la Proposition de Montréal; de ce montant, le papier commercial adossé à des actifs représente 28,8 milliards de dollars.

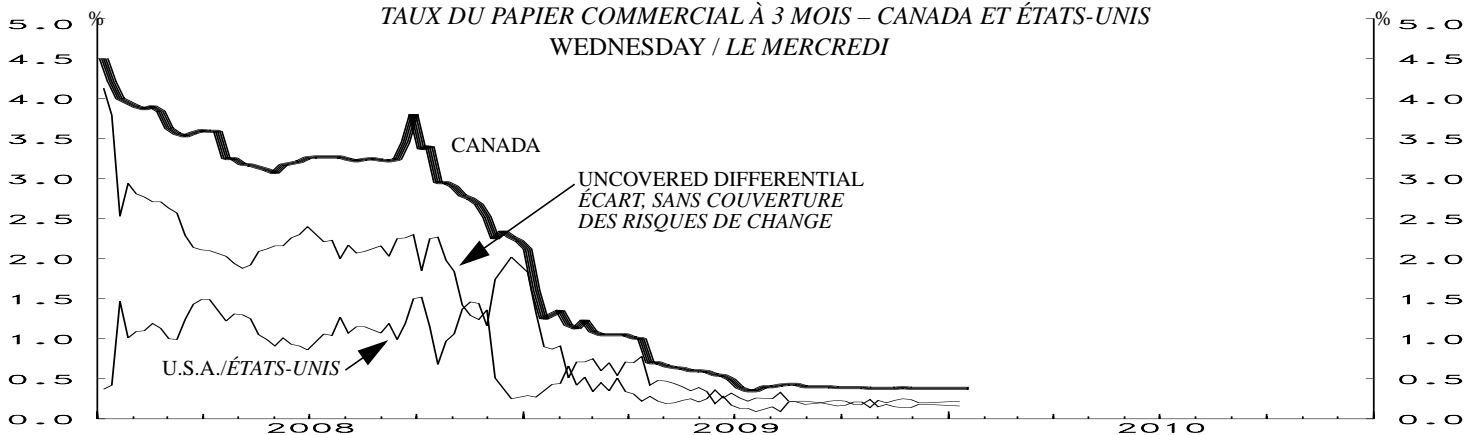
End of period En fin de période	CORPORATE SHORT-TERM PAPER OUTSTANDING ENCOURS DES EFFETS À COURT TERME DES SOCIÉTÉS										BFS Table F2 SBF Tableau F2
	Millions of Canadian dollars En millions de dollars canadiens										
	Commercial Paper Papier commercial			Canadian dollar bankers' acceptances Acceptations en dollars canadiens		Total corporate short-term paper Papier à court terme émis par les sociétés		Treasury bills and other short-term paper Bons du Trésor et autres effets à court terme Provincial governments and their entreprises Provinces et entreprises provinciales		Total treasury bills and other short-term paper Ensemble des bons du Trésor et autres effets à court terme	Commercial paper issued by foreign corporations Papier commercial des sociétés étrangères
	Total	Of which: Paper issued by non financial corporations Dont : Papier des sociétés non financières	Of which: Securitizations ² Dont : Titrisation ²	Of which: U.S. dollars Dont : Dollars É.-U.							
	V122246	V122253	V122254	V122255	V122243	V122241	V122256	V122257	V122258	V122259	
2008	M	121,739	13,912	71,493	7,164	63,266	185,005	16,944		202,081	4,468
	A	119,242	13,896	70,374	6,770	63,539	182,781	20,641			4,344
	M	107,444	12,941	65,662	6,425	64,463	171,907	18,654			4,123
	J	106,835	13,181	64,197	5,996	60,504	167,339	19,597	112	187,048	3,663
	J	105,850	15,033	61,522	6,873	62,559	168,409	21,470			3,392
	A	103,024	15,152	58,006	6,719	62,187	165,211	23,283			3,354
	S	96,765	13,384	57,372	5,286	59,507	156,272	25,736	175	182,183	2,453
	O	92,414	10,536	55,725	4,463	60,798	153,212	34,451			871
	N	88,594	10,882	53,821	2,806	64,890	153,484	36,446			359
	D	82,927	10,763	51,659	3,624	63,898	146,825	35,910	135	182,869	64
2009	J	84,300	12,094	50,438	4,175	65,221	149,521	34,570			52
	F	82,407	12,993	48,436	3,965	61,541	143,948	29,812			19
	M	77,231	12,573	45,983	3,935	62,378	139,609	29,533	254	169,396	-
	A	77,359	11,708	43,697	4,235	63,183	140,542	30,109			15
	M	76,030	11,238	41,385	4,179	60,307	136,337	28,621			15
	J	74,822	11,573	39,914	4,483	57,854	132,676	33,960	212	166,848	-
	J	72,518	11,492	38,428	4,525	58,196	130,714	40,337			-
	A	69,047	10,713	36,681	4,507	56,016	125,063	39,439			-
	S	64,759	10,427	35,321	4,071	56,474	121,233	35,567	231	157,032	100
	O	61,382	9,807	34,210	3,986	56,005	117,387	40,625			50
	N	59,690	10,462	33,096	4,004	52,225	111,915	41,492			5
	D		11,303 E								10 E

(2) Beginning August 2007, excludes outstandings of approximately \$28.8 billion related to affected trusts under the Montréal Proposal. / À partir d'août 2007, exclut les encours d'environ 28,8 milliards de dollars liés aux fiducies visées par la Proposition de Montréal.

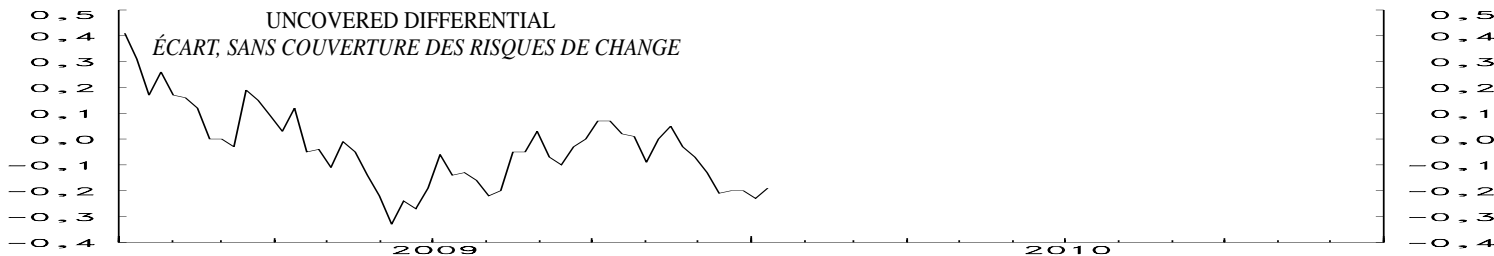
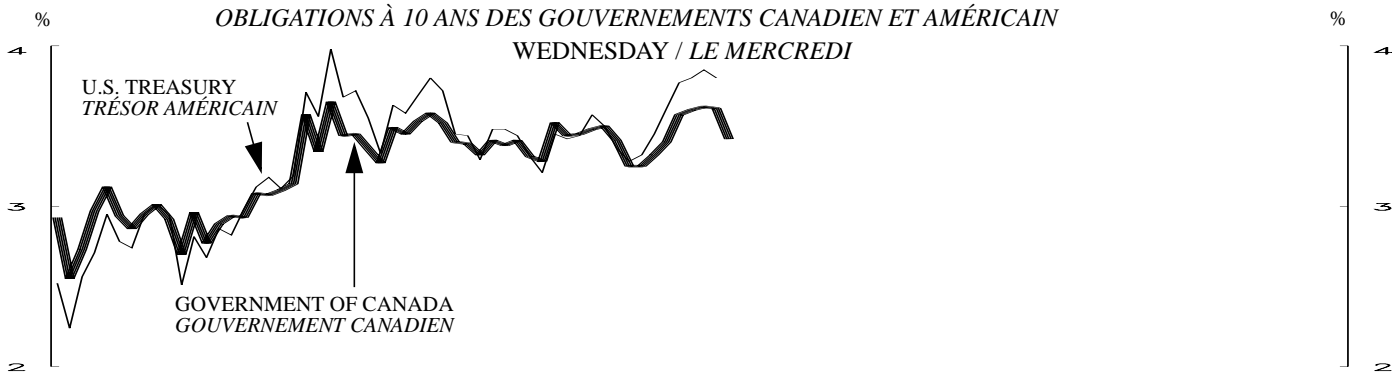
3-MONTH TREASURY BILL RATE AND OVERNIGHT FINANCING COST
 TAUX DES BONS DU TRÉSOR À 3 MOIS ET COÛT DU FINANCEMENT À UN JOUR
 WEDNESDAY - LE MERCREDI



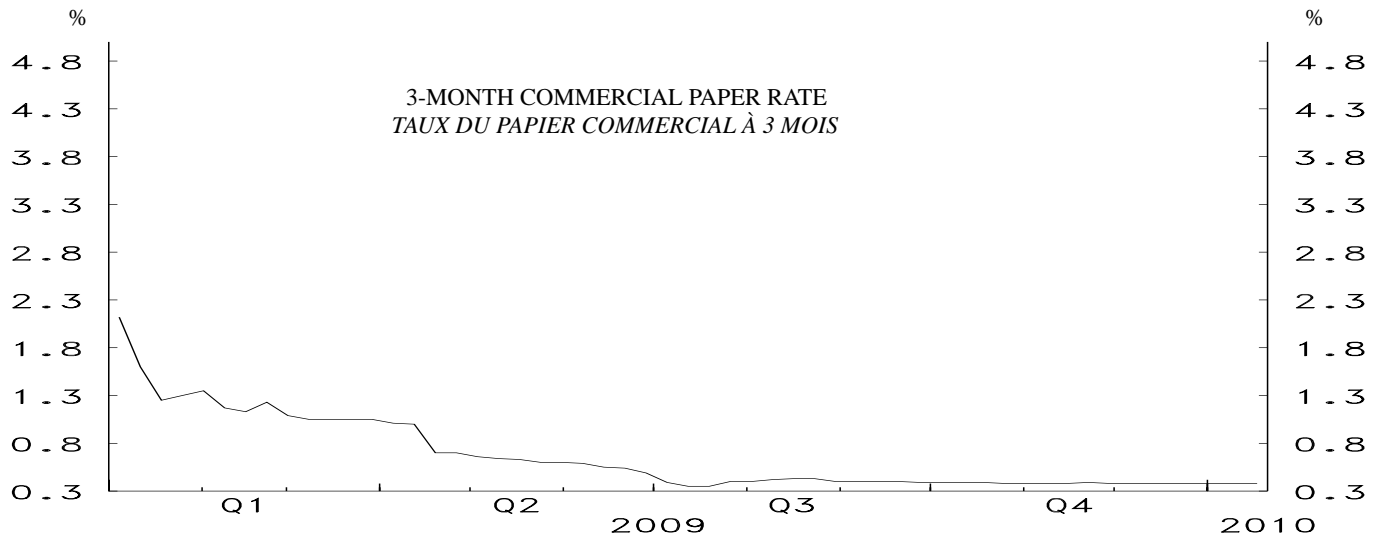
CANADA- U.S. 3-MONTH COMMERCIAL PAPER RATE
 TAUX DU PAPIER COMMERCIAL À 3 MOIS – CANADA ET ÉTATS-UNIS
 WEDNESDAY / LE MERCREDI



CANADA- U.S. GOVERNMENT 10 YEAR BOND YIELDS
 OBLIGATIONS À 10 ANS DES GOUVERNEMENTS CANADIEN ET AMÉRICAIN
 WEDNESDAY / LE MERCREDI

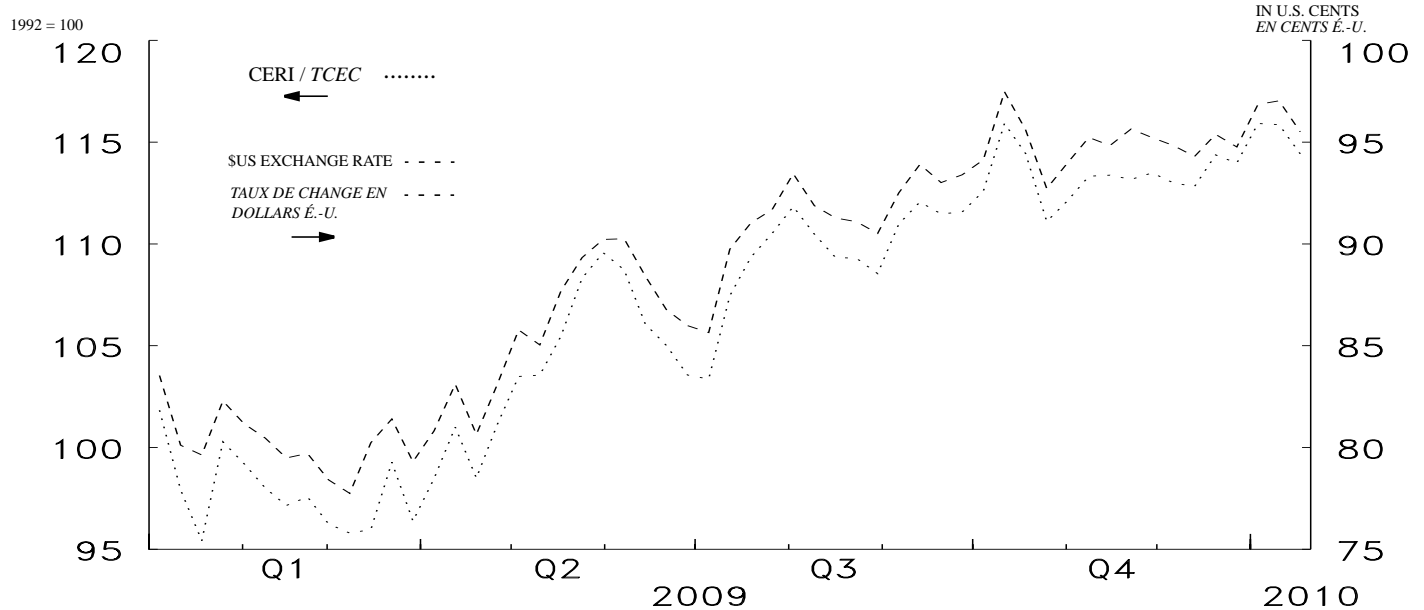


MONETARY CONDITIONS INDICATORS / INDICATEURS DES CONDITIONS MONÉTAIRES
WEDNESDAY / LE MERCREDI



CERI EXCHANGE RATE INDEX AND \$U.S. EXCHANGE RATE

TAUX DE CHANGE DU DOLLAR CANADIEN PAR RAPPORT AUX MONNAIES COMPOSANT L' INDICE TCEC ET AU DOLLAR É.-U.

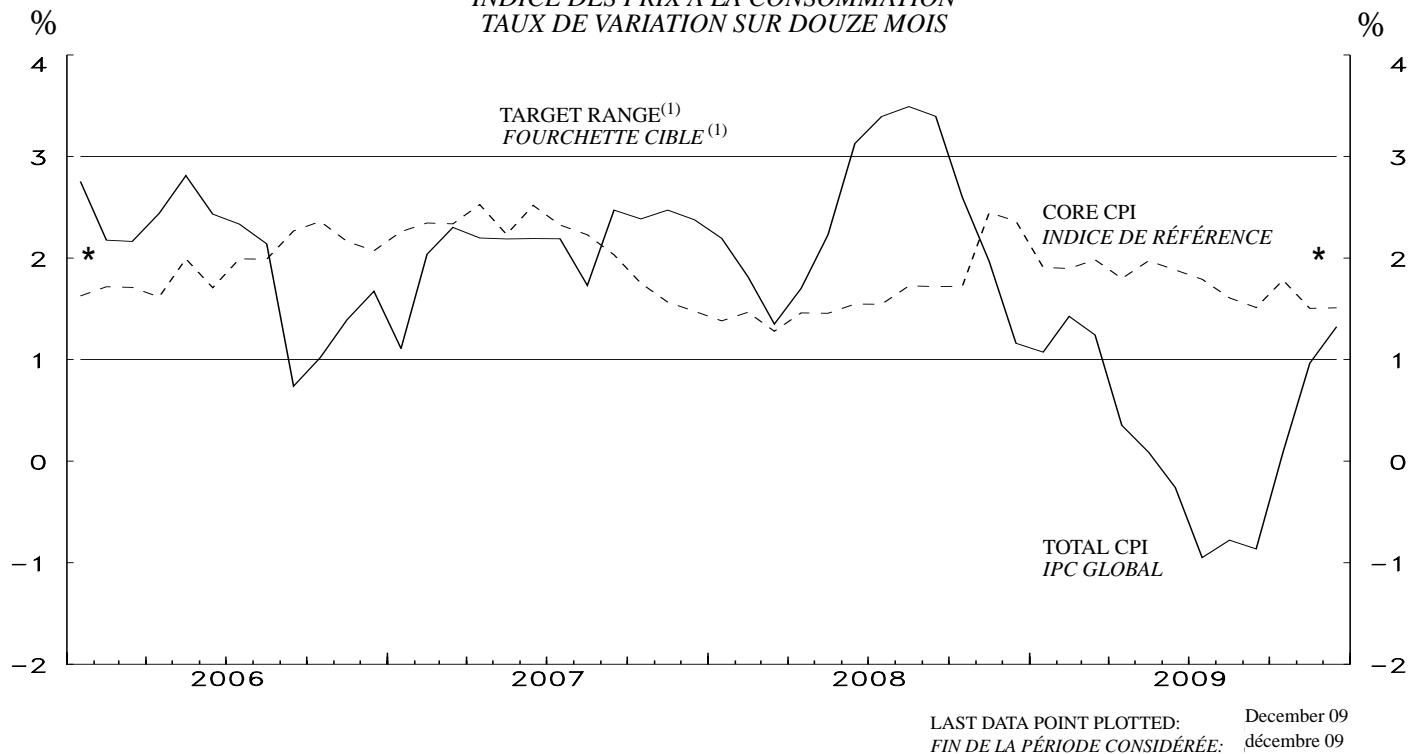


LAST DATA POINT PLOTTED: 20-Jan-10
FIN DE LA PÉRIODE CONSIDÉRÉE: 20-Jan-10

The Canadian-dollar effective exchange rate index (CERI) replaces the C-6 index as the Bank's new measure of the value of the Canadian dollar vis-à-vis the currencies of its most important trading partners.

L'indice de taux de change effectif du dollar canadien (indice TCEC) s'agit du nouvel indice que la Banque utilise pour mesurer la valeur du dollar canadien par rapport aux monnaies des principaux partenaires commerciaux du Canada. L'indice TCEC remplace l'indice C-6.

CONSUMER PRICE INDEX
YEAR-OVER-YEAR PERCENTAGE CHANGE
INDICE DES PRIX À LA CONSOMMATION
TAUX DE VARIATION SUR DOUZE MOIS



* Inflation - control target / * Cible de maîtrise de l'inflation

(1) Note: Although the target is expressed in terms of the total CPI, the Bank of Canada bases its policy actions on a core measure of the CPI that excludes eight of the most volatile components (fruits, vegetables, gasoline, fuel oil, natural gas, mortgage interest, inter-city transportation and tobacco products) as well as the effect of indirect taxes on the remaining components.

Nota: Bien que la cible soit exprimée en fonction de l'IPC global, la Banque du Canada fonde ses décisions de politique monétaire sur un indice de référence qui exclut de l'IPC huit des composantes les plus volatiles (fruits, légumes, essence, mazout, gaz naturel, intérêts hypothécaires, transport interurbain et produits du tabac) ainsi que l'effet des impôts indirects sur les autres composantes.

CONSUMER PRICE INDEX INDICE DES PRIX À LA CONSOMMATION							MONETARY CONDITIONS INDICATORS INDICATEURS DES CONDITIONS MONÉTAIRES		
Month Mois	Total CPI IPC global		Percentage (y/y) (unadjusted) Taux de variation (a/a) (données non désaisonnalisées)				Wednesday Le mercredi	3-Month prime corporate paper rate Taux du papier de premier choix des sociétés non financières à 3 mois	Canadian-dollar effective exchange rate index (CERI) Indice de taux de change effectif du dollar canadien (indice TCEC)
	Unadjusted Données non désai- sonnalisées	Seasonally adjusted Données désaisonna- lisées	Total CPI IPC global	Core CPI Indice de référence	Alternative measures of trend inflation Autres mesures de l'inflation tendancielle CPIXFET CPIW IPCHAEI IPCP				
	V41690973	V41690914				V36393	V121812		
2008 M	114.6	114.0	2.2	1.5	1.7	2.2	2009 S 23	0.40	111.48
J	115.4	114.8	3.1	1.5	1.7	2.6	30	0.39	111.57
J	115.8	115.2	3.4	1.5	1.7	2.6			
A	115.6	115.2	3.5	1.7	1.7	2.8	O 7	0.39	112.59
S	115.7	115.4	3.4	1.7	1.6	2.9	14	0.39	115.91
O	114.5	114.7	2.6	1.7	1.5	2.6	21	0.39	114.44
N	114.1	114.4	2.0	2.4	2.2	2.8	28	0.38	111.10
D	113.3	114.0	1.2	2.4	2.1	2.5			
							N 4	0.38	112.14
2009 J	113.0	113.9	1.1	1.9	1.2	2.3	11	0.38	113.32
F	113.8	114.3	1.4	1.9	1.4	2.4	18	0.38	113.38
M	114.0	114.1	1.2	2.0	1.4	2.4	25	0.39	113.17
A	113.9	113.9	0.4	1.8	1.3	2.0			
M	114.7	114.1	0.1	2.0	1.3	2.1	D 2	0.38	113.49
J	115.1	114.4	-0.3	1.9	1.3	1.8	9	0.38	113.00
J	114.7	114.0	-0.9	1.8	1.1	1.5	16	0.38	112.82
A	114.7	114.3	-0.8	1.6	1.0	1.4	23	0.38	114.37
S	114.7	114.4	-0.9	1.5	0.9	1.2	30	0.38	113.97
O	114.6	114.9	0.1	1.8	1.3	1.6			
N	115.2	115.5	1.0	1.5	0.8	1.7	2010 J 6	0.38	115.92
D	114.8	115.4	1.3	1.5	0.6	1.6	13	0.38	115.86
							20	0.38	114.43

Core CPI: The CPI excluding eight of the most volatile components (fruits, vegetables, gasoline, fuel oil, natural gas, mortgage interest, inter-city transportation and tobacco products) as well as the effect of indirect taxes on the remaining components. CANSIM identifier for this series (in level terms) is V41693242. / *Indice de référence* : Indice des prix à la consommation excluant huit des composantes les plus volatiles de l'IPC (fruits, légumes, essence, mazout, gaz naturel, intérêts hypothécaires, transport interurbain et produits du tabac) ainsi que l'effet des impôts indirects sur les autres composantes. Le numéro d'identification CANSIM de cette série (données exprimées en niveaux) est V41693242.

CPIXFET: The CPI excluding food, energy and the effect of indirect taxes. / *IPCHAEI* : IPC hors alimentation, énergie et effet des impôts indirects

CPIW: In this measure, each component of the total CPI is multiplied by an additional weight that is inversely proportional to the component's volatility, so that the more volatile the component the less it influences the overall index. / *Dans IPCP, chacune des composantes de l'IPC global est multipliée par une pondération additionnelle qui est inversement proportionnelle à la variabilité de la composante, afin que les plus volatiles d'entre elles influencent moins l'évolution de l'indice global.*