



WEEKLY  
FINANCIAL STATISTICS

BULLETIN HEBDOMADAIRE DE  
STATISTIQUES FINANCIÈRES

FOR IMMEDIATE RELEASE  
POUR PUBLICATION IMMÉDIATE

December 10, 2010  
le 10 décembre 2010

CONTENTS  
TABLE DES MATIÈRES

<u>Page</u> <u>Page</u>		<u>Table</u> <sup>1</sup> <u>Tableau</u> <sup>1</sup>
3	Bank of Canada: assets and liabilities / <i>Banque du Canada : actif et passif</i>	B2
3	Positions of members of the Canadian Payments Association with the Bank of Canada / <i>Positions des membres de l'Association canadienne des paiements à la Banque du Canada</i>	B3
4	Bank of Canada special purchase and resale agreements/sale and repurchase agreements intervention, and other Bank of Canada operations / <i>Intervention de la Banque du Canada dans le cadre de prises en pension spéciales ou de cessions en pension, et autres opérations de la Banque du Canada</i>	B3
4, 5	Chartered bank assets / <i>Actif des banques à charte</i>	C1
6	Chartered bank liabilities / <i>Passif des banques à charte</i>	C2
7	Chartered bank foreign currency items / <i>Effets en monnaies étrangères des banques à charte</i>	
7	Selected seasonally adjusted series: Chartered bank assets and liabilities <i>Quelques statistiques bancaires désaisonnalisées : Avoirs et engagements des banques à charte</i>	C8
* 8, 9, 10	Financial market statistics / <i>Statistiques du marché financier</i>	F1
* 10	Exchange rates / <i>Cours du change</i>	I1
11, 12	Monetary aggregates / <i>Agrégats monétaires</i>	E1
13, 14, 15	Credit measures / <i>Mesures du crédit</i>	E2
* 16	Government of Canada securities outstanding / <i>Encours des titres du gouvernement canadien</i>	G4
* 16	Government of Canada deposits / <i>Dépôts du gouvernement canadien</i>	
17	Net new securities issues placed in Canada and abroad <i>Émissions nettes de titres placés au Canada et à l'étranger</i>	F4
17	Corporate short-term paper outstanding / <i>Encours des effets à court terme des sociétés</i>	F2
* 18, 19	Charts: interest rates, exchange rates and monetary conditions indicators <i>Graphiques : taux d'intérêt, cours du change et indicateurs des conditions monétaires</i>	
* 20	Consumer Price Index and monetary conditions indicators <i>Indice des prix à la consommation et indicateurs des conditions monétaires</i>	

Data in this package are unadjusted unless otherwise stated / À moins d'indication contraire, les données de cette publication n'ont pas été désaisonnalisées.

For all Wednesday series, in the event a holiday falls on a Wednesday, data for the preceding business day will be shown.  
Si un jour férié tombe un mercredi, ce sont les séries du jour ouvrable précédent qui sont présentées.

"R" revised / révisé

"E" estimate / estimation

\*New information this week. / Nouvelles données de cette semaine

(1) Refers to the corresponding *Bank of Canada Banking and Financial Statistics* tables and footnotes. / Renvoie à la note ou au tableau correspondant dans les *Statistiques bancaires et financières* de la Banque du Canada.

## **Weekly Financial Statistics**

The *Weekly Financial Statistics* publication (including a schedule for the release of data) and information on the Bank of Canada are available on the Internet at the Bank of Canada Web site: [www.bank-banque-canada.ca](http://www.bank-banque-canada.ca). For information on the contents of the *Weekly Financial Statistics* contact Trevor Sabeau 613 782-7576 or [wfsmail@bankofcanada.ca](mailto:wfsmail@bankofcanada.ca)

### **To subscribe to this e-publication:**

You may subscribe through the Bank of Canada's website ([www.bankofcanada.ca/en/messenger/index.html](http://www.bankofcanada.ca/en/messenger/index.html)) to receive an email alert when new issues of the above publication is released. Other Bank of Canada publications are available from this web page, as well.

As of 4 January 2008, *Weekly Financial Statistics* is available electronically only, free of charge on the Bank of Canada's website at: <http://www.bankofcanada.ca/en/wfsgen.html>. If your subscription to the print version of the *Bank of Canada Banking and Financial Statistics* or the *Weekly Financial Statistics* is due to expire in 2008, a reimbursement will be issued for the unexpired term of the subscription.

For further information, please contact Publications Distribution at:

[publications@bankofcanada.ca](mailto:publications@bankofcanada.ca)  
Publications Distribution Services  
Communications Department  
Bank of Canada  
Ottawa, Ontario K1A 0G9  
613 782-8248  
1 877 782-8248 (toll free in North America)

## **Bulletin hebdomadaire de statistiques financières**

*On peut consulter le Bulletin hebdomadaire de statistiques financières (y compris le calendrier des dates de publication des données) et obtenir des renseignements sur la Banque du Canada dans Internet (site Web) à l'adresse suivante : [www.bank-banque-canada.ca](http://www.bank-banque-canada.ca). Pour en savoir plus sur le contenu du Bulletin hebdomadaire de statistiques financières, prière de communiquer avec Trevor Sabeau au 613 782-7576 ou à l'adresse électronique [wfsmail@banqueducanada.ca](mailto:wfsmail@banqueducanada.ca)*

### **Abonnement aux publications électroniques**

*Vous pouvez vous abonner au service de messagerie électronique dans le site Web de la Banque du Canada, à l'adresse [www.banqueducanada.ca/fr/messenger/index.html](http://www.banqueducanada.ca/fr/messenger/index.html), pour être avisé par courriel lorsque paraît une nouvelle livraison des publications susmentionnées. Vous pouvez également vous servir de cette page Web pour être informé de la parution d'autres publications de la Banque du Canada.*

*À compter du 4<sup>ème</sup> janvier 2008, le Bulletin hebdomadaire de statistiques financières sera disponible en format électronique seulement. Cette publication est maintenant accessible gratuitement dans le site Web de la Banque du Canada, à l'adresse <http://www.banqueducanada.ca/fr/wfsgen-f.html>. Si votre abonnement à la version imprimée du document Statistiques bancaires et financières de la Banque du Canada ou du Bulletin hebdomadaire de statistiques financières expire en 2008, vous recevrez un remboursement équivalant aux mois non utilisés.*

*Pour obtenir de plus amples renseignements à ce sujet, veuillez vous adresser au Service de la diffusion des publications, à l'adresse [publications@banqueducanada.ca](mailto:publications@banqueducanada.ca).*

*Service de la diffusion des publications  
Département des Communications  
Banque du Canada  
Ottawa (Ontario) K1A 0G9  
613 782-8248  
1 877 782-8248 (sans frais en Amérique du Nord)*

Contents may be reproduced or referred to provided that the Weekly Financial Statistics with its date, is specifically quoted as the source.

*Reproduction autorisée à condition que la source—Bulletin hebdomadaire de statistiques financières—et la date soient formellement indiquées.*

Average of Wednesdays and Wednesday Moyenne mensuelle des mercredis ou données du mercredi		BANK OF CANADA: ASSETS AND LIABILITIES (Millions of dollars) <sup>5</sup> <i>BANQUE DU CANADA : ACTIF ET PASSIF (En millions de dollars)<sup>5</sup></i>							BFS Table B2 SBF Tableau B2		
		Assets <i>Actif</i>				Total assets or liabilities and capital <i>Total de l'actif ou du passif et capital</i>	Liabilities and capital <i>Passif et capital</i>				
		Government of Canada direct and guaranteed securities <i>Titres émis ou garantis par le gouvernement canadien</i>	Advances <sup>1</sup> <i>Avances<sup>1</sup></i>	Securities purchased under resale agreements <sup>2</sup> <i>Titres achetés dans le cadre de conventions de revente<sup>2</sup></i>	All other assets <i>Autres éléments de l'actif</i>		Notes in circulation <sup>3</sup> <i>Billets en circulation<sup>3</sup></i>	Canadian dollar deposits <i>Dépôts en dollars canadiens</i>	Members of the Canadian Payments Association <i>Membres de l'Association cana- dienne des paiements</i>	All other liabilities and capital <i>Autres éléments du passif et capital</i>	
		Treasury bills <i>Bons du Trésor</i>	Total bonds obligations				Government of Canada <i>Gouvernement canadien</i>				
		V36598 V36612	V36599 V36613	V36648 V36634	V44201361 V44201362	V36649 V36635	V36596 V36610	V36639 V36625	V36642 V36628	V36650 V36636	V36646 V36632
2010	J	22,071	32,672	7	3,700	325	58,775	54,552	2,893	112	1,219
	A	23,964	33,129	1	1,471	325	58,891	54,730	2,858	26	1,277
	S	25,392	32,322	13	437	327	58,491	54,997	2,146	38	1,310
	O	25,062	32,709	26	-	327	58,124	55,179	1,697	51	1,197
	N	24,670	33,597	2	-	328	58,598	55,232	2,132	27	1,206
2010	O 6	25,159	32,476	-	-	325	57,961	55,318	1,425	25	1,192
	13	25,164	32,659	7	-	325	58,155	55,485	1,446	32	1,193
	20	24,961	32,836	97	-	329	58,223	54,942	1,948	122	1,212
	27	24,965	32,862	-	-	328	58,156	54,972	1,968	25	1,191
	N 3	25,010	32,885	-	-	330	58,225	55,272	1,728	25	1,200
	10	24,553	33,431	6	-	325	58,315	55,631	1,431	30	1,222
	17	24,558	33,909	-	-	326	58,793	55,051	2,510	25	1,207
	24	24,561	34,163	4	-	330	59,057	54,972	2,861	29	1,195

Changes from the date indicated: / Variations par rapport à la date indiquée :

2009	N 25	9,649	1,271	4	-26,694	52	-15,718	2,050	-14,767	-2,971	-29
2010	N 17	3	254	4	-	4	264	-79	351	4	-12

Monthly and week ending Wednesday Données mensuelles et de la semaine se terminant le mercredi		BANK OF CANADA (Millions of dollars) <sup>5</sup> <i>BANQUE DU CANADA (En millions de dollars)<sup>5</sup></i>							BFS Table B3 SBF Tableau B3	
		Positions of members of the Canadian Payments Association with the Bank of Canada <i>Positions des membres de l'Association canadienne des paiements à la Banque du Canada</i>							Special deposit accounts <i>Comptes spéciaux de dépôt</i>	
		Total overdraft loans <sup>1</sup> <i>Total des prêts pour découvert<sup>1</sup></i>			Total positive balances <sup>4</sup> <i>Total soldes créditeurs<sup>4</sup></i>					
		Total amount <i>Montant total</i>	Days transacted <i>Nombre de jours</i>		Total amount <i>Montant total</i>	Days transacted <i>Nombre de jours</i>		Total amount <i>Montant total</i>	Days transacted <i>Nombre de jours</i>	
		V41838377 V41838391	V41838378 V41838392		V41838379 V41838393	V41838380 V41838394		V41838381 V41838395	V41838382 V41838396	
2010	J	816	11		9,889	22		4,400	22	
	J	939	15		1,054	22		2,080	16	
	A	485	7		1,158	22		-	-	
	S	210	8		1,682	21		-	-	
	O	505	9		1,279	20		-	-	
2010	S 1	5	1		130	5		-	-	
	8	60	1		1,108	4		-	-	
	15	6	3		130	5		-	-	
	22	9	1		134	5		-	-	
	29	135	2		260	5		-	-	
	O 6	48	3		174	5		-	-	
	13	224	2		324	4		-	-	
	20	233	4		357	5		-	-	
	27	-	-		125	5		-	-	
	N 3	7	1		406	5		-	-	
	10	49	2		174	5		-	-	
	17	162	2		262	4		-	-	
	24	91	3		217	5		-	-	

(1) Includes term loans advanced under the Term Loan Facility instituted on 20 November 2008. / Comprend les prêts à plus d'un jour versés dans le cadre de la facilité de prêt instaurée le 20 novembre 2008.

(2) Includes special purchase and resale agreements and term purchase and resale agreements. Prior to 3 October 2007, securities purchased under resale agreements were included in all other assets. / Comprend les prises en pension spéciales et les prises en pension à plus d'un jour. Avant le 3 octobre 2007, les titres achetés dans le cadre de conventions de revente étaient inclus avec les autres éléments de l'actif.

(3) Includes currency both inside and outside deposit-taking financial institutions. / Comprend à la fois les billets détenus par les institutions de dépôt et les billets en circulation.

(4) Excludes special deposit accounts. / Ne comprend pas les comptes spéciaux de dépôt.

(5) Information to update these tables may not be available at time of publishing. / Il se peut que l'information nécessaire à la mise à jour de ces tableaux ne soit pas disponible au moment de la publication.

Monthly and week ending Wednesday Données mensuelles et de la semaine se terminant le mercredi	BANK OF CANADA (Millions of dollars) <sup>2</sup> <i>BANQUE DU CANADA (En millions de dollars)<sup>2</sup></i>				continued <i>suite</i>			
	Bank of Canada special purchase and resale agreements/sale and repurchase agreements intervention <i>Intervention de la Banque du Canada dans le cadre de prises en pension spéciales ou de cessions en pension</i>				Other Bank of Canada operations <i>Autres opérations de la Banque du Canada</i>			
	Special purchase and resale agreements <i>Prises en pension spéciales</i>		Sale and repurchase agreements <i>Cessions en pension</i>		Term purchase and resale <i>Prises en pension à plus d'un jour</i>		Securities lending operations <i>Opérations de prêt de titres</i>	
	Total amount <i>Montant total</i>	Days transacted <i>Nombre de jours</i>	Total amount <i>Montant total</i>	Days transacted <i>Nombre de jours</i>	Total amount <i>Montant total</i>	Days transacted <i>Nombre de jours</i>	Total amount <i>Montant total</i>	Days transacted <i>Nombre de jours</i>
	V41838383 V41838397	V41838384 V41838398	V41838385 V41838399	V41838386 V41838400	V41838387 V41838401	V41838388 V41838402	V41838389 V41838403	V41838390 V41838404
2010 J	-	-	-	-	2,300	1	679	2
J	-	-	-	-	-	-	-	-
A	435	1	-	-	-	-	-	-
S	4,256	3	-	-	-	-	-	-
O	1,034	1	-	-	-	-	-	-
2010 S	1	1	-	-	-	-	-	-
8	2,073	2	-	-	-	-	-	-
15	-	-	-	-	-	-	-	-
22	-	-	-	-	-	-	-	-
29	-	-	-	-	-	-	-	-
O	6	1,034	1	-	-	-	-	-
13	-	-	-	-	-	-	-	-
20	-	-	-	-	-	-	-	-
27	-	-	-	-	-	-	-	-
N	3	-	-	-	-	-	-	-
10	-	-	-	-	-	-	-	-
17	-	-	-	-	-	-	-	-
24	-	-	-	-	-	-	-	-

Monthly Average Moyenne mensuelle	CHARTERED BANK ASSETS (Millions of dollars) <i>ACTIF DES BANQUES À CHARTE (En millions de dollars)</i>							BFS Table C1 <i>SBF Tableau C1</i>	
	Canadian dollar assets <i>Avoirs en dollars canadiens</i>								
	Liquid assets <i>Avoirs de première liquidité</i>								
	Bank of Canada notes and coin <i>Pièces et billets de la Banque du Canada</i>	Bank of Canada deposits <i>Dépôts à la Banque du Canada</i>	Treasury bills (amortized value) <i>Bons du Trésor (valeur après amortissement)</i>	Government of Canada direct and guaranteed bonds <i>Obligations émises ou garanties par le gouvernement canadien</i>		Call and short loans <i>Prêts à vue ou à court terme</i>	Holdings of selected short-term assets <i>Divers avoirs à court terme</i>		Total <i>Total</i>
				3 years and under <i>3 ans ou moins</i>	Over 3 years <i>Plus de 3 ans</i>		Short-term paper <i>Papier à court terme</i>	Other <sup>1</sup> <i>Autres<sup>1</sup></i>	
V36690	V36691	V36693	V36695	V36696	V36697	V36702	V36882	V36853	
2009 J	3,937	74	50,170	71,442	126,984	2,986	24,382	21,869	301,844
F	3,766	116	53,694	73,154	126,425	2,376	22,218	24,067	305,815
M	3,501	146	53,832	78,355	133,713	2,276	20,442	22,244	314,510
A	3,813	940	55,078	73,388	141,734	2,202	19,116	25,144	321,417
M	3,897	2,571	49,109	75,592	141,541	2,616	19,006	24,580	318,913
J	3,954	2,751	49,136	79,761	141,029	2,632	19,993	24,881	324,138
J	3,970	2,731	52,268	78,926	139,538	2,395	19,073	22,415	321,315
A	3,969	2,276	51,047	83,469	140,178	2,168	19,415	23,140	325,662
S	4,051	2,206	50,608	85,670	136,616	2,258	20,072	23,430	324,912
O	3,967	2,591	51,278	85,023	131,752	2,215	20,535	22,632	319,991
N	3,922	2,066	52,943	86,752	128,529	2,199	19,122	21,783	317,317
D	4,490	2,454	53,594	86,298	126,007	2,718	21,383	21,156	318,101
2010 J	4,182	2,311	53,435	87,258	122,398	3,161	21,420	22,416	316,582
F	3,940	2,616	49,763	84,367	120,829	3,081	22,161	22,428	309,185
M	3,895	2,749	49,677	88,586	116,952	3,378	23,529	23,272	312,038
A	3,870	2,711	51,558	98,134	112,110	3,175	22,257	25,560	319,375
M	3,973	2,835	47,991	97,201	116,169	3,171	20,716	27,558	319,613
J	4,415	352	43,603	99,562	112,159	2,918	20,250	25,720	308,978
J	4,120	113	42,505	101,763	112,228	2,975	19,787	25,886	309,376
A	4,145	129	41,712	101,700	115,651	2,732	19,388	25,706	311,162
S	4,194	151	40,844	103,982	116,578	1,159	19,355	26,614	312,877
O	4,169	156	39,299	106,206	111,976	2,725	19,711	25,384	309,626

- (1) Consists of bankers' acceptances and deposits with other regulated financial institutions.  
*Représente les acceptations bancaires et les dépôts dans les autres institutions financières réglementées.*
- (2) Information to update these tables may not be available at time of publishing.  
*Il se peut que l'information nécessaire à la mise à jour de ces tableaux ne soit pas disponible au moment de la publication*

Monthly Average Moyenne mensuelle		CHARTERED BANK ASSETS (Millions of dollars) <i>ACTIF DES BANQUES À CHARTE (En millions de dollars)</i>										continued suite	
		Canadian dollar assets <i>Avoirs en dollars canadiens</i>											
		Less liquid assets <i>Avoirs de seconde liquidité</i>											
		Non-mortgage loans <i>Prêts non hypothécaires</i>											
		Personal <i>Personnels</i>			Federal government, provinces and municipalities <i>Gouvernement fédéral, provinces et municipalités</i>		To Canadian residents for business purposes <i>À des résidents canadiens à des fins commerciales</i>			To non-residents for business purposes <i>À des non-résidents à des fins commerciales</i>		Total <i>Total</i>	
		Personal loan plans <i>Prêts personnels à tempérament</i>	Credit cards <i>Cartes de crédit</i>	Personal lines of credit <i>Marges de crédit personnelles</i>	Other <i>Autres</i>	Reverse repos <i>Prises en pension</i>	Business loans <i>Prêts aux entreprises</i>	Leasing receivables <i>Créances résultant du crédit-bail</i>	Reverse repos <i>Prises en pension</i>	Business loans <i>Prêts aux entreprises</i>			
		V36867	V36868	V36869	V36870	V36720	V36862	V36863	V36864	V36719	V36859	V36860	V36855
2009	J	47,699	52,464	172,838	21,118	3,948	98,506	185,679	762	8,264	16,512	5,915	612,943
	F	48,154	51,643	175,336	20,901	4,201	88,941	183,759	767	8,228	15,134	5,412	601,709
	M	48,190	51,278	178,777	21,306	4,328	89,199	184,089	747	8,110	15,819	5,478	606,573
	A	48,500	51,683	181,015	21,182	4,383	81,986	181,811	704	8,143	15,051	5,756	599,509
	M	49,201	52,423	184,624	21,029	3,820	78,339	180,191	422	8,142	17,603	5,528	600,899
	J	49,952	52,849	188,323	21,242	3,819	75,468	177,865	495	8,098	19,068	5,447	602,133
	J	50,626	52,911	191,321	21,018	3,842	76,138	176,164	632	8,106	20,412	5,632	606,171
	A	50,515	53,177	194,354	21,836	3,862	79,197	175,318	590	8,003	20,967	5,384	612,614
	S	51,107	54,222	197,117	21,777	3,925	80,505	172,652	528	7,947	21,339	5,607	616,198
	O	51,794	54,308	199,651	24,775	3,836	79,838	172,591	565	7,966	21,113	5,790	621,662
	N	52,053	54,224	201,666	25,225	3,906	83,283	169,925	570	8,922	21,921	5,993	627,119
	D	52,285	56,086	203,681	24,890	4,000	83,082	170,930	1,193	8,835	21,401	4,763	629,954
	2010	J	52,282	55,389	205,294	24,876	4,197	77,922	169,392	753	8,887	21,283	4,979
F		51,947	54,728	207,457	25,616	4,328	79,772	169,604	602	8,637	24,651	4,745	631,485
M		52,006	54,203	209,838	26,200	4,543	76,601	170,995	610	8,566	26,970	4,759	634,681
A		52,226	55,167	210,844	26,791	4,335	85,478	170,663	676	8,537	22,765	5,055	641,860
M		52,383	55,712	212,017	27,403	3,917	91,737	167,878	463	8,517	27,753	5,108	652,425
J		52,496	55,249	213,334	27,753	3,866	88,741	166,869	865	8,533	21,470	4,887	643,198
J		52,780	55,112	214,947	28,301	3,932	82,525	168,488	842	8,526	24,451	4,390	643,452
A		53,052	55,303	216,175	28,350	3,972	84,504	166,274	786	8,444	23,882	4,366	644,320
S		52,994	56,931	217,756	28,533	4,034	88,833	165,062	566	8,377	18,742	4,320	645,583
O		53,400	57,276	218,937	28,645	4,092	87,615	169,862R	554	8,362	18,962	3,812	650,962R

Monthly Average Moyenne mensuelle		CHARTERED BANK ASSETS (Millions of dollars) <i>ACTIF DES BANQUES À CHARTE (En millions de dollars)</i>								continued suite	
		Canadian dollar assets <i>Avoirs en dollars canadiens</i>								Total Canadian dollar assets <i>Ensemble des avoires en dollars canadiens</i>	Net foreign currency assets <i>Avoirs nets en monnaies étrangères</i>
		Less liquid assets <i>Avoirs de seconde liquidité</i>									
		Mortgages <i>Prêts hypothécaires</i>			Total <i>Total</i>	Canadian securities <sup>1</sup> <i>Titres canadiens<sup>1</sup></i>			Total <i>Total</i>		
		Residential <i>À l'habitation</i>	Non-residential <i>Sur immeubles non résidentiels</i>	Total <i>Total</i>		Provincial and municipal <i>Provinces et municipalités</i>	Corporate <i>Sociétés</i>	Total <i>Total</i>			
		V36724	V36718	V36857	V36723	V36865	V36728	V36725	V36703	V36852	V36686
2009	J	451,151	24,861	476,012	1,088,955	31,505	123,609	155,114	1,244,068	1,837,604	9,254
	F	446,288	24,985	471,273	1,072,982	33,648	119,282	152,930	1,225,912	1,790,518	2,543
	M	434,893	25,042	459,935	1,066,508	34,603	116,157	150,760	1,217,268	1,787,766	7,385
	A	437,655	25,210	462,865	1,062,374	35,877	127,032	162,909	1,225,283	1,859,025	5,805
	M	441,491	25,284	466,776	1,067,675	33,822	132,422	166,244	1,233,919	1,886,726	-3,205
	J	444,934	25,229	470,163	1,072,296	32,319	135,554	167,873	1,240,169	1,902,250	-2,859
	J	450,625	25,432	476,057	1,082,227	32,910	137,425	170,335	1,252,562	1,897,629	-5,841
	A	455,832	25,451	481,283	1,093,897	31,090	138,752	169,843	1,263,740	1,925,312	-5,580
	S	459,072	25,621	484,694	1,100,892	29,072	141,482	170,554	1,271,445	1,933,534	-2,667
	O	461,607	25,679	487,286	1,108,948	29,275	140,913	170,188	1,279,136	1,957,665	-9,583
	N	461,885	25,687	487,572	1,114,691	29,690	144,410	174,101	1,288,791	1,916,642	-11,144
	D	465,845	25,658	491,502	1,121,456	31,085	147,549	178,635	1,300,091	1,925,537	-7,291
	2010	J	468,283	25,777	494,060	1,118,563	30,908	146,545	177,452	1,296,015	1,934,423
F		472,181	26,206	498,387	1,129,872	32,075	143,225	175,299	1,305,171	1,890,703	-5,433
M		472,872	26,136	499,008	1,133,689	32,109	148,928	181,037	1,314,726	1,976,763	-7,800
A		475,899	26,323	502,222	1,144,082	31,614	153,866	185,480	1,329,562	2,006,686	-7,870
M		484,898	26,228	511,127	1,163,552	32,564	155,431	187,994	1,351,546	1,918,773	-1,409
J		490,338	26,485	516,823	1,160,021	30,531	154,035	184,566	1,344,588	1,880,145	7,231
J		495,200	26,722	521,921	1,165,374	31,127	155,030	186,157	1,351,531	1,893,899	-660
A		496,112	26,902	523,014	1,167,334	31,151	160,516	191,667	1,359,001	1,948,193	-16,738
S		497,006	27,405	524,411	1,169,994	34,045	164,749	198,794	1,368,788	2,001,423	-25,896
O		500,217	27,594	527,811	1,178,773R	34,403	166,530	200,933	1,379,706R	2,045,211R	-24,738

(1) Excludes short-term paper. / À l'exclusion du papier à court terme.

Monthly Average Moyenne mensuelle		CHARTERED BANK LIABILITIES (Millions of dollars) PASSIF DES BANQUES À CHARTE (En millions de dollars)										BFS Table C2 SBF Tableau C2
		Canadian dollar deposits Dépôts en dollars canadiens										
		Personal deposits Dépôts des particuliers					Non-personal deposits Dépôts autres que ceux des particuliers					
		Chequable Transférables par chèque		Non-chequable Non transférables par chèque		Fixed term À terme fixe		Total Total				
				Tax sheltered Abris fiscaux		Tax sheltered Abris fiscaux						
				Other Autres		Other Autres						
		V41552775	V36821	V36822	V36824	V36825	V41552774	V41552777	V36828	V36830	V41552776	
2009	J	155,728	22,139	90,383	83,873	254,292	606,415	218,619	20,890	269,924	509,432	
	F	156,730	24,370	91,805	86,285	255,280	614,470	212,069	22,561	255,505	490,134	
	M	157,282	27,707	93,745	89,280	255,809	623,824	211,066	22,065	248,472	481,602	
	A	162,055	28,190	95,923	89,650	253,388	629,206	217,564	23,634	247,628	488,826	
	M	166,424	29,095	98,361	89,627	249,823	633,330	219,269	23,179	250,546	492,995	
	J	168,440	29,544	100,560	89,346	247,094	634,985	225,247	24,098	244,374	493,719	
	J	171,605	29,928	103,811	88,929	243,775	638,048	229,301	25,634	244,275	499,209	
	A	175,825	30,628	106,265	88,589	240,794	642,101	230,099	26,298	241,084	497,481	
	S	178,045	30,986	107,847	88,412	238,191	643,480	231,286	27,075	240,510	498,871	
	O	181,013	31,424	109,576	88,303	233,007	643,323	235,638	28,172	238,898	502,708	
	N	183,504	31,212	110,675	88,258	230,337	643,986	240,963	28,478	238,580	508,021	
	D	188,012	31,570	111,502	87,998	228,248	647,331	248,077	27,554	239,519	515,151	
2010	J	187,769	32,933	112,117	87,864	226,472	647,155	240,557	27,873	234,934	503,364	
	F	186,527	35,147	111,984	88,456	225,175	647,289	240,006	29,634	239,913	509,554	
	M	184,539	38,418	111,215	89,238	223,197	646,606	239,052	29,941	240,714	509,706	
	A	188,948	38,506	111,783	88,880	222,112	650,230	243,875	30,076	244,501	518,452	
	M	192,267	39,158	112,562	88,586	221,325	653,897	250,301	30,039	251,943	532,283	
	J	196,260	40,016	112,999	88,339	221,160	658,775	253,604	30,484	259,008	543,096	
	J	197,226	40,098	113,151	88,437	221,830	660,743	255,688	30,275	259,597	545,560	
	A	198,228	40,388	113,426	88,525	222,012	662,579	253,591	30,340	263,921	547,852	
	S	199,976	41,023	113,331	88,517	222,344	665,192	256,825	30,312	264,540	551,676	
	O	201,887	41,458	112,813	88,457	222,139	666,754	260,912	30,221	269,278	560,412	
Monthly Average Moyenne mensuelle		CHARTERED BANK LIABILITIES (Millions of dollars) PASSIF DES BANQUES À CHARTE (En millions de dollars)										
		Canadian dollar deposits Dépôts en dollars canadiens										
		Total deposits held by general public Ensemble des dépôts du public		Government of Canada deposits Dépôts du gouvernement canadien		Gross deposits Montant brut des dépôts		Bankers' acceptances outstanding Acceptations bancaires en circulation		Subordinated debt payable in Canadian dollars Dette subordonnée payable en dollars canadiens		
				Total Total								
				Of which: Term Dont : À terme fixe								
		V41552773	V36811	V36812	V36808	V36856	V36871					
2009	J	1,115,847	3,609	3,145	1,119,456	70,224	38,647					
	F	1,104,604	2,594	2,117	1,107,197	68,423	38,739					
	M	1,105,426	2,384	1,932	1,107,810	67,007	38,716					
	A	1,118,032	2,169	1,699	1,120,201	68,929	39,232					
	M	1,126,325	2,132	1,668	1,128,457	66,392	39,162					
	J	1,128,703	1,675	1,161	1,130,379	64,382	37,302					
	J	1,137,257	1,725	1,225	1,138,982	62,610	37,244					
	A	1,139,582	1,570	1,143	1,141,152	60,622	37,348					
	S	1,142,351	1,634	1,036	1,143,985	61,618	37,317					
	O	1,146,032	1,643	1,165	1,147,675	60,505	37,017					
	N	1,152,007	1,553	1,117	1,153,560	57,700	36,784					
	D	1,162,481	1,645	1,196	1,164,127	53,125	36,840					
2010	J	1,150,519	1,899	1,495	1,152,419	51,030	36,373					
	F	1,156,843	1,562	1,161	1,158,405	50,374	35,596					
	M	1,156,312	1,726	1,151	1,158,038	51,546	35,523					
	A	1,168,681	1,673	1,244	1,170,354	49,860	35,529					
	M	1,186,180	2,145	1,735	1,188,325	50,223	36,586					
	J	1,201,871	2,009	1,422	1,203,880	50,068	37,223					
	J	1,206,303	1,724	1,253	1,208,027	49,175	37,380					
	A	1,210,432	1,818	1,388	1,212,250	50,562	37,505					
	S	1,216,868	1,915	1,472	1,218,783	51,037	36,623					
	O	1,227,166	1,613	1,163	1,228,779	48,970	36,316					

Monthly Average Moyenne mensuelle	CHARTERED BANK FOREIGN CURRENCY ITEMS (Millions of dollars) <i>EFFETS EN MONNAIES ÉTRANGÈRES DES BANQUES À CHARTE (En millions de dollars)</i>							
	Net foreign currency assets <i>Avoirs nets en monnaies étrangères</i>		Foreign currency business with Canadian residents <i>Opérations en monnaies étrangères avec des résidents canadiens</i>				Deposits <i>Dépôts</i>	
	Total	Securities <i>Titres</i>	Loans <i>Prêts</i>	Of which: Reverse repos <i>Dont: Prises en pension</i>	Deposits of banks <i>Dépôts des banques</i>	Other <i>Autres</i>		Total
							Total	
	V36686	V36846	V36877	V36878	V36875	V36876	V36872	
2009	J	9,254	27,391	47,069	1,560	1,715	141,846	143,561
	F	2,543	10,808	48,673	1,662	2,291	141,115	143,406
	M	7,385	10,723	49,462	2,400	2,357	139,236	141,593
	A	5,805	11,114	44,764	2,214	2,173	132,759	134,931
	M	-3,205	10,020	36,710	1,706	2,241	124,493	126,734
	J	-2,859	10,644	35,372	872	1,786	131,394	133,180
	J	-5,841	11,264	31,963	1,813	1,295	127,729	129,024
	A	-5,580	12,631	29,466	1,441	1,732	126,441	128,173
	S	-2,667	12,818	28,635	1,154	1,587	128,839	130,426
	O	-9,583	13,097	27,902	1,220	1,283	130,498	131,781
	N	-11,144	14,349	27,456	1,003	1,301	129,158	130,459
	D	-7,291	16,347	27,521	1,117	1,302	127,324	128,626
2010	J	-8,816	15,822	26,990	2,019	1,526	127,840	129,366
	F	-5,433	14,362	28,636	3,345	1,759	125,576	127,335
	M	-7,800	15,255	26,874	3,591	1,766	123,506	125,271
	A	-7,870	17,340	26,479	4,792	2,574	126,494	129,068
	M	-1,409	18,057	26,786	4,637	2,154	126,962	129,117
	J	7,231	19,628	27,684	4,972	1,641	129,660	131,301
	J	-660	16,368	26,697	5,240	1,627	131,984	133,611
	A	-16,738	17,320	26,297	5,056	1,789	139,936	141,725
	S	-25,896	17,419	26,079	4,711	1,837	131,084	132,922
	O	-24,738	17,832	26,149	4,764	1,481	133,184	134,666

Monthly Average Moyenne mensuelle	SELECTED SEASONALLY ADJUSTED SERIES: CHARTERED BANK ASSETS AND LIABILITIES (Millions of dollars) <i>QUELQUES STATISTIQUES BANCAIRES DÉSAISONNALISÉES : AVOIRS ET ENGAGEMENTS DES BANQUES À CHARTE (En millions de dollars)</i>										BFS Table C8 SBF Tableau C8	
	Canadian dollar assets <i>Avoirs en dollars canadiens</i>						Canadian dollar deposits <i>Dépôts en dollars canadiens</i>				Non-personal demand and notice deposits <i>Dépôts à vue et à préavis autres que ceux des particuliers</i>	
	Total <sup>1</sup> <i>Total<sup>1</sup></i>	Less liquid assets <sup>1</sup> <i>Avoirs de seconde liquidité<sup>1</sup></i>	General loans <sup>1</sup> <i>Prêts généraux<sup>1</sup></i>	Total personal loans <i>Ensemble des prêts personnels</i>	Business loans <sup>1</sup> <i>Prêts aux entreprises<sup>1</sup></i>	Residential mortgages <sup>1</sup> <i>hypothécaires à l'habitation<sup>1</sup></i>	Bankers' acceptances <i>Acceptations bancaires</i>	Personal deposits <i>Dépôts des particuliers</i>				
								Total <i>Ensemble</i>	of which: <i>Dont :</i>			
							Demand deposits <i>Dépôts à vue et à préavis</i>		Term <sup>1</sup> deposits <i>À terme fixe<sup>1</sup></i>			
	V37133	V37112	V37154	V37119	V37120	V37130	V37140	V41552791	V41552799	V37135	V41552800	
2009	J	1,837,604	1,244,068	600,731	294,691	306,612	451,151	70,385	606,789	268,614	338,165	237,747
	F	1,790,518	1,225,912	589,280	299,162	293,246	446,288	66,988	613,655	273,689	341,564	239,342
	M	1,787,766	1,217,268	594,135	301,119	294,584	434,893	65,983	622,359	279,911	345,089	241,090
	A	1,859,025	1,225,283	586,984	304,649	284,604	437,655	68,386	625,617	284,546	343,038	244,856
	M	1,886,726	1,233,919	588,937	307,847	281,661	441,491	65,709	631,119	291,203	339,450	246,505
	J	1,902,250	1,240,169	590,216	311,827	277,848	444,934	64,830	633,838	294,801	336,440	248,790
	J	1,897,629	1,252,562	594,222	314,990	278,347	450,625	63,640	637,064	303,431	332,704	253,436
	A	1,925,312	1,263,740	600,749	318,909	280,867	455,832	61,852	642,715	312,113	329,383	256,521
	S	1,933,534	1,271,445	604,327	322,453	280,103	459,072	61,836	645,507	318,547	326,603	257,340
	O	1,957,665	1,279,136	609,860	328,116	279,332	461,607	60,191	647,210	326,387	321,310	261,184
	N	1,916,642	1,288,791	614,291	332,772	281,122	461,885	57,923	647,698	328,060	318,595	265,938
	D	1,925,537	1,300,091	617,119	335,007	280,177	465,845	53,611	647,671	331,387	316,247	264,285
2010	J	1,934,423	1,296,015	611,418	338,504	273,576	468,283	51,035	647,531	333,344	314,336	266,363
	F	1,890,703	1,305,171	618,520	343,300	278,773	472,181	49,299	646,340	334,752	313,630	275,146
	M	1,976,763	1,314,726	621,572	344,129	279,325	472,872	50,735	644,853	335,456	312,435	278,448
	A	2,006,686	1,329,562	628,988	347,624	283,960	475,899	49,491	646,458	337,294	310,993	278,141
	M	1,918,773	1,351,546	639,991	348,242	292,476	484,898	49,734	651,343	340,697	309,910	285,141
	J	1,880,145	1,344,588	630,799	348,320	281,967	490,338	50,393	657,498	344,877	309,499	283,598
	J	1,893,899	1,351,531	630,994	350,191	279,854	495,200	50,026	659,805	348,256	310,268	284,379
	A	1,948,193	1,359,001	631,904	351,866	279,025	496,112	51,676	663,324	351,254	310,537	283,951
	S	2,001,423	1,368,788	633,172	354,275	276,957	497,006	51,181	667,381	356,233	310,861	285,870
	O	2,045,211R	1,379,706R	638,507R	355,496	280,250R	500,217	48,676	670,764	361,027	310,596	288,054

(1) Unadjusted because it does not show stable seasonality / Ces données ne présentent pas de variations saisonnières stables, elles ne sont pas désaisonnalisées

FINANCIAL MARKET STATISTICS STATISTIQUES DU MARCHÉ FINANCIER															
Effective date (year, month, day) Date d'entrée en vigueur (année, mois, jour)	Bank Rate Taux officiel d'escompte	Operating band Fourchette opérationnelle Low Bas High Haut		Target over- night rate Taux cible du finan- cement à un jour	Wednesday Le mercredi	Chartered bank administered interest rates Taux d'intérêt administrés des banques à charte									
						Prime business Taux de base des prêts aux entre- prises	Conventional mortgage Prêts hypothécaires ordinaires 1 year À 1 an 5 year À 5 ans	Non- chequable savings deposits Dépôts d'épargne non trans- férables par chèque	Daily interest savings (balances over \$100,000) Comptes d'épargne à intérêt quotidien (soldes supérieurs à 100 000 \$)	5-year personal fixed term Dépôts à 5 ans des parti- culiers	Guaranteed investment certificates Certificats de placement garantis 1 year À 1 an 5 year À 5 ans				
	V39078	V39076	V39077	V39079		V121796	V121763	V121764	V121766	V121776	V121765	V121771	V121773		
2007 12 04	4.50	4.00	4.50	4.25	2010 S	1 2.75	3.30	5.39	0.05	0.25	1.85	0.75	1.98		
						8 2.75	3.30	5.39	0.05	0.25	1.85	0.75	1.98		
2008 1 22	4.25	3.75	4.25	4.00		15 3.00	3.30	5.39	0.05	0.25	1.85	0.63	1.98		
						22 3.00	3.30	5.39	0.05	0.25	1.85	0.63	1.98		
3 04	3.75	3.25	3.75	3.50		29 3.00	3.30	5.39	0.05	0.25	1.85	0.63	1.98		
4 22	3.25	2.75	3.25	3.00	O	6 3.00	3.30	5.39	0.05	0.25	1.85	0.63	1.98		
						13 3.00	3.30	5.29	0.05	0.25	1.85	0.63	1.98		
10 08	2.75	2.25	2.75	2.50		20 3.00	3.20	5.29	0.05	0.25	1.85	0.63	1.98		
						27 3.00	3.20	5.29	0.05	0.25	1.85	0.63	1.98		
12 09	1.75	1.25	1.75	1.50	N	3 3.00	3.20	5.29	0.05	0.25	1.85	0.63	1.98		
						10 3.00	3.20	5.19	0.05	0.25	1.85	0.63	1.98		
2009 1 20	1.25	0.75	1.25	1.00		17 3.00	3.35	5.19	0.05	0.25	1.85	0.63	1.98		
						24 3.00	3.35	5.44	0.05	0.25	1.85	0.63	1.98		
3 03	0.75	0.25	0.75	0.50											
4 21	0.50	0.25	0.50	0.25	D	1 3.00	3.35	5.19	0.05	0.25	2.05	0.63	1.98		
						8 3.00	3.35	5.19	0.05	0.25	2.05	0.63	1.98		
2010 6 01	0.75	0.25	0.75	0.50											
7 20	1.00	0.50	1.00	0.75											
9 08	1.25	0.75	1.25	1.00											

FINANCIAL MARKET STATISTICS STATISTIQUES DU MARCHÉ FINANCIER																
Wednesday and latest week Le mercredi et la dernière semaine	Treasury bills Bons du Trésor				Selected Government of Canada benchmark bond yields Quelques rendements d'obligations types du gouvernement canadien								Government of Canada marketable bonds, average yield Rendements moyens des obligations négociables du gouvernement canadien			
	1 month À 1 mois	3 month À 3 mois	6 month À 6 mois	1 year À 1 an	2 year À 2 ans	3 year À 3 ans	5 year À 5 ans	7 year À 7 ans	10 year À 10 ans	long-term À long terme	Real Return Bonds, long-term Obligations à long terme à rendement réel	1-3 year De 1 à 3 ans	3-5 year De 3 à 5 ans	5-10 year De 5 à 10 ans	Over 10 years De plus de 10 ans	
	V121777 V39063	V121778 V39065	V121779 V39066	V121780 V39067	V121786 V39051	V121787 V39052	V121788 V39053	V121789 V39054	V121790 V39055	V121791 V39056	V121808 V39057	V121755 V39059	V121756 V39060	V121757 V39061	V121758 V39062	
2010 S	1 0.59	0.70	0.91	1.03	1.26	1.54	2.10	2.21	2.85	3.50	1.38	1.25	1.81	2.51	3.41	
	8 0.79	0.87	1.03	1.19	1.41	1.67	2.19	2.30	2.92	3.53	1.38	1.46	1.95	2.60	3.46	
	15 0.77	0.91	1.08	1.30	1.49	1.72	2.25	2.34	2.96	3.54	1.35	1.53	2.00	2.65	3.47	
	22 0.80	0.90	1.05	1.27	1.41	1.63	2.14	2.23	2.87	3.43	1.25	1.45	1.90	2.54	3.36	
	29 0.84	0.87	1.07	1.27	1.39	1.58	2.01	2.11	2.74	3.33	1.17	1.42	1.79	2.41	3.25	
	O	6 0.86	0.87	1.00	1.21	1.35	1.54	1.97	2.07	2.74	3.38	1.38	1.76	2.40	3.29	
		13 0.88	0.90	1.02	1.22	1.39	1.55	1.94	2.05	2.73	3.44	1.41	1.74	2.36	3.30	
		20 0.86	0.89	0.98	1.16	1.37	1.50	1.91	2.02	2.75	3.46	1.36	1.69	2.37	3.32	
		27 0.87	0.92	1.02	1.21	1.45	1.59	2.06	2.38	2.89	3.50	1.43	1.84	2.52	3.38	
	N	3 0.88	0.92	1.02	1.19	1.42	1.55	2.02	2.34	2.87	3.49	1.40	1.80	2.48	3.37	
		10 0.89	0.95	1.07	1.27	1.57	1.73	2.20	2.48	2.98	3.59	1.54	1.99	2.60	3.47	
		17 0.88	0.95	1.05	1.26	1.58	1.77	2.32	2.60	3.10	3.67	1.55	2.09	2.73	3.55	
		24 0.93	0.99	1.12	1.39	1.74	1.94	2.48	2.75	3.19	3.65	1.70	2.24	2.86	3.60	
	D	1 0.95	1.01	1.13	1.38	1.67	1.90	2.44	2.72	3.17	3.58	1.65	2.20	2.83	3.54	
		8 0.90	1.01	1.14	1.34	1.68	1.90	2.49	2.79	3.25	3.68	1.66	2.27	2.97	3.64	
2010 D	2 0.95	1.01	1.13	1.38	1.68	1.91	2.47	2.75	3.20	3.60	1.19	1.67	2.22	2.93	3.57	
	3 0.94	1.01	1.12	1.34	1.63	1.86	2.42	2.72	3.19	3.64	1.24	1.62	2.21	2.91	3.59	
	6 0.93	0.99	1.11	1.29	1.56	1.78	2.32	2.62	3.12	3.60	1.21	1.55	2.11	2.82	3.55	
	7 0.94	1.00	1.12	1.33	1.62	1.85	2.39	2.74	3.23	3.68	1.27	1.61	2.20	2.93	3.64	
	8 0.90	1.01	1.14	1.34	1.68	1.90	2.49	2.79	3.25	3.68	1.28	1.66	2.27	2.97	3.64	



FINANCIAL MARKET STATISTICS  
STATISTIQUES DU MARCHÉ FINANCIER

continued  
suite

Wednesday and latest week <i>Le mercredi et la dernière semaine</i>	Bankers' acceptances <i>Acceptations bancaires</i>				Prime corporate paper rate <i>Taux du papier de premier choix des sociétés non financières</i>		Tuesday (effective date in brackets) <i>Le mardi (date d'entrée en vigueur entre parenthèses)</i>	Treasury bill auction <i>Adjudication de bons du Trésor</i>					
	1 month <i>À 1 mois</i>		3 month <i>À 3 mois</i>		1 month <i>À 1 mois</i>			Average yields <i>Rendement moyen</i>			Amount auctioned <i>Montant adjudgé</i>		
	V121750 V39068	V121775 V39071	V121809 V39072	V121812 V39074	3 month <i>À 3 mois</i>	6 month <i>À 6 mois</i>		1 year <i>À 1 an</i>	3 month <i>À 3 mois</i>	6 month <i>À 6 mois</i>	1 year <i>À 1 an</i>	Amount maturing <i>Montant arrivant à échéance</i>	
2010 S 1	0.97	1.03	0.89	0.97	2010 A 31	0.692	0.898	1.034	7,400	2,800	2,800	12,900	
8	1.12	1.20	1.00	1.09	S 7								
15	1.08	1.20	1.05	1.15	14	0.919	1.081	1.288	7,700	2,900	2,900	15,600	
22	1.08	1.20	1.04	1.15	21								
29	1.09	1.21	1.04	1.15	28	0.893	1.093	1.310	7,700	2,900	2,900	13,700	
O 6	1.10	1.20	1.05	1.15	O 5								
13	1.10	1.20	1.05	1.14	12	0.894	1.011	1.202	8,600	3,200	3,200	17,500	
20	1.09	1.20	1.05	1.16	19								
27	1.09	1.21	1.05	1.16	26	0.915	1.017	1.199	6,675	2,475	2,475	15,700	
N 3	1.09	1.21	1.05	1.16	N 2								
10	1.10	1.21	1.06	1.17	9	0.941	1.060	1.266	8,900	3,300	3,300	15,700	
17	1.09	1.21	1.06	1.17	16								
24	1.09	1.22	1.06	1.17	23	0.982	1.097	1.320	7,700	2,900	2,900	13,100	
D 1	1.11	1.21	1.06	1.17	30								
8	1.12	1.21	1.07	1.18	D 7	1.009	1.122	1.316	7,100	2,700	2,700	15,000	
2010 D 2	1.12	1.21	1.06	1.18									
3	1.12	1.21	1.06	1.18									
6	1.12	1.21	1.07	1.18									
7	1.12	1.21	1.07	1.18									
8	1.12	1.21	1.07	1.18									

Effective 16 September 1997, the weekly issuance pattern of treasury bills was replaced by a 2-week cycle and the maturity of 3-month treasury bills was lengthened by 7 days. Since 19 March 1998 (after a transition phase of six months), the maturity pattern follows a 2-week cycle.  
*Le 16 septembre 1997, le calendrier hebdomadaire des adjudications de bons du Trésor du gouvernement du Canada a été remplacé par un cycle de deux semaines et l'échéance des bons du Trésor à trois mois à été prolongée de sept jours. Depuis le 19 mars 1998 (après une période de transition de six mois), le calendrier des échéances suit également un cycle de deux semaines.*

FINANCIAL MARKET STATISTICS  
STATISTIQUES DU MARCHÉ FINANCIER

continued  
suite

Wednesday <i>Le mercredi</i>	Selected U.S. dollar interest rates <i>Quelques taux d'intérêt pratiqués aux États-Unis</i>						Forward premium or discount (-) U.S. dollars in Canada <i>Report ou déport (-) sur le dollar É.-U. au Canada</i>	
	Federal funds rate <i>Taux des fonds fédéraux</i>		Prime rate charged by banks <i>Taux de base des prêts bancaires</i>		Commercial paper (adjusted) <i>Papier commercial (taux corrigés)</i>		U.S. Treasuries constant maturity <i>Obligations du Trésor américain à échéance fixe</i>	
	1 month <i>À 1 mois</i>		3 month <i>À 3 mois</i>		1 month <i>À 1 mois</i>		3 month <i>À 3 mois</i>	
	V121821	V121820	V121822	V121823	V121826	V4429275	V121793	V121807
2010 S 1	0.19	3.25	0.21	0.26	1.41	2.58	0.69	0.66
8	0.19	3.25	0.20	0.26	1.46	2.66	0.82	0.86
15	0.19	3.25	0.24	0.24	1.46	2.74	0.83	0.87
22	0.21	3.25	0.18	0.28	1.33	2.56	0.83	0.83
29	0.20	3.25	0.19	0.24	1.28	2.52	0.82	0.90
O 6	0.19	3.25	0.19	0.22	1.16	2.41	0.84	0.92
13	0.18	3.25	0.18	0.22	1.13	2.46	0.97	0.93
20	0.19	3.25	0.22	0.23	1.11	2.51	0.83	0.87
27	0.19	3.25	0.20	0.20	1.34	2.75	0.83	0.91
N 3	0.20	3.25	0.25	0.24	1.11	2.67	0.85	0.93
10	0.18	3.25	0.20	0.21	1.23	2.65	0.73	0.89
17	0.19	3.25	0.23	0.20	1.49	2.89	0.71	0.83
24	0.20	3.25	0.20	0.22	1.56	2.93	0.84	0.80
D 1	0.20	3.25	0.19	0.22	1.64	2.97	0.84	0.80
8							0.84	0.80

Month, week ending Mois ou semaine se terminant à la date indiquée	EXCHANGE RATES COURS DU CHANGE										BFS Table I1 SBF Tableau I1	
	U.S. dollar Dollar É.-U.				Canadian dollar in U.S. funds Dollar canadien exprimé en dollar É.-U.		Other currencies Autres monnaies				Canadian-dollar effective exchange rate index (CERI) <sup>2</sup> Indice de taux de change effectif du dollar canadien (indice TCEC) <sup>2</sup> 1992 = 100	
	Canadian dollars per unit En dollars canadiens par unité				Canadian cents per unit En cents canadiens par unité		Average of noon spot rates Moyenne des cours du comptant à midi					
	Spot rates Cours du comptant				3-month forward spread Report ou déport (-) à 3 mois		Canadian dollars per unit En dollars canadiens par unité					
	High Haut	Low Bas	Closing Clôture	Average noon Moyenne à midi	Closing Clôture	Average noon Moyenne à midi	EMU <sup>1</sup>	British pound livre sterling	Swiss franc Franc suisse	Japanese yen Yen japonais		
	V37433	V37434	V37432	V37426			V121742	V37430	V37429	V37456		V41498903
2010 A	1.0674	1.0108	1.0665	1.0414	0.17	0.16	0.9376	1.3420	1.6294	1.0026		0.012205
S	1.0604	1.0216	1.0290	1.0331	0.22	0.21	0.9718	1.3535	1.6104	1.0329	0.012247	116.44
O	1.0374	0.9986	1.0202	1.0180	0.23	0.23	0.9802	1.4150	1.6150	1.0508	0.012456	117.17
N	1.0286	0.9980	1.0266	1.0128	0.19	0.21	0.9741	1.3813	1.6154	1.0279	0.012266	118.01
2010 N 3	1.0277	1.0049	1.0068	1.0143	0.23	0.23	0.9932	1.4149	1.6250	1.0309	0.012544	117.40
10	1.0095	0.9980	1.0000	1.0018	0.22	0.22	1.0000	1.3980	1.6181	1.0383	0.012316	118.83
17	1.0255	1.0044	1.0243	1.0146	0.21	0.21	0.9763	1.3794	1.6245	1.0296	0.012225	118.06
24	1.0265	1.0092	1.0111	1.0184	0.20	0.21	0.9890	1.3775	1.6194	1.0234	0.012214	117.46
D 1	1.0286	1.0076	1.0170	1.0185	0.20	0.19	0.9833	1.3422	1.5913	1.0184	0.012134	117.88
8	1.0126	1.0016	1.0108	1.0071	0.20	0.20	0.9893	1.3381	1.5832	1.0231	0.012100	119.02

Latest week: / Dernière semaine :

2010 D 2	1.0120	1.0028	1.0039	1.0046	0.20	0.20	0.9961	1.3289	1.5681	1.0145	0.012030	119.40
3	1.0081	1.0016	1.0033	1.0060	0.21	0.21	0.9967	1.3446	1.5816	1.0303	0.012160	119.04
6	1.0084	1.0035	1.0053	1.0058	0.20	0.20	0.9947	1.3352	1.5769	1.0212	0.012160	119.15
7	1.0115	1.0016	1.0114	1.0093	0.20	0.20	0.9887	1.3447	1.5948	1.0268	0.012150	118.71
8	1.0126	1.0063	1.0108	1.0099	0.20	0.20	0.9893	1.3372	1.5947	1.0225	0.012000	118.80

(1) The euro is the monetary unit of the European Economic and Monetary Union (EMU), which commenced on 1 January 1999. / L'euro est l'unité monétaire de l'Union économique et monétaire (UEM) européenne qui est entrée en vigueur le 1er janvier 1999.

(2) The Canadian-dollar effective exchange rate index (CERI) replaces the C-6 index as the Bank's new measure of the value of the Canadian dollar vis-à-vis the currencies of its most important trading partners. / L'indice de taux de change effectif du dollar canadien (indice TCEC) s'agit du nouvel indice que la Banque utilise pour mesurer la valeur du dollar canadien par rapport aux monnaies des principaux partenaires commerciaux du Canada. L'indice TCEC remplace l'indice C-6.

Month, week ending  
Mois ou semaine se terminant à la date indiquée

Overnight money market financing rate  
Taux des fonds à un jour

	V39050
2010 A	0.7484
S	0.9951
O	0.9972
N	0.9980
2010 N 3	0.9960
10	0.9989
17	0.9990
24	1.0000
D 1	1.0004
8	0.9980

Latest week: / Dernière semaine :

2010 D 2	1.0084
3	1.0043
6	0.9988
7	0.9990
8	0.9980

Monthly Average Moyenne mensuelle		SELECTED MONETARY AGGREGATES AND THEIR COMPONENTS (Millions of dollars) AGRÉGATS MONÉTAIRES ET LEURS COMPOSANTES (En millions de dollars)									BFS Table E1 SBF Tableau E1		
		M2 (gross) M2 (brut)		Personal deposits Dépôts des particuliers		Non-personal demand and notice deposits Dépôts à vue et à préavis autres que ceux des particuliers		Adjustments to M2 (gross) Ajustements à M2 (brut)		M2 (gross) Total Total de M2 (brut)			
		Unadjusted Données non désaisonnalisées	Seasonally adjusted Données désaisonnalisées	Chequable Transférables par chèque	Non-chequable Non transférables par chèque	Fixed-term À terme fixe	Unadjusted Données non désaisonnalisées	Seasonally adjusted Données désaisonnalisées	Non-chequable Non transférables par chèque	Unadjusted Données non désaisonnalisées	Seasonally adjusted Données désaisonnalisées		
		V37173	V37148	V41552775	V41552802	V36818	V36823	V41552777	V41552803	V36828	V41552789	V41552786	V41552796
2009	J	52,758	52,890	155,728	156,115	112,522	338,165	218,619	217,075	20,890	-3,269	895,412	893,955
	F	52,348	53,029	156,730	158,313	116,175	341,564	212,069	216,851	22,561	-3,403	898,043	902,048
	M	52,520	53,262	157,282	160,942	121,453	345,089	211,066	218,362	22,065	-2,971	906,504	912,560
	A	52,825	53,359	162,055	162,429	124,113	343,038	217,564	221,354	23,634	-2,979	920,250	920,581
	M	53,441	53,575	166,424	165,031	127,456	339,450	219,269	223,065	23,179	-2,946	926,273	927,337
	J	53,662	53,588	168,440	166,494	130,105	336,440	225,247	224,752	24,098	-2,748	935,243	933,529
	J	54,162	53,817	171,605	169,987	133,738	332,704	229,301	227,970	25,634	-2,770	944,374	942,720
	A	54,209	53,886	175,825	174,949	136,893	329,383	230,099	230,281	26,298	-2,770	949,937	951,405
	S	54,254	53,968	178,045	178,355	138,833	326,603	231,286	230,489	27,075	-2,496	953,599	956,743
	O	54,467	54,245	181,013	182,322	141,000	321,310	235,638	233,138	28,172	-2,318	959,282	961,951
	N	54,527	54,355	183,504	183,702	141,888	318,595	240,963	237,294	28,478	-2,216	965,738	964,330
	D	55,070	54,261	188,012	185,443	143,072	316,247	248,077	236,983	27,554	-2,172	975,860	963,123
2010	J	54,242	54,378	187,769	188,264	145,050	314,336	240,557	238,698	27,873	-2,665	967,163	965,290
	F	54,040	54,723	186,527	188,521	147,132	313,630	240,006	245,583	29,634	-2,517	968,453	972,738
	M	53,731	54,472	184,539	188,842	149,633	312,435	239,052	247,504	29,941	-1,846	967,483	973,752
	A	54,131	54,671	188,948	189,480	150,289	310,993	243,875	248,253	30,076	-1,805	976,506	976,925
	M	54,671	54,803	192,267	190,657	151,720	309,910	250,301	254,696	30,039	-1,961	986,948	987,962
	J	55,128	55,050	196,260	194,019	153,015	309,499	253,604	253,149	30,484	-2,071	995,920	994,105
	J	55,779	55,432	197,226	195,426	153,249	310,268	255,688	254,303	30,275	-2,271	1,000,213	998,744
	A	55,895	55,577	198,228	197,172	153,815	310,537	253,591	253,757	30,340	-2,129	1,000,276	1,001,897
	S	56,095	55,809	199,976	200,324	154,354	310,861	256,825	255,801	30,312	-2,322	1,006,101	1,009,601
	O	56,332	56,111	201,887	203,265	154,271	310,596	260,912	258,012	30,221	-2,238	1,011,981	1,014,747

Monthly average or average of month-ends Moyenne mensuelle ou moyenne de fin de mois		SELECTED MONETARY AGGREGATES AND THEIR COMPONENTS (Millions of dollars) AGRÉGATS MONÉTAIRES ET LEURS COMPOSANTES (En millions de dollars)							continued suite		
		M3 (gross) M3 (brut)		Non-personal term deposits Dépôts à terme autres que ceux des particuliers		Foreign currency deposits of residents Dépôts en monnaies étrangères des résidents		Adjustments to M3 (gross) Ajustements à M3 (brut)		M3 (gross) Total Total de M3 (brut)	
		Unadjusted Données non désaisonnalisées	Seasonally adjusted Données désaisonnalisées					Unadjusted Données non désaisonnalisées	Seasonally adjusted Données désaisonnalisées		
		V41552786	V41552796	V36830	V36876	V37250	V41552785	V41552794			
2009	J	895,412	893,955	269,924	141,846	-7,622	1,299,560	1,301,817			
	F	898,043	902,048	255,505	141,115	-8,929	1,285,734	1,297,618			
	M	906,504	912,560	248,472	139,236	-9,720	1,284,491	1,295,333			
	A	920,250	920,581	247,628	132,759	-10,240	1,290,397	1,299,289			
	M	926,273	927,337	250,546	124,493	-13,044	1,288,268	1,296,497			
	J	935,243	933,529	244,374	131,394	-11,573	1,299,438	1,299,533			
	J	944,374	942,720	244,275	127,729	-12,906	1,303,471	1,304,553			
	A	949,937	951,405	241,084	126,441	-13,093	1,304,369	1,303,661			
	S	953,599	956,743	240,510	128,839	-11,045	1,311,903	1,306,639			
	O	959,282	961,951	238,898	130,498	-10,691	1,317,987	1,309,616			
	N	965,738	964,330	238,580	129,158	-11,533	1,321,943	1,309,675			
	D	975,860	963,123	239,519	127,324	-10,981	1,331,722	1,313,007			
2010	J	967,163	965,290	234,934	127,840	-10,689	1,319,247	1,321,503			
	F	968,453	972,738	239,913	125,576	-9,875	1,324,067	1,337,246			
	M	967,483	973,752	240,714	123,506	-10,158	1,321,544	1,333,444			
	A	976,506	976,925	244,501	126,494	-9,982	1,337,519	1,346,971			
	M	986,948	987,962	251,943	126,962	-10,974	1,354,879	1,363,978			
	J	995,920	994,105	259,008	129,660	-10,304	1,374,284	1,374,501			
	J	1,000,213	998,744	259,597	131,984	-9,599	1,382,195	1,383,099			
	A	1,000,276	1,001,897	263,921	139,936	-9,311	1,394,822	1,394,033			
	S	1,006,101	1,009,601	264,540	131,084	-9,834	1,391,891	1,386,199			
	O	1,011,981	1,014,747	269,278	133,184	-10,070	1,404,374	1,394,915			

(1) Beginning December 2004, includes cooperative retail associations./Comprend les associations coopératives de détail depuis décembre 2004.

(2) Unadjusted because it does not show stable seasonality / Ces données ne présentant pas de variations saisonnières stables, elles ne sont pas désaisonnalisées

		SELECTED MONETARY AGGREGATES AND THEIR COMPONENTS (Millions of dollars)								continued suite		
		<i>AGRÉGATS MONÉTAIRES ET LEURS COMPOSANTES (En millions de dollars)</i>										
		M2+ (gross)										
		<i>M2+ (brut)</i>										
Monthly average or average of month-ends		M2 (gross) Total		Trust and mortgage loan companies <sup>4</sup>	Credit unions and caisses populaires	Life insurance company individual annuities	Personal deposits at government owned savings institutions	Money market mutual funds	Adjustments to M2+ (gross)	M2+ (gross) Total		
<i>Moyenne mensuelle ou moyenne de fin de mois</i>		<i>Total de M2 (brut)</i>		<i>Sociétés de fiducie ou de prêt hypothécaire<sup>4</sup></i>	<i>Caisses populaires et crédit unions</i>	<i>Compagnies d'assurance vie (rentes individuelles)</i>	<i>Dépôts des particuliers aux caisses d'épargne publiques</i>	<i>Fonds communs de placement du marché monétaire</i>	<i>Ajustements à M2+ (brut)</i>	<i>Total de M2+ (brut)</i>	<i>Unadjusted</i>	<i>Seasonally adjusted</i>
		Données non désaisonnalisées		Total deposits						Données non désaisonnalisées	Données désaisonnalisées	
		Unadjusted		Seasonally adjusted <sup>1</sup>								
		Données non désaisonnalisées		Données désaisonnalisées <sup>1</sup>								
		V41552786	V37235	V37138	V37239	V37243	V37244	V37245	V37251	V41552788	V41552798	
2009	F	898,043	20,676	20,676	196,659	41,629	10,595	76,438	1,115	1,245,155	1,249,161	
	M	906,504	20,573	20,573	198,387	41,953	10,742	77,433	1,169	1,256,762	1,262,818	
	A	920,250	20,642	20,642	200,802	42,154	10,831	77,207	1,198	1,273,084	1,273,414	
	M	926,273	20,892	20,892	202,676	42,214	10,878	76,249	1,197	1,280,379	1,281,442	
	J	935,243	21,142	21,142	204,300	42,274	10,860	73,467	1,197	1,288,483	1,286,769	
	J	944,374	21,281	21,281	205,839	42,534	10,811	70,180	1,253	1,296,271	1,294,618	
	A	949,937	21,313	21,313	206,448	42,993	10,782	67,934	1,368	1,300,776	1,302,244	
	S	953,599	21,344	21,344	207,009	43,446	10,668	65,240	1,482	1,302,787	1,305,931	
	O	959,282	21,547	21,547	207,241	43,640	10,556	62,717	1,630	1,306,613	1,309,281	
	N	965,738	21,917	21,917	207,748	43,584	10,524	60,216	1,809	1,311,537	1,310,129	
	D	975,860	22,286	22,286	208,329	43,529	10,495	57,953	1,989	1,320,440	1,307,704	
2010	J	967,163	22,626	22,626	208,050	43,564	10,496	55,518	2,142	1,309,558	1,307,686	
	F	968,453	22,914	22,914	207,744	43,684	10,504	53,527	2,258	1,309,082	1,313,368	
	M	967,483	23,202	23,202	208,352	43,803	10,466	51,213	2,375	1,306,895	1,313,163	
	A	976,506	23,616	23,616	209,926	43,920	10,455	49,295	2,461	1,316,179	1,316,597	
	M	986,948	24,149	24,149	211,989	44,028	10,494	48,428	2,511	1,328,546	1,329,560	
	J	995,920	24,683	24,683	214,296	44,136	10,500	47,198	2,561	1,339,294	1,337,478	
	J	1,000,213	25,001	25,001	215,368	44,358	10,539	46,357	2,588	1,344,424	1,342,955	
	A	1,000,276	25,114	25,114	215,926	44,697	10,552	45,682	2,593	1,344,839	1,346,461	
	S	1,006,101	25,225	25,225	217,236	45,030	10,520	44,378	2,599	1,351,088	1,354,588	
	O	1,011,981			217,975 E		10,523 E	43,297				

		SELECTED MONETARY AGGREGATES AND THEIR COMPONENTS (Millions of dollars)								continued suite		
		<i>AGRÉGATS MONÉTAIRES ET LEURS COMPOSANTES (En millions de dollars)</i>										
		M2++ (gross)										
		<i>M2++ (brut)</i>										
Monthly average or average of month-ends		M2+ (gross) Total		Canada Savings Bonds and other retail instruments	Non-money market mutual funds	M2++ (gross) Total		M1+ <sup>2</sup> (gross)	M1++ <sup>3</sup> (gross)			
<i>Moyenne mensuelle ou moyenne de fin de mois</i>		<i>Total de M2+ (brut)</i>		<i>Obligations d'épargne du Canada et autres titres de placement au détail</i>	<i>Fonds communs de placement autres que ceux du marché monétaire</i>	<i>Unadjusted</i>	<i>Seasonally adjusted</i>	<i>Unadjusted</i>	<i>Seasonally adjusted</i>	<i>Unadjusted</i>	<i>Seasonally adjusted</i>	
		Données non désaisonnalisées		Unadjusted	Seasonally adjusted	Données non désaisonnalisées	Données désaisonnalisées	Données non désaisonnalisées	Données désaisonnalisées	Données non désaisonnalisées	Données désaisonnalisées	
		Unadjusted		Unadjusted	Seasonally adjusted	Données non désaisonnalisées	Données désaisonnalisées	Données non désaisonnalisées	Données désaisonnalisées	Données non désaisonnalisées	Données désaisonnalisées	
		Données non désaisonnalisées		Données non désaisonnalisées	Données désaisonnalisées	Données non désaisonnalisées	Données désaisonnalisées	Données non désaisonnalisées	Données désaisonnalisées	Données non désaisonnalisées	Données désaisonnalisées	
		V41552788	V37255	V37147	V37256	V37149	V41552790	V41552801	V37258	V37151	V37259	V37152
2009	M	1,256,762	12,602	12,661	520,130	516,315	1,789,494	1,791,794	473,557	486,801	640,886	652,087
	A	1,273,084	12,720	12,724	521,232	518,461	1,807,035	1,804,599	487,118	491,900	659,172	662,116
	M	1,280,379	12,712	12,684	523,601	521,226	1,816,692	1,815,352	495,215	497,078	670,810	671,179
	J	1,288,483	12,677	12,595	526,745	524,581	1,827,905	1,823,945	504,653	500,297	684,463	678,263
	J	1,296,271	12,641	12,558	529,009	528,251	1,837,921	1,835,426	513,483	509,362	698,712	693,866
	A	1,300,776	12,613	12,519	531,285	532,215	1,844,675	1,846,978	518,890	517,567	708,373	706,832
	S	1,302,787	12,587	12,477	534,389	536,873	1,849,763	1,855,280	523,421	522,920	715,832	716,736
	O	1,306,613	12,561	12,438	537,144	540,867	1,856,318	1,862,586	531,661	529,743	728,332	728,685
	N	1,311,537	12,389	12,351	540,629	544,601	1,864,555	1,867,080	540,145	535,705	738,846	736,570
	D	1,320,440	12,188	12,452	547,765	549,292	1,880,393	1,869,448	553,075	538,674	751,412	740,062
2010	J	1,309,558	12,144	12,275	551,472	553,229	1,873,174	1,873,190	543,622	543,743	744,280	744,520
	F	1,309,082	12,073	12,181	557,073	554,742	1,878,228	1,880,291	541,292	550,697	746,106	755,423
	M	1,306,895	11,995	12,045	562,373	558,388	1,881,263	1,883,597	538,981	554,298	747,085	760,222
	A	1,316,179	11,976	11,975	564,236	561,425	1,892,391	1,889,997	549,873	555,549	759,467	762,988
	M	1,328,546	11,856	11,826	564,613	562,186	1,905,015	1,903,572	561,527	563,793	773,043	773,450
	J	1,339,294	11,796	11,711	567,048	564,712	1,918,138	1,913,901	570,719	565,882	784,348	777,241
	J	1,344,424	11,736	11,655	568,651	567,830	1,924,811	1,922,440	574,320	569,919	788,155	782,866
	A	1,344,839	11,705	11,617	569,848	570,807	1,926,392	1,928,884	573,058	571,543	787,503	785,668
	S	1,351,088	11,647	11,551	572,455	575,087	1,935,190	1,941,226	578,882	578,241	793,835	794,789
	O		11,594	11,493	575,601	579,557			585,757 E	583,416 E	800,084 E	800,361 E
	N		11,074	11,044								

- (1) Unadjusted because it does not show stable seasonality / Ces données ne présentant pas de variations saisonnières stables, elles ne sont pas désaisonnalisées
- (2) M1+(gross) Currency outside banks plus personal and non-personal chequable deposits held at chartered banks plus all chequable deposits at trust and mortgage loan companies, credit unions and caisses populaires (excluding deposits of these institutions) plus continuity adjustments. / M1+(brut) Monnaie hors banques, plus les dépôts des particuliers et autres que ceux des particuliers transférables par chèque dans les banques et tous les dépôts transférables par chèque dans les sociétés de fiducie ou de prêt hypothécaire, les caisses populaires et les crédit unions (à l'exclusion des dépôts de ces institutions), auxquels s'ajoutent les corrections effectuées pour assurer la continuité des données.
- (3) M1++(gross) consists of M1+(gross) plus non-chequable notice deposits held at chartered banks, trust and mortgage loan companies, credit unions and caisses populaires less interbank non-chequable notice deposits plus continuity adjustments. / M1++(brut) se définit comme M1+(brut) auquel s'ajoutent les dépôts à préavis non transférables par chèque détenus auprès des banques, des sociétés de fiducie ou de prêt hypothécaire, des caisses populaires et des crédit unions, moins les dépôts interbancaires à préavis non transférables par chèque, plus les corrections faites pour assurer la continuité des données.
- (4) Beginning December 2004, includes cooperative retail associations. / Comprend les associations coopératives de détail depuis décembre 2004.

Monthly average or average of month-ends <i>Moyenne mensuelle ou moyenne de fin de mois</i>		CREDIT MEASURES (Millions of dollars) <i>MESURES DU CRÉDIT (En millions de dollars)</i>								BFS Table E2 <i>SBF Tableau E2</i>					
		Consumer credit <i>Crédit à la consommation</i>								Total consumer credit <i>Ensemble du crédit à la consommation</i>					
		Seasonally adjusted <i>Données désaisonnalisées</i>													
		Chartered banks <i>Banques à charte</i>	Trust and mortgage loan companies <sup>1,3</sup> <i>Sociétés de fiducie ou de prêt hypothécaire<sup>1,3</sup></i>	Credit unions and caisses populaires <i>Caisses populaires et credit unions</i>	Life insurance companies <sup>1</sup> <i>Compagnies d'assurance vie<sup>1</sup></i>	Non-depository credit intermediaries and other institutions <i>Intermédiaires financiers autres que les institutions de dépôt et autres institutions</i>	Special-purpose corporations (securitization) <sup>1,2</sup> <i>Sociétés spécialisées (titrisation)<sup>1,2</sup></i>	Adjustments to consumer credit <sup>1</sup> <i>Ajustements au crédit à la consommation<sup>1</sup></i>	V122709	V122712	V122713	V122711	V800020	V122715	V122705
2009	M	301,119	479	24,937	5,896	32,408	51,456	-	414,754	416,800					
	A	304,649	488	25,190	5,948	32,466	50,592	-	417,070	419,704					
	M	307,847	482	25,452	5,943	32,464	50,113	-	421,728	422,681					
	J	311,827	477	25,731	5,937	32,606	49,335	-	426,447	425,876					
	J	314,990	472	25,962	5,944	32,863	48,531	-	429,592	428,792					
	A	318,909	467	26,185	5,965	32,965	47,896	-	433,335	432,475					
	S	322,453	463	26,420	5,985	33,070	47,112	-	437,318	435,698					
	O	328,116	458	26,613	6,008	33,151	46,292	-	443,118	441,002					
	N	332,772	454	26,852	6,034	33,141	45,637	-	445,323	443,929					
	D	335,007	450	27,102	6,060	33,100	45,060	-	448,725	446,421					
2010	J	338,504	460	27,635	6,085	33,032	44,494	-	449,491	449,897					
	F	343,300	482	28,364	6,109	33,001	44,032	-	451,684	454,939					
	M	344,129	505	29,030	6,133	33,077	43,766	-	454,776	457,082					
	A	347,624	517	29,190	6,152	33,321	43,197	-	457,409	460,339					
	M	348,242	519	28,719	6,167	33,496	43,397	-	459,814	460,915					
	J	348,320	520	28,249	6,181	33,415	43,459	-	460,657	460,093					
	J	350,191	522	28,181	6,190	33,322	43,270 E	-	462,573 E	461,777 E					
	A	351,866	524	28,496	6,193	33,350	43,551 E	-	464,971 E	464,084 E					
	S	354,275	526	28,821	6,196	32,772	43,463 E	-	468,039 E	466,330 E					
	O	355,496		29,060 E			42,515 E	-							

Monthly average or average of month-ends <i>Moyenne mensuelle ou moyenne de fin de mois</i>		CREDIT MEASURES (Millions of dollars) <i>MESURES DU CRÉDIT (En millions de dollars)</i>								continued <i>suite</i>										
		Residential mortgage credit <i>Crédit hypothécaire à l'habitation</i>								Total residential mortgage credit <i>Ensemble du crédit hypothécaire à l'habitation</i>		Total household credit <i>Ensemble des crédits aux ménages</i>								
		Seasonally adjusted <i>Données désaisonnalisées</i>																		
		Chartered banks <sup>1</sup> <i>Banques à charte<sup>1</sup></i>	Trust and mortgage loan companies <sup>1,3</sup> <i>Sociétés de fiducie ou de prêt hypothécaire<sup>1,3</sup></i>	Credit unions and caisses populaires <i>Caisses populaires et credit unions</i>	Life insurance companies <sup>1</sup> <i>Compagnies d'assurance vie<sup>1</sup></i>	Pension funds <sup>1</sup> <i>Caisses de retraite<sup>1</sup></i>	Non-depository credit intermediaries and other financial institutions <sup>1</sup> <i>Intermédiaires financiers autres que les institutions de dépôt et autres institutions financières<sup>1</sup></i>	NHA mortgage backed securities <sup>1,2</sup> <i>Titres hypothécaires garantis en vertu de la LNH<sup>1,2</sup></i>	Special-purpose corporations (securitization) <sup>1,2</sup> <i>Sociétés spécialisées (titrisation)<sup>1,2</sup></i>	Adjustments to residential mortgage credit <sup>1</sup> <i>Ajustements au crédit hypothécaire à l'habitation<sup>1</sup></i>	V122748	V122749	V122752	V122750	V122743	V800024	V122744	V122755	V122736	V122746
2009	M	434,893	9,845	115,509	15,646	15,988	28,019	265,614	18,789	903,601	909,053	1,318,354	1,325,853							
	A	437,655	9,846	116,140	15,663	15,936	27,794	270,342	18,292	910,778	915,627	1,327,848	1,335,331							
	M	441,491	10,001	116,687	15,564	15,875	27,772	271,083	17,735	915,511	920,104	1,337,238	1,342,786							
	J	444,934	10,155	117,170	15,465	15,814	27,720	274,594	17,177	922,792	926,107	1,349,239	1,351,983							
	J	450,625	10,279	117,664	15,369	15,724	27,919	278,447	16,606	932,848	931,392	1,362,439	1,360,184							
	A	455,832	10,374	118,099	15,274	15,605	28,335	277,667	15,977	937,503	935,303	1,370,837	1,367,778							
	S	459,072	10,467	118,541	15,181	15,487	28,455	280,570	15,306	943,472	940,949	1,380,790	1,376,648							
	O	461,607	10,576	118,964	15,093	15,470	28,444	285,779	14,743	951,166	947,054	1,394,285	1,388,056							
	N	461,885	10,701	119,485	15,011	15,551	28,525	289,296	14,345	955,343	952,867	1,400,666	1,396,795							
	D	465,845	10,825	120,046	14,928	15,631	28,433	292,094	13,915	962,252	955,812	1,410,977	1,402,233							
2010	J	468,283	10,844	119,958	14,821	15,653	28,330	292,454	13,832	964,442	963,230	1,413,934	1,413,127							
	F	472,181	10,761	119,496	14,696	15,618	28,393	291,749	14,051	966,721	968,351	1,418,404	1,423,291							
	M	472,872	10,678	119,276	14,571	15,582	28,525	293,071	14,242	968,110	973,932	1,422,886	1,431,014							
	A	475,899	10,796	119,624	14,490	15,534 E	28,533	294,241	14,189	972,414 E	977,510 E	1,429,822 E	1,437,849 E							
	M	484,898	11,126	120,614	14,457	15,474 E	28,451	294,747	13,865	982,922 E	987,801 E	1,442,736 E	1,448,716 E							
	J	490,338	11,456	121,644	14,424	15,415 E	28,348	296,874	13,505	991,755 E	995,285 E	1,452,412 E	1,455,378 E							
	J	495,200	11,629	122,312	14,401	15,327 E	28,259	300,484	13,336 E	1,001,161 E	999,629 E	1,463,734 E	1,461,406 E							
	A	496,112	11,650	122,571	14,386	15,211 E	28,277	305,485	12,943 E	1,006,983 E	1,004,608 E	1,471,954 E	1,468,692 E							
	S	497,006	11,671	122,934	14,372	15,096 E	28,280	310,510	12,694 E	1,012,964 E	1,010,332 E	1,481,003 E	1,476,662 E							
	O	500,217		123,395 E				312,300	12,588 E											

- (1) Unadjusted because it does not show stable seasonality / *Ces données ne présentant pas de variations saisonnières stables, elles ne sont pas désaisonnalisées*  
(2) Excludes securitized loans that are consolidated on the banks' balance sheets as loans. / *Les données excluent les prêts titrisés qui sont consolidés en tant que prêts dans les bilans des banques.*  
(3) Beginning December 2004, includes cooperative retail associations. / *Comprend les associations coopératives de détail depuis décembre 2004.*

		CREDIT MEASURES (Millions of dollars) / MESURES DU CRÉDIT (En millions de dollars)										
		Short-term business credit / <i>Crédits à court terme aux entreprises</i>					Other business credit / <i>Autres crédits aux entreprises</i>					
		Canadian dollar loans / <i>Prêts en dollars canadiens</i>					Commercial paper issued by non-financial corporations / <i>Papier commercial des sociétés non financières</i>					
		Business loans / <i>Prêts aux entreprises</i>		Chartered bank foreign currency loans to residents <sup>2</sup> / <i>Prêts en monnaies étrangères des banques aux résidents<sup>2</sup></i>			Special-purpose corporations (securitization) <sup>3</sup> / <i>Sociétés spécialisées (titrisation)<sup>3</sup></i>		Bankers' acceptances / <i>Acceptations bancaires</i>		Adjustments to short-term business credit / <i>Ajustements aux crédits à court terme aux entreprises</i>	
		Chartered banks <sup>1</sup> / <i>Banques à charte<sup>1</sup></i>		Non-depository credit intermediaries / <i>Autres institutions financières autres que les institutions de dépôt</i>			Unadjusted / <i>Données non désaisonnalisées</i>		Seasonally adjusted / <i>Données désaisonnalisées</i>		Unadjusted / <i>Données non désaisonnalisées</i>	
		Unadjusted / <i>Données non désaisonnalisées</i>	Seasonally adjusted / <i>Données désaisonnalisées</i>	Unadjusted / <i>Données non désaisonnalisées</i>	Seasonally adjusted / <i>Données désaisonnalisées</i>	Other institutions / <i>Autres institutions</i>	Unadjusted / <i>Données non désaisonnalisées</i>	Seasonally adjusted / <i>Données désaisonnalisées</i>	Unadjusted / <i>Données non désaisonnalisées</i>	Seasonally adjusted / <i>Données désaisonnalisées</i>	Unadjusted / <i>Données non désaisonnalisées</i>	Seasonally adjusted / <i>Données désaisonnalisées</i>
		V122631	V122645	V800014	V122651	V122634	V122653	V122635	V122649	V122652	V4427861	V122638
2009	M	184,089	183,628	24,177	42,579	47,062	10,804	67,007	65,983	12,783	12,783	-754
	A	181,811	181,782	23,939	42,891	42,550	10,197	68,929	68,386	12,141	12,141	-712
	M	180,191	180,634	23,556	43,306	35,004	9,309	66,392	65,709	11,473	11,473	-427
	J	177,865	178,108	23,169	43,717	34,500	8,497	64,382	64,830	11,406	11,406	-500
	J	176,164	176,265	22,871	43,903	30,150	8,085	62,610	63,640	11,533	11,533	-637
	A	175,318	175,574	22,574	43,903	28,025	8,036	60,622	61,852	11,103	11,103	-594
	S	172,652	172,891	22,205	43,987	27,481	7,987	61,618	61,836	10,570	10,570	-533
	O	172,591	171,241	21,959	44,048	26,682	7,623	60,505	60,191	10,117	10,117	-570
	N	169,925	169,419	21,867	44,048	26,453	6,974	57,700	57,923	10,135	10,135	-578
	D	170,930	168,872	21,843	43,990	26,404	6,381	53,125	53,611	10,883	10,883	-1,212
2010	J	169,392	170,904	21,925	43,865	24,971	6,042	51,030	51,035	11,351	11,351	-783
	F	169,604	171,084	21,979	43,718	25,290	5,932	50,374	49,299	11,130	11,130	-638
	M	170,995	170,543	21,986	43,521	23,284	5,824	51,546	50,735	10,795	10,795	-666
	A	170,663	170,593	22,035	43,490	21,687	5,634	49,860	49,491	10,875	10,875	-759
	M	167,878	168,317	22,060	43,658	22,149	5,366	50,223	49,734	10,885	10,885	-527
	J	166,869	167,204	22,072	43,830	22,713	5,111	50,068	50,393	11,091	11,091	-918
	J	168,488	168,716	21,966	44,025 E	21,457	4,865 E	49,175	50,026	11,162	11,162	-898
	A	166,274	166,627	21,707	44,210 E	21,241	4,628 E	50,562	51,676	10,918	10,918	-811
	S	165,062	165,415	21,387	44,343 E	21,368	4,402 E	51,037	51,181	10,878	10,878	-585
	O	169,862R	168,398R			21,385	4,187 E	48,970	48,676	11,157 E	11,157 E	-585

		CREDIT MEASURES (Millions of dollars) / MESURES DU CRÉDIT (En millions de dollars)										
		Short term business credit / <i>Crédits à court terme aux entreprises</i>					Other business credit / <i>Autres crédits aux entreprises</i>					
		Total short-term business credit / <i>Ensemble des crédits à court terme aux entreprises</i>					Non-residential mortgages / <i>Prêts hypothécaires sur immeubles non résidentiels</i>					
		Chartered banks / <i>Banques à charte</i>		Trust and mortgage companies <sup>4</sup> / <i>Sociétés de fiducie ou de prêt hypothécaire<sup>4</sup></i>			Credit unions and caisses populaires / <i>Caisses populaires et crédit unions</i>		Life insurance companies / <i>Compagnies d'assurance vie</i>		Non-depository credit intermediaries and other institutions / <i>Intermédiaires financiers autres que les institutions de dépôt et autres institutions</i>	
		Unadjusted / <i>Données non désaisonnalisées</i>	Seasonally adjusted / <i>Données désaisonnalisées</i>	Unadjusted / <i>Données non désaisonnalisées</i>	Seasonally adjusted / <i>Données désaisonnalisées</i>	Unadjusted / <i>Données non désaisonnalisées</i>	Seasonally adjusted / <i>Données désaisonnalisées</i>	Unadjusted / <i>Données non désaisonnalisées</i>	Seasonally adjusted / <i>Données désaisonnalisées</i>	Unadjusted / <i>Données non désaisonnalisées</i>	Seasonally adjusted / <i>Données désaisonnalisées</i>	
		V122639	V122646	V122656	V122657	V122658	V122659	V800015	V122661	V122632	V800016	
2009	M	387,747	383,404	25,042	2,716	21,243	27,779	3,523	8,110	73	18,673	
	A	381,747	379,197	25,210	2,703	21,271	27,725	3,564	8,143	73	18,580	
	M	368,805	369,611	25,284	2,647	21,281	27,627	3,612	8,142	74	18,474	
	J	363,035	365,595	25,229	2,591	21,279	27,528	3,659	8,098	74	18,368	
	J	354,679	357,879	25,432	2,557	21,331	27,432	3,675	8,106	76	18,282	
	A	348,985	351,220	25,451	2,542	21,412	27,336	3,660	8,003	80	18,215	
	S	345,968	348,484	25,621	2,528	21,485	27,242	3,645	7,947	83	18,149	
	O	342,955	343,165	25,679	2,504	21,562	27,230	3,623	7,966	85	18,118	
	N	336,523	335,252	25,687	2,471	21,669	27,297	3,594	8,922	86	18,120	
	D	332,342	330,445	25,658	2,437	21,848	27,364	3,565	8,835	86	18,122	
2010	J	327,793	327,865	25,777	2,447	22,012	27,410	3,559	8,887	85	18,085	
	F	327,389	325,505	26,206	2,499	22,164	27,432	3,574	8,637	84	18,012	
	M	327,285	323,389	26,136	2,550	22,301	27,454	3,589	8,566	82	17,938	
	A	323,484	321,113	26,323	2,596	22,363	27,551	3,577	8,537	81	17,822	
	M	321,692	322,589	26,228	2,634	22,423	27,724	3,536	8,517	80	17,663	
	J	320,836	323,309	26,485	2,671	22,516	27,897	3,495	8,533	79	17,503	
	J	320,239 E	323,477 E	26,722	2,699	22,711 E	28,028 E	3,469	8,526	79	17,400	
	A	318,729 E	321,156 E	26,902	2,716	22,989 E	28,120 E	3,457	8,444	80	17,350	
	S	317,892 E	320,212 E	27,405	2,734	23,263 E	28,210 E	3,445	8,377	80	17,301	
	O	320,530E,R	320,587E,R	27,594					8,362			

(1) Excludes reverse repos and loans to non-residents. / Ne comprend pas les prises en pension ni les prêts à des non-résidents.  
 (2) Excludes reverse repos. / Ne comprend pas les prises en pension.  
 (3) Excludes securitized loans that are consolidated on the banks' balance sheets as loans. / Les données excluent les prêts titrisés qui sont consolidés en tant que prêts dans les bilans des banques.  
 (4) Beginning December 2004, includes cooperative retail associations. / Comprend les associations coopératives de détail depuis décembre 2004.

Monthly average or average of month-ends <i>Moyenne mensuelle ou moyenne de fin de mois</i>	CREDIT MEASURES (Millions of dollars) <i>MESURES DU CRÉDIT (En millions de dollars)</i>						continued <i>suite</i>
	Other business credit <i>Autres crédits aux entreprises</i>						
	Special-purpose corporations (securitization) <sup>1</sup> <i>Sociétés spécialisées (titrisation)<sup>1</sup></i>	Bonds and debentures <i>Obligations et débentures</i>	Equity and warrants <i>Actions et bons de souscription</i>	Trust Units <i>Parts de fiducie</i>	Adjustments to other business credit <i>Ajustements aux autres crédits aux entreprises</i>	Total other business credit <i>Ensemble des autres crédits aux entreprises</i>	
	V122655	V122640	V122642	V20638380	V122650	V36412	
2009	A	23,889	285,031	332,318	73,927	-	822,432
	M	23,473	292,375	333,045	73,969	-	830,003
	J	23,065	300,805	337,309	73,165	-	841,172
	J	22,578	302,289	341,430	71,773	-	844,961
	A	22,015	301,440	342,101	71,258	-	843,514
	S	21,466	303,891	346,425	71,831	-	850,314
	O	21,036	307,025	351,085	72,284	-	858,197
	N	20,722	310,050	353,207	72,257	-	864,081
	D	20,412	313,316	355,580	70,814	-	868,037
2010	J	20,223	314,413	357,164 R	69,580	-	869,642 R
	F	20,153	315,505	358,331	69,583	-	872,178
	M	20,048	317,834	360,268	69,582	-	876,349
	A	19,914	320,786	363,197	69,716	-	882,462
	M	19,712	321,114	366,089	69,199	-	884,919
	J	19,510	321,908	369,103	68,475	-	888,176
	J	19,273E	324,188	371,638	68,081	-	892,813 E
	A	19,000E	326,859	372,452	67,938	-	896,307 E
	S	18,734E	330,594 R	372,390 R	68,221	-	900,754 E
	O	18,471E	332,941 R	373,363 R	68,002	-	903,761E,R
	N		336,360 R	377,847 R	65,248		

Monthly average or average of month-ends <i>Moyenne mensuelle ou moyenne de fin de mois</i>	CREDIT MEASURES (Millions of dollars) <i>MESURES DU CRÉDIT (En millions de dollars)</i>				continued <i>suite</i>
	Total business credit <i>Ensemble des crédits aux entreprises</i>		Total household and business credit <i>Ensemble des crédits aux ménages et aux entreprises</i>		
	Unadjusted <i>Données non désaisonnalisées</i>	Seasonally adjusted <i>Données désaisonnalisées</i>	Unadjusted <i>Données non désaisonnalisées</i>	Seasonally adjusted <i>Données désaisonnalisées</i>	
	V122643	V122647	V122644	V122648	
2009	A	1,204,179	1,204,624	2,532,027	2,539,955
	M	1,198,807	1,199,612	2,536,046	2,542,398
	J	1,204,207	1,203,576	2,553,445	2,555,559
	J	1,199,640	1,199,756	2,562,079	2,559,940
	A	1,192,499	1,192,278	2,563,336	2,560,056
	S	1,196,282	1,197,940	2,577,072	2,574,588
	O	1,201,152	1,200,831	2,595,437	2,588,887
	N	1,200,604	1,198,639	2,601,270	2,595,435
	D	1,200,379	1,197,237	2,611,357	2,599,470
2010	J	1,197,435 R	1,199,549 R	2,611,369 R	2,612,675 R
	F	1,199,567	1,201,092	2,617,971	2,624,383
	M	1,203,634	1,202,631	2,626,520	2,633,645
	A	1,205,946	1,206,491	2,635,768 E	2,644,340 E
	M	1,206,611	1,207,576	2,649,347 E	2,656,292 E
	J	1,209,012	1,208,477	2,661,424 E	2,663,854 E
	J	1,213,052 E	1,213,522 E	2,676,786 E	2,674,928 E
	A	1,215,035 E	1,215,224 E	2,686,990 E	2,683,916 E
	S	1,218,646 E	1,220,518 E	2,699,649 E	2,697,180 E
	O	1,224,291E,R	1,223,778E,R		
	N				

(1) Excludes securitized loans that are consolidated on the banks' balance sheets as loans. / *Les données excluent les prêts titrisés qui sont consolidés en tant que prêts dans les bilans des banques.*

End of period En fin de période		GOVERNMENT OF CANADA SECURITIES OUTSTANDING (Par Value) ENCOURS DES TITRES DU GOUVERNEMENT CANADIEN (Valeur nominale)							BFS Table G4 SBF Tableau G4			
		Millions of Canadian dollars En millions de dollars canadiens										
		Treasury bills Bons du Trésor	Other direct and guaranteed securities <sup>1</sup> Autres titres émis ou garantis <sup>1</sup>	Canada Savings Bonds and other retail instruments Obligations d'épargne du Canada et autres titres de placements au détail	Total Total	Held by Détenteurs	Government of Canada accounts <sup>2</sup> Comptes du gouvernement canadien <sup>2</sup>					
					Bank of Canada Banque du Canada	Treasury bills Bons du Trésor	Bonds Obligations	Total Total	Treasury bills Bons du Trésor	Bonds Obligations	Short-term instruments Titres à court terme	Total Total
		V37331		V37295	V37289	V37370	V37371	V37369	V37382	V37383	V37347	V37363
2010	A	167,400	394,921	11,662	573,983	25,600	32,743	58,343	-	650	-	650
	S	170,700	391,800	11,614	574,114	25,250	31,748	56,998	-	1,327	-	1,327
	O	169,800	394,848	11,558	576,206	25,100	32,022	57,122	-	1,422	-	1,422
	N	174,800	401,198	10,827 R	586,825 R	25,250	33,207	58,457	-	1,013 R	-	1,013 R
2010	N 3	167,000	394,153	11,320	572,472	25,100	32,022	57,122	-	765	-	765
	10	166,800	397,044	11,085	574,929	24,650	32,547	57,197	-	1,000	-	1,000
	17	166,800	399,896	10,975	577,671	24,650	32,997	57,647	-	765	-	765
	24	171,600	400,838	10,918	583,356	24,650	33,207	57,857	-	765	-	765
	D 1	174,800	394,574	10,786 R	580,160 R	25,390	32,622	58,012	-	1,013 R	-	1,013 R
	8	172,300	395,244	10,656	578,199	25,250	32,142	57,392	-	1,000	-	1,000

Changes from the date indicated: / Variations par rapport à la date indiquée :

2009	D 9	-15,600	53,893	-1,545	36,748	10,587	-13,578	-2,991	-	-366	-	-366
2010	D 1	-2,500	670	-130	-1,960	-140	-480	-620	-	-13	-	-13

End of period En fin de période		GOVERNMENT OF CANADA SECURITIES OUTSTANDING (Par Value) ENCOURS DES TITRES DU GOUVERNEMENT CANADIEN (Valeur nominale)				Average of Wednesdays and Wednesday Moyenne mensuelle des mercredis ou données du mercredi	GOVERNMENT OF CANADA CANADIAN DOLLAR DEPOSITS DÉPÔTS EN DOLLARS CANADIENS DU GOUVERNEMENT CANADIEN			
		Millions of Canadian dollars En millions de dollars canadiens				Millions of dollars En millions de dollars				
		Held by Détenteurs				Held at Détenteurs				
		General Public Public				Bank of Canada Banque du Canada			Auction Participants aux adjudications	Total Total
		Treasury bills Bons du Trésor	Marketable bonds and notes Obligations et billets négociables	Canada Savings Bonds and other retail instruments Obligations d'épargne du Canada et autres titres de placement au détail	Total Total					
		V37377	V37378	V37295	V37375	V36642 V36628	V37343			
2010	A	141,800	361,528	11,662	514,990	2010 A	2,858	4,836	7,694	
	S	145,450	358,725	11,614	515,790	S	2,146	3,975	6,122	
	O	144,700	361,403	11,558	517,662	O	1,697	4,396	6,093	
	N	149,550	366,978 R	10,827 R	527,355 R	N	2,132	10,010	12,142	
2010	N 3	141,900	361,366	11,320	514,586	2010 N 3	1,728	7,002	8,730	
	10	142,150	363,498	11,085	516,733	10	1,431	9,283	10,714	
	17	142,150	366,134	10,975	519,259	17	2,510	11,404	13,914	
	24	146,950	366,866	10,918	524,734	24	2,861	12,350	15,211	
	D 1	149,410	360,939 R	10,786 R	521,135 R	D 1		2,295		
	8	147,050	362,101	10,656	519,807	8		6,816		

Changes from the date indicated: / Variations par rapport à la date indiquée :

2009	D 9	-26,187	67,837	-1,545	40,105	2009 D 9	2,124
2010	D 1	-2,360	1,162	-130	-1,328	2010 D 1	4,521

(1) Includes securities denominated in foreign currency (excluding U.S. -pay "Canada Bills").

Comprend les titres libellés en monnaies étrangères (à l'exclusion des « bons du Canada » en dollars É.-U.).

(2) Includes Government of Canada Accounts held at the Bank of Canada, plus non-market bonds held by the Canada Pension Plan.

Comprend les comptes du gouvernement canadien à la Banque du Canada et les titres non négociables détenus par le Régime de pensions du Canada.



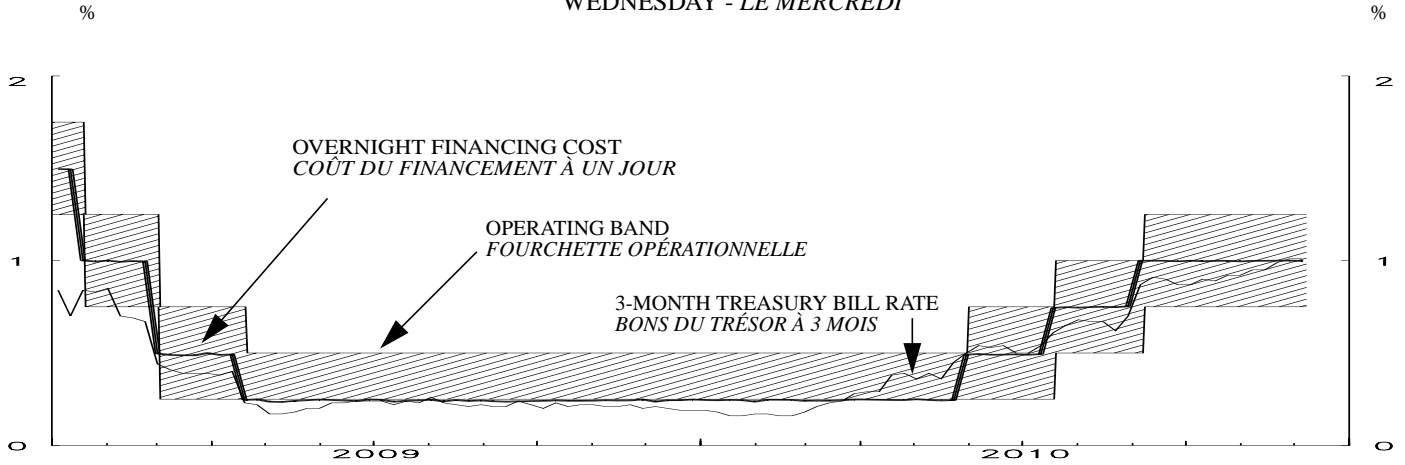
Month Mois	NET NEW SECURITIES ISSUES PLACED IN CANADA AND ABROAD (Millions of Canadian dollars, par value) <i>ÉMISSIONS NETTES DE TITRES PLACÉS AU CANADA ET À L'ÉTRANGER (En millions de dollars canadiens, valeur nominale)</i>													BFS Table F4 SBF Tableau F4		
	Government of Canada bonds Obli- gations du gouvernement canadien	Provincial bonds Obli- gations des provinces	Municipal bonds Obli- gations des municipal- ités	Corporations <i>Sociétés</i> Bonds Preferred and common stocks Actions privilégées ou ordinaires			Other institutions and foreign borrowers <i>Autres institutions et emprunteurs étrangers</i>	Term Securitizations <i>Titrisation à terme</i> NHA mortgage- backed securities <i>Titres hypothé- caires garantis en vertu de la LHN</i>	Other asset- backed securities <sup>1</sup> <i>Autres titres adossés à des créances<sup>1</sup></i>	Total <i>Total</i>	Treasury bills and other short-term instruments <i>Bons du Trésor et autres titres à court terme</i> Government of Canada treasury bills, U.S.-pay Canada bills and other short-term instruments <i>Bons du Trésor canadien, bons du Canada en dollars É.-U. et autres titres à court terme</i>			Total net new issues Canadian dollar bankers' accept- ances <i>Ensemble des émissions nettes</i>		
	V122305(Q)	V122308(Q)	V122311(Q)	V122314(Q)	V122335(Q)	V20647412(Q)	V122323(Q)	V760338(Q)	V760339(Q)	V122328(Q)	V122343(Q)	V122344(Q)	V122339(Q)	V122342(Q)	V122327(Q)	
2009	M	6,779	3,830	-88	11,837	2,361	-434	-135	362	-802	23,710	-2,732	-1,329	-2,876		
	J	2,109	3,253	-118	2,524	8,503	-1,416	-825	6,522	-79	20,473	11,381	4,679	-1,208	-2,453	56,613
	J	8,976	-1,564	98	173	1,079	-1,508	121	1,226	-1,039	7,562	6,124		-2,304	342	
	A	14,328	491	-18	-1,652	553	477	-100	-1,978	1,506	13,607	-10,042		-3,466	-2,180	
	S	5,119	2,358	81	7,478	10,280	670	-2,525	7,185	-2,575	28,071	1,308	2,209	-4,293	458	37,397
	O	3,713	1,985	755	-569	1,732	236	-52	2,803	788	11,391	-234		-3,377	-469	
	N	9,173	5,110	24	15,034	6,547	-291	-1,750	4,881	-4,961	33,767	-4,649		-1,621	-3,780	
	D	3,308	5,992	-213	-2,434	717	-2,594	536	923	473	6,708	-7,063	7,090	-1,088	-3,596	33,079
2010	J	7,615	3,491	331	2,112	1,884	126	-800	-1,088	1,022	14,693	-3,379		-609	86	
	F	6,132	5,331	-11	-669	1,318	-121	50	-221	-526	11,283	-5,846		-289	67	
	M	7,899	1,649	90	8,696	3,094	119	-75	2,413	-111	23,774	1,265	-6,002	-806	-1,322	32,914
	A	4,541	7,764	608	7,563	2,956	149	500	-303	-344	23,434	-3,175		754	-297	
	M	10,246	2,422	149	-1,049	3,827	-1,181	-	1,263	2,467	18,144	-48		-1,319	-1,378	
	J	-920	7,498	578	3,274	3,149	-266	-	2,365	-2,327	13,351	-7,549	6,625	1,891	1,213	51,645
	J	5,552	4,045	408	9,131	2,215	-522	1,280	4,303	-176	26,236	1,246		-1,838	510	
	A	6,759	185	97	6,265	-510	236	-300	5,008	-578	17,162	1,270		-184	272	
	S	-3,157	3,447	-7	-3,957R	366R	329	-1,050	4,617	-192	396	3,166	-9,047	-1,883	-236	37,070
	O	2,985	7,731	199	5,453	2,119	-767	1,125	-263	-	-	-1,082		-	-	
	N	5,775R	807R		9,160R	7,649R	-4,740	-	-	-	-	4,630		-	-	

(1) Beginning January 2009, includes approximately \$32.1 Master Asset Vehicle long-term notes related to affected trust under the Montreal Proposal; \$28.8 billion were asset-backed commercial paper. / À partir de janvier 2009 comprennent un montant d'environ 32,1 milliards de dollars de billets à long terme de véhicules d'actifs cadres émis par les fiducies visées par la Proposition de Montréal; de ce montant, le papier commercial adossé à des actifs représente 28,8 milliards de dollars.

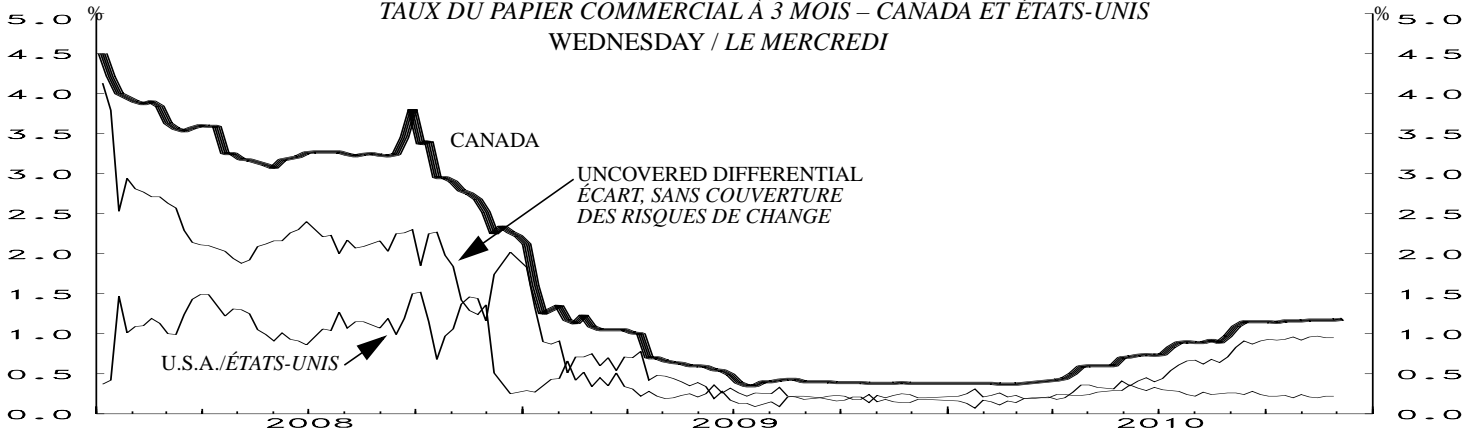
End of period En fin de période	CORPORATE SHORT-TERM PAPER OUTSTANDING <i>ENCOURS DES EFFETS À COURT TERME DES SOCIÉTÉS</i>										BFS Table F2 SBF Tableau F2
	Millions of Canadian dollars <i>En millions de dollars canadiens</i>										
	Commercial Paper <i>Papier commercial</i>			Canadian dollar bankers' acceptances <i>Acceptations bancaires en dollars canadiens</i>		Total corporate short-term paper <i>Papier à court terme émis par les sociétés</i>	Treasury bills and other short-term paper <i>Bons du Trésor et autres effets à court terme</i>		Total treasury bills and other short-term paper <i>Ensemble des bons du Trésor et autres effets à court terme</i>	Commercial paper issued by foreign corporations <i>Papier commercial des sociétés étrangères</i>	
	Total	Of which: Paper issued by non financial corporations <i>Dont : Papier des sociétés non financières</i>	Of which: Securitizations <sup>2</sup> <i>Dont : Titrisation<sup>2</sup></i>	Of which: U.S. dollars <i>Dont : Dollars É.-U.</i>			Provincial governments and their enterprises <i>Provinces et entreprises provinciales</i>	Municipal governments <i>Municipalités</i>			
	V122246	V122253	V122254	V122255	V122243	V122241	V122256	V122257	V122258	V122259	
2009	J	84,300	12,094	50,438	4,175	65,221	149,521	34,570		52	
	F	82,407	12,993	48,436	3,965	61,541	143,948	29,837		19	
	M	77,231	12,573	45,983	3,935	62,378	139,609	29,634	303	169,545	
	A	77,359	11,708	43,697	4,235	63,183	140,542	30,109		15	
	M	76,030	11,238	41,385	4,179	60,307	136,337	28,895		15	
	J	74,822	11,573	39,914	4,483	57,854	132,676	34,343	273	167,291	
	J	72,518	11,492	38,428	4,525	58,196	130,714	40,609		-	
	A	69,052	10,713	36,681	4,492	56,016	125,068	39,710		-	
	S	64,759	10,427	35,321	4,071	56,474	121,233	35,988	836	158,058	
	O	61,382	9,807	34,210	3,986	56,005	117,387	41,539		100	
	N	59,761	10,462	33,096	4,025	52,225	111,986	42,074		5	
	D	58,673	11,303	32,222	3,876	48,629	107,302	43,482	432	151,217	
2010	J	58,064	11,399	31,006	4,404	48,715	106,779	43,235		27	
	F	57,775	10,861	30,450	4,046	48,782	106,557	41,495		27	
	M	56,969	10,729	29,567	3,801	47,460	104,429	37,432	480	142,341	
	A	57,723	11,020	29,194	4,214	47,163	104,886	38,491		21	
	M	56,404	10,750	28,030	4,042	45,785	102,189	40,924		16	
	J	58,295	11,431	28,342	4,178	46,998	105,293	43,764	773	149,830	
	J	56,457	10,893	27,286	4,056	47,508	103,965	37,864		15	
	A	56,273	10,943	26,958	4,333	47,780	104,053	38,132		15	
	S	54,390	10,813	26,331	3,961	47,544	101,934	34,726	763	137,424	
	O		11,501E					33,238		14E	

(2) Beginning August 2007, excludes outstandings of approximately \$28.8 billion related to affected trusts under the Montréal Proposal. / À partir d'août 2007, exclut les encours d'environ 28,8 milliards de dollars liés aux fiducies visées par la Proposition de Montréal.

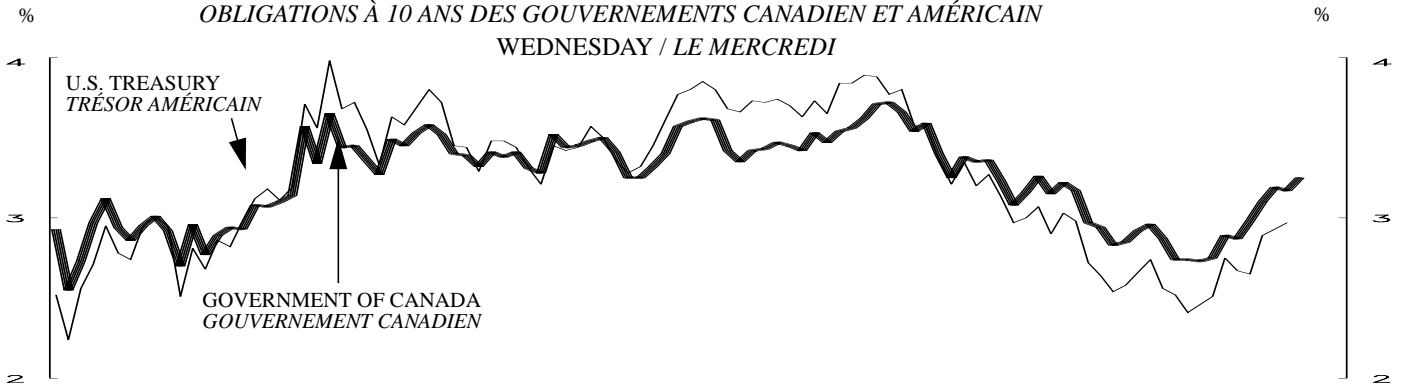
3-MONTH TREASURY BILL RATE AND OVERNIGHT FINANCING COST  
 TAUX DES BONS DU TRÉSOR À 3 MOIS ET COÛT DU FINANCEMENT À UN JOUR  
 WEDNESDAY - LE MERCREDI



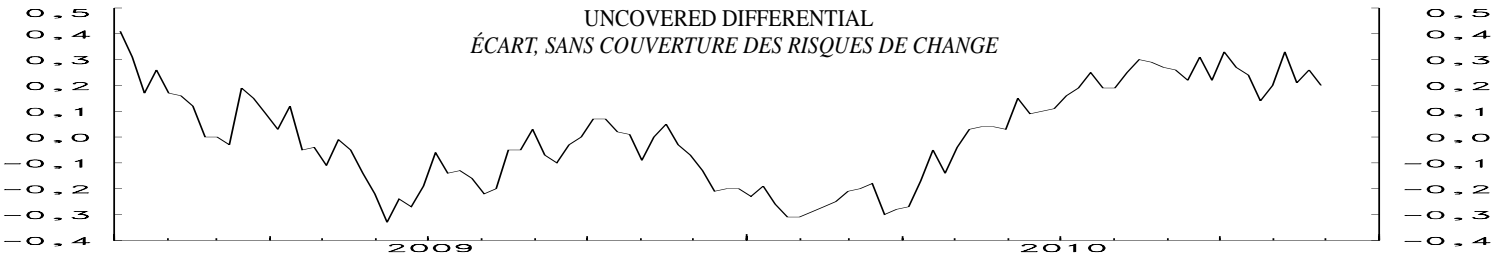
CANADA- U.S. 3-MONTH COMMERCIAL PAPER RATE  
 TAUX DU PAPIER COMMERCIAL À 3 MOIS - CANADA ET ÉTATS-UNIS  
 WEDNESDAY / LE MERCREDI



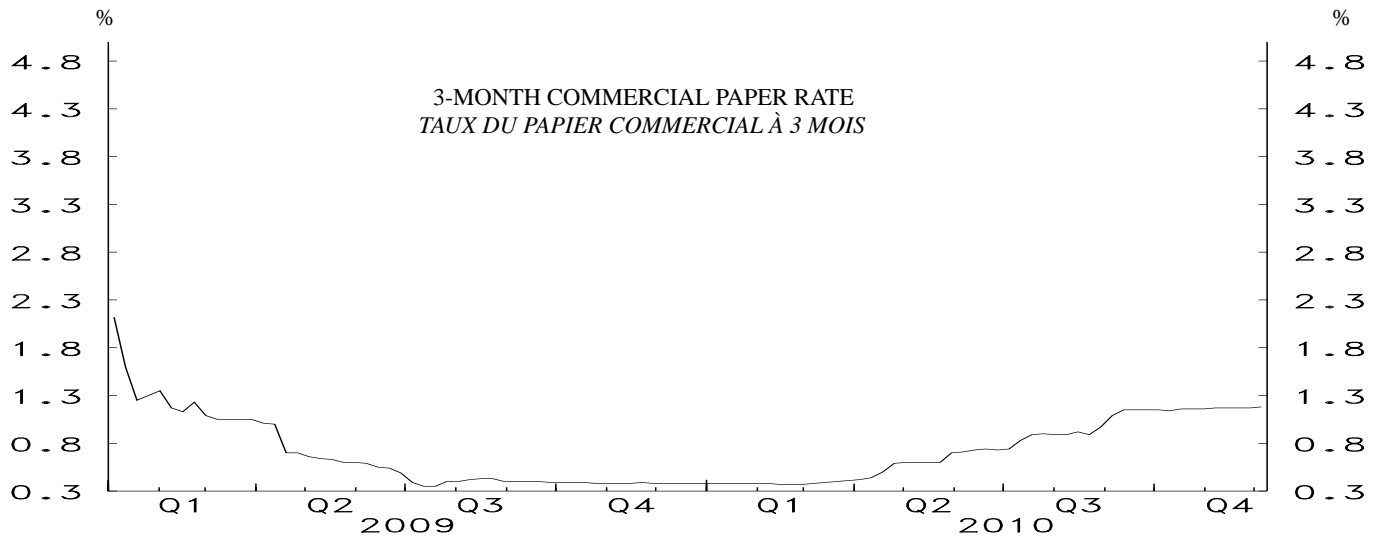
CANADA- U.S. GOVERNMENT 10 YEAR BOND YIELDS  
 OBLIGATIONS À 10 ANS DES GOUVERNEMENTS CANADIEN ET AMÉRICAIN  
 WEDNESDAY / LE MERCREDI



UNCOVERED DIFFERENTIAL  
 ÉCART, SANS COUVERTURE DES RISQUES DE CHANGE

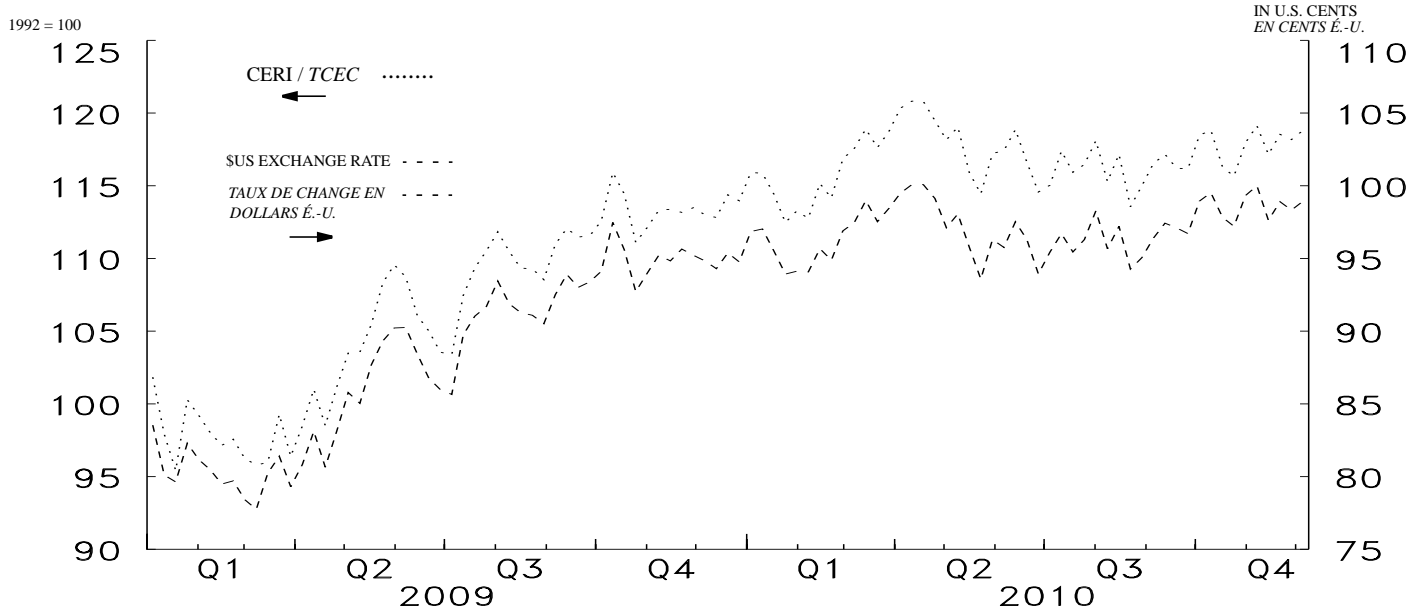


MONETARY CONDITIONS INDICATORS / INDICATEURS DES CONDITIONS MONÉTAIRES  
WEDNESDAY / LE MERCREDI



CERI EXCHANGE RATE INDEX AND \$U.S. EXCHANGE RATE

TAUX DE CHANGE DU DOLLAR CANADIEN PAR RAPPORT AUX MONNAIES COMPOSANT L' INDICE TCEC ET AU DOLLAR É.-U.

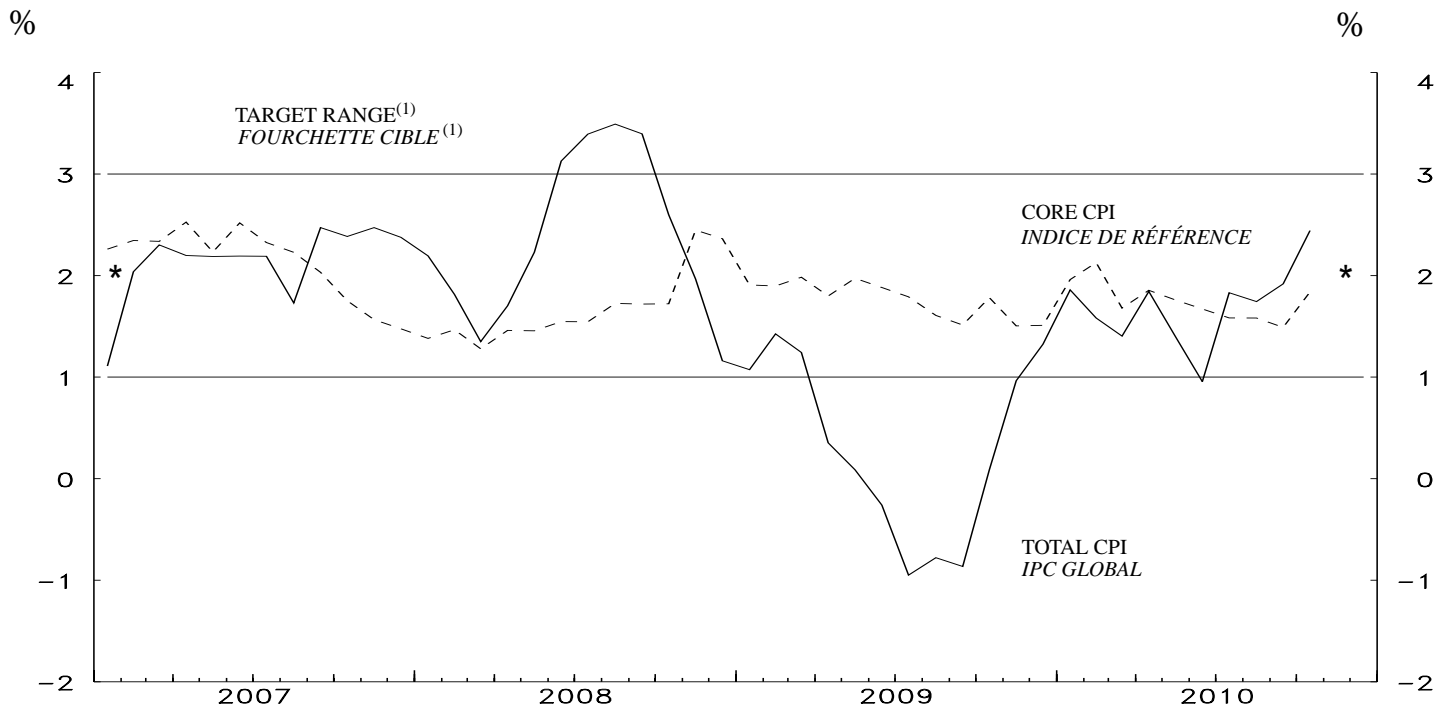


LAST DATA POINT PLOTTED: 8 - Dec - 10  
FIN DE LA PÉRIODE CONSIDÉRÉE: 8 - déc - 10

The Canadian-dollar effective exchange rate index (CERI) replaces the C-6 index as the Bank's new measure of the value of the Canadian dollar vis-à-vis the currencies of its most important trading partners.

L'indice de taux de change effectif du dollar canadien (indice TCEC) s'agit du nouvel indice que la Banque utilise pour mesurer la valeur du dollar canadien par rapport aux monnaies des principaux partenaires commerciaux du Canada. L'indice TCEC remplace l'indice C-6.

## CONSUMER PRICE INDEX



LAST DATA POINT PLOTTED: October10  
FIN DE LA PÉRIODE CONSIDÉRÉE: octobre10

\* Inflation - control target / \* Cible de maîtrise de l'inflation

(1) Note: Although the target is expressed in terms of the total CPI, the Bank of Canada bases its policy actions on a core measure of the CPI that excludes eight of the most volatile components (fruits, vegetables, gasoline, fuel oil, natural gas, mortgage interest, inter-city transportation and tobacco products) as well as the effect of indirect taxes on the remaining components. Nota: Bien que la cible soit exprimée en fonction de l'IPC global, la Banque du Canada fonde ses décisions de politique monétaire sur un indice de référence qui exclut de l'IPC huit des composantes les plus volatiles (fruits, légumes, essence, mazout, gaz naturel, intérêts hypothécaires, transport interurbain et produits du tabac) ainsi que l'effet des impôts indirects sur les autres composantes.

CONSUMER PRICE INDEX INDICE DES PRIX À LA CONSOMMATION							MONETARY CONDITIONS INDICATORS INDICATEURS DES CONDITIONS MONÉTAIRES						
Month Mois	Total CPI IPC global		Percentage (y/y) (unadjusted) Taux de variation (a/a) (données non désaisonnalisées)				Wednesday Le mercredi	3-Month prime corporate paper rate Taux du papier de premier choix des sociétés non financières à 3 mois	Canadian-dollar effective exchange rate index (CERI) Indice de taux de change effectif du dollar canadien (indice TCEC)				
	Unadjusted Données non désai- sonnalisées	Seasonally adjusted Données désaison- nalisées	Total CPI IPC global	Core CPI Indice de référence	Alternative measures of trend inflation Autres mesures de l'inflation tendancielle CPIXFET CPIW IPCHAEI IPCP								
	V41690973	V41690914				V36393	V121812						
2009	M	114.0	114.1	1.2	2.0	1.4	2.4	2010	A	11	0.89	115.29	
	A	113.9	113.8	0.4	1.8	1.3	2.0			18	0.92	117.16	
	M	114.7	114.1	0.1	2.0	1.3	2.1			25	0.89	113.56	
	J	115.1	114.4	-0.3	1.9	1.3	1.8						
	J	114.7	114.0	-0.9	1.8	1.1	1.5	S	1	0.97	115.00		
	A	114.7	114.3	-0.8	1.6	1.0	1.4			8	1.09	116.53	
	S	114.7	114.5	-0.9	1.5	0.9	1.2			15	1.15	117.17	
	O	114.6	114.9	0.1	1.8	1.3	1.6			22	1.15	116.21	
	N	115.2	115.5	1.0	1.5	0.8	1.7			29	1.15	116.16	
	D	114.8	115.5	1.3	1.5	0.6	1.6						
2010	J	115.1	116.0	1.9	2.0	1.3	1.8			O	6	1.15	118.47
	F	115.6	116.0	1.6	2.1	1.4	1.6				13	1.14	118.82
	M	115.6	115.9	1.4	1.7	0.9	1.4				20	1.16	116.29
	A	116.0	115.9	1.8	1.9	1.2	1.6				27	1.16	115.65
	M	116.3	115.7	1.4	1.8	1.1	1.4						
	J	116.2	115.5	1.0	1.7	1.0	1.2	N	3	1.16	117.96		
	J	116.8	116.2	1.8	1.6	0.7	1.3			10	1.17	119.12	
	A	116.7	116.3	1.7	1.6	0.7	1.3			17	1.17	117.16	
	S	116.9	116.7	1.9	1.5	0.8	1.2			24	1.17	118.53	
	O	117.4	117.5	2.4	1.8	1.1	1.5			D	1	1.17	118.18
										8	1.18	118.80	

Core CPI: The CPI excluding eight of the most volatile components (fruits, vegetables, gasoline, fuel oil, natural gas, mortgage interest, inter-city transportation and tobacco products) as well as the effect of indirect taxes on the remaining components. CANSIM identifier for this series (in level terms) is V41693242. / Indice de référence : Indice des prix à la consommation excluant huit des composantes les plus volatiles de l'IPC (fruits, légumes, essence, mazout, gaz naturel, intérêts hypothécaires, transport interurbain et produits du tabac) ainsi que l'effet des impôts indirects sur les autres composantes. Le numéro d'identification CANSIM de cette série (données exprimées en niveaux) est V41693242.

CPIXFET: The CPI excluding food, energy and the effect of indirect taxes. / IPCHAEI : IPC hors alimentation, énergie et effet des impôts indirects

CPIW: In this measure, each component of the total CPI is multiplied by an additional weight that is inversely proportional to the component's volatility, so that the more volatile the component the less it influences the overall index. / Dans IPCP, chacune des composantes de l'IPC global est multipliée par une pondération additionnelle qui est inversement proportionnelle à la variabilité de la composante, afin que les plus volatiles d'entre elles influencent moins l'évolution de l'indice global.