

**WEEKLY
FINANCIAL STATISTICS**

**BULLETIN HEBDOMADAIRE DE
STATISTIQUES FINANCIÈRES**

**FOR IMMEDIATE RELEASE
POUR PUBLICATION IMMÉDIATE**

**February 26, 2010
le 26 février 2010**

**CONTENTS
TABLE DES MATIÈRES**

<u>Page</u> <u>Page</u>		<u>Table¹</u> <u>Tableau¹</u>
* 3	Bank of Canada: assets and liabilities / <i>Banque du Canada : actif et passif</i>	B2
* 3	Positions of members of the Canadian Payments Association with the Bank of Canada / <i>Positions des membres de l'Association canadienne des paiements à la Banque du Canada</i>	B3
* 4	Bank of Canada special purchase and resale agreements/sale and repurchase agreements intervention, and other Bank of Canada operations / <i>Intervention de la Banque du Canada dans le cadre de prises en pension spéciales ou de cessions en pension, et autres opérations de la Banque du Canada</i>	B3
* 4, 5	Chartered bank assets / <i>Actif des banques à charte</i>	C1
* 6	Chartered bank liabilities / <i>Passif des banques à charte</i>	C2
* 7	Chartered bank foreign currency items / <i>Effets en monnaies étrangères des banques à charte</i>	
* 7	Selected seasonally adjusted series: Chartered bank assets and liabilities <i>Quelques statistiques bancaires désaisonnalisées : Avoirs et engagements des banques à charte</i>	C8
* 8, 9, 10	Financial market statistics / <i>Statistiques du marché financier</i>	F1
* 10	Exchange rates / <i>Cours du change</i>	I1
* 11, 12	Monetary aggregates / <i>Agrégats monétaires</i>	E1
* 13, 14, 15	Credit measures / <i>Mesures du crédit</i>	E2
* 16	Government of Canada securities outstanding / <i>Encours des titres du gouvernement canadien</i>	G4
* 16	Government of Canada deposits / <i>Dépôts du gouvernement canadien</i>	
* 17	Net new securities issues placed in Canada and abroad <i>Émissions nettes de titres placés au Canada et à l'étranger</i>	F4
* 17	Corporate short-term paper outstanding / <i>Encours des effets à court terme des sociétés</i>	F2
* 18, 19	Charts: interest rates, exchange rates and monetary conditions indicators <i>Graphiques : taux d'intérêt, cours du change et indicateurs des conditions monétaires</i>	
* 20	Consumer Price Index and monetary conditions indicators <i>Indice des prix à la consommation et indicateurs des conditions monétaires</i>	

Data in this package are unadjusted unless otherwise stated / *À moins d'indication contraire, les données de cette publication n'ont pas été désaisonnalisées.*

For all Wednesday series, in the event a holiday falls on a Wednesday, data for the preceding business day will be shown.

Si un jour férié tombe un mercredi, ce sont les séries du jour ouvrable précédent qui sont présentées.

"R" revised / *révisé*

"E" estimate / *estimation*

*New information this week. / *Nouvelles données de cette semaine*

(1) Refers to the corresponding *Bank of Canada Banking and Financial Statistics* tables and footnotes. / *Renvoie à la note ou au tableau correspondant dans les Statistiques bancaires et financières de la Banque du Canada.*

Note to Users	(over)
Avis aux Utilisateurs	(verso)

The seasonally adjusted series published in today's *Weekly Financial Statistics*, reflect the annual recalculation of seasonal factors resulting from the incorporation of data for 2009. The seasonal factors have been estimated by Statistics Canada for the Bank of Canada using the X-12 ARIMA Seasonal Adjustment Program. The seasonality of several series has been affected by financial innovation in recent years and appears to be unstable. Users should exercise caution when applying these factors.

Les séries de données désaisonnalisées publiées dans la présente livraison du Bulletin hebdomadaire de statistiques financières sont fondées sur des facteurs saisonniers révisés pour tenir compte des données de 2009. Ces facteurs ont été estimés par Statistique Canada pour la Banque du Canada au moyen du programme de désaisonnalisation X-12-ARMMI. La saisonnalité de plusieurs séries a été touchée par les innovations financières des dernières années et semble instable. Les utilisateurs doivent donc appliquer ces facteurs avec prudence.

Weekly Financial Statistics

The *Weekly Financial Statistics* publication (including a schedule for the release of data) and information on the Bank of Canada are available on the Internet at the Bank of Canada Web site: www.bank-banque-canada.ca. For information on the contents of the *Weekly Financial Statistics* contact Maureen Tootle 613 782-7333 or wfsmail@bankofcanada.ca

To subscribe to this e-publication:

You may subscribe through the Bank of Canada's website (www.bankofcanada.ca/en/messenger/index.html) to receive an email alert when new issues of the above publication is released. Other Bank of Canada publications are available from this web page, as well.

As of 4 January 2008, *Weekly Financial Statistics* is available electronically only, free of charge on the Bank of Canada's website at: <http://www.bankofcanada.ca/en/wfsgen.html>. If your subscription to the print version of the *Bank of Canada Banking and Financial Statistics* or the *Weekly Financial Statistics* is due to expire in 2008, a reimbursement will be issued for the unexpired term of the subscription.

For further information, please contact Publications Distribution at:

publications@bankofcanada.ca
Publications Distribution Services
Communications Department
Bank of Canada
Ottawa, Ontario K1A 0G9
613 782-8248
1 877 782-8248 (toll free in North America)

Bulletin hebdomadaire de statistiques financières

On peut consulter le Bulletin hebdomadaire de statistiques financières (y compris le calendrier des dates de publication des données) et obtenir des renseignements sur la Banque du Canada dans Internet (site Web) à l'adresse suivante : www.bank-banque-canada.ca. Pour en savoir plus sur le contenu du Bulletin hebdomadaire de statistiques financières, prière de communiquer avec Maureen Tootle au 613 782-7333 ou à l'adresse électronique wfsmail@banqueducanada.ca

Abonnement aux publications électroniques

Vous pouvez vous abonner au service de messagerie électronique dans le site Web de la Banque du Canada, à l'adresse www.banqueducanada.ca/fr/messenger/index.html, pour être avisé par courriel lorsque paraît une nouvelle livraison des publications susmentionnées. Vous pouvez également vous servir de cette page Web pour être informé de la parution d'autres publications de la Banque du Canada.

À compter du 4^{ième} janvier 2008, le Bulletin hebdomadaire de statistiques financières sera disponible en format électronique seulement. Cette publication est maintenant accessible gratuitement dans le site Web de la Banque du Canada, à l'adresse <http://www.banqueducanada.ca/fr/wfsgen-f.html>. Si votre abonnement à la version imprimée du document Statistiques bancaires et financières de la Banque du Canada ou du Bulletin hebdomadaire de statistiques financières expire en 2008, vous recevrez un remboursement équivalant aux mois non utilisés.

Pour obtenir de plus amples renseignements à ce sujet, veuillez vous adresser au Service de la diffusion des publications, à l'adresse publications@banqueducanada.ca.

*Service de la diffusion des publications
Département des Communications
Banque du Canada
Ottawa (Ontario) K1A 0G9
613 782-8248
1 877 782-8248 (sans frais en Amérique du Nord)*

Contents may be reproduced or referred to provided that the *Weekly Financial Statistics* with its date, is specifically quoted as the source.

Reproduction autorisée à condition que la source—Bulletin hebdomadaire de statistiques financières—et la date soient formellement indiquées.

Average of Wednesdays and Wednesday Moyenne mensuelle des mercredis ou données du mercredi		BANK OF CANADA: ASSETS AND LIABILITIES (Millions of dollars) <i>BANQUE DU CANADA : ACTIF ET PASSIF (En millions de dollars)</i>							BFS Table B2 SBF Tableau B2		
		Assets <i>Actif</i>					Total assets or liabilities and capital <i>Total de l'actif ou du passif et capital</i>	Liabilities and capital <i>Passif et capital</i>			
		Government of Canada direct and guaranteed securities <i>Titres émis ou garantis par le gouvernement canadien</i>	Advances ¹ <i>Avances¹</i>	Securities purchased under resale agreements ² <i>Titres achetés dans le cadre de conventions de revente²</i>	All other assets <i>Autres éléments de l'actif</i>		Notes in circulation ³ <i>Billets en circulation³</i>	Canadian dollar deposits <i>Dépôts en dollars canadiens</i>	All other liabilities and capital <i>Autres éléments du passif et capital</i>		
		Treasury bills <i>Bons du Trésor</i>	Total bonds obligations				Government of Canada <i>Gouvernement canadien</i>	Members of the Canadian Payments Association <i>Membres de l'Association cana- dienne des paiements</i>			
		V36598 V36612	V36599 V36613	V36648 V36634	V44201361 V44201362	V36649 V36635	V36596 V36610	V36639 V36625	V36642 V36628	V36650 V36636	V36646 V36632
2009	O	14,434	32,189	-	28,741	268	75,631	53,225	18,164	3,000	1,242
	N	14,710	32,620	-	27,619	274	75,224	53,141	18,230	2,639	1,214
	D	14,125	31,778	-	26,165	289	72,357	54,442	13,936	2,947	1,032
2010	J	13,911	32,125	-	24,772	301	71,109	52,996	14,155	2,880	1,077
	F	14,572	32,667	-	23,935	295	71,468	52,738	14,488	3,040	1,203
2010	J	6 13,685	32,010	-	25,376	302	71,373	54,148	13,637	2,534	1,054
		13 13,885	32,037	-	25,297	305	71,524	52,948	14,501	3,000	1,074
		20 13,887	32,212	-	24,208	306	70,614	52,406	14,155	2,987	1,066
		27 14,185	32,240	-	24,207	292	70,924	52,484	14,326	3,000	1,114
	F	3 14,187	32,414	-	24,208	294	71,102	52,826	14,057	3,000	1,219
		10 14,634	32,592	-	24,208	295	71,730	52,755	14,753	3,000	1,223
		17 14,635	32,779	-	24,170	296	71,880	52,787	14,874	3,080	1,139
		24 14,832	32,882	-	23,153	295	71,162	52,583	14,269	3,080	1,230

Changes from the date indicated: / Variations par rapport à la date indiquée :

2009	F	25	1,806	1,833	-	-12,280	42	-8,599	1,698	-13,217	3,055	-135
2010	F	17	197	103	-	-1,017	-1	-718	-204	-605	-	91

Monthly and week ending Wednesday Données mensuelles et de la semaine se terminant le mercredi		BANK OF CANADA (Millions of dollars) <i>BANQUE DU CANADA (En millions de dollars)</i>							BFS Table B3 SBF Tableau B3	
		Positions of members of the Canadian Payments Association with the Bank of Canada <i>Positions des membres de l'Association canadienne des paiements à la Banque du Canada</i>							Special deposit accounts <i>Comptes spéciaux de dépôt</i>	
		Total overdraft loans ¹ <i>Total des prêts pour découvert¹</i>		Total positive balances ⁴ <i>Total soldes créditeurs⁴</i>						
		Total amount <i>Montant total</i>	Days transacted <i>Nombre de jours</i>	Total amount <i>Montant total</i>	Days transacted <i>Nombre de jours</i>			Total amount <i>Montant total</i>	Days transacted <i>Nombre de jours</i>	
		V41838377 V41838391	V41838378 V41838392	V41838379 V41838393	V41838380 V41838394			V41838381 V41838395	V41838382 V41838396	
2009	S	457	6	63,081	21			-	-	
	O	-	-	57,079	19			-	-	
	N	11	1	58,682	20			-	-	
	D	1	1	62,857	21			-	-	
2010	J	525	3	58,796	20			-	-	
2009	D	2 -	-	14,933	5			-	-	
		9 -	-	14,955	5			-	-	
		16 -	-	15,001	5			-	-	
		23 1	1	14,842	5			-	-	
		30 10	1	8,818	3			-	-	
2010	J	6 -	-	10,283	4			-	-	
		13 -	-	15,000	5			-	-	
		20 292	2	15,280	5			-	-	
		27 233	1	15,233	5			-	-	
	F	3 -	-	14,999	5			240R	3R	
		10 251	1	15,250	5			400R	5R	
		17 634	1	15,386	5			400R	5R	
		24 3	1	15,002	4			400	5	

(1) Includes term loans advanced under the Term Loan Facility instituted on 20 November 2008. / Comprend les prêts à plus d'un jour versés dans le cadre de la facilité de prêt instaurée le 20 novembre 2008.

(2) Includes special purchase and resale agreements and term purchase and resale agreements. Prior to 3 October 2007, securities purchased under resale agreements were included in all other assets. / Comprend les prises en pension spéciales et les prises en pension à plus d'un jour. Avant le 3 octobre 2007, les titres achetés dans le cadre de conventions de revente étaient inclus avec les autres éléments de l'actif.

(3) Includes currency both inside and outside deposit-taking financial institutions. / Comprend à la fois les billets détenus par les institutions de dépôt et les billets en circulation.

(4) Excludes special deposit accounts. / Ne comprend pas les comptes spéciaux de dépôt.

Monthly and week ending Wednesday Données mensuelles et de la semaine se terminant le mercredi		BANK OF CANADA (Millions of dollars) <i>BANQUE DU CANADA (En millions de dollars)</i>				continued <i>suite</i>			
		Bank of Canada special purchase and resale agreements/sale and repurchase agreements intervention <i>Intervention de la Banque du Canada dans le cadre de prises en pension spéciales ou de cessions en pension</i>				Other Bank of Canada operations <i>Autres opérations de la Banque du Canada</i>			
		Special purchase and resale agreements <i>Prises en pension spéciales</i>		Sale and repurchase agreements <i>Cessions en pension</i>		Term purchase and resale <i>Prises en pension à plus d'un jour</i>		Securities lending operations <i>Opérations de prêt de titres</i>	
		Total amount <i>Montant total</i>	Days transacted <i>Nombre de jours</i>	Total amount <i>Montant total</i>	Days transacted <i>Nombre de jours</i>	Total amount <i>Montant total</i>	Days transacted <i>Nombre de jours</i>	Total amount <i>Montant total</i>	Days transacted <i>Nombre de jours</i>
		V41838383 V41838397	V41838384 V41838398	V41838385 V41838399	V41838386 V41838400	V41838387 V41838401	V41838388 V41838402	V41838389 V41838403	V41838390 V41838404
2009	S	-	-	1,000	1	4,255	6	-	-
	O	-	-	-	-	4,135	5	-	-
	N	-	-	-	-	2,000	2	-	-
	D	715	1	-	-	2,000	2	-	-
2010	J	-	-	-	-	2,000	2	-	-
2009	D 2	715	1	-	-	-	-	-	-
	9	-	-	-	-	1,000	1	-	-
	16	-	-	-	-	-	-	-	-
	23	-	-	-	-	1,000	1	-	-
	30	-	-	-	-	-	-	-	-
2010	J 6	-	-	-	-	-	-	-	-
	13	-	-	-	-	1,000	1	-	-
	20	-	-	-	-	1,000	1	-	-
	27	-	-	-	-	-	-	-	-
	F 3	-	-	-	-	-	-	-	-
	10	-	-	-	-	-	-	-	-
	17	-	-	-	-	-	-	-	-
	24	-	-	-	-	1,000	1	-	-

Monthly Average Moyenne mensuelle		CHARTERED BANK ASSETS (Millions of dollars) <i>ACTIF DES BANQUES À CHARTE (En millions de dollars)</i>					BFS Table C1 <i>SBF Tableau C1</i>			
		Canadian dollar assets <i>Avoirs en dollars canadiens</i>								
		Liquid assets <i>Avoirs de première liquidité</i>								
		Bank of Canada notes and coin <i>Pièces et billets de la Banque du Canada</i>	Bank of Canada deposits <i>Dépôts à la Banque du Canada</i>	Treasury bills (amortized value) <i>Bons du Trésor (valeur après amortissement)</i>	Government of Canada direct and guaranteed bonds <i>Obligations émises ou garanties par le gouvernement canadien</i>	Call and short loans <i>Prêts à vue ou à court terme</i>	Holdings of selected short-term assets <i>Divers avoirs à court terme</i>		Total <i>Total</i>	
					3 years and under <i>3 ans ou moins</i>	Over 3 years <i>Plus de 3 ans</i>	Short-term paper <i>Papier à court terme</i>	Other ¹ <i>Autres¹</i>		
		V36690	V36691	V36693	V36695	V36696	V36697	V36702	V36882	V36853
2008	A	3,860	655	23,862	48,236	66,019	3,667	30,124	28,334	204,757
	M	3,980	525	26,292	47,715	70,675	3,791	22,850	28,861	204,690
	J	3,928	177	28,526	51,480	74,362	4,133	21,854	28,055	212,516
	J	4,240	251	26,684	52,792	72,464	3,859	22,399	26,427	209,117
	A	4,342	204	28,065	51,857	74,193	3,835	22,587	25,852	210,935
	S	4,276	404	26,148	53,685	79,582	4,950	24,861	25,591	219,498
	O	4,146	232	30,987	61,150	95,990	3,877	26,401	21,325	244,109
	N	3,707	261	42,687	70,322	110,512	2,951	27,897	20,145	278,482
	D	4,289	318	48,495	72,143	123,308	2,959	28,161	21,348	301,021
2009	J	3,937	74	50,170	71,442	126,984	2,986	24,382	21,869	301,844
	F	3,766	116	53,694	73,154	126,425	2,376	22,218	24,067	305,815
	M	3,501	146	53,832	78,355	133,713	2,276	20,442	22,244	314,510
	A	3,813	940	55,078	73,388	141,734	2,202	19,116	25,144	321,417
	M	3,897	2,571	49,109	75,592	141,541	2,616	19,006	24,580	318,913
	J	3,954	2,751	49,136	79,761	141,029	2,632	19,993	24,881	324,138
	J	3,970	2,731	52,268	78,926	139,538	2,395	19,073	22,415	321,315
	A	3,969	2,276	51,047	83,469	140,178	2,168	19,415	23,140	325,662
	S	4,051	2,206	50,608	85,670	136,616	2,258	20,072	23,430	324,912
	O	3,967	2,591	51,278	85,023	131,752	2,215	20,535	22,632	319,991
	N	3,922	2,066	52,943	86,752	128,529	2,199	19,122	21,783	317,317
	D	4,490	2,454	53,594	86,298	126,007	2,718	21,383	21,156	318,101
2010	J	4,182	2,311	53,435	87,085	122,571	3,161	21,667	22,169	316,582

(1) Consists of bankers' acceptances and deposits with other regulated financial institutions.
Représente les acceptations bancaires et les dépôts dans les autres institutions financières réglementées.

Monthly Average Moyenne mensuelle		CHARTERED BANK ASSETS (Millions of dollars) <i>ACTIF DES BANQUES À CHARTE (En millions de dollars)</i>										continued suite	
		Canadian dollar assets <i>Avoirs en dollars canadiens</i>											
		Less liquid assets <i>Avoirs de seconde liquidité</i>											
		Non-mortgage loans <i>Prêts non hypothécaires</i>											
		Personal <i>Personnels</i>			Federal government, provinces and municipalities <i>Gouvernement fédéral, provinces et municipalités</i>		To Canadian residents for business purposes <i>À des résidents canadiens à des fins commerciales</i>			To non-residents for business purposes <i>À des non-résidents à des fins commerciales</i>		Total <i>Total</i>	
		Personal loan plans <i>Prêts personnels à tempé- rément</i>	Credit cards <i>Cartes de crédit</i>	Personal lines of credit <i>Marges de crédit personnelles</i>	Other <i>Autres</i>	Reverse repos <i>Prises en pension</i>	Business loans <i>Prêts aux entreprises</i>	Leasing receivables <i>Créances résultant du crédit-bail</i>	Reverse repos <i>Prises en pension</i>	Business loans <i>Prêts aux entreprises</i>			
		V36867	V36868	V36869	V36870	V36720	V36862	V36863	V36864	V36719	V36859	V36860	V36855
2008	A	44,872	47,448	150,400	22,551	3,636	101,212	182,995	942	7,796	17,741	4,937	583,588
	M	44,982	47,948	153,325	23,503	3,723	97,388	181,963	1,181	7,790	17,396	5,037	583,055
	J	45,436	48,704	155,518	23,628	3,604	99,406	183,639	1,191	7,828	17,210	5,605	590,578
	J	45,866	49,477	157,980	24,016	3,526	90,245	183,515	979	7,605	18,268	5,503	586,000
	A	46,953	49,932	160,112	23,465	3,493	86,625	181,754	1,048	8,007	17,755	5,282	583,378
	S	47,084	51,243	162,917	23,245	3,573	92,118	184,345	1,064	8,023	17,580	6,322	596,450
	O	47,475	51,621	165,639	22,832	3,558	97,564	190,502	1,026	8,096	18,542	6,112	611,942
	N	47,593	50,687	167,877	21,589	3,597	98,938	189,404	860	7,959	16,170	5,968	609,781
	D	47,620	53,390	170,380	21,468	3,883	106,108	191,563	838	8,216	15,965	5,959	624,553
	2009	J	47,699	52,464	172,838	21,118	3,948	98,506	185,679	762	8,264	16,512	5,915
F		48,154	51,643	175,336	20,901	4,201	88,941	183,759	767	8,228	15,134	5,412	601,709
M		48,190	51,278	178,777	21,306	4,328	89,199	184,089	747	8,110	15,819	5,478	606,573
A		48,500	51,683	181,015	21,182	4,383	81,986	181,811	704	8,143	15,051	5,756	599,509
M		49,201	52,423	184,624	21,029	3,820	78,339	180,191	422	8,142	17,603	5,528	600,899
J		49,952	52,849	188,323	21,242	3,819	75,468	177,865	495	8,098	19,068	5,447	602,133
J		50,626	52,911	191,321	21,018	3,842	76,138	176,164	632	8,106	20,412	5,632	606,171
A		50,515	53,177	194,354	21,836	3,862	79,197	175,318	590	8,003	20,967	5,384	612,614
S		51,107	54,222	197,117	21,777	3,925	80,505	172,652	528	7,947	21,339	5,607	616,198
O		51,794	54,308	199,651	24,775	3,836	79,838	172,592	565	7,966	21,113	5,790	621,663
2010	N	52,053	54,224	201,666	25,225	3,906	83,283	169,928	570	8,922	21,921	5,993	627,121
	D	52,285	56,086	203,681	24,897	4,000	83,082	170,930	1,193	8,835	21,401	4,763	629,962
2010	J	52,282	55,389	205,294	24,888	4,197	77,922	169,423	753	8,887	21,283	5,030	624,597

Monthly Average Moyenne mensuelle		CHARTERED BANK ASSETS (Millions of dollars) <i>ACTIF DES BANQUES À CHARTE (En millions de dollars)</i>										continued suite	
		Canadian dollar assets <i>Avoirs en dollars canadiens</i>										Total Canadian dollar assets <i>Ensemble des avoirs en dollars canadiens</i>	Net foreign currency assets <i>Avoirs nets en monnaies étrangères</i>
		Less liquid assets <i>Avoirs de seconde liquidité</i>											
		Mortgages <i>Prêts hypothécaires</i>			Total <i>Total</i>	Canadian securities ¹ <i>Titres canadiens¹</i>			Total <i>Total</i>				
		Residential <i>À l'habita- tion</i>	Non-residential <i>Sur immeubles non résidentiels</i>	Total <i>Total</i>		Provincial and municipal <i>Provinces et munici- palités</i>	Corporate <i>Sociétés</i>	Total <i>Total</i>					
		V36724	V36718	V36857	V36723	V36865	V36728	V36725	V36703	V36852	V36686		
2008	A	466,860	22,484	489,344	1,072,932	25,499	183,113	208,612	1,281,544	1,726,034	-15,611		
	M	472,159	22,726	494,885	1,077,940	25,895	182,102	207,998	1,285,937	1,753,108	-12,128		
	J	472,514	22,995	495,509	1,086,087	25,800	185,054	210,854	1,296,940	1,750,890	-8,505		
	J	479,725	23,281	503,006	1,089,007	26,844	171,010	197,854	1,286,860	1,740,591	-9,307		
	A	487,486	23,728	511,215	1,094,592	27,763	173,251	201,014	1,295,606	1,733,370	-14,463		
	S	486,144	24,104	510,248	1,106,698	27,858	168,072	195,930	1,302,628	1,762,469	-10,573		
	O	474,788	24,441	499,229	1,111,171	26,821	142,564	169,385	1,280,556	1,747,894	-4,983		
	N	455,879	24,741	480,621	1,090,402	26,678	134,201	160,879	1,251,282	1,779,369	5,367		
	D	452,467	24,774	477,241	1,101,794	29,570	125,328	154,898	1,256,692	1,850,764	11,487		
	2009	J	451,151	24,861	476,012	1,088,955	31,505	123,613	155,118	1,244,073	1,837,607	9,254	
F		446,288	24,985	471,273	1,072,982	33,648	119,282	152,930	1,225,912	1,790,518	2,543		
M		434,893	25,042	459,935	1,066,508	34,603	116,157	150,760	1,217,268	1,787,766	7,385		
A		437,655	25,210	462,865	1,062,374	35,877	127,036	162,913	1,225,287	1,859,028	5,805		
M		441,491	25,284	466,776	1,067,675	33,822	132,422	166,244	1,233,919	1,886,726	-3,205		
J		444,934	25,229	470,163	1,072,296	32,319	135,554	167,873	1,240,169	1,902,250	-2,859		
J		450,625	25,432	476,057	1,082,227	32,910	137,429	170,339	1,252,566	1,897,632	-5,841		
A		455,832	25,451	481,283	1,093,897	31,090	138,752	169,843	1,263,740	1,925,312	-5,580		
S		459,072	25,621	484,694	1,100,892	29,072	141,482	170,554	1,271,445	1,933,534	-2,667		
O		461,607	25,679	487,285	1,108,948	29,275	140,917	170,192	1,279,140	1,957,668	-9,583		
2010	N	461,883	25,687	487,569	1,114,691	29,690	144,410	174,101	1,288,791	1,916,642	-11,144		
	D	465,837	25,658	491,494	1,121,456	31,085	147,549	178,635	1,300,091	1,925,537	-7,291		
2010	J	468,272	25,777	494,049	1,118,645	30,908	146,549	177,457	1,296,102	1,934,394	-8,784		

(1) Excludes short-term paper. / À l'exclusion du papier à court terme.

Monthly Average Moyenne mensuelle		CHARTERED BANK LIABILITIES (Millions of dollars) <i>PASSIF DES BANQUES À CHARTE (En millions de dollars)</i>										BFS Table C2 SBF Tableau C2										
		Canadian dollar deposits <i>Dépôts en dollars canadiens</i>																				
		Personal deposits <i>Dépôts des particuliers</i>					Non-personal deposits <i>Dépôts autres que ceux des particuliers</i>															
		Chequable <i>Transférables par chèque</i>		Non-chequable <i>Non transférables par chèque</i>		Fixed term <i>À terme fixe</i>		Total <i>Total</i>		Chequable <i>Transféra- bles par chèque</i>		Non-chequable <i>Non transférables par chèque</i>		Fixed term <i>À terme</i>		Total <i>Total</i>						
				Tax sheltered <i>Abris fiscaux</i>		Other <i>Autres</i>						Tax sheltered <i>Abris fiscaux</i>		Other <i>Autres</i>								
		V41552775		V36821		V36822		V36824		V36825		V41552774		V41552777		V36828		V36830		V41552776		
2008	A	140,230	16,236	85,477	80,126	224,297	546,366	192,545	15,288	301,038	508,871											
	M	146,479	15,979	82,972	80,215	225,232	550,877	194,758	15,742	311,403	521,903											
	J	148,755	16,005	84,068	80,263	226,844	555,934	200,244	15,835	316,412	532,491											
	J	148,877	15,888	83,460	80,298	230,041	558,565	201,293	15,225	313,368	529,886											
	A	148,860	15,521	83,908	80,477	232,765	561,531	202,639	16,087	313,797	532,523											
	S	148,540	15,592	83,898	80,682	235,954	564,666	207,931	16,476	316,395	540,802											
	O	150,088	15,787	83,929	81,376	241,936	573,116	213,184	16,221	306,348	535,754											
	N	153,729	17,521	85,851	82,256	247,918	587,275	216,035	17,170	296,833	530,037											
D	157,500	17,467	87,864	82,718	253,309	598,858	225,363	18,468	282,871	526,703												
2009	J	155,728	22,139	90,383	83,873	254,292	606,415	218,619	20,890	269,924	509,432											
	F	156,730	24,370	91,805	86,285	255,280	614,470	212,069	22,561	255,505	490,134											
	M	157,282	27,707	93,745	89,280	255,809	623,824	211,066	22,065	248,472	481,602											
	A	162,055	28,190	95,923	89,650	253,388	629,206	217,564	23,634	247,628	488,826											
	M	166,424	29,095	98,361	89,627	249,823	633,330	219,269	23,179	250,546	492,995											
	J	168,440	29,544	100,560	89,346	247,094	634,985	225,247	24,098	244,374	493,719											
	J	171,605	29,928	103,811	88,929	243,775	638,048	229,301	25,634	244,275	499,209											
	A	175,825	30,628	106,265	88,589	240,794	642,101	230,099	26,298	241,084	497,481											
	S	178,045	30,986	107,847	88,412	238,191	643,480	231,286	27,075	240,510	498,871											
	O	181,013	31,424	109,576	88,303	233,007	643,323	235,638	28,172	238,898	502,708											
N	183,504	31,212	110,675	88,258	230,337	643,986	240,963	28,478	238,580	508,021												
D	188,012	31,570	111,502	87,998	228,248	647,331	248,077	27,554	239,519	515,151												
2010	J	187,769	32,933	112,117	87,864	226,169	646,851	240,558	27,873	235,237	503,669											

Monthly Average Moyenne mensuelle		CHARTERED BANK LIABILITIES (Millions of dollars) <i>PASSIF DES BANQUES À CHARTE (En millions de dollars)</i>											
		Canadian dollar deposits <i>Dépôts en dollars canadiens</i>											
		Total deposits held by general public <i>Ensemble des dépôts du public</i>		Government of Canada deposits <i>Dépôts du gouvernement canadien</i>		Gross deposits <i>Montant brut des dépôts</i>		Bankers' acceptances outstanding <i>Acceptations bancaires en circulation</i>		Subordinated debt payable in Canadian dollars <i>Dette subordonnée payable en dollars canadiens</i>			
		Total <i>Total</i>		Of which: Term <i>Dont : À terme fixe</i>									
		V41552773		V36811		V36812		V36808		V36856		V36871	
2008	A	1,055,237	1,538	1,213	1,056,775	67,024	34,959						
	M	1,072,780	2,603	2,201	1,075,383	67,071	35,487						
	J	1,088,425	2,109	1,721	1,090,534	66,009	37,307						
	J	1,088,450	1,966	1,603	1,090,416	65,829	38,347						
	A	1,094,055	2,414	2,033	1,096,469	66,176	38,339						
	S	1,105,468	1,724	1,395	1,107,192	66,033	37,428						
	O	1,108,869	1,603	1,261	1,110,472	65,765	37,978						
	N	1,117,312	2,769	2,398	1,120,082	67,806	38,294						
D	1,125,560	4,567	4,158	1,130,127	69,317	38,383							
2009	J	1,115,847	3,609	3,145	1,119,456	70,224	38,647						
	F	1,104,604	2,594	2,117	1,107,197	68,423	38,739						
	M	1,105,426	2,384	1,932	1,107,810	67,007	38,716						
	A	1,118,032	2,169	1,699	1,120,201	68,929	39,232						
	M	1,126,325	2,132	1,668	1,128,457	66,392	39,162						
	J	1,128,703	1,675	1,161	1,130,379	64,382	37,302						
	J	1,137,257	1,725	1,225	1,138,982	62,610	37,244						
	A	1,139,582	1,570	1,143	1,141,152	60,622	37,348						
	S	1,142,351	1,634	1,036	1,143,985	61,618	37,317						
	O	1,146,032	1,643	1,165	1,147,675	60,505	37,017						
N	1,152,007	1,553	1,117	1,153,560	57,700	36,784							
D	1,162,481	1,645	1,196	1,164,127	53,125	36,840							
2010	J	1,150,520	1,899	1,495	1,152,420	51,030	36,373						

Monthly Average Moyenne mensuelle		CHARTERED BANK FOREIGN CURRENCY ITEMS (Millions of dollars) <i>EFFETS EN MONNAIES ÉTRANGÈRES DES BANQUES À CHARTE (En millions de dollars)</i>						
		Net foreign currency assets <i>Avoirs nets en monnaies étrangères</i>		Foreign currency business with Canadian residents <i>Opérations en monnaies étrangères avec des résidents canadiens</i>				
		V36686	V36846	V36877	V36878	V36875	V36876	V36872
				Total		Deposits of banks <i>Dépôts des banques</i>		
2008	A	-15,611	32,125	28,355	1,186	2,926	130,780	133,706
	M	-12,128	32,728	28,483	1,097	1,673	132,819	134,493
	J	-8,505	33,732	28,790	1,389	1,907	140,710	142,617
	J	-9,307	32,283	29,489	1,577	2,072	140,895	142,966
	A	-14,463	32,804	31,231	1,091	1,553	143,810	145,363
	S	-10,573	33,191	31,792	1,037	1,419	143,016	144,435
	O	-4,983	34,053	37,872	1,175	1,551	151,645	153,196
	N	5,367	29,851	47,583	1,257	2,247	152,815	155,061
	D	11,487	28,368	48,027	1,462	2,218	151,952	154,170
2009	J	9,254	27,391	47,131	1,560	1,715	141,858	143,573
	F	2,543	10,808	48,748	1,662	2,291	141,127	143,419
	M	7,385	10,723	49,568	2,400	2,357	139,247	141,604
	A	5,805	11,114	44,882	2,214	2,173	132,769	134,942
	M	-3,205	10,020	36,812	1,706	2,241	124,503	126,744
	J	-2,859	10,644	35,461	872	1,786	131,403	133,190
	J	-5,841	11,264	32,042	1,813	1,295	127,741	129,036
	A	-5,580	12,631	29,543	1,441	1,732	126,450	128,182
	S	-2,667	12,818	28,721	1,154	1,587	128,847	130,435
	O	-9,583	13,097	27,989	1,220	1,283	130,506	131,789
	N	-11,144	14,349	27,537	1,003	1,301	129,166	130,467
	D	-7,291	16,347	27,668	1,117	1,302	127,331	128,634
2010	J	-8,784	15,822	27,113	2,019	1,526	127,848	129,374

Monthly Average Moyenne mensuelle		SELECTED SEASONALLY ADJUSTED SERIES: CHARTERED BANK ASSETS AND LIABILITIES (Millions of dollars) <i>QUELQUES STATISTIQUES BANCAIRES DÉSAISONNALISÉES : AVOIRS ET ENGAGEMENTS DES BANQUES À CHARTE (En millions de dollars)</i>								BFS Table C8 SBF Tableau C8		
		Canadian dollar assets <i>Avoirs en dollars canadiens</i>				Canadian dollar deposits <i>Dépôts en dollars canadiens</i>						
		Total ¹	Less liquid assets ¹ <i>Avoirs de seconde liquidité¹</i>	General loans ¹ <i>Prêts généraux¹</i>	Total personal loans <i>Ensemble des prêts personnels</i>	Business loans ¹ <i>Prêts aux entreprises¹</i>	Residential mortgages ¹ <i>Prêts hypothécaires à l'habitation¹</i>	Bankers' acceptances <i>Acceptations bancaires</i>	Personal deposits <i>Dépôts des particuliers</i>	Non-personal demand and notice deposits <i>Dépôts à vue et à préavis autres que ceux des particuliers</i>		
								Total <i>Ensemble</i>	of which: <i>Dont :</i>			
									Demand and notice deposits <i>Dépôts à vue et à préavis</i>	Term ¹ <i>À terme fixe¹</i>		
		V37133	V37112	V37154	V37119	V37120	V37130	V37140	V41552791	V41552799	V37135	V41552800
2008	A	1,726,034	1,281,544	572,156	267,208R	306,885	466,860	66,406R	543,425R	240,643R	304,424	210,760R
	M	1,753,108	1,285,937	571,541	270,212R	301,784	472,159	66,347R	549,299R	243,421R	305,447	213,825R
	J	1,750,890	1,296,940	579,146	272,693R	305,860	472,514	66,504R	555,045R	245,723R	307,107	215,327R
	J	1,740,591	1,286,860	574,870	276,570R	297,531	479,725	66,808R	557,559R	246,682R	310,339	215,196R
	A	1,733,370	1,295,606	571,878	279,557R	291,416	487,486	67,264R	561,944R	247,961R	313,242	219,072R
	S	1,762,469	1,302,628	584,855	282,873R	300,366	486,144	66,220R	566,321R	249,311R	316,636	223,737R
	O	1,747,894	1,280,556	600,287	285,653R	312,720	474,788	65,510R	576,501R	253,101R	323,312	227,297R
	N	1,779,369	1,251,282	598,226	287,493R	310,480	455,879	67,980	590,479R	259,148R	330,174	230,321R
	D	1,850,764	1,256,692	612,454	291,300R	319,596	452,467	70,087R	598,879R	262,922R	336,026	233,813R
2009	J	1,837,607	1,244,073	600,731	294,691R	306,612	451,151	70,385R	606,789R	268,614R	338,165	237,747R
	F	1,790,518	1,225,912	589,280	299,162R	293,246	446,288	66,988R	613,655R	273,689R	341,564	239,342
	M	1,787,766	1,217,268	594,135	301,119R	294,584	434,893	65,983R	622,359R	279,911R	345,089	241,090R
	A	1,859,028	1,225,287	586,984	304,649R	284,604	437,655	68,386R	625,617R	284,546R	343,038	244,856R
	M	1,886,726	1,233,919	588,937	307,847R	281,661	441,491	65,709R	631,119R	291,203R	339,450	246,505R
	J	1,902,250	1,240,169	590,216	311,827R	277,848	444,934	64,830R	633,838R	294,801R	336,440	248,790R
	J	1,897,632	1,252,566	594,222	314,990R	278,347	450,625	63,640R	637,064R	303,431R	332,704	253,436R
	A	1,925,312	1,263,740	600,749	318,909R	280,867	455,832	61,852R	642,715R	312,113R	329,383	256,521R
	S	1,933,534	1,271,445	604,327	322,453R	280,103	459,072	61,836R	645,507R	318,547R	326,603	257,340R
	O	1,957,668	1,279,140	609,860	328,116R	279,332	461,607	60,191R	647,210R	326,387R	321,310	261,184R
	N	1,916,642	1,288,791	614,293	332,772R	281,125	461,883	57,923R	647,698R	328,060R	318,595	265,938R
	D	1,925,537	1,300,091	617,127	335,015R	280,177	465,837	53,611R	647,671R	331,387R	316,247	264,285R
2010	J	1,934,394	1,296,102	611,512	338,516	273,659	468,272	51,035	647,227	333,344	314,032	266,364

(1) Unadjusted because it does not show stable seasonality / Ces données ne présentent pas de variations saisonnières stables, elles ne sont pas désaisonnalisées

FINANCIAL MARKET STATISTICS STATISTIQUES DU MARCHÉ FINANCIER															
Effective date (year, month, day) Date d'entrée en vigueur (année, mois, jour)	Bank Rate Taux officiel d'escompte		Operating band Fourchette opérationnelle Low Bas High Haut		Target overnight rate Taux cible du financement à un jour	Wednesday Le mercredi	Chartered bank administered interest rates Taux d'intérêt administrés des banques à charte								
							Prime business Taux de base des prêts aux entreprises	Conventional mortgage Prêts hypothécaires ordinaires 1 year À 1 an 5 year À 5 ans		Non-chequable savings deposits Dépôts d'épargne non transférables par chèque	Daily interest savings (balances over \$100,000) Comptes d'épargne à intérêt quotidien (soldes supérieurs à 100 000 \$)	5-year personal fixed term Dépôts à 5 ans des particuliers	Guaranteed investment certificates Certificats de placement garantis 1 year À 1 an 5 year À 5 ans		
	V39078	V39076	V39077	V39079		V121796	V121763	V121764	V121766	V121776	V121765	V121771	V121773		
2006 4 25	4.25	3.75	4.25	4.00	2009 N 18	2.25	3.80	5.84	0.05	0.20	1.73	0.28	1.98		
					25	2.25	3.60	5.59	0.05	0.20	1.75	0.28	1.98		
					D 2	2.25	3.60	5.59	0.05	0.20	1.63	0.28	1.88		
2007 7 10	4.75	4.25	4.75	4.50	9	2.25	3.60	5.59	0.05	0.20	1.63	0.28	1.88		
					16	2.25	3.60	5.49	0.05	0.20	1.63	0.28	1.88		
					23	2.25	3.60	5.49	0.05	0.20	1.63	0.28	1.88		
					30	2.25	3.60	5.49	0.05	0.20	1.63	0.28	1.88		
2008 1 22	4.25	3.75	4.25	4.00	2010 J 6	2.25	3.60	5.49	0.05	0.20	1.63	0.28	1.88		
					13	2.25	3.60	5.49	0.05	0.20	1.63	0.28	1.88		
					20	2.25	3.60	5.49	0.05	0.20	1.63	0.28	1.88		
					27	2.25	3.60	5.49	0.05	0.20	1.63	0.28	1.88		
					F 3	2.25	3.60	5.39	0.05	0.20	1.63	0.28	1.88		
					10	2.25	3.60	5.39	0.05	0.20	1.63	0.28	1.88		
					17	2.25	3.60	5.39	0.05	0.20	1.63	0.28	1.88		
					24	2.25	3.60	5.39	0.05	0.20	1.63	0.28	1.88		
2009 1 20	1.25	0.75	1.25	1.00											

FINANCIAL MARKET STATISTICS STATISTIQUES DU MARCHÉ FINANCIER																
Wednesday and latest week Le mercredi et la dernière semaine	Treasury bills Bons du Trésor				Selected Government of Canada benchmark bond yields Quelques rendements d'obligations types du gouvernement canadien								Government of Canada marketable bonds, average yield Rendements moyens des obligations négociables du gouvernement canadien			
	1 month À 1 mois	3 month À 3 mois	6 month À 6 mois	1 year À 1 an	2 year À 2 ans	3 year À 3 ans	5 year À 5 ans	7 year À 7 ans	10 year À 10 ans	long-term À long terme	Real Return Bonds, long-term Obligations à long terme à rendement réel	1-3 year De 1 à 3 ans	3-5 year De 3 à 5 ans	5-10 year De 5 à 10 ans	Over 10 years De plus de 10 ans	
	V121777 V39063	V121778 V39065	V121779 V39066	V121780 V39067	V121786 V39051	V121787 V39052	V121788 V39053	V121789 V39054	V121790 V39055	V121791 V39056	V121808 V39057	V121755 V39059	V121756 V39060	V121757 V39061	V121758 V39062	
2009 N 18	0.16	0.21	0.27	0.50	1.31	1.79	2.62	2.92	3.41	3.95	1.65	1.20	2.32	3.02	3.95	
	25	0.17	0.22	0.28	1.15	1.62	2.41	2.74	3.25	3.85	1.56	1.06	2.12	2.83	3.84	
	D 2	0.16	0.20	0.28	1.13	1.59	2.39	2.72	3.25	3.88	1.51	1.13	2.10	2.92	3.86	
	9	0.16	0.21	0.27	1.20	1.67	2.47	2.78	3.32	3.96	1.59	1.21	2.24	2.98	3.94	
	16	0.14	0.20	0.26	1.32	1.78	2.59	2.88	3.40	3.99	1.57	1.33	2.34	3.08	3.98	
	23	0.11	0.19	0.27	1.37	1.82	2.70	3.04	3.57	4.07	1.54	1.36	2.44	3.24	4.07	
	30	0.13	0.19	0.27	1.43	1.88	2.74	3.08	3.60	4.07	1.52	1.41	2.48	3.28	4.08	
2010 J 6	0.16	0.19	0.28	0.65	1.38	1.83	2.74	3.09	3.62	4.14	1.59	1.37	2.47	3.29	4.13	
	13	0.14	0.18	0.27	1.34	1.80	2.72	3.06	3.61	4.14	1.59	1.33	2.44	3.27	4.13	
	20	0.14	0.16	0.25	1.20	1.67	2.54	2.88	3.42	4.01	1.57	1.20	2.27	3.07	3.99	
	27	0.13	0.16	0.25	1.22	1.66	2.46	2.81	3.35	3.96	1.55	1.21	2.21	2.99	3.92	
	F 3	0.12	0.17	0.24	1.33	1.64	2.50	2.86	3.42	4.04	1.56	1.19	2.24	3.05	4.00	
	10	0.14	0.17	0.25	1.34	1.65	2.51	2.87	3.43	4.04	1.58	1.20	2.26	3.06	3.97	
	17	0.12	0.16	0.27	1.34	1.65	2.52	2.89	3.47	4.08	1.62	1.19	2.24	3.09	4.01	
	24	0.14	0.16	0.28	1.34	1.65	2.54	2.91	3.45	4.05	1.59	1.19	2.26	3.09	3.98	
2010 F 18	0.14	0.16	0.27	0.62	1.37	1.68	2.56	2.93	3.49	4.08	1.61	1.22	2.28	3.12	4.01	
	19	0.14	0.17	0.29	1.39	1.70	2.58	2.95	3.50	4.07	1.61	1.24	2.30	3.13	4.01	
	22	0.13	0.17	0.29	1.38	1.69	2.58	2.95	3.50	4.09	1.64	1.23	2.30	3.14	4.02	
	23	0.14	0.17	0.28	1.33	1.64	2.51	2.88	3.43	4.03	1.57	1.18	2.23	3.06	3.96	
	24	0.14	0.16	0.28	1.34	1.65	2.54	2.91	3.45	4.05	1.59	1.19	2.26	3.09	3.98	

continued
suite

FINANCIAL MARKET STATISTICS
 STATISTIQUES DU MARCHÉ FINANCIER
continued
suite

Wednesday and latest week <i>Le mercredi et la dernière semaine</i>	Bankers' acceptances <i>Acceptations bancaires</i>				Prime corporate paper rate <i>Taux du papier de premier choix des sociétés non financières</i>		Tuesday (effective date in brackets) <i>Le mardi (date d'entrée en vigueur entre parenthèses)</i>	Treasury bill auction <i>Adjudication de bons du Trésor</i>						
	1 month <i>À 1 mois</i>		3 month <i>À 3 mois</i>		1 month <i>À 1 mois</i>			3 month <i>À 3 mois</i>		Average yields <i>Rendement moyen</i>			Amount auctioned <i>Montant adjudgé</i>	Amount maturing <i>Montant arrivant à échéance</i>
	V121750 V39068	V121775 V39071	V121809 V39072	V121812 V39074	V121799	V121800		V121801	V121802	V121803	V121804	V121805		
2009 N 18 25	0.30 0.30	0.31 0.31	0.36 0.36	0.38 0.39	2009 N 17 24	0.228	0.302	0.516	7,700	2,900	2,900	14,400		
D 2 9 16 23 30	0.31 0.31 0.32 0.31 0.31	0.31 0.33 0.34 0.33 0.32	0.36 0.36 0.36 0.36 0.36	0.38 0.38 0.38 0.38 0.38	D 1 8 15 22 29	0.221	0.299	0.548	7,400	2,800	2,800	16,500		
2010 J 6 13 20 27	0.30 0.29 0.30 0.29	0.33 0.32 0.31 0.31	0.36 0.36 0.36 0.36	0.38 0.38 0.38 0.38	2010 J 5 12 19 26	0.203	0.292	0.694	8,000	3,000	3,000	16,200		
F 3 10 17 24	0.30 0.30 0.29 0.29	0.35 0.35 0.35 0.31	0.36 0.36 0.35 0.35	0.38 0.38 0.37 0.37	F 2 9 16 23	0.175	0.265	0.541	7,400	2,800	2,800	15,400		
2010 F 18 19 22 23 24	0.29 0.30 0.29 0.29 0.29	0.35 0.32 0.31 0.31 0.31	0.35 0.35 0.35 0.35 0.35	0.37 0.37 0.37 0.37 0.37										

Effective 16 September 1997, the weekly issuance pattern of treasury bills was replaced by a 2-week cycle and the maturity of 3-month treasury bills was lengthened by 7 days. Since 19 March 1998 (after a transition phase of six months), the maturity pattern follows a 2-week cycle.
Le 16 septembre 1997, le calendrier hebdomadaire des adjudications de bons du Trésor du gouvernement du Canada a été remplacé par un cycle de deux semaines et l'échéance des bons du Trésor à trois mois à été prolongée de sept jours. Depuis le 19 mars 1998 (après une période de transition de six mois), le calendrier des échéances suit également un cycle de deux semaines.

 FINANCIAL MARKET STATISTICS
 STATISTIQUES DU MARCHÉ FINANCIER
continued
suite

Wednesday <i>Le mercredi</i>	Selected U.S. dollar interest rates <i>Quelques taux d'intérêt pratiqués aux États-Unis</i>				Commercial paper (adjusted) <i>Papier commercial (taux corrigés)</i>		U.S. Treasuries constant maturity <i>Obligations du Trésor américain à échéance fixe</i>		Forward premium or discount (-) U.S. dollars in Canada <i>Report ou déport (-) sur le dollar É.-U. au Canada</i>							
	Federal funds rate <i>Taux des fonds fédéraux</i>		Prime rate charged by banks <i>Taux de base des prêts bancaires</i>		1 month <i>À 1 mois</i>		3 month <i>À 3 mois</i>		5 year <i>À 5 ans</i>		10 year <i>À 10 ans</i>		1 month <i>À 1 mois</i>		3 month <i>À 3 mois</i>	
	V121821	V121820	V121822	V121823	V121826	V4429275	V121793	V121807								
2009 N 18 25	0.12 0.11	3.25 3.25	0.12 0.15	0.15 0.14	2.21 2.11	3.36 3.28	0.00 0.00	-0.04 0.00								
D 2 9 16 23 30	0.12 0.12 0.12 0.12 0.11	3.25 3.25 3.25 3.25 3.25	0.13 0.17 0.10 0.18 NA	0.14 0.18 0.18 NA NA	2.09 2.15 2.35 2.51 2.61	3.32 3.45 3.61 3.77 3.80	0.12 0.12 0.11 0.12 0.00	0.04 0.04 0.04 0.04 0.00								
2010 J 6 13 20 27	0.08 0.11 0.12 0.12	3.25 3.25 3.25 3.25	0.15 0.15 0.15 0.11	NA 0.16 0.13 0.07	2.60 2.55 2.45 2.43	3.85 3.80 3.68 3.66	0.00 0.12 0.00 0.11	0.04 0.04 0.04 0.04								
F 3 10 17 24	0.13 0.13 0.12	3.25 3.25 3.25	0.13 0.12 0.14	0.17 0.15 0.11	2.40 2.39 2.40	3.73 3.72 3.74	0.11 0.11 0.12 0.12	0.04 0.08 0.08 0.08								

Month, week ending Mois ou semaine se terminant à la date indiquée	EXCHANGE RATES COURS DU CHANGE											BFS Table I1 SBF Tableau I1
	U.S. dollar Dollar É.-U.				Canadian dollar in U.S. funds Dollar canadien		Other currencies Autres monnaies				Canadian-dollar effective exchange rate index (CERI) ²	
	Canadian dollars per unit En dollars canadiens par unité				Canadian cents per unit En cents canadiens par unité		Average of noon spot rates Moyenne des cours du comptant à midi				Indice de taux de change effectif du dollar canadien (indice TCEC) ²	
	Spot rates Cours du comptant				3-month forward spread Report ou déport (-) à 3 mois		Canadian dollars per unit En dollars canadiens par unité				1992 = 100	
	High Haut	Low Bas	Closing Clôture	Average noon Moyenne à midi	Closing Clôture	Average noon Moyenne à midi	Spot rates Cours du comptant	EMU ¹ Euro (UEM) ¹	British pound sterling	Swiss franc Franc suisse	Japanese yen Yen japonais	
	V37433	V37434	V37432	V37426				V121742	V37430	V37429	V37456	V41498903
2009 O	1.0961	1.0251	1.0819	1.0549	0.00	-0.00	0.9243	1.5632	1.7099	1.0327	0.011674	113.31
N	1.0830	1.0427	1.0556	1.0596	0.01	-0.01	0.9473	1.5799	1.7580	1.0462	0.011891	112.51
D	1.0748	1.0366	1.0510	1.0544	0.00	0.01	0.9515	1.5380	1.7118	1.0238	0.011735	113.38
2010 J	1.0695	1.0225	1.0693	1.0429	0.01	0.01	0.9352	1.4882	1.6857	1.0087	0.011454	114.85
2010 J 6	1.0534	1.0313	1.0325	1.0388	0.01	0.01	0.9685	1.4946	1.6697	1.0071	0.011240	115.20
13	1.0415	1.0260	1.0306	1.0342	0.01	0.01	0.9703	1.4937	1.6653	1.0111	0.011234	115.75
20	1.0490	1.0225	1.0470	1.0321	0.01	0.01	0.9551	1.4780	1.6831	1.0018	0.011342	115.96
27	1.0692	1.0449	1.0647	1.0579	0.01	0.01	0.9392	1.4925	1.7123	1.0142	0.011770	113.28
F 3	1.0695	1.0575	1.0624	1.0632	0.01	0.01	0.9413	1.4804	1.7003	1.0066	0.011746	112.95
10	1.0772	1.0597	1.0630	1.0702	0.02	0.01	0.9407	1.4680	1.6762	1.0011	0.011970	112.40
17	1.0611	1.0410	1.0452	1.0483	0.02	0.02	0.9568	1.4305	1.6445	0.9752	0.011620	114.82
24	1.0580	1.0371	1.0540	1.0473	0.02	0.02	0.9488	1.4202	1.6210	0.9696	0.011518	115.05

Latest week: / Dernière semaine :

2010 F 18	1.0470	1.0397	1.0414	1.0452	0.02	0.02	0.9602	1.4175	1.6285	0.9671	0.011430	115.30
19	1.0519	1.0388	1.0405	1.0420	0.02	0.02	0.9611	1.4106	1.6084	0.9626	0.011330	115.73
22	1.0441	1.0371	1.0426	1.0428	0.02	0.02	0.9591	1.4171	1.6138	0.9677	0.011440	115.53
23	1.0580	1.0428	1.0566	1.0517	0.02	0.02	0.9464	1.4237	1.6263	0.9721	0.011680	114.53
24	1.0578	1.0510	1.0540	1.0550	0.02	0.02	0.9488	1.4322	1.6280	0.9787	0.011710	114.15

(1) The euro is the monetary unit of the European Economic and Monetary Union (EMU), which commenced on 1 January 1999. / L'euro est l'unité monétaire de l'Union économique et monétaire (UEM) européenne qui est entrée en vigueur le 1er janvier 1999.

(2) The Canadian-dollar effective exchange rate index (CERI) replaces the C-6 index as the Bank's new measure of the value of the Canadian dollar vis-à-vis the currencies of its most important trading partners. / L'indice de taux de change effectif du dollar canadien (indice TCEC) s'agit du nouvel indice que la Banque utilise pour mesurer la valeur du dollar canadien par rapport aux monnaies des principaux partenaires commerciaux du Canada. L'indice TCEC remplace l'indice C-6.

Month, week ending
Mois ou semaine se terminant à la date indiquée

Overnight money market financing rate
Taux des fonds à un jour

	V39050
2009 O	0.2411
N	0.2479
D	0.2496
2010 J	0.2451
2010 J 6	0.2454
13	0.2441
20	0.2461
27	0.2447
F 3	0.2366
10	0.2469
17	0.2465
24	0.2461

Latest week: / Dernière semaine :

2010 F 18	0.2474
19	0.2481
22	0.2485
23	0.2469
24	0.2461

Monthly Average Moyenne mensuelle		SELECTED MONETARY AGGREGATES AND THEIR COMPONENTS (Millions of dollars) AGRÉGATS MONÉTAIRES ET LEURS COMPOSANTES (En millions de dollars)									BFS Table E1 SBF Tableau E1		
		M2 (gross) M2 (brut)		Currency outside banks Monnaie hors banques		Personal deposits Dépôts des particuliers		Non-personal demand and notice deposits Dépôts à vue et à préavis autres que ceux des particuliers		Adjustments to M2 (gross) Ajustements à M2 (brut)	M2 (gross) Total Total de M2 (brut)	Seasonally adjusted Données désaisonnalisées	
		Unadjusted Données non désaisonnalisées	Seasonally adjusted Données désaisonnalisées	Unadjusted Données non désaisonnalisées	Seasonally adjusted Données désaisonnalisées	Non-chequable Non transférables par chèque	Fixed-term À terme fixe	Unadjusted Données non désaisonnalisées	Seasonally adjusted Données désaisonnalisées	Non-chequable Non transférables par chèque	Unadjusted Données non désaisonnalisées	Seasonally adjusted Données désaisonnalisées	
		V37173	V37148	V41552775	V41552802	V36818	V36823	V41552777	V41552803	V36828	V41552789	V41552786	V41552796
2008	A	48,671	49,198R	140,230	140,406R	101,713	304,424	192,545	195,606 R	15,288	-1,680	801,189	801,471R
	M	49,535	49,674R	146,479	145,279R	98,952	305,447	194,758	198,026 R	15,742	-1,712	809,200	810,140R
	J	50,047	49,980R	148,755	147,028R	100,073	307,107	200,244	199,626 R	15,835	-1,812	820,248	818,628R
	J	50,398	50,053R	148,877	147,397R	99,348	310,339	201,293	200,041 R	15,225	-1,691	823,790	821,968R
	A	50,771	50,439R	148,860	148,203R	99,429	313,242	202,639	202,868 R	16,087	-2,072	828,956	830,158R
	S	50,858	50,570R	148,540	148,823R	99,490	316,636	207,931	207,420 R	16,476	-2,023	837,909	840,449R
	O	51,561	51,341R	150,088	151,230R	99,716	323,312	213,184	211,079 R	16,221	-2,294	851,788	854,068R
	N	52,488	52,316R	153,729	154,022R	103,372	330,174	216,035	212,875 R	17,170	-2,723	870,245	869,191R
	D	53,388	52,589R	157,500	155,379R	105,331	336,026	225,363	215,422 R	18,468	-3,318	892,759	881,103R
2009	J	52,758	52,890R	155,728	156,115R	112,522	338,165	218,619	217,075 R	20,890	-3,269	895,412	893,955R
	F	52,348	53,029R	156,730	158,313R	116,175	341,564	212,069	216,851 R	22,561	-3,403	898,043	902,048R
	M	52,520	53,262R	157,282	160,942R	121,453	345,089	211,066	218,362 R	22,065	-2,971	906,504	912,560R
	A	52,825	53,359R	162,055	162,429R	124,113	343,038	217,564	221,354 R	23,634	-2,979	920,250	920,581R
	M	53,441	53,575R	166,424	165,031R	127,456	339,450	219,269	223,065 R	23,179	-2,946	926,273	927,337R
	J	53,662	53,588R	168,440	166,494R	130,105	336,440	225,247	224,752 R	24,098	-2,748	935,243	933,529R
	J	54,162	53,817R	171,605	169,987R	133,738	332,704	229,301	227,970 R	25,634	-2,770	944,374	942,720R
	A	54,209	53,886R	175,825	174,949R	136,893	329,383	230,099	230,281 R	26,298	-2,770	949,937	951,405R
	S	54,254	53,968R	178,045	178,355R	138,833	326,603	231,286	230,489 R	27,075	-2,496	953,599	956,743R
	O	54,467	54,245R	181,013	182,322R	141,000	321,310	235,638	233,138 R	28,172	-2,318	959,282	961,951R
	N	54,527	54,355R	183,504	183,702R	141,888	318,595	240,963	237,294 R	28,478	-2,216	965,738	964,330R
	D	55,070	54,261R	188,012	185,443R	143,072	316,247	248,077	236,983 R	27,554	-2,172	975,860	963,123R
2010	J	54,242	54,378	187,769	188,264	145,050	314,032	240,558	238,699	27,873	-2,665	966,860	964,988

Monthly average or average of month-ends Moyenne mensuelle ou moyenne de fin de mois		SELECTED MONETARY AGGREGATES AND THEIR COMPONENTS (Millions of dollars) AGRÉGATS MONÉTAIRES ET LEURS COMPOSANTES (En millions de dollars)						continued suite	
		M3 (gross) M3 (brut)		Non-personal term deposits Dépôts à terme autres que ceux des particuliers		Foreign currency deposits of residents Dépôts en monnaies étrangères des résidents		Adjustments to M3 (gross) Ajustements à M3 (brut)	
		M2 (gross) Total Total de M2 (brut)						M3 (gross) Total Total de M3 (brut)	
		Unadjusted Données non désaisonnalisées	Seasonally adjusted Données désaisonnalisées					Unadjusted Données non désaisonnalisées	Seasonally adjusted Données désaisonnalisées
		V41552786	V41552796	V36830	V36876	V37250	V41552785	V41552794	
2008	A	801,189	801,471R	301,038	130,780	-11,001	1,222,007	1,229,840R	
	M	809,200	810,140R	311,403	132,819	-10,734	1,242,689	1,249,987R	
	J	820,248	818,628R	316,412	140,710	-10,538	1,266,832	1,266,442R	
	J	823,790	821,968R	313,368	140,895	-9,657	1,268,396	1,269,341R	
	A	828,956	830,158R	313,797	143,810	-9,698	1,276,865	1,276,338R	
	S	837,909	840,449R	316,395	143,016	-8,588	1,288,732	1,284,223R	
	O	851,788	854,068R	306,348	151,645	-8,129	1,301,652	1,294,324R	
	N	870,245	869,191R	296,833	152,815	-8,324	1,311,568	1,300,279R	
	D	892,759	881,103R	282,871	151,952	-8,726	1,318,857	1,300,915R	
2009	J	895,412	893,955R	269,924	141,858	-7,622	1,299,572	1,301,829R	
	F	898,043	902,048R	255,505	141,127	-8,929	1,285,747	1,297,630R	
	M	906,504	912,560R	248,472	139,247	-9,720	1,284,502	1,295,344R	
	A	920,250	920,581R	247,628	132,769	-10,240	1,290,407	1,299,300R	
	M	926,273	927,337R	250,546	124,503	-13,044	1,288,279	1,296,508R	
	J	935,243	933,529R	244,374	131,403	-11,573	1,299,447	1,299,542R	
	J	944,374	942,720R	244,275	127,741	-12,906	1,303,484	1,304,565R	
	A	949,937	951,405R	241,084	126,450	-13,093	1,304,377	1,303,669R	
	S	953,599	956,743R	240,510	128,847	-11,045	1,311,912	1,306,647R	
	O	959,282	961,951R	238,898	130,506	-10,691	1,317,995	1,309,624R	
	N	965,738	964,330R	238,580	129,166	-11,533	1,321,951	1,309,683R	
	D	975,860	963,123R	239,519	127,331	-10,981	1,331,730	1,313,015R	
2010	J	966,860	964,988	235,237	127,848	-10,645	1,319,301	1,321,557	

(1) Beginning December 2004, includes cooperative retail associations./Comprend les associations coopératives de détail depuis décembre 2004.

(2) Unadjusted because it does not show stable seasonality / Ces données ne présentant pas de variations saisonnières stables, elles ne sont pas désaisonnalisées

Monthly average or average of month-ends <i>Moyenne mensuelle ou moyenne de fin de mois</i>		CREDIT MEASURES (Millions of dollars) <i>MESURES DU CRÉDIT (En millions de dollars)</i>								BFS Table E2 <i>SBF Tableau E2</i>	
		Consumer credit <i>Crédit à la consommation</i>								Total consumer credit <i>Ensemble du crédit à la consommation</i>	
		Seasonally adjusted <i>Données désaisonnalisées</i>									
		Chartered banks <i>Banques à charte</i>	Trust and mortgage loan companies ^{1,3} <i>Sociétés de fiducie ou de prêt hypothécaire^{1,3}</i>	Credit unions and caisses populaires <i>Caisses populaires et credit unions</i>	Life insurance companies ¹ <i>Compagnies d'assurance vie¹</i>	Non-depository credit intermediaries and other institutions <i>Intermédiaires financiers autres que les institutions de dépôt et autres institutions</i>	Special-purpose corporations (securitization) ^{1,2} <i>Sociétés spécialisées (titrisation)^{1,2}</i>	Adjustments to consumer credit ¹ <i>Ajustements au crédit à la consommation¹</i>	Unadjusted <i>Données non désaisonnalisées</i>	Seasonally adjusted <i>Données désaisonnalisées</i>	
V122709	V122712	V122713	V122711	V800020	V122715	V122705	V122698	V122707			
2008	J	272,693 R	425	24,106R	5,518	33,276R	58,024	-	394,625	393,979 R	
	J	276,570 R	428	24,270R	5,534	33,655 R	57,759	-	398,934	398,081 R	
	A	279,557 R	430	24,371R	5,553	33,816 R	56,940	-	401,539	400,652 R	
	S	282,873 R	431	24,571R	5,572	33,979 R	55,927	-	405,010	403,378 R	
	O	285,653 R	431	24,770R	5,584	34,110 R	55,605	-	408,136	406,321 R	
	N	287,493 R	429	24,887R	5,591	31,523 R	55,210	-	405,417	404,250 R	
	D	291,300 R	426	25,087R	5,597	31,240 R	54,348	-	409,564	407,627 R	
2009	J	294,691 R	425	25,294R	5,622	31,171 R	53,536	-	410,115	410,557 R	
	F	299,162 R	426	25,487R	5,664	30,901 R	52,630	-	411,098	414,154 R	
	M	301,119 R	426	25,713R	5,707	30,687 R	51,740	-	413,851	415,892 R	
	A	304,649 R	427	25,966R	5,726	30,648 R	51,090	-	416,243	418,872 R	
	M	307,847 R	427	26,229R	5,720	30,651 R	50,673	-	420,974	421,926 R	
	J	311,827 R	428	26,507R	5,714	30,798 R	49,957	-	425,765	425,195 R	
	J	314,990 R	428	26,734R	5,714	30,963 R	49,223	-	428,881	428,082 R	
	A	318,909 R	427	26,947R	5,719	30,877 R	48,666	-	432,492	431,633 R	
	S	322,453 R	426	27,172R	5,724	30,797 R	47,959	-	436,346	434,730 R	
	O	328,116 R	424 E	27,335E,R	5,729 E	30,757E,R	47,284 E	-	442,126 E	440,014E,R	
	N	332,772 R	422 E	27,524E,R	5,736 E	30,771E,R	46,890 E	-	444,548 E	443,156E,R	
	D	335,015 R	420 E	27,724E,R	5,742 E	30,857 E	46,261 E	-	447,964 E	445,664 E	
2010	J	338,516		27,902E			45,671 E	-			

Monthly average or average of month-ends <i>Moyenne mensuelle ou moyenne de fin de mois</i>		CREDIT MEASURES (Millions of dollars) <i>MESURES DU CRÉDIT (En millions de dollars)</i>										continued <i>suite</i>	
		Residential mortgage credit <i>Crédit hypothécaire à l'habitation</i>										Total residential mortgage credit <i>Ensemble du crédit hypothécaire à l'habitation</i>	
		Seasonally adjusted <i>Données désaisonnalisées</i>											
		Chartered banks ¹ <i>Banques à charte¹</i>	Trust and mortgage loan companies ^{1,3} <i>Sociétés de fiducie ou de prêt hypothécaire^{1,3}</i>	Credit unions and caisses populaires <i>Caisses populaires et credit unions</i>	Life insurance companies ¹ <i>Compagnies d'assurance vie¹</i>	Pension funds ¹ <i>Caisses de retraite¹</i>	Non-depository credit intermediaries and other financial institutions <i>Intermédiaires financiers autres que les institutions de dépôt et autres institutions financières¹</i>	NHA mortgage backed securities ^{1,2} <i>Titres hypothécaires garantis en vertu de la LNH^{1,2}</i>	Special-purpose corporations (securitization) ^{1,2} <i>Sociétés spécialisées (titrisation)^{1,2}</i>	Adjustments to residential mortgage credit ¹ <i>Ajustements au crédit hypothécaire à l'habitation¹</i>	Unadjusted <i>Données non désaisonnalisées</i>	Seasonally adjusted <i>Données désaisonnalisées</i>	Unadjusted <i>Données non désaisonnalisées</i>
V122748	V122749	V122752	V122750	V122743	V800024	V122744	V122755	V122736	V122746	V36408	V36415		
2008	J	472,514	9,763	110,048R	15,289	15,057	31,193	181,934	23,400	858,992	862,107 R	1,253,617	1,256,086 R
	J	479,725	9,894	110,618R	15,360	15,222	31,020	184,668	23,063	869,799	868,419 R	1,268,733	1,266,500 R
	A	487,486	10,039	111,250R	15,477	15,348	30,900	184,138	22,448	877,415	875,331 R	1,278,954	1,275,984 R
	S	486,144	10,181	111,841R	15,592	15,471	30,678	191,129	21,813	883,227	880,709 R	1,288,237	1,284,087 R
	O	474,788	10,245	112,516R	15,626	15,537	30,514	208,683	21,149	889,539	885,499 R	1,297,675	1,291,819 R
	N	455,879	10,232	113,075R	15,581	15,548	29,607	230,421	20,806	890,774	888,048 R	1,296,191	1,292,298 R
	D	452,467	10,219	113,684	15,535	15,559	28,562	245,587	20,501	902,610	896,929 R	1,312,173	1,304,556 R
2009	J	451,151	10,189	114,320R	15,419	15,568	28,416	249,145	20,058	904,517	903,415 R	1,314,632	1,313,972 R
	F	446,288	10,142	114,893R	15,242	15,575	28,411	254,916	19,762	905,012	906,663 R	1,316,110	1,320,817 R
	M	434,893	10,095	115,501R	15,065	15,582	28,232	265,614	19,398	903,679	909,132 R	1,317,530	1,325,024 R
	A	437,655	10,093	116,135R	14,911	15,574	28,019	270,342	18,972	910,811	915,660 R	1,327,054	1,334,532 R
	M	441,491	10,137	116,684R	14,788	15,550	27,955	271,083	18,465	915,455	920,048 R	1,336,429	1,341,974 R
	J	444,934	10,181	117,169R	14,664	15,525	27,860	274,594	17,956	922,646	925,961 R	1,348,411	1,351,156 R
	J	450,625	10,179	117,708R	14,605	15,577E	27,958	278,447	17,559	932,874E	931,418 E,R	1,361,755E	1,359,501 E,R
	A	455,832	10,132	118,232R	14,608	15,706E	28,211	277,667	17,229	937,959E	935,758 E,R	1,370,451E	1,367,392 E,R
	S	459,072	10,086	118,762R	14,611	15,832E	28,172	280,570	16,857	944,357E	941,832 E,R	1,380,702E	1,376,561 E,R
	O	461,607	10,057E	119,289E,R	14,590E	15,900E	28,062E	285,779	16,655E	952,430E	948,312 E,R	1,394,555E	1,388,326E
	N	461,883	10,044E	119,929E,R	14,548E	15,911E	28,045E	289,296	16,332E	956,535E	954,055 E,R	1,401,083E	1,397,211 E,R
	D	465,837	10,032E	120,609E,R	14,506E	15,922E	27,856E	292,094	15,943E	963,337E	956,889 E	1,411,301E	1,402,554E
2010	J	468,272		121,299E				292,454	15,449E				

- (1) Unadjusted because it does not show stable seasonality / *Ces données ne présentant pas de variations saisonnières stables, elles ne sont pas désaisonnalisées*
(2) Excludes securitized loans that are consolidated on the banks' balance sheets as loans. / *Les données excluent les prêts titrisés qui sont consolidés en tant que prêts dans les bilans des banques.*
(3) Beginning December 2004, includes cooperative retail associations. / *Comprend les associations coopératives de détail depuis décembre 2004.*

Monthly average or average of month-ends Moyenne mensuelle ou moyenne de fin de mois		CREDIT MEASURES (Millions of dollars) MESURES DU CRÉDIT (En millions de dollars)										14	continued suite			
		Short-term business credit Crédits à court terme aux entreprises														
		Canadian dollar loans Prêts en dollars canadiens										Chartered bank foreign currency loans to residents ²	Special-purpose corporations (securitization) ³ Sociétés spécialisées (titrisation) ³	Bankers' acceptances Acceptations bancaires	Commercial paper issued by non-financial corporations Papier commercial des sociétés non financières	Adjustments to short-term business credit Ajustements aux crédits à court terme aux entreprises
		Business loans Prêts aux entreprises		Chartered banks ¹ Banques à charte ¹		Non-depository credit intermediaries Intermédiaires financiers autres que les institutions de dépôt		Other institutions Autres institutions								
	Unadjusted Données non désaisonnalisées	Seasonally adjusted Données désaisonnalisées							Unadjusted Données non désaisonnalisées	Seasonally adjusted Données désaisonnalisées						
	V122631	V122645	V800014	V122651	V122634	V122653	V122635	V122649	V122652	V4427861	V122638					
2008	J	183,639	183,691R	25,440	38,612	27,400	14,345	66,009	66,504 R	13,061	13,061 R	-1,217				
	J	183,515	183,305R	25,359	38,990	27,912	13,989	65,829	66,808 R	14,107	14,107 R	-1,098				
	A	181,754	181,820R	25,066	39,360	30,141	13,578	66,176	67,264 R	15,093	15,093 R	-1,158				
	S	184,345	184,381R	24,685	39,733	30,755	13,179	66,033	66,220 R	14,268	14,268 R	-1,082				
	O	190,502	189,116R	24,270	40,239	36,697	12,837	65,765	65,510 R	11,960	11,960 R	-1,176				
	N	189,404	189,025R	23,868	40,649	46,326	12,549	67,806	67,980	10,709	10,709 R	-1,008				
	D	191,563	189,601R	23,555	40,933	46,565	12,268	69,317	70,087 R	10,823	10,823 R	-848				
2009	J	185,679	187,446R	23,318	41,231	45,571	11,964	70,224	70,385 R	11,429	11,429 R	-762				
	F	183,759	185,368R	23,101	41,492	47,087	11,638	68,423	66,988 R	12,544	12,544 R	-767				
	M	184,089	183,628R	22,943	41,674	47,168	11,320	67,007	65,983 R	12,783	12,783 R	-747				
	A	181,811	181,782R	22,723	41,992	42,668	10,814	68,929	68,386 R	12,141	12,141 R	-704				
	M	180,191	180,634R	22,360	42,472	35,106	10,135	66,392	65,709 R	11,473	11,473 R	-422				
	J	177,865	178,108R	21,993	42,949	34,589	9,499	64,382	64,830 R	11,406	11,406 R	-495				
	J	176,164	176,265R	21,719	43,150	30,229	9,129	62,610	63,640 R	11,533	11,533 R	-632				
	A	175,318	175,574R	21,449	43,117	28,103	9,005	60,622	61,852 R	11,103	11,103 R	-590				
	S	172,652	172,891R	21,107	43,167	27,567	8,883	61,618	61,836 R	10,570	10,570 R	-528				
	O	172,592	171,241R	20,725 E	43,217 E	26,770	8,685 E	60,505	60,191 R	10,117	10,117 R	-565				
	N	169,928	169,421R	20,337 E	43,267 E	26,534	8,415 E	57,700	57,923 R	10,135	10,135 R	-570				
	D	170,930	168,872R	20,019 E	43,317 E	26,551	8,153 E	53,125	53,611 R	10,883	10,883 R	-1,193				
	2010	J	169,423	170,935			25,094	7,900 E	51,030	51,035	11,351 E	11,351 E	-753			

Monthly average or average of month-ends Moyenne mensuelle ou moyenne de fin de mois		CREDIT MEASURES (Millions of dollars) MESURES DU CRÉDIT (En millions de dollars)										14	continued suite	
		Short term business credit Crédits à court terme aux entreprises					Other business credit Autres crédits aux entreprises							
		Total short-term business credit Ensemble des crédits à court terme aux entreprises					Non-residential mortgages Prêts hypothécaires sur immeubles non résidentiels						Leasing receivables Créances résultant du crédit-bail	
		Unadjusted Données non désaisonnalisées		Seasonally adjusted Données désaisonnalisées			Chartered banks Banques à charte	Trust and mortgage loan companies ⁴ Sociétés de fiducie ou de prêt hypothécaire ⁴	Credit unions and caisses populaires Caisses populaires et crédit unions	Life insurance companies Compagnies d'assurance vie	Non-depository credit intermediaries and other institutions Intermédiaires financiers autres que les institutions de dépôt et autres institutions	Chartered banks Banques à charte	Trust and mortgage loan companies ⁴ Sociétés de fiducie ou de prêt hypothécaire ⁴	Non-depository credit intermediaries Intermédiaires financiers autres que les institutions de dépôt
	V122639	V122646	V122656	V122657	V122658	V122659	V800015	V122661	V122632	V800016				
2008	J	367,290	369,277 R	22,995	2,504	19,829	29,210	3,323	7,828	69	19,373			
	J	368,602	371,163 R	23,281	2,548	20,024	29,169	3,282	7,605	69	19,633			
	A	370,009	371,502 R	23,728	2,580	20,227	29,070	3,248	8,007	70	19,858			
	S	371,916	374,421 R	24,104	2,612	20,425	28,972	3,214	8,023	71	20,080			
	O	381,094	381,447 R	24,441	2,631	20,660	28,965	3,204	8,096	72	20,215			
	N	390,302	389,117 R	24,741	2,639	20,853	29,047	3,215	7,959	73	20,267			
	D	394,175	392,510 R	24,774	2,646	21,026	29,129	3,225	8,216	74	20,319			
2009	J	388,654	389,280 R	24,861	2,642	21,140	29,142	3,233	8,264	75	20,291			
	F	387,276	385,065 R	24,985	2,628	21,191	29,089	3,236	8,228	75	20,188			
	M	386,239	381,912 R	25,042	2,613	21,243	29,036	3,238	8,110	75	20,085			
	A	380,373	377,832 R	25,210	2,587	21,271	28,971	3,252	8,143	75	19,983			
	M	367,708	368,512 R	25,284	2,552	21,282	28,897	3,275	8,142	75	19,885			
	J	362,188	364,741 R	25,229	2,516	21,280	28,823	3,298	8,098	75	19,786			
	J	353,902	357,096 R	25,432	2,494	21,306	28,756	3,310	8,106	75	19,613			
	A	348,126	350,354 R	25,451	2,486	21,338	28,697	3,311	8,003	75	19,364			
	S	345,037	347,546 R	25,621	2,479	21,362	28,639	3,311	7,947	75	19,119			
	O	342,044 E	342,254E,R	25,679	2,479E	21,409 E	28,651 E	3,317 E	7,966	76E	19,023E			
	N	335,746 E	334,477E,R	25,687	2,486E	21,456 E	28,732 E	3,328 E	8,922	77E	19,071E			
	D	331,785E,R	329,891E,R	25,658	2,493E	21,503 E	28,812 E	3,340 E	8,835	79E	19,120E			
	2010	J	327,229 E	327,300 E	25,777					8,887				

(1) Excludes reverse repos and loans to non-residents. / Ne comprend pas les prises en pension ni les prêts à des non-résidents.

(2) Excludes reverse repos. / Ne comprend pas les prises en pension.

(3) Excludes securitized loans that are consolidated on the banks' balance sheets as loans. / Les données excluent les prêts titrisés qui sont consolidés en tant que prêts dans les bilans des banques.

(4) Beginning December 2004, includes cooperative retail associations. / Comprend les associations coopératives de détail depuis décembre 2004.

Monthly average or average of month-ends <i>Moyenne mensuelle ou moyenne de fin de mois</i>	CREDIT MEASURES (Millions of dollars) <i>MESURES DU CRÉDIT (En millions de dollars)</i>						continued <i>suite</i>
	Other business credit <i>Autres crédits aux entreprises</i>						
	Special-purpose corporations (securitization) ¹ <i>Sociétés spécialisées (titrisation)¹</i>	Bonds and debentures <i>Obligations et débetures</i>	Equity and warrants <i>Actions et bons de souscription</i>	Trust Units <i>Parts de fiducie</i>	Adjustments to other business credit <i>Ajustements aux autres crédits aux entreprises</i>	Total other business credit <i>Ensemble des autres crédits aux entreprises</i>	
	V122655	V122640	V122642	V20638380	V122650	V36412	
2008	J	32,669	274,429 R	322,829 R	78,751	-	813,809 R
	J	32,274	274,827 R	326,026 R	77,491	-	816,230 R
	A	31,829	276,745 R	326,473 R	77,542	-	819,378 R
	S	31,391	278,914 R	325,809 R	77,406	-	821,020 R
	O	30,882	278,579 R	325,640 R	76,940	-	820,325 R
	N	30,305	277,751 R	325,590 R	75,832	-	818,272 R
	D	29,739	276,875 R	326,957 R	74,216	-	817,196 R
2009	J	29,343	277,693 R	328,660 R	73,151	-	818,495 R
	F	29,112	279,364 R	330,222 R	73,346	-	821,664 R
	M	28,882	280,959 R	332,344 R	73,722	-	825,349 R
	A	28,564	282,602 R	333,211 R	73,926	-	827,795 R
	M	28,159	289,946 R	333,939 R	73,968	-	835,404 R
	J	27,760	298,228 R	338,214 R	73,164	-	846,471 R
	J	27,329	299,564 R	342,295 R	71,823	-	850,104 R
	A	26,866	298,692 R	342,992 R	71,359	-	848,634 R
	S	26,411	301,113 R	347,467 R	71,933	-	855,476 R
	O	25,999E	304,240 R	352,276 R	72,386	-	863,499E,R
	N	25,627E	307,267 R	354,556 R	72,358	-	869,567E,R
	D	25,261E	310,543 R	357,097 R	70,915	-	873,655E,R
2010	J	24,900E	311,650 R	358,848 R	69,681	-	875,130 E

Monthly average or average of month-ends <i>Moyenne mensuelle ou moyenne de fin de mois</i>	CREDIT MEASURES (Millions of dollars) <i>MESURES DU CRÉDIT (En millions de dollars)</i>				continued <i>suite</i>
	Total business credit <i>Ensemble des crédits aux entreprises</i>		Total household and business credit <i>Ensemble des crédits aux ménages et aux entreprises</i>		
	Unadjusted <i>Données non désaisonnalisées</i>	Seasonally adjusted <i>Données désaisonnalisées</i>	Unadjusted <i>Données non désaisonnalisées</i>	Seasonally adjusted <i>Données désaisonnalisées</i>	
	V122643	V122647	V122644	V122648	
2008	J	1,181,099 R	1,180,168 R	2,434,716 R	2,436,254 R
	J	1,184,831 R	1,184,251 R	2,453,564 R	2,450,751 R
	A	1,189,387 R	1,188,525 R	2,468,340 R	2,464,508 R
	S	1,192,936 R	1,194,234 R	2,481,173 R	2,478,321 R
	O	1,201,419 R	1,201,204 R	2,499,094 R	2,493,023 R
	N	1,208,574 R	1,207,347 R	2,504,765 R	2,499,645 R
	D	1,211,371 R	1,208,712 R	2,523,545 R	2,513,268 R
2009	J	1,207,149 R	1,209,568 R	2,521,781 R	2,523,540 R
	F	1,208,940 R	1,210,493 R	2,525,050 R	2,531,310 R
	M	1,211,588 R	1,210,762 R	2,529,117 R	2,535,786 R
	A	1,208,167 R	1,208,615 R	2,535,222 R	2,543,147 R
	M	1,203,112 R	1,203,920 R	2,539,541 R	2,545,894 R
	J	1,208,659 R	1,208,026 R	2,557,070 R	2,559,182 R
	J	1,204,006 R	1,204,123 R	2,565,761E,R	2,563,624E,R
	A	1,196,760 R	1,196,538 R	2,567,210E,R	2,563,930E,R
	S	1,200,513 R	1,202,177 R	2,581,216E,R	2,578,738E,R
	O	1,205,543E,R	1,205,220E,R	2,600,099E,R	2,593,546E,R
	N	1,205,313E,R	1,203,340E,R	2,606,396E,R	2,600,552E,R
	D	1,205,440E,R	1,202,284E,R	2,616,741 E	2,604,838 E
2010	J	1,202,359 E	1,204,481 E		

(1) Excludes securitized loans that are consolidated on the banks' balance sheets as loans. / *Les données excluent les prêts titrisés qui sont consolidés en tant que prêts dans les bilans des banques.*

End of period En fin de période		GOVERNMENT OF CANADA SECURITIES OUTSTANDING (Par Value) ENCOURS DES TITRES DU GOUVERNEMENT CANADIEN (Valeur nominale)							BFS Table G4 SBF Tableau G4			
		Millions of Canadian dollars En millions de dollars canadiens										
		Treasury bills Bons du Trésor	Other direct and guaranteed securities ¹ Autres titres émis ou garantis ¹	Canada Savings Bonds and other retail instruments Obligations d'épargne du Canada et autres titres de placements au détail	Total Total	Held by Détenteurs Bank of Canada Banque du Canada			Government of Canada accounts ² Comptes du gouvernement canadien ²			
						Treasury bills Bons du Trésor	Bonds Obligations	Total Total	Treasury bills Bons du Trésor	Bonds Obligations	Short-term instruments Titres à court terme	Total Total
		V37331		V37295	V37289	V37370	V37371	V37369	V37382	V37383	V37347	V37363
2009	O	193,600	334,254	12,529	540,383	14,695	46,893	61,588	-	1,103	-	1,103
	N	189,900	343,655	12,217	545,772	14,663	46,121	60,784	-	1,366	-	1,366
	D	183,000	347,018	12,147	542,165	14,063	44,824	58,887	-	1,378	-	1,378
2010	J	179,500	354,544	12,099	546,143	14,438	43,809	58,247	-	1,411	-	1,411
2010	J	6	183,000	346,958	12,166	542,124	14,063	45,538	-	1,378	-	1,378
	13	180,800	349,615	12,142	542,557	14,263	44,424	58,687	-	1,378	-	1,378
	20	180,800	352,465	12,145	545,410	14,138	44,234	58,372	-	1,378	-	1,378
	27	179,500	351,551	12,124	543,175	14,438	43,659	58,097	-	1,378	-	1,378
	F	3	176,000	354,511	12,088	542,599	14,438	58,247	-	1,411	-	1,411
	10	173,600	356,988	12,084	542,672	14,888	43,447	58,335	-	1,411	-	1,411
	17	173,600	360,059	12,074	545,733	14,932	44,187	59,119	-	1,411	-	1,411
	24	171,900	360,593	12,045	544,538	14,919	42,944	57,863	-	1,411	-	1,411

Changes from the date indicated: / Variations par rapport à la date indiquée :

2009	F	25	-16,700	77,711	-501	60,510	614	-11,422	-10,808	-	813	-	813
2010	F	17	-1,700	534	-29	-1,195	-13	-1,243	-1,256	-	-	-	-

End of period En fin de période		GOVERNMENT OF CANADA SECURITIES OUTSTANDING (Par Value) ENCOURS DES TITRES DU GOUVERNEMENT CANADIEN (Valeur nominale)				Average of Wednesdays and Wednesday Moyenne mensuelle des mercredis ou données du mercredi	GOVERNMENT OF CANADA CANADIAN DOLLAR DEPOSITS DÉPÔTS EN DOLLARS CANADIENS DU GOUVERNEMENT CANADIEN					
		Millions of Canadian dollars En millions de dollars canadiens					Millions of dollars En millions de dollars					
		Held by Détenteurs General Public Public					Held at Détenteurs Bank of Canada Banque du Canada					
		Treasury bills Bons du Trésor	Marketable bonds and notes Obligations et billets négociables	Canada Savings Bonds and other retail instruments Obligations d'épargne du Canada et autres titres de placement au détail	Total Total		Auction Participants Participants aux adjudications		Total Total			
		V37377	V37378	V37295	V37375		V36642 V36628	V37343				
2009	O	178,905	286,258	12,529	477,692	2009	N	18,230	8,287	26,516		
	N	175,237	296,168	12,217	483,621		D	13,936	4,868	18,804		
	D	168,937	300,816	12,147	481,900	2010	J	14,155	8,388	22,543		
2010	J	165,062	309,324	12,099	486,486		F	14,488	6,921	21,409		
2010	J	6	168,937	300,042	12,166	481,145	2010	J	6	13,637	11,806	25,443
	13	166,537	303,813	12,142	482,492		13	14,501	10,095	24,596		
	20	166,662	306,853	12,145	485,660		20	14,155	8,450	22,605		
	27	165,062	306,514	12,124	483,700		27	14,326	3,202	17,528		
	F	3	161,562	309,292	12,088	482,942	F	3	14,057	8,007	22,064	
	10	158,712	312,130	12,084	482,926		10	14,753	7,701	22,454		
	17	158,668	314,462	12,074	485,204		17	14,874	10,269	25,143		
	24	156,981	316,238	12,045	485,264		24	14,269	1,705	15,974		

Changes from the date indicated: / Variations par rapport à la date indiquée :

2009	F	25	-17,314	88,320	-501	70,505	2009	F	25	-13,217	-11,511	-24,728
2010	F	17	-1,687	1,777	-29	60	2010	F	17	-605	-8,564	-9,169

(1) Includes securities denominated in foreign currency (excluding U.S. -pay "Canada Bills").

Comprend les titres libellés en monnaies étrangères (à l'exclusion des « bons du Canada » en dollars É.-U.).

(2) Includes Government of Canada Accounts held at the Bank of Canada, plus non-market bonds held by the Canada Pension Plan.

Comprend les comptes du gouvernement canadien à la Banque du Canada et les titres non négociables détenus par le Régime de pensions du Canada.

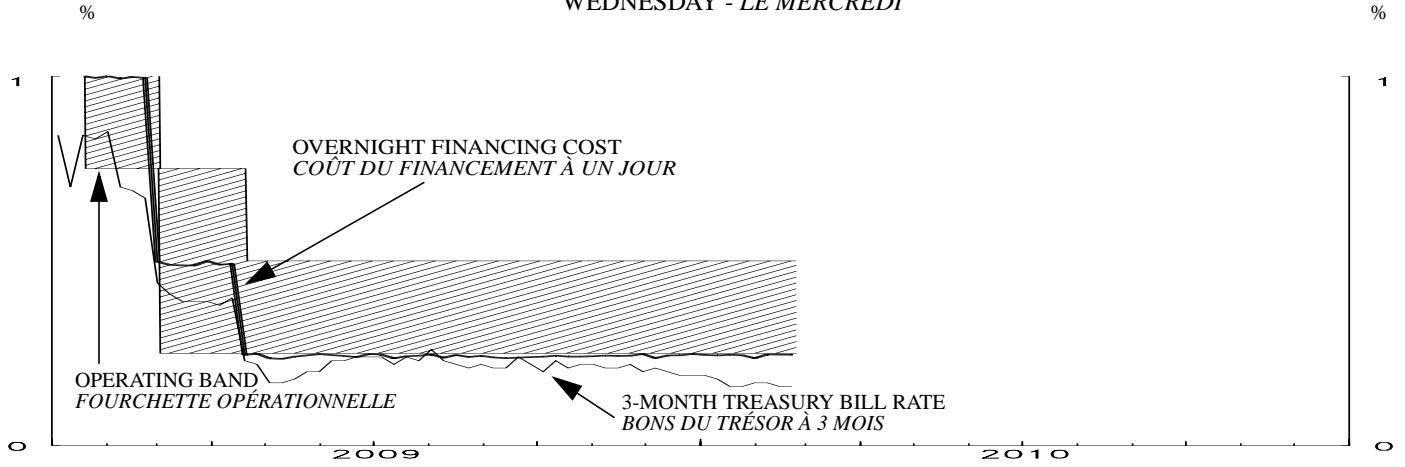
Month Mois	NET NEW SECURITIES ISSUES PLACED IN CANADA AND ABROAD (Millions of Canadian dollars, par value) <i>ÉMISSIONS NETTES DE TITRES PLACÉS AU CANADA ET À L'ÉTRANGER (En millions de dollars canadiens, valeur nominale)</i>													BFS Table F4 SBF Tableau F4		
	Government of Canada bonds Obligations du gouvernement canadien	Provincial bonds Obligations des provinces	Municipal bonds Obligations des municipalités	Corporations <i>Sociétés</i> Bonds Preferred and common stocks Actions privéligiées ou ordinaires			Other institutions and foreign borrowers <i>Autres institutions et emprunteurs étrangers</i>	Term Securitizations <i>Titrisation à terme</i> NHA mortgage- backed securities <i>Titres hypothé- caires garantis en vertu de la LHN</i>	Other asset- backed securities ¹ <i>Autres titres adossés à des créances¹</i>	Total <i>Total</i>	Treasury bills and other short-term instruments <i>Bons du Trésor et autres titres à court terme</i> Government of Canada treasury bills, U.S.-pay Canada bills and other short-term instruments <i>Bons du Trésor canadien, bons du Canada en dollars É.-U. et autres titres à court terme</i>				Total net new issues Canadian dollar bankers' accept- ances <i>Ensemble des émissions nettes</i>	
	V122305(Q)	V122308(Q)	V122311(Q)	V122314(Q)	V122335(Q)	V20647412(Q)	V122323(Q)	V760338(Q)	V760339(Q)	V122328(Q)	V122343(Q)	V122344(Q)	V122339(Q)	V122342(Q)	V122327(Q)	
2008	J	-2,265	217	354	1,517	2,211	178	-474	-857	-201	680	3,217		-985	2,055	
	A	4,647	-41	31	2,973	-835	-76	-21	-144	-291	6,243	-1,842		-2,826	-372	
	S	-7,542	2,089	-245	3,772	1,846	-187	362	14,850	-171	14,774	2,892	6,201	-6,259	-2,680	21,097
	O	7,580	-6,282	-53	-1,347	83	-738	-702	20,713	-1,272	17,982	20,444		-4,351	1,291	
	N	4,649	4,392	497	-4,590	486	-1,478	-	23,127	-569	26,514	20,059		-3,820	4,092	
	D	-2,606	875	-678	-4,845	11,257	-1,755	-140	7,590	-1,482	8,216	6,150	10,134	-5,667	-992	100,050
2009	J	9,302	876	-109	1,115	3,816	-374	-250	287	27,834	42,497	10,901		1,373	1,323	
	F	11,899	1,584	-24	130	3,200	764	-1,180	11,775	399	28,547	2,549		-1,893	-3,680	
	M	9,574	1,435	251	1,724	3,047 R	-12	-220	9,206	-629	24,376 R	3,987	-6,258	-5,176	837	99,387 R
	A	747	10,169	522	777	1,776 R	419	-1,602	779	371	13,958 R	-8,989		128	805	
	M	6,779	3,680	-89	11,837	2,262 R	-334	-135	362	-802	23,560 R	-2,732		-1,329	-2,876	
	J	2,109	3,053	-118	2,226	8,525 R	-1,416	-825	6,522	-79	19,997 R	11,381	4,385	-1,208	-2,453	54,629 R
	J	8,976	-1,574	98 R	-377	978 R	-1,406	121	1,226	-1,039	7,003 R	6,124		-2,304	342	
	A	14,328	481	-18	-1,716	705 R	477	-100	-1,978	1,506	13,685 R	-10,042		-3,471	-2,180	
	S	5,119	1,708	81 R	5,843	10,431 R	670	-2,525	7,185	-2,575	25,937 R	1,308	2,161 R	-4,288	458	34,734 R
	O	3,713	1,850	754	-568	1,892 R	236	-52	2,803	788	11,416 R	-234		-3,377	-469	
	N	9,173	5,110	24	15,035	6,723 R	-291	-1,750	4,881	-4,961	33,944 R	-4,649		-1,692	-3,780	
	D	3,308	5,992	-216 R	-2,559	898 R	-2,594	536	923	473	6,761 R	-7,063	7,904	-1,017	-3,596	34,150
2010	J	7,615	2,365	-20	2,113	2,061 R	126	-800	-1,088			-3,379				

(1) Beginning January 2009, includes approximately \$32.1 Master Asset Vehicle long-term notes related to affected trust under the Montreal Proposal; \$28.8 billion were asset-backed commercial paper. / À partir de janvier 2009 comprennent un montant d'environ 32,1 milliards de dollars de billets à long terme de véhicules d'actifs cadres émis par les fiducies visées par la Proposition de Montréal; de ce montant, le papier commercial adossé à des actifs représente 28,8 milliards de dollars.

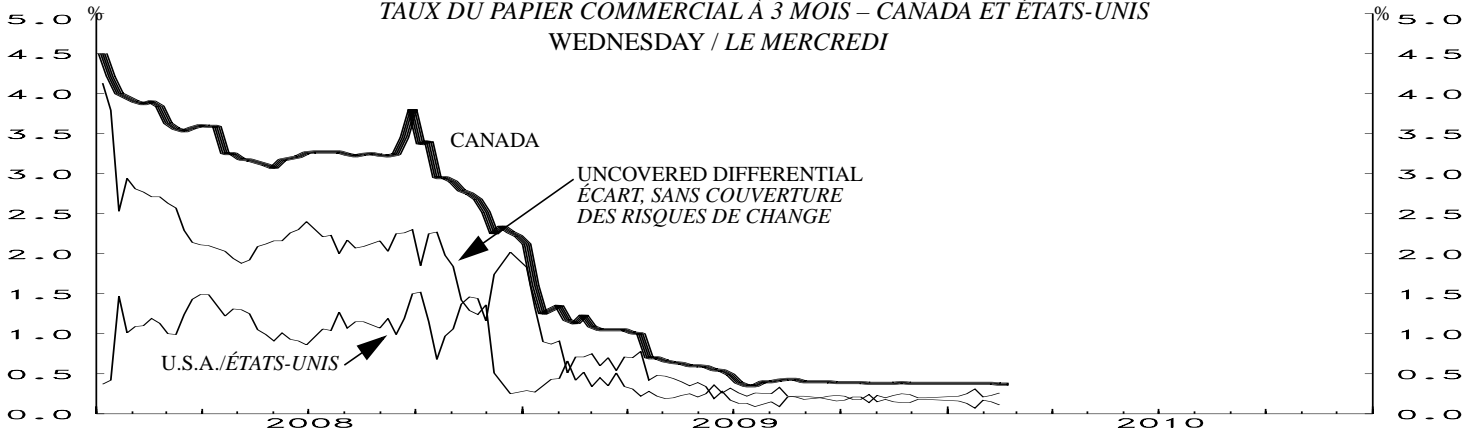
End of period En fin de période	CORPORATE SHORT-TERM PAPER OUTSTANDING <i>ENCOURS DES EFFETS À COURT TERME DES SOCIÉTÉS</i>										BFS Table F2 SBF Tableau F2				
	Millions of Canadian dollars <i>En millions de dollars canadiens</i>														
	Commercial Paper <i>Papier commercial</i>			Canadian dollar bankers' acceptances <i>Acceptations bancaires en dollars canadiens</i>			Total corporate short-term paper <i>Papier à court terme émis par les sociétés</i>		Treasury bills and other short-term paper <i>Bons du Trésor et autres effets à court terme</i>		Total treasury bills and other short-term paper <i>Ensemble des bons du Trésor et autres effets à court terme</i>		Commercial paper issued by foreign corporations <i>Papier commercial des sociétés étrangères</i>		
	Total	Of which: Paper issued by non financial corporations <i>Dont : Papier des sociétés non financières</i>	Of which: Securitizations ² <i>Dont : Titrisation²</i>	Of which: U.S. dollars <i>Dont : Dollars É.-U.</i>					Provincial governments and their enterprises <i>Provinces et entreprises provinciales</i>	Municipal governments <i>Municipalités</i>					
	V122246	V122253	V122254	V122255	V122243	V122241	V122256	V122257	V122258	V122259					
2008	A	119,242	13,896	70,374	6,770	63,539	182,781							4,344	
	M	107,444	12,941	65,662	6,425	64,463	171,907							4,123	
	J	106,835	13,181	64,197	5,996	60,504	167,339				112	187,048		3,663	
	J	105,850	15,033	61,522	6,873	62,559	168,409							3,392	
	A	103,024	15,152	58,006	6,719	62,187	165,211							3,354	
	S	96,765	13,384	57,372	5,286	59,507	156,272				175	182,183		2,453	
	O	92,414	10,536	55,725	4,463	60,798	153,212							871	
	N	88,594	10,882	53,821	2,806	64,890	153,484							359	
	D	82,927	10,763	51,659	3,624	63,898	146,825				135	182,869		64	
2009	J	84,300	12,094	50,438	4,175	65,221	149,521							52	
	F	82,407	12,993	48,436	3,965	61,541	143,948							19	
	M	77,231	12,573	45,983	3,935	62,378	139,609				254	169,396		-	
	A	77,359	11,708	43,697	4,235	63,183	140,542							15	
	M	76,030	11,238	41,385	4,179	60,307	136,337							15	
	J	74,822	11,573	39,914	4,483	57,854	132,676				212	166,848		-	
	J	72,518	11,492	38,428	4,525	58,196	130,714							-	
	A	69,047	10,713	36,681	4,507	56,016	125,063							-	
	S	64,759	10,427	35,321	4,071	56,474	121,233				766 R	157,566 R		100	
	O	61,382	9,807	34,210	3,986	56,005	117,387							50	
	N	59,690	10,462	33,096	4,004	52,225	111,915							5	
	D	58,673	11,303	32,222	3,876	48,629	107,302				754	151,539		10	
2010	J		11,399 E												27 E

(2) Beginning August 2007, excludes outstandings of approximately \$28.8 billion related to affected trusts under the Montréal Proposal. / À partir d'août 2007, exclut les encours d'environ 28,8 milliards de dollars liés aux fiducies visées par la Proposition de Montréal.

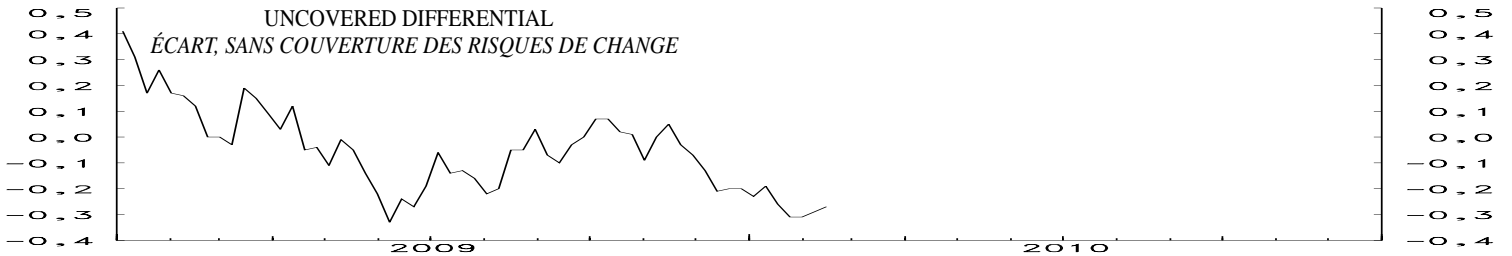
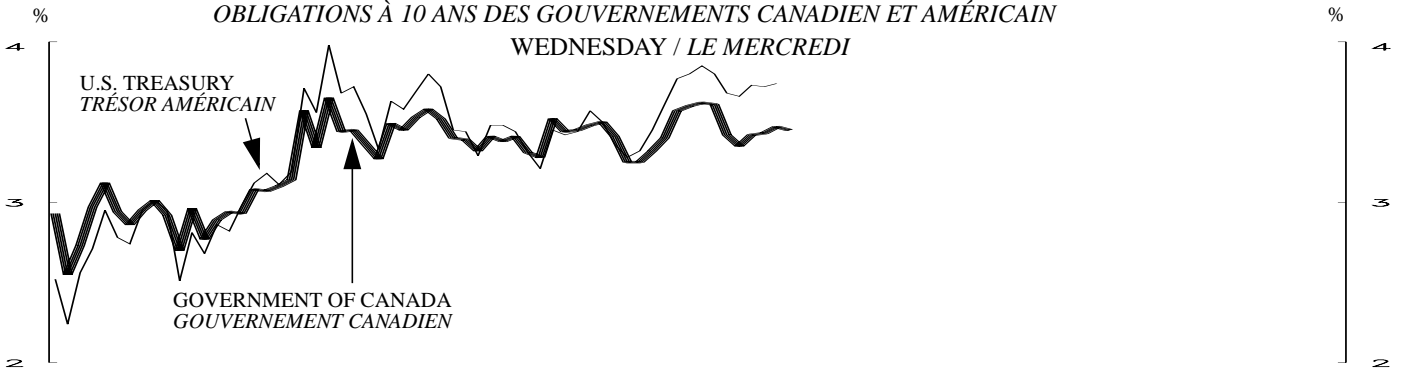
3-MONTH TREASURY BILL RATE AND OVERNIGHT FINANCING COST
 TAUX DES BONS DU TRÉSOR À 3 MOIS ET COÛT DU FINANCEMENT À UN JOUR
 WEDNESDAY - LE MERCREDI



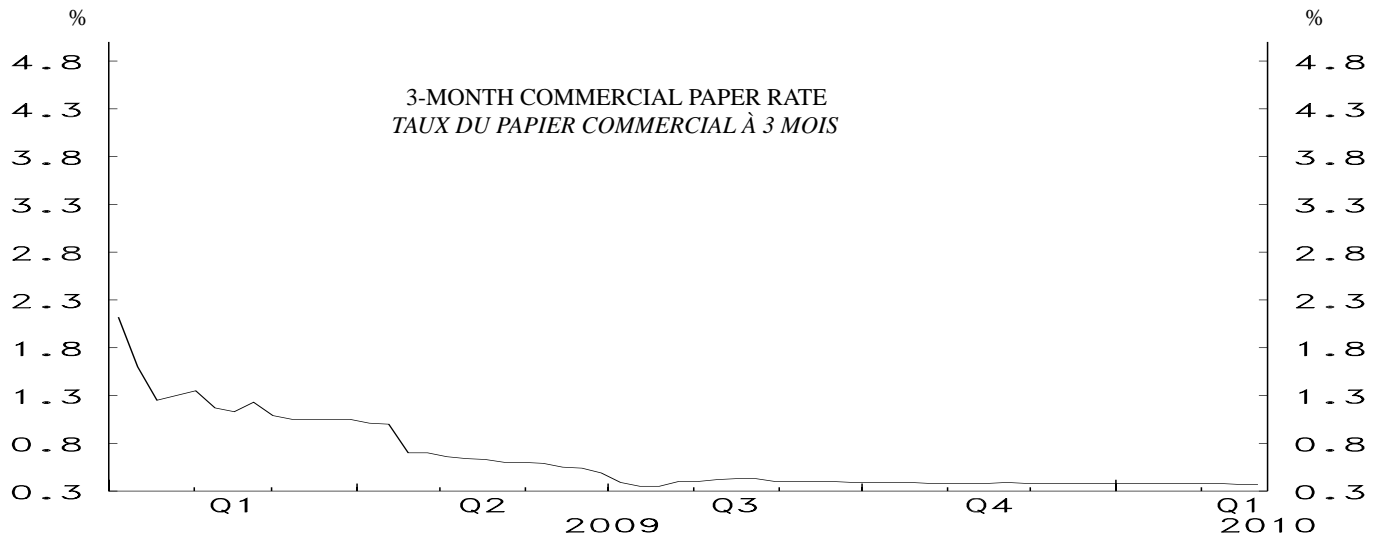
CANADA- U.S. 3-MONTH COMMERCIAL PAPER RATE
 TAUX DU PAPIER COMMERCIAL À 3 MOIS - CANADA ET ÉTATS-UNIS
 WEDNESDAY / LE MERCREDI



CANADA- U.S. GOVERNMENT 10 YEAR BOND YIELDS
 OBLIGATIONS À 10 ANS DES GOUVERNEMENTS CANADIEN ET AMÉRICAIN
 WEDNESDAY / LE MERCREDI

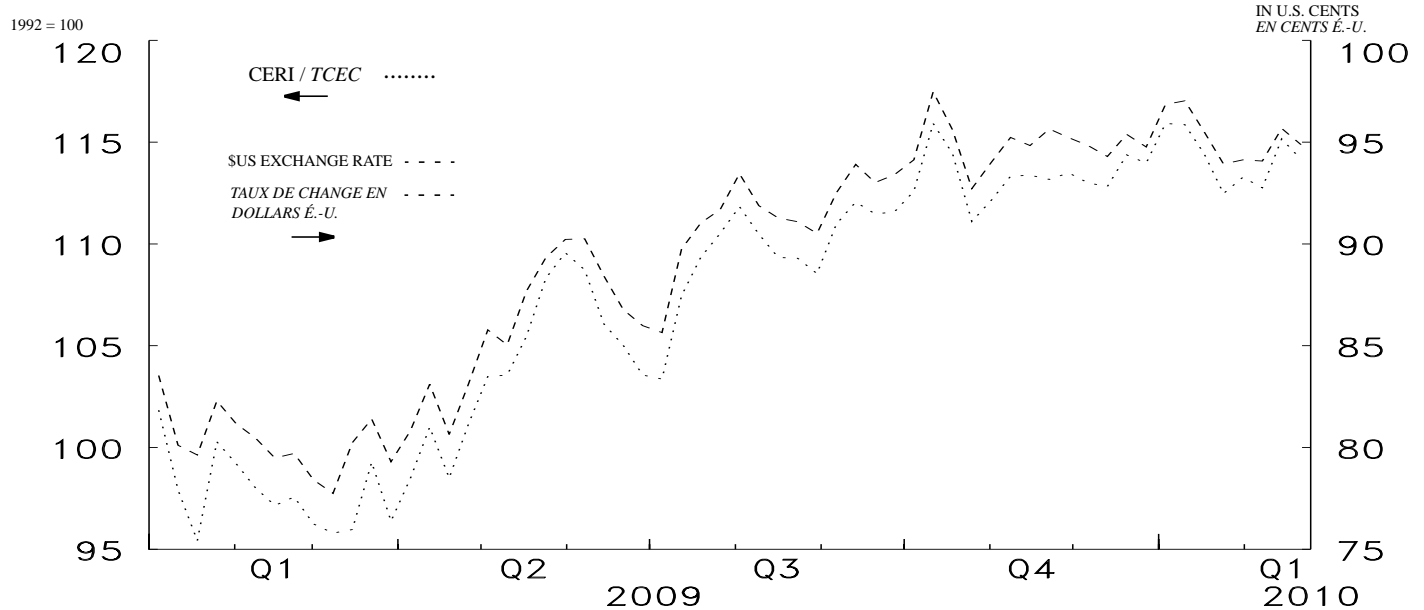


MONETARY CONDITIONS INDICATORS / INDICATEURS DES CONDITIONS MONÉTAIRES
WEDNESDAY / LE MERCREDI



CERI EXCHANGE RATE INDEX AND \$U.S. EXCHANGE RATE

TAUX DE CHANGE DU DOLLAR CANADIEN PAR RAPPORT AUX MONNAIES COMPOSANT L' INDICE TCEC ET AU DOLLAR É.-U.

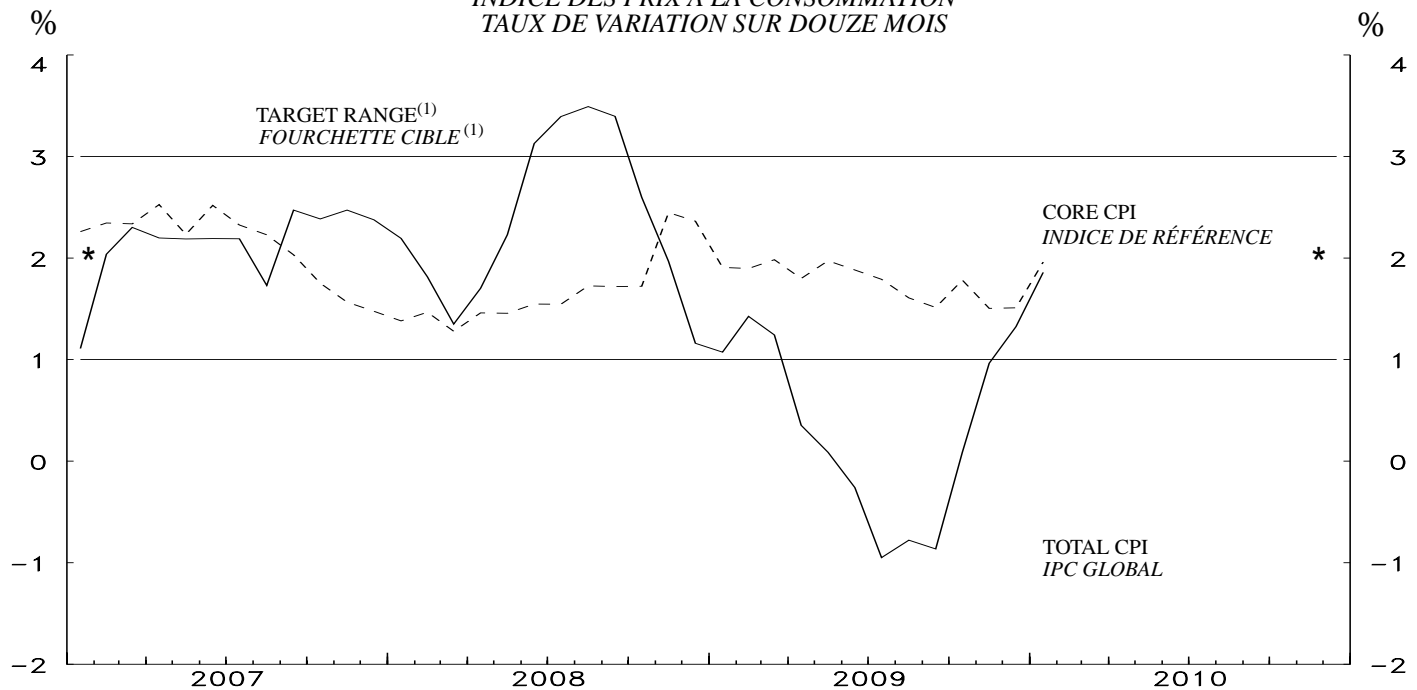


LAST DATA POINT PLOTTED: 24-Feb-10
FIN DE LA PÉRIODE CONSIDÉRÉE: 24-fév-10

The Canadian-dollar effective exchange rate index (CERI) replaces the C-6 index as the Bank's new measure of the value of the Canadian dollar vis-à-vis the currencies of its most important trading partners.

L'indice de taux de change effectif du dollar canadien (indice TCEC) s'agit du nouvel indice que la Banque utilise pour mesurer la valeur du dollar canadien par rapport aux monnaies des principaux partenaires commerciaux du Canada. L'indice TCEC remplace l'indice C-6.

CONSUMER PRICE INDEX
YEAR-OVER-YEAR PERCENTAGE CHANGE
INDICE DES PRIX À LA CONSOMMATION
TAUX DE VARIATION SUR DOUZE MOIS



LAST DATA POINT PLOTTED: January 10
FIN DE LA PÉRIODE CONSIDÉRÉE: janvier 10

* Inflation - control target / * Cible de maîtrise de l'inflation

(1) Note: Although the target is expressed in terms of the total CPI, the Bank of Canada bases its policy actions on a core measure of the CPI that excludes eight of the most volatile components (fruits, vegetables, gasoline, fuel oil, natural gas, mortgage interest, inter-city transportation and tobacco products) as well as the effect of indirect taxes on the remaining components.

Nota: Bien que la cible soit exprimée en fonction de l'IPC global, la Banque du Canada fonde ses décisions de politique monétaire sur un indice de référence qui exclut de l'IPC huit des composantes les plus volatiles (fruits, légumes, essence, mazout, gaz naturel, intérêts hypothécaires, transport interurbain et produits du tabac) ainsi que l'effet des impôts indirects sur les autres composantes.

CONSUMER PRICE INDEX INDICE DES PRIX À LA CONSOMMATION							MONETARY CONDITIONS INDICATORS INDICATEURS DES CONDITIONS MONÉTAIRES				
Month Mois	Total CPI IPC global		Percentage (y/y) (unadjusted) Taux de variation (a/a) (données non désaisonnalisées)				Wednesday Le mercredi	3-Month prime corporate paper rate Taux du papier de premier choix des sociétés non financières à 3 mois	Canadian-dollar effective exchange rate index (CERI) Indice de taux de change effectif du dollar canadien (indice TCEC)		
	Unadjusted Données non désai- sonnalisées	Seasonally adjusted Données désaisonna- lisées	Total CPI IPC global	Core CPI Indice de référence	Alternative measures of trend inflation Autres mesures de l'inflation tendancielle CPIXFET CPIW IPCHAEI IPCP						
	V41690973	V41690914				V36393		V121812			
2008	J	115.4	114.7	3.1	1.5	1.7	2.6	2009	O 28	0.38	111.10
	J	115.8	115.2	3.4	1.5	1.7	2.6				
	A	115.6	115.2	3.5	1.7	1.7	2.8		N 4	0.38	112.14
	S	115.7	115.5	3.4	1.7	1.6	2.9		11	0.38	113.32
	O	114.5	114.7	2.6	1.7	1.5	2.6		18	0.38	113.38
	N	114.1	114.4	2.0	2.4	2.2	2.8		25	0.39	113.17
	D	113.3	114.0	1.2	2.4	2.1	2.5				
2009	J	113.0	113.8	1.1	1.9	1.2	2.3		D 2	0.38	113.49
	F	113.8	114.3	1.4	1.9	1.4	2.4		9	0.38	113.00
	M	114.0	114.1	1.2	2.0	1.4	2.4		16	0.38	112.82
	A	113.9	113.8	0.4	1.8	1.3	2.0		23	0.38	114.37
	M	114.7	114.1	0.1	2.0	1.3	2.1		30	0.38	113.97
	J	115.1	114.4	-0.3	1.9	1.3	1.8				
	J	114.7	114.0	-0.9	1.8	1.1	1.5	2010	J 6	0.38	115.92
	A	114.7	114.3	-0.8	1.6	1.0	1.4		13	0.38	115.86
	S	114.7	114.5	-0.9	1.5	0.9	1.2		20	0.38	114.43
	O	114.6	114.9	0.1	1.8	1.3	1.6		27	0.38	112.47
	N	115.2	115.5	1.0	1.5	0.8	1.7				
	D	114.8	115.5	1.3	1.5	0.6	1.6		F 3	0.38	113.27
2010	J	115.1	116.0	1.9	2.0	1.3	1.8		10	0.38	112.76
									17	0.37	115.16
									24	0.37	114.15

Core CPI: The CPI excluding eight of the most volatile components (fruits, vegetables, gasoline, fuel oil, natural gas, mortgage interest, inter-city transportation and tobacco products) as well as the effect of indirect taxes on the remaining components. CANSIM identifier for this series (in level terms) is V41693242. / *Indice de référence* : *Indice des prix à la consommation excluant huit des composantes les plus volatiles de l'IPC (fruits, légumes, essence, mazout, gaz naturel, intérêts hypothécaires, transport interurbain et produits du tabac) ainsi que l'effet des impôts indirects sur les autres composantes. Le numéro d'identification CANSIM de cette série (données exprimées en niveaux) est V41693242.*

CPIXFET: The CPI excluding food, energy and the effect of indirect taxes. / *IPCHAEI* : *IPC hors alimentation, énergie et effet des impôts indirects*

CPIW: In this measure, each component of the total CPI is multiplied by an additional weight that is inversely proportional to the component's volatility, so that the more volatile the component the less it influences the overall index. / *Dans IPCP, chacune des composantes de l'IPC global est multipliée par une pondération additionnelle qui est inversement proportionnelle à la variabilité de la composante, afin que les plus volatiles d'entre elles influencent moins l'évolution de l'indice global.*