



**WEEKLY
FINANCIAL STATISTICS**

**BULLETIN HEBDOMADAIRE DE
STATISTIQUES FINANCIÈRES**

**FOR IMMEDIATE RELEASE
POUR PUBLICATION IMMÉDIATE**

**April 16 , 2010
le 16 avril 2010**

**CONTENTS
TABLE DES MATIÈRES**

<u>Page</u> <u>Page</u>		<u>Table¹</u> <u>Tableau¹</u>
* 3	Bank of Canada: assets and liabilities / <i>Banque du Canada : actif et passif</i>	B2
* 3	Positions of members of the Canadian Payments Association with the Bank of Canada / <i>Positions des membres de l'Association canadienne des paiements à la Banque du Canada</i>	B3
* 4	Bank of Canada special purchase and resale agreements/sale and repurchase agreements intervention, and other Bank of Canada operations / <i>Intervention de la Banque du Canada dans le cadre de prises en pension spéciales ou de cessions en pension, et autres opérations de la Banque du Canada</i>	B3
4, 5	Chartered bank assets / <i>Actif des banques à charte</i>	C1
6	Chartered bank liabilities / <i>Passif des banques à charte</i>	C2
7	Chartered bank foreign currency items / <i>Effets en monnaies étrangères des banques à charte</i>	
7	Selected seasonally adjusted series: Chartered bank assets and liabilities <i>Quelques statistiques bancaires désaisonnalisées : Avoirs et engagements des banques à charte</i>	C8
* 8, 9, 10	Financial market statistics / <i>Statistiques du marché financier</i>	F1
* 10	Exchange rates / <i>Cours du change</i>	I1
11, 12	Monetary aggregates / <i>Agrégats monétaires</i>	E1
13, 14, 15	Credit measures / <i>Mesures du crédit</i>	E2
* 16	Government of Canada securities outstanding / <i>Encours des titres du gouvernement canadien</i>	G4
* 16	Government of Canada deposits / <i>Dépôts du gouvernement canadien</i>	
17	Net new securities issues placed in Canada and abroad <i>Émissions nettes de titres placés au Canada et à l'étranger</i>	F4
17	Corporate short-term paper outstanding / <i>Encours des effets à court terme des sociétés</i>	F2
* 18, 19	Charts: interest rates, exchange rates and monetary conditions indicators <i>Graphiques : taux d'intérêt, cours du change et indicateurs des conditions monétaires</i>	
* 20	Consumer Price Index and monetary conditions indicators <i>Indice des prix à la consommation et indicateurs des conditions monétaires</i>	

Data in this package are unadjusted unless otherwise stated / À moins d'indication contraire, les données de cette publication n'ont pas été désaisonnalisées.

For all Wednesday series, in the event a holiday falls on a Wednesday, data for the preceding business day will be shown.
Si un jour férié tombe un mercredi, ce sont les séries du jour ouvrable précédent qui sont présentées.

"R" revised / révisé

"E" estimate / estimation

*New information this week. / Nouvelles données de cette semaine

(1) Refers to the corresponding *Bank of Canada Banking and Financial Statistics* tables and footnotes. / Renvoie à la note ou au tableau correspondant dans les *Statistiques bancaires et financières* de la Banque du Canada.

Weekly Financial Statistics

The *Weekly Financial Statistics* publication (including a schedule for the release of data) and information on the Bank of Canada are available on the Internet at the Bank of Canada Web site: www.bank-banque-canada.ca. For information on the contents of the *Weekly Financial Statistics* contact Trevor Sabeau 613 782-7576 or wfsmail@bankofcanada.ca

To subscribe to this e-publication:

You may subscribe through the Bank of Canada's website (www.bankofcanada.ca/en/messenger/index.html) to receive an email alert when new issues of the above publication is released. Other Bank of Canada publications are available from this web page, as well.

As of 4 January 2008, *Weekly Financial Statistics* is available electronically only, free of charge on the Bank of Canada's website at: <http://www.bankofcanada.ca/en/wfsgen.html>. If your subscription to the print version of the *Bank of Canada Banking and Financial Statistics* or the *Weekly Financial Statistics* is due to expire in 2008, a reimbursement will be issued for the unexpired term of the subscription.

For further information, please contact Publications Distribution at:

publications@bankofcanada.ca
Publications Distribution Services
Communications Department
Bank of Canada
Ottawa, Ontario K1A 0G9
613 782-8248
1 877 782-8248 (toll free in North America)

Bulletin hebdomadaire de statistiques financières

On peut consulter le Bulletin hebdomadaire de statistiques financières (y compris le calendrier des dates de publication des données) et obtenir des renseignements sur la Banque du Canada dans Internet (site Web) à l'adresse suivante : www.bank-banque-canada.ca. Pour en savoir plus sur le contenu du Bulletin hebdomadaire de statistiques financières, prière de communiquer avec Trevor Sabeau au 613 782-7576 ou à l'adresse électronique wfsmail@banqueducanada.ca

Abonnement aux publications électroniques

Vous pouvez vous abonner au service de messagerie électronique dans le site Web de la Banque du Canada, à l'adresse www.banqueducanada.ca/fr/messenger/index.html, pour être avisé par courriel lorsque paraît une nouvelle livraison des publications susmentionnées. Vous pouvez également vous servir de cette page Web pour être informé de la parution d'autres publications de la Banque du Canada.

À compter du 4^{ème} janvier 2008, le Bulletin hebdomadaire de statistiques financières sera disponible en format électronique seulement. Cette publication est maintenant accessible gratuitement dans le site Web de la Banque du Canada, à l'adresse <http://www.banqueducanada.ca/fr/wfsgen-f.html>. Si votre abonnement à la version imprimée du document Statistiques bancaires et financières de la Banque du Canada ou du Bulletin hebdomadaire de statistiques financières expire en 2008, vous recevrez un remboursement équivalant aux mois non utilisés.

Pour obtenir de plus amples renseignements à ce sujet, veuillez vous adresser au Service de la diffusion des publications, à l'adresse publications@banqueducanada.ca.

*Service de la diffusion des publications
Département des Communications
Banque du Canada
Ottawa (Ontario) K1A 0G9
613 782-8248
1 877 782-8248 (sans frais en Amérique du Nord)*

Contents may be reproduced or referred to provided that the Weekly Financial Statistics with its date, is specifically quoted as the source.

Reproduction autorisée à condition que la source—Bulletin hebdomadaire de statistiques financières—et la date soient formellement indiquées.

Average of Wednesdays and Wednesday Moyenne mensuelle des mercredis ou données du mercredi		BANK OF CANADA: ASSETS AND LIABILITIES (Millions of dollars) <i>BANQUE DU CANADA : ACTIF ET PASSIF (En millions de dollars)</i>							BFS Table B2 SBF Tableau B2			
		Assets <i>Actif</i>					Total assets or liabilities and capital <i>Total de l'actif ou du passif et capital</i>	Liabilities and capital <i>Passif et capital</i>				
		Government of Canada direct and guaranteed securities <i>Titres émis ou garantis par le gouvernement canadien</i>	Advances ¹ <i>Avances¹</i>	Securities purchased under resale agreements ² <i>Titres achetés dans le cadre de conventions de revente²</i>	All other assets <i>Autres éléments de l'actif</i>			Notes in circulation ³ <i>Billets en circulation³</i>	Canadian dollar deposits <i>Dépôts en dollars canadiens</i>	Members of the Canadian Payments Association <i>Membres de l'Association cana- dienne des paiements</i>	All other liabilities and capital <i>Autres éléments du passif et capital</i>	
		Treasury bills <i>Bons du Trésor</i>	Total bonds obligations					Government of Canada <i>Gouvernement canadien</i>				
		V36598 V36612	V36599 V36613	V36648 V36634	V44201361 V44201362	V36649 V36635	V36596 V36610	V36639 V36625	V36642 V36628	V36650 V36636	V36646 V36632	
2009	N	14,710	32,620	-	27,619	274	75,224	53,141	18,230	2,639	1,214	
	D	14,125	31,778	-	26,165	289	72,357	54,442	13,936	2,947	1,032	
2010	J	13,911	32,125	-	24,772	301	71,109	52,996	14,155	2,880	1,077	
	F	14,572	32,667	-	23,935	295	71,468	52,738	14,488	3,040	1,203	
	M	15,347	33,116	-	22,683	305	71,451	52,534	14,578	3,108	1,231	
2010	M	3	14,832	32,824	-	23,144	301	71,101	52,692	14,275	2,939	1,195
		10	15,329	33,001	-	23,127	303	71,761	52,394	15,165	3,003	1,198
		17	15,329	33,172	-	23,049	306	71,856	52,195	15,170	3,200	1,291
		24	15,624	33,200	-	22,051	306	71,180	52,136	14,612	3,200	1,231
		31	15,622	33,382	-	22,045	310	71,359	53,252	13,668	3,200	1,239
	A	7	16,119	33,409	-	22,043	307	71,878	52,996	14,414	3,200	1,268
		14	16,116	33,586	-	23,036	308	73,046	52,590	16,006	3,200	1,250

Changes from the date indicated: / Variations par rapport à la date indiquée :

2009	A	15	3,048	1,414	-	-8,371	52	-3,858	1,037	-8,063	3,175	-7
2010	A	7	-3	177	-	993	1	1,168	-406	1,592	-	-18

Monthly and week ending Wednesday Données mensuelles et de la semaine se terminant le mercredi		BANK OF CANADA (Millions of dollars) <i>BANQUE DU CANADA (En millions de dollars)</i>							BFS Table B3 SBF Tableau B3	
		Positions of members of the Canadian Payments Association with the Bank of Canada <i>Positions des membres de l'Association canadienne des paiements à la Banque du Canada</i>							Special deposit accounts <i>Comptes spéciaux de dépôt</i>	
		Total overdraft loans ¹ <i>Total des prêts pour découvert¹</i>		Total positive balances ⁴ <i>Total soldes créditeurs⁴</i>						
		Total amount <i>Montant total</i>	Days transacted <i>Nombre de jours</i>	Total amount <i>Montant total</i>	Days transacted <i>Nombre de jours</i>	Total amount <i>Montant total</i>	Days transacted <i>Nombre de jours</i>	Total amount <i>Montant total</i>	Days transacted <i>Nombre de jours</i>	
		V41838377 V41838391	V41838378 V41838392	V41838379 V41838393	V41838380 V41838394	V41838381 V41838395	V41838382 V41838396			
2009	N	11	1	58,682	20	-	-			
	D	1	1	62,857	21	-	-			
2010	J	525	3	58,796	20	-	-			
	F	887	3	60,500	20	1,720	20			
	M	40	1	67,056	23	4,600	23			
2010	F	3	-	14,999	5	240	3			
		10	251	1	15,250	5	400	5		
		17	634	1	15,386	5	400	5		
		24	3	1	15,002	4	400	5		
	M	3	-	-	13,560	5	1,000	5		
		10	-	-	14,522	5	1,000	5		
		17	-	-	14,796	5	1,000	5		
		24	-	-	15,000	5	1,000	5		
		31	40	1	15,039	5	1,000	5		
		A	7	10	1	11,198	4	1,000	5	
14	-	-	14,308	5	1,000	5				

(1) Includes term loans advanced under the Term Loan Facility instituted on 20 November 2008. / Comprend les prêts à plus d'un jour versés dans le cadre de la facilité de prêt instaurée le 20 novembre 2008.

(2) Includes special purchase and resale agreements and term purchase and resale agreements. Prior to 3 October 2007, securities purchased under resale agreements were included in all other assets. / Comprend les prises en pension spéciales et les prises en pension à plus d'un jour. Avant le 3 octobre 2007, les titres achetés dans le cadre de conventions de revente étaient inclus avec les autres éléments de l'actif.

(3) Includes currency both inside and outside deposit-taking financial institutions. / Comprend à la fois les billets détenus par les institutions de dépôt et les billets en circulation.

(4) Excludes special deposit accounts. / Ne comprend pas les comptes spéciaux de dépôt.

Monthly and week ending Wednesday Données mensuelles et de la semaine se terminant le mercredi	BANK OF CANADA (Millions of dollars) <i>BANQUE DU CANADA (En millions de dollars)</i>								continued
	Bank of Canada special purchase and resale agreements/sale and repurchase agreements intervention <i>Intervention de la Banque du Canada dans le cadre de prises en pension spéciales ou de cessions en pension</i>				Other Bank of Canada operations <i>Autres opérations de la Banque du Canada</i>				<i>suite</i>
	Special purchase and resale agreements <i>Prises en pension spéciales</i>		Sale and repurchase agreements <i>Cessions en pension</i>		Term purchase and resale <i>Prises en pension à plus d'un jour</i>		Securities lending operations <i>Opérations de prêt de titres</i>		
	Total amount <i>Montant total</i>	Days transacted <i>Nombre de jours</i>	Total amount <i>Montant total</i>	Days transacted <i>Nombre de jours</i>	Total amount <i>Montant total</i>	Days transacted <i>Nombre de jours</i>	Total amount <i>Montant total</i>	Days transacted <i>Nombre de jours</i>	
	V41838383 V41838397	V41838384 V41838398	V41838385 V41838399	V41838386 V41838400	V41838387 V41838401	V41838388 V41838402	V41838389 V41838403	V41838390 V41838404	
2009 N	-	-	-	-	2,000	2	-	-	
D	715	1	-	-	2,000	2	-	-	
2010 J	-	-	-	-	2,000	2	-	-	
F	-	-	-	-	1,000	1	-	-	
M	-	-	-	-	1,000	1	-	-	
2010 F 3	-	-	-	-	-	-	-	-	
10	-	-	-	-	-	-	-	-	
17	-	-	-	-	-	-	-	-	
24	-	-	-	-	1,000	1	-	-	
M 3	-	-	-	-	-	-	-	-	
10	-	-	-	-	-	-	-	-	
17	-	-	-	-	1,000	1	-	-	
24	-	-	-	-	-	-	-	-	
31	-	-	-	-	-	-	-	-	
A 7	-	-	-	-	-	-	-	-	
14	-	-	-	-	1,000	1	-	-	

Monthly Average Moyenne mensuelle	CHARTERED BANK ASSETS (Millions of dollars) <i>ACTIF DES BANQUES À CHARTE (En millions de dollars)</i>								BFS Table C1
	Canadian dollar assets <i>Avoirs en dollars canadiens</i>								<i>SBF Tableau C1</i>
	Liquid assets <i>Avoirs de première liquidité</i>								
	Bank of Canada notes and coin <i>Pièces et billets de la Banque du Canada</i>	Bank of Canada deposits <i>Dépôts à la Banque du Canada</i>	Treasury bills (amortized value) <i>Bons du Trésor (valeur après amortissement)</i>	Government of Canada direct and guaranteed bonds <i>Obligations émises ou garanties par le gouvernement canadien</i>		Call and short loans <i>Prêts à vue ou à court terme</i>	Holdings of selected short-term assets <i>Divers avoirs à court terme</i>		Total <i>Total</i>
	V36690	V36691	V36693	V36695	V36696	V36697	V36702	V36882	V36853
2008 M	3,980	525	26,292	47,715	70,675	3,791	22,850	28,861	204,690
J	3,928	177	28,526	51,480	74,362	4,133	21,854	28,055	212,516
J	4,240	251	26,684	52,792	72,464	3,859	22,399	26,427	209,117
A	4,342	204	28,065	51,857	74,193	3,835	22,587	25,852	210,935
S	4,276	404	26,148	53,685	79,582	4,950	24,861	25,591	219,498
O	4,146	232	30,987	61,150	95,990	3,877	26,401	21,325	244,109
N	3,707	261	42,687	70,322	110,512	2,951	27,897	20,145	278,482
D	4,289	318	48,495	72,143	123,308	2,959	28,161	21,348	301,021
2009 J	3,937	74	50,170	71,442	126,984	2,986	24,382	21,869	301,844
F	3,766	116	53,694	73,154	126,425	2,376	22,218	24,067	305,815
M	3,501	146	53,832	78,355	133,713	2,276	20,442	22,244	314,510
A	3,813	940	55,078	73,388	141,734	2,202	19,116	25,144	321,417
M	3,897	2,571	49,109	75,592	141,541	2,616	19,006	24,580	318,913
J	3,954	2,751	49,136	79,761	141,029	2,632	19,993	24,881	324,138
J	3,970	2,731	52,268	78,926	139,538	2,395	19,073	22,415	321,315
A	3,969	2,276	51,047	83,469	140,178	2,168	19,415	23,140	325,662
S	4,051	2,206	50,608	85,670	136,616	2,258	20,072	23,430	324,912
O	3,967	2,591	51,278	85,023	131,752	2,215	20,535	22,632	319,991
N	3,922	2,066	52,943	86,752	128,529	2,199	19,122	21,783	317,317
D	4,490	2,454	53,594	86,298	126,007	2,718	21,383	21,156	318,101
2010 J	4,182	2,311	53,435	87,085	122,571	3,161	21,667	22,169	316,581
F	3,940	2,616	49,763	84,092	121,104	3,081	22,428	22,162	309,185

(1) Consists of bankers' acceptances and deposits with other regulated financial institutions.
Représente les acceptations bancaires et les dépôts dans les autres institutions financières réglementées.

Monthly Average Moyenne mensuelle		CHARTERED BANK ASSETS (Millions of dollars) <i>ACTIF DES BANQUES À CHARTE (En millions de dollars)</i>										continued suite	
		Canadian dollar assets <i>Avoirs en dollars canadiens</i>											
		Less liquid assets <i>Avoirs de seconde liquidité</i>											
		Non-mortgage loans <i>Prêts non hypothécaires</i>											
		Personal <i>Personnels</i>			Federal government, provinces and municipalities <i>Gouvernement fédéral, provinces et municipalités</i>		To Canadian residents for business purposes <i>À des résidents canadiens à des fins commerciales</i>			To non-residents for business purposes <i>À des non-résidents à des fins commerciales</i>		Total <i>Total</i>	
		Personal loan plans <i>Prêts personnels à tempérament</i>	Credit cards <i>Cartes de crédit</i>	Personal lines of credit <i>Marges de crédit personnelles</i>	Other <i>Autres</i>	Reverse repos <i>Prises en pension</i>	Business loans <i>Prêts aux entreprises</i>	Leasing receivables <i>Créances résultant du crédit-bail</i>	Reverse <i>Prises en pension</i>	Business loans <i>Prêts aux entreprises</i>			
		V36867	V36868	V36869	V36870	V36720	V36862	V36863	V36864	V36719	V36859	V36860	V36855
2008	M	44,982	47,948	153,325	23,503	3,723	97,388	181,963	1,181	7,790	17,396	5,037	583,055
	J	45,436	48,704	155,518	23,628	3,604	99,406	183,639	1,191	7,828	17,210	5,605	590,578
	J	45,866	49,477	157,980	24,016	3,526	90,245	183,515	979	7,605	18,268	5,503	586,000
	A	46,953	49,932	160,112	23,465	3,493	86,625	181,754	1,048	8,007	17,755	5,282	583,378
	S	47,084	51,243	162,917	23,245	3,573	92,118	184,345	1,064	8,023	17,580	6,322	596,450
	O	47,475	51,621	165,639	22,832	3,558	97,564	190,502	1,026	8,096	18,542	6,112	611,942
	N	47,593	50,687	167,877	21,589	3,597	98,938	189,404	860	7,959	16,170	5,968	609,781
	D	47,620	53,390	170,380	21,468	3,883	106,108	191,563	838	8,216	15,965	5,959	624,553
2009	J	47,699	52,464	172,838	21,118	3,948	98,506	185,679	762	8,264	16,512	5,915	612,943
	F	48,154	51,643	175,336	20,901	4,201	88,941	183,759	767	8,228	15,134	5,412	601,709
	M	48,190	51,278	178,777	21,306	4,328	89,199	184,089	747	8,110	15,819	5,478	606,573
	A	48,500	51,683	181,015	21,182	4,383	81,986	181,811	704	8,143	15,051	5,756	599,509
	M	49,201	52,423	184,624	21,029	3,820	78,339	180,191	422	8,142	17,603	5,528	600,899
	J	49,952	52,849	188,323	21,242	3,819	75,468	177,865	495	8,098	19,068	5,447	602,133
	J	50,626	52,911	191,321	21,018	3,842	76,138	176,164	632	8,106	20,412	5,632	606,171
	A	50,515	53,177	194,354	21,836	3,862	79,197	175,318	590	8,003	20,967	5,384	612,614
	S	51,107	54,222	197,117	21,777	3,925	80,505	172,652	528	7,947	21,339	5,607	616,198
	O	51,794	54,308	199,651	24,775	3,836	79,838	172,591	565	7,966	21,113	5,790	621,662
	N	52,053	54,224	201,666	25,225	3,906	83,283	169,925	570	8,922	21,921	5,993	627,119
D	52,285	56,086	203,681	24,890	4,000	83,082	170,930	1,193	8,835	21,401	4,763	629,954	
2010	J	52,282	55,389	205,294	24,876	4,197	77,922	169,392	753	8,887	21,283	4,979	624,503
	F	51,947	55,110	207,457	25,616	4,328	79,772	169,604	602	8,637	24,651	4,745	631,867

Monthly Average Moyenne mensuelle		CHARTERED BANK ASSETS (Millions of dollars) <i>ACTIF DES BANQUES À CHARTE (En millions de dollars)</i>								continued suite	
		Canadian dollar assets <i>Avoirs en dollars canadiens</i>								Total Canadian dollar assets <i>Ensemble des avoirs en dollars canadiens</i>	Net foreign currency assets <i>Avoirs nets en monnaies étrangères</i>
		Less liquid assets <i>Avoirs de seconde liquidité</i>									
		Mortgages <i>Prêts hypothécaires</i>			Total <i>Total</i>	Canadian securities ¹ <i>Titres canadiens¹</i>			Total <i>Total</i>		
		Residential <i>À l'habitation</i>	Non-residential <i>Sur immeubles non résidentiels</i>	Total <i>Total</i>		Provincial and municipal <i>Provinces et municipalités</i>	Corporate <i>Sociétés</i>	Total <i>Total</i>			
		V36724	V36718	V36857	V36723	V36865	V36728	V36725	V36703	V36852	V36686
2008	M	472,159	22,726	494,885	1,077,940	25,895	182,102	207,998	1,285,937	1,753,108	-12,128
	J	472,514	22,995	495,509	1,086,087	25,800	185,054	210,854	1,296,940	1,750,890	-8,505
	J	479,725	23,281	503,006	1,089,007	26,844	171,010	197,854	1,286,860	1,740,591	-9,307
	A	487,486	23,728	511,215	1,094,592	27,763	173,251	201,014	1,295,606	1,733,370	-14,463
	S	486,144	24,104	510,248	1,106,698	27,858	168,072	195,930	1,302,628	1,762,469	-10,573
	O	474,788	24,441	499,229	1,111,171	26,821	142,564	169,385	1,280,556	1,747,894	-4,983
	N	455,879	24,741	480,621	1,090,402	26,678	134,201	160,879	1,251,282	1,779,369	5,367
	D	452,467	24,774	477,241	1,101,794	29,570	125,328	154,898	1,256,692	1,850,764	11,487
2009	J	451,151	24,861	476,012	1,088,955	31,505	123,613	155,118	1,244,073	1,837,607	9,254
	F	446,288	24,985	471,273	1,072,982	33,648	119,282	152,930	1,225,912	1,790,518	2,543
	M	434,893	25,042	459,935	1,066,508	34,603	116,157	150,760	1,217,268	1,787,766	7,385
	A	437,655	25,210	462,865	1,062,374	35,877	127,036	162,913	1,225,287	1,859,028	5,805
	M	441,491	25,284	466,776	1,067,675	33,822	132,422	166,244	1,233,919	1,886,726	-3,205
	J	444,934	25,229	470,163	1,072,296	32,319	135,554	167,873	1,240,169	1,902,250	-2,859
	J	450,625	25,432	476,057	1,082,227	32,910	137,429	170,339	1,252,566	1,897,632	-5,841
	A	455,832	25,451	481,283	1,093,897	31,090	138,752	169,843	1,263,740	1,925,312	-5,580
	S	459,072	25,621	484,694	1,100,892	29,072	141,482	170,554	1,271,445	1,933,534	-2,667
	O	461,607	25,679	487,286	1,108,948	29,275	140,917	170,192	1,279,140	1,957,668	-9,583
	N	461,885	25,687	487,572	1,114,691	29,690	144,410	174,101	1,288,791	1,916,642	-11,144
D	465,845	25,658	491,502	1,121,456	31,085	147,549	178,635	1,300,091	1,925,537	-7,291	
2010	J	468,283	25,777	494,060	1,118,563	30,908	146,549	177,457	1,296,020	1,934,426	-8,816
	F	472,181	26,206	498,387	1,130,254	32,075	143,225	175,299	1,305,553	1,890,708	-5,431

(1) Excludes short-term paper. / À l'exclusion du papier à court terme.

Monthly Average Moyenne mensuelle		CHARTERED BANK LIABILITIES (Millions of dollars) <i>PASSIF DES BANQUES À CHARTE (En millions de dollars)</i>										BFS Table C2 SBF Tableau C2					
		Canadian dollar deposits <i>Dépôts en dollars canadiens</i>															
		Personal deposits <i>Dépôts des particuliers</i>					Non-personal deposits <i>Dépôts autres que ceux des particuliers</i>										
		Chequable <i>Transférables par chèque</i>		Non-chequable <i>Non transférables par chèque</i>		Fixed term <i>À terme fixe</i>		Total <i>Total</i>		Chequable <i>Transféra- bles par chèque</i>		Non-chequable <i>Non transférables par chèque fixe</i>		Fixed term <i>À terme</i>		Total <i>Total</i>	
				Tax sheltered <i>Abris fiscaux</i>		Other sheltered <i>Autres fiscaux</i>											
		V41552775	V36821	V36822	V36824	V36825	V41552774	V41552777	V36828	V36830	V41552776						
2008	M	146,479	15,979	82,972	80,215	225,232	550,877	194,758	15,742	311,403	521,903						
	J	148,755	16,005	84,068	80,263	226,844	555,934	200,244	15,835	316,412	532,491						
	J	148,877	15,888	83,460	80,298	230,041	558,565	201,293	15,225	313,368	529,886						
	A	148,860	15,521	83,908	80,477	232,765	561,531	202,639	16,087	313,797	532,523						
	S	148,540	15,592	83,898	80,682	235,954	564,666	207,931	16,476	316,395	540,802						
	O	150,088	15,787	83,929	81,376	241,936	573,116	213,184	16,221	306,348	535,754						
	N	153,729	17,521	85,851	82,256	247,918	587,275	216,035	17,170	296,833	530,037						
	D	157,500	17,467	87,864	82,718	253,309	598,858	225,363	18,468	282,871	526,703						
2009	J	155,728	22,139	90,383	83,873	254,292	606,415	218,619	20,890	269,924	509,432						
	F	156,730	24,370	91,805	86,285	255,280	614,470	212,069	22,561	255,505	490,134						
	M	157,282	27,707	93,745	89,280	255,809	623,824	211,066	22,065	248,472	481,602						
	A	162,055	28,190	95,923	89,650	253,388	629,206	217,564	23,634	247,628	488,826						
	M	166,424	29,095	98,361	89,627	249,823	633,330	219,269	23,179	250,546	492,995						
	J	168,440	29,544	100,560	89,346	247,094	634,985	225,247	24,098	244,374	493,719						
	J	171,605	29,928	103,811	88,929	243,775	638,048	229,301	25,634	244,275	499,209						
	A	175,825	30,628	106,265	88,589	240,794	642,101	230,099	26,298	241,084	497,481						
	S	178,045	30,986	107,847	88,412	238,191	643,480	231,286	27,075	240,510	498,871						
	O	181,013	31,424	109,576	88,303	233,007	643,323	235,638	28,172	238,898	502,708						
	N	183,504	31,212	110,675	88,258	230,337	643,986	240,963	28,478	238,580	508,021						
	D	188,012	31,570	111,502	87,998	228,248	647,331	248,077	27,554	239,519	515,151						
2010	J	187,769	32,933	112,117	87,864	226,472	647,155	240,558	27,873	234,934	503,365						
	F	186,527	35,147	111,984	88,456	225,175	647,289	240,006	29,634	239,913	509,554						
Monthly Average Moyenne mensuelle		CHARTERED BANK LIABILITIES (Millions of dollars) <i>PASSIF DES BANQUES À CHARTE (En millions de dollars)</i>										BFS Table C2 SBF Tableau C2					
		Canadian dollar deposits <i>Dépôts en dollars canadiens</i>															
		Total deposits held by general public <i>Ensemble des dépôts du public</i>			Government of Canada deposits <i>Dépôts du gouvernement canadien</i>		Gross deposits <i>Montant brut des dépôts</i>		Bankers' acceptances outstanding <i>Acceptations bancaires en circulation</i>		Subordinated debt payable in Canadian dollars <i>Dette subordonnée payable en dollars canadiens</i>						
					Total <i>Total</i>		Of which: Term <i>Dont : À terme fixe</i>										
		V41552773	V36811	V36812	V36808	V36856	V36871										
2008	M	1,072,780	2,603	2,201	1,075,383	67,071	35,487										
	J	1,088,425	2,109	1,721	1,090,534	66,009	37,307										
	J	1,088,450	1,966	1,603	1,090,416	65,829	38,347										
	A	1,094,055	2,414	2,033	1,096,469	66,176	38,339										
	S	1,105,468	1,724	1,395	1,107,192	66,033	37,428										
	O	1,108,869	1,603	1,261	1,110,472	65,765	37,978										
	N	1,117,312	2,769	2,398	1,120,082	67,806	38,294										
	D	1,125,560	4,567	4,158	1,130,127	69,317	38,383										
2009	J	1,115,847	3,609	3,145	1,119,456	70,224	38,647										
	F	1,104,604	2,594	2,117	1,107,197	68,423	38,739										
	M	1,105,426	2,384	1,932	1,107,810	67,007	38,716										
	A	1,118,032	2,169	1,699	1,120,201	68,929	39,232										
	M	1,126,325	2,132	1,668	1,128,457	66,392	39,162										
	J	1,128,703	1,675	1,161	1,130,379	64,382	37,302										
	J	1,137,257	1,725	1,225	1,138,982	62,610	37,244										
	A	1,139,582	1,570	1,143	1,141,152	60,622	37,348										
	S	1,142,351	1,634	1,036	1,143,985	61,618	37,317										
	O	1,146,032	1,643	1,165	1,147,675	60,505	37,017										
	N	1,152,007	1,553	1,117	1,153,560	57,700	36,784										
	D	1,162,481	1,645	1,196	1,164,127	53,125	36,840										
2010	J	1,150,520	1,899	1,495	1,152,420	51,030	36,373										
	F	1,156,843	1,562	1,161	1,158,405	50,374	35,596										

Monthly Average Moyenne mensuelle	CHARTERED BANK FOREIGN CURRENCY ITEMS (Millions of dollars) <i>EFFETS EN MONNAIES ÉTRANGÈRES DES BANQUES À CHARTE (En millions de dollars)</i>							
	Net foreign currency assets <i>Avoirs nets en monnaies étrangères</i>		Foreign currency business with Canadian residents <i>Opérations en monnaies étrangères avec des résidents canadiens</i>				Deposits <i>Dépôts</i>	
	Total	Less liquid assets ¹ <i>Avoirs de seconde liquidité¹</i>	General loans ¹ <i>généraux¹</i>	Total personal loans <i>Ensemble des prêts personnels</i>	Business loans ¹ <i>Prêts aux entreprises¹</i>	Residential mortgages ¹ <i>hypothécaires à l'habitation¹</i>		Bankers' acceptances <i>Acceptations bancaires</i>
							Deposits of banks <i>Dépôts des banques</i>	
V36686	V36846	V36877	V36878	V36875	V36876	V36872		
2008 M	-12,128		32,728	28,423	1,097	1,673	132,807	134,480
J	-8,505		33,732	28,714	1,389	1,907	140,697	142,604
J	-9,307		32,283	29,395	1,577	2,072	140,882	142,953
A	-14,463		32,804	31,135	1,091	1,553	143,798	145,350
S	-10,573		33,191	31,700	1,037	1,419	143,005	144,424
O	-4,983		34,053	37,773	1,175	1,551	151,632	153,183
N	5,367		29,851	47,502	1,257	2,247	152,802	155,049
D	11,487		28,368	47,948	1,462	2,218	151,940	154,158
2009 J	9,254		27,391	47,069	1,560	1,715	141,846	143,561
F	2,543		10,808	48,673	1,662	2,291	141,115	143,406
M	7,385		10,723	49,462	2,400	2,357	139,236	141,593
A	5,805		11,114	44,764	2,214	2,173	132,759	134,931
M	-3,205		10,020	36,710	1,706	2,241	124,493	126,734
J	-2,859		10,644	35,372	872	1,786	131,394	133,180
J	-5,841		11,264	31,963	1,813	1,295	127,729	129,024
A	-5,580		12,631	29,466	1,441	1,732	126,441	128,173
S	-2,667		12,818	28,635	1,154	1,587	128,839	130,426
O	-9,583		13,097	27,902	1,220	1,283	130,498	131,781
N	-11,144		14,349	27,456	1,003	1,301	129,158	130,459
D	-7,291		16,347	27,521	1,117	1,302	127,324	128,626
2010 J	-8,816		15,822	26,990	2,019	1,526	127,840	129,366
F	-5,431		14,362	28,639	3,345	1,759	125,576	127,335

Monthly Average Moyenne mensuelle	SELECTED SEASONALLY ADJUSTED SERIES: CHARTERED BANK ASSETS AND LIABILITIES (Millions of dollars) <i>QUELQUES STATISTIQUES BANCAIRES DÉSAISONNALISÉES : AVOIRS ET ENGAGEMENTS DES BANQUES À CHARTE (En millions de dollars)</i>										BFS Table C8 SBF Tableau C8
	Canadian dollar assets <i>Avoirs en dollars canadiens</i>							Canadian dollar deposits <i>Dépôts en dollars canadiens</i>			
	Total ¹ <i>Total¹</i>	Less liquid assets ¹ <i>Avoirs de seconde liquidité¹</i>	General loans ¹ <i>généraux¹</i>	Total personal loans <i>Ensemble des prêts personnels</i>	Business loans ¹ <i>Prêts aux entreprises¹</i>	Residential mortgages ¹ <i>hypothécaires à l'habitation¹</i>	Bankers' acceptances <i>Acceptations bancaires</i>	Personal deposits <i>Dépôts des particuliers</i>			Non-personal demand and notice deposits <i>Dépôts à vue et à préavis autres que ceux des particuliers</i>
								Total <i>Ensemble</i>	of which: Demand and notice deposits <i>Dépôts à vue et à préavis</i>	Term ¹ À terme fixe ¹	
V37133	V37112	V37154	V37119	V37120	V37130	V37140	V41552791	V41552799	V37135	V41552800	
2008 M	1,753,108	1,285,937	571,541	270,212	301,784	472,159	66,347	549,299	243,421	305,447	213,825
J	1,750,890	1,296,940	579,146	272,693	305,860	472,514	66,504	555,045	245,723	307,107	215,327
J	1,740,591	1,286,860	574,870	276,570	297,531	479,725	66,808	557,559	246,682	310,339	215,196
A	1,733,370	1,295,606	571,878	279,557	291,416	487,486	67,264	561,944	247,961	313,242	219,072
S	1,762,469	1,302,628	584,855	282,873	300,366	486,144	66,220	566,321	249,311	316,636	223,737
O	1,747,894	1,280,556	600,287	285,653	312,720	474,788	65,510	576,501	253,101	323,312	227,297
N	1,779,369	1,251,282	598,226	287,493	310,480	455,879	67,980	590,479	259,148	330,174	230,321
D	1,850,764	1,256,692	612,454	291,300	319,596	452,467	70,087	598,879	262,922	336,026	233,813
2009 J	1,837,607	1,244,073	600,731	294,691	306,612	451,151	70,385	606,789	268,614	338,165	237,747
F	1,790,518	1,225,912	589,280	299,162	293,246	446,288	66,988	613,655	273,689	341,564	239,342
M	1,787,766	1,217,268	594,135	301,119	294,584	434,893	65,983	622,359	279,911	345,089	241,090
A	1,859,028	1,225,287	586,984	304,649	284,604	437,655	68,386	625,617	284,546	343,038	244,856
M	1,886,726	1,233,919	588,937	307,847	281,661	441,491	65,709	631,119	291,203	339,450	246,505
J	1,902,250	1,240,169	590,216	311,827	277,848	444,934	64,830	633,838	294,801	336,440	248,790
J	1,897,632	1,252,566	594,222	314,990	278,347	450,625	63,640	637,064	303,431	332,704	253,436
A	1,925,312	1,263,740	600,749	318,909	280,867	455,832	61,852	642,715	312,113	329,383	256,521
S	1,933,534	1,271,445	604,327	322,453	280,103	459,072	61,836	645,507	318,547	326,603	257,340
O	1,957,668	1,279,140	609,860	328,116	279,332	461,607	60,191	647,210	326,387	321,310	261,184
N	1,916,642	1,288,791	614,291	332,772	281,122	461,885	57,923	647,698	328,060	318,595	265,938
D	1,925,537	1,300,091	617,119	335,007	280,177	465,845	53,611	647,671	331,387	316,247	264,285
2010 J	1,934,426	1,296,020	611,418	338,504	273,576	468,283	51,035	647,531	333,344	314,336	266,364
F	1,890,708	1,305,553	618,903	343,686	278,773	472,181	49,299	646,340	334,752	313,630	275,146

(1) Unadjusted because it does not show stable seasonality / Ces données ne présentent pas de variations saisonnières stables, elles ne sont pas désaisonnalisées

Effective date (year, month, day) <i>Date d'entrée en vigueur (année, mois, jour)</i>		Bank Rate <i>Taux officiel d'escompte</i>	Operating band <i>Fourchette opérationnelle</i>		Target over-night rate <i>Taux cible du financement à un jour</i>	Wednesday <i>Le mercredi</i>	Chartered bank administered interest rates <i>Taux d'intérêt administrés des banques à charte</i>									
			Low <i>Bas</i>	High <i>Haut</i>			Prime business <i>Taux de base des prêts aux entreprises</i>	Conventional mortgage <i>Prêts hypothécaires ordinaires</i>		Non-chequable savings deposits <i>Dépôts d'épargne non transférables par chèque</i>	Daily interest savings (balances over \$100,000) <i>Comptes d'épargne à intérêt quotidien (soldes supérieurs à 100 000 \$)</i>	5-year personal fixed term <i>Dépôts à 5 ans des particuliers</i>	Guaranteed investment certificates <i>Certificats de placement garantis</i>			
		V39078	V39076	V39077	V39079		V121796	V121763	V121764	V121766	V121776	V121765	V121771	V121773		
2006	4 25	4.25	3.75	4.25	4.00	2010 J 6	2.25	3.60	5.49	0.05	0.20	1.63	0.28	1.88		
						13	2.25	3.60	5.49	0.05	0.20	1.63	0.28	1.88		
	5 24	4.50	4.00	4.50	4.25	20	2.25	3.60	5.49	0.05	0.20	1.63	0.28	1.88		
						27	2.25	3.60	5.49	0.05	0.20	1.63	0.28	1.88		
2007	7 10	4.75	4.25	4.75	4.50	F 3	2.25	3.60	5.39	0.05	0.20	1.63	0.28	1.88		
						10	2.25	3.60	5.39	0.05	0.20	1.63	0.28	1.88		
	12 04	4.50	4.00	4.50	4.25	17	2.25	3.60	5.39	0.05	0.20	1.63	0.28	1.88		
2008	1 22	4.25	3.75	4.25	4.00	24	2.25	3.60	5.39	0.05	0.20	1.63	0.28	1.88		
						M 3	2.25	3.60	5.39	0.05	0.20	1.75	0.28	1.88		
	3 04	3.75	3.25	3.75	3.50	10	2.25	3.60	5.39	0.05	0.20	1.75	0.28	1.88		
						17	2.25	3.60	5.25	0.05	0.20	1.75	0.28	1.88		
	4 22	3.25	2.75	3.25	3.00	24	2.25	3.60	5.25	0.05	0.20	1.75	0.28	1.88		
						31	2.25	3.60	5.85	0.05	0.20	1.75	0.28	1.88		
	10 08	2.75	2.25	2.75	2.50	A 7	2.25	3.60	5.85	0.05	0.20	1.75	0.28	1.88		
	21	2.50	2.00	2.50	2.25	14	2.25	3.60	5.85	0.05	0.20	1.75	0.28	1.88		
	12 09	1.75	1.25	1.75	1.50											
2009	1 20	1.25	0.75	1.25	1.00											
	3 03	0.75	0.25	0.75	0.50											
	4 21	0.50	0.25	0.50	0.25											

Wednesday and latest week <i>Le mercredi et la dernière semaine</i>		Treasury bills <i>Bons du Trésor</i>				Selected Government of Canada benchmark bond yields <i>Quelques rendements d'obligations types du gouvernement canadien</i>							Government of Canada marketable bonds, average yield <i>Rendements moyens des obligations négociables du gouvernement canadien</i>			
		1 month <i>À 1 mois</i>	3 month <i>À 3 mois</i>	6 month <i>À 6 mois</i>	1 year <i>À 1 an</i>	2 year <i>À 2 ans</i>	3 year <i>À 3 ans</i>	5 year <i>À 5 ans</i>	7 year <i>À 7 ans</i>	10 year <i>À 10 ans</i>	long-term <i>À long terme</i>	Real Return Bonds, long-term <i>Obligations à long terme à rendement réel</i>	1-3 year <i>De 1 à 3 ans</i>	3-5 year <i>De 3 à 5 ans</i>	5-10 year <i>De 5 à 10 ans</i>	Over 10 years <i>De plus de 10 ans</i>
		V121777 V39063	V121778 V39065	V121779 V39066	V121780 V39067	V121786 V39051	V121787 V39052	V121788 V39053	V121789 V39054	V121790 V39055	V121791 V39056	V121808 V39057	V121755 V39059	V121756 V39060	V121757 V39061	V121758 V39062
2010	J 6	0.16	0.19	0.28	0.65	1.38	1.83	2.74	3.09	3.62	4.14	1.59	1.37	2.47	3.29	4.13
	13	0.14	0.18	0.27	0.60	1.34	1.80	2.72	3.06	3.61	4.14	1.59	1.33	2.44	3.27	4.13
	20	0.14	0.16	0.25	0.57	1.20	1.67	2.54	2.88	3.42	4.01	1.57	1.20	2.27	3.07	3.99
	27	0.13	0.16	0.25	0.56	1.22	1.66	2.46	2.81	3.35	3.96	1.55	1.21	2.21	2.99	3.92
	F 3	0.12	0.17	0.24	0.54	1.33	1.64	2.50	2.86	3.42	4.04	1.56	1.19	2.24	3.05	4.00
	10	0.14	0.17	0.25	0.56	1.34	1.65	2.51	2.87	3.43	4.04	1.58	1.20	2.26	3.06	3.97
	17	0.12	0.16	0.27	0.62	1.34	1.65	2.52	2.89	3.47	4.08	1.62	1.19	2.24	3.09	4.01
	24	0.14	0.16	0.28	0.62	1.34	1.65	2.54	2.91	3.45	4.05	1.59	1.19	2.26	3.09	3.98
	M 3	0.17	0.18	0.30	0.69	1.46	1.77	2.60	2.93	3.42	4.01	1.56	1.36	2.37	3.09	3.93
	10	0.18	0.21	0.32	0.70	1.53	1.85	2.81	3.02	3.53	4.12	1.65	1.42	2.45	3.17	4.04
	17	0.15	0.23	0.33	0.78	1.59	1.90	2.79	2.99	3.47	4.04	1.59	1.47	2.46	3.13	3.97
	24	0.20	0.24	0.39	0.87	1.69	1.99	2.86	3.06	3.54	4.09	1.58	1.56	2.55	3.21	4.01
	31	0.20	0.28	0.48	0.96	1.73	2.03	2.90	3.10	3.56	4.07	1.56	1.63	2.59	3.25	3.99
	A 7	0.20	0.29	0.48	0.98	1.78	2.08	2.98	3.18	3.62	4.07	1.54	1.69	2.66	3.31	4.00
	14	0.16	0.29	0.59	1.12	1.93	2.49	3.12	3.32	3.71	4.11	1.57	1.84	2.82	3.43	4.05
2010	A 8	0.19	0.28	0.49	0.99	1.85	2.15	3.05	3.25	3.67	4.10	1.56	1.76	2.73	3.37	4.04
	9	0.18	0.27	0.49	0.98	1.84	2.13	3.04	3.24	3.65	4.06	1.52	1.75	2.72	3.35	4.00
	12	0.17	0.28	0.49	0.99	1.86	2.15	3.06	3.25	3.66	4.06	1.52	1.77	2.74	3.37	4.00
	13	0.17	0.29	0.58	1.11	1.90	2.45	3.10	3.30	3.68	4.08	1.55	1.81	2.79	3.40	4.02
	14	0.16	0.29	0.59	1.12	1.93	2.49	3.12	3.32	3.71	4.11	1.57	1.84	2.82	3.43	4.05

FINANCIAL MARKET STATISTICS
 STATISTIQUES DU MARCHÉ FINANCIER
continued
suite

Wednesday and latest week <i>Le mercredi et la dernière semaine</i>	Bankers' acceptances <i>Acceptations bancaires</i>				Prime corporate paper rate <i>Taux du papier de premier choix des sociétés non financières</i>		Tuesday (effective date in brackets) <i>Le mardi (date d'entrée en vigueur entre parenthèses)</i>	Treasury bill auction <i>Adjudication de bons du Trésor</i>					
	1 month <i>À 1 mois</i>		3 month <i>À 3 mois</i>		1 month <i>À 1 mois</i>			Average yields <i>Rendement moyen</i>			Amount auctioned <i>Montant adjudgé</i>		
	V121750 V39068	V121775 V39071	V121809 V39072	V121812 V39074	3 month <i>À 3 mois</i>	6 month <i>À 6 mois</i>		1 year <i>À 1 an</i>	3 month <i>À 3 mois</i>	6 month <i>À 6 mois</i>	1 year <i>À 1 an</i>	Amount maturing <i>Montant arrivant à échéance</i>	
2010 J 6	0.30	0.33	0.36	0.38	2010 J 5	0.203	0.292	0.694	8,000	3,000	3,000	16,200	
13	0.29	0.32	0.36	0.38	12								
20	0.30	0.31	0.36	0.38	19	0.179	0.283	0.649	6,800	2,600	2,600	16,800	
27	0.29	0.31	0.36	0.38	26								
F 3	0.30	0.35	0.36	0.38	F 2	0.175	0.265	0.541	7,400	2,800	2,800	15,400	
10	0.30	0.35	0.36	0.38	9								
17	0.29	0.35	0.35	0.37	16	0.170	0.276	0.629	6,800	2,600	2,600	16,200	
24	0.29	0.31	0.35	0.37	23								
M 3	0.31	0.33	0.35	0.37	M 2	0.188	0.294	0.645	7,100	2,700	2,700	16,000	
10	0.34	0.38	0.35	0.38	9								
17	0.33	0.40	0.35	0.39	16	0.229	0.354	0.767	7,400	2,800	2,800	14,000	
24	0.35	0.42	0.35	0.40	23								
31	0.39	0.48	0.36	0.41	30	0.289	0.466	0.946	8,000	3,000	3,000	16,600	
A 7	0.41	0.49	0.38	0.42	A 6								
14	0.40	0.51	0.38	0.44	13	0.300	0.595	1.107	8,600	3,200	3,200	14,600	
2010 A 8	0.41	0.49	0.38	0.42									
9	0.40	0.49	0.38	0.42									
12	0.41	0.51	0.38	0.42									
13	0.40	0.50	0.38	0.43									
14	0.40	0.51	0.38	0.44									

Effective 16 September 1997, the weekly issuance pattern of treasury bills was replaced by a 2-week cycle and the maturity of 3-month treasury bills was lengthened by 7 days. Since 19 March 1998 (after a transition phase of six months), the maturity pattern follows a 2-week cycle.
Le 16 septembre 1997, le calendrier hebdomadaire des adjudications de bons du Trésor du gouvernement du Canada a été remplacé par un cycle de deux semaines et l'échéance des bons du Trésor à trois mois à été prolongée de sept jours. Depuis le 19 mars 1998 (après une période de transition de six mois), le calendrier des échéances suit également un cycle de deux semaines.

 FINANCIAL MARKET STATISTICS
 STATISTIQUES DU MARCHÉ FINANCIER
continued
suite

Wednesday <i>Le mercredi</i>	Selected U.S. dollar interest rates <i>Quelques taux d'intérêt pratiqués aux États-Unis</i>				Commercial paper (adjusted) <i>Papier commercial (taux corrigés)</i>		U.S. Treasuries constant maturity <i>Obligations du Trésor américain à échéance fixe</i>		Forward premium or discount (-) U.S. dollars in Canada <i>Report ou déport (-) sur le dollar É.-U. au Canada</i>			
	Federal funds rate <i>Taux des fonds fédéraux</i>		Prime rate charged by banks <i>Taux de base des prêts bancaires</i>		1 month <i>À 1 mois</i>		3 month <i>À 3 mois</i>		1 month <i>À 1 mois</i>		3 month <i>À 3 mois</i>	
	V121821	V121820	V121822	V121823	V121826	V4429275	V121793	V121807				
2010 J 6	0.08	3.25	0.15	NA	2.60	3.85	0.00	0.04				
13	0.11	3.25	0.15	0.16	2.55	3.80	0.12	0.04				
20	0.12	3.25	0.15	0.13	2.45	3.68	0.00	0.04				
27	0.12	3.25	0.11	0.07	2.43	3.66	0.11	0.04				
F 3	0.13	3.25	0.13	0.17	2.40	3.73	0.11	0.04				
10	0.13	3.25	0.12	0.15	2.39	3.72	0.11	0.08				
17	0.12	3.25	0.14	0.11	2.40	3.74	0.12	0.08				
24	0.12	3.25	0.13	0.16	2.40	3.70	0.12	0.08				
M 3	0.13	3.25	0.13	0.14	2.27	3.63	0.12	0.08				
10	0.16	3.25	0.14	0.19	2.39	3.73	0.00	0.04				
17	0.18	3.25	0.17	0.20	2.38	3.65	0.00	0.00				
24	0.18	3.25	0.17	0.20	2.62	3.84	0.00	0.04				
31	0.16	3.25	0.16	0.20	2.55	3.84	0.00	0.04				
A 7	0.19	3.25	0.21	0.24	2.62	3.89	-0.12	0.04				
14							0.00	0.08				

Month, week ending Mois ou semaine se terminant à la date indiquée	EXCHANGE RATES COURS DU CHANGE											BFS Table I1 SBF Tableau I1
	U.S. dollar Dollar É.-U.				Canadian dollar in U.S. funds Dollar canadien		Other currencies Autres monnaies				Canadian-dollar effective exchange rate index (CERI) ² Indice de taux de change effectif du dollar canadien (indice TCEC) ² 1992 = 100	
	Canadian dollars per unit En dollars canadiens par unité				Canadian cents per unit En cents canadiens par unité		Average of noon spot rates Moyenne des cours du comptant à midi					
	Spot rates Cours du comptant				3-month forward spread Report ou déport (-) à 3 mois		Canadian dollars per unit En dollars canadiens par unité					
	High Haut	Low Bas	Closing Clôture	Average noon Moyenne à midi	Closing Clôture	Average noon Moyenne à midi	EMU ¹	British pound sterling	Swiss franc franc suisse	Japanese yen Yen japonais		
							Euro (UEM) ¹					
V37433	V37434	V37432	V37426			V121742	V37430	V37429	V37456	V41498903		
2009 D	1.0748	1.0366	1.0510	1.0544	0.00	0.01	0.9515	1.5380	1.7118	1.0238	0.011735	113.38
2010 J	1.0695	1.0225	1.0693	1.0429	0.01	0.01	0.9352	1.4882	1.6857	1.0087	0.011454	114.85
F	1.0772	1.0371	1.0525	1.0568	0.02	0.02	0.9501	1.4453	1.6506	0.9854	0.011725	113.88
M	1.0560	1.0062	1.0158	1.0230	0.01	0.01	0.9844	1.3882	1.5404	0.9591	0.011278	117.77
2010 M 3	1.0680	1.0275	1.0320	1.0447	0.02	0.02	0.9690	1.4195	1.5770	0.9701	0.011754	115.25
10	1.0340	1.0216	1.0259	1.0275	0.01	0.01	0.9748	1.3981	1.5450	0.9560	0.011412	117.20
17	1.0324	1.0071	1.0103	1.0186	0.00	0.01	0.9898	1.3970	1.5435	0.9603	0.011256	118.12
24	1.0282	1.0062	1.0253	1.0186	0.01	0.00	0.9753	1.3760	1.5343	0.9595	0.011240	118.31
31	1.0304	1.0125	1.0158	1.0204	0.01	0.01	0.9844	1.3702	1.5312	0.9591	0.010990	118.30
A 7	1.0125	0.9988	1.0051	1.0033	0.01	0.02	0.9949	1.3493	1.5312	0.9420	0.010688	120.14
14	1.0105	0.9953	0.9992	1.0016	0.02	0.02	1.0008	1.3553	1.5397	0.9437	0.010748	120.30

Latest week: / Dernière semaine :

2010 A 8	1.0105	1.0018	1.0028	1.0020	0.01	0.01	0.9972	1.3386	1.5302	0.9342	0.010750	120.43
9	1.0072	1.0030	1.0040	1.0055	0.01	0.01	0.9960	1.3541	1.5455	0.9420	0.010780	119.89
12	1.0088	1.0011	1.0033	1.0015	0.02	0.02	0.9967	1.3606	1.5391	0.9449	0.010740	120.26
13	1.0066	1.0007	1.0019	1.0028	0.02	0.02	0.9981	1.3618	1.5413	0.9497	0.010760	120.12
14	0.9995	0.9953	0.9992	0.9961	0.02	0.02	1.0008	1.3612	1.5423	0.9476	0.010710	120.82

(1) The euro is the monetary unit of the European Economic and Monetary Union (EMU), which commenced on 1 January 1999. / L'euro est l'unité monétaire de l'Union économique et monétaire (UEM) européenne qui est entrée en vigueur le 1er janvier 1999.

(2) The Canadian-dollar effective exchange rate index (CERI) replaces the C-6 index as the Bank's new measure of the value of the Canadian dollar vis-à-vis the currencies of its most important trading partners. / L'indice de taux de change effectif du dollar canadien (indice TCEC) s'agit du nouvel indice que la Banque utilise pour mesurer la valeur du dollar canadien par rapport aux monnaies des principaux partenaires commerciaux du Canada. L'indice TCEC remplace l'indice C-6.

Month, week ending
Mois ou semaine se terminant à la date indiquée

Overnight money market financing rate
Taux des fonds à un jour

		V39050
2009 D		0.2496
2010 J		0.2451
F		0.2482
M		0.2483
2010 M 3		0.2404
10		0.2422
17		0.2413
24		0.2437
31		0.2483
A 7		0.2481
14		0.2465

Latest week: / Dernière semaine :

2010 A 8	0.2484
9	0.2455
12	0.2449
13	0.2448
14	0.2465

Monthly Average Moyenne mensuelle		SELECTED MONETARY AGGREGATES AND THEIR COMPONENTS (Millions of dollars) AGRÉGATS MONÉTAIRES ET LEURS COMPOSANTES (En millions de dollars)									BFS Table E1 SBF Tableau E1		
		M2 (gross) M2 (brut)		Currency outside banks Monnaie hors banques		Personal deposits Dépôts des particuliers		Non-personal demand and notice deposits Dépôts à vue et à préavis autres que ceux des particuliers		Adjustments to M2 (gross) Ajustements à M2 (brut)	M2 (gross) Total Total de M2 (brut)	Seasonally adjusted Données désaisonnalisées	
		Unadjusted Données non désaisonnalisées	Seasonally adjusted Données désaisonnalisées	Unadjusted Données non désaisonnalisées	Seasonally adjusted Données désaisonnalisées	Non-chequable Non transférables par chèque	Fixed-term À terme fixe	Unadjusted Données non désaisonnalisées	Seasonally adjusted Données désaisonnalisées	Non-chequable Non transférables par chèque	Unadjusted Données non désaisonnalisées	Seasonally adjusted Données désaisonnalisées	
		V37173	V37148	V41552775	V41552802	V36818	V36823	V41552777	V41552803	V36828	V41552789	V41552786	V41552796
2008	M	49,535	49,674	146,479	145,279	98,952	305,447	194,758	198,026	15,742	-1,712	809,200	810,140
	J	50,047	49,980	148,755	147,028	100,073	307,107	200,244	199,626	15,835	-1,812	820,248	818,628
	J	50,398	50,053	148,877	147,397	99,348	310,339	201,293	200,041	15,225	-1,691	823,790	821,968
	A	50,771	50,439	148,860	148,203	99,429	313,242	202,639	202,868	16,087	-2,072	828,956	830,158
	S	50,858	50,570	148,540	148,823	99,490	316,636	207,931	207,420	16,476	-2,023	837,909	840,449
	O	51,561	51,341	150,088	151,230	99,716	323,312	213,184	211,079	16,221	-2,294	851,788	854,068
	N	52,488	52,316	153,729	154,022	103,372	330,174	216,035	212,875	17,170	-2,723	870,245	869,191
	D	53,388	52,589	157,500	155,379	105,331	336,026	225,363	215,422	18,468	-3,318	892,759	881,103
2009	J	52,758	52,890	155,728	156,115	112,522	338,165	218,619	217,075	20,890	-3,269	895,412	893,955
	F	52,348	53,029	156,730	158,313	116,175	341,564	212,069	216,851	22,561	-3,403	898,043	902,048
	M	52,520	53,262	157,282	160,942	121,453	345,089	211,066	218,362	22,065	-2,971	906,504	912,560
	A	52,825	53,359	162,055	162,429	124,113	343,038	217,564	221,354	23,634	-2,979	920,250	920,581
	M	53,441	53,575	166,424	165,031	127,456	339,450	219,269	223,065	23,179	-2,946	926,273	927,337
	J	53,662	53,588	168,440	166,494	130,105	336,440	225,247	224,752	24,098	-2,748	935,243	933,529
	J	54,162	53,817	171,605	169,987	133,738	332,704	229,301	227,970	25,634	-2,770	944,374	942,720
	A	54,209	53,886	175,825	174,949	136,893	329,383	230,099	230,281	26,298	-2,770	949,937	951,405
	S	54,254	53,968	178,045	178,355	138,833	326,603	231,286	230,489	27,075	-2,496	953,599	956,743
	O	54,467	54,245	181,013	182,322	141,000	321,310	235,638	233,138	28,172	-2,318	959,282	961,951
	N	54,527	54,355	183,504	183,702	141,888	318,595	240,963	237,294	28,478	-2,216	965,738	964,330
	D	55,070	54,261	188,012	185,443	143,072	316,247	248,077	236,983	27,554	-2,172	975,860	963,123
2010	J	54,242	54,378	187,769	188,264	145,050	314,336	240,558	238,699	27,873	-2,665	967,164	965,291
	F	54,040	54,723	186,527	188,521	147,132	313,630	240,006	245,583	29,634	-2,517	968,453	972,738

Monthly average or average of month-ends Moyenne mensuelle ou moyenne de fin de mois		SELECTED MONETARY AGGREGATES AND THEIR COMPONENTS (Millions of dollars) AGRÉGATS MONÉTAIRES ET LEURS COMPOSANTES (En millions de dollars)						continued suite	
		M2 (gross) Total Total de M2 (brut)		Non-personal term deposits Dépôts à terme autres que ceux des particuliers	Foreign currency deposits of residents Dépôts en monnaies étrangères des résidents	Adjustments to M3 (gross) Ajustements à M3 (brut)	M3 (gross) Total Total de M3 (brut)		
		Unadjusted Données non désaisonnalisées	Seasonally adjusted Données désaisonnalisées			Unadjusted Données non désaisonnalisées	Seasonally adjusted Données désaisonnalisées		
		V41552786	V41552796	V36830	V36876	V37250	V41552785	V41552794	
2008	M	809,200	810,140	311,403	132,807	-10,734	1,242,677	1,249,974	
	J	820,248	818,628	316,412	140,697	-10,538	1,266,819	1,266,429	
	J	823,790	821,968	313,368	140,882	-9,657	1,268,383	1,269,328	
	A	828,956	830,158	313,797	143,798	-9,698	1,276,853	1,276,325	
	S	837,909	840,449	316,395	143,005	-8,588	1,288,720	1,284,212	
	O	851,788	854,068	306,348	151,632	-8,129	1,301,639	1,294,311	
	N	870,245	869,191	296,833	152,802	-8,324	1,311,555	1,300,267	
	D	892,759	881,103	282,871	151,940	-8,726	1,318,844	1,300,902	
2009	J	895,412	893,955	269,924	141,846	-7,622	1,299,560	1,301,817	
	F	898,043	902,048	255,505	141,115	-8,929	1,285,734	1,297,618	
	M	906,504	912,560	248,472	139,236	-9,720	1,284,491	1,295,333	
	A	920,250	920,581	247,628	132,759	-10,240	1,290,397	1,299,289	
	M	926,273	927,337	250,546	124,493	-13,044	1,288,268	1,296,497	
	J	935,243	933,529	244,374	131,394	-11,573	1,299,438	1,299,533	
	J	944,374	942,720	244,275	127,729	-12,906	1,303,471	1,304,553	
	A	949,937	951,405	241,084	126,441	-13,093	1,304,369	1,303,661	
	S	953,599	956,743	240,510	128,839	-11,045	1,311,903	1,306,639	
	O	959,282	961,951	238,898	130,498	-10,691	1,317,987	1,309,616	
	N	965,738	964,330	238,580	129,158	-11,533	1,321,943	1,309,675	
	D	975,860	963,123	239,519	127,324	-10,981	1,331,722	1,313,007	
2010	J	967,164	965,291	234,934	127,840	-10,689	1,319,248	1,321,504	
	F	968,453	972,738	239,913	125,576	-9,875	1,324,067	1,337,246	

(1) Beginning December 2004, includes cooperative retail associations./Comprend les associations coopératives de détail depuis décembre 2004.

(2) Unadjusted because it does not show stable seasonality / Ces données ne présentant pas de variations saisonnières stables, elles ne sont pas désaisonnalisées

Monthly average or average of month-ends Moyenne mensuelle ou moyenne de fin de mois		SELECTED MONETARY AGGREGATES AND THEIR COMPONENTS (Millions of dollars) AGRÉGATS MONÉTAIRES ET LEURS COMPOSANTES (En millions de dollars)								continued suite											
		M2+ (gross) M2+ (brut)		Trust and mortgage loan companies ⁴ Sociétés de fiducie ou de prêt hypothécaire ⁴		Credit unions and caisses populaires Caisses populaires et crédit unions		Life insurance company individual annuities Compagnies d'assurance vie (rentes individuelles)		Personal deposits at government owned savings institutions Dépôts des particuliers aux caisses d'épargne publiques		Money market mutual funds Fonds communs de placement du marché monétaire		Adjustments to M2+ (gross) Ajustements à M2+ (brut)		M2+ (gross) Total Total de M2+ (brut)		Unadjusted Données non désaisonnalisées		Seasonally adjusted Données désaisonnalisées	
		Unadjusted Données non désaisonnalisées		Total deposits Total des dépôts		Unadjusted Données non désaisonnalisées		Seasonally adjusted ¹ Données désaisonnalisées ¹													
		V41552786	V37235	V37138	V37239	V37243	V37244	V37245	V37251	V41552788	V41552798										
2008	J	820,248	19,644	19,644	187,006	40,036	9,837	71,435	514	1,148,720	1,147,101										
	J	823,790	19,822	19,822	188,799	39,684	9,837	72,950	498	1,155,380	1,153,558										
	A	828,956	20,047	20,047	189,444	39,242	9,888	74,041	464	1,162,081	1,163,284										
	S	837,909	20,267	20,267	190,147	38,807	9,935	71,732	432	1,169,229	1,171,769										
	O	851,788	20,457	20,457	191,323	39,021	10,097	69,997	428	1,183,111	1,185,390										
	N	870,245	20,616	20,616	192,519	39,863	10,271	71,571	452	1,205,536	1,204,483										
	D	892,759	20,774	20,774	194,296	40,705	10,335	73,481	476	1,232,827	1,221,170										
2009	J	895,412	20,797	20,797	195,677	41,304	10,440	74,947	544	1,239,121	1,237,663										
	F	898,043	20,687	20,687	196,657	41,629	10,595	76,438	649	1,244,697	1,248,703										
	M	906,504	20,577	20,577	198,387	41,953	10,742	77,433	754	1,256,350	1,262,407										
	A	920,250	20,671	20,671	200,802	42,154	10,831	77,207	814	1,272,729	1,273,059										
	M	926,273	20,981	20,981	202,676	42,214	10,878	76,249	823	1,280,093	1,281,157										
	J	935,243	21,291	21,291	204,300	42,274	10,860	73,467	831	1,288,266	1,286,553										
	J	944,374	21,471	21,471	205,839	42,534	10,811	70,180	888	1,296,097	1,294,443										
	A	949,937	21,527	21,527	206,448	42,993	10,782	67,934	996	1,300,620	1,302,087										
	S	953,599	21,583	21,583	207,009	43,446	10,668	65,240	1,103	1,302,647	1,305,791										
	O	959,282	21,635	21,635	207,215	43,657	10,556	62,717	1,177	1,306,240	1,308,909										
	N	965,738	21,683	21,683	207,671	43,637	10,524	60,216	1,220	1,310,690	1,309,280										
	D	975,860	21,731	21,731	208,200	43,616	10,495	57,953	1,262	1,319,118	1,306,380										
2010	J	967,164	21,695E	21,695E	208,222E	43,786E	10,496	55,518	1,330E	1,308,211E	1,306,339E										
	F	968,453			208,865E		10,504E	53,527													

Monthly average or average of month-ends Moyenne mensuelle ou moyenne de fin de mois		SELECTED MONETARY AGGREGATES AND THEIR COMPONENTS (Millions of dollars) AGRÉGATS MONÉTAIRES ET LEURS COMPOSANTES (En millions de dollars)								continued suite												
		M2++ (gross) M2++ (brut)		Canada Savings Bonds and other retail instruments Obligations d'épargne du Canada et autres titres de placement au détail		Non-money market mutual funds Fonds communs de placement autres que ceux du marché monétaire		M2++ (gross) Total Total de M2++ (brut)		M1+ ² (gross) M1+ ² (brut)		M1++ ³ (gross) M1++ ³ (brut)		Unadjusted Données non désaisonnalisées		Seasonally adjusted Données désaisonnalisées		Unadjusted Données non désaisonnalisées		Seasonally adjusted Données désaisonnalisées		
		Unadjusted Données non désaisonnalisées		Unadjusted Données non désaisonnalisées		Seasonally adjusted Données désaisonnalisées		Unadjusted Données non désaisonnalisées		Seasonally adjusted Données désaisonnalisées		Unadjusted Données non désaisonnalisées		Seasonally adjusted Données désaisonnalisées								
		V41552788	V37255	V37147	V37256	V37149	V41552790	V41552801	V37258	V37151	V37259	V37152										
2008	J	1,155,380	13,098	13,018	524,197	523,446	1,692,676	1,690,022	451,232	447,397	588,764	584,562										
	A	1,162,081	13,070	12,972	524,511	525,451	1,699,662	1,701,706	452,361	451,247	590,881	589,740										
	S	1,169,229	13,054	12,928	523,870	526,297	1,706,152	1,710,994	457,557	457,287	596,566	597,445										
	O	1,183,111	13,050	12,897	517,826	521,518	1,713,986	1,719,806	465,330	463,864	604,306	604,625										
	N	1,205,536	13,089	13,036	515,977	519,917	1,734,601	1,737,435	473,036	469,520	616,263	614,558										
	D	1,232,827	12,225	12,491	518,395	520,100	1,763,447	1,753,763	487,250	474,853	633,401	623,834										
2009	J	1,239,121	12,592	12,732	518,697	520,383	1,770,411	1,770,780	478,463	478,762	634,471	634,821										
	F	1,244,697	12,583	12,695	519,372	517,166	1,776,652	1,778,563	472,098	480,133	634,192	641,901										
	M	1,256,350	12,602	12,661	520,130	516,315	1,789,082	1,791,382	473,142	486,374	640,471	651,665										
	A	1,272,729	12,720	12,724	521,232	518,461	1,806,681	1,804,245	486,718	491,495	658,773	661,715										
	M	1,280,093	12,712	12,684	523,601	521,226	1,816,407	1,815,067	494,789	496,650	670,386	670,755										
	J	1,288,266	12,677	12,595	526,745	524,581	1,827,689	1,823,729	504,200	499,847	684,012	677,816										
	J	1,296,097	12,641	12,558	529,009	528,251	1,837,747	1,835,252	513,025	508,908	698,273	693,429										
	A	1,300,620	12,613	12,519	531,285	532,215	1,844,518	1,846,822	518,449	517,127	707,978	706,439										
	S	1,302,647	12,587	12,477	534,389	536,873	1,849,623	1,855,141	522,996	522,495	715,482	716,385										
	O	1,306,240	12,561	12,438	537,144	540,867	1,855,945	1,862,214	531,062	529,146	727,767	728,121										
	N	1,310,690	12,389	12,351	540,629	544,601	1,863,707	1,866,233	539,188	534,756	737,818	735,545										
	D	1,319,118	12,188	12,452	547,765	549,292	1,879,071	1,868,125	551,761	537,394	749,919	738,592										
2010	J	1,308,211E	12,144	12,275	551,472	553,229	1,871,827E	1,871,843E	542,537E	542,658E	742,930E	743,170E										
	F		12,073	12,181	557,073	554,742			541,011E	550,411E	745,608E	754,919E										
	M		11,995R	12,045R																		

- (1) Unadjusted because it does not show stable seasonality / Ces données ne présentant pas de variations saisonnières stables, elles ne sont pas désaisonnalisées
- (2) M1+(gross) Currency outside banks plus personal and non-personal chequable deposits held at chartered banks plus all chequable deposits at trust and mortgage loan companies, credit unions and caisses populaires (excluding deposits of these institutions) plus continuity adjustments. / M1+(brut) Monnaie hors banques, plus les dépôts des particuliers et autres que ceux des particuliers transférables par chèque dans les banques et tous les dépôts transférables par chèque dans les sociétés de fiducie ou de prêt hypothécaire, les caisses populaires et les crédit unions (à l'exclusion des dépôts de ces institutions), auxquels s'ajoutent les corrections effectuées pour assurer la continuité des données.
- (3) M1++(gross) consists of M1+(gross) plus non-chequable notice deposits held at chartered banks, trust and mortgage loan companies, credit unions and caisses populaires less interbank non-chequable notice deposits plus continuity adjustments. / M1++(brut) se définit comme M1+(brut) auquel s'ajoutent les dépôts à préavis non transférables par chèque détenus auprès des banques, des sociétés de fiducie ou de prêt hypothécaire, des caisses populaires et des crédit unions, moins les dépôts interbancaires à préavis non transférables par chèque, plus les corrections faites pour assurer la continuité des données.
- (4) Beginning December 2004, includes cooperative retail associations. / Comprend les associations coopératives de détail depuis décembre 2004.

Monthly average or average of month-ends Moyenne mensuelle ou moyenne de fin de mois		CREDIT MEASURES (Millions of dollars) MESURES DU CRÉDIT (En millions de dollars)								BFS Table E2 SBF Tableau E2	
		Consumer credit Crédit à la consommation								Total consumer credit Ensemble du crédit à la consommation	
		Seasonally adjusted Données désaisonnalisées									
		Chartered banks Banques à charte	Trust and mortgage loan companies ^{1,3} Sociétés de fiducie ou de prêt hypothécaire ^{1,3}	Credit unions and caisses populaires Caisses populaires et credit unions	Life insurance companies ¹ Compagnies d'assurance vie ¹	Pension funds ¹ Caisses de retraite ¹	Non-depository credit intermediaries and other institutions Intermédiaires financiers autres que les institutions de dépôt et autres institutions	NHA mortgage backed securities ^{1,2} Titres hypothécaires garantis en vertu de la LNH ^{1,2}	Special-purpose corporations (securitization) ^{1,2} Sociétés spécialisées (titrisation) ^{1,2}	Adjustments to consumer credit ¹ Ajustements au crédit à la consommation ¹	Unadjusted Données non désaisonnalisées
V122709	V122712	V122713	V122711	V800020	V122715	V122705	V122698	V122707			
2008	J	276,570	428	24,270	5,534	33,655	57,759	-	398,934	398,081	
	A	279,557	430	24,371	5,553	33,816	56,940	-	401,539	400,652	
	S	282,873	431	24,571	5,572	33,979	55,927	-	405,010	403,378	
	O	285,653	431	24,770	5,584	34,110	55,605	-	408,136	406,321	
	N	287,493	429	24,887	5,591	31,523	55,210	-	405,417	404,250	
	D	291,300	426	25,087	5,597	31,240	54,348	-	409,564	407,627	
2009	J	294,691	436	25,294	5,660	31,171	53,609	-	410,238	410,680	
	F	299,162	458	25,487	5,775	30,901	52,849	-	411,460	414,519	
	M	301,119	479	25,714	5,891	30,687	52,100	-	414,448	416,493	
	A	304,649	487	25,967	5,948	30,648	51,508	-	416,945	419,578	
	M	307,847	482	26,229	5,943	30,651	51,068	-	421,647	422,600	
	J	311,827	476	26,508	5,937	30,798	50,330	-	426,410	425,839	
	J	314,990	470	26,739	5,944	30,999	49,531	-	429,503	428,704	
	A	318,909	464	26,962	5,965	30,986	48,866	-	433,100	432,241	
	S	322,453	458	27,196	5,986	30,977	48,051	-	436,936	435,318	
	O	328,116	455	27,355	5,996	31,053	47,182	-	442,636	440,522	
	N	332,772	454	27,525	5,995	31,145	46,457	-	444,781	443,388	
	D	335,007	453	27,705	5,994	31,205	45,812	-	448,121	445,820	
2010	J	338,504	464 E	27,881 E	6,059 E	31,127 E	44,882 E	-	448,198 E	448,603 E	
	F	343,686		27,983 E			44,324 E	-			

Monthly average or average of month-ends Moyenne mensuelle ou moyenne de fin de mois		CREDIT MEASURES (Millions of dollars) MESURES DU CRÉDIT (En millions de dollars)								continued suite			
		Residential mortgage credit Crédit hypothécaire à l'habitation								Total residential mortgage credit Ensemble du crédit hypothécaire à l'habitation		Total household credit Ensemble des crédits aux ménages	
		Seasonally adjusted Données désaisonnalisées											
		Chartered banks ¹ Banques à charte ¹	Trust and mortgage loan companies ^{1,3} Sociétés de fiducie ou de prêt hypothécaire ^{1,3}	Credit unions and caisses populaires Caisses populaires et credit unions	Life insurance companies ¹ Compagnies d'assurance vie ¹	Pension funds ¹ Caisses de retraite ¹	Non-depository credit intermediaries and other financial institutions Intermédiaires financiers autres que les institutions de dépôt et autres institutions financières ¹	NHA mortgage backed securities ^{1,2} Titres hypothécaires garantis en vertu de la LNH ^{1,2}	Special-purpose corporations (securitization) ^{1,2} Sociétés spécialisées (titrisation) ^{1,2}	Adjustments to consumer credit ¹ Ajustements au crédit à la consommation ¹	Unadjusted Données non désaisonnalisées	Seasonally adjusted Données désaisonnalisées	Unadjusted Données non désaisonnalisées
V122748	V122749	V122752	V122750	V122743	V800024	V122744	V122755	V122736	V122746	V36408	V36415		
2008	J	479,725	9,894	110,618	15,360	15,512	31,020	184,668	23,063	870,090	868,708	1,269,023	1,266,790
	A	487,486	10,039	111,250	15,477	15,660	30,900	184,138	22,448	877,727	875,643	1,279,266	1,276,296
	S	486,144	10,181	111,841	15,592	15,806	30,678	191,129	21,813	883,562	881,043	1,288,572	1,284,422
	O	474,788	10,245	112,516	15,626	15,914	30,514	208,683	21,149	889,916	885,874	1,298,052	1,292,194
	N	455,879	10,232	113,075	15,581	15,986	29,607	230,421	20,806	891,211	888,484	1,296,628	1,292,734
	D	452,467	10,219	113,684	15,535	16,057	28,562	245,587	20,501	903,108	897,424	1,312,672	1,305,051
2009	J	451,151	10,137	114,321	15,546	16,071	28,412	249,145	19,919	904,955	903,852	1,315,193	1,314,533
	F	446,288	9,992	114,896	15,612	16,030	28,400	254,916	19,347	905,263	906,914	1,316,723	1,321,433
	M	434,893	9,846	115,506	15,678	15,988	28,214	265,614	18,706	903,743	909,197	1,318,191	1,325,689
	A	437,655	9,861	116,140	15,663	15,936	27,989	270,342	18,142	910,840	915,689	1,327,784	1,335,267
	M	441,491	10,048	116,687	15,564	15,875	27,911	271,083	17,635	915,596	920,190	1,337,243	1,342,790
	J	444,934	10,234	117,170	15,465	15,814	27,801	274,594	17,126	922,901	926,217	1,349,311	1,352,056
	J	450,625	10,387	117,664	15,369	15,724	27,964	278,447	16,625	933,019	931,563	1,362,523	1,360,267
	A	455,832	10,510	118,099	15,274	15,605	28,361	277,667	16,086	937,775	935,575	1,370,875	1,367,815
	S	459,072	10,632	118,541	15,181	15,487	28,464	280,570	15,506	943,846	941,322	1,380,782	1,376,640
	O	461,607	10,706	119,014	15,133	15,464 E	28,486	285,779	15,089	951,768 E	947,654 E	1,394,404 E	1,388,175 E
	N	461,885	10,734	119,633	15,128	15,533 E	28,650	289,296	14,894	956,299 E	953,820 E	1,401,080 E	1,397,208 E
	D	465,845	10,761	120,292	15,123	15,603 E	28,640	292,094	14,667	963,561 E	957,112 E	1,411,683 E	1,402,933 E
2010	J	468,283	10,695 E	121,037 E	15,155 E	15,617 E	28,541 E	292,454	14,391 E	966,440 E	965,225 E	1,414,639 E	1,413,828 E
	F	472,181		121,938 E				291,749	13,998 E				

- (1) Unadjusted because it does not show stable seasonality / Ces données ne présentant pas de variations saisonnières stables, elles ne sont pas désaisonnalisées
(2) Excludes securitized loans that are consolidated on the banks' balance sheets as loans. / Les données excluent les prêts titrisés qui sont consolidés en tant que prêts dans les bilans des banques.
(3) Beginning December 2004, includes cooperative retail associations. / Comprend les associations coopératives de détail depuis décembre 2004.

Monthly average or average of month-ends Moyenne mensuelle ou moyenne de fin de mois		CREDIT MEASURES (Millions of dollars) MESURES DU CRÉDIT (En millions de dollars)										14	continued suite			
		Short-term business credit Crédits à court terme aux entreprises														
		Canadian dollar loans Prêts en dollars canadiens										Chartered bank foreign currency loans to residents ² Prêts en monnaies étrangères des banques aux résidents ²	Special-purpose corporations (securitization) ³ Sociétés spécialisées (titrisation) ³	Bankers' acceptances Acceptations bancaires	Commercial paper issued by non-financial corporations Papier commercial des sociétés non financières	Adjustments to short-term business credit Ajustements aux crédits à court terme aux entreprises
		Business loans Prêts aux entreprises		Chartered banks ¹ Banques à charte ¹		Non-depository credit intermediaries Intermédiaires financiers autres que les institutions de dépôt		Other institutions Autres institutions		Unadjusted Données non désaisonnalisées	Seasonally adjusted Données désaisonnalisées	Unadjusted Données non désaisonnalisées	Seasonally adjusted Données désaisonnalisées	Unadjusted Données non désaisonnalisées	Seasonally adjusted Données désaisonnalisées	
		V122631	V122645	V800014	V122651	V122634	V122653	V122635	V122649	V122652	V4427861	V122638				
2008	J	183,515	183,305	25,359	38,990	27,818	13,989	65,829	66,808	14,107	14,107	-1,098				
	A	181,754	181,820	25,066	39,360	30,044	13,578	66,176	67,264	15,093	15,093	-1,158				
	S	184,345	184,381	24,685	39,733	30,663	13,179	66,033	66,220	14,268	14,268	-1,082				
	O	190,502	189,116	24,270	40,239	36,598	12,837	65,765	65,510	11,960	11,960	-1,176				
	N	189,404	189,025	23,868	40,649	46,245	12,549	67,806	67,980	10,709	10,709	-1,008				
	D	191,563	189,601	23,555	40,933	46,486	12,268	69,317	70,087	10,823	10,823	-848				
2009	J	185,679	187,446	23,303	41,258	45,509	11,938	70,224	70,385	11,429	11,429	-768				
	F	183,759	185,368	23,069	41,570	47,011	11,563	68,423	66,988	12,544	12,544	-772				
	M	184,089	183,628	22,904	41,803	47,062	11,200	67,007	65,983	12,783	12,783	-754				
	A	181,811	181,782	22,667	42,121	42,550	10,663	68,929	68,386	12,141	12,141	-712				
	M	180,191	180,634	22,278	42,549	35,004	9,971	66,392	65,709	11,473	11,473	-427				
	J	177,865	178,108	21,884	42,973	34,500	9,323	64,382	64,830	11,406	11,406	-500				
	J	176,164	176,265	21,586	43,171	30,150	8,944	62,610	63,640	11,533	11,533	-637				
	A	175,318	175,574	21,295	43,183	28,025	8,813	60,622	61,852	11,103	11,103	-594				
	S	172,652	172,891	20,932	43,278	27,481	8,684	61,618	61,836	10,570	10,570	-533				
	O	172,591	171,241	20,637	43,448	26,682	8,243	60,505	60,191	10,117	10,117	-570				
	N	169,925	169,419	20,442	43,652	26,453	7,521	57,700	57,923	10,135	10,135	-578				
	D	170,930	168,872	20,315	43,796	26,404	6,863	53,125	53,611	10,883	10,883	-1,212				
2010	J	169,392	170,904	20,246 E	43,927 E	24,971	6,404 E	51,030	51,035	11,351	11,351	-783				
	F	169,604	171,084			25,293	6,121 E	50,374	49,299	11,130 E	11,130 E	-636				

Monthly average or average of month-ends Moyenne mensuelle ou moyenne de fin de mois		CREDIT MEASURES (Millions of dollars) MESURES DU CRÉDIT (En millions de dollars)										14	continued suite			
		Short term business credit Crédits à court terme aux entreprises										Other business credit Autres crédits aux entreprises				
		Total short-term business credit Ensemble des crédits à court terme aux entreprises										Non-residential mortgages Prêts hypothécaires sur immeubles non résidentiels	Leasing receivables Créances résultant du crédit-bail			
		Unadjusted Données non désaisonnalisées		Seasonally adjusted Données désaisonnalisées		Chartered banks Banques à charte		Trust and mortgage loan companies ⁴ Sociétés de fiducie ou de prêt hypothécaire ⁴		Credit unions and caisses populaires Caisses populaires et crédit unions		Life insurance companies Compagnies d'assurance vie		Non-depository credit intermediaries and other institutions Intermédiaires financiers autres que les institutions de dépôt et autres institutions		Chartered banks Banques à charte
		V122639	V122646	V122656	V122657	V122658	V122659	V800015	V122661	V122632	V800016					
2008	J	368,508	371,068	23,281	2,548	20,024	29,169	3,282	7,605	69	19,633					
	A	369,912	371,405	23,728	2,580	20,227	29,070	3,248	8,007	70	19,858					
	S	371,824	374,329	24,104	2,612	20,425	28,972	3,214	8,023	71	20,080					
	O	380,995	381,347	24,441	2,631	20,660	28,965	3,204	8,096	72	20,215					
	N	390,222	389,036	24,741	2,639	20,853	29,047	3,215	7,959	73	20,267					
	D	394,096	392,431	24,774	2,646	21,026	29,129	3,225	8,216	74	20,319					
2009	J	388,572	389,198	24,861	2,664	21,140	29,153	3,231	8,264	75	20,286					
	F	387,166	384,955	24,985	2,690	21,191	29,122	3,232	8,228	74	20,175					
	M	386,094	381,769	25,042	2,716	21,243	29,090	3,233	8,110	73	20,063					
	A	380,171	377,632	25,210	2,702	21,271	29,025	3,245	8,143	73	19,951					
	M	367,432	368,235	25,284	2,645	21,281	28,927	3,269	8,142	74	19,844					
	J	361,833	364,384	25,229	2,587	21,279	28,828	3,292	8,098	75	19,737					
	J	353,522	356,712	25,432	2,548	21,331	28,732	3,309	8,106	75	19,588					
	A	347,764	349,990	25,451	2,527	21,412	28,637	3,320	8,003	74	19,396					
	S	344,684	347,191	25,621	2,505	21,485	28,543	3,330	7,947	74	19,208					
	O	341,653	341,862	25,679	2,490	21,549	28,514	3,348	7,966	74	19,108					
	N	335,249	333,982	25,687	2,480	21,629	28,548	3,373	8,922	74	19,093					
	D	331,104	329,213	25,658	2,470	21,782	28,581	3,397	8,835	74	19,078					
2010	J	326,538E	326,609E	25,777	2,478E	21,876E	28,582E	3,410E	8,887	74E	19,016E					
	F	325,986E	324,110E	26,206					8,637							

(1) Excludes reverse repos and loans to non-residents. / Ne comprend pas les prises en pension ni les prêts à des non-résidents.

(2) Excludes reverse repos. / Ne comprend pas les prises en pension.

(3) Excludes securitized loans that are consolidated on the banks' balance sheets as loans. / Les données excluent les prêts titrisés qui sont consolidés en tant que prêts dans les bilans des banques.

(4) Beginning December 2004, includes cooperative retail associations. / Comprend les associations coopératives de détail depuis décembre 2004.

Monthly average or average of month-ends <i>Moyenne mensuelle ou moyenne de fin de mois</i>	CREDIT MEASURES (Millions of dollars) <i>MESURES DU CRÉDIT (En millions de dollars)</i>						continued <i>suite</i>
	Other business credit <i>Autres crédits aux entreprises</i>						
	Special-purpose corporations (securitization) ¹ <i>Sociétés spécialisées (titrisation)¹</i>	Bonds and debentures <i>Obligations et débentures</i>	Equity and warrants <i>Actions et bons de souscription</i>	Trust Units <i>Parts de fiducie</i>	Adjustments to other business credit <i>Ajustements aux autres crédits aux entreprises</i>	Total other business credit <i>Ensemble des autres crédits aux entreprises</i>	
	V122655	V122640	V122642	V20638380	V122650	V36412	
2008	A	31,829	276,498	326,409 R	77,542	-	819,067 R
	S	31,391	278,666	325,745 R	77,406	-	820,708 R
	O	30,882	278,332	325,576 R	76,940	-	820,014 R
	N	30,305	277,504	325,526 R	75,832	-	817,961 R
	D	29,739	276,626 R	326,893 R	74,216	-	816,883 R
2009	J	29,277	277,442 R	328,596 R	73,151	-	818,141
	F	28,914	279,113 R	330,158 R	73,346	-	821,228
	M	28,556	280,679 R	332,280 R	73,722	-	824,806
	A	28,174	282,293 R	333,146 R	73,926	-	827,158
	M	27,769	289,637 R	333,874 R	73,968	-	834,714
	J	27,370	297,919 R	338,149 R	73,164	-	845,728
	J	26,895	299,255 R	342,229 R	71,823	-	849,323
	A	26,347	298,383 R	342,925 R	71,359	-	847,834
	S	25,810	300,804 R	347,399 R	71,932 R	-	854,659 R
	O	25,413	303,931 R	352,208 R	72,385 R	-	862,663 R
	N	25,152	306,958 R	354,496 R	72,358	-	868,769 R
	D	24,894	310,234 R	357,046 R	70,915	-	872,964
2010	J	24,577E	311,341 R	358,797 R	69,681	-	874,495 E
	F	24,203E	312,434 R	360,148 R	69,684	-	876,688E,R
	M		315,068 R	362,308 R	69,679 R		

Monthly average or average of month-ends <i>Moyenne mensuelle ou moyenne de fin de mois</i>	CREDIT MEASURES (Millions of dollars) <i>MESURES DU CRÉDIT (En millions de dollars)</i>				continued <i>suite</i>
	Total business credit <i>Ensemble des crédits aux entreprises</i>		Total household and business credit <i>Ensemble des crédits aux ménages et aux entreprises</i>		
	Unadjusted <i>Données non désaisonnalisées</i>	Seasonally adjusted <i>Données désaisonnalisées</i>	Unadjusted <i>Données non désaisonnalisées</i>	Seasonally adjusted <i>Données désaisonnalisées</i>	
	V122643	V122647	V122644	V122648	
2008	A	1,188,979 R	1,188,118 R	2,468,245 R	2,464,413 R
	S	1,192,532 R	1,193,830 R	2,481,104 R	2,478,251 R
	O	1,201,009 R	1,200,794 R	2,499,060 R	2,492,988 R
	N	1,208,183 R	1,206,956 R	2,504,811 R	2,499,690 R
	D	1,210,979 R	1,208,321 R	2,523,651 R	2,513,372 R
2009	J	1,206,712	1,209,131	2,521,905	2,523,663
	F	1,208,394	1,209,946	2,525,117	2,531,379
	M	1,210,900	1,210,074	2,529,091	2,535,764
	A	1,207,329	1,207,776	2,535,113	2,543,043
	M	1,202,145	1,202,952	2,539,388	2,545,743
	J	1,207,560	1,206,928	2,556,872	2,558,984
	J	1,202,845	1,202,961	2,565,367	2,563,228
	A	1,195,598	1,195,377	2,566,473	2,563,192
	S	1,199,343 R	1,201,005 R	2,580,125 R	2,577,645 R
	O	1,204,317 R	1,203,994 R	2,598,721E,R	2,592,169E,R
	N	1,204,018 R	1,202,047 R	2,605,097E,R	2,599,255E,R
	D	1,204,068	1,200,915	2,615,750 E	2,603,848 E
2010	J	1,201,033 E	1,203,153 E	2,615,672 E	2,616,981 E
	F	1,202,674E,R	1,204,204E,R		
	M				

(1) Excludes securitized loans that are consolidated on the banks' balance sheets as loans. / *Les données excluent les prêts titrisés qui sont consolidés en tant que prêts dans les bilans des banques.*

End of period En fin de période		GOVERNMENT OF CANADA SECURITIES OUTSTANDING (Par Value) ENCOURS DES TITRES DU GOUVERNEMENT CANADIEN (Valeur nominale)							BFS Table G4 SBF Tableau G4			
		Millions of Canadian dollars En millions de dollars canadiens										
		Treasury bills Bons du Trésor	Other direct and guaranteed securities ¹ Autres titres émis ou garantis ¹	Canada Savings Bonds and other retail instruments Obligations d'épargne du Canada et autres titres de placements au détail	Total Total	Held by Bank of Canada Détenteurs Banque du Canada	Government of Canada accounts ² Comptes du gouvernement canadien ²					
						Treasury bills Bons du Trésor	Bonds Obligations	Total Total	Treasury bills Bons du Trésor	Bonds Obligations	Short-term instruments Titres à court terme	Total Total
		V37331		V37295	V37289	V37370	V37371	V37369	V37382	V37383	V37347	V37363
2009	D	183,000	347,018	12,147	542,165	14,063	44,824	58,887	-	1,378	-	1,378
2010	J	179,500	354,544	12,099	546,143	14,438	43,809	58,247	-	1,411	-	1,411
	F	173,900	360,603	12,022	546,525	14,919	42,944	57,863	-	1,433	-	1,433
	M	175,900	368,337	11,953	556,190	15,719	43,056	58,775	-	1,435 R	-	1,435 R
2010	M 3	173,900	360,821	12,047	546,768	14,919	42,793	57,712	-	1,431	-	1,431
	10	170,400	362,776	12,005	545,180	15,419	42,943	58,362	-	1,431	-	1,431
	17	170,400	365,703	11,993	548,096	15,419	43,496	58,915	-	1,431	-	1,431
	24	172,400	365,155	11,976	549,531	15,719	43,164	58,883	-	1,431	-	1,431
	31	175,900	368,337	11,953	556,190	15,719	43,056	58,775	-	1,435 R	-	1,435 R
	A 7	168,400	367,537	12,091	548,029	16,219	43,056	59,275	-	1,432 R	-	1,432 R
	14	168,800	370,564	12,001	551,365	16,219	43,896	60,115	-	1,432	-	1,432

Changes from the date indicated: / Variations par rapport à la date indiquée :

2009	A 15	-20,500	78,407	-746	57,161	2,929	-7,559	-4,630	-	836	-	836
2010	A 7	400	3,027	-90	3,337	-	840	840	-	-	-	-

End of period En fin de période		GOVERNMENT OF CANADA SECURITIES OUTSTANDING (Par Value) ENCOURS DES TITRES DU GOUVERNEMENT CANADIEN (Valeur nominale)				Average of Wednesdays and Wednesday Moyenne mensuelle des mercredis ou données du mercredi	GOVERNMENT OF CANADA CANADIAN DOLLAR DEPOSITS DÉPÔTS EN DOLLARS CANADIENS DU GOUVERNEMENT CANADIEN					
		Millions of Canadian dollars En millions de dollars canadiens					Millions of dollars En millions de dollars					
		Held by Détenteurs					Held at Détenteurs					
		General Public Public					Bank of Canada Banque du Canada				Auction Participants Participants aux adjudications	Total Total
		Treasury bills Bons du Trésor	Marketable bonds and notes Obligations et billets négociables	Canada Savings Bonds and other retail instruments Obligations d'épargne du Canada et autres titres de placement au détail	Total Total							
		V37377	V37378	V37295	V37375		V36642 V36628			V37343		
2009	D	168,937	300,816	12,147	481,900	2009 D	13,936		4,868		18,804	
2010	J	165,062	309,324	12,099	486,486	2010 J	14,155		8,388		22,543	
	F	158,981	316,226	12,022	487,229	F	14,488		6,921		21,409	
	M	160,181	323,846 R	11,953	495,980 R	M	14,578		12,116		26,694	
2010	M 3	158,981	316,597	12,047	487,625	2010 M 3	14,275		12,418		26,693	
	10	154,981	318,402	12,005	485,388	10	15,165		11,150		26,315	
	17	154,981	320,776	11,993	487,750	17	15,170		14,702		29,872	
	24	156,681	320,560	11,976	489,217	24	14,612		10,730		25,342	
	31	160,181	323,846 R	11,953	495,980 R	31	13,668		11,579		25,247	
	A 7	152,181	323,049 R	12,091	487,321 R	A 7	14,414		4,301		18,715	
	14	152,581	325,236	12,001	489,818	14	16,006		4,464		20,470	

Changes from the date indicated: / Variations par rapport à la date indiquée :

2009	A 15	-23,429	85,130	-746	60,955	2009 A 15	-8,064		-11,078		-19,142
2010	A 7	400	2,187	-90	2,497	2010 A 7	1,591		163		1,754

(1) Includes securities denominated in foreign currency (excluding U.S. -pay "Canada Bills").

Comprend les titres libellés en monnaies étrangères (à l'exclusion des « bons du Canada » en dollars É.-U.).

(2) Includes Government of Canada Accounts held at the Bank of Canada, plus non-market bonds held by the Canada Pension Plan.

Comprend les comptes du gouvernement canadien à la Banque du Canada et les titres non négociables détenus par le Régime de pensions du Canada.

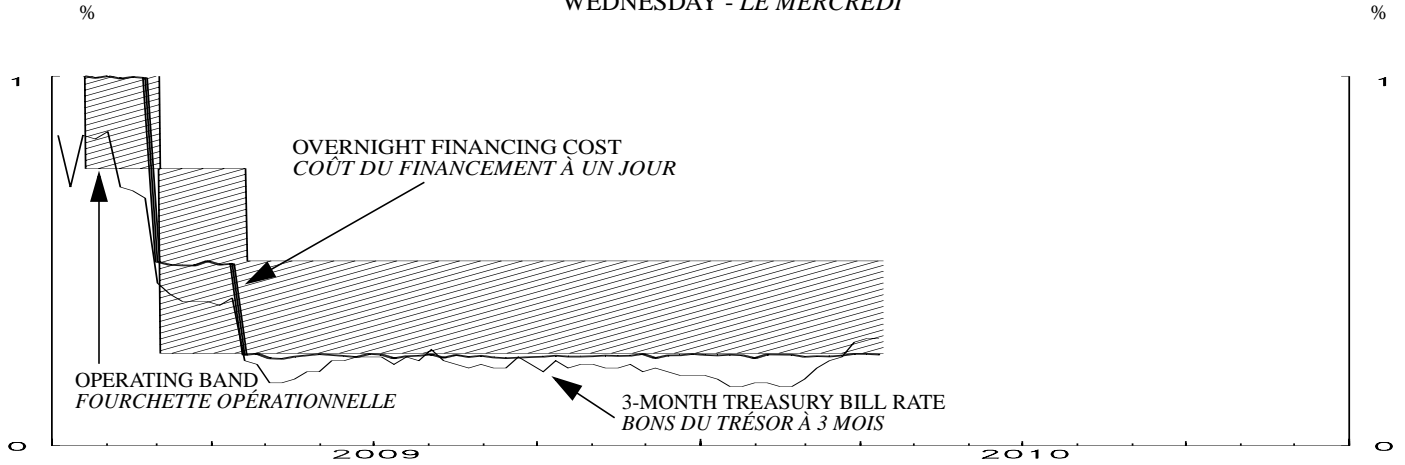
Month Mois	NET NEW SECURITIES ISSUES PLACED IN CANADA AND ABROAD (Millions of Canadian dollars, par value) ÉMISSIONS NETTES DE TITRES PLACÉS AU CANADA ET À L'ÉTRANGER (En millions de dollars canadiens, valeur nominale)													BFS Table F4 SBF Tableau F4		
	Government of Canada bonds Obli- gations du gouvernement canadien	Provincial bonds Obli- gations des provinces	Municipal bonds Obli- gations des municipalités	Corporations Sociétés			Other institutions and foreign borrowers Autres institutions et emprunteurs étrangers	Term Securitizations Titrisation à terme	Total	Treasury bills and other short-term instruments Bons du Trésor et autres titres à court terme				Total net new issues Ensemble des émissions nettes		
				Bonds and stocks Actions privilégiées ou ordinaires	Preferred and common stocks Actions privilégiées ou ordinaires	Trust Units Parts de fiducie	NHA mortgage- backed securities Titres hypothé- caires garantis en vertu de la LHN	Other asset- backed securities ¹ Autres titres adossés à des créances ¹	Total	Government of Canada treasury bills, U.S.-pay Canada bills and other short-term instruments Bons du Trésor canadien, bons du Canada en dollars É.-U. et autres titres à court terme	Provincial govern- ments and their enterprises and municipal govern- ments Provinces entreprises et municipi- alités	Total commercial paper Ensemble du papier commercial	Canadian dollar bankers' accept- ances Accept- ations bancaires en dollars canadiens			
	V122305(Q)	V122308(Q)	V122311(Q)	V122314(Q)	V122335(Q)	V20647412(Q)	V122323(Q)	V760338(Q)	V760339(Q)	V122328(Q)	V122343(Q)	V122344(Q)	V122339(Q)	V122342(Q)	V122327(Q)	
2008	S	-7,542	2,089	-245	3,772	1,846	-187	362	14,850	-171	14,774	2,892	6,201	-6,259	-2,680	21,099
	O	7,580	-6,282	-53	-1,347	83	-738	-702	20,713	-1,272	17,982	20,444	-4,351	1,291		
	N	4,649	4,392	497	-4,590	486	-1,478	-	23,127	-569	26,514	20,059	-3,820	4,092		
	D	-2,606	875	-678	-4,849R	11,257	-1,755	-140	7,590	-1,482	8,212R	6,150	10,134	-5,667	-992	100,046 R
2009	J	9,302	876	-109	1,115	3,816	-374	-250	287	27,834	42,497	10,901	1,373	1,323		
	F	11,899	1,584	-24	130	3,200	764	-1,180	11,775	399	28,547	2,549	-1,893	-3,680		
	M	9,574	1,435	251	1,666	3,047	-12	-220	9,206	-629	24,318	3,987	-6,158	837	99,430	
	A	747	10,169	522	777	1,775	419	-1,602	779	371	13,957	-8,989	128	805		
	M	6,779	3,680	-89	11,837	2,261	-334	-135	362	-802	23,559	-2,732	-1,329	-2,876		
	J	2,109	3,053	-118	2,226	8,524	-1,416	-825	6,522	-79	19,996	11,381	4,667	-1,208	-2,453	54,907
	J	8,976	-1,574	98	-377	977	-1,406	121	1,226	-1,039	7,002	6,124	-2,304	342		
	A	14,328	481	-18	-1,716	704	477	-100	-1,978	1,506	13,684	-10,042	-3,466	-2,180		
	S	5,119	1,708	81	5,843	10,430	670	-2,525	7,185	-2,575	25,936	1,308	2,199	-4,293	458	34,769
	O	3,713	1,850	754	-568	1,890	236	-52	2,803	788	11,414	-234	-3,377	-469		
	N	9,173	5,110	24	15,035	6,741	-291	-1,750	4,881	-4,961	33,962	-4,649	-1,621	-3,780		
	D	3,308	5,992	-216	-2,559	897	-2,594	536	923	473	6,760	-7,063	7,483	-1,088	-3,596	33,744
2010	J	7,615	2,991	-20	2,113	2,060	126	-800	-1,088	1,022	14,019	-3,379	-609	86		
	F	6,132	5,331 R	-	-668	1,532 R	-121	50	-221	-	-	-5,846	-	-		
	M	7,899	1,149	-	9,304	3,348 R	111R	-75	-	-	-	1,265	-	-		

(1) Beginning January 2009, includes approximately \$32.1 Master Asset Vehicle long-term notes related to affected trust under the Montreal Proposal; \$28.8 billion were asset-backed commercial paper. / À partir de janvier 2009 comprennent un montant d'environ 32,1 milliards de dollars de billets à long terme de véhicules d'actifs cadres émis par les fiducies visées par la Proposition de Montréal; de ce montant, le papier commercial adossé à des actifs représente 28,8 milliards de dollars.

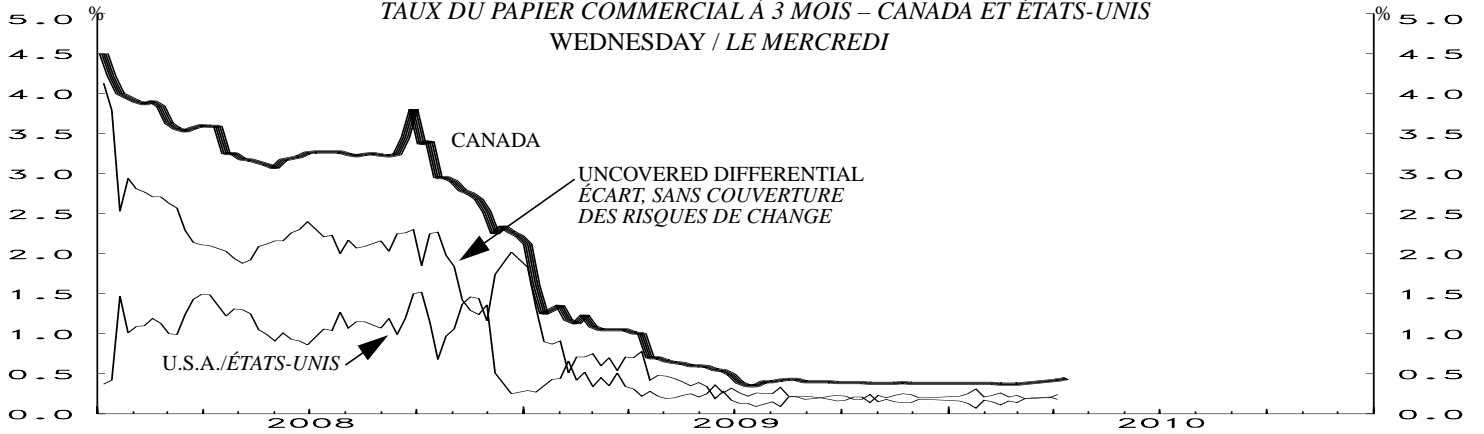
End of period En fin de période	CORPORATE SHORT-TERM PAPER OUTSTANDING ENCOURS DES EFFETS À COURT TERME DES SOCIÉTÉS										BFS Table F2 SBF Tableau F2	
	Millions of Canadian dollars En millions de dollars canadiens											
	Commercial Paper Papier commercial			Canadian dollar bankers' acceptances Acceptations en dollars canadiens			Total corporate short-term paper Papier à court terme émis par les sociétés		Treasury bills and other short-term paper Bons du Trésor et autres effets à court terme		Total treasury bills and other short-term paper Ensemble des bons du Trésor et autres effets à court terme	Commercial paper issued by foreign corporations Papier commercial des sociétés étrangères
	Total	Of which: Paper issued by non financial corporations Dont : Papier des sociétés non financières	Of which: Securitizations ² Dont : Titrisation ²	Of which: U.S. dollars Dont : Dollars É.-U.					Provincial governments and their enterprises Provinces et entreprises provinciales	Municipal governments Municipalités		
	V122246	V122253	V122254	V122255	V122243	V122241	V122256	V122257	V122258	V122259		
2008	M	107,444	12,941	65,662	6,425	64,463	171,907	18,654				4,123
	J	106,835	13,181	64,197	5,996	60,504	167,339	19,597	112	187,048		3,663
	J	105,850	15,033	61,522	6,873	62,559	168,409	21,470				3,392
	A	103,024	15,152	58,006	6,719	62,187	165,211	23,283				3,354
	S	96,765	13,384	57,372	5,286	59,507	156,272	25,736	175	182,183		2,453
	O	92,414	10,536	55,725	4,463	60,798	153,212	34,451				871
	N	88,594	10,882	53,821	2,806	64,890	153,484	36,446				359
	D	82,927	10,763	51,659	3,624	63,898	146,825	35,910	135	182,869		64
2009	J	84,300	12,094	50,438	4,175	65,221	149,521	34,570				52
	F	82,407	12,993	48,436	3,965	61,541	143,948	29,837				19
	M	77,231	12,573	45,983	3,935	62,378	139,609	29,634	254	169,496		-
	A	77,359	11,708	43,697	4,235	63,183	140,542	30,109				15
	M	76,030	11,238	41,385	4,179	60,307	136,337	28,895				15
	J	74,822	11,573	39,914	4,483	57,854	132,676	34,343	212	167,230		-
	J	72,518	11,492	38,428	4,525	58,196	130,714	40,609				-
	A	69,052	10,713	36,681	4,492	56,016	125,068	39,710				-
	S	64,759	10,427	35,321	4,071	56,474	121,233	35,988	766	157,987		100
	O	61,382	9,807	34,210	3,986	56,005	117,387	41,539				50
	N	59,761	10,462	33,096	4,025	52,225	111,986	42,074				5
	D	58,673	11,303	32,222	3,876	48,629	107,302	43,482	754	151,539		10
2010	J	58,064	11,399	31,006	4,404	48,715	106,779	43,235				27
	F		10,861E					41,495				27E

(2) Beginning August 2007, excludes outstandings of approximately \$28.8 billion related to affected trusts under the Montréal Proposal. / À partir d'août 2007, exclut les encours d'environ 28,8 milliards de dollars liés aux fiducies visées par la Proposition de Montréal.

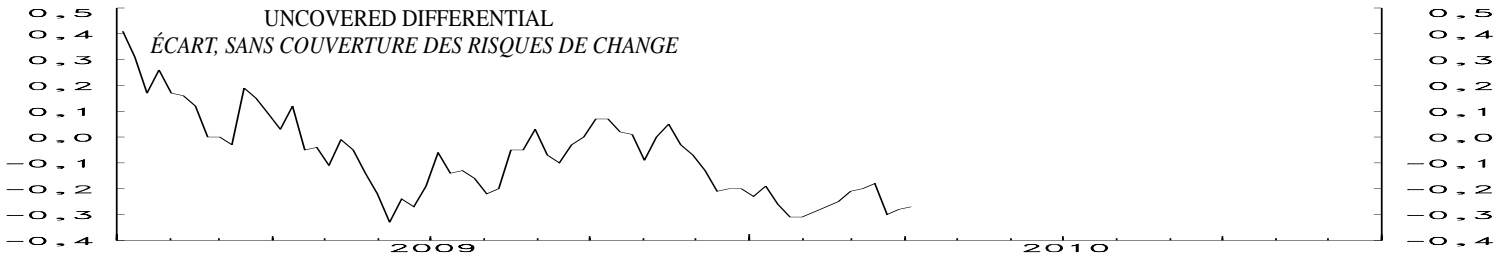
3-MONTH TREASURY BILL RATE AND OVERNIGHT FINANCING COST
 TAUX DES BONS DU TRÉSOR À 3 MOIS ET COÛT DU FINANCEMENT À UN JOUR
 WEDNESDAY - LE MERCREDI



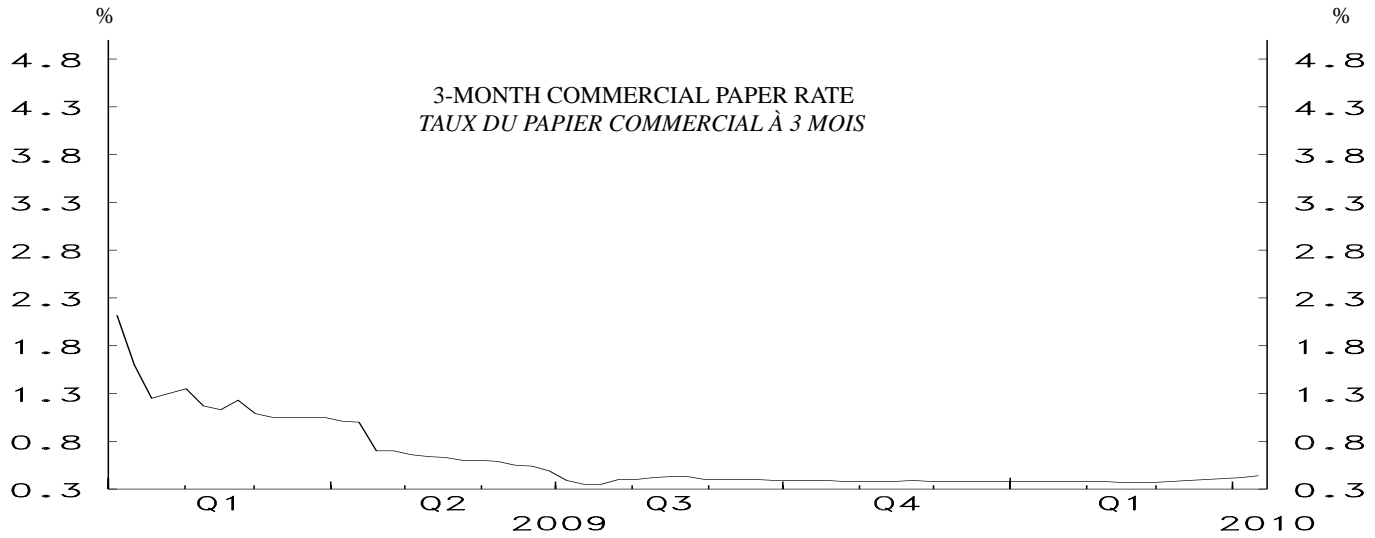
CANADA- U.S. 3-MONTH COMMERCIAL PAPER RATE
 TAUX DU PAPIER COMMERCIAL À 3 MOIS – CANADA ET ÉTATS-UNIS
 WEDNESDAY / LE MERCREDI



CANADA- U.S. GOVERNMENT 10 YEAR BOND YIELDS
 OBLIGATIONS À 10 ANS DES GOUVERNEMENTS CANADIEN ET AMÉRICAIN
 WEDNESDAY / LE MERCREDI

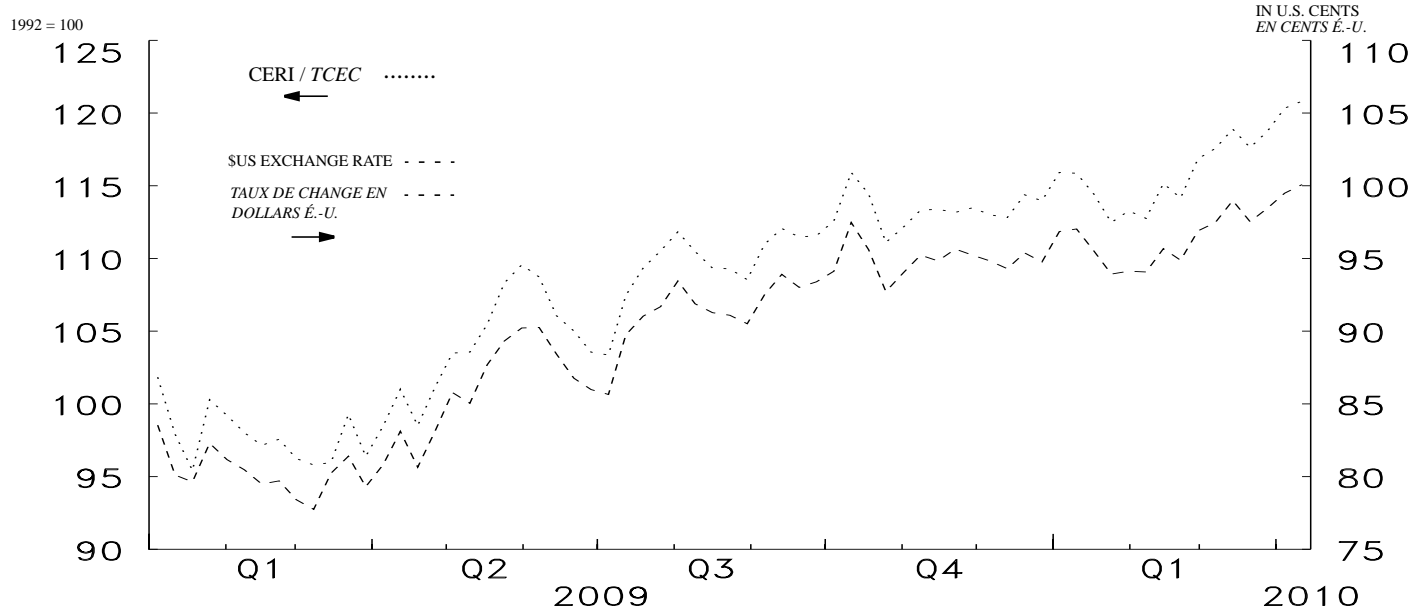


MONETARY CONDITIONS INDICATORS / INDICATEURS DES CONDITIONS MONÉTAIRES
WEDNESDAY / LE MERCREDI



CERI EXCHANGE RATE INDEX AND \$U.S. EXCHANGE RATE

TAUX DE CHANGE DU DOLLAR CANADIEN PAR RAPPORT AUX MONNAIES COMPOSANT L' INDICE TCEC ET AU DOLLAR É.-U.

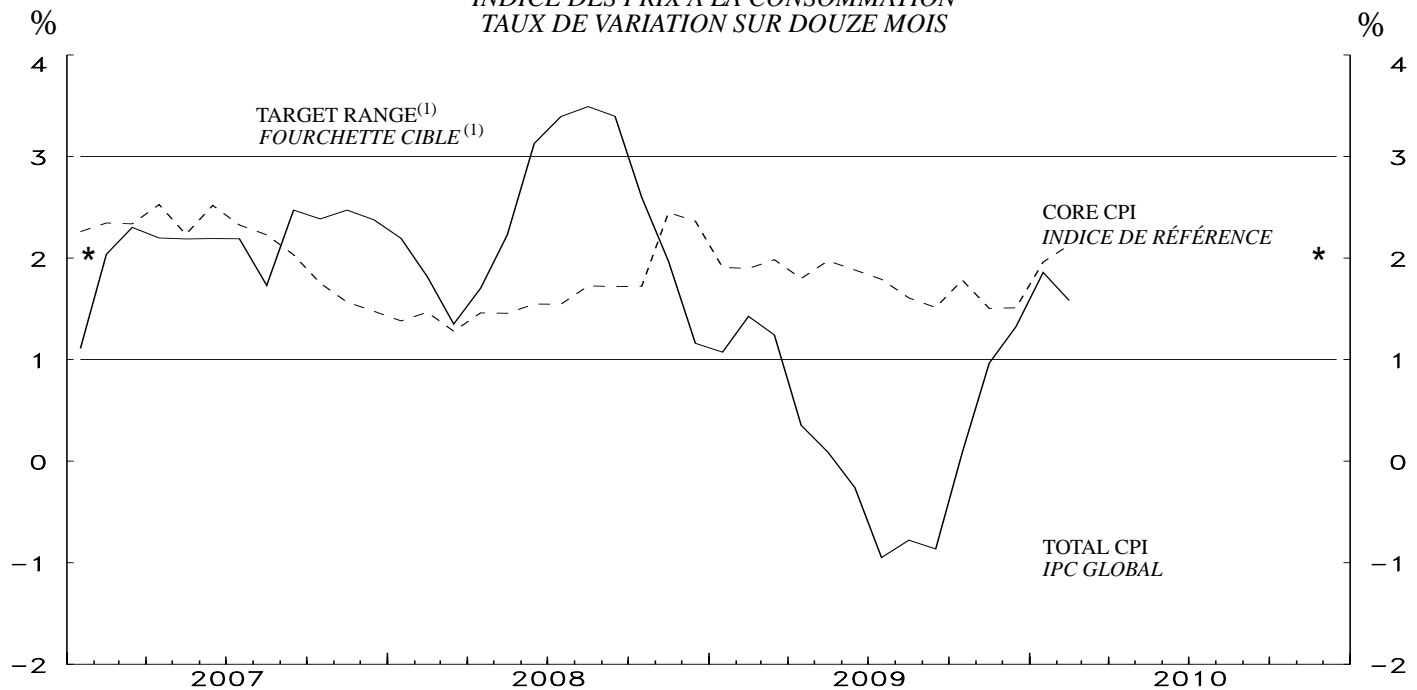


LAST DATA POINT PLOTTED: 14-Apr-10
FIN DE LA PÉRIODE CONSIDÉRÉE: 14-avr-10

The Canadian-dollar effective exchange rate index (CERI) replaces the C-6 index as the Bank's new measure of the value of the Canadian dollar vis-à-vis the currencies of its most important trading partners.

L'indice de taux de change effectif du dollar canadien (indice TCEC) s'agit du nouvel indice que la Banque utilise pour mesurer la valeur du dollar canadien par rapport aux monnaies des principaux partenaires commerciaux du Canada. L'indice TCEC remplace l'indice C-6.

CONSUMER PRICE INDEX
YEAR-OVER-YEAR PERCENTAGE CHANGE
INDICE DES PRIX À LA CONSOMMATION
TAUX DE VARIATION SUR DOUZE MOIS



LAST DATA POINT PLOTTED: February 10
FIN DE LA PÉRIODE CONSIDÉRÉE: février 10

* Inflation - control target / * Cible de maîtrise de l'inflation

(1) Note: Although the target is expressed in terms of the total CPI, the Bank of Canada bases its policy actions on a core measure of the CPI that excludes eight of the most volatile components (fruits, vegetables, gasoline, fuel oil, natural gas, mortgage interest, inter-city transportation and tobacco products) as well as the effect of indirect taxes on the remaining components.
Nota: Bien que la cible soit exprimée en fonction de l'IPC global, la Banque du Canada fonde ses décisions de politique monétaire sur un indice de référence qui exclut de l'IPC huit des composantes les plus volatiles (fruits, légumes, essence, mazout, gaz naturel, intérêts hypothécaires, transport interurbain et produits du tabac) ainsi que l'effet des impôts indirects sur les autres composantes.

CONSUMER PRICE INDEX INDICE DES PRIX À LA CONSOMMATION							MONETARY CONDITIONS INDICATORS INDICATEURS DES CONDITIONS MONÉTAIRES				
Month Mois	Total CPI IPC global		Percentage (y/y) (unadjusted) Taux de variation (a/a) (données non désaisonnalisées)				Wednesday Le mercredi	3-Month prime corporate paper rate Taux du papier de premier choix des sociétés non financières à 3 mois	Canadian-dollar effective exchange rate index (CERI) Indice de taux de change effectif du dollar canadien (indice TCEC)		
	Unadjusted Données non désai- sonnalisées	Seasonally adjusted Données désaisonna- lisées	Total CPI IPC global	Core CPI Indice de référence	Alternative measures of trend inflation Autres mesures de l'inflation tendancielle CPIXFET CPIW IPCHAEI IPCP						
	V41690973	V41690914				V36393	V121812				
2008	J	115.8	115.2	3.4	1.5	1.7	2.6	2009	D 16	0.38	112.82
	A	115.6	115.2	3.5	1.7	1.7	2.8		23	0.38	114.37
	S	115.7	115.5	3.4	1.7	1.6	2.9		30	0.38	113.97
	O	114.5	114.7	2.6	1.7	1.5	2.6				
	N	114.1	114.4	2.0	2.4	2.2	2.8	2010	J 6	0.38	115.92
	D	113.3	114.0	1.2	2.4	2.1	2.5		13	0.38	115.86
2009	J	113.0	113.8	1.1	1.9	1.2	2.3		20	0.38	114.43
	F	113.8	114.3	1.4	1.9	1.4	2.4		27	0.38	112.47
	M	114.0	114.1	1.2	2.0	1.4	2.4				
	A	113.9	113.8	0.4	1.8	1.3	2.0	F 3	0.38	113.27	
	M	114.7	114.1	0.1	2.0	1.3	2.1		10	0.38	112.76
	J	115.1	114.4	-0.3	1.9	1.3	1.8		17	0.37	115.16
	J	114.7	114.0	-0.9	1.8	1.1	1.5		24	0.37	114.15
	A	114.7	114.3	-0.8	1.6	1.0	1.4				
	S	114.7	114.5	-0.9	1.5	0.9	1.2	M 3	0.37	116.85	
	O	114.6	114.9	0.1	1.8	1.3	1.6		10	0.38	117.57
	N	115.2	115.5	1.0	1.5	0.8	1.7		17	0.39	118.89
	D	114.8	115.5	1.3	1.5	0.6	1.6		24	0.40	117.62
2010	J	115.1	116.0	1.9	2.0	1.3	1.8		31	0.41	118.73
	F	115.6	116.1	1.6	2.1	1.4	1.6				
								A 7	0.42	120.33	
								14	0.44	120.82	

Core CPI: The CPI excluding eight of the most volatile components (fruits, vegetables, gasoline, fuel oil, natural gas, mortgage interest, inter-city transportation and tobacco products) as well as the effect of indirect taxes on the remaining components. CANSIM identifier for this series (in level terms) is V41693242. / Indice de référence : Indice des prix à la consommation excluant huit des composantes les plus volatiles de l'IPC (fruits, légumes, essence, mazout, gaz naturel, intérêts hypothécaires, transport interurbain et produits du tabac) ainsi que l'effet des impôts indirects sur les autres composantes. Le numéro d'identification CANSIM de cette série (données exprimées en niveaux) est V41693242.

CPIXFET: The CPI excluding food, energy and the effect of indirect taxes. / IPCHAEI : IPC hors alimentation, énergie et effet des impôts indirects

CPIW: In this measure, each component of the total CPI is multiplied by an additional weight that is inversely proportional to the component's volatility, so that the more volatile the component the less it influences the overall index. / Dans IPCP, chacune des composantes de l'IPC global est multipliée par une pondération additionnelle qui est inversement proportionnelle à la variabilité de la composante, afin que les plus volatiles d'entre elles influencent moins l'évolution de l'indice global.