



WEEKLY
FINANCIAL STATISTICS

BULLETIN HEBDOMADAIRE DE
STATISTIQUES FINANCIÈRES

FOR IMMEDIATE RELEASE
POUR PUBLICATION IMMÉDIATE

July 5, 2010
le 5 juillet 2010

CONTENTS
TABLE DES MATIÈRES

<u>Page</u> <u>Page</u>		<u>Table</u> ¹ <u>Tableau</u> ¹
3	Bank of Canada: assets and liabilities / <i>Banque du Canada : actif et passif</i>	B2
3	Positions of members of the Canadian Payments Association with the Bank of Canada / <i>Positions des membres de l'Association canadienne des paiements à la Banque du Canada</i>	B3
4	Bank of Canada special purchase and resale agreements/sale and repurchase agreements intervention, and other Bank of Canada operations / <i>Intervention de la Banque du Canada dans le cadre de prises en pension spéciales ou de cessions en pension, et autres opérations de la Banque du Canada</i>	B3
4, 5	Chartered bank assets / <i>Actif des banques à charte</i>	C1
6	Chartered bank liabilities / <i>Passif des banques à charte</i>	C2
7	Chartered bank foreign currency items / <i>Effets en monnaies étrangères des banques à charte</i>	
7	Selected seasonally adjusted series: Chartered bank assets and liabilities <i>Quelques statistiques bancaires désaisonnalisées : Avoirs et engagements des banques à charte</i>	C8
* 8, 9, 10	Financial market statistics / <i>Statistiques du marché financier</i>	F1
* 10	Exchange rates / <i>Cours du change</i>	I1
* 11, 12	Monetary aggregates / <i>Agrégats monétaires</i>	E1
13, 14, 15	Credit measures / <i>Mesures du crédit</i>	E2
* 16	Government of Canada securities outstanding / <i>Encours des titres du gouvernement canadien</i>	G4
* 16	Government of Canada deposits / <i>Dépôts du gouvernement canadien</i>	
17	Net new securities issues placed in Canada and abroad <i>Émissions nettes de titres placés au Canada et à l'étranger</i>	F4
17	Corporate short-term paper outstanding / <i>Encours des effets à court terme des sociétés</i>	F2
* 18, 19	Charts: interest rates, exchange rates and monetary conditions indicators <i>Graphiques : taux d'intérêt, cours du change et indicateurs des conditions monétaires</i>	
* 20	Consumer Price Index and monetary conditions indicators <i>Indice des prix à la consommation et indicateurs des conditions monétaires</i>	

Data in this package are unadjusted unless otherwise stated / À moins d'indication contraire, les données de cette publication n'ont pas été désaisonnalisées.

For all Wednesday series, in the event a holiday falls on a Wednesday, data for the preceding business day will be shown.

Si un jour férié tombe un mercredi, ce sont les séries du jour ouvrable précédent qui sont présentées.

"R" revised / révisé

"E" estimate / estimation

*New information this week. / Nouvelles données de cette semaine

(1) Refers to the corresponding *Bank of Canada Banking and Financial Statistics* tables and footnotes. / Renvoie à la note ou au tableau correspondant dans les *Statistiques bancaires et financières* de la Banque du Canada.

Note to Users	(over)
Avis aux Utilisateurs (verso)	

*****Note to Users*****

Bank of Canada data for 30 June 2010 normally shown on pages 3, 4 and 16 of the *Weekly Financial Statistics* were not available at time of publishing.

*****Avis aux Utilisateurs*****

Les données de la Banque du Canada du 30 juin 2010, qui normalement sont présentées en pages 3, 4 et 16 du Bulletin hebdomadaire de statistiques financières n'étaient pas disponibles au moment de la publication.

Weekly Financial Statistics

The *Weekly Financial Statistics* publication (including a schedule for the release of data) and information on the Bank of Canada are available on the Internet at the Bank of Canada Web site: www.bank-banque-canada.ca. For information on the contents of the *Weekly Financial Statistics* contact Trevor Sabeau 613 782-7576 or wfsmail@bankofcanada.ca

To subscribe to this e-publication:

You may subscribe through the Bank of Canada's website (www.bankofcanada.ca/en/messenger/index.html) to receive an email alert when new issues of the above publication is released. Other Bank of Canada publications are available from this web page, as well.

As of 4 January 2008, *Weekly Financial Statistics* is available electronically only, free of charge on the Bank of Canada's website at: <http://www.bankofcanada.ca/en/wfsgen.html>. If your subscription to the print version of the *Bank of Canada Banking and Financial Statistics* or the *Weekly Financial Statistics* is due to expire in 2008, a reimbursement will be issued for the unexpired term of the subscription.

For further information, please contact Publications Distribution at:

publications@bankofcanada.ca
Publications Distribution Services
Communications Department
Bank of Canada
Ottawa, Ontario K1A 0G9
613 782-8248
1 877 782-8248 (toll free in North America)

Bulletin hebdomadaire de statistiques financières

On peut consulter le Bulletin hebdomadaire de statistiques financières (y compris le calendrier des dates de publication des données) et obtenir des renseignements sur la Banque du Canada dans Internet (site Web) à l'adresse suivante : www.bank-banque-canada.ca. Pour en savoir plus sur le contenu du Bulletin hebdomadaire de statistiques financières, prière de communiquer avec Trevor Sabeau au 613 782-7576 ou à l'adresse électronique wfsmail@banqueducanada.ca

Abonnement aux publications électroniques

Vous pouvez vous abonner au service de messagerie électronique dans le site Web de la Banque du Canada, à l'adresse www.banqueducanada.ca/fr/messenger/index.html, pour être avisé par courriel lorsque paraît une nouvelle livraison des publications susmentionnées. Vous pouvez également vous servir de cette page Web pour être informé de la parution d'autres publications de la Banque du Canada.

À compter du 4^{ième} janvier 2008, le Bulletin hebdomadaire de statistiques financières sera disponible en format électronique seulement. Cette publication est maintenant accessible gratuitement dans le site Web de la Banque du Canada, à l'adresse <http://www.banqueducanada.ca/fr/wfsgen-f.html>. Si votre abonnement à la version imprimée du document Statistiques bancaires et financières de la Banque du Canada ou du Bulletin hebdomadaire de statistiques financières expire en 2008, vous recevrez un remboursement équivalant aux mois non utilisés.

Pour obtenir de plus amples renseignements à ce sujet, veuillez vous adresser au Service de la diffusion des publications, à l'adresse publications@banqueducanada.ca.

Service de la diffusion des publications
Département des Communications
Banque du Canada
Ottawa (Ontario) K1A 0G9
613 782-8248
1 877 782-8248 (sans frais en Amérique du Nord)

Contents may be reproduced or referred to provided that the *Weekly Financial Statistics* with its date, is specifically quoted as the source.

Reproduction autorisée à condition que la source—Bulletin hebdomadaire de statistiques financières—et la date soient formellement indiquées.

Average of Wednesdays and Wednesday		BANK OF CANADA: ASSETS AND LIABILITIES (Millions of dollars)							BFS Table B2			
Moyenne mensuelle des mercredis ou données du mercredi		BANQUE DU CANADA : ACTIF ET PASSIF (En millions de dollars)							SBF Tableau B2			
		Assets				Total assets or liabilities and capital	Liabilities and capital					
		Actif				Total de l'actif ou du passif et capital	Passif et capital					
		Government of Canada direct and guaranteed securities	Advances ¹	Securities purchased under resale agreements ²	All other assets		Notes in circulation ³	Canadian dollar deposits	All other liabilities and capital			
		Titres émis ou garantis par le gouvernement canadien	Avances ¹	Titres achetés dans le cadre de conventions de revente ²	Autres éléments de l'actif		Billets en circulation ³	Dépôts en dollars canadiens				
		Treasury bills	Total bonds obligations				Government of Canada	Members of the Canadian Payments Association				
		Bons du Trésor	Total des obligations				Gouvernement canadien	Membres de l'Association canadienne des paiements				
		V36598	V36599	V36648	V44201361	V36596	V36639	V36642	V36650	V36646		
		V36612	V36613	V36634	V44201362	V36610	V36625	V36628	V36636	V36632		
2010	J	13,911	32,125	-	24,772	301	71,109	52,996	14,155	2,880	1,077	
	F	14,572	32,667	-	23,935	295	71,468	52,738	14,488	3,040	1,203	
	M	15,347	33,116	-	22,683	305	71,451	52,534	14,578	3,108	1,231	
	A	16,313	33,649	-	22,027	308	72,297	52,726	15,120	3,200	1,251	
	M	17,084	34,241	-	15,824	314	67,463	53,387	9,746	3,102	1,228	
2010	M	5	16,760	33,993	-	17,022	312	68,087	53,195	10,659	3,021	1,211
		12	16,758	34,171	-	16,093	314	67,336	53,070	9,823	3,200	1,243
		19	17,408	34,349	-	15,090	314	67,160	53,289	9,657	2,986	1,229
		26	17,411	34,452	-	15,091	316	67,270	53,995	8,846	3,200	1,230
	J	2	18,348	31,835	-	9,821	316	60,320	53,990	4,189	899	1,242
		9	18,350	32,012	-	8,882	317	59,560	53,798	4,135	400	1,227
		16	19,489	32,215	7	7,831	318	59,859	54,216	4,274	232	1,137
		23	20,733	32,392	-	6,798	318	60,241	54,722	3,994	225	1,299

Changes from the date indicated: / Variations par rapport à la date indiquée :

2009	J	24	5,854	815	-	-22,946	72	-16,206	2,198	-15,760	-2,775	130
2010	J	16	1,244	177	-7	-1,033	-	382	506	-280	-7	162

Monthly and week ending Wednesday		BANK OF CANADA (Millions of dollars)							BFS Table B3	
Données mensuelles et de la semaine se terminant le mercredi		BANQUE DU CANADA (En millions de dollars)							SBF Tableau B3	
		Positions of members of the Canadian Payments Association with the Bank of Canada								
		Positions des membres de l'Association canadienne des paiements à la Banque du Canada								
		Total overdraft loans ¹			Total positive balances ⁴		Special deposit accounts			
		Total des prêts pour découvert ¹			Total soldes créditeurs ⁴		Comptes spéciaux de dépôt			
		Total amount	Days transacted	Total amount	Days transacted	Total amount	Days transacted	Total amount	Days transacted	
		Montant total	Nombre de jours	Montant total	Nombre de jours	Montant total	Nombre de jours	Montant total	Nombre de jours	
		V41838377	V41838378	V41838379	V41838380	V41838381	V41838382	V41838381	V41838382	
		V41838391	V41838392	V41838393	V41838394	V41838395	V41838396	V41838395	V41838396	
2010	J	525	3	58,796	20	-	-	-	-	
	F	887	3	60,500	20	1,720	20	1,720	20	
	M	40	1	67,056	23	4,600	23	4,600	23	
	A	79	3	62,595	21	4,400	21	4,400	22	
	M	2	1	59,304	20	4,200	20	4,200	21	
2010	A	7	10	11,198	4	1,000	5	1,000	5	
		14	-	14,308	5	1,000	5	1,000	5	
		21	2	16,025	5	1,000	5	1,000	5	
		28	-	14,999	5	1,000	5	1,000	5	
	M	5	66	15,311	5	1,000	5	1,000	5	
		12	-	14,518	5	1,000	5	1,000	5	
		19	-	14,812	5	1,000	5	1,000	5	
		26	2	11,892	4	1,000	4	1,000	5	
	J	2	-	12,307	5	1,000	5	1,000	5	
		9	25	4,225	5	1,000	5	1,000	5	
		16	100	926	5	1,000	5	1,000	5	
		23	360	489R	5	1,000	5	1,000	5	

(1) Includes term loans advanced under the Term Loan Facility instituted on 20 November 2008. / Comprend les prêts à plus d'un jour versés dans le cadre de la facilité de prêt instaurée le 20 novembre 2008.

(2) Includes special purchase and resale agreements and term purchase and resale agreements. Prior to 3 October 2007, securities purchased under resale agreements were included in all other assets. / Comprend les prises en pension spéciales et les prises en pension à plus d'un jour. Avant le 3 octobre 2007, les titres achetés dans le cadre de conventions de revente étaient inclus avec les autres éléments de l'actif.

(3) Includes currency both inside and outside deposit-taking financial institutions. / Comprend à la fois les billets détenus par les institutions de dépôt et les billets en circulation.

(4) Excludes special deposit accounts. / Ne comprend pas les comptes spéciaux de dépôt.

Monthly and week ending Wednesday Données mensuelles et de la semaine se terminant le mercredi	BANK OF CANADA (Millions of dollars) <i>BANQUE DU CANADA (En millions de dollars)</i>								continued suite
	Bank of Canada special purchase and resale agreements/sale and repurchase agreements intervention <i>Intervention de la Banque du Canada dans le cadre de prises en pension spéciales ou de cessions en pension</i>				Other Bank of Canada operations <i>Autres opérations de la Banque du Canada</i>				
	Special purchase and resale agreements <i>Prises en pension spéciales</i>		Sale and repurchase agreements <i>Cessions en pension</i>		Term purchase and resale <i>Prises en pension à plus d'un jour</i>		Securities lending operations <i>Opérations de prêt de titres</i>		
	Total amount <i>Montant total</i>	Days transacted <i>Nombre de jours</i>	Total amount <i>Montant total</i>	Days transacted <i>Nombre de jours</i>	Total amount <i>Montant total</i>	Days transacted <i>Nombre de jours</i>	Total amount <i>Montant total</i>	Days transacted <i>Nombre de jours</i>	
	V41838383	V41838384	V41838385	V41838386	V41838387	V41838388	V41838389	V41838390	
	V41838397	V41838398	V41838399	V41838400	V41838401	V41838402	V41838403	V41838404	
2010 J	-	-	-	-	2,000	2	-	-	
F	-	-	-	-	1,000	1	-	-	
M	-	-	-	-	1,000	1	-	-	
A	980	1	-	-	1,000	1	338	1	
M	-	-	-	-	-	-	-	-	
2010 A	7	-	-	-	-	-	-	-	
14	-	-	-	-	1,000	1	-	-	
21	980	1	-	-	-	-	-	-	
28	-	-	-	-	-	-	338	1	
M	5	-	-	-	-	-	-	-	
12	-	-	-	-	-	-	-	-	
19	-	-	-	-	-	-	-	-	
26	-	-	-	-	-	-	-	-	
J	2	-	-	-	-	-	-	-	
9	-	-	-	-	-	-	679	2	
16	-	-	-	-	-	-	-	-	
23	-	-	-	-	-	-	-	-	

Monthly Average Moyenne mensuelle	CHARTERED BANK ASSETS (Millions of dollars) <i>ACTIF DES BANQUES À CHARTE (En millions de dollars)</i>								BFS Table C1 SBF Tableau C1
	Canadian dollar assets <i>Avoirs en dollars canadiens</i>								
	Liquid assets <i>Avoirs de première liquidité</i>								
	Bank of Canada notes and coin <i>Pièces et billets de la Banque du Canada</i>	Bank of Canada deposits <i>Dépôts à la Banque du Canada</i>	Treasury bills (amortized value) <i>Bons du Trésor (valeur après amortissement)</i>	Government of Canada direct and guaranteed bonds <i>Obligations émises ou garanties par le gouvernement canadien</i>		Call and short loans <i>Prêts à vue ou à court terme</i>	Holdings of selected short-term assets <i>Divers avoirs à court terme</i>		Total <i>Total</i>
				3 years and under <i>3 ans ou moins</i>	Over 3 years <i>Plus de 3 ans</i>		Short-term paper <i>Papier à court terme</i>	Other ¹ <i>Autres¹</i>	
	V36690	V36691	V36693	V36695	V36696	V36697	V36702	V36882	V36853
2008 A	4,342	204	28,065	51,857	74,193	3,835	22,587	25,852	210,935
S	4,276	404	26,148	53,685	79,582	4,950	24,861	25,591	219,498
O	4,146	232	30,987	61,150	95,990	3,877	26,401	21,325	244,109
N	3,707	261	42,687	70,322	110,512	2,951	27,897	20,145	278,482
D	4,289	318	48,495	72,143	123,308	2,959	28,161	21,348	301,021
2009 J	3,937	74	50,170	71,442	126,984	2,986	24,382	21,869	301,844
F	3,766	116	53,694	73,154	126,425	2,376	22,218	24,067	305,815
M	3,501	146	53,832	78,355	133,713	2,276	20,442	22,244	314,510
A	3,813	940	55,078	73,388	141,734	2,202	19,116	25,144	321,417
M	3,897	2,571	49,109	75,592	141,541	2,616	19,006	24,580	318,913
J	3,954	2,751	49,136	79,761	141,029	2,632	19,993	24,881	324,138
J	3,970	2,731	52,268	78,926	139,538	2,395	19,073	22,415	321,315
A	3,969	2,276	51,047	83,469	140,178	2,168	19,415	23,140	325,662
S	4,051	2,206	50,608	85,670	136,616	2,258	20,072	23,430	324,912
O	3,967	2,591	51,278	85,023	131,752	2,215	20,535	22,632	319,991
N	3,922	2,066	52,943	86,752	128,529	2,199	19,122	21,783	317,317
D	4,490	2,454	53,594	86,298	126,007	2,718	21,383	21,156	318,101
2010 J	4,182	2,311	53,435	87,085	122,571	3,161	21,667	22,169	316,581
F	3,940	2,616	49,763	84,092	121,104	3,081	22,428	22,162	309,185
M	3,895	2,749	49,677	88,480	117,058	3,378	23,740	23,060	312,037
A	3,870	2,711	51,558	98,134	112,110	3,175	22,436	25,382	319,376
M	3,973	2,835	47,991	97,046	116,323	3,171	20,884	27,390	319,613

(1) Consists of bankers' acceptances and deposits with other regulated financial institutions.
Représente les acceptations bancaires et les dépôts dans les autres institutions financières réglementées.

Monthly Average Moyenne mensuelle		CHARTERED BANK LIABILITIES (Millions of dollars) PASSIF DES BANQUES À CHARTE (En millions de dollars)										BFS Table C2 SBF Tableau C2					
		Canadian dollar deposits Dépôts en dollars canadiens															
		Personal deposits Dépôts des particuliers					Non-personal deposits Dépôts autres que ceux des particuliers										
		Chequable Transférables par chèque		Non-chequable Non transférables par chèque		Fixed term À terme fixe		Total Total		Chequable Transféra- bles par chèque		Non-chequable Non transférables par chèque		Fixed term À terme		Total Total	
				Tax sheltered Abris fiscaux		Other Autres											
		V41552775	V36821	V36822	V36824	V36825	V41552774	V41552777	V36828	V36830	V41552776						
2008	A	148,860	15,521	83,908	80,477	232,765	561,531	202,639	16,087	313,797	532,523						
	S	148,540	15,592	83,898	80,682	235,954	564,666	207,931	16,476	316,395	540,802						
	O	150,088	15,787	83,929	81,376	241,936	573,116	213,184	16,221	306,348	535,754						
	N	153,729	17,521	85,851	82,256	247,918	587,275	216,035	17,170	296,833	530,037						
	D	157,500	17,467	87,864	82,718	253,309	598,858	225,363	18,468	282,871	526,703						
2009	J	155,728	22,139	90,383	83,873	254,292	606,415	218,619	20,890	269,924	509,432						
	F	156,730	24,370	91,805	86,285	255,280	614,470	212,069	22,561	255,505	490,134						
	M	157,282	27,707	93,745	89,280	255,809	623,824	211,066	22,065	248,472	481,602						
	A	162,055	28,190	95,923	89,650	253,388	629,206	217,564	23,634	247,628	488,826						
	M	166,424	29,095	98,361	89,627	249,823	633,330	219,269	23,179	250,546	492,995						
	J	168,440	29,544	100,560	89,346	247,094	634,985	225,247	24,098	244,374	493,719						
	J	171,605	29,928	103,811	88,929	243,775	638,048	229,301	25,634	244,275	499,209						
	A	175,825	30,628	106,265	88,589	240,794	642,101	230,099	26,298	241,084	497,481						
	S	178,045	30,986	107,847	88,412	238,191	643,480	231,286	27,075	240,510	498,871						
	O	181,013	31,424	109,576	88,303	233,007	643,323	235,638	28,172	238,898	502,708						
	N	183,504	31,212	110,675	88,258	230,337	643,986	240,963	28,478	238,580	508,021						
	D	188,012	31,570	111,502	87,998	228,248	647,331	248,077	27,554	239,519	515,151						
	2010	J	187,769	32,933	112,117	87,864	226,472	647,155	240,557	27,873	234,934	503,364					
F		186,527	35,147	111,984	88,456	225,175	647,289	240,006	29,634	239,913	509,554						
M		184,539	38,418	111,215	89,238	223,197	646,606	239,052	29,941	240,714	509,706						
A		188,948	38,506	111,783	88,880	222,112	650,230	243,875	30,076	244,501	518,452						
M		192,267	39,158	112,562	88,586	221,325	653,897	250,301	30,039	251,943	532,283						

Monthly Average Moyenne mensuelle		CHARTERED BANK LIABILITIES (Millions of dollars) PASSIF DES BANQUES À CHARTE (En millions de dollars)										
		Canadian dollar deposits Dépôts en dollars canadiens										
		Total deposits held by general public Ensemble des dépôts du public			Government of Canada deposits Dépôts du gouvernement canadien		Gross deposits Montant brut des dépôts		Bankers' acceptances outstanding Acceptations bancaires en circulation		Subordinated debt payable in Canadian dollars Dette subordonnée payable en dollars canadiens	
		Total Total			Of which: Term Dont : À terme fixe							
		V41552773	V36811	V36812	V36808	V36856	V36871					
2008	A	1,094,055	2,414	2,033	1,096,469	66,176	38,339					
	S	1,105,468	1,724	1,395	1,107,192	66,033	37,428					
	O	1,108,869	1,603	1,261	1,110,472	65,765	37,978					
	N	1,117,312	2,769	2,398	1,120,082	67,806	38,294					
	D	1,125,560	4,567	4,158	1,130,127	69,317	38,383					
2009	J	1,115,847	3,609	3,145	1,119,456	70,224	38,647					
	F	1,104,604	2,594	2,117	1,107,197	68,423	38,739					
	M	1,105,426	2,384	1,932	1,107,810	67,007	38,716					
	A	1,118,032	2,169	1,699	1,120,201	68,929	39,232					
	M	1,126,325	2,132	1,668	1,128,457	66,392	39,162					
	J	1,128,703	1,675	1,161	1,130,379	64,382	37,302					
	J	1,137,257	1,725	1,225	1,138,982	62,610	37,244					
	A	1,139,582	1,570	1,143	1,141,152	60,622	37,348					
	S	1,142,351	1,634	1,036	1,143,985	61,618	37,317					
	O	1,146,032	1,643	1,165	1,147,675	60,505	37,017					
	N	1,152,007	1,553	1,117	1,153,560	57,700	36,784					
	D	1,162,481	1,645	1,196	1,164,127	53,125	36,840					
	2010	J	1,150,519	1,899	1,495	1,152,419	51,030	36,373				
F		1,156,843	1,562	1,161	1,158,405	50,374	35,596					
M		1,156,312	1,726	1,151	1,158,038	51,546	35,523					
A		1,168,681	1,673	1,244	1,170,354	49,860	35,529					
M		1,186,180	2,145	1,735	1,188,325	50,223	36,586					

Monthly Average Moyenne mensuelle	CHARTERED BANK FOREIGN CURRENCY ITEMS (Millions of dollars) <i>EFFETS EN MONNAIES ÉTRANGÈRES DES BANQUES À CHARTE (En millions de dollars)</i>						
	Net foreign currency assets <i>Avoirs nets en monnaies étrangères</i>		Foreign currency business with Canadian residents <i>Opérations en monnaies étrangères avec des résidents canadiens</i>				
			Securities <i>Titres</i>	Loans <i>Prêts</i>	Of which: Reverse repos <i>Dont: Prises en pension</i>	Deposits <i>Dépôts</i>	
			Total	Total		Deposits of banks <i>Dépôts des banques</i>	Other <i>Autres</i>
	V36686	V36846	V36877	V36878	V36875	V36876	V36872
2008 A	-14,463	32,804	31,135	1,091	1,553	143,798	145,350
S	-10,573	33,191	31,700	1,037	1,419	143,005	144,424
O	-4,983	34,053	37,773	1,175	1,551	151,632	153,183
N	5,367	29,851	47,502	1,257	2,247	152,802	155,049
D	11,487	28,368	47,948	1,462	2,218	151,940	154,158
2009 J	9,254	27,391	47,069	1,560	1,715	141,846	143,561
F	2,543	10,808	48,673	1,662	2,291	141,115	143,406
M	7,385	10,723	49,462	2,400	2,357	139,236	141,593
A	5,805	11,114	44,764	2,214	2,173	132,759	134,931
M	-3,205	10,020	36,710	1,706	2,241	124,493	126,734
J	-2,859	10,644	35,372	872	1,786	131,394	133,180
J	-5,841	11,264	31,963	1,813	1,295	127,729	129,024
A	-5,580	12,631	29,466	1,441	1,732	126,441	128,173
S	-2,667	12,818	28,635	1,154	1,587	128,839	130,426
O	-9,583	13,097	27,902	1,220	1,283	130,498	131,781
N	-11,144	14,349	27,456	1,003	1,301	129,158	130,459
D	-7,291	16,347	27,521	1,117	1,302	127,324	128,626
2010 J	-8,816	15,822	26,990	2,019	1,526	127,840	129,366
F	-5,433	14,362	28,636	3,345	1,759	125,576	127,335
M	-7,800	15,255	26,874	3,591	1,766	123,506	125,271
A	-7,870	17,340	26,479	4,792	2,574	126,494	129,068
M	-1,409R	18,057	26,786	4,637	2,154	126,962	129,117

Monthly Average Moyenne mensuelle	SELECTED SEASONALLY ADJUSTED SERIES: CHARTERED BANK ASSETS AND LIABILITIES (Millions of dollars) <i>QUELQUES STATISTIQUES BANCAIRES DÉSAISONNALISÉES : AVOIRS ET ENGAGEMENTS DES BANQUES À CHARTE (En millions de dollars)</i>										BFS Table C8 SBF Tableau C8
	Canadian dollar assets <i>Avoirs en dollars canadiens</i>							Canadian dollar deposits <i>Dépôts en dollars canadiens</i>			
	Total ¹ <i>Total¹</i>	Less liquid assets ¹ <i>Avoirs de seconde liquidité¹</i>	General loans ¹ <i>Prêts généraux¹</i>	Total personal loans <i>Ensemble des prêts personnels</i>	Business loans ¹ <i>Prêts aux entreprises¹</i>	Residential mortgages ¹ <i>hypothécaires à l'habitation¹</i>	Bankers' acceptances <i>Acceptations bancaires</i>	Personal deposits <i>Dépôts des particuliers</i>			Non-personal demand and notice deposits <i>Dépôts à vue et à préavis autres que ceux des particuliers</i>
								Total <i>Ensemble</i>	of which: <i>Dont :</i>		
						Demand and notice deposits <i>Dépôts à vue et à préavis</i>	Term ¹ <i>À terme fixe¹</i>				
							V41552791	V41552799	V37135	V41552800	
2008 A	1,733,370	1,295,606	571,878	279,557	291,416	487,486	67,264	561,944	247,961	313,242	219,072
S	1,762,469	1,302,628	584,855	282,873	300,366	486,144	66,220	566,321	249,311	316,636	223,737
O	1,747,894	1,280,556	600,287	285,653	312,720	474,788	65,510	576,501	253,101	323,312	227,297
N	1,779,369	1,251,282	598,226	287,493	310,480	455,879	67,980	590,479	259,148	330,174	230,321
D	1,850,764	1,256,692	612,454	291,300	319,596	452,467	70,087	598,879	262,922	336,026	233,813
2009 J	1,837,607	1,244,073	600,731	294,691	306,612	451,151	70,385	606,789	268,614	338,165	237,747
F	1,790,518	1,225,912	589,280	299,162	293,246	446,288	66,988	613,655	273,689	341,564	239,342
M	1,787,766	1,217,268	594,135	301,119	294,584	434,893	65,983	622,359	279,911	345,089	241,090
A	1,859,028	1,225,287	586,984	304,649	284,604	437,655	68,386	625,617	284,546	343,038	244,856
M	1,886,726	1,233,919	588,937	307,847	281,661	441,491	65,709	631,119	291,203	339,450	246,505
J	1,902,250	1,240,169	590,216	311,827	277,848	444,934	64,830	633,838	294,801	336,440	248,790
J	1,897,632	1,252,566	594,222	314,990	278,347	450,625	63,640	637,064	303,431	332,704	253,436
A	1,925,312	1,263,740	600,749	318,909	280,867	455,832	61,852	642,715	312,113	329,383	256,521
S	1,933,534	1,271,445	604,327	322,453	280,103	459,072	61,836	645,507	318,547	326,603	257,340
O	1,957,668	1,279,140	609,860	328,116	279,332	461,607	60,191	647,210	326,387	321,310	261,184
N	1,916,642	1,288,791	614,291	332,772	281,122	461,885	57,923	647,698	328,060	318,595	265,938
D	1,925,537	1,300,091	617,119	335,007	280,177	465,845	53,611	647,671	331,387	316,247	264,285
2010 J	1,934,425	1,296,020	611,418	338,504	273,576	468,283	51,035	647,531	333,344	314,336	266,363
F	1,890,703	1,305,171	618,520	343,300	278,773	472,181	49,299	646,340	334,752	313,630	275,146
M	1,976,763	1,314,726	621,572	344,129	279,325	472,872	50,735	644,853	335,456	312,435	278,448
A	2,006,686	1,329,562	628,988	347,624	283,960	475,899	49,491	646,458	337,294	310,993	278,141
M	1,918,773R	1,351,546	639,991	348,242	292,476	484,898	49,734	651,343	340,697	309,910	285,141

(1) Unadjusted because it does not show stable seasonality / Ces données ne présentant pas de variations saisonnières stables, elles ne sont pas désaisonnalisées

FINANCIAL MARKET STATISTICS
 STATISTIQUES DU MARCHÉ FINANCIER
continued
suite

Wednesday and latest week <i>Le mercredi et la dernière semaine</i>	Bankers' acceptances <i>Acceptations bancaires</i>				Prime corporate paper rate <i>Taux du papier de premier choix des sociétés non financières</i>		Tuesday (effective date in brackets) <i>Le mardi (date d'entrée en vigueur entre parenthèses)</i>	Treasury bill auction <i>Adjudication de bons du Trésor</i>					
	1 month <i>À 1 mois</i>		3 month <i>À 3 mois</i>		1 month <i>À 1 mois</i>			3 month <i>À 3 mois</i>		Average yields <i>Rendement moyen</i>			Amount maturing <i>Montant arrivant à échéance</i>
	V121750 V39068	V121775 V39071	V121809 V39072	V121812 V39074	V121799	V121800		V121801	V121802	V121803	V121804	V121805	
2010 M 24	0.35	0.42	0.35	0.40	2010 M 23	0.289	0.466	0.946	8,000	3,000	3,000	16,600	
31	0.39	0.48	0.36	0.41	30								
A 7	0.41	0.49	0.38	0.42	A 6								
14	0.40	0.51	0.38	0.44	13	0.300	0.595	1.107	8,600	3,200	3,200	14,600	
21	0.40	0.62	0.38	0.50	20								
28	0.41	0.63	0.40	0.59	27	0.401	0.724	1.291	7,400	2,800	2,800	13,600	
M 5	0.42	0.64	0.41	0.60	M 4								
12	0.42	0.67	0.41	0.60	11	0.405	0.762	1.251	6,800	2,600	2,600	12,800	
19	0.42	0.65	0.42	0.60	18								
26	0.42	0.64	0.42	0.60	25	0.427	0.641	1.023	7,100	2,700	2,700	12,500	
J 2	0.59	0.75	0.55	0.70	J 1								
9	0.59	0.75	0.55	0.71	8	0.540	0.781	1.153	6,800	2,600	2,600	14,200	
16	0.60	0.79	0.55	0.73	15								
23	0.59	0.80	0.55	0.74	22	0.579	0.838	1.249	7,100	2,700	2,700	13,400	
30	0.58	0.77	0.55	0.73	29								
2010 J 24	0.59	0.79	0.55	0.74									
25	0.59	0.79	0.55	0.74									
28	0.58	0.79	0.55	0.74									
29	0.58	0.79	0.55	0.74									
30	0.58	0.77	0.55	0.73									

Effective 16 September 1997, the weekly issuance pattern of treasury bills was replaced by a 2-week cycle and the maturity of 3-month treasury bills was lengthened by 7 days. Since 19 March 1998 (after a transition phase of six months), the maturity pattern follows a 2-week cycle.
Le 16 septembre 1997, le calendrier hebdomadaire des adjudications de bons du Trésor du gouvernement du Canada a été remplacé par un cycle de deux semaines et l'échéance des bons du Trésor à trois mois à été prolongée de sept jours. Depuis le 19 mars 1998 (après une période de transition de six mois), le calendrier des échéances suit également un cycle de deux semaines.

 FINANCIAL MARKET STATISTICS
 STATISTIQUES DU MARCHÉ FINANCIER
continued
suite

Wednesday <i>Le mercredi</i>	Selected U.S. dollar interest rates <i>Quelques taux d'intérêt pratiqués aux États-Unis</i>						Forward premium or discount (-) U.S. dollars in Canada <i>Report ou déport (-) sur le dollar É.-U. au Canada</i>			
	Federal funds rate <i>Taux des fonds fédéraux</i>		Prime rate charged by banks <i>Taux de base des prêts bancaires</i>		Commercial paper (adjusted) <i>Papier commercial (taux corrigés)</i>		U.S. Treasuries constant maturity <i>Obligations du Trésor américain à échéance fixe</i>		1 month <i>À 1 mois</i>	3 month <i>À 3 mois</i>
	V121821	V121820	V121822	V121823	V121826	V4429275	V121793	V121807		
2010 M 24	0.18	3.25	0.17	0.20	2.62	3.84	0.00	0.04		
31	0.16	3.25	0.16	0.20	2.55	3.84	0.00	0.04		
A 7	0.19	3.25	0.21	0.24	2.62	3.89	-0.12	0.04		
14	0.19	3.25	0.19	0.24	2.61	3.88	0.00	0.08		
21	0.21	3.25	0.20	0.23	2.52	3.77	-0.12	0.12		
28	0.20	3.25	0.21	0.23	2.53	3.80	0.00	0.08		
M 5	0.21	3.25	0.19	0.24	2.31	3.58	0.00	0.00		
12	0.20	3.25	0.23	0.27	2.29	3.56	0.00	0.12		
19	0.20	3.25	0.21	0.28	2.13	3.36	0.00	0.12		
26	0.20	3.25	0.20	0.29	2.06	3.21	0.00	0.08		
J 2	0.19	3.25	0.21	0.29	2.14	3.35	0.12	0.20		
9	0.19	3.25	0.18	0.36	1.99	3.20	0.23	0.23		
16	0.18	3.25	0.18	0.32	2.06	3.27	0.24	0.28		
23	0.18	3.25	0.17	0.29	1.93	3.13	0.23	0.27		
30							0.23	0.27		

Month, week ending Mois ou semaine se terminant à la date indiquée	EXCHANGE RATES COURS DU CHANGE										BFS Table I1 SBF Tableau I1		
	U.S. dollar Dollar É.-U.				Canadian dollar in U.S. funds Dollar canadien		Other currencies Autres monnaies				Canadian-dollar effective exchange rate index (CERI) ² Indice de taux de change effectif du dollar canadien (indice TCEC) ² 1992 = 100		
	Canadian dollars per unit En dollars canadiens par unité				Canadian cents per unit En cents canadiens par unité		Average of noon spot rates Moyenne des cours du comptant à midi						
	Spot rates Cours du comptant				3-month forward spread Report ou déport (-) à 3 mois		Canadian dollars per unit En dollars canadiens par unité						
High Haut	Low Bas	Closing Clôture	Average noon Moyenne à midi	Closing Clôture	Average noon Moyenne à midi	Spot rates Cours du comptant	EMU ¹ Euro (UEM) ¹	British pound sterling	Swiss franc franc suisse	Japanese yen Yen japonais			
V37433	V37434	V37432	V37426				V121742	V37430	V37429	V37456	V41498903		
2010 M	1.0560	1.0062	1.0158	1.0230	0.01	0.01	0.9844	1.3882	1.5404	0.9591	0.011278	117.77	
A	1.0205	0.9948	1.0158	1.0051	0.02	0.02	0.9844	1.3480	1.5413	0.9400	0.010758	120.01	
M	1.0848	1.0101	1.0435	1.0399	0.05	0.02	0.9583	1.3054	1.5254	0.9207	0.011306	116.85	
J	1.0648	1.0138	1.0646	1.0379	0.07	0.07	0.9393	1.2685	1.5324	0.9227	0.011429	117.33	
2010 M	5	1.0355	1.0013	1.0297	1.0157	0.00	0.02	0.9712	1.3336	1.5462	0.9306	0.010760	119.13
	12	1.0750	1.0149	1.0198	1.0302	0.03	0.01	0.9806	1.3109	1.5331	0.9297	0.011122	117.84
	19	1.0538	1.0125	1.0442	1.0349	0.03	0.03	0.9577	1.2817	1.4980	0.9117	0.011238	117.66
	26	1.0848	1.0551	1.0686	1.0665	0.02	0.02	0.9358	1.3183	1.5346	0.9235	0.011835	114.36
J	2	1.0597	1.0371	1.0384	1.0468	0.05	0.05	0.9630	1.2872	1.5262	0.9069	0.011474	116.38
	9	1.0626	1.0365	1.0443	1.0477	0.06	0.06	0.9576	1.2611	1.5214	0.9073	0.011412	116.56
	16	1.0390	1.0224	1.0254	1.0289	0.07	0.07	0.9752	1.2576	1.5155	0.9041	0.011250	118.38
	23	1.0461	1.0138	1.0384	1.0271	0.07	0.07	0.9630	1.2660	1.5232	0.9259	0.011322	118.40
	30	1.0648	1.0327	1.0646	1.0455	0.07	0.07	0.9393	1.2856	1.5703	0.9612	0.011748	116.23

Latest week: / Dernière semaine :

2010 J	24	1.0470	1.0375	1.0437	1.0432	0.07	0.06	0.9581	1.2898	1.5643	0.9479	0.011670	116.43
	25	1.0422	1.0340	1.0359	1.0370	0.06	0.06	0.9653	1.2787	1.5538	0.9481	0.011600	117.16
	28	1.0369	1.0327	1.0358	1.0337	0.07	0.07	0.9654	1.2731	1.5606	0.9518	0.011580	117.50
	29	1.0575	1.0484	1.0553	1.0529	0.07	0.07	0.9476	1.2830	1.5878	0.9739	0.011910	115.47
	30	1.0648	1.0495	1.0646	1.0606	0.07	0.07	0.9393	1.3035	1.5852	0.9843	0.011980	114.57

(1) The euro is the monetary unit of the European Economic and Monetary Union (EMU), which commenced on 1 January 1999. / L'euro est l'unité monétaire de l'Union économique et monétaire (UEM) européenne qui est entrée en vigueur le 1er janvier 1999.

(2) The Canadian-dollar effective exchange rate index (CERI) replaces the C-6 index as the Bank's new measure of the value of the Canadian dollar vis-à-vis the currencies of its most important trading partners. / L'indice de taux de change effectif du dollar canadien (indice TCEC) s'agit du nouvel indice que la Banque utilise pour mesurer la valeur du dollar canadien par rapport aux monnaies des principaux partenaires commerciaux du Canada. L'indice TCEC remplace l'indice C-6.

Month, week ending
Mois ou semaine se terminant à la date indiquée

Overnight money market financing rate
Taux des fonds à un jour

		V39050
2010 M		0.2483
A		0.2465
M		0.2450
J		0.4927
2010 M	5	0.2496
	12	0.2456
	19	0.2430
	26	0.2448
J	2	0.4909
	9	0.4947
	16	0.4905
	23	0.4914
	30	0.4927

Latest week: / Dernière semaine :

2010 J	24	0.4927
	25	0.4929
	28	0.4939
	29	0.4919
	30	0.4927

Monthly Average Moyenne mensuelle		SELECTED MONETARY AGGREGATES AND THEIR COMPONENTS (Millions of dollars) AGRÉGATS MONÉTAIRES ET LEURS COMPOSANTES (En millions de dollars)									BFS Table E1 SBF Tableau E1		
		M2 (gross) M2 (brut)		Currency outside banks Monnaie hors banques			Personal deposits Dépôts des particuliers		Non-personal demand and notice deposits Dépôts à vue et à préavis autres que ceux des particuliers		Adjustments to M2 (gross) Ajustements à M2 (brut)	M2 (gross) Total Total de M2 (brut)	
		Unadjusted Données non désaisonnalisées	Seasonally adjusted Données désaisonnalisées	Unadjusted Données non désaisonnalisées	Seasonally adjusted Données désaisonnalisées	Chequable Transférables par chèque	Non-chequable Non transférables par chèque	Fixed-term À terme fixe	Unadjusted Données non désaisonnalisées	Seasonally adjusted Données désaisonnalisées		Unadjusted Données non désaisonnalisées	Seasonally adjusted Données désaisonnalisées
		V37173	V37148	V41552775	V41552802	V36818	V36823	V41552777	V41552803	V36828	V41552789	V41552786	V41552796
2008	A	50,771	50,439	148,860	148,203	99,429	313,242	202,639	202,868	16,087	-2,072	828,956	830,158
	S	50,858	50,570	148,540	148,823	99,490	316,636	207,931	207,420	16,476	-2,023	837,909	840,449
	O	51,561	51,341	150,088	151,230	99,716	323,312	213,184	211,079	16,221	-2,294	851,788	854,068
	N	52,488	52,316	153,729	154,022	103,372	330,174	216,035	212,875	17,170	-2,723	870,245	869,191
	D	53,388	52,589	157,500	155,379	105,331	336,026	225,363	215,422	18,468	-3,318	892,759	881,103
2009	J	52,758	52,890	155,728	156,115	112,522	338,165	218,619	217,075	20,890	-3,269	895,412	893,955
	F	52,348	53,029	156,730	158,313	116,175	341,564	212,069	216,851	22,561	-3,403	898,043	902,048
	M	52,520	53,262	157,282	160,942	121,453	345,089	211,066	218,362	22,065	-2,971	906,504	912,560
	A	52,825	53,359	162,055	162,429	124,113	343,038	217,564	221,354	23,634	-2,979	920,250	920,581
	M	53,441	53,575	166,424	165,031	127,456	339,450	219,269	223,065	23,179	-2,946	926,273	927,337
	J	53,662	53,588	168,440	166,494	130,105	336,440	225,247	224,752	24,098	-2,748	935,243	933,529
	J	54,162	53,817	171,605	169,987	133,738	332,704	229,301	227,970	25,634	-2,770	944,374	942,720
	A	54,209	53,886	175,825	174,949	136,893	329,383	230,099	230,281	26,298	-2,770	949,937	951,405
	S	54,254	53,968	178,045	178,355	138,833	326,603	231,286	230,489	27,075	-2,496	953,599	956,743
	O	54,467	54,245	181,013	182,322	141,000	321,310	235,638	233,138	28,172	-2,318	959,282	961,951
	N	54,527	54,355	183,504	183,702	141,888	318,595	240,963	237,294	28,478	-2,216	965,738	964,330
	D	55,070	54,261	188,012	185,443	143,072	316,247	248,077	236,983	27,554	-2,172	975,860	963,123
2010	J	54,242	54,378	187,769	188,264	145,050	314,336	240,557	238,698	27,873	-2,665	967,163	965,290
	F	54,040	54,723	186,527	188,521	147,132	313,630	240,006	245,583	29,634	-2,517	968,453	972,738
	M	53,731	54,472	184,539	188,842	149,633	312,435	239,052	247,504	29,941	-1,846	967,483	973,752
	A	54,131	54,671	188,948	189,480	150,289	310,993	243,875	248,253	30,076	-1,805	976,506	976,925
	M	54,671	54,803	192,267	190,657	151,720	309,910	250,301	254,696	30,039	-1,961	986,948	987,962

Monthly average or average of month-ends Moyenne mensuelle ou moyenne de fin de mois		SELECTED MONETARY AGGREGATES AND THEIR COMPONENTS (Millions of dollars) AGRÉGATS MONÉTAIRES ET LEURS COMPOSANTES (En millions de dollars)					continued suite			
		M3 (gross) M3 (brut)		M2 (gross) Total Total de M2 (brut)		Non-personal term deposits Dépôts à terme autres que ceux des particuliers	Foreign currency deposits of residents Dépôts en monnaies étrangères des résidents	Adjustments to M3 (gross) Ajustements à M3 (brut)	M3 (gross) Total Total de M3 (brut)	
		Unadjusted Données non désaisonnalisées	Seasonally adjusted Données désaisonnalisées						Unadjusted Données non désaisonnalisées	Seasonally adjusted Données désaisonnalisées
		V41552786	V41552796	V36830	V36876	V37250	V41552785	V41552794		
2008	A	828,956	830,158	313,797	143,798	-9,698	1,276,853	1,276,325		
	S	837,909	840,449	316,395	143,005	-8,588	1,288,720	1,284,212		
	O	851,788	854,068	306,348	151,632	-8,129	1,301,639	1,294,311		
	N	870,245	869,191	296,833	152,802	-8,324	1,311,555	1,300,267		
	D	892,759	881,103	282,871	151,940	-8,726	1,318,844	1,300,902		
2009	J	895,412	893,955	269,924	141,846	-7,622	1,299,560	1,301,817		
	F	898,043	902,048	255,505	141,115	-8,929	1,285,734	1,297,618		
	M	906,504	912,560	248,472	139,236	-9,720	1,284,491	1,295,333		
	A	920,250	920,581	247,628	132,759	-10,240	1,290,397	1,299,289		
	M	926,273	927,337	250,546	124,493	-13,044	1,288,268	1,296,497		
	J	935,243	933,529	244,374	131,394	-11,573	1,299,438	1,299,533		
	J	944,374	942,720	244,275	127,729	-12,906	1,303,471	1,304,553		
	A	949,937	951,405	241,084	126,441	-13,093	1,304,369	1,303,661		
	S	953,599	956,743	240,510	128,839	-11,045	1,311,903	1,306,639		
	O	959,282	961,951	238,898	130,498	-10,691	1,317,987	1,309,616		
	N	965,738	964,330	238,580	129,158	-11,533	1,321,943	1,309,675		
	D	975,860	963,123	239,519	127,324	-10,981	1,331,722	1,313,007		
2010	J	967,163	965,290	234,934	127,840	-10,689	1,319,247	1,321,503		
	F	968,453	972,738	239,913	125,576	-9,875	1,324,067	1,337,246		
	M	967,483	973,752	240,714	123,506	-10,158	1,321,544	1,333,444		
	A	976,506	976,925	244,501	126,494	-9,982	1,337,519	1,346,971		
	M	986,948	987,962	251,943	126,962	-10,974	1,354,879	1,363,978		

(1) Beginning December 2004, includes cooperative retail associations./Comprend les associations coopératives de détail depuis décembre 2004.

(2) Unadjusted because it does not show stable seasonality / Ces données ne présentant pas de variations saisonnières stables, elles ne sont pas désaisonnalisées

		SELECTED MONETARY AGGREGATES AND THEIR COMPONENTS (Millions of dollars) <i>AGRÉGATS MONÉTAIRES ET LEURS COMPOSANTES (En millions de dollars)</i>									continued suite
Monthly average or average of month-ends <i>Moyenne mensuelle ou moyenne de fin de mois</i>		M2+ (gross) <i>M2+ (brut)</i>	Trust and mortgage loan companies ⁴ <i>Sociétés de fiducie ou de prêt hypothécaire⁴</i>		Credit unions and caisses populaires <i>Caisses populaires et crédit unions</i>	Life insurance company individual annuities <i>Compagnies d'assurance vie (rentes individuelles)</i>	Personal deposits at government owned savings institutions <i>Dépôts des particuliers aux caisses d'épargne publiques</i>	Money market mutual funds <i>Fonds communs de placement du marché monétaire</i>	Adjustments to M2+ (gross) <i>Ajustements à M2+ (brut)</i>	M2+ (gross) Total <i>Total de M2+ (brut)</i>	Seasonally adjusted <i>Données désaisonnalisées</i>
		V41552786	V37235	V37138	V37239	V37243	V37244	V37245	V37251	V41552788	V41552798
2008	S	837,909	20,250	20,250	190,192	38,807	9,935	71,732	432	1,169,257	1,171,797
	O	851,788	20,440	20,440	191,323	39,021	10,097	69,997	427	1,183,093	1,185,372
	N	870,245	20,596	20,596	192,521	39,863	10,271	71,571	451	1,205,518	1,204,464
	D	892,759	20,752	20,752	194,301	40,705	10,335	73,481	475	1,232,809	1,221,153
2009	J	895,412	20,778	20,778	195,682	41,304	10,440	74,947	544	1,239,106	1,237,649
	F	898,043	20,676	20,676	196,659	41,629	10,595	76,438	649	1,244,688	1,248,694
	M	906,504	20,573	20,573	198,387	41,953	10,742	77,433	754	1,256,346	1,262,403
	A	920,250	20,642	20,642	200,802	42,154	10,831	77,207	813	1,272,699	1,273,029
	M	926,273	20,892	20,892	202,676	42,214	10,878	76,249	819	1,280,000	1,281,064
	J	935,243	21,142	21,142	204,300	42,274	10,860	73,467	824	1,288,111	1,286,397
	J	944,374	21,281	21,281	205,839	42,534	10,811	70,180	881	1,295,899	1,294,245
	A	949,937	21,313	21,313	206,448	42,993	10,782	67,934	989	1,300,398	1,301,866
	S	953,599	21,344	21,344	207,009	43,446	10,668	65,240	1,097	1,302,402	1,305,546
	O	959,282	21,547	21,547	207,241	43,657	10,556	62,717	1,235	1,306,236	1,308,905
	N	965,738	21,917	21,917	207,748	43,637	10,524	60,216	1,403	1,311,183	1,309,774
	D	975,860	22,286	22,286	208,329	43,616	10,495	57,953	1,570	1,320,109	1,307,372
2010	J	967,163	22,665	22,665	207,900	43,664	10,496	55,518	1,638	1,309,044	1,307,171
	F	968,453	23,029	23,029	207,310	43,775	10,504	53,527	1,604	1,308,200	1,312,487
	M	967,483	23,392	23,392	207,634	43,887	10,466	51,213	1,570	1,305,646	1,311,914
	A	976,506	23,724E	23,724E	209,007 E	43,976 E	10,455	49,295	1,560E	1,314,524E	1,314,942E
	M	986,948			210,890 E		10,494E	48,428			

		SELECTED MONETARY AGGREGATES AND THEIR COMPONENTS (Millions of dollars) <i>AGRÉGATS MONÉTAIRES ET LEURS COMPOSANTES (En millions de dollars)</i>									continued suite	
Monthly average or average of month-ends <i>Moyenne mensuelle ou moyenne de fin de mois</i>		M2++ (gross) <i>M2++ (brut)</i>	Canada Savings Bonds and other retail instruments <i>Obligations d'épargne du Canada et autres titres de placement au détail</i>		Non-money market mutual funds <i>Fonds communs de placement autres que ceux du marché monétaire</i>		M2++ (gross) Total <i>Total de M2++ (brut)</i>		M1+ ² (gross) <i>M1+² (brut)</i>		M1++ ³ (gross) <i>M1++³ (brut)</i>	
		V41552788	V37255	V37147	V37256	V37149	V41552790	V41552801	V37258	V37151	V37259	V37152
		Unadjusted <i>Données non désaisonnalisées</i>	Unadjusted <i>Données non désaisonnalisées</i>	Seasonally adjusted <i>Données désaisonnalisées</i>	Unadjusted <i>Données non désaisonnalisées</i>	Seasonally adjusted <i>Données désaisonnalisées</i>	Unadjusted <i>Données non désaisonnalisées</i>	Seasonally adjusted <i>Données désaisonnalisées</i>	Unadjusted <i>Données non désaisonnalisées</i>	Seasonally adjusted <i>Données désaisonnalisées</i>	Unadjusted <i>Données non désaisonnalisées</i>	Seasonally adjusted <i>Données désaisonnalisées</i>
2008	O	1,183,093	13,050	12,897	517,826	521,518	1,713,968	1,719,788	465,339	463,873	604,265	604,584
	N	1,205,518	13,089	13,036	515,977	519,917	1,734,583	1,737,417	473,042	469,526	616,236	614,531
	D	1,232,809	12,225	12,491	518,395	520,100	1,763,429	1,753,745	487,253	474,855	633,387	623,821
	J	1,239,106	12,592	12,732	518,697	520,383	1,770,396	1,770,765	478,464	478,763	634,465	634,814
2009	F	1,244,688	12,583	12,695	519,372	517,166	1,776,643	1,778,554	472,099	480,134	634,188	641,897
	M	1,256,346	12,602	12,661	520,130	516,315	1,789,079	1,791,379	473,142	486,374	640,470	651,665
	A	1,272,699	12,720	12,724	521,232	518,461	1,806,651	1,804,215	486,733	491,511	658,787	661,729
	M	1,280,000	12,712	12,684	523,601	521,226	1,816,314	1,814,974	494,837	496,698	670,432	670,801
	J	1,288,111	12,677	12,595	526,745	524,581	1,827,533	1,823,573	504,281	499,928	684,091	677,894
	J	1,295,899	12,641	12,558	529,009	528,251	1,837,549	1,835,054	513,111	508,993	698,340	693,496
	A	1,300,398	12,613	12,519	531,285	532,215	1,844,296	1,846,600	518,511	517,189	707,994	706,455
	S	1,302,402	12,587	12,477	534,389	536,873	1,849,378	1,854,895	523,036	522,535	715,448	716,350
	O	1,306,236	12,561	12,438	537,144	540,867	1,855,941	1,862,210	531,266	529,350	727,938	728,291
	N	1,311,183	12,389	12,351	540,629	544,601	1,864,200	1,866,726	539,738	535,302	738,440	736,165
	D	1,320,109	12,188	12,452	547,765	549,292	1,880,062	1,869,116	552,656	538,266	750,993	739,650
	2010	J	1,309,044	12,144	12,275	551,472	553,229	1,872,660	1,872,676	543,160	543,281	743,823
F		1,308,200	12,073	12,181	557,073	554,742	1,877,346	1,879,409	540,759	550,155	745,591	754,902
M		1,305,646	11,995	12,045	562,373	558,388	1,880,013	1,882,347	538,377	553,678	746,511	759,638
A		1,314,524E	11,976	11,975	564,236	561,425	1,890,735E	1,888,341E	549,292E	554,962E	758,798E	762,316E
M		1,314,524E	11,856	11,826	564,613	562,186			561,078E	563,342E	772,335E	772,742E
J		11,799	11,713									

- (1) Unadjusted because it does not show stable seasonality / Ces données ne présentant pas de variations saisonnières stables, elles ne sont pas désaisonnalisées
- (2) M1+(gross) Currency outside banks plus personal and non-personal chequable deposits held at chartered banks plus all chequable deposits at trust and mortgage loan companies, credit unions and caisses populaires (excluding deposits of these institutions) plus continuity adjustments. / *M1+(brut) Monnaie hors banques, plus les dépôts des particuliers et autres que ceux des particuliers transférables par chèque dans les banques et tous les dépôts transférables par chèque dans les sociétés de fiducie ou de prêt hypothécaire, les caisses populaires et les crédit unions (à l'exclusion des dépôts de ces institutions), auxquels s'ajoutent les corrections effectuées pour assurer la continuité des données.*
- (3) M1++(gross) consists of M1+(gross) plus non-chequable notice deposits held at chartered banks, trust and mortgage loan companies, credit unions and caisses populaires less interbank non-chequable notice deposits plus continuity adjustments. / *M1++(brut) se définit comme M1+(brut) auquel s'ajoutent les dépôts à préavis non transférables par chèque détenus auprès des banques, des sociétés de fiducie ou de prêt hypothécaire, des caisses populaires et des crédit unions, moins les dépôts interbancaires à préavis non transférables par chèque, plus les corrections faites pour assurer la continuité des données.*
- (4) Beginning December 2004, includes cooperative retail associations. / *Comprend les associations coopératives de détail depuis décembre 2004.*

Monthly average or average of month-ends
Moyenne mensuelle ou moyenne de fin de mois

CREDIT MEASURES (Millions of dollars)
MESURES DU CRÉDIT (En millions de dollars)

Consumer credit
Crédit à la consommation

Seasonally adjusted
Données désaisonnalisées

Chartered banks
Banques à charte

Trust and mortgage loan companies^{1,3}
Sociétés de fiducie ou de prêt hypothécaire^{1,3}

Credit unions and caisses populaires
Caisses populaires et credit unions

Life insurance companies¹
Compagnies d'assurance vie¹

Pension funds¹
Caisses de retraite¹

Non-depository credit intermediaries and other institutions
Intermédiaires financiers autres que les institutions de dépôt et autres institutions

NHA mortgage backed securities^{1,2}
Titres hypothécaires garantis en vertu de la LNH^{1,2}

Special-purpose corporations (securitization)^{1,2}
Sociétés spécialisées (titrisation)^{1,2}

Adjustments to consumer credit¹
Ajustements au crédit à la consommation¹

Total consumer credit
Ensemble du crédit à la consommation

Unadjusted
Données non désaisonnalisées

Seasonally adjusted
Données désaisonnalisées

		V122709	V122712	V122713	V122711	V800020	V122715	V122705	V122698	V122707
2008	O	285,653	430	23,983	5,590	35,382	56,368	-	409,388	407,567
	N	287,493	428	24,105	5,607	32,618	55,939	-	406,475	405,304
	D	291,300	425	24,310	5,624	32,422	55,044	-	410,691	408,749
2009	J	294,691	436	24,519	5,688	32,513	54,016	-	411,238	411,682
	F	299,162	457	24,712	5,792	32,433	52,721	-	412,105	415,168
	M	301,119	479	24,937	5,896	32,408	51,456	-	414,754	416,800
	A	304,649	488	25,190	5,948	32,466	50,592	-	417,070	419,704
	M	307,847	482	25,452	5,943	32,464	50,113	-	421,728	422,681
	J	311,827	477	25,731	5,937	32,606	49,335	-	426,447	425,876
	J	314,990	472	25,962	5,944	32,863	48,531	-	429,592	428,792
	A	318,909	467	26,185	5,965	32,965	47,896	-	433,335	432,475
	S	322,453	463	26,420	5,985	33,070	47,112	-	437,318	435,698
	O	328,116	458	26,613	6,008	33,151	46,292	-	443,118	441,002
	N	332,772	454	26,852	6,034	33,141	45,637	-	445,323	443,929
	D	335,007	450	27,102	6,060	33,099	45,060	-	448,724	446,420
2010	J	338,504	449	27,458	6,081	33,044	44,488	-	449,305	449,711
	F	343,300	451	27,849	6,096	33,036	44,013	-	451,141	454,392
	M	344,129	453	28,178	6,110	33,136	43,735	-	453,878	456,180
	A	347,624	452 E	28,427 E	6,115 E	33,278 E	43,418 E	-	456,722 E	459,647 E
	M	348,242		28,510 E			43,927 E,R	-		

Monthly average or average of month-ends
Moyenne mensuelle ou moyenne de fin de mois

CREDIT MEASURES (Millions of dollars)
MESURES DU CRÉDIT (En millions de dollars)

Residential mortgage credit
Crédit hypothécaire à l'habitation

Seasonally adjusted
Données désaisonnalisées

Chartered banks¹
Banques à charte¹

Trust and mortgage loan companies^{1,3}
Sociétés de fiducie et credit hypothécaire^{1,3}

Credit unions and caisses populaires
Caisses populaires et credit unions

Life insurance companies¹
Compagnies d'assurance vie¹

Pension funds¹
Caisses de retraite¹

Non-depository credit intermediaries and other financial institutions
Intermédiaires financiers autres que les institutions de dépôt et autres institutions financières¹

NHA mortgage backed securities^{1,2}
Titres hypothécaires garantis en vertu de la LNH^{1,2}

Special-purpose corporations (securitization)^{1,2}
Sociétés spécialisées (titrisation)^{1,2}

Total residential mortgage credit
Ensemble du crédit hypothécaire à l'habitation

Total household credit
Ensemble des crédits aux ménages

Unadjusted
Données non désaisonnalisées

Seasonally adjusted
Données désaisonnalisées

Unadjusted
Données non désaisonnalisées

Seasonally adjusted
Données désaisonnalisées

		V122748	V122749	V122752	V122750	V122743	V800024	V122744	V122755	V122736	V122746	V36408	V36415
2008	O	474,788	10,245	112,520	15,620	15,914	30,441	208,683	21,076	889,766	885,725	1,299,154	1,293,292
	N	455,879	10,229	113,083	15,505	15,986	29,542	230,421	20,612	890,880	888,154	1,297,354	1,293,458
	D	452,467	10,212	113,697	15,389	16,057	28,503	245,587	20,185	902,594	896,914	1,313,285	1,305,662
2009	J	451,151	10,129	114,333	15,397	16,071	28,328	249,145	19,635	904,442	903,339	1,315,680	1,315,021
	F	446,288	9,987	114,904	15,522	16,030	28,261	254,916	19,246	904,935	906,586	1,317,039	1,321,754
	M	434,893	9,845	115,509	15,646	15,988	28,019	265,614	18,789	903,601	909,053	1,318,354	1,325,853
	A	437,655	9,846	116,140	15,663	15,936	27,794	270,342	18,292	910,778	915,627	1,327,848	1,335,331
	M	441,491	10,001	116,687	15,564	15,875	27,772	271,083	17,735	915,511	920,104	1,337,238	1,342,786
	J	444,934	10,155	117,170	15,465	15,814	27,720	274,594	17,177	922,792	926,107	1,349,239	1,351,983
	J	450,625	10,279	117,664	15,369	15,724	27,919	278,447	16,606	932,848	931,392	1,362,439	1,360,184
	A	455,832	10,374	118,099	15,274	15,605	28,335	277,667	15,977	937,503	935,303	1,370,837	1,367,778
	S	459,072	10,467	118,541	15,181	15,487	28,455	280,570	15,306	943,472	940,949	1,380,790	1,376,648
	O	461,607	10,576	118,964	15,093	15,470	28,444	285,779	14,743	951,166	947,054	1,394,285	1,388,056
	N	461,885	10,701	119,485	15,011	15,551	28,525	289,296	14,345	955,343	952,867	1,400,666	1,396,795
	D	465,845	10,825	120,046	14,928	15,631	28,433	292,094	13,915	962,252	955,812	1,410,976	1,402,232
2010	J	468,283	10,876	120,232	14,836	15,651 E	28,293	292,454	13,642	964,535 E	963,322 E	1,413,839 E	1,413,032 E
	F	472,181	10,854	120,294	14,740	15,610 E	28,286	291,749	13,504	966,993 E	968,624 E	1,418,133 E	1,423,016 E
	M	472,872	10,832	120,604	14,643	15,570 E	28,348	293,071	13,367	968,591 E	974,416 E	1,422,469 E	1,430,595 E
	A	475,899	10,904 E	121,262 E	14,548 E	15,519 E	28,399 E	294,241	13,371 E	973,237 E	978,338 E	1,429,959 E	1,437,986 E
	M	484,898		122,229 E				294,747	12,763 E				

- (1) Unadjusted because it does not show stable seasonality / Ces données ne présentant pas de variations saisonnières stables, elles ne sont pas désaisonnalisées
- (2) Excludes securitized loans that are consolidated on the banks' balance sheets as loans. / Les données excluent les prêts titrisés qui sont consolidés en tant que prêts dans les bilans des banques.
- (3) Beginning December 2004, includes cooperative retail associations. / Comprend les associations coopératives de détail depuis décembre 2004.

		CREDIT MEASURES (Millions of dollars) MESURES DU CRÉDIT (En millions de dollars)															
		Short-term business credit Crédits à court terme aux entreprises															
		Canadian dollar loans Prêts en dollars canadiens					Chartered bank foreign currency loans to residents ² Prêts en monnaies étrangères des banques à charte aux résidents ²			Special-purpose corporations (securitization) ³ Sociétés spécialisées (titrisation) ³		Bankers' acceptances Acceptations bancaires		Commercial paper issued by non-financial corporations Papier commercial des sociétés non financières		Adjustments to short-term business credit Ajustements aux crédits à court terme aux entreprises	
		Business loans Prêts aux entreprises		Non-depository credit intermediaries Intermédiaires financiers autres que les institutions de dépôt	Other institutions Autres institutions			Unadjusted Données non désaisonnalisées		Seasonally adjusted Données désaisonnalisées							
		Unadjusted Données non désaisonnalisées	Seasonally adjusted Données désaisonnalisées														
		V122631	V122645	V800014	V122651	V122634	V122653	V122635	V122649	V122652	V4427861	V122638					
2008	O	190,502	189,116	25,399	41,026	36,598	12,559	65,765	65,510	11,960	11,960	-1,176					
	N	189,404	189,025	25,063	41,431	46,245	12,139	67,806	67,980	10,709	10,709	-1,008					
	D	191,563	189,601	24,817	41,710	46,486	11,734	69,317	70,087	10,823	10,823	-848					
2009	J	185,679	187,446	24,594	42,033	45,509	11,385	70,224	70,385	11,429	11,429	-768					
	F	183,759	185,368	24,350	42,346	47,011	11,090	68,423	66,988	12,544	12,544	-772					
	M	184,089	183,628	24,177	42,579	47,062	10,804	67,007	65,983	12,783	12,783	-754					
	A	181,811	181,782	23,939	42,891	42,550	10,197	68,929	68,386	12,141	12,141	-712					
	M	180,191	180,634	23,556	43,306	35,004	9,309	66,392	65,709	11,473	11,473	-427					
	J	177,865	178,108	23,169	43,717	34,500	8,497	64,382	64,830	11,406	11,406	-500					
	J	176,164	176,265	22,871	43,903	30,150	8,085	62,610	63,640	11,533	11,533	-637					
	A	175,318	175,574	22,574	43,903	28,025	8,036	60,622	61,852	11,103	11,103	-594					
	S	172,652	172,891	22,205	43,987	27,481	7,987	61,618	61,836	10,570	10,570	-533					
	O	172,591	171,241	21,959	44,048	26,682	7,623	60,505	60,191	10,117	10,117	-570					
	N	169,925	169,419	21,867	44,048	26,453	6,974	57,700	57,923	10,135	10,135	-578					
	D	170,930	168,872	21,843	43,990	26,404	6,381	53,125	53,611	10,883	10,883	-1,212					
2010	J	169,392	170,904	21,940	43,818	24,971	6,160	51,030	51,035	11,351	11,351	-783					
	F	169,604	171,084	22,022	43,580	25,290	6,289	50,374	49,299	11,130	11,130	-638					
	M	170,995	170,543	22,058	43,294	23,284	6,420	51,546	50,735	10,795	10,795	-666					
	A	170,663	170,593	21,924 E	43,342 E	21,687	6,367 E	49,860	49,491	10,875	10,875	-759					
	M	167,878	168,317			22,149	6,133 E	50,223	49,734	10,885 E	10,885 E	-556					

		CREDIT MEASURES (Millions of dollars) MESURES DU CRÉDIT (En millions de dollars)																		
		Short term business credit Crédits à court terme aux entreprises						Other business credit Autres crédits aux entreprises												
		Total short-term business credit Ensemble des crédits à court terme aux entreprises						Non-residential mortgages Prêts hypothécaires sur immeubles non résidentiels				Leasing receivables Créances résultant du crédit-bail								
		Unadjusted Données non désaisonnalisées		Seasonally adjusted Données désaisonnalisées				Chartered banks Banques à charte		Trust and mortgage loan companies ⁴ Sociétés de fiducie ou de prêt hypothécaire ⁴		Credit unions and caisses populaires Caisse populaires d'assurance vie		Life insurance companies Compagnies d'assurance vie		Non-depository credit intermediaries and other institutions Intermédiaires financiers autres que les institutions de dépôt et autres institutions		Chartered banks Banques à charte	Trust and mortgage loan companies ⁴ Sociétés de fiducie ou de prêt hypothécaire ⁴	Non-depository credit intermediaries Intermédiaires financiers autres que les institutions de dépôt
		V122639	V122646	V122656	V122657	V122658	V122659	V800015	V122661	V122632	V800016									
2008	O	382,633	382,987	24,441	2,631	20,660	28,824	3,150	8,096	72	18,715									
	N	391,789	390,599	24,741	2,638	20,853	28,418	3,162	7,959	73	18,777									
	D	395,600	393,929	24,774	2,644	21,026	28,011	3,173	8,216	74	18,839									
2009	J	390,084	390,713	24,861	2,661	21,140	27,799	3,192	8,264	75	18,829									
	F	388,750	386,531	24,985	2,689	21,191	27,789	3,218	8,228	74	18,751									
	M	387,747	383,404	25,042	2,716	21,243	27,779	3,243	8,110	73	18,673									
	A	381,747	379,197	25,210	2,703	21,271	27,725	3,281	8,143	73	18,580									
	M	368,805	369,611	25,284	2,647	21,281	27,627	3,331	8,142	74	18,474									
	J	363,035	365,595	25,229	2,591	21,279	27,528	3,380	8,098	74	18,368									
	J	354,679	357,879	25,432	2,557	21,331	27,432	3,400	8,106	76	18,282									
	A	348,985	351,220	25,451	2,542	21,412	27,336	3,389	8,003	80	18,215									
	S	345,968	348,484	25,621	2,528	21,485	27,242	3,378	7,947	83	18,149									
	O	342,955	343,165	25,679	2,504	21,562	27,230	3,356	7,966	85	18,118									
	N	336,523	335,252	25,687	2,471	21,669	27,297	3,323	8,922	86	18,120									
	D	332,342	330,445	25,658	2,437	21,848	27,364	3,289	8,835	86	18,122									
2010	J	327,879	327,951	25,777	2,426	21,978	27,413	3,273	8,887	86	18,100									
	F	327,652	325,766	26,206	2,437	22,065	27,443	3,275	8,637	87	18,057									
	M	327,725	323,823	26,136	2,447	22,137	27,472	3,276	8,566	87	18,013									
	A	323,958E	321,583E	26,323	2,428E	22,179 E	27,439 E	3,302 E	8,537	87E	17,940E									
	M	322,047E	322,945E	26,228					8,517											

(1) Excludes reverse repos and loans to non-residents. / Ne comprend pas les prises en pension ni les prêts à des non-résidents.

(2) Excludes reverse repos. / Ne comprend pas les prises en pension.

(3) Excludes securitized loans that are consolidated on the banks' balance sheets as loans. / Les données excluent les prêts titrisés qui sont consolidés en tant que prêts dans les bilans des banques.

(4) Beginning December 2004, includes cooperative retail associations. / Comprend les associations coopératives de détail depuis décembre 2004.

Monthly average or average of month-ends <i>Moyenne mensuelle ou moyenne de fin de mois</i>	CREDIT MEASURES (Millions of dollars) <i>MESURES DU CRÉDIT (En millions de dollars)</i>						continued <i>suite</i>
	Other business credit <i>Autres crédits aux entreprises</i>						
	Special-purpose corporations (securitization) ¹ <i>Sociétés spécialisées (titrisation)¹</i>	Bonds and debentures <i>Obligations et débetures</i>	Equity and warrants <i>Actions et bons de souscription</i>	Trust Units <i>Parts de fiducie</i>	Adjustments to other business credit <i>Ajustements aux autres crédits aux entreprises</i>	Total other business credit <i>Ensemble des autres crédits aux entreprises</i>	
	V122655	V122640	V122642	V20638380	V122650	V36412	
2008	O	27,093	278,313 R	325,342	76,940	-	814,277 R
	N	26,452	277,485 R	325,293	75,832	-	811,682 R
	D	25,826	276,607 R	326,659	74,216	-	810,065 R
2009	J	25,276	277,423 R	328,362	73,151	-	811,034 R
	F	24,799	279,094 R	329,924	73,346	-	814,088 R
	M	24,330	280,787 R	332,046	73,722	-	817,763 R
	A	23,889	282,526 R	332,912	73,926	-	820,237 R
	M	23,473	289,870 R	333,640	73,968	-	827,811 R
	J	23,065	298,300 R	337,915	73,164	-	838,993 R
	J	22,578	299,785 R	342,045	71,772	-	842,795 R
	A	22,015	298,912 R	342,789	71,257	-	841,402 R
	S	21,466	301,341 R	347,262	71,830	-	848,334 R
	O	21,015	304,477 R	352,069	72,283	-	856,344 R
	N	20,659	307,503 R	354,355	72,256	-	862,346 R
	D	20,309	310,773 R	356,903	70,813	-	866,437 R
2010	J	19,926	311,874 R	358,652	69,579	-	867,972 R
	F	19,513	312,966 R	360,001	69,582	-	870,266 R
	M	19,073	315,300 R	362,159	69,581	-	874,247 R
	A	18,691E	317,523 R	365,287	69,714	-	879,449E,R
	M	18,326E	317,090 R	368,032	69,583	-	880,964E,R

Monthly average or average of month-ends <i>Moyenne mensuelle ou moyenne de fin de mois</i>	CREDIT MEASURES (Millions of dollars) <i>MESURES DU CRÉDIT (En millions de dollars)</i>				continued <i>suite</i>
	Total business credit <i>Ensemble des crédits aux entreprises</i>		Total household and business credit <i>Ensemble des crédits aux ménages et aux entreprises</i>		
	Unadjusted <i>Données non désaisonnalisées</i>	Seasonally adjusted <i>Données désaisonnalisées</i>	Unadjusted <i>Données non désaisonnalisées</i>	Seasonally adjusted <i>Données désaisonnalisées</i>	
	V122643	V122647	V122644	V122648	
2008	O	1,196,910 R	1,196,695 R	2,496,064 R	2,489,987 R
	N	1,203,471 R	1,202,250 R	2,500,825 R	2,495,707 R
	D	1,205,665 R	1,203,019 R	2,518,950 R	2,508,681 R
2009	J	1,201,118 R	1,203,525 R	2,516,798 R	2,518,546 R
	F	1,202,838 R	1,204,383 R	2,519,877 R	2,526,137 R
	M	1,205,510 R	1,204,688 R	2,523,864 R	2,530,541 R
	A	1,201,984 R	1,202,428 R	2,529,832 R	2,537,759 R
	M	1,196,615 R	1,197,419 R	2,533,854 R	2,540,204 R
	J	1,202,028 R	1,201,398 R	2,551,266 R	2,553,381 R
	J	1,197,474 R	1,197,590 R	2,559,914 R	2,557,774 R
	A	1,190,387 R	1,190,167 R	2,561,224 R	2,557,945 R
	S	1,194,302 R	1,195,957 R	2,575,092 R	2,572,605 R
	O	1,199,300 R	1,198,978 R	2,593,584 R	2,587,035 R
	N	1,198,870 R	1,196,908 R	2,599,536 R	2,593,703 R
	D	1,198,779 R	1,195,640 R	2,609,755 R	2,597,872 R
2010	J	1,195,851 R	1,197,962 R	2,609,691E,R	2,610,995E,R
	F	1,197,917 R	1,199,441 R	2,616,051E,R	2,622,457E,R
	M	1,201,972 R	1,200,971 R	2,624,442E,R	2,631,566E,R
	A	1,203,407E,R	1,203,951E,R	2,633,366E,R	2,641,937E,R
	M	1,203,011E,R	1,203,973E,R		

(1) Excludes securitized loans that are consolidated on the banks' balance sheets as loans. / *Les données excluent les prêts titrisés qui sont consolidés en tant que prêts dans les bilans des banques.*

End of period En fin de période		GOVERNMENT OF CANADA SECURITIES OUTSTANDING (Par Value) ENCOURS DES TITRES DU GOUVERNEMENT CANADIEN (Valeur nominale)							BFS Table G4 SBF Tableau G4			
		Millions of Canadian dollars En millions de dollars canadiens										
		Treasury bills Bons du Trésor	Other direct and guaranteed securities ¹ Autres titres émis ou garantis ¹	Canada Savings Bonds and other retail instruments Obligations d'épargne du Canada et autres titres de placements au détail	Total Total	Held by Détenteurs Bank of Canada Banque du Canada			Government of Canada accounts ² Comptes du gouvernement canadien ²			
						Treasury bills Bons du Trésor	Bonds Obligations	Total Total	Treasury bills Bons du Trésor	Bonds Obligations	Short-term instruments Titres à court terme	Total Total
		V37331		V37295	V37289	V37370	V37371	V37369	V37382	V37383	V37347	V37363
2010	M	175,900	368,337	11,953	556,190	15,719	43,056	58,775	-	1,435	-	1,435
	A	172,600	372,911	11,882	557,393	16,844	42,452	59,296	-	1,212	-	1,212
	M	172,500	383,148	11,838	567,486	18,400	39,291	57,691	-	1,071	-	1,071
	J	164,900	382,414	11,763	559,077	20,800	35,963	56,763	-	691	-	691
2010	M	5 168,600	375,884	11,841	556,325	16,844	41,582	58,426	-	1,208	-	1,208
		12 166,600	378,789	11,862	557,251	16,844	41,135	57,979	-	1,208	-	1,208
		19 165,800	381,069	11,864	558,734	17,450	40,901	58,351	-	1,208	-	1,208
		26 171,200	382,563	11,858	565,621	17,450	40,971	58,421	-	1,208	-	1,208
	J	2 171,200	373,026	11,810	556,036	18,400	36,821	55,221	-	691	-	691
		9 165,800	376,004	11,834	553,638	18,400	36,471	54,871	-	691	-	691
		16 163,600	379,215	11,812	554,627	19,550	35,840	55,390	-	691	-	691
		23 162,700	382,288	11,774	556,762	20,800	35,664	56,464	-	691	-	691
		30 164,900	382,415	11,763	559,077	20,800	35,963	56,763	-	691	-	691

Changes from the date indicated: / Variations par rapport à la date indiquée :

2009	J	1	-26,600	80,412	-888	52,924	6,161	-15,432	-9,271	-	83	-	83
2010	J	23	2,200	126	-11	2,315	-	299	299	-	-	-	-

End of period En fin de période		GOVERNMENT OF CANADA SECURITIES OUTSTANDING (Par Value) ENCOURS DES TITRES DU GOUVERNEMENT CANADIEN (Valeur nominale)				Average of Wednesdays and Wednesday Moyenne mensuelle des mercredis ou données du mercredi	GOVERNMENT OF CANADA CANADIAN DOLLAR DEPOSITS DÉPÔTS EN DOLLARS CANADIENS DU GOUVERNEMENT CANADIEN			
		Millions of Canadian dollars En millions de dollars canadiens					Millions of dollars En millions de dollars			
		Held by Détenteurs General Public Public					Held at Détenteurs Bank of Canada Banque du Canada			
		Treasury bills Bons du Trésor	Marketable bonds and notes Obligations et billets négociables	Canada Savings Bonds and other retail instruments Obligations d'épargne du Canada et autres titres de placement au détail	Total Total		Auction Participants Participants aux adjudications		Total Total	
		V37377	V37378	V37295	V37375		V36642 V36628	V37343		
2010	M	160,181	323,846	11,953	495,980	2010	F	14,488	6,921	21,409
	A	155,756	329,246	11,882	496,885		M	14,578	12,116	26,694
	M	154,100	342,786	11,838	508,724		A	15,120	3,661	18,781
	J	144,100	345,761	11,763	501,624		M	9,746	14,101	23,847
2010	M	5 151,756	333,094	11,841	496,691	2010	M	5 10,659	13,818	24,477
		12 149,756	336,446	11,862	498,064		12 9,823	14,900	24,723	
		19 148,350	338,960	11,864	499,174		19 9,657	11,118	20,775	
		26 153,750	340,384	11,858	505,992		26 8,846	16,567	25,413	
	J	2 152,800	335,515	11,810	500,125		J	2 4,189	6,268	10,457
		9 147,400	338,842	11,834	498,076		9 4,135	4,170	8,305	
		16 144,050	342,685	11,812	498,547		16 4,274	5,944	10,218	
		23 141,900	345,934	11,774	499,608		23 3,994	3,205	7,199	
		30 144,100	345,761	11,763	501,624		30 3,600	3,600		

Changes from the date indicated: / Variations par rapport à la date indiquée :

2009	J	1	-32,761	95,760	-888	62,111	2009	J	1	1,800
2010	J	23	2,200	-172	-11	2,016	2010	J	23	395

(1) Includes securities denominated in foreign currency (excluding U.S. -pay "Canada Bills").

Comprend les titres libellés en monnaies étrangères (à l'exclusion des « bons du Canada » en dollars É.-U.).

(2) Includes Government of Canada Accounts held at the Bank of Canada, plus non-market bonds held by the Canada Pension Plan.

Comprend les comptes du gouvernement canadien à la Banque du Canada et les titres non négociables détenus par le Régime de pensions du Canada.

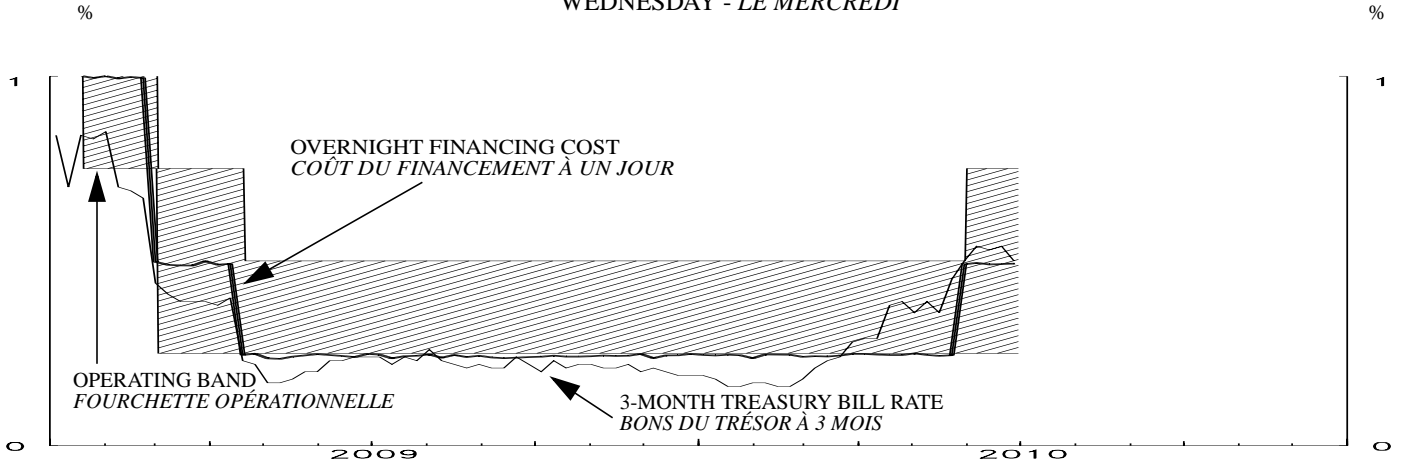
Month Mois	NET NEW SECURITIES ISSUES PLACED IN CANADA AND ABROAD (Millions of Canadian dollars, par value)													BFS Table F4		
	ÉMISSIONS NETTES DE TITRES PLACÉS AU CANADA ET À L'ÉTRANGER (En millions de dollars canadiens, valeur nominale)													SBF Tableau F4		
	Government of Canada bonds Obligations du gouvernement canadien	Provincial bonds Obligations des provinces	Municipal bonds Obligations des municipalités	Corporations Sociétés Bonds Obligations	Preferred and common stocks Actions privilégiées ou ordinaires	Trust Units Parts de fiducie	Other institutions and foreign borrowers Autres institutions et emprunteurs étrangers	Term Securitizations Titrisation à terme NHA mortgage- backed securities Titres hypothé- caires garantis en vertu de la LHN	Other asset- backed securities ¹ Autres titres adossés à des créances ¹	Total Total	Treasury bills and other short-term instruments Bons du Trésor et autres titres à court terme Government of Canada treasury bills, U.S.-pay Canada bills and other short-term instruments Bons du Trésor canadien, bons du Canada en dollars É.-U. et autres titres à court terme	Provincial government and enterprises and municipal governments Provinces entreprises provinciales et municipi- palités	Total commercial paper Ensemble du papier commercial	Canadian dollar bankers' acceptances Acceptations bancaires en dollars canadiens	Total net new issues Ensemble des émissions nettes	
V122305(Q)	V122308(Q)	V122311(Q)	V122314(Q)	V122335(Q)	V20647412(Q)	V122323(Q)	V760338(Q)	V760339(Q)	V122328(Q)	V122343(Q)	V122344(Q)	V122339(Q)	V122342(Q)	V122327(Q)		
2008	N	4,649	4,392	497	-4,590	486	-1,478	-	23,127	-569	26,514	20,059	-3,820	4,092		
	D	-2,606	875	-678	-4,849	11,257	-1,755	-140	7,590	-1,482	8,212	6,150	10,134	-5,667	-992	100,046
2009	J	9,302	3,609	-109	1,115	3,816	-374	-250	287	27,834	45,230	10,901	1,373	1,323		
	F	11,899	1,660	-24	530	3,200	764	-1,180	11,775	399	29,023	2,549	-1,893	-3,680		
	M	9,574	1,961	251	3,841	3,047	-12	-220	9,206	-629	27,019	3,987	-6,109	-5,176	837	105,388
	A	747	10,921	522	1,092	1,775	419	-1,602	779	371	15,024	-8,989	128	805		
	M	6,779	3,830	-88	11,837	2,361 R	-434R	-135	362	-802	23,710	-2,732	-1,329	-2,876		
	J	2,109	3,253	-118	2,524	8,524	-1,416	-825	6,522	-79	20,494	11,381	4,679	-1,208	-2,453	56,634
	J	8,976	-1,564	98	173	1,077	-1,508	121	1,226	-1,039	7,560	6,124	-2,304	342		
	A	14,328	491	-18	-1,701	702	477	-100	-1,978	1,506	13,707	-10,042	-3,466	-2,180		
	S	5,119	2,358	81	7,482	10,428	670	-2,525	7,185	-2,575	28,223	1,308	2,182	-4,293	458	37,621
	O	3,713	1,985	755	-569	1,888	236	-52	2,803	788	11,547	-234	-3,377	-469		
	N	9,173	5,110	24	15,035	6,739	-291	-1,750	4,881	-4,961	33,960	-4,649	-1,621	-3,780		
	D	3,308	5,992	-213	-2,426	895	-2,594	536	923	473	6,894	-7,063	7,543	-1,088	-3,596	34,068
2010	J	7,615	3,491	331	2,112	2,058	126	-800	-1,088	1,022	14,867	-3,379	-609	86		
	F	6,132	5,331	-11	-669	1,530	-121	50	-221	-526	11,495	-5,846	-289	67		
	M	7,899	1,649	90	8,703	3,346	119	-75	2,413	-111	24,033	1,265	-6,029	-806	-1,322	33,533
	A	4,541	7,764	604	6,099	3,125	149	500	-303	-344	22,135	-3,175	754	-297		
	M	10,246	2,422	-138	-1,106	3,387	-411	-	1,263	-	-	-48	-	-		

(1) Beginning January 2009, includes approximately \$32.1 Master Asset Vehicle long-term notes related to affected trust under the Montreal Proposal; \$28.8 billion were asset-backed commercial paper. / À partir de janvier 2009 comprennent un montant d'environ 32,1 milliards de dollars de billets à long terme de véhicules d'actifs cadres émis par les fiducies visées par la Proposition de Montréal; de ce montant, le papier commercial adossé à des actifs représente 28,8 milliards de dollars.

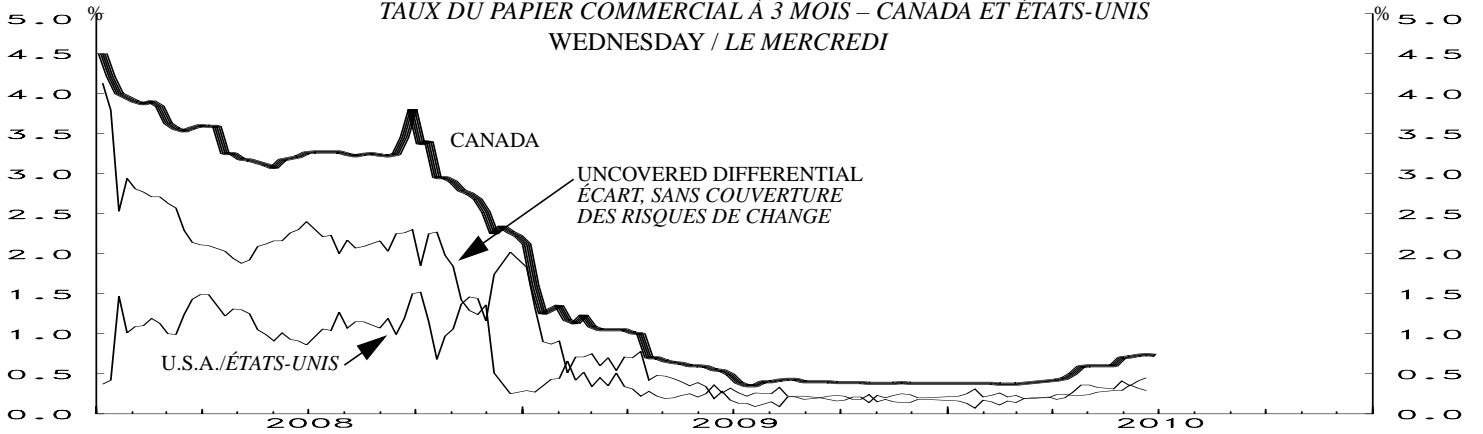
End of period En fin de période	CORPORATE SHORT-TERM PAPER OUTSTANDING										BFS Table F2
	ENCOURS DES EFFETS À COURT TERME DES SOCIÉTÉS										SBF Tableau F2
	Millions of Canadian dollars										
<i>En millions de dollars canadiens</i>											
Commercial Paper											
<i>Papier commercial</i>											
Total	Of which: Paper issued by non financial corporations Dont : Papier des sociétés non financières	Of which: Securitizations ² Dont :	Of which: U.S. dollars Dont :	Canadian dollar bankers' acceptances Acceptations bancaires en dollars canadiens	Total corporate short-term paper Papier à court terme émis par les sociétés	Treasury bills and other short-term paper Bons du Trésor et autres effets à court terme Provincial governments and their enterprises Provinces et entreprises provinciales	Total treasury bills and other short-term paper Ensemble des bons du Trésor et autres effets à court terme	Commercial paper issued by foreign corporations Papier commercial des sociétés étrangères			
V122246	V122253	V122254	V122255	V122243	V122241	V122256	V122257	V122258	V122259		
2008	A	103,024	15,152	58,006	6,719	62,187	165,211	23,283	3,354		
	S	96,765	13,384	57,372	5,286	59,507	156,272	25,736	175	182,183	2,453
	O	92,414	10,536	55,725	4,463	60,798	153,212	34,451	871		
	N	88,594	10,882	53,821	2,806	64,890	153,484	36,446	359		
	D	82,927	10,763	51,659	3,624	63,898	146,825	35,910	135	182,869	64
2009	J	84,300	12,094	50,438	4,175	65,221	149,521	34,570	52		
	F	82,407	12,993	48,436	3,965	61,541	143,948	29,837	19		
	M	77,231	12,573	45,983	3,935	62,378	139,609	29,634	303	169,545	-
	A	77,359	11,708	43,697	4,235	63,183	140,542	30,109	15		
	M	76,030	11,238	41,385	4,179	60,307	136,337	28,895	15		
	J	74,822	11,573	39,914	4,483	57,854	132,676	34,343	273	167,291	-
	J	72,518	11,492	38,428	4,525	58,196	130,714	40,609	-		
	A	69,052	10,713	36,681	4,492	56,016	125,068	39,710	-		
	S	64,759	10,427	35,321	4,071	56,474	121,233	35,988	810	158,031	100
	O	61,382	9,807	34,210	3,986	56,005	117,387	41,539	50		
	N	59,761	10,462	33,096	4,025	52,225	111,986	42,074	5		
	D	58,673	11,303	32,222	3,876	48,629	107,302	43,482	859	151,643	10
2010	J	58,064	11,399	31,006	4,404	48,715	106,779	43,235	27		
	F	57,775	10,861	30,450	4,046	48,782	106,557	41,495	27		
	M	56,969	10,729	29,567	3,801	47,460	104,429	37,432	880	142,741	22
	A	57,723	11,020	29,194	4,214	47,163	104,886	38,491	21		
	M		10,750E					40,924	16E		

(2) Beginning August 2007, excludes outstandings of approximately \$28.8 billion related to affected trusts under the Montréal Proposal. / À partir d'août 2007, exclut les encours d'environ 28,8 milliards de dollars liés aux fiducies visées par la Proposition de Montréal.

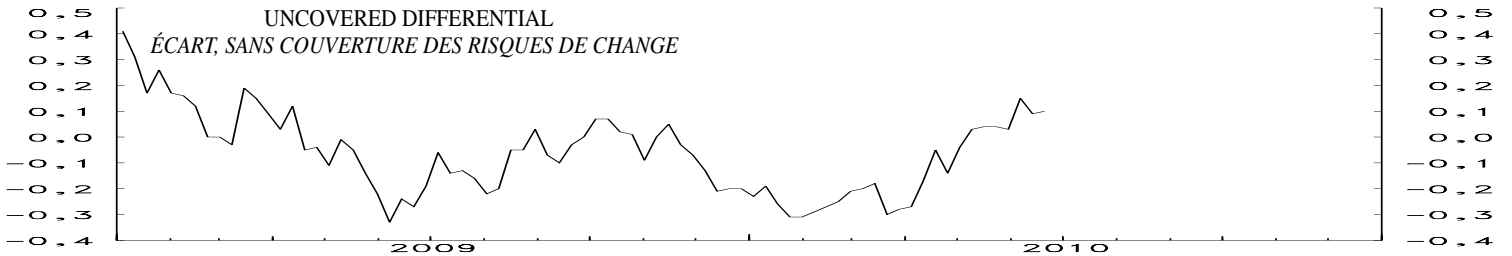
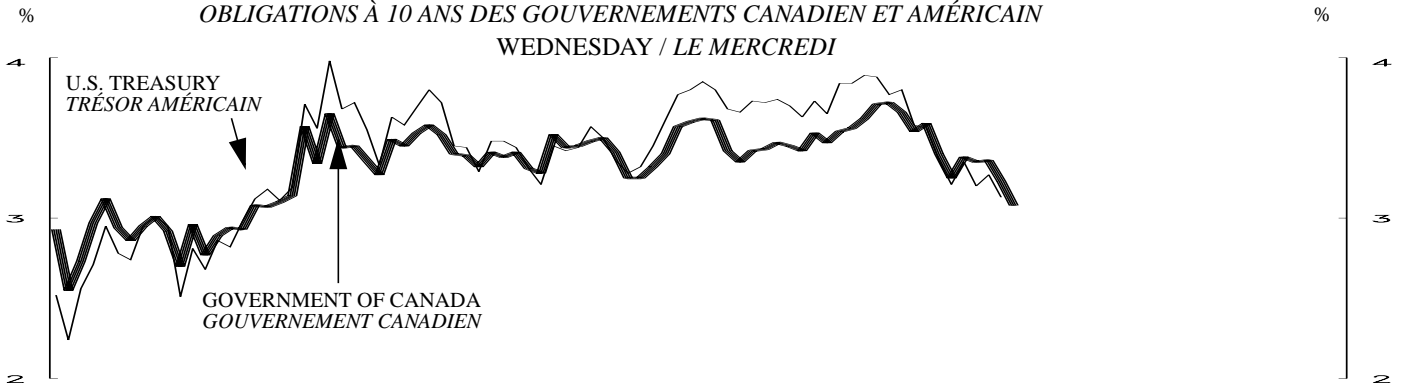
3-MONTH TREASURY BILL RATE AND OVERNIGHT FINANCING COST
 TAUX DES BONS DU TRÉSOR À 3 MOIS ET COÛT DU FINANCEMENT À UN JOUR
 WEDNESDAY - LE MERCREDI



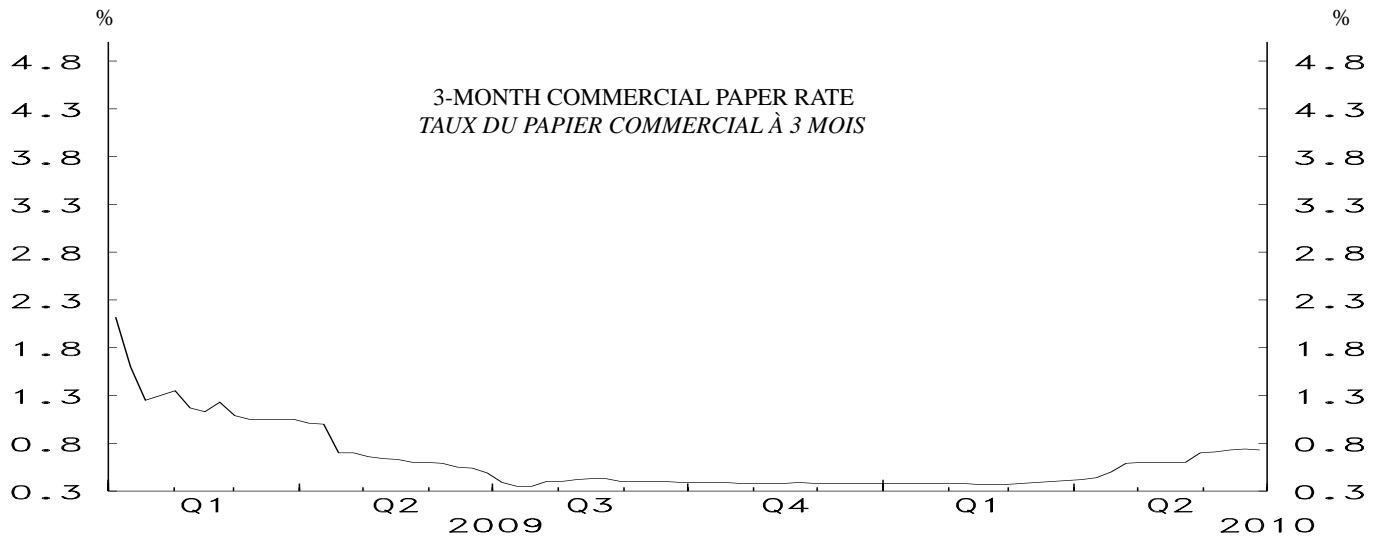
CANADA- U.S. 3-MONTH COMMERCIAL PAPER RATE
 TAUX DU PAPIER COMMERCIAL À 3 MOIS – CANADA ET ÉTATS-UNIS
 WEDNESDAY / LE MERCREDI



CANADA- U.S. GOVERNMENT 10 YEAR BOND YIELDS
 OBLIGATIONS À 10 ANS DES GOUVERNEMENTS CANADIEN ET AMÉRICAIN
 WEDNESDAY / LE MERCREDI

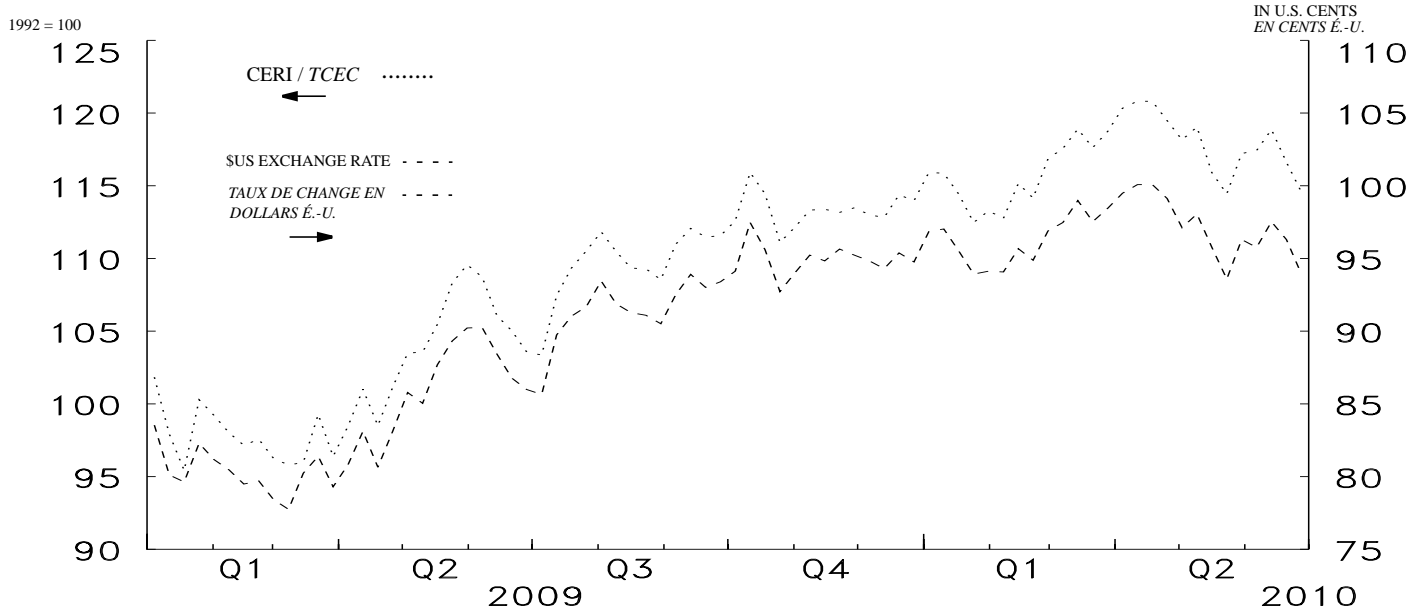


MONETARY CONDITIONS INDICATORS / INDICATEURS DES CONDITIONS MONÉTAIRES
WEDNESDAY / LE MERCREDI



CERI EXCHANGE RATE INDEX AND \$U.S. EXCHANGE RATE

TAUX DE CHANGE DU DOLLAR CANADIEN PAR RAPPORT AUX MONNAIES COMPOSANT L' INDICE TCEC ET AU DOLLAR É.-U.

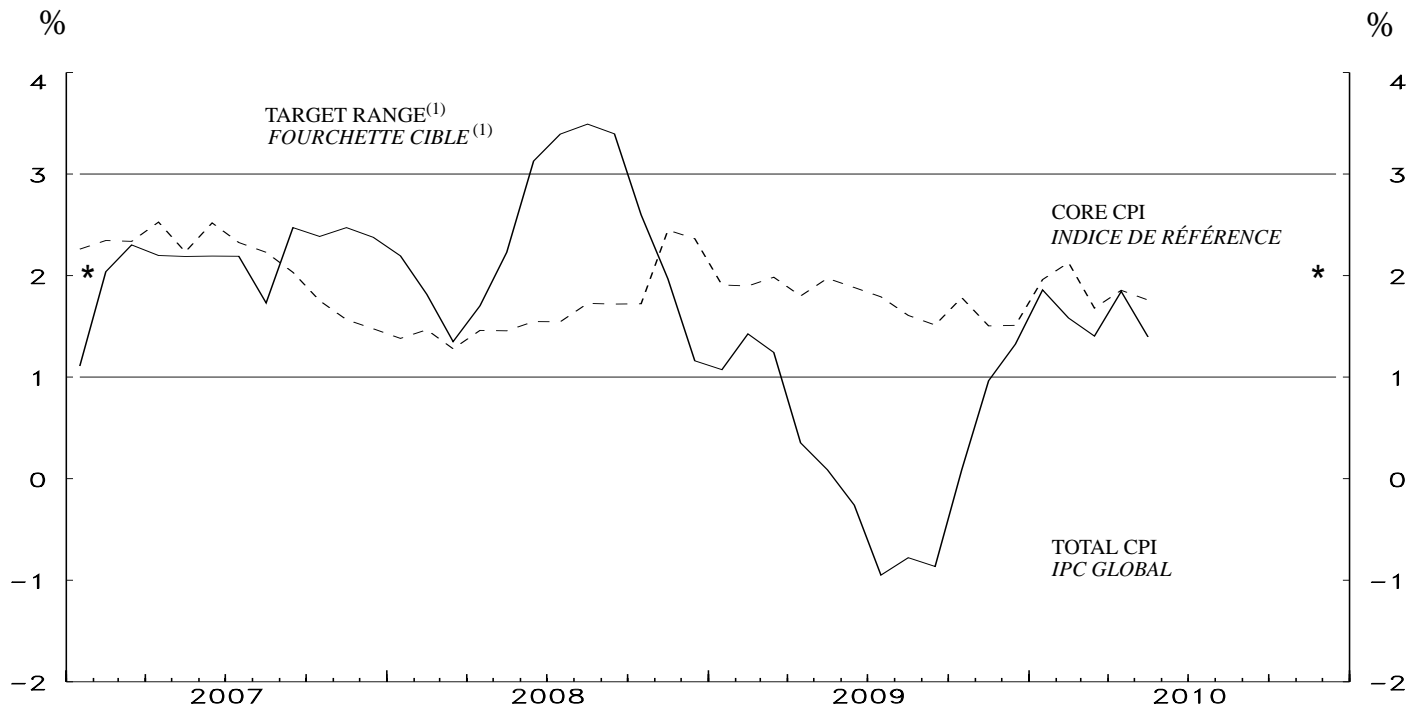


LAST DATA POINT PLOTTED: 30-Jun-10
FIN DE LA PÉRIODE CONSIDÉRÉE: 30-jun-10

The Canadian-dollar effective exchange rate index (CERI) replaces the C-6 index as the Bank's new measure of the value of the Canadian dollar vis-à-vis the currencies of its most important trading partners.

L'indice de taux de change effectif du dollar canadien (indice TCEC) s'agit du nouvel indice que la Banque utilise pour mesurer la valeur du dollar canadien par rapport aux monnaies des principaux partenaires commerciaux du Canada. L'indice TCEC remplace l'indice C-6.

CONSUMER PRICE INDEX



LAST DATA POINT PLOTTED: May 10
FIN DE LA PÉRIODE CONSIDÉRÉE: mai 10

* Inflation - control target / * Cible de maîtrise de l'inflation

(1) Note: Although the target is expressed in terms of the total CPI, the Bank of Canada bases its policy actions on a core measure of the CPI that excludes eight of the most volatile components (fruits, vegetables, gasoline, fuel oil, natural gas, mortgage interest, inter-city transportation and tobacco products) as well as the effect of indirect taxes on the remaining components. Nota: Bien que la cible soit exprimée en fonction de l'IPC global, la Banque du Canada fonde ses décisions de politique monétaire sur un indice de référence qui exclut de l'IPC huit des composantes les plus volatiles (fruits, légumes, essence, mazout, gaz naturel, intérêts hypothécaires, transport interurbain et produits du tabac) ainsi que l'effet des impôts indirects sur les autres composantes.

CONSUMER PRICE INDEX INDICE DES PRIX À LA CONSOMMATION							MONETARY CONDITIONS INDICATORS INDICATEURS DES CONDITIONS MONÉTAIRES				
Month Mois	Total CPI IPC global		Percentage (y/y) (unadjusted) Taux de variation (a/a) (données non désaisonnalisées)				Wednesday Le mercredi	3-Month prime corporate paper rate Taux du papier de premier choix des sociétés non financières à 3 mois	Canadian-dollar effective exchange rate index (CERI) Indice de taux de change effectif du dollar canadien (indice TCEC)		
	Unadjusted Données non désai- sonnalisées	Seasonally adjusted Données désaisonna- lisées	Total CPI IPC global	Core CPI Indice de référence	Alternative measures of trend inflation Autres mesures de l'inflation tendancielle CPIXFET CPIW IPCHAEI IPCP						
	V41690973	V41690914				V36393	V121812				
2008	O	114.5	114.7	2.6	1.7	1.5	2.6	2010	M 3	0.37	116.85
	N	114.1	114.4	2.0	2.4	2.2	2.8		10	0.38	117.57
	D	113.3	114.0	1.2	2.4	2.1	2.5		17	0.39	118.89
									24	0.40	117.62
2009	J	113.0	113.8	1.1	1.9	1.2	2.3		31	0.41	118.73
	F	113.8	114.3	1.4	1.9	1.4	2.4				
	M	114.0	114.1	1.2	2.0	1.4	2.4	A	7	0.42	120.33
	A	113.9	113.8	0.4	1.8	1.3	2.0		14	0.44	120.82
	M	114.7	114.1	0.1	2.0	1.3	2.1		21	0.50	120.80
	J	115.1	114.4	-0.3	1.9	1.3	1.8		28	0.59	119.48
	J	114.7	114.0	-0.9	1.8	1.1	1.5				
	A	114.7	114.3	-0.8	1.6	1.0	1.4	M	5	0.60	118.16
	S	114.7	114.5	-0.9	1.5	0.9	1.2		12	0.60	119.04
	O	114.6	114.9	0.1	1.8	1.3	1.6		19	0.60	115.90
	N	115.2	115.5	1.0	1.5	0.8	1.7		26	0.60	114.45
	D	114.8	115.5	1.3	1.5	0.6	1.6				
2010	J	115.1	116.0	1.9	2.0	1.3	1.8	J	2	0.70	117.22
	F	115.6	116.0	1.6	2.1	1.4	1.6		9	0.71	117.42
	M	115.6	115.9	1.4	1.7	0.9	1.4		16	0.73	118.86
	A	116.0	115.9	1.8	1.9	1.2	1.6		23	0.74	116.62
	M	116.3	115.8	1.4	1.8	1.1	1.4		30	0.73	114.57

Core CPI: The CPI excluding eight of the most volatile components (fruits, vegetables, gasoline, fuel oil, natural gas, mortgage interest, inter-city transportation and tobacco products) as well as the effect of indirect taxes on the remaining components. CANSIM identifier for this series (in level terms) is V41693242. / Indice de référence : Indice des prix à la consommation excluant huit des composantes les plus volatiles de l'IPC (fruits, légumes, essence, mazout, gaz naturel, intérêts hypothécaires, transport interurbain et produits du tabac) ainsi que l'effet des impôts indirects sur les autres composantes. Le numéro d'identification CANSIM de cette série (données exprimées en niveaux) est V41693242.

CPIXFET: The CPI excluding food, energy and the effect of indirect taxes. / IPCHAEI : IPC hors alimentation, énergie et effet des impôts indirects

CPIW: In this measure, each component of the total CPI is multiplied by an additional weight that is inversely proportional to the component's volatility, so that the more volatile the component the less it influences the overall index. / Dans IPCP, chacune des composantes de l'IPC global est multipliée par une pondération additionnelle qui est inversement proportionnelle à la variabilité de la composante, afin que les plus volatiles d'entre elles influencent moins l'évolution de l'indice global.