



PROFIL DE LA PAUVRETÉ 2007

L'AMPLEUR DE LA PAUVRETÉ

Faits saillants

- Au cours des 30 dernières années, on a constaté peu de diminution de l'ampleur de la pauvreté.
- En 2007, au dernier rang des types de famille touchant des revenus nettement inférieurs au seuil de la pauvreté, on retrouvait les personnes seules en âge de travailler et les familles avec des enfants.
- De nombreuses personnes vivent dans une grande pauvreté.

À moins d'indication contraire, les taux de pauvreté dans ce bulletin sont mesurés en fonction des seuils de faible revenu après impôt. Veuillez consulter le bulletin *Méthodologie, définitions et sources d'information* pour obtenir plus de détails.

L'AMPLEUR DE LA PAUVRETÉ AIDE À EN COMPRENDRE LA GRAVITÉ

Les taux de pauvreté indiquent le nombre de personnes qui vivent dans la pauvreté. Cependant, ils ne permettent pas de déterminer si ces gens vivent dans une pauvreté absolue ou si leurs revenus se situent à quelques dollars près sous le seuil de la pauvreté. Les statistiques sur l'ampleur de la pauvreté éclairent cette réalité.

On mesure l'ampleur de la pauvreté en comparant les revenus des familles pauvres avec le seuil du faible revenu. Les revenus sont exprimés parfois en pourcentage du seuil de la pauvreté, parfois en dollars sous le seuil de la pauvreté.

L'AMPLEUR DE LA PAUVRETÉ VARIE SELON LE TYPE DE MÉNAGE

Selon les revenus exprimés en pourcentage du seuil de la pauvreté, l'ampleur de la pauvreté est plus marquée chez les personnes seules en âge de travailler

Les deux types de ménage affichant les taux de pauvreté les plus élevés sont les hommes seuls et les femmes seules en âge de travailler. En 2007, leurs revenus moyens correspondaient respectivement à 55 % et à 58 % du seuil de la pauvreté.

À l'autre extrémité se trouve le type de ménage dont les revenus se situent le plus près du seuil de la pauvreté, soit les aînés seuls. Les revenus des hommes et des femmes s'établissaient en moyenne à 86 % du seuil de la pauvreté.

Les taux de pauvreté mesurés selon la **mesure du panier de consommation** (MPC) donnaient des résultats semblables. La seule différence notable résidait dans l'ampleur plus marquée de la pauvreté chez les femmes aînées seules. En 2007, les revenus de ces dernières équivalaient à 74 % de la MPC, comparativement à 86 % du seuil du faible revenu.

Selon les revenus exprimés en dollars sous le seuil de la pauvreté, l'ampleur de la pauvreté est plus marquée chez les familles avec enfants

En 2007, ce sont chez les familles monoparentales pauvres dont le chef est un homme que l'on constatait la plus grande pauvreté. Il faut en moyenne 8 600 \$ supplémentaires à ce type de famille pour atteindre le seuil du faible revenu.





L'écart de pauvreté était de 7 600 \$ chez les familles biparentales et de 7 500 \$ chez les familles monoparentales dont le chef est une femme.

L'ampleur de la pauvreté était la plus faible chez les aînés seuls. Pour atteindre le seuil du faible revenu, il faut en moyenne 2 400 \$ supplémentaires aux femmes, tandis qu'il en faut 2 300 \$ aux hommes.

Le classement des types de famille dont l'ampleur de la pauvreté est exprimée en dollars diffère légèrement de celui où l'ampleur est exprimée en pourcentage. Cela est attribuable en partie au fait que les besoins financiers des familles composées de deux personnes ou plus sont plus élevés que ceux des personnes seules.

On a remarqué, au cours des 20 dernières années, que les familles biparentales avaient tendance à afficher l'écart de pauvreté le plus marqué, allant de 7 500 \$ à 9 500 \$. Ce sont les aînés seuls qui présentent, depuis toujours, le plus petit écart de pauvreté.

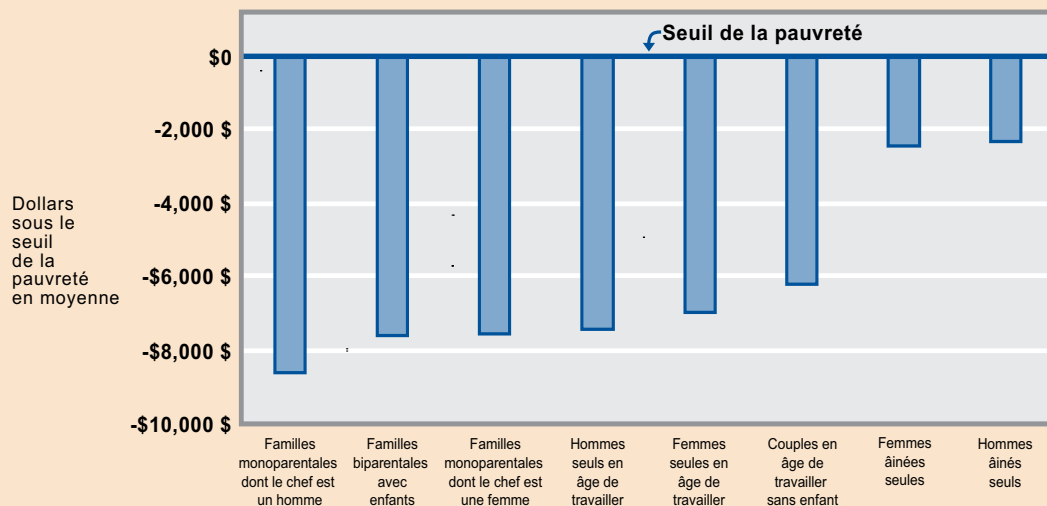
L'écart de pauvreté total

Au Canada, l'écart de pauvreté total – le montant supplémentaire dont ont besoin les personnes vivant dans la pauvreté pour atteindre le seuil du faible revenu – équivalait à 12,3 milliards de dollars en 2007. Il s'agit de l'écart le plus faible depuis 1990.

Bien que cela constitue une importante somme, à titre comparatif, le produit intérieur brut du Canada se chiffrait à 1,5 billion de dollars en 2007, ce qui correspond à 124 fois le montant de l'écart. De plus, l'écart de pauvreté équivalait à 1,5 % seulement du revenu total du marché gagné par tous les Canadiens et les Canadiennes en 2007.¹

¹ On calcule le revenu du marché en additionnant le revenu d'emploi, le revenu de placement, le revenu de retraite et tout autre revenu monétaire. Il s'agit d'un montant qui équivaut au revenu total avant impôt moins les revenus provenant de sources gouvernementales.

L'ampleur de la pauvreté est la plus faible chez les aînés seuls



Remarque: L'échantillon des couples d'aînés était trop petit pour fournir une estimation fiable.

BON NOMBRE DE PERSONNES SEULES VIVENT DANS UNE GRANDE PAUVRETÉ

Voici maintenant un aperçu de la situation des personnes les plus pauvres, c'est-à-dire celles qui vivent dans une grande pauvreté et qui touchent des revenus inférieurs à la moitié du seuil de la pauvreté.

À combien se chiffre la moitié du seuil de la pauvreté?² Voici ce à quoi correspondait la moitié du seuil de la pauvreté dans une grande ville en 2007 :

Taille de la famille	\$
1 personne	8 977 \$
2 personnes	10 926 \$
3 personnes	13 605 \$
4 personnes	16 973 \$

Les personnes seules en âge de travailler étaient de loin les plus susceptibles de vivre dans une grande pauvreté. En 2007, plus d'un tiers des personnes seules qui vivaient dans la pauvreté touchaient des revenus inférieurs à la moitié du seuil de la pauvreté. Cela représente

² Veuillez consulter le bulletin *Méthodologie, définitions et sources d'information* pour obtenir plus de détails.

428 000 personnes, soit trois fois la population de l'Île-du-Prince-Édouard.

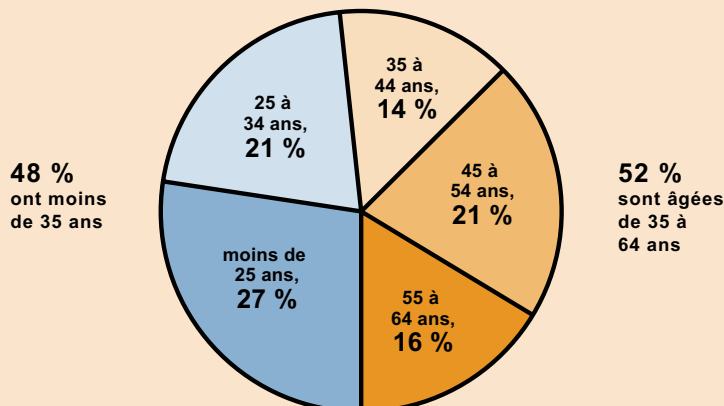
Les familles biparentales constituaient le type de famille en âge de travailler le moins enclin à vivre dans une grande pauvreté. En 2007, 12 % des familles biparentales pauvres avaient des revenus inférieurs à la moitié du seuil de la pauvreté.

Le nombre de couples d'aînés et d'aînés seuls vivant dans une grande pauvreté était trop petit pour fournir une estimation fiable.

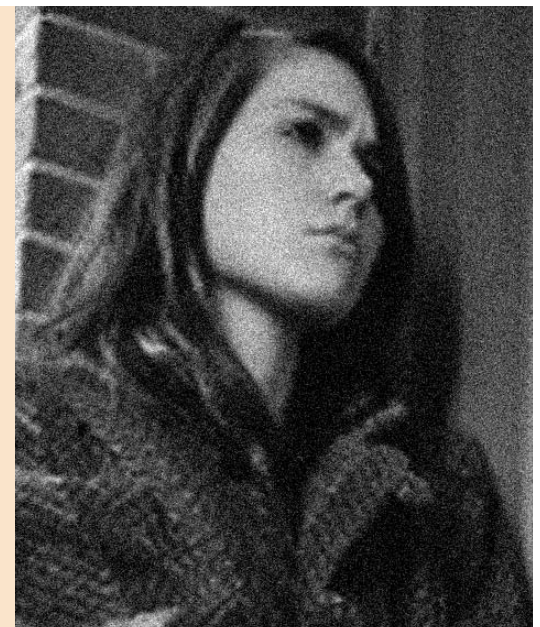
Familles en âge de travailler ayant touché des revenus inférieurs à la moitié du seuil de la pauvreté en 2007

	Nombre	% de familles pauvres
Hommes seuls	237 000	39 %
Femmes seules	191 000	36 %
Couples sans enfant	25 000	24 %
Familles monoparentales dont le chef est une femme	31 000	23 %
Familles biparentales	18 000	12 %

Des personnes seules vivent dans une grande pauvreté dans tous les groupes d'âge



Répartition en pourcentage, selon le groupe d'âge, des personnes seules en âge de travailler vivant dans la pauvreté et dont les revenus étaient inférieurs à la moitié du seuil de la pauvreté en 2007



Des personnes de tous les âges vivent dans une grande pauvreté

Vous pensez peut-être que les personnes seules vivant dans une grande pauvreté sont les jeunes qui poursuivent leurs études ou qui commencent leur carrière, mais tel n'est pas le cas.

- Un peu plus de la moitié des personnes seules touchées par une grande pauvreté avaient 35 ans ou plus.
- 37 % de ces personnes étaient âgées de 45 à 64 ans.

AVONS-NOUS FAIT DES PROGRÈS?

Si l'on jette un regard sur les 30 dernières années, on constate peu de réduction soutenue de l'ampleur de la pauvreté.

En procédant à une ventilation des données selon les types de famille, on observe des signes de progrès dans certains groupes.

- L'ampleur moyenne de la pauvreté chez les aînés seuls représente aujourd'hui environ la moitié de ce qu'elle était il y a 30 ans.
- On constate une amélioration continue de la situation des familles monoparentales dont le chef est une femme, même si l'ampleur moyenne de la pauvreté est toujours élevée.

Combinaison des taux de pauvreté et de l'ampleur de la pauvreté

L'ampleur de la pauvreté varie considérablement selon les types de famille. En combinant l'ampleur et les taux de pauvreté, nous arrivons à mieux comprendre la situation des personnes pauvres au Canada.

En outre, dans tous les groupes d'âge, ce sont les aînés qui connaissent les taux de pauvreté les plus faibles, et très peu d'aînés vivent dans une grande pauvreté.

Par contre, ce sont les personnes seules en âge de travailler qui présentent les taux de pauvreté les plus élevés et qui sont les plus susceptibles de vivre dans une grande pauvreté.

www.ncwcnbes.net

Février 2010