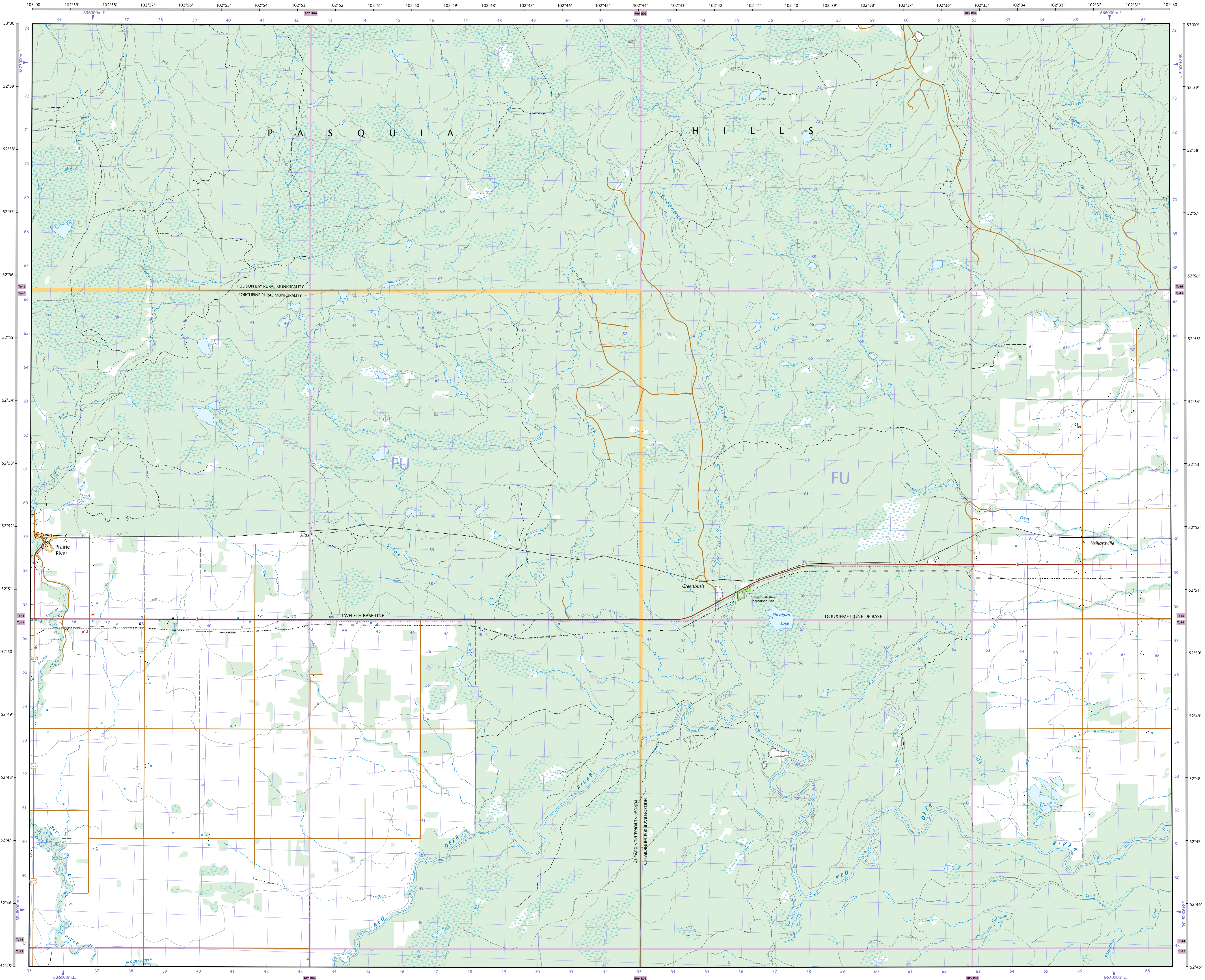
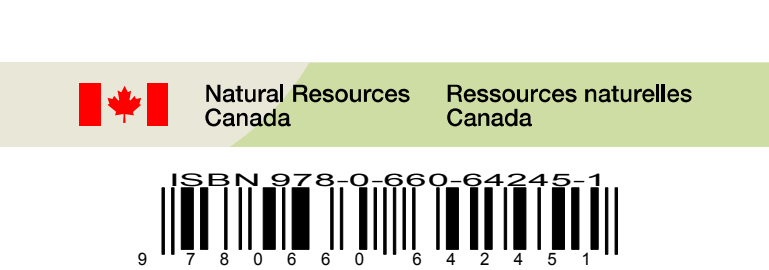
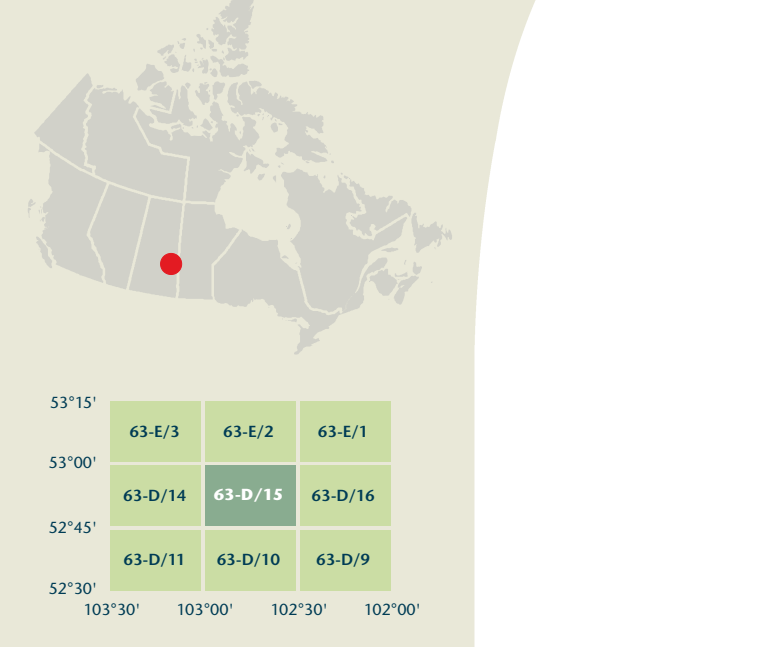


- Road: hard surface, more than 2 lanes, toll gate; service centre
Route: revêtement dur, plus de 2 voies, poste de péage; centre de service
- Road: hard surface, 2 lanes, less than 2 lanes; snowplowed
Route: revêtement dur, 2 voies, moins de 2 voies; pavalanche
- Road: hard surface, river, canal; bridge: loose or stabilized surface, street
Route: revêtement dur, rue; pont: canalisation de gravier, aggloméré, rue
- Road: loose or stabilized surface, all season, 2 lanes or more, less than 2 lanes
Route: de gravier, aggloméré, toute saison, 2 voies ou plus, moins de 2 voies
- Road: loose surface, dry weather; vehicle track or winter road; trail; portage
Route: de gravier, temps sec; chemin de terre ou d'hiver; sentier; portage
- Highway interchange; highway route number; built-up area
Changier; numéro de route, agglomération
- Railway: single track, railway station; bridge; turntable; multiple tracks
Chemin de fer, voie unique; gare; pont; plateau tournant; voies multiples
- Railway: abandoned; railway yard
Chemin de fer, abandonné; gare de triage
- Rapid: normal; rail, road; footbridge
Transport rapide: voie ferrée, route, passerelle
- Caseway: covered bridge; tunnel; bridge; movable bridge
Chaussée: pont couvert; tunnel; pont, pont mobile
- Boundary: international; boundary monument
Limite: internationale; repère d'arpentage
- Boundary: Provincial and Territorial
Limite: Provinciale et territoriale
- Boundary: unsurveyed provincial or territorial; area outline
Limite: Provinciale ou territoriale non arpentée; surface délimitée
- Boundary: administrative; recreational
Limite: administrative; récréative
- Boundary: geographic; unsurveyed geographic; small Indian reserve
Limite: géographique; géographique non arpentée; petite réserve indienne
- Wall; fence
Mur; clôture
- Power transmission line; multiple lines; submarine cable
Ligne de transport d'énergie; lignes multiples; câble sous-marin
- Pipeline: oil, natural gas; control valve; multi use; underground
Pipeline: pétrole; gaz naturel; valve de contrôle; multi-utilisateur; souterrain
- Mine: pit; sand, gravel, clay; quarry
Mine; banc: sable, gravier, argile; carrière
- Airport/airfield: active, condition unknown; heliport
Aéroport/aérodrome: actif, condition inconnue; hélipont
- Industrial building; chimney; industrial; flare stack; burner; lumberyard
Bâtiment industriel; cheminée: industrielle, torche, brûleur; parc à bois déboisés
- Oil tank; water tank
Réservoir de pétrole; réservoir d'eau
- Silo; grain elevator; clearance tower; satellite tracking station
Silo; élévateur à grains; tour d'éclairage; station de poursuite de satellite
- Electric facility: oil or natural gas facility; wind-operated device
Installation électrique; installation pétrolière ou gazière; éolienne
- Tower: communication, radar antenna, radio telescope; fire control
Tour: communication, antenne radar; radiotélescope; feu; contrôle
- Domestic waste; liquid waste; industrial solid deposit
Déchet domestique; déchet liquide; dépôt de solide industriel
- Sportplex; arena; community centre
Centre sportif; arène; centre communautaire
- Lookout; historic site; zoo
Belvédère; site historique; zoo
- Golf course; campground; ruins
Terrain de golf; terrain de camping; ruines
- Ski lift; sports track
Remonte-pente; piste de course
- Building(s): building(s), religious; educational; cabin
Bâtiment(s); bâtiment(s); religieux; d'enseignement; cabane
- Hospital; medical centre; senior citizens home; lodging
Hôpital; centre médical; résidence pour personnes âgées; gîte
- City hall; Parliament Building; municipal hall
Hôtel de ville; édifice du Parlement; salle municipale
- Customs post; ranger warden station; cemetery
Poste de douane; poste de garde forestier (poste de garde de parc; cinéaste)
- Court house; penal institution
Palais de justice; établissement pénitentiaire
- Fire station; police station; armory
Caserne de pompier; poste de police; magasin militaire
- Waterbody/shoreline; watercourse; disappearing stream
Plan d'eau/lac; cours d'eau; ruisseau; cours d'eau disparu
- Navigation light; ferry; cable or abandoned bridge pier
Feu de navigation; traversier; caisson ou pilier de pont abandonné
- Coast guard station; seaplane base; active, condition unknown/marina
Station de la garde côtière; hydravion; actif; condition inconnue; marina
- Fish ladder; dam; small, large; carrying road
Échelle à poissons; barrage; petit; grand; pontant une route
- Dyke/weir/dam; boat ramp; wharf; pier or dock; boat; breakwater
Diguet/mur de protection; rampe de chargement; quai; pilier; pont; brise-lames
- Slip; drydock; ford; small islands; navigational beacon
Calée; cale sèche; goule; îlots; balise de navigation
- Navigable canal; lock; dike, conduit, irrigation canal; spring
Canal navigable; écluse; fossé; canalisation, canal d'irrigation; source
- Reservoir; underground reservoir; fish pond
Réservoir; réservoir souterrain; viviers dans l'eau
- Alluvium; dry river bed; sand in water; foreshore flats
Alluvion; lit de rivière à sec; sable dans l'eau; estrans
- Rapids; falls (height)
Rapides; chutes (hauteur)
- Rocky ledge; wet rocks in water; exposed diplock
Banc rocheux; rochers dans l'eau; éperon rocheux
- Moraine; glacial debris; permanent snow and ice
Moraine; débris glaciaires; neige et glace permanentes
- Marsh; swamp; marsh in water; string bog
Marais; marécage; marais dans l'eau; tourbière réticulée
- Tundra ponds; tundra polygon; peat bog
Étang de tourbière; polygone de tourbière; tourbière à peat
- Sand; silt; pingo; wooded area
Sable; limon; pingo; région boisée
- Contour; index; intermediate; approximate
Coupes de niveau: maillères; intermédiaire; approximative
- Depression contour; spot elevation; cave
Coupes de niveau: point cote; caverne

63-D/15 SCALE 1:50 000 EDITION 04 PRAIRIE RIVER Saskatchewan



PRAIRIE RIVER
Saskatchewan
WEST OF SECOND MERIDIAN / OUEST DU DEUXIÈME MÉRIDIEN

Produced on December 15, 2009, by the Centre for Topographic Information, Natural Resources Canada.
Établi le 15 décembre 2009, par le Centre d'information topographique, Ressources naturelles Canada.

Map content validity dates
- Road network, 1990 - 2008
- Hydrographic network, 1981 - 1990
- Vegetation, 1990
- Buildings, 1990
- Boundaries, 2004 - 2008
- Toponymy, 2004 - 2008

Dates de validité du contenu de la carte
- Réseau routier, 1990 - 2008
- Réseau hydrographique, 1981 - 1990
- Végétation, 1990
- Bâtiements, 1990
- Limites, 2004 - 2008
- Toponymie, 2004 - 2008

1 centimetre on the map represents 500 metres on the ground
Échelle: 1:50 000
Elevations in metres above Mean Sea Level
Altitudes en mètres au-dessus du niveau moyen de la mer

Use diagram only to obtain numeric values
Approximate Mean Declination 2009
for centre of map
Annual change decreasing 11.9"
N'utilisez le diagramme que pour obtenir les valeurs numériques
Déclinaison moyenne approximative au centre de la carte en 2009
Variation annuelle décroissante 11.9"

100 000 metre Square
Identification
Identification du carré de 100 000 mètres

Transverse Mercator Projection
Projection Transverse de Mercator
North American Datum 1983
Système de référence nord-américain 1983

1000 metre Universal Transverse Mercator Grid
Grille Zone
Division
Quadrillage universel transverse de Mercator de 1000 mètres

A substantial on how to estimate position from the UTM grid can be found at: <http://maps.NRCan.gc.ca/topo101>
Consultez le bulletin sur la manière d'évaluer la position à partir de la grille UTM sur: <http://cartes.RNCan.gc.ca/topo101/>

Printed map / Carte imprimée
Cat. no.: N6-de-14
M116-2-060315-PDF
ISBN 978-0-662-425-1

Digital map / Carte numérique
Cat. no.: N6-de-14
M116-2-060315-PDF
ISBN 978-0-662-425-1

This map is not to be used for air or marine navigation. Cette carte ne doit pas être utilisée pour la navigation aérienne ou maritime.