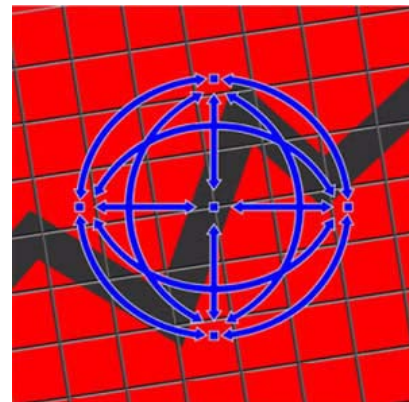


# Indicateurs nationaux du tourisme

Estimations trimestrielles  
Troisième trimestre 2009



Commission canadienne du tourisme et  
Statistique Canada

Canadian Tourism Commission and  
Statistics Canada

Canada 

## Remerciements

Les Indicateurs nationaux du tourisme sont financés par le biais d'un accord de partenariat entre la Commission canadienne du tourisme et Statistique Canada.

Cette publication a été préparée par les employés de la Division des comptes des revenus et dépenses : Karen Ashman, Monique Bisailon, Anne-Marie Bridger, Shuhua Gao, Chris Jackson, Demi Kotsovos, Kim Longtin, Chris MacPhail, Charles Morissette, James Tebrake, Jamie Temple et Joe Wilkinson.

## Comment obtenir d'autres renseignements

Toute demande de renseignements au sujet du présent produit ou au sujet de statistiques ou de services connexes doit être adressée à notre agent d'information : Division des comptes des revenus et dépenses Statistique Canada, Ottawa, Ontario, K1A 0T6 (1-613-951-3640, [iead-info-dcrd@statcan.gc.ca](mailto:iead-info-dcrd@statcan.gc.ca)).

Pour toute demande de renseignements au sujet de ce produit ou sur l'ensemble des données et des services de Statistique Canada, visiter notre site Web à [www.statcan.gc.ca](http://www.statcan.gc.ca). Vous pouvez également communiquer avec nous par courriel à [infostat@statcan.gc.ca](mailto:infostat@statcan.gc.ca) ou par téléphone entre 8h30 et 16h30 du lundi au vendredi aux numéros suivants :

### Numéros sans frais (Canada et États-Unis) :

|   |                |
|---|----------------|
| Service de renseignements   | 1-800-263-1136 |
| Service national d'appareils de télécommunications pour les malentendants | 1-800-363-7629 |
| Télécopieur   | 1-877-287-4369 |
| Renseignements concernant le Programme des services de dépôt              | 1-800-635-7943 |
| Télécopieur pour le Programme des services de dépôt                       | 1-800-565-7757 |

**Centre de renseignements de Statistique Canada :** 1-613-951-8116

Télécopieur 1-613-951-0581

## Renseignements sur les commandes et les abonnements

Le produit n° 13-009-X au catalogue est disponible gratuitement sous format électronique. Pour obtenir un exemplaire, il suffit de visiter notre site Web à [www.statcan.gc.ca](http://www.statcan.gc.ca) et de choisir la rubrique « Publications ».

## Normes de service à la clientèle

Statistique Canada s'engage à fournir à ses clients des services rapides, fiables et courtois. À cet égard, notre organisme s'est doté de normes de service à la clientèle qui sont observées par les employés lorsqu'ils offrent des services à la clientèle. Pour obtenir une copie de ces normes de service, veuillez communiquer avec Statistique Canada au numéro sans frais 1-800-263-1136. Les normes de service sont aussi publiées sur le site [www.statcan.gc.ca](http://www.statcan.gc.ca) sous « À propos de nous »> « Offrir des services aux Canadiens ».

# Indicateurs nationaux du tourisme

Estimations trimestrielles  
Troisième trimestre 2009

Publication autorisée par le ministre responsable de Statistique Canada

© Ministre de l'Industrie, 2010

Tous droits réservés. Le contenu de la présente publication électronique peut être reproduit en tout ou en partie, et par quelque moyen que ce soit, sans autre permission de Statistique Canada, sous réserve que la reproduction soit effectuée uniquement à des fins d'étude privée, de recherche, de critique, de compte rendu ou en vue d'en préparer un résumé destiné aux journaux et/ou à des fins non commerciales. Statistique Canada doit être cité comme suit : Source (ou « Adapté de », s'il y a lieu) : Statistique Canada, année de publication, nom du produit, numéro au catalogue, volume et numéro, période de référence et page(s). Autrement, il est interdit de reproduire le contenu de la présente publication, ou de l'emmagasiner dans un système d'extraction, ou de le transmettre sous quelque forme ou par quelque moyen que ce soit, reproduction électronique, mécanique, photographique, pour quelque fin que ce soit, sans l'autorisation écrite préalable des Services d'octroi de licences, Division des services à la clientèle, Statistique Canada, Ottawa, Ontario, Canada, K1A 0T6.

## Janvier 2010

N° 13-009-X au catalogue

ISSN 1918-4034

Périodicité : trimestrielle

## Ottawa

This publication is available in English upon request (Catalogue no. 13-009-X).

---

## Note de reconnaissance

Le succès du système statistique du Canada repose sur un partenariat bien établi entre Statistique Canada et la population, les entreprises, les administrations canadiennes et les autres organismes. Sans cette collaboration et cette bonne volonté, il serait impossible de produire des statistiques précises et actuelles.

## Signes conventionnels

Les signes conventionnels suivants sont employés uniformément dans les publications de Statistique Canada :

- . indisponible pour toute période de référence
- .. indisponible pour une période de référence précise
- ... n'ayant pas lieu de figurer
- 0** zéro absolu ou valeur arrondie à zéro
- 0<sup>s</sup>** valeur arrondie à 0 (zéro) là où il y a une distinction importante entre le zéro absolu et la valeur arrondie
- P** préliminaire
- r** révisé
- x** confidentiel en vertu des dispositions de la *Loi sur la statistique*
- E** à utiliser avec prudence
- F** trop peu fiable pour être publié

## Pour plus de renseignements

Pour plus de renseignements sur les **Indicateurs nationaux du tourisme**, communiquez avec la Division des comptes des revenus et dépenses au 1-613-951-3640 et demandez l'agent d'information; [lead-info-dcrd@statcan.gc.ca](mailto:lead-info-dcrd@statcan.gc.ca).

## Données stockées dans CANSIM et version électronique

Les estimations des **Indicateurs nationaux du tourisme** sont disponibles dans la base de données CANSIM de Statistique Canada (dans les tableaux 387-0001 à 387-0010).

La version électronique de la publication est offerte gratuitement dans le site Web de Statistique Canada ([www.statcan.gc.ca/francais/freepub/13-009-X/free\\_f.htm](http://www.statcan.gc.ca/francais/freepub/13-009-X/free_f.htm)).

## À propos de cette publication

La présente publication nous renseigne sur les indicateurs nationaux du tourisme (INT). Ceux-ci permettent de suivre l'évolution du tourisme au Canada sur une base trimestrielle. Les estimations de l'offre et la demande des principaux biens et services ainsi que l'emploi dans les industries touristiques et non touristiques identifiées au tourisme par le compte satellite du tourisme (CST), sont présentées comme séries chronologiques. Toutes les séries utilisent le CST comme point de référence.

Des **tableaux statistiques** présentent les plus récentes estimations annuelles et trimestrielles subdivisées en six thèmes: la demande touristique au Canada, la demande touristique intérieure, les exportations touristiques, l'offre, l'emploi attribuable au tourisme et le produit intérieur brut. Les tableaux présentent les INT en prix courants et en prix constants dont les variations en pourcentages apparaissent juste à la ligne en dessous. La variation trimestrielle en pourcentage apparaît avec les données désaisonnalisées. Lorsque les données ne sont pas désaisonnalisées la variation par rapport à l'année précédente est présentée.

Pour plus de détails concernant les INT, voir la section: "Concepts, méthodologie et qualité des données". Si vous désirez des explications et des informations supplémentaires, voir "Documentations connexes".

## Documentations connexes

Les concepts, sources et méthodes des INT ainsi que du CST sont décrits dans les publications suivantes de Statistique Canada :

**Guide des indicateurs nationaux du tourisme, sources et méthodes**, n° 13-594-GPF au catalogue, août 1996.

**Guide du compte satellite du tourisme du Canada**, Division des comptes des revenus et dépenses, série technique n° 52 — n° 13-604 au catalogue, décembre 2007.

**Compte satellite du tourisme du Canada, 2004**, Division des comptes des revenus et dépenses, série technique n° 63 — n° 13-604 au catalogue, décembre 2009.

**Compte satellite provincial et territorial du tourisme pour le Canada, 1998**, Division des comptes des revenus et dépenses, série technique n° 40 — 13-604-MPF au catalogue, juin 2003.

"Le Compte satellite du tourisme," dans **Comptes nationaux des revenus et dépenses, deuxième trimestre 1994**, n° 13-001-X au catalogue.

**Guide des comptes des revenus et dépenses**, n° 13-017-X au catalogue, juin 2008.

"Les indices de prix Laspeyres, Paasche et en chaîne dans les comptes des revenus et dépenses," dans **Comptes nationaux des revenus et dépenses, quatrième trimestre 1988**, n° 13-001-X au catalogue.

**La méthode de désaisonnalisation X11ARMMI/88**, par Estela Bee Dagum, Division des séries chronologiques, octobre 1988.

Nations Unies, Commission des communautés européennes — Eurostat, Fond monétaire international, Organisation de coopération et de développement économiques et Banque mondiale, **Système de comptabilité nationale, 1993**, New York, 1997.

**Révisions des Indicateurs nationaux du tourisme du Canada**, Division des comptes des revenus et dépenses, série technique n° 47 — n° 13-604-M au catalogue, janvier 2005.

## **Requêtes spéciales**

Les tableaux individuels des INT sont disponibles le jour de la parution sous forme d'imprimés au laser. Ceux-ci peuvent être obtenus en communiquant avec la Division des comptes des revenus et dépenses, au numéro de téléphone 613-951-3640 ou par télécopieur, au numéro 613-951-3618. Par ailleurs, les agents d'information peuvent répondre aux questions concernant les INT au téléphone ou par télécopieur (aux mêmes numéros que ci-dessus), ou par la poste. Il y a un coût de 40 \$ minimum (6 pages incluses plus 1,50 \$ par page additionnelle) pour l'information envoyée par télécopieur. Des frais plus élevés sont exigés lorsque des tableaux spéciaux sont demandés. Le paiement doit être versé à l'avance, habituellement par VISA, American Express ou Mastercard.

# Table des matières

|  |             |
|--|-------------|
| <b>À propos de cette publication</b> .....   | <b>v</b>    |
| <b>Faits saillants</b> .....   | <b>viii</b> |
| <b>Concepts, méthodologie et qualité des données</b> .....   | <b>xi</b>   |
| <b>Section A</b>   |             |
| <b>Demande touristique au Canada</b>   |             |
| Tableau 1 Demande touristique au Canada, données désaisonnalisées .....  | 2           |
| Tableau 2 Demande touristique au Canada, données non désaisonnalisées .....                                      | 3           |
| Tableau 3 Demande touristique au Canada, aux prix de 2002, données désaisonnalisées .....                        | 4           |
| <b>Section B</b>   |             |
| <b>Demande touristique intérieure</b>  |             |
| Tableau 4 Demande touristique intérieure, données désaisonnalisées .....   | 6           |
| Tableau 5 Demande touristique intérieure, données non désaisonnalisées .....                                     | 7           |
| Tableau 6 Demande touristique intérieure, aux prix de 2002, données désaisonnalisées .....                       | 8           |
| <b>Section C</b>   |             |
| <b>Demande touristique des non-résidents (exportations)</b>  |             |
| Tableau 7 Demande touristique des non-résidents (exportations), données désaisonnalisées .....                   | 10          |
| Tableau 8 Demande touristique des non-résidents (exportations), données non désaisonnalisées .....               | 11          |
| Tableau 9 Demande touristique des non-résidents (exportations), aux prix de 2002, données désaisonnalisées ..... | 12          |
| <b>Section D</b>   |             |
| <b>Offre de biens et services touristiques</b>   |             |
| Tableau 10 Offre de biens et services touristiques, données désaisonnalisées .....                               | 14          |
| Tableau 11 Offre de biens et services touristiques, données non désaisonnalisées .....                           | 15          |
| Tableau 12 Offre de biens et services touristiques, aux prix de 2002, données désaisonnalisées .....             | 16          |
| <b>Section E</b>   |             |
| <b>Emploi attribuable au tourisme</b>  |             |
| Tableau 13 Emploi attribuable au tourisme, données désaisonnalisées .....  | 18          |
| Tableau 14 Emploi attribuable au tourisme, données non désaisonnalisées .....                                    | 19          |
| <b>Section F</b>   |             |
| <b>Prix et produit intérieur brut du tourisme</b>  |             |
| Tableau 15 Produit intérieur brut généré par le tourisme, données désaisonnalisées .....                         | 21          |
| Tableau 16 Produit intérieur brut généré par le tourisme, données non désaisonnalisées .....                     | 22          |
| Tableau 17 Produit intérieur brut généré par le tourisme, aux prix de 2002, données désaisonnalisées .....       | 23          |
| Tableau 18 Indices implicites de prix, demande touristique, données désaisonnalisées .....                       | 24          |
| <b>Section G</b>   |             |
| <b>Tableaux supplémentaires</b>  |             |
| Tableau 19 Voyageurs internationaux, données désaisonnalisées .....  | 26          |
| Tableau 20 Voyageurs internationaux, données non désaisonnalisées .....  | 27          |
| Tableau 21 Recettes et dépenses au compte des voyages internationaux, données désaisonnalisées .....             | 28          |
| Tableau 22 Recettes et dépenses au compte des voyages internationaux, données non désaisonnalisées .....         | 29          |
| Tableau 23 Taux de change en dollars canadiens par unité de devise étrangère, données non désaisonnalisées ..... | 30          |
| Tableau 24 Indice des prix à la consommation, certains pays, données non désaisonnalisées .....                  | 31          |
| Tableau 25 Autres statistiques connexes, données désaisonnalisées au taux annuel .....                           | 32          |

## Faits saillants

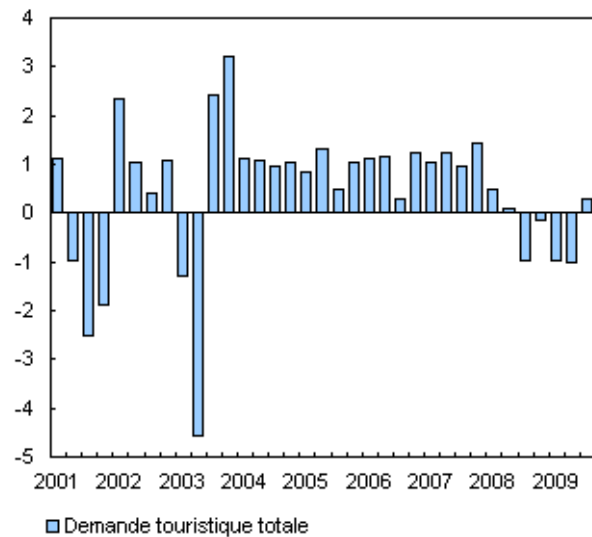
Troisième trimestre de 2009

### Données désaisonnalisées et corrigées en fonction des variations des prix<sup>1</sup>

Les dépenses générées par le tourisme au Canada ont augmenté de 0,3 % en termes réels au troisième trimestre de 2009, les dépenses des Canadiens ayant progressé, tandis que celles des visiteurs internationaux ont diminué.

**Graphique 1 Revirement des dépenses touristiques**

variation en % - trimestre précédent, données désaisonnalisées et corrigées en fonction des variations de prix



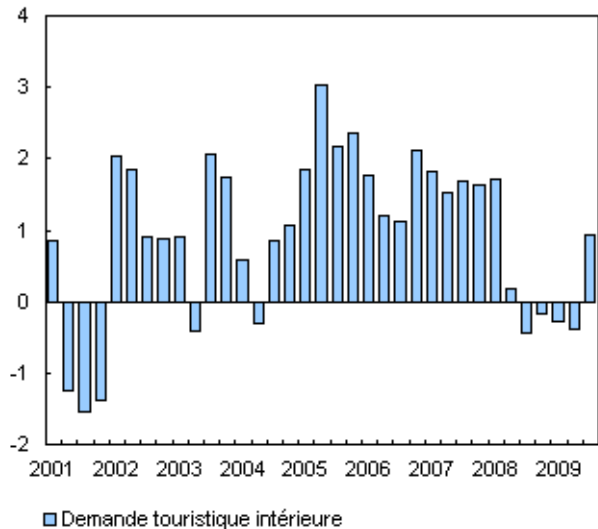
Il s'agit de la première hausse des dépenses touristiques en cinq trimestres, qui met fin au ralentissement le plus long depuis le début des années 1990. Du deuxième trimestre de 2008 au deuxième trimestre de 2009, les dépenses générées par le tourisme ont diminué de 3,1 % en termes réels. Cette diminution est toutefois bien inférieure à la baisse de 5,8 % enregistrée pendant l'épisode du syndrome respiratoire aigu sévère (SRAS), durant les deux premiers trimestres de 2003.

### Les dépenses des Canadiens au chapitre du tourisme progressent

Les dépenses des Canadiens au chapitre du tourisme au pays ont augmenté de 0,9 % en termes réels au troisième trimestre de 2009, après quatre trimestres de baisses.

**Graphique 2 Les dépenses touristiques intérieures augmentent**

variation en % - trimestre précédent, données désaisonnalisées et corrigées en fonction des variations de prix



Les dépenses ont été plus élevées dans toutes les catégories principales du tourisme. Les dépenses en hébergement ont connu une hausse de 1,6 %, après avoir diminué de 2,8 % au trimestre précédent. Les dépenses en transport aérien de passagers ont aussi repris, les voyages à l'étranger ayant augmenté par rapport au trimestre précédent.

Les dépenses liées aux services d'agences de voyages et autres services de transport ont diminué, y compris les services de taxi et le transport par eau.

1. Les taux de croissance des dépenses touristiques et du PIB sont présentés en termes réels (c.-à-d. rajustés en fonction des variations de prix) et sont corrigés pour tenir compte des variations saisonnières, sauf indication contraire. Les données sur l'emploi sont également désaisonnalisées. Les variations en pourcentage connexes sont présentées aux taux trimestriels sauf indication contraire.

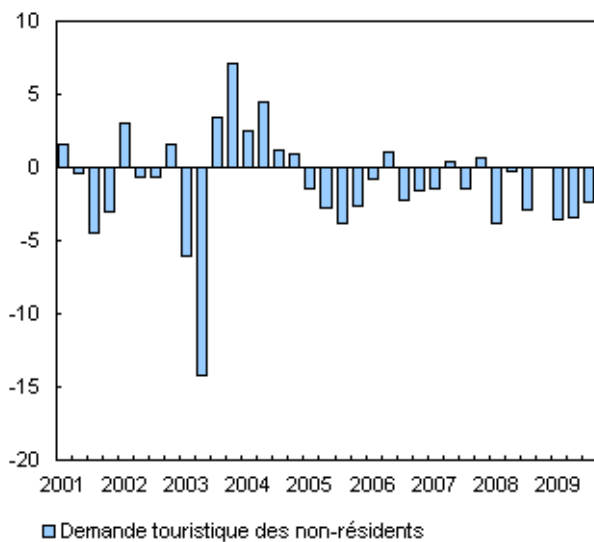


## Nouvelle baisse des dépenses des visiteurs étrangers

Les dépenses des visiteurs étrangers ont diminué de 2,4 % en termes réels au troisième trimestre de 2009. Il s'agit de la septième baisse trimestrielle consécutive. Cette baisse a porté les dépenses des visiteurs étrangers au Canada à un niveau inférieur de 15,4 % à celui du quatrième trimestre de 2007.

### Graphique 3 Les dépenses des non-résidents diminuent de nouveau

variation en % - trimestre précédent, données désaisonnalisées et corrigées en fonction des variations de prix



Les dépenses des visiteurs étrangers ont diminué d'une façon généralisée, et plus particulièrement dans les loisirs et les divertissements, le carburant, les réparations et les pièces pour véhicules automobiles, ainsi que l'hébergement. Le nombre de voyageurs qui passent une ou plusieurs nuits au Canada en provenance des États-Unis et d'autres pays a diminué de 1,7 % au cours du trimestre, tandis que le nombre de visiteurs d'un jour a diminué de 8,6 %.

### Le tourisme contribue de façon positive à la croissance économique

Le produit intérieur brut (PIB) du tourisme a progressé de 0,4 % en termes réels au troisième trimestre de 2009, soit la première hausse en cinq trimestres. Cet élan a été attribuable à l'activité renouvelée dans le

transport aérien et les industries de l'hébergement. Les baisses se sont poursuivies dans les autres industries touristiques, y compris les loisirs et les divertissements et les services de voyages.

L'emploi généré par le tourisme est demeuré inchangé par rapport au trimestre précédent. Des hausses de l'emploi ont été enregistrées dans le transport aérien et l'hébergement, mais le nombre d'emplois a diminué dans les services de restauration et les services de voyages.

### Perspectives

Selon la plus récente Enquête sur les perspectives du monde des affaires pour les industries de l'hébergement de voyageurs, les hôteliers canadiens ont déclaré avoir des attentes plus pessimistes pour le quatrième trimestre de 2009 par rapport au même trimestre l'année précédente, mais pas aussi pessimistes qu'au trimestre précédent. Au total, les hôteliers s'attendaient à des taux d'occupation et à des tarifs quotidiens moyens plus faibles qu'ils ne l'ont été au cours du même trimestre l'année dernière. Les conditions économiques régionales ont continué d'être l'obstacle commercial le plus fréquemment cité.

À l'échelle internationale, les indicateurs composites avancés de l'Organisation de coopération et de développement économiques (OCDE) de décembre 2009 continuent d'annoncer une reprise pour les économies de l'OCDE. Une meilleure conjoncture économique entraîne généralement une augmentation du nombre de voyages et des activités liées au tourisme à l'échelle mondiale ainsi que pour le Canada.

Le dollar canadien s'est apprécié par rapport à plusieurs devises, y compris les devises des États-Unis, du Royaume-Uni et du Mexique, au dernier trimestre de 2009 comparativement au troisième trimestre de 2009. Toutefois, le dollar canadien est demeuré à peu près inchangé par rapport à l'euro et au yen japonais, et a perdu du terrain par rapport aux devises de l'Australie, de la Nouvelle-Zélande et du Brésil. Un dollar plus fort permet aux Canadiens de voyager à l'étranger à moindre coût, mais il est plus onéreux pour les non-résidents de visiter le Canada.

*Données non désaisonnalisées et exprimées aux prix courants<sup>2</sup>*

Les dépenses liées au tourisme au Canada ont atteint 25,5 milliards de dollars au troisième trimestre de 2009, soit une baisse de 5,2 % par rapport au troisième trimestre de 2008. Ce repli est le résultat des dépenses plus faibles des Canadiens et des visiteurs étrangers au Canada.

**Le recul des dépenses par les visiteurs étrangers se poursuit**

Les visiteurs de l'étranger ont dépensé 5,4 milliards de dollars au Canada au troisième trimestre de 2009, en baisse de 9,3 % par rapport au même trimestre l'année précédente. Le nombre de visites au Canada de voyageurs en provenance de l'étranger a diminué d'une année à l'autre pour le vingtième trimestre consécutif. Le nombre de visiteurs en provenance de pays autres que les États-Unis a diminué de façon accélérée au cours des quatre derniers trimestres, ce qui a ajouté à la pression à la baisse sur les exportations touristiques.

Depuis le 14 juillet, les citoyens du Mexique doivent obtenir un visa pour entrer au Canada. Le nombre de voyageurs en provenance du Mexique a diminué de près de 50 % au troisième trimestre par rapport à l'année précédente. La mise en œuvre, au deuxième trimestre (1<sup>er</sup> juin 2009), d'exigences plus strictes imposées à toutes les personnes, y compris aux résidents des États-Unis, pour qu'elles soient munies de la documentation appropriée pour entrer ou rentrer aux États-Unis a aussi contribué à la pression à la baisse sur les exportations touristiques.

Les dépenses des visiteurs étrangers ont diminué de façon généralisée par rapport à un an plus tôt. Les dépenses en services d'hébergement ont connu une baisse de 13,3 % au troisième trimestre de 2009, par suite des tarifs hôteliers plus faibles et du moins grand nombre de visiteurs passant une nuit ou plus au Canada. Les dépenses en carburant ont diminué de

18,6 %, ce qui rend compte du prix plus faible de l'essence à la pompe comparativement au niveau record de l'été 2008. Les dépenses au chapitre du transport aérien de passagers ont été inférieures de 8,9 % à celles d'un an plus tôt, ce qui rend compte de la baisse marquée du nombre de visiteurs de pays autres que les États-Unis se rendant au Canada.

**Troisième baisse trimestrielle consécutive des dépenses touristiques intérieures**

Les Canadiens ont dépensé 20,1 milliards de dollars pour le tourisme au Canada au troisième trimestre de 2009, soit une baisse de 4,0 % par rapport au troisième trimestre de 2008. Il s'agit du troisième recul trimestriel consécutif d'une année à l'autre des dépenses nominales des Canadiens au chapitre du tourisme au Canada.

Une grande partie de la diminution des dépenses touristiques des Canadiens en services de transport et d'hébergement était attribuable au prix plus faible de l'essence à la pompe et à la baisse des tarifs aériens et des tarifs hôteliers. Les plus fortes dépenses enregistrées au chapitre des services de restauration au troisième trimestre s'expliquent par des prix plus élevés et l'augmentation de la consommation. Les dépenses en loisirs et divertissements ont augmenté de 4,8 % pendant le trimestre d'été par rapport à un an plus tôt.

**Emploi généré par le tourisme**

Au troisième trimestre de 2009, le tourisme comptait 684 200 emplois, en baisse de 1,6 % par rapport à la même période en 2008. Il s'agit du quatrième trimestre consécutif de pertes d'emplois d'une année à l'autre. Ce repli est attribuable dans une large mesure aux services d'agences de voyages et à l'hébergement. Comme au trimestre précédent, le nombre d'emplois a crû dans le transport aérien de passagers et les loisirs et les divertissements.

2. Dans cette section, les dépenses touristiques sont exprimées en prix courants et ne sont pas désaisonnalisées. Les variations en pourcentage sont calculées par rapport à l'année précédente.

## Concepts, méthodologie et qualité des données

Les renseignements ci-dessous visent à fournir des précisions sur les définitions et les concepts de base, les principales sources de données et les méthodes qui sous-tendent les Indicateurs nationaux du tourisme (INT) ainsi que sur des aspects clés de la qualité des données. Ces renseignements visent également à fournir des éclaircissements sur les points forts et les limites des INT et à montrer comment utiliser et analyser ces derniers de façon efficace.

Les Indicateurs nationaux du tourisme fournissent de l'information actuelle qui facilite l'analyse et l'observation courantes du tourisme et de ses activités connexes au Canada. Les INT portent sur l'offre intérieure de biens et services touristiques (tels le transport, l'hébergement, la restauration, les loisirs et divertissements), la demande pour ces biens et services provenant des résidents et des non-résidents étrangers, de même que l'emploi et le PIB générés par cette demande. D'autres statistiques reliées au tourisme viennent se greffer à cet ensemble : nombre de visiteurs internationaux entrant au Canada par pays d'origine, quelques taux de change, le taux d'inflation pour les divers biens et services touristiques. Les INT ont été développés afin de mettre à jour le Compte satellite du tourisme (CST) sur une base trimestrielle et annuelle.

Les INT sont disponibles environ 90 jours après le trimestre de référence. Les tableaux statistiques présentent les données sous forme actuelle ou exprimées en termes de taux de variation, et les données désaisonnalisées sont exprimées en prix courants et constants.

Les INT peuvent être utilisés de trois façons générales : (a) évaluer l'état actuel du tourisme au Canada; (b) étudier l'évolution du tourisme au pays en termes de tendances et de structures; (c) fournir une base de décisions en matières de politiques ou de stratégies. Les INT nous permettent ainsi de connaître l'importance économique du tourisme au pays, la part relative des grands marchés touristiques, la répartition des différentes composantes de la consommation touristique et de déterminer celles qui sont affectées le plus de sa croissance ou baisse. Les INT peuvent servir de fondement pour analyser les tendances, les cycles, les schémas trimestriels de divers aspects du tourisme ou de son ensemble. Des comparaisons de ces aspects sont ainsi possible avec d'autres industries ou avec l'économie nationale. Les INT permettent aussi d'établir des liens entre les différentes variables

ainsi que l'offre et la demande de biens et services touristiques.

Les données sont utilisées par divers intervenants dans le domaine du tourisme, p.ex. les spécialistes des gouvernements fédéral et provinciaux, chercheurs ainsi que les professeurs et étudiants des collèges et universités. Les organisations internationales (OCDE, Organisation mondiale du tourisme), les journalistes et les grandes entreprises font aussi appel aux INT.

### Concepts et variables mesurées

**Tourisme** : La définition utilisée dans les INT est celle adoptée par l'Organisation mondiale du tourisme et la Commission statistique des Nations Unies, et se lit comme suit : "les activités déployées par les personnes au cours de leurs voyages et de leurs séjours dans les lieux situés en dehors de leur environnement habituel pour une période consécutive qui ne dépasse pas une année, à des fins de loisirs, pour affaires et autres motifs."

**Visiteurs** : Les personnes entreprenant les activités du tourisme telles que définies plus haut, sont considérées comme des touristes, (ceux qui passent une nuit ou plus dans le lieu visité), ou des visiteurs d'un jour.

**Les industries touristiques** sont celles qui, en l'absence de tourisme, cesseraient d'exister ou continueraient d'exister mais à un niveau d'activité sensiblement réduit. Le transport aérien et le logement sont des exemples d'industries touristiques.

**Les biens et services touristiques** sont ceux pour lesquels une part significative de leur demande totale au Canada provient des visiteurs. Les services de voyages et le transport ferroviaire en sont des exemples.

**La demande touristique** comprend les dépenses effectuées par les visiteurs canadiens et étrangers au titre des biens et services produits au Canada. Elle correspond à la somme de la demande touristique intérieure et des exportations touristiques.

**La demande touristique intérieure** représente les dépenses des résidents au Canada, en biens et services produits au pays.

**Les exportations touristiques** comprennent les dépenses des visiteurs non-résidents, en biens et

services produits au Canada. Cela comprend des dépenses qui peuvent être effectuées à l'extérieur du Canada, comme l'achat d'un billet d'avion d'un transporteur international canadien, pour un voyage au Canada.

**Le produit intérieur brut généré par le tourisme** est la valeur de la production sans double compte, à l'intérieur des limites d'une région, des biens et services achetés par les touristes. Dans les INT, le PIB est calculé aux prix de base en dollars courants et en dollars constants. Seul le PIB direct est calculé dans les INT. Le PIB est également produit indirectement en amont dans la chaîne de production d'un bien ou service. Bien que ces effets indirects puissent être liés au tourisme, ils ne sont pas inclus dans le PIB généré par le tourisme.

**L'offre intérieure** de biens et services touristiques est égale à la production totale au Canada des biens et services touristiques produits principalement par les industries touristiques. Toutefois, les biens et services touristiques ne sont pas achetés uniquement par les visiteurs; par conséquent, l'offre est supérieure à la demande touristique dans les INT. Par exemple, une petite partie seulement des services de restauration est consommée par les visiteurs, la majeure partie étant pour consommation locale. De plus, les importations ne sont pas incluses. Par exemple, la vente d'un billet d'avion auprès d'un transporteur aérien étranger est exclue du calcul de l'offre.

**L'emploi attribuable au tourisme** est une mesure de l'emploi dans les industries touristiques et non touristiques. L'emploi touristique mesure le nombre d'emplois dans une industrie générés par les dépenses touristiques ou attribuables à ces dépenses, au titre des biens et (ou) des services produits par cette industrie. Il se définit en fonction d'une estimation du nombre d'emplois plutôt que du nombre d'heures de travail. Ainsi, une personne travaillant 10 heures par semaine durant toute l'année a la même importance qu'une autre travaillant 50 heures par semaine durant la même période.

## Sources de données et méthodologie

### Sources de données

Plusieurs principales sources de données sont utilisées pour les INT, toutes provenant de Statistique Canada. Le CST fournit des totaux repères, en dollars courants, pour plusieurs années.

Pour les autres années, on utilise les tableaux d'entrées-sorties (E-S) pour calculer les niveaux annuels de l'offre touristique et du PIB touristique. Pour l'emploi, les niveaux annuels sont calculés à l'aide des données des comptes canadiens de productivité. La demande totale est établie d'après les données de l'Enquête sur les voyages des Canadiens (EVC) et de l'Enquête sur les voyages internationaux (EVI). Les données de l'EVI sont tirées des Comptes de la balance des paiements (BDP) du Canada. Pour les années pour lesquelles des données d'E-S ne sont pas disponibles, les INT sont fondés sur des estimations trimestrielles des SCN.

Les indicateurs trimestriels de l'offre touristique sont fondés sur certaines composantes des dépenses des consommateurs tirées des Comptes des revenus et des dépenses et sur le PIB de certaines industries selon les mesures des comptes mensuels du PIB par industrie. Les données trimestrielles sur les dépenses touristiques suivent les tendances trimestrielles selon l'EVC et l'EVI. Les données trimestrielles sur l'emploi généré par le tourisme sont fondées sur l'Enquête sur l'emploi, la rémunération et les heures de travail (EERH). Le PIB du tourisme est calculé en fonction de la demande, de l'offre et de l'emploi.

### Méthodologie générale

Les indicateurs de l'offre, de la demande et de l'emploi sont étalonnés aux niveaux du CST et font l'objet de projection pour les années qui précèdent et suivent les niveaux repères.

Les indicateurs de l'offre sont basés sur les résultats provenant des tableaux d'entrées-sorties de Statistique Canada, lesquelles se fondent sur les enquêtes annuelles et trimestrielles portant sur les industries et leurs revenus (production). Pour les périodes non couvertes par les plus récentes données des entrées-sorties, les indicateurs font l'objet de projections à partir de tendances estimées en utilisant (i) des résultats d'enquêtes auprès de composantes d'industries ou d'enquêtes sur l'emploi, (ii) des dépenses personnelles de consommation sur les éléments les plus étroitement reliés aux biens et services touristiques à estimer, (iii) des mesures de production (PIB) par industrie.

Une fois les estimations de l'offre calculées, on obtient la demande totale en utilisant le ratio de la demande à l'offre selon les données repères du CST. Les estimations des recettes pour établir le solde des voyages aux fins de la Balance canadienne des paiements permettent d'obtenir la mesure globale de la demande effectuée par les non-résidents (exportations

touristiques). L'information est colligée sur une base trimestrielle par l'entremise des services douaniers dans le cas des dépenses des non-résidents et mensuelle pour les dénombrements des voyageurs internationaux entrant au Canada. La demande globale des non-résidents est par la suite répartie par type de dépenses au moyen de profils de voyages établis lors du calcul détaillé du CST. La méthodologie utilisée pour calculer les estimations de la demande intérieure comprend deux composantes distinctes. D'abord, une estimation est établie à partir de la demande totale moins la demande des non-résidents au niveau annuel. Les données de l'EVC viennent s'ajouter à cette approche « descendante ». Les profils trimestriels pour les biens et les services sont tirés de l'EVC et utilisés pour répartir les données annuelles.

Comme les indicateurs de l'offre et de la demande, les estimations de l'emploi selon les INT sont étalonnées en fonction des estimations du CST, lesquelles sont fondées à leur tour sur les mesures des comptes canadien de productivité. L'Enquête sur la population active est utilisée principalement pour produire des totaux de contrôle et l'EERH, principalement pour calculer la ventilation par industrie. On utilise cette dernière source pour projeter les estimations trimestrielles sur une base courante. Les données, qui permettent d'estimer l'emploi direct, sont ensuite désaisonnalisées.

De même, les estimations du PIB sont fondées sur les repères annuels du CST. On calcule les variations trimestrielles et les estimations pour les années autres que l'année de référence en utilisant comme indicateur les dépenses touristiques et PIB par industrie. Ces mesures directes du PIB sont ensuite désaisonnalisées.

### Désaisonnalisation

Le tourisme est caractérisé par de grandes fluctuations saisonnières d'allure similaire année après année. Dans l'intérêt des utilisateurs, on élimine ces variations régulières saisonnières afin d'aider à isoler les tendances sous-jacentes à l'aide d'une technique statistique connue sous le nom de désaisonnalisation. Les INT trimestriels existent en deux versions : l'une non ajustée, et l'autre, ajustée pour tenir compte des variations saisonnières.

Toutes les séries trimestrielles désaisonnalisées des INT sont produites par la méthode X11ARMMI. L'ajustement est généralement effectué au plus faible niveau d'agrégation et les agrégats désaisonnalisés sont obtenus par sommation. Cette approche offre un double avantage. D'une part, en procédant à la

désaisonnalisation au niveau le plus détaillé, il est plus facile d'expliquer les variations saisonnières dans les agrégats. D'autre part, le calcul des agrégats désaisonnalisés par sommation permet de conserver les identités comptables du système, ce qui est beaucoup plus pratique pour les utilisateurs.

### Estimations en prix courants et constants

Les estimations exprimées en prix relatifs à la période de référence sont généralement appelées des estimations en prix courants. Cette méthode d'évaluation est la plus naturelle parce qu'elle est fondée sur les prix observés dans l'économie durant l'année pour laquelle ils sont mesurés. Les INT comprennent aussi des estimations aux prix d'une autre période, soit l'année 2002. Le but de tels calculs est de faciliter l'analyse des variations des INT d'une période à l'autre en éliminant l'effet des variations de prix (ou inflation).

Une augmentation ou une diminution d'une valeur d'une période à l'autre est le résultat conjugué d'un changement dans le volume de biens et services produits et d'un changement dans les prix auxquels ils sont vendus. La décomposition de la variation totale en ses éléments prix et quantité permet d'obtenir des estimations en prix constants. On y parvient en calculant à nouveau une série avec les prix d'une année de base donnée. Les variations d'une période à l'autre dans ces estimations en prix constants sont censées traduire la croissance économique "réelle", c'est-à-dire la croissance "ajustée en tenant compte de l'inflation". Les estimations en prix constants des INT sont exprimées en prix de l'année 2002. Ainsi, par exemple, l'estimation de la demande touristique aux prix de 2002 pour 2006 est moindre que celle en prix courants. L'écart traduit le fait que les prix du marché de la plupart des biens et services se sont accrus entre 2002 et 2006.

### Indices de prix

La section précédente abordait la question de la mesure du tourisme en prix constants d'une période de référence donnée. Les estimations ainsi obtenues du "tourisme réel" permettent d'évaluer le volume de l'activité économique. La division des séries en prix courants du tourisme par les séries correspondantes en prix constants donne des indices implicites de prix (IIP). On doit toutefois toujours se rappeler que les IIP sont à pondération variable. L'évolution de ces indices traduit non seulement des variations de prix mais aussi des changements dans la pondération des divers biens et services. L'effet des déplacements de pondération sur la variation de l'indice implicite de prix du tourisme d'une période à l'autre s'avère parfois assez important.

### **Révisions**

Les données des trimestres précédents de l'année sont révisées au moment de la publication des données du trimestre courant. Les années où un compte satellite du tourisme (CST) à jour n'est pas disponible, des révisions sont apportées aux données des quatre années précédentes au moment de la publication des données du premier trimestre. Les années où un CST à jour est disponible, des révisions sont apportées aux données des six ou sept années précédentes. Normalement, les données ne sont plus révisées après cela, sauf quand une révision historique est réalisée.

### **Période de référence**

Les Indicateurs nationaux du tourisme sont disponibles environ 90 jours après le trimestre de référence.

### **Qualité des données (exactitude)**

Aucune mesure directe de la marge d'erreur des estimations ne peut être calculée. La qualité des estimations peut être établie à partir de l'analyse des révisions et d'une évaluation subjective des sources de données et de la méthodologie ayant servi à la préparation des estimations.

### **Comparabilité des données et des sources connexes**

Les INT sont fondés sur une vaste gamme de données reliées et comparables. Les estimations de l'offre généralement suivent les tendances des mesures de la production pour les industries dans le système des E-S et les comptes du PIB par industrie.

Les dépenses touristiques affichent des tendances similaires à celles des séries sur les dépenses des consommateurs connexes. Toutefois, comme le tourisme englobe à la fois les voyages pour motifs personnels et les voyages d'affaires, les tendances ne sont pas les mêmes.

Les dépenses des non-résidents, ou exportations touristiques, sont fondées sur les données de la balance des paiements qui, à leur tour, sont tirées de l'EVI. Les INT, toutefois, ne comprennent pas certains postes dans le compte des voyages de la BDP (déplacements des équipages d'avion ainsi que pour raisons médicales et pour études), de sorte que les données sont similaires mais non identiques.

L'emploi et le PIB dans les INT sont comparables aux données de l'EERH et aux données sur le PIB par industrie pour les industries touristiques. Les INT, toutefois, ne comprennent que l'emploi ou la production attribuable au tourisme.

**Section A**  
**Demande touristique au Canada**

**Tableau 1**  
**Demande touristique au Canada, données désaisonnalisées**

|  | Deuxième trimestre de 2008 | Troisième trimestre de 2008 | Quatrième trimestre de 2008 | Premier trimestre de 2009 | Deuxième trimestre de 2009 | Troisième trimestre de 2009 | 2007                 | 2008                 |
|--|----------------------------|-----------------------------|-----------------------------|---------------------------|----------------------------|-----------------------------|----------------------|----------------------|
| millions de dollars, et variation en pourcentage, période précédente |                            |                             |                             |                           |                            |                             |                      |                      |
| <b>Transport</b>   | <b>7 241</b><br>1,8        | <b>7 307</b><br>0,9         | <b>6 870</b><br>-6,0        | <b>6 581</b><br>-4,2      | <b>6 448</b><br>-2,0       | <b>6 515</b><br>1,0         | <b>26 364</b><br>7,3 | <b>28 531</b><br>8,2 |
| Transport aérien de passagers  | 3 775<br>1,5               | 3 781<br>0,1                | 3 753<br>-0,7               | 3 621<br>-3,5             | 3 485<br>-3,8              | 3 504<br>0,6                | 13 937<br>7,9        | 15 027<br>7,8        |
| Transport ferroviaire de passagers                                   | 79<br>-3,1                 | 79<br>0,1                   | 78<br>-1,7                  | 74<br>-4,7                | 69<br>-7,1                 | 65<br>-5,6                  | 304<br>1,2           | 317<br>4,6           |
| Transport par autobus interurbain                                    | 259<br>1,5                 | 257<br>-0,7                 | 262<br>2,0                  | 256<br>-2,3               | 248<br>-3,2                | 244<br>-1,6                 | 1 009<br>-1,3        | 1 032<br>2,3         |
| Location de véhicules  | 417<br>-2,3                | 409<br>-1,9                 | 409<br>0,0                  | 405<br>-0,8               | 397<br>-2,0                | 405<br>2,0                  | 1 680<br>6,2         | 1 660<br>-1,2        |
| Réparations et pièces de véhicules                                   | 345<br>-1,4                | 355<br>2,7                  | 350<br>-1,3                 | 342<br>-2,2               | 346<br>1,0                 | 354<br>2,2                  | 1 352<br>7,3         | 1 400<br>3,6         |
| Carburant de véhicules   | 2 203<br>3,9               | 2 257<br>2,5                | 1 844<br>-18,3              | 1 711<br>-7,2             | 1 723<br>0,7               | 1 777<br>3,1                | 7 454<br>8,1         | 8 424<br>13,0        |
| Autres moyens de transport   | 164<br>1,9                 | 171<br>4,3                  | 174<br>2,0                  | 172<br>-1,5               | 179<br>4,4                 | 166<br>-7,7                 | 630<br>4,7           | 670<br>6,3           |
| <b>Hébergement</b>   | <b>2 921</b><br>1,0        | <b>2 875</b><br>-1,6        | <b>2 897</b><br>0,7         | <b>2 800</b><br>-3,3      | <b>2 656</b><br>-5,1       | <b>2 639</b><br>-0,7        | <b>11 088</b><br>5,8 | <b>11 584</b><br>4,5 |
| <b>Restauration</b>  | <b>2 710</b><br>1,4        | <b>2 729</b><br>0,7         | <b>2 747</b><br>0,7         | <b>2 748</b><br>0,0       | <b>2 759</b><br>0,4        | <b>2 783</b><br>0,9         | <b>10 419</b><br>4,5 | <b>10 857</b><br>4,2 |
| <b>Autres biens et services touristiques</b>                         | <b>2 888</b><br>0,7        | <b>2 905</b><br>0,6         | <b>2 890</b><br>-0,5        | <b>2 860</b><br>-1,0      | <b>2 824</b><br>-1,3       | <b>2 804</b><br>-0,7        | <b>11 130</b><br>5,9 | <b>11 551</b><br>3,8 |
| Loisirs et divertissements   | 1 262<br>1,7               | 1 277<br>1,3                | 1 271<br>-0,5               | 1 267<br>-0,3             | 1 239<br>-2,2              | 1 232<br>-0,6               | 4 855<br>4,9         | 5 050<br>4,0         |
| Services de voyages  | 905<br>1,0                 | 903<br>-0,2                 | 894<br>-1,0                 | 886<br>-0,9               | 873<br>-1,4                | 866<br>-0,9                 | 3 396<br>7,5         | 3 599<br>6,0         |
| Dépenses avant le voyage   | 659<br>-1,5                | 663<br>0,5                  | 663<br>0,0                  | 647<br>-2,4               | 654<br>0,9                 | 649<br>-0,7                 | 2 647<br>5,5         | 2 654<br>0,3         |
| Frais de conférence  | 62<br>1,9                  | 62<br>-0,7                  | 62<br>0,1                   | 60<br>-3,3                | 57<br>-3,7                 | 58<br>0,1                   | 232<br>6,0           | 246<br>6,2           |
| <b>Total, biens et services touristiques</b>                         | <b>15 760</b><br>1,4       | <b>15 817</b><br>0,4        | <b>15 404</b><br>-2,6       | <b>14 990</b><br>-2,7     | <b>14 687</b><br>-2,0      | <b>14 740</b><br>0,4        | <b>59 002</b><br>6,2 | <b>62 523</b><br>6,0 |
| Total des autres biens et services                                   | 3 042<br>1,3               | 3 087<br>1,5                | 3 073<br>-0,5               | 3 085<br>0,4              | 3 094<br>0,3               | 3 087<br>-0,2               | 11 831<br>5,5        | 12 205<br>3,2        |
| <b>Dépenses touristiques</b>   | <b>18 803</b><br>1,4       | <b>18 904</b><br>0,5        | <b>18 477</b><br>-2,3       | <b>18 074</b><br>-2,2     | <b>17 781</b><br>-1,6      | <b>17 827</b><br>0,3        | <b>70 833</b><br>6,1 | <b>74 728</b><br>5,5 |



**Tableau 2**  
**Demande touristique au Canada, données non désaisonnalisées**

|   | Deuxième trimestre de 2008 | Troisième trimestre de 2008 | Quatrième trimestre de 2008 | Premier trimestre de 2009 | Deuxième trimestre de 2009 | Troisième trimestre de 2009 | 2007                 | 2008                 |
|---|----------------------------|-----------------------------|-----------------------------|---------------------------|----------------------------|-----------------------------|----------------------|----------------------|
| millions de dollars et variation en pourcentage, année précédente |                            |                             |                             |                           |                            |                             |                      |                      |
| <b>Transport</b>  | <b>6 893</b><br>9,7        | <b>10 167</b><br>10,9       | <b>5 781</b><br>-0,5        | <b>5 250</b><br>-7,7      | <b>6 194</b><br>-10,1      | <b>9 014</b><br>-11,3       | <b>26 364</b><br>7,3 | <b>28 531</b><br>8,2 |
| Transport aérien de passagers                                     | 3 714<br>9,0               | 4 903<br>8,3                | 3 130<br>3,8                | 3 159<br>-3,7             | 3 478<br>-6,3              | 4 603<br>-6,1               | 13 937<br>7,9        | 15 027<br>7,8        |
| Transport ferroviaire de passagers                                | 79<br>3,5                  | 98<br>5,7                   | 74<br>-0,0                  | 60<br>-9,1                | 70<br>-11,7                | 82<br>-16,4                 | 304<br>1,2           | 317<br>4,6           |
| Transport par autobus interurbain                                 | 242<br>6,5                 | 297<br>3,2                  | 270<br>-0,8                 | 215<br>-4,0               | 225<br>-6,8                | 268<br>-9,8                 | 1 009<br>-1,3        | 1 032<br>2,3         |
| Location de véhicules   | 376<br>0,0                 | 662<br>-2,5                 | 328<br>-4,8                 | 281<br>-4,8               | 374<br>-0,5                | 628<br>-5,2                 | 1 680<br>6,2         | 1 660<br>-1,2        |
| Réparations et pièces de véhicules                                | 324<br>1,1                 | 514<br>4,2                  | 306<br>2,5                  | 248<br>-2,9               | 324<br>-0,3                | 510<br>-0,7                 | 1 352<br>7,3         | 1 400<br>3,6         |
| Carburant de véhicules  | 2 013<br>16,1              | 3 444<br>20,6               | 1 536<br>-8,3               | 1 141<br>-20,3            | 1 560<br>-22,5             | 2 689<br>-21,9              | 7 454<br>8,1         | 8 424<br>13,0        |
| Autres moyens de transport  | 144<br>3,3                 | 249<br>8,2                  | 137<br>6,4                  | 146<br>5,3                | 162<br>12,1                | 234<br>-6,2                 | 630<br>4,7           | 670<br>6,3           |
| <b>Hébergement</b>  | <b>3 022</b><br>7,3        | <b>3 980</b><br>3,4         | <b>2 504</b><br>1,1         | <b>2 010</b><br>-3,3      | <b>2 769</b><br>-8,4       | <b>3 697</b><br>-7,1        | <b>11 088</b><br>5,8 | <b>11 584</b><br>4,5 |
| <b>Restauration</b>   | <b>2 696</b><br>5,4        | <b>4 111</b><br>4,0         | <b>2 086</b><br>2,4         | <b>2 008</b><br>2,3       | <b>2 734</b><br>1,4        | <b>4 194</b><br>2,0         | <b>10 419</b><br>4,5 | <b>10 857</b><br>4,2 |
| <b>Autres biens et services touristiques</b>                      | <b>2 824</b><br>4,6        | <b>4 133</b><br>4,1         | <b>2 328</b><br>0,3         | <b>2 267</b><br>0,1       | <b>2 796</b><br>-1,0       | <b>4 073</b><br>-1,4        | <b>11 130</b><br>5,9 | <b>11 551</b><br>3,8 |
| Loisirs et divertissements  | 1 144<br>5,1               | 2 242<br>5,0                | 844<br>0,9                  | 845<br>2,9                | 1 177<br>2,9               | 2 255<br>0,6                | 4 855<br>4,9         | 5 050<br>4,0         |
| Services de voyages   | 900<br>6,7                 | 1 122<br>5,8                | 745<br>1,7                  | 833<br>-0,0               | 850<br>-5,5                | 1 055<br>-6,0               | 3 396<br>7,5         | 3 599<br>6,0         |
| Dépenses avant le voyage  | 717<br>1,1                 | 696<br>-1,3                 | 679<br>-2,2                 | 543<br>-3,5               | 711<br>-0,8                | 696<br>0,1                  | 2 647<br>5,5         | 2 654<br>0,3         |
| Frais de conférence   | 63<br>8,1                  | 74<br>6,3                   | 61<br>2,3                   | 46<br>-5,4                | 58<br>-8,3                 | 67<br>-9,1                  | 232<br>6,0           | 246<br>6,2           |
| <b>Total, biens et services touristiques</b>                      | <b>15 434</b><br>7,5       | <b>22 391</b><br>6,9        | <b>12 700</b><br>0,4        | <b>11 535</b><br>-3,9     | <b>14 493</b><br>-6,1      | <b>20 978</b><br>-6,3       | <b>59 002</b><br>6,2 | <b>62 523</b><br>6,0 |
| Total des autres biens et services                                | 2 833<br>3,6               | 4 459<br>3,7                | 2 894<br>1,5                | 2 033<br>0,7              | 2 876<br>1,5               | 4 488<br>0,7                | 11 831<br>5,5        | 12 205<br>3,2        |
| <b>Dépenses touristiques</b>                                      | <b>18 267</b><br>6,9       | <b>26 849</b><br>6,4        | <b>15 594</b><br>0,6        | <b>13 568</b><br>-3,2     | <b>17 369</b><br>-4,9      | <b>25 466</b><br>-5,2       | <b>70 833</b><br>6,1 | <b>74 728</b><br>5,5 |

**Tableau 3**  
**Demande touristique au Canada, aux prix de 2002, données désaisonnalisées**

|  | Deuxième trimestre de 2008  | Troisième trimestre de 2008 | Quatrième trimestre de 2008 | Premier trimestre de 2009 | Deuxième trimestre de 2009 | Troisième trimestre de 2009 | 2007                 | 2008                 |
|--|---|-----------------------------|-----------------------------|---------------------------|----------------------------|-----------------------------|----------------------|----------------------|
|  | millions de dollars de 2002 et variation en pourcentage, période précédente |                             |                             |                           |                            |                             |                      |                      |
| <b>Transport</b>                             | <b>6 250</b><br>0,1   | <b>6 137</b><br>-1,8        | <b>6 143</b><br>0,1         | <b>6 050</b><br>-1,5      | <b>6 002</b><br>-0,8       | <b>6 056</b><br>0,9         | <b>24 289</b><br>5,0 | <b>24 777</b><br>2,0 |
| Transport aérien de passagers                | 3 814<br>0,4  | 3 717<br>-2,5               | 3 713<br>-0,1               | 3 623<br>-2,4             | 3 559<br>-1,7              | 3 619<br>1,7                | 14 548<br>6,7        | 15 045<br>3,4        |
| Transport ferroviaire de passagers           | 68<br>-3,6  | 68<br>0,1                   | 66<br>-1,9                  | 64<br>-3,6                | 61<br>-4,3                 | 61<br>-0,0                  | 268<br>-2,0          | 272<br>1,6           |
| Transport par autobus interurbain            | 226<br>0,3  | 220<br>-2,6                 | 227<br>3,0                  | 219<br>-3,4               | 224<br>2,3                 | 222<br>-0,9                 | 896<br>-2,0          | 899<br>0,3           |
| Location de véhicules                        | 407<br>-1,2   | 402<br>-1,1                 | 399<br>-0,8                 | 394<br>-1,2               | 390<br>-1,2                | 388<br>-0,4                 | 1 629<br>3,4         | 1 621<br>-0,5        |
| Réparations et pièces de véhicules           | 287<br>-2,0   | 294<br>2,4                  | 285<br>-3,2                 | 279<br>-2,1               | 279<br>0,2                 | 284<br>1,8                  | 1 143<br>3,3         | 1 159<br>1,4         |
| Carburant de véhicules                       | 1 318<br>0,2  | 1 304<br>-1,1               | 1 323<br>1,4                | 1 339<br>1,2              | 1 356<br>1,3               | 1 350<br>-0,5               | 5 289<br>3,4         | 5 261<br>-0,5        |
| Autres moyens de transport                   | 129<br>0,1  | 130<br>0,7                  | 130<br>-0,2                 | 132<br>1,5                | 132<br>0,1                 | 131<br>-0,8                 | 517<br>1,6           | 519<br>0,4           |
| <b>Hébergement</b>                           | <b>2 641</b><br>0,5   | <b>2 604</b><br>-1,4        | <b>2 596</b><br>-0,3        | <b>2 564</b><br>-1,2      | <b>2 485</b><br>-3,1       | <b>2 494</b><br>0,4         | <b>10 266</b><br>2,6 | <b>10 469</b><br>2,0 |
| <b>Restauration</b>                          | <b>2 336</b><br>0,5   | <b>2 326</b><br>-0,4        | <b>2 320</b><br>-0,2        | <b>2 305</b><br>-0,6      | <b>2 298</b><br>-0,3       | <b>2 298</b><br>0,0         | <b>9 185</b><br>1,7  | <b>9 306</b><br>1,3  |
| <b>Autres biens et services touristiques</b> | <b>2 684</b><br>-0,7  | <b>2 681</b><br>-0,1        | <b>2 680</b><br>-0,0        | <b>2 664</b><br>-0,6      | <b>2 637</b><br>-1,0       | <b>2 621</b><br>-0,6        | <b>10 631</b><br>4,8 | <b>10 748</b><br>1,1 |
| Loisirs et divertissements                   | 1 152<br>0,1  | 1 151<br>-0,1               | 1 148<br>-0,2               | 1 150<br>0,2              | 1 125<br>-2,2              | 1 118<br>-0,6               | 4 572<br>4,2         | 4 601<br>0,6         |
| Services de voyages                          | 773<br>-0,4   | 763<br>-1,3                 | 755<br>-1,1                 | 746<br>-1,1               | 733<br>-1,7                | 721<br>-1,7                 | 3 005<br>3,8         | 3 068<br>2,1         |
| Dépenses avant le voyage                     | 705<br>-2,3   | 713<br>1,2                  | 723<br>1,4                  | 715<br>-1,1               | 727<br>1,6                 | 729<br>0,3                  | 2 844<br>7,0         | 2 862<br>0,7         |
| Frais de conférence                          | 55<br>1,3   | 54<br>-1,1                  | 54<br>-0,2                  | 53<br>-1,8                | 52<br>-1,7                 | 53<br>1,2                   | 211<br>2,7           | 217<br>3,0           |
| <b>Total, biens et services touristiques</b> | <b>13 912</b><br>0,1  | <b>13 748</b><br>-1,2       | <b>13 740</b><br>-0,1       | <b>13 584</b><br>-1,1     | <b>13 422</b><br>-1,2      | <b>13 470</b><br>0,4        | <b>54 371</b><br>3,9 | <b>55 300</b><br>1,7 |
| Total des autres biens et services           | 2 954<br>0,2  | 2 954<br>-0,0               | 2 940<br>-0,5               | 2 930<br>-0,3             | 2 923<br>-0,2              | 2 921<br>-0,1               | 11 492<br>5,5        | 11 798<br>2,7        |
| <b>Dépenses touristiques</b>                 | <b>16 866</b><br>0,1  | <b>16 702</b><br>-1,0       | <b>16 679</b><br>-0,1       | <b>16 514</b><br>-1,0     | <b>16 346</b><br>-1,0      | <b>16 391</b><br>0,3        | <b>65 863</b><br>4,2 | <b>67 097</b><br>1,9 |

**Section B**  
**Demande touristique intérieure**

**Tableau 4**  
**Demande touristique intérieure, données désaisonnalisées**

|   | Deuxième trimestre de 2008 | Troisième trimestre de 2008 | Quatrième trimestre de 2008 | Premier trimestre de 2009 | Deuxième trimestre de 2009 | Troisième trimestre de 2009 | 2007                 | 2008                 |
|---|----------------------------|-----------------------------|-----------------------------|---------------------------|----------------------------|-----------------------------|----------------------|----------------------|
| millions de dollars et variation en pourcentage, période précédente |                            |                             |                             |                           |                            |                             |                      |                      |
| <b>Transport</b>  | <b>6 118</b><br>2,0        | <b>6 210</b><br>1,5         | <b>5 809</b><br>-6,5        | <b>5 583</b><br>-3,9      | <b>5 505</b><br>-1,4       | <b>5 606</b><br>1,8         | <b>21 954</b><br>9,5 | <b>24 137</b><br>9,9 |
| Transport aérien de passagers                                       | 3 098<br>1,7               | 3 131<br>1,1                | 3 124<br>-0,2               | 3 017<br>-3,4             | 2 922<br>-3,1              | 2 954<br>1,1                | 11 376<br>10,8       | 12 399<br>9,0        |
| Transport ferroviaire de passagers                                  | 50<br>-4,3                 | 50<br>0,4                   | 49<br>-3,4                  | 48<br>-2,0                | 42<br>-11,7                | 40<br>-4,7                  | 186<br>2,5           | 201<br>8,1           |
| Transport par autobus interurbain                                   | 178<br>1,3                 | 176<br>-1,2                 | 181<br>2,8                  | 179<br>-1,0               | 173<br>-3,6                | 171<br>-1,2                 | 678<br>1,1           | 712<br>5,0           |
| Location de véhicules   | 295<br>-3,9                | 289<br>-1,9                 | 279<br>-3,5                 | 288<br>3,2                | 285<br>-1,0                | 299<br>5,0                  | 1 159<br>8,8         | 1 169<br>0,8         |
| Réparations et pièces de véhicules                                  | 325<br>-1,5                | 335<br>3,1                  | 330<br>-1,4                 | 324<br>-1,9               | 329<br>1,5                 | 338<br>2,7                  | 1 264<br>8,1         | 1 320<br>4,4         |
| Carburant de véhicules  | 2 075<br>4,0               | 2 125<br>2,4                | 1 739<br>-18,2              | 1 619<br>-6,9             | 1 639<br>1,2               | 1 697<br>3,6                | 6 937<br>9,0         | 7 934<br>14,4        |
| Autres moyens de transport  | 98<br>3,6                  | 103<br>5,9                  | 107<br>3,5                  | 108<br>1,3                | 115<br>5,7                 | 107<br>-6,7                 | 355<br>9,9           | 402<br>13,5          |
| <b>Hébergement</b>  | <b>1 979</b><br>1,3        | <b>1 953</b><br>-1,3        | <b>1 961</b><br>0,4         | <b>1 909</b><br>-2,6      | <b>1 816</b><br>-4,9       | <b>1 826</b><br>0,6         | <b>7 209</b><br>10,3 | <b>7 847</b><br>8,9  |
| <b>Restauration</b>   | <b>2 063</b><br>2,1        | <b>2 092</b><br>1,4         | <b>2 109</b><br>0,8         | <b>2 144</b><br>1,7       | <b>2 180</b><br>1,7        | <b>2 204</b><br>1,1         | <b>7 709</b><br>6,6  | <b>8 285</b><br>7,5  |
| <b>Autres biens et services touristiques</b>                        | <b>2 381</b><br>0,7        | <b>2 398</b><br>0,7         | <b>2 382</b><br>-0,7        | <b>2 362</b><br>-0,8      | <b>2 340</b><br>-1,0       | <b>2 338</b><br>-0,1        | <b>9 010</b><br>7,8  | <b>9 524</b><br>5,7  |
| Loisirs et divertissements  | 814<br>2,1                 | 830<br>1,9                  | 822<br>-1,0                 | 825<br>0,4                | 808<br>-2,0                | 818<br>1,2                  | 2 982<br>9,5         | 3 264<br>9,5         |
| Services de voyages   | 858<br>1,1                 | 856<br>-0,2                 | 847<br>-1,0                 | 842<br>-0,6               | 831<br>-1,3                | 824<br>-0,9                 | 3 202<br>8,1         | 3 409<br>6,5         |
| Dépenses avant le voyage  | 659<br>-1,5                | 663<br>0,5                  | 663<br>0,0                  | 647<br>-2,4               | 654<br>0,9                 | 649<br>-0,7                 | 2 647<br>5,5         | 2 654<br>0,3         |
| Frais de conférence   | 49<br>2,6                  | 49<br>-0,6                  | 50<br>2,1                   | 48<br>-3,3                | 47<br>-3,2                 | 47<br>1,1                   | 179<br>8,0           | 196<br>9,4           |
| <b>Total, biens et services touristiques</b>                        | <b>12 541</b><br>1,7       | <b>12 653</b><br>0,9        | <b>12 262</b><br>-3,1       | <b>11 999</b><br>-2,1     | <b>11 840</b><br>-1,3      | <b>11 975</b><br>1,1        | <b>45 883</b><br>8,8 | <b>49 793</b><br>8,5 |
| Total des autres biens et services                                  | 2 309<br>1,7               | 2 361<br>2,2                | 2 337<br>-1,0               | 2 379<br>1,8              | 2 399<br>0,8               | 2 407<br>0,4                | 8 717<br>8,1         | 9 278<br>6,4         |
| <b>Dépenses touristiques</b>  | <b>14 850</b><br>1,7       | <b>15 014</b><br>1,1        | <b>14 599</b><br>-2,8       | <b>14 378</b><br>-1,5     | <b>14 239</b><br>-1,0      | <b>14 382</b><br>1,0        | <b>54 600</b><br>8,7 | <b>59 071</b><br>8,2 |

**Tableau 5**  
**Demande touristique intérieure, données non désaisonnalisées**

|   | Deuxième trimestre de 2008 | Troisième trimestre de 2008 | Quatrième trimestre de 2008 | Premier trimestre de 2009 | Deuxième trimestre de 2009 | Troisième trimestre de 2009 | 2007                 | 2008                 |
|---|----------------------------|-----------------------------|-----------------------------|---------------------------|----------------------------|-----------------------------|----------------------|----------------------|
| millions de dollars et variation en pourcentage, année précédente |                            |                             |                             |                           |                            |                             |                      |                      |
| <b>Transport</b>  | <b>5 719</b><br>11,0       | <b>8 485</b><br>13,8        | <b>4 971</b><br>0,0         | <b>4 591</b><br>-7,5      | <b>5 240</b><br>-8,4       | <b>7 500</b><br>-11,6       | <b>21 954</b><br>9,5 | <b>24 137</b><br>9,9 |
| Transport aérien de passagers                                     | 2 983<br>8,2               | 3 990<br>11,0               | 2 631<br>5,3                | 2 718<br>-2,7             | 2 908<br>-2,5              | 3 771<br>-5,5               | 11 376<br>10,8       | 12 399<br>9,0        |
| Transport ferroviaire de passagers                                | 49<br>8,0                  | 53<br>10,0                  | 49<br>-0,1                  | 46<br>-9,3                | 43<br>-12,9                | 41<br>-22,9                 | 186<br>2,5           | 201<br>8,1           |
| Transport par autobus interurbain                                 | 159<br>14,1                | 202<br>5,5                  | 187<br>-1,3                 | 157<br>-4,5               | 148<br>-7,3                | 182<br>-10,1                | 678<br>1,1           | 712<br>5,0           |
| Location de véhicules   | 244<br>3,1                 | 431<br>-1,2                 | 257<br>-4,8                 | 228<br>-3,5               | 256<br>5,1                 | 414<br>-3,9                 | 1 159<br>8,8         | 1 169<br>0,8         |
| Réparations et pièces de véhicules                                | 303<br>1,5                 | 482<br>5,7                  | 291<br>2,7                  | 236<br>-3,0               | 305<br>0,5                 | 480<br>-0,4                 | 1 264<br>8,1         | 1 320<br>4,4         |
| Carburant de véhicules  | 1 896<br>18,3              | 3 192<br>22,5               | 1 464<br>-8,3               | 1 104<br>-20,2            | 1 477<br>-22,1             | 2 484<br>-22,2              | 6 937<br>9,0         | 7 934<br>14,4        |
| Autres moyens de transport  | 85<br>15,3                 | 136<br>13,3                 | 92<br>12,6                  | 101<br>13,1               | 103<br>21,6                | 129<br>-5,0                 | 355<br>9,9           | 402<br>13,5          |
| <b>Hébergement</b>  | <b>1 950</b><br>13,6       | <b>2 762</b><br>8,2         | <b>1 687</b><br>2,8         | <b>1 443</b><br>-0,3      | <b>1 853</b><br>-5,0       | <b>2 641</b><br>-4,4        | <b>7 209</b><br>10,3 | <b>7 847</b><br>8,9  |
| <b>Restauration</b>   | <b>2 046</b><br>9,7        | <b>3 056</b><br>8,1         | <b>1 628</b><br>4,2         | <b>1 621</b><br>4,3       | <b>2 129</b><br>4,1        | <b>3 199</b><br>4,7         | <b>7 709</b><br>6,6  | <b>8 285</b><br>7,5  |
| <b>Autres biens et services touristiques</b>                      | <b>2 333</b><br>7,1        | <b>3 272</b><br>7,0         | <b>1 958</b><br>0,8         | <b>1 974</b><br>0,7       | <b>2 319</b><br>-0,6       | <b>3 279</b><br>0,2         | <b>9 010</b><br>7,8  | <b>9 524</b><br>5,7  |
| Loisirs et divertissements  | 722<br>13,0                | 1 478<br>11,6               | 514<br>3,4                  | 583<br>6,0                | 761<br>5,4                 | 1 549<br>4,8                | 2 982<br>9,5         | 3 264<br>9,5         |
| Services de voyages   | 850<br>7,4                 | 1 042<br>6,5                | 712<br>1,8                  | 808<br>0,3                | 805<br>-5,3                | 983<br>-5,7                 | 3 202<br>8,1         | 3 409<br>6,5         |
| Dépenses avant le voyage  | 717<br>1,1                 | 696<br>-1,3                 | 679<br>-2,2                 | 543<br>-3,5               | 711<br>-0,8                | 696<br>0,1                  | 2 647<br>5,5         | 2 654<br>0,3         |
| Frais de conférence   | 45<br>14,6                 | 55<br>10,9                  | 53<br>3,8                   | 41<br>-4,9                | 42<br>-6,5                 | 51<br>-8,3                  | 179<br>8,0           | 196<br>9,4           |
| <b>Total, biens et services touristiques</b>                      | <b>12 049</b><br>10,4      | <b>17 575</b><br>10,6       | <b>10 245</b><br>1,3        | <b>9 628</b><br>-3,0      | <b>11 541</b><br>-4,2      | <b>16 619</b><br>-5,4       | <b>45 883</b><br>8,8 | <b>49 793</b><br>8,5 |
| Total des autres biens et services                                | 2 060<br>7,5               | 3 321<br>8,2                | 2 327<br>3,5                | 1 612<br>2,6              | 2 158<br>4,7               | 3 449<br>3,9                | 8 717<br>8,1         | 9 278<br>6,4         |
| <b>Dépenses touristiques</b>                                      | <b>14 109</b><br>10,0      | <b>20 896</b><br>10,2       | <b>12 572</b><br>1,7        | <b>11 240</b><br>-2,2     | <b>13 699</b><br>-2,9      | <b>20 068</b><br>-4,0       | <b>54 600</b><br>8,7 | <b>59 071</b><br>8,2 |

**Tableau 6**  
**Demande touristique intérieure, aux prix de 2002, données désaisonnalisées**

|  | Deuxième trimestre de 2008  | Troisième trimestre de 2008 | Quatrième trimestre de 2008 | Premier trimestre de 2009 | Deuxième trimestre de 2009 | Troisième trimestre de 2009 | 2007                 | 2008                 |
|--|---|-----------------------------|-----------------------------|---------------------------|----------------------------|-----------------------------|----------------------|----------------------|
|  | millions de dollars de 2002 et variation en pourcentage, période précédente |                             |                             |                           |                            |                             |                      |                      |
| <b>Transport</b>                             | <b>5 206</b><br>0,1   | <b>5 143</b><br>-1,2        | <b>5 158</b><br>0,3         | <b>5 107</b><br>-1,0      | <b>5 098</b><br>-0,2       | <b>5 176</b><br>1,5         | <b>20 048</b><br>7,4 | <b>20 706</b><br>3,3 |
| Transport aérien de passagers                | 3 130<br>0,5  | 3 079<br>-1,6               | 3 091<br>0,4                | 3 019<br>-2,3             | 2 985<br>-1,1              | 3 051<br>2,2                | 11 878<br>9,5        | 12 413<br>4,5        |
| Transport ferroviaire de passagers           | 43<br>-4,8  | 43<br>0,4                   | 41<br>-3,7                  | 41<br>-0,8                | 37<br>-9,0                 | 38<br>0,8                   | 164<br>-0,7          | 173<br>5,4           |
| Transport par autobus interurbain            | 156<br>0,1  | 151<br>-3,2                 | 157<br>3,8                  | 154<br>-2,2               | 156<br>1,8                 | 156<br>-0,4                 | 602<br>0,1           | 621<br>3,1           |
| Location de véhicules                        | 288<br>-2,8   | 284<br>-1,2                 | 272<br>-4,3                 | 280<br>2,8                | 279<br>-0,2                | 286<br>2,5                  | 1 122<br>5,5         | 1 141<br>1,7         |
| Réparations et pièces de véhicules           | 270<br>-2,1   | 278<br>2,8                  | 269<br>-3,3                 | 264<br>-1,8               | 266<br>0,7                 | 272<br>2,3                  | 1 068<br>4,1         | 1 092<br>2,3         |
| Carburant de véhicules                       | 1 242<br>0,4  | 1 228<br>-1,1               | 1 248<br>1,6                | 1 267<br>1,6              | 1 290<br>1,8               | 1 290<br>0,0                | 4 924<br>4,8         | 4 955<br>0,6         |
| Autres moyens de transport                   | 77<br>2,0   | 79<br>2,2                   | 80<br>1,3                   | 83<br>3,3                 | 84<br>2,1                  | 83<br>-1,1                  | 290<br>6,8           | 312<br>7,8           |
| <b>Hébergement</b>                           | <b>1 789</b><br>0,7   | <b>1 770</b><br>-1,1        | <b>1 758</b><br>-0,7        | <b>1 749</b><br>-0,5      | <b>1 699</b><br>-2,8       | <b>1 727</b><br>1,6         | <b>6 673</b><br>7,0  | <b>7 093</b><br>6,3  |
| <b>Restauration</b>                          | <b>1 778</b><br>1,1   | <b>1 782</b><br>0,2         | <b>1 781</b><br>-0,1        | <b>1 798</b><br>1,0       | <b>1 815</b><br>0,9        | <b>1 820</b><br>0,3         | <b>6 806</b><br>3,6  | <b>7 099</b><br>4,3  |
| <b>Autres biens et services touristiques</b> | <b>2 224</b><br>-0,7  | <b>2 227</b><br>0,1         | <b>2 224</b><br>-0,1        | <b>2 216</b><br>-0,4      | <b>2 201</b><br>-0,7       | <b>2 201</b><br>0,0         | <b>8 689</b><br>6,6  | <b>8 914</b><br>2,6  |
| Loisirs et divertissements                   | 743<br>0,5  | 748<br>0,6                  | 742<br>-0,7                 | 748<br>0,8                | 734<br>-2,0                | 742<br>1,1                  | 2 850<br>8,7         | 2 973<br>4,3         |
| Services de voyages                          | 733<br>-0,3   | 723<br>-1,3                 | 715<br>-1,2                 | 709<br>-0,8               | 698<br>-1,6                | 686<br>-1,6                 | 2 832<br>4,3         | 2 906<br>2,6         |
| Dépenses avant le voyage                     | 705<br>-2,3   | 713<br>1,2                  | 723<br>1,4                  | 715<br>-1,1               | 727<br>1,6                 | 729<br>0,3                  | 2 844<br>7,0         | 2 862<br>0,7         |
| Frais de conférence                          | 43<br>2,1   | 43<br>-1,0                  | 44<br>1,8                   | 43<br>-1,8                | 43<br>-1,1                 | 44<br>2,3                   | 163<br>4,6           | 173<br>6,0           |
| <b>Total, biens et services touristiques</b> | <b>10 998</b><br>0,2  | <b>10 922</b><br>-0,7       | <b>10 921</b><br>-0,0       | <b>10 869</b><br>-0,5     | <b>10 813</b><br>-0,5      | <b>10 924</b><br>1,0        | <b>42 215</b><br>6,5 | <b>43 813</b><br>3,8 |
| Total des autres biens et services           | 2 229<br>-0,0   | 2 248<br>0,9                | 2 227<br>-0,9               | 2 240<br>0,6              | 2 246<br>0,3               | 2 258<br>0,5                | 8 471<br>8,3         | 8 933<br>5,5         |
| <b>Dépenses touristiques</b>                 | <b>13 227</b><br>0,2  | <b>13 170</b><br>-0,4       | <b>13 148</b><br>-0,2       | <b>13 110</b><br>-0,3     | <b>13 059</b><br>-0,4      | <b>13 182</b><br>0,9        | <b>50 686</b><br>6,8 | <b>52 746</b><br>4,1 |

**Section C**  
**Demande touristique des non-résidents (exportations)**

**Tableau 7**  
**Demande touristique des non-résidents (exportations), données désaisonnalisées**

|   | Deuxième trimestre de 2008 | Troisième trimestre de 2008 | Quatrième trimestre de 2008 | Premier trimestre de 2009 | Deuxième trimestre de 2009 | Troisième trimestre de 2009 | 2007                  | 2008                  |
|---|----------------------------|-----------------------------|-----------------------------|---------------------------|----------------------------|-----------------------------|-----------------------|-----------------------|
| millions de dollars et variation en pourcentage, période précédente |                            |                             |                             |                           |                            |                             |                       |                       |
| <b>Transport</b>  | <b>1 123</b><br>0,9        | <b>1 097</b><br>-2,3        | <b>1 061</b><br>-3,3        | <b>998</b><br>-5,9        | <b>943</b><br>-5,5         | <b>908</b><br>-3,7          | <b>4 410</b><br>-2,7  | <b>4 394</b><br>-0,4  |
| Transport aérien de passagers                                       | 677<br>0,7                 | 650<br>-4,1                 | 629<br>-3,2                 | 604<br>-4,0               | 562<br>-6,8                | 550<br>-2,2                 | 2 561<br>-3,2         | 2 628<br>2,6          |
| Transport ferroviaire de passagers                                  | 29<br>-0,9                 | 29<br>-0,4                  | 29<br>1,4                   | 27<br>-9,3                | 27<br>1,1                  | 25<br>-6,9                  | 117<br>-0,8           | 116<br>-1,0           |
| Transport par autobus interurbain                                   | 80<br>2,0                  | 81<br>0,6                   | 81<br>0,3                   | 77<br>-5,1                | 75<br>-2,1                 | 73<br>-2,6                  | 331<br>-5,8           | 320<br>-3,2           |
| Location de véhicules   | 122<br>1,7                 | 120<br>-1,7                 | 130<br>8,4                  | 118<br>-9,4               | 113<br>-4,4                | 106<br>-5,5                 | 521<br>0,7            | 492<br>-5,6           |
| Réparations et pièces de véhicules                                  | 20<br>0,6                  | 20<br>-3,8                  | 20<br>1,1                   | 19<br>-7,0                | 17<br>-7,7                 | 16<br>-7,5                  | 88<br>-3,2            | 80<br>-8,4            |
| Carburant de véhicules  | 128<br>1,6                 | 131<br>2,8                  | 105<br>-20,3                | 91<br>-12,9               | 84<br>-7,6                 | 79<br>-6,0                  | 516<br>-2,5           | 490<br>-5,1           |
| Autres moyens de transport  | 66<br>-0,5                 | 67<br>1,8                   | 67<br>-0,2                  | 63<br>-5,8                | 65<br>2,1                  | 59<br>-9,5                  | 276<br>-1,3           | 268<br>-3,0           |
| <b>Hébergement</b>  | <b>942</b><br>0,6          | <b>922</b><br>-2,2          | <b>936</b><br>1,5           | <b>891</b><br>-4,8        | <b>840</b><br>-5,7         | <b>812</b><br>-3,3          | <b>3 879</b><br>-1,6  | <b>3 737</b><br>-3,7  |
| <b>Restauration</b>   | <b>647</b><br>-0,6         | <b>637</b><br>-1,5          | <b>638</b><br>0,1           | <b>604</b><br>-5,3        | <b>579</b><br>-4,1         | <b>578</b><br>-0,1          | <b>2 710</b><br>-0,9  | <b>2 572</b><br>-5,1  |
| <b>Autres biens et services touristiques</b>                        | <b>508</b><br>0,8          | <b>507</b><br>-0,1          | <b>508</b><br>0,1           | <b>498</b><br>-2,0        | <b>484</b><br>-2,8         | <b>466</b><br>-3,7          | <b>2 120</b><br>-1,6  | <b>2 027</b><br>-4,4  |
| Loisirs et divertissements  | 447<br>1,0                 | 447<br>0,0                  | 449<br>0,4                  | 442<br>-1,5               | 431<br>-2,6                | 414<br>-3,9                 | 1 873<br>-1,7         | 1 786<br>-4,6         |
| Services de voyages   | 48<br>-1,0                 | 47<br>-1,0                  | 47<br>-0,5                  | 44<br>-6,2                | 43<br>-3,6                 | 42<br>-1,1                  | 194<br>-0,8           | 190<br>-2,0           |
| Dépenses avant le voyage  | 0<br>...                   | 0<br>...                    | 0<br>...                    | 0<br>...                  | 0<br>...                   | 0<br>...                    | 0<br>...              | 0<br>...              |
| Frais de conférence   | 13<br>-0,8                 | 13<br>-1,1                  | 12<br>-7,5                  | 11<br>-3,1                | 11<br>-6,0                 | 10<br>-4,7                  | 53<br>-0,4            | 50<br>-4,8            |
| <b>Total, biens et services touristiques</b>                        | <b>3 220</b><br>0,5        | <b>3 164</b><br>-1,7        | <b>3 143</b><br>-0,7        | <b>2 990</b><br>-4,8      | <b>2 847</b><br>-4,8       | <b>2 765</b><br>-2,9        | <b>13 119</b><br>-1,8 | <b>12 730</b><br>-3,0 |
| Total des autres biens et services                                  | 733<br>0,3                 | 727<br>-0,9                 | 735<br>1,2                  | 706<br>-4,0               | 696<br>-1,4                | 679<br>-2,3                 | 3 115<br>-1,1         | 2 927<br>-6,0         |
| <b>Dépenses touristiques</b>  | <b>3 953</b><br>0,4        | <b>3 890</b><br>-1,6        | <b>3 878</b><br>-0,3        | <b>3 696</b><br>-4,7      | <b>3 542</b><br>-4,2       | <b>3 445</b><br>-2,8        | <b>16 234</b><br>-1,7 | <b>15 657</b><br>-3,6 |



**Tableau 8**  
**Demande touristique des non-résidents (exportations), données non désaisonnalisées**

|  | Deuxième trimestre de 2008  | Troisième trimestre de 2008 | Quatrième trimestre de 2008 | Premier trimestre de 2009 | Deuxième trimestre de 2009 | Troisième trimestre de 2009 | 2007                  | 2008                  |
|--|---|-----------------------------|-----------------------------|---------------------------|----------------------------|-----------------------------|-----------------------|-----------------------|
|  | millions de dollars et variation en pourcentage, année précédente |                             |                             |                           |                            |                             |                       |                       |
| <b>Transport</b>                             | <b>1 173</b><br>4,0   | <b>1 682</b><br>-1,9        | <b>810</b><br>-3,7          | <b>659</b><br>-9,5        | <b>953</b><br>-18,8        | <b>1 514</b><br>-10,0       | <b>4 410</b><br>-2,7  | <b>4 394</b><br>-0,4  |
| Transport aérien de passagers                | 732<br>12,4   | 913<br>-2,0                 | 498<br>-3,6                 | 441<br>-9,2               | 570<br>-22,1               | 832<br>-8,9                 | 2 561<br>-3,2         | 2 628<br>2,6          |
| Transport ferroviaire de passagers           | 30<br>-3,1  | 45<br>1,2                   | 26<br>0,1                   | 14<br>-8,1                | 27<br>-9,8                 | 41<br>-8,9                  | 117<br>-0,8           | 116<br>-1,0           |
| Transport par autobus interurbain            | 82<br>-5,7  | 95<br>-1,5                  | 83<br>0,4                   | 59<br>-2,5                | 78<br>-5,9                 | 86<br>-9,0                  | 330<br>-5,8           | 320<br>-3,2           |
| Location de véhicules                        | 132<br>-5,2   | 231<br>-4,8                 | 70<br>-4,8                  | 53<br>-10,0               | 117<br>-10,8               | 213<br>-7,7                 | 521<br>0,7            | 492<br>-5,6           |
| Réparations et pièces de véhicules           | 21<br>-4,7  | 32<br>-14,0                 | 16<br>-1,3                  | 11<br>-2,7                | 18<br>-11,8                | 31<br>-5,0                  | 88<br>-3,2            | 80<br>-8,4            |
| Carburant de véhicules                       | 117<br>-11,0  | 252<br>0,7                  | 73<br>-9,5                  | 37<br>-23,3               | 84<br>-28,7                | 205<br>-18,6                | 516<br>-2,5           | 490<br>-5,1           |
| Autres moyens de transport                   | 60<br>-10,0   | 114<br>2,7                  | 45<br>-4,4                  | 45<br>-8,9                | 59<br>-1,3                 | 105<br>-7,7                 | 276<br>-1,3           | 268<br>-3,0           |
| <b>Hébergement</b>                           | <b>1 071</b><br>-2,5  | <b>1 218</b><br>-5,9        | <b>817</b><br>-2,2          | <b>567</b><br>-10,2       | <b>917</b><br>-14,5        | <b>1 056</b><br>-13,3       | <b>3 879</b><br>-1,6  | <b>3 737</b><br>-3,7  |
| <b>Restauration</b>                          | <b>650</b><br>-6,3  | <b>1 055</b><br>-6,2        | <b>458</b><br>-3,7          | <b>387</b><br>-5,3        | <b>605</b><br>-6,9         | <b>995</b><br>-5,7          | <b>2 710</b><br>-0,9  | <b>2 572</b><br>-5,1  |
| <b>Autres biens et services touristiques</b> | <b>490</b><br>-5,8  | <b>861</b><br>-5,5          | <b>370</b><br>-2,7          | <b>293</b><br>-4,0        | <b>477</b><br>-2,7         | <b>794</b><br>-7,7          | <b>2 120</b><br>-1,6  | <b>2 027</b><br>-4,4  |
| Loisirs et divertissements                   | 422<br>-6,1   | 763<br>-5,8                 | 330<br>-2,6                 | 262<br>-3,4               | 416<br>-1,4                | 707<br>-7,5                 | 1 873<br>-1,7         | 1 786<br>-4,6         |
| Services de voyages                          | 50<br>-3,4  | 79<br>-2,6                  | 33<br>-2,0                  | 26<br>-8,5                | 45<br>-10,0                | 72<br>-9,5                  | 194<br>-0,8           | 190<br>-2,0           |
| Dépenses avant le voyage                     | 0<br>...  | 0<br>...                    | 0<br>...                    | 0<br>...                  | 0<br>...                   | 0<br>...                    | 0<br>...              | 0<br>...              |
| Frais de conférence                          | 18<br>-5,0  | 18<br>-5,4                  | 7<br>-7,4                   | 6<br>-8,9                 | 16<br>-12,8                | 16<br>-11,3                 | 53<br>-0,5            | 50<br>-4,7            |
| <b>Total, biens et services touristiques</b> | <b>3 385</b><br>-1,6  | <b>4 816</b><br>-4,5        | <b>2 455</b><br>-3,1        | <b>1 907</b><br>-8,1      | <b>2 952</b><br>-12,8      | <b>4 359</b><br>-9,5        | <b>13 119</b><br>-1,8 | <b>12 730</b><br>-3,0 |
| Total des autres biens et services           | 773<br>-5,4   | 1 138<br>-7,6               | 567<br>-6,3                 | 421<br>-6,1               | 718<br>-7,1                | 1 039<br>-8,7               | 3 115<br>-1,1         | 2 927<br>-6,0         |
| <b>Dépenses touristiques</b>                 | <b>4 158</b><br>-2,4  | <b>5 953</b><br>-5,1        | <b>3 023</b><br>-3,7        | <b>2 328</b><br>-7,7      | <b>3 670</b><br>-11,7      | <b>5 398</b><br>-9,3        | <b>16 234</b><br>-1,7 | <b>15 657</b><br>-3,6 |

**Tableau 9**  
**Demande touristique des non-résidents (exportations), aux prix de 2002, données désaisonnalisées**

|   | Deuxième trimestre de 2008 | Troisième trimestre de 2008 | Quatrième trimestre de 2008 | Premier trimestre de 2009 | Deuxième trimestre de 2009 | Troisième trimestre de 2009 | 2007                  | 2008                  |
|---|----------------------------|-----------------------------|-----------------------------|---------------------------|----------------------------|-----------------------------|-----------------------|-----------------------|
| millions de dollars de 2002 et variation en pourcentage, période précédente |                            |                             |                             |                           |                            |                             |                       |                       |
| <b>Transport</b>  | <b>1 044</b><br>-0,3       | <b>994</b><br>-4,8          | <b>986</b><br>-0,9          | <b>943</b><br>-4,3        | <b>904</b><br>-4,1         | <b>881</b><br>-2,6          | <b>4 242</b><br>-4,8  | <b>4 070</b><br>-4,0  |
| Transport aérien de passagers   | 684<br>-0,5                | 639<br>-6,7                 | 622<br>-2,6                 | 604<br>-2,9               | 574<br>-4,9                | 568<br>-1,1                 | 2 670<br>-4,3         | 2 633<br>-1,4         |
| Transport ferroviaire de passagers  | 25<br>-1,4                 | 25<br>-0,4                  | 25<br>1,2                   | 23<br>-8,2                | 24<br>4,1                  | 24<br>-1,4                  | 104<br>-3,9           | 100<br>-4,4           |
| Transport par autobus interurbain   | 70<br>0,8                  | 69<br>-1,4                  | 70<br>1,3                   | 66<br>-6,2                | 68<br>3,4                  | 67<br>-1,9                  | 294<br>-6,0           | 279<br>-5,3           |
| Location de véhicules   | 119<br>2,8                 | 118<br>-1,0                 | 127<br>7,6                  | 115<br>-9,8               | 110<br>-3,7                | 102<br>-7,8                 | 507<br>-1,0           | 480<br>-5,2           |
| Réparations et pièces de véhicules  | 17<br>0,0                  | 16<br>-4,1                  | 16<br>-0,8                  | 15<br>-6,9                | 14<br>-8,5                 | 13<br>-7,9                  | 75<br>-6,7            | 67<br>-11,7           |
| Carburant de véhicules  | 77<br>-2,0                 | 76<br>-0,7                  | 75<br>-1,1                  | 71<br>-5,0                | 66<br>-7,1                 | 60<br>-9,3                  | 364<br>-12,2          | 306<br>-16,0          |
| Autres moyens de transport  | 52<br>-2,5                 | 51<br>-1,6                  | 50<br>-2,5                  | 49<br>-1,4                | 48<br>-3,3                 | 48<br>-0,1                  | 227<br>-4,3           | 206<br>-9,1           |
| <b>Hébergement</b>  | <b>852</b><br>-0,0         | <b>835</b><br>-2,0          | <b>838</b><br>0,4           | <b>815</b><br>-2,8        | <b>786</b><br>-3,6         | <b>767</b><br>-2,3          | <b>3 594</b><br>-4,6  | <b>3 376</b><br>-6,1  |
| <b>Restauration</b>   | <b>558</b><br>-1,5         | <b>543</b><br>-2,6          | <b>539</b><br>-0,7          | <b>507</b><br>-6,0        | <b>483</b><br>-4,8         | <b>478</b><br>-1,0          | <b>2 379</b><br>-3,3  | <b>2 207</b><br>-7,2  |
| <b>Autres biens et services touristiques</b>                                | <b>460</b><br>-0,7         | <b>454</b><br>-1,4          | <b>456</b><br>0,4           | <b>449</b><br>-1,5        | <b>436</b><br>-2,7         | <b>420</b><br>-3,8          | <b>1 942</b><br>-2,6  | <b>1 834</b><br>-5,6  |
| Loisirs et divertissements  | 408<br>-0,5                | 403<br>-1,3                 | 406<br>0,7                  | 402<br>-1,1               | 391<br>-2,6                | 375<br>-4,0                 | 1 722<br>-2,4         | 1 627<br>-5,5         |
| Services de voyages   | 41<br>-2,5                 | 40<br>-2,1                  | 40<br>-0,7                  | 37<br>-6,4                | 36<br>-3,9                 | 35<br>-1,9                  | 172<br>-4,1           | 162<br>-5,8           |
| Dépenses avant le voyage  | 0<br>...                   | 0<br>...                    | 0<br>...                    | 0<br>...                  | 0<br>...                   | 0<br>...                    | 0<br>...              | 0<br>...              |
| Frais de conférence   | 11<br>-1,3                 | 11<br>-1,4                  | 10<br>-7,7                  | 10<br>-1,6                | 10<br>-3,9                 | 9<br>-3,7                   | 48<br>-3,5            | 44<br>-7,2            |
| <b>Total, biens et services touristiques</b>                                | <b>2 914</b><br>-0,5       | <b>2 826</b><br>-3,0        | <b>2 819</b><br>-0,2        | <b>2 714</b><br>-3,7      | <b>2 609</b><br>-3,9       | <b>2 546</b><br>-2,4        | <b>12 156</b><br>-4,1 | <b>11 487</b><br>-5,5 |
| Total des autres biens et services  | 726<br>0,8                 | 706<br>-2,7                 | 712<br>0,9                  | 690<br>-3,2               | 677<br>-1,8                | 663<br>-2,2                 | 3 021<br>-1,6         | 2 865<br>-5,2         |
| <b>Dépenses touristiques</b>  | <b>3 639</b><br>-0,2       | <b>3 532</b><br>-3,0        | <b>3 531</b><br>-0,0        | <b>3 404</b><br>-3,6      | <b>3 287</b><br>-3,4       | <b>3 209</b><br>-2,4        | <b>15 177</b><br>-3,6 | <b>14 351</b><br>-5,4 |

**Section D**  
**Offre de biens et services touristiques**

**Tableau 10**  
**Offre de biens et services touristiques, données désaisonnalisées**

|   | Deuxième trimestre de 2008 | Troisième trimestre de 2008 | Quatrième trimestre de 2008 | Premier trimestre de 2009 | Deuxième trimestre de 2009 | Troisième trimestre de 2009 | 2007                  | 2008                  |
|---|----------------------------|-----------------------------|-----------------------------|---------------------------|----------------------------|-----------------------------|-----------------------|-----------------------|
| millions de dollars et variation en pourcentage, période précédente |                            |                             |                             |                           |                            |                             |                       |                       |
| <b>Transport</b>  | <b>20 845</b><br>1,6       | <b>21 213</b><br>1,8        | <b>19 148</b><br>-9,7       | <b>18 284</b><br>-4,5     | <b>18 241</b><br>-0,2      | <b>18 594</b><br>1,9        | <b>75 542</b><br>7,7  | <b>81 714</b><br>8,2  |
| Transport aérien de passagers                                       | 4 033<br>1,5               | 4 033<br>-0,0               | 4 004<br>-0,7               | 3 866<br>-3,5             | 3 722<br>-3,7              | 3 741<br>0,5                | 14 876<br>8,1         | 16 043<br>7,8         |
| Transport ferroviaire de passagers                                  | 85<br>-3,1                 | 85<br>0,1                   | 83<br>-1,7                  | 79<br>-4,9                | 74<br>-6,7                 | 70<br>-5,5                  | 325<br>1,3            | 340<br>4,6            |
| Transport par autobus interurbain                                   | 278<br>1,5                 | 277<br>-0,6                 | 276<br>-0,2                 | 270<br>-2,3               | 261<br>-3,2                | 257<br>-1,6                 | 1 080<br>-1,0         | 1 105<br>2,3          |
| Location de véhicules   | 612<br>-2,3                | 601<br>-1,9                 | 601<br>-0,0                 | 596<br>-0,8               | 584<br>-2,0                | 596<br>2,0                  | 2 470<br>6,5          | 2 440<br>-1,2         |
| Réparations et pièces de véhicules                                  | 4 938<br>-1,5              | 5 075<br>2,8                | 4 993<br>-1,6               | 4 887<br>-2,1             | 4 938<br>1,1               | 5 045<br>2,2                | 19 347<br>7,2         | 20 021<br>3,5         |
| Carburant de véhicules  | 10 235<br>3,5              | 10 446<br>2,1               | 8 474<br>-18,9              | 7 862<br>-7,2             | 7 924<br>0,8               | 8 155<br>2,9                | 34 911<br>8,4         | 39 042<br>11,8        |
| Autres moyens de transport  | 664<br>2,8                 | 698<br>5,1                  | 717<br>2,8                  | 725<br>1,1                | 738<br>1,7                 | 730<br>-1,1                 | 2 532<br>5,1          | 2 724<br>7,5          |
| <b>Hébergement</b>  | <b>3 218</b><br>1,0        | <b>3 166</b><br>-1,6        | <b>3 181</b><br>0,5         | <b>3 083</b><br>-3,1      | <b>2 926</b><br>-5,1       | <b>2 917</b><br>-0,3        | <b>12 201</b><br>5,9  | <b>12 751</b><br>4,5  |
| <b>Restauration</b>   | <b>13 642</b><br>1,4       | <b>13 685</b><br>0,3        | <b>13 761</b><br>0,6        | <b>13 770</b><br>0,1      | <b>13 837</b><br>0,5       | <b>13 949</b><br>0,8        | <b>52 395</b><br>4,3  | <b>54 547</b><br>4,1  |
| <b>Autres biens et services touristiques</b>                        | <b>7 236</b><br>1,3        | <b>7 346</b><br>1,5         | <b>7 309</b><br>-0,5        | <b>7 364</b><br>0,8       | <b>7 280</b><br>-1,1       | <b>7 247</b><br>-0,4        | <b>28 074</b><br>5,4  | <b>29 032</b><br>3,4  |
| Loisirs et divertissements  | 5 596<br>1,7               | 5 703<br>1,9                | 5 674<br>-0,5               | 5 755<br>1,4              | 5 680<br>-1,3              | 5 649<br>-0,5               | 21 745<br>5,0         | 22 474<br>3,4         |
| Services de voyages   | 913<br>0,9                 | 913<br>0,0                  | 904<br>-0,9                 | 896<br>-0,9               | 883<br>-1,4                | 875<br>-1,0                 | 3 428<br>7,3          | 3 634<br>6,0          |
| Dépenses avant le voyage  | 659<br>-1,5                | 663<br>0,5                  | 663<br>0,0                  | 648<br>-2,4               | 654<br>0,9                 | 660<br>1,0                  | 2 647<br>5,5          | 2 654<br>0,3          |
| Frais de conférence   | 68<br>1,8                  | 67<br>-1,3                  | 68<br>0,6                   | 65<br>-3,3                | 63<br>-3,7                 | 63<br>0,1                   | 254<br>5,9            | 270<br>6,2            |
| <b>Total, biens et services touristiques</b>                        | <b>44 942</b><br>1,5       | <b>45 410</b><br>1,0        | <b>43 399</b><br>-4,4       | <b>42 501</b><br>-2,1     | <b>42 285</b><br>-0,5      | <b>42 707</b><br>1,0        | <b>168 213</b><br>6,1 | <b>178 044</b><br>5,8 |

**Tableau 11**  
**Offre de biens et services touristiques, données non désaisonnalisées**

|   | Deuxième trimestre de 2008 | Troisième trimestre de 2008 | Quatrième trimestre de 2008 | Premier trimestre de 2009 | Deuxième trimestre de 2009 | Troisième trimestre de 2009 | 2007                  | 2008                  |
|---|----------------------------|-----------------------------|-----------------------------|---------------------------|----------------------------|-----------------------------|-----------------------|-----------------------|
| millions de dollars et variation en pourcentage, année précédente |                            |                             |                             |                           |                            |                             |                       |                       |
| <b>Transport</b>  | <b>20 997</b><br>9,7       | <b>23 655</b><br>12,3       | <b>18 628</b><br>-2,6       | <b>16 348</b><br>-11,3    | <b>18 480</b><br>-12,0     | <b>20 741</b><br>-12,3      | <b>75 542</b><br>7,7  | <b>81 714</b><br>8,2  |
| Transport aérien de passagers                                     | 3 980<br>9,0               | 5 182<br>8,3                | 3 291<br>3,8                | 3 458<br>-3,7             | 3 727<br>-6,4              | 4 865<br>-6,1               | 14 876<br>8,1         | 16 043<br>7,8         |
| Transport ferroviaire de passagers                                | 81<br>3,4                  | 103<br>5,7                  | 81<br>0,0                   | 68<br>-9,1                | 71<br>-11,6                | 86<br>-16,5                 | 325<br>1,3            | 340<br>4,6            |
| Transport par autobus interurbain                                 | 263<br>6,5                 | 299<br>3,2                  | 282<br>-0,8                 | 250<br>-4,0               | 245<br>-6,8                | 270<br>-9,7                 | 1 080<br>-1,0         | 1 105<br>2,3          |
| Location de véhicules   | 495<br>0,0                 | 814<br>-2,5                 | 647<br>-4,8                 | 460<br>-4,8               | 493<br>-0,5                | 772<br>-5,2                 | 2 470<br>6,5          | 2 440<br>-1,2         |
| Réparations et pièces de véhicules                                | 5 299<br>1,1               | 5 220<br>4,2                | 5 221<br>2,5                | 4 156<br>-2,9             | 5 286<br>-0,2              | 5 184<br>-0,7               | 19 347<br>7,2         | 20 021<br>3,5         |
| Carburant de véhicules  | 10 236<br>16,1             | 11 306<br>20,6              | 8 412<br>-8,3               | 7 244<br>-20,3            | 7 935<br>-22,5             | 8 829<br>-21,9              | 34 911<br>8,4         | 39 042<br>11,8        |
| Autres moyens de transport  | 645<br>3,8                 | 730<br>9,7                  | 693<br>7,9                  | 712<br>8,5                | 724<br>12,2                | 735<br>0,7                  | 2 532<br>5,1          | 2 723<br>7,5          |
| <b>Hébergement</b>  | <b>3 404</b><br>7,3        | <b>4 112</b><br>3,4         | <b>2 849</b><br>1,1         | <b>2 307</b><br>-3,3      | <b>3 119</b><br>-8,4       | <b>3 820</b><br>-7,1        | <b>12 201</b><br>5,9  | <b>12 751</b><br>4,5  |
| <b>Restauration</b>   | <b>14 039</b><br>5,3       | <b>14 614</b><br>4,0        | <b>13 868</b><br>2,4        | <b>12 317</b><br>2,4      | <b>14 295</b><br>1,8       | <b>14 924</b><br>2,1        | <b>52 395</b><br>4,3  | <b>54 547</b><br>4,1  |
| <b>Autres biens et services touristiques</b>                      | <b>7 173</b><br>4,8        | <b>7 657</b><br>4,4         | <b>7 471</b><br>0,5         | <b>6 868</b><br>2,0       | <b>7 306</b><br>1,9        | <b>7 619</b><br>-0,5        | <b>28 074</b><br>5,4  | <b>29 032</b><br>3,4  |
| Loisirs et divertissements  | 5 473<br>4,9               | 5 755<br>4,9                | 5 972<br>0,7                | 5 434<br>3,0              | 5 668<br>3,6               | 5 790<br>0,6                | 21 745<br>5,0         | 22 474<br>3,4         |
| Services de voyages   | 913<br>6,7                 | 1 130<br>5,8                | 752<br>1,7                  | 839<br>-0,0               | 862<br>-5,5                | 1 063<br>-5,9               | 3 428<br>7,3          | 3 634<br>6,0          |
| Dépenses avant le voyage  | 717<br>1,1                 | 696<br>-1,3                 | 679<br>-2,2                 | 543<br>-3,5               | 711<br>-0,8                | 696<br>0,1                  | 2 647<br>5,5          | 2 654<br>0,3          |
| Frais de conférence   | 70<br>8,2                  | 76<br>6,3                   | 67<br>2,5                   | 53<br>-5,2                | 65<br>-8,2                 | 69<br>-8,9                  | 254<br>5,9            | 270<br>6,2            |
| <b>Total, biens et services touristiques</b>                      | <b>45 613</b><br>7,3       | <b>50 038</b><br>7,8        | <b>42 815</b><br>-0,3       | <b>37 840</b><br>-4,4     | <b>43 200</b><br>-5,3      | <b>47 104</b><br>-5,9       | <b>168 213</b><br>6,1 | <b>178 044</b><br>5,8 |

**Tableau 12**  
**Offre de biens et services touristiques, aux prix de 2002, données désaisonnalisées**

|  | Deuxième trimestre de 2008  | Troisième trimestre de 2008 | Quatrième trimestre de 2008 | Premier trimestre de 2009 | Deuxième trimestre de 2009 | Troisième trimestre de 2009 | 2007                  | 2008                  |
|--|---|-----------------------------|-----------------------------|---------------------------|----------------------------|-----------------------------|-----------------------|-----------------------|
|  | millions de dollars de 2002 et variation en pourcentage, période précédente |                             |                             |                           |                            |                             |                       |                       |
| <b>Transport</b>                             | <b>15 806</b><br>-0,5   | <b>15 719</b><br>-0,6       | <b>15 669</b><br>-0,3       | <b>15 424</b><br>-1,6     | <b>15 447</b><br>0,1       | <b>15 535</b><br>0,6        | <b>62 446</b><br>4,1  | <b>63 080</b><br>1,0  |
| Transport aérien de passagers                | 4 072<br>0,5  | 3 965<br>-2,6               | 3 962<br>-0,1               | 3 868<br>-2,4             | 3 802<br>-1,7              | 3 863<br>1,6                | 15 504<br>6,9         | 16 052<br>3,5         |
| Transport ferroviaire de passagers           | 73<br>-3,6  | 73<br>0,1                   | 71<br>-1,9                  | 69<br>-3,7                | 66<br>-3,9                 | 66<br>-0,0                  | 289<br>-1,8           | 292<br>1,0            |
| Transport par autobus interurbain            | 244<br>0,8  | 237<br>-2,6                 | 238<br>0,4                  | 231<br>-3,1               | 236<br>2,3                 | 234<br>-0,9                 | 954<br>-2,0           | 961<br>0,7            |
| Location de véhicules                        | 598<br>-1,2   | 591<br>-1,2                 | 587<br>-0,8                 | 580<br>-1,2               | 572<br>-1,2                | 570<br>-0,4                 | 2 404<br>3,1          | 2 382<br>-0,9         |
| Réparations et pièces de véhicules           | 4 150<br>-2,4   | 4 252<br>2,4                | 4 120<br>-3,1               | 3 980<br>-3,4             | 3 988<br>0,2               | 4 059<br>1,8                | 16 612<br>3,2         | 16 776<br>1,0         |
| Carburant de véhicules                       | 6 136<br>0,0  | 6 061<br>-1,2               | 6 146<br>1,4                | 6 153<br>0,1              | 6 235<br>1,3               | 6 196<br>-0,6               | 24 616<br>3,4         | 24 477<br>-0,6        |
| Autres moyens de transport                   | 533<br>1,6  | 539<br>1,2                  | 545<br>1,1                  | 545<br>-0,0               | 547<br>0,4                 | 546<br>-0,2                 | 2 068<br>3,3          | 2 141<br>3,5          |
| <b>Hébergement</b>                           | <b>2 909</b><br>0,5   | <b>2 867</b><br>-1,4        | <b>2 858</b><br>-0,3        | <b>2 823</b><br>-1,2      | <b>2 738</b><br>-3,0       | <b>2 757</b><br>0,7         | <b>11 307</b><br>2,6  | <b>11 528</b><br>2,0  |
| <b>Restauration</b>                          | <b>11 763</b><br>0,4  | <b>11 668</b><br>-0,8       | <b>11 629</b><br>-0,3       | <b>11 554</b><br>-0,6     | <b>11 516</b><br>-0,3      | <b>11 516</b><br>-0,0       | <b>45 989</b><br>1,7  | <b>46 772</b><br>1,7  |
| <b>Autres biens et services touristiques</b> | <b>6 653</b><br>-0,2  | <b>6 681</b><br>0,4         | <b>6 672</b><br>-0,1        | <b>6 751</b><br>1,2       | <b>6 682</b><br>-1,0       | <b>6 653</b><br>-0,4        | <b>26 100</b><br>4,4  | <b>26 671</b><br>2,2  |
| Loisirs et divertissements                   | 5 109<br>0,1  | 5 137<br>0,6                | 5 127<br>-0,2               | 5 223<br>1,9              | 5 156<br>-1,3              | 5 124<br>-0,6               | 19 988<br>4,2         | 20 474<br>2,4         |
| Services de voyages                          | 780<br>-0,5   | 771<br>-1,1                 | 763<br>-1,1                 | 754<br>-1,1               | 742<br>-1,7                | 729<br>-1,7                 | 3 039<br>3,8          | 3 097<br>1,9          |
| Dépenses avant le voyage                     | 705<br>-2,3   | 713<br>1,2                  | 723<br>1,4                  | 715<br>-1,1               | 727<br>1,6                 | 742<br>2,1                  | 2 844<br>7,0          | 2 862<br>0,7          |
| Frais de conférence                          | 60<br>1,3   | 59<br>-1,1                  | 59<br>-0,2                  | 58<br>-1,8                | 57<br>-1,6                 | 58<br>1,2                   | 230<br>2,6            | 238<br>3,6            |
| <b>Total, biens et services touristiques</b> | <b>37 131</b><br>-0,1   | <b>36 934</b><br>-0,5       | <b>36 828</b><br>-0,3       | <b>36 553</b><br>-0,7     | <b>36 382</b><br>-0,5      | <b>36 460</b><br>0,2        | <b>145 842</b><br>3,3 | <b>148 051</b><br>1,5 |

**Section E**  
**Emploi attribuable au tourisme**

**Tableau 13**  
**Emploi attribuable au tourisme, données désaisonnalisées**

|  | Deuxième trimestre de 2008 | Troisième trimestre de 2008 | Quatrième trimestre de 2008 | Premier trimestre de 2009 | Deuxième trimestre de 2009 | Troisième trimestre de 2009 | 2007                | 2008                 |
|--|----------------------------|-----------------------------|-----------------------------|---------------------------|----------------------------|-----------------------------|---------------------|----------------------|
| milliers d'emplois et variation en pourcentage, période précédente |                            |                             |                             |                           |                            |                             |                     |                      |
| <b>Transport</b>   | <b>84,5</b><br>1,2         | <b>84,6</b><br>0,1          | <b>86,6</b><br>2,4          | <b>85,5</b><br>-1,3       | <b>84,8</b><br>-0,9        | <b>84,9</b><br>0,2          | <b>83,5</b><br>2,6  | <b>84,8</b><br>1,5   |
| Transport aérien   | 56,5<br>1,4                | 56,0<br>-0,8                | 58,4<br>4,2                 | 57,6<br>-1,3              | 56,9<br>-1,2               | 57,4<br>0,8                 | 55,5<br>3,6         | 56,6<br>2,0          |
| Transport ferroviaire  | 2,4<br>0,3                 | 2,4<br>0,3                  | 2,3<br>-5,5                 | 2,3<br>-0,7               | 2,1<br>-6,4                | 2,1<br>-0,9                 | 2,4<br>-5,9         | 2,4<br>-0,0          |
| Transport par eau  | 1,6<br>4,6                 | 1,6<br>-2,6                 | 1,7<br>6,4                  | 1,7<br>-1,1               | 1,7<br>-0,5                | 1,7<br>1,7                  | 1,6<br>0,0          | 1,6<br>3,3           |
| Transport par autobus  | 9,6<br>-1,9                | 10,0<br>4,3                 | 9,9<br>-1,0                 | 9,8<br>-0,7               | 10,1<br>2,4                | 9,8<br>-2,5                 | 10,1<br>2,3         | 9,8<br>-2,8          |
| Autres industries du transport                                     | 14,4<br>2,1                | 14,5<br>1,0                 | 14,3<br>-1,6                | 14,0<br>-1,8              | 13,9<br>-0,8               | 13,9<br>-0,4                | 14,0<br>0,5         | 14,3<br>2,7          |
| <b>Hébergement</b>   | <b>168,1</b><br>-2,3       | <b>163,7</b><br>-2,6        | <b>160,3</b><br>-2,1        | <b>160,4</b><br>0,0       | <b>157,4</b><br>-1,8       | <b>159,2</b><br>1,1         | <b>168,3</b><br>2,7 | <b>166,0</b><br>-1,4 |
| <b>Restauration</b>  | <b>162,6</b><br>1,2        | <b>164,3</b><br>1,0         | <b>166,2</b><br>1,2         | <b>165,5</b><br>-0,4      | <b>164,2</b><br>-0,8       | <b>163,0</b><br>-0,7        | <b>157,3</b><br>4,1 | <b>163,5</b><br>3,9  |
| <b>Autres industries touristiques</b>                              | <b>118,5</b><br>0,7        | <b>118,9</b><br>0,3         | <b>118,2</b><br>-0,6        | <b>117,7</b><br>-0,4      | <b>116,0</b><br>-1,4       | <b>115,5</b><br>-0,4        | <b>116,1</b><br>1,1 | <b>118,3</b><br>2,0  |
| Loisirs et divertissements   | 70,5<br>0,0                | 70,8<br>0,4                 | 71,1<br>0,4                 | 71,8<br>0,9               | 71,1<br>-0,9               | 71,1<br>-0,1                | 70,8<br>0,6         | 70,8<br>-0,1         |
| Services de voyages  | 48,0<br>1,7                | 48,1<br>0,1                 | 47,1<br>-2,1                | 45,9<br>-2,4              | 44,9<br>-2,3               | 44,4<br>-1,0                | 45,2<br>1,9         | 47,6<br>5,2          |
| <b>Total des industries touristiques</b>                           | <b>533,7</b><br>-0,0       | <b>531,5</b><br>-0,4        | <b>531,3</b><br>-0,0        | <b>529,1</b><br>-0,4      | <b>522,4</b><br>-1,3       | <b>522,6</b><br>0,0         | <b>525,2</b><br>2,7 | <b>532,6</b><br>1,4  |
| Autres industries  | 130,9<br>0,2               | 129,9<br>-0,8               | 129,8<br>-0,1               | 129,1<br>-0,5             | 129,0<br>-0,1              | 128,8<br>-0,2               | 128,3<br>2,9        | 130,3<br>1,6         |
| <b>Activités touristiques</b>                                      | <b>664,6</b><br>0,0        | <b>661,4</b><br>-0,5        | <b>661,1</b><br>-0,0        | <b>658,2</b><br>-0,4      | <b>651,4</b><br>-1,0       | <b>651,4</b><br>0,0         | <b>653,4</b><br>2,8 | <b>662,9</b><br>1,4  |



**Tableau 14**  
**Emploi attribuable au tourisme, données non désaisonnalisées**

|  | Deuxième trimestre de 2008 | Troisième trimestre de 2008 | Quatrième trimestre de 2008 | Premier trimestre de 2009 | Deuxième trimestre de 2009 | Troisième trimestre de 2009 | 2007                | 2008                 |
|--|----------------------------|-----------------------------|-----------------------------|---------------------------|----------------------------|-----------------------------|---------------------|----------------------|
| milliers d'emplois et variation en pourcentage, année précédente |                            |                             |                             |                           |                            |                             |                     |                      |
| <b>Transport</b>   | <b>84,6</b><br>1,1         | <b>84,6</b><br>-0,0         | <b>85,9</b><br>4,0          | <b>83,9</b><br>-0,2       | <b>84,8</b><br>0,2         | <b>84,0</b><br>-0,7         | <b>83,5</b><br>2,6  | <b>84,8</b><br>1,5   |
| Transport aérien   | 56,7<br>2,0                | 56,1<br>0,3                 | 57,8<br>5,4                 | 56,1<br>0,4               | 57,0<br>0,6                | 56,5<br>0,7                 | 55,5<br>3,6         | 56,6<br>2,0          |
| Transport ferroviaire  | 2,4<br>1,2                 | 2,4<br>1,9                  | 2,3<br>-5,2                 | 2,4<br>-5,0               | 2,3<br>-5,0                | 2,3<br>-4,6                 | 2,4<br>-5,9         | 2,4<br>-0,0          |
| Transport par eau  | 1,6<br>2,4                 | 1,7<br>2,0                  | 1,6<br>6,8                  | 1,6<br>-1,7               | 1,6<br>0,4                 | 1,6<br>-6,9                 | 1,6<br>0,0          | 1,6<br>3,2           |
| Transport par autobus  | 9,7<br>-4,9                | 9,9<br>-5,6                 | 9,7<br>0,6                  | 10,1<br>0,7               | 9,7<br>-0,0                | 9,8<br>-1,1                 | 10,1<br>2,3         | 9,8<br>-2,8          |
| Autres industries du transport                                   | 14,3<br>1,8                | 14,5<br>2,3                 | 14,5<br>2,4                 | 13,8<br>-1,9              | 14,2<br>-0,2               | 13,9<br>-4,3                | 13,9<br>0,5         | 14,3<br>2,7          |
| <b>Hébergement</b>   | <b>169,7</b><br>1,3        | <b>177,9</b><br>-3,4        | <b>158,1</b><br>-7,3        | <b>148,1</b><br>-6,5      | <b>162,5</b><br>-4,2       | <b>174,4</b><br>-2,0        | <b>168,3</b><br>2,7 | <b>166,0</b><br>-1,4 |
| <b>Restauration</b>  | <b>164,5</b><br>3,9        | <b>167,2</b><br>3,8         | <b>165,8</b><br>4,5         | <b>159,0</b><br>1,7       | <b>161,2</b><br>-2,0       | <b>165,2</b><br>-1,3        | <b>157,3</b><br>4,1 | <b>163,5</b><br>3,9  |
| <b>Autres industries touristiques</b>                            | <b>120,2</b><br>2,6        | <b>128,9</b><br>2,3         | <b>115,6</b><br>0,2         | <b>107,4</b><br>-1,1      | <b>119,2</b><br>-0,9       | <b>125,8</b><br>-2,4        | <b>116,0</b><br>1,1 | <b>118,3</b><br>2,0  |
| Loisirs et divertissements                                       | 72,6<br>-0,7               | 80,2<br>0,2                 | 67,3<br>0,6                 | 63,4<br>0,7               | 73,1<br>0,7                | 81,6<br>1,8                 | 70,8<br>0,6         | 70,8<br>-0,1         |
| Services de voyages  | 47,6<br>8,1                | 48,7<br>6,0                 | 48,3<br>-0,5                | 44,0<br>-3,6              | 46,1<br>-3,3               | 44,2<br>-9,4                | 45,2<br>1,9         | 47,6<br>5,2          |
| <b>Total des industries touristiques</b>                         | <b>539,0</b><br>2,3        | <b>558,6</b><br>0,5         | <b>525,4</b><br>-0,4        | <b>498,4</b><br>-1,8      | <b>527,6</b><br>-2,1       | <b>549,3</b><br>-1,7        | <b>525,2</b><br>2,7 | <b>532,6</b><br>1,4  |
| Autres industries  | 132,1<br>2,6               | 136,7<br>0,8                | 128,6<br>-0,0               | 122,2<br>-1,3             | 129,0<br>-2,3              | 134,9<br>-1,3               | 128,3<br>2,9        | 130,3<br>1,6         |
| <b>Activités touristiques</b>                                    | <b>671,1</b><br>2,4        | <b>695,3</b><br>0,6         | <b>654,1</b><br>-0,3        | <b>620,6</b><br>-1,7      | <b>656,6</b><br>-2,2       | <b>684,2</b><br>-1,6        | <b>653,4</b><br>2,8 | <b>662,9</b><br>1,4  |

**Section F**  
**Prix et produit intérieur brut du tourisme**

**Tableau 15**  
**Produit intérieur brut généré par le tourisme, données désaisonnalisées**

|   | Deuxième trimestre de 2008 | Troisième trimestre de 2008 | Quatrième trimestre de 2008 | Premier trimestre de 2009   | Deuxième trimestre de 2009  | Troisième trimestre de 2009 | 2007                        | 2008                        |
|---|----------------------------|-----------------------------|-----------------------------|-----------------------------|-----------------------------|-----------------------------|-----------------------------|-----------------------------|
| millions de dollars et variation en pourcentage, période précédente |                            |                             |                             |                             |                             |                             |                             |                             |
| Transport   | 1 737<br>-0,5              | 1 742<br>0,3                | 1 722<br>-1,1               | 1 673<br>-2,8               | 1 621<br>-3,1               | 1 615<br>-0,4               | 6 579<br>5,8                | 6 946<br>5,6                |
| Hébergement   | 1 894<br>1,5               | 1 871<br>-1,3               | 1 885<br>0,8                | 1 831<br>-2,9               | 1 765<br>-3,7               | 1 769<br>0,3                | 7 050<br>6,0                | 7 518<br>6,6                |
| Restauration  | 908<br>1,4                 | 908<br>0,1                  | 913<br>0,5                  | 914<br>0,1                  | 920<br>0,7                  | 926<br>0,6                  | 3 469<br>4,3                | 3 625<br>4,5                |
| Autres industries touristiques                                      | 1 140<br>1,4               | 1 146<br>0,6                | 1 139<br>-0,7               | 1 142<br>0,3                | 1 127<br>-1,3               | 1 120<br>-0,7               | 4 321<br>6,2                | 4 549<br>5,3                |
| <b>Total des industries touristiques</b>                            | <b>5 679</b><br><b>0,8</b> | <b>5 667</b><br><b>-0,2</b> | <b>5 659</b><br><b>-0,1</b> | <b>5 561</b><br><b>-1,7</b> | <b>5 434</b><br><b>-2,3</b> | <b>5 430</b><br><b>-0,1</b> | <b>21 419</b><br><b>5,7</b> | <b>22 638</b><br><b>5,7</b> |
| Autres industries   | 1 933<br>1,8               | 1 968<br>1,8                | 1 837<br>-6,7               | 1 792<br>-2,4               | 1 803<br>0,6                | 1 826<br>1,2                | 7 194<br>6,4                | 7 637<br>6,2                |
| <b>Produit intérieur brut du tourisme</b>                           | <b>7 612</b><br><b>1,1</b> | <b>7 635</b><br><b>0,3</b>  | <b>7 496</b><br><b>-1,8</b> | <b>7 353</b><br><b>-1,9</b> | <b>7 237</b><br><b>-1,6</b> | <b>7 256</b><br><b>0,3</b>  | <b>28 613</b><br><b>5,9</b> | <b>30 274</b><br><b>5,8</b> |

**Tableau 16**  
**Produit intérieur brut généré par le tourisme, données non désaisonnalisées**

|   | Deuxième trimestre de 2008 | Troisième trimestre de 2008 | Quatrième trimestre de 2008 | Premier trimestre de 2009   | Deuxième trimestre de 2009  | Troisième trimestre de 2009  | 2007                        | 2008                        |
|---|----------------------------|-----------------------------|-----------------------------|-----------------------------|-----------------------------|------------------------------|-----------------------------|-----------------------------|
| millions de dollars et variation en pourcentage, année précédente |                            |                             |                             |                             |                             |                              |                             |                             |
| Transport   | 1 672<br>6,7               | 2 348<br>5,7                | 1 469<br>1,7                | 1 397<br>-4,1               | 1 582<br>-5,4               | 2 179<br>-7,2                | 6 579<br>5,8                | 6 946<br>5,6                |
| Hébergement   | 1 950<br>9,2               | 2 659<br>5,5                | 1 574<br>3,6                | 1 300<br>-2,6               | 1 810<br>-7,2               | 2 513<br>-5,5                | 7 050<br>6,0                | 7 518<br>6,6                |
| Restauration  | 891<br>5,6                 | 1 367<br>4,1                | 700<br>3,0                  | 683<br>2,4                  | 907<br>1,8                  | 1 395<br>2,1                 | 3 469<br>4,3                | 3 625<br>4,5                |
| Autres industries touristiques                                    | 1 085<br>6,3               | 1 731<br>5,6                | 847<br>1,6                  | 898<br>1,4                  | 1 078<br>-0,7               | 1 702<br>-1,7                | 4 321<br>6,2                | 4 549<br>5,3                |
| <b>Total des industries touristiques</b>                          | <b>5 599</b><br><b>7,3</b> | <b>8 105</b><br><b>5,3</b>  | <b>4 590</b><br><b>2,5</b>  | <b>4 279</b><br><b>-1,5</b> | <b>5 377</b><br><b>-4,0</b> | <b>7 788</b><br><b>-3,9</b>  | <b>21 419</b><br><b>5,7</b> | <b>22 638</b><br><b>5,7</b> |
| Autres industries   | 1 828<br>7,2               | 2 807<br>9,7                | 1 668<br>-2,0               | 1 239<br>-7,1               | 1 698<br>-7,1               | 2 582<br>-8,0                | 7 194<br>6,4                | 7 637<br>6,2                |
| <b>Produit intérieur brut du tourisme</b>                         | <b>7 426</b><br><b>7,3</b> | <b>10 911</b><br><b>6,4</b> | <b>6 258</b><br><b>1,3</b>  | <b>5 518</b><br><b>-2,8</b> | <b>7 076</b><br><b>-4,7</b> | <b>10 371</b><br><b>-5,0</b> | <b>28 613</b><br><b>5,9</b> | <b>30 274</b><br><b>5,8</b> |

**Tableau 17**  
**Produit intérieur brut généré par le tourisme, aux prix de 2002, données désaisonnalisées**

|   | Deuxième trimestre de 2008  | Troisième trimestre de 2008 | Quatrième trimestre de 2008 | Premier trimestre de 2009   | Deuxième trimestre de 2009  | Troisième trimestre de 2009 | 2007                        | 2008                        |
|---|-----------------------------|-----------------------------|-----------------------------|-----------------------------|-----------------------------|-----------------------------|-----------------------------|-----------------------------|
| millions de dollars de 2002 et variation en pourcentage, période précédente |                             |                             |                             |                             |                             |                             |                             |                             |
| Transport   | 1 712<br>-1,2               | 1 688<br>-1,4               | 1 675<br>-0,8               | 1 639<br>-2,1               | 1 619<br>-1,2               | 1 634<br>0,9                | 6 687<br>4,2                | 6 808<br>1,8                |
| Hébergement   | 1 670<br>0,9                | 1 650<br>-1,2               | 1 648<br>-0,1               | 1 629<br>-1,1               | 1 598<br>-1,9               | 1 611<br>0,8                | 6 459<br>2,8                | 6 623<br>2,5                |
| Restauration  | 779<br>0,5                  | 771<br>-1,1                 | 768<br>-0,4                 | 763<br>-0,6                 | 761<br>-0,3                 | 760<br>-0,1                 | 3 051<br>1,1                | 3 093<br>1,4                |
| Autres industries touristiques  | 1 004<br>0,2                | 997<br>-0,7                 | 989<br>-0,7                 | 994<br>0,5                  | 980<br>-1,4                 | 970<br>-1,0                 | 3 944<br>4,1                | 3 993<br>1,2                |
| <b>Total des industries touristiques</b>                                    | <b>5 166</b><br><b>-0,0</b> | <b>5 105</b><br><b>-1,2</b> | <b>5 080</b><br><b>-0,5</b> | <b>5 025</b><br><b>-1,1</b> | <b>4 958</b><br><b>-1,3</b> | <b>4 974</b><br><b>0,3</b>  | <b>20 142</b><br><b>3,2</b> | <b>20 517</b><br><b>1,9</b> |
| Autres industries   | 1 643<br>0,7                | 1 626<br>-1,0               | 1 627<br>0,1                | 1 625<br>-0,1               | 1 634<br>0,6                | 1 642<br>0,5                | 6 418<br>5,0                | 6 528<br>1,7                |
| <b>Produit intérieur brut du tourisme</b>                                   | <b>6 808</b><br><b>0,2</b>  | <b>6 731</b><br><b>-1,1</b> | <b>6 708</b><br><b>-0,3</b> | <b>6 650</b><br><b>-0,9</b> | <b>6 592</b><br><b>-0,9</b> | <b>6 616</b><br><b>0,4</b>  | <b>26 560</b><br><b>3,7</b> | <b>27 045</b><br><b>1,8</b> |

**Tableau 18**  
**Indices implicites de prix, demande touristique, données désaisonnalisées**

|                                       | Deuxième trimestre de 2008  | Troisième trimestre de 2008 | Quatrième trimestre de 2008 | Premier trimestre de 2009   | Deuxième trimestre de 2009  | Troisième trimestre de 2009 | 2007                       | 2008                       |
|---------------------------------------|---|-----------------------------|-----------------------------|-----------------------------|-----------------------------|-----------------------------|----------------------------|----------------------------|
|                                       | indice (2002 = 100) et variation en pourcentage, période précédente |                             |                             |                             |                             |                             |                            |                            |
| Services de transport                 | 115,9<br>1,7  | 119,1<br>2,8                | 111,8<br>-6,1               | 108,8<br>-2,7               | 107,4<br>-1,2               | 107,6<br>0,1                | 108,5<br>2,1               | 115,2<br>6,1               |
| Services d'hébergement                | 110,6<br>0,6  | 110,4<br>-0,2               | 111,6<br>1,1                | 109,2<br>-2,1               | 106,9<br>-2,1               | 105,8<br>-1,0               | 108,0<br>3,1               | 110,7<br>2,5               |
| Services de restauration              | 116,0<br>0,9  | 117,3<br>1,1                | 118,4<br>0,9                | 119,2<br>0,7                | 120,1<br>0,7                | 121,1<br>0,8                | 113,4<br>2,7               | 116,7<br>2,9               |
| Autres biens et services touristiques | 107,6<br>1,4  | 108,4<br>0,7                | 107,8<br>-0,5               | 107,4<br>-0,5               | 107,1<br>-0,3               | 107,0<br>-0,1               | 104,7<br>1,0               | 107,5<br>2,7               |
| Biens et services touristiques        | 113,3<br>1,3  | 115,1<br>1,6                | 112,1<br>-2,6               | 110,4<br>-1,6               | 109,4<br>-0,8               | 109,4<br>0,0                | 108,5<br>2,2               | 113,1<br>4,2               |
| <b>Total, dépenses touristiques</b>   | <b>111,5</b><br><b>1,3</b>  | <b>113,2</b><br><b>1,5</b>  | <b>110,8</b><br><b>-2,1</b> | <b>109,5</b><br><b>-1,2</b> | <b>108,8</b><br><b>-0,6</b> | <b>108,8</b><br><b>-0,0</b> | <b>107,5</b><br><b>1,8</b> | <b>111,4</b><br><b>3,6</b> |

**Section G**  
**Tableaux supplémentaires**

**Tableau 19**  
**Voyageurs internationaux, données désaisonnalisées**

|   | Deuxième trimestre de 2008 | Troisième trimestre de 2008 | Quatrième trimestre de 2008 | Premier trimestre de 2009 | Deuxième trimestre de 2009 | Troisième trimestre de 2009 | 2007                   | 2008                   |
|---|----------------------------|-----------------------------|-----------------------------|---------------------------|----------------------------|-----------------------------|------------------------|------------------------|
| milliers de voyageurs et variation en pourcentage, période précédente |                            |                             |                             |                           |                            |                             |                        |                        |
| <b>Total des voyages des non-résidents</b>                            | <b>6 857</b><br>-0,8       | <b>6 813</b><br>-0,6        | <b>6 789</b><br>-0,3        | <b>6 574</b><br>-3,2      | <b>6 201</b><br>-5,7       | <b>5 939</b><br>-4,2        | <b>30 373</b><br>-9,0  | <b>27 370</b><br>-9,9  |
| Même jour   | 2 532<br>-2,1              | 2 588<br>2,2                | 2 521<br>-2,6               | 2 461<br>-2,4             | 2 261<br>-8,1              | 2 066<br>-8,6               | 12 439<br>-17,8        | 10 228<br>-17,8        |
| Une nuit ou plus  | 4 325<br>0,0               | 4 225<br>-2,3               | 4 269<br>1,0                | 4 113<br>-3,7             | 3 940<br>-4,2              | 3 873<br>-1,7               | 17 935<br>-1,8         | 17 142<br>-4,4         |
| <b>États-Unis</b>   | <b>5 631</b><br>-1,6       | <b>5 603</b><br>-0,5        | <b>5 650</b><br>0,8         | <b>5 471</b><br>-3,2      | <b>5 159</b><br>-5,7       | <b>4 935</b><br>-4,3        | <b>25 695</b><br>-11,0 | <b>22 606</b><br>-12,0 |
| Même jour   | 2 500<br>-2,1              | 2 555<br>2,2                | 2 491<br>-2,5               | 2 434<br>-2,3             | 2 236<br>-8,1              | 2 041<br>-8,7               | 12 319<br>-18,0        | 10 102<br>-18,0        |
| Une nuit ou plus  | 3 130<br>-1,2              | 3 048<br>-2,6               | 3 158<br>3,6                | 3 037<br>-3,9             | 2 923<br>-3,7              | 2 894<br>-1,0               | 13 375<br>-3,5         | 12 504<br>-6,5         |
| <b>Tous les autres pays</b>   | <b>1 226</b><br>3,2        | <b>1 210</b><br>-1,3        | <b>1 140</b><br>-5,8        | <b>1 103</b><br>-3,2      | <b>1 042</b><br>-5,6       | <b>1 003</b><br>-3,7        | <b>4 679</b><br>3,6    | <b>4 764</b><br>1,8    |
| Même jour   | 32<br>-1,3                 | 33<br>3,4                   | 29<br>-10,8                 | 27<br>-8,1                | 25<br>-7,5                 | 25<br>-0,5                  | 119<br>10,8            | 126<br>5,9             |
| Une nuit ou plus  | 1 195<br>3,3               | 1 177<br>-1,4               | 1 110<br>-5,7               | 1 076<br>-3,1             | 1 017<br>-5,5              | 979<br>-3,8                 | 4 560<br>3,4           | 4 638<br>1,7           |
| Même jour et une nuit ou plus:  |                            |                             |                             |                           |                            |                             |                        |                        |
| Amériques, sauf États-Unis  | 158<br>3,7                 | 153<br>-2,8                 | 152<br>-0,9                 | 146<br>-3,5               | 128<br>-12,5               | 108<br>-15,5                | 578<br>10,5            | 614<br>6,3             |
| Mexique   | 69<br>2,9                  | 69<br>-1,0                  | 65<br>-5,2                  | 63<br>-3,9                | 49<br>-21,0                | 34<br>-31,9                 | 251<br>17,1            | 271<br>8,1             |
| Autres Amériques  | 88<br>4,4                  | 84<br>-4,2                  | 87<br>2,5                   | 84<br>-3,1                | 79<br>-6,2                 | 75<br>-5,2                  | 327<br>5,8             | 344<br>5,0             |
| Europe  | 641<br>3,5                 | 637<br>-0,6                 | 595<br>-6,6                 | 575<br>-3,3               | 565<br>-1,8                | 548<br>-3,0                 | 2 430<br>4,1           | 2 492<br>2,5           |
| France  | 107<br>4,9                 | 113<br>5,6                  | 103<br>-9,4                 | 101<br>-1,8               | 106<br>5,1                 | 106<br>-0,2                 | 379<br>1,5             | 425<br>12,2            |
| Allemagne   | 85<br>7,6                  | 84<br>-1,9                  | 84<br>0,1                   | 82<br>-2,6                | 77<br>-5,7                 | 80<br>3,9                   | 318<br>1,6             | 332<br>4,4             |
| Royaume-Uni   | 223<br>-0,4                | 218<br>-2,2                 | 205<br>-5,7                 | 193<br>-6,2               | 182<br>-5,6                | 159<br>-12,4                | 926<br>5,0             | 870<br>-6,0            |
| Autres Europe   | 226<br>5,4                 | 222<br>-1,5                 | 203<br>-8,6                 | 200<br>-1,6               | 200<br>0,1                 | 203<br>1,4                  | 807<br>5,3             | 865<br>7,1             |
| Asie/Pacifique  | 406<br>2,8                 | 397<br>-2,1                 | 369<br>-7,2                 | 359<br>-2,6               | 328<br>-8,7                | 326<br>-0,6                 | 1 584<br>0,5           | 1 567<br>-1,1          |
| Chine   | 42<br>0,7                  | 42<br>-1,1                  | 40<br>-5,5                  | 46<br>16,6                | 41<br>-10,6                | 40<br>-3,0                  | 156<br>5,3             | 166<br>6,5             |
| Hong-Kong   | 32<br>-0,0                 | 35<br>9,0                   | 33<br>-6,8                  | 29<br>-11,0               | 30<br>2,7                  | 25<br>-18,1                 | 116<br>3,3             | 132<br>14,6            |
| Japon   | 72<br>-8,8                 | 74<br>4,1                   | 63<br>-15,7                 | 58<br>-7,9                | 44<br>-23,8                | 52<br>17,7                  | 343<br>-14,4           | 287<br>-16,4           |
| Corée du Sud  | 53<br>0,2                  | 49<br>-8,3                  | 41<br>-15,0                 | 39<br>-5,0                | 36<br>-8,5                 | 34<br>-6,9                  | 213<br>5,3             | 197<br>-7,5            |
| Australie   | 64<br>8,3                  | 65<br>1,4                   | 61<br>-5,0                  | 55<br>-10,1               | 52<br>-6,5                 | 52<br>1,4                   | 229<br>10,7            | 249<br>8,7             |
| Autres Asie/Pacifique   | 143<br>9,7                 | 132<br>-7,2                 | 131<br>-1,2                 | 132<br>0,6                | 125<br>-4,9                | 124<br>-1,0                 | 528<br>4,1             | 536<br>1,5             |
| Afrique   | 22<br>-0,1                 | 23<br>2,7                   | 25<br>8,1                   | 23<br>-7,7                | 21<br>-6,5                 | 21<br>-0,0                  | 87<br>4,1              | 91<br>5,5              |
| <b>Voyages des Canadiens à l'étranger</b>                             | <b>13 336</b><br>0,0       | <b>13 035</b><br>-2,3       | <b>12 034</b><br>-7,7       | <b>11 726</b><br>-2,6     | <b>11 545</b><br>-1,5      | <b>11 791</b><br>2,1        | <b>50 045</b><br>6,7   | <b>51 737</b><br>3,4   |
| <b>États-Unis</b>   | <b>11 336</b><br>-0,2      | <b>11 005</b><br>-2,9       | <b>9 916</b><br>-9,9        | <b>9 643</b><br>-2,7      | <b>9 544</b><br>-1,0       | <b>9 737</b><br>2,0         | <b>42 641</b><br>6,1   | <b>43 613</b><br>2,3   |
| Même jour   | 6 508<br>0,5               | 6 295<br>-3,3               | 5 422<br>-13,9              | 5 254<br>-3,1             | 5 123<br>-2,5              | 5 208<br>1,7                | 24 881<br>2,9          | 24 703<br>-0,7         |
| Une nuit ou plus  | 4 828<br>-1,1              | 4 709<br>-2,5               | 4 494<br>-4,6               | 4 390<br>-2,3             | 4 422<br>0,7               | 4 529<br>2,4                | 17 760<br>11,1         | 18 910<br>6,5          |
| <b>Tous les autres pays</b>   | <b>2 001</b><br>1,3        | <b>2 031</b><br>1,5         | <b>2 118</b><br>4,3         | <b>2 083</b><br>-1,7      | <b>2 000</b><br>-4,0       | <b>2 054</b><br>2,7         | <b>7 404</b><br>9,9    | <b>8 124</b><br>9,7    |

**Notes :**

Les voyageurs incluent les membres d'équipage et les navetteurs comme faisant partie des voyages internationaux. Par contre, le Compte satellite du tourisme et les Indicateurs nationaux du tourisme excluent les dépenses encourues par ces groupes puisqu'ils ne font pas partie de la définition internationale du tourisme.

Les données peuvent ne pas concorder aux données publiées par l'Enquête sur les voyages internationaux.

Voir les définitions utilisées pour mesurer les voyages internationaux dans la publication : Voyages internationaux, Annexe, Description des méthodes et définitions (numéro 66-201 au catalogue).



**Tableau 20**  
**Voyageurs internationaux, données non désaisonnalisées**

|   | Deuxième trimestre de 2008 | Troisième trimestre de 2008 | Quatrième trimestre de 2008 | Premier trimestre de 2009 | Deuxième trimestre de 2009 | Troisième trimestre de 2009 | 2007                   | 2008                   |
|---|----------------------------|-----------------------------|-----------------------------|---------------------------|----------------------------|-----------------------------|------------------------|------------------------|
| milliers de voyageurs et variation en pourcentage, année précédente |                            |                             |                             |                           |                            |                             |                        |                        |
| <b>Total des voyages des non-résidents</b>                          | <b>7 266</b><br>-11,2      | <b>10 486</b><br>-9,6       | <b>5 242</b><br>-7,6        | <b>4 103</b><br>-6,2      | <b>6 691</b><br>-7,9       | <b>9 269</b><br>-11,6       | <b>30 373</b><br>-9,0  | <b>27 370</b><br>-9,9  |
| Même jour   | 2 690<br>-20,2             | 3 401<br>-18,6              | 2 181<br>-10,3              | 1 882<br>-3,8             | 2 452<br>-8,9              | 2 737<br>-19,5              | 12 439<br>-17,8        | 10 228<br>-17,8        |
| Une nuit ou plus  | 4 575<br>-4,9              | 7 086<br>-4,5               | 3 061<br>-5,6               | 2 221<br>-8,2             | 4 239<br>-7,4              | 6 532<br>-7,8               | 17 935<br>-1,8         | 17 142<br>-4,4         |
| <b>États-Unis</b>   | <b>5 957</b><br>-14,0      | <b>8 566</b><br>-11,9       | <b>4 412</b><br>-8,1        | <b>3 466</b><br>-5,6      | <b>5 557</b><br>-6,7       | <b>7 625</b><br>-11,0       | <b>25 695</b><br>-11,0 | <b>22 606</b><br>-12,0 |
| Même jour   | 2 653<br>-20,4             | 3 343<br>-18,9              | 2 163<br>-10,3              | 1 872<br>-3,7             | 2 423<br>-8,7              | 2 691<br>-19,5              | 12 319<br>-18,0        | 10 102<br>-18,0        |
| Une nuit ou plus  | 3 304<br>-8,0              | 5 223<br>-6,8               | 2 250<br>-5,9               | 1 595<br>-7,7             | 3 134<br>-5,2              | 4 934<br>-5,5               | 13 375<br>-3,5         | 12 504<br>-6,5         |
| <b>Tous les autres pays</b>   | <b>1 308</b><br>4,4        | <b>1 921</b><br>2,8         | <b>830</b><br>-4,8          | <b>637</b><br>-9,7        | <b>1 134</b><br>-13,4      | <b>1 644</b><br>-14,4       | <b>4 679</b><br>3,6    | <b>4 764</b><br>1,8    |
| Même jour   | 37<br>1,4                  | 58<br>12,6                  | 19<br>-9,0                  | 10<br>-15,4               | 28<br>-23,3                | 46<br>-21,0                 | 119<br>10,8            | 126<br>5,9             |
| Une nuit ou plus  | 1 271<br>4,5               | 1 863<br>2,5                | 811<br>-4,7                 | 627<br>-9,6               | 1 105<br>-13,1             | 1 598<br>-14,2              | 4 560<br>3,4           | 4 638<br>1,7           |
| Même jour et une nuit ou plus:                                      |                            |                             |                             |                           |                            |                             |                        |                        |
| Amériques, sauf États-Unis  | 159<br>5,0                 | 238<br>4,7                  | 117<br>3,0                  | 89<br>-10,8               | 143<br>-10,5               | 173<br>-27,4                | 578<br>10,5            | 614<br>6,3             |
| Mexique   | 69<br>4,8                  | 109<br>8,6                  | 44<br>-4,7                  | 38<br>-20,7               | 60<br>-14,1                | 57<br>-47,5                 | 251<br>17,1            | 271<br>8,1             |
| Autres Amériques  | 90<br>5,1                  | 129<br>1,6                  | 73<br>8,4                   | 51<br>-1,7                | 83<br>-7,7                 | 116<br>-10,4                | 327<br>5,8             | 344<br>5,0             |
| Europe  | 671<br>5,7                 | 1 067<br>3,9                | 402<br>-5,4                 | 310<br>-11,7              | 602<br>-10,3               | 948<br>-11,1                | 2 430<br>4,1           | 2 492<br>2,5           |
| France  | 94<br>12,4                 | 198<br>20,5                 | 71<br>1,7                   | 61<br>-1,6                | 94<br>-0,2                 | 185<br>-6,5                 | 379<br>1,5             | 425<br>12,2            |
| Allemagne   | 93<br>5,6                  | 151<br>3,6                  | 50<br>10,5                  | 39<br>3,5                 | 85<br>-8,2                 | 142<br>-5,6                 | 318<br>1,6             | 332<br>4,4             |
| Royaume-Uni   | 241<br>-1,8                | 342<br>-7,4                 | 142<br>-15,0                | 110<br>-24,1              | 206<br>-14,6               | 278<br>-18,7                | 926<br>5,0             | 870<br>-6,0            |
| Autres Europe   | 243<br>11,5                | 376<br>8,3                  | 138<br>-2,6                 | 101<br>-6,2               | 216<br>-10,9               | 343<br>-8,9                 | 807<br>5,3             | 865<br>7,1             |
| Asie/Pacifique  | 453<br>2,4                 | 581<br>0,1                  | 291<br>-7,8                 | 225<br>-7,0               | 366<br>-19,3               | 489<br>-15,8                | 1 584<br>0,5           | 1 567<br>-1,1          |
| Chine   | 42<br>8,3                  | 62<br>4,6                   | 35<br>1,4                   | 31<br>15,8                | 41<br>-3,1                 | 61<br>-2,3                  | 156<br>5,3             | 166<br>6,5             |
| Hong-Kong   | 33<br>12,2                 | 52<br>14,2                  | 24<br>14,0                  | 20<br>-11,5               | 31<br>-4,9                 | 38<br>-26,7                 | 116<br>3,3             | 132<br>14,6            |
| Japon   | 71<br>-16,9                | 110<br>-12,7                | 59<br>-19,8                 | 36<br>-24,1               | 42<br>-40,8                | 80<br>-27,2                 | 343<br>-14,4           | 287<br>-16,4           |
| Corée du Sud  | 54<br>2,2                  | 76<br>-6,9                  | 30<br>-26,8                 | 28<br>-23,1               | 36<br>-32,9                | 53<br>-30,0                 | 213<br>5,3             | 197<br>-7,5            |
| Australie   | 80<br>6,5                  | 89<br>14,4                  | 44<br>-0,0                  | 34<br>-5,9                | 66<br>-18,4                | 74<br>-17,2                 | 229<br>10,7            | 249<br>8,7             |
| Autres Asie/Pacifique   | 172<br>7,6                 | 192<br>0,9                  | 99<br>-2,3                  | 76<br>4,9                 | 150<br>-13,2               | 183<br>-4,3                 | 528<br>4,1             | 536<br>1,5             |
| Afrique   | 25<br>3,0                  | 35<br>2,4                   | 20<br>13,3                  | 12<br>2,4                 | 23<br>-6,0                 | 34<br>-4,6                  | 87<br>4,1              | 91<br>5,5              |
| <b>Voyages des Canadiens à l'étranger</b>                           | <b>12 980</b><br>9,8       | <b>15 011</b><br>4,0        | <b>10 809</b><br>-13,4      | <b>11 419</b><br>-11,7    | <b>11 312</b><br>-12,9     | <b>13 530</b><br>-9,9       | <b>50 045</b><br>6,7   | <b>51 737</b><br>3,4   |
| <b>États-Unis</b>   | <b>11 120</b><br>9,8       | <b>13 174</b><br>3,6        | <b>9 138</b><br>-16,6       | <b>8 523</b><br>-16,3     | <b>9 468</b><br>-14,9      | <b>11 679</b><br>-11,4      | <b>42 641</b><br>6,1   | <b>43 613</b><br>2,3   |
| Même jour   | 6 536<br>8,3               | 7 107<br>2,7                | 5 373<br>-20,8              | 4 561<br>-19,8            | 5 176<br>-20,8             | 5 887<br>-17,2              | 24 881<br>2,9          | 24 703<br>-0,7         |
| Une nuit ou plus  | 4 584<br>12,0              | 6 067<br>4,6                | 3 766<br>-9,6               | 3 962<br>-11,8            | 4 292<br>-6,4              | 5 792<br>-4,5               | 17 760<br>11,1         | 18 910<br>6,5          |
| <b>Tous les autres pays</b>   | <b>1 860</b><br>9,5        | <b>1 837</b><br>7,2         | <b>1 671</b><br>9,1         | <b>2 896</b><br>5,1       | <b>1 844</b><br>-0,9       | <b>1 851</b><br>0,8         | <b>7 404</b><br>9,9    | <b>8 124</b><br>9,7    |

**Notes :**

Les voyageurs incluent les membres d'équipage et les navetteurs comme faisant partie des voyages internationaux. Par contre, le Compte satellite du tourisme et les Indicateurs nationaux du tourisme excluent les dépenses encourues par ces groupes puisqu'ils ne font pas partie de la définition internationale du tourisme.

Les données peuvent ne pas concorder aux données publiées par l'Enquête sur les voyages internationaux.

Voir les définitions utilisées pour mesurer les voyages internationaux dans la publication : Voyages internationaux, Annexe, Description des méthodes et définitions (numéro 66-201 au catalogue).

**Tableau 21**  
**Recettes et dépenses au compte des voyages internationaux, données désaisonnalisées**

|   | Deuxième trimestre de 2008 | Troisième trimestre de 2008 | Quatrième trimestre de 2008 | Premier trimestre de 2009 | Deuxième trimestre de 2009 | Troisième trimestre de 2009 | 2007           | 2008           |
|---|----------------------------|-----------------------------|-----------------------------|---------------------------|----------------------------|-----------------------------|----------------|----------------|
| millions de dollars et variation en pourcentage, période précédente |                            |                             |                             |                           |                            |                             |                |                |
| <b>Compte des voyages internationaux</b>                            |                            |                             |                             |                           |                            |                             |                |                |
| <b>Recettes</b>   |                            |                             |                             |                           |                            |                             |                |                |
| Dépenses au Canada par les résidents étrangers                      | 4 026<br>-0,2              | 4 053<br>0,7                | 4 006<br>-1,2               | 3 864<br>-3,5             | 3 772<br>-2,4              | 3 741<br>-0,8               | 16 468<br>-0,9 | 16 119<br>-2,1 |
| <b>Paiements</b>  |                            |                             |                             |                           |                            |                             |                |                |
| Dépenses dans des pays étrangers par les Canadiens                  | 7 247<br>0,5               | 7 245<br>-0,0               | 7 032<br>-3,0               | 6 775<br>-3,6             | 6 996<br>3,3               | 7 006<br>0,1                | 26 511<br>13,3 | 28 734<br>8,4  |
| <b>Solde</b>  |                            |                             |                             |                           |                            |                             |                |                |
| Recettes moins paiements  | -3 222                     | -3 193                      | -3 026                      | -2 911                    | -3 224                     | -3 265                      | -10 043        | -12 615        |

**Tableau 22**  
**Recettes et dépenses au compte des voyages internationaux, données non désaisonnalisées**

|   | Deuxième<br>trimestre<br>de 2008 | Troisième<br>trimestre<br>de 2008 | Quatrième<br>trimestre<br>de 2008 | Premier<br>trimestre<br>de 2009 | Deuxième<br>trimestre<br>de 2009 | Troisième<br>trimestre<br>de 2009 | 2007           | 2008           |
|---|----------------------------------|-----------------------------------|-----------------------------------|---------------------------------|----------------------------------|-----------------------------------|----------------|----------------|
| millions de dollars et variation en pourcentage, année précédente |                                  |                                   |                                   |                                 |                                  |                                   |                |                |
| <b>Compte des voyages internationaux</b>                          |                                  |                                   |                                   |                                 |                                  |                                   |                |                |
| <b>Recettes</b>   |                                  |                                   |                                   |                                 |                                  |                                   |                |                |
| Dépenses au Canada par les résidents étrangers                    | 4 072<br>-3,4                    | 5 822<br>-3,5                     | 3 235<br>-0,7                     | 2 966<br>-0,8                   | 3 751<br>-7,9                    | 5 245<br>-9,9                     | 16 468<br>-0,9 | 16 119<br>-2,1 |
| <b>Paiements</b>  |                                  |                                   |                                   |                                 |                                  |                                   |                |                |
| Dépenses dans des pays étrangers par les Canadiens                | 7 498<br>14,1                    | 6 815<br>4,9                      | 5 975<br>-5,3                     | 8 011<br>-5,1                   | 7 181<br>-4,2                    | 6 570<br>-3,6                     | 26 511<br>13,3 | 28 734<br>8,4  |
| <b>Solde</b>  |                                  |                                   |                                   |                                 |                                  |                                   |                |                |
| Recettes moins paiements  | -3 427                           | -993                              | -2 740                            | -5 045                          | -3 430                           | -1 325                            | -10 043        | -12 615        |

Tableau 23

## Taux de change en dollars canadiens par unité de devise étrangère, données non désaisonnalisées

|   | Deuxième trimestre de 2008                                     | Troisième trimestre de 2008 | Quatrième trimestre de 2008 | Premier trimestre de 2009 | Deuxième trimestre de 2009 | Troisième trimestre de 2009 | 2007                   | 2008                   |
|---|--|-----------------------------|-----------------------------|---------------------------|----------------------------|-----------------------------|------------------------|------------------------|
|   | variation en pourcentage, période précédente, année précédente |                             |                             |                           |                            |                             |                        |                        |
| États-Unis (dollar)                             | 1,0100<br>0,6<br>-8,0  | 1,0418<br>3,1<br>-0,3       | 1,2125<br>16,4<br>23,5      | 1,2453<br>2,7<br>24,0     | 1,1672<br>-6,3<br>15,6     | 1,0974<br>-6,0<br>5,3       | 1,0740<br>-5,3<br>-5,3 | 1,0671<br>-0,6<br>-0,6 |
| Union économique et monétaire européenne (euro) | 1,5783<br>4,8<br>6,6   | 1,5620<br>-1,0<br>8,7       | 1,5951<br>2,1<br>12,1       | 1,6217<br>1,7<br>7,7      | 1,5890<br>-2,0<br>0,7      | 1,5694<br>-1,2<br>0,5       | 1,4690<br>3,1<br>3,1   | 1,5602<br>6,2<br>6,2   |
| Royaume-Uni (livre sterling)                    | 1,9912<br>0,2<br>-8,7  | 1,9666<br>-1,2<br>-6,9      | 1,8981<br>-3,5<br>-5,4      | 1,7860<br>-5,9<br>-10,1   | 1,8072<br>1,2<br>-9,2      | 1,7996<br>-0,4<br>-8,5      | 2,1475<br>2,8<br>2,8   | 1,9605<br>-8,7<br>-8,7 |
| Suisse (franc)                                  | 0,9794<br>4,0<br>9,0   | 0,9697<br>-1,0<br>11,2      | 1,0464<br>7,9<br>22,0       | 1,0841<br>3,6<br>15,1     | 1,0497<br>-3,2<br>7,2      | 1,0332<br>-1,6<br>6,6       | 0,8945<br>-1,2<br>-1,2 | 0,9843<br>10,0<br>10,0 |
| Hong Kong (dollar)                              | 0,1295<br>0,5<br>-7,8  | 0,1336<br>3,2<br>-0,2       | 0,1564<br>17,1<br>23,9      | 0,1606<br>2,7<br>24,7     | 0,1506<br>-6,2<br>16,3     | 0,1416<br>-6,0<br>6,0       | 0,1377<br>-5,7<br>-5,7 | 0,1371<br>-0,4<br>-0,4 |
| Japon (yen)                                     | 0,0097<br>1,1<br>6,2   | 0,0097<br>0,3<br>9,0        | 0,0127<br>30,8<br>45,7      | 0,0133<br>5,2<br>39,4     | 0,0120<br>-10,0<br>24,1    | 0,0117<br>-2,0<br>21,3      | 0,0091<br>-6,5<br>-6,5 | 0,0104<br>13,9<br>13,9 |
| Australie (dollar)                              | 0,9531<br>4,8<br>4,4   | 0,9218<br>-3,3<br>4,1       | 0,8138<br>-11,7<br>-6,7     | 0,8262<br>1,5<br>-9,1     | 0,8868<br>7,3<br>-7,0      | 0,9145<br>3,1<br>-0,8       | 0,8980<br>5,1<br>5,1   | 0,8995<br>0,2<br>0,2   |
| Nouvelle-Zélande (dollar)                       | 0,7841<br>-1,1<br>-3,7   | 0,7411<br>-5,5<br>-4,5      | 0,6983<br>-5,8<br>-6,9      | 0,6634<br>-5,0<br>-16,3   | 0,7042<br>6,1<br>-10,2     | 0,7404<br>5,1<br>-0,1       | 0,7890<br>7,0<br>7,0   | 0,7541<br>-4,4<br>-4,4 |

## Notes :

Banque de Canada. Fondé sur le cours moyen au comptant à midi.

**Tableau 24**  
**Indice des prix à la consommation, certains pays, données non désaisonnalisées**

|   | Deuxième trimestre de 2008 | Troisième trimestre de 2008 | Quatrième trimestre de 2008 | Premier trimestre de 2009 | Deuxième trimestre de 2009 | Troisième trimestre de 2009 | 2007         | 2008         |
|---|----------------------------|-----------------------------|-----------------------------|---------------------------|----------------------------|-----------------------------|--------------|--------------|
| indice (2005=100) et variation en pourcentage, année précédente |                            |                             |                             |                           |                            |                             |              |              |
| Canada [1]  | 107,0<br>2,4               | 108,2<br>3,4                | 106,5<br>1,9                | 106,2<br>1,2              | 107,1<br>0,1               | 107,2<br>-0,9               | 104,2<br>2,1 | 106,7<br>2,4 |
| États-Unis  | 111,0<br>4,4               | 112,3<br>5,3                | 109,4<br>1,9                | 108,6<br>-0,0             | 109,7<br>-1,2              | 110,5<br>-1,6               | 106,2<br>2,9 | 110,3<br>3,9 |
| Royaume-Uni   | 108,3<br>3,4               | 109,7<br>4,8                | 109,8<br>3,9                | 109,4<br>3,0              | 110,6<br>2,1               | 111,3<br>1,5                | 104,7<br>2,3 | 108,5<br>3,6 |
| France  | 106,5<br>3,3               | 106,7<br>3,3                | 106,2<br>1,8                | 105,7<br>0,6              | 106,3<br>-0,2              | 106,2<br>-0,4               | 103,2<br>1,5 | 106,1<br>2,8 |
| Allemagne   | 106,6<br>2,9               | 107,4<br>3,1                | 106,8<br>1,7                | 106,7<br>0,8              | 106,9<br>0,3               | 107,1<br>-0,2               | 103,9<br>2,3 | 106,6<br>2,6 |
| Pays-Bas  | 105,6<br>2,3               | 106,1<br>3,2                | 105,7<br>2,3                | 106,2<br>1,9              | 107,3<br>1,6               | 106,4<br>0,3                | 102,8<br>1,6 | 105,4<br>2,5 |
| Suisse  | 104,8<br>2,7               | 104,6<br>3,0                | 104,5<br>1,6                | 103,1<br>-0,0             | 104,0<br>-0,7              | 103,6<br>-1,0               | 101,8<br>0,7 | 104,3<br>2,4 |
| Japon   | 101,6<br>1,4               | 102,6<br>2,2                | 104,8<br>4,0                | 100,6<br>-0,1             | 100,6<br>-1,0              | 100,3<br>-2,2               | 100,3<br>0,1 | 102,4<br>2,1 |
| Australie   | 110,4<br>4,5               | 111,7<br>5,0                | 111,4<br>3,7                | 111,5<br>2,5              | 112,0<br>1,5               | 113,1<br>1,3                | 106,0<br>2,3 | 110,6<br>4,4 |
| Nouvelle-Zélande  | 109,8<br>4,0               | 111,4<br>5,1                | 110,9<br>3,4                | 111,2<br>3,0              | 111,8<br>1,9               | 113,3<br>1,7                | 105,8<br>2,4 | 110,0<br>4,0 |

**Notes :**

Pour les pays autres que le Canada, les données proviennent de l'Organisation de coopération et de développement économiques.

1. L'Indice des prix à la consommation du Canada est converti sur la base 2005=100 pour faciliter les comparaisons avec les autres pays de l'Organisation de coopération et de développement économiques.

**Tableau 25**  
**Autres statistiques connexes, données désaisonnalisées au taux annuel**

|   | Deuxième trimestre de 2008                   | Troisième trimestre de 2008 | Quatrième trimestre de 2008 | Premier trimestre de 2009 | Deuxième trimestre de 2009 | Troisième trimestre de 2009 | 2007           | 2008           |  |
|---|--|-----------------------------|-----------------------------|---------------------------|----------------------------|-----------------------------|----------------|----------------|--|
|   | variation en pourcentage, période précédente |                             |                             |                           |                            |                             |                |                |  |
| Produit intérieur brut aux prix du marché (milliards de dollars)                  | 1 618,4<br>2,5                               | 1 632,7<br>0,9              | 1 570,6<br>-3,8             | 1 521,9<br>-3,1           | 1 513,1<br>-0,6            | 1 525,3<br>0,8              | 1 532,9<br>5,8 | 1 600,1<br>4,4 |  |
| Produit intérieur brut aux prix de base (milliards de dollars)                    | 1 523,1<br>2,6                               | 1 537,1<br>0,9              | 1 477,2<br>-3,9             | 1 431,0<br>-3,1           | 1 420,7<br>-0,7            | 1 432,2<br>0,8              | 1 434,4<br>6,0 | 1 505,4<br>4,9 |  |
| Part du tourisme au produit intérieur brut aux prix de base (pourcent)            | 2,00<br>-1,5                                 | 1,99<br>-0,6                | 2,03<br>2,2                 | 2,06<br>1,3               | 2,04<br>-0,9               | 2,03<br>-0,5                | 1,99<br>-0,1   | 2,01<br>0,8    |  |
| Produit intérieur brut aux prix du marché (milliards de dollars enchaînés (2002)) | 1 324,1<br>0,1                               | 1 325,5<br>0,1              | 1 312,9<br>-0,9             | 1 292,1<br>-1,6           | 1 282,1<br>-0,8            | 1 283,2<br>0,1              | 1 315,9<br>2,5 | 1 321,4<br>0,4 |  |
| Demande intérieure finale (milliards de dollars)                                  | 1 566,3<br>1,4                               | 1 584,6<br>1,2              | 1 573,2<br>-0,7             | 1 551,8<br>-1,4           | 1 553,8<br>0,1             | 1 570,5<br>1,1              | 1 492,5<br>6,4 | 1 567,3<br>5,0 |  |
| Demande intérieure finale (milliards de dollars enchaînés (2002))                 | 1 393,8<br>0,4                               | 1 395,4<br>0,1              | 1 377,9<br>-1,3             | 1 356,4<br>-1,6           | 1 358,3<br>0,1             | 1 373,9<br>1,2              | 1 353,1<br>4,1 | 1 389,0<br>2,6 |  |
| Revenu personnel disponible par habitant (dollars)                                | 28 573<br>0,8                                | 28 671<br>0,3               | 28 714<br>0,2               | 28 549<br>-0,6            | 28 803<br>0,9              | 28 783<br>-0,1              | 27 292<br>4,1  | 28 577<br>4,7  |  |
| Taux d'épargne personnelle (pourcent)   | 3,4<br>3,0                                   | 3,1<br>-8,8                 | 4,9<br>58,1                 | 4,9<br>0,0                | 5,5<br>12,2                | 4,8<br>-12,7                | 2,5<br>-29,1   | 3,7<br>47,0    |  |
| Population (milliers) [1]   | 33 200<br>0,3                                | 33 327<br>0,4               | 33 463<br>0,4               | 33 527<br>0,2             | 33 619<br>0,3              | 33 740<br>0,4               | 32 887<br>1,1  | 33 276<br>1,2  |  |
| Nombre total d'emplois, secteur des entreprises (indice 2002=100)                 | 110,5<br>0,0                                 | 110,2<br>-0,3               | 109,4<br>-0,7               | 107,7<br>-1,6             | 107,0<br>-0,6              | 107,1<br>0,1                | 108,8<br>2,0   | 110,2<br>1,2   |  |

1. Données non corrigées des variations saisonnières.