

BULLETIN D'ANALYSE

Régions rurales et petites villes du Canada



Bulletin d'analyse – Régions rurales et petites villes du Canada
Vol. 8, n° 5 (août 2010)

N° 21-006-X au catalogue

L'emploi manufacturier dans la chaîne de valeur des ressources : comparaison entre les régions rurales et urbaines de 2001 à 2008

Roland Beshiri, Statistique Canada

Points saillants

- L'emploi manufacturier du Canada a fluctué au cours des dernières décennies. Il a atteint un sommet historique en 2004 et n'a pas cessé de baisser depuis.
- En 2008, plus de la moitié (54 %) de tous les travailleurs manufacturiers canadiens étaient employés dans la chaîne de valeur d'un secteur des ressources.
- En 2008, l'emploi manufacturier dans le secteur des ressources était relativement plus important dans les régions rurales et petites villes (69 % de l'emploi manufacturier et 9 % de l'emploi total) que dans les grands centres urbains (50 % de l'emploi manufacturier et 6 % de l'emploi total).
- Pendant la période de 2001 à 2008 à l'échelle du Canada, la proportion de l'emploi manufacturier dans le secteur des ressources par rapport à l'emploi manufacturier total a crû, passant de 51 % à 54 %, parce que l'emploi manufacturier dans le secteur des ressources a moins baissé (-6 %) que tout « autre » emploi manufacturier (-18 %).
- De même, pendant la période de 2001 à 2008, l'emploi manufacturier dans le secteur des ressources est devenu relativement plus important dans les régions rurales et petites villes, car le recul (-3 %) était plus faible dans les régions rurales et petites villes que dans les grands centres urbains (-7 %).
- Dans les régions rurales et petites villes, à l'échelle du Canada, 9 % de l'emploi total en 2008 était représenté par l'emploi manufacturier dans le secteur des ressources. Cette fourchette allait de 14 % dans les régions rurales et petites villes du Québec à 2 % dans les régions rurales et petites villes de la Saskatchewan.
- Dans les régions rurales et petites villes, en 2008, l'emploi dans la transformation du bois représentait la proportion la plus importante de l'emploi manufacturier dans le secteur des ressources (43 %).



Bulletin d'analyse — Régions rurales et petites villes du Canada

ISSN 1481-0972

ISBN 978-1-100-95352-6

Rédacteur : Ray D. Bollman

Publié en collaboration avec le Secrétariat rural d'Agriculture et Agroalimentaire Canada, le **Bulletin d'analyse — Régions rurales et petites villes du Canada** est une publication hors série de la Division de l'agriculture de Statistique Canada.

Le produit n° 21-006-X au catalogue est disponible gratuitement sous format électronique. Pour obtenir un exemplaire, il suffit de visiter notre site Web à www.statcan.gc.ca et de choisir la rubrique « Publications ».

On peut contacter la Division de l'Agriculture à l'adresse:

Division de l'Agriculture, Statistique Canada
Ottawa (Ontario) K1A 0T6

Numéro de téléphone sans frais : 1 800 465 1991

Internet : agriculture@statcan.gc.ca

Télécopieur : (613) 951-3868

Comité de revue : Namatié Traoré, Jeffrey Smith, Aurelie Mogan, Heather Clemenson, Verna Mitura, Neil Rothwell and Dave Culver.

Des remerciements particuliers à Nathalie Cyr, Julie Bélanger et Véronique Julien pour leur aide à la préparation de cette publication.

Publication autorisée par le ministre responsable de Statistique Canada.

© Ministre de l'Industrie, 2010

Tous droits réservés. Le contenu de la présente publication électronique peut être reproduit en tout ou en partie, et par quelque moyen que ce soit, sans autre permission de Statistique Canada, sous réserve que la reproduction soit effectuée uniquement à des fins d'étude privée, de recherche, de critique, de compte rendu ou en vue d'en préparer un résumé destiné aux journaux et/ou à des fins non commerciales. Statistique Canada doit être cité comme suit : Source (ou « Adapté de », s'il y a lieu) : Statistique Canada, année de publication, nom du produit, numéro au catalogue, volume et numéro, période de référence et page(s). Autrement, il est interdit de reproduire le contenu de la présente publication, ou de

l'emmagasiner dans un système d'extraction, ou de le transmettre sous quelque forme et par quelque moyen que ce soit, reproduction électronique, mécanique, photographique, pour quelque fin que ce soit, sans l'autorisation écrite préalable des Services d'octroi de licences, Division des services à la clientèle, Statistique Canada, Ottawa, Ontario, Canada K1A 0T6.

Note de reconnaissance

Le succès du système statistique du Canada repose sur un partenariat bien établi entre Statistique Canada et la population, les entreprises, les administrations canadiennes et les autres organismes. Sans cette collaboration et cette bonne volonté, il serait impossible de produire des statistiques précises et actuelles.

Normes de services à la clientèle

Statistique Canada s'engage à fournir à ses clients des services rapides, fiables et courtois. À cet égard, notre organisme s'est doté de normes de service à la clientèle que les employés observent. Pour obtenir une copie de ces normes de service, veuillez communiquer avec Statistique Canada au numéro sans frais 1-800-263-1136. Les normes de service sont aussi publiées sur le site www.statcan.gc.ca sous « À propos de nous » > « Offrir des services aux Canadiens ».

Signes conventionnels

Les signes conventionnels suivants sont employés dans les publications de Statistique Canada :

.	indisponible pour toute période de référence
..	indisponible pour toute période de référence précise
...	n'ayant pas lieu de figurer
0	zéro absolu ou valeur arrondie à zéro
0 ^s	valeur arrondie à 0 (zéro) là où il y a une distinction importante entre le zéro absolu et la valeur arrondie
P	préliminaire
r	révisé
x	confidentiel en vertu des dispositions de la Loi sur la statistique
E	à utiliser avec prudence
F	trop peu fiable pour être publié

Introduction

Traditionnellement, le secteur des ressources (agriculture, pêche, foresterie, extraction minière et énergie) a employé une proportion relativement importante de la main-d'œuvre rurale. À la fin des années 1800 et au début des années 1900, ces secteurs étaient la force motrice de l'expansion des établissements ruraux dans les collectivités côtières de l'Atlantique, dans les Prairies et dans les régions du Nord de la Colombie-Britannique, de l'Ontario et du Québec.

Au cours des dernières décennies, le secteur des ressources a connu de nombreux changements, car l'emploi s'est déplacé de la production de produits primaires vers la fabrication, puis vers les secteurs des services. Par exemple, l'emploi est passé de l'agriculture et de l'exploitation forestière à la transformation des aliments et à la transformation du bois. Suivant des schémas semblables à ceux constatés dans d'autres secteurs, l'emploi dans le secteur des ressources s'est de plus en plus axé sur le savoir. Par conséquent, on a besoin de formation technique, qui n'est pas toujours disponible dans les régions rurales. S'y rattache l'importance croissante de divers services auxiliaires (notamment la recherche, les services des facteurs de production et le marketing). En outre, certaines activités économiques qui sont traditionnellement associées au processus de production dans le secteur des ressources, se sont déplacées. Une partie de ce mouvement s'est opérée des régions rurales vers les régions urbaines du Canada, et une autre s'est faite à l'échelle mondiale.

Dans le présent bulletin, nous examinons l'emploi manufacturier dans le secteur des ressources (ou la transformation dans le secteur des ressources). Pour situer cette activité dans son contexte, nous avons recours à la notion de chaîne de valeur, qui prend en compte la structure, la nature et la gouvernance des activités économiques afférentes à la transformation d'un produit brut (dans notre cas) en bien de consommation. Une partie de

l'analyse d'une chaîne de valeur comprend un examen de l'emplacement géographique (et du changement dans le temps) de chaque étape de la chaîne de valeur. Ceci contribue à l'analyse des options de développement économique pour une collectivité rurale, tout en fournissant une meilleure compréhension du rôle que joue l'économie rurale au sein de l'économie nationale.

Une importante conclusion à laquelle nous sommes parvenus est qu'en général l'emploi manufacturier ou la transformation de produits bruts du secteur des ressources régresse partout au Canada, mais plus lentement que tout « autre » emploi manufacturier — et il recule plus lentement dans les régions rurales et petites villes, qui dépendent relativement plus de la fabrication dans le secteur des ressources que dans les régions urbaines.

Alasia et Hardie (à paraître) montrent le niveau et la variation de l'emploi au cours des années 1990 tout au long de la chaîne de valeur afférente à la production de ressources au Canada. Dans notre bulletin, nous nous concentrons uniquement sur le volet fabrication du secteur des ressources de la chaîne de valeur, et nous prenons plus précisément en point de mire la période de 2001 à 2008.

La fabrication dans le secteur des ressources est divisée en quatre sous-secteurs :

- Transformation des aliments (qui fait partie de la chaîne de valeur de l'agriculture et de la pêche);
- la transformation du bois (qui fait partie de la chaîne de valeur de la foresterie);
- la transformation du pétrole (qui fait partie de la chaîne de valeur du pétrole et du gaz);
- la transformation des métaux (qui fait partie de la chaîne de valeur de l'extraction minière).

Tous les autres sous-secteurs de la fabrication sont regroupés sous la fabrication non afférente aux ressources ou « autre » fabrication. Veuillez vous référer à l'annexe tableau 1 pour consulter la liste des sous-secteurs attribués à chaque chaîne de valeur de la fabrication dans le secteur des ressources et les sous-secteurs attribués à la catégorie « autre » fabrication.

En nous en tenant à notre délimitation des secteurs des ressources, nous avons totalisé les données de l'Enquête sur la population active de Statistique Canada (encadré 1) afin d'établir le profil de l'emploi dans la fabrication ou la transformation dans la chaîne de valeur de ces secteurs des ressources. Nous comparons les régions rurales et petites villes et les grands centres urbains (encadré 2). Par ailleurs, nous comparons le niveau de l'emploi manufacturier au fil du temps (de 2001 à 2008); nous montrons la variation de la proportion de la fabrication que représente la fabrication dans le secteur des ressources dans les régions rurales et petites villes; et nous montrons le rôle que jouent les régions rurales et petites villes pour la fabrication dans le secteur des ressources du Canada.

Cependant, nous examinons en premier lieu les tendances de l'emploi manufacturier au cours des 30 dernières années afin de situer la période de 2001 à 2008 dans son contexte historique.

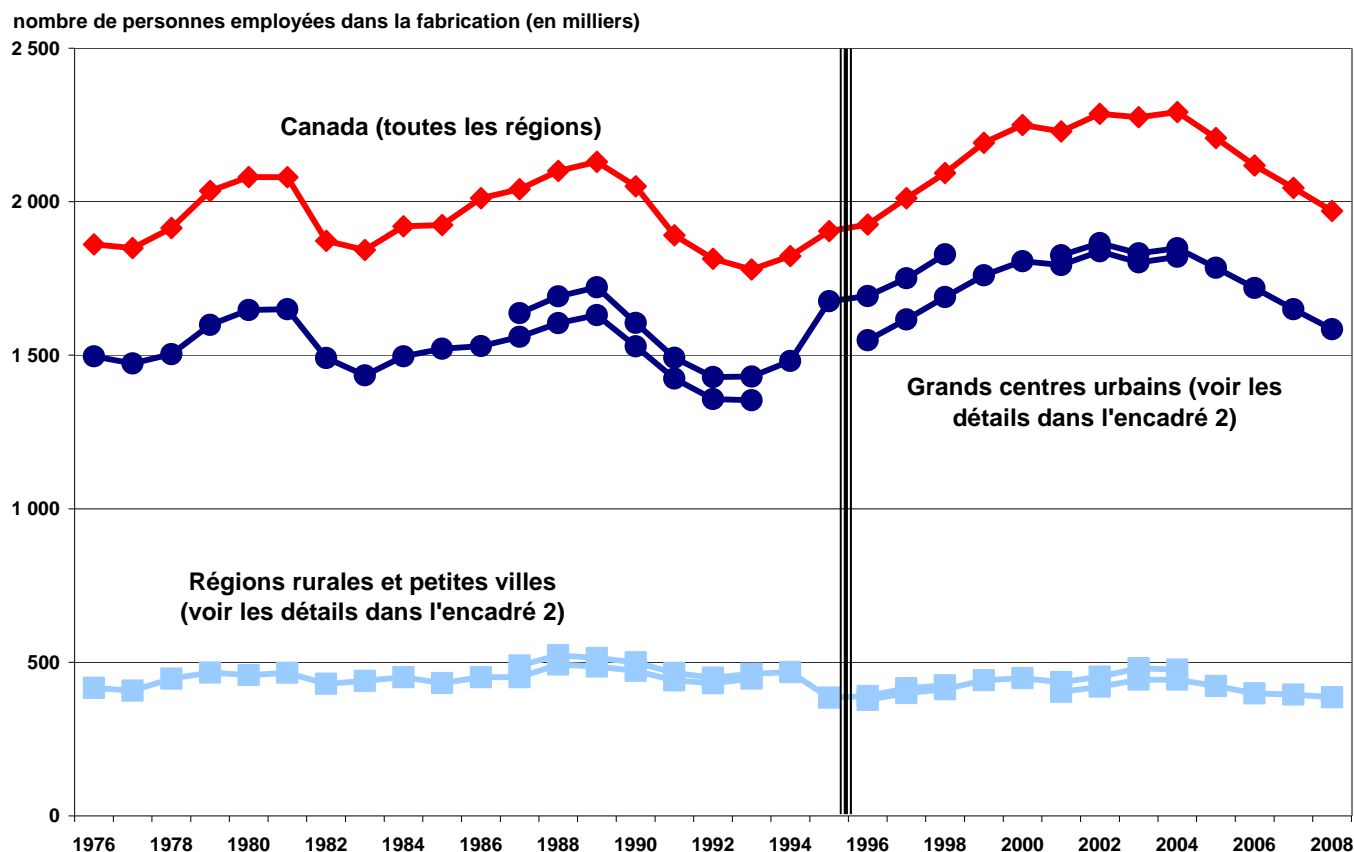
L'emploi manufacturier a fluctué au cours des 30 dernières années

Depuis 1976, au Canada, le niveau de l'emploi dans les industries manufacturières a atteint des sommets historiques en 1980 et 1981 (2,1 millions de travailleurs), en 1989 (2,1 millions de travailleurs) et une fois encore en 2004 (2,3 millions de travailleurs) (figure 1). Cependant, l'emploi manufacturier, exprimé en pourcentage de l'emploi total, a baissé. Pour chaque sommet historique, la proportion de la main-d'oeuvre totale qui était employée dans la fabrication était plus faible

(1981 : 19 %; 1989 : 17 %; 2004 : 14 %). En 2008, l'emploi manufacturier avait régressé pour se chiffrer à 2 millions de travailleurs, ce qui représentait 12 % de la main-d'oeuvre du Canada (Bernard, 2009).

Les régions rurales et petites villes perdent des emplois manufacturiers depuis 2004, ce qui reprend le schéma de la baisse dans les grands centres urbains (GCU) au cours de la même période.

Figure 1 En 2008, 386 000 travailleurs étaient employés dans la fabrication dans les régions rurales et petites villes, Canada



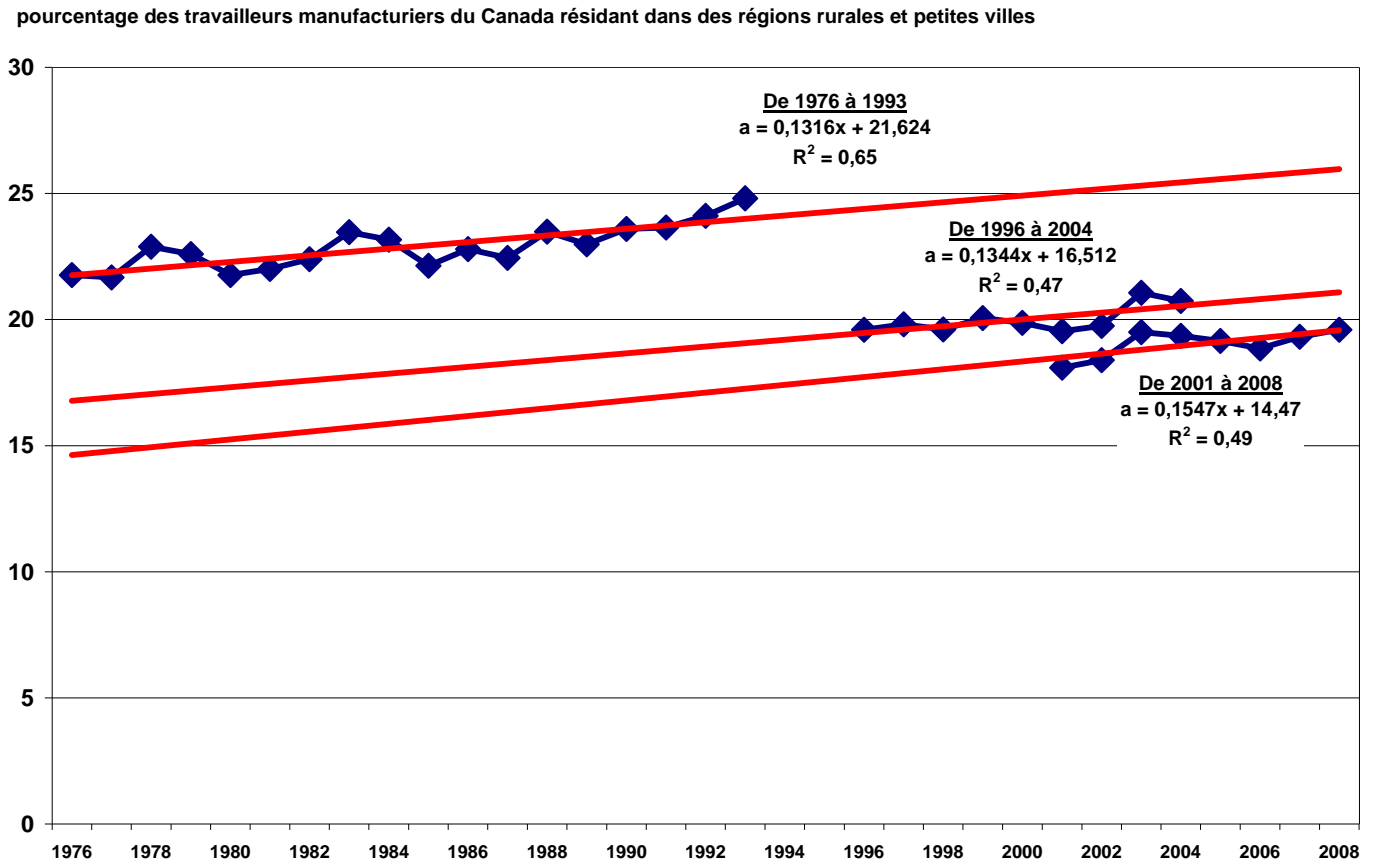
Note : Certaines des variations en 1995 sont imputables à un changement du plan d'échantillonnage.
 Source : Statistique Canada, 1976 à 2008, Enquête sur la population active.

En règle générale, cependant, lorsque l'emploi manufacturier global augmente, la croissance est plus rapide dans les régions rurales et petites villes, et lorsqu'il diminue, le recul est plus lent dans ces mêmes régions. Au fil du temps, la proportion de l'emploi manufacturier total du Canada situé dans les régions rurales et petites villes s'est accrue (figure 2). Comme les régions rurales et petites villes augmentent leur part de l'emploi manufacturier du Canada par rapport aux GCU, elles sont plus « concurrentielles » pour ce qui est des emplois

dans les industries manufacturières comparativement aux GCU¹.

1. Pour la période de 2001 à 2008, la ligne de régression simple (figure 2) indique que si l'année avance d'une année (formulé comme « x » dans l'équation), le pourcentage de l'emploi manufacturier du Canada dans les régions rurales et petites villes a augmenté de 0,1547 point de pourcentage. La ligne de tendance, lorsqu'on la fait remonter jusqu'en 1976, commence à 14,47 points de pourcentage. R² indique que 48,75 % de la variation des données « s'expliquent » par « x » (c.-à-d. le passage du temps), ce qui implique une relation relativement forte. Ainsi, 51,25 % de la variation des données peuvent être attribués à d'autres facteurs.

Figure 2 L'emploi manufacturier a progressé dans les régions rurales et petites villes par rapport à l'ensemble du Canada



Note : Tel qu'indiqué à l'encadré 2, les données relatives à la période allant de 1976 à 1993 utilisent des données pour des « unités non autoreprésentatives » dans l'Enquête sur la population active. En outre, pour cette période, nous illustrons une ligne de tendance et nous montrons les coefficients de régression pour cette ligne de tendance. De même, nous utilisons la délimitation des régions rurales et petites villes de 1996 pour les données de 1996 à 2004, et nous illustrons une ligne de tendance pour cette période et les coefficients de régression pour cette ligne de tendance. Finalement, nous utilisons la délimitation des régions rurales et petites villes de 2001 pour les données de 2001 à 2008 et nous illustrons également une ligne de tendance ainsi que les coefficients de régression pour cette ligne de tendance.

La délimitation des régions rurales et des petites villes a changé en 1995 dans l'Enquête sur la population active.

Source : Statistique Canada, 1976 à 2008, Enquête sur la population active.

Malgré la croissance de l'économie canadienne, l'emploi manufacturier global a régressé pendant la période de 2001 à 2008

Au Canada, de 2001 à 2008, on a assisté à l'émergence d'une économie forte où l'on a enregistré une augmentation de l'emploi de 15 %, ce qui représentait une hausse de l'emploi de 2,2 millions de postes au cours de cette période.

Cette croissance s'est produite pendant une période d'augmentation des prix des produits de base, de hausse des prix de l'énergie et de croissance de la demande intérieure en biens et logements dans un contexte de taux d'inflation et d'intérêt historiquement bas et d'excédents du compte courant des administrations publiques.

Cependant, la fabrication n'a pas réussi à soutenir le rythme de cette croissance de l'emploi. Au

cours du milieu jusqu'à la fin des années 1990, la fabrication était le principal déterminant de la hausse de l'emploi. Cela a pris fin en 2001, lorsque l'effondrement du secteur de la haute

technologie s'est soldé par d'importantes mises à pied dont le secteur de la fabrication de haute technologie ne s'est jamais remis (Ferrao, 2006).

Encadré 1 Sources de données

Enquête sur la population active (EPA)

Dans la présente étude, nous utilisons les données annuelles de l'Enquête sur la population active (EPA) de Statistique Canada de 2001 à 2008. L'EPA fournit des estimations de l'emploi et du chômage.

L'EPA couvre la population civile non institutionnalisée de 15 ans et plus, à l'exclusion des personnes qui vivent dans les réserves indiennes et d'autres établissements autochtones dans les provinces, les membres à temps plein des forces armées canadiennes et les pensionnaires d'établissement.

Comme l'EPA est une enquête-échantillon, toutes ses estimations sont sujettes à la variabilité de l'échantillonnage, notamment les erreurs d'échantillonnage et les erreurs non dues à l'échantillonnage. Les erreurs d'échantillonnage associées aux estimations de l'enquête sont mesurées au moyen de coefficients de variation (c.v.), qui expriment l'erreur-type en pourcentage de l'estimation proprement dite. Le c.v. est utilisé pour donner une indication de l'incertitude afférente à l'estimation. Au niveau du Canada et des provinces, le coefficient de variation approximatif peut s'obtenir à partir des tableaux fournis dans Statistique Canada (2008).

Toutes les données signalées dans le présent bulletin sont définies comme étant acceptables ou meilleures, c'est-à-dire qu'elles ont un c.v. de 15 % ou moins. Pour l'emploi manufacturier dans le secteur des ressources et dans « l'autre » fabrication à l'échelon géographique provincial, une grande partie de la variation d'une année à l'autre des niveaux d'emploi ou de la variation de l'emploi de l'année de pointe au niveau de 2008 présente un c.v. se situant dans une fourchette de 15 % à 30 %, et est indiquée par « E » — ces données doivent être utilisées avec circonspection; ou si son c.v. était de 30 % ou plus, elle est indiquée par « F » — la taille de l'échantillon est trop faible pour produire des estimations fiables et par conséquent n'était pas statistiquement significative.

Système de classification des industries de l'Amérique du Nord (SCIAN)

Ce système de classification est utilisé par les États-Unis, le Canada et le Mexique pour organiser les données économiques selon l'industrie. Il est conçu pour donner des définitions communes de la structure industrielle des trois pays et un cadre statistique commun afin de faciliter l'analyse des trois économies.

Dans cette étude, nous avons désagrégé le secteur de la fabrication (codes 31 à 33 du SCIAN) en sous-secteurs de la fabrication dans le secteur des ressources et dans « l'autre » fabrication. Voir la liste détaillée à l'annexe 1.

Pour de plus amples renseignements au sujet du SCIAN, voir Statistique Canada (2007).

À la même époque, il y a eu également l'attaque du World Trade Center à New York et une récession américaine lorsque l'économie s'est resserrée et que les usines ne fonctionnaient pas à pleine capacité (Bowlby, 2002).

Les années 2002 et 2004 sont les seules au cours de la période de 2001 à 2008 au cours desquelles la fabrication totale au Canada a enregistré des gains de l'emploi. En 2002, l'économie du Canada s'est renforcée davantage, car la construction de logements et les exportations se sont considérablement accrues. La fabrication avait affiché les plus forts gains d'emploi (5,6 %) de toutes les industries, principalement dans les secteurs de l'alimentation et des machines (Bowlby, 2003).

En 2004, le Canada a également enregistré un gain, bien que modeste, de l'ordre de 0,7 %, de l'emploi manufacturier. Les exportations du secteur de la fabrication ont augmenté, malgré une appréciation continue du dollar canadien qui a rendu les marchandises canadiennes plus chères pour les acheteurs américains. La plus forte croissance des exportations du secteur de la fabrication a été enregistrée pour l'acier et les produits du bois; dans le dernier cas, elle était due en grande partie à la demande pour la construction d'habitations aux États-Unis. Dans l'ensemble, en 2004, le Canada a affiché une croissance économique de 5,1 %, soit le taux de croissance le plus élevé depuis 27 ans (Cross, 2005).

Cependant, en 2005, l'appréciation du dollar canadien a rattrapé la fabrication, et les usines ont réduit leur main-d'oeuvre pour rester concurrentielles. Il s'agissait d'une période importante du resserrement de l'emploi manufacturier, qui a perdu 174 400 postes au cours de la période de 2004 à 2006. Ces deux années représentaient les deux plus fortes baisses moyennes annuelles de l'emploi manufacturier depuis 1992, année qui s'est située au milieu d'une récession (Kowaluk, 2006).

Après 2005, l'emploi manufacturier global a reculé. En 2008, il était inférieur de 12 % à ce qu'il était en 2001 (1,97 million d'emplois comparativement à 2,22 millions d'emplois). Par rapport à l'année 2004, au cours de laquelle l'emploi a culminé (avec 2,29 millions de personnes employées), l'emploi manufacturier avait régressé de 14 %.

Ce schéma de variation de l'emploi manufacturier s'est produit dans le contexte d'une augmentation de l'effectif total de 15 % pour toutes les industries du Canada de 2001 à 2008. La hausse de l'emploi pour tous les secteurs, à l'exclusion de la fabrication, était de 19 % de 2001 à 2008.

De 2001 à 2004, les régions rurales et petites villes ont enregistré une plus forte croissance de l'emploi manufacturier que les grands centres urbains; après 2004, la baisse a été semblable au recul enregistré dans les grands centres urbains

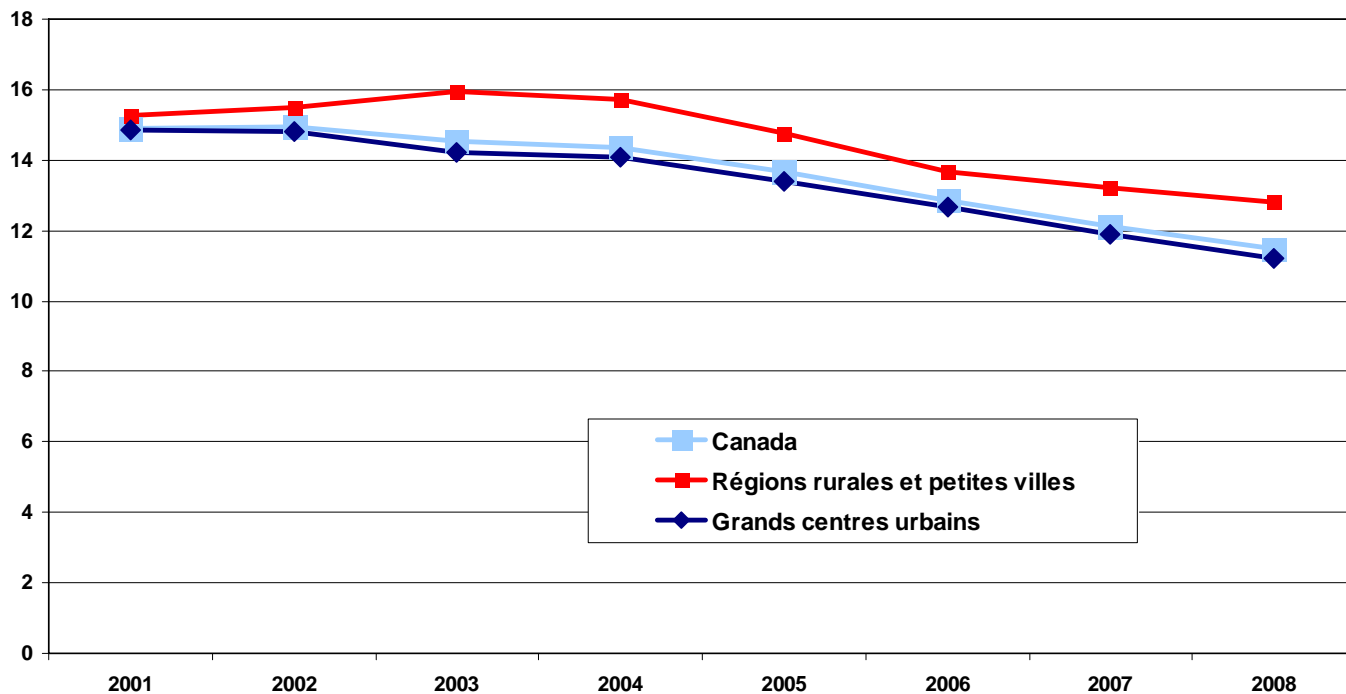
De 2001 à 2008, l'emploi manufacturier exprimé en pourcentage de l'emploi total au Canada, a chuté de 15 % à moins de 12 %² (figure 3) — par suite d'une croissance globale des niveaux d'emploi et du recul de 12 % de l'emploi manufacturier. Les régions rurales et petites villes ont constaté un recul de la proportion de l'emploi manufacturier par rapport à l'emploi total, qui est passée de 15 % à 13 %. Cette baisse de leur part, qui était semblable à la situation à l'échelle du Canada, était imputable à une augmentation globale de l'emploi dans tous les secteurs, mais également à une régression (-4 %) du nombre de personnes employées dans la fabrication.

Cependant, entre ces années, les régions rurales et petites villes ont enregistré une plus forte variabilité de l'emploi. En 2004, l'emploi

2. Pour en savoir plus long sur les tendances de l'emploi manufacturier au Canada, voir Bernard 2009.

Figure 3 Dans les régions rurales et petites villes, la plus forte proportion de l'emploi se situait dans l'emploi manufacturier, de 2001 à 2008

part de l'emploi manufacturier par rapport à l'emploi total



Source : Statistique Canada, 2001 à 2008, Enquête sur la population active.

manufacturier dans les régions rurales et petites villes a culminé, affichant une augmentation de 10 % par rapport au niveau de 2001. L'emploi manufacturier dans les GCU a également atteint un sommet en 2004, mais il n'était que de 1 % plus élevé que le niveau de 2001.

De 2004 à 2008, l'emploi manufacturier dans les régions rurales et petites villes a accusé un recul de 14 %, ce qui est égal à la régression observée dans les GCU au cours de cette période.

Malgré la variabilité de l'emploi manufacturier, les régions rurales et petites villes ont conservé une proportion de l'emploi manufacturier total du Canada qui a légèrement augmenté, frôlant 20 % en 2008³ (figure 2 et tableau 1).

3. Nous présentons les données de 2001 à 2008 en faisant appel à la délimitation de 2001 des régions rurales et petites villes (encadré 2).

Encadré 2 Définition des notions géographiques

Dans le présent document, nous utilisons la notion géographique de régions rurales et petites villes du Canada, qui est une composante de la « Classification des secteurs statistiques » de Statistique Canada (Statistique Canada 2007a, 2007b). Cette classification a été élaborée afin de fournir un regroupement fonctionnel de particuliers selon le type de marché du travail dans lequel ils vivent.

Les **régions rurales et petites villes** comprennent les villes et les municipalités (définies par les subdivisions de recensement ou SDR) à l'extérieur des grands centres urbains.

Les **grands centres urbains (GCU)** comprennent à la fois les régions métropolitaines de recensement (RMR) et les agglomérations de recensement (AR).

Les **régions métropolitaines de recensement (RMR)** ont un noyau urbain comptant une population d'au moins 100 000 habitants (cette définition a changé légèrement en 2006, mais les données de l'Enquête sur la population active utilisées dans le présent bulletin sont fondées sur la délimitation de 2001).

Les **agglomérations de recensement (AR)** ont un noyau urbain comptant une population d'au moins 10 000 habitants.

Pour donner une approximation du marché du travail fonctionnel entourant le noyau urbain des RMR et des AR, ces deux zones englobent toutes les municipalités avoisinantes dans lesquelles 50 % et plus des particuliers employés qui y résident font la navette vers le noyau urbain. Le navettage est un substitut pour l'intégration économique et sociale entre le noyau urbain et les municipalités avoisinantes (pour plus de détails sur les définitions et la méthodologie de délimitation, voir Statistique Canada [2007a, 2007b]).

Aux figures 1 et 2, les données indiquées pour 1976 à 1993 font appel à des unités non autoreprésentatives (UNAR) comme substituts des régions rurales et petites villes. Les zones des UNAR sont des municipalités de petite taille (comptant une population généralement inférieure à 10 000 habitants). Les données pour 1987 à 1998 recourent à la délimitation de 1986 des RMR/AR et des zones non RMR/AR. Les données pour 1996 à 2004 font appel à la délimitation de 1996 des RMR/AR et des régions non RMR/AR. Les données pour 2001 à 2008 utilisent la délimitation de 2001 des RMR/AR et des régions non RMR/AR.

Le bulletin d'analyse – Régions rurales et petites villes aborde des questions qui intéressent le Canada rural, notamment les tendances de l'emploi, les niveaux d'éducation, l'état de santé, l'utilisation de l'Internet et le nombre d'entreprises selon le type, entre autres choses. Il existe un certain nombre d'autres façons de représenter les régions urbaines et rurales (Puderer 2009, du Plessis et coll. 2001). Nous encourageons les analystes à choisir la grille géographique qui répond le mieux aux exigences de la question à l'étude et de s'en souvenir lorsqu'ils examinent cette étude.

L'emploi manufacturier dans le secteur des ressources est plus important que dans « l'autre » emploi manufacturier

moitié de tous les emplois manufacturiers au niveau du Canada (54 %).

Nous avons fait appel à la notion de chaîne de valeur pour chaque secteur des ressources pour attribuer des sous-secteurs de la fabrication à la chaîne de valeur de chaque secteur des ressources, comme suit :

- la transformation des aliments (qui fait partie de la chaîne de valeur de l'agriculture et de la pêche);
- la transformation du bois (qui fait partie de la chaîne de valeur de la foresterie);
- la transformation du pétrole (qui fait partie de la chaîne de valeur du pétrole et du gaz);
- la transformation des métaux (qui fait partie de la chaîne de valeur de l'extraction minière).

En tant que groupe, on les appelle « fabrication dans le secteur des ressources », et toute autre fabrication est désignée comme « autre » fabrication (voir l'annexe tableau 1 pour plus de détails).

En 2001 au Canada, la fabrication dans le secteur des ressources et « l'autre » fabrication étaient presque également partagées en ce qui a trait aux niveaux d'emploi, chacune comptant environ 1,1 million de travailleurs (figure 4 et tableau 1). En 2004, l'emploi manufacturier dans le secteur des ressources avait augmenté de 92 000 postes, ce qui représente une hausse de 8 %, mais en 2008, il avait régressé de 66 000 (-6 %), revenant à un niveau d'emploi d'environ 1,1 million.

« L'autre » fabrication a affiché une baisse de l'emploi moins variable et plus régulière de 205 000 postes (-18 %) de 2002 à 2008. En 2008, l'emploi canadien dans « l'autre » fabrication avait chuté pour s'établir à 905 000 postes. Ainsi, en 2008, la fabrication dans le secteur des ressources représentait légèrement plus de la

Tableau 1 Dans les régions rurales et petites villes, l'emploi manufacturier dans le secteur des ressources est plus important que dans « l'autre » fabrication

	2001	2002	2003	2004	2005	2006	2007	2008	Différence de l'emploi, 2001 à 2008 nombre (en milliers)	Différence en pourcentage, 2001 à 2008 %	Année record	Différence de l'emploi, année record jusqu'en 2008 nombre (en milliers)	Différence en pourcentage, année record jusqu'en 2008 %	
														nombre (en milliers)
Canada	Total des industries	14 946	15 310	15 672	15 947	16 170	16 484	16 866	17 126	2 180	15	2008
	Total de la fabrication	2 229	2 286	2 275	2 292	2 208	2 118	2 045	1 970	-259	-12	2004	-322	-14
	Fabrication dans le secteur des ressources	1 132	1 176	1 185	1 225	1 202	1 149	1 097	1 066	-66	-6	2004	-159	-13
	« Autre » fabrication	1 097	1 110	1 090	1 067	1 006	969	948	905	-193	-18	2002	-205	-18
Régions rurales et petites villes	Total des industries	2 642	2 715	2 781	2 825	2 862	2 924	2 985	3 015	373	14	2008
	Total de la fabrication	403	421	444	444	423	399	395	386	-17	-4	2003	-58	-13
	Fabrication dans le secteur des ressources	275	288	308	311	294	276	264	266	-9 F	-3	2004	-45	-14
	« Autre » fabrication	129	132	136	133	129	124	131	120	-8 F	-6	2003	-16	-12
Grands centres urbains	Total des industries	12 304	12 595	12 891	13 123	13 307	13 560	13 882	14 111	1 807	15	2008
	Total de la fabrication	1 826	1 865	1 831	1 849	1 785	1 718	1 650	1 584	-242	-13	2002	-281	-15
	Fabrication dans le secteur des ressources	857	888	877	914	908	873	833	800	-57	-7	2004	-114	-12
	« Autre » fabrication	969	977	954	935	877	845	817	784	-184	-19	2002	-193	-20

Tableau 1 Dans les régions rurales et petites villes, l'emploi manufacturier dans le secteur des ressources est plus important que dans « l'autre » fabrication (suite)

		2001	2002	2003	2004	2005	2006	2007	2008
		%							
Canada	Part de la fabrication par rapport au total des industries	15	15	15	14	14	13	12	12
	Part de la fabrication dans le secteur des ressources par rapport à la fabrication totale	51	51	52	53	54	54	54	54
	Part de « l'autre » fabrication de la fabrication totale	49	49	48	47	46	46	46	46
	Part de la fabrication par rapport au total des industries	15	15	16	16	15	14	13	13
Régions rurales et petites villes	Part de la fabrication dans le secteur des ressources par rapport à la fabrication totale	68	69	69	70	70	69	67	69
	Part de « l'autre » fabrication par rapport à la fabrication totale	32	31	31	30	30	31	33	31
	Part de la fabrication dans le secteur des ressources par rapport à l'économie totale	10	11	11	11	10	9	9	9
	Part de « l'autre » fabrication par rapport à l'économie totale	5	5	5	5	4	4	4	4
	Part de la fabrication par rapport au total des industries	15	15	14	14	13	13	12	11
Grands centres urbains	Part de la fabrication dans le secteur des ressources par rapport à la fabrication totale	47	48	48	49	51	51	50	50
	Part de « l'autre » fabrication par rapport à la fabrication totale	53	52	52	51	49	49	50	50
	Part de la fabrication dans le secteur des ressources par rapport à l'économie totale	7	7	7	7	7	6	6	6
	Part de « l'autre » fabrication par rapport à l'économie totale	8	8	7	7	7	6	6	6
	Part de la fabrication par rapport au total des industries	15	15	14	14	13	13	12	11

Source : Statistique Canada, 2001 à 2008, Enquête sur la population active.

L'emploi manufacturier dans le secteur des ressources est plus important dans les régions rurales et petites villes que dans les grands centres urbains

Les pertes nettes de l'emploi manufacturier dans le secteur des ressources du Canada se sont principalement produites dans les GCU, plutôt que dans les régions rurales et petites villes (figure 4 et tableau 1).

En 2001, le niveau de l'emploi manufacturier dans le secteur des ressources était de 275 000 postes dans les régions rurales et petites villes. Ceci fut suivi d'un gain de l'emploi de 36 000 postes (13 %) qui a porté l'emploi à un sommet de 311 000 postes en 2004. Au cours des quatre années suivantes, 45 000 emplois (-14 %) ont été perdus. En 2008, l'emploi manufacturier dans le secteur des ressources dans les régions rurales et petites villes s'établissait à 266 000 postes.

L'emploi manufacturier dans le secteur des ressources a suivi une tendance semblable dans les GCU, où le niveau d'emploi s'établissait à 857 000 postes en 2001, suivi par un sommet de 914 000 emplois en 2004 (soit un gain de 7 %) et une perte d'emplois sur quatre ans de 114 100 postes. Cependant, le taux de régression (-12 %) était légèrement plus faible que dans les régions rurales et petites villes. En 2008, l'emploi manufacturier dans le secteur des ressources était de 800 000 postes dans les grands centres urbains.

Par conséquent, les régions rurales et petites villes et les grands centres urbains ont tous deux gagné et perdu de l'emploi manufacturier dans le secteur des ressources et en 2008, tous deux affichaient une perte nette de l'emploi manufacturier dans le secteur des ressources. Cependant, le taux de diminution au cours de la période à l'étude était relativement plus faible dans les régions rurales et

petites villes (-3 %⁴) que dans les grands centres urbains (-7 %).

Dans les régions rurales et petites villes, l'emploi dans « l'autre » fabrication s'inscrivait dans une fourchette allant d'un sommet de 136 000 emplois en 2003 à un creux de 120 000 emplois en 2008, soit un recul de 12 %⁵. Cependant, pour les GCU, l'emploi dans « l'autre » fabrication a régressé de 20 %, ce qui correspond à une baisse de l'emploi de 193 000 postes depuis 2002.

Dans les régions rurales et petites villes, la fabrication dans le secteur des ressources était relativement plus importante que « l'autre » fabrication (figure 4); en fait, en 2008, la fabrication dans le secteur des ressources représentait plus des deux tiers de l'emploi manufacturier total dans les régions rurales et petites villes. Cette proportion s'est essentiellement maintenue tout au long de la période à l'étude. La fabrication dans le secteur des ressources représentait également 9 % de l'emploi rural dans tous les secteurs en 2008, ce qui représente un fléchissement de 2 points de pourcentage depuis 2004 (annexe : tableau 2A). L'emploi dans « l'autre » fabrication représentait 4 % de l'emploi rural total et est essentiellement demeuré inchangé tout au long de la période à l'étude.

En 2001, dans les GCU, l'emploi manufacturier dans le secteur des ressources représentait 47 % de l'emploi manufacturier total. En 2008, il avait augmenté pour représenter 50 % de l'emploi manufacturier dans les GCU. Par rapport à l'emploi total dans les grands centres urbains, les parts de l'emploi manufacturier dans le secteur des ressources et de l'emploi dans « l'autre » fabrication ont légèrement reculé (1 à 2 points de pourcentage). En 2008, la fabrication dans le

4. Cette perte était statistiquement négligeable si on utilise un coefficient de variation de 15 %.

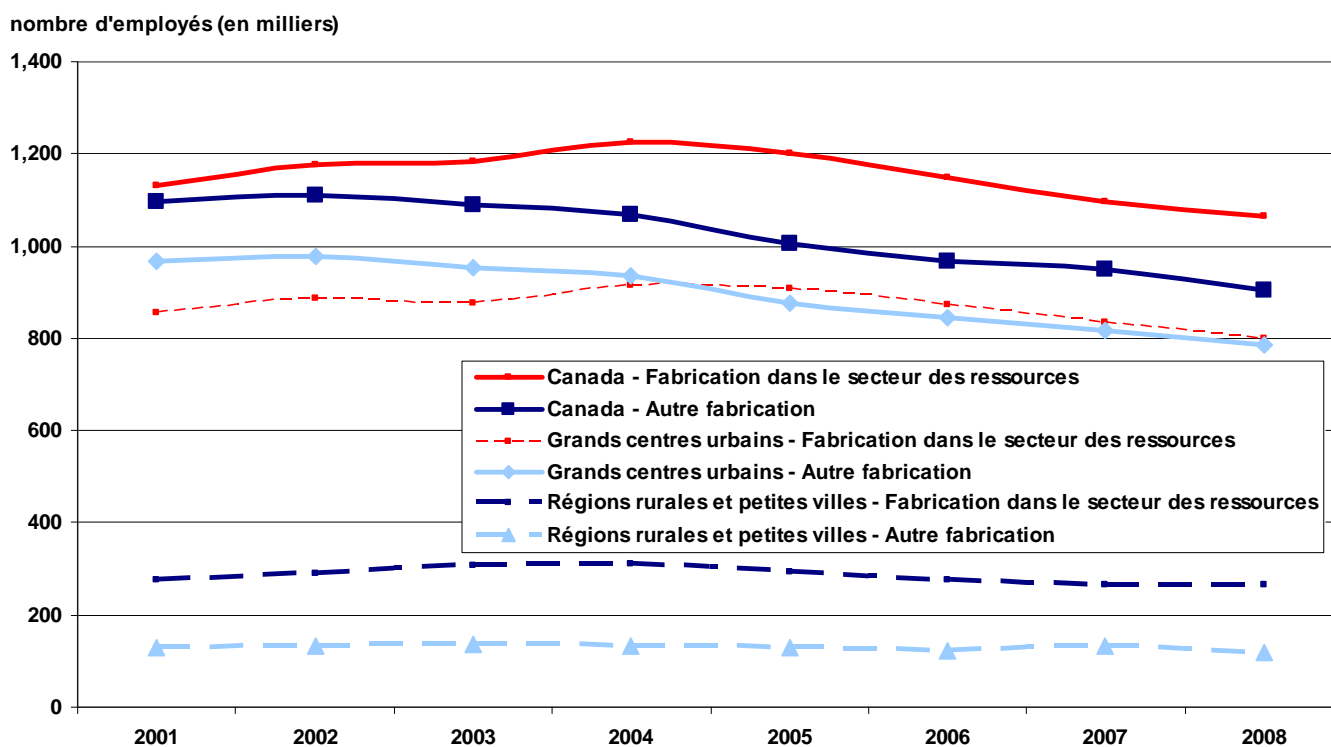
5. Alors que la baisse en pourcentage de 2003 à 2008 est statistiquement importante, la baisse d'une année à l'autre ne l'est pas.

secteur des ressources et « l'autre » fabrication occupaient une part égale (6 %) de l'emploi total dans les GCU.

En résumé, la réduction du nombre de personnes employées au cours de la période de 2001 à 2008 dans la fabrication dans le secteur des ressources dans les régions rurales et petites villes était faible (-3 %) (ceci est statistiquement négligeable) comparativement à la baisse dans les GCU (-7 %). Au cours de la même période, l'emploi manufacturier dans le secteur des ressources dans

les régions rurales et petites villes a créé davantage de postes que « l'autre » fabrication. En 2008, la fabrication dans le secteur des ressources représentait 69 % de l'ensemble de l'emploi manufacturier et 9 % de l'emploi total dans les régions rurales et petites villes. Dans les grandes régions urbaines, l'emploi manufacturier dans le secteur des ressources était relativement moins important. En 2006, il représentait la moitié des personnes employées dans la fabrication et 6 % de l'effectif total des GCU.

Figure 4 L'emploi manufacturier dans le secteur des ressources a atteint un sommet en 2004 au Canada



Source : Statistique Canada, 2001 à 2008, Enquête sur la population active.

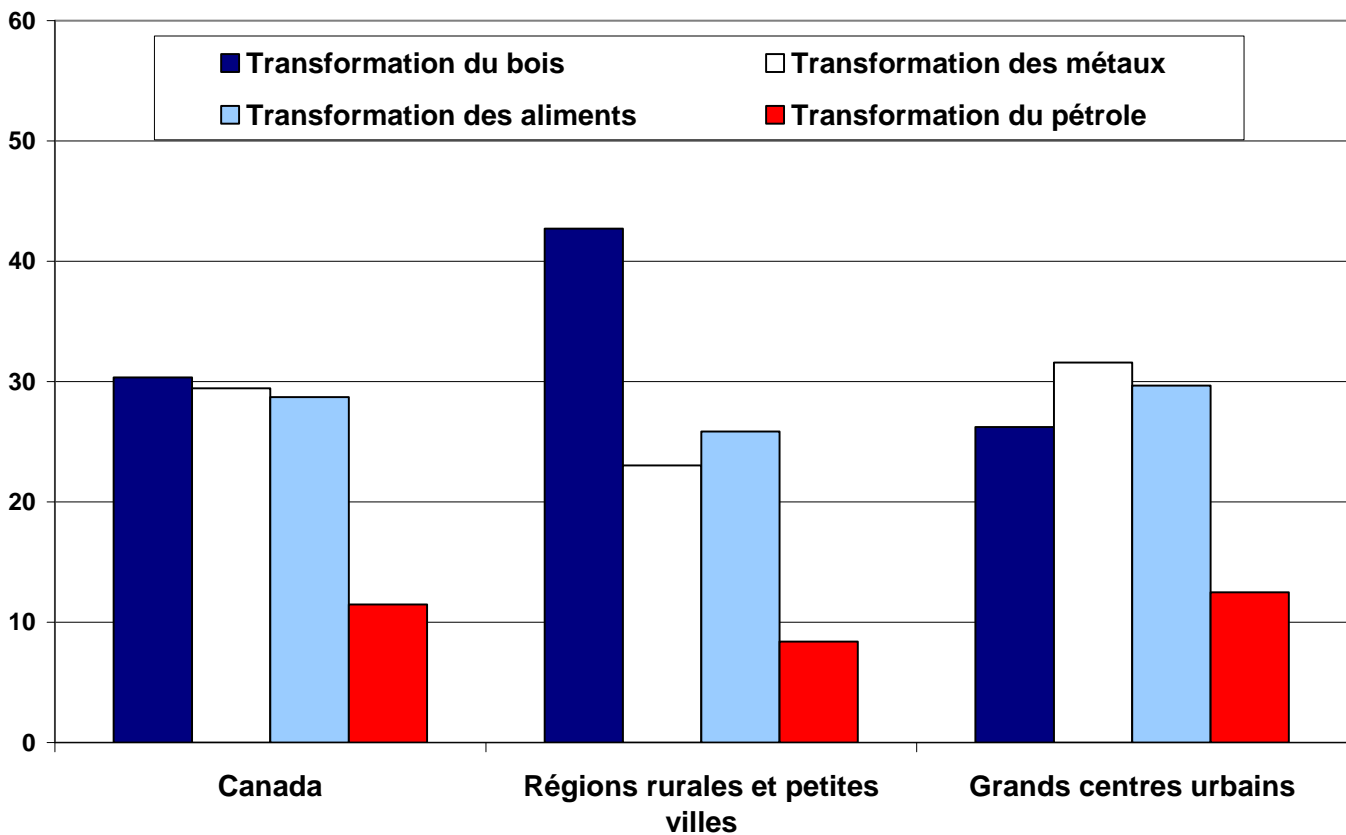
Dans les régions rurales et petites villes, la transformation procure le plus d'emplois dans le groupe de la fabrication dans le secteur des ressources

En 2008, dans les régions rurales et petites villes, le niveau d'emploi dans la transformation du bois (114 000 postes) représentait 43 % de l'emploi manufacturier dans le secteur des ressources dans

les régions rurales et petites villes (figure 5 et annexe : tableau 2A). La transformation des aliments comptait pour 26 % (69 000 postes) et la transformation des métaux pour un autre 23 % (61 000 postes) des emplois manufacturiers dans le secteur des ressources. Enfin, 8 % (22 000 postes) de l'emploi manufacturier dans le secteur des ressources provenait de la transformation du pétrole.

Figure 5 Dans les régions rurales et petites villes, en 2008, la transformation du bois représentait 43% de l'emploi manufacturier dans le secteur des ressources

répartition en pourcentage de l'emploi manufacturier dans le secteur des ressources, 2008



Source : Statistique Canada, 2008, Enquête sur la population active.

De 2001 à 2008, dans les régions rurales et petites villes, lorsque nous examinons les quatre groupes de la fabrication dans le secteur des ressources, seule la transformation des métaux affichait une tendance à la hausse de l'emploi⁶ (annexe : tableau 2A). À l'échelon national et dans les GCU, seule la transformation des aliments présentait une tendance positive de l'emploi.

Dans trois provinces, plus de la moitié de l'emploi manufacturier dans le secteur des ressources se concentre dans les régions rurales et petites villes

Dans l'ensemble du Canada, 25 % de l'emploi manufacturier dans le secteur des ressources était situé dans les régions rurales et petites villes en 2008 (figure 6). Il s'agit d'un pourcentage légèrement plus élevé que la part de l'emploi total du Canada des régions rurales et des petites villes (21 %). Cependant, nous avons constaté une variation considérable d'une province à l'autre.

Au Canada atlantique, une proportion particulièrement élevée de l'emploi manufacturier dans le secteur des ressources était concentrée dans les régions rurales et petites villes. Terre-Neuve-et-Labrador (66 %), le Nouveau-Brunswick (58 %) et l'Île-du-Prince-Édouard (53 %) comptaient plus de la moitié de l'emploi manufacturier dans le secteur des ressources dans les régions rurales et petites villes.

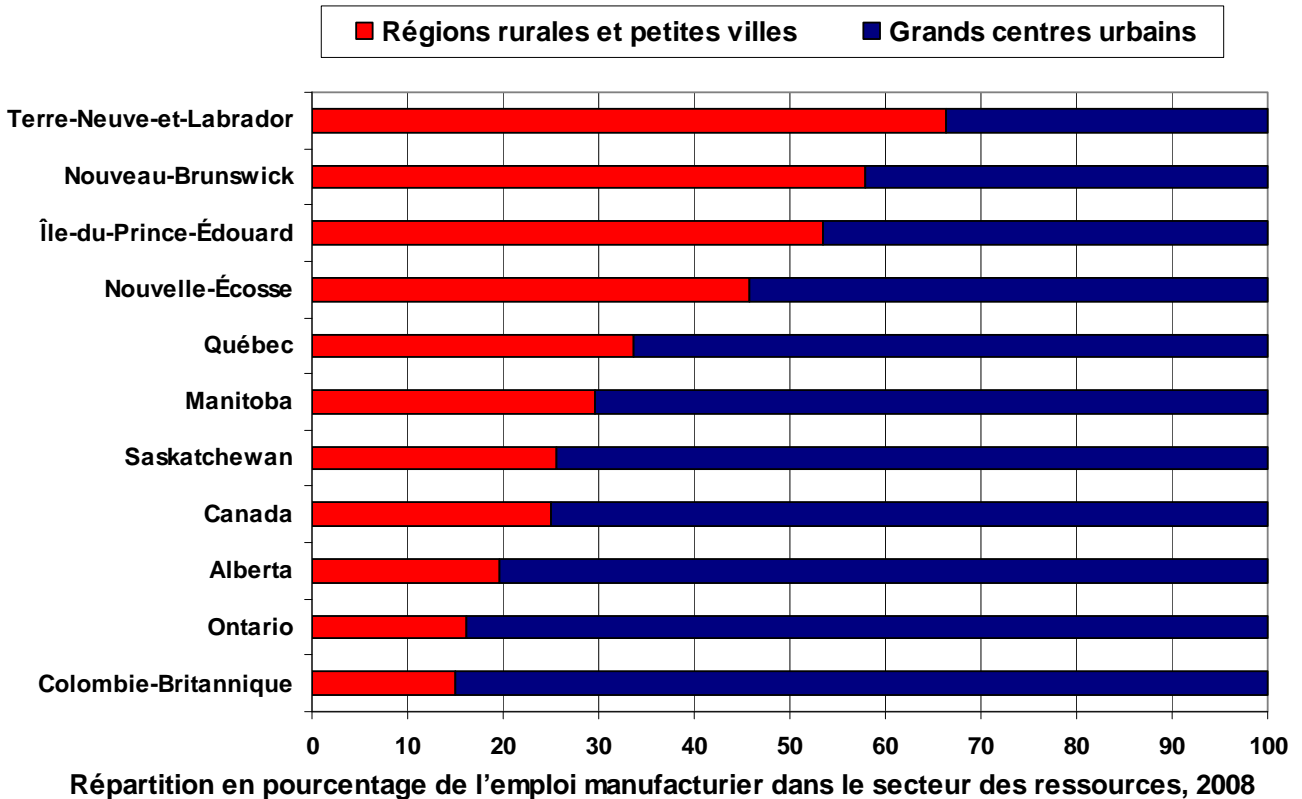
La proportion des emplois dans le secteur des ressources dans les régions rurales et petites villes était plus faible que dans l'ensemble du Canada dans seulement trois provinces, en l'occurrence en

Alberta (20 %), en Ontario (16 %) et en Colombie-Britannique (15 %).

En chiffres absolus, le Québec comptait le plus grand nombre de travailleurs manufacturiers dans le secteur des ressources dans les régions rurales et petites villes (104 000 travailleurs) (annexe : tableau 2F), suivi par l'Ontario (66 000 travailleurs) (annexe : tableau 2G).

6. Nous ne pouvons renvoyer qu'aux tendances pour les régions rurales et petites villes dans le présent rapport, car la variation de 2001 à 2008 et la variation d'une année à l'autre pour la plupart des sous-secteurs de la fabrication dans le secteur des ressources ne sont pas statistiquement importantes avec un c.v. de 15 %.

Figure 6 À Terre-Neuve-et-Labrador, 68 % de l'emploi manufacturier dans le secteur des ressources était situé dans les régions rurales et petites villes, 2008



Source : Statistique Canada, 2008, Enquête sur la population active.

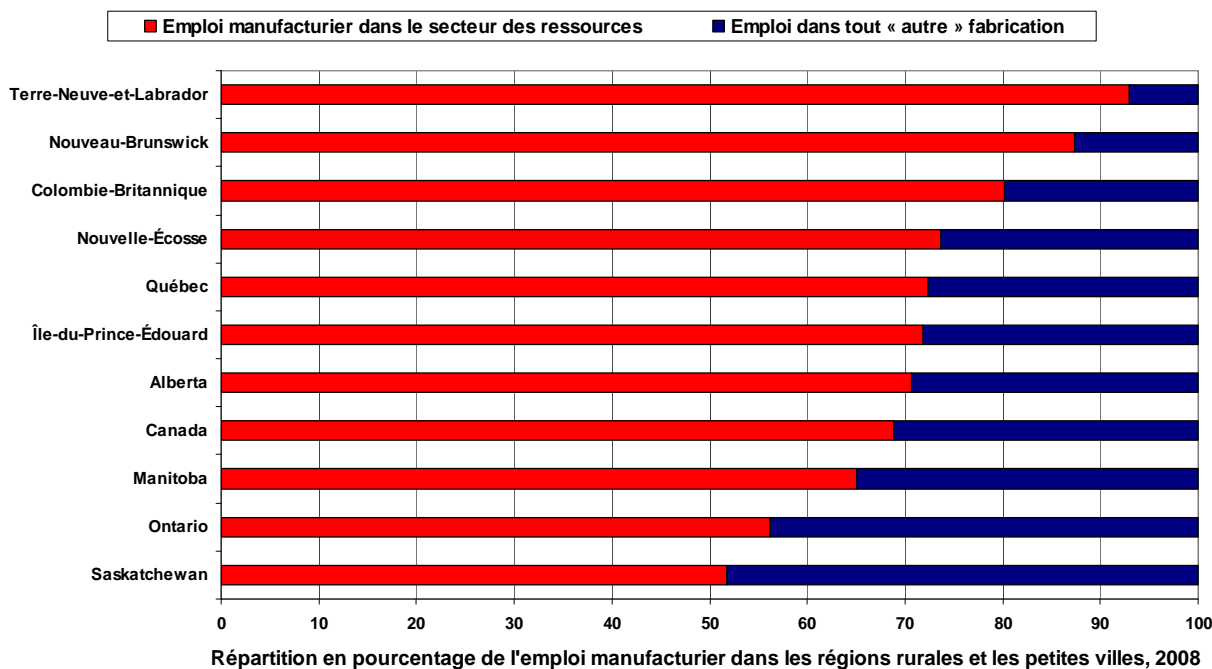
L'emploi manufacturier dans les régions rurales et petites villes est relativement tributaire de la fabrication dans le secteur des ressources

La figure 6 ci-dessus montre que dans certaines provinces, une proportion relativement faible de la fabrication dans le secteur des ressources est située dans les régions rurales et petites villes. Cependant, dans ces dernières, la fabrication dans le secteur des ressources correspond à plus des

deux tiers (69 %) de l'emploi manufacturier total (figure 7).

Dans les régions rurales et petites villes de chaque province, la fabrication dans le secteur des ressources représentait plus de la moitié de tout l'emploi manufacturier, allant d'un sommet de 87 % dans les régions rurales et petites villes de Terre-Neuve-et-Labrador à un plancher de 53 % dans les régions rurales et petites villes de la Saskatchewan.

Figure 7 Dans les régions rurales et petites villes de trois provinces, plus de 80 % de l'emploi manufacturier était concentré dans la fabrication dans le secteur des ressources, 2008



Source : Statistique Canada, 2008, Enquête sur la population active.

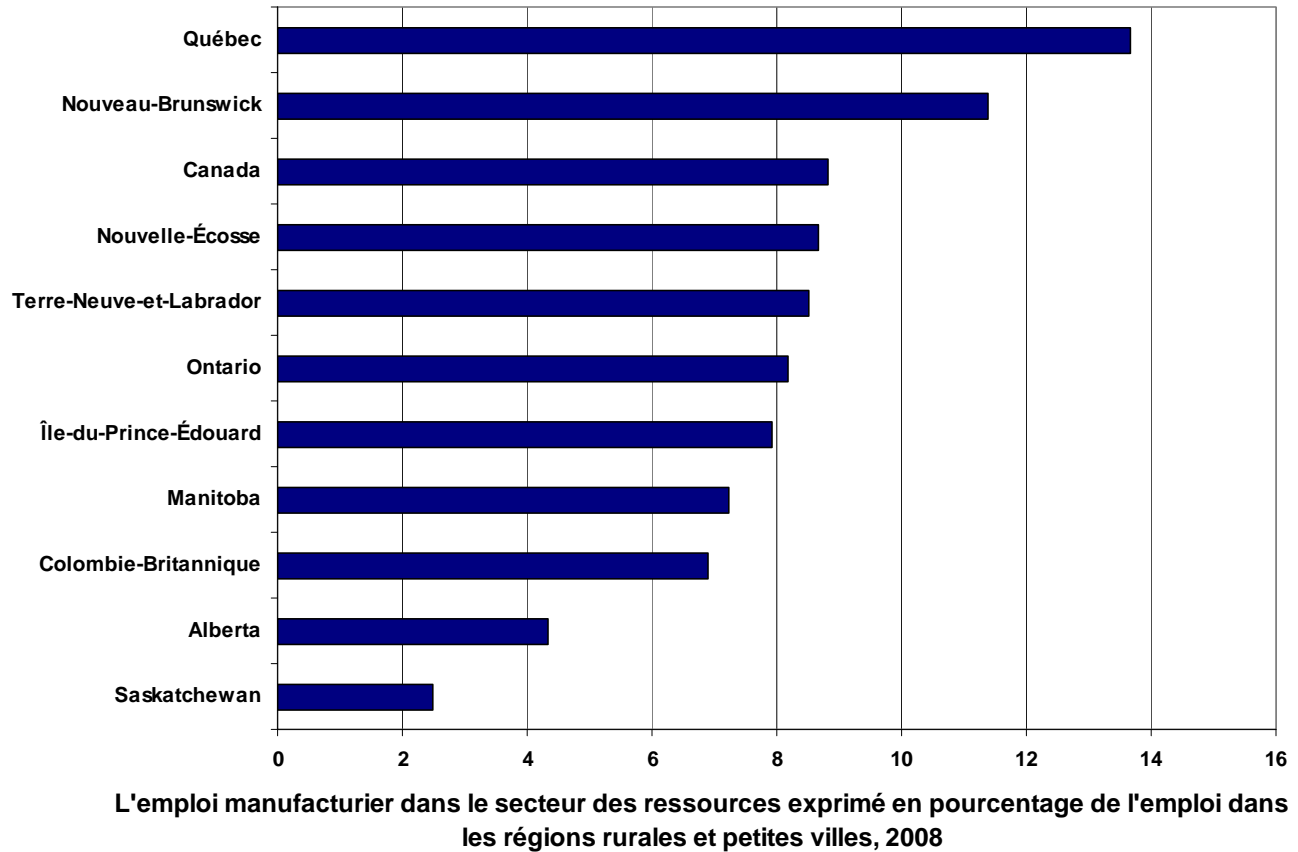
Par ailleurs, l'emploi manufacturier est également important dans les GCU. En 2008, 50 % de l'emploi manufacturier dans les GCU appartenait à la fabrication dans le secteur des ressources. Dans neuf provinces, plus de 50 % de l'emploi manufacturier dans les grands centres urbains se retrouvait dans la fabrication dans le secteur des ressources — allant de 82 % dans les GCU du Nouveau-Brunswick (annexe : tableau 2E) à 52 % dans les GCU du Québec (annexe : tableau 2F). Ce n'est qu'en Ontario qu'il était le plus faible (44 %) dans les GCU (annexe : tableau 2G).

La fabrication dans le secteur des ressources représentait moins de 10 % de l'emploi total dans les régions rurales et petites villes dans la plupart des provinces en 2008

Par rapport à l'emploi total dans les régions rurales et petites villes, la fabrication dans le

secteur des ressources est la plus importante au Québec. Dans cette province, la fabrication dans le secteur des ressources correspondait à 14 % de l'emploi total dans les régions rurales et petites villes (figure 8). Le Nouveau-Brunswick venait ensuite, avec une proportion de 11 % de l'emploi manufacturier dans le secteur des ressources. Dans toutes les autres provinces, les proportions de l'emploi manufacturier dans le secteur des ressources dans les régions rurales et petites villes étaient inférieures à la moyenne du Canada de 9 %. En Saskatchewan, 2 % de l'emploi dans les régions rurales et petites villes provenait de la fabrication dans le secteur des ressources.

Figure 8 Dans les régions rurales et petites villes du Québec, la fabrication dans le secteur des ressources représentait 14 % de l'emploi total en 2008



Source : Statistique Canada, 2008, Enquête sur la population active.

Sommaire

Au cours des 30 dernières années, l'emploi manufacturier du Canada a atteint son point culminant en 2004. Ce secteur est en régression depuis lors dans les régions rurales et petites villes et dans les grands centres urbains. Au cours des dernières décennies, l'emploi manufacturier dans les régions rurales et petites villes s'est accru plus rapidement ou régressé plus lentement que l'emploi manufacturier dans les grands centres urbains. Au fil du temps, la part de l'emploi manufacturier du Canada des régions rurales et petites villes a augmenté.

Dans les régions rurales et petites villes, en 2008, l'emploi manufacturier représentait 13 % de l'emploi total. Dans les régions rurales et petites villes de chaque province, la fourchette allait de 19 % au Québec à 5 % en Saskatchewan.

Pour en apprendre davantage sur les activités de fabrication dans les régions rurales et petites villes en se concentrant sur la fabrication dans le secteur des ressources, nous avons créé deux sous-secteurs de la fabrication : la fabrication dans le secteur des ressources et dans « l'autre »

fabrication. La fabrication dans le secteur des ressources a été créée en fusionnant les sous-secteurs en quatre ensembles de chaînes de valeur : transformation des aliments (qui fait partie de la chaîne de valeur de l'agriculture et de la pêche); la transformation du bois (qui fait partie de la chaîne de valeur de la foresterie); la transformation du pétrole (qui fait partie de la chaîne de valeur du pétrole et du gaz); la transformation des métaux (qui fait partie de la chaîne de valeur de l'extraction minière). « Autre » fabrication comprend le reste des sous-secteurs de la fabrication.

L'emploi manufacturier dans le secteur des ressources est important pour les régions rurales et petites villes. Comme ces régions sont directement liées aux ressources naturelles, elles bénéficient d'un avantage sur le plan de l'emplacement et sont souvent l'endroit qui abrite la prochaine étape dans la transformation des ressources naturelles.

En 2008, dans l'emploi manufacturier, la fabrication dans le secteur des ressources était un employeur de premier plan dans les régions rurales et petites villes du Canada, où elle correspondait à plus des deux tiers (69 %) de l'emploi manufacturier total du Canada dans les régions rurales et petites villes.

Dans les régions rurales et petites villes de chaque province, de 52 % à 92 % de l'emploi manufacturier total étaient concentrés dans la fabrication dans le secteur des ressources.

Exprimé en pourcentage de l'emploi total dans les régions rurales et petites villes, l'emploi manufacturier dans le secteur des ressources représentait 9 % de l'emploi total au niveau du Canada. Il s'inscrivait dans une fourchette allant de 14 % au Québec à 2 % de l'emploi total dans les régions rurales et petites villes de la Saskatchewan.

Au cours de la période s'étendant de 2001 à 2008, au Canada, la fabrication dans le secteur des ressources a reculé plus lentement que « l'autre » fabrication. Au cours de la même époque, l'emploi manufacturier dans le secteur des ressources a ralenti plus lentement dans les régions rurales et petites villes que dans les grands centres urbains.

Par conséquent, l'emploi manufacturier dans le secteur des ressources a continué de représenter une forte proportion de l'emploi manufacturier total dans les régions rurales et petites villes. Au cours des dernières années, la proportion de l'emploi manufacturier dans le secteur des ressources a crû par rapport à l'emploi manufacturier total dans tout le Canada, et dans une plus grande mesure dans les régions rurales et petites villes que dans les grands centres urbains.

Cependant, alors que les régions rurales et petites villes ne perdent pas leurs emplois dans le secteur manufacturier aussi rapidement que les grands centres urbains, elles continuent néanmoins de signaler un recul de l'emploi.

Les fabricants du secteur des ressources tendent à être relativement près des ressources qu'ils transforment. Cependant, dans notre économie mondialisée, ceci risque de ne pas apporter de soutien économique aux collectivités. Parmi les autres éléments à prendre en considération, citons : la modernisation et l'innovation afin de réduire les coûts et diversifier la gamme de produits; l'amélioration des marchés urbains et internationaux (Freshwater 2003). Étant donné que la dépendance à la fabrication dans le secteur des ressources risque de rester à jamais une réalité pour de nombreuses collectivités rurales, bon nombre des difficultés actuelles, qui sont à l'origine de la baisse de l'emploi manufacturier dans le secteur des ressources, risquent de persister.

Références

- Alasia, Alessandro et David Hardie. À paraître. Employment shifts in natural resource sectors: A focus on resource values chains. **Bulletin d'analyse - Régions rurales et petites villes du Canada** (Ottawa : Statistique Canada, n° 21-006 au catalogue).
- Bernard, André. 2009. Tendances de l'emploi manufacturier. **L'emploi et le revenu en perspective**, vol. 10, n° 2 (Ottawa : Statistique Canada, n° 75-001 au catalogue, février), pages 5 à 13.
- Bowlby, G. 2002. Le marché du travail : bilan de fin d'année 2001. **L'emploi et le revenu en perspective** vol. 3, n° 1 (Ottawa : Statistique Canada, n° 75-001 au catalogue, janvier).
- Bowlby, G. 2003. 2002 : Année prospère pour le marché du travail. **L'Observateur économique canadien** vol. 18, n° 1 (Ottawa : Statistique Canada, n° 11-010 au catalogue, février), p. 3.2.
- Cross, Phillip. 2005. Revue de la croissance économique du Canada. **L'Observateur économique canadien** vol. 18, n° 4 (Ottawa : Statistique Canada, n° 11-010 au catalogue, avril), p. 3.1.
- du Plessis, Valerie, Roland Beshiri, Ray D. Bollman et Heather Clemenson. 2001. Définitions de rural. **Bulletin d'analyse – Régions rurales et petites villes du Canada** vol. 3, n° 3 (Ottawa : Statistique Canada, n° 21-006-XIF au catalogue).
- Ferrao, Vincent. 2006. L'évolution récente de l'emploi par industrie. **L'emploi et le revenu en perspective** vol. 18, n° 1 (Ottawa : Statistique Canada, n° 75-001 au catalogue, janvier), p. 6.
- Freshwater, David. 2003. Will Manufacturing Remain a Pillar of Rural Development? **The Future of Rural Policy: From Sectoral to Place-based Policies in Rural and small town areas**. Organisation de coopération et de développement économique.
- Kowaluk, Russell. 2006. Industries manufacturières : L'année 2005 en revue. **Analyse en bref** n° 045 (Ottawa : Statistique Canada, n° 11-621 au catalogue), p. 9.
- Puderer, Henry. 2009. **Perspectives et mesures de l'urbain** (Ottawa : Statistique Canada, série de documents de travail de la géographie, n° 92F0138M au catalogue — n° 2009001).
- Statistique Canada. 2002. **Dictionnaire du Recensement de 2001** (Ottawa : Statistique Canada, n° 92-378 au catalogue).
- Statistique Canada. 2007a. **Classification géographique type (CGT), volume I, La classification : 2006** (Ottawa : Statistique Canada, n° 12-571-XIF au catalogue).
- Statistique Canada. 2007b. **Dictionnaire du Recensement de 2006** (Ottawa : Statistique Canada, n° 92-566 au catalogue).
- Statistique Canada. 2007c. **Système de classification des industries de l'Amérique du Nord : 2007** (Ottawa : Statistique Canada, n° 12-501 au catalogue).
- Statistique Canada. 2008. **Guide de l'Enquête sur la population active : 2008**. (Ottawa : Statistique Canada, n° 71-543 au catalogue).

Roland Beshiri est un analyste dans la Section de la recherche et des données sur les régions rurales, Division de l'agriculture



Une autre innovation de Statistique Canada...

Ça peut aussi vous intéresser : *EnviroStats* (n° 16-002-X au catalogue)

EnviroStats est le bulletin trimestriel de Statistique Canada portant sur les statistiques de l'environnement et du développement durable.

EnviroStats fournit une analyse statistique régulière de divers sujets environnementaux à l'intention d'un large public. Le cœur de chaque numéro est constitué d'un article de fond. Des articles plus courts mettent en évidence les nouveaux développements statistiques où présentent de nouveaux concepts. Les « mises à jour » couvrent des événements récents et imminents tels que les diffusions de nouveaux produits statistiques ou les aperçus d'enquêtes en cours. Un tableau de données complet fait en sorte que les lecteurs disposent des statistiques les plus récentes qui soient. Chaque numéro comportera également une carte qui illustrera et analysera un sujet d'actualité.

Statistique Canada <http://www.statcan.gc.ca/bsolc/francais/bsolc?catno=16-002-X>.

Annexe tableau 1 Liste des secteurs industriels selon le Système de classification des industries de l'Amérique du Nord, 2007

Système de classification des industries de l'Amérique du Nord, 2007	
Secteur de la fabrication	31-33
Sous-secteurs de la fabrication dans le secteur des ressources¹	
Transformation des aliments (qui fait partie de la chaîne de valeur de l'agriculture et de la pêche)	
Fabrication d'aliments	311
Fabrication de boissons et de produits du tabac	312
Fabrication de produits en cuir et de produits analogues	316
Transformation du bois (qui fait partie de la chaîne de valeur de la foresterie)	
Fabrication de produits en bois	321
Fabrication du papier	322
Fabrication de meubles et de produits connexes	337
Transformation du pétrole (qui fait partie de la chaîne de valeur du pétrole et du gaz)	
Fabrication de produits du pétrole et du charbon	324
Fabrication de produits en plastique et en caoutchouc	326
Transformation des métaux (qui fait partie de la chaîne de valeur de l'extraction minière)	
Fabrication de produits minéraux non métalliques	327
Première transformation des métaux	331
Fabrication de produits métalliques	332
Sous-secteurs de « l'autre » fabrication¹	
Usines de textiles	313
Usines de produits textiles	314
Confection de vêtements	315
Impression et activités connexes de soutien	323
Fabrication de produits chimiques	325
Fabrication de machines	333
Fabrication de produits informatiques et électroniques	334
Fabrication de matériel, d'appareils et de composants électriques	335
Fabrication de matériel de transport	336
Activités diverses de fabrication	339
Autres secteurs	
Agriculture, foresterie, pêche et chasse	11
Extraction minière, exploitation en carrière, et extraction de pétrole et de gaz	21
Services publics	22
Construction	23
Commerce de gros	41
Commerce de détail	44-45
Transport et entreposage	48-49
Industrie de l'information et industrie culturelle	51
Finance et assurances	52
Services immobiliers et services de locations et de location à bail	53
Services professionnels, scientifiques et techniques	54
Gestion de sociétés et d'entreprises	55
Services administratifs, services de soutien	56
Services d'enseignement	61
Soins de santé et assistance sociale	62
Arts, spectacles et loisirs	71
Hébergement et services de restauration	72
Autres services (sauf les administrations publiques)	81
Administrations publiques	91

1. Nous attribuons des codes à trois chiffres du SCIAN aux sous-secteurs parce que l'Enquête sur la population active est codée au niveau à trois chiffres.

Source : Statistique Canada, 2007b.

Annexe tableau 2A Emploi manufacturier dans la chaîne de valeur du secteur des ressources, Canada, 2001 à 2008

	2001	2002	2003	2004	2005	2006	2007	2008	Variation en pourcentage de 2001 à 2008	Année record	Variation en pourcentage de l'année record jusqu'en 2008	
Régions rurales et petites villes												
Emploi total (en milliers)	2 642	2 715	2 781	2 825	2 862	2 924	2 985	3 015	14	2008	..	
Nombre d'employés manufacturiers (en milliers)	403	421	444	444	423	399	395	386	-4	2003	-13	
Fabrication exprimée en pourcentage de l'emploi total	15	15	16	16	15	14	13	13	
Nombre d'employés dans la fabrication dans le secteur des ressources¹ (en milliers)												
Transformation des aliments ²	72	71	74	75	71	71	68	69	-4	F	2004	-9 E
Transformation du bois ³	127	137	152	152	134	121	111	114	-10	F	2004	-25
Transformation du pétrole	24	24	26	25	29	25	24	22	-6	F	2005	-23 E
Transformation des métaux	53	56	56	58	60	59	61	61	16	E	2008	..
Fabrication dans le secteur des ressources ¹ (total partiel)	275	288	308	311	294	276	264	266	-3	E	2004	-14
Fabrication dans le secteur des ressources¹ exprimée en pourcentage de l'emploi total												
Transformation des aliments ²	3	3	3	3	2	2	2	2	
Transformation du bois ³	5	5	5	5	5	4	4	4	
Transformation du pétrole	1	1	1	1	1	1	1	1	
Transformation des métaux	2	2	2	2	2	2	2	2	
Fabrication dans le secteur des ressources ¹ (total partiel)	10	11	11	11	10	9	9	9	
Fabrication dans le secteur des ressources¹ exprimée en pourcentage de l'emploi total dans le secteur manufacturier												
Transformation des aliments ²	18	17	17	17	17	18	17	18	
Transformation du bois ³	31	33	34	34	32	30	28	29	
Transformation du pétrole	6	6	6	6	7	6	6	6	
Transformation des métaux	13	13	13	13	14	15	15	16	
Fabrication dans le secteur des ressources ¹ (total partiel)	68	69	69	70	70	69	67	69	
Grands centres urbains												
Emploi total (en milliers)	12 304	12 595	12 891	13 123	13 307	13 560	13 882	14 111	15	2008	..	
Nombre d'employés manufacturiers (en milliers)	1 826	1 865	1 831	1 849	1 785	1 719	1 650	1 584	-13	2002	-15	
Fabrication exprimée en pourcentage de l'emploi total	15	15	14	14	13	13	12	11	
Nombre d'employés dans la fabrication dans le secteur des ressources¹ (en milliers)												
Transformation des aliments ²	210	229	233	243	241	222	233	237	13	2004	-2 F	
Transformation du bois ³	256	263	258	264	250	249	232	210	-18	2004	-21	
Transformation du pétrole	114	123	124	131	133	122	115	100	-12	2004	-25	
Transformation des métaux	277	274	263	275	284	280	253	253	-9	2004	-11	
Fabrication dans le secteur des ressources ¹ (total partiel)	857	888	877	914	908	873	833	800	-7	2004	-12	
Fabrication dans le secteur des ressources¹ exprimée en pourcentage de l'emploi total												
Transformation des aliments ²	2	2	2	2	2	2	2	2	
Transformation du bois ³	2	2	2	2	2	2	2	1	
Transformation du pétrole	1	1	1	1	1	1	1	1	
Transformation des métaux	2	2	2	2	2	2	2	2	
Fabrication dans le secteur des ressources ¹ (total partiel)	7	7	7	7	7	6	6	6	
Fabrication dans le secteur des ressources¹ exprimée en pourcentage de l'emploi total dans le secteur manufacturier												
Transformation des aliments ²	11	12	13	13	13	13	14	15	
Transformation du bois ³	14	14	14	14	14	15	14	13	
Transformation du pétrole	6	7	7	7	7	7	7	6	
Transformation des métaux	15	15	14	15	16	16	15	16	
Fabrication dans le secteur des ressources ¹ (total partiel)	47	48	48	49	51	51	50	50	

Voir nota à la fin du tableau.

Annexe tableau 2A Emploi manufacturier dans la chaîne de valeur du secteur des ressources, Canada, 2001 à 2008 (suite)

Toutes les régions											
Emploi total (en milliers)	14 946	15 310	15 672	15 947	16 170	16 484	16 866	17 126	15	2008	..
Nombre d'employés manufacturiers (en milliers)	2 229	2 286	2 275	2 292	2 207	2 118	2 045	1 970	-12	2004	-14
Fabrication exprimée en pourcentage de l'emploi total	15	15	15	14	14	13	12	12	..		
Nombre d'employés dans la fabrication dans le secteur des ressources¹ (en milliers)											
Transformation des aliments ²	281	300	306	318	312	294	301	306	9	2004	-4
Transformation du bois ³	383	400	411	417	384	370	343	323	-16	2004	-22
Transformation du pétrole	138	146	149	156	162	147	139	122	-11	2005	-25
Transformation des métaux	330	330	319	334	344	338	313	314	-5	2005	-9
Fabrication dans le secteur des ressources ¹ (total partiel)	1 132	1 176	1 185	1 225	1 202	1 149	1 097	1 066	-6	2005	-13
Fabrication dans le secteur des ressources¹ exprimée en pourcentage de l'emploi total											
Transformation des aliments ²	2	2	2	2	2	2	2	2
Transformation du bois ³	3	3	3	3	2	2	2	2
Transformation du pétrole	1	1	1	1	1	1	1	1
Transformation des métaux	2	2	2	2	2	2	2	2
Fabrication dans le secteur des ressources ¹ (total partiel)	8	8	8	8	7	7	7	6
Fabrication dans le secteur des ressources¹ exprimée en pourcentage de l'emploi total dans le secteur manufacturier											
Transformation des aliments ²	13	13	13	14	14	14	15	16
Transformation du bois ³	17	18	18	18	17	17	17	16
Transformation du pétrole	6	6	7	7	7	7	7	6
Transformation des métaux	15	14	14	15	16	16	15	16
Fabrication dans le secteur des ressources ¹ (total partiel)	51	51	52	53	54	54	54	54
Emploi manufacturier dans les régions rurales et petites villes exprimé en pourcentage de l'emploi manufacturier dans toutes les régions											
Total d'employés manufacturiers	18	18	20	19	19	19	19	20
Nombre d'employés dans la fabrication dans le secteur des ressources¹											
Transformation des aliments ²	25	24	24	24	23	24	23	22
Transformation du bois ³	33	34	37	37	35	33	32	35
Transformation du pétrole	17	16	17	16	18	17	17	18
Transformation des métaux	16	17	18	17	18	17	19	19
Fabrication dans le secteur des ressources ¹ (total partiel)	24	24	26	25	24	24	24	25

1. « Fabrication dans le secteur des ressources » renvoie à la transformation de produits des secteurs primaires (agriculture, pêche, foresterie, extraction minière et pétrole et gaz).

2. « Transformation des aliments » comprend la transformation du poisson, de boissons, du tabac et du cuir.

3. « Transformation du bois » comprend les scieries, les pâtes de bois, les papiers et les meubles.

Source : Statistique Canada, 2001 à 2008, Enquête sur la population active.

Annexe tableau 2B Emploi manufacturier dans la chaîne de valeur du secteur des ressources, Terre-Neuve-et -Labrador, 2001 à 2008

	2001	2002	2003	2004	2005	2006	2007	2008	Variation en pourcentage de 2001 à 2008	Année record	Variation en pourcentage de l'année record jusqu'en 2008
Régions rurales et petites villes											
Emploi total (en milliers)	89	88	93	99	93	89	89	93	5	2004	-6
Nombre d'employés manufacturiers (en milliers)	10	10	10	12	11	10	9	9	-16	2004	-27
Nombre d'employés dans la fabrication dans le secteur des ressources ¹ (en milliers)	9	9	8	10	10	9	8	8	-9 E	2005	-23
Fabrication exprimée en pourcentage de l'emploi total	11	12	10	12	12	11	10	9
Fabrication dans le secteur des ressources ¹ exprimée en pourcentage de l'emploi total	10	11	9	10	11	10	9	9
Fabrication dans le secteur des ressources ¹ exprimée en pourcentage de l'emploi total dans le secteur manufacturier	86	91	88	85	94	92	91	93
Grands centres urbains											
Emploi total (en milliers)	115	119	119	115	121	127	129	128	11	2007	-1 E
Nombre d'employés manufacturiers (en milliers)	6	6	5	6	6	6	7	6	-4	F 2007	-25
Nombre d'employés dans la fabrication dans le secteur ressources ¹ (en milliers)	4	4	3	4	5	4	6	3	-11	F 2007	-42
Fabrication exprimée en pourcentage de l'emploi total	5	5	4	5	5	5	6	4
Fabrication dans le secteur des ressources ¹ exprimée en pourcentage de l'emploi total	3	3	2	3	4	3	5	3
Fabrication dans le secteur des ressources ¹ exprimée en pourcentage de l'emploi manufacturier total	67	64	51	71	75	69	81	62
Toutes les régions											
Emploi total (en milliers)	204	207	212	214	214	216	217	220	8	2007	1
Nombre d'employés manufacturiers (en milliers)	16	16	15	17	17	16	16	14	-11	2004	-18
Nombre d'employés dans la fabrication dans le secteur des ressources ¹ (en milliers)	14	14	11	15	15	14	14	12	-13	2005	-20
Fabrication exprimée en pourcentage de l'emploi total	8	8	7	8	8	7	7	6
Fabrication dans le secteur des ressources ¹ exprimée en pourcentage de l'emploi total	7	7	5	7	7	6	6	5
Fabrication dans le secteur des ressources ¹ exprimée en pourcentage de l'emploi total dans le secteur manufacturier	86	87	78	85	88	86	89	84
Emploi manufacturier dans les régions rurales et petites villes exprimé en pourcentage de l'emploi manufacturier dans toutes les régions											
Emploi manufacturier total	64	64	66	68	65	61	54	60
Emploi manufacturier dans le secteur des ressources ¹	64	67	74	68	69	65	55	66

1. « Fabrication dans le secteur des ressources » renvoie à la transformation de produits des secteurs primaires (agriculture, pêche, foresterie, extraction minière et pétrole et gaz).

Source : Statistique Canada, 2001 à 2008, Enquête sur la population active.

Annexe tableau 2C Emploi manufacturier dans la chaîne de valeur du secteur des ressources, Île-du-Prince-Édouard, 2001 à 2008

	2001	2002	2003	2004	2005	2006	2007	2008	Variation en pourcentage de 2001 à 2008	Année record	Variation en pourcentage de l'année record jusqu'en 2008
Régions rurales et petites villes											
Emploi total (en milliers)	26	28	27	28	29	28	29	29	11	2008	..
Nombre d'employés manufacturiers (en milliers)	3	4	3	4	4	4	4	3	10 F	2007	-11 E
Nombre d'employés dans la fabrication dans le secteur des ressources ¹ (en milliers)	2	3	3	2	3	3	3	2	10 F	2007	-21
Fabrication exprimée en pourcentage de l'emploi total	11	13	12	13	12	13	12	11
Fabrication dans le secteur des ressources ¹ exprimée en pourcentage de l'emploi total	8	9	10	9	9	9	10	8
Fabrication dans le secteur des ressources ¹ exprimée en pourcentage de l'emploi manufacturier total	72	74	85	69	72	72	81	72
Grands centres urbains											
Emploi total (en milliers)	37	37	39	39	39	40	40	41	10	2007	2
Nombre d'employés manufacturiers (en milliers)	3	2	3	3	3	3	3	3	-6 F	2005	-9 F
Nombre d'employés dans la fabrication dans le secteur des ressources ¹ (en milliers)	2	1	2	2	2	2	2	2	6 F	2007	-10 F
Fabrication exprimée en pourcentage de l'emploi total	8	6	7	7	8	7	8	7
Fabrication dans le secteur des ressources ¹ exprimée en pourcentage de l'emploi total	5	4	5	5	5	5	5	5
Fabrication dans le secteur des ressources ¹ exprimée en pourcentage de l'emploi manufacturier total	58	61	62	68	56	63	68	66
Toutes les régions											
Emploi total (en milliers)	64	65	66	67	68	69	69	70	10	2008	..
Nombre d'employés manufacturiers (en milliers)	6	6	6	6	7	7	7	6	2 F	2005	-10
Nombre d'employés dans la fabrication dans le secteur des ressources ¹ (en milliers)	4	4	4	5	4	5	5	4	5 F	2007	-14
Fabrication exprimée en pourcentage de l'emploi total	9	9	9	9	10	10	10	9
Fabrication dans le secteur des ressources ¹ exprimée en pourcentage de l'emploi total	6	6	7	7	6	7	7	6
Fabrication dans le secteur des ressources ¹ exprimée en pourcentage de l'emploi total dans le secteur manufacturier	68	69	71	73	65	68	75	70
Emploi manufacturier dans les régions rurales et petites villes exprimé en pourcentage de l'emploi manufacturier dans toutes les régions											
Emploi manufacturier	48	60	53	56	53	55	54	52
Emploi manufacturier dans le secteur des ressources ¹	51	65	64	52	59	58	58	53

1. « Fabrication dans le secteur des ressources » renvoie à la transformation de produits des secteurs primaires (agriculture, pêche, foresterie, extraction minière et pétrole et gaz).

Source : Statistique Canada, 2001 à 2008, Enquête sur la population active.

Annexe tableau 2D Emploi manufacturier dans la chaîne de valeur du secteur des ressources, Nouvelle-Écosse, 2001 à 2008

	2001	2002	2003	2004	2005	2006	2007	2008	Variation en pourcentage de 2001 à 2008	Année record	Variation en pourcentage de l'année record jusqu'en 2008
Régions rurales et petites villes											
Emploi total (en milliers)	145	151	149	155	144	138	142	139	-5	2004	-10
Nombre d'employés dans la fabrication dans le secteur des ressources ¹ (en milliers)	22	22	23	23	20	18	19	16	-27	2005	-17
Nombre d'employés dans la fabrication dans le secteur des ressources ¹ (en milliers)	17	18	18	19	15	14	14	12	-30	2004	-36
Fabrication exprimée en pourcentage de l'emploi total	15	15	15	15	14	13	13	12
Fabrication dans le secteur des ressources ¹ exprimée en pourcentage de l'emploi total	12	12	12	12	11	10	10	9
Fabrication dans le secteur des ressources ¹ exprimée en pourcentage de l'emploi total dans le secteur manufacturier	77	81	79	81	79	76	73	74
Grands centres urbains											
Emploi total (en milliers)	270	272	282	288	299	304	306	315	17	2008	..
Nombre d'employés manufacturiers (en milliers)	20	21	22	20	21	21	23	23	14	2008	..
Nombre d'employés dans la fabrication dans le secteur des ressources ¹ (en milliers)	11	13	13	12	12	13	14	14	35	2008	..
Fabrication exprimée en pourcentage de l'emploi total	7	8	8	7	7	7	7	7
Fabrication dans le secteur des ressources ¹ exprimée en pourcentage de l'emploi total	4	5	5	4	4	4	5	5
Fabrication dans le secteur des ressources ¹ exprimée en pourcentage de l'emploi total dans le secteur manufacturier	53	59	60	60	59	60	63	62
Toutes les régions											
Emploi total (en milliers)	415	423	431	442	443	442	448	453	9	2008	..
Nombre d'employés manufacturiers (en milliers)	42	44	45	44	40	39	41	39	-7	2003	-13
Nombre d'employés dans la fabrication dans le secteur des ressources ¹ (en milliers)	28	30	32	31	28	26	28	26	-5 E	2003	-17
Fabrication exprimée en pourcentage de l'emploi total	10	10	10	10	9	9	9	9
Fabrication dans le secteur des ressources ¹ exprimée en pourcentage de l'emploi total	7	7	7	7	6	6	6	6
Fabrication dans le secteur des ressources ¹ exprimée en pourcentage de l'emploi total dans le secteur manufacturier	65	70	70	71	68	67	67	67
Emploi manufacturier dans les régions rurales et petites villes exprimé en pourcentage de l'emploi manufacturier dans toutes les régions											
Emploi manufacturier	53	51	51	53	49	46	45	42
Emploi manufacturier dans le secteur des ressources ¹	62	59	58	60	56	51	49	46

1. « Fabrication dans le secteur des ressources » renvoie à la transformation de produits des secteurs primaires (agriculture, pêche, foresterie, extraction minière et pétrole et gaz).

Source : Statistique Canada, 2001 à 2008, Enquête sur la population active.

Annexe tableau 2E Emploi manufacturier dans la chaîne de valeur du secteur des ressources, Nouveau-Brunswick, 2001 à 2008

	2001	2002	2003	2004	2005	2006	2007	2008	Variation en pourcentage de 2001 à 2008	Année record	Variation en pourcentage de l'année record jusqu'en 2008
Régions rurales et petites villes											
Emploi total (en milliers)	143	142	140	147	151	158	152	152	6	2006	-4
Nombre d'employés manufacturiers (en milliers)	22	21	24	25	23	23	23	20	-11	2004	-22
Nombre d'employés dans la fabrication dans le secteur des ressources ¹ (en milliers)	19	17	21	22	20	20	19	17	-7 E	2004	-20
Fabrication exprimée en pourcentage de l'emploi total	16	15	17	17	15	15	15	13
Fabrication dans le secteur des ressources ¹ exprimée en pourcentage de l'emploi total	13	12	15	15	13	12	13	11
Fabrication dans le secteur des ressources ¹ exprimée en pourcentage de l'emploi total dans le secteur manufacturier	84	82	88	85	85	85	86	87
Grands centres urbains											
Emploi total (en milliers)	187	201	203	204	200	198	211	214	14	2004	5
Nombre d'employés manufacturiers (en milliers)	16	17	16	17	13	14	15	15	-2 F	2004	-10
Nombre d'employés dans la fabrication dans le secteur des ressources ¹ (en milliers)	12	14	12	13	10	11	12	13	9 E	2008	..
Fabrication exprimée en pourcentage de l'emploi total	8	9	8	8	6	7	7	7
Fabrication dans le secteur des ressources ¹ exprimée en pourcentage de l'emploi total	6	7	6	6	5	5	5	6
Fabrication dans le secteur des ressources ¹ exprimée en pourcentage de l'emploi manufacturier total	74	79	74	76	74	77	76	82
Toutes les régions											
Emploi total (en milliers)	330	343	343	350	351	355	363	366	11	2008	..
Nombre d'employés manufacturiers (en milliers)	38	38	40	42	36	37	38	35	-7	2004	-16
Nombre d'employés dans la fabrication dans le secteur des ressources ¹ (en milliers)	30	31	33	34	29	30	31	30	-2 F	2004	-12
Fabrication exprimée en pourcentage de l'emploi total	11	11	12	12	10	10	10	10
Fabrication dans le secteur des ressources ¹ exprimée en pourcentage de l'emploi total	9	9	9	10	8	9	9	8
Fabrication dans le secteur des ressources ¹ exprimée en pourcentage de l'emploi total dans le secteur manufacturier	80	82	82	81	81	82	82	85
Emploi manufacturier dans les régions rurales et petites villes exprimé en pourcentage de l'emploi manufacturier dans toutes les régions											
Emploi manufacturier	59	55	59	61	64	63	60	56
Emploi manufacturier dans le secteur des ressources ¹	61	55	64	63	67	65	63	58

1. « Fabrication dans le secteur des ressources » renvoie à la transformation de produits des secteurs primaires (agriculture, pêche, foresterie, extraction minière et pétrole et gaz).

Source : Statistique Canada, 2001 à 2008, Enquête sur la population active.

Annexe tableau 2F Emploi manufacturier dans la chaîne de valeur du secteur des ressources, Québec, 2001 à 2008

	2001	2002	2003	2004	2005	2006	2007	2008	Variation en pourcentage de 2001 à 2008	Année record	Variation en pourcentage de l'année record jusqu'en 2008
Régions rurales et petites villes											
Emploi total (en milliers)	671	702	709	730	707	729	753	768	15	2008	..
Nombre d'employés manufacturiers (en milliers)	154	170	176	168	152	145	142	145	-6 E	2003	-18
Nombre d'employés dans la fabrication dans le secteur des ressources ¹ (en milliers)	109	118	124	124	111	103	97	105	-3 F	2003	-15
Fabrication exprimée en pourcentage de l'emploi total	23	24	25	23	21	20	19	19
Fabrication dans le secteur des ressources ¹ exprimée en pourcentage de l'emploi total	16	17	17	17	16	14	13	14
Fabrication dans le secteur des ressources ¹ exprimée en pourcentage de l'emploi total dans le secteur manufacturier	71	69	70	74	73	71	68	72
Grands centres urbains											
Emploi total (en milliers)	2 770	2 868	2 920	2 950	3 011	3 036	3 099	3 114	12	2008	..
Nombre d'employés manufacturiers (en milliers)	474	479	452	463	464	436	401	398	-16	2002	-17
Nombre d'employés dans la fabrication dans le secteur des ressources ¹ (en milliers)	220	228	218	218	246	226	206	207	-6	2005	..
Fabrication exprimée en pourcentage de l'emploi total	17	17	15	16	15	14	13	13
Fabrication dans le secteur des ressources ¹ exprimée en pourcentage de l'emploi total	8	8	7	7	8	7	7	7
Fabrication dans le secteur des ressources ¹ exprimée en pourcentage de l'emploi manufacturier total	46	47	48	47	53	52	51	52
Toutes les régions											
Emploi total (en milliers)	3 440	3 570	3 629	3 681	3 717	3 765	3 852	3 882	13	2008	..
Nombre d'employés manufacturiers (en milliers)	628	649	628	630	616	581	543	544	-13	2002	-16
Nombre d'employés dans la fabrication dans le secteur des ressources ¹ (en milliers)	328	345	341	341	357	330	303	312	-5	2005	-13
Fabrication exprimée en pourcentage de l'emploi total	18	18	17	17	17	15	14	14
Fabrication dans le secteur des ressources ¹ exprimée en pourcentage de l'emploi total	10	10	9	9	10	9	8	8
Fabrication dans le secteur des ressources ¹ exprimée en pourcentage de l'emploi total dans le secteur manufacturier	52	53	54	54	58	57	56	57
Emploi manufacturier dans les régions rurales et petites villes exprimé en pourcentage de l'emploi manufacturier dans toutes les régions											
Emploi manufacturier	24	26	28	27	25	25	26	27
Emploi manufacturier dans le secteur des ressources ¹	33	34	36	36	31	31	32	34

1. « Fabrication dans le secteur des ressources » renvoie à la transformation de produits des secteurs primaires (agriculture, pêche, foresterie, extraction minière et pétrole et gaz).

Source : Statistique Canada, 2001 à 2008, Enquête sur la population active.

Annexe tableau 2G Emploi manufacturier dans la chaîne de valeur du secteur des ressources, Ontario, 2001 à 2008

	2001	2002	2003	2004	2005	2006	2007	2008	Variation en pourcentage de 2001 à 2008	Année record	Variation en pourcentage de l'année record jusqu'en 2008
Régions rurales et petites villes											
Emploi total (en milliers)	671	704	725	725	766	787	806	806	20	2008	..
Nombre d'employés manufacturiers (en milliers)	123	124	129	131	134	127	122	117	-4 E	2005	-13
Nombre d'employés dans la fabrication dans le secteur des ressources ¹ (en milliers)	67	71	72	72	74	72	66	66	-1 F	2004	-11 E
Fabrication exprimée en pourcentage de l'emploi total	18	18	18	18	18	16	15	15
Fabrication dans le secteur des ressources ¹ exprimée en pourcentage de l'emploi total	10	10	10	10	10	9	8	8
Fabrication dans le secteur des ressources ¹ exprimée en pourcentage de l'emploi total dans le secteur manufacturier	54	57	56	55	55	57	54	56
Grands centres urbains											
Emploi total (en milliers)	5 255	5 327	5 488	5 591	5 632	5 705	5 788	5 881	12	2008	..
Nombre d'employés manufacturiers (en milliers)	945	970	965	969	930	880	828	784	-17	2002	-19
Nombre d'employés dans la fabrication dans le secteur des ressources ¹ (en milliers)	394	411	407	445	419	397	365	342	-13	2004	-23
Fabrication exprimée en pourcentage de l'emploi total	18	18	18	17	17	15	14	13
Fabrication dans le secteur des ressources ¹ exprimée en pourcentage de l'emploi total	8	8	7	8	7	7	6	6
Fabrication dans le secteur des ressources ¹ exprimée en pourcentage de l'emploi manufacturier total	42	42	42	46	45	45	44	44
Toutes les régions											
Emploi total (en milliers)	5 926	6 031	6 213	6 317	6 398	6 493	6 594	6 687	13	2008	..
Nombre d'employés manufacturiers (en milliers)	1 068	1 094	1 093	1 100	1 064	1 007	951	901	-16	2004	-18
Nombre d'employés dans la fabrication dans le secteur des ressources ¹ (en milliers)	461	482	479	517	493	469	432	408	-11	2004	-21
Fabrication exprimée en pourcentage de l'emploi total	18	18	18	17	17	16	14	13
Fabrication dans le secteur des ressources ¹ exprimée en pourcentage de l'emploi total	8	8	8	8	8	7	7	6
Fabrication dans le secteur des ressources ¹ exprimée en pourcentage de l'emploi total dans le secteur manufacturier	43	44	44	47	46	47	45	45
Emploi manufacturier dans les régions rurales et petites villes exprimé en pourcentage de l'emploi manufacturier dans toutes les régions											
Emploi manufacturier	12	11	12	12	13	13	13	13
Emploi manufacturier dans le secteur des ressources ¹	15	15	15	14	15	15	15	16

1. « Fabrication dans le secteur des ressources » renvoie à la transformation de produits des secteurs primaires (agriculture, pêche, foresterie, extraction minière et pétrole et gaz).

Source : Statistique Canada, 2001 à 2008, Enquête sur la population active.

Annexe tableau 2H Emploi manufacturier dans la chaîne de valeur du secteur des ressources, Manitoba, 2001 à 2008

	2001	2002	2003	2004	2005	2006	2007	2008	Variation en pourcentage de 2001 à 2008	Année record	Variation en pourcentage de l'année record jusqu'en 2008
Régions rurales et petites villes											
Emploi total (en milliers)	150	156	160	162	166	165	163	165	10	2005	-1 E
Nombre d'employés manufacturiers (en milliers)	15	15	18	18	19	18	18	18	20	2005	-3
Nombre d'employés dans le secteur des ressources ¹ (en milliers)	10	10	12	12	13	11	11	12	17 E	2005	-7 F
Fabrication exprimée en pourcentage de l'emploi total	10	10	11	11	11	11	11	11
Fabrication dans le secteur des ressources ¹ exprimée en pourcentage de l'emploi total	7	7	7	7	8	7	7	7
Fabrication dans le secteur des ressources ¹ exprimée en pourcentage de l'emploi total dans le secteur manufacturier	67	69	68	66	68	64	63	65
Grands centres urbains											
Emploi total (en milliers)	404	411	411	414	414	422	433	442	9	2008	..
Nombre d'employés manufacturiers (en milliers)	54	54	51	51	50	49	52	50	-6	2002	-6
Nombre d'employés dans la fabrication dans le secteur des ressources ¹ (en milliers)	25	25	26	25	27	27	27	28	11	2008	..
Fabrication exprimée en pourcentage de l'emploi total	13	13	12	12	12	12	12	11
Fabrication dans le secteur des ressources ¹ exprimée en pourcentage de l'emploi total	6	6	6	6	6	6	6	6
Fabrication dans le secteur des ressources ¹ exprimée en pourcentage de l'emploi total dans le secteur manufacturier	47	46	52	48	54	56	51	56
Toutes les régions											
Emploi total (en milliers)	554	567	570	577	580	587	597	607	9	2008	..
Nombre d'employés manufacturiers (en milliers)	69	69	69	69	69	67	71	69	-1 F	2007	-3
Nombre d'employés dans la fabrication dans le secteur des ressources ¹ (en milliers)	36	35	38	36	39	38	38	40	13	2008	..
Fabrication exprimée en pourcentage de l'emploi total	12	12	12	12	12	11	12	11
Fabrication dans le secteur des ressources ¹ exprimée en pourcentage de l'emploi total	6	6	7	6	7	7	6	7
Fabrication dans le secteur des ressources ¹ exprimée en pourcentage de l'emploi total dans le secteur manufacturier	51	51	56	53	58	58	54	59
Emploi manufacturier dans les régions rurales et petites villes exprimé en pourcentage de l'emploi manufacturier dans toutes les régions											
Emploi manufacturier	22	22	26	25	28	26	26	27
Emploi manufacturier dans le secteur des ressources ¹	29	29	31	32	32	29	30	30

1. « Fabrication dans le secteur des ressources » renvoie à la transformation de produits des secteurs primaires (agriculture, pêche, foresterie, extraction minière et pétrole et gaz).

Source : Statistique Canada, 2001 à 2008, Enquête sur la population active.

Annexe tableau 2I Emploi manufacturier dans la chaîne de valeur du secteur des ressources, Saskatchewan, 2001 à 2008

	2001	2002	2003	2004	2005	2006	2007	2008	Variation en pourcentage de 2001 à 2008	Année record	Variation en pourcentage de l'année record jusqu'en 2008
Régions rurales et petites villes											
Emploi total (en milliers)	169	171	176	173	172	172	173	177	4	2008	..
Nombre d'employés manufacturiers (en milliers)	7	7	8	8	7	7	9	9	15 E	2008	..
Nombre d'employés dans la fabrication dans le secteur des ressources ¹ (en milliers)	5	5	5	5	4	5	5	4	-8 F	2003	-17 E
Fabrication exprimée en pourcentage de l'emploi total	4	4	4	5	4	4	5	5
Fabrication dans le secteur des ressources ¹ exprimée en pourcentage de l'emploi total	3	3	3	3	3	3	3	2
Fabrication dans le secteur des ressources ¹ exprimée en pourcentage de l'emploi total dans le secteur manufacturier	65	64	71	63	64	62	53	52
Grands centres urbains											
Emploi total (en milliers)	291	297	300	307	312	320	329	336	15	2008	..
Nombre d'employés manufacturiers (en milliers)	21	21	20	21	23	22	22	22	7	2005	-4 E
Nombre d'employés dans la fabrication dans le secteur des ressources ¹ (en milliers)	12	13	12	13	13	13	13	13	9 E	2006	-4 F
Fabrication exprimée en pourcentage de l'emploi total	7	7	7	7	8	7	7	7
Fabrication dans le secteur des ressources ¹ exprimée en pourcentage de l'emploi total	4	4	4	4	4	4	4	4
Fabrication dans le secteur des ressources ¹ exprimée en pourcentage de l'emploi manufacturier total	56	60	59	62	55	60	58	56
Toutes les régions											
Emploi total (en milliers)	460	468	476	480	484	492	502	513	11	2008	..
Nombre d'employés manufacturiers (en milliers)	28	28	27	29	30	29	31	31	9	2008	..
Nombre d'employés dans la fabrication dans le secteur des ressources ¹ (en milliers)	17	17	17	18	18	18	17	17	4 F	2004	-5 E
Fabrication exprimée en pourcentage de l'emploi total	6	6	6	6	6	6	6	6
Fabrication dans le secteur des ressources ¹ exprimée en pourcentage de l'emploi total	4	4	4	4	4	4	3	3
Fabrication dans le secteur des ressources ¹ exprimée en pourcentage de l'emploi total dans le secteur manufacturier	59	61	62	63	58	60	57	56
Emploi manufacturier dans les régions rurales et petites villes exprimé en pourcentage de l'emploi manufacturier dans toutes les régions											
Emploi manufacturier	26	26	28	27	23	25	28	28
Emploi manufacturier dans le secteur des ressources ¹	29	27	32	27	25	26	26	26

1. « Fabrication dans le secteur des ressources » renvoie à la transformation de produits des secteurs primaires (agriculture, pêche, foresterie, extraction minière et pétrole et gaz).

Source : Statistique Canada, 2001 à 2008, Enquête sur la population active.

Annexe tableau 2J Emploi manufacturier dans la chaîne de valeur du secteur des ressources, Alberta, 2001 à 2008

	2001	2002	2003	2004	2005	2006	2007	2008	Variation en pourcentage de 2001 à 2008	Année record	Variation en pourcentage de l'année record jusqu'en 2008
Régions rurales et petites villes											
Emploi total (en milliers)	365	366	372	378	370	382	408	417	14	2008	..
Nombre d'employés manufacturiers (en milliers)	23	25	25	23	23	21	24	26	10 F	2008	..
Nombre d'employés dans la fabrication dans le secteur des ressources ¹ (en milliers)	17	18	17	16	16	15	16	18	6 F	2008	..
Fabrication exprimée en pourcentage de l'emploi total	6	7	7	6	6	6	6	6
Fabrication dans le secteur des ressources ¹ exprimée en pourcentage de l'emploi total	5	5	5	4	4	4	4	4
Fabrication dans le secteur des ressources ¹ exprimée en pourcentage de l'emploi total dans le secteur manufacturier	73	71	69	68	70	71	68	71
Grands centres urbains											
Emploi total (en milliers)	1 266	1 305	1 344	1 380	1 414	1 489	1 552	1 597	26	2008	..
Nombre d'employés manufacturiers (en milliers)	116	121	121	122	108	116	119	119	3 E	2004	-2 E
Nombre d'employés dans la fabrication dans le secteur des ressources ¹ (en milliers)	65	72	72	74	64	71	71	73	13	2004	-2 F
Fabrication exprimée en pourcentage de l'emploi total	9	9	9	9	8	8	8	7
Fabrication dans le secteur des ressources ¹ exprimée en pourcentage de l'emploi total	5	5	5	5	5	5	5	5
Fabrication dans le secteur des ressources ¹ exprimée en pourcentage de l'emploi manufacturier total	56	59	60	61	60	61	60	62
Toutes les régions											
Emploi total (en milliers)	1 631	1 671	1 717	1 758	1 784	1 871	1 959	2 013	23	2008	..
Nombre d'employés manufacturiers (en milliers)	139	146	146	144	131	138	143	144	4	2002	-1 F
Nombre d'employés dans la fabrication dans le secteur des ressources ¹ (en milliers)	82	90	90	91	82	87	88	92	13	2008	..
Fabrication exprimée en pourcentage de l'emploi total	9	9	9	8	7	7	7	7
Fabrication dans le secteur des ressources ¹ exprimée en pourcentage de l'emploi total	5	5	5	5	5	5	5	5
Fabrication dans le secteur des ressources ¹ exprimée en pourcentage de l'emploi total dans le secteur manufacturier	59	61	62	63	62	63	62	64
Emploi manufacturier dans les régions rurales et petites villes exprimé en pourcentage de l'emploi manufacturier dans toutes les régions											
Emploi manufacturier	17	17	17	16	18	15	17	18
Emploi manufacturier dans le secteur des ressources ¹	21	20	19	17	20	17	18	20

1. « Fabrication dans le secteur des ressources » renvoie à la transformation de produits des secteurs primaires (agriculture, pêche, foresterie, extraction minière et pétrole et gaz).

Source : Statistique Canada, 2001 à 2008, Enquête sur la population active.

Annexe tableau 2K Emploi manufacturier dans la chaîne de valeur du secteur des ressources, Colombie-Britannique, 2001 à 2008

	2001	2002	2003	2004	2005	2006	2007	2008	Variation en pourcentage de 2001 à 2008	Année record	Variation en pourcentage de l'année record jusqu'en 2008
Régions rurales et petites villes											
Emploi total (en milliers)	212	207	230	229	266	275	271	270	27	2006	-2 E
Nombre d'employés manufacturiers (en milliers)	23	22	30	33	31	27	27	23	0 F	2004	-29
Nombre d'employés dans la fabrication dans le secteur des ressources ¹ (en milliers)	19	19	24	29	26	23	22	19	1 F	2004	-35
Fabrication exprimée en pourcentage de l'emploi total	11	11	13	14	12	10	10	9
Fabrication dans le secteur des ressources ¹ exprimée en pourcentage de l'emploi total	9	9	11	13	10	8	8	7
Fabrication dans le secteur des ressources ¹ exprimée en pourcentage de l'emploi total dans le secteur manufacturier	80	85	82	87	84	86	83	80
Grands centres urbains											
Emploi total (en milliers)	1 709	1 758	1 785	1 834	1 865	1 921	1 995	2 044	20	2008	..
Nombre d'employés manufacturiers (en milliers)	172	174	177	178	168	170	178	164	-4	2004	-8
Nombre d'employés dans la fabrication dans le secteur des ressources ¹ (en milliers)	113	109	113	108	110	110	117	105	-7	2007	-11
Fabrication exprimée en pourcentage de l'emploi total	10	10	10	10	9	9	9	8
Fabrication dans le secteur des ressources ¹ exprimée en pourcentage de l'emploi total	7	6	6	6	6	6	6	5
Fabrication dans le secteur des ressources ¹ exprimée en pourcentage de l'emploi manufacturier total	66	62	64	61	66	64	66	64
Toutes les régions											
Emploi total (en milliers)	1 922	1 965	2 015	2 063	2 131	2 196	2 266	2 314	20	2008	..
Nombre d'employés manufacturiers (en milliers)	195	197	207	211	198	198	205	187	-4	2004	-11
Nombre d'employés dans la fabrication dans le secteur des ressources ¹ (en milliers)	133	128	139	137	137	133	141	124	-7	2007	-12
Fabrication exprimée en pourcentage de l'emploi total	10	10	10	10	9	9	9	8
Fabrication dans le secteur des ressources ¹ exprimée en pourcentage de l'emploi total	7	6	7	7	6	6	6	5
Fabrication dans le secteur des ressources ¹ exprimée en pourcentage de l'emploi total dans le secteur manufacturier	68	65	67	65	69	67	69	66
Emploi manufacturier dans les régions rurales et petites villes exprimé en pourcentage de l'emploi manufacturier dans toutes les régions											
Emploi manufacturier	12	11	14	16	15	14	13	12
Emploi manufacturier-ressources ¹	14	15	17	21	19	17	16	15

1. « Fabrication dans le secteur des ressources » renvoie à la transformation de produits des secteurs primaires (agriculture, pêche, foresterie, extraction minière et pétrole et gaz).

Source : Statistique Canada, 2001 à 2008, Enquête sur la population active.

Bulletin d'analyse – Régions rurales et petites villes du Canada (Cat. n° 21-006-X)

Nos dernières parutions

Vol. 8, n° 4 : Variation de la population dans les collectivités canadiennes, 1981 à 2006 : Le rôle de la restructuration sectorielle, des agglomérations, de la diversification et du capital humain

Alessandro Alasia

Vol. 8, n° 3 : Les entreprises commerciales rurales du Canada

Neil Rothwell

Vol. 8, n° 2 : Les immigrants au Canada rural : 2006

Roland Beshiri et Jiaosheng He

Vol. 8, n° 1 : Travail hors ferme des agriculteurs : L'importance des marchés du travail ruraux

Alessandro Alasia et Ray D. Bollman

Liste complète des bulletins par principaux sujets (veuillez remarquer que certains bulletins apparaissent dans plus d'une catégorie)

Aperçu rural	Volume 1, n° 6; volume 3, n° 3; volume 4, n° 7; volume 5, n° 2; volume 6, n° 7
Démographie et migration	Volume 1, n° 1; volume 2, n° 2; volume 2, n° 3; volume 3, n° 6; volume 4, n° 2; volume 5, n° 4; volume 6, n° 3; volume 7, n° 7; volume 7, n° 8
Études et compétences	Volume 4, n° 5; volume 5, n° 6; volume 6, n° 2; volume 7, n° 1
Agriculture	Volume 3, n° 2; volume 4, n° 8; volume 6, n° 1
Population active et emploi	Volume 1, n° 2; volume 2, n° 1; volume 2, n° 6; volume 2, n° 7; volume 2, n° 8; volume 3, n° 1; volume 3, n° 4; volume 3, n° 8; volume 4, n° 1; volume 4, n° 3; volume 4, n° 7; volume 5, n° 5; volume 6, n° 8; volume 7, n° 6
Affaires	Volume 1, n° 3
Tourisme	Volume 5, n° 8; volume 6, n° 5
Revenus et dépenses	Volume 1, n° 4; volume 2, n° 5; volume 3, n° 7; volume 4, n° 4; volume 5, n° 7; volume 7, n° 4
Habitation	Volume 2, n° 4
Santé	Volume 1, n° 5; volume 4, n° 6; volume 5, n° 3
Internet et utilisation de l'ordinateur	Volume 1, n° 7; volume 3, n° 5; volume 5, n° 1; volume 7, n° 3
Tendances sociales	Volume 6, n° 4; volume 7, n° 1
Environnement	Volume 6, n° 6; volume 7, n° 2, volume 7, n° 5
Autochtones et le Nord	Volume 1, n° 8