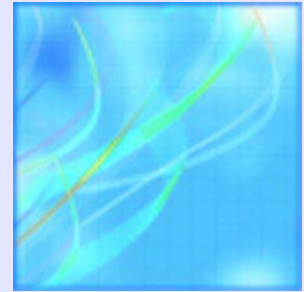


Bulletin de service - Transport terrestre et maritime

Résultats de l'Enquête annuelle sur les transporteurs routiers de marchandises : petits transporteurs pour compte d'autrui et chauffeurs contractants



2006

Faits saillants

Les petits transporteurs pour compte d'autrui :

- En 2006, on retrouvait 7 988 transporteurs dont les recettes étaient inférieures à 1 million de dollars. Par ailleurs, ils représentaient 63 % des transporteurs compris dans le segment du camionnage pour compte d'autrui.
- Ils ont généré 2,0 milliards de dollars en recettes d'exploitation, soit environ 249 000 \$ par transporteur. Dans l'ensemble, les petits transporteurs représentaient 6 % des recettes du secteur.
- Leurs dépenses d'exploitation ont totalisé 1,9 milliard de dollars, soit 235 000 \$ par transporteur. Les principales charges d'exploitation ont été les traitements, salaires et avantages sociaux avec 24 % des dépenses totales, suivis des frais de carburant (21 %) et des autres dépenses (18 %).
- Lorsque comparées à l'année précédente, les recettes d'exploitation ont connu une baisse de 6 %, alors que les dépenses d'exploitation ont diminué de 7 %.
- Les mouvements intraprovinciaux étaient responsables de 71 % des recettes d'exploitation du transport des marchandises (1,4 milliard de dollars). Ils étaient suivis des mouvements internationaux qui représentaient 18 % des recettes (360 millions de dollars), puis des mouvements interprovinciaux qui étaient la source de 11 % des recettes (216 millions de dollars).
- Un peu plus de la moitié des transporteurs (56 %) se spécialisaient dans le transport de marchandises sur de longues distances. De même, ce type de transport a généré 56 % des recettes d'exploitation.
- Le Québec comptait le plus grand nombre de petits transporteurs pour compte d'autrui avec 37 % des entreprises canadiennes. L'Ontario suivait avec 26 % des entreprises, puis l'Alberta et la Colombie-Britannique avec chacun 12 % du total des entreprises.



- En moyenne, on retrouvait trois employés par transporteur, dont 81 % étaient à temps plein. De même, chaque transporteur opérait en moyenne un camion, deux tracteurs routiers et deux semi-remorques.

Les chauffeurs contractants :

- En 2006, 43 951 entreprises de camionnage s'étaient identifiées comme chauffeur contractant. De ce nombre, 99 % des transporteurs avaient des recettes inférieures à 1 million de dollars.
- Les chauffeurs contractants ont généré 9,5 milliards de dollars en recettes d'exploitation, soit environ 215 000 \$ par transporteur.
- Lorsque comparées à l'année précédente, les recettes d'exploitation ont connu une hausse de 22 %, alors que les dépenses d'exploitation ont augmenté de 17 %.
- Leurs dépenses d'exploitation ont totalisé 8,3 milliards de dollars, soit 190 000 \$ par transporteur. Les principales charges d'exploitation ont été les frais en carburant (30 %), suivis des traitements, les salaires et les avantages sociaux (20 %) et des autres dépenses (19 %).
- Près de trois chauffeurs contractants sur quatre offraient uniquement ses services aux transporteurs routiers de marchandise pour compte d'autrui, alors que 20 % d'entre eux travaillaient exclusivement pour des transporteurs pour compte propre.
- Les mouvements intraprovinciaux ont représenté 59 % des recettes d'exploitation du transport des marchandises (5,6 milliards de dollars). Ils ont été suivis des mouvements internationaux qui représentaient 28 % des recettes (2,6 milliard de dollars), puis des mouvements interprovinciaux qui étaient la source de 13 % des recettes totales (1,3 milliard de dollars).
- Une majorité de chauffeurs contractants (57 %) se spécialisaient dans le transport de marchandises sur de longues distances. De même, ce type de transport a généré 58 % des recettes d'exploitation.
- L'Ontario comptait le plus grand nombre de chauffeurs contractants avec 40 % des transporteurs canadiens. Suivait ensuite le Québec avec 15 %, puis l'Alberta avec 16 % des entreprises.
- En moyenne, on retrouvait deux employés et un tracteur routier par transporteur.

Analyse

Enquête annuelle sur les transporteurs routiers de marchandises : petits transporteurs pour compte d'autrui et chauffeurs contractants : données financières et d'exploitation, 2006

Introduction

L'Enquête annuelle sur les transporteurs routiers de marchandises (EATRM) nous renseigne sur la structure et le rendement de deux groupes distincts d'entreprises de transport établis au Canada : les petits transporteurs pour compte d'autrui et les chauffeurs contractants.

Les petits transporteurs pour compte d'autrui sont des entreprises de transport dont les recettes annuelles d'exploitation se situent entre des valeurs limites de 30 000 \$ et de 1 million de dollars. Jointes aux données EATRM portant sur les transporteurs moyens et grands (ayant des recettes de 1 million de dollars et plus), ces données nous aident à brosser un tableau complet de l'industrie du transport routier pour compte d'autrui.

Les chauffeurs contractants sont définis comme des exploitants indépendants qui fournissent des services de transports à contrat à des transporteurs pour compte d'autrui et/ou pour compte propre¹. Bien que la grande majorité des chauffeurs contractants représentent des entreprises de petite taille, les résultats présentés dans cette publication couvrent tous ceux ayant généré des recettes supérieures à 30 000 de dollars en 2006. Il est donc vraisemblable de retrouver parmi les estimations la présence de chauffeurs contractants ayant généré au cours de l'année 2006 des recettes de 1 million de dollars et plus.

Les estimations financières (postes de recettes et de dépenses) de cette enquête reposent sur les dossiers administratifs du Programme des estimations fiscales. Les autres types de données (sur les activités, les territoires exploités, l'emploi, l'équipement, le carburant et la distance) sont pour leur part recueillis par interview téléphonique assistée par ordinateur (ITAO).

Cette publication se divise en trois parties : la section 1 présente les résultats des petits transporteurs pour compte d'autrui, la section 2 présente les résultats relatifs aux chauffeurs contractants et la section 3 présente un examen général de la qualité des données de l'enquête.

Limites des données

Le lecteur est prié de noter que les données financières exploitées dans cet article sont tirées de dossiers administratifs (fiscaux) qui n'ont pas été constitués à des fins statistiques. Statistique Canada assemble ces données à partir d'un échantillon de feuillets T1 d'entreprises non constituées et de feuillets T2 d'entreprises constituées envoyés à l'Agence du revenu du Canada.

Mentionnons en outre que nous ne présentons pas de ratios d'exploitation, car ceux-ci risquent d'être mal interprétés. Les entreprises non constituées ne déclarent pas leurs coûts de main-d'oeuvre au fisc de la même manière que les entreprises constituées parce que les chauffeurs contractants tirent leur rémunération des marges bénéficiaires et que celle-ci ne figure pas comme dépense au même titre que les salaires versés par les entreprises constituées. Il se peut également que les frais de carburant aient été déclarés à plusieurs postes de dépenses ou ne puissent à l'occasion être extraits de la source de données fiscales. Il s'ensuit une sous-estimation des dépenses totales, qui se trouverait à déformer tout ratio d'exploitation calculé.

1. Un transporteur pour compte propre (ou **transporteur privé**) est un exploitant dont le transport routier n'est pas la principale activité, mais qui possède des véhicules (en propriété ou en location) dans le but premier de transporter ses propres marchandises. Le « camionnage privé » n'est donc pas inclus dans l'industrie du camionnage pour compte d'autrui. Notez que suite à des problèmes persistants affectant la qualité des données, l'Enquête sur le camionnage pour compte propre a été discontinuée après l'année de référence 1998. Par conséquent, il n'est plus possible depuis cette date d'obtenir de données sur ce segment de l'industrie du camionnage.

Tableaux statistiques

Tableau 1

Statistiques sommaires selon la taille, transporteurs pour compte d'autrui, 2006

	Petits transporteurs 30 000 \$ ⁴ à 999 999 \$	Transporteurs de taille moyenne et grande 1 million \$ ⁵ à 24,9 millions \$	Principaux transporteurs 25 millions \$ et plus	Total
Nombre estimatif de déclarants (n °)	7 988	4 546	91	12 625
	millions de dollars			
Recettes d'exploitation	1 991	22 988	8 308	33 287
Dépenses d'exploitation	1 876	21 532	7 803	31 211
Traitements et salaires ¹	448	5 898	1 895	8 241
Frais de carburant	400	2 923	717	4 041
Dépenses aux chauffeurs contractants	70	3 770	2 096	5 936
Achats reliés au transport ²	221	2 734	1 307	4 261
Frais d'entretien	205	1 570	403	2 178
Amortissement	200	1 249	346	1 795
Autres dépenses ³	331	3 388	1 040	4 759
Ratio d'exploitation (%)	...	0,94	0,94	...
Nombre d'employés (n °)	26 307	126 489	38 206	191 002
Matériel productif en service (n °)				
Camions	4 197	13 624	2 172	19 993
Tracteurs routiers	12 832	65 782	16 086	94 700

1. Comprend les avantages sociaux.

2. Inclus les services de conducteurs, la location, la location-bail de véhicules, le total des achats de services de transport et les services de courtage de fret.

3. Inclus les frais de terminus, de même que les autres dépenses (assurances, administration, etc.).

4. Voir la méthodologie à la Section 3.

5. Comprend les transporteurs de l'enquête annuelle des petits transporteurs routiers de marchandises et des chauffeurs contractants ayant des recettes de plus de 1 million de dollars.

Note(s) : Les chiffres ayant été arrondis, la somme des composantes peut ne pas correspondre aux totaux. Les données pour les principaux transporteurs et les transporteurs de moyenne et grande taille sont recueillies de l'Enquête trimestrielle sur les transporteurs routiers de marchandises tandis que les données sur les petits transporteurs proviennent de l'Enquête annuelle sur les petits transporteurs pour compte d'autrui et chauffeurs contractants.

Tableau 2
Statistiques sommaires selon le type d'activités, petits transporteurs pour compte d'autrui, 2006

	Total	Marchandises générales	Articles ménagers	Liquides en vrac	Produits secs en vrac	Produits forestiers	Autres marchandises
Nombre estimatif de déclarants (n °)	7 989	2 864	177	650	1 904	671	1 723
	milliers de dollars						
Recettes d'exploitation	1 991 160	699 175	64 258	176 883	371 245	208 411	471 188
Dépenses d'exploitation	1 875 985	669 547	62 195	157 199	343 655	198 904	444 485
Traitements et salaires	442 596	138 053	24 485	43 431	81 322	54 669	100 636
Avantages sociaux	5 830	2 269	68	1 021	857	728	887
Frais de carburant	400 193	148 843	4 414	27 284	74 222	43 252	102 178
Dépenses au titre des chauffeurs contractants	69 859	30 841	940	5 392	8 495	10 878	13 313
Achat de service de transport	221 175	96 145	6 484	10 647	41 998	18 748	47 153
Frais d'entretien	205 136	69 987	4 404	14 724	40 563	26 324	49 134
Amortissement	200 327	60 186	4 006	29 961	39 050	20 495	46 629
Frais d'assurance	78 533	27 299	2 249	6 078	14 110	7 520	21 277
Location	55 064	23 812	2 775	5 445	6 526	4 166	12 340
Autres dépenses	197 273	72 112	12 372	13 217	36 510	12 125	50 937
Nombre d'employés à plein temps (n °)	21 387	7 504	1 122	2 913	3 707	1 878	4 263
Matériel productif en service (n °)	32 392	11 291	748	3 225	5 842	3 200	8 086
Camions (n °)	4 197	1 101	442	416	1 644	124	470
Distance parcourue ('000 km)	215 082	65 439	19 138	34 430	74 252	6 695	15 128
Distance moyenne ('000 km)	51	59	43	83	45	54	32
Tracteurs routiers (n °)	12 832	4 480	142	1 915	1 788	1 309	3 198
Distance parcourue ('000 km)	1 305 756	465 307	9 384	165 135	152 733	160 188	353 009
Distance moyenne ('000 km)	102	104	66	86	85	122	110
Semi-remorques (n °)	13 341	5 121	150	x	x	1 509	3 605
Autres (n °)	2 021	589	13	x	x	258	812
Distance Totale ('000 km)	1 520 839	530 747	28 522	199 564	226 986	166 883	368 137
Carburant consommé ('000 L)	680 045	233 977	15 310	75 084	105 061	74 436	176 177

Note(s) : Les chiffres ayant été arrondis, la somme des composantes peut ne pas correspondre aux totaux.

Tableau 3
Statistiques sommaires selon le type d'activités, transport local de marchandises¹, petits transporteurs pour compte d'autrui, 2006

Transporteurs locaux	Total	Marchandises générales	Liquides en vrac	Produits secs en vrac	Produits forestiers	Autres marchandises
Nombre estimatif de déclarants (n °)	3 370	754	248	1 522	263	583
	milliers de dollars					
Recettes d'exploitation	811 935	199 563	68 524	298 164	81 587	164 097
Dépenses d'exploitation	753 992	190 557	58 993	277 110	77 995	149 337
Traitements et salaires	189 950	40 616	16 447	65 074	23 527	44 286
Avantages sociaux	2 184	883	266	600	187	248
Frais de carburant	142 335	38 239	11 500	54 612	14 647	23 337
Dépenses au titre des chauffeurs contractants	21 217	7 747	1 834	7 538	880	3 218
Achat de service de transport	95 762	26 922	5 623	35 311	11 189	16 717
Frais d'entretien	82 412	14 849	4 894	33 244	9 818	19 607
Amortissement	87 329	19 784	11 192	33 283	7 577	15 493
Frais d'assurance	29 770	7 823	2 126	11 153	2 708	5 960
Location	22 526	9 467	670	5 719	1 881	4 789
Autres dépenses	80 508	24 228	4 439	30 577	5 582	15 682
Nombre d'employés à plein temps (n °)	8 418	2 742	552	2 623	553	1 948
Matériel productif en service (n °)	11 928	3 223	530	4 115	1 002	3 058
Camions (n °)	2 934	666	211	1 595	116	346
Distance parcourue ('000 km)	146 945	37 356	19 943	71 530	6 522	11 594
Distance moyenne ('000 km)	50	56	95	45	56	34
Tracteurs routiers (n °)	3 979	1 043	198	1 148	433	1 157
Distance parcourue ('000 km)	311 039	77 660	19 370	89 399	37 895	86 715
Distance moyenne ('000 km)	78	74	98	78	88	75
Semi-remorques (n °)	4 416	1 393	x	x	408	1 381
Autres (n °)	600	122	x	x	44	174
Distance Totale ('000 km)	457 987	115 016	39 314	160 930	44 418	98 309
Carburant consommé ('000 L)	231 490	54 338	22 880	79 089	19 219	55 964

1. Exclut les transporteurs d'articles ménagers.

Note(s) : Les chiffres ayant été arrondis, la somme des composantes peut ne pas correspondre aux totaux.

Tableau 4
Statistiques sommaires selon le type d'activités, transport de marchandises sur de longues distances¹, petits transporteurs pour compte d'autrui, 2006

Transporteurs sur de longues distances	Total	Marchandises générales	Liquides en vrac	Produits secs en vrac	Produits forestiers	Autres marchandises
Nombre estimatif de déclarants (n °)	4 440	2 110	402	381	408	1 139
milliers de dollars						
Recettes d'exploitation	1 114 967	499 612	108 359	73 081	126 824	307 091
Dépenses d'exploitation	1 059 798	478 990	98 206	66 545	120 909	295 148
Traitements et salaires	228 160	97 437	26 983	16 248	31 142	56 350
Avantages sociaux	3 580	1 386	755	258	541	640
Frais de carburant	253 445	110 605	15 784	19 610	28 605	78 841
Dépenses au titre des chauffeurs contractants	47 702	23 094	3 557	957	9 998	10 096
Achat de service de transport	118 929	69 223	5 024	6 687	7 559	30 436
Frais d'entretien	118 319	55 138	9 830	7 319	16 506	29 526
Amortissement	108 991	40 402	18 769	5 767	12 918	31 135
Frais d'assurance	46 516	19 476	3 952	2 957	4 813	15 318
Location	29 764	14 346	4 775	807	2 285	7 551
Autres dépenses	104 392	47 884	8 777	5 933	6 543	35 255
Nombre d'employés à plein temps (n °)	11 846	4 762	2 360	1 084	1 325	2 315
Matériel productif en service (n °)	19 717	8 068	2 696	1 727	2 198	5 028
Camions (n °)	820	435	205	49	7	124
Distance parcourue ('000 km)	48 997	28 083	14 486	2 722	172	3 534
Distance moyenne ('000 km)	60	65	71	56	25	29
Tracteurs Routiers (n °)	8 712	3 437	1 717	640	876	2 042
Distance parcourue ('000 km)	985 332	387 647	145 764	63 334	122 293	266 294
Distance moyenne ('000 km)	113	113	85	99	140	130
Semi-remorques (n °)	8 776	3 728	x	x	1 101	2 224
Autres (n °)	1 407	467	x	x	213	638
Distance Totale ('000 km)	1 034 331	415 731	160 251	66 056	122 465	269 828
Carburant consommé ('000 L)	433 245	179 639	52 204	25 972	55 218	120 212

1. Exclut les transporteurs d'articles ménagers.

Note(s) : Les chiffres ayant été arrondis, la somme des composantes peut ne pas correspondre aux totaux.

Tableau 5
Statistiques sommaires selon le type de mouvements, petits transporteurs pour compte d'autrui, 2006

	Transporteurs intraprovinciaux		Transporteurs extraprovinciaux				
	Total	Intraprovincial	Interprovincial	International			En provenance du Canada
				Sous total	À destination du Canada	En provenance du Canada	
Nombre estimatif de déclarants (n ^o)	4 858	3 129
	milliers de dollars						
Recettes d'exploitation	1 003 989	987 179	411 382	216 207	359 590	157 587	202 003
Dépenses d'exploitation	919 804	956 187	390 840	207 428	357 919	157 005	200 914
Frais de transport	672 435	716 783	293 972	155 553	267 258	117 275	149 983
Dépenses d'entretien et frais de garage	106 753	98 382	39 820	20 842	37 720	18 044	19 676
Frais d'administration et frais généraux	140 616	141 021	57 048	31 033	52 940	21 686	31 254
Nombre d'employés à plein temps (n^o)	11 608	9 779
Traitements et salaires (\$'000)	226 078	216 518
	nombre						
Matériel productif en service	15 691	16 701
Camions	3 317	880
Tracteurs routiers	6 227	6 605
Semi-remorques	4 768	8 574
Autres	1 378	643

Note(s) : Les chiffres ayant été arrondis, la somme des composantes peut ne pas correspondre aux totaux.

Tableau 6
Statistiques sommaires selon la province ou le territoire de domicile, petits transporteurs pour compte d'autrui, 2006

	Canada	Terre-Neuve- et-Labrador	Île-du- Prince- Édouard	Nouvelle- Écosse	Nouveau- Brunswick	Québec	Ontario
Nombre estimatif de déclarants (n °)	7 988	83	42	150	256	2 957	2 053
	milliers de dollars						
Recettes d'exploitation	1 991 160	26 335	16 402	44 642	58 065	625 543	513 821
Dépenses d'exploitation	1 875 984	25 043	16 164	41 613	55 644	588 343	506 127
Traitements et salaires	442 596	6 008	4413	10 093	14 049	141 654	104 706
Avantages sociaux	5 831	x	x	x	327	1 975	1 476
Frais de carburant	400 193	8 044	4966	13 988	18 494	119 580	102 594
Dépenses au titre des chauffeurs contractants	69 858	x	x	x	47	28 773	22 130
Achat de service de transport	221 175	3 485	454	2 865	1 753	43 877	95 416
Frais d'entretien	205 135	1 851	1563	3 681	4 323	86 400	41 292
Amortissement	200 326	2 780	1284	3 598	7 558	64 649	41 605
Frais d'assurance	78 533	1 002	810	1 374	2 133	23 907	22 706
Location	55 063	150	x	917	1 352	17 103	16 423
Autres dépenses	197 273	1 642	2552	4 876	5 609	60 426	57 779
Nombre d'employés à plein temps (n °)	21 387	261	109	467	525	6 771	5 373
	Manitoba	Saskat- chewan	Alberta	Colombie- Britannique	Yukon	Territoires du Nord-Ouest	Nunavut
Nombre estimatif de déclarants (n °)	186	285	981	981	10	x	x
	milliers de dollars						
Recettes d'exploitation	55 780	84 210	270 368	292 377	2 300	x	x
Dépenses d'exploitation	51 433	80 613	235 904	271 771	2 078	x	x
Traitements et salaires	12 344	14 901	57 284	76 344	234	x	x
Avantages sociaux	109	251	727	757	x	x	x
Frais de carburant	15 080	20 461	49 050	47 177	755	x	x
Dépenses au titre des chauffeurs contractants	1 185	1 000	6 500	10 104	x	x	x
Achat de service de transport	3 845	13 356	26 274	29 447	152	x	x
Frais d'entretien	3 887	9 272	21 440	31 120	290	x	x
Amortissement	5 545	10 253	33 838	28 864	202	x	x
Frais d'assurance	1 579	2 877	11 591	10 391	104	x	x
Location	1 412	2 369	6 496	8 681	x	x	x
Autres dépenses	6 449	5 873	22 706	28 888	299	x	x
Nombre d'employés à plein temps (n °)	769	1 108	2 782	3 192	13	x	x

Note(s) : Les chiffres ayant été arrondis, la somme des composantes peut ne pas correspondre aux totaux.

Tableau 7

Nombre d'employés selon le type de véhicule possédé et loué et la province ou le territoire de domicile, petits transporteurs pour compte d'autrui, 2006

	Canada	Terre-Neuve-et-Labrador	Île-du-Prince-Édouard	Nouvelle-Écosse	Nouveau-Brunswick	Québec	Ontario
	nombre						
Nombre estimatif de déclarants	7 988	83	42	150	256	2 957	2 053
Employés							
Chauffeurs							
Plein temps	15 759	F	F	F	F	4 673	3 849
Temps partiel	2 704	F	F	F	F	930	584
Autres employés							
Plein temps	5 629	F	F	F	F	2 098	1 523
Temps partiel	2 217	F	F	F	F	964	473
Total - chauffeurs et autres employés							
Plein temps	21 387	261	109	467	525	6 771	5 373
Temps partiel	4 920	61	44	98	242	1 895	1 057
	Manitoba	Saskatchewan	Alberta	Colombie-Britannique	Yukon	Territoires du Nord-Ouest	Nunavut
	nombre						
Nombre estimatif de déclarants	186	285	981	981	10	x	x
Employés							
Chauffeurs							
Plein temps	F	F	2 155	2 501	x	x	x
Temps partiel	F	F	353	316	x	x	x
Autres employés							
Plein temps	F	F	628	691	x	x	x
Temps partiel	F	F	206	286	x	x	x
Total - chauffeurs et autres employés							
Plein temps	769	1 108	2 782	3 192	13	x	x
Temps partiel	116	239	559	602	8	x	x

Note(s) : Les chiffres ayant été arrondis, la somme des composantes peut ne pas correspondre aux totaux.

Tableau 8
Matériel en service selon la province ou le territoire de domicile, petits transporteurs pour compte d'autrui, 2006

	Possédés et loués				Total
	Camions	Tracteurs routiers	Semi-remorques	Autres équipements	
	nombre				
Terre-Neuve-et-Labrador	48	176	174	29	427
Île-du-Prince-Édouard	13	98	137	20	268
Nouvelle-Écosse	72	313	330	25	740
Nouveau-Brunswick	78	382	295	50	805
Québec	1 509	3 113	2 906	578	8 105
Ontario	1 113	3 127	4 723	695	9 659
Manitoba	139	511	570	65	1 285
Saskatchewan	126	949	794	35	1 905
Alberta	429	2 187	1 761	348	4 726
Colombie-Britannique	658	1 962	1 625	171	4 415
Yukon	x	x	x	x	x
Territoires du Nord-Ouest	x	x	x	x	x
Nunavut	x	x	x	x	x
Canada					
Possédés et loués	4 197	12 832	13 342	2 021	32 392
Exploités par les chauffeurs contractants	F	F	F	F	5 848

Note(s) : Les chiffres ayant été arrondis, la somme des composantes peut ne pas correspondre aux totaux.

Tableau 9
Distance annuelle estimative parcourue par les véhicules possédés et loués et selon la province ou le territoire de domicile, petits transporteurs pour compte d'autrui, 2006

	Total	Camions	Tracteurs routiers
	milliers de kilomètres		
Terre-Neuve-et-Labrador	19 719	2 949	16 770
Île-du-Prince-Édouard	10 800	412	10 388
Nouvelle-Écosse	29 918	3 892	26 026
Nouveau-Brunswick	41 681	4 186	37 495
Québec	438 662	76 298	362 364
Ontario	378 530	47 820	330 710
Manitoba	49 666	3 258	46 408
Saskatchewan	100 125	8 395	91 730
Alberta	213 756	32 201	181 555
Colombie-Britannique	235 619	34 964	200 655
Yukon	1 506	x	x
Territoires du Nord-Ouest	434	x	x
Nunavut	422	x	x
Canada	1 520 839	215 082	1 305 757

Note(s) : Les chiffres ayant été arrondis, la somme des composantes peut ne pas correspondre aux totaux.

Tableau 10
Statistiques sommaires, chauffeurs contractants, 2002 à 2006

	2006	2005	2004	2003	2002
Nombre estimatif de chauffeurs contractants (n°)	43 951	37 591	35 609	36 281	35 085
	milliers de dollars				
Recettes d'exploitation	9 451 122	7 769 747	7 443 278	7 397 099	7 023 352
Dépenses d'exploitation	8 339 087	7 122 068	6 771 732	6 761 844	6 566 395
Traitements et salaires	1 634 378	1 568 729	1 465 703	1 539 416	1 511 473
Avantages sociaux	25 874	35 379	27 790	25 105	32 455
Frais de carburant	2 462 384	1 750 750	1 719 729	1 460 718	1 595 854
Dépenses au titre des chauffeurs contractants	0	0	0	0	0
Achat de service de transport	948 448	848 650	721 180	845 089	744 175
Frais d'entretien	806 748	768 567	774 732	740 397	618 103
Amortissement	874 196	737 157	676 058	716 735	789 964
Frais d'assurance	311 365	291 962	296 424	252 684	248 801
Location	240 918	236 837	240 164	223 703	246 777
Autres dépenses	1 034 776	884 038	849 953	957 998	778 792
Nombre d'employés à plein temps 1(n°)	67 723	60 765	58 604	62 518	62 400
Matériel productif en service (n°)	96 577	86 949	84 125	87 925	90 048

1. Incluant les propriétaires actifs.

Note(s) : Les chiffres ayant été arrondis, la somme des composantes peut ne pas correspondre aux totaux.

Tableau 11
Répartition des chauffeurs contractants selon la catégorie de transporteurs et selon la région de domicile, chauffeurs contractants, 2006

	Chauffeur contractant travaillant pour			Total
	Transporteurs pour compte d'autrui	Transporteurs pour compte propre	Les deux comptes	
	nombre			
Atlantique	1 679	469	247	2 395
Québec	4 692	1 162	774	6 628
Ontario	12 480	3 619	1 556	17 655
Prairies	7 415	2 500	684	10 599
Colombie-Britannique	5 014	1 058	565	6 637
Territoires	17	12	8	37
Canada	31 297	8 820	3 834	43 951

Note(s) : Les chiffres ayant été arrondis, la somme des composantes peut ne pas correspondre aux totaux.

Tableau 12
Statistiques sommaires selon la taille de l'entreprise, chauffeurs contractants, 2006

	Total	Petites entreprises	Enterprises moyennes et grandes
		(30 000 \$ à 999 999 \$)	(1 million \$ et plus)
Nombre estimatif de déclarants (n °)	43 951	43 322	629
	milliers de dollars		
Recettes d'exploitation	9 451 122	8 157 480	1 293 642
Dépenses d'exploitation	8 339 087	7 100 131	1 238 956
Traitements et salaires ¹	1 660 252	1 355 201	305 051
Frais de carburant	2 462 384	2 272 982	189 402
Achats reliés au transport ²	948 448	571 582	376 866
Frais d'entretien	806 748	730 747	76 001
Amortissement	874 196	755 833	118 363
Autres dépenses ³	1 587 059	1 413 786	173 273
Nombre d'employés ⁴(n °)	87 170	81 720	5 451
Matériel productif en service (n °)			
Camions	15 786	15 016	770
Tracteurs routiers	44 848	42 262	2 586

1. Comprend les avantages sociaux.

2. Inclus les services de conducteurs, la location, la location-bail de véhicules, le total des achats de services de transport et les services de courtage de fret.

3. Inclus les frais de terminus et d'assurances.

4. Incluant les propriétaires actifs, les employés à plein temps et à temps partiel.

Note(s) : Les chiffres ayant été arrondis, la somme des composantes peut ne pas correspondre aux totaux.

Tableau 13
Statistiques sommaires selon le type d'activités, transport local de marchandises¹, chauffeurs contractants, 2006

Transporteurs locaux	Total	Marchandises générales	Liquides en vrac	Produits secs en vrac	Produits forestiers	Autres marchandises
Nombre estimatif de déclarants (n °)	17 947	5 325	1 854	5 968	1 835	2 965
milliers de dollars						
Recettes d'exploitation	3 653 076	850 243	632 176	1 107 744	526 965	535 948
Dépenses d'exploitation	3 185 933	737 201	566 876	949 004	463 734	469 118
Traitements et salaires	731 083	172 145	149 039	193 951	104 811	111 137
Avantages sociaux	10 881	3 196	2 287	2 521	995	1 882
Frais de carburant	776 065	191 811	132 948	232 573	110 708	108 025
Dépenses au titre des chauffeurs contractants	0	0	0	0	0	0
Achat de service de transport	396 847	101 817	71 024	109 426	45 827	68 753
Frais d'entretien	320 044	52 085	50 112	107 166	70 334	40 347
Amortissement	363 209	76 602	66 751	117 222	51 375	51 259
Frais d'assurance	116 152	22 645	20 970	35 302	19 765	17 470
Location	102 535	26 603	15 353	33 498	10 479	16 602
Autres dépenses	369 116	90 297	58 392	117 344	49 441	53 642
Nombre d'employés à plein temps²(n °)	27 343	7 637	3 726	8 592	2 844	4 544
Matériel productif en service (n °)	41 972	11 345	5 118	13 824	5 322	6 363
Camions (n °)	11 612	3 304	1 015	5 691	346	1 256
Distance parcourue ('000 km)	578 392	157 105	44 593	304 880	13 548	58 266
Distance moyenne ('000 km)	50	48	44	54	39	46
Tracteurs routiers (n °)	15 775	5 138	1 905	3 807	2 234	2 691
Distance parcourue ('000 km)	1 595 874	594 742	255 295	278 936	210 304	256 597
Distance moyenne ('000 km)	101	116	134	73	94	95
Semi-remorques (n °)	11 665	2 609	x	x	2 266	1 672
Autres (n °)	2 920	294	x	x	476	744
Distance Totale ('000 km)	2 174 267	751 848	299 889	583 816	223 851	314 863
Carburant consommé ('000 L)	1 096 087	343 501	155 555	326 969	127 763	142 299

1. Exclut les transporteurs d'articles ménagers.

2. Incluant les propriétaires actifs.

Note(s) : Les chiffres ayant été arrondis, la somme des composantes peut ne pas correspondre aux totaux.

Tableau 14
Statistiques sommaires selon le type d'activités, transport de marchandises sur de longues distances¹, chauffeurs contractants, 2006

Transporteurs sur de longues distances	Total	Marchandises générales	Liquides en vrac	Produits secs en vrac	Produits forestiers	Autres marchandises
Nombre estimatif de déclarants (n °)	24 873	12 258	2 003	2 712	1 492	6 408
	milliers de dollars					
Recettes d'exploitation	5 514 328	2 591 603	466 329	485 757	437 166	1 533 473
Dépenses d'exploitation	4 886 375	2 288 250	393 712	434 103	392 123	1 378 187
Traitements et salaires	854 832	375 773	69 556	88 184	85 821	235 498
Avantages sociaux	12 554	4 542	656	1 225	2 234	3 897
Frais de carburant	1 643 066	834 197	140 601	124 530	108 637	435 101
Dépenses au titre des chauffeurs contractants	0	0	0	0	0	0
Achat de service de transport	470 003	232 266	26 063	35 076	29 642	146 956
Frais d'entretien	469 078	206 723	39 563	37 909	56 352	128 531
Amortissement	487 046	184 423	47 017	52 266	47 286	156 054
Frais d'assurance	187 833	84 727	19 823	16 583	15 687	51 013
Location	131 317	67 562	4 490	10 222	10 213	38 830
Autres dépenses	630 646	298 035	45 943	68 109	36 252	182 307
Nombre d'employés à plein temps ²(n °)	36 985	18 138	2 916	4 108	2 478	9 345
Matériel productif en service (n °)	52 131	22 785	3 167	6 254	5 078	14 847
Camions (n °)	3 048	1 675	65	589	519	200
Distance parcourue ('000 km)	269 657	178 924	5 277	49 752	20 146	15 558
Distance moyenne ('000 km)	88	107	81	84	39	78
Tracteurs routiers (n °)	28 187	13 021	2 236	2 797	2 130	8 003
Distance parcourue ('000 km)	4 315 333	2 180 654	383 115	419 311	244 077	1 088 176
Distance moyenne ('000 km)	153	167	171	150	115	136
Semi-remorques (n °)	17 759	7 174	x	x	2 278	6 043
Autres (n °)	3 138	915	x	x	152	601
Distance Totale ('000 km)	4 584 989	2 359 578	388 391	469 063	264 223	1 103 734
Carburant consommé ('000 L)	2 183 055	1 100 337	168 108	207 397	138 494	568 719

1. Exclus les transporteurs d'articles ménagers.

2. Incluant les propriétaires actifs.

Note(s) : Les chiffres ayant été arrondis, la somme des composantes peut ne pas correspondre aux totaux.

Tableau 15
Statistiques sommaires selon le type d'activités, chauffeurs contractants, 2006

	Total	Marchandises générales	Articles ménagers	Liquides en vrac	Produits secs en vrac	Produits forestiers	Autres marchandises
Nombre estimatif de déclarants (n °)	43 951	17 583	1 131	3 857	8 680	3 327	9 373
	milliers de dollars						
Recettes d'exploitation	9 451 123	3 441 846	283 718	1 098 505	1 593 501	964 131	2 069 422
Dépenses d'exploitation	8 339 088	3 025 451	266 779	960 588	1 383 107	855 857	1 847 306
Traitements et salaires	1 634 378	547 919	48 461	218 595	282 136	190 632	346 635
Avantages sociaux	25 874	7 738	2 440	2 942	3 746	3 229	5 779
Frais de carburant	2 462 383	1 026 008	43 253	273 549	357 103	219 344	543 126
Dépenses au titre des chauffeurs contractants	0	0	0	0	0	0	0
Achat de service de transport	948 449	334 084	81 598	97 087	144 502	75 469	215 709
Frais d'entretien	806 748	258 807	17 626	89 675	145 075	126 686	168 879
Amortissement	874 197	261 025	23 941	113 768	169 488	98 661	207 314
Frais d'assurance	311 365	107 372	7 380	40 793	51 885	35 452	68 483
Location	240 919	94 165	7 067	19 843	43 720	20 692	55 432
Autres dépenses	1 034 776	388 332	35 014	104 336	185 452	85 693	235 949
Nombre d'employés à plein temps 1(n °)	67 723	25 775	3 395	6 642	12 700	5 322	13 889
Matériel productif en service (n °)	96 577	34 130	2 474	8 285	20 078	10 400	21 210
Camions (n °)	15 785	4 979	1 127	1 080	6 280	864	1 455
Distance parcourue ('000 km)	876 299	336 029	28 250	49 870	354 632	33 694	73 824
Distance moyenne ('000 km)	56	67	25	46	56	39	51
Tracteurs routiers (n °)	44 849	18 159	886	4 141	6 605	4 364	10 694
Distance parcourue ('000 km)	6 084 634	2 775 397	173 428	638 410	698 247	454 380	1 344 772
Distance moyenne ('000 km)	136	153	196	154	106	104	126
Semi-remorques (n °)	29 876	9 783	x	x	x	4 544	7 715
Autres (n °)	6 066	1 209	x	x	x	628	1 346
Distance Totale ('000 km)	6 960 933	3 111 426	201 678	688 280	1 052 879	488 074	1 418 596
Carburant consommé ('000 L)	2 820 187	1 104 489	33 716	196 579	607 275	286 113	592 015

1. Incluant les propriétaires actifs.

Note(s) : Les chiffres ayant été arrondis, la somme des composantes peut ne pas correspondre aux totaux.

Tableau 16
Statistiques sommaires selon le type de mouvements, chauffeurs contractants, 2006

	Transporteurs intraprovinciaux		Transporteurs extraprovinciaux				
	Total	Intraprovincial	Interprovincial	International			En provenance du Canada
				Sous total	À destination du Canada	provenance du Canada	
Nombre estimatif de déclarants (n°)	19 423	24 528
	milliers de dollars						
Recettes d'exploitation	3 906 714	5 544 491	1 675 975	1 265 572	2 602 944	1 229 037	1 373 907
Dépenses d'exploitation	3 442 053	4 897 101	1 475 341	1 119 535	2 302 225	1 084 507	1 217 718
Frais de transport	2 527 044	3 633 317	1 080 877	846 902	1 705 538	797 572	907 966
Dépenses d'entretien et frais de garage	361 482	445 268	151 191	103 011	191 066	89 159	101 907
Frais d'administration et frais généraux	553 527	818 515	243 273	169 622	405 620	197 775	207 845
Nombre d'employés à plein temps (n°)	30 447	37 276
Traitements et salaires (\$'000)	776 261	858 116
	nombre						
Matériel productif en service	44 989	51 587
Camions	13 102	2 684
Tracteurs routiers	17 172	27 676
Semi-remorques	11 872	18 006
Autres	2 843	3 221

Note(s) : Les chiffres ayant été arrondis, la somme des composantes peut ne pas correspondre aux totaux.

Tableau 17
Statistiques sommaires selon la province ou le territoire de domicile, chauffeurs contractants, 2006

	Canada	Terre-Neuve- et-Labrador	Île-du- Prince- Édouard	Nouvelle- Écosse	Nouveau- Brunswick	Québec	Ontario
Nombre estimatif de déclarants (n °)	43 951	273	154	671	1 297	6 628	17 654
	milliers de dollars						
Recettes d'exploitation	9 451 122	65 317	31 861	176 873	293 553	1 418 563	3 211 087
Dépenses d'exploitation	8 339 087	61 893	28 721	159 466	262 070	1 303 419	2 866 629
Traitements et salaires	1 634 378	13 985	5 529	32 154	50 218	274 825	535 706
Avantages sociaux	25 874	160	x	342	388	5 547	7 383
Frais de carburant	2 462 384	19 871	9 599	54 232	102 486	327 277	926 588
Dépenses au titre des chauffeurs contractants	0	0	0	0	0	0	0
Achat de service de transport	948 448	3 043	1 410	20 375	8 675	156 180	382 838
Frais d'entretien	806 748	5 744	3 238	11 682	25 855	165 036	205 377
Amortissement	874 196	6 917	2 656	19 256	27 688	121 872	295 403
Frais d'assurance	311 365	3 267	1 305	4 834	9 682	43 889	88 010
Location	240 918	1 248	x	2 516	5 415	53 606	59 777
Autres dépenses	1 034 776	7 658	4 748	14 075	31 664	155 187	365 548
Employés à plein temps (n °)	67 723	474	233	1 134	2 239	12 302	23 805
	Manitoba	Saskat- chewan	Alberta	Colombie- Britannique	Yukon	Territoires du Nord-Ouest	Nunavut
Nombre estimatif de déclarants (n °)	1 982	1 759	6 858	6 638	21	15	0
	milliers de dollars						
Recettes d'exploitation	444 540	468 124	1 815 979	1 517 320	5 606	2 299	0
Dépenses d'exploitation	378 865	405 424	1 553 587	1 311 561	5 109	2 343	0
Traitements et salaires	67 079	78 537	338 767	235 928	1146	505	0
Avantages sociaux	519	3 505	5 115	2 897	x	x	0
Frais de carburant	148 659	132 281	371 130	368 453	1418	390	0
Dépenses au titre des chauffeurs contractants	0	0	0	0	0	0	0
Achat de service de transport	23 500	26 008	176 707	149 236	92	384	0
Frais d'entretien	29 197	53 006	166 624	139 656	1083	250	0
Amortissement	38 750	33 509	180 963	146 364	514	304	0
Frais d'assurance	11 276	13 980	73 882	60 995	145	99	0
Location	13 482	16 070	59 140	29 194	x	x	0
Autres dépenses	46 404	48 527	181 258	178 838	541	327	0
Employés à plein temps (n °)	3 713	3 090	11 077	9 593	39	22	0

Note(s) : Les chiffres ayant été arrondis, la somme des composantes peut ne pas correspondre aux totaux.

Tableau 18
Nombre d'employés selon le type et la province ou le territoire de domicile, chauffeurs contractants, 2006

	Canada	Terre-Neuve- et-Labrador	Île-du- Prince- Édouard	Nouvelle- Écosse	Nouveau- Brunswick	Québec	Ontario
	nombre						
Nombre estimatif de déclarants	43 951	273	154	671	1 297	6 628	17 654
Employés							
Chauffeurs							
Plein temps	57 631	F	F	952	F	9 800	21 082
Temps partiel	8 655	F	F	133	F	1 764	2 380
Autres employés							
Plein temps	10 092	F	F	182	F	2 503	2 723
Temps partiel	10 792	F	F	131	F	1 385	4 161
Total - chauffeurs et autres employés							
Plein temps	67 723	474	233	1 134	2 239	12 302	23 805
Temps partiel	19 447	139	60	264	580	3 149	6 541
	Manitoba	Saskat- chewan	Alberta	Colombie- Britannique	Yukon	Territoires du Nord-Ouest	Nunavut
	nombre						
Nombre estimatif de déclarants	1 982	1 759	6 858	6 638	21	15	0
Employés							
Chauffeurs							
Plein temps	F	F	9 284	8 345	F	F	0
Temps partiel	F	F	1 765	1 501	F	F	0
Autres employés							
Plein temps	F	F	1 793	1 248	F	F	0
Temps partiel	F	F	1 626	1 896	F	F	0
Total - chauffeurs et autres employés							
Plein temps	3 713	3 090	11 077	9 593	39	22	0
Temps partiel	1 184	736	3 390	3 397	7	0	0

Note(s) : Les chiffres ayant été arrondis, la somme des composantes peut ne pas correspondre aux totaux.

Tableau 19
Matériel en service selon la province ou le territoire de domicile¹, chauffeurs contractants, 2006

	Camions	Tracteurs routiers	Semi-remorques	Autres équipements	Total
	nombre				
Terre-Neuve-et-Labrador	118	335	255	48	756
Île-du-Prince-Édouard	54	174	x	F	351
Nouvelle-Écosse	208	832	x	F	1 683
Nouveau-Brunswick	139	1 706	864	83	2 791
Québec	2 609	7 259	5 690	634	16 192
Ontario	6 192	16 655	8 764	2 002	33 613
Manitoba	450	2 472	1 610	321	4 852
Saskatchewan	358	2 217	2 151	279	5 005
Alberta	2 428	7 441	5 527	1 050	16 447
Colombie-Britannique	3 201	5 725	4 305	1 563	14 793
Yukon	F	F	F	F	62
Territoires du Nord-Ouest	F	F	F	F	31
Nunavut	0	0	0	0	0
Canada	15 786	44 848	29 878	6 065	96 577

1. Possédés et loués par une entreprise.

Note(s) : Les chiffres ayant été arrondis, la somme des composantes peut ne pas correspondre aux totaux.

Tableau 20
Distance annuelle estimative parcourue selon le type de véhicule et selon la province ou le territoire de domicile, chauffeurs contractants, 2006

	Distance totale	Camions	Tracteurs routiers
	milliers de kilomètres		
Terre-Neuve-et-Labrador	52 471	4 760	47 712
Île-du-Prince-Édouard	26 259	1 009	25 250
Nouvelle-Écosse	127 319	16 313	111 006
Nouveau-Brunswick	244 663	5 229	239 435
Québec	930 656	119 898	810 758
Ontario	2 932 284	376 006	2 556 278
Manitoba	402 392	23 155	379 237
Saskatchewan	351 309	22 736	328 573
Alberta	1 045 717	135 548	910 168
Colombie-Britannique	843 883	170 100	673 784
Yukon	F	F	F
Territoires du Nord-Ouest	F	F	F
Nunavut	0	0	0
Canada	6 960 933	876 298	6 084 635

Note(s) : Les chiffres ayant été arrondis, la somme des composantes peut ne pas correspondre aux totaux.

Méthodologie et qualité des données

Introduction

Cette section décrit la méthodologie de l'Enquête annuelle sur les petits transporteurs routiers de marchandises pour compte d'autrui et les chauffeurs contractants (CACC). Il fournit une description des populations cible et observée, du plan d'échantillonnage et des méthodes de traitement des données et d'estimation. Il y sera aussi question de la qualité des données présentées et des indicateurs de cette qualité pour certaines caractéristiques d'intérêt.

Cette information permettra aux utilisateurs d'avoir une meilleure compréhension des forces et limites des données ainsi que de la façon dont ces données peuvent être utilisées efficacement. Cette information pourrait être particulièrement importante lors de comparaisons de données provenant d'autres enquêtes ou d'autres sources

d'information, ainsi que pour tirer des conclusions concernant des changements dans le temps, des différences entre secteurs géographiques et des différences entre sous-groupes de la population cible.

Plusieurs termes employés dans ce chapitre sont définis ci-dessous :

Population cible : ensemble des unités (transporteurs) pour lesquelles des renseignements sont requis.

Population observée : ensemble des unités (transporteurs) pour lesquelles l'enquête peut réellement fournir des renseignements. La population observée peut différer de la population cible en raison de la difficulté opérationnelle reliée à l'identification exhaustive des unités appartenant à la population cible.

Base de sondage : Liste des unités dans la population observée (transporteurs) contenant les renseignements de classification (p. ex., la classification industrielle, géographique et selon la taille) des unités à enquêter. Cette liste est utilisée lors du plan et de la sélection de l'échantillon.

Stratification : Partition mutuellement exclusive de la population observée en groupes relativement homogènes par rapport à une ou plusieurs caractéristiques (p. ex., région géographique, classification industrielle, taille, etc.). Ces groupes portent le nom de strates et sont utilisés lors de la répartition et de la sélection de l'échantillon.

Poids d'échantillonnage : Facteur d'inflation attribué à chaque unité échantillonnée. Ce facteur vise à obtenir des estimations d'une population à partir d'un échantillon. On peut expliquer le concept du poids d'échantillonnage au moyen d'un taux de représentation. Par exemple, si 2 unités sont sélectionnées à même une population de 10 unités de façon aléatoire, chaque unité échantillonnée représente alors 5 unités de la population (incluant elle-même), et un poids d'échantillonnage de 5 est attribué à chacune des unités échantillonnées. Le calcul du poids d'échantillonnage est toutefois plus complexe dans le cas d'enquêtes ayant un plan d'échantillonnage plus élaboré. Néanmoins, le poids d'échantillonnage d'une unité équivaut toujours au nombre d'unités qu'elle représente dans une population.

Sources de données et méthodologie

A. Objectif de l'enquête

L'enquête vise à l'obtention de renseignements annuels sur la structure et le rendement du groupe des petits transporteurs pour compte d'autrui et des chauffeurs contractants.

B. Populations

Population cible

La population cible comprend tous les transporteurs routiers pour compte d'autrui domiciliés au Canada dont les recettes annuelles d'exploitation se situent entre 30 000 \$ et 1 million de dollars ainsi que tous les chauffeurs contractants domiciliés au Canada dont les recettes annuelles d'exploitation sont supérieures ou égales à 30 000 \$. Les messageries, les services locaux de livraison et les transporteurs pour compte propre sont exclus.

Population observée

En 2006, la population observée comprenait toutes les compagnies apparaissant sur le Registre des entreprises de Statistique Canada, appelé la Base de données du registre central (BDR), étant classées comme compagnie de camionnage ayant des recettes annuelles d'exploitation se situant entre 30 000 \$ et 1 million \$, ou ayant des recettes annuelles d'exploitation supérieures ou égales à 1 million \$ si ces compagnies sont connues comme étant des chauffeurs contractants. De plus, la population observée inclut des compagnies de camionnage n'apparaissant pas encore sur le Registre des entreprises de Statistique Canada, mais se trouvant sur le fichier administratif de déclarants fiscaux de 2006 avec des revenus déclarés se situant entre 30 000 \$ et 1 million de dollars pour l'année de référence.

C. Plan d'échantillonnage

Compte tenu du nombre élevé de compagnies dans la base de sondage, l'enquête utilise un plan d'échantillonnage double, où un vaste échantillon de compagnies est tiré à la première phase et un sous-échantillon de ces compagnies est sélectionné à la deuxième phase. La méthode d'échantillonnage utilisée à chacune des phases est décrite ci-dessous.

Première phase

L'échantillon de première phase est tiré de façon indépendante pour les compagnies constituées en société et les compagnies non constituées en société. Les compagnies non constituées en société sont d'abord classifiées selon leur province/territoire de domicile, leur genre d'activité (selon le Système de classification des industries de l'Amérique du Nord - SCIAN) et leur taille (selon leur revenu annuel brut). Les compagnies ayant la même classification forment une strate de laquelle l'échantillon de première phase est tiré. Quant aux compagnies constituées en société, l'échantillon de première phase est formé de l'ensemble des compagnies constituées en société qui se trouvent sur la base de sondage.

Deuxième phase

L'échantillon de deuxième phase est un sous-échantillon de l'échantillon de première phase. Les compagnies incluses dans l'échantillon de première phase sont de nouveau classifiées selon leur province/territoire de domicile, leur genre d'activité (selon le SCIAN) et leur taille. Les compagnies ayant la même classification forment une strate de laquelle l'échantillon de deuxième phase est tiré.

La taille de l'échantillon et sa répartition entre les strates sont déterminées pour satisfaire les exigences de précision pour les estimations provinciales en tenant compte de certaines contraintes. Le coefficient de variation est la mesure de précision utilisée. Le **Tableau 21** indique la taille de l'échantillon et la taille estimative de la population selon les provinces ou les territoires de domicile.

Tableau 21

Taille estimative de la population observée et taille de l'échantillon selon la province ou territoire de domicile, Enquête annuelle sur les transporteurs routiers de marchandises : petits transporteurs pour compte d'autrui et chauffeurs contractants, 2006

	Nombre estimatif de transporteurs dans la population	Transporteurs sélectionnés observés (Phase 1)	Transporteurs sélectionnés appartenant au champ de l'enquête (Phase 2)
	nombre		
Terre-Neuve-et-Labrador	369	317	150
Île-du-Prince-Édouard	197	117	69
Nouvelle-Écosse	829	617	323
Nouveau-Brunswick	1 574	1 160	235
Québec	9 929	8 796	554
Ontario	19 971	14 720	656
Manitoba	2 207	1 350	273
Saskatchewan	2 079	1 592	294
Alberta	8 019	6 673	526
Colombie-Britannique	7 796	5 029	492
Yukon	31	21	16
Territoires du Nord-Ouest	16	19	11
Nunavut	3	2	2
Canada	53 020	40 413	3 601

D. Collecte et traitement des données

Les données financières sont obtenues, pour toutes les unités de l'échantillon de première phase, à partir d'un fichier administratif de déclarants fiscaux. Les données d'exploitation sont recueillies, auprès des compagnies sélectionnées dans l'échantillon de deuxième phase, au moyen d'une interview téléphonique assistée par ordinateur.

Les données sont alors saisies et le système vérifie qu'il n'y a pas d'erreurs ou d'incohérences. Les données erronées ou manquantes sont remplacées (imputées) par des données cohérentes par le Système généralisé de vérification et d'imputation de Statistique Canada. L'imputation se fait à partir de différentes règles qui visent à sélectionner des données représentatives provenant d'un autre transporteur. Les données sont ensuite vérifiées par des spécialistes.

E. Estimation

Comme on ne communique qu'avec un échantillon de transporteurs pour l'enquête CACC, les données individuelles sont pondérées de façon à représenter l'ensemble du secteur visé par l'enquête. La valeur de chaque transporteur dans l'échantillon est multipliée par le poids du transporteur en question, et ensuite, les données pondérées de tous les transporteurs échantillonnés appartenant à un domaine d'estimation (p. ex., Ontario) sont additionnées pour obtenir les estimations.

F. Période de référence

La période de référence utilisée pour les besoins de la collecte auprès d'une compagnie est la période comptable propre à la compagnie. Cette période est d'une durée de 12 mois et doit se terminer à n'importe quelle date entre le 1^{er} avril 2006 et le 31 mars 2007 inclusivement.

Qualité des données

Toutes les enquêtes sont sujettes à erreur. Bien que l'on déploie des efforts considérables afin de garantir le respect de normes élevées tout au cours des opérations d'enquête, les estimations résultantes sont inévitablement sujettes à un certain degré d'erreurs. On définit l'erreur totale d'une enquête comme étant la différence entre l'estimation provenant de l'enquête et la valeur réelle de la population cible. L'erreur totale se compose de deux types d'erreurs; l'erreur d'échantillonnage et l'erreur non due à l'échantillonnage. L'erreur d'échantillonnage survient lorsqu'un échantillon de la population est enquêté. L'erreur non due à l'échantillonnage survient pour diverses raisons autres que celle liée à l'échantillonnage. Ces deux types d'erreurs sont décrits ci-après.

A. Erreur d'échantillonnage

L'Enquête annuelle sur les petits transporteurs routiers de marchandises pour compte d'autrui et les chauffeurs contractants est sujette à l'erreur d'échantillonnage. Lorsqu'un échantillon est tiré d'une population, les estimations basées sur celui-ci sont susceptibles de différer des valeurs qui seraient obtenues d'un recensement de cette même population.

La différence entre les estimations obtenues de l'échantillon et les résultats d'un recensement effectué sous les mêmes conditions est définie comme l'erreur d'échantillonnage de l'estimation. Celle-ci dépend de facteurs tels que la taille de l'échantillon, le plan d'échantillonnage, la variabilité de la caractéristique d'intérêt et la méthode d'estimation. En général, plus la taille de l'échantillon augmente, plus l'erreur d'échantillonnage diminue. Dans le cas d'une population très hétérogène comme celle de l'industrie du transport routier, on a besoin d'une grande taille d'échantillon pour dégager des estimations fiables.

B. Erreurs non dues à l'échantillonnage

L'erreur d'échantillonnage n'est qu'une des composantes de l'erreur totale d'une enquête. Toutes les autres erreurs pouvant survenir à chacune des étapes d'une enquête sont appelées erreurs non dues à l'échantillonnage. Des erreurs de ce type sont introduites, par exemple, lorsque le répondant donne un mauvais renseignement ou qu'il ne répond pas à certaines questions ; lorsqu'une unité de la population cible est oubliée ou comptée plus d'une fois ; lorsqu'une unité hors du champ de l'enquête est incluse par erreur ou lors du dépouillement des données, par exemple, les erreurs de codage et de saisie.

Certaines de ces erreurs s'annulent sur un grand nombre d'observations, mais les erreurs systématiques (c'est-à-dire, celles qui n'ont pas tendance à s'annuler) engendrent un biais dans les estimations. Par exemple, si les transporteurs ont constamment tendance à sous-estimer leurs recettes, l'estimation obtenue des recettes totales sera inférieure à la valeur réelle totale pour la population.

Plus la taille de l'échantillon approche de la taille de la population, plus l'erreur d'échantillonnage diminue dans l'erreur totale de l'enquête. Toutefois, ce principe ne s'applique pas nécessairement pour les erreurs non dues à l'échantillonnage.

En général, les erreurs non dues à l'échantillonnage sont assez difficiles à évaluer ; des études spéciales doivent être menées pour être à même de les estimer. Certaines mesures telles des taux de réponse et d'imputation peuvent toutefois être obtenues assez facilement. Ces mesures peuvent agir, jusqu'à un certain point, comme indicateurs des erreurs non dues à l'échantillonnage. On présente ci-après divers types d'erreurs non dues à l'échantillonnage ainsi que certaines mesures qui s'y rapportent.

I. Erreurs de couverture

Des erreurs de couverture surviennent lorsque la base de sondage n'englobe pas de façon adéquate la population cible. Ainsi, certaines unités appartenant à la population cible ne sont pas incluses (sous-dénombrement) ou encore sont dénombrées plus d'une fois (surdénombrement). De plus, certaines unités hors du champ de l'enquête peuvent être présentes sur la base de sondage (surdénombrement). Des erreurs de codage SCIAN qui se glissent dans la base de sondage peuvent également causer des problèmes de surdénombrement ou de sous-dénombrement de l'industrie du camionnage.

II. Erreurs de réponse

Des erreurs de réponse se produisent lorsqu'un répondant fournit des renseignements erronés, ayant mal interprété les questions de l'enquête ou ne disposant pas de renseignements exacts. Il peut donner de fausses indications par erreur ou parce qu'il n'est pas disposé à livrer des informations fidèles à la réalité. On pourra sans doute déceler les erreurs de réponse importantes au stade de la vérification, mais d'autres pourraient simplement passer inaperçues.

III. Erreurs de non-réponse

Des erreurs de non-réponse surviennent lorsqu'un répondant ne répond pas du tout au questionnaire (non-réponse totale) ou encore lorsqu'il ne répond que partiellement à certaines questions (non-réponse partielle). Ce type d'erreur peut avoir un effet assez important si les non-répondants sont systématiquement différents des répondants en ce qui a trait aux caractéristiques de l'enquête et/ou si le taux de non-réponse est élevé.

IV. Erreurs de traitement

Outre les erreurs de couverture, de réponse et de non-réponse que nous avons décrites, des erreurs de traitement des données peuvent figurer parmi les erreurs non dues à l'échantillonnage. Il peut s'en produire à toutes les étapes du traitement : saisie, codage, transcription, imputation, détection et traitement des valeurs aberrantes, etc.

Une erreur de codage survient lorsqu'un champ est incorrectement codé en raison d'une mauvaise interprétation des procédures de codage ou encore lors d'un mauvais jugement (erreurs de codage SCIAN, par exemple). De la

même façon, une erreur de saisie se produit lorsque les données ne sont pas interprétées correctement ou encore lors d'une faute de frappe. Dans la présente enquête, des erreurs sont susceptibles de se glisser dans les données financières lorsque celles-ci sont transcrites à partir des déclarations de revenus.

Une fois les données codées et saisies, une étape de vérification et d'imputation des données manquantes ou incohérentes est effectuée. La qualité des données dépend de la quantité de données à imputer ainsi que de la différence entre les données imputées et leur valeur réelle correspondante (valeur inconnue). On note que des hypothèses erronées lors de l'élaboration du système d'imputation peuvent introduire certains biais dans les données.

Les erreurs non dues à l'échantillonnage ne sont qu'une partie de l'erreur totale de l'enquête, mais elles peuvent y tenir une grande place. Pour en réduire l'effet au minimum, on réalise un programme d'assurance de la qualité aux fins de la présente enquête. Ainsi, on applique des procédures diverses de contrôle de qualité au stade de la saisie. À l'aide des procédures de vérification, on peut relever dans la structure des données des incohérences auxquelles les méthodes d'imputation permettront de remédier.

C. Quelques mesures de la qualité des données

Cette section définit quelques indicateurs de qualité pour l'Enquête annuelle sur les petits transporteurs routiers de marchandises pour compte d'autrui et les chauffeurs contractants. Ceux-ci sont présentés au Tableau 22. Afin d'aider l'utilisateur à évaluer l'effet possible de la non-réponse et de l'imputation, des taux d'imputation relatifs sont présentés pour certaines variables d'intérêt (le nombre d'employés, le carburant consommé, les recettes d'exploitation). Le taux d'imputation relatif se définit comme la proportion de l'estimation publiée pour une certaine variable d'intérêt (revenus ou dépenses, par exemple) qui est attribuable à l'imputation. Par exemple, supposons qu'une estimation soit de 25 millions de dollars; supposons également que de ce total, 20 millions de dollars proviennent de valeurs non imputées et que 5 millions \$ proviennent de valeurs imputées. Ainsi, le taux d'imputation relatif sera de 0,2 (5 millions \$ divisés par 25 millions de dollars) ou 20 %. Plus le taux d'imputation relatif est faible, meilleure est la fiabilité de l'estimation publiée.

Tableau 22
Mesures de qualité selon la province, Enquête annuelle sur les transporteurs routiers de marchandises : petits transporteurs pour compte d'autrui et chauffeurs contractants, 2006

	Transporteurs pour compte d'autrui			Chauffeurs contractants		
	Taux de réponse	Taux d'imputation relatif	Coefficient de variation	Taux de réponse	Taux d'imputation relatif	Coefficient de variation
	pourcent					
Terre-Neuve-et-Labrador	67,3	68,3
Emploi total	...	36,4	10,4	...	23,0	7,6
Carburant consommé ¹	...	80,9	10,3	...	44,6	10,0
Revenu total	...	0,0	12,6	...	0,2	8,1
Île-du-Prince-Édouard	69,2	74,4
Emploi total	...	36,1	14,2	...	26,0	8,0
Carburant consommé ¹	...	42,5	20,0	...	56,0	11,8
Revenu total	...	0,0	15,1	...	0,0	10,3
Nouvelle-Écosse	76,9	73,5
Emploi total	...	17,8	15,6	...	32,3	5,1
Carburant consommé ¹	...	57,8	10,9	...	55,4	7,2
Revenu total	...	0,0	8,3	...	0,2	3,9
Nouveau-Brunswick	75,0	70,1
Emploi total	...	23,5	12,9	...	34,1	7,7
Carburant consommé ¹	...	59,8	12,5	...	55,7	5,6
Revenu total	...	0,0	12,2	...	0,0	3,4
Québec	76,0	73,9
Emploi total	...	27,9	8,9	...	26,9	7,4
Carburant consommé ¹	...	59,0	7,3	...	61,3	6,3
Revenu total	...	0,0	5,6	...	0,5	4,8
Ontario	73,7	65,2
Emploi total	...	25,4	13,2	...	35,3	5,0
Carburant consommé ¹	...	54,9	9,8	...	59,0	5,4
Revenu total	...	0,1	6,2	...	0,0	3,4
Manitoba	78,2	72,6
Emploi total	...	39,0	24,1	...	27,8	9,1
Carburant consommé ¹	...	55,4	22,8	...	50,0	5,9
Revenu total	...	0,0	7,3	...	0,3	3,5
Saskatchewan	74,4	69,9
Emploi total	...	45,0	20,0	...	25,2	5,0
Carburant consommé ¹	...	72,0	26,1	...	56,8	5,2
Revenu total	...	0,0	9,3	...	0,0	3,5
Alberta	73,8	70,0
Emploi total	...	33,3	16,5	...	32,2	5,1
Carburant consommé ¹	...	71,6	13,6	...	60,0	5,6
Revenu total	...	0,4	9,4	...	0,4	3,3
Colombie-Britannique	67,4	64,3
Emploi total	...	41,9	11,6	...	39,9	6,2
Carburant consommé ¹	...	76,5	10,2	...	63,4	6,6
Revenu total	...	0,0	6,0	...	0,0	4,9
Yukon	50,0	80,0
Emploi total	...	41,3	22,6	...	25,7	16,2
Carburant consommé ¹	...	59,5	21,9	...	89,9	13,1
Revenu total	...	0,0	17,8	...	0,0	17,1
Territoires du Nord-Ouest	0,0	70,0
Emploi total	...	100,0	0,0	...	25,4	16,0
Carburant consommé ¹	...	100,0	0,0	...	35,5	21,6
Revenu total	...	0,0	0,0	...	0,0	15,7
Nunavut	100
Emploi total	...	86,8	0
Carburant consommé ¹	...	60,8	0
Revenu total	...	0	0
Canada	73,5	69,4
Emploi total	...	31,3	5,4	...	32,8	2,6
Carburant consommé ¹	...	63,5	4,4	...	59,1	2,7
Revenu total	...	0,1	2,8	...	0,2	1,6

1. Tous les transporteurs pour compte d'autrui faisant partie de l'échantillon de l'enquête CACC (qu'ils aient un revenu d'opération inférieur ou supérieur à 1 million \$) ont été utilisés dans la production des taux de réponses et d'imputation présentés dans ce tableau. Voir section sur la Comparaison dans le temps pour plus de détails.

Un taux de réponse global figure également dans cette section. Ce taux est défini comme étant le nombre de transporteurs ayant répondu de façon globale ou partielle à l'enquête, divisé par le nombre total de transporteurs faisant partie du champ de l'enquête.

Comme mesure de l'erreur d'échantillonnage, les coefficients de variation (CV) estimés sont présentés pour certaines variables au **Tableau 22**. Les CV pour d'autres estimations peuvent être obtenus sur demande auprès de la Division des transports. On note que les estimations de CV ne tiennent pas compte du fait que certaines données ont été imputées ; par conséquent, les CV présentés peuvent sous-estimer les valeurs réelles. Il faut tenir compte simultanément du taux d'imputation relatif ainsi que du coefficient de variation pour évaluer la fiabilité des estimations.

La qualité des estimations finales est classée comme suit :

- * Excellente : c.v. entre 0,01 % et 4,99 %
- * Très bonne : c.v. entre 5,00 % et 9,99 %
- * Bonne : c.v. entre 10,00 % et 14,99 %
- * Acceptable : c.v. entre 15,00 % et 24,99 %
- * Prudence : c.v. entre 25,00 % et 34,99 %
- * Non fiable : c.v. 35,00 % ou plus grande

Comparaison des données dans le temps

Pour l'année de référence 1999, des changements ont été apportés à la façon dont certaines variables financières ont été dérivées à partir des fichiers de données administratives. Les variables pour lesquelles les comparaisons historiques peuvent être touchées sont : les recettes tirées du transport, les dépenses de carburant, les dépenses au titre des chauffeurs contractants et les dépenses diverses.

Une importante restructuration de l'enquête a été effectuée à compter de l'année de référence 1998. Cette restructuration a introduit des changements importants dans le processus de création de la base de sondage, dans le plan d'échantillonnage et dans la stratégie d'estimation. À compter de 1998, la base de sondage est créée à partir du Registre des entreprises de Statistique Canada. Le plan d'échantillonnage pour sélectionner l'échantillon de deuxième phase a été optimisé et la stratégie d'estimation utilise maintenant une approche par calage de façon à incorporer de l'information auxiliaire qui n'était pas disponible lorsque l'échantillon a été tiré (par ex. : au moment de l'estimation, une version plus à jour de la base de sondage est utilisée dans le calcul des poids d'estimation afin de tenir compte des mises à jour ayant eu lieu sur le Registre des entreprises depuis la sélection de l'échantillon). Ces changements résultent en une amélioration de la qualité des estimations de l'enquête. Plus précisément, l'amélioration de la qualité provient de i) une amélioration de la couverture de la population cible (ce qui résulte en une augmentation de l'estimation du nombre de compagnies faisant partie du champ de l'enquête), et ii) une amélioration de la précision des estimations (c'est-à-dire des coefficients de variation plus petits).

De plus, afin d'améliorer la couverture combinée de l'industrie du camionnage par l'Enquête annuelle sur les petits transporteurs routiers de marchandises pour compte d'autrui et les chauffeurs contractants (CACC) et son complément, l'Enquête trimestrielle sur les transporteurs routiers de marchandises pour compte d'autrui (ETTRM), certaines grosses compagnies seront incluses dans l'enquête CACC à compter de 1998. Étant donné que l'ETTRM utilise le revenu annuel brut disponible sur le Registre des entreprises de Statistique Canada (revenu qui n'est pas nécessairement identique au véritable revenu annuel d'opération) afin de définir la population observée, quelques compagnies dans la population cible de l'ETTRM (celles ayant un revenu annuel brut inférieur à 1 million \$ selon le Registre des entreprises mais ayant un véritable revenu annuel d'opération supérieur à 1 million \$) ne sont pas incluses dans la population observée de l'ETTRM. Même si ces compagnies ne font pas partie de la population cible de l'enquête CACC, il fut décidé de les inclure dans la population observée de l'enquête CACC à compter de 1998 afin d'améliorer la couverture globale de l'industrie du camionnage couverte par les deux

enquêtes. En conséquence, un petit nombre de grosses compagnies est ajouté à la population observée de l'enquête CACC. Quoique le nombre de ces compagnies soit petit, leur taille potentiellement grande peut mener à une augmentation notable des estimations des variables de l'enquête. Afin de faciliter les comparaisons dans le temps, des estimations seront produites séparément pour les domaines d'estimation suivants : i) compagnies ayant un véritable revenu d'opération inférieur à 1 million \$ et ii) compagnies ayant un véritable revenu d'opération supérieur ou égal à 1 million \$.

De 1995 à 1997, l'enquête visait les transporteurs pour compte d'autrui et les chauffeurs contractants dont les recettes annuelles d'exploitation étaient supérieures ou égales à 30 000 \$ et inférieures à 1 million \$. À compter de 1998, les chauffeurs contractants ayant des recettes annuelles d'exploitation supérieures ou égales à 1 million \$ seront également inclus dans l'enquête.

De 1990 à 1995, l'enquête a visé les transporteurs pour compte d'autrui et les chauffeurs contractants dont les recettes annuelles d'exploitation se situaient entre des valeurs limites de 25 000 \$ et de 1 million \$.

Avant 1990, l'enquête visait les entreprises de transport pour compte d'autrui ayant des recettes annuelles d'exploitation de 100 000 \$ et plus. Les chauffeurs contractants étaient exclus avant 1990.

Date de parution : Juillet 2010

Signes conventionnels

Les signes conventionnels suivants sont employés uniformément dans les publications de Statistique Canada :

.	indisponible pour toute période de référence
..	indisponible pour une période de référence précise
...	n'ayant pas lieu de figurer
0	zéro absolu ou valeur arrondie à zéro
0 ^s	valeur arrondie à 0 (zéro) là où il y a une distinction importante entre le zéro absolu et la valeur arrondie
p	provisoire
r	révisé
x	confidentiel en vertu des dispositions de la <i>Loi sur la statistique</i>
E	à utiliser avec prudence
F	trop peu fiable pour être publié

Comment accéder à ce produit

Le produit n° 50-002-X au catalogue est disponible gratuitement sous format électronique. Pour obtenir un exemplaire, il suffit de visiter notre site Web à www.statcan.gc.ca et de parcourir par « Ressource clé » > « Publications ».

Périodicité : irrégulière / ISSN 1710-9124

Pour obtenir des informations sur l'ensemble des données de Statistique Canada, veuillez composer le numéro national sans frais 1-800-263-1136.

This publication is also available in English.

Publication autorisée par le ministre responsable de Statistique Canada. © Ministre de l'Industrie, 2010. Tous droits réservés. Le contenu de la présente publication électronique peut être reproduit en tout ou en partie, et par quelque moyen que ce soit, sans autre permission de Statistique Canada, sous réserve que la reproduction soit effectuée uniquement à des fins d'étude privée, de recherche, de critique, de compte rendu ou en vue d'en préparer un résumé destiné aux journaux et/ou à des fins non commerciales. Statistique Canada doit être cité comme suit : Source (ou « Adapté de », s'il y a lieu) : Statistique Canada, année de publication, nom du produit, numéro au catalogue, volume et numéro, période de référence et page(s). Autrement, il est interdit de reproduire le contenu de la présente publication, ou de l'emmagasiner dans un système d'extraction, ou de le transmettre sous quelque forme ou par quelque moyen que ce soit, reproduction électronique, mécanique, photographique, pour quelque fin que ce soit, sans l'autorisation écrite préalable des Services d'octroi de licences, Division des services à la clientèle, Statistique Canada, Ottawa, Ontario, Canada K1A 0T6.

Normes de service à la clientèle

Statistique Canada s'engage à fournir à ses clients des services rapides, fiables et courtois. À cet égard, notre organisme s'est doté de *normes de service à la clientèle* que les employés observent.

Pour obtenir une copie de ces normes de service, veuillez communiquer avec Statistique Canada au numéro sans frais 1-800-263-1136. Les normes de service sont aussi publiées sur le site www.statcan.gc.ca sous « À propos de nous » > « Offrir des services aux Canadiens ».

Note de reconnaissance

Le succès du système statistique du Canada repose sur un partenariat bien établi entre Statistique Canada et la population, les entreprises, les administrations canadiennes et les autres organismes. Sans cette collaboration et cette bonne volonté, il serait impossible de produire des statistiques précises et actuelles.