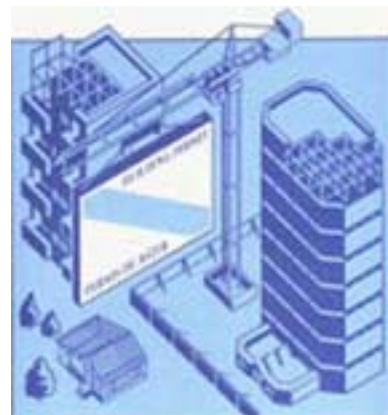


N° 64-001-X au catalogue

Permis de bâtir

Octobre 2010



Statistique
Canada

Statistics
Canada

Canada

Comment obtenir d'autres renseignements

Pour toute demande de renseignements au sujet de ce produit ou sur l'ensemble des données et des services de Statistique Canada, visiter notre site Web à www.statcan.gc.ca. Vous pouvez également communiquer avec nous par courriel à infostats@statcan.gc.ca ou par téléphone entre 8 h 30 et 16 h 30 du lundi au vendredi aux numéros suivants :

Centre de contact national de Statistique Canada

Numéros sans frais (Canada et États-Unis) :

Service de renseignements	1-800-263-1136
Service national d'appareils de télécommunications pour les malentendants	1-800-363-7629
Télécopieur	1-877-287-4369

Appels locaux ou internationaux :

Service de renseignements	1-613-951-8116
Télécopieur	1-613-951-0581

Programme des services de dépôt

Service de renseignements	1-800-635-7943
Télécopieur	1-800-565-7757

Comment accéder à ce produit

Le produit n° 64-001-X au catalogue est disponible gratuitement sous format électronique. Pour obtenir un exemplaire, il suffit de visiter notre site Web à www.statcan.gc.ca et de parcourir par « Ressource clé » > « Publications ».

Normes de service à la clientèle

Statistique Canada s'engage à fournir à ses clients des services rapides, fiables et courtois. À cet égard, notre organisme s'est doté de *normes de service à la clientèle* que les employés observent. Pour obtenir une copie de ces normes de service, veuillez communiquer avec Statistique Canada au numéro sans frais 1-800-263-1136. Les normes de service sont aussi publiées sur le site www.statcan.gc.ca sous « À propos de nous » > « Notre organisme » > « Offrir des services aux Canadiens ».

Statistique Canada

Division de l'investissement et du stock de capital
Section des indicateurs courants de l'investissement

Permis de bâtir

Octobre 2010

Publication autorisée par le ministre responsable de Statistique Canada

© Ministre de l'Industrie, 2010

Tous droits réservés. Le contenu de la présente publication électronique peut être reproduit en tout ou en partie, et par quelque moyen que ce soit, sans autre permission de Statistique Canada, sous réserve que la reproduction soit effectuée uniquement à des fins d'étude privée, de recherche, de critique, de compte rendu ou en vue d'en préparer un résumé destiné aux journaux et/ou à des fins non commerciales. Statistique Canada doit être cité comme suit : Source (ou « Adapté de », s'il y a lieu) : Statistique Canada, année de publication, nom du produit, numéro au catalogue, volume et numéro, période de référence et page(s). Autrement, il est interdit de reproduire le contenu de la présente publication, ou de l'emmagasiner dans un système d'extraction, ou de le transmettre sous quelque forme ou par quelque moyen que ce soit, reproduction électronique, mécanique, photographique, pour quelque fin que ce soit, sans l'autorisation écrite préalable des Services d'octroi de licences, Division des services à la clientèle, Statistique Canada, Ottawa, Ontario, Canada K1A 0T6.

Décembre 2010

N° 64-001-X au catalogue, vol. 54, n° 10

ISSN 1496-3949

Périodicité : mensuelle

Ottawa

This publication is also available in English.

Note de reconnaissance

Le succès du système statistique du Canada repose sur un partenariat bien établi entre Statistique Canada et la population, les entreprises, les administrations canadiennes et les autres organismes. Sans cette collaboration et cette bonne volonté, il serait impossible de produire des statistiques précises et actuelles.

Information pour l'utilisateur

Signes conventionnels

Les signes conventionnels suivants sont employés uniformément dans les publications de Statistique Canada :

- . indisponible pour toute période de référence
- .. indisponible pour une période de référence précise
- ... n'ayant pas lieu de figurer
- 0 zéro absolu ou valeur arrondie à zéro
- 0^s valeur arrondie à 0 (zéro) là où il y a une distinction importante entre le zéro absolu et la valeur arrondie
- P provisoire
- r révisé
- x confidentiel en vertu des dispositions de la *Loi sur la statistique*
- E à utiliser avec prudence
- F trop peu fiable pour être publié

Remerciements

Cette publication a été rédigée sous la direction de :

- George Sciadas, Directeur **intérimaire**, Division de l'investissement et du stock de capital
- M. Labonté, Chef, Section des indicateurs courants de l'investissement
- N. Charron, Analyste, Section des indicateurs courants de l'investissement
- J. Gaudreault, Contrôle de qualité, Section des indicateurs courants de l'investissement

Avis important

Les changements de limites territoriales, de status et de noms d'entités géographiques qui ont eu lieu avant janvier 2006 sont inclus dans la présente publication. Ces changements géographiques sont disponibles en écrivant à :

Statistique Canada
Division de l'investissement et du stock de capital
Section des indicateurs courants de l'investissement
Immeuble Jean-Talon, 9 D-3
150 promenade Tunney's Pasture
Ottawa, Ontario K1A 0T6
ou en téléphonant au : 613-951-6321

Table des matières

Faits saillants	5
Analyse – Octobre 2010	6
Secteur résidentiel : baisse des intentions des permis de logements unifamiliaux et multifamiliaux	6
Secteur non résidentiel : augmentation dans les composantes commerciale et industrielle	7
L'Ontario et le Québec enregistrent les plus fortes baisses	7
Baisses dans la moitié des régions métropolitaines de recensement	7
Graphiques	
1. Valeur totale des permis de bâtir	8
2. Valeur résidentielle des permis de bâtir – Total	8
3. Nombre d'unités de logement – Unifamilial et multiple	9
4. Valeur non résidentielle des permis de bâtir – Total	9
5. Valeur commerciale des permis de bâtir	10
6. Valeur industrielle des permis de bâtir	10
7. Valeur institutionnelle et gouvernementale des permis de bâtir	11
Produits connexes	12
Tableaux statistiques	
1 Valeur totale des permis de bâtir, provinces et territoires, désaisonnalisée	15
2 Valeur des permis de bâtir non résidentiels, provinces et territoires, désaisonnalisée	15
3 Valeur des permis de bâtir résidentiels, provinces et territoires, désaisonnalisée	16
4 Nombre d'unités de logement autorisées, provinces et territoires, désaisonnalisées à un taux annuel	16
5 Unités de logement, valeur des permis de bâtir résidentiels et non résidentiels, provinces et territoires, désaisonnalisées, 2010	17
6 Unités de logement, valeur des permis de bâtir résidentiels et non résidentiels, régions métropolitaines de recensement, désaisonnalisées, 2010	19
7 Unités de logement, provinces et territoires, non désaisonnalisées, 2010	23
8 Unités de logement, régions métropolitaines de recensement, non désaisonnalisées, octobre 2010	25
9 Unités de logement, régions métropolitaines de recensement, non désaisonnalisées, cumulatif, janvier à octobre 2010	26
10 Valeur des permis de bâtir résidentiels et non résidentiels, provinces et territoires, non désaisonnalisées, 2010	27
11 Valeur des permis de bâtir résidentiels et non résidentiels, régions métropolitaines de recensement, non désaisonnalisées, octobre 2010	29

Table des matières – suite

12	Valeur des permis de bâtir résidentiels et non résidentiels, régions métropolitaines de recensement, non désaisonnalisées, cumulatif, janvier à octobre 2010	30
13	Valeur des permis non résidentiels selon le genre de bâtiment, provinces et territoires, octobre 2010	31

Qualité des données, concepts et méthodologie

	Description – Enquête mensuelle sur les permis de bâtir	32
	Sources de données et méthodologie	33
	Concepts et variables observées	35
	Catégories de bâtiments	36
	Classification géographique	37
	Exactitude des données	39
	Comparabilité des données et sources connexes	40

Appendice

I	Abréviations géographiques	41
---	----------------------------	----

Faits saillants

Les municipalités ont délivré pour 6,2 milliards de dollars de permis de bâtir en octobre, en baisse de 6,5 % par rapport à septembre, alors qu'une augmentation de 14,9 % avait été observée. La valeur des permis en octobre est demeurée à un niveau comparable à celui affiché avant le ralentissement économique. Un recul des secteurs résidentiel et non résidentiel en Ontario et au Québec a alimenté la baisse inscrite en octobre.

Analyse – Octobre 2010

Les municipalités ont délivré pour 6,2 milliards de dollars de permis de bâtir en octobre, en baisse de 6,5 % par rapport à septembre, alors qu'une augmentation de 14,9 % avait été observée. La valeur des permis en octobre est demeurée à un niveau comparable à celui affiché avant le ralentissement économique. Un recul des secteurs résidentiel et non résidentiel en Ontario et au Québec a alimenté la baisse inscrite en octobre.

Dans le secteur résidentiel, la valeur des permis a diminué de 11,2 % par rapport à septembre pour se fixer à 3,4 milliards de dollars en octobre, et ce, à la suite de deux hausses mensuelles consécutives. Cette diminution provient de baisses combinées des permis de logements unifamiliaux et multifamiliaux délivrés en Ontario et au Québec.

La valeur des permis du secteur non résidentiel est demeurée à 2,7 milliards de dollars. Des hausses des intentions de construction commerciale et industrielle ont neutralisé une baisse de la valeur des permis pour des projets de bâtiments institutionnels.

La valeur totale des permis a diminué dans la moitié des provinces, l'Ontario et le Québec arrivant en tête à ce chapitre. Terre-Neuve-et-Labrador a connu la plus forte hausse.

Secteur résidentiel : baisse des intentions des permis de logements unifamiliaux et multifamiliaux

La valeur des permis de construction de logements unifamiliaux a diminué de 9,4 % par rapport à septembre pour atteindre 2,0 milliards de dollars en octobre. Il s'agit de la sixième baisse en sept mois. La diminution notée en octobre s'explique par des baisses enregistrées dans sept provinces, l'Ontario et le Québec arrivant en tête.

Note aux lecteurs

Sauf avis contraire, les données du présent communiqué sont désaisonnalisées, ce qui facilite la comparaison par l'élimination de l'effet des variations saisonnières.

L'Enquête sur les permis de bâtir vise 2 400 municipalités représentant 95 % de la population. Ses résultats servent d'indicateur avancé de l'activité dans le domaine de la construction.

Les collectivités représentant les 5 % restants de la population sont très petites, et leurs activités de construction n'ont qu'une faible incidence sur le total.

La valeur des intentions de construction présentées ici ne comprend pas les travaux d'ingénierie (par exemple les aqueducs, les égouts et les ouvrages de drainage) ni ceux associés au terrain.

Dans le cadre du présent communiqué, la région métropolitaine de recensement d'Ottawa–Gatineau (Ontario/Québec) est divisée en deux régions, soit la partie Gatineau et la partie Ottawa.

Révision

Les données provisoires sont fournies pour le mois de référence en cours. Les données révisées, fondées sur les réponses tardives, sont mises à jour pour le mois précédent.

Les municipalités ont émis pour 1,4 milliard de dollars de permis de construction de logements multifamiliaux en octobre, soit 13,6 % de moins qu'en septembre. Cette diminution fait suite à deux hausses mensuelles consécutives.

Comme cela a été le cas des logements unifamiliaux, l'Ontario et le Québec ont enregistré les baisses les plus marquées.

Les municipalités ont approuvé la construction de 16 218 nouveaux logements en octobre, en baisse de 6,6 % par rapport à septembre. La diminution provenait des logements unifamiliaux, qui ont régressé de 8,5 % pour atteindre 6 524 unités, de même que des logements multifamiliaux, qui ont reculé de 5,4 % pour se fixer à 9 694 logements.

Secteur non résidentiel : augmentation dans les composantes commerciale et industrielle

La valeur des permis de construction commerciale s'est établie à 1,7 milliard de dollars en octobre, en hausse de 8,8 % par rapport à septembre. Il s'agit du niveau le plus élevé enregistré depuis mai 2008, et ce niveau fait suite à la hausse marquée de 38,4 % observée en septembre 2010. L'augmentation des intentions de construction pour une grande variété d'immeubles, y compris des laboratoires, des entrepôts et des commerces de détail, a neutralisé des baisses de la demande de permis pour des immeubles à bureaux en Ontario et au Québec.

Après quatre mois de recul, les intentions de construction industrielle ont progressé de 12,2 % pour atteindre 408 millions de dollars. L'augmentation est principalement attribuable aux usines de fabrication en Ontario et aux bâtiments rattachés au secteur primaire au Québec. Les intentions de construction d'immeubles industriels ont augmenté dans huit provinces.

La valeur des permis de construction institutionnelle a diminué de 20,4 % pour s'établir à 685 millions de dollars, après avoir enregistré une hausse de 23,7 % en septembre. Cette baisse provient surtout des intentions de construction d'établissements d'enseignement, d'établissements médicaux et de bâtiments religieux en Ontario.

L'Ontario et le Québec enregistrent les plus fortes baisses

En octobre, la valeur des permis de bâtir a diminué dans cinq provinces.

Les plus importantes baisses ont été observées en Ontario et au Québec. Les deux provinces ont connu des diminutions importantes dans les secteurs résidentiel et non résidentiel. Le Nouveau-Brunswick, l'Alberta et l'Île-du-Prince-Édouard ont également enregistré des baisses.

En revanche, Terre-Neuve-et-Labrador, la Colombie-Britannique et la Saskatchewan ont connu les plus fortes hausses. À Terre-Neuve-et-Labrador, la valeur de tous les types de permis a augmenté, les permis pour bâtiments institutionnels étant arrivés en tête à ce chapitre. En Colombie-Britannique, la hausse provient surtout de la valeur des permis pour logements multifamiliaux ainsi que des permis du secteur non résidentiel. En Saskatchewan, la hausse a été généralisée, sauf pour les permis pour logements multifamiliaux.

Baisses dans la moitié des régions métropolitaines de recensement

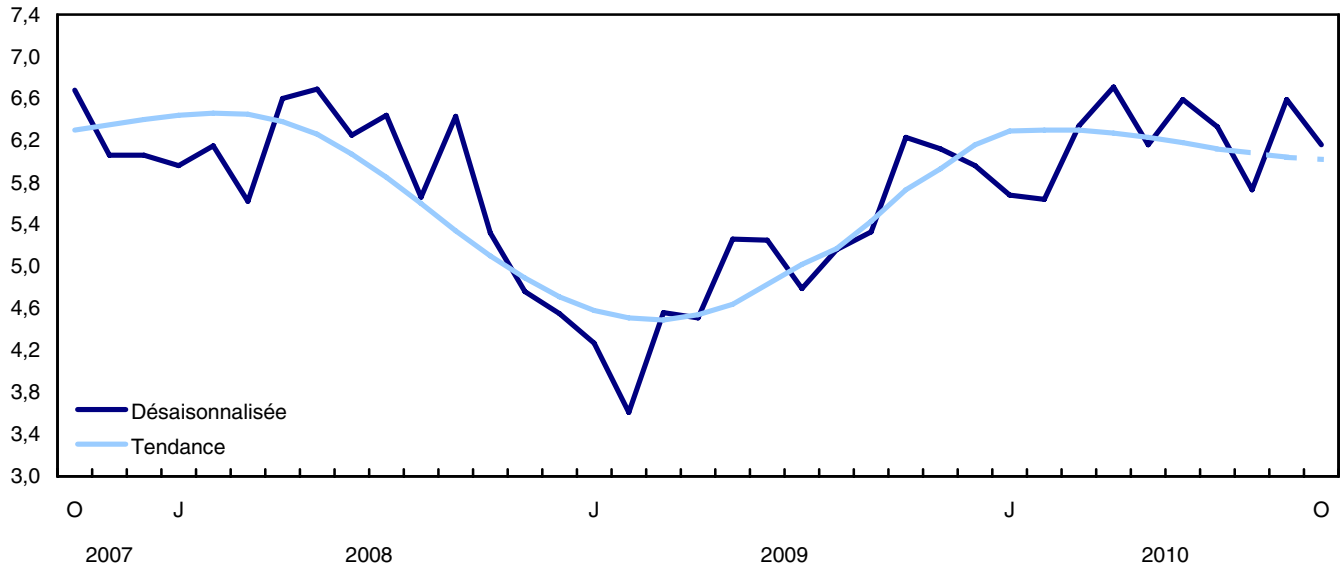
La valeur totale des permis a diminué dans la moitié des régions métropolitaines de recensement du Canada.

Toronto a connu la plus forte baisse en raison de diminutions des permis du secteur résidentiel. Gatineau, Guelph et Hamilton ont suivi, des baisses provenant des deux secteurs y ayant été enregistrées.

Les plus fortes hausses ont été enregistrées à Vancouver et à St. John's. À Vancouver, l'augmentation était principalement attribuable aux permis institutionnels et multifamiliaux. La hausse inscrite à St John's provient des permis institutionnels.

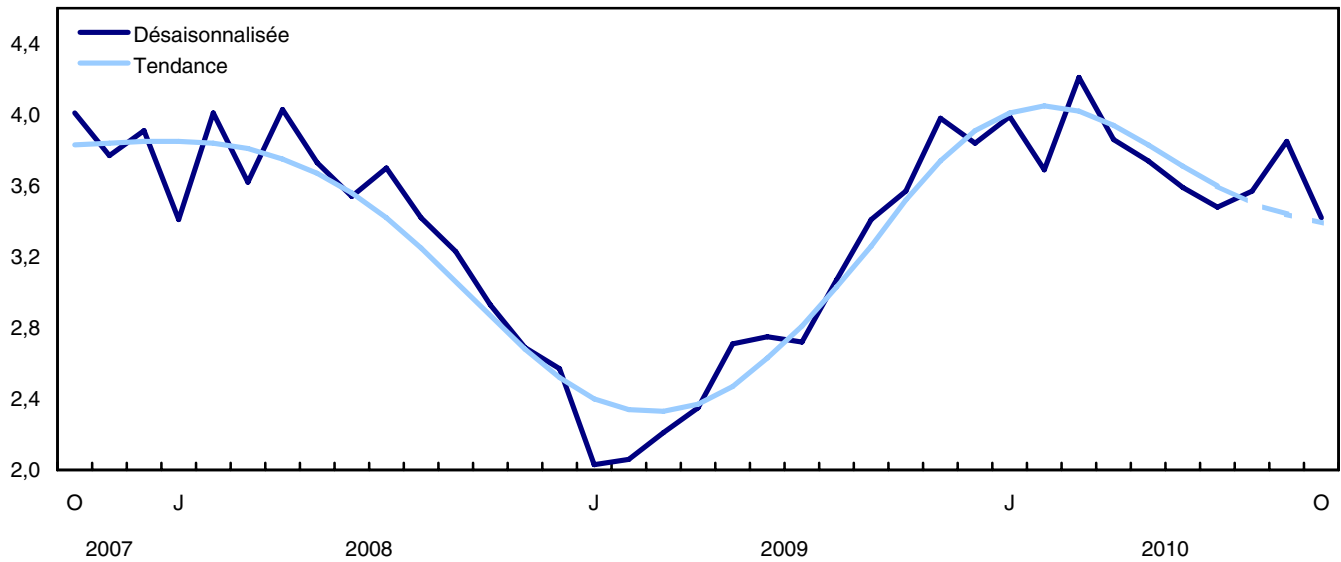
Graphique 1
Valeur totale des permis de bâtir

milliards de dollars



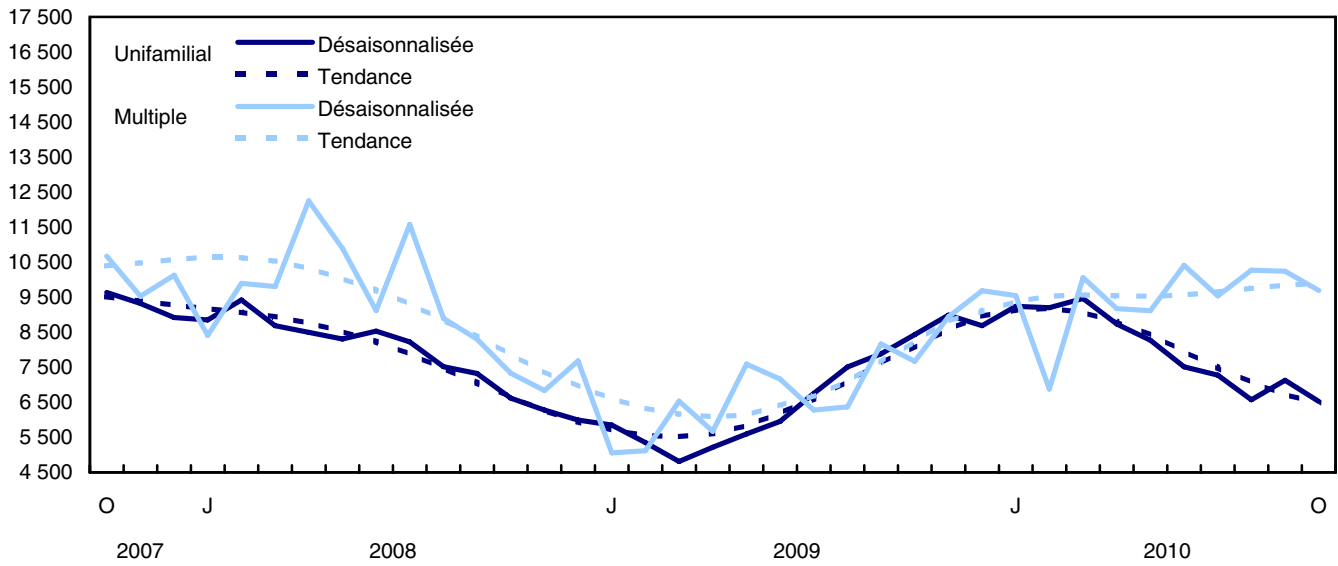
Graphique 2
Valeur résidentielle des permis de bâtir – Total

milliards de dollars



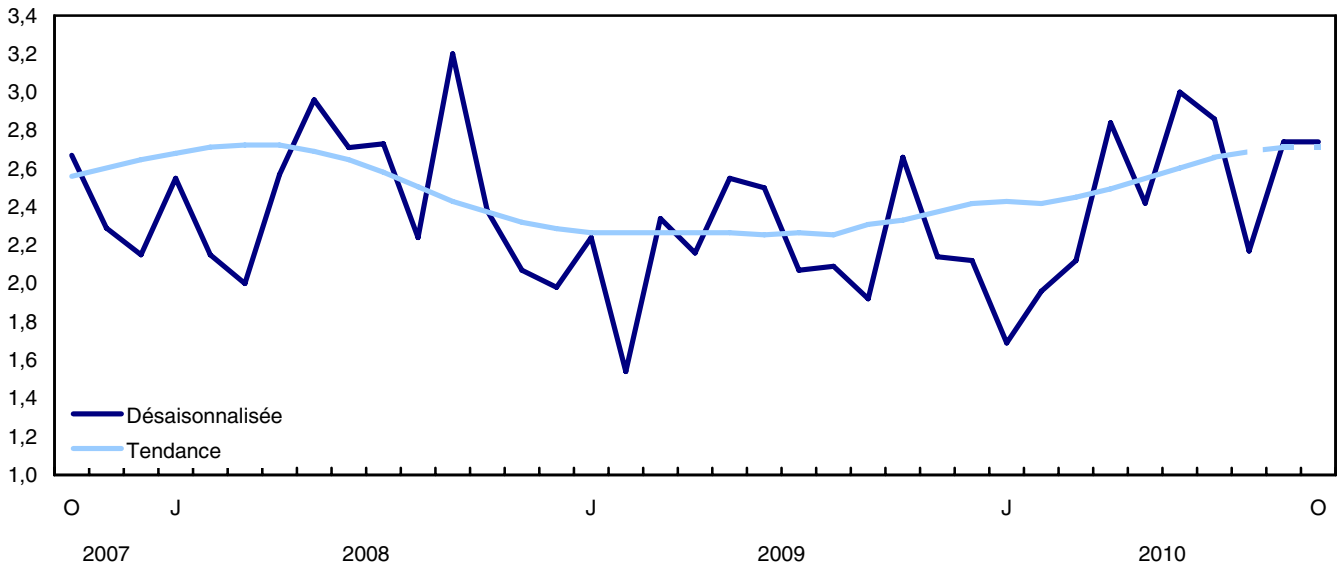
Graphique 3
Nombre d'unités de logement – Unifamilial et multiple

unités

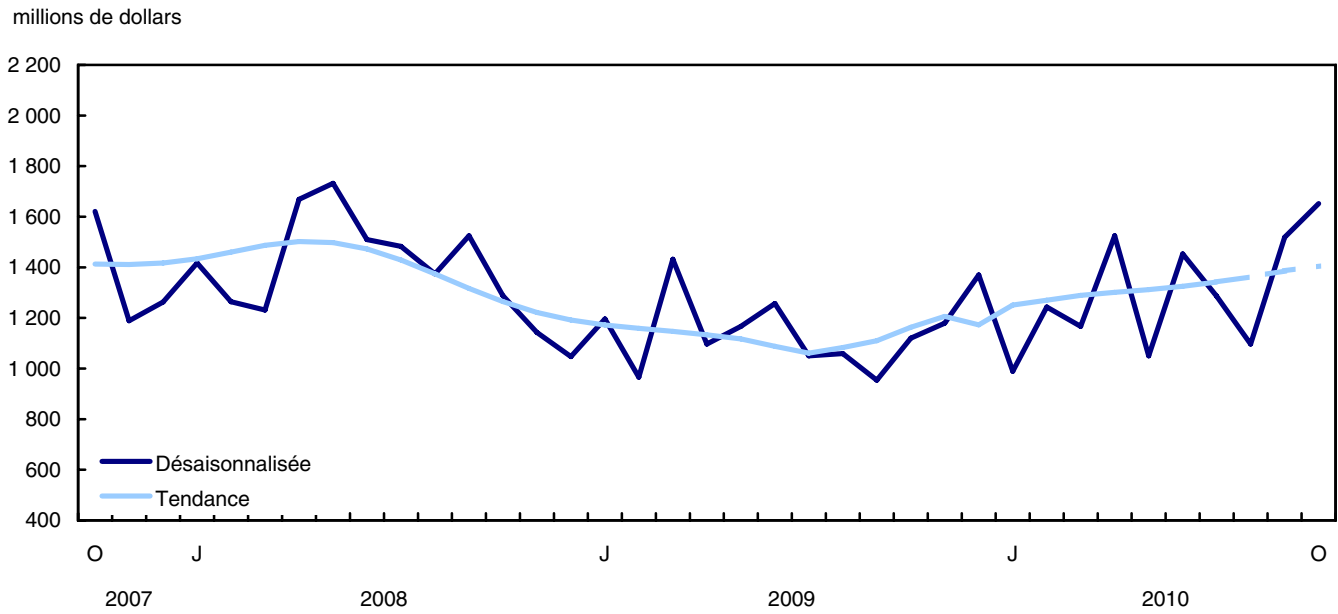


Graphique 4
Valeur non résidentielle des permis de bâtir – Total

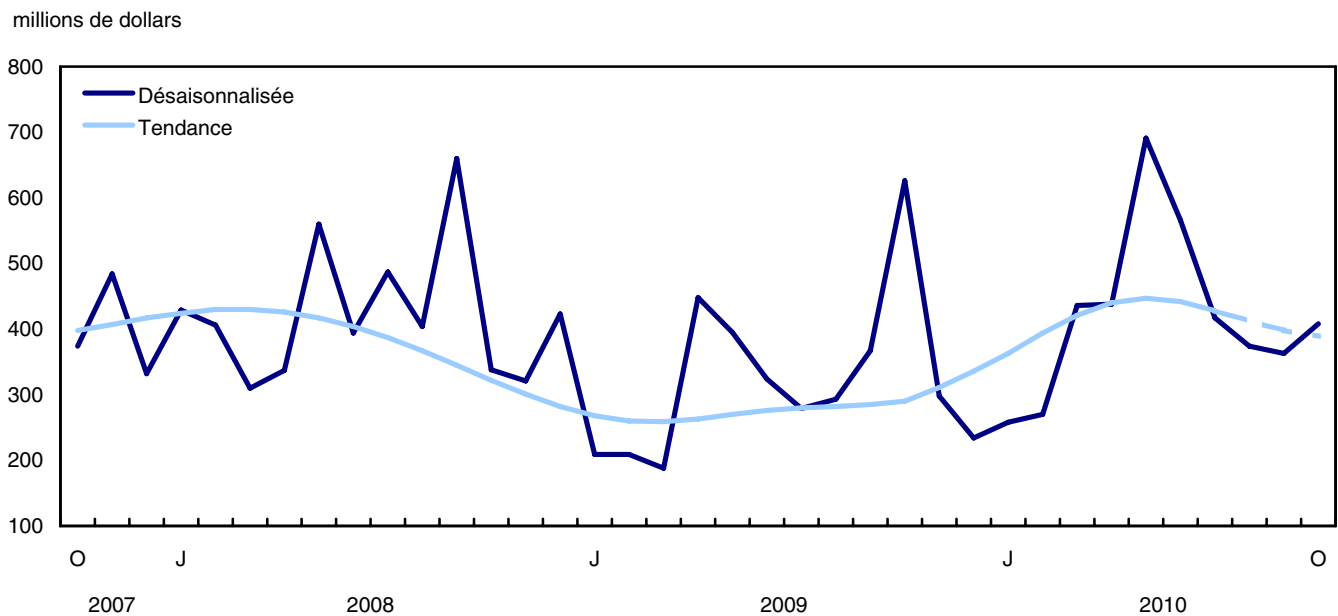
milliards de dollars



Graphique 5
Valeur commerciale des permis de bâtir

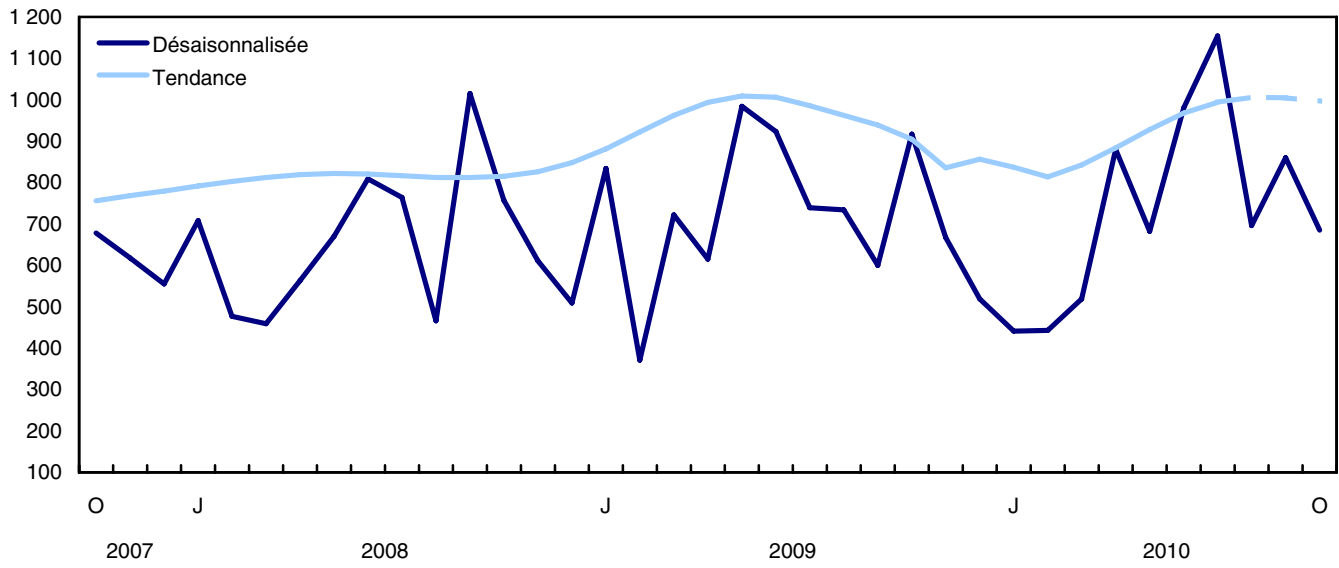


Graphique 6
Valeur industrielle des permis de bâtir



Graphique 7
Valeur institutionnelle et gouvernementale des permis de bâtir

millions de dollars



Produits connexes

Choisis parmi les publications de Statistique Canada

61-205-X	Investissements privés et publics au Canada : perspectives
62-202-X	Les habitudes de dépenses au Canada
64-203-X	Permis de bâtir : sommaire annuel

Choisis parmi les produits techniques et analytiques de Statistique Canada

62F0014M1996002	Une analyse de certaines méthodologies appliquées aux indices des prix de la construction
-----------------	---

Choisis parmi les tableaux de CANSIM de Statistique Canada

026-0001	Permis de bâtir, valeurs résidentielles et nombre d'unités, selon le type de logement, mensuel
026-0002	Permis de bâtir, unités de logements selon le type de logement et la région, mensuel
026-0003	Permis de bâtir, valeurs selon le secteur d'activité, mensuel
026-0004	Permis de bâtir, valeurs selon le secteur d'activité et la région, mensuel
026-0005	Permis de bâtir, valeurs non résidentielles selon le type de structure, mensuel
026-0006	Permis de bâtir, selon le type de structure et la région, désaisonnalisées, mensuel
026-0007	Permis de bâtir, unités de logements selon le type de structure et la valeur et selon le secteur d'activité, mensuel
026-0008	Permis de bâtir, valeurs selon le secteur d'activité, désaisonnalisées et non désaisonnalisées, mensuel
026-0010	Permis de bâtir, valeurs résidentielles et non résidentielles selon le type de structure pour Canada et les centres urbains, 10 000 et plus, mensuel

Choisis parmi les enquêtes de Statistique Canada

2802 Enquête des permis de bâtir

Choisis parmi les tableaux sommaires de Statistique Canada

- *Valeur des permis de bâtir, province et territoire (mensuel)*
- *Valeur des permis de bâtir, région métropolitaine de recensement (mensuel)*
- *Indicateurs économiques, par province et territoire (mensuel et trimestriel)*
- *Valeur des permis de construction, par province et territoire*
- *Valeur des permis de bâtir délivrés, selon le secteur de construction*

Tableaux statistiques

Tableau 1
Valeur totale des permis de bâtir, provinces et territoires, désaisonnalisée

	2010	2010	Octobre à septembre	Septembre à août	Août à juillet	Juillet à juin	Juin à mai	Mai à avril
	Octobre ^P	Septembre ^r						
	milliers de dollars		variation en pourcentage					
Canada	6 161 394	6 588 595	-6,5	14,9	-9,5	-3,8	6,9	-8,2
Terre-Neuve-et-Labrador	188 348	79 890	135,8	-5,7	11,0	-62,2	228,9	-40,5
Île-du-Prince-Édouard	20 361	33 791	-39,7	138,4	-17,0	-27,8	-19,0	81,9
Nouvelle-Écosse	169 451	112 579	50,5	-0,2	-13,9	-7,1	17,0	-58,9
Nouveau-Brunswick	73 681	96 851	-23,9	-22,0	7,0	-8,3	19,4	-13,9
Québec	1 097 287	1 342 205	-18,2	9,5	-3,9	-4,3	3,6	-1,0
Ontario	2 193 045	2 671 374	-17,9	27,8	-18,3	6,3	0,1	-9,7
Manitoba	168 077	137 996	21,8	-14,5	3,9	2,5	-1,5	-6,2
Saskatchewan	228 016	149 581	52,4	-9,1	2,6	22,9	-43,3	19,7
Alberta	835 859	853 434	-2,1	0,2	-11,2	-19,3	18,0	-12,4
Colombie-Britannique	1 169 213	1 085 671	7,7	23,7	0,8	2,4	13,8	10,9
Yukon	6 410	17 547	-63,5	115,1	18,6	-69,2	191,6	-49,4
Territoires du Nord-Ouest	5 985	6 512	-8,1	28,7	-5,0	-17,1	-14,9	104,7
Nunavut	5 661	1 164	386,3	-90,6	329,8	-46,2	2 266,7	-98,1

Tableau 2
Valeur des permis de bâtir non résidentiels, provinces et territoires, désaisonnalisée

	2010	2010	Octobre à septembre	Septembre à août	Août à juillet	Juillet à juin	Juin à mai	Mai à avril
	Octobre ^P	Septembre ^r						
	milliers de dollars		variation en pourcentage					
Canada	2 744 444	2 741 937	0,1	26,5	-24,2	-4,7	23,8	-14,8
Terre-Neuve-et-Labrador	128 359	22 373	473,7	-32,4	13,1	-80,4	956,7	-40,6
Île-du-Prince-Édouard	8 468	24 214	-65,0	337,2	-2,9	-49,0	22,1	51,6
Nouvelle-Écosse	88 765	35 693	148,7	-24,3	-21,9	19,5	32,6	-80,9
Nouveau-Brunswick	31 656	47 844	-33,8	-37,7	16,5	-23,7	84,9	-29,1
Québec	429 474	519 193	-17,3	37,4	-18,1	4,3	1,6	-0,4
Ontario	1 135 213	1 271 389	-10,7	46,5	-36,7	4,6	19,5	-13,2
Manitoba	60 988	45 616	33,7	-17,5	-13,3	2,0	13,9	42,2
Saskatchewan	127 291	61 926	105,6	-35,6	11,9	78,1	-58,9	40,6
Alberta	355 170	363 682	-2,3	-1,7	4,7	-39,1	68,6	-32,4
Colombie-Britannique	370 342	329 240	12,5	47,0	-36,7	47,2	-8,3	35,2
Yukon	3 519	14 620	-75,9	199,0	29,6	-73,4	768,6	-80,6
Territoires du Nord-Ouest	4 785	5 163	-7,3	31,7	8,9	29,6	-2,7	2,4
Nunavut	414	984	-57,9	-76,2	2 653,3	-70,1	234,7	-98,7

Tableau 3
Valeur des permis de bâtir résidentiels, provinces et territoires, désaisonnalisée

	2010 Octobre ^p	2010 Septembre ^r	Octobre à septembre	Septembre à août	Août à juillet	Juillet à juin	Juin à mai	Mai à avril
	milliers de dollars		variation en pourcentage					
Canada	3 416 950	3 846 658	-11,2	7,9	2,6	-3,1	-4,0	-3,3
Terre-Neuve-et-Labrador	59 989	57 517	4,3	11,5	9,8	-10,4	11,0	-40,4
Île-du-Prince-Édouard	11 893	9 577	24,2	10,9	-24,1	-8,9	-37,8	100,1
Nouvelle-Écosse	80 686	76 886	4,9	17,1	-7,0	-21,9	9,7	-11,9
Nouveau-Brunswick	42 025	49 007	-14,2	3,6	-5,6	24,9	-32,3	3,6
Québec	667 813	823 012	-18,9	-3,0	4,1	-8,5	4,6	-1,4
Ontario	1 057 832	1 399 985	-24,4	14,6	3,0	8,3	-16,1	-6,6
Manitoba	107 089	92 380	15,9	-12,9	15,8	2,9	-10,0	-21,0
Saskatchewan	100 725	87 655	14,9	28,0	-8,0	-9,5	-27,1	3,7
Alberta	480 689	489 752	-1,9	1,7	-20,5	-0,4	-8,2	3,6
Colombie-Britannique	798 871	756 431	5,6	15,7	26,4	-15,2	25,7	1,0
Yukon	2 891	2 927	-1,2	-10,4	5,2	-61,8	34,9	-10,0
Territoires du Nord-Ouest	1 200	1 349	-11,0	18,4	-34,0	-52,6	-22,3	422,4
Nunavut	5 247	180	2 815,0	-97,8	201,5	-43,7	6 330,7	0,0

Tableau 4
Nombre d'unités de logement autorisées, provinces et territoires, désaisonnalisées à un taux annuel

	2010 Octobre ^p	2010 Septembre ^r	Octobre à septembre	Septembre à août	Août à juillet	Juillet à juin	Juin à mai	Mai à avril
	unités		variation en pourcentage					
Canada	194 616	208 428	-6,6	3,1	0,2	-6,2	3,1	-2,9
Terre-Neuve-et-Labrador	3 480	3 168	9,8	6,9	16,5	-12,8	3,0	-31,8
Île-du-Prince-Édouard	1 032	672	53,6	14,3	-39,5	-6,9	-17,1	66,7
Nouvelle-Écosse	4 932	4 980	-1,0	23,9	-3,2	-40,9	35,4	-23,0
Nouveau-Brunswick	3 672	4 680	-21,5	14,4	-23,5	62,8	-36,6	15,5
Québec	44 976	52 476	-14,3	-3,8	3,1	-9,1	1,3	0,1
Ontario	51 996	66 072	-21,3	-4,1	-0,8	2,6	-2,3	-11,4
Manitoba	10 680	5 556	92,2	-0,6	-19,2	32,3	0,2	-19,6
Saskatchewan	5 100	5 412	-5,8	68,9	-39,3	1,4	-33,4	36,7
Alberta	25 992	24 000	8,3	2,9	-20,4	8,8	-5,6	5,4
Colombie-Britannique	42 276	41 016	3,1	19,6	40,6	-32,9	47,3	6,1
Yukon	228	360	-36,7	66,7	-28,0	-60,9	-4,5	63,4
Territoires du Nord-Ouest	60	36	66,7	50,0	-60,0	-61,5	-35,0	566,7
Nunavut	192	0	...	-100,0	275,0	-55,6	...	-100,0

Tableau 5
Unités de logement, valeur des permis de bâtir résidentiels et non résidentiels, provinces et territoires, désaisonnalisées, 2010

	Nombre d'unités de logement			Valeur estimative de la construction					Total
	Unifamiliales ¹	Multiples	Logements, total	Résidentiel	Non résidentiel			Total	
					Industriel	Commercial	Institutionnel et gouvernemental		
	unités			milliers de dollars					
Canada									
Septembre r	7 127	10 242	17 369	3 846 658	363 090	1 518 521	860 326	2 741 937	6 588 595
Octobre p	6 524	9 694	16 218	3 416 950	407 507	1 652 267	684 670	2 744 444	6 161 394
Cumulatif janv. à oct. 2010	79 917	94 925	174 842	37 386 635	4 220 494	12 980 931	7 338 663	24 540 088	61 926 723
Cumulatif janv. à oct. 2009	63 347	65 617	128 964	26 890 788	3 339 010	11 296 096	7 439 805	22 074 911	48 965 699
Terre-Neuve-et-Labrador									
Septembre r	202	62	264	57 517	121	17 815	4 437	22 373	79 890
Octobre p	201	89	290	59 989	1 007	20 907	106 445	128 359	188 348
Cumulatif janv. à oct. 2010	2 230	576	2 806	647 816	134 119	155 125	155 887	445 131	1 092 947
Cumulatif janv. à oct. 2009	1 732	582	2 314	464 490	8 777	100 961	50 621	160 359	624 849
Île-du-Prince-Édouard									
Septembre r	38	18	56	9 577	236	6 063	17 915	24 214	33 791
Octobre p	41	45	86	11 893	2 428	5 984	56	8 468	20 361
Cumulatif janv. à oct. 2010	391	340	731	112 996	11 282	39 069	39 797	90 148	203 144
Cumulatif janv. à oct. 2009	359	257	616	98 048	10 766	37 176	9 548	57 490	155 538
Nouvelle-Écosse									
Septembre r	199	216	415	76 886	5 021	19 720	10 952	35 693	112 579
Octobre p	177	234	411	80 686	2 399	83 261	3 105	88 765	169 451
Cumulatif janv. à oct. 2010	2 313	1 972	4 285	802 823	64 981	278 001	276 952	619 934	1 422 757
Cumulatif janv. à oct. 2009	2 133	1 496	3 629	649 442	54 855	250 715	164 112	469 682	1 119 124
Nouveau-Brunswick									
Septembre r	174	216	390	49 007	2 500	31 136	14 208	47 844	96 851
Octobre p	180	126	306	42 025	9 396	16 454	5 806	31 656	73 681
Cumulatif janv. à oct. 2010	1 896	1 644	3 540	495 297	51 269	184 281	242 393	477 943	973 240
Cumulatif janv. à oct. 2009	1 966	1 228	3 194	459 210	50 167	198 512	234 858	483 537	942 747
Québec									
Septembre r	1 545	2 828	4 373	823 012	115 625	326 360	77 208	519 193	1 342 205
Octobre p	1 419	2 329	3 748	667 813	84 676	227 853	116 945	429 474	1 097 287
Cumulatif janv. à oct. 2010	17 207	30 770	47 977	8 646 105	756 449	2 285 311	1 094 642	4 136 402	12 782 507
Cumulatif janv. à oct. 2009	14 718	22 060	36 778	6 835 047	699 693	2 059 621	1 079 841	3 839 155	10 674 202
Ontario									
Septembre r	2 461	3 045	5 506	1 399 985	108 392	636 059	526 938	1 271 389	2 671 374
Octobre p	2 035	2 298	4 333	1 057 832	148 881	767 849	218 483	1 135 213	2 193 045
Cumulatif janv. à oct. 2010	25 398	31 903	57 301	12 846 005	1 827 647	5 454 842	3 687 786	10 970 275	23 816 280
Cumulatif janv. à oct. 2009	19 400	24 901	44 301	9 400 541	1 171 779	4 136 251	2 572 619	7 880 649	17 281 190
Manitoba									
Septembre r	286	177	463	92 380	13 240	26 036	6 340	45 616	137 996
Octobre p	284	606	890	107 089	13 626	29 512	17 850	60 988	168 077
Cumulatif janv. à oct. 2010	3 320	1 813	5 133	991 480	86 375	264 253	131 489	482 117	1 473 597
Cumulatif janv. à oct. 2009	2 812	993	3 805	740 481	84 616	290 962	145 893	521 471	1 261 952
Saskatchewan									
Septembre r	264	187	451	87 655	5 834	43 353	12 739	61 926	149 581
Octobre p	318	107	425	100 725	16 272	66 075	44 944	127 291	228 016
Cumulatif janv. à oct. 2010	3 073	1 560	4 633	914 101	114 976	508 046	166 648	789 670	1 703 771
Cumulatif janv. à oct. 2009	2 249	1 249	3 498	646 592	154 346	524 232	288 785	967 363	1 613 955
Alberta									
Septembre r	1 162	838	2 000	489 752	87 260	203 667	72 755	363 682	853 434
Octobre p	1 094	1 072	2 166	480 689	102 278	199 053	53 839	355 170	835 859
Cumulatif janv. à oct. 2010	14 611	7 639	22 250	5 870 619	956 507	2 251 990	666 443	3 874 940	9 745 559
Cumulatif janv. à oct. 2009	11 534	5 708	17 242	4 221 501	845 905	2 191 704	1 671 964	4 709 573	8 931 074

Voir les notes à la fin du tableau.

Tableau 5 – suite

Unités de logement, valeur des permis de bâtir résidentiels et non résidentiels, provinces et territoires, désaisonnalisés, 2010

	Nombre d'unités de logement			Valeur estimative de la construction				Total	
	Unifamiliales ¹	Multiples	Logements, total	Résidentiel	Non résidentiel				
					Industriel	Commercial	Institutionnel et gouvernemental		
	unités			milliers de dollars					
Colombie-Britannique									
Septembre ^r	777	2 641	3 418	756 431	19 735	205 310	104 195	329 240	1 085 671
Octobre ^p	755	2 768	3 523	798 871	25 857	229 313	115 172	370 342	1 169 213
Cumulatif janv. à oct. 2010	9 273	16 504	25 777	5 975 888	193 617	1 473 498	847 884	2 514 999	8 490 887
Cumulatif janv. à oct. 2009	6 279	6 906	13 185	3 287 013	216 416	1 428 665	1 034 763	2 679 844	5 966 857
Yukon									
Septembre ^r	16	14	30	2 927	1 442	552	12 626	14 620	17 547
Octobre ^p	9	10	19	2 891	481	1 013	2 025	3 519	6 410
Cumulatif janv. à oct. 2010	146	135	281	44 945	15 225	30 527	26 693	72 445	117 390
Cumulatif janv. à oct. 2009	108	119	227	39 468	26 971	18 493	58 218	103 682	143 150
Territoires du Nord-Ouest									
Septembre ^r	3	0	3	1 349	3 500	1 650	13	5 163	6 512
Octobre ^p	2	3	5	1 200	122	4 663	0	4 785	5 985
Cumulatif janv. à oct. 2010	37	17	54	16 811	4 977	28 261	1 999	35 237	52 048
Cumulatif janv. à oct. 2009	32	20	52	15 502	6 209	43 864	92 011	142 084	157 586
Nunavut									
Septembre ^r	0	0	0	180	184	800	0	984	1 164
Octobre ^p	9	7	16	5 247	84	330	0	414	5 661
Cumulatif janv. à oct. 2010	22	52	74	21 749	3 070	27 727	50	30 847	52 596
Cumulatif janv. à oct. 2009	25	98	123	33 453	8 510	14 940	36 572	60 022	93 475

1. Les types de logements suivants sont compris dans cette catégorie : maison individuelle, chalet et maison mobile.

Tableau 6
Unités de logement, valeur des permis de bâtir résidentiels et non résidentiels, régions métropolitaines de recensement, désaisonnalisées, 2010

	Nombre d'unités de logement			Valeur estimative de la construction					Total
	Unifamiliales ¹	Multiples	Logements, total	Résidentiel	Non résidentiel			Total	
					Industriel	Commercial	Institutionnel et gouvernemental		
	unités			milliers de dollars					
Abbotsford-Mission, Colombie-Britannique									
Septembre ^r	27	6	33	6 886	1 144	11 710	0	12 854	19 740
Octobre ^p	25	8	33	5 205	940	4 545	155	5 640	10 845
Cumulatif janv. à oct. 2010	314	183	497	85 545	13 106	26 161	3 081	42 348	127 893
Cumulatif janv. à oct. 2009	202	154	356	65 789	19 256	25 874	8 529	53 659	119 448
Barrie, Ontario									
Septembre ^r	27	67	94	22 351	1 694	18 470	10 163	30 327	52 678
Octobre ^p	31	31	62	15 652	959	2 866	13 416	17 241	32 893
Cumulatif janv. à oct. 2010	330	374	704	169 027	6 219	71 334	46 781	124 334	293 361
Cumulatif janv. à oct. 2009	177	163	340	91 255	8 809	57 143	238 400	304 352	395 607
Brantford, Ontario									
Septembre ^r	19	48	67	6 406	1 000	1 270	0	2 270	8 676
Octobre ^p	14	0	14	3 707	391	43 919	3 221	47 531	51 238
Cumulatif janv. à oct. 2010	242	261	503	69 574	14 658	61 836	39 293	115 787	185 361
Cumulatif janv. à oct. 2009	192	164	356	44 825	7 539	54 406	29 238	91 183	136 008
Calgary, Alberta									
Septembre ^r	299	473	772	160 940	13 391	70 090	22 452	105 933	266 873
Octobre ^p	307	200	507	133 589	7 729	76 675	19 422	103 826	237 415
Cumulatif janv. à oct. 2010	4 699	2 574	7 273	1 932 873	151 307	659 804	313 442	1 124 553	3 057 426
Cumulatif janv. à oct. 2009	4 173	1 463	5 636	1 419 356	62 459	909 308	1 032 149	2 003 916	3 423 272
Edmonton, Alberta									
Septembre ^r	382	230	612	169 994	8 725	65 337	22 759	96 821	266 815
Octobre ^p	401	635	1 036	213 093	12 583	42 859	18 847	74 289	287 362
Cumulatif janv. à oct. 2010	5 128	3 506	8 634	2 441 273	140 875	841 630	155 845	1 138 350	3 579 623
Cumulatif janv. à oct. 2009	3 452	2 684	6 136	1 622 250	374 905	774 735	255 657	1 405 297	3 027 547
Grand Sudbury, Ontario									
Septembre ^r	34	4	38	13 562	2 683	6 978	502	10 163	23 725
Octobre ^p	16	9	25	8 145	294	5 692	21 961	27 947	36 092
Cumulatif janv. à oct. 2010	163	50	213	72 592	12 034	42 832	66 540	121 406	193 998
Cumulatif janv. à oct. 2009	163	317	480	113 429	26 984	64 236	30 376	121 596	235 025
Guelph, Ontario									
Septembre ^r	33	51	84	15 488	311	123 339	0	123 650	139 138
Octobre ^p	14	42	56	9 975	1 590	4 114	0	5 704	15 679
Cumulatif janv. à oct. 2010	353	401	754	149 070	41 548	139 197	60 535	241 280	390 350
Cumulatif janv. à oct. 2009	253	326	579	96 145	6 684	27 833	58 512	93 029	189 174
Halifax, Nouvelle-Écosse									
Septembre ^r	73	157	230	40 932	287	8 137	2 470	10 894	51 826
Octobre ^p	49	198	247	44 564	94	69 179	1 097	70 370	114 934
Cumulatif janv. à oct. 2010	932	1 373	2 305	416 474	22 621	156 774	47 379	226 774	643 248
Cumulatif janv. à oct. 2009	843	1 078	1 921	325 711	27 562	174 277	29 160	230 999	556 710
Hamilton, Ontario									
Septembre ^r	121	214	335	99 945	18 126	29 999	47 148	95 273	195 218
Octobre ^p	69	40	109	34 388	29 290	13 979	6 229	49 498	83 886
Cumulatif janv. à oct. 2010	1 593	1 364	2 957	732 428	119 381	259 875	184 814	564 070	1 296 498
Cumulatif janv. à oct. 2009	710	641	1 351	288 634	42 351	212 385	192 203	446 939	735 573
Kelowna, Colombie-Britannique									
Septembre ^r	37	74	111	25 275	570	4 848	22 202	27 620	52 895
Octobre ^p	35	84	119	20 746	495	8 521	1 072	10 088	30 834
Cumulatif janv. à oct. 2010	464	586	1 050	286 266	3 808	78 852	40 127	122 787	409 053
Cumulatif janv. à oct. 2009	278	360	638	173 541	9 679	99 679	267 698	377 056	550 597

Voir les notes à la fin du tableau.

Tableau 6 – suite

Unités de logement, valeur des permis de bâtir résidentiels et non résidentiels, régions métropolitaines de recensement, désaisonnalisées, 2010

	Nombre d'unités de logement			Valeur estimative de la construction					Total
	Unifamiliales ¹	Multiples	Logements, total	Résidentiel	Non résidentiel			Total	
					Industriel	Commercial	Institutionnel et gouvernemental		
	unités			milliers de dollars					
Kingston, Ontario									
Septembre ^r	47	5	52	11 207	297	1 363	2 542	4 202	15 409
Octobre ^p	36	142	178	29 094	697	11 767	553	13 017	42 111
Cumulatif janv. à oct. 2010	460	186	646	119 873	4 884	60 928	10 118	75 930	195 803
Cumulatif janv. à oct. 2009	426	434	860	133 922	3 153	43 051	70 821	117 025	250 947
Kitchener-Cambridge-Waterloo, Ontario									
Septembre ^r	75	68	143	34 273	6 594	35 062	13 704	55 360	89 633
Octobre ^p	76	53	129	34 195	13 422	49 325	826	63 573	97 768
Cumulatif janv. à oct. 2010	977	1 369	2 346	472 762	127 677	461 344	321 318	910 339	1 383 101
Cumulatif janv. à oct. 2009	858	1 045	1 903	415 979	67 645	184 706	103 244	355 595	771 574
London, Ontario									
Septembre ^r	82	15	97	27 422	6 972	5 056	20 701	32 729	60 151
Octobre ^p	48	35	83	21 755	6 953	22 901	1 447	31 301	53 056
Cumulatif janv. à oct. 2010	1 294	725	2 019	430 235	36 510	187 101	141 500	365 111	795 346
Cumulatif janv. à oct. 2009	821	879	1 700	321 142	59 009	106 899	88 047	253 955	575 097
Moncton, Nouveau-Brunswick									
Septembre ^r	34	175	209	18 774	129	5 482	8 615	14 226	33 000
Octobre ^p	43	44	87	11 997	273	1 481	3 442	5 196	17 193
Cumulatif janv. à oct. 2010	395	829	1 224	141 930	15 331	37 625	32 916	85 872	227 802
Cumulatif janv. à oct. 2009	388	500	888	115 536	7 948	50 130	76 364	134 442	249 978
Montréal, Québec									
Septembre ^r	485	1 159	1 644	362 254	17 443	107 945	17 204	142 592	504 846
Octobre ^p	436	1 162	1 598	295 764	21 096	109 832	80 011	210 939	506 703
Cumulatif janv. à oct. 2010	5 507	15 229	20 736	3 935 975	219 515	1 014 414	529 579	1 763 508	5 699 483
Cumulatif janv. à oct. 2009	4 643	10 805	15 448	3 001 751	219 079	931 042	551 011	1 701 132	4 702 883
Oshawa, Ontario									
Septembre ^r	125	6	131	41 222	1 745	1 236	2 745	5 726	46 948
Octobre ^p	95	104	199	51 123	1 023	5 902	260	7 185	58 308
Cumulatif janv. à oct. 2010	1 161	596	1 757	475 190	11 699	68 560	115 199	195 458	670 648
Cumulatif janv. à oct. 2009	604	99	703	220 174	10 079	71 318	181 258	262 655	482 829
Ottawa-Gatineau, partie ontarienne, Ontario/Québec									
Septembre ^r	171	270	441	87 502	1 721	23 878	96 813	122 412	209 914
Octobre ^p	177	454	631	83 778	1 782	56 666	5 746	64 194	147 972
Cumulatif janv. à oct. 2010	1 919	4 106	6 025	899 097	33 280	466 644	225 318	725 242	1 624 339
Cumulatif janv. à oct. 2009	2 018	3 521	5 539	855 909	100 694	353 446	163 822	617 962	1 473 871
Ottawa-Gatineau, partie québécoise, Ontario/Québec									
Septembre ^r	123	325	448	55 704	2 441	135 561	3 013	141 015	196 719
Octobre ^p	95	173	268	32 517	2 335	13 145	2 388	17 868	50 385
Cumulatif janv. à oct. 2010	999	1 908	2 907	385 225	20 543	201 592	32 211	254 346	639 571
Cumulatif janv. à oct. 2009	716	1 264	1 980	281 612	23 335	63 879	22 472	109 686	391 298
Peterborough, Ontario									
Septembre ^r	12	6	18	7 521	320	1 686	18	2 024	9 545
Octobre ^p	28	10	38	9 034	1 209	1 208	2	2 419	11 453
Cumulatif janv. à oct. 2010	259	83	342	80 817	2 914	22 155	16 721	41 790	122 607
Cumulatif janv. à oct. 2009	269	74	343	76 323	4 630	14 710	50 847	70 187	146 510
Québec, Québec									
Septembre ^r	126	460	586	96 483	6 846	13 561	5 736	26 143	122 626
Octobre ^p	133	520	653	86 802	7 384	41 786	6 983	56 153	142 955
Cumulatif janv. à oct. 2010	1 718	4 874	6 592	1 044 273	88 245	273 659	88 989	450 893	1 495 166
Cumulatif janv. à oct. 2009	1 668	3 914	5 582	918 839	36 758	433 605	98 927	569 290	1 488 129

Voir les notes à la fin du tableau.

Tableau 6 – suite

Unités de logement, valeur des permis de bâtir résidentiels et non résidentiels, régions métropolitaines de recensement, désaisonnalisées, 2010

	Nombre d'unités de logement			Valeur estimative de la construction				Total	
	Unifamiliales ¹	Multiples	Logements, total	Résidentiel	Non résidentiel				
					Industriel	Commercial	Institutionnel et gouvernemental		
	unités			milliers de dollars					
Regina, Saskatchewan									
Septembre ^r	42	2	44	10 012	1 294	8 527	4 736	14 557	24 569
Octobre ^p	81	14	95	19 932	6 065	26 352	3 313	35 730	55 662
Cumulatif janv. à oct. 2010	646	209	855	200 379	42 265	166 417	46 109	254 791	455 170
Cumulatif janv. à oct. 2009	462	381	843	153 218	73 557	197 498	34 089	305 144	458 362
Saguenay, Québec									
Septembre ^r	37	63	100	17 865	2 219	6 184	4 728	13 131	30 996
Octobre ^p	18	13	31	4 532	931	1 466	175	2 572	7 104
Cumulatif janv. à oct. 2010	378	467	845	143 867	11 301	50 645	33 066	95 012	238 879
Cumulatif janv. à oct. 2009	338	269	607	132 909	17 235	41 464	31 270	89 969	222 878
Saint John, Nouveau-Brunswick									
Septembre ^r	34	21	55	8 449	314	5 306	69	5 689	14 138
Octobre ^p	37	3	40	6 724	630	1 793	95	2 518	9 242
Cumulatif janv. à oct. 2010	397	194	591	91 365	5 168	41 489	45 134	91 791	183 156
Cumulatif janv. à oct. 2009	397	255	652	104 360	22 874	44 747	84 959	152 580	256 940
Saskatoon, Saskatchewan									
Septembre ^r	128	135	263	45 887	1 714	24 256	1 420	27 390	73 277
Octobre ^p	133	23	156	38 444	8 314	13 398	30 249	51 961	90 405
Cumulatif janv. à oct. 2010	1 297	871	2 168	359 695	54 346	182 384	67 372	304 102	663 797
Cumulatif janv. à oct. 2009	922	586	1 508	224 674	43 408	120 232	164 357	327 997	552 671
Sherbrooke, Québec									
Septembre ^r	37	75	112	21 854	908	5 238	10 105	16 251	38 105
Octobre ^p	36	85	121	17 858	759	11 290	3 312	15 361	33 219
Cumulatif janv. à oct. 2010	664	899	1 563	237 014	10 853	93 426	66 185	170 464	407 478
Cumulatif janv. à oct. 2009	530	1 039	1 569	231 739	12 520	39 287	39 270	91 077	322 816
St. Catharines-Niagara, Ontario									
Septembre ^r	61	26	87	25 014	2 073	12 235	3 447	17 755	42 769
Octobre ^p	47	20	67	24 334	22 654	6 166	69 916	98 736	123 070
Cumulatif janv. à oct. 2010	624	432	1 056	235 919	37 735	114 500	608 432	760 667	996 586
Cumulatif janv. à oct. 2009	532	254	786	174 225	18 286	130 648	47 164	196 098	370 323
St. John's, Terre-Neuve-et-Labrador									
Septembre ^r	126	33	159	39 285	0	12 202	2 979	15 181	54 466
Octobre ^p	116	54	170	37 088	71	11 433	100 963	112 467	149 555
Cumulatif janv. à oct. 2010	1 331	302	1 633	414 460	58 058	114 573	128 125	300 756	715 216
Cumulatif janv. à oct. 2009	1 100	365	1 465	306 871	3 455	65 588	31 541	100 584	407 455
Thunder Bay, Ontario									
Septembre ^r	17	4	21	5 499	244	6 048	11 941	18 233	23 732
Octobre ^p	10	0	10	3 275	953	13 412	20	14 385	17 660
Cumulatif janv. à oct. 2010	173	93	266	58 783	3 637	49 873	32 897	86 407	145 190
Cumulatif janv. à oct. 2009	183	31	214	46 393	11 295	18 019	7 653	36 967	83 360
Toronto, Ontario									
Septembre ^r	1 025	2 201	3 226	806 164	26 789	152 110	236 468	415 367	1 221 531
Octobre ^p	710	917	1 627	468 471	33 368	477 210	60 365	570 943	1 039 414
Cumulatif janv. à oct. 2010	8 097	19 398	27 495	6 312 279	841 202	2 552 856	1 206 766	4 600 824	10 913 103
Cumulatif janv. à oct. 2009	6 483	15 102	21 585	4 580 680	422 036	2 163 063	715 673	3 300 772	7 881 452
Trois-Rivières, Québec									
Septembre ^r	38	135	173	25 724	879	5 810	1 705	8 394	34 118
Octobre ^p	26	20	46	8 445	247	1 338	1 348	2 933	11 378
Cumulatif janv. à oct. 2010	296	1 390	1 686	243 945	13 977	35 819	18 380	68 176	312 121
Cumulatif janv. à oct. 2009	315	559	874	139 732	20 035	51 126	40 944	112 105	251 837

Voir les notes à la fin du tableau.

Tableau 6 – suite

Unités de logement, valeur des permis de bâtir résidentiels et non résidentiels, régions métropolitaines de recensement, désaisonnalisées, 2010

	Nombre d'unités de logement			Résidentiel	Valeur estimative de la construction				Total
	Unifamiliales ¹	Multiples	Logements, total		Non résidentiel			Total	
					Industriel	Commercial	Institutionnel et gouvernemental		
	unités			milliers de dollars					
Vancouver, Colombie-Britannique									
Septembre ^r	350	2 204	2 554	562 560	5 501	124 369	6 937	136 807	699 367
Octobre ^p	330	2 371	2 701	596 164	12 595	148 493	98 005	259 093	855 257
Cumulatif janv. à oct. 2010	3 914	11 855	15 769	3 647 457	77 610	911 176	439 463	1 428 249	5 075 706
Cumulatif janv. à oct. 2009	2 565	4 196	6 761	1 701 827	85 448	707 872	318 791	1 112 111	2 813 938
Victoria, Colombie-Britannique									
Septembre ^r	48	38	86	26 679	711	9 262	13 237	23 210	49 889
Octobre ^p	55	120	175	54 126	1 066	10 121	3 677	14 864	68 990
Cumulatif janv. à oct. 2010	747	952	1 699	426 853	11 077	79 317	54 909	145 303	572 156
Cumulatif janv. à oct. 2009	598	386	984	275 385	17 001	194 744	169 478	381 223	656 608
Windsor, Ontario									
Septembre ^r	34	12	46	13 610	1 906	3 251	4 858	10 015	23 625
Octobre ^p	33	39	72	16 343	1 360	3 112	1 077	5 549	21 892
Cumulatif janv. à oct. 2010	420	172	592	126 421	75 379	59 593	169 216	304 188	430 609
Cumulatif janv. à oct. 2009	259	77	336	82 146	8 042	35 686	153 666	197 394	279 540
Winnipeg, Manitoba									
Septembre ^r	170	84	254	54 229	2 827	17 445	4 062	24 334	78 563
Octobre ^p	161	488	649	61 723	9 733	18 996	17 300	46 029	107 752
Cumulatif janv. à oct. 2010	1 993	1 220	3 213	618 368	34 511	174 597	92 758	301 866	920 234
Cumulatif janv. à oct. 2009	1 501	484	1 985	402 869	32 805	204 276	81 729	318 810	721 679

1. Les types de logements suivants sont compris dans cette catégorie : maison individuelle, chalet et maison mobile.

Tableau 7
Unités de logement, provinces et territoires, non désaisonnalisées, 2010

	Unifamiliales, inclus maisons mobiles	Chalets	Doubles	Rangées	Appartements	Transformations	Logements, total
nombre d'unités de logement							
Canada							
Septembre ^r	7 980	57	889	2 376	6 574	628	18 504
Octobre ^p	6 946	30	1 000	1 517	7 164	506	17 163
Cumulatif janv. à oct. 2010	80 736	402	9 191	17 372	59 590	6 463	173 754
Cumulatif janv. à oct. 2009	66 434	459	7 415	11 109	41 726	4 578	131 721
Terre-Neuve-et-Labrador							
Septembre ^r	230	1	0	3	56	3	293
Octobre ^p	207	1	2	20	62	5	297
Cumulatif janv. à oct. 2010	2 158	6	15	56	433	72	2 740
Cumulatif janv. à oct. 2009	1 874	5	36	63	447	36	2 461
Île-du-Prince-Édouard							
Septembre ^r	48	3	6	0	12	0	69
Octobre ^p	40	0	2	10	28	5	85
Cumulatif janv. à oct. 2010	427	8	42	44	244	10	775
Cumulatif janv. à oct. 2009	371	15	34	59	133	32	644
Nouvelle-Écosse							
Septembre ^r	222	9	22	0	186	11	450
Octobre ^p	199	1	9	14	208	3	434
Cumulatif janv. à oct. 2010	2 256	52	171	121	1 550	143	4 293
Cumulatif janv. à oct. 2009	2 253	66	122	117	1 120	144	3 822
Nouveau-Brunswick							
Septembre ^r	212	6	2	16	191	8	435
Octobre ^p	181	2	6	18	91	11	309
Cumulatif janv. à oct. 2010	1 874	42	48	141	1 373	88	3 566
Cumulatif janv. à oct. 2009	2 108	35	89	145	921	75	3 373
Québec							
Septembre ^r	1 721	24	369	339	1 941	311	4 705
Octobre ^p	1 403	14	464	188	2 018	160	4 247
Cumulatif janv. à oct. 2010	17 421	189	3 600	1 780	19 709	3 318	46 017
Cumulatif janv. à oct. 2009	15 316	198	2 464	1 328	15 715	1 740	36 761
Ontario							
Septembre ^r	2 818	10	258	1 226	1 586	64	5 962
Octobre ^p	2 348	8	278	726	1 165	117	4 642
Cumulatif janv. à oct. 2010	25 457	68	2 879	9 182	18 669	1 178	57 433
Cumulatif janv. à oct. 2009	20 318	76	2 409	6 664	14 458	1 349	45 274
Manitoba							
Septembre ^r	286	1	3	33	122	19	464
Octobre ^p	284	2	6	33	520	47	892
Cumulatif janv. à oct. 2010	3 421	12	47	202	1 478	91	5 251
Cumulatif janv. à oct. 2009	3 004	6	36	59	820	82	4 007
Saskatchewan							
Septembre ^r	275	1	22	40	115	10	463
Octobre ^p	330	0	8	8	82	10	438
Cumulatif janv. à oct. 2010	3 182	4	84	481	934	62	4 747
Cumulatif janv. à oct. 2009	2 414	13	62	139	1 015	34	3 677
Alberta							
Septembre ^r	1 310	1	171	214	407	46	2 149
Octobre ^p	1 190	2	199	70	761	42	2 264
Cumulatif janv. à oct. 2010	14 912	11	1 834	1 571	3 830	408	22 566
Cumulatif janv. à oct. 2009	11 911	32	1 712	940	2 857	207	17 659
Colombie-Britannique							
Septembre ^r	839	1	34	505	1 946	156	3 481
Octobre ^p	744	0	20	427	2 218	106	3 515
Cumulatif janv. à oct. 2010	9 425	8	438	3 747	11 249	1 090	25 957
Cumulatif janv. à oct. 2009	6 709	4	432	1 523	4 100	873	13 641

Tableau 7 – suite

Unités de logement, provinces et territoires, non désaisonnalisées, 2010

	Unifamiliales, inclus maisons mobiles	Chalets	Doublets	Rangées	Appartements	Transformations	Logements, total
nombre d'unités de logement							
Yukon							
Septembre r	16	0	2	0	12	0	30
Octobre p	9	0	6	0	4	0	19
Cumulatif janv. à oct. 2010	144	2	27	44	61	3	281
Cumulatif janv. à oct. 2009	100	8	13	44	56	6	227
Territoires du Nord-Ouest							
Septembre r	3	0	0	0	0	0	3
Octobre p	2	0	0	3	0	0	5
Cumulatif janv. à oct. 2010	37	0	2	3	12	0	54
Cumulatif janv. à oct. 2009	31	1	0	0	20	0	52
Nunavut							
Septembre r	0	0	0	0	0	0	0
Octobre p	9	0	0	0	7	0	16
Cumulatif janv. à oct. 2010	22	0	4	0	48	0	74
Cumulatif janv. à oct. 2009	25	0	6	28	64	0	123

Tableau 8
Unités de logement, régions métropolitaines de recensement, non désaisonnalisées, octobre 2010

	Unifamiliales, inclus maisons mobiles	Chalets	Double	Rangées	Appartements	Transformations	Logements, total
nombre d'unités de logement							
Abbotsford-Mission, Colombie-Britannique	24	0	0	0	8	0	32
Barrie, Ontario	37	0	0	29	0	2	68
Brantford, Ontario	17	0	0	0	0	0	17
Calgary, Alberta	331	0	132	40	28	0	531
Edmonton, Alberta	432	0	56	21	533	25	1 067
Grand Sudbury, Ontario	19	0	2	0	5	2	28
Guelph, Ontario	17	0	2	37	0	3	59
Halifax, Nouvelle-Écosse	64	0	6	10	181	1	262
Hamilton, Ontario	83	0	4	35	0	1	123
Kelowna, Colombie-Britannique	33	0	0	3	75	6	117
Kingston, Ontario	43	0	14	10	116	2	185
Kitchener-Cambridge-Waterloo, Ontario	91	0	2	37	10	4	144
London, Ontario	57	0	2	32	0	1	92
Moncton, Nouveau- Brunswick	42	0	0	10	34	0	86
Montréal, Québec	446	0	134	114	1 070	65	1 829
Oshawa, Ontario	114	0	28	70	6	0	218
Ottawa-Gatineau, Ontario/Québec	310	0	187	156	299	18	970
Ottawa-Gatineau, partie ontarienne, Ontario/Québec	212	0	32	142	271	9	666
Ottawa-Gatineau, partie québécoise, Ontario/Québec	98	0	155	14	28	9	304
Peterborough, Ontario	34	0	0	10	0	0	44
Québec, Québec	137	0	38	3	555	22	755
Regina, Saskatchewan	83	0	0	5	5	4	97
Saguenay, Québec	18	1	0	0	14	2	35
Saint John, Nouveau-Brunswick	36	1	2	0	0	1	40
Saskatoon, Saskatchewan	137	0	6	3	10	4	160
Sherbrooke, Québec	37	0	25	16	57	3	138
St. Catharines-Niagara, Ontario	56	0	5	14	0	1	76
St. John's, Terre-Neuve-et-Labrador	133	0	2	2	46	4	187
Thunder Bay, Ontario	12	0	0	0	0	0	12
Toronto, Ontario	851	0	161	210	535	11	1 768
Trois-Rivières, Québec	27	0	1	0	21	2	51
Vancouver, Colombie-Britannique	314	0	4	279	2 031	57	2 685
Victoria, Colombie-Britannique	51	0	2	101	8	10	172
Windsor, Ontario	40	0	0	19	20	0	79
Winnipeg, Manitoba	166	0	0	7	435	46	654

Tableau 9
Unités de logement, régions métropolitaines de recensement, non désaisonnalisées, cumulatif, janvier à octobre 2010

	Unifamiliales, inclus maisons mobiles	Chalets	Doubles	Rangées	Appartements	Transformations	Logements, total
nombre d'unités de logement							
Abbotsford-Mission, Colombie-Britannique	315	0	0	89	81	14	499
Barrie, Ontario	346	0	3	127	237	7	720
Brantford, Ontario	247	0	6	101	148	6	508
Calgary, Alberta	4 762	0	738	878	939	19	7 336
Edmonton, Alberta	5 242	0	947	496	1 857	206	8 748
Grand Sudbury, Ontario	180	0	2	0	29	20	231
Guelph, Ontario	345	0	24	303	8	66	746
Halifax, Nouvelle-Écosse	920	2	90	98	1 133	53	2 296
Hamilton, Ontario	1 611	0	216	763	335	52	2 977
Kelowna, Colombie-Britannique	479	0	1	109	428	48	1 065
Kingston, Ontario	473	6	26	37	117	6	665
Kitchener-Cambridge-Waterloo, Ontario	996	0	72	408	787	102	2 365
London, Ontario	1 258	1	13	269	423	20	1 984
Moncton, Nouveau- Brunswick	409	7	4	28	784	14	1 246
Montréal, Québec	5 467	0	1 013	831	10 358	1 610	19 279
Oshawa, Ontario	1 146	0	152	309	129	6	1 742
Ottawa-Gatineau, Ontario/Québec	2 875	4	1 067	2 305	2 294	175	8 720
Ottawa-Gatineau, partie ontarienne, Ontario/Québec	1 939	0	291	1 864	1 835	116	6 045
Ottawa-Gatineau, partie québécoise, Ontario/Québec	936	4	776	441	459	59	2 675
Peterborough, Ontario	274	0	0	81	0	2	357
Québec, Québec	1 758	1	602	65	3 275	524	6 225
Regina, Saskatchewan	690	0	8	74	122	5	899
Saguenay, Québec	400	2	0	0	359	91	852
Saint John, Nouveau-Brunswick	401	8	6	29	140	21	605
Saskatoon, Saskatchewan	1 374	1	56	367	397	51	2 246
Sherbrooke, Québec	653	0	108	30	607	90	1 488
St. Catharines-Niagara, Ontario	642	1	55	183	91	103	1 075
St. John's, Terre-Neuve-et-Labrador	1 306	0	9	23	242	28	1 608
Thunder Bay, Ontario	191	2	6	0	84	3	286
Toronto, Ontario	8 177	0	1 607	4 052	13 478	263	27 577
Trois-Rivières, Québec	312	1	147	64	954	29	1 507
Vancouver, Colombie-Britannique	3 997	0	204	2 795	8 216	642	15 854
Victoria, Colombie-Britannique	748	0	72	227	505	154	1 706
Windsor, Ontario	437	0	25	70	66	11	609
Winnipeg, Manitoba	2 042	0	22	138	980	84	3 266

Tableau 10
Valeur des permis de bâtir résidentiels et non résidentiels, provinces et territoires, non désaisonnalisés, 2010

	Valeur de la construction				Total
	Résidentiel	Non résidentiel			
		Industriel	Commercial	Institutionnel et gouvernemental	
milliers de dollars					
Canada					
Septembre r	4 113 190	375 031	1 674 562	868 536	7 031 319
Octobre p	3 631 336	409 790	1 742 873	685 685	6 469 684
Cumulatif janv. à oct. 2010	37 416 699	4 206 711	13 147 506	7 343 280	62 114 196
Cumulatif janv. à oct. 2009	28 044 345	3 347 488	11 386 298	7 463 331	50 241 462
Terre-Neuve-et-Labrador					
Septembre r	65 902	121	17 815	4 437	88 275
Octobre p	63 955	1 007	20 907	106 445	192 314
Cumulatif janv. à oct. 2010	614 303	134 119	155 125	155 887	1 059 434
Cumulatif janv. à oct. 2009	497 976	8 777	100 961	50 621	658 335
Île-du-Prince-Édouard					
Septembre r	11 316	236	6 063	17 915	35 530
Octobre p	12 445	2 428	5 984	56	20 913
Cumulatif janv. à oct. 2010	124 182	11 282	39 069	39 797	214 330
Cumulatif janv. à oct. 2009	103 642	10 766	37 176	9 548	161 132
Nouvelle-Écosse					
Septembre r	83 242	5 021	19 720	10 952	118 935
Octobre p	87 322	2 399	83 261	3 105	176 087
Cumulatif janv. à oct. 2010	820 200	64 981	278 001	276 952	1 440 134
Cumulatif janv. à oct. 2009	700 505	54 855	250 715	164 112	1 170 187
Nouveau-Brunswick					
Septembre r	57 302	2 500	31 136	14 208	105 146
Octobre p	44 051	9 396	16 454	5 806	75 707
Cumulatif janv. à oct. 2010	507 078	51 269	184 281	242 393	985 021
Cumulatif janv. à oct. 2009	500 246	50 167	198 512	234 858	983 783
Québec					
Septembre r	891 153	115 625	363 459	85 418	1 455 655
Octobre p	787 963	84 676	275 620	117 960	1 266 219
Cumulatif janv. à oct. 2010	8 554 911	756 449	2 327 668	1 099 259	12 738 287
Cumulatif janv. à oct. 2009	7 023 046	699 693	2 079 679	1 103 367	10 905 785
Ontario					
Septembre r	1 483 043	120 333	762 962	526 938	2 893 276
Octobre p	1 097 824	151 164	760 796	218 483	2 228 267
Cumulatif janv. à oct. 2010	12 894 117	1 813 864	5 514 954	3 687 786	23 910 721
Cumulatif janv. à oct. 2009	9 826 747	1 180 257	4 168 387	2 572 619	17 748 010
Manitoba					
Septembre r	95 752	13 240	26 036	6 340	141 368
Octobre p	108 011	13 626	29 512	17 850	168 999
Cumulatif janv. à oct. 2010	1 012 776	86 375	264 253	131 489	1 494 893
Cumulatif janv. à oct. 2009	786 422	84 616	290 962	145 893	1 307 893
Saskatchewan					
Septembre r	96 728	5 834	43 353	12 739	158 654
Octobre p	105 293	16 272	66 075	44 944	232 584
Cumulatif janv. à oct. 2010	946 208	114 976	508 046	166 648	1 735 878
Cumulatif janv. à oct. 2009	684 385	154 346	524 232	288 785	1 651 748
Alberta					
Septembre r	536 788	87 260	195 706	72 755	892 509
Octobre p	516 431	102 278	248 945	53 839	921 493
Cumulatif janv. à oct. 2010	5 816 467	956 507	2 316 096	666 443	9 755 513
Cumulatif janv. à oct. 2009	4 380 621	845 905	2 229 712	1 671 964	9 128 202
Colombie-Britannique					
Septembre r	786 359	19 735	205 310	104 195	1 115 599
Octobre p	798 492	25 857	229 313	115 172	1 168 834
Cumulatif janv. à oct. 2010	6 043 124	193 617	1 473 498	847 884	8 558 123
Cumulatif janv. à oct. 2009	3 447 050	216 416	1 428 665	1 034 763	6 126 894

Tableau 10 – suite

Valeur des permis de bâtir résidentiels et non résidentiels, provinces et territoires, non désaisonnalisés, 2010

	Valeur de la construction				Total
	Résidentiel	Non résidentiel			
		Industriel	Commercial	Institutionnel et gouvernemental	
milliers de dollars					
Yukon					
Septembre ^r	4 076	1 442	552	12 626	18 696
Octobre ^p	3 102	481	1 013	2 025	6 621
Cumulatif janv. à oct. 2010	44 773	15 225	30 527	26 693	117 218
Cumulatif janv. à oct. 2009	44 750	26 971	18 493	58 218	148 432
Territoires du Nord-Ouest					
Septembre ^r	1 349	3 500	1 650	13	6 512
Octobre ^p	1 200	122	4 663	0	5 985
Cumulatif janv. à oct. 2010	16 811	4 977	28 261	1 999	52 048
Cumulatif janv. à oct. 2009	15 502	6 209	43 864	92 011	157 586
Nunavut					
Septembre ^r	180	184	800	0	1 164
Octobre ^p	5 247	84	330	0	5 661
Cumulatif janv. à oct. 2010	21 749	3 070	27 727	50	52 596
Cumulatif janv. à oct. 2009	33 453	8 510	14 940	36 572	93 475

Tableau 11
Valeur des permis de bâtir résidentiels et non résidentiels, régions métropolitaines de recensement, non
désaisonnalisées, octobre 2010

	Valeur de la construction				Total
	Résidentiel	Non résidentiel			
		Industriel	Commercial	Institutionnel et gouvernemental	
milliers de dollars					
Abbotsford-Mission, Colombie-Britannique	5 227	940	4 545	155	10 867
Barrie, Ontario	16 093	959	2 787	13 416	33 255
Brantford, Ontario	3 862	391	42 707	3 221	50 181
Calgary, Alberta	145 611	7 729	76 675	19 422	249 437
Edmonton, Alberta	231 010	12 583	42 859	18 847	305 299
Grand Sudbury, Ontario	8 421	294	5 535	21 961	36 211
Guelph, Ontario	10 134	1 590	4 000	0	15 724
Halifax, Nouvelle-Écosse	48 850	94	69 179	1 097	119 220
Hamilton, Ontario	35 493	29 290	13 593	6 229	84 605
Kelowna, Colombie-Britannique	20 814	495	8 521	1 072	30 902
Kingston, Ontario	29 526	697	11 442	553	42 218
Kitchener-Cambridge-Waterloo, Ontario	35 367	13 422	47 964	826	97 579
London, Ontario	22 415	6 953	22 269	1 447	53 084
Moncton, Nouveau-Brunswick	12 753	273	1 481	3 442	17 949
Montréal, Québec	364 648	21 096	126 286	80 011	592 041
Oshawa, Ontario	52 564	1 023	5 739	260	59 586
Ottawa-Gatineau, Ontario/Québec	125 853	4 117	70 216	8 134	208 320
Ottawa-Gatineau, partie ontarienne, Ontario/Québec	85 765	1 782	55 102	5 746	148 395
Ottawa-Gatineau, partie québécoise, Ontario/Québec	40 088	2 335	15 114	2 388	59 925
Peterborough, Ontario	9 356	1 209	1 175	2	11 742
Québec, Québec	107 021	7 384	48 046	6 983	169 434
Regina, Saskatchewan	21 864	6 065	26 352	3 313	57 594
Saguenay, Québec	5 587	931	1 686	175	8 379
Saint John, Nouveau-Brunswick	7 345	630	1 793	95	9 863
Saskatoon, Saskatchewan	41 899	8 314	13 398	30 249	93 860
Sherbrooke, Québec	22 017	759	12 981	3 312	39 069
St. Catharines-Niagara, Ontario	25 206	22 654	5 996	69 916	123 772
St. John's, Terre-Neuve-et-Labrador	42 538	71	11 433	100 963	155 005
Thunder Bay, Ontario	3 412	953	13 042	20	17 427
Toronto, Ontario	481 882	33 368	464 039	60 365	1 039 654
Trois-Rivières, Québec	10 410	247	1 538	1 348	13 543
Vancouver, Colombie-Britannique	596 814	12 595	148 493	98 005	855 907
Victoria, Colombie-Britannique	54 266	1 066	10 121	3 677	69 130
Windsor, Ontario	16 792	1 360	3 026	1 077	22 255
Winnipeg, Manitoba	61 629	9 733	18 996	17 300	107 658

Tableau 12
Valeur des permis de bâtir résidentiels et non résidentiels, régions métropolitaines de recensement, non
désaisonnalisées, cumulatif, janvier à octobre 2010

	Valeur de la construction				Total
	Résidentiel	Non résidentiel			
		Industriel	Commercial	Institutionnel et gouvernemental	
milliers de dollars					
Abbotsford-Mission, Colombie-Britannique	85 941	13 106	26 161	3 081	128 289
Barrie, Ontario	174 483	6 219	78 904	46 781	306 387
Brantford, Ontario	70 336	14 658	59 836	39 293	184 123
Calgary, Alberta	1 895 693	151 307	659 804	313 442	3 020 246
Edmonton, Alberta	2 410 912	140 875	841 630	155 845	3 549 262
Grand Sudbury, Ontario	79 298	12 034	44 283	66 540	202 155
Guelph, Ontario	146 071	41 548	160 984	60 535	409 138
Halifax, Nouvelle-Écosse	417 472	22 621	156 774	47 379	644 246
Hamilton, Ontario	736 538	119 381	270 007	184 814	1 310 740
Kelowna, Colombie-Britannique	294 717	3 808	78 852	40 127	417 504
Kingston, Ontario	125 732	4 884	60 279	10 118	201 013
Kitchener-Cambridge-Waterloo, Ontario	479 611	127 677	438 350	321 318	1 366 956
London, Ontario	425 258	36 510	190 769	141 500	794 037
Moncton, Nouveau-Brunswick	149 320	15 331	37 625	32 916	235 192
Montréal, Québec	3 808 789	219 515	1 011 354	529 579	5 569 237
Oshawa, Ontario	461 413	11 699	74 447	115 199	662 758
Ottawa-Gatineau, Ontario/Québec	1 275 625	53 823	706 923	257 529	2 293 900
Ottawa-Gatineau, partie ontarienne, Ontario/Québec	905 626	33 280	494 048	225 318	1 658 272
Ottawa-Gatineau, partie québécoise, Ontario/Québec	369 999	20 543	212 875	32 211	635 628
Peterborough, Ontario	84 402	2 914	22 267	16 721	126 304
Québec, Québec	1 016 372	88 245	274 874	88 989	1 468 480
Regina, Saskatchewan	209 102	42 265	166 417	46 109	463 893
Saguenay, Québec	150 584	11 301	53 618	33 066	248 569
Saint John, Nouveau-Brunswick	95 758	5 168	41 489	45 134	187 549
Saskatoon, Saskatchewan	371 467	54 346	182 384	67 372	675 569
Sherbrooke, Québec	234 133	10 853	98 311	66 185	409 482
St. Catharines-Niagara, Ontario	242 966	37 735	119 398	608 432	1 008 531
St. John's, Terre-Neuve-et-Labrador	397 142	58 058	114 573	128 125	697 898
Thunder Bay, Ontario	65 113	3 637	53 403	32 897	155 050
Toronto, Ontario	6 335 876	841 202	2 536 737	1 206 766	10 920 581
Trois-Rivières, Québec	231 573	13 977	38 068	18 380	301 998
Vancouver, Colombie-Britannique	3 681 241	77 610	911 176	439 463	5 109 490
Victoria, Colombie-Britannique	428 118	11 077	79 317	54 909	573 421
Windsor, Ontario	131 095	75 379	51 713	169 216	427 403
Winnipeg, Manitoba	620 982	34 511	174 597	92 758	922 848

Tableau 13
Valeur des permis non résidentiels selon le genre de bâtiment, provinces et territoires, octobre 2010

	Canada	Terre-Neuve- et-Labrador	Île-du- Prince- Édouard	Nouvelle- Écosse	Nouveau- Brunswick	Québec	Ontario
milliers de dollars							
Non résidentiel, total	2 838 348	128 359	8 468	88 765	31 656	478 256	1 130 443
Industriel	409 790	1 007	2 428	2 399	9 396	84 676	151 164
Usines, fabriques	201 237	0	650	400	7 550	26 273	85 762
Transports, services	73 387	533	300	0	0	8 960	21 359
Mines et agriculture	61 926	0	927	957	375	32 408	16 261
Projets industriels mineurs, neuf et améliorations ¹	73 240	474	551	1 042	1 471	17 035	27 782
Commercial	1 742 873	20 907	5 984	83 261	16 454	275 620	760 796
Commerces et services	347 282	7 758	3 085	840	3 814	80 731	98 259
Entrepôts	200 217	1 465	266	700	299	19 902	61 673
Postes d'essence	27 351	0	0	450	358	6 659	5 885
Édifices à bureaux	380 347	5 897	1 020	36 254	3 875	59 331	127 203
Loisirs	197 005	2 494	250	13 716	3 579	60 285	68 564
Hôtels, restaurants	96 979	0	400	3 483	270	8 488	38 358
Laboratoires	332 531	0	0	24 267	0	5 930	300 834
Projets commerciaux mineurs, neuf et améliorations ¹	161 161	3 293	963	3 551	4 259	34 294	60 020
Institutionnel et gouvernemental	685 685	106 445	56	3 105	5 806	117 960	218 483
Écoles, éducation	370 394	5 400	0	847	0	60 527	154 115
Hôpitaux, médical	39 267	0	0	0	4 388	21 443	8 253
Bien-être, foyers	82 555	0	0	1 149	0	16 772	13 716
Églises, religion	28 787	0	0	250	0	1 941	13 128
Bureaux gouvernementaux	133 895	100 790	0	500	0	9 561	20 139
Projets institutionnels et gouvernementaux mineurs, neuf et améliorations ¹	30 787	255	56	359	1 418	7 716	9 132
	Manitoba	Saskat- chewan	Alberta	Colombie- Britannique	Yukon	Territoires du Nord-Ouest	Nunavut
milliers de dollars							
Non résidentiel, total	60 988	127 291	405 062	370 342	3 519	4 785	414
Industriel	13 626	16 272	102 278	25 857	481	122	84
Usines, fabriques	1 164	6 728	66 423	6 287	0	0	0
Transports, services	8 600	1 400	27 795	4 440	0	0	0
Mines et agriculture	604	3 925	385	6 084	0	0	0
Projets industriels mineurs, neuf et améliorations ¹	3 258	4 219	7 675	9 046	481	122	84
Commercial	29 512	66 075	248 945	229 313	1 013	4 663	330
Commerces et services	7 049	17 055	23 698	103 414	0	1 579	0
Entrepôts	6 886	10 402	73 989	24 635	0	0	0
Postes d'essence	0	2 890	9 719	1 390	0	0	0
Édifices à bureaux	4 059	20 302	86 201	32 594	325	3 036	250
Loisirs	2 710	3 790	14 329	26 741	547	0	0
Hôtels, restaurants	3 162	7 116	18 975	16 727	0	0	0
Laboratoires	0	0	1 500	0	0	0	0
Projets commerciaux mineurs, neuf et améliorations ¹	5 646	4 520	20 534	23 812	141	48	80
Institutionnel et gouvernemental	17 850	44 944	53 839	115 172	2 025	0	0
Écoles, éducation	14 254	25 114	19 329	88 788	2 020	0	0
Hôpitaux, médical	2 804	0	320	2 059	0	0	0
Bien-être, foyers	0	18 766	18 517	13 635	0	0	0
Églises, religion	0	0	8 301	5 167	0	0	0
Bureaux gouvernementaux	0	0	0	2 905	0	0	0
Projets institutionnels et gouvernementaux mineurs, neuf et améliorations ¹	792	1 064	7 372	2 618	5	0	0

1. Réfère aux projets dont la valeur est inférieure à 250,000 \$ pour lesquels la ventilation par genre de bâtiment n'est pas disponible.

Description – Enquête mensuelle sur les permis de bâtir

Les renseignements qui suivent devraient être utilisés pour s'assurer de bien comprendre les concepts fondamentaux sur lesquels s'appuie la définition des données présentées ici, les méthodes qui sous-tendent l'enquête et les principaux aspects de la qualité des données. Ces renseignements vous aideront à mieux comprendre les points forts et les limites des données et la façon de bien les utiliser et les analyser. Ils pourraient être particulièrement importants lors de la comparaison des données à celles provenant d'autres enquêtes ou d'autres sources, ainsi que lors de leur analyse afin de tirer des conclusions quant à leur évolution au fil du temps.

Sources de données et méthodologie

L'enquête mensuelle sur les permis de bâtir menée auprès des municipalités canadiennes vise à recueillir des informations sur les intentions de construction. Les résultats de cette enquête servent d'une part de base de référence à la S.C.H.L. (Société canadienne d'hypothèques et du logement) dont l'un des mandats est d'effectuer le relevé mensuel du nombre de logements mis en chantier et parachevés. D'autre part, la statistique sur les permis de bâtir constitue un élément essentiel dans le calcul des dépenses d'immobilisation. De plus l'émission du permis de bâtir étant l'une des premières étapes du processus de construction, cette statistique est grandement utilisée comme indicateur avancé de cette activité.

Méthodologie générale : L'enquête sur les permis de bâtir couvre environ 2 400 municipalités en provenance de toutes les provinces et territoires et regroupant 95 % de la population canadienne. Elles ne font pas l'objet d'un échantillon prédéterminé et la participation à cette enquête est obligatoire. Les collectivités représentant les autres 5 % de la population sont très petites et leurs activités de construction n'ont qu'une faible incidence sur le total. En pratique, toutes les agglomérations urbaines y sont représentées ainsi qu'un bon pourcentage des municipalités rurales. Sauf exception, l'enquête couvre au minimum les municipalités déjà incluses dans l'enquête « Logements mis en chantier et parachevés ». Sur une base régulière les municipalités non-répondantes et émettant des permis sont incitées à répondre à l'enquête. De ce fait, le nombre de municipalités couvertes s'accroît continuellement.

L'enquête est généralement menée par la poste bien que certaines municipalités puissent choisir de répondre par téléphone. L'agent municipal responsable de l'émission des permis remplit mensuellement un formulaire sur lequel chacun des projets de construction d'envergure doit être décrit.

Après avoir rempli leur rapport, les municipalités en acheminent une copie au bureau central de Statistique Canada et l'autre au bureau local de la Société canadienne d'hypothèques et du logement (S.C.H.L.). Afin de réduire leur fardeau, de plus en plus de répondants produisent un rapport informatisé. Seules les municipalités retardataires, incluses dans l'enquête de la S.C.H.L. ci-haut mentionnée, font l'objet d'un suivi téléphonique.

À leur réception au bureau central de Statistique Canada, les rapports sont vérifiés, codés et saisis.

Des procédures de contrôle qualitatif rigoureuses sont utilisées afin de s'assurer que la collecte, la codification ainsi que le traitement des données sont effectués avec le plus de précision possible. Des vérifications sont également exercées sur les totalisations et l'ordre de grandeur des données. Chaque rapport qui ne répond pas aux critères de qualité retenus fait l'objet d'une vérification et est corrigé au besoin.

Il faut procéder à des imputations pour chaque caractéristique pour laquelle aucune déclaration n'a été reçue. On les calcule automatiquement, sous réserve de certaines contraintes, en appliquant aux valeurs utilisées précédemment, les variations mensuelles et annuelles des valeurs semblables des municipalités répondantes; et le patron historique des municipalités manquantes. Aucune estimation n'est faite pour le manque de couverture, la clandestinité ou la sous-évaluation des permis émis. Pour cette raison, l'erreur d'échantillonnage ne peut être calculée.

Les statistiques mensuelles ne font pas l'objet de correction pour les permis annulés ou périmés. D'après les agents municipaux, le volume d'annulation ou d'inutilisation est inférieur à 5 %.

Période de référence : La période de référence aux fins de la collecte de données est le mois civil. Les rapports des municipalités qui font parties d'une région métropolitaine de recensement ou d'une agglomération de recensement doivent nous parvenir dans les 20 jours suivant le mois visé. Les autres municipalités ont 30 jours pour produire leur rapport. Les résultats sont diffusés entre 35 et 40 jours après la fin du mois de référence. Les données annuelles finales pour l'année civile antérieure sont diffusées en même temps que les données pour le mois de janvier de l'enquête.

Révisions : Les révisions pouvant affecter les résultats de l'enquête sur les permis de bâtir sont de deux natures:

Révisions dues à la correction d'erreurs de codage

Mensuellement, seules les données du mois précédent la période de référence peuvent être affectées par de telles révisions.

Révisions dues à l'addition de rapports tardifs

Les rapports tardifs se rapportant au mois précédent la période de référence sont incorporés aux résultats de l'enquête sur une base courante. Cependant, les rapports reçus après la limite de deux mois suivant le mois de référence ne sont introduits qu'à la fin de l'année. Par conséquent, les données des douze derniers mois sont sujets à révision.

Désaisonnalisation : Le cycle météorologique normal entraîne des fluctuations prévisibles des données. Les séries de données diffusées englobent à la fois des données désaisonnalisées (donc excluant les influences annuelles prévisibles) et des données non désaisonnalisées. Les données désaisonnalisées portant sur le total des unités et la valeur agrégée des permis de bâtir sont obtenues indirectement, c'est-à-dire par l'addition de leurs composantes désaisonnalisées. On obtient les unités totales de logement par l'agrégation des données désaisonnalisées de type unifamilial et multiple; la valeur totale des permis résulte pour sa part de la somme des éléments suivants: unifamiliale, multiple, industriel, commercial et institutionnel. Certaines séries ne présentent aucune saisonnalité apparente. Ainsi, les valeurs non-désaisonnalisées de ces séries ont été utilisées et agrégées aux valeurs désaisonnalisées des autres séries. À la fin de l'année, les séries chronologiques désaisonnalisées sont révisées afin de tenir compte des plus récentes fluctuations saisonnières. Habituellement, seules les trois années de fin de série sont affectées par ce processus de révision. Les données révisées sont introduites à la banque de données CANSIM.

Concepts et variables observées

Les données statistiques présentées dans le produit décrit ici ont trait au nombre d'unités de logement autorisées et à la **valeur des permis de bâtir**. La valeur des permis rapportés comprend les dépenses suivantes : matériaux, main d'oeuvre, profits et frais généraux. Le coût du terrain n'est jamais inclus dans la valeur estimative du permis tandis que les frais d'acquisition (actes notariés, frais d'arpentage, intérêts encourus) peuvent à l'occasion y être intégrés.

La classification utilisée dans la présente publication porte strictement sur les bâtiments pour lesquels un permis de bâtir a été émis. Généralement les permis émis correspondent aux travaux suivants : construction de nouveaux bâtiments, transformation de logement, ajout structurel, rénovation, etc. Les travaux de réparation (peinture, réfection de plancher, de toiture, etc.) pour lesquels aucun permis n'est requis et les travaux de génie (tels les barrages, les routes, les oléoducs, etc.), qui par définition ne sont pas des bâtiments, ne sont pas compris dans la présente statistique. Des estimations de ces travaux sont toutefois disponibles en consultant Cansim aux tableaux 029-0039 à 029-0040 pour les « Dépenses en immobilisations par type d'actif » et aux tableaux 029-0005 à 029-0024 et 032-0001 à 032-0002 pour l'« investissements privés et publics » (no 61-205-X au catalogue).

La description fournie par les municipalités concernant le type de bâtiment (case #6 de la Section A du formulaire) ainsi que le type de travail à effectuer (case #7 de la Section A du formulaire) constitue le fondement de la classification. La classification des bâtiments en groupes ou sous-groupes principaux se fonde sur les éléments suivants : la destination prévue, dans le cas des immeubles nouveaux; l'utilisation réelle ou prévue des bâtiments auxquels des améliorations sont effectués; affiliation de l'immeuble où la construction envisagée a pour objet d'assurer des commodités accessoires; la principale utilisation de l'ensemble lorsque la construction projetée est destinée à plus d'une fin, toutefois lorsque le bâtiment abrite des logements, on procède à la répartition de la valeur des travaux entre l'usage résidentiel et non résidentiel.

Catégories de bâtiments

Dans cette publication la **valeur des permis émis** soit pour l'érection de nouveaux édifices ou pour l'exécution de travaux d'amélioration sont regroupés d'après les genres de bâtiments suivants : résidentiel, industriel, commercial, institutionnel et gouvernemental.

Construction résidentielle : Comprend tout bâtiment destiné à l'occupation privé soit sur une base permanente ou non. Les logements sont regroupés sous les types suivants : les logements unifamiliaux, mobiles, chalets, semi-détachés, en rangée ainsi que les appartements.

Construction industrielle : Englobe tout bâtiment destiné à la fabrication ou à la transformation de produits; au transport, aux communications et autres services d'utilité publique, à l'agriculture, à la sylviculture ainsi qu'à l'exploitation minière.

Construction commerciale : Il s'agit de tout bâtiment destiné à abriter des activités se rattachant au secteur tertiaire. Par exemple : les magasins, entrepôts, garages, immeubles à bureaux, théâtres, hôtels, salons funéraires, salons de beauté.

Construction institutionnelle et gouvernementale : Comprend les dépenses faites par les collectivités, les corps publics et les gouvernements pour la construction d'immeubles ou bâtiments; par exemple, écoles, universités, hôpitaux, cliniques, églises, foyers de vieillards.

Le **nombre d'unités de logements** correspond au nombre de logements indépendants créés. Il ne faut pas confondre avec le nombre de structures. Par exemple, dans le cas d'un édifice à appartements comptant six logements, on fera référence à six unités de logement. Dans le cas de transformation de bâtiments en unités de logement additionnelles, on tient compte du nombre de nouvelles unités créées. Dans cette publication, les unités de logements sont regroupées de la façon suivante:

Maison unifamiliale : Ce genre de logement est communément appelé « **maison simple** ». Il comprend les logements individuels complètement isolés de tout côté, y compris les maisons individuelles liées à un autre logement uniquement sous le sol. Sont inclus les unifamiliales à deux étages, les bungalows, les maisons à paliers multiples, qu'ils soient construits de façon conventionnelle ou préfabriquée.

Maison mobile : Maison conçue et construite pour être transportée sur son propre châssis et qu'on peut déplacer sans grand délai.

Chalet : Logement qui ne peut être habité à l'année ou en permanence puisque les installations nécessaires au confort sont insuffisantes.

Maison double ou semi-détachée : Correspond à toute maison d'habitation où chacun des deux logements sont côte à côte réunis soit par un mur commun ou un garage, mais non attenants à une autre construction et entourés d'espaces libres.

Maison en rangée : Il s'agit d'une rangée d'au moins trois logements réunis côte à côte sans autre logement au-dessus ou au-dessous.

Maison d'appartements : Cette catégorie inclut les logements compris dans une variété de bâtiments tels que : les duplex, les duplex jumelés, les triplex, les duplex en rangée, les appartements proprement dit et les logements adjacents à tout édifice non domiciliaire.

Transformation : Il s'agit du nombre de logements ajoutés par suite de la transformation d'un bâtiment déjà existant.

Classification géographique

Les entités géographiques sont classifiées selon la Classification Géographique Type (CGT) en usage à Statistique Canada. Un code (CGT) de douze chiffres a été attribué à chaque entité rapportante afin de pouvoir les classer selon les niveaux géographiques suivants:

Province et territoire (Pr) : On compte dix provinces et trois territoires.

Région économique (RE) : Il s'agit des régions infra-provinciales de Statistique Canada établies par la Division des normes. On en compte soixante-seize.

Division de recensement (DR) : L'expression division de recensement signifie un regroupement de subdivision de recensement établie par une loi provinciale. On en dénombre deux cent quatre-vingt-huit (des données sous un tel regroupement géographique sont disponibles sur demande).

Région métropolitaine de recensement (RMR) : Leur délimitation correspond à la définition du recensement de 2006. Le terme (RMR) désigne la principale zone du marché du travail d'une région urbaine (noyau urbanisé) comptant 100,000 habitants ou plus, d'après les chiffres de population du recensement. Les trente-trois (RMR) figurent dans cette publication. Toutefois, bien que le recensement de 2006 définisse Ottawa-Gatineau comme une seule (RMR), elle est présentée ici en deux entités distinctes étant donné qu'elles sont situées dans des provinces différentes.

Agglomération de recensement (AR) : Elle correspond aux zones de marchés de travail moins vastes des noyaux urbanisés comptant 10,000 habitants ou plus, tel que défini au recensement de 2006. On compte cent onze (AR) au Canada. Lorsqu'une (AR) chevauche deux provinces elle est présentée partiellement dans chacune de celles-ci. L'agglomération de Lloydminster fait toutefois exception à cette règle, paraissant en totalité en Alberta.

Autres municipalités de 10,000 de population et plus : Il s'agit de municipalités ne faisant pas partie d'agglomérations de recensement dont la taille est d'environ 10,000 habitants. On distingue ces municipalités afin de rendre possible la comparaison entre l'enquête sur les permis de bâtir et celle sur les mises en chantier qui utilise ce concept.

Partie rurale : Sont regroupés sous cette rubrique toutes les entités géographiques ne faisant pas partie d'un (RMR) ou d'une (AR) et n'étant pas identifiées par la Société canadienne d'hypothèques et de logement comme un centre urbain.

Subdivision de recensement (SDR) : L'expression subdivision de recensement se rattache aux municipalités, aux réserves indiennes, aux établissements et aux territoires non organisés. Toutefois étant donné que les établissements et les réserves indiennes n'émettent pas de permis de bâtir, elles ne sont pas comprises dans cette publication.

Unité géographique non-standard : Les unités géographiques qui apparaissent dans cette publication ne correspondent pas toutes à la définition de subdivision de recensement tel que défini ci-haut. Certaines administrations provinciales ou municipales étant dans l'impossibilité de produire des rapports mensuels conformes aux entités géographiques officielles, nous les publions selon l'entité géographique utilisée par ces administrations. Ces unités géographiques dites non-standards ne sont cependant pas très nombreuses et sont surtout concentrées dans les provinces maritimes.

Révisions territoriales

Les limites territoriales ont été établies conformément aux définitions du recensement de 2006. Durant les périodes intercensitaires les changements de limites, de statuts et de noms des (SDR) sont introduits dans cette publication

sur une base annuelle. Les changements affectant les autres unités géographiques (RMR, AR, DR, RE) sont pour leurs parts incorporés sur base quinquennale dix huit mois après la tenue du recensement.

Exactitude des données

Les données sur les permis de bâtir étant extraites de documents administratifs municipaux, deux types d'erreurs de réponse sont possibles : les erreurs imputables au demandeur de permis et les erreurs de transcription faites par la municipalité répondante. L'expérience prouve que les erreurs de transcription sont peu fréquentes. De plus, du fait qu'un nombre croissant de municipalités produisent des rapports automatisés la fréquence de ce type d'erreur tend à diminuer. Toutefois, les erreurs provenant d'une déclaration sous-estimant le coût du projet de construction sont toujours probables. Le mode de tarification des permis qui, dans la plupart des cas, est établi en fonction de la valeur de construction mène indubitablement à une sous-évaluation de la valeur des projets.

Les autres sources d'erreurs sont les erreurs de traitement et les erreurs de non-réponse. En 2009, plus de 97 % des municipalités couvertes par l'enquête ont fait parvenir leurs rapports mensuels sur les permis de bâtir.

Comparabilité des données et sources connexes

Toute comparaison de données doit être faite avec réserve étant donné que les modalités d'émission de permis ainsi que les méthodes d'estimation des valeurs peuvent différer d'une municipalité à l'autre. De plus, puisque le nombre de municipalités participant à l'enquête s'accroît constamment, on doit tenir compte de ce fait lors de comparaisons touchant des périodes différentes.

La présente publication ne renferme qu'une partie des données produites sur les permis de bâtir. On peut cependant en s'adressant à la section des Indicateurs courants de l'investissement (613-951-6321 ou 1-800-579-8533) commander soit des tableaux non-publiés ou soumettre des requêtes spéciales. Les séries présentées ici sont aussi disponibles sur CANSIM : Tableaux 026-0001 à 26-0008 et 026-0010.

Appendice I

Abréviations géographiques

C	Cité / City
CC	Chartered community
CÉ	Cité
CG	Community government
CM	County (municipality)
CN	Colonie de la couronne / Crown colony
COM	Community
CT	Canton (municipalité de)
CU	Cantons unis (municipalité de)
CY	City
DM	District municipality
HAM	Hamlet
ID	Improvement district
IGD	Indian government district
IM	Island municipality
IRI	Réserve indienne / Indian reserve
LGD	Local government district
LOT	Township and royalty
M	Municipalité / Municipality
MD	Municipal district
MÉ	Municipalité
MU	Municipality
NH	Northern hamlet
NL	Nisgaa land
NO	Non organisé / Unorganized
NV	Northern village
NVL	Nisgaa village
P	Paroisse (municipalité de) / Parish
PE	Paroisse (municipalité de)
RCR	Communauté rurale / Rural community
RDA	Regional district electoral area
RG	Region
RGM	Regional municipality
RM	Rural municipality
RV	Resort village
S-É	Établissement indien / Indian settlement
SA	Special area
SC	Subdivision municipalité de comté / Subdivision of county municipality
SÉ	Établissement / Settlement
SET	Settlement
SM	Specialized municipality
SNO	Subdivision non organisée / Subdivision of unorganized
SV	Summer village
T	Town

TC	Terres réservées aux Cris
TI	Terre inuite
TK	Terres réservées aux Naskapis
TL	Teslin land
TP	Township
TV	Ville / Town
V	Ville
VC	Village cri
VK	Village naskapi
VL	Village
VN	Village nordique