

N° 71-001-X au catalogue

Information sur la population active

Ne pas publier avant 7 heures (HAE)

vendredi 5 novembre 2010



Du 10 au 16 octobre 2010



Statistique
Canada

Statistics
Canada

Canada

Comment obtenir d'autres renseignements

Toute demande de renseignements au sujet du présent produit ou au sujet de statistiques ou de services connexes doit être adressée à : Programme de l'Enquête sur la population active, Division de la statistique du travail, Statistique Canada, Ottawa, Ontario, K1A 0T6 (téléphone : 613-951-4090, numéro de téléphone sans frais : 1-866-873-8788, télécopieur : 613-951-2869 ou par courriel : travail@statcan.gc.ca).

Pour toute demande de renseignements au sujet de ce produit ou sur l'ensemble des données et des services de Statistique Canada, visiter notre site Web à www.statcan.gc.ca. Vous pouvez également communiquer avec nous par courriel à infostats@statcan.gc.ca ou par téléphone entre 8 h 30 et 16 h 30 du lundi au vendredi aux numéros suivants :

Centre de contact national de Statistique Canada

Numéros sans frais (Canada et États-Unis) :

Service de renseignements	1-800-263-1136
Service national d'appareils de télécommunications pour les malentendants	1-800-363-7629
Télécopieur	1-877-287-4369

Appels locaux ou internationaux :

Service de renseignements	1-613-951-8116
Télécopieur	1-613-951-0581

Programme des services de dépôt

Service de renseignements	1-800-635-7943
Télécopieur	1-800-565-7757

Comment accéder à ce produit

Le produit n° 71-001-X au catalogue est disponible gratuitement sous format électronique. Pour obtenir un exemplaire, il suffit de visiter notre site Web à www.statcan.gc.ca et de parcourir par « Ressource clé » > « Publications ».

Normes de service à la clientèle

Statistique Canada s'engage à fournir à ses clients des services rapides, fiables et courtois. À cet égard, notre organisme s'est doté de *normes de service à la clientèle* que les employés observent. Pour obtenir une copie de ces normes de service, veuillez communiquer avec Statistique Canada au numéro sans frais 1-800-263-1136. Les normes de service sont aussi publiées sur le site www.statcan.gc.ca sous « À propos de nous » > « Notre organisme » > « Offrir des services aux Canadiens ».

Information sur la population active

Ne pas publier avant 7 heures (HAE)

vendredi 5 novembre 2010

Du 10 au 16 octobre 2010

Publication autorisée par le ministre responsable de Statistique Canada

© Ministre de l'Industrie, 2010

Tous droits réservés. Le contenu de la présente publication électronique peut être reproduit en tout ou en partie, et par quelque moyen que ce soit, sans autre permission de Statistique Canada, sous réserve que la reproduction soit effectuée uniquement à des fins d'étude privée, de recherche, de critique, de compte rendu ou en vue d'en préparer un résumé destiné aux journaux et/ou à des fins non commerciales. Statistique Canada doit être citée comme suit : Source (ou « Adapté de », s'il y a lieu) : Statistique Canada, année de publication, nom du produit, numéro au catalogue, volume et numéro, période de référence et page(s). Autrement, il est interdit de reproduire le contenu de la présente publication, ou de l'emmagasiner dans un système d'extraction, ou de le transmettre sous quelque forme ou par quelque moyen que ce soit, reproduction électronique, mécanique, photographique, pour quelque fin que ce soit, sans l'autorisation écrite préalable des Services d'octroi de licences, Division des services à la clientèle, Statistique Canada, Ottawa, Ontario, Canada K1A 0T6.

Novembre 2010

Nº 71-001-X au catalogue

ISSN 1703-8308

Périodicité : mensuelle

Ottawa

This publication is also available in English.

Note de reconnaissance

Le succès du système statistique du Canada repose sur un partenariat bien établi entre Statistique Canada et la population, les entreprises, les administrations canadiennes et les autres organismes. Sans cette collaboration et cette bonne volonté, il serait impossible de produire des statistiques précises et actuelles.

Information pour l'utilisateur

Signes conventionnels

Les signes conventionnels suivants sont employés uniformément dans les publications de Statistique Canada :

- . indisponible pour toute période de référence
- .. indisponible pour une période de référence précise
- ... n'ayant pas lieu de figurer
- 0 zéro absolu ou valeur arrondie à zéro
- 0^s valeur arrondie à 0 (zéro) là où il y a une distinction importante entre le zéro absolu et la valeur arrondie
- p provisoire
- r révisé
- x confidentiel en vertu des dispositions de la *Loi sur la statistique*
- E à utiliser avec prudence
- F trop peu fiable pour être publié

Demandes spéciales (\$)

Il est possible de demander des totalisations spéciales de façon ponctuelle ou régulière. Ce service vous permet de préciser les tableaux et les séries chronologiques qui répondent à vos exigences particulières. Le coût de ce service varie selon la demande. Pour obtenir plus de renseignements sur ce service, veuillez composer notre numéro de téléphone sans frais (1 866-873-8788) ou communiquez par courriel à l'adresse suivante : travail@statcan.gc.ca.

Calendrier de diffusion pour l'EPA

Période de référence - Semaine se terminant	Date de diffusion
16 janvier 2010	5 février 2010
20 février 2010	12 mars 2010
20 mars 2010	9 avril 2010
17 avril 2010	7 mai 2010
15 mai 2010	4 juin 2010
19 juin 2010	9 juillet 2010
17 juillet 2010	6 août 2010
21 août 2010	10 septembre 2010
18 septembre 2010	8 octobre 2010
16 octobre 2010	5 novembre 2010
13 novembre 2010	3 décembre 2010
11 décembre 2010	7 janvier 2011

Dernier communiqué de l'EPA dans *le Quotidien* (gratuit)

Table des matières

Faits saillants	5
Analyse — Octobre 2010	6
Graphiques	
1. La croissance des heures travaillées plus lente que celle de l'emploi	9
2. Indicateurs de l'emploi et du chômage, Canada, données désaisonnalisées	10
3. Indicateurs de l'emploi et du chômage, Canada, données désaisonnalisées	11
4. Indice de l'emploi selon la branche d'activité, Canada, données désaisonnalisées, janvier 2007=100	12
5. Indice de l'emploi selon la branche d'activité, Canada, données désaisonnalisées, janvier 2007=100	13
6. Indice de l'emploi selon la branche d'activité, Canada, données désaisonnalisées, janvier 2007=100	14
7. Indice de l'emploi selon la province, données désaisonnalisées, janvier 2007=100	15
8. Indice de l'emploi selon la province, données désaisonnalisées, janvier 2007=100	16
Produits connexes	17
Tableaux statistiques	
1 Caractéristiques de la population active selon l'âge et le sexe, Canada, données désaisonnalisées	27
2 Emploi selon la catégorie de travailleurs et la branche d'activité, Canada, données désaisonnalisées	29
3 Caractéristiques de la population active selon la province, données désaisonnalisées	30
4 Certaines caractéristiques de la population active (données désaisonnalisées)	32
4-1 Terre-Neuve-et-Labrador	32
4-2 Île-du-Prince-Édouard	33
4-3 Nouvelle-Écosse	34
4-4 Nouveau-Brunswick	35
4-5 Québec	36
4-6 Ontario	37
4-7 Manitoba	38
4-8 Saskatchewan	39
4-9 Alberta	40
4-10 Colombie-Britannique	41

Table des matières – suite

5	Caractéristiques de la population active selon la région métropolitaine de recensement (données désaisonnalisées)	42
5-1	Moyennes mobiles de trois mois	42
5-2	Données mensuelles	46
6	Caractéristiques de la population active	47
6-1	selon la province et la région économique, données non désaisonnalisées, moyennes mobiles de trois mois se terminant en octobre 2009 et octobre 2010	47
6-2	selon les territoires, données non désaisonnalisées, moyennes mobiles de trois mois se terminant en octobre 2009 et octobre 2010	52
7	Heures habituelles et salaires moyens des employés selon certaines caractéristiques, Canada, données non désaisonnalisées	53
8	Taux de chômage selon la région utilisée par le régime d'assurance-emploi, données désaisonnalisées, moyennes mobiles de trois mois	54
	Qualité des données, concepts et méthodologie	
	Qualité des données	56

Faits saillants

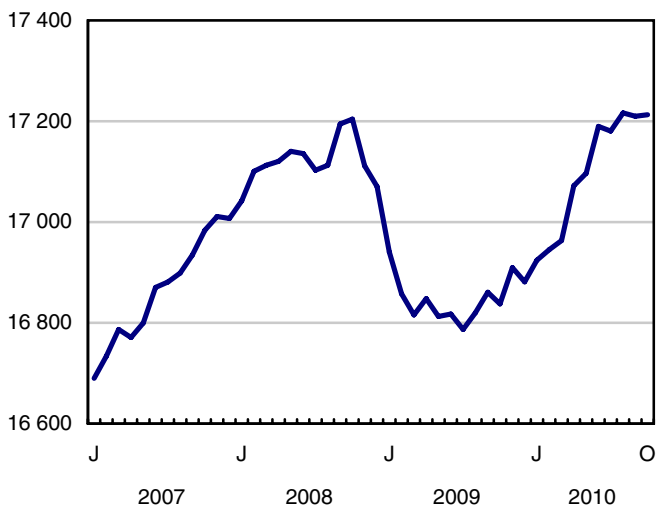
Octobre 2010

En octobre, l'emploi est resté pratiquement inchangé pour le deuxième mois consécutif, la croissance du travail à temps plein ayant neutralisé le recul du travail à temps partiel. Le taux de chômage a légèrement baissé pour se fixer à 7,9 %, et s'est maintenu autour de 8 % au cours des sept derniers mois.

Graphique 1
Emploi et taux de chômage, Canada, séries désaisonnalisées

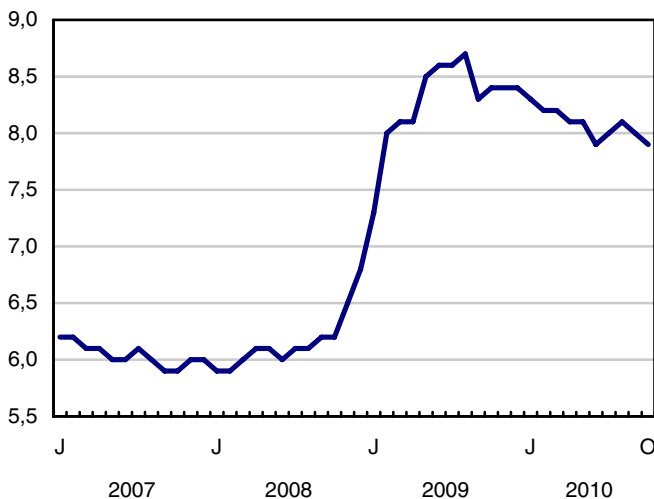
Emploi

milliers



Taux de chômage

pourcentage



Analyse — Octobre 2010

En octobre, l'emploi est resté pratiquement inchangé pour le deuxième mois consécutif, la croissance du travail à temps plein ayant neutralisé le recul du travail à temps partiel. Le taux de chômage a légèrement baissé pour se fixer à 7,9 %, et s'est maintenu autour de 8 % au cours des sept derniers mois.

Depuis octobre 2009, l'emploi total a progressé de 375 000 (+2,2 %), surtout grâce à la vigueur observée au premier semestre de 2010, période où les hausses de l'emploi se sont chiffrées à 51 000 par mois en moyenne. Durant les quatre derniers mois, par contre, la croissance mensuelle de l'emploi s'est établie à 5 700 en moyenne.

En octobre, le nombre d'employés du secteur privé a augmenté, tandis que celui des travailleurs indépendants a diminué. L'emploi dans le secteur public n'a pas bougé.

Le nombre de travailleurs à temps plein s'est accru de 47 000 en octobre, alors que celui des travailleurs à temps partiel a baissé de 44 000. Au cours des trois derniers mois, les pertes au chapitre du travail à temps partiel ont été contrebalancées par la croissance du travail à temps plein.

L'emploi a progressé chez les personnes âgées de 55 ans et plus, et presque exclusivement chez les femmes. Parallèlement, une baisse de l'emploi du même ordre a été observée chez les personnes âgées de 25 à 54 ans.

L'Alberta a connu une hausse de l'emploi en octobre, alors que la Nouvelle-Écosse a enregistré une forte baisse à ce chapitre. L'emploi a peu varié dans les autres provinces.

Les pertes observées dans le commerce de détail et de gros ont été neutralisées par des gains dans l'information, la culture et les loisirs, dans la construction et dans l'agriculture. Le secteur de la construction a poursuivi sa tendance à la hausse amorcée en juillet 2009.

La rémunération horaire moyenne des employés a augmenté de 2,1 % en octobre par rapport à ce qu'elle était un an plus tôt.

Le secteur privé enregistre une hausse de l'emploi

Le nombre d'employés du secteur privé a augmenté de 38 000 en octobre, tandis que le nombre de travailleurs indépendants a diminué de 24 000. Parallèlement, l'emploi dans le secteur public n'a pratiquement pas bougé.

Au cours de l'année écoulée, il y avait 337 000 employés de plus dans le secteur privé et 134 000 de plus dans le secteur public. Par contre, le nombre de travailleurs indépendants a diminué de 96 000 durant cette période.

Le travail à temps plein continue de progresser

Le nombre de personnes travaillant à temps plein a continué d'augmenter en octobre, en hausse de 47 000, ce qui a porté à 164 000 la progression totale sur les trois derniers mois. Parallèlement, le nombre total d'heures travaillées a légèrement progressé.

L'emploi à temps partiel a fléchi de 44 000 en octobre, et les baisses totales des trois derniers mois se sont chiffrées à 132 000.

Le secteur de la construction affiche une croissance de l'emploi

En octobre, l'emploi dans le secteur de la production des biens a connu une hausse de 36 000, animée par une progression de 21 000 dans la construction. Depuis octobre 2009, l'emploi dans la construction a progressé de 6,0 % (+72 000), ce qui représente l'un des taux de croissance les plus élevés de tous les grands groupes d'industrie.

Dans le secteur des biens, l'emploi a également augmenté dans l'agriculture en octobre (+9 000), alors qu'il a légèrement progressé dans le secteur de la fabrication.

Le nombre de travailleurs dans le secteur des services a diminué de 33 000 en octobre, et les baisses se sont concentrées dans le commerce de détail et de gros (-29 000). Dans les services, seul le secteur de l'information, de la culture et des loisirs a enregistré une croissance appréciable, en hausse de 22 000.

Davantage de femmes de 55 ans et plus travaillant

En octobre, l'emploi a augmenté de 16 000 chez les femmes de 55 ans et plus, alors qu'il a peu bougé chez les hommes de ce groupe d'âge. Parallèlement, le nombre de travailleurs de 25 à 54 ans a diminué de 16 000. L'emploi chez les jeunes n'a pas beaucoup varié en octobre, après avoir fortement reculé le mois précédent.

Entre octobre 2009 et octobre 2010, le taux de croissance d'emploi le plus élevé a été observé chez le groupe des 55 ans et plus, les hausses s'élevant à 7,7 % chez les hommes et 7,4 % chez les femmes.

Sur cette période d'un an, l'emploi a également progressé chez les hommes âgés de 25 à 54 ans, en hausse de 117 000 ou de 1,9 %. Chez les femmes de ce groupe d'âge, la croissance de l'emploi a été nettement plus faible (+27 000 ou +0,5 %).

L'emploi progresse en Alberta

En Alberta, le nombre de travailleurs a augmenté de 17 000 en octobre, après deux mois de faible variation. Cette hausse a porté la croissance totale de l'emploi sur les 12 derniers mois à 46 000 ou 2,3 %, soit un taux légèrement supérieur à la moyenne nationale de 2,2 %.

En octobre, l'emploi a également progressé à l'Île-du-Prince-Édouard (+1 200). Malgré cette hausse, l'emploi dans la province est resté à peu près au niveau observé 12 mois plus tôt.

Au Québec, l'emploi a connu peu de variation en octobre, mais le taux de chômage a augmenté de 0,3 point de pourcentage pour atteindre 8,0 %, en raison de l'augmentation du nombre de personnes à la recherche de travail.

En Ontario aussi l'emploi n'a pas beaucoup varié en octobre, mais le taux de chômage a légèrement diminué de 0,2 point de pourcentage pour s'établir à 8,6 % sous l'effet de la baisse du nombre d'hommes de 25 ans et plus sur le marché du travail.

En Nouvelle-Écosse, l'emploi s'est replié de 8 600 en octobre, après avoir augmenté le mois précédent. Ce recul a fait monter de 0,8 point de pourcentage le taux de chômage, celui-ci passant à 9,8 %.

L'emploi à Terre-Neuve-et-Labrador a fléchi de 2 300 en octobre. La diminution du nombre de personnes sur le marché du travail a fait baisser le taux de chômage, celui-ci passant à 13,0 %, son plus bas niveau depuis juin 2008.

Le repli du marché du travail du Canada deux ans plus tard

L'emploi au Canada a atteint un sommet à l'automne 2008, et a ensuite fortement diminué pendant une période de neuf mois. Mais depuis l'été 2009, l'emploi a progressé, particulièrement dans la première moitié de 2010.

Bien que l'emploi ait regagné son niveau d'octobre 2008, c'est-à-dire celui d'avant la récession, le taux de chômage se situe encore autour de 8 %, bien au-dessus du taux de 6,2 % d'avant la récession. Pendant cette période de deux ans, la population en âge de travailler (15 ans et plus) s'est accrue de 2,9 %, et la population active (c'est-à-dire les personnes qui travaillent ou qui cherchent du travail) a progressé de 1,9 %.

Parmi les provinces qui ont connu une croissance de l'emploi depuis octobre 2008 figurent Terre-Neuve-et-Labrador (+3,1 %), le Manitoba (+2,9 %), l'Île-du-Prince-Édouard (+2,3 %), le Québec (+1,5 %), la Saskatchewan (+0,9 %) et la Colombie-Britannique (+0,6 %). Parallèlement, l'emploi est resté en deçà des niveaux enregistrés en octobre 2008 au Nouveau-Brunswick (-1,8 %), en Nouvelle-Écosse (-1,7 %), en Alberta (-1,1 %) et en Ontario (-0,9 %).

Ces écarts provinciaux s'expliquent partiellement par la composition industrielle de l'économie. Au cours de ces deux années, l'emploi dans le secteur de la fabrication a chuté de 10,8 %, et des baisses importantes ont été observées en Ontario et en Alberta. Le secteur du transport et de l'entreposage a fléchi de 5,4 %, et de fortes baisses ont été notées en Ontario, au Québec, en Alberta et au Nouveau-Brunswick. L'emploi dans les ressources naturelles a diminué de 2,6 % par rapport à octobre 2008, ce recul ayant particulièrement touché le Québec, la Colombie-Britannique et la Nouvelle-Écosse.

Les hausses enregistrées dans la construction ont été observées dans l'ensemble du pays, l'emploi dans ce secteur ayant regagné son niveau d'avant la récession. Seule la Colombie-Britannique fait exception à ce chapitre, puisqu'elle a connu une chute de 13,6 % de l'emploi dans la construction par rapport au niveau enregistré en octobre 2008.

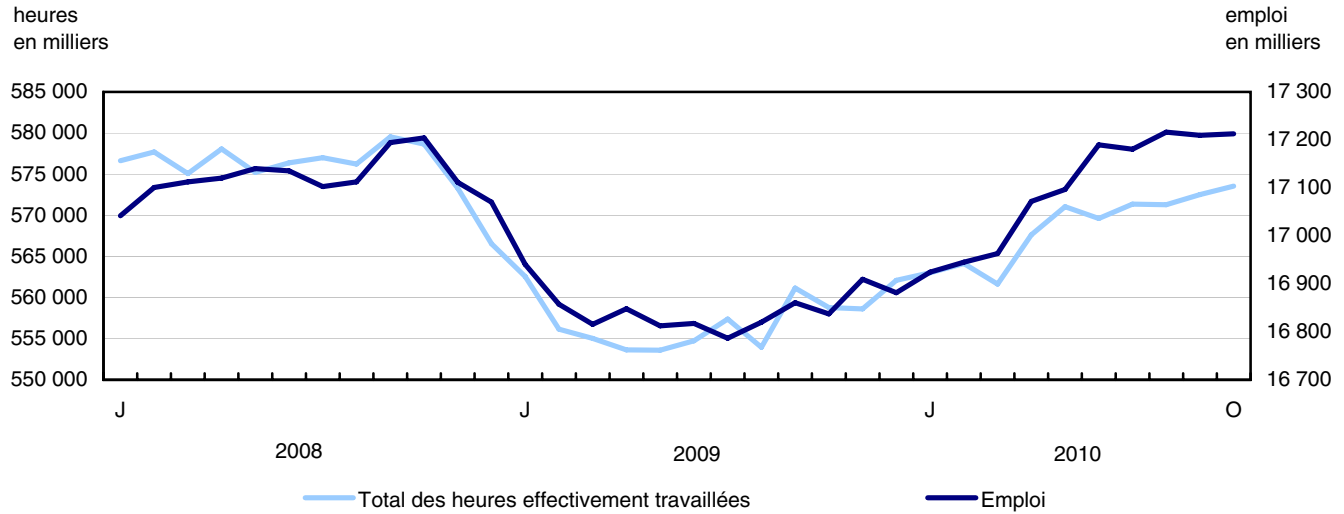
Par rapport à octobre 2008, l'emploi a progressé tout particulièrement dans les soins de santé et l'assistance sociale (+6,7 %), ainsi que dans les services professionnels, scientifiques et techniques (+6,7 %). Toutes les provinces ont connu des hausses d'emploi dans les soins de santé et l'assistance sociale, mais la croissance a été particulièrement forte en Alberta, en Nouvelle-Écosse et à Terre-Neuve-et-Labrador. Quant à la progression de l'emploi dans les services professionnels, scientifiques et techniques, elle s'est surtout manifestée au Québec, en Ontario, en Colombie-Britannique et au Manitoba.

Pour ce qui est des principaux groupes d'âge, l'emploi a fortement diminué durant la période de repli chez les jeunes (de 15 à 24 ans) et chez les hommes de 25 à 54 ans. Chez les jeunes, l'emploi en octobre 2010 restait de 7,8 % en deçà du niveau enregistré en octobre 2008, tandis que le nombre de travailleurs de 25 à 54 ans était légèrement inférieur au niveau enregistré avant la récession (-1,0 % chez les hommes et -0,7 % chez les femmes). Le groupe des 55 ans et plus, en revanche, a connu une progression de l'emploi entre octobre 2008 et octobre 2010, soit une croissance de 13,5 % pour les femmes et 10,0 % pour les hommes.

L'emploi à temps plein a fortement diminué pendant la période de repli, tandis que l'emploi à temps partiel a progressé. Bien que l'emploi total soit retourné au niveau enregistré avant la récession, le nombre de travailleurs à temps plein demeure de 102 000 (-0,7 %) en deçà du sommet atteint avant la récession, tandis que le nombre de travailleurs à temps partiel a augmenté de 110 000 (+3,5 %).

Le nombre total d'heures travaillées a considérablement fléchi durant la récession (-3,7 %), mais il s'est redressé depuis, augmentant de 2,9 %. Toutefois, contrairement à l'emploi total, le nombre d'heures travaillées en octobre 2010 est encore de 0,9 % en deçà du niveau d'octobre 2008.

Graphique 1
La croissance des heures travaillées plus lente que celle de l'emploi



Note aux lecteurs

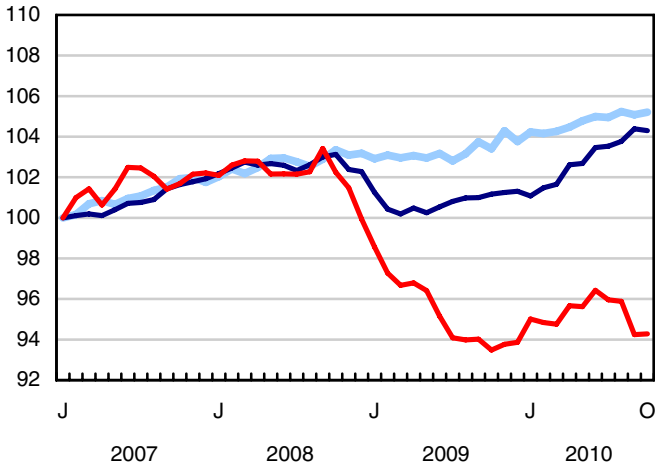
Les estimations tirées de l'Enquête sur la population active (EPA) sont fondées sur un échantillon et sont donc sujettes à la variabilité d'échantillonnage. Les estimations visant de petites régions géographiques ou de petites branches d'activité seront associées à une variabilité plus importante. Pour une explication de la variabilité d'échantillonnage des estimations et de la méthode d'évaluation de cette variabilité à l'aide de l'erreur type, veuillez consulter la section de la publication Information sur la population active (71-001-X, gratuite) traitant de la qualité des données.

À moins d'indication contraire, les données du présent communiqué sont désaisonnalisées, ce qui facilite la comparaison car les effets des variations saisonnières sont supprimés.

Le DVD-ROM de la *Revue chronologique de la population active* de 2009 (71F0004XVB, 209 \$) est maintenant en vente.

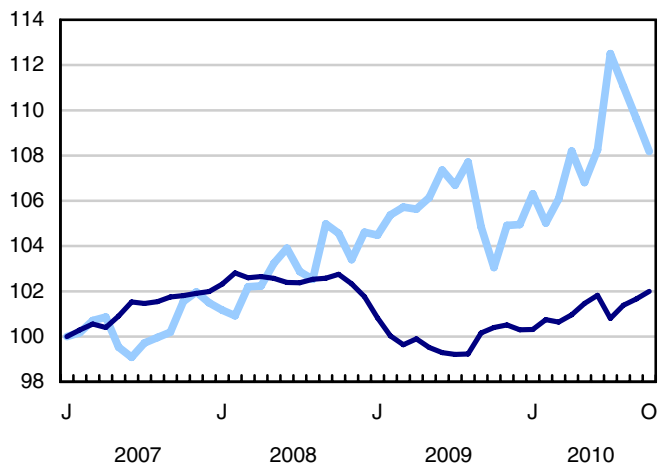
Graphique 2
Indicateurs de l'emploi et du chômage, Canada, données désaisonnalisées

Indice de l'emploi, janvier 2007=100



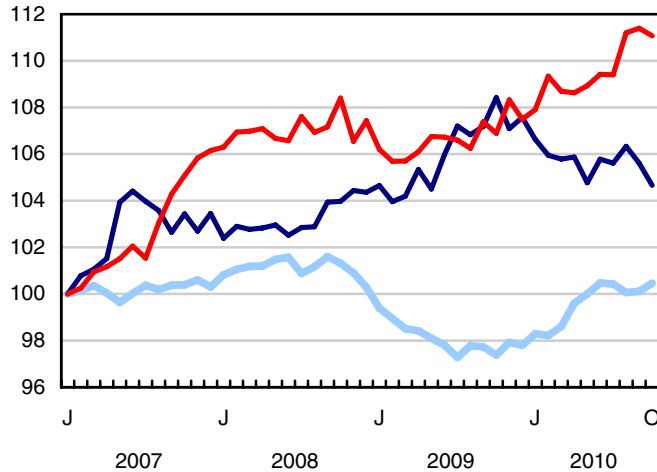
- Femmes - 25 ans et plus
- Hommes - 25 ans et plus
- Les deux sexes - 15 à 24 ans

Indice de l'emploi, janvier 2007=100



- Emploi à temps partiel
- Emploi à temps plein

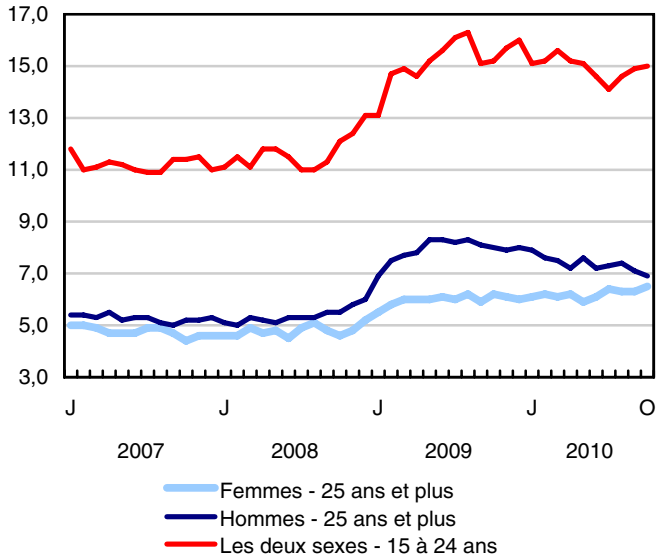
Indice de l'emploi, janvier 2007=100



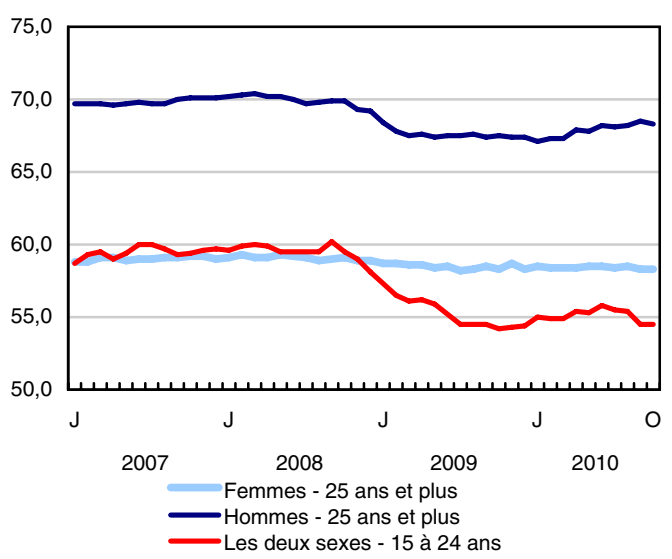
- Employés du secteur privé
- Travailleurs indépendants
- Employés du secteur public

Graphique 3
Indicateurs de l'emploi et du chômage, Canada, données désaisonnalisées

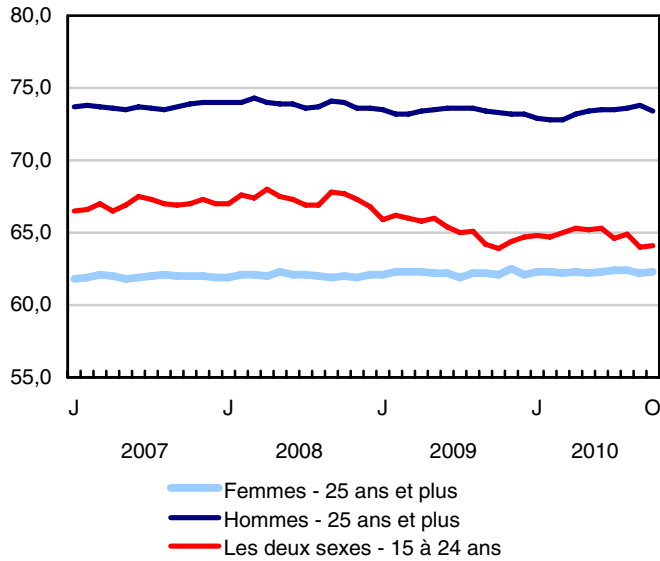
Taux de chômage (%)



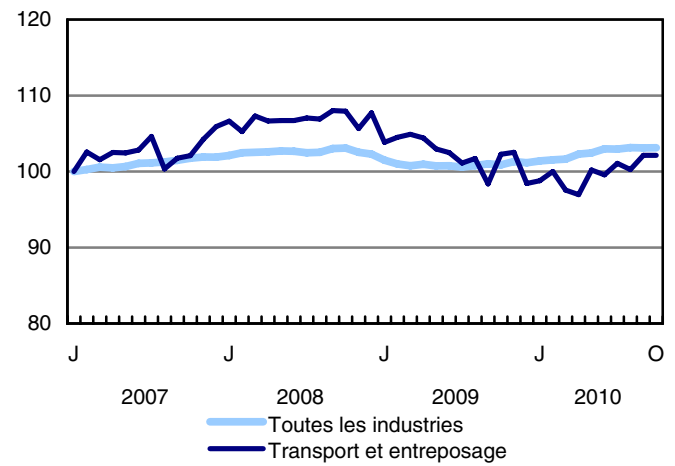
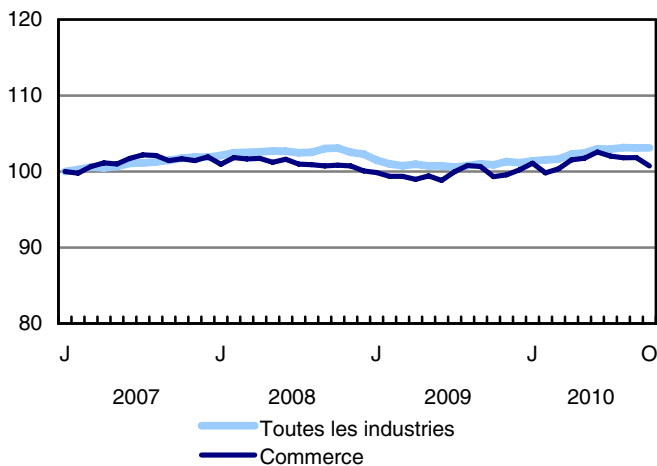
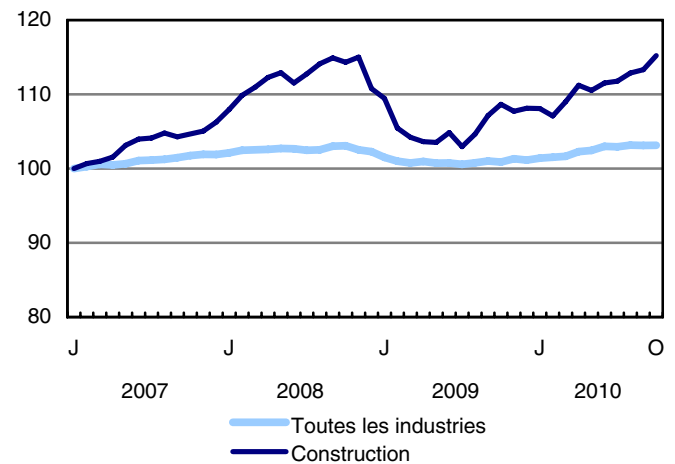
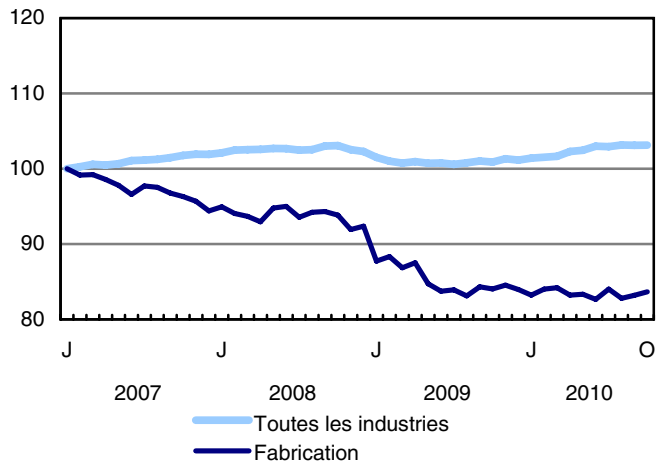
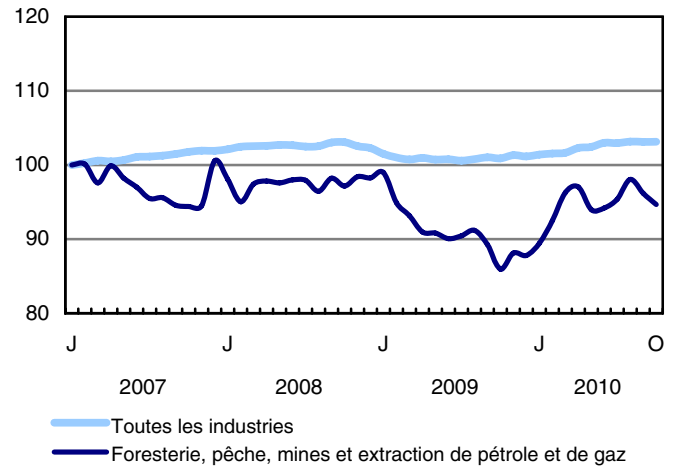
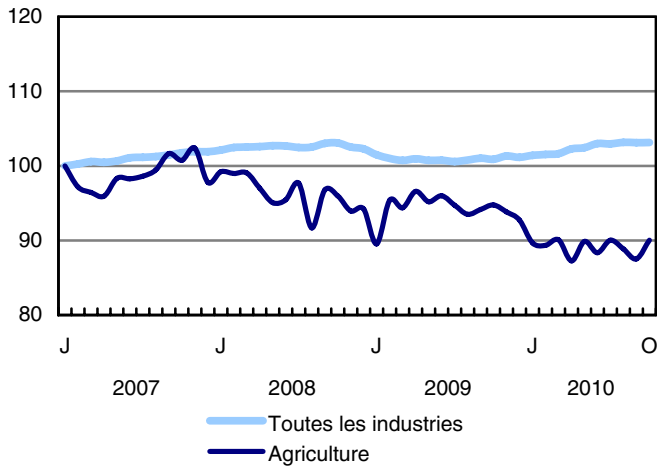
Taux d'emploi (%)



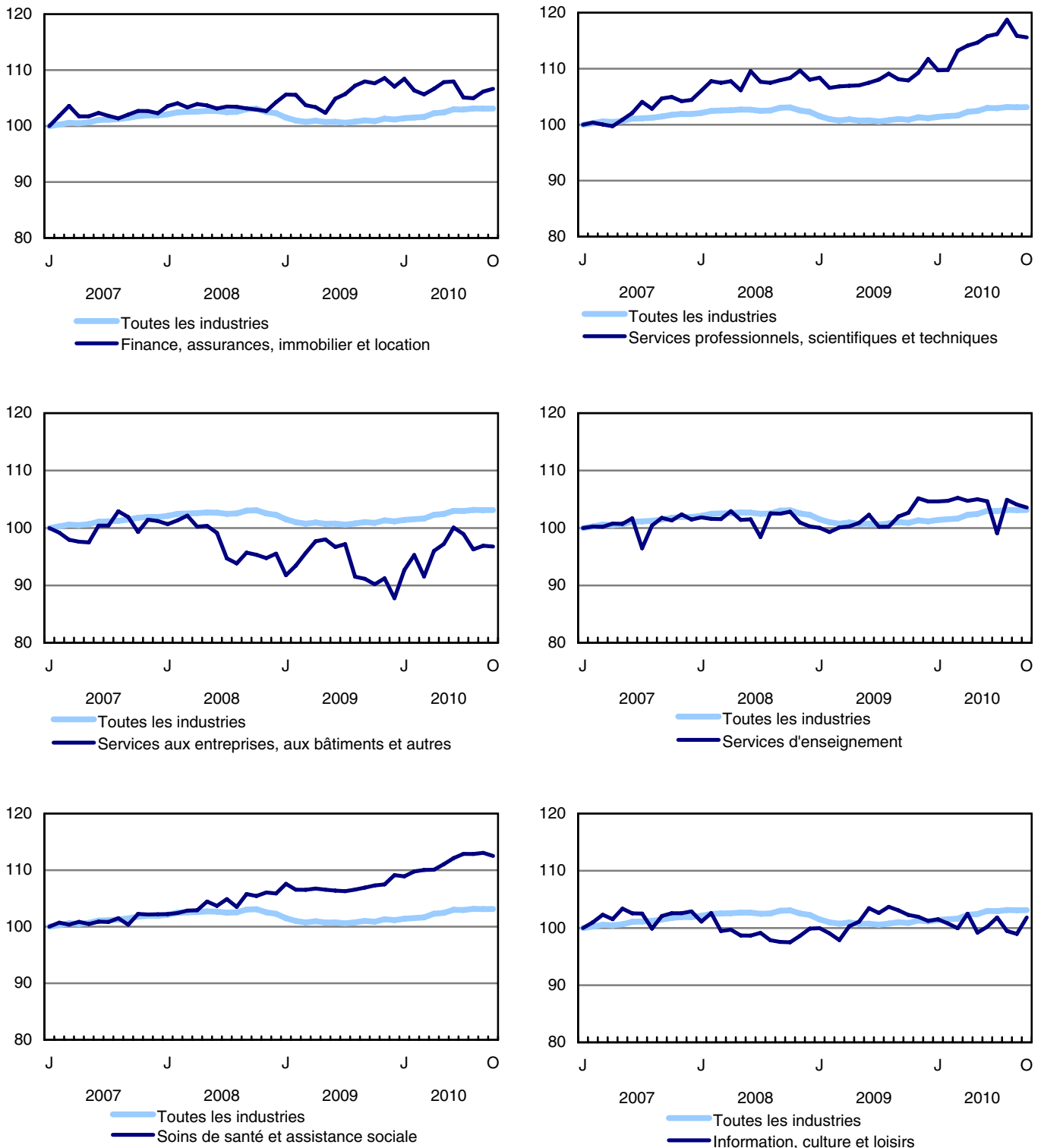
Taux d'activité (%)



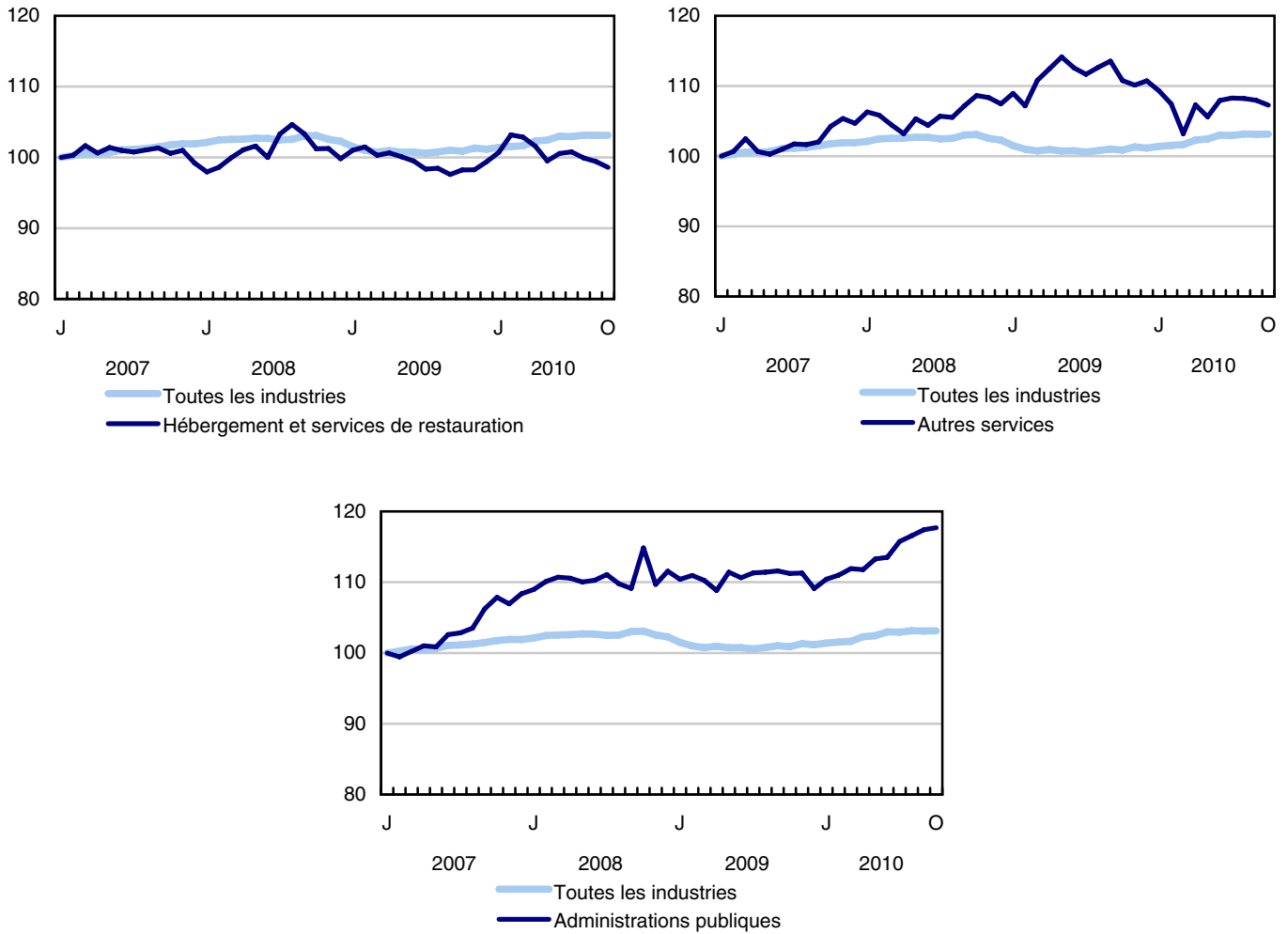
Graphique 4
Indice de l'emploi selon la branche d'activité, Canada, données désaisonnalisées, janvier 2007=100



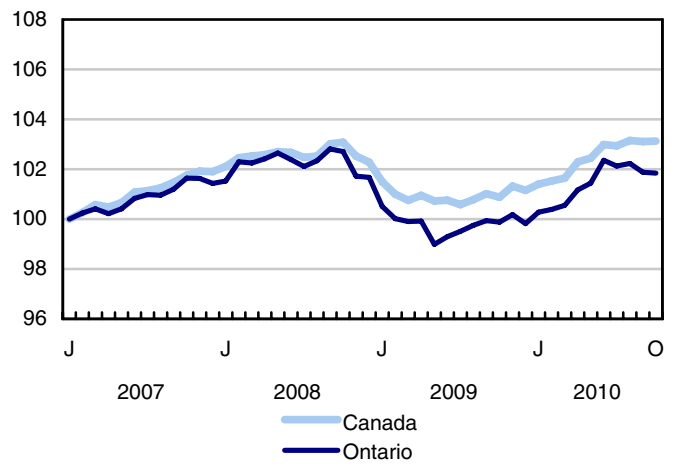
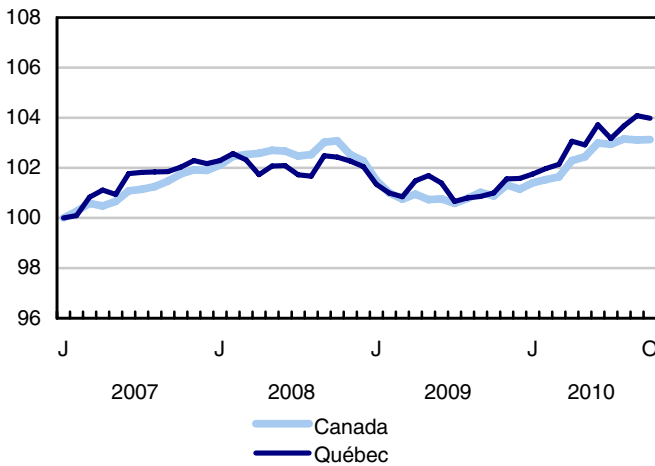
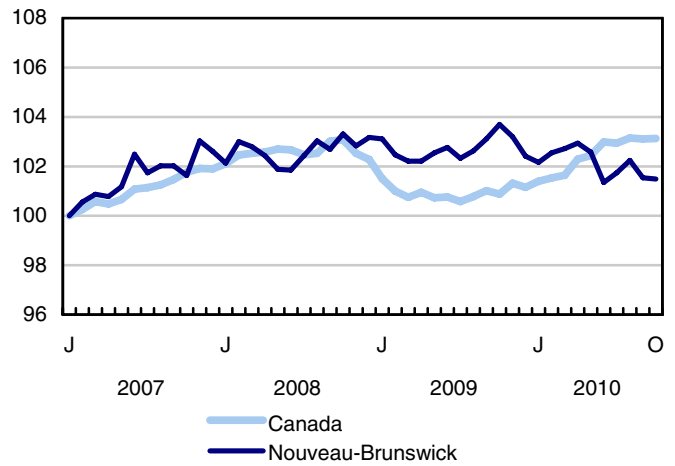
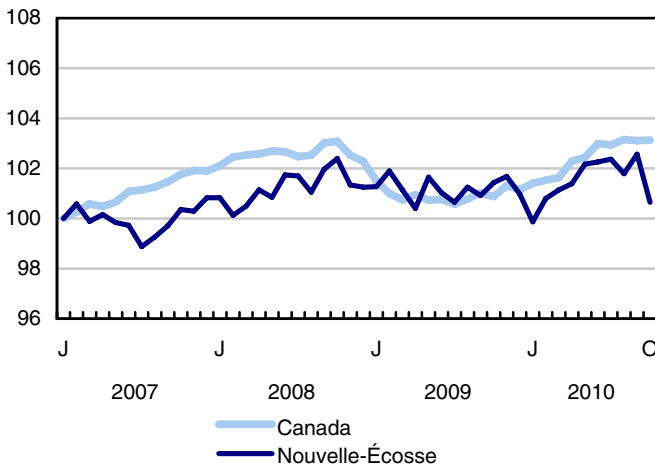
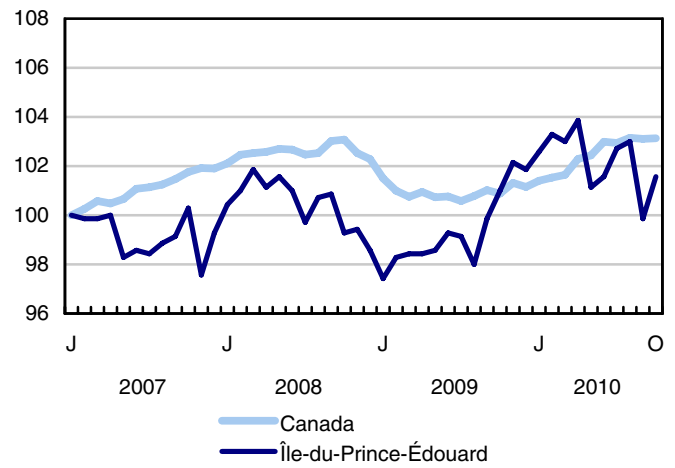
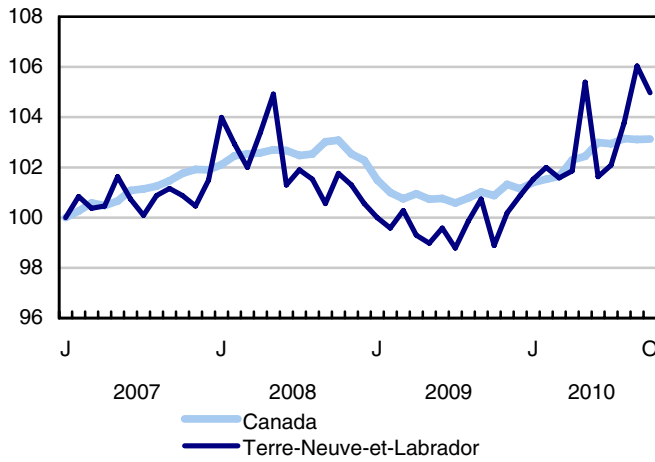
Graphique 5
Indice de l'emploi selon la branche d'activité, Canada, données désaisonnalisées, janvier 2007=100



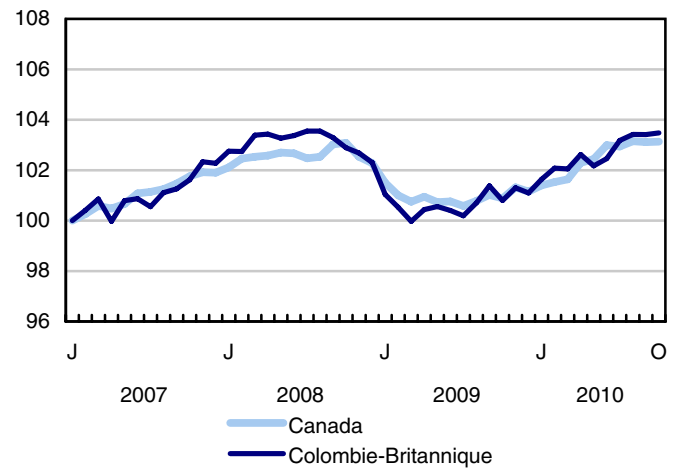
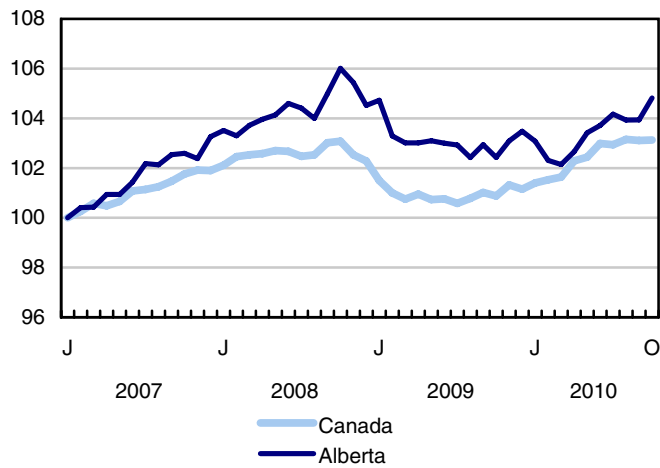
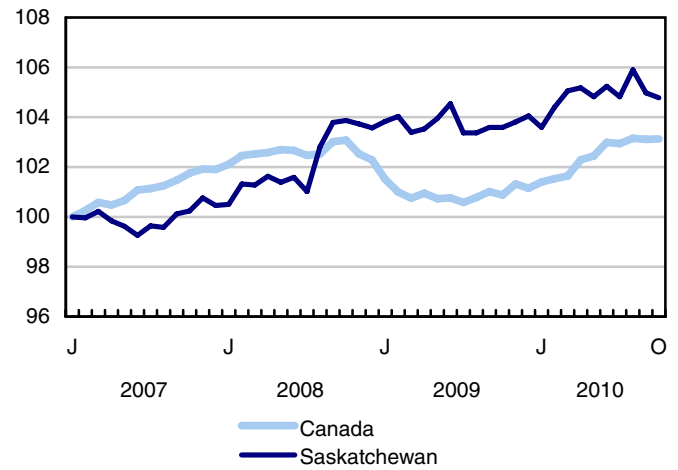
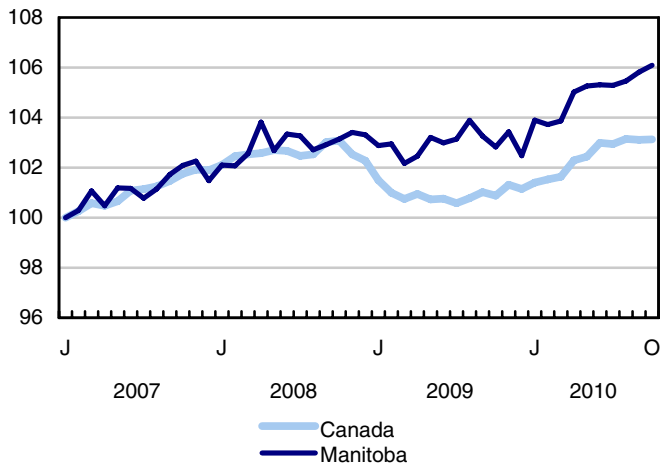
Graphique 6
Indice de l'emploi selon la branche d'activité, Canada, données désaisonnalisées, janvier 2007=100



Graphique 7
Indice de l'emploi selon la province, données désaisonnalisées, janvier 2007=100



Graphique 8
Indice de l'emploi selon la province, données désaisonnalisées, janvier 2007=100



Produits connexes

Choisis parmi les publications de Statistique Canada

71-222-X	Regard sur le marché du travail canadien
71-526-X	Méthodologie de l'Enquête sur la population active du Canada
71-543-G	Guide de l'Enquête sur la population active
71-544-X	Produits et services de l'Enquête sur la population active
71-587-X	Les peuples autochtones demeurant hors réserve dans l'Ouest canadien : estimations de l'Enquête sur la population active
71-588-X	Série d'analyse de la population active autochtone
71-606-X	Série d'analyses de la population active immigrante
71F0004X	Revue chronologique de la population active
71F0031X	Améliorations apportées à l'Enquête sur la population active (EPA)
71M0001X	Enquête sur la population active - Fichier de microdonnées
75-001-X	L'emploi et le revenu en perspective

Choisis parmi les tableaux de CANSIM de Statistique Canada

282-0001	Enquête sur la population active (EPA), estimations selon le sexe et le groupe d'âge détaillé, non désaisonnalisées, mensuel
282-0002	Enquête sur la population active (EPA), estimations selon le sexe et le groupe d'âge détaillé, annuel
282-0003	Enquête sur la population active (EPA), estimations selon le niveau de scolarité atteint, le sexe et le groupe d'âge, non désaisonnalisées, mensuel
282-0004	Enquête sur la population active (EPA), estimations selon le niveau de scolarité atteint, le sexe et le groupe d'âge, annuel
282-0005	Enquête sur la population active (EPA), estimations pour les étudiants à temps plein et à temps partiel durant les mois d'étude, le sexe et le groupe d'âge, non désaisonnalisées, mensuel
282-0006	Enquête sur la population active (EPA), estimations selon les étudiants au cours des mois d'été, le sexe et le groupe d'âge, non désaisonnalisées, mensuel

282-0007	Enquête sur la population active (EPA), estimations selon le Système de classification des industries de l'Amérique du Nord (SCIAN), le sexe et le groupe d'âge, non désaisonnalisées, mensuel
282-0008	Enquête sur la population active (EPA), estimations selon le Système de classification des industries de l'Amérique du Nord (SCIAN), le sexe et le groupe d'âge, annuel
282-0009	Enquête sur la population active (EPA), estimations selon la Classification nationale des professions pour statistiques (CNP-S) et le sexe, non désaisonnalisées, mensuel
282-0010	Enquête sur la population active (EPA), estimations selon la Classification nationale des professions pour statistiques (CNP-S) et le sexe, annuel
282-0011	Enquête sur la population active (EPA), estimations de l'emploi selon la catégorie de travailleur, le Système de classification des industries de l'Amérique du Nord (SCIAN) et le sexe, non désaisonnalisées, mensuel
282-0012	Enquête sur la population active (EPA), estimations de l'emploi selon la catégorie de travailleur, le Système de classification des industries de l'Amérique du Nord (SCIAN) et le sexe, annuel
282-0013	Enquête sur la population active (EPA), estimations de l'emploi à temps partiel selon la raison pour le travail à temps partiel, le sexe et le groupe d'âge, non désaisonnalisées, mensuel
282-0014	Enquête sur la population active (EPA), estimations de l'emploi à temps partiel selon la raison pour le travail à temps partiel, le sexe et le groupe d'âge, annuel
282-0015	Enquête sur la population active (EPA), estimations selon les heures habituellement travaillées, l'emploi principal ou tous les emplois, le sexe et le groupe d'âge, non désaisonnalisées, mensuel
282-0016	Enquête sur la population active (EPA), estimations selon les heures habituellement travaillées, l'emploi principal ou tous les emplois, le sexe et le groupe d'âge, annuel
282-0017	Enquête sur la population active (EPA), estimations selon les heures effectivement travaillées, l'emploi principal ou tous les emplois, le sexe et le groupe d'âge, non désaisonnalisées, mensuel
282-0018	Enquête sur la population active (EPA), estimations selon les heures effectivement travaillées, l'emploi principal ou tous les emplois, le sexe et le groupe d'âge, annuel
282-0019	Enquête sur la population active (EPA), estimations selon les heures habituellement travaillées, la catégorie de travailleur, le Système de classification des industries de l'Amérique du Nord (SCIAN) et le sexe, non désaisonnalisées, mensuel
282-0020	Enquête sur la population active (EPA), estimations selon les heures habituellement travaillées, la catégorie de travailleur, le Système de classification des industries de l'Amérique du Nord (SCIAN) et le sexe, annuel
282-0021	Enquête sur la population active (EPA), estimations selon les heures effectivement travaillées, la catégorie de travailleur, le Système de classification des industries de l'Amérique du Nord (SCIAN) et le sexe, non désaisonnalisées, mensuel
282-0022	Enquête sur la population active (EPA), estimations selon les heures effectivement travaillées, la catégorie de travailleur, le Système de classification des industries de l'Amérique du Nord (SCIAN) et le sexe, annuel

282-0023	Enquête sur la population active (EPA), estimations selon les heures habituellement travaillées, la catégorie de travailleur, la Classification nationale des professions pour statistiques (CNP-S), et le sexe, non désaisonnalisées, mensuel
282-0024	Enquête sur la population active (EPA), estimations selon les heures habituellement travaillées, la catégorie de travailleur, la Classification nationale des professions pour statistiques (CNP-S) et le sexe, annuel
282-0025	Enquête sur la population active (EPA), estimations selon les heures effectivement travaillées, la catégorie de travailleur, la Classification nationale des professions pour statistiques (CNP-S) et le sexe, non désaisonnalisées, mensuel
282-0026	Enquête sur la population active (EPA), estimations selon les heures effectivement travaillées, la catégorie de travailleur, la Classification nationale des professions pour statistiques (CNP-S) et le sexe, annuel
282-0027	Enquête sur la population active (EPA), estimations selon le total et la moyenne des heures habituellement et effectivement travaillées, emploi principal ou tous les emplois, le genre de travail, le sexe et le groupe d'âge, non désaisonnalisées, mensuel
282-0028	Enquête sur la population active (EPA), estimations selon le total et la moyenne des heures habituellement et effectivement travaillées, l'emploi principal ou tous les emplois, le genre de travail, le sexe et le groupe d'âge, annuel
282-0029	Enquête sur la population active (EPA), estimations moyennes des journées perdues pour des raisons personnelles par employé à temps plein selon le Système de classification des industries de l'Amérique du Nord (SCIAN), le sexe et le groupe d'âge, annuel
282-0030	Enquête sur la population active (EPA), estimations moyennes des journées perdues pour des raisons personnelles par employé à temps plein selon Classification nationale des professions pour statistiques (CNP-S), le sexe et le groupe d'âge, annuel
282-0031	Enquête sur la population active (EPA), estimations des personnes ayant plus d'un emploi selon le Système de classification des industries de l'Amérique du Nord (SCIAN), le sexe et le groupe d'âge, annuel
282-0032	Enquête sur la population active (EPA), estimations des personnes ayant plus d'un emploi selon le Système de classification des industries de l'Amérique du Nord (SCIAN), le sexe et le groupe d'âge, non désaisonnalisées, mensuel
282-0033	Enquête sur la population active (EPA), estimations des personnes ayant plus d'un emploi selon la Classification nationale des professions pour statistiques (CNP-S), le sexe, et le groupe d'âge, non désaisonnalisées, mensuel
282-0034	Enquête sur la population active (EPA), estimations des personnes ayant plus d'un emploi selon la Classification nationale des professions pour statistiques (CNP-S), le sexe, et le groupe d'âge, annuel
282-0035	Enquête sur la population active (EPA), estimations des personnes ayant plus d'un emploi selon le nombre d'heures habituellement travaillées à l'emploi principal et à tous les emplois, non désaisonnalisées, mensuel
282-0036	Enquête sur la population active (EPA), estimations des personnes ayant plus d'un emploi selon le nombre d'heures habituellement travaillées à l'emploi principal et à tous les emplois, annuel

282-0037	Enquête sur la population active (EPA), estimations de la durée de l'emploi selon le genre de travail, le sexe et le groupe d'âge, non désaisonnalisées, mensuel
282-0038	Enquête sur la population active (EPA), estimations de la durée de l'emploi selon le genre de travail, le sexe et le groupe d'âge, annuel
282-0039	Enquête sur la population active (EPA), estimations de la durée de l'emploi selon la Classification nationale des professions pour statistiques (CNP-S) et le sexe, non désaisonnalisées, mensuel
282-0040	Enquête sur la population active (EPA), estimations de la durée de l'emploi selon la Classification nationale des professions pour statistiques (CNP-S) et le sexe, annuel
282-0041	Enquête sur la population active (EPA), estimations de la durée de l'emploi selon le Système de classification des industries de l'Amérique du Nord (SCIAN) et le sexe, non désaisonnalisées, mensuel
282-0042	Enquête sur la population active (EPA), estimations de la durée de l'emploi selon le Système de classification des industries de l'Amérique du Nord (SCIAN) et le sexe, annuel
282-0047	Enquête sur la population active (EPA), estimations de la durée du chômage selon le sexe et le groupe d'âge, non désaisonnalisées, mensuel
282-0048	Enquête sur la population active (EPA), estimations de la durée du chômage selon le sexe et le groupe d'âge, annuel
282-0049	Enquête sur la population active (EPA), estimations de chômeurs selon le genre de travail recherché et la méthode de recherche d'emploi utilisée, le sexe et le groupe d'âge, non désaisonnalisées, mensuel
282-0050	Enquête sur la population active (EPA), estimations de chômeurs selon le genre de travail recherché et la méthode de recherche d'emploi utilisée, le sexe et le groupe d'âge, annuel
282-0051	Enquête sur la population active (EPA), estimations de l'âge de la retraite selon la catégorie de travailleur et le sexe, annuel
282-0052	Enquête sur la population active (EPA), estimations selon la région métropolitaine de recensement, le sexe et le groupe d'âge, moyennes mobiles de 3 mois, non désaisonnalisées, mensuel
282-0053	Enquête sur la population active (EPA), estimations selon la région métropolitaine de recensement, le sexe et le groupe d'âge, annuel
282-0054	Enquête sur la population active (EPA), estimations selon les provinces et les régions économiques, moyennes mobiles de 3 mois, non désaisonnalisées, mensuel
282-0055	Enquête sur la population active (EPA), estimations selon les provinces, les territoires et les régions économiques, annuel
282-0056	Enquête sur la population active (EPA), estimations de l'emploi selon la région métropolitaine de recensement et le Système de classification des industries de l'Amérique du Nord (SCIAN), moyennes mobiles de 3 mois, non désaisonnalisées, mensuel
282-0057	Enquête sur la population active (EPA), estimations de l'emploi selon la région métropolitaine de recensement et le Système de classification des industries de l'Amérique du Nord (SCIAN), annuel

282-0058	Enquête sur la population active (EPA), estimations de l'emploi selon la région métropolitaine de recensement et la Classification nationale des professions pour statistiques (CNP-S), moyennes mobiles de 3 mois, non désaisonnalisées, mensuel
282-0059	Enquête sur la population active (EPA), estimations de l'emploi selon la région métropolitaine de recensement et la Classification nationale des professions pour statistiques (CNP-S), annuel
282-0060	Enquête sur la population active (EPA), estimations de l'emploi selon la région économique et le Système de classification des industries de l'Amérique du Nord (SCIAN), moyennes mobiles de 3 mois, non désaisonnalisées, mensuel
282-0061	Enquête sur la population active (EPA), estimations de l'emploi selon la région économique et le Système de classification des industries de l'Amérique du Nord (SCIAN), annuel
282-0062	Enquête sur la population active (EPA), estimations de l'emploi selon la région économique et la Classification nationale des professions pour statistiques (CNP-S), moyennes mobiles de 3 mois, non désaisonnalisées, mensuel
282-0063	Enquête sur la population active (EPA), estimations de l'emploi selon la région économique et la Classification nationale des professions pour statistiques (CNP-S), annuel
282-0064	Enquête sur la population active (EPA), estimations selon les villes sélectionnées de taille moyenne, annuel
282-0069	Enquête sur la population active (EPA), estimations du salaire des employés selon le genre de travail, la Classification nationale des professions pour statistiques (CNP-S), le sexe et le groupe d'âge, non désaisonnalisées, mensuel (dollars courants)
282-0070	Enquête sur la population active (EPA), estimations du salaire des employés selon le genre de travail, la Classification nationale des professions pour statistiques (CNP-S), le sexe et le groupe d'âge, annuel (dollars courants)
282-0071	Enquête sur la population active (EPA), estimations du salaire des employés selon le genre de travail, le Système de classification des industries de l'Amérique du Nord (SCIAN), le sexe et le groupe d'âge, non désaisonnalisées, mensuel (dollars courants)
282-0072	Enquête sur la population active (EPA), estimations du salaire des employés selon le genre de travail, le Système de classification des industries de l'Amérique du Nord (SCIAN), le sexe et le groupe d'âge, annuel (dollars courants)
282-0073	Enquête sur la population active (EPA), estimations du salaire des employés selon la permanence de l'emploi, la couverture syndicale, le sexe et le groupe d'âge, non désaisonnalisées, mensuel (dollars courants)
282-0074	Enquête sur la population active (EPA), estimations du salaire des employés selon la permanence de l'emploi, la couverture syndicale, le sexe et le groupe d'âge, annuel (dollars courants)
282-0075	Enquête sur la population active (EPA), estimations du nombre d'employés selon la taille de l'établissement, le Système de classification des industries de l'Amérique du Nord (SCIAN), le sexe et le groupe d'âge, non désaisonnalisées, mensuel
282-0076	Enquête sur la population active (EPA), estimations du nombre d'employés selon la taille de l'établissement, le Système de classification des industries de l'Amérique du Nord (SCIAN), le sexe et le groupe d'âge, annuel

282-0077	Enquête sur la population active (EPA), estimations du nombre d'employés selon la couverture syndicale, le Système de classification des industries de l'Amérique du Nord (SCIAN), le sexe et le groupe d'âge, non désaisonnalisées, mensuel
282-0078	Enquête sur la population active (EPA), estimations du nombre d'employés selon la couverture syndicale, le Système de classification des industries de l'Amérique du Nord (SCIAN), le sexe et le groupe d'âge, annuel
282-0079	Enquête sur la population active (EPA), estimations du nombre d'employés selon la permanence de l'emploi, le Système de classification des industries de l'Amérique du Nord (SCIAN), le sexe et le groupe d'âge, non désaisonnalisées, mensuel
282-0080	Enquête sur la population active (EPA), estimations du nombre d'employés selon la permanence de l'emploi, le Système de classification des industries de l'Amérique du Nord (SCIAN), le sexe et le groupe d'âge, annuel
282-0081	Enquête sur la population active (EPA), estimations des employés travaillant à temps supplémentaire (hebdomadaire) selon la Classification nationale des professions pour statistiques (CNP-S), le sexe et le groupe d'âge, non désaisonnalisées, mensuel
282-0082	Enquête sur la population active (EPA), estimations des employés travaillant à temps supplémentaire (hebdomadaire) selon la Classification nationale des professions pour statistiques (CNP-S), le sexe et le groupe d'âge, annuel
282-0083	Enquête sur la population active (EPA), estimations des employés travaillant à temps supplémentaire (hebdomadaire) selon le Système de classification des industries de l'Amérique du Nord (SCIAN), le sexe et le groupe d'âge, non désaisonnalisées, mensuel
282-0084	Enquête sur la population active (EPA), estimations des employés travaillant à temps supplémentaire (hebdomadaire) selon le Système de classification des industries de l'Amérique du Nord (SCIAN), le sexe et le groupe d'âge, annuel
282-0085	Enquête sur la population active (EPA), estimations des taux supplémentaires du chômage selon le sexe et le groupe d'âge, non désaisonnalisées, mensuel
282-0086	Enquête sur la population active (EPA), estimations des taux supplémentaires du chômage selon le sexe et le groupe d'âge, annuel
282-0087	Enquête sur la population active (EPA), estimations selon le sexe et le groupe d'âge, désaisonnalisées et non désaisonnalisées, mensuel
282-0088	Enquête sur la population active (EPA), estimations de l'emploi selon le Système de classification des industries de l'Amérique du Nord (SCIAN), désaisonnalisées et non désaisonnalisées, mensuel
282-0089	Enquête sur la population active (EPA), estimations de l'emploi selon la catégorie de travailleur et le sexe, désaisonnalisées et non désaisonnalisées, mensuel
282-0090	Enquête sur la population active (EPA), estimations selon la région métropolitaine de recensement, moyennes mobiles de 3 mois, désaisonnalisées et non désaisonnalisées, mensuel
282-0091	Enquête sur la population active (EPA), estimations selon les régions métropolitaines de recensement de Montréal, Toronto et Vancouver, désaisonnalisées et non désaisonnalisées, mensuel

282-0092	Enquête sur la population active (EPA), estimations des heures effectivement travaillées selon le Système de classification des industries de l'Amérique du Nord (SCIAN), désaisonnalisées, mensuel
282-0093	Enquête sur la population active (EPA), estimations de l'emploi selon la Classification nationale des professions pour statistiques (CNP-S), désaisonnalisées, mensuel
282-0094	Enquête sur la population active (EPA), estimations selon le Système de classification des industries de l'Amérique du Nord (SCIAN), Canada, désaisonnalisées, mensuel
282-0095	Enquête sur la population active (EPA), estimations pour les étudiants à temps plein et à temps partiel durant les mois d'étude, le sexe et le groupe d'âge, annuel
282-0096	Enquête sur la population active (EPA), estimations selon les régions urbaines et rurales basées sur les limites du recensement de 2001, le sexe et le groupe d'âge, non désaisonnalisées, mensuel
282-0097	Enquête sur la population active (EPA), estimations selon les régions urbaines et rurales basées basées sur les limites du recensement de 2001, le sexe et le groupe d'âge, annuel
282-0098	Enquête sur la population active (EPA), estimations de l'emploi selon les régions urbaines et rurales basées sur les limites du recensement de 2001, la catégorie de travailleur et le Système de classification des industries de l'Amérique du Nord (SCIAN), non désaisonnalisées, mensuel
282-0099	Enquête sur la population active (EPA), estimations de l'emploi selon les régions urbaines et rurales basées sur les limites du recensement de 2001, la catégorie de travailleur et le Système de classification des industries de l'Amérique du Nord (SCIAN), annuel
282-0100	Enquête sur la population active (EPA), estimations selon les territoires, le sexe et le groupe d'âge, moyennes mobiles de 3 mois, désaisonnalisées et non désaisonnalisées, mensuel
282-0101	Enquête sur la population active (EPA), estimations selon le statut d'immigrant, groupe d'âge, Canada, régions, provinces et les régions métropolitaines de recensement de Montréal, Toronto et Vancouver, moyennes mobiles de 3 mois, non désaisonné, mensuel
282-0102	Enquête sur la population active (EPA), estimations selon le statut d'immigrant, groupe d'âge, Canada, régions, provinces et les régions métropolitaines de recensement de Montréal, Toronto et Vancouver, annuel
282-0103	Enquête sur la population active (EPA), estimations selon le statut d'immigrant, le sexe et le groupe d'âge détaillé, Canada, moyennes mobiles de 3 mois, non désaisonnalisées, mensuel
282-0104	Enquête sur la population active (EPA), estimations selon le statut d'immigrant, le sexe et le groupe d'âge détaillé, Canada, annuel
282-0105	Enquête sur la population active (EPA), estimations selon le statut d'immigrant, le niveau de scolarité atteint, le sexe et le groupe d'âge, Canada, moyennes mobiles de 3 mois, non désaisonnalisées, mensuel
282-0106	Enquête sur la population active (EPA), estimations selon le statut d'immigrant, le niveau de scolarité atteint, le sexe et le groupe d'âge, Canada, annuel

282-0107	Enquête sur la population active (EPA), estimations selon le statut d'immigrant, pays de naissance, le sexe et le groupe d'âge, Canada, régions et provinces, moyennes mobiles de 3 mois, non désaisonnalisées, mensuel
282-0108	Enquête sur la population active (EPA), estimations selon le statut d'immigrant, pays de naissance, le sexe et le groupe d'âge, Canada, régions et provinces, annuel

Choisis parmi les enquêtes de Statistique Canada

3701	Enquête sur la population active
------	----------------------------------

Choisis parmi les tableaux sommaires de Statistique Canada

- *Caractéristiques de la population active*
- *Emploi selon la branche d'activité*
- *Jours perdus par travailleur pour cause de maladie ou d'incapacité, selon le sexe, par province*
- *Indicateurs économiques, par province et territoire (mensuel et trimestriel)*
- *Population active et taux d'activité selon le sexe et l'âge*
- *Population active, occupée et en chômage, et taux d'activité et de chômage, par province*
- *Emploi selon la branche d'activité et le sexe*
- *Emploi à temps plein et à temps partiel selon le sexe et l'âge*
- *Caractéristiques de la population active selon l'âge et le sexe*
- *Distribution des personnes occupées selon la branche d'activité, par province*
- *Caractéristiques de la population active, population de 15 ans et plus, par région métropolitaine de recensement*
- *Caractéristiques de la population active, population de 15 ans et plus, par région économique, par province*
- *Jours perdus par travailleur selon la cause, provinces*
- *Jours perdus par travailleur selon la branche d'activité et le sexe*
- *Population occupée selon le niveau de scolarité*
- *Raisons du travail à temps partiel selon le sexe et l'âge*
- *Travail autonome, aperçu historique*
- *L'emploi selon le groupe d'âge, sexe, genre de travail, catégorie de travailleur, désaisonnalisées, par province (mensuel)*

- *Emploi selon la branche d'activité, données désaisonnalisées, par province (mensuel)*
- *Heures effectivement travaillées par semaine, par industries, désaisonnalisées (mensuel)*
- *Salaires horaires moyens des employés selon certaines caractéristiques et professions, données non désaisonnalisées, par province (mensuel)*
- *Caractéristiques de la population active, données désaisonnalisées, par province (mensuel)*
- *Caractéristiques de la population active, données non désaisonnalisées, par province (mensuel)*
- *Caractéristiques de la population active, désaisonnalisées, par région métropolitaine de recensement (moyennes mobiles de trois mois)*
- *Caractéristiques de la population active, non désaisonnalisées, par région métropolitaine de recensement (moyennes mobiles de trois mois)*
- *Caractéristiques de la population active, non désaisonnalisées, par régions économique (moyennes mobiles de trois mois)*
- *Caractéristiques de la population active, selon le statut d'immigrant de la population âgée de 25 à 54 ans et la province*
- *Caractéristiques de la population active, selon le statut d'immigrant de la population âgée de 25 à 54 ans et le niveau de scolarité*
- *Caractéristiques de la population active, selon le statut d'immigrant et le groupe d'âge détaillé*
- *Caractéristiques de la population active, selon le statut d'immigrant de la population âgée de 25 à 54 ans et le pays de naissance*

Tableaux statistiques

Tableau 1
Caractéristiques de la population active selon l'âge et le sexe, Canada, données désaisonnalisées

	Septembre 2010	Octobre 2010	E.-T. ¹	Variation depuis			Variation en pourcentage depuis		
				le mois dernier	décembre dernier	douze mois	le mois dernier	décembre dernier	douze mois
en milliers (sauf les taux)									
15 ans et plus, les deux sexes									
Population	27 809,6	27 840,4	...	30,8	349,7	407,3	0,1	1,3	1,5
Population active	18 702,7	18 698,4	28,1	-4,3	261,2	319,1	0,0	1,4	1,7
Emploi	17 209,7	17 212,7	27,9	3,0	331,3	375,2	0,0	2,0	2,2
Emploi à temps plein	13 862,6	13 909,8	36,8	47,2	232,6	218,6	0,3	1,7	1,6
Emploi à temps partiel	3 347,1	3 302,9	33,7	-44,2	98,6	156,5	-1,3	3,1	5,0
Chômage	1 493,0	1 485,7	24,9	-7,3	-70,1	-56,0	-0,5	-4,5	-3,6
Taux d'activité	67,3	67,2	0,1	-0,1	0,1	0,2
Taux de chômage	8,0	7,9	0,1	-0,1	-0,5	-0,5
Taux d'emploi	61,9	61,8	0,1	-0,1	0,4	0,4
Taux de temps partiel	19,4	19,2	0,2	-0,3	0,2	0,5
15 à 24 ans, les deux sexes									
Population	4 409,3	4 409,8	...	0,5	9,5	10,7	0,0	0,2	0,2
Population active	2 821,0	2 827,4	16,5	6,4	-20,4	17,0	0,2	-0,7	0,6
Emploi	2 401,6	2 402,7	15,1	1,1	10,7	20,3	0,0	0,4	0,9
Emploi à temps plein	1 250,1	1 251,1	17,7	1,0	-21,2	-44,6	0,1	-1,7	-3,4
Emploi à temps partiel	1 151,6	1 151,5	18,3	-0,1	31,9	64,8	0,0	2,8	6,0
Chômage	419,4	424,7	14,3	5,3	-31,2	-3,3	1,3	-6,8	-0,8
Taux d'activité	64,0	64,1	0,4	0,1	-0,6	0,2
Taux de chômage	14,9	15,0	0,5	0,1	-1,0	-0,2
Taux d'emploi	54,5	54,5	0,3	0,0	0,1	0,3
Taux de temps partiel	48,0	47,9	0,7	0,0	1,1	2,3
25 ans et plus, hommes									
Population	11 447,7	11 462,5	...	14,8	168,7	196,6	0,1	1,5	1,7
Population active	8 443,1	8 411,5	14,8	-31,6	143,5	150,6	-0,4	1,7	1,8
Emploi	7 841,1	7 834,5	16,2	-6,6	224,9	235,2	-0,1	3,0	3,1
Emploi à temps plein	7 213,3	7 220,3	20,8	7,0	209,9	191,1	0,1	3,0	2,7
Emploi à temps partiel	627,8	614,3	16,6	-13,5	15,1	44,2	-2,2	2,5	7,8
Chômage	602,1	576,9	15,0	-25,2	-81,4	-84,7	-4,2	-12,4	-12,8
Taux d'activité	73,8	73,4	0,1	-0,4	0,2	0,1
Taux de chômage	7,1	6,9	0,2	-0,2	-1,1	-1,1
Taux d'emploi	68,5	68,3	0,1	-0,2	0,9	0,8
Taux de temps partiel	8,0	7,8	0,2	-0,2	0,0	0,3
25 ans et plus, femmes									
Population	11 952,7	11 968,0	...	15,3	171,4	199,9	0,1	1,5	1,7
Population active	7 438,5	7 459,5	15,9	21,0	138,1	151,5	0,3	1,9	2,1
Emploi	6 967,0	6 975,5	15,8	8,5	95,7	119,7	0,1	1,4	1,7
Emploi à temps plein	5 399,2	5 438,4	23,6	39,2	44,0	72,2	0,7	0,8	1,3
Emploi à temps partiel	1 567,7	1 537,1	22,1	-30,6	51,7	47,6	-2,0	3,5	3,2
Chômage	471,6	484,1	12,9	12,5	42,5	31,9	2,7	9,6	7,1
Taux d'activité	62,2	62,3	0,1	0,1	0,2	0,2
Taux de chômage	6,3	6,5	0,2	0,2	0,5	0,3
Taux d'emploi	58,3	58,3	0,1	0,0	0,0	0,0
Taux de temps partiel	22,5	22,0	0,3	-0,5	0,4	0,3
25 à 54 ans, les deux sexes									
Population	14 658,9	14 666,8	...	7,9	102,0	115,6	0,1	0,7	0,8
Population active	12 694,7	12 659,1	21,3	-35,6	90,6	91,8	-0,3	0,7	0,7
Emploi	11 820,4	11 804,3	22,9	-16,1	132,3	143,6	-0,1	1,1	1,2
Chômage	874,3	854,8	18,6	-19,5	-41,8	-51,8	-2,2	-4,7	-5,7
Taux d'activité	86,6	86,3	0,1	-0,3	0,0	-0,1
Taux de chômage	6,9	6,8	0,1	-0,1	-0,3	-0,4
Taux d'emploi	80,6	80,5	0,2	-0,1	0,4	0,4
25 à 54 ans, hommes									
Population	7 329,2	7 333,0	...	3,8	51,4	58,3	0,1	0,7	0,8
Population active	6 668,7	6 635,7	13,7	-33,0	43,6	37,0	-0,5	0,7	0,6
Emploi	6 195,0	6 186,0	15,6	-9,0	124,7	117,2	-0,1	2,1	1,9
Chômage	473,7	449,7	13,8	-24,0	-81,1	-80,2	-5,1	-15,3	-15,1
Taux d'activité	91,0	90,5	0,2	-0,5	0,0	-0,2
Taux de chômage	7,1	6,8	0,2	-0,3	-1,3	-1,2
Taux d'emploi	84,5	84,4	0,2	-0,1	1,2	1,0
25 à 54 ans, femmes									
Population	7 329,7	7 333,8	...	4,1	50,6	57,3	0,1	0,7	0,8
Population active	6 026,0	6 023,4	15,5	-2,6	47,0	54,9	0,0	0,8	0,9
Emploi	5 625,4	5 618,3	15,8	-7,1	7,6	26,5	-0,1	0,1	0,5
Chômage	400,6	405,1	12,0	4,5	39,4	28,4	1,1	10,8	7,5
Taux d'activité	82,2	82,1	0,2	-0,1	0,0	0,1
Taux de chômage	6,6	6,7	0,2	0,1	0,6	0,4
Taux d'emploi	76,7	76,6	0,2	-0,1	-0,4	-0,2

Voir les notes à la fin du tableau.

Tableau 1 – suite

Caractéristiques de la population active selon l'âge et le sexe, Canada, données désaisonnalisées

	Septembre 2010	Octobre 2010	E.-T. ¹	Variation depuis			Variation en pourcentage depuis		
				le mois dernier	décembre dernier	douze mois	le mois dernier	décembre dernier	douze mois
en milliers (sauf les taux)									
55 ans et plus, les deux sexes									
Population	8 741,4	8 763,8	...	22,4	238,2	281,0	0,3	2,8	3,3
Population active	3 187,0	3 211,9	16,5	24,9	191,1	210,3	0,8	6,3	7,0
Emploi	2 987,7	3 005,7	16,5	18,0	188,2	211,3	0,6	6,7	7,6
Chômage	199,3	206,2	9,1	6,9	2,9	-1,0	3,5	1,4	-0,5
Taux d'activité	36,5	36,6	0,2	0,1	1,2	1,2
Taux de chômage	6,3	6,4	0,3	0,1	-0,3	-0,5
Taux d'emploi	34,2	34,3	0,2	0,1	1,3	1,4
55 ans et plus, hommes									
Population	4 118,5	4 129,5	...	11,0	117,3	138,3	0,3	2,9	3,5
Population active	1 774,4	1 775,8	11,1	1,4	99,9	113,6	0,1	6,0	6,8
Emploi	1 646,1	1 648,6	11,2	2,5	100,2	118,1	0,2	6,5	7,7
Chômage	128,3	127,2	7,0	-1,1	-0,3	-4,5	-0,9	-0,2	-3,4
Taux d'activité	43,1	43,0	0,3	-0,1	1,2	1,4
Taux de chômage	7,2	7,2	0,4	0,0	-0,4	-0,7
Taux d'emploi	40,0	39,9	0,3	-0,1	1,3	1,6
55 ans et plus, femmes									
Population	4 623,0	4 634,2	...	11,2	120,8	142,6	0,2	2,7	3,2
Population active	1 412,6	1 436,1	11,1	23,5	91,2	96,7	1,7	6,8	7,2
Emploi	1 341,6	1 357,2	11,1	15,6	88,1	93,3	1,2	6,9	7,4
Chômage	71,0	79,0	5,6	8,0	3,1	3,5	11,3	4,1	4,6
Taux d'activité	30,6	31,0	0,2	0,4	1,2	1,2
Taux de chômage	5,0	5,5	0,4	0,5	-0,1	-0,1
Taux d'emploi	29,0	29,3	0,2	0,3	1,2	1,2

1. Erreur-type moyenne du changement entre deux mois (voir « Erreur d'échantillonnage » dans Qualité des données pour plus d'explications).

Note(s) : Tableau CANSIM connexe 282-0087.

Tableau 2
Emploi selon la catégorie de travailleurs et la branche d'activité, Canada, données désaisonnalisées

	Septembre 2010	Octobre 2010	E.-T. ¹	Variation depuis			Variation en pourcentage depuis		
				le mois dernier	décembre dernier	douze mois	le mois dernier	décembre dernier	douze mois
en milliers									
Catégorie de travailleurs									
Employés	14 519,4	14 546,4	33,4	27,0	405,3	470,8	0,2	2,9	3,3
Travailleurs indépendants ²	2 690,3	2 666,2	24,1	-24,1	-74,1	-95,7	-0,9	-2,7	-3,5
Employés du secteur privé/public									
Employés du secteur public	3 562,2	3 551,5	22,7	-10,7	114,4	133,6	-0,3	3,3	3,9
Employés du secteur privé	10 957,2	10 995,0	35,0	37,8	291,0	337,3	0,3	2,7	3,2
Branche d'activité									
Secteur de la production de biens	3 772,6	3 808,4	24,5	35,8	91,8	80,9	0,9	2,5	2,2
Agriculture	297,6	306,1	6,8	8,5	-9,2	-16,1	2,9	-2,9	-5,0
Forêt, pêche, mines et extraction de pétrole et de gaz	334,9	329,6	6,7	-5,3	23,9	30,4	-1,6	7,8	10,2
Services publics	150,3	151,9	4,7	1,6	5,4	2,5	1,1	3,7	1,7
Construction	1 243,3	1 264,1	15,4	20,8	77,7	71,9	1,7	6,5	6,0
Fabrication	1 746,6	1 756,5	18,1	9,9	-6,1	-8,0	0,6	-0,3	-0,5
Secteur des services	13 437,0	13 404,3	32,2	-32,7	239,5	294,3	-0,2	1,8	2,2
Commerce	2 697,0	2 668,1	22,1	-28,9	14,1	37,4	-1,1	0,5	1,4
Transport et entreposage	819,1	819,1	12,5	0,0	29,7	-1,0	0,0	3,8	-0,1
Finance, assurances, immobilier et location	1 103,4	1 108,4	15,0	5,0	-4,3	-10,3	0,5	-0,4	-0,9
Services professionnels, scientifiques et techniques	1 288,0	1 285,1	16,1	-2,9	43,2	85,5	-0,2	3,5	7,1
Services aux entreprises, services relatifs aux bâtiments et autres services de soutien	680,3	679,2	13,1	-1,1	63,1	46,1	-0,2	10,2	7,3
Services d'enseignement	1 222,3	1 216,3	15,1	-6,0	-12,4	10,9	-0,5	-1,0	0,9
Soins de santé et assistance sociale	2 066,0	2 056,2	16,9	-9,8	62,2	95,7	-0,5	3,1	4,9
Information, culture et loisirs	757,9	780,0	13,4	22,1	4,7	-3,3	2,9	0,6	-0,4
Hébergement et services de restauration	1 055,5	1 046,9	15,6	-8,6	-8,2	3,8	-0,8	-0,8	0,4
Autres services	764,7	759,7	12,8	-5,0	-24,6	-24,9	-0,7	-3,1	-3,2
Administrations publiques	982,9	985,3	11,9	2,4	71,9	54,3	0,2	7,9	5,8

1. Erreur-type moyenne du changement entre deux mois (voir « Erreur d'échantillonnage » dans Qualité des données pour plus d'explications).

2. Comprend les propriétaires d'entreprises constituées ou non-constituées en société, les travailleurs indépendants qui n'ont pas d'entreprise et les travailleurs familiaux non rémunérés.

Note(s) : Tableaux CANSIM connexes 282-0088, 282-0089.

Tableau 3
Caractéristiques de la population active selon la province, données désaisonnalisées

	Septembre 2010	Octobre 2010	E.-T. ¹	Variation depuis			Variation en pourcentage depuis		
				le mois dernier	décembre dernier	douze mois	le mois dernier	décembre dernier	douze mois
en milliers (sauf les taux)									
Terre-Neuve-et-Labrador									
Population	432,0	432,0	...	0,0	1,5	2,1	0,0	0,3	0,5
Population active	263,8	259,8	2,1	-4,0	3,8	3,4	-1,5	1,5	1,3
Emploi	228,3	226,0	2,2	-2,3	8,8	13,1	-1,0	4,1	6,2
Emploi à temps plein	195,2	194,2	2,6	-1,0	7,3	12,9	-0,5	3,9	7,1
Emploi à temps partiel	33,1	31,8	1,8	-1,3	1,5	0,2	-3,9	5,0	0,6
Chômage	35,5	33,8	2,0	-1,7	-5,0	-9,8	-4,8	-12,9	-22,5
Taux d'activité	61,1	60,1	0,5	-1,0	0,6	0,5
Taux de chômage	13,5	13,0	0,7	-0,5	-2,2	-4,0
Taux d'emploi	52,8	52,3	0,5	-0,5	1,8	2,8
Île-du-Prince-Édouard									
Population	117,9	118,2	...	0,3	1,8	1,8	0,3	1,5	1,5
Population active	80,8	81,5	0,6	0,7	1,7	1,8	0,9	2,1	2,3
Emploi	69,8	71,0	0,7	1,2	-0,2	0,4	1,7	-0,3	0,6
Emploi à temps plein	57,0	58,1	0,8	1,1	-0,1	0,9	1,9	-0,2	1,6
Emploi à temps partiel	12,7	12,9	0,7	0,2	-0,1	-0,5	1,6	-0,8	-3,7
Chômage	11,0	10,5	0,6	-0,5	1,9	1,4	-4,5	22,1	15,4
Taux d'activité	68,5	69,0	0,5	0,5	0,4	0,5
Taux de chômage	13,6	12,9	0,8	-0,7	2,1	1,5
Taux d'emploi	59,2	60,1	0,6	0,9	-1,1	-0,6
Nouvelle-Écosse									
Population	777,2	777,4	...	0,2	2,9	3,7	0,0	0,4	0,5
Population active	504,5	499,4	2,7	-5,1	-0,5	-0,3	-1,0	-0,1	-0,1
Emploi	459,1	450,5	2,8	-8,6	-1,5	-3,5	-1,9	-0,3	-0,8
Emploi à temps plein	368,8	365,2	3,6	-3,6	-3,6	-8,5	-1,0	-1,0	-2,3
Emploi à temps partiel	90,3	85,3	3,2	-5,0	2,0	5,0	-5,5	2,4	6,2
Chômage	45,5	48,9	2,6	3,4	1,1	3,2	7,5	2,3	7,0
Taux d'activité	64,9	64,2	0,4	-0,7	-0,3	-0,4
Taux de chômage	9,0	9,8	0,5	0,8	0,2	0,7
Taux d'emploi	59,1	57,9	0,4	-1,2	-0,5	-0,8
Nouveau-Brunswick									
Population	625,5	625,9	...	0,4	3,1	3,6	0,1	0,5	0,6
Population active	401,7	401,6	2,2	-0,1	0,4	-2,1	0,0	0,1	-0,5
Emploi	362,3	362,1	2,4	-0,2	-3,3	-7,9	-0,1	-0,9	-2,1
Emploi à temps plein	305,5	306,7	2,8	1,2	-2,8	-5,8	0,4	-0,9	-1,9
Emploi à temps partiel	56,9	55,5	2,4	-1,4	-0,4	-2,0	-2,5	-0,7	-3,5
Chômage	39,4	39,5	2,1	0,1	3,7	5,8	0,3	10,3	17,2
Taux d'activité	64,2	64,2	0,4	0,0	-0,2	-0,7
Taux de chômage	9,8	9,8	0,5	0,0	0,9	1,5
Taux d'emploi	57,9	57,9	0,4	0,0	-0,8	-1,6
Québec									
Population	6 533,4	6 540,3	...	6,9	68,6	81,6	0,1	1,1	1,3
Population active	4 283,8	4 293,7	14,1	9,9	81,5	110,6	0,2	1,9	2,6
Emploi	3 953,4	3 949,6	14,3	-3,8	91,2	113,5	-0,1	2,4	3,0
Emploi à temps plein	3 191,8	3 189,8	18,6	-2,0	51,9	46,3	-0,1	1,7	1,5
Emploi à temps partiel	761,6	759,8	16,8	-1,8	39,3	67,2	-0,2	5,5	9,7
Chômage	330,4	344,1	12,9	13,7	-9,7	-2,9	4,1	-2,7	-0,8
Taux d'activité	65,6	65,6	0,2	0,0	0,5	0,8
Taux de chômage	7,7	8,0	0,3	0,3	-0,4	-0,3
Taux d'emploi	60,5	60,4	0,2	-0,1	0,8	1,0
Ontario									
Population	10 853,6	10 866,8	...	13,2	139,2	159,2	0,1	1,3	1,5
Population active	7 307,3	7 287,3	19,4	-20,0	97,1	107,2	-0,3	1,4	1,5
Emploi	6 662,0	6 659,2	18,9	-2,8	131,8	127,9	0,0	2,0	2,0
Emploi à temps plein	5 356,4	5 385,8	24,6	29,4	84,4	89,5	0,5	1,6	1,7
Emploi à temps partiel	1 305,5	1 273,4	22,8	-32,1	47,5	38,5	-2,5	3,9	3,1
Chômage	645,3	628,1	17,2	-17,2	-34,7	-20,7	-2,7	-5,2	-3,2
Taux d'activité	67,3	67,1	0,2	-0,2	0,1	0,0
Taux de chômage	8,8	8,6	0,2	-0,2	-0,6	-0,4
Taux d'emploi	61,4	61,3	0,2	-0,1	0,5	0,3
Manitoba									
Population	939,8	940,9	...	1,1	12,3	14,0	0,1	1,3	1,5
Population active	659,0	659,6	2,6	0,6	18,7	16,7	0,1	2,9	2,6
Emploi	623,7	625,3	2,8	1,6	21,3	19,2	0,3	3,5	3,2
Emploi à temps plein	502,4	504,6	3,7	2,2	19,9	15,1	0,4	4,1	3,1
Emploi à temps partiel	121,2	120,7	3,5	-0,5	1,5	4,1	-0,4	1,3	3,5
Chômage	35,4	34,3	2,1	-1,1	-2,7	-2,5	-3,1	-7,3	-6,8
Taux d'activité	70,1	70,1	0,3	0,0	1,1	0,7
Taux de chômage	5,4	5,2	0,3	-0,2	-0,6	-0,5
Taux d'emploi	66,4	66,5	0,3	0,1	1,5	1,1

Voir les notes à la fin du tableau.

Tableau 3 – suite

Caractéristiques de la population active selon la province, données désaisonnalisées

	Septembre 2010	Octobre 2010	E.-T. ¹	Variation depuis			Variation en pourcentage depuis		
				le mois dernier	décembre dernier	douze mois	le mois dernier	décembre dernier	douze mois
en milliers (sauf les taux)									
Saskatchewan									
Population	794,1	794,8	...	0,7	10,5	11,8	0,1	1,3	1,5
Population active	557,8	557,7	2,4	-0,1	9,2	9,8	0,0	1,7	1,8
Emploi	526,8	525,8	2,5	-1,0	3,7	6,0	-0,2	0,7	1,2
Emploi à temps plein	426,1	435,6	3,3	9,5	10,0	10,5	2,2	2,3	2,5
Emploi à temps partiel	100,7	90,1	3,0	-10,6	-6,4	-4,6	-10,5	-6,6	-4,9
Chômage	30,9	32,0	1,9	1,1	5,7	3,9	3,6	21,7	13,9
Taux d'activité	70,2	70,2	0,3	0,0	0,3	0,2
Taux de chômage	5,5	5,7	0,3	0,2	0,9	0,6
Taux d'emploi	66,3	66,2	0,3	-0,1	-0,4	-0,2
Alberta									
Population	2 939,7	2 943,4	...	3,7	48,1	56,3	0,1	1,7	2,0
Population active	2 135,8	2 150,8	8,6	15,0	14,9	23,3	0,7	0,7	1,1
Emploi	2 004,2	2 021,2	8,8	17,0	25,9	46,1	0,8	1,3	2,3
Emploi à temps plein	1 652,2	1 655,2	11,8	3,0	23,4	26,7	0,2	1,4	1,6
Emploi à temps partiel	352,0	366,0	10,5	14,0	2,5	19,5	4,0	0,7	5,6
Chômage	131,6	129,5	7,5	-2,1	-11,1	-22,9	-1,6	-7,9	-15,0
Taux d'activité	72,7	73,1	0,3	0,4	-0,7	-0,6
Taux de chômage	6,2	6,0	0,3	-0,2	-0,6	-1,2
Taux d'emploi	68,2	68,7	0,3	0,5	-0,2	0,3
Colombie-Britannique									
Population	3 796,4	3 800,7	...	4,3	61,8	73,2	0,1	1,7	2,0
Population active	2 508,2	2 507,0	10,5	-1,2	34,3	48,6	0,0	1,4	2,0
Emploi	2 320,3	2 321,8	10,3	1,5	53,3	60,1	0,1	2,3	2,7
Emploi à temps plein	1 807,1	1 814,5	14,5	7,4	42,1	31,0	0,4	2,4	1,7
Emploi à temps partiel	513,1	507,3	13,4	-5,8	11,2	29,1	-1,1	2,3	6,1
Chômage	187,9	185,1	8,8	-2,8	-19,1	-11,6	-1,5	-9,4	-5,9
Taux d'activité	66,1	66,0	0,3	-0,1	-0,1	0,0
Taux de chômage	7,5	7,4	0,3	-0,1	-0,9	-0,6
Taux d'emploi	61,1	61,1	0,3	0,0	0,4	0,4

1. Erreur-type moyenne du changement entre deux mois (voir « Erreur d'échantillonnage » dans Qualité des données pour plus d'explications).

Note(s) : Tableau CANSIM connexe 282-0087.

Tableau 4-1
Certaines caractéristiques de la population active (données désaisonnalisées) — Terre-Neuve-et-Labrador

	Septembre 2010	Octobre 2010	E.-T. ¹	Variation depuis			Variation en pourcentage depuis		
				le mois dernier	décembre dernier	douze mois	le mois dernier	décembre dernier	douze mois
en milliers (sauf les taux)									
Les deux sexes, 15 ans et plus									
Population	432,0	432,0	...	0,0	1,5	2,1	0,0	0,3	0,5
Population active	263,8	259,8	2,1	-4,0	3,8	3,4	-1,5	1,5	1,3
Emploi	228,3	226,0	2,2	-2,3	8,8	13,1	-1,0	4,1	6,2
Emploi à temps plein	195,2	194,2	2,6	-1,0	7,3	12,9	-0,5	3,9	7,1
Chômage	35,5	33,8	2,0	-1,7	-5,0	-9,8	-4,8	-12,9	-22,5
Taux d'activité	61,1	60,1	0,5	-1,0	0,6	0,5
Taux de chômage	13,5	13,0	0,7	-0,5	-2,2	-4,0
Taux d'emploi	52,8	52,3	0,5	-0,5	1,8	2,8
Taux de temps partiel	14,5	14,1	0,8	-0,4	0,1	-0,8
Les deux sexes, 15 à 24 ans									
Population	60,3	60,2	...	-0,1	-0,6	-0,7	-0,2	-1,0	-1,1
Population active	36,5	33,8	1,0	-2,7	0,3	-0,1	-7,4	0,9	-0,3
Emploi	29,1	28,1	1,0	-1,0	1,9	2,1	-3,4	7,3	8,1
Chômage	7,5	5,7	0,9	-1,8	-1,6	-2,2	-24,0	-21,9	-27,8
Taux d'activité	60,5	56,1	1,7	-4,4	1,0	0,4
Taux de chômage	20,5	16,9	2,4	-3,6	-4,9	-6,4
Taux d'emploi	48,3	46,7	1,6	-1,6	3,6	4,0
Taux de temps partiel	41,9	37,4	3,5	-4,6	-1,9	-6,5
Hommes, 25 ans et plus									
Population	179,0	179,0	...	0,0	0,9	1,2	0,0	0,5	0,7
Population active	117,3	116,6	1,2	-0,7	0,5	0,4	-0,6	0,4	0,3
Emploi	100,0	99,8	1,4	-0,2	3,0	3,5	-0,2	3,1	3,6
Chômage	17,3	16,8	1,3	-0,5	-2,6	-3,1	-2,9	-13,4	-15,6
Taux d'activité	65,5	65,1	0,7	-0,4	-0,1	-0,3
Taux de chômage	14,7	14,4	1,1	-0,3	-2,3	-2,7
Taux d'emploi	55,9	55,8	0,8	-0,1	1,4	1,6
Taux de temps partiel	5,5	5,5	0,8	0,0	1,2	0,8
Femmes, 25 ans et plus									
Population	192,7	192,7	...	0,0	1,2	1,5	0,0	0,6	0,8
Population active	110,0	109,5	1,1	-0,5	3,2	3,2	-0,5	3,0	3,0
Emploi	99,2	98,1	1,1	-1,1	3,9	7,5	-1,1	4,1	8,3
Chômage	10,8	11,3	1,1	0,5	-0,9	-4,4	4,6	-7,4	-28,0
Taux d'activité	57,1	56,8	0,6	-0,3	1,3	1,2
Taux de chômage	9,8	10,3	1,0	0,5	-1,2	-4,5
Taux d'emploi	51,5	50,9	0,6	-0,6	1,7	3,5
Taux de temps partiel	15,5	16,2	1,3	0,7	-0,6	-1,0
Branche d'activité	228,2	226,0	2,2	-2,2	8,8	13,1	-1,0	4,1	6,2
Secteur de la production de biens	45,2	45,8	1,7	0,6	0,2	0,0	1,3	0,4	0,0
Agriculture	2,4	2,2	0,3	-0,2	1,5	1,5	-8,3	214,3	214,3
Foresterie, pêche, mines et extraction de pétrole et de gaz	15,7	16,6	1,0	0,9	1,9	2,2	5,7	12,9	15,3
Services publics	1,7	1,7	0,3	0,0	-0,3	-0,4	0,0	-15,0	-19,0
Construction	16,1	16,1	1,1	0,0	-0,2	-1,8	0,0	-1,2	-10,1
Fabrication	9,3	9,2	1,0	-0,1	-2,7	-1,6	-1,1	-22,7	-14,8
Secteur des services	183,0	180,2	2,0	-2,8	8,7	13,1	-1,5	5,1	7,8
Commerce	41,9	40,5	1,3	-1,4	5,7	4,8	-3,3	16,4	13,4
Transport et entreposage	12,0	11,0	0,7	-1,0	-1,5	-1,3	-8,3	-12,0	-10,6
Finance, assurances, immobilier et location	7,4	7,2	0,6	-0,2	0,1	-0,2	-2,7	1,4	-2,7
Services professionnels, scientifiques et techniques	7,5	7,8	0,6	0,3	-0,4	0,2	4,0	-4,9	2,6
Services aux entreprises, services relatifs aux bâtiments et autres services de soutien	5,6	5,6	0,7	0,0	0,6	-0,2	0,0	12,0	-3,4
Services d'enseignement	16,9	17,2	0,8	0,3	-0,5	-0,5	1,8	-2,8	-2,8
Soins de santé et assistance sociale	38,7	37,8	1,1	-0,9	2,1	4,1	-2,3	5,9	12,2
Information, culture et loisirs	9,6	8,7	0,7	-0,9	0,7	0,8	-9,4	8,8	10,1
Hébergement et services de restauration	13,1	12,8	0,9	-0,3	-1,4	0,2	-2,3	-9,9	1,6
Autres services	11,4	12,4	0,8	1,0	1,5	2,8	8,8	13,8	29,2
Administrations publiques	18,9	19,2	0,8	0,3	1,7	2,4	1,6	9,7	14,3

1. Erreur-type moyenne du changement entre deux mois (voir « Erreur d'échantillonnage » dans Qualité des données pour plus d'explications).

Note(s) : Tableaux CANSIM connexes 282-0087, 282-0088.

Tableau 4-2
Certaines caractéristiques de la population active (données désaisonnalisées) — Île-du-Prince-Édouard

	Septembre 2010	Octobre 2010	E.-T. ¹	Variation depuis			Variation en pourcentage depuis		
				le mois dernier	décembre dernier	douze mois	le mois dernier	décembre dernier	douze mois
en milliers (sauf les taux)									
Les deux sexes, 15 ans et plus									
Population	117,9	118,2	...	0,3	1,8	1,8	0,3	1,5	1,5
Population active	80,8	81,5	0,6	0,7	1,7	1,8	0,9	2,1	2,3
Emploi	69,8	71,0	0,7	1,2	-0,2	0,4	1,7	-0,3	0,6
Emploi à temps plein	57,0	58,1	0,8	1,1	-0,1	0,9	1,9	-0,2	1,6
Chômage	11,0	10,5	0,6	-0,5	1,9	1,4	-4,5	22,1	15,4
Taux d'activité	68,5	69,0	0,5	0,5	0,4	0,5
Taux de chômage	13,6	12,9	0,8	-0,7	2,1	1,5
Taux d'emploi	59,2	60,1	0,6	0,9	-1,1	-0,6
Taux de temps partiel	18,2	18,2	0,9	0,0	-0,1	-0,8
Les deux sexes, 15 à 24 ans									
Population	19,8	19,8	...	0,0	0,0	0,0	0,0	0,0	0,0
Population active	13,5	13,8	0,4	0,3	0,1	0,0	2,2	0,7	0,0
Emploi	11,1	11,6	0,4	0,5	0,2	0,2	4,5	1,8	1,8
Chômage	2,4	2,2	0,3	-0,2	-0,1	-0,2	-8,3	-4,3	-8,3
Taux d'activité	68,2	69,7	1,9	1,5	0,5	0,0
Taux de chômage	17,8	15,9	2,2	-1,9	-0,9	-1,5
Taux d'emploi	56,1	58,6	1,9	2,5	1,0	1,0
Taux de temps partiel	45,9	43,1	3,0	-2,8	3,6	5,4
Hommes, 25 ans et plus									
Population	47,1	47,2	...	0,1	0,8	0,8	0,2	1,7	1,7
Population active	34,9	35,3	0,3	0,4	1,0	1,4	1,1	2,9	4,1
Emploi	30,4	30,4	0,4	0,0	0,0	0,5	0,0	0,0	1,7
Chômage	4,4	4,9	0,4	0,5	1,1	0,9	11,4	28,9	22,5
Taux d'activité	74,1	74,8	0,7	0,7	0,9	1,7
Taux de chômage	12,6	13,9	1,1	1,3	2,8	2,1
Taux d'emploi	64,5	64,4	0,8	-0,1	-1,1	0,0
Taux de temps partiel	8,6	8,9	1,0	0,3	1,6	0,2
Femmes, 25 ans et plus									
Population	51,0	51,2	...	0,2	0,9	1,0	0,4	1,8	2,0
Population active	32,5	32,4	0,3	-0,1	0,6	0,4	-0,3	1,9	1,2
Emploi	28,3	29,0	0,4	0,7	-0,4	-0,4	2,5	-1,4	-1,4
Chômage	4,2	3,4	0,3	-0,8	1,0	0,8	-19,0	41,7	30,8
Taux d'activité	63,7	63,3	0,7	-0,4	0,1	-0,4
Taux de chômage	12,9	10,5	1,0	-2,4	3,0	2,4
Taux d'emploi	55,5	56,6	0,8	1,1	-1,8	-2,0
Taux de temps partiel	18,0	17,9	1,5	-0,1	-3,5	-3,8
Branche d'activité									
Secteur de la production de biens	15,8	16,5	0,6	0,7	-1,6	-1,0	4,4	-8,8	-5,7
Agriculture	2,9	3,5	0,3	0,6	-0,5	-0,6	20,7	-12,5	-14,6
Foresterie, pêche, mines et extraction de pétrole et de gaz	2,9	2,9	0,3	0,0	0,4	0,7	0,0	16,0	31,8
Services publics	0,3	0,3	0,1	0,0	-0,2	0,0	0,0	-40,0	0,0
Construction	4,5	4,7	0,4	0,2	-1,2	-0,9	4,4	-20,3	-16,1
Fabrication	5,2	5,1	0,3	-0,1	-0,1	-0,2	-1,9	-1,9	-3,8
Secteur des services	54,0	54,5	0,7	0,5	1,5	1,3	0,9	2,8	2,4
Commerce	9,6	9,6	0,4	0,0	-1,6	-1,7	0,0	-14,3	-15,0
Transport et entreposage	1,9	2,1	0,2	0,2	0,2	0,1	10,5	10,5	5,0
Finance, assurances, immobilier et location	2,6	2,4	0,2	-0,2	-0,2	-0,2	-7,7	-7,7	-7,7
Services professionnels, scientifiques et techniques	2,8	2,8	0,2	0,0	0,7	0,6	0,0	33,3	27,3
Services aux entreprises, services relatifs aux bâtiments et autres services de soutien	2,8	2,6	0,3	-0,2	-0,3	-0,1	-7,1	-10,3	-3,7
Services d'enseignement	5,9	5,9	0,3	0,0	0,3	0,1	0,0	5,4	1,7
Soins de santé et assistance sociale	9,3	8,7	0,3	-0,6	0,3	0,4	-6,5	3,6	4,8
Information, culture et loisirs	3,0	3,1	0,2	0,1	0,7	0,9	3,3	29,2	40,9
Hébergement et services de restauration	5,1	5,5	0,4	0,4	0,5	0,2	7,8	10,0	3,8
Autres services	3,1	3,0	0,3	-0,1	-0,3	-0,1	-3,2	-9,1	-3,2
Administrations publiques	7,9	8,8	0,3	0,9	1,2	1,1	11,4	15,8	14,3

1. Erreur-type moyenne du changement entre deux mois (voir « Erreur d'échantillonnage » dans Qualité des données pour plus d'explications).

Note(s) : Tableaux CANSIM connexes 282-0087, 282-0088.

Tableau 4-3
Certaines caractéristiques de la population active (données désaisonnalisées) — Nouvelle-Écosse

	Septembre 2010	Octobre 2010	E.-T. ¹	Variation depuis			Variation en pourcentage depuis		
				le mois dernier	décembre dernier	douze mois	le mois dernier	décembre dernier	douze mois
en milliers (sauf les taux)									
Les deux sexes, 15 ans et plus									
Population	777,2	777,4	...	0,2	2,9	3,7	0,0	0,4	0,5
Population active	504,5	499,4	2,7	-5,1	-0,5	-0,3	-1,0	-0,1	-0,1
Emploi	459,1	450,5	2,8	-8,6	-1,5	-3,5	-1,9	-0,3	-0,8
Emploi à temps plein	368,8	365,2	3,6	-3,6	-3,6	-8,5	-1,0	-1,0	-2,3
Chômage	45,5	48,9	2,6	3,4	1,1	3,2	7,5	2,3	7,0
Taux d'activité	64,9	64,2	0,4	-0,7	-0,3	-0,4
Taux de chômage	9,0	9,8	0,5	0,8	0,2	0,7
Taux d'emploi	59,1	57,9	0,4	-1,2	-0,5	-0,8
Taux de temps partiel	19,7	18,9	0,7	-0,7	0,5	1,2
Les deux sexes, 15 à 24 ans									
Population	119,0	118,8	...	-0,2	-1,0	-1,0	-0,2	-0,8	-0,8
Population active	79,3	78,1	1,6	-1,2	-3,9	-2,0	-1,5	-4,8	-2,5
Emploi	66,9	65,7	1,6	-1,2	-2,6	-2,6	-1,8	-3,8	-3,8
Chômage	12,4	12,4	1,5	0,0	-1,2	0,6	0,0	-8,8	5,1
Taux d'activité	66,6	65,7	1,3	-0,9	-2,7	-1,2
Taux de chômage	15,6	15,9	1,7	0,3	-0,7	1,2
Taux d'emploi	56,2	55,3	1,3	-0,9	-1,7	-1,7
Taux de temps partiel	44,2	44,6	2,4	0,4	-1,4	1,4
Hommes, 25 ans et plus									
Population	313,8	314,0	...	0,2	1,9	2,4	0,1	0,6	0,8
Population active	217,4	215,1	1,5	-2,3	1,1	1,2	-1,1	0,5	0,6
Emploi	197,8	193,6	1,7	-4,2	-1,2	-0,7	-2,1	-0,6	-0,4
Chômage	19,5	21,5	1,6	2,0	2,3	1,9	10,3	12,0	9,7
Taux d'activité	69,3	68,5	0,5	-0,8	-0,1	-0,1
Taux de chômage	9,0	10,0	0,7	1,0	1,0	0,8
Taux d'emploi	63,0	61,7	0,6	-1,3	-0,7	-0,7
Taux de temps partiel	8,8	7,8	0,7	-1,0	1,3	1,7
Femmes, 25 ans et plus									
Population	344,4	344,6	...	0,2	1,9	2,3	0,1	0,6	0,7
Population active	207,8	206,2	1,5	-1,6	2,3	0,6	-0,8	1,1	0,3
Emploi	194,3	191,1	1,5	-3,2	2,2	-0,3	-1,6	1,2	-0,2
Chômage	13,5	15,0	1,3	1,5	0,0	0,8	11,1	0,0	5,6
Taux d'activité	60,3	59,8	0,4	-0,5	0,3	-0,3
Taux de chômage	6,5	7,3	0,6	0,8	-0,1	0,4
Taux d'emploi	56,4	55,5	0,4	-0,9	0,4	-0,4
Taux de temps partiel	22,2	21,4	1,1	-0,8	0,7	1,1
Branche d'activité	459,1	450,5	2,8	-8,6	-1,5	-3,5	-1,9	-0,3	-0,8
Secteur de la production de biens	89,1	89,1	2,2	0,0	3,6	1,8	0,0	4,2	2,1
Agriculture	6,6	6,1	0,7	-0,5	0,8	-1,2	-7,6	15,1	-16,4
Foresterie, pêche, mines et extraction de pétrole et de gaz	12,2	10,9	1,1	-1,3	-1,2	-1,7	-10,7	-9,9	-13,5
Services publics	4,1	4,0	0,4	-0,1	0,1	0,4	-2,4	2,6	11,1
Construction	32,1	34,7	1,5	2,6	2,6	4,2	8,1	8,1	13,8
Fabrication	34,0	33,4	1,3	-0,6	1,3	0,2	-1,8	4,0	0,6
Secteur des services	370,0	361,4	2,9	-8,6	-5,1	-5,4	-2,3	-1,4	-1,5
Commerce	76,3	78,1	2,1	1,8	2,5	2,7	2,4	3,3	3,6
Transport et entreposage	18,4	18,4	1,1	0,0	-0,8	-2,3	0,0	-4,2	-11,1
Finance, assurances, immobilier et location	24,8	23,3	1,1	-1,5	-0,6	-1,4	-6,0	-2,5	-5,7
Services professionnels, scientifiques et techniques	24,4	22,0	1,1	-2,4	-1,1	0,3	-9,8	-4,8	1,4
Services aux entreprises, services relatifs aux bâtiments et autres services de soutien	25,9	24,1	1,2	-1,8	1,5	2,1	-6,9	6,6	9,5
Services d'enseignement	32,5	31,7	1,4	-0,8	-5,5	-7,1	-2,5	-14,8	-18,3
Soins de santé et assistance sociale	69,4	69,1	1,7	-0,3	1,5	2,7	-0,4	2,2	4,1
Information, culture et loisirs	19,8	19,1	1,2	-0,7	1,3	0,1	-3,5	7,3	0,5
Hébergement et services de restauration	26,7	26,9	1,3	0,2	-1,5	-1,2	0,7	-5,3	-4,3
Autres services	19,7	18,3	1,1	-1,4	-2,2	0,7	-7,1	-10,7	4,0
Administrations publiques	32,0	30,4	1,2	-1,6	-0,2	-1,9	-5,0	-0,7	-5,9

1. Erreur-type moyenne du changement entre deux mois (voir « Erreur d'échantillonnage » dans Qualité des données pour plus d'explications).

Note(s) : Tableaux CANSIM connexes 282-0087, 282-0088.

Tableau 4-4
Certaines caractéristiques de la population active (données désaisonnalisées) — Nouveau-Brunswick

	Septembre 2010	Octobre 2010	E.-T. ¹	Variation depuis			Variation en pourcentage depuis		
				le mois dernier	décembre dernier	douze mois	le mois dernier	décembre dernier	douze mois
en milliers (sauf les taux)									
Les deux sexes, 15 ans et plus									
Population	625,5	625,9	...	0,4	3,1	3,6	0,1	0,5	0,6
Population active	401,7	401,6	2,2	-0,1	0,4	-2,1	0,0	0,1	-0,5
Emploi	362,3	362,1	2,4	-0,2	-3,3	-7,9	-0,1	-0,9	-2,1
Emploi à temps plein	305,5	306,7	2,8	1,2	-2,8	-5,8	0,4	-0,9	-1,9
Chômage	39,4	39,5	2,1	0,1	3,7	5,8	0,3	10,3	17,2
Taux d'activité	64,2	64,2	0,4	0,0	-0,2	-0,7
Taux de chômage	9,8	9,8	0,5	0,0	0,9	1,5
Taux d'emploi	57,9	57,9	0,4	0,0	-0,8	-1,6
Taux de temps partiel	15,7	15,3	0,6	-0,4	0,0	-0,2
Les deux sexes, 15 à 24 ans									
Population	92,1	92,1	...	0,0	-0,9	-1,1	0,0	-1,0	-1,2
Population active	57,4	57,9	1,3	0,5	-2,7	-3,4	0,9	-4,5	-5,5
Emploi	48,3	47,8	1,3	-0,5	-2,4	-5,0	-1,0	-4,8	-9,5
Chômage	9,1	10,1	1,2	1,0	-0,3	1,6	11,0	-2,9	18,8
Taux d'activité	62,3	62,9	1,4	0,6	-2,3	-2,9
Taux de chômage	15,9	17,4	1,8	1,5	0,2	3,5
Taux d'emploi	52,4	51,9	1,4	-0,5	-2,1	-4,8
Taux de temps partiel	39,1	42,3	2,4	3,1	0,8	3,8
Hommes, 25 ans et plus									
Population	257,6	257,8	...	0,2	2,2	2,5	0,1	0,9	1,0
Population active	181,2	179,9	1,3	-1,3	2,0	1,2	-0,7	1,1	0,7
Emploi	162,5	161,8	1,4	-0,7	-0,8	-1,6	-0,4	-0,5	-1,0
Chômage	18,7	18,1	1,3	-0,6	2,8	2,7	-3,2	18,3	17,5
Taux d'activité	70,3	69,8	0,5	-0,5	0,2	-0,2
Taux de chômage	10,3	10,1	0,7	-0,2	1,5	1,5
Taux d'emploi	63,1	62,8	0,5	-0,3	-0,8	-1,2
Taux de temps partiel	6,3	6,3	0,7	0,0	1,0	0,0
Femmes, 25 ans et plus									
Population	275,8	276,0	...	0,2	1,8	2,2	0,1	0,7	0,8
Population active	163,1	163,8	1,2	0,7	1,1	0,2	0,4	0,7	0,1
Emploi	151,5	152,6	1,3	1,1	0,0	-1,2	0,7	0,0	-0,8
Chômage	11,6	11,3	1,1	-0,3	1,2	1,5	-2,6	11,9	15,3
Taux d'activité	59,1	59,3	0,4	0,2	0,0	-0,5
Taux de chômage	7,1	6,9	0,6	-0,2	0,7	0,9
Taux d'emploi	54,9	55,3	0,5	0,4	-0,4	-0,9
Taux de temps partiel	18,3	16,4	1,0	-1,8	-1,0	-1,0
Branche d'activité									
Population	362,3	362,1	2,4	-0,2	-3,3	-7,9	-0,1	-0,9	-2,1
Secteur de la production de biens									
Agriculture	80,3	81,8	2,0	1,5	-0,1	-3,2	1,9	-0,1	-3,8
Foresterie, pêche, mines et extraction de pétrole et de gaz	5,5	6,3	0,6	0,8	-0,5	-0,5	14,5	-7,4	-7,4
Services publics	11,2	11,6	0,8	0,4	0,9	0,5	3,6	8,4	4,5
Construction	4,5	4,5	0,4	0,0	-0,2	0,1	0,0	-4,3	2,3
Fabrication	29,0	29,1	1,3	0,1	3,1	-0,6	0,3	11,9	-2,0
Fabrication	30,0	30,2	1,2	0,2	-3,5	-2,7	0,7	-10,4	-8,2
Secteur des services									
Commerce	282,1	280,4	2,5	-1,7	-3,1	-4,6	-0,6	-1,1	-1,6
Transport et entreposage	56,9	55,3	1,6	-1,6	0,3	0,4	-2,8	0,5	0,7
Finance, assurances, immobilier et location	18,9	18,8	0,8	-0,1	-1,4	0,1	-0,5	-6,9	0,5
Services professionnels, scientifiques et techniques	15,7	15,1	0,8	-0,6	-0,9	-3,3	-3,8	-5,6	-17,9
Services aux entreprises, services relatifs aux bâtiments et autres services de soutien	16,3	16,8	0,9	0,5	1,2	0,4	3,1	7,7	2,4
Services d'enseignement	18,3	16,7	1,1	-1,6	-2,5	-1,6	-8,7	-13,0	-8,7
Soins de santé et assistance sociale	25,7	27,0	1,1	1,3	-0,6	-0,9	5,1	-2,2	-3,2
Information, culture et loisirs	50,2	51,6	1,4	1,4	2,5	2,7	2,8	5,1	5,5
Hébergement et services de restauration	13,1	12,7	0,9	-0,4	0,5	1,0	-3,1	4,1	8,5
Autres services	22,3	21,8	1,2	-0,5	-3,1	-4,0	-2,2	-12,4	-15,5
Autres services	17,2	17,2	0,9	0,0	0,1	0,4	0,0	0,6	2,4
Administrations publiques	27,5	27,5	1,1	0,0	0,8	0,3	0,0	3,0	1,1

1. Erreur-type moyenne du changement entre deux mois (voir « Erreur d'échantillonnage » dans Qualité des données pour plus d'explications).

Note(s) : Tableaux CANSIM connexes 282-0087, 282-0088.

Tableau 4-5
Certaines caractéristiques de la population active (données désaisonnalisées) — Québec

	Septembre 2010	Octobre 2010	E.-T. ¹	Variation depuis			Variation en pourcentage depuis		
				le mois dernier	décembre dernier	douze mois	le mois dernier	décembre dernier	douze mois
en milliers (sauf les taux)									
Les deux sexes, 15 ans et plus									
Population	6 533,4	6 540,3	...	6,9	68,6	81,6	0,1	1,1	1,3
Population active	4 283,8	4 293,7	14,1	9,9	81,5	110,6	0,2	1,9	2,6
Emploi	3 953,4	3 949,6	14,3	-3,8	91,2	113,5	-0,1	2,4	3,0
Emploi à temps plein	3 191,8	3 189,8	18,6	-2,0	51,9	46,3	-0,1	1,7	1,5
Chômage	330,4	344,1	12,9	13,7	-9,7	-2,9	4,1	-2,7	-0,8
Taux d'activité	65,6	65,6	0,2	0,0	0,5	0,8
Taux de chômage	7,7	8,0	0,3	0,3	-0,4	-0,3
Taux d'emploi	60,5	60,4	0,2	-0,1	0,8	1,0
Taux de temps partiel	19,3	19,2	0,4	0,0	0,6	1,2
Les deux sexes, 15 à 24 ans									
Population	967,7	968,1	...	0,4	3,7	4,5	0,0	0,4	0,5
Population active	659,5	662,2	8,0	2,7	20,8	42,5	0,4	3,2	6,9
Emploi	572,9	575,8	7,6	2,9	39,8	41,4	0,5	7,4	7,7
Chômage	86,6	86,3	7,3	-0,3	-19,1	1,0	-0,3	-18,1	1,2
Taux d'activité	68,2	68,4	0,8	0,2	1,9	4,1
Taux de chômage	13,1	13,0	1,1	-0,1	-3,4	-0,8
Taux d'emploi	59,2	59,5	0,8	0,3	3,9	4,0
Taux de temps partiel	48,0	49,4	1,5	1,4	0,0	1,9
Hommes, 25 ans et plus									
Population	2 723,8	2 727,2	...	3,4	34,0	40,3	0,1	1,3	1,5
Population active	1 925,9	1 920,3	8,1	-5,6	32,0	32,6	-0,3	1,7	1,7
Emploi	1 787,4	1 778,0	8,6	-9,4	42,3	52,8	-0,5	2,4	3,1
Chômage	138,5	142,3	8,2	3,8	-10,3	-20,2	2,7	-6,7	-12,4
Taux d'activité	70,7	70,4	0,3	-0,3	0,3	0,1
Taux de chômage	7,2	7,4	0,4	0,2	-0,7	-1,2
Taux d'emploi	65,6	65,2	0,3	-0,4	0,8	1,0
Taux de temps partiel	8,6	8,4	0,5	-0,2	0,2	0,8
Femmes, 25 ans et plus									
Population	2 841,8	2 845,1	...	3,3	31,0	36,8	0,1	1,1	1,3
Population active	1 698,4	1 711,3	7,8	12,9	28,8	35,6	0,8	1,7	2,1
Emploi	1 593,1	1 595,8	7,8	2,7	9,1	19,4	0,2	0,6	1,2
Chômage	105,3	115,5	6,4	10,2	19,6	16,3	9,7	20,4	16,4
Taux d'activité	59,8	60,1	0,3	0,3	0,3	0,4
Taux de chômage	6,2	6,7	0,4	0,5	1,0	0,8
Taux d'emploi	56,1	56,1	0,3	0,0	-0,3	0,0
Taux de temps partiel	20,9	20,4	0,7	-0,5	0,7	0,9
Branche d'activité	3 953,4	3 949,6	14,3	-3,8	91,2	113,5	-0,1	2,4	3,0
Secteur de la production de biens	859,9	858,8	11,9	-1,1	-9,9	-12,1	-0,1	-1,1	-1,4
Agriculture	54,4	56,0	3,1	1,6	0,7	-2,4	2,9	1,3	-4,1
Foresterie, pêche, mines et extraction de pétrole et de gaz	29,8	27,8	2,0	-2,0	-3,3	2,4	-6,7	-10,6	9,4
Services publics	33,0	34,9	2,2	1,9	1,6	1,6	5,8	4,8	4,8
Construction	237,1	231,4	7,1	-5,7	11,9	16,0	-2,4	5,4	7,4
Fabrication	505,7	508,8	9,6	3,1	-20,7	-29,6	0,6	-3,9	-5,5
Secteur des services	3 093,4	3 090,8	16,0	-2,6	101,1	125,6	-0,1	3,4	4,2
Commerce	637,8	639,4	10,9	1,6	-0,1	15,4	0,3	0,0	2,5
Transport et entreposage	176,8	167,6	5,5	-9,2	4,4	-2,0	-5,2	2,7	-1,2
Finance, assurances, immobilier et location	225,8	232,6	6,7	6,8	0,9	3,9	3,0	0,4	1,7
Services professionnels, scientifiques et techniques	296,8	310,9	7,8	14,1	21,2	31,0	4,8	7,3	11,1
Services aux entreprises, services relatifs aux bâtiments et autres services de soutien	153,9	146,5	6,2	-7,4	17,6	17,4	-4,8	13,7	13,5
Services d'enseignement	259,0	263,8	7,4	4,8	-4,1	-3,0	1,9	-1,5	-1,1
Soins de santé et assistance sociale	516,8	511,6	9,0	-5,2	31,2	42,4	-1,0	6,5	9,0
Information, culture et loisirs	168,9	175,3	6,5	6,4	-1,8	1,7	3,8	-1,0	1,0
Hébergement et services de restauration	248,4	241,4	7,9	-7,0	16,9	7,6	-2,8	7,5	3,3
Autres services	167,0	160,0	5,9	-7,0	-0,5	-5,0	-4,2	-0,3	-3,0
Administrations publiques	242,1	241,8	6,1	-0,3	15,5	16,1	-0,1	6,8	7,1

1. Erreur-type moyenne du changement entre deux mois (voir « Erreur d'échantillonnage » dans Qualité des données pour plus d'explications).

Note(s) : Tableaux CANSIM connexes 282-0087, 282-0088.

Tableau 4-6
Certaines caractéristiques de la population active (données désaisonnalisées) — Ontario

	Septembre 2010	Octobre 2010	E.-T. ¹	Variation depuis			Variation en pourcentage depuis		
				le mois dernier	décembre dernier	douze mois	le mois dernier	décembre dernier	douze mois
en milliers (sauf les taux)									
Les deux sexes, 15 ans et plus									
Population	10 853,6	10 866,8	...	13,2	139,2	159,2	0,1	1,3	1,5
Population active	7 307,3	7 287,3	19,4	-20,0	97,1	107,2	-0,3	1,4	1,5
Emploi	6 662,0	6 659,2	18,9	-2,8	131,8	127,9	0,0	2,0	2,0
Emploi à temps plein	5 356,4	5 385,8	24,6	29,4	84,4	89,5	0,5	1,6	1,7
Chômage	645,3	628,1	17,2	-17,2	-34,7	-20,7	-2,7	-5,2	-3,2
Taux d'activité	67,3	67,1	0,2	-0,2	0,1	0,0
Taux de chômage	8,8	8,6	0,2	-0,2	-0,6	-0,4
Taux d'emploi	61,4	61,3	0,2	-0,1	0,5	0,3
Taux de temps partiel	19,6	19,1	0,3	-0,5	0,3	0,2
Les deux sexes, 15 à 24 ans									
Population	1 757,4	1 758,3	...	0,9	9,5	10,5	0,1	0,5	0,6
Population active	1 051,2	1 055,2	11,7	4,0	-26,9	-9,1	0,4	-2,5	-0,9
Emploi	863,5	861,3	10,3	-2,2	-20,8	-17,0	-0,3	-2,4	-1,9
Chômage	187,7	193,9	10,0	6,2	-6,1	7,9	3,3	-3,0	4,2
Taux d'activité	59,8	60,0	0,7	0,2	-1,9	-0,9
Taux de chômage	17,9	18,4	0,8	0,5	-0,1	0,9
Taux d'emploi	49,1	49,0	0,6	-0,1	-1,4	-1,3
Taux de temps partiel	53,1	51,5	1,2	-1,6	1,1	-0,3
Hommes, 25 ans et plus									
Population	4 415,9	4 421,7	...	5,8	60,3	69,0	0,1	1,4	1,6
Population active	3 288,8	3 264,6	9,8	-24,2	62,3	55,6	-0,7	1,9	1,7
Emploi	3 039,7	3 044,4	10,8	4,7	119,7	108,9	0,2	4,1	3,7
Chômage	249,1	220,3	10,0	-28,8	-57,3	-53,2	-11,6	-20,6	-19,5
Taux d'activité	74,5	73,8	0,2	-0,7	0,4	0,1
Taux de chômage	7,6	6,7	0,3	-0,9	-2,0	-1,8
Taux d'emploi	68,8	68,9	0,2	0,1	1,8	1,5
Taux de temps partiel	7,9	7,7	0,4	-0,3	-0,3	0,2
Femmes, 25 ans et plus									
Population	4 680,3	4 686,8	...	6,5	69,3	79,7	0,1	1,5	1,7
Population active	2 967,3	2 967,5	11,0	0,2	61,7	60,8	0,0	2,1	2,1
Emploi	2 758,7	2 753,5	10,8	-5,2	32,9	36,0	-0,2	1,2	1,3
Chômage	208,6	214,0	9,1	5,4	28,8	24,8	2,6	15,6	13,1
Taux d'activité	63,4	63,3	0,2	-0,1	0,4	0,2
Taux de chômage	7,0	7,2	0,3	0,2	0,8	0,7
Taux d'emploi	58,9	58,8	0,2	-0,1	-0,1	-0,2
Taux de temps partiel	21,9	21,6	0,5	-0,3	1,5	1,0
Branche d'activité									
Population	6 662,0	6 659,2	18,9	-2,8	131,8	127,9	0,0	2,0	2,0
Secteur de la production de biens									
Population	1 404,2	1 421,6	16,5	17,4	44,1	41,5	1,2	3,2	3,0
Agriculture	79,9	85,8	3,7	5,9	2,2	3,5	7,4	2,6	4,3
Foresterie, pêche, mines et extraction de pétrole et de gaz	41,6	41,5	2,6	-0,1	2,5	5,2	-0,2	6,4	14,3
Services publics	61,4	62,5	3,2	1,1	7,0	4,3	1,8	12,6	7,4
Construction	436,8	453,9	9,8	17,1	39,9	32,0	3,9	9,6	7,6
Fabrication	784,5	777,9	13,1	-6,6	-7,5	-3,6	-0,8	-1,0	-0,5
Secteur des services									
Population	5 257,8	5 237,7	22,2	-20,1	87,8	86,5	-0,4	1,7	1,7
Commerce	1 008,1	990,8	15,2	-17,3	5,9	3,0	-1,7	0,6	0,3
Transport et entreposage	307,8	313,8	8,7	6,0	12,7	1,2	1,9	4,2	0,4
Finance, assurances, immobilier et location	508,6	504,7	11,2	-3,9	-11,5	-13,8	-0,8	-2,2	-2,7
Services professionnels, scientifiques et techniques	548,3	532,5	11,6	-15,8	7,2	13,2	-2,9	1,4	2,5
Services aux entreprises, services relatifs aux bâtiments et autres services de soutien	286,4	290,2	9,4	3,8	29,3	20,5	1,3	11,2	7,6
Services d'enseignement	500,5	478,2	10,4	-22,3	-1,3	17,1	-4,5	-0,3	3,7
Soins de santé et assistance sociale	721,4	722,6	11,1	1,2	-3,2	8,4	0,2	-0,4	1,2
Information, culture et loisirs	322,5	338,7	9,5	16,2	16,7	10,1	5,0	5,2	3,1
Hébergement et services de restauration	382,2	384,6	10,2	2,4	-3,0	7,3	0,6	-0,8	1,9
Autres services	286,9	286,8	9,1	-0,1	-14,6	-21,7	0,0	-4,8	-7,0
Administrations publiques	385,1	394,9	8,1	9,8	49,5	41,4	2,5	14,3	11,7

1. Erreur-type moyenne du changement entre deux mois (voir « Erreur d'échantillonnage » dans Qualité des données pour plus d'explications).

Note(s) : Tableaux CANSIM connexes 282-0087, 282-0088.

Tableau 4-7
Certaines caractéristiques de la population active (données désaisonnalisées) — Manitoba

	Septembre 2010	Octobre 2010	E.-T. ¹	Variation depuis			Variation en pourcentage depuis		
				le mois dernier	décembre dernier	douze mois	le mois dernier	décembre dernier	douze mois
en milliers (sauf les taux)									
Les deux sexes, 15 ans et plus									
Population	939,8	940,9	...	1,1	12,3	14,0	0,1	1,3	1,5
Population active	659,0	659,6	2,6	0,6	18,7	16,7	0,1	2,9	2,6
Emploi	623,7	625,3	2,8	1,6	21,3	19,2	0,3	3,5	3,2
Emploi à temps plein	502,4	504,6	3,7	2,2	19,9	15,1	0,4	4,1	3,1
Chômage	35,4	34,3	2,1	-1,1	-2,7	-2,5	-3,1	-7,3	-6,8
Taux d'activité	70,1	70,1	0,3	0,0	1,1	0,7
Taux de chômage	5,4	5,2	0,3	-0,2	-0,6	-0,5
Taux d'emploi	66,4	66,5	0,3	0,1	1,5	1,1
Taux de temps partiel	19,4	19,3	0,5	-0,1	-0,4	0,1
Les deux sexes, 15 à 24 ans									
Population	161,5	161,6	...	0,1	1,0	1,1	0,1	0,6	0,7
Population active	111,9	109,3	1,6	-2,6	0,3	-1,2	-2,3	0,3	-1,1
Emploi	100,2	99,2	1,6	-1,0	1,8	0,8	-1,0	1,8	0,8
Chômage	11,7	10,1	1,4	-1,6	-1,5	-2,0	-13,7	-12,9	-16,5
Taux d'activité	69,3	67,6	1,0	-1,7	-0,3	-1,2
Taux de chômage	10,5	9,2	1,2	-1,3	-1,4	-1,8
Taux d'emploi	62,0	61,4	1,0	-0,6	0,8	0,1
Taux de temps partiel	44,0	45,1	1,8	1,0	4,4	4,4
Hommes, 25 ans et plus									
Population	380,8	381,3	...	0,5	5,7	6,5	0,1	1,5	1,7
Population active	293,6	296,0	1,3	2,4	10,8	9,4	0,8	3,8	3,3
Emploi	279,3	282,1	1,5	2,8	12,4	8,2	1,0	4,6	3,0
Chômage	14,3	13,9	1,2	-0,4	-1,6	1,2	-2,8	-10,3	9,4
Taux d'activité	77,1	77,6	0,3	0,5	1,7	1,1
Taux de chômage	4,9	4,7	0,4	-0,2	-0,7	0,3
Taux d'emploi	73,3	74,0	0,4	0,7	2,2	0,9
Taux de temps partiel	7,8	7,2	0,6	-0,7	-1,6	-0,2
Femmes, 25 ans et plus									
Population	397,5	398,0	...	0,5	5,6	6,3	0,1	1,4	1,6
Population active	253,5	254,3	1,5	0,8	7,6	8,6	0,3	3,1	3,5
Emploi	244,1	244,0	1,5	-0,1	7,2	10,2	0,0	3,0	4,4
Chômage	9,4	10,3	1,1	0,9	0,4	-1,7	9,6	4,0	-14,2
Taux d'activité	63,8	63,9	0,4	0,1	1,0	1,2
Taux de chômage	3,7	4,1	0,4	0,4	0,1	-0,8
Taux d'emploi	61,4	61,3	0,4	-0,1	1,0	1,6
Taux de temps partiel	22,7	22,8	0,9	0,2	-0,9	-1,3
Branche d'activité	623,7	625,3	2,8	1,6	21,3	19,2	0,3	3,5	3,2
Secteur de la production de biens	144,0	146,1	2,3	2,1	13,5	7,6	1,5	10,2	5,5
Agriculture	26,0	26,0	1,3	0,0	0,6	-0,6	0,0	2,4	-2,3
Foresterie, pêche, mines et extraction de pétrole et de gaz	7,2	7,2	0,6	0,0	1,5	1,3	0,0	26,3	22,0
Services publics	8,0	8,4	0,6	0,4	0,1	0,2	5,0	1,2	2,4
Construction	40,7	41,4	1,4	0,7	5,9	5,0	1,7	16,6	13,7
Fabrication	62,1	63,0	1,5	0,9	5,2	1,7	1,4	9,0	2,8
Secteur des services	479,7	479,2	3,1	-0,5	7,8	11,6	-0,1	1,7	2,5
Commerce	95,5	95,7	2,0	0,2	5,3	7,1	0,2	5,9	8,0
Transport et entreposage	34,5	34,3	1,3	-0,2	-3,6	-4,7	-0,6	-9,5	-12,1
Finance, assurances, immobilier et location	34,1	34,6	1,2	0,5	-0,7	-1,7	1,5	-2,0	-4,7
Services professionnels, scientifiques et techniques	28,4	28,8	1,2	0,4	3,6	5,1	1,4	14,3	21,5
Services aux entreprises, services relatifs aux bâtiments et autres services de soutien	19,0	18,7	1,2	-0,3	-0,1	-0,8	-1,6	-0,5	-4,1
Services d'enseignement	52,8	52,9	1,5	0,1	1,4	0,2	0,2	2,7	0,4
Soins de santé et assistance sociale	93,7	92,6	1,8	-1,1	8,0	10,2	-1,2	9,5	12,4
Information, culture et loisirs	21,0	21,5	1,2	0,5	-1,3	-1,9	2,4	-5,7	-8,1
Hébergement et services de restauration	39,3	40,6	1,5	1,3	3,6	2,9	3,3	9,7	7,7
Autres services	26,1	23,8	1,2	-2,3	-5,4	-5,3	-8,8	-18,5	-18,2
Administrations publiques	35,2	35,7	1,2	0,5	-3,0	0,4	1,4	-7,8	1,1

1. Erreur-type moyenne du changement entre deux mois (voir « Erreur d'échantillonnage » dans Qualité des données pour plus d'explications).

Note(s) : Tableaux CANSIM connexes 282-0087, 282-0088.

Tableau 4-8
Certaines caractéristiques de la population active (données désaisonnalisées) — Saskatchewan

	Septembre 2010	Octobre 2010	E.-T. ¹	Variation depuis			Variation en pourcentage depuis		
				le mois dernier	décembre dernier	douze mois	le mois dernier	décembre dernier	douze mois
en milliers (sauf les taux)									
Les deux sexes, 15 ans et plus									
Population	794,1	794,8	...	0,7	10,5	11,8	0,1	1,3	1,5
Population active	557,8	557,7	2,4	-0,1	9,2	9,8	0,0	1,7	1,8
Emploi	526,8	525,8	2,5	-1,0	3,7	6,0	-0,2	0,7	1,2
Emploi à temps plein	426,1	435,6	3,3	9,5	10,0	10,5	2,2	2,3	2,5
Chômage	30,9	32,0	1,9	1,1	5,7	3,9	3,6	21,7	13,9
Taux d'activité	70,2	70,2	0,3	0,0	0,3	0,2
Taux de chômage	5,5	5,7	0,3	0,2	0,9	0,6
Taux d'emploi	66,3	66,2	0,3	-0,1	-0,4	-0,2
Taux de temps partiel	19,1	17,1	0,6	-2,0	-1,3	-1,1
Les deux sexes, 15 à 24 ans									
Population	137,6	137,4	...	-0,2	-1,1	-1,4	-0,1	-0,8	-1,0
Population active	91,4	92,5	1,4	1,1	-2,6	-4,2	1,2	-2,7	-4,3
Emploi	82,4	82,8	1,4	0,4	-4,3	-4,1	0,5	-4,9	-4,7
Chômage	9,1	9,8	1,2	0,7	1,8	0,0	7,7	22,5	0,0
Taux d'activité	66,4	67,3	1,0	0,9	-1,4	-2,4
Taux de chômage	10,0	10,6	1,1	0,6	2,2	0,5
Taux d'emploi	59,9	60,3	1,0	0,4	-2,6	-2,3
Taux de temps partiel	37,7	36,6	1,8	-1,1	-0,7	-0,8
Hommes, 25 ans et plus									
Population	322,2	322,7	...	0,5	6,8	7,8	0,2	2,2	2,5
Population active	249,6	250,3	1,2	0,7	8,5	9,1	0,3	3,5	3,8
Emploi	236,8	237,4	1,3	0,6	7,5	7,3	0,3	3,3	3,2
Chômage	12,8	12,9	1,1	0,1	1,0	1,8	0,8	8,4	16,2
Taux d'activité	77,5	77,6	0,4	0,1	1,1	1,0
Taux de chômage	5,1	5,2	0,5	0,1	0,3	0,6
Taux d'emploi	73,5	73,6	0,4	0,1	0,8	0,5
Taux de temps partiel	7,1	6,7	0,6	-0,5	-0,3	-0,3
Femmes, 25 ans et plus									
Population	334,3	334,8	...	0,5	5,0	5,6	0,1	1,5	1,7
Population active	216,7	214,9	1,4	-1,8	3,3	5,0	-0,8	1,6	2,4
Emploi	207,7	205,6	1,4	-2,1	0,5	2,8	-1,0	0,2	1,4
Chômage	9,1	9,3	0,9	0,2	2,8	2,1	2,2	43,1	29,2
Taux d'activité	64,8	64,2	0,4	-0,6	0,0	0,4
Taux de chômage	4,2	4,3	0,4	0,1	1,2	0,9
Taux d'emploi	62,1	61,4	0,4	-0,7	-0,8	-0,2
Taux de temps partiel	25,4	21,4	1,0	-4,0	-2,1	-1,4
Branche d'activité	526,8	525,8	2,5	-1,0	3,7	6,0	-0,2	0,7	1,2
Secteur de la production de biens	142,1	144,7	2,3	2,6	3,3	3,3	1,8	2,3	2,3
Agriculture	40,2	42,8	1,5	2,6	-2,7	-3,4	6,5	-5,9	-7,4
Foresterie, pêche, mines et extraction de pétrole et de gaz	26,1	24,7	1,2	-1,4	-2,3	-0,7	-5,4	-8,5	-2,8
Services publics	5,2	5,4	0,4	0,2	0,7	0,9	3,8	14,9	20,0
Construction	38,8	38,7	1,4	-0,1	1,2	0,7	-0,3	3,2	1,8
Fabrication	31,7	33,1	1,1	1,4	6,3	5,7	4,4	23,5	20,8
Secteur des services	384,8	381,1	2,8	-3,7	0,4	2,7	-1,0	0,1	0,7
Commerce	80,1	82,0	1,8	1,9	2,5	3,2	2,4	3,1	4,1
Transport et entreposage	25,6	26,3	1,1	0,7	0,9	0,5	2,7	3,5	1,9
Finance, assurances, immobilier et location	32,0	30,8	1,1	-1,2	-0,4	2,5	-3,8	-1,3	8,8
Services professionnels, scientifiques et techniques	20,9	20,9	1,0	0,0	-2,6	-0,4	0,0	-11,1	-1,9
Services aux entreprises, services relatifs aux bâtiments et autres services de soutien	10,3	10,3	0,9	0,0	-2,5	-2,0	0,0	-19,5	-16,3
Services d'enseignement	39,6	38,2	1,4	-1,4	-2,5	-1,0	-3,5	-6,1	-2,6
Soins de santé et assistance sociale	70,2	67,9	1,5	-2,3	1,5	-0,5	-3,3	2,3	-0,7
Information, culture et loisirs	18,9	20,0	0,9	1,1	1,2	-0,4	5,8	6,4	-2,0
Hébergement et services de restauration	30,6	30,0	1,3	-0,6	1,1	0,5	-2,0	3,8	1,7
Autres services	27,2	27,0	1,1	-0,2	3,6	3,0	-0,7	15,4	12,5
Administrations publiques	29,3	27,6	1,0	-1,7	-2,6	-2,7	-5,8	-8,6	-8,9

1. Erreur-type moyenne du changement entre deux mois (voir « Erreur d'échantillonnage » dans Qualité des données pour plus d'explications).

Note(s) : Tableaux CANSIM connexes 282-0087, 282-0088.

Tableau 4-9
Certaines caractéristiques de la population active (données désaisonnalisées) — Alberta

	Septembre 2010	Octobre 2010	E.-T. ¹	Variation depuis			Variation en pourcentage depuis		
				le mois dernier	décembre dernier	douze mois	le mois dernier	décembre dernier	douze mois
en milliers (sauf les taux)									
Les deux sexes, 15 ans et plus									
Population	2 939,7	2 943,4	...	3,7	48,1	56,3	0,1	1,7	2,0
Population active	2 135,8	2 150,8	8,6	15,0	14,9	23,3	0,7	0,7	1,1
Emploi	2 004,2	2 021,2	8,8	17,0	25,9	46,1	0,8	1,3	2,3
Emploi à temps plein	1 652,2	1 655,2	11,8	3,0	23,4	26,7	0,2	1,4	1,6
Chômage	131,6	129,5	7,5	-2,1	-11,1	-22,9	-1,6	-7,9	-15,0
Taux d'activité	72,7	73,1	0,3	0,4	-0,7	-0,6
Taux de chômage	6,2	6,0	0,3	-0,2	-0,6	-1,2
Taux d'emploi	68,2	68,7	0,3	0,5	-0,2	0,3
Taux de temps partiel	17,6	18,1	0,5	0,5	-0,1	0,6
Les deux sexes, 15 à 24 ans									
Population	504,8	504,6	...	-0,2	-3,0	-3,6	0,0	-0,6	-0,7
Population active	340,8	345,1	5,1	4,3	-11,8	-9,0	1,3	-3,3	-2,5
Emploi	302,7	307,0	4,8	4,3	-5,0	-0,7	1,4	-1,6	-0,2
Chômage	38,1	38,2	4,4	0,1	-6,7	-8,2	0,3	-14,9	-17,7
Taux d'activité	67,5	68,4	1,0	0,9	-1,9	-1,3
Taux de chômage	11,2	11,1	1,2	-0,1	-1,5	-2,0
Taux d'emploi	60,0	60,8	0,9	0,8	-0,7	0,3
Taux de temps partiel	37,7	37,8	1,7	0,1	0,2	2,8
Hommes, 25 ans et plus									
Population	1 236,1	1 238,1	...	2,0	26,3	30,8	0,2	2,2	2,6
Population active	1 004,3	1 001,6	4,4	-2,7	17,9	18,5	-0,3	1,8	1,9
Emploi	951,4	948,5	5,1	-2,9	22,4	28,2	-0,3	2,4	3,1
Chômage	52,9	53,1	4,5	0,2	-4,5	-9,7	0,4	-7,8	-15,4
Taux d'activité	81,2	80,9	0,4	-0,3	-0,3	-0,5
Taux de chômage	5,3	5,3	0,4	0,0	-0,6	-1,1
Taux d'emploi	77,0	76,6	0,4	-0,4	0,2	0,4
Taux de temps partiel	6,5	6,6	0,5	0,1	0,2	0,4
Femmes, 25 ans et plus									
Population	1 198,8	1 200,8	...	2,0	24,9	29,2	0,2	2,1	2,5
Population active	790,6	804,1	4,9	13,5	8,8	13,9	1,7	1,1	1,8
Emploi	750,0	765,8	4,9	15,8	8,5	18,7	2,1	1,1	2,5
Chômage	40,6	38,2	3,6	-2,4	0,2	-5,0	-5,9	0,5	-11,6
Taux d'activité	65,9	67,0	0,4	1,1	-0,6	-0,4
Taux de chômage	5,1	4,8	0,4	-0,3	0,0	-0,7
Taux d'emploi	62,6	63,8	0,4	1,2	-0,6	0,0
Taux de temps partiel	23,5	24,4	0,9	1,0	-0,2	0,1
Branche d'activité	2 004,2	2 021,2	8,8	17,0	25,9	46,1	0,8	1,3	2,3
Secteur de la production de biens	542,7	551,5	9,0	8,8	38,3	34,6	1,6	7,5	6,7
Agriculture	46,5	46,5	3,2	0,0	-7,1	-5,8	0,0	-13,2	-11,1
Foresterie, pêche, mines et extraction de pétrole et de gaz	146,2	150,4	4,6	4,2	24,8	21,3	2,9	19,7	16,5
Services publics	19,5	17,4	1,9	-2,1	-1,6	-4,5	-10,8	-8,4	-20,5
Construction	207,2	215,3	6,1	8,1	16,3	20,1	3,9	8,2	10,3
Fabrication	123,4	121,9	4,7	-1,5	5,9	3,5	-1,2	5,1	3,0
Secteur des services	1 461,5	1 469,8	10,5	8,3	-12,4	11,6	0,6	-0,8	0,8
Commerce	313,7	307,3	7,4	-6,4	2,9	9,1	-2,0	1,0	3,1
Transport et entreposage	106,2	97,2	4,6	-9,0	-3,4	-6,9	-8,5	-3,4	-6,6
Finance, assurances, immobilier et location	105,7	108,6	4,3	2,9	4,0	2,9	2,7	3,8	2,7
Services professionnels, scientifiques et techniques	147,5	147,1	4,9	-0,4	1,5	1,4	-0,3	1,0	1,0
Services aux entreprises, services relatifs aux bâtiments et autres services de soutien	71,5	80,3	4,1	8,8	15,0	15,9	12,3	23,0	24,7
Services d'enseignement	129,6	129,1	5,0	-0,5	-10,6	-8,6	-0,4	-7,6	-6,2
Soins de santé et assistance sociale	214,7	224,7	5,4	10,0	15,9	18,0	4,7	7,6	8,7
Information, culture et loisirs	73,0	71,5	3,9	-1,5	-10,7	-11,7	-2,1	-13,0	-14,1
Hébergement et services de restauration	119,3	120,3	5,4	1,0	-13,0	2,0	0,8	-9,8	1,7
Autres services	93,4	97,9	4,4	4,5	-9,6	-5,7	4,8	-8,9	-5,5
Administrations publiques	86,9	85,8	3,7	-1,1	-4,5	-4,7	-1,3	-5,0	-5,2

1. Erreur-type moyenne du changement entre deux mois (voir « Erreur d'échantillonnage » dans Qualité des données pour plus d'explications).

Note(s) : Tableaux CANSIM connexes 282-0087, 282-0088.

Tableau 4-10
Certaines caractéristiques de la population active (données désaisonnalisées) — Colombie-Britannique

	Septembre 2010	Octobre 2010	E.-T. ¹	Variation depuis			Variation en pourcentage depuis		
				le mois dernier	décembre dernier	douze mois	le mois dernier	décembre dernier	douze mois
en milliers (sauf les taux)									
Les deux sexes, 15 ans et plus									
Population	3 796,4	3 800,7	...	4,3	61,8	73,2	0,1	1,7	2,0
Population active	2 508,2	2 507,0	10,5	-1,2	34,3	48,6	0,0	1,4	2,0
Emploi	2 320,3	2 321,8	10,3	1,5	53,3	60,1	0,1	2,3	2,7
Emploi à temps plein	1 807,1	1 814,5	14,5	7,4	42,1	31,0	0,4	2,4	1,7
Chômage	187,9	185,1	8,8	-2,8	-19,1	-11,6	-1,5	-9,4	-5,9
Taux d'activité	66,1	66,0	0,3	-0,1	-0,1	0,0
Taux de chômage	7,5	7,4	0,3	-0,1	-0,9	-0,6
Taux d'emploi	61,1	61,1	0,3	0,0	0,4	0,4
Taux de temps partiel	22,1	21,8	0,6	-0,3	0,0	0,7
Les deux sexes, 15 à 24 ans									
Population	589,1	589,0	...	-0,1	1,9	2,5	0,0	0,3	0,4
Population active	379,4	379,5	6,0	0,1	5,9	3,6	0,0	1,6	1,0
Emploi	324,6	323,3	5,4	-1,3	2,1	5,0	-0,4	0,7	1,6
Chômage	54,8	56,2	4,9	1,4	3,8	-1,4	2,6	7,3	-2,4
Taux d'activité	64,4	64,4	1,0	0,0	0,8	0,3
Taux de chômage	14,4	14,8	1,2	0,4	0,8	-0,5
Taux d'emploi	55,1	54,9	0,9	-0,2	0,2	0,6
Taux de temps partiel	50,2	51,7	2,0	1,5	3,9	10,1
Hommes, 25 ans et plus									
Population	1 571,5	1 573,7	...	2,2	30,1	35,5	0,1	1,9	2,3
Population active	1 130,2	1 131,8	5,4	1,6	7,5	21,4	0,1	0,7	1,9
Emploi	1 055,6	1 058,5	5,8	2,9	19,6	28,1	0,3	1,9	2,7
Chômage	74,6	73,3	5,2	-1,3	-12,1	-6,8	-1,7	-14,2	-8,5
Taux d'activité	71,9	71,9	0,4	0,0	-0,9	-0,3
Taux de chômage	6,6	6,5	0,5	-0,1	-1,1	-0,7
Taux d'emploi	67,2	67,3	0,4	0,1	0,0	0,3
Taux de temps partiel	9,1	9,3	0,6	0,2	0,0	0,0
Femmes, 25 ans et plus									
Population	1 635,9	1 638,1	...	2,2	29,9	35,3	0,1	1,9	2,2
Population active	998,6	995,7	6,2	-2,9	21,0	23,6	-0,3	2,2	2,4
Emploi	940,1	940,0	6,1	-0,1	31,6	27,0	0,0	3,5	3,0
Chômage	58,5	55,7	4,7	-2,8	-10,7	-3,4	-4,8	-16,1	-5,8
Taux d'activité	61,0	60,8	0,4	-0,2	0,2	0,1
Taux de chômage	5,9	5,6	0,5	-0,3	-1,2	-0,5
Taux d'emploi	57,5	57,4	0,4	-0,1	0,9	0,4
Taux de temps partiel	27,0	25,7	0,9	-1,3	-1,4	-1,7
Branche d'activité	2 320,3	2 321,8	10,3	1,5	53,3	60,1	0,1	2,3	2,7
Secteur de la production de biens	455,4	458,8	9,0	3,4	23,3	9,8	0,7	5,4	2,2
Agriculture	32,2	31,8	2,7	-0,4	-1,9	-7,3	-1,2	-5,6	-18,7
Foresterie, pêche, mines et extraction de pétrole et de gaz	42,6	38,1	2,7	-4,5	0,6	-1,3	-10,6	1,6	-3,3
Services publics	11,9	12,9	1,6	1,0	-1,5	-0,3	8,4	-10,4	-2,3
Construction	200,3	195,2	6,6	-5,1	1,4	-2,6	-2,5	0,7	-1,3
Fabrication	168,5	180,8	5,6	12,3	24,7	21,2	7,3	15,8	13,3
Secteur des services	1 864,9	1 863,0	11,9	-1,9	30,0	50,3	-0,1	1,6	2,8
Commerce	371,8	367,1	8,2	-4,7	-6,5	-10,5	-1,3	-1,7	-2,8
Transport et entreposage	125,6	132,8	4,8	7,2	20,0	17,9	5,7	17,7	15,6
Finance, assurances, immobilier et location	144,3	147,6	5,4	3,3	-1,2	0,5	2,3	-0,8	0,3
Services professionnels, scientifiques et techniques	191,7	192,8	5,8	1,1	16,3	32,5	0,6	9,2	20,3
Services aux entreprises, services relatifs aux bâtiments et autres services de soutien	92,4	91,5	4,7	-0,9	3,2	1,2	-1,0	3,6	1,3
Services d'enseignement	159,4	171,8	5,7	12,4	6,9	8,8	7,8	4,2	5,4
Soins de santé et assistance sociale	285,2	270,0	6,4	-15,2	6,6	9,1	-5,3	2,5	3,5
Information, culture et loisirs	107,6	106,1	5,1	-1,5	-9,6	-4,3	-1,4	-8,3	-3,9
Hébergement et services de restauration	163,6	159,2	6,2	-4,4	-11,4	-11,4	-2,7	-6,7	-6,7
Autres services	107,6	110,3	4,7	2,7	0,8	3,8	2,5	0,7	3,6
Administrations publiques	115,8	113,8	4,4	-2,0	5,0	2,7	-1,7	4,6	2,4

1. Erreur-type moyenne du changement entre deux mois (voir « Erreur d'échantillonnage » dans Qualité des données pour plus d'explications).

Note(s) : Tableaux CANSIM connexes 282-0087, 282-0088.

Tableau 5-1
Caractéristiques de la population active selon la région métropolitaine de recensement (données désaisonnalisées) — Moyennes mobiles de trois mois

	Septembre 2010	Octobre 2010	E.-T. ¹	Variation depuis			Variation en pourcentage depuis		
				le mois dernier	décembre dernier	douze mois	le mois dernier	décembre dernier	douze mois
en milliers (sauf les taux)									
St. John's, Terre-Neuve-et-Labrador									
Population	161,1	161,4	...	0,3	2,5	3,1	0,2	1,6	2,0
Population active	110,8	111,6	0,8	0,8	2,3	3,6	0,7	2,1	3,3
Emploi	101,7	102,7	0,8	1,0	3,2	4,2	1,0	3,2	4,3
Chômage	9,0	8,9	0,4	-0,1	-0,9	-0,6	-1,1	-9,2	-6,3
Taux d'activité	68,8	69,1	0,5	0,3	0,3	0,9
Taux de chômage	8,1	8,0	0,4	-0,1	-1,0	-0,8
Taux d'emploi	63,1	63,6	0,5	0,5	1,0	1,4
Halifax, Nouvelle-Écosse									
Population	326,0	326,3	...	0,3	3,5	4,2	0,1	1,1	1,3
Population active	230,7	230,1	1,1	-0,6	-0,5	0,5	-0,3	-0,2	0,2
Emploi	216,2	214,6	1,2	-1,6	-0,7	0,6	-0,7	-0,3	0,3
Chômage	14,5	15,4	0,7	0,9	0,1	-0,1	6,2	0,7	-0,6
Taux d'activité	70,8	70,5	0,4	-0,3	-0,9	-0,8
Taux de chômage	6,3	6,7	0,3	0,4	0,1	-0,1
Taux d'emploi	66,3	65,8	0,4	-0,5	-0,9	-0,6
Saint John, Nouveau-Brunswick									
Population	106,4	106,4	...	0,0	0,6	0,8	0,0	0,6	0,8
Population active	70,2	70,4	0,8	0,2	-1,2	-0,4	0,3	-1,7	-0,6
Emploi	64,2	64,9	0,8	0,7	-1,9	-2,1	1,1	-2,8	-3,1
Chômage	6,0	5,5	0,4	-0,5	0,7	1,7	-8,3	14,6	44,7
Taux d'activité	66,0	66,2	0,8	0,2	-1,5	-0,8
Taux de chômage	8,5	7,8	0,5	-0,7	1,1	2,4
Taux d'emploi	60,3	61,0	0,7	0,7	-2,1	-2,4
Saguenay, Québec									
Population	124,7	124,7	...	0,0	0,0	0,0	0,0	0,0	0,0
Population active	75,2	74,1	0,8	-1,1	-2,3	-2,5	-1,5	-3,0	-3,3
Emploi	68,8	67,8	0,7	-1,0	-3,0	-3,0	-1,5	-4,2	-4,2
Chômage	6,4	6,3	0,4	-0,1	0,7	0,5	-1,6	12,5	8,6
Taux d'activité	60,3	59,4	0,6	-0,9	-1,9	-2,0
Taux de chômage	8,5	8,5	0,5	0,0	1,2	0,9
Taux d'emploi	55,2	54,4	0,6	-0,8	-2,4	-2,4
Québec, Québec									
Population	625,6	626,4	...	0,8	6,5	7,8	0,1	1,0	1,3
Population active	433,9	439,4	3,3	5,5	26,7	33,7	1,3	6,5	8,3
Emploi	413,4	419,1	3,3	5,7	26,7	35,6	1,4	6,8	9,3
Chômage	20,5	20,3	1,4	-0,2	0,0	-1,8	-1,0	0,0	-8,1
Taux d'activité	69,4	70,1	0,5	0,7	3,5	4,5
Taux de chômage	4,7	4,6	0,3	-0,1	-0,3	-0,8
Taux d'emploi	66,1	66,9	0,5	0,8	3,6	4,9
Trois-Rivières, Québec									
Population	124,2	124,3	...	0,1	1,1	1,4	0,1	0,9	1,1
Population active	74,3	74,1	0,8	-0,2	-1,4	-2,2	-0,3	-1,9	-2,9
Emploi	67,2	67,4	0,8	0,2	-0,8	-1,8	0,3	-1,2	-2,6
Chômage	7,1	6,7	0,4	-0,4	-0,5	-0,4	-5,6	-6,9	-5,6
Taux d'activité	59,8	59,6	0,6	-0,2	-1,7	-2,5
Taux de chômage	9,6	9,0	0,5	-0,6	-0,5	-0,3
Taux d'emploi	54,1	54,2	0,6	0,1	-1,2	-2,1
Sherbrooke, Québec									
Population	142,6	142,8	...	0,2	1,8	2,2	0,1	1,3	1,6
Population active	92,1	92,6	0,8	0,5	2,2	2,1	0,5	2,4	2,3
Emploi	84,8	85,6	0,8	0,8	0,2	0,6	0,9	0,2	0,7
Chômage	7,3	7,0	0,3	-0,3	2,0	1,4	-4,1	40,0	25,0
Taux d'activité	64,6	64,8	0,6	0,2	0,7	0,4
Taux de chômage	7,9	7,6	0,4	-0,3	2,1	1,4
Taux d'emploi	59,5	59,9	0,6	0,4	-0,7	-0,6
Montréal, Québec									
Population	3 150,8	3 154,7	...	3,9	36,5	43,9	0,1	1,2	1,4
Population active	2 119,5	2 116,2	7,0	-3,3	33,0	44,8	-0,2	1,6	2,2
Emploi	1 939,1	1 934,7	7,2	-4,4	41,0	54,5	-0,2	2,2	2,9
Chômage	180,4	181,4	4,8	1,0	-8,1	-9,8	0,6	-4,3	-5,1
Taux d'activité	67,3	67,1	0,2	-0,2	0,3	0,5
Taux de chômage	8,5	8,6	0,2	0,1	-0,5	-0,6
Taux d'emploi	61,5	61,3	0,2	-0,2	0,6	0,9

Voir les notes à la fin du tableau.

Tableau 5-1 – suite

Caractéristiques de la population active selon la région métropolitaine de recensement (données désaisonnalisées) — Moyennes mobiles de trois mois

	Septembre 2010	Octobre 2010	E.-T. ¹	Variation depuis			Variation en pourcentage depuis		
				le mois dernier	décembre dernier	douze mois	le mois dernier	décembre dernier	douze mois
en milliers (sauf les taux)									
Ottawa-Gatineau, Ontario/Québec									
Population	992,3	993,6	...	1,3	12,1	14,4	0,1	1,2	1,5
Population active	725,8	721,8	3,5	-4,0	17,1	13,6	-0,6	2,4	1,9
Emploi	673,9	671,9	3,6	-2,0	9,2	2,9	-0,3	1,4	0,4
Chômage	52,0	49,9	1,6	-2,1	7,9	10,7	-4,0	18,8	27,3
Taux d'activité	73,1	72,6	0,4	-0,5	0,8	0,3
Taux de chômage	7,2	6,9	0,2	-0,3	0,9	1,4
Taux d'emploi	67,9	67,6	0,4	-0,3	0,1	-0,7
Ottawa-Gatineau, partie québécoise, Ontario/Québec									
Population	253,0	253,4	...	0,4	3,8	4,5	0,2	1,5	1,8
Population active	182,1	179,1	1,4	-3,0	-4,6	-2,9	-1,6	-2,5	-1,6
Emploi	169,4	166,6	1,4	-2,8	-6,2	-4,6	-1,7	-3,6	-2,7
Chômage	12,7	12,6	0,6	-0,1	1,7	1,7	-0,8	15,6	15,6
Taux d'activité	72,0	70,7	0,6	-1,3	-2,9	-2,4
Taux de chômage	7,0	7,0	0,3	0,0	1,1	1,0
Taux d'emploi	67,0	65,7	0,6	-1,3	-3,5	-3,1
Ottawa-Gatineau, partie ontarienne, Ontario/Québec									
Population	739,3	740,2	...	0,9	8,3	9,9	0,1	1,1	1,4
Population active	543,8	542,7	3,3	-1,1	21,7	16,5	-0,2	4,2	3,1
Emploi	504,5	505,4	3,3	0,9	15,6	7,5	0,2	3,2	1,5
Chômage	39,3	37,3	1,5	-2,0	6,2	9,0	-5,1	19,9	31,8
Taux d'activité	73,6	73,3	0,4	-0,3	2,1	1,2
Taux de chômage	7,2	6,9	0,3	-0,3	0,9	1,5
Taux d'emploi	68,2	68,3	0,5	0,1	1,4	0,1
Kingston, Ontario									
Population	126,4	126,3	...	-0,1	-0,1	-0,2	-0,1	-0,1	-0,2
Population active	79,3	78,8	0,7	-0,5	-6,5	-5,5	-0,6	-7,6	-6,5
Emploi	74,9	73,6	0,7	-1,3	-6,5	-5,3	-1,7	-8,1	-6,7
Chômage	4,4	5,2	0,3	0,8	0,1	-0,1	18,2	2,0	-1,9
Taux d'activité	62,7	62,4	0,6	-0,3	-5,1	-4,2
Taux de chômage	5,5	6,6	0,4	1,1	0,6	0,3
Taux d'emploi	59,3	58,3	0,6	-1,0	-5,1	-4,1
Toronto, Ontario									
Population	4 783,3	4 793,2	...	9,9	95,1	112,5	0,2	2,0	2,4
Population active	3 301,6	3 308,7	9,6	7,1	103,9	121,3	0,2	3,2	3,8
Emploi	2 996,4	3 003,2	9,9	6,8	98,3	114,7	0,2	3,4	4,0
Chômage	305,2	305,6	6,4	0,4	5,7	6,7	0,1	1,9	2,2
Taux d'activité	69,0	69,0	0,2	0,0	0,8	0,9
Taux de chômage	9,2	9,2	0,2	0,0	-0,2	-0,2
Taux d'emploi	62,6	62,7	0,2	0,1	0,9	1,0
Hamilton, Ontario									
Population	607,4	607,9	...	0,5	4,3	5,1	0,1	0,7	0,8
Population active	405,3	403,5	3,4	-1,8	-6,3	-3,5	-0,4	-1,5	-0,9
Emploi	374,0	372,8	3,4	-1,2	-2,1	-0,1	-0,3	-0,6	0,0
Chômage	31,4	30,7	1,6	-0,7	-4,3	-3,4	-2,2	-12,3	-10,0
Taux d'activité	66,7	66,4	0,6	-0,3	-1,5	-1,1
Taux de chômage	7,7	7,6	0,4	-0,1	-0,9	-0,8
Taux d'emploi	61,6	61,3	0,6	-0,3	-0,8	-0,6
Kitchener, Ontario									
Population	394,4	395,0	...	0,6	4,8	5,7	0,2	1,2	1,5
Population active	284,4	278,2	2,0	-6,2	5,1	1,7	-2,2	1,9	0,6
Emploi	264,0	257,2	2,1	-6,8	9,6	4,8	-2,6	3,9	1,9
Chômage	20,5	21,0	1,1	0,5	-4,5	-3,2	2,4	-17,6	-13,2
Taux d'activité	72,1	70,4	0,5	-1,7	0,4	-0,6
Taux de chômage	7,2	7,5	0,4	0,3	-1,8	-1,3
Taux d'emploi	66,9	65,1	0,5	-1,8	1,6	0,3
London, Ontario									
Population	394,6	395,1	...	0,5	3,9	4,6	0,1	1,0	1,2
Population active	256,7	255,5	1,9	-1,2	-8,1	-3,1	-0,5	-3,1	-1,2
Emploi	234,9	232,8	1,9	-2,1	-7,5	1,1	-0,9	-3,1	0,5
Chômage	21,8	22,7	1,1	0,9	-0,5	-4,2	4,1	-2,2	-15,6
Taux d'activité	65,1	64,7	0,5	-0,4	-2,7	-1,5
Taux de chômage	8,5	8,9	0,4	0,4	0,1	-1,5
Taux d'emploi	59,5	58,9	0,5	-0,6	-2,5	-0,4

Voir les notes à la fin du tableau.

Tableau 5-1 – suite

Caractéristiques de la population active selon la région métropolitaine de recensement (données désaisonnalisées) — Moyennes mobiles de trois mois

	Septembre 2010	Octobre 2010	E.-T. ¹	Variation depuis			Variation en pourcentage depuis		
				le mois dernier	décembre dernier	douze mois	le mois dernier	décembre dernier	douze mois
en milliers (sauf les taux)									
Oshawa, Ontario									
Population	300,6	301,1	...	0,5	5,1	6,0	0,2	1,7	2,0
Population active	215,0	215,3	1,5	0,3	17,1	14,4	0,1	8,6	7,2
Emploi	192,3	193,0	1,5	0,7	14,5	10,5	0,4	8,1	5,8
Chômage	22,7	22,2	0,9	-0,5	2,5	3,8	-2,2	12,7	20,7
Taux d'activité	71,5	71,5	0,5	0,0	4,5	3,4
Taux de chômage	10,6	10,3	0,4	-0,3	0,4	1,1
Taux d'emploi	64,0	64,1	0,5	0,1	3,8	2,3
St. Catharines-Niagara, Ontario									
Population	331,3	331,5	...	0,2	1,0	1,2	0,1	0,3	0,4
Population active	207,2	206,9	1,6	-0,3	-1,0	0,6	-0,1	-0,5	0,3
Emploi	187,1	187,0	1,6	-0,1	1,8	1,8	-0,1	1,0	1,0
Chômage	20,1	19,8	0,9	-0,3	-3,0	-1,3	-1,5	-13,2	-6,2
Taux d'activité	62,5	62,4	0,5	-0,1	-0,5	-0,1
Taux de chômage	9,7	9,6	0,4	-0,1	-1,4	-0,6
Taux d'emploi	56,5	56,4	0,5	-0,1	0,4	0,3
Greater Sudbury / Grand Sudbury, Ontario									
Population	135,5	135,6	...	0,1	0,8	1,0	0,1	0,6	0,7
Population active	90,6	90,2	0,8	-0,4	5,2	4,5	-0,4	6,1	5,3
Emploi	81,5	81,5	0,8	0,0	5,3	4,5	0,0	7,0	5,8
Chômage	9,1	8,7	0,4	-0,4	-0,1	0,0	-4,4	-1,1	0,0
Taux d'activité	66,9	66,5	0,6	-0,4	3,4	2,8
Taux de chômage	10,0	9,6	0,5	-0,4	-0,8	-0,6
Taux d'emploi	60,1	60,1	0,6	0,0	3,6	2,9
Thunder Bay, Ontario									
Population	102,8	102,8	...	0,0	-0,3	-0,4	0,0	-0,3	-0,4
Population active	63,6	64,2	0,6	0,6	-1,6	-1,6	0,9	-2,4	-2,4
Emploi	59,1	59,9	0,7	0,8	-0,6	-0,1	1,4	-1,0	-0,2
Chômage	4,4	4,4	0,3	0,0	-0,9	-1,4	0,0	-17,0	-24,1
Taux d'activité	61,9	62,5	0,6	0,6	-1,3	-1,3
Taux de chômage	6,9	6,9	0,5	0,0	-1,2	-1,9
Taux d'emploi	57,5	58,3	0,6	0,8	-0,4	0,2
Windsor, Ontario									
Population	274,2	274,3	...	0,1	0,7	0,8	0,0	0,3	0,3
Population active	171,4	169,9	1,5	-1,5	-0,5	-1,3	-0,9	-0,3	-0,8
Emploi	152,8	151,3	1,5	-1,5	2,5	2,7	-1,0	1,7	1,8
Chômage	18,6	18,6	1,0	0,0	-3,0	-4,1	0,0	-13,9	-18,1
Taux d'activité	62,5	61,9	0,6	-0,6	-0,4	-0,7
Taux de chômage	10,9	10,9	0,5	0,0	-1,8	-2,4
Taux d'emploi	55,7	55,2	0,5	-0,5	0,8	0,9
Winnipeg, Manitoba									
Population	604,3	605,0	...	0,7	8,3	9,6	0,1	1,4	1,6
Population active	431,3	431,3	1,3	0,0	12,7	9,3	0,0	3,0	2,2
Emploi	405,9	406,6	1,3	0,7	11,5	9,8	0,2	2,9	2,5
Chômage	25,4	24,7	0,8	-0,7	1,3	-0,6	-2,8	5,6	-2,4
Taux d'activité	71,4	71,3	0,2	-0,1	1,1	0,4
Taux de chômage	5,9	5,7	0,2	-0,2	0,1	-0,3
Taux d'emploi	67,2	67,2	0,2	0,0	1,0	0,6
Regina, Saskatchewan									
Population	176,0	176,3	...	0,3	3,3	3,9	0,2	1,9	2,3
Population active	129,3	129,6	0,7	0,3	9,2	8,4	0,2	7,6	6,9
Emploi	123,1	123,3	0,8	0,2	8,8	8,3	0,2	7,7	7,2
Chômage	6,2	6,3	0,3	0,1	0,4	0,1	1,6	6,8	1,6
Taux d'activité	73,5	73,5	0,4	0,0	3,9	3,2
Taux de chômage	4,8	4,9	0,3	0,1	0,0	-0,2
Taux d'emploi	69,9	69,9	0,4	0,0	3,7	3,2
Saskatoon, Saskatchewan									
Population	209,7	210,2	...	0,5	5,2	6,1	0,2	2,5	3,0
Population active	148,5	148,3	0,9	-0,2	-2,7	-2,5	-0,1	-1,8	-1,7
Emploi	140,4	140,2	0,9	-0,2	-3,7	-4,1	-0,1	-2,6	-2,8
Chômage	8,2	8,1	0,5	-0,1	1,0	1,6	-1,2	14,1	24,6
Taux d'activité	70,8	70,6	0,4	-0,2	-3,1	-3,3
Taux de chômage	5,5	5,5	0,3	0,0	0,8	1,2
Taux d'emploi	67,0	66,7	0,5	-0,3	-3,5	-4,0

Voir les notes à la fin du tableau.

Tableau 5-1 – suite

Caractéristiques de la population active selon la région métropolitaine de recensement (données désaisonnalisées) — Moyennes mobiles de trois mois

	Septembre 2010	Octobre 2010	E.-T. ¹	Variation depuis			Variation en pourcentage depuis		
				le mois dernier	décembre dernier	douze mois	le mois dernier	décembre dernier	douze mois
en milliers (sauf les taux)									
Calgary, Alberta									
Population	998,5	1 000,1	...	1,6	18,0	21,6	0,2	1,8	2,2
Population active	747,0	743,3	3,3	-3,7	-13,2	-10,1	-0,5	-1,7	-1,3
Emploi	697,9	694,2	3,4	-3,7	-7,7	-8,3	-0,5	-1,1	-1,2
Chômage	49,1	49,1	2,0	0,0	-5,5	-1,7	0,0	-10,1	-3,3
Taux d'activité	74,8	74,3	0,3	-0,5	-2,7	-2,7
Taux de chômage	6,6	6,6	0,3	0,0	-0,6	-0,1
Taux d'emploi	69,9	69,4	0,3	-0,5	-2,1	-2,4
Edmonton, Alberta									
Population	926,8	928,4	...	1,6	15,2	18,2	0,2	1,7	2,0
Population active	660,3	661,0	3,2	0,7	-4,2	-0,3	0,1	-0,6	0,0
Emploi	615,6	619,0	3,4	3,4	4,1	9,4	0,6	0,7	1,5
Chômage	44,8	42,0	1,9	-2,8	-8,3	-9,7	-6,2	-16,5	-18,8
Taux d'activité	71,2	71,2	0,3	0,0	-1,6	-1,5
Taux de chômage	6,8	6,4	0,3	-0,4	-1,2	-1,4
Taux d'emploi	66,4	66,7	0,4	0,3	-0,6	-0,3
Abbotsford, Colombie-Britannique									
Population	138,2	138,4	...	0,2	1,9	2,2	0,1	1,4	1,6
Population active	95,1	95,7	0,8	0,6	-0,4	0,4	0,6	-0,4	0,4
Emploi	87,9	87,3	0,9	-0,6	-1,8	-0,5	-0,7	-2,0	-0,6
Chômage	7,2	8,4	0,4	1,2	1,4	0,9	16,7	20,0	12,0
Taux d'activité	68,8	69,1	0,6	0,3	-1,3	-0,9
Taux de chômage	7,6	8,8	0,4	1,2	1,5	0,9
Taux d'emploi	63,6	63,1	0,6	-0,5	-2,2	-1,4
Vancouver, Colombie-Britannique									
Population	2 044,1	2 047,9	...	3,8	43,2	51,3	0,2	2,2	2,6
Population active	1 368,4	1 373,8	5,1	5,4	32,6	36,5	0,4	2,4	2,7
Emploi	1 268,1	1 273,2	5,1	5,1	35,4	34,8	0,4	2,9	2,8
Chômage	100,3	100,7	3,0	0,4	-2,7	1,8	0,4	-2,6	1,8
Taux d'activité	66,9	67,1	0,3	0,2	0,2	0,1
Taux de chômage	7,3	7,3	0,2	0,0	-0,4	-0,1
Taux d'emploi	62,0	62,2	0,3	0,2	0,5	0,2
Victoria, Colombie-Britannique									
Population	291,3	291,5	...	0,2	2,0	2,5	0,1	0,7	0,9
Population active	188,1	188,3	1,5	0,2	-9,4	-5,4	0,1	-4,8	-2,8
Emploi	178,5	178,4	1,5	-0,1	-4,5	-3,2	-0,1	-2,5	-1,8
Chômage	9,6	9,9	0,7	0,3	-4,9	-2,2	3,1	-33,1	-18,2
Taux d'activité	64,6	64,6	0,5	0,0	-3,7	-2,4
Taux de chômage	5,1	5,3	0,4	0,2	-2,2	-0,9
Taux d'emploi	61,3	61,2	0,5	-0,1	-2,0	-1,6

1. Erreur-type moyenne du changement entre deux mois (voir « Erreur d'échantillonnage » dans Qualité des données pour plus d'explications).

Note(s) : Toutes les régions géographiques sont basées sur les limites du Recensement de 2001. Tableau CANSIM connexe 282-0090.

Tableau 5-2
Caractéristiques de la population active selon la région métropolitaine de recensement (données désaisonnalisées)
— Données mensuelles

	Septembre 2010	Octobre 2010	E.-T. ¹	Variation depuis			Variation en pourcentage depuis		
				le mois dernier	décembre dernier	douze mois	le mois dernier	décembre dernier	douze mois
en milliers (sauf les taux)									
Montréal, Québec									
Population	3 154,5	3 158,2	...	3,7	36,5	43,6	0,1	1,2	1,4
Population active	2 108,1	2 115,6	14,7	7,5	14,0	49,6	0,4	0,7	2,4
Emploi	1 933,1	1 929,0	14,7	-4,1	25,4	47,4	-0,2	1,3	2,5
Chômage	174,9	186,6	11,1	11,7	-11,4	2,2	6,7	-5,8	1,2
Taux d'activité	66,8	67,0	0,5	0,2	-0,3	0,7
Taux de chômage	8,3	8,8	0,5	0,5	-0,6	-0,1
Taux d'emploi	61,3	61,1	0,5	-0,2	0,1	0,7
Toronto, Ontario									
Population	4 793,2	4 802,3	...	9,1	96,6	111,9	0,2	2,1	2,4
Population active	3 295,1	3 295,0	20,5	-0,1	87,4	109,0	0,0	2,7	3,4
Emploi	2 985,9	3 004,2	20,2	18,3	99,3	107,7	0,6	3,4	3,7
Chômage	309,2	290,8	15,2	-18,4	-11,9	1,3	-6,0	-3,9	0,4
Taux d'activité	68,7	68,6	0,4	-0,1	0,4	0,7
Taux de chômage	9,4	8,8	0,5	-0,6	-0,6	-0,3
Taux d'emploi	62,3	62,6	0,4	0,3	0,9	0,8
Vancouver, Colombie-Britannique									
Population	2 048,0	2 051,1	...	3,1	42,5	50,4	0,2	2,1	2,5
Population active	1 373,4	1 375,6	10,7	2,2	32,2	38,0	0,2	2,4	2,8
Emploi	1 270,8	1 276,5	10,5	5,7	35,3	44,1	0,4	2,8	3,6
Chômage	102,5	99,1	7,5	-3,4	-3,1	-6,1	-3,3	-3,0	-5,8
Taux d'activité	67,1	67,1	0,5	0,0	0,2	0,2
Taux de chômage	7,5	7,2	0,5	-0,3	-0,4	-0,7
Taux d'emploi	62,1	62,2	0,5	0,1	0,4	0,6

1. Erreur-type moyenne du changement entre deux mois (voir « Erreur d'échantillonnage » dans Qualité des données pour plus d'explications).

Note(s) : Toutes les régions géographiques sont basées sur les limites du Recensement de 2001. Tableau CANSIM connexe 282-0091.

Tableau 6-1
Caractéristiques de la population active selon la province et la région économique ¹, données non désaisonnalisées, moyennes mobiles de trois mois se terminant en octobre 2009 et octobre 2010

	Population	Population active			Taux d'activité	Taux de chômage	Taux d'emploi
		Population active	Emploi	Chômage			
en milliers							
Canada ²							
2009	27 397,7	18 459,0	16 963,7	1 495,2	67,4	8,1	61,9
2010	27 809,8	18 790,7	17 326,7	1 464,0	67,6	7,8	62,3
Terre-Neuve-et-Labrador							
2009	429,6	259,3	222,8	36,5	60,4	14,1	51,9
2010	431,9	265,0	233,5	31,5	61,4	11,9	54,1
Avalon Peninsula [1010]							
2009	216,1	139,6	123,7	15,9	64,6	11,4	57,2
2010	219,2	144,3	130,9	13,4	65,8	9,3	59,7
Côte-sud-Burin Peninsula [1020]							
2009	31,9	15,8	12,8	2,9	49,5	18,4	40,1
2010	31,3	18,2	15,0	3,2	58,1	17,6	47,9
Côte-ouest-Northern Peninsula-Labrador [1030]							
2009	88,2	52,4	44,3	8,1	59,4	15,5	50,2
2010	88,3	51,2	44,1	7,2	58,0	14,1	49,9
Notre Dame-Central Bonavista Bay [1040]							
2009	93,4	51,5	42,0	9,5	55,1	18,4	45,0
2010	93,1	51,2	43,5	7,7	55,0	15,0	46,7
Île-du-Prince-Édouard							
2009	116,4	80,6	72,8	7,8	69,2	9,7	62,5
2010	118,0	82,3	73,7	8,6	69,7	10,4	62,5
Nouvelle-Écosse							
2009	773,3	501,9	458,2	43,7	64,9	8,7	59,3
2010	777,1	506,2	460,5	45,8	65,1	9,0	59,3
Cape Breton [1210]							
2009	114,8	64,6	55,8	8,8	56,3	13,6	48,6
2010	114,1	66,9	56,8	10,1	58,6	15,1	49,8
Côte-nord [1220]							
2009	131,4	82,1	73,5	8,6	62,5	10,5	55,9
2010	131,4	79,7	72,5	7,2	60,7	9,0	55,2
Annapolis Valley [1230]							
2009	101,8	62,4	57,1	5,3	61,3	8,5	56,1
2010	102,3	63,5	57,5	6,0	62,1	9,4	56,2
Sud [1240]							
2009	103,2	62,6	57,4	5,2	60,7	8,3	55,6
2010	103,0	65,4	58,5	6,9	63,5	10,6	56,8
Halifax [1250]							
2009	322,1	230,2	214,5	15,7	71,5	6,8	66,6
2010	326,3	230,7	215,1	15,6	70,7	6,8	65,9
Nouveau-Brunswick							
2009	622,1	407,1	375,9	31,2	65,4	7,7	60,4
2010	625,5	406,9	371,4	35,6	65,1	8,7	59,4
Campbellton-Miramichi [1310]							
2009	135,0	75,5	65,7	9,8	55,9	13,0	48,7
2010	134,5	75,4	65,1	10,4	56,1	13,8	48,4
Moncton-Richibucto [1320]							
2009	168,4	117,0	109,1	7,9	69,5	6,8	64,8
2010	170,7	114,1	105,7	8,4	66,8	7,4	61,9
Saint John-St. Stephen [1330]							
2009	143,9	95,5	90,3	5,2	66,4	5,4	62,8
2010	144,7	96,3	89,0	7,2	66,6	7,5	61,5

Voir les notes à la fin du tableau.

Tableau 6-1 – suite

Caractéristiques de la population active selon la province et la région économique 1, données non désaisonnalisées, moyennes mobiles de trois mois se terminant en octobre 2009 et octobre 2010

	Population	Population active			Taux d'activité	Taux de chômage	Taux d'emploi
		Population active	Emploi	Chômage			
	en milliers						
Fredericton-Oromocto [1340]							
2009	106,6	73,7	69,5	4,2	69,1	5,7	65,2
2010	107,6	75,3	70,2	5,1	70,0	6,8	65,2
Edmundston-Woodstock [1350]							
2009	68,2	45,3	41,2	4,1	66,4	9,1	60,4
2010	68,1	45,8	41,3	4,5	67,3	9,8	60,6
Québec							
2009	6 451,6	4 210,1	3 873,5	336,5	65,3	8,0	60,0
2010	6 533,7	4 304,3	3 980,9	323,4	65,9	7,5	60,9
Gaspésie-Îles-de-la-Madeleine [2410]							
2009	80,8	44,1	38,4	5,7	54,6	12,9	47,5
2010	80,9	45,3	39,8	5,5	56,0	12,1	49,2
Bas-Saint-Laurent [2415]							
2009	167,7	98,2	91,0	7,2	58,6	7,3	54,3
2010	168,2	102,8	92,8	9,9	61,1	9,6	55,2
Capitale-Nationale [2420]							
2009	574,0	367,3	347,6	19,6	64,0	5,3	60,6
2010	580,1	393,1	375,2	17,9	67,8	4,6	64,7
Chaudière-Appalaches [2425]							
2009	332,6	225,2	212,3	12,8	67,7	5,7	63,8
2010	335,6	228,5	219,2	9,3	68,1	4,1	65,3
Estrie [2430]							
2009	254,1	169,5	159,5	10,0	66,7	5,9	62,8
2010	257,1	164,8	152,9	11,9	64,1	7,2	59,5
Centre-du-Québec [2433]							
2009	188,3	121,1	114,5	6,7	64,3	5,5	60,8
2010	190,2	119,4	112,5	6,9	62,8	5,8	59,1
Montérégie [2435]							
2009	1 165,8	774,4	719,2	55,2	66,4	7,1	61,7
2010	1 188,9	807,6	746,8	60,8	67,9	7,5	62,8
Montréal [2440]							
2009	1 597,1	1 039,5	926,3	113,2	65,1	10,9	58,0
2010	1 605,2	1 058,9	958,3	100,6	66,0	9,5	59,7
Laval [2445]							
2009	320,1	220,0	206,1	13,9	68,7	6,3	64,4
2010	325,9	213,1	196,3	16,9	65,4	7,9	60,2
Lanaudière [2450]							
2009	376,2	259,5	235,2	24,3	69,0	9,4	62,5
2010	388,0	255,5	239,3	16,2	65,9	6,3	61,7
Laurentides [2455]							
2009	447,4	304,0	280,8	23,2	67,9	7,6	62,8
2010	458,6	312,7	290,7	22,0	68,2	7,0	63,4
Outaouais [2460]							
2009	300,3	209,7	198,4	11,3	69,8	5,4	66,1
2010	305,5	208,2	194,0	14,2	68,2	6,8	63,5
Abitibi-Témiscamingue [2465]							
2009	116,5	69,4	62,9	6,5	59,6	9,4	54,0
2010	117,3	77,1	70,4	6,7	65,7	8,7	60,0
Mauricie [2470]							
2009	219,2	124,6	113,0	11,6	56,8	9,3	51,6
2010	220,6	131,7	119,3	12,4	59,7	9,4	54,1

Voir les notes à la fin du tableau.

Tableau 6-1 – suite

Caractéristiques de la population active selon la province et la région économique 1, données non désaisonnalisées, moyennes mobiles de trois mois se terminant en octobre 2009 et octobre 2010

	Population	Population active			Taux d'activité	Taux de chômage	Taux d'emploi
		Population active	Emploi	Chômage			
en milliers							
Saguenay-Lac-Saint-Jean [2475]							
2009	223,0	132,2	120,9	11,3	59,3	8,5	54,2
2010	223,2	127,4	118,3	9,1	57,1	7,1	53,0
Côte-Nord et Nord-du-Québec [2480, 2490]							
2009	88,7	51,2	47,4	3,9	57,7	7,6	53,4
2010	88,6	58,5	55,2	3,3	66,0	5,6	62,3
Ontario							
2009	10 693,4	7 210,1	6 571,1	639,0	67,4	8,9	61,5
2010	10 853,5	7 340,7	6 709,0	631,6	67,6	8,6	61,8
Ottawa [3510]							
2009	1 006,6	712,5	672,0	40,5	70,8	5,7	66,8
2010	1 017,7	716,8	665,6	51,2	70,4	7,1	65,4
Kingston-Pembroke [3515]							
2009	361,7	230,8	212,6	18,2	63,8	7,9	58,8
2010	362,3	216,3	199,9	16,4	59,7	7,6	55,2
Muskoka-Kawarthas [3520]							
2009	313,3	186,3	172,1	14,2	59,5	7,6	54,9
2010	315,2	188,4	170,9	17,5	59,8	9,3	54,2
Toronto [3530]							
2009	4 930,7	3 357,4	3 037,9	319,4	68,1	9,5	61,6
2010	5 044,8	3 498,4	3 169,6	328,8	69,3	9,4	62,8
Kitchener-Waterloo-Barrie [3540]							
2009	1 001,7	713,4	653,3	60,1	71,2	8,4	65,2
2010	1 017,4	722,4	667,6	54,8	71,0	7,6	65,6
Hamilton-Niagara Peninsula [3550]							
2009	1 153,6	774,5	707,2	67,3	67,1	8,7	61,3
2010	1 163,6	767,1	706,7	60,4	65,9	7,9	60,7
London [3560]							
2009	522,1	352,2	317,1	35,1	67,5	10,0	60,7
2010	527,6	349,5	319,3	30,2	66,2	8,6	60,5
Windsor-Sarnia [3570]							
2009	527,6	334,9	298,5	36,4	63,5	10,9	56,6
2010	528,9	336,7	302,5	34,2	63,7	10,2	57,2
Stratford-Bruce Peninsula [3580]							
2009	249,0	165,8	153,3	12,5	66,6	7,5	61,6
2010	249,8	161,4	154,4	7,0	64,6	4,3	61,8
Nord-est [3590]							
2009	455,0	273,0	246,9	26,1	60,0	9,6	54,3
2010	455,8	279,6	255,5	24,1	61,3	8,6	56,1
Nord-ouest [3595]							
2009	172,2	109,3	100,1	9,2	63,5	8,4	58,1
2010	170,5	104,0	96,9	7,1	61,0	6,8	56,8
Manitoba							
2009	926,0	647,6	611,9	35,7	69,9	5,5	66,1
2010	939,9	662,6	626,7	35,9	70,5	5,4	66,7
Sud-est [4610]							
2009	81,5	57,3	53,7	3,6	70,3	6,3	65,9
2010	84,1	60,1	57,0	3,0	71,5	5,0	67,8
Centre sud [4620]							
2009	45,3	33,2	31,9	1,3	73,3	3,9	70,4
2010	46,5	32,8	31,7	1,1	70,5	3,4	68,2

Voir les notes à la fin du tableau.

Tableau 6-1 – suite

Caractéristiques de la population active selon la province et la région économique 1, données non désaisonnalisées, moyennes mobiles de trois mois se terminant en octobre 2009 et octobre 2010

	Population	Population active			Taux d'activité	Taux de chômage	Taux d'emploi
		Population active	Emploi	Chômage			
	en milliers						
Sud-ouest [4630]							
2009	83,2	56,9	54,6	2,3	68,4	4,0	65,6
2010	83,6	56,0	53,7	2,3	67,0	4,1	64,2
Centre nord [4640]							
2009	36,3	23,8	22,4	1,4	65,6	5,9	61,7
2010	36,8	24,9	23,8	1,1	67,7	4,4	64,7
Winnipeg [4650]							
2009	548,6	387,4	363,8	23,6	70,6	6,1	66,3
2010	556,6	395,7	371,6	24,1	71,1	6,1	66,8
Interlake [4660]							
2009	72,1	49,5	47,4	2,1	68,7	4,2	65,7
2010	73,4	51,2	49,0	2,2	69,8	4,3	66,8
Parklands et Nord [4670, 4680]							
2009	58,9	39,5	38,0	1,5	67,1	3,8	64,5
2010	58,9	42,0	39,9	2,0	71,3	4,8	67,7
Saskatchewan							
2009	782,0	547,8	521,3	26,5	70,1	4,8	66,7
2010	794,1	559,1	529,7	29,4	70,4	5,3	66,7
Regina-Moose Mountain [4710]							
2009	231,7	163,3	155,2	8,2	70,5	5,0	67,0
2010	236,1	175,0	166,8	8,1	74,1	4,6	70,6
Swift Current-Moose Jaw [4720]							
2009	84,2	55,3	53,5	1,8	65,7	3,3	63,5
2010	84,6	56,3	53,8	2,5	66,5	4,4	63,6
Saskatoon-Biggar [4730]							
2009	247,0	182,4	174,2	8,2	73,8	4,5	70,5
2010	253,0	177,6	169,1	8,5	70,2	4,8	66,8
Yorkton-Melville [4740]							
2009	64,7	43,0	41,1	1,9	66,5	4,4	63,5
2010	64,7	43,9	41,7	2,2	67,9	5,0	64,5
Prince Albert et Nord [4750, 4760]							
2009	154,4	103,7	97,3	6,4	67,2	6,2	63,0
2010	155,7	106,3	98,3	8,0	68,3	7,5	63,1
Alberta							
2009	2 881,8	2 133,7	1 982,7	151,0	74,0	7,1	68,8
2010	2 939,7	2 146,1	2 011,8	134,4	73,0	6,3	68,4
Lethbridge-Medicine Hat [4810]							
2009	213,0	146,1	136,5	9,6	68,6	6,6	64,1
2010	215,3	149,1	140,9	8,2	69,3	5,5	65,4
Camrose-Drumheller [4820]							
2009	156,8	110,7	103,8	6,9	70,6	6,2	66,2
2010	157,9	113,6	107,7	5,9	71,9	5,2	68,2
Calgary [4830]							
2009	1 057,5	806,8	752,0	54,7	76,3	6,8	71,1
2010	1 082,7	808,5	753,2	55,3	74,7	6,8	69,6
Banff-Jasper-Rocky Mountain House [4840]							
2009	70,0	55,2	52,9	2,3	78,9	4,2	75,6
2010	70,8	56,4	52,9	3,5	79,7	6,2	74,7
Red Deer [4850]							
2009	151,8	111,1	103,2	7,8	73,2	7,0	68,0
2010	155,9	111,5	105,2	6,3	71,5	5,7	67,5

Voir les notes à la fin du tableau.

Tableau 6-1 – suite

Caractéristiques de la population active selon la province et la région économique 1, données non désaisonnalisées, moyennes mobiles de trois mois se terminant en octobre 2009 et octobre 2010

	Population	Population active			Taux d'activité	Taux de chômage	Taux d'emploi
		Population active	Emploi	Chômage			
en milliers							
Edmonton [4860]							
2009	945,6	686,5	633,2	53,3	72,6	7,8	67,0
2010	964,7	686,1	643,7	42,3	71,1	6,2	66,7
Athabasca-Grande Prairie-Peace River [4870]							
2009	191,7	143,0	129,9	13,0	74,6	9,1	67,8
2010	195,3	143,8	135,6	8,1	73,6	5,6	69,4
Wood Buffalo-Cold Lake [4880]							
2009	95,4	74,4	71,1	3,3	78,0	4,4	74,5
2010	97,1	77,1	72,5	4,7	79,4	6,1	74,7
Colombie-Britannique							
2009	3 721,5	2 460,9	2 273,5	187,4	66,1	7,6	61,1
2010	3 796,3	2 517,5	2 329,6	187,9	66,3	7,5	61,4
Île de Vancouver et la Côte [5910]							
2009	641,5	405,2	374,8	30,4	63,2	7,5	58,4
2010	649,4	410,4	385,2	25,2	63,2	6,1	59,3
Lower Mainland-Sud-ouest [5920]							
2009	2 270,8	1 520,9	1 408,4	112,5	67,0	7,4	62,0
2010	2 327,5	1 560,7	1 443,9	116,8	67,1	7,5	62,0
Thompson-Okanagan [5930]							
2009	439,4	284,7	263,9	20,9	64,8	7,3	60,1
2010	446,9	296,6	271,4	25,2	66,4	8,5	60,7
Kootenay [5940]							
2009	123,4	76,4	70,3	6,1	61,9	8,0	57,0
2010	124,0	72,6	65,9	6,8	58,5	9,4	53,1
Cariboo [5950]							
2009	127,7	86,1	76,2	9,9	67,4	11,5	59,7
2010	129,0	90,0	83,1	6,8	69,8	7,6	64,4
Côte-nord et Nechako [5960, 5970]							
2009	65,1	47,1	42,4	4,7	72,4	10,0	65,1
2010	64,7	45,0	41,2	3,9	69,6	8,7	63,7
Nord-est [5980]							
2009	53,6	40,4	37,5	2,9	75,4	7,2	70,0
2010	54,7	42,2	39,0	3,2	77,1	7,6	71,3

1. Pour une description géographique des régions économiques, voir le Guide de l'Enquête sur la population active (numéro 71-543-GIF au catalogue).
2. Les estimations pour le Canada sont une somme des totaux provinciaux et excluent les estimations de territoire du Yukon, des territoires du Nord-ouest et de Nunavut.

Note(s) : Toutes les régions géographiques sont basées sur les limites du Recensement de 2001. Tableau CANSIM connexe 282-0054.

Tableau 6-2
Caractéristiques de la population active selon les territoires, données non désaisonnalisées, moyennes mobiles de trois mois se terminant en octobre 2009 et octobre 2010

	Population	Population active			Taux d'activité	Taux de chômage	Taux d'emploi
		Population active	Emploi	Chômage			
		en milliers			pourcentage		
Yukon ¹							
2009	24,3	17,7	16,7	1,0	72,8	5,6	68,7
2010	24,9	18,3	17,4	0,9	73,5	4,9	69,9
Territoires du Nord-Ouest ²							
2009	31,5	22,3	20,5	1,7	70,8	7,6	65,1
2010	31,9	23,0	21,7	1,3	72,1	5,7	68,0
Nunavut ³							
2009	18,6	11,3	9,8	1,5	60,7	12,9	52,8
2010	19,4	12,4	10,7	1,7	63,8	13,7	55,1

1. Depuis 1992, l'Enquête sur la population active (EPA) est réalisée dans le Yukon au moyen d'une méthodologie différente adaptée à certaines difficultés opérationnelles associées aux régions éloignées. Ces estimations ne sont pas incluses dans les totaux nationaux. En 1995, on a remanié l'échantillon de l'EPA du Yukon. Ce remaniement a entre autres eu pour effet d'accroître la population visée de 85 % à 92 %, ce qui s'est traduit par la hausse marquée des estimations trimestrielles des moyennes mobiles de janvier, de février et de mars 1995 pour toutes les estimations de niveaux. Par conséquent, on avertit les utilisateurs d'être prudents lorsqu'ils comparent les estimations qui remontent avant janvier 1995 aux estimations subséquentes.
2. Depuis 2001, on réalise l'Enquête sur la population active (EPA) au territoires du Nord-Ouest en appliquant une autre méthodologie qui remédie à certaines des difficultés d'ordre opérationnel inhérentes aux collectivités éloignées. Ces estimations ne sont pas incluses dans les totaux nationaux.
3. Depuis 2004, l'Enquête sur la population active (EPA) au Nunavut est réalisée en appliquant une méthodologie différente qui remédie à certaines difficultés d'ordre opérationnel inhérentes aux collectivités éloignées. Ces estimations ne sont pas incluses dans les totaux nationaux. De 2004 à 2007, les estimations représentent environ 70 % de l'ensemble de la population du Nunavut âgée de 15 ans ou plus. À partir de 2008, la couverture a été augmentée à 92 %. Avec ce changement de couverture, les utilisateurs ne devraient pas comparer les estimations qui remontent à avant 2008 aux estimations subséquentes. Les estimations de 2004 à 2007 sont basées sur les 10 communautés principales du Nunavut : Iqaluit, Cambridge Bay, Baker Lake, Arviat, Rankin Inlet, Kugluktuk, Pond Inlet, Cape Dorset, Pangnirtung et Igloodik. Les estimations de 2008 jusqu'à maintenant couvrent les dix communautés citées ci-haut ainsi que : Taloyoak, Gjoa Haven, Kugaaruk, Coral Harbour, Repulse Bay, Qikiqtarjuaq, Arctic Bay, Hall Beach et Clyde River.

Note(s) : Tableau CANSIM connexe 282-0100.

Tableau 7
Heures habituelles et salaires moyens des employés selon certaines caractéristiques, Canada, données non désaisonnalisées

	Employés				Temps plein			Temps partiel		
	Nombre	Heures hebdo- madires moyennes	Salaires hebdo- madires moyen	Salaires horaire moyen	Nombre	Heures hebdo- madires moyennes	Salaires hebdo- madires moyen	Nombre	Heures hebdo- madires moyennes	Salaires hebdo- madires moyen
	milliers	dollars courants			milliers	dollars courants		milliers	dollars courants	
Octobre 2010										
15 ans et plus	14 609,7	35,1	830,61	22,81	11 886,7	39,3	955,35	2 723,0	17,0	286,07
15 à 24 ans	2 236,2	26,5	380,65	13,32	1 102,8	38,7	600,09	1 133,4	14,7	167,12
25 ans et plus	12 373,5	36,7	911,93	24,52	10 783,9	39,3	991,68	1 589,6	18,6	370,88
Hommes	7 318,8	37,8	951,50	24,52	6 492,0	40,5	1 040,10	826,8	16,5	255,82
Femmes	7 291,0	32,4	709,25	21,09	5 394,7	37,8	853,36	1 896,2	17,3	299,26
Couverture syndicale										
Couvert par un syndicat	4 644,2	35,7	956,50	26,46	3 982,7	38,5	1 044,29	661,5	18,7	428,03
Non couvert par un syndicat	9 965,5	34,9	771,94	21,10	7 904,1	39,7	910,54	2 061,5	16,5	240,52
Permanence de l'emploi										
Permanent	12 734,1	35,9	866,97	23,40	10 767,1	39,2	969,92	1 967,0	17,9	303,44
Temporaire	1 875,7	29,6	583,77	18,81	1 119,7	39,5	815,30	756,0	14,8	240,88
Profession										
Gestion	1 001,1	39,7	1 409,95	35,64	974,9	40,2	1 433,37	26,1	18,8	536,95
Affaires, finance et administration	2 770,6	34,9	764,17	21,41	2 342,1	38,1	849,37	428,5	17,4	298,54
Sciences naturelles et appliquées	1 093,4	38,3	1 207,49	31,47	1 048,2	39,1	1 238,71	45,2	19,5	482,97
Secteur de la santé	948,1	33,2	886,23	26,71	712,0	37,5	1 002,75	236,1	20,0	534,87
Sciences sociales, enseignement, administration publique et religion	1 474,3	33,8	992,26	29,01	1 191,4	37,9	1 120,34	282,9	16,8	452,83
Arts, culture, sports et loisirs	337,6	31,3	785,71	23,62	242,8	38,3	997,04	94,8	13,6	244,47
Ventes et services	3 733,8	30,1	503,47	15,50	2 318,4	38,4	687,84	1 415,5	16,5	201,49
Métiers, transport et machinerie	2 151,4	40,2	919,01	22,63	2 025,6	41,6	958,40	125,8	17,7	284,82
Professions propres au secteur primaire	313,8	41,6	857,85	19,87	275,6	45,2	947,96	38,1	15,3	206,63
Transformation, fabrication et services d'utilité publique	785,7	39,2	752,88	19,05	755,8	40,0	771,17	29,9	19,0	290,87
Octobre 2009										
15 ans et plus	14 138,9	35,2	815,58	22,35	11 530,7	39,3	936,35	2 608,2	17,1	281,66
15 à 24 ans	2 224,3	27,0	376,55	13,04	1 137,2	38,6	577,32	1 087,2	14,9	166,54
25 ans et plus	11 914,6	36,7	897,54	24,09	10 393,5	39,3	975,63	1 521,0	18,7	363,94
Hommes	7 060,5	37,8	935,68	24,14	6 279,5	40,5	1 020,47	781,0	16,4	253,91
Femmes	7 078,4	32,6	695,77	20,56	5 251,2	37,8	835,74	1 827,2	17,5	293,52
Couverture syndicale										
Couvert par un syndicat	4 471,3	35,6	919,69	25,47	3 797,5	38,6	1 010,15	673,8	18,8	409,88
Non couvert par un syndicat	9 667,6	35,0	767,42	20,90	7 733,2	39,6	900,10	1 934,4	16,5	237,00
Permanence de l'emploi										
Permanent	12 318,9	36,0	852,79	22,95	10 446,2	39,3	952,05	1 872,8	18,1	299,10
Temporaire	1 820,0	29,4	563,69	18,25	1 084,6	39,4	785,05	735,4	14,6	237,23
Profession										
Gestion	1 048,8	39,6	1 353,18	34,15	1 017,7	40,2	1 380,18	31,1	19,3	468,77
Affaires, finance et administration	2 707,5	35,1	758,22	21,14	2 297,3	38,1	838,90	410,2	18,0	306,36
Sciences naturelles et appliquées	1 035,9	38,6	1 203,71	31,18	999,4	39,3	1 229,85	36,5	18,3	487,51
Secteur de la santé	931,0	33,6	903,58	26,60	701,0	37,9	1 030,21	230,0	20,5	517,72
Sciences sociales, enseignement, administration publique et religion	1 416,4	33,8	974,11	28,42	1 140,6	38,0	1 104,37	275,8	16,6	435,35
Arts, culture, sports et loisirs	341,2	30,2	736,76	22,78	228,8	38,4	976,51	112,4	13,5	248,97
Ventes et services	3 555,2	30,4	492,06	15,05	2 255,3	38,4	663,32	1 299,9	16,6	194,93
Métiers, transport et machinerie	2 084,8	39,9	871,56	21,60	1 945,7	41,5	913,95	139,1	17,5	278,73
Professions propres au secteur primaire	258,8	41,7	795,88	18,56	227,3	45,5	881,16	31,5	14,3	180,97
Transformation, fabrication et services d'utilité publique	759,2	38,7	747,55	19,13	717,6	39,9	774,78	41,6	18,6	278,16

Note(s) : Tableaux CANSIM connexes 282-0023, 282-0069, 282-0073.

Tableau 8

Taux de chômage selon la région utilisée par le régime d'assurance-emploi ¹, données désaisonnalisées, moyennes mobiles de trois mois

Région	En vigueur du 7 novembre 2010 au 4 décembre 2010
	pourcentage
Terre-Neuve-et-Labrador	
01. St. John's	7,8
02. Terre-Neuve-et-Labrador	17,9
Île-du-Prince-Édouard	
03. Île-du-Prince-Édouard	12,9
Nouvelle-Écosse	
04. Est de la Nouvelle-Écosse	16,1
05. Ouest de la Nouvelle-Écosse	10,8
06. Halifax	6,6
Nouveau-Brunswick	
07. Fredericton-Moncton-Saint John	7,7
08. Madawaska-Charlotte ²	11,9
09. Restigouche-Albert	14,5
Québec	
10. Gaspésie-Îles-de-la-Madeleine	15,9
11. Québec	4,7
12. Trois-Rivières	9,1
13. Québec Centre-Sud	5,4
14. Sherbrooke	7,7
15. Montérégie	7,3
16. Montréal	8,7
17. Québec Centre	8,5
18. Nord-Ouest du Québec	11,5
19. Bas-Saint-Laurent-Côte-Nord ³	11,0
20. Gatineau	6,9
21. Saguenay	8,4
Ontario	
22. Ottawa	6,7
23. Est de l'Ontario	8,8
24. Kingston	6,6
25. Centre de l'Ontario	9,0
26. Oshawa	10,1
27. Toronto	9,3
28. Hamilton	7,6
29. St. Catharines	9,6
30. London	8,8
31. Niagara	10,4
32. Windsor	11,5
33. Kitchener	7,2
34. Huron	10,5
35. Centre-Sud de l'Ontario	7,6
36. Sudbury	9,9
37. Thunder Bay	7,0
38. Nord de l'Ontario	12,4
Manitoba	
39. Winnipeg	5,6
40. Sud du Manitoba	5,8
41. Nord du Manitoba	29,7

Voir les notes à la fin du tableau.

Tableau 8 – suite

Taux de chômage selon la région utilisée par le régime d'assurance-emploi 1, données désaisonnalisées, moyennes mobiles de trois mois

Région	En vigueur du 7 novembre 2010 au 4 décembre 2010
	pourcentage
Saskatchewan	
42. Regina	5,0
43. Saskatoon	5,5
44. Sud de la Saskatchewan	6,9
45. Nord de la Saskatchewan	17,9
Alberta	
46. Calgary	6,7
47. Edmonton	6,2
48. Nord de l'Alberta	9,6
49. Sud de l'Alberta	7,0
Colombie-Britannique	
50. Sud intérieur de la Colombie-Britannique	10,8
51. Abbotsford	8,7
52. Vancouver	7,4
53. Victoria	6,1
54. Sud côtier de la Colombie-Britannique	8,2
55. Nord de la Colombie-Britannique	11,4
Territoires	
56. Yukon 4	25,0
57. Territoires du Nord-Ouest 4	25,0
58. Nunavut 4	25,0

1. Les limites des régions d'assurance-emploi sont déterminées par Ressources humaines et Développement Social Canada (RHDSC). Pour les cartes de ces régions, voir le site web de RHDSC au <http://srv129.services.gc.ca/eiregions/fr/geocont.aspx>.

2. Ce taux de chômage est déterminé en utilisant une formule de transition prescrite dans les Règlements sur l'Assurance-emploi. Pour plus d'informations, voir : http://www.rhdcc.gc.ca/fr/sm/comm/nouvelles/2000/000913a_f.shtml.

3. Ce taux de chômage est déterminé en utilisant une formule de transition prescrite dans les Règlements sur l'Assurance-emploi. Pour plus d'informations, voir : http://www.rhdcc.gc.ca/fr/sm/comm/nouvelles/2000/000913b_f.shtml.

4. Ce taux est fourni par Ressources humaines et Développement des compétences Canada.

Note(s) : Toutes les régions géographiques sont basées sur les limites du Recensement de 1996.

Qualité des données

À propos de l'Enquête sur la population active

Les statistiques publiées ici sont fondées sur une enquête mensuelle menée auprès d'environ 53 000 ménages représentatifs d'un bout à l'autre du Canada. L'enquête sur la population active, lancée en novembre 1945, a eu lieu tous les trois mois jusqu'à novembre 1952. Depuis lors, elle a lieu tous les mois. L'information générée par l'enquête s'est considérablement accrue au cours des années grâce à un remaniement majeur de l'enquête en 1976, suivi d'un autre en 1997, et fournit une image riche et détaillée du marché du travail canadien.

L'échantillon retenu aux fins de l'enquête sur la population active représente toutes les personnes de 15 ans et plus résidant dans les provinces du Canada, à l'exception des personnes vivant dans des réserves indiennes, des membres à plein temps des Forces armées et des pensionnaires d'institutions (par exemple les détenus de prison et les malades séjournant à l'hôpital ou dans une maison de repos pour plus de 6 mois). Les estimations mensuelles de l'emploi, du chômage et des inactifs se rapportent à une semaine bien précise chaque mois, soit normalement celle où tombe le quinzième jour du mois.

Définitions et explications

La **population active** comprend les membres de la population civile hors institution âgés de 15 ans et plus qui avaient un emploi (personnes occupées) ou étaient en chômage pendant la semaine de référence.

Les personnes occupées sont celles qui, au cours de la semaine de référence :

- (a) ont fait un travail quelconque
- (b) avaient un emploi mais n'étaient pas au travail

Une personne est considérée à **temps plein** si elle travaille habituellement 30 heures ou plus par semaine à son emploi principal. Une personne est considérée à **temps partiel** si elle travaille habituellement moins de 30 heures par semaine à son emploi principal.

Les **chômeurs** sont les personnes qui, au cours de la semaine de référence :

- (a) étaient sans emploi, avaient activement cherché du travail au cours des quatre dernières semaines (y compris la semaine de référence) et étaient prêtes à travailler;
- (b) n'avaient pas activement cherché de travail au cours des quatre dernières semaines, mais étaient temporairement mises à pied et étaient prêtes à travailler;
- (c) n'avaient pas activement cherché de travail au cours des quatre dernières semaines, mais devaient commencer un nouvel emploi dans quatre semaines ou moins à compter de la semaine de référence, et étaient prêtes à travailler.

La partie de la population civile hors institution âgée de 15 ans et plus qui était ni occupée ni en chômage pendant la semaine de référence est classée **comme inactive**.

Le **taux de chômage** représente le nombre de chômeurs exprimé en pourcentage de la population active. Le taux de chômage d'un groupe particulier (âge, sexe, etc.) est le nombre de chômeurs dans ce groupe, exprimé en pourcentage de la population active dans le même groupe.

Le **taux d'activité** représente la population active exprimée en pourcentage de la population de 15 ans et plus. Le taux d'activité d'un groupe particulier (âge, sexe, etc.) est la population active dans ce groupe exprimée en pourcentage de la population dans le même groupe.

Le **taux d'emploi (antérieurement nommé rapport emploi-population)** représente le nombre de personnes occupées exprimé en pourcentage de la population de 15 ans et plus. Le taux d'emploi d'un groupe particulier (âge, sexe, etc.) est le nombre de personnes occupées dans ce groupe, exprimé en pourcentage de la population dans le même groupe.

Le **taux de temps partiel** représente le nombre de personnes occupées à temps partiel exprimé en pourcentage du nombre de personnes occupées. Le taux de temps partiel d'un groupe particulier (âge, sexe, etc.) est le nombre de personnes occupées à temps partiel dans ce groupe, exprimé en pourcentage du nombre de personnes occupées dans le même groupe.

Toutes les régions géographiques sont basées sur les limites du Recensement de 2001.

Désaisonnalisation

Les fluctuations des séries chronologiques économiques sont causées par des mouvements saisonniers, cycliques et irréguliers. Une série désaisonnalisée est une série dont on a éliminé les effets des mouvements saisonniers. Ces derniers sont causés par des événements annuels réguliers comme les changements de température, les vacances, les cycles agricoles, de productions et de ventes au détail durant la période de Noël et de Pâques. La série désaisonnalisée contient à la fois des fluctuations irrégulières et des fluctuations cycliques à long terme.

Les données désaisonnalisées sont révisées chaque année afin de tenir compte des données courantes et produire des coefficients d'extrapolation prospective pour les 12 prochains mois. Les données d'extrapolation prospective seront l'objet de légères révisions dans les éditions ultérieures de la présente publication.

Variabilité d'échantillonnage des estimations

Les estimations apparaissant dans la présente publication sont fondées sur les données de l'Enquête sur la population active, une enquête mensuelle menée auprès de quelque 53 000 ménages à travers le Canada. Dans la mesure où toute la population n'est pas interviewée, les estimations sont sujettes à l'erreur d'échantillonnage. Si l'estimation publiée est le meilleur indicateur disponible de la valeur réelle, la variation du niveau d'une estimation d'un mois à l'autre peut refléter une variation véritable ou la variabilité d'échantillonnage. On peut estimer l'erreur d'échantillonnage en calculant l'erreur-type de l'estimation ou de la statistique publiée. On a indiqué ces erreurs-types dans les tableaux de la publication pour aider les utilisateurs à interpréter les données.

Interprétation fondée sur l'erreur-type

Dans les deux tiers des cas (68 %), une variation supérieure à l'erreur d'échantillonnage indique une variation réelle. Plus la variation est importante relativement à l'erreur-type, plus la probabilité qu'elle indique une variation réelle, plutôt qu'une variation attribuable à la variabilité d'échantillonnage, est grande. À un niveau de 95 %, la variation de l'estimation doit être supérieure au double de l'erreur d'échantillonnage pour indiquer une variation réelle.

Les variations des estimations qui sont inférieures à l'erreur d'échantillonnage sont moins susceptibles d'indiquer une variation réelle et plus susceptibles de refléter la variabilité d'échantillonnage. Si ces observations s'appliquent aux variations mensuelles, une série de variations consécutives dans la même direction est plus digne de confiance, même si certaines des variations mensuelles sont inférieures à l'erreur d'échantillonnage.

Interprétation fondée sur l'intervalle de confiance

On peut aussi examiner la variabilité inhérente aux estimations tirées d'enquêtes-échantillons sous l'angle des intervalles de confiance. Supposons pour illustrer le calcul d'un intervalle de confiance que, au cours d'un mois donné, l'estimation publiée du nombre total d'emplois augmente de 16 000 pour atteindre 16 500 000. L'erreur-type associée à l'estimation de la variation se chiffre à 27 200. L'erreur-type servant à interpréter l'estimation de la variation indique ce qui suit.

- Dans environ deux cas sur trois (68 %), la valeur réelle de la variation d'un mois à l'autre se situera dans la fourchette allant de -11 200 à +43 200 (c'est-à-dire 16 000 + ou – une erreur-type).
- Dans environ neuf cas sur dix (90 %), la valeur réelle de la variation d'un mois à l'autre se situera dans la fourchette allant de -27 520 à +59 520 (c'est-à-dire 16 000 + ou – 1,6 fois l'erreur-type).
- Dans environ dix-neuf cas sur vingt (95 %), la valeur réelle de la variation d'un mois à l'autre se situera dans la fourchette allant de -38 400 à +70 400 (16 000 + ou – deux fois l'erreur-type).

Pour des explications plus détaillées de la variabilité d'échantillonnage des estimations et, plus particulièrement, pour des renseignements sur la méthode d'évaluation de la variabilité des estimations de niveaux, veuillez consulter la section du *Guide de l'Enquête sur la population active (71-543-G)* traitant de la qualité des données, page 27.

Documentation

Pour des renseignements plus détaillés concernant l'Enquête sur la population active, voir les documents suivants :

- Aperçu de l'Enquête sur la population active
- Guide de l'Enquête sur la population active (71-543-G)
- Énoncés de qualité
- Méthodologie de l'enquête sur la population active du Canada (71-526-X)
- *Cartes géographiques* de l'EPA