



**FOR IMMEDIATE RELEASE**  
**POUR PUBLICATION IMMÉDIATE**

**March 14, 2003**  
**le 14 mars 2003**

**CONTENTS**  
**TABLE DES MATIÈRES**

<u>Page</u> <u>Page</u>		<u>Table</u> <sup>1</sup> <u>Tableau</u> <sup>1</sup>
* 3	Bank of Canada: assets and liabilities / <i>Banque du Canada : actif et passif</i>	B2
4, 5	Chartered bank assets / <i>Actif des banques à charte</i>	C1
5, 6	Chartered bank liabilities / <i>Passif des banques à charte</i>	C2
7	Selected seasonally adjusted series: Chartered bank assets and liabilities <i>Quelques statistiques bancaires désaisonnalisées : Avoirs et engagements des banques à charte</i>	C8
* 7	Positions of the Directly Clearing members of the Canadian Payments Association <i>Positions des adhérents de l'Association canadienne des paiements</i>	B3
* 7	Bank of Canada buy-back transactions <i>Opérations à réméré de la Banque du Canada</i>	B3
* 8, 9, 10	Financial market statistics / <i>Statistiques du marché financier</i>	F1
* 10	Exchange rates / <i>Cours du change</i>	I1
11, 12	Monetary aggregates / <i>Agrégats monétaires</i>	E1
13, 14, 15	Credit measures / <i>Mesures du crédit</i>	E2
* 16	Government of Canada securities outstanding / <i>Encours des titres du gouvernement canadien</i>	G4
* 16	Government of Canada deposits / <i>Dépôts du gouvernement canadien</i>	
* 17	Net new securities issues placed in Canada and abroad <i>Émissions nettes de titres placés au Canada et à l'étranger</i>	F4
* 17	Corporate short-term paper outstanding / <i>Encours des effets à court terme des sociétés</i>	F2
* 18, 19	Charts: interest rates, exchange rates and monetary conditions index <i>Graphiques : taux d'intérêt, cours du change et indice des conditions monétaires</i>	
* 20	Consumer Price Index and monetary conditions index <i>Indice des prix à la consommation et indice des conditions monétaires</i>	

The *Weekly Financial Statistics* publication (including a schedule for the release of data) and information on the Bank of Canada are available on the Internet at the Bank of Canada Web site: [www.bank-banque-canada.ca](http://www.bank-banque-canada.ca). For information on the contents of the *Weekly Financial Statistics* contact Maureen Tootle (613) 782-7333 or [wfsmail@bank-banque-canada.ca](mailto:wfsmail@bank-banque-canada.ca)

*On peut consulter le Bulletin hebdomadaire de statistiques financières (y compris le calendrier des dates de publication des données) et obtenir des renseignements sur la Banque du Canada dans Internet (site Web) à l'adresse suivante : [www.bank-banque-canada.ca](http://www.bank-banque-canada.ca). Pour en savoir plus sur le contenu du Bulletin hebdomadaire de statistiques financières, prière de communiquer avec Maureen Tootle au (613) 782-7333 ou à l'adresse électronique [wfsmail@bank-banque-canada.ca](mailto:wfsmail@bank-banque-canada.ca)*

Data in this package are unadjusted unless otherwise stated / *À moins d'indication contraire, les données de cette publication n'ont pas été désaisonnalisées.*

For all Wednesday series, in the event a holiday falls on a Wednesday, data for the preceding business day will be shown.

*Si un jour férié tombe un mercredi, ce sont les séries du jour ouvrable précédent qui sont présentées.*

"R" revised / *révisé*

\* New information this week. / *Nouvelles données de cette semaine*

(1) Refers to the corresponding *Bank of Canada Banking and Financial Statistics* tables and footnotes. / *Renvoie à la note ou au tableau correspondant dans les Statistiques bancaires et financières de la Banque du Canada.*

Subscriptions or copies of Bank of Canada publications may be obtained from: Publications Distribution Section, Bank of Canada, Communications Services, Ottawa, Ontario, Canada K1A 0G9. Remittances in CANADIAN DOLLARS should be made payable to the Bank of Canada. For further information, please call (613) 782-8248.

*Pour s'abonner aux publications de la Banque du Canada ou en obtenir des exemplaires, il suffit de s'adresser au Service de diffusion des publications, Banque du Canada, Services de communication, Ottawa, Ontario, CANADA K1A 0G9. Les paiements doivent être libellés EN DOLLARS CANADIENS et faits à l'ordre de la Banque du Canada. Pour de plus amples renseignements, composer le (613) 782-8248.*

<b>Regular subscription</b>		<b>Abonnement ordinaire</b>	
Delivery in Canada by mail or at Bank of Canada Regional Offices	\$55.00	<i>Livraison au Canada par la poste ou aux bureaux régionaux de la Banque du Canada</i>	55,00 \$
Delivery to the United States	\$70.00	<i>Livraison aux États-Unis</i>	70,00 \$
Delivery to all other countries	\$110.00	<i>Livraison dans les autres pays</i>	110,00 \$
<b>Library subscription *</b>		<b>Abonnement pour bibliothèques *</b>	
Delivery in Canada	\$45.00	<i>Livraison au Canada</i>	45,00 \$
Delivery to the United States	\$55.00	<i>Livraison aux États-Unis</i>	55,00 \$
Delivery to all other countries	\$85.00	<i>Livraison dans les autres pays</i>	85,00 \$
<b>Single copies</b>		<b>Achats à l'exemplaire</b>	
Delivered by mail	\$2.00	<i>Livraison par la poste</i>	2,00 \$
Picked up at Bank of Canada Regional Offices	\$1.25	<i>Aux bureaux régionaux de la Banque du Canada</i>	1,25 \$
<ul style="list-style-type: none"> <li>All Canadian orders and subscriptions must add 7% GST and PST where applicable.</li> </ul>		<ul style="list-style-type: none"> <li><i>Ajouter au montant de tous les abonnements et commandes en provenance du Canada 7 % pour la TPS et la taxe de vente provinciale, s'il y a lieu.</i></li> </ul>	
<ul style="list-style-type: none"> <li>Back copies of the WEEKLY FINANCIAL STATISTICS will not be available.</li> </ul>		<ul style="list-style-type: none"> <li><i>Les anciens numéros du BULLETIN ne sont pas disponibles.</i></li> </ul>	
<ul style="list-style-type: none"> <li>* Rates for Canadian governmental and public libraries and libraries of Canadian and foreign educational institutions.</li> </ul>		<ul style="list-style-type: none"> <li><i>Tarif pour les bibliothèques des divers ordres de gouvernement au Canada, les bibliothèques publiques et les bibliothèques des établissements d'enseignement canadiens et étrangers.</i></li> </ul>	

Contents may be reproduced or referred to provided that the Weekly Financial Statistics with its date, is specifically quoted as the source.

*Reproduction autorisée à condition que la source—Bulletin hebdomadaire de statistiques financières—et la date soient formellement indiquée.*

Average of Wednesdays and Wednesday		BANK OF CANADA: ASSETS AND LIABILITIES (Millions of dollars) <sup>1</sup> <i>BANQUE DU CANADA : ACTIF ET PASSIF (En millions de dollars)<sup>1</sup></i>										BFS Table B2 SBF Tableau B2
Moyenne mensuelle des mercredis ou données du mercredi		<i>Actif</i>										
		Government of Canada direct and guaranteed securities <i>Titres émis ou garantis par le gouvernement canadien</i>				Advances <i>Avances</i>	Other investments <sup>2</sup> <i>Autres placements<sup>2</sup></i>	Foreign currency deposits <i>Dépôts en monnaies étrangères</i>	All other assets <i>Autres éléments de l'actif</i>		Total <i>Total</i>	
		Treasury bills (amortized value) <i>Bons du Trésor (valeur après amortissement)</i>	Other <i>Autres</i>	Other <i>Autres</i>	Total <i>Total</i>				Of which: Held under purchase and resale agreements <sup>3</sup> <i>Dont : Des effets pris en pension<sup>3</sup></i>			
			3 years and under <i>3 ans ou moins</i>	Over 3 years <i>Plus de 3 ans</i>								
		V36598 V36612	V36600 V36614	V36601 V36615	V36597 V36611	V36648 V36634	V36602/V36608 V36616/V36621	V36609 V36622	V36649 V36635	V36637 V36623	V36596 V36610	
2002	N	13,839	8,990	18,497	41,326	615	3	324	835	-	43,103	
	D	13,359	8,612	18,649	40,621	596	3	392	1,367	952	42,979	
2003	J	12,748	8,572	18,755	40,074	402	3	391	1,214	643	42,084	
	F	11,968	8,456	19,274	39,698	399	3	313	687	-	41,101	
2003	F	5	12,138	8,456	18,914	39,508	452	3	316	647	40,925	
		12	12,173	8,456	19,276	39,906	227	3	314	682	41,131	
		19	11,763	8,456	19,276	39,496	438	3	313	693	40,942	
		26	11,796	8,457	19,631	39,884	481	3	309	728	41,405	
	M	5	11,582	8,520	19,568	39,670	537	3	300	521	41,031	
		12	11,619	8,868	19,568	40,056	521	3	305	556	41,441	

Changes from the date indicated: / *Variations par rapport à la date indiquée :*

2002	M	13	171	-222	1,611	1,562	296	-	-24	-29	-	1,805
2003	M	5	37	348	-	386	-16	-	5	35	-	410

Average of Wednesdays and Wednesday		BANK OF CANADA: ASSETS AND LIABILITIES (Millions of dollars) <i>BANQUE DU CANADA : ACTIF ET PASSIF (En millions de dollars)</i>										continued <i>suite</i>
Moyenne mensuelle des mercredis ou données du mercredi		<i>Liabilities</i> <i>Passif</i>										
		Notes in circulation <sup>4</sup> <i>Billets en circulation<sup>4</sup></i>				Canadian dollar deposits <i>Dépôts en dollars canadiens</i>			Foreign currency liabilities <i>Engagements en monnaies étrangères</i>	All other liabilities <i>Autres éléments du passif</i>	Total <i>Total</i>	
						Government of Canada <i>Gouvernement canadien</i>	Chartered banks <i>Banques à charte</i>	Other members of the Canadian Payments Association <i>Autres membres de l'Association canadienne des paiements</i>	Other <i>Autres</i>			
		V36639 V36625	V36642 V36628	V36643 V36629	V36647 V36633	V36644 V36630	V36645 V36631	V36646 V36632	V36638 V36624			
2002	N	38,617	3,036	588	78	276	154	354	43,103			
	D	39,782	1,640	604	41	278	232	403	42,979			
2003	J	39,059	1,705	517	57	330	231	186	42,084			
	F	38,109	1,754	398	51	308	155	325	41,101			
2003	F	5	38,296	1,389	20	307	158	272	40,925			
		12	38,117	1,980	67	295	155	307	41,131			
		19	37,977	1,662	28	315	155	345	40,942			
		26	38,047	1,983	441	315	153	376	41,405			
	M	5	38,169	1,427	483	291	146	408	41,031			
		12	37,977	1,974	532	329	150	439	41,441			

Changes from the date indicated: / *Variations par rapport à la date indiquée :*

2002	M	13	2,105	-654	278	19	62	-6	-	1,805
2003	M	5	-192	547	49	-67	38	4	31	410

- (1) Net amount of uncompleted securities transactions (excluding SPRA and SRA) with dealers and banks in Canada has a potential cash reserve effect of \$- millions in the latest week. / *Le montant net des opérations sur titres non encore liquidées (à l'exclusion des prises en pension spéciales et des cessions en pension) avec les courtiers en valeurs mobilières et les banques au Canada a une incidence virtuelle de - millions de dollars sur les réserves-encaisse de la dernière semaine.*
- (2) Other investments comprise mainly holdings of U.S. dollar denominated securities and direct purchases of one-month bankers' acceptances. / *Les autres placements comprennent principalement les titres libellés en dollars É.-U. et des achats directs d'acceptations bancaires à un mois.*
- (3) Included in all other assets. Prior to November 10, 1999 included in Government of Canada direct and guaranteed securities. / *Inclus dans Autres éléments de l'actif. Avant le 10 novembre 1999, était inclus dans Titres émis ou garantis par le gouvernement canadien.*
- (4) Includes currency both inside and outside deposit-taking financial institutions. / *Inclut à la fois les billets détenus par les institutions de dépôt et les billets en circulation.*

Monthly Average Moyenne mensuelle		CHARTERED BANK ASSETS (Millions of dollars) <i>ACTIF DES BANQUES À CHARTE (En millions de dollars)</i>								BFS Table C1 <i>SBF Tableau C1</i>		
		Canadian dollar assets <i>Avoirs en dollars canadiens</i>										
		Liquid assets <i>Avoirs de première liquidité</i>										
		Bank of Canada notes and coin <i>Pièces et billets de la Banque du Canada</i>	Bank of Canada deposits <i>Dépôts à la Banque du Canada</i>	Treasury bills (amortized value) <i>Bons du Trésor (valeur après amortissement)</i>	Government of Canada direct and guaranteed bonds <i>Obligations émises ou garanties par le gouvernement canadien</i>	Call and short loans <i>Prêts à vue ou à court terme</i>	Holdings of selected short-term assets <i>Divers avoirs à court terme</i>		Total <i>Total</i>			
							Short-term paper <i>Papier à court terme</i>	Other <sup>1</sup> <i>Autres<sup>1</sup></i>				
		V36690	V36691	V36693	V36695	V36696	V36697	V36702	V36882	V36853		
2001	A	3,477	697	19,062	49,476	32,444	665	17,520	12,914	136,254		
	M	3,734	531	20,249	51,578	35,512	578	17,026	15,707	144,915		
	J	3,584	693	18,408	52,425	31,603	725	16,976	15,405	139,819		
	J	3,695	571	17,600	52,342	31,675	725	16,847	13,902	137,357		
	A	3,700	423	17,064	51,137	32,925	514	16,612	12,969	135,344		
	S	3,582	750	17,571	50,276	34,594	601	16,596	14,644	138,614		
	O	3,607	630	16,595	47,814	34,516	584	15,721	14,178	133,645		
	N	3,513	452	18,627	49,735	30,520	482	15,773	14,719	133,821		
	D	4,065	625	22,229	50,859	28,360	573	16,439	14,335	137,485		
2002	J	3,657	492	22,288	50,405	28,345	504	15,370	14,949	136,009		
	F	3,195	497	21,755	50,927	30,289	518	15,827	15,499	138,508		
	M	3,198	588	21,123	51,201	31,131	718	16,769	15,377	140,104		
	A	3,259	483	24,461	47,869	29,256	527	16,905	16,758	139,517		
	M	3,331	489	24,683	48,078	31,235	883	15,934	17,484	142,117		
	J	3,337	541	26,558	47,725	32,296	579	15,363	16,958	143,356		
	J	3,666	459	25,022	46,675	33,019	597	16,531	16,017	141,987		
	A	3,599	442	21,852	46,563	32,422	1,131	15,872	15,188	137,070		
	S	3,526	642	20,700	44,918	31,103	547	15,943	15,316	132,696		
	O	3,407	445	20,025	45,351	28,997	502	15,995	14,822	129,544		
	N	3,428	510	22,603	44,055	29,556	579	15,483	15,803	132,017		
	D	4,135	516	23,675	44,592	28,050	546	17,627	15,160	134,300		
2003	J	3,725	447	25,967	42,836	28,294	617	17,583	13,740	133,209		

Monthly Average Moyenne mensuelle		CHARTERED BANK ASSETS (Millions of dollars) <i>ACTIF DES BANQUES À CHARTE (En millions de dollars)</i>								continued <i>suite</i>			
		Canadian dollar assets <i>Avoirs en dollars canadiens</i>											
		Less liquid assets <i>Avoirs de seconde liquidité</i>											
		Non-mortgage loans <i>Prêts non hypothécaires</i>											
		Personal <i>Personnels</i>				Federal government, provinces and municipalities <i>Gouvernement fédéral, provinces et municipalités</i>	To Canadian residents for business purposes <i>À des résidents canadiens à des fins commerciales</i>		To non-residents for business purposes <i>À des non-résidents à des fins commerciales</i>		Total <i>Total</i>		
		Personal loan plans <i>Prêts personnels à tempérament</i>	Credit cards <i>Cartes de crédit</i>	Personal lines of credit <i>Marges de crédit personnelles</i>	Other <i>Autres</i>		Reverse repos <i>Prises en pension</i>	Business loans <i>Prêts aux entreprises</i>	Leasing receivables <i>Créances résultant du crédit-bail</i>				
							Of which: Inter-bank loans <i>Dont : Prêts interbancaires</i>						
		V36867	V36868	V36869	V36870	V36720	V36862	V36863	V36864	V36719	V36859	V36860	V36855
2001	A	39,676	19,588	41,733	25,392	2,149	49,389	135,615	775	5,116	10,873	2,625	332,155
	M	39,657	20,227	41,411	25,338	2,418	53,053	134,326	852	5,086	12,131	2,811	336,457
	J	39,676	21,091	41,793	25,327	2,703	50,779	131,693	743	5,104	12,774	3,138	334,078
	J	39,580	20,598	42,259	24,997	2,588	52,235	132,596	781	5,175	11,818	3,320	335,165
	A	39,326	21,391	42,777	24,685	2,497	55,397	129,333	917	5,377	12,507	3,427	336,718
	S	39,157	22,277	43,665	24,474	2,543	55,272	129,377	849	5,361	14,712	3,634	340,471
	O	38,975	22,094	44,230	24,056	2,333	56,622	128,895	905	5,384	15,531	3,565	341,685
	N	38,464	22,209	44,721	23,676	2,270	57,429	125,300	859	5,130	17,853	3,387	340,438
	D	37,940	22,985	45,377	23,483	2,358	56,411	124,175	824	5,175	16,840	3,169	337,911
2002	J	37,567	22,949	45,918	23,795	2,391	56,911	121,561	790	5,222	15,941	3,068	335,323
	F	37,963	22,480	47,855	23,290	2,466	56,181	120,117	579	5,054	16,804	2,717	334,928
	M	38,782	22,813	49,373	23,818	2,504	57,596	121,827	683	5,010	17,119	2,892	341,734
	A	38,710	23,460	49,559	23,625	2,319	57,283	123,221	1,200	5,091	17,304	2,686	343,257
	M	38,588	23,755	50,223	23,430	2,261	55,208	122,646	1,104	5,159	18,798	2,658	342,726
	J	38,615	24,644	51,000	23,354	2,454	54,343	123,331	990	5,202	16,952	2,551	342,448
	J	38,240	24,986	52,058	22,848	2,452	57,952	123,319	969	5,173	18,046	2,524	347,599
	A	38,033	25,699	53,476	22,741	2,532	61,136	122,402	916	4,994	18,199	2,276	351,489
	S	37,551	27,110	54,797	22,682	2,633	57,703	122,421	1,232	5,052	14,789	2,150	346,889
	O	37,518	26,962	55,802	22,241	2,583	56,192	122,514	1,062	5,177	15,357	1,885	346,230
	N	37,538	27,329	56,515	21,625	2,609	55,608	124,058	906	5,130	15,114	1,896	347,422
	D	37,292	28,651	57,365	21,364	2,593	59,457	123,114	743	5,225	18,177	2,083	355,321
2003	J	37,072	28,866	58,022	21,104	2,504	56,960	122,014	853	4,686	19,378	1,898	352,503

(1) Consists of bankers' acceptances and deposits with other regulated financial institutions.  
*Représente les acceptations bancaires et les dépôts dans les autres institutions financières réglementées.*



Monthly Average Moyenne mensuelle		CHARTERED BANK LIABILITIES (Millions of dollars) PASSIF DES BANQUES À CHARTE (En millions de dollars)								continued suite	
		Canadian dollar deposits Dépôts en dollars canadiens									
		Demand (less private sector float) Dépôts à vue (moins effets du secteur privé en compensation)	Total deposits held by general public Ensemble des dépôts du public	Government of Canada deposits Dépôts du gouvernement canadien	Total (less private sector float) Total (moins effets du secteur privé en compensation)	Estimated net private sector float Solde des effets du secteur privé en compensation (estimations)	Gross deposits Montant brut des dépôts	Total Canadian dollar float Ensemble des effets en dollars canadiens en compensation	Bankers' acceptances outstanding Acceptations bancaires en circulation	Subordinated debt payable in Canadian dollars Dette subordonnée payable en dollars canadiens	
		V36831	V36813	V36811	V36812	V36810	V36809	V36808	V36730	V36856	V36871
2001	A	79,321	597,670	11,204	11,081	608,874	-36	608,839	-36	52,613	20,331
	M	78,762	600,989	14,790	14,673	615,779	1,239	617,018	1,239	52,091	20,445
	J	79,247	604,511	4,241	4,097	608,752	902	609,653	902	49,449	20,457
	J	79,824	604,240	3,746	3,606	607,986	1,137	609,122	1,137	48,692	20,570
	A	80,170	602,850	4,487	4,358	607,336	775	608,112	775	49,021	21,075
	S	83,239	611,484	2,990	2,839	614,474	1,912	616,386	1,912	48,767	20,418
	O	87,628	613,298	3,984	3,875	617,281	-884	616,398	-884	50,364	19,967
	N	91,970	621,563	5,690	5,576	627,254	-3,097	624,157	-3,097	50,369	19,624
	D	95,616	628,996	2,842	2,717	631,838	-1,772	630,066	-1,772	48,819	19,302
2002	J	94,233	625,575	3,518	3,407	629,093	-1,626	627,467	-1,626	47,276	19,084
	F	93,233	626,867	5,810	5,689	632,676	-1,884	630,793	-1,884	47,846	19,075
	M	91,361	627,599	9,858	9,730	637,457	-281	637,176	-281	47,287	18,912
	A	93,342	632,808	3,932	3,811	636,741	-1,606	635,135	-1,606	47,211	18,665
	M	92,271	633,222	7,204	7,043	640,426	-454	639,971	-454	46,647	18,490
	J	95,204	638,926	4,741	4,571	643,668	-792	642,875	-792	43,906	18,426
	J	98,255	644,679	3,896	3,749	648,575	-2,920	645,655	-2,920	43,283	18,343
	A	96,876	644,582	4,612	4,447	649,194	-1,231	647,963	-1,231	44,604	18,332
	S	98,798	650,644	2,944	2,775	653,588	-1,848	651,739	-1,848	44,099	18,109
	O	102,355	652,368	1,891	1,723	654,259	-2,889	651,370	-2,889	43,719	18,066
	N	103,566	658,782	2,346	2,109	661,128	-3,365	657,763	-3,365	42,507	17,903
	D	101,512	661,360	1,970	1,760	663,329	1,139	664,468	1,139	40,210	17,877
2003	J	100,743	654,852	2,263	2,058	657,115	-282	656,833	-282	39,664	17,970

Monthly Average Moyenne mensuelle		CHARTERED BANK LIABILITIES (Millions of dollars) PASSIF DES BANQUES À CHARTE (En millions de dollars)			continued suite		CHARTERED BANK FOREIGN CURRENCY ITEMS (Millions of dollars) EFFETS EN MONNAIES ÉTRANGÈRES DES BANQUES À CHARTE (En millions de dollars)					
		Gross demand deposits Dépôts à vue (montant brut)					Foreign currency business with Canadian residents Opérations en monnaies étrangères avec des résidents canadiens					
		Personal chequing Comptes de chèques personnels	Other Autres	Total Total			Net foreign currency assets Avoirs nets en monnaies étrangères	Securities Titres	Loans Prêts	Deposits Dépôts	Other Autres	Total Total
		V36844	V36845	V36843	V36686	V36846	V36877	V36878	V36875	V36876	V36872	
2001	A	23,458	55,827	79,285	-28,769	20,699	26,939	887	4,494	60,849	65,343	
	M	23,684	56,317	80,001	-29,092	19,765	26,621	1,035	4,026	62,822	66,848	
	J	23,687	56,461	80,149	-26,780	20,955	25,701	626	3,475	62,632	66,107	
	J	23,568	57,392	80,960	-23,458	20,635	24,816	346	3,501	62,950	66,452	
	A	23,382	57,563	80,945	-24,401	20,093	26,946	832	4,233	63,572	67,805	
	S	24,443	60,708	85,151	-31,488	19,849	30,766	1,165	3,939	65,480	69,420	
	O	25,186	61,558	86,744	-35,055	21,323	30,081	937	5,005	64,826	69,831	
	N	25,829	63,044	88,873	-29,409	23,361	28,359	1,081	4,866	65,889	70,754	
	D	26,839	67,004	93,844	-31,120	23,773	27,796	1,079	4,897	69,277	74,174	
2002	J	27,639	64,967	92,606	-34,586	21,296	26,631	642	3,590	68,509	72,099	
	F	27,757	63,593	91,350	-33,105	25,290	27,381	1,052	3,203	67,321	70,525	
	M	27,904	63,176	91,081	-36,409	26,509	25,814	1,027	3,367	68,545	71,912	
	A	27,839	63,897	91,736	-38,082	26,030	24,788	1,182	3,995	66,918	70,913	
	M	27,282	64,534	91,816	-36,593	26,962	24,344	1,706	3,377	67,899	71,276	
	J	27,490	66,921	94,411	-42,612	26,381	24,828	2,395	3,363	68,396	71,758	
	J	27,512	67,822	95,334	-42,164	28,909	25,705	3,100	3,693	71,595	75,288	
	A	27,777	67,869	95,645	-44,944	28,025	25,264	2,121	3,866	72,616	76,481	
	S	28,041	68,908	96,949	-34,656	24,714	24,923	1,251	4,005	72,745	76,750	
	O	27,978	71,488	99,466	-34,657	30,489	24,574	1,053	3,733	71,218	74,951	
	N	28,425	71,776	100,201	-35,707	32,345	23,967	1,179	2,827	72,497	75,324	
	D	29,065	73,587	102,651	-40,005	27,295	24,374	1,361	3,281	73,593	76,874	
2003	J	29,234	71,228	100,462	-38,346	29,308	23,701	949	3,711	72,370	76,082	

Monthly Average Moyenne mensuelle		SELECTED SEASONALLY ADJUSTED SERIES: CHARTERED BANK ASSETS AND LIABILITIES (Millions of dollars) <i>QUELQUES STATISTIQUES BANCAIRES DÉSAISONNALISÉES : AVOIRS ET ENGAGEMENTS DES BANQUES À CHARTE (En millions de dollars)</i>										RBF Table C8 SBF Tableau C8	
		Canadian dollar assets <i>Avoirs en dollars canadiens</i>							Canadian dollar deposits <i>Dépôts en dollars canadiens</i>				
		Total	Less liquid assets	General loans	Total personal loans	Business loans	Residential mortgages	Bankers' acceptances	Net demand deposits	Personal savings	of which:		Non-personal notice
		<i>Total</i>	<i>Avoirs de seconde liquidité</i>	<i>Prêts généraux</i>	<i>Ensemble des prêts personnels</i>	<i>Prêts aux entreprises</i>	<i>Prêts hypothécaires à l'habitation</i>	<i>Acceptations bancaires</i>	<i>Dépôts à vue nets</i>	<i>Ensemble</i>	<i>Dont :</i>		<i>Dépôts à préavis autres que ceux des particuliers</i>
									Notice	Term			
									À préavis	À terme fixe			
	V37133	V37112	V37154	V37119	V37120	V37130	V37140	V37115	V37104	V37134	V37135	V37136	
2001	A	950,838	703,329	324,890	126,427	198,501	271,708	52,108	80,136	348,956	105,152	242,647	47,965
	M	973,559	710,293	328,954	127,071	202,321	274,033	51,711	80,283	348,463	105,809	241,459	49,807
	J	969,006	711,138	326,271	127,710	198,384	276,146	49,920	80,800	347,813	107,085	239,703	48,506
	J	963,426	712,590	327,402	127,834	199,968	279,691	48,790	80,214	347,606	108,761	238,925	49,384
	A	965,191	717,353	328,843	128,302	200,664	282,827	49,607	81,597	347,380	110,147	237,822	49,354
	S	977,781	725,660	332,568	128,714	202,995	286,529	49,306	83,851	348,145	112,630	236,510	50,725
	O	978,934	727,851	333,968	129,047	204,613	287,491	50,040	86,322	348,867	114,825	235,372	49,481
	N	990,790	729,902	333,038	129,316	203,968	289,728	49,792	89,207	351,397	117,939	233,950	50,810
	D	996,486	736,631	330,378	129,799	200,594	293,769	49,617	91,652	352,383	120,467	231,872	51,571
2002	J	992,777	736,388	327,711	130,443	197,481	295,964	47,892	94,209	353,067	122,692	230,440	52,425
	F	992,645	737,587	327,408	132,357	195,820	295,343	47,346	93,283	355,045	124,558	230,069	52,416
	M	1,008,121	749,769	334,220	133,997	199,433	297,349	46,342	92,254	356,675	126,065	231,039	52,394
	A	1,022,665	757,059	335,846	135,330	200,493	300,095	46,684	94,150	359,360	127,137	230,724	52,287
	M	1,037,506	761,326	335,306	136,386	199,310	303,290	46,303	94,483	360,396	128,315	230,664	52,342
	J	1,042,840	762,876	334,792	137,389	197,178	304,596	44,416	97,011	361,874	129,759	230,739	52,625
	J	1,035,337	770,123	339,974	138,575	201,841	308,872	43,503	98,789	362,530	130,039	232,742	52,097
	A	1,045,792	778,972	343,963	140,020	204,013	312,821	45,215	98,747	364,807	131,094	234,454	53,164
	S	1,025,851	770,927	339,203	141,145	197,063	313,650	44,623	99,635	365,296	130,888	235,753	53,206
	O	1,025,585	767,944	338,470	142,194	195,947	315,335	43,402	100,573	366,506	130,846	237,363	52,963
	N	1,032,571	773,830	339,683	143,414	196,676	316,919	41,983	100,239	369,812	130,849	239,580	53,389
	D	1,041,134	783,500	347,503	144,796	202,832	316,740	40,762	97,232	372,111	131,122	240,872	52,878
2003	J	1,052,897	780,896	345,313	145,342	200,249	317,942	40,159	100,663	373,545	131,444	242,020	53,996

Monthly and weekly averages of daily data Moyenne mensuelle ou hebdomadaire des données quotidiennes		BANK OF CANADA (Millions of dollars) <i>BANQUE DU CANADA (En millions de dollars)</i>										RBF Table B3 SBF Tableau B3	
		Positions of members of the Canadian Payments Association with the Bank of Canada <i>Positions des membres de l'Association canadienne des paiements à la Banque du Canada</i>							Bank of Canada buyback transactions with primary dealers <i>Opérations à réméré de la Banque du Canada avec les négociants principaux</i>				
		Overdraft loans <i>Prêts pour découvert</i>			Positive balances <sup>1</sup> <i>Soldes créditeurs<sup>1</sup></i>		Special deposit accounts <i>Comptes spéciaux de dépôt</i>		Special purchase and resale agreements <i>Prises en pension spéciales</i>		Sale and repurchase agreements <i>Cessions en pension</i>		
		Total	Of which: Automated clearing settlement system <i>Dont : Système automatisé de compensation et de règlement</i>		Total	Of which: Automated clearing settlement system <i>Dont : Système automatisé de compensation et de règlement</i>		Amount <i>Montant</i>		Number of days transacted <i>Nombre de jours</i>		Amount <i>Montant</i>	
	V122662	V122663	V122669	V122670	V122671	V122677	V122678	V122679	V122664	V122665	V122666	V122667	V122668
2002	N	542	534	626	542	-	-	-	-	-	-	-	-
	D	552	531	647	531	-	925	10	43	-	-	-	2
2003	J	509	491	582	491	-	450	11	-	-	-	-	-
	F	477	470	552	470	-	-	-	-	-	-	-	-
2003	J	1	642	642	944	637	-	1,900	3	-	-	-	-
	8	550	550	629	550	-	1,320	5	-	-	-	-	-
	15	444	410	495	410	-	560	5	-	-	-	-	-
	22	490	471	540	471	-	-	-	-	-	-	-	-
	29	540	513	590	513	-	-	-	-	-	-	-	-
	F	5	488	479	639	480	-	102	1	-	-	-	-
	12	478	472	527	472	-	-	-	-	-	-	-	-
	19	416	407	466	407	-	-	-	-	-	-	-	-
	26	434	434	485	434	-	-	-	-	-	-	-	-
	M	5	649	646	831	647	-	-	-	-	-	-	-
	12	411	398	462	399	-	-	-	-	-	-	-	-

(1) Excludes special deposit accounts. / Ne comprend pas les comptes spéciaux de dépôt.

FINANCIAL MARKET STATISTICS STATISTIQUES DU MARCHÉ FINANCIER																	
Effective date (year, month, day) Date d'entrée en vigueur (année, mois, jour)	Bank Rate Taux officiel d'escompte	Operating band Fourchette opérationnelle		Target overnight rate Taux cible du financement à un jour	Wednesday Le mercredi	Chartered bank administered interest rates Taux d'intérêt administrés des banques à charte											
		Low Bas	High Haut			Prime business Taux de base des prêts aux entreprises	Conventional mortgage Prêts hypothécaires ordinaires		Non-chequable savings deposits Dépôts d'épargne non transférables par chèque	Daily interest savings (balances over \$100,000) Comptes d'épargne à intérêt quotidien (soldes supérieurs à 100 000 \$)	5-year personal fixed term Dépôts à 5 ans des particuliers	Guaranteed investment certificates Certificats de placement garantis					
							1 year À 1 an	5 year À 5 ans				1 year À 1 an	5 year À 5 ans				
V39078		V39076	V39077	V39079	V121796		V121763	V121764	V121766	V121776	V121765	V121771	V121773				
2001	3	06	5.25	4.75	5.25	5.00	2002	D	4	4.50	4.90	6.70	0.05	1.00	3.80	1.88	3.93
									11	4.50	4.90	6.70	0.05	1.00	3.80	1.88	3.93
									18	4.50	4.90	6.70	0.05	1.00	3.80	1.88	3.93
									25	4.50	4.90	6.70	0.05	1.00	3.80	1.88	3.93
							2003	J	1	4.50	4.90	6.70	0.05	1.00	3.35	1.88	3.93
									8	4.50	4.90	6.70	0.05	1.00	3.35	1.88	3.48
									15	4.50	4.90	6.45	0.05	1.00	3.35	1.88	3.48
									22	4.50	4.90	6.45	0.05	1.00	3.35	1.88	3.48
									29	4.50	4.90	6.45	0.05	1.00	3.35	1.88	3.48
								F	5	4.50	4.90	6.60	0.05	1.00	3.35	1.88	3.48
									12	4.50	4.90	6.60	0.05	1.00	3.35	1.88	3.48
									19	4.50	4.90	6.60	0.05	1.00	3.35	1.88	3.48
									26	4.50	4.90	6.60	0.05	1.00	3.35	1.88	3.48
2002	1	15	2.25	1.75	2.25	2.00	M	5	4.75	4.90	6.60	0.05	1.00	3.35	1.88	3.48	
									12	4.75	5.10	6.60	0.05	1.00	3.35	1.88	3.48
2003	3	04	3.25	2.75	3.25	3.00											

FINANCIAL MARKET STATISTICS STATISTIQUES DU MARCHÉ FINANCIER																	
Wednesday and latest week Le mercredi et la dernière semaine	Treasury bills Bons du Trésor				Selected Government of Canada benchmark bond yields Quelques rendements d'obligations types du gouvernement canadien								Government of Canada marketable bonds, average yield Rendements moyens des obligations négociables du gouvernement canadien				
	1 month À 1 mois	3 month À 3 mois	6 month À 6 mois	1 year À 1 an	2 year À 2 ans	3 year À 3 ans	5 year À 5 ans	7 year À 7 ans	10 year À 10 ans	Long-term À long terme	Real Return Bonds, long-term Obligations à long terme à rendement réel	1-3 year De 1 à 3 ans	3-5 year De 3 à 5 ans	5-10 year De 5 à 10 ans	Over 10 years De plus de 10 ans		
	V121777 V39063	V121778 V39065	V121779 V39066	V121780 V39067	V121786 V39051	V121787 V39052	V121788 V39053	V121789 V39054	V121790 V39055	V121791 V39056	V121808 V39057	V121755 V39059	V121756 V39060	V121757 V39061	V121758 V39062		
2002	D	4	2.64	2.71	2.79	3.00	3.37	3.76	4.27	4.66	5.05	5.51	3.40	3.41	4.14	4.79	5.47
		11	2.63	2.69	2.79	2.97	3.31	3.69	4.20	4.59	4.99	5.46	3.38	3.36	4.07	4.72	5.42
		18	2.63	2.68	2.79	2.96	3.24	3.62	4.14	4.54	4.94	5.43	3.34	3.29	4.01	4.67	5.39
		25	2.58	2.63	2.75	2.91	3.18	3.55	4.06	4.47	4.88	5.42	3.33	3.23	3.93	4.60	5.37
2003	J	1	2.56	2.66	2.76	2.86	3.09	3.45	3.96	4.37	4.79	5.36	3.29	3.14	3.83	4.51	5.31
		8	2.60	2.65	2.77	2.89	3.12	3.49	4.06	4.48	4.92	5.45	3.25	3.17	3.92	4.62	5.40
		15	2.61	2.70	2.84	3.04	3.30	3.63	4.16	4.57	5.01	5.49	3.24	3.34	4.03	4.71	5.44
		22	2.67	2.74	2.89	3.16	3.36	3.66	4.12	4.49	4.91	5.44	3.22	3.40	3.99	4.63	5.39
		29	2.70	2.83	2.99	3.29	3.51	3.80	4.27	4.62	5.02	5.49	3.22	3.55	4.15	4.76	5.45
	F	5	2.71	2.82	2.99	3.28	3.56	3.87	4.35	4.70	5.08	5.52	3.19	3.59	4.22	4.82	5.48
		12	2.61	2.77	2.88	3.14	3.40	3.70	4.23	4.62	5.02	5.52	3.15	3.42	4.10	4.74	5.45
		19	2.65	2.78	2.95	3.22	3.48	3.79	4.27	4.63	5.02	5.50	3.15	3.51	4.14	4.76	5.44
		26	2.68	2.88	3.06	3.31	3.45	3.74	4.18	4.54	4.93	5.46	3.06	3.48	4.06	4.66	5.39
	M	5	2.86	2.98	3.17	3.39	3.55	3.78	4.18	4.50	4.86	5.39	2.96	3.57	4.08	4.62	5.32
		12	2.85	2.98	3.22	3.46	3.56	3.78	4.15	4.47	4.82	5.35	2.79	3.59	4.05	4.57	5.28
2003	M	6	2.87	2.98	3.19	3.39	3.53	3.77	4.17	4.50	4.87	5.39	2.95	3.55	4.07	4.62	5.33
		7	2.87	2.97	3.18	3.37	3.51	3.74	4.15	4.48	4.84	5.38	2.85	3.53	4.04	4.59	5.31
		10	2.85	2.96	3.15	3.34	3.45	3.68	4.08	4.42	4.80	5.37	2.83	3.48	3.97	4.54	5.29
		11	2.85	2.98	3.18	3.38	3.46	3.69	4.09	4.43	4.80	5.35	2.82	3.50	3.99	4.54	5.28
		12	2.85	2.98	3.22	3.46	3.56	3.78	4.15	4.47	4.82	5.35	2.79	3.59	4.05	4.57	5.28



FINANCIAL MARKET STATISTICS  
STATISTIQUES DU MARCHÉ FINANCIER

continued  
suite

Wednesday and latest week <i>Le mercredi et la dernière semaine</i>	Bankers' acceptances <i>Acceptations bancaires</i>				Prime corporate paper rate <i>Taux du papier de premier choix des sociétés non financières</i>		Tuesday (effective date in brackets) <i>Le mardi (date d'entrée en vigueur entre parenthèses)</i>	Treasury bill auction <i>Adjudication de bons du Trésor</i>			Amount auctioned <i>Montant adjudgé</i>			Amount maturing <i>Montant arrivant à échéance</i>
	1 month <i>À 1 mois</i>		3 month <i>À 3 mois</i>		1 month <i>À 1 mois</i>	3 month <i>À 3 mois</i>		3 month <i>À 3 mois</i>	6 month <i>À 6 mois</i>	1 year <i>À 1 an</i>	3 month <i>À 3 mois</i>	6 month <i>À 6 mois</i>	1 year <i>À 1 an</i>	
	V121750 V39068	V121775 V39071	V121809 V39072	V121812 V39074	V121799	V121800		V121801	V121802	V121803	V121804	V121805		
2002 D 4	2.78	2.83	2.78	2.85	2002 D 3	2.730	2.827	3.066	4,400	1,800	1,800	10,650		
11	2.79	2.88	2.79	2.88	10									
18	2.79	2.88	2.79	2.88	17	2.701	2.810	2.987	4,100	1,700	1,700	8,100		
25	2.79	2.83	2.79	2.83	24									
					31(30)	2.669	2.785	2.893	3,800	1,600	1,600	10,650		
2003 J 1	2.79	2.83	2.79	2.83	2003 J 7									
8	2.79	2.84	2.79	2.85	14	2.694	2.822	2.972	4,100	1,700	1,700	8,400		
15	2.80	2.89	2.80	2.89	21									
22	2.78	2.88	2.78	2.88	28	2.813	3.000	3.244	4,700	1,900	1,900	8,300		
29	2.79	2.93	2.78	2.91										
F 5	2.79	2.95	2.79	2.95	F 4									
12	2.78	2.86	2.78	2.86	11	2.829	2.942	3.253	4,100	1,700	1,700	11,600		
19	2.80	2.92	2.80	2.90	18									
26	2.87	2.97	2.87	2.97	25	2.861	3.028	3.283	4,700	1,900	1,900	8,200		
M 5	3.03	3.14	3.03	3.14	M 4									
12	3.05	3.19	3.05	3.17	11	3.001	3.189	3.395	4,700	1,900	1,900	8,750		
2003 M 6	3.03	3.14	3.03	3.14										
7	3.04	3.15	3.04	3.15										
10	3.03	3.12	3.02	3.14										
11	3.03	3.14	3.03	3.15										
12	3.05	3.19	3.05	3.17										

Effective 16 September 1997, the weekly issuance pattern of treasury bills was replaced by a 2-week cycle and the maturity of 3-month treasury bills was lengthened by 7 days. Since 19 March 1998 (after a transition phase of six months), the maturity pattern follows a 2-week cycle.  
*Le 16 septembre 1997, le calendrier hebdomadaire des adjudications de bons du Trésor du gouvernement du Canada a été remplacé par un cycle de deux semaines et l'échéance des bons du Trésor à trois mois à été prolongée de sept jours. Depuis le 19 mars 1998 (après une période de transition de six mois), le calendrier des échéances suit également un cycle de deux semaines.*

FINANCIAL MARKET STATISTICS  
STATISTIQUES DU MARCHÉ FINANCIER

continued  
suite

Wednesday <i>Le mercredi</i>	Other bonds: Average weighted yield (Scotia Capital Inc.) <i>Rendements moyens pondérés des obligations d'autres émetteurs (Scotia Capital Inc.)</i>				Selected U.S. dollar interest rates <i>Quelques taux d'intérêt pratiqués aux États-Unis</i>				Forward premium or discount (-) U.S. dollars in Canada <i>Report ou déport (-) sur le dollar É.-U. au Canada</i>					
	Provincials <i>Provinces</i>		All corporates <i>Ensemble des sociétés</i>		Federal funds rate <i>Taux des fonds fédéraux</i>	Prime rate charged by banks <i>Taux de base des prêts bancaires</i>	Commercial paper (adjusted) <i>Papier commercial (taux corrigés)</i>		U.S. Treasuries constant maturity <i>Obligations du Trésor américain à échéance fixe</i>		1 month <i>À 1 mois</i>		3 month <i>À 3 mois</i>	
	Mid-term <i>À moyen terme</i>	Long-term <i>À long terme</i>	Mid-term <i>À moyen terme</i>	Long-term <i>À long terme</i>			1 month <i>À 1 mois</i>	3 month <i>À 3 mois</i>	5 year <i>À 5 ans</i>	10 year <i>À 10 ans</i>	1 month <i>À 1 mois</i>	3 month <i>À 3 mois</i>		
2002 D 4	5.03	5.93	5.79	6.86	1.24	4.25	1.29	1.32	3.25	4.18	1.48	1.46		
11	4.96	5.88	5.70	6.79	1.23	4.25	1.34	1.32	3.02	4.01	1.49	1.46		
18	4.91	5.83	5.65	6.76	1.27	4.25	1.34	1.35	3.03	4.06	1.49	1.46		
25	4.84	5.81	5.60	6.73	1.23	4.25	1.35	1.33	2.92	3.95	1.42	1.47		
2003 J 1	4.75	5.75	5.51	6.67	1.20	4.25	1.30	1.38	2.78	3.83	1.47	1.47		
8	4.84	5.83	5.60	6.77	1.20	4.25	1.27	1.29	3.01	4.00	1.48	1.48		
15	4.96	5.89	5.68	6.83	1.26	4.25	1.27	1.33	3.10	4.10	1.66	1.56		
22	4.90	5.85	5.59	6.77	1.23	4.25	1.26	1.26	2.94	3.95	1.59	1.59		
29	5.03	5.92	5.76	6.85	1.24	4.25	1.26	1.25	3.07	4.06	1.44	1.60		
F 5	5.12	5.97	5.84	6.91	1.29	4.25	1.25	1.27	3.07	4.02	1.36	1.60		
12	5.02	5.95	5.75	6.87	1.22	4.25	1.27	1.29	2.92	3.93	1.35	1.56		
19	5.04	5.93	5.77	6.87	1.30	4.25	1.28	1.29	2.87	3.88	1.37	1.61		
26	4.95	5.88	5.68	6.81	1.24	4.25	1.26	1.25	2.75	3.78	1.46	1.68		
M 5	4.90	5.82	5.63	6.76	1.29	4.25	1.24	1.26	2.58	3.63	1.82	1.91		
12	4.88	5.79	5.65	6.82							1.98	2.03		

Month, week ending <i>Mois ou semaine se terminant à la date indiquée</i>	EXCHANGE RATES <i>COURS DU CHANGE</i>											BFS Table I1 <i>SBF Tableau I1</i>
	U.S. dollar <i>Dollar É.-U.</i>				Canadian dollar in U.S. funds <i>Dollar canadien exprimé en dollar É.-U.</i>		Other currencies <i>Autres monnaies</i>				Canadian dollar index against C-6 currencies <i>Indice C-6 des cours du dollar canadien</i>	
	Canadian dollars per unit <i>En dollars canadiens par unité</i>				Canadian cents per unit <i>En cents canadiens par unité</i>		Average of noon spot rates <i>Moyenne des cours du comptant à midi</i>					
	Spot rates <i>Cours du comptant</i>				3-month forward spread <i>Report ou déport (-) à 3 mois</i>		Canadian dollars per unit <i>En dollars canadiens par unité</i>					
High <i>Haut</i>	Low <i>Bas</i>	Closing <i>Clôture</i>	Average noon <i>Moyenne à midi</i>	Closing <i>Clôture</i>	Average noon <i>Moyenne à midi</i>	Spot rates <i>Cours du comptant</i>	Closing <i>Clôture</i>	EMU <sup>1</sup> Euro <i>(UEM)<sup>1</sup></i>	British pound sterling	Swiss franc <i>Franc suisse</i>	Japanese yen <i>Yen japonais</i>	1992 = 100
V37433	V37434	V37432	V37426					V121742	V37430	V37429	V37456	V37451
2002 N	1.5917	1.5511	1.5650	1.5714	0.56	0.56	0.6390	1.5731	2.4680	1.0718	0.012921	78.29
D	1.5801	1.5457	1.5776	1.5593	0.57	0.56	0.6339	1.5883	2.4730	1.0830	0.012787	78.80
2003 J	1.5777	1.5176	1.5215	1.5410	0.62	0.59	0.6572	1.6373	2.4921	1.1198	0.012974	79.37
F	1.5329	1.4832	1.4840	1.5124	0.66	0.61	0.6739	1.6308	2.4315	1.1116	0.012669	80.83
2003 F 5	1.5340	1.5136	1.5212	1.5228	0.60	0.61	0.6574	1.6445	2.5055	1.1203	0.012707	80.24
12	1.5329	1.5162	1.5292	1.5265	0.59	0.60	0.6539	1.6438	2.4811	1.1206	0.012637	80.11
19	1.5260	1.5117	1.5129	1.5176	0.60	0.60	0.6610	1.6338	2.4340	1.1110	0.012677	80.57
26	1.5085	1.4879	1.4950	1.4980	0.62	0.62	0.6689	1.6170	2.3724	1.1035	0.012715	81.56
2003 M 5	1.4960	1.4682	1.4689	1.4833	0.69	0.67	0.6808	1.6088	2.3471	1.1018	0.012593	82.35
12	1.4820	1.4605	1.4749	1.4695	0.74	0.70	0.6780	1.6202	2.3584	1.1044	0.012571	82.97

Latest week: / Dernière semaine :

2003 M 6	1.4750	1.4700	1.4706	1.4711	0.71	0.71	0.6800	1.6178	2.3610	1.1046	0.012549	82.90
7	1.4672	1.4605	1.4654	1.4662	0.71	0.71	0.6824	1.6152	2.3492	1.0993	0.012590	83.15
10	1.4669	1.4619	1.4652	1.4656	0.73	0.73	0.6825	1.6213	2.3459	1.1064	0.012577	83.16
11	1.4753	1.4626	1.4719	1.4721	0.73	0.73	0.6794	1.6235	2.3615	1.1058	0.012574	82.83
12	1.4820	1.4715	1.4749	1.4723	0.74	0.61	0.6780	1.6230	2.3743	1.1057	0.012565	82.82

(1) The euro is the monetary unit of the European Economic and Monetary Union (EMU), which commenced on 1 January 1999. / L'euro est l'unité monétaire de l'Union économique et monétaire (UEM) européenne qui est entrée en vigueur le 1er janvier 1999.

Month, week ending  
*Mois ou semaine se terminant à la date indiquée*

Overnight money market financing rate  
*Taux des fonds à un jour*

	V39050
2002 N	2.74
D	2.74
2003 J	2.75
F	2.75
2003 F 5	2.74
12	2.74
19	2.75
26	2.74
2003 M 5	2.99
12	3.00

Latest week: / Dernière semaine :

2003 M 6	2.99
7	2.99
10	3.00
11	2.99
12	3.00

Monthly  
Average  
Moyenne  
mensuelle

SELECTED MONETARY AGGREGATES AND THEIR COMPONENTS (Millions of dollars)  
AGRÉGATS MONÉTAIRES ET LEURS COMPOSANTES (En millions de dollars)

BFS Table E1  
SBF Tableau E1

		M1										
		Currency outside banks <i>Monnaie hors banques</i>		Personal chequing accounts <i>Comptes de chèques personnels</i>		Current accounts <i>Comptes courants</i>		Adjustments to M1	Gross M1 <i>M1 brut</i>		Chartered bank net demand deposits <i>Dépôts à vue nets aux banques à charte</i>	
		Unadjusted <i>Données non désaisonnalisées</i>	Seasonally adjusted <i>Données désaisonnalisées</i>	Unadjusted <i>Données non désaisonnalisées</i>	Seasonally adjusted <i>Données désaisonnalisées</i>	Unadjusted <i>Données non désaisonnalisées</i>	Seasonally adjusted <i>Données désaisonnalisées</i>	Ajustements à M1	Unadjusted <i>Données non désaisonnalisées</i>	Seasonally adjusted <i>Données désaisonnalisées</i>	Unadjusted <i>Données non désaisonnalisées</i>	Seasonally adjusted <i>Données désaisonnalisées</i>
		V37173	V37148	V36844	V37142	V36845	V37143	V37247	V37252	V37141	V36831	V37115
2001	A	34,645	35,194	23,458	23,027	55,827	56,573	1,219	115,149	116,029	79,321	80,136
	M	35,013	35,315	23,684	23,530	56,317	57,308	521	115,535	116,682	78,762	80,283
	J	35,428	35,517	23,687	23,575	56,461	56,798	1,095	116,671	116,992	79,247	80,800
	J	35,710	35,532	23,568	23,874	57,392	57,538	1,054	117,725	118,001	79,824	80,214
	A	36,074	35,813	23,382	23,665	57,563	57,917	1,084	118,103	118,486	80,170	81,597
	S	36,198	35,953	24,443	24,851	60,708	60,835	1,118	122,467	122,760	83,239	83,851
	O	36,318	36,074	25,186	25,587	61,558	60,701	1,074	124,136	123,421	87,628	86,322
	N	36,606	36,364	25,829	25,989	63,044	62,004	1,088	126,567	125,426	91,970	89,207
	D	37,397	36,533	26,839	26,591	67,004	64,129	845	132,086	128,061	95,616	91,652
2002	J	36,734	36,716	27,639	27,438	64,967	64,528	-326	129,014	128,357	94,233	94,209
	F	36,597	37,047	27,757	27,499	63,593	64,368	-231	127,715	128,681	93,233	93,283
	M	36,733	37,386	27,904	27,620	63,176	64,433	-171	127,642	129,265	91,361	92,254
	A	36,906	37,488	27,839	27,346	63,897	64,813	-93	128,549	129,553	93,342	94,150
	M	37,472	37,801	27,282	27,168	64,534	65,823	-135	129,152	130,654	92,271	94,483
	J	38,027	38,123	27,490	27,448	66,921	67,376	-131	132,308	132,815	95,204	97,011
	J	38,800	38,616	27,512	27,875	67,822	68,069	-138	133,996	134,421	98,255	98,789
	A	39,504	39,224	27,777	28,115	67,869	68,440	-196	134,953	135,581	96,876	98,747
	S	39,421	39,151	28,041	28,460	68,908	69,024	-179	136,191	136,456	98,798	99,635
	O	39,624	39,366	27,978	28,398	71,488	70,420	-344	138,746	137,845	102,355	100,573
	N	39,315	39,056	28,425	28,577	71,776	70,487	-453	139,063	137,675	103,566	100,239
	D	39,893	38,966	29,065	28,718	73,587	70,324	-696	141,848	137,343	101,512	97,232
2003	J	39,247	39,229	29,234	29,017	71,228	70,738	-597	139,112	138,390	100,743	100,663

Monthly  
Average  
Moyenne  
mensuelle

SELECTED MONETARY AGGREGATES AND THEIR COMPONENTS (Millions of dollars)  
AGRÉGATS MONÉTAIRES ET LEURS COMPOSANTES (En millions de dollars)

continued  
suite

		M3										
		M2		Chartered banks <i>Banques à charte</i>		Adjustments to M2	M2 Total <i>Total de M2</i>		Chartered bank non-personal term deposits plus foreign currency deposits of residents	Adjustments to M3	M3 Total <i>Total de M3</i>	
		Unadjusted <i>Données non désaisonnalisées</i>	Seasonally adjusted <i>Données désaisonnalisées</i>	Non- personal notice deposits <i>Dépôts à préavis autres que ceux des particu- liers</i>	Personal savings deposits <i>Dépôts d'épargne des particu- liers</i>	Ajustements à M2	Unadjusted <i>Données non désaisonnalisées</i>	Seasonally adjusted <i>Données désaisonnalisées</i>	<i>Dépôts à terme autres que ceux des particuliers aux banques à charte et dépôts en monnaies étrangères des résidents</i>	Ajuste- ments à M3	Unadjusted <i>Données non désaisonnalisées</i>	Seasonally adjusted <i>Données désaisonnalisées</i>
		V37200	V37124	V36827/28	V36814	V37248	V37198	V37128	V36830/76	V37250	V37197	V37125
2001	A	115,184	116,561	47,017	348,956	1,193	512,350	512,965	183,225	-4,901	690,675	694,913
	M	114,297	116,129	48,695	348,463	1,194	512,649	514,317	187,890	-5,719	694,820	699,000
	J	115,770	117,433	48,421	347,813	1,171	513,174	514,933	191,662	-4,970	699,865	701,380
	J	116,588	116,805	49,594	347,606	1,178	514,965	516,014	190,167	-5,360	699,772	701,165
	A	117,328	118,513	49,266	347,380	1,183	515,157	517,235	189,606	-4,187	700,575	702,490
	S	120,554	120,931	51,063	348,145	1,149	520,911	522,093	194,517	-4,635	710,793	708,382
	O	125,020	123,454	50,130	348,867	1,144	525,161	524,650	191,499	-4,961	711,699	709,870
	N	129,663	126,626	51,698	351,397	1,148	533,907	530,452	192,387	-5,679	720,614	715,492
	D	133,858	128,994	53,525	352,383	1,060	540,825	533,519	196,750	-5,750	731,826	721,323
2002	J	130,640	130,599	52,841	353,067	541	537,091	536,652	193,942	-5,643	725,389	725,539
	F	129,599	130,098	51,521	355,045	595	536,760	537,786	194,388	-5,112	726,037	729,215
	M	127,923	129,468	51,225	356,675	592	536,415	538,455	196,883	-6,115	727,183	730,168
	A	130,155	131,544	51,224	359,360	587	541,326	541,820	195,801	-6,689	730,437	734,963
	M	129,607	132,145	51,180	360,396	574	541,757	543,858	197,274	-6,195	732,836	737,610
	J	133,100	135,000	52,463	361,874	551	547,988	549,774	197,782	-4,936	740,834	742,709
	J	136,917	137,266	52,234	362,530	524	552,204	553,276	203,255	-5,078	750,381	751,512
	A	136,184	137,771	53,006	364,807	-49	553,949	556,420	202,508	-5,078	751,378	753,285
	S	138,039	138,605	53,643	365,296	-51	556,927	558,306	205,653	-4,695	757,885	754,906
	O	141,635	139,600	53,619	366,506	-42	561,719	561,136	201,105	-5,349	757,475	755,975
	N	142,428	138,856	54,347	369,812	-48	566,539	562,594	203,555	-5,342	764,752	759,208
	D	140,709	135,531	54,919	372,111	-50	567,690	559,780	206,410	-4,807	769,292	758,141
2003	J	139,393	139,296	54,450	373,545	-38	567,350	566,945	198,484	-4,683	761,151	761,047

Monthly average or average of month-ends Moyenne mensuelle ou moyenne de fin de mois		SELECTED MONETARY AGGREGATES AND THEIR COMPONENTS (Millions of dollars) AGRÉGATS MONÉTAIRES ET LEURS COMPOSANTES (En millions de dollars)									continued suite	
		M2+	Trust and mortgage loan companies Sociétés de fiducie ou de prêt hypothécaire		Credit unions and caisses populaires Caisses populaires et credit unions	Life insurance company individual annuities Compagnies d'assurance vie (rentes individuelles)	Personal deposits at government owned savings institutions Dépôts des particuliers aux caisses d'épargne publiques	Money market mutual funds Fonds communs de placement du marché monétaire	Adjustments to M2+ Ajustements à M2+	M2+ total Total de M2+	Unadjusted Données non désaisonnalisées	Seasonally adjusted Données désaisonnalisées
		M2	Total deposits Total des dépôts									
		Unadjusted Données non désaisonnalisées	Unadjusted Données non désaisonnalisées	Seasonally adjusted Données désaisonnalisées								
		V37198	V37235	V37138	V37239	V37243	V37244	V37245	V37251	V37216	V37131	
2001	M	512,649	8,015	8,015	111,165	36,365	8,975	51,529	-897	727,799	729,109	
	J	513,174	7,822	7,822	111,544	36,466	8,969	52,049	-79	729,947	731,848	
	J	514,965	7,812	7,812	111,778	36,539	8,973	53,057	-104	733,020	734,555	
	A	515,157	7,899	7,899	112,013	36,585	9,047	54,752	-81	735,372	737,565	
	S	520,911	7,986	7,986	112,118	36,629	9,087	57,105	-43	743,792	745,492	
	O	525,161	8,049	8,049	112,745	37,278	9,102	60,431	-105	752,661	752,668	
	N	533,907	8,091	8,091	113,831	38,510	9,213	62,161	-271	765,441	761,807	
	D	540,825	8,133	8,133	114,858	39,743	9,296	64,106	-411	776,551	767,904	
2002	J	537,091	8,178	8,178	115,313	40,454	9,337	63,725	-435	773,663	774,039	
	F	536,760	8,224	8,224	115,584	40,615	9,425	64,284	-439	774,453	775,332	
	M	536,415	8,269	8,269	116,028	40,776	9,514	63,395	-373	774,025	775,187	
	A	541,326	8,431	8,431	116,917	40,870	9,540	61,905	-305	778,684	779,108	
	M	541,757	8,712	8,712	118,138	40,889	9,592	60,978	-193	779,873	781,594	
	J	547,988	8,993	8,993	118,857	40,907	9,660	59,982	-56	786,331	788,354	
	J	552,204	9,020	9,020	119,441	40,993	9,709	60,224	-11	791,578	793,328	
	A	553,949	8,304	8,304	119,757	41,147	9,751	61,321	554	794,783	797,571	
	S	556,927	8,335	8,335	120,072	41,298	9,764	61,189	489	798,076	800,206	
	O	561,719	8,355	8,355	121,035E	41,396	9,974	61,445	369E	804,293E	804,357E	
	N	566,539	8,349	8,349	121,998E	41,441	10,236	60,886	196E	809,644E	805,452E	
	D	567,690	8,350	8,350	122,984E	41,487	10,235	60,862	22E	811,629E	802,057E	
2003	J	567,350			123,445E		10,035	60,346				

Monthly average or average of month-ends Moyenne mensuelle ou moyenne de fin de mois		SELECTED MONETARY AGGREGATES AND THEIR COMPONENTS (Millions of dollars) AGRÉGATS MONÉTAIRES ET LEURS COMPOSANTES (En millions de dollars)									continued suite	
		M2++	Canada Savings Bonds Obligations d'épargne du Canada		Non-money market mutual funds Fonds communs de placement autres que ceux du marché monétaire		M2++ M2++	M1+ M1+		M1++ M1++		
		M2+ total Total de M2+	Unadjusted Données non désaisonnalisées	Seasonally adjusted Données désaisonnalisées	Unadjusted Données non désaisonnalisées	Seasonally adjusted Données désaisonnalisées	Unadjusted Données non désaisonnalisées	Seasonally adjusted Données désaisonnalisées	Unadjusted Données non désaisonnalisées	Seasonally adjusted Données désaisonnalisées	Unadjusted Données non désaisonnalisées	Seasonally adjusted Données désaisonnalisées
		V37216	V37255	V37147	V37256	V37149	V37257	V37150	V37258	V37151	V37259	V37152
2001	J	729,947	26,247	26,187	326,371	323,880	1,082,565	1,081,915	253,137	252,325	309,829	308,640
	J	733,020	26,118	26,074	327,330	326,546	1,086,468	1,087,174	255,489	254,512	312,632	312,220
	A	735,372	26,054	25,973	327,274	328,483	1,088,700	1,092,022	255,675	255,071	313,925	313,868
	S	743,792	25,984	25,953	326,941	329,869	1,096,716	1,101,314	262,589	261,621	322,464	322,441
	O	752,661	25,894	25,992	327,089	331,465	1,105,643	1,110,125	263,474	262,091	325,524	324,980
	N	765,441	24,320	24,325	329,093	335,624	1,118,854	1,121,756	269,555	267,645	334,056	332,571
	D	776,551	24,207	24,375	331,789	333,508	1,132,546	1,125,788	278,433	271,935	344,771	338,584
2002	J	773,663	24,259	24,411	334,858	335,504	1,132,780	1,133,953	274,678	274,620	343,164	343,268
	F	774,453	24,103	24,142	338,582	336,145	1,137,138	1,135,618	272,937	276,218	343,545	346,127
	M	774,025	24,125	24,122	342,276	338,004	1,140,426	1,137,313	272,338	278,131	344,312	349,012
	A	778,684	24,117	24,027	343,627	339,780	1,146,427	1,142,914	275,883	278,642	349,357	351,083
	M	779,873	23,998	23,915	344,706	341,598	1,148,576	1,147,107	278,321	280,080	352,378	353,435
	J	786,331	23,863	23,777	345,115	342,447	1,155,308	1,154,577	284,134	283,328	358,967	357,695
	J	791,578	23,745	23,667	343,890	343,020	1,159,213	1,160,015	285,426	284,586	359,570	359,382
	A	794,783	23,648	23,543	342,868	343,923	1,161,299	1,165,037	287,488	287,084	362,180	362,435
	S	798,076	23,583	23,511	342,338	344,906	1,163,996	1,168,624	289,381	288,269	363,681	363,649
	O	804,293E	23,506	23,567	341,031	345,120	1,168,830E	1,173,044E	291,561E	289,974E	366,392E	365,715E
	N	809,644E	22,933	22,977	341,153	347,679	1,173,731E	1,176,107E	293,054E	290,766E	368,570E	366,661E
	D	811,629E	22,942	23,138	342,406	344,521	1,176,977E	1,169,716E	296,323E	289,210E	372,733E	365,816E
2003	J		22,822	22,988	342,560	343,353			292,331E	292,265E	369,988E	370,079E
	F		22,773	22,844								

(1) M1+ consists of Gross M1 plus chequable notice deposits held at chartered banks plus all chequable deposits at trust and mortgage loan companies, credit unions and caisses populaires (excluding deposits of these institutions) plus continuity adjustments. / M1+ est composé de M1 brut, plus les dépôts à préavis transférables par chèque détenus dans les banques et les dépôts transférables par chèque détenus dans les sociétés de fiducie ou de prêt hypothécaire, les caisses populaires et les credit unions (desquels sont retranchés les dépôts de ces institutions) plus les corrections faites pour assurer la continuité des données.

(2) M1++ consists of M1+ plus non-chequable notice deposits held at chartered banks, trust and mortgage loan companies, credit unions and caisses populaires less interbank non-chequable notice deposits plus continuity adjustments. / M1++ se définit comme M1+ auquel s'ajoutent les dépôts à préavis non transférables par chèque détenus auprès des banques, des sociétés de fiducie ou de prêt hypothécaire, des caisses populaires et des credit unions, moins les dépôts interbancaires à préavis non transférables par chèque, plus les corrections faites pour assurer la continuité des données.

		CREDIT MEASURES (Millions of dollars) <i>MESURES DU CRÉDIT (En millions de dollars)</i>							BFS Table E2 SBF Tableau E2	
Monthly average or average of month-ends <i>Moyenne mensuelle ou moyenne de fin de mois</i>		Consumer credit <i>Crédit à la consommation</i>								
		Seasonally adjusted <i>Données désaisonnalisées</i>								
		Chartered banks <i>Banques à charte</i>	Trust and mortgage loan companies <i>Sociétés de fiducie ou de prêt hypothécaire</i>	Credit unions and caisses populaires <i>Caisses populaires et credit unions</i>	Life insurance companies <i>Compagnies d'assurance vie</i>	Non-depository credit intermediaries and other institutions <i>Intermédiaires financiers autres que les institutions de dépôt et autres institutions</i>	Special-purpose corporations (securitization) <sup>1</sup> <i>Sociétés spécialisées (titrisation)<sup>1</sup></i>	Adjustments to consumer credit <sup>1</sup> <i>Ajustements au crédit à la consommation<sup>1</sup></i>	Total consumer credit <i>Ensemble du crédit à la consommation</i>	
								Unadjusted <i>Données non désaisonnalisées</i>	Seasonally adjusted <i>Données désaisonnalisées</i>	
		V122709	V122712	V122713	V122711	V800020	V122715	V122705	V122698	V122707
2001	J	127,710	588	16,192	4,288	18,257	35,453	-	202,674	202,032
	J	127,834	551	16,002	4,292	18,464	35,739	-	202,462	202,472
	A	128,302	546	15,505	4,301	18,659	35,672	-	202,768	202,979
	S	128,714	542	15,033	4,310	18,865	35,605	-	203,787	203,414
	O	129,047	508	14,964	4,315	18,912	35,722	-	203,699	203,635
	N	129,316	446	15,158	4,317	19,089	36,098	-	204,103	204,411
	D	129,799	384	15,262	4,318	19,211	36,372	-	205,516	205,294
2002	J	130,443	345	15,324	4,333	19,161	35,771	-	205,328	205,737
	F	132,357	333	15,279	4,361	19,316	34,820	-	205,781	206,882
	M	133,997	320	15,269	4,389	19,420	34,455	-	208,630	208,198
	A	135,330	321	15,292	4,406	19,718	34,731	-	209,723	209,938
	M	136,386	336	15,339	4,413	19,882	35,213	-	211,190	211,165
	J	137,389	351	15,460	4,420	19,946	35,413	-	213,166	212,494
	J	138,575	333	15,580	4,430	20,075	35,737	-	214,266	214,191
	A	140,020	187	15,716	4,444	20,244	35,986	-	216,473	216,400
	S	141,145	185	15,882	4,458	20,397	36,139	-	219,115	218,402
	O	142,194	170	16,085E	4,466 E	20,658	36,463	-	220,323 E	220,110 E
	N	143,414	142	16,280E	4,468 E	20,987	36,409	-	221,231 E	221,465 E
	D	144,796	115	16,426E	4,469 E	20,866	36,091	-	222,856 E	222,645 E
2003	J	145,342		16,587E			35,560 E	-		

		CREDIT MEASURES (Millions of dollars) <i>MESURES DU CRÉDIT (En millions de dollars)</i>							continued <i>suite</i>				
Monthly average or average of month-ends <i>Moyenne mensuelle ou moyenne de fin de mois</i>		Residential mortgage credit <i>Crédit hypothécaire à l'habitation</i>											
		Seasonally adjusted <i>Données désaisonnalisées</i>											
		Chartered banks <i>Banques à charte</i>	Trust and mortgage loan companies <i>Sociétés de fiducie ou de prêt hypothécaire</i>	Credit unions and caisses populaires <i>Caisses populaires et credit unions</i>	Life insurance companies <i>Compagnies d'assurance vie</i>	Pension funds <sup>1</sup> <i>Caisses de retraite<sup>1</sup></i>	Non-depository credit intermediaries and other financial institutions <sup>1</sup> <i>Intermédiaires financiers autres que les institutions de dépôt et autres institutions financières<sup>1</sup></i>	NHA mortgage backed securities <sup>1</sup> <i>Titres hypothécaires garantis en vertu de la LNH<sup>1</sup></i>	Special-purpose corporations (securitization) <sup>1</sup> <i>Sociétés spécialisées (titrisation)<sup>1</sup></i>	Total residential mortgage credit <i>Ensemble du crédit hypothécaire à l'habitation</i>		Total household credit <i>Ensemble des crédits aux ménages</i>	
									Unadjusted <i>Données non désaisonnalisées</i>	Seasonally adjusted <i>Données désaisonnalisées</i>	Unadjusted <i>Données non désaisonnalisées</i>	Seasonally adjusted <i>Données désaisonnalisées</i>	
		V122748	V122749	V122752	V122750	V122743	V800024	V122744	V122755	V122736	V122746	V36408	V36415
2001	J	276,146	5,225	58,345	17,754	9,479	24,385	34,490	19,197	445,199	446,158	647,873	648,191
	J	279,691	5,256	58,499	17,617	9,582	24,338	35,150	18,895	449,273	448,585	651,735	651,057
	A	282,827	5,305	58,683	17,393	9,663	24,274	34,801	18,650	451,699	450,746	654,467	653,725
	S	286,529	5,353	58,825	17,172	9,743	24,217	34,522	18,408	454,779	453,549	658,566	656,963
	O	287,491	5,362	59,004	17,099	9,726	24,142	35,346	18,126	456,281	455,199	659,980	658,834
	N	289,728	5,334	59,526	17,167	9,616	24,057	36,010	17,805	459,171	457,859	663,275	662,271
	D	293,769	5,305	60,031	17,234	9,505	23,971	35,181	17,489	462,493	461,007	668,009	666,300
2002	J	295,964	5,341	60,458	17,179	9,441	23,902	34,294	17,133	463,698	463,697	669,025	669,435
	F	295,343	5,439	60,784	17,009	9,426	23,857	35,354	16,737	463,839	465,144	669,619	672,027
	M	297,349	5,537	61,103	16,838	9,410	23,811	37,128	16,350	467,345	468,755	675,975	676,954
	A	300,095	5,586	61,461	16,716	9,386	23,744	37,158	16,085	470,054	471,782	679,777	681,720
	M	303,290	5,582	61,914	16,651	9,354	23,665	36,822	15,938	473,226	474,900	684,416	686,066
	J	304,596	5,578	62,559	16,585	9,322	23,616	38,353	15,890	476,721	477,751	689,887	690,244
	J	308,872	5,561	63,021	16,563	9,346E	23,616	39,560	15,800	482,628 E	481,756 E	696,893 E	695,947 E
	A	312,821	5,493	63,490	16,582	9,425E	23,639	38,869	15,569	485,983 E	484,919 E	702,456 E	701,319 E
	S	313,650	5,536	64,004	16,602	9,503E	23,670	40,301	15,342	488,586 E	487,236 E	707,701 E	705,639 E
	O	315,335	5,558	64,602 E	16,645 E	9,486E	23,650	42,395	15,438	493,046 E	491,796 E	713,369 E	711,906 E
	N	316,919	5,536	65,247 E	16,711 E	9,379E	23,567	42,408	15,863	495,562 E	494,218 E	716,793 E	715,683 E
	D	316,740	5,503	65,773 E	16,777 E	9,271E	23,483	43,754	16,299	497,587 E	495,978 E	720,444 E	718,624 E
2003	J	317,942		66,138 E				45,036	16,489 E				

(1) Unadjusted / *Données non désaisonnalisées*

		CREDIT MEASURES (Millions of dollars) / MESURES DU CRÉDIT (En millions de dollars)										
		Short-term business credit / <i>Crédits à court terme aux entreprises</i>					Other business credit / <i>Autres crédits aux entreprises</i>					
		Canadian dollar loans / <i>Prêts en dollars canadiens</i>					Non-residential mortgages / <i>Créances résultant du crédit-bail</i>					
		Business loans / <i>Prêts aux entreprises</i>					Leasing receivables / <i>Créances résultant du crédit-bail</i>					
		Chartered banks <sup>1</sup> / <i>Banques à charte</i>		Non-depository credit intermediaries / <i>Intermédiaires financiers autres que les institutions de dépôt</i>		Other institutions / <i>Autres institutions</i>		Chartered banks / <i>Banques à charte</i>		Trust and mortgage loan companies / <i>Sociétés de fiducie ou de prêt hypothécaire</i>		
		Unadjusted / <i>Données non désaisonnalisées</i>	Seasonally adjusted / <i>Données désaisonnalisées</i>	Unadjusted / <i>Données non désaisonnalisées</i>	Seasonally adjusted / <i>Données désaisonnalisées</i>	Unadjusted / <i>Données non désaisonnalisées</i>	Seasonally adjusted / <i>Données désaisonnalisées</i>	Unadjusted / <i>Données non désaisonnalisées</i>	Seasonally adjusted / <i>Données désaisonnalisées</i>	Unadjusted / <i>Données non désaisonnalisées</i>	Seasonally adjusted / <i>Données désaisonnalisées</i>	
		V122631	V122645	V800014	V122651	V122634	V122653	V122635	V122649	V122652	V4427861	V122638
2001	J	131,693	131,642	14,480	19,261	25,075	11,317	49,449	49,920	21,082	21,651	-895
	J	132,596	131,466	14,439	19,746	24,469	11,412	48,692	48,790	21,897	22,233	-871
	A	129,333	129,149	14,363	20,600	26,114	11,545	49,021	49,607	22,922	22,279	-1,017
	S	129,377	129,401	14,289	21,390	29,601	11,681	48,767	49,306	22,657	22,126	-988
	O	128,895	128,908	14,066	21,899	29,144	12,245	50,364	50,040	22,546	22,148	-1,063
	N	125,300	126,161	13,700	22,171	27,279	13,241	50,369	49,792	22,937	21,948	-1,018
	D	124,175	124,565	13,334	22,468	26,717	14,241	48,819	49,617	22,041	21,977	-982
2002	J	121,561	123,145	13,253	22,652	25,989	14,849	47,276	47,892	21,053	21,740	-958
	F	120,117	121,301	13,453	22,701	26,329	15,070	47,846	47,346	21,882	22,163	-770
	M	121,827	121,450	13,659	22,719	24,787	15,296	47,287	46,342	22,621	22,690	-955
	A	123,221	121,924	13,756	22,779	23,606	15,439	47,211	46,684	22,665	22,872	-1,461
	M	122,646	121,700	13,726	22,870	22,638	15,500	46,647	46,303	21,995	22,414	-1,283
	J	123,331	123,271	13,695	23,003	22,434	15,566	43,906	44,416	20,837	21,479	-1,169
	J	123,319	122,161	13,540	23,160	22,605	15,671	43,283	43,503	20,708	21,078	-1,155
	A	122,402	122,254	13,256	23,302	23,143	15,812	44,604	45,215	21,761	21,184	-1,106
	S	122,421	122,450	12,969	23,462	23,672	15,955	44,099	44,623	21,774	21,286	-1,425
	O	122,514	122,496	12,828	23,683 E	23,522	16,108	43,719	43,402	21,237	20,795	-1,258
	N	124,058	124,833	12,829	23,973 E	22,788	16,270	42,507	41,983	21,279	20,291	-1,102
	D	123,114	123,535	12,824	24,264 E	23,013	16,435	40,210	40,762	20,232	20,084	-945
2003	J	122,014	123,587			22,752	16,710 E	39,664	40,159	18,965 R	19,568 R	-1,055

		CREDIT MEASURES (Millions of dollars) / MESURES DU CRÉDIT (En millions de dollars)									
		Short term business credit / <i>Crédits à court terme aux entreprises</i>					Other business credit / <i>Autres crédits aux entreprises</i>				
		Total short-term business credit / <i>Ensemble des crédits à court terme aux entreprises</i>					Non-residential mortgages / <i>Créances résultant du crédit-bail</i>				
		Chartered banks / <i>Banques à charte</i>		Trust and mortgage loan companies / <i>Sociétés de fiducie ou de prêt hypothécaire</i>		Credit unions and caisses populaires / <i>Caisses populaires et crédit unions</i>		Life insurance companies / <i>Compagnies d'assurance vie</i>		Non-depository credit intermediaries and other institutions / <i>Intermédiaires financiers autres que les institutions de dépôt et autres institutions</i>	
		Unadjusted / <i>Données non désaisonnalisées</i>	Seasonally adjusted / <i>Données désaisonnalisées</i>	Unadjusted / <i>Données non désaisonnalisées</i>	Seasonally adjusted / <i>Données désaisonnalisées</i>	Unadjusted / <i>Données non désaisonnalisées</i>	Seasonally adjusted / <i>Données désaisonnalisées</i>	Unadjusted / <i>Données non désaisonnalisées</i>	Seasonally adjusted / <i>Données désaisonnalisées</i>	Unadjusted / <i>Données non désaisonnalisées</i>	Seasonally adjusted / <i>Données désaisonnalisées</i>
		V122639	V122646	V122656	V122657	V122658	V122659	V800015	V122661	V122632	V800016
2001	J	271,463	272,683	15,597	495	9,302	23,991	1,285	5,104	90	11,570
	J	272,379	273,047	15,608	486	9,410	24,029	1,365	5,175	91	11,562
	A	272,882	273,316	15,475	489	9,531	24,053	1,555	5,377	92	11,460
	S	276,773	275,897	15,370	492	9,646	24,077	1,741	5,361	93	11,360
	O	278,096	277,570	15,600	496	9,735	24,022	1,836	5,384	95	11,310
	N	273,978	272,330	15,618	503	9,798	23,890	1,843	5,130	98	11,307
	D	270,813	270,407	15,915	510	9,862	23,758	1,850	5,175	100	11,304
2002	J	265,675	268,081	15,996	521	9,915	23,650	1,793	5,222	102	11,335
	F	266,628	267,060	16,021	536	9,968	23,573	1,678	5,054	101	11,395
	M	267,240	266,458	16,130	551	10,010	23,496	1,563	5,010	100	11,455
	A	267,216	266,196	16,161	563	10,065	23,495	1,546	5,091	99	11,544
	M	264,739	264,562	16,335	572	10,151	23,577	1,633	5,159	97	11,660
	J	261,604	263,294	16,419	581	10,243	23,658	1,719	5,202	94	11,776
	J	261,130	262,334	16,490	584	10,311	23,710	1,732	5,173	83	11,865
	A	263,172	263,685	16,612	505	10,306	23,735	1,671	4,994	63	11,929
	S	262,928	261,943	16,732	507	10,291	23,759	1,611	5,052	43	11,992
	O	262,352	261,532	16,795	511	10,316 E	23,705 E	1,585	5,177	33	12,049 E
	N	262,600	260,512	16,899	525	10,385 E	23,575 E	1,590	5,130	33	12,099 E
	D	259,146	258,421	16,730	551	10,467 E	23,444 E	1,595	5,225	33	12,149 E
2003	J	256,259 E,R	258,584 E,R	16,540					4,686		

(1) Excludes reverse repos and loans to non-residents. / Ne comprend pas les prises en pension ni les prêts à des non-résidents.

(2) Excludes reverse repos. / Ne comprend pas les prises en pension.

Monthly average or average of month-ends <i>Moyenne mensuelle ou moyenne de fin de mois</i>		CREDIT MEASURES (Millions of dollars) <i>MESURES DU CRÉDIT (En millions de dollars)</i>							continued <i>suite</i>	
		Other business credit <i>Autres crédits aux entreprises</i>					Total business credit <i>Ensemble des crédits aux entreprises</i>		Total household and business credit <i>Ensemble des crédits aux ménages et aux entreprises</i>	
		Special-purpose corporations (securitization) <i>Sociétés spécialisées (titrisation)</i>	Bonds and debentures <i>Obligations et débetures</i>	Equity and warrants <i>Actions et bons de souscription</i>	Adjustments to other business credit <i>Ajustements aux autres crédits aux entreprises</i>	Total other business credit <i>Ensemble des autres crédits aux entreprises</i>	Unadjusted <i>Données non désaisonnalisées</i>	Seasonally adjusted <i>Données désaisonnalisées</i>	Unadjusted <i>Données non désaisonnalisées</i>	Seasonally adjusted <i>Données désaisonnalisées</i>
2001	J	11,947	223,137	258,142	-	560,951	833,331	831,983	1,485,065	1,483,040
	A	11,575	226,650	258,826	-	565,083	837,964	836,682	1,492,431	1,490,407
	S	11,214	228,301	259,307	-	566,962	843,735	842,010	1,502,301	1,498,973
	O	11,149	229,588	259,622	-	568,837	846,933	844,948	1,506,913	1,503,782
	N	11,375	233,305	261,068	-	573,934	847,912	845,904	1,511,187	1,508,174
	D	11,606	236,247	262,662	-	578,988	849,801	849,703	1,517,809	1,516,004
2002	J	11,556	238,301	263,268	-	581,657	847,332	850,689	1,516,357	1,520,124
	F	11,217	239,834	263,664	-	583,041	849,669	853,401	1,519,289	1,525,428
	M	10,868	241,452	264,565	-	585,200	852,440	853,860	1,528,416	1,530,814
	A	10,759	243,989	265,638	-	588,950	856,166	855,873	1,535,943	1,537,593
	M	10,894	245,568	266,568	-	592,212	856,951	856,888	1,541,367	1,542,954
	J	11,026	246,284	268,455	-	595,458	857,061	857,478	1,546,949	1,547,722
	J	11,042	246,329	270,100	-	597,419	858,548	857,726	1,555,442 E	1,553,673 E
	A	10,937	244,821	271,363	-	596,935	860,107	858,949	1,562,563 E	1,560,268 E
	S	10,818	244,842	272,755	-	598,402	861,330	859,527	1,569,031 E	1,565,166 E
	O	10,699	246,166	273,197	-	600,232	862,584	860,323	1,575,952 E	1,572,229 E
	N	10,585	246,442	273,690	-	600,952	863,553	861,184	1,580,345 E	1,576,867 E
	D	10,473	246,666	274,837	-	602,170	861,316	860,835	1,581,760 E	1,579,459 E
2003	J	10,398 E	247,082	275,687	-	603,107 E	859,366 E,R	862,723 E,R		
	F		248,274	276,185						

End of period En fin de période		GOVERNMENT OF CANADA SECURITIES OUTSTANDING (Par Value) ENCOURS DES TITRES DU GOUVERNEMENT CANADIEN (Valeur nominale)							BFS Table G4 SBF Tableau G4			
		Millions of Canadian dollars En millions de dollars canadiens										
		Treasury bills Bons du Trésor	Other direct and guaranteed securities <sup>1</sup> Autres titres émis ou garantis <sup>1</sup>	Canada Savings Bonds and other retail instruments Obligations d'épargne du Canada et autres titres de placements au détail	Total Total	Held by Bank of Canada Détenteurs Banque du Canada	Government of Canada accounts <sup>2</sup> Comptes du gouvernement canadien <sup>2</sup>					
						Treasury bills Bons du Trésor	Bonds Obligations	Total Total	Treasury bills Bons du Trésor	Bonds Obligations	Short-term instruments Titres à court terme	Total Total
		V37331		V37295	V37289	V37370	V37371	V37369	V37382	V37383	V37347	V37363
2002	N	106,600	315,708	22,934	445,242	13,748	27,912	41,660	68	6,548	-	6,616
	D	104,350	308,715	22,897	435,962	13,544	28,719	42,263	71	4,917	-	4,988
2003	J	103,000	308,812	22,899	434,711	12,322	27,814	40,136	89	5,388	-	5,477
	F	99,950	307,989	22,797	430,736	11,700	27,978	39,678	92	6,657	-	6,749
2003	F 5	103,000	307,493	22,909	433,402	12,262	27,258	39,520	79	5,858	-	5,937
	12	103,000	308,747	22,879	434,627	12,290	27,618	39,908	51	4,871	-	4,922
	19	98,900	308,745	22,854	430,499	11,883	27,618	39,502	59	5,871	-	5,930
	26	99,650	307,989	22,833	430,472	11,910	27,978	39,888	32	6,307	-	6,339
	M 5	99,950	308,287	22,804	431,042	11,699	27,978	39,678	92	6,937	-	7,029
	12	99,950	310,001	22,777	432,728	11,730	28,328	40,058	61	5,760	-	5,821

Changes from the date indicated: / Variations par rapport à la date indiquée :

2002	M 13	5,550	-11,571	-1,458	-7,479	185	1,415	1,600	-86	256	-	170
2003	M 5	-	1,714	-27	1,687	31	350	381	-31	-1,177	-	-1,208

End of period En fin de période		GOVERNMENT OF CANADA SECURITIES OUTSTANDING (Par Value) ENCOURS DES TITRES DU GOUVERNEMENT CANADIEN (Valeur nominale)				Average of Wednesdays and Wednesday Moyenne mensuelle des mercredis ou données du mercredi	GOVERNMENT OF CANADA CANADIAN DOLLAR DEPOSITS DÉPÔTS EN DOLLARS CANADIENS DU GOUVERNEMENT CANADIEN				
		Millions of Canadian dollars En millions de dollars canadiens					Millions of dollars En millions de dollars				
		Held by Détenteurs				Held at Détenteurs	Bank of Canada Banque du Canada			LVTS Participants Participants au STPGV	Total Total
		Treasury bills Bons du Trésor	Marketable bonds and notes Obligations et billets négociables	Canada Savings Bonds and other retail instruments Obligations d'épargne du Canada et autres titres de placement au détail	Total Total						
		V37377	V37378	V37295	V37375		V36642 V36628			V37343	
2002	N	92,784	281,248	22,934	396,965	2002	N	3,036	7,653		10,689
	D	90,735	275,078	22,897	388,711		D	1,640	3,663		5,303
2003	J	90,589	275,609	22,899	389,098	2003	J	1,705	3,825		5,530
	F	88,158	273,353	22,797	384,308		F	1,754	6,617		8,371
2003	F 5	90,659	274,377	22,909	387,945	2003	F 5	1,389	7,327		8,716
	12	90,659	276,258	22,879	389,796		12	1,980	10,369		12,349
	19	86,958	275,256	22,854	385,068		19	1,662	4,982		6,644
	26	87,708	273,703	22,833	384,244		26	1,983	3,791		5,774
	M 5	88,159	273,372	22,804	384,335	2003	M 5	1,427	10,873		12,300
	12	88,159	275,913	22,777	386,849		12	1,974	14,297		16,271

Changes from the date indicated: / Variations par rapport à la date indiquée :

2002	M 13	5,451	-13,242	-1,458	-9,249	2002	M 13	-654	-3,850		-4,504
2003	M 5	-	2,541	-27	2,514	2003	M 5	546	3,424		3,970

(1) Includes securities denominated in foreign currency (excluding U.S. -pay "Canada Bills").

Comprend les titres libellés en monnaies étrangères (à l'exclusion des « bons du Canada » en dollars É.-U.).

(2) Includes Government of Canada Accounts held at the Bank of Canada, plus non-market bonds held by the Canada Pension Plan.

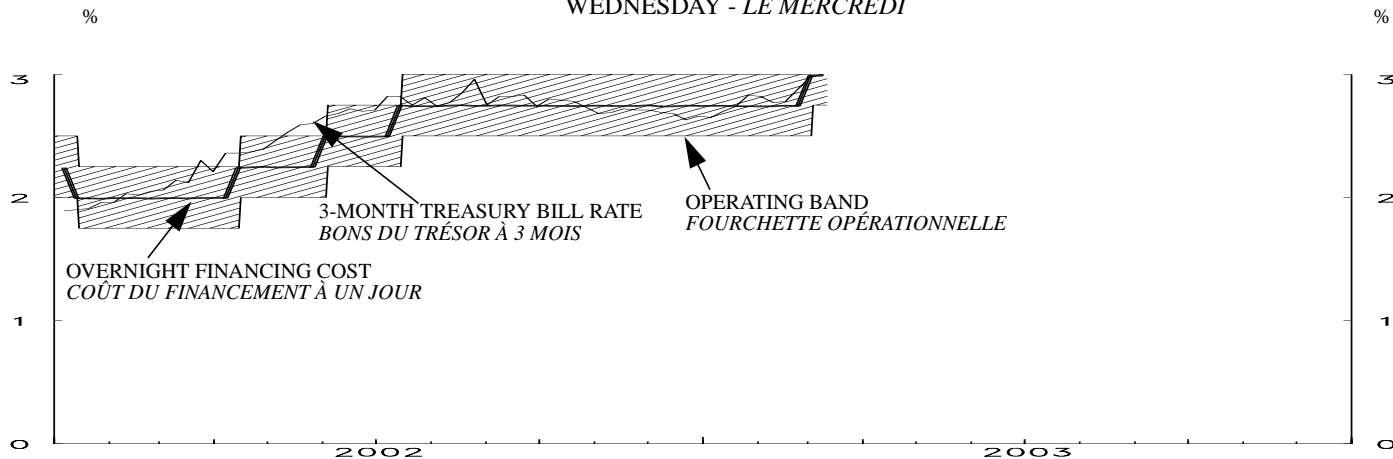
Comprend les comptes du gouvernement canadien à la Banque du Canada et les titres non négociables détenus par le Régime de pensions du Canada.



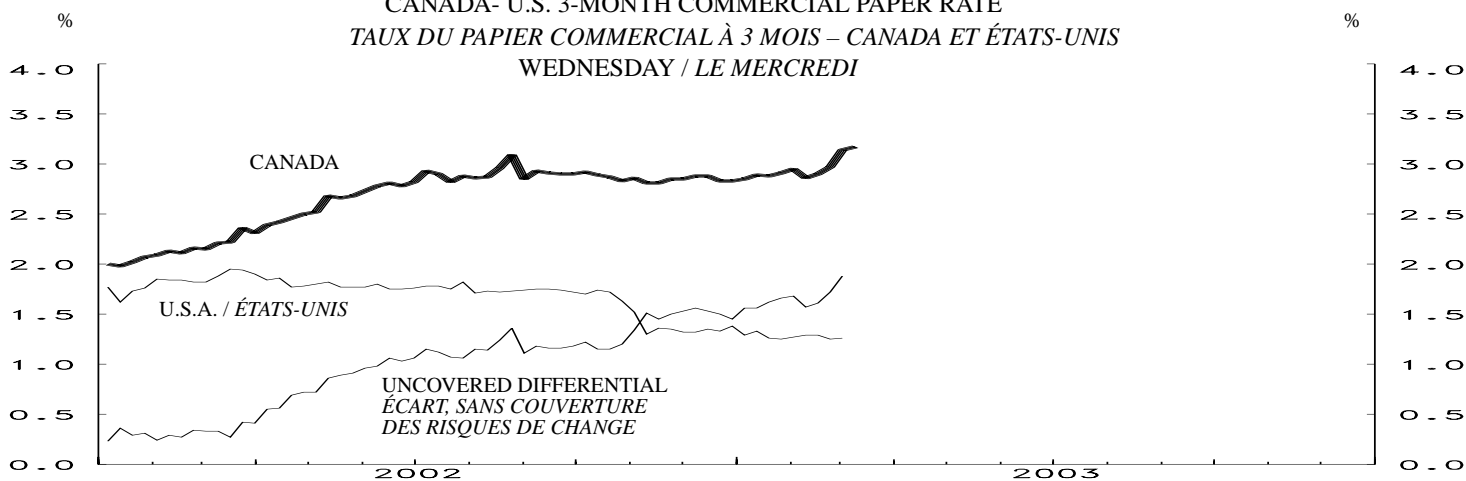
Month Mois	NET NEW SECURITIES ISSUES PLACED IN CANADA AND ABROAD (Millions of Canadian dollars, par value) ÉMISSIONS NETTES DE TITRES PLACÉS AU CANADA ET À L'ÉTRANGER (En millions de dollars canadiens, valeur nominale)											BFS Table F4 SBF Tableau F4			
	Government of Canada bonds Obligations du gouvernement canadien	Provincial bonds Obligations des provinces	Municipal bonds Obligations des municipalités	Corporations Sociétés Bonds Obligations and common stocks Actions privilégiées ou ordinaires	Other institutions and foreign borrowers Autres institutions et emprunteurs étrangers	Term Titrisation à terme NHA mortgage-backed securities Titres hypothécaires garantis en vertu de la LHN	Securitizations Autres titres adossés à des créances	Total Total	Treasury bills and other short-term instruments Bons du Trésor et autres titres à court terme	Provincial governments and their enterprises, and municipal governments Provinces, entreprises provinciales et municipalités	Canadian dollar bankers' acceptances Ensemble du papier commercial bancaires en dollars canadiens	Total net new issues Ensemble des émissions nettes			
	V122305(Q)	V122308(Q)	V122311(Q)	V122314(Q)	V122335(Q)	V122323(Q)	V760338(Q)	V760339(Q)	V122328(Q)	V122343(Q)	V122344(Q)	V122339(Q)	V122342(Q)	V122327(Q)	
2001	M	-1,901	-10	34	11,399	1,500	-20	-427	362	10,937	1,125		1,805	-2,892	
	J	-3,391	5,008	-229	1,424	2,008	-	1,802	1,498	8,120	-5,085	494	-1,589	-2,246	15,151
	J	325	31	127	5,469	732	-	-482	-80	6,122	-1,876		2,178	912	
	A	4,770	111	-42	5,027	1,092	-	-214	-2	10,742	1,495		-1,899	814	
	S	-8,517	846	-6	-1,318	408	-	-345	-281	-9,213	-499	1,877	477	-1,925	9,205
	O	718	-1,128	121	11,282	2,038	-	1,993	-1,218	13,806	3,204		6	3,048	
	N	3,720	974	205	6,314	2,841	-	-666	253	13,641	6,229		-679	-1,242	
	D	-6,937	-772	142	1,788	2,701	-	-993	507	-3,564	385	-76	345	-4,343	30,759
2002	J	1,400	559	-181	3,561	168	-	-780	-62	4,665	-2,022		-2,726	1,336	
	F	2,036	-1,419	-130	393	825	-10	2,898	100	4,693	643		-402	742	
	M	1,391	-1,496	-82	6,274	1,881	-	649	103	8,720	-794	-855	-127	-1,540	12,334
	A	-5,284	-1,618	332	1,011	1,982	-	-589	-796	-4,962	4,327		221	379	
	M	3,049	1,693	-93	2,117	1,011	-10	-82	862	8,547	3,525		-1,545	-1,412	
	J	-3,757	-4,985	421	754	3,584	-12	3,143	544	-308	534	6,187	1,269	-2,803	13,960
	J	-2,619	-559	-154	632	557	-	-728	129	-2,742	-1,982		-2,481	1,535	
	A	5,566	874	-83	-768	2,172	200	-655	-42	7,264	582		961	734	
	S	-6,970	2,733	-38	-209	861	-8	3,520	-435	-546	605	-1,856	830	-2,103	802
	O	-2,789	2,479	-44	39	584	120	667	-178R	878R	2,548		126	1,397	
	N	6,611	1,092	169	-1,118	1,154	90	-641	1,248R	8,605R	1,606		313	-2,469	
	D	-7,131	-861	-303	-1,108	1,821	-8	3,333	1,106R	-3,151R	-2,250	-684	-998	-2,723	3,197R
2003	J	99	-5,311	-130	1,593	196	-41	-768	-3,768	-8,130	-1,419		-368	2,480	
	F	-925	1,448		298	1,798	-30				-3,017				

End of period En fin de période	CORPORATE SHORT-TERM PAPER OUTSTANDING ENCOURS DES EFFETS À COURT TERME DES SOCIÉTÉS										BFS Table F2 SBF Tableau F2
	Millions of Canadian dollars En millions de dollars canadiens										
	Commercial Paper Papier commercial				Canadian dollar bankers' acceptances bancaires en dollars canadiens	Total corporate short-term paper Papier à court terme émis par les sociétés	Treasury bills and other short-term paper Bons du Trésor et autres effets à court terme	Provincial governments and their enterprises Provinces et entreprises provinciales	Municipal governments Municipalités	Total treasury bills and other short-term paper Ensemble des bons du Trésor et autres effets à court terme	Commercial paper issued by foreign corporations Papier commercial des sociétés étrangères
	Total	Of which: Paper issued by non financial corporations Dont : Papier des sociétés non financières	Of which: Securitizations Dont : Titrisation	Of which: U.S. dollars Dollars É.-U.							
	V122246	V122253	V122254	V122255	V122243	V122241	V122256	V122257	V122258	V122259	
2001	A	123,240	20,930	59,846	14,791	52,161	175,401		16,293		1,940
	M	125,045	21,284	60,775	14,622	49,269	174,314		17,082		2,277
	J	123,456	20,879	60,011	14,441	47,023	170,479		16,345	172	2,489
	J	125,634	22,915	60,246	14,688	47,935	173,569		18,974		2,650
	A	123,735	22,928	59,656	14,054	48,749	172,484		17,167		2,347
	S	124,212	22,386	59,214	13,316	46,824	171,036		18,105	289	2,036
	O	124,218	22,705	59,115	14,036	49,872	174,090		17,408		2,462
	N	123,539	23,168	59,729	13,014	48,630	172,169		17,567		2,312
	D	123,884	20,914	61,525	13,350	44,287	168,171		18,149	169	2,346
2002	J	121,158	21,192	59,036	13,253	45,623	166,781		19,117		2,260
	F	120,756	22,572	57,184	12,952	46,365	167,121		18,821		2,242
	M	120,629	22,669	56,413	13,927	44,825	165,454		17,254	210	2,404
	A	120,850	22,660	57,630	14,814	45,204	166,054		18,714		1,295
	M	119,305	21,329	57,298	14,907	43,792	163,097		22,015		2,297
	J	120,574	20,345	58,204	13,958	40,989	161,563		23,353	298	1,859
	J	118,093	21,070	58,786	12,894	42,524	160,617		23,454		1,782
	A	119,054	22,451	58,554	12,761	43,258	162,312		23,892		1,871
	S	119,884	21,097	59,433	12,614	41,155	161,039		21,667	128	1,914
	O	120,010	21,377	60,992	11,062	42,552	162,562		22,579		2,085
	N	120,323	21,180	61,908	12,662	40,083	160,406		19,884		2,451
	D	119,325	19,283	63,362	11,900	37,360	156,685		20,971	140	2,562
2003	J	118,957	18,647R	63,258	13,791	39,840	158,797		20,882		2,527

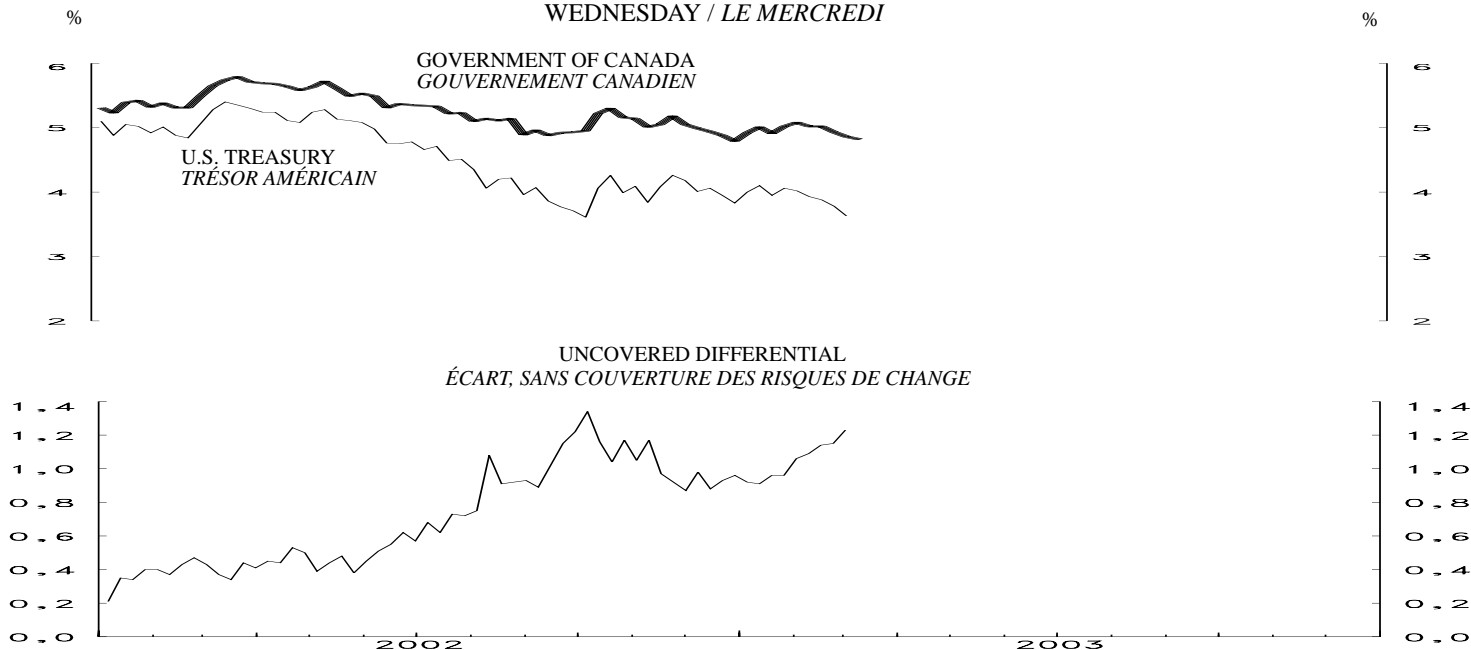
3-MONTH TREASURY BILL RATE AND OVERNIGHT FINANCING COST  
 TAUX DES BONS DU TRÉSOR À 3 MOIS ET COÛT DU FINANCEMENT À UN JOUR  
 WEDNESDAY - LE MERCREDI



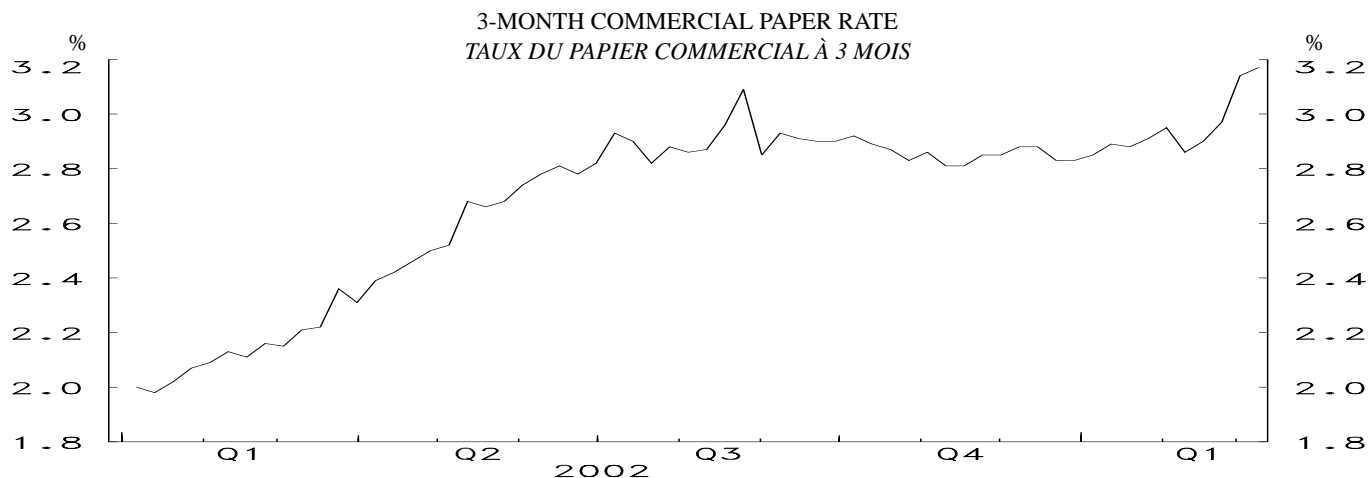
CANADA- U.S. 3-MONTH COMMERCIAL PAPER RATE  
 TAUX DU PAPIER COMMERCIAL À 3 MOIS – CANADA ET ÉTATS-UNIS  
 WEDNESDAY / LE MERCREDI



CANADA- U.S. GOVERNMENT 10 YEAR BOND YIELDS  
 OBLIGATIONS À 10 ANS DES GOUVERNEMENTS CANADIEN ET AMÉRICAIN  
 WEDNESDAY / LE MERCREDI

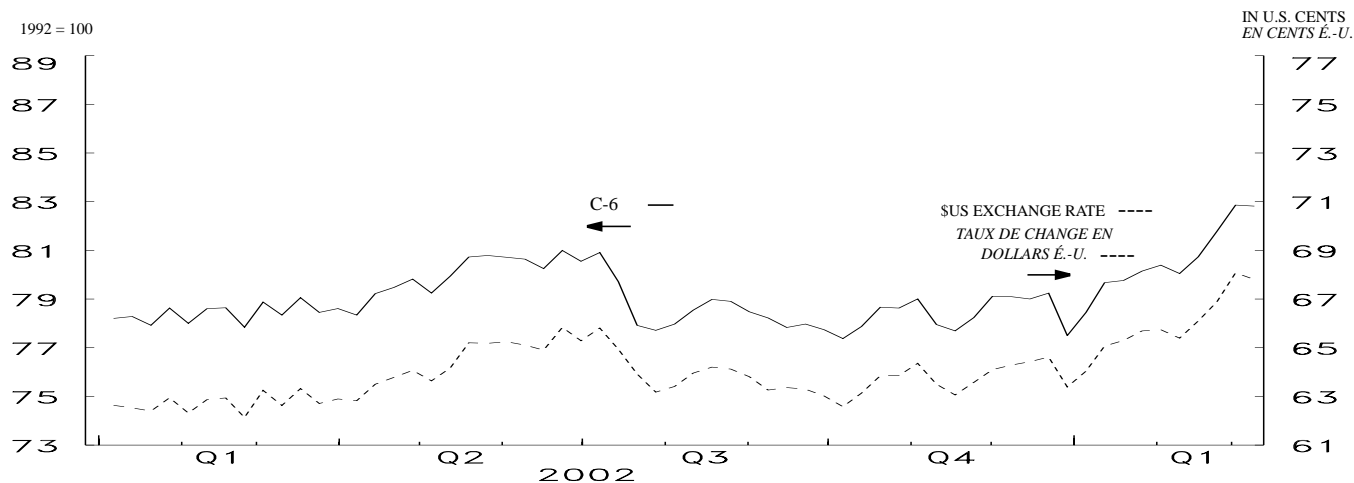


MONETARY CONDITIONS INDEX / INDICE DES CONDITIONS MONÉTAIRES  
WEDNESDAY / LE MERCREDI

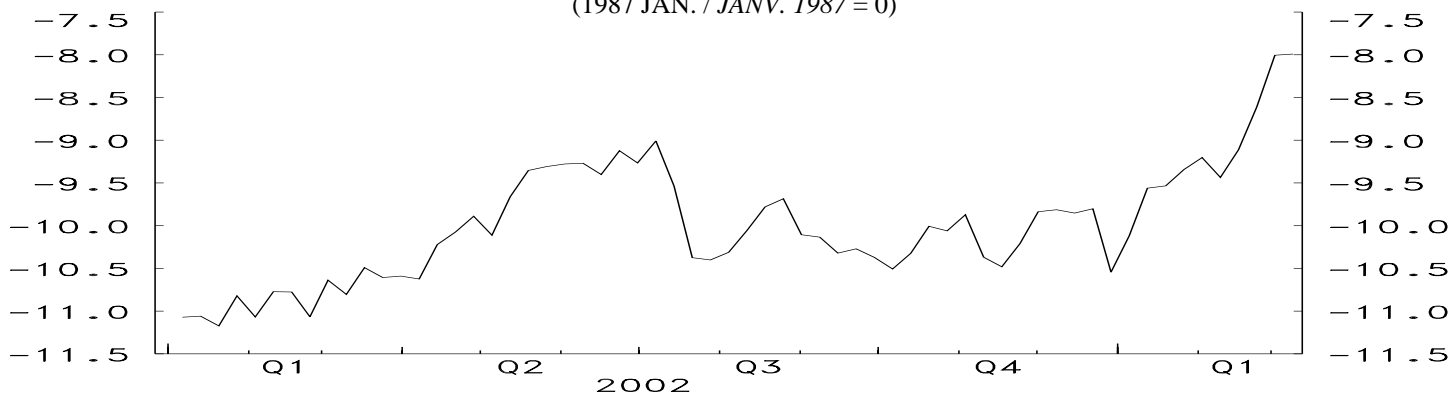


C-6 EXCHANGE RATE INDEX AND \$U.S. EXCHANGE RATE

TAUX DE CHANGE DU DOLLAR CANADIEN PAR RAPPORT AUX MONNAIES COMPOSANT L'INDICE C-6 ET AU DOLLAR É.-U.



MONETARY CONDITIONS INDEX  
INDICE DES CONDITIONS MONÉTAIRES  
(1987 JAN. / JANV. 1987 = 0)

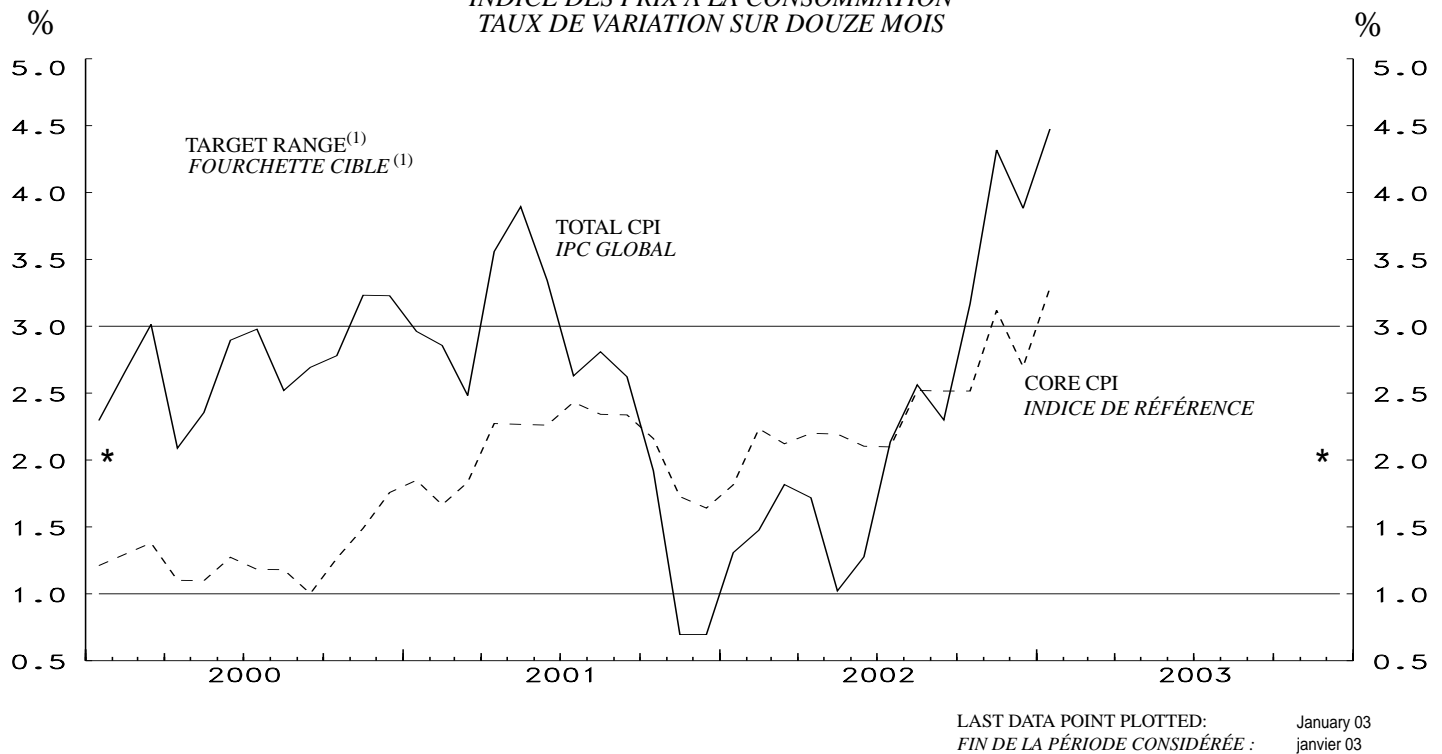


LAST DATA POINT PLOTTED: 12-Mar-03  
FIN DE LA PÉRIODE CONSIDÉRÉE: 12-mar-03

NOTE: THE MONETARY CONDITIONS INDEX IS A WEIGHTED SUM OF THE CHANGES IN THE 3-MONTH COMMERCIAL PAPER RATE AND THE C-6 TRADE-WEIGHTED EXCHANGE RATE (SEE TECHNICAL NOTE IN THE WINTER 1998-1999 ISSUE OF THE BANK OF CANADA REVIEW, PAGES 125 AND 126) FROM JANUARY 1987. THE INDEX IS CALCULATED AS THE CHANGE IN THE INTEREST RATE PLUS ONE-THIRD OF THE PERCENTAGE CHANGE IN THE EXCHANGE RATE. THE BANK DOES NOT TRY TO MAINTAIN A PRECISE MCI LEVEL IN THE SHORT RUN. SEE *MONETARY POLICY REPORT*, MAY 1995, P.14.

NOTA: L'INDICE DES CONDITIONS MONÉTAIRES (L'ICM) EST UNE SOMME PONDÉRÉE DES VARIATIONS ENREGISTRÉES DEPUIS JANVIER 1987 PAR LE TAUX DU PAPIER COMMERCIAL À 3 MOIS ET LE TAUX DE CHANGE DU DOLLAR CANADIEN PAR RAPPORT AUX MONNAIES COMPOSANT L'INDICE C-6 (VOIR LA NOTE TECHNIQUE PUBLIÉE DANS LA LIVRAISON DE L'HIVER 1998-1999 DE LA REVUE DE LA BANQUE DU CANADA, PAGES 125 ET 126) PONDÉRÉ EN FONCTION DES ÉCHANGES COMMERCIAUX. ON OBTIENT L'ICM EN ADDITIONNANT LA VARIATION DU TAUX D'INTÉRÊT ET LE TIERS DE LA VARIATION, ÉTABLIE EN POURCENTAGE, DU TAUX DE CHANGE. LA BANQUE NE S'EFFORCE PAS, AU JOUR LE JOUR, DE MAINTENIR L'ICM À UN NIVEAU PRÉCIS. VOIR LE RAPPORT SUR LA POLITIQUE MONÉTAIRE, MAI 1995, P. 15.

**CONSUMER PRICE INDEX**  
**YEAR-OVER-YEAR PERCENTAGE CHANGE**  
**INDICE DES PRIX À LA CONSOMMATION**  
**TAUX DE VARIATION SUR DOUZE MOIS**



\* Inflation - control target / \* Cible de maîtrise de l'inflation

(1) Note: Although the target is expressed in terms of the total CPI, the Bank of Canada bases its policy actions on a core measure of the CPI that excludes the eight most volatile components (fruits, vegetables, gasoline, fuel oil, natural gas, mortgage interest, inter-city transportation and tobacco products) as well as the effect of indirect taxes on the remaining components. Bien que la cible soit exprimée en fonction de l'IPC global, la Banque du Canada fonde ses décisions de politique monétaire sur un indice de référence qui exclut de l'IPC les huit composantes les plus volatiles (fruits, légumes, essence, mazout, gaz naturel, intérêts hypothécaires, transport interurbain et produits du tabac) ainsi que l'effet des impôts indirects sur les autres composantes.

CONSUMER PRICE INDEX INDICE DES PRIX À LA CONSOMMATION							MONETARY CONDITIONS INDEX INDICE DES CONDITIONS MONÉTAIRES				
Month Mois	Total CPI IPC global		Percentage (y/y) (unadjusted) Taux de variation (a/a) (données non désaisonnalisées)				Wednesday Le mercredi	3-Month prime corporate paper rate Taux du papier de premier choix des sociétés non financières à 3 mois	Canadian dollar index against C-6 currencies Indice C-6 des cours du dollar canadien	Monetary conditions index Indice des conditions monétaires	
	Unadjusted Données non désai- sonnalisées	Seasonally adjusted Données désaisonna- lisées	Total CPI IPC global	Core CPI Indice de référence	Alternative measures of trend inflation Autres mesures de l'inflation tendancielle CPIXFET IPCHAEI	CPIW IPCP					
	V735319	V18702611					V121812		V121814		
2001	J	117.5	117.0	3.3	2.3	1.9	2.4				
	J	117.1	116.7	2.6	2.4	2.1	2.4	2002 N 13	2.81	77.95	-10.37
	A	117.1	116.8	2.8	2.3	2.1	2.3	20	2.81	77.69	-10.48
	S	117.4	117.2	2.6	2.3	2.0	2.3	27	2.85	78.24	-10.21
	O	116.8	116.8	1.9	2.2	1.8	2.1				
	N	115.8	115.9	0.7	1.7	1.4	1.7	D 4	2.85	79.11	-9.84
	D	115.9	116.4	0.7	1.6	1.3	1.6	11	2.88	79.10	-9.81
2002	J	116.2	116.9	1.3	1.8	1.4	1.8	18	2.88	79.00	-9.85
	F	116.9	117.3	1.5	2.2	1.4	2.1	25	2.83	79.24	-9.80
	M	117.7	117.8	1.8	2.1	1.8	2.1				
	A	118.4	118.3	1.7	2.2	1.9	2.1	2003 J 1	2.83	77.50	-10.54
	M	118.6	118.3	1.0	2.2	2.0	1.9	8	2.85	78.45	-10.12
	J	119.0	118.5	1.3	2.1	2.1	1.9	15	2.89	79.67	-9.56
	J	119.6	119.2	2.1	2.1	2.1	2.0	22	2.88	79.76	-9.53
	A	120.1	119.8	2.6	2.5	2.2	2.4	29	2.91	80.15	-9.34
	S	120.1	119.9	2.3	2.5	2.3	2.3				
	O	120.5	120.5	3.2	2.5	2.5	2.4	F 5	2.95	80.39	-9.20
	N	120.8	121.0	4.3	3.1	3.1	3.0	12	2.86	80.05	-9.44
	D	120.4	120.9	3.9	2.7	3.3	2.4	19	2.90	80.73	-9.11
2003	J	121.4	122.1	4.5	3.3	3.3	2.9	26	2.97	81.78	-8.61
								M 5	3.14	82.86	-8.00
								12	3.17	82.82	-7.99

Core CPI: The CPI excluding the eight most volatile components (fruits, vegetables, gasoline, fuel oil, natural gas, mortgage interest, inter-city transportation and tobacco products) as well as the effect of indirect taxes on the remaining components. CANSIM identifier for this series (in level terms) is V36398. / La Banque utilise comme indice de référence l'IPC qui exclut les huit composantes les plus volatiles (fruits, légumes, essence, mazout, gaz naturel, intérêts hypothécaires, transport interurbain et produits du tabac) ainsi que l'effet des impôts indirects sur les autres composantes. Le numéro d'identification de Cansim applicable à cette série (données exprimées en valeur absolue) est le V36398.

CPIXFET: The CPI excluding food, energy and the effect of indirect taxes. / IPCHAEI : IPC hors alimentation, énergie et effet des impôts indirects

CPIW: In this measure, each component of the total CPI is multiplied by an additional weight that is inversely proportional to the component's volatility, so that the more volatile the component the less it influences the overall index. / Dans IPCP, chacune des composantes de l'IPC global est multipliée par une pondération additionnelle qui est inversement proportionnelle à la variabilité de la composante, afin que les plus volatiles d'entre elles influencent moins l'évolution de l'indice global.