



**FOR IMMEDIATE RELEASE**  
**POUR PUBLICATION IMMÉDIATE**

**June 20, 2003**  
**le 20 juin 2003**

**CONTENTS**  
**TABLE DES MATIÈRES**

<u>Page</u> <u>Page</u>		<u>Table</u> <sup>1</sup> <u>Tableau</u> <sup>1</sup>
* 3	Bank of Canada: assets and liabilities / <i>Banque du Canada : actif et passif</i>	B2
* 4, 5	Chartered bank assets / <i>Actif des banques à charte</i>	C1
* 5, 6	Chartered bank liabilities / <i>Passif des banques à charte</i>	C2
* 7	Selected seasonally adjusted series: Chartered bank assets and liabilities <i>Quelques statistiques bancaires désaisonnalisées : Avoirs et engagements des banques à charte</i>	C8
* 7	Positions of the Directly Clearing members of the Canadian Payments Association <i>Positions des adhérents de l'Association canadienne des paiements</i>	B3
* 7	Bank of Canada buy-back transactions <i>Opérations à réméré de la Banque du Canada</i>	B3
* 8, 9, 10	Financial market statistics / <i>Statistiques du marché financier</i>	F1
* 10	Exchange rates / <i>Cours du change</i>	I1
* 11, 12	Monetary aggregates / <i>Agrégats monétaires</i>	E1
* 13, 14, 15	Credit measures / <i>Mesures du crédit</i>	E2
* 16	Government of Canada securities outstanding / <i>Encours des titres du gouvernement canadien</i>	G4
* 16	Government of Canada deposits / <i>Dépôts du gouvernement canadien</i>	
* 17	Net new securities issues placed in Canada and abroad <i>Émissions nettes de titres placés au Canada et à l'étranger</i>	F4
* 17	Corporate short-term paper outstanding / <i>Encours des effets à court terme des sociétés</i>	F2
* 18, 19	Charts: interest rates, exchange rates and monetary conditions index <i>Graphiques : taux d'intérêt, cours du change et indice des conditions monétaires</i>	
* 20	Consumer Price Index and monetary conditions index <i>Indice des prix à la consommation et indice des conditions monétaires</i>	

The *Weekly Financial Statistics* publication (including a schedule for the release of data) and information on the Bank of Canada are available on the Internet at the Bank of Canada Web site: [www.bank-banque-canada.ca](http://www.bank-banque-canada.ca). For information on the contents of the *Weekly Financial Statistics* contact Maureen Tootle (613) 782-7333 or [wfsmail@bank-banque-canada.ca](mailto:wfsmail@bank-banque-canada.ca)

*On peut consulter le Bulletin hebdomadaire de statistiques financières (y compris le calendrier des dates de publication des données) et obtenir des renseignements sur la Banque du Canada dans Internet (site Web) à l'adresse suivante : [www.bank-banque-canada.ca](http://www.bank-banque-canada.ca). Pour en savoir plus sur le contenu du Bulletin hebdomadaire de statistiques financières, prière de communiquer avec Maureen Tootle au (613) 782-7333 ou à l'adresse électronique [wfsmail@bank-banque-canada.ca](mailto:wfsmail@bank-banque-canada.ca)*

Data in this package are unadjusted unless otherwise stated / *À moins d'indication contraire, les données de cette publication n'ont pas été désaisonnalisées.*

For all Wednesday series, in the event a holiday falls on a Wednesday, data for the preceding business day will be shown.

*Si un jour férié tombe un mercredi, ce sont les séries du jour ouvrable précédent qui sont présentées.*

"R" revised / *révisé*

\* New information this week. / *Nouvelles données de cette semaine*

(1) Refers to the corresponding *Bank of Canada Banking and Financial Statistics* tables and footnotes. / *Renvoie à la note ou au tableau correspondant dans les Statistiques bancaires et financières de la Banque du Canada.*

Subscriptions or copies of Bank of Canada publications may be obtained from: Publications Distribution Section, Bank of Canada, Communications Services, Ottawa, Ontario, Canada K1A 0G9. Remittances in CANADIAN DOLLARS should be made payable to the Bank of Canada. For further information, please call (613) 782-8248.

*Pour s'abonner aux publications de la Banque du Canada ou en obtenir des exemplaires, il suffit de s'adresser au Service de diffusion des publications, Banque du Canada, Services de communication, Ottawa, Ontario, CANADA K1A 0G9. Les paiements doivent être libellés EN DOLLARS CANADIENS et faits à l'ordre de la Banque du Canada. Pour de plus amples renseignements, composer le (613) 782-8248.*

<b>Regular subscription</b>		<b>Abonnement ordinaire</b>	
Delivery in Canada by mail or at Bank of Canada Regional Offices	\$55.00	<i>Livraison au Canada par la poste ou aux bureaux régionaux de la Banque du Canada</i>	55,00 \$
Delivery to the United States	\$70.00	<i>Livraison aux États-Unis</i>	70,00 \$
Delivery to all other countries	\$110.00	<i>Livraison dans les autres pays</i>	110,00 \$
<b>Library subscription *</b>		<b>Abonnement pour bibliothèques *</b>	
Delivery in Canada	\$45.00	<i>Livraison au Canada</i>	45,00 \$
Delivery to the United States	\$55.00	<i>Livraison aux États-Unis</i>	55,00 \$
Delivery to all other countries	\$85.00	<i>Livraison dans les autres pays</i>	85,00 \$
<b>Single copies</b>		<b>Achats à l'exemplaire</b>	
Delivered by mail	\$2.00	<i>Livraison par la poste</i>	2,00 \$
Picked up at Bank of Canada Regional Offices	\$1.25	<i>Aux bureaux régionaux de la Banque du Canada</i>	1,25 \$
<ul style="list-style-type: none"> <li>All Canadian orders and subscriptions must add 7% GST and PST where applicable.</li> </ul>		<ul style="list-style-type: none"> <li><i>Ajouter au montant de tous les abonnements et commandes en provenance du Canada 7 % pour la TPS et la taxe de vente provinciale, s'il y a lieu.</i></li> </ul>	
<ul style="list-style-type: none"> <li>Back copies of the WEEKLY FINANCIAL STATISTICS will not be available.</li> </ul>		<ul style="list-style-type: none"> <li><i>Les anciens numéros du BULLETIN ne sont pas disponibles.</i></li> </ul>	
<ul style="list-style-type: none"> <li>* Rates for Canadian governmental and public libraries and libraries of Canadian and foreign educational institutions.</li> </ul>		<ul style="list-style-type: none"> <li><i>Tarif pour les bibliothèques des divers ordres de gouvernement au Canada, les bibliothèques publiques et les bibliothèques des établissements d'enseignement canadiens et étrangers.</i></li> </ul>	

Contents may be reproduced or referred to provided that the Weekly Financial Statistics with its date, is specifically quoted as the source.

*Reproduction autorisée à condition que la source—Bulletin hebdomadaire de statistiques financières—et la date soient formellement indiquée.*

Average of Wednesdays and Wednesday		BANK OF CANADA: ASSETS AND LIABILITIES (Millions of dollars) <sup>1</sup> <i>BANQUE DU CANADA : ACTIF ET PASSIF (En millions de dollars)<sup>1</sup></i>										BFS Table B2 SBF Tableau B2
Moyenne mensuelle des mercredis ou données du mercredi		Assets <i>Actif</i>				Advances <i>Avances</i>	Other investments <sup>2</sup> <i>Autres placements<sup>2</sup></i>	Foreign currency deposits <i>Dépôts en monnaies étrangères</i>	All other assets <i>Autres éléments de l'actif</i>	Of which: Held under purchase and resale agreements <sup>3</sup> <i>Dont : Des effets pris en pension<sup>3</sup></i>	Total <i>Total</i>	
		Government of Canada direct and guaranteed securities <i>Titres émis ou garantis par le gouvernement canadien</i>										
		Treasury bills (amortized value) <i>Bons du Trésor (valeur après amortissement)</i>	Other <i>Autres</i>	Total								
		3 years and under <i>3 ans ou moins</i>	Over 3 years <i>Plus de 3 ans</i>									
		V36598 V36612	V36600 V36614	V36601 V36615	V36597 V36611	V36648 V36634	V36602/V36608 V36616/V36621	V36609 V36622	V36649 V36635	V36637 V36623	V36596 V36610	
2003	F	11,968	8,456	19,274	39,698	399	3	313	687	-	41,101	
	M	11,453	8,781	19,568	39,803	502	3	305	569	-	41,181	
	A	11,127	8,869	19,568	39,564	568	3	303	782	71	41,219	
	M	11,264	8,870	19,844	39,978	357	3	282	992	133	41,611	
2003	M	7	11,268	8,870	19,567	39,705	343	3	289	804	-	41,144
		14	11,234	8,870	19,936	40,040	334	3	282	845	-	41,503
		21	11,241	8,870	19,936	40,047	256	3	276	877	-	41,459
		28	11,313	8,870	19,936	40,119	495	3	282	1,441	531	42,339
	J	4	11,294	8,140	20,285	39,719	454	3	282	908	522	41,367
		11	11,697	8,140	20,285	40,122	517	3	297	403	-	41,341
		18	11,701	8,410	20,285	40,396	302	3	275	435	-	41,410

Changes from the date indicated: / *Variations par rapport à la date indiquée :*

2002	J	19	-278	-98	1,637	1,260	-85	-	-56	-677	-642	442
2003	J	11	4	270	-	274	-215	-	-22	32	-	69

Average of Wednesdays and Wednesday		BANK OF CANADA: ASSETS AND LIABILITIES (Millions of dollars) <i>BANQUE DU CANADA : ACTIF ET PASSIF (En millions de dollars)</i>										continued <i>suite</i>
Moyenne mensuelle des mercredis ou données du mercredi		Liabilities <i>Passif</i>				Canadian dollar deposits <i>Dépôts en dollars canadiens</i>	Chartered banks <i>Banques à charte</i>	Other members of the Canadian Payments Association <i>Autres membres de l'Association cana- dienne des paiements</i>	Other <i>Autres</i>	Foreign currency liabilities <i>Engagements en monnaies étrangères</i>	All other liabilities <i>Autres éléments du passif</i>	Total <i>Total</i>
		Notes in circulation <sup>4</sup> <i>Billets en circulation<sup>4</sup></i>				Government of Canada <i>Gouvernement canadien</i>						
		V36639 V36625	V36642 V36628	V36643 V36629	V36647 V36633	V36644 V36630	V36645 V36631	V36646 V36632	V36638 V36624			
2003	F	38,109	1,754	398	51	308	155	325	41,101			
	M	37,969	1,791	469	83	324	151	394	41,181			
	A	38,492	1,104	702	68	304	151	399	41,219			
	M	38,876	1,515	372	33	306	139	370	41,611			
2003	M	7	38,701	1,250	368	308	143	356	41,144			
		14	38,812	1,471	348	306	138	391	41,503			
		21	39,108	1,258	260	305	135	346	41,459			
		28	38,882	2,081	512	306	138	388	42,339			
	J	4	38,989	1,130	390	305	141	364	41,367			
		11	38,852	1,064	508	302	156	400	41,341			
		18	38,846	1,419	343	300	136	358	41,410			

Changes from the date indicated: / *Variations par rapport à la date indiquée :*

2002	J	19	1,476	-982	-6	-78	24	-27	35	442
2003	J	11	-6	355	-165	-51	-2	-20	-42	69

- (1) Net amount of uncompleted securities transactions (excluding SPRA and SRA) with dealers and banks in Canada has a potential cash reserve effect of \$- millions in the latest week. / *Le montant net des opérations sur titres non encore liquidées (à l'exclusion des prises en pension spéciales et des cessions en pension) avec les courtiers en valeurs mobilières et les banques au Canada a une incidence virtuelle de - millions de dollars sur les réserves-encaisse de la dernière semaine.*
- (2) Other investments comprise mainly holdings of U.S. dollar denominated securities and direct purchases of one-month bankers' acceptances. / *Les autres placements comprennent principalement les titres libellés en dollars É.-U. et des achats directs d'acceptations bancaires à un mois.*
- (3) Included in all other assets. Prior to November 10, 1999 included in Government of Canada direct and guaranteed securities. / *Inclus dans Autres éléments de l'actif. Avant le 10 novembre 1999, était inclus dans Titres émis ou garantis par le gouvernement canadien.*
- (4) Includes currency both inside and outside deposit-taking financial institutions. / *Inclut à la fois les billets détenus par les institutions de dépôt et les billets en circulation.*

Monthly Average Moyenne mensuelle		CHARTERED BANK ASSETS (Millions of dollars) <i>ACTIF DES BANQUES À CHARTE (En millions de dollars)</i>							BFS Table C1 <i>SBF Tableau C1</i>	
		Canadian dollar assets <i>Avoirs en dollars canadiens</i>								
		Liquid assets <i>Avoirs de première liquidité</i>								
		Bank of Canada notes and coin <i>Pièces et billets de la Banque du Canada</i>	Bank of Canada deposits <i>Dépôts à la Banque du Canada</i>	Treasury bills (amortized value) <i>Bons du Trésor (valeur amortissement)</i>	Government of Canada direct and guaranteed bonds <i>Obligations émises ou garanties par le gouvernement canadien</i>	Call and short loans <i>Prêts à vue ou à court terme</i>	Holdings of selected short-term assets <i>Divers avoirs à court terme</i>		Total <i>Total</i>	
					3 years and under <i>3 ans ou moins</i>	Over 3 years <i>Plus de 3 ans</i>	Short-term paper <i>Papier à court terme</i>	Other <sup>1</sup> <i>Autres<sup>1</sup></i>		
		V36690	V36691	V36693	V36695	V36696	V36697	V36702	V36882	V36853
2001	A	3,700	423	17,064	51,137	32,925	514	16,612	12,969	135,344
	S	3,582	750	17,571	50,276	34,594	601	16,596	14,644	138,614
	O	3,607	630	16,595	47,814	34,516	584	15,721	14,178	133,645
	N	3,513	452	18,627	49,735	30,520	482	15,773	14,719	133,821
	D	4,065	625	22,229	50,859	28,360	573	16,439	14,335	137,485
2002	J	3,657	492	22,288	50,405	28,345	504	15,370	14,949	136,009
	F	3,195	497	21,755	50,927	30,289	518	15,827	15,499	138,508
	M	3,198	588	21,123	51,201	31,131	718	16,769	15,377	140,104
	A	3,259	483	24,461	47,869	29,256	527	16,905	16,758	139,517
	M	3,331	489	24,683	48,078	31,235	883	15,934	17,484	142,117
	J	3,337	541	26,558	47,725	32,296	579	15,363	16,958	143,356
	J	3,666	459	25,022	46,675	33,019	597	16,531	16,017	141,987
	A	3,599	442	21,852	46,563	32,422	1,131	15,872	15,188	137,070
	S	3,526	642	20,700	44,918	31,103	547	15,943	15,316	132,696
	O	3,407	445	20,025	45,351	28,997	502	15,995	14,822	129,544
	N	3,428	510	22,603	44,055	29,556	579	15,483	15,803	132,017
	D	4,135	516	23,675	44,592	28,050	546	17,627	15,160	134,300
2003	J	3,725	447	25,967	42,836	28,294	617	17,583	13,740	133,209
	F	3,273	479	26,349	43,498	26,807	413	17,747	13,040	131,607
	M	3,256	392	26,195	44,205	27,549	456	17,087	14,015	133,154
	A	3,406	435	25,793	43,787	23,929	663	16,426	13,989	128,428
	M	3,412	476	27,759	41,997	27,379	369	15,041	14,635	131,068

Monthly Average Moyenne mensuelle		CHARTERED BANK ASSETS (Millions of dollars) <i>ACTIF DES BANQUES À CHARTE (En millions de dollars)</i>							continued <i>suite</i>				
		Canadian dollar assets <i>Avoirs en dollars canadiens</i>											
		Less liquid assets <i>Avoirs de seconde liquidité</i>											
		Non-mortgage loans <i>Prêts non hypothécaires</i>											
		Personal <i>Personnels</i>		Federal government, provinces and municipalities <i>Gouvernement fédéral, provinces et municipalités</i>		To Canadian residents for business purposes <i>À des résidents canadiens à des fins commerciales</i>		To non-residents for business purposes <i>À des non-résidents à des fins commerciales</i>		Total <i>Total</i>			
		Personal loan plans <i>Prêts personnels à tempérament</i>	Credit cards <i>Cartes de crédit</i>	Personal lines of credit <i>Marges de crédit personnelles</i>	Other <i>Autres</i>	Reverse repos <i>Prises en pension</i>	Business loans <i>Prêts aux entreprises</i>	Leasing receivables <i>Créances résultant du crédit-bail</i>	Reverse repos <i>Prises en pension</i>	Business loans <i>Prêts aux entreprises</i>			
		V36867	V36868	V36869	V36870	V36720	V36862	V36863	V36864	V36719	V36859	V36860	V36855
2001	A	39,326	21,391	43,092	24,456R	2,497	55,397	129,247R	917	5,377	12,507	3,426R	336,717R
	S	39,157	22,277	43,996	24,233R	2,543	55,272	129,288R	849	5,361	14,712	3,632R	340,471
	O	38,975	22,094	44,576	23,802R	2,333	56,622	128,804R	905	5,384	15,531	3,563R	341,684R
	N	38,464	22,209	45,080	23,411R	2,270	57,429	125,208R	859	5,130	17,853	3,384R	340,437R
	D	37,940	22,985	45,751	23,205R	2,358	56,411	124,082R	824	5,175	16,840	3,166R	337,911
2002	J	37,567	22,949	46,306	23,504R	2,391	56,911	121,466R	790	5,222	15,941	3,066R	335,323
	F	37,963	22,480	48,260	22,985R	2,466	56,181	120,021R	579	5,054	16,804	2,714R	334,928
	M	38,782	22,813	49,793	23,501R	2,504	57,596	121,728R	683	5,010	17,119	2,888R	341,734
	A	38,710	23,460	49,982	23,309R	2,319	57,283	123,118R	1,200	5,091	17,304	2,681R	343,256R
	M	38,588	23,755	50,654	23,107R	2,261	55,208	122,543R	1,104	5,159	18,798	2,654R	342,726
	J	38,615	24,644	51,439	23,027R	2,454	54,343	123,225R	990	5,202	16,952	2,546R	342,448
	J	38,240	24,986	52,508	22,519R	2,452	57,952	123,205R	969	5,173	18,046	2,517R	347,598R
	A	38,033	25,699	53,941	22,409R	2,532	61,136	122,277R	916	4,994	18,199	2,268R	351,489
	S	37,551	27,110	55,275	22,344R	2,633	57,703	122,289R	1,232	5,052	14,789	2,141R	346,888R
	O	37,518	26,962	56,292	21,900R	2,583	56,192	122,374R	1,062	5,177	15,357	1,876R	346,230
	N	37,538	27,329	57,013	21,283R	2,609	55,608	123,912R	906	5,130	15,114	1,886R	347,422
	D	37,292	28,651	57,871	21,020R	2,593	59,457	122,963R	743	5,225	18,177	2,072R	355,321
2003	J	37,072	28,866	58,537	20,754R	2,504	56,960	121,860R	853	4,686	19,378	1,886R	352,502R
	F	37,087	29,213	59,689	20,803R	2,555	59,260	122,952R	629	4,701	20,225	2,077R	358,562
	M	37,648	29,763	61,452	20,808R	2,669	64,989	124,191R	431	4,697	21,021	2,241R	369,479
	A	37,798	30,135	62,118	20,786R	2,471	59,755	123,983R	297	4,702	21,509	2,270R	365,528
	M	37,875	30,092	63,323	20,670	2,462	59,084	124,236	283	4,711	23,287	2,055	367,795

(1) Consists of bankers' acceptances and deposits with other regulated financial institutions.  
*Représente les acceptations bancaires et les dépôts dans les autres institutions financières réglementées.*

Monthly Average Moyenne mensuelle		CHARTERED BANK ASSETS (Millions of dollars) <i>ACTIF DES BANQUES À CHARTE (En millions de dollars)</i>							continued <i>suite</i>		
		Canadian dollar assets <i>Avoirs en dollars canadiens</i>							Total Canadian dollar assets <i>Ensemble des avoirs en dollars canadiens</i>	Net foreign currency assets <i>Avoirs nets en monnaies étrangères</i>	
		Less liquid assets <i>Avoirs de seconde liquidité</i>									
		Mortgages <i>Prêts hypothécaires</i>			Total <i>Total</i>	Canadian securities <sup>1</sup> <i>Titres canadiens<sup>1</sup></i>			Total <i>Total</i>		
		Residential <i>À l'habitation</i>	Non-residential <i>Sur immeubles non résidentiels</i>	Total <i>Total</i>		Provincial and municipal <i>Provinces et municipalités</i>	Corporate <i>Sociétés</i>	Total <i>Total</i>			
		V36724	V36718	V36857	V36723	V36865	V36728	V36725	V36703	V36852	V36686
2001	A	282,827	15,475	298,302	635,019	10,326	72,022	82,348	717,367R	965,190R	-24,400R
	S	286,529	15,370	301,899	642,369 R	10,587	72,718	83,305	725,674R	977,780R	-31,487R
	O	287,491	15,600	303,090	644,775 R	10,599	72,492	83,091	727,866	978,933R	-35,054R
	N	289,728	15,618	305,346	645,783	11,465	72,668	84,133	729,917	990,790	-29,409
	D	293,769	15,915	309,684	647,595	11,572	77,479	89,051	736,645 R	996,485R	-31,120
2002	J	295,964	15,996	311,960	647,283	11,605	77,515	89,120	736,403	992,776R	-34,585R
	F	295,343	16,021	311,364	646,292 R	12,804	78,506	91,310	737,602R	992,645	-33,105
	M	297,349	16,130	313,478	655,212 R	12,342	82,231	94,573	749,785	1,008,120R	-36,409
	A	300,095	16,161	316,255	659,512	12,755	84,809	97,564	757,075 R	1,022,665	-38,082
	M	303,290	16,335	319,624	662,351	12,810	86,181	98,992	761,342R	1,037,506	-36,593
	J	304,596	16,419	321,015	663,463	13,117	86,313	99,430	762,893	1,042,840	-42,612
	J	308,872	16,490	325,361	672,960	13,316	83,865	97,181	770,140R	1,035,337	-42,164
	A	312,821	16,612	329,432	680,921	14,507	83,562	98,069	778,989R	1,045,792	-44,944
	S	313,650	16,732	330,381	677,270	15,600	78,075	93,674	770,944	1,025,851	-34,656
	O	315,335	16,795	332,130	678,361 R	15,557	74,045	89,602	767,963	1,025,585	-34,657
	N	316,919	16,899	333,818	681,239 R	15,832	76,777	92,609	773,848	1,032,571	-35,707
	D	316,740	16,730	333,470	688,791	16,196	78,530	94,727	783,518	1,041,133R	-40,004R
	2003	J	317,942	16,540	334,482	686,984	16,207	77,723	93,930	780,914R	1,052,573R
F		320,305	16,689	336,994	695,556	16,275	78,377	94,652	790,208	1,063,833R	-41,881
M		320,644	16,795	337,439	706,918	16,637	79,745	96,381	803,299	1,081,153R	-38,437R
A		322,187	16,851	339,038	704,566	16,055	80,322	96,377	800,943	1,080,474R	-29,704R
M		326,281	16,837	343,118	710,913	16,828	82,197	99,025	809,938	1,097,173	-21,280

Monthly Average Moyenne mensuelle		CHARTERED BANK LIABILITIES (Millions of dollars) <i>PASSIF DES BANQUES À CHARTE (En millions de dollars)</i>							BFS Table C2 <i>SBF Tableau C2</i>		
		Canadian dollar deposits <i>Dépôts en dollars canadiens</i>									
		Personal savings deposits <i>Dépôts d'épargne des particuliers</i>				Non-personal term and notice deposits <i>Dépôts à terme ou à préavis autres que ceux des particuliers</i>					
		Chequable <i>Transférables par chèque</i>	Non-chequable <i>Non transférables par chèque</i>	Fixed term <i>À terme fixe</i>	Total <i>Total</i>	Chequable <i>Transférables par chèque</i>	Non-chequable <i>Non transférables par chèque</i>	Fixed term <i>À terme fixe</i>	Total <i>Total</i>		
			Tax sheltered <i>Abris fiscaux</i>	Other <i>Autres</i>							
		V36815	V36821	V36822	V36824	V36825	V36814	V36827	V36828	V36830	V36826
2001	A	65,459	7,743	36,356	79,685	158,138	347,380	46,110	3,156	126,034	175,299
	S	66,041	8,099	37,496	80,659	155,850	348,145	47,816	3,247	129,037	180,100
	O	65,925	8,457	39,112	80,563	154,809	348,867	46,790	3,340	126,673	176,803
	N	67,763	8,514	41,170	80,509	153,441	351,397	48,195	3,503	126,498	178,196
	D	69,282	8,476	42,753	80,175	151,697	352,383	49,849	3,676	127,473	180,997
2002	J	68,965	9,204	44,458	79,798	150,642	353,067	49,112	3,729	125,433	178,275
	F	69,374	9,797	45,805	79,989	150,080	355,045	47,690	3,831	127,067	178,588
	M	68,821	10,834	45,981	81,256	149,782	356,675	47,393	3,832	128,338	179,563
	A	70,698	10,468	47,470	81,078	149,646	359,360	47,380	3,844	128,883	180,106
	M	71,693	9,933	48,105	81,125	149,539	360,396	47,229	3,951	129,375	180,555
	J	72,744	9,732	48,659	80,945	149,794	361,874	48,377	4,086	129,386	181,849
	J	72,230	9,431	48,126	80,950	151,792	362,530	48,100	4,134	131,660	183,894
	A	72,233	9,382	48,738	81,065	153,389	364,807	48,830	4,176	129,892	182,899
	S	71,879	9,088	48,578	81,099	154,654	365,296	49,369	4,274	132,908	186,550
	O	71,005	9,257	48,882	81,395	155,967	366,506	49,339	4,280	129,887	183,507
	N	71,562	9,155	49,515	81,754	157,827	369,812	50,023	4,324	131,058	185,405
	D	71,897	8,887	50,456	81,688	159,184	372,111	50,501	4,418	132,817	187,736
	2003	J	71,017	8,901	51,607	81,614	160,406	373,545	48,786	4,313	127,000
F		70,510	9,235	52,033	82,423	161,630	375,831	47,620	4,333	122,883	174,835
M		69,135	10,142	51,917	84,553	162,410	378,157	46,858	4,334	129,705	180,897
A		70,344	9,743	52,505	84,905	163,337	380,833	47,713	4,609	133,740	186,062
M		71,007	9,479	52,975	85,069	163,701	382,230	47,755	4,862	141,966	194,583

(1) Excludes short-term paper. / À l'exclusion du papier à court terme.

Monthly Average Moyenne mensuelle		CHARTERED BANK LIABILITIES (Millions of dollars) PASSIF DES BANQUES À CHARTE (En millions de dollars)								continued suite	
		Canadian dollar deposits Dépôts en dollars canadiens									
		Demand (less private sector float) Dépôts à vue (moins effets du secteur privé en compensation)	Total deposits held by general public Ensemble des dépôts du public	Government of Canada deposits Dépôts du gouvernement canadien	Total (less private sector float) Total (moins effets du secteur privé en compensation)	Estimated net private sector float Solde des effets du secteur privé en compensation (estimations)	Gross deposits Montant brut des dépôts	Total Canadian dollar float Ensemble des effets en dollars canadiens en compensation	Bankers' acceptances outstanding Acceptations bancaires en circulation	Subordinated debt payable in Canadian dollars Dette subordonnée payable en dollars canadiens	
		V36831	V36813	V36811	V36812	V36810	V36809	V36808	V36730	V36856	V36871
2001	A	80,170	602,850	4,487	4,358	607,336	775	608,112	775	49,021	21,075
	S	83,239	611,484	2,990	2,839	614,474	1,912	616,386	1,912	48,767	20,418
	O	87,628	613,298	3,984	3,875	617,281	-884	616,398	-884	50,364	19,967
	N	91,970	621,563	5,690	5,576	627,254	-3,097	624,157	-3,097	50,369	19,624
	D	95,616	628,996	2,842	2,717	631,838	-1,772	630,066	-1,772	48,819	19,302
2002	J	94,233	625,575	3,518	3,407	629,093	-1,626	627,467	-1,626	47,276	19,084
	F	93,233	626,867	5,810	5,689	632,676	-1,884	630,793	-1,884	47,846	19,075
	M	91,361	627,599	9,858	9,730	637,457	-281	637,176	-281	47,287	18,912
	A	93,342	632,808	3,932	3,811	636,741	-1,606	635,135	-1,606	47,211	18,665
	M	92,271	633,222	7,204	7,043	640,426	-454	639,971	-454	46,647	18,490
	J	95,204	638,926	4,741	4,571	643,668	-792	642,875	-792	43,906	18,426
	J	98,255	644,679	3,896	3,749	648,575	-2,920	645,655	-2,920	43,283	18,343
	A	96,876	644,582	4,612	4,447	649,194	-1,231	647,963	-1,231	44,604	18,332
	S	98,798	650,644	2,944	2,775	653,588	-1,848	651,739	-1,848	44,099	18,109
	O	102,355	652,368	1,891	1,723	654,259	-2,889	651,370	-2,889	43,719	18,066
	N	103,566	658,782	2,346	2,109	661,128	-3,365	657,763	-3,365	42,507	17,903
	D	101,512	661,360	1,970	1,760	663,329	1,139	664,468	1,139	40,210	17,877
2003	J	101,208	654,852	2,263	2,058	657,115	-747	656,368	-747	39,664	17,970
	F	98,625	649,291	2,511	2,329	651,802	-297	651,505	-297	40,986	18,090
	M	98,195	657,249	2,499	2,275	659,748	-863	658,885	-863	42,271	18,048
	A	99,524	666,420	2,300	2,050	668,719	-953	667,767	-953	41,572	17,351
	M	103,234	680,047	2,425	2,210	682,472	-3,709	678,763	-3,709	39,759	17,433

Monthly Average Moyenne mensuelle		CHARTERED BANK LIABILITIES (Millions of dollars) PASSIF DES BANQUES À CHARTE (En millions de dollars)				continued suite		CHARTERED BANK FOREIGN CURRENCY ITEMS (Millions of dollars) EFFETS EN MONNAIES ÉTRANGÈRES DES BANQUES À CHARTE (En millions de dollars)						
		Gross demand deposits Dépôts à vue (montant brut)						Net foreign currency business with Canadian residents Opérations en monnaies étrangères avec des résidents canadiens						
		Personal chequing Comptes de chèques personnels	Other Autres	Total Total			Net foreign currency assets Avoirs nets en monnaies étrangères	Securities Titres	Loans Prêts	Deposits Dépôts				
		V36844	V36845	V36843			V36686	V36846	V36877	V36878	V36875	V36876	V36872	
2001	A	23,382	57,563	80,945			-24,400R	20,093	26,946	832	4,233	63,572	67,805	
	S	24,443	60,708	85,151			-31,487R	19,849	30,766	1,165	3,939	65,480	69,420	
	O	25,186	61,558	86,744			-35,054R	21,323	30,081	937	5,005	64,826	69,831	
	N	25,829	63,044	88,873			-29,409	23,361	28,359	1,081	4,866	65,889	70,754	
	D	26,839	67,004	93,844			-31,120	23,773	27,796	1,079	4,897	69,277	74,174	
2002	J	27,639	64,967	92,606			-34,585R	21,296	26,631	642	3,590	68,509	72,099	
	F	27,757	63,593	91,350			-33,105	25,290	27,381	1,052	3,203	67,321	70,525	
	M	27,904	63,176	91,081			-36,409	26,509	25,814	1,027	3,367	68,545	71,912	
	A	27,839	63,897	91,736			-38,082	26,030	24,788	1,182	3,995	66,918	70,913	
	M	27,282	64,534	91,816			-36,593	26,962	24,344	1,706	3,377	67,899	71,276	
	J	27,490	66,921	94,411			-42,612	26,381	24,828	2,395	3,363	68,396	71,758	
	J	27,512	67,822	95,334			-42,164	28,909	25,705	3,100	3,693	71,595	75,288	
	A	27,777	67,869	95,645			-44,944	28,025	25,264	2,121	3,866	72,616	76,481	
	S	28,041	68,908	96,949			-34,656	24,714	24,923	1,251	4,005	72,745	76,750	
	O	27,978	71,488	99,466			-34,657	30,489	24,574	1,053	3,733	71,218	74,951	
	N	28,425	71,776	100,201			-35,707	32,345	23,967	1,179	2,827	72,497	75,324	
	D	29,065	73,587	102,651			-40,004R	27,295	24,374	1,361	3,281	73,593	76,874	
2003	J	29,234	71,228	100,462			-38,345R	29,308	23,701	949	3,711	72,370	76,082	
	F	29,237	69,091	98,328			-41,881	25,472	23,032	1,149	3,602	70,086	73,689	
	M	29,246	68,086	97,332			-38,437R	29,209	22,581	1,445	3,751	71,634	75,385	
	A	29,451	69,121	98,572			-29,704R	31,151	22,890	2,102	3,231	72,837	76,068	
	M	29,637	69,888	99,525			-21,280	26,526	22,307	2,549	2,699	70,976	73,675	

Monthly Average Moyenne mensuelle		SELECTED SEASONALLY ADJUSTED SERIES: CHARTERED BANK ASSETS AND LIABILITIES (Millions of dollars) <i>QUELQUES STATISTIQUES BANCAIRES DÉSÉASONNALISÉES : AVOIRS ET ENGAGEMENTS DES BANQUES À CHARTE (En millions de dollars)</i>										RBF Table C8 SBF Tableau C8	
		Canadian dollar assets <i>Avoirs en dollars canadiens</i>							Canadian dollar deposits <i>Dépôts en dollars canadiens</i>				
		Total	Less liquid assets	General loans	Total personal loans	Business loans	Residential mortgages	Bankers' acceptances	Net demand deposits	Personal savings	Non-personal notice		
		<i>Total</i>	<i>moins des avoirs de seconde liquidité</i>	<i>Prêts généraux</i>	<i>Ensemble des prêts personnels</i>	<i>Prêts aux entreprises</i>	<i>Prêts hypothécaires à l'habitation</i>	<i>Acceptations bancaires</i>	<i>Dépôts à vue nets</i>	<i>Dépôts d'épargne des particuliers</i>	<i>Dépôts à préavis autres que ceux des particuliers</i>		
								Total	of which:	Notice	Term		
								Ensemble	Dont :	À préavis	À terme fixe		
	V37133	V37112	V37154	V37119	V37120	V37130	V37140	V37115	V37104	V37134	V37135	V37136	
2001	A	965,190R	717,367R	328,843	128,388R	200,577R	282,827	49,607	81,597	347,380	110,147	237,822	49,354
	S	977,780R	725,674R	332,567R	128,804R	202,904R	286,529	49,306	83,851	348,145	112,630	236,510	50,725
	O	978,933R	727,866	333,968	129,140R	204,520R	287,491	50,040	86,322	348,867	114,825	235,372	49,481
	N	990,790	729,917	333,038	129,411R	203,873R	289,728	49,792	89,207	351,397	117,939	233,950	50,810
D	996,485R	736,645R	330,378	129,895R	200,498R	293,769	49,617	91,652	352,383	120,467	231,872	51,571	
2002	J	992,776R	736,403	327,711	130,540R	197,383R	295,964	47,892	94,209	353,067	122,692	230,440	52,425
	F	992,645	737,602R	327,408	132,456R	195,721R	295,343	47,346	93,283	355,045	124,558	230,069	52,416
	M	1,008,120R	749,785	334,220	134,100R	199,330R	297,349	46,342	92,254	356,675	126,065	231,039	52,394
	A	1,022,665	757,075R	335,846	135,437R	200,386R	300,095	46,684	94,150	359,360	127,137	230,724	52,287
	M	1,037,506	761,342R	335,306	136,495R	199,202R	303,290	46,303	94,483	360,396	128,315	230,664	52,342
	J	1,042,840	762,893	334,792	137,500R	197,066R	304,596	44,416	97,011	361,874	129,759	230,739	52,625
	J	1,035,337	770,140R	339,973R	138,696R	201,720R	308,872	43,503	98,789	362,530	130,039	232,742	52,097
	A	1,045,792	778,989R	343,962R	140,153R	203,881R	312,821	45,215	98,747	364,807	131,094	234,454	53,164
	S	1,025,851	770,944	339,203	141,284R	196,922R	313,650	44,623	99,635	365,296	130,888	235,753	53,206
	O	1,025,585	767,963	338,470	142,342R	195,799R	315,335	43,402	100,573	366,506	130,846	237,363	52,963
	N	1,032,571	773,848	339,683	143,570R	196,520R	316,919	41,983	100,239	369,812	130,849	239,580	53,389
	D	1,041,133R	783,518	347,503	144,958R	202,669R	316,740	40,762	97,232	372,111	131,122	240,872	52,878
	2003	J	1,052,573R	780,914R	345,313	145,508R	200,084R	317,942	40,159	101,128	373,545	131,444	242,020
F		1,063,833R	790,208	351,305R	147,673R	204,514R	320,305	40,514	98,678	375,831	131,226	244,053	52,799
M		1,081,153R	803,299	362,113R	148,760R	212,441R	320,644	41,405	99,259	378,157	131,590	246,964	52,339
A		1,080,474R	800,943	358,354R	150,751R	207,518R	322,187	41,075	100,320	380,833	131,051	248,242	53,450
M		1,097,173	809,938	360,622	152,296	208,662	326,281	39,463	105,968	382,230	131,961	248,769	53,829

Monthly and weekly averages of daily data Moyenne mensuelle ou hebdomadaire des données quotidiennes		BANK OF CANADA (Millions of dollars) <i>BANQUE DU CANADA (En millions de dollars)</i>										RBF Table B3 SBF Tableau B3	
		Positions of members of the Canadian Payments Association with the Bank of Canada <i>Positions des membres de l'Association canadienne des paiements à la Banque du Canada</i>							Bank of Canada buyback transactions with primary dealers <i>Opérations à réméré de la Banque du Canada avec les négociants principaux</i>				
		Overdraft loans <i>Prêts pour découvert</i>			Positive balances <sup>1</sup> <i>Soldes créditeurs<sup>1</sup></i>		Special deposit accounts <i>Comptes spéciaux de dépôt</i>		Special purchase and resale agreements <i>Prises en pension spéciales</i>		Sale and repurchase agreements <i>Cessions en pension</i>		
		Total	Of which: Automated clearing settlement system <i>Dont : Système automatisé de compensation et de règlement</i>	Total	Of which: Automated clearing settlement system <i>Dont : Système automatisé de compensation et de règlement</i>	Total	Of which: Automated clearing settlement system <i>Dont : Système automatisé de compensation et de règlement</i>	Amount	Number of days transacted <i>Nombre de jours</i>	Amount	Number of days transacted <i>Nombre de jours</i>		
V122662	V122663	V122669	V122670	V122671	V122667	V122678	V122679	V122664	V122665	V122666	V122667	V122668	
2003	F	477	470	552	470	-	-	-	-	-	-	-	
	M	444	429	526	429	-	-	-	-	-	-	-	
	A	538	532	647	532	-	13	1	-	-	-	-	
	M	502	491	575	491	-	95	4	-	-	-	-	
2003	A 2	656	656	888	656	-	-	-	-	-	-	-	
	9	464	457	563	457	-	-	-	-	-	-	-	
	16	513	501	562	500	-	-	-	-	-	-	-	
	23	528	526	578	526	-	-	-	-	-	-	-	
	30	525	522	665	522	-	56	1	-	-	-	-	
	M 7	559	558	637	557	-	56	1	-	-	-	-	
	14	362	361	411	361	-	-	-	-	-	-	-	
	21	461	456	511	456	-	-	-	-	-	-	-	
	28	511	509	561	509	-	200	2	-	-	-	-	
	J 4	775	725	925	724	-	500	5	-	-	-	-	
11	473	447	523	447	-	-	-	-	-	-	-		
18	584	539	635	540	-	-	-	-	-	-	-		

(1) Excludes special deposit accounts. / Ne comprend pas les comptes spéciaux de dépôt.

FINANCIAL MARKET STATISTICS STATISTIQUES DU MARCHÉ FINANCIER															
Effective date (year, month, day) Date d'entrée en vigueur (année, mois, jour)	Bank Rate Taux officiel d'escompte	Operating band Fourchette opérationnelle		Target overnight rate Taux cible du financement à un jour	Wednesday Le mercredi	Chartered bank administered interest rates Taux d'intérêt administrés des banques à charte									
		Low Bas	High Haut			Prime business Taux de base des prêts aux entreprises	Conventional mortgage Prêts hypothécaires ordinaires		Non-chequable savings deposits Dépôts d'épargne non transférables par chèque	Daily interest savings (balances over \$100,000) Comptes d'épargne à intérêt quotidien (soldes supérieurs à 100 000 \$)	5-year personal fixed term Dépôts à 5 ans des particuliers	Guaranteed investment certificates Certificats de placement garantis			
							1 year À 1 an	5 year À 5 ans				1 year À 1 an	5 year À 5 ans		
	V39078	V39076	V39077	V39079		V121796	V121763	V121764	V121766	V121776	V121765	V121771	V121773		
2001 4 17	5.00	4.50	5.00	4.75	2003 M 12	4.75	5.10	6.60	0.05	1.00	3.35	1.88	3.48		
					19	4.75	5.10	6.60	0.05	1.00	3.35	1.88	3.48		
					26	4.75	5.35	6.85	0.05	1.00	3.35	1.88	3.48		
					A 2	4.75	5.35	6.85	0.05	1.00	3.35	1.88	3.48		
					9	4.75	5.35	6.85	0.05	1.00	3.35	1.88	3.48		
					16	5.00	5.35	6.75	0.05	1.00	3.35	1.88	3.48		
					23	5.00	5.35	6.75	0.05	1.00	3.35	1.88	3.48		
					30	5.00	5.35	6.65	0.05	1.00	3.35	1.88	3.48		
					M 7	5.00	5.35	6.50	0.05	1.00	3.35	1.88	3.48		
					14	5.00	5.35	6.50	0.05	1.00	3.35	1.88	3.48		
					21	5.00	5.35	6.30	0.05	1.00	3.35	1.88	3.48		
					28	5.00	5.05	6.15	0.05	1.00	3.10	1.88	3.23		
2002 1 15	2.25	1.75	2.25	2.00	J 4	5.00	4.95	6.00	0.05	1.00	3.10	1.88	3.23		
					11	5.00	4.95	5.90	0.05	1.00	2.80	1.88	2.93		
					18	5.00	4.85	5.80	0.05	1.00	2.80	1.88	2.93		
2003 3 04	3.25	2.75	3.25	3.00											
4 15	3.50	3.00	3.50	3.25											

FINANCIAL MARKET STATISTICS STATISTIQUES DU MARCHÉ FINANCIER														continued suite		
Wednesday and latest week Le mercredi et la dernière semaine	Treasury bills Bons du Trésor				Selected Government of Canada benchmark bond yields Quelques rendements d'obligations types du gouvernement canadien								Government of Canada marketable bonds, average yield Rendements moyens des obligations négociables du gouvernement canadien			
	1 month À 1 mois	3 month À 3 mois	6 month À 6 mois	1 year À 1 an	2 year À 2 ans	3 year À 3 ans	5 year À 5 ans	7 year À 7 ans	10 year À 10 ans	long-term À long terme	Real Return Bonds, long-term Obligations à long terme à rendement réel	1-3 year De 1 à 3 ans	3-5 year De 3 à 5 ans	5-10 year De 5 à 10 ans	Over 10 years De plus de 10 ans	
	V121777 V39063	V121778 V39065	V121779 V39066	V121780 V39067	V121786 V39051	V121787 V39052	V121788 V39053	V121789 V39054	V121790 V39055	V121791 V39056	V121808 V39057	V121755 V39059	V121756 V39060	V121757 V39061	V121758 V39062	
2003 M 12	2.85	2.98	3.22	3.46	3.56	3.78	4.15	4.47	4.82	5.35	2.79	3.59	4.05	4.57	5.28	
	19	2.91	3.05	3.29	3.58	3.80	4.02	4.45	4.77	5.12	3.04	3.82	4.35	4.87	5.52	
	26	2.89	3.14	3.34	3.63	3.84	4.06	4.47	4.79	5.13	3.08	3.85	4.37	4.90	5.52	
	A 2	2.98	3.15	3.32	3.59	3.81	4.04	4.48	4.81	5.16	3.05	3.82	4.37	4.91	5.55	
	9	2.95	3.18	3.33	3.58	3.76	3.99	4.40	4.71	5.06	3.05	3.77	4.29	4.82	5.47	
	16	3.07	3.22	3.35	3.56	3.69	3.92	4.37	4.70	5.05	3.08	3.71	4.27	4.81	5.47	
	23	3.06	3.24	3.36	3.56	3.74	3.88	4.32	4.67	5.04	3.13	3.67	4.22	4.78	5.47	
	30	3.05	3.19	3.32	3.50	3.65	3.79	4.18	4.53	4.90	3.13	3.60	4.09	4.64	5.34	
	M 7	3.02	3.17	3.29	3.45	3.56	3.70	4.09	4.44	4.82	3.10	3.53	4.00	4.55	5.28	
	14	3.10	3.19	3.30	3.45	3.55	3.67	4.02	4.36	4.74	3.06	3.53	3.93	4.47	5.19	
	21	3.10	3.19	3.29	3.38	3.40	3.52	3.85	4.18	4.55	3.00	3.40	3.76	4.29	5.02	
	28	3.19	3.16	3.18	3.18	3.17	3.30	3.72	4.09	4.50	3.00	3.20	3.60	4.21	5.01	
	J 4	3.13	3.16	3.17	3.14	3.10	3.23	3.58	3.93	4.35	2.91	3.15	3.54	4.15	4.94	
	11	3.10	3.13	3.09	3.01	2.94	3.05	3.39	3.76	4.18	2.90	2.98	3.36	3.98	4.82	
	18	3.04	3.03	2.96	2.86	2.85	2.97	3.36	3.79	4.26	2.93	2.89	3.33	4.03	4.90	
2003 J 12	3.12	3.14	3.11	3.02	2.91	3.02	3.31	3.69	4.12	4.82	2.90	2.95	3.28	3.91	4.77	
	13	3.12	3.13	3.07	2.95	2.83	2.93	3.22	3.59	4.02	2.89	2.87	3.19	3.82	4.68	
	16	3.12	3.11	3.05	2.96	2.88	2.99	3.31	3.68	4.12	2.90	2.93	3.27	3.91	4.76	
	17	3.10	3.10	3.05	2.96	2.94	3.05	3.40	3.79	4.23	2.92	2.98	3.37	4.02	4.85	
	18	3.04	3.03	2.96	2.86	2.85	2.97	3.36	3.79	4.26	2.93	2.89	3.33	4.03	4.90	



FINANCIAL MARKET STATISTICS  
STATISTIQUES DU MARCHÉ FINANCIER

continued  
suite

Wednesday and latest week <i>Le mercredi et la dernière semaine</i>	Bankers' acceptances <i>Acceptations bancaires</i>				Prime corporate paper rate <i>Taux du papier de premier choix des sociétés non financières</i>		Tuesday (effective date in brackets) <i>Le mardi (date d'entrée en vigueur entre parenthèses)</i>	Treasury bill auction <i>Adjudication de bons du Trésor</i>			Amount auctioned <i>Montant adjudgé</i>			Amount maturing <i>Montant arrivant à échéance</i>
	1 month <i>À 1 mois</i>		3 month <i>À 3 mois</i>		1 month <i>À 1 mois</i>	3 month <i>À 3 mois</i>		Average yields <i>Rendement moyen</i>			3 month <i>À 3 mois</i>	6 month <i>À 6 mois</i>	1 year <i>À 1 an</i>	
	V121750 V39068	V121775 V39071	V121809 V39072	V121812 V39074	V121799	V121800		V121801	V121802	V121803	V121804	V121805		
2003 M 12	3.05	3.19	3.05	3.17	2003 M 11	3.001	3.189	3.395	4,700	1,900	1,900	8,750		
19	3.06	3.21	3.06	3.21	18									
26	3.10	3.28	3.10	3.28	25	3.142	3.371	3.658	4,700	1,900	1,900	7,600		
A 2	3.12	3.27	3.12	3.27	A 1									
9	3.16	3.26	3.16	3.26	8	3.190	3.358	3.625	4,100	1,700	1,700	11,600		
16	3.27	3.34	3.27	3.33	15									
23	3.26	3.36	3.26	3.36	22	3.241	3.365	3.554	4,700	1,900	1,900	7,900		
30	3.28	3.34	3.28	3.35	29									
M 7	3.27	3.34	3.27	3.34	M 6	3.218	3.352	3.548	4,700	1,900	1,900	8,600		
14	3.29	3.35	3.29	3.35	13									
21	3.28	3.32	3.28	3.32	20	3.197	3.315	3.431	5,000	2,000	2,000	7,900		
28	3.26	3.27	3.26	3.27	27									
J 4	3.27	3.29	3.27	3.29	J 3	3.155	3.189	3.168	5,000	2,000	2,000	11,200		
11	3.26	3.28	3.27	3.27	10									
18	3.21	3.14	3.24	3.19	17	3.127	3.077	2.969	5,000	2,000	2,000	8,400		
2003 J 12	3.27	3.26	3.27	3.27										
13	3.26	3.25	3.25	3.25										
16	3.25	3.22	3.25	3.22										
17	3.27	3.21	3.27	3.21										
18	3.21	3.14	3.24	3.19										

Effective 16 September 1997, the weekly issuance pattern of treasury bills was replaced by a 2-week cycle and the maturity of 3-month treasury bills was lengthened by 7 days. Since 19 March 1998 (after a transition phase of six months), the maturity pattern follows a 2-week cycle.  
*Le 16 septembre 1997, le calendrier hebdomadaire des adjudications de bons du Trésor du gouvernement du Canada a été remplacé par un cycle de deux semaines et l'échéance des bons du Trésor à trois mois à été prolongée de sept jours. Depuis le 19 mars 1998 (après une période de transition de six mois), le calendrier des échéances suit également un cycle de deux semaines.*

FINANCIAL MARKET STATISTICS  
STATISTIQUES DU MARCHÉ FINANCIER

continued  
suite

Wednesday <i>Le mercredi</i>	Other bonds: Average weighted yield (Scotia Capital Inc.) <i>Rendements moyens pondérés des obligations d'autres émetteurs (Scotia Capital Inc.)</i>				Selected U.S. dollar interest rates <i>Quelques taux d'intérêt pratiqués aux États-Unis</i>				Forward premium or discount (-) U.S. dollars in Canada <i>Report ou déport (-) sur le dollar É.-U. au Canada</i>					
	Provincials <i>Provinciales</i>		All corporates <i>Ensemble des sociétés</i>		Federal funds rate <i>Taux des fonds fédéraux</i>	Prime rate charged by banks <i>Taux de base des prêts bancaires</i>	Commercial paper (adjusted) <i>Papier commercial (taux corrigés)</i>		U.S. Treasuries constant maturity <i>Obligations du Trésor américain à échéance fixe</i>		1 month <i>À 1 mois</i>		3 month <i>À 3 mois</i>	
	Mid-term <i>À moyen terme</i>	Long-term <i>À long terme</i>	Mid-term <i>À moyen terme</i>	Long-term <i>À long terme</i>			1 month <i>À 1 mois</i>	3 month <i>À 3 mois</i>	5 year <i>À 5 ans</i>	10 year <i>À 10 ans</i>	1 month <i>À 1 mois</i>	3 month <i>À 3 mois</i>		
2003 M 12	4.88	5.79	5.65	6.82	1.21	4.25	1.18	1.16	2.57	3.60	1.98	2.03		
19	5.18	6.04	5.96	7.09	1.27	4.25	1.23	1.19	2.98	3.98	1.89	2.05		
26	5.19	6.02	5.96	7.06	1.22	4.25	1.26	1.20	2.94	3.96	1.99	2.07		
A 2	5.21	6.06	5.98	7.09	1.28	4.25	1.21	1.20	2.89	3.94	1.99	2.07		
9	5.11	5.95	5.85	6.97	1.23	4.25	1.21	1.20	2.87	3.93	2.07	2.07		
16	5.07	5.94	5.80	6.94	1.27	4.25	1.25	1.24	2.95	3.96	2.18	2.09		
23	5.06	5.95	5.77	6.88	1.26	4.25	1.25	1.25	3.02	4.02	2.26	2.10		
30	4.91	5.82	5.61	6.70	1.28	4.25	1.26	1.23	2.85	3.89	2.21	2.18		
M 7	4.82	5.76	5.53	6.61	1.26	4.25	1.21	1.21	2.64	3.72	2.18	2.18		
14	4.74	5.68	5.46	6.52	1.25	4.25	1.23	1.21	2.47	3.53	2.13	2.18		
21	4.56	5.53	5.30	6.35	1.27	4.25	1.22	1.19	2.37	3.39	2.16	2.19		
28	4.49	5.52	5.21	6.35	1.24	4.25	1.26	1.20	2.35	3.44	2.11	2.11		
J 4	4.36	5.37	5.08	6.21	1.26	4.25	1.23	1.22	2.19	3.30	2.24	2.21		
11	4.23	5.26	4.92	6.09	1.24	4.25	1.13	1.02	2.16	3.21	2.34	2.28		
18	4.27	5.33	4.94	6.15							2.37	2.25		

Month, week ending Mois ou semaine se terminant à la date indiquée	EXCHANGE RATES COURS DU CHANGE										BFS Table I1 SBF Tableau I1		
	U.S. dollar Dollar É.-U.				Canadian dollar Dollar canadien		Other currencies Autres monnaies				Canadian dollar index against C-6 currencies Indice C-6 des cours du dollar canadien 1992 = 100		
	Canadian dollars per unit En dollars canadiens par unité			Canadian cents per unit En cents canadiens par unité		Average of noon spot rates Moyenne des cours du comptant à midi							
	Spot rates Cours du comptant			3-month forward spread Report ou déport (-) à 3 mois		Canadian dollars per unit En dollars canadiens par unité							
	High Haut	Low Bas	Closing Clôture	Average noon Moyenne à midi	Closing Clôture	Average noon Moyenne à midi	Spot rates Cours du comptant	EMU <sup>1</sup> Euro (UEM) <sup>1</sup>	British pound sterling	Swiss franc suisse	Japanese yen japonais		
	V37433	V37434	V37432	V37426				V121742	V37430	V37429	V37456	V37451	
2003 F	1.5329	1.4832	1.4840	1.5124	0.66	0.61	0.6739	1.6308	2.4315	1.1116	0.012669	80.83	
M	1.4950	1.4605	1.4678	1.4759	0.75	0.73	0.6813	1.5937	2.3358	1.0846	0.012438	82.83	
A	1.4924	1.4316	1.4334	1.4585	0.77	0.75	0.6976	1.5841	2.2957	1.0585	0.012164	83.84	
M	1.4263	1.3438	1.3685	1.3845	0.73	0.74	0.7307	1.6009	2.2465	1.0564	0.011796	87.81	
2003 M	7	1.4263	1.3900	1.3974	1.4127	0.75	0.77	0.7156	1.5937	2.2676	1.0551	0.011958	86.23
	14	1.4007	1.3731	1.3740	1.3890	0.74	0.75	0.7278	1.5977	2.2347	1.0568	0.011903	87.53
	21	1.3857	1.3438	1.3510	1.3592	0.73	0.74	0.7402	1.5764	2.2196	1.0440	0.011671	89.36
	28	1.3925	1.3540	1.3855	1.3763	0.72	0.72	0.7218	1.6227	2.2537	1.0656	0.011727	88.19
J	4	1.3883	1.3552	1.3567	1.3701	0.74	0.73	0.7371	1.6101	2.2433	1.0517	0.011527	88.66
	11	1.3675	1.3386	1.3514	1.3540	0.76	0.76	0.7400	1.5912	2.2444	1.0325	0.011477	89.66
	18	1.3544	1.3323	1.3363	1.3396	0.74	0.76	0.7483	1.5797	2.2455	1.0241	0.011362	90.58
Latest week: / Dernière semaine :													
2003 J	12	1.3544	1.3480	1.3499	1.3489	0.78	0.77	0.7408	1.5874	2.2507	1.0298	0.011465	89.96
	13	1.3488	1.3335	1.3350	1.3361	0.76	0.77	0.7491	1.5806	2.2282	1.0241	0.011374	90.79
	16	1.3435	1.3337	1.3432	1.3392	0.76	0.76	0.7445	1.5861	2.2520	1.0298	0.011369	90.56
	17	1.3493	1.3382	1.3389	1.3396	0.75	0.76	0.7469	1.5822	2.2559	1.0265	0.011334	90.57
	18	1.3454	1.3323	1.3363	1.3342	0.74	0.75	0.7483	1.5622	2.2408	1.0105	0.011268	91.00

(1) The euro is the monetary unit of the European Economic and Monetary Union (EMU), which commenced on 1 January 1999. / L'euro est l'unité monétaire de l'Union économique et monétaire (UEM) européenne qui est entrée en vigueur le 1er janvier 1999.

Month, week ending  
Mois ou semaine se terminant à la date indiquée

Overnight money market financing rate  
Taux des fonds à un jour

V39050

2003 F	2.75	
M	3.00	
A	3.24	
M	3.24	
2003 M	7	3.25
	14	3.24
	21	3.25
	28	3.24
J	4	3.24
	11	3.24
	18	3.24

Latest week: / Dernière semaine :

2003 J	12	3.24
	13	3.25
	16	3.25
	17	3.24
	18	3.24

Monthly  
Average  
Moyenne  
mensuelle

SELECTED MONETARY AGGREGATES AND THEIR COMPONENTS (Millions of dollars)  
AGRÉGATS MONÉTAIRES ET LEURS COMPOSANTES (En millions de dollars)

BFS Table E1  
SBF Tableau E1

		M1										
		Currency outside banks <i>Monnaie hors banques</i>		Personal chequing accounts <i>Comptes de chèques personnels</i>		Current accounts <i>Comptes courants</i>		Adjustments to M1	Gross M1 <i>M1 brut</i>		Chartered bank net demand deposits <i>Dépôts à vue nets aux banques à charte</i>	
		Unadjusted <i>Données non désaisonnalisées</i>	Seasonally adjusted <i>Données désaisonnalisées</i>	Unadjusted <i>Données non désaisonnalisées</i>	Seasonally adjusted <i>Données désaisonnalisées</i>	Unadjusted <i>Données non désaisonnalisées</i>	Seasonally adjusted <i>Données désaisonnalisées</i>	Ajustements à M1	Unadjusted <i>Données non désaisonnalisées</i>	Seasonally adjusted <i>Données désaisonnalisées</i>	Unadjusted <i>Données non désaisonnalisées</i>	Seasonally adjusted <i>Données désaisonnalisées</i>
		V37173	V37148	V36844	V37142	V36845	V37143	V37247	V37252	V37141	V36831	V37115
2001	A	36,074	35,813	23,382	23,665	57,563	57,917	1,084	118,103	118,486	80,170	81,597
	S	36,198	35,953	24,443	24,851	60,708	60,835	1,118	122,467	122,760	83,239	83,851
	O	36,318	36,074	25,186	25,587	61,558	60,701	1,074	124,136	123,421	87,628	86,322
	N	36,606	36,364	25,829	25,989	63,044	62,004	1,088	126,567	125,426	91,970	89,207
	D	37,397	36,533	26,839	26,591	67,004	64,129	845	132,086	128,061	95,616	91,652
2002	J	36,734	36,716	27,639	27,438	64,967	64,528	-326	129,014	128,357	94,233	94,209
	F	36,597	37,047	27,757	27,499	63,593	64,368	-231	127,715	128,681	93,233	93,283
	M	36,733	37,386	27,904	27,620	63,176	64,433	-171	127,642	129,265	91,361	92,254
	A	36,906	37,488	27,839	27,346	63,897	64,813	-93	128,549	129,553	93,342	94,150
	M	37,472	37,801	27,282	27,168	64,534	65,823	-135	129,152	130,654	92,271	94,483
	J	38,027	38,123	27,490	27,448	66,921	67,376	-131	132,308	132,815	95,204	97,011
	J	38,800	38,616	27,512	27,875	67,822	68,069	-138	133,996	134,421	98,255	98,789
	A	39,504	39,224	27,777	28,115	67,869	68,440	-196	134,953	135,581	96,876	98,747
	S	39,421	39,151	28,041	28,460	68,908	69,024	-179	136,191	136,456	98,798	99,635
	O	39,624	39,366	27,978	28,398	71,488	70,420	-344	138,746	137,845	102,355	100,573
	N	39,315	39,056	28,425	28,577	71,776	70,487	-453	139,063	137,675	103,566	100,239
	D	39,893	38,966	29,065	28,718	73,587	70,324	-696	141,848	137,343	101,512	97,232
2003	J	39,247	39,229	29,234	29,017	71,228	70,738	-597	139,112	138,390	101,208	101,128
	F	38,947	39,421	29,237	29,007	69,091	69,842	-245	137,030	138,023	98,625	98,678
	M	38,847	39,526	29,246	28,925	68,086	69,456	-259	135,920	137,643	98,195	99,259
	A	39,128	39,743	29,451	28,941	69,121	70,161	-221	137,478	138,621	99,524	100,320
	M	39,556	39,907	29,637	29,549	69,888	71,387	-172	138,909	140,667	103,234	105,968

Monthly  
Average  
Moyenne  
mensuelle

SELECTED MONETARY AGGREGATES AND THEIR COMPONENTS (Millions of dollars)  
AGRÉGATS MONÉTAIRES ET LEURS COMPOSANTES (En millions de dollars)

continued  
suite

		M3										
		M2		Chartered banks <i>Banques à charte</i>		Adjustments to M2	M2 Total <i>Total de M2</i>		Chartered bank non-personal term deposits plus foreign currency deposits of residents	Adjustments to M3	M3 Total <i>Total de M3</i>	
		Unadjusted <i>Données non désaisonnalisées</i>	Seasonally adjusted <i>Données désaisonnalisées</i>	Non- personal notice deposits <i>Dépôts à préavis autres que ceux des particu- liers</i>	Personal savings deposits <i>Dépôts d'épargne des particu- liers</i>	Ajustements à M2	Unadjusted <i>Données non désaisonnalisées</i>	Seasonally adjusted <i>Données désaisonnalisées</i>	<i>Dépôts à terme autres que ceux des particuliers aux banques à charte et dépôts en monnaies étrangères des résidents</i>	Ajustements à M3	Unadjusted <i>Données non désaisonnalisées</i>	Seasonally adjusted <i>Données désaisonnalisées</i>
		V37200	V37124	V36827/28	V36814	V37248	V37198	V37128	V36830/76	V37250	V37197	V37125
2001	A	117,328	118,513	49,266	347,380	1,183	515,157	517,235	189,606	-4,187	700,575	702,490
	S	120,554	120,931	51,063	348,145	1,149	520,911	522,093	194,517	-4,635	710,793	708,382
	O	125,020	123,454	50,130	348,867	1,144	525,161	524,650	191,499	-4,961	711,699	709,870
	N	129,663	126,626	51,698	351,397	1,148	533,907	530,452	192,387	-5,679	720,614	715,492
	D	133,858	128,994	53,525	352,383	1,060	540,825	533,519	196,750	-5,750	731,826	721,323
2002	J	130,640	130,599	52,841	353,067	541	537,091	536,652	193,942	-5,643	725,389	725,539
	F	129,599	130,098	51,521	355,045	595	536,760	537,786	194,388	-5,112	726,037	729,215
	M	127,923	129,468	51,225	356,675	592	536,415	538,455	196,883	-6,115	727,183	730,168
	A	130,155	131,544	51,224	359,360	587	541,326	541,820	195,801	-6,689	730,437	734,963
	M	129,607	132,145	51,180	360,396	574	541,757	543,858	197,274	-6,195	732,836	737,610
	J	133,100	135,000	52,463	361,874	551	547,988	549,774	197,782	-4,936	740,834	742,709
	J	136,917	137,266	52,234	362,530	524	552,204	553,276	203,255	-5,078	750,381	751,512
	A	136,184	137,771	53,006	364,807	-49	553,949	556,420	202,508	-5,078	751,378	753,285
	S	138,039	138,605	53,643	365,296	-51	556,927	558,306	205,653	-4,695	757,885	754,906
	O	141,635	139,600	53,619	366,506	-42	561,719	561,136	201,105	-5,349	757,475	755,975
	N	142,428	138,856	54,347	369,812	-48	566,539	562,594	203,555	-5,342	764,752	759,208
	D	140,709	135,531	54,919	372,111	-50	567,690	559,780	206,410	-4,807	769,292	758,141
2003	J	139,858	139,760	53,099	373,545	-38	566,464	566,060	199,370	-4,683	761,151	761,047
	F	137,327	137,854	51,953	375,831	-35	565,075	566,153	192,969	-5,015	753,029	756,298
	M	136,783	138,524	51,192	378,157	-30	566,103	568,355	201,339	-5,044	762,399	765,796
	A	138,431	139,840	52,322	380,833	-40	571,546	572,053	206,577	-5,675	772,448	777,353
	M	142,618	145,699	52,617	382,230	-40	577,425	579,883	212,942	-5,572	784,796	790,092

Monthly average or average of month-ends Moyenne mensuelle ou moyenne de fin de mois		SELECTED MONETARY AGGREGATES AND THEIR COMPONENTS (Millions of dollars) AGRÉGATS MONÉTAIRES ET LEURS COMPOSANTES (En millions de dollars)									continued suite	
		M2+	Trust and mortgage loan companies Sociétés de fiducie ou de prêt hypothécaire		Credit unions and caisses populaires Caisses populaires et credit unions	Life insurance company individual annuities Compagnies d'assurance vie (rentes individuelles)	Personal deposits at government owned savings institutions Dépôts des particuliers aux caisses d'épargne publiques	Money market mutual funds Fonds communs de placement du marché monétaire	Adjustments to M2+ Ajustements à M2+	M2+ total Total de M2+	Unadjusted Données non désaisonnalisées	Seasonally adjusted Données désaisonnalisées
		M2	Total deposits Total des dépôts									
		Unadjusted Données non désaisonnalisées	Unadjusted Données non désaisonnalisées	Seasonally adjusted Données désaisonnalisées								
		V37198	V37235	V37138	V37239	V37243	V37244	V37245	V37251	V37216	V37131	
2001	S	520,911	7,937R	7,937R	113,438R	36,629	9,087	57,105	-26R	745,080R	746,783R	
	O	525,161	8,000R	8,000R	114,310R	37,278	9,102	60,431	-110R	754,171R	754,182R	
	N	533,907	8,042R	8,042R	115,432R	38,510	9,213	62,161	-276R	766,989R	763,353R	
	D	540,825	8,083R	8,083R	116,498R	39,743	9,296	64,106	-416R	778,135R	769,480R	
2002	J	537,091	8,137R	8,137R	116,958R	40,454	9,337	63,725	-440R	775,261R	775,643R	
	F	536,760	8,199R	8,199R	117,204R	40,615	9,425	64,284	-445R	776,042R	776,920R	
	M	536,415	8,260R	8,260R	117,625R	40,776	9,514	63,395	-381R	775,604R	776,762R	
	A	541,326	8,441R	8,441R	118,525R	40,870	9,540	61,905	-313R	780,294R	780,717R	
	M	541,757	8,741R	8,741R	119,799R	40,889	9,592	60,978	-202R	781,554R	783,272R	
	J	547,988	9,041R	9,041R	120,570R	40,907	9,660	59,982	-66R	788,083R	790,107R	
	J	552,204	9,076R	9,076R	121,206R	40,993	9,709	60,224	-20R	793,390R	795,145R	
	A	553,949	8,542R	8,542R	121,572R	41,147	9,751	61,321	547R	796,829R	799,619R	
	S	556,927	8,628R	8,628R	121,937R	41,298	9,764	61,189	485R	800,228R	802,366R	
	O	561,719	8,539R	8,539R	122,609R	41,119	9,974	61,445	469R	805,874R	805,943R	
	N	566,539	8,580R	8,580R	122,950R	40,620	10,236	60,886	500R	810,311R	806,118R	
	D	567,690	8,620R	8,620R	123,308R	40,122	10,235	60,862	530R	811,366R	801,796R	
2003	J	566,464	8,686R	8,686R	123,427E,R	39,940	10,035	60,346	578E,R	809,477E,R	809,877E,R	
	F	565,075	8,773R	8,773R	123,666E,R	40,078	9,944	61,247	641E,R	809,423E,R	810,232E,R	
	M	566,103	8,860R	8,860R	124,701E,R	40,216	9,853	61,622	703E,R	812,059E,R	813,296E,R	
	A	571,546	8,946E	8,946E	126,065E,R	40,297 E	9,727	60,003	774 E	817,359E	817,778E	
	M	577,425			127,422 E		9,770	59,226				

Monthly average or average of month-ends Moyenne mensuelle ou moyenne de fin de mois		SELECTED MONETARY AGGREGATES AND THEIR COMPONENTS (Millions of dollars) AGRÉGATS MONÉTAIRES ET LEURS COMPOSANTES (En millions de dollars)									continued suite	
		M2++	Canada Savings Bonds Obligations d'épargne du Canada		Non-money market mutual funds Fonds communs de placement autres que ceux du marché monétaire		M2++	M1+ <sup>1</sup>		M1++ <sup>2</sup>		
		M2++ total Total de M2++	Unadjusted Données non désaisonnalisées	Seasonally adjusted Données désaisonnalisées	Unadjusted Données non désaisonnalisées	Seasonally adjusted Données désaisonnalisées	Unadjusted Données non désaisonnalisées	Seasonally adjusted Données désaisonnalisées	Unadjusted Données non désaisonnalisées	Seasonally adjusted Données désaisonnalisées	Unadjusted Données non désaisonnalisées	Seasonally adjusted Données désaisonnalisées
		V37216	V37255	V37147	V37256	V37149	V37257	V37150	V37258	V37151	V37259	V37152
2001	S	745,080R	25,984	25,953	326,941	329,869	1,098,005R	1,102,605R	262,680R	261,711R	322,567R	322,544R
	O	754,171R	25,894	25,992	327,089	331,465	1,107,154R	1,111,639R	263,454R	262,072R	325,518R	324,974R
	N	766,989R	24,320	24,325	329,093	335,624	1,120,402R	1,123,302R	269,543R	267,633R	334,052R	332,567R
	D	778,135R	24,207	24,375	331,789	333,508	1,134,130R	1,127,363R	278,428R	271,931R	344,769R	338,582R
2002	J	775,261R	24,259	24,411	334,858	335,504	1,134,378R	1,135,557R	274,676R	274,618R	343,161R	343,265R
	F	776,042R	24,103	24,142	338,582	336,145	1,138,727R	1,137,206R	272,932R	276,214R	343,540R	346,122R
	M	775,604R	24,125	24,122	342,276	338,004	1,142,005R	1,138,887R	272,331R	278,124R	344,305R	349,004R
	A	780,294R	24,117	24,027	343,627	339,780	1,148,037R	1,144,524R	275,875R	278,634R	349,348R	351,075R
	M	781,554R	23,998	23,915	344,706	341,598	1,150,257R	1,148,785R	278,312R	280,071R	352,369R	353,426R
	J	788,083R	23,863	23,777	345,115	342,447	1,157,060R	1,156,331R	284,124R	283,318R	358,957R	357,685R
	J	793,390R	23,745	23,667	343,890	343,020	1,161,025R	1,161,832R	285,417R	284,577R	359,561R	359,373R
	A	796,829R	23,648	23,543	342,868	343,923	1,163,345R	1,167,085R	287,481R	287,077R	362,173R	362,428R
	S	800,228R	23,583	23,511	342,338	344,906	1,166,149R	1,170,783R	289,376R	288,264R	363,677R	363,644R
	O	805,874R	23,506	23,567	341,031	345,120	1,170,412R	1,174,630R	291,617R	290,030R	366,433R	365,756R
	N	810,311R	22,933	22,977	341,153	347,679	1,174,397R	1,176,773R	293,228R	290,938R	368,699R	366,790R
	D	811,366R	22,942	23,138	342,406	344,521	1,176,714R	1,169,454R	296,608R	289,487R	372,944R	366,023R
2003	J	809,477E,R	22,822	22,988	342,560	343,353	1,174,859E,R	1,176,217E,R	291,247E,R	291,181E,R	368,764E,R	368,855E,R
	F	809,423E,R	22,773	22,844	342,201	340,034	1,174,397E,R	1,173,109E,R	287,690E,R	291,081E,R	366,037E,R	368,715E,R
	M	812,059E,R	22,709	22,709	342,217	338,316	1,176,984E,R	1,174,322E,R	285,058E,R	291,025E,R	364,248E,R	369,129E,R
	A	817,359 E	22,770	22,684	342,375	338,696	1,182,503E	1,179,158E	289,683E,R	292,577E,R	369,711E,R	371,537E,R
	M		22,670	22,585	342,800	339,589			292,718E	294,738E	373,784E	375,080E

(1) M1+ consists of Gross M1 plus chequable notice deposits held at chartered banks plus all chequable deposits at trust and mortgage loan companies, credit unions and caisses populaires (excluding deposits of these institutions) plus continuity adjustments. / M1+ est composé de M1 brut, plus les dépôts à préavis transférables par chèque détenus dans les banques et les dépôts transférables par chèque détenus dans les sociétés de fiducie ou de prêt hypothécaire, les caisses populaires et les credit unions (desquels sont retranchés les dépôts de ces institutions) plus les corrections faites pour assurer la continuité des données.

(2) M1++ consists of M1+ plus non-chequable notice deposits held at chartered banks, trust and mortgage loan companies, credit unions and caisses populaires less interbank non-chequable notice deposits plus continuity adjustments. / M1++ se définit comme M1+ auquel s'ajoutent les dépôts à préavis non transférables par chèque détenus auprès des banques, des sociétés de fiducie ou de prêt hypothécaire, des caisses populaires et des credit unions, moins les dépôts interbancaires à préavis non transférables par chèque, plus les corrections faites pour assurer la continuité des données.

		CREDIT MEASURES (Millions of dollars) <i>MESURES DU CRÉDIT (En millions de dollars)</i>							BFS Table E2 <i>SBF Tableau E2</i>	
Monthly average or average of month-ends <i>Moyenne mensuelle ou moyenne de fin de mois</i>		Consumer credit <i>Crédit à la consommation</i>								
		Seasonally adjusted <i>Données désaisonnalisées</i>								
		Chartered banks <i>Banques à charte</i>	Trust and mortgage loan companies <i>Sociétés de fiducie ou de prêt hypothécaire</i>	Credit unions and caisses populaires <i>Caisses populaires et credit unions</i>	Life insurance companies <i>Compagnies d'assurance vie</i>	Non-depository credit intermediaries and other institutions <i>Intermédiaires financiers autres que les institutions de dépôt et autres institutions</i>	Special-purpose corporations (securitization) <sup>1</sup> <i>Sociétés spécialisées (titrisation)<sup>1</sup></i>	Adjustments to consumer credit <sup>1</sup> <i>Ajustements au crédit à la consommation<sup>1</sup></i>	Total consumer credit <i>Ensemble du crédit à la consommation</i>	
								Unadjusted <i>Données non désaisonnalisées</i>	Seasonally adjusted <i>Données désaisonnalisées</i>	
		V122709	V122712	V122713	V122711	V800020	V122715	V122705	V122698	V122707
2001	O	129,140 R	505 R	16,596R	4,315	18,822R	35,722	-	205,324R	205,259 R
	N	129,411 R	443 R	16,838R	4,317	18,953 R	36,098	-	205,726R	206,036 R
	D	129,895 R	380 R	16,989R	4,318	19,029R	36,372	-	207,135R	206,911 R
2002	J	130,540 R	342 R	17,069R	4,333	19,073 R	35,771	-	207,058R	207,471 R
	F	132,456 R	331 R	16,993R	4,361	19,452R	34,820	-	207,724R	208,836 R
	M	134,100 R	319 R	16,952R	4,389	19,784 R	34,455	-	210,788R	210,352 R
	A	135,437 R	321	16,992R	4,405 R	20,204 R	34,731	-	212,022R	212,239 R
	M	136,495 R	338 R	17,091R	4,411 R	20,365 R	35,213	-	213,543R	213,519 R
	J	137,500 R	355 R	17,268R	4,416 R	20,429 R	35,413	-	215,578R	214,897 R
	J	138,696 R	337 R	17,439R	4,425 R	20,604 R	35,737	-	216,781R	216,705 R
	A	140,153 R	226 R	17,626R	4,439 R	20,864 R	35,986	-	219,172R	219,098 R
	S	141,284 R	236 R	17,846R	4,453 R	21,108 R	36,139	-	221,972R	221,250 R
	O	142,342 R	216 R	18,055R	4,465 R	21,465 R	36,463	-	223,285R	223,069 R
	N	143,570 R	225 R	18,205R	4,475 R	21,899 R	36,409	-	224,302R	224,539 R
	D	144,958 R	234 R	18,307R	4,485 R	21,870R	36,091	-	226,040R	225,826 R
2003	J	145,508 R	237 R	18,335E,R	4,505E,R	22,002 R	35,560 E	-	226,040E,R	226,633E,R
	F	147,673 R	233 R	18,237E,R	4,534E,R	22,148 R	35,076 E	-	227,087E,R	228,517E,R
	M	148,760 R	229 R	18,195E,R	4,562E,R	22,217 R	35,043 E	-	229,861E,R	229,630E,R
	A	150,751 R	233 E	18,253E,R	4,580 E	22,190 E	34,890E,R	-	230,856E	231,130 E
	M	152,296		18,378E			35,531 E	-		

		CREDIT MEASURES (Millions of dollars) <i>MESURES DU CRÉDIT (En millions de dollars)</i>							continued <i>suite</i>				
Monthly average or average of month-ends <i>Moyenne mensuelle ou moyenne de fin de mois</i>		Residential mortgage credit <i>Crédit hypothécaire à l'habitation</i>											
		Seasonally adjusted <i>Données désaisonnalisées</i>											
		Chartered banks <i>Banques à charte</i>	Trust and mortgage loan companies <i>Sociétés de fiducie ou de prêt hypothécaire</i>	Credit unions and caisses populaires <i>Caisses populaires et credit unions</i>	Life insurance companies <i>Compagnies d'assurance vie</i>	Pension funds <sup>1</sup> <i>Caisses de retraite<sup>1</sup></i>	Non-depository credit intermediaries and other financial institutions <sup>1</sup> <i>Intermédiaires financiers autres que les institutions de dépôt et autres institutions financières<sup>1</sup></i>	NHA mortgage backed securities <sup>1</sup> <i>Titres hypothécaires garantis en vertu de la LNH<sup>1</sup></i>	Special-purpose corporations (securitization) <sup>1</sup> <i>Sociétés spécialisées (titrisation)<sup>1</sup></i>	Total residential mortgage credit <i>Ensemble du crédit hypothécaire à l'habitation</i>		Total household credit <i>Ensemble des crédits aux ménages</i>	
									Unadjusted <i>Données non désaisonnalisées</i>	Seasonally adjusted <i>Données désaisonnalisées</i>	Unadjusted <i>Données non désaisonnalisées</i>	Seasonally adjusted <i>Données désaisonnalisées</i>	
		V122748	V122749	V122752	V122750	V122743	V800024	V122744	V122755	V122736	V122746	V36408	V36415
2001	O	287,491	5,313R	59,003 R	17,107R	9,535	25,235 R	35,346	18,126	457,141 R	456,057 R	662,465 R	661,316 R
	N	289,728	5,285R	59,524 R	17,171R	9,498	25,151 R	36,010	17,805	460,101 R	458,786 R	665,827 R	664,822 R
	D	293,769	5,256R	60,027 R	17,235R	9,460	25,066 R	35,181	17,489	463,492 R	462,002 R	670,626 R	668,913 R
2002	J	295,964	5,301R	60,454 R	17,179	9,433	24,977 R	34,294	17,133	464,720R	464,720 R	671,778 R	672,191 R
	F	295,343	5,415R	60,782 R	17,009	9,417	24,893 R	35,354	16,737	464,840R	466,149 R	672,564 R	674,984 R
	M	297,349	5,528R	61,102 R	16,839R	9,401	24,808 R	37,128	16,350	468,325R	469,739 R	679,114 R	680,090 R
	A	300,095	5,596R	61,461	16,746R	9,378	24,729 R	37,158	16,085	471,070R	472,802 R	683,092 R	685,041 R
	M	303,290	5,612R	61,913 R	16,739R	9,348	24,666 R	36,822	15,938	474,337R	476,015 R	687,881 R	689,534 R
	J	304,596	5,627R	62,558 R	16,732R	9,317	24,633 R	38,353	15,890	477,928R	478,960 R	693,506 R	693,857 R
	J	308,872	5,620R	63,020 R	16,735R	9,288	24,638 R	39,560	15,800	483,823R	482,949 R	700,604 R	699,654 R
	A	312,821	5,557R	63,489 R	16,749R	9,260	24,653 R	38,869	15,569	487,063R	485,996 R	706,235 R	705,095 R
	S	313,650	5,562R	64,004	16,762R	9,233	24,678 R	40,301	15,342	489,510R	488,157 R	711,481 R	709,407 R
	O	315,335	5,584R	64,462 R	16,777R	9,206R	24,759 R	42,395	15,438	493,893R	492,642 R	717,178 R	715,710 R
	N	316,919	5,654R	64,831 R	16,794R	9,181R	24,883 R	42,408	15,863	496,464R	495,119 R	720,766 R	719,657 R
	D	316,740	5,724R	65,082 R	16,810R	9,156R	25,009 R	43,754	16,299	498,562R	496,950 R	724,602 R	722,776 R
2003	J	317,942	5,798R	65,268E,R	16,731E,R	9,135E,R	25,031 R	45,036	16,489E	501,424 E,R	501,434 E,R	727,464 E,R	728,066 E,R
	F	320,305	5,871R	65,558E,R	16,566E,R	9,120E,R	24,946 R	44,157	16,389E	502,798 E,R	504,258 E,R	729,885 E,R	732,775 E,R
	M	320,644	5,944R	65,901E,R	16,400E,R	9,105E,R	24,861 R	44,939	16,324E	503,928 E,R	505,479 E,R	733,790 E,R	735,108 E,R
	A	322,187	5,990E	66,343E,R	16,310E	9,082E	24,781 E	46,171	16,332E	507,012 E	508,910 E	737,868 E	740,040 E
	M	326,281		66,885 E				45,617	16,269E				

(1) Unadjusted / *Données non désaisonnalisées*

Monthly average or average of month-ends Moyenne mensuelle ou moyenne de fin de mois		CREDIT MEASURES (Millions of dollars) MESURES DU CRÉDIT (En millions de dollars)										14	continued suite			
		Short-term business credit Crédits à court terme aux entreprises														
		Canadian dollar loans Prêts en dollars canadiens										Chartered bank foreign currency loans to residents <sup>2</sup> Prêts en monnaies étrangères des banques résidents <sup>2</sup>	Special-purpose corporations (securitization) Sociétés spécialisées (titrisation)	Bankers' acceptances Acceptations bancaires	Commercial paper issued by non-financial corporations Papier commercial des sociétés non financières	Adjustments to short-term business credit Ajustements aux crédits à court terme aux entreprises
		Business loans Prêts aux entreprises		Chartered banks <sup>1</sup> Banques à charte <sup>1</sup>		Non-depository credit intermediaries Intermédiaires financiers autres que les institutions de dépôt		Other institutions Autres institutions		Unadjusted Données non désaisonnalisées	Seasonally adjusted Données désaisonnalisées	Unadjusted Données non désaisonnalisées	Seasonally adjusted Données désaisonnalisées	Unadjusted Données non désaisonnalisées	Seasonally adjusted Données désaisonnalisées	
		V122631	V122645	V800014	V122651	V122634	V122653	V122635	V122649	V122652	V4427861	V122638				
2001	O	128,804R	128,817R	16,384 R	21,893 R	29,144	12,245	50,364	50,040	22,546	22,148	-1,063				
	N	125,208R	126,069R	16,031 R	22,168 R	27,279	13,241	50,369	49,792	22,937	21,948	-1,018				
	D	124,082R	124,472R	15,678 R	22,468	26,717	14,241	48,819	49,617	22,041	21,977	-982				
2002	J	121,466R	123,049R	15,632 R	22,653 R	25,989	14,849	47,276	47,892	21,053	21,740	-958				
	F	120,021R	121,204R	15,889 R	22,698 R	26,329	15,070	47,846	47,346	21,882	22,163	-770				
	M	121,728R	121,351R	16,151 R	22,712 R	24,787	15,296	47,287	46,342	22,621	22,690	-955				
	A	123,118R	121,822R	16,320 R	22,770 R	23,606	15,439	47,211	46,684	22,665	22,872	-1,461				
	M	122,543R	121,597R	16,375 R	22,861 R	22,638	15,500	46,647	46,303	21,995	22,414	-1,283				
	J	123,225R	123,165R	16,430 R	22,994 R	22,434	15,566	43,906	44,416	20,837	21,479	-1,169				
	J	123,205R	122,049R	16,284 R	23,151 R	22,605	15,671	43,283	43,503	20,708	21,078	-1,155				
	A	122,277R	122,129R	15,936 R	23,293 R	23,143	15,812	44,604	45,215	21,761	21,184	-1,106				
	S	122,289R	122,318R	15,588 R	23,453 R	23,672	15,955	44,099	44,623	21,774	21,286	-1,425				
	O	122,374R	122,356R	15,400 R	23,677 R	23,522	16,108	43,719	43,402	21,237	20,795	-1,258				
	N	123,912R	124,686R	15,369 R	23,973	22,788	16,270	42,507	41,983	21,279	20,291	-1,102				
	D	122,963R	123,383R	15,332 R	24,270 R	23,013	16,434	40,210	40,762	20,232	20,084	-945				
	2003	J	121,860R	123,432R	15,523 R	24,475E,R	22,752	16,710 E	39,664	40,159	18,965	19,568	-1,055			
F		122,952R	124,201R	15,922 R	24,592E,R	21,884	17,100 E	40,986	40,514	18,713	18,973	-825				
M		124,191R	123,815R	16,316 R	24,689E,R	21,135	17,499 E	42,271	41,405	17,760	17,812	-624				
A		123,983R	122,696R	16,551 E	24,762 E	20,787	17,907 E	41,572	41,075	17,450	17,625	-488				
M		124,236	123,358			19,758	18,325 E	39,759	39,463	17,563 E	17,915 E	-396				

Monthly average or average of month-ends Moyenne mensuelle ou moyenne de fin de mois		CREDIT MEASURES (Millions of dollars) MESURES DU CRÉDIT (En millions de dollars)										continued suite	
		Short term business credit Crédits à court terme aux entreprises					Other business credit Autres crédits aux entreprises						
		Total short-term business credit Ensemble des crédits à court terme aux entreprises					Non-residential mortgages Prêts hypothécaires sur immeubles non résidentiels					Leasing receivables Créances résultant du crédit-bail	
		Unadjusted Données non désaisonnalisées		Seasonally adjusted Données désaisonnalisées			Chartered banks Banques à charte	Trust and mortgage loan companies Sociétés de fiducie ou de prêt hypothécaire	Credit unions and caisses populaires Caisse populaires et crédit unions	Life insurance companies Compagnies d'assurance vie	Non-depository credit intermediaries and other institutions Intermédiaires financiers autres que les institutions de dépôt et autres institutions	Chartered banks Banques à charte	Trust and mortgage loan companies Sociétés de fiducie ou de prêt hypothécaire
		V122639	V122646	V122656	V122657	V122658	V122659	V800015	V122661	V122632	V800016		
2001	O	280,316 R	279,786 R	15,600	494R	9,735	24,021 R	1,857 R	5,384	95	12,617R		
	N	276,214 R	274,552 R	15,618	501R	9,798	23,890	1,866R	5,130	98	12,611R		
	D	273,063 R	272,654 R	15,915	508R	9,862	23,758	1,874 R	5,175	100	12,605R		
2002	J	267,960 R	270,387 R	15,996	519R	9,915	23,650	1,773 R	5,222	102	12,636R		
	F	268,965 R	269,400 R	16,021	535R	9,968	23,573	1,574 R	5,054	101	12,702R		
	M	269,626 R	268,837 R	16,130	551	10,010	23,495 R	1,375 R	5,010	100	12,767R		
	A	269,668 R	268,639 R	16,161	563	10,065	23,495	1,315 R	5,091	99	12,874R		
	M	267,276 R	267,097 R	16,335	571R	10,151	23,579 R	1,407 R	5,159	97	13,022R		
	J	264,222 R	265,930 R	16,419	579R	10,243	23,662 R	1,498 R	5,202	94	13,170R		
	J	263,751 R	264,968 R	16,490	581R	10,311	23,715 R	1,509 R	5,173	83	13,299R		
	A	265,719 R	266,237 R	16,612	539R	10,306	23,740 R	1,440 R	4,994	63	13,410R		
	S	265,405 R	264,412 R	16,732	575R	10,291	23,765 R	1,373 R	5,052	43	13,520R		
	O	264,779 R	263,951 R	16,795	572R	10,284 R	23,749 R	1,342 R	5,177	33	13,616R		
	N	264,994 R	262,886 R	16,899	569R	10,291 R	23,695 R	1,347 R	5,130	32R	13,699R		
	D	261,509 R	260,777 R	16,730	566R	10,313 R	23,641 R	1,352 R	5,225	31R	13,782R		
	2003	J	258,895E,R	261,244E,R	16,540	565R	10,346E,R	23,572E,R	1,342 R	4,686	30R	13,882R	
F		261,322E,R	261,621E,R	16,689	565R	10,361E,R	23,495E,R	1,319 R	4,701	30R	13,991R		
M		263,236E,R	262,549E,R	16,795	565R	10,345E,R	23,417E,R	1,296 R	4,697	29R	14,100R		
A		262,524E,R	261,646E,R	16,851	569E	10,351 E	23,418 E	1,330 E	4,702	28E	14,239E		
M		260,713 E	260,783 E	16,837					4,711				

(1) Excludes reverse repos and loans to non-residents. / Ne comprend pas les prises en pension ni les prêts à des non-résidents.  
(2) Excludes reverse repos. / Ne comprend pas les prises en pension.

Monthly average or average of month-ends <i>Moyenne mensuelle ou moyenne de fin de mois</i>	CREDIT MEASURES (Millions of dollars) <i>MESURES DU CRÉDIT (En millions de dollars)</i>						continued <i>suite</i>
	Other business credit <i>Autres crédits aux entreprises</i>						
	Special-purpose corporations (securitization) <i>Sociétés spécialisées (titrisation)</i>	Bonds and debentures <i>Obligations et débentures</i>	Equity and warrants <i>Actions et bons de souscription</i>	Trust Units <i>Parts de fiducie</i>	Adjustments to other business credit <i>Ajustements aux autres crédits aux entreprises</i>	Total other business credit <i>Ensemble des autres crédits aux entreprises</i>	
	V122655	V122640	V122642	V20638380	V122650	V36412	
2001	O	11,149	229,093	258,780 R	18,162	-	586,987 R
	N	11,375	232,634	260,226 R	18,788	-	592,533 R
	D	11,606	235,389	261,820 R	19,743	-	598,354 R
2002	J	11,556	237,429	262,397 R	20,221	-	601,416 R
	F	11,217	238,961	262,737 R	20,677	-	603,119 R
	M	10,868	240,555	263,607 R	21,545	-	606,012 R
	A	10,759	243,068	264,674 R	22,374	-	610,538 R
	M	10,894	244,648	265,596 R	23,304	-	614,761 R
	J	11,026	245,498	267,463 R	24,112	-	618,967 R
	J	11,042	245,714	269,059 R	25,192	-	622,168 R
	A	10,937	244,243	270,286 R	26,470	-	623,041 R
	S	10,818	244,251	271,655 R	27,140	-	625,215 R
	O	10,603	245,590	272,079 R	27,496	-	627,336 R
	N	10,395	245,894	272,577 R	28,289	-	628,816 R
	D	10,378	246,263	273,708 R	29,347	-	631,336 R
2003	J	10,398E	246,624	274,457 R	29,839	-	632,281E,R
	F	10,360E	247,617	274,954 R	30,596	-	634,677E,R
	M	10,321E	249,584	275,579 R	31,532	-	638,261E,R
	A	10,283E	250,695	276,493 R	32,054	-	641,012E,R
	M	10,245E	251,360 R	277,072 R	32,682 R	-	643,274 E

Monthly average or average of month-ends <i>Moyenne mensuelle ou moyenne de fin de mois</i>	CREDIT MEASURES (Millions of dollars) <i>MESURES DU CRÉDIT (En millions de dollars)</i>				continued <i>suite</i>
	Total business credit <i>Ensemble des crédits aux entreprises</i>		Total household and business credit <i>Ensemble des crédits aux ménages et aux entreprises</i>		
	Unadjusted <i>Données non désaisonnalisées</i>	Seasonally adjusted <i>Données désaisonnalisées</i>	Unadjusted <i>Données non désaisonnalisées</i>	Seasonally adjusted <i>Données désaisonnalisées</i>	
	V122643	V122647	V122644	V122648	
2001	O	867,303 R	865,271 R	1,529,768 R	1,526,587 R
	N	868,747 R	866,689 R	1,534,573 R	1,531,511 R
	D	871,417 R	871,317 R	1,542,043 R	1,540,230 R
2002	J	869,376 R	872,820 R	1,541,154 R	1,545,011 R
	F	872,084 R	875,914 R	1,544,648 R	1,550,898 R
	M	875,638 R	877,096 R	1,554,752 R	1,557,187 R
	A	880,206 R	879,904 R	1,563,298 R	1,564,945 R
	M	882,036 R	881,972 R	1,569,917 R	1,571,506 R
	J	883,189 R	883,618 R	1,576,695 R	1,577,476 R
	J	885,920 R	885,071 R	1,586,523 R	1,584,725 R
	A	888,760 R	887,563 R	1,594,995 R	1,592,658 R
	S	890,620 R	888,756 R	1,602,101 R	1,598,163 R
	O	892,115 R	889,777 R	1,609,293 R	1,605,487 R
	N	893,810 R	891,359 R	1,614,577 R	1,611,016 R
	D	892,845 R	892,346 R	1,617,447 R	1,615,122 R
2003	J	891,176E,R	894,658E,R	1,618,640E,R	1,622,724E,R
	F	895,999E,R	899,750E,R	1,625,884E,R	1,632,524E,R
	M	901,497E,R	903,069E,R	1,635,287E,R	1,638,177E,R
	A	903,536E,R	903,291E,R	1,641,404 E	1,643,331 E
	M	903,987 E	904,130E		

End of period En fin de période		GOVERNMENT OF CANADA SECURITIES OUTSTANDING (Par Value) ENCOURS DES TITRES DU GOUVERNEMENT CANADIEN (Valeur nominale)							BFS Table G4 SBF Tableau G4			
		Millions of Canadian dollars En millions de dollars canadiens										
		Treasury bills Bons du Trésor	Other direct and guaranteed securities <sup>1</sup> Autres titres émis ou garantis <sup>1</sup>	Canada Savings Bonds and other retail instruments Obligations d'épargne du Canada et autres titres de placements au détail	Total Total	Held by Détenteurs Bank of Canada Banque du Canada	Government of Canada accounts <sup>2</sup> Comptes du gouvernement canadien <sup>2</sup>					
						Treasury bills Bons du Trésor	Bonds Obligations	Total Total	Treasury bills Bons du Trésor	Bonds Obligations	Short-term instruments Titres à court terme	Total Total
		V37331		V37295	V37289	V37370	V37371	V37369	V37382	V37383	V37347	V37363
2003	F	99,950	308,481	22,833	431,264	11,700	27,978	39,678	92	6,657	-	6,749
	M	104,600	308,644	22,878	436,122	11,237	28,328	39,565	23	5,805	-	5,828
	A	101,100	308,406	22,841	432,347	11,359	28,608	39,968	74	6,592	-	6,666
	M	107,100	308,949	22,750	438,799	11,584	28,988	40,573	99	5,309	-	5,408
2003	M 7	101,100	308,403	22,788	432,291	11,381	28,328	39,710	52	6,589	-	6,641
	14	101,000	308,549	22,767	432,316	11,353	28,688	40,041	55	4,990	-	5,045
	21	101,000	308,949	22,761	432,710	11,353	28,688	40,041	55	5,309	-	5,364
	28	105,100	308,949	22,750	436,799	11,635	28,988	40,623	49	5,309	-	5,358
	J 4	107,100	304,191	22,714	434,006	11,609	28,603	40,212	73	5,806	-	5,879
	11	104,900	304,180	22,681	431,761	11,823	28,303	40,126	59	6,306	-	6,365
	18	104,900	305,404	22,654	432,958	11,820	28,573	40,393	51	5,597	-	5,648

Changes from the date indicated: / Variations par rapport à la date indiquée :

2002	J 19	3,600	-9,300	-1,288	-6,988	-920	1,521	601	1	-609	-	-608
2003	J 11	-	1,224	-27	1,198	-3	270	267	-8	-709	-	-717

End of period En fin de période		GOVERNMENT OF CANADA SECURITIES OUTSTANDING (Par Value) ENCOURS DES TITRES DU GOUVERNEMENT CANADIEN (Valeur nominale)				Average of Wednesdays and Wednesday Moyenne mensuelle des mercredis ou données du mercredi	GOVERNMENT OF CANADA CANADIAN DOLLAR DEPOSITS DÉPÔTS EN DOLLARS CANADIENS DU GOUVERNEMENT CANADIEN		
		Millions of Canadian dollars En millions de dollars canadiens					Millions of dollars En millions de dollars		
		Held by Détenteurs General Public Public					Held at Détenteurs Bank of Canada Banque du Canada		
		Treasury bills Bons du Trésor	Marketable bonds and notes Obligations et billets négociables	Canada Savings Bonds and other retail instruments Obligations d'épargne du Canada et autres titres de placement au détail	Total Total		LVTS Participants Participants au STPGV	Total Total	
		V37377	V37378	V37295	V37375	V36642 V36628	V37343		
2003	F	88,158	273,845	22,833	384,837	2003 F	1,754	6,617	8,371
	M	93,340	274,511	22,878	390,729	M	1,791	13,344	15,135
	A	89,667	273,206	22,841	385,714	A	1,104	10,554	11,659
	M	95,417	274,652	22,750	392,818	M	1,515	12,690	14,204
2003	M 7	89,667	273,486	22,788	385,941	2003 M 7	1,250	13,325	14,575
	14	89,592	274,871	22,767	387,230	14	1,471	14,536	16,007
	21	89,592	274,952	22,761	387,305	21	1,258	11,150	12,408
	28	93,416	274,652	22,750	390,818	28	2,081	11,747	13,828
	J 4	95,418	269,782	22,714	387,914	J 4	1,130	6,152	7,282
	11	93,018	269,571	22,681	385,270	11	1,064	5,231	6,295
	18	93,029	271,234	22,654	386,917	18	1,419	7,935	9,354

Changes from the date indicated: / Variations par rapport à la date indiquée :

2002	J 19	4,519	-10,212	-1,288	-6,981	2002 J 19	-981	3,047	2,066
2003	J 11	11	1,663	-27	1,647	2003 J 11	355	2,704	3,059

(1) Includes securities denominated in foreign currency (excluding U.S. -pay "Canada Bills").

Comprend les titres libellés en monnaies étrangères (à l'exclusion des « bons du Canada » en dollars É.-U.).

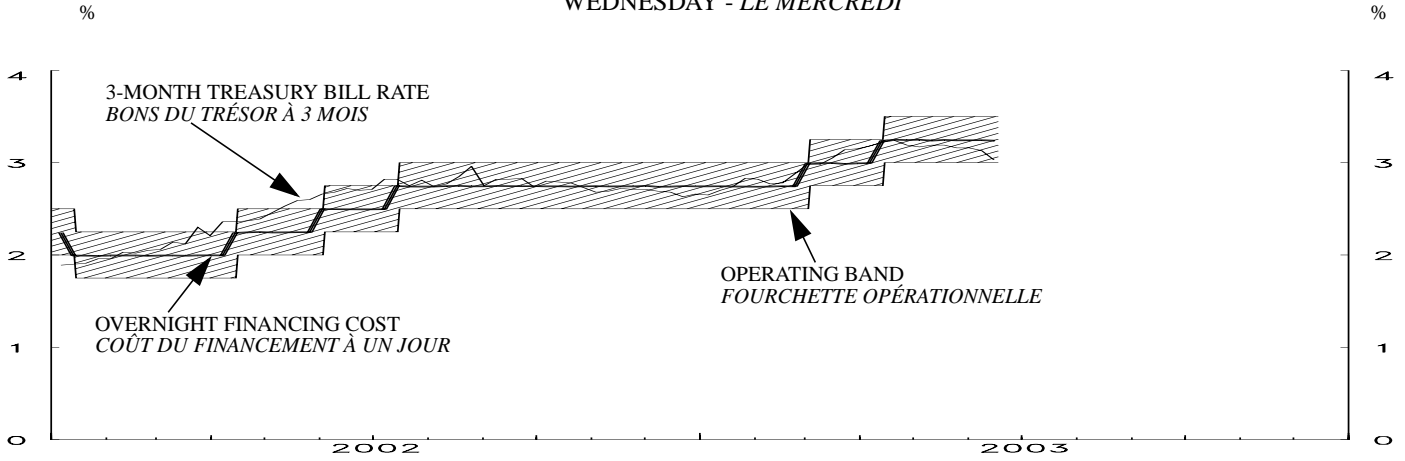
(2) Includes Government of Canada Accounts held at the Bank of Canada, plus non-market bonds held by the Canada Pension Plan.

Comprend les comptes du gouvernement canadien à la Banque du Canada et les titres non négociables détenus par le Régime de pensions du Canada.

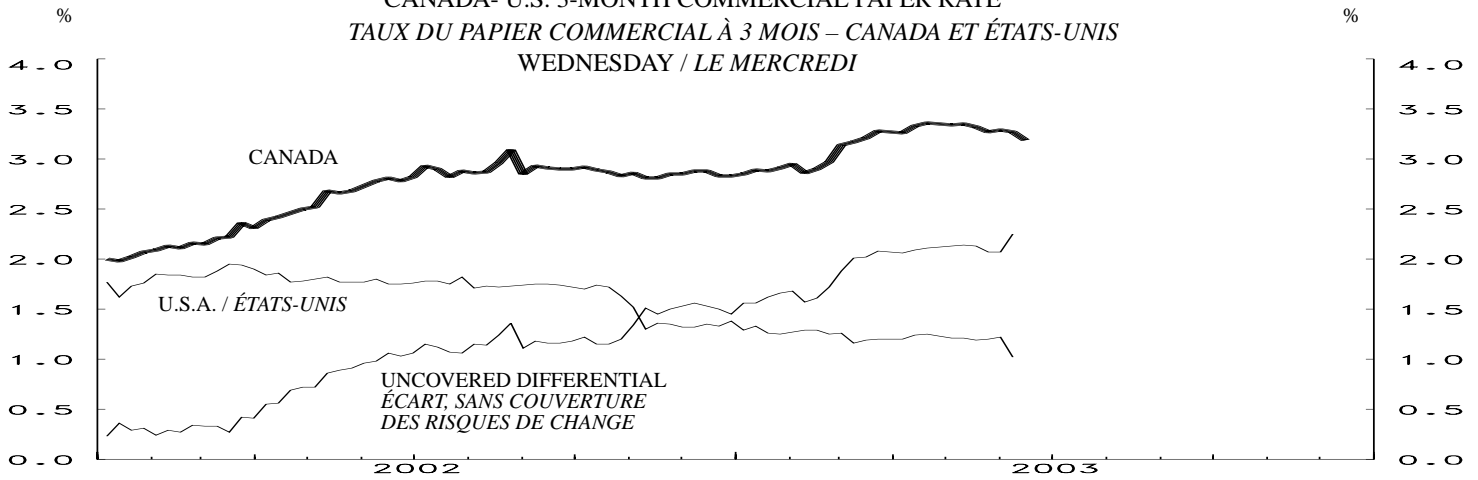




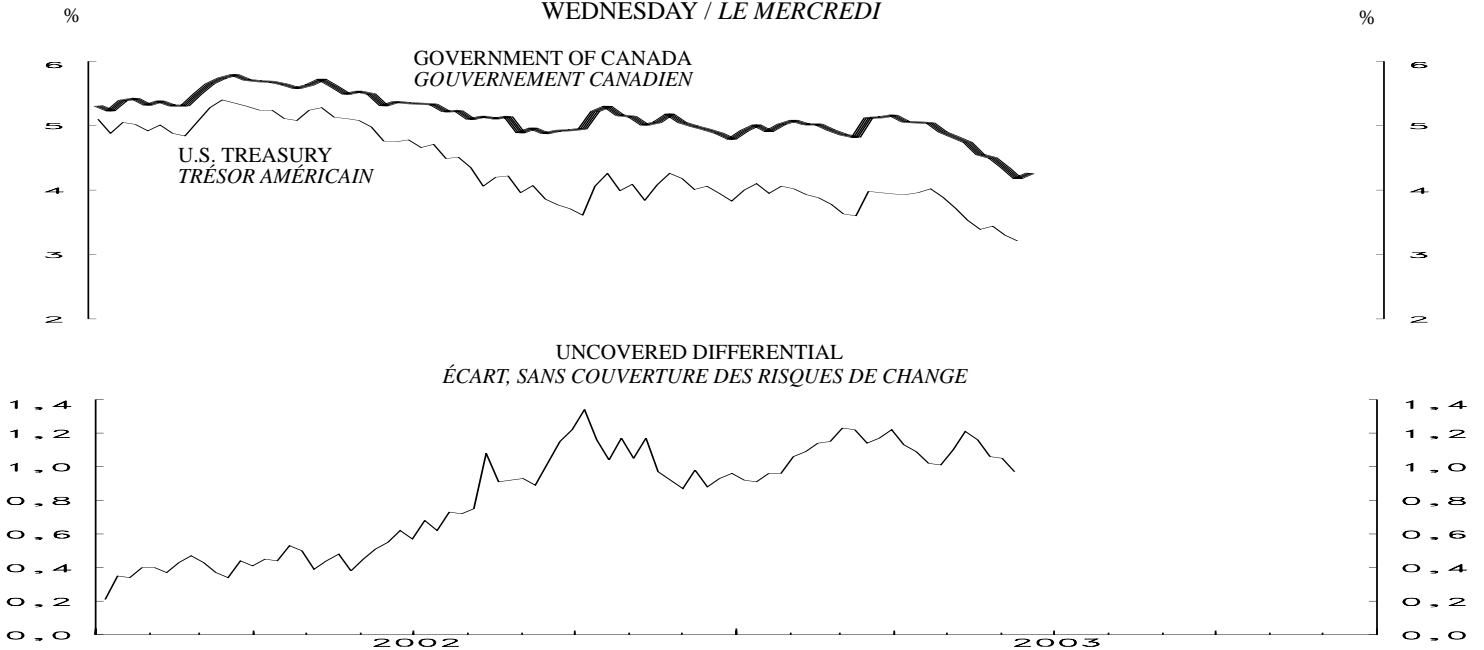
3-MONTH TREASURY BILL RATE AND OVERNIGHT FINANCING COST  
 TAUX DES BONS DU TRÉSOR À 3 MOIS ET COÛT DU FINANCEMENT À UN JOUR  
 WEDNESDAY - LE MERCREDI



CANADA- U.S. 3-MONTH COMMERCIAL PAPER RATE  
 TAUX DU PAPIER COMMERCIAL À 3 MOIS – CANADA ET ÉTATS-UNIS  
 WEDNESDAY / LE MERCREDI

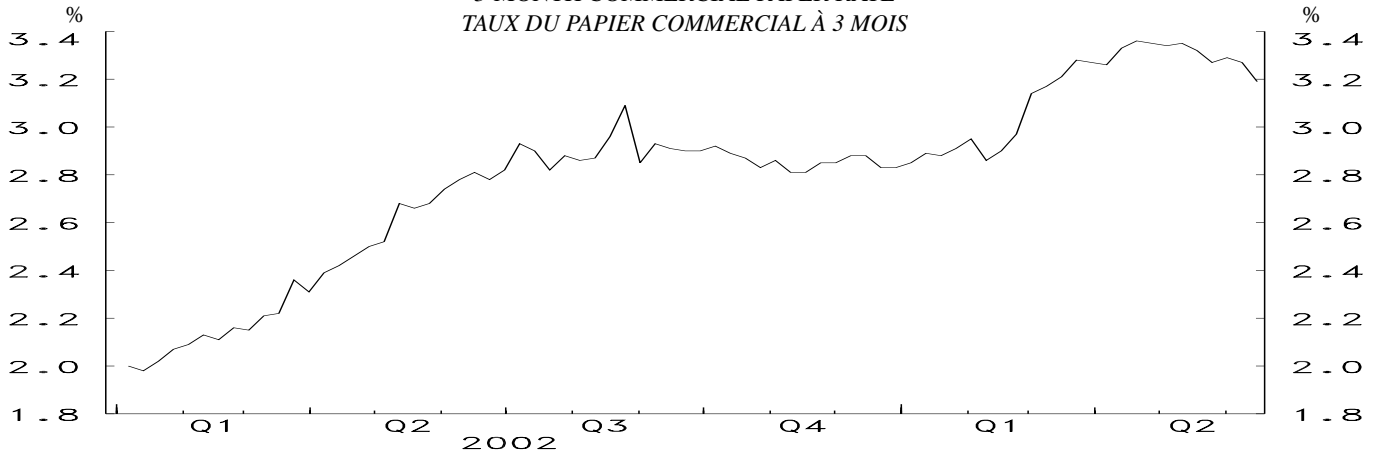


CANADA- U.S. GOVERNMENT 10 YEAR BOND YIELDS  
 OBLIGATIONS À 10 ANS DES GOUVERNEMENTS CANADIEN ET AMÉRICAIN  
 WEDNESDAY / LE MERCREDI



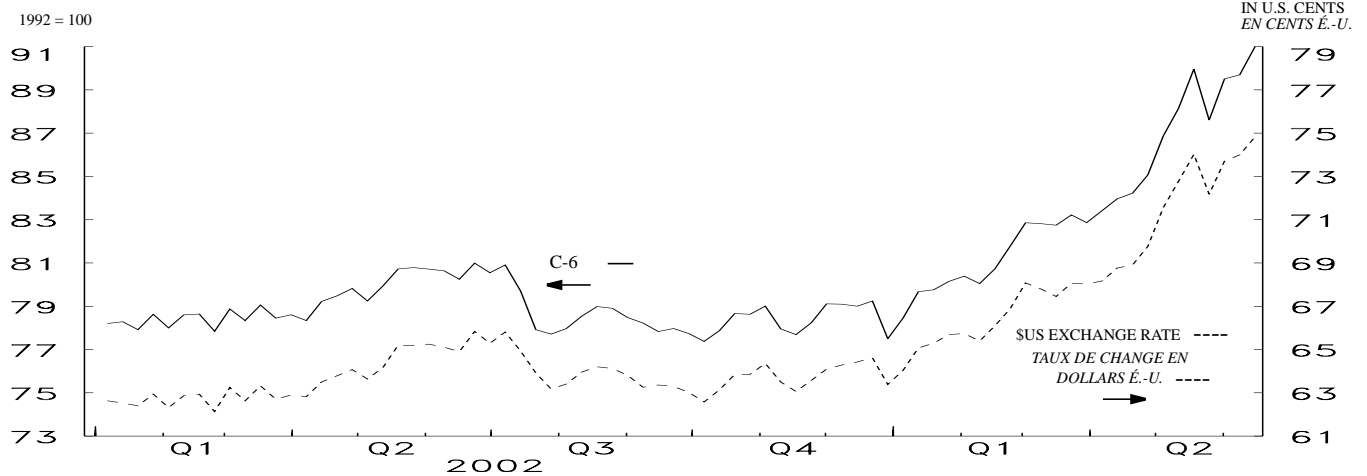
MONETARY CONDITIONS INDEX / INDICE DES CONDITIONS MONÉTAIRES  
WEDNESDAY / LE MERCREDI

3-MONTH COMMERCIAL PAPER RATE  
TAUX DU PAPIER COMMERCIAL À 3 MOIS

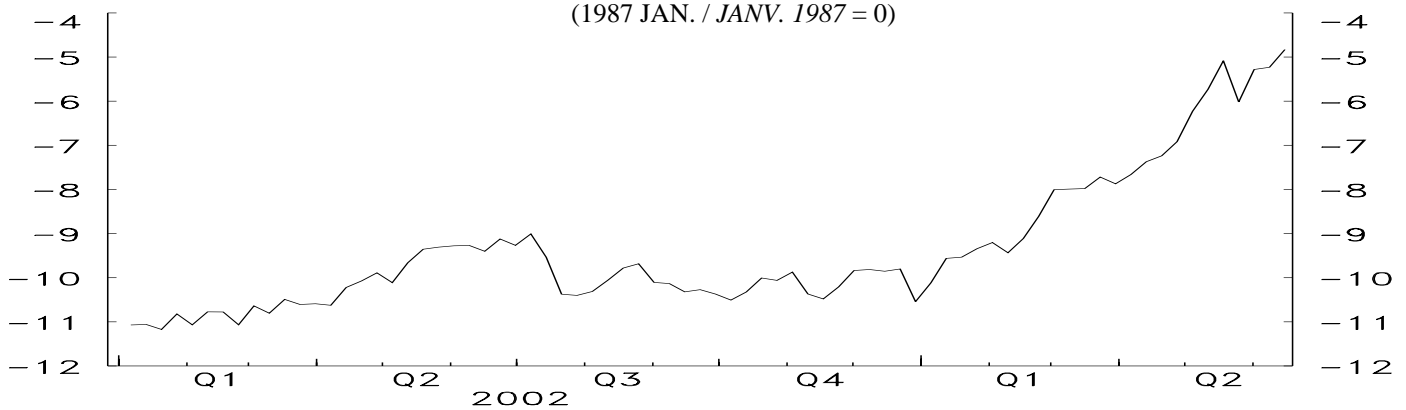


C-6 EXCHANGE RATE INDEX AND \$U.S. EXCHANGE RATE

TAUX DE CHANGE DU DOLLAR CANADIEN PAR RAPPORT AUX MONNAIES COMPOSANT L'INDICE C-6 ET AU DOLLAR É.-U.



MONETARY CONDITIONS INDEX  
INDICE DES CONDITIONS MONÉTAIRES  
(1987 JAN. / JANV. 1987 = 0)

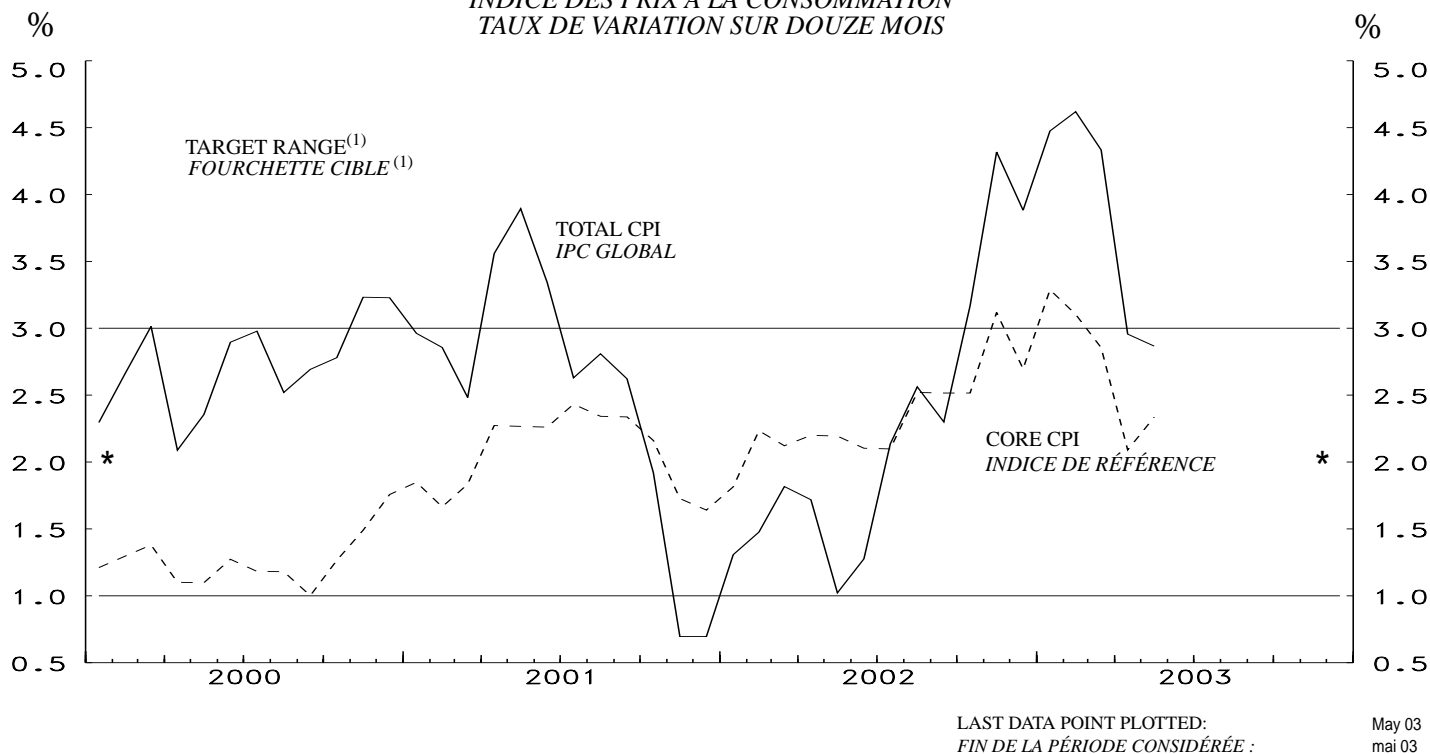


LAST DATA POINT PLOTTED: 18-Jun-03  
FIN DE LA PÉRIODE CONSIDÉRÉE : 18-jun-03

NOTE: THE MONETARY CONDITIONS INDEX IS A WEIGHTED SUM OF THE CHANGES IN THE 3-MONTH COMMERCIAL PAPER RATE AND THE C-6 TRADE-WEIGHTED EXCHANGE RATE (SEE TECHNICAL NOTE IN THE WINTER 1998-1999 ISSUE OF THE BANK OF CANADA REVIEW, PAGES 125 AND 126) FROM JANUARY 1987. THE INDEX IS CALCULATED AS THE CHANGE IN THE INTEREST RATE PLUS ONE-THIRD OF THE PERCENTAGE CHANGE IN THE EXCHANGE RATE. THE BANK DOES NOT TRY TO MAINTAIN A PRECISE MCI LEVEL IN THE SHORT RUN. SEE *MONETARY POLICY REPORT*, MAY 1995, P.14.

NOTA : L'INDICE DES CONDITIONS MONÉTAIRES (L'ICM) EST UNE SOMME PONDÉRÉE DES VARIATIONS ENREGISTRÉES DEPUIS JANVIER 1987 PAR LE TAUX DU PAPIER COMMERCIAL À 3 MOIS ET LE TAUX DE CHANGE DU DOLLAR CANADIEN PAR RAPPORT AUX MONNAIES COMPOSANT L'INDICE C-6 (VOIR LA NOTE TECHNIQUE PUBLIÉE DANS LA LIVRAISON DE L'HIVER 1998-1999 DE LA REVUE DE LA BANQUE DU CANADA, PAGES 125 ET 126) PONDÉRÉ EN FONCTION DES ÉCHANGES COMMERCIAUX. ON OBTIENT L'ICM EN ADDITIONNANT LA VARIATION DU TAUX D'INTÉRÊT ET LE TIERS DE LA VARIATION, ÉTABLIE EN POURCENTAGE, DU TAUX DE CHANGE. LA BANQUE NE S'EFFORCE PAS, AU JOUR LE JOUR, DE MAINTENIR L'ICM À UN NIVEAU PRÉCIS. VOIR LE RAPPORT SUR LA POLITIQUE MONÉTAIRE, MAI 1995, P. 15.

CONSUMER PRICE INDEX  
YEAR-OVER-YEAR PERCENTAGE CHANGE  
INDICE DES PRIX À LA CONSOMMATION  
TAUX DE VARIATION SUR DOUZE MOIS



\* Inflation - control target / \* Cible de maîtrise de l'inflation

(1) Note: Although the target is expressed in terms of the total CPI, the Bank of Canada bases its policy actions on a core measure of the CPI that excludes the eight most volatile components (fruits, vegetables, gasoline, fuel oil, natural gas, mortgage interest, inter-city transportation and tobacco products) as well as the effect of indirect taxes on the remaining components.

Bien que la cible soit exprimée en fonction de l'IPC global, la Banque du Canada fonde ses décisions de politique monétaire sur un indice de référence qui exclut de l'IPC les huit composantes les plus volatiles (fruits, légumes, essence, mazout, gaz naturel, intérêts hypothécaires, transport interurbain et produits du tabac) ainsi que l'effet des impôts indirects sur les autres composantes.

CONSUMER PRICE INDEX INDICE DES PRIX À LA CONSOMMATION							MONETARY CONDITIONS INDEX INDICE DES CONDITIONS MONÉTAIRES				
Month Mois	Total CPI IPC global		Percentage (y/y) (unadjusted) Taux de variation (a/a) (données non désaisonnalisées)				Wednesday Le mercredi	3-Month prime corporate paper rate Taux du papier de premier choix des sociétés non financières à 3 mois	Canadian dollar index against C-6 currencies Indice C-6 des cours du dollar canadien	Monetary conditions index Indice des conditions monétaires	
	Unadjusted Données non désai- sonnalisées	Seasonally adjusted Données désaisonna- lisées	Total CPI IPC global	Core CPI Indice de référence	Alternative measures of trend inflation Autres mesures de l'inflation tendancielle CPIXFET CPIW IPCHAEI IPCP						
	V735319	V18702611					V121812	V121814			
2001	O	116.8	116.8	1.9	2.2	1.8	2.1				
	N	115.8	115.9	0.7	1.7	1.4	1.7	2003 F 19	2.90	80.73	-9.11
	D	115.9	116.4	0.7	1.6	1.3	1.6	26	2.97	81.78	-8.61
2002	J	116.2	116.9	1.3	1.8	1.4	1.8	M 5	3.14	82.86	-8.00
	F	116.9	117.3	1.5	2.2	1.4	2.1	12	3.17	82.82	-7.99
	M	117.7	117.8	1.8	2.1	1.8	2.1	19	3.21	82.75	-7.98
	A	118.4	118.3	1.7	2.2	1.9	2.1	26	3.28	83.22	-7.72
	M	118.6	118.3	1.0	2.2	2.0	1.9	A 2	3.27	82.86	-7.87
	J	119.0	118.5	1.3	2.1	2.1	1.9	9	3.26	83.41	-7.66
	J	119.6	119.2	2.1	2.1	2.1	2.0	16	3.33	83.97	-7.37
	A	120.1	119.8	2.6	2.5	2.2	2.4	23	3.36	84.23	-7.24
	S	120.1	119.9	2.3	2.5	2.3	2.3	30	3.35	85.07	-6.92
	O	120.5	120.5	3.2	2.5	2.5	2.4				
	N	120.8	121.0	4.3	3.1	3.1	3.0	M 7	3.34	86.87	-6.23
	D	120.4	120.9	3.9	2.7	3.3	2.4	14	3.35	88.15	-5.73
2003	J	121.4	122.2	4.5	3.3	3.3	2.9	21	3.32	89.96	-5.08
	F	122.3	122.7	4.6	3.1	3.3	2.9	28	3.27	87.60	-6.02
	M	122.8	122.6	4.3	2.9	3.1	2.7	J 4	3.29	89.51	-5.28
	A	121.9	121.8	3.0	2.1	2.8	2.1	11	3.27	89.70	-5.23
	M	122.0	121.7	2.9	2.3	2.5	2.2	18	3.19	91.00	-4.83

Core CPI: The CPI excluding the eight most volatile components (fruits, vegetables, gasoline, fuel oil, natural gas, mortgage interest, inter-city transportation and tobacco products) as well as the effect of indirect taxes on the remaining components. CANSIM identifier for this series (in level terms) is V36398. / La Banque utilise comme indice de référence l'IPC qui exclut les huit composantes les plus volatiles (fruits, légumes, essence, mazout, gaz naturel, intérêts hypothécaires, transport interurbain et produits du tabac) ainsi que l'effet des impôts indirects sur les autres composantes. Le numéro d'identification de Cansim applicable à cette série (données exprimées en valeur absolue) est le V36398.

CPIXFET: The CPI excluding food, energy and the effect of indirect taxes. / IPCHAEI : IPC hors alimentation, énergie et effet des impôts indirects

CPIW: In this measure, each component of the total CPI is multiplied by an additional weight that is inversely proportional to the component's volatility, so that the more volatile the component the less it influences the overall index. / Dans l'IPC, chacune des composantes de l'IPC global est multipliée par une pondération additionnelle qui est inversement proportionnelle à la variabilité de la composante, afin que les plus volatiles d'entre elles influencent moins l'évolution de l'indice global.