



FOR IMMEDIATE RELEASE
POUR PUBLICATION IMMÉDIATE

April 8, 2005
le 8 avril 2005

CONTENTS
TABLE DES MATIÈRES

<u>Page</u> <u>Page</u>		<u>Table</u> ¹ <u>Tableau</u> ¹
* 3	Bank of Canada: assets and liabilities / <i>Banque du Canada : actif et passif</i>	B2
4, 5	Chartered bank assets / <i>Actif des banques à charte</i>	C1
5, 6	Chartered bank liabilities / <i>Passif des banques à charte</i>	C2
7	Selected seasonally adjusted series: Chartered bank assets and liabilities <i>Quelques statistiques bancaires désaisonnalisées : Avoirs et engagements des banques à charte</i>	C8
* 7	Positions of Members of the Canadian Payments Association with the Bank of Canada <i>Positions des Membres de l'Association canadienne des paiements à la Banque du Canada</i>	B3
* 7	Bank of Canada buy-back transactions <i>Opérations à réméré de la Banque du Canada</i>	B3
* 8, 9, 10	Financial market statistics / <i>Statistiques du marché financier</i>	F1
* 10	Exchange rates / <i>Cours du change</i>	I1
* 11, 12	Monetary aggregates / <i>Agrégats monétaires</i>	E1
* 13, 14, 15	Credit measures / <i>Mesures du crédit</i>	E2
* 16	Government of Canada securities outstanding / <i>Encours des titres du gouvernement canadien</i>	G4
* 16	Government of Canada deposits / <i>Dépôts du gouvernement canadien</i>	
* 17	Net new securities issues placed in Canada and abroad <i>Émissions nettes de titres placés au Canada et à l'étranger</i>	F4
* 17	Corporate short-term paper outstanding / <i>Encours des effets à court terme des sociétés</i>	F2
* 18, 19	Charts: interest rates, exchange rates and monetary conditions index <i>Graphiques : taux d'intérêt, cours du change et indice des conditions monétaires</i>	
* 20	Consumer Price Index and monetary conditions index <i>Indice des prix à la consommation et indice des conditions monétaires</i>	

The *Weekly Financial Statistics* publication (including a schedule for the release of data) and information on the Bank of Canada are available on the Internet at the Bank of Canada Web site: www.bank-banque-canada.ca. For information on the contents of the *Weekly Financial Statistics* contact Maureen Tootle (613) 782-7333 or wfsmail@bank-banque-canada.ca

On peut consulter le Bulletin hebdomadaire de statistiques financières (y compris le calendrier des dates de publication des données) et obtenir des renseignements sur la Banque du Canada dans Internet (site Web) à l'adresse suivante : www.bank-banque-canada.ca. Pour en savoir plus sur le contenu du Bulletin hebdomadaire de statistiques financières, prière de communiquer avec Maureen Tootle au (613) 782-7333 ou à l'adresse électronique wfsmail@bank-banque-canada.ca

Data in this package are unadjusted unless otherwise stated / À moins d'indication contraire, les données de cette publication n'ont pas été désaisonnalisées.

For all Wednesday series, in the event a holiday falls on a Wednesday, data for the preceding business day will be shown.

Si un jour férié tombe un mercredi, ce sont les séries du jour ouvrable précédent qui sont présentées.

"R" revised / révisé

* New information this week. / Nouvelles données de cette semaine

(1) Refers to the corresponding *Bank of Canada Banking and Financial Statistics* tables and footnotes. / Renvoie à la note ou au tableau correspondant dans les *Statistiques bancaires et financières de la Banque du Canada*.

Subscriptions or copies of Bank of Canada publications may be obtained from: Publications Distribution Section, Bank of Canada, Communications Services, Ottawa, Ontario, Canada K1A 0G9. Remittances in CANADIAN DOLLARS should be made payable to the Bank of Canada. For further information, please call (613) 782-8248.

Pour s'abonner aux publications de la Banque du Canada ou en obtenir des exemplaires, il suffit de s'adresser au Service de diffusion des publications, Banque du Canada, Services de communication, Ottawa, Ontario, CANADA K1A 0G9. Les paiements doivent être libellés EN DOLLARS CANADIENS et faits à l'ordre de la Banque du Canada. Pour de plus amples renseignements, composer le (613) 782-8248.

Regular subscription		Abonnement ordinaire	
Delivery in Canada by mail or at Bank of Canada Regional Offices	\$55.00	<i>Livraison au Canada par la poste ou aux bureaux régionaux de la Banque du Canada</i>	55,00 \$
Delivery to the United States	\$70.00	<i>Livraison aux États-Unis</i>	70,00 \$
Delivery to all other countries	\$110.00	<i>Livraison dans les autres pays</i>	110,00 \$
Library subscription *		Abonnement pour bibliothèques *	
Delivery in Canada	\$45.00	<i>Livraison au Canada</i>	45,00 \$
Delivery to the United States	\$55.00	<i>Livraison aux États-Unis</i>	55,00 \$
Delivery to all other countries	\$85.00	<i>Livraison dans les autres pays</i>	85,00 \$
Single copies		Achats à l'exemplaire	
Delivered by mail	\$2.00	<i>Livraison par la poste</i>	2,00 \$
Picked up at Bank of Canada Regional Offices	\$1.25	<i>Aux bureaux régionaux de la Banque du Canada</i>	1,25 \$
<ul style="list-style-type: none"> All Canadian orders and subscriptions must add 7% GST and PST where applicable. 		<ul style="list-style-type: none"> <i>Ajouter au montant de tous les abonnements et commandes en provenance du Canada 7 % pour la TPS et la taxe de vente provinciale, s'il y a lieu.</i> 	
<ul style="list-style-type: none"> Back copies of the WEEKLY FINANCIAL STATISTICS will not be available. 		<ul style="list-style-type: none"> <i>Les anciens numéros du BULLETIN ne sont pas disponibles.</i> 	
<ul style="list-style-type: none"> * Rates for Canadian governmental and public libraries and libraries of Canadian and foreign educational institutions. 		<ul style="list-style-type: none"> <i>Tarif pour les bibliothèques des divers ordres de gouvernement au Canada, les bibliothèques publiques et les bibliothèques des établissements d'enseignement canadiens et étrangers.</i> 	

Contents may be reproduced or referred to provided that the Weekly Financial Statistics with its date, is specifically quoted as the source.

Reproduction autorisée à condition que la source—Bulletin hebdomadaire de statistiques financières—et la date soient formellement indiquée.

Average of Wednesdays and Wednesday		BANK OF CANADA: ASSETS AND LIABILITIES (Millions of dollars) ¹ <i>BANQUE DU CANADA : ACTIF ET PASSIF (En millions de dollars)¹</i>										BFS Table B2 SBF Tableau B2
Moyenne mensuelle des mercredis ou données du mercredi		Assets <i>Actif</i>										
		Government of Canada direct and guaranteed securities <i>Titres émis ou garantis par le gouvernement canadien</i>				Advances <i>Avances</i>	Other investments ² <i>Autres placements²</i>	Foreign currency deposits <i>Dépôts en monnaies étrangères</i>	All other assets <i>Autres éléments de l'actif</i>		Total <i>Total</i>	
		Treasury bills (amortized value) <i>Bons du Trésor (valeur après amortissement)</i>	Other <i>Autres</i>	Total <i>Total</i>					Of which: Held under purchase and resale agreements ³ <i>Dont : Des effets pris en pension³</i>			
		3 years and under <i>3 ans ou moins</i>	Over 3 years <i>Plus de 3 ans</i>	V36598 V36612	V36601 V36615	V36648 V36634	V36602/V36608 V36616/V36621	V36609 V36622	V36649 V36635	V36637 V36623	V36596 V36610	
2004	D	13,955	9,042	20,409	43,406	-	3	360	1,476	1,072	45,244	
2005	J	13,266	9,154	20,480	42,899	7	3	258	952	390	44,118	
	F	12,611	9,154	20,786	42,551	33	3	261	686	-	43,534	
	M	12,707	9,231	21,024	42,961	24	3	255	608	-	43,851	
2005	M	2	12,621	9,131	21,024	42,776	13	3	262	546	-	43,600
		9	12,634	9,131	21,024	42,790	-	3	253	579	-	43,624
		16	12,732	9,131	21,024	42,887	74	3	257	605	-	43,825
		23	12,759	9,380	21,023	43,163	35	3	255	639	-	44,094
		30	12,787	9,380	21,023	43,191	-	3	249	671	-	44,114
	A	6	12,759	9,380	21,023	43,162	-	3	255	703	-	44,124

Changes from the date indicated: / Variations par rapport à la date indiquée :

2004	A	7	1,618	649	-27	2,240	-2	-	-17	16	-	2,239
2005	M	30	-28	-	-	-29	-	-	6	32	-	10

Average of Wednesdays and Wednesday		BANK OF CANADA: ASSETS AND LIABILITIES (Millions of dollars) <i>BANQUE DU CANADA : ACTIF ET PASSIF (En millions de dollars)</i>										continued suite
Moyenne mensuelle des mercredis ou données du mercredi		Liabilities <i>Passif</i>										
		Notes in circulation ⁴ <i>Billets en circulation⁴</i>				Canadian dollar deposits <i>Dépôts en dollars canadiens</i>			Foreign currency liabilities <i>Engagements en monnaies étrangères</i>	All other liabilities <i>Autres éléments du passif</i>	Total <i>Total</i>	
		Government of Canada <i>Gouvernement canadien</i>		Chartered banks <i>Banques à charte</i>		Other members of the Canadian Payments Association <i>Autres membres de l'Association canadienne des paiements</i>		Other <i>Autres</i>				
		V36639 V36625	V36642 V36628	V36643 V36629	V36647 V36633	V36644 V36630	V36645 V36631	V36646 V36632	V36638 V36624			
2004	D	42,762	1,447	92	9	361	230	344	45,244			
2005	J	42,001	1,300	99	2	383	126	206	44,118			
	F	41,325	1,280	77	7	382	128	337	43,534			
	M	41,494	1,083	47	15	389	124	700	43,851			
2005	M	2	41,498	1,108	57	388	129	415	43,600			
		9	41,393	1,030	36	373	124	655	43,624			
		16	41,191	1,065	6	388	125	1,045	43,825			
		23	41,760	806	82	379	125	939	44,094			
		30	41,627	1,406	54	415	119	447	44,114			
	A	6	41,507	1,667	50	392	125	382	44,124			

Changes from the date indicated: / Variations par rapport à la date indiquée :

2004	A	7	1,283	990	5	-5	21	-7	-47	2,239
2005	M	30	-120	261	-4	-45	-23	6	-65	10

- (1) Net amount of uncompleted securities transactions (excluding SPRA and SRA) with dealers and banks in Canada has a potential cash reserve effect of \$- millions in the latest week. / Le montant net des opérations sur titres non encore liquidées (à l'exclusion des prises en pension spéciales et des cessions en pension) avec les courtiers en valeurs mobilières et les banques au Canada a une incidence virtuelle de - millions de dollars sur les réserves-encaisse de la dernière semaine.
- (2) Other investments comprise mainly holdings of U.S. dollar denominated securities and direct purchases of one-month bankers' acceptances. / Les autres placements comprennent principalement les titres libellés en dollars É.-U. et des achats directs d'acceptations bancaires à un mois.
- (3) Included in all other assets. Prior to November 10, 1999 included in Government of Canada direct and guaranteed securities. / Inclus dans Autres éléments de l'actif. Avant le 10 novembre 1999, était inclus dans Titres émis ou garantis par le gouvernement canadien.
- (4) Includes currency both inside and outside deposit-taking financial institutions. / Inclut à la fois les billets détenus par les institutions de dépôt et les billets en circulation.

Monthly Average Moyenne mensuelle		CHARTERED BANK ASSETS (Millions of dollars) <i>ACTIF DES BANQUES À CHARTE (En millions de dollars)</i>									BFS Table C1 <i>SBF Tableau C1</i>	
		Canadian dollar assets <i>Avoirs en dollars canadiens</i>										
		Liquid assets <i>Avoirs de première liquidité</i>										
		Bank of Canada notes and coin <i>Pièces et billets de la Banque du Canada</i>	Bank of Canada deposits <i>Dépôts à la Banque du Canada</i>	Treasury bills (amortized value) <i>Bons du Trésor (valeur après amortissement)</i>	Government of Canada direct and guaranteed bonds <i>Obligations émises ou garanties par le gouvernement canadien</i>	Call and short loans <i>Prêts à vue ou à court terme</i>	Holdings of selected short-term assets <i>Divers avoirs à court terme</i>		Total <i>Total</i>			
					3 years and under <i>3 ans ou moins</i>	Over 3 years <i>Plus de 3 ans</i>		Short-term paper <i>Papier à court terme</i>	Other ¹ <i>Autres¹</i>			
		V36690	V36691	V36693	V36695	V36696	V36697	V36702	V36882	V36853		
2003	M	3,412	476	27,761	41,997	27,379	461	15,041	14,541	131,068		
	J	3,382	491	30,880	41,382	27,519	556	14,281	15,686	134,176		
	J	3,568	440	30,099	39,268	23,827	568	13,677	14,839	126,285		
	A	3,571	519	32,153	41,289	22,400	581	14,393	14,406	129,312		
	S	3,489	430	32,190	45,693	22,779	513	13,851	15,757	134,703		
	O	3,413	382	29,433	45,538	23,943	407	14,491	16,844	134,451		
	N	3,390	195	31,647	45,059	24,020	792	13,839	16,552	135,494		
	D	4,029	62	32,374	42,471	26,844	1,236	15,203	17,673	139,891		
2004	J	3,616	94	31,426	43,148	27,459	869	13,564	16,819	136,995		
	F	3,227	67	31,118	44,057	26,768	995	13,555	16,309	136,096		
	M	3,296	63	31,918	45,275	25,846	1,599	13,468	16,918	138,383		
	A	3,309	47	32,047	43,992	20,763	1,767	13,116	15,097	130,137		
	M	3,445	58	32,810	45,234	20,367	1,936	14,977	15,301	134,128		
	J	3,463	73	32,618	44,208	20,174	2,422	16,405	14,512	133,875		
	J	3,606	106	30,540	39,453	23,719	2,141	16,570	13,876	130,011		
	A	3,584	71	30,470	39,741	22,644	2,694	16,479	14,006	129,690		
	S	3,635	63	29,447	38,328	23,472	2,523	16,413	13,894	127,775		
	O	3,571	79	28,835	38,571	23,465	2,153	17,473	13,374	127,521		
	N	3,567	130	29,592	39,870	24,930	1,369	21,398	14,667	135,525		
	D	3,991	73	32,128	40,536	27,353	1,508	21,244	15,165	141,996		
2005	J	3,790	89	30,614	34,515	29,515	1,123	16,038	14,855	130,538		
	F	3,446	301	30,176	33,934	26,693	1,271	16,232	15,629	127,682		

Monthly Average Moyenne mensuelle		CHARTERED BANK ASSETS (Millions of dollars) <i>ACTIF DES BANQUES À CHARTE (En millions de dollars)</i>											continued <i>suite</i>
		Canadian dollar assets <i>Avoirs en dollars canadiens</i>											
		Less liquid assets <i>Avoirs de seconde liquidité</i>											
		Non-mortgage loans <i>Prêts non hypothécaires</i>											
		Personal <i>Personnels</i>				Federal government, provinces and municipalities <i>Gouvernement fédéral, provinces et municipalités</i>	To Canadian residents for business purposes <i>À des résidents canadiens à des fins commerciales</i>			To non-residents for business purposes <i>À des non-résidents à des fins commerciales</i>		Total <i>Total</i>	
		Personal loan plans <i>Prêts personnels à tempérament</i>	Credit cards <i>Cartes de crédit</i>	Personal lines of credit <i>Marges de crédit personnelles</i>	Other <i>Autres</i>		Reverse repos <i>Prises en pension</i>	Business loans <i>Prêts aux entreprises</i>	Leasing receivables <i>Créances résultant du crédit-bail</i>	Reverse repos <i>Prises en pension</i>	Business loans <i>Prêts aux entreprises</i>		
							Of which: Inter-bank loans <i>Dont : Prêts interbancaires</i>						
		V36867	V36868	V36869	V36870	V36720	V36862	V36863	V36864	V36719	V36859	V36860	V36855
2003	M	37,833	30,092	61,999	19,273	2,462	59,084	125,243	283	4,711	24,982	2,078	367,758
	J	37,991	30,801	63,104	19,292	2,510	56,824	124,716	316	4,827	24,764	2,029	366,859
	J	38,117	31,869	64,404	19,523	2,569	53,212	124,051	424	4,844	23,219	1,904	363,714
	A	38,166	31,097	65,362	19,387	2,475	54,809	122,754	356	4,934	19,926	1,687	360,597
	S	38,284	31,846	66,795	19,188	2,504	59,518	122,363	346	4,943	14,446	2,030	361,917
	O	38,229	30,922	68,237	19,139	2,463	54,305	122,119	269	4,926	13,988	1,568	355,895
	N	38,114	31,313	69,806	18,744	2,510	53,235	120,626	449	4,860	13,914	2,336	355,457
	D	37,956	33,379	71,011	18,636	2,610	49,948	121,428	429	4,855	14,242	2,193	356,258
2004	J	37,760	33,193	72,081	18,446	2,734	52,918	120,810	577	4,871	14,698	1,893	359,403
	F	37,839	32,239	73,744	18,182	2,817	52,391	121,953	619	4,851	17,243	1,956	363,214
	M	38,402	31,962	76,583	18,310	2,473	53,819	124,024	666	4,878	14,683	1,922	367,056
	A	38,744	32,583	77,836	18,291	2,235	53,554	123,788	710	4,864	17,428	1,871	371,194
	M	38,848	33,308	79,665	18,476	2,197	54,029	124,500	783	4,918	19,299	1,864	377,105
	J	39,524	34,479	81,464	18,341	2,292	51,066	127,035	1,242	4,972	20,662	1,930	381,765
	J	39,630	34,960	83,427	18,183	2,335	54,484	129,581	1,345	5,051	20,698	1,991	390,339
	A	39,876	35,462	85,357	18,063	2,331	59,182	128,792	1,442	5,076	21,032	1,793	396,966
	S	39,685	36,235	87,475	17,843	2,327	57,967	129,210	1,543	5,184	20,721	2,160	398,807
	O	39,938	35,859	89,293	17,777	2,361	58,232	130,417	1,502	5,200	19,017	1,954	400,048
	N	41,965	35,438	90,823	17,820	2,366	62,871	132,204	1,660	5,422	19,391	2,425	410,726
	D	42,227	37,060	92,392	17,929	2,414	69,892	132,063	1,527	5,548	17,017	2,457	418,998
2005	J	41,227	37,329	93,577	18,691	2,540	67,413	130,753	1,472	5,317	14,319	2,274	413,440
	F	41,540	36,375	95,503	18,830	2,565	67,265	134,315	1,309	5,373	17,584	2,468	421,819

(1) Consists of bankers' acceptances and deposits with other regulated financial institutions.
Représente les acceptations bancaires et les dépôts dans les autres institutions financières réglementées.

Monthly Average Moyenne mensuelle		CHARTERED BANK ASSETS (Millions of dollars) <i>ACTIF DES BANQUES À CHARTE (En millions de dollars)</i>							continued <i>suite</i>		
		Canadian dollar assets <i>Avoirs en dollars canadiens</i>							Total Canadian dollar assets <i>Ensemble des avoirs en dollars canadiens</i>	Net foreign currency assets <i>Avoirs nets en monnaies étrangères</i>	
		Less liquid assets <i>Avoirs de seconde liquidité</i>									
		Mortgages <i>Prêts hypothécaires</i>			Total <i>Total</i>	Canadian securities ¹ <i>Titres canadiens¹</i>		Total <i>Total</i>			
		Residential <i>À l'habitation</i>	Non-residential <i>Sur immeubles non résidentiels</i>	Total <i>Total</i>		Provincial and municipal <i>Provinces et municipalités</i>	Corporate <i>Sociétés</i>	Total <i>Total</i>			
		V36724	V36718	V36857	V36723	V36865	V36728	V36725	V36703	V36852	V36686
2003	M	326,281	16,837	343,118	710,876	16,828	82,181	99,009	809,884	1,097,118	-21,278
	J	326,656	16,787	343,443	710,301	16,942	83,637	100,579	810,881	1,117,397	-18,852
	J	331,002	16,894	347,897	711,610	16,954	84,646	101,600	813,210	1,089,673	-17,647
	A	335,243	17,022	352,265	712,862	15,475	87,388	102,863	815,724	1,091,321	-21,600
	S	336,713	17,056	353,768	715,685	15,379	88,229	103,608	819,293	1,115,239	-23,600
	O	336,807	17,294	354,101	709,996	15,466	88,813	104,279	814,275	1,103,407	-20,604
	N	341,485	17,406	358,891	714,348	15,680	92,571	108,251	822,599	1,121,686	-14,077
	D	340,881	17,404	358,285	714,542	15,224	94,345	109,569	824,112	1,134,524	-13,120
2004	J	340,775	17,367	358,143	717,546	15,089	97,531	112,620	830,166	1,120,321	-14,831
	F	341,860	17,193	359,052	722,266	14,981	96,711	111,692	833,958	1,135,597	-14,122
	M	340,621	17,324	357,945	725,002	16,104	97,559	113,663	838,664	1,144,018	-8,331
	A	342,749	17,425	360,174	731,368	16,237	98,463	114,700	846,068	1,126,367	-8,911
	M	347,299	17,484	364,783	741,888	17,398	95,839	113,237	855,125	1,131,430	-7,428
	J	349,908	17,670	367,578	749,342	17,156	95,882	113,038	862,380	1,144,394	-13,509
	J	353,102	17,946	371,048	761,387	16,802	96,056	112,858	874,245	1,153,326	-15,969
	A	357,713	18,138	375,851	772,817	16,712	97,711	114,423	887,240	1,173,708	-19,631
	S	358,815	18,194	377,009	775,817	16,765	99,120	115,885	891,702	1,182,735	-21,314
	O	361,985	18,042	380,027	780,076	16,724	102,470	119,194	899,270	1,202,406	-18,804
	N	367,536	17,950	385,485	796,211	16,986	105,753	122,739	918,950	1,248,138	-12,397
	D	367,963	18,044	386,007	805,005	17,914	108,528	126,442	931,447	1,265,454	-10,155
2005	J	366,871	18,166	385,037	798,476	18,179	111,522	129,701	928,177	1,227,033	-12,441
	F	368,177	18,255	386,432	808,251	18,643	113,572	132,215	940,466	1,247,893	-9,332

Monthly Average Moyenne mensuelle		CHARTERED BANK LIABILITIES (Millions of dollars) <i>PASSIF DES BANQUES À CHARTE (En millions de dollars)</i>							BFS Table C2 <i>SBF Tableau C2</i>		
		Canadian dollar deposits <i>Dépôts en dollars canadiens</i>									
		Personal savings deposits <i>Dépôts d'épargne des particuliers</i>				Non-personal term and notice deposits <i>Dépôts à terme ou à préavis autres que ceux des particuliers</i>					
		Chequable <i>Transférables par chèque</i>		Fixed term <i>À terme fixe</i>	Total <i>Total</i>	Chequable <i>Transférables par chèque</i>		Fixed term <i>À terme fixe</i>	Total <i>Total</i>		
		Non-chequable <i>Non transférables par chèque</i>	Other <i>Autres</i>	Tax sheltered <i>Abris fiscaux</i>	Other <i>Autres</i>	Non-chequable <i>Non transférables par chèque</i>	Fixed term <i>À terme fixe</i>	Other <i>Autres</i>	Other <i>Autres</i>		
		V36815	V36821	V36822	V36824	V36825	V36814	V36827	V36828	V36830	V36826
2003	M	71,509	9,479	52,975	84,881	163,701	382,543	47,755	4,862	141,960	194,577
	J	72,083	9,500	53,531	84,876	163,832	383,821	49,399	5,214	147,877	202,490
	J	71,670	9,409	53,739	84,844	163,750	383,411	49,920	5,295	147,335	202,549
	A	72,246	9,328	54,813	84,788	163,951	385,126	50,611	5,316	139,989	195,916
	S	71,796	9,400	55,418	84,626	163,988	385,227	51,242	5,298	143,023	199,563
	O	71,331	9,656	55,669	84,504	164,314	385,474	51,261	5,345	143,548	200,154
	N	72,323	9,641	56,596	84,012	164,942	387,514	51,244	5,676	147,400	204,320
	D	72,683	9,699	57,295	83,735	165,471	388,883	52,156	6,079	150,013	208,248
2004	J	72,316	9,966	58,365	83,160	165,946	389,752	51,301	6,303	152,359	209,963
	F	72,314	10,736	59,064	82,906	165,812	390,831	50,069	6,597	155,782	212,448
	M	70,836	12,214	59,805	83,017	164,890	390,762	49,243	6,581	164,485	220,309
	A	73,316	11,921	61,490	82,472	163,508	392,707	50,731	6,816	164,066	221,613
	M	74,976	11,726	63,149	82,014	162,374	394,241	51,268	7,214	167,436	225,919
	J	76,399	12,190	64,341	81,744	162,433	397,107	52,515	7,748	164,055	224,318
	J	76,906	11,807	64,654	81,783	163,552	398,702	52,370	7,709	166,676	226,754
	A	76,855	11,450	65,209	81,729	164,244	399,487	51,955	7,596	171,203	230,754
	S	76,347	11,718	65,057	81,542	164,674	399,337	52,644	7,569	176,794	237,007
	O	76,378	11,786	64,947	81,397	165,385	399,893	52,498	7,579	181,444	241,522
	N	76,121	11,942	65,432	81,352	166,797	401,644	52,847	7,633	188,901	249,381
	D	76,791	11,968	65,897	81,079	168,149	403,885	55,509	7,716	194,811	258,036
2005	J	76,648	12,190	66,695	80,706	168,676	404,916	54,034	8,018	191,888	253,939
	F	75,973	12,980	66,927	80,822	169,336	406,037	53,250	8,146	207,390	268,785

(1) Excludes short-term paper. / À l'exclusion du papier à court terme.

Monthly Average Moyenne mensuelle		CHARTERED BANK LIABILITIES (Millions of dollars) PASSIF DES BANQUES À CHARTE (En millions de dollars)								continued suite	
		Canadian dollar deposits Dépôts en dollars canadiens									
		Demand (less private sector float) Dépôts à vue (moins effets du secteur privé en compensation)	Total deposits held by general public Ensemble des dépôts du public	Government of Canada deposits Dépôts du gouvernement canadien	Total (less private sector float) Total (moins effets du secteur privé en compensation)	Estimated net private sector float Solde des effets du secteur privé en compensation (estimations)	Gross deposits Montant brut des dépôts	Total Canadian dollar float Ensemble des effets en dollars canadiens en compensation	Bankers' acceptances outstanding Acceptations bancaires en circulation	Subordinated debt payable in Canadian dollars Dette subordonnée payable en dollars canadiens	
		V36831	V36813	V36811	V36812	V36810	V36809	V36808	V36730	V36856	V36871
2003	M	102,734	679,854	2,451	2,236	682,305	-3,709	678,596	-3,709	39,759	17,433
	J	103,793	690,104	2,118	1,924	692,222	-1,090	691,132	-1,090	39,505	18,104
	J	109,353	695,314	2,099	1,906	697,413	-2,220	695,194	-2,220	38,574	18,147
	A	107,965	689,007	2,306	1,988	691,313	-996	690,318	-996	39,221	18,254
	S	109,045	693,835	2,057	1,847	695,891	-2,055	693,837	-2,055	38,834	18,188
	O	107,213	692,841	2,176	1,966	695,017	594	695,611	594	38,109	19,129
	N	109,164	700,998	2,521	2,318	703,519	1,106	704,625	1,106	37,556	20,038
	D	113,345	710,477	2,208	1,986	712,684	1,116	713,801	1,116	35,644	20,664
2004	J	109,008	708,723	2,328	2,114	711,051	4,265	715,316	4,265	34,745	20,618
	F	110,844	714,122	2,576	2,347	716,698	3,779	720,477	3,779	34,605	20,784
	M	111,843	722,914	2,479	2,283	725,393	2,783	728,177	2,783	35,519	20,553
	A	114,640	728,960	2,239	1,989	731,200	3,218	734,418	3,218	36,577	21,102
	M	118,623	738,783	2,547	2,320	741,330	1,311	742,641	1,311	35,148	22,107
	J	124,227	745,652	1,925	1,697	747,577	-2,728	744,849	-2,728	36,909	22,136
	J	124,913	750,369	2,298	2,114	752,667	-3,432	749,235	-3,432	36,383	22,255
	A	123,212	753,453	2,432	2,222	755,885	-2,408	753,477	-2,408	36,798	22,258
	S	124,232	760,576	2,371	2,147	762,947	-4,076	758,871	-4,076	36,137	22,528
	O	128,295	769,710	2,661	2,441	772,371	-6,053	766,318	-6,053	35,922	22,414
	N	125,587	776,612	2,615	2,441	779,227	-1,603	777,624	-1,603	36,854	22,081
	D	129,132	791,053	2,477	2,251	793,530	1,463	794,993	1,463	35,550	22,353
2005	J	127,979	786,834	2,279	2,041	789,113	610	789,723	610	34,269	23,471
	F	129,537	804,360	2,489	2,230	806,850	-821	806,029	-821	34,896	23,669

Monthly Average Moyenne mensuelle		CHARTERED BANK LIABILITIES (Millions of dollars) PASSIF DES BANQUES À CHARTE (En millions de dollars)			continued suite		CHARTERED BANK FOREIGN CURRENCY ITEMS (Millions of dollars) EFFETS EN MONNAIES ÉTRANGÈRES DES BANQUES À CHARTE (En millions de dollars)						
		Gross demand deposits Dépôts à vue (montant brut)					Foreign currency business with Canadian residents Opérations en monnaies étrangères avec des résidents canadiens						
		Personal chequing Comptes de chèques personnels	Other Autres	Total Total			Net foreign currency assets Avoirs nets en monnaies étrangères	Securities Titres	Loans Prêts	Deposits Dépôts			
							Total Total	Of which: Reverse repos Dont : Prises en pension	Total Total	Of which: Reverse repos Dont : Prises en pension	Deposits of banks Dépôts des banques	Other Autres	Total Total
		V36844	V36845	V36843	V36686	V36846	V36877	V36878	V36875	V36876	V36872		
2003	M	29,135	69,889	99,024	-21,278	26,526	21,667	2,549	2,699	70,976	73,675		
	J	30,284	72,419	102,703	-18,852	19,180	20,047	1,526	2,475	71,455	73,930		
	J	30,526	76,608	107,133	-17,647	20,383	19,908	1,274	2,718	71,797	74,515		
	A	30,784	76,185	106,969	-21,600	19,598	19,232	714	2,840	71,120	73,960		
	S	31,161	75,829	106,990	-23,600	19,149	18,215	870	2,942	71,234	74,175		
	O	31,078	76,729	107,807	-20,604	20,590	17,878	873	3,014	72,310	75,324		
	N	31,505	78,765	110,269	-14,077	21,973	16,763	909	2,658	75,597	78,255		
	D	31,913	82,549	114,462	-13,120	22,943	19,063	3,044	3,243	75,414	78,656		
2004	J	32,119	81,154	113,273	-14,831	25,038	20,220	3,944	3,223	75,464	78,687		
	F	33,037	81,586	114,623	-14,122	26,347	19,594	2,949	3,683	74,321	78,004		
	M	33,409	81,218	114,627	-8,331	25,655	19,529	2,535	3,513	72,886	76,399		
	A	33,985	83,872	117,858	-8,911	27,743	20,059	2,189	4,219	75,049	79,268		
	M	34,403	85,532	119,934	-7,428	29,627	21,493	1,816	3,544	77,422	80,967		
	J	34,576	86,923	121,499	-13,509	28,534	22,187	1,859	3,689	78,091	81,780		
	J	34,816	86,664	121,480	-15,969	27,942	21,787	2,053	3,394	77,032	80,426		
	A	34,865	85,939	120,804	-19,631	26,333	22,067	2,505	3,321	79,424	82,745		
	S	34,362	85,795	120,156	-21,314	26,239	20,946	2,251	3,456	77,992	81,448		
	O	35,181	87,061	122,242	-18,804	26,498	20,252	2,040	3,533	79,003	82,536		
	N	35,504	88,479	123,984	-12,397	29,525	19,504	2,207	3,688	78,485	82,173		
	D	37,106	93,489	130,594	-10,155	31,914	21,005	2,219	4,282	80,029	84,311		
2005	J	37,144	91,445	128,589	-12,441	29,847	22,483	2,330	4,070	78,160	82,230		
	F	37,923	90,793	128,716	-9,332	29,645	21,884	2,436	4,210	75,798	80,008		

Monthly Average Moyenne mensuelle		SELECTED SEASONALLY ADJUSTED SERIES: CHARTERED BANK ASSETS AND LIABILITIES (Millions of dollars) <i>QUELQUES STATISTIQUES BANCAIRES DÉSÉASONNALISÉES : AVOIRS ET ENGAGEMENTS DES BANQUES À CHARTE (En millions de dollars)</i>										RBF Table C8 SBF Tableau C8	
		Canadian dollar assets <i>Avoirs en dollars canadiens</i>							Canadian dollar deposits <i>Dépôts en dollars canadiens</i>				
		Total ¹	Less liquid assets ¹	General loans ¹	Total personal loans	Business loans ¹	Residential mortgages ¹	Bankers' acceptances	Net demand deposits ¹	Personal savings	Non-personal notice		
		<i>Total¹</i>	<i>Moins de liquidité¹</i>	<i>Prêts généraux¹</i>	<i>Ensemble des prêts personnels</i>	<i>Prêts aux entreprises¹</i>	<i>Prêts hypothécaires à l'habitation¹</i>	<i>Acceptations bancaires</i>	<i>Dépôts à vue nets</i>	<i>Dépôts d'épargne des particuliers</i>	<i>Dépôts à préavis autres que ceux des particuliers</i>		
								Total	of which:				
									Ensemble	Notice	Term		
										À préavis	À terme fixe ¹		
	V37133	V37112	V37154	V37119	V37120	V37130	V37140	V37115	V37104	V37134	V37135	V37136	
2003	M	1,097,118	809,884	360,585	149,446	211,387	326,281	39,757	104,348	381,753	132,995	248,581	53,655
	J	1,117,397	810,881	359,522	150,708	208,334	326,656	40,140	104,733	382,890	133,513	248,708	54,307
	J	1,089,673	813,210	356,300	153,766	202,387	331,002	39,377	107,515	383,459	134,455	248,594	54,836
	A	1,091,321	815,724	353,188	153,799	199,176	335,243	38,906	108,141	385,033	136,000	248,740	55,763
	S	1,115,239	819,293	354,470	155,280	198,358	336,713	38,599	108,547	386,395	137,094	248,614	55,845
	O	1,103,407	814,275	348,506	156,694	191,980	336,807	37,612	104,671	387,000	137,878	248,818	56,068
	N	1,121,686	822,599	348,087	158,352	190,110	341,485	36,942	107,337	387,911	139,154	248,954	56,214
	D	1,134,524	824,112	348,792	160,555	187,810	340,881	36,378	109,849	388,734	139,910	249,206	56,269
2004	J	1,120,321	830,166	351,798	161,877	190,318	340,775	35,750	109,870	390,101	141,132	249,106	57,237
	F	1,135,597	833,958	355,546	163,336	193,543	341,860	34,569	112,949	390,786	142,043	248,718	57,775
	M	1,144,018	838,664	359,705	164,854	194,449	340,621	34,956	115,266	390,780	144,334	247,908	57,839
	A	1,126,367	846,068	364,095	167,587	196,641	342,749	35,767	117,246	391,484	146,331	245,980	58,752
	M	1,131,430	855,125	369,990	170,563	199,693	347,299	35,168	120,189	393,484	148,730	244,389	59,565
	J	1,144,394	862,380	374,501	173,275	200,693	349,908	37,514	124,914	396,058	150,938	244,178	59,841
	J	1,153,326	874,245	382,953	175,951	206,754	353,102	37,191	122,302	398,645	152,635	245,335	59,628
	A	1,173,708	887,240	389,558	178,482	210,800	357,713	36,419	122,965	399,244	152,837	245,973	59,284
	S	1,182,735	891,702	391,296	180,341	210,058	358,815	35,853	123,250	400,407	153,450	246,216	59,457
	O	1,202,406	899,270	392,488	183,092	209,621	361,985	35,461	125,186	401,376	154,260	246,782	59,577
	N	1,248,138	918,950	402,938	186,449	216,891	367,536	36,235	123,922	402,117	154,301	248,149	59,799
	D	1,265,454	931,447	411,037	188,913	221,429	367,963	36,328	125,629	403,760	155,164	249,229	61,155
2005	J	1,227,033	928,177	405,583	191,310	214,759	366,871	35,294	129,070	405,292	156,255	249,382	61,634
	F	1,247,893	940,466	413,881	193,878	221,633	368,177	34,879	132,281	406,039	156,001	250,158	62,616

Monthly and weekly averages of daily data Moyenne mensuelle ou hebdomadaire des données quotidiennes		BANK OF CANADA (Millions of dollars) <i>BANQUE DU CANADA (En millions de dollars)</i>							RBF Table B3 SBF Tableau B3			
		Positions of members of the Canadian Payments Association with the Bank of Canada <i>Positions des membres de l'Association canadienne des paiements à la Banque du Canada</i>							Bank of Canada buyback transactions with primary dealers <i>Opérations à réméré de la Banque du Canada avec les négociants principaux</i>			
		Total overdraft loans			Total positive balances ²		Special deposit accounts		Special purchase and resale agreements		Sale and repurchase agreements	
		<i>Total des prêts pour découvert</i>			<i>Total des soldes créditeurs²</i>		<i>Comptes spéciaux de dépôt</i>		<i>Prises en pension spéciales</i>		<i>Cessions en pension</i>	
							Amount	Number of days transacted	Amount	Number of days transacted		
							<i>Montant</i>	<i>Nombre de jours</i>	<i>Montant</i>	<i>Nombre de jours</i>		
2004	D	18		108		-	1,086	13	-	-		
2005	J	4		81		-	339	7	-	-		
	F	24		87		-	-	-	-	-		
	M	7		63		-	-	-	229	10		
2005	F 2	7		107		-	94	1	-	-		
	9	18		68		-	-	-	-	-		
	16	11		61		-	-	-	-	-		
	23	62		112		-	-	-	-	-		
	M 2	9		109		-	-	-	-	-		
	9	-		50		-	-	-	43	1		
	16	15		42		-	-	-	339	3		
	23	11		61		-	-	-	493	5		
	30	1		64		-	-	-	168	1		
	A 6	-		90		-	-	-	-	-		

(1) Unadjusted because it does not show stable seasonality / Ces données ne présentant pas de variations saisonnières stables, elles ne sont pas désaisonnalisées

(2) Excludes special deposit accounts. / Ne comprend pas les comptes spéciaux de dépôt.

FINANCIAL MARKET STATISTICS STATISTIQUES DU MARCHÉ FINANCIER																
Effective date (year, month, day) Date d'entrée en vigueur (année, mois, jour)	Bank Rate Taux officiel d'escompte	Operating band Fourchette opérationnelle		Target overnight rate Taux cible du financement à un jour	Wednesday Le mercredi	Chartered bank administered interest rates Taux d'intérêt administrés des banques à charte										
		Low Bas	High Haut			Prime business Taux de base des prêts aux entreprises	Conventional mortgage Prêts hypothécaires ordinaires		Non-chequable savings deposits Dépôts d'épargne non transférables par chèque	Daily interest savings (balances over \$100,000) Comptes d'épargne à intérêt quotidien (soldes supérieurs à 100 000 \$)	5-year personal fixed term Dépôts à 5 ans des particuliers	Guaranteed investment certificates Certificats de placement garantis				
							1 year À 1 an	5 year À 5 ans				1 year À 1 an	5 year À 5 ans			
V39078		V39076	V39077	V39079	V121796		V121763	V121764	V121766	V121776	V121765	V121771	V121773			
2002	1 15	2.25	1.75	2.25	2.00	2004	D 29	4.25	4.80	6.05	0.05	0.75	2.53	1.43	2.78	
	4 16	2.50	2.00	2.50	2.25	2005	J 5	4.25	4.80	6.05	0.05	0.75	2.53	1.43	2.78	
	6 04	2.75	2.25	2.75	2.50		12	4.25	4.80	6.05	0.05	0.75	2.53	1.43	2.98	
	7 16	3.00	2.50	3.00	2.75		19	4.25	4.80	6.05	0.05	0.75	2.73	1.43	2.98	
							26	4.25	4.80	6.05	0.05	0.75	2.63	1.43	2.88	
							F 2	4.25	4.80	6.05	0.05	0.75	2.63	1.43	2.88	
2003	3 04	3.25	2.75	3.25	3.00		9	4.25	4.80	6.05	0.05	0.75	2.63	1.43	2.88	
	4 15	3.50	3.00	3.50	3.25		16	4.25	4.80	6.05	0.05	0.75	2.63	1.43	2.88	
	7 15	3.25	2.75	3.25	3.00		23	4.25	4.80	6.05	0.05	0.75	2.63	1.43	2.88	
	9 03	3.00	2.50	3.00	2.75		M 2	4.25	4.80	6.05	0.05	0.75	2.63	1.43	2.88	
							9	4.25	4.80	6.05	0.05	0.75	2.63	1.43	2.88	
							16	4.25	4.80	6.05	0.05	0.75	2.63	1.43	2.88	
							23	4.25	4.80	6.05	0.05	0.75	2.63	1.43	2.88	
2004	1 20	2.75	2.25	2.75	2.50		30	4.25	5.05	6.25	0.05	0.75	2.73	1.63	2.98	
	3 02	2.50	2.00	2.50	2.25		A 6	4.25	5.05	6.25	0.05	0.75	2.73	1.63	2.98	
	4 13	2.25	1.75	2.25	2.00											
	9 08	2.50	2.00	2.50	2.25											
	10 19	2.75	2.25	2.75	2.50											

FINANCIAL MARKET STATISTICS STATISTIQUES DU MARCHÉ FINANCIER																
Wednesday and latest week Le mercredi et la dernière semaine	Treasury bills Bons du Trésor				Selected Government of Canada benchmark bond yields Quelques rendements d'obligations types du gouvernement canadien								Government of Canada marketable bonds, average yield Rendements moyens des obligations négociables du gouvernement canadien			
	1 month À 1 mois	3 month À 3 mois	6 month À 6 mois	1 year À 1 an	2 year À 2 ans	3 year À 3 ans	5 year À 5 ans	7 year À 7 ans	10 year À 10 ans	long-term À long terme	Real Return Bonds, long-term Obligations à long terme à rendement réel	1-3 year De 1 à 3 ans	3-5 year De 3 à 5 ans	5-10 year De 5 à 10 ans	Over 10 years De plus de 10 ans	
	V121777 V39063	V121778 V39065	V121779 V39066	V121780 V39067	V121786 V39051	V121787 V39052	V121788 V39053	V121789 V39054	V121790 V39055	V121791 V39056	V121808 V39057	V121755 V39059	V121756 V39060	V121757 V39061	V121758 V39062	
2004	D 29	2.30	2.47	2.58	2.76	3.05	3.26	3.74	4.08	4.39	4.92	2.11	3.06	3.58	4.16	4.86
2005	J 5	2.34	2.47	2.58	2.74	3.04	3.23	3.70	4.01	4.32	4.84	2.06	3.05	3.55	4.10	4.79
	12	2.33	2.48	2.58	2.78	3.02	3.21	3.69	4.00	4.31	4.83	2.05	3.03	3.54	4.09	4.77
	19	2.34	2.44	2.53	2.68	2.89	3.09	3.55	3.87	4.20	4.73	2.02	2.91	3.40	3.97	4.69
	26	2.33	2.43	2.49	2.61	2.81	3.02	3.52	3.87	4.21	4.74	2.03	2.83	3.37	3.96	4.69
	F 2	2.33	2.43	2.52	2.68	2.92	3.12	3.59	3.91	4.23	4.73	2.04	2.93	3.44	4.00	4.69
	9	2.33	2.45	2.52	2.71	2.88	3.06	3.50	3.80	4.11	4.58	1.96	2.90	3.36	3.89	4.53
	16	2.25	2.44	2.54	2.75	2.92	3.12	3.57	3.88	4.18	4.64	1.97	2.94	3.42	3.96	4.60
	23	2.24	2.46	2.55	2.77	2.94	3.14	3.63	3.96	4.28	4.76	2.07	2.97	3.48	4.04	4.71
	M 2	2.33	2.46	2.57	2.79	2.95	3.16	3.64	3.98	4.29	4.75	2.11	2.98	3.49	4.06	4.71
	9	2.30	2.44	2.54	2.78	2.98	3.19	3.68	4.02	4.34	4.79	2.07	3.01	3.53	4.10	4.75
	16	2.39	2.48	2.61	2.91	3.15	3.34	3.78	4.09	4.38	4.81	2.11	3.17	3.65	4.17	4.77
	23	2.41	2.55	2.72	3.07	3.40	3.63	3.88	4.17	4.44	4.82	2.12	3.29	3.75	4.24	4.80
	30	2.45	2.56	2.69	3.04	3.36	3.58	3.83	4.12	4.39	4.77	2.08	3.25	3.70	4.19	4.75
	A 6	2.43	2.52	2.63	2.97	3.24	3.45	3.70	3.99	4.28	4.70	2.01	3.14	3.57	4.07	4.67
2005	M 31	2.42	2.53	2.66	3.00	3.27	3.49	3.74	4.04	4.32	4.71	2.03	3.17	3.61	4.11	4.68
	A 1	2.42	2.52	2.64	2.96	3.24	3.47	3.71	4.01	4.29	4.68	2.02	3.15	3.59	4.08	4.66
	4	2.43	2.52	2.65	2.98	3.24	3.45	3.70	4.00	4.28	4.69	2.01	3.14	3.58	4.07	4.66
	5	2.45	2.54	2.65	3.00	3.27	3.49	3.74	4.03	4.31	4.72	2.02	3.17	3.61	4.11	4.69
	6	2.43	2.52	2.63	2.97	3.24	3.45	3.70	3.99	4.28	4.70	2.01	3.14	3.57	4.07	4.67

FINANCIAL MARKET STATISTICS
STATISTIQUES DU MARCHÉ FINANCIER

continued
suite

Wednesday and latest week <i>Le mercredi et la dernière semaine</i>	Bankers' acceptances <i>Acceptations bancaires</i>				Prime corporate paper rate <i>Taux du papier de premier choix des sociétés non financières</i>		Tuesday (effective date in brackets) <i>Le mardi (date d'entrée en vigueur entre parenthèses)</i>	Treasury bill auction <i>Adjudication de bons du Trésor</i>			Amount auctioned <i>Montant adjudgé</i>			Amount maturing <i>Montant arrivant à échéance</i>
	1 month <i>À 1 mois</i>		3 month <i>À 3 mois</i>		1 month <i>À 1 mois</i>			3 month <i>À 3 mois</i>		3 month <i>À 3 mois</i>	6 month <i>À 6 mois</i>	1 year <i>À 1 an</i>		
	V121750 V39068	V121775 V39071	V121809 V39072	V121812 V39074	V121799	V121800		V121801	V121802	V121803	V121804	V121805		
2004 D 29	2.53	2.56	2.55	2.57	2004 D 28	2.477	2.582	2.749	3,800	1,600	1,600	8,100		
2005 J 5	2.54	2.56	2.54	2.58	2005 J 4									
12	2.55	2.54	2.54	2.58	11	2.496	2.602	2.829	4,400	1,800	1,800	9,800		
19	2.54	2.57	2.53	2.56	18									
26	2.53	2.55	2.53	2.56	25	2.437	2.523	2.661	5,300	2,100	2,100	9,600		
F 2	2.54	2.58	2.53	2.56	F 1									
9	2.54	2.59	2.55	2.59	8	2.456	2.541	2.746	5,900	2,300	2,300	10,400		
16	2.55	2.58	2.55	2.60	15									
23	2.55	2.59	2.53	2.57	22	2.464	2.558	2.766	6,500	2,500	2,500	9,800		
M 2	2.56	2.59	2.56	2.60	M 1									
9	2.56	2.59	2.56	2.60	8	2.463	2.555	2.774	6,500	2,500	2,500	8,800		
16	2.57	2.62	2.58	2.61	15									
23	2.59	2.70	2.61	2.71	22	2.546	2.704	3.035	6,500	2,500	2,500	8,200		
30	2.59	2.67	2.57	2.68	29									
A 6	2.56	2.59	2.55	2.61	A 5	2.546	2.657	2.998	5,600	2,200	2,200	10,400		
2005 M 31	2.58	2.64	2.57	2.64	<p>Effective 16 September 1997, the weekly issuance pattern of treasury bills was replaced by a 2-week cycle and the maturity of 3-month treasury bills was lengthened by 7 days. Since 19 March 1998 (after a transition phase of six months), the maturity pattern follows a 2-week cycle. <i>Le 16 septembre 1997, le calendrier hebdomadaire des adjudications de bons du Trésor du gouvernement du Canada a été remplacé par un cycle de deux semaines et l'échéance des bons du Trésor à trois mois à été prolongée de sept jours. Depuis le 19 mars 1998 (après une période de transition de six mois), le calendrier des échéances suit également un cycle de deux semaines.</i></p>									
A 1	2.57	2.59	2.57	2.61										
4	2.56	2.60	2.55	2.61										
5	2.56	2.60	2.55	2.61										
6	2.56	2.59	2.55	2.61										

FINANCIAL MARKET STATISTICS
STATISTIQUES DU MARCHÉ FINANCIER

continued
suite

Wednesday <i>Le mercredi</i>	Other bonds: Average weighted yield (Scotia Capital Inc.) <i>Rendements moyens pondérés des obligations d'autres émetteurs (Scotia Capital Inc.)</i>				Selected U.S. dollar interest rates <i>Quelques taux d'intérêt pratiqués aux États-Unis</i>				Forward premium or discount (-) U.S. dollars in Canada <i>Report ou déport (-) sur le dollar É.-U. au Canada</i>					
	Provincials <i>Provinces</i>		All corporates <i>Ensemble des sociétés</i>		Federal funds rate <i>Taux des fonds fédéraux</i>	Prime rate charged by banks <i>Taux de base des prêts bancaires</i>	Commercial paper (adjusted) <i>Papier commercial (taux corrigés)</i>		U.S. Treasuries constant maturity <i>Obligations du Trésor américain à échéance fixe</i>		1 month <i>À 1 mois</i>		3 month <i>À 3 mois</i>	
	Mid-term <i>À moyen terme</i>	Long-term <i>À long terme</i>	Mid-term <i>À moyen terme</i>	Long-term <i>À long terme</i>			1 month <i>À 1 mois</i>	3 month <i>À 3 mois</i>	5 year <i>À 5 ans</i>	10 year <i>À 10 ans</i>				
	V121792	V121759	V121762	V121761	V121821	V121820	V121822	V121823	V121826	V4429275	V121793	V121807		
2004 D 29	4.42	5.30	4.72	5.82	2.27	5.25	2.32	NA	3.69	4.33	0.20	0.10		
2005 J 5	4.36	5.22	4.68	5.76	2.14	5.25	2.27	NA	3.73	4.29	0.20	0.03		
12	4.36	5.21	4.66	5.73	2.25	5.25	2.32	2.48	3.72	4.25	0.10	-0.03		
19	4.25	5.14	4.53	5.65	2.29	5.25	2.38	2.55	3.73	4.20	0.10	-0.07		
26	4.25	5.14	4.53	5.66	2.27	5.25	2.46	2.60	3.73	4.21	0.10	-0.13		
F 2	4.27	5.12	4.59	5.66	2.43	5.25	2.51	2.64	3.73	4.15	0.00	-0.13		
9	4.16	4.98	4.47	5.48	2.50	5.50	2.51	NA	3.58	4.00	0.00	-0.16		
16	4.23	5.05	4.53	5.56	2.50	5.50	2.50	NA	3.78	4.16	0.00	-0.20		
23	4.26	5.11	4.57	5.62	2.52	5.50	2.52	NA	3.87	4.27	0.00	-0.26		
M 2	4.34	5.17	4.63	5.65	2.51	5.50	2.59	NA	4.00	4.38	-0.10	-0.29		
9	4.37	5.19	4.64	5.66	2.50	5.50	2.66	2.79	4.16	4.52	-0.10	-0.34		
16	4.44	5.23	4.72	5.70	2.55	5.50	2.72	2.85	4.18	4.52	-0.20	-0.37		
23	4.52	5.28	4.82	5.79	2.71	5.75	2.77	2.94	4.30	4.61	-0.30	-0.37		
30	4.47	5.21	4.77	5.73	2.77	5.75	2.77	NA	4.26	4.56	-0.20	-0.40		
A 6	4.35	5.15	4.66	5.66							-0.30	-0.43		

Month, week ending Mois ou semaine se terminant à la date indiquée	EXCHANGE RATES COURS DU CHANGE											BFS Table I1 SBF Tableau I1	
	U.S. dollar Dollar É.-U.				Canadian dollar Dollar canadien		Other currencies Autres monnaies				Canadian dollar index against C-6 currencies Indice C-6 des cours du dollar canadien 1992 = 100		
	Canadian dollars per unit En dollars canadiens par unité				Canadian cents per unit En cents canadiens par unité		Average of noon spot rates Moyenne des cours du comptant à midi						
	Spot rates Cours du comptant				3-month forward spread Report ou déport (-) à 3 mois		Canadian dollars per unit En dollars canadiens par unité						
	High Haut	Low Bas	Closing Clôture	Average noon Moyenne à midi	Closing Clôture	Average noon Moyenne à midi	Spot rates Cours du comptant	Closing Clôture	EMU ¹ Euro (UEM) ¹	British pound sterling	Swiss franc suisse	Japanese yen japonais	
	V37433	V37434	V37432	V37426					V121742	V37430	V37429	V37456	V37451
2004 D	1.2467	1.1796	1.2020	1.2191	0.03	0.05	0.8319	1.6317	2.3502	1.0621	0.011734	97.74	
2005 J	1.2470	1.1948	1.2412	1.2253	-0.04	-0.01	0.8057	1.6052	2.3001	1.0373	0.011858	97.41	
F	1.2584	1.2241	1.2335	1.2397	-0.09	-0.06	0.8107	1.6133	2.3397	1.0407	0.011808	96.40	
M	1.2494	1.1978	1.2096	1.2161	-0.13	-0.11	0.8267	1.6045	2.3177	1.0354	0.011558	98.17	
2005 M 2	1.2492	1.2277	1.2395	1.2394	-0.09	-0.09	0.8068	1.6353	2.3756	1.0616	0.011824	96.28	
9	1.2494	1.1997	1.2055	1.2263	-0.10	-0.10	0.8295	1.6261	2.3552	1.0490	0.011718	97.27	
16	1.2118	1.1978	1.2048	1.2058	-0.11	-0.11	0.8300	1.6145	2.3151	1.0421	0.011555	98.84	
23	1.2180	1.1980	1.2165	1.2064	-0.11	-0.11	0.8220	1.5937	2.2947	1.0273	0.011485	98.94	
30	1.2265	1.2083	1.2170	1.2173	-0.12	-0.12	0.8217	1.5729	2.2800	1.0132	0.011366	98.33	
A 6	1.2249	1.2065	1.2208	1.2173	-0.13	-0.13	0.8191	1.5681	2.2877	1.0101	0.011267	98.39	

Latest week: / Dernière semaine :

2005 M 31	1.2147	1.2085	1.2096	1.2096	-0.13	-0.13	0.8267	1.5689	2.2848	1.0118	0.011283	98.92
A 1	1.2185	1.2065	1.2151	1.2147	-0.13	-0.13	0.8230	1.5661	2.2825	1.0083	0.011290	98.57
4	1.2222	1.2169	1.2218	1.2203	-0.13	-0.13	0.8185	1.5666	2.2854	1.0077	0.011270	98.19
5	1.2243	1.2178	1.2178	1.2201	-0.13	-0.13	0.8212	1.5669	2.2902	1.0097	0.011250	98.21
6	1.2249	1.2183	1.2208	1.2219	-0.13	-0.13	0.8191	1.5721	2.2955	1.0130	0.011244	98.06

(1) The euro is the monetary unit of the European Economic and Monetary Union (EMU), which commenced on 1 January 1999. / L'euro est l'unité monétaire de l'Union économique et monétaire (UEM) européenne qui est entrée en vigueur le 1er janvier 1999.

Month, week ending
Mois ou semaine se terminant à la date indiquée

Overnight money market financing rate
Taux des fonds à un jour

	V39050
2004 D	2.5035
2005 J	2.4966
F	2.4980
M	2.4877
2005 M 2	2.4985
9	2.4816
16	2.4884
23	2.4775
30	2.4810
A 6	2.4909

Latest week: / Dernière semaine :

2005 M 31	2.4877
A 1	2.4895
4	2.4906
5	2.4907
6	2.4909

Monthly Average Moyenne mensuelle		SELECTED MONETARY AGGREGATES AND THEIR COMPONENTS (Millions of dollars) AGRÉGATS MONÉTAIRES ET LEURS COMPOSANTES (En millions de dollars)										BFS Table E1 SBF Tableau E1		
		M1 M1		Currency outside banks Monnaie hors banques		Personal chequing accounts Comptes de chèques		Current accounts Comptes courants		Adjustments to M1	Gross M1 M1 brut		Chartered bank net demand deposits Dépôts à vue nets aux banques à charte	
		Unadjusted Données non désaisonnalisées	Seasonally adjusted Données désaisonnalisées	Unadjusted Données non désaisonnalisées	Seasonally adjusted ¹ Données désaisonnalisées ¹	Unadjusted Données non désaisonnalisées	Seasonally adjusted Données désaisonnalisées	Ajustements à M1	Unadjusted Données non désaisonnalisées	Seasonally adjusted Données désaisonnalisées	Unadjusted Données non désaisonnalisées	Seasonally adjusted Données désaisonnalisées		
		V37173	V37148	V36844	V37142	V36845	V37143	V37247	V37252	V37141	V36831	V37115		
2003	M	39,556	39,855	29,135	29,135	69,889	71,155	-172	138,408	139,970	102,734	104,348		
	J	39,826	39,849	30,284	30,284	72,419	72,391	-320	142,209	142,204	103,793	104,733		
	J	40,126	39,792	30,526	30,526	76,608	76,192	-291	146,969	146,221	109,353	107,515		
	A	40,519	40,015	30,784	30,784	76,185	76,230	-323	147,165	146,706	107,965	108,141		
	S	40,461	40,038	31,161	31,161	75,829	76,159	-258	147,193	147,100	109,045	108,547		
	O	40,664	40,261	31,078	31,078	76,729	76,345	-291	148,179	147,394	107,213	104,671		
	N	40,686	40,468	31,505	31,505	78,765	77,853	-353	150,602	149,477	109,164	107,337		
D	41,223	40,462	31,913	31,913	82,549	79,055	-372	155,313	151,073	113,345	109,849			
2004	J	40,598	40,772	32,119	32,119	81,154	80,427	-307	153,564	153,014	109,008	109,870		
	F	40,267	41,048	33,037	33,037	81,586	82,540	-305	154,585	156,317	110,844	112,949		
	M	40,195	41,035	33,409	33,409	81,218	83,585	-223	154,598	157,799	111,843	115,266		
	A	40,670	41,287	33,985	33,985	83,872	85,208	-236	158,292	160,240	114,640	117,246		
	M	41,202	41,495	34,403	34,403	85,532	86,979	-221	160,915	162,652	118,623	120,189		
	J	41,702	41,700	34,576	34,576	86,923	86,736	-298	162,903	162,715	124,227	124,914		
	J	42,173	41,804	34,816	34,816	86,664	86,019	-229	163,424	162,412	124,913	122,302		
	A	42,229	41,690	34,865	34,865	85,939	85,900	-230	162,804	162,225	123,212	122,965		
	S	42,364	41,916	34,362	34,362	85,795	86,185	-259	162,261	162,202	124,232	123,250		
	O	42,532	42,112	35,181	35,181	87,061	86,811	-210	164,565	163,895	128,295	125,186		
	N	42,357	42,145	35,504	35,504	88,479	87,588	-381	165,960	164,861	125,587	123,922		
D	43,139	42,359	37,106	37,106	93,489	89,649	-756	172,978	168,390	129,132	125,629			
2005	J	42,557	42,750	37,144	37,144	91,445	90,588	-542	170,603	169,944	127,979	129,070		
	F	42,178	43,012	37,923	37,923	90,793	91,862	-558	170,336	172,232	129,537	132,281		

Monthly Average Moyenne mensuelle		SELECTED MONETARY AGGREGATES AND THEIR COMPONENTS (Millions of dollars) AGRÉGATS MONÉTAIRES ET LEURS COMPOSANTES (En millions de dollars)										continued suite		
		M2 M2		Chartered banks Banques à charte		Adjustments to M2	M2 Total Total de M2		Chartered bank non-personal term deposits plus foreign currency deposits of residents		Adjustments to M3	M3 Total Total de M3		
		Unadjusted Données non désaisonnalisées	Seasonally adjusted Données désaisonnalisées	Non- personal notice deposits Dépôts à préavis autres que ceux des particu- liers	Personal savings deposits Dépôts d'épargne des particu- liers	Ajustements à M2	Unadjusted Données non désaisonnalisées	Seasonally adjusted Données désaisonnalisées	Dépôts à terme autres que ceux des particuliers aux banques à charte et dépôts en monnaies étrangères des résidents	Ajustements à M3	Unadjusted Données non désaisonnalisées	Seasonally adjusted Données désaisonnalisées		
		V37200	V37124	V36827/28	V36814	V37248	V37198	V37128	V36830/76	V37250	V37197	V37125		
2003	M	142,117	144,028	52,617	382,543	-40	577,238	579,042	212,936	-5,507	784,667	786,569		
	J	143,299	144,259	54,613	383,821	-35	581,698	581,532	219,332	-5,798	795,232	792,809		
	J	149,189	147,021	55,215	383,411	-40	587,775	585,401	219,132	-4,855	802,052	799,660		
	A	148,161	147,832	55,927	385,126	-37	589,177	588,713	211,109	-4,940	795,345	795,687		
	S	149,247	148,329	56,540	385,227	-39	590,976	590,476	214,257	-5,281	799,951	798,165		
	O	147,586	144,647	56,606	385,474	-42	589,623	588,610	215,858	-5,534	799,947	799,902		
	N	149,496	147,458	56,920	387,514	-43	593,887	591,076	222,997	-6,340	810,545	806,700		
D	154,196	149,950	58,235	388,883	-37	601,277	594,936	225,427	-5,021	821,683	812,662			
2004	J	149,299	150,333	57,604	389,752	-59	596,596	597,488	227,823	-4,494	819,925	821,502		
	F	150,805	153,687	56,666	390,831	-47	598,255	601,773	230,103	-4,737	823,620	829,646		
	M	151,815	156,071	55,824	390,762	-42	598,359	604,236	237,371	-6,257	829,472	836,578		
	A	155,074	158,291	57,547	392,707	-54	605,275	608,463	239,115	-5,451	838,938	843,223		
	M	159,604	161,461	58,482	394,241	-52	612,276	614,077	244,858	-4,891	852,243	853,681		
	J	165,631	166,315	60,263	397,107	-50	622,951	622,181	242,146	-5,216	859,881	856,528		
	J	166,857	163,882	60,079	398,702	-66	625,572	622,381	243,708	-5,568	863,712	860,402		
	A	165,212	164,425	59,551	399,487	-50	624,200	623,035	250,627	-5,764	869,062	868,963		
	S	166,337	164,909	60,213	399,337	-58	625,828	624,868	254,786	-5,742	874,873	873,479		
	O	170,617	167,092	60,077	399,893	-62	630,526	629,393	260,447	-5,839	885,135	885,337		
	N	167,564	165,691	60,480	401,644	-53	629,634	626,974	267,386	-6,328	890,693	886,825		
D	171,515	167,253	63,225	403,885	-49	638,577	632,379	274,840	-6,259	907,158	897,715			
2005	J	169,993	171,273	62,052	404,916	-59	636,902	637,970	270,048	-5,690	901,260	903,207		
	F	171,157	174,723	61,396	406,037	-53	638,537	642,592	283,188	-6,833	914,892	921,663		

(1) Unadjusted because it does not show stable seasonality / Ces données ne présentant pas de variations saisonnières stables, elles ne sont pas désaisonnalisées

Monthly average or average of month-ends Moyenne mensuelle ou moyenne de fin de mois		SELECTED MONETARY AGGREGATES AND THEIR COMPONENTS (Millions of dollars) AGRÉGATS MONÉTAIRES ET LEURS COMPOSANTES (En millions de dollars)									continued suite
		M2+	Trust and mortgage loan companies ⁴ Sociétés de fiducie ou de prêt hypothécaire ⁴		Credit unions and caisses populaires Caisses populaires et credit unions	Life insurance company individual annuities Compagnies d'assurance vie (rentes individuelles)	Personal deposits at government owned savings institutions Dépôts des particuliers aux caisses d'épargne publiques	Money market mutual funds Fonds communs de placement du marché monétaire	Adjustments to M2+ Ajustements à M2+	M2+ total Total de M2+	Seasonally adjusted Données désaisonnalisées
		Unadjusted Données non désaisonnalisées	Total deposits Total des dépôts						Unadjusted Données non désaisonnalisées	Seasonally adjusted ¹ Données désaisonnalisées ¹	
		V37198	V37235	V37138	V37239	V37243	V37244	V37245	V37251	V37216	V37131
2003	J	581,698	9,162	9,162	131,624	40,369	7,623	57,960	350	828,786	828,671
	J	587,775	9,263	9,263	132,471	40,377	7,615	57,747	196	835,445	832,748
	A	589,177	9,346	9,346	132,556	40,360	7,624	57,372	174	836,609	835,404
	S	590,976	9,428	9,428	132,774	40,343	7,618	56,620	152	837,912	836,665
	O	589,623	9,483	9,483	133,251	40,345	7,635	55,905	37	836,279	834,136
	N	593,887	9,512	9,512	133,803	40,366	7,678	55,534	-171	840,609	836,875
	D	601,277	9,540	9,540	134,716	40,388	7,685	55,366	-379	848,594	841,813
2004	J	596,596	9,600	9,600	134,748	40,337	7,703	54,678	-369	843,292	844,869
	F	598,255	9,687	9,687	134,335	40,218	7,773	54,110	-148	844,230	849,004
	M	598,359	9,774	9,774	134,897	40,099	7,814	54,319	75	845,337	852,306
	A	605,275	9,886	9,886	136,036	39,980	7,847	54,164	203	853,392	858,140
	M	612,276	10,023	10,023	137,472	39,865	7,875	54,741	231	862,483	864,554
	J	622,951	10,160	10,160	139,047	39,749	7,863	54,355	259	874,383	873,589
	J	625,572	10,283	10,283	139,629	39,700	7,851	54,013	239	877,287	873,553
	A	624,200	10,395	10,395	139,597	39,714	7,833	53,672	174	875,586	873,495
	S	625,828	10,506	10,506	140,465	39,729	7,820	52,631	110	877,088	875,132
	O	630,526	10,587	10,587	141,160	39,697	7,840	52,095	79	881,985	879,477
	N	629,634	10,642	10,642	142,215	39,621	7,878	51,061	81	881,131	877,374
	D	638,577	10,696	10,696	144,029	39,544	7,895	51,384	84	892,209	885,760
2005	J	636,902	10,773E	10,773 E	144,449E	39,445 E	7,906	51,188	167 E	890,829E	892,676E
	F	638,537			144,210E		7,936 E	50,597			

Monthly average or average of month-ends Moyenne mensuelle ou moyenne de fin de mois		SELECTED MONETARY AGGREGATES AND THEIR COMPONENTS (Millions of dollars) AGRÉGATS MONÉTAIRES ET LEURS COMPOSANTES (En millions de dollars)									continued suite	
		M2++	Canada Savings Bonds Obligations d'épargne du Canada		Non-money market mutual funds Fonds communs de placement autres que ceux du marché monétaire		M2++ M2++	M1+ ² M1+ ²		M1++ ³ M1++ ³		
		Unadjusted Données non désaisonnalisées	Unadjusted Données non désaisonnalisées	Seasonally adjusted Données désaisonnalisées	Unadjusted Données non désaisonnalisées	Seasonally adjusted Données désaisonnalisées	Unadjusted Données non désaisonnalisées	Seasonally adjusted Données désaisonnalisées	Unadjusted Données non désaisonnalisées	Seasonally adjusted Données désaisonnalisées		
		V37216	V37255	V37147	V37256	V37149	V37257	V37150	V37258	V37151	V37259	V37152
2003	J	835,445	22,341	22,225	344,845	344,427	1,202,632	1,199,400	303,603	301,092	385,153	382,559
	A	836,609	22,267	22,091	345,802	346,592	1,204,678	1,204,087	305,087	303,358	387,675	386,056
	S	837,912	22,203	21,961	346,790	348,606	1,206,905	1,207,233	305,550	304,157	388,826	388,183
	O	836,279	22,127	21,953	348,137	351,143	1,206,542	1,207,231	306,290	305,399	390,184	390,186
	N	840,609	21,672	21,917	349,208	353,362	1,211,488	1,212,153	309,635	307,831	394,856	393,670
	D	848,594	21,649	21,858	352,237	353,771	1,222,479	1,217,443	315,528	308,950	401,964	396,021
2004	J	843,292	21,598	21,810	354,941	355,216	1,219,831	1,221,894	312,326	312,953	400,410	400,936
	F	844,230	21,486	21,658	360,728	359,215	1,226,444	1,229,877	312,000	315,470	401,880	406,227
	M	845,337	21,439	21,531	365,222	361,613	1,231,998	1,235,451	310,186	318,424	402,290	409,908
	A	853,392	21,430	21,395	367,025	364,165	1,241,847	1,243,701	319,029	322,609	412,956	415,775
	M	862,483	21,378	21,324	367,247	365,530	1,251,108	1,251,409	325,192	326,996	421,164	421,897
	J	874,383	21,321	21,229	368,793	367,325	1,264,497	1,262,143	331,208	329,133	429,410	426,083
	J	877,287	21,250	21,122	369,873	369,377	1,268,410	1,264,052	332,232	329,129	430,348	426,897
	A	875,586	21,203	21,011	370,543	371,253	1,267,332	1,265,760	330,700	328,561	428,912	426,768
	S	877,088	21,148	20,873	371,620	373,387	1,269,856	1,269,392	330,759	329,288	429,076	428,317
	O	881,985	21,086	20,900	372,401	375,541	1,275,471	1,275,918	333,116	332,187	431,490	431,526
	N	881,131	19,978	20,222	374,032	378,265	1,275,140	1,275,861	334,951	333,144	434,111	433,061
	D	892,209	19,587	19,800	379,721	381,385	1,291,516	1,286,944	345,648	338,770	445,484	439,423
2005	J	890,829 E	19,478	19,686	380,935	381,447	1,291,242E	1,293,809E	341,650E	342,276E	442,921E	443,457E
	F		19,309	19,473	387,414	385,812			340,069E	344,098E	442,483E	447,588E
	M		19,171	19,265								

- (1) Unadjusted because it does not show stable seasonality / Ces données ne présentant pas de variations saisonnières stables, elles ne sont pas désaisonnalisées
- (2) M1+ consists of Gross M1 plus chequeable notice deposits held at chartered banks plus all chequeable deposits at trust and mortgage loan companies, credit unions and caisses populaires (excluding deposits of these institutions) plus continuity adjustments. / M1+ est composé de M1 brut, plus les dépôts à préavis transférables par chèque détenus dans les banques et les dépôts transférables par chèque détenus dans les sociétés de fiducie ou de prêt hypothécaire, les caisses populaires et les credit unions (desquels sont retranchés les dépôts de ces institutions) plus les corrections faites pour assurer la continuité des données.
- (3) M1++ consists of M1+ plus non-chequeable notice deposits held at chartered banks, trust and mortgage loan companies, credit unions and caisses populaires less interbank non-chequeable notice deposits plus continuity adjustments. / M1++ se définit comme M1+ auquel s'ajoutent les dépôts à préavis non transférables par chèque détenus auprès des banques, des sociétés de fiducie ou de prêt hypothécaire, des caisses populaires et des credit unions, moins les dépôts interbancaires à préavis non transférables par chèque, plus les corrections faites pour assurer la continuité des données.
- (4) Beginning December 2004, includes Corporate retail associations. / Comprend les associations de détaillants depuis décembre 2004.

Monthly average or average of month-ends <i>Moyenne mensuelle ou moyenne de fin de mois</i>		CREDIT MEASURES (Millions of dollars) <i>MESURES DU CRÉDIT (En millions de dollars)</i>							BFS Table E2 <i>SBF Tableau E2</i>	
		Consumer credit <i>Crédit à la consommation</i>								
		Seasonally adjusted <i>Données désaisonnalisées</i>								
		Chartered banks <i>Banques à charte</i>	Trust and mortgage loan companies ^{1,3} <i>Sociétés de fiducie ou de prêt hypothécaire^{1,3}</i>	Credit unions and caisses populaires <i>Caisses populaires et credit unions</i>	Life insurance companies ¹ <i>Compagnies d'assurance vie¹</i>	Non-depository credit intermediaries and other institutions <i>Intermédiaires financiers autres que les institutions de dépôt et autres institutions</i>	Special-purpose corporations (securitization) ^{1,2} <i>Sociétés spécialisées (titrisation)^{1,2}</i>	Adjustments to consumer credit ¹ <i>Ajustements au crédit à la consommation¹</i>	Total consumer credit <i>Ensemble du crédit à la consommation</i>	
								Unadjusted <i>Données non désaisonnalisées</i>	Seasonally adjusted <i>Données désaisonnalisées</i>	
		V122709	V122712	V122713	V122711	V800020	V122715	V122705	V122698	V122707
2003	J	153,766	296	19,150	4,513	20,089	37,399	1,176	236,165	236,152
	A	153,799	315	19,243	4,520	20,638	37,426	1,178	237,151	236,848
	S	155,280	334	19,326	4,526	21,169	36,825	1,171	239,584	238,619
	O	156,694	326	19,394	4,527	21,496	37,200	1,171	240,974	240,371
	N	158,352	293	19,461	4,523	21,631	37,629	1,209	242,964	242,366
	D	160,555	260	19,564	4,518	21,974	37,452	-	245,423	244,202
2004	J	161,877	240	19,675	4,529	22,238	37,438	-	246,070	246,306
	F	163,336	235	19,828	4,553	22,279	37,403	-	246,463	248,099
	M	164,854	231	20,006	4,577	22,403	37,389	-	249,667	250,153
	A	167,587	228	20,137	4,598	22,504	36,991	-	251,557	252,537
	M	170,563	229	20,234	4,613	22,518	36,459	-	254,006	254,815
	J	173,275	230	20,322	4,628	22,637	36,143	-	257,260	257,263
	J	175,951	235	20,357	4,642	22,731	35,948	-	259,682	259,622
	A	178,482	246	20,412	4,655	22,852	35,703	-	262,407	262,001
	S	180,341	256	20,483	4,668	22,899	35,425	-	265,080	264,028
	O	183,092	261	20,600	4,673	22,671	35,993	-	267,400	266,566
	N	186,449	262	20,781	4,672	22,549	34,708	-	269,248	268,404
	D	188,913	263	20,949	4,670	21,643	33,966	-	271,795	270,352
2005	J	191,310	260 E	21,151 E	4,682 E	21,505 E	33,386 E	-	272,259 E	272,483 E
	F	193,878		21,361 E			33,037 E	-		

Monthly average or average of month-ends <i>Moyenne mensuelle ou moyenne de fin de mois</i>		CREDIT MEASURES (Millions of dollars) <i>MESURES DU CRÉDIT (En millions de dollars)</i>							continued <i>suite</i>				
		Residential mortgage credit <i>Crédit hypothécaire à l'habitation</i>											
		Seasonally adjusted <i>Données désaisonnalisées</i>											
		Chartered banks ¹ <i>Banques à charte¹</i>	Trust and mortgage loan companies ^{1,3} <i>Sociétés de fiducie ou de prêt hypothécaire^{1,3}</i>	Credit unions and caisses populaires <i>Caisses populaires et credit unions</i>	Life insurance companies ¹ <i>Compagnies d'assurance vie¹</i>	Pension funds ¹ <i>Caisses de retraite¹</i>	Non-depository credit intermediaries and other financial institutions ¹ <i>Intermédiaires financiers autres que les institutions de dépôt et autres institutions financières¹</i>	NHA mortgage backed securities ¹ <i>Titres hypothécaires garantis en vertu de la LNH¹</i>	Special-purpose corporations (securitization) ^{1,2} <i>Sociétés spécialisées (titrisation)^{1,2}</i>	Total residential mortgage credit <i>Ensemble du crédit hypothécaire à l'habitation</i>		Total household credit <i>Ensemble des crédits aux ménages</i>	
									Unadjusted <i>Données non désaisonnalisées</i>	Seasonally adjusted <i>Données désaisonnalisées</i>	Unadjusted <i>Données non désaisonnalisées</i>	Seasonally adjusted <i>Données désaisonnalisées</i>	
		V122748	V122749	V122752	V122750	V122743	V800024	V122744	V122755	V122736	V122746	V36408	V36415
2003	J	331,002	6,075	69,273	15,719	9,221	24,253	48,986	14,359	519,152	518,505	755,317	754,658
	A	335,243	6,128	70,016	15,626	9,199	24,260	48,892	14,046	523,572	522,330	760,723	759,178
	S	336,713	6,180	70,767	15,534	9,178	24,289	52,191	13,896	528,845	527,036	768,429	765,656
	O	336,807	6,228	71,427	15,498	9,153	24,350	55,415	13,872	532,881	530,699	773,855	771,070
	N	341,485	6,273	72,017	15,515	9,126	24,424	55,165	13,811	537,978	535,171	780,942	777,537
	D	340,881	6,317	72,520	15,532	9,098	24,493	57,248	13,750	540,043	538,408	785,466	782,611
2004	J	340,775	6,372	73,082	15,526	9,136	24,614	59,990	13,703	543,206	542,576	789,276	788,882
	F	341,860	6,436	73,608	15,496	9,238	24,784	60,390	13,627	545,222	546,570	791,684	794,669
	M	340,621	6,499	74,225	15,466	9,339	24,970	62,719	13,605	547,049	549,774	796,715	799,927
	A	342,749	6,581	74,847	15,430	9,420	25,104	64,827	13,667	552,197	555,242	803,753	807,779
	M	347,299	6,681	75,479	15,390	9,480	25,181	64,581	13,583	557,432	559,989	811,438	814,805
	J	349,908	6,781	76,128	15,350	9,539	25,282	66,778	13,440	563,367	565,369	820,627	822,633
	J	353,102	6,871	76,880	15,355	9,629	25,359	69,381	13,479	570,364	569,621	830,045	829,242
	A	357,713	6,954	77,655	15,404	9,750	25,404	69,556	13,819	576,451	574,994	838,858	836,995
	S	358,815	7,035	78,413	15,452	9,869	25,462	71,711	14,235	581,113	579,148	846,193	843,176
	O	361,985	7,063	79,053	15,495	9,913 E	25,532	73,558	14,379	587,126 E	584,614 E	854,525 E	851,181 E
	N	367,536	7,038	79,601	15,532	9,883 E	25,618	73,020	13,175	591,606 E	588,366 E	860,854 E	856,770 E
	D	367,963	7,013	80,003	15,569	9,853 E	25,716	75,720	13,237	595,301 E	593,432 E	867,096 E	863,784 E
2005	J	366,871	7,037 E	80,500 E	15,572 E	9,895 E	25,855 E	78,332	13,257 E	597,327 E	596,622 E	869,586 E	869,105 E
	F	368,177		81,056 E				78,271	13,528 E				

- (1) Unadjusted because it does not show stable seasonality / *Ces données ne présentant pas de variations saisonnières stables, elles ne sont pas désaisonnalisées*
(2) Excludes securitized loans that are consolidated on the banks' balance sheets as loans. / *Les données excluent les prêts titrisés qui sont consolidés en tant que prêts dans les bilans des banques.*
(3) Beginning December 2004, includes Corporate retail associations. / *Comprend les associations de détaillants depuis décembre 2004.*

Monthly average or average of month-ends Moyenne mensuelle ou moyenne de fin de mois		CREDIT MEASURES (Millions of dollars) MESURES DU CRÉDIT (En millions de dollars)										continued suite
		Short-term business credit Crédits à court terme aux entreprises										
		Canadian dollar loans Prêts en dollars canadiens			Chartered bank foreign currency loans to residents ² Prêts en monnaies étrangères des banques aux résidents ²		Special-purpose corporations (securitization) ³ Sociétés spécialisées (titrisation) ³	Bankers' acceptances Acceptations bancaires		Commercial paper issued by non-financial corporations Papier commercial des sociétés non financières		Adjustments to short-term business credit Ajustements aux crédits à court terme aux entreprises
		Business loans Prêts aux entreprises		Non-depository credit intermediaries Intermédiaires financiers autres que les institutions de dépôt	Other institutions Autres institutions	Unadjusted Données non désaisonnalisées	Seasonally adjusted Données désaisonnalisées	Unadjusted Données non désaisonnalisées	Seasonally adjusted Données désaisonnalisées	Unadjusted Données non désaisonnalisées	Seasonally adjusted Données désaisonnalisées	
		Unadjusted Données non désaisonnalisées	Seasonally adjusted Données désaisonnalisées	Unadjusted Données non désaisonnalisées	Seasonally adjusted Données désaisonnalisées	Unadjusted Données non désaisonnalisées	Seasonally adjusted Données désaisonnalisées	Unadjusted Données non désaisonnalisées	Seasonally adjusted Données désaisonnalisées	Unadjusted Données non désaisonnalisées	Seasonally adjusted Données désaisonnalisées	
		V122631	V122645	V800014	V122651	V122634	V122653	V122635	V122649	V122652	V4427861	V122638
2003	J	124,051	123,251	17,307	24,821	18,634	17,725	38,574	39,377	16,529	16,657	812
	A	122,754	122,588	16,532	25,045	18,519	17,594	39,221	38,906	16,804	16,326	849
	S	122,363	122,626	15,759	25,270	17,345	17,465	38,834	38,599	16,494	16,064	880
	O	122,119	121,862	15,441	25,434	17,005	17,287	38,109	37,612	16,713	16,235	1,078
	N	120,626	121,048	15,571	25,547	15,854	17,064	37,556	36,942	16,787	16,069	967
	D	121,428	121,727	15,709	25,671	16,018	16,843	35,644	36,378	15,568	15,437	-575
2004	J	120,810	122,424	15,889	25,853	16,276	16,665	34,745	35,750	14,591	15,036	-768
	F	121,953	122,664	16,127	26,104	16,645	16,529	34,605	34,569	14,561	14,712	-819
	M	124,024	123,661	16,404	26,360	16,994	16,394	35,519	34,956	14,256	14,530	-866
	A	123,788	123,148	16,719	26,557	17,870	16,396	36,577	35,767	13,935	14,318	-920
	M	124,500	124,069	17,062	26,701	19,677	16,533	35,148	35,168	14,069	14,293	-1,017
	J	127,035	126,350	17,401	26,854	20,328	16,672	36,909	37,514	14,221	14,660	-1,495
	J	129,581	128,751	17,290	27,054	19,734	16,792	36,383	37,191	14,647	14,732	-1,660
	A	128,792	128,610	16,733	27,302	19,563	16,891	36,798	36,419	14,909	14,472	-1,726
	S	129,210	129,478	16,177	27,589	18,695	16,991	36,137	35,853	14,661	14,274	-1,693
	O	130,417	130,191	15,946	27,810	18,212	17,076	35,922	35,461	14,443	14,026	-1,588
	N	132,204	132,571	16,028	27,993	17,297	16,735	36,854	36,235	14,057	13,495	-1,725
	D	132,063	132,410	16,116	28,172	18,785	16,972	35,550	36,328	14,290	14,202	-1,589
2005	J	130,753	132,514	16,318 E	28,442 E	20,152	16,247 E	34,269	35,294	14,092	14,537	-1,560
	F	134,315	135,092			19,448	16,264 E	34,896	34,879	13,778 E	13,903 E	-1,416

Monthly average or average of month-ends Moyenne mensuelle ou moyenne de fin de mois		CREDIT MEASURES (Millions of dollars) MESURES DU CRÉDIT (En millions de dollars)										continued suite									
		Short term business credit Crédits à court terme aux entreprises					Other business credit Autres crédits aux entreprises			Leasing receivables Créances résultant du crédit-bail											
		Total short-term business credit Ensemble des crédits à court terme aux entreprises					Non-residential mortgages Prêts hypothécaires sur immeubles non résidentiels			Chartered banks Banques à charte		Trust and mortgage loan companies ⁴ Sociétés de fiducie ou de prêt hypothécaire ⁴	Life insurance companies Compagnies d'assurance vie	Non-depository credit intermediaries and other institutions Intermédiaires financiers autres que les institutions de dépôt et autres institutions	Chartered banks Banques à charte	Trust and mortgage loan companies ⁴ Sociétés de fiducie ou de prêt hypothécaire ⁴	Non-depository credit intermediaries Intermédiaires financiers				
		Unadjusted Données non désaisonnalisées	Seasonally adjusted Données désaisonnalisées	Unadjusted Données non désaisonnalisées	Seasonally adjusted Données désaisonnalisées	Unadjusted Données non désaisonnalisées	Seasonally adjusted Données désaisonnalisées	Unadjusted Données non désaisonnalisées	Seasonally adjusted Données désaisonnalisées	Unadjusted Données non désaisonnalisées	Seasonally adjusted Données désaisonnalisées	Unadjusted Données non désaisonnalisées	Seasonally adjusted Données désaisonnalisées	Unadjusted Données non désaisonnalisées	Seasonally adjusted Données désaisonnalisées	Unadjusted Données non désaisonnalisées	Seasonally adjusted Données désaisonnalisées	Unadjusted Données non désaisonnalisées	Seasonally adjusted Données désaisonnalisées		
		V122639	V122646	V122656	V122657	V122658	V122659	V800015	V122661	V122632	V800016										
2003	J	258,453	257,824	16,894	526	11,760	24,389	1,243	4,844	24	18,808										
	A	257,318	255,642	17,022	552	11,851	24,603	1,231	4,934	23	18,702										
	S	254,409	253,675	17,056	577	11,886	24,814	1,220	4,943	22	18,598										
	O	253,187	252,416	17,294	590	11,906	24,983	1,211	4,926	21	18,587										
	N	249,971	249,579	17,406	590	11,930	25,111	1,207	4,860	21	18,665										
	D	246,305	247,969	17,404	590	11,979	25,239	1,202	4,855	20	18,742										
2004	J	244,060	247,858	17,367	589	12,020	25,403	1,194	4,871	19	18,842										
	F	245,704	246,596	17,193	587	11,992	25,596	1,186	4,851	18	18,960										
	M	249,084	248,822	17,324	584	11,953	25,788	1,177	4,878	17	19,077										
	A	250,921	250,055	17,425	592	11,977	25,919	1,172	4,864	17	19,331										
	M	252,674	252,010	17,484	610	12,016	25,986	1,173	4,918	16	19,726										
	J	257,925	257,567	17,670	628	12,084	26,052	1,174	4,972	14	20,121										
	J	259,821	258,863	17,946	654	12,224	26,130	1,158	5,051	14	20,447										
	A	259,261	257,223	18,138	688	12,347	26,222	1,126	5,076	13	20,711										
	S	257,766	256,960	18,194	721	12,449	26,313	1,094	5,184	13	20,971										
	O	258,237	257,435	18,042	742	12,533	26,396	1,074	5,200	13	21,201										
	N	259,443	259,278	17,950	753	12,620	26,472	1,066	5,422	13	21,402										
	D	260,359	262,511	18,044	764	12,717	26,548	1,057	5,548	13	21,603										
2005	J	258,714E	262,974E	18,166	767E	12,707 E	26,690 E	1,049 E	5,317	13E	21,775E										
	F	262,565E	263,678E	18,255					5,373												

(1) Excludes reverse repos and loans to non-residents. / Ne comprend pas les prises en pension ni les prêts à des non-résidents.

(2) Excludes reverse repos. / Ne comprend pas les prises en pension.

(3) Excludes securitized loans that are consolidated on the banks' balance sheets as loans. / Les données excluent les prêts titrisés qui sont consolidés en tant que prêts dans les bilans des banques.

(4) Beginning December 2004, includes Corporate retail associations. / Comprend les associations de détaillants depuis décembre 2004.

Monthly average or average of month-ends <i>Moyenne mensuelle ou moyenne de fin de mois</i>		CREDIT MEASURES (Millions of dollars) <i>MESURES DU CRÉDIT (En millions de dollars)</i>					continued <i>suite</i>
		Other business credit <i>Autres crédits aux entreprises</i>					Total other business credit <i>Ensemble des autres crédits aux entreprises</i>
		Special-purpose corporations (securitization) ¹ <i>Sociétés spécialisées (titrisation)¹</i>	Bonds and debentures <i>Obligations et débetures</i>	Equity and warrants <i>Actions et bons de souscription</i>	Trust Units <i>Parts de fiducie</i>	Adjustments to other business credit <i>Ajustements aux autres crédits aux entreprises</i>	
		V122655	V122640	V122642	V20638380	V122650	V36412
2003	A	10,179	248,264	275,266	36,275	-	648,903
	S	9,822	248,993	276,432	37,359	-	651,722
	O	9,774	250,666	277,651	38,169	-	655,777
	N	10,044	253,229	278,481	39,112	-	660,654
	D	10,350	255,071	279,254	41,051	-	665,756
2004	J	10,290	256,400	280,574	42,575	-	670,145
	F	9,825	257,539	281,735	42,985	-	672,464
	M	9,321	257,040	283,101	43,935	-	674,195
	A	9,050	256,853	284,582 R	45,285	-	677,067 R
	M	9,039	257,551	285,795 R	46,452	-	680,764 R
	J	9,052	258,040	286,568 R	47,295	-	683,670 R
	J	8,947	259,621	287,359 R	48,116	-	687,666 R
	A	8,762	261,438	288,212 R	48,791	-	691,525 R
	S	8,676	260,770	289,169 R	49,306	-	692,861 R
	O	8,593	259,730	290,146 R	50,058	-	693,730 R
	N	8,269	263,374	291,479 R	50,791	-	699,610 R
	D	8,045	266,912	293,557 R	51,981	-	706,787 R
2005	J	8,239E	267,488	294,719 R	53,278	-	710,208E,R
	F	8,158E	268,259	295,485 R	54,101	-	712,930E,R
	M		269,004	296,958	54,851		

Monthly average or average of month-ends <i>Moyenne mensuelle ou moyenne de fin de mois</i>		CREDIT MEASURES (Millions of dollars) <i>MESURES DU CRÉDIT (En millions de dollars)</i>				continued <i>suite</i>
		Total business credit <i>Ensemble des crédits aux entreprises</i>		Total household and business credit <i>Ensemble des crédits aux ménages et aux entreprises</i>		
		Unadjusted <i>Données non désaisonnalisées</i>	Seasonally adjusted <i>Données désaisonnalisées</i>	Unadjusted <i>Données non désaisonnalisées</i>	Seasonally adjusted <i>Données désaisonnalisées</i>	
		V122643	V122647	V122644	V122648	
2003	A	906,221	904,741	1,666,943	1,663,919	
	S	906,132	906,200	1,674,561	1,671,856	
	O	908,964	908,955	1,682,819	1,680,025	
	N	910,625	911,311	1,691,568	1,688,848	
	D	912,061	913,936	1,697,527	1,696,546	
2004	J	914,205	917,840	1,703,480	1,706,722	
	F	918,168	919,866	1,709,852	1,714,534	
	M	923,279	922,535	1,719,994	1,722,462	
	A	927,987 R	926,540 R	1,731,741 R	1,734,319 R	
	M	933,437 R	932,551 R	1,744,875 R	1,747,356 R	
	J	941,595 R	940,116 R	1,762,221 R	1,762,748 R	
	J	947,487 R	945,169 R	1,777,532 R	1,774,412 R	
	A	950,786 R	948,988 R	1,789,644 R	1,785,983 R	
	S	950,627 R	950,875 R	1,796,820 R	1,794,051 R	
	O	951,967 R	952,111 R	1,806,493E,R	1,803,292E,R	
	N	959,053 R	960,132 R	1,819,907E,R	1,816,902E,R	
	D	967,146 R	969,263 R	1,834,242E,R	1,833,046E,R	
2005	J	968,922E,R	972,730E,R	1,838,508E,R	1,841,834E,R	
	F	975,496E,R	977,309E,R			
	M					

(1) Excludes securitized loans that are consolidated on the banks' balance sheets as loans. / *Les données excluent les prêts titrisés qui sont consolidés en tant que prêts dans les bilans des banques.*

End of period En fin de période		GOVERNMENT OF CANADA SECURITIES OUTSTANDING (Par Value) ENCOURS DES TITRES DU GOUVERNEMENT CANADIEN (Valeur nominale)							BFS Table G4 SBF Tableau G4			
		Millions of Canadian dollars En millions de dollars canadiens										
		Treasury bills Bons du Trésor	Other direct and guaranteed securities ¹ Autres titres émis ou garantis ¹	Canada Savings Bonds and other retail instruments Obligations d'épargne du Canada et autres titres de placements au détail	Total Total	Held by Détenteurs Bank of Canada Banque du Canada	Government of Canada accounts ² Comptes du gouvernement canadien ²					
						Treasury bills Bons du Trésor	Bonds Obligations	Total Total	Treasury bills Bons du Trésor	Bonds Obligations	Short-term instruments Titres à court terme	Total Total
		V37331		V37295	V37289	V37370	V37371	V37369	V37382	V37383	V37347	V37363
2004	D	117,050	275,578	19,620	412,248	13,876	29,687	43,563	80	4,962	-	5,042
2005	J	114,600	275,877	19,533	410,010	13,106	29,862	42,968	8	4,962	-	4,970
	F	115,700	280,277	19,332	415,309	12,742	30,027	42,768	49	7,354	-	7,403
	M	127,200	279,111	19,242	425,553	12,907	30,211	43,119	-	4,888	-	4,888
2005	M 2	115,700	277,826	19,310	412,837	12,737	29,961	42,698	54	5,388	-	5,442
	9	115,700	278,124	19,273	413,097	12,744	29,961	42,705	45	5,388	-	5,433
	16	118,400	278,622	19,255	416,277	12,849	29,961	42,811	33	6,088	-	6,121
	23	120,400	279,921	19,242	419,562	12,870	30,211	43,081	11	5,379	-	5,390
	30	126,200	279,177	19,240	424,617	12,906	30,211	43,117	-	4,888	-	4,888
	A 6	122,700	279,108	19,205	421,013	12,870	30,211	43,082	36	4,886	-	4,922

Changes from the date indicated: / Variations par rapport à la date indiquée :

2004	A 7	11,500	-17,485	-2,333	-8,319	1,641	617	2,258	-90	26	-	-64
2005	M 30	-3,500	-69	-35	-3,604	-35	-	-35	36	-2	-	34
End of period En fin de période		GOVERNMENT OF CANADA SECURITIES OUTSTANDING (Par Value) ENCOURS DES TITRES DU GOUVERNEMENT CANADIEN (Valeur nominale)				Average of Wednesdays and Wednesday Moyenne mensuelle des mercredis ou données du mercredi		GOVERNMENT OF CANADA CANADIAN DOLLAR DEPOSITS DÉPÔTS EN DOLLARS CANADIENS DU GOUVERNEMENT CANADIEN				
		Millions of Canadian dollars En millions de dollars canadiens						Millions of dollars En millions de dollars				
		Held by Détenteurs General Public Public						Held at Détenteurs Bank of Canada Banque du Canada				
		Treasury bills Bons du Trésor	Marketable bonds and notes Obligations et billets négociables	Canada Savings Bonds and other retail instruments Obligations d'épargne du Canada et autres titres de placement au détail	Total Total			LVTS Participants Participants au STPGV		Total Total		
		V37377	V37378	V37295	V37375			V36642 V36628	V37343			
2004	D	103,094	240,930	19,620	363,643	2004	D	1,447	4,109		5,556	
2005	J	101,486	241,054	19,533	362,072	2005	J	1,300	4,178		5,478	
	F	102,909	242,897	19,332	365,138		F	1,280	6,519		7,799	
	M	114,293	244,011	19,242	377,546		M	1,083	16,066		17,149	
2005	M 2	102,909	242,477	19,310	364,696	2005	M 2	1,108	12,013		13,121	
	9	102,911	242,775	19,273	364,959		9	1,030	17,248		18,278	
	16	105,518	242,572	19,255	367,345		16	1,065	19,091		20,156	
	23	107,519	244,330	19,242	371,091		23	806	17,451		18,257	
	30	113,294	244,077	19,240	376,611		30	1,406	14,529		15,935	
	A 6	109,794	244,011	19,205	373,010		A 6	1,667	16,120		17,787	

Changes from the date indicated: / Variations par rapport à la date indiquée :

2004	A 7	9,949	-18,128	-2,333	-10,511	2004	A 7	991	-250	741
2005	M 30	-3,501	-67	-35	-3,601	2005	M 30	261	1,591	1,852

(1) Includes securities denominated in foreign currency (excluding U.S. -pay "Canada Bills").

Comprend les titres libellés en monnaies étrangères (à l'exclusion des « bons du Canada » en dollars É.-U.).

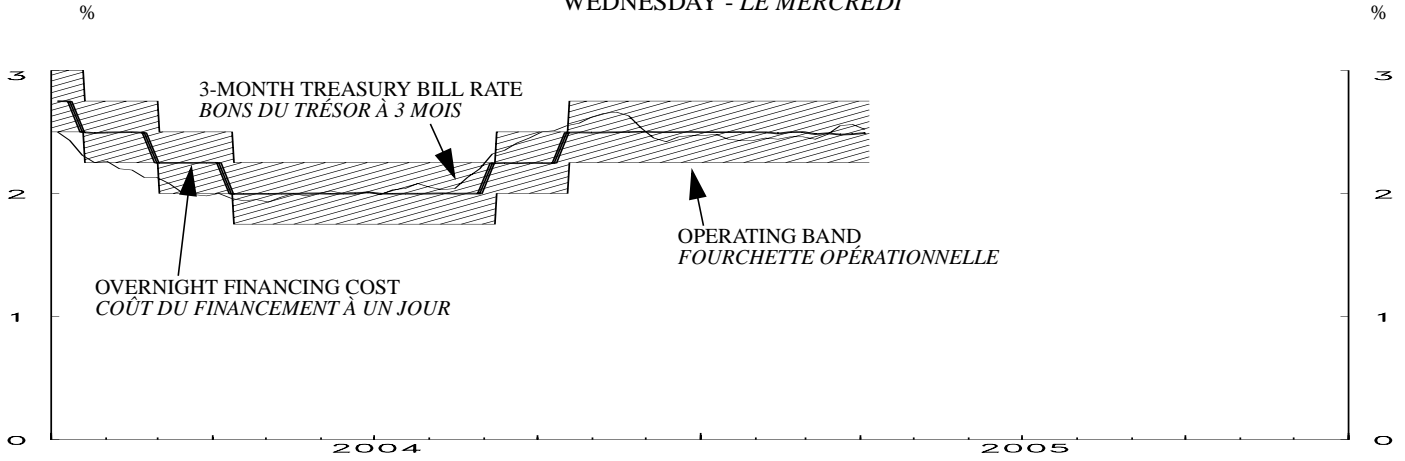
(2) Includes Government of Canada Accounts held at the Bank of Canada, plus non-market bonds held by the Canada Pension Plan.

Comprend les comptes du gouvernement canadien à la Banque du Canada et les titres non négociables détenus par le Régime de pensions du Canada.

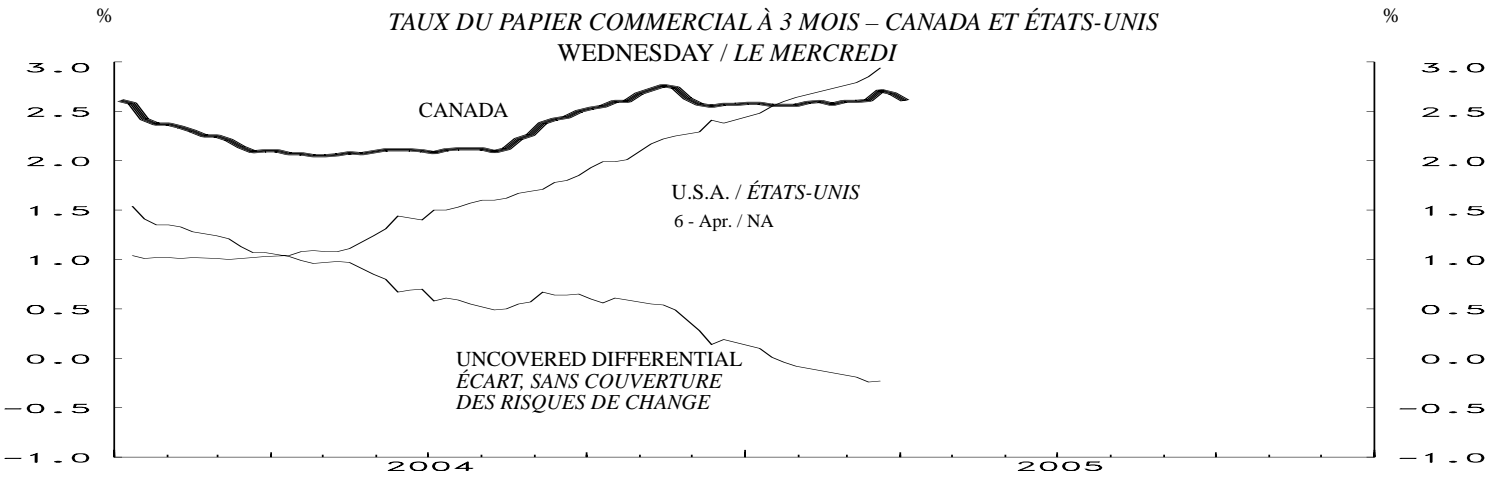
Month Mois	NET NEW SECURITIES ISSUES PLACED IN CANADA AND ABROAD (Millions of Canadian dollars, par value) <i>ÉMISSIONS NETTES DE TITRES PLACÉS AU CANADA ET À L'ÉTRANGER (En millions de dollars canadiens, valeur nominale)</i>													BFS Table F4 SBF Tableau F4	
	Government of Canada Obligations du gouvernement canadien	Provincial bonds Obligations des provinces	Municipal bonds Obligations des municipalités	Corporations Sociétés			Other institutions and foreign borrowers Autres institutions et emprunteurs étrangers	Term Securitizations Titrization à terme	Total	Treasury bills and other short-term instruments Bons du Trésor et autres titres à court terme				Total net new issues Ensemble des émissions nettes	
				Bonds Obligations	Preferred and common stocks Actions privilégiées ou ordinaires	Trust Units Parts de fiducie		NHA mortgage-backed securities Titres hypothécaires garantis en vertu de la LHN		Government of Canada treasury bills, U.S.-pay Canada bills and other short-term instruments Bons du Trésor canadien, bons du Canada en dollars É.-U. et autres titres à court terme	Provincial governments and their enterprises and municipal governments Provinces entreprises provinciales et municipalités	Total commercial paper Ensemble du papier commercial	Canadian dollar bankers' acceptances Acceptations bancaires en dollars canadiens		
	V122305(Q)	V122308(Q)	V122311(Q)	V122314(Q)	V122335(Q)	V20647412(Q)	V122323(Q)	V760338(Q)	V760339(Q)	V122328(Q)	V122343(Q)	V122344(Q)	V122339(Q)	V122342(Q)	V122327(Q)
2003	J -3,239	-1,400	747	5,874	499	577	888	4,226	1,321	9,493	464	3,898	-1,352	-1,214	16,354
	J 633	1,217	101	3,329	904	1,731	-	-691	386	7,610	2,818		616	1,074	
	A -1,006	1	-48	-785	1,399	1,366	-	501	1,190	2,618	3,750		-1,470	412	
	S -3,633	2,152	221	3,842	812	801	-	6,097	139	10,431	-1,867	-4,625	-1,805	-2,063	17,498
	O 165	235	-54	5,299	1,835	821	200	353	2,845	11,699	-583		-552	40	
	N -2,062	3,125	108	5,387	-163	1,064	-10	-853	-256	6,340	7,460		986	-188	
	D -5,358	-3,594	608	556	1,641	2,813	-	5,018	614	2,298	-2,635	4,183	-1,451	-3,634	23,967
2004	J 1,842	2,447	124	293	571	236	150	465	-3,297	2,831	-6,458		-950	2,117	
	F 1,253	4,057	-87	612	805	584	-13	336	878	8,425	-3,162		177	-88	
	M -483	2,266	159	-2,931	943	1,315	-7	4,322	-57	5,527	7,443	-7,010	53	-881	8,024
	A 680	1,193	278	5,132	1,481 R	1,386	-18	-107	2,405	12,430R	-5,060		331	1,226	
	M 2,400	3,442	20	902	369 R	948	-	-385	998	8,694R	4,022		-56	-1,322	
	J -7,391	-9,965	610	-811	264 R	737	-	4,779	-262	-12,039R	1,065	8,895	1,714	510	20,411 R
	J -1,956	1,466	254	2,835	861 R	906	-	427	-534	4,259R	634		-30	1,715	
	A 2,591	2,302	-76	2,002	16 R	445	-40	-76	-409	6,755R	175		-399	-884	
	S -6,477	918	-114	-508	1,629 R	585	-	4,384	-169	248R	-1,679	-3,164	419	-1,628	6,419 R
	O 518	3,341	333	-726	495 R	920	220	-690	-599	3,812R	1,188		1,091	2,586	
	N -2,676	3,336	-272	5,545	1,862 R	545	-50	-385	3,680	11,585R	5,100		1,298	-181	
	D -9,698	1,986	-564	-607	3,243 R	1,835	-	5,784	1,384	3,363R	-3,447	-1,088	4,729	-2,920	27,117 R
2005	J 212	1,107	-55	-1,660	544 R	759	98	-559	-374	72R	-2,372		-3,247	245	
	F 4,199	4,704	-212	-175	2,011 R	888	-	437			1,477			1,139	
	M -1,190	19		-994	2,703	611	-30				13,195				

End of period En fin de période	CORPORATE SHORT-TERM PAPER OUTSTANDING <i>ENCOURS DES EFFETS À COURT TERME DES SOCIÉTÉS</i>										BFS Table F2 SBF Tableau F2
	Millions of Canadian dollars <i>En millions de dollars canadiens</i>										
	Commercial Paper <i>Papier commercial</i>				Canadian dollar bankers' acceptances <i>Acceptations bancaires en dollars canadiens</i>	Total corporate short-term paper <i>Papier à court terme émis par les sociétés</i>	Treasury bills and other short-term paper <i>Bons du Trésor et autres effets à court terme</i>		Total treasury bills and other short-term paper <i>Ensemble des bons du Trésor et autres effets à court terme</i>	Commercial paper issued by foreign corporations <i>Papier commercial des sociétés étrangères</i>	
	Total	Of which: Paper issued by non financial corporations <i>Dont : Papier des sociétés non financières</i>	Of which: Securitizations <i>Dont : Titrisation</i>	Of which: U.S. dollars <i>Dollars É.-U.</i>			Provincial governments and their enterprises <i>Provinces et entreprises provinciales</i>	Municipal governments <i>Municipalités</i>			
	V122246	V122253	V122254	V122255	V122243	V122241	V122256	V122257	V122258	V122259	
2003	M 114,140	16,828	63,147	9,330	37,847	151,987	22,819			3,727	
	J 112,788	16,120	64,105	7,275	36,633	149,421	21,432	180	171,033	3,582	
	J 113,404	16,937	63,235	8,277	37,707	151,111	18,207			3,915	
	A 111,934	16,671	62,976	8,655	38,119	150,053	16,937			4,068	
	S 110,129	16,317	62,318	8,556	36,056	146,185	16,900	86	163,171	4,105	
	O 109,577	17,108	61,396	8,072	36,096	145,673	17,637			4,209	
	N 110,563	16,466	61,532	8,225	35,908	146,471	19,376			4,148	
	D 109,112	14,669	62,567	7,064	32,274	141,386	21,103	67	162,555	4,172	
2004	J 108,162	14,513	61,382	8,153	34,391	142,553	19,795			5,405	
	F 108,339	14,608	61,011	8,015	34,303	142,642	18,066			6,155	
	M 108,392	13,903	60,684	7,856	33,422	141,814	13,985	174	155,973	6,867	
	A 108,723	13,966	60,056	8,996	34,648	143,371	17,309			6,832	
	M 108,667	14,172	59,834	8,763	33,326	141,993	17,165			7,168	
	J 110,381	14,269	62,113	9,622	33,836	144,217	22,937	118	167,271	6,710	
	J 110,351	15,025	61,646	9,458	35,551	145,902	22,565			6,424	
	A 109,952	14,792	60,656	8,614	34,667	144,619	19,194			6,107	
	S 110,371	14,530	61,485	8,800	33,039	143,410	19,815	75	163,299	6,239	
	O 111,462	14,355	62,843	8,376	35,625	147,087	19,240			6,117	
	N 112,760	13,758	64,332	8,974	35,444	148,204	18,548			6,244	
	D 117,489	14,821	66,313	8,449	32,524	150,013	18,736	65	168,815	6,406	
2005	J 114,242	13,362	65,911	8,182	32,769	147,011	17,248			5,909	
	F 14,193E				33,908		14,336			6,621E	

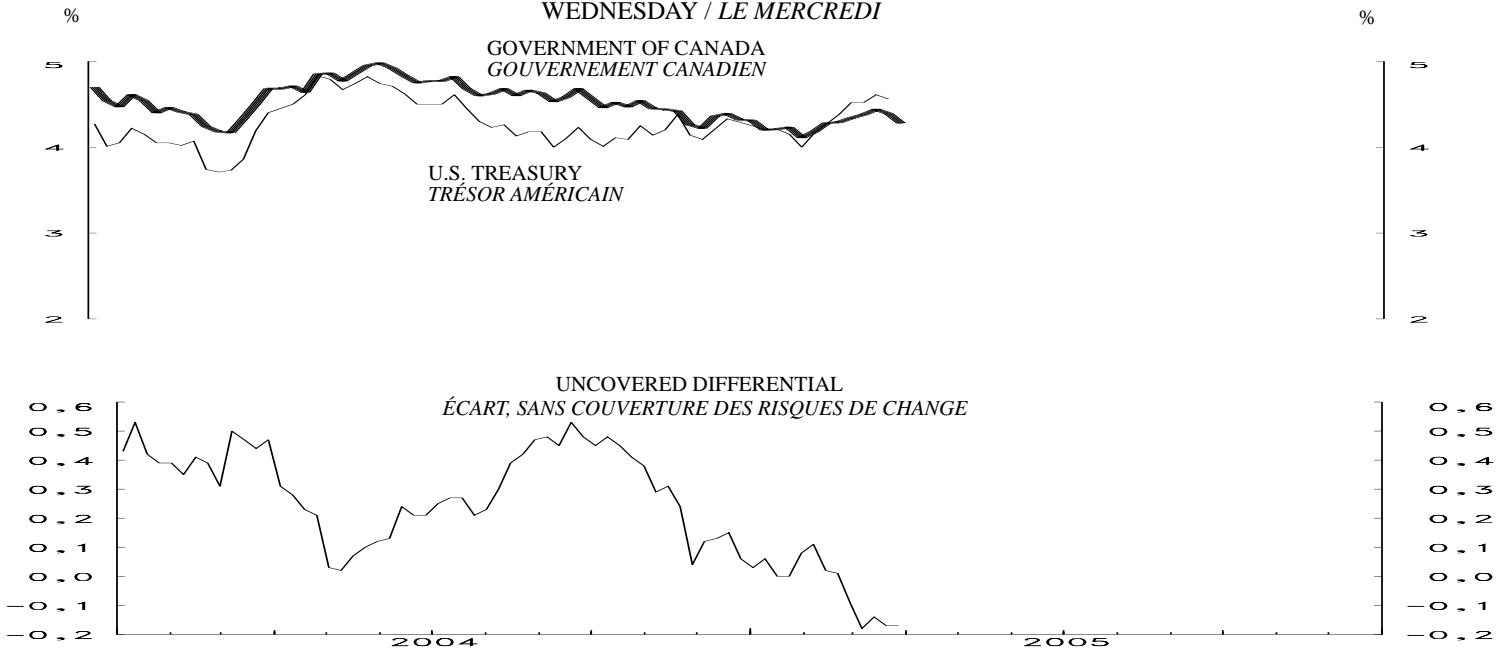
3-MONTH TREASURY BILL RATE AND OVERNIGHT FINANCING COST
 TAUX DES BONS DU TRÉSOR À 3 MOIS ET COÛT DU FINANCEMENT À UN JOUR
 WEDNESDAY - LE MERCREDI



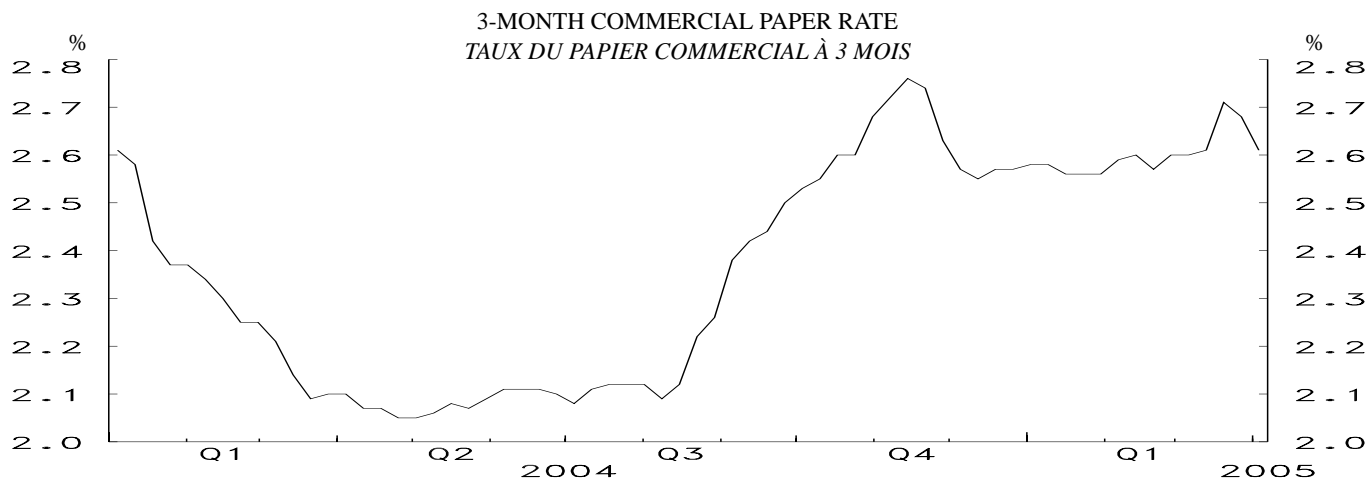
CANADA- U.S. 3-MONTH COMMERCIAL PAPER RATE
 TAUX DU PAPIER COMMERCIAL À 3 MOIS – CANADA ET ÉTATS-UNIS
 WEDNESDAY / LE MERCREDI



CANADA- U.S. GOVERNMENT 10 YEAR BOND YIELDS
 OBLIGATIONS À 10 ANS DES GOUVERNEMENTS CANADIEN ET AMÉRICAIN
 WEDNESDAY / LE MERCREDI

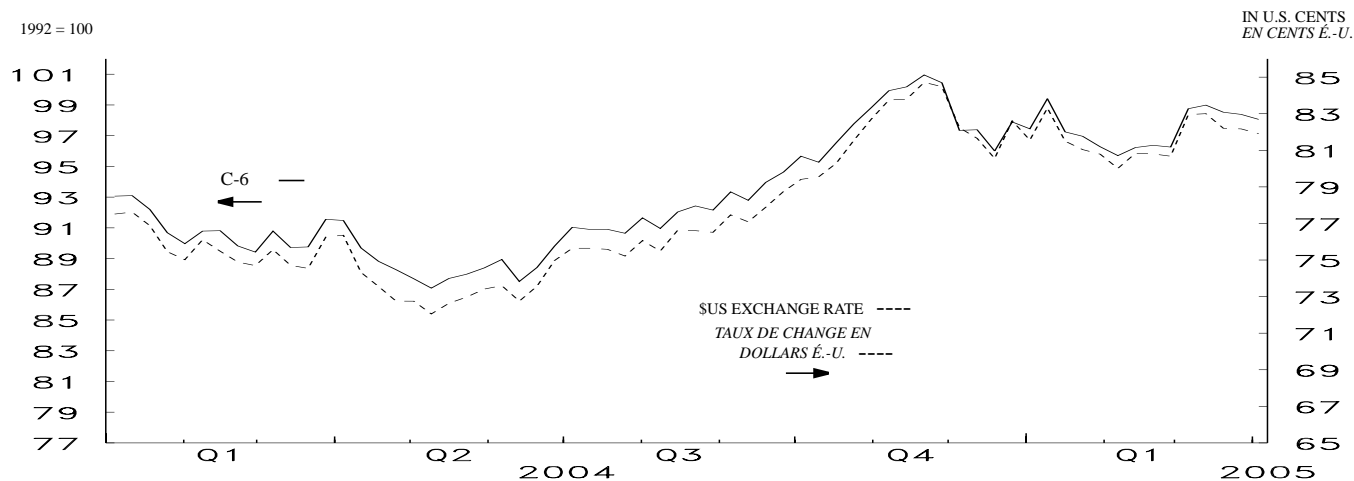


MONETARY CONDITIONS INDEX / *INDICE DES CONDITIONS MONÉTAIRES*
WEDNESDAY / *LE MERCREDI*



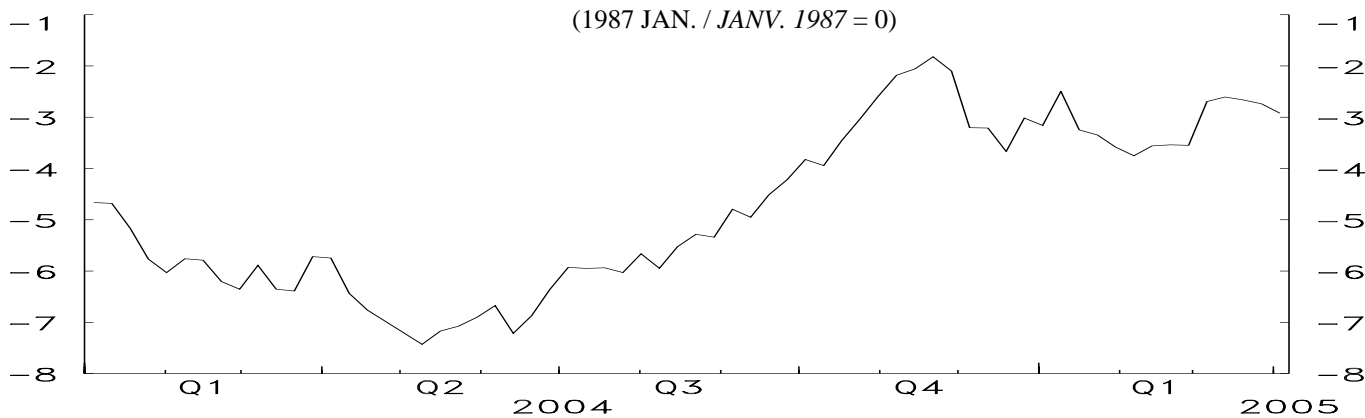
C-6 EXCHANGE RATE INDEX AND \$U.S. EXCHANGE RATE

TAUX DE CHANGE DU DOLLAR CANADIEN PAR RAPPORT AUX MONNAIES COMPOSANT L'INDICE C-6 ET AU DOLLAR É.-U.



MONETARY CONDITIONS INDEX
INDICE DES CONDITIONS MONÉTAIRES

(1987 JAN. / JANV. 1987 = 0)

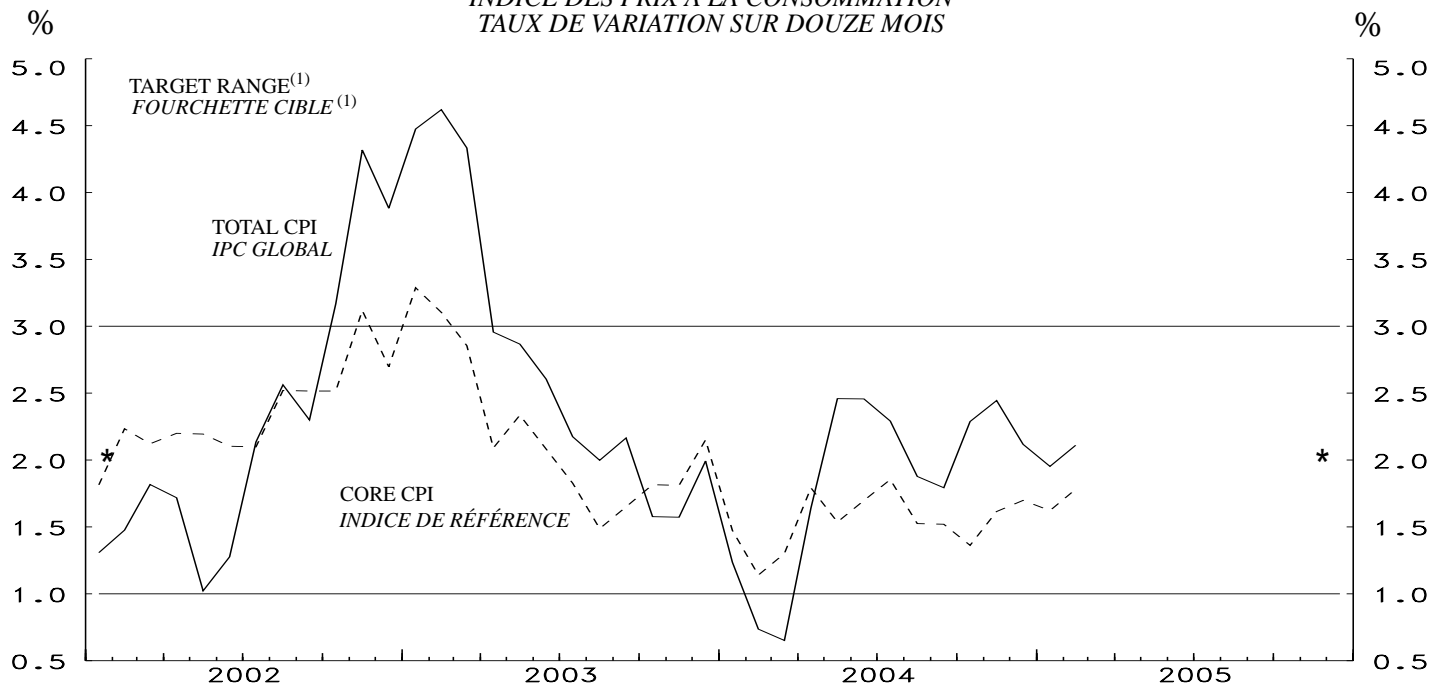


LAST DATA POINT PLOTTED: 6-Apr-05
FIN DE LA PÉRIODE CONSIDÉRÉE: 6-avr-05

NOTE: THE MONETARY CONDITIONS INDEX IS A WEIGHTED SUM OF THE CHANGES IN THE 3-MONTH COMMERCIAL PAPER RATE AND THE C-6 TRADE-WEIGHTED EXCHANGE RATE (SEE TECHNICAL NOTE IN THE WINTER 1998-1999 ISSUE OF THE *BANK OF CANADA REVIEW*, PAGES 125 AND 126) FROM JANUARY 1987. THE INDEX IS CALCULATED AS THE CHANGE IN THE INTEREST RATE PLUS ONE-THIRD OF THE PERCENTAGE CHANGE IN THE EXCHANGE RATE. THE BANK DOES NOT TRY TO MAINTAIN A PRECISE MCI LEVEL IN THE SHORT RUN. SEE *MONETARY POLICY REPORT*, MAY 1995, P.14.

NOTA: L'INDICE DES CONDITIONS MONÉTAIRES (L'ICM) EST UNE SOMME PONDÉRÉE DES VARIATIONS ENREGISTRÉES DEPUIS JANVIER 1987 PAR LE TAUX DU PAPIER COMMERCIAL À 3 MOIS ET LE TAUX DE CHANGE DU DOLLAR CANADIEN PAR RAPPORT AUX MONNAIES COMPOSANT L'INDICE C-6 (VOIR LA NOTE TECHNIQUE PUBLIÉE DANS LA LIVRAISON DE L'HIVER 1998-1999 DE LA REVUE DE LA BANQUE DU CANADA, PAGES 125 ET 126) PONDÉRÉ EN FONCTION DES ÉCHANGES COMMERCIAUX. ON OBTIENT L'ICM EN ADDITIONNANT LA VARIATION DU TAUX D'INTÉRÊT ET LE TIERS DE LA VARIATION, ÉTABLIE EN POURCENTAGE, DU TAUX DE CHANGE. LA BANQUE NE S'EFFORCE PAS, AU JOUR LE JOUR, DE MAINTENIR L'ICM À UN NIVEAU PRÉCIS. VOIR LE RAPPORT SUR LA POLITIQUE MONÉTAIRE, MAI 1995, P. 15.

CONSUMER PRICE INDEX
YEAR-OVER-YEAR PERCENTAGE CHANGE
INDICE DES PRIX À LA CONSOMMATION
TAUX DE VARIATION SUR DOUZE MOIS



LAST DATA POINT PLOTTED: February 05
 FIN DE LA PÉRIODE CONSIDÉRÉE : février 05

* Inflation - control target / * Cible de maîtrise de l'inflation

(1) Note: Although the target is expressed in terms of the total CPI, the Bank of Canada bases its policy actions on a core measure of the CPI that excludes the eight most volatile components (fruits, vegetables, gasoline, fuel oil, natural gas, mortgage interest, inter-city transportation and tobacco products) as well as the effect of indirect taxes on the remaining components.

Bien que la cible soit exprimée en fonction de l'IPC global, la Banque du Canada fonde ses décisions de politique monétaire sur un indice de référence qui exclut de l'IPC les huit composantes les plus volatiles (fruits, légumes, essence, mazout, gaz naturel, intérêts hypothécaires, transport interurbain et produits du tabac) ainsi que l'effet des impôts indirects sur les autres composantes.

CONSUMER PRICE INDEX INDICE DES PRIX À LA CONSOMMATION							MONETARY CONDITIONS INDEX INDICE DES CONDITIONS MONÉTAIRES					
Month Mois	Total CPI IPC global		Percentage (y/y) (unadjusted) Taux de variation (a/a) (données non désaisonnalisées)				Wednesday Le mercredi	3-Month prime corporate paper rate Taux du papier de premier choix des sociétés non financières à 3 mois	Canadian dollar index against C-6 currencies Indice C-6 des cours du dollar canadien	Monetary conditions index Indice des conditions monétaires		
	Unadjusted Données non désai- sonnalisées	Seasonally adjusted Données désaisonna- lisées	Total CPI IPC global	Core CPI Indice de référence	Alternative measures of trend inflation Autres mesures de l'inflation tendancielle							
	V735319	V18702611			CPIXFET IPCHAEI	CPIW IPCP	V121812	V121814				
2003	J	122.2	121.9	2.2	1.8	1.7	1.9					
	A	122.5	122.4	2.0	1.5	1.7	1.7	2004	D 8	2.57	97.34	-3.20
	S	122.7	122.7	2.2	1.7	1.8	1.9		15	2.55	97.39	-3.21
	O	122.4	122.5	1.6	1.8	1.8	1.8		22	2.57	96.00	-3.67
	N	122.7	122.8	1.6	1.8	1.8	1.7		29	2.57	97.89	-3.02
	D	122.8	123.2	2.0	2.2	1.5	2.1					
2004	J	122.9	123.4	1.2	1.5	1.5	1.5	2005	J 5	2.58	97.44	-3.16
	F	123.2	123.4	0.7	1.1	1.0	1.2		12	2.58	99.41	-2.49
	M	123.6	123.5	0.7	1.3	1.1	1.2		19	2.56	97.25	-3.25
	A	123.9	123.9	1.6	1.8	1.2	1.7		26	2.56	96.96	-3.35
	M	125.0	124.6	2.5	1.5	1.2	1.8		F 2	2.56	96.28	-3.58
	J	125.1	124.8	2.5	1.7	1.4	1.8		9	2.59	95.70	-3.75
	J	125.0	124.8	2.3	1.9	1.4	1.9		16	2.60	96.23	-3.56
	A	124.8	124.7	1.9	1.5	1.0	1.7		23	2.57	96.37	-3.54
	S	124.9	124.9	1.8	1.5	1.0	1.6					
	O	125.2	125.4	2.3	1.4	0.8	1.7		M 2	2.60	96.26	-3.55
	N	125.7	125.7	2.4	1.6	1.1	1.8		9	2.60	98.76	-2.69
	D	125.4	125.8	2.1	1.7	1.3	1.7		16	2.61	98.99	-2.61
									23	2.71	98.53	-2.66
2005	J	125.3	125.7	2.0	1.6	1.2	1.6		30	2.68	98.39	-2.74
	F	125.8	125.9	2.1	1.8	1.4	1.7					
									A 6	2.61	98.06	-2.92

Core CPI: The CPI excluding the eight most volatile components (fruits, vegetables, gasoline, fuel oil, natural gas, mortgage interest, inter-city transportation and tobacco products) as well as the effect of indirect taxes on the remaining components. CANSIM identifier for this series (in level terms) is V36398. / La Banque utilise comme indice de référence l'IPC qui exclut les huit composantes les plus volatiles (fruits, légumes, essence, mazout, gaz naturel, intérêts hypothécaires, transport interurbain et produits du tabac) ainsi que l'effet des impôts indirects sur les autres composantes. Le numéro d'identification de Cansim applicable à cette série (données exprimées en valeur absolue) est le V36398.

CPIXFET: The CPI excluding food, energy and the effect of indirect taxes. / IPCHAEI : IPC hors alimentation, énergie et effet des impôts indirects

CPIW: In this measure, each component of the total CPI is multiplied by an additional weight that is inversely proportional to the component's volatility, so that the more volatile the component the less it influences the overall index. / Dans IPCP, chacune des composantes de l'IPC global est multipliée par une pondération additionnelle qui est inversement proportionnelle à la variabilité de la composante, afin que les plus volatiles d'entre elles influencent moins l'évolution de l'indice global.