



**FOR IMMEDIATE RELEASE**  
**POUR PUBLICATION IMMÉDIATE**

**June 10, 2005**  
**le 10 juin 2005**

**CONTENTS**  
**TABLE DES MATIÈRES**

<u>Page</u> <u>Page</u>		<u>Table</u> <sup>1</sup> <u>Tableau</u> <sup>1</sup>
* 3	Bank of Canada: assets and liabilities / <i>Banque du Canada : actif et passif</i>	B2
4, 5	Chartered bank assets / <i>Actif des banques à charte</i>	C1
5, 6	Chartered bank liabilities / <i>Passif des banques à charte</i>	C2
7	Selected seasonally adjusted series: Chartered bank assets and liabilities <i>Quelques statistiques bancaires désaisonnalisées : Avoirs et engagements des banques à charte</i>	C8
* 7	Positions of Members of the Canadian Payments Association with the Bank of Canada <i>Positions des Membres de l'Association canadienne des paiements à la Banque du Canada</i>	B3
* 7	Bank of Canada buy-back transactions <i>Opérations à réméré de la Banque du Canada</i>	B3
* 8, 9, 10	Financial market statistics / <i>Statistiques du marché financier</i>	F1
* 10	Exchange rates / <i>Cours du change</i>	I1
11, 12	Monetary aggregates / <i>Agrégats monétaires</i>	E1
13, 14, 15	Credit measures / <i>Mesures du crédit</i>	E2
* 16	Government of Canada securities outstanding / <i>Encours des titres du gouvernement canadien</i>	G4
* 16	Government of Canada deposits / <i>Dépôts du gouvernement canadien</i>	
* 17	Net new securities issues placed in Canada and abroad <i>Émissions nettes de titres placés au Canada et à l'étranger</i>	F4
* 17	Corporate short-term paper outstanding / <i>Encours des effets à court terme des sociétés</i>	F2
* 18, 19	Charts: interest rates, exchange rates and monetary conditions index <i>Graphiques : taux d'intérêt, cours du change et indice des conditions monétaires</i>	
* 20	Consumer Price Index and monetary conditions index <i>Indice des prix à la consommation et indice des conditions monétaires</i>	

The *Weekly Financial Statistics* publication (including a schedule for the release of data) and information on the Bank of Canada are available on the Internet at the Bank of Canada Web site: [www.bank-banque-canada.ca](http://www.bank-banque-canada.ca). For information on the contents of the *Weekly Financial Statistics* contact Maureen Tootle (613) 782-7333 or [wfsmail@bank-banque-canada.ca](mailto:wfsmail@bank-banque-canada.ca)

*On peut consulter le Bulletin hebdomadaire de statistiques financières (y compris le calendrier des dates de publication des données) et obtenir des renseignements sur la Banque du Canada dans Internet (site Web) à l'adresse suivante : [www.bank-banque-canada.ca](http://www.bank-banque-canada.ca). Pour en savoir plus sur le contenu du Bulletin hebdomadaire de statistiques financières, prière de communiquer avec Maureen Tootle au (613) 782-7333 ou à l'adresse électronique [wfsmail@bank-banque-canada.ca](mailto:wfsmail@bank-banque-canada.ca)*

Data in this package are unadjusted unless otherwise stated / *À moins d'indication contraire, les données de cette publication n'ont pas été désaisonnalisées.*

For all Wednesday series, in the event a holiday falls on a Wednesday, data for the preceding business day will be shown.

*Si un jour férié tombe un mercredi, ce sont les séries du jour ouvrable précédent qui sont présentées.*

"R" revised / *révisé*

\* New information this week. / *Nouvelles données de cette semaine*

(1) Refers to the corresponding *Bank of Canada Banking and Financial Statistics* tables and footnotes. / *Renvoie à la note ou au tableau correspondant dans les Statistiques bancaires et financières de la Banque du Canada.*

Subscriptions or copies of Bank of Canada publications may be obtained from: Publications Distribution Section, Bank of Canada, Communications Services, Ottawa, Ontario, Canada K1A 0G9. Remittances in CANADIAN DOLLARS should be made payable to the Bank of Canada. For further information, please call (613) 782-8248.

*Pour s'abonner aux publications de la Banque du Canada ou en obtenir des exemplaires, il suffit de s'adresser au Service de diffusion des publications, Banque du Canada, Services de communication, Ottawa, Ontario, CANADA K1A 0G9. Les paiements doivent être libellés EN DOLLARS CANADIENS et faits à l'ordre de la Banque du Canada. Pour de plus amples renseignements, composer le (613) 782-8248.*

<b>Regular subscription</b>		<b>Abonnement ordinaire</b>	
Delivery in Canada by mail or at Bank of Canada Regional Offices	\$55.00	<i>Livraison au Canada par la poste ou aux bureaux régionaux de la Banque du Canada</i>	55,00 \$
Delivery to the United States	\$70.00	<i>Livraison aux États-Unis</i>	70,00 \$
Delivery to all other countries	\$110.00	<i>Livraison dans les autres pays</i>	110,00 \$
<b>Library subscription *</b>		<b>Abonnement pour bibliothèques *</b>	
Delivery in Canada	\$45.00	<i>Livraison au Canada</i>	45,00 \$
Delivery to the United States	\$55.00	<i>Livraison aux États-Unis</i>	55,00 \$
Delivery to all other countries	\$85.00	<i>Livraison dans les autres pays</i>	85,00 \$
<b>Single copies</b>		<b>Achats à l'exemplaire</b>	
Delivered by mail	\$2.00	<i>Livraison par la poste</i>	2,00 \$
Picked up at Bank of Canada Regional Offices	\$1.25	<i>Aux bureaux régionaux de la Banque du Canada</i>	1,25 \$
<ul style="list-style-type: none"> <li>All Canadian orders and subscriptions must add 7% GST and PST where applicable.</li> </ul>		<ul style="list-style-type: none"> <li><i>Ajouter au montant de tous les abonnements et commandes en provenance du Canada 7 % pour la TPS et la taxe de vente provinciale, s'il y a lieu.</i></li> </ul>	
<ul style="list-style-type: none"> <li>Back copies of the WEEKLY FINANCIAL STATISTICS will not be available.</li> </ul>		<ul style="list-style-type: none"> <li><i>Les anciens numéros du BULLETIN ne sont pas disponibles.</i></li> </ul>	
<ul style="list-style-type: none"> <li>* Rates for Canadian governmental and public libraries and libraries of Canadian and foreign educational institutions.</li> </ul>		<ul style="list-style-type: none"> <li><i>Tarif pour les bibliothèques des divers ordres de gouvernement au Canada, les bibliothèques publiques et les bibliothèques des établissements d'enseignement canadiens et étrangers.</i></li> </ul>	

Contents may be reproduced or referred to provided that the Weekly Financial Statistics with its date, is specifically quoted as the source.

*Reproduction autorisée à condition que la source—Bulletin hebdomadaire de statistiques financières—et la date soient formellement indiquée.*

Average of Wednesdays and Wednesday		BANK OF CANADA: ASSETS AND LIABILITIES (Millions of dollars) <sup>1</sup> <i>BANQUE DU CANADA : ACTIF ET PASSIF (En millions de dollars)<sup>1</sup></i>										BFS Table B2 SBF Tableau B2
Moyenne mensuelle des mercredis ou données du mercredi		Assets <i>Actif</i>										
		Government of Canada direct and guaranteed securities <i>Titres émis ou garantis par le gouvernement canadien</i>				Advances <i>Avances</i>	Other investments <sup>2</sup> <i>Autres placements<sup>2</sup></i>	Foreign currency deposits <i>Dépôts en monnaies étrangères</i>	All other assets <i>Autres éléments de l'actif</i>		Total <i>Total</i>	
		Treasury bills (amortized value) <i>Bons du Trésor (valeur après amortissement)</i>	Other <i>Autres</i>	Total				Of which: Held under purchase and resale agreements <sup>3</sup> <i>Dont : Des effets pris en pension<sup>3</sup></i>				
		3 years and under <i>3 ans ou moins</i>	Over 3 years <i>Plus de 3 ans</i>									
		V36598 V36612	V36600 V36614	V36601 V36615	V36597 V36611	V36648 V36634	V36602/V36608 V36616/V36621	V36609 V36622	V36649 V36635	V36637 V36623	V36596 V36610	
2005	F	12,611	9,154	20,786	42,551	33	3	261	686	-	43,534	
	M	12,707	9,231	21,024	42,961	24	3	255	608	-	43,851	
	A	12,590	9,380	21,023	42,992	-	3	261	753	-	44,008	
	M	12,996	9,380	21,259	43,635	1	3	266	886	-	44,789	
2005	M	4	12,648	9,380	21,022	43,050	3	3	267	833	44,154	
		11	12,923	9,380	21,236	43,539	-	3	268	870	44,680	
		18	12,946	9,380	21,236	43,563	-	3	265	909	44,738	
		25	13,466	9,380	21,542	44,388	-	3	264	931	45,585	
	J	1	13,919	10,249	19,973	44,141	46	38	223	357	44,806	
		8	14,256	10,249	19,972	44,477	-	38	227	390	45,132	

Changes from the date indicated: / *Variations par rapport à la date indiquée :*

2004	J	9	2,289	790	-543	2,535	-	35	-61	-6	-	2,504
2005	J	1	337	-	-1	336	-46	-	4	33	-	326

Average of Wednesdays and Wednesday		BANK OF CANADA: ASSETS AND LIABILITIES (Millions of dollars) <i>BANQUE DU CANADA : ACTIF ET PASSIF (En millions de dollars)</i>										continued <i>suite</i>
Moyenne mensuelle des mercredis ou données du mercredi		Liabilities <i>Passif</i>										
		Notes in circulation <sup>4</sup> <i>Billets en circulation<sup>4</sup></i>				Canadian dollar deposits <i>Dépôts en dollars canadiens</i>			Foreign currency liabilities <i>Engagements en monnaies étrangères</i>	All other liabilities <i>Autres éléments du passif</i>	Total <i>Total</i>	
		Government of Canada <i>Gouvernement canadien</i>		Chartered banks <i>Banques à charte</i>	Other members of the Canadian Payments Association <i>Autres membres de l'Association cana- dienne des paiements</i>	Other <i>Autres</i>						
		V36639 V36625	V36642 V36628	V36643 V36629	V36647 V36633	V36644 V36630	V36645 V36631	V36646 V36632	V36638 V36624			
2005	F	41,325	1,280	77	7	382	128	337	43,534			
	M	41,494	1,083	47	15	389	124	700	43,851			
	A	41,510	1,523	46	4	386	128	411	44,008			
	M	42,371	1,463	46	4	365	132	407	44,789			
2005	M	4	42,099	1,115	48	364	134	390	44,154			
		11	42,119	1,581	44	368	135	426	44,680			
		18	42,354	1,450	46	365	131	389	44,738			
		25	42,912	1,706	48	363	130	424	45,585			
	J	1	42,817	913	169	372	131	398	44,806			
		8	42,803	1,349	45	364	134	433	45,132			

Changes from the date indicated: / *Variations par rapport à la date indiquée :*

2004	J	9	1,971	508	-1	1	13	-13	25	2,504
2005	J	1	-14	436	-124	-2	-8	3	35	326

- (1) Net amount of UNCOMPLETED securities transactions (excluding SPRA and SRA) with dealers and banks in Canada has a potential cash reserve effect of \$- millions in the latest week. / *Le montant net des opérations sur titres non encore liquidées (à l'exclusion des prises en pension spéciales et des cessions en pension) avec les courtiers en valeurs mobilières et les banques au Canada a une incidence virtuelle de - millions de dollars sur les réserves-encaisse de la dernière semaine.*
- (2) Other investments comprise mainly holdings of U.S. dollar denominated securities and direct purchases of one-month bankers' acceptances. / *Les autres placements comprennent principalement les titres libellés en dollars É.-U. et des achats directs d'acceptations bancaires à un mois.*
- (3) Included in all other assets. Prior to November 10, 1999 included in Government of Canada direct and guaranteed securities. / *Inclus dans Autres éléments de l'actif. Avant le 10 novembre 1999, était inclus dans Titres émis ou garantis par le gouvernement canadien.*
- (4) Includes currency both inside and outside deposit-taking financial institutions. / *Inclut à la fois les billets détenus par les institutions de dépôt et les billets en circulation.*

Monthly Average Moyenne mensuelle		CHARTERED BANK ASSETS (Millions of dollars) <i>ACTIF DES BANQUES À CHARTE (En millions de dollars)</i>								BFS Table C1 <i>SBF Tableau C1</i>		
		Canadian dollar assets <i>Avoirs en dollars canadiens</i>										
		Liquid assets <i>Avoirs de première liquidité</i>										
		Bank of Canada notes and coin <i>Pièces et billets de la Banque du Canada</i>	Bank of Canada deposits <i>Dépôts à la Banque du Canada</i>	Treasury bills (amortized value) <i>Bons du Trésor (valeur amortissement)</i>	Government of Canada direct and guaranteed bonds <i>Obligations émises ou garanties par le gouvernement canadien</i>	Call and short loans <i>Prêts à vue ou à court terme</i>	Holdings of selected short-term assets <i>Divers avoirs à court terme</i>		Total <i>Total</i>			
							Short-term paper <i>Papier à court terme</i>	Other <sup>1</sup> <i>Autres<sup>1</sup></i>				
		V36690	V36691	V36693	V36695	V36696	V36697	V36702	V36882	V36853		
2003	J	3,568	440	30,099	39,268	23,827	568	13,677	14,839	126,285		
	A	3,571	519	32,153	41,289	22,400	581	14,393	14,406	129,312		
	S	3,489	430	32,190	45,693	22,779	513	13,851	15,757	134,703		
	O	3,413	382	29,433	45,538	23,943	407	14,491	16,844	134,451		
	N	3,390	195	31,647	45,059	24,020	792	13,839	16,552	135,494		
	D	4,029	62	32,374	42,471	26,844	1,236	15,203	17,673	139,891		
2004	J	3,616	94	31,426	43,148	27,459	869	13,564	16,819	136,995		
	F	3,227	67	31,118	44,057	26,768	995	13,555	16,309	136,096		
	M	3,296	63	31,918	45,275	25,846	1,599	13,468	16,918	138,383		
	A	3,309	47	32,047	43,992	20,763	1,767	13,214	15,000	130,138		
	M	3,445	58	32,810	45,234	20,367	1,936	14,977	15,301	134,128		
	J	3,463	73	32,618	44,208	20,174	2,422	16,405	14,512	133,875		
	J	3,606	106	30,540	39,453	23,719	2,141	16,570	13,876	130,011		
	A	3,584	71	30,470	39,741	22,644	2,694	16,479	14,007	129,690		
	S	3,635	63	29,447	38,328	23,472	2,523	16,413	13,895	127,775		
	O	3,571	79	28,835	38,571	23,465	2,153	17,473	13,374	127,521		
	N	3,567	130	29,592	39,870	24,930	1,369	21,398	14,667	135,525		
	D	3,991	73	32,128	40,536	27,353	1,508	21,244	15,165	141,996		
2005	J	3,790	89	30,614	34,515	29,515	1,123	16,038	14,855	130,538		
	F	3,446	301	30,176	33,934	26,693	1,271	16,232	15,629	127,682		
	M	3,622	294	35,191	37,072	27,542	1,086	17,395	16,619	138,821		
	A	3,329	163	36,966	35,403	28,085	1,063	17,151	15,848	138,009		

Monthly Average Moyenne mensuelle		CHARTERED BANK ASSETS (Millions of dollars) <i>ACTIF DES BANQUES À CHARTE (En millions de dollars)</i>								continued <i>suite</i>			
		Canadian dollar assets <i>Avoirs en dollars canadiens</i>											
		Less liquid assets <i>Avoirs de seconde liquidité</i>											
		Non-mortgage loans <i>Prêts non hypothécaires</i>											
		Personal <i>Personnels</i>				Federal government, provinces and municipalities <i>Gouvernement fédéral, provinces et municipalités</i>	To Canadian residents for business purposes <i>À des résidents canadiens à des fins commerciales</i>		To non-residents for business purposes <i>À des non-résidents à des fins commerciales</i>		Total <i>Total</i>		
		Personal loan plans <i>Prêts personnels à tempérament</i>	Credit cards <i>Cartes de crédit</i>	Personal lines of credit <i>Marges de crédit personnelles</i>	Other <i>Autres</i>		Reverse repos <i>Prises en pension</i>	Business loans <i>Prêts aux entreprises</i>	Leasing receivables <i>Créances résultant du crédit-bail</i>	Reverse repos <i>Prises en pension</i>	Business loans <i>Prêts aux entreprises</i>		
		V36867	V36868	V36869	V36870	V36720	V36862	V36863	V36864	V36719	V36859	V36860	V36855
2003	J	38,117	31,869	64,404	19,523	2,569	53,212	124,051	424	4,844	23,219	1,904	363,714
	A	38,166	31,097	65,362	19,387	2,475	54,809	122,754	356	4,934	19,926	1,687	360,597
	S	38,284	31,846	66,795	19,188	2,504	59,518	122,363	346	4,943	14,446	2,030	361,917
	O	38,229	30,922	68,237	19,139	2,463	54,305	122,119	269	4,926	13,988	1,568	355,895
	N	38,114	31,313	69,806	18,744	2,510	53,235	120,626	449	4,860	13,914	2,336	355,457
	D	37,956	33,370	71,011	18,636	2,610	49,948	121,428	429	4,855	14,242	2,193	356,249
2004	J	37,760	33,179	72,081	18,446	2,734	52,918	120,810	577	4,871	14,698	1,893	359,390
	F	37,839	32,226	73,744	18,182	2,817	52,391	121,953	619	4,851	17,243	1,956	363,200
	M	38,402	31,949	76,583	18,310	2,473	53,819	124,024	666	4,878	14,683	1,922	367,043
	A	38,744	32,569	77,836	18,291	2,235	53,554	123,788	710	4,864	17,428	1,871	371,180
	M	38,848	33,295	79,665	18,476	2,197	54,029	124,500	783	4,918	19,299	1,864	377,092
	J	39,524	34,469	81,464	18,341	2,292	51,066	127,035	1,242	4,972	20,662	1,930	381,755
	J	39,630	34,948	83,427	18,183	2,335	54,484	129,581	1,345	5,051	20,698	1,991	390,328
	A	39,876	35,450	85,357	18,063	2,331	59,182	128,792	1,442	5,076	21,032	1,793	396,954
	S	39,685	36,228	87,475	17,843	2,327	57,967	129,210	1,543	5,184	20,721	2,160	398,801
	O	39,938	35,848	89,293	17,777	2,361	58,232	130,417	1,502	5,200	19,017	1,954	400,038
	N	41,965	35,431	90,823	17,820	2,366	62,871	132,204	1,660	5,422	19,391	2,425	410,719
	D	42,227	37,054	92,392	17,929	2,414	69,892	132,063	1,527	5,548	17,017	2,457	418,992
2005	J	41,227	37,329	93,577	18,691	2,540	67,413	130,753	1,472	5,317	14,319	2,274	413,440
	F	41,540	36,375	95,503	18,830	2,565	67,265	134,315	1,309	5,373	17,584	2,468	421,819
	M	42,164	35,797	98,020	19,436	2,559	69,926	137,945	1,387	5,348	19,756	2,404	433,355
	A	42,490	35,833	97,984	19,532	2,451	67,522	137,282	1,461	5,363	19,863	2,664	430,984

(1) Consists of bankers' acceptances and deposits with other regulated financial institutions.  
*Représente les acceptations bancaires et les dépôts dans les autres institutions financières réglementées.*

Monthly Average Moyenne mensuelle		CHARTERED BANK ASSETS (Millions of dollars) <i>ACTIF DES BANQUES À CHARTE (En millions de dollars)</i>							continued <i>suite</i>		
		Canadian dollar assets <i>Avoirs en dollars canadiens</i>							Total Canadian dollar assets <i>Ensemble des avoirs en dollars canadiens</i>	Net foreign currency assets <i>Avoirs nets en monnaies étrangères</i>	
		Less liquid assets <i>Avoirs de seconde liquidité</i>									
		Mortgages <i>Prêts hypothécaires</i>			Total <i>Total</i>	Canadian securities <sup>1</sup> <i>Titres canadiens<sup>1</sup></i>			Total <i>Total</i>		
		Residential <i>À l'habitation</i>	Non-residential <i>Sur immeubles non résidentiels</i>	Total <i>Total</i>	Total <i>Total</i>	Provincial and municipal <i>Provinces et municipalités</i>	Corporate <i>Sociétés</i>	Total <i>Total</i>	Total <i>Total</i>		
		V36724	V36718	V36857	V36723	V36865	V36728	V36725	V36703	V36852	V36686
2003	J	331,002	16,894	347,897	711,610	16,954	84,646	101,600	813,210	1,089,673	-17,647
	A	335,243	17,022	352,265	712,862	15,475	87,388	102,863	815,724	1,091,321	-21,600
	S	336,713	17,056	353,768	715,685	15,379	88,229	103,608	819,293	1,115,239	-23,600
	O	336,807	17,294	354,101	709,996	15,466	88,813	104,279	814,275	1,103,407	-20,604
	N	341,485	17,406	358,891	714,348	15,680	92,571	108,251	822,599	1,121,686	-14,077
	D	340,881	17,404	358,285	714,533	15,224	94,345	109,569	824,102	1,134,517	-13,120
2004	J	340,775	17,367	358,143	717,533	15,089	97,531	112,620	830,152	1,120,310	-14,831
	F	341,860	17,193	359,052	722,253	14,981	96,711	111,692	833,944	1,135,585	-14,122
	M	340,621	17,324	357,945	724,989	16,104	97,559	113,663	838,652	1,144,006	-8,331
	A	342,749	17,425	360,174	731,354	16,237	98,463	114,700	846,054	1,126,369	-8,911
	M	347,299	17,484	364,783	741,875	17,398	95,839	113,237	855,113	1,131,436	-7,428
	J	349,908	17,670	367,578	749,333	17,156	95,882	113,038	862,370	1,144,403	-13,509
	J	353,102	17,946	371,048	761,376	16,802	96,056	112,858	874,234	1,153,324	-15,969
	A	357,713	18,138	375,851	772,804	16,712	97,711	114,423	887,228	1,173,706	-19,631
	S	358,815	18,194	377,009	775,810	16,765	99,120	115,885	891,695	1,182,735	-21,314
	O	361,985	18,042	380,027	780,065	16,724	102,470	119,194	899,259	1,202,406	-18,805
	N	367,536	17,950	385,485	796,204	16,986	105,753	122,739	918,943	1,248,137	-12,397
	D	367,963	18,044	386,007	804,999	17,914	108,528	126,442	931,441	1,265,452	-10,155
2005	J	366,871	18,166	385,037	798,476	18,179	111,522	129,701	928,177	1,227,033	-12,441
	F	368,177	18,255	386,432	808,251	18,643	113,572	132,215	940,466	1,247,893	-9,332
	M	367,170	18,379	385,550	818,905	18,493	119,286	137,779	956,683	1,280,966	-12,751
	A	368,262	18,394	386,656	817,639	18,239	121,628	139,867	957,507	1,265,095	-11,383

Monthly Average Moyenne mensuelle		CHARTERED BANK LIABILITIES (Millions of dollars) <i>PASSIF DES BANQUES À CHARTE (En millions de dollars)</i>							BFS Table C2 <i>SBF Tableau C2</i>		
		Canadian dollar deposits <i>Dépôts en dollars canadiens</i>									
		Personal savings deposits <i>Dépôts d'épargne des particuliers</i>				Non-personal term and notice deposits <i>Dépôts à terme ou à préavis autres que ceux des particuliers</i>					
		Chequable <i>Transférables par chèque</i>	Non-chequable <i>Non transférables par chèque</i>	Fixed term <i>À terme fixe</i>	Total <i>Total</i>	Total <i>Total</i>	Chequable <i>Transférables par chèque</i>	Non-chequable <i>Non transférables par chèque</i>	Fixed term <i>À terme fixe</i>	Total <i>Total</i>	
			Tax sheltered <i>Abris fiscaux</i>	Other <i>Autres</i>							
		V36815	V36821	V36822	V36824	V36825	V36814	V36827	V36828	V36830	V36826
2003	J	71,670	9,409	53,739	84,844	163,750	383,411	49,920	5,295	147,335	202,549
	A	72,246	9,328	54,813	84,788	163,951	385,126	50,611	5,316	139,989	195,916
	S	71,796	9,400	55,418	84,626	163,988	385,227	51,242	5,298	143,023	199,563
	O	71,331	9,656	55,669	84,504	164,314	385,474	51,261	5,345	143,548	200,154
	N	72,323	9,641	56,596	84,012	164,942	387,514	51,244	5,676	147,400	204,320
	D	72,683	9,699	57,295	83,735	165,471	388,883	52,156	6,079	150,013	208,248
2004	J	72,316	9,966	58,365	83,160	165,946	389,752	51,301	6,303	152,359	209,963
	F	72,314	10,736	59,064	82,906	165,812	390,831	50,069	6,597	155,782	212,448
	M	70,836	12,214	59,805	83,017	164,890	390,762	49,243	6,581	164,485	220,309
	A	73,316	11,921	61,490	82,472	163,508	392,707	50,731	6,816	164,066	221,613
	M	74,976	11,726	63,149	82,014	162,374	394,241	51,268	7,214	167,436	225,919
	J	76,399	12,190	64,341	81,744	162,433	397,107	52,515	7,748	164,055	224,318
	J	76,906	11,807	64,654	81,783	163,552	398,702	52,370	7,709	166,676	226,754
	A	76,855	11,450	65,209	81,729	164,244	399,487	51,955	7,596	171,203	230,754
	S	76,347	11,718	65,057	81,542	164,674	399,337	52,644	7,569	176,794	237,007
	O	76,378	11,786	64,947	81,397	165,385	399,893	52,498	7,579	181,444	241,522
	N	76,121	11,942	65,432	81,352	166,797	401,644	52,847	7,633	188,901	249,381
	D	76,791	11,968	65,897	81,079	168,149	403,885	55,509	7,716	194,811	258,036
2005	J	76,648	12,190	66,695	80,706	168,676	404,916	54,034	8,018	191,888	253,939
	F	75,973	12,980	66,927	80,822	169,336	406,037	53,250	8,146	207,390	268,785
	M	74,483	14,148	66,417	81,350	169,450	405,848	52,715	8,077	215,874	276,667
	A	76,705	13,296	67,194	81,244	169,833	408,273	53,948	8,316	213,924	276,187

(1) Excludes short-term paper. / À l'exclusion du papier à court terme.

Monthly Average Moyenne mensuelle		CHARTERED BANK LIABILITIES (Millions of dollars) PASSIF DES BANQUES À CHARTE (En millions de dollars)								continued suite	
		Canadian dollar deposits Dépôts en dollars canadiens									
		Demand (less private sector float) Dépôts à vue (moins effets du secteur privé en compensation)	Total deposits held by general public Ensemble des dépôts du public	Government of Canada deposits Dépôts du gouvernement canadien	Total (less private sector float) Total (moins effets du secteur privé en compensation)	Estimated net private sector float Solde des effets du secteur privé en compensation (estimations)	Gross deposits Montant brut des dépôts	Total Canadian dollar float Ensemble des effets en dollars canadiens en compensation	Bankers' acceptances outstanding Acceptations bancaires en circulation	Subordinated debt payable in Canadian dollars Dette subordonnée payable en dollars canadiens	
		V36831	V36813	V36811	V36812	V36810	V36809	V36808	V36730	V36856	V36871
2003	J	109,353	695,314	2,099	1,906	697,413	-2,220	695,194	-2,220	38,574	18,147
	A	107,965	689,007	2,306	1,988	691,313	-996	690,318	-996	39,221	18,254
	S	109,045	693,835	2,057	1,847	695,891	-2,055	693,837	-2,055	38,834	18,188
	O	107,213	692,841	2,176	1,966	695,017	594	695,611	594	38,109	19,129
	N	109,164	700,998	2,521	2,318	703,519	1,106	704,625	1,106	37,556	20,038
	D	113,345	710,477	2,208	1,986	712,684	1,116	713,801	1,116	35,644	20,644
2004	J	109,008	708,723	2,328	2,114	711,051	4,265	715,316	4,265	34,745	20,611
	F	110,844	714,122	2,576	2,347	716,698	3,779	720,477	3,779	34,605	20,771
	M	111,843	722,914	2,479	2,283	725,393	2,783	728,177	2,783	35,519	20,536
	A	114,640	728,960	2,239	1,989	731,200	3,218	734,418	3,218	36,577	21,085
	M	118,623	738,783	2,547	2,320	741,330	1,311	742,641	1,311	35,148	22,090
	J	124,227	745,652	1,925	1,697	747,577	-2,728	744,849	-2,728	36,909	22,119
	J	124,913	750,369	2,298	2,114	752,667	-3,432	749,235	-3,432	36,383	22,238
	A	123,212	753,453	2,432	2,222	755,885	-2,408	753,477	-2,408	36,798	22,241
	S	124,232	760,576	2,371	2,147	762,947	-4,076	758,871	-4,076	36,137	22,512
	O	128,295	769,710	2,661	2,441	772,371	-6,053	766,318	-6,053	35,922	22,398
	N	125,587	776,612	2,615	2,441	779,227	-1,603	777,624	-1,603	36,854	22,064
	D	129,132	791,053	2,477	2,251	793,530	1,463	794,993	1,463	35,550	22,337
2005	J	127,979	786,834	2,279	2,041	789,113	610	789,723	610	34,269	23,474
	F	129,537	804,360	2,489	2,230	806,850	-821	806,029	-821	34,896	23,669
	M	127,838	810,352	2,931	2,620	813,283	632	813,915	632	35,666	23,558
	A	133,994	818,454	2,803	2,417	821,257	-1,476	819,782	-1,476	37,038	23,343

Monthly Average Moyenne mensuelle		CHARTERED BANK LIABILITIES (Millions of dollars) PASSIF DES BANQUES À CHARTE (En millions de dollars)			continued suite		CHARTERED BANK FOREIGN CURRENCY ITEMS (Millions of dollars) EFFETS EN MONNAIES ÉTRANGÈRES DES BANQUES À CHARTE (En millions de dollars)						
		Gross demand deposits Dépôts à vue (montant brut)					Foreign currency business with Canadian residents Opérations en monnaies étrangères avec des résidents canadiens						
		Personal chequing Comptes de chèques personnels	Other Autres	Total Total			Net foreign currency assets Avoirs nets en monnaies étrangères	Securities Titres	Loans Prêts	Deposits Dépôts			
		V36844	V36845	V36843			V36686	V36846	V36877	V36878	V36875	V36876	V36872
2003	J	30,526	76,608	107,133			-17,647	20,383	19,908	1,274	2,718	71,797	74,515
	A	30,784	76,185	106,969			-21,600	19,598	19,232	714	2,840	71,120	73,960
	S	31,161	75,829	106,990			-23,600	19,149	18,215	870	2,942	71,234	74,175
	O	31,078	76,729	107,807			-20,604	20,590	17,878	873	3,014	72,310	75,324
	N	31,505	78,765	110,269			-14,077	21,973	16,763	909	2,658	75,597	78,255
	D	31,913	82,549	114,462			-13,120	22,943	19,063	3,044	3,243	75,414	78,656
2004	J	32,119	81,154	113,273			-14,831	25,038	20,220	3,944	3,223	75,464	78,687
	F	33,037	81,586	114,623			-14,122	26,347	19,594	2,949	3,683	74,321	78,004
	M	33,409	81,218	114,627			-8,331	25,655	19,529	2,535	3,513	72,886	76,399
	A	33,985	83,872	117,858			-8,911	27,743	20,059	2,189	4,219	75,049	79,268
	M	34,403	85,532	119,934			-7,428	29,627	21,493	1,816	3,544	77,422	80,967
	J	34,576	86,923	121,499			-13,509	28,534	22,187	1,859	3,689	78,091	81,780
	J	34,816	86,664	121,480			-15,969	27,942	21,787	2,053	3,394	77,032	80,426
	A	34,865	85,939	120,804			-19,631	26,333	22,067	2,505	3,321	79,424	82,745
	S	34,362	85,795	120,156			-21,314	26,239	20,946	2,251	3,456	77,992	81,448
	O	35,181	87,061	122,242			-18,805	26,498	20,252	2,040	3,533	79,003	82,536
	N	35,504	88,479	123,984			-12,397	29,525	19,504	2,207	3,688	78,485	82,173
	D	37,106	93,489	130,594			-10,155	31,914	21,005	2,219	4,282	80,029	84,311
2005	J	37,144	91,445	128,589			-12,441	29,847	22,483	2,330	4,070	78,160	82,230
	F	37,923	90,793	128,716			-9,332	29,645	21,884	2,436	4,210	75,798	80,008
	M	38,216	90,255	128,470			-12,751	28,778	20,393	2,346	3,643	74,576	78,219
	A	38,960	93,559	132,519			-11,383	27,112	20,472	1,883	4,592	77,986	82,578

Monthly Average Moyenne mensuelle		SELECTED SEASONALLY ADJUSTED SERIES: CHARTERED BANK ASSETS AND LIABILITIES (Millions of dollars) <i>QUELQUES STATISTIQUES BANCAIRES DÉSÉASONNALISÉES : AVOIRS ET ENGAGEMENTS DES BANQUES À CHARTE (En millions de dollars)</i>										RBF Table C8 SBF Tableau C8	
		Canadian dollar assets <i>Avoirs en dollars canadiens</i>							Canadian dollar deposits <i>Dépôts en dollars canadiens</i>				
		Total <sup>1</sup>	Less liquid assets <sup>1</sup>	General loans <sup>1</sup>	Total personal loans	Business loans <sup>1</sup>	Residential mortgages <sup>1</sup>	Bankers' acceptances	Net demand deposits	Personal savings	Non-personal notice		
		<i>Total<sup>1</sup></i>	<i>Avoirs de seconde liquidité<sup>1</sup></i>	<i>Prêts généraux<sup>1</sup></i>	<i>Ensemble des prêts personnels</i>	<i>Prêts aux entreprises<sup>1</sup></i>	<i>Prêts hypothécaires à l'habitation<sup>1</sup></i>	<i>Acceptations bancaires</i>	<i>Dépôts à vue nets</i>	<i>Dépôts d'épargne des particuliers</i>	<i>Dépôts à préavis autres que ceux des particuliers</i>		
	V37133	V37112	V37154	V37119	V37120	V37130	V37140	V37115	V37104	V37134	V37135	V37136	
2003	J	1,089,673	813,210	356,300	153,766	202,387	331,002	39,377	107,515	383,459	134,455	248,594	54,836
	A	1,091,321	815,724	353,188	153,799	199,176	335,243	38,906	108,141	385,033	136,000	248,740	55,763
	S	1,115,239	819,293	354,470	155,280	198,358	336,713	38,599	108,547	386,395	137,094	248,614	55,845
	O	1,103,407	814,275	348,506	156,694	191,980	336,807	37,612	104,671	387,000	137,878	248,818	56,068
	N	1,121,686	822,599	348,087	158,352	190,110	341,485	36,942	107,337	387,911	139,154	248,954	56,214
	D	1,134,517	824,102	348,783	160,546	187,810	340,881	36,378	109,849	388,734	139,910	249,206	56,269
2004	J	1,120,310	830,152	351,785	161,864	190,318	340,775	35,750	109,870	390,101	141,132	249,106	57,237
	F	1,135,585	833,944	355,533	163,322	193,543	341,860	34,569	112,949	390,786	142,043	248,718	57,775
	M	1,144,006	838,652	359,693	164,842	194,449	340,621	34,956	115,266	390,780	144,334	247,908	57,839
	A	1,126,369	846,054	364,081	167,573	196,641	342,749	35,767	117,246	391,484	146,331	245,980	58,752
	M	1,131,436	855,113	369,977	170,550	199,693	347,299	35,168	120,189	393,484	148,730	244,389	59,565
	J	1,144,403	862,370	374,492	173,266	200,693	349,908	37,514	124,914	396,058	150,938	244,178	59,841
	J	1,153,324	874,234	382,942	175,940	206,754	353,102	37,191	122,302	398,645	152,635	245,335	59,628
	A	1,173,706	887,228	389,546	178,470	210,800	357,713	36,419	122,965	399,244	152,837	245,973	59,284
	S	1,182,735	891,695	391,290	180,334	210,058	358,815	35,853	123,250	400,407	153,450	246,216	59,457
	O	1,202,406	899,259	392,477	183,081	209,621	361,985	35,461	125,186	401,376	154,260	246,782	59,577
	N	1,248,137	918,943	402,931	186,442	216,891	367,536	36,235	123,922	402,117	154,301	248,149	59,799
	D	1,265,452	931,441	411,031	188,907	221,429	367,963	36,328	125,629	403,760	155,164	249,229	61,155
2005	J	1,227,033	928,177	405,583	191,310	214,759	366,871	35,294	129,070	405,292	156,255	249,382	61,634
	F	1,247,893	940,466	413,881	193,878	221,633	368,177	34,879	132,281	406,039	156,001	250,158	62,616
	M	1,280,966	956,683	425,448	195,005	230,032	367,170	35,128	132,008	405,965	156,798	250,800	63,041
	A	1,265,095	957,507	423,170	196,032	227,331	368,262	36,197	137,264	407,114	156,818	251,078	63,547

Monthly and weekly averages of daily data Moyenne mensuelle ou hebdo- madaire des données quotidiennes		BANK OF CANADA (Millions of dollars) <i>BANQUE DU CANADA (En millions de dollars)</i>							RBF Table B3 SBF Tableau B3		
		Positions of members of the Canadian Payments Association with the Bank of Canada <i>Positions des membres de l'Association canadienne des paiements à la Banque du Canada</i>				Bank of Canada buyback transactions with primary dealers <i>Opérations à réméré de la Banque du Canada avec les négociants principaux</i>					
		Total overdraft loans		Total positive balances <sup>2</sup>		Special deposit accounts		Special purchase and resale agreements		Sale and repurchase agreements	
		<i>Total des prêts pour découvert</i>		<i>Total des soldes créditeurs<sup>2</sup></i>		<i>Comptes spéciaux de dépôt</i>		<i>Prises en pension spéciales</i>		<i>Cessions en pension</i>	
						Amount	Number of days transacted	Amount	Number of days transacted		
						<i>Montant</i>	<i>Nombre de jours</i>	<i>Montant</i>	<i>Nombre de jours</i>		
		V122662	V122669	V122671	V122677	V122678	V122679	V122664	V122668		
		V122672	V122674	V122676	V122665	V122666	V122667	V122668	V122668		
2005	F	24	87	-	-	-	-	-	-		
	M	7	63	-	-	-	-	229	10		
	A	1	64	-	-	-	-	-	-		
	M	7	69	-	16	1	-	-	-		
2005	A 6	-	90	-	-	-	-	-	-		
	13	-	50	-	-	-	-	-	-		
	20	-	50	-	-	-	-	-	-		
	27	4	60	-	-	-	-	-	-		
	M 4	1	101	-	-	-	-	-	-		
	11	-	50	-	-	-	-	-	-		
	18	-	50	-	-	-	-	-	-		
	25	6	56	-	-	-	-	-	-		
	J 1	34	140	-	69	1	-	-	-		
	8	-	50	-	-	-	-	-	-		

(1) Unadjusted because it does not show stable seasonality / Ces données ne présentant pas de variations saisonnières stables, elles ne sont pas désaisonnalisées

(2) Excludes special deposit accounts. / Ne comprend pas les comptes spéciaux de dépôt.

FINANCIAL MARKET STATISTICS STATISTIQUES DU MARCHÉ FINANCIER																		
Effective date (year, month, day) Date d'entrée en vigueur (année, mois, jour)	Bank Rate Taux officiel d'escompte	Operating band Fourchette opérationnelle		Target overnight rate Taux cible du financement à un jour	Wednesday Le mercredi	Chartered bank administered interest rates Taux d'intérêt administrés des banques à charte												
		Low Bas	High Haut			Prime business Taux de base des prêts aux entreprises	Conventional mortgage Prêts hypothécaires ordinaires		Non-chequable savings deposits Dépôts d'épargne non transférables par chèque	Daily interest savings (balances over \$100,000) Comptes d'épargne à intérêt quotidien (soldes supérieurs à 100 000 \$)	5-year personal fixed term Dépôts à 5 ans des particuliers	Guaranteed investment certificates Certificats de placement garantis						
							1 year À 1 an	5 year À 5 ans				1 year À 1 an	5 year À 5 ans					
V39078		V39076	V39077	V39079	V121796		V121763	V121764	V121766	V121776	V121765	V121771	V121773					
2002	1	15	2.25	1.75	2.25	2.00	2005	M	2	4.25	4.80	6.05	0.05	0.75	2.63	1.43	2.88	
									9	4.25	4.80	6.05	0.05	0.75	2.63	1.43	2.88	
	4	16	2.50	2.00	2.50	2.25			16	4.25	4.80	6.05	0.05	0.75	2.63	1.43	2.88	
									23	4.25	4.80	6.05	0.05	0.75	2.63	1.43	2.88	
	6	04	2.75	2.25	2.75	2.50			30	4.25	5.05	6.25	0.05	0.75	2.73	1.63	2.98	
									A	6	4.25	5.05	6.25	0.05	0.75	2.73	1.63	2.98
	7	16	3.00	2.50	3.00	2.75			13	4.25	5.05	6.25	0.05	0.75	2.73	1.63	2.98	
2003	3	04	3.25	2.75	3.25	3.00			20	4.25	4.90	6.05	0.05	0.75	2.53	1.48	2.78	
									27	4.25	4.90	6.05	0.05	0.75	2.53	1.48	2.78	
	4	15	3.50	3.00	3.50	3.25			M	4	4.25	4.90	6.05	0.05	0.75	2.53	1.48	2.78
									11	4.25	4.90	6.05	0.05	0.75	2.53	1.48	2.78	
	7	15	3.25	2.75	3.25	3.00			18	4.25	4.90	6.05	0.05	0.75	2.53	1.48	2.78	
									25	4.25	4.85	5.95	0.05	0.75	2.53	1.48	2.78	
2004	1	20	2.75	2.25	2.75	2.50			J	1	4.25	4.85	5.85	0.05	0.75	2.43	1.38	2.68
									8	4.25	4.75	5.70	0.05	0.75	2.43	1.38	2.68	
	3	02	2.50	2.00	2.50	2.25												
	4	13	2.25	1.75	2.25	2.00												
	9	08	2.50	2.00	2.50	2.25												
	10	19	2.75	2.25	2.75	2.50												

FINANCIAL MARKET STATISTICS STATISTIQUES DU MARCHÉ FINANCIER														continued suite			
Wednesday and latest week Le mercredi et la dernière semaine	Treasury bills Bons du Trésor				Selected Government of Canada benchmark bond yields Quelques rendements d'obligations types du gouvernement canadien							Government of Canada marketable bonds, average yield Rendements moyens des obligations négociables du gouvernement canadien					
	1 month À 1 mois	3 month À 3 mois	6 month À 6 mois	1 year À 1 an	2 year À 2 ans	3 year À 3 ans	5 year À 5 ans	7 year À 7 ans	10 year À 10 ans	long-term À long terme	Real Return Bonds, long-term Obligations à long terme à rendement réel	1-3 year De 1 à 3 ans	3-5 year De 3 à 5 ans	5-10 year De 5 à 10 ans	Over 10 years De plus de 10 ans		
	V121777 V39063	V121778 V39065	V121779 V39066	V121780 V39067	V121786 V39051	V121787 V39052	V121788 V39053	V121789 V39054	V121790 V39055	V121791 V39056	V121808 V39057	V121755 V39059	V121756 V39060	V121757 V39061	V121758 V39062		
2005	M	2	2.33	2.46	2.57	2.79	2.95	3.16	3.64	3.98	4.29	4.75	2.11	2.98	3.49	4.06	4.71
		9	2.30	2.44	2.54	2.78	2.98	3.19	3.68	4.02	4.34	4.79	2.07	3.01	3.53	4.10	4.75
		16	2.39	2.48	2.61	2.91	3.15	3.34	3.78	4.09	4.38	4.81	2.11	3.17	3.65	4.17	4.77
		23	2.41	2.55	2.72	3.07	3.40	3.63	3.88	4.17	4.44	4.82	2.12	3.29	3.75	4.24	4.80
		30	2.45	2.56	2.69	3.04	3.36	3.58	3.83	4.12	4.39	4.77	2.08	3.25	3.70	4.19	4.75
	A	6	2.43	2.52	2.63	2.97	3.24	3.45	3.70	3.99	4.28	4.70	2.01	3.14	3.57	4.07	4.67
		13	2.41	2.47	2.57	2.86	3.11	3.34	3.59	3.90	4.19	4.65	1.97	3.02	3.46	3.97	4.60
		20	2.39	2.44	2.51	2.72	2.97	3.21	3.47	3.80	4.11	4.59	1.92	2.87	3.34	3.88	4.54
		27	2.38	2.45	2.54	2.82	3.07	3.29	3.54	3.84	4.14	4.59	1.92	2.97	3.42	3.92	4.55
	M	4	2.37	2.46	2.55	2.80	3.06	3.28	3.53	3.83	4.13	4.57	1.89	2.95	3.40	3.91	4.53
		11	2.41	2.46	2.58	2.83	3.09	3.30	3.54	3.84	4.12	4.54	1.87	2.98	3.42	3.91	4.49
		18	2.38	2.46	2.58	2.80	3.01	3.21	3.45	3.75	4.03	4.46	1.84	2.91	3.33	3.82	4.41
		25	2.39	2.46	2.58	2.81	3.00	3.20	3.44	3.74	4.02	4.46	1.86	2.91	3.32	3.81	4.41
	J	1	2.37	2.43	2.52	2.66	2.78	2.95	3.19	3.49	3.80	4.28	1.79	2.71	3.07	3.57	4.21
		8	2.36	2.43	2.52	2.66	2.81	2.98	3.20	3.50	3.81	4.29	1.80	2.78	3.17	3.66	4.28
2005	J	2	2.33	2.43	2.52	2.66	2.79	2.97	3.20	3.50	3.81	4.29	1.80	2.73	3.12	3.63	4.28
		3	2.35	2.43	2.53	2.67	2.83	3.03	3.27	3.57	3.88	4.34	1.81	2.80	3.23	3.73	4.33
		6	2.35	2.43	2.52	2.67	2.81	2.99	3.23	3.53	3.84	4.31	1.81	2.78	3.19	3.69	4.30
		7	2.35	2.43	2.52	2.64	2.77	2.93	3.16	3.46	3.78	4.26	1.79	2.73	3.13	3.62	4.25
		8	2.36	2.43	2.52	2.66	2.81	2.98	3.20	3.50	3.81	4.29	1.80	2.78	3.17	3.66	4.28



FINANCIAL MARKET STATISTICS  
STATISTIQUES DU MARCHÉ FINANCIER

continued  
suite

Wednesday and latest week <i>Le mercredi et la dernière semaine</i>	Bankers' acceptances <i>Acceptations bancaires</i>				Prime corporate paper rate <i>Taux du papier de premier choix des sociétés non financières</i>		Tuesday (effective date in brackets) <i>Le mardi (date d'entrée en vigueur entre parenthèses)</i>	Treasury bill auction <i>Adjudication de bons du Trésor</i>			Amount auctioned <i>Montant adjudgé</i>			Amount maturing <i>Montant arrivant à échéance</i>	
	1 month <i>À 1 mois</i>		3 month <i>À 3 mois</i>		1 month <i>À 1 mois</i>	3 month <i>À 3 mois</i>		Average yields <i>Rendement moyen</i>	3 month <i>À 3 mois</i>	6 month <i>À 6 mois</i>	1 year <i>À 1 an</i>	3 month <i>À 3 mois</i>	6 month <i>À 6 mois</i>		1 year <i>À 1 an</i>
	V121750 V39068	V121775 V39071	V121809 V39072	V121812 V39074	V121799	V121800		V121801	V121802	V121803	V121804	V121805			
2005 M 2	2.56	2.59	2.56	2.60	2005 M 1										
9	2.56	2.59	2.56	2.60	8	2.463	2.555	2.774	6,500	2,500	2,500	8,800			
16	2.57	2.62	2.58	2.61	15										
23	2.59	2.70	2.61	2.71	22	2.546	2.704	3.035	6,500	2,500	2,500	8,200			
30	2.59	2.67	2.57	2.68	29										
A 6	2.56	2.59	2.55	2.61	A 5	2.546	2.657	2.998	5,600	2,200	2,200	10,400			
13	2.54	2.59	2.55	2.60	12										
20	2.54	2.57	2.54	2.57	19	2.461	2.549	2.769	4,700	1,900	1,900	8,300			
27	2.53	2.57	2.55	2.58	26										
M 4	2.52	2.56	2.55	2.57	M 3	2.463	2.555	2.814	4,700	1,900	1,900	9,900			
11	2.55	2.59	2.54	2.59	10										
18	2.53	2.60	2.53	2.59	17	2.458	2.570	2.784	5,600	2,200	2,200	9,900			
25	2.53	2.59	2.53	2.59	24										
J 1	2.54	2.58	2.53	2.59	31	2.451	2.549	2.743	5,600	2,200	2,200	10,200			
8	2.54	2.58	2.52	2.56	J 7										
2005 J 2	2.54	2.59	2.52	2.58											
3	2.54	2.59	2.52	2.56											
6	2.53	2.58	2.52	2.56											
7	2.54	2.58	2.52	2.56											
8	2.54	2.58	2.52	2.56											

Effective 16 September 1997, the weekly issuance pattern of treasury bills was replaced by a 2-week cycle and the maturity of 3-month treasury bills was lengthened by 7 days. Since 19 March 1998 (after a transition phase of six months), the maturity pattern follows a 2-week cycle.  
*Le 16 septembre 1997, le calendrier hebdomadaire des adjudications de bons du Trésor du gouvernement du Canada a été remplacé par un cycle de deux semaines et l'échéance des bons du Trésor à trois mois à été prolongée de sept jours. Depuis le 19 mars 1998 (après une période de transition de six mois), le calendrier des échéances suit également un cycle de deux semaines.*

FINANCIAL MARKET STATISTICS  
STATISTIQUES DU MARCHÉ FINANCIER

continued  
suite

Wednesday <i>Le mercredi</i>	Other bonds: Average weighted yield (Scotia Capital Inc.) <i>Rendements moyens pondérés des obligations d'autres émetteurs (Scotia Capital Inc.)</i>				Selected U.S. dollar interest rates <i>Quelques taux d'intérêt pratiqués aux États-Unis</i>				Forward premium or discount (-) U.S. dollars in Canada <i>Report ou déport (-) sur le dollar É.-U. au Canada</i>					
	Provincials <i>Provinciales</i>		All corporates <i>Ensemble des sociétés</i>		Federal funds rate <i>Taux des fonds fédéraux</i>	Prime rate charged by banks <i>Taux de base des prêts bancaires</i>	Commercial paper (adjusted) <i>Papier commercial (taux corrigés)</i>		U.S. Treasuries constant maturity <i>Obligations du Trésor américain à échéance fixe</i>		1 month <i>À 1 mois</i>		3 month <i>À 3 mois</i>	
	Mid-term <i>À moyen terme</i>	Long-term <i>À long terme</i>	Mid-term <i>À moyen terme</i>	Long-term <i>À long terme</i>			1 month <i>À 1 mois</i>	3 month <i>À 3 mois</i>	5 year <i>À 5 ans</i>	10 year <i>À 10 ans</i>				
	V121792	V121759	V121762	V121761	V121821	V121820	V121822	V121823	V121826	V4429275	V121793	V121807		
2005 M 2	4.34	5.17	4.63	5.65	2.51	5.50	2.59	NA	4.00	4.38	-0.10	-0.29		
9	4.37	5.19	4.64	5.66	2.50	5.50	2.66	2.79	4.16	4.52	-0.10	-0.34		
16	4.44	5.23	4.72	5.70	2.55	5.50	2.72	2.85	4.18	4.52	-0.20	-0.37		
23	4.52	5.28	4.82	5.79	2.71	5.75	2.77	2.94	4.30	4.61	-0.30	-0.37		
30	4.47	5.21	4.77	5.73	2.77	5.75	2.77	NA	4.26	4.56	-0.20	-0.40		
A 6	4.35	5.15	4.66	5.66	2.81	5.75	2.76	3.01	4.09	4.44	-0.30	-0.43		
13	4.26	5.09	4.56	5.61	2.76	5.75	2.85	NA	4.03	4.38	-0.39	-0.49		
20	4.19	5.05	4.49	5.56	2.78	5.75	3.03	NA	3.86	4.22	-0.49	-0.52		
27	4.21	5.04	4.53	5.58	2.74	5.75	2.96	NA	3.92	4.25	-0.58	-0.55		
M 4	4.19	5.02	4.51	5.56	2.96	6.00	3.01	3.09	3.87	4.20	-0.59	-0.59		
11	4.19	5.01	4.51	5.55	2.99	6.00	3.01	NA	3.91	4.21	-0.59	-0.62		
18	4.08	4.90	4.42	5.46	3.01	6.00	3.00	3.14	3.77	4.07	-0.58	-0.68		
25	4.08	4.89	4.41	5.46	3.01	6.00	3.02	3.17	3.81	4.08	-0.58	-0.67		
J 1	3.83	4.69	4.16	5.24	3.02	6.00	3.02	3.24	3.63	3.91	-0.58	-0.75		
8	3.86	4.73	4.19	5.23							-0.58	-0.75		

Month, week ending <i>Mois ou semaine se terminant à la date indiquée</i>	EXCHANGE RATES <i>COURS DU CHANGE</i>										BFS Table I1 <i>SBF Tableau I1</i>		
	U.S. dollar <i>Dollar É.-U.</i>				Canadian dollar <i>Dollar canadien</i>		Other currencies <i>Autres monnaies</i>				Canadian dollar index against C-6 currencies <i>Indice C-6 des cours du dollar canadien</i> 1992 = 100		
	Canadian dollars per unit <i>En dollars canadiens par unité</i>			Canadian cents per unit <i>En cents canadiens par unité</i>		3-month forward spread <i>Report ou déport (-) à 3 mois</i>		Average of noon spot rates <i>Moyenne des cours du comptant à midi</i>					
	Spot rates <i>Cours du comptant</i>				Closing <i>Clôture</i>		Average noon <i>Moyenne à midi</i>		Canadian dollars per unit <i>En dollars canadiens par unité</i>				
	High <i>Haut</i>	Low <i>Bas</i>	Closing <i>Clôture</i>	Average noon <i>Moyenne à midi</i>	Closing <i>Clôture</i>	Average noon <i>Moyenne à midi</i>	Closing <i>Clôture</i>	EMU <sup>1</sup>	British pound <i>Livre sterling</i>	Swiss franc <i>Franc suisse</i>	Japanese yen <i>Yen japonais</i>		
	V37433	V37434	V37432	V37426				V121742	V37430	V37429	V37456	V37451	
2005 F	1.2584	1.2241	1.2335	1.2397	-0.09	-0.06	0.8107	1.6133	2.3397	1.0407	0.011808	96.40	
M	1.2494	1.1978	1.2096	1.2161	-0.13	-0.11	0.8267	1.6045	2.3177	1.0354	0.011558	98.17	
A	1.2618	1.2065	1.2585	1.2360	-0.18	-0.15	0.7946	1.5997	2.3436	1.0340	0.011531	96.82	
M	1.2734	1.2367	1.2552	1.2555	-0.23	-0.20	0.7967	1.5934	2.3294	1.0312	0.011777	95.45	
2005 M	4	1.2618	1.2449	1.2460	1.2537	-0.18	-0.18	0.8026	1.6176	2.3841	1.0500	0.011925	95.36
	11	1.2499	1.2367	1.2478	1.2421	-0.19	-0.19	0.8014	1.5971	2.3442	1.0323	0.011804	96.29
	18	1.2734	1.2485	1.2602	1.2621	-0.21	-0.21	0.7935	1.5973	2.3304	1.0344	0.011793	95.00
	25	1.2676	1.2573	1.2638	1.2626	-0.21	-0.21	0.7913	1.5903	2.3111	1.0280	0.011723	95.04
J	1	1.2693	1.2447	1.2483	1.2561	-0.23	-0.23	0.8011	1.5611	2.2864	1.0123	0.011626	95.65
	8	1.2535	1.2425	1.2516	1.2464	-0.23	-0.23	0.7990	1.5295	2.2726	0.9976	0.011615	96.43

Latest week: / Dernière semaine :

2005 J	2	1.2493	1.2462	1.2483	1.2476	-0.23	-0.24	0.8011	1.5301	2.2649	0.9965	0.011517	96.40
	3	1.2508	1.2425	1.2475	1.2486	-0.23	-0.23	0.8016	1.5266	2.2620	0.9953	0.011576	96.32
	6	1.2466	1.2436	1.2445	1.2448	-0.23	-0.23	0.8035	1.5274	2.2665	0.9969	0.011651	96.53
	7	1.2510	1.2428	1.2453	1.2472	-0.23	-0.23	0.8030	1.5311	2.2849	1.0005	0.011694	96.32
	8	1.2535	1.2430	1.2516	1.2440	-0.23	-0.23	0.7990	1.5324	2.2849	0.9987	0.011639	96.56

(1) The euro is the monetary unit of the European Economic and Monetary Union (EMU), which commenced on 1 January 1999. / L'euro est l'unité monétaire de l'Union économique et monétaire (UEM) européenne qui est entrée en vigueur le 1er janvier 1999.

Month, week ending  
*Mois ou semaine se terminant à la date indiquée*

Overnight money market financing rate  
*Taux des fonds à un jour*

	V39050
2005 F	2.4980
M	2.4877
A	2.4953
M	2.4987
2005 M	4
	11
	18
	25
J	1
	8

Latest week: / Dernière semaine :

2005 J	2	2.4888
	3	2.4906
	6	2.4952
	7	2.4876
	8	2.4936

Monthly Average Moyenne mensuelle		SELECTED MONETARY AGGREGATES AND THEIR COMPONENTS (Millions of dollars) AGRÉGATS MONÉTAIRES ET LEURS COMPOSANTES (En millions de dollars)										BFS Table E1 SBF Tableau E1
		M1										
		Currency outside banks Monnaie hors banques		Personal chequing accounts Comptes de chèques		Current accounts Comptes courants		Adjustments to M1	Gross M1 M1 brut		Chartered bank net demand deposits Dépôts à vue nets aux banques à charte	
		Unadjusted Données non désaisonnalisées	Seasonally adjusted Données désaisonnalisées	Unadjusted Données non désaisonnalisées	Seasonally adjusted <sup>1</sup> Données désaisonnalisées <sup>1</sup>	Unadjusted Données non désaisonnalisées	Seasonally adjusted Données désaisonnalisées	Ajustements à M1	Unadjusted Données non désaisonnalisées	Seasonally adjusted Données désaisonnalisées	Unadjusted Données non désaisonnalisées	Seasonally adjusted Données désaisonnalisées
		V37173	V37148	V36844	V37142	V36845	V37143	V37247	V37252	V37141	V36831	V37115
2003	J	40,126	39,792	30,526	30,526	76,608	76,192	-291	146,969	146,221	109,353	107,515
	A	40,519	40,015	30,784	30,784	76,185	76,230	-323	147,165	146,706	107,965	108,141
	S	40,461	40,038	31,161	31,161	75,829	76,159	-258	147,193	147,100	109,045	108,547
	O	40,664	40,261	31,078	31,078	76,729	76,345	-291	148,179	147,394	107,213	104,671
	N	40,686	40,468	31,505	31,505	78,765	77,853	-353	150,602	149,477	109,164	107,337
	D	41,223	40,462	31,913	31,913	82,549	79,055	-372	155,313	151,073	113,345	109,849
2004	J	40,598	40,772	32,119	32,119	81,154	80,427	-307	153,564	153,014	109,008	109,870
	F	40,267	41,048	33,037	33,037	81,586	82,540	-305	154,585	156,317	110,844	112,949
	M	40,195	41,035	33,409	33,409	81,218	83,585	-223	154,598	157,799	111,843	115,266
	A	40,670	41,287	33,985	33,985	83,872	85,208	-236	158,292	160,240	114,640	117,246
	M	41,202	41,495	34,403	34,403	85,532	86,979	-221	160,915	162,652	118,623	120,189
	J	41,702	41,700	34,576	34,576	86,923	86,736	-298	162,903	162,715	124,227	124,914
	J	42,173	41,804	34,816	34,816	86,664	86,019	-229	163,424	162,412	124,913	122,302
	A	42,229	41,690	34,865	34,865	85,939	85,900	-230	162,804	162,225	123,212	122,965
	S	42,364	41,916	34,362	34,362	85,795	86,185	-259	162,261	162,202	124,232	123,250
	O	42,532	42,112	35,181	35,181	87,061	86,811	-210	164,565	163,895	128,295	125,186
	N	42,357	42,145	35,504	35,504	88,479	87,588	-381	165,960	164,861	125,587	123,922
	D	43,139	42,359	37,106	37,106	93,489	89,649	-756	172,978	168,390	129,132	125,629
2005	J	42,557	42,750	37,144	37,144	91,445	90,588	-542	170,603	169,944	127,979	129,070
	F	42,178	43,012	37,923	37,923	90,793	91,862	-558	170,336	172,232	129,537	132,281
	M	42,124	43,011	38,216	38,216	90,255	92,937	-533	170,062	173,615	127,838	132,008
	A	42,500	43,145	38,960	38,960	93,559	95,034	-701	174,317	176,426	133,994	137,264

Monthly Average Moyenne mensuelle		SELECTED MONETARY AGGREGATES AND THEIR COMPONENTS (Millions of dollars) AGRÉGATS MONÉTAIRES ET LEURS COMPOSANTES (En millions de dollars)										continued suite
		M3										
		M2		Chartered banks Banques à charte		Adjustments to M2	M2 Total Total de M2		Chartered bank non-personal term deposits plus foreign currency deposits of residents	Adjustments to M3	M3 Total Total de M3	
		Unadjusted Données non désaisonnalisées	Seasonally adjusted Données désaisonnalisées	Non- personal notice deposits Dépôts à préavis autres que ceux des particu- liers	Personal savings deposits Dépôts d'épargne des particu- liers	Ajustements à M2	Unadjusted Données non désaisonnalisées	Seasonally adjusted Données désaisonnalisées	Dépôts à terme autres que ceux des particuliers aux banques à charte et dépôts en monnaies étrangères des résidents	Ajustements à M3	Unadjusted Données non désaisonnalisées	Seasonally adjusted Données désaisonnalisées
		V37200	V37124	V36827/28	V36814	V37248	V37198	V37128	V36830/76	V37250	V37197	V37125
2003	J	149,189	147,021	55,215	383,411	-40	587,775	585,401	219,132	-4,855	802,052	799,660
	A	148,161	147,832	55,927	385,126	-37	589,177	588,713	211,109	-4,940	795,345	795,687
	S	149,247	148,329	56,540	385,227	-39	590,976	590,476	214,257	-5,281	799,951	798,165
	O	147,586	144,647	56,606	385,474	-42	589,623	588,610	215,858	-5,534	799,947	799,902
	N	149,496	147,458	56,920	387,514	-43	593,887	591,076	222,997	-6,340	810,545	806,700
	D	154,196	149,950	58,235	388,883	-37	601,277	594,936	225,427	-5,021	821,683	812,662
2004	J	149,299	150,333	57,604	389,752	-59	596,596	597,488	227,823	-4,494	819,925	821,502
	F	150,805	153,687	56,666	390,831	-47	598,255	601,773	230,103	-4,737	823,620	829,646
	M	151,815	156,071	55,824	390,762	-42	598,359	604,236	237,371	-6,257	829,472	836,578
	A	155,074	158,291	57,547	392,707	-54	605,275	608,463	239,115	-5,451	838,938	843,223
	M	159,604	161,461	58,482	394,241	-52	612,276	614,077	244,858	-4,891	852,243	853,681
	J	165,631	166,315	60,263	397,107	-50	622,951	622,181	242,146	-5,216	859,881	856,528
	J	166,857	163,882	60,079	398,702	-66	625,572	622,381	243,708	-5,568	863,712	860,402
	A	165,212	164,425	59,551	399,487	-50	624,200	623,035	250,627	-5,764	869,062	868,963
	S	166,337	164,909	60,213	399,337	-58	625,828	624,868	254,786	-5,742	874,873	873,479
	O	170,617	167,092	60,077	399,893	-62	630,526	629,393	260,447	-5,839	885,135	885,337
	N	167,564	165,691	60,480	401,644	-53	629,634	626,974	267,386	-6,328	890,693	886,825
	D	171,515	167,253	63,225	403,885	-49	638,577	632,379	274,840	-6,259	907,158	897,715
2005	J	169,993	171,273	62,052	404,916	-59	636,902	637,970	270,048	-5,690	901,260	903,207
	F	171,157	174,723	61,396	406,037	-53	638,537	642,592	283,188	-6,833	914,892	921,663
	M	169,429	174,469	60,792	405,848	-56	636,014	642,657	290,450	-7,571	918,893	926,982
	A	175,793	179,690	62,264	408,273	-65	646,264	649,970	291,910	-8,405	929,768	934,384

(1) Unadjusted because it does not show stable seasonality / Ces données ne présentant pas de variations saisonnières stables, elles ne sont pas désaisonnalisées

Monthly average or average of month-ends Moyenne mensuelle ou moyenne de fin de mois		SELECTED MONETARY AGGREGATES AND THEIR COMPONENTS (Millions of dollars) AGRÉGATS MONÉTAIRES ET LEURS COMPOSANTES (En millions de dollars)									continued suite
		M2+	Trust and mortgage loan companies <sup>4</sup> Sociétés de fiducie ou de prêt hypothécaire <sup>4</sup>		Credit unions and caisses populaires Caisses populaires et crédit unions	Life insurance company individual annuities Compagnies d'assurance vie (rentes individuelles)	Personal deposits at government owned savings institutions Dépôts des particuliers aux caisses d'épargne publiques	Money market mutual funds Fonds communs de placement du marché monétaire	Adjustments to M2+ Ajustements à M2+	M2+ total Total de M2+	Seasonally adjusted Données désaisonnalisées
		Unadjusted Données non désaisonnalisées	Total deposits Total des dépôts	Unadjusted Données non désaisonnalisées	Seasonally adjusted <sup>1</sup> Données désaisonnalisées <sup>1</sup>	Unadjusted Données non désaisonnalisées	Seasonally adjusted Données désaisonnalisées	Unadjusted Données non désaisonnalisées	Seasonally adjusted Données désaisonnalisées	Unadjusted Données non désaisonnalisées	Seasonally adjusted Données désaisonnalisées
		V37198	V37235	V37138	V37239	V37243	V37244	V37245	V37251	V37216	V37131
2003	A	589,177	9,346	9,346	132,593	40,360	7,624	57,372	130	836,602	835,397
	S	590,976	9,428	9,428	132,814	40,343	7,618	56,620	108	837,906	836,661
	O	589,623	9,481	9,481	133,286	40,345	7,635	55,905	-10	836,265	834,122
	N	593,887	9,506	9,506	133,827	40,366	7,678	55,534	-219	840,579	836,845
	D	601,277	9,531	9,531	134,730	40,388	7,685	55,366	-428	848,548	841,769
2004	J	596,596	9,591	9,591	134,754	40,337	7,703	54,678	-412	843,247	844,823
	F	598,255	9,682	9,682	134,339	40,218	7,773	54,110	-173	844,203	848,977
	M	598,359	9,772	9,772	134,899	40,099	7,814	54,319	66	845,328	852,297
	A	605,275	9,881	9,881	136,036	39,980	7,847	54,164	203	853,387	858,135
	M	612,276	10,008	10,008	137,472	39,865	7,875	54,741	231	862,467	864,538
	J	622,951	10,134	10,134	139,047	39,749	7,863	54,355	258	874,356	873,562
	J	625,572	10,253	10,253	139,629	39,700	7,851	54,013	237	877,254	873,521
	A	624,200	10,366	10,366	139,597	39,714	7,833	53,672	169	875,552	873,461
	S	625,828	10,477	10,477	140,465	39,729	7,820	52,631	103	877,053	875,096
	O	630,526	10,532	10,532	141,099	39,626	7,840	52,095	-43	881,676	879,171
	N	629,634	10,533	10,533	142,033	39,410	7,878	51,061	-264	880,285	876,532
	D	638,577	10,533	10,533	143,728	39,194	7,895	51,384	-485	890,826	884,379
2005	J	636,902	10,560	10,560	144,415	39,052 R	7,906	51,188	-657	889,365R	891,207R
	F	638,537	10,611	10,611	144,786	38,990 R	7,936	50,597	-773	890,684R	896,200R
	M	636,014	10,662	10,662	146,028	38,928 R	7,981	50,663	-888	889,387R	897,309R
	A	646,264			147,511 E		8,028 E	50,294			

Monthly average or average of month-ends Moyenne mensuelle ou moyenne de fin de mois		SELECTED MONETARY AGGREGATES AND THEIR COMPONENTS (Millions of dollars) AGRÉGATS MONÉTAIRES ET LEURS COMPOSANTES (En millions de dollars)									continued suite	
		M2++	Canada Savings Bonds and other retail instruments Obligations d'épargne du Canada et autres titres de placement au détail		Non-money market mutual funds Fonds communs de placement autres que ceux du marché monétaire		M2++ M2++	M1+ <sup>2</sup> M1+ <sup>2</sup>		M1++ <sup>3</sup> M1++ <sup>3</sup>		
		Unadjusted Données non désaisonnalisées	Seasonally adjusted Données désaisonnalisées	Unadjusted Données non désaisonnalisées	Seasonally adjusted Données désaisonnalisées	Unadjusted Données non désaisonnalisées	Seasonally adjusted Données désaisonnalisées	Unadjusted Données non désaisonnalisées	Seasonally adjusted Données désaisonnalisées	Unadjusted Données non désaisonnalisées	Seasonally adjusted Données désaisonnalisées	
		V37216	V37255	V37147	V37256	V37149	V37257	V37150	V37258	V37151	V37259	V37152
2003	S	837,906	22,472	22,227	346,790	348,606	1,207,169	1,207,494	305,492	304,099	388,759	388,117
	O	836,265	22,367	22,191	348,137	351,143	1,206,769	1,207,456	306,227	305,337	390,112	390,113
	N	840,579	22,290	22,542	349,208	353,362	1,212,077	1,212,749	309,565	307,762	394,773	393,587
	D	848,548	22,250	22,465	352,237	353,771	1,223,035	1,218,005	315,451	308,874	401,871	395,929
2004	J	843,247	21,846	22,060	354,941	355,216	1,220,034	1,222,100	312,259	312,886	400,328	400,854
	F	844,203	21,693	21,866	360,728	359,215	1,226,624	1,230,058	311,959	315,429	401,831	406,177
	M	845,328	21,545	21,638	365,222	361,613	1,232,095	1,235,548	310,172	318,410	402,273	409,891
	A	853,387	21,528	21,492	367,025	364,165	1,241,939	1,243,793	319,029	322,609	412,956	415,774
	M	862,467	21,519	21,464	367,247	365,530	1,251,233	1,251,533	325,191	326,995	421,164	421,896
	J	874,356	21,467	21,375	368,793	367,325	1,264,617	1,262,262	331,207	329,132	429,409	426,082
	J	877,254	21,418	21,289	369,873	369,377	1,268,545	1,264,186	332,230	329,127	430,346	426,895
	A	875,552	21,344	21,151	370,543	371,253	1,267,439	1,265,865	330,695	328,556	428,907	426,764
	S	877,053	21,278	21,002	371,620	373,387	1,269,951	1,269,486	330,752	329,281	429,069	428,310
	O	881,676	21,234	21,047	372,401	375,541	1,275,311	1,275,758	332,935	332,007	431,218	431,254
	N	880,285	21,173	21,432	374,032	378,265	1,275,490	1,276,228	334,429	332,625	433,319	432,271
	D	890,826	20,334	20,555	379,721	381,385	1,290,881	1,286,318	344,785	337,925	444,172	438,129
2005	J	889,365 R	19,640	19,850	380,935	381,447	1,289,940R	1,292,504R	340,564	341,187	441,276	441,810
	F	890,684 R	19,546	19,712	387,414	385,812	1,297,644R	1,301,725R	338,891	342,906	440,712	445,796
	M	889,387 R	19,368	19,462	391,664	387,883	1,300,419R	1,304,654R	336,870	345,855	439,266	447,657
	A		19,223	19,199	392,958	389,830			345,486E	349,353E	448,249E	451,308E
	M		19,152	19,101								

- (1) Unadjusted because it does not show stable seasonality / Ces données ne présentant pas de variations saisonnières stables, elles ne sont pas désaisonnalisées
- (2) M1+ consists of Gross M1 plus chequable notice deposits held at chartered banks plus all chequable deposits at trust and mortgage loan companies, credit unions and caisses populaires (excluding deposits of these institutions) plus continuity adjustments. / M1+ est composé de M1 brut, plus les dépôts à préavis transférables par chèque détenus dans les banques et les dépôts transférables par chèque détenus dans les sociétés de fiducie ou de prêt hypothécaire, les caisses populaires et les crédit unions (desquels sont retranchés les dépôts de ces institutions) plus les corrections faites pour assurer la continuité des données.
- (3) M1++ consists of M1+ plus non-chequable notice deposits held at chartered banks, trust and mortgage loan companies, credit unions and caisses populaires less interbank non-chequable notice deposits plus continuity adjustments. / M1++ se définit comme M1+ auquel s'ajoutent les dépôts à préavis non transférables par chèque détenus auprès des banques, des sociétés de fiducie ou de prêt hypothécaire, des caisses populaires et des crédit unions, moins les dépôts interbancaires à préavis non transférables par chèque, plus les corrections faites pour assurer la continuité des données.
- (4) Beginning December 2004, includes Corporate retail associations./ Comprend les associations de détaillants depuis décembre 2004.

Monthly average or average of month-ends <i>Moyenne mensuelle ou moyenne de fin de mois</i>		CREDIT MEASURES (Millions of dollars) <i>MESURES DU CRÉDIT (En millions de dollars)</i>							BFS Table E2 <i>SBF Tableau E2</i>	
		Consumer credit <i>Crédit à la consommation</i>								
		Seasonally adjusted <i>Données désaisonnalisées</i>								
		Chartered banks <i>Banques à charte</i>	Trust and mortgage loan companies <sup>1,3</sup> <i>Sociétés de fiducie ou de prêt hypothécaire<sup>1,3</sup></i>	Credit unions and caisses populaires <i>Caisses populaires et credit unions</i>	Life insurance companies <sup>1</sup> <i>Compagnies d'assurance vie<sup>1</sup></i>	Non-depository credit intermediaries and other institutions <i>Intermédiaires financiers autres que les institutions de dépôt et autres institutions</i>	Special-purpose corporations (securitization) <sup>1,2</sup> <i>Sociétés spécialisées (titrisation)<sup>1,2</sup></i>	Adjustments to consumer credit <sup>1</sup> <i>Ajustements au crédit à la consommation<sup>1</sup></i>	Total consumer credit <i>Ensemble du crédit à la consommation</i>	
								Unadjusted <i>Données non désaisonnalisées</i>	Seasonally adjusted <i>Données désaisonnalisées</i>	
		V122709	V122712	V122713	V122711	V800020	V122715	V122705	V122698	V122707
2003	S	155,280	334	19,342	4,533	20,925	36,825	1,171	239,363	238,399
	O	156,694	326	19,410	4,534	20,887	37,200	1,171	240,383	239,782
	N	158,352	293	19,475	4,530	20,980	37,629	1,209	242,331	241,734
	D	160,546	260	19,576	4,526	21,299	37,452	-	244,739	243,521
2004	J	161,864	240	19,684	4,535	21,580	37,438	-	245,398	245,633
	F	163,322	235	19,834	4,558	21,688	37,403	-	245,862	247,494
	M	164,842	231	20,008	4,580	21,879	37,389	-	249,138	249,623
	A	167,573	231	20,137	4,599	22,023	36,991	-	251,072	252,051
	M	170,550	236	20,234	4,614	22,049	36,459	-	253,538	254,346
	J	173,266	241	20,322	4,629	22,173	36,143	-	256,808	256,812
	J	175,940	247	20,357	4,643	22,151	35,948	-	259,114	259,054
	A	178,470	253	20,412	4,656	22,030	35,703	-	261,591	261,186
	S	180,334	258	20,483	4,668	21,848	35,425	-	264,025	262,977
	O	183,081	267	20,552	4,678	21,544	35,993	-	266,216	265,386
	N	186,442	280	20,640	4,686	21,484	34,708	-	268,061	267,220
	D	188,907	293	20,715	4,693	20,667	33,966	-	270,600	269,164
2005	J	191,310	301	20,837	4,709	20,590	33,386 E	-	271,075 E	271,297 E
	F	193,878	304	20,999	4,733	21,122	32,787 E	-	272,342 E	274,208 E
	M	195,005	306	21,109	4,757	21,662	33,448 E	-	276,517 E	277,175 E
	A	196,032		21,248 E			35,082 E	-		

Monthly average or average of month-ends <i>Moyenne mensuelle ou moyenne de fin de mois</i>		CREDIT MEASURES (Millions of dollars) <i>MESURES DU CRÉDIT (En millions de dollars)</i>							continued <i>suite</i>				
		Residential mortgage credit <i>Crédit hypothécaire à l'habitation</i>											
		Seasonally adjusted <i>Données désaisonnalisées</i>											
		Chartered banks <sup>1</sup> <i>Banques à charte<sup>1</sup></i>	Trust and mortgage loan companies <sup>1,3</sup> <i>Sociétés de fiducie ou de prêt hypothécaire<sup>1,3</sup></i>	Credit unions and caisses populaires <i>Caisses populaires et credit unions</i>	Life insurance companies <sup>1</sup> <i>Compagnies d'assurance vie<sup>1</sup></i>	Pension funds <sup>1</sup> <i>Caisses de retraite<sup>1</sup></i>	Non-depository credit intermediaries and other financial institutions <sup>1</sup> <i>Intermédiaires financiers autres que les institutions de dépôt et autres institutions financières<sup>1</sup></i>	NHA mortgage backed securities <sup>1</sup> <i>Titres hypothécaires garantis en vertu de la LNH<sup>1</sup></i>	Special-purpose corporations (securitization) <sup>1,2</sup> <i>Sociétés spécialisées (titrisation)<sup>1,2</sup></i>	Total residential mortgage credit <i>Ensemble du crédit hypothécaire à l'habitation</i>		Total household credit <i>Ensemble des crédits aux ménages</i>	
									Unadjusted <i>Données non désaisonnalisées</i>	Seasonally adjusted <i>Données désaisonnalisées</i>	Unadjusted <i>Données non désaisonnalisées</i>	Seasonally adjusted <i>Données désaisonnalisées</i>	
		V122748	V122749	V122752	V122750	V122743	V800024	V122744	V122755	V122736	V122746	V36408	V36415
2003	S	336,713	6,180	70,774	15,526	9,178	24,324	52,191	13,896	528,879	527,070	768,242	765,469
	O	336,807	6,225	71,436	15,490	9,153	24,447	55,415	13,872	532,976	530,793	773,359	770,575
	N	341,485	6,264	72,027	15,498	9,126	24,667	55,165	13,811	538,204	535,396	780,535	777,130
	D	340,881	6,302	72,531	15,505	9,098	24,883	57,248	13,750	540,401	538,765	785,140	782,287
2004	J	340,775	6,357	73,091	15,499	9,136	25,028	59,990	13,703	543,587	542,957	788,985	788,590
	F	341,860	6,427	73,613	15,479	9,238	25,103	60,390	13,627	545,520	546,869	791,381	794,362
	M	340,621	6,496	74,227	15,458	9,339	25,192	62,719	13,605	547,263	549,989	796,401	799,613
	A	342,749	6,573	74,847	15,428	9,420	25,244	64,827	13,667	552,326	555,372	803,398	807,422
	M	347,299	6,656	75,479	15,387	9,480	25,254	64,581	13,583	557,477	560,034	811,015	814,380
	J	349,908	6,738	76,128	15,346	9,539	25,289	66,778	13,440	563,328	565,330	820,136	822,142
	J	353,102	6,823	76,880	15,336	9,629	25,355	69,381	13,479	570,293	569,551	829,408	828,605
	A	357,713	6,911	77,655	15,355	9,750	25,446	69,556	13,819	576,401	574,945	837,992	836,131
	S	358,815	6,997	78,413	15,375	9,869	25,549	71,711	14,235	581,085	579,120	845,110	842,098
	O	361,985	7,062	79,098	15,410	9,913 E	25,610	73,558	14,379	587,164 E	584,652 E	853,380 E	850,038 E
	N	367,536	7,106	79,734	15,462	9,883 E	25,636	73,020	13,175	591,755 E	588,514 E	859,815 E	855,734 E
	D	367,963	7,150	80,224	15,514	9,853 E	25,674	75,720	13,237	595,561 E	593,691 E	866,161 E	862,854 E
2005	J	366,871	7,200	80,766	15,537	9,895 E	25,730	78,332	13,257 E	597,594 E	596,889 E	868,669 E	868,186 E
	F	368,177	7,252	81,248	15,532	10,004 E	25,806	78,271	13,528 E	599,565 E	601,095 E	871,907 E	875,303 E
	M	367,170	7,304	81,806	15,527	10,114 E	25,898	80,639	13,673 E	601,682 E	604,825 E	878,199 E	882,000 E
	A	368,262		82,458 E				82,736	13,736 E				

- (1) Unadjusted because it does not show stable seasonality / *Ces données ne présentant pas de variations saisonnières stables, elles ne sont pas désaisonnalisées*  
(2) Excludes securitized loans that are consolidated on the banks' balance sheets as loans. / *Les données excluent les prêts titrisés qui sont consolidés en tant que prêts dans les bilans des banques.*  
(3) Beginning December 2004, includes Corporate retail associations. / *Comprend les associations de détaillants depuis décembre 2004.*

Monthly average or average of month-ends Moyenne mensuelle ou moyenne de fin de mois		CREDIT MEASURES (Millions of dollars) MESURES DU CRÉDIT (En millions de dollars)										continued suite	
		Short-term business credit Crédits à court terme aux entreprises											
		Canadian dollar loans Prêts en dollars canadiens			Chartered bank foreign currency loans to residents <sup>2</sup> Prêts en monnaies étrangères des banques aux résidents <sup>2</sup>		Special-purpose corporations (securitization) <sup>3</sup> Sociétés spécialisées (titrisation) <sup>3</sup>		Bankers' acceptances Acceptations bancaires		Commercial paper issued by non-financial corporations Papier commercial des sociétés non financières		Adjustments to short-term business credit Ajustements aux crédits à court terme aux entreprises
		Business loans Prêts aux entreprises		Non-depository credit intermediaries Intermédiaires financiers autres que les institutions de dépôt	Other institutions Autres institutions	Unadjusted Données non désaisonnalisées	Seasonally adjusted Données désaisonnalisées	Unadjusted Données non désaisonnalisées	Seasonally adjusted Données désaisonnalisées	Unadjusted Données non désaisonnalisées	Seasonally adjusted Données désaisonnalisées	Unadjusted Données non désaisonnalisées	Seasonally adjusted Données désaisonnalisées
		Unadjusted Données non désaisonnalisées	Seasonally adjusted Données désaisonnalisées										
		V122631	V122645	V800014	V122651	V122634	V122653	V122635	V122649	V122652	V4427861	V122638	
2003	S	122,363	122,626	14,940	25,277	17,345	17,465	38,834	38,599	16,494	16,064	880	
	O	122,119	121,862	14,696	25,447	17,005	17,287	38,109	37,612	16,713	16,235	1,078	
	N	120,626	121,048	14,899	25,569	15,854	17,064	37,556	36,942	16,787	16,069	967	
	D	121,428	121,727	15,111	25,701	16,018	16,843	35,644	36,378	15,568	15,437	-575	
2004	J	120,810	122,424	15,390	25,882	16,276	16,665	34,745	35,750	14,591	15,036	-768	
	F	121,953	122,664	15,749	26,122	16,645	16,529	34,605	34,569	14,561	14,712	-819	
	M	124,024	123,661	16,146	26,366	16,994	16,394	35,519	34,956	14,256	14,530	-866	
	A	123,788	123,148	16,471	26,559	17,870	16,396	36,577	35,767	13,935	14,318	-920	
	M	124,500	124,069	16,707	26,707	19,677	16,533	35,148	35,168	14,069	14,293	-1,017	
	J	127,035	126,350	16,938	26,865	20,328	16,672	36,909	37,514	14,221	14,660	-1,495	
	J	129,581	128,751	16,811	27,065	19,734	16,792	36,383	37,191	14,647	14,732	-1,660	
	A	128,792	128,610	16,330	27,308	19,563	16,891	36,798	36,419	14,909	14,472	-1,726	
	S	129,210	129,478	15,849	27,590	18,695	16,991	36,137	35,853	14,661	14,274	-1,693	
	O	130,417	130,191	15,682	27,793	18,212	17,076	35,922	35,461	14,443	14,026	-1,588	
	N	132,204	132,571	15,820	27,944	17,297	16,735	36,854	36,235	14,057	13,495	-1,725	
	D	132,063	132,410	15,963	28,092	18,785	16,972	35,550	36,328	14,290	14,202	-1,589	
2005	J	130,753	132,514	16,067	28,299	20,152	16,247 E	34,269	35,294	14,092	14,537	-1,560	
	F	134,315	135,092	16,102	28,579	19,448	16,264 E	34,896	34,879	13,778	13,903	-1,416	
	M	137,945	137,539	16,108	28,792	18,047	16,104 E	35,666	35,128	14,420	14,685	-1,453	
	A	137,282	136,626			18,589	16,143 E	37,038	36,197	14,861	15,268	-1,490	

Monthly average or average of month-ends Moyenne mensuelle ou moyenne de fin de mois		CREDIT MEASURES (Millions of dollars) MESURES DU CRÉDIT (En millions de dollars)										continued suite
		Short term business credit Crédits à court terme aux entreprises					Other business credit Autres crédits aux entreprises					
		Total short-term business credit Ensemble des crédits à court terme aux entreprises					Non-residential mortgages Prêts hypothécaires sur immeubles non résidentiels					Leasing receivables Créances résultant du crédit-bail
		Unadjusted Données non désaisonnalisées	Seasonally adjusted Données désaisonnalisées	Chartered banks Banques à charte	Trust and mortgage loan companies <sup>4</sup> Sociétés de fiducie ou de prêt hypothécaire <sup>4</sup>	Credit unions and caisses populaires Caisse populaires d'assurance vie	Life insurance companies Compagnies d'assurance vie	Non-depository credit intermediaries and other institutions Intermédiaires financiers autres que les institutions de dépôt et autres institutions	Chartered banks Banques à charte	Trust and mortgage loan companies <sup>4</sup> Sociétés de fiducie ou de prêt hypothécaire <sup>4</sup>	Non-depository credit intermediaries and other institutions Intermédiaires financiers autres que les institutions de dépôt	
												V122639
2003	S	253,597	252,865	17,056	577	11,886	25,284	1,318	4,943	22	18,074	
	O	252,454	251,685	17,294	587	11,906	25,511	1,319	4,926	21	18,065	
	N	249,321	248,930	17,406	580	11,930	25,658	1,346	4,860	21	18,146	
	D	245,737	247,397	17,404	573	11,979	25,804	1,372	4,855	20	18,226	
2004	J	243,590	247,381	17,367	572	12,020	25,871	1,388	4,871	19	18,392	
	F	245,343	246,234	17,193	577	11,992	25,857	1,394	4,851	18	18,635	
	M	248,833	248,571	17,324	581	11,953	25,842	1,399	4,878	17	18,877	
	A	250,675	249,810	17,425	593	11,977	25,870	1,390	4,864	17	19,191	
	M	252,325	251,662	17,484	612	12,016	25,941	1,366	4,918	16	19,576	
	J	257,472	257,116	17,670	631	12,084	26,011	1,341	4,972	14	19,961	
	J	259,353	258,397	17,946	657	12,224	26,114	1,323	5,051	14	20,277	
	A	258,865	256,829	18,138	690	12,347	26,249	1,312	5,076	13	20,530	
	S	257,439	256,634	18,194	721	12,449	26,382	1,301	5,184	13	20,779	
	O	257,956	257,155	18,042	758	12,546	26,440	1,298	5,200	13	21,015	
	N	259,186	259,020	17,950	800	12,657	26,425	1,305	5,422	12	21,238	
	D	260,125	262,275	18,044	842	12,779	26,410	1,312	5,548	11	21,461	
2005	J	258,319E	262,573E	18,166	863	12,845	26,439	1,326	5,317	11	21,668	
	F	261,966E	263,076E	18,255	863	12,901	26,509	1,346	5,373	12	21,845	
	M	265,628E	265,396E	18,379	863	12,979	26,579	1,366	5,348	12	22,022	
	A	267,856E	266,848E	18,394					5,363			

(1) Excludes reverse repos and loans to non-residents. / Ne comprend pas les prises en pension ni les prêts à des non-résidents.

(2) Excludes reverse repos. / Ne comprend pas les prises en pension.

(3) Excludes securitized loans that are consolidated on the banks' balance sheets as loans. / Les données excluent les prêts titrisés qui sont consolidés en tant que prêts dans les bilans des banques.

(4) Beginning December 2004, includes Corporate retail associations. / Comprend les associations de détaillants depuis décembre 2004.

Monthly average or average of month-ends <i>Moyenne mensuelle ou moyenne de fin de mois</i>	CREDIT MEASURES (Millions of dollars) <i>MESURES DU CRÉDIT (En millions de dollars)</i>						continued <i>suite</i>
	Other business credit <i>Autres crédits aux entreprises</i>						
	Special-purpose corporations (securitization) <sup>1</sup> <i>Sociétés spécialisées (titrisation)<sup>1</sup></i>	Bonds and debentures <i>Obligations et débitures</i>	Equity and warrants <i>Actions et bons de souscription</i>	Trust Units <i>Parts de fiducie</i>	Adjustments to other business credit <i>Ajustements aux autres crédits aux entreprises</i>	Total other business credit <i>Ensemble des autres crédits aux entreprises</i>	
	V122655	V122640	V122642	V20638380	V122650	V36412	
2003	O	9,774	249,353 R	277,873	38,222	-	654,850 R
	N	10,044	251,913 R	278,703	39,165	-	659,769 R
	D	10,350	253,474 R	279,475	41,104	-	664,635 R
2004	J	10,290	254,489 R	280,795	42,628	-	668,702 R
	F	9,825	255,599 R	281,956	43,038	-	670,932 R
	M	9,321	255,104 R	283,322	43,988	-	672,607 R
	A	9,050	254,916 R	284,803	45,338	-	675,432 R
	M	9,039	255,613 R	285,996	46,505	-	679,079 R
	J	9,052	256,101 R	286,720	47,426	-	681,984 R
	J	8,947	257,681 R	287,479	48,326	-	686,038 R
	A	8,762	259,497 R	288,322 R	49,001	-	689,937 R
	S	8,676	258,828 R	289,271	49,515	-	691,313 R
	O	8,593	257,788 R	290,239	50,267	-	692,199 R
	N	8,269	261,432 R	291,563 R	50,999	-	698,072 R
	D	8,045	264,970 R	293,633	52,188	-	705,242 R
2005	J	8,239E	265,546 R	294,786	53,485	-	708,690E,R
	F	8,158E	266,317 R	295,544 R	54,308	-	711,431E,R
	M	8,078E	267,062 R	297,013 R	55,060	-	714,762E,R
	A	8,268E	266,696 R	298,660	55,569	-	717,200E,R
	M		267,138 R	299,547 R	56,516		

Monthly average or average of month-ends <i>Moyenne mensuelle ou moyenne de fin de mois</i>	CREDIT MEASURES (Millions of dollars) <i>MESURES DU CRÉDIT (En millions de dollars)</i>				continued <i>suite</i>
	Total business credit <i>Ensemble des crédits aux entreprises</i>		Total household and business credit <i>Ensemble des crédits aux ménages et aux entreprises</i>		
	Unadjusted <i>Données non saisonnalisées</i>	Seasonally adjusted <i>Données saisonnalisées</i>	Unadjusted <i>Données non saisonnalisées</i>	Seasonally adjusted <i>Données saisonnalisées</i>	
	V122643	V122647	V122644	V122648	
2003	O	907,304 R	907,295 R	1,680,664 R	1,677,870 R
	N	909,090 R	909,775 R	1,689,626 R	1,686,905 R
	D	910,372 R	912,243 R	1,695,512 R	1,694,530 R
2004	J	912,292 R	915,920 R	1,701,277 R	1,704,510 R
	F	916,275 R	917,970 R	1,707,657 R	1,712,332 R
	M	921,439 R	920,697 R	1,717,840 R	1,720,310 R
	A	926,107 R	924,663 R	1,729,505 R	1,732,085 R
	M	931,404 R	930,520 R	1,742,418 R	1,744,900 R
	J	939,457 R	937,981 R	1,759,593 R	1,760,123 R
	J	945,391 R	943,078 R	1,774,798 R	1,771,683 R
	A	948,801 R	947,007 R	1,786,794 R	1,783,137 R
	S	948,752 R	949,000 R	1,793,862 R	1,791,097 R
	O	950,156 R	950,299 R	1,803,535E,R	1,800,338E,R
	N	957,257 R	958,335 R	1,817,073E,R	1,814,069E,R
	D	965,367 R	967,480 R	1,831,529E,R	1,830,335E,R
2005	J	967,009E,R	970,810E,R	1,835,678E,R	1,838,996E,R
	F	973,397E,R	975,206E,R	1,845,304E,R	1,850,510E,R
	M	980,390E,R	979,602E,R	1,858,589E,R	1,861,602E,R
	A	985,056E,R	983,399E,R		
	M				

(1) Excludes securitized loans that are consolidated on the banks' balance sheets as loans. / *Les données excluent les prêts titrisés qui sont consolidés en tant que prêts dans les bilans des banques.*

End of period En fin de période		GOVERNMENT OF CANADA SECURITIES OUTSTANDING (Par Value) ENCOURS DES TITRES DU GOUVERNEMENT CANADIEN (Valeur nominale)							BFS Table G4 SBF Tableau G4			
		Millions of Canadian dollars En millions de dollars canadiens										
		Treasury bills Bons du Trésor	Other direct and guaranteed securities <sup>1</sup> Autres titres émis ou garantis <sup>1</sup>	Canada Savings Bonds and other retail instruments Obligations d'épargne du Canada et autres titres de placements au détail	Total Total	Held by Détenteurs Bank of Canada Banque du Canada	Government of Canada accounts <sup>2</sup> Comptes du gouvernement canadien <sup>2</sup>					
						Treasury bills Bons du Trésor	Bonds Obligations	Total Total	Treasury bills Bons du Trésor	Bonds Obligations	Short-term instruments Titres à court terme	Total Total
		V37331		V37295	V37289	V37370	V37371	V37369	V37382	V37383	V37347	V37363
2005	F	115,700	281,001	19,368	416,069	12,742	30,027	42,768	49	7,419	-	7,468
	M	127,200	279,505	19,242	425,947	12,907	30,211	43,119	-	4,898	-	4,898
	A	121,500	278,823	19,182	419,505	12,800	30,211	43,012	10	4,997	-	5,007
	M	122,700	282,609R	19,103 R	424,412R	14,128	30,976	45,104	77	6,442	-	6,519
2005	M 4	121,500	278,724	19,196	419,420	12,758	30,211	42,969	53	4,994	-	5,047
	11	120,100	280,771	19,153	420,024	13,041	30,421	43,463	47	5,842	-	5,889
	18	120,100	280,832	19,143	420,075	13,058	30,421	43,480	30	5,842	-	5,872
	25	120,200	282,829	19,117	422,146	13,590	30,721	44,311	23	6,442	-	6,465
	J 1	123,900	276,357	19,120 R	419,377 R	14,036	30,021	44,058	77	6,417	-	6,494
	8	122,500	275,305	19,091	416,896	14,383	30,021	44,405	52	4,895	-	4,947

Changes from the date indicated: / Variations par rapport à la date indiquée :

2004	J 9	11,700	-17,569	-2,388	-8,258	2,322	239	2,562	-23	-2,021	-	-2,044
2005	J 1	-1,400	-1,052	-29	-2,481	347	-	347	-25	-1,522	-	-1,547

End of period En fin de période		GOVERNMENT OF CANADA SECURITIES OUTSTANDING (Par Value) ENCOURS DES TITRES DU GOUVERNEMENT CANADIEN (Valeur nominale)				Average of Wednesdays and Wednesday Moyenne mensuelle des mercredis ou données du mercredi	GOVERNMENT OF CANADA CANADIAN DOLLAR DEPOSITS DÉPÔTS EN DOLLARS CANADIENS DU GOUVERNEMENT CANADIEN		
		Millions of Canadian dollars En millions de dollars canadiens					Millions of dollars En millions de dollars		
		Held by Détenteurs General Public Public					Held at Détenteurs Bank of Canada Banque du Canada		
		Treasury bills Bons du Trésor	Marketable bonds and notes Obligations et billets négociables	Canada Savings Bonds and other retail instruments Obligations d'épargne du Canada et autres titres de placement au détail	Total Total		LVTS Participants Participants au STPGV		Total Total
		V37377	V37378	V37295	V37375		V36642 V36628	V37343	
2005	F	102,909	243,556	19,368	365,833	2005 F	1,280	6,519	7,799
	M	114,293	244,394	19,242	377,929	M	1,083	16,066	17,149
	A	108,690	243,615	19,182	371,486	A	1,523	9,805	11,328
	M	108,495	245,191	19,103R	372,789 R	M	1,463	11,871	13,335
2005	M 4	108,689	243,518	19,196	371,403	2005 M 4	1,115	13,478	14,593
	11	107,012	244,508	19,153	370,673	11	1,581	14,021	15,602
	18	107,012	244,568	19,143	370,723	18	1,450	10,559	12,009
	25	106,587	245,665	19,117	371,369	25	1,706	9,427	11,133
	J 1	109,787	239,918	19,120R	368,825 R	J 1	913	2,183	3,096
	8	108,065	240,388	19,091	367,544	8	1,349	4,313	5,662

Changes from the date indicated: / Variations par rapport à la date indiquée :

2004	J 9	9,401	-15,787	-2,388	-8,774	2004 J 9	508	1,610	2,118
2005	J 1	-1,722	470	-29	-1,281	2005 J 1	436	2,130	2,566

(1) Includes securities denominated in foreign currency (excluding U.S. -pay "Canada Bills").

Comprend les titres libellés en monnaies étrangères (à l'exclusion des « bons du Canada » en dollars É.-U.).

(2) Includes Government of Canada Accounts held at the Bank of Canada, plus non-market bonds held by the Canada Pension Plan.

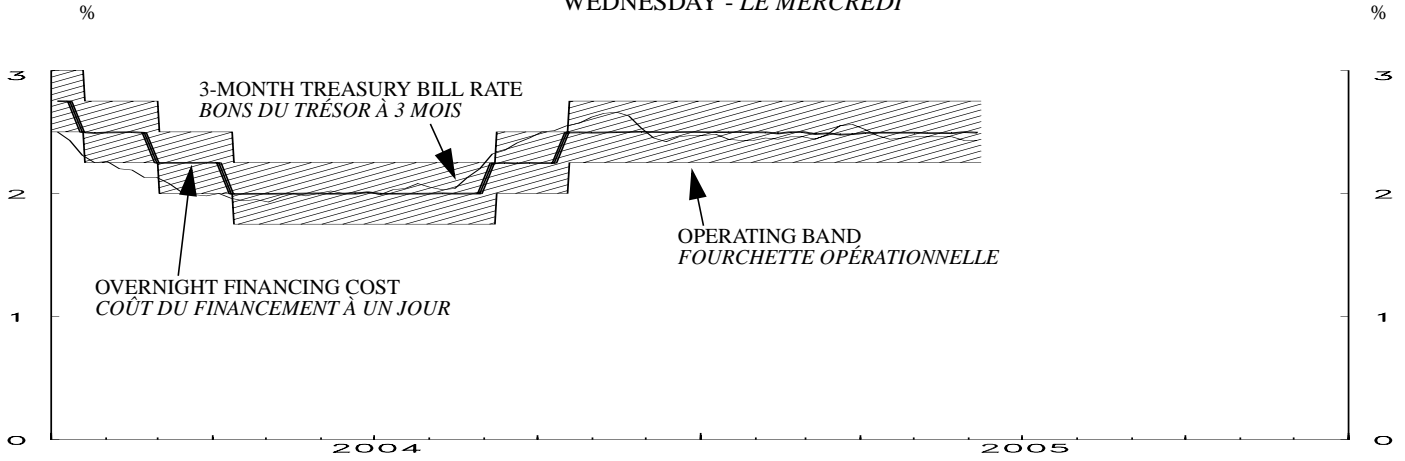
Comprend les comptes du gouvernement canadien à la Banque du Canada et les titres non négociables détenus par le Régime de pensions du Canada.



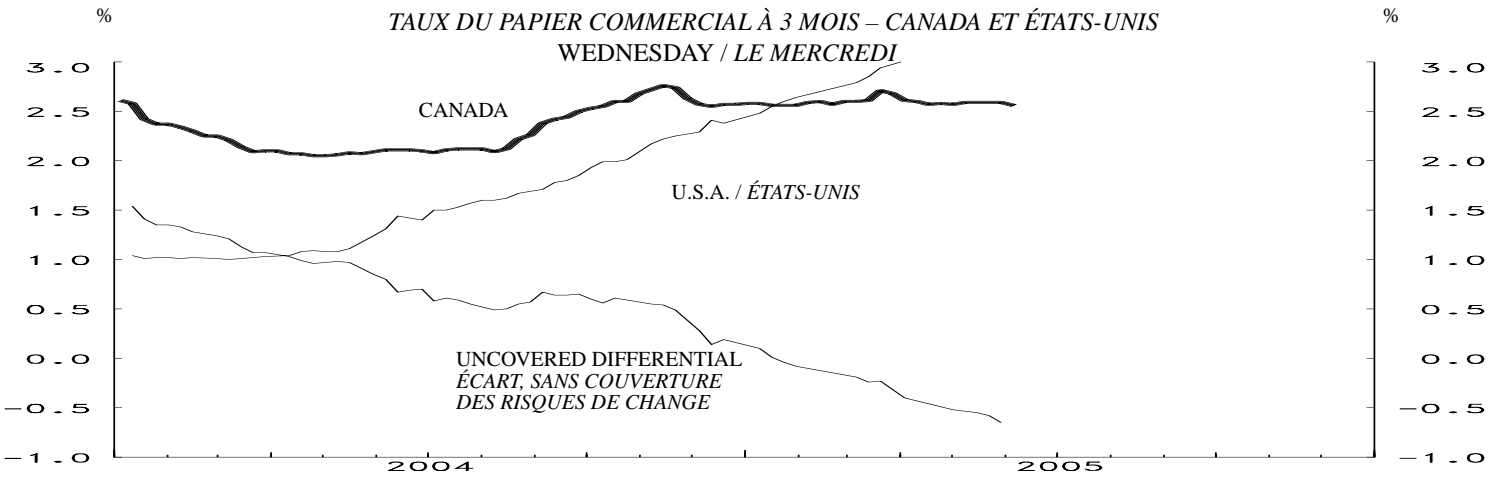
Month Mois	NET NEW SECURITIES ISSUES PLACED IN CANADA AND ABROAD (Millions of Canadian dollars, par value) <i>ÉMISSIONS NETTES DE TITRES PLACÉS AU CANADA ET À L'ÉTRANGER (En millions de dollars canadiens, valeur nominale)</i>													BFS Table F4 SBF Tableau F4			
	Government of Canada bonds Obligations du gouvernement canadien	Provincial bonds Obligations des provinces	Municipal bonds Obligations des municipalités	Corporations <i>Sociétés</i> Bonds Obligations			Preferred and common stocks Actions privilegiées ou ordinaires	Trust Units Parts de fiducie	Other institutions and foreign borrowers Autres institutions et emprunteurs étrangers	Term Securitized Titrization à terme NHA mortgage- backed securities Titres hypothé- caires garantis en vertu de la LHN	Other asset- backed securities Autres titres adossés à des créances	Total <i>Total</i>	Treasury bills and other short-term instruments <i>Bons du Trésor et autres titres à court terme</i> Government of Canada treasury bills, U.S.-pay Canada bills and other short-term instruments <i>Bons du Trésor canadien, bons du Canada en dollars É.-U. et autres titres à court terme</i>				Total net new issues <i>Ensemble des émissions nettes</i>
	V122305(Q)	V122308(Q)	V122311(Q)	V122314(Q)	V122335(Q)	V20647412(Q)	V122323(Q)	V760338(Q)	V760339(Q)	V122328(Q)	V122343(Q)	V122344(Q)	V122339(Q)	V122342(Q)	V122327(Q)		
2003	A -995	16	-48	-826R	1,399	1,366	-	501	1,190	2,603R	3,712		-1,470	412			
	S -3,663	2,202	221	3,505R	812	816	-	6,097	139	10,129R	-1,931	-4,625	-1,805	-2,063	17,145 R		
	O 200	265	-54	5,295R	1,835	821	200	353	2,845	11,760R	-639		-552	40			
	N -1,555	3,125	108	5,389R	-163	1,064	-10	-853	-256	6,849R	7,436		986	-188			
	D -5,959	-3,595	605R	-6R	1,641	2,813	-	5,018	614	1,131R	-2,555	4,183	-1,451	-3,634	23,368 R		
2004	J 1,746	2,472	124	224R	571	236	150	465	-3,297	2,691R	-6,409		-950	2,117			
	F 1,241	4,057	-87	736	805	584	-13	336	878	8,537	-3,132		177	-88			
	M -525	2,266	159	-2,934R	943	1,315	-7	4,322	-57	5,482R	7,364	-7,010	76	-881	7,974 R		
	A 663	1,211	278	5,132	1,481	1,386	-18	-107	2,405	12,431	-4,963		374	1,226			
	M 2,420	3,492	20	902	301	948	-	-385	-389	7,309	4,017		-78	-1,322			
	J -7,383	-10,014	610	-814R	166	894	-	4,779	52	-11,710R	972	8,899	1,723	510	19,391 R		
	J -1,970	1,486	254	2,835	811	905	-	427	-358	4,390	627		-53	1,715			
	A 2,589	2,302	-76	2,001R	-34	444	-40	-76	1	7,111R	146		-386	-884			
	S -6,480	908	-114	-508	1,580	584	-	4,384	70	424	-1,643	-3,165	1,891	-1,628	8,546 R		
	O 525	3,341	333	-726	446	919	220	-690	-299	4,069	1,122		-183	2,586			
	N -2,063	3,336	-272	5,545	1,813	545	-50	-385	5,359	13,828	5,049		610	-181			
	D -10,264	2,006	-564	-607	3,194	1,835	-	5,784	519	1,903	-3,330	-1,026	4,698	-2,920	26,223 R		
2005	J 205	2,417	-55	-1,660	495	758	98	-559	-2,998	-1,299	-2,313		-2,557	245			
	F 4,221	4,999	-212	-69	1,962	887	-	437	-1,072	11,153	1,475		2,866	1,139			
	M -1,226	73 R	-290	-940	2,663	618	-30	4,299	2,665 R	7,832R	13,138	-5,663	3,843 R	717	30,576 R		
	A -1,260	474	-56	-3,404	1,952	399	150	-105	-	-1,850	-6,855		1,066	2,643			
	M 4,016R	1,407		2,027R	237	1,495	-7				974						

End of period En fin de période	CORPORATE SHORT-TERM PAPER OUTSTANDING <i>ENCOURS DES EFFETS À COURT TERME DES SOCIÉTÉS</i>										BFS Table F2 SBF Tableau F2	
	Millions of Canadian dollars <i>En millions de dollars canadiens</i>											
	Commercial Paper <i>Papier commercial</i>				Canadian dollar bankers' acceptances <i>bancaires en dollars canadiens</i>	Total corporate short-term paper <i>Papier à court terme émis par les sociétés</i>	Treasury bills and other short-term paper <i>Bons du Trésor et autres effets à court terme</i>		Total treasury bills and other short-term paper <i>Ensemble des bons du Trésor et autres effets à court terme</i>	Commercial paper issued by foreign corporations <i>Papier commercial des sociétés étrangères</i>		
	Total	Of which: Paper issued by non financial corporations <i>Dont : Papier des sociétés non financières</i>	Of which: Securitized <i>Dont : Titrization</i>	Of which: U.S. dollars <i>Dollars É.-U.</i>			Provincial governments and their enterprises <i>Municipalités</i>	Municipal governments <i>Municipalités</i>				
	V122246	V122253	V122254	V122255	V122243	V122241	V122256	V122257	V122258	V122259		
2003	J 113,404	16,937	63,235	8,277	37,707	151,111	18,207			3,915		
	A 111,934	16,671	62,976	8,655	38,119	150,053	16,937			4,068		
	S 110,129	16,317	62,318	8,556	36,056	146,185	16,900	86	163,171	4,105		
	O 109,577	17,108	61,396	8,072	36,096	145,673	17,637			4,209		
	N 110,563	16,466	61,532	8,225	35,908	146,471	19,376			4,148		
	D 109,112	14,669	62,567	7,064	32,274	141,386	21,103	67	162,555	4,172		
2004	J 108,162	14,513	61,382	8,153	34,391	142,553	19,795			5,405		
	F 108,339	14,608	61,011	8,015	34,303	142,642	18,066			6,155		
	M 108,415	13,903	60,707	7,857	33,422	141,837	13,985	174	155,996	6,867		
	A 108,789	13,966	60,122	8,996	34,648	143,437	17,309			6,832		
	M 108,711	14,172	59,878	8,763	33,326	142,037	17,165			7,168		
	J 110,434	14,269	62,165	9,622	33,836	144,270	22,937	122	167,329	6,710		
	J 110,381	15,025	61,676	9,452	35,551	145,932	22,565			6,424		
	A 109,995	14,792	60,699	8,606	34,667	144,662	19,194			6,107		
	S 111,886	14,530	62,999	8,800	33,039	144,925	19,815	78	164,818	6,239		
	O 111,703	14,355	63,083	8,484	35,625	147,328	19,240			6,117		
	N 112,313	13,758	63,884	8,999	35,444	147,757	18,548			6,244		
	D 117,011	14,821	65,834	8,495	32,524	149,535	18,736	131	168,402	6,406		
2005	J 114,454	13,362	66,123	8,230	32,769	147,223	17,248			5,909		
	F 117,320	14,193	66,388	9,616	33,908	151,228	14,336			6,621		
	M 121,163R	14,646	69,995R	9,059	34,625	155,788R	13,043	161	168,992R	6,856		
	A 122,229	15,076	71,254	10,488	37,268	159,497	13,039			7,278		

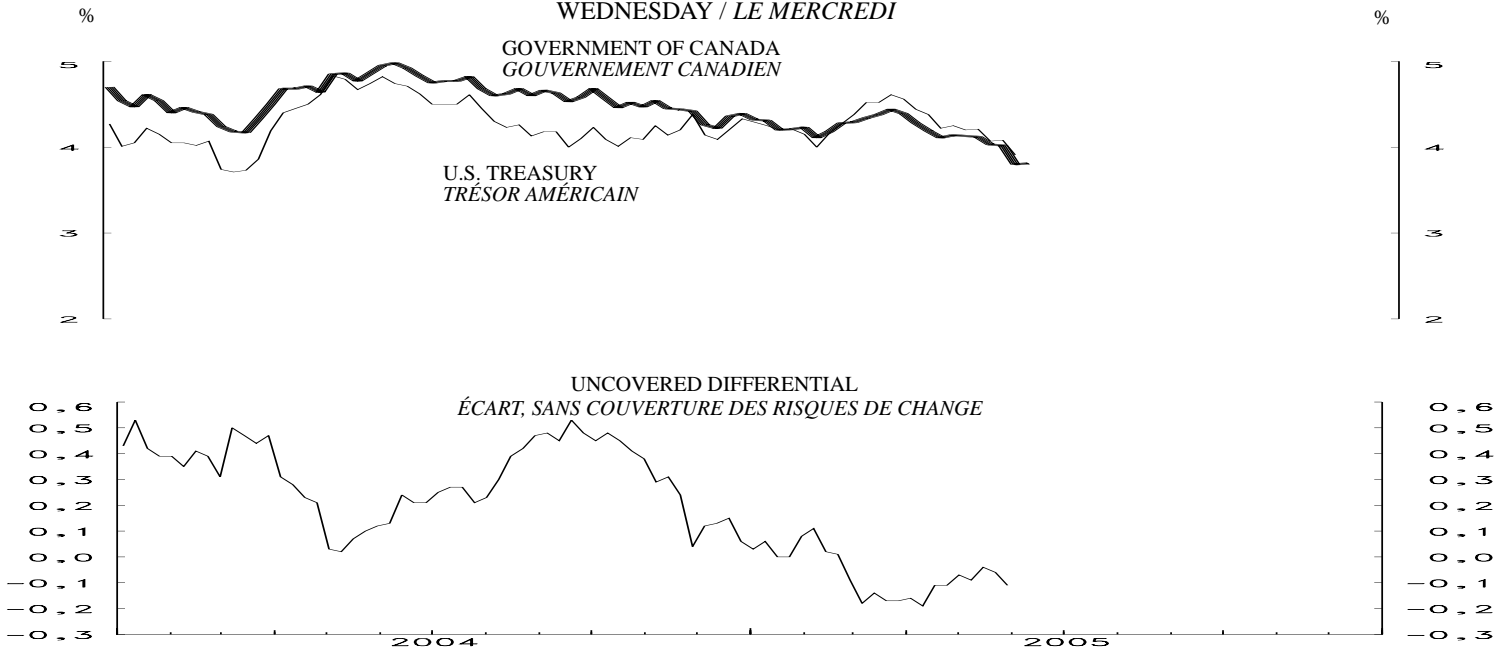
3-MONTH TREASURY BILL RATE AND OVERNIGHT FINANCING COST  
 TAUX DES BONS DU TRÉSOR À 3 MOIS ET COÛT DU FINANCEMENT À UN JOUR  
 WEDNESDAY - LE MERCREDI



CANADA- U.S. 3-MONTH COMMERCIAL PAPER RATE  
 TAUX DU PAPIER COMMERCIAL À 3 MOIS – CANADA ET ÉTATS-UNIS  
 WEDNESDAY / LE MERCREDI

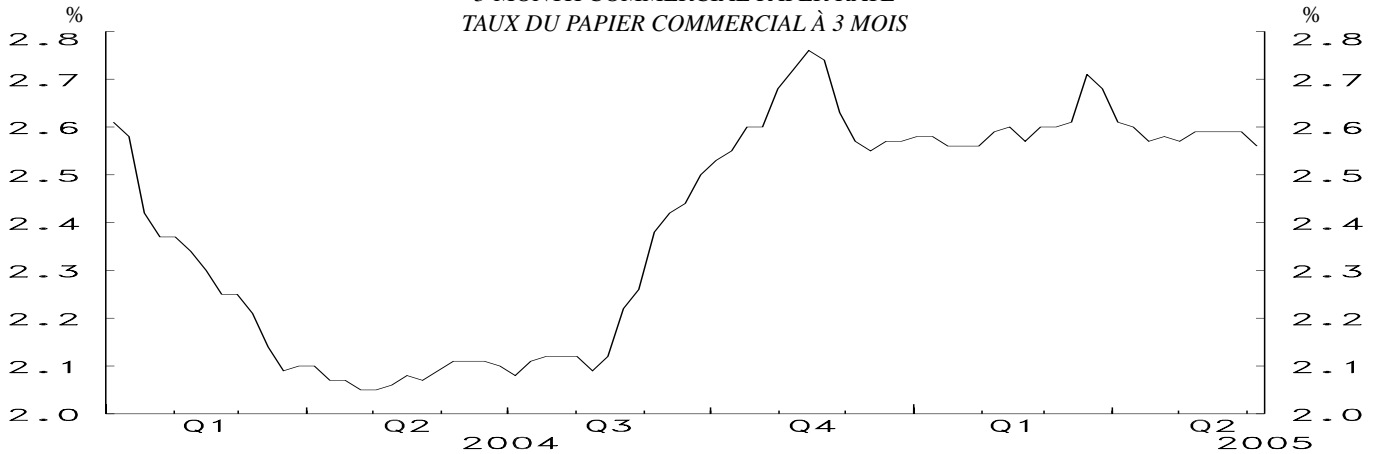


CANADA- U.S. GOVERNMENT 10 YEAR BOND YIELDS  
 OBLIGATIONS À 10 ANS DES GOUVERNEMENTS CANADIEN ET AMÉRICAIN  
 WEDNESDAY / LE MERCREDI



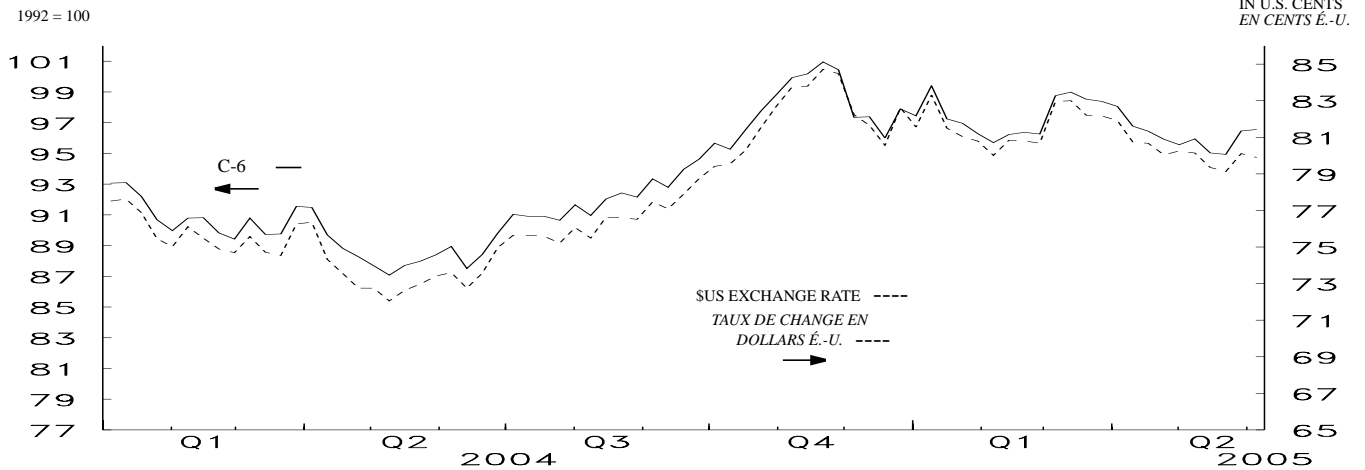
MONETARY CONDITIONS INDEX / INDICE DES CONDITIONS MONÉTAIRES  
WEDNESDAY / LE MERCREDI

3-MONTH COMMERCIAL PAPER RATE  
TAUX DU PAPIER COMMERCIAL À 3 MOIS

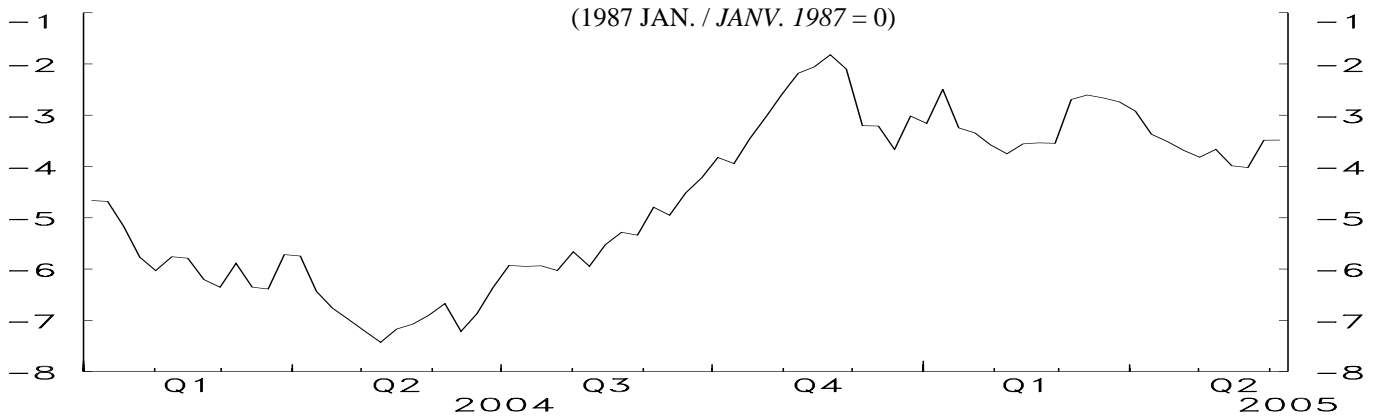


C-6 EXCHANGE RATE INDEX AND \$U.S. EXCHANGE RATE

TAUX DE CHANGE DU DOLLAR CANADIEN PAR RAPPORT AUX MONNAIES COMPOSANT L'INDICE C-6 ET AU DOLLAR É.-U.



MONETARY CONDITIONS INDEX  
INDICE DES CONDITIONS MONÉTAIRES  
(1987 JAN. / JANV. 1987 = 0)

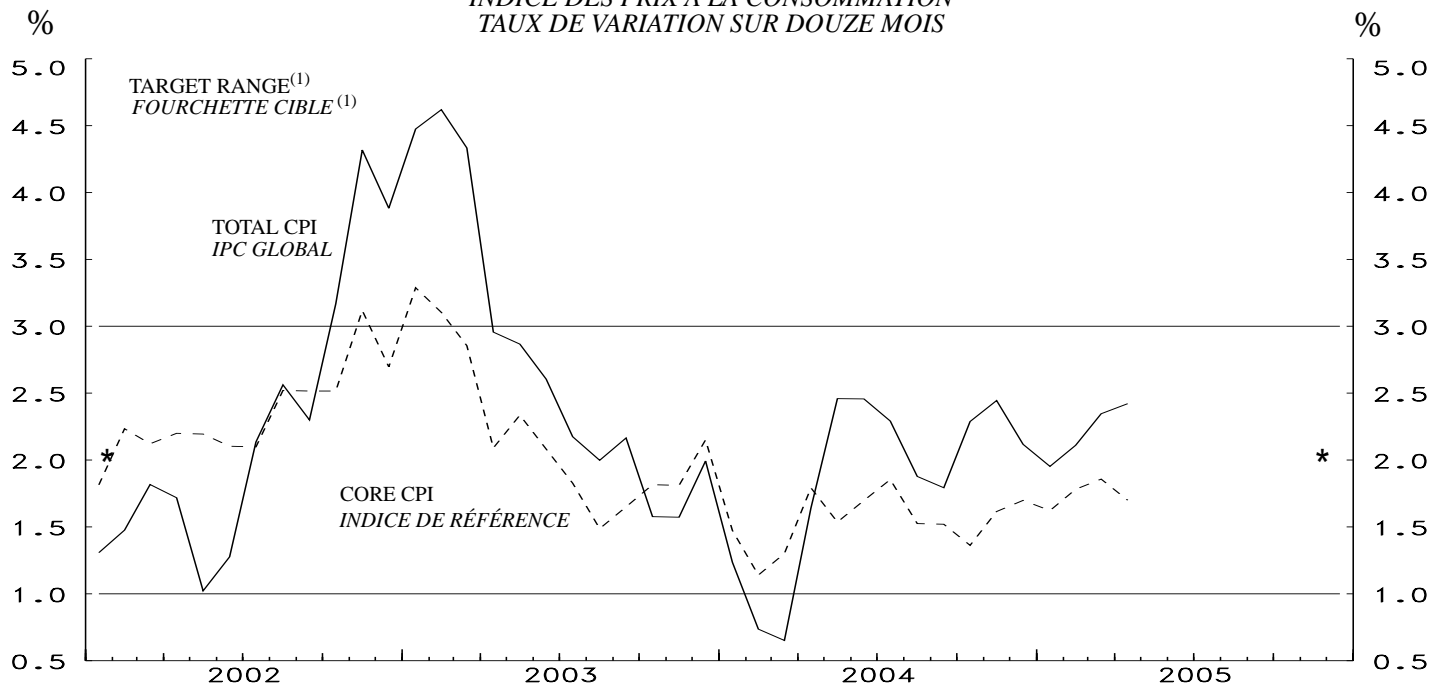


LAST DATA POINT PLOTTED: 8-Jun-05  
FIN DE LA PÉRIODE CONSIDÉRÉE: 8-jun-05

NOTE: THE MONETARY CONDITIONS INDEX IS A WEIGHTED SUM OF THE CHANGES IN THE 3-MONTH COMMERCIAL PAPER RATE AND THE C-6 TRADE-WEIGHTED EXCHANGE RATE (SEE TECHNICAL NOTE IN THE WINTER 1998-1999 ISSUE OF THE BANK OF CANADA REVIEW, PAGES 125 AND 126) FROM JANUARY 1987. THE INDEX IS CALCULATED AS THE CHANGE IN THE INTEREST RATE PLUS ONE-THIRD OF THE PERCENTAGE CHANGE IN THE EXCHANGE RATE. THE BANK DOES NOT TRY TO MAINTAIN A PRECISE MCI LEVEL IN THE SHORT RUN. SEE *MONETARY POLICY REPORT*, MAY 1995, P.14.

NOTA : L'INDICE DES CONDITIONS MONÉTAIRES (L'ICM) EST UNE SOMME PONDÉRÉE DES VARIATIONS ENREGISTRÉES DEPUIS JANVIER 1987 PAR LE TAUX DU PAPIER COMMERCIAL À 3 MOIS ET LE TAUX DE CHANGE DU DOLLAR CANADIEN PAR RAPPORT AUX MONNAIES COMPOSANT L'INDICE C-6 (VOIR LA NOTE TECHNIQUE PUBLIÉE DANS LA LIVRAISON DE L'HIVER 1998-1999 DE LA REVUE DE LA BANQUE DU CANADA, PAGES 125 ET 126) PONDÉRÉ EN FONCTION DES ÉCHANGES COMMERCIAUX. ON OBTIENT L'ICM EN ADDITIONNANT LA VARIATION DU TAUX D'INTÉRÊT ET LE TIERS DE LA VARIATION, ÉTABLIE EN POURCENTAGE, DU TAUX DE CHANGE. LA BANQUE NE S'EFFORCE PAS, AU JOUR LE JOUR, DE MAINTENIR L'ICM À UN NIVEAU PRÉCIS. VOIR LE RAPPORT SUR LA POLITIQUE MONÉTAIRE, MAI 1995, P. 15.

CONSUMER PRICE INDEX  
YEAR-OVER-YEAR PERCENTAGE CHANGE  
INDICE DES PRIX À LA CONSOMMATION  
TAUX DE VARIATION SUR DOUZE MOIS



LAST DATA POINT PLOTTED: April 05  
FIN DE LA PÉRIODE CONSIDÉRÉE : avril 05

\* Inflation - control target / \* Cible de maîtrise de l'inflation

(1) Note: Although the target is expressed in terms of the total CPI, the Bank of Canada bases its policy actions on a core measure of the CPI that excludes the eight most volatile components (fruits, vegetables, gasoline, fuel oil, natural gas, mortgage interest, inter-city transportation and tobacco products) as well as the effect of indirect taxes on the remaining components.

Bien que la cible soit exprimée en fonction de l'IPC global, la Banque du Canada fonde ses décisions de politique monétaire sur un indice de référence qui exclut de l'IPC les huit composantes les plus volatiles (fruits, légumes, essence, mazout, gaz naturel, intérêts hypothécaires, transport interurbain et produits du tabac) ainsi que l'effet des impôts indirects sur les autres composantes.

CONSUMER PRICE INDEX INDICE DES PRIX À LA CONSOMMATION							MONETARY CONDITIONS INDEX INDICE DES CONDITIONS MONÉTAIRES					
Month Mois	Total CPI IPC global		Percentage (y/y) (unadjusted) Taux de variation (a/a) (données non désaisonnalisées)				Wednesday Le mercredi	3-Month prime corporate paper rate Taux du papier de premier choix des sociétés non financières à 3 mois	Canadian dollar index against C-6 currencies Indice C-6 des cours du dollar canadien	Monetary conditions index Indice des conditions monétaires		
	Unadjusted Données non désai- sonnalisées	Seasonally adjusted Données désaisonna- lisées	Total CPI IPC global	Core CPI Indice de référence	Alternative measures of trend inflation Autres mesures de l'inflation tendancielle							
	V735319	V18702611			CPIXFET IPCHAEI	CPIW IPCP		V121812	V121814			
2003	S	122.7	122.7	2.2	1.7	1.8	1.9	2005 F 9	2.59	95.70	-3.75	
	O	122.4	122.5	1.6	1.8	1.8	1.8		16	2.60	96.23	-3.56
	N	122.7	122.8	1.6	1.8	1.8	1.7		23	2.57	96.37	-3.54
	D	122.8	123.2	2.0	2.2	1.5	2.1					
2004	J	122.9	123.4	1.2	1.5	1.5	1.5	M 2	2.60	96.26	-3.55	
	F	123.2	123.4	0.7	1.1	1.0	1.2	9	2.60	98.76	-2.69	
	M	123.6	123.5	0.7	1.3	1.1	1.2	16	2.61	98.99	-2.61	
	A	123.9	123.9	1.6	1.8	1.2	1.7	23	2.71	98.53	-2.66	
	M	125.0	124.6	2.5	1.5	1.2	1.8	30	2.68	98.39	-2.74	
	J	125.1	124.8	2.5	1.7	1.4	1.8	A 6	2.61	98.06	-2.92	
	J	125.0	124.8	2.3	1.9	1.4	1.9	13	2.60	96.77	-3.37	
	A	124.8	124.7	1.9	1.5	1.0	1.7	20	2.57	96.44	-3.51	
	S	124.9	124.9	1.8	1.5	1.0	1.6	27	2.58	95.92	-3.69	
	O	125.2	125.4	2.3	1.4	0.8	1.7					
	N	125.7	125.7	2.4	1.6	1.1	1.8	M 4	2.57	95.56	-3.82	
	D	125.4	125.8	2.1	1.7	1.3	1.7	11	2.59	95.95	-3.67	
2005	J	125.3	125.7	2.0	1.6	1.2	1.6	18	2.59	95.03	-3.99	
	F	125.8	125.9	2.1	1.8	1.4	1.7	25	2.59	94.93	-4.02	
	M	126.5	126.4	2.3	1.9	1.4	1.9	J 1	2.59	96.46	-3.49	
	A	126.9	126.8	2.4	1.7	1.2	1.8	8	2.56	96.56	-3.48	

Core CPI: The CPI excluding the eight most volatile components (fruits, vegetables, gasoline, fuel oil, natural gas, mortgage interest, inter-city transportation and tobacco products) as well as the effect of indirect taxes on the remaining components. CANSIM identifier for this series (in level terms) is V36398. / La Banque utilise comme indice de référence l'IPC qui exclut les huit composantes les plus volatiles (fruits, légumes, essence, mazout, gaz naturel, intérêts hypothécaires, transport interurbain et produits du tabac) ainsi que l'effet des impôts indirects sur les autres composantes. Le numéro d'identification de Cansim applicable à cette série (données exprimées en valeur absolue) est le V36398.

CPIXFET: The CPI excluding food, energy and the effect of indirect taxes. / IPCHAEI : IPC hors alimentation, énergie et effet des impôts indirects

CPIW: In this measure, each component of the total CPI is multiplied by an additional weight that is inversely proportional to the component's volatility, so that the more volatile the component the less it influences the overall index. / Dans IPCP, chacune des composantes de l'IPC global est multipliée par une pondération additionnelle qui est inversement proportionnelle à la variabilité de la composante, afin que les plus volatiles d'entre elles influencent moins l'évolution de l'indice global.