

**WEEKLY  
FINANCIAL STATISTICS**

**BULLETIN HEBDOMADAIRE DE  
STATISTIQUES FINANCIÈRES**

**FOR IMMEDIATE RELEASE  
POUR PUBLICATION IMMÉDIATE**

**May 6, 2011  
le 6 mai 2011**

**CONTENTS  
TABLE DES MATIÈRES**

<u>Page</u> <u>Page</u>		<u>Table</u> <sup>1</sup> <u>Tableau</u> <sup>1</sup>
3	Bank of Canada: assets and liabilities / <i>Banque du Canada : actif et passif</i>	B2
3	Positions of members of the Canadian Payments Association with the Bank of Canada / <i>Positions des membres de l'Association canadienne des paiements à la Banque du Canada</i>	B3
4	Bank of Canada special purchase and resale agreements/sale and repurchase agreements intervention, and other Bank of Canada operations / <i>Intervention de la Banque du Canada dans le cadre de prises en pension spéciales ou de cessions en pension, et autres opérations de la Banque du Canada</i>	B3
4, 5	Chartered bank assets / <i>Actif des banques à charte</i>	C1
6	Chartered bank liabilities / <i>Passif des banques à charte</i>	C2
7	Chartered bank foreign currency items / <i>Effets en monnaies étrangères des banques à charte</i>	
7	Selected seasonally adjusted series: Chartered bank assets and liabilities <i>Quelques statistiques bancaires désaisonnalisées : Avoirs et engagements des banques à charte</i>	C8
* 8, 9, 10	Financial market statistics / <i>Statistiques du marché financier</i>	F1
* 10	Exchange rates / <i>Cours du change</i>	I1
* 11, 12	Monetary aggregates / <i>Agrégats monétaires</i>	E1
* 13, 14, 15	Credit measures / <i>Mesures du crédit</i>	E2
* 16	Government of Canada securities outstanding / <i>Encours des titres du gouvernement canadien</i>	G4
* 16	Government of Canada deposits / <i>Dépôts du gouvernement canadien</i>	
* 17	Net new securities issues placed in Canada and abroad <i>Émissions nettes de titres placés au Canada et à l'étranger</i>	F4
17	Corporate short-term paper outstanding / <i>Encours des effets à court terme des sociétés</i>	F2
* 18, 19	Charts: interest rates, exchange rates and monetary conditions indicators <i>Graphiques : taux d'intérêt, cours du change et indicateurs des conditions monétaires</i>	
* 20	Consumer Price Index and monetary conditions indicators <i>Indice des prix à la consommation et indicateurs des conditions monétaires</i>	

Data in this package are unadjusted unless otherwise stated / À moins d'indication contraire, les données de cette publication n'ont pas été désaisonnalisées.

For all Wednesday series, in the event a holiday falls on a Wednesday, data for the preceding business day will be shown.

Si un jour férié tombe un mercredi, ce sont les séries du jour ouvrable précédent qui sont présentées.

"R" revised / révisé

"E" estimate / estimation

\*New information this week. / Nouvelles données de cette semaine

(1) Refers to the corresponding *Bank of Canada Banking and Financial Statistics* tables and footnotes. / Renvoie à la note ou au tableau correspondant dans les *Statistiques bancaires et financières* de la Banque du Canada.

## Weekly Financial Statistics

### Internet

The *Weekly Financial Statistics* publication (including a schedule for the release of data) and information on the Bank of Canada are available on the Internet at the Bank of Canada Web site: [www.bank-banque-canada.ca](http://www.bank-banque-canada.ca).

### Public Information

For information on the contents of the *Weekly Financial Statistics* and general information contact our Public Information Office.

Telephone: 1 800 303-1282

Fax: 613 782-7713

Email: [info@bankofcanada.ca](mailto:info@bankofcanada.ca)

### Media Inquiries

Please direct all media inquiries to our Public Affairs team.

Telephone: 613 782-8782

Email: [communications@bankofcanada.ca](mailto:communications@bankofcanada.ca)

### To subscribe to this e-publication

You may subscribe through the Bank of Canada's website ([www.bankofcanada.ca/en/messenger/index.html](http://www.bankofcanada.ca/en/messenger/index.html)) to receive an email alert when new issues of the above publication are released. Other Bank of Canada publications are available from this web page, as well. For further information, please contact

Publications Distribution at:

Publications Distribution Services

Communications Department

Bank of Canada

Ottawa, Ontario K1A 0G9

Telephone: 613 782-8248

Toll Free: 1 877 782-8248 (toll free in North America)

Email: [publications@bankofcanada.ca](mailto:publications@bankofcanada.ca)

## Bulletin hebdomadaire de statistiques financières

### Internet

*On peut consulter le Bulletin hebdomadaire de statistiques financières (y compris le calendrier des dates de publication des données) et obtenir des renseignements sur la Banque du Canada dans Internet (site Web) à l'adresse suivante : [www.bank-banque-canada.ca](http://www.bank-banque-canada.ca).*

### Information publique

*Pour en savoir plus sur le contenu du Bulletin hebdomadaire de statistiques financières, communiquer avec le Service d'information publique :*

*Téléphone : 1 800 303-1282*

*Télécopieur : 613 782-7713*

*Adresse électronique : [info@banqueducanada.ca](mailto:info@banqueducanada.ca)*

### Demandes des médias

*Prière de communiquer avec l'équipe chargée des relations avec les médias pour toute question provenant des médias :*

*Téléphone : 613 782-8782*

*Adresse électronique : [communications@banqueducanada.ca](mailto:communications@banqueducanada.ca)*

### Abonnement aux publications électroniques

*Vous pouvez vous abonner au service de messagerie électronique dans le site Web de la Banque du Canada, à l'adresse [www.banqueducanada.ca/fr/messenger/index.html](http://www.banqueducanada.ca/fr/messenger/index.html) pour être avisé par courriel lorsque paraît une nouvelle livraison des publications susmentionnées. Vous pouvez également vous servir de cette page Web pour être informé de la parution d'autres publications de la Banque du Canada. Pour obtenir de plus amples renseignements à ce sujet, veuillez vous adresser au Service de la diffusion des publications, à l'adresse suivante :*

*Service de la diffusion des publications*

*Département des Communications*

*Banque du Canada*

*Ottawa (Ontario) K1A 0G9*

*Téléphone : 613 782-8248*

*Sans frais : 1 877 782-8248 (sans frais en Amérique du Nord)*

*Adresse électronique : [publications@banqueducanada.ca](mailto:publications@banqueducanada.ca)*

Contents may be reproduced or referred to provided that the Weekly Financial Statistics with its date, is specifically quoted as the source.

*Reproduction autorisée à condition que la source—Bulletin hebdomadaire de statistiques financières—et la date soient formellement indiquées.*

Average of Wednesdays and Wednesday Moyenne mensuelle des mercredis ou données du mercredi		BANK OF CANADA: ASSETS AND LIABILITIES (Millions of dollars) <sup>4</sup> <i>BANQUE DU CANADA : ACTIF ET PASSIF (En millions de dollars)<sup>4</sup></i>							BFS Table B2 SBF Tableau B2		
		Assets <i>Actif</i>				Total assets or liabilities and capital <i>Total de l'actif ou du passif et capital</i>	Liabilities and capital <i>Passif et capital</i>				
		Government of Canada direct and guaranteed securities <i>Titres émis ou garantis par le gouvernement canadien</i>	Advances <sup>1</sup> <i>Avances<sup>1</sup></i>	Securities purchased under resale agreements <sup>2</sup> <i>Titres achetés dans le cadre de conventions de revente<sup>2</sup></i>	All other assets <sup>3</sup> <i>Autres éléments de l'actif<sup>3</sup></i>		Notes in circulation <i>Billets en circulation</i>	Canadian dollar deposits <i>Dépôts en dollars canadiens</i>	Members of the Canadian Payments Association <i>Membres de l'Association cana- dienne des paiements</i>	All other liabilities and capital <sup>3</sup> <i>Autres éléments du passif et capital<sup>3</sup></i>	
		Treasury bills <i>Bons du Trésor</i>	Total bonds <i>Total des obligations</i>				Government of Canada <i>Gouvernement canadien</i>				
		V36598 V36612	V36599 V36613	V36648 V36634	V44201361 V44201362	V36649 V36635	V36596 V36610	V36639 V36625	V36642 V36628	V36650 V36636	V36646 V36632
2010	D	24,846	33,029	8	1,179	337	59,398	56,552	1,511	33	1,303
2011	J	23,960	33,837	6	196	672	58,671	55,374	1,648	31	1,618
	F	22,494	35,197	-	-	676	58,368	54,702	2,037	26	1,603
	M	21,207	36,144	-	-	681	58,033	54,463	1,901	25	1,644
	A	19,906	37,436	-	-	683	58,025	55,065	1,344	25	1,591
2011	M	2	21,725	-	-	680	57,761	54,777	1,368	25	1,590
		9	21,519	-	-	680	58,048	54,502	1,915	25	1,606
		16	21,530	-	-	681	58,530	54,279	2,485	25	1,740
		23	20,630	-	-	682	57,657	54,189	1,786	25	1,657
		30	20,632	-	-	683	58,168	54,569	1,950	25	1,625
	A	6	19,878	-	-	682	57,429	54,780	1,043	25	1,582
		13	19,883	-	-	682	57,987	54,674	1,666	25	1,622
		20	19,928	-	-	685	58,063	55,422	1,053	25	1,563
		27	19,933	-	-	685	58,620	55,386	1,612	25	1,598

Changes from the date indicated: / Variations par rapport à la date indiquée :

2010	A	28	3,424	4,187	-	-21,039	378	-13,050	2,569	-12,808	-3,175	365
2011	A	20	5	552	-	-	-	557	-36	559	-	35

Monthly and week ending Wednesday Données mensuelles et de la semaine se terminant le mercredi		BANK OF CANADA (Millions of dollars) <sup>4</sup> <i>BANQUE DU CANADA (En millions de dollars)<sup>4</sup></i>						BFS Table B3 SBF Tableau B3	
		Positions of members of the Canadian Payments Association with the Bank of Canada <i>Positions des membres de l'Association canadienne des paiements à la Banque du Canada</i>						Special deposit accounts <i>Comptes spéciaux de dépôt</i>	
		Total overdraft loans <sup>1</sup> <i>Total des prêts pour découvert<sup>1</sup></i>		Total positive balances <i>Total soldes créditeurs</i>					
		Total amount <i>Montant total</i>	Days transacted <i>Nombre de jours</i>	Total amount <i>Montant total</i>	Days transacted <i>Nombre de jours</i>	Total amount <i>Montant total</i>	Days transacted <i>Nombre de jours</i>	Total amount <i>Montant total</i>	Days transacted <i>Nombre de jours</i>
		V41838377 V41838391	V41838378 V41838392	V41838379 V41838393	V41838380 V41838394	V41838381 V41838395	V41838382 V41838396		
2010	N	377	11	904	21	-	-		
	D	125	9	651	21	-	-		
2011	J	168	4	667	20	-	-		
	F	285	5	651	20	-	-		
	M	10	2	586	23	-	-		
2011	F	2	-	125	5	-	-		
		9	-	183	5	-	-		
		16	-	126	5	-	-		
		23	149	3	148	5	-		
	M	2	136	2	195	5	-		
		9	-	-	126	5	-		
		16	-	-	125	5	-		
		23	202	1	125	5	-		
		30	-	-	125	5	-		
	A	6	18	2	142	5	-		
		13	-	-	125	5	-		
		20	-	-	125	5	-		
		27	29	1	128	4	-		

- (1) Includes term loans advanced under the Term Loan Facility (instituted on 20 November 2008 and discontinued on 28 October 2009). / Comprend les prêts à plus d'un jour versés dans le cadre de la facilité de prêt instaurée le 20 novembre 2008 et abandonnée le 28 octobre 2009.
- (2) Includes special purchase and resale agreements and term purchase and resale agreements since 3 October 2007, previously included in all other assets. / Comprend les prises en pension spéciales et les prises en pension à plus d'un jour. Avant le 3 octobre 2007, les titres achetés dans le cadre de conventions de revente étaient inclus avec les autres éléments de l'actif.
- (3) Effective 1 January 2011, this series was impacted by the adoption of International Financial Reporting Standards (IFRS). / À compter du 1 janvier 2011, cette série a été modifiée suite à l'adoption de normes internationales d'information financière (normes IFRS).
- (4) Information to update these tables may not be available at time of publishing. / Il se peut que l'information nécessaire à la mise à jour de ces tableaux ne soit pas disponible au moment de la publication.

Monthly and week ending Wednesday Données mensuelles et de la semaine se terminant le mercredi		BANK OF CANADA (Millions of dollars) <sup>2</sup> <i>BANQUE DU CANADA (En millions de dollars)<sup>2</sup></i>				continued <i>suite</i>			
		Bank of Canada special purchase and resale agreements/sale and repurchase agreements intervention <i>Intervention de la Banque du Canada dans le cadre de prises en pension spéciales ou de cessions en pension</i>				Other Bank of Canada operations <i>Autres opérations de la Banque du Canada</i>			
		Special purchase and resale agreements <i>Prises en pension spéciales</i>		Sale and repurchase agreements <i>Cessions en pension</i>		Term purchase and resale <i>Prises en pension à plus d'un jour</i>		Securities lending operations <i>Opérations de prêt de titres</i>	
		Total amount <i>Montant total</i>	Days transacted <i>Nombre de jours</i>	Total amount <i>Montant total</i>	Days transacted <i>Nombre de jours</i>	Total amount <i>Montant total</i>	Days transacted <i>Nombre de jours</i>	Total amount <i>Montant total</i>	Days transacted <i>Nombre de jours</i>
		V41838383 V41838397	V41838384 V41838398	V41838385 V41838399	V41838386 V41838400	V41838387 V41838401	V41838388 V41838402	V41838389 V41838403	V41838390 V41838404
2010	N	-	-	-	-	-	-	-	-
	D	955	2	-	-	1,950	2	-	-
2011	J	-	-	765	2	-	-	-	-
	F	-	-	-	-	-	-	-	-
	M	-	-	-	-	-	-	-	-
2011	F	2	-	365	1	-	-	-	-
	9	-	-	-	-	-	-	-	-
	16	-	-	-	-	-	-	-	-
	23	-	-	-	-	-	-	-	-
	M	2	-	-	-	-	-	-	-
	9	-	-	-	-	-	-	-	-
	16	-	-	-	-	-	-	-	-
	23	-	-	-	-	-	-	-	-
	30	-	-	-	-	-	-	-	-
	A	6	-	-	-	-	-	-	-
	13	-	-	-	-	-	-	-	-
	20	-	-	-	-	-	-	-	-
	27	-	-	-	-	-	-	-	-

Monthly Average Moyenne mensuelle		CHARTERED BANK ASSETS (Millions of dollars) <i>ACTIF DES BANQUES À CHARTE (En millions de dollars)</i>						BFS Table C1 <i>SBF Tableau C1</i>		
		Canadian dollar assets <i>Avoirs en dollars canadiens</i>								
		Liquid assets <i>Avoirs de première liquidité</i>								
		Bank of Canada notes and coin <i>Pièces et billets de la Banque du Canada</i>	Bank of Canada deposits <i>Dépôts à la Banque du Canada</i>	Treasury bills (amortized value) <i>Bons du Trésor (valeur après amortissement)</i>	Government of Canada direct and guaranteed bonds <i>Obligations émises ou garanties par le gouvernement canadien</i>	Call and short loans <i>Prêts à vue ou à court terme</i>	Holdings of selected short-term assets <i>Divers avoires à court terme</i>		Total <i>Total</i>	
					3 years and under <i>3 ans ou moins</i>	Over 3 years <i>Plus de 3 ans</i>	Short-term paper <i>Papier à court terme</i>	Other <sup>1</sup> <i>Autres<sup>1</sup></i>		
		V36690	V36691	V36693	V36695	V36696	V36697	V36702	V36882	V36853
2009	J	3,954	2,751	49,136	79,761	141,029	2,632	19,993	24,881	324,138
	J	3,970	2,731	52,268	78,926	139,538	2,395	19,073	22,415	321,315
	A	3,969	2,276	51,047	83,469	140,178	2,168	19,415	23,140	325,662
	S	4,051	2,206	50,608	85,670	136,616	2,258	20,072	23,430	324,912
	O	3,967	2,591	51,278	85,023	131,752	2,215	20,535	22,632	319,991
	N	3,922	2,066	52,943	86,752	128,529	2,199	19,122	21,783	317,317
	D	4,490	2,454	53,594	86,298	126,007	2,718	21,383	21,156	318,101
2010	J	4,182	2,311	53,435	87,258	122,398	3,161	21,420	22,416	316,582
	F	3,940	2,616	49,763	84,367	120,829	3,081	22,161	22,428	309,185
	M	3,895	2,749	49,677	88,586	116,952	3,378	23,529	23,272	312,038
	A	3,870	2,711	51,558	98,134	112,110	3,175	22,257	25,560	319,375
	M	3,973	2,835	47,991	97,201	116,169	3,171	20,716	27,558	319,613
	J	4,415	352	43,603	99,562	112,159	2,918	20,250	25,720	308,978
	J	4,120	113	42,505	101,763	112,228	2,975	19,787	25,886	309,376
	A	4,145	129	41,712	101,700	115,651	2,732	19,388	25,706	311,162
	S	4,194	151	40,844	103,982	116,578	1,159	19,304	26,613	312,826
	O	4,169	156	39,299	106,206	111,976	2,725	19,660	25,384	309,575
	N	4,320	88	44,812	104,994	108,715	1,023	19,021	28,731	311,704
	D	4,798	127	46,002	112,679	107,102	938	21,327	29,135	322,108
2011	J	4,388	133	47,947	111,446	105,212	486	20,154	29,848	319,613
	F	4,077	98	47,072	104,942	108,623	473	19,496	30,690	315,470
	M	3,981	171	41,554	102,747	112,098	619	19,551	29,861	310,582

- (1) Consists of bankers' acceptances and deposits with other regulated financial institutions.  
*Représente les acceptations bancaires et les dépôts dans les autres institutions financières réglementées.*
- (2) Information to update these tables may not be available at time of publishing.  
*Il se peut que l'information nécessaire à la mise à jour de ces tableaux ne soit pas disponible au moment de la publication*

Monthly Average Moyenne mensuelle		CHARTERED BANK ASSETS (Millions of dollars) <i>ACTIF DES BANQUES À CHARTE (En millions de dollars)</i>										continued suite	
		Canadian dollar assets <i>Avoirs en dollars canadiens</i>											
		Less liquid assets <i>Avoirs de seconde liquidité</i>											
		Non-mortgage loans <i>Prêts non hypothécaires</i>											
		Personal <i>Personnels</i>			Federal government, provinces and municipalities <i>Gouvernement fédéral, provinces et municipalités</i>		To Canadian residents for business purposes <i>À des résidents canadiens à des fins commerciales</i>			To non-residents for business purposes <i>À des non-résidents à des fins commerciales</i>		Total <i>Total</i>	
		Personal loan plans <i>Prêts personnels à tempé- rément</i>	Credit cards <i>Cartes de crédit</i>	Personal lines of credit <i>Marges de crédit personnelles</i>	Other <i>Autres</i>	Reverse repos <i>Prises en pension</i>	Business loans <i>Prêts aux entreprises</i>	Leasing receivables <i>Créances résultant du crédit-bail</i>	Reverse repos <i>Prises en pension</i>	Business loans <i>Prêts aux entreprises</i>			
		V36867	V36868	V36869	V36870	V36720	V36862	V36863	V36864	V36719	V36859	V36860	V36855
2009	J	53,102	52,849	188,323	18,093	3,819	75,468	176,365	495	8,098	19,068	5,447	600,633
	J	53,717	52,911	191,321	17,927	3,842	76,138	174,664	632	8,106	20,412	5,632	604,671
	A	54,301	53,177	194,354	18,050	3,862	79,197	173,818	590	8,003	20,967	5,384	611,114
	S	54,900	54,222	197,117	17,984	3,925	80,505	171,152	528	7,947	21,339	5,607	614,698
	O	55,612	54,308	199,651	20,958	3,836	79,838	171,091	565	7,966	21,113	5,790	620,162
	N	55,962	54,224	201,666	21,316	3,906	83,283	168,425	570	8,922	21,921	5,993	625,619
	D	56,134	56,086	203,681	21,041	4,000	83,082	169,430	1,193	8,835	21,401	4,763	628,454
2010	J	56,186	55,389	205,294	20,973	4,197	77,922	167,892	753	8,887	21,283	4,979	623,003
	F	56,453	54,728	207,457	21,110	4,328	79,772	168,104	602	8,637	24,651	4,745	629,985
	M	57,123	54,203	209,838	21,082	4,543	76,601	169,495	610	8,566	26,970	4,759	633,181
	A	57,922	55,167	210,844	21,094	4,335	85,478	169,163	676	8,537	22,765	5,055	640,360
	M	58,594	55,712	212,017	21,192	3,917	91,737	166,378	463	8,517	27,753	5,108	650,925
	J	59,263	55,249	213,334	20,986	3,866	88,741	165,369	865	8,533	21,470	4,887	641,698
	J	60,003	55,112	214,947	21,077	3,932	82,525	166,988	842	8,526	24,451	4,390	641,952
	A	60,558	55,303	216,175	20,844	3,972	84,504	164,774	786	8,444	23,882	4,366	642,820
	S	60,797	56,931	217,756	20,731	4,034	88,833	163,976	566	8,377	18,742	3,906	644,083
	O	61,520	57,276	218,937	20,525	4,092	87,615	168,401	554	8,362	18,962	3,773	649,462
	N	61,926	58,022	219,522	20,429	4,048	90,802	168,892	660	8,333	25,004	3,934	660,914
D	62,010	59,719	219,935	20,550	4,135	89,335	169,170	553	8,302	22,326	4,166	659,648	
2011	J	62,112	65,925	220,072	20,586	4,295	92,439	170,420	476	8,344	22,480	3,941	670,615
	F	62,363	64,204	220,860	20,809	4,385	94,413	171,813	561	8,311	24,597	4,070	675,824
	M	63,049	63,733	222,254	20,780	4,448	100,719	174,028	547	8,227	23,472	4,231	684,940

Monthly Average Moyenne mensuelle		CHARTERED BANK ASSETS (Millions of dollars) <i>ACTIF DES BANQUES À CHARTE (En millions de dollars)</i>								continued suite	
		Canadian dollar assets <i>Avoirs en dollars canadiens</i>								Total Canadian dollar assets <i>Ensemble des avoirs en dollars canadiens</i>	Net foreign currency assets <i>Avoirs nets en monnaies étrangères</i>
		Less liquid assets <i>Avoirs de seconde liquidité</i>									
		Mortgages <i>Prêts hypothécaires</i>			Total <i>Total</i>	Canadian securities <sup>1</sup> <i>Titres canadiens<sup>1</sup></i>			Total <i>Total</i>		
		Residential <i>À l'habitation</i>	Non-residential <i>Sur immeubles non résidentiels</i>	Total <i>Total</i>		Provincial and municipal <i>Provinces et municipalités</i>	Corporate <i>Sociétés</i>	Total <i>Total</i>			
		V36724	V36718	V36857	V36723	V36865	V36728	V36725	V36703	V36852	V36686
2009	J	444,934	25,229	470,163	1,070,796	32,319	135,554	167,873	1,238,669	1,902,250	-2,859
	J	450,625	25,432	476,057	1,080,727	32,910	137,425	170,335	1,251,062	1,897,629	-5,841
	A	455,832	25,451	481,283	1,092,397	31,090	138,752	169,843	1,262,240	1,925,312	-5,580
	S	459,072	25,621	484,694	1,099,392	29,072	141,482	170,554	1,269,945	1,933,534	-2,667
	O	461,607	25,679	487,286	1,107,448	29,275	140,913	170,188	1,277,636	1,957,665	-9,583
	N	461,885	25,687	487,572	1,113,191	29,690	144,410	174,101	1,287,291	1,916,642	-11,144
	D	465,845	25,658	491,502	1,119,956	31,085	147,549	178,635	1,298,591	1,925,537	-7,291
2010	J	468,283	25,777	494,060	1,117,063	30,908	146,545	177,452	1,294,515	1,934,423	-8,816
	F	472,181	26,206	498,387	1,128,372	32,075	143,225	175,299	1,303,671	1,890,703	-5,433
	M	472,872	26,136	499,008	1,132,189	32,109	148,928	181,037	1,313,226	1,976,763	-7,800
	A	475,899	26,323	502,222	1,142,582	31,614	153,866	185,480	1,328,062	2,006,686	-7,870
	M	484,898	26,228	511,127	1,162,052	32,564	155,431	187,994	1,350,046	1,918,773	-1,409
	J	490,338	26,485	516,823	1,158,521	30,531	154,035	184,566	1,343,088	1,880,145	7,231
	J	495,200	26,722	521,921	1,163,874	31,127	155,030	186,157	1,350,031	1,893,899	-660
	A	496,112	26,902	523,014	1,165,834	31,151	160,516	191,667	1,357,501	1,948,193	-16,738
	S	497,006	27,405	524,411	1,168,494	34,045	164,722	198,768	1,367,262	2,001,425	-25,879
	O	500,217	27,594	527,811	1,177,273	34,403	166,504	200,906	1,378,179	2,045,213	-24,738
	N	505,782	27,682	533,464	1,194,377	36,304	169,686	205,990	1,400,367	2,050,437	-32,456
D	506,498	27,909	534,407	1,194,055	34,662	177,212	211,874	1,405,928	2,075,642	-37,535	
2011	J	529,510	28,119	557,629	1,228,244	36,274	177,549	213,822	1,442,066	2,129,364	-33,166
	F	529,738	28,150	557,888	1,233,712	36,618	180,818	217,436	1,451,148	2,154,627	-36,513
	M	533,593	28,093	561,685	1,246,626	38,177	182,252	220,429	1,467,054	2,147,837	-41,772

(1) Excludes short-term paper. / À l'exclusion du papier à court terme.

Monthly Average Moyenne mensuelle		CHARTERED BANK LIABILITIES (Millions of dollars) PASSIF DES BANQUES À CHARTE (En millions de dollars)										BFS Table C2 SBF Tableau C2					
		Canadian dollar deposits Dépôts en dollars canadiens															
		Personal deposits Dépôts des particuliers					Non-personal deposits Dépôts autres que ceux des particuliers										
		Chequable Transférables par chèque		Non-chequable Non transférables par chèque		Fixed term À terme fixe		Total Total		Chequable Transféra- bles par chèque		Non-chequable Non transférables par chèque		Fixed term À terme		Total Total	
				Tax sheltered Abris fiscaux		Tax sheltered Abris fiscaux											
		V41552775	V36821	V36822	V36824	V36825	V41552774	V41552777	V36828	V36830	V41552776						
2009	J	167,254	30,731	100,560	89,346	247,094	634,985	225,247	24,098	244,374	493,719						
	J	170,413	31,120	103,811	88,929	243,775	638,048	229,301	25,634	244,275	499,209						
	A	174,604	31,849	106,265	88,589	240,794	642,101	230,099	26,298	241,084	497,481						
	S	176,787	32,244	107,847	88,412	238,191	643,480	231,286	27,075	240,510	498,871						
	O	179,713	32,724	109,576	88,303	233,007	643,323	235,638	28,172	238,898	502,708						
	N	182,188	32,528	110,675	88,258	230,337	643,986	240,963	28,478	238,580	508,021						
	D	186,676	32,906	111,502	87,998	228,248	647,331	248,077	27,554	239,519	515,151						
2010	J	186,431	34,271	112,117	87,864	226,472	647,155	240,557	27,873	234,934	503,364						
	F	185,177	36,497	111,984	88,456	225,175	647,289	240,006	29,634	239,913	509,554						
	M	183,097	39,860	111,215	89,238	223,197	646,606	239,052	29,941	240,714	509,706						
	A	187,491	39,963	111,783	88,880	222,112	650,230	243,875	30,076	244,501	518,452						
	M	190,818	40,607	112,562	88,586	221,325	653,897	250,301	30,039	251,943	532,283						
	J	194,767	41,510	112,999	88,339	221,160	658,775	253,604	30,484	259,008	543,096						
	J	195,818	41,506	113,151	88,437	221,830	660,743	255,688	30,275	259,597	545,560						
	A	196,820	41,797	113,426	88,525	222,012	662,579	253,591	30,340	263,921	547,852						
	S	198,578	42,422	113,331	88,517	222,344	665,192	256,825	30,312	264,556	551,693						
	O	200,330	43,015	112,813	88,457	221,965	666,580	260,912	30,221	269,452	560,586						
	N	202,056	43,349	113,134	88,575	218,993	666,107	262,744	29,316	265,652	557,711						
	D	205,403	43,585	113,827	88,399	218,041	669,254	273,104	29,446	260,182	562,731						
	2011	J	204,186	45,011	114,168	88,404	217,568	669,338	266,386	29,116	261,378	556,880					
F		203,083	47,260	113,236	89,088	216,755	669,423	263,226	29,039	265,986	558,251						
M		201,025	50,371	112,309	89,796	215,841	669,342	264,278	29,202	270,987	564,468						

Monthly Average Moyenne mensuelle		CHARTERED BANK LIABILITIES (Millions of dollars) PASSIF DES BANQUES À CHARTE (En millions de dollars)									
		Canadian dollar deposits Dépôts en dollars canadiens									
		Total deposits held by general public Ensemble des dépôts du public		Government of Canada deposits Dépôts du gouvernement canadien		Gross deposits Montant brut des dépôts		Bankers' acceptances outstanding Acceptations bancaires en circulation		Subordinated debt payable in Canadian dollars Dette subordonnée payable en dollars canadiens	
		Total Total		Of which: Term Dont : À terme fixe							
		V41552773	V36811	V36812	V36808	V36856	V36871				
2009	J	1,128,703	1,675	1,161	1,130,379	64,382	37,302				
	J	1,137,257	1,725	1,225	1,138,982	62,610	37,244				
	A	1,139,582	1,570	1,143	1,141,152	60,622	37,348				
	S	1,142,351	1,634	1,036	1,143,985	61,618	37,317				
	O	1,146,032	1,643	1,165	1,147,675	60,505	37,017				
	N	1,152,007	1,553	1,117	1,153,560	57,700	36,784				
	D	1,162,481	1,645	1,196	1,164,127	53,125	36,840				
2010	J	1,150,519	1,899	1,495	1,152,419	51,030	36,373				
	F	1,156,843	1,562	1,161	1,158,405	50,374	35,596				
	M	1,156,312	1,726	1,151	1,158,038	51,546	35,523				
	A	1,168,681	1,673	1,244	1,170,354	49,860	35,529				
	M	1,186,180	2,145	1,735	1,188,325	50,223	36,586				
	J	1,201,871	2,009	1,422	1,203,880	50,068	37,223				
	J	1,206,303	1,724	1,253	1,208,027	49,175	37,380				
	A	1,210,432	1,818	1,388	1,212,250	50,562	37,505				
	S	1,216,884	1,915	1,472	1,218,800	51,037	36,623				
	O	1,227,166	1,613	1,163	1,228,779	48,970	36,316				
	N	1,223,818	1,927	1,513	1,225,745	49,019	40,493				
	D	1,231,986	1,852	1,435	1,233,838	47,334	40,657				
	2011	J	1,226,217	1,608	1,112	1,227,825	48,219	40,315			
F		1,227,674	2,214	1,669	1,229,888	51,082	39,488				
M		1,233,810	2,145	1,575	1,235,954	51,615	40,325				

Monthly Average Moyenne mensuelle	CHARTERED BANK FOREIGN CURRENCY ITEMS (Millions of dollars) <i>EFFETS EN MONNAIES ÉTRANGÈRES DES BANQUES À CHARTE (En millions de dollars)</i>							
	Net foreign currency assets <i>Avoirs nets en monnaies étrangères</i>		Foreign currency business with Canadian residents <i>Opérations en monnaies étrangères avec des résidents canadiens</i>				Deposits <i>Dépôts</i>	
			Securities <i>Titres</i>	Loans <i>Prêts</i>	Of which: Reverse repos <i>Dont: Prises en pension</i>	Deposits of banks <i>Dépôts des banques</i>	Other <i>Autres</i>	Total <i>Total</i>
			Total	Total		Total	Total	Total
	V36686	V36846	V36877	V36878	V36875	V36876	V36872	
2009 J	-2,859	10,644	35,372	872	1,786	131,394	133,180	
J	-5,841	11,264	31,963	1,813	1,295	127,729	129,024	
A	-5,580	12,631	29,466	1,441	1,732	126,441	128,173	
S	-2,667	12,818	28,635	1,154	1,587	128,839	130,426	
O	-9,583	13,097	27,902	1,220	1,283	130,498	131,781	
N	-11,144	14,349	27,456	1,003	1,301	129,158	130,459	
D	-7,291	16,347	27,521	1,117	1,302	127,324	128,626	
2010 J	-8,816	15,822	26,990	2,019	1,526	127,840	129,366	
F	-5,433	14,362	28,636	3,345	1,759	125,576	127,335	
M	-7,800	15,255	26,874	3,591	1,766	123,506	125,271	
A	-7,870	17,340	26,479	4,792	2,574	126,494	129,068	
M	-1,409	18,057	26,786	4,637	2,154	126,962	129,117	
J	7,231	19,628	27,684	4,972	1,641	129,660	131,301	
J	-660	16,368	26,697	5,240	1,627	131,984	133,611	
A	-16,738	17,320	26,297	5,056	1,789	139,936	141,725	
S	-25,879	17,419	26,240	4,711	1,837	131,084	132,922	
O	-24,738	17,832	26,208	4,764	1,481	133,184	134,666	
N	-32,456	18,375	27,014	5,446	1,718	142,306	144,024	
D	-37,535	19,936	25,266	4,623	1,646	145,866	147,512	
2011 J	-33,166	18,028	24,202	4,284	1,577	151,872	153,448	
F	-36,513	18,638	23,129	3,054	2,205	152,623	154,828	
M	-41,772	17,286	23,040	3,176	1,878	155,327	157,204	

Monthly Average Moyenne mensuelle	SELECTED SEASONALLY ADJUSTED SERIES: CHARTERED BANK ASSETS AND LIABILITIES (Millions of dollars) <i>QUELQUES STATISTIQUES BANCAIRES DÉSAISONNALISÉES : AVOIRS ET ENGAGEMENTS DES BANQUES À CHARTE (En millions de dollars)</i>										BFS Table C8 SBF Tableau C8
	Canadian dollar assets <i>Avoirs en dollars canadiens</i>							Canadian dollar deposits <i>Dépôts en dollars canadiens</i>			
	Total <sup>1</sup>	Less liquid assets <sup>1</sup> <i>Avoirs de seconde liquidité<sup>1</sup></i>	General loans <sup>1</sup> <i>généraux<sup>1</sup></i>	Total personal loans <i>Ensemble des prêts personnels</i>	Business loans <sup>1</sup> <i>Prêts aux entreprises<sup>1</sup></i>	Residential mortgages <i>Prêts hypothécaires à l'habitation</i>	Bankers' acceptances <i>Acceptations bancaires</i>	Personal deposits <i>Dépôts des particuliers</i>		Non-personal demand and notice deposits <i>Dépôts à vue et à préavis autres que ceux des particuliers</i>	
	Total <sup>1</sup>							Total	of which: Demand and notice deposits <i>Dépôts à vue et à préavis</i>	Term <sup>1</sup> À terme fixe <sup>1</sup>	
							V41552791	V41552799	V37135	V41552800	
2009 J	1,902,250	1,238,669	588,716	312,200	276,348	445,772	64,622	633,676	295,707	336,440	248,280
J	1,897,629	1,251,062	592,722	315,427	276,847	448,514	63,209	637,418	303,921	332,704	253,405
A	1,925,312	1,262,240	599,249	319,422	279,367	452,155	60,320	642,501	312,252	329,383	256,891
S	1,933,534	1,269,945	602,827	322,641	278,603	456,921	60,745	643,916	317,849	326,603	257,755
O	1,957,665	1,277,636	608,360	328,708	277,832	460,199	60,509	646,665	324,401	321,310	261,577
N	1,916,642	1,287,291	612,791	332,197	279,622	457,935	57,026	646,224	326,653	318,595	266,856
D	1,925,537	1,298,591	615,619	335,432	278,677	464,530	54,285	646,541	330,248	316,247	265,476
2010 J	1,934,423	1,294,515	609,918	338,483	272,076	470,498	52,107	647,065	333,046	314,336	266,616
F	1,890,703	1,303,671	617,020	342,186	277,273	474,480	50,387	647,116	335,068	313,630	274,685
M	1,976,763	1,313,226	620,072	343,812	277,825	477,526	50,816	645,907	336,466	312,435	277,506
A	2,006,686	1,328,062	627,488	346,824	282,460	479,801	49,923	649,050	338,885	310,993	277,457
M	1,918,773	1,350,046	638,491	348,066	290,976	486,034	49,901	652,727	342,129	309,910	283,702
J	1,880,145	1,343,088	629,299	348,834	280,467	491,277	50,209	657,344	346,067	309,499	282,951
J	1,893,899	1,350,031	629,494	350,842	278,354	492,919	49,627	660,154	348,944	310,268	284,254
A	1,948,193	1,357,501	630,404	352,571	277,525	492,141	50,191	662,814	351,334	310,537	284,482
S	2,001,425	1,367,262	631,672	354,560	275,457	494,908	50,133	665,538	355,190	310,861	286,503
O	2,045,213	1,378,179	637,007	356,216	278,750	498,749	48,934	669,645	358,320	310,422	288,546
N	2,050,437	1,400,367	648,532	358,696	288,632	501,531	48,406	668,240	359,732	307,568	289,358
D	2,075,642	1,405,928	647,211	360,508	284,997	505,011	48,410	668,731	361,815	306,440	291,656
2011 J	2,129,364	1,442,066	657,975	369,368	289,280	531,859	49,291	669,237	363,679	305,972	293,460
F	2,154,627	1,451,148	663,129	370,688	294,893	532,231	51,198	669,351	365,270	305,843	297,646
M	2,147,837	1,467,054	672,266	371,519	302,450	538,766	50,964	668,680	366,347	305,637	302,725

(1) Unadjusted because it does not show stable seasonality / Ces données ne présentent pas de variations saisonnières stables, elles ne sont pas désaisonnalisées

FINANCIAL MARKET STATISTICS STATISTIQUES DU MARCHÉ FINANCIER																
Effective date (year, month, day) Date d'entrée en vigueur (année, mois, jour)	Bank Rate Taux officiel d'escompte	Operating band Fourchette opérationnelle		Target overnight rate Taux cible du financement à un jour	Wednesday Le mercredi	Chartered bank administered interest rates Taux d'intérêt administrés des banques à charte										
		Low Bas	High Haut			Prime business Taux de base des prêts aux entreprises	Conventional mortgage Prêts hypothécaires ordinaires		Non-chequable savings deposits Dépôts d'épargne non transférables par chèque	Daily interest savings (balances over \$100,000) Comptes d'épargne à intérêt quotidien (soldes supérieurs à 100 000 \$)	5-year personal fixed term Dépôts à 5 ans des particuliers	Guaranteed investment certificates Certificats de placement garantis				
							1 year À 1 an	5 year À 5 ans				1 year À 1 an	5 year À 5 ans			
V39078	V39076	V39077	V39079	V121796	V121763	V121764	V121766	V121776	V121765	V121771	V121773					
2007 12 04	4.50	4.00	4.50	4.25	2011 J 26	3.00	3.35	5.19	0.05	0.25	1.85	1.15	1.98			
2008 1 22	4.25	3.75	4.25	4.00	F 2	3.00	3.35	5.19	0.05	0.25	1.85	1.15	1.98			
3 04	3.75	3.25	3.75	3.50	9	3.00	3.50	5.44	0.05	0.25	1.85	1.15	1.98			
4 22	3.25	2.75	3.25	3.00	16	3.00	3.50	5.44	0.05	0.25	1.85	1.15	1.98			
10 08	2.75	2.25	2.75	2.50	23	3.00	3.50	5.44	0.05	0.25	1.85	1.15	1.98			
21 25	2.50	2.00	2.50	2.25	M 2	3.00	3.50	5.44	0.05	0.25	1.85	1.15	1.98			
12 09	1.75	1.25	1.75	1.50	9	3.00	3.50	5.44	0.05	0.25	1.85	1.15	1.98			
2009 1 20	1.25	0.75	1.25	1.00	16	3.00	3.50	5.44	0.05	0.25	1.85	1.15	1.98			
3 03	0.75	0.25	0.75	0.50	23	3.00	3.50	5.34	0.05	0.25	1.85	1.15	1.98			
4 21	0.50	0.25	0.50	0.25	30	3.00	3.50	5.34	0.05	0.25	1.85	1.15	1.98			
2010 6 01	0.75	0.25	0.75	0.50	A 6	3.00	3.70	5.69	0.05	0.25	1.85	1.15	1.98			
7 20	1.00	0.50	1.00	0.75	13	3.00	3.70	5.69	0.05	0.25	1.85	1.15	1.98			
9 08	1.25	0.75	1.25	1.00	20	3.00	3.70	5.69	0.05	0.25	1.85	1.15	1.98			
					27	3.00	3.70	5.69	0.05	0.15	1.85	1.15	1.98			
					M 4	3.00	3.70	5.69	0.05	0.15	1.85	1.15	1.98			

FINANCIAL MARKET STATISTICS STATISTIQUES DU MARCHÉ FINANCIER																
Wednesday and latest week Le mercredi et la dernière semaine	Treasury bills Bons du Trésor				Selected Government of Canada benchmark bond yields Quelques rendements d'obligations types du gouvernement canadien								Government of Canada marketable bonds, average yield Rendements moyens des obligations négociables du gouvernement canadien			
	1 month À 1 mois	3 month À 3 mois	6 month À 6 mois	1 year À 1 an	2 year À 2 ans	3 year À 3 ans	5 year À 5 ans	7 year À 7 ans	10 year À 10 ans	long-term À long terme	Real Return Bonds, long-term Obligations à long terme à rendement réel	1-3 year De 1 à 3 ans	3-5 year De 3 à 5 ans	5-10 year De 5 à 10 ans	Over 10 years De plus de 10 ans	
	V121777 V39063	V121778 V39065	V121779 V39066	V121780 V39067	V121786 V39051	V121787 V39052	V121788 V39053	V121789 V39054	V121790 V39055	V121791 V39056	V121808 V39057	V121755 V39059	V121756 V39060	V121757 V39061	V121758 V39062	
2011 J 26	0.88	0.95	1.08	1.33	1.67	1.91	2.56	2.85	3.31	3.75	1.35	1.64	2.31	3.02	3.71	
F 2	0.87	0.94	1.07	1.33	1.74	1.92	2.62	2.92	3.38	3.79	1.41	1.65	2.35	3.08	3.75	
9	0.89	0.96	1.06	1.36	1.87	2.06	2.74	3.03	3.45	3.81	1.43	1.76	2.48	3.18	3.77	
16	0.90	0.96	1.13	1.45	1.94	2.31	2.80	3.08	3.50	3.85	1.47	1.82	2.53	3.23	3.82	
23	0.91	0.95	1.08	1.36	1.79	2.15	2.61	2.89	3.32	3.75	1.31	1.69	2.36	3.04	3.69	
M 2	0.91	0.95	1.09	1.37	1.82	2.18	2.64	2.91	3.33	3.74	1.25	1.74	2.42	3.05	3.69	
9	0.91	0.95	1.10	1.40	1.84	2.20	2.76	2.91	3.34	3.79	1.26	1.78	2.44	3.04	3.73	
16	0.78	0.90	1.04	1.24	1.53	1.87	2.44	2.62	3.13	3.68	1.16	1.48	2.13	2.79	3.59	
23	0.87	0.91	1.05	1.29	1.68	2.02	2.58	2.75	3.21	3.70	1.15	1.63	2.26	2.89	3.63	
30	0.89	0.92	1.07	1.35	1.77	2.13	2.71	2.88	3.29	3.72	1.13	1.72	2.38	3.00	3.66	
A 6	0.93	0.97	1.10	1.41	1.88	2.26	2.84	3.00	3.41	3.82	1.17	1.83	2.51	3.13	3.76	
13	0.90	0.95	1.11	1.41	1.82	2.19	2.75	2.93	3.37	3.79	1.13	1.78	2.43	3.06	3.73	
20	0.93	0.97	1.13	1.44	1.80	2.15	2.72	2.90	3.33	3.76	1.06	1.77	2.40	3.03	3.70	
27	0.90	0.97	1.13	1.43	1.78	2.11	2.65	2.83	3.27	3.74	1.05	1.74	2.34	2.95	3.67	
M 4	0.91	0.96	1.09	1.35	1.68	2.01	2.52	2.70	3.11	3.60	0.92	1.66	2.22	2.80	3.52	
2011 A 28	0.91	0.98	1.11	1.40	1.73	2.07	2.61	2.79	3.23	3.70	1.02	1.70	2.29	2.90	3.64	
29	0.90	0.98	1.10	1.38	1.70	2.04	2.58	2.76	3.20	3.69	1.00	1.67	2.26	2.88	3.62	
M 2	0.90	0.98	1.11	1.37	1.70	2.04	2.58	2.76	3.20	3.69	1.00	1.68	2.26	2.88	3.61	
3	0.90	0.97	1.10	1.36	1.70	2.03	2.55	2.73	3.16	3.64	0.96	1.67	2.24	2.84	3.56	
4	0.91	0.96	1.09	1.35	1.68	2.01	2.52	2.70	3.11	3.60	0.92	1.66	2.22	2.80	3.52	

continued  
suite



FINANCIAL MARKET STATISTICS  
STATISTIQUES DU MARCHÉ FINANCIER

continued  
suite

Wednesday and latest week <i>Le mercredi et la dernière semaine</i>	Bankers' acceptances <i>Acceptations bancaires</i>				Prime corporate paper rate <i>Taux du papier de premier choix des sociétés non financières</i>		Tuesday (effective date in brackets) <i>Le mardi (date d'entrée en vigueur entre parenthèses)</i>	Treasury bill auction <i>Adjudication de bons du Trésor</i>					
	1 month <i>À 1 mois</i>		3 month <i>À 3 mois</i>		1 month <i>À 1 mois</i>			Average yields <i>Rendement moyen</i>			Amount auctioned <i>Montant adjudgé</i>		
	V121750 V39068	V121775 V39071	V121809 V39072	V121812 V39074	V121799	V121800		V121801	V121802	V121803	V121804	V121805	
2011 J 26	1.12	1.21	1.07	1.18	2011 J 25								
F 2	1.13	1.21	1.07	1.18	F 1	0.966	1.074	1.324	5,900	2,300	2,300	14,800	
9	1.12	1.21	1.07	1.19	8								
16	1.12	1.21	1.07	1.19	15	0.967	1.128	1.439	6,500	2,500	2,500	15,400	
23	1.12	1.21	1.07	1.19	22								
M 2	1.12	1.21	1.07	1.19	M 1	0.969	1.102	1.394	7,100	2,700	2,700	16,400	
9	1.12	1.21	1.07	1.19	8								
16	1.12	1.18	1.07	1.18	15	0.938	1.073	1.268	6,800	2,600	2,600	12,900	
23	1.12	1.20	1.07	1.18	22								
30	1.12	1.21	1.07	1.18	29	0.918	1.076	1.344	7,700	2,900	2,900	13,500	
A 6	1.13	1.21	1.07	1.18	A 5								
13	1.13	1.21	1.07	1.18	12	0.965	1.143	1.466	7,700	2,900	2,900	16,100	
20	1.12	1.23	1.07	1.19	19								
27	1.12	1.22	1.07	1.19	26	0.979	1.139	1.432	7,700	2,900	2,900	12,900	
M 4	1.13	1.21	1.07	1.19	M 3								
2011 A 28	1.12	1.22	1.07	1.19	<p>Effective 16 September 1997, the weekly issuance pattern of treasury bills was replaced by a 2-week cycle and the maturity of 3-month treasury bills was lengthened by 7 days. Since 19 March 1998 (after a transition phase of six months), the maturity pattern follows a 2-week cycle. <i>Le 16 septembre 1997, le calendrier hebdomadaire des adjudications de bons du Trésor du gouvernement du Canada a été remplacé par un cycle de deux semaines et l'échéance des bons du Trésor à trois mois à été prolongée de sept jours. Depuis le 19 mars 1998 (après une période de transition de six mois), le calendrier des échéances suit également un cycle de deux semaines.</i></p>								
29	1.13	1.22	1.07	1.19									
M 2	1.13	1.22	1.07	1.19									
3	1.13	1.21	1.07	1.19									
4	1.13	1.21	1.07	1.19									

FINANCIAL MARKET STATISTICS  
STATISTIQUES DU MARCHÉ FINANCIER

continued  
suite

Wednesday <i>Le mercredi</i>	Selected U.S. dollar interest rates <i>Quelques taux d'intérêt pratiqués aux États-Unis</i>						Forward premium or discount (-) U.S. dollars in Canada <i>Report ou déport (-) sur le dollar É.-U. au Canada</i>			
	Federal funds rate <i>Taux des fonds fédéraux</i>		Prime rate charged by banks <i>Taux de base des prêts bancaires</i>		Commercial paper (adjusted) <i>Papier commercial (taux corrigés)</i>		U.S. Treasuries constant maturity <i>Obligations du Trésor américain à échéance fixe</i>			
	1 month <i>À 1 mois</i>	3 month <i>À 3 mois</i>	1 month <i>À 1 mois</i>	3 month <i>À 3 mois</i>	1 month <i>À 1 mois</i>	3 month <i>À 3 mois</i>	5 year <i>À 5 ans</i>	10 year <i>À 10 ans</i>		
2011 J 26	0.17		3.25		0.20	0.24	2.03	3.45	0.73	0.77
F 2	0.17		3.25		0.19	0.22	2.10	3.52	0.74	0.78
9	0.17		3.25		0.19	0.22	2.33	3.65	0.73	0.78
16	0.15		3.25		0.18	0.24	2.37	3.62	0.74	0.82
23	0.15		3.25		0.19	0.19	2.21	3.49	0.74	0.82
M 2	0.15		3.25		0.20	0.26	2.16	3.46	0.75	0.83
9	0.15		3.25		0.17	0.22	2.16	3.48	0.88	0.84
16	0.14		3.25		0.16	0.23	1.87	3.22	0.74	0.78
23	0.14		3.25		0.19	0.26	2.07	3.36	0.87	0.83
30	0.13		3.25		0.17	0.24	2.21	3.47	0.75	0.84
A 6	0.10		3.25		0.13	0.22	2.32	3.56	0.89	0.84
13	0.09		3.25		0.17	0.20	2.19	3.49	0.88	0.84
20	0.11		3.25		0.11	0.18	2.15	3.43	0.89	0.89
27	0.10		3.25		0.11	0.23	2.06	3.39	0.90	0.90R
M 4									0.89	0.89

Month, week ending Mois ou semaine se terminant à la date indiquée	EXCHANGE RATES COURS DU CHANGE											BFS Table I1 SBF Tableau I1
	U.S. dollar Dollar É.-U.				Canadian dollar in U.S. funds Dollar canadien		Other currencies Autres monnaies				Canadian-dollar effective exchange rate, index (CERI) <sup>2</sup> Indice de taux de change effectif du dollar canadien (indice TCEC) <sup>2</sup> 1992 = 100	
	Canadian dollars per unit En dollars canadiens par unité				Canadian cents per unit En cents canadiens par unité		Average of noon spot rates Moyenne des cours du comptant à midi					
	Spot rates Cours du comptant				3-month forward spread Report ou déport (-) à 3 mois		Canadian dollars per unit En dollars canadiens par unité					
High Haut	Low Bas	Closing Clôture	Average noon Moyenne à midi	Closing Clôture	Average noon Moyenne à midi	Spot rates Cours du comptant	EMU <sup>1</sup> Euro (UEM) <sup>1</sup>	British pound livre sterling	Swiss franc Franc suisse	Japanese yen Yen japonais		
V37433	V37434	V37432	V37426				V121742	V37430	V37429	V37456	V41498903	
2011 J	1.0060	0.9848	1.0015	0.9938	0.19	0.20	0.9985	1.3285	1.5704	1.0373	0.012020	120.36
F	0.9984	0.9710	0.9714	0.9876	0.20	0.20	1.0294	1.3486	1.5928	1.0399	0.011962	120.79
M	0.9974	0.9671	0.9696	0.9766	0.21	0.20	1.0314	1.3691	1.5779	1.0632	0.011963	121.74
A	0.9722	0.9450	0.9464	0.9582	0.21	0.21	1.0566	1.3850	1.5687	1.0676	0.011512	123.71
2011 A 6	0.9730	0.9569	0.9604	0.9650	0.20	0.20	1.0412	1.3738	1.5614	1.0480	0.011470	123.15
13	0.9659	0.9538	0.9624	0.9594	0.20	0.20	1.0391	1.3836	1.5653	1.0596	0.011370	123.68
20	0.9722	0.9511	0.9533	0.9605	0.21	0.20	1.0490	1.3821	1.5679	1.0731	0.011604	123.41
27	0.9577	0.9469	0.9504	0.9529	0.21	0.21	1.0522	1.3923	1.5737	1.0816	0.011608	124.10
M 4	0.9604	0.9450	0.9585	0.9512	0.21	0.21	1.0433	1.4117	1.5803	1.0999	0.011720	124.00

Latest week: / Dernière semaine :

2011 A 28	0.9521	0.9485	0.9510	0.9511	0.21	0.21	1.0515	1.4061	1.5822	1.0886	0.011660	124.08
29	0.9550	0.9450	0.9464	0.9486	0.21	0.21	1.0566	1.4058	1.5832	1.0943	0.011670	124.33
M 2	0.9513	0.9479	0.9508	0.9492	0.21	0.21	1.0517	1.4116	1.5841	1.0984	0.011690	124.20
3	0.9542	0.9483	0.9526	0.9490	0.21	0.21	1.0498	1.4116	1.5692	1.1020	0.011710	124.26
4	0.9604	0.9505	0.9585	0.9580	0.21	0.21	1.0433	1.4234	1.5829	1.1160	0.011870	123.11

(1) The euro is the monetary unit of the European Economic and Monetary Union (EMU), which commenced on 1 January 1999. / L'euro est l'unité monétaire de l'Union économique et monétaire (UEM) européenne qui est entrée en vigueur le 1er janvier 1999.

(2) The Canadian-dollar effective exchange rate index (CERI) replaces the C-6 index as the Bank's new measure of the value of the Canadian dollar vis-à-vis the currencies of its most important trading partners. / L'indice de taux de change effectif du dollar canadien (indice TCEC) s'agit du nouvel indice que la Banque utilise pour mesurer la valeur du dollar canadien par rapport aux monnaies des principaux partenaires commerciaux du Canada. L'indice TCEC remplace l'indice C-6.

Month, week ending  
Mois ou semaine se terminant à la date indiquée

Overnight money market financing rate  
Taux des fonds à un jour

	V39050
2011 J	0.9905
F	0.9955
M	0.9960
A	0.9962
2011 A 6	0.9962
13	0.9979
20	0.9953
27	0.9964
M 4	0.9984

Latest week: / Dernière semaine :

2011 A 28	0.9972
29	0.9962
M 2	0.9983
3	0.9947
4	0.9984

Monthly Average Moyenne mensuelle		SELECTED MONETARY AGGREGATES AND THEIR COMPONENTS (Millions of dollars) AGRÉGATS MONÉTAIRES ET LEURS COMPOSANTES (En millions de dollars)										BFS Table E1 SBF Tableau E1	
		M2 (gross) M2 (brut)		Currency outside banks Monnaie hors banques		Personal deposits Dépôts des particuliers		Non-personal demand and notice deposits Dépôts à vue et à préavis autres que ceux des particuliers		Adjustments to M2 (gross) Ajustements à M2 (brut)	M2 (gross) Total Total de M2 (brut)		
		Unadjusted Données non désaisonnalisées	Seasonally adjusted Données désaisonnalisées	Unadjusted Données non désaisonnalisées	Seasonally adjusted Données désaisonnalisées	Chequable Transférables par chèque	Non-chequable Non transférables par chèque	Fixed-term À terme fixe	Chequable Transférables par chèque	Non-chequable Non transférables par chèque		Unadjusted Données non désaisonnalisées	Seasonally adjusted Données désaisonnalisées
		V37173	V37148	V41552775	V41552802	V36818	V36823	V41552777	V41552803	V36828	V41552789	V41552786	V41552796
2009	J	53,662	53,605	167,254	165,442	131,291	336,440	225,247	224,383	24,098	-2,748	935,243	932,929
	J	54,162	53,796	170,413	169,186	134,931	332,704	229,301	227,831	25,634	-2,770	944,374	942,163
	A	54,209	53,821	174,604	173,961	138,114	329,383	230,099	230,642	26,298	-2,770	949,937	950,759
	S	54,254	53,891	176,787	176,763	140,090	326,603	231,286	230,936	27,075	-2,496	953,599	955,097
	O	54,467	54,086	179,713	180,046	142,300	321,310	235,638	233,328	28,172	-2,318	959,282	960,790
	N	54,527	54,334	182,188	181,738	143,203	318,595	240,963	237,983	28,478	-2,216	965,738	964,133
	D	55,070	54,189	186,676	183,646	144,408	316,247	248,077	237,693	27,554	-2,172	975,860	964,173
2010	J	54,242	54,405	186,431	186,171	146,388	314,336	240,557	238,851	27,873	-2,665	967,163	966,262
	F	54,040	54,768	185,177	187,203	148,481	313,630	240,006	244,913	29,634	-2,517	968,453	973,186
	M	53,731	54,618	183,097	187,791	151,075	312,435	239,052	246,928	29,941	-1,846	967,483	975,217
	A	54,131	54,801	187,491	189,018	151,746	310,993	243,875	247,954	30,076	-1,805	976,506	978,074
	M	54,671	54,872	190,818	190,354	153,169	309,910	250,301	253,790	30,039	-1,961	986,948	988,184
	J	55,128	55,085	194,767	192,850	154,509	309,499	253,604	252,717	30,484	-2,071	995,920	993,497
	J	55,779	55,398	195,818	194,602	154,657	310,268	255,688	254,122	30,275	-2,271	1,000,213	998,059
	A	55,895	55,508	196,820	196,025	155,223	310,537	253,591	254,240	30,340	-2,129	1,000,276	1,001,066
	S	56,095	55,731	198,578	198,410	155,753	310,861	256,825	256,410	30,312	-2,322	1,006,101	1,007,471
	O	56,332	55,922	200,330	200,330	155,828	310,422	260,912	258,319	30,221	-2,238	1,011,807	1,013,066
	N	56,198	55,994	202,056	201,276	156,483	307,568	262,744	259,549	29,316	-2,249	1,012,115	1,010,316
	D	57,111	56,197	205,403	202,043	157,412	306,440	273,104	261,774	29,446	-2,227	1,026,688	1,014,745
	2011	J	56,387	56,550	204,186	203,840	159,179	305,972	266,386	264,395	29,116	-2,006	1,019,220
F		55,980	56,728	203,083	205,381	160,496	305,843	263,226	268,541	29,039	-2,005	1,015,663	1,020,572
M		55,773	56,686	201,025	206,237	162,680	305,637	264,278	272,988	29,202	-1,799	1,016,796	1,024,966

Monthly average or average of month-ends Moyenne mensuelle ou moyenne de fin de mois		SELECTED MONETARY AGGREGATES AND THEIR COMPONENTS (Millions of dollars) AGRÉGATS MONÉTAIRES ET LEURS COMPOSANTES (En millions de dollars)							continued suite	
		M2 (gross) Total Total de M2 (brut)		Non-personal term deposits Dépôts à terme autres que ceux des particuliers		Foreign currency deposits of residents Dépôts en monnaies étrangères des résidents		Adjustments to M3 (gross) Ajustements à M3 (brut)	M3 (gross) Total Total de M3 (brut)	
		Unadjusted Données non désaisonnalisées	Seasonally adjusted Données désaisonnalisées					Unadjusted Données non désaisonnalisées	Seasonally adjusted Données désaisonnalisées	
		V41552786	V41552796	V36830	V36876	V37250	V41552785	V41552794		
2009	J	935,243	932,929	244,374	131,394	-11,573	1,299,438	1,296,356		
	J	944,374	942,163	244,275	127,729	-12,906	1,303,471	1,301,929		
	A	949,937	950,759	241,084	126,441	-13,093	1,304,369	1,302,333		
	S	953,599	955,097	240,510	128,839	-11,045	1,311,903	1,307,132		
	O	959,282	960,790	238,898	130,498	-10,691	1,317,987	1,309,798		
	N	965,738	964,133	238,580	129,158	-11,533	1,321,943	1,311,656		
	D	975,860	964,173	239,519	127,324	-10,981	1,331,722	1,315,953		
2010	J	967,163	966,262	234,934	127,840	-10,689	1,319,247	1,323,301		
	F	968,453	973,186	239,913	125,576	-9,875	1,324,067	1,335,934		
	M	967,483	975,217	240,714	123,506	-10,158	1,321,544	1,335,394		
	A	976,506	978,074	244,501	126,494	-9,982	1,337,519	1,348,371		
	M	986,948	988,184	251,943	126,962	-10,974	1,354,879	1,362,265		
	J	995,920	993,497	259,008	129,660	-10,304	1,374,284	1,370,769		
	J	1,000,213	998,059	259,597	131,984	-9,599	1,382,195	1,379,550		
	A	1,000,276	1,001,066	263,921	139,936	-9,311	1,394,822	1,392,138		
	S	1,006,101	1,007,471	264,556	131,084	-9,834	1,391,908	1,386,587		
	O	1,011,807	1,013,066	269,452	133,184	-10,244	1,404,200	1,395,088		
	N	1,012,115	1,010,316	265,652	142,306	-10,826	1,409,247	1,398,675		
	D	1,026,688	1,014,745	260,182	145,866	-11,110	1,421,625	1,405,270		
	2011	J	1,019,220	1,018,304	261,378	151,872	-11,327	1,421,143	1,425,761	
F		1,015,663	1,020,572	265,986	152,623	-12,351	1,421,921	1,434,822		
M		1,016,796	1,024,966	270,987	155,327	-12,019	1,431,091	1,446,669		

(1) Beginning December 2004, includes cooperative retail associations./Comprend les associations coopératives de détail depuis décembre 2004.

(2) Unadjusted because it does not show stable seasonality / Ces données ne présentant pas de variations saisonnières stables, elles ne sont pas désaisonnalisées

Monthly average or average of month-ends Moyenne mensuelle ou moyenne de fin de mois		SELECTED MONETARY AGGREGATES AND THEIR COMPONENTS (Millions of dollars) <i>AGRÉGATS MONÉTAIRES ET LEURS COMPOSANTES (En millions de dollars)</i>								continued suite									
		M2+ (gross) <i>M2+ (brut)</i>		Trust and mortgage loan companies <sup>4</sup> <i>Sociétés de fiducie ou de prêt hypothécaire<sup>4</sup></i>		Credit unions and caisses populaires <i>Caisses populaires et crédit unions</i>		Life insurance company individual annuities <i>Compagnies d'assurance vie (rentes individuelles)</i>				Personal deposits at government owned savings institutions <i>Dépôts des particuliers aux caisses d'épargne publiques</i>		Money market mutual funds <i>Fonds communs de placement du marché monétaire</i>		Adjustments to M2+ (gross) <i>Ajustements à M2+ (brut)</i>		M2+ (gross) Total <i>Total de M2+ (brut)</i>	
		Unadjusted <i>Données non désaisonnalisées</i>		Total deposits <i>Total des dépôts</i>		Unadjusted <i>Données non désaisonnalisées</i>		Seasonally adjusted <sup>1</sup> <i>Données désaisonnalisées<sup>1</sup></i>				Unadjusted <i>Données non désaisonnalisées</i>		Seasonally adjusted <i>Données désaisonnalisées</i>		Unadjusted <i>Données non désaisonnalisées</i>		Seasonally adjusted <i>Données désaisonnalisées</i>	
		V41552786	V37235	V37138	V37239	V37243	V37244	V37245	V37251			V41552788	V41552798						
2009	J	944,374	21,281	21,281	205,839	42,534	10,811	70,180	1,253	1,296,271	1,294,061								
	A	949,937	21,313	21,313	206,448	42,993	10,782	67,934	1,368	1,300,776	1,301,598								
	S	953,599	21,344	21,344	207,009	43,446	10,668	65,240	1,482	1,302,787	1,304,285								
	O	959,282	21,547	21,547	207,241	43,640	10,556	62,717	1,630	1,306,613	1,308,120								
	N	965,738	21,917	21,917	207,748	43,584	10,524	60,216	1,809	1,311,537	1,309,932								
	D	975,860	22,286	22,286	208,329	43,529	10,495	57,953	1,989	1,320,440	1,308,754								
2010	J	967,163	22,626	22,626	208,050	43,564	10,496	55,518	2,142	1,309,558	1,308,658								
	F	968,453	22,914	22,914	207,744	43,684	10,504	53,527	2,258	1,309,082	1,313,817								
	M	967,483	23,202	23,202	208,352	43,803	10,466	51,213	2,375	1,306,895	1,314,628								
	A	976,506	23,616	23,616	209,926	43,920	10,455	49,295	2,461	1,316,179	1,317,747								
	M	986,948	24,149	24,149	211,989	44,028	10,494	48,428	2,511	1,328,546	1,329,782								
	J	995,920	24,683	24,683	214,296	44,136	10,500	47,198	2,561	1,339,294	1,336,871								
	J	1,000,213	24,969	24,969	215,268	44,358	10,539	46,357	2,588	1,344,293	1,342,139								
	A	1,000,276	25,017	25,017	215,626	44,697	10,552	45,682	2,594	1,344,444	1,345,233								
	S	1,006,101	25,065	25,065	216,741	45,030	10,520	44,378	2,599	1,350,433	1,351,804								
	O	1,011,807	25,169	25,169	217,066	45,129	10,523	43,297	2,633	1,355,624	1,356,882								
	N	1,012,115	25,327	25,327	217,382	45,000	10,503	41,848	2,692	1,354,867	1,353,068								
	D	1,026,688	25,485	25,485	217,897	44,872	10,492	40,850	2,751	1,369,037	1,357,092								
2011	J	1,019,220	25,766E	25,766E	217,929 E	44,871 E	10,502	39,954	2,847 E	1,361,090E	1,360,174E								
	F	1,015,663	26,148E	26,148E	218,175 E	44,995 E	10,522	39,023	2,971 E	1,357,495E	1,362,405E								
	M	1,016,796			219,157 E		10,553E	38,453											

Monthly average or average of month-ends Moyenne mensuelle ou moyenne de fin de mois		SELECTED MONETARY AGGREGATES AND THEIR COMPONENTS (Millions of dollars) <i>AGRÉGATS MONÉTAIRES ET LEURS COMPOSANTES (En millions de dollars)</i>								continued suite					
		M2++ (gross) <i>M2++ (brut)</i>		Canada Savings Bonds and other retail instruments <i>Obligations d'épargne du Canada et autres titres de placement au détail</i>		Non-money market mutual funds <i>Fonds communs de placement autres que ceux du marché monétaire</i>		M2++ (gross) Total <i>Total de M2++ (brut)</i>				M1+ <sup>2</sup> (gross) <i>M1+<sup>2</sup> (brut)</i>		M1++ <sup>3</sup> (gross) <i>M1++<sup>3</sup> (brut)</i>	
		Unadjusted <i>Données non désaisonnalisées</i>		Unadjusted <i>Données non désaisonnalisées</i>		Unadjusted <i>Données non désaisonnalisées</i>		Unadjusted <i>Données non désaisonnalisées</i>				Unadjusted <i>Données non désaisonnalisées</i>		Unadjusted <i>Données non désaisonnalisées</i>	
		Seasonally adjusted <i>Données désaisonnalisées</i>		Seasonally adjusted <i>Données désaisonnalisées</i>		Seasonally adjusted <i>Données désaisonnalisées</i>		Seasonally adjusted <i>Données désaisonnalisées</i>				Seasonally adjusted <i>Données désaisonnalisées</i>		Seasonally adjusted <i>Données désaisonnalisées</i>	
		V41552788	V37255	V37147	V37256	V37149	V41552790	V41552801	V37258	V37151	V37259	V37152			
2009	A	1,300,776	12,613	12,462	531,285	533,068	1,844,675	1,847,127	517,669	517,400	708,373	707,389			
	S	1,302,787	12,587	12,399	534,389	537,568	1,849,763	1,854,252	522,163	521,554	715,832	715,698			
	O	1,306,613	12,561	12,330	537,144	541,331	1,856,318	1,861,781	530,361	527,922	728,332	727,319			
	N	1,311,537	12,389	12,194	540,629	544,496	1,864,555	1,866,621	538,829	534,402	738,846	736,661			
	D	1,320,440	12,188	12,736	547,765	547,910	1,880,393	1,869,400	551,739	537,405	751,412	740,279			
2010	J	1,309,558	12,144	12,379	551,472	551,892	1,873,174	1,872,928	542,284	542,399	744,280	745,041			
	F	1,309,082	12,073	12,234	557,073	554,339	1,878,228	1,880,389	539,942	548,410	746,106	755,382			
	M	1,306,895	11,995	12,094	562,373	557,911	1,881,263	1,884,634	537,539	552,527	747,085	760,625			
	A	1,316,179	11,976	11,931	564,236	561,017	1,892,391	1,890,695	548,416	554,502	759,467	763,371			
	M	1,328,546	11,856	11,799	564,613	562,614	1,905,015	1,904,195	560,078	561,894	773,043	773,501			
	J	1,339,294	11,796	11,709	567,048	565,544	1,918,138	1,914,123	569,225	564,916	784,348	777,667			
	J	1,344,293	11,736	11,622	568,651	568,804	1,924,680	1,922,564	572,835	568,862	788,054	783,002			
	A	1,344,444	11,705	11,552	569,848	571,900	1,925,997	1,928,686	571,416	571,259	787,201	786,019			
	S	1,350,433	11,647	11,467	572,455	575,862	1,934,535	1,939,133	577,097	576,243	793,336	792,872			
	O	1,355,624	11,594	11,381	575,601	579,961	1,942,818	1,948,224	583,497	580,417	799,742	798,230			
	N	1,354,867	11,074	10,886	580,004	583,969	1,945,945	1,947,923	586,905	581,722	803,171	800,564			
	D	1,369,037	10,758	11,322	588,166	588,019	1,967,961	1,956,434	601,756	586,035	819,371	807,295			
2011	J	1,361,090E	10,718	10,953	592,803	593,096	1,964,612E	1,964,223E	593,069E	593,108E	812,441 E	813,352E			
	F	1,357,495E	10,552	10,707	600,236	597,320	1,968,284E	1,970,431E	587,798E	596,894E	808,533 E	818,629E			
	M		10,381	10,470	606,011	601,216			587,062E	603,526E	810,150E	824,972E			
	A		10,344	10,295											

- (1) Unadjusted because it does not show stable seasonality / Ces données ne présentant pas de variations saisonnières stables, elles ne sont pas désaisonnalisées
- (2) M1+(gross) Currency outside banks plus personal and non-personal chequable deposits held at chartered banks plus all chequable deposits at trust and mortgage loan companies, credit unions and caisses populaires (excluding deposits of these institutions) plus continuity adjustments. / M1+(brut) Monnaie hors banques, plus les dépôts des particuliers et autres que ceux des particuliers transférables par chèque dans les banques et tous les dépôts transférables par chèque dans les sociétés de fiducie ou de prêt hypothécaire, les caisses populaires et les crédit unions (à l'exclusion des dépôts de ces institutions), auxquels s'ajoutent les corrections effectuées pour assurer la continuité des données.
- (3) M1++(gross) consists of M1+(gross) plus non-chequable notice deposits held at chartered banks, trust and mortgage loan companies, credit unions and caisses populaires less interbank non-chequable notice deposits plus continuity adjustments. / M1++(brut) se définit comme M1+(brut) auquel s'ajoutent les dépôts à préavis non transférables par chèque détenus auprès des banques, des sociétés de fiducie ou de prêt hypothécaire, des caisses populaires et des crédit unions, moins les dépôts interbancaires à préavis non transférables par chèque, plus les corrections faites pour assurer la continuité des données.
- (4) Beginning December 2004, includes cooperative retail associations. / Comprend les associations coopératives de détail depuis décembre 2004.

Monthly average or average of month-ends Moyenne mensuelle ou moyenne de fin de mois		CREDIT MEASURES (Millions of dollars) MESURES DU CRÉDIT (En millions de dollars)								BFS Table E2 SBF Tableau E2	
		Consumer credit Crédit à la consommation								Total consumer credit Ensemble du crédit à la consommation	
		Seasonally adjusted Données désaisonnalisées									
		Chartered banks Banques à charte	Trust and mortgage loan companies <sup>1,3</sup> Sociétés de fiducie ou de prêt hypothécaire <sup>1,3</sup>	Credit unions and caisses populaires <sup>1</sup> Caisses populaires et crédit unions <sup>1</sup>	Life insurance companies <sup>1</sup> Compagnies d'assurance vie <sup>1</sup>	Pension funds <sup>1</sup> Caisses de retraite <sup>1</sup>	Non-depository credit intermediaries and other financial institutions <sup>1</sup> Intermédiaires financiers autres que les institutions de dépôt et autres institutions <sup>1</sup>	NHA mortgage backed securities <sup>1,2</sup> Titres hypothécaires garantis en vertu de la LNH <sup>1,2</sup>	Special-purpose corporations (securitization) <sup>1,2</sup> Sociétés spécialisées (titrisation) <sup>1,2</sup>	Adjustments to consumer credit <sup>1</sup> Ajustements au crédit à la consommation <sup>1</sup>	Unadjusted Données non désaisonnalisées
V122709	V122712	V122713	V122711	V800020	V122715	V122705	V122698	V122707			
2009	A	319,422	467	26,160	5,965	32,965	47,896	-	433,335	432,728	
	S	322,641	463	26,465	5,985	33,070	47,112	-	437,318	435,800	
	O	328,708	458	26,681	6,008	33,151	46,292	-	443,118	442,049	
	N	332,197	454	26,889	6,034	33,141	45,637	-	445,323	444,734	
	D	335,432	450	27,113	6,060	33,100	45,060	-	448,725	447,146	
2010	J	338,483	460	27,579	6,085	33,033	44,526	-	449,524	450,218	
	F	342,186	482	28,312	6,109	33,001	44,127	-	451,779	454,188	
	M	343,812	505	29,049	6,133	33,078	43,924	-	454,935	456,307	
	A	346,824	517	29,194	6,152	33,324	43,185	-	457,400	459,369	
	M	348,066	519	28,721	6,167	33,501	42,982	-	459,405	459,744	
	J	348,834	520	28,250	6,182	33,424	42,640	-	459,848	459,022	
	J	350,842	523	28,133	6,194	33,347	41,599	-	460,936	460,343	
	A	352,571	527	28,489	6,205	33,405	41,272	-	462,777	462,317	
	S	354,560	531	28,892	6,215	32,856	40,282	-	464,991	463,539	
	O	356,216	534	29,106	6,232	32,954	39,139	-	466,222	465,105	
	N	358,696	537	29,243	6,256	32,968	38,739	-	467,642	467,091	
	D	360,508	539	29,330	6,279	33,152	38,726	-	470,240	468,572	
2011	J	369,368	554 E	29,652E	6,304 E	32,811 E	32,255 E	-	470,272E	470,944 E	
	F	370,688	581 E	30,343E	6,328 E	32,425E,R	32,279 E	-	470,193E,R	472,511E,R	
	M	371,519		31,036E			31,973 E	-			

Monthly average or average of month-ends Moyenne mensuelle ou moyenne de fin de mois		CREDIT MEASURES (Millions of dollars) MESURES DU CRÉDIT (En millions de dollars)								continued suite			
		Residential mortgage credit Crédit hypothécaire à l'habitation								Total residential mortgage credit Ensemble du crédit hypothécaire à l'habitation			
		Seasonally adjusted Données désaisonnalisées											
		Chartered banks Banques à charte	Trust and mortgage loan companies <sup>3</sup> Sociétés de fiducie ou de prêt hypothécaire <sup>3</sup>	Credit unions and caisses populaires <sup>1</sup> Caisses populaires et crédit unions	Life insurance companies <sup>1</sup> Compagnies d'assurance vie <sup>1</sup>	Pension funds <sup>1</sup> Caisses de retraite <sup>1</sup>	Non-depository credit intermediaries and other financial institutions <sup>1</sup> Intermédiaires financiers autres que les institutions de dépôt et autres institutions financières <sup>1</sup>	NHA mortgage backed securities <sup>1,2</sup> Titres hypothécaires garantis en vertu de la LNH <sup>1,2</sup>	Special-purpose corporations (securitization) <sup>1,2</sup> Sociétés spécialisées (titrisation) <sup>1,2</sup>	Adjustments to consumer credit <sup>1</sup> Ajustements au crédit à la consommation <sup>1</sup>	Unadjusted Données non désaisonnalisées	Seasonally adjusted Données désaisonnalisées	Total household credit Ensemble des crédits aux ménages
V122748	V122749	V122752	V122750	V122743	V800024	V122744	V122755	V122736	V122746	V36408	V36415		
2009	A	452,155	10,304	118,048	15,274	15,463	28,335	277,473	15,977	937,166	934,776	1,370,501	1,367,504
	S	456,921	10,414	118,464	15,181	15,342	28,455	280,378	15,306	943,135	940,327	1,380,453	1,376,128
	O	460,199	10,501	118,860	15,093	15,313	28,444	285,590	14,743	950,821	946,329	1,393,939	1,388,378
	N	457,935	10,571	119,307	15,011	15,374	28,525	289,110	14,345	954,981	951,120	1,400,304	1,395,854
	D	464,530	10,656	119,874	14,928	15,435	28,433	291,911	13,915	961,874	957,107	1,410,599	1,404,254
2010	J	470,498	10,760	119,956	14,821	15,459	28,294	292,274	13,899	964,099	962,597	1,413,623	1,412,815
	F	474,480	10,849	119,658	14,696	15,446	28,289	291,554	14,251	966,451	968,687	1,418,230	1,422,875
	M	477,526	10,933	119,512	14,571	15,433	28,353	292,879	14,575	967,930	974,092	1,422,865	1,430,399
	A	479,801	11,072	119,861	14,490	15,122	28,327	294,067	14,584	972,017	977,808	1,429,417	1,437,177
	M	486,034	11,245	120,756	14,457	14,503	28,250	294,577	14,250	981,963	986,761	1,441,368	1,446,505
	J	491,277	11,418	121,616	14,424	13,883	28,152	296,645	13,879	990,173	993,300	1,450,021	1,452,323
	J	492,919	11,546	122,242	14,360	13,552	28,065	300,199	13,655	999,231	997,365	1,460,167	1,457,708
	A	492,141	11,632	122,864	14,264	13,499	28,084	305,218	13,522	1,005,680	1,003,197	1,468,457	1,465,514
	S	494,908	11,709	123,253	14,170	13,447	28,087	310,260	13,338	1,011,818	1,008,889	1,476,809	1,472,428
	O	498,749	11,739	123,581	14,147	13,448E	28,068	312,055	13,216	1,017,183E	1,012,502 E	1,483,406E	1,477,606E
	N	501,531	11,730	123,953	14,193	13,502E	28,062	311,998	13,114	1,023,264E	1,019,229 E	1,490,906E	1,486,320E
	D	505,011	11,735	124,135	14,238	13,555E	28,078	316,589	13,195	1,028,993E	1,023,792 E	1,499,232E	1,492,364E
2011	J	531,859	11,806E	124,884E	14,198E	13,577E	28,036E,R	299,652	12,822E	1,034,876 E,R	1,033,176 E,R	1,505,148 E,R	1,504,119 E,R
	F	532,231	11,903E	125,891E	14,079E	13,565E	27,959E,R	299,676	13,106E	1,035,405 E,R	1,037,762 E,R	1,505,598 E,R	1,510,273 E,R
	M	538,766		126,531E				303,124	13,264E				

- (1) Unadjusted because it does not show stable seasonality / Ces données ne présentant pas de variations saisonnières stables, elles ne sont pas désaisonnalisées  
(2) Excludes securitized loans that are consolidated on the banks' balance sheets as loans. / Les données excluent les prêts titrisés qui sont consolidés en tant que prêts dans les bilans des banques.  
(3) Beginning December 2004, includes cooperative retail associations. / Comprend les associations coopératives de détail depuis décembre 2004.

Monthly average or average of month-ends Moyenne mensuelle ou moyenne de fin de mois		CREDIT MEASURES (Millions of dollars) MESURES DU CRÉDIT (En millions de dollars)										14	continued suite								
		Short-term business credit Crédits à court terme aux entreprises										Chartered bank foreign currency loans to residents <sup>2</sup> Prêts en monnaies étrangères des banques résidents <sup>2</sup>	Special-purpose corporations (securitization) <sup>3</sup> Sociétés spécialisées (titrisation) <sup>3</sup>	Bankers' acceptances Acceptations bancaires	Commercial paper issued by non-financial corporations Papier commercial des sociétés non financières	Adjustments to short-term business credit Ajustements aux crédits à court terme aux entreprises					
		Canadian dollar loans Prêts en dollars canadiens																			
		Business loans Prêts aux entreprises					Non-depository credit intermediaries Autres institutions financières autres que les institutions de dépôt														
Unadjusted Données non désaisonnalisées		Seasonally adjusted Données désaisonnalisées		Other institutions Autres institutions		Unadjusted Données non désaisonnalisées		Seasonally adjusted Données désaisonnalisées		Unadjusted Données non désaisonnalisées		Seasonally adjusted Données désaisonnalisées									
V122631		V122645		V800014		V122651		V122634		V122653		V122635		V122649		V122652		V4427861		V122638	
2009	A	173,818	174,772	22,574	43,903	28,025	8,036	60,622	60,320	11,103	11,103	-594									
	S	171,152	172,032	22,205	43,987	27,481	7,987	61,618	60,745	10,570	10,570	-533									
	O	171,091	169,780	21,959	44,048	26,682	7,623	60,505	60,509	10,117	10,117	-570									
	N	168,425	168,040	21,867	44,048	26,453	6,974	57,700	57,026	10,135	10,135	-578									
	D	169,430	168,003	21,843	43,990	26,404	6,381	53,125	54,285	10,883	10,883	-1,212									
2010	J	167,892	168,657	21,944	43,865	24,971	6,040	51,030	52,107	11,351	11,351	-783									
	F	168,104	169,039	22,032	43,718	25,290	5,928	50,374	50,387	11,130	11,130	-638									
	M	169,495	168,522	22,075	43,521	23,284	5,818	51,546	50,816	10,795	10,795	-666									
	A	169,163	168,522	22,143	43,490	21,687	5,627	49,860	49,923	10,875	10,875	-759									
	M	166,378	166,728	22,171	43,658	22,149	5,361	50,223	49,901	10,885	10,885	-527									
	J	165,369	166,083	22,185	43,830	22,713	5,108	50,068	50,209	11,091	11,091	-918									
	J	166,988	167,021	22,073	44,018	21,457	4,955	49,175	49,627	11,162	11,162	-898									
	A	164,774	165,917	21,798	44,190	21,241	4,896	50,562	50,191	10,918	10,918	-811									
	S	163,976	165,046	21,463	44,311	21,528	4,837	51,037	50,133	10,878	10,878	-585									
	O	168,401	167,099	21,377	44,484	21,445	4,711	48,970	48,934	11,166	11,166	-595									
	N	168,892	168,452	21,614	44,684	21,568	4,520	49,019	48,406	11,897	11,897	-735									
	D	169,170	167,694	21,924	44,782	20,643	4,338	47,334	48,410	12,251	12,251	-718									
2011	J	170,420	171,062	22,115 E	44,916 E	19,919	4,162 E	48,219	49,291	12,754	12,754	-645									
	F	171,813	172,649	22,138 E	45,050 E	20,075	3,992 E	51,082	51,198	13,030	13,030	-670									
	M	174,028	172,919			19,864	3,830 E	51,615	50,964	11,989 E	11,989 E	-657									

Monthly average or average of month-ends Moyenne mensuelle ou moyenne de fin de mois		CREDIT MEASURES (Millions of dollars) MESURES DU CRÉDIT (En millions de dollars)										14	continued suite							
		Short term business credit Crédits à court terme aux entreprises					Other business credit Autres crédits aux entreprises					Leasing receivables Créances résultant du crédit-bail								
		Total short-term business credit Ensemble des crédits à court terme aux entreprises					Non-residential mortgages Prêts hypothécaires sur immeubles non résidentiels													
		Unadjusted Données non désaisonnalisées		Seasonally adjusted Données désaisonnalisées		Chartered banks Banques à charte		Trust and mortgage loan companies <sup>5</sup> Sociétés de fiducie ou de prêt hypothécaire <sup>5</sup>		Credit unions and caisses populaires Caisses populaires et crédit unions			Life insurance companies Compagnies d'assurance vie		Non-depository credit intermediaries and other institutions Intermédiaires financiers autres que les institutions de dépôt et autres institutions					
V122639		V122646		V122656		V122657		V122658		V122659		V800015		V122661		V122632		V800016		
2009	A	347,485	350,110	25,451	2,542	21,412	27,336	3,660	8,003	80	18,215									
	S	344,468	346,691	25,621	2,528	21,485	27,242	3,645	7,947	83	18,149									
	O	341,455	341,280	25,679	2,504	21,562	27,230	3,623	7,966	85	18,118									
	N	335,023	333,296	25,687	2,471	21,669	27,297	3,594	8,922	86	18,120									
	D	330,842	329,489	25,658	2,437	21,848	27,364	3,565	8,835	86	18,122									
2010	J	326,310	326,607	25,777	2,447	22,012	27,410	3,559	8,887	85	18,085									
	F	325,938	324,477	26,206	2,499	22,164	27,432	3,576	8,637	84	18,012									
	M	325,867	322,288	26,136	2,550	22,301	27,454	3,592	8,566	82	17,938									
	A	322,085	320,226	26,323	2,596	22,363	27,551	3,584	8,537	81	17,879									
	M	320,298	320,904	26,228	2,634	22,423	27,724	3,550	8,517	80	17,838									
	J	319,446	321,401	26,485	2,671	22,516	27,897	3,516	8,533	79	17,796									
	J	318,929	321,595	26,722	2,699	22,717	28,009	3,501	8,526	79	17,767									
	A	317,569	320,432	26,902	2,716	23,008	28,063	3,502	8,444	80	17,750									
	S	317,445	319,457	27,405	2,734	23,296	28,117	3,503	8,377	80	17,733									
	O	319,957	319,585	27,594	2,751	23,455	28,193	3,499	8,362	80	17,749									
	N	321,459	319,731	27,682	2,769	23,503	28,291	3,492	8,333	81	17,796									
	D	319,722	318,432	27,909	2,787	23,590	28,389	3,484	8,302	81	17,843									
2011	J	321,860 E	321,976 E	28,119	2,827 E	23,758 E	28,451 E	3,488 E	8,344	80 E	17,829 E									
	F	326,510 E,R	325,066 E	28,150	2,887 E	23,974 E	28,474 E	3,504 E	8,311	79 E	17,757 E									
	M	328,034 E	324,366 E	28,093					8,227											

- (1) Excludes reverse repos and loans to non-residents. / Ne comprend pas les prises en pension ni les prêts à des non-résidents.  
(2) Excludes reverse repos. / Ne comprend pas les prises en pension.  
(3) Excludes securitized loans that are consolidated on the banks' balance sheets as loans. / Les données excluent les prêts titrisés qui sont consolidés dans les bilans des banques.  
(4) Unadjusted because it does not show stable seasonality. / Ces données ne présentant pas de variations saisonnières stables, elles ne sont pas désaisonnalisées.  
(5) Beginning December 2004, includes cooperative retail associations. / Comprend les associations coopératives de détail depuis décembre 2004.

Monthly average or average of month-ends <i>Moyenne mensuelle ou moyenne de fin de mois</i>		CREDIT MEASURES (Millions of dollars) <i>MESURES DU CRÉDIT (En millions de dollars)</i>					continued <i>suite</i>
		Other business credit <i>Autres crédits aux entreprises</i>		Equity and warrants <i>Actions et bons de souscription</i>	Trust Units <i>Parts de fiducie</i>	Adjustments to other business credit <i>Ajustements aux autres crédits aux entreprises</i>	Total other business credit <i>Ensemble des autres crédits aux entreprises</i>
		Special-purpose corporations (securitization) <sup>1</sup> <i>Sociétés spécialisées (titrisation)<sup>1</sup></i>	Bonds and debentures <i>Obligations et débetures</i>				
		V122655	V122640	V122642	V20638380	V122650	V36412
2009	S	21,466	303,331	346,423	71,858	-	849,779
	O	21,036	306,464	351,074	72,311	-	857,652
	N	20,722	309,490	353,189	72,284	-	863,530
	D	20,412	312,755	355,592	70,841	-	867,515
2010	J	20,223	313,852	357,205	69,607	-	869,150
	F	20,153	314,944	358,371	69,610	-	871,686
	M	20,048	317,274	360,262	69,608	-	875,811
	A	19,886	320,226	363,145	69,742	-	881,912
	M	19,628	320,553	365,959	69,226	-	884,359
	J	19,370	321,347	369,649	67,743	-	887,603
	J	19,174	323,627	372,924	66,590	-	892,334
	A	19,037	325,882	373,719	66,447	-	895,549
	S	18,902	329,200	373,872	66,520	-	899,738
	O	18,746	331,271	375,064	66,092	-	902,857
	N	18,568	334,414	379,548	63,338	-	907,814
	D	18,390	338,036	390,975	56,700	-	916,486
2011	J	18,214E	339,960	413,078	38,066	-	922,215 E
	F	18,038E	341,890	428,963	23,795	-	925,821 E
	M	17,863E	343,392	432,084	24,075	-	930,580 E
	A		345,132	434,112	24,489		

Monthly average or average of month-ends <i>Moyenne mensuelle ou moyenne de fin de mois</i>		CREDIT MEASURES (Millions of dollars) <i>MESURES DU CRÉDIT (En millions de dollars)</i>				continued <i>suite</i>
		Total business credit <i>Ensemble des crédits aux entreprises</i>		Total household and business credit <i>Ensemble des crédits aux ménages et aux entreprises</i>		
		Unadjusted <i>Données non désaisonnalisées</i>	Seasonally adjusted <i>Données désaisonnalisées</i>	Unadjusted <i>Données non désaisonnalisées</i>	Seasonally adjusted <i>Données désaisonnalisées</i>	
		V122643	V122647	V122644	V122648	
2009	S	1,194,247	1,195,889	2,574,700	2,572,017	
	O	1,199,107	1,199,319	2,593,047	2,587,697	
	N	1,198,553	1,196,967	2,598,857	2,592,821	
	D	1,198,357	1,195,464	2,608,956	2,599,718	
2010	J	1,195,460	1,197,443	2,609,082	2,610,258	
	F	1,197,624	1,198,951	2,615,854	2,621,826	
	M	1,201,679	1,200,497	2,624,544	2,630,897	
	A	1,203,997	1,203,979	2,633,414	2,641,156	
	M	1,204,657	1,205,179	2,646,025	2,651,684	
	J	1,207,050	1,206,595	2,657,070	2,658,918	
	J	1,211,264	1,211,405	2,671,431	2,669,113	
	A	1,213,118	1,213,978	2,681,575	2,679,492	
	S	1,217,183	1,219,034	2,693,992	2,691,461	
	O	1,222,814	1,222,921	2,706,219 E	2,700,528 E	
	N	1,229,273	1,227,262	2,720,179 E	2,713,582 E	
	D	1,236,208	1,233,182	2,735,440 E	2,725,545 E	
2011	J	1,244,075E,R	1,245,978E	2,749,222E,R	2,750,098E,R	
	F	1,252,331 E	1,253,537E	2,757,929E,R	2,763,810E,R	
	M	1,258,614 E	1,257,176E			
	A					

(1) Excludes securitized loans that are consolidated on the banks' balance sheets as loans. / *Les données excluent les prêts titrisés qui sont consolidés en tant que prêts dans les bilans des banques.*

End of period En fin de période		GOVERNMENT OF CANADA SECURITIES OUTSTANDING (Par Value) ENCOURS DES TITRES DU GOUVERNEMENT CANADIEN (Valeur nominale)							BFS Table G4 SBF Tableau G4			
		Millions of Canadian dollars En millions de dollars canadiens										
		Treasury bills Bons du Trésor	Other direct and guaranteed securities <sup>1</sup> Autres titres émis ou garantis <sup>1</sup>	Canada Savings Bonds and other retail instruments Obligations d'épargne du Canada et autres titres de placements au détail	Total Total	Held by Détenteurs	Government of Canada accounts <sup>2</sup> Comptes du gouvernement canadien <sup>2</sup>					
					Bank of Canada Banque du Canada	Treasury bills Bons du Trésor	Bonds Obligations	Total Total	Treasury bills Bons du Trésor	Bonds Obligations	Short-term instruments Titres à court terme	Total Total
		V37331		V37295	V37289	V37370	V37371	V37369	V37382	V37383	V37347	V37363
2011	J	165,000	404,154	10,670	579,824	23,300	34,002	57,302	-	1,149	-	1,149
	F	163,600	408,657	10,451	582,708	21,800	34,932	56,732	-	1,051	-	1,051
	M	163,000	415,329	10,351	588,680	19,950	36,136	56,086	-	1,620	-	1,620
	A	163,500	419,094	10,266	592,860	19,625	37,186	56,811	-	1,042	-	1,042
2011	A 6	156,500	414,726	10,428	581,654	19,950	36,136	56,086	-	1,042	-	1,042
	13	156,500	417,759	10,379	584,639	19,950	36,661	56,611	-	1,042	-	1,042
	20	159,900	416,718	10,286	586,904	20,000	36,661	56,661	-	1,042	-	1,042
	27	162,900	419,754	10,283	592,937	20,000	37,186	57,186	-	1,042	-	1,042
	M 4	154,500	422,166	10,248	586,915	19,125	37,636	56,761	-	1,038	-	1,038

Changes from the date indicated: / Variations par rapport à la date indiquée :

2010	M 5	-14,100	46,282	-1,593	30,589	2,281	-3,946	-1,665	-	-171	-	-171
2011	A 27	-8,400	2,412	-35	-6,022	-875	450	-425	-	-4	-	-4

End of period En fin de période		GOVERNMENT OF CANADA SECURITIES OUTSTANDING (Par Value) ENCOURS DES TITRES DU GOUVERNEMENT CANADIEN (Valeur nominale)				Average of Wednesdays and Wednesday Moyenne mensuelle des mercredis ou données du mercredi	GOVERNMENT OF CANADA CANADIAN DOLLAR DEPOSITS DÉPÔTS EN DOLLARS CANADIENS DU GOUVERNEMENT CANADIEN		
		Millions of Canadian dollars En millions de dollars canadiens				Millions of dollars En millions de dollars			
		Held by Détenteurs				Held at Détenteurs			
		General Public Public		Canada Savings Bonds and other retail instruments Obligations d'épargne du Canada et autres titres de placement au détail		Bank of Canada Banque du Canada	Auction Participants Participants aux adjudications		
		Treasury bills Bons du Trésor	Marketable bonds and notes Obligations et billets négociables	Total Total	Total Total			Total Total	
		V37377	V37378	V37295	V37375	V36642 V36628	V37343		
2011	J	141,700	369,003	10,670	521,373	2011 J	1,648	5,857	7,505
	F	141,800	372,674	10,451	524,925	F	2,037	5,181	7,218
	M	143,050	377,573	10,351	530,974	M	1,901	6,707	8,608
	A	143,875	380,866	10,266	535,007	A	1,344	5,075	6,419
2011	A 6	136,550	377,548	10,428	524,526	2011 A 6	1,043	7,818	8,861
	13	136,550	380,057	10,379	526,986	13	1,666	6,404	8,070
	20	139,900	379,015	10,286	529,201	20	1,053	2,769	3,822
	27	142,900	381,526	10,283	534,709	27	1,612	3,309	4,921
	M 4	135,375	383,493	10,248	529,116	M 4		11,982	

Changes from the date indicated: / Variations par rapport à la date indiquée :

2010	M 5	-16,381	50,399	-1,593	32,425	2010 M 5	-1,836
2011	A 27	-7,525	1,967	-35	-5,593	2011 A 27	8,673

(1) Includes securities denominated in foreign currency (excluding U.S. -pay "Canada Bills").

Comprend les titres libellés en monnaies étrangères (à l'exclusion des « bons du Canada » en dollars É.-U.).

(2) Includes Government of Canada Accounts held at the Bank of Canada, plus non-market bonds held by the Canada Pension Plan.

Comprend les comptes du gouvernement canadien à la Banque du Canada et les titres non négociables détenus par le Régime de pensions du Canada.



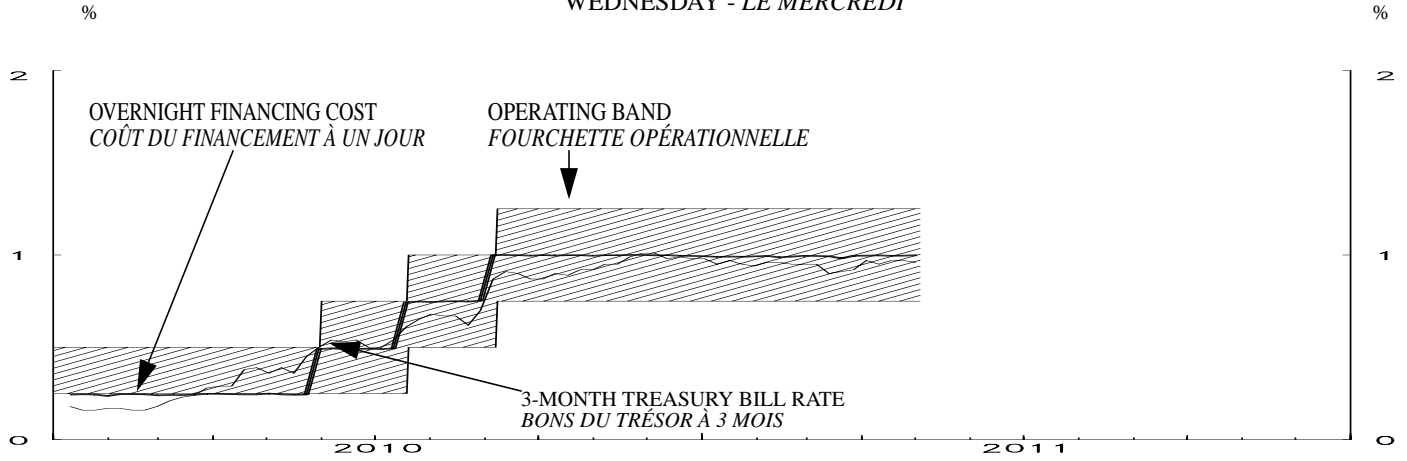
Month Mois	NET NEW SECURITIES ISSUES PLACED IN CANADA AND ABROAD (Millions of Canadian dollars, par value) <i>ÉMISSIONS NETTES DE TITRES PLACÉS AU CANADA ET À L'ÉTRANGER (En millions de dollars canadiens, valeur nominale)</i>													BFS Table F4 SBF Tableau F4		
	Government of Canada bonds Obli- gations du gouvernement canadien	Provincial bonds Obli- gations des provinces	Municipal bonds Obli- gations des municipalités	Corporations <i>Sociétés</i> Bonds Preferred and common stocks Actions privilégées ou ordinaires			Other institutions and foreign borrowers <i>Autres institutions et emprunteurs étrangers</i>	Term Securitizations <i>Titrisation à terme</i> NHA mortgage- backed securities <i>Titres hypothé- caires garantis en vertu de la LHN</i>	Other asset- backed securities <sup>1</sup> <i>Autres titres adossés à des créances<sup>1</sup></i>	Total <i>Total</i>	Treasury bills and other short-term instruments <i>Bons du Trésor et autres titres à court terme</i> Government of Canada treasury bills, U.S.-pay Canada bills and other short-term instruments <i>Bons du Trésor canadien, bons du Canada en dollars É.-U. et autres titres à court terme</i>			Total net new issues <i>Ensemble des émissions nettes</i>		
	V122305(Q)	V122308(Q)	V122311(Q)	V122314(Q)	V122335(Q)	V20647412(Q)	V122323(Q)	V760338(Q)	V760339(Q)	V122328(Q)	V122343(Q)	V122344(Q)	V122339(Q)	V122342(Q)	V122327(Q)	
2009	O	3,713	1,985	755	-569	1,715	236	-52	2,803	788	11,374	-234	-3,377	-469		
	N	9,173	5,110	24	15,034	6,550	-291	-1,750	4,881	-4,961	33,770	-4,649	-1,621	-3,780		
	D	3,308	5,992	-213	-2,434	774	-2,594	536	923	473	6,765	-7,063	7,090	-1,088	-3,596	33,121
2010	J	7,615	3,491	331	2,112	1,882	126	-800	-1,088	1,022	14,691	-3,379	-609	86		
	F	6,132	5,331	-11	-669	1,316	-121	50	-221	-526	11,281	-5,846	-289	67		
	M	7,899	1,649	90	8,696	3,002	119	-75	2,413	-111	23,682	1,265	-6,001	-806	-1,322	32,818
	A	4,541	7,814	608	7,563	2,937	149	500	-303	-344	23,465	-3,175	753	-297		
	M	10,246	2,922	149	-1,049	3,655	-1,181	-	1,263	2,467	18,472	-48	-1,318	-1,378		
	J	-920	7,498	578	3,274	4,640	-1,784	-	2,365	-2,327	13,324	-7,549	6,624	1,891	1,213	51,977
	J	5,552	4,045	408	9,131	2,167	-522	1,280	4,303	-176	26,188	1,246	-1,933	510		
	A	6,759	185	97	5,432	-535	236	-300	5,008	-578	16,304	1,270	-86	272		
	S	-3,157	3,447	-7	-3,957	786	-90	-1,050	4,617	-192	397	3,166	-9,042	-1,950	-236	36,105
	O	2,985	7,731	200	4,925	2,103	-767	1,125	-263	-2,987	15,052	-1,082	596	225		
	N	5,780	807	542	9,160	7,630	-4,740	-	-230	-	18,949	4,630	45	-1,297		
	D	-1,884	-1,734	-272	4,762	14,216	-8,535	642	9,023	1,043	17,261	-1,919	7,038	-1,734	-655	57,109
2011	J	4,677	6,855	-29	9,710	29,089	-28,987	25	-352	129	21,117	-7,834	104	2,273		
	F	4,437	1,965	-57	17	3,916	189	-400	2,212	-571	11,708	-1,361	329	1,203		
	M	6,510	3,789	310	2,815	3,731	371	212	3,867	-725						
	A	3,696	1,890		6,276	535	458	-450								

(1) Beginning January 2009, includes approximately \$32.1 Master Asset Vehicle long-term notes related to affected trust under the Montreal Proposal; \$28.8 billion were asset-backed commercial paper. / À partir de janvier 2009 comprennent un montant d'environ 32,1 milliards de dollars de billets à long terme de véhicules d'actifs cadres émis par les fiducies visées par la Proposition de Montréal; de ce montant, le papier commercial adossé à des actifs représente 28,8 milliards de dollars.

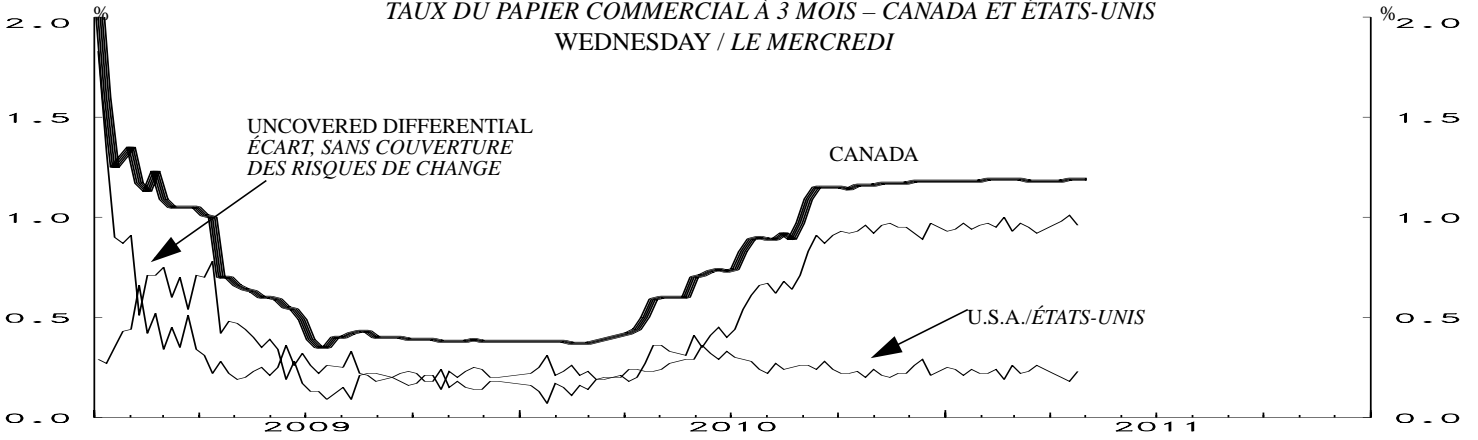
End of period En fin de période	CORPORATE SHORT-TERM PAPER OUTSTANDING <i>ENCOURS DES EFFETS À COURT TERME DES SOCIÉTÉS</i>										BFS Table F2 SBF Tableau F2
	Millions of Canadian dollars <i>En millions de dollars canadiens</i>										
	Commercial Paper <i>Papier commercial</i>			Canadian dollar bankers' acceptances <i>Acceptations bancaires en dollars canadiens</i>		Total corporate short-term paper <i>Papier à court terme émis par les sociétés</i>	Treasury bills and other short-term paper <i>Bons du Trésor et autres effets à court terme</i>		Total treasury bills and other short-term paper <i>Ensemble des bons du Trésor et autres effets à court terme</i>	Commercial paper issued by foreign corporations <i>Papier commercial des sociétés étrangères</i>	
	Total	Of which: Paper issued by non financial corporations <i>Dont : Papier des sociétés non financières</i>	Of which: Securitizations <sup>2</sup> <i>Dont : Titrisation<sup>2</sup></i>	Of which: U.S. dollars <i>Dont : Dollars É.-U.</i>			Provincial governments and their enterprises <i>Provinces et entreprises provinciales</i>	Municipal governments <i>Municipalités</i>			
	V122246	V122253	V122254	V122255	V122243	V122241	V122256	V122257	V122258	V122259	
2009	J	74,822	11,573	39,914	4,483	57,854	132,676	34,343	273	167,291	-
	J	72,518	11,492	38,428	4,525	58,196	130,714	40,609			-
	A	69,052	10,713	36,681	4,492	56,016	125,068	39,710			-
	S	64,759	10,427	35,321	4,071	56,474	121,233	35,988	836	158,058	100
	O	61,382	9,807	34,210	3,986	56,005	117,387	41,584			50
	N	59,761	10,462	33,096	4,025	52,225	111,986	42,074			5
	D	58,673	11,303	32,222	3,876	48,629	107,302	43,482	432	151,217	10
2010	J	58,064	11,399	31,006	4,404	48,715	106,779	43,235			27
	F	57,775	10,861	30,450	4,046	48,782	106,557	41,495			27
	M	56,969	10,729	29,567	3,801	47,460	104,429	37,432	481	142,342	22
	A	57,722	11,020	29,194	4,214	47,163	104,885	38,491			21
	M	56,404	10,750	28,030	4,042	45,785	102,189	40,924			16
	J	58,295	11,431	28,342	4,178	46,998	105,293	43,764	773	149,830	15
	J	56,362	10,893	27,191	4,047	47,508	103,870	37,864			15
	A	56,276	10,943	26,961	4,333	47,780	104,056	38,132			15
	S	54,326	10,813	26,268	3,961	47,544	101,870	34,726	769	137,365	15
	O	54,922	11,519	26,430	3,830	47,769	102,691	33,238			14
	N	54,967	12,275	25,659	4,452	46,472	101,439	37,762			14
	D	53,233	12,226	25,099	4,070	45,817	99,050	41,738	795	141,583	14
2011	J	53,337	13,282	24,033	5,034	48,090	101,427	41,690			14
	F	53,666	12,777	24,047	5,180	49,293	102,959	40,182			21
	M		11,200E					36,384			21E

(2) Beginning August 2007, excludes outstandings of approximately \$28.8 billion related to affected trusts under the Montréal Proposal. / À partir d'août 2007, exclut les encours d'environ 28,8 milliards de dollars liés aux fiducies visées par la Proposition de Montréal.

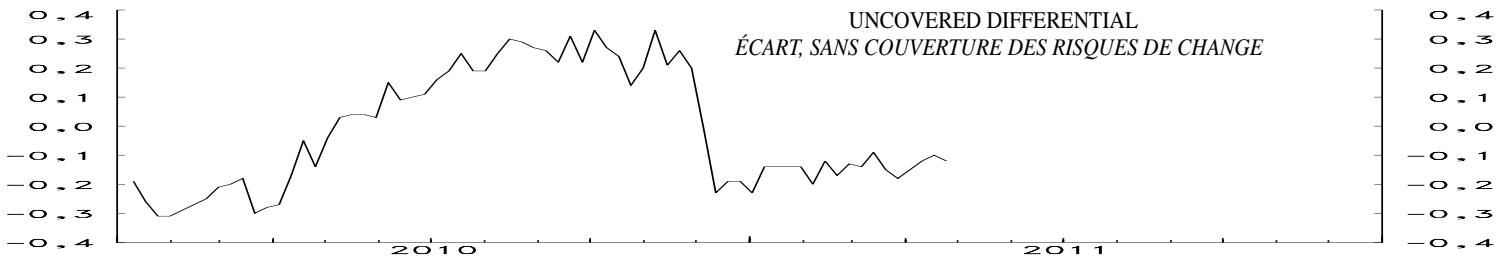
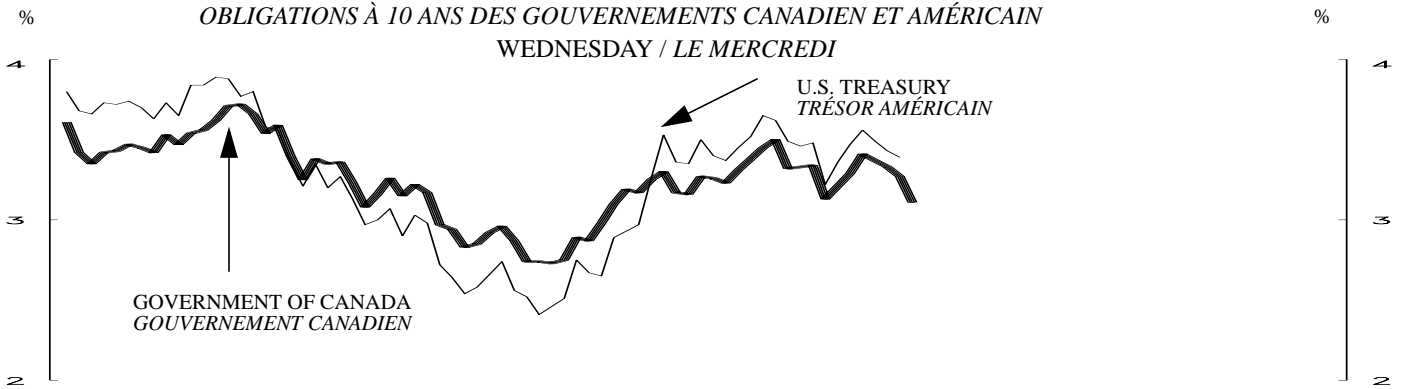
3-MONTH TREASURY BILL RATE AND OVERNIGHT FINANCING COST  
 TAUX DES BONS DU TRÉSOR À 3 MOIS ET COÛT DU FINANCEMENT À UN JOUR  
 WEDNESDAY - LE MERCREDI



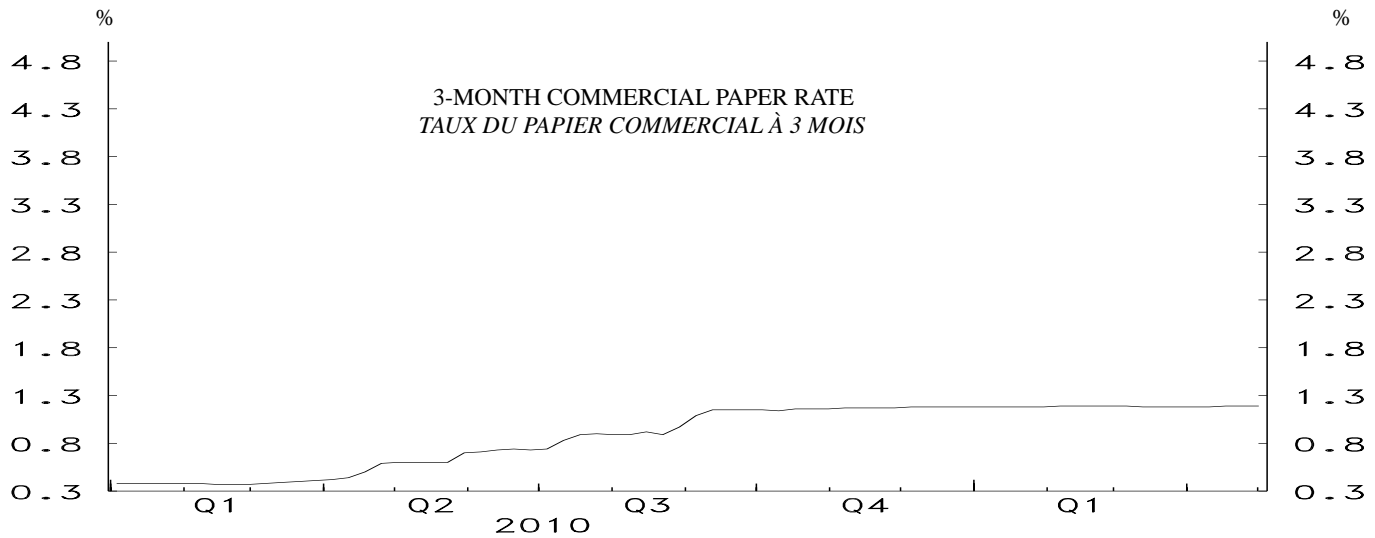
CANADA- U.S. 3-MONTH COMMERCIAL PAPER RATE  
 TAUX DU PAPIER COMMERCIAL À 3 MOIS - CANADA ET ÉTATS-UNIS  
 WEDNESDAY / LE MERCREDI



CANADA- U.S. GOVERNMENT 10 YEAR BOND YIELDS  
 OBLIGATIONS À 10 ANS DES GOUVERNEMENTS CANADIEN ET AMÉRICAIN  
 WEDNESDAY / LE MERCREDI

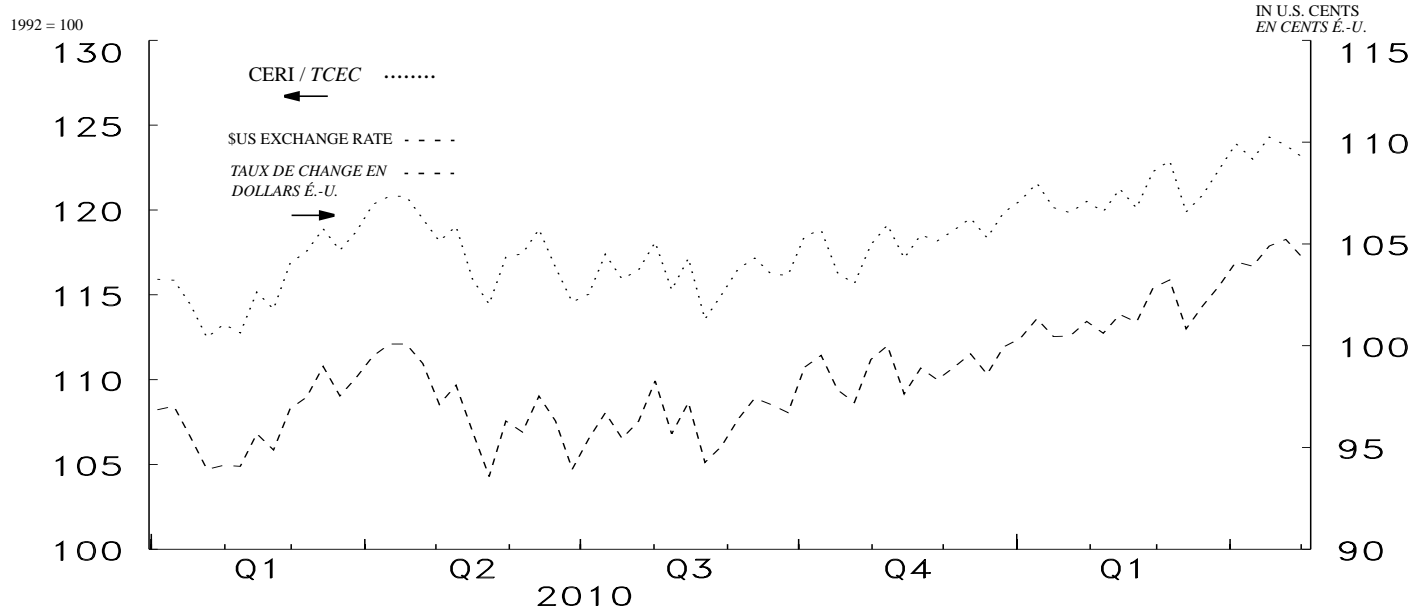


MONETARY CONDITIONS INDICATORS / INDICATEURS DES CONDITIONS MONÉTAIRES  
WEDNESDAY / LE MERCREDI



CERI EXCHANGE RATE INDEX AND \$U.S. EXCHANGE RATE

TAUX DE CHANGE DU DOLLAR CANADIEN PAR RAPPORT AUX MONNAIES COMPOSANT L' INDICE TCEC ET AU DOLLAR É.-U.

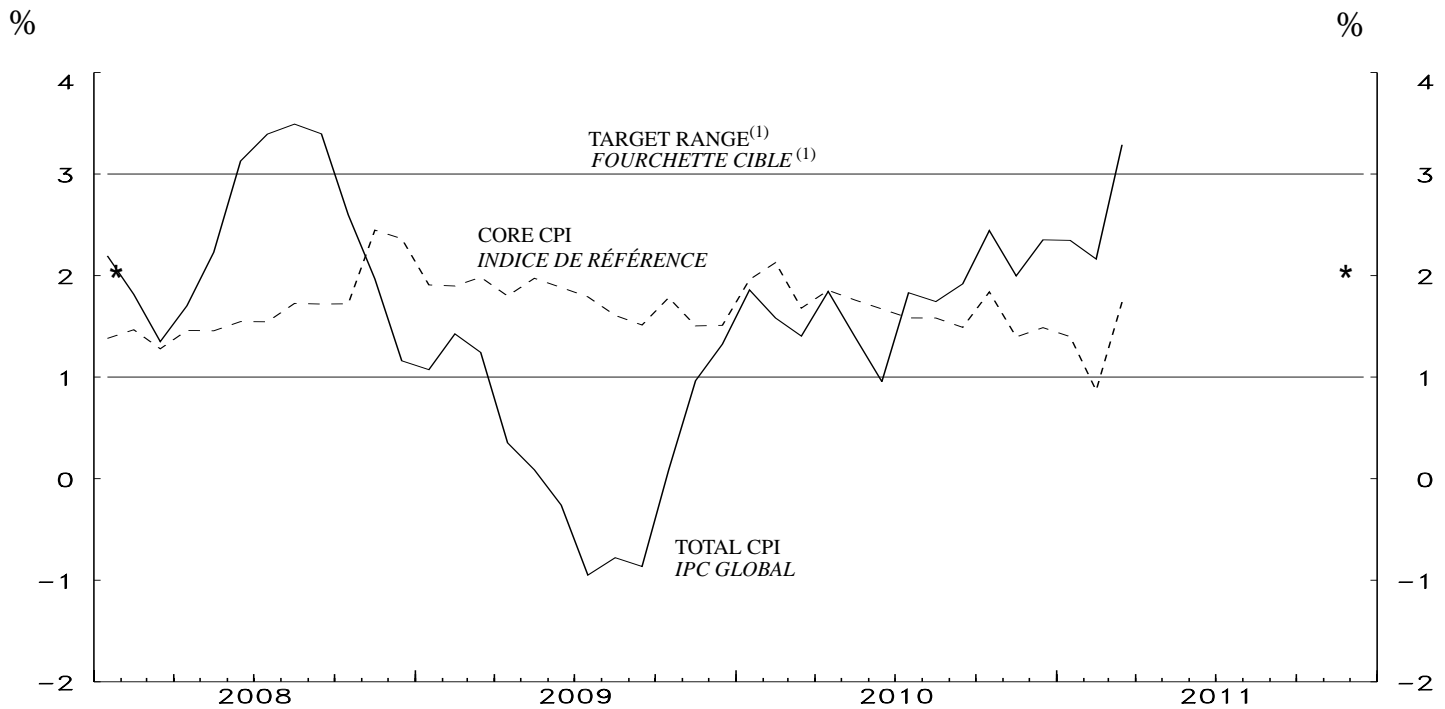


LAST DATA POINT PLOTTED: 4-May-11  
FIN DE LA PÉRIODE CONSIDÉRÉE: 4-mai-11

The Canadian-dollar effective exchange rate index (CERI) replaces the C-6 index as the Bank's new measure of the value of the Canadian dollar vis-à-vis the currencies of its most important trading partners.

L'indice de taux de change effectif du dollar canadien (indice TCEC) s'agit du nouvel indice que la Banque utilise pour mesurer la valeur du dollar canadien par rapport aux monnaies des principaux partenaires commerciaux du Canada. L'indice TCEC remplace l'indice C-6.

## CONSUMER PRICE INDEX



LAST DATA POINT PLOTTED: March11  
FIN DE LA PÉRIODE CONSIDÉRÉE: mars11

\* Inflation - control target / \* Cible de maîtrise de l'inflation

(1) Note: Although the target is expressed in terms of the total CPI, the Bank of Canada bases its policy actions on a core measure of the CPI that excludes eight of the most volatile components (fruits, vegetables, gasoline, fuel oil, natural gas, mortgage interest, inter-city transportation and tobacco products) as well as the effect of indirect taxes on the remaining components. Nota: Bien que la cible soit exprimée en fonction de l'IPC global, la Banque du Canada fonde ses décisions de politique monétaire sur un indice de référence qui exclut de l'IPC huit des composantes les plus volatiles (fruits, légumes, essence, mazout, gaz naturel, intérêts hypothécaires, transport interurbain et produits du tabac) ainsi que l'effet des impôts indirects sur les autres composantes.

CONSUMER PRICE INDEX INDICE DES PRIX À LA CONSOMMATION							MONETARY CONDITIONS INDICATORS INDICATEURS DES CONDITIONS MONÉTAIRES				
Month Mois	Total CPI IPC global		Percentage (y/y) (unadjusted) Taux de variation (a/a) (données non désaisonnalisées)				Wednesday Le mercredi	3-Month prime corporate paper rate Taux du papier de premier choix des sociétés non financières à 3 mois	Canadian-dollar effective exchange rate index (CERI) Indice de taux de change effectif du dollar canadien (indice TCEC)		
	Unadjusted Données non désai- sonnalisées	Seasonally adjusted Données désaisonna- lisées	Total CPI IPC global	Core CPI Indice de référence	Alternative measures of trend inflation Autres mesures de l'inflation tendancielle CPIXFET CPIW IPCHAEI IPCP						
	V41690973	V41690914				V36393		V121812			
2009	A	114.7	114.5	-0.8	1.6	1.0	1.4	2011	J 5	1.18	120.55
	S	114.7	114.5	-0.9	1.5	0.9	1.2		12	1.18	121.58
	O	114.6	114.8	0.1	1.8	1.3	1.6		19	1.18	120.14
	N	115.2	115.4	1.0	1.5	0.8	1.7		26	1.18	119.84
	D	114.8	115.4	1.3	1.5	0.6	1.6				
2010	J	115.1	115.8	1.9	2.0	1.3	1.8		F 2	1.18	120.50
	F	115.6	116.0	1.6	2.1	1.4	1.6		9	1.19	119.90
	M	115.6	115.7	1.4	1.7	0.9	1.4		16	1.19	121.24
	A	116.0	115.8	1.8	1.9	1.2	1.6		23	1.19	120.12
	M	116.3	115.8	1.4	1.8	1.1	1.4		M 2	1.19	122.26
	J	116.2	115.8	1.0	1.7	1.0	1.2		9	1.19	122.90
	J	116.8	116.4	1.8	1.6	0.7	1.3		16	1.18	119.89
	A	116.7	116.5	1.7	1.6	0.7	1.3		23	1.18	120.89
	S	116.9	116.6	1.9	1.5	0.8	1.2		30	1.18	122.42
	O	117.4	117.5	2.4	1.8	1.1	1.5				
	N	117.5	117.7	2.0	1.4	0.9	1.1		A 6	1.18	123.91
	D	117.5	118.1	2.4	1.5	1.0	1.4		13	1.18	123.00
2011	J	117.8	118.5	2.3	1.4	0.9	1.2		20	1.19	124.30
	F	118.1	118.5	2.2	0.9	0.4	1.1		27	1.19	123.81
	M	119.4	119.4	3.3	1.7	1.3	1.8		M 4	1.19	123.11

Core CPI: The CPI excluding eight of the most volatile components (fruits, vegetables, gasoline, fuel oil, natural gas, mortgage interest, inter-city transportation and tobacco products) as well as the effect of indirect taxes on the remaining components. CANSIM identifier for this series (in level terms) is V41693242. / Indice de référence : Indice des prix à la consommation excluant huit des composantes les plus volatiles de l'IPC (fruits, légumes, essence, mazout, gaz naturel, intérêts hypothécaires, transport interurbain et produits du tabac) ainsi que l'effet des impôts indirects sur les autres composantes. Le numéro d'identification CANSIM de cette série (données exprimées en niveaux) est V41693242.

CPIXFET: The CPI excluding food, energy and the effect of indirect taxes. / IPCHAEI : IPC hors alimentation, énergie et effet des impôts indirects

CPIW: In this measure, each component of the total CPI is multiplied by an additional weight that is inversely proportional to the component's volatility, so that the more volatile the component the less it influences the overall index. / Dans IPCP, chacune des composantes de l'IPC global est multipliée par une pondération additionnelle qui est inversement proportionnelle à la variabilité de la composante, afin que les plus volatiles d'entre elles influencent moins l'évolution de l'indice global.