

**WEEKLY
FINANCIAL STATISTICS**

**BULLETIN HEBDOMADAIRE DE
STATISTIQUES FINANCIÈRES**

**FOR IMMEDIATE RELEASE
POUR PUBLICATION IMMÉDIATE**

**September 2, 2011
Le 2 septembre 2011**

**CONTENTS
TABLE DES MATIÈRES**

<u>Page</u> <u>Page</u>		<u>Table</u> ¹ <u>Tableau</u> ¹
3	Bank of Canada: assets and liabilities / <i>Banque du Canada : actif et passif</i>	B2
* 3	Positions of members of the Canadian Payments Association with the Bank of Canada / <i>Positions des membres de l'Association canadienne des paiements à la Banque du Canada</i>	B3
* 4	Bank of Canada special purchase and resale agreements/sale and repurchase agreements intervention, and other Bank of Canada operations / <i>Intervention de la Banque du Canada dans le cadre de prises en pension spéciales ou de cessions en pension, et autres opérations de la Banque du Canada</i>	B3
4, 5	Chartered bank assets / <i>Actif des banques à charte</i>	C1
6	Chartered bank liabilities / <i>Passif des banques à charte</i>	C2
7	Chartered bank foreign currency items / <i>Effets en monnaies étrangères des banques à charte</i>	
7	Selected seasonally adjusted series: Chartered bank assets and liabilities <i>Quelques statistiques bancaires désaisonnalisées : Avoirs et engagements des banques à charte</i>	C8
* 8, 9, 10	Financial market statistics / <i>Statistiques du marché financier</i>	F1
* 10	Exchange rates / <i>Cours du change</i>	I1
* 11, 12	Monetary aggregates / <i>Agrégats monétaires</i>	E1
13, 14, 15	Credit measures / <i>Mesures du crédit</i>	E2
* 16	Government of Canada securities outstanding / <i>Encours des titres du gouvernement canadien</i>	G4
* 16	Government of Canada deposits / <i>Dépôts du gouvernement canadien</i>	
17	Net new securities issues placed in Canada and abroad <i>Émissions nettes de titres placés au Canada et à l'étranger</i>	F4
17	Corporate short-term paper outstanding / <i>Encours des effets à court terme des sociétés</i>	F2
* 18, 19	Charts: interest rates, exchange rates and monetary conditions indicators <i>Graphiques : taux d'intérêt, cours du change et indicateurs des conditions monétaires</i>	
* 20	Consumer Price Index and monetary conditions indicators <i>Indice des prix à la consommation et indicateurs des conditions monétaires</i>	

Data in this package are unadjusted unless otherwise stated. / *À moins d'indication contraire, les données de cette publication n'ont pas été désaisonnalisées.*

For all Wednesday series, in the event a holiday falls on a Wednesday, data for the preceding business day will be shown.
Si un jour férié tombe un mercredi, ce sont les séries du jour ouvrable précédent qui sont présentées.

"R" revised / *révisé*

"E" estimate / *estimation*

*New information this week. / *Nouvelles données de cette semaine*

(1) Refers to the corresponding *Bank of Canada Banking and Financial Statistics* tables and footnotes. / *Renvoie à la note ou au tableau correspondant dans les Statistiques bancaires et financières de la Banque du Canada.*

*****Note to Users*****

Beginning January 2011, the Canadian Accounting Standards Board (AcSB) adopted International Financial Reporting Standards (IFRS). Financial institutions adopting IFRS will convert at the start of their first fiscal year following 31 December 2010. In the *Weekly Financial Statistics*, the most significant effect relates to the inclusion of securitized loans on financial institutions' balance sheets, presented on pages 13, 14 and 15, which were previously shown as loans held by Special Purpose Corporations or NHA mortgage-backed securities. This reallocation of credit primarily affects the January and November 2011 reference months.

*****Avis aux Utilisateurs*****

Le Conseil des normes comptables du Canada a adopté, en janvier 2011, les Normes internationales d'information financière (IFRS). Les institutions financières passant aux IFRS le feront au début de leur premier exercice suivant le 31 décembre 2010. Dans le Bulletin hebdomadaire de statistiques financières, le principal changement concerne l'ajout des prêts titrisés au bilan des institutions financières, présentées en pages 13, 14 et 15. Ceux-ci étaient auparavant inscrits comme prêts détenus par des sociétés de titrisation ou titres hypothécaires émis en vertu de la Loi nationale sur l'habitation. Cette réaffectation du crédit touche principalement les mois de référence de janvier et de novembre 2011.

Weekly Financial Statistics

Internet

The *Weekly Financial Statistics* publication (including a schedule for the release of data) and information on the Bank of Canada are available on the Internet at the Bank of Canada Web site: www.bank-banque-canada.ca.

Public Information

For information on the contents of the *Weekly Financial Statistics* and general information contact our Public Information Office.

Telephone: 1 800 303-1282

Fax: 613 782-7713

Email: info@bankofcanada.ca

Media Inquiries

Please direct all media inquiries to our Public Affairs team.

Telephone: 613 782-8782

Email: communications@bankofcanada.ca

To subscribe to this e-publication

You may subscribe through the Bank of Canada's website (www.bankofcanada.ca/en/messenger/index.html) to receive an email alert when new issues of the above publication are released. Other Bank of Canada publications are available from this web page, as well. For further information, please contact

Publications Distribution at:

Publications Distribution Services

Communications Department

Bank of Canada

Ottawa, Ontario K1A 0G9

Telephone: 613 782-8248

Toll Free: 1 877 782-8248 (toll free in North America)

Email: publications@bankofcanada.ca

Bulletin hebdomadaire de statistiques financières

Internet

On peut consulter le Bulletin hebdomadaire de statistiques financières (y compris le calendrier des dates de publication des données) et obtenir des renseignements sur la Banque du Canada dans Internet (site Web) à l'adresse suivante : www.bank-banque-canada.ca.

Information publique

Pour en savoir plus sur le contenu du Bulletin hebdomadaire de statistiques financières, communiquer avec le Service d'information publique :

Téléphone : 1 800 303-1282

Télécopieur : 613 782-7713

Adresse électronique : info@banqueducanada.ca

Demandes des médias

Prière de communiquer avec l'équipe chargée des relations avec les médias pour toute question provenant des médias :

Téléphone : 613 782-8782

Adresse électronique : communications@banqueducanada.ca

Abonnement aux publications électroniques

Vous pouvez vous abonner au service de messagerie électronique dans le site Web de la Banque du Canada, à l'adresse www.banqueducanada.ca/fr/messenger/index.html pour être avisé par courriel lorsque paraît une nouvelle livraison des publications susmentionnées. Vous pouvez également vous servir de cette page Web pour être informé de la parution d'autres publications de la Banque du Canada. Pour obtenir de plus amples renseignements à ce sujet, veuillez vous adresser au Service de la diffusion des publications, à l'adresse suivante :

Service de la diffusion des publications

Département des Communications

Banque du Canada

Ottawa (Ontario) K1A 0G9

Téléphone : 613 782-8248

Sans frais : 1 877 782-8248 (sans frais en Amérique du Nord)

Adresse électronique : publications@banqueducanada.ca

Contents may be reproduced or referred to provided that the Weekly Financial Statistics with its date, is specifically quoted as the source.

Reproduction autorisée à condition que la source—Bulletin hebdomadaire de statistiques financières—et la date soient formellement indiquée.

Average of Wednesdays and Wednesday		BANK OF CANADA: ASSETS AND LIABILITIES (Millions of dollars) ⁴ <i>BANQUE DU CANADA : ACTIF ET PASSIF (En millions de dollars)⁴</i>							BFS Table B2 SBF Tableau B2		
Moyenne mensuelle des mercredis ou données du mercredi		Assets <i>Actif</i>					Total assets or liabilities and capital <i>Total de l'actif ou du passif et capital</i>	Liabilities and capital <i>Passif et capital</i>			
		Government of Canada direct and guaranteed securities <i>Titres émis ou garantis par le gouvernement canadien</i>	Advances ¹ <i>Avances¹</i>	Securities purchased under resale agreements ² <i>Titres achetés dans le cadre de conventions de revente²</i>	All other assets ³ <i>Autres éléments de l'actif³</i>		Notes in circulation <i>Billets en circulation</i>	Canadian dollar deposits <i>Dépôts en dollars canadiens</i>	Government of Canada <i>Gouvernement canadien</i>	Members of the Canadian Payments Association <i>Membres de l'Association canadienne des paiements</i>	All other liabilities and capital ³ <i>Autres éléments du passif et capital³</i>
		Treasury bills <i>Bons du Trésor</i>	Total bonds obligations <i>Total des obligations</i>								
		V36598 V36612	V36599 V36613	V36648 V36634	V44201361 V44201362	V36649 V36635	V36596 V36610	V36639 V36625	V36642 V36628	V36650 V36636	V36646 V36632
2011	M	21,207	36,144	-	-	681	58,033	54,463	1,901	25	1,644
	A	19,906	37,436	-	-	683	58,025	55,065	1,344	25	1,591
	M	19,309	39,206	2	-	692	59,209	55,572	2,016	27	1,594
	J	20,794	37,216	12	546	713	59,281	56,333	1,205	37	1,707
	J	21,172	38,403	1	-	725	60,301	56,926	1,681	26	1,668
2011	J	6 21,580	37,697	-	-	723	60,000	57,201	1,100	25	1,674
		13 21,027	38,263	5	-	729	60,023	56,809	1,524	29	1,660
		20 21,028	38,813	-	-	723	60,564	56,708	2,158	25	1,673
		27 21,053	38,840	-	-	724	60,616	56,986	1,940	25	1,666
	A	3 21,060	39,215	-	-	719	60,994	57,643	1,645	25	1,682
		10 20,870	39,242	-	317	721	61,150	57,027	2,411	25	1,687
		17 20,869	39,736	-	-	721	61,326	56,813	2,664	225	1,623
		24 20,739	40,294	-	-	723	61,756	56,900	2,765	425	1,666

Changes from the date indicated: / Variations par rapport à la date indiquée :

2010	A	25	-3,791	6,872	-	-	397	3,478	2,401	375	400	303
2011	A	17	-130	558	-	-	2	430	87	101	200	43

Monthly and week ending Wednesday		BANK OF CANADA (Millions of dollars) ⁴ <i>BANQUE DU CANADA (En millions de dollars)⁴</i>							BFS Table B3 SBF Tableau B3	
Données mensuelles et de la semaine se terminant le mercredi		Positions of members of the Canadian Payments Association with the Bank of Canada <i>Positions des membres de l'Association canadienne des paiements à la Banque du Canada</i>								
		Total overdraft loans ¹ <i>Total des prêts pour découvrir¹</i>			Total positive balances <i>Total soldes créditeurs</i>			Special deposit accounts <i>Comptes spéciaux de dépôt</i>		
		Total amount <i>Montant total</i>	Days transacted <i>Nombre de jours</i>	Total amount <i>Montant total</i>	Days transacted <i>Nombre de jours</i>	Total amount <i>Montant total</i>	Days transacted <i>Nombre de jours</i>	Total amount <i>Montant total</i>	Days transacted <i>Nombre de jours</i>	
		V41838377 V41838391	V41838378 V41838392	V41838379 V41838393	V41838380 V41838394	V41838381 V41838395	V41838382 V41838396			
2011	A	112	3	610	20	-	-			
	M	80	4	604	21	-	-			
	J	675	9	1,226	22	-	-			
	J	76	6	574	20	-	-			
	A	200	6	1,331	23	4,000	13			
2011	J	1 8	1	133	5	-	-			
		8 305	2	430	5	-	-			
		15 3	1	128	5	-	-			
		22 82	2	207	5	-	-			
		29 19	2	144	5	-	-			
	J	6 289	2	389	4	-	-			
		13 18	2	142	5	-	-			
		20 4	1	129	5	-	-			
		27 24	2	148	5	-	-			
	A	3 43	1	168	5	-	-			
		10 -	-	124	5	-	-			
		17 136	2	262	5	400	3			
		24 -	-	640	5	1,600	5			
		31 21	3	187	5	2,000	5			

- (1) Includes term loans advanced under the Term Loan Facility (instituted on 20 November 2008 and discontinued on 28 October 2009). / Comprend les prêts à plus d'un jour versés dans le cadre de la facilité de prêt instaurée le 20 novembre 2008 et abandonnée le 28 octobre 2009.
- (2) Includes special purchase and resale agreements and term purchase and resale agreements since 3 October 2007, previously included in all other assets. / Comprend les prises en pension spéciales et les prises en pension à plus d'un jour. Avant le 3 octobre 2007, les titres achetés dans le cadre de conventions de revente étaient inclus avec les autres éléments de l'actif.
- (3) Effective 1 January 2011, this series was impacted by the adoption of International Financial Reporting Standards (IFRS). / À compter du 1 janvier 2011, cette série a été modifiée suite à l'adoption de normes internationales d'information financière (normes IFRS).
- (4) Information to update these tables may not be available at time of publishing. / Il se peut que l'information nécessaire à la mise à jour de ces tableaux ne soit pas disponible au moment de la publication.

Monthly and week ending Wednesday Données mensuelles et de la semaine se terminant le mercredi	BANK OF CANADA (Millions of dollars) ² <i>BANQUE DU CANADA (En millions de dollars)²</i>				continued <i>suite</i>			
	Bank of Canada special purchase and resale agreements/sale and repurchase agreements intervention <i>Intervention de la Banque du Canada dans le cadre de prises en pension spéciales ou de cessions en pension</i>				Other Bank of Canada operations <i>Autres opérations de la Banque du Canada</i>			
	Special purchase and resale agreements <i>Prises en pension spéciales</i>		Sale and repurchase agreements <i>Cessions en pension</i>		Term purchase and resale <i>Prises en pension à plus d'un jour</i>		Securities lending operations <i>Opérations de prêt de titres</i>	
	Total amount <i>Montant total</i>	Days transacted <i>Nombre de jours</i>	Total amount <i>Montant total</i>	Days transacted <i>Nombre de jours</i>	Total amount <i>Montant total</i>	Days transacted <i>Nombre de jours</i>	Total amount <i>Montant total</i>	Days transacted <i>Nombre de jours</i>
	V41838383 V41838397	V41838384 V41838398	V41838385 V41838399	V41838386 V41838400	V41838387 V41838401	V41838388 V41838402	V41838389 V41838403	V41838390 V41838404
2011 A	-	-	-	-	-	-	-	
M	-	-	-	-	700	1	-	
J	-	-	-	-	-	-	115	
J	-	-	-	-	-	-	-	
A	1,945	4	-	-	-	-	-	
2011 J	1	-	-	-	700	1	-	
8	-	-	-	-	-	-	115	
15	-	-	-	-	-	-	-	
22	-	-	-	-	-	-	-	
29	-	-	-	-	-	-	-	
J	6	-	-	-	-	-	-	
13	-	-	-	-	-	-	-	
20	-	-	-	-	-	-	-	
27	-	-	-	-	-	-	-	
A	3	-	-	-	-	-	-	
10	305	1	-	-	-	-	-	
17	375	1	-	-	-	-	-	
24	665	1	-	-	-	-	-	
31	600	1	-	-	-	-	-	

Monthly Average Moyenne mensuelle	CHARTERED BANK ASSETS (Millions of dollars) <i>ACTIF DES BANQUES À CHARTE (En millions de dollars)</i>						BFS Table C1 <i>SBF Tableau C1</i>		
	Canadian dollar assets <i>Avoirs en dollars canadiens</i>								
	Liquid assets <i>Avoirs de première liquidité</i>								
	Bank of Canada notes and coin <i>Pièces et billets de la Banque du Canada</i>	Bank of Canada deposits <i>Dépôts à la Banque du Canada</i>	Treasury bills (amortized value) <i>Bons du Trésor (valeur après amortissement)</i>	Government of Canada direct and guaranteed bonds <i>Obligations émises ou garanties par le gouvernement canadien</i>		Call and short loans <i>Prêts à vue ou à court terme</i>	Holdings of selected short-term assets <i>Divers avoirs à court terme</i>		Total <i>Total</i>
				3 years and under <i>3 ans ou moins</i>	Over 3 years <i>Plus de 3 ans</i>		Short-term paper <i>Papier à court terme</i>	Other ¹ <i>Autres¹</i>	
V36690	V36691	V36693	V36695	V36696	V36697	V36702	V36882	V36853	
2009 O	3,967	2,591	51,278	85,023	131,752	2,215	20,535	22,632	319,991
N	3,922	2,066	52,943	86,752	128,529	2,199	19,122	21,783	317,317
D	4,490	2,454	53,594	86,298	126,007	2,718	21,383	21,156	318,101
2010 J	4,182	2,311	53,435	87,258	122,398	3,161	21,420	22,416	316,582
F	3,940	2,616	49,763	84,367	120,829	3,081	22,161	22,428	309,185
M	3,895	2,749	49,677	88,586	116,952	3,378	23,529	23,272	312,038
A	3,870	2,711	51,558	98,134	112,110	3,175	22,257	25,560	319,375
M	3,973	2,835	47,991	97,201	116,169	3,171	20,716	27,558	319,613
J	4,415	352	43,603	99,562	112,159	2,918	20,250	25,720	308,978
J	4,120	113	42,505	101,763	112,228	2,975	19,787	25,886	309,376
A	4,145	129	41,712	101,700	115,651	2,732	19,388	25,706	311,162
S	4,194	151	40,844	103,982	116,578	1,159	19,304	26,613	312,826
O	4,169	156	39,299	106,206	111,976	2,725	19,660	25,384	309,575
N	4,320	88	44,812	104,994	108,715	1,023	19,021	28,731	311,704
D	4,798	127	46,002	112,679	107,102	938	21,327	29,135	322,108
2011 J	4,388	133	47,947	111,446	105,212	486	20,154	29,392	319,157
F	4,077	98	47,072	104,942	108,623	473	19,496	30,153	314,933
M	3,981	171	41,554	102,747	112,098	619	19,551	29,183	309,903
A	4,073	146	45,751	100,985	114,512	2,783	22,454	28,610	319,314
M	4,231	139	41,059	101,601	115,745	584	22,675	29,154	315,187
J	4,237	176	39,923	99,156	115,455	732	21,764	28,978	310,422
J	4,439	131	37,835	105,241	110,374	687	17,578	27,415	303,700

- (1) Consists of bankers' acceptances and deposits with other regulated financial institutions.
Représente les acceptations bancaires et les dépôts dans les autres institutions financières réglementées.
- (2) Information to update these tables may not be available at time of publishing.
Il se peut que l'information nécessaire à la mise à jour de ces tableaux ne soit pas disponible au moment de la publication

Monthly Average Moyenne mensuelle		CHARTERED BANK ASSETS (Millions of dollars) <i>ACTIF DES BANQUES À CHARTE (En millions de dollars)</i>											continued suite
		Canadian dollar assets <i>Avoirs en dollars canadiens</i>											
		Less liquid assets <i>Avoirs de seconde liquidité</i>											
		Non-mortgage loans <i>Prêts non hypothécaires</i>											
		Personal <i>Personnels</i>			Federal government, provinces and municipalities <i>Gouvernement fédéral, provinces et municipalités</i>		To Canadian residents for business purposes <i>À des résidents canadiens à des fins commerciales</i>			To non-residents for business purposes <i>À des non-résidents à des fins commerciales</i>		Total <i>Total</i>	
		Personal loan plans <i>Prêts personnels à tempérament</i>	Credit cards <i>Cartes de crédit</i>	Personal lines of credit <i>Marges de crédit personnelles</i>	Other <i>Autres</i>	Reverse repos <i>Prises en pension</i>	Business loans <i>Prêts aux entreprises</i>	Leasing receivables <i>Créances résultant du crédit-bail</i>	Reverse repos <i>Prises en pension</i>	Business loans <i>Prêts aux entreprises</i>			
		V36867	V36868	V36869	V36870	V36720	V36862	V36863	V36864	V36719	V36859	V36860	V36855
2009	O	55,612	54,308	199,651	20,958	3,836	79,838	171,091	565	7,966	21,113	5,790	620,162
	N	55,962	54,224	201,666	21,316	3,906	83,283	168,425	570	8,922	21,921	5,993	625,619
	D	56,134	56,086	203,681	21,041	4,000	83,082	169,430	1,193	8,835	21,401	4,763	628,454
2010	J	56,186	55,389	205,294	20,973	4,197	77,922	167,892	753	8,887	21,283	4,979	623,003
	F	56,453	54,728	207,457	21,110	4,328	79,772	168,104	602	8,637	24,651	4,745	629,985
	M	57,123	54,203	209,838	21,082	4,543	76,601	169,495	610	8,566	26,970	4,759	633,181
	A	57,922	55,167	210,844	21,094	4,335	85,478	169,163	676	8,537	22,765	5,055	640,360
	M	58,594	55,712	212,017	21,192	3,917	91,737	166,378	463	8,517	27,753	5,108	650,925
	J	59,263	55,249	213,334	20,986	3,866	88,741	165,369	865	8,533	21,470	4,887	641,698
	J	60,003	55,112	214,947	21,077	3,932	82,525	166,988	842	8,526	24,451	4,390	641,952
	A	60,558	55,303	216,175	20,844	3,972	84,504	164,774	786	8,444	23,882	4,366	642,820
	S	60,797	56,931	217,756	20,731	4,034	88,833	163,976	566	8,377	18,742	3,906	644,083
	O	61,520	57,276	218,937	20,525	4,092	87,615	168,401	554	8,362	18,962	3,773	649,462
	N	61,926	58,022	219,522	20,429	4,048	90,802	168,892	660	8,333	25,004	3,934	660,914
	D	62,010	59,719	219,935	20,550	4,135	89,335	169,170	553	8,302	22,326	4,166	659,648
2011	J	62,112	65,925	220,072	20,586	4,295	92,439	170,421	476	8,344	22,480	3,941	670,616
	F	62,363	64,204	220,860	20,809	4,385	94,413	171,814	561	8,311	24,597	4,070	675,825
	M	63,049	63,733	222,254	20,780	4,448	100,719	174,029	547	8,227	23,472	4,231	684,941
	A	64,492	64,063	222,496	20,652	4,251	97,451	175,198	622	8,213	24,329	4,079	685,223
	M	65,288	62,479	223,807	20,641	4,015	103,732	173,974	622	8,261	26,749	4,116	693,063
	J	66,210	62,538	224,811	20,539	4,031	99,423	176,527	577	8,331	30,737	4,013	697,160
	J	67,169	62,704	226,178	20,356	4,171	85,537	177,574	576	8,415	32,422	3,775	688,301

Monthly Average Moyenne mensuelle		CHARTERED BANK ASSETS (Millions of dollars) <i>ACTIF DES BANQUES À CHARTE (En millions de dollars)</i>											continued suite
		Canadian dollar assets <i>Avoirs en dollars canadiens</i>											
		Less liquid assets <i>Avoirs de seconde liquidité</i>											
		Mortgages <i>Prêts hypothécaires</i>			Total <i>Total</i>	Canadian securities ¹ <i>Titres canadiens¹</i>			Total <i>Total</i>	Total Canadian dollar assets <i>Ensemble des avoirs en dollars canadiens</i>	Net foreign currency assets <i>Avoirs nets en monnaies étrangères</i>		
		Residential <i>À l'habitation</i>	Non-residential <i>Sur immeubles non résidentiels</i>	Total <i>Total</i>	Total <i>Total</i>	Provincial and municipal <i>Provinces et municipalités</i>	Corporate <i>Sociétés</i>	Total <i>Total</i>					
		V36724	V36718	V36857	V36723	V36865	V36728	V36725	V36703	V36852	V36686		
2009	O	461,607	25,679	487,286	1,107,448	29,275	140,913	170,188	1,277,636	1,957,665	-9,583		
	N	461,885	25,687	487,572	1,113,191	29,690	144,410	174,101	1,287,291	1,916,642	-11,144		
	D	465,845	25,658	491,502	1,119,956	31,085	147,549	178,635	1,298,591	1,925,537	-7,291		
2010	J	468,283	25,777	494,060	1,117,063	30,908	146,545	177,452	1,294,515	1,934,423	-8,816		
	F	472,181	26,206	498,387	1,128,372	32,075	143,225	175,299	1,303,671	1,890,703	-5,433		
	M	472,872	26,136	499,008	1,132,189	32,109	148,928	181,037	1,313,226	1,976,763	-7,800		
	A	475,899	26,323	502,222	1,142,582	31,614	153,866	185,480	1,328,062	2,006,686	-7,870		
	M	484,898	26,228	511,127	1,162,052	32,564	155,431	187,994	1,350,046	1,918,773	-1,409		
	J	490,338	26,485	516,823	1,158,521	30,531	154,035	184,566	1,343,088	1,880,145	7,231		
	J	495,200	26,722	521,921	1,163,874	31,127	155,030	186,157	1,350,031	1,893,899	-660		
	A	496,112	26,902	523,014	1,165,834	31,151	160,516	191,667	1,357,501	1,948,193	-16,738		
	S	497,006	27,405	524,411	1,168,494	34,045	164,722	198,768	1,367,262	2,001,425	-25,879		
	O	500,217	27,594	527,811	1,177,273	34,403	166,504	200,906	1,378,179	2,045,213	-24,738		
	N	505,782	27,682	533,464	1,194,377	36,304	169,686	205,990	1,400,367	2,050,437	-32,456		
	D	506,498	27,909	534,407	1,194,055	34,662	177,212	211,874	1,405,928	2,075,642	-37,597		
2011	J	529,510	28,119	557,629	1,228,244	36,274	177,549	213,822	1,442,067	2,128,960	-35,058		
	F	529,738	28,150	557,888	1,233,713	36,618	180,818	217,436	1,451,149	2,154,091	-36,512		
	M	533,593	28,093	561,685	1,246,626	38,177	182,252	220,429	1,467,055	2,147,159	-41,772		
	A	536,196	28,228	564,424	1,249,647	36,099	182,789	218,887	1,468,534	2,181,917	-48,028		
	M	542,261	28,378	570,639	1,263,702	37,504	184,082	221,587	1,485,289	2,105,255	-47,317		
	J	548,526	28,630	577,156	1,274,316	42,101	182,509	224,610	1,498,926	2,052,497	-45,539		
	J	556,187	28,986	585,173	1,273,474	46,020	183,077	229,098	1,502,572	2,206,866	-47,988		

(1) Excludes short-term paper. / À l'exclusion du papier à court terme.

Monthly Average Moyenne mensuelle		CHARTERED BANK LIABILITIES (Millions of dollars) PASSIF DES BANQUES À CHARTE (En millions de dollars)								BFS Table C2 SBF Tableau C2	
		Canadian dollar deposits Dépôts en dollars canadiens									
		Personal deposits Dépôts des particuliers				Non-personal deposits Dépôts autres que ceux des particuliers					
		Chequable Transférables par chèque		Non-chequable Non transférables par chèque		Fixed term À terme fixe		Total Total			
				Tax sheltered Abris fiscaux		Other Autres					
				Tax sheltered Abris fiscaux		Other Autres					
		V41552775	V36821	V36822	V36824	V36825	V41552774	V41552777	V36828	V36830	V41552776
2009	O	179,713	32,724	109,576	88,303	233,007	643,323	235,638	28,172	238,898	502,708
	N	182,188	32,528	110,675	88,258	230,337	643,986	240,963	28,478	238,580	508,021
	D	186,676	32,906	111,502	87,998	228,248	647,331	248,077	27,554	239,519	515,151
2010	J	186,431	34,271	112,117	87,864	226,472	647,155	240,557	27,873	234,934	503,364
	F	185,177	36,497	111,984	88,456	225,175	647,289	240,006	29,634	239,913	509,554
	M	183,097	39,860	111,215	89,238	223,197	646,606	239,052	29,941	240,714	509,706
	A	187,491	39,963	111,783	88,880	222,112	650,230	243,875	30,076	244,501	518,452
	M	190,818	40,607	112,562	88,586	221,325	653,897	250,301	30,039	251,943	532,283
	J	194,767	41,510	112,999	88,339	221,160	658,775	253,604	30,484	259,008	543,096
	J	195,818	41,506	113,151	88,437	221,830	660,743	255,688	30,275	259,597	545,560
	A	196,820	41,797	113,426	88,525	222,012	662,579	253,591	30,340	263,921	547,852
	S	198,578	42,422	113,331	88,517	222,344	665,192	256,825	30,312	264,556	551,693
	O	200,330	43,015	112,813	88,457	221,965	666,580	260,912	30,221	269,452	560,586
	N	202,056	43,349	113,134	88,575	218,993	666,107	262,744	29,316	265,652	557,711
	D	205,403	43,585	113,827	88,399	218,041	669,254	273,104	29,446	260,182	562,731
	2011	J	203,900	45,011	114,168	88,404	217,568	669,051	266,215	29,116	261,378
F		202,779	47,260	113,236	89,088	216,755	669,118	262,994	29,039	265,986	558,018
M		200,664	50,371	112,309	89,796	215,841	668,981	263,961	29,202	270,987	564,151
A		204,856	49,399	112,861	89,898	215,886	672,901	267,783	29,022	274,333	571,138
M		206,638	49,402	112,599	89,609	215,322	673,569	269,653	29,812	272,622	572,087
J		209,325	49,319	113,176	89,641	214,741	676,202	277,679	30,218	278,592	586,489
J		212,393	49,436	113,484	89,643	213,919	678,875	278,411	29,181	273,594	581,186
Monthly Average Moyenne mensuelle		CHARTERED BANK LIABILITIES (Millions of dollars) PASSIF DES BANQUES À CHARTE (En millions de dollars)									
		Canadian dollar deposits Dépôts en dollars canadiens									
		Total deposits held by general public Ensemble des dépôts du public		Government of Canada deposits Dépôts du gouvernement canadien		Gross deposits Montant brut des dépôts		Bankers' acceptances outstanding Acceptations bancaires en circulation		Subordinated debt payable in Canadian dollars Dette subordonnée payable en dollars canadiens	
				Total Total		Of which: Term Dont : À terme fixe					
		V41552773	V36811	V36812	V36808	V36856	V36871				
2009	O	1,146,032	1,643	1,165	1,147,675	60,505	37,017				
	N	1,152,007	1,553	1,117	1,153,560	57,700	36,784				
	D	1,162,481	1,645	1,196	1,164,127	53,125	36,840				
2010	J	1,150,519	1,899	1,495	1,152,419	51,030	36,373				
	F	1,156,843	1,562	1,161	1,158,405	50,374	35,596				
	M	1,156,312	1,726	1,151	1,158,038	51,546	35,523				
	A	1,168,681	1,673	1,244	1,170,354	49,860	35,529				
	M	1,186,180	2,145	1,735	1,188,325	50,223	36,586				
	J	1,201,871	2,009	1,422	1,203,880	50,068	37,223				
	J	1,206,303	1,724	1,253	1,208,027	49,175	37,380				
	A	1,210,432	1,818	1,388	1,212,250	50,562	37,505				
	S	1,216,884	1,915	1,472	1,218,800	51,037	36,623				
	O	1,227,166	1,613	1,163	1,228,779	48,970	36,316				
	N	1,223,818	1,927	1,513	1,225,745	49,019	40,493				
	D	1,231,986	1,852	1,435	1,233,838	47,334	40,657				
	2011	J	1,225,761	1,608	1,112	1,227,369	48,219	40,315			
F		1,227,137	2,214	1,669	1,229,351	51,082	39,488				
M		1,233,131	2,145	1,575	1,235,276	51,615	40,325				
A		1,244,039	2,758	2,170	1,246,797	50,748	39,624				
M		1,245,656	2,367	1,837	1,248,023	51,364	38,909				
J		1,262,691	2,093	1,582	1,264,784	52,270	38,904				
J		1,260,061	1,917	1,415	1,261,979	53,452	38,931				

Monthly Average Moyenne mensuelle	CHARTERED BANK FOREIGN CURRENCY ITEMS (Millions of dollars) <i>EFFETS EN MONNAIES ÉTRANGÈRES DES BANQUES À CHARTE (En millions de dollars)</i>						
	Net foreign currency assets <i>Avoirs nets en monnaies étrangères</i>	Foreign currency business with Canadian residents <i>Opérations en monnaies étrangères avec des résidents canadiens</i>					
		Securities <i>Titres</i>		Loans <i>Prêts</i>		Deposits <i>Dépôts</i>	
		Total	Of which: Reverse repos <i>Dont: Prises en pension</i>	Total	Of which: Reverse repos <i>Dont: Prises en pension</i>	Deposits of banks <i>Dépôts des banques</i>	Other <i>Autres</i>
	V36686	V36846	V36877	V36878	V36875	V36876	V36872
2009 O	-9,583	13,097	27,902	1,220	1,283	130,498	131,781
N	-11,144	14,349	27,456	1,003	1,301	129,158	130,459
D	-7,291	16,347	27,521	1,117	1,302	127,324	128,626
2010 J	-8,816	15,822	26,990	2,019	1,526	127,840	129,366
F	-5,433	14,362	28,636	3,345	1,759	125,576	127,335
M	-7,800	15,255	26,874	3,591	1,766	123,506	125,271
A	-7,870	17,340	26,479	4,792	2,574	126,494	129,068
M	-1,409	18,057	26,786	4,637	2,154	126,962	129,117
J	7,231	19,628	27,684	4,972	1,641	129,660	131,301
J	-660	16,368	26,697	5,240	1,627	131,984	133,611
A	-16,738	17,320	26,297	5,056	1,789	139,936	141,725
S	-25,879	17,419	26,240	4,711	1,837	131,084	132,922
O	-24,738	17,832	26,208	4,764	1,481	133,184	134,666
N	-32,456	18,375	27,014	5,446	1,718	142,306	144,024
D	-37,597	19,936	25,266	4,623	1,646	145,866	147,512
2011 J	-35,058	18,028	24,202	4,284	1,577	151,852	153,428
F	-36,512	18,638	23,129	3,054	2,205	152,623	154,828
M	-41,772	17,286	23,041	3,176	1,878	155,327	157,204
A	-48,028	18,573	23,742	3,870	1,534	156,640	158,174
M	-47,317	19,974	25,453	3,961	1,714	157,508	159,222
J	-45,539	19,993	27,461	5,346	1,561	156,270	157,831
J	-47,988	20,260	26,385R	5,151	1,515	160,938	162,453

Monthly Average Moyenne mensuelle	SELECTED SEASONALLY ADJUSTED SERIES: CHARTERED BANK ASSETS AND LIABILITIES (Millions of dollars) <i>QUELQUES STATISTIQUES BANCAIRES DÉSAISONNALISÉES : AVOIRS ET ENGAGEMENTS DES BANQUES À CHARTE (En millions de dollars)</i>										BFS Table C8 SBF Tableau C8
	Canadian dollar assets <i>Avoirs en dollars canadiens</i>							Canadian dollar deposits <i>Dépôts en dollars canadiens</i>			
	Total ¹ <i>Total¹</i>	Less liquid assets ¹ <i>Avoirs de seconde liquidité¹</i>	General loans ¹ <i>Prêts généraux¹</i>	Total personal loans <i>Ensemble des prêts personnels</i>	Business loans ¹ <i>Prêts aux entreprises¹</i>	Residential mortgages <i>Prêts hypothé- caires à l'habita- tion</i>	Bankers' acceptances <i>Acceptations bancaires</i>	Personal deposits <i>Dépôts des particuliers</i>	Non-personal demand and notice deposits <i>Dépôts à vue et à préavis autres que ceux des particuliers</i>		
								Total <i>Ensemble</i>	of which: <i>Dont :</i>	Term ¹ <i>À terme fixe¹</i>	
								Demand and notice deposits <i>Dépôts à vue et à préavis</i>			
	V37133	V37112	V37154	V37119	V37120	V37130	V37140	V41552791	V41552799	V37135	V41552800
2009 O	1,957,665	1,277,636	608,360	328,708	277,832	460,199	60,509	646,665	324,401	321,310	261,577
N	1,916,642	1,287,291	612,791	332,197	279,622	457,935	57,026	646,224	326,653	318,595	266,856
D	1,925,537	1,298,591	615,619	335,432	278,677	464,530	54,285	646,541	330,248	316,247	265,476
2010 J	1,934,423	1,294,515	609,918	338,483	272,076	470,498	52,107	647,065	333,046	314,336	266,616
F	1,890,703	1,303,671	617,020	342,186	277,273	474,480	50,387	647,116	335,068	313,630	274,685
M	1,976,763	1,313,226	620,072	343,812	277,825	477,526	50,816	645,907	336,466	312,435	277,506
A	2,006,686	1,328,062	627,488	346,824	282,460	479,801	49,923	649,050	338,885	310,993	277,457
M	1,918,773	1,350,046	638,491	348,066	290,976	486,034	49,901	652,727	342,129	309,910	283,702
J	1,880,145	1,343,088	629,299	348,834	280,467	491,277	50,209	657,344	346,067	309,499	282,951
J	1,893,899	1,350,031	629,494	350,842	278,354	492,919	49,627	660,154	348,944	310,268	284,254
A	1,948,193	1,357,501	630,404	352,571	277,525	492,141	50,191	662,814	351,334	310,537	284,482
S	2,001,425	1,367,262	631,672	354,560	275,457	494,908	50,133	665,538	355,190	310,861	286,503
O	2,045,213	1,378,179	637,007	356,216	278,750	498,749	48,934	669,645	358,320	310,422	288,546
N	2,050,437	1,400,367	648,532	358,696	288,632	501,531	48,406	668,240	359,732	307,568	289,358
D	2,075,642	1,405,928	647,211	360,508	284,997	505,011	48,410	668,731	361,815	306,440	291,656
2011 J	2,128,960	1,442,067	657,976	369,368	289,280	531,859	49,291	668,951	363,392	305,972	293,291
F	2,154,091	1,451,149	663,130	370,688	294,893	532,231	51,198	669,047	364,964	305,843	297,409
M	2,147,159	1,467,055	672,267	371,519	302,450	538,766	50,964	668,319	365,983	305,637	302,398
A	2,181,917	1,468,534	672,760	373,569	301,057	540,579	50,869	671,937	366,995	305,784	300,573
M	2,105,255	1,485,289	680,787	372,854	308,572	543,538	51,063	672,342	366,747	304,931	302,892
J	2,052,497	1,498,926	684,798	374,181	310,700	549,591	52,395	674,743	368,545	304,382	306,681
J	2,206,866	1,502,572	675,716	376,225	299,308	553,658	53,900	678,348	373,754	303,562	305,727

(1) Unadjusted because it does not show stable seasonality. / Ces données ne présentant pas de variations saisonnières stables, elles ne sont pas désaisonnalisées

FINANCIAL MARKET STATISTICS STATISTIQUES DU MARCHÉ FINANCIER																
Effective date (year, month, day) Date d'entrée en vigueur (année, mois, jour)	Bank Rate Taux officiel d'escompte	Operating band Fourchette opérationnelle		Target overnight rate Taux cible du financement à un jour	Wednesday Le mercredi	Chartered bank administered interest rates Taux d'intérêt administrés des banques à charte										
		Low Bas	High Haut			Prime business Taux de base des prêts aux entreprises	Conventional mortgage Prêts hypothécaires ordinaires		Non-chequable savings deposits Dépôts d'épargne non transférables par chèque	Daily interest savings (balances over \$100,000) Comptes d'épargne à intérêt quotidien (soldes supérieurs à 100 000 \$)	5-year personal fixed term Dépôts à 5 ans des particuliers	Guaranteed investment certificates Certificats de placement garantis				
							1 year À 1 an	5 year À 5 ans				1 year À 1 an	5 year À 5 ans			
V39078		V39076	V39077	V39079	V121796		V121763	V121764	V121766	V121776	V121765	V121771	V121773			
2007 12 04	4.50	4.00	4.50	4.25	2011 M 25	3.00	3.70	5.59	0.05	0.15	1.85	1.15	1.98			
2008 1 22	4.25	3.75	4.25	4.00	J 1	3.00	3.60	5.49	0.05	0.15	1.85	0.98	1.98			
3 04	3.75	3.25	3.75	3.50	8	3.00	3.50	5.39	0.05	0.15	1.85	0.98	1.98			
4 22	3.25	2.75	3.25	3.00	15	3.00	3.50	5.39	0.05	0.15	1.85	0.98	1.98			
10 08	2.75	2.25	2.75	2.50	22	3.00	3.50	5.39	0.05	0.15	1.85	0.98	1.98			
21	2.50	2.00	2.50	2.25	29	3.00	3.50	5.39	0.05	0.15	1.95	0.98	1.98			
12 09	1.75	1.25	1.75	1.50	J 6	3.00	3.60	5.54	0.05	0.15	1.95	0.98	1.98			
13	2.50	2.00	2.50	2.25	13	3.00	3.60	5.54	0.05	0.15	1.95	0.98	1.98			
20	3.00	3.50	5.39	0.05	20	3.00	3.50	5.39	0.05	0.15	1.95	0.98	1.98			
27	3.00	3.50	5.39	0.05	27	3.00	3.50	5.39	0.05	0.15	1.95	0.98	1.98			
2009 1 20	1.25	0.75	1.25	1.00	A 3	3.00	3.50	5.39	0.05	0.15	1.95	0.98	1.98			
3 03	0.75	0.25	0.75	0.50	10	3.00	3.50	5.39	0.05	0.15	1.50	0.95	1.80			
4 21	0.50	0.25	0.50	0.25	17	3.00	3.50	5.39	0.05	0.15	1.28	0.63	1.65			
2010 6 01	0.75	0.25	0.75	0.50	24	3.00	3.50	5.39	0.05	0.15	1.28	0.63	1.53			
7 20	1.00	0.50	1.00	0.75	31	3.00	3.50	5.39	0.05	0.15	1.28	0.63	1.53			
9 08	1.25	0.75	1.25	1.00												

FINANCIAL MARKET STATISTICS STATISTIQUES DU MARCHÉ FINANCIER																
Wednesday and latest week Le mercredi et la dernière semaine	Treasury bills Bons du Trésor				Selected Government of Canada benchmark bond yields Quelques rendements d'obligations types du gouvernement canadien								Government of Canada marketable bonds, average yield Rendements moyens des obligations négociables du gouvernement canadien			
	1 month À 1 mois	3 month À 3 mois	6 month À 6 mois	1 year À 1 an	2 year À 2 ans	3 year À 3 ans	5 year À 5 ans	7 year À 7 ans	10 year À 10 ans	long-term À long terme	Real Return Bonds, long-term Obligations à long terme à rendement réel	1-3 year De 1 à 3 ans	3-5 year De 3 à 5 ans	5-10 year De 5 à 10 ans	Over 10 years De plus de 10 ans	
	V121777 V39063	V121778 V39065	V121779 V39066	V121780 V39067	V121786 V39051	V121787 V39052	V121788 V39053	V121789 V39054	V121790 V39055	V121791 V39056	V121808 V39057	V121755 V39059	V121756 V39060	V121757 V39061	V121758 V39062	
2011 M 25	0.88	0.95	1.06	1.27	1.59	1.91	2.40	2.73	3.08	3.50	0.99	1.57	2.10	2.68	3.41	
J 1	0.90	0.95	1.03	1.22	1.45	1.75	2.24	2.62	2.99	3.45	1.02	1.44	1.94	2.55	3.33	
8	0.87	0.94	1.03	1.22	1.43	1.73	2.22	2.61	3.01	3.49	1.02	1.52	2.05	2.71	3.43	
15	0.89	0.94	1.03	1.22	1.41	1.70	2.19	2.56	2.95	3.42	1.00	1.50	2.02	2.67	3.36	
22	0.86	0.88	1.00	1.20	1.51	1.80	2.19	2.56	2.97	3.42	1.04	1.50	2.01	2.68	3.36	
29	0.89	0.93	1.04	1.21	1.56	1.86	2.30	2.66	3.09	3.53	1.04	1.55	2.10	2.79	3.47	
J 6	0.90	0.93	1.04	1.23	1.54	1.82	2.26	2.63	3.05	3.50	1.02	1.53	2.06	2.74	3.44	
13	0.89	0.92	1.01	1.18	1.45	1.72	2.18	2.50	2.93	3.38	0.89	1.44	1.94	2.60	3.31	
20	0.88	0.92	1.05	1.28	1.52	1.79	2.23	2.53	2.94	3.39	0.86	1.52	2.00	2.62	3.33	
27	0.91	0.92	1.03	1.25	1.47	1.71	2.15	2.46	2.88	3.35	0.84	1.47	1.92	2.56	3.28	
A 3	0.86	0.91	0.99	1.14	1.25	1.46	1.88	2.22	2.66	3.19	0.75	1.27	1.68	2.32	3.10	
10	0.78	0.79	0.82	0.80	0.86	1.01	1.35	1.76	2.32	2.99	0.63	0.89	1.19	1.89	2.88	
17	0.76	0.85	0.93	0.93	0.96	1.12	1.52	1.86	2.39	3.05	0.64	0.99	1.32	1.99	2.93	
24	0.83	0.89	0.92	0.92	1.00	1.17	1.60	1.95	2.46	3.08	0.81	1.04	1.40	2.08	2.98	
31	0.94	0.93	0.95	0.97	1.08	1.27	1.68	2.02	2.49	3.10	0.88	1.12	1.49	2.13	3.00	
2011 A 25	0.83	0.89	0.92	0.93	0.99	1.16	1.56	1.90	2.40	3.04	0.78	1.03	1.37	2.02	2.93	
26	0.87	0.87	0.91	0.92	1.00	1.17	1.57	1.90	2.39	3.01	0.77	1.04	1.38	2.02	2.91	
29	0.88	0.88	0.94	0.94	1.06	1.24	1.65	1.98	2.46	3.06	0.82	1.09	1.46	2.09	2.97	
30	0.91	0.94	0.94	0.95	1.03	1.20	1.60	1.93	2.40	3.02	0.81	1.06	1.41	2.04	2.92	
31	0.94	0.93	0.95	0.97	1.08	1.27	1.68	2.02	2.49	3.10	0.88	1.12	1.49	2.13	3.00	

continued
suite

FINANCIAL MARKET STATISTICS
STATISTIQUES DU MARCHÉ FINANCIER

continued
suite

Wednesday and latest week <i>Le mercredi et la dernière semaine</i>	Bankers' acceptances <i>Acceptations bancaires</i>				Prime corporate paper rate <i>Taux du papier de premier choix des sociétés non financières</i>		Tuesday (effective date in brackets) <i>Le mardi (date d'entrée en vigueur entre parenthèses)</i>	Treasury bill auction <i>Adjudication de bons du Trésor</i>					
	1 month <i>À 1 mois</i>		3 month <i>À 3 mois</i>		1 month <i>À 1 mois</i>			Average yields <i>Rendement moyen</i>			Amount auctioned <i>Montant adjudgé</i>		
	V121750 V39068	V121775 V39071	V121809 V39072	V121812 V39074	3 month <i>À 3 mois</i>	6 month <i>À 6 mois</i>		1 year <i>À 1 an</i>	3 month <i>À 3 mois</i>	6 month <i>À 6 mois</i>	1 year <i>À 1 an</i>	Amount maturing <i>Montant arrivant à échéance</i>	
2011 M 25	1.12	1.20	1.07	1.19	2011 M 24 31	0.959	1.070	1.282	7,400	2,800	2,800	12,100	
J 1	1.12	1.20	1.06	1.17	J 7	0.949	1.046	1.235	8,000	3,000	3,000	12,400	
8	1.12	1.20	1.06	1.17	14	0.915	1.024	1.216	7,400	2,800	2,800	12,300	
15	1.13	1.20	1.06	1.17	21	0.930	1.053	1.264	6,500	2,500	2,500	15,500	
22	1.11	1.20	1.06	1.17	28	0.934	1.039	1.241	6,500	2,500	2,500	12,400	
29	1.13	1.20	1.06	1.17	J 5	0.917	1.009	1.181	8,000	3,000	3,000	15,800	
J 6	1.12	1.20	1.06	1.17	12	0.845	0.926	0.925	8,600	3,200	3,200	12,900	
13	1.12	1.20	1.06	1.17	19	0.932	0.944	0.947	9,200	3,400	3,400	13,100	
20	1.12	1.19	1.06	1.17	26								
27	1.12	1.19	1.06	1.17	J 5								
A 3	1.12	1.19	1.06	1.17	12								
10	1.12	1.17	1.05	1.14	19								
17	1.12	1.18	1.06	1.16	26								
24	1.12	1.17	1.06	1.15	23								
31	1.12	1.17	1.06	1.15	30								
2011 A 25	1.12	1.19	1.06	1.15									
26	1.12	1.17	1.06	1.15									
29	1.12	1.17	1.06	1.15									
30	1.12	1.17	1.06	1.15									
31	1.12	1.17	1.06	1.15									

Effective 16 September 1997, the weekly issuance pattern of treasury bills was replaced by a 2-week cycle and the maturity of 3-month treasury bills was lengthened by 7 days. Since 19 March 1998 (after a transition phase of six months), the maturity pattern follows a 2-week cycle.
Le 16 septembre 1997, le calendrier hebdomadaire des adjudications de bons du Trésor du gouvernement du Canada a été remplacé par un cycle de deux semaines et l'échéance des bons du Trésor à trois mois à été prolongée de sept jours. Depuis le 19 mars 1998 (après une période de transition de six mois), le calendrier des échéances suit également un cycle de deux semaines.

FINANCIAL MARKET STATISTICS
STATISTIQUES DU MARCHÉ FINANCIER

continued
suite

Wednesday <i>Le mercredi</i>	Selected U.S. dollar interest rates <i>Quelques taux d'intérêt pratiqués aux États-Unis</i>							Forward premium or discount (-) U.S. dollars in Canada <i>Report ou déport (-) sur le dollar É.-U. au Canada</i>				
	Federal funds rate <i>Taux des fonds fédéraux</i>		Prime rate charged by banks <i>Taux de base des prêts bancaires</i>		Commercial paper (adjusted) <i>Papier commercial (taux corrigés)</i>		U.S. Treasuries constant maturity <i>Obligations du Trésor américain à échéance fixe</i>		1 month <i>À 1 mois</i>		3 month <i>À 3 mois</i>	
	V121821	V121820	V121822	V121823	V121826	V4429275	V121793	V121807				
2011 M 25	0.10	3.25	0.11	0.17	1.81	3.13	0.87	0.91				
J 1	0.10	3.25	0.11	0.18	1.60	2.96	1.00	0.91				
8	0.10	3.25	0.08	0.17	1.52	2.98	0.99	0.91				
15	0.09	3.25	0.09	0.14	1.55	2.98	0.87	0.87				
22	0.10	3.25	0.13	0.16	1.58	3.01	0.88	0.88				
29	0.08	3.25	0.07	0.13	1.70	3.14	0.88	0.92				
J 6	0.08	3.25	0.10	0.16	1.66	3.12	0.88	0.88				
13	0.07	3.25	0.07	0.12	1.45	2.92	1.01	0.89				
20	0.06	3.25	0.08	0.15	1.49	2.96	0.90	0.90				
27	0.06	3.25	0.10	0.10	1.56	3.01	0.90	0.90				
A 3	0.12	3.25	0.13	0.20	1.25	2.64	0.76	0.80				
10	0.09	3.25	0.11	0.15	0.93	2.17	0.86	0.82				
17	0.10	3.25	0.10	0.16	0.92	2.17	0.87	0.83				
24	0.09	3.25	0.10	0.14	1.05	2.29	0.86	0.82				
31							0.87	0.83				

Month, week ending Mois ou semaine se terminant à la date indiquée	EXCHANGE RATES COURS DU CHANGE										BFS Table I1 SBF Tableau I1	
	U.S. dollar Dollar É.-U.				Canadian dollar in U.S. funds Dollar canadien exprimé en dollar É.-U.		Other currencies Autres monnaies				Canadian-dollar effective exchange rate index (CERI) ² Indice de taux de change effectif du dollar canadien (indice TCEC) ² 1992 = 100	
	Canadian dollars per unit En dollars canadiens par unité			Canadian cents per unit En cents canadiens par unité		Average of noon spot rates Moyenne des cours du comptant à midi						
	Spot rates Cours du comptant				3-month forward spread Report ou déport (-) à 3 mois		Canadian dollars per unit En dollars canadiens par unité					
	High Haut	Low Bas	Closing Clôture	Average noon Moyenne à midi	Closing Clôture	Average noon Moyenne à midi	EMU ¹	British pound sterling	Swiss franc suisse	Japanese yen japonais		
	V37433	V37434	V37432	V37426			V121742	V37430	V37429	V37456	V41498903	
2011 M	0.9816	0.9479	0.9686	0.9680	0.22	0.22	1.0324	1.3885	1.5824	1.1093	0.011937	122.30
J	0.9908	0.9625	0.9645	0.9768	0.22	0.22	1.0368	1.4067	1.5841	1.1627	0.012144	121.19
J	0.9720	0.9407	0.9555	0.9553	0.20	0.21	1.0466	1.3636	1.5435	1.1631	0.012058	123.81
A	0.9969	0.9568	0.9794	0.9828	0.20	0.20	1.0210	1.4092	1.6078	1.2611	0.012770	120.44
2011 J 6	0.9695	0.9595	0.9656	0.9627	0.21	0.22	1.0356	1.3921	1.5460	1.1411	0.011905	122.87
13	0.9720	0.9565	0.9597	0.9626	0.21	0.22	1.0420	1.3632	1.5396	1.1537	0.012010	123.14
20	0.9635	0.9460	0.9474	0.9544	0.21	0.21	1.0555	1.3499	1.5379	1.1675	0.012084	124.09
27	0.9530	0.9407	0.9489	0.9465	0.21	0.21	1.0539	1.3622	1.5456	1.1698	0.012096	124.78
A 3	0.9648	0.9458	0.9626	0.9559	0.19	0.20	1.0389	1.3679	1.5649	1.2222	0.012373	123.60
10	0.9957	0.9687	0.9948	0.9861	0.20	0.21	1.0052	1.4000	1.6049	1.3174	0.012688	120.07
17	0.9969	0.9775	0.9797	0.9849	0.20	0.20	1.0207	1.4138	1.6134	1.2665	0.012842	119.98
24	0.9939	0.9826	0.9866	0.9882	0.20	0.20	1.0136	1.4218	1.6278	1.2513	0.012898	119.55
31	0.9924	0.9726	0.9794	0.9811	0.20	0.20	1.0210	1.4164	1.6001	1.2137	0.012768	120.46

Latest week: / Dernière semaine :

2011 A 25	0.9884	0.9791	0.9868	0.9843	0.20	0.20	1.0134	1.4153	1.6031	1.2364	0.012720	120.16
26	0.9924	0.9827	0.9830	0.9853	0.20	0.20	1.0173	1.4249	1.6080	1.2228	0.012860	119.91
29	0.9801	0.9741	0.9771	0.9780	0.20	0.20	1.0234	1.4190	1.6036	1.1941	0.012710	120.76
30	0.9817	0.9771	0.9782	0.9793	0.20	0.20	1.0223	1.4135	1.5941	1.1981	0.012760	120.69
31	0.9799	0.9726	0.9794	0.9784	0.20	0.20	1.0210	1.4093	1.5917	1.2171	0.012790	120.76

(1) The euro is the monetary unit of the European Economic and Monetary Union (EMU), which commenced on 1 January 1999. / L'euro est l'unité monétaire de l'Union économique et monétaire (UEM) européenne qui est entrée en vigueur le 1er janvier 1999.

(2) The Canadian-dollar effective exchange rate index (CERI) replaces the C-6 index as the Bank's new measure of the value of the Canadian dollar vis-à-vis the currencies of its most important trading partners. / L'indice de taux de change effectif du dollar canadien (indice TCEC) s'agit du nouvel indice que la Banque utilise pour mesurer la valeur du dollar canadien par rapport aux monnaies des principaux partenaires commerciaux du Canada. L'indice TCEC remplace l'indice C-6.

Month, week ending
Mois ou semaine se terminant à la date indiquée

Overnight money market financing rate
Taux des fonds à un jour

	V39050
2011 M	0.9981
J	0.9961
J	0.9973
A	0.9983
2011 J 6	0.9992
13	0.9991
20	0.9993
27	0.9994
A 3	0.9998
10	1.0087
17	1.0028
24	0.9985
31	0.9983

Latest week: / Dernière semaine :

2011 A 25	0.9992
26	0.9964
29	0.9991
30	0.9982
31	0.9983

Monthly Average Moyenne mensuelle		SELECTED MONETARY AGGREGATES AND THEIR COMPONENTS (Millions of dollars) AGRÉGATS MONÉTAIRES ET LEURS COMPOSANTES (En millions de dollars)										BFS Table E1 SBF Tableau E1	
		M2 (gross) M2 (brut)		Currency outside banks Monnaie hors banques		Personal deposits Dépôts des particuliers		Non-personal demand and notice deposits Dépôts à vue et à préavis autres que ceux des particuliers		Adjustments to M2 (gross) Ajustements à M2 (brut)	M2 (gross) Total Total de M2 (brut)		
		Unadjusted Données non désaisonnalisées	Seasonally adjusted Données désaisonnalisées	Unadjusted Données non désaisonnalisées	Seasonally adjusted Données désaisonnalisées	Non-chequable ¹ Non transférables par chèque ¹	Fixed-term ¹ À terme fixe ¹	Unadjusted Données non désaisonnalisées	Seasonally adjusted Données désaisonnalisées	Non-chequable ¹ Non transférables par chèque ¹	Unadjusted Données non désaisonnalisées	Seasonally adjusted Données désaisonnalisées	
		V37173	V37148	V41552775	V41552802	V36818	V36823	V41552777	V41552803	V36828	V41552789	V41552786	V41552796
2009	O	54,467	54,086	179,713	180,046	142,300	321,310	235,638	233,328	28,172	-2,318	959,282	960,790
	N	54,527	54,334	182,188	181,738	143,203	318,595	240,963	237,983	28,478	-2,216	965,738	964,133
	D	55,070	54,189	186,676	183,646	144,408	316,247	248,077	237,693	27,554	-2,172	975,860	964,173
2010	J	54,242	54,405	186,431	186,171	146,388	314,336	240,557	238,851	27,873	-2,665	967,163	966,262
	F	54,040	54,768	185,177	187,203	148,481	313,630	240,006	244,913	29,634	-2,517	968,453	973,186
	M	53,731	54,618	183,097	187,791	151,075	312,435	239,052	246,928	29,941	-1,846	967,483	975,217
	A	54,131	54,801	187,491	189,018	151,746	310,993	243,875	247,954	30,076	-1,805	976,506	978,074
	M	54,671	54,872	190,818	190,354	153,169	309,910	250,301	253,790	30,039	-1,961	986,948	988,184
	J	55,128	55,085	194,767	192,850	154,509	309,499	253,604	252,717	30,484	-2,071	995,920	993,497
	J	55,779	55,398	195,818	194,602	154,657	310,268	255,688	254,122	30,275	-2,271	1,000,213	998,059
	A	55,895	55,508	196,820	196,025	155,223	310,537	253,591	254,240	30,340	-2,129	1,000,276	1,001,066
	S	56,095	55,731	198,578	198,410	155,753	310,861	256,825	256,410	30,312	-2,322	1,006,101	1,007,471
	O	56,332	55,922	200,330	200,330	155,828	310,422	260,912	258,319	30,221	-2,238	1,011,807	1,013,066
	N	56,198	55,994	202,056	201,276	156,483	307,568	262,744	259,549	29,316	-2,249	1,012,115	1,010,316
	D	57,111	56,197	205,403	202,043	157,412	306,440	273,104	261,774	29,446	-2,227	1,026,688	1,014,745
2011	J	56,387	56,550	203,900	203,554	159,179	305,972	266,215	264,226	29,116	-2,006	1,018,763	1,017,848
	F	55,980	56,728	202,779	205,074	160,496	305,843	262,994	268,304	29,039	-2,005	1,015,126	1,020,032
	M	55,773	56,686	200,664	205,866	162,680	305,637	263,961	272,661	29,202	-1,799	1,016,118	1,024,283
	A	56,266	56,969	204,856	206,740	162,261	305,784	267,783	272,245	29,022	-2,189	1,023,782	1,025,478
	M	56,727	56,942	206,638	206,214	162,001	304,931	269,653	273,268	29,812	-1,890	1,027,871	1,029,167
	J	57,340	57,308	209,325	207,423	162,495	304,382	277,679	276,747	30,218	-2,034	1,039,405	1,036,911
	J	57,933	57,528	212,393	211,204	162,920	303,562	278,411	276,739	29,181	-2,137	1,042,264	1,040,129

Monthly average or average of month-ends Moyenne mensuelle ou moyenne de fin de mois		SELECTED MONETARY AGGREGATES AND THEIR COMPONENTS (Millions of dollars) AGRÉGATS MONÉTAIRES ET LEURS COMPOSANTES (En millions de dollars)							continued suite	
		M2 (gross) Total Total de M2 (brut)		Non-personal term deposits ¹ Dépôts à terme autres que ceux des particuliers ¹	Foreign currency deposits of residents ¹ Dépôts en monnaies étrangères des résidents ¹	Adjustments to M3 (gross) Ajustements à M3 (brut)	M3 (gross) Total Total de M3 (brut)			
		Unadjusted Données non désaisonnalisées	Seasonally adjusted Données désaisonnalisées			Unadjusted Données non désaisonnalisées	Seasonally adjusted Données désaisonnalisées			
		V41552786	V41552796	V36830	V36876	V37250	V41552785	V41552794		
2009	O	959,282	960,790	238,898	130,498	-10,691	1,317,987	1,309,798		
	N	965,738	964,133	238,580	129,158	-11,533	1,321,943	1,311,656		
	D	975,860	964,173	239,519	127,324	-10,981	1,331,722	1,315,953		
2010	J	967,163	966,262	234,934	127,840	-10,689	1,319,247	1,323,301		
	F	968,453	973,186	239,913	125,576	-9,875	1,324,067	1,335,934		
	M	967,483	975,217	240,714	123,506	-10,158	1,321,544	1,335,394		
	A	976,506	978,074	244,501	126,494	-9,982	1,337,519	1,348,371		
	M	986,948	988,184	251,943	126,962	-10,974	1,354,879	1,362,265		
	J	995,920	993,497	259,008	129,660	-10,304	1,374,284	1,370,769		
	J	1,000,213	998,059	259,597	131,984	-9,599	1,382,195	1,379,550		
	A	1,000,276	1,001,066	263,921	139,936	-9,311	1,394,822	1,392,138		
	S	1,006,101	1,007,471	264,556	131,084	-9,834	1,391,908	1,386,587		
	O	1,011,807	1,013,066	269,452	133,184	-10,244	1,404,200	1,395,088		
	N	1,012,115	1,010,316	265,652	142,306	-10,826	1,409,247	1,398,675		
	D	1,026,688	1,014,745	260,182	145,866	-11,110	1,421,625	1,405,270		
2011	J	1,018,763	1,017,848	261,378	151,852	-11,327	1,420,666	1,425,283		
	F	1,015,126	1,020,032	265,986	152,623	-12,351	1,421,384	1,434,280		
	M	1,016,118	1,024,283	270,987	155,327	-12,019	1,430,413	1,445,983		
	A	1,023,782	1,025,478	274,333	156,640	-12,814	1,441,942	1,453,664		
	M	1,027,871	1,029,167	272,622	157,508	-11,414	1,446,588	1,454,395		
	J	1,039,405	1,036,911	278,592	156,270	-11,203	1,463,064	1,459,059		
	J	1,042,264	1,040,129	273,594	160,938	-9,881	1,466,914	1,463,420		

(1) Unadjusted because it does not show stable seasonality. / Ces données ne présentant pas de variations saisonnières stables, elles ne sont pas désaisonnalisées.

Monthly average or average of month-ends Moyenne mensuelle ou moyenne de fin de mois		SELECTED MONETARY AGGREGATES AND THEIR COMPONENTS (Millions of dollars) <i>AGRÉGATS MONÉTAIRES ET LEURS COMPOSANTES (En millions de dollars)</i>									continued suite								
		M2+ (gross) <i>M2+ (brut)</i>		Trust and mortgage loan companies ⁴ <i>Sociétés de fiducie ou de prêt hypothécaire⁴</i>		Credit unions and caisses populaires <i>Caisses populaires et crédit unions</i>		Life insurance company individual annuities <i>Compagnies d'assurance vie (rentes individuelles)</i>		Personal deposits at government owned savings institutions <i>Dépôts des particuliers aux caisses d'épargne publiques</i>		Money market mutual funds <i>Fonds communs de placement du marché monétaire</i>		Adjustments to M2+ (gross) <i>Ajustements à M2+ (brut)</i>		M2+ (gross) Total <i>Total de M2+ (brut)</i>		Unadjusted <i>Données non désaisonnalisées</i>	
		Unadjusted <i>Données non désaisonnalisées</i>		Seasonally adjusted ¹ <i>Données désaisonnalisées¹</i>															
		V41552786	V37235	V37138	V37239	V37243	V37244	V37245	V37251	V41552788	V41552798								
2009	N	965,738	22,002	22,002	207,754	43,584	10,524	60,216	1,815	1,311,635	1,310,029								
	D	975,860	22,428	22,428	208,323	43,529	10,495	57,953	1,996	1,320,584	1,308,897								
2010	J	967,163	22,767	22,767	208,040	43,564	10,496	55,518	2,148	1,309,696	1,308,795								
	F	968,453	23,000	23,000	207,738	43,684	10,504	53,527	2,262	1,309,166	1,313,900								
	M	967,483	23,232	23,232	208,351	43,803	10,466	51,213	2,376	1,306,924	1,314,658								
	A	976,506	23,616	23,616	209,926	43,920	10,455	49,295	2,461	1,316,179	1,317,747								
	M	986,948	24,148	24,148	211,989	44,028	10,494	48,428	2,511	1,328,544	1,329,781								
	J	995,920	24,680	24,680	214,296	44,136	10,500	47,198	2,561	1,339,291	1,336,868								
	J	1,000,213	25,028	25,028	215,268	44,358	10,539	46,357	2,588	1,344,352	1,342,198								
	A	1,000,276	25,201	25,201	215,626	44,697	10,552	45,682	2,594	1,344,628	1,345,417								
	S	1,006,101	25,371	25,371	216,741	45,030	10,520	44,378	2,599	1,350,739	1,352,110								
	O	1,011,807	25,465	25,465	217,176	45,093	10,523	43,297	2,624	1,355,985	1,357,244								
	N	1,012,115	25,484	25,484	217,708	44,895	10,503	41,848	2,665	1,355,219	1,353,419								
	D	1,026,688	25,503	25,503	218,441	44,697	10,492	40,850	2,707	1,369,378	1,357,435								
	2011	J	1,018,763	25,623	25,623	218,608	44,466	10,502	39,954	2,744	1,360,661	1,359,745							
F		1,015,126	25,832	25,832	218,904	44,217	10,522	39,023	2,773	1,356,395	1,361,302								
M		1,016,118	26,041	26,041	219,958	43,968	10,553	38,453	2,802	1,357,893	1,366,057								
A		1,023,782	26,447E	26,447E	221,363 E	43,838	10,598	37,633	2,845 E	1,366,505E	1,368,201E								
M		1,027,871	27,050E	27,050E	223,247 E	43,840	10,618	37,125	2,900E	1,372,650E	1,373,947E								
J		1,039,405	27,652E	27,652E	226,092 E	43,842	10,606	36,574	2,956E	1,387,127E	1,384,633E								
J		1,042,264			227,278 E		10,628E	36,554											

Monthly average or average of month-ends Moyenne mensuelle ou moyenne de fin de mois		SELECTED MONETARY AGGREGATES AND THEIR COMPONENTS (Millions of dollars) <i>AGRÉGATS MONÉTAIRES ET LEURS COMPOSANTES (En millions de dollars)</i>									continued suite				
		M2++ (gross) <i>M2++ (brut)</i>		Canada Savings Bonds and other retail instruments <i>Obligations d'épargne du Canada et autres titres de placement au détail</i>		Non-money market mutual funds <i>Fonds communs de placement autres que ceux du marché monétaire</i>		M2++ (gross) Total <i>Total de M2++ (brut)</i>		M1+ ² (gross) <i>M1+² (brut)</i>		M1++ ³ (gross) <i>M1++³ (brut)</i>			
		Unadjusted <i>Données non désaisonnalisées</i>		Seasonally adjusted <i>Données désaisonnalisées</i>		Unadjusted <i>Données non désaisonnalisées</i>		Seasonally adjusted <i>Données désaisonnalisées</i>		Unadjusted <i>Données non désaisonnalisées</i>		Seasonally adjusted <i>Données désaisonnalisées</i>			
		V41552788	V37255	V37147	V37256	V37149	V41552790	V41552801	V37258	V37151	V37259	V37152			
2009	D	1,320,584	12,188	12,736	547,765	547,910	1,880,537	1,869,543	551,739	537,405	751,585	740,449			
	J	1,309,696	12,144	12,379	551,472	551,892	1,873,312	1,873,066	542,283	542,398	744,454	745,215			
2010	F	1,309,166	12,073	12,234	557,073	554,339	1,878,312	1,880,473	539,941	548,409	746,212	755,489			
	M	1,306,924	11,995	12,094	562,373	557,911	1,881,291	1,884,662	537,538	552,526	747,122	760,662			
	A	1,316,179	11,976	11,931	564,236	561,017	1,892,390	1,890,695	548,459	554,545	759,494	763,398			
	M	1,328,544	11,856	11,799	564,613	562,614	1,905,014	1,904,194	560,210	562,027	773,126	773,584			
	J	1,339,291	11,796	11,709	567,048	565,544	1,918,136	1,914,120	569,445	565,134	784,487	777,805			
	J	1,344,352	11,736	11,622	568,651	568,804	1,924,739	1,922,624	573,056	569,082	788,193	783,140			
	A	1,344,628	11,705	11,552	569,848	571,900	1,926,181	1,928,870	571,552	571,395	787,287	786,105			
	S	1,350,739	11,647	11,467	572,455	575,862	1,934,842	1,939,439	577,150	576,296	793,369	792,905			
	O	1,355,985	11,594	11,381	575,601	579,961	1,943,180	1,948,586	583,498	580,418	799,772	798,260			
	N	1,355,219	11,074	10,886	580,004	583,969	1,946,297	1,948,275	586,882	581,699	803,245	800,638			
	D	1,369,378	10,758	11,322	588,166	588,019	1,968,303	1,956,776	601,712	585,991	819,490	807,412			
	2011	J	1,360,661	10,718	10,953	592,803	593,096	1,964,182	1,963,794	592,468	592,508	811,945	812,856		
		F	1,356,395	10,552	10,707	600,236	597,320	1,967,184	1,969,329	586,950	596,033	807,830	817,917		
M		1,357,893	10,381	10,470	606,011	601,216	1,974,285	1,977,743	585,842	602,272	809,132	823,935			
A		1,366,505E	10,344	10,295	608,988	605,567	1,985,837E	1,984,063E	594,678E	601,527E	817,842E	822,169E			
M		1,372,650E	10,249	10,185	612,250	610,240	1,995,148E	1,994,371E	600,472E	602,428E	824,462E	824,922E			
J		1,387,127E	10,202	10,110	615,453	613,977	2,012,781E	2,008,719E	613,860E	609,395E	838,909E	831,942E			
A			10,152	10,039	616,680	616,910			618,435E	614,334E	842,914E	837,610E			

- (1) Unadjusted because it does not show stable seasonality. / Ces données ne présentant pas de variations saisonnières stables, elles ne sont pas désaisonnalisées
- (2) M1+(gross) Currency outside banks plus personal and non-personal chequable deposits held at chartered banks plus all chequable deposits at trust and mortgage loan companies, credit unions and caisses populaires (excluding deposits of these institutions) plus continuity adjustments. / M1+(brut) Monnaie hors banques, plus les dépôts des particuliers et autres que ceux des particuliers transférables par chèque dans les banques et tous les dépôts transférables par chèque dans les sociétés de fiducie ou de prêt hypothécaire, les caisses populaires et les crédit unions (à l'exclusion des dépôts de ces institutions), auxquels s'ajoutent les corrections effectuées pour assurer la continuité des données.
- (3) M1++(gross) consists of M1+(gross) plus non-chequable notice deposits held at chartered banks, trust and mortgage loan companies, credit unions and caisses populaires less interbank non-chequable notice deposits plus continuity adjustments. / M1++(brut) se définit comme M1+(brut) auquel s'ajoutent les dépôts à préavis non transférables par chèque détenus auprès des banques, des sociétés de fiducie ou de prêt hypothécaire, des caisses populaires et des crédit unions, moins les dépôts interbancaires à préavis non transférables par chèque, plus les corrections faites pour assurer la continuité des données.
- (4) Beginning December 2004, includes cooperative retail associations. / Comprend les associations coopératives de détail depuis décembre 2004.

Monthly average or average of month-ends Moyenne mensuelle ou moyenne de fin de mois		CREDIT MEASURES (Millions of dollars) MESURES DU CRÉDIT (En millions de dollars)							BFS Table E2 SBF Tableau E2	
		Consumer credit Crédit à la consommation							Total consumer credit Ensemble du crédit à la consommation	
		Seasonally adjusted Données désaisonnalisées								
		Chartered banks Banques à charte	Trust and mortgage loan companies ^{1,3} Sociétés de fiducie ou de prêt hypothécaire ^{1,3}	Credit unions and caisses populaires ¹ Caisses populaires et crédit unions ¹	Life insurance companies ¹ Compagnies d'assurance vie ¹	Pension funds ¹ Caisses de retraite ¹	Non-depository credit intermediaries and other financial institutions ¹ Intermédiaires financiers autres que les institutions de dépôt et autres institutions ¹	NHA mortgage backed securities ^{1,2} Titres hypothécaires garantis en vertu de la LNH ^{1,2}	Special-purpose corporations (securitization) ^{1,2} Sociétés spécialisées (titrisation) ^{1,2}	Adjustments to consumer credit Ajustements au crédit à la consommation
V122709	V122712	V122713	V122711	V800020	V122715	V122705	V122698	V122707		
2009	D	335,432	1,169	27,120	6,060	34,868	45,060	-	451,219	449,632
2010	J	338,483	1,306	27,585	6,085	34,829	44,526	-	452,172	452,870
	F	342,186	1,432	28,315	6,109	34,931	44,127	-	454,662	457,086
	M	343,812	1,559	29,050	6,133	35,140	43,924	-	458,052	459,434
	A	346,824	1,720	29,194	6,152	35,488	43,185	-	460,767	462,750
	M	348,066	1,914	28,721	6,167	35,730	42,981	-	463,028	463,370
	J	348,834	2,107	28,250	6,182	35,718	42,640	-	463,728	462,896
	J	350,842	2,274	28,133	6,196	35,670	41,600	-	465,013	464,415
	A	352,571	2,419	28,489	6,209	35,721	41,279	-	466,995	466,531
	S	354,560	2,560	28,892	6,222	35,166	40,295	-	469,349	467,883
	O	356,216	2,607	29,156	6,237	35,194	39,156	-	470,607	469,479
	N	358,696	2,562	29,391	6,255	35,079	38,759	-	471,944	471,388
	D	360,508	2,516	29,576	6,272	35,134	38,748	-	474,460	472,777
2011	J	369,368	2,500	29,668	6,291	33,862	32,213	-	473,230	473,906
	F	370,688	2,512	29,825	6,311	33,936	32,588	-	473,408	475,742
	M	371,519	2,524	29,973	6,331	33,972	32,332	-	474,947	476,300
	A	373,569	2,537 E	29,808 E	6,348 E	33,885 E	32,014 E	-	476,295 E	478,251 E
	M	372,854	2,550 E	29,474 E	6,364 E	34,217 E	33,899 E	-	478,717 E	479,024 E
	J	374,181	2,647 E	29,066 E	6,379 E	34,421 E	34,345 E	-	480,955 E	480,101 E
	J	376,225		28,940 E			34,236 E	-		

Monthly average or average of month-ends Moyenne mensuelle ou moyenne de fin de mois		CREDIT MEASURES (Millions of dollars) MESURES DU CRÉDIT (En millions de dollars)							continued suite				
		Residential mortgage credit Crédit hypothécaire à l'habitation							Total residential mortgage credit Ensemble du crédit hypothécaire à l'habitation		Total household credit Ensemble des crédits aux ménages		
		Seasonally adjusted Données désaisonnalisées											
		Chartered banks Banques à charte	Trust and mortgage loan companies ³ Sociétés de fiducie ou de prêt hypothécaire ³	Credit unions and caisses populaires ¹ Caisses populaires et crédit unions	Life insurance companies ¹ Compagnies d'assurance vie ¹	Pension funds ¹ Caisses de retraite ¹	Non-depository credit intermediaries and other financial institutions ¹ Intermédiaires financiers autres que les institutions de dépôt et autres institutions financières ¹	NHA mortgage backed securities ^{1,2} Titres hypothécaires garantis en vertu de la LNH ^{1,2}	Special-purpose corporations (securitization) ^{1,2} Sociétés spécialisées (titrisation) ^{1,2}	Adjustments to consumer credit Ajustements au crédit à la consommation	Unadjusted Données non désaisonnalisées	Seasonally adjusted Données désaisonnalisées	
V122748	V122749	V122752	V122750	V122743	V800024	V122744	V122755	V122736	V122746	V36408	V36415		
2009	D	464,530	10,424	119,878	14,928	15,435	29,717	291,911	13,915	962,927	958,155	1,414,146	1,407,787
2010	J	470,498	10,534	119,961	14,821	15,459	29,545	292,274	13,899	965,125	963,621	1,417,296	1,416,491
	F	474,480	10,710	119,660	14,696	15,446	29,533	291,554	14,251	967,560	969,798	1,422,222	1,426,884
	M	477,526	10,884	119,513	14,571	15,433	29,592	292,879	14,575	969,123	975,291	1,427,175	1,434,725
	A	479,801	11,073	119,861	14,490	15,122	29,560	294,067	14,584	973,249	979,048	1,434,016	1,441,799
	M	486,034	11,246	120,756	14,457	14,503	29,475	294,577	14,250	983,189	987,993	1,446,217	1,451,363
	J	491,277	11,420	121,616	14,424	13,883	29,370	296,645	13,879	991,392	994,524	1,455,120	1,457,419
	J	492,919	11,467	122,242	14,360	13,552	29,279	300,199	13,655	1,000,365	998,497	1,465,378	1,462,912
	A	492,141	11,391	122,864	14,264	13,499	29,296	305,218	13,522	1,006,650	1,004,165	1,473,645	1,470,696
	S	494,908	11,308	123,253	14,170	13,447	29,299	310,260	13,338	1,012,628	1,009,696	1,481,976	1,477,579
	O	498,749	11,252	123,684	14,135	13,615	29,290	312,055	13,227	1,018,185	1,013,498	1,488,791	1,482,977
	N	501,531	11,229	124,258	14,156	13,997	29,304	311,998	13,149	1,024,800	1,020,758	1,496,744	1,492,147
	D	505,011	11,220	124,642	14,176	14,379	29,340	316,589	13,253	1,031,062	1,025,850	1,505,522	1,498,628
2011	J	531,859	14,811	126,335	14,206	14,567 E	34,694	290,062	12,809	1,037,412 E	1,035,707 E	1,510,642 E	1,509,613 E
	F	532,231	15,078	127,436	14,243	14,554 E	34,905	290,086	12,731	1,038,228 E	1,040,592 E	1,511,636 E	1,516,334 E
	M	538,766	15,352	128,264	14,279	14,542 E	35,043	293,534	12,637	1,045,842 E	1,052,533 E	1,520,789 E	1,528,833 E
	A	540,579	15,629 E	128,900 E	14,282 E	14,248 E	37,118 E	293,719	12,680 E	1,051,133 E	1,057,434 E	1,527,428 E	1,535,685 E
	M	543,538	15,867 E	129,320 E	14,250 E	13,665 E	37,068 E	294,153	12,763 E	1,058,244 E	1,063,392 E	1,536,961 E	1,542,416 E
	J	549,591	16,109 E	129,436 E	14,217 E	13,082 E	37,080 E	294,058	12,858 E	1,065,181 E	1,068,441 E	1,546,136 E	1,548,541 E
	J	553,658		129,861 E				294,360	13,039 E				

(1) Unadjusted because it does not show stable seasonality. / Ces données ne présentant pas de variations saisonnières stables, elles ne sont pas désaisonnalisées

(2) Excludes securitized loans that are consolidated on the financial institutions' balance sheets as loans. / Les données excluent les prêts titrisés qui sont consolidés en tant que prêts dans les bilans des institutions financières.

(3) Beginning December 2004, includes cooperative retail associations. / Comprend les associations coopératives de détail depuis décembre 2004.

Monthly average or average of month-ends Moyenne mensuelle ou moyenne de fin de mois		CREDIT MEASURES (Millions of dollars) MESURES DU CRÉDIT (En millions de dollars)										14	continued suite			
		Short-term business credit Crédits à court terme aux entreprises										Chartered bank foreign currency loans to residents ² Prêts en monnaies étrangères des banques de charte aux résidents ²	Special-purpose corporations (securitization) ³ Sociétés spécialisées (titrisation) ³	Bankers' acceptances Acceptations bancaires	Commercial paper issued by non-financial corporations Papier commercial des sociétés non financières	Adjustments to short-term business credit Ajustements aux crédits à court terme aux entreprises
		Canadian dollar loans Prêts en dollars canadiens														
		Business loans Prêts aux entreprises		Non-depository credit intermediaries Intermédiaires financiers autres que les institutions de dépôt	Other institutions Autres institutions	Unadjusted Données non désaisonnalisées	Seasonally adjusted Données désaisonnalisées	Unadjusted Données non désaisonnalisées	Seasonally adjusted Données désaisonnalisées	Unadjusted Données non désaisonnalisées	Seasonally adjusted Données désaisonnalisées					
V122631	V122645	V800014	V122651									V122634	V122653	V122635	V122649	V122652
2009	D	169,430	168,003	21,688	44,010	26,404	6,381	53,125	54,285	10,883	10,883	-1,212				
2010	J	167,892	168,657	21,911	43,886	24,971	6,107	51,030	52,107	11,351	11,351	-783				
	F	168,104	169,039	22,081	43,743	25,290	6,126	50,374	50,387	11,130	11,130	-638				
	M	169,495	168,522	22,206	43,550	23,284	6,145	51,546	50,816	10,795	10,795	-666				
	A	169,163	168,522	22,345	43,523	21,687	6,021	49,860	49,923	10,875	10,875	-759				
	M	166,378	166,728	22,429	43,696	22,149	5,759	50,223	49,901	10,885	10,885	-527				
	J	165,369	166,083	22,500	43,873	22,713	5,509	50,068	50,209	11,091	11,091	-918				
	J	166,988	167,021	22,407	44,061	21,457	5,355	49,175	49,627	11,162	11,162	-898				
	A	164,774	165,917	22,115	44,229	21,241	5,294	50,562	50,191	10,918	10,918	-811				
	S	163,976	165,046	21,763	44,346	21,528	5,234	51,037	50,133	10,878	10,878	-585				
	O	168,401	167,099	21,694	44,620	21,445	5,094	48,970	48,934	11,166	11,166	-595				
	N	168,892	168,452	21,980	45,026	21,568	4,879	49,019	48,406	11,975	11,975	-735				
	D	169,170	167,694	22,339	45,329	20,643	4,673	47,334	48,410	12,406	12,406	-718				
2011	J	170,421	171,063	22,698	45,532	19,919	4,644	48,219	49,291	12,910	12,910	-645				
	F	171,814	172,650	22,993	45,643	20,075	4,790	51,082	51,198	13,185	13,185	-670				
	M	174,029	172,920	23,312	45,629	19,864	4,941	51,615	50,964	12,067	12,067	-658				
	A	175,198	174,465	23,542 E	45,779 E	19,872	4,987 E	50,748	50,869	11,605	11,605	-747				
	M	173,974	174,330	23,630 E	46,070 E	21,492	4,924 E	51,364	51,063	12,440	12,440	-769				
	J	176,527	177,416	23,743 E	46,284 E	22,115	4,863 E	52,270	52,395	12,185	12,185	-722				
	J	177,574	177,640			21,234 R	4,802 E	53,452	53,900	13,016 E	13,016 E	-710				

Monthly average or average of month-ends Moyenne mensuelle ou moyenne de fin de mois		CREDIT MEASURES (Millions of dollars) MESURES DU CRÉDIT (En millions de dollars)										14	continued suite
		Short term business credit Crédits à court terme aux entreprises					Other business credit Autres crédits aux entreprises					Leasing receivables Créances résultant du crédit-bail	
		Total short-term business credit Ensemble des crédits à court terme aux entreprises					Non-residential mortgages Prêts hypothécaires sur immeubles non résidentiels						
		Unadjusted Données non désaisonnalisées	Seasonally adjusted Données désaisonnalisées	Chartered banks Banques à charte	Trust and mortgage loan companies ⁵ Sociétés de fiducie ou de prêt hypothécaire ⁵	Credit unions and caisses populaires Caisse populaires d'assurance vie	Life insurance companies Compagnies d'assurance vie	Non-depository credit intermediaries and other institutions Intermédiaires financiers autres que les institutions de dépôt et autres institutions	Chartered banks Banques à charte	Trust and mortgage loan companies ⁴ Sociétés de fiducie ou de prêt hypothécaire ⁴	Non-depository credit intermediaries Intermédiaires financiers		
V122639	V122646											V122656	V122657
2009	D	330,708	329,355	25,658	2,427	21,848	27,364	2,696	8,835	86	19,939		
2010	J	326,364	326,662	25,777	2,437	22,012	27,410	2,689	8,887	85	19,964		
	F	326,210	324,748	26,206	2,493	22,164	27,432	2,691	8,637	84	19,898		
	M	326,355	322,770	26,136	2,549	22,301	27,454	2,692	8,566	82	19,832		
	A	322,714	320,851	26,323	2,597	22,363	27,551	2,676	8,537	81	19,789		
	M	320,992	321,599	26,228	2,635	22,423	27,724	2,643	8,517	80	19,771		
	J	320,203	322,162	26,485	2,672	22,516	27,897	2,609	8,533	79	19,753		
	J	319,706	322,378	26,722	2,719	22,717	28,009	2,592	8,526	79	19,683		
	A	318,323	321,193	26,902	2,775	23,008	28,063	2,593	8,444	78	19,560		
	S	318,177	320,194	27,405	2,831	23,296	28,117	2,594	8,377	78	19,439		
	O	320,795	320,421	27,594	2,873	23,377	28,179	2,589	8,362	78	19,409		
	N	322,604	320,869	27,682	2,902	23,270	28,249	2,579	8,333	78	19,466		
	D	321,175	319,879	27,909	2,931	23,203	28,318	2,569	8,302	77	19,522		
2011	J	323,698	323,815	28,119	2,955	23,249	28,367	4,174	8,344	77	19,537		
	F	328,912	327,457	28,150	2,973	23,383	28,391	4,181	8,311	78	19,509		
	M	330,799	327,101	28,093	2,990	23,529	28,414	4,187	8,227	78	19,481		
	A	330,983 E	329,024 E	28,228	3,021 E	23,655 E	28,515 E	4,165 E	8,213	78 E	19,458 E		
	M	333,126 E	333,870 E	28,378	3,065 E	23,722 E	28,694 E	4,113 E	8,261	77 E	19,440 E		
	J	337,264 E	339,258 E	28,630	3,109 E	23,844 E	28,873 E	4,062 E	8,331	76 E	19,423 E		
	J	339,495 E,R	342,337 E,R	28,986					8,415				

- (1) Excludes reverse repos and loans to non-residents. / Ne comprend pas les prises en pension ni les prêts à des non-résidents.
- (2) Excludes reverse repos. / Ne comprend pas les prises en pension.
- (3) Excludes securitized loans that are consolidated on the financial institutions' balance sheets as loans. / Les données excluent les prêts titrisés qui sont consolidés en tant que prêts dans les bilans des institutions financières.
- (4) Unadjusted because it does not show stable seasonality. / Ces données ne présentant pas de variations saisonnières stables, elles ne sont pas désaisonnalisées.
- (5) Beginning December 2004, includes cooperative retail associations. / Comprend les associations coopératives de détail depuis décembre 2004.

Monthly average or average of month-ends <i>Moyenne mensuelle ou moyenne de fin de mois</i>	CREDIT MEASURES (Millions of dollars) <i>MESURES DU CRÉDIT (En millions de dollars)</i>						continued <i>suite</i>
	Other business credit <i>Autres crédits aux entreprises</i>						
	Special-purpose corporations (securitization) ¹ <i>Sociétés spécialisées (titrisation)¹</i>	Bonds and debentures <i>Obligations et débitures</i>	Equity and warrants <i>Actions et bons de souscription</i>	Trust Units <i>Parts de fiducie</i>	Adjustments to other business credit <i>Ajustements aux autres crédits aux entreprises</i>	Total other business credit <i>Ensemble des autres crédits aux entreprises</i>	
	V122655	V122640	V122642	V20638380	V122650	V36412	
2009 D	20,412	313,318	355,598 R	70,841	-	869,022 R	
2010 J	20,193	314,626	357,209 R	69,607	-	870,896 R	
F	20,064	315,718	358,373 R	69,610	-	873,368 R	
M	19,899	318,048	360,264 R	69,608	-	877,432 R	
A	19,705	321,000	363,147 R	69,742	-	883,510 R	
M	19,440	321,328	365,961 R	69,226	-	885,976 R	
J	19,177	322,122	369,647 R	67,743	-	889,234 R	
J	18,973	324,402	372,913 R	66,590	-	893,926 R	
A	18,827	326,656	373,699 R	66,447	-	897,054 R	
S	18,683	329,974	373,844 R	66,520	-	901,158 R	
O	18,506	332,045	375,026 R	66,092	-	904,129 R	
N	18,295	335,188	379,500 R	63,338	-	908,879 R	
D	18,085	338,812	390,924 R	56,700	-	917,352 R	
2011 J	16,291	340,739	413,025 R	38,066	-	922,942 R	
F	16,123	342,669	428,900 R	23,795	-	926,461 R	
M	15,957	344,179	432,014 R	24,075	-	931,223 R	
A	15,789E	345,953	434,021 R	24,489	-	935,583E,R	
M	15,618E	347,621	435,040 R	24,932	-	938,962E,R	
J	15,450E	348,809	436,839 R	25,417	-	942,862E,R	
J	15,283E	349,329	438,734 R	25,501	-	945,923E,R	

Monthly average or average of month-ends <i>Moyenne mensuelle ou moyenne de fin de mois</i>	CREDIT MEASURES (Millions of dollars) <i>MESURES DU CRÉDIT (En millions de dollars)</i>				continued <i>suite</i>
	Total business credit <i>Ensemble des crédits aux entreprises</i>		Total household and business credit <i>Ensemble des crédits aux ménages et aux entreprises</i>		
	Unadjusted <i>Données non désaisonnalisées</i>	Seasonally adjusted <i>Données désaisonnalisées</i>	Unadjusted <i>Données non désaisonnalisées</i>	Seasonally adjusted <i>Données désaisonnalisées</i>	
	V122643	V122647	V122644	V122648	
2009 D	1,199,731 R	1,196,834 R	2,613,876 R	2,604,621 R	
2010 J	1,197,261 R	1,199,247 R	2,614,557 R	2,615,738 R	
F	1,199,578 R	1,200,908 R	2,621,800 R	2,627,792 R	
M	1,203,787 R	1,202,604 R	2,630,962 R	2,637,329 R	
A	1,206,224 R	1,206,206 R	2,640,241 R	2,648,005 R	
M	1,206,968 R	1,207,490 R	2,653,185 R	2,658,854 R	
J	1,209,437 R	1,208,981 R	2,664,557 R	2,666,400 R	
J	1,213,632 R	1,213,774 R	2,679,010 R	2,676,686 R	
A	1,215,376 R	1,216,238 R	2,689,022 R	2,686,934 R	
S	1,219,335 R	1,221,189 R	2,701,312 R	2,698,768 R	
O	1,224,924 R	1,225,032 R	2,713,715 R	2,708,008 R	
N	1,231,482 R	1,229,467 R	2,728,226 R	2,721,614 R	
D	1,238,527 R	1,235,495 R	2,744,049 R	2,734,123 R	
2011 J	1,246,639 R	1,248,547 R	2,757,281E,R	2,758,161E,R	
F	1,255,372 R	1,256,581 R	2,767,009E,R	2,772,915E,R	
M	1,262,023 R	1,260,581 R	2,782,812E,R	2,789,414E,R	
A	1,266,566E,R	1,266,504E,R	2,793,994E,R	2,802,189E,R	
M	1,272,088E,R	1,272,702E,R	2,809,050E,R	2,815,118E,R	
J	1,280,126E,R	1,279,782E,R	2,826,262E,R	2,828,323E,R	
J	1,285,418E,R	1,285,655E,R			

(1) Excludes securitized loans that are consolidated on the financial institutions' balance sheets as loans. / *Les données excluent les prêts titrisés qui sont consolidés en tant que prêts dans les bilans des les institutions financières.*

End of period En fin de période		GOVERNMENT OF CANADA SECURITIES OUTSTANDING (Par Value) ENCOURS DES TITRES DU GOUVERNEMENT CANADIEN (Valeur nominale)							BFS Table G4 SBF Tableau G4				
		Millions of Canadian dollars En millions de dollars canadiens											
		Treasury bills Bons du Trésor	Other direct and guaranteed securities ¹ Autres titres émis ou garantis ¹	Canada Savings Bonds and other retail instruments Obligations d'épargne du Canada et autres titres de placements au détail	Total Total	Held by Détenteurs	Government of Canada accounts ² Comptes du gouvernement canadien ²						
						Bank of Canada Banque du Canada	Treasury bills Bons du Trésor	Bonds Obligations	Total Total	Treasury bills Bons du Trésor	Bonds Obligations	Short-term instruments Titres à court terme	Total Total
		V37331		V37295	V37289	V37370	V37371	V37369	V37382	V37383	V37347	V37363	
2011	M	164,200	432,517	10,218	606,935	20,575	40,211	60,786	-	933	-	933	
	J	167,400	422,553	10,160	600,113	22,050	37,220	59,270	-	1,396	-	1,396	
	J	164,900	426,223	10,112	601,235	21,125	38,270	59,395	-	836	-	836	
	A	170,000	432,235	10,074	612,309	22,200	39,620	61,820	-	836	-	836	
2011	J 6	165,000	422,019	10,180	597,199	21,650	37,220	58,870	-	893	-	893	
	13	158,000	424,451	10,157	592,609	21,100	37,745	58,845	-	893	-	893	
	20	163,500	427,395	10,141	601,036	21,100	38,270	59,370	-	893	-	893	
	27	164,900	426,686	10,130	601,716	21,125	38,270	59,395	-	893	-	893	
	A 3	161,900	428,256	10,113	600,269	21,125	38,645	59,770	-	836	-	836	
	10	157,800	427,982	10,093	595,875	21,050	38,825	59,875	-	836	-	836	
	17	157,800	430,442	10,076	598,319	20,925	39,095	60,020	-	836	-	836	
	24	159,900	432,980	10,091	602,971	20,800	39,620	60,420	-	836	-	836	
	31	170,000	432,235	10,074	612,309	22,200	39,620	61,820	-	836	-	836	

Changes from the date indicated: / Variations par rapport à la date indiquée :

2010	S 1	2,600	42,746	-1,581	43,765	-3,835	6,857	3,022	-	186	-	186
2011	A 24	10,100	-745	-17	9,338	1,400	-	1,400	-	-	-	-

End of period En fin de période		GOVERNMENT OF CANADA SECURITIES OUTSTANDING (Par Value) ENCOURS DES TITRES DU GOUVERNEMENT CANADIEN (Valeur nominale)				Average of Wednesdays and Wednesday Moyenne mensuelle des mercredis ou données du mercredi	GOVERNMENT OF CANADA CANADIAN DOLLAR DEPOSITS DÉPÔTS EN DOLLARS CANADIENS DU GOUVERNEMENT CANADIEN		
		Millions of Canadian dollars En millions de dollars canadiens				Millions of dollars En millions de dollars			
		Held by Détenteurs				Held at Détenteurs			
		General Public Public				Bank of Canada Banque du Canada			
		Treasury bills Bons du Trésor	Marketable bonds and notes Obligations et billets négociables	Canada Savings Bonds and other retail instruments Obligations d'épargne du Canada et autres titres de placement au détail	Total Total	Auction Participants Participants aux adjudications		Total Total	
		V37377	V37378	V37295	V37375	V36642 V36628	V37343		
2011	M	143,625	391,374	10,218	545,217	2011 A	1,344	5,075	6,419
	J	145,350	383,937	10,160	539,447	M	2,016	11,745	13,760
	J	143,775	387,118	10,112	541,004	J	1,205	4,579	5,784
	A	147,800	391,779	10,074	549,654	J	1,681	5,236	6,916
2011	J 6	143,350	383,907	10,180	537,437	2011 J 6	1,100	7,977	9,077
	13	136,900	385,814	10,157	532,871	13	1,524	4,305	5,829
	20	142,400	388,232	10,141	540,773	20	2,158	5,957	8,115
	27	143,775	387,523	10,130	541,428	27	1,940	2,704	4,644
	A 3	140,775	388,776	10,113	539,664	A 3	1,645	4,747	6,392
	10	136,750	388,321	10,093	535,164	10	2,411	2,368	4,779
	17	136,875	390,512	10,076	537,463	17	2,664	3,494	6,158
	24	139,100	392,525	10,091	541,716	24	2,765	1,753	4,518
	31	147,800	391,779	10,074	549,653	31		6,941	

Changes from the date indicated: / Variations par rapport à la date indiquée :

2010	S 1	6,435	35,703	-1,581	40,557	2010 S 1	4,966
2011	A 24	8,700	-745	-17	7,937	2011 A 24	5,188

(1) Includes securities denominated in foreign currency (excluding U.S. -pay "Canada Bills").

Comprend les titres libellés en monnaies étrangères (à l'exclusion des « bons du Canada » en dollars É.-U.).

(2) Includes Government of Canada Accounts held at the Bank of Canada, plus non-market bonds held by the Canada Pension Plan.

Comprend les comptes du gouvernement canadien à la Banque du Canada et les titres non négociables détenus par le Régime de pensions du Canada.

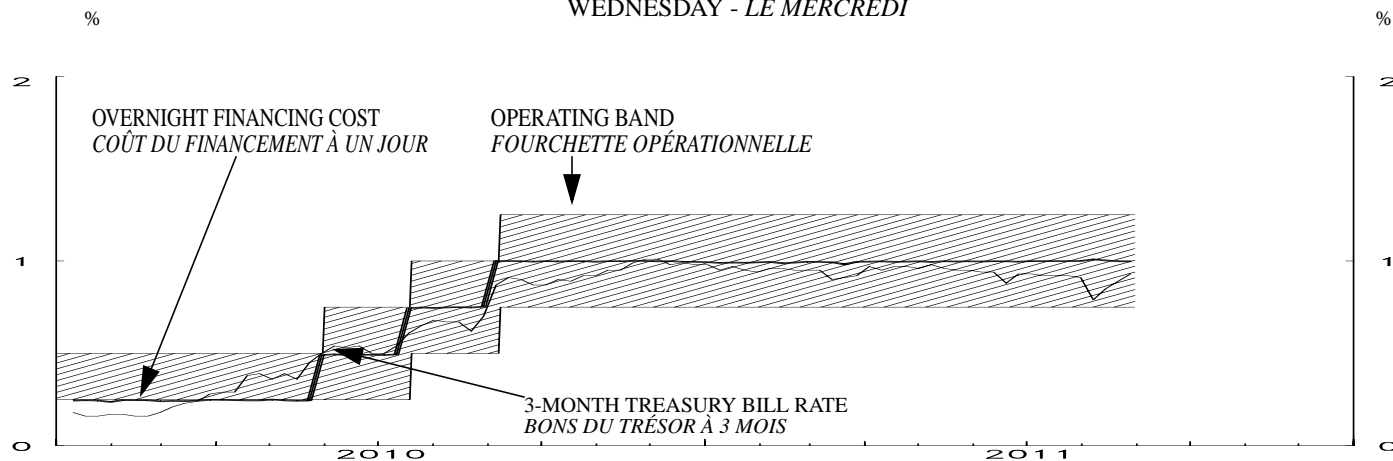
Month Mois	NET NEW SECURITIES ISSUES PLACED IN CANADA AND ABROAD (Millions of Canadian dollars, par value) <i>ÉMISSIONS NETTES DE TITRES PLACÉS AU CANADA ET À L'ÉTRANGER (En millions de dollars canadiens, valeur nominale)</i>													BFS Table F4 SBF Tableau F4	
	Government of Canada bonds Obli- gations du gouvernement canadien	Provincial bonds Obli- gations des provinces	Municipal bonds Obli- gations des municipalités	Corporations <i>Sociétés</i> Bonds Preferred and common stocks Actions privilégées ou ordinaires			Other institutions and foreign borrowers <i>Autres institutions et emprunteurs étrangers</i>	Term Securitizations <i>Titrisation à terme</i> NHA mortgage- backed securities <i>Titres hypothé- caires garantis en vertu de la LHN</i>	Other asset- backed securities ¹ <i>Autres titres adossés à des créances¹</i>	Total <i>Total</i>	Treasury bills and other short-term instruments <i>Bons du Trésor et autres titres à court terme</i> Government of Canada treasury bills, U.S.-pay Canada bills and other short-term instruments <i>Bons du Trésor canadien, bons du Canada en dollars É.-U. et autres titres à court terme</i>				Total net new issues <i>Ensemble des émissions nettes</i>
	V122305(Q)	V122308(Q)	V122311(Q)	V122314(Q)	V122335(Q)	V20647412(Q)	V122323(Q)	V760338(Q)	V760339(Q)	V122328(Q)	V122343(Q)	V122344(Q)	V122339(Q)	V122342(Q)	V122327(Q)
2010	J	7,615	3,591	331	2,112	1,878	126	-800	-1,088	1,022	14,787	-3,379	-609	86	
	F	6,132	5,331	-11	-669	1,316	-121	50	-221	-526	11,281	-5,846	-289	67	
	M	7,899	1,649	90	8,696	3,002	119	-75	2,413	-111	23,682	1,265	-806	-1,322	32,911
	A	4,541	7,814	608	7,563	2,937	149	500	-303	-344	23,465	-3,175	753	-297	
	M	10,246	2,922	149	-1,049	3,654	-1,181	-	1,263	2,467	18,471	-48	-1,318	-1,378	
	J	-920	7,498	578	3,274	4,632	-1,784	-	2,365	-2,327	13,316	-7,549	1,891	1,213	51,966
	J	5,552	4,045	408	9,131	2,156	-522	1,280	4,303	-176	26,177	1,246	-1,933	510	
	A	6,759	185	97	5,432	-542	236	-300	5,008	-578	16,297	1,270	-86	272	
	S	-3,157	3,447	-7	-3,957	775	-90	-1,050	4,617	-192	386	3,166	-8,672	-1,950	36,447
	O	2,985	7,731	200	4,925	2,092	-767	1,125	-263	-2,987	15,041	-1,082	596	225	
	N	5,780	807	542	9,160	7,620	-4,740	-	-230	-	18,939	4,630	200	-1,297	
	D	-1,884	-1,734	-272	4,767	14,221	-8,535	642	9,023	1,043	17,271	-1,919	7,063	-1,733	57,279
2011	J	4,677	6,955	-28	9,710	29,079	-28,987	25	-352	129	21,208	-7,834	103	2,273	
	F	4,437	1,965	-53	17	3,907	189	-400	2,212	-571	11,703	-1,361	330	1,203	
	M	6,510	3,839	1,074	3,131	3,723	371	212	3,867	-244	22,483	-725	-2,057	108	42,095
	A	3,696	1,890	228	6,329	503	458	-450	-88	1,569	14,135	537	-50	977	
	M	13,323	6,799	-236	-1,435	1,167	427	675	-384	39	20,375	955	1,772	504	
	J	-10,020	2,784	710	-2,264	1,708	544	-1,550	-704	432	-8,360	3,260	6,988	-1,840	38,841
	J	3,702	915	59	5,381	1,696R	-376	393	527	-	-2,544	-	-	-	

(1) Beginning January 2009, includes approximately \$32.1 Master Asset Vehicle long-term notes related to affected trust under the Montreal Proposal; \$28.8 billion were asset-backed commercial paper. / À partir de janvier 2009 comprennent un montant d'environ 32,1 milliards de dollars de billets à long terme de véhicules d'actifs cadres émis par les fiducies visées par la Proposition de Montréal; de ce montant, le papier commercial adossé à des actifs représente 28,8 milliards de dollars.

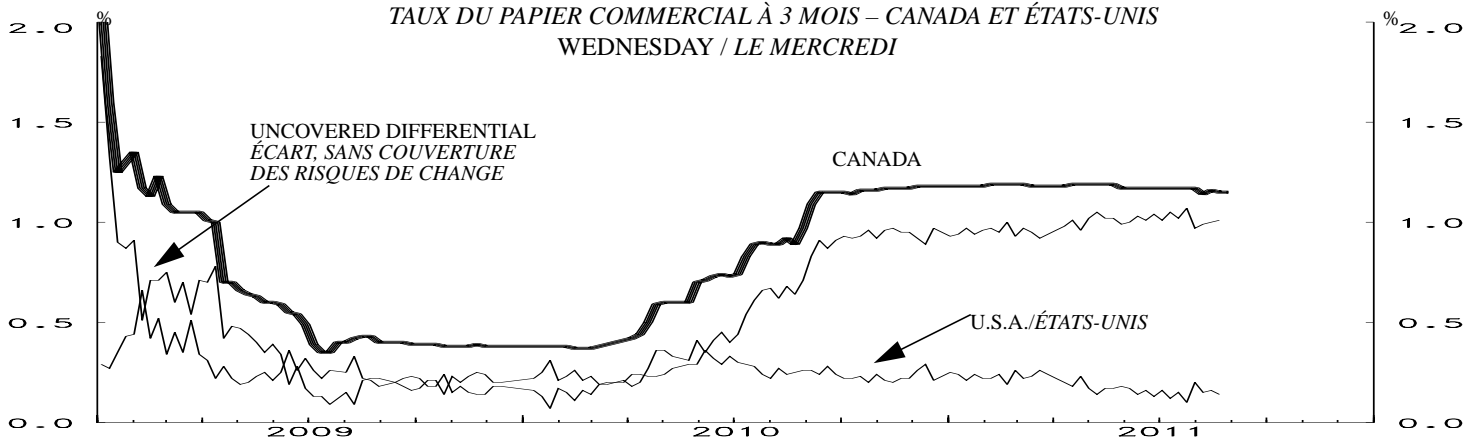
End of period En fin de période	CORPORATE SHORT-TERM PAPER OUTSTANDING <i>ENCOURS DES EFFETS À COURT TERME DES SOCIÉTÉS</i>										BFS Table F2 SBF Tableau F2
	Millions of Canadian dollars <i>En millions de dollars canadiens</i>										
	Commercial Paper <i>Papier commercial</i>			Canadian dollar bankers' acceptances <i>Acceptations bancaires en dollars canadiens</i>		Total corporate short-term paper <i>Papier à court terme émis par les sociétés</i>	Treasury bills and other short-term paper <i>Bons du Trésor et autres effets à court terme</i>		Total treasury bills and other short-term paper <i>Ensemble des bons du Trésor et autres effets à court terme</i>	Commercial paper issued by foreign corporations <i>Papier commercial des sociétés étrangères</i>	
	Total	Of which: Paper issued by non financial corporations <i>Dont : Papier des sociétés non financières</i>	Of which: Securitizations ² <i>Dont : Titrisation²</i>	Of which: U.S. dollars <i>Dont : Dollars É.-U.</i>			Provincial governments and their enterprises <i>Provinces et entreprises provinciales</i>	Municipal governments <i>Municipalités</i>			
	V122246	V122253	V122254	V122255	V122243	V122241	V122256	V122257	V122258	V122259	
2009	O	61,382	9,807	34,210	3,986	56,005	117,387	41,584		50	
	N	59,761	10,462	33,096	4,025	52,225	111,986	42,074		5	
	D	58,673	11,303	32,222	3,876	48,629	107,302	43,482	399	151,183	
2010	J	58,064	11,399	31,006	4,404	48,715	106,779	43,235		27	
	F	57,775	10,861	30,450	4,046	48,782	106,557	41,495		27	
	M	56,969	10,729	29,567	3,801	47,460	104,429	37,432	445	142,306	
	A	57,722	11,020	29,194	4,214	47,163	104,885	38,491		21	
	M	56,404	10,750	28,030	4,042	45,785	102,189	40,924		16	
	J	58,295	11,431	28,342	4,178	46,998	105,293	43,764	735	149,792	
	J	56,362	10,893	27,191	4,047	47,508	103,870	37,864		15	
	A	56,276	10,943	26,961	4,333	47,780	104,056	38,132		15	
	S	54,326	10,813	26,268	3,961	47,544	101,870	34,726	1,100	137,696	
	O	54,922	11,519	26,430	3,830	47,769	102,691	33,238		14	
	N	55,122	12,430	25,659	4,452	46,472	101,594	37,762		14	
	D	53,389	12,382	25,099	4,070	45,817	99,206	41,738	1,152	142,096	
2011	J	53,492	13,437	24,033	5,034	48,090	101,582	41,690		14	
	F	53,822	12,933	24,047	5,180	49,293	103,115	40,182		21	
	M	51,765	11,200	24,257	4,225	49,401	101,166	36,384	1,166	138,716	
	A	51,715	12,010	24,127	4,446	50,378	102,093	40,710		21	
	M	53,487	12,870	23,867	5,117	50,882	104,369	41,944		14	
	J	51,647	11,500	23,865	4,103	50,471	102,118	43,400	1,137	146,655	
	J		14,531E					40,429		14E	

(2) Beginning August 2007, excludes outstandings of approximately \$28.8 billion related to affected trusts under the Montréal Proposal. / À partir d'août 2007, exclut les encours d'environ 28,8 milliards de dollars liés aux fiducies visées par la Proposition de Montréal.

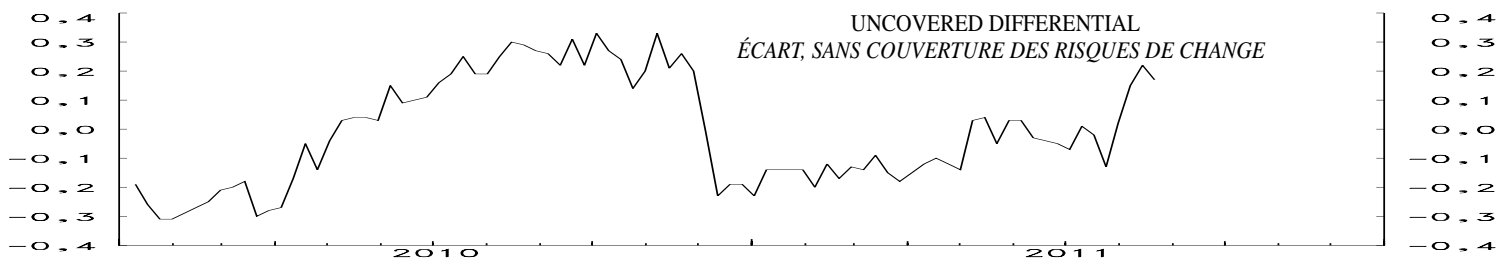
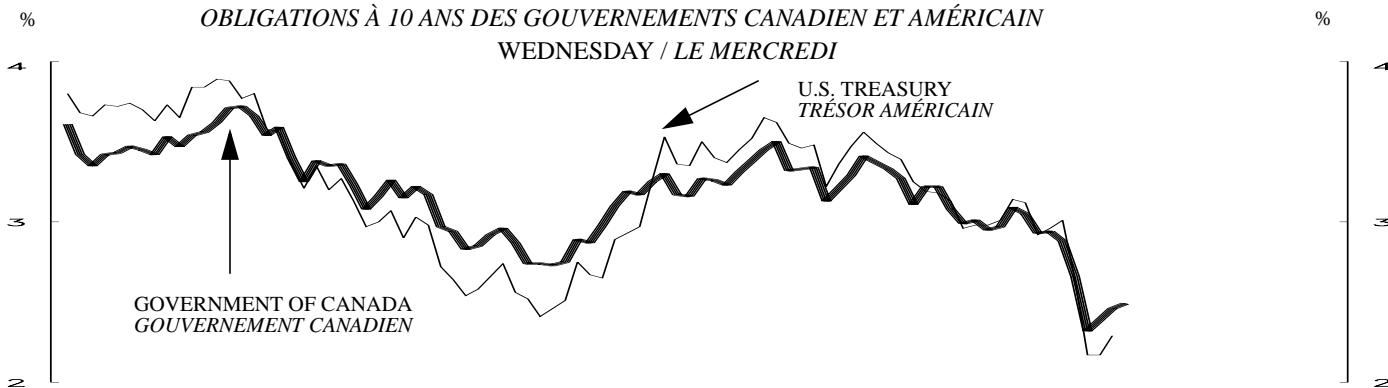
3-MONTH TREASURY BILL RATE AND OVERNIGHT FINANCING COST
 TAUX DES BONS DU TRÉSOR À 3 MOIS ET COÛT DU FINANCEMENT À UN JOUR
 WEDNESDAY - LE MERCREDI



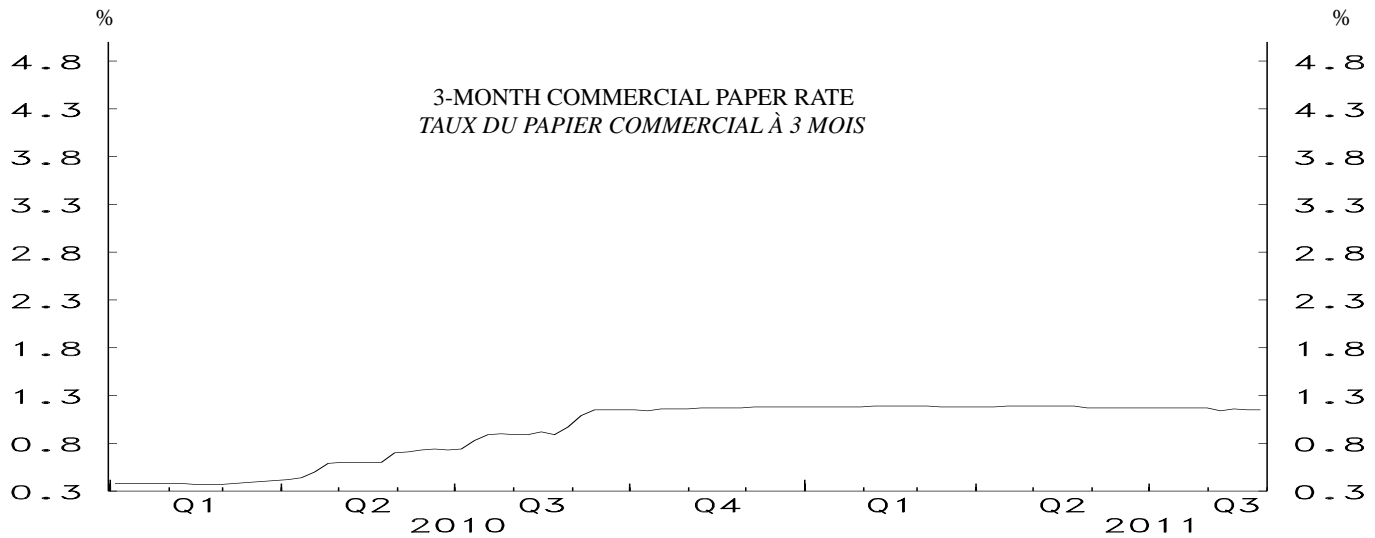
CANADA- U.S. 3-MONTH COMMERCIAL PAPER RATE
 TAUX DU PAPIER COMMERCIAL À 3 MOIS - CANADA ET ÉTATS-UNIS
 WEDNESDAY / LE MERCREDI



CANADA- U.S. GOVERNMENT 10 YEAR BOND YIELDS
 OBLIGATIONS À 10 ANS DES GOUVERNEMENTS CANADIEN ET AMÉRICAIN
 WEDNESDAY / LE MERCREDI

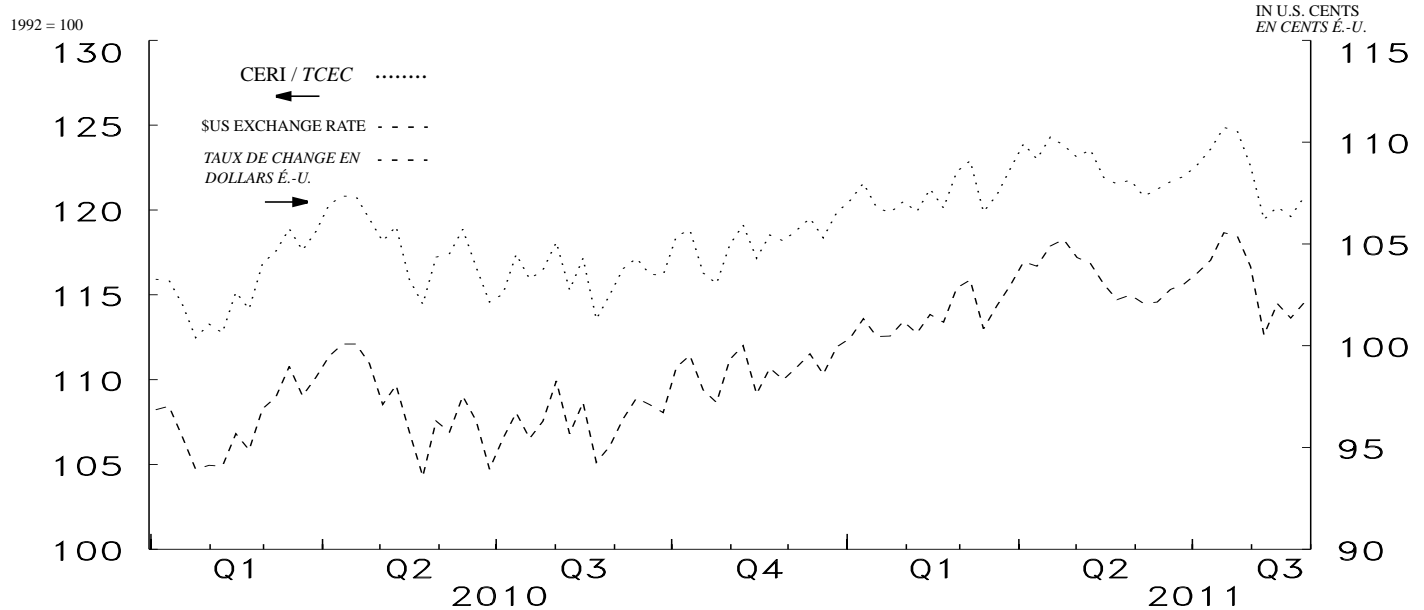


MONETARY CONDITIONS INDICATORS / INDICATEURS DES CONDITIONS MONÉTAIRES
WEDNESDAY / LE MERCREDI



CERI EXCHANGE RATE INDEX AND \$U.S. EXCHANGE RATE

TAUX DE CHANGE DU DOLLAR CANADIEN PAR RAPPORT AUX MONNAIES COMPOSANT L' INDICE TCEC ET AU DOLLAR É.-U.

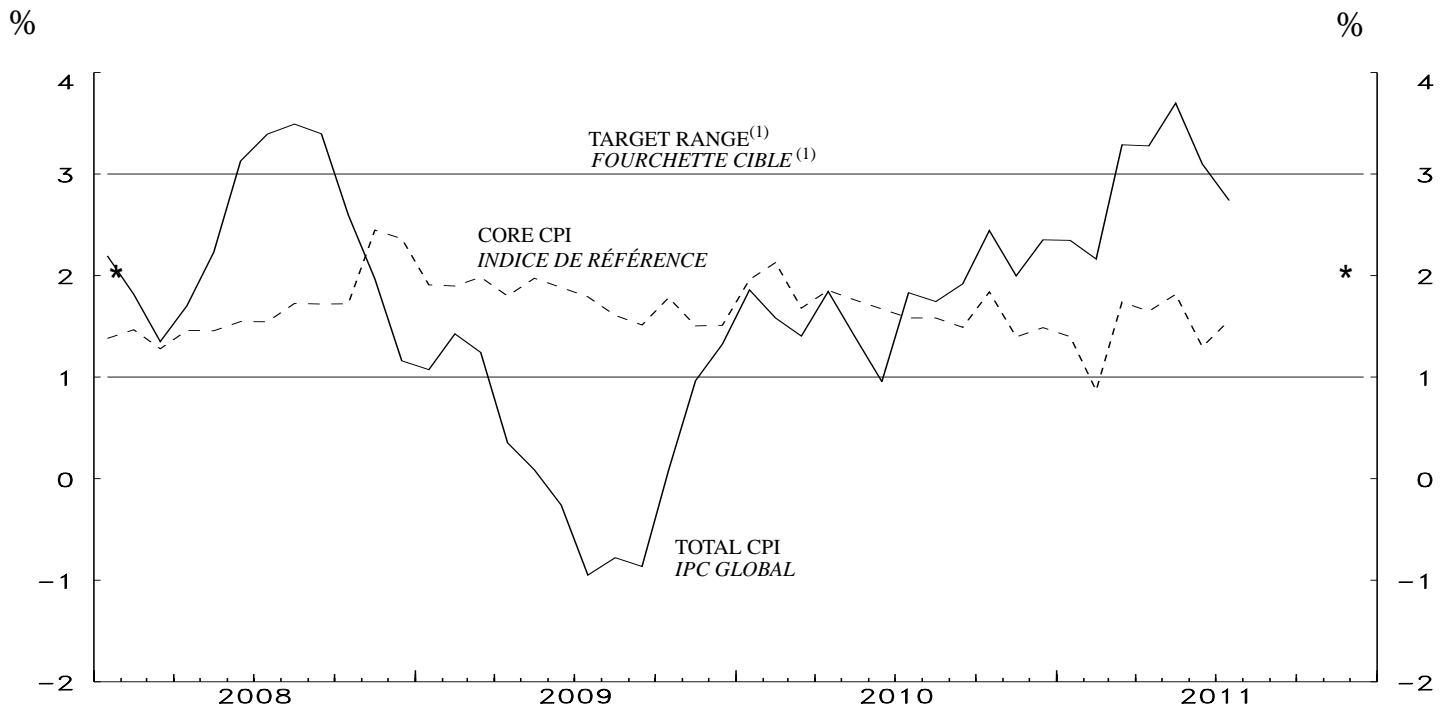


LAST DATA POINT PLOTTED 31-Aug-11
FIN DE LA PÉRIODE CONSIDÉRÉE: 31-août-11

The Canadian-dollar effective exchange rate index (CERI) replaces the C-6 index as the Bank's new measure of the value of the Canadian dollar vis-à-vis the currencies of its most important trading partners.

L'indice de taux de change effectif du dollar canadien (indice TCEC) s'agit du nouvel indice que la Banque utilise pour mesurer la valeur du dollar canadien par rapport aux monnaies des principaux partenaires commerciaux du Canada. L'indice TCEC remplace l'indice C-6.

CONSUMER PRICE INDEX



LAST DATA POINT PLOTTED: July11
FIN DE LA PÉRIODE CONSIDÉRÉE: juillet11

* Inflation - control target / * Cible de maîtrise de l'inflation

(1) Note: Although the target is expressed in terms of the total CPI, the Bank of Canada bases its policy actions on a core measure of the CPI that excludes eight of the most volatile components (fruits, vegetables, gasoline, fuel oil, natural gas, mortgage interest, inter-city transportation and tobacco products) as well as the effect of indirect taxes on the remaining components. Nota: Bien que la cible soit exprimée en fonction de l'IPC global, la Banque du Canada fonde ses décisions de politique monétaire sur un indice de référence qui exclut de l'IPC huit des composantes les plus volatiles (fruits, légumes, essence, mazout, gaz naturel, intérêts hypothécaires, transport interurbain et produits du tabac) ainsi que l'effet des impôts indirects sur les autres composantes.

CONSUMER PRICE INDEX INDICE DES PRIX À LA CONSOMMATION								MONETARY CONDITIONS INDICATORS INDICATEURS DES CONDITIONS MONÉTAIRES		
Month Mois	Total CPI IPC global		Percentage (y/y) (unadjusted) Taux de variation (a/a) (données non désaisonnalisées)					Wednesday Le mercredi	3-Month prime corporate paper rate Taux du papier de premier choix des sociétés non financières à 3 mois	Canadian-dollar effective exchange rate index (CERI) Indice de taux de change effectif du dollar canadien (indice TCEC)
	Unadjusted Données non désai- sonnalisées	Seasonally adjusted Données désaison- nalisées	Total CPI IPC global	Core CPI Indice de référence	Alternative measures of trend inflation Autres mesures de l'inflation tendancielle		V121812			
	V41690973	V41690914			CPIXFET IPCHAEI	CPIW IPCP	V36393			
2009 D	114.8	115.4	1.3	1.5	0.6	1.6		2011 M 4	1.19	123.11
2010 J	115.1	115.8	1.9	2.0	1.3	1.8		11	1.19	123.57
F	115.6	116.0	1.6	2.1	1.4	1.6		18	1.19	121.92
M	115.6	115.7	1.4	1.7	0.9	1.4		25	1.19	121.53
A	116.0	115.8	1.8	1.9	1.2	1.6		J 1	1.17	121.77
M	116.3	115.8	1.4	1.8	1.1	1.4		8	1.17	120.81
J	116.2	115.8	1.0	1.7	1.0	1.2		15	1.17	121.22
J	116.8	116.4	1.8	1.6	0.7	1.3		22	1.17	121.67
A	116.7	116.5	1.7	1.6	0.7	1.3		29	1.17	121.98
S	116.9	116.6	1.9	1.5	0.8	1.2				
O	117.4	117.5	2.4	1.8	1.1	1.5		J 6	1.17	122.65
N	117.5	117.7	2.0	1.4	0.9	1.1		13	1.17	123.59
D	117.5	118.1	2.4	1.5	1.0	1.4		20	1.17	124.86
								27	1.17	124.65
2011 J	117.8	118.5	2.3	1.4	0.9	1.2				
F	118.1	118.5	2.2	0.9	0.4	1.1		A 3	1.17	122.58
M	119.4	119.4	3.3	1.7	1.3	1.8		10	1.14	119.44
A	119.8	119.7	3.3	1.6	1.0	1.7		17	1.16	120.19
M	120.6	119.9	3.7	1.8	1.2	2.1		24	1.15	119.62
J	119.8	119.5	3.1	1.3	0.7	1.8		31	1.15	120.76
J	120.0	119.6	2.7	1.6	1.1	1.9				

Core CPI: The CPI excluding eight of the most volatile components (fruits, vegetables, gasoline, fuel oil, natural gas, mortgage interest, inter-city transportation and tobacco products) as well as the effect of indirect taxes on the remaining components. CANSIM identifier for this series (in level terms) is V41693242. / Indice de référence : Indice des prix à la consommation excluant huit des composantes les plus volatiles de l'IPC (fruits, légumes, essence, mazout, gaz naturel, intérêts hypothécaires, transport interurbain et produits du tabac) ainsi que l'effet des impôts indirects sur les autres composantes. Le numéro d'identification CANSIM de cette série (données exprimées en niveaux) est V41693242.

CPIXFET: The CPI excluding food, energy and the effect of indirect taxes. / IPCHAEI : IPC hors alimentation, énergie et effet des impôts indirects

CPIW: In this measure, each component of the total CPI is multiplied by an additional weight that is inversely proportional to the component's volatility, so that the more volatile the component the less it influences the overall index. / Dans IPCP, chacune des composantes de l'IPC global est multipliée par une pondération additionnelle qui est inversement proportionnelle à la variabilité de la composante, afin que les plus volatiles d'entre elles influencent moins l'évolution de l'indice global.