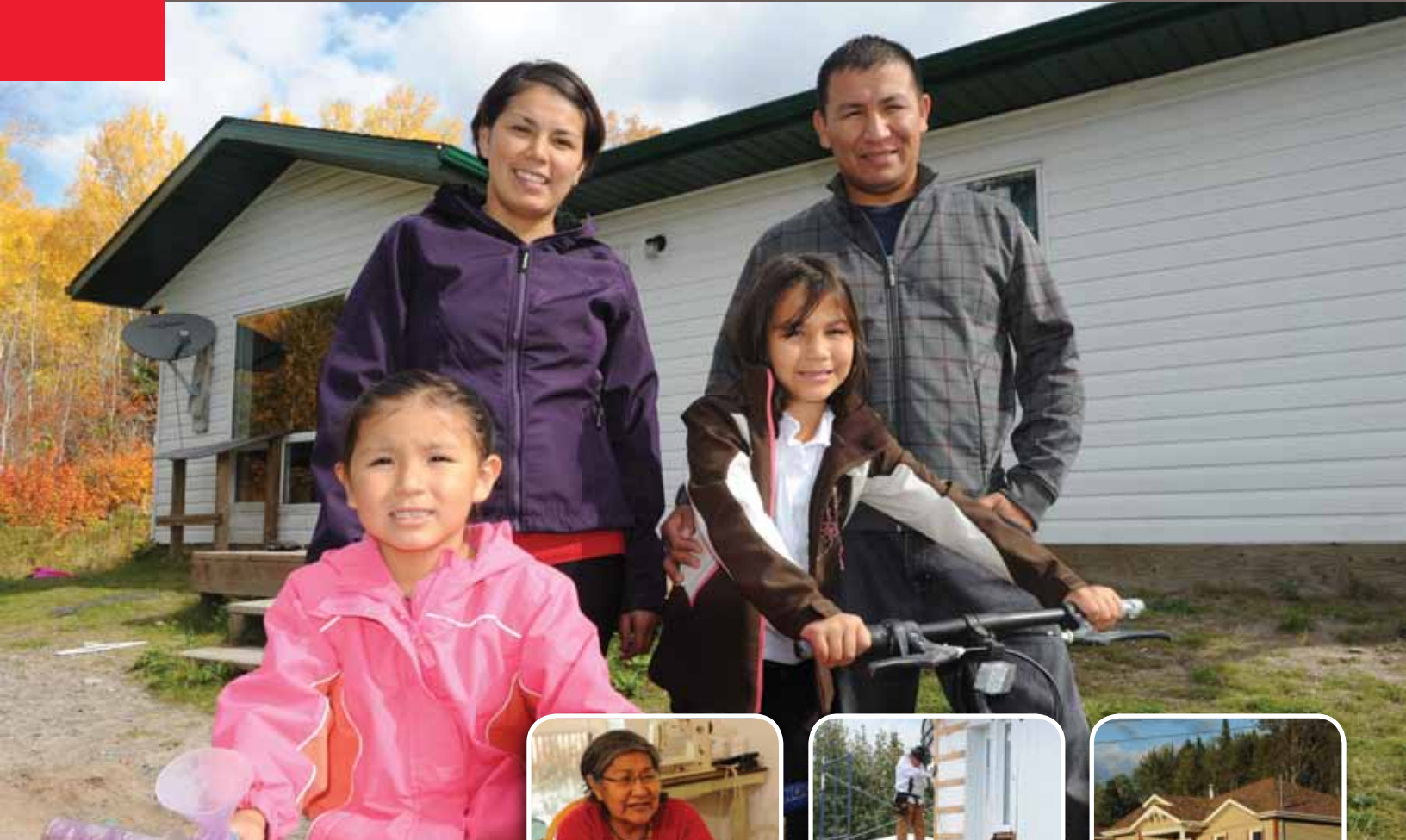


LA MOISSISSURE DANS LES LOGEMENTS

Information pour les communautés des Premières nations



GUIDE POUR LES OCCUPANTS



LA SCHL : AU CŒUR DE L'HABITATION

La Société canadienne d'hypothèques et de logement (SCHL) est l'organisme national responsable de l'habitation au Canada, et ce, depuis plus de 65 ans.

En collaboration avec d'autres intervenants du secteur de l'habitation, elle contribue à faire en sorte que le système canadien de logement demeure l'un des meilleurs du monde. La SCHL aide les Canadiens à accéder à un large éventail de solutions de logements durables, abordables et de qualité, favorisant ainsi la création de collectivités et de villes dynamiques et saines partout au pays.

Pour obtenir des renseignements supplémentaires, veuillez consulter le site Web de la SCHL à l'adresse suivante :
www.schl.ca

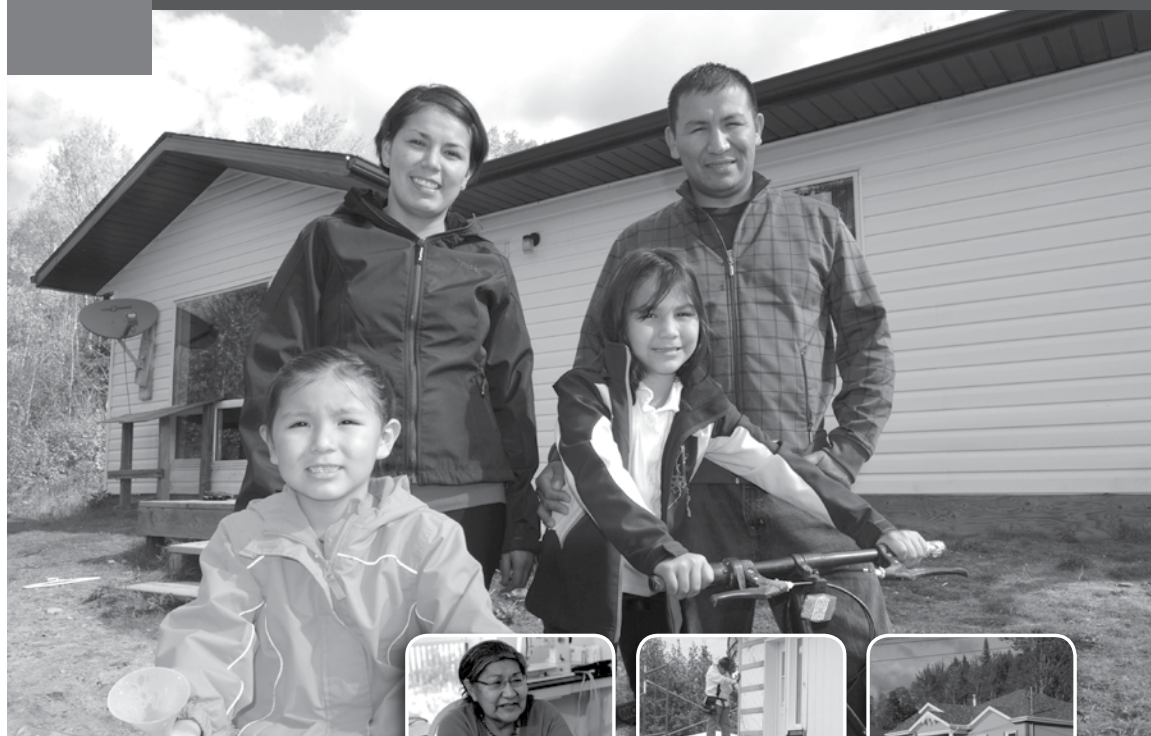
Vous pouvez aussi communiquer avec nous par téléphone, au 1-800-668-2642, ou par télécopieur, au 1-800-245-9274.

De l'extérieur du Canada : 613-748-2003 (téléphone);
613-748-2016 (télécopieur).

La Société canadienne d'hypothèques et de logement souscrit à la politique du gouvernement fédéral sur l'accès des personnes handicapées à l'information.
Si vous désirez obtenir la présente publication sur des supports de substitution, composez le 1-800-668-2642.

LA MOISSURE DANS LES LOGEMENTS

Information pour les communautés des Premières nations



GUIDE POUR LES OCCUPANTS

La SCHL offre de nombreux renseignements relatifs à l'habitation. Pour plus d'information, veuillez composer le 1-800-668-2642 ou visitez notre site Web au www.schl.ca

This publication is also available in English under the title: *Mold in Housing: Information for First Nations Communities—Home Occupants' Guide* (product # 67237).

L'information contenue dans la présente publication est le fruit de recherches et de connaissances courantes. Il revient au lecteur d'évaluer avec discernement les renseignements, matériaux et techniques présentés ainsi que de consulter les ressources documentaires pertinentes et les spécialistes du domaine concerné pour déterminer si les renseignements, matériaux et techniques conviennent à ses besoins. Les dessins et le texte ne sont destinés qu'à servir de guide. Les caractéristiques de chaque projet et emplacement (climat, coût et critères esthétiques) doivent aussi être prises en considération.

La moisissure dans les logements : Information pour les communautés des Premières nations –
Guide pour les occupants

Publié. aussi en anglais sous le titre : Mold in Housing: Information for First Nations Communities—
Home Occupants' Guide

ISBN : 978-1-100-96973-2

N° de cat. : NH17-56/1-2011F-PDF

© 2011, Société canadienne d'hypothèques et de logement. Tous droits réservés. La reproduction, le stockage dans un système de recherche documentaire ou la transmission d'un extrait quelconque de cet ouvrage, par quelque procédé que ce soit, tant électronique que mécanique, par photocopie, enregistrement ou autre moyen sont interdits sans l'autorisation préalable écrite de la Société canadienne d'hypothèques et de logement. Sans que ne soit limitée la généralité de ce qui précède, il est de plus interdit de traduire un extrait de cet ouvrage dans toute autre langue sans l'autorisation préalable écrite de la Société canadienne d'hypothèques et de logement.

Imprimé au Canada.

Réalisation : SCHL.



TABLE DES MATIÈRES

INTRODUCTION	ii
À PROPOS DE LA SÉRIE LA MOISSURE DANS LES LOGEMENTS	ii
QU'EST-CE QUE LA MOISSURE ET POURQUOI EST-ELLE UN PROBLÈME? ...	1
Que sont les moisissures?	1
Qu'est-ce qui favorise la croissance des moisissures?	2
Dans quels endroits la moisissure peut-elle se développer?	2
Comment peut-on dire s'il s'agit bel et bien de moisissure?	3
Pourquoi la moisissure est-elle préoccupante?	4
Quelles sont les personnes les plus à risque lorsqu'elles sont exposées à la moisissure?	5
Y A-T-IL UN PROBLÈME DE MOISSURE DANS MA MAISON?	6
QUE PUIS-JE FAIRE S'IL Y A DE LA MOISSURE DANS MA MAISON?	8
Comment puis-je nettoyer de petites surfaces de moisissure?	8
Que faut-il faire si la surface à nettoyer est moyenne ou grande?	10
QUE PUIS-JE FAIRE POUR ÉVITER LES PROBLÈMES DE MOISSURE ET D'HUMIDITÉ À L'INTÉRIEUR?	13
Qu'entend-on par humidité relative?	13
Comment puis-je mesurer l'humidité relative?	14
Que dois-je faire s'il y a des signes d'humidité excessive dans ma maison?	14
LISTE DE VÉRIFICATION	15
OÙ PUIS-JE OBTENIR DE PLUS AMPLES RENSEIGNEMENTS?	24

INTRODUCTION

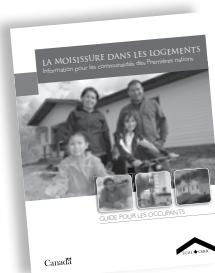
Le *Guide pour les occupants* fait partie de la série *La moisissure dans les logements*. Les renseignements du présent guide vous aideront à reconnaître un problème de moisissure et à prendre les mesures nécessaires pour le régler. Ce guide peut également être utile :

- au chef et au conseil de bande;
- aux services du logement des Premières nations, notamment aux comités de logement, aux gestionnaires d'habitations, aux superviseurs de l'entretien, aux agents de gestion et d'entretien des immeubles, aux commis responsables des dossiers d'immeubles, aux superviseurs de la construction, aux chefs d'équipe et aux ouvriers;
- aux fournisseurs de services de santé – infirmières et représentants de la santé communautaire et agents de l'hygiène du milieu;
- aux gens de métier – constructeurs, entrepreneurs et rénovateurs;
- aux fournisseurs de services techniques (inspecteurs).

La moisissure peut être un problème répandu dans les maisons partout, tant au sein qu'à l'extérieur des communautés des Premières nations. Le problème peut être mineur ou peut avoir d'importantes répercussions sur vous et les membres de votre famille.

La moisissure dans une maison n'apparaît pas subitement. De même, les solutions ne sont pas non plus immédiates. Si vous êtes aux prises avec un problème de moisissure, vous aurez besoin d'un plan qui vous aidera à faire face aux situations existantes, à prévenir les problèmes futurs et à planifier les nouvelles constructions.

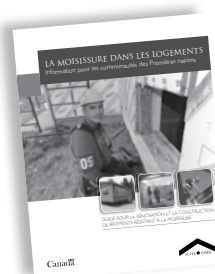
À PROPOS DE LA SÉRIE LA MOISSURE DANS LES LOGEMENTS



Guide pour les occupants – Le premier guide de la série contient de l'information rédigée à l'intention des occupants et d'autres personnes qui souhaitent obtenir des renseignements de base sur la moisissure (n° de produit 67238).



Guide du gestionnaire d'habitations – Ce deuxième guide propose les rôles possibles des principaux intervenants et précise la formation dont ils ont besoin pour régler les problèmes de moisissure. Le guide traite de sujets spécialisés et est destiné aux fournisseurs de services techniques et aux gestionnaires d'habitations (n° de produit 67300).



Guide pour la rénovation et la construction de bâtiments résistants à la moisissure – Ce dernier guide de la série contient de l'information générale destinée aux gestionnaires d'habitations sur la construction et la rénovation de maisons résistant à la moisissure. Il vise également les constructeurs, les entrepreneurs, les rénovateurs, les fournisseurs de services techniques et les experts en élimination de la moisissure. (n° de produit 67302).

Si vous avez des questions ou des commentaires à propos du présent document ou d'autres publications de la SCHL, veuillez téléphoner au 1-800-668-2642.

QU'EST-CE QUE LA MOISSISSURE ET POURQUOI EST-ELLE UN PROBLÈME?

- Les moisissures peuvent être à la fois utiles et nuisibles, selon l'endroit où elles se manifestent.
- L'humidité est favorable à leur croissance.
- Les moisissures ne se manifestent pas sur les matériaux secs.
- Les moisissures se développant dans votre maison peuvent nuire à vous et aux membres de votre famille.
- Vous pouvez apprendre à reconnaître la moisissure.
- Les moisissures dans les maisons ne sont pas les seules causes de problèmes de santé.



QUE SONT LES MOISSISSURES?

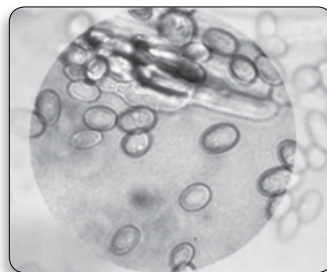
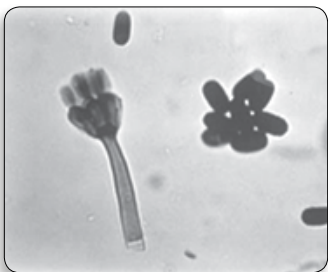
On rencontre les moisissures chaque jour. Elles gâtent les aliments, décomposent les feuilles, font pourrir les morceaux de bois posés sur la terre. Les champignons sont de la même famille que les moisissures. Cette espèce de duvet noir qui pousse sur le rebord humide des fenêtres est de la moisissure. Le papier ou le tissu entreposé dans un endroit humide dégage une odeur de moisi en raison des moisissures.

Les moisissures ne sont pas toujours un inconvénient. Elles empêchent les déchets de s'accumuler. Par exemple, elles convertissent une pile de compost en un petit tas de terre noire. C'est par elles que la nature recycle les matériaux pour les retourner à la terre.

Elles peuvent être utiles aux gens. En effet, la pénicilline provient d'un type de moisissure. Elles interviennent dans la fabrication de certains aliments et boissons. Les bonnes moisissures sont cultivées en milieu contrôlé.

Par contre, elles sont indésirables quand elles se trouvent là où nous ne voulons pas les voir apparaître.

Spores de moisissure vues à l'aide d'un microscope



Certains aliments n'existeraient pas sans l'action de la moisissure



Qu'est-ce qui favorise la croissance des moisissures?

En présence d'humidité et de nutriments, les moisissures croîtront. En milieu sec, elles ne se manifestent pas.

L'infiltration d'eau par l'extérieur ou les fuites de la plomberie peuvent produire de l'humidité. Des niveaux élevés d'humidité peuvent aussi être produits par les personnes habitant la maison et suivant leurs activités quotidiennes comme les bains, la lessive ou la cuisson. L'eau s'infiltré dans la maison lorsqu'il y a une fissure ou une fuite dans sa fondation, ses planchers, ses murs ou son toit. L'humidité peut aussi s'accumuler à l'intérieur de la maison quand elle ne peut être évacuée à l'extérieur.

Les fuites de la plomberie peuvent être à l'origine de la moisissure



Dans quels endroits la moisissure peut-elle se développer?

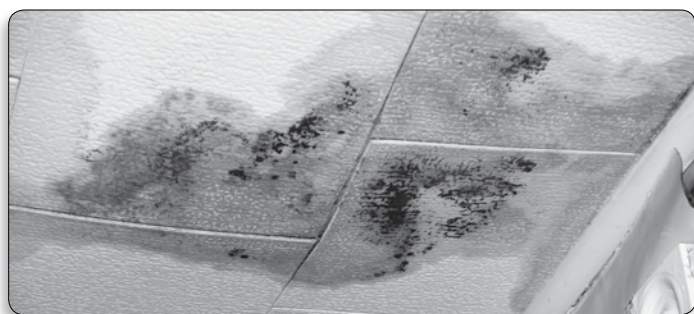
Les moisissures peuvent éventuellement se manifester sur des matériaux de construction : plaques de plâtre, bois ou produits du bois, carreaux de plafond, papier peint et moquettes. Elles peuvent aussi proliférer : sous le papier peint, dans les endroits où l'eau s'est infiltrée, comme les cavités des murs, les faux-planchers, du sous-sol, les vides sanitaires, etc., sous les moquettes et les endroits près de la moisissure découverte auparavant.

Différentes sortes de moisissures apparaissent sur différents matériaux. Certaines aiment les milieux très humides, d'autres apparaissent malgré l'absence apparente d'eau. L'humidité à l'intérieur de la matière peut être suffisante à la prolifération de moisissures. La croissance continue de moisissure peut indiquer que la maison est beaucoup trop humide. Au Canada, on trouve principalement des moisissures dans les sous-sols, les vides sanitaires, les salles de bains et les murs extérieurs froids.

La moisissure peut se développer sur des plaques de plâtre humides



La moisissure peut se développer sur des carreaux de plafond mouillés



Comment peut-on dire s'il s'agit bel et bien de moisissure?

Taches/décoloration

La décoloration, c'est-à-dire lorsqu'un matériau change de couleur, est un signe de moisissure, mais ce n'est pas toujours le cas. Par exemple, les taches sur la moquette près des plinthes électriques sont peut-être dues à la pollution extérieure s'infiltrant dans le logement. La fumée produite par les cigarettes ou les bougies allumées peut aussi causer des taches ou des particules de suie. Un appareil de chauffage qui ne fonctionne pas correctement peut également produire de la suie. Habituellement, la moisissure a une apparence mousseuse ou poudreuse et est très souvent colorée, de vert pâle à brun ou noir ou même blanc, rouge, orange, jaune, bleu ou violet.

Une décoloration noire de la moquette près des plinthes électriques peut indiquer un problème de moisissure



La fumée de chandelles allumées peut causer des taches



Odeur

Il arrive que la moisissure ne soit pas visible. Elle dégage souvent, mais pas toujours, une odeur de moisi ou de terre. Même sans odeur, l'humidité, les taches humides et les fuites d'eau dénotent un problème d'humidité et de moisissure possible.

La moisissure peut avoir l'apparence d'une poudre blanche



Des taches d'eau sur les murs indiquent un problème d'humidité



Pourquoi la moisissure est-elle préoccupante?

D'abord, elle endommage les matériaux. Les matériaux moisis, tels que le papier, le carton ou les tissus, se tachent ou se décolorent et finissent par être gravement endommagés. La présence continue de moisissure peut faire pourrir le bois et endommager les fenêtres, le bardage et même la structure de la maison.

Lorsque la moisissure se développe dans la maison, la qualité de l'air intérieur pourrait être altérée. Elle dégage des produits chimiques et des spores qui peuvent être dangereux pour certaines personnes. Santé Canada précise que la moisissure peut provoquer « des réactions allergiques, comme l'asthme ou la rhinite allergique, des réactions non allergiques, telles que des maux de tête, et d'autres symptômes [notamment] des infections des poumons et des voies respiratoires¹ ».

La gravité du problème dépend de la quantité de moisissure, depuis combien de temps elle est présente et de la santé des occupants. La moisissure présente de plus grands risques pour les femmes enceintes, les bébés, les enfants, les aînés et les personnes ayant des problèmes de santé, comme des difficultés à respirer (troubles respiratoires) ou un système immunitaire affaibli. Les personnes qui ont déjà des problèmes de santé ou celles qui passent beaucoup de temps dans la maison peuvent être plus touchées que d'autres.

Santé Canada estime que la moisissure dans les bâtiments résidentiels représente un danger pour la santé et recommande de l'éliminer quel qu'en soit le type et de gérer le taux d'humidité relative².

L'eau peut entraîner la croissance de moisissure et endommager les matériaux de construction



La moisissure peut faire pourrir le bois



¹ Santé Canada, *Lignes directrices sur la qualité de l'air résidentiel : Moisissures* (Ottawa : Sa Majesté la Reine du Chef du Canada, 2007), 2 p.

² Comité consultatif fédéral-provincial de l'hygiène du milieu et du travail, *Contamination fongique dans les immeubles publics : guide facilitant la détermination et la gestion des problèmes* (Ottawa : Santé Canada, 1995), 76 p.

Quelles sont les personnes les plus à risque lorsqu'elles sont exposées à la moisissure?

L'exposition à la moisissure peut présenter un risque plus élevé pour certaines personnes. Santé Canada est d'avis que les personnes suivantes ne devraient pas effectuer les travaux de nettoyage ni être dans la pièce où s'effectuent les travaux ou même près de celle-ci :

- les personnes souffrant d'asthme, de tuberculose ou d'autres problèmes de respiration (troubles respiratoires);
- les personnes qui sont allergiques à la moisissure ou sensibles aux produits chimiques;
- les personnes ayant un type quelconque d'immunosuppression ou une déficience immunitaire (VIH, chimiothérapie, prise de certains médicaments, etc.);
- les personnes souffrant d'une infection virale ou bactérienne (bronchite, pneumonie, rhume sérieux ou grippe) – elles doivent retarder les travaux dans la zone moisie jusqu'à ce qu'elles soient totalement rétablies;
- les femmes enceintes;
- les bébés;
- les enfants; et
- les aînés.

Communiquez avec votre agent d'hygiène du milieu, l'infirmière ou le représentant de la santé de votre communauté si vous ou un membre de la famille souffrez d'asthme, de problèmes respiratoires ou d'autres problèmes de santé qui s'aggravent à l'intérieur de la maison.

Les femmes enceintes, les bébés, les enfants et les aînés courent davantage de risques lorsqu'ils sont exposés à la moisissure et ne devraient pas se trouver près de la zone contaminée durant le nettoyage



Y A-T-IL UN PROBLÈME DE MOISSURE DANS MA MAISON?

- Il est normal qu'il y ait des moisissures en petite quantité dans une maison. On peut régler ce problème facilement si elles sont découvertes suffisamment tôt.
- Il est plus difficile de nettoyer ou d'éliminer la moisissure en quantité moyenne ou importante.



Il y a toujours certaines moisissures dans l'air extérieur. Elles entrent dans la maison par les fenêtres ou portes ouvertes, en étant transportées par les vêtements ou les animaux domestiques ou encore par les courants d'air. Il est donc normal de trouver des moisissures dans l'air intérieur. Le problème commence quand elles se forment à l'intérieur des maisons. Elles peuvent être différentes de celles qu'on trouve à l'extérieur. Un peu de moisissure qui apparaît sur l'appui d'une fenêtre, mais pas ailleurs, n'a rien de préoccupant mais peut indiquer qu'il y a trop d'humidité dans la maison. Il est important de découvrir d'où provient la moisissure parce que cette situation doit être corrigée.

Il est important d'évaluer l'étendue de l'humidité et de la croissance de moisissure dans votre maison et de prévoir un plan pour régler le problème. Par exemple, les problèmes plus graves de moisissure sont plus difficiles à régler et vous devez faire appel à un professionnel.

Vous pouvez évaluer la surface couverte de moisissures afin d'établir si vous pouvez régler le problème vous-mêmes ou s'il est préférable de demander de l'aide. Les images qui suivent vous aideront à déterminer si la surface recouverte de moisissures est *petite*, *moyenne* ou *grande*.

Pour régler les problèmes plus graves de moisissure, on doit faire appel à un professionnel



On considère que la moisissure couvre une **petite** surface s'il y a une, deux ou trois plaques, chacune ayant une superficie inférieure à un mètre carré (1 m sur 1 m). La moisissure qui apparaît sur l'appui d'une fenêtre est habituellement considérée comme étant une petite surface.



Les petites taches de moisissure dans les maisons peuvent grossir si on ne s'en occupe pas, de sorte qu'il importe que vous les nettoyez et les enleviez, même les taches minuscules.

De nombreuses petites plaques de moisissure à un même endroit ou un peu partout dans la maison peuvent indiquer des problèmes d'humidité qui doivent être examinés et réglés immédiatement. Cependant, dans la plupart des cas, les petites taches de moisissure peuvent être nettoyées par les occupants ou le personnel d'entretien des logements en prenant les précautions appropriées. Voir « Comment puis-je nettoyer de petites surfaces de moisissure? », à la page 8.

La surface de moisissure est jugée **moyenne** si elle comporte plus de trois plaques de moisissure (chacune d'une superficie inférieure à un mètre carré), dont la superficie totale est inférieure à trois mètres carrés (c.-à-d. 1 m sur 3 m ou environ la taille d'une feuille de contreplaqué de 4 pi sur 8 pi). Les plaques rapprochées doivent être considérées comme une même plaque.



Dans bon nombre de cas, il faut demander l'aide d'un professionnel pour nettoyer les surfaces moyennes, mais les occupants peuvent tenter de les nettoyer s'ils sont formés pour le faire et prennent les précautions appropriées.

La surface moisie est **grande** si une seule plaque de moisissure est plus grande que trois mètres carrés (c.-à-d. 1 m sur 3 m ou une feuille standard de contreplaqué de 4 pi sur 8 pi) ou si on trouve de nombreuses plaques moyennes ou grandes un peu partout dans la maison.

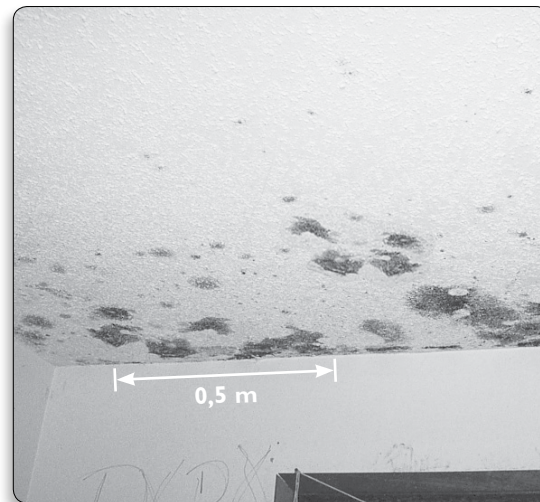


Il est préférable de confier le nettoyage de grandes surfaces moisies à des entrepreneurs qui ont été formés pour le faire.

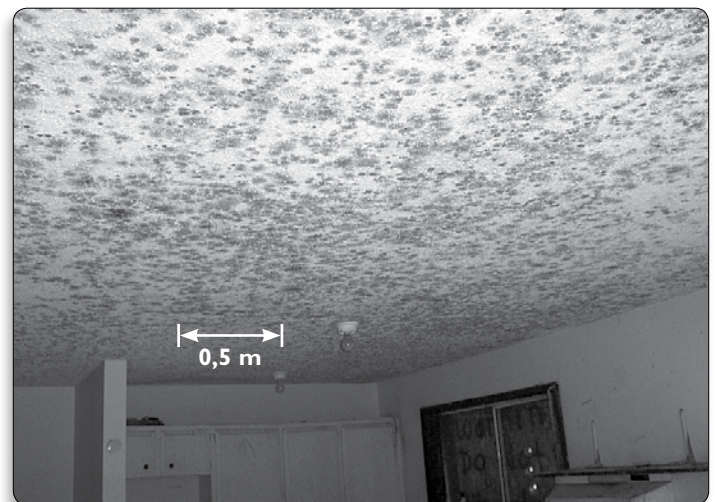
Petite surface de moisissure



Surface moyenne de moisissure



Grande surface moisie



QUE PUIS-JE FAIRE S'IL Y A DE LA MOISSURE DANS MA MAISON?

- Vous pouvez nettoyer les petites surfaces de moisissure vous-même en suivant les étapes suivantes et en prenant les précautions nécessaires.
- Les surfaces moyennes et grandes devraient être nettoyées par des personnes qui ont été formées pour procéder au nettoyage de la moisissure.
- Les personnes présentant des risques plus élevés à l'exposition à la moisissure ne doivent pas participer aux travaux de nettoyage et devraient être protégées et se tenir à distance pendant le nettoyage.



COMMENT PUIS-JE NETTOYER DE PETITES SURFACES DE MOISSURE?

Un petit problème de moisissure comporte une, deux ou trois plaques de moisissure, chacune ayant une superficie inférieure à un mètre carré (ou de la taille d'un sac à déchets noir ordinaire plié en deux). Voir à la page 7.

Vous pouvez nettoyer les petites surfaces vous-même si vous êtes en santé. Si vous présentez des risques à l'exposition à la moisissure, vous ne devez pas participer aux travaux de nettoyage et devez être protégé et vous tenir à distance pendant le nettoyage.



La moisissure DOIT être nettoyée, mais le nettoyage seul n'empêche pas la croissance de la moisissure et n'est qu'une mesure temporaire. La moisissure refait surface si vous ne réglez pas le problème d'humidité. Vous pouvez contribuer à prévenir la moisissure en conservant votre logement au sec.

N'utilisez pas de l'eau de Javel pour nettoyer de la moisissure

Le meilleur moyen pour nettoyer la moisissure est d'utiliser de l'eau tiède et un savon à vaisselle non parfumé. Les produits chimiques et les désinfectants conçus spécialement pour éliminer la moisissure, comme l'eau de Javel, peuvent produire des émanations nocives et n'empêcheront pas la réapparition de la moisissure. La surutilisation d'eau de Javel et d'autres produits chimiques peut être dommageable pour l'environnement.

Vous pouvez nettoyer les petites surfaces moisies avec un savon à vaisselle doux non parfumé



Équipement de protection requis

- lunettes ou verres de sécurité;
- un masque (dans la mesure du possible, un respirateur N95 ou l'équivalent; ce type de masque capte les petites particules, comme la moisissure, plus efficacement qu'un masque antipoussière ordinaire);
- gants de caoutchouc.

Surfaces lavables

Les appuis de fenêtre, le bois, les surfaces dures et les carreaux sont des exemples de surfaces lavables.

- Nettoyez avec un savon à vaisselle non parfumé mélangé à de l'eau tiède (le savon non parfumé vous permettra de sentir plus facilement si des odeurs de moisissure persistent après le nettoyage);
- Épongez ensuite avec un chiffon propre et humide afin que la surface s'assèche rapidement.



On ne peut enrayer la moisissure en peignant une surface contaminée. La peinture ne fera que cacher le problème. La peinture ne détruit pas la moisissure et ne l'empêche pas de croître.

Il est important de porter l'équipement de protection requis



Plaques de plâtre peintes

Le papier recouvrant les plaques de plâtre favorise la formation de moisissure s'il est mouillé à répétition sans pouvoir sécher rapidement. Si on utilise une trop grande quantité d'eau pour le nettoyage, le papier sera mouillé et la surface pourrait être endommagée.

- Nettoyez la surface avec un chiffon humide à l'aide de bicarbonate de soude ou un peu de savon à vaisselle non parfumé mélangé à de l'eau tiède. Il ne faut pas que la plaque de plâtre soit détrempée. Essuyer l'eau rapidement.
- Si la moisissure se forme sous la surface peinte, la plaque de plâtre devra être enlevée et remplacée.



Trucs pour assécher les surfaces rapidement : assurez-vous qu'il y a une bonne circulation d'air et que rien ne peut l'entraver, et utilisez un ventilateur pour projeter de l'air sur la surface.

Murs et plancher en béton

- Frottez avec un savon à vaisselle non parfumé mélangé à de l'eau tiède.
- Épongez avec un chiffon humide et propre et laissez sécher rapidement.
- Enlevez les tapis ou les boîtes de carton qui ont été placés sur le plancher en béton étant donné qu'ils pourraient se mouiller et favoriser la croissance de moisissure.

QUE FAUT-IL FAIRE SI LA SURFACE À NETTOYER EST MOYENNE OU GRANDE?

Pour obtenir une définition et des images de problèmes de moisissure moyens ou graves, voir la page 7.

Suivez les étapes suivantes pour réduire l'exposition à la moisissure en attendant que les travaux de nettoyage ou de réparation de surfaces moyennes ou grandes soient entrepris dans votre maison.

Équipement de protection requis

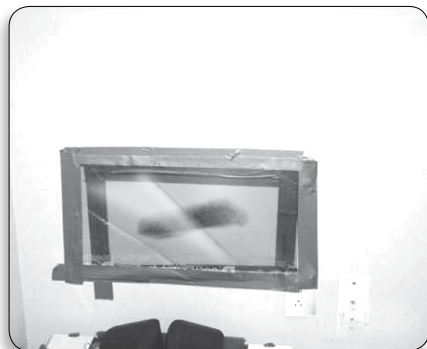
- lunettes ou verres de sécurité;
- masque (dans la mesure du possible, un respirateur N95 ou l'équivalent; ce type de masque capte les petites particules, comme la moisissure, plus efficacement qu'un masque antipoussière ordinaire). Si vous devez travailler pendant plusieurs heures ou jours, vous devriez plutôt utiliser un demi-masque respiratoire avec filtre au charbon;
- gants de caoutchouc.

Étape 1 : Isolez la zone à nettoyer

Si vous devez sceller une zone :

- recouvrez les surfaces moisies d'une feuille de plastique, comme un sac à déchets propre, et fixez les bords avec du ruban adhésif en toile. Il ne s'agit là que d'une mesure temporaire visant à réduire au maximum l'exposition;
- placez un ventilateur dans la fenêtre de la pièce à nettoyer pour évacuer l'air intérieur à l'extérieur

Réduisez votre exposition à la moisissure en scellant la zone moisie



et empêcher la moisissure de se répandre dans le reste de la maison. Il vous offre également un moyen de ventiler la pièce.

Étape 2 : Jetez les articles moisis ou endommagés

- Placez tous les articles moisis dans un sac en plastique et scellez-le.
- Sortez les sacs scellés à l'extérieur par la sortie qui est la plus près.

Tissus d'ameublement

Vérifiez au cas par cas si les meubles non lavables sont contaminés par la moisissure. L'humidité et la moisissure peuvent s'infiltrer dans les tissus d'ameublement ou les meubles rembourrés (coussinés). Le simple nettoyage de la surface de ces articles peut être insuffisant.

- Les meubles qui ont été soumis à des conditions très humides pendant plusieurs semaines peuvent moisir. Il est possible que vous ayez à jeter les moquettes, les divans et les coussins qui ont été mouillés ou exposés à des conditions humides.
- Débarrassez-vous des articles que vous n'utilisez plus afin qu'il y ait moins de matériaux autour qui peuvent absorber de l'humidité et favoriser la croissance de moisissure.
- Ne conservez pas d'articles contaminés par la moisissure une fois la maison nettoyée.

L'humidité et la moisissure peuvent s'infiltrer dans les meubles rembourrés (coussinés)



Matelas, literie et jouets en peluche

Parce que l'on passe de nombreuses heures au lit, il est important de s'assurer que les matelas, les oreillers, les couvertures et les jouets en peluche sont exempts de moisissure. Les jouets rembourrés doivent être considérés comme de la literie parce qu'ils servent souvent d'oreillers ou sont souvent tenus près du visage des enfants. La moisissure peut se former dans les matelas et la literie qui ont été humides pendant de longues périodes. Il est impossible de nettoyer un matelas moisi.

- Jetez les matelas, les oreillers, les jouets en peluche ou la literie qui ont été entreposés dans un sous-sol ou un vide sanitaire humide.
- Nettoyez les matelas en bon état avec un aspirateur HEPA ou un aspirateur à évacuation extérieure. Il est utile de placer un matelas en plein soleil afin de le laisser sécher pendant plusieurs heures, en le tournant pour qu'il sèche des deux côtés.

Papier et carton

Le papier moisi est l'un des matériaux les plus difficiles à nettoyer. Jetez les livres, le papier, le carton, les casse-tête, etc., qui sont moisis ou humides ou qui ont été entreposés dans un endroit où il y a un problème d'humidité.

- Jetez les livres ou tout autre produit de papier qui portent des signes de moisissure (croissance mousseuse brune ou noire, taches poudreuses verdâtres ou taches rouges à violettes sur quelques-unes ou l'ensemble des pages).

Les papiers et les objets inutiles peuvent absorber l'humidité, favoriser la croissance de moisissure et réduire la circulation de l'air



Étape 3 : Lavez et nettoyez

Lavez les vêtements et les tissus, tels que les rideaux, qui sont moisis ou humides ou qui ont été entreposés dans un endroit où il y a un problème de moisissure.

- Lavez les vêtements et les tissus avec un savon non parfumé et une tasse d'eau de Javel. Répétez si la senteur de moisi persiste après le lavage et le séchage.
- Les vêtements et les tissus qui ne sont pas lavables à la machine doivent être nettoyés à sec.
- Pour éviter la prolifération de moisissures, entreposez les vêtements et les autres articles qui ont été lavés dans un sac en plastique fermé jusqu'à ce que le problème de moisissure soit réglé.

Nettoyez les surfaces dures lavables qui sont moisis ou humides ou qui ont été entreposées dans un endroit où il y a un problème de moisissure.

- Nettoyez avec un savon à vaisselle non parfumé mélangé à de l'eau tiède. Le savon non parfumé vous permettra de sentir plus facilement si des odeurs de moisissure persistent après le nettoyage.
- Épongez ensuite avec un chiffon propre et humide afin que la surface s'assèche rapidement.

Biens endommagés par la moisissure



Étape 4 : Passez l'aspirateur

Le nettoyage avec un aspirateur convenable aide à éliminer la poussière qui pourrait contenir des spores de moisissure. En éliminant la poussière, vous serez moins exposé à la moisissure.

- N'utilisez pas un aspirateur ordinaire dans les maisons où il y a un problème de moisissure. Utilisez plutôt :
 - un aspirateur muni d'un filtre à haute efficacité pour les particules de l'air (HEPA),
 - ou
 - un aspirateur dont l'air est évacué à l'extérieur (l'air des aspirateurs centraux est souvent évacué à l'extérieur; il faut s'en assurer avant de les utiliser).
- Passez l'aspirateur, lentement et à fond, sur toutes les surfaces de la maison (planchers, murs, plafonds, tablettes).
- Passez l'aspirateur, lentement et à fond, sur tous les meubles non lavables (divans, chaises, matelas, etc.). Si un meuble a été mouillé ou exposé à l'humidité sur une longue période, un aspirateur HEPA ne délogera probablement pas la moisissure dissimulée sous la surface. Il est alors préférable de jeter l'article contaminé.



Il est important d'utiliser un aspirateur HEPA ou un aspirateur à évacuation extérieure plutôt qu'un aspirateur ordinaire.

- Les aspirateurs HEPA sont munis de filtres spéciaux qui peuvent capter et retenir des particules très petites, comme les spores de moisissure.
- Un aspirateur central à évacuation extérieure est aussi en mesure d'éliminer les spores de moisissure de la maison.
- Un aspirateur ordinaire ne devrait jamais être utilisé pour le nettoyage de la moisissure, à moins que l'air ne soit évacué à l'extérieur. Un aspirateur ordinaire est muni de filtres qui laissent passer les particules fines, comme les spores de moisissure, pour les rejeter dans la pièce.
- Dans la mesure du possible, passez périodiquement un aspirateur HEPA ou un aspirateur à évacuation extérieure pour empêcher l'accumulation de poussière et la formation de moisissure.



L'usage d'un aspirateur quelconque (ordinaire, central ou HEPA) perturbe la poussière et les moisissures pendant le processus. Portez un masque antipoussière (N95 si possible) afin de ne pas respirer davantage de moisissure.

Où puis-je trouver un aspirateur HEPA?

Les aspirateurs HEPA sont disponibles dans la plupart des grands magasins ou dans les boutiques se spécialisant dans la vente d'aspirateurs. Si vous achetez ou louez un aspirateur, envisagez-en un avec un filtre HEPA. Les aspirateurs HEPA coûtent environ 300 \$ ou plus.

Aspirateur HEPA



Aspirateur central



QUE PUIS-JE FAIRE POUR ÉVITER LES PROBLÈMES DE MOISSISSURE ET D'HUMIDITÉ À L'INTÉRIEUR?


- Gardez votre maison au sec.
- Prévenez et réparez les fuites.
- Contrôlez l'humidité qui est produite dans votre maison.
- Utilisez des ventilateurs de salle de bains.
- Utilisez le ventilateur de la hotte de cuisinière.
- Entreposez le bois de chauffage à l'extérieur.
- Effectuez périodiquement une tournée de la maison afin d'y déceler des signes de moisissure.
- Agissez rapidement pour éviter que les petits problèmes ne prennent de l'ampleur.



QU'ENTEND-ON PAR HUMIDITÉ RELATIVE?

L'humidité correspond à la quantité d'eau dans l'air. Pour être confortables et en santé, nous avons besoin d'humidité, mais une humidité excessive peut favoriser la croissance de moisissure.

L'humidité est mesurée en tant qu'humidité relative. L'humidité relative est la quantité d'humidité contenue dans l'air par rapport à la quantité maximale d'humidité que l'air peut retenir à la même température (mesurée en tant que pourcentage). L'air chaud peut retenir davantage d'humidité que l'air froid, de telle sorte que l'humidité relative dans une pièce varie à mesure que la température change, et ce, même si la quantité d'humidité dans cette pièce reste la même. Par exemple, au fur et à mesure que la température d'une pièce se refroidit, l'humidité relative augmente.

 L'humidité relative à l'intérieur de votre maison devrait être suffisamment basse pour empêcher que de la condensation (« buée ») se forme sur les fenêtres. Vous pouvez utiliser un déshumidificateur pour abaisser le taux d'humidité relative dans votre maison.

Le taux d'humidité relative intérieure devrait se situer entre 30 et 50 %. Lorsqu'il fait -10 °C (14 °F) à l'extérieur, le taux d'humidité relative à l'intérieur devrait être de 30 %, mais ce taux peut être réduit à 25 % dans des régions extrêmement froides afin d'éviter la formation de condensation sur les surfaces froides, comme les fenêtres.

Utilisez le ventilateur de la hotte de cuisinière pour évacuer l'humidité à l'extérieur



COMMENT PUIS-JE MESURER L'HUMIDITÉ RELATIVE?

Pour savoir s'il y a trop d'humidité dans l'air intérieur, vous pouvez mesurer l'humidité à l'aide d'un hygromètre (parfois appelé capteur d'humidité ou indicateur d'humidité). On peut en acheter un dans une quincaillerie au coût de 10 \$ à 60 \$. Votre gestionnaire des logements peut avoir un hygromètre que vous pourriez emprunter ou encore il pourrait mesurer l'humidité pour vous.

Si vous ne pouvez vous procurer un hygromètre, tentez de déceler les signes suivants qui indiquent que l'humidité intérieure est trop élevée :

- condensation (eau) sur les fenêtres;
- taches humides sur les murs et les plafonds;
- moisissures dans la salle de bains;
- odeurs de moisi;
- réactions allergiques (écoulement nasal, yeux qui piquent/larmoyants, maux de tête, respiration sifflante, toux, par exemple).

Le taux d'humidité relative devrait être suffisamment bas pour empêcher la formation de condensation (eau) sur les fenêtres



QUE DOIS-JE FAIRE S'IL Y A DES SIGNES D'HUMIDITÉ EXCESSIVE DANS MA MAISON?

La liste de vérification suivante peut vous aider à prévenir la formation de moisissure dans votre maison en contrôlant et en évitant l'humidité et les sources de moisissure.



Un humidificateur peut être la cause d'une humidité excessive. Les humidificateurs peuvent être à l'origine de moisissure dans votre maison s'ils ne sont pas installés, utilisés et entretenus adéquatement. N'utilisez pas un humidificateur si vous remarquez la présence de moisissure ou des signes d'humidité, tels que de l'eau sur vos fenêtres ou des taches humides ailleurs. Si le taux d'humidité relative dans votre maison est très bas, il est préférable d'étanchéiser la maison par la pose de coupe-froid et de mastic de calfeutrage autour des fenêtres et des portes afin d'empêcher l'air froid et sec de s'infiltrer dans la maison. Pour maintenir une bonne qualité de l'air intérieur, il faut faire fonctionner votre système de ventilation.

La moisissure dans les salles de bains peut indiquer que l'intérieur de la maison est trop humide



AUTOUR DE LA MAISON

NOTES

Fuites ou inondations

Vous ne disposez que de peu de temps avant que la moisissure commence à se former – moins de 48 heures..

- Réparez immédiatement les fuites.
- Dans les 48 premières heures, enlevez les articles et matériaux de construction endommagés par l'eau afin de réduire le risque d'exposition à la moisissure.
- Agissez tout de suite afin de sauver des articles qui seraient ruinés par la moisissure s'ils étaient exposés à l'humidité plus longtemps.
- Asséchez le plancher, les murs, les meubles et les autres articles.
- Jetez les articles qui ne peuvent être asséchés.
- Éloignez les moquettes et les meubles des murs mouillés afin de laisser l'air circuler et favoriser le séchage.
- Les moquettes et les thibaudes qui sont moisies doivent être jetées.

Odeur de moisi

Elle peut être le résultat de la présence de spores de moisissure et de poussière dans les moquettes et sur les planchers

- Installez un aspirateur central avec conduit d'évacuation extérieur ou utilisez un aspirateur HEPA.
- Passez l'aspirateur souvent.
- Nettoyez les planchers de bois dur avec une vadrouille humide.
- Demandez aux membres de la famille et aux amis d'enlever leurs chaussures à la porte avant d'entrer dans votre maison.

Plantes en pot

- Réduisez le nombre de plantes en pot de votre maison.
- Recouvrez le dessus des pots de papier d'aluminium, de plastique dur ou d'une couche épaisse de cailloux afin de maintenir l'humidité et la moisissure dans la terre.

Ameublement

- N'empportez pas chez vous des meubles qui ont été entreposés dans un endroit humide.

Condensation (eau) sur les fenêtres

Cadres et appuis de fenêtre en bois mouillés

- Abaissez les niveaux d'humidité intérieurs. Utilisez les ventilateurs de salles de bains et la hotte de cuisinière.
- Gardez les rideaux et stores ouverts pour permettre la circulation de l'air chaud sur les fenêtres.
- Les rideaux ou stores épais peuvent emprisonner l'air froid et l'humidité et causer de la condensation (eau) sur vos fenêtres.
- Asséchez quotidiennement les cadres et les appuis de vos fenêtres afin d'empêcher l'eau de s'égoutter et de permettre à la moisissure de se développer.
- Veillez à ce que les meubles n'empêchent pas la chaleur provenant des registres ou des plinthes d'atteindre les fenêtres.
- Recherchez les autres sources d'humidité dans la maison, telles que les fuites, le bois de chauffage entreposé, etc.
- Si vous avez essayé tous ces trucs pour réduire l'humidité dans votre maison et que vous avez toujours un problème de condensation, il vous faudra peut-être remplacer vos fenêtres.

NOTES

SOUS-SOL

Humidité relative intérieure élevée

- Faites fonctionner un déshumidificateur dans votre sous-sol. Un déshumidificateur aide à réduire l'humidité dans votre sous-sol durant toute l'année.
- Fermez les fenêtres du sous-sol lorsque le déshumidificateur fonctionne.

Ressuage ou condensation (humidité) sur les tuyaux

- Vérifiez les tuyaux afin d'y déceler des traces de ressuage ou de condensation.
- Asséchez les tuyaux, puis isolez-les avec un isolant en mousse.

Odeur de moisi

Surabondance d'articles entreposés et absence de circulation d'air

- Débarrassez-vous des objets inutiles et rangez le sous-sol afin que l'air puisse y circuler librement, particulièrement près des murs extérieurs.
- Jetez les articles dont vous n'avez plus besoin ou évitez de les placer sur le plancher.
- Ne placez jamais des boîtes en carton directement sur le plancher du sous-sol.
- Entrez le bois de chauffage dans une remise ou un garage et non à l'intérieur de la maison.

- Sortez les vêtements, couvertures, produits de papier et meubles du sous-sol. Entrez-les ailleurs dans la maison.
- Si vous devez utiliser le sous-sol pour entreposer des articles, servez-vous de contenants en plastique avec couvercle au lieu de cartons.
- Enlevez les moquettes du plancher du sous-sol.

Un trop grand nombre d'articles entreposés (vêtements, couvertures, livres, photographies, revues, boîtes) empêchent l'air de circuler et captent l'humidité, favorisant ainsi la croissance de la moisissure.

Plancher de sous-sol en terre battue

- Installez une membrane de protection (feuille en plastique) contre l'humidité sur un plancher en terre battue.
- Coulez une dalle de béton sur la membrane afin de la protéger.

Avaloirs de sol

- Nettoyer l'avaloir de votre sous-sol. Versez ½ tasse de bicarbonate de soude et ½ tasse d'eau dans l'avaloir, puis ajoutez ½ tasse de vinaigre. Fermez l'avaloir, laissez le bicarbonate de soude et le vinaigre agir pendant 20 minutes, ensuite rincez avec beaucoup d'eau. Répétez au besoin.
- L'avaloir doit toujours être rempli d'eau.
- Versez de l'huile minérale dans le siphon afin d'éviter qu'il ne s'assèche.
- Remplacez l'avaloir par un qui est étanche à l'air.

Puisards ouverts

- Il ne doit pas y avoir d'eau stagnante.
- Votre puisard doit être recouvert et scellé.
- Utilisez un couvercle étanche (utilisez un morceau de métal ou vous pouvez fabriquer un bon couvercle en enveloppant un morceau de contreplaqué avec une feuille de polyéthylène [plastique] d'une épaisseur de 6 mm).
- Assurez-vous que la pompe fonctionne.

Extérieur

- Veillez à ce que la pente du terrain entourant la maison permette aux eaux de ruissellement de s'écouler loin de la maison.
- Veillez à ce que les gouttières et les descentes pluviales soient dégagées et qu'elles évacuent l'eau loin de la maison.

NOTES

CHAMBRES

Humidité relative intérieure élevée

- N'obstruez pas les plinthes ou les registres d'air chaud afin de garantir une bonne circulation de la chaleur.
- Laissez les portes ouvertes afin que l'air et la chaleur y circulent bien.
- Débranchez et enlevez les humidificateurs.

Odeur de moisi

- Gardez éloignés des murs extérieurs les lits, la literie et les meubles pour favoriser une bonne circulation de l'air.
- Gardez les placards et les espaces de rangement dégagés et bien rangés, particulièrement s'ils sont près d'un mur extérieur.
- Dans la mesure du possible, nettoyez souvent et à fond les moquettes avec un aspirateur HEPA.

SALLE DE BAINS

Humidité relative intérieure élevée

- Éliminez l'humidité en faisant fonctionner les ventilateurs d'extraction lorsque vous prenez une douche.
- Laissez le ventilateur fonctionner pendant 30 minutes après votre douche.
- Assurez-vous que l'évacuation du ventilateur se fait à l'extérieur et non dans le grenier.
- Nettoyez souvent le ventilateur et la grille.
- Si vous ne disposez pas d'un ventilateur d'extraction, faites-en installer un dans chaque salle de bains.
- Tenez les surfaces propres et sèches. Utilisez une raclette pour essuyer et assécher les murs entourant le bain et la douche après les avoir utilisés.
- Éliminez les traces de moisissure en lavant les surfaces avec un savon non parfumé et de l'eau.
- Nettoyez souvent afin d'empêcher la formation de moisissure.
- Réparez ou remplacez tout mastic d'étanchéité manquant, fissuré ou endommagé autour de la douche et de la baignoire.

Fuites de la plomberie

- Si vous découvrez des fuites, faites-les réparer.

NOTES

Odeur de moisi

- Enlevez toute moquette dans votre salle de bains.
- Utilisez un petit tapis pour le bain pour éviter les chutes en sortant de la douche ou du bain. Suspendez-le après chaque usage pour le faire sécher.
- Enlevez les saletés et les cheveux des tuyaux d'évacuation.
- Nettoyez souvent les tuyaux d'évacuation :
 - Versez une poignée de bicarbonate de soude dans le tuyau d'évacuation. Ajoutez une tasse de vinaigre.
 - Mettez le bouchon du tuyau d'évacuation en place.
 - Laissez le vinaigre et le bicarbonate de soude agir pendant environ 20 minutes.
 - Laissez couler de l'eau fraîche dans le tuyau d'évacuation.
- Si le drain est bouché, utilisez un petit furet pour le déboucher.

Condensation (eau) sur le réservoir ou la cuvette de la toilette (durant l'été)

- Essuyez la toilette afin que l'eau ne s'égoutte pas sur le plancher.
- Vérifiez l'état du plancher autour de la toilette.
- Réparez tout dommage causé par la moisissure ou tout revêtement de sol endommagé.
- Obtenez un réservoir de toilette isolé.

L'eau s'infiltré dans les murs**Mastic d'étanchéité fissuré ou absent**

- Vérifiez souvent le mastic d'étanchéité afin de s'assurer qu'il est en bon état.
- Remplacez le mastic d'étanchéité qui est fissuré ou absent, ou avisez le gestionnaire des logements.

CUISINE**Humidité relative intérieure élevée****Cuisson**

- Si le ventilateur situé au-dessus de la cuisinière évacue l'air à l'extérieur, faites-le fonctionner lorsque vous cuisinez afin d'évacuer l'humidité produite par la cuisson.
- Apprenez comment nettoyer et entretenir votre ventilateur d'extraction.

- Si vous n'avez pas de ventilateur, faites-en installer un qui évacue l'air à l'extérieur.
- Ne faites pas bouillir de l'eau longtemps dans un chaudron ouvert.
- Dans la mesure du possible, couvrez les chaudrons lors de la cuisson.

Fuites de la plomberie

- Vérifiez sous l'évier de la cuisine si les tuyaux ne fuient pas.
- Si vous découvrez une fuite, faites-la réparer.
- Gardez l'espace sous votre évier dégagé et bien rangé.

Eau stagnante

- Nettoyez le bac récepteur sous le réfrigérateur. Profitez-en pour passer l'aspirateur sur les serpentins situés à l'arrière du réfrigérateur. Si les serpentins sont situés sous le réfrigérateur, vous ne pouvez passer l'aspirateur qu'à l'avant et à l'arrière, au bas de l'appareil. Prenez garde de ne pas endommager les serpentins.

Odeurs déplaisantes

Saletés et cheveux dans les tuyaux d'évacuation

- Nettoyez souvent les tuyaux d'évacuation :
 - Versez une poignée de bicarbonate de soude dans le tuyau d'évacuation et ajoutez une tasse de vinaigre.
 - Placez le bouchon sur le tuyau d'évacuation.
 - Laissez agir le vinaigre et le bicarbonate de soude pendant environ 20 minutes.
 - Faites couler de l'eau fraîche dans le tuyau d'évacuation.
- Si le tuyau d'évacuation est bouché, utilisez un petit furet pour le déboucher.

Ordures

- Sortez les ordures tous les jours pour éviter la propagation d'odeurs et la putréfaction des aliments.
- Nettoyez souvent les poubelles.

NOTES

PLACARDS ET ESPACES DE RANGEMENT

Odeur de moisi

Surabondance d'articles entreposés sans circulation d'air

- Donnez les vêtements ou les autres articles que vous n'utilisez plus.
- Gardez les placards et les chambres bien rangés afin que l'air y circule mieux et que la moisissure ne puisse s'y former facilement.
- Limitez la quantité d'objets entreposés contre les murs extérieurs des placards.
- Laissez les portes de placard ouvertes afin de permettre à l'air d'y circuler.

ENDROIT OÙ ON LAVE LE LINGE

Humidité relative intérieure élevée

Sécheuses

- Videz le plateau à charpie chaque fois que vous utilisez la sécheuse.
- Veillez à ce que la sécheuse évacue l'air directement à l'extérieur. Si ce n'est pas le cas, raccordez la bouche d'évacuation de la sécheuse à l'extérieur. Scellez les joints du conduit d'évacuation de la sécheuse avec du ruban d'aluminium.
- Vérifiez à l'occasion la bouche d'évacuation et retirez la charpie qui s'y est accumulée. Assurez-vous qu'aucun objet ne bloque la sortie d'évacuation à l'extérieur et que la bouche d'évacuation est dégagée.

Cuve de lavage et laveuse

- Asséchez la cuve de lavage et la laveuse après chaque usage en les essuyant avec un linge propre que vous suspendrez ensuite pour qu'il sèche.
- Laissez la porte de la laveuse ouverte lorsqu'elle n'est pas utilisée afin que l'eau qui reste puisse sécher. Vous éviterez ainsi que la moisissure et des bactéries ne se forment à l'intérieur de la laveuse.
- Veillez à ce que l'eau provenant de la laveuse s'écoule directement dans la cuve de lavage sans fuites et éclaboussures. Utilisez des rallonges de tuyau pour réduire les éclaboussures.
- Dans la mesure du possible, utilisez de l'eau froide pour la lessive, ce qui permettra de réduire la quantité d'humidité produite. L'eau froide tue les acariens.
- Vérifiez les tuyaux et les raccords pour y déceler des fuites.

Linge humide

- Évitez de suspendre le linge à l'intérieur pour le faire sécher.

NOTES

CHAMBRES FROIDES ET CAVES À LÉGUMES

Odeur de moisi

- N'utilisez plus votre chambre froide.
- Convertissez votre chambre froide en un espace chauffé ou isolez-la de la maison et aménagez-y une entrée de l'extérieur.
- Utilisez un réfrigérateur pour l'entreposage sous froid ou construisez une cave à légumes à l'extérieur.

APPAREIL DE CHAUFFAGE

Espaces froids, non chauffés ou humides

- Veillez à ce que les bouches de chauffage de la pièce soient ouvertes. Assurez-vous que les registres des grilles de plancher ou des conduits sont ouverts.
- Assurez-vous que les plinthes électriques fonctionnent.
- Assurez-vous que les thermostats sont en état de marche et réglés adéquatement.
- Évitez de laisser certaines pièces de la maison non chauffées.
- Si les fenêtres ont un problème de condensation, n'abaissez pas trop la température durant la nuit ou en votre absence.
- Laissez les portes intérieures ouvertes pour favoriser la circulation de l'air.
- Veillez à ce qu'il n'y ait aucun meuble autour des grilles de prise d'air et des registres de chauffage.
- Vérifiez les réglages du thermostat.
- Faites vérifier (entretenir) l'appareil de chauffage chaque année.

Odeur de moisi ou faible circulation d'air

Filtres

- Les filtres qui ne sont pas remplacés ou nettoyés assez souvent peuvent contribuer à l'augmentation de la quantité de spores de moisissure dans l'air.
- Inspectez souvent les filtres de l'appareil de chauffage (remplacez-les au moins tous les trois mois). Dans la mesure du possible, utilisez un filtre plissé d'un pouce, et non un filtre grossier.
- Si vous avez un ventilateur-récupérateur de chaleur (VRC), nettoyez son filtre intérieur en respectant les recommandations du fabricant – d'habitude, les filtres devraient être nettoyés tous les trois mois et être remplacés au besoin (p. ex., lorsqu'ils sont encore sales ou noirs après le nettoyage).

NOTES

Plinthes électriques qui captent la poussière et les spores de moisissure

- Passez souvent l'aspirateur sur les plinthes. Éteignez-les avant d'y passer l'aspirateur.
- Inspectez et entretenez les plinthes souvent.

Humidificateurs d'appareil de chauffage

- Les humidificateurs montés sur les appareils de chauffage peuvent constituer une source de moisissure.
- Nettoyez et asséchez les plateaux souvent.

Appareil de chauffage

- Nettoyez les registres de plancher et les grilles murales.
- Passez l'aspirateur dans les conduits menant aux registres et aux grilles.

EXTÉRIEUR DE LA MAISON**Fuites**

- Vérifiez régulièrement l'état de la toiture et de l'extérieur de la maison afin de déceler les endroits où l'eau pourrait s'infiltrer.
- Faites inspecter et réparer les endroits où l'eau s'infiltre.

Ruissellement des eaux pluviales

- Installez des rallonges aux descentes pluviales afin que l'eau provenant de la pluie et de la neige fondue soit évacuée loin de la maison.
- Assurez-vous que les gouttières, les descentes pluviales et les rallonges sont raccordées et remplissent bien leur fonction.
- Enlevez régulièrement les feuilles des gouttières, descentes pluviales et rallonges qui empêchent l'eau de s'écouler.
- L'eau qui déborde des gouttières peut indiquer que quelque chose empêche l'eau de s'écouler vers la descente pluviale.
- Assurez-vous que la pente du sol, de la pelouse et de l'allée d'auto éloigne l'eau de la maison.
- Réparez les problèmes le plus rapidement possible.
- Assurez-vous qu'il n'y a pas de feuilles ou de débris dans les puits de fenêtre.

NOTES

OÙ PUIS-JE OBTENIR DE PLUS AMPLES RENSEIGNEMENTS?

Pour obtenir de plus amples renseignements, communiquez avec les organismes suivants :

Affaires indiennes et du Nord Canada

Terrasses de la Chaudière
10, rue Wellington, Tour Nord
Gatineau (Québec) K1A 0H4
Téléphone sans frais : 1-800-567-9604
ATS : 1-866-553-0554
Courriel : InfoPubs@ainc-inac.gc.ca
www.ainc-inac.gc.ca

Région de l'Alberta

Affaires indiennes et du Nord Canada
630, Canada Place
9700, avenue Jasper
Edmonton (Alberta) T5J 4G2
Téléphone : 780-495-2773
Télécopieur : 780-495-4088

Région de l'Atlantique

Affaires indiennes et du Nord Canada
C.P. 160
40, rue Havelock
Amherst (N.-É.) B4H 3Z3
Téléphone : 902-661-6200
Télécopieur : 902-661-6237

Région de la Colombie-Britannique

Affaires indiennes et du Nord Canada
1138, rue Melville, bureau 600
Vancouver (C.-B.) V6E 4S3
Téléphone : 604-775-7114 ou
604-775-5100
Télécopieur : 604-666-2546

Région du Manitoba

Affaires indiennes et du Nord Canada
365, rue Hargrave, pièce 200
Winnipeg (Manitoba) R3B 3A3
Téléphone : 204-983-4928
Télécopieur : 204-983-7820

Région du Nunavut

Affaires indiennes et du Nord Canada
C.P. 2200
Iqaluit (Nunavut) X0A 0H0
Téléphone : 867-975-4500
Télécopieur : 867-975-4560

Région de l'Ontario

Affaires indiennes et du Nord Canada
25, avenue St. Clair Est, 8^e étage
Toronto (Ontario) M4T 1M2
Téléphone : 416-973-6234
Télécopieur : 416-954-6329

Région du Québec

Affaires indiennes et du Nord Canada
Complexe Place Jacques-Cartier
320, rue St-Joseph Est, bureau 400
Québec (Québec) G1K 9J2
Téléphone sans frais : 1-800-263-5592
Téléphone : 418-648-7551
Télécopieur : 418-648-2266

Région de la Saskatchewan

Affaires indiennes et du Nord Canada
1, First Nation Way, pièce 200
Regina (Saskatchewan) S4S 7K5
Téléphone : 306-780-5945
Télécopieur : 306-780-5733

Région des Territoires du Nord-Ouest

Affaires indiennes et du Nord Canada
C.P. 1500
Yellowknife (T.N.-O.) XIA 2R3
Téléphone : 867-669-2500
Télécopieur : 867-669-2709

Région du Yukon

Affaires indiennes et du Nord Canada
415C-300, rue Main
Whitehorse (Yukon) Y1A 2B5
Téléphone : 867-667-3888
Télécopieur : 867-667-3108

Assemblée des Premières nations

Trebla Building
473, rue Albert, bureau 810
Ottawa (Ontario) K1R 5B4
Téléphone sans frais : 1-866-869-6789
Téléphone : 613-241-6789
Télécopieur : 613-241-5808
www.afn.ca

Association canadienne des constructeurs d'habitations

150, avenue Laurier Ouest, bureau 500
Ottawa (Ontario) K1P 5J4
Téléphone : 613-230-3060
Télécopieur : 613-232-8214
Courriel : chba@chba.ca
www.chba.ca

Association nationale des agents du bâtiment des Premières nations

a/s du Southern First Nations Secretariat
22361, Austin Line
Bothwell (Ontario) N0P 1C0
Téléphone : 519-692-5868
Courriel : info@fnnboa.ca
www.fnnboa.ca

Association nationale des gestionnaires d'habitations des Premières nations

www.fnnhma.com

Canadian Oil Heat Association

115, boulevard Apple Creek, bureau 202
Markham (Ontario) L3R 6C9
Téléphone : 905-946-0264
Télécopieur : 905-946-0316
www.coha.ca

**Institut canadien du chauffage,
de la climatisation et de
la réfrigération**

2800, avenue Skymark
Immeuble 1, bureau 201
Mississauga (Ontario) L4W 5A6
Téléphone sans frais : 1-800-267-2231
Téléphone : 905-602-4700
Télécopieur : 905-602-1197
Courriel : hramail@hrai.ca
www.hrai.ca

Mohawks de la baie de Quinte

Bureau administratif
13, chemin Old York
Territoire des Mohawks de
Tyendinaga (Ontario) K0K 1X0
Téléphone : 613-396-3424
Courriel : reception@mbq.
tyendinaga.net
www.mbq-tmt.org

Ressources naturelles Canada

Numéro sans frais pour publications :
1-800-387-2000
Renseignements généraux :
613-995-0947
Annuaire téléphonique en ligne :
www2.nrcan.gc.ca/dpspub/index.cfm
www.nrcan-rncan.gc.ca

Office de l'efficacité énergétique
www.oee.nrcan.gc.ca

Programme R-2000

Division du logement, des
bâtiments et de la réglementation
Office de l'efficacité énergétique
Téléphone sans frais :
1-800-387-2000
Télécopieur : 613-996-3674
Courriel : r.2000@nrcan.gc.ca
www.oee.nrcan.gc.ca

Service Canada

Centre de renseignements du Canada
Ottawa (Ontario) K1A 0J9
Numéro sans frais :
1-800-O-Canada
(1-800-622-6232)
ATS\ATME : 1-800-926-9105

**Société canadienne d'hypothèques
et de logement – Bureau national**

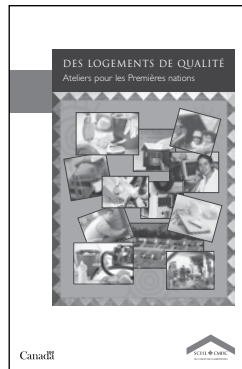
700, chemin de Montréal, bureau 100
Ottawa (Ontario) K1A 0P7
Téléphone sans frais : 1-800-668-2642
Télécopieur sans frais : 1-800-245-9274
ATS : 613-748-2447
www.schl.ca

**Wood Energy Technology
Transfer Inc. (WETT)**

189, rue Queen Est, bureau 1
Toronto (Ontario) M5A 1S2
Téléphone sans frais :
1-888-358-9388
Téléphone : 416-968-7718
Télécopieur : 416-968-6818
Courriel : info@wettinc.ca
www.wettinc.ca

DES LOGEMENTS DE QUALITÉ

Ateliers pour les Premières nations



Renseignements et formation pour mieux construire et entretenir les maisons

Les maisons bien construites et bien entretenues constituent un atout. La Société canadienne d'hypothèques et de logement (SCHL) offre aux collectivités dans les réserves les moyens d'acquérir les connaissances et les compétences pour améliorer leurs logements. En effet, la SCHL dispense des ateliers et des séances d'information pratiques intitulés *Des logements de qualité*. La brochure intitulée *Ateliers pour les Premières nations* contient des renseignements sur ces séances et ces ateliers.

GRATUIT

Produit n° 65707

Les ateliers *Des logements de qualité* suivants sont adaptés aux besoins des occupants et des membres des communautés :

Introduction à la qualité de l'air intérieur – Occupant

Vous avez de la moisissure dans votre maison? Vous ignorez d'où elle vient ou comment vous en débarrassez? Dans le cadre de cette séance de deux heures, on vous donnera des renseignements sur la manière de rendre l'air de votre maison plus saine en éliminant la moisissure et les autres sources de polluants.

Assainissons l'air

Atelier d'une journée indiquant comment préserver la qualité de l'air de votre maison.

Introduction à l'entretien des maisons

L'entretien de la maison constitue un mystère pour vous? Vous ne savez pas par où commencer ou comment déceler les problèmes possibles? Cet atelier d'une journée résoudra ce mystère.



Pour commander un exemplaire du document *Des logements de qualité : Ateliers pour les Premières nations*, communiquez avec la SCHL au 1-800-668-2642. Pour en savoir davantage sur la série d'ateliers intitulée *Des logements de qualité*, veuillez communiquer avec votre bureau régional de la SCHL ou composez le 1-800-668-2642 pour trouver le bureau de la SCHL le plus près de chez vous.

LA MOISSISSURE DANS LES LOGEMENTS

Information pour les communautés des Premières nations

GUIDE POUR LES OCCUPANTS



Le choix d'un déshumidificateur

Les déshumidificateurs servent à éliminer l'humidité dans l'air intérieur. Ils sont habituellement utilisés pour régler les problèmes d'humidité, comme de la condensation sur les fenêtres et l'inconfort associé à une humidité relative élevée. Ils peuvent aussi garder un sous-sol humide au sec. Ce feuillet de la série « Votre maison » vous propose des conseils pour vous aider à décider si vous avez besoin d'un déshumidificateur et à choisir un appareil qui vous convient. On y retrouve des renseignements sur la façon de mesurer l'humidité dans votre maison et sur le fonctionnement de différents types de déshumidificateurs, y compris les déshumidificateurs à pompe à chaleur et les ventilateurs déshumidifiants.

GRATUIT

Produit n° 62093

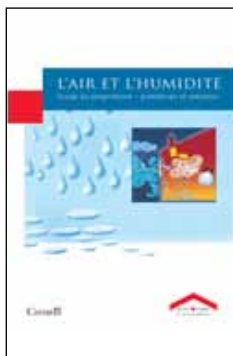


Mesurer l'humidité dans votre maison

Un surcroît ou un manque d'humidité peut entraîner toutes sortes de difficultés pour les occupants. Trop d'humidité peut causer de la condensation sur les fenêtres, des taches d'humidité sur les murs et les plafonds, tandis que pas assez d'humidité peut être la cause de difficultés respiratoires et de dommages aux meubles. Maintenant, vous êtes en mesure de diagnostiquer et corriger vos problèmes d'humidité. Qu'est-ce qu'un hygromètre? L'humidité relative? Comment savoir si votre maison présente un problème d'humidité et être en mesure de résoudre le problème?

GRATUIT

Produit n° 62075



L'air et l'humidité :

Guide du propriétaire – problèmes et solutions

Cette publication vous aidera à déceler les problèmes d'humidité et de qualité de l'air dans votre maison, à en cerner les causes probables et à envisager des solutions pratiques.

GRATUIT

Produit n° 61227

**Commandez vos exemplaires dès aujourd'hui
en communiquant avec la SCHL au 1-800-668-2642
ou téléchargez-les à partir de www.schl.ca**