

N° 23-010-X au catalogue

Statistiques de porcs

Quatrième trimestre 2010



Statistique
Canada

Statistics
Canada

Canada

Comment obtenir d'autres renseignements

Pour toute demande de renseignements au sujet de ce produit ou sur l'ensemble des données et des services de Statistique Canada, visiter notre site Web à www.statcan.gc.ca. Vous pouvez également communiquer avec nous par courriel à infostats@statcan.gc.ca ou par téléphone entre 8 h 30 et 16 h 30 du lundi au vendredi aux numéros suivants :

Centre de contact national de Statistique Canada

Numéros sans frais (Canada et États-Unis) :

Service de renseignements	1-800-263-1136
Service national d'appareils de télécommunications pour les malentendants	1-800-363-7629
Télécopieur	1-877-287-4369

Appels locaux ou internationaux :

Service de renseignements	1-613-951-8116
Télécopieur	1-613-951-0581

Programme des services de dépôt

Service de renseignements	1-800-635-7943
Télécopieur	1-800-565-7757

Comment accéder à ce produit

Le produit n° 23-010-X au catalogue est disponible gratuitement sous format électronique. Pour obtenir un exemplaire, il suffit de visiter notre site Web à www.statcan.gc.ca et de parcourir par « Ressource clé » > « Publications ».

Normes de service à la clientèle

Statistique Canada s'engage à fournir à ses clients des services rapides, fiables et courtois. À cet égard, notre organisme s'est doté de *normes de service à la clientèle* que les employés observent. Pour obtenir une copie de ces normes de service, veuillez communiquer avec Statistique Canada au numéro sans frais 1-800-263-1136. Les normes de service sont aussi publiées sur le site www.statcan.gc.ca sous « À propos de nous » > « Notre organisme » > « Offrir des services aux Canadiens ».

Statistiques de porcs

Quatrième trimestre 2010

Publication autorisée par le ministre responsable de Statistique Canada

© Ministre de l'Industrie, 2011

Tous droits réservés. Le contenu de la présente publication électronique peut être reproduit en tout ou en partie, et par quelque moyen que ce soit, sans autre permission de Statistique Canada, sous réserve que la reproduction soit effectuée uniquement à des fins d'étude privée, de recherche, de critique, de compte rendu ou en vue d'en préparer un résumé destiné aux journaux et/ou à des fins non commerciales. Statistique Canada doit être cité comme suit : Source (ou « Adapté de », s'il y a lieu) : Statistique Canada, année de publication, nom du produit, numéro au catalogue, volume et numéro, période de référence et page(s). Autrement, il est interdit de reproduire le contenu de la présente publication, ou de l'emmagasiner dans un système d'extraction, ou de le transmettre sous quelque forme ou par quelque moyen que ce soit, reproduction électronique, mécanique, photographique, pour quelque fin que ce soit, sans l'autorisation écrite préalable des Services d'octroi de licences, Division des services à la clientèle, Statistique Canada, Ottawa, Ontario, Canada K1A 0T6.

Février 2011

N° 23-010-X au catalogue, vol. 10, n° 1

ISSN 1705-1215

Périodicité : trimestrielle

Ottawa

This publication is also available in English.

Note de reconnaissance

Le succès du système statistique du Canada repose sur un partenariat bien établi entre Statistique Canada et la population, les entreprises, les administrations canadiennes et les autres organismes. Sans cette collaboration et cette bonne volonté, il serait impossible de produire des statistiques précises et actuelles.

Information pour l'utilisateur

Signes conventionnels

Les signes conventionnels suivants sont employés uniformément dans les publications de Statistique Canada :

- . indisponible pour toute période de référence
- .. indisponible pour une période de référence précise
- ... n'ayant pas lieu de figurer
- 0 zéro absolu ou valeur arrondie à zéro
- 0^s valeur arrondie à 0 (zéro) là où il y a une distinction importante entre le zéro absolu et la valeur arrondie
- p provisoire
- r révisé
- x confidentiel en vertu des dispositions de la *Loi sur la statistique*
- E à utiliser avec prudence
- F trop peu fiable pour être publié

Cette publication a été rédigée sous la direction de:

Bill Parsons, chef, Section du bétail

Robert Plourde, chef de la sous-section, Section du bétail

Donald Cutts, agent de la statistique, Section du bétail

Table des matières

Faits saillants	5
Analyse	6
Produits connexes	9
Tableaux statistiques	
1 Nombre de porcs dans les fermes	12
1-1 Canada	12
1-2 Provinces de l'Est	13
1-3 Terre-Neuve-et-Labrador	14
1-4 Île-du-Prince-Édouard	15
1-5 Nouvelle-Écosse	16
1-6 Nouveau-Brunswick	17
1-7 Québec	18
1-8 Ontario	19
1-9 Provinces de l'Ouest	20
1-10 Manitoba	21
1-11 Saskatchewan	22
1-12 Alberta	23
1-13 Colombie-Britannique	24
2 Truies ayant mis bas, porcelets nés et truies devant mettre bas	25
2-1 Provinces de l'Est	25
2-2 Provinces de l'Ouest	29
3 Porcs, disponibilité et écoulement	33
3-1 Provinces de l'Est	33
3-2 Provinces de l'Ouest	41
4 Porcs, nombre de fermes déclarantes	49
4-1 Provinces de l'Est	49
4-2 Provinces de l'Ouest	50

Table des matières – suite

5	Porcs, nombre moyen de porcs par ferme déclarante	51
5-1	Provinces de l'Est	51
5-2	Provinces de l'Ouest	52
6	Prix moyens pondérés	53
6-1	Ontario	53
6-2	Manitoba	54
7	Nombre de porcs par classe selon le trimestre	55
7-1	États-Unis et Canada	55
7-2	États-Unis	56
7-3	Canada	57

Qualité des données, concepts et méthodologie

Concepts et méthodologie	58
--------------------------	----

Graphiques

1.	Stocks de truies au 1 ^{er} janvier 2001 à 2011	7
2.	Exportations et abattage de porcs, chiffres annuels, 2000 à 2010	7
3.	Indice des prix des céréales et des prix à l'abattage des porcs (1997=100), chiffres mensuels, janvier 2005 à octobre 2010	8

Faits saillants

- Les stocks de porcs au 1^{er} janvier 2011 étaient de 11,9 millions de têtes, en légère progression (0,6 %) depuis le 1^{er} janvier 2010.
- Le nombre de truies et de jeunes truies déclarées au 1^{er} janvier 2011 était de 1,3 million, ce qui représente 1,1 % de moins qu'un an plus tôt et 5,5 % de moins qu'à la même date il y a deux ans. Les stocks de truies n'ont jamais été aussi élevés depuis 1999, année du début de l'expansion de cinq ans à l'échelle de l'industrie.
- Les exportations de porcs ont été de 5,7 millions de têtes en 2010, ce qui prolonge la tendance à la baisse observée depuis le sommet atteint en 2007. Les exportations en 2010 ont reculé de 10,1 % par rapport à 2009.
- L'abattage de porcs au Canada a été de 21,3 millions de têtes en 2010, en baisse de 2,4 % par rapport à 2009. L'abattage de porcs au quatrième trimestre de 2010 est en baisse de 2,4 % par rapport au même trimestre de 2009.

Analyse

Estimations des porcs

1^{er} janvier 2011

D'une année à l'autre, les stocks de porcs étaient encore en régression au début de 2010, mais ils semblent s'être quelque peu stabilisés au dernier trimestre. Les stocks de porcs au 1^{er} janvier 2011 étaient de 11,9 millions de têtes, en légère progression (0,6 %) depuis le 1^{er} janvier 2010. Bien que très faible, cette augmentation est la première depuis le 1^{er} avril 2006 dans la comparaison d'une année à l'autre.

Tableau explicatif 1 Stocks de porcs

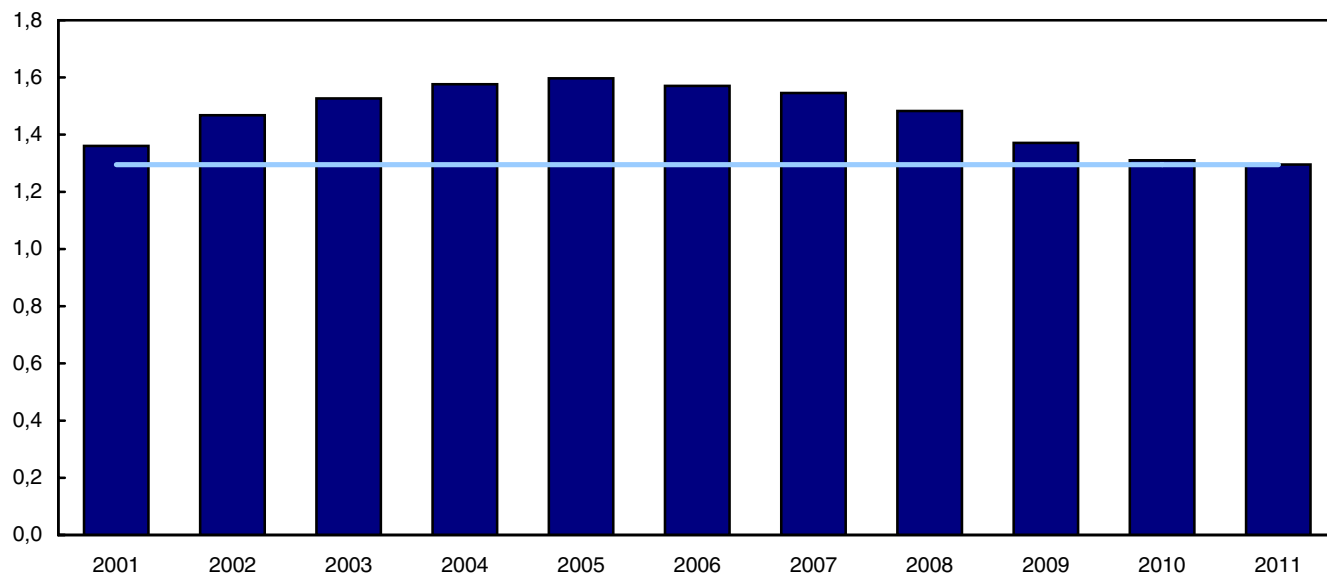
	Porcs				
	1 ^{er} janvier 2010	1 ^{er} octobre 2010 ^r	1 ^{er} janvier 2011	Octobre 2010 à janvier 2011	Janvier 2010 à janvier 2011
	milliers de têtes			variation en pourcentage	
Canada	11 835,0	11 885,0	11 910,0	0,2	0,6
Est	6 920,0	6 917,0	6 930,0	0,2	0,1
Atlantique	129,2	132,0	134,5	1,9	4,1
Québec	3 920,0	3 935,0	3 900,0	-0,9	-0,5
Ontario	2 870,8	2 850,0	2 895,5	1,6	0,9
Ouest	4 915,0	4 968,0	4 980,0	0,2	1,3
Manitoba	2 530,0	2 620,0	2 620,0	0,0	3,6
Saskatchewan	780,0	770,0	790,0	2,6	1,3
Alberta	1 505,0	1 500,0	1 490,0	-0,7	-1,0
Colombie-Britannique	100,0	78,0	80,0	2,6	-20,0

^r révisé

Le troupeau de reproduction a continué de régresser en 2010, sans afficher d'indices de reconstitution dans un avenir prochain. Le nombre de truies et de jeunes truies déclarées au 1^{er} janvier 2011 était de 1,3 million, ce qui représente 1,1 % de moins qu'un an plus tôt et 5,5 % de moins qu'à la même date il y a deux ans. Les stocks de truies n'ont jamais été aussi élevés depuis 1999, année du début de l'expansion de cinq ans à l'échelle de l'industrie. Les truies qui devaient mettre bas au premier trimestre de 2011 sont 1,4 % moins nombreuses qu'à la même période de 2010, tandis que le nombre de celles qui devaient mettre bas au deuxième trimestre a augmenté de 0,7 %.

Graphique 1
Stocks de truies au 1^{er} janvier 2001 à 2011

millions de têtes

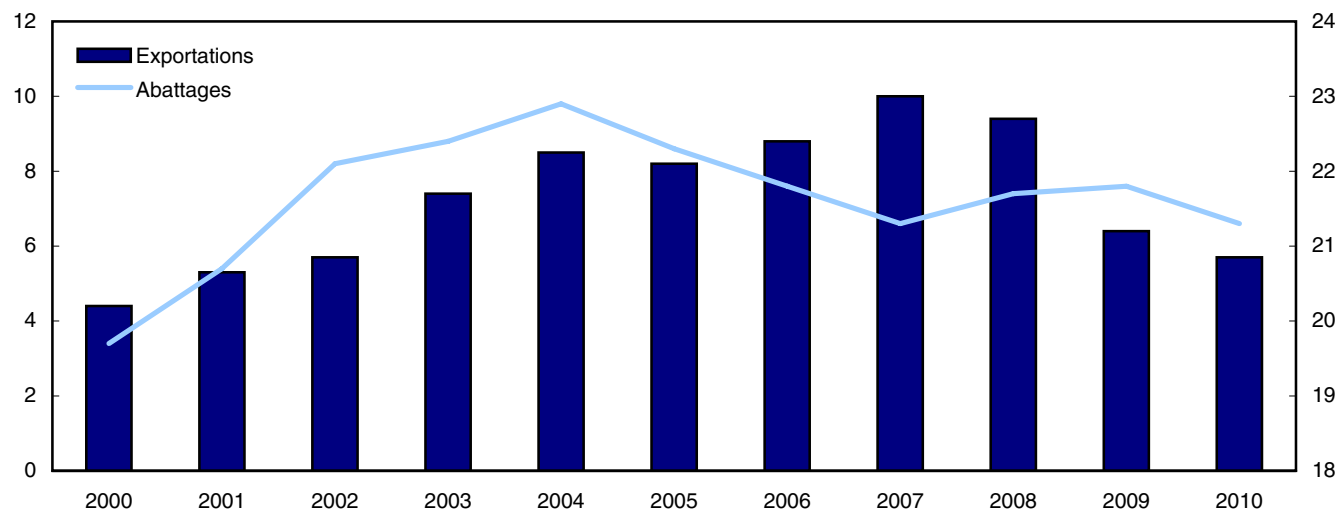


L'abattage de porcs au Canada a été de 21,3 millions de têtes en 2010, en baisse de 2,4 % par rapport à 2009. L'abattage de porcs au quatrième trimestre de 2010 est en baisse de 2,4 % par rapport au même trimestre de 2009. Les exportations de porcs ont été de 5,7 millions de têtes en 2010, ce qui prolonge la tendance à la baisse observée depuis le sommet atteint en 2007. Les exportations en 2010 ont reculé de 10,1 % par rapport à 2009, de 38,8 % par rapport à 2008 et de 42,9 % par rapport au sommet de 2007. Le règlement obligeant à mentionner le pays d'origine dans l'étiquetage a été institué aux États-Unis à l'automne 2008.

Graphique 2
Exportations et abattage de porcs, chiffres annuels, 2000 à 2010

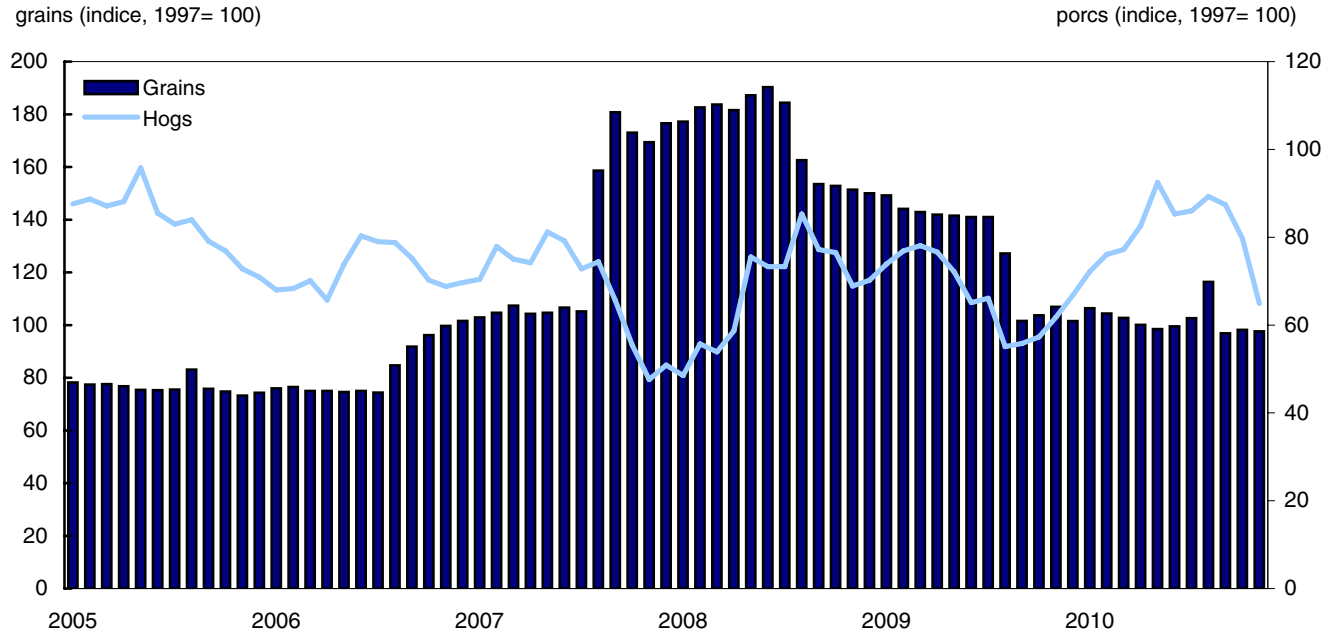
exportations - millions de têtes

abattages - millions de têtes



Les prix à l'abattage des porcs se sont raffermis dans le deuxième semestre de 2010. L'indice des prix des produits agricoles pour les porcs indique que les prix des porcs dans la deuxième moitié de 2010 ont atteint des niveaux jamais vus depuis 2005. La rentabilité des producteurs de porcs est directement liée aux prix des céréales. Lorsque les prix des céréales augmentent, les marges des producteurs de porcs se contractent. Dans l'ensemble, les prix des céréales en 2010 ont été beaucoup plus faibles que ceux de l'année précédente et que les prix records atteints en 2008.

Graphique 3
Indice des prix des céréales et des prix à l'abattage des porcs (1997=100), chiffres mensuels, janvier 2005 à octobre 2010



Produits connexes

Sélection de publications de Statistique Canada

21-206-X	Statistiques sur les revenus des exploitants agricoles
21-207-X	Statistiques sur les revenus des familles agricoles
21-208-X	Statistiques sur les revenus et les dépenses des exploitations agricoles
23-009-X	Stocks de viandes froides et congelées
23-501-X	Étude sur les besoins alimentaires des animaux
21-020-X	Statistiques sur les aliments

Sélection de tableaux CANSIM de Statistique Canada

002-0005	Dépenses d'exploitation agricoles et frais d'amortissement, annuel
003-0004	Nombre de porcs dans les fermes à la fin du trimestre, trimestriel
003-0016	Laine de tonte, statistiques, annuel
003-0026	Bovins et veaux, production dans les fermes et production de viande, annuel
003-0028	Porcs, moutons et agneaux, production dans les fermes et production de viande, annuel
003-0030	Nombre de veaux nés, semestriel
003-0031	Moutons et agneaux, nombre dans les fermes, annuel
003-0032	Nombre de bovins, selon la classe et le type d'exploitation agricole, annuel
003-0035	La quantité de viandes disponibles et production de viande et issues comestibles, annuel
003-0036	Animaux abattus, approvisionnement et disparition au Canada, annuel
003-0037	Carnés, approvisionnement et disparition au Canada, annuel
003-0081	Stocks de viandes froides et congelées, domestiques et importés, en entreposage frigorifique, trimestriel
003-0082	Stocks de viandes froides et congelées importées, trimestriel
003-0083	Statistiques de bovins, disponibilité et écoulement des bovins, annuel
003-0084	Prix des bovins, bouvillons, mensuel

003-0085	Bovins et veaux, nombre par classe et veaux nés, États-Unis, annuel
003-0086	Prix moyens pondérés des bovins, bouvillons, annuel
003-0087	Statistiques de porcs, truies ayant mis bas, porcelets nés et truies devant mettre bas, trimestriel
003-0088	Statistiques de porcs, disponibilité et écoulement des porcs, trimestriel
003-0089	Statistiques de porcs, nombre de fermes déclarantes et nombre moyen de porcs par ferme, trimestriel
003-0090	Statistiques de porcs, prix, mensuel
003-0091	Statistiques de porcs, prix moyens pondérés, annuel
003-0092	Statistiques de porcs, nombre de porcs par catégorie selon le trimestre, États-Unis et Canada, trimestriel
003-0093	Statistiques de porcs, nombre de porcs par catégorie selon le trimestre, États-Unis, trimestriel

Sélection d'enquêtes de Statistique Canada

3423	Inventaire des stocks - Viandes froides et congelées
3437	Recettes monétaires agricoles
3460	Enquête sur le bétail

Sélection de tableaux sommaires de Statistique Canada

- *Stocks de bovins, par province*
- *Stocks de porcs, par province (trimestriel)*
- *Stocks de moutons, par province*

Tableaux statistiques

Tableau 1-1
Nombre de porcs dans les fermes — Canada

	Porcs, total	Porcs pour la reproduction	Verrats, 6 mois et plus	Truies et jeunes truies saillies	Tous les autres porcs	Moins de 20 kg	20 à 60 kg	Plus de 60 kg
milliers de têtes								
Au 1^{er} janvier								
2003	14 745,0	1 568,5	41,8	1 526,7	13 176,5	4 368,9	4 454,1	4 353,5
2004	14 725,0	1 615,3	39,2	1 576,1	13 109,7	4 544,5	4 370,5	4 194,7
2005	14 810,0	1 633,6	36,5	1 597,1	13 176,4	4 487,0	4 412,8	4 276,6
2006	15 110,0	1 605,3	34,7	1 570,6	13 504,7	4 475,8	4 623,0	4 405,9
2007	14 907,0	1 579,1	33,3	1 545,8	13 327,9	4 545,1	4 531,7	4 251,1
2008	13 810,0	1 512,2	29,7	1 482,5	12 297,8	4 471,9	3 962,0	3 863,9
2009	12 180,0	1 395,0	23,8	1 371,2	10 785,0	3 688,6	3 618,8	3 477,6
2010	11 835,0	1 332,0	21,6	1 310,4	10 503,0	3 598,5	3 604,6	3 299,9
2011	11 910,0	1 313,6	18,2	1 295,4	10 596,4	3 613,0	3 429,1	3 554,3
Au 1^{er} avril								
2003	14 655,0	1 587,0	40,4	1 546,6	13 068,0	4 398,8	4 460,2	4 209,0
2004	14 675,0	1 623,2	38,7	1 584,5	13 051,8	4 435,6	4 514,3	4 101,9
2005	14 960,0	1 628,3	36,3	1 592,0	13 331,7	4 569,2	4 546,3	4 216,2
2006	15 030,0	1 596,4	34,3	1 562,1	13 433,6	4 532,4	4 616,6	4 284,6
2007	14 729,0	1 570,7	32,9	1 537,8	13 158,3	4 750,4	4 152,0	4 255,9
2008	13 000,0	1 474,5	28,5	1 446,0	11 525,5	4 272,8	3 646,0	3 606,7
2009	11 885,0	1 384,6	23,5	1 361,1	10 500,4	3 755,3	3 459,8	3 285,3
2010	11 650,0	1 313,8	19,9	1 293,9	10 336,2	3 504,5	3 428,4	3 403,3
Au 1^{er} juillet								
2003	14 720,0	1 590,2	40,3	1 549,9	13 129,8	4 527,8	4 405,0	4 197,0
2004	14 980,0	1 627,0	38,0	1 589,0	13 353,0	4 615,9	4 488,7	4 248,4
2005	15 195,0	1 623,9	35,7	1 588,2	13 571,1	4 661,4	4 620,6	4 289,1
2006	15 065,0	1 586,5	34,1	1 552,4	13 478,5	4 566,9	4 641,5	4 270,1
2007	14 690,0	1 564,8	32,4	1 532,4	13 125,2	4 748,7	4 163,7	4 212,8
2008	12 980,0	1 446,0	27,3	1 418,7	11 534,0	4 214,3	3 651,0	3 668,7
2009	12 065,0	1 373,3	23,3	1 350,0	10 691,7	3 687,6	3 570,7	3 433,4
2010	11 800,0	1 315,4	20,1	1 295,3	10 484,6	3 634,2	3 405,4	3 445,0
Au 1^{er} octobre								
2003	14 710,0	1 598,6	39,9	1 558,7	13 111,4	4 480,1	4 353,5	4 277,8
2004	14 845,0	1 628,1	37,1	1 591,0	13 216,9	4 462,5	4 465,8	4 288,6
2005	15 205,0	1 619,2	35,3	1 583,9	13 585,8	4 538,0	4 716,6	4 331,2
2006	14 900,0	1 582,2	33,6	1 548,6	13 317,8	4 480,1	4 522,8	4 314,9
2007	14 360,0	1 543,5	31,7	1 511,8	12 816,5	4 660,5	4 167,8	3 988,2
2008	12 745,0	1 417,3	26,1	1 391,2	11 327,7	3 902,6	3 684,8	3 740,3
2009	11 955,0	1 349,7	22,1	1 327,6	10 605,3	3 757,2	3 426,1	3 422,0
2010	11 885,0	1 307,4	19,7	1 287,7	10 577,6	3 724,5	3 330,9	3 522,2
variation en pourcentage de l'année précédente								
Au 1^{er} janvier								
2003	2,6	3,7	-5,9	4,0	2,4	3,1	2,6	1,6
2004	-0,1	3,0	-6,2	3,2	-0,5	4,0	-1,9	-3,6
2005	0,6	1,1	-6,9	1,3	0,5	-1,3	1,0	2,0
2006	2,0	-1,7	-4,9	-1,7	2,5	-0,2	4,8	3,0
2007	-1,3	-1,6	-4,0	-1,6	-1,3	1,5	-2,0	-3,5
2008	-7,4	-4,2	-10,8	-4,1	-7,7	-1,6	-12,6	-9,1
2009	-11,8	-7,8	-19,9	-7,5	-12,3	-17,5	-8,7	-10,0
2010	-2,8	-4,5	-9,2	-4,4	-2,6	-2,4	-0,4	-5,1
2011	0,6	-1,4	-15,7	-1,1	0,9	0,4	-4,9	7,7
Au 1^{er} avril								
2003	1,5	3,9	-8,4	4,2	1,2	3,2	0,1	0,3
2004	0,1	2,3	-4,2	2,5	-0,1	0,8	1,2	-2,5
2005	1,9	0,3	-6,2	0,5	2,1	3,0	0,7	2,8
2006	0,5	-2,0	-5,5	-1,9	0,8	-0,8	1,5	1,6
2007	-2,0	-1,6	-4,1	-1,6	-2,0	4,8	-10,1	-0,7
2008	-11,7	-6,1	-13,4	-6,0	-12,4	-10,1	-12,2	-15,3
2009	-8,6	-6,1	-17,5	-5,9	-8,9	-12,1	-5,1	-8,9
2010	-2,0	-5,1	-15,3	-4,9	-1,6	-6,7	-0,9	3,6
Au 1^{er} juillet								
2003	0,0	2,7	-7,1	3,0	-0,3	1,9	-3,5	1,0
2004	1,8	2,3	-5,7	2,5	1,7	1,9	1,9	1,2
2005	1,4	-0,2	-6,1	-0,1	1,6	1,0	2,9	1,0
2006	-0,9	-2,3	-4,5	-2,3	-0,7	-2,0	0,5	-0,4
2007	-2,5	-1,4	-5,0	-1,3	-2,6	4,0	-10,3	-1,3
2008	-11,6	-7,6	-15,7	-7,4	-12,1	-11,3	-12,3	-12,9
2009	-7,0	-5,0	-14,7	-4,8	-7,3	-12,5	-2,2	-6,4
2010	-2,2	-4,2	-13,7	-4,1	-1,9	-1,4	-4,6	0,3
Au 1^{er} octobre								
2003	-1,9	3,1	-5,9	3,3	-2,4	0,2	-4,5	-3,0
2004	0,9	1,8	-7,0	2,1	0,8	-0,4	2,6	0,3
2005	2,4	-0,5	-4,9	-0,4	2,8	1,7	5,6	1,0
2006	-2,0	-2,3	-4,8	-2,2	-2,0	-1,3	-4,1	-0,4
2007	-3,6	-2,4	-5,7	-2,4	-3,8	4,0	-7,8	-7,6
2008	-11,2	-8,2	-17,7	-8,0	-11,6	-16,3	-11,6	-6,2
2009	-6,2	-4,8	-15,3	-4,6	-6,4	-3,7	-7,0	-8,5
2010	-0,6	-3,1	-10,9	-3,0	-0,3	-0,9	-2,8	2,9

Tableau 1-2
Nombre de porcs dans les fermes — Provinces de l'Est

	Porcs, total	Porcs pour la reproduction	Verrats, 6 mois et plus	Truies et jeunes truies saillies	Tous les autres porcs	Moins de 20 kg	20 à 60 kg	Plus de 60 kg
milliers de têtes								
Au 1^{er} janvier								
2003	8 390,2	867,7	21,0	846,7	7 522,5	2 501,0	2 529,2	2 492,3
2004	8 397,0	895,7	19,1	876,6	7 501,3	2 596,2	2 471,3	2 433,8
2005	8 404,0	900,0	17,7	882,3	7 504,0	2 525,3	2 511,9	2 466,8
2006	8 619,0	880,4	16,8	863,6	7 738,6	2 570,1	2 608,2	2 560,3
2007	8 422,0	857,8	16,1	841,7	7 564,2	2 576,3	2 679,6	2 308,3
2008	7 898,0	826,2	14,2	812,0	7 071,8	2 508,5	2 373,9	2 189,4
2009	7 165,0	771,0	11,3	759,7	6 394,0	2 207,1	2 186,9	2 000,0
2010	6 920,0	748,3	10,2	738,1	6 171,7	2 073,9	2 202,3	1 895,5
2011	6 930,0	741,5	8,5	733,0	6 188,5	2 115,6	2 024,4	2 048,5
Au 1^{er} avril								
2003	8 438,0	884,7	20,0	864,7	7 553,3	2 539,3	2 626,6	2 387,4
2004	8 377,0	902,0	19,0	883,0	7 475,0	2 534,2	2 606,0	2 334,8
2005	8 516,0	898,1	17,6	880,5	7 617,9	2 561,8	2 632,1	2 424,0
2006	8 544,0	874,4	16,6	857,8	7 669,6	2 579,4	2 671,4	2 418,8
2007	8 319,0	852,4	15,9	836,5	7 466,6	2 653,3	2 411,6	2 401,7
2008	7 517,0	797,6	13,4	784,2	6 719,4	2 445,1	2 191,0	2 083,3
2009	6 995,0	766,0	11,2	754,8	6 229,0	2 291,9	2 081,8	1 855,3
2010	6 764,0	730,4	9,5	720,9	6 033,6	1 984,6	2 090,8	1 958,2
Au 1^{er} juillet								
2003	8 430,0	881,1	19,8	861,3	7 548,9	2 519,1	2 594,0	2 435,8
2004	8 555,0	899,0	18,3	880,7	7 656,0	2 569,0	2 635,1	2 451,9
2005	8 716,0	893,7	17,3	876,4	7 822,3	2 578,9	2 742,4	2 501,0
2006	8 505,0	863,3	16,4	846,9	7 641,7	2 565,9	2 634,1	2 441,7
2007	8 306,0	848,5	15,5	833,0	7 457,5	2 678,1	2 428,7	2 350,7
2008	7 499,0	789,9	12,7	777,2	6 709,1	2 430,7	2 196,2	2 082,2
2009	7 083,0	765,8	11,4	754,4	6 317,2	2 287,8	2 063,8	1 965,6
2010	6 860,0	734,7	9,8	724,9	6 125,3	2 143,5	2 003,1	1 978,7
Au 1^{er} octobre								
2003	8 467,0	885,5	19,4	866,1	7 581,5	2 482,5	2 567,5	2 531,5
2004	8 485,0	897,8	18,0	879,8	7 587,2	2 478,3	2 592,2	2 516,7
2005	8 732,0	892,9	17,0	875,9	7 839,1	2 569,3	2 692,6	2 577,2
2006	8 407,0	861,7	16,3	845,4	7 545,3	2 550,4	2 636,0	2 358,9
2007	8 168,0	835,9	15,1	820,8	7 332,1	2 611,0	2 480,6	2 240,5
2008	7 410,0	777,2	12,1	765,1	6 632,8	2 283,4	2 154,5	2 194,9
2009	7 053,0	758,4	10,6	747,8	6 294,6	2 271,3	2 020,5	2 002,8
2010	6 917,0	732,3	9,7	722,6	6 184,7	2 187,4	1 933,5	2 063,8

**Tableau 1-3
 Nombre de porcs dans les fermes — Terre-Neuve-et-Labrador**

	Porcs, total	Porcs pour la reproduction	Verrats, 6 mois et plus	Truies et jeunes truies saillies	Tous les autres porcs	Moins de 20 kg	20 à 60 kg	Plus de 60 kg
milliers de têtes								
Au 1^{er} janvier								
2003	2,5	0,3	0,0	0,3	2,2	0,9	0,8	0,5
2004	2,3	0,3	0,0	0,3	2,0	0,7	0,7	0,6
2005	2,1	0,3	0,0	0,3	1,8	0,6	0,6	0,6
2006	1,8	0,3	0,0	0,3	1,5	0,5	0,5	0,5
2007	1,9	0,3	0,0	0,3	1,6	0,5	0,6	0,5
2008	1,4	0,2	0,0	0,2	1,2	0,5	0,4	0,3
2009	1,6	0,2	0,0	0,2	1,4	0,5	0,5	0,4
2010	1,7	0,2	0,0	0,2	1,5	0,5	0,8	0,2
2011	x	x	x	x	x	x	x	x
Au 1^{er} avril								
2003	2,7	0,3	0,0	0,3	2,4	0,9	0,9	0,6
2004	2,7	0,3	0,0	0,3	2,4	0,9	0,9	0,6
2005	2,5	0,3	0,0	0,3	2,2	0,8	0,7	0,7
2006	2,0	0,3	0,0	0,3	1,7	0,6	0,6	0,5
2007	1,9	0,3	0,0	0,3	1,6	0,6	0,5	0,5
2008	1,5	0,2	0,0	0,2	1,3	0,5	0,4	0,4
2009	1,5	0,2	0,0	0,2	1,3	0,5	0,4	0,4
2010	1,7	0,2	0,0	0,2	1,5	0,5	0,8	0,2
Au 1^{er} juillet								
2003	2,5	0,3	0,0	0,3	2,2	0,7	1,0	0,5
2004	2,6	0,3	0,0	0,3	2,3	0,9	0,9	0,5
2005	2,6	0,3	0,0	0,3	2,3	0,8	0,8	0,7
2006	2,0	0,3	0,0	0,3	1,7	0,6	0,6	0,5
2007	1,7	0,2	0,0	0,2	1,5	0,6	0,5	0,4
2008	1,5	0,2	0,0	0,2	1,3	0,5	0,4	0,4
2009	1,8	0,2	0,0	0,2	1,6	0,6	0,6	0,4
2010	1,6	0,2	0,0	0,2	1,4	0,5	0,6	0,3
Au 1^{er} octobre								
2003	2,6	0,3	0,0	0,3	2,3	0,8	0,8	0,7
2004	2,5	0,3	0,0	0,3	2,2	0,8	0,8	0,6
2005	2,2	0,3	0,0	0,3	1,9	0,7	0,6	0,6
2006	2,0	0,3	0,0	0,3	1,7	0,6	0,6	0,5
2007	1,7	0,2	0,0	0,2	1,5	0,5	0,5	0,5
2008	1,7	0,2	0,0	0,2	1,5	0,5	0,5	0,5
2009	1,8	0,2	0,0	0,2	1,6	0,5	0,6	0,5
2010	1,7	0,2	0,0	0,2	1,5	0,5	0,6	0,4

Tableau 1-4
Nombre de porcs dans les fermes — Île-du-Prince-Édouard

	Porcs, total	Porcs pour la reproduction	Verrats, 6 mois et plus	Truies et jeunes truies saillies	Tous les autres porcs	Moins de 20 kg	20 à 60 kg	Plus de 60 kg
milliers de têtes								
Au 1^{er} janvier								
2003	130,0	13,5	0,5	13,0	116,5	31,5	46,0	39,0
2004	132,0	12,7	0,4	12,3	119,3	35,0	44,0	40,3
2005	127,0	12,7	0,4	12,3	114,3	33,4	43,0	37,9
2006	123,0	11,7	0,4	11,3	111,3	36,0	37,9	37,4
2007	123,5	11,5	0,3	11,2	112,0	36,2	38,1	37,7
2008	95,3	8,3	0,3	8,0	87,0	27,5	30,5	29,0
2009	51,3	4,8	0,1	4,7	46,5	15,0	15,5	16,0
2010	47,1	4,1	0,1	4,0	43,0	14,5	13,0	15,5
2011	42,5	4,3	0,1	4,2	38,2	13,5	12,7	12,0
Au 1^{er} avril								
2003	127,0	13,0	0,5	12,5	114,0	31,0	45,0	38,0
2004	130,0	12,5	0,4	12,1	117,5	34,0	43,4	40,1
2005	126,0	12,5	0,4	12,1	113,5	34,0	40,9	38,6
2006	123,5	11,7	0,4	11,3	111,8	36,2	37,6	38,0
2007	118,0	11,0	0,4	10,6	107,0	32,8	38,0	36,2
2008	77,9	6,7	0,2	6,5	71,2	24,0	23,7	23,5
2009	47,8	4,7	0,2	4,5	43,1	13,6	14,5	15,0
2010	45,2	3,9	0,1	3,8	41,3	14,0	14,0	13,3
Au 1^{er} juillet								
2003	127,0	12,7	0,4	12,3	114,3	33,0	42,0	39,3
2004	128,0	12,6	0,4	12,2	115,4	33,5	42,4	39,5
2005	125,0	12,0	0,4	11,6	113,0	34,5	40,5	38,0
2006	123,0	11,6	0,4	11,2	111,4	36,0	37,5	37,9
2007	111,0	10,4	0,4	10,0	100,6	30,1	34,7	35,8
2008	62,7	6,4	0,1	6,3	56,3	20,2	18,5	17,6
2009	48,8	4,8	0,2	4,6	44,0	15,0	13,0	16,0
2010	44,5	4,2	0,2	4,0	40,3	13,5	15,7	11,1
Au 1^{er} octobre								
2003	130,0	12,7	0,4	12,3	117,3	35,0	43,8	38,5
2004	129,0	12,6	0,4	12,2	116,4	34,5	42,9	39,0
2005	125,0	11,8	0,4	11,4	113,2	36,5	39,0	37,7
2006	123,5	11,6	0,4	11,2	111,9	36,5	37,7	37,7
2007	106,9	9,8	0,3	9,5	97,1	30,0	34,0	33,1
2008	56,3	6,1	0,1	6,0	50,2	18,6	16,5	15,1
2009	47,9	4,5	0,2	4,3	43,4	14,5	12,9	16,0
2010	45,2	4,2	0,2	4,0	41,0	14,0	15,0	12,0

**Tableau 1-5
 Nombre de porcs dans les fermes — Nouvelle-Écosse**

	Porcs, total	Porcs pour la reproduction	Verrats, 6 mois et plus	Truies et jeunes truies saillies	Tous les autres porcs	Moins de 20 kg	20 à 60 kg	Plus de 60 kg
milliers de têtes								
Au 1^{er} janvier								
2003	119,0	10,2	0,5	9,7	108,8	38,0	37,8	33,0
2004	108,0	9,4	0,4	9,0	98,6	31,3	36,0	31,3
2005	101,0	9,1	0,4	8,7	91,9	28,8	33,5	29,6
2006	102,0	8,0	0,3	7,7	94,0	30,5	31,5	32,0
2007	93,0	7,3	0,3	7,0	85,7	26,5	29,5	29,7
2008	68,0	7,2	0,2	7,0	60,8	21,2	19,7	19,9
2009	28,3	7,0	0,2	6,8	21,3	11,0	5,5	4,8
2010	12,2	4,6	0,1	4,5	7,6	4,5	2,1	1,0
2011	x	x	x	x	x	x	x	x
Au 1^{er} avril								
2003	118,0	10,1	0,5	9,6	107,9	37,5	37,5	32,9
2004	107,0	9,4	0,4	9,0	97,6	31,5	35,0	31,1
2005	102,0	9,1	0,4	8,7	92,9	29,1	33,8	30,0
2006	97,0	7,8	0,3	7,5	89,2	27,6	30,5	31,1
2007	90,0	7,2	0,3	6,9	82,8	25,0	28,8	29,0
2008	52,3	7,8	0,3	7,5	44,5	19,0	10,1	15,4
2009	25,3	5,7	0,2	5,5	19,6	9,1	5,5	5,0
2010	13,5	4,8	0,1	4,7	8,7	6,2	1,7	0,8
Au 1^{er} juillet								
2003	113,0	10,0	0,5	9,5	103,0	33,0	36,0	34,0
2004	102,0	9,0	0,3	8,7	93,0	30,0	32,0	31,0
2005	102,0	8,3	0,3	8,0	93,7	30,3	32,4	31,0
2006	93,0	7,3	0,3	7,0	85,7	27,0	29,5	29,2
2007	87,5	7,1	0,3	6,8	80,4	24,0	28,4	28,0
2008	37,7	8,0	0,3	7,7	29,7	15,6	7,0	7,1
2009	16,4	4,1	0,1	4,0	12,3	4,5	2,2	5,6
2010	15,0	5,2	0,1	5,1	9,8	7,9	1,1	0,8
Au 1^{er} octobre								
2003	110,0	9,9	0,4	9,5	100,1	32,0	36,1	32,0
2004	100,0	9,0	0,4	8,6	91,0	29,5	32,0	29,5
2005	100,5	8,3	0,3	8,0	92,2	29,0	31,7	31,5
2006	93,0	7,3	0,3	7,0	85,7	26,5	29,5	29,7
2007	78,9	6,9	0,3	6,6	72,0	23,3	23,7	25,0
2008	29,7	7,7	0,3	7,4	22,0	11,5	5,5	5,0
2009	14,4	4,4	0,1	4,3	10,0	5,0	2,5	2,5
2010	15,0	5,0	0,1	4,9	10,0	7,0	1,5	1,5

Tableau 1-6
Nombre de porcs dans les fermes — Nouveau-Brunswick

	Porcs, total	Porcs pour la reproduction	Verrats, 6 mois et plus	Truies et jeunes truies saillies	Tous les autres porcs	Moins de 20 kg	20 à 60 kg	Plus de 60 kg
milliers de têtes								
Au 1^{er} janvier								
2003	122,0	11,9	0,4	11,5	110,1	39,1	36,5	34,5
2004	124,0	12,3	0,3	12,0	111,7	41,0	36,9	33,8
2005	115,0	11,6	0,3	11,3	103,4	37,7	33,8	31,9
2006	104,0	12,4	0,2	12,2	91,6	35,0	28,5	28,1
2007	105,5	12,8	0,3	12,5	92,7	34,5	31,2	27,0
2008	91,3	13,3	0,3	13,0	78,0	31,0	27,0	20,0
2009	79,3	13,1	0,1	13,0	66,2	32,2	17,0	17,0
2010	68,2	9,6	0,1	9,5	58,6	25,0	18,2	15,4
2011	75,0	10,1	0,1	10,0	64,9	28,0	19,5	17,4
Au 1^{er} avril								
2003	121,0	11,9	0,4	11,5	109,1	40,0	36,0	33,1
2004	125,0	11,8	0,3	11,5	113,2	42,0	37,0	34,2
2005	111,0	11,7	0,3	11,4	99,3	36,5	32,0	30,8
2006	104,2	12,3	0,2	12,1	91,9	34,0	29,5	28,4
2007	104,0	12,9	0,2	12,7	91,1	33,0	32,3	25,8
2008	90,2	13,2	0,2	13,0	77,0	35,0	25,0	17,0
2009	75,1	13,1	0,1	13,0	62,0	30,0	16,0	16,0
2010	68,6	9,4	0,1	9,3	59,2	26,0	17,2	16,0
Au 1^{er} juillet								
2003	123,0	12,0	0,3	11,7	111,0	41,0	36,0	34,0
2004	123,0	11,6	0,3	11,3	111,4	41,4	36,0	34,0
2005	107,0	12,5	0,3	12,2	94,5	38,0	29,5	27,0
2006	107,4	12,5	0,2	12,3	94,9	35,0	30,5	29,4
2007	99,0	13,8	0,3	13,5	85,2	31,0	33,1	21,1
2008	85,1	13,1	0,1	13,0	72,0	35,4	20,4	16,2
2009	81,2	12,9	0,1	12,8	68,3	35,3	18,0	15,0
2010	69,3	9,6	0,1	9,5	59,7	27,0	16,9	15,8
Au 1^{er} octobre								
2003	125,0	12,2	0,3	11,9	112,8	42,0	37,0	33,8
2004	119,0	11,6	0,3	11,3	107,4	39,2	35,0	33,2
2005	105,5	12,5	0,2	12,3	93,0	35,0	30,0	28,0
2006	107,5	12,6	0,3	12,3	94,9	35,0	31,0	28,9
2007	99,3	13,8	0,3	13,5	85,5	30,5	32,5	22,5
2008	81,0	13,1	0,1	13,0	67,9	33,0	17,5	17,4
2009	75,1	11,1	0,1	11,0	64,0	30,0	18,5	15,5
2010	70,1	9,6	0,1	9,5	60,5	28,0	17,0	15,5

**Tableau 1-7
Nombre de porcs dans les fermes — Québec**

	Porcs, total	Porcs pour la reproduction	Verrats, 6 mois et plus	Truies et jeunes truies saillies	Tous les autres porcs	Moins de 20 kg	20 à 60 kg	Plus de 60 kg
milliers de têtes								
Au 1^{er} janvier								
2003	4 280,2	420,4	6,9	413,5	3 859,8	1 280,2	1 291,3	1 288,3
2004	4 250,0	423,7	6,5	417,2	3 826,3	1 313,3	1 280,5	1 232,5
2005	4 280,0	422,8	6,3	416,5	3 857,2	1 302,9	1 285,2	1 269,1
2006	4 337,0	414,4	6,3	408,1	3 922,6	1 283,2	1 339,6	1 299,8
2007	4 174,0	403,2	6,2	397,0	3 770,8	1 290,4	1 300,8	1 179,6
2008	3 990,0	394,3	5,3	389,0	3 595,7	1 242,0	1 175,0	1 178,7
2009	3 900,0	386,2	4,2	382,0	3 513,8	1 144,3	1 183,1	1 186,4
2010	3 920,0	381,8	3,4	378,4	3 538,2	1 102,1	1 294,4	1 141,7
2011	3 900,0	371,7	2,7	369,0	3 528,3	1 126,2	1 150,8	1 251,3
Au 1^{er} avril								
2003	4 280,1	423,0	6,5	416,5	3 857,1	1 277,3	1 263,2	1 316,6
2004	4 220,0	423,2	6,4	416,8	3 796,8	1 240,1	1 268,8	1 287,9
2005	4 265,0	423,6	6,3	417,3	3 841,4	1 289,2	1 241,6	1 310,6
2006	4 260,0	412,3	6,3	406,0	3 847,7	1 269,8	1 271,2	1 306,7
2007	4 155,0	402,7	6,2	396,5	3 752,3	1 304,8	1 197,0	1 250,5
2008	3 940,0	390,2	5,2	385,0	3 549,8	1 290,3	1 162,6	1 096,9
2009	3 870,0	383,3	4,2	379,1	3 486,7	1 263,4	1 180,4	1 042,9
2010	3 900,0	382,2	3,4	378,8	3 517,8	1 097,8	1 219,3	1 200,7
Au 1^{er} juillet								
2003	4 350,0	419,0	6,6	412,4	3 931,0	1 233,6	1 395,0	1 302,4
2004	4 350,0	422,8	6,3	416,5	3 927,2	1 286,9	1 332,3	1 308,0
2005	4 384,0	420,6	6,3	414,3	3 963,4	1 245,9	1 405,8	1 311,7
2006	4 250,0	405,3	6,3	399,0	3 844,7	1 223,2	1 346,8	1 274,7
2007	4 120,0	399,7	5,7	394,0	3 720,3	1 347,3	1 169,2	1 203,8
2008	4 075,0	390,0	5,0	385,0	3 685,0	1 325,5	1 201,7	1 157,8
2009	3 870,0	386,2	4,2	382,0	3 483,8	1 224,7	1 159,7	1 099,4
2010	3 925,0	374,5	3,4	371,1	3 550,5	1 203,2	1 139,2	1 208,1
Au 1^{er} octobre								
2003	4 335,0	418,8	6,6	412,2	3 916,2	1 274,8	1 268,3	1 373,1
2004	4 341,0	422,8	6,3	416,5	3 918,2	1 259,0	1 278,9	1 380,3
2005	4 385,0	418,1	6,3	411,8	3 966,9	1 284,0	1 307,8	1 375,1
2006	4 170,0	404,2	6,2	398,0	3 765,8	1 256,1	1 282,1	1 227,6
2007	4 050,0	396,6	5,6	391,0	3 653,4	1 311,7	1 215,6	1 126,1
2008	4 035,0	385,7	4,7	381,0	3 649,3	1 212,6	1 134,3	1 302,4
2009	3 900,0	382,6	3,6	379,0	3 517,4	1 200,9	1 142,2	1 174,3
2010	3 935,0	374,3	3,3	371,0	3 560,7	1 184,7	1 115,4	1 260,6

Tableau 1-8
Nombre de porcs dans les fermes — Ontario

	Porcs, total	Porcs pour la reproduction	Verrats, 6 mois et plus	Truies et jeunes truies saillies	Tous les autres porcs	Moins de 20 kg	20 à 60 kg	Plus de 60 kg
milliers de têtes								
Au 1^{er} janvier								
2003	3 736,5	411,4	12,7	398,7	3 325,1	1 111,3	1 116,8	1 097,0
2004	3 780,7	437,3	11,5	425,8	3 343,4	1 174,9	1 073,2	1 095,3
2005	3 778,9	443,5	10,3	433,2	3 335,4	1 121,9	1 115,8	1 097,7
2006	3 951,2	433,6	9,6	424,0	3 517,6	1 184,9	1 170,2	1 162,5
2007	3 924,1	422,7	9,0	413,7	3 501,4	1 188,2	1 279,4	1 033,8
2008	3 652,0	402,9	8,1	394,8	3 249,1	1 186,3	1 121,3	941,5
2009	3 104,5	359,7	6,7	353,0	2 744,8	1 004,1	965,3	775,4
2010	2 870,8	348,0	6,5	341,5	2 522,8	927,3	873,8	721,7
2011	2 895,5	350,0	5,5	344,5	2 545,5	938,9	840,1	766,5
Au 1^{er} avril								
2003	3 789,2	426,4	12,1	414,3	3 362,8	1 152,6	1 244,0	966,2
2004	3 792,3	444,8	11,5	433,3	3 347,5	1 185,7	1 220,9	940,9
2005	3 909,5	440,9	10,2	430,7	3 468,6	1 172,2	1 283,1	1 013,3
2006	3 957,3	430,0	9,4	420,6	3 527,3	1 211,2	1 302,0	1 014,1
2007	3 850,1	418,3	8,8	409,5	3 431,8	1 257,1	1 115,0	1 059,7
2008	3 355,1	379,5	7,5	372,0	2 975,6	1 076,3	969,2	930,1
2009	2 975,3	359,0	6,5	352,5	2 616,3	975,3	865,0	776,0
2010	2 735,0	329,9	5,8	324,1	2 405,1	840,1	837,8	727,2
Au 1^{er} juillet								
2003	3 714,5	427,1	12,0	415,1	3 287,4	1 177,8	1 084,0	1 025,6
2004	3 849,4	442,7	11,0	431,7	3 406,7	1 176,3	1 191,5	1 038,9
2005	3 995,4	440,0	10,0	430,0	3 555,4	1 229,4	1 233,4	1 092,6
2006	3 929,6	426,3	9,2	417,1	3 503,3	1 244,1	1 189,2	1 070,0
2007	3 886,8	417,3	8,8	408,5	3 469,5	1 245,1	1 162,8	1 061,6
2008	3 237,0	372,2	7,2	365,0	2 864,8	1 033,5	948,2	883,1
2009	3 064,8	357,6	6,8	350,8	2 707,2	1 007,7	870,3	829,2
2010	2 804,6	341,0	6,0	335,0	2 463,6	891,4	829,6	742,6
Au 1^{er} octobre								
2003	3 764,4	431,6	11,7	419,9	3 332,8	1 097,9	1 181,5	1 053,4
2004	3 793,5	441,5	10,6	430,9	3 352,0	1 115,3	1 202,6	1 034,1
2005	4 013,8	441,9	9,8	432,1	3 571,9	1 184,1	1 283,5	1 104,3
2006	3 911,0	425,7	9,1	416,6	3 485,3	1 195,7	1 255,1	1 034,5
2007	3 831,2	408,6	8,6	400,0	3 422,6	1 215,0	1 174,3	1 033,3
2008	3 206,3	364,4	6,9	357,5	2 841,9	1 007,2	980,2	854,5
2009	3 013,8	355,6	6,6	349,0	2 658,2	1 020,4	843,8	794,0
2010	2 850,0	339,0	6,0	333,0	2 511,0	953,2	784,0	773,8

**Tableau 1-9
Nombre de porcs dans les fermes — Provinces de l'Ouest**

	Porcs, total	Porcs pour la reproduction	Verrats, 6 mois et plus	Truies et jeunes truies saillies	Tous les autres porcs	Moins de 20 kg	20 à 60 kg	Plus de 60 kg
milliers de têtes								
Au 1^{er} janvier								
2003	6 354,8	700,8	20,8	680,0	5 654,0	1 867,9	1 924,9	1 861,2
2004	6 328,0	719,6	20,1	699,5	5 608,4	1 948,3	1 899,2	1 760,9
2005	6 406,0	733,6	18,8	714,8	5 672,4	1 961,7	1 900,9	1 809,8
2006	6 491,0	724,9	17,9	707,0	5 766,1	1 905,7	2 014,8	1 845,6
2007	6 485,0	721,3	17,2	704,1	5 763,7	1 968,8	1 852,1	1 942,8
2008	5 912,0	686,0	15,5	670,5	5 226,0	1 963,4	1 588,1	1 674,5
2009	5 015,0	624,0	12,5	611,5	4 391,0	1 481,5	1 431,9	1 477,6
2010	4 915,0	583,7	11,4	572,3	4 331,3	1 524,6	1 402,3	1 404,4
2011	4 980,0	572,1	9,7	562,4	4 407,9	1 497,4	1 404,7	1 505,8
Au 1^{er} avril								
2003	6 217,0	702,3	20,4	681,9	5 514,7	1 859,5	1 833,6	1 821,6
2004	6 298,0	721,2	19,7	701,5	5 576,8	1 901,4	1 908,3	1 767,1
2005	6 444,0	730,2	18,7	711,5	5 713,8	2 007,4	1 914,2	1 792,2
2006	6 486,0	722,0	17,7	704,3	5 764,0	1 953,0	1 945,2	1 865,8
2007	6 410,0	718,3	17,0	701,3	5 691,7	2 097,1	1 740,4	1 854,2
2008	5 483,0	676,9	15,1	661,8	4 806,1	1 827,7	1 455,0	1 523,4
2009	4 890,0	618,6	12,3	606,3	4 271,4	1 463,4	1 378,0	1 430,0
2010	4 886,0	583,4	10,4	573,0	4 302,6	1 519,9	1 337,6	1 445,1
Au 1^{er} juillet								
2003	6 290,0	709,1	20,5	688,6	5 580,9	2 008,7	1 811,0	1 761,2
2004	6 425,0	728,0	19,7	708,3	5 697,0	2 046,9	1 853,6	1 796,5
2005	6 479,0	730,2	18,4	711,8	5 748,8	2 082,5	1 878,2	1 788,1
2006	6 560,0	723,2	17,7	705,5	5 836,8	2 001,0	2 007,4	1 828,4
2007	6 384,0	716,3	16,9	699,4	5 667,7	2 070,6	1 735,0	1 862,1
2008	5 481,0	656,1	14,6	641,5	4 824,9	1 783,6	1 454,8	1 586,5
2009	4 982,0	607,5	11,9	595,6	4 374,5	1 399,8	1 506,9	1 467,8
2010	4 940,0	580,7	10,3	570,4	4 359,3	1 490,7	1 402,3	1 466,3
Au 1^{er} octobre								
2003	6 243,0	713,1	20,5	692,6	5 529,9	1 997,6	1 786,0	1 746,3
2004	6 360,0	730,3	19,1	711,2	5 629,7	1 984,2	1 873,6	1 771,9
2005	6 473,0	726,3	18,3	708,0	5 746,7	1 968,7	2 024,0	1 754,0
2006	6 493,0	720,5	17,3	703,2	5 772,5	1 929,7	1 886,8	1 956,0
2007	6 192,0	707,6	16,6	691,0	5 484,4	2 049,5	1 687,2	1 747,7
2008	5 335,0	640,1	14,0	626,1	4 694,9	1 619,2	1 530,3	1 545,4
2009	4 902,0	591,3	11,5	579,8	4 310,7	1 485,9	1 405,6	1 419,2
2010	4 968,0	575,1	10,0	565,1	4 392,9	1 537,1	1 397,4	1 458,4

Tableau 1-10
Nombre de porcs dans les fermes — Manitoba

	Porcs, total	Porcs pour la reproduction	Verrats, 6 mois et plus	Truies et jeunes truies saillies	Tous les autres porcs	Moins de 20 kg	20 à 60 kg	Plus de 60 kg
milliers de têtes								
Au 1^{er} janvier								
2003	2 825,0	339,8	7,5	332,3	2 485,2	868,2	818,4	798,6
2004	2 852,0	357,7	6,7	351,0	2 494,3	924,7	830,7	738,9
2005	2 870,0	373,6	5,6	368,0	2 496,4	962,4	800,2	733,8
2006	2 940,0	373,2	5,2	368,0	2 566,8	916,3	871,8	778,7
2007	2 960,0	373,8	4,8	369,0	2 586,2	988,9	798,9	798,4
2008	2 810,0	362,2	4,2	358,0	2 447,8	1 083,2	684,0	680,6
2009	2 499,0	337,6	3,6	334,0	2 161,4	859,4	661,2	640,8
2010	2 530,0	326,0	3,4	322,6	2 204,0	864,2	686,4	653,4
2011	2 620,0	321,1	2,5	318,6	2 298,9	866,9	729,0	703,0
Au 1^{er} avril								
2003	2 750,0	341,8	7,0	334,8	2 408,2	908,8	764,4	735,0
2004	2 840,0	362,3	6,3	356,0	2 477,7	940,5	827,7	709,5
2005	2 910,0	373,3	5,6	367,7	2 536,7	1 030,8	822,6	683,3
2006	2 920,0	371,6	5,1	366,5	2 548,4	938,1	852,9	757,4
2007	2 920,0	372,7	4,7	368,0	2 547,3	1 110,8	716,7	719,8
2008	2 660,0	359,1	4,1	355,0	2 300,9	1 052,2	642,2	606,5
2009	2 477,0	336,5	3,6	332,9	2 140,5	822,3	691,4	626,8
2010	2 550,0	328,5	2,9	325,6	2 221,5	845,2	649,7	726,6
Au 1^{er} juillet								
2003	2 850,0	348,3	7,0	341,3	2 501,7	913,3	855,9	732,5
2004	2 890,0	368,3	6,3	362,0	2 521,7	937,0	822,2	762,5
2005	2 940,0	371,0	5,4	365,6	2 569,0	980,6	837,1	751,3
2006	2 980,0	373,0	5,0	368,0	2 607,0	930,2	905,1	771,7
2007	2 965,0	375,2	4,7	370,5	2 589,8	1 130,3	710,7	748,8
2008	2 720,0	343,9	3,9	340,0	2 376,1	1 046,4	669,0	660,7
2009	2 530,0	334,0	3,5	330,5	2 196,0	745,5	766,2	684,3
2010	2 605,0	327,9	2,9	325,0	2 277,1	841,0	700,8	735,3
Au 1^{er} octobre								
2003	2 820,0	353,3	7,0	346,3	2 466,7	904,5	770,7	791,5
2004	2 859,0	370,8	5,8	365,0	2 488,2	957,5	796,4	734,3
2005	2 910,0	371,6	5,4	366,2	2 538,4	881,2	941,9	715,3
2006	2 950,0	372,4	4,9	367,5	2 577,6	949,0	829,7	798,9
2007	2 910,0	370,6	4,6	366,0	2 539,4	1 132,5	703,0	703,9
2008	2 670,0	341,1	4,1	337,0	2 328,9	981,5	717,6	629,8
2009	2 490,0	329,0	3,4	325,6	2 161,0	849,2	691,1	620,7
2010	2 620,0	324,3	2,8	321,5	2 295,7	879,8	740,3	675,6

**Tableau 1-11
 Nombre de porcs dans les fermes — Saskatchewan**

	Porcs, total	Porcs pour la reproduction	Verrats, 6 mois et plus	Truies et jeunes truies saillies	Tous les autres porcs	Moins de 20 kg	20 à 60 kg	Plus de 60 kg
milliers de têtes								
Au 1^{er} janvier								
2003	1 230,0	126,7	5,1	121,6	1 103,3	334,8	417,2	351,3
2004	1 265,0	128,6	5,2	123,4	1 136,4	341,9	433,1	361,4
2005	1 342,0	134,2	5,2	129,0	1 207,8	356,0	454,2	397,6
2006	1 375,0	133,8	5,0	128,8	1 241,2	373,7	474,0	393,5
2007	1 349,0	135,8	4,8	131,0	1 213,2	328,7	380,0	504,5
2008	1 180,0	127,5	4,4	123,1	1 052,5	312,0	307,2	433,3
2009	810,0	102,2	3,2	99,0	707,8	146,4	230,9	330,5
2010	780,0	89,2	2,8	86,4	690,8	186,1	218,6	286,1
2011	790,0	90,5	2,7	87,8	699,5	209,3	210,5	279,7
Au 1^{er} avril								
2003	1 211,0	128,2	5,2	123,0	1 082,8	288,4	391,3	403,1
2004	1 275,0	130,8	5,3	125,5	1 144,2	315,5	409,8	418,9
2005	1 358,0	134,1	5,1	129,0	1 223,9	334,5	435,0	454,4
2006	1 380,0	134,4	4,9	129,5	1 245,6	349,8	439,0	456,8
2007	1 340,0	135,3	4,8	130,5	1 204,7	319,0	387,2	498,5
2008	1 002,0	125,4	4,3	121,1	876,6	213,6	271,4	391,6
2009	760,0	99,6	3,0	96,6	660,4	150,2	204,1	306,1
2010	750,0	89,8	2,6	87,2	660,2	175,9	207,0	277,3
Au 1^{er} juillet								
2003	1 250,0	129,4	5,2	124,2	1 120,6	404,5	327,3	388,8
2004	1 350,0	134,1	5,3	128,8	1 215,9	438,8	363,9	413,2
2005	1 395,0	136,3	5,1	131,2	1 258,7	441,8	378,4	438,5
2006	1 389,0	135,8	4,9	130,9	1 253,2	412,5	390,0	450,7
2007	1 320,0	133,0	4,7	128,3	1 187,0	319,4	376,7	490,9
2008	971,0	123,8	4,2	119,6	847,2	192,1	259,6	395,5
2009	810,0	96,0	3,0	93,0	714,0	176,6	233,2	304,2
2010	755,0	90,1	2,6	87,5	664,9	199,5	198,2	267,2
Au 1^{er} octobre								
2003	1 245,0	127,6	5,3	122,3	1 117,4	396,1	374,3	347,0
2004	1 335,0	132,5	5,2	127,3	1 202,5	402,1	410,1	390,3
2005	1 404,0	133,9	5,0	128,9	1 270,1	450,6	419,9	399,6
2006	1 374,0	134,2	4,8	129,4	1 239,8	320,0	397,5	522,3
2007	1 265,0	132,3	4,7	127,6	1 132,7	318,1	364,1	450,5
2008	900,0	112,8	3,8	109,0	787,2	161,4	251,4	374,4
2009	790,0	90,8	2,8	88,0	699,2	166,2	226,7	306,3
2010	770,0	90,1	2,6	87,5	679,9	199,9	210,8	269,2

Tableau 1-12
Nombre de porcs dans les fermes — Alberta

	Porcs, total	Porcs pour la reproduction	Verrats, 6 mois et plus	Truies et jeunes truies saillies	Tous les autres porcs	Moins de 20 kg	20 à 60 kg	Plus de 60 kg
milliers de têtes								
Au 1^{er} janvier								
2003	2 139,8	215,5	7,5	208,0	1 924,3	619,5	644,3	660,5
2004	2 050,0	212,3	7,4	204,9	1 837,7	637,3	589,1	611,3
2005	2 045,0	206,1	7,3	198,8	1 838,9	603,0	605,0	630,9
2006	2 036,0	199,2	7,1	192,1	1 836,8	576,6	629,9	630,3
2007	2 045,0	193,4	7,0	186,4	1 851,6	607,5	641,0	603,1
2008	1 800,0	178,4	6,4	172,0	1 621,6	529,8	559,2	532,6
2009	1 590,0	167,3	5,3	162,0	1 422,7	437,8	512,8	472,1
2010	1 505,0	156,3	4,9	151,4	1 348,7	435,4	472,5	440,8
2011	1 490,0	150,9	4,3	146,6	1 339,1	397,4	443,0	498,7
Au 1^{er} avril								
2003	2 100,0	213,5	7,5	206,0	1 886,5	614,4	636,3	635,8
2004	2 030,0	208,4	7,4	201,0	1 821,6	600,9	627,9	592,8
2005	2 025,0	202,7	7,3	195,4	1 822,3	597,7	615,7	608,9
2006	2 050,0	197,1	7,1	190,0	1 852,9	625,2	617,5	610,2
2007	2 020,0	191,9	6,9	185,0	1 828,1	611,3	607,2	609,6
2008	1 700,0	175,0	6,2	168,8	1 525,0	520,0	504,1	500,9
2009	1 540,0	165,2	5,2	160,0	1 374,8	454,6	454,9	465,3
2010	1 490,0	154,3	4,6	149,7	1 335,7	463,3	454,5	417,9
Au 1^{er} juillet								
2003	2 030,0	211,0	7,5	203,5	1 819,0	636,5	585,6	596,9
2004	2 030,0	205,3	7,3	198,0	1 824,7	622,7	623,3	578,7
2005	2 000,0	204,0	7,2	196,8	1 796,0	615,1	621,9	559,0
2006	2 056,0	195,1	7,1	188,0	1 860,9	614,4	676,4	570,1
2007	1 970,0	189,5	6,9	182,6	1 780,5	582,2	615,2	583,1
2008	1 670,0	171,0	6,0	165,0	1 499,0	504,8	488,8	505,4
2009	1 530,0	161,5	5,0	156,5	1 368,5	441,9	476,5	450,1
2010	1 495,0	153,1	4,6	148,5	1 341,9	426,4	476,5	439,0
Au 1^{er} octobre								
2003	2 020,0	212,4	7,4	205,0	1 807,6	653,4	592,8	561,4
2004	2 010,0	206,4	7,3	199,1	1 803,6	581,5	620,3	601,8
2005	2 020,0	202,5	7,2	195,3	1 817,5	598,9	620,0	598,6
2006	2 035,0	195,5	7,0	188,5	1 839,5	602,9	629,5	607,1
2007	1 890,0	186,6	6,8	179,8	1 703,4	557,2	588,0	558,2
2008	1 650,0	169,6	5,6	164,0	1 480,4	438,5	528,7	513,2
2009	1 515,0	157,4	4,9	152,5	1 357,6	436,3	455,2	466,1
2010	1 500,0	151,3	4,4	146,9	1 348,7	433,9	424,9	489,9

Tableau 1-13
Nombre de porcs dans les fermes — Colombie-Britannique

	Porcs, total	Porcs pour la reproduction	Verrats, 6 mois et plus	Truies et jeunes truies saillies	Tous les autres porcs	Moins de 20 kg	20 à 60 kg	Plus de 60 kg
milliers de têtes								
Au 1^{er} janvier								
2003	160,0	18,8	0,7	18,1	141,2	45,4	45,0	50,8
2004	161,0	21,0	0,8	20,2	140,0	44,4	46,3	49,3
2005	149,0	19,7	0,7	19,0	129,3	40,3	41,5	47,5
2006	140,0	18,7	0,6	18,1	121,3	39,1	39,1	43,1
2007	131,0	18,3	0,6	17,7	112,7	43,7	32,2	36,8
2008	122,0	17,9	0,5	17,4	104,1	38,4	37,7	28,0
2009	116,0	16,9	0,4	16,5	99,1	37,9	27,0	34,2
2010	100,0	12,2	0,3	11,9	87,8	38,9	24,8	24,1
2011	80,0	9,6	0,2	9,4	70,4	23,8	22,2	24,4
Au 1^{er} avril								
2003	156,0	18,8	0,7	18,1	137,2	47,9	41,6	47,7
2004	153,0	19,7	0,7	19,0	133,3	44,5	42,9	45,9
2005	151,0	20,1	0,7	19,4	130,9	44,4	40,9	45,6
2006	136,0	18,9	0,6	18,3	117,1	39,9	35,8	41,4
2007	130,0	18,4	0,6	17,8	111,6	56,0	29,3	26,3
2008	121,0	17,4	0,5	16,9	103,6	41,9	37,3	24,4
2009	113,0	17,3	0,5	16,8	95,7	36,3	27,6	31,8
2010	96,0	10,8	0,3	10,5	85,2	35,5	26,4	23,3
Au 1^{er} juillet								
2003	160,0	20,4	0,8	19,6	139,6	54,4	42,2	43,0
2004	155,0	20,3	0,8	19,5	134,7	48,4	44,2	42,1
2005	144,0	18,9	0,7	18,2	125,1	45,0	40,8	39,3
2006	135,0	19,3	0,7	18,6	115,7	43,9	35,9	35,9
2007	129,0	18,6	0,6	18,0	110,4	38,7	32,4	39,3
2008	120,0	17,4	0,5	16,9	102,6	40,3	37,4	24,9
2009	112,0	16,0	0,4	15,6	96,0	35,8	31,0	29,2
2010	85,0	9,6	0,2	9,4	75,4	23,8	26,8	24,8
Au 1^{er} octobre								
2003	158,0	19,8	0,8	19,0	138,2	43,6	48,2	46,4
2004	156,0	20,6	0,8	19,8	135,4	43,1	46,8	45,5
2005	139,0	18,3	0,7	17,6	120,7	38,0	42,2	40,5
2006	134,0	18,4	0,6	17,8	115,6	57,8	30,1	27,7
2007	127,0	18,1	0,5	17,6	108,9	41,7	32,1	35,1
2008	115,0	16,6	0,5	16,1	98,4	37,8	32,6	28,0
2009	107,0	14,1	0,4	13,7	92,9	34,2	32,6	26,1
2010	78,0	9,4	0,2	9,2	68,6	23,5	21,4	23,7

Tableau 2-1
Truies ayant mis bas, porcelets nés et truies devant mettre bas — Provinces de l'Est

	Terre-Neuve- et-Labrador	Île-du- Prince- Édouard	Nouvelle- Écosse	Nouveau- Brunswick	Québec	Ontario	Provinces de l'Est	Canada
Janvier à mars 2004								
Truies ayant mis bas								
Milliers de têtes	0,2	6,6	5,4	5,5	211,2	248,8	477,7	873,0
Variation en pourcentage pour l'année précédente	0,0	8,2	-3,6	-6,8	1,1	5,9	3,5	8,2
Porcelets nés								
Milliers de têtes	1,8	67,7	55,1	56,6	2 219,1	2 583,3	4 983,6	9 104,3
Variation en pourcentage pour l'année précédente	28,6	9,5	-2,5	-5,2	1,1	6,6	3,9	9,2
Avril à juin 2004								
Truies ayant mis bas								
Milliers de têtes	0,1	6,3	4,8	5,4	213,8	238,7	469,1	861,3
Variation en pourcentage pour l'année précédente	0,0	1,6	-9,4	-14,3	8,5	5,8	6,5	7,1
Porcelets nés								
Milliers de têtes	1,1	63,6	49,0	54,8	2 238,9	2 478,3	4 885,7	8 983,1
Variation en pourcentage pour l'année précédente	10,0	0,0	-8,4	-15,4	7,9	6,2	6,4	7,7
Juillet à septembre 2004								
Truies ayant mis bas								
Milliers de têtes	0,1	6,5	4,9	5,6	210,9	237,6	465,6	851,8
Variation en pourcentage pour l'année précédente	0,0	0,0	-7,5	-11,1	3,5	1,6	2,2	2,5
Porcelets nés								
Milliers de têtes	1,1	66,6	50,9	56,9	2 206,0	2 468,2	4 849,7	8 905,4
Variation en pourcentage pour l'année précédente	-8,3	-0,3	-6,3	-10,8	2,8	2,0	2,1	3,3
Octobre à décembre 2004								
Truies ayant mis bas								
Milliers de têtes	0,1	6,5	5,0	5,5	215,5	245,4	478,0	896,5
Variation en pourcentage pour l'année précédente	0,0	-3,0	-2,0	-11,3	2,5	-0,1	0,8	2,8
Porcelets nés								
Milliers de têtes	1,0	67,0	52,1	56,2	2 252,3	2 550,3	4 978,9	9 394,8
Variation en pourcentage pour l'année précédente	0,0	-3,0	0,0	-11,8	1,7	0,1	0,6	3,4
Janvier à mars 2005								
Truies ayant mis bas								
Milliers de têtes	0,2	6,4	4,6	5,6	215,6	231,1	463,5	874,1
Variation en pourcentage pour l'année précédente	0,0	-3,0	-14,8	1,8	2,1	-7,1	-3,0	0,1
Porcelets nés								
Milliers de têtes	1,6	65,1	47,3	58,4	2 256,2	2 409,1	4 837,7	9 189,4
Variation en pourcentage pour l'année précédente	-11,1	-3,8	-14,2	3,2	1,7	-6,7	-2,9	0,9
Avril à juin 2005								
Truies ayant mis bas								
Milliers de têtes	0,1	6,1	4,4	5,9	212,9	222,0	451,4	852,5
Variation en pourcentage pour l'année précédente	0,0	-3,2	-8,3	9,3	-0,4	-7,0	-3,8	-1,0
Porcelets nés								
Milliers de têtes	1,4	61,6	45,3	60,9	2 230,7	2 316,6	4 716,5	8 983,4
Variation en pourcentage pour l'année précédente	27,3	-3,1	-7,6	11,1	-0,4	-6,5	-3,5	0,0
Juillet à septembre 2005								
Truies ayant mis bas								
Milliers de têtes	0,1	6,2	4,6	6,0	209,0	219,7	445,6	855,5
Variation en pourcentage pour l'année précédente	0,0	-4,6	-6,1	7,1	-0,9	-7,5	-4,3	0,4
Porcelets nés								
Milliers de têtes	0,7	64,0	47,3	62,9	2 186,9	2 292,1	4 653,9	9 033,6
Variation en pourcentage pour l'année précédente	-36,4	-3,9	-7,1	10,5	-0,9	-7,1	-4,0	1,4
Octobre à décembre 2005								
Truies ayant mis bas								
Milliers de têtes	0,1	5,8	4,6	5,9	203,9	218,6	438,9	852,7
Variation en pourcentage pour l'année précédente	0,0	-10,8	-8,0	7,3	-5,4	-10,9	-8,2	-4,9
Porcelets nés								
Milliers de têtes	1,0	58,3	48,0	61,0	2 132,3	2 279,2	4 579,8	9 024,8
Variation en pourcentage pour l'année précédente	0,0	-13,0	-7,9	8,5	-5,3	-10,6	-8,0	-3,9

Tableau 2-1 – suite

Truies ayant mis bas, porcelets nés et truies devant mettre bas — Provinces de l'Est

	Terre-Neuve-et-Labrador	Île-du-Prince-Édouard	Nouvelle-Écosse	Nouveau-Brunswick	Québec	Ontario	Provinces de l'Est	Canada
Janvier à mars 2006								
Truies ayant mis bas								
Milliers de têtes	0,2	5,9	4,3	6,1	202,2	223,1	441,8	856,1
Variation en pourcentage pour l'année précédente	0,0	-7,8	-6,5	8,9	-6,2	-3,5	-4,7	-2,1
Porcelets nés								
Milliers de têtes	1,5	60,3	44,6	63,1	2 116,8	2 332,6	4 618,9	9 075,5
Variation en pourcentage pour l'année précédente	-6,2	-7,4	-5,7	8,0	-6,2	-3,2	-4,5	-1,2
Avril à juin 2006								
Truies ayant mis bas								
Milliers de têtes	0,1	5,6	4,0	6,1	188,4	195,1	399,3	812,0
Variation en pourcentage pour l'année précédente	0,0	-8,2	-9,1	3,4	-11,5	-12,1	-11,5	-4,8
Porcelets nés								
Milliers de têtes	1,2	57,2	41,0	63,1	1 976,2	2 041,3	4 180,0	8 637,1
Variation en pourcentage pour l'année précédente	-14,3	-7,1	-9,5	3,6	-11,4	-11,9	-11,4	-3,9
Juillet à septembre 2006								
Truies ayant mis bas								
Milliers de têtes	0,1	5,9	4,0	6,1	188,4	204,6	409,1	815,9
Variation en pourcentage pour l'année précédente	0,0	-4,8	-13,0	1,7	-9,9	-6,9	-8,2	-4,6
Porcelets nés								
Milliers de têtes	1,2	61,4	41,5	64,7	1 971,1	2 140,8	4 280,7	8 695,2
Variation en pourcentage pour l'année précédente	71,4	-4,1	-12,3	2,9	-9,9	-6,6	-8,0	-3,7
Octobre à décembre 2006								
Truies ayant mis bas								
Milliers de têtes	0,1	5,9	4,0	5,9	200,1	218,0	434,0	845,7
Variation en pourcentage pour l'année précédente	0,0	1,7	-13,0	0,0	-1,9	-0,3	-1,1	-0,8
Porcelets nés								
Milliers de têtes	1,2	61,4	41,5	61,0	2 094,1	2 279,8	4 539,0	9 025,6
Variation en pourcentage pour l'année précédente	20,0	5,3	-13,5	0,0	-1,8	0,0	-0,9	0,0
Janvier à mars 2007								
Truies ayant mis bas								
Milliers de têtes	0,1	5,3	3,8	6,1	197,4	203,1	415,8	824,7
Variation en pourcentage pour l'année précédente	-50,0	-10,2	-11,6	0,0	-2,4	-9,0	-5,9	-3,7
Porcelets nés								
Milliers de têtes	1,1	55,8	39,5	63,8	2 067,9	2 129,0	4 357,1	8 819,7
Variation en pourcentage pour l'année précédente	-26,7	-7,5	-11,4	1,1	-2,3	-8,7	-5,7	-2,8
Avril à juin 2007								
Truies ayant mis bas								
Milliers de têtes	0,1	4,8	4,1	6,0	187,3	195,0	397,3	809,5
Variation en pourcentage pour l'année précédente	0,0	-14,3	2,5	-1,6	-0,6	-0,1	-0,5	-0,3
Porcelets nés								
Milliers de têtes	1,1	49,5	42,2	62,7	1 963,8	2 045,1	4 164,4	8 678,0
Variation en pourcentage pour l'année précédente	-8,3	-13,5	2,9	-0,6	-0,6	0,2	-0,4	0,5
Juillet à septembre 2007								
Truies ayant mis bas								
Milliers de têtes	0,1	4,4	3,7	6,1	191,5	194,0	399,8	794,4
Variation en pourcentage pour l'année précédente	0,0	-25,4	-7,5	0,0	1,6	-5,2	-2,3	-2,6
Porcelets nés								
Milliers de têtes	1,2	47,5	38,5	63,2	2 003,9	2 033,2	4 187,5	8 511,6
Variation en pourcentage pour l'année précédente	0,0	-22,6	-7,2	-2,3	1,7	-5,0	-2,2	-2,1
Octobre à décembre 2007								
Truies ayant mis bas								
Milliers de têtes	0,1	4,2	3,5	5,9	195,2	211,1	420,0	828,8
Variation en pourcentage pour l'année précédente	0,0	-28,8	-12,5	0,0	-2,4	-3,2	-3,2	-2,0
Porcelets nés								
Milliers de têtes	1,0	44,0	36,8	62,0	2 043,5	2 209,5	4 396,8	8 882,3
Variation en pourcentage pour l'année précédente	-16,7	-28,3	-11,3	1,6	-2,4	-3,1	-3,1	-1,6

Tableau 2-1 – suite

Truies ayant mis bas, porcelets nés et truies devant mettre bas — Provinces de l'Est

	Terre-Neuve- et-Labrador	Île-du- Prince- Édouard	Nouvelle- Écosse	Nouveau- Brunswick	Québec	Ontario	Provinces de l'Est	Canada
Janvier à mars 2008								
Truies ayant mis bas								
Milliers de têtes	0,1	3,2	3,3	5,6	196,3	195,9	404,4	805,4
Variation en pourcentage pour l'année précédente	0,0	-39,6	-13,2	-8,2	-0,6	-3,5	-2,7	-2,3
Porcelets nés								
Milliers de têtes	1,1	34,0	34,2	59,0	2 060,8	2 050,6	4 239,7	8 658,2
Variation en pourcentage pour l'année précédente	0,0	-39,1	-13,4	-7,5	-0,3	-3,7	-2,7	-1,8
Avril à juin 2008								
Truies ayant mis bas								
Milliers de têtes	0,1	2,9	4,0	6,2	202,4	190,0	405,6	792,2
Variation en pourcentage pour l'année précédente	0,0	-39,6	-2,4	3,3	8,1	-2,6	2,1	-2,1
Porcelets nés								
Milliers de têtes	1,1	30,0	40,0	65,0	2 116,4	2 002,1	4 254,6	8 518,4
Variation en pourcentage pour l'année précédente	0,0	-39,4	-5,2	3,7	7,8	-2,1	2,2	-1,8
Juillet à septembre 2008								
Truies ayant mis bas								
Milliers de têtes	0,1	3,0	4,2	6,3	193,6	196,3	403,5	771,6
Variation en pourcentage pour l'année précédente	0,0	-31,8	13,5	3,3	1,1	1,2	0,9	-2,9
Porcelets nés								
Milliers de têtes	1,2	30,5	43,0	65,0	2 023,2	2 062,0	4 224,9	8 297,1
Variation en pourcentage pour l'année précédente	0,0	-35,8	11,7	2,8	1,0	1,4	0,9	-2,5
Octobre à décembre 2008								
Truies ayant mis bas								
Milliers de têtes	0,1	2,4	3,6	6,4	201,0	206,0	419,5	786,1
Variation en pourcentage pour l'année précédente	0,0	-42,9	2,9	8,5	3,0	-2,4	-0,1	-5,2
Porcelets nés								
Milliers de têtes	1,1	24,9	36,0	67,5	2 107,9	2 163,0	4 400,4	8 454,7
Variation en pourcentage pour l'année précédente	10,0	-43,4	-2,2	8,9	3,2	-2,1	0,1	-4,8
Janvier à mars 2009								
Truies ayant mis bas								
Milliers de têtes	0,1	2,0	3,4	6,3	207,8	182,0	401,6	754,7
Variation en pourcentage pour l'année précédente	0,0	-37,5	3,0	12,5	5,9	-7,1	-0,7	-6,3
Porcelets nés								
Milliers de têtes	1,1	21,0	35,0	68,0	2 177,7	1 918,0	4 220,8	8 146,2
Variation en pourcentage pour l'année précédente	0,0	-38,2	2,3	15,3	5,7	-6,5	-0,4	-5,9
Avril à juin 2009								
Truies ayant mis bas								
Milliers de têtes	0,1	2,3	2,1	6,2	190,5	185,6	386,8	736,7
Variation en pourcentage pour l'année précédente	0,0	-20,7	-47,5	0,0	-5,9	-2,3	-4,6	-7,0
Porcelets nés								
Milliers de têtes	1,4	24,0	22,5	65,0	2 002,8	1 950,2	4 065,9	7 964,3
Variation en pourcentage pour l'année précédente	27,3	-20,0	-43,8	0,0	-5,4	-2,6	-4,4	-6,5
Juillet à septembre 2009								
Truies ayant mis bas								
Milliers de têtes	0,1	2,2	2,1	5,5	202,7	186,9	399,5	735,5
Variation en pourcentage pour l'année précédente	0,0	-26,7	-50,0	-12,7	4,7	-4,8	-1,0	-4,7
Porcelets nés								
Milliers de têtes	1,3	22,8	22,0	60,0	2 128,0	1 962,3	4 196,4	7 956,7
Variation en pourcentage pour l'année précédente	8,3	-25,2	-48,8	-7,7	5,2	-4,8	-0,7	-4,1
Octobre à décembre 2009								
Truies ayant mis bas								
Milliers de têtes	0,1	2,3	2,3	5,2	206,2	171,4	387,5	723,5
Variation en pourcentage pour l'année précédente	0,0	-4,2	-36,1	-18,8	2,6	-16,8	-7,6	-8,0
Porcelets nés								
Milliers de têtes	1,3	25,0	24,0	56,0	2 163,9	1 804,6	4 074,8	7 836,1
Variation en pourcentage pour l'année précédente	18,2	0,4	-33,3	-17,0	2,7	-16,6	-7,4	-7,3

Tableau 2-1 – suite

Truies ayant mis bas, porcelets nés et truies devant mettre bas — Provinces de l'Est

	Terre-Neuve- et-Labrador	Île-du- Prince- Édouard	Nouvelle- Écosse	Nouveau- Brunswick	Québec	Ontario	Provinces de l'Est	Canada
Janvier à mars 2010								
Truies ayant mis bas								
Milliers de têtes	0,1	2,3	2,4	5,0	204,2	174,3	388,3	728,0
Variation en pourcentage pour l'année précédente	0,0	15,0	-29,4	-20,6	-1,7	-4,2	-3,3	-3,5
Porcelets nés								
Milliers de têtes	1,3	26,1	26,0	53,5	2 138,5	1 835,7	4 081,1	7 887,3
Variation en pourcentage pour l'année précédente	18,2	24,3	-25,7	-21,3	-1,8	-4,3	-3,3	-3,2
Avril à juin 2010								
Truies ayant mis bas								
Milliers de têtes	0,1	2,3	2,6	5,2	191,4	173,6	375,2	704,1
Variation en pourcentage pour l'année précédente	0,0	0,0	23,8	-16,1	0,5	-6,5	-3,0	-4,4
Porcelets nés								
Milliers de têtes	1,1	26,6	28,0	55,9	2 013,8	1 825,2	3 950,6	7 634,6
Variation en pourcentage pour l'année précédente	-21,4	10,8	24,4	-14,0	0,5	-6,4	-2,8	-4,1
Juillet à septembre 2010								
Truies ayant mis bas								
Milliers de têtes	0,1	2,3	2,5	5,4	197,4	172,9	380,6	711,6
Variation en pourcentage pour l'année précédente	0,0	4,5	19,0	-1,8	-2,6	-7,5	-4,7	-3,2
Porcelets nés								
Milliers de têtes	1,3	25,5	27,0	59,5	2 064,8	1 826,6	4 004,7	7 710,8
Variation en pourcentage pour l'année précédente	0,0	11,8	22,7	-0,8	-3,0	-6,9	-4,6	-3,1
Octobre à décembre 2010								
Truies ayant mis bas								
Milliers de têtes	x	2,1	x	5,2	203,6	173,3	386,9	713,3
Variation en pourcentage pour l'année précédente	x	-8,7	x	0,0	-1,3	1,1	-0,2	-1,4
Porcelets nés								
Milliers de têtes	x	24,0	x	57,0	2 128,5	1 844,2	4 083,3	7 736,8
Variation en pourcentage pour l'année précédente	x	-4,0	x	1,8	-1,6	2,2	0,2	-1,3
Intentions de mises bas								
Janvier à mars 2011								
Milliers de têtes	x	2,2	x	5,2	198,0	177,8	386,1	717,5
Variation en pourcentage pour l'année précédente	x	-4,3	x	4,0	-3,0	2,0	-0,6	-1,4
Avril à juin 2011								
Milliers de têtes	x	2,1	x	5,2	191,0	177,3	378,4	708,9
Variation en pourcentage pour l'année précédente	x	-8,7	x	0,0	-0,2	2,1	0,9	0,7

Tableau 2-2

Truies ayant mis bas, porcelets nés et truies devant mettre bas — Provinces de l'Ouest

	Manitoba	Saskatchewan	Alberta	Colombie-Britannique	Provinces de l'Ouest	Canada
Janvier à mars 2004						
Truies ayant mis bas						
Milliers de têtes	212,9	72,7	100,7	9,0	395,3	873,0
Variation en pourcentage pour l'année précédente	21,2	17,4	2,9	-7,2	14,5	8,2
Porcelets nés						
Milliers de têtes	2 264,6	740,6	1 025,8	89,7	4 120,7	9 104,3
Variation en pourcentage pour l'année précédente	24,1	18,7	3,0	-7,2	16,4	9,2
Avril à juin 2004						
Truies ayant mis bas						
Milliers de têtes	204,1	74,0	104,1	10,0	392,2	861,3
Variation en pourcentage pour l'année précédente	5,1	9,8	13,2	-2,0	7,8	7,1
Porcelets nés						
Milliers de têtes	2 177,3	752,1	1 067,2	100,8	4 097,4	8 983,1
Variation en pourcentage pour l'année précédente	6,9	10,6	14,2	-1,4	9,2	7,7
Juillet à septembre 2004						
Truies ayant mis bas						
Milliers de têtes	211,9	62,9	101,8	9,6	386,2	851,8
Variation en pourcentage pour l'année précédente	4,3	-2,3	4,0	0,0	3,0	2,5
Porcelets nés						
Milliers de têtes	2 269,1	644,8	1 044,8	97,0	4 055,7	8 905,4
Variation en pourcentage pour l'année précédente	6,2	-1,0	5,6	0,9	4,7	3,3
Octobre à décembre 2004						
Truies ayant mis bas						
Milliers de têtes	224,6	72,8	111,9	9,2	418,5	896,5
Variation en pourcentage pour l'année précédente	6,2	3,6	5,6	-11,5	5,1	2,8
Porcelets nés						
Milliers de têtes	2 419,9	748,7	1 155,1	92,2	4 415,9	9 394,8
Variation en pourcentage pour l'année précédente	8,0	4,8	7,0	-11,2	6,7	3,4
Janvier à mars 2005						
Truies ayant mis bas						
Milliers de têtes	226,0	71,3	103,4	9,9	410,6	874,1
Variation en pourcentage pour l'année précédente	6,2	-1,9	2,7	10,0	3,9	0,1
Porcelets nés						
Milliers de têtes	2 448,8	732,1	1 071,5	99,3	4 351,7	9 189,4
Variation en pourcentage pour l'année précédente	8,1	-1,1	4,5	10,7	5,6	0,9
Avril à juin 2005						
Truies ayant mis bas						
Milliers de têtes	215,4	72,0	104,4	9,3	401,1	852,5
Variation en pourcentage pour l'année précédente	5,5	-2,7	0,3	-7,0	2,3	-1,0
Porcelets nés						
Milliers de têtes	2 350,6	738,0	1 083,6	94,7	4 266,9	8 983,4
Variation en pourcentage pour l'année précédente	8,0	-1,9	1,5	-6,1	4,1	0,0
Juillet à septembre 2005						
Truies ayant mis bas						
Milliers de têtes	222,4	70,5	107,9	9,1	409,9	855,5
Variation en pourcentage pour l'année précédente	5,0	12,1	6,0	-5,2	6,1	0,4
Porcelets nés						
Milliers de têtes	2 438,8	726,5	1 121,5	92,9	4 379,7	9 033,6
Variation en pourcentage pour l'année précédente	7,5	12,7	7,3	-4,2	8,0	1,4
Octobre à décembre 2005						
Truies ayant mis bas						
Milliers de têtes	229,3	66,7	108,2	9,6	413,8	852,7
Variation en pourcentage pour l'année précédente	2,1	-8,4	-3,3	4,3	-1,1	-4,9
Porcelets nés						
Milliers de têtes	2 527,9	689,6	1 130,4	97,1	4 445,0	9 024,8
Variation en pourcentage pour l'année précédente	4,5	-7,9	-2,1	5,3	0,7	-3,9

Tableau 2-2 – suite

Truies ayant mis bas, porcelets nés et truies devant mettre bas — Provinces de l'Ouest

	Manitoba	Saskatchewan	Alberta	Colombie-Britannique	Provinces de l'Ouest	Canada
Janvier à mars 2006						
Truies ayant mis bas						
Milliers de têtes	222,9	72,8	109,8	8,8	414,3	856,1
Variation en pourcentage pour l'année précédente	-1,4	2,1	6,2	-11,1	0,9	-2,1
Porcelets nés						
Milliers de têtes	2 463,4	751,8	1 152,2	89,2	4 456,6	9 075,5
Variation en pourcentage pour l'année précédente	0,6	2,7	7,5	-10,2	2,4	-1,2
Avril à juin 2006						
Truies ayant mis bas						
Milliers de têtes	223,5	71,8	107,8	9,6	412,7	812,0
Variation en pourcentage pour l'année précédente	3,8	-0,3	3,3	3,2	2,9	-4,8
Porcelets nés						
Milliers de têtes	2 487,0	739,7	1 132,4	98,0	4 457,1	8 637,1
Variation en pourcentage pour l'année précédente	5,8	0,2	4,5	3,5	4,5	-3,9
Juillet à septembre 2006						
Truies ayant mis bas						
Milliers de têtes	221,1	72,2	104,5	9,0	406,8	815,9
Variation en pourcentage pour l'année précédente	-0,6	2,4	-3,2	-1,1	-0,8	-4,6
Porcelets nés						
Milliers de têtes	2 469,3	748,7	1 104,3	92,2	4 414,5	8 695,2
Variation en pourcentage pour l'année précédente	1,3	3,1	-1,5	-0,8	0,8	-3,7
Octobre à décembre 2006						
Truies ayant mis bas						
Milliers de têtes	225,7	71,7	105,0	9,3	411,7	845,7
Variation en pourcentage pour l'année précédente	-1,6	7,5	-3,0	-3,1	-0,5	-0,8
Porcelets nés						
Milliers de têtes	2 533,7	746,0	1 112,4	94,5	4 486,6	9 025,6
Variation en pourcentage pour l'année précédente	0,2	8,2	-1,6	-2,7	0,9	0,0
Janvier à mars 2007						
Truies ayant mis bas						
Milliers de têtes	223,0	75,3	101,4	9,2	408,9	824,7
Variation en pourcentage pour l'année précédente	0,0	3,4	-7,7	4,5	-1,3	-3,7
Porcelets nés						
Milliers de têtes	2 509,8	781,3	1 077,7	93,8	4 462,6	8 819,7
Variation en pourcentage pour l'année précédente	1,9	3,9	-6,5	5,2	0,1	-2,8
Avril à juin 2007						
Truies ayant mis bas						
Milliers de têtes	230,2	74,3	98,4	9,3	412,2	809,5
Variation en pourcentage pour l'année précédente	3,0	3,5	-8,7	-3,1	-0,1	-0,3
Porcelets nés						
Milliers de têtes	2 600,3	770,8	1 047,1	95,4	4 513,6	8 678,0
Variation en pourcentage pour l'année précédente	4,6	4,2	-7,5	-2,7	1,3	0,5
Juillet à septembre 2007						
Truies ayant mis bas						
Milliers de têtes	221,0	71,7	92,4	9,5	394,6	794,4
Variation en pourcentage pour l'année précédente	0,0	-0,7	-11,6	5,6	-3,0	-2,6
Porcelets nés						
Milliers de têtes	2 497,0	746,7	982,7	97,7	4 324,1	8 511,6
Variation en pourcentage pour l'année précédente	1,1	-0,3	-11,0	6,0	-2,0	-2,1
Octobre à décembre 2007						
Truies ayant mis bas						
Milliers de têtes	228,5	76,4	94,6	9,3	408,8	828,8
Variation en pourcentage pour l'année précédente	1,2	6,6	-9,9	0,0	-0,7	-2,0
Porcelets nés						
Milliers de têtes	2 585,0	795,6	1 010,0	94,9	4 485,5	8 882,3
Variation en pourcentage pour l'année précédente	2,0	6,6	-9,2	0,4	0,0	-1,6

Tableau 2-2 – suite

Truies ayant mis bas, porcelets nés et truies devant mettre bas — Provinces de l'Ouest

	Manitoba	Saskatchewan	Alberta	Colombie-Britannique	Provinces de l'Ouest	Canada
Janvier à mars 2008						
Truies ayant mis bas						
Milliers de têtes	227,6	72,2	92,0	9,2	401,0	805,4
Variation en pourcentage pour l'année précédente	2,1	-4,1	-9,3	0,0	-1,9	-2,3
Porcelets nés						
Milliers de têtes	2 576,3	760,7	987,0	94,5	4 418,5	8 658,2
Variation en pourcentage pour l'année précédente	2,6	-2,6	-8,4	0,7	-1,0	-1,8
Avril à juin 2008						
Truies ayant mis bas						
Milliers de têtes	210,0	76,0	91,2	9,4	386,6	792,2
Variation en pourcentage pour l'année précédente	-8,8	2,3	-7,3	1,1	-6,2	-2,1
Porcelets nés						
Milliers de têtes	2 379,4	809,1	978,6	96,7	4 263,8	8 518,4
Variation en pourcentage pour l'année précédente	-8,5	5,0	-6,5	1,4	-5,5	-1,8
Juillet à septembre 2008						
Truies ayant mis bas						
Milliers de têtes	205,8	66,4	87,2	8,7	368,1	771,6
Variation en pourcentage pour l'année précédente	-6,9	-7,4	-5,6	-8,4	-6,7	-2,9
Porcelets nés						
Milliers de têtes	2 335,5	712,4	934,8	89,5	4 072,2	8 297,1
Variation en pourcentage pour l'année précédente	-6,5	-4,6	-4,9	-8,4	-5,8	-2,5
Octobre à décembre 2008						
Truies ayant mis bas						
Milliers de têtes	206,7	60,6	90,0	9,3	366,6	786,1
Variation en pourcentage pour l'année précédente	-9,5	-20,7	-4,9	0,0	-10,3	-5,2
Porcelets nés						
Milliers de têtes	2 350,7	649,4	958,5	95,7	4 054,3	8 454,7
Variation en pourcentage pour l'année précédente	-9,1	-18,4	-5,1	0,8	-9,6	-4,8
Janvier à mars 2009						
Truies ayant mis bas						
Milliers de têtes	208,3	52,8	84,0	8,0	353,1	754,7
Variation en pourcentage pour l'année précédente	-8,5	-26,9	-8,7	-13,0	-11,9	-6,3
Porcelets nés						
Milliers de têtes	2 375,0	568,2	899,8	82,4	3 925,4	8 146,2
Variation en pourcentage pour l'année précédente	-7,8	-25,3	-8,8	-12,8	-11,2	-5,9
Avril à juin 2009						
Truies ayant mis bas						
Milliers de têtes	206,0	57,3	78,9	7,7	349,9	736,7
Variation en pourcentage pour l'année précédente	-1,9	-24,6	-13,5	-18,1	-9,5	-7,0
Porcelets nés						
Milliers de têtes	2 346,5	626,3	846,0	79,6	3 898,4	7 964,3
Variation en pourcentage pour l'année précédente	-1,4	-22,6	-13,5	-17,7	-8,6	-6,5
Juillet à septembre 2009						
Truies ayant mis bas						
Milliers de têtes	201,4	49,0	77,7	7,9	336,0	735,5
Variation en pourcentage pour l'année précédente	-2,1	-26,2	-10,9	-9,2	-8,7	-4,7
Porcelets nés						
Milliers de têtes	2 310,8	535,6	832,4	81,5	3 760,3	7 956,7
Variation en pourcentage pour l'année précédente	-1,1	-24,8	-11,0	-8,9	-7,7	-4,1
Octobre à décembre 2009						
Truies ayant mis bas						
Milliers de têtes	199,6	48,8	80,3	7,3	336,0	723,5
Variation en pourcentage pour l'année précédente	-3,4	-19,5	-10,8	-21,5	-8,3	-8,0
Porcelets nés						
Milliers de têtes	2 294,5	532,9	858,8	75,1	3 761,3	7 836,1
Variation en pourcentage pour l'année précédente	-2,4	-17,9	-10,4	-21,5	-7,2	-7,3

Tableau 2-2 – suite

Truies ayant mis bas, porcelets nés et truies devant mettre bas — Provinces de l'Ouest

	Manitoba	Saskatchewan	Alberta	Colombie-Britannique	Provinces de l'Ouest	Canada
Janvier à mars 2010						
Truies ayant mis bas						
Milliers de têtes	200,3	51,3	81,4	6,7	339,7	728,0
Variation en pourcentage pour l'année précédente	-3,8	-2,8	-3,1	-16,2	-3,8	-3,5
Porcelets nés						
Milliers de têtes	2 312,5	557,4	867,1	69,2	3 806,2	7 887,3
Variation en pourcentage pour l'année précédente	-2,6	-1,9	-3,6	-16,0	-3,0	-3,2
Avril à juin 2010						
Truies ayant mis bas						
Milliers de têtes	190,5	51,4	81,1	5,9	328,9	704,1
Variation en pourcentage pour l'année précédente	-7,5	-10,3	2,8	-23,4	-6,0	-4,4
Porcelets nés						
Milliers de têtes	2 196,5	562,3	864,5	60,7	3 684,0	7 634,6
Variation en pourcentage pour l'année précédente	-6,4	-10,2	2,2	-23,7	-5,5	-4,1
Juillet à septembre 2010						
Truies ayant mis bas						
Milliers de têtes	195,6	51,8	77,9	5,7	331,0	711,6
Variation en pourcentage pour l'année précédente	-2,9	5,7	0,3	-27,8	-1,5	-3,2
Porcelets nés						
Milliers de têtes	2 246,6	564,3	836,6	58,6	3 706,1	7 710,8
Variation en pourcentage pour l'année précédente	-2,8	5,4	0,5	-28,1	-1,4	-3,1
Octobre à décembre 2010						
Truies ayant mis bas						
Milliers de têtes	190,2	55,0	75,3	5,9	326,4	713,3
Variation en pourcentage pour l'année précédente	-4,7	12,7	-6,2	-19,2	-2,9	-1,4
Porcelets nés						
Milliers de têtes	2 186,2	597,5	809,2	60,6	3 653,5	7 736,8
Variation en pourcentage pour l'année précédente	-4,7	12,1	-5,8	-19,3	-2,9	-1,3
Intentions de mises bas						
Janvier à mars 2010						
Milliers de têtes	202,0	51,0	77,5	6,5	337,0	722,2
Variation en pourcentage pour l'année précédente	-3,0	-3,4	-7,7	-18,8	-4,6	-4,3
Avril à juin 2011						
Milliers de têtes	195,9	55,0	73,8	5,8	330,5	708,9
Variation en pourcentage pour l'année précédente	2,8	7,0	-9,0	-1,7	0,5	0,7

Tableau 3-1
Porcs, disponibilité et écoulement — Provinces de l'Est

	Terre-Neuve- et-Labrador	Île-du- Prince- Édouard	Nouvelle- Écosse	Nouveau- Brunswick	Québec	Ontario	Provinces de l'Est	Canada
milliers de têtes								
Janvier à mars 2003								
Stocks d'ouverture	2,5	130,0	119,0	122,0	4 280,2	3 736,5	8 390,2	14 745,0
Porcelets nés ¹	1,2	54,5	50,5	54,5	1 995,4	2 194,7	4 350,8	7 620,5
Importations interprovinciales	0,0	0,0	3,0	0,0	20,6	14,3	37,9	48,7
Importations internationales	0,0	0,0	0,0	0,0	0,0	0,4	0,4	1,0
Disponibilité totale	3,7	184,5	172,5	176,5	6 296,2	5 945,9	12 779,3	22 415,2
Exportations interprovinciales	0,0	0,0	0,0	7,5	1,0	15,6	24,1	48,7
Exportations internationales ²	0,0	0,0	0,0	0,0	13,3	635,1	648,4	1 502,9
Morts et condamnations	0,0	3,0	2,7	2,4	101,2	104,4	213,7	383,6
Autres utilisations ³	1,0	54,5	51,8	45,6	1 900,6	1 401,6	3 455,1	5 825,0
Écoulement	1,0	57,5	54,5	55,5	2 016,1	2 156,7	4 341,3	7 760,2
Stocks de fermeture	2,7	127,0	118,0	121,0	4 280,1	3 789,2	8 438,0	14 655,0
Écoulement total	3,7	184,5	172,5	176,5	6 296,2	5 945,9	12 779,3	22 415,2
Avril à juin 2003								
Stocks d'ouverture	2,7	127,0	118,0	121,0	4 280,1	3 789,2	8 438,0	14 655,0
Porcelets nés ¹	0,8	56,2	47,7	59,5	1 883,0	2 103,9	4 151,1	7 631,8
Importations interprovinciales	0,0	0,0	3,0	0,0	22,0	15,3	40,3	56,3
Importations internationales	0,0	0,0	0,0	0,0	0,0	0,0	0,0	1,0
Disponibilité totale	3,5	183,2	168,7	180,5	6 185,1	5 908,4	12 629,4	22 344,1
Exportations interprovinciales	0,0	0,0	0,0	8,5	1,0	16,0	25,5	56,3
Exportations internationales ²	0,0	0,8	0,0	0,3	16,2	704,5	721,8	1 679,0
Morts et condamnations	0,0	2,9	2,8	2,5	92,1	105,9	206,2	375,6
Autres utilisations ³	1,0	52,5	52,9	46,2	1 725,8	1 367,5	3 245,9	5 513,2
Écoulement	1,0	56,2	55,7	57,5	1 835,1	2 193,9	4 199,4	7 624,1
Stocks de fermeture	2,5	127,0	113,0	123,0	4 350,0	3 714,5	8 430,0	14 720,0
Écoulement total	3,5	183,2	168,7	180,5	6 185,1	5 908,4	12 629,4	22 344,1
Juillet à septembre 2003								
Stocks d'ouverture	2,5	127,0	113,0	123,0	4 350,0	3 714,5	8 430,0	14 720,0
Porcelets nés ¹	1,1	59,1	48,7	58,5	1 949,3	2 187,0	4 303,7	7 874,5
Importations interprovinciales	0,0	0,0	3,0	0,0	22,0	14,0	39,0	58,7
Importations internationales	0,0	0,0	0,0	0,0	0,0	0,1	0,1	1,7
Disponibilité totale	3,6	186,1	164,7	181,5	6 321,3	5 915,6	12 772,8	22 654,9
Exportations interprovinciales	0,0	0,0	0,0	10,0	1,0	15,5	26,5	58,7
Exportations internationales ²	0,0	0,4	0,0	0,1	12,4	727,2	740,1	2 097,9
Morts et condamnations	0,0	2,9	2,7	2,4	99,7	103,8	211,5	389,6
Autres utilisations ³	1,0	52,8	52,0	44,0	1 873,2	1 304,7	3 327,7	5 398,7
Écoulement	1,0	56,1	54,7	56,5	1 986,3	2 151,2	4 305,8	7 944,9
Stocks de fermeture	2,6	130,0	110,0	125,0	4 335,0	3 764,4	8 467,0	14 710,0
Écoulement total	3,6	186,1	164,7	181,5	6 321,3	5 915,6	12 772,8	22 654,9
Octobre à décembre 2003								
Stocks d'ouverture	2,6	130,0	110,0	125,0	4 335,0	3 764,4	8 467,0	14 710,0
Porcelets nés ¹	0,9	61,5	46,5	57,5	2 016,6	2 296,0	4 479,0	8 294,0
Importations interprovinciales	0,0	0,0	3,4	0,0	21,0	10,1	34,5	56,1
Importations internationales	0,0	0,0	0,0	0,0	0,0	0,1	0,1	0,6
Disponibilité totale	3,5	191,5	159,9	182,5	6 372,6	6 070,6	12 980,6	23 060,7
Exportations interprovinciales	0,0	0,0	0,0	9,5	1,3	20,1	30,9	56,1
Exportations internationales ²	0,0	0,2	0,0	0,0	5,5	855,6	861,3	2 162,8
Morts et condamnations	0,1	3,1	2,6	2,5	106,5	110,0	224,8	409,3
Autres utilisations ³	1,1	56,2	49,3	46,5	2 009,3	1 304,2	3 466,6	5 707,5
Écoulement	1,2	59,5	51,9	58,5	2 122,6	2 289,9	4 583,6	8 335,7
Stocks de fermeture	2,3	132,0	108,0	124,0	4 250,0	3 780,7	8 397,0	14 725,0
Écoulement total	3,5	191,5	159,9	182,5	6 372,6	6 070,6	12 980,6	23 060,7

Voir les notes à la fin du tableau.

Tableau 3-1 – suite

Porcs, disponibilité et écoulement — Provinces de l'Est

	Terre-Neuve- et-Labrador	Île-du- Prince- Édouard	Nouvelle- Écosse	Nouveau- Brunswick	Québec	Ontario	Provinces de l'Est	Canada
milliers de têtes								
Janvier à mars 2004								
Stocks d'ouverture	2,3	132,0	108,0	124,0	4 250,0	3 780,7	8 397,0	14 725,0
Porcelets nés ¹	1,6	59,8	49,1	51,1	2 023,9	2 330,7	4 516,2	8 321,1
Importations interprovinciales	0,0	0,0	3,0	0,0	20,6	10,8	34,4	55,2
Importations internationales	0,0	0,0	0,0	0,0	0,1	0,0	0,1	1,6
Disponibilité totale	3,9	191,8	160,1	175,1	6 294,6	6 122,2	12 947,7	23 102,9
Exportations interprovinciales	0,0	0,0	0,0	6,5	1,0	15,6	23,1	55,2
Exportations internationales ²	0,0	0,0	0,0	0,2	3,3	875,1	878,6	2 209,4
Morts et condamnations	0,1	3,2	2,7	2,2	121,1	112,2	241,5	431,0
Autres utilisations ³	1,1	58,6	50,4	41,2	1 949,2	1 327,0	3 427,5	5 732,3
Écoulement	1,2	61,8	53,1	50,1	2 074,6	2 329,9	4 570,7	8 427,9
Stocks de fermeture	2,7	130,0	107,0	125,0	4 220,0	3 792,3	8 377,0	14 675,0
Écoulement total	3,9	191,8	160,1	175,1	6 294,6	6 122,2	12 947,7	23 102,9
Avril à juin 2004								
Stocks d'ouverture	2,7	130,0	107,0	125,0	4 220,0	3 792,3	8 377,0	14 675,0
Porcelets nés ¹	0,9	56,6	43,2	49,4	2 044,9	2 229,9	4 424,9	8 214,6
Importations interprovinciales	0,0	0,0	4,0	0,0	28,6	11,3	43,9	63,9
Importations internationales	0,0	0,0	0,0	0,0	0,0	0,2	0,2	1,0
Disponibilité totale	3,6	186,6	154,2	174,4	6 293,5	6 033,7	12 846,0	22 954,5
Exportations interprovinciales	0,0	0,0	0,0	7,9	1,0	16,0	24,9	63,9
Exportations internationales ²	0,0	1,2	0,0	0,5	1,4	771,1	774,2	2 033,6
Morts et condamnations	0,0	3,0	2,6	2,2	132,2	105,3	245,3	425,9
Autres utilisations ³	1,0	54,4	49,6	40,8	1 808,9	1 291,9	3 246,6	5 451,1
Écoulement	1,0	58,6	52,2	51,4	1 943,5	2 184,3	4 291,0	7 974,5
Stocks de fermeture	2,6	128,0	102,0	123,0	4 350,0	3 849,4	8 555,0	14 980,0
Écoulement total	3,6	186,6	154,2	174,4	6 293,5	6 033,7	12 846,0	22 954,5
Juillet à septembre 2004								
Stocks d'ouverture	2,6	128,0	102,0	123,0	4 350,0	3 849,4	8 555,0	14 980,0
Porcelets nés ¹	1,1	60,1	45,0	51,3	2 014,8	2 225,0	4 397,3	8 136,5
Importations interprovinciales	0,0	0,0	4,0	0,0	32,2	11,0	47,2	71,4
Importations internationales	0,0	0,0	0,0	0,0	0,0	0,1	0,1	0,5
Disponibilité totale	3,7	188,1	151,0	174,3	6 397,0	6 085,5	12 999,6	23 188,4
Exportations interprovinciales	0,0	0,0	0,0	12,5	1,0	15,5	29,0	71,4
Exportations internationales ²	0,0	0,3	0,0	0,3	5,2	806,2	812,0	2 187,4
Morts et condamnations	0,1	3,0	2,6	2,2	140,0	110,5	258,4	445,8
Autres utilisations ³	1,1	55,8	48,4	40,3	1 909,8	1 359,8	3 415,2	5 638,8
Écoulement	1,2	59,1	51,0	55,3	2 056,0	2 292,0	4 514,6	8 343,4
Stocks de fermeture	2,5	129,0	100,0	119,0	4 341,0	3 793,5	8 485,0	14 845,0
Écoulement total	3,7	188,1	151,0	174,3	6 397,0	6 085,5	12 999,6	23 188,4
Octobre à décembre 2004								
Stocks d'ouverture	2,5	129,0	100,0	119,0	4 341,0	3 793,5	8 485,0	14 845,0
Porcelets nés ¹	0,9	60,0	46,1	50,7	2 054,5	2 296,8	4 509,0	8 570,1
Importations interprovinciales	0,0	0,0	10,1	0,0	28,4	8,6	47,1	72,0
Importations internationales	0,0	0,0	0,0	0,0	0,0	0,0	0,0	0,2
Disponibilité totale	3,4	189,0	156,2	169,7	6 423,9	6 098,9	13 041,1	23 487,3
Exportations interprovinciales	0,0	0,3	0,0	10,1	1,3	21,1	32,8	72,0
Exportations internationales ²	0,0	0,0	0,0	0,1	10,8	688,0	698,9	2 080,7
Morts et condamnations	0,1	3,2	2,8	2,3	145,9	121,9	276,2	474,6
Autres utilisations ³	1,2	58,5	52,4	42,2	1 985,9	1 489,0	3 629,2	6 050,0
Écoulement	1,3	62,0	55,2	54,7	2 143,9	2 320,0	4 637,1	8 677,3
Stocks de fermeture	2,1	127,0	101,0	115,0	4 280,0	3 778,9	8 404,0	14 810,0
Écoulement total	3,4	189,0	156,2	169,7	6 423,9	6 098,9	13 041,1	23 487,3

Voir les notes à la fin du tableau.

Tableau 3-1 – suite

Porcs, disponibilité et écoulement — Provinces de l'Est

	Terre-Neuve- et-Labrador	Île-du- Prince- Édouard	Nouvelle- Écosse	Nouveau- Brunswick	Québec	Ontario	Provinces de l'Est	Canada
milliers de têtes								
Janvier à mars 2005								
Stocks d'ouverture	2,1	127,0	101,0	115,0	4 280,0	3 778,9	8 404,0	14 810,0
Porcelets nés ¹	1,4	57,4	41,8	52,8	2 062,2	2 166,2	4 381,8	8 396,8
Importations interprovinciales	0,0	0,0	6,5	0,0	30,0	10,8	47,3	79,2
Importations internationales	0,0	0,0	0,0	0,0	0,0	0,0	0,0	0,1
Disponibilité totale	3,5	184,4	149,3	167,8	6 372,2	5 955,9	12 833,1	23 286,1
Exportations interprovinciales	0,0	0,2	0,0	15,0	1,0	16,3	32,5	79,2
Exportations internationales ²	0,0	0,0	0,0	0,0	16,9	484,8	501,7	1 895,7
Morts et condamnations	0,0	3,0	2,4	2,1	162,7	141,5	311,7	508,0
Autres utilisations ³	1,0	55,2	44,9	39,7	1 926,6	1 403,8	3 471,2	5 843,2
Écoulement	1,0	58,4	47,3	56,8	2 107,2	2 046,4	4 317,1	8 326,1
Stocks de fermeture	2,5	126,0	102,0	111,0	4 265,0	3 909,5	8 516,0	14 960,0
Écoulement total	3,5	184,4	149,3	167,8	6 372,2	5 955,9	12 833,1	23 286,1
Avril à juin 2005								
Stocks d'ouverture	2,5	126,0	102,0	111,0	4 265,0	3 909,5	8 516,0	14 960,0
Porcelets nés ¹	1,3	54,3	40,0	55,0	2 036,6	2 078,9	4 266,1	8 197,4
Importations interprovinciales	0,0	0,0	8,5	0,0	31,2	11,3	51,0	83,0
Importations internationales	0,0	0,0	0,0	0,0	0,0	0,0	0,0	0,3
Disponibilité totale	3,8	180,3	150,5	166,0	6 332,8	5 999,7	12 833,1	23 240,7
Exportations interprovinciales	0,0	0,2	0,0	18,0	1,0	16,0	35,2	83,0
Exportations internationales ²	0,0	0,0	0,0	0,6	15,7	519,4	535,7	1 952,4
Morts et condamnations	0,1	2,9	2,5	2,1	203,7	178,7	390,0	582,1
Autres utilisations ³	1,1	52,2	46,0	38,3	1 728,4	1 290,2	3 156,2	5 428,2
Écoulement	1,2	55,3	48,5	59,0	1 948,8	2 004,3	4 117,1	8 045,7
Stocks de fermeture	2,6	125,0	102,0	107,0	4 384,0	3 995,4	8 716,0	15 195,0
Écoulement total	3,8	180,3	150,5	166,0	6 332,8	5 999,7	12 833,1	23 240,7
Juillet à septembre 2005								
Stocks d'ouverture	2,6	125,0	102,0	107,0	4 384,0	3 995,4	8 716,0	15 195,0
Porcelets nés ¹	0,6	56,6	41,8	56,9	1 993,5	2 060,0	4 209,4	8 224,6
Importations interprovinciales	0,0	0,0	7,0	0,0	33,0	11,0	51,0	85,2
Importations internationales	0,0	0,0	0,0	0,0	0,0	0,0	0,0	0,3
Disponibilité totale	3,2	181,6	150,8	163,9	6 410,5	6 066,4	12 976,4	23 505,1
Exportations interprovinciales	0,0	0,1	0,0	19,0	1,0	15,5	35,6	85,2
Exportations internationales ²	0,0	6,9	0,1	0,0	34,0	555,8	596,8	2 169,3
Morts et condamnations	0,0	2,8	2,5	2,0	190,5	167,6	365,4	563,2
Autres utilisations ³	1,0	46,8	47,7	37,4	1 800,0	1 313,7	3 246,6	5 482,4
Écoulement	1,0	56,6	50,3	58,4	2 025,5	2 052,6	4 244,4	8 300,1
Stocks de fermeture	2,2	125,0	100,5	105,5	4 385,0	4 013,8	8 732,0	15 205,0
Écoulement total	3,2	181,6	150,8	163,9	6 410,5	6 066,4	12 976,4	23 505,1
Octobre à décembre 2005								
Stocks d'ouverture	2,2	125,0	100,5	105,5	4 385,0	4 013,8	8 732,0	15 205,0
Porcelets nés ¹	0,9	51,9	42,9	55,1	1 945,4	2 046,4	4 142,6	8 200,9
Importations interprovinciales	0,0	0,0	7,9	0,0	28,2	10,9	47,0	83,5
Importations internationales	0,0	0,0	0,0	0,0	0,0	0,0	0,0	0,1
Disponibilité totale	3,1	176,9	151,3	160,6	6 358,6	6 071,1	12 921,6	23 489,5
Exportations interprovinciales	0,0	0,2	0,0	17,0	1,4	22,2	40,8	83,5
Exportations internationales ²	0,0	4,2	0,0	2,0	31,7	584,5	622,4	2 197,6
Morts et condamnations	0,1	2,7	2,5	2,0	174,3	151,5	333,1	532,3
Autres utilisations ³	1,2	46,8	46,8	35,6	1 814,2	1 361,7	3 306,3	5 566,1
Écoulement	1,3	53,9	49,3	56,6	2 021,6	2 119,9	4 302,6	8 379,5
Stocks de fermeture	1,8	123,0	102,0	104,0	4 337,0	3 951,2	8 619,0	15 110,0
Écoulement total	3,1	176,9	151,3	160,6	6 358,6	6 071,1	12 921,6	23 489,5

Voir les notes à la fin du tableau.

Tableau 3-1 – suite

Porcs, disponibilité et écoulement — Provinces de l'Est

	Terre-Neuve- et-Labrador	Île-du- Prince- Édouard	Nouvelle- Écosse	Nouveau- Brunswick	Québec	Ontario	Provinces de l'Est	Canada
milliers de têtes								
Janvier à mars 2006								
Stocks d'ouverture	1,8	123,0	102,0	104,0	4 337,0	3 951,2	8 619,0	15 110,0
Porcelets nés ¹	1,5	53,8	39,9	57,0	1 934,0	2 095,7	4 181,9	8 256,7
Importations interprovinciales	0,0	0,0	7,4	0,0	27,9	10,1	45,4	80,4
Importations internationales	0,0	0,0	0,0	0,0	0,0	0,1	0,1	0,1
Disponibilité totale	3,3	176,8	149,3	161,0	6 298,9	6 057,1	12 846,4	23 447,2
Exportations interprovinciales	0,0	0,2	0,0	15,0	1,0	17,2	33,4	80,4
Exportations internationales ²	0,0	0,1	0,1	5,9	12,2	592,1	610,4	2 136,5
Morts et condamnations	0,1	2,8	2,6	2,1	163,7	144,5	315,8	516,8
Autres utilisations ³	1,2	50,2	49,6	33,8	1 862,0	1 346,0	3 342,8	5 683,5
Écoulement	1,3	53,3	52,3	56,8	2 038,9	2 099,8	4 302,4	8 417,2
Stocks de fermeture	2,0	123,5	97,0	104,2	4 260,0	3 957,3	8 544,0	15 030,0
Écoulement total	3,3	176,8	149,3	161,0	6 298,9	6 057,1	12 846,4	23 447,2
Avril à juin 2006								
Stocks d'ouverture	2,0	123,5	97,0	104,2	4 260,0	3 957,3	8 544,0	15 030,0
Porcelets nés ¹	1,2	50,5	36,2	58,2	1 807,7	1 826,2	3 780,0	7 875,0
Importations interprovinciales	0,0	0,0	7,7	0,0	18,6	11,7	38,0	69,2
Importations internationales	0,0	0,0	0,0	0,0	0,0	0,0	0,0	0,1
Disponibilité totale	3,2	174,0	140,9	162,4	6 086,3	5 795,2	12 362,0	22 974,3
Exportations interprovinciales	0,0	0,2	0,0	14,8	1,0	13,6	29,6	69,2
Exportations internationales ²	0,0	0,0	0,0	5,7	14,2	520,6	540,5	2 090,0
Morts et condamnations	0,1	2,6	4,8	2,1	154,6	136,4	300,6	498,7
Autres utilisations ³	1,1	48,2	43,1	32,4	1 666,5	1 195,0	2 986,3	5 251,4
Écoulement	1,2	51,0	47,9	55,0	1 836,3	1 865,6	3 857,0	7 909,3
Stocks de fermeture	2,0	123,0	93,0	107,4	4 250,0	3 929,6	8 505,0	15 065,0
Écoulement total	3,2	174,0	140,9	162,4	6 086,3	5 795,2	12 362,0	22 974,3
Juillet à septembre 2006								
Stocks d'ouverture	2,0	123,0	93,0	107,4	4 250,0	3 929,6	8 505,0	15 065,0
Porcelets nés ¹	1,2	53,8	36,7	58,0	1 804,3	1 921,2	3 875,2	7 930,0
Importations interprovinciales	0,0	0,0	8,2	0,0	22,0	10,3	40,5	71,7
Importations internationales	0,0	0,0	0,0	0,0	0,0	0,2	0,2	0,3
Disponibilité totale	3,2	176,8	137,9	165,4	6 076,3	5 861,3	12 420,9	23 067,0
Exportations interprovinciales	0,0	0,1	0,0	14,8	1,0	12,7	28,6	71,7
Exportations internationales ²	0,0	0,0	0,1	8,0	11,0	543,5	562,6	2 205,6
Morts et condamnations	0,1	2,8	2,3	2,2	133,0	117,7	258,1	460,8
Autres utilisations ³	1,1	50,4	42,5	32,9	1 761,3	1 276,4	3 164,6	5 428,9
Écoulement	1,2	53,3	44,9	57,9	1 906,3	1 950,3	4 013,9	8 167,0
Stocks de fermeture	2,0	123,5	93,0	107,5	4 170,0	3 911,0	8 407,0	14 900,0
Écoulement total	3,2	176,8	137,9	165,4	6 076,3	5 861,3	12 420,9	23 067,0
Octobre à décembre 2006								
Stocks d'ouverture	2,0	123,5	93,0	107,5	4 170,0	3 911,0	8 407,0	14 900,0
Porcelets nés ¹	1,2	53,8	36,7	54,6	1 916,2	2 042,7	4 105,2	8 215,8
Importations interprovinciales	0,0	0,0	8,6	0,0	19,3	10,5	38,4	74,9
Importations internationales	0,0	0,0	0,0	0,0	0,0	0,0	0,0	0,1
Disponibilité totale	3,2	177,3	138,3	162,1	6 105,5	5 964,2	12 550,6	23 190,8
Exportations interprovinciales	0,0	0,1	0,0	14,0	1,4	17,7	33,2	74,9
Exportations internationales ²	0,0	0,0	0,0	4,8	16,4	573,7	594,9	2 344,9
Morts et condamnations	0,1	2,8	2,3	2,2	114,2	114,8	236,4	438,8
Autres utilisations ³	1,2	50,9	43,0	35,6	1 799,5	1 333,9	3 264,1	5 425,2
Écoulement	1,3	53,8	45,3	56,6	1 931,5	2 040,1	4 128,6	8 283,8
Stocks de fermeture	1,9	123,5	93,0	105,5	4 174,0	3 924,1	8 422,0	14 907,0
Écoulement total	3,2	177,3	138,3	162,1	6 105,5	5 964,2	12 550,6	23 190,8

Voir les notes à la fin du tableau.

Tableau 3-1 – suite

Porcs, disponibilité et écoulement — Provinces de l'Est

	Terre-Neuve- et-Labrador	Île-du- Prince- Édouard	Nouvelle- Écosse	Nouveau- Brunswick	Québec	Ontario	Provinces de l'Est	Canada
milliers de têtes								
Janvier à mars 2007								
Stocks d'ouverture	1,9	123,5	93,0	105,5	4 174,0	3 924,1	8 422,0	14 907,0
Porcelets nés ¹	1,0	44,1	36,0	58,1	1 892,0	1 908,9	3 940,1	8 036,0
Importations interprovinciales	0,0	0,0	6,0	0,0	25,7	10,1	41,8	74,9
Importations internationales	0,0	0,0	0,0	0,0	0,1	0,2	0,3	0,4
Disponibilité totale	2,9	167,6	135,0	163,6	6 091,8	5 843,3	12 404,2	23 018,3
Exportations interprovinciales	0,0	0,2	0,0	12,9	1,0	15,2	29,3	74,9
Exportations internationales ²	0,0	0,0	1,1	13,0	16,0	543,9	574,0	2 303,8
Morts et condamnations	0,0	2,5	2,3	2,4	100,7	101,3	209,2	414,0
Autres utilisations ³	1,0	46,9	41,6	31,3	1 819,1	1 332,8	3 272,7	5 496,6
Écoulement	1,0	49,6	45,0	59,6	1 936,8	1 993,2	4 085,2	8 289,3
Stocks de fermeture	1,9	118,0	90,0	104,0	4 155,0	3 850,1	8 319,0	14 729,0
Écoulement total	2,9	167,6	135,0	163,6	6 091,8	5 843,3	12 404,2	23 018,3
Avril à juin 2007								
Stocks d'ouverture	1,9	118,0	90,0	104,0	4 155,0	3 850,1	8 319,0	14 729,0
Porcelets nés ¹	1,0	42,0	39,2	56,0	1 794,3	1 820,9	3 753,4	7 902,5
Importations interprovinciales	0,0	0,0	3,4	0,0	23,4	11,4	38,2	68,4
Importations internationales	0,0	0,0	0,0	0,0	0,1	0,1	0,2	0,3
Disponibilité totale	2,9	160,0	132,6	160,0	5 972,8	5 682,5	12 110,8	22 700,2
Exportations interprovinciales	0,0	0,2	0,0	7,5	1,0	16,4	25,1	68,4
Exportations internationales ²	0,0	0,0	6,1	18,1	15,6	437,0	476,8	2 375,2
Morts et condamnations	0,1	2,5	2,2	2,7	94,0	92,3	193,8	398,0
Autres utilisations ³	1,1	46,3	36,8	32,7	1 742,2	1 250,0	3 109,1	5 168,6
Écoulement	1,2	49,0	45,1	61,0	1 852,8	1 795,7	3 804,8	8 010,2
Stocks de fermeture	1,7	111,0	87,5	99,0	4 120,0	3 886,8	8 306,0	14 690,0
Écoulement total	2,9	160,0	132,6	160,0	5 972,8	5 682,5	12 110,8	22 700,2
Juillet à septembre 2007								
Stocks d'ouverture	1,7	111,0	87,5	99,0	4 120,0	3 886,8	8 306,0	14 690,0
Porcelets nés ¹	1,2	39,5	35,7	57,7	1 836,2	1 816,3	3 786,6	7 766,3
Importations interprovinciales	0,0	0,0	1,2	0,0	25,0	11,3	37,5	69,6
Importations internationales	0,0	0,0	0,0	0,0	0,2	0,3	0,5	0,7
Disponibilité totale	2,9	150,5	124,4	156,7	5 981,4	5 714,7	12 130,6	22 526,6
Exportations interprovinciales	0,0	0,1	0,0	14,8	1,0	11,7	27,6	69,6
Exportations internationales ²	0,0	0,0	10,7	15,1	13,2	496,6	535,6	2 475,2
Morts et condamnations	0,1	2,2	2,2	2,1	96,9	91,4	194,9	398,9
Autres utilisations ³	1,1	41,3	32,6	25,4	1 820,3	1 283,8	3 204,5	5 222,9
Écoulement	1,2	43,6	45,5	57,4	1 931,4	1 883,5	3 962,6	8 166,6
Stocks de fermeture	1,7	106,9	78,9	99,3	4 050,0	3 831,2	8 168,0	14 360,0
Écoulement total	2,9	150,5	124,4	156,7	5 981,4	5 714,7	12 130,6	22 526,6
Octobre à décembre 2007								
Stocks d'ouverture	1,7	106,9	78,9	99,3	4 050,0	3 831,2	8 168,0	14 360,0
Porcelets nés ¹	0,9	38,4	33,3	56,5	1 871,4	1 978,2	3 978,7	8 130,6
Importations interprovinciales	0,0	0,0	1,0	0,0	47,5	10,4	58,9	94,1
Importations internationales	0,0	0,0	0,0	0,0	0,0	0,0	0,0	0,2
Disponibilité totale	2,6	145,3	113,2	155,8	5 968,9	5 819,8	12 205,6	22 584,9
Exportations interprovinciales	0,0	0,1	0,0	14,7	1,4	37,1	53,3	94,1
Exportations internationales ²	0,0	0,0	14,2	17,6	22,3	633,9	688,0	2 877,4
Morts et condamnations	0,1	2,5	2,2	2,4	99,2	103,8	210,2	422,4
Autres utilisations ³	1,1	47,4	28,8	29,8	1 856,0	1 393,0	3 356,1	5 381,0
Écoulement	1,2	50,0	45,2	64,5	1 978,9	2 167,8	4 307,6	8 774,9
Stocks de fermeture	1,4	95,3	68,0	91,3	3 990,0	3 652,0	7 898,0	13 810,0
Écoulement total	2,6	145,3	113,2	155,8	5 968,9	5 819,8	12 205,6	22 584,9

Voir les notes à la fin du tableau.

Tableau 3-1 – suite

Porcs, disponibilité et écoulement — Provinces de l'Est

	Terre-Neuve- et-Labrador	Île-du- Prince- Édouard	Nouvelle- Écosse	Nouveau- Brunswick	Québec	Ontario	Provinces de l'Est	Canada
milliers de têtes								
Janvier à mars 2008								
Stocks d'ouverture	1,4	95,3	68,0	91,3	3 990,0	3 652,0	7 898,0	13 810,0
Porcelets nés ¹	1,1	28,3	31,9	53,1	1 882,3	1 861,1	3 857,8	7 952,2
Importations interprovinciales	0,0	0,0	0,5	0,0	111,2	10,1	121,8	156,0
Importations internationales	0,0	0,0	0,0	0,0	0,0	0,3	0,3	0,5
Disponibilité totale	2,5	123,6	100,4	144,4	5 983,5	5 523,5	11 877,9	21 918,7
Exportations interprovinciales	0,0	1,3	0,0	12,0	1,0	95,1	109,4	156,0
Exportations internationales ²	0,0	0,0	24,0	19,4	23,3	586,6	653,3	2 916,2
Morts et condamnations	0,0	2,3	2,3	2,1	102,6	101,1	210,4	424,2
Autres utilisations ³	1,0	42,1	21,8	20,7	1 916,6	1 385,6	3 387,8	5 422,3
Écoulement	1,0	45,7	48,1	54,2	2 043,5	2 168,4	4 360,9	8 918,7
Stocks de fermeture	1,5	77,9	52,3	90,2	3 940,0	3 355,1	7 517,0	13 000,0
Écoulement total	2,5	123,6	100,4	144,4	5 983,5	5 523,5	11 877,9	21 918,7
Avril à juin 2008								
Stocks d'ouverture	1,5	77,9	52,3	90,2	3 940,0	3 355,1	7 517,0	13 000,0
Porcelets nés ¹	1,0	25,9	39,5	59,7	1 952,3	1 783,3	3 861,7	7 802,3
Importations interprovinciales	0,0	0,0	0,5	0,0	147,2	10,1	157,8	201,1
Importations internationales	0,0	0,0	0,0	0,0	0,1	0,3	0,4	0,6
Disponibilité totale	2,5	103,8	92,3	149,9	6 039,6	5 148,8	11 536,9	21 004,0
Exportations interprovinciales	0,0	4,1	0,0	19,9	1,0	120,6	145,6	201,1
Exportations internationales ²	0,0	0,2	35,0	22,7	8,5	393,9	460,3	2 151,3
Morts et condamnations	0,0	1,9	2,6	2,2	98,6	87,8	193,1	428,3
Autres utilisations ³	1,0	34,9	17,0	20,0	1 856,5	1 309,5	3 238,9	5 243,3
Écoulement	1,0	41,1	54,6	64,8	1 964,6	1 911,8	4 037,9	8 024,0
Stocks de fermeture	1,5	62,7	37,7	85,1	4 075,0	3 237,0	7 499,0	12 980,0
Écoulement total	2,5	103,8	92,3	149,9	6 039,6	5 148,8	11 536,9	21 004,0
Juillet à septembre 2008								
Stocks d'ouverture	1,5	62,7	37,7	85,1	4 075,0	3 237,0	7 499,0	12 980,0
Porcelets nés ¹	1,2	27,5	41,1	60,0	1 859,7	1 856,8	3 846,3	7 579,9
Importations interprovinciales	0,0	0,0	0,0	0,0	143,6	11,3	154,9	196,0
Importations internationales	0,0	0,0	0,0	0,0	0,1	0,2	0,3	0,8
Disponibilité totale	2,7	90,2	78,8	145,1	6 078,4	5 105,3	11 500,5	20 756,7
Exportations interprovinciales	0,0	0,1	0,0	19,8	1,0	127,8	148,7	196,0
Exportations internationales ²	0,0	0,2	37,5	19,7	8,4	405,0	470,8	2 203,8
Morts et condamnations	0,0	1,8	2,3	2,2	102,6	86,7	195,6	401,4
Autres utilisations ³	1,0	31,8	9,3	22,4	1 931,4	1 279,5	3 275,4	5 210,5
Écoulement	1,0	33,9	49,1	64,1	2 043,4	1 899,0	4 090,5	8 011,7
Stocks de fermeture	1,7	56,3	29,7	81,0	4 035,0	3 206,3	7 410,0	12 745,0
Écoulement total	2,7	90,2	78,8	145,1	6 078,4	5 105,3	11 500,5	20 756,7
Octobre à décembre 2008								
Stocks d'ouverture	1,7	56,3	29,7	81,0	4 035,0	3 206,3	7 410,0	12 745,0
Porcelets nés ¹	1,1	23,2	34,8	62,7	1 935,7	1 953,2	4 010,7	7 750,0
Importations interprovinciales	0,0	0,0	0,0	0,0	149,7	10,4	160,1	210,3
Importations internationales	0,0	0,0	0,0	0,0	0,1	0,0	0,1	0,7
Disponibilité totale	2,8	79,5	64,5	143,7	6 120,5	5 169,9	11 580,9	20 706,0
Exportations interprovinciales	0,0	0,1	0,0	20,0	1,4	136,3	157,8	210,3
Exportations internationales ²	0,0	0,7	25,9	22,2	11,5	410,5	470,8	2 085,9
Morts et condamnations	0,1	1,4	1,7	2,2	103,2	94,5	203,1	399,6
Autres utilisations ³	1,1	26,0	8,6	20,0	2 104,4	1 424,1	3 584,2	5 830,2
Écoulement	1,2	28,2	36,2	64,4	2 220,5	2 065,4	4 415,9	8 526,0
Stocks de fermeture	1,6	51,3	28,3	79,3	3 900,0	3 104,5	7 165,0	12 180,0
Écoulement total	2,8	79,5	64,5	143,7	6 120,5	5 169,9	11 580,9	20 706,0

Voir les notes à la fin du tableau.

Tableau 3-1 – suite

Porcs, disponibilité et écoulement — Provinces de l'Est

	Terre-Neuve- et-Labrador	Île-du- Prince- Édouard	Nouvelle- Écosse	Nouveau- Brunswick	Québec	Ontario	Provinces de l'Est	Canada
milliers de têtes								
Janvier à mars 2009								
Stocks d'ouverture	1,6	51,3	28,3	79,3	3 900,0	3 104,5	7 165,0	12 180,0
Porcelets nés ¹	1,1	19,4	33,4	63,3	2 022,1	1 719,9	3 859,2	7 472,3
Importations interprovinciales	0,0	0,0	0,0	0,0	120,4	10,1	130,5	189,7
Importations internationales	0,0	0,0	0,0	0,0	0,1	0,4	0,5	0,9
Disponibilité totale	2,7	70,7	61,7	142,6	6 042,6	4 834,9	11 155,2	19 842,9
Exportations interprovinciales	0,0	0,0	18,0	14,4	1,0	85,1	118,5	189,7
Exportations internationales ²	0,0	0,0	8,0	28,2	10,9	331,2	378,3	1 761,4
Morts et condamnations	0,1	1,2	0,9	2,6	106,4	87,1	198,3	378,8
Autres utilisations ³	1,1	21,7	9,5	22,3	2 054,3	1 356,2	3 465,1	5 628,0
Écoulement	1,2	22,9	36,4	67,5	2 172,6	1 859,6	4 160,2	7 957,9
Stocks de fermeture	1,5	47,8	25,3	75,1	3 870,0	2 975,3	6 995,0	11 885,0
Écoulement total	2,7	70,7	61,7	142,6	6 042,6	4 834,9	11 155,2	19 842,9
Avril à juin 2009								
Stocks d'ouverture	1,5	47,8	25,3	75,1	3 870,0	2 975,3	6 995,0	11 885,0
Porcelets nés ¹	1,3	22,4	20,2	60,7	1 844,6	1 758,1	3 707,3	7 322,3
Importations interprovinciales	0,0	0,0	0,0	0,0	115,6	10,1	125,7	190,3
Importations internationales	0,0	0,0	0,0	0,0	0,0	0,0	0,0	0,5
Disponibilité totale	2,8	70,2	45,5	135,8	5 830,2	4 743,5	10 828,0	19 398,1
Exportations interprovinciales	0,0	0,0	22,5	17,2	1,0	70,2	110,9	190,3
Exportations internationales ²	0,0	0,1	0,0	20,2	11,7	281,8	313,8	1 617,7
Morts et condamnations	0,0	1,1	0,3	1,8	98,4	79,0	180,6	354,7
Autres utilisations ³	1,0	20,2	6,3	15,4	1 849,1	1 247,7	3 139,7	5 170,4
Écoulement	1,0	21,4	29,1	54,6	1 960,2	1 678,7	3 745,0	7 333,1
Stocks de fermeture	1,8	48,8	16,4	81,2	3 870,0	3 064,8	7 083,0	12 065,0
Écoulement total	2,8	70,2	45,5	135,8	5 830,2	4 743,5	10 828,0	19 398,1
Juillet à septembre 2009								
Stocks d'ouverture	1,8	48,8	16,4	81,2	3 870,0	3 064,8	7 083,0	12 065,0
Porcelets nés ¹	1,2	20,8	20,7	54,5	1 963,3	1 768,3	3 828,8	7 307,4
Importations interprovinciales	0,0	0,0	0,0	0,0	118,6	11,3	129,9	198,5
Importations internationales	0,0	0,0	0,0	0,0	0,1	0,2	0,3	1,0
Disponibilité totale	3,0	69,6	37,1	135,7	5 952,0	4 844,6	11 042,0	19 571,9
Exportations interprovinciales	0,0	0,0	18,5	17,8	1,0	85,4	122,7	198,5
Exportations internationales ²	0,0	0,6	0,0	22,9	11,4	299,4	334,3	1 521,1
Morts et condamnations	0,1	1,1	0,2	2,1	103,0	85,7	192,2	368,2
Autres utilisations ³	1,1	20,0	4,0	17,8	1 936,6	1 360,3	3 339,8	5 529,1
Écoulement	1,2	21,7	22,7	60,6	2 052,0	1 830,8	3 989,0	7 616,9
Stocks de fermeture	1,8	47,9	14,4	75,1	3 900,0	3 013,8	7 053,0	11 955,0
Écoulement total	3,0	69,6	37,1	135,7	5 952,0	4 844,6	11 042,0	19 571,9
Octobre à décembre 2009								
Stocks d'ouverture	1,8	47,9	14,4	75,1	3 900,0	3 013,8	7 053,0	11 955,0
Porcelets nés ¹	1,2	23,0	22,3	50,2	1 991,6	1 623,6	3 711,9	7 195,4
Importations interprovinciales	0,0	0,0	0,0	0,0	110,0	10,4	120,4	167,7
Importations internationales	0,0	0,0	0,0	0,0	0,1	0,5	0,6	0,9
Disponibilité totale	3,0	70,9	36,7	125,3	6 001,7	4 648,3	10 885,9	19 319,0
Exportations interprovinciales	0,0	0,0	21,5	13,0	1,4	74,3	110,2	167,7
Exportations internationales ²	0,0	1,0	0,0	21,1	16,4	315,8	354,3	1 475,6
Morts et condamnations	0,1	1,2	0,1	2,2	104,4	83,6	191,6	361,7
Autres utilisations ³	1,2	21,6	2,9	20,8	1 959,5	1 303,8	3 309,8	5 479,0
Écoulement	1,3	23,8	24,5	57,1	2 081,7	1 777,5	3 965,9	7 484,0
Stocks de fermeture	1,7	47,1	12,2	68,2	3 920,0	2 870,8	6 920,0	11 835,0
Écoulement total	3,0	70,9	36,7	125,3	6 001,7	4 648,3	10 885,9	19 319,0

Voir les notes à la fin du tableau.

Tableau 3-1 – suite

Porcs, disponibilité et écoulement — Provinces de l'Est

	Terre-Neuve- et-Labrador	Île-du- Prince- Édouard	Nouvelle- Écosse	Nouveau- Brunswick	Québec	Ontario	Provinces de l'Est	Canada
milliers de têtes								
Janvier à mars 2010								
Stocks d'ouverture	1,7	47,1	12,2	68,2	3 920,0	2 870,8	6 920,0	11 835,0
Porcelets nés ¹	1,2	24,6	24,9	52,1	1 988,5	1 659,1	3 750,4	7 250,0
Importations interprovinciales	0,0	0,0	0,0	0,0	139,8	10,2	150,0	185,9
Importations internationales	0,0	0,0	0,0	0,0	0,1	0,5	0,6	0,9
Disponibilité totale	2,9	71,7	37,1	120,3	6 048,4	4 540,6	10 821,0	19 271,8
Exportations interprovinciales	0,0	0,0	21,3	20,0	1,0	102,1	144,4	185,9
Exportations internationales ²	0,0	0,0	0,0	15,5	17,4	309,2	342,1	1 447,7
Morts et condamnations	0,1	1,3	0,1	1,6	107,8	83,7	194,6	366,1
Autres utilisations ³	1,1	25,2	2,2	14,6	2 022,2	1 310,6	3 375,9	5 622,1
Écoulement	1,2	26,5	23,6	51,7	2 148,4	1 805,6	4 057,0	7 621,8
Stocks de fermeture	1,7	45,2	13,5	68,6	3 900,0	2 735,0	6 764,0	11 650,0
Écoulement total	2,9	71,7	37,1	120,3	6 048,4	4 540,6	10 821,0	19 271,8
Avril à juin 2010								
Stocks d'ouverture	1,7	45,2	13,5	68,6	3 900,0	2 735,0	6 764,0	11 650,0
Porcelets nés ¹	0,9	24,7	26,2	53,3	1 860,8	1 673,4	3 639,3	7 025,6
Importations interprovinciales	0,0	0,0	0,0	0,0	103,6	14,5	118,1	160,8
Importations internationales	0,0	0,0	0,0	0,0	0,1	0,1	0,2	0,5
Disponibilité totale	2,6	69,9	39,7	121,9	5 864,5	4 423,0	10 521,6	18 836,9
Exportations interprovinciales	0,0	0,0	22,0	19,0	1,0	73,3	115,3	160,8
Exportations internationales ²	0,0	1,6	0,0	15,0	13,8	346,6	377,0	1 410,2
Morts et condamnations	0,0	1,3	0,1	1,7	97,3	75,6	176,0	341,9
Autres utilisations ³	1,0	22,5	2,6	16,9	1 827,4	1 122,9	2 993,3	5 124,0
Écoulement	1,0	25,4	24,7	52,6	1 939,5	1 618,4	3 661,6	7 036,9
Stocks de fermeture	1,6	44,5	15,0	69,3	3 925,0	2 804,6	6 860,0	11 800,0
Écoulement total	2,6	69,9	39,7	121,9	5 864,5	4 423,0	10 521,6	18 836,9
Juillet à septembre 2010								
Stocks d'ouverture	1,6	44,5	15,0	69,3	3 925,0	2 804,6	6 860,0	11 800,0
Porcelets nés ¹	1,3	24,1	25,5	56,3	1 906,7	1 667,5	3 681,4	7 113,3
Importations interprovinciales	0,0	0,0	0,0	0,0	92,4	12,6	105,0	146,5
Importations internationales	0,0	0,0	0,0	0,0	0,1	0,4	0,5	1,0
Disponibilité totale	2,9	68,6	40,5	125,6	5 924,2	4 485,1	10 646,9	19 060,8
Exportations interprovinciales	0,0	0,0	23,0	15,3	1,0	68,2	107,5	146,5
Exportations internationales ²	0,0	0,7	0,0	20,4	13,6	353,9	388,6	1 483,2
Morts et condamnations	0,1	1,2	0,1	2,0	99,8	76,7	179,9	348,9
Autres utilisations ³	1,1	21,5	2,4	17,8	1 874,8	1 136,3	3 053,9	5 197,2
Écoulement	1,2	23,4	25,5	55,5	1 989,2	1 635,1	3 729,9	7 175,8
Stocks de fermeture	1,7	45,2	15,0	70,1	3 935,0	2 850,0	6 917,0	11 885,0
Écoulement total	2,9	68,6	40,5	125,6	5 924,2	4 485,1	10 646,9	19 060,8
Octobre à décembre 2010								
Stocks d'ouverture	x	45,2	x	70,1	3 935,0	2 850,0	6 917,0	11 885,0
Porcelets nés ¹	x	22,3	x	52,0	1 996,7	1 644,2	3 741,5	7 114,2
Importations interprovinciales	x	0,0	x	0,0	79,3	10,9	90,2	133,5
Importations internationales	x	0,0	x	0,0	0,0	0,0	0,0	0,4
Disponibilité totale	x	67,5	x	122,1	6 011,0	4 505,1	10 748,7	19 133,1
Exportations interprovinciales	x	0,0	x	18,2	1,4	47,8	89,5	133,5
Exportations internationales ²	x	0,8	x	12,7	11,0	313,0	337,5	1 390,0
Morts et condamnations	x	1,3	x	1,4	105,9	76,6	185,4	350,8
Autres utilisations ³	x	22,9	x	14,8	1 992,7	1 172,2	3 206,3	5 348,8
Écoulement	x	25,0	x	47,1	2 111,0	1 609,6	3 818,7	7 223,1
Stocks de fermeture	x	42,5	x	75,0	3 900,0	2 895,5	6 930,0	11 910,0
Écoulement total	x	67,5	x	122,1	6 011,0	4 505,1	10 748,7	19 133,1

1. Nombre de porcs nés durant le trimestre qui étaient disponibles à la fin du trimestre ou qui avaient été vendus.

2. Nous avons fait l'ajustement des données sur les exportations de la Division du commerce international de Statistique Canada à l'aide de renseignements secondaires afin de rendre plus fidèlement compte de la province d'origine. Les totaux des exportations du Canada n'ont pas changé.

3. Les autres utilisations représentent principalement l'abattage dans la province d'origine et peuvent comprendre les porcs destinés à l'exportation; cela varie d'une province à l'autre.

Tableau 3-2
Porcs, disponibilité et écoulement — Provinces de l'Ouest

	Manitoba	Saskatchewan	Alberta	Colombie-Britannique	Provinces de l'Ouest	Canada
	milliers de têtes					
Janvier à mars 2003						
Stocks d'ouverture	2 825,0	1 230,0	2 139,8	160,0	6 354,8	14 745,0
Porcelets nés ¹	1 722,7	562,2	897,3	87,5	3 269,7	7 620,5
Importations interprovinciales	6,1	0,0	4,7	0,0	10,8	48,7
Importations internationales	0,3	0,0	0,3	0,0	0,6	1,0
Disponibilité totale	4 554,1	1 792,2	3 042,1	247,5	9 635,9	22 415,2
Exportations interprovinciales	14,0	0,9	5,0	4,7	24,6	48,7
Exportations internationales ²	710,2	37,1	95,3	11,9	854,5	1 502,9
Morts et condamnations	89,3	28,5	47,7	4,4	169,9	383,6
Autres utilisations ³	990,6	514,7	794,1	70,5	2 369,9	5 825,0
Écoulement	1 804,1	581,2	942,1	91,5	3 418,9	7 760,2
Stocks de fermeture	2 750,0	1 211,0	2 100,0	156,0	6 217,0	14 655,0
Écoulement total	4 554,1	1 792,2	3 042,1	247,5	9 635,9	22 415,2
Avril à juin 2003						
Stocks d'ouverture	2 750,0	1 211,0	2 100,0	156,0	6 217,0	14 655,0
Porcelets nés ¹	1 930,0	615,7	842,7	92,3	3 480,7	7 631,8
Importations interprovinciales	11,2	0,0	4,8	0,0	16,0	56,3
Importations internationales	0,6	0,0	0,4	0,0	1,0	1,0
Disponibilité totale	4 691,8	1 826,7	2 947,9	248,3	9 714,7	22 344,1
Exportations interprovinciales	15,0	6,0	5,0	4,8	30,8	56,3
Exportations internationales ²	803,8	40,7	97,4	15,3	957,2	1 679,0
Morts et condamnations	90,7	28,0	46,5	4,2	169,4	375,6
Autres utilisations ³	932,3	502,0	769,0	64,0	2 267,3	5 513,2
Écoulement	1 841,8	576,7	917,9	88,3	3 424,7	7 624,1
Stocks de fermeture	2 850,0	1 250,0	2 030,0	160,0	6 290,0	14 720,0
Écoulement total	4 691,8	1 826,7	2 947,9	248,3	9 714,7	22 344,1
Juillet à septembre 2003						
Stocks d'ouverture	2 850,0	1 250,0	2 030,0	160,0	6 290,0	14 720,0
Porcelets nés ¹	1 997,1	595,4	891,8	86,5	3 570,8	7 874,5
Importations interprovinciales	15,2	0,0	4,5	0,0	19,7	58,7
Importations internationales	1,0	0,0	0,6	0,0	1,6	1,7
Disponibilité totale	4 863,3	1 845,4	2 926,9	246,5	9 882,1	22 654,9
Exportations interprovinciales	12,7	10,0	5,0	4,5	32,2	58,7
Exportations internationales ²	1 165,2	68,2	109,8	14,6	1 357,8	2 097,9
Morts et condamnations	99,2	28,9	45,8	4,2	178,1	389,6
Autres utilisations ³	766,2	493,3	746,3	65,2	2 071,0	5 398,7
Écoulement	2 043,3	600,4	906,9	88,5	3 639,1	7 944,9
Stocks de fermeture	2 820,0	1 245,0	2 020,0	158,0	6 243,0	14 710,0
Écoulement total	4 863,3	1 845,4	2 926,9	246,5	9 882,1	22 654,9
Octobre à décembre 2003						
Stocks d'ouverture	2 820,0	1 245,0	2 020,0	158,0	6 243,0	14 710,0
Porcelets nés ¹	2 097,0	648,5	976,2	93,3	3 815,0	8 294,0
Importations interprovinciales	17,1	0,0	4,5	0,0	21,6	56,1
Importations internationales	0,3	0,2	0,0	0,0	0,5	0,6
Disponibilité totale	4 934,4	1 893,7	3 000,7	251,3	10 080,1	23 060,7
Exportations interprovinciales	4,0	12,0	5,0	4,2	25,2	56,1
Exportations internationales ²	1 105,6	56,4	122,8	16,7	1 301,5	2 162,8
Morts et condamnations	102,0	30,2	48,0	4,3	184,5	409,3
Autres utilisations ³	870,8	530,1	774,9	65,1	2 240,9	5 707,5
Écoulement	2 082,4	628,7	950,7	90,3	3 752,1	8 335,7
Stocks de fermeture	2 852,0	1 265,0	2 050,0	161,0	6 328,0	14 725,0
Écoulement total	4 934,4	1 893,7	3 000,7	251,3	10 080,1	23 060,7

Voir les notes à la fin du tableau.

Tableau 3-2 – suite

Porcs, disponibilité et écoulement — Provinces de l'Ouest

	Manitoba	Saskatchewan	Alberta	Colombie-Britannique	Provinces de l'Ouest	Canada
	milliers de têtes					
Janvier à mars 2004						
Stocks d'ouverture	2 852,0	1 265,0	2 050,0	161,0	6 328,0	14 725,0
Porcelets nés ¹	2 122,6	671,5	930,0	80,8	3 804,9	8 321,1
Importations interprovinciales	16,1	0,0	4,7	0,0	20,8	55,2
Importations internationales	0,2	0,6	0,7	0,0	1,5	1,6
Disponibilité totale	4 990,9	1 937,1	2 985,4	241,8	10 155,2	23 102,9
Exportations interprovinciales	12,4	10,0	5,0	4,7	32,1	55,2
Exportations internationales ²	1 132,1	62,0	122,4	14,3	1 330,8	2 209,4
Morts et condamnations	105,0	32,0	48,3	4,2	189,5	431,0
Autres utilisations ³	901,4	558,1	779,7	65,6	2 304,8	5 732,3
Écoulement	2 150,9	662,1	955,4	88,8	3 857,2	8 427,9
Stocks de fermeture	2 840,0	1 275,0	2 030,0	153,0	6 298,0	14 675,0
Écoulement total	4 990,9	1 937,1	2 985,4	241,8	10 155,2	23 102,9
Avril à juin 2004						
Stocks d'ouverture	2 840,0	1 275,0	2 030,0	153,0	6 298,0	14 675,0
Porcelets nés ¹	2 047,1	685,2	966,9	90,5	3 789,7	8 214,6
Importations interprovinciales	11,2	0,0	8,8	0,0	20,0	63,9
Importations internationales	0,5	0,3	0,0	0,0	0,8	1,0
Disponibilité totale	4 898,8	1 960,5	3 005,7	243,5	10 108,5	22 954,5
Exportations interprovinciales	19,0	6,0	5,0	9,0	39,0	63,9
Exportations internationales ²	1 078,0	53,3	116,4	11,7	1 259,4	2 033,6
Morts et condamnations	97,6	29,7	49,3	4,0	180,6	425,9
Autres utilisations ³	814,2	521,5	805,0	63,8	2 204,5	5 451,1
Écoulement	2 008,8	610,5	975,7	88,5	3 683,5	7 974,5
Stocks de fermeture	2 890,0	1 350,0	2 030,0	155,0	6 425,0	14 980,0
Écoulement total	4 898,8	1 960,5	3 005,7	243,5	10 108,5	22 954,5
Juillet à septembre 2004						
Stocks d'ouverture	2 890,0	1 350,0	2 030,0	155,0	6 425,0	14 980,0
Porcelets nés ¹	2 120,0	585,7	946,3	87,2	3 739,2	8 136,5
Importations interprovinciales	14,7	0,0	9,5	0,0	24,2	71,4
Importations internationales	0,0	0,4	0,0	0,0	0,4	0,5
Disponibilité totale	5 024,7	1 936,1	2 985,8	242,2	10 188,8	23 188,4
Exportations interprovinciales	17,7	10,0	5,0	9,7	42,4	71,4
Exportations internationales ²	1 176,9	44,5	145,5	8,5	1 375,4	2 187,4
Morts et condamnations	105,3	29,0	49,2	3,9	187,4	445,8
Autres utilisations ³	865,8	517,6	776,1	64,1	2 223,6	5 638,8
Écoulement	2 165,7	601,1	975,8	86,2	3 828,8	8 343,4
Stocks de fermeture	2 859,0	1 335,0	2 010,0	156,0	6 360,0	14 845,0
Écoulement total	5 024,7	1 936,1	2 985,8	242,2	10 188,8	23 188,4
Octobre à décembre 2004						
Stocks d'ouverture	2 859,0	1 335,0	2 010,0	156,0	6 360,0	14 845,0
Porcelets nés ¹	2 254,8	673,3	1 049,5	83,5	4 061,1	8 570,1
Importations interprovinciales	17,1	0,0	7,8	0,0	24,9	72,0
Importations internationales	0,1	0,1	0,0	0,0	0,2	0,2
Disponibilité totale	5 131,0	2 008,4	3 067,3	239,5	10 446,2	23 487,3
Exportations interprovinciales	13,3	12,0	5,0	8,9	39,2	72,0
Exportations internationales ²	1 158,3	64,3	153,3	5,9	1 381,8	2 080,7
Morts et condamnations	110,6	32,1	51,5	4,2	198,4	474,6
Autres utilisations ³	978,8	558,0	812,5	71,5	2 420,8	6 050,0
Écoulement	2 261,0	666,4	1 022,3	90,5	4 040,2	8 677,3
Stocks de fermeture	2 870,0	1 342,0	2 045,0	149,0	6 406,0	14 810,0
Écoulement total	5 131,0	2 008,4	3 067,3	239,5	10 446,2	23 487,3

Voir les notes à la fin du tableau.

Tableau 3-2 – suite

Porcs, disponibilité et écoulement — Provinces de l'Ouest

	Manitoba	Saskatchewan	Alberta	Colombie-Britannique	Provinces de l'Ouest	Canada
	milliers de têtes					
Janvier à mars 2005						
Stocks d'ouverture	2 870,0	1 342,0	2 045,0	149,0	6 406,0	14 810,0
Porcelets nés ¹	2 287,0	666,4	972,6	89,0	4 015,0	8 396,8
Importations interprovinciales	12,1	0,0	19,8	0,0	31,9	79,2
Importations internationales	0,0	0,0	0,1	0,0	0,1	0,1
Disponibilité totale	5 169,1	2 008,4	3 037,5	238,0	10 453,0	23 286,1
Exportations interprovinciales	14,5	10,0	5,0	17,2	46,7	79,2
Exportations internationales ²	1 183,8	63,9	140,9	5,4	1 394,0	1 895,7
Morts et condamnations	110,3	31,4	51,1	3,5	196,3	508,0
Autres utilisations ³	950,5	545,1	815,5	60,9	2 372,0	5 843,2
Écoulement	2 259,1	650,4	1 012,5	87,0	4 009,0	8 326,1
Stocks de fermeture	2 910,0	1 358,0	2 025,0	151,0	6 444,0	14 960,0
Écoulement total	5 169,1	2 008,4	3 037,5	238,0	10 453,0	23 286,1
Avril à juin 2005						
Stocks d'ouverture	2 910,0	1 358,0	2 025,0	151,0	6 444,0	14 960,0
Porcelets nés ¹	2 198,1	669,4	979,2	84,6	3 931,3	8 197,4
Importations interprovinciales	11,2	0,0	20,8	0,0	32,0	83,0
Importations internationales	0,2	0,0	0,1	0,0	0,3	0,3
Disponibilité totale	5 119,5	2 027,4	3 025,1	235,6	10 407,6	23 240,7
Exportations interprovinciales	19,0	6,0	5,0	17,8	47,8	83,0
Exportations internationales ²	1 194,3	52,9	159,9	9,6	1 416,7	1 952,4
Morts et condamnations	105,9	30,8	51,7	3,7	192,1	582,1
Autres utilisations ³	860,3	542,7	808,5	60,5	2 272,0	5 428,2
Écoulement	2 179,5	632,4	1 025,1	91,6	3 928,6	8 045,7
Stocks de fermeture	2 940,0	1 395,0	2 000,0	144,0	6 479,0	15 195,0
Écoulement total	5 119,5	2 027,4	3 025,1	235,6	10 407,6	23 240,7
Juillet à septembre 2005						
Stocks d'ouverture	2 940,0	1 395,0	2 000,0	144,0	6 479,0	15 195,0
Porcelets nés ¹	2 255,2	660,2	1 016,7	83,1	4 015,2	8 224,6
Importations interprovinciales	14,7	0,0	19,5	0,0	34,2	85,2
Importations internationales	0,0	0,0	0,3	0,0	0,3	0,3
Disponibilité totale	5 209,9	2 055,2	3 036,5	227,1	10 528,7	23 505,1
Exportations interprovinciales	17,7	10,9	5,0	16,0	49,6	85,2
Exportations internationales ²	1 315,9	80,4	169,1	7,1	1 572,5	2 169,3
Morts et condamnations	111,6	31,3	51,2	3,7	197,8	563,2
Autres utilisations ³	854,7	528,6	791,2	61,3	2 235,8	5 482,4
Écoulement	2 299,9	651,2	1 016,5	88,1	4 055,7	8 300,1
Stocks de fermeture	2 910,0	1 404,0	2 020,0	139,0	6 473,0	15 205,0
Écoulement total	5 209,9	2 055,2	3 036,5	227,1	10 528,7	23 505,1
Octobre à décembre 2005						
Stocks d'ouverture	2 910,0	1 404,0	2 020,0	139,0	6 473,0	15 205,0
Porcelets nés ¹	2 325,5	620,6	1 024,8	87,4	4 058,3	8 200,9
Importations interprovinciales	17,1	0,0	19,4	0,0	36,5	83,5
Importations internationales	0,1	0,0	0,0	0,0	0,1	0,1
Disponibilité totale	5 252,7	2 024,6	3 064,2	226,4	10 567,9	23 489,5
Exportations interprovinciales	13,3	9,0	5,0	15,4	42,7	83,5
Exportations internationales ²	1 320,4	87,1	157,9	9,8	1 575,2	2 197,6
Morts et condamnations	112,4	31,4	51,8	3,6	199,2	532,3
Autres utilisations ³	866,6	522,1	813,5	57,6	2 259,8	5 566,1
Écoulement	2 312,7	649,6	1 028,2	86,4	4 076,9	8 379,5
Stocks de fermeture	2 940,0	1 375,0	2 036,0	140,0	6 491,0	15 110,0
Écoulement total	5 252,7	2 024,6	3 064,2	226,4	10 567,9	23 489,5

Voir les notes à la fin du tableau.

Tableau 3-2 – suite

Porcs, disponibilité et écoulement — Provinces de l'Ouest

	Manitoba	Saskatchewan	Alberta	Colombie-Britannique	Provinces de l'Ouest	Canada
	milliers de têtes					
Janvier à mars 2006						
Stocks d'ouverture	2 940,0	1 375,0	2 036,0	140,0	6 491,0	15 110,0
Porcelets nés ¹	2 269,6	684,2	1 041,8	79,2	4 074,8	8 256,7
Importations interprovinciales	15,1	0,0	19,9	0,0	35,0	80,4
Importations internationales	0,0	0,0	0,0	0,0	0,0	0,1
Disponibilité totale	5 224,7	2 059,2	3 097,7	219,2	10 600,8	23 447,2
Exportations interprovinciales	12,6	11,0	5,0	18,4	47,0	80,4
Exportations internationales ²	1 295,8	87,2	137,2	5,9	1 526,1	2 136,5
Morts et condamnations	112,1	32,7	52,9	3,3	201,0	516,8
Autres utilisations ³	884,2	548,3	852,6	55,6	2 340,7	5 683,5
Écoulement	2 304,7	679,2	1 047,7	83,2	4 114,8	8 417,2
Stocks de fermeture	2 920,0	1 380,0	2 050,0	136,0	6 486,0	15 030,0
Écoulement total	5 224,7	2 059,2	3 097,7	219,2	10 600,8	23 447,2
Avril à juin 2006						
Stocks d'ouverture	2 920,0	1 380,0	2 050,0	136,0	6 486,0	15 030,0
Porcelets nés ¹	2 311,4	673,3	1 022,9	87,4	4 095,0	7 875,0
Importations interprovinciales	14,2	0,0	17,0	0,0	31,2	69,2
Importations internationales	0,0	0,0	0,1	0,0	0,1	0,1
Disponibilité totale	5 245,6	2 053,3	3 090,0	223,4	10 612,3	22 974,3
Exportations interprovinciales	14,6	7,0	5,0	13,0	39,6	69,2
Exportations internationales ²	1 313,5	86,0	139,1	10,9	1 549,5	2 090,0
Morts et condamnations	109,9	32,1	52,3	3,8	198,1	498,7
Autres utilisations ³	827,6	539,2	837,6	60,7	2 265,1	5 251,4
Écoulement	2 265,6	664,3	1 034,0	88,4	4 052,3	7 909,3
Stocks de fermeture	2 980,0	1 389,0	2 056,0	135,0	6 560,0	15 065,0
Écoulement total	5 245,6	2 053,3	3 090,0	223,4	10 612,3	22 974,3
Juillet à septembre 2006						
Stocks d'ouverture	2 980,0	1 389,0	2 056,0	135,0	6 560,0	15 065,0
Porcelets nés ¹	2 295,7	681,0	995,9	82,2	4 054,8	7 930,0
Importations interprovinciales	15,5	0,0	15,7	0,0	31,2	71,7
Importations internationales	0,0	0,0	0,1	0,0	0,1	0,3
Disponibilité totale	5 291,2	2 070,0	3 067,7	217,2	10 646,1	23 067,0
Exportations interprovinciales	11,2	10,2	5,0	16,7	43,1	71,7
Exportations internationales ²	1 366,4	121,8	147,7	7,1	1 643,0	2 205,6
Morts et condamnations	113,7	33,5	52,1	3,4	202,7	460,8
Autres utilisations ³	849,9	530,5	827,9	56,0	2 264,3	5 428,9
Écoulement	2 341,2	696,0	1 032,7	83,2	4 153,1	8 167,0
Stocks de fermeture	2 950,0	1 374,0	2 035,0	134,0	6 493,0	14 900,0
Écoulement total	5 291,2	2 070,0	3 067,7	217,2	10 646,1	23 067,0
Octobre à décembre 2006						
Stocks d'ouverture	2 950,0	1 374,0	2 035,0	134,0	6 493,0	14 900,0
Porcelets nés ¹	2 347,6	672,7	1 005,6	84,7	4 110,6	8 215,8
Importations interprovinciales	17,1	0,0	19,4	0,0	36,5	74,9
Importations internationales	0,1	0,0	0,0	0,0	0,1	0,1
Disponibilité totale	5 314,8	2 046,7	3 060,0	218,7	10 640,2	23 190,8
Exportations interprovinciales	12,3	9,0	5,0	15,4	41,7	74,9
Exportations internationales ²	1 426,1	159,6	155,5	8,8	1 750,0	2 344,9
Morts et condamnations	114,0	33,5	51,2	3,7	202,4	438,8
Autres utilisations ³	802,4	495,6	803,3	59,8	2 161,1	5 425,2
Écoulement	2 354,8	697,7	1 015,0	87,7	4 155,2	8 283,8
Stocks de fermeture	2 960,0	1 349,0	2 045,0	131,0	6 485,0	14 907,0
Écoulement total	5 314,8	2 046,7	3 060,0	218,7	10 640,2	23 190,8

Voir les notes à la fin du tableau.

Tableau 3-2 – suite

Porcs, disponibilité et écoulement — Provinces de l'Ouest

	Manitoba	Saskatchewan	Alberta	Colombie-Britannique	Provinces de l'Ouest	Canada
	milliers de têtes					
Janvier à mars 2007						
Stocks d'ouverture	2 960,0	1 349,0	2 045,0	131,0	6 485,0	14 907,0
Porcelets nés ¹	2 327,4	709,1	973,7	85,7	4 095,9	8 036,0
Importations interprovinciales	14,6	0,0	18,5	0,0	33,1	74,9
Importations internationales	0,1	0,0	0,0	0,0	0,1	0,4
Disponibilité totale	5 302,1	2 058,1	3 037,2	216,7	10 614,1	23 018,3
Exportations interprovinciales	12,6	10,7	5,0	17,3	45,6	74,9
Exportations internationales ²	1 410,9	170,3	142,7	5,9	1 729,8	2 303,8
Morts et condamnations	115,5	34,4	51,4	3,5	204,8	414,0
Autres utilisations ³	843,1	502,7	818,1	60,0	2 223,9	5 496,6
Écoulement	2 382,1	718,1	1 017,2	86,7	4 204,1	8 289,3
Stocks de fermeture	2 920,0	1 340,0	2 020,0	130,0	6 410,0	14 729,0
Écoulement total	5 302,1	2 058,1	3 037,2	216,7	10 614,1	23 018,3
Avril à juin 2007						
Stocks d'ouverture	2 920,0	1 340,0	2 020,0	130,0	6 410,0	14 729,0
Porcelets nés ¹	2 419,0	701,7	943,1	85,3	4 149,1	7 902,5
Importations interprovinciales	13,2	0,0	17,0	0,0	30,2	68,4
Importations internationales	0,1	0,0	0,0	0,0	0,1	0,3
Disponibilité totale	5 352,3	2 041,7	2 980,1	215,3	10 589,4	22 700,2
Exportations interprovinciales	15,6	10,3	5,0	12,4	43,3	68,4
Exportations internationales ²	1 526,5	214,9	149,2	7,8	1 898,4	2 375,2
Morts et condamnations	115,0	34,5	51,0	3,7	204,2	398,0
Autres utilisations ³	730,2	462,0	804,9	62,4	2 059,5	5 168,6
Écoulement	2 387,3	721,7	1 010,1	86,3	4 205,4	8 010,2
Stocks de fermeture	2 965,0	1 320,0	1 970,0	129,0	6 384,0	14 690,0
Écoulement total	5 352,3	2 041,7	2 980,1	215,3	10 589,4	22 700,2
Juillet à septembre 2007						
Stocks d'ouverture	2 965,0	1 320,0	1 970,0	129,0	6 384,0	14 690,0
Porcelets nés ¹	2 327,2	676,9	888,8	86,8	3 979,7	7 766,3
Importations interprovinciales	15,5	0,0	16,6	0,0	32,1	69,6
Importations internationales	0,2	0,0	0,0	0,0	0,2	0,7
Disponibilité totale	5 307,9	1 996,9	2 875,4	215,8	10 396,0	22 526,6
Exportations interprovinciales	11,2	9,1	5,0	16,7	42,0	69,6
Exportations internationales ²	1 546,3	242,3	147,2	3,8	1 939,6	2 475,2
Morts et condamnations	115,7	34,9	49,7	3,7	204,0	398,9
Autres utilisations ³	724,7	445,6	783,5	64,6	2 018,4	5 222,9
Écoulement	2 397,9	731,9	985,4	88,8	4 204,0	8 166,6
Stocks de fermeture	2 910,0	1 265,0	1 890,0	127,0	6 192,0	14 360,0
Écoulement total	5 307,9	1 996,9	2 875,4	215,8	10 396,0	22 526,6
Octobre à décembre 2007						
Stocks d'ouverture	2 910,0	1 265,0	1 890,0	127,0	6 192,0	14 360,0
Porcelets nés ¹	2 418,8	735,2	913,8	84,1	4 151,9	8 130,6
Importations interprovinciales	19,0	0,0	16,2	0,0	35,2	94,1
Importations internationales	0,1	0,0	0,1	0,0	0,2	0,2
Disponibilité totale	5 347,9	2 000,2	2 820,1	211,1	10 379,3	22 584,9
Exportations interprovinciales	10,6	9,4	5,0	15,8	40,8	94,1
Exportations internationales ²	1 662,6	357,2	163,8	5,8	2 189,4	2 877,4
Morts et condamnations	122,3	39,0	47,2	3,7	212,2	422,4
Autres utilisations ³	742,4	414,6	804,1	63,8	2 024,9	5 381,0
Écoulement	2 537,9	820,2	1 020,1	89,1	4 467,3	8 774,9
Stocks de fermeture	2 810,0	1 180,0	1 800,0	122,0	5 912,0	13 810,0
Écoulement total	5 347,9	2 000,2	2 820,1	211,1	10 379,3	22 584,9

Voir les notes à la fin du tableau.

Tableau 3-2 – suite

Porcs, disponibilité et écoulement — Provinces de l'Ouest

	Manitoba	Saskatchewan	Alberta	Colombie-Britannique	Provinces de l'Ouest	Canada
	milliers de têtes					
Janvier à mars 2008						
Stocks d'ouverture	2 810,0	1 180,0	1 800,0	122,0	5 912,0	13 810,0
Porcelets nés ¹	2 421,1	699,1	890,8	83,4	4 094,4	7 952,2
Importations interprovinciales	18,6	0,0	15,6	0,0	34,2	156,0
Importations internationales	0,1	0,0	0,1	0,0	0,2	0,5
Disponibilité totale	5 249,8	1 879,1	2 706,5	205,4	10 040,8	21 918,7
Exportations interprovinciales	12,6	11,7	5,0	17,3	46,6	156,0
Exportations internationales ²	1 749,4	347,0	163,4	3,1	2 262,9	2 916,2
Morts et condamnations	124,4	41,7	44,3	3,4	213,8	424,2
Autres utilisations ³	703,4	476,7	793,8	60,6	2 034,5	5 422,3
Écoulement	2 589,8	877,1	1 006,5	84,4	4 557,8	8 918,7
Stocks de fermeture	2 660,0	1 002,0	1 700,0	121,0	5 483,0	13 000,0
Écoulement total	5 249,8	1 879,1	2 706,5	205,4	10 040,8	21 918,7
Avril à juin 2008						
Stocks d'ouverture	2 660,0	1 002,0	1 700,0	121,0	5 483,0	13 000,0
Porcelets nés ¹	2 236,7	738,3	880,0	85,6	3 940,6	7 802,3
Importations interprovinciales	18,6	5,0	19,7	0,0	43,3	201,1
Importations internationales	0,2	0,0	0,0	0,0	0,2	0,6
Disponibilité totale	4 915,5	1 745,3	2 599,7	206,6	9 467,1	21 004,0
Exportations interprovinciales	17,6	18,9	5,0	14,0	55,5	201,1
Exportations internationales ²	1 259,1	285,4	140,2	6,3	1 691,0	2 151,3
Morts et condamnations	152,2	36,4	42,9	3,7	235,2	428,3
Autres utilisations ³	766,6	433,6	741,6	62,6	2 004,4	5 243,3
Écoulement	2 195,5	774,3	929,7	86,6	3 986,1	8 024,0
Stocks de fermeture	2 720,0	971,0	1 670,0	120,0	5 481,0	12 980,0
Écoulement total	4 915,5	1 745,3	2 599,7	206,6	9 467,1	21 004,0
Juillet à septembre 2008						
Stocks d'ouverture	2 720,0	971,0	1 670,0	120,0	5 481,0	12 980,0
Porcelets nés ¹	2 161,4	648,9	843,5	79,8	3 733,6	7 579,9
Importations interprovinciales	15,5	9,0	16,6	0,0	41,1	196,0
Importations internationales	0,4	0,0	0,1	0,0	0,5	0,8
Disponibilité totale	4 897,3	1 628,9	2 530,2	199,8	9 256,2	20 756,7
Exportations interprovinciales	20,2	9,1	5,0	13,0	47,3	196,0
Exportations internationales ²	1 319,4	270,1	140,0	3,5	1 733,0	2 203,8
Morts et condamnations	125,7	34,8	41,7	3,6	205,8	401,4
Autres utilisations ³	762,0	414,9	693,5	64,7	1 935,1	5 210,5
Écoulement	2 227,3	728,9	880,2	84,8	3 921,2	8 011,7
Stocks de fermeture	2 670,0	900,0	1 650,0	115,0	5 335,0	12 745,0
Écoulement total	4 897,3	1 628,9	2 530,2	199,8	9 256,2	20 756,7
Octobre à décembre 2008						
Stocks d'ouverture	2 670,0	900,0	1 650,0	115,0	5 335,0	12 745,0
Porcelets nés ¹	2 178,8	597,6	877,6	85,3	3 739,3	7 750,0
Importations interprovinciales	19,0	15,0	16,2	0,0	50,2	210,3
Importations internationales	0,3	0,1	0,1	0,1	0,6	0,7
Disponibilité totale	4 868,1	1 512,7	2 543,9	200,4	9 125,1	20 706,0
Exportations interprovinciales	25,6	9,4	5,0	12,5	52,5	210,3
Exportations internationales ²	1 173,1	269,8	167,9	4,3	1 615,1	2 085,9
Morts et condamnations	117,3	33,4	42,2	3,6	196,5	399,6
Autres utilisations ³	1 053,1	390,1	738,8	64,0	2 246,0	5 830,2
Écoulement	2 369,1	702,7	953,9	84,4	4 110,1	8 526,0
Stocks de fermeture	2 499,0	810,0	1 590,0	116,0	5 015,0	12 180,0
Écoulement total	4 868,1	1 512,7	2 543,9	200,4	9 125,1	20 706,0

Voir les notes à la fin du tableau.

Tableau 3-2 – suite

Porcs, disponibilité et écoulement — Provinces de l'Ouest

	Manitoba	Saskatchewan	Alberta	Colombie-Britannique	Provinces de l'Ouest	Canada
	milliers de têtes					
Janvier à mars 2009						
Stocks d'ouverture	2 499,0	810,0	1 590,0	116,0	5 015,0	12 180,0
Porcelets nés ¹	2 217,0	516,4	805,8	73,9	3 613,1	7 472,3
Importations interprovinciales	18,6	25,0	15,6	0,0	59,2	189,7
Importations internationales	0,1	0,3	0,0	0,0	0,4	0,9
Disponibilité totale	4 734,7	1 351,7	2 411,4	189,9	8 687,7	19 842,9
Exportations interprovinciales	37,6	11,7	5,0	16,9	71,2	189,7
Exportations internationales ²	1 059,6	179,7	142,0	1,8	1 383,1	1 761,4
Morts et condamnations	109,8	28,0	39,6	3,1	180,5	378,8
Autres utilisations ³	1 050,7	372,3	684,8	55,1	2 162,9	5 628,0
Écoulement	2 257,7	591,7	871,4	76,9	3 797,7	7 957,9
Stocks de fermeture	2 477,0	760,0	1 540,0	113,0	4 890,0	11 885,0
Écoulement total	4 734,7	1 351,7	2 411,4	189,9	8 687,7	19 842,9
Avril à juin 2009						
Stocks d'ouverture	2 477,0	760,0	1 540,0	113,0	4 890,0	11 885,0
Porcelets nés ¹	2 204,4	576,6	763,1	70,9	3 615,0	7 322,3
Importations interprovinciales	23,6	29,4	11,6	0,0	64,6	190,3
Importations internationales	0,4	0,0	0,1	0,0	0,5	0,5
Disponibilité totale	4 705,4	1 366,0	2 314,8	183,9	8 570,1	19 398,1
Exportations interprovinciales	38,0	23,9	5,0	12,5	79,4	190,3
Exportations internationales ²	985,0	183,3	131,9	3,7	1 303,9	1 617,7
Morts et condamnations	105,8	25,7	39,5	3,1	174,1	354,7
Autres utilisations ³	1 046,6	323,1	608,4	52,6	2 030,7	5 170,4
Écoulement	2 175,4	556,0	784,8	71,9	3 588,1	7 333,1
Stocks de fermeture	2 530,0	810,0	1 530,0	112,0	4 982,0	12 065,0
Écoulement total	4 705,4	1 366,0	2 314,8	183,9	8 570,1	19 398,1
Juillet à septembre 2009						
Stocks d'ouverture	2 530,0	810,0	1 530,0	112,0	4 982,0	12 065,0
Porcelets nés ¹	2 162,6	478,8	764,0	73,2	3 478,6	7 307,4
Importations interprovinciales	27,0	30,0	11,6	0,0	68,6	198,5
Importations internationales	0,1	0,0	0,6	0,0	0,7	1,0
Disponibilité totale	4 719,7	1 318,8	2 306,2	185,2	8 529,9	19 571,9
Exportations interprovinciales	36,8	25,0	5,0	9,0	75,8	198,5
Exportations internationales ²	974,0	75,0	135,3	2,5	1 186,8	1 521,1
Morts et condamnations	108,8	24,6	39,1	3,5	176,0	368,2
Autres utilisations ³	1 110,1	404,2	611,8	63,2	2 189,3	5 529,1
Écoulement	2 229,7	528,8	791,2	78,2	3 627,9	7 616,9
Stocks de fermeture	2 490,0	790,0	1 515,0	107,0	4 902,0	11 955,0
Écoulement total	4 719,7	1 318,8	2 306,2	185,2	8 529,9	19 571,9
Octobre à décembre 2009						
Stocks d'ouverture	2 490,0	790,0	1 515,0	107,0	4 902,0	11 955,0
Porcelets nés ¹	2 145,2	479,2	791,7	67,4	3 483,5	7 195,4
Importations interprovinciales	23,0	15,0	9,3	0,0	47,3	167,7
Importations internationales	0,3	0,0	0,0	0,0	0,3	0,9
Disponibilité totale	4 658,5	1 284,2	2 316,0	174,4	8 433,1	19 319,0
Exportations interprovinciales	37,0	9,4	5,0	6,1	57,5	167,7
Exportations internationales ²	941,6	48,6	127,7	3,4	1 121,3	1 475,6
Morts et condamnations	103,7	24,3	38,6	3,5	170,1	361,7
Autres utilisations ³	1 046,2	421,9	639,7	61,4	2 169,2	5 479,0
Écoulement	2 128,5	504,2	811,0	74,4	3 518,1	7 484,0
Stocks de fermeture	2 530,0	780,0	1 505,0	100,0	4 915,0	11 835,0
Écoulement total	4 658,5	1 284,2	2 316,0	174,4	8 433,1	19 319,0

Voir les notes à la fin du tableau.

Tableau 3-2 – suite

Porcs, disponibilité et écoulement — Provinces de l'Ouest

	Manitoba	Saskatchewan	Alberta	Colombie-Britannique	Provinces de l'Ouest	Canada
	milliers de têtes					
Janvier à mars 2010						
Stocks d'ouverture	2 530,0	780,0	1 505,0	100,0	4 915,0	11 835,0
Porcelets nés ¹	2 117,8	510,2	809,2	62,4	3 499,6	7 250,0
Importations interprovinciales	15,8	10,0	10,1	0,0	35,9	185,9
Importations internationales	0,3	0,0	0,0	0,0	0,3	0,9
Disponibilité totale	4 663,9	1 300,2	2 324,3	162,4	8 450,8	19 271,8
Exportations interprovinciales	23,4	9,0	5,0	4,1	41,5	185,9
Exportations internationales ²	899,1	62,6	142,3	1,6	1 105,6	1 447,7
Morts et condamnations	103,9	26,5	37,9	3,2	171,5	366,1
Autres utilisations ³	1 087,5	452,1	649,1	57,5	2 246,2	5 622,1
Écoulement	2 113,9	550,2	834,3	66,4	3 564,8	7 621,8
Stocks de fermeture	2 550,0	750,0	1 490,0	96,0	4 886,0	11 650,0
Écoulement total	4 663,9	1 300,2	2 324,3	162,4	8 450,8	19 271,8
Avril à juin 2010						
Stocks d'ouverture	2 550,0	750,0	1 490,0	96,0	4 886,0	11 650,0
Porcelets nés ¹	2 011,1	521,6	799,3	54,3	3 386,3	7 025,6
Importations interprovinciales	15,7	16,5	10,5	0,0	42,7	160,8
Importations internationales	0,3	0,0	0,0	0,0	0,3	0,5
Disponibilité totale	4 577,1	1 288,1	2 299,8	150,3	8 315,3	18 836,9
Exportations interprovinciales	21,0	15,0	5,0	4,5	45,5	160,8
Exportations internationales ²	837,1	57,4	134,1	4,6	1 033,2	1 410,2
Morts et condamnations	97,0	25,3	40,5	3,1	165,9	341,9
Autres utilisations ³	1 017,0	435,4	625,2	53,1	2 130,7	5 124,0
Écoulement	1 972,1	533,1	804,8	65,3	3 375,3	7 036,9
Stocks de fermeture	2 605,0	755,0	1 495,0	85,0	4 940,0	11 800,0
Écoulement total	4 577,1	1 288,1	2 299,8	150,3	8 315,3	18 836,9
Juillet à septembre 2010						
Stocks d'ouverture	2 605,0	755,0	1 495,0	85,0	4 940,0	11 800,0
Porcelets nés ¹	2 080,2	525,5	773,9	52,3	3 431,9	7 113,3
Importations interprovinciales	15,5	16,0	10,0	0,0	41,5	146,5
Importations internationales	0,1	0,0	0,4	0,0	0,5	1,0
Disponibilité totale	4 700,8	1 296,5	2 279,3	137,3	8 413,9	19 060,8
Exportations interprovinciales	19,0	13,0	5,0	2,0	39,0	146,5
Exportations internationales ²	890,7	70,0	133,3	0,6	1 094,6	1 483,2
Morts et condamnations	102,5	25,1	38,4	3,0	169,0	348,9
Autres utilisations ³	1 068,6	418,4	602,6	53,7	2 143,3	5 197,2
Écoulement	2 080,8	526,5	779,3	59,3	3 445,9	7 175,8
Stocks de fermeture	2 620,0	770,0	1 500,0	78,0	4 968,0	11 885,0
Écoulement total	4 700,8	1 296,5	2 279,3	137,3	8 413,9	19 060,8
Octobre à décembre 2010						
Stocks d'ouverture	2 620,0	770,0	1 500,0	78,0	4 968,0	11 885,0
Porcelets nés ¹	2 014,1	558,0	745,8	54,8	3 372,7	7 114,2
Importations interprovinciales	17,0	16,0	10,3	0,0	43,3	133,5
Importations internationales	0,3	0,0	0,1	0,0	0,4	0,4
Disponibilité totale	4 651,4	1 344,0	2 256,2	132,8	8 384,4	19 133,1
Exportations interprovinciales	24,0	10,9	5,0	4,1	44,0	133,5
Exportations internationales ²	850,0	70,0	130,0	2,5	1 052,5	1 390,0
Morts et condamnations	99,9	26,6	36,4	2,5	165,4	350,8
Autres utilisations ³	1 057,5	446,5	594,8	43,7	2 142,5	5 348,8
Écoulement	2 031,4	554,0	766,2	52,8	3 404,4	7 223,1
Stocks de fermeture	2 620,0	790,0	1 490,0	80,0	4 980,0	11 910,0
Écoulement total	4 651,4	1 344,0	2 256,2	132,8	8 384,4	19 133,1

1. Nombre de porcs nés durant le trimestre qui étaient disponibles à la fin du trimestre ou qui avaient été vendus.

2. Nous avons fait l'ajustement des données sur les exportations de la Division du commerce international de Statistique Canada à l'aide de renseignements secondaires afin de rendre plus fidèlement compte de la province d'origine. Les totaux des exportations du Canada n'ont pas changé.

3. Les autres utilisations représentent principalement l'abattage dans la province d'origine et peuvent comprendre les porcs destinés à l'exportation; cela varie d'une province à l'autre.

Tableau 4-1
Porcs, nombre de fermes déclarantes — Provinces de l'Est

	Terre-Neuve- et-Labrador	Île-du- Prince- Édouard	Nouvelle- Écosse	Nouveau- Brunswick	Québec	Ontario	Provinces de l'Est	Canada
	nombre							
2004								
1 ^{er} janvier	25	175	175	160	2 640	4 300	7 475	13 375
1 ^{er} avril	25	170	175	160	2 620	4 290	7 440	13 175
1 ^{er} juillet	25	165	170	160	2 620	4 290	7 430	13 025
1 ^{er} octobre	25	165	170	150	2 590	4 250	7 350	12 795
2005								
1 ^{er} janvier	25	160	170	150	2 570	4 220	7 295	12 615
1 ^{er} avril	25	160	170	140	2 550	4 190	7 235	12 470
1 ^{er} juillet	25	155	165	140	2 530	4 170	7 185	12 270
1 ^{er} octobre	25	155	165	130	2 510	4 150	7 135	12 095
2006								
1 ^{er} janvier	25	150	165	130	2 490	4 120	7 080	11 860
1 ^{er} avril	25	150	165	125	2 470	4 090	7 025	11 665
1 ^{er} juillet	25	145	160	125	2 450	4 050	6 955	11 465
1 ^{er} octobre	25	145	160	120	2 430	4 010	6 890	11 290
2007								
1 ^{er} janvier	25	145	160	120	2 400	3 970	6 820	11 120
1 ^{er} avril	25	140	155	115	2 370	3 930	6 735	10 935
1 ^{er} juillet	25	130	145	115	2 340	3 890	6 645	10 755
1 ^{er} octobre	25	120	140	110	2 300	3 720	6 415	10 325
2008								
1 ^{er} janvier	20	110	125	110	2 250	3 500	6 115	9 815
1 ^{er} avril	20	90	105	105	2 170	3 220	5 710	9 150
1 ^{er} juillet	20	80	95	100	2 170	3 050	5 515	8 845
1 ^{er} octobre	20	70	95	95	2 140	2 950	5 370	8 530
2009								
1 ^{er} janvier	20	60	90	90	2 060	2 900	5 220	8 220
1 ^{er} avril	20	55	85	80	2 050	2 800	5 090	8 040
1 ^{er} juillet	20	50	75	80	2 020	2 750	4 995	7 890
1 ^{er} octobre	20	45	60	75	1 980	2 650	4 830	7 670
2010								
1 ^{er} janvier	20	40	60	75	1 890	2 550	4 635	7 400
1 ^{er} avril	20	40	60	70	1 870	2 450	4 510	7 200
1 ^{er} juillet	15	50	70	60	1 865	2 410	4 470	7 110
1 ^{er} octobre	15	50	75	55	1 860	2 380	4 435	7 040
2011								
1 ^{er} janvier	x	45	x	50	1 840	2 380	4 395	6 985

Tableau 4-2
Porcs, nombre de fermes déclarantes — Provinces de l'Ouest

	Manitoba	Saskat- chewan	Alberta	Colombie- Britannique	Provinces de l'Ouest	Canada
	nombre					
2004						
1 ^{er} janvier	1 440	1 410	2 140	910	5 900	13 375
1 ^{er} avril	1 400	1 360	2 085	890	5 735	13 175
1 ^{er} juillet	1 380	1 300	2 025	890	5 595	13 025
1 ^{er} octobre	1 350	1 260	1 965	870	5 445	12 795
2005						
1 ^{er} janvier	1 330	1 210	1 910	870	5 320	12 615
1 ^{er} avril	1 310	1 180	1 875	870	5 235	12 470
1 ^{er} juillet	1 290	1 130	1 825	840	5 085	12 270
1 ^{er} octobre	1 260	1 080	1 780	840	4 960	12 095
2006						
1 ^{er} janvier	1 230	1 020	1 710	820	4 780	11 860
1 ^{er} avril	1 200	970	1 650	820	4 640	11 665
1 ^{er} juillet	1 180	930	1 600	800	4 510	11 465
1 ^{er} octobre	1 150	900	1 550	800	4 400	11 290
2007						
1 ^{er} janvier	1 140	870	1 500	790	4 300	11 120
1 ^{er} avril	1 110	840	1 460	790	4 200	10 935
1 ^{er} juillet	1 100	830	1 400	780	4 110	10 755
1 ^{er} octobre	1 050	750	1 340	770	3 910	10 325
2008						
1 ^{er} janvier	1 000	700	1 260	740	3 700	9 815
1 ^{er} avril	930	600	1 170	740	3 440	9 150
1 ^{er} juillet	910	570	1 120	730	3 330	8 845
1 ^{er} octobre	880	500	1 080	700	3 160	8 530
2009						
1 ^{er} janvier	830	450	1 020	700	3 000	8 220
1 ^{er} avril	830	440	990	690	2 950	8 040
1 ^{er} juillet	830	430	950	685	2 895	7 890
1 ^{er} octobre	800	420	940	680	2 840	7 670
2010						
1 ^{er} janvier	790	410	890	675	2 765	7 400
1 ^{er} avril	780	390	850	670	2 690	7 200
1 ^{er} juillet	760	385	830	665	2 640	7 110
1 ^{er} octobre	745	380	820	660	2 605	7 040
2011						
1 ^{er} janvier	745	380	810	655	2 590	6 985

Tableau 5-1
Porcs, nombre moyen de porcs par ferme déclarante — Provinces de l'Est

	Terre-Neuve- et-Labrador	Île-du- Prince- Édouard	Nouvelle- Écosse	Nouveau- Brunswick	Québec	Ontario	Provinces de l'Est	Canada
	nombre							
2004								
1 ^{er} janvier	85	754	617	775	1 610	879	1 123	1 101
1 ^{er} avril	100	765	611	781	1 611	884	1 126	1 114
1 ^{er} juillet	96	776	600	769	1 660	897	1 151	1 150
1 ^{er} octobre	93	782	588	793	1 676	893	1 154	1 160
2005								
1 ^{er} janvier	84	794	594	767	1 665	895	1 152	1 174
1 ^{er} avril	100	788	600	793	1 673	933	1 177	1 200
1 ^{er} juillet	104	806	618	764	1 733	958	1 213	1 238
1 ^{er} octobre	88	806	609	812	1 747	967	1 224	1 257
2006								
1 ^{er} janvier	72	820	618	800	1 742	959	1 217	1 274
1 ^{er} avril	80	823	588	834	1 725	968	1 216	1 288
1 ^{er} juillet	80	848	581	859	1 735	970	1 223	1 314
1 ^{er} octobre	80	852	581	896	1 716	975	1 220	1 320
2007								
1 ^{er} janvier	76	852	581	879	1 739	988	1 235	1 341
1 ^{er} avril	76	843	581	904	1 753	980	1 235	1 347
1 ^{er} juillet	68	854	603	861	1 761	999	1 250	1 366
1 ^{er} octobre	68	891	564	903	1 761	1 030	1 273	1 391
2008								
1 ^{er} janvier	70	866	544	830	1 773	1 043	1 292	1 407
1 ^{er} avril	75	866	498	859	1 816	1 042	1 316	1 421
1 ^{er} juillet	75	784	397	851	1 878	1 061	1 360	1 467
1 ^{er} octobre	85	804	313	853	1 886	1 087	1 380	1 494
2009								
1 ^{er} janvier	80	855	314	881	1 893	1 071	1 373	1 482
1 ^{er} avril	75	869	298	939	1 888	1 063	1 374	1 478
1 ^{er} juillet	90	976	219	1 015	1 916	1 114	1 418	1 529
1 ^{er} octobre	90	1 064	240	1 001	1 970	1 137	1 460	1 559
2010								
1 ^{er} janvier	85	1 178	203	909	2 074	1 126	1 493	1 599
1 ^{er} avril	85	1 130	225	980	2 086	1 116	1 500	1 618
1 ^{er} juillet	107	890	214	1 155	2 105	1 164	1 535	1 660
1 ^{er} octobre	113	904	200	1 275	2 116	1 197	1 560	1 688
2011								
1 ^{er} janvier	x	944	x	1 500	2 120	1 217	1 577	1 705

Tableau 5-2
Porcs, nombre moyen de porcs par ferme déclarante — Provinces de l'Ouest

	Manitoba	Saskatchewan	Alberta	Colombie-Britannique	Provinces de l'Ouest	Canada
	nombre					
2004						
1 ^{er} janvier	1 981	897	958	177	1 073	1 101
1 ^{er} avril	2 029	938	974	172	1 098	1 114
1 ^{er} juillet	2 094	1 038	1 002	174	1 148	1 150
1 ^{er} octobre	2 118	1 060	1 023	179	1 168	1 160
2005						
1 ^{er} janvier	2 158	1 109	1 071	171	1 204	1 174
1 ^{er} avril	2 221	1 151	1 080	174	1 231	1 200
1 ^{er} juillet	2 279	1 235	1 096	171	1 274	1 238
1 ^{er} octobre	2 310	1 300	1 135	165	1 305	1 257
2006						
1 ^{er} janvier	2 390	1 348	1 191	171	1 358	1 274
1 ^{er} avril	2 433	1 423	1 242	166	1 398	1 288
1 ^{er} juillet	2 525	1 494	1 285	169	1 455	1 314
1 ^{er} octobre	2 565	1 527	1 313	168	1 476	1 320
2007						
1 ^{er} janvier	2 596	1 551	1 363	166	1 508	1 341
1 ^{er} avril	2 631	1 595	1 384	165	1 526	1 347
1 ^{er} juillet	2 695	1 590	1 407	165	1 553	1 366
1 ^{er} octobre	2 771	1 687	1 410	165	1 584	1 391
2008						
1 ^{er} janvier	2 810	1 686	1 429	165	1 598	1 407
1 ^{er} avril	2 860	1 670	1 453	164	1 594	1 421
1 ^{er} juillet	2 989	1 704	1 491	164	1 646	1 467
1 ^{er} octobre	3 034	1 800	1 528	164	1 688	1 494
2009						
1 ^{er} janvier	3 011	1 800	1 559	166	1 672	1 482
1 ^{er} avril	2 984	1 727	1 556	164	1 658	1 478
1 ^{er} juillet	3 048	1 884	1 611	164	1 721	1 529
1 ^{er} octobre	3 113	1 881	1 612	157	1 726	1 559
2010						
1 ^{er} janvier	3 203	1 902	1 691	148	1 778	1 599
1 ^{er} avril	3 269	1 923	1 753	143	1 816	1 618
1 ^{er} juillet	3 428	1 961	1 801	128	1 871	1 660
1 ^{er} octobre	3 517	2 026	1 829	118	1 907	1 688
2011						
1 ^{er} janvier	3 517	2 079	1 840	122	1 923	1 705

Tableau 6-1
Prix moyens pondérés — Ontario

	Janv.	Févr.	Mars	Avr.	Mai	Juin	Juill.	Août	Sept.	Oct.	Nov.	Déc.	Annuel
	dollars par quintal												
1983	83,71	85,92	78,07	72,19	71,91	69,33	67,06	70,27	68,29	61,72	59,36	64,47	70,75
1984	67,65	65,75	67,05	70,91	72,86	75,50	81,85	81,53	76,15	69,62	72,18	73,20	72,65
1985	72,64	73,79	69,25	59,82	61,64	67,99	71,34	67,63	65,34	68,84	71,29	72,39	68,51
1986	70,61	71,17	67,09	64,23	70,58	82,10	93,35	99,97	96,43	87,82	90,54	84,87	81,37
1987	73,21	74,21	70,26	74,43	85,41	93,30	93,03	93,62	87,77	78,52	66,41	68,04	79,61
1988	63,09	65,18	63,78	62,91	68,27	72,94	64,91	61,96	62,51	57,92	56,38	57,06	63,05
1989	56,25	58,97	54,88	54,43	59,87	65,77	69,85	70,76	64,41	67,59	67,13	64,86	62,60
1990	57,61	63,05	67,13	69,85	80,29	87,54	84,37	81,19	74,84	74,84	72,12	67,59	73,03
1991	68,04	72,12	69,40	68,49	72,12	76,66	71,21	70,31	61,69	59,42	53,52	52,62	65,77
1992	49,44	54,88	55,79	55,79	59,87	65,32	63,50	60,78	61,69	62,14	63,50	64,41	59,87
1993	62,14	64,86	65,77	66,68	68,49	72,12	70,31	73,94	75,75	73,03	68,95	65,77	68,95
1994	68,49	76,20	72,57	71,67	71,67	73,03	71,20	72,12	60,78	53,07	51,26	53,52	65,77
1995	62,14	67,13	62,60	58,97	60,33	69,40	76,66	77,11	78,93	72,12	65,77	71,21	68,49
1996	69,85	73,48	79,83	80,29	90,26	91,63	92,53	97,07	89,81	88,90	83,46	87,54	85,73
1997	84,82	85,28	80,29	89,36	95,71	95,26	97,07	92,53	82,55	77,11	73,94	68,49	84,82
1998	57,61	58,97	57,61	59,87	73,48	75,29	66,68	63,05	50,80	50,80	30,84	22,68	54,88
1999	39,46	48,08	47,63	49,90	62,60	58,97	55,34	62,59	56,70	56,70	56,25	60,78	54,43
2000	60,78	68,04	71,21	79,83	83,91	81,19	83,01	77,56	72,12	71,67	64,86	67,59	73,48
2001	62,60	68,49	82,10	84,37	88,45	92,99	92,53	91,17	79,40	72,57	66,68	61,69	78,47
2002	68,04	75,75	70,76	60,78	60,78	63,96	71,67	67,59	49,44	55,79	52,62	56,70	62,60
2003	55,79	63,05	61,69	61,23	65,22	73,48	70,31	64,86	60,33	56,24	49,44	50,80	60,78
2004	52,16	64,86	71,67	71,21	85,73	88,90	84,82	80,29	74,39	70,76	63,96	66,68	72,57
2005	71,56	72,46	70,53	69,69	77,02	69,35	66,90	68,85	66,41	64,02	59,42	57,71	67,66
2006	54,33	53,38	56,34	52,44	59,94	65,99	66,19	65,13	64,37	59,72	57,96	57,39	59,47
2007	57,44	62,48	60,57	60,44	66,10	68,27	61,39	62,51	54,91	46,70	40,30	42,52	56,51
2008	40,12	45,78	44,90	47,74	62,80	62,97	63,16	73,18	66,58	63,47	55,74	54,87	56,35
2009	56,10	58,75	59,55	58,49	56,20	52,72	53,02	45,16	44,96	44,08	47,05	52,10	52,37
2010	56,99	58,12	59,15	63,73	73,20	68,49	68,19	71,49	71,33	62,35	54,53	62,27	64,24

Tableau 6-2
Prix moyens pondérés — Manitoba

	Janv.	Févr.	Mars	Avr.	Mai	Juin	Juill.	Août	Sept.	Oct.	Nov.	Déc.	Annuel
	dollars par quintal												
1983	79,54	83,14	75,20	68,37	69,03	66,67	64,62	67,80	68,31	61,60	57,17	62,37	68,49
1984	65,81	65,52	64,75	68,48	70,22	72,41	77,87	77,84	73,20	67,17	70,24	71,67	70,10
1985	69,79	71,64	67,94	59,31	60,52	64,97	68,44	63,13	64,26	68,02	66,87	70,01	66,25
1986	67,91	69,55	65,14	63,28	69,31	77,93	92,31	98,75	98,67	90,68	92,72	86,41	81,10
1987	76,20	77,52	71,63	72,80	83,73	90,58	92,21	90,81	83,87	75,48	63,48	63,91	78,18
1988	61,36	64,54	61,09	60,27	65,26	68,71	62,68	60,27	57,87	54,85	53,38	53,58	60,19
1989	54,43	55,34	51,71	50,35	54,89	61,24	63,96	65,32	60,78	63,50	62,14	61,24	58,97
1990	57,61	63,50	64,41	67,59	78,47	83,46	81,19	77,56	71,21	74,39	67,59	65,32	71,22
1991	63,96	68,49	66,22	65,77	70,31	71,67	67,58	66,68	58,51	57,15	49,89	48,99	62,60
1992	46,27	53,07	52,62	53,52	58,06	62,14	60,78	58,06	58,51	60,33	59,42	62,60	57,15
1993	60,33	61,69	65,32	66,68	69,40	72,57	69,40	74,39	76,20	72,57	64,86	62,14	68,04
1994	67,13	74,84	70,76	68,95	68,95	68,95	68,04	68,49	57,15	49,90	45,81	51,26	63,05
1995	61,23	64,41	61,26	56,70	57,15	67,13	75,30	77,11	76,20	70,76	60,33	66,68	66,22
1996	64,86	71,21	75,30	77,56	88,00	88,45	90,72	97,98	86,64	87,09	80,29	85,28	82,10
1997	81,65	81,19	76,66	83,91	90,72	90,26	93,89	88,45	80,73	74,39	72,57	68,95	81,19
1998	57,15	57,61	55,79	56,70	70,31	70,76	60,33	57,15	50,35	47,63	30,84	25,85	53,07
1999	45,81	51,71	47,63	0,00	0,00	58,51	55,34	64,41	59,87	59,87	58,97	63,05	56,70
2000	62,60	73,48	73,94	85,73	87,54	83,91	83,91	76,20	71,67	73,03	63,96	68,04	75,30
2001	63,96	67,13	79,83	83,01	88,45	90,26	90,26	88,90	82,10	74,39	67,13	62,60	78,02
2002	69,40	73,94	69,85	62,60	62,60	65,32	70,76	68,49	52,16	59,42	55,79	58,06	63,96
2003	60,33	63,96	63,05	62,14	69,40	73,48	72,12	70,31	65,77	62,60	57,15	57,15	64,86
2004	56,25	65,77	71,21	72,12	84,82	87,09	85,28	83,91	77,11	76,66	71,67	74,84	75,75
2005	72,89	71,96	69,84	70,94	78,23	70,45	68,99	69,98	66,88	63,98	59,21	58,29	68,47
2006	54,83	55,62	57,38	54,64	63,24	69,03	66,78	68,00	64,58	61,58	59,40	59,04	61,18
2007	58,55	64,83	61,52	62,67	68,64	65,63	62,75	63,92	56,10	48,35	41,00	44,27	58,18
2008	41,70	48,02	45,56	51,40	65,36	62,51	63,42	73,47	63,68	61,56	55,07	54,98	57,23
2009	59,28	60,43	61,34	60,93	59,34	57,76	57,25	47,20	47,80	46,29	48,55	54,33	55,04
2010	57,53	57,57	59,61	64,68	71,20	66,80	67,13	69,86	68,84	59,48	53,54	57,69	62,83

Tableau 7-1
Nombre de porcs par classe selon le trimestre — États-Unis et Canada ¹

	2009	2010	2010 comme pourcentage de 2009
	milliers de têtes		pourcentage
Stocks de mars ²			
Tous les porcs	77 704	75 218	97
Pour la reproduction	7 377	7 074	96
À l'engraissement	70 328	68 144	97
Moins de 23 kg	23 824	22 530	95
23 à 53 kg	19 107	18 649	98
54 à 80 kg	14 473	14 083	97
Plus de 81 kg	12 925	12 883	100
Truies ayant mis bas	3 766	3 600	96
Porcelets nés	36 024	34 847	97
Stocks de juin ³			
Tous les porcs	78 874	76 450	97
Pour la reproduction	7 341	7 103	97
À l'engraissement	71 534	69 347	97
Moins de 23 kg	23 510	23 244	99
23 à 53 kg	20 605	19 541	95
54 à 80 kg	14 420	13 817	96
Plus de 81 kg	12 999	12 746	98
Truies ayant mis bas	3 755	3 633	97
Porcelets nés	36 334	35 756	98
Stocks de septembre ⁴			
Tous les porcs	78 671	77 196	98
Pour la reproduction	7 225	7 077	98
À l'engraissement	71 447	70 119	98
Moins de 23 kg	23 772	23 512	99
23 à 53 kg	19 803	19 392	98
54 à 80 kg	14 468	14 479	100
Plus de 81 kg	13 405	12 737	95
Truies ayant mis bas	3 695	3 619	98
Porcelets nés	36 025	35 625	99
Stocks de décembre ⁵			
Tous les porcs	76 722	76 235	99
Pour la reproduction	7 182	7 092	99
À l'engraissement	69 540	69 143	99
Moins de 23 kg	22 575	22 637	100
23 à 53 kg	19 575	19 038	97
54 à 80 kg	14 059	14 006	100
Plus de 81 kg	13 332	13 462	101
Truies ayant mis bas	3 639	3 560	98
Porcelets nés	35 455	35 265	99

1. Les chiffres ayant été arrondis, leur somme pourrait ne pas correspondre aux totaux.
2. Stocks américains au 1^{er} mars et stocks canadiens au 1^{er} avril.
3. Stocks américains au 1^{er} juin et stocks canadiens au 1^{er} juillet.
4. Stocks américains au 1^{er} septembre et stocks canadiens au 1^{er} octobre.
5. Stocks américains au 1^{er} décembre et stocks canadiens au 1^{er} janvier (de l'année suivante).

Tableau 7-2
Nombre de porcs par classe selon le trimestre — États-Unis 1,2

	2009	2010	2010 comme pourcentage de 2009
	milliers de têtes		pourcentage
Stocks au 1^{er} mars			
Tous les porcs	65 819	63 568	97
Pour la reproduction	5 992	5 760	96
À l'engraissement	59 828	57 808	97
Moins de 23 kg	19 809	18 767	95
23 à 53 kg	16 426	15 993	97
54 à 80 kg	12 732	12 307	97
Plus de 81 kg	10 862	10 742	99
Truies ayant mis bas	3 011	2 872	95
Porcelets nés	28 552	27 597	97
Stocks au 1^{er} juin			
Tous les porcs	66 809	64 650	97
Pour la reproduction	5 968	5 788	97
À l'engraissement	60 842	58 862	97
Moins de 23 kg	19 554	19 354	99
23 à 53 kg	17 838	16 902	95
54 à 80 kg	12 604	12 029	95
Plus de 81 kg	10 847	10 578	98
Truies ayant mis bas	3 018	2 929	97
Porcelets nés	29 012	28 730	99
Stocks au 1^{er} septembre			
Tous les porcs	66 716	65 311	98
Pour la reproduction	5 875	5 770	98
À l'engraissement	60 842	59 541	98
Moins de 23 kg	19 758	19 538	99
23 à 53 kg	17 148	16 810	98
54 à 80 kg	12 684	12 674	100
Plus de 81 kg	11 253	10 520	93
Truies ayant mis bas	2 959	2 907	98
Porcelets nés	28 718	28 512	99
Stocks au 1^{er} décembre			
Tous les porcs	64 887	64 325	99
Pour la reproduction	5 850	5 778	99
À l'engraissement	59 037	58 547	99
Moins de 23 kg	18 705	18 564	99
23 à 53 kg	16 782	16 519	98
54 à 80 kg	12 299	12 208	99
Plus de 81 kg	11 252	11 256	100
Truies ayant mis bas	2 915	2 847	98
Porcelets nés	28 260	28 151	100

1. Les chiffres ayant été arrondis, leur somme pourrait ne pas correspondre aux totaux.
2. Les données incluent les verrats.

Tableau 7-3
Nombre de porcs par classe selon le trimestre — Canada 1,2

	2009	2010	2011	2011 comme pourcentage de 2010
	milliers de têtes			pourcentage
Stocks au 1^{er} janvier				
Tous les porcs	12 180	11 835	11 910	101
Pour la reproduction	1 395	1 332	1 314	99
À l'engraissement	10 785	10 503	10 596	101
Moins de 23 kg	3 960	3 870	4 073	105
23 à 53 kg	2 805	2 793	2 519	90
54 à 80 kg	1 830	1 760	1 798	102
Plus de 81 kg	2 191	2 080	2 206	106
Truies ayant mis bas (octobre à décembre)	786	724	713	99
Porcelets nés (octobre à décembre)	7 750	7 195	7 114	99
Stocks au 1^{er} avril				
Tous les porcs	11 885	11 650
Pour la reproduction	1 385	1 314
À l'engraissement	10 500	10 336
Moins de 23 kg	4 015	3 763
23 à 53 kg	2 681	2 656
54 à 80 kg	1 741	1 776
Plus de 81 kg	2 063	2 141
Truies ayant mis bas (janvier à mars)	755	728
Porcelets nés (janvier à mars)	7 472	7 250
Stocks au 1^{er} juillet				
Tous les porcs	12 065	11 800
Pour la reproduction	1 373	1 315
À l'engraissement	10 692	10 485
Moins de 23 kg	3 956	3 890
23 à 53 kg	2 767	2 639
54 à 80 kg	1 816	1 788
Plus de 81 kg	2 152	2 168
Truies ayant mis bas (avril à juin)	737	704
Porcelets nés (avril à juin)	7 322	7 026
Stocks au 1^{er} octobre				
Tous les porcs	11 955	11 885
Pour la reproduction	1 350	1 307
À l'engraissement	10 605	10 578
Moins de 23 kg	4 014	3 974
23 à 53 kg	2 655	2 582
54 à 80 kg	1 784	1 805
Plus de 81 kg	2 152	2 217
Truies ayant mis bas (juillet à septembre)	736	712
Porcelets nés (juillet à septembre)	7 307	7 113

1. Les chiffres ayant été arrondis, leur somme pourrait ne pas correspondre aux totaux.
2. Les données incluent les verrats.

Concepts et méthodologie

Statistiques du bétail

Concepts

Les niveaux de stocks des divers types de bétail destinés à la vente au Canada sont mesurés à certains moments précis de l'année. Les exploitations enquêtées doivent déclarer tous les animaux se trouvant dans l'exploitation agricole, quel qu'en soit le propriétaire. Elles doivent également déclarer les animaux qu'elles possèdent mais qu'elles mettent en pacage dans des pâturages communautaires ou des pâturages collectifs ou sur des terres publiques. Les producteurs doivent exclure les animaux qu'ils possèdent mais qui se trouvent dans une ferme, un ranch ou un parc d'engraissement exploité par quelqu'un d'autre. Il y a également des estimations des niveaux de stocks pour les bovins, les veaux, les porcs, les moutons et les agneaux, ainsi que pour certaines catégories d'animaux selon l'âge, le sexe, le poids et/ou la destination, comme la reproduction ou l'abattage.

Les renseignements courants sur les stocks de bétail et les statistiques connexes comme la disponibilité et l'écoulement permettent à ceux qui oeuvrent dans le secteur agricole d'observer et d'évaluer les changements dans l'industrie, de mesurer le rendement et de tenir la collectivité agricole et le grand public au courant de l'évolution du marché. Les principaux utilisateurs des données sont les gouvernements fédéral et provinciaux, les offices de commercialisation, les agriculteurs et les organismes agricoles, l'entreprise privée, les établissements de recherche universitaires et les étudiants. Les gouvernements s'aident des données sur le bétail pour formuler leurs politiques agricoles et élaborer des programmes. Les organismes agricoles utilisent les statistiques pour formuler des recommandations à l'intention des producteurs et du gouvernement. Les agriculteurs recourent de plus en plus aux statistiques sur les prix, la production et la commercialisation pour planifier leurs opérations. En outre, ces statistiques sur le bétail servent au calcul des revenus agricoles et entrent dans le Système canadien de comptabilité nationale pour des indicateurs comme le produit intérieur brut.

Méthodologie

Pour produire les estimations du bétail, il y a effectivement 6 cycles d'enquête différents. Tous les cycles d'enquête servent à recueillir des données principalement par interview téléphonique assistée par ordinateur (ITAO), mais il y a quand même des procédures spéciales pour les exploitations très grandes ou complexes.

Deux des cycles sont l'Enquête sur le bétail de janvier et l'Enquête sur le bétail de juillet. Ce sont des enquêtes générales à grande échelle sur le bétail, qui servent à réunir des données sur les bovins, les porcs et moutons, en fonction des stocks au 1^{er} du mois. Les échantillons probabilistes comprennent environ 10 250 exploitations au 1^{er} janvier, et environ 16 250 au 1^{er} juillet. Ces enquêtes permettent de recueillir des données pendant une période de trois semaines dans les provinces de l'Ouest, en Ontario et au Québec. Quelle que soit la date à laquelle ils répondent, les exploitants doivent indiquer leurs stocks au 1^{er} janvier ou au 1^{er} juillet. Les résultats de l'enquête sur le bétail sont diffusés, après traitement et analyse, environ sept semaines après la date de référence.

Les stocks de porcs sont le point d'articulation de deux autres cycles d'enquête qui servent à établir des estimations des nombres de porcs au 1^{er} avril et au 1^{er} octobre. Cette enquête a été instituée en 1998, vu que les estimations de 1978 à 1997 étaient fondées uniquement sur des outils d'analyse. Pour les enquêtes sur les porcs, on utilise un sous-échantillon de l'enquête antérieure sur le bétail. Les échantillons probabilistes sont de 2 100 et 2 500 exploitations au 1^{er} avril et 1^{er} octobre respectivement et, comme les enquêtes sur le bétail, ces enquêtes ITAO couvrent les provinces de l'Ouest, l'Ontario et le Québec. Les éleveurs doivent déclarer leurs stocks à la date de référence, mais les données sont recueillies pendant une période de 7 jours proche de cette date ou la précédant. Les résultats de l'enquête sur les porcs sont normalement diffusés trois à quatre semaines après la date de référence.

Les enquêtes de juin et de novembre pour l'Atlantique servent à produire des estimations pour cette région. Ces enquêtes sont des enquêtes polyvalentes servant à recueillir des données, principalement sur les stocks, pour le bétail, y compris les bovins, les porcs et les moutons ainsi qu'à recueillir des données sur la superficie, le rendement et la production des principales grandes cultures. Les échantillons probabilistes sont d'environ 1 000 exploitations en juin et 1 100 en novembre. Les résultats sont diffusés en même temps que les résultats concernant le bétail. Pour les points de référence pour lesquels il n'existe pas d'enquêtes pour la région de l'Atlantique, on utilise des outils d'analyse pour produire les estimations.

Les stocks totaux sont maintenant répartis selon le type d'exploitation, en fonction des résultats de l'enquête et des bilans sectoriels. Les deux grandes catégories sont les fermes laitières et les fermes bovines. On répartit ensuite le secteur bovin en bovins de boucherie dans les exploitations de naissance et les exploitations bovines et laitières mixtes; bovins de boucherie dans les exploitations de court et long engraissement; et bovins de boucherie dans les exploitations d'engraissement, qui comprennent les parcs d'engraissement.

Les données sur les exportations canadiennes vers les États-Unis sont tirées des documents de douanes américaines sur les importations et sont officiellement diffusées par la Division du commerce international de Statistique Canada. Dans ces données, on essaie de consigner la province d'origine d'un produit mais, lorsque celle-ci n'est pas connue, les données reflètent la province d'entrée aux États-Unis. La Division de l'agriculture de Statistique Canada a utilisé de l'information de sources secondaires pour mieux estimer la province dans laquelle le produit a été élevé/cultivé. Elle s'est servie des données administratives des provinces pour ajuster les données relatives aux exportations par province afin que celles-ci rendent plus fidèlement compte de la production provinciale. Les chiffres provinciaux résultant de l'utilisation de cette méthodologie seront différents de ceux que publie la Division du commerce international, mais les totaux des exportations du Canada sont les mêmes. Au moment de la diffusion, certaines données sur les exportations ne sont pas disponibles. Les données manquantes sont imputées en fonction des données historiques et auxiliaires tirées du United States Animal and Plant Health Inspection Service. Les données imputées seront remplacées par les données actuelles de la Division du commerce internationale lorsqu'elles seront disponibles.

En résumé, les statistiques du bétail sont des estimations d'enquête. L'enquête s'appuie sur une base de sondage établie tous les cinq ans par le Recensement de l'agriculture et mise à jour pour y inclure les nouveaux venus, particulièrement des grandes exploitations porcines. Les enquêtes par échantillon probabiliste sont menées par téléphone. Les résultats sont analysés et corrigés avant que les données ne servent à analyser l'industrie et à raffiner les estimations. Les données de l'enquête sont soumises à un conseil d'analyse avant que l'analyste des marchandises ne les exploite, grâce surtout à l'analyse de bilan. Les résultats de l'analyse de l'industrie sont soumis au conseil d'analyse avant d'être communiqués aux provinces individuelles. Lorsqu'elles sont finalisées, les données sont rendues publiques et publiées. Les principales données publiées comprennent les stocks et les tableaux sommaires de bilan. Les données entrent aussi, via les estimations du revenu agricole, dans le Système canadien de comptabilité nationale. Elles servent aussi à calculer les projections de revenu agricole net, que produit Agriculture et Agroalimentaire Canada avec Statistique Canada et les provinces.