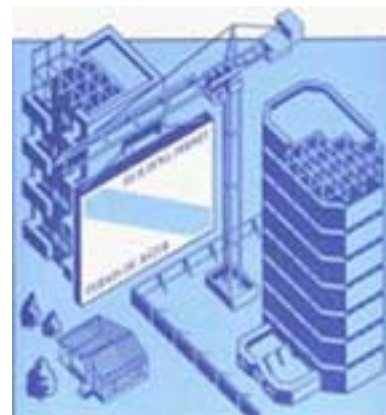


N° 64-001-X au catalogue

Permis de bâtir

Novembre 2010



Statistique
Canada

Statistics
Canada

Canada

Comment obtenir d'autres renseignements

Pour toute demande de renseignements au sujet de ce produit ou sur l'ensemble des données et des services de Statistique Canada, visiter notre site Web à www.statcan.gc.ca. Vous pouvez également communiquer avec nous par courriel à infostats@statcan.gc.ca ou par téléphone entre 8 h 30 et 16 h 30 du lundi au vendredi aux numéros suivants :

Centre de contact national de Statistique Canada

Numéros sans frais (Canada et États-Unis) :

Service de renseignements	1-800-263-1136
Service national d'appareils de télécommunications pour les malentendants	1-800-363-7629
Télécopieur	1-877-287-4369

Appels locaux ou internationaux :

Service de renseignements	1-613-951-8116
Télécopieur	1-613-951-0581

Programme des services de dépôt

Service de renseignements	1-800-635-7943
Télécopieur	1-800-565-7757

Comment accéder à ce produit

Le produit n° 64-001-X au catalogue est disponible gratuitement sous format électronique. Pour obtenir un exemplaire, il suffit de visiter notre site Web à www.statcan.gc.ca et de parcourir par « Ressource clé » > « Publications ».

Normes de service à la clientèle

Statistique Canada s'engage à fournir à ses clients des services rapides, fiables et courtois. À cet égard, notre organisme s'est doté de *normes de service à la clientèle* que les employés observent. Pour obtenir une copie de ces normes de service, veuillez communiquer avec Statistique Canada au numéro sans frais 1-800-263-1136. Les normes de service sont aussi publiées sur le site www.statcan.gc.ca sous « À propos de nous » > « Notre organisme » > « Offrir des services aux Canadiens ».

Statistique Canada

Division de l'investissement et du stock de capital
Section des indicateurs courants de l'investissement

Permis de bâtir

Novembre 2010

Publication autorisée par le ministre responsable de Statistique Canada

© Ministre de l'Industrie, 2011

Tous droits réservés. Le contenu de la présente publication électronique peut être reproduit en tout ou en partie, et par quelque moyen que ce soit, sans autre permission de Statistique Canada, sous réserve que la reproduction soit effectuée uniquement à des fins d'étude privée, de recherche, de critique, de compte rendu ou en vue d'en préparer un résumé destiné aux journaux et/ou à des fins non commerciales. Statistique Canada doit être cité comme suit : Source (ou « Adapté de », s'il y a lieu) : Statistique Canada, année de publication, nom du produit, numéro au catalogue, volume et numéro, période de référence et page(s). Autrement, il est interdit de reproduire le contenu de la présente publication, ou de l'emmagasiner dans un système d'extraction, ou de le transmettre sous quelque forme ou par quelque moyen que ce soit, reproduction électronique, mécanique, photographique, pour quelque fin que ce soit, sans l'autorisation écrite préalable des Services d'octroi de licences, Division des services à la clientèle, Statistique Canada, Ottawa, Ontario, Canada K1A 0T6.

Janvier 2011

N° 64-001-X au catalogue, vol. 54, n° 11

ISSN 1496-3949

Périodicité : mensuelle

Ottawa

This publication is also available in English.

Note de reconnaissance

Le succès du système statistique du Canada repose sur un partenariat bien établi entre Statistique Canada et la population, les entreprises, les administrations canadiennes et les autres organismes. Sans cette collaboration et cette bonne volonté, il serait impossible de produire des statistiques précises et actuelles.

Information pour l'utilisateur

Signes conventionnels

Les signes conventionnels suivants sont employés uniformément dans les publications de Statistique Canada :

- . indisponible pour toute période de référence
- .. indisponible pour une période de référence précise
- ... n'ayant pas lieu de figurer
- 0 zéro absolu ou valeur arrondie à zéro
- 0^s valeur arrondie à 0 (zéro) là où il y a une distinction importante entre le zéro absolu et la valeur arrondie
- P provisoire
- r révisé
- x confidentiel en vertu des dispositions de la *Loi sur la statistique*
- E à utiliser avec prudence
- F trop peu fiable pour être publié

Remerciements

Cette publication a été rédigée sous la direction de :

- George Sciadas, Directeur **intérimaire**, Division de l'investissement et du stock de capital
- M. Labonté, Chef, Section des indicateurs courants de l'investissement
- N. Charron, Analyste, Section des indicateurs courants de l'investissement
- J. Gaudreault, Contrôle de qualité, Section des indicateurs courants de l'investissement

Avis important

Les changements de limites territoriales, de status et de noms d'entités géographiques qui ont eu lieu avant janvier 2006 sont inclus dans la présente publication. Ces changements géographiques sont disponibles en écrivant à :

Statistique Canada
Division de l'investissement et du stock de capital
Section des indicateurs courants de l'investissement
Immeuble Jean-Talon, 9 D-3
150 promenade Tunney's Pasture
Ottawa, Ontario K1A 0T6
ou en téléphonant au : 613-951-6321

Table des matières

Faits saillants	5
Analyse – Novembre 2010	6
Secteur non résidentiel : baisses dans les composantes commerciale et institutionnelle	6
Secteur résidentiel : recul des intentions des permis de construction de logements multifamiliaux	7
La valeur des permis est en baisse dans la plupart des provinces	7
La valeur des permis est en baisse dans plus de la moitié des régions métropolitaines de recensement	7
Graphiques	
1. Valeur totale des permis de bâtir	8
2. Valeur résidentielle des permis de bâtir – Total	8
3. Nombre d'unités de logement – Unifamilial et multiple	9
4. Valeur non résidentielle des permis de bâtir – Total	9
5. Valeur commerciale des permis de bâtir	10
6. Valeur industrielle des permis de bâtir	10
7. Valeur institutionnelle et gouvernementale des permis de bâtir	11
Produits connexes	12
Tableaux statistiques	
1 Valeur totale des permis de bâtir, provinces et territoires, désaisonnalisée	15
2 Valeur des permis de bâtir non résidentiels, provinces et territoires, désaisonnalisée	15
3 Valeur des permis de bâtir résidentiels, provinces et territoires, désaisonnalisée	16
4 Nombre d'unités de logement autorisées, provinces et territoires, désaisonnalisées à un taux annuel	16
5 Unités de logement, valeur des permis de bâtir résidentiels et non résidentiels, provinces et territoires, désaisonnalisées, 2010	17
6 Unités de logement, valeur des permis de bâtir résidentiels et non résidentiels, régions métropolitaines de recensement, désaisonnalisées, 2010	19
7 Unités de logement, provinces et territoires, non désaisonnalisées, 2010	23
8 Unités de logement, régions métropolitaines de recensement, non désaisonnalisées, novembre 2010	25
9 Unités de logement, régions métropolitaines de recensement, non désaisonnalisées, cumulatif, janvier à novembre 2010	26
10 Valeur des permis de bâtir résidentiels et non résidentiels, provinces et territoires, non désaisonnalisées, 2010	27
11 Valeur des permis de bâtir résidentiels et non résidentiels, régions métropolitaines de recensement, non désaisonnalisées, novembre 2010	29

Table des matières – suite

12	Valeur des permis de bâtir résidentiels et non résidentiels, régions métropolitaines de recensement, non désaisonnalisées, cumulatif, janvier à novembre 2010	30
13	Valeur des permis non résidentiels selon le genre de bâtiment, provinces et territoires, novembre 2010	31

Qualité des données, concepts et méthodologie

	Description – Enquête mensuelle sur les permis de bâtir	32
	Sources de données et méthodologie	33
	Concepts et variables observées	35
	Catégories de bâtiments	36
	Classification géographique	37
	Exactitude des données	39
	Comparabilité des données et sources connexes	40

Appendice

I	Abréviations géographiques	41
---	----------------------------	----

Faits saillants

Les entrepreneurs ont pris pour 5,5 milliards de dollars de permis de bâtir en novembre, en baisse de 11,2 % par rapport à octobre. Il s'agit d'une deuxième diminution mensuelle consécutive. Ce repli s'explique par une baisse des intentions, plus particulièrement dans la construction de logements multifamiliaux en Colombie-Britannique et d'immeubles commerciaux en Ontario.

Analyse – Novembre 2010

Les entrepreneurs ont pris pour 5,5 milliards de dollars de permis de bâtir en novembre, en baisse de 11,2 % par rapport à octobre. Il s'agit d'une deuxième diminution mensuelle consécutive. Ce repli s'explique par une baisse des intentions, plus particulièrement dans la construction de logements multifamiliaux en Colombie-Britannique et d'immeubles commerciaux en Ontario.

Après deux hausses mensuelles consécutives, les permis dans le secteur non résidentiel ont régressé de 16,1 % pour s'établir à 2,3 milliards de dollars en novembre. Le recul provenait principalement d'une baisse des intentions de construction dans les composantes commerciale et institutionnelle.

La valeur des permis de construction résidentielle a fléchi de 7,2 % pour s'établir à 3,2 milliards de dollars. Il s'agit aussi d'une deuxième diminution mensuelle d'affilée. La majeure partie de la baisse est attribuable à la Colombie-Britannique, où les municipalités ont noté un recul de la construction de logements tant unifamiliaux que multifamiliaux après trois hausses mensuelles consécutives dans le secteur résidentiel.

La valeur totale des permis a baissé dans sept provinces, la Colombie-Britannique, l'Ontario et Terre-Neuve-et-Labrador ayant enregistré les diminutions les plus importantes. Le Québec a connu de loin la plus forte augmentation.

Secteur non résidentiel : baisses dans les composantes commerciale et institutionnelle

Dans la composante commerciale, la valeur des permis a baissé de 23,4 % pour se fixer à 1,3 milliard de dollars en novembre, après deux hausses mensuelles consécutives. Le recul des intentions de construction est attribuable en majeure partie aux laboratoires de l'Ontario, qui avaient connu une importante hausse en octobre. Une baisse des intentions de construction de bâtiments de loisirs dans un grand nombre de provinces a aussi contribué au repli.

Note aux lecteurs

Sauf avis contraire, les données du présent communiqué sont désaisonnalisées, ce qui facilite la comparaison par l'élimination de l'effet des variations saisonnières.

L'Enquête sur les permis de bâtir vise 2 400 municipalités représentant 95 % de la population. Ses résultats servent d'indicateur avancé de l'activité dans le domaine de la construction.

Les collectivités représentant les 5 % restants de la population sont très petites, et leurs activités de construction n'ont qu'une faible incidence sur le total.

La valeur des intentions de construction présentées ici ne comprend pas les travaux d'ingénierie (par exemple les aqueducs, les égouts et les ouvrages de drainage) ni ceux associés au terrain.

Dans le cadre du présent communiqué, la région métropolitaine de recensement d'Ottawa–Gatineau (Ontario/Québec) est divisée en deux régions, soit la partie Gatineau et la partie Ottawa.

Révision

Les données provisoires sont fournies pour le mois de référence en cours. Les données révisées, fondées sur les réponses tardives, sont mises à jour pour le mois précédent.

Dans la composante institutionnelle, la valeur des permis a diminué pour un deuxième mois consécutif, en baisse de 7,8 % pour s'établir à 647 millions de dollars en novembre. Ce recul s'explique surtout par la diminution des intentions de construction d'établissements d'enseignement dans toutes les provinces, sauf au Nouveau-Brunswick.

Dans la composante industrielle, la valeur des permis a diminué légèrement de 0,9 % pour s'établir à 406 millions de dollars en novembre. Les baisses étaient généralisées parmi un grand nombre de types d'immeubles et dans la plupart des provinces. Les hausses enregistrées dans les bâtiments de transports en Ontario et dans les bâtiments de services publics en Alberta ont presque neutralisé ces pertes.

Secteur résidentiel : recul des intentions des permis de construction de logements multifamiliaux

En novembre, la valeur des permis de construction de logements multifamiliaux a diminué de 22,4 % pour se situer à 1,1 milliard de dollars et atteindre son niveau le plus bas depuis février 2010.

Ce mouvement a eu lieu principalement en Colombie-Britannique, où la valeur des permis de construction de logements multifamiliaux a diminué considérablement par rapport au niveau atteint en octobre, mois au cours duquel le niveau a été le plus élevé depuis mai 2007. On a également observé des baisses en Alberta, au Manitoba et à l'Île-du-Prince-Édouard.

Dans le cas des logements unifamiliaux, les intentions ont augmenté de 3,4 % pour s'établir à 2,1 milliards de dollars, après avoir régressé de 9,3 % en octobre. Des hausses ont été observées dans six provinces, le Québec ayant enregistré la plus importante progression. En revanche, la Colombie-Britannique a déclaré la plus forte baisse de la valeur des permis de construction de logements unifamiliaux, poursuivant la tendance à la baisse amorcée au début de 2010.

À l'échelle nationale, les municipalités ont approuvé la construction de 14 136 nouveaux logements en novembre, en baisse de 13,4 % par rapport à octobre. La diminution provenait des logements multifamiliaux, qui ont reculé de 24,1 % pour se fixer à 7 428 unités, tandis que le nombre de logements unifamiliaux a augmenté de 2,6 % pour atteindre 6 708 unités.

La valeur des permis est en baisse dans la plupart des provinces

En novembre, la valeur des permis de bâtir a diminué dans sept provinces.

Les baisses les plus marquées ont été constatées en Colombie-Britannique, en Ontario et à Terre-Neuve-et-Labrador. Après six mois de hausses consécutives, la valeur totale des permis a fléchi de 43,4 % en Colombie-Britannique, soit une contraction principalement attribuable aux logements multifamiliaux.

L'Ontario a enregistré un recul important dans la construction d'immeubles commerciaux, ce qui a plus que neutralisé les hausses observées dans les autres composantes. À Terre-Neuve-et-Labrador, le recul s'expliquait avant tout par les immeubles institutionnels.

Le Québec a enregistré la plus forte hausse, ayant affiché des augmentations dans toutes les composantes, sauf dans la composante industrielle.

La valeur des permis est en baisse dans plus de la moitié des régions métropolitaines de recensement

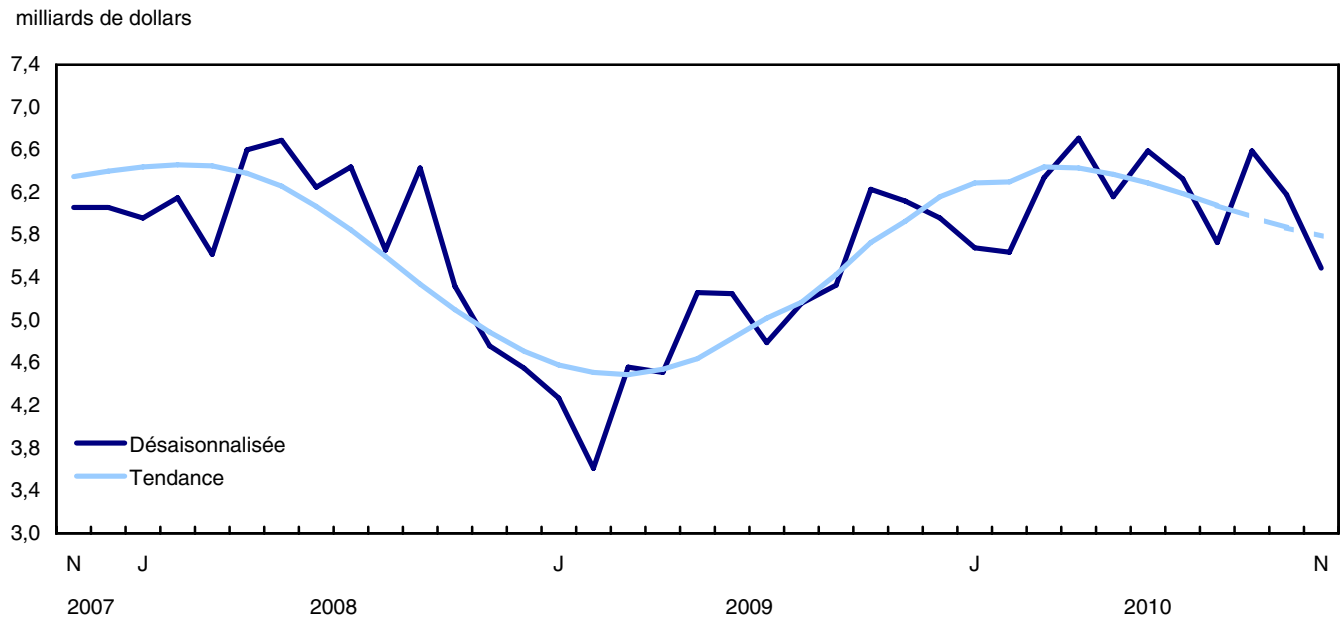
La valeur totale des permis a reculé dans 19 des 34 régions métropolitaines de recensement. Les baisses les plus importantes ont été enregistrées à Vancouver, à Toronto et à St. John's.

À Vancouver, les permis de bâtir ont régressé dans les secteurs résidentiel et non résidentiel, les logements multifamiliaux étant à l'origine de 70 % du recul. À Toronto, le recul provenait en grande partie d'une baisse des

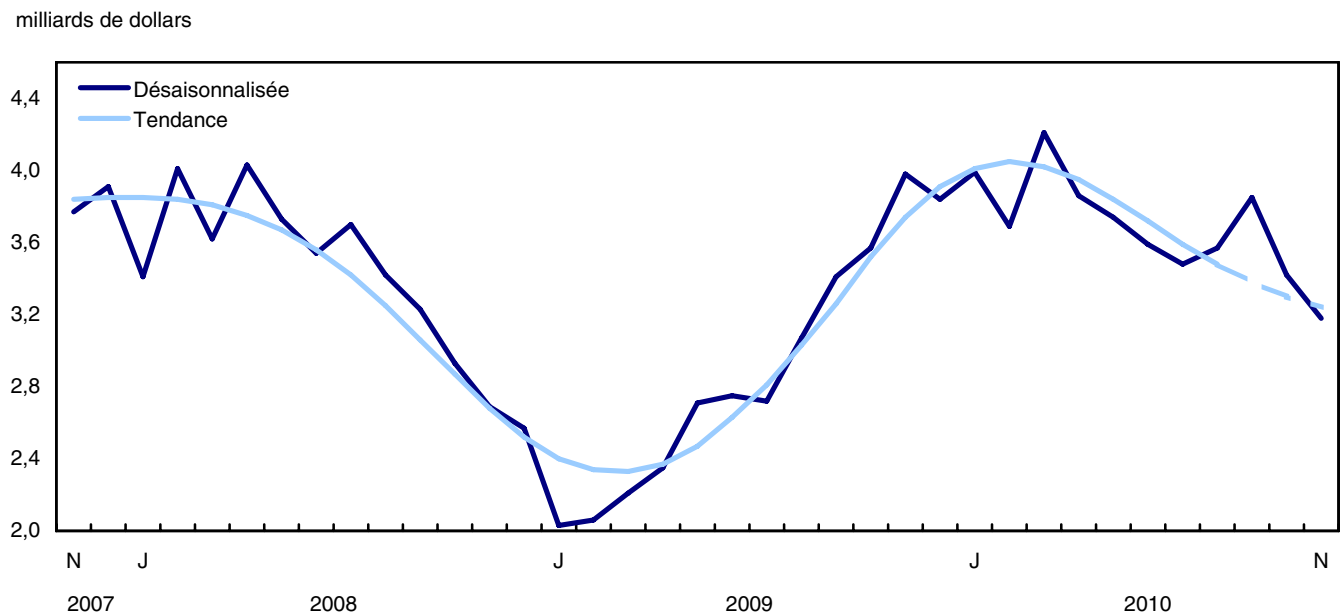
intentions de construction d'immeubles commerciaux. À St. John's, il a été attribuable à une diminution des permis de construction d'immeubles institutionnels.

Des hausses ont été constatées à Montréal, à Victoria et à Gatineau. À Montréal, il y a eu une progression dans toutes les composantes, à l'exception de la composante commerciale. À Victoria et à Gatineau, l'augmentation provenait du secteur non résidentiel, surtout de la composante commerciale.

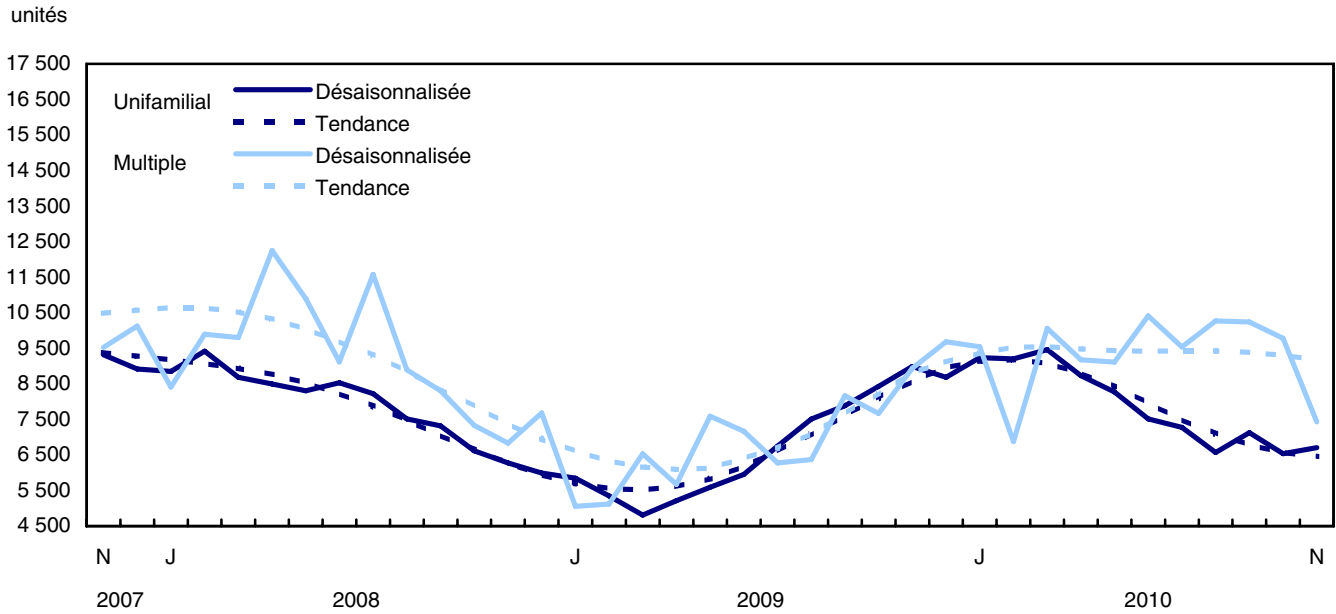
Graphique 1
Valeur totale des permis de bâtir



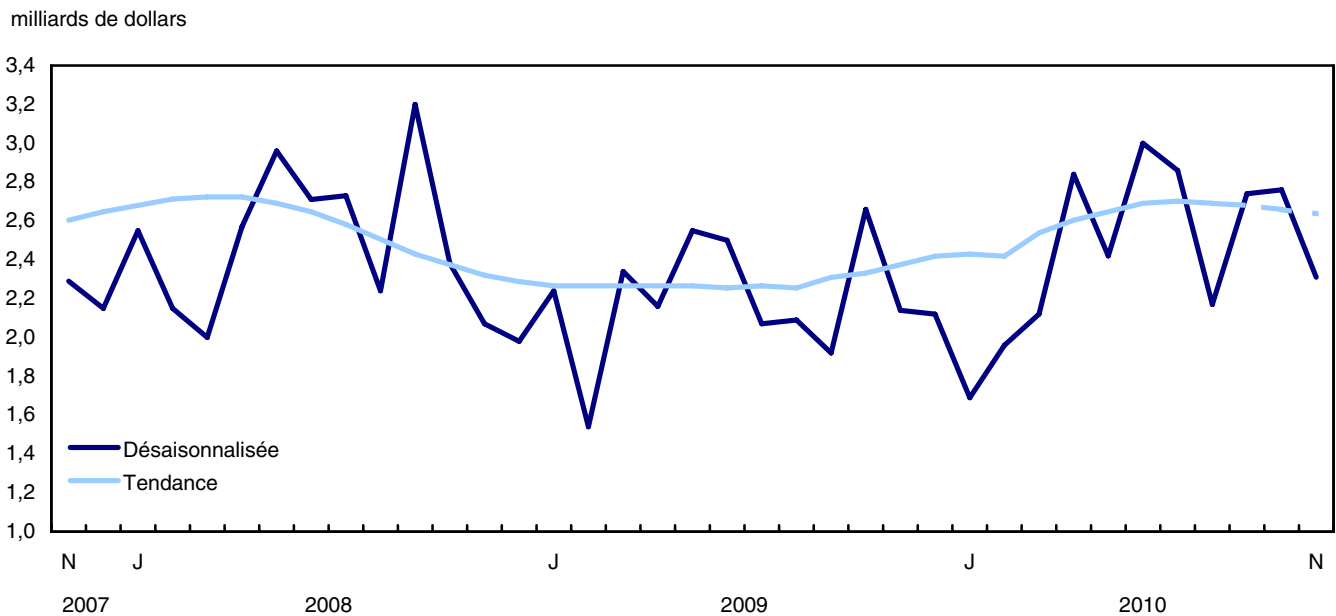
Graphique 2
Valeur résidentielle des permis de bâtir – Total



Graphique 3
Nombre d'unités de logement – Unifamilial et multiple

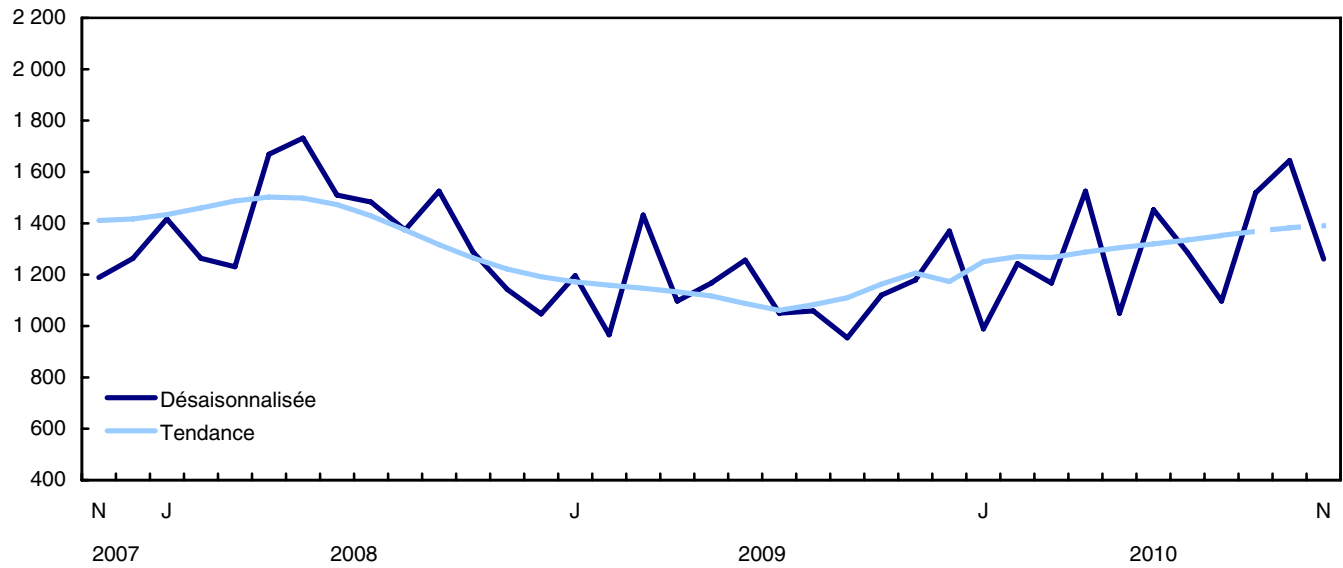


Graphique 4
Valeur non résidentielle des permis de bâtir – Total



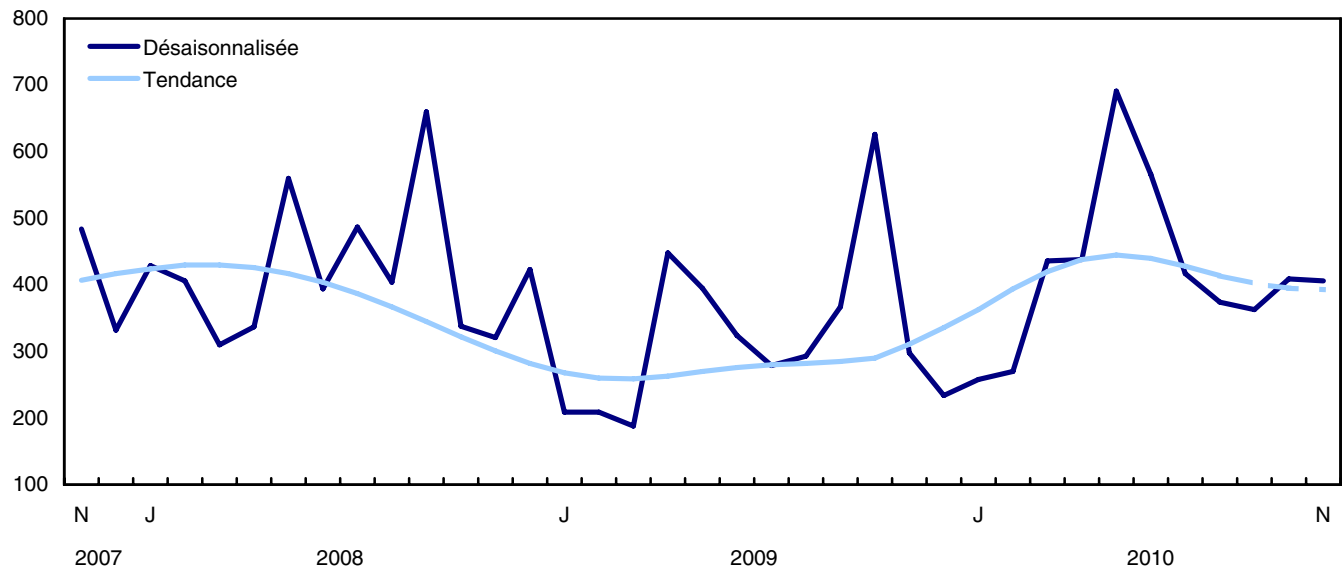
Graphique 5
Valeur commerciale des permis de bâtir

millions de dollars



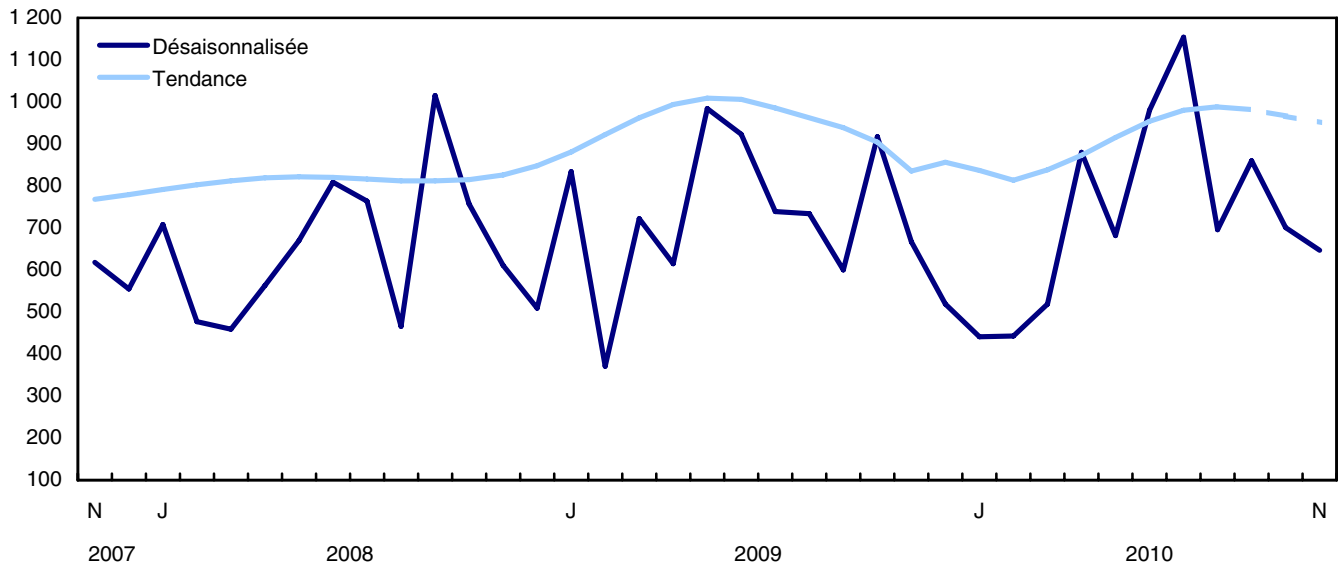
Graphique 6
Valeur industrielle des permis de bâtir

millions de dollars



Graphique 7
Valeur institutionnelle et gouvernementale des permis de bâtir

millions de dollars



Produits connexes

Choisis parmi les publications de Statistique Canada

61-205-X	Investissements privés et publics au Canada : perspectives
62-202-X	Les habitudes de dépenses au Canada
64-203-X	Permis de bâtir : sommaire annuel

Choisis parmi les produits techniques et analytiques de Statistique Canada

62F0014M1996002	Une analyse de certaines méthodologies appliquées aux indices des prix de la construction
-----------------	---

Choisis parmi les tableaux de CANSIM de Statistique Canada

026-0001	Permis de bâtir, valeurs résidentielles et nombre d'unités, selon le type de logement, mensuel
026-0002	Permis de bâtir, unités de logements selon le type de logement et la région, mensuel
026-0003	Permis de bâtir, valeurs selon le secteur d'activité, mensuel
026-0004	Permis de bâtir, valeurs selon le secteur d'activité et la région, mensuel
026-0005	Permis de bâtir, valeurs non résidentielles selon le type de structure, mensuel
026-0006	Permis de bâtir, selon le type de structure et la région, désaisonnalisées, mensuel
026-0007	Permis de bâtir, unités de logements selon le type de structure et la valeur et selon le secteur d'activité, mensuel
026-0008	Permis de bâtir, valeurs selon le secteur d'activité, désaisonnalisées et non désaisonnalisées, mensuel
026-0010	Permis de bâtir, valeurs résidentielles et non résidentielles selon le type de structure pour Canada et les centres urbains, 10 000 et plus, mensuel

Choisis parmi les enquêtes de Statistique Canada

2802 Enquête des permis de bâtir

Choisis parmi les tableaux sommaires de Statistique Canada

- *Valeur des permis de bâtir, province et territoire (mensuel)*
- *Valeur des permis de bâtir, région métropolitaine de recensement (mensuel)*
- *Indicateurs économiques, par province et territoire (mensuel et trimestriel)*
- *Valeur des permis de construction, par province et territoire*
- *Valeur des permis de bâtir délivrés, selon le secteur de construction*

Tableaux statistiques

Tableau 1
Valeur totale des permis de bâtir, provinces et territoires, désaisonnalisée

	2010		Novembre à octobre	Octobre à septembre	Septembre à août	Août à juillet	Juillet à juin	Juin à mai
	Novembre ^p	Octobre ^r						
	milliers de dollars		variation en pourcentage					
Canada	5 490 321	6 179 633	-11,2	-6,2	14,9	-9,5	-3,8	6,9
Terre-Neuve-et-Labrador	96 831	191 059	-49,3	139,2	-5,7	11,0	-62,2	228,9
Île-du-Prince-Édouard	24 260	20 547	18,1	-39,2	138,4	-17,0	-27,8	-19,0
Nouvelle-Écosse	124 551	170 143	-26,8	51,1	-0,2	-13,9	-7,1	17,0
Nouveau-Brunswick	83 774	82 907	1,0	-14,4	-22,0	7,0	-8,3	19,4
Québec	1 329 907	1 103 995	20,5	-17,7	9,5	-3,9	-4,3	3,6
Ontario	2 040 236	2 189 082	-6,8	-18,1	27,8	-18,3	6,3	0,1
Manitoba	147 098	169 780	-13,4	23,0	-14,5	3,9	2,5	-1,5
Saskatchewan	173 533	226 105	-23,3	51,2	-9,1	2,6	22,9	-43,3
Alberta	794 988	844 278	-5,8	-1,1	0,2	-11,2	-19,3	18,0
Colombie-Britannique	658 375	1 163 688	-43,4	7,2	23,7	0,8	2,4	13,8
Yukon	13 255	6 403	107,0	-63,5	115,1	18,6	-69,2	191,6
Territoires du Nord-Ouest	1 682	5 985	-71,9	-8,1	28,7	-5,0	-17,1	-14,9
Nunavut	1 831	5 661	-67,7	386,3	-90,6	329,8	-46,2	2 266,7

Tableau 2
Valeur des permis de bâtir non résidentiels, provinces et territoires, désaisonnalisée

	2010		Novembre à octobre	Octobre à septembre	Septembre à août	Août à juillet	Juillet à juin	Juin à mai
	Novembre ^p	Octobre ^r						
	milliers de dollars		variation en pourcentage					
Canada	2 313 200	2 755 926	-16,1	0,5	26,5	-24,2	-4,7	23,8
Terre-Neuve-et-Labrador	33 074	129 914	-74,5	480,7	-32,4	13,1	-80,4	956,7
Île-du-Prince-Édouard	8 617	8 468	1,8	-65,0	337,2	-2,9	-49,0	22,1
Nouvelle-Écosse	41 690	89 072	-53,2	149,6	-24,3	-21,9	19,5	32,6
Nouveau-Brunswick	37 233	40 724	-8,6	-14,9	-37,7	16,5	-23,7	84,9
Québec	553 881	428 780	29,2	-17,4	37,4	-18,1	4,3	1,6
Ontario	892 497	1 133 750	-21,3	-10,8	46,5	-36,7	4,6	19,5
Manitoba	62 366	61 408	1,6	34,6	-17,5	-13,3	2,0	13,9
Saskatchewan	56 454	127 547	-55,7	106,0	-35,6	11,9	78,1	-58,9
Alberta	347 392	357 203	-2,7	-1,8	-1,7	4,7	-39,1	68,6
Colombie-Britannique	269 848	370 342	-27,1	12,5	47,0	-36,7	47,2	-8,3
Yukon	8 072	3 519	129,4	-75,9	199,0	29,6	-73,4	768,6
Territoires du Nord-Ouest	1 101	4 785	-77,0	-7,3	31,7	8,9	29,6	-2,7
Nunavut	975	414	135,5	-57,9	-76,2	2 653,3	-70,1	234,7

Tableau 3
Valeur des permis de bâtir résidentiels, provinces et territoires, désaisonnalisés

	2010 Novembre ^p	2010 Octobre ^r	Novembre à octobre	Octobre à septembre	Septembre à août	Août à juillet	Juillet à juin	Juin à mai
	milliers de dollars		variation en pourcentage					
Canada	3 177 121	3 423 707	-7,2	-11,0	7,9	2,6	-3,1	-4,0
Terre-Neuve-et-Labrador	63 757	61 145	4,3	6,3	11,5	9,8	-10,4	11,0
Île-du-Prince-Édouard	15 643	12 079	29,5	26,1	10,9	-24,1	-8,9	-37,8
Nouvelle-Écosse	82 861	81 071	2,2	5,4	17,1	-7,0	-21,9	9,7
Nouveau-Brunswick	46 541	42 183	10,3	-13,9	3,6	-5,6	24,9	-32,3
Québec	776 026	675 215	14,9	-18,0	-3,0	4,1	-8,5	4,6
Ontario	1 147 739	1 055 332	8,8	-24,6	14,6	3,0	8,3	-16,1
Manitoba	84 732	108 372	-21,8	17,3	-12,9	15,8	2,9	-10,0
Saskatchewan	117 079	98 558	18,8	12,4	28,0	-8,0	-9,5	-27,1
Alberta	447 596	487 075	-8,1	-0,5	1,7	-20,5	-0,4	-8,2
Colombie-Britannique	388 527	793 346	-51,0	4,9	15,7	26,4	-15,2	25,7
Yukon	5 183	2 884	79,7	-1,5	-10,4	5,2	-61,8	34,9
Territoires du Nord-Ouest	581	1 200	-51,6	-11,0	18,4	-34,0	-52,6	-22,3
Nunavut	856	5 247	-83,7	2 815,0	-97,8	201,5	-43,7	6 330,7

Tableau 4
Nombre d'unités de logement autorisées, provinces et territoires, désaisonnalisés à un taux annuel

	2010 Novembre ^p	2010 Octobre ^r	Novembre à octobre	Octobre à septembre	Septembre à août	Août à juillet	Juillet à juin	Juin à mai
	unités		variation en pourcentage					
Canada	169 632	195 792	-13,4	-6,1	3,1	0,2	-6,2	3,1
Terre-Neuve-et-Labrador	3 900	3 540	10,2	11,7	6,9	16,5	-12,8	3,0
Île-du-Prince-Édouard	1 128	1 044	8,0	55,4	14,3	-39,5	-6,9	-17,1
Nouvelle-Écosse	5 256	4 884	7,6	-1,9	23,9	-3,2	-40,9	35,4
Nouveau-Brunswick	3 684	3 672	0,3	-21,5	14,4	-23,5	62,8	-36,6
Québec	47 292	45 036	5,0	-14,2	-3,8	3,1	-9,1	1,3
Ontario	54 756	51 828	5,6	-21,6	-4,1	-0,8	2,6	-2,3
Manitoba	5 148	10 788	-52,3	94,2	-0,6	-19,2	32,3	0,2
Saskatchewan	9 192	5 088	80,7	-6,0	68,9	-39,3	1,4	-33,4
Alberta	21 372	27 408	-22,0	14,2	2,9	-20,4	8,8	-5,6
Colombie-Britannique	17 640	42 024	-58,0	2,5	19,6	40,6	-32,9	47,3
Yukon	240	228	5,3	-36,7	66,7	-28,0	-60,9	-4,5
Territoires du Nord-Ouest	0	60	-100,0	66,7	50,0	-60,0	-61,5	-35,0
Nunavut	24	192	-87,5	...	-100,0	275,0	-55,6	...

Tableau 5
Unités de logement, valeur des permis de bâtir résidentiels et non résidentiels, provinces et territoires, désaisonnalisées, 2010

	Nombre d'unités de logement			Valeur estimative de la construction					Total
	Unifamiliales ¹	Multiples	Logements, total	Résidentiel	Non résidentiel			Total	
					Industriel	Commercial	Institutionnel et gouvernemental		
	unités			milliers de dollars					
Canada									
Octobre r	6 535	9 781	16 316	3 423 707	409 434	1 645 361	701 131	2 755 926	6 179 633
Novembre p	6 708	7 428	14 136	3 177 121	405 943	1 260 570	646 687	2 313 200	5 490 321
Cumulatif janv. à nov. 2010	86 636	102 440	189 076	40 570 513	4 628 364	14 234 595	8 001 811	26 864 770	67 435 283
Cumulatif janv. à nov. 2009	72 337	74 557	146 894	30 870 385	3 636 845	12 474 965	8 106 486	24 218 296	55 088 681
Terre-Neuve-et-Labrador									
Octobre r	206	89	295	61 145	1 069	22 400	106 445	129 914	191 059
Novembre p	219	106	325	63 757	669	14 559	17 846	33 074	96 831
Cumulatif janv. à nov. 2010	2 454	682	3 136	712 729	134 850	171 177	173 733	479 760	1 192 489
Cumulatif janv. à nov. 2009	1 937	670	2 607	523 651	10 952	109 531	55 476	175 959	699 610
Île-du-Prince-Édouard									
Octobre r	42	45	87	12 079	2 428	5 984	56	8 468	20 547
Novembre p	41	53	94	15 643	1 005	5 007	2 605	8 617	24 260
Cumulatif janv. à nov. 2010	433	393	826	128 825	12 287	44 076	42 402	98 765	227 590
Cumulatif janv. à nov. 2009	380	288	668	105 119	10 826	40 473	10 353	61 652	166 771
Nouvelle-Écosse									
Octobre r	173	234	407	81 071	2 449	83 523	3 100	89 072	170 143
Novembre p	190	248	438	82 861	1 993	24 081	15 616	41 690	124 551
Cumulatif janv. à nov. 2010	2 499	2 220	4 719	886 069	67 024	302 344	292 563	661 931	1 548 000
Cumulatif janv. à nov. 2009	2 428	1 557	3 985	719 739	59 532	295 842	181 559	536 933	1 256 672
Nouveau-Brunswick									
Octobre r	180	126	306	42 183	9 384	16 528	14 812	40 724	82 907
Novembre p	182	125	307	46 541	4 385	16 320	16 528	37 233	83 774
Cumulatif janv. à nov. 2010	2 078	1 769	3 847	541 996	55 642	200 675	267 927	524 244	1 066 240
Cumulatif janv. à nov. 2009	2 170	1 469	3 639	522 185	53 991	208 247	256 191	518 429	1 040 614
Québec									
Octobre r	1 433	2 320	3 753	675 215	84 862	227 068	116 850	428 780	1 103 995
Novembre p	1 577	2 364	3 941	776 026	73 913	269 038	210 930	553 881	1 329 907
Cumulatif janv. à nov. 2010	18 798	33 125	51 923	9 429 533	830 548	2 553 564	1 305 477	4 689 589	14 119 122
Cumulatif janv. à nov. 2009	16 407	24 731	41 138	7 625 075	758 773	2 283 802	1 136 240	4 178 815	11 803 890
Ontario									
Octobre r	2 021	2 298	4 319	1 055 332	150 153	764 406	219 191	1 133 750	2 189 082
Novembre p	2 033	2 530	4 563	1 147 739	198 709	435 099	258 689	892 497	2 040 236
Cumulatif janv. à nov. 2010	27 417	34 433	61 850	13 991 244	2 027 628	5 886 498	3 947 183	11 861 309	25 852 553
Cumulatif janv. à nov. 2009	22 571	28 414	50 985	11 009 114	1 324 945	4 497 073	2 887 404	8 709 422	19 718 536
Manitoba									
Octobre r	293	606	899	108 372	13 890	29 682	17 836	61 408	169 780
Novembre p	323	106	429	84 732	18 031	34 263	10 072	62 366	147 098
Cumulatif janv. à nov. 2010	3 652	1 919	5 571	1 077 495	104 670	298 686	141 547	544 903	1 622 398
Cumulatif janv. à nov. 2009	3 106	1 019	4 125	856 866	90 630	332 993	173 741	597 364	1 454 230
Saskatchewan									
Octobre r	317	107	424	98 558	16 272	65 770	45 505	127 547	226 105
Novembre p	326	440	766	117 079	12 141	39 486	4 827	56 454	173 533
Cumulatif janv. à nov. 2010	3 398	2 000	5 398	1 029 013	127 117	547 227	172 036	846 380	1 875 393
Cumulatif janv. à nov. 2009	2 569	1 370	3 939	726 917	162 560	552 548	296 932	1 012 040	1 738 957
Alberta									
Octobre r	1 116	1 168	2 284	487 075	102 383	194 681	60 139	357 203	844 278
Novembre p	1 150	631	1 781	447 596	72 224	239 527	35 641	347 392	794 988
Cumulatif janv. à nov. 2010	15 783	8 366	24 149	6 324 601	1 028 836	2 487 145	708 384	4 224 365	10 548 966
Cumulatif janv. à nov. 2009	13 291	6 477	19 768	4 852 259	889 515	2 463 594	1 845 983	5 199 092	10 051 351

Voir les notes à la fin du tableau.

Tableau 5 – suite

Unités de logement, valeur des permis de bâtir résidentiels et non résidentiels, provinces et territoires, désaisonnalisés, 2010

	Nombre d'unités de logement			Valeur estimative de la construction				Total	
	Unifamiliales ¹	Multiples	Logements, total	Résidentiel	Non résidentiel				
					Industriel	Commercial	Institutionnel et gouvernemental		
	unités			milliers de dollars					
Colombie-Britannique									
Octobre r	734	2 768	3 502	793 346	25 857	229 313	115 172	370 342	1 163 688
Novembre p	655	815	1 470	388 527	22 050	175 044	72 754	269 848	658 375
Cumulatif janv. à nov. 2010	9 907	17 319	27 226	6 358 890	215 667	1 648 542	920 638	2 784 847	9 143 737
Cumulatif janv. à nov. 2009	7 306	8 281	15 587	3 825 756	232 830	1 611 868	1 075 717	2 920 415	6 746 171
Yukon									
Octobre r	9	10	19	2 884	481	1 013	2 025	3 519	6 403
Novembre p	12	8	20	5 183	735	6 158	1 179	8 072	13 255
Cumulatif janv. à nov. 2010	158	143	301	50 121	15 960	36 685	27 872	80 517	130 638
Cumulatif janv. à nov. 2009	114	136	250	47 174	27 572	18 735	58 307	104 614	151 788
Territoires du Nord-Ouest									
Octobre r	2	3	5	1 200	122	4 663	0	4 785	5 985
Novembre p	0	0	0	581	4	1 097	0	1 101	1 682
Cumulatif janv. à nov. 2010	37	17	54	17 392	4 981	29 358	1 999	36 338	53 730
Cumulatif janv. à nov. 2009	33	30	63	19 370	6 209	45 319	92 011	143 539	162 909
Nunavut									
Octobre r	9	7	16	5 247	84	330	0	414	5 661
Novembre p	0	2	2	856	84	891	0	975	1 831
Cumulatif janv. à nov. 2010	22	54	76	22 605	3 154	28 618	50	31 822	54 427
Cumulatif janv. à nov. 2009	25	115	140	37 160	8 510	14 940	36 572	60 022	97 182

1. Les types de logements suivants sont compris dans cette catégorie : maison individuelle, chalet et maison mobile.

Tableau 6
Unités de logement, valeur des permis de bâtir résidentiels et non résidentiels, régions métropolitaines de recensement, désaisonnalisées, 2010

	Nombre d'unités de logement			Valeur estimative de la construction					Total
	Unifamiliales ¹	Multiples	Logements, total	Résidentiel	Non résidentiel			Total	
					Industriel	Commercial	Institutionnel et gouvernemental		
	unités			milliers de dollars					
Abbotsford-Mission, Colombie-Britannique									
Octobre r	25	8	33	5 140	940	4 545	155	5 640	10 780
Novembre p	29	2	31	6 955	486	11 502	50	12 038	18 993
Cumulatif janv. à nov. 2010	343	185	528	92 435	13 592	37 663	3 131	54 386	146 821
Cumulatif janv. à nov. 2009	235	168	403	75 421	19 970	27 944	8 707	56 621	132 042
Barrie, Ontario									
Octobre r	31	31	62	15 600	959	2 856	13 416	17 231	32 831
Novembre p	29	0	29	13 564	194	3 180	247	3 621	17 185
Cumulatif janv. à nov. 2010	359	374	733	182 539	6 413	74 504	47 028	127 945	310 484
Cumulatif janv. à nov. 2009	211	163	374	104 831	12 692	60 042	239 213	311 947	416 778
Brantford, Ontario									
Octobre r	14	0	14	3 688	391	43 771	3 221	47 383	51 071
Novembre p	25	4	29	4 842	142	4 605	432	5 179	10 021
Cumulatif janv. à nov. 2010	267	265	532	74 397	14 800	66 293	39 725	120 818	195 215
Cumulatif janv. à nov. 2009	204	169	373	48 293	8 858	54 821	29 268	92 947	141 240
Calgary, Alberta									
Octobre r	314	200	514	135 142	7 729	70 375	25 722	103 826	238 968
Novembre p	398	169	567	150 430	6 353	58 005	12 179	76 537	226 967
Cumulatif janv. à nov. 2010	5 104	2 743	7 847	2 084 856	157 660	711 509	331 921	1 201 090	3 285 946
Cumulatif janv. à nov. 2009	4 864	1 679	6 543	1 646 185	66 121	962 931	1 064 790	2 093 842	3 740 027
Edmonton, Alberta									
Octobre r	409	635	1 044	215 407	12 583	42 859	18 847	74 289	289 696
Novembre p	343	349	692	175 604	11 447	89 820	8 231	109 498	285 102
Cumulatif janv. à nov. 2010	5 479	3 855	9 334	2 619 191	152 322	931 450	164 076	1 247 848	3 867 039
Cumulatif janv. à nov. 2009	4 003	2 921	6 924	1 855 241	396 904	942 510	360 243	1 699 657	3 554 898
Grand Sudbury, Ontario									
Octobre r	16	9	25	8 113	294	5 673	21 961	27 928	36 041
Novembre p	21	3	24	8 163	7 931	14 694	12 573	35 198	43 361
Cumulatif janv. à nov. 2010	184	53	237	80 723	19 965	57 507	79 113	156 585	237 308
Cumulatif janv. à nov. 2009	194	339	533	127 660	27 022	66 789	35 700	129 511	257 171
Guelph, Ontario									
Octobre r	14	42	56	9 956	1 590	4 100	0	5 690	15 646
Novembre p	24	189	213	28 379	885	700	0	1 585	29 964
Cumulatif janv. à nov. 2010	377	590	967	177 430	42 433	139 883	60 535	242 851	420 281
Cumulatif janv. à nov. 2009	293	414	707	117 398	6 737	32 813	65 412	104 962	222 360
Halifax, Nouvelle-Écosse									
Octobre r	49	198	247	45 466	94	69 179	1 097	70 370	115 836
Novembre p	72	220	292	52 205	0	15 035	14 301	29 336	81 541
Cumulatif janv. à nov. 2010	1 004	1 593	2 597	469 581	22 621	171 809	61 680	256 110	725 691
Cumulatif janv. à nov. 2009	957	1 104	2 061	356 994	27 692	211 876	29 235	268 803	625 797
Hamilton, Ontario									
Octobre r	69	40	109	34 257	29 290	13 932	6 229	49 451	83 708
Novembre p	140	32	172	48 872	7 111	8 535	13 147	28 793	77 665
Cumulatif janv. à nov. 2010	1 733	1 396	3 129	781 169	126 492	268 363	197 961	592 816	1 373 985
Cumulatif janv. à nov. 2009	802	1 105	1 907	407 278	46 576	246 655	199 441	492 672	899 950
Kelowna, Colombie-Britannique									
Octobre r	34	84	118	20 540	495	8 521	1 072	10 088	30 628
Novembre p	40	11	51	18 074	2 400	2 283	610	5 293	23 367
Cumulatif janv. à nov. 2010	503	597	1 100	304 134	6 208	81 135	40 737	128 080	432 214
Cumulatif janv. à nov. 2009	347	372	719	201 771	11 335	102 878	267 773	381 986	583 757

Voir les notes à la fin du tableau.

Tableau 6 – suite

Unités de logement, valeur des permis de bâtir résidentiels et non résidentiels, régions métropolitaines de recensement, désaisonnalisées, 2010

	Nombre d'unités de logement			Valeur estimative de la construction					Total
	Unifamiliales ¹	Multiples	Logements, total	Résidentiel	Non résidentiel			Total	
					Industriel	Commercial	Institutionnel et gouvernemental		
	unités			milliers de dollars					
Kingston, Ontario									
Octobre r	36	142	178	29 043	697	11 727	553	12 977	42 020
Novembre p	41	26	67	13 397	2 694	24 172	568	27 434	40 831
Cumulatif janv. à nov. 2010	501	212	713	133 219	7 578	85 060	10 686	103 324	236 543
Cumulatif janv. à nov. 2009	466	438	904	145 773	3 198	43 561	72 121	118 880	264 653
Kitchener-Cambridge-Waterloo, Ontario									
Octobre r	75	53	128	34 056	13 422	49 159	826	63 407	97 463
Novembre p	82	225	307	59 621	24 140	27 500	3 001	54 641	114 262
Cumulatif janv. à nov. 2010	1 058	1 594	2 652	532 244	151 817	488 678	324 319	964 814	1 497 058
Cumulatif janv. à nov. 2009	1 001	1 265	2 266	490 513	76 216	195 498	117 520	389 234	879 747
London, Ontario									
Octobre r	47	35	82	21 676	6 953	22 824	1 447	31 224	52 900
Novembre p	63	23	86	22 685	20 122	5 654	23 275	49 051	71 736
Cumulatif janv. à nov. 2010	1 356	748	2 104	452 841	56 632	192 678	164 775	414 085	866 926
Cumulatif janv. à nov. 2009	930	909	1 839	360 150	85 586	112 484	131 744	329 814	689 964
Moncton, Nouveau-Brunswick									
Octobre r	42	44	86	12 008	273	1 481	3 442	5 196	17 204
Novembre p	43	57	100	14 170	164	4 138	7 596	11 898	26 068
Cumulatif janv. à nov. 2010	437	886	1 323	156 111	15 495	41 763	40 512	97 770	253 881
Cumulatif janv. à nov. 2009	435	553	988	129 481	8 539	52 398	78 428	139 365	268 846
Montréal, Québec									
Octobre r	441	1 139	1 580	299 276	21 096	110 149	80 036	211 281	510 557
Novembre p	538	1 240	1 778	371 590	28 161	89 543	111 452	229 156	600 746
Cumulatif janv. à nov. 2010	6 050	16 446	22 496	4 311 077	247 676	1 104 274	641 056	1 993 006	6 304 083
Cumulatif janv. à nov. 2009	5 234	12 236	17 470	3 365 344	233 027	1 060 960	580 642	1 874 629	5 239 973
Oshawa, Ontario									
Octobre r	94	104	198	50 952	1 023	5 882	260	7 165	58 117
Novembre p	103	18	121	46 415	317	3 858	1 438	5 613	52 028
Cumulatif janv. à nov. 2010	1 263	614	1 877	521 434	12 016	72 398	116 637	201 051	722 485
Cumulatif janv. à nov. 2009	699	242	941	290 909	10 266	77 923	181 791	269 980	560 889
Ottawa-Gatineau, partie ontarienne, Ontario/Québec									
Octobre r	175	454	629	83 542	1 782	56 475	5 746	64 003	147 545
Novembre p	182	765	947	144 672	3 934	28 209	9 324	41 467	186 139
Cumulatif janv. à nov. 2010	2 099	4 871	6 970	1 043 533	37 214	494 662	234 642	766 518	1 810 051
Cumulatif janv. à nov. 2009	2 288	4 146	6 434	995 610	103 669	401 093	229 383	734 145	1 729 755
Ottawa-Gatineau, partie québécoise, Ontario/Québec									
Octobre r	96	170	266	32 657	2 335	13 213	2 388	17 936	50 593
Novembre p	96	109	205	30 685	103	69 154	3 509	72 766	103 451
Cumulatif janv. à nov. 2010	1 096	2 014	3 110	416 050	20 646	270 814	35 720	327 180	743 230
Cumulatif janv. à nov. 2009	814	1 368	2 182	312 404	23 553	66 440	23 136	113 129	425 533
Peterborough, Ontario									
Octobre r	28	10	38	8 996	1 209	1 204	2	2 415	11 411
Novembre p	19	2	21	6 221	139	5 510	29	5 678	11 899
Cumulatif janv. à nov. 2010	278	85	363	87 000	3 053	27 661	16 750	47 464	134 464
Cumulatif janv. à nov. 2009	298	89	387	85 271	5 271	16 811	51 878	73 960	159 231
Québec, Québec									
Octobre r	138	510	648	88 500	7 384	42 002	6 983	56 369	144 869
Novembre p	117	304	421	68 475	6 675	20 548	20 187	47 410	115 885
Cumulatif janv. à nov. 2010	1 840	5 168	7 008	1 114 446	94 920	294 423	109 176	498 519	1 612 965
Cumulatif janv. à nov. 2009	1 799	4 324	6 123	1 015 055	43 046	464 025	103 492	610 563	1 625 618

Voir les notes à la fin du tableau.

Tableau 6 – suite

Unités de logement, valeur des permis de bâtir résidentiels et non résidentiels, régions métropolitaines de recensement, désaisonnalisées, 2010

	Nombre d'unités de logement			Valeur estimative de la construction					Total
	Unifamiliales ¹	Multiples	Logements, total	Résidentiel	Non résidentiel			Total	
					Industriel	Commercial	Institutionnel et gouvernemental		
	unités			milliers de dollars					
Regina, Saskatchewan									
Octobre r	82	14	96	19 382	6 065	26 352	3 313	35 730	55 112
Novembre p	67	78	145	22 081	785	9 129	147	10 061	32 142
Cumulatif janv. à nov. 2010	714	287	1 001	221 910	43 050	175 546	46 256	264 852	486 762
Cumulatif janv. à nov. 2009	523	439	962	175 173	75 274	204 209	36 509	315 992	491 165
Saguenay, Québec									
Octobre r	19	13	32	4 547	931	1 474	175	2 580	7 127
Novembre p	24	29	53	9 546	2 331	5 296	1 987	9 614	19 160
Cumulatif janv. à nov. 2010	403	496	899	153 428	13 632	55 949	35 053	104 634	258 062
Cumulatif janv. à nov. 2009	358	283	641	140 843	18 977	46 193	31 483	96 653	237 496
Saint John, Nouveau-Brunswick									
Octobre r	37	3	40	6 706	630	1 793	95	2 518	9 224
Novembre p	36	17	53	7 552	2 207	4 393	4 774	11 374	18 926
Cumulatif janv. à nov. 2010	433	211	644	98 899	7 375	45 882	49 908	103 165	202 064
Cumulatif janv. à nov. 2009	431	357	788	123 463	22 927	46 585	85 735	155 247	278 710
Saskatoon, Saskatchewan									
Octobre r	131	23	154	36 818	8 314	13 383	30 249	51 946	88 764
Novembre p	139	337	476	60 497	8 342	13 988	1 630	23 960	84 457
Cumulatif janv. à nov. 2010	1 434	1 208	2 642	418 566	62 688	196 357	69 002	328 047	746 613
Cumulatif janv. à nov. 2009	1 081	636	1 717	256 724	48 677	130 029	165 576	344 282	601 006
Sherbrooke, Québec									
Octobre r	36	83	119	17 936	759	11 348	3 312	15 419	33 355
Novembre p	70	31	101	18 908	849	2 808	0	3 657	22 565
Cumulatif janv. à nov. 2010	734	928	1 662	256 000	11 702	96 292	66 185	174 179	430 179
Cumulatif janv. à nov. 2009	604	1 100	1 704	254 257	18 293	42 146	40 031	100 470	354 727
St. Catharines-Niagara, Ontario									
Octobre r	46	20	66	24 231	22 654	6 145	69 916	98 715	122 946
Novembre p	39	23	62	22 751	2 396	18 237	2 979	23 612	46 363
Cumulatif janv. à nov. 2010	662	455	1 117	258 567	40 131	132 716	611 411	784 258	1 042 825
Cumulatif janv. à nov. 2009	598	281	879	197 629	35 939	135 200	79 980	251 119	448 748
St. John's, Terre-Neuve-et-Labrador									
Octobre r	117	54	171	37 348	71	11 433	100 963	112 467	149 815
Novembre p	125	68	193	43 843	478	5 849	9 656	15 983	59 826
Cumulatif janv. à nov. 2010	1 457	370	1 827	458 563	58 536	120 422	137 781	316 739	775 302
Cumulatif janv. à nov. 2009	1 226	434	1 660	349 078	3 768	70 997	34 358	109 123	458 201
Thunder Bay, Ontario									
Octobre r	10	0	10	3 259	953	13 367	20	14 340	17 599
Novembre p	10	4	14	3 058	215	272	551	1 038	4 096
Cumulatif janv. à nov. 2010	183	97	280	61 825	3 852	50 100	33 448	87 400	149 225
Cumulatif janv. à nov. 2009	194	31	225	49 540	11 779	19 044	9 603	40 426	89 966
Toronto, Ontario									
Octobre r	703	917	1 620	466 878	33 368	475 601	60 365	569 334	1 036 212
Novembre p	592	1 098	1 690	504 506	76 417	219 214	73 675	369 306	873 812
Cumulatif janv. à nov. 2010	8 682	20 496	29 178	6 815 192	917 619	2 770 461	1 280 441	4 968 521	11 783 713
Cumulatif janv. à nov. 2009	7 935	16 879	24 814	5 409 320	460 531	2 321 230	761 065	3 542 826	8 952 146
Trois-Rivières, Québec									
Octobre r	26	20	46	8 471	247	1 345	1 348	2 940	11 411
Novembre p	24	71	95	16 146	508	4 423	889	5 820	21 966
Cumulatif janv. à nov. 2010	320	1 461	1 781	260 117	14 485	40 249	19 269	74 003	334 120
Cumulatif janv. à nov. 2009	364	674	1 038	162 398	30 041	57 404	42 536	129 981	292 379

Voir les notes à la fin du tableau.

Tableau 6 – suite

Unités de logement, valeur des permis de bâtir résidentiels et non résidentiels, régions métropolitaines de recensement, désaisonnalisées, 2010

	Nombre d'unités de logement			Résidentiel	Valeur estimative de la construction				Total
	Unifamiliales ¹	Multiples	Logements, total		Non résidentiel			Total	
					Industriel	Commercial	Institutionnel et gouvernemental		
	unités			milliers de dollars					
Vancouver, Colombie-Britannique									
Octobre r	321	2 371	2 692	594 203	12 595	148 493	98 005	259 093	853 296
Novembre p	268	601	869	218 819	7 018	64 269	48 086	119 373	338 192
Cumulatif janv. à nov. 2010	4 173	12 456	16 629	3 864 315	84 628	975 445	487 549	1 547 622	5 411 937
Cumulatif janv. à nov. 2009	2 971	5 134	8 105	2 007 577	90 047	860 928	340 981	1 291 956	3 299 533
Victoria, Colombie-Britannique									
Octobre r	53	120	173	53 704	1 066	10 121	3 677	14 864	68 568
Novembre p	48	82	130	39 229	2 219	77 959	10 121	90 299	129 528
Cumulatif janv. à nov. 2010	793	1 034	1 827	465 660	13 296	157 276	65 030	235 602	701 262
Cumulatif janv. à nov. 2009	673	621	1 294	332 802	18 620	199 476	174 746	392 842	725 644
Windsor, Ontario									
Octobre r	33	39	72	16 289	1 360	3 101	1 077	5 538	21 827
Novembre p	30	5	35	9 928	887	8 913	4 401	14 201	24 129
Cumulatif janv. à nov. 2010	450	177	627	136 295	76 266	68 495	173 617	318 378	454 673
Cumulatif janv. à nov. 2009	288	82	370	92 309	9 042	40 283	162 171	211 496	303 805
Winnipeg, Manitoba									
Octobre r	171	488	659	63 271	9 766	18 816	17 300	45 882	109 153
Novembre p	193	95	288	54 715	3 737	19 187	9 213	32 137	86 852
Cumulatif janv. à nov. 2010	2 196	1 315	3 511	674 631	38 281	193 604	101 971	333 856	1 008 487
Cumulatif janv. à nov. 2009	1 664	500	2 164	489 385	38 071	237 028	97 187	372 286	861 671

1. Les types de logements suivants sont compris dans cette catégorie : maison individuelle, chalet et maison mobile.

Tableau 7
Unités de logement, provinces et territoires, non désaisonnalisées, 2010

	Unifamiliales, inclus maisons mobiles	Chalets	Doubles	Rangées	Appartements	Transformations	Logements, total
nombre d'unités de logement							
Canada							
Octobre r	6 948	32	1 015	1 515	7 274	505	17 289
Novembre p	6 508	24	936	1 302	5 417	413	14 600
Cumulatif janv. à nov. 2010	87 246	428	10 142	18 672	65 117	6 875	188 480
Cumulatif janv. à nov. 2009	74 585	484	8 356	12 714	48 611	5 160	149 910
Terre-Neuve-et-Labrador							
Octobre r	211	2	2	20	62	5	302
Novembre p	192	3	4	0	98	4	301
Cumulatif janv. à nov. 2010	2 354	10	19	56	531	76	3 046
Cumulatif janv. à nov. 2009	2 044	5	36	72	523	40	2 720
Île-du-Prince-Édouard							
Octobre r	40	0	2	10	28	5	85
Novembre p	37	0	3	49	0	1	90
Cumulatif janv. à nov. 2010	464	8	45	93	244	11	865
Cumulatif janv. à nov. 2009	385	17	34	60	161	34	691
Nouvelle-Écosse							
Octobre r	198	1	9	14	208	3	433
Novembre p	170	4	12	8	223	8	425
Cumulatif janv. à nov. 2010	2 425	56	183	129	1 773	151	4 717
Cumulatif janv. à nov. 2009	2 496	72	129	123	1 145	168	4 133
Nouveau-Brunswick							
Octobre r	181	2	6	18	91	11	309
Novembre p	144	1	8	9	104	6	272
Cumulatif janv. à nov. 2010	2 018	43	56	150	1 477	94	3 838
Cumulatif janv. à nov. 2009	2 258	36	99	151	1 136	85	3 765
Québec							
Octobre r	1 403	15	477	186	2 032	161	4 274
Novembre p	1 485	12	452	156	2 168	205	4 478
Cumulatif janv. à nov. 2010	18 906	202	4 065	1 934	21 891	3 524	50 522
Cumulatif janv. à nov. 2009	16 822	205	2 876	1 441	18 738	1 877	41 959
Ontario							
Octobre r	2 348	8	278	726	1 165	117	4 642
Novembre p	2 120	4	230	560	1 687	71	4 672
Cumulatif janv. à nov. 2010	27 577	72	3 109	9 742	20 356	1 249	62 105
Cumulatif janv. à nov. 2009	23 350	80	2 643	7 591	16 778	1 433	51 875
Manitoba							
Octobre r	291	2	6	33	522	45	899
Novembre p	258	0	11	23	68	4	364
Cumulatif janv. à nov. 2010	3 686	12	58	225	1 548	93	5 622
Cumulatif janv. à nov. 2009	3 216	6	37	61	838	88	4 246
Saskatchewan							
Octobre r	324	0	8	8	82	10	432
Novembre p	271	0	16	34	386	4	711
Cumulatif janv. à nov. 2010	3 447	4	100	515	1 320	66	5 452
Cumulatif janv. à nov. 2009	2 667	14	64	172	1 079	56	4 052
Alberta							
Octobre r	1 194	2	201	70	855	42	2 364
Novembre p	1 247	0	182	132	268	49	1 878
Cumulatif janv. à nov. 2010	16 163	11	2 018	1 703	4 192	457	24 544
Cumulatif janv. à nov. 2009	13 586	34	1 929	1 236	3 090	230	20 105
Colombie-Britannique							
Octobre r	738	0	20	427	2 218	106	3 509
Novembre p	572	0	14	331	409	61	1 387
Cumulatif janv. à nov. 2010	9 991	8	452	4 078	11 658	1 151	27 338
Cumulatif janv. à nov. 2009	7 599	5	488	1 735	4 942	1 142	15 911

Tableau 7 – suite

Unités de logement, provinces et territoires, non désaisonnalisées, 2010

	Unifamiliales, inclus maisons mobiles	Chalets	Doubles	Rangées	Appartements	Transformations	Logements, total
nombre d'unités de logement							
Yukon							
Octobre r	9	0	6	0	4	0	19
Novembre p	12	0	2	0	6	0	20
Cumulatif janv. à nov. 2010	156	2	29	44	67	3	301
Cumulatif janv. à nov. 2009	105	9	15	44	70	7	250
Territoires du Nord-Ouest							
Octobre r	2	0	0	3	0	0	5
Novembre p	0	0	0	0	0	0	0
Cumulatif janv. à nov. 2010	37	0	2	3	12	0	54
Cumulatif janv. à nov. 2009	32	1	0	0	30	0	63
Nunavut							
Octobre r	9	0	0	0	7	0	16
Novembre p	0	0	2	0	0	0	2
Cumulatif janv. à nov. 2010	22	0	6	0	48	0	76
Cumulatif janv. à nov. 2009	25	0	6	28	81	0	140

Tableau 8
Unités de logement, régions métropolitaines de recensement, non désaisonnalisées, novembre 2010

	Unifamiliales, inclus maisons mobiles	Chalets	Double	Rangées	Appartements	Transformations	Logements, total
	nombre d'unités de logement						
Abbotsford-Mission, Colombie-Britannique	27	0	0	0	2	0	29
Barrie, Ontario	32	0	0	0	0	0	32
Brantford, Ontario	28	0	2	0	0	2	32
Calgary, Alberta	446	0	66	35	67	1	615
Edmonton, Alberta	385	0	82	92	150	25	734
Grand Sudbury, Ontario	22	1	2	0	0	1	26
Guelph, Ontario	27	0	0	15	168	6	216
Halifax, Nouvelle-Écosse	69	0	8	4	207	1	289
Hamilton, Ontario	157	0	4	27	0	1	189
Kelowna, Colombie-Britannique	37	0	0	4	0	7	48
Kingston, Ontario	45	1	4	4	18	0	72
Kitchener-Cambridge-Waterloo, Ontario	92	0	1	35	179	10	317
London, Ontario	70	0	0	23	0	0	93
Moncton, Nouveau- Brunswick	34	1	2	0	54	1	92
Montréal, Québec	568	0	121	87	1 333	76	2 185
Oshawa, Ontario	115	0	12	4	0	2	133
Ottawa-Gatineau, Ontario/Québec	305	0	124	234	533	17	1 213
Ottawa-Gatineau, partie ontarienne, Ontario/Québec	203	0	25	216	512	13	969
Ottawa-Gatineau, partie québécoise, Ontario/Québec	102	0	99	18	21	4	244
Peterborough, Ontario	21	0	0	2	0	0	23
Québec, Québec	124	0	80	0	235	81	520
Regina, Saskatchewan	64	0	0	0	77	1	142
Saguenay, Québec	25	0	0	0	37	1	63
Saint John, Nouveau-Brunswick	27	0	4	0	12	3	46
Saskatoon, Saskatchewan	132	0	10	34	292	1	469
Sherbrooke, Québec	74	0	6	0	30	4	114
St. Catharines-Niagara, Ontario	44	0	9	7	4	3	67
St. John's, Terre-Neuve-et-Labrador	140	0	0	0	64	4	208
Thunder Bay, Ontario	11	0	0	0	0	4	15
Toronto, Ontario	663	0	136	155	796	11	1 761
Trois-Rivières, Québec	25	0	60	0	30	2	117
Vancouver, Colombie-Britannique	247	0	4	259	310	28	848
Victoria, Colombie-Britannique	44	0	0	27	49	6	126
Windsor, Ontario	34	0	0	5	0	0	39
Winnipeg, Manitoba	178	0	6	23	64	2	273

Tableau 9

Unités de logement, régions métropolitaines de recensement, non désaisonnalisées, cumulatif, janvier à novembre 2010

	Unifamiliales, inclus maisons mobiles	Chalets	Doubles	Rangées	Appartements	Transformations	Logements, total
nombre d'unités de logement							
Abbotsford-Mission, Colombie-Britannique	342	0	0	89	83	14	528
Barrie, Ontario	378	0	3	127	237	7	752
Brantford, Ontario	275	0	8	101	148	8	540
Calgary, Alberta	5 208	0	804	913	1 006	20	7 951
Edmonton, Alberta	5 627	0	1 029	588	2 007	231	9 482
Grand Sudbury, Ontario	202	1	4	0	29	21	257
Guelph, Ontario	372	0	24	318	176	72	962
Halifax, Nouvelle-Écosse	989	2	98	102	1 340	54	2 585
Hamilton, Ontario	1 768	0	220	790	335	53	3 166
Kelowna, Colombie-Britannique	516	0	1	113	428	55	1 113
Kingston, Ontario	518	7	30	41	135	6	737
Kitchener-Cambridge-Waterloo, Ontario	1 088	0	73	443	966	112	2 682
London, Ontario	1 328	1	13	292	423	20	2 077
Moncton, Nouveau- Brunswick	443	8	6	28	838	15	1 338
Montréal, Québec	6 038	0	1 134	916	11 693	1 687	21 468
Oshawa, Ontario	1 261	0	164	313	129	8	1 875
Ottawa-Gatineau, Ontario/Québec	3 180	4	1 191	2 539	2 827	192	9 933
Ottawa-Gatineau, partie ontarienne, Ontario/Québec	2 142	0	316	2 080	2 347	129	7 014
Ottawa-Gatineau, partie québécoise, Ontario/Québec	1 038	4	875	459	480	63	2 919
Peterborough, Ontario	295	0	0	83	0	2	380
Québec, Québec	1 886	1	682	65	3 510	605	6 749
Regina, Saskatchewan	754	0	8	74	199	6	1 041
Saguenay, Québec	425	2	0	0	396	92	915
Saint John, Nouveau-Brunswick	428	8	10	29	152	24	651
Saskatoon, Saskatchewan	1 502	1	66	401	689	52	2 711
Sherbrooke, Québec	727	0	114	30	637	94	1 602
St. Catharines-Niagara, Ontario	686	1	64	190	95	106	1 142
St. John's, Terre-Neuve-et-Labrador	1 446	0	9	23	306	32	1 816
Thunder Bay, Ontario	202	2	6	0	84	7	301
Toronto, Ontario	8 840	0	1 743	4 207	14 274	274	29 338
Trois-Rivières, Québec	337	1	207	64	984	31	1 624
Vancouver, Colombie-Britannique	4 244	0	208	3 054	8 526	670	16 702
Victoria, Colombie-Britannique	792	0	72	254	554	160	1 832
Windsor, Ontario	471	0	25	75	66	11	648
Winnipeg, Manitoba	2 230	0	28	161	1 046	84	3 549

Tableau 10
Valeur des permis de bâtir résidentiels et non résidentiels, provinces et territoires, non désaisonnalisés, 2010

	Valeur de la construction				Total
	Résidentiel	Non résidentiel			
		Industriel	Commercial	Institutionnel et gouvernemental	
milliers de dollars					
Canada					
Octobre r	3 638 537	410 119	1 736 133	702 017	6 486 806
Novembre p	3 077 922	414 969	1 233 886	622 874	5 349 651
Cumulatif janv. à nov. 2010	40 501 822	4 622 009	14 374 652	7 982 486	67 480 969
Cumulatif janv. à nov. 2009	31 774 221	3 648 384	12 551 196	8 123 190	56 096 991
Terre-Neuve-et-Labrador					
Octobre r	64 762	1 069	22 400	106 445	194 676
Novembre p	62 489	669	14 559	17 846	95 563
Cumulatif janv. à nov. 2010	677 599	134 850	171 177	173 733	1 157 359
Cumulatif janv. à nov. 2009	551 329	10 952	109 531	55 476	727 288
Île-du-Prince-Édouard					
Octobre r	12 438	2 428	5 984	56	20 906
Novembre p	11 863	1 005	5 007	2 605	20 480
Cumulatif janv. à nov. 2010	136 038	12 287	44 076	42 402	234 803
Cumulatif janv. à nov. 2009	109 323	10 826	40 473	10 353	170 975
Nouvelle-Écosse					
Octobre r	87 090	2 449	83 523	3 100	176 162
Novembre p	79 483	1 993	24 081	15 616	121 173
Cumulatif janv. à nov. 2010	899 451	67 024	302 344	292 563	1 561 382
Cumulatif janv. à nov. 2009	761 693	59 532	295 842	181 559	1 298 626
Nouveau-Brunswick					
Octobre r	44 040	9 384	16 528	14 812	84 764
Novembre p	39 636	4 385	16 320	16 528	76 869
Cumulatif janv. à nov. 2010	546 703	55 642	200 675	267 927	1 070 947
Cumulatif janv. à nov. 2009	552 764	53 991	208 247	256 191	1 071 193
Québec					
Octobre r	792 759	84 862	274 338	117 736	1 269 695
Novembre p	785 735	73 913	294 434	187 117	1 341 199
Cumulatif janv. à nov. 2010	9 345 442	830 548	2 620 820	1 286 152	14 082 962
Cumulatif janv. à nov. 2009	7 841 645	758 773	2 304 123	1 152 944	12 057 485
Ontario					
Octobre r	1 097 581	150 838	759 805	219 191	2 227 415
Novembre p	1 084 351	207 735	389 055	258 689	1 939 830
Cumulatif janv. à nov. 2010	13 978 225	2 021 273	5 903 018	3 947 183	25 849 699
Cumulatif janv. à nov. 2009	11 290 037	1 336 484	4 519 418	2 887 404	20 033 343
Manitoba					
Octobre r	110 290	13 890	29 682	17 836	171 698
Novembre p	69 986	18 031	34 263	10 072	132 352
Cumulatif janv. à nov. 2010	1 085 041	104 670	298 686	141 547	1 629 944
Cumulatif janv. à nov. 2009	885 928	90 630	332 993	173 741	1 483 292
Saskatchewan					
Octobre r	103 876	16 272	65 770	45 505	231 423
Novembre p	106 309	12 141	39 486	4 827	162 763
Cumulatif janv. à nov. 2010	1 051 100	127 117	547 227	172 036	1 897 480
Cumulatif janv. à nov. 2009	749 700	162 560	552 548	296 932	1 761 740
Alberta					
Octobre r	519 285	102 383	242 784	60 139	924 591
Novembre p	475 387	72 224	233 491	35 641	816 743
Cumulatif janv. à nov. 2010	6 294 708	1 028 836	2 543 426	708 384	10 575 354
Cumulatif janv. à nov. 2009	4 983 961	889 515	2 497 159	1 845 983	10 216 618
Colombie-Britannique					
Octobre r	796 867	25 857	229 313	115 172	1 167 209
Novembre p	358 137	22 050	175 044	72 754	627 985
Cumulatif janv. à nov. 2010	6 399 636	215 667	1 648 542	920 638	9 184 483
Cumulatif janv. à nov. 2009	3 940 483	232 830	1 611 868	1 075 717	6 860 898

Tableau 10 – suite

Valeur des permis de bâtir résidentiels et non résidentiels, provinces et territoires, non désaisonnalisés, 2010

	Valeur de la construction				Total
	Résidentiel	Non résidentiel			
		Industriel	Commercial	Institutionnel et gouvernemental	
milliers de dollars					
Yukon					
Octobre r	3 102	481	1 013	2 025	6 621
Novembre p	3 109	735	6 158	1 179	11 181
Cumulatif janv. à nov. 2010	47 882	15 960	36 685	27 872	128 399
Cumulatif janv. à nov. 2009	50 828	27 572	18 735	58 307	155 442
Territoires du Nord-Ouest					
Octobre r	1 200	122	4 663	0	5 985
Novembre p	581	4	1 097	0	1 682
Cumulatif janv. à nov. 2010	17 392	4 981	29 358	1 999	53 730
Cumulatif janv. à nov. 2009	19 370	6 209	45 319	92 011	162 909
Nunavut					
Octobre r	5 247	84	330	0	5 661
Novembre p	856	84	891	0	1 831
Cumulatif janv. à nov. 2010	22 605	3 154	28 618	50	54 427
Cumulatif janv. à nov. 2009	37 160	8 510	14 940	36 572	97 182

Tableau 11
Valeur des permis de bâtir résidentiels et non résidentiels, régions métropolitaines de recensement, non
désaisonnalisées, novembre 2010

	Valeur de la construction				Total
	Résidentiel	Non résidentiel			
		Industriel	Commercial	Institutionnel et gouvernemental	
milliers de dollars					
Abbotsford-Mission, Colombie-Britannique	6 336	486	11 502	50	18 374
Barrie, Ontario	12 513	194	2 773	247	15 727
Brantford, Ontario	4 481	142	4 015	432	9 070
Calgary, Alberta	165 707	6 353	58 005	12 179	242 244
Edmonton, Alberta	191 144	11 447	89 820	8 231	300 642
Grand Sudbury, Ontario	7 589	7 931	12 812	12 573	40 905
Guelph, Ontario	27 862	885	610	0	29 357
Halifax, Nouvelle-Écosse	52 403	0	15 035	14 301	81 739
Hamilton, Ontario	45 525	7 111	7 442	13 147	73 225
Kelowna, Colombie-Britannique	16 528	2 400	2 283	610	21 821
Kingston, Ontario	12 608	2 694	21 075	568	36 945
Kitchener-Cambridge-Waterloo, Ontario	57 348	24 140	23 977	3 001	108 466
London, Ontario	21 306	20 122	4 930	23 275	69 633
Moncton, Nouveau-Brunswick	12 887	164	4 138	7 596	24 785
Montréal, Québec	406 911	28 161	97 817	111 452	644 341
Oshawa, Ontario	43 136	317	3 364	1 438	48 255
Ottawa-Gatineau, Ontario/Québec	173 226	4 037	100 139	12 833	290 235
Ottawa-Gatineau, partie ontarienne, Ontario/Québec	140 787	3 934	24 595	9 324	178 640
Ottawa-Gatineau, partie québécoise, Ontario/Québec	32 439	103	75 544	3 509	111 595
Peterborough, Ontario	5 757	139	4 804	29	10 729
Québec, Québec	75 997	6 675	22 447	20 187	125 306
Regina, Saskatchewan	21 518	785	9 129	147	31 579
Saguenay, Québec	10 080	2 331	5 785	1 987	20 183
Saint John, Nouveau-Brunswick	6 594	2 207	4 393	4 774	17 968
Saskatoon, Saskatchewan	59 117	8 342	13 988	1 630	83 077
Sherbrooke, Québec	19 119	849	3 068	0	23 036
St. Catharines-Niagara, Ontario	21 417	2 396	15 901	2 979	42 693
St. John's, Terre-Neuve-et-Labrador	48 634	478	5 849	9 656	64 617
Thunder Bay, Ontario	2 831	215	237	551	3 834
Toronto, Ontario	481 943	76 417	191 131	73 675	823 166
Trois-Rivières, Québec	17 944	508	4 832	889	24 173
Vancouver, Colombie-Britannique	208 147	7 018	64 269	48 086	327 520
Victoria, Colombie-Britannique	37 765	2 219	77 959	10 121	128 064
Windsor, Ontario	9 238	887	7 771	4 401	22 297
Winnipeg, Manitoba	51 404	3 737	19 187	9 213	83 541

Tableau 12
Valeur des permis de bâtir résidentiels et non résidentiels, régions métropolitaines de recensement, non
désaisonnalisées, cumulatif, janvier à novembre 2010

	Valeur de la construction				Total
	Résidentiel	Non résidentiel			
		Industriel	Commercial	Institutionnel et gouvernemental	
milliers de dollars					
Abbotsford-Mission, Colombie-Britannique	92 277	13 592	37 663	3 131	146 663
Barrie, Ontario	186 996	6 413	81 677	47 028	322 114
Brantford, Ontario	74 817	14 800	63 851	39 725	193 193
Calgary, Alberta	2 061 400	157 660	711 509	331 921	3 262 490
Edmonton, Alberta	2 602 056	152 322	931 450	164 076	3 849 904
Grand Sudbury, Ontario	86 887	19 965	57 095	79 113	243 060
Guelph, Ontario	173 933	42 433	161 594	60 535	438 495
Halifax, Nouvelle-Écosse	469 875	22 621	171 809	61 680	725 985
Hamilton, Ontario	782 063	126 492	277 449	197 961	1 383 965
Kelowna, Colombie-Britannique	311 245	6 208	81 135	40 737	439 325
Kingston, Ontario	138 340	7 578	81 354	10 686	237 958
Kitchener-Cambridge-Waterloo, Ontario	536 959	151 817	462 327	324 319	1 475 422
London, Ontario	446 564	56 632	195 699	164 775	863 670
Moncton, Nouveau-Brunswick	162 242	15 495	41 763	40 512	260 012
Montréal, Québec	4 218 178	247 676	1 108 885	641 056	6 215 795
Oshawa, Ontario	504 549	12 016	77 811	116 637	711 013
Ottawa-Gatineau, Ontario/Québec	1 448 851	57 860	807 062	270 362	2 584 135
Ottawa-Gatineau, partie ontarienne, Ontario/Québec	1 046 413	37 214	518 643	234 642	1 836 912
Ottawa-Gatineau, partie québécoise, Ontario/Québec	402 438	20 646	288 419	35 720	747 223
Peterborough, Ontario	90 159	3 053	27 071	16 750	137 033
Québec, Québec	1 093 894	94 920	297 321	109 176	1 595 311
Regina, Saskatchewan	230 620	43 050	175 546	46 256	495 472
Saguenay, Québec	160 664	13 632	59 403	35 053	268 752
Saint John, Nouveau-Brunswick	102 352	7 375	45 882	49 908	205 517
Saskatoon, Saskatchewan	429 855	62 688	196 357	69 002	757 902
Sherbrooke, Québec	253 252	11 702	101 379	66 185	432 518
St. Catharines-Niagara, Ontario	264 383	40 131	135 299	611 411	1 051 224
St. John's, Terre-Neuve-et-Labrador	445 776	58 536	120 422	137 781	762 515
Thunder Bay, Ontario	67 944	3 852	53 640	33 448	158 884
Toronto, Ontario	6 817 819	917 619	2 727 868	1 280 441	11 743 747
Trois-Rivières, Québec	249 517	14 485	42 900	19 269	326 171
Vancouver, Colombie-Britannique	3 889 388	84 628	975 445	487 549	5 437 010
Victoria, Colombie-Britannique	465 883	13 296	157 276	65 030	701 485
Windsor, Ontario	140 333	76 266	59 484	173 617	449 700
Winnipeg, Manitoba	675 032	38 281	193 604	101 971	1 008 888

Tableau 13
Valeur des permis non résidentiels selon le genre de bâtiment, provinces et territoires, novembre 2010

	Canada	Terre-Neuve- et-Labrador	Île-du- Prince- Édouard	Nouvelle- Écosse	Nouveau- Brunswick	Québec	Ontario
milliers de dollars							
Non résidentiel, total	2 271 729	33 074	8 617	41 690	37 233	555 464	855 479
Industriel	414 969	669	1 005	1 993	4 385	73 913	207 735
Usines, fabriques	155 059	0	325	0	2 132	40 478	88 717
Transports, services	152 124	250	0	0	647	8 184	74 391
Mines et agriculture	45 896	0	0	296	0	9 930	19 034
Projets industriels mineurs, neuf et améliorations ¹	61 890	419	680	1 697	1 606	15 321	25 593
Commercial	1 233 886	14 559	5 007	24 081	16 320	294 434	389 055
Commerces et services	251 104	3 123	450	7 986	3 908	73 376	58 121
Entrepôts	134 270	1 695	0	800	0	20 102	31 074
Postes d'essence	40 476	679	1 900	0	250	4 875	23 542
Édifices à bureaux	417 879	5 167	0	4 071	4 940	107 955	155 662
Loisirs	94 862	0	1 136	4 596	2 980	27 296	25 195
Hôtels, restaurants	137 770	800	1 000	1 540	0	25 467	36 641
Laboratoires	1 900	0	0	0	0	0	1 300
Projets commerciaux mineurs, neuf et améliorations ¹	155 625	3 095	521	5 088	4 242	35 363	57 520
Institutionnel et gouvernemental	622 874	17 846	2 605	15 616	16 528	187 117	258 689
Écoles, éducation	241 606	0	0	0	9 431	47 306	110 749
Hôpitaux, médical	148 743	0	2 400	0	0	105 409	28 152
Bien-être, foyers	140 656	7 940	0	15 431	300	18 374	78 754
Églises, religion	26 601	1 465	0	0	4 372	977	13 683
Bureaux gouvernementaux	32 182	8 176	0	0	678	4 134	14 612
Projets institutionnels et gouvernementaux mineurs, neuf et améliorations ¹	33 086	265	205	185	1 747	10 917	12 739
	Manitoba	Saskat- chewan	Alberta	Colombie- Britannique	Yukon	Territoires du Nord-Ouest	Nunavut
milliers de dollars							
Non résidentiel, total	62 366	56 454	341 356	269 848	8 072	1 101	975
Industriel	18 031	12 141	72 224	22 050	735	4	84
Usines, fabriques	3 829	4 030	8 188	7 360	0	0	0
Transports, services	12 143	950	50 689	4 270	600	0	0
Mines et agriculture	400	5 357	8 111	2 768	0	0	0
Projets industriels mineurs, neuf et améliorations ¹	1 659	1 804	5 236	7 652	135	4	84
Commercial	34 263	39 486	233 491	175 044	6 158	1 097	891
Commerces et services	4 658	6 068	35 823	57 591	0	0	0
Entrepôts	650	13 127	49 332	17 490	0	0	0
Postes d'essence	0	640	7 155	1 435	0	0	0
Édifices à bureaux	12 405	12 135	84 738	24 712	5 000	294	800
Loisirs	3 390	0	27 544	2 725	0	0	0
Hôtels, restaurants	8 167	2 601	11 909	49 148	0	497	0
Laboratoires	0	0	600	0	0	0	0
Projets commerciaux mineurs, neuf et améliorations ¹	4 993	4 915	16 390	21 943	1 158	306	91
Institutionnel et gouvernemental	10 072	4 827	35 641	72 754	1 179	0	0
Écoles, éducation	6 542	794	3 771	63 013	0	0	0
Hôpitaux, médical	0	0	9 551	2 233	998	0	0
Bien-être, foyers	630	2 788	13 839	2 600	0	0	0
Églises, religion	1 200	550	2 804	1 550	0	0	0
Bureaux gouvernementaux	700	0	3 321	561	0	0	0
Projets institutionnels et gouvernementaux mineurs, neuf et améliorations ¹	1 000	695	2 355	2 797	181	0	0

1. Réfère aux projets dont la valeur est inférieure à 250,000 \$ pour lesquels la ventilation par genre de bâtiment n'est pas disponible.

Description – Enquête mensuelle sur les permis de bâtir

Les renseignements qui suivent devraient être utilisés pour s'assurer de bien comprendre les concepts fondamentaux sur lesquels s'appuie la définition des données présentées ici, les méthodes qui sous-tendent l'enquête et les principaux aspects de la qualité des données. Ces renseignements vous aideront à mieux comprendre les points forts et les limites des données et la façon de bien les utiliser et les analyser. Ils pourraient être particulièrement importants lors de la comparaison des données à celles provenant d'autres enquêtes ou d'autres sources, ainsi que lors de leur analyse afin de tirer des conclusions quant à leur évolution au fil du temps.

Sources de données et méthodologie

L'enquête mensuelle sur les permis de bâtir menée auprès des municipalités canadiennes vise à recueillir des informations sur les intentions de construction. Les résultats de cette enquête servent d'une part de base de référence à la S.C.H.L. (Société canadienne d'hypothèques et du logement) dont l'un des mandats est d'effectuer le relevé mensuel du nombre de logements mis en chantier et parachevés. D'autre part, la statistique sur les permis de bâtir constitue un élément essentiel dans le calcul des dépenses d'immobilisation. De plus l'émission du permis de bâtir étant l'une des premières étapes du processus de construction, cette statistique est grandement utilisée comme indicateur avancé de cette activité.

Méthodologie générale : L'enquête sur les permis de bâtir couvre environ 2 400 municipalités en provenance de toutes les provinces et territoires et regroupant 95 % de la population canadienne. Elles ne font pas l'objet d'un échantillon prédéterminé et la participation à cette enquête est obligatoire. Les collectivités représentant les autres 5 % de la population sont très petites et leurs activités de construction n'ont qu'une faible incidence sur le total. En pratique, toutes les agglomérations urbaines y sont représentées ainsi qu'un bon pourcentage des municipalités rurales. Sauf exception, l'enquête couvre au minimum les municipalités déjà incluses dans l'enquête « Logements mis en chantier et parachevés ». Sur une base régulière les municipalités non-répondantes et émettant des permis sont incitées à répondre à l'enquête. De ce fait, le nombre de municipalités couvertes s'accroît continuellement.

L'enquête est généralement menée par la poste bien que certaines municipalités puissent choisir de répondre par téléphone. L'agent municipal responsable de l'émission des permis remplit mensuellement un formulaire sur lequel chacun des projets de construction d'envergure doit être décrit.

Après avoir rempli leur rapport, les municipalités en acheminent une copie au bureau centrale de Statistique Canada et l'autre au bureau local de la Société canadienne d'hypothèques et du logement (S.C.H.L.). Afin de réduire leur fardeau, de plus en plus de répondants produisent un rapport informatisé. Seules les municipalités retardataires, incluses dans l'enquête de la S.C.H.L. ci-haut mentionnée, font l'objet d'un suivi téléphonique.

À leur réception au bureau central de Statistique Canada, les rapports sont vérifiés, codés et saisis.

Des procédures de contrôle qualitatif rigoureuses sont utilisées afin de s'assurer que la collecte, la codification ainsi que le traitement des données sont effectués avec le plus de précision possible. Des vérifications sont également exercées sur les totalisations et l'ordre de grandeur des données. Chaque rapport qui ne répond pas aux critères de qualité retenus fait l'objet d'une vérification et est corrigé au besoin.

Il faut procéder à des imputations pour chaque caractéristique pour laquelle aucune déclaration n'a été reçue. On les calcule automatiquement, sous réserve de certaines contraintes, en appliquant aux valeurs utilisées précédemment, les variations mensuelles et annuelles des valeurs semblables des municipalités répondantes; et le patron historiques des municipalités manquantes. Aucune estimation n'est faite pour le manque de couverture, la clandestinité ou la sous-évaluation des permis émis. Pour cette raison, l'erreur d'échantillonnage ne peut être calculée.

Les statistiques mensuelles ne font pas l'objet de correction pour les permis annulés ou périmés. D'après les agents municipaux, le volume d'annulation ou d'inutilisation est inférieur à 5 %.

Période de référence : La période de référence aux fins de la collecte de données est le mois civil. Les rapports des municipalités qui font parties d'une région métropolitaine de recensement ou d'une agglomération de recensement doivent nous parvenir dans les 20 jours suivant le mois visé. Les autres municipalités ont 30 jours pour produire leur rapport. Les résultats sont diffusés entre 35 et 40 jours après la fin du mois de référence. Les données annuelles finales pour l'année civile antérieure sont diffusées en même temps que les données pour le mois de janvier de l'enquête.

Révisions : Les révisions pouvant affecter les résultats de l'enquête sur les permis de bâtir sont de deux natures:

Révisions dues à la correction d'erreurs de codage

Mensuellement, seules les données du mois précédent la période de référence peuvent être affectées par de telles révisions.

Révisions dues à l'addition de rapports tardifs

Les rapports tardifs se rapportant au mois précédent la période de référence sont incorporés aux résultats de l'enquête sur une base courante. Cependant, les rapports reçus après la limite de deux mois suivant le mois de référence ne sont introduits qu'à la fin de l'année. Par conséquent, les données des douze derniers mois sont sujets à révision.

Désaisonnalisation : Le cycle météorologique normal entraîne des fluctuations prévisibles des données. Les séries de données diffusées englobent à la fois des données désaisonnalisées (donc excluant les influences annuelles prévisibles) et des données non désaisonnalisées. Les données désaisonnalisées portant sur le total des unités et la valeur agrégée des permis de bâtir sont obtenues indirectement, c'est-à-dire par l'addition de leurs composantes désaisonnalisées. On obtient les unités totales de logement par l'agrégation des données désaisonnalisées de type unifamilial et multiple; la valeur totale des permis résulte pour sa part de la somme des éléments suivants: unifamiliale, multiple, industriel, commercial et institutionnel. Certaines séries ne présentent aucune saisonnalité apparente. Ainsi, les valeurs non-désaisonnalisées de ces séries ont été utilisées et agrégées aux valeurs désaisonnalisées des autres séries. À la fin de l'année, les séries chronologiques désaisonnalisées sont révisées afin de tenir compte des plus récentes fluctuations saisonnières. Habituellement, seules les trois années de fin de série sont affectées par ce processus de révision. Les données révisées sont introduites à la banque de données CANSIM.

Concepts et variables observées

Les données statistiques présentées dans le produit décrit ici ont trait au nombre d'unités de logement autorisées et à la **valeur des permis de bâtir**. La valeur des permis rapportés comprend les dépenses suivantes : matériaux, main d'oeuvre, profits et frais généraux. Le coût du terrain n'est jamais inclus dans la valeur estimative du permis tandis que les frais d'acquisition (actes notariés, frais d'arpentage, intérêts encourus) peuvent à l'occasion y être intégrés.

La classification utilisée dans la présente publication porte strictement sur les bâtiments pour lesquels un permis de bâtir a été émis. Généralement les permis émis correspondent aux travaux suivants : construction de nouveaux bâtiments, transformation de logement, ajout structurel, rénovation, etc. Les travaux de réparation (peinture, réfection de plancher, de toiture, etc.) pour lesquels aucun permis n'est requis et les travaux de génie (tels les barrages, les routes, les oléoducs, etc.), qui par définition ne sont pas des bâtiments, ne sont pas compris dans la présente statistique. Des estimations de ces travaux sont toutefois disponibles en consultant Cansim aux tableaux 029-0039 à 029-0040 pour les « Dépenses en immobilisations par type d'actif » et aux tableaux 029-0005 à 029-0024 et 032-0001 à 032-0002 pour l'« investissements privés et publics » (no 61-205-X au catalogue).

La description fournie par les municipalités concernant le type de bâtiment (case #6 de la Section A du formulaire) ainsi que le type de travail à effectuer (case #7 de la Section A du formulaire) constitue le fondement de la classification. La classification des bâtiments en groupes ou sous-groupes principaux se fonde sur les éléments suivants : la destination prévue, dans le cas des immeubles nouveaux; l'utilisation réelle ou prévue des bâtiments auxquels des améliorations sont effectués; affiliation de l'immeuble où la construction envisagée a pour objet d'assurer des commodités accessoires; la principale utilisation de l'ensemble lorsque la construction projetée est destinée à plus d'une fin, toutefois lorsque le bâtiment abrite des logements, on procède à la répartition de la valeur des travaux entre l'usage résidentiel et non résidentiel.

Catégories de bâtiments

Dans cette publication la **valeur des permis émis** soit pour l'érection de nouveaux édifices ou pour l'exécution de travaux d'amélioration sont regroupés d'après les genres de bâtiments suivants : résidentiel, industriel, commercial, institutionnel et gouvernemental.

Construction résidentielle : Comprend tout bâtiment destiné à l'occupation privé soit sur une base permanente ou non. Les logements sont regroupés sous les types suivants : les logements unifamiliaux, mobiles, chalets, semi-détachés, en rangée ainsi que les appartements.

Construction industrielle : Englobe tout bâtiment destiné à la fabrication ou à la transformation de produits; au transport, aux communications et autres services d'utilité publique, à l'agriculture, à la sylviculture ainsi qu'à l'exploitation minière.

Construction commerciale : Il s'agit de tout bâtiment destiné à abriter des activités se rattachant au secteur tertiaire. Par exemple : les magasins, entrepôts, garages, immeubles à bureaux, théâtres, hôtels, salons funéraires, salons de beauté.

Construction institutionnelle et gouvernementale : Comprend les dépenses faites par les collectivités, les corps publics et les gouvernements pour la construction d'immeubles ou bâtiments; par exemple, écoles, universités, hôpitaux, cliniques, églises, foyers de vieillards.

Le **nombre d'unités de logements** correspond au nombre de logements indépendants créés. Il ne faut pas confondre avec le nombre de structures. Par exemple, dans le cas d'un édifice à appartements comptant six logements, on fera référence à six unités de logement. Dans le cas de transformation de bâtiments en unités de logement additionnelles, on tient compte du nombre de nouvelles unités créées. Dans cette publication, les unités de logements sont regroupées de la façon suivante:

Maison unifamiliale : Ce genre de logement est communément appelé « **maison simple** ». Il comprend les logements individuels complètement isolés de tout côté, y compris les maisons individuelles liées à un autre logement uniquement sous le sol. Sont inclus les unifamiliales à deux étages, les bungalows, les maisons à paliers multiples, qu'ils soient construits de façon conventionnelle ou préfabriquée.

Maison mobile : Maison conçue et construite pour être transportée sur son propre châssis et qu'on peut déplacer sans grand délai.

Chalet : Logement qui ne peut être habité à l'année ou en permanence puisque les installations nécessaires au confort sont insuffisantes.

Maison double ou semi-détachée : Correspond à toute maison d'habitation où chacun des deux logements sont côte à côte réunis soit par un mur commun ou un garage, mais non attenants à une autre construction et entourés d'espaces libres.

Maison en rangée : Il s'agit d'une rangée d'au moins trois logements réunis côte à côte sans autre logement au-dessus ou au-dessous.

Maison d'appartements : Cette catégorie inclut les logements compris dans une variété de bâtiments tels que : les duplex, les duplex jumelés, les triplex, les duplex en rangée, les appartements proprement dit et les logements adjacents à tout édifice non domiciliaire.

Transformation : Il s'agit du nombre de logements ajoutés par suite de la transformation d'un bâtiment déjà existant.

Classification géographique

Les entités géographiques sont classifiées selon la Classification Géographique Type (CGT) en usage à Statistique Canada. Un code (CGT) de douze chiffres a été attribué à chaque entité rapportante afin de pouvoir les classer selon les niveaux géographiques suivants:

Province et territoire (Pr) : On compte dix provinces et trois territoires.

Région économique (RE) : Il s'agit des régions infra-provinciales de Statistique Canada établies par la Division des normes. On en compte soixante-seize.

Division de recensement (DR) : L'expression division de recensement signifie un regroupement de subdivision de recensement établie par une loi provinciale. On en dénombre deux cent quatre-vingt-huit (des données sous un tel regroupement géographique sont disponibles sur demande).

Région métropolitaine de recensement (RMR) : Leur délimitation correspond à la définition du recensement de 2006. Le terme (RMR) désigne la principale zone du marché du travail d'une région urbaine (noyau urbanisé) comptant 100,000 habitants ou plus, d'après les chiffres de population du recensement. Les trente-trois (RMR) figurent dans cette publication. Toutefois, bien que le recensement de 2006 définisse Ottawa-Gatineau comme une seule (RMR), elle est présentée ici en deux entités distinctes étant donné qu'elles sont situées dans des provinces différentes.

Agglomération de recensement (AR) : Elle correspond aux zones de marchés de travail moins vastes des noyaux urbanisés comptant 10,000 habitants ou plus, tel que défini au recensement de 2006. On compte cent onze (AR) au Canada. Lorsqu'une (AR) chevauche deux provinces elle est présentée partiellement dans chacune de celles-ci. L'agglomération de Lloydminster fait toutefois exception à cette règle, paraissant en totalité en Alberta.

Autres municipalités de 10,000 de population et plus : Il s'agit de municipalités ne faisant pas partie d'agglomérations de recensement dont la taille est d'environ 10,000 habitants. On distingue ces municipalités afin de rendre possible la comparaison entre l'enquête sur les permis de bâtir et celle sur les mises en chantier qui utilise ce concept.

Partie rurale : Sont regroupés sous cette rubrique toutes les entités géographiques ne faisant pas partie d'un (RMR) ou d'une (AR) et n'étant pas identifiées par la Société canadienne d'hypothèques et de logement comme un centre urbain.

Subdivision de recensement (SDR) : L'expression subdivision de recensement se rattache aux municipalités, aux réserves indiennes, aux établissements et aux territoires non organisés. Toutefois étant donné que les établissements et les réserves indiennes n'émettent pas de permis de bâtir, elles ne sont pas comprises dans cette publication.

Unité géographique non-standard : Les unités géographiques qui apparaissent dans cette publication ne correspondent pas toutes à la définition de subdivision de recensement tel que défini ci-haut. Certaines administrations provinciales ou municipales étant dans l'impossibilité de produire des rapports mensuels conformes aux entités géographiques officielles, nous les publions selon l'entité géographique utilisée par ces administrations. Ces unités géographiques dites non-standards ne sont cependant pas très nombreuses et sont surtout concentrées dans les provinces maritimes.

Révisions territoriales

Les limites territoriales ont été établies conformément aux définitions du recensement de 2006. Durant les périodes intercensitaires les changements de limites, de statuts et de noms des (SDR) sont introduits dans cette publication

sur une base annuelle. Les changements affectant les autres unités géographiques (RMR, AR, DR, RE) sont pour leurs parts incorporés sur base quinquennale dix huit mois après la tenue du recensement.

Exactitude des données

Les données sur les permis de bâtir étant extraites de documents administratifs municipaux, deux types d'erreurs de réponse sont possibles : les erreurs imputables au demandeur de permis et les erreurs de transcription faites par la municipalité répondante. L'expérience prouve que les erreurs de transcription sont peu fréquentes. De plus, du fait qu'un nombre croissant de municipalités produisent des rapports automatisés la fréquence de ce type d'erreur tend à diminuer. Toutefois, les erreurs provenant d'une déclaration sous-estimant le coût du projet de construction sont toujours probables. Le mode de tarification des permis qui, dans la plupart des cas, est établi en fonction de la valeur de construction mène indubitablement à une sous-évaluation de la valeur des projets.

Les autres sources d'erreurs sont les erreurs de traitement et les erreurs de non-réponse. En 2009, plus de 97 % des municipalités couvertes par l'enquête ont fait parvenir leurs rapports mensuels sur les permis de bâtir.

Comparabilité des données et sources connexes

Toute comparaison de données doit être faite avec réserve étant donné que les modalités d'émission de permis ainsi que les méthodes d'estimation des valeurs peuvent différer d'une municipalité à l'autre. De plus, puisque le nombre de municipalités participant à l'enquête s'accroît constamment, on doit tenir compte de ce fait lors de comparaisons touchant des périodes différentes.

La présente publication ne renferme qu'une partie des données produites sur les permis de bâtir. On peut cependant en s'adressant à la section des Indicateurs courants de l'investissement (613-951-6321 ou 1-800-579-8533) commander soit des tableaux non-publiés ou soumettre des requêtes spéciales. Les séries présentées ici sont aussi disponibles sur CANSIM : Tableaux 026-0001 à 26-0008 et 026-0010.

Appendice I

Abréviations géographiques

C	Cité / City
CC	Chartered community
CÉ	Cité
CG	Community government
CM	County (municipality)
CN	Colonie de la couronne / Crown colony
COM	Community
CT	Canton (municipalité de)
CU	Cantons unis (municipalité de)
CY	City
DM	District municipality
HAM	Hamlet
ID	Improvement district
IGD	Indian government district
IM	Island municipality
IRI	Réserve indienne / Indian reserve
LGD	Local government district
LOT	Township and royalty
M	Municipalité / Municipality
MD	Municipal district
MÉ	Municipalité
MU	Municipality
NH	Northern hamlet
NL	Nisgaa land
NO	Non organisé / Unorganized
NV	Northern village
NVL	Nisgaa village
P	Paroisse (municipalité de) / Parish
PE	Paroisse (municipalité de)
RCR	Communauté rurale / Rural community
RDA	Regional district electoral area
RG	Region
RGM	Regional municipality
RM	Rural municipality
RV	Resort village
S-É	Établissement indien / Indian settlement
SA	Special area
SC	Subdivision municipalité de comté / Subdivision of county municipality
SÉ	Établissement / Settlement
SET	Settlement
SM	Specialized municipality
SNO	Subdivision non organisée / Subdivision of unorganized
SV	Summer village
T	Town

TC	Terres réservées aux Cris
TI	Terre inuite
TK	Terres réservées aux Naskapis
TL	Teslin land
TP	Township
TV	Ville / Town
V	Ville
VC	Village cri
VK	Village naskapi
VL	Village
VN	Village nordique