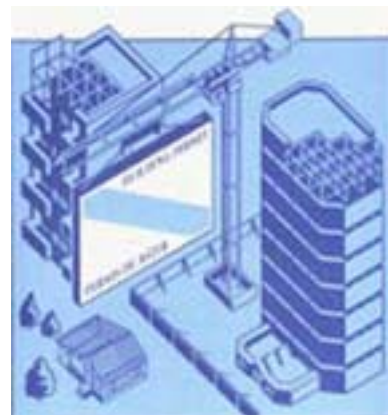


N° 64-001-X au catalogue

Permis de bâtir

Décembre 2010



Statistique
Canada

Statistics
Canada

Canada

Comment obtenir d'autres renseignements

Pour toute demande de renseignements au sujet de ce produit ou sur l'ensemble des données et des services de Statistique Canada, visiter notre site Web à www.statcan.gc.ca. Vous pouvez également communiquer avec nous par courriel à infostats@statcan.gc.ca ou par téléphone entre 8 h 30 et 16 h 30 du lundi au vendredi aux numéros suivants :

Centre de contact national de Statistique Canada

Numéros sans frais (Canada et États-Unis) :

Service de renseignements	1-800-263-1136
Service national d'appareils de télécommunications pour les malentendants	1-800-363-7629
Télécopieur	1-877-287-4369

Appels locaux ou internationaux :

Service de renseignements	1-613-951-8116
Télécopieur	1-613-951-0581

Programme des services de dépôt

Service de renseignements	1-800-635-7943
Télécopieur	1-800-565-7757

Comment accéder à ce produit

Le produit n° 64-001-X au catalogue est disponible gratuitement sous format électronique. Pour obtenir un exemplaire, il suffit de visiter notre site Web à www.statcan.gc.ca et de parcourir par « Ressource clé » > « Publications ».

Normes de service à la clientèle

Statistique Canada s'engage à fournir à ses clients des services rapides, fiables et courtois. À cet égard, notre organisme s'est doté de *normes de service à la clientèle* que les employés observent. Pour obtenir une copie de ces normes de service, veuillez communiquer avec Statistique Canada au numéro sans frais 1-800-263-1136. Les normes de service sont aussi publiées sur le site www.statcan.gc.ca sous « À propos de nous » > « Notre organisme » > « Offrir des services aux Canadiens ».

Statistique Canada

Division de l'investissement et du stock de capital
Section des indicateurs courants de l'investissement

Permis de bâtir

Décembre 2010

Publication autorisée par le ministre responsable de Statistique Canada

© Ministre de l'Industrie, 2011

Tous droits réservés. Le contenu de la présente publication électronique peut être reproduit en tout ou en partie, et par quelque moyen que ce soit, sans autre permission de Statistique Canada, sous réserve que la reproduction soit effectuée uniquement à des fins d'étude privée, de recherche, de critique, de compte rendu ou en vue d'en préparer un résumé destiné aux journaux et/ou à des fins non commerciales. Statistique Canada doit être cité comme suit : Source (ou « Adapté de », s'il y a lieu) : Statistique Canada, année de publication, nom du produit, numéro au catalogue, volume et numéro, période de référence et page(s). Autrement, il est interdit de reproduire le contenu de la présente publication, ou de l'emmagasiner dans un système d'extraction, ou de le transmettre sous quelque forme ou par quelque moyen que ce soit, reproduction électronique, mécanique, photographique, pour quelque fin que ce soit, sans l'autorisation écrite préalable des Services d'octroi de licences, Division des services à la clientèle, Statistique Canada, Ottawa, Ontario, Canada K1A 0T6.

Février 2011

N° 64-001-X au catalogue, vol. 54, n° 12

ISSN 1496-3949

Périodicité : mensuelle

Ottawa

This publication is also available in English.

Note de reconnaissance

Le succès du système statistique du Canada repose sur un partenariat bien établi entre Statistique Canada et la population, les entreprises, les administrations canadiennes et les autres organismes. Sans cette collaboration et cette bonne volonté, il serait impossible de produire des statistiques précises et actuelles.

Information pour l'utilisateur

Signes conventionnels

Les signes conventionnels suivants sont employés uniformément dans les publications de Statistique Canada :

- . indisponible pour toute période de référence
- .. indisponible pour une période de référence précise
- ... n'ayant pas lieu de figurer
- 0 zéro absolu ou valeur arrondie à zéro
- 0^s valeur arrondie à 0 (zéro) là où il y a une distinction importante entre le zéro absolu et la valeur arrondie
- P provisoire
- r révisé
- x confidentiel en vertu des dispositions de la *Loi sur la statistique*
- E à utiliser avec prudence
- F trop peu fiable pour être publié

Remerciements

Cette publication a été rédigée sous la direction de :

- George Sciadas, Directeur **intérimaire**, Division de l'investissement et du stock de capital
- M. Labonté, Chef, Section des indicateurs courants de l'investissement
- N. Charron, Analyste, Section des indicateurs courants de l'investissement
- J. Gaudreault, Contrôle de qualité, Section des indicateurs courants de l'investissement

Avis important

Les changements de limites territoriales, de status et de noms d'entités géographiques qui ont eu lieu avant janvier 2006 sont inclus dans la présente publication. Ces changements géographiques sont disponibles en écrivant à :

Statistique Canada
Division de l'investissement et du stock de capital
Section des indicateurs courants de l'investissement
Immeuble Jean-Talon, 9 D-3
150 promenade Tunney's Pasture
Ottawa, Ontario K1A 0T6
ou en téléphonant au : 613-951-6321

Table des matières

Faits saillants	5
Analyse – Décembre 2010	6
Secteur résidentiel : forte hausse des intentions de construction de logements multifamiliaux en Ontario	6
Secteur non résidentiel : baisses marquées dans les composantes commerciale et institutionnelle	7
L'Ontario enregistre la plus forte augmentation	7
Hausse dans la moitié des régions métropolitaines de recensement	7
Graphiques	
1. Valeur totale des permis de bâtir	8
2. Valeur résidentielle des permis de bâtir – Total	8
3. Nombre d'unités de logement – Unifamilial et multiple	9
4. Valeur non résidentielle des permis de bâtir – Total	9
5. Valeur commerciale des permis de bâtir	10
6. Valeur industrielle des permis de bâtir	10
7. Valeur institutionnelle et gouvernementale des permis de bâtir	11
Produits connexes	12
Tableaux statistiques	
1 Valeur totale des permis de bâtir, provinces et territoires, désaisonnalisée	15
2 Valeur des permis de bâtir non résidentiels, provinces et territoires, désaisonnalisée	15
3 Valeur des permis de bâtir résidentiels, provinces et territoires, désaisonnalisée	16
4 Nombre d'unités de logement autorisées, provinces et territoires, désaisonnalisées à un taux annuel	16
5 Unités de logement, valeur des permis de bâtir résidentiels et non résidentiels, provinces et territoires, désaisonnalisées, 2010	17
6 Unités de logement, valeur des permis de bâtir résidentiels et non résidentiels, régions métropolitaines de recensement, désaisonnalisées, 2010	19
7 Unités de logement, provinces et territoires, non désaisonnalisées, 2010	23
8 Unités de logement, régions métropolitaines de recensement, non désaisonnalisées, décembre 2010	25
9 Unités de logement, régions métropolitaines de recensement, non désaisonnalisées, cumulatif, janvier à décembre 2010	26
10 Valeur des permis de bâtir résidentiels et non résidentiels, provinces et territoires, non désaisonnalisées, 2010	27
11 Valeur des permis de bâtir résidentiels et non résidentiels, régions métropolitaines de recensement, non désaisonnalisées, décembre 2010	29

Table des matières – suite

12	Valeur des permis de bâtir résidentiels et non résidentiels, régions métropolitaines de recensement, non désaisonnalisées, cumulatif, janvier à décembre 2010	30
13	Valeur des permis non résidentiels selon le genre de bâtiment, provinces et territoires, décembre 2010	31

Qualité des données, concepts et méthodologie

	Description – Enquête mensuelle sur les permis de bâtir	32
	Sources de données et méthodologie	33
	Concepts et variables observées	35
	Catégories de bâtiments	36
	Classification géographique	37
	Exactitude des données	39
	Comparabilité des données et sources connexes	40

Appendice

I	Abréviations géographiques	41
---	----------------------------	----

Faits saillants

La valeur des permis de bâtir s'est accrue de 2,4 % pour s'établir à 5,7 milliards de dollars en décembre, après avoir connu deux baisses mensuelles consécutives. L'augmentation a été principalement attribuable à une hausse des intentions de construction de logements multifamiliaux en Ontario.

Analyse – Décembre 2010

La valeur des permis de bâtir s'est accrue de 2,4 % pour s'établir à 5,7 milliards de dollars en décembre, après avoir connu deux baisses mensuelles consécutives. L'augmentation a été principalement attribuable à une hausse des intentions de construction de logements multifamiliaux en Ontario.

Dans le secteur résidentiel, la valeur des permis a progressé de 21,2 % pour s'établir à 3,8 milliards de dollars en décembre, après deux baisses mensuelles consécutives. L'Ontario a été à l'origine de la majeure partie de la croissance observée à l'échelle nationale. Des augmentations dans le secteur résidentiel ont également été enregistrées dans sept autres provinces.

En revanche, la valeur des permis du secteur non résidentiel a diminué de 22,0 % pour se chiffrer à 1,9 milliard de dollars en décembre, soit le niveau le plus bas depuis janvier 2010. Ce repli provient surtout de diminutions dans les composantes commerciale et institutionnelle de presque toutes les provinces.

La valeur totale des permis a augmenté dans la moitié des provinces, l'Ontario étant arrivé en tête à ce chapitre. En revanche, le Québec a affiché la plus importante baisse.

Note aux lecteurs

Sauf avis contraire, les données du présent communiqué sont désaisonnalisées, ce qui facilite la comparaison par l'élimination de l'effet des variations saisonnières.

L'Enquête sur les permis de bâtir vise 2 400 municipalités représentant 95 % de la population. Ses résultats servent d'indicateur avancé de l'activité dans le domaine de la construction.

Les collectivités représentant les 5 % restants de la population sont très petites, et leurs activités de construction n'ont qu'une faible incidence sur le total.

La valeur des intentions de construction présentées ici ne comprend pas les travaux d'ingénierie (par exemple les aqueducs, les égouts et les ouvrages de drainage) ni ceux associés au terrain.

Dans le cadre du présent communiqué, la région métropolitaine de recensement d'Ottawa–Gatineau (Ontario/Québec) est divisée en deux régions, soit la partie Gatineau et la partie Ottawa.

Révision

Les données provisoires sont fournies pour le mois de référence en cours. Les données révisées, fondées sur les réponses tardives, sont mises à jour pour le mois précédent.

Pour l'année 2010, la valeur des permis de bâtir émis par les municipalités s'est accrue de 19,8 % pour se chiffrer à 73,1 milliards de dollars. Cette hausse provient surtout d'une augmentation plus marquée des intentions de construction du secteur résidentiel, lesquelles ont totalisé 44,3 milliards de dollars, en hausse de 27,6 % par rapport à 2009. Dans le secteur non résidentiel, la valeur des permis a atteint 28,8 milliards de dollars, en hausse de 9,5 % comparativement à 2009.

Secteur résidentiel : forte hausse des intentions de construction de logements multifamiliaux en Ontario

En décembre, les intentions de construction de logements multifamiliaux ont progressé de 55,3 % pour atteindre 1,6 milliard de dollars, soit leur niveau le plus élevé depuis avril 2008. La hausse notée en décembre

s'explique principalement par des augmentations enregistrées dans sept provinces, l'Ontario étant à l'origine de la majeure partie de la hausse.

La valeur des permis de construction de logements unifamiliaux s'est accrue de 3,6 % pour se fixer à 2,1 milliards de dollars. Il s'agit d'une deuxième hausse mensuelle consécutive. L'augmentation observée en décembre s'explique par des hausses enregistrées dans six provinces, l'Ontario et Terre-Neuve-et-Labrador étant arrivés en tête. En revanche, le Québec a affiché la plus forte diminution des intentions de construction de logements unifamiliaux.

À l'échelle nationale, les municipalités ont approuvé la construction de 17 893 nouveaux logements en décembre, en hausse de 27,0 %. Cette augmentation provenait principalement des logements multifamiliaux, lesquels ont connu une progression de 45,2 % pour atteindre 10 664 unités. Les logements unifamiliaux ont inscrit une hausse de 7,2 % pour s'établir à 7 229 logements.

Secteur non résidentiel : baisses marquées dans les composantes commerciale et institutionnelle

La valeur des permis de construction commerciale a diminué de 21,7 % pour s'établir à 1,0 milliard de dollars. Il s'agit d'une deuxième baisse mensuelle marquée d'affilée. La diminution affichée en décembre provient particulièrement des permis de construction d'immeubles à bureaux au Québec ainsi que d'hôtels et d'entrepôts en Alberta.

Dans la composante institutionnelle, les municipalités ont délivré pour 396 millions de dollars de permis, en baisse de 38,0 % par rapport à novembre, ce qui constitue une troisième diminution mensuelle consécutive. Il s'agit également du niveau le plus bas depuis février 2009. Toutes les provinces ont accusé une baisse dans cette composante, à l'exception de la Saskatchewan. Les plus fortes baisses ont été notées dans les permis de construction pour les établissements médicaux au Québec et pour les établissements d'enseignement en Ontario.

Après deux hausses mensuelles consécutives, les intentions de construction industrielle ont légèrement diminué de 0,4 % pour se fixer à 450,5 millions de dollars. La diminution est principalement attribuable aux usines de fabrication et aux bâtiments rattachés au secteur primaire dans plusieurs provinces. Par ailleurs, une hausse des intentions de construction de bâtiments de transports et de services publics, particulièrement en Ontario et en Alberta, a neutralisé en partie la baisse observée dans cette composante.

L'Ontario enregistre la plus forte augmentation

En décembre, la valeur des permis de bâtir a augmenté dans cinq provinces.

La plus forte hausse a été enregistrée en Ontario. La province a affiché d'importantes augmentations grâce aux permis pour les logements multifamiliaux et unifamiliaux. Le Manitoba et la Saskatchewan ont également connu des hausses. Au Manitoba, l'augmentation provient exclusivement du secteur résidentiel, tandis qu'en Saskatchewan, elle s'explique par le secteur résidentiel et par la composante institutionnelle du secteur non résidentiel.

En revanche, le Québec a affiché la plus importante diminution, et ce, à la suite de la hausse de 18,2 % enregistrée en novembre. La baisse affichée en décembre provient principalement d'une diminution des intentions de construction d'immeubles institutionnels et de bâtiments commerciaux du secteur non résidentiel. La Colombie-Britannique, la Nouvelle-Écosse et Terre-Neuve-et-Labrador ont suivi et ont affiché une deuxième baisse mensuelle consécutive.

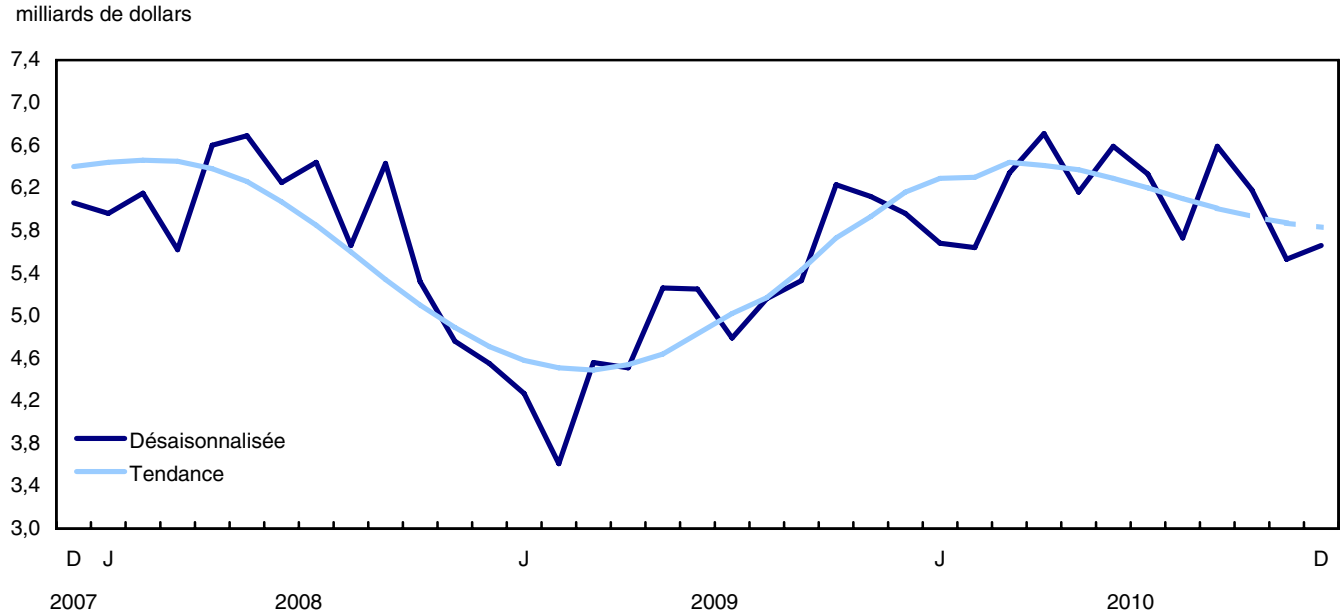
Hausse dans la moitié des régions métropolitaines de recensement

La valeur totale des permis a augmenté dans la moitié des régions métropolitaines de recensement du Canada.

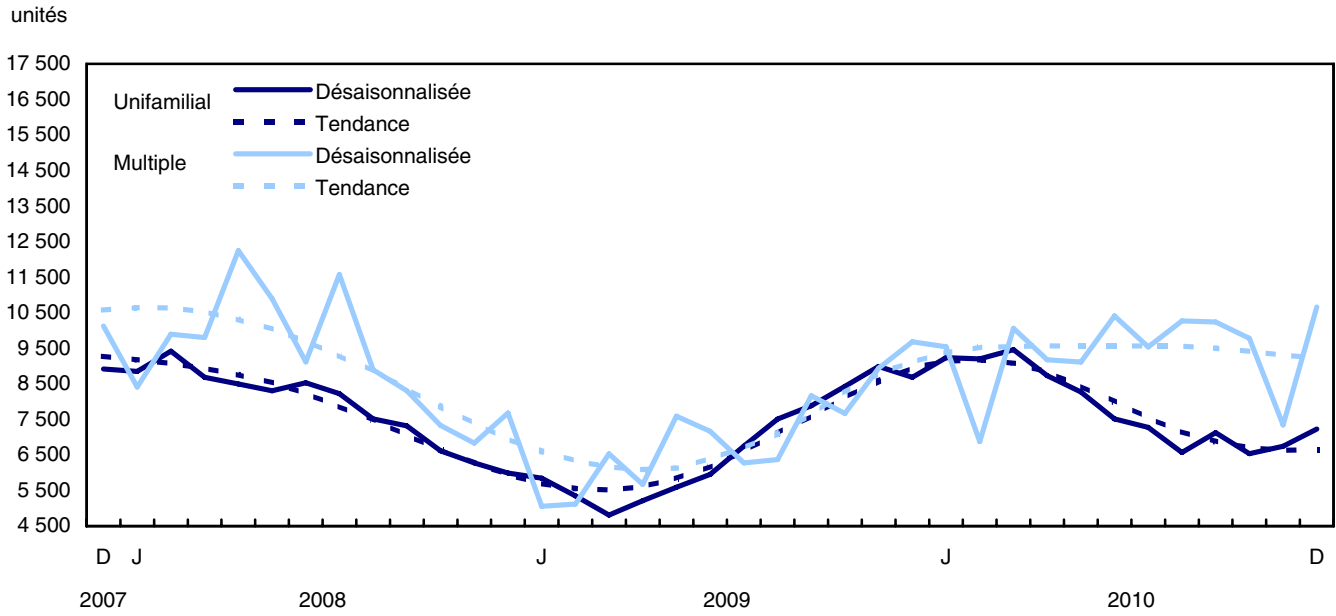
Toronto a connu la plus forte hausse, suivie de Kitchener–Cambridge–Waterloo et de Calgary. À Toronto et à Kitchener–Cambridge–Waterloo, l'augmentation provient particulièrement des permis de construction de logements multifamiliaux. À Calgary, l'augmentation provient en majeure partie des intentions de construction d'immeubles commerciaux et de logements multifamiliaux.

En revanche, les plus fortes baisses ont été enregistrées à Montréal, à Gatineau et à Ottawa. À Montréal, la diminution provient des secteurs résidentiel et non résidentiel, lesquels avaient inscrit une augmentation en novembre. À Gatineau, la baisse est principalement attribuable à une diminution des permis de construction de bâtiments commerciaux, lesquels avaient connu une hausse le mois précédent. À Ottawa, la baisse provient surtout du secteur résidentiel.

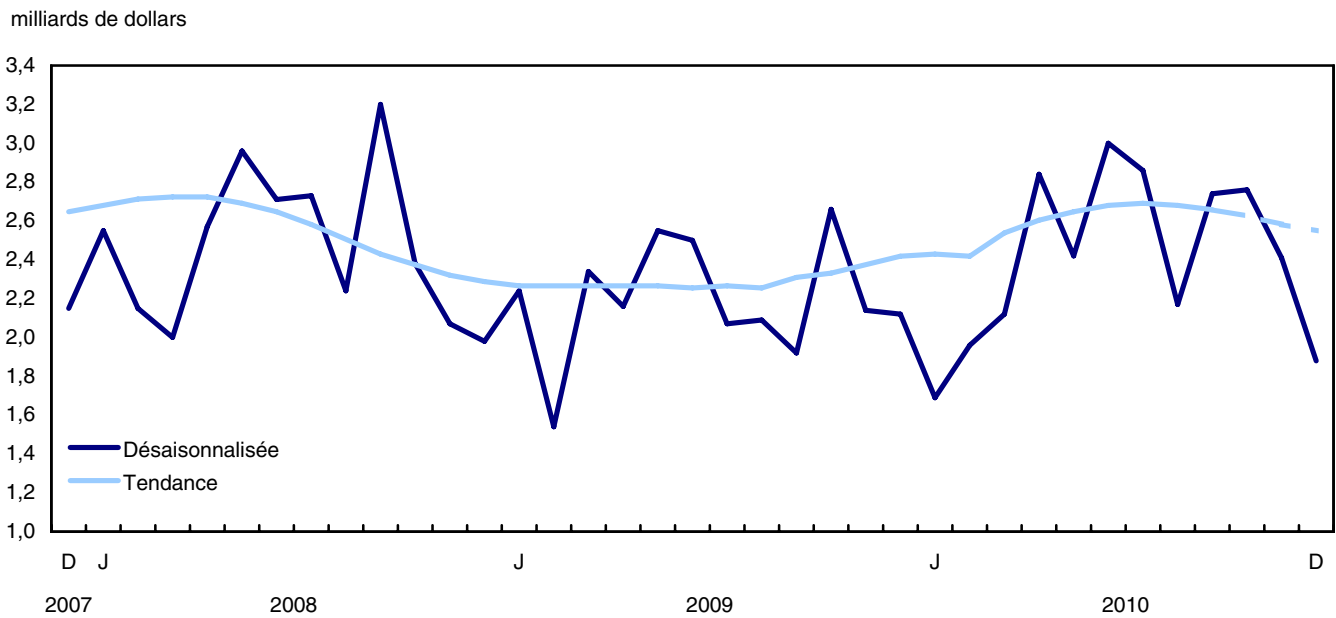
Graphique 1
Valeur totale des permis de bâtir



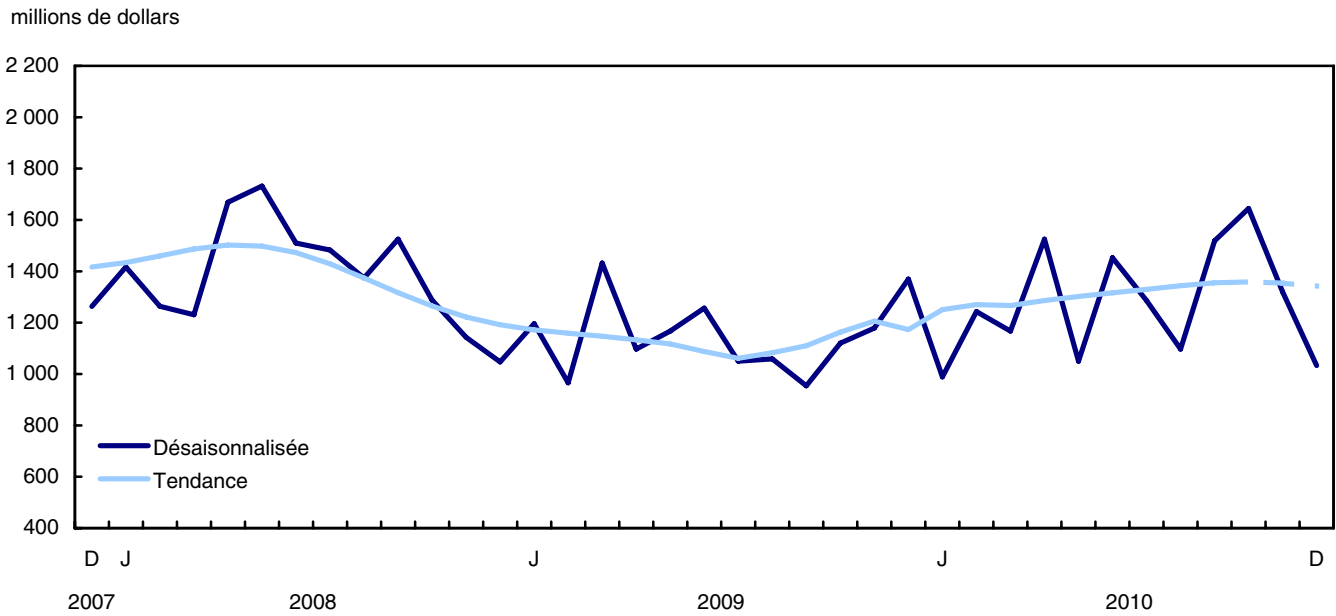
Graphique 3
Nombre d'unités de logement – Unifamilial et multiple



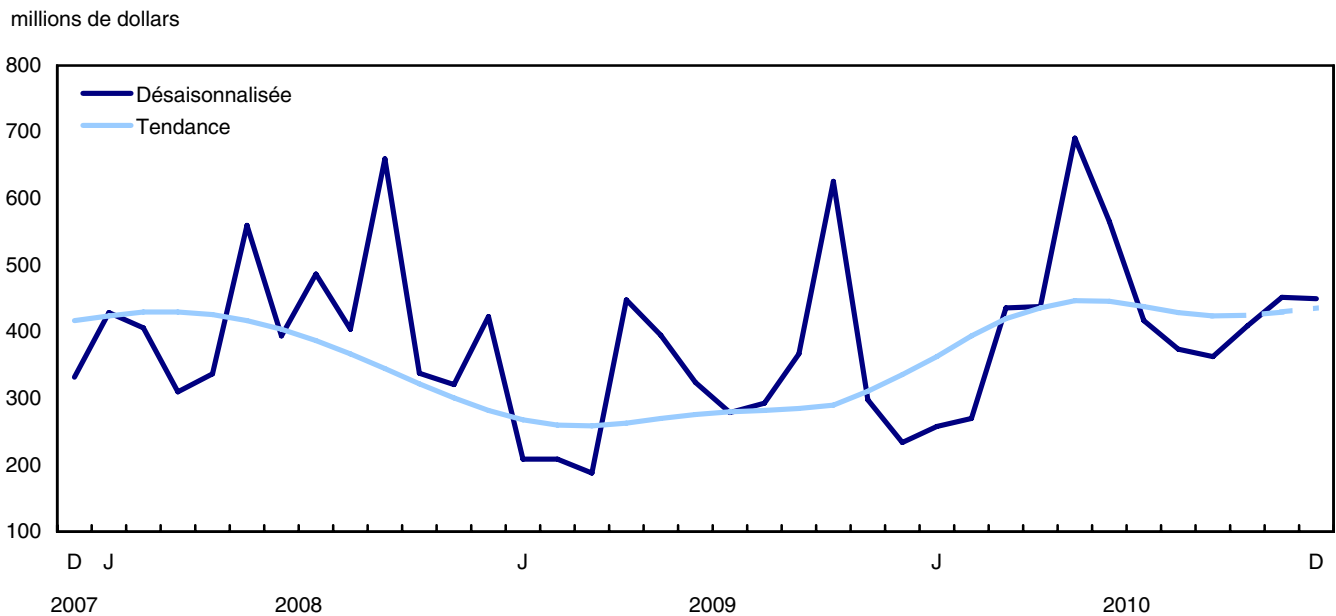
Graphique 4
Valeur non résidentielle des permis de bâtir – Total



Graphique 5
Valeur commerciale des permis de bâtir

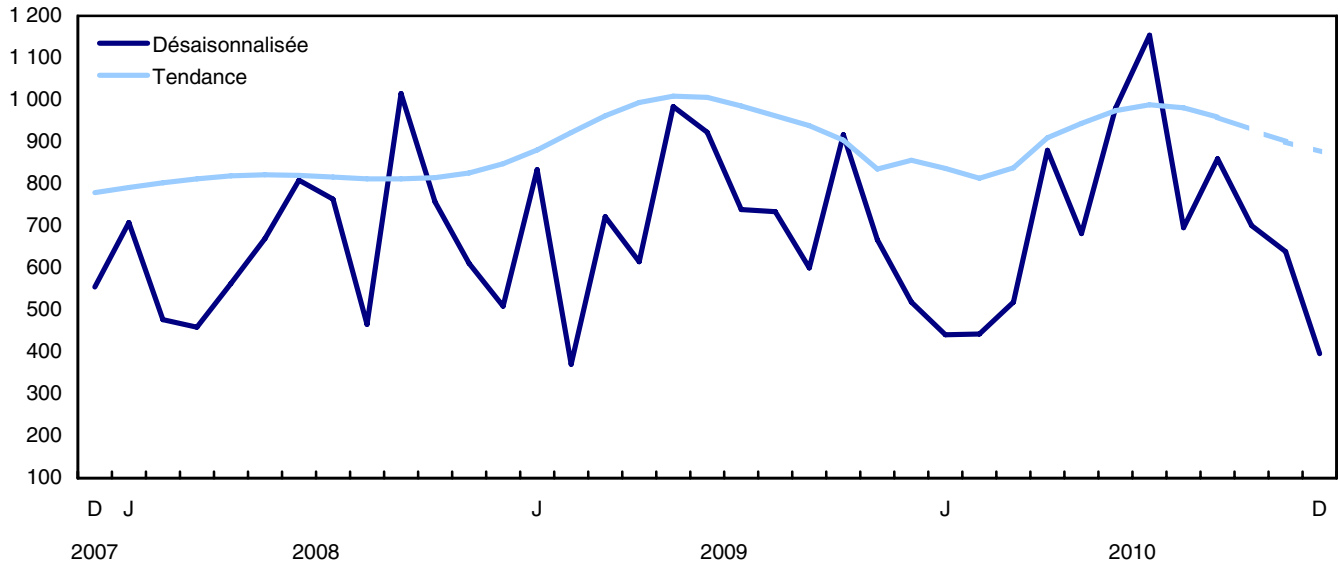


Graphique 6
Valeur industrielle des permis de bâtir



Graphique 7
Valeur institutionnelle et gouvernementale des permis de bâtir

millions de dollars



Produits connexes

Choisis parmi les publications de Statistique Canada

61-205-X	Investissements privés et publics au Canada : perspectives
62-202-X	Les habitudes de dépenses au Canada
64-203-X	Permis de bâtir : sommaire annuel

Choisis parmi les produits techniques et analytiques de Statistique Canada

62F0014M1996002	Une analyse de certaines méthodologies appliquées aux indices des prix de la construction
-----------------	---

Choisis parmi les tableaux de CANSIM de Statistique Canada

026-0001	Permis de bâtir, valeurs résidentielles et nombre d'unités, selon le type de logement, mensuel
026-0002	Permis de bâtir, unités de logements selon le type de logement et la région, mensuel
026-0003	Permis de bâtir, valeurs selon le secteur d'activité, mensuel
026-0004	Permis de bâtir, valeurs selon le secteur d'activité et la région, mensuel
026-0005	Permis de bâtir, valeurs non résidentielles selon le type de structure, mensuel
026-0006	Permis de bâtir, selon le type de structure et la région, désaisonnalisées, mensuel
026-0007	Permis de bâtir, unités de logements selon le type de structure et la valeur et selon le secteur d'activité, mensuel
026-0008	Permis de bâtir, valeurs selon le secteur d'activité, désaisonnalisées et non désaisonnalisées, mensuel
026-0010	Permis de bâtir, valeurs résidentielles et non résidentielles selon le type de structure pour Canada et les centres urbains, 10 000 et plus, mensuel

Choisis parmi les enquêtes de Statistique Canada

2802 Enquête des permis de bâtir

Choisis parmi les tableaux sommaires de Statistique Canada

- *Valeur des permis de bâtir, province et territoire (mensuel)*
- *Valeur des permis de bâtir, région métropolitaine de recensement (mensuel)*
- *Indicateurs économiques, par province et territoire (mensuel et trimestriel)*
- *Valeur des permis de construction, par province et territoire*
- *Valeur des permis de bâtir délivrés, selon le secteur de construction*

Tableaux statistiques

Tableau 1
Valeur totale des permis de bâtir, provinces et territoires, désaisonnalisée

	2010		Décembre à novembre	Novembre à octobre	Octobre à septembre	Septembre à août	Août à juillet	Juillet à juin
	Décembre ^p	Novembre ^r						
	milliers de dollars		variation en pourcentage					
Canada	5 661 333	5 530 744	2,4	-10,5	-6,2	14,9	-9,5	-3,8
Terre-Neuve-et-Labrador	76 147	90 399	-15,8	-52,7	139,2	-5,7	11,0	-62,2
Île-du-Prince-Édouard	23 525	22 187	6,0	8,0	-39,2	138,4	-17,0	-27,8
Nouvelle-Écosse	95 884	124 205	-22,8	-27,0	51,1	-0,2	-13,9	-7,1
Nouveau-Brunswick	77 153	82 612	-6,6	-0,4	-14,4	-22,0	7,0	-8,3
Québec	1 041 540	1 304 592	-20,2	18,2	-17,7	9,5	-3,9	-4,3
Ontario	2 504 712	2 046 112	22,4	-6,5	-18,1	27,8	-18,3	6,3
Manitoba	162 409	146 612	10,8	-13,6	23,0	-14,5	3,9	2,5
Saskatchewan	180 829	172 225	5,0	-23,8	51,2	-9,1	2,6	22,9
Alberta	879 575	878 096	0,2	4,0	-1,1	0,2	-11,2	-19,3
Colombie-Britannique	613 671	650 751	-5,7	-44,1	7,2	23,7	0,8	2,4
Yukon	3 292	11 111	-70,4	73,5	-63,5	115,1	18,6	-69,2
Territoires du Nord-Ouest	2 550	1 682	51,6	-71,9	-8,1	28,7	-5,0	-17,1
Nunavut	46	160	-71,2	-97,2	386,3	-90,6	329,8	-46,2

Tableau 2
Valeur des permis de bâtir non résidentiels, provinces et territoires, désaisonnalisée

	2010		Décembre à novembre	Novembre à octobre	Octobre à septembre	Septembre à août	Août à juillet	Juillet à juin
	Décembre ^p	Novembre ^r						
	milliers de dollars		variation en pourcentage					
Canada	1 879 620	2 410 878	-22,0	-12,5	0,5	26,5	-24,2	-4,7
Terre-Neuve-et-Labrador	8 357	33 034	-74,7	-74,6	480,7	-32,4	13,1	-80,4
Île-du-Prince-Édouard	7 274	8 646	-15,9	2,1	-65,0	337,2	-2,9	-49,0
Nouvelle-Écosse	13 984	41 690	-66,5	-53,2	149,6	-24,3	-21,9	19,5
Nouveau-Brunswick	36 149	37 055	-2,4	-9,0	-14,9	-37,7	16,5	-23,7
Québec	282 454	550 812	-48,7	28,5	-17,4	37,4	-18,1	4,3
Ontario	797 679	903 709	-11,7	-20,3	-10,8	46,5	-36,7	4,6
Manitoba	43 383	63 004	-31,1	2,6	34,6	-17,5	-13,3	2,0
Saskatchewan	56 303	56 169	0,2	-56,0	106,0	-35,6	11,9	78,1
Alberta	408 412	438 221	-6,8	22,7	-1,8	-1,7	4,7	-39,1
Colombie-Britannique	223 661	269 846	-17,1	-27,1	12,5	47,0	-36,7	47,2
Yukon	525	7 500	-93,0	113,1	-75,9	199,0	29,6	-73,4
Territoires du Nord-Ouest	1 439	1 101	30,7	-77,0	-7,3	31,7	8,9	29,6
Nunavut	0	91	-100,0	-78,0	-57,9	-76,2	2 653,3	-70,1

Tableau 3
Valeur des permis de bâtir résidentiels, provinces et territoires, désaisonnalisée

	2010 Décembre ^p	2010 Novembre ^r	Décembre à novembre	Novembre à octobre	Octobre à septembre	Septembre à août	Août à juillet	Juillet à juin
	milliers de dollars		variation en pourcentage					
Canada	3 781 713	3 119 866	21,2	-8,9	-11,0	7,9	2,6	-3,1
Terre-Neuve-et-Labrador	67 790	57 365	18,2	-6,2	6,3	11,5	9,8	-10,4
Île-du-Prince-Édouard	16 251	13 541	20,0	12,1	26,1	10,9	-24,1	-8,9
Nouvelle-Écosse	81 900	82 515	-0,7	1,8	5,4	17,1	-7,0	-21,9
Nouveau-Brunswick	41 004	45 557	-10,0	8,0	-13,9	3,6	-5,6	24,9
Québec	759 086	753 780	0,7	11,6	-18,0	-3,0	4,1	-8,5
Ontario	1 707 033	1 142 403	49,4	8,3	-24,6	14,6	3,0	8,3
Manitoba	119 026	83 608	42,4	-22,9	17,3	-12,9	15,8	2,9
Saskatchewan	124 526	116 056	7,3	17,8	12,4	28,0	-8,0	-9,5
Alberta	471 163	439 875	7,1	-9,7	-0,5	1,7	-20,5	-0,4
Colombie-Britannique	390 010	380 905	2,4	-52,0	4,9	15,7	26,4	-15,2
Yukon	2 767	3 611	-23,4	25,2	-1,5	-10,4	5,2	-61,8
Territoires du Nord-Ouest	1 111	581	91,2	-51,6	-11,0	18,4	-34,0	-52,6
Nunavut	46	69	-33,3	-98,7	2 815,0	-97,8	201,5	-43,7

Tableau 4
Nombre d'unités de logement autorisées, provinces et territoires, désaisonnalisées à un taux annuel

	2010 Décembre ^p	2010 Novembre ^r	Décembre à novembre	Novembre à octobre	Octobre à septembre	Septembre à août	Août à juillet	Juillet à juin
	unités		variation en pourcentage					
Canada	214 716	169 056	27,0	-13,7	-6,1	3,1	0,2	-6,2
Terre-Neuve-et-Labrador	3 648	3 576	2,0	1,0	11,7	6,9	16,5	-12,8
Île-du-Prince-Édouard	1 092	1 128	-3,2	8,0	55,4	14,3	-39,5	-6,9
Nouvelle-Écosse	4 944	5 232	-5,5	7,1	-1,9	23,9	-3,2	-40,9
Nouveau-Brunswick	2 412	3 576	-32,6	-2,6	-21,5	14,4	-23,5	62,8
Québec	49 272	46 260	6,5	2,7	-14,2	-3,8	3,1	-9,1
Ontario	91 116	55 764	63,4	7,6	-21,6	-4,1	-0,8	2,6
Manitoba	6 744	5 088	32,5	-52,8	94,2	-0,6	-19,2	32,3
Saskatchewan	8 376	9 048	-7,4	77,8	-6,0	68,9	-39,3	1,4
Alberta	24 972	21 528	16,0	-21,5	14,2	2,9	-20,4	8,8
Colombie-Britannique	22 056	17 640	25,0	-58,0	2,5	19,6	40,6	-32,9
Yukon	84	216	-61,1	-5,3	-36,7	66,7	-28,0	-60,9
Territoires du Nord-Ouest	0	0	...	-100,0	66,7	50,0	-60,0	-61,5
Nunavut	0	0	...	-100,0	...	-100,0	275,0	-55,6

Tableau 5
Unités de logement, valeur des permis de bâtir résidentiels et non résidentiels, provinces et territoires, désaisonnalisées, 2010

	Nombre d'unités de logement			Valeur estimative de la construction					Total
	Unifamiliales ¹	Multiples	Logements, total	Résidentiel	Non résidentiel			Total	
					Industriel	Commercial	Institutionnel et gouvernemental		
	unités			milliers de dollars					
Canada									
Novembre r	6 745	7 343	14 088	3 119 866	452 378	1 319 634	638 866	2 410 878	5 530 744
Décembre p	7 229	10 664	17 893	3 781 713	450 496	1 033 122	396 002	1 879 620	5 661 333
Cumulatif janv. à déc. 2010	93 902	113 019	206 921	44 294 971	5 125 295	15 326 781	8 389 992	28 842 068	73 137 039
Cumulatif janv. à déc. 2009	81 023	84 239	165 262	34 708 094	3 870 753	13 845 226	8 625 311	26 341 290	61 049 384
Terre-Neuve-et-Labrador									
Novembre r	192	106	298	57 365	669	14 519	17 846	33 034	90 399
Décembre p	286	18	304	67 790	1 458	4 562	2 337	8 357	76 147
Cumulatif janv. à déc. 2010	2 713	700	3 413	774 127	136 308	175 699	176 070	488 077	1 262 204
Cumulatif janv. à déc. 2009	2 133	881	3 014	580 144	14 896	113 016	58 328	186 240	766 384
Île-du-Prince-Édouard									
Novembre r	39	55	94	13 541	560	4 839	3 247	8 646	22 187
Décembre p	48	43	91	16 251	2 147	3 434	1 693	7 274	23 525
Cumulatif janv. à déc. 2010	479	438	917	142 974	13 989	47 342	44 737	106 068	249 042
Cumulatif janv. à déc. 2009	418	313	731	115 106	10 860	40 867	11 744	63 471	178 577
Nouvelle-Écosse									
Novembre r	188	248	436	82 515	1 993	24 081	15 616	41 690	124 205
Décembre p	229	183	412	81 900	1 839	9 781	2 364	13 984	95 884
Cumulatif janv. à déc. 2010	2 726	2 403	5 129	967 623	68 863	312 125	294 927	675 915	1 643 538
Cumulatif janv. à déc. 2009	2 765	1 605	4 370	807 296	61 817	315 022	184 593	561 432	1 368 728
Nouveau-Brunswick									
Novembre r	173	125	298	45 557	4 385	16 304	16 366	37 055	82 612
Décembre p	119	82	201	41 004	1 254	32 130	2 765	36 149	77 153
Cumulatif janv. à déc. 2010	2 188	1 851	4 039	582 016	56 896	232 789	270 530	560 215	1 142 231
Cumulatif janv. à déc. 2009	2 389	1 553	3 942	575 050	56 288	215 761	301 121	573 170	1 148 220
Québec									
Novembre r	1 565	2 290	3 855	753 780	74 633	272 058	204 121	550 812	1 304 592
Décembre p	1 538	2 568	4 106	759 086	51 619	159 893	70 942	282 454	1 041 540
Cumulatif janv. à déc. 2010	20 324	35 619	55 943	10 166 373	882 887	2 716 477	1 369 610	4 968 974	15 135 347
Cumulatif janv. à déc. 2009	18 116	27 223	45 339	8 406 570	827 458	2 489 523	1 206 152	4 523 133	12 929 703
Ontario									
Novembre r	2 120	2 527	4 647	1 142 403	201 994	443 141	258 574	903 709	2 046 112
Décembre p	2 529	5 064	7 593	1 707 033	207 358	406 420	183 901	797 679	2 504 712
Cumulatif janv. à déc. 2010	30 033	39 494	69 527	15 692 941	2 238 271	6 300 960	4 130 969	12 670 200	28 363 141
Cumulatif janv. à déc. 2009	25 588	32 067	57 655	12 433 137	1 415 397	4 904 209	3 127 744	9 447 350	21 880 487
Manitoba									
Novembre r	320	104	424	83 608	17 991	34 947	10 066	63 004	146 612
Décembre p	349	213	562	119 026	6 087	27 654	9 642	43 383	162 409
Cumulatif janv. à déc. 2010	3 998	2 130	6 128	1 195 397	110 717	327 024	151 183	588 924	1 784 321
Cumulatif janv. à déc. 2009	3 414	1 090	4 504	940 868	93 987	344 527	181 359	619 873	1 560 741
Saskatchewan									
Novembre r	314	440	754	116 056	12 141	39 201	4 827	56 169	172 225
Décembre p	313	385	698	124 526	1 896	29 990	24 417	56 303	180 829
Cumulatif janv. à déc. 2010	3 699	2 385	6 084	1 152 516	129 013	576 932	196 453	902 398	2 054 914
Cumulatif janv. à déc. 2009	2 868	1 532	4 400	803 454	177 064	585 162	324 591	1 086 817	1 890 271
Alberta									
Novembre r	1 163	631	1 794	439 875	115 187	288 815	34 219	438 221	878 096
Décembre p	1 135	946	2 081	471 163	163 298	218 771	26 343	408 412	879 575
Cumulatif janv. à déc. 2010	16 931	9 312	26 243	6 788 043	1 235 097	2 755 204	733 305	4 723 606	11 511 649
Cumulatif janv. à déc. 2009	14 758	7 477	22 235	5 445 609	925 538	2 999 859	1 905 914	5 831 311	11 276 920

Voir les notes à la fin du tableau.

Tableau 5 – suite

Unités de logement, valeur des permis de bâtir résidentiels et non résidentiels, provinces et territoires, désaisonnalisés, 2010

	Nombre d'unités de logement			Résidentiel	Valeur estimative de la construction				Total
	Unifamiliales ¹	Multiples	Logements, total		Non résidentiel			Total	
					Industriel	Commercial	Institutionnel et gouvernemental		
	unités			milliers de dollars					
Colombie-Britannique									
Novembre r	657	813	1 470	380 905	22 055	175 037	72 754	269 846	650 751
Décembre p	679	1 159	1 838	390 010	13 536	138 555	71 570	223 661	613 671
Cumulatif janv. à déc. 2010	10 588	18 476	29 064	6 741 278	229 208	1 787 090	992 208	3 008 506	9 749 784
Cumulatif janv. à déc. 2009	8 393	10 215	18 608	4 491 078	245 157	1 757 192	1 136 461	3 138 810	7 629 888
Yukon									
Novembre r	14	4	18	3 611	766	5 504	1 230	7 500	11 111
Décembre p	4	3	7	2 767	0	497	28	525	3 292
Cumulatif janv. à déc. 2010	164	142	306	51 316	15 991	36 528	27 951	80 470	131 786
Cumulatif janv. à déc. 2009	123	138	261	52 536	27 572	18 760	58 721	105 053	157 589
Territoires du Nord-Ouest									
Novembre r	0	0	0	581	4	1 097	0	1 101	1 682
Décembre p	0	0	0	1 111	4	1 435	0	1 439	2 550
Cumulatif janv. à déc. 2010	37	17	54	18 503	4 985	30 793	1 999	37 777	56 280
Cumulatif janv. à déc. 2009	33	30	63	20 083	6 209	46 388	92 011	144 608	164 691
Nunavut									
Novembre r	0	0	0	69	0	91	0	91	160
Décembre p	0	0	0	46	0	0	0	0	46
Cumulatif janv. à déc. 2010	22	52	74	21 864	3 070	27 818	50	30 938	52 802
Cumulatif janv. à déc. 2009	25	115	140	37 163	8 510	14 940	36 572	60 022	97 185

1. Les types de logements suivants sont compris dans cette catégorie : maison individuelle, chalet et maison mobile.

Tableau 6
Unités de logement, valeur des permis de bâtir résidentiels et non résidentiels, régions métropolitaines de recensement, désaisonnalisées, 2010

	Nombre d'unités de logement			Valeur estimative de la construction					Total
	Unifamiliales ¹	Multiples	Logements, total	Résidentiel	Non résidentiel			Total	
					Industriel	Commercial	Institutionnel et gouvernemental		
	unités			milliers de dollars					
Abbotsford-Mission, Colombie-Britannique									
Novembre ^r	30	2	32	7 054	486	11 502	50	12 038	19 092
Décembre ^p	22	7	29	5 092	1 550	17 592	32 901	52 043	57 135
Cumulatif janv. à déc. 2010	366	192	558	97 626	15 142	55 255	36 032	106 429	204 055
Cumulatif janv. à déc. 2009	260	172	432	81 888	20 778	32 975	8 735	62 488	144 376
Barrie, Ontario									
Novembre ^r	31	0	31	13 606	194	3 247	247	3 688	17 294
Décembre ^p	7	0	7	6 003	50	3 451	1 418	4 919	10 922
Cumulatif janv. à déc. 2010	368	374	742	188 584	6 463	78 022	48 446	132 931	321 515
Cumulatif janv. à déc. 2009	230	163	393	114 446	12 985	61 047	239 286	313 318	427 764
Brantford, Ontario									
Novembre ^r	27	4	31	4 857	142	4 701	432	5 275	10 132
Décembre ^p	14	1	15	2 835	714	2 528	6 240	9 482	12 317
Cumulatif janv. à déc. 2010	283	266	549	77 247	15 514	68 917	45 965	130 396	207 643
Cumulatif janv. à déc. 2009	220	176	396	51 978	10 019	56 821	31 788	98 628	150 606
Calgary, Alberta									
Novembre ^r	401	169	570	148 302	6 353	58 005	12 179	76 537	224 839
Décembre ^p	419	418	837	188 731	17 523	94 008	9 131	120 662	309 393
Cumulatif janv. à déc. 2010	5 526	3 161	8 687	2 271 459	175 183	805 517	341 052	1 321 752	3 593 211
Cumulatif janv. à déc. 2009	5 406	2 123	7 529	1 874 297	82 713	1 261 143	1 066 868	2 410 724	4 285 021
Edmonton, Alberta									
Novembre ^r	351	350	701	173 864	9 817	93 222	8 346	111 385	285 249
Décembre ^p	298	436	734	167 019	31 987	46 148	10 261	88 396	255 415
Cumulatif janv. à déc. 2010	5 785	4 292	10 077	2 784 470	182 679	981 000	174 452	1 338 131	4 122 601
Cumulatif janv. à déc. 2009	4 467	3 324	7 791	2 095 294	402 768	990 191	372 860	1 765 819	3 861 113
Grand Sudbury, Ontario									
Novembre ^r	22	3	25	8 186	7 931	15 002	12 573	35 506	43 692
Décembre ^p	116	94	210	35 604	709	8 871	613	10 193	45 797
Cumulatif janv. à déc. 2010	301	147	448	116 350	20 674	66 686	79 726	167 086	283 436
Cumulatif janv. à déc. 2009	516	553	1 069	201 685	27 472	97 463	76 135	201 070	402 755
Guelph, Ontario									
Novembre ^r	26	189	215	28 399	885	714	0	1 599	29 998
Décembre ^p	14	46	60	10 386	0	487	0	487	10 873
Cumulatif janv. à déc. 2010	393	636	1 029	187 836	42 433	140 384	60 535	243 352	431 188
Cumulatif janv. à déc. 2009	342	488	830	140 167	7 284	34 215	67 812	109 311	249 478
Halifax, Nouvelle-Écosse									
Novembre ^r	72	220	292	52 490	0	15 035	14 301	29 336	81 826
Décembre ^p	88	156	244	42 097	215	5 755	583	6 553	48 650
Cumulatif janv. à déc. 2010	1 092	1 749	2 841	511 963	22 836	177 564	62 263	262 663	774 626
Cumulatif janv. à déc. 2009	1 072	1 128	2 200	386 148	27 922	216 988	29 235	274 145	660 293
Hamilton, Ontario									
Novembre ^r	151	32	183	49 005	7 111	8 714	13 147	28 972	77 977
Décembre ^p	194	128	322	77 506	324	26 047	4 156	30 527	108 033
Cumulatif janv. à déc. 2010	1 938	1 524	3 462	858 808	126 816	294 589	202 117	623 522	1 482 330
Cumulatif janv. à déc. 2009	926	1 175	2 101	456 280	47 268	269 889	212 540	529 697	985 977
Kelowna, Colombie-Britannique									
Novembre ^r	41	11	52	18 321	2 400	2 283	610	5 293	23 614
Décembre ^p	44	115	159	30 753	279	2 394	175	2 848	33 601
Cumulatif janv. à déc. 2010	548	712	1 260	335 134	6 487	83 529	40 912	130 928	466 062
Cumulatif janv. à déc. 2009	405	430	835	238 027	12 268	109 754	267 779	389 801	627 828

Voir les notes à la fin du tableau.

Tableau 6 – suite

Unités de logement, valeur des permis de bâtir résidentiels et non résidentiels, régions métropolitaines de recensement, désaisonnalisées, 2010

	Nombre d'unités de logement			Valeur estimative de la construction					Total
	Unifamiliales ¹	Multiples	Logements, total	Résidentiel	Non résidentiel			Total	
					Industriel	Commercial	Institutionnel et gouvernemental		
	unités			milliers de dollars					
Kingston, Ontario									
Novembre ^r	44	26	70	13 428	2 694	24 678	568	27 940	41 368
Décembre ^p	30	2	32	6 719	456	3 660	10 814	14 930	21 649
Cumulatif janv. à déc. 2010	534	214	748	139 969	8 034	89 226	21 500	118 760	258 729
Cumulatif janv. à déc. 2009	493	441	934	152 315	11 806	45 492	74 040	131 338	283 653
Kitchener-Cambridge-Waterloo, Ontario									
Novembre ^r	89	225	314	59 711	24 140	28 076	3 001	55 217	114 928
Décembre ^p	173	1 129	1 302	218 137	4 988	51 934	17 001	73 923	292 060
Cumulatif janv. à déc. 2010	1 238	2 723	3 961	750 471	156 805	541 188	341 320	1 039 313	1 789 784
Cumulatif janv. à déc. 2009	1 219	1 570	2 789	584 377	86 368	241 030	139 849	467 247	1 051 624
London, Ontario									
Novembre ^r	67	23	90	22 740	20 122	5 773	23 275	49 170	71 910
Décembre ^p	57	199	256	57 269	3 370	13 376	1 317	18 063	75 332
Cumulatif janv. à déc. 2010	1 417	947	2 364	510 165	60 002	206 173	166 092	432 267	942 432
Cumulatif janv. à déc. 2009	1 037	942	1 979	391 429	87 841	117 712	136 141	341 694	733 123
Moncton, Nouveau-Brunswick									
Novembre ^r	42	57	99	14 307	164	4 138	7 596	11 898	26 205
Décembre ^p	24	35	59	10 232	395	3 011	1	3 407	13 639
Cumulatif janv. à déc. 2010	460	921	1 381	166 480	15 890	44 774	40 513	101 177	267 657
Cumulatif janv. à déc. 2009	474	586	1 060	141 558	8 792	54 576	115 345	178 713	320 271
Montréal, Québec									
Novembre ^r	532	1 185	1 717	356 182	28 196	89 917	111 756	229 869	586 051
Décembre ^p	521	1 167	1 688	337 841	15 021	59 607	19 836	94 464	432 305
Cumulatif janv. à déc. 2010	6 565	17 558	24 123	4 633 510	262 732	1 164 255	661 196	2 088 183	6 721 693
Cumulatif janv. à déc. 2009	5 838	13 441	19 279	3 728 445	271 462	1 172 757	619 422	2 063 641	5 792 086
Oshawa, Ontario									
Novembre ^r	111	18	129	46 546	317	3 939	1 438	5 694	52 240
Décembre ^p	79	10	89	32 066	746	5 678	431	6 855	38 921
Cumulatif janv. à déc. 2010	1 350	624	1 974	553 631	12 762	78 157	117 068	207 987	761 618
Cumulatif janv. à déc. 2009	817	286	1 103	337 496	10 296	79 405	196 053	285 754	623 250
Ottawa-Gatineau, partie ontarienne, Ontario/Québec									
Novembre ^r	197	765	962	144 827	3 934	28 799	9 324	42 057	186 884
Décembre ^p	138	417	555	91 265	2 025	34 145	1 519	37 689	128 954
Cumulatif janv. à déc. 2010	2 252	5 288	7 540	1 134 953	39 239	529 397	236 161	804 797	1 939 750
Cumulatif janv. à déc. 2009	2 417	4 314	6 731	1 050 857	103 803	491 650	234 323	829 776	1 880 633
Ottawa-Gatineau, partie québécoise, Ontario/Québec									
Novembre ^r	95	103	198	29 516	103	68 470	3 509	72 082	101 598
Décembre ^p	67	182	249	33 921	1 777	3 881	2 327	7 985	41 906
Cumulatif janv. à déc. 2010	1 162	2 190	3 352	448 802	22 423	274 011	38 047	334 481	783 283
Cumulatif janv. à déc. 2009	933	1 654	2 587	364 488	23 588	70 535	24 442	118 565	483 053
Peterborough, Ontario									
Novembre ^r	20	2	22	6 240	139	5 625	29	5 793	12 033
Décembre ^p	6	0	6	2 018	142	98	450	690	2 708
Cumulatif janv. à déc. 2010	285	85	370	89 037	3 195	27 874	17 200	48 269	137 306
Cumulatif janv. à déc. 2009	317	111	428	95 166	5 325	19 225	52 851	77 401	172 567
Québec, Québec									
Novembre ^r	112	305	417	67 250	6 151	23 828	20 527	50 506	117 756
Décembre ^p	116	470	586	96 493	3 883	11 501	8 741	24 125	120 618
Cumulatif janv. à déc. 2010	1 951	5 639	7 590	1 209 714	98 279	309 204	118 257	525 740	1 735 454
Cumulatif janv. à déc. 2009	1 981	4 614	6 595	1 090 970	46 150	499 142	105 004	650 296	1 741 266

Voir les notes à la fin du tableau.

Tableau 6 – suite

Unités de logement, valeur des permis de bâtir résidentiels et non résidentiels, régions métropolitaines de recensement, désaisonnalisées, 2010

	Nombre d'unités de logement			Valeur estimative de la construction				Total	
	Unifamiliales ¹	Multiples	Logements, total	Résidentiel	Non résidentiel				
					Industriel	Commercial	Institutionnel et gouvernemental		
	unités			milliers de dollars					
Regina, Saskatchewan									
Novembre ^r	69	78	147	22 506	785	9 129	147	10 061	32 567
Décembre ^p	114	0	114	28 898	510	5 000	20	5 530	34 428
Cumulatif janv. à déc. 2010	830	287	1 117	251 233	43 560	180 546	46 276	270 382	521 615
Cumulatif janv. à déc. 2009	600	592	1 192	209 218	76 013	229 598	40 092	345 703	554 921
Saguenay, Québec									
Novembre ^r	23	28	51	9 185	2 331	5 243	1 987	9 561	18 746
Décembre ^p	12	11	23	3 992	528	4 992	396	5 916	9 908
Cumulatif janv. à déc. 2010	414	506	920	157 059	14 160	60 888	35 449	110 497	267 556
Cumulatif janv. à déc. 2009	369	303	672	145 880	19 886	47 744	31 500	99 130	245 010
Saint John, Nouveau-Brunswick									
Novembre ^r	34	17	51	7 655	2 207	4 393	4 774	11 374	19 029
Décembre ^p	33	2	35	8 382	91	3 345	70	3 506	11 888
Cumulatif janv. à déc. 2010	464	213	677	107 384	7 466	49 227	49 978	106 671	214 055
Cumulatif janv. à déc. 2009	494	380	874	139 345	23 628	47 441	92 198	163 267	302 612
Saskatoon, Saskatchewan									
Novembre ^r	141	337	478	61 537	8 342	13 988	1 630	23 960	85 497
Décembre ^p	94	372	466	65 496	829	23 019	15 900	39 748	105 244
Cumulatif janv. à déc. 2010	1 530	1 580	3 110	485 102	63 517	219 376	84 902	367 795	852 897
Cumulatif janv. à déc. 2009	1 216	640	1 856	277 032	60 787	133 528	188 274	382 589	659 621
Sherbrooke, Québec									
Novembre ^r	69	29	98	18 428	849	2 781	0	3 630	22 058
Décembre ^p	79	51	130	15 210	420	19 419	496	20 335	35 545
Cumulatif janv. à déc. 2010	812	977	1 789	270 730	12 122	115 684	66 681	194 487	465 217
Cumulatif janv. à déc. 2009	645	1 116	1 761	264 604	18 668	49 481	42 159	110 308	374 912
St. Catharines-Niagara, Ontario									
Novembre ^r	42	23	65	22 805	2 396	18 619	2 979	23 994	46 799
Décembre ^p	48	71	119	23 030	646	6 923	9 722	17 291	40 321
Cumulatif janv. à déc. 2010	713	526	1 239	281 651	40 777	140 021	621 133	801 931	1 083 582
Cumulatif janv. à déc. 2009	679	298	977	222 084	41 096	140 238	80 090	261 424	483 508
St. John's, Terre-Neuve-et-Labrador									
Novembre ^r	121	68	189	41 722	478	5 849	9 656	15 983	57 705
Décembre ^p	123	15	138	35 399	842	4 150	2 303	7 295	42 694
Cumulatif janv. à déc. 2010	1 576	385	1 961	491 841	59 378	124 572	140 084	324 034	815 875
Cumulatif janv. à déc. 2009	1 341	633	1 974	385 634	7 649	73 542	34 958	116 149	501 783
Thunder Bay, Ontario									
Novembre ^r	11	4	15	3 068	215	278	551	1 044	4 112
Décembre ^p	4	4	8	1 701	32	2 595	5	2 632	4 333
Cumulatif janv. à déc. 2010	188	101	289	63 536	3 884	52 701	33 453	90 038	153 574
Cumulatif janv. à déc. 2009	205	33	238	52 038	11 827	19 668	9 738	41 233	93 271
Toronto, Ontario									
Novembre ^r	639	1 098	1 737	505 406	76 417	223 803	73 675	373 895	879 301
Décembre ^p	1 044	2 795	3 839	930 216	113 941	175 759	97 678	387 378	1 317 594
Cumulatif janv. à déc. 2010	9 773	23 291	33 064	7 746 308	1 031 560	2 950 809	1 378 119	5 360 488	13 106 796
Cumulatif janv. à déc. 2009	8 889	19 381	28 270	6 155 497	488 656	2 442 735	864 881	3 796 272	9 951 769
Trois-Rivières, Québec									
Novembre ^r	23	67	90	15 289	508	4 380	889	5 777	21 066
Décembre ^p	32	118	150	17 360	8 615	741	293	9 649	27 009
Cumulatif janv. à déc. 2010	351	1 575	1 926	276 620	23 100	40 947	19 562	83 609	360 229
Cumulatif janv. à déc. 2009	391	729	1 120	174 732	30 517	58 197	42 649	131 363	306 095

Voir les notes à la fin du tableau.

Tableau 6 – suite

Unités de logement, valeur des permis de bâtir résidentiels et non résidentiels, régions métropolitaines de recensement, désaisonnalisées, 2010

	Nombre d'unités de logement			Valeur estimative de la construction				Total	
	Unifamiliales ¹	Multiples	Logements, total	Résidentiel	Non résidentiel				
					Industriel	Commercial	Institutionnel et gouvernemental		
	unités			milliers de dollars					
Vancouver, Colombie-Britannique									
Novembre r	271	601	872	220 524	7 018	64 269	48 086	119 373	339 897
Décembre p	276	873	1 149	228 887	4 642	80 245	13 735	98 622	327 509
Cumulatif janv. à déc. 2010	4 452	13 329	17 781	4 094 907	89 270	1 055 690	501 284	1 646 244	5 741 151
Cumulatif janv. à déc. 2009	3 404	6 622	10 026	2 426 194	94 177	971 661	397 792	1 463 630	3 889 824
Victoria, Colombie-Britannique									
Novembre r	48	82	130	32 263	2 219	77 959	10 121	90 299	122 562
Décembre p	77	90	167	39 634	550	20 470	17 744	38 764	78 398
Cumulatif janv. à déc. 2010	870	1 124	1 994	498 328	13 846	177 746	82 774	274 366	772 694
Cumulatif janv. à déc. 2009	783	817	1 600	394 679	19 596	204 670	175 185	399 451	794 130
Windsor, Ontario									
Novembre r	33	5	38	9 955	887	9 099	4 401	14 387	24 342
Décembre p	22	6	28	7 091	43 565	1 439	285	45 289	52 380
Cumulatif janv. à déc. 2010	475	183	658	143 413	119 831	70 120	173 902	363 853	507 266
Cumulatif janv. à déc. 2009	315	82	397	99 199	9 093	42 572	162 317	213 982	313 181
Winnipeg, Manitoba									
Novembre r	194	95	289	54 840	3 737	19 187	9 213	32 137	86 977
Décembre p	199	197	396	77 070	4 489	21 468	4 006	29 963	107 033
Cumulatif janv. à déc. 2010	2 396	1 512	3 908	751 826	42 770	215 072	105 977	363 819	1 115 645
Cumulatif janv. à déc. 2009	1 838	532	2 370	539 079	41 212	247 522	101 757	390 491	929 570

1. Les types de logements suivants sont compris dans cette catégorie : maison individuelle, chalet et maison mobile.

Tableau 7
Unités de logement, provinces et territoires, non désaisonnalisées, 2010

	Unifamiliales, inclus maisons mobiles	Chalets	Doubles	Rangées	Appartements	Transformations	Logements, total
nombre d'unités de logement							
Canada							
Novembre r	6 492	26	922	1 314	5 450	415	14 619
Décembre p	4 631	13	547	1 519	7 854	598	15 162
Cumulatif janv. à déc. 2010	91 861	443	10 675	20 203	73 004	7 475	203 661
Cumulatif janv. à déc. 2009	80 422	494	9 079	14 156	55 288	5 818	165 257
Terre-Neuve-et-Labrador							
Novembre r	190	3	4	0	98	4	299
Décembre p	105	0	2	3	8	5	123
Cumulatif janv. à déc. 2010	2 457	10	21	59	539	81	3 167
Cumulatif janv. à déc. 2009	2 126	5	36	76	729	41	3 013
Île-du-Prince-Édouard							
Novembre r	29	2	3	51	0	1	86
Décembre p	22	0	10	11	21	2	66
Cumulatif janv. à déc. 2010	478	10	55	106	265	13	927
Cumulatif janv. à déc. 2009	400	17	35	64	181	34	731
Nouvelle-Écosse							
Novembre r	170	4	12	8	223	8	425
Décembre p	144	2	14	0	166	3	329
Cumulatif janv. à déc. 2010	2 569	58	197	129	1 939	154	5 046
Cumulatif janv. à déc. 2009	2 684	72	133	123	1 180	178	4 370
Nouveau-Brunswick							
Novembre r	146	1	8	9	104	6	274
Décembre p	44	3	16	0	64	2	129
Cumulatif janv. à déc. 2010	2 064	46	72	150	1 541	96	3 969
Cumulatif janv. à déc. 2009	2 344	39	101	164	1 181	110	3 939
Québec							
Novembre r	1 478	12	448	168	2 203	207	4 516
Décembre p	827	4	202	91	1 979	170	3 273
Cumulatif janv. à déc. 2010	19 726	206	4 263	2 037	23 905	3 696	53 833
Cumulatif janv. à déc. 2009	17 889	209	3 170	1 644	20 351	2 077	45 340
Ontario							
Novembre r	2 125	4	224	560	1 689	71	4 673
Décembre p	1 869	3	147	932	3 908	54	6 913
Cumulatif janv. à déc. 2010	29 451	75	3 250	10 674	24 266	1 303	69 019
Cumulatif janv. à déc. 2009	25 476	83	2 813	8 202	19 446	1 633	57 653
Manitoba							
Novembre r	258	0	9	23	68	4	362
Décembre p	208	0	3	68	81	61	421
Cumulatif janv. à déc. 2010	3 894	12	59	293	1 629	154	6 041
Cumulatif janv. à déc. 2009	3 403	6	39	93	863	100	4 504
Saskatchewan							
Novembre r	265	0	16	34	386	4	705
Décembre p	184	0	22	64	294	5	569
Cumulatif janv. à déc. 2010	3 625	4	122	579	1 614	71	6 015
Cumulatif janv. à déc. 2009	2 854	14	64	177	1 156	136	4 401
Alberta							
Novembre r	1 246	0	184	132	268	47	1 877
Décembre p	777	1	103	159	631	54	1 725
Cumulatif janv. à déc. 2010	16 939	12	2 123	1 862	4 823	509	26 268
Cumulatif janv. à déc. 2009	14 716	34	2 110	1 593	3 524	258	22 235
Colombie-Britannique							
Novembre r	571	0	14	329	409	61	1 384
Décembre p	447	0	28	191	702	239	1 607
Cumulatif janv. à déc. 2010	10 437	8	480	4 267	12 360	1 390	28 942
Cumulatif janv. à déc. 2009	8 359	5	555	1 948	6 496	1 244	18 607

Tableau 7 – suite

Unités de logement, provinces et territoires, non désaisonnalisées, 2010

	Unifamiliales, inclus maisons mobiles	Chalets	Doubles	Rangées	Appartements	Transformations	Logements, total
	nombre d'unités de logement						
Yukon							
Novembre ^r	14	0	0	0	2	2	18
Décembre ^p	4	0	0	0	0	3	7
Cumulatif janv. à déc. 2010	162	2	27	44	63	8	306
Cumulatif janv. à déc. 2009	114	9	17	44	70	7	261
Territoires du Nord-Ouest							
Novembre ^r	0	0	0	0	0	0	0
Décembre ^p	0	0	0	0	0	0	0
Cumulatif janv. à déc. 2010	37	0	2	3	12	0	54
Cumulatif janv. à déc. 2009	32	1	0	0	30	0	63
Nunavut							
Novembre ^r	0	0	0	0	0	0	0
Décembre ^p	0	0	0	0	0	0	0
Cumulatif janv. à déc. 2010	22	0	4	0	48	0	74
Cumulatif janv. à déc. 2009	25	0	6	28	81	0	140

Tableau 8
Unités de logement, régions métropolitaines de recensement, non désaisonnalisées, décembre 2010

	Unifamiliales, inclus maisons mobiles	Chalets	Doublets	Rangées	Appartements	Transformations	Logements, total
	nombre d'unités de logement						
Abbotsford-Mission, Colombie-Britannique	15	0	0	0	4	3	22
Barrie, Ontario	6	0	0	0	0	0	6
Brantford, Ontario	11	0	0	0	0	1	12
Calgary, Alberta	316	0	40	59	317	2	734
Edmonton, Alberta	224	0	48	71	280	38	661
Grand Sudbury, Ontario	94	0	0	0	92	2	188
Guelph, Ontario	11	0	4	40	0	2	57
Halifax, Nouvelle-Écosse	61	1	0	0	154	2	218
Hamilton, Ontario	158	0	0	110	15	3	286
Kelowna, Colombie-Britannique	30	0	0	0	107	8	145
Kingston, Ontario	24	0	0	0	0	2	26
Kitchener-Cambridge-Waterloo, Ontario	141	0	2	40	1 080	7	1 270
London, Ontario	46	0	0	4	193	2	245
Moncton, Nouveau-Brunswick	9	1	11	0	24	0	45
Montréal, Québec	356	0	67	40	1 045	60	1 568
Oshawa, Ontario	64	0	10	0	0	0	74
Ottawa-Gatineau, Ontario/Québec	158	0	82	166	346	12	764
Ottawa-Gatineau, partie ontarienne, Ontario/Québec	112	0	16	143	254	4	529
Ottawa-Gatineau, partie québécoise, Ontario/Québec	46	0	66	23	92	8	235
Peterborough, Ontario	5	0	0	0	0	0	5
Québec, Québec	80	0	41	6	427	13	567
Regina, Saskatchewan	82	0	0	0	0	0	82
Saguenay, Québec	8	0	0	0	4	7	19
Saint John, Nouveau-Brunswick	13	1	0	0	0	2	16
Saskatoon, Saskatchewan	68	0	22	64	282	4	440
Sherbrooke, Québec	54	0	0	2	51	0	107
St. Catharines-Niagara, Ontario	39	0	0	3	67	1	110
St. John's, Terre-Neuve-et-Labrador	73	0	0	3	8	4	88
Thunder Bay, Ontario	3	0	0	0	4	0	7
Toronto, Ontario	849	0	95	516	2 168	16	3 644
Trois-Rivières, Québec	22	0	1	0	121	0	144
Vancouver, Colombie-Britannique	190	0	18	174	488	193	1 063
Victoria, Colombie-Britannique	53	0	2	9	67	12	143
Windsor, Ontario	18	0	2	4	0	0	24
Winnipeg, Manitoba	157	0	2	68	67	60	354

Tableau 9

Unités de logement, régions métropolitaines de recensement, non désaisonnalisées, cumulatif, janvier à décembre 2010

	Unifamiliales, inclus maisons mobiles	Chalets	Doubles	Rangées	Appartements	Transformations	Logements, total
nombre d'unités de logement							
Abbotsford-Mission, Colombie-Britannique	357	0	0	89	87	17	550
Barrie, Ontario	384	0	3	127	237	7	758
Brantford, Ontario	286	0	8	101	148	9	552
Calgary, Alberta	5 524	0	844	972	1 323	22	8 685
Edmonton, Alberta	5 856	0	1 077	659	2 287	270	10 149
Grand Sudbury, Ontario	296	1	4	0	121	23	445
Guelph, Ontario	383	0	28	358	176	74	1 019
Halifax, Nouvelle-Écosse	1 050	3	98	102	1 494	56	2 803
Hamilton, Ontario	1 926	0	220	900	350	56	3 452
Kelowna, Colombie-Britannique	546	0	1	113	535	63	1 258
Kingston, Ontario	542	7	30	41	135	8	763
Kitchener-Cambridge-Waterloo, Ontario	1 229	0	75	483	2 046	119	3 952
London, Ontario	1 374	1	13	296	616	22	2 322
Moncton, Nouveau- Brunswick	452	9	17	28	862	15	1 383
Montréal, Québec	6 394	0	1 201	968	12 738	1 747	23 048
Oshawa, Ontario	1 325	0	174	313	129	8	1 949
Ottawa-Gatineau, Ontario/Québec	3 338	4	1 273	2 705	3 173	204	10 697
Ottawa-Gatineau, partie ontarienne, Ontario/Québec	2 254	0	332	2 223	2 601	133	7 543
Ottawa-Gatineau, partie québécoise, Ontario/Québec	1 084	4	941	482	572	71	3 154
Peterborough, Ontario	300	0	0	83	0	2	385
Québec, Québec	1 962	1	715	71	3 966	620	7 335
Regina, Saskatchewan	836	0	8	74	199	6	1 123
Saguenay, Québec	433	2	0	0	400	99	934
Saint John, Nouveau-Brunswick	441	9	10	29	152	26	667
Saskatoon, Saskatchewan	1 570	1	88	465	971	56	3 151
Sherbrooke, Québec	781	0	114	32	688	94	1 709
St. Catharines-Niagara, Ontario	725	1	64	193	162	107	1 252
St. John's, Terre-Neuve-et-Labrador	1 519	0	9	26	314	36	1 904
Thunder Bay, Ontario	205	2	6	0	88	7	308
Toronto, Ontario	9 689	0	1 838	4 723	16 442	290	32 982
Trois-Rivières, Québec	359	1	208	64	1 105	31	1 768
Vancouver, Colombie-Britannique	4 434	0	226	3 228	9 014	863	17 765
Victoria, Colombie-Britannique	845	0	74	263	621	172	1 975
Windsor, Ontario	489	0	27	79	66	11	672
Winnipeg, Manitoba	2 387	0	30	229	1 113	144	3 903

Tableau 10
Valeur des permis de bâtir résidentiels et non résidentiels, provinces et territoires, non désaisonnalisés, 2010

	Valeur de la construction				Total
	Résidentiel	Non résidentiel			
		Industriel	Commercial	Institutionnel et gouvernemental	
milliers de dollars					
Canada					
Novembre ^r	3 071 637	463 940	1 280 790	622 508	5 438 875
Décembre ^p	2 975 654	436 589	943 042	373 720	4 729 005
Cumulatif janv. à déc. 2010	43 471 191	5 107 569	15 364 598	8 355 840	72 299 198
Cumulatif janv. à déc. 2009	34 708 083	3 870 752	13 845 227	8 625 310	61 049 372
Terre-Neuve-et-Labrador					
Novembre ^r	61 998	669	14 519	17 846	95 032
Décembre ^p	27 992	1 458	4 562	2 337	36 349
Cumulatif janv. à déc. 2010	705 100	136 308	175 699	176 070	1 193 177
Cumulatif janv. à déc. 2009	580 143	14 896	113 016	58 328	766 383
Île-du-Prince-Édouard					
Novembre ^r	10 571	560	4 839	3 247	19 217
Décembre ^p	9 983	2 147	3 434	1 693	17 257
Cumulatif janv. à déc. 2010	144 729	13 989	47 342	44 737	250 797
Cumulatif janv. à déc. 2009	115 104	10 860	40 867	11 744	178 575
Nouvelle-Écosse					
Novembre ^r	79 338	1 993	24 081	15 616	121 028
Décembre ^p	56 003	1 839	9 781	2 364	69 987
Cumulatif janv. à déc. 2010	955 309	68 863	312 125	294 927	1 631 224
Cumulatif janv. à déc. 2009	807 294	61 817	315 022	184 593	1 368 726
Nouveau-Brunswick					
Novembre ^r	39 909	4 385	16 304	16 366	76 964
Décembre ^p	19 435	1 254	32 130	2 765	55 584
Cumulatif janv. à déc. 2010	566 411	56 896	232 789	270 530	1 126 626
Cumulatif janv. à déc. 2009	575 051	56 288	215 761	301 121	1 148 221
Québec					
Novembre ^r	794 200	74 633	299 229	187 763	1 355 825
Décembre ^p	521 231	51 619	141 311	48 660	762 821
Cumulatif janv. à déc. 2010	9 875 138	882 887	2 766 926	1 335 458	14 860 409
Cumulatif janv. à déc. 2009	8 406 568	827 458	2 489 522	1 206 151	12 929 699
Ontario					
Novembre ^r	1 084 284	213 556	387 498	258 574	1 943 912
Décembre ^p	1 486 212	193 451	355 127	183 901	2 218 691
Cumulatif janv. à déc. 2010	15 464 370	2 220 545	6 256 588	4 130 969	28 072 472
Cumulatif janv. à déc. 2009	12 433 135	1 415 396	4 904 210	3 127 744	21 880 485
Manitoba					
Novembre ^r	69 565	17 991	34 947	10 066	132 569
Décembre ^p	79 881	6 087	27 654	9 642	123 264
Cumulatif janv. à déc. 2010	1 164 501	110 717	327 024	151 183	1 753 425
Cumulatif janv. à déc. 2009	940 867	93 987	344 527	181 359	1 560 740
Saskatchewan					
Novembre ^r	104 959	12 141	39 201	4 827	161 128
Décembre ^p	92 586	1 896	29 990	24 417	148 889
Cumulatif janv. à déc. 2010	1 142 336	129 013	576 932	196 453	2 044 734
Cumulatif janv. à déc. 2009	803 454	177 064	585 162	324 591	1 890 271
Alberta					
Novembre ^r	474 139	115 187	278 443	34 219	901 988
Décembre ^p	370 025	163 298	198 566	26 343	758 232
Cumulatif janv. à déc. 2010	6 663 485	1 235 097	2 786 944	733 305	11 418 831
Cumulatif janv. à déc. 2009	5 445 609	925 538	2 999 860	1 905 914	11 276 921
Colombie-Britannique					
Novembre ^r	349 684	22 055	175 037	72 754	619 530
Décembre ^p	310 130	13 536	138 555	71 570	533 791
Cumulatif janv. à déc. 2010	6 701 313	229 208	1 787 090	992 208	9 709 819
Cumulatif janv. à déc. 2009	4 491 075	245 157	1 757 192	1 136 461	7 629 885

Tableau 10 – suite

Valeur des permis de bâtir résidentiels et non résidentiels, provinces et territoires, non désaisonnalisés, 2010

	Valeur de la construction				Total
	Résidentiel	Non résidentiel			
		Industriel	Commercial	Institutionnel et gouvernemental	
	milliers de dollars				
Yukon					
Novembre ^r	2 340	766	5 504	1 230	9 840
Décembre ^p	1 019	0	497	28	1 544
Cumulatif janv. à déc. 2010	48 132	15 991	36 528	27 951	128 602
Cumulatif janv. à déc. 2009	52 537	27 572	18 760	58 721	157 590
Territoires du Nord-Ouest					
Novembre ^r	581	4	1 097	0	1 682
Décembre ^p	1 111	4	1 435	0	2 550
Cumulatif janv. à déc. 2010	18 503	4 985	30 793	1 999	56 280
Cumulatif janv. à déc. 2009	20 083	6 209	46 388	92 011	164 691
Nunavut					
Novembre ^r	69	0	91	0	160
Décembre ^p	46	0	0	0	46
Cumulatif janv. à déc. 2010	21 864	3 070	27 818	50	52 802
Cumulatif janv. à déc. 2009	37 163	8 510	14 940	36 572	97 185

Tableau 11
Valeur des permis de bâtir résidentiels et non résidentiels, régions métropolitaines de recensement, non
désaisonnalisées, décembre 2010

	Valeur de la construction				Total
	Résidentiel	Non résidentiel			
		Industriel	Commercial	Institutionnel et gouvernemental	
	milliers de dollars				
Abbotsford-Mission, Colombie-Britannique	3 691	1 550	17 592	32 901	55 734
Barrie, Ontario	4 702	50	3 127	1 418	9 297
Brantford, Ontario	2 223	714	2 291	6 240	11 468
Calgary, Alberta	158 171	17 523	94 008	9 131	278 833
Edmonton, Alberta	140 845	31 987	46 148	10 261	229 241
Grand Sudbury, Ontario	30 665	709	8 039	613	40 026
Guelph, Ontario	9 431	0	441	0	9 872
Halifax, Nouvelle-Écosse	33 891	215	5 755	583	40 444
Hamilton, Ontario	66 433	324	23 604	4 156	94 517
Kelowna, Colombie-Britannique	25 693	279	2 394	175	28 541
Kingston, Ontario	5 378	456	3 317	10 814	19 965
Kitchener-Cambridge-Waterloo, Ontario	207 747	4 988	47 062	17 001	276 798
London, Ontario	54 282	3 370	12 121	1 317	71 090
Moncton, Nouveau-Brunswick	5 609	395	3 011	1	9 016
Montréal, Québec	275 723	15 021	56 639	19 836	367 219
Oshawa, Ontario	25 775	746	5 145	431	32 097
Ottawa-Gatineau, Ontario/Québec	112 174	3 802	34 630	3 846	154 452
Ottawa-Gatineau, partie ontarienne, Ontario/Québec	84 069	2 025	30 942	1 519	118 555
Ottawa-Gatineau, partie québécoise, Ontario/Québec	28 105	1 777	3 688	2 327	35 897
Peterborough, Ontario	1 581	142	89	450	2 262
Québec, Québec	85 050	3 883	10 928	8 741	108 602
Regina, Saskatchewan	22 128	510	5 000	20	27 658
Saguenay, Québec	2 733	528	4 743	396	8 400
Saint John, Nouveau-Brunswick	3 145	91	3 345	70	6 651
Saskatoon, Saskatchewan	59 410	829	23 019	15 900	99 158
Sherbrooke, Québec	11 694	420	18 452	496	31 062
St. Catharines-Niagara, Ontario	19 813	646	6 274	9 722	36 455
St. John's, Terre-Neuve-et-Labrador	21 673	842	4 150	2 303	28 968
Thunder Bay, Ontario	1 409	32	2 352	5	3 798
Toronto, Ontario	851 922	113 941	159 271	97 678	1 222 812
Trois-Rivières, Québec	14 349	8 615	704	293	23 961
Vancouver, Colombie-Britannique	194 568	4 642	80 245	13 735	293 190
Victoria, Colombie-Britannique	31 755	550	20 470	17 744	70 519
Windsor, Ontario	5 883	43 565	1 304	285	51 037
Winnipeg, Manitoba	66 037	4 489	21 468	4 006	96 000

Tableau 12

Valeur des permis de bâtir résidentiels et non résidentiels, régions métropolitaines de recensement, non désaisonnalisées, cumulatif, janvier à décembre 2010

	Valeur de la construction				Total
	Résidentiel	Non résidentiel			
		Industriel	Commercial	Institutionnel et gouvernemental	
milliers de dollars					
Abbotsford-Mission, Colombie-Britannique	95 968	15 142	55 255	36 032	202 397
Barrie, Ontario	191 698	6 463	84 804	48 446	331 411
Brantford, Ontario	77 040	15 514	66 142	45 965	204 661
Calgary, Alberta	2 219 571	175 183	805 517	341 052	3 541 323
Edmonton, Alberta	2 743 505	182 679	981 000	174 452	4 081 636
Grand Sudbury, Ontario	117 552	20 674	65 134	79 726	283 086
Guelph, Ontario	183 364	42 433	162 035	60 535	448 367
Halifax, Nouvelle-Écosse	503 766	22 836	177 564	62 263	766 429
Hamilton, Ontario	848 496	126 816	301 053	202 117	1 478 482
Kelowna, Colombie-Britannique	336 938	6 487	83 529	40 912	467 866
Kingston, Ontario	143 718	8 034	84 671	21 500	257 923
Kitchener-Cambridge-Waterloo, Ontario	744 706	156 805	509 389	341 320	1 752 220
London, Ontario	500 846	60 002	207 820	166 092	934 760
Moncton, Nouveau-Brunswick	167 851	15 890	44 774	40 513	269 028
Montréal, Québec	4 497 371	262 732	1 166 914	661 196	6 588 213
Oshawa, Ontario	530 324	12 762	82 956	117 068	743 110
Ottawa-Gatineau, Ontario/Québec	1 561 025	61 662	841 692	274 208	2 738 587
Ottawa-Gatineau, partie ontarienne, Ontario/Québec	1 130 482	39 239	549 585	236 161	1 955 467
Ottawa-Gatineau, partie québécoise, Ontario/Québec	430 543	22 423	292 107	38 047	783 120
Peterborough, Ontario	91 740	3 195	27 160	17 200	139 295
Québec, Québec	1 181 871	98 279	312 092	118 257	1 710 499
Regina, Saskatchewan	252 748	43 560	180 546	46 276	523 130
Saguenay, Québec	163 397	14 160	64 146	35 449	277 152
Saint John, Nouveau-Brunswick	105 497	7 466	49 227	49 978	212 168
Saskatoon, Saskatchewan	489 265	63 517	219 376	84 902	857 060
Sherbrooke, Québec	264 946	12 122	119 831	66 681	463 580
St. Catharines-Niagara, Ontario	284 196	40 777	141 573	621 133	1 087 679
St. John's, Terre-Neuve-et-Labrador	467 449	59 378	124 572	140 084	791 483
Thunder Bay, Ontario	69 353	3 884	55 992	33 453	162 682
Toronto, Ontario	7 669 741	1 031 560	2 887 139	1 378 119	12 966 559
Trois-Rivières, Québec	263 866	23 100	43 604	19 562	350 132
Vancouver, Colombie-Britannique	4 083 956	89 270	1 055 690	501 284	5 730 200
Victoria, Colombie-Britannique	490 438	13 846	177 746	82 774	764 804
Windsor, Ontario	146 216	119 831	60 788	173 902	500 737
Winnipeg, Manitoba	741 069	42 770	215 072	105 977	1 104 888

Tableau 13
Valeur des permis non résidentiels selon le genre de bâtiment, provinces et territoires, décembre 2010

	Canada	Terre-Neuve- et-Labrador	Île-du- Prince- Édouard	Nouvelle- Écosse	Nouveau- Brunswick	Québec	Ontario
milliers de dollars							
Non résidentiel, total	1 753 351	8 357	7 274	13 984	36 149	241 590	732 479
Industriel	436 589	1 458	2 147	1 839	1 254	51 619	193 451
Usines, fabriques	114 982	1 113	1 600	322	450	25 687	20 081
Transports, services	237 574	0	0	0	0	4 720	133 361
Mines et agriculture	37 934	0	0	524	0	12 542	20 635
Projets industriels mineurs, neuf et améliorations ¹	46 099	345	547	993	804	8 670	19 374
Commercial	943 042	4 562	3 434	9 781	32 130	141 311	355 127
Commerces et services	226 296	972	331	3 202	2 700	35 121	94 759
Entrepôts	69 255	250	538	0	485	1 500	31 259
Postes d'essence	23 476	0	0	0	275	1 075	2 500
Édifices à bureaux	293 194	1 597	2 002	757	1 400	47 177	135 929
Loisirs	107 714	0	260	1 100	22 000	25 478	19 979
Hôtels, restaurants	92 710	0	0	1 701	1 300	3 482	21 005
Laboratoires	7 173	0	0	0	850	3 773	300
Projets commerciaux mineurs, neuf et améliorations ¹	123 224	1 743	303	3 021	3 120	23 705	49 396
Institutionnel et gouvernemental	373 720	2 337	1 693	2 364	2 765	48 660	183 901
Écoles, éducation	134 778	0	0	0	0	19 667	47 173
Hôpitaux, médical	44 189	0	0	0	0	13 866	15 094
Bien-être, foyers	72 345	0	1 423	325	914	4 383	42 867
Églises, religion	62 275	0	0	925	0	1 500	46 050
Bureaux gouvernementaux	32 120	1 500	0	0	790	2 348	23 445
Projets institutionnels et gouvernementaux mineurs, neuf et améliorations ¹	28 013	837	270	1 114	1 061	6 896	9 272
	Manitoba	Saskat- chewan	Alberta	Colombie- Britannique	Yukon	Territoires du Nord-Ouest	Nunavut
milliers de dollars							
Non résidentiel, total	43 383	56 303	388 207	223 661	525	1 439	0
Industriel	6 087	1 896	163 298	13 536	0	4	0
Usines, fabriques	3 489	561	59 529	2 150	0	0	0
Transports, services	0	0	96 658	2 835	0	0	0
Mines et agriculture	0	0	1 380	2 853	0	0	0
Projets industriels mineurs, neuf et améliorations ¹	2 598	1 335	5 731	5 698	0	4	0
Commercial	27 654	29 990	198 566	138 555	497	1 435	0
Commerces et services	6 302	1 569	40 120	40 756	464	0	0
Entrepôts	1 775	13 281	13 221	6 946	0	0	0
Postes d'essence	0	265	17 655	1 706	0	0	0
Édifices à bureaux	13 435	10 115	56 171	24 611	0	0	0
Loisirs	2 550	0	19 001	17 346	0	0	0
Hôtels, restaurants	964	1 685	29 417	31 735	0	1 421	0
Laboratoires	0	0	2 250	0	0	0	0
Projets commerciaux mineurs, neuf et améliorations ¹	2 628	3 075	20 731	15 455	33	14	0
Institutionnel et gouvernemental	9 642	24 417	26 343	71 570	28	0	0
Écoles, éducation	5 887	4 000	3 632	54 419	0	0	0
Hôpitaux, médical	1 540	0	379	13 310	0	0	0
Bien-être, foyers	0	8 085	13 780	568	0	0	0
Églises, religion	0	11 500	2 300	0	0	0	0
Bureaux gouvernementaux	1 060	280	2 347	350	0	0	0
Projets institutionnels et gouvernementaux mineurs, neuf et améliorations ¹	1 155	552	3 905	2 923	28	0	0

1. Réfère aux projets dont la valeur est inférieure à 250,000 \$ pour lesquels la ventilation par genre de bâtiment n'est pas disponible.

Description – Enquête mensuelle sur les permis de bâtir

Les renseignements qui suivent devraient être utilisés pour s'assurer de bien comprendre les concepts fondamentaux sur lesquels s'appuie la définition des données présentées ici, les méthodes qui sous-tendent l'enquête et les principaux aspects de la qualité des données. Ces renseignements vous aideront à mieux comprendre les points forts et les limites des données et la façon de bien les utiliser et les analyser. Ils pourraient être particulièrement importants lors de la comparaison des données à celles provenant d'autres enquêtes ou d'autres sources, ainsi que lors de leur analyse afin de tirer des conclusions quant à leur évolution au fil du temps.

Sources de données et méthodologie

L'enquête mensuelle sur les permis de bâtir menée auprès des municipalités canadiennes vise à recueillir des informations sur les intentions de construction. Les résultats de cette enquête servent d'une part de base de référence à la S.C.H.L. (Société canadienne d'hypothèques et du logement) dont l'un des mandats est d'effectuer le relevé mensuel du nombre de logements mis en chantier et parachevés. D'autre part, la statistique sur les permis de bâtir constitue un élément essentiel dans le calcul des dépenses d'immobilisation. De plus l'émission du permis de bâtir étant l'une des premières étapes du processus de construction, cette statistique est grandement utilisée comme indicateur avancé de cette activité.

Méthodologie générale : L'enquête sur les permis de bâtir couvre environ 2 400 municipalités en provenance de toutes les provinces et territoires et regroupant 95 % de la population canadienne. Elles ne font pas l'objet d'un échantillon prédéterminé et la participation à cette enquête est obligatoire. Les collectivités représentant les autres 5 % de la population sont très petites et leurs activités de construction n'ont qu'une faible incidence sur le total. En pratique, toutes les agglomérations urbaines y sont représentées ainsi qu'un bon pourcentage des municipalités rurales. Sauf exception, l'enquête couvre au minimum les municipalités déjà incluses dans l'enquête « Logements mis en chantier et parachevés ». Sur une base régulière les municipalités non-répondantes et émettant des permis sont incitées à répondre à l'enquête. De ce fait, le nombre de municipalités couvertes s'accroît continuellement.

L'enquête est généralement menée par la poste bien que certaines municipalités puissent choisir de répondre par téléphone. L'agent municipal responsable de l'émission des permis remplit mensuellement un formulaire sur lequel chacun des projets de construction d'envergure doit être décrit.

Après avoir rempli leur rapport, les municipalités en acheminent une copie au bureau central de Statistique Canada et l'autre au bureau local de la Société canadienne d'hypothèques et du logement (S.C.H.L.). Afin de réduire leur fardeau, de plus en plus de répondants produisent un rapport informatisé. Seules les municipalités retardataires, incluses dans l'enquête de la S.C.H.L. ci-haut mentionnée, font l'objet d'un suivi téléphonique.

À leur réception au bureau central de Statistique Canada, les rapports sont vérifiés, codés et saisis.

Des procédures de contrôle qualitatif rigoureuses sont utilisées afin de s'assurer que la collecte, la codification ainsi que le traitement des données sont effectués avec le plus de précision possible. Des vérifications sont également exercées sur les totalisations et l'ordre de grandeur des données. Chaque rapport qui ne répond pas aux critères de qualité retenus fait l'objet d'une vérification et est corrigé au besoin.

Il faut procéder à des imputations pour chaque caractéristique pour laquelle aucune déclaration n'a été reçue. On les calcule automatiquement, sous réserve de certaines contraintes, en appliquant aux valeurs utilisées précédemment, les variations mensuelles et annuelles des valeurs semblables des municipalités répondantes; et le patron historiques des municipalités manquantes. Aucune estimation n'est faite pour le manque de couverture, la clandestinité ou la sous-évaluation des permis émis. Pour cette raison, l'erreur d'échantillonnage ne peut être calculée.

Les statistiques mensuelles ne font pas l'objet de correction pour les permis annulés ou périmés. D'après les agents municipaux, le volume d'annulation ou d'inutilisation est inférieur à 5 %.

Période de référence : La période de référence aux fins de la collecte de données est le mois civil. Les rapports des municipalités qui font parties d'une région métropolitaine de recensement ou d'une agglomération de recensement doivent nous parvenir dans les 20 jours suivant le mois visé. Les autres municipalités ont 30 jours pour produire leur rapport. Les résultats sont diffusés entre 35 et 40 jours après la fin du mois de référence. Les données annuelles finales pour l'année civile antérieure sont diffusées en même temps que les données pour le mois de janvier de l'enquête.

Révisions : Les révisions pouvant affecter les résultats de l'enquête sur les permis de bâtir sont de deux natures:

Révisions dues à la correction d'erreurs de codage

Mensuellement, seules les données du mois précédent la période de référence peuvent être affectées par de telles révisions.

Révisions dues à l'addition de rapports tardifs

Les rapports tardifs se rapportant au mois précédent la période de référence sont incorporés aux résultats de l'enquête sur une base courante. Cependant, les rapports reçus après la limite de deux mois suivant le mois de référence ne sont introduits qu'à la fin de l'année. Par conséquent, les données des douze derniers mois sont sujets à révision.

Désaisonnalisation : Le cycle météorologique normal entraîne des fluctuations prévisibles des données. Les séries de données diffusées englobent à la fois des données désaisonnalisées (donc excluant les influences annuelles prévisibles) et des données non désaisonnalisées. Les données désaisonnalisées portant sur le total des unités et la valeur agrégée des permis de bâtir sont obtenues indirectement, c'est-à-dire par l'addition de leurs composantes désaisonnalisées. On obtient les unités totales de logement par l'agrégation des données désaisonnalisées de type unifamilial et multiple; la valeur totale des permis résulte pour sa part de la somme des éléments suivants: unifamiliale, multiple, industriel, commercial et institutionnel. Certaines séries ne présentent aucune saisonnalité apparente. Ainsi, les valeurs non-désaisonnalisées de ces séries ont été utilisées et agrégées aux valeurs désaisonnalisées des autres séries. À la fin de l'année, les séries chronologiques désaisonnalisées sont révisées afin de tenir compte des plus récentes fluctuations saisonnières. Habituellement, seules les trois années de fin de série sont affectées par ce processus de révision. Les données révisées sont introduites à la banque de données CANSIM.

Concepts et variables observées

Les données statistiques présentées dans le produit décrit ici ont trait au nombre d'unités de logement autorisées et à la **valeur des permis de bâtir**. La valeur des permis rapportés comprend les dépenses suivantes : matériaux, main d'oeuvre, profits et frais généraux. Le coût du terrain n'est jamais inclus dans la valeur estimative du permis tandis que les frais d'acquisition (actes notariés, frais d'arpentage, intérêts encourus) peuvent à l'occasion y être intégrés.

La classification utilisée dans la présente publication porte strictement sur les bâtiments pour lesquels un permis de bâtir a été émis. Généralement les permis émis correspondent aux travaux suivants : construction de nouveaux bâtiments, transformation de logement, ajout structurel, rénovation, etc. Les travaux de réparation (peinture, réfection de plancher, de toiture, etc.) pour lesquels aucun permis n'est requis et les travaux de génie (tels les barrages, les routes, les oléoducs, etc.), qui par définition ne sont pas des bâtiments, ne sont pas compris dans la présente statistique. Des estimations de ces travaux sont toutefois disponibles en consultant Cansim aux tableaux 029-0039 à 029-0040 pour les « Dépenses en immobilisations par type d'actif » et aux tableaux 029-0005 à 029-0024 et 032-0001 à 032-0002 pour l'« investissements privés et publics » (no 61-205-X au catalogue).

La description fournie par les municipalités concernant le type de bâtiment (case #6 de la Section A du formulaire) ainsi que le type de travail à effectuer (case #7 de la Section A du formulaire) constitue le fondement de la classification. La classification des bâtiments en groupes ou sous-groupes principaux se fonde sur les éléments suivants : la destination prévue, dans le cas des immeubles nouveaux; l'utilisation réelle ou prévue des bâtiments auxquels des améliorations sont effectués; affiliation de l'immeuble où la construction envisagée a pour objet d'assurer des commodités accessoires; la principale utilisation de l'ensemble lorsque la construction projetée est destinée à plus d'une fin, toutefois lorsque le bâtiment abrite des logements, on procède à la répartition de la valeur des travaux entre l'usage résidentiel et non résidentiel.

Catégories de bâtiments

Dans cette publication la **valeur des permis émis** soit pour l'érection de nouveaux édifices ou pour l'exécution de travaux d'amélioration sont regroupés d'après les genres de bâtiments suivants : résidentiel, industriel, commercial, institutionnel et gouvernemental.

Construction résidentielle : Comprend tout bâtiment destiné à l'occupation privé soit sur une base permanente ou non. Les logements sont regroupés sous les types suivants : les logements unifamiliaux, mobiles, chalets, semi-détachés, en rangée ainsi que les appartements.

Construction industrielle : Englobe tout bâtiment destiné à la fabrication ou à la transformation de produits; au transport, aux communications et autres services d'utilité publique, à l'agriculture, à la sylviculture ainsi qu'à l'exploitation minière.

Construction commerciale : Il s'agit de tout bâtiment destiné à abriter des activités se rattachant au secteur tertiaire. Par exemple : les magasins, entrepôts, garages, immeubles à bureaux, théâtres, hôtels, salons funéraires, salons de beauté.

Construction institutionnelle et gouvernementale : Comprend les dépenses faites par les collectivités, les corps publics et les gouvernements pour la construction d'immeubles ou bâtiments; par exemple, écoles, universités, hôpitaux, cliniques, églises, foyers de vieillards.

Le **nombre d'unités de logements** correspond au nombre de logements indépendants créés. Il ne faut pas confondre avec le nombre de structures. Par exemple, dans le cas d'un édifice à appartements comptant six logements, on fera référence à six unités de logement. Dans le cas de transformation de bâtiments en unités de logement additionnelles, on tient compte du nombre de nouvelles unités créées. Dans cette publication, les unités de logements sont regroupées de la façon suivante:

Maison unifamiliale : Ce genre de logement est communément appelé « **maison simple** ». Il comprend les logements individuels complètement isolés de tout côté, y compris les maisons individuelles liées à un autre logement uniquement sous le sol. Sont inclus les unifamiliales à deux étages, les bungalows, les maisons à paliers multiples, qu'ils soient construits de façon conventionnelle ou préfabriquée.

Maison mobile : Maison conçue et construite pour être transportée sur son propre châssis et qu'on peut déplacer sans grand délai.

Chalet : Logement qui ne peut être habité à l'année ou en permanence puisque les installations nécessaires au confort sont insuffisantes.

Maison double ou semi-détachée : Correspond à toute maison d'habitation où chacun des deux logements sont côte à côte réunis soit par un mur commun ou un garage, mais non attenants à une autre construction et entourés d'espaces libres.

Maison en rangée : Il s'agit d'une rangée d'au moins trois logements réunis côte à côte sans autre logement au-dessus ou au-dessous.

Maison d'appartements : Cette catégorie inclut les logements compris dans une variété de bâtiments tels que : les duplex, les duplex jumelés, les triplex, les duplex en rangée, les appartements proprement dit et les logements adjacents à tout édifice non domiciliaire.

Transformation : Il s'agit du nombre de logements ajoutés par suite de la transformation d'un bâtiment déjà existant.

Classification géographique

Les entités géographiques sont classifiées selon la Classification Géographique Type (CGT) en usage à Statistique Canada. Un code (CGT) de douze chiffres a été attribué à chaque entité rapportante afin de pouvoir les classer selon les niveaux géographiques suivants:

Province et territoire (Pr) : On compte dix provinces et trois territoires.

Région économique (RE) : Il s'agit des régions infra-provinciales de Statistique Canada établies par la Division des normes. On en compte soixante-seize.

Division de recensement (DR) : L'expression division de recensement signifie un regroupement de subdivision de recensement établie par une loi provinciale. On en dénombre deux cent quatre-vingt-huit (des données sous un tel regroupement géographique sont disponibles sur demande).

Région métropolitaine de recensement (RMR) : Leur délimitation correspond à la définition du recensement de 2006. Le terme (RMR) désigne la principale zone du marché du travail d'une région urbaine (noyau urbanisé) comptant 100,000 habitants ou plus, d'après les chiffres de population du recensement. Les trente-trois (RMR) figurent dans cette publication. Toutefois, bien que le recensement de 2006 définisse Ottawa-Gatineau comme une seule (RMR), elle est présentée ici en deux entités distinctes étant donné qu'elles sont situées dans des provinces différentes.

Agglomération de recensement (AR) : Elle correspond aux zones de marchés de travail moins vastes des noyaux urbanisés comptant 10,000 habitants ou plus, tel que défini au recensement de 2006. On compte cent onze (AR) au Canada. Lorsqu'une (AR) chevauche deux provinces elle est présentée partiellement dans chacune de celles-ci. L'agglomération de Lloydminster fait toutefois exception à cette règle, paraissant en totalité en Alberta.

Autres municipalités de 10,000 de population et plus : Il s'agit de municipalités ne faisant pas partie d'agglomérations de recensement dont la taille est d'environ 10,000 habitants. On distingue ces municipalités afin de rendre possible la comparaison entre l'enquête sur les permis de bâtir et celle sur les mises en chantier qui utilise ce concept.

Partie rurale : Sont regroupés sous cette rubrique toutes les entités géographiques ne faisant pas partie d'un (RMR) ou d'une (AR) et n'étant pas identifié par la Société canadienne d'hypothèques et de logement comme un centre urbain.

Subdivision de recensement (SDR) : L'expression subdivision de recensement se rattache aux municipalités, aux réserves indiennes, aux établissements et aux territoires non organisés. Toutefois étant donné que les établissements et les réserves indiennes n'émettent pas de permis de bâtir, elles ne sont pas comprises dans cette publication.

Unité géographique non-standard : Les unités géographiques qui apparaissent dans cette publication ne correspondent pas toutes à la définition de subdivision de recensement tel que définit ci-haut. Certaines administrations provinciales ou municipales étant dans l'impossibilité de produire des rapports mensuels conformes aux entités géographiques officielles, nous les publions selon l'entité géographique utilisée par ces administrations. Ces unités géographiques dites non-standards ne sont cependant pas très nombreuses et sont surtout concentrées dans les provinces maritimes.

Révisions territoriales

Les limites territoriales ont été établies conformément aux définitions du recensement de 2006. Durant les périodes intercensitaires les changements de limites, de statuts et de noms des (SDR) sont introduits dans cette publication sur une base annuelle. Les changements affectant les autres unités géographiques (RMR, AR, DR, RE) sont pour leurs parts incorporés sur base quinquennale dix huit mois après la tenue du recensement.

Exactitude des données

Les données sur les permis de bâtir étant extraites de documents administratifs municipaux, deux types d'erreurs de réponse sont possibles : les erreurs imputables au demandeur de permis et les erreurs de transcription faites par la municipalité répondante. L'expérience prouve que les erreurs de transcription sont peu fréquentes. De plus, du fait qu'un nombre croissant de municipalités produisent des rapports automatisés la fréquence de ce type d'erreur tend à diminuer. Toutefois, les erreurs provenant d'une déclaration sous-estimant le coût du projet de construction sont toujours probables. Le mode de tarification des permis qui, dans la plupart des cas, est établi en fonction de la valeur de construction mène indubitablement à une sous-évaluation de la valeur des projets.

Les autres sources d'erreurs sont les erreurs de traitement et les erreurs de non-réponse. En 2009, plus de 97 % des municipalités couvertes par l'enquête ont fait parvenir leurs rapports mensuels sur les permis de bâtir.

Comparabilité des données et sources connexes

Toute comparaison de données doit être faite avec réserve étant donné que les modalités d'émission de permis ainsi que les méthodes d'estimation des valeurs peuvent différer d'une municipalité à l'autre. De plus, puisque le nombre de municipalités participant à l'enquête s'accroît constamment, on doit tenir compte de ce fait lors de comparaisons touchant des périodes différentes.

La présente publication ne renferme qu'une partie des données produites sur les permis de bâtir. On peut cependant en s'adressant à la section des Indicateurs courants de l'investissement (613-951-6321 ou 1-800-579-8533) commander soit des tableaux non-publiés ou soumettre des requêtes spéciales. Les séries présentées ici sont aussi disponibles sur CANSIM : Tableaux 026-0001 à 26-0008 et 026-0010.

Appendice I

Abréviations géographiques

C	Cité / City
CC	Chartered community
CÉ	Cité
CG	Community government
CM	County (municipality)
CN	Colonie de la couronne / Crown colony
COM	Community
CT	Canton (municipalité de)
CU	Cantons unis (municipalité de)
CY	City
DM	District municipality
HAM	Hamlet
ID	Improvement district
IGD	Indian government district
IM	Island municipality
IRI	Réserve indienne / Indian reserve
LGD	Local government district
LOT	Township and royalty
M	Municipalité / Municipality
MD	Municipal district
MÉ	Municipalité
MU	Municipality
NH	Northern hamlet
NL	Nisgaa land
NO	Non organisé / Unorganized
NV	Northern village
NVL	Nisgaa village
P	Paroisse (municipalité de) / Parish
PE	Paroisse (municipalité de)
RCR	Communauté rurale / Rural community
RDA	Regional district electoral area
RG	Region
RGM	Regional municipality
RM	Rural municipality
RV	Resort village
S-É	Établissement indien / Indian settlement
SA	Special area
SC	Subdivision municipalité de comté / Subdivision of county municipality
SÉ	Établissement / Settlement
SET	Settlement
SM	Specialized municipality
SNO	Subdivision non organisée / Subdivision of unorganized
SV	Summer village
T	Town

TC	Terres réservées aux Cris
TI	Terre inuite
TK	Terres réservées aux Naskapis
TL	Teslin land
TP	Township
TV	Ville / Town
V	Ville
VC	Village cri
VK	Village naskapi
VL	Village
VN	Village nordique