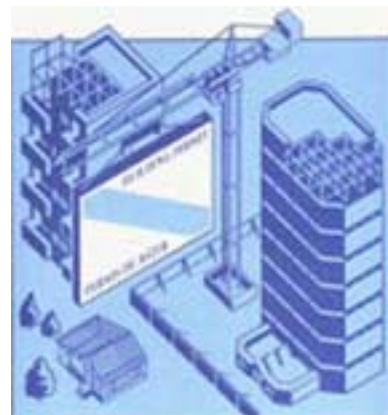


N° 64-001-X au catalogue

# Permis de bâtir

Janvier 2011



Statistique  
Canada

Statistics  
Canada

Canada

## Comment obtenir d'autres renseignements

Pour toute demande de renseignements au sujet de ce produit ou sur l'ensemble des données et des services de Statistique Canada, visiter notre site Web à [www.statcan.gc.ca](http://www.statcan.gc.ca). Vous pouvez également communiquer avec nous par courriel à [infostats@statcan.gc.ca](mailto:infostats@statcan.gc.ca) ou par téléphone entre 8 h 30 et 16 h 30 du lundi au vendredi aux numéros suivants :

### Centre de contact national de Statistique Canada

Numéros sans frais (Canada et États-Unis) :

Service de renseignements	1-800-263-1136
Service national d'appareils de télécommunications pour les malentendants	1-800-363-7629
Télécopieur	1-877-287-4369

Appels locaux ou internationaux :

Service de renseignements	1-613-951-8116
Télécopieur	1-613-951-0581

### Programme des services de dépôt

Service de renseignements	1-800-635-7943
Télécopieur	1-800-565-7757

## Comment accéder à ce produit

Le produit n° 64-001-X au catalogue est disponible gratuitement sous format électronique. Pour obtenir un exemplaire, il suffit de visiter notre site Web à [www.statcan.gc.ca](http://www.statcan.gc.ca) et de parcourir par « Ressource clé » > « Publications ».

## Normes de service à la clientèle

Statistique Canada s'engage à fournir à ses clients des services rapides, fiables et courtois. À cet égard, notre organisme s'est doté de *normes de service à la clientèle* que les employés observent. Pour obtenir une copie de ces normes de service, veuillez communiquer avec Statistique Canada au numéro sans frais 1-800-263-1136. Les normes de service sont aussi publiées sur le site [www.statcan.gc.ca](http://www.statcan.gc.ca) sous « À propos de nous » > « Notre organisme » > « Offrir des services aux Canadiens ».

Statistique Canada

Division de l'investissement et du stock de capital  
Section des indicateurs courants de l'investissement

# Permis de bâtir

Janvier 2011

Publication autorisée par le ministre responsable de Statistique Canada

© Ministre de l'Industrie, 2011

Tous droits réservés. Le contenu de la présente publication électronique peut être reproduit en tout ou en partie, et par quelque moyen que ce soit, sans autre permission de Statistique Canada, sous réserve que la reproduction soit effectuée uniquement à des fins d'étude privée, de recherche, de critique, de compte rendu ou en vue d'en préparer un résumé destiné aux journaux et/ou à des fins non commerciales. Statistique Canada doit être cité comme suit : Source (ou « Adapté de », s'il y a lieu) : Statistique Canada, année de publication, nom du produit, numéro au catalogue, volume et numéro, période de référence et page(s). Autrement, il est interdit de reproduire le contenu de la présente publication, ou de l'emmagasiner dans un système d'extraction, ou de le transmettre sous quelque forme ou par quelque moyen que ce soit, reproduction électronique, mécanique, photographique, pour quelque fin que ce soit, sans l'autorisation écrite préalable des Services d'octroi de licences, Division des services à la clientèle, Statistique Canada, Ottawa, Ontario, Canada K1A 0T6.

Mars 2011

Nº 64-001-X au catalogue, vol. 55, nº 1

ISSN 1496-3949

Périodicité : mensuelle

Ottawa

This publication is also available in English.

---

## **Note de reconnaissance**

*Le succès du système statistique du Canada repose sur un partenariat bien établi entre Statistique Canada et la population, les entreprises, les administrations canadiennes et les autres organismes. Sans cette collaboration et cette bonne volonté, il serait impossible de produire des statistiques précises et actuelles.*

# Information pour l'utilisateur

---

## Signes conventionnels

Les signes conventionnels suivants sont employés uniformément dans les publications de Statistique Canada :

- . indisponible pour toute période de référence
- .. indisponible pour une période de référence précise
- ... n'ayant pas lieu de figurer
- 0 zéro absolu ou valeur arrondie à zéro
- 0<sup>s</sup> valeur arrondie à 0 (zéro) là où il y a une distinction importante entre le zéro absolu et la valeur arrondie
- P provisoire
- r révisé
- x confidentiel en vertu des dispositions de la *Loi sur la statistique*
- E à utiliser avec prudence
- F trop peu fiable pour être publié

## Remerciements

Cette publication a été rédigée sous la direction de :

- George Sciadas, Directeur **intérimaire**, Division de l'investissement et du stock de capital
- M. Labonté, Chef, Section des indicateurs courants de l'investissement
- N. Charron, Analyste, Section des indicateurs courants de l'investissement
- J. Gaudreault, Contrôle de qualité, Section des indicateurs courants de l'investissement

## Avis important

Les changements de limites territoriales, de status et de noms d'entités géographiques qui ont eu lieu avant janvier 2006 sont inclus dans la présente publication. Ces changements géographiques sont disponibles en écrivant à :

Statistique Canada  
Division de l'investissement et du stock de capital  
Section des indicateurs courants de l'investissement  
Immeuble Jean-Talon, 9 D-3  
150 promenade Tunney's Pasture  
Ottawa, Ontario K1A 0T6  
ou en téléphonant au : 613-951-6321

# Table des matières

---

<b>Faits saillants</b>	<b>5</b>
<b>Analyse – Janvier 2011</b>	<b>6</b>
Secteur non résidentiel : baisses dans les trois composantes	6
Secteur résidentiel : la valeur des permis pour logements unifamiliaux et multifamiliaux prend des directions opposées	7
Baisses en Ontario et en Alberta, augmentation au Québec	7
Baisse de la valeur des permis dans la plupart des régions métropolitaines de recensement	7
<b>Graphiques</b>	
1. Valeur totale des permis de bâtir	8
2. Valeur résidentielle des permis de bâtir – Total	8
3. Nombre d'unités de logement – Unifamilial et multiple	9
4. Valeur non résidentielle des permis de bâtir – Total	9
5. Valeur commerciale des permis de bâtir	10
6. Valeur industrielle des permis de bâtir	10
7. Valeur institutionnelle et gouvernementale des permis de bâtir	11
<b>Produits connexes</b>	<b>12</b>
<b>Tableaux statistiques</b>	
1 Valeur totale des permis de bâtir, provinces et territoires, désaisonnalisée	15
2 Valeur des permis de bâtir non résidentiels, provinces et territoires, désaisonnalisée	15
3 Valeur des permis de bâtir résidentiels, provinces et territoires, désaisonnalisée	16
4 Nombre d'unités de logement autorisées, provinces et territoires, désaisonnalisées à un taux annuel	16
5 Unités de logement, valeur des permis de bâtir résidentiels et non résidentiels, provinces et territoires, désaisonnalisées, 2011	17
6 Unités de logement, valeur des permis de bâtir résidentiels et non résidentiels, régions métropolitaines de recensement, désaisonnalisées, 2011	19
7 Unités de logement, provinces et territoires, non désaisonnalisées, 2011	23
8 Unités de logement, régions métropolitaines de recensement, non désaisonnalisées, janvier 2011	25
9 Unités de logement, régions métropolitaines de recensement, non désaisonnalisées, cumulatif, janvier à janvier 2011	26
10 Valeur des permis de bâtir résidentiels et non résidentiels, provinces et territoires, non désaisonnalisées, 2011	27
11 Valeur des permis de bâtir résidentiels et non résidentiels, régions métropolitaines de recensement, non désaisonnalisées, janvier 2011	29

## Table des matières – suite

12	Valeur des permis de bâtir résidentiels et non résidentiels, régions métropolitaines de recensement, non désaisonnalisées, cumulatif, janvier à janvier 2011	30
13	Valeur des permis non résidentiels selon le genre de bâtiment, provinces et territoires, janvier 2011	31

## Qualité des données, concepts et méthodologie

	Description – Enquête mensuelle sur les permis de bâtir	32
	Sources de données et méthodologie	33
	Concepts et variables observées	35
	Catégories de bâtiments	36
	Classification géographique	37
	Exactitude des données	39
	Comparabilité des données et sources connexes	40

## Appendice

I	Abréviations géographiques	41
---	----------------------------	----

## Faits saillants

---

Les municipalités ont délivré pour 5,4 milliards de dollars de permis de bâtir en janvier, en baisse de 5,1 % par rapport à décembre. La baisse des intentions de construction, en particulier dans le secteur résidentiel en Ontario et dans le secteur non résidentiel en Alberta et en Colombie-Britannique, est à l'origine de ce recul.

## Analyse – Janvier 2011

---

Les municipalités ont délivré pour 5,4 milliards de dollars de permis de bâtir en janvier, en baisse de 5,1 % par rapport à décembre. La baisse des intentions de construction, en particulier dans le secteur résidentiel en Ontario et dans le secteur non résidentiel en Alberta et en Colombie-Britannique, est à l'origine de ce recul.

Dans le secteur non résidentiel, la valeur des permis a diminué de 13,3 % pour s'établir à 1,7 milliard de dollars, ce qui constitue un troisième repli mensuel consécutif. Il s'agit également du niveau le plus bas observé depuis février 2009. La diminution affichée en janvier 2011 s'explique par la baisse des intentions de construction dans toutes les composantes, l'Alberta et la Colombie-Britannique ayant enregistré les plus importantes baisses.

Dans le secteur résidentiel, la valeur des permis a légèrement fléchi de 0,9 % pour se chiffrer à 3,7 milliards de dollars, après une hausse de 19,6 % en décembre. La diminution affichée en janvier est principalement attribuable à une baisse de la valeur des permis de construction de logements multifamiliaux en Ontario, à la suite d'une augmentation appréciable en décembre.

La valeur totale des permis de bâtir a baissé dans six provinces, l'Ontario et l'Alberta étant arrivés en tête. Le Québec a enregistré de loin la plus forte augmentation.

### Secteur non résidentiel : baisses dans les trois composantes

Dans la composante industrielle, la valeur des permis a baissé de 33,5 % pour s'établir à 303 millions de dollars en raison d'une diminution des intentions de construction de bâtiments de services publics et de transports en Alberta et en Ontario. On avait observé une hausse des intentions de construction dans les deux provinces pour ce genre de bâtiments en décembre.

#### Note aux lecteurs

Sauf avis contraire, les données du présent communiqué sont désaisonnalisées, ce qui facilite la comparaison par l'élimination de l'effet des variations saisonnières.

L'Enquête sur les permis de bâtir vise 2 400 municipalités représentant 95 % de la population. Ses résultats servent d'indicateur avancé de l'activité dans le domaine de la construction.

Les collectivités représentant les 5 % restants de la population sont très petites, et leurs activités de construction n'ont qu'une faible incidence sur le total.

La valeur des intentions de construction présentées ici ne comprend pas les travaux d'ingénierie (par exemple les aqueducs, les égouts et les ouvrages de drainage) ni ceux associés au terrain.

Dans le cadre du présent communiqué, la région métropolitaine de recensement d'Ottawa–Gatineau (Ontario/Québec) est divisée en deux régions, soit la partie Gatineau et la partie Ottawa.

#### Révision

Les données provisoires sont fournies pour le mois de référence en cours.

À partir du présent communiqué, les ajustements saisonniers ont été révisés afin de tenir compte des données les plus récentes. Des données désaisonnalisées révisées pour chaque mois au cours des trois dernières années sont diffusées en même temps que les révisions annuelles aux données non désaisonnalisées.



Dans la composante institutionnelle, la valeur des permis a diminué de 19,4 % pour se fixer à 346 millions de dollars. Cette quatrième baisse mensuelle consécutive a porté la valeur des permis à leur niveau le plus bas depuis février 2005. La diminution observée en janvier s'explique en grande partie par la baisse des intentions de construction de bâtiments religieux en Ontario et en Saskatchewan, ainsi que de garderies et des établissements de soins infirmiers en Ontario, en Alberta et en Saskatchewan.

Dans la composante commerciale, les municipalités ont délivré pour 1,0 milliard de dollars de permis en janvier, en baisse de 1,7 % par rapport à décembre. Il s'agit aussi d'un troisième repli mensuel consécutif. La baisse inscrite en janvier est principalement attribuable à une diminution des intentions de construction d'immeubles à bureaux en Alberta et d'établissements de commerce de détail et de gros en Ontario et en Alberta.

## **Secteur résidentiel : la valeur des permis pour logements unifamiliaux et multifamiliaux prend des directions opposées**

La valeur des permis de construction de logements unifamiliaux a augmenté pour un troisième mois consécutif, en hausse de 12,2 % par rapport à décembre pour atteindre 2,3 milliards de dollars en janvier. Il s'agit du niveau le plus élevé observé depuis avril 2010. Cette progression est attribuable à une augmentation des intentions de construction dans huit provinces, le Québec arrivant en tête.

À la suite d'une importante hausse en décembre, les municipalités ont délivré pour 1,4 milliard de dollars de permis de construction de logements multifamiliaux en janvier, soit 17,5 % de moins que le mois précédent. L'Ontario a affiché de loin la plus forte baisse de la valeur des permis de construction de logements multifamiliaux. Une diminution des intentions de construction de logements multifamiliaux a également été enregistrée dans six autres provinces.

Les municipalités canadiennes ont approuvé la construction de 18 057 nouveaux logements en janvier, soit 2,0 % de plus qu'en décembre. Cette augmentation provient des logements unifamiliaux, qui ont affiché une hausse de 8,8 % pour atteindre 7 562 logements. Le nombre de logements multifamiliaux a diminué de 2,3 % pour se fixer à 10 495 unités.

## **Baisses en Ontario et en Alberta, augmentation au Québec**

En janvier, la valeur totale des permis de bâtir a diminué dans six provinces.

Les baisses les plus marquées ont été observées en Ontario et en Alberta. En Ontario, la baisse provient d'une diminution des intentions de construction de logements multifamiliaux, qui avaient affiché une importante hausse en décembre. En Alberta, la baisse provient du secteur non résidentiel et, dans une moindre mesure, des logements multifamiliaux. Le Manitoba et la Colombie-Britannique ont également affiché des baisses en raison d'un recul des intentions de construction d'immeubles non résidentiels.

En revanche, le Québec a inscrit de loin la plus importante hausse, grâce au secteur résidentiel. Terre-Neuve-et-Labrador, la Nouvelle-Écosse et l'Île-du-Prince-Édouard ont également enregistré des augmentations.

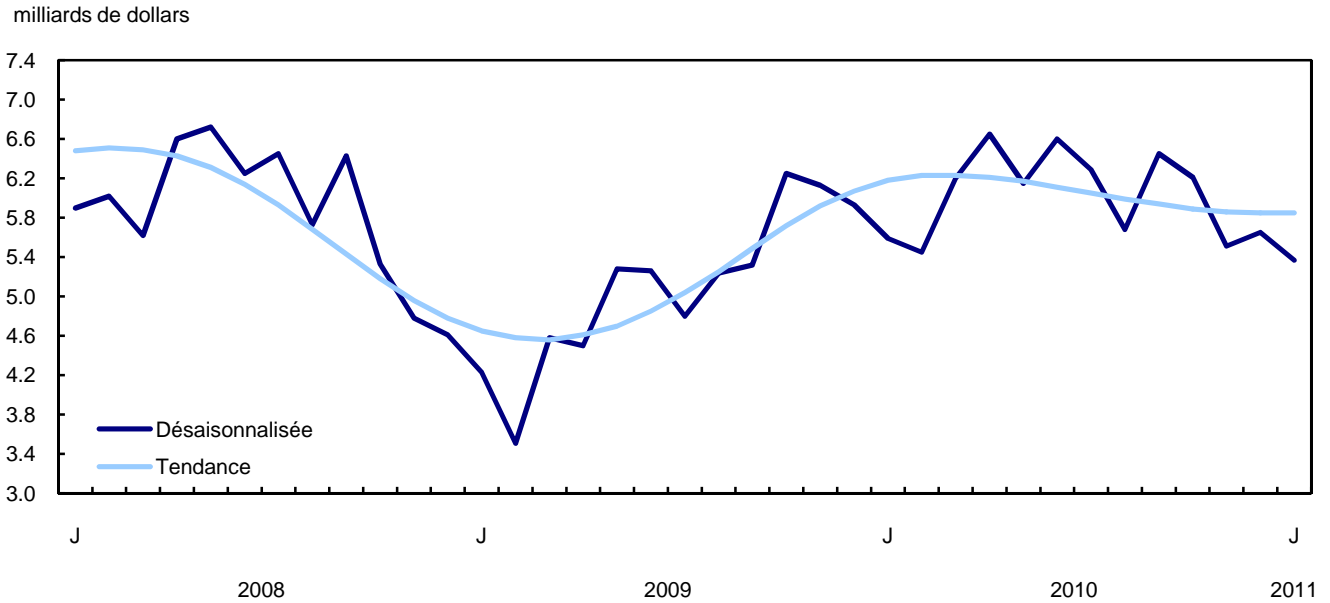
## **Baisse de la valeur des permis dans la plupart des régions métropolitaines de recensement**

La valeur totale des permis a diminué dans 21 des 34 régions métropolitaines de recensement.

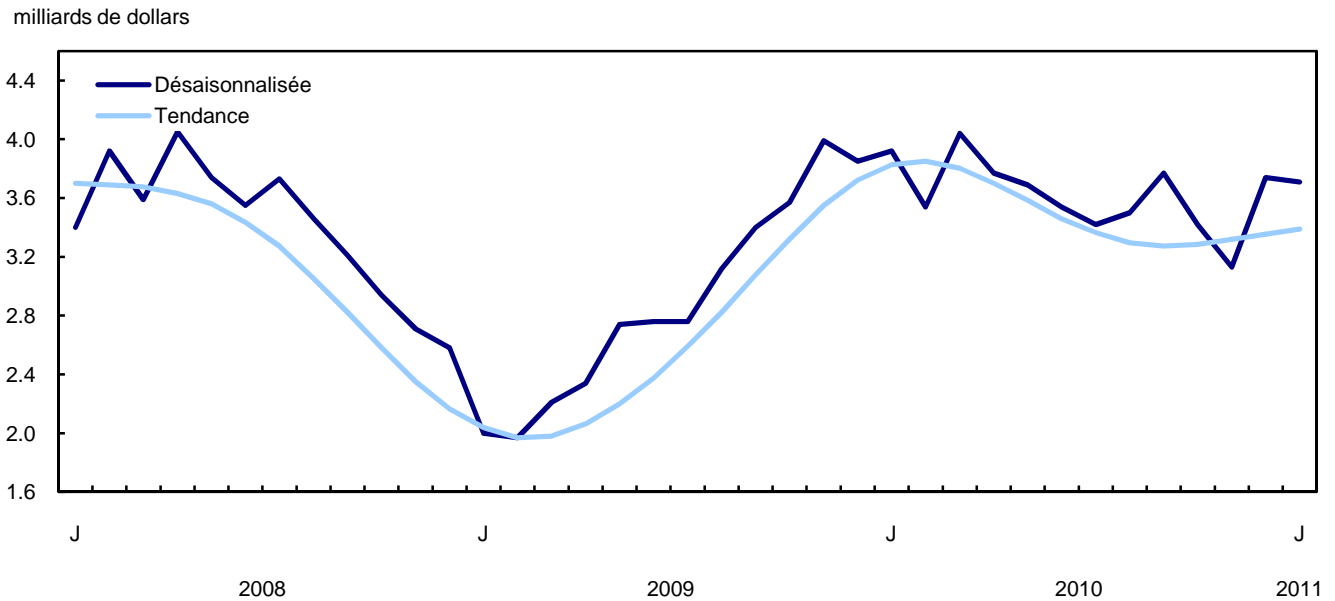
Les plus importantes baisses ont été observées à Toronto, à Calgary et à Kitchener–Cambridge–Waterloo. À Toronto, la baisse est attribuable en grande partie aux logements multifamiliaux et, dans une moindre mesure, à la composante industrielle. Le recul affiché à Calgary s'explique principalement par la diminution des intentions de construction de logements multifamiliaux et d'immeubles à vocation commerciale. À Kitchener–Cambridge–Waterloo, la baisse provient surtout des permis de construction de logements multifamiliaux.

En revanche, Montréal et Ottawa ont affiché les plus importantes hausses. À Montréal, cette augmentation provient des secteurs résidentiel et non résidentiel, les logements multifamiliaux ayant représenté les deux tiers de cette hausse. À Ottawa, la progression est attribuable à une augmentation des intentions de construction dans la plupart des composantes, sauf les bâtiments industriels.

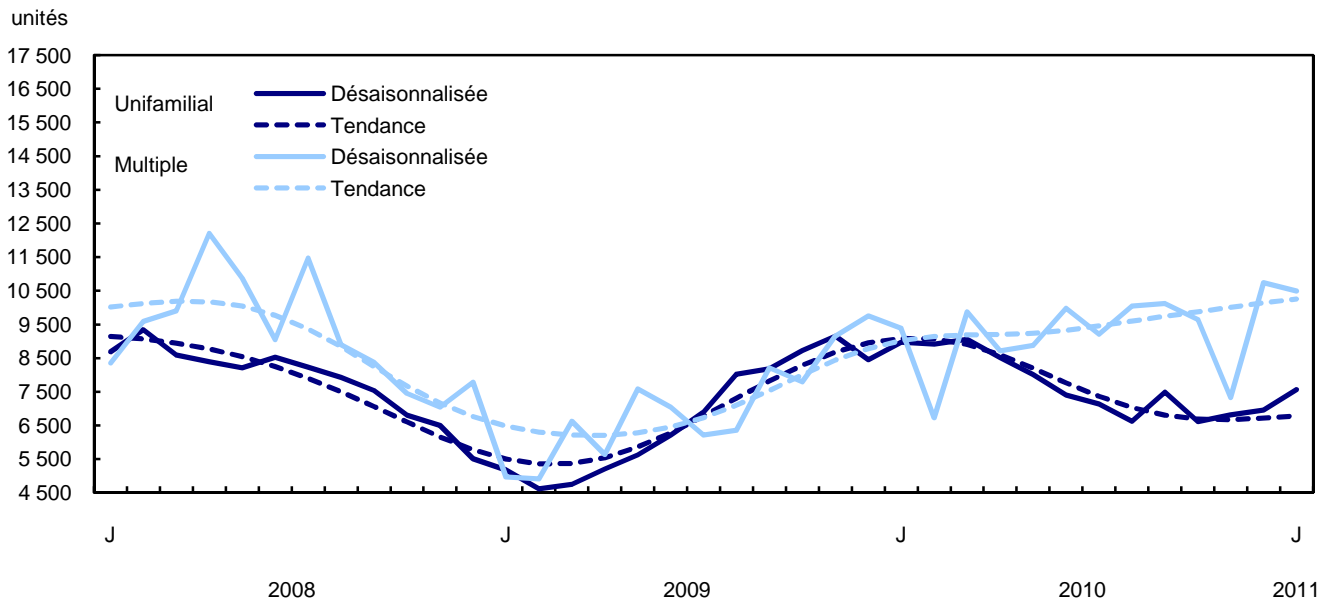
**Graphique 1**  
Valeur totale des permis de bâtir



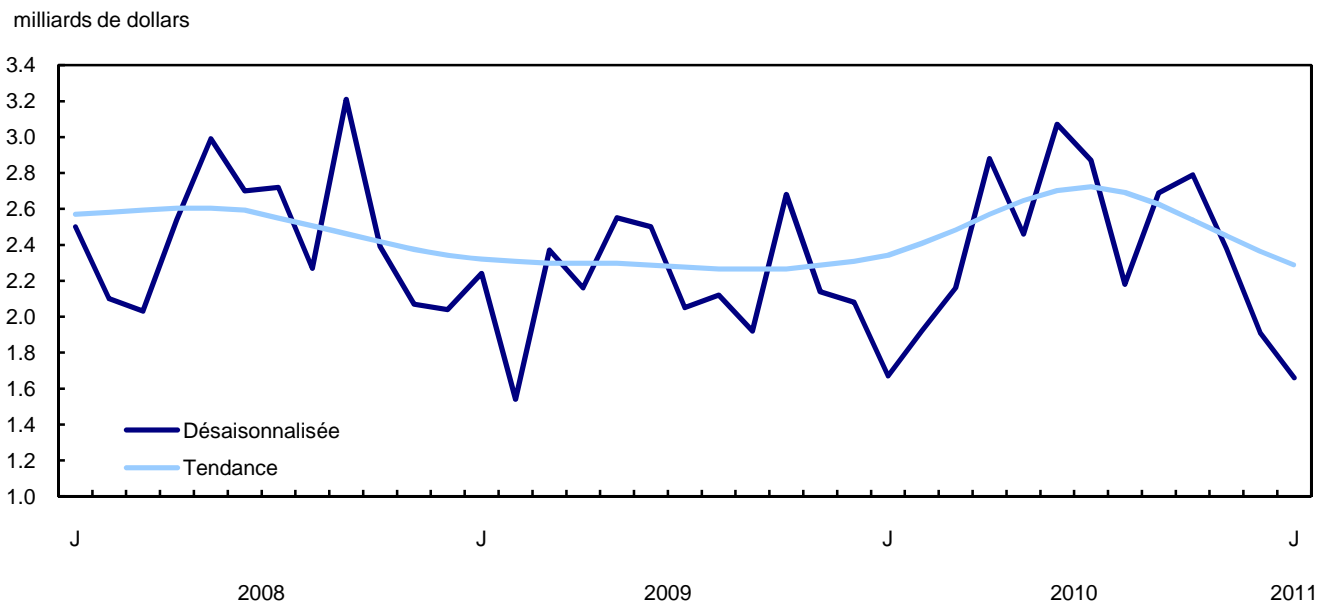
**Graphique 2**  
Valeur résidentielle des permis de bâtir – Total



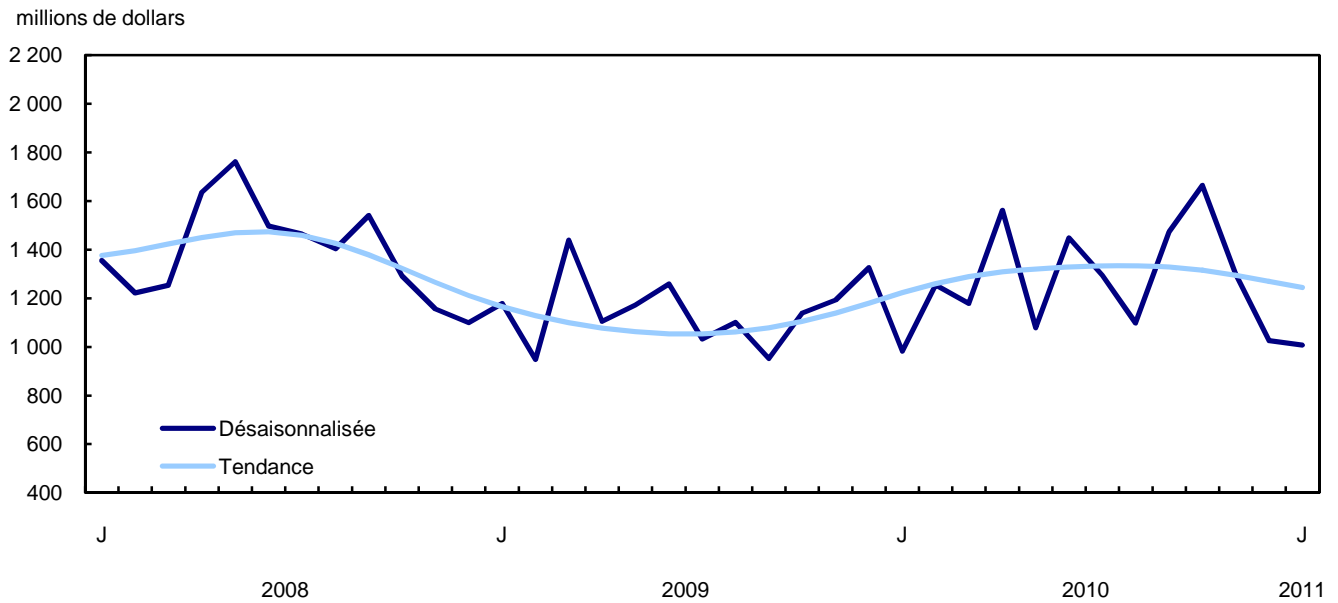
**Graphique 3**  
**Nombre d'unités de logement – Unifamilial et multiple**



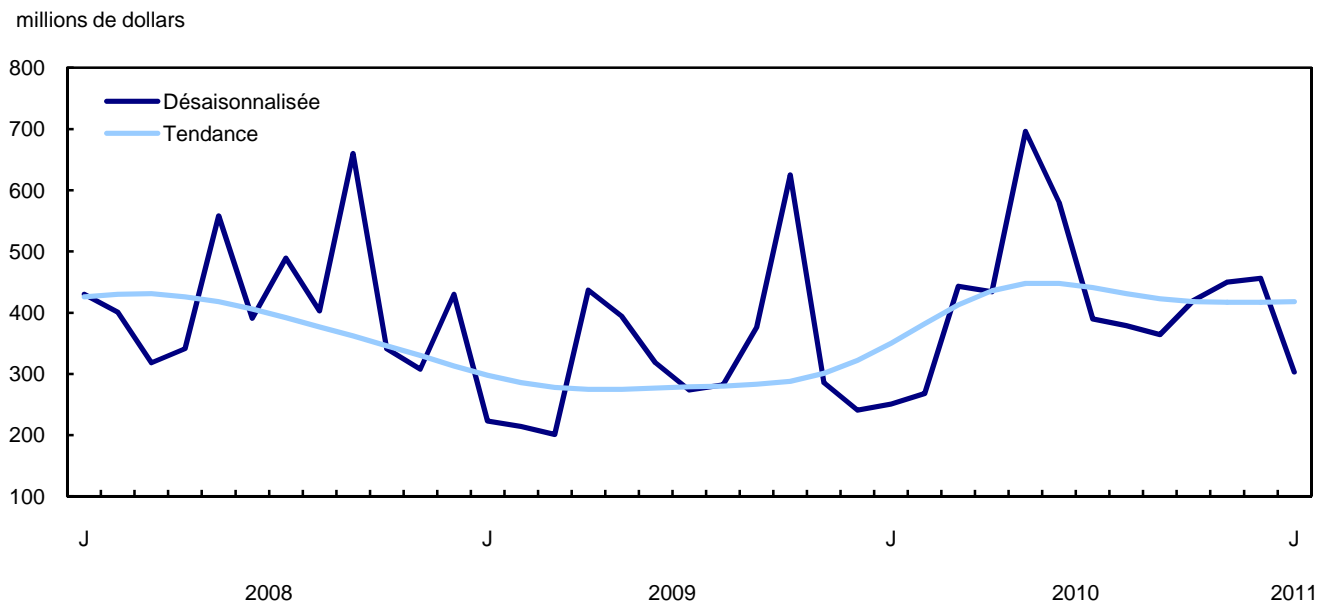
**Graphique 4**  
**Valeur non résidentielle des permis de bâtir – Total**



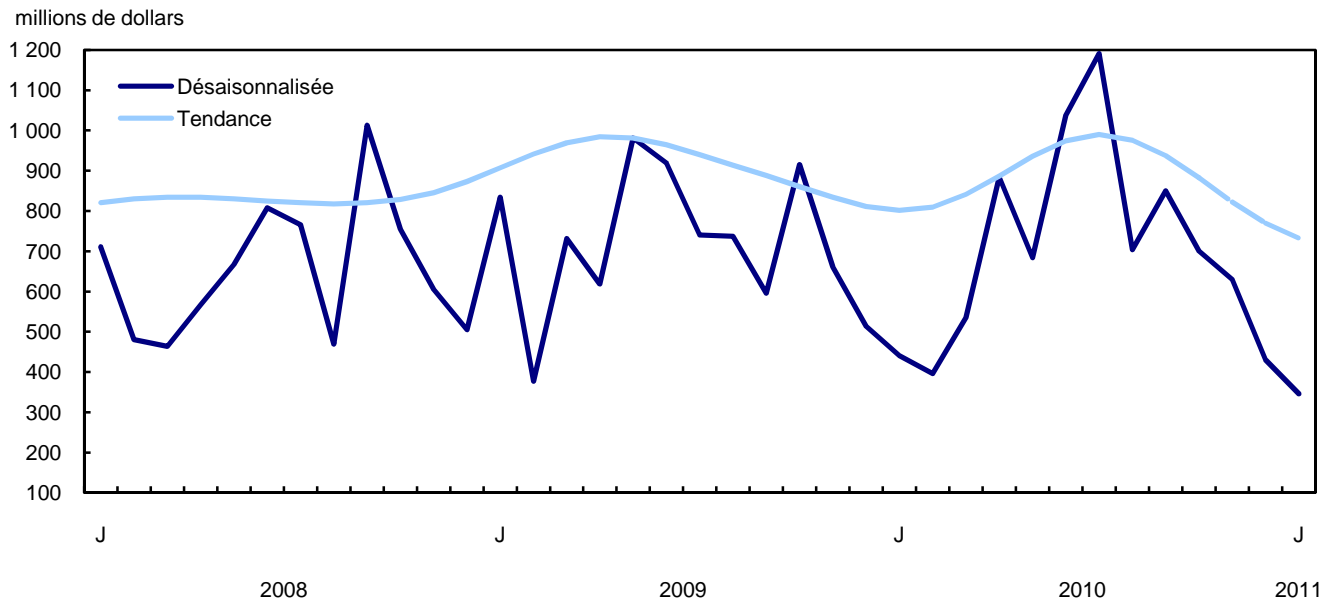
**Graphique 5**  
Valeur commerciale des permis de bâtir



**Graphique 6**  
Valeur industrielle des permis de bâtir



**Graphique 7**  
**Valeur institutionnelle et gouvernementale des permis de bâtir**



## Produits connexes

---

### Choisis parmi les publications de Statistique Canada

---

61-205-X	Investissements privés et publics au Canada : perspectives
62-202-X	Les habitudes de dépenses au Canada
64-203-X	Permis de bâtir : sommaire annuel

---

### Choisis parmi les produits techniques et analytiques de Statistique Canada

---

62F0014M1996002	Une analyse de certaines méthodologies appliquées aux indices des prix de la construction
-----------------	---

---

### Choisis parmi les tableaux de CANSIM de Statistique Canada

---

026-0001	Permis de bâtir, valeurs résidentielles et nombre d'unités, selon le type de logement, mensuel
026-0002	Permis de bâtir, unités de logements selon le type de logement et la région, mensuel
026-0003	Permis de bâtir, valeurs selon le secteur d'activité, mensuel
026-0004	Permis de bâtir, valeurs selon le secteur d'activité et la région, mensuel
026-0005	Permis de bâtir, valeurs non résidentielles selon le type de structure, mensuel
026-0006	Permis de bâtir, selon le type de structure et la région, désaisonnalisées, mensuel
026-0007	Permis de bâtir, unités de logements selon le type de structure et la valeur et selon le secteur d'activité, mensuel
026-0008	Permis de bâtir, valeurs selon le secteur d'activité, désaisonnalisées et non désaisonnalisées, mensuel
026-0010	Permis de bâtir, valeurs résidentielles et non résidentielles selon le type de structure pour Canada et les centres urbains, 10 000 et plus, mensuel

---

## Choisis parmi les enquêtes de Statistique Canada

---

2802                      Enquête des permis de bâtir

---

## Choisis parmi les tableaux sommaires de Statistique Canada

---

- *Valeur des permis de bâtir, province et territoire (mensuel)*
- *Valeur des permis de bâtir, région métropolitaine de recensement (mensuel)*
- *Indicateurs économiques, par province et territoire (mensuel et trimestriel)*
- *Valeur des permis de construction, par province et territoire*
- *Valeur des permis de bâtir délivrés, selon le secteur de construction*

## Tableaux statistiques

---



**Tableau 1**  
**Valeur totale des permis de bâtir, provinces et territoires, désaisonnalisée**

	2011		2010		Janvier à décembre	Décembre à novembre	Novembre à octobre	Octobre à septembre	Septembre à août	Août à juillet	
	Janvier <sup>p</sup>	Décembre <sup>r</sup>	Janvier <sup>p</sup>	Décembre <sup>r</sup>							
	milliers de dollars				variation en pourcentage						
<b>Canada</b>	<b>5 367 333</b>	<b>5 654 401</b>			<b>-5,1</b>	<b>2,6</b>	<b>-11,2</b>	<b>-3,8</b>	<b>13,7</b>	<b>-9,8</b>	
Terre-Neuve-et-Labrador	92 130	75 986			21,2	-16,8	-50,8	142,8	-6,3	-6,4	
Île-du-Prince-Édouard	26 534	23 493			12,9	5,7	8,7	-39,9	139,6	-17,8	
Nouvelle-Écosse	105 579	93 510			12,9	-26,0	-26,1	55,1	-2,4	-13,2	
Nouveau-Brunswick	53 427	76 751			-30,4	-8,1	1,3	-16,6	-20,5	7,8	
Québec	1 365 428	1 033 202			32,2	-20,1	15,2	-13,4	9,7	-5,4	
Ontario	2 128 847	2 493 517			-14,6	22,3	-6,4	-16,0	23,9	-18,2	
Manitoba	135 287	163 649			-17,3	11,7	-15,0	25,4	-6,4	-5,9	
Saskatchewan	199 219	205 654			-3,1	19,5	-24,2	46,6	-7,5	5,6	
Alberta	665 471	866 862			-23,2	0,0	1,2	1,5	-1,5	-9,3	
Colombie-Britannique	588 547	616 601			-4,5	-5,8	-44,0	8,0	23,9	1,2	
Yukon	6 425	3 262			97,0	-70,6	53,6	-58,5	120,8	16,7	
Territoires du Nord-Ouest	434	1 913			-77,3	91,7	-84,7	4,6	25,0	-7,1	
Nunavut	5	1			400,0	-66,7	-99,9	487,6	-92,1	318,5	

**Tableau 2**  
**Valeur des permis de bâtir non résidentiels, provinces et territoires, désaisonnalisée**

	2011		2010		Janvier à décembre	Décembre à novembre	Novembre à octobre	Octobre à septembre	Septembre à août	Août à juillet	
	Janvier <sup>p</sup>	Décembre <sup>r</sup>	Janvier <sup>p</sup>	Décembre <sup>r</sup>							
	milliers de dollars				variation en pourcentage						
<b>Canada</b>	<b>1 657 631</b>	<b>1 911 467</b>			<b>-13,3</b>	<b>-19,7</b>	<b>-14,6</b>	<b>3,7</b>	<b>23,2</b>	<b>-24,1</b>	
Terre-Neuve-et-Labrador	12 022	8 357			43,9	-74,7	-74,6	476,4	-31,9	-20,9	
Île-du-Prince-Édouard	7 226	7 274			-0,7	-16,3	2,6	-65,0	337,2	-2,9	
Nouvelle-Écosse	39 994	13 793			190,0	-66,9	-53,8	152,9	-24,3	-21,8	
Nouveau-Brunswick	25 204	36 089			-30,2	-2,6	-8,6	-19,7	-34,6	17,2	
Québec	305 491	284 192			7,5	-47,5	25,9	-17,7	35,5	-19,8	
Ontario	817 758	805 749			1,5	-10,4	-21,1	-5,6	38,5	-35,5	
Manitoba	15 387	47 163			-67,4	-24,6	-0,2	38,7	-18,3	-13,2	
Saskatchewan	89 639	82 238			9,0	47,7	-57,0	103,6	-34,4	13,9	
Alberta	227 140	399 698			-43,2	-5,1	14,5	1,6	-2,7	4,2	
Colombie-Britannique	116 387	225 451			-48,4	-16,5	-28,5	13,5	48,4	-36,6	
Yukon	1 177	525			124,2	-93,0	101,7	-74,6	199,0	26,0	
Territoires du Nord-Ouest	205	938			-78,1	51,8	-85,7	-7,1	21,2	7,8	
Nunavut	1	0			...	...	-100,0	-90,5	-72,4	5 825,9	

**Tableau 3**  
**Valeur des permis de bâtir résidentiels, provinces et territoires, désaisonnalisée**

	2011 Janvier <sup>p</sup>	2010 Décembre <sup>r</sup>	Janvier à décembre	Décembre à novembre	Novembre à octobre	Octobre à septembre	Septembre à août	Août à juillet
	milliers de dollars		variation en pourcentage					
<b>Canada</b>	<b>3 709 702</b>	<b>3 742 934</b>	<b>-0,9</b>	<b>19,6</b>	<b>-8,5</b>	<b>-9,2</b>	<b>7,7</b>	<b>2,2</b>
Terre-Neuve-et-Labrador	80 108	67 629	18,5	16,0	4,8	3,2	11,2	6,9
Île-du-Prince-Édouard	19 308	16 219	19,0	19,7	13,0	21,7	13,5	-25,2
Nouvelle-Écosse	65 585	79 717	-17,7	-5,9	4,8	8,3	13,3	-5,7
Nouveau-Brunswick	28 223	40 662	-30,6	-12,5	10,9	-13,3	2,7	-4,7
Québec	1 059 937	749 010	41,5	-0,4	8,5	-10,5	-2,8	3,7
Ontario	1 311 089	1 687 768	-22,3	48,0	9,8	-25,1	13,5	1,3
Manitoba	119 900	116 486	2,9	38,9	-23,5	18,9	0,8	-0,9
Saskatchewan	109 580	123 416	-11,2	6,0	19,4	6,8	29,5	-4,2
Alberta	438 331	467 164	-6,2	4,9	-8,8	1,5	-0,6	-17,5
Colombie-Britannique	472 160	391 150	20,7	1,7	-51,4	5,5	15,5	27,4
Yukon	5 248	2 737	91,7	-24,1	2,6	24,8	-6,4	4,1
Territoires du Nord-Ouest	229	975	-76,5	156,6	-82,5	39,4	37,9	-36,8
Navaut	4	1	300,0	-66,7	-99,9	43 075,0	-99,9	206,2

**Tableau 4**  
**Nombre d'unités de logement autorisées, provinces et territoires, désaisonnalisées à un taux annuel**

	2011 Janvier <sup>p</sup>	2010 Décembre <sup>r</sup>	Janvier à décembre	Décembre à novembre	Novembre à octobre	Octobre à septembre	Septembre à août	Août à juillet
	unités		variation en pourcentage					
<b>Canada</b>	<b>216 684</b>	<b>212 352</b>	<b>2,0</b>	<b>25,1</b>	<b>-13,1</b>	<b>-7,6</b>	<b>5,7</b>	<b>2,0</b>
Terre-Neuve-et-Labrador	4 656	3 756	24,0	2,6	11,3	11,4	5,6	19,5
Île-du-Prince-Édouard	1 200	1 092	9,9	-3,2	8,0	52,6	16,3	-40,2
Nouvelle-Écosse	3 288	4 932	-33,3	-5,9	7,4	-0,5	23,9	-2,7
Nouveau-Brunswick	1 512	2 400	-37,0	-33,1	-2,0	-21,8	15,4	-24,2
Québec	72 876	49 884	46,1	8,3	7,4	-15,0	-2,1	3,9
Ontario	73 212	88 560	-17,3	57,1	5,5	-25,6	2,9	3,2
Manitoba	6 960	6 612	5,3	30,3	-53,0	95,7	0,9	-21,1
Saskatchewan	6 108	8 340	-26,8	-8,1	83,1	4,6	47,4	-38,5
Alberta	18 504	24 468	-24,4	14,1	-22,7	14,5	2,0	-19,0
Colombie-Britannique	28 044	22 080	27,0	25,2	-58,0	2,6	19,7	40,8
Yukon	324	228	42,1	-44,1	54,5	-4,3	35,3	0,0
Territoires du Nord-Ouest	0	0	...	...	-100,0	50,0	100,0	-60,0
Navaut	0	0	...	...	-100,0	...	-100,0	275,0

**Tableau 5**  
**Unités de logement, valeur des permis de bâtir résidentiels et non résidentiels, provinces et territoires, désaisonnalisées, 2011**

	Nombre d'unités de logement			Valeur estimative de la construction					Total
	Unifamiliales <sup>1</sup>	Multiples	Logements, total	Résidentiel	Non résidentiel			Total	
					Industriel	Commercial	Institutionnel et gouvernemental		
	unités			milliers de dollars					
<b>Canada</b>									
Décembre <sup>r</sup>	6 953	10 743	17 696	3 742 934	455 689	1 026 181	429 597	1 911 467	5 654 401
Janvier <sup>p</sup>	7 562	10 495	18 057	3 709 702	302 852	1 008 402	346 377	1 657 631	5 367 333
Cumulatif janv. à janv. 2011	7 562	10 495	18 057	3 709 702	302 852	1 008 402	346 377	1 657 631	5 367 333
Cumulatif janv. à janv. 2010	8 971	9 377	18 348	3 918 273	250 826	982 019	440 993	1 673 838	5 592 111
<b>Terre-Neuve-et-Labrador</b>									
Décembre <sup>r</sup>	295	18	313	67 629	1 458	4 562	2 337	8 357	75 986
Janvier <sup>p</sup>	321	67	388	80 108	202	6 060	5 760	12 022	92 130
Cumulatif janv. à janv. 2011	321	67	388	80 108	202	6 060	5 760	12 022	92 130
Cumulatif janv. à janv. 2010	268	33	301	75 040	504	9 395	2 511	12 410	87 450
<b>Île-du-Prince-Édouard</b>									
Décembre <sup>r</sup>	48	43	91	16 219	2 147	3 434	1 693	7 274	23 493
Janvier <sup>p</sup>	99	1	100	19 308	530	6 486	210	7 226	26 534
Cumulatif janv. à janv. 2011	99	1	100	19 308	530	6 486	210	7 226	26 534
Cumulatif janv. à janv. 2010	21	59	80	9 018	602	671	510	1 783	10 801
<b>Nouvelle-Écosse</b>									
Décembre <sup>r</sup>	228	183	411	79 717	1 798	9 636	2 359	13 793	93 510
Janvier <sup>p</sup>	223	51	274	65 585	1 015	37 950	1 029	39 994	105 579
Cumulatif janv. à janv. 2011	223	51	274	65 585	1 015	37 950	1 029	39 994	105 579
Cumulatif janv. à janv. 2010	291	234	525	102 639	1 355	22 002	5 668	29 025	131 664
<b>Nouveau-Brunswick</b>									
Décembre <sup>r</sup>	118	82	200	40 662	1 254	32 070	2 765	36 089	76 751
Janvier <sup>p</sup>	113	13	126	28 223	2 484	10 536	12 184	25 204	53 427
Cumulatif janv. à janv. 2011	113	13	126	28 223	2 484	10 536	12 184	25 204	53 427
Cumulatif janv. à janv. 2010	173	36	209	34 267	4 472	9 187	8 524	22 183	56 450
<b>Québec</b>									
Décembre <sup>r</sup>	1 518	2 639	4 157	749 010	50 594	162 397	71 201	284 192	1 033 202
Janvier <sup>p</sup>	1 679	4 394	6 073	1 059 937	48 387	207 024	50 080	305 491	1 365 428
Cumulatif janv. à janv. 2011	1 679	4 394	6 073	1 059 937	48 387	207 024	50 080	305 491	1 365 428
Cumulatif janv. à janv. 2010	1 861	3 941	5 802	991 338	27 044	175 920	33 583	236 547	1 227 885
<b>Ontario</b>									
Décembre <sup>r</sup>	2 308	5 072	7 380	1 687 768	212 508	405 948	187 293	805 749	2 493 517
Janvier <sup>p</sup>	2 429	3 672	6 101	1 311 089	193 870	401 792	222 096	817 758	2 128 847
Cumulatif janv. à janv. 2011	2 429	3 672	6 101	1 311 089	193 870	401 792	222 096	817 758	2 128 847
Cumulatif janv. à janv. 2010	2 866	3 515	6 381	1 399 551	140 491	481 467	242 032	863 990	2 263 541
<b>Manitoba</b>									
Décembre <sup>r</sup>	335	216	551	116 486	5 947	27 500	13 716	47 163	163 649
Janvier <sup>p</sup>	391	189	580	119 900	3 331	11 263	793	15 387	135 287
Cumulatif janv. à janv. 2011	391	189	580	119 900	3 331	11 263	793	15 387	135 287
Cumulatif janv. à janv. 2010	368	82	450	99 292	1 832	16 710	2 450	20 992	120 284
<b>Saskatchewan</b>									
Décembre <sup>r</sup>	310	385	695	123 416	1 893	29 928	50 417	82 238	205 654
Janvier <sup>p</sup>	324	185	509	109 580	1 647	69 072	18 920	89 639	199 219
Cumulatif janv. à janv. 2011	324	185	509	109 580	1 647	69 072	18 920	89 639	199 219
Cumulatif janv. à janv. 2010	344	91	435	76 381	7 467	27 689	7 414	42 570	118 951
<b>Alberta</b>									
Décembre <sup>r</sup>	1 096	943	2 039	467 164	162 754	210 726	26 218	399 698	866 862
Janvier <sup>p</sup>	1 271	271	1 542	438 331	39 747	171 583	15 810	227 140	665 471
Cumulatif janv. à janv. 2011	1 271	271	1 542	438 331	39 747	171 583	15 810	227 140	665 471
Cumulatif janv. à janv. 2010	1 669	373	2 042	603 214	55 243	137 797	94 043	287 083	890 297

Voir les notes à la fin du tableau.

Tableau 5 – suite

Unités de logement, valeur des permis de bâtir résidentiels et non résidentiels, provinces et territoires, désaisonnalisés, 2011

	Nombre d'unités de logement			Résidentiel	Valeur estimative de la construction				Total
	Unifamiliales <sup>1</sup>	Multiples	Logements, total		Non résidentiel			Total	
					Industriel	Commercial	Institutionnel et gouvernemental		
	unités			milliers de dollars					
<b>Colombie-Britannique</b>									
Décembre <sup>r</sup>	681	1 159	1 840	391 150	15 336	138 545	71 570	225 451	616 601
Janvier <sup>p</sup>	685	1 652	2 337	472 160	11 223	85 865	19 299	116 387	588 547
Cumulatif janv. à janv. 2011	685	1 652	2 337	472 160	11 223	85 865	19 299	116 387	588 547
Cumulatif janv. à janv. 2010	1 110	1 013	2 123	524 811	11 808	99 990	44 258	156 056	680 867
<b>Yukon</b>									
Décembre <sup>r</sup>	16	3	19	2 737	0	497	28	525	3 262
Janvier <sup>p</sup>	27	0	27	5 248	321	660	196	1 177	6 425
Cumulatif janv. à janv. 2011	27	0	27	5 248	321	660	196	1 177	6 425
Cumulatif janv. à janv. 2010	0	0	0	2 546	8	408	0	416	2 962
<b>Territoires du Nord-Ouest</b>									
Décembre <sup>r</sup>	0	0	0	975	0	938	0	938	1 913
Janvier <sup>p</sup>	0	0	0	229	95	110	0	205	434
Cumulatif janv. à janv. 2011	0	0	0	229	95	110	0	205	434
Cumulatif janv. à janv. 2010	0	0	0	176	0	783	0	783	959
<b>Nunavut</b>									
Décembre <sup>r</sup>	0	0	0	1	0	0	0	0	1
Janvier <sup>p</sup>	0	0	0	4	0	1	0	1	5
Cumulatif janv. à janv. 2011	0	0	0	4	0	1	0	1	5
Cumulatif janv. à janv. 2010	0	0	0	0	0	0	0	0	0

1. Les types de logements suivants sont compris dans cette catégorie : maison individuelle, chalet et maison mobile.

**Tableau 6**  
**Unités de logement, valeur des permis de bâtir résidentiels et non résidentiels, régions métropolitaines de recensement, désaisonnalisées, 2011**

	Nombre d'unités de logement			Valeur estimative de la construction					Total
	Unifamiliales <sup>1</sup>	Multiples	Logements, total	Résidentiel	Non résidentiel			Total	
					Industriel	Commercial	Institutionnel et gouvernemental		
	unités			milliers de dollars					
<b>Abbotsford-Mission, Colombie-Britannique</b>									
Décembre <sup>r</sup>	22	7	29	5 049	1 550	17 592	32 901	52 043	57 092
Janvier <sup>p</sup>	17	1	18	3 685	815	1 887	0	2 702	6 387
Cumulatif janv. à janv. 2011	17	1	18	3 685	815	1 887	0	2 702	6 387
Cumulatif janv. à janv. 2010	40	8	48	8 843	837	1 973	350	3 160	12 003
<b>Barrie, Ontario</b>									
Décembre <sup>r</sup>	7	0	7	6 037	50	3 789	1 418	5 257	11 294
Janvier <sup>p</sup>	7	0	7	3 240	245	1 514	2 159	3 918	7 158
Cumulatif janv. à janv. 2011	7	0	7	3 240	245	1 514	2 159	3 918	7 158
Cumulatif janv. à janv. 2010	22	0	22	9 828	77	6 161	144	6 382	16 210
<b>Brantford, Ontario</b>									
Décembre <sup>r</sup>	12	1	13	2 782	714	2 406	6 240	9 360	12 142
Janvier <sup>p</sup>	30	24	54	5 964	54	1 244	91	1 389	7 353
Cumulatif janv. à janv. 2011	30	24	54	5 964	54	1 244	91	1 389	7 353
Cumulatif janv. à janv. 2010	28	21	49	9 867	274	1 763	0	2 037	11 904
<b>Calgary, Alberta</b>									
Décembre <sup>r</sup>	415	418	833	188 973	17 523	94 008	9 131	120 662	309 635
Janvier <sup>p</sup>	492	34	526	154 310	2 559	14 891	9 797	27 247	181 557
Cumulatif janv. à janv. 2011	492	34	526	154 310	2 559	14 891	9 797	27 247	181 557
Cumulatif janv. à janv. 2010	584	163	747	210 985	941	31 371	37 138	69 450	280 435
<b>Edmonton, Alberta</b>									
Décembre <sup>r</sup>	299	436	735	168 231	31 987	46 057	10 261	88 305	256 536
Janvier <sup>p</sup>	410	147	557	171 179	5 066	26 288	3 120	34 474	205 653
Cumulatif janv. à janv. 2011	410	147	557	171 179	5 066	26 288	3 120	34 474	205 653
Cumulatif janv. à janv. 2010	569	176	745	246 146	3 994	27 946	30 504	62 444	308 590
<b>Grand Sudbury, Ontario</b>									
Décembre <sup>r</sup>	105	94	199	35 436	709	8 635	613	9 957	45 393
Janvier <sup>p</sup>	0	0	0	798	124	6 959	15 862	22 945	23 743
Cumulatif janv. à janv. 2011	0	0	0	798	124	6 959	15 862	22 945	23 743
Cumulatif janv. à janv. 2010	4	0	4	2 863	956	1 793	1 179	3 928	6 791
<b>Guelph, Ontario</b>									
Décembre <sup>r</sup>	12	46	58	10 163	0	603	0	603	10 766
Janvier <sup>p</sup>	20	29	49	8 809	677	1 595	1 060	3 332	12 141
Cumulatif janv. à janv. 2011	20	29	49	8 809	677	1 595	1 060	3 332	12 141
Cumulatif janv. à janv. 2010	47	32	79	16 428	0	4 921	650	5 571	21 999
<b>Halifax, Nouvelle-Écosse</b>									
Décembre <sup>r</sup>	88	156	244	42 159	215	5 755	583	6 553	48 712
Janvier <sup>p</sup>	77	27	104	25 552	456	18 036	362	18 854	44 406
Cumulatif janv. à janv. 2011	77	27	104	25 552	456	18 036	362	18 854	44 406
Cumulatif janv. à janv. 2010	137	213	350	64 952	239	4 814	5 318	10 371	75 323
<b>Hamilton, Ontario</b>									
Décembre <sup>r</sup>	175	128	303	75 776	324	26 631	4 156	31 111	106 887
Janvier <sup>p</sup>	166	321	487	96 786	2 368	13 540	4 647	20 555	117 341
Cumulatif janv. à janv. 2011	166	321	487	96 786	2 368	13 540	4 647	20 555	117 341
Cumulatif janv. à janv. 2010	154	99	253	55 998	3 128	15 956	11 637	30 721	86 719
<b>Kelowna, Colombie-Britannique</b>									
Décembre <sup>r</sup>	44	115	159	31 082	279	2 394	175	2 848	33 930
Janvier <sup>p</sup>	23	14	37	12 018	46	4 459	105	4 610	16 628
Cumulatif janv. à janv. 2011	23	14	37	12 018	46	4 459	105	4 610	16 628
Cumulatif janv. à janv. 2010	36	26	62	19 706	338	7 541	3 461	11 340	31 046

Voir les notes à la fin du tableau.

Tableau 6 – suite

## Unités de logement, valeur des permis de bâtir résidentiels et non résidentiels, régions métropolitaines de recensement, désaisonnalisées, 2011

	Nombre d'unités de logement			Valeur estimative de la construction					Total
	Unifamiliales <sup>1</sup>	Multiples	Logements, total	Résidentiel	Non résidentiel			Total	
					Industriel	Commercial	Institutionnel et gouvernemental		
	unités			milliers de dollars					
<b>Kingston, Ontario</b>									
Décembre <sup>r</sup>	27	2	29	6 812	456	3 417	10 814	14 687	21 499
Janvier <sup>p</sup>	16	23	39	6 277	428	597	195	1 220	7 497
Cumulatif janv. à janv. 2011	16	23	39	6 277	428	597	195	1 220	7 497
Cumulatif janv. à janv. 2010	30	2	32	5 671	2 300	844	1 316	4 460	10 131
<b>Kitchener-Cambridge-Waterloo, Ontario</b>									
Décembre <sup>r</sup>	157	1 129	1 286	216 698	4 988	49 317	17 001	71 306	288 004
Janvier <sup>p</sup>	93	176	269	53 499	84 139	25 605	4 247	113 991	167 490
Cumulatif janv. à janv. 2011	93	176	269	53 499	84 139	25 605	4 247	113 991	167 490
Cumulatif janv. à janv. 2010	87	92	179	41 934	3 543	115 361	75 851	194 755	236 689
<b>London, Ontario</b>									
Décembre <sup>r</sup>	50	199	249	56 748	3 370	13 475	1 317	18 162	74 910
Janvier <sup>p</sup>	76	93	169	31 339	480	12 584	3 748	16 812	48 151
Cumulatif janv. à janv. 2011	76	93	169	31 339	480	12 584	3 748	16 812	48 151
Cumulatif janv. à janv. 2010	208	30	238	55 462	585	3 770	20 968	25 323	80 785
<b>Moncton, Nouveau-Brunswick</b>									
Décembre <sup>r</sup>	25	35	60	10 388	395	3 011	1	3 407	13 795
Janvier <sup>p</sup>	5	1	6	1 181	150	659	9 193	10 002	11 183
Cumulatif janv. à janv. 2011	5	1	6	1 181	150	659	9 193	10 002	11 183
Cumulatif janv. à janv. 2010	27	12	39	4 756	1 722	1 523	209	3 454	8 210
<b>Montréal, Québec</b>									
Décembre <sup>r</sup>	508	1 240	1 748	336 922	14 911	56 733	19 836	91 480	428 402
Janvier <sup>p</sup>	612	2 923	3 535	574 623	32 862	99 496	24 692	157 050	731 673
Cumulatif janv. à janv. 2011	612	2 923	3 535	574 623	32 862	99 496	24 692	157 050	731 673
Cumulatif janv. à janv. 2010	653	2 270	2 923	521 136	7 042	96 380	10 233	113 655	634 791
<b>Oshawa, Ontario</b>									
Décembre <sup>r</sup>	70	10	80	30 374	746	6 052	431	7 229	37 603
Janvier <sup>p</sup>	49	38	87	28 949	337	2 155	18 880	21 372	50 321
Cumulatif janv. à janv. 2011	49	38	87	28 949	337	2 155	18 880	21 372	50 321
Cumulatif janv. à janv. 2010	156	2	158	52 094	661	3 703	17 048	21 412	73 506
<b>Ottawa-Gatineau, partie ontarienne, Ontario/Québec</b>									
Décembre <sup>r</sup>	125	417	542	90 571	2 025	35 366	1 519	38 910	129 481
Janvier <sup>p</sup>	204	729	933	114 061	1 800	54 081	63 396	119 277	233 338
Cumulatif janv. à janv. 2011	204	729	933	114 061	1 800	54 081	63 396	119 277	233 338
Cumulatif janv. à janv. 2010	293	143	436	81 410	180	36 758	5 893	42 831	124 241
<b>Ottawa-Gatineau, partie québécoise, Ontario/Québec</b>									
Décembre <sup>r</sup>	61	183	244	32 095	1 766	4 175	2 140	8 081	40 176
Janvier <sup>p</sup>	64	374	438	47 630	60	4 679	3 451	8 190	55 820
Cumulatif janv. à janv. 2011	64	374	438	47 630	60	4 679	3 451	8 190	55 820
Cumulatif janv. à janv. 2010	176	242	418	55 499	2 221	5 146	699	8 066	63 565
<b>Peterborough, Ontario</b>									
Décembre <sup>r</sup>	6	0	6	2 074	142	93	450	685	2 759
Janvier <sup>p</sup>	3	0	3	1 294	80	735	50	865	2 159
Cumulatif janv. à janv. 2011	3	0	3	1 294	80	735	50	865	2 159
Cumulatif janv. à janv. 2010	15	2	17	5 194	120	1 168	0	1 288	6 482
<b>Québec, Québec</b>									
Décembre <sup>r</sup>	118	475	593	96 385	3 833	11 248	8 741	23 822	120 207
Janvier <sup>p</sup>	155	420	575	95 554	1 298	23 980	5 904	31 182	126 736
Cumulatif janv. à janv. 2011	155	420	575	95 554	1 298	23 980	5 904	31 182	126 736
Cumulatif janv. à janv. 2010	155	660	815	126 697	2 356	20 320	605	23 281	149 978

Voir les notes à la fin du tableau.

Tableau 6 – suite

## Unités de logement, valeur des permis de bâtir résidentiels et non résidentiels, régions métropolitaines de recensement, désaisonnalisées, 2011

	Nombre d'unités de logement			Valeur estimative de la construction					Total
	Unifamiliales <sup>1</sup>	Multiples	Logements, total	Résidentiel	Non résidentiel			Total	
					Industriel	Commercial	Institutionnel et gouvernemental		
	unités			milliers de dollars					
<b>Regina, Saskatchewan</b>									
Décembre <sup>r</sup>	113	0	113	28 764	510	5 000	20	5 530	34 294
Janvier <sup>p</sup>	108	145	253	35 807	240	56 230	15 957	72 427	108 234
Cumulatif janv. à janv. 2011	108	145	253	35 807	240	56 230	15 957	72 427	108 234
Cumulatif janv. à janv. 2010	51	56	107	20 791	3 999	10 311	713	15 023	35 814
<b>Saguenay, Québec</b>									
Décembre <sup>r</sup>	13	12	25	4 363	528	5 076	396	6 000	10 363
Janvier <sup>p</sup>	27	20	47	8 109	125	3 363	0	3 488	11 597
Cumulatif janv. à janv. 2011	27	20	47	8 109	125	3 363	0	3 488	11 597
Cumulatif janv. à janv. 2010	17	31	48	7 614	15	831	75	921	8 535
<b>Saint John, Nouveau-Brunswick</b>									
Décembre <sup>r</sup>	34	2	36	8 234	91	3 345	70	3 506	11 740
Janvier <sup>p</sup>	36	0	36	6 992	490	4 165	56	4 711	11 703
Cumulatif janv. à janv. 2011	36	0	36	6 992	490	4 165	56	4 711	11 703
Cumulatif janv. à janv. 2010	34	3	37	5 628	1 891	1 632	191	3 714	9 342
<b>Saskatoon, Saskatchewan</b>									
Décembre <sup>r</sup>	95	372	467	65 541	829	23 019	15 900	39 748	105 289
Janvier <sup>p</sup>	135	25	160	48 683	1 253	8 759	2 800	12 812	61 495
Cumulatif janv. à janv. 2011	135	25	160	48 683	1 253	8 759	2 800	12 812	61 495
Cumulatif janv. à janv. 2010	125	19	144	23 143	2 822	11 305	3 149	17 276	40 419
<b>Sherbrooke, Québec</b>									
Décembre <sup>r</sup>	78	51	129	15 214	420	19 338	496	20 254	35 468
Janvier <sup>p</sup>	72	132	204	31 073	161	1 724	2 664	4 549	35 622
Cumulatif janv. à janv. 2011	72	132	204	31 073	161	1 724	2 664	4 549	35 622
Cumulatif janv. à janv. 2010	84	78	162	24 166	25	5 703	5 821	11 549	35 715
<b>St. Catharines-Niagara, Ontario</b>									
Décembre <sup>r</sup>	44	71	115	22 984	646	7 042	9 722	17 410	40 394
Janvier <sup>p</sup>	44	61	105	18 653	2 360	9 602	155	12 117	30 770
Cumulatif janv. à janv. 2011	44	61	105	18 653	2 360	9 602	155	12 117	30 770
Cumulatif janv. à janv. 2010	45	56	101	20 856	204	10 880	455	11 539	32 395
<b>St. John's, Terre-Neuve-et-Labrador</b>									
Décembre <sup>r</sup>	123	15	138	34 686	842	4 150	2 303	7 295	41 981
Janvier <sup>p</sup>	133	67	200	46 163	200	4 136	5 387	9 723	55 886
Cumulatif janv. à janv. 2011	133	67	200	46 163	200	4 136	5 387	9 723	55 886
Cumulatif janv. à janv. 2010	171	26	197	57 170	500	7 670	2 060	10 230	67 400
<b>Thunder Bay, Ontario</b>									
Décembre <sup>r</sup>	3	4	7	1 820	32	2 794	5	2 831	4 651
Janvier <sup>p</sup>	1	0	1	821	3 100	1 931	130	5 161	5 982
Cumulatif janv. à janv. 2011	1	0	1	821	3 100	1 931	130	5 161	5 982
Cumulatif janv. à janv. 2010	1	0	1	714	240	232	153	625	1 339
<b>Toronto, Ontario</b>									
Décembre <sup>r</sup>	929	2 795	3 724	918 955	113 941	171 233	97 678	382 852	1 301 807
Janvier <sup>p</sup>	1 044	1 923	2 967	711 707	22 297	216 742	96 559	335 598	1 047 305
Cumulatif janv. à janv. 2011	1 044	1 923	2 967	711 707	22 297	216 742	96 559	335 598	1 047 305
Cumulatif janv. à janv. 2010	946	2 861	3 807	796 764	84 203	226 884	49 600	360 687	1 157 451
<b>Trois-Rivières, Québec</b>									
Décembre <sup>r</sup>	34	112	146	17 424	8 615	760	293	9 668	27 092
Janvier <sup>p</sup>	11	2	13	4 819	255	3 975	180	4 410	9 229
Cumulatif janv. à janv. 2011	11	2	13	4 819	255	3 975	180	4 410	9 229
Cumulatif janv. à janv. 2010	15	115	130	15 198	603	2 074	881	3 558	18 756

Voir les notes à la fin du tableau.

Tableau 6 – suite

Unités de logement, valeur des permis de bâtir résidentiels et non résidentiels, régions métropolitaines de recensement, désaisonnalisées, 2011

	Nombre d'unités de logement			Valeur estimative de la construction				Total	
	Unifamiliales <sup>1</sup>	Multiples	Logements, total	Résidentiel	Non résidentiel				
					Industriel	Commercial	Institutionnel et gouvernemental		
	unités			milliers de dollars					
<b>Vancouver, Colombie-Britannique</b>									
Décembre <sup>r</sup>	277	873	1 150	229 470	4 642	80 245	13 735	98 622	328 092
Janvier <sup>p</sup>	290	1 382	1 672	306 821	5 577	51 508	16 177	73 262	380 083
Cumulatif janv. à janv. 2011	290	1 382	1 672	306 821	5 577	51 508	16 177	73 262	380 083
Cumulatif janv. à janv. 2010	458	506	964	271 595	3 715	58 117	32 208	94 040	365 635
<b>Victoria, Colombie-Britannique</b>									
Décembre <sup>r</sup>	76	90	166	39 338	550	20 470	17 744	38 764	78 102
Janvier <sup>p</sup>	50	143	193	36 645	1 005	7 619	161	8 785	45 430
Cumulatif janv. à janv. 2011	50	143	193	36 645	1 005	7 619	161	8 785	45 430
Cumulatif janv. à janv. 2010	101	206	307	56 070	461	4 805	1 750	7 016	63 086
<b>Windsor, Ontario</b>									
Décembre <sup>r</sup>	21	6	27	7 142	43 565	1 249	285	45 099	52 241
Janvier <sup>p</sup>	16	3	19	6 126	339	2 282	592	3 213	9 339
Cumulatif janv. à janv. 2011	16	3	19	6 126	339	2 282	592	3 213	9 339
Cumulatif janv. à janv. 2010	26	12	38	8 045	462	2 531	2 530	5 523	13 568
<b>Winnipeg, Manitoba</b>									
Décembre <sup>r</sup>	197	197	394	76 666	4 449	21 454	4 006	29 909	106 575
Janvier <sup>p</sup>	271	180	451	90 392	1 514	7 010	583	9 107	99 499
Cumulatif janv. à janv. 2011	271	180	451	90 392	1 514	7 010	583	9 107	99 499
Cumulatif janv. à janv. 2010	208	28	236	57 827	240	7 871	1 625	9 736	67 563

1. Les types de logements suivants sont compris dans cette catégorie : maison individuelle, chalet et maison mobile.



**Tableau 7**  
**Unités de logement, provinces et territoires, non désaisonnalisées, 2011**

	Unifamiliales, inclus maisons mobiles	Chalets	Doubles	Rangées	Appartements	Transformations	Logements, total
nombre d'unités de logement							
<b>Canada</b>							
Décembre r	4 575	13	544	1 519	7 935	598	15 184
Janvier p	4 144	4	611	1 398	5 813	738	12 708
Cumulatif janv. à janv. 2011	4 144	4	611	1 398	5 813	738	12 708
Cumulatif janv. à janv. 2010	4 945	9	594	1 036	4 963	708	12 255
<b>Terre-Neuve-et-Labrador</b>							
Décembre r	104	0	2	3	8	5	122
Janvier p	75	0	0	28	32	7	142
Cumulatif janv. à janv. 2011	75	0	0	28	32	7	142
Cumulatif janv. à janv. 2010	81	0	0	0	28	5	114
<b>Île-du-Prince-Édouard</b>							
Décembre r	22	0	10	11	21	2	66
Janvier p	20	0	0	0	0	1	21
Cumulatif janv. à janv. 2011	20	0	0	0	0	1	21
Cumulatif janv. à janv. 2010	3	0	4	0	55	0	62
<b>Nouvelle-Écosse</b>							
Décembre r	141	2	14	0	166	3	326
Janvier p	91	1	22	13	14	4	145
Cumulatif janv. à janv. 2011	91	1	22	13	14	4	145
Cumulatif janv. à janv. 2010	124	0	4	0	220	15	363
<b>Nouveau-Brunswick</b>							
Décembre r	44	3	16	0	64	2	129
Janvier p	20	0	4	0	0	9	33
Cumulatif janv. à janv. 2011	20	0	4	0	0	9	33
Cumulatif janv. à janv. 2010	30	4	0	0	12	25	71
<b>Québec</b>							
Décembre r	801	4	202	91	2 042	171	3 311
Janvier p	733	3	176	117	2 063	174	3 266
Cumulatif janv. à janv. 2011	733	3	176	117	2 063	174	3 266
Cumulatif janv. à janv. 2010	759	2	241	72	1 147	488	2 709
<b>Ontario</b>							
Décembre r	1 853	3	147	932	3 922	54	6 911
Janvier p	1 538	0	250	930	2 137	280	5 135
Cumulatif janv. à janv. 2011	1 538	0	250	930	2 137	280	5 135
Cumulatif janv. à janv. 2010	1 741	1	150	560	2 659	53	5 164
<b>Manitoba</b>							
Décembre r	201	0	2	68	85	61	417
Janvier p	255	0	3	0	184	2	444
Cumulatif janv. à janv. 2011	255	0	3	0	184	2	444
Cumulatif janv. à janv. 2010	216	0	0	22	60	0	298
<b>Saskatchewan</b>							
Décembre r	183	0	22	64	294	5	568
Janvier p	148	0	0	16	161	8	333
Cumulatif janv. à janv. 2011	148	0	0	16	161	8	333
Cumulatif janv. à janv. 2010	120	0	0	0	91	0	211
<b>Alberta</b>							
Décembre r	774	1	101	159	631	53	1 719
Janvier p	841	0	134	23	72	43	1 113
Cumulatif janv. à janv. 2011	841	0	134	23	72	43	1 113
Cumulatif janv. à janv. 2010	1 110	2	151	163	40	19	1 485
<b>Colombie-Britannique</b>							
Décembre r	448	0	28	191	702	239	1 608
Janvier p	420	0	22	271	1 150	210	2 073
Cumulatif janv. à janv. 2011	420	0	22	271	1 150	210	2 073
Cumulatif janv. à janv. 2010	761	0	44	219	651	103	1 778

Tableau 7 – suite

Unités de logement, provinces et territoires, non désaisonnalisées, 2011

	Unifamiliales, inclus maisons mobiles	Chalets	Doublets	Rangées	Appartements	Transformations	Logements, total
nombre d'unités de logement							
<b>Yukon</b>							
Décembre <sup>r</sup>	4	0	0	0	0	3	7
Janvier <sup>p</sup>	3	0	0	0	0	0	3
Cumulatif janv. à janv. 2011	3	0	0	0	0	0	3
Cumulatif janv. à janv. 2010	0	0	0	0	0	0	0
<b>Territoires du Nord-Ouest</b>							
Décembre <sup>r</sup>	0	0	0	0	0	0	0
Janvier <sup>p</sup>	0	0	0	0	0	0	0
Cumulatif janv. à janv. 2011	0	0	0	0	0	0	0
Cumulatif janv. à janv. 2010	0	0	0	0	0	0	0
<b>Nunavut</b>							
Décembre <sup>r</sup>	0	0	0	0	0	0	0
Janvier <sup>p</sup>	0	0	0	0	0	0	0
Cumulatif janv. à janv. 2011	0	0	0	0	0	0	0
Cumulatif janv. à janv. 2010	0	0	0	0	0	0	0

**Tableau 8**  
**Unités de logement, régions métropolitaines de recensement, non désaisonnalisées, janvier 2011**

	Unifamiliales, inclus maisons mobiles	Chalets	Doublets	Rangées	Appartements	Transformations	Logements, total
	nombre d'unités de logement						
Abbotsford-Mission, Colombie-Britannique	12	0	0	0	1	0	13
Barrie, Ontario	5	0	0	0	0	0	5
Brantford, Ontario	22	0	0	9	0	15	46
Calgary, Alberta	357	0	0	11	22	1	391
Edmonton, Alberta	296	0	116	4	6	22	444
Grand Sudbury, Ontario	0	0	0	0	0	0	0
Guelph, Ontario	15	0	14	9	0	6	44
Halifax, Nouvelle-Écosse	44	0	20	6	0	1	71
Hamilton, Ontario	122	0	0	26	294	1	443
Kelowna, Colombie-Britannique	16	0	0	4	6	4	30
Kingston, Ontario	12	0	0	18	0	5	35
Kitchener-Cambridge-Waterloo, Ontario	68	0	4	0	34	138	244
London, Ontario	56	0	0	20	72	1	149
Moncton, Nouveau-Brunswick	1	0	0	0	0	1	2
Montréal, Québec	322	0	58	79	1 545	86	2 090
Oshawa, Ontario	36	0	4	0	32	2	74
Ottawa-Gatineau, Ontario/Québec	184	0	16	255	678	6	1 139
Ottawa-Gatineau, partie ontarienne, Ontario/Québec	150	0	10	251	465	3	879
Ottawa-Gatineau, partie québécoise, Ontario/Québec	34	0	6	4	213	3	260
Peterborough, Ontario	2	0	0	0	0	0	2
Québec, Québec	81	0	72	0	177	6	336
Regina, Saskatchewan	59	0	0	0	144	1	204
Saguenay, Québec	14	0	0	0	0	12	26
Saint John, Nouveau-Brunswick	8	0	0	0	0	0	8
Saskatoon, Saskatchewan	74	0	0	16	2	7	99
Sherbrooke, Québec	38	0	10	24	44	2	118
St. Catharines-Niagara, Ontario	32	0	4	33	3	21	93
St. John's, Terre-Neuve-et-Labrador	53	0	0	28	32	7	120
Thunder Bay, Ontario	1	0	0	0	0	0	1
Toronto, Ontario	767	0	207	529	1 109	78	2 690
Trois-Rivières, Québec	6	0	0	0	0	1	7
Vancouver, Colombie-Britannique	198	0	10	235	979	159	1 581
Victoria, Colombie-Britannique	34	0	4	25	80	34	177
Windsor, Ontario	12	0	0	0	0	3	15
Winnipeg, Manitoba	218	0	0	0	180	0	398

Tableau 9

Unités de logement, régions métropolitaines de recensement, non désaisonnalisées, cumulatif, janvier à janvier 2011

	Unifamiliales, inclus maisons mobiles	Chalets	Doubles	Rangées	Appartements	Transformations	Logements, total
nombre d'unités de logement							
Abbotsford-Mission, Colombie-Britannique	12	0	0	0	1	0	13
Barrie, Ontario	5	0	0	0	0	0	5
Brantford, Ontario	22	0	0	9	0	15	46
Calgary, Alberta	357	0	0	11	22	1	391
Edmonton, Alberta	296	0	116	4	6	22	444
Grand Sudbury, Ontario	0	0	0	0	0	0	0
Guelph, Ontario	15	0	14	9	0	6	44
Halifax, Nouvelle-Écosse	44	0	20	6	0	1	71
Hamilton, Ontario	122	0	0	26	294	1	443
Kelowna, Colombie-Britannique	16	0	0	4	6	4	30
Kingston, Ontario	12	0	0	18	0	5	35
Kitchener-Cambridge-Waterloo, Ontario	68	0	4	0	34	138	244
London, Ontario	56	0	0	20	72	1	149
Moncton, Nouveau- Brunswick	1	0	0	0	0	1	2
Montréal, Québec	322	0	58	79	1 545	86	2 090
Oshawa, Ontario	36	0	4	0	32	2	74
Ottawa-Gatineau, Ontario/Québec	184	0	16	255	678	6	1 139
Ottawa-Gatineau, partie ontarienne, Ontario/Québec	150	0	10	251	465	3	879
Ottawa-Gatineau, partie québécoise, Ontario/Québec	34	0	6	4	213	3	260
Peterborough, Ontario	2	0	0	0	0	0	2
Québec, Québec	81	0	72	0	177	6	336
Regina, Saskatchewan	59	0	0	0	144	1	204
Saguenay, Québec	14	0	0	0	0	12	26
Saint John, Nouveau-Brunswick	8	0	0	0	0	0	8
Saskatoon, Saskatchewan	74	0	0	16	2	7	99
Sherbrooke, Québec	38	0	10	24	44	2	118
St. Catharines-Niagara, Ontario	32	0	4	33	3	21	93
St. John's, Terre-Neuve-et-Labrador	53	0	0	28	32	7	120
Thunder Bay, Ontario	1	0	0	0	0	0	1
Toronto, Ontario	767	0	207	529	1 109	78	2 690
Trois-Rivières, Québec	6	0	0	0	0	1	7
Vancouver, Colombie-Britannique	198	0	10	235	979	159	1 581
Victoria, Colombie-Britannique	34	0	4	25	80	34	177
Windsor, Ontario	12	0	0	0	0	3	15
Winnipeg, Manitoba	218	0	0	0	180	0	398

**Tableau 10**  
**Valeur des permis de bâtir résidentiels et non résidentiels, provinces et territoires, non désaisonnalisés, 2011**

	Valeur de la construction				Total
	Résidentiel	Non résidentiel			
		Industriel	Commercial	Institutionnel et gouvernemental	
milliers de dollars					
<b>Canada</b>					
Décembre <sup>r</sup>	2 960 524	436 089	939 782	406 603	4 742 998
Janvier <sup>p</sup>	2 396 422	277 930	750 797	337 985	3 763 134
Cumulatif janv. à janv. 2011	2 396 422	277 930	750 797	337 985	3 763 134
Cumulatif janv. à janv. 2010	2 474 888	223 298	767 454	433 200	3 898 840
<b>Terre-Neuve-et-Labrador</b>					
Décembre <sup>r</sup>	27 763	1 458	4 562	2 337	36 120
Janvier <sup>p</sup>	26 464	202	6 060	5 760	38 486
Cumulatif janv. à janv. 2011	26 464	202	6 060	5 760	38 486
Cumulatif janv. à janv. 2010	23 626	504	9 395	2 511	36 036
<b>Île-du-Prince-Édouard</b>					
Décembre <sup>r</sup>	9 959	2 147	3 434	1 693	17 233
Janvier <sup>p</sup>	4 560	530	6 486	210	11 786
Cumulatif janv. à janv. 2011	4 560	530	6 486	210	11 786
Cumulatif janv. à janv. 2010	6 365	602	671	510	8 148
<b>Nouvelle-Écosse</b>					
Décembre <sup>r</sup>	55 540	1 798	9 636	2 359	69 333
Janvier <sup>p</sup>	29 699	1 015	37 950	1 029	69 693
Cumulatif janv. à janv. 2011	29 699	1 015	37 950	1 029	69 693
Cumulatif janv. à janv. 2010	63 827	1 355	22 002	5 668	92 852
<b>Nouveau-Brunswick</b>					
Décembre <sup>r</sup>	19 146	1 254	32 070	2 765	55 235
Janvier <sup>p</sup>	6 043	2 484	10 536	12 184	31 247
Cumulatif janv. à janv. 2011	6 043	2 484	10 536	12 184	31 247
Cumulatif janv. à janv. 2010	9 716	4 472	9 187	8 524	31 899
<b>Québec</b>					
Décembre <sup>r</sup>	515 051	50 594	140 366	48 207	754 218
Janvier <sup>p</sup>	510 907	48 387	103 537	41 688	704 519
Cumulatif janv. à janv. 2011	510 907	48 387	103 537	41 688	704 519
Cumulatif janv. à janv. 2010	432 391	27 044	100 046	25 790	585 271
<b>Ontario</b>					
Décembre <sup>r</sup>	1 482 152	192 908	354 876	187 293	2 217 229
Janvier <sup>p</sup>	985 060	168 948	299 097	222 096	1 675 201
Cumulatif janv. à janv. 2011	985 060	168 948	299 097	222 096	1 675 201
Cumulatif janv. à janv. 2010	1 044 405	112 963	381 598	242 032	1 780 998
<b>Manitoba</b>					
Décembre <sup>r</sup>	78 522	5 947	27 500	13 716	125 685
Janvier <sup>p</sup>	75 123	3 331	11 263	793	90 510
Cumulatif janv. à janv. 2011	75 123	3 331	11 263	793	90 510
Cumulatif janv. à janv. 2010	59 497	1 832	16 710	2 450	80 489
<b>Saskatchewan</b>					
Décembre <sup>r</sup>	91 794	1 893	29 928	50 417	174 032
Janvier <sup>p</sup>	59 715	1 647	69 072	18 920	149 354
Cumulatif janv. à janv. 2011	59 715	1 647	69 072	18 920	149 354
Cumulatif janv. à janv. 2010	33 794	7 467	27 689	7 414	76 364
<b>Alberta</b>					
Décembre <sup>r</sup>	368 425	162 754	197 430	26 218	754 827
Janvier <sup>p</sup>	308 307	39 747	120 160	15 810	484 024
Cumulatif janv. à janv. 2011	308 307	39 747	120 160	15 810	484 024
Cumulatif janv. à janv. 2010	398 169	55 243	98 975	94 043	646 430
<b>Colombie-Britannique</b>					
Décembre <sup>r</sup>	310 177	15 336	138 545	71 570	535 628
Janvier <sup>p</sup>	389 443	11 223	85 865	19 299	505 830
Cumulatif janv. à janv. 2011	389 443	11 223	85 865	19 299	505 830
Cumulatif janv. à janv. 2010	402 573	11 808	99 990	44 258	558 629

Tableau 10 – suite

Valeur des permis de bâtir résidentiels et non résidentiels, provinces et territoires, non désaisonnalisés, 2011

	Valeur de la construction				Total
	Résidentiel	Non résidentiel			
		Industriel	Commercial	Institutionnel et gouvernemental	
milliers de dollars					
<b>Yukon</b>					
Décembre r	1 019	0	497	28	1 544
Janvier p	868	321	660	196	2 045
Cumulatif janv. à janv. 2011	868	321	660	196	2 045
Cumulatif janv. à janv. 2010	349	8	408	0	765
<b>Territoires du Nord-Ouest</b>					
Décembre r	975	0	938	0	1 913
Janvier p	229	95	110	0	434
Cumulatif janv. à janv. 2011	229	95	110	0	434
Cumulatif janv. à janv. 2010	176	0	783	0	959
<b>Nunavut</b>					
Décembre r	1	0	0	0	1
Janvier p	4	0	1	0	5
Cumulatif janv. à janv. 2011	4	0	1	0	5
Cumulatif janv. à janv. 2010	0	0	0	0	0

**Tableau 11**  
**Valeur des permis de bâtir résidentiels et non résidentiels, régions métropolitaines de recensement, non**  
**désaisonnalisées, janvier 2011**

	Valeur de la construction				Total
	Résidentiel	Non résidentiel			
		Industriel	Commercial	Institutionnel et gouvernemental	
milliers de dollars					
Abbotsford-Mission, Colombie-Britannique	2 792	815	1 887	0	5 494
Barrie, Ontario	2 322	245	1 144	2 159	5 870
Brantford, Ontario	4 640	54	940	91	5 725
Calgary, Alberta	115 941	2 559	14 891	9 797	143 188
Edmonton, Alberta	132 176	5 066	26 288	3 120	166 650
Grand Sudbury, Ontario	550	124	5 257	15 862	21 793
Guelph, Ontario	7 062	677	1 205	1 060	10 004
Halifax, Nouvelle-Écosse	14 919	456	18 036	362	33 773
Hamilton, Ontario	82 855	2 368	10 228	4 647	100 098
Kelowna, Colombie-Britannique	9 906	46	4 459	105	14 516
Kingston, Ontario	4 999	428	451	195	6 073
Kitchener-Cambridge-Waterloo, Ontario	44 611	84 139	19 342	4 247	152 339
London, Ontario	25 525	480	9 506	3 748	39 259
Moncton, Nouveau-Brunswick	314	150	659	9 193	10 316
Montréal, Québec	323 647	32 862	54 645	24 692	435 846
Oshawa, Ontario	22 414	337	1 628	18 880	43 259
Ottawa-Gatineau, Ontario/Québec	125 699	1 860	43 422	66 847	237 828
Ottawa-Gatineau, partie ontarienne, Ontario/Québec	98 701	1 800	40 852	63 396	204 749
Ottawa-Gatineau, partie québécoise, Ontario/Québec	26 998	60	2 570	3 451	33 079
Peterborough, Ontario	889	80	555	50	1 574
Québec, Québec	52 730	1 298	13 170	5 904	73 102
Regina, Saskatchewan	24 940	240	56 230	15 957	97 367
Saguenay, Québec	4 111	125	1 847	0	6 083
Saint John, Nouveau-Brunswick	1 864	490	4 165	56	6 575
Saskatoon, Saskatchewan	28 169	1 253	8 759	2 800	40 981
Sherbrooke, Québec	16 759	161	947	2 664	20 531
St. Catharines-Niagara, Ontario	15 296	2 360	7 253	155	25 064
St. John's, Terre-Neuve-et-Labrador	21 378	200	4 136	5 387	31 101
Thunder Bay, Ontario	564	3 100	1 459	130	5 253
Toronto, Ontario	577 743	22 297	163 724	96 559	860 323
Trois-Rivières, Québec	2 412	255	2 183	180	5 030
Vancouver, Colombie-Britannique	279 690	5 577	51 508	16 177	352 952
Victoria, Colombie-Britannique	31 906	1 005	7 619	161	40 691
Windsor, Ontario	4 671	339	1 724	592	7 326
Winnipeg, Manitoba	66 113	1 514	7 010	583	75 220

**Tableau 12**  
**Valeur des permis de bâtir résidentiels et non résidentiels, régions métropolitaines de recensement, non**  
**désaisonnalisées, cumulatif, janvier à janvier 2011**

	Valeur de la construction				Total
	Résidentiel	Non résidentiel			
		Industriel	Commercial	Institutionnel et gouvernemental	
milliers de dollars					
Abbotsford-Mission, Colombie-Britannique	2 792	815	1 887	0	5 494
Barrie, Ontario	2 322	245	1 144	2 159	5 870
Brantford, Ontario	4 640	54	940	91	5 725
Calgary, Alberta	115 941	2 559	14 891	9 797	143 188
Edmonton, Alberta	132 176	5 066	26 288	3 120	166 650
Grand Sudbury, Ontario	550	124	5 257	15 862	21 793
Guelph, Ontario	7 062	677	1 205	1 060	10 004
Halifax, Nouvelle-Écosse	14 919	456	18 036	362	33 773
Hamilton, Ontario	82 855	2 368	10 228	4 647	100 098
Kelowna, Colombie-Britannique	9 906	46	4 459	105	14 516
Kingston, Ontario	4 999	428	451	195	6 073
Kitchener-Cambridge-Waterloo, Ontario	44 611	84 139	19 342	4 247	152 339
London, Ontario	25 525	480	9 506	3 748	39 259
Moncton, Nouveau-Brunswick	314	150	659	9 193	10 316
Montréal, Québec	323 647	32 862	54 645	24 692	435 846
Oshawa, Ontario	22 414	337	1 628	18 880	43 259
Ottawa-Gatineau, Ontario/Québec	125 699	1 860	43 422	66 847	237 828
Ottawa-Gatineau, partie ontarienne, Ontario/Québec	98 701	1 800	40 852	63 396	204 749
Ottawa-Gatineau, partie québécoise, Ontario/Québec	26 998	60	2 570	3 451	33 079
Peterborough, Ontario	889	80	555	50	1 574
Québec, Québec	52 730	1 298	13 170	5 904	73 102
Regina, Saskatchewan	24 940	240	56 230	15 957	97 367
Saguenay, Québec	4 111	125	1 847	0	6 083
Saint John, Nouveau-Brunswick	1 864	490	4 165	56	6 575
Saskatoon, Saskatchewan	28 169	1 253	8 759	2 800	40 981
Sherbrooke, Québec	16 759	161	947	2 664	20 531
St. Catharines-Niagara, Ontario	15 296	2 360	7 253	155	25 064
St. John's, Terre-Neuve-et-Labrador	21 378	200	4 136	5 387	31 101
Thunder Bay, Ontario	564	3 100	1 459	130	5 253
Toronto, Ontario	577 743	22 297	163 724	96 559	860 323
Trois-Rivières, Québec	2 412	255	2 183	180	5 030
Vancouver, Colombie-Britannique	279 690	5 577	51 508	16 177	352 952
Victoria, Colombie-Britannique	31 906	1 005	7 619	161	40 691
Windsor, Ontario	4 671	339	1 724	592	7 326
Winnipeg, Manitoba	66 113	1 514	7 010	583	75 220



**Tableau 13**  
**Valeur des permis non résidentiels selon le genre de bâtiment, provinces et territoires, janvier 2011**

	Canada	Terre-Neuve- et-Labrador	Île-du- Prince- Édouard	Nouvelle- Écosse	Nouveau- Brunswick	Québec	Ontario
milliers de dollars							
<b>Non résidentiel, total</b>	<b>1 366 712</b>	<b>12 022</b>	<b>7 226</b>	<b>39 994</b>	<b>25 204</b>	<b>193 612</b>	<b>690 141</b>
<b>Industriel</b>	<b>277 930</b>	<b>202</b>	<b>530</b>	<b>1 015</b>	<b>2 484</b>	<b>48 387</b>	<b>168 948</b>
Usines, fabriques	98 936	0	0	297	450	29 211	59 240
Transports, services	123 724	0	0	0	0	10 823	80 989
Mines et agriculture	21 260	0	0	0	625	3 182	14 844
Projets industriels mineurs, neuf et améliorations <sup>1</sup>	34 010	202	530	718	1 409	5 171	13 875
<b>Commercial</b>	<b>750 797</b>	<b>6 060</b>	<b>6 486</b>	<b>37 950</b>	<b>10 536</b>	<b>103 537</b>	<b>299 097</b>
Commerces et services	168 189	1 701	0	9 285	2 950	31 376	59 067
Entrepôts	32 175	650	0	390	0	850	14 162
Postes d'essence	13 751	256	0	0	280	3 447	4 933
Édifices à bureaux	227 287	795	321	3 918	2 893	25 618	114 765
Loisirs	98 776	0	5 800	16 400	256	10 016	40 125
Hôtels, restaurants	69 278	0	0	3 221	325	8 504	12 158
Laboratoires	1 246	0	0	0	0	1 246	0
Projets commerciaux mineurs, neuf et améliorations <sup>1</sup>	140 095	2 658	365	4 736	3 832	22 480	53 887
<b>Institutionnel et gouvernemental</b>	<b>337 985</b>	<b>5 760</b>	<b>210</b>	<b>1 029</b>	<b>12 184</b>	<b>41 688</b>	<b>222 096</b>
Écoles, éducation	171 933	4 970	0	0	1 129	20 071	116 393
Hôpitaux, médical	71 160	350	0	0	3 885	10 252	54 283
Bien-être, foyers	42 500	400	0	0	0	3 861	29 192
Églises, religion	11 213	0	0	261	0	1 802	8 300
Bureaux gouvernementaux	17 011	0	0	0	6 803	770	6 991
Projets institutionnels et gouvernementaux mineurs, neuf et améliorations <sup>1</sup>	24 168	40	210	768	367	4 932	6 937
	Manitoba	Saskat- chewan	Alberta	Colombie- Britannique	Yukon	Territoires du Nord-Ouest	Nunavut
milliers de dollars							
<b>Non résidentiel, total</b>	<b>15 387</b>	<b>89 639</b>	<b>175 717</b>	<b>116 387</b>	<b>1 177</b>	<b>205</b>	<b>1</b>
<b>Industriel</b>	<b>3 331</b>	<b>1 647</b>	<b>39 747</b>	<b>11 223</b>	<b>321</b>	<b>95</b>	<b>0</b>
Usines, fabriques	1 100	0	6 733	1 905	0	0	0
Transports, services	499	0	29 293	2 120	0	0	0
Mines et agriculture	1 000	275	0	1 334	0	0	0
Projets industriels mineurs, neuf et améliorations <sup>1</sup>	732	1 372	3 721	5 864	321	95	0
<b>Commercial</b>	<b>11 263</b>	<b>69 072</b>	<b>120 160</b>	<b>85 865</b>	<b>660</b>	<b>110</b>	<b>1</b>
Commerces et services	2 190	8 388	17 625	35 607	0	0	0
Entrepôts	0	4 502	7 850	3 289	482	0	0
Postes d'essence	835	0	1 000	3 000	0	0	0
Édifices à bureaux	2 617	51 610	13 096	11 654	0	0	0
Loisirs	504	0	23 550	2 125	0	0	0
Hôtels, restaurants	276	1 050	35 999	7 745	0	0	0
Laboratoires	0	0	0	0	0	0	0
Projets commerciaux mineurs, neuf et améliorations <sup>1</sup>	4 841	3 522	21 040	22 445	178	110	1
<b>Institutionnel et gouvernemental</b>	<b>793</b>	<b>18 920</b>	<b>15 810</b>	<b>19 299</b>	<b>196</b>	<b>0</b>	<b>0</b>
Écoles, éducation	300	18 055	5 069	5 946	0	0	0
Hôpitaux, médical	0	300	0	2 090	0	0	0
Bien-être, foyers	0	0	2 316	6 731	0	0	0
Églises, religion	0	0	0	850	0	0	0
Bureaux gouvernementaux	0	0	1 652	795	0	0	0
Projets institutionnels et gouvernementaux mineurs, neuf et améliorations <sup>1</sup>	493	565	6 773	2 887	196	0	0

1. Réfère aux projets dont la valeur est inférieure à 250,000 \$ pour lesquels la ventilation par genre de bâtiment n'est pas disponible.

## Description – Enquête mensuelle sur les permis de bâtir

---

Les renseignements qui suivent devraient être utilisés pour s'assurer de bien comprendre les concepts fondamentaux sur lesquels s'appuie la définition des données présentées ici, les méthodes qui sous-tendent l'enquête et les principaux aspects de la qualité des données. Ces renseignements vous aideront à mieux comprendre les points forts et les limites des données et la façon de bien les utiliser et les analyser. Ils pourraient être particulièrement importants lors de la comparaison des données à celles provenant d'autres enquêtes ou d'autres sources, ainsi que lors de leur analyse afin de tirer des conclusions quant à leur évolution au fil du temps.

## Sources de données et méthodologie

---

**L'enquête mensuelle sur les permis de bâtir** menée auprès des municipalités canadiennes vise à recueillir des informations sur les intentions de construction. Les résultats de cette enquête servent d'une part de base de référence à la S.C.H.L. (Société canadienne d'hypothèques et du logement) dont l'un des mandats est d'effectuer le relevé mensuel du nombre de logements mis en chantier et parachevés. D'autre part, la statistique sur les permis de bâtir constitue un élément essentiel dans le calcul des dépenses d'immobilisation. De plus l'émission du permis de bâtir étant l'une des premières étapes du processus de construction, cette statistique est grandement utilisée comme indicateur avancé de cette activité.

**Méthodologie générale** : L'enquête sur les permis de bâtir couvre environ 2 400 municipalités en provenance de toutes les provinces et territoires et regroupant 95 % de la population canadienne. Elles ne font pas l'objet d'un échantillon prédéterminé et la participation à cette enquête est obligatoire. Les collectivités représentant les autres 5 % de la population sont très petites et leurs activités de construction n'ont qu'une faible incidence sur le total. En pratique, toutes les agglomérations urbaines y sont représentées ainsi qu'un bon pourcentage des municipalités rurales. Sauf exception, l'enquête couvre au minimum les municipalités déjà incluses dans l'enquête « Logements mis en chantier et parachevés ». Sur une base régulière les municipalités non-répondantes et émettant des permis sont incitées à répondre à l'enquête. De ce fait, le nombre de municipalités couvertes s'accroît continuellement.

L'enquête est généralement menée par la poste bien que certaines municipalités puissent choisir de répondre par téléphone. L'agent municipal responsable de l'émission des permis remplit mensuellement un formulaire sur lequel chacun des projets de construction d'envergure doit être décrit.

Après avoir rempli leur rapport, les municipalités en acheminent une copie au bureau centrale de Statistique Canada et l'autre au bureau local de la Société canadienne d'hypothèques et du logement (S.C.H.L.). Afin de réduire leur fardeau, de plus en plus de répondants produisent un rapport informatisé. Seules les municipalités retardataires, incluses dans l'enquête de la S.C.H.L. ci-haut mentionnée, font l'objet d'un suivi téléphonique.

À leur réception au bureau central de Statistique Canada, les rapports sont vérifiés, codés et saisis.

Des procédures de contrôle qualitatif rigoureuses sont utilisées afin de s'assurer que la collecte, la codification ainsi que le traitement des données sont effectués avec le plus de précision possible. Des vérifications sont également exercées sur les totalisations et l'ordre de grandeur des données. Chaque rapport qui ne répond pas aux critères de qualité retenus fait l'objet d'une vérification et est corrigé au besoin.

Il faut procéder à des imputations pour chaque caractéristique pour laquelle aucune déclaration n'a été reçue. On les calcule automatiquement, sous réserve de certaines contraintes, en appliquant aux valeurs utilisées précédemment, les variations mensuelles et annuelles des valeurs semblables des municipalités répondantes; et le patron historiques des municipalités manquantes. Aucune estimation n'est faite pour le manque de couverture, la clandestinité ou la sous-évaluation des permis émis. Pour cette raison, l'erreur d'échantillonnage ne peut être calculée.

Les statistiques mensuelles ne font pas l'objet de correction pour les permis annulés ou périmés. D'après les agents municipaux, le volume d'annulation ou d'inutilisation est inférieur à 5 %.

**Période de référence** : La période de référence aux fins de la collecte de données est le mois civil. Les rapports des municipalités qui font parties d'une région métropolitaine de recensement ou d'une agglomération de recensement doivent nous parvenir dans les 20 jours suivant le mois visé. Les autres municipalités ont 30 jours pour produire leur rapport. Les résultats sont diffusés entre 35 et 40 jours après la fin du mois de référence. Les données annuelles finales pour l'année civile antérieure sont diffusées en même temps que les données pour le mois de janvier de l'enquête.

**Révisions** : Les révisions pouvant affecter les résultats de l'enquête sur les permis de bâtir sont de deux natures:

#### Révisions dues à la correction d'erreurs de codage

Mensuellement, seules les données du mois précédent la période de référence peuvent être affectées par de telles révisions.

#### Révisions dues à l'addition de rapports tardifs

Les rapports tardifs se rapportant au mois précédent la période de référence sont incorporés aux résultats de l'enquête sur une base courante. Cependant, les rapports reçus après la limite de deux mois suivant le mois de référence ne sont introduits qu'à la fin de l'année. Par conséquent, les données des douze derniers mois sont sujets à révision.

**Désaisonnalisation** : Le cycle météorologique normal entraîne des fluctuations prévisibles des données. Les séries de données diffusées englobent à la fois des données désaisonnalisées (donc excluant les influences annuelles prévisibles) et des données non désaisonnalisées. Les données désaisonnalisées portant sur le total des unités et la valeur agrégée des permis de bâtir sont obtenues indirectement, c'est-à-dire par l'addition de leurs composantes désaisonnalisées. On obtient les unités totales de logement par l'agrégation des données désaisonnalisées de type unifamilial et multiple; la valeur totale des permis résulte pour sa part de la somme des éléments suivants: unifamiliale, multiple, industriel, commercial et institutionnel. Certaines séries ne présentent aucune saisonnalité apparente. Ainsi, les valeurs non-désaisonnalisées de ces séries ont été utilisées et agrégées aux valeurs désaisonnalisées des autres séries. À la fin de l'année, les séries chronologiques désaisonnalisées sont révisées afin de tenir compte des plus récentes fluctuations saisonnières. Habituellement, seules les trois années de fin de série sont affectées par ce processus de révision. Les données révisées sont introduites à la banque de données CANSIM.

## Concepts et variables observées

---

Les données statistiques présentées dans le produit décrit ici ont trait au nombre d'unités de logement autorisées et à la **valeur des permis de bâtir**. La valeur des permis rapportés comprend les dépenses suivantes : matériaux, main d'oeuvre, profits et frais généraux. Le coût du terrain n'est jamais inclus dans la valeur estimative du permis tandis que les frais d'acquisition (actes notariés, frais d'arpentage, intérêts encourus) peuvent à l'occasion y être intégrés.

La classification utilisée dans la présente publication porte strictement sur les bâtiments pour lesquels un permis de bâtir a été émis. Généralement les permis émis correspondent aux travaux suivants : construction de nouveaux bâtiments, transformation de logement, ajout structurel, rénovation, etc. Les travaux de réparation (peinture, réfection de plancher, de toiture, etc.) pour lesquels aucun permis n'est requis et les travaux de génie (tels les barrages, les routes, les oléoducs, etc.), qui par définition ne sont pas des bâtiments, ne sont pas compris dans la présente statistique. Des estimations de ces travaux sont toutefois disponibles en consultant Cansim aux tableaux 029-0039 à 029-0040 pour les « Dépenses en immobilisations par type d'actif » et aux tableaux 029-0005 à 029-0024 et 032-0001 à 032-0002 pour l'« investissements privés et publics » (no 61-205-X au catalogue).

La description fournie par les municipalités concernant le type de bâtiment (case #6 de la Section A du formulaire) ainsi que le type de travail à effectuer (case #7 de la Section A du formulaire) constitue le fondement de la classification. La classification des bâtiments en groupes ou sous-groupes principaux se fonde sur les éléments suivants : la destination prévue, dans le cas des immeubles nouveaux; l'utilisation réelle ou prévue des bâtiments auxquels des améliorations sont effectués; affiliation de l'immeuble où la construction envisagée a pour objet d'assurer des commodités accessoires; la principale utilisation de l'ensemble lorsque la construction projetée est destinée à plus d'une fin, toutefois lorsque le bâtiment abrite des logements, on procède à la répartition de la valeur des travaux entre l'usage résidentiel et non résidentiel.

## Catégories de bâtiments

---

Dans cette publication la **valeur des permis émis** soit pour l'érection de nouveaux édifices ou pour l'exécution de travaux d'amélioration sont regroupés d'après les genres de bâtiments suivants : résidentiel, industriel, commercial, institutionnel et gouvernemental.

**Construction résidentielle** : Comprend tout bâtiment destiné à l'occupation privé soit sur une base permanente ou non. Les logements sont regroupés sous les types suivants : les logements unifamiliaux, mobiles, chalets, semi-détachés, en rangée ainsi que les appartements.

**Construction industrielle** : Englobe tout bâtiment destiné à la fabrication ou à la transformation de produits; au transport, aux communications et autres services d'utilité publique, à l'agriculture, à la sylviculture ainsi qu'à l'exploitation minière.

**Construction commerciale** : Il s'agit de tout bâtiment destiné à abriter des activités se rattachant au secteur tertiaire. Par exemple : les magasins, entrepôts, garages, immeubles à bureaux, théâtres, hôtels, salons funéraires, salons de beauté.

**Construction institutionnelle et gouvernementale** : Comprend les dépenses faites par les collectivités, les corps publics et les gouvernements pour la construction d'immeubles ou bâtiments; par exemple, écoles, universités, hôpitaux, cliniques, églises, foyers de vieillards.

Le **nombre d'unités de logements** correspond au nombre de logements indépendants créés. Il ne faut pas confondre avec le nombre de structures. Par exemple, dans le cas d'un édifice à appartements comptant six logements, on fera référence à six unités de logement. Dans le cas de transformation de bâtiments en unités de logement additionnelles, on tient compte du nombre de nouvelles unités créées. Dans cette publication, les unités de logements sont regroupées de la façon suivante:

**Maison unifamiliale** : Ce genre de logement est communément appelé « **maison simple** ». Il comprend les logements individuels complètement isolés de tout côté, y compris les maisons individuelles liées à un autre logement uniquement sous le sol. Sont inclus les unifamiliales à deux étages, les bungalows, les maisons à paliers multiples, qu'ils soient construits de façon conventionnelle ou préfabriquée.

**Maison mobile** : Maison conçue et construite pour être transportée sur son propre châssis et qu'on peut déplacer sans grand délai.

**Chalet** : Logement qui ne peut être habité à l'année ou en permanence puisque les installations nécessaires au confort sont insuffisantes.

**Maison double ou semi-détachée** : Correspond à toute maison d'habitation où chacun des deux logements sont côte à côte réunis soit par un mur commun ou un garage, mais non attenants à une autre construction et entourés d'espaces libres.

**Maison en rangée** : Il s'agit d'une rangée d'au moins trois logements réunis côte à côte sans autre logement au-dessus ou au-dessous.

**Maison d'appartements** : Cette catégorie inclut les logements compris dans une variété de bâtiments tels que : les duplex, les duplex jumelés, les triplex, les duplex en rangée, les appartements proprement dit et les logements adjacents à tout édifice non domiciliaire.

**Transformation** : Il s'agit du nombre de logements ajoutés par suite de la transformation d'un bâtiment déjà existant.

# Classification géographique

---

Les entités géographiques sont classifiées selon la Classification Géographique Type (CGT) en usage à Statistique Canada. Un code (CGT) de douze chiffres a été attribué à chaque entité rapportante afin de pouvoir les classer selon les niveaux géographiques suivants:

**Province et territoire (Pr) :** On compte dix provinces et trois territoires.

**Région économique (RE) :** Il s'agit des régions infra-provinciales de Statistique Canada établies par la Division des normes. On en compte soixante-seize.

**Division de recensement (DR) :** L'expression division de recensement signifie un regroupement de subdivision de recensement établie par une loi provinciale. On en dénombre deux cent quatre-vingt-huit (des données sous un tel regroupement géographique sont disponibles sur demande).

**Région métropolitaine de recensement (RMR) :** Leur délimitation correspond à la définition du recensement de 2006. Le terme (RMR) désigne la principale zone du marché du travail d'une région urbaine (noyau urbanisé) comptant 100,000 habitants ou plus, d'après les chiffres de population du recensement. Les trente-trois (RMR) figurent dans cette publication. Toutefois, bien que le recensement de 2006 définisse Ottawa-Gatineau comme une seule (RMR), elle est présentée ici en deux entités distinctes étant donné qu'elles sont situées dans des provinces différentes.

**Agglomération de recensement (AR) :** Elle correspond aux zones de marchés de travail moins vastes des noyaux urbanisés comptant 10,000 habitants ou plus, tel que défini au recensement de 2006. On compte cent onze (AR) au Canada. Lorsqu'une (AR) chevauche deux provinces elle est présentée partiellement dans chacune de celles-ci. L'agglomération de Lloydminster fait toutefois exception à cette règle, paraissant en totalité en Alberta.

**Autres municipalités de 10,000 de population et plus :** Il s'agit de municipalités ne faisant pas partie d'agglomérations de recensement dont la taille est d'environ 10,000 habitants. On distingue ces municipalités afin de rendre possible la comparaison entre l'enquête sur les permis de bâtir et celle sur les mises en chantier qui utilise ce concept.

**Partie rurale :** Sont regroupés sous cette rubrique toutes les entités géographiques ne faisant pas partie d'un (RMR) ou d'une (AR) et n'étant pas identifiées par la Société canadienne d'hypothèques et de logement comme un centre urbain.

**Subdivision de recensement (SDR) :** L'expression subdivision de recensement se rattache aux municipalités, aux réserves indiennes, aux établissements et aux territoires non organisés. Toutefois étant donné que les établissements et les réserves indiennes n'émettent pas de permis de bâtir, elles ne sont pas comprises dans cette publication.

**Unité géographique non-standard :** Les unités géographiques qui apparaissent dans cette publication ne correspondent pas toutes à la définition de subdivision de recensement tel que défini ci-haut. Certaines administrations provinciales ou municipales étant dans l'impossibilité de produire des rapports mensuels conformes aux entités géographiques officielles, nous les publions selon l'entité géographique utilisée par ces administrations. Ces unités géographiques dites non-standard ne sont cependant pas très nombreuses et sont surtout concentrées dans les provinces maritimes.

### **Révisions territoriales**

Les limites territoriales ont été établies conformément aux définitions du recensement de 2006. Durant les périodes intercensitaires les changements de limites, de statuts et de noms des (SDR) sont introduits dans cette publication sur une base annuelle. Les changements affectant les autres unités géographiques (RMR, AR, DR, RE) sont pour leurs parts incorporés sur base quinquennale dix huit mois après la tenue du recensement.



## Exactitude des données

---

Les données sur les permis de bâtir étant extraites de documents administratifs municipaux, deux types d'erreurs de réponse sont possibles : les erreurs imputables au demandeur de permis et les erreurs de transcription faites par la municipalité répondante. L'expérience prouve que les erreurs de transcription sont peu fréquentes. De plus, du fait qu'un nombre croissant de municipalités produisent des rapports automatisés la fréquence de ce type d'erreur tend à diminuer. Toutefois, les erreurs provenant d'une déclaration sous-estimant le coût du projet de construction sont toujours probables. Le mode de tarification des permis qui, dans la plupart des cas, est établi en fonction de la valeur de construction mène indubitablement à une sous-évaluation de la valeur des projets.

Les autres sources d'erreurs sont les erreurs de traitement et les erreurs de non-réponse. En 2010, plus de 99 % des municipalités couvertes par l'enquête ont fait parvenir leurs rapports mensuels sur les permis de bâtir.

## Comparabilité des données et sources connexes

---

Toute comparaison de données doit être faite avec réserve étant donné que les modalités d'émission de permis ainsi que les méthodes d'estimation des valeurs peuvent différer d'une municipalité à l'autre. De plus, puisque le nombre de municipalités participant à l'enquête s'accroît constamment, on doit tenir compte de ce fait lors de comparaisons touchant des périodes différentes.

La présente publication ne renferme qu'une partie des données produites sur les permis de bâtir. On peut cependant en s'adressant à la section des Indicateurs courants de l'investissement (613-951-6321 ou 1-800-579-8533) commander soit des tableaux non-publiés ou soumettre des requêtes spéciales. Les séries présentées ici sont aussi disponibles sur CANSIM : Tableaux 026-0001 à 26-0008 et 026-0010.

# Appendice I

---

## Abréviations géographiques

C	Cité / City
CC	Chartered community
CÉ	Cité
CG	Community government
CM	County (municipality)
CN	Colonie de la couronne / Crown colony
COM	Community
CT	Canton (municipalité de)
CU	Cantons unis (municipalité de)
CY	City
DM	District municipality
HAM	Hamlet
ID	Improvement district
IGD	Indian government district
IM	Island municipality
IRI	Réserve indienne / Indian reserve
LGD	Local government district
LOT	Township and royalty
M	Municipalité / Municipality
MD	Municipal district
MÉ	Municipalité
MU	Municipality
NH	Northern hamlet
NL	Nisgaa land
NO	Non organisé / Unorganized
NV	Northern village
NVL	Nisgaa village
P	Paroisse (municipalité de) / Parish
PE	Paroisse (municipalité de)
RCR	Communauté rurale / Rural community
RDA	Regional district electoral area
RG	Region
RGM	Regional municipality
RM	Rural municipality
RV	Resort village
S-É	Établissement indien / Indian settlement
SA	Special area
SC	Subdivision municipalité de comté / Subdivision of county municipality
SÉ	Établissement / Settlement
SET	Settlement
SM	Specialized municipality
SNO	Subdivision non organisée / Subdivision of unorganized
SV	Summer village
T	Town

TC	Terres réservées aux Cris
TI	Terre inuite
TK	Terres réservées aux Naskapis
TL	Teslin land
TP	Township
TV	Ville / Town
V	Ville
VC	Village cri
VK	Village naskapi
VL	Village
VN	Village nordique