

N° 65-001-X au catalogue

Le commerce international de marchandises du Canada



Janvier 2011



Statistique
Canada

Statistics
Canada

Canada

Comment obtenir d'autres renseignements

Pour toute demande de renseignements au sujet de ce produit ou sur l'ensemble des données et des services de Statistique Canada, visiter notre site Web à www.statcan.gc.ca. Vous pouvez également communiquer avec nous par courriel à infostats@statcan.gc.ca ou par téléphone entre 8 h 30 et 16 h 30 du lundi au vendredi aux numéros suivants :

Centre de contact national de Statistique Canada

Numéros sans frais (Canada et États-Unis) :

Service de renseignements	1-800-263-1136
Service national d'appareils de télécommunications pour les malentendants	1-800-363-7629
Télécopieur	1-877-287-4369

Appels locaux ou internationaux :

Service de renseignements	1-613-951-8116
Télécopieur	1-613-951-0581

Programme des services de dépôt

Service de renseignements	1-800-635-7943
Télécopieur	1-800-565-7757

Comment accéder à ce produit

Le produit n° 65-001-X au catalogue est disponible gratuitement sous format électronique. Pour obtenir un exemplaire, il suffit de visiter notre site Web à www.statcan.gc.ca et de parcourir par « Ressource clé » > « Publications ».

Normes de service à la clientèle

Statistique Canada s'engage à fournir à ses clients des services rapides, fiables et courtois. À cet égard, notre organisme s'est doté de *normes de service à la clientèle* que les employés observent. Pour obtenir une copie de ces normes de service, veuillez communiquer avec Statistique Canada au numéro sans frais 1-800-263-1136. Les normes de service sont aussi publiées sur le site www.statcan.gc.ca sous « À propos de nous » > « Notre organisme » > « Offrir des services aux Canadiens ».

Le commerce international de marchandises du Canada

Janvier 2011

Publication autorisée par le ministre responsable de Statistique Canada

© Ministre de l'Industrie, 2011

Tous droits réservés. Le contenu de la présente publication électronique peut être reproduit en tout ou en partie, et par quelque moyen que ce soit, sans autre permission de Statistique Canada, sous réserve que la reproduction soit effectuée uniquement à des fins d'étude privée, de recherche, de critique, de compte rendu ou en vue d'en préparer un résumé destiné aux journaux et/ou à des fins non commerciales. Statistique Canada doit être citée comme suit : Source (ou « Adapté de », s'il y a lieu) : Statistique Canada, année de publication, nom du produit, numéro au catalogue, volume et numéro, période de référence et page(s). Autrement, il est interdit de reproduire le contenu de la présente publication, ou de l'emmagasiner dans un système d'extraction, ou de le transmettre sous quelque forme ou par quelque moyen que ce soit, reproduction électronique, mécanique, photographique, pour quelque fin que ce soit, sans l'autorisation écrite préalable des Services d'octroi de licences, Division des services à la clientèle, Statistique Canada, Ottawa, Ontario, Canada K1A 0T6.

Mars 2011

N° 65-001-X au catalogue, vol. 65, n° 1

ISSN 1916-1905

Périodicité : mensuelle

Ottawa

This publication is also available in English.

Note de reconnaissance

Le succès du système statistique du Canada repose sur un partenariat bien établi entre Statistique Canada et la population, les entreprises, les administrations canadiennes et les autres organismes. Sans cette collaboration et cette bonne volonté, il serait impossible de produire des statistiques précises et actuelles.

Information pour l'utilisateur

Signes conventionnels

Les signes conventionnels suivants sont employés uniformément dans les publications de Statistique Canada :

- . indisponible pour toute période de référence
- .. indisponible pour une période de référence précise
- ... n'ayant pas lieu de figurer
- 0 zéro absolu ou valeur arrondie à zéro
- 0^s valeur arrondie à 0 (zéro) là où il y a une distinction importante entre le zéro absolu et la valeur arrondie
- P provisoire
- r révisé
- x confidentiel en vertu des dispositions de la *Loi sur la statistique*
- E à utiliser avec prudence
- F trop peu fiable pour être publié

Note aux utilisateurs

Les totaux sont calculés à partir de chiffres complets en dollars et sont arrondis indépendamment; par conséquent, les totaux peuvent ne pas être égaux à la somme de leurs composantes.

Les données sont basées sur les groupes de produits (secteurs, sous-secteurs, groupes majeurs).

Table des matières

Faits saillants	5
Analyse	8
Produits connexes	13
Tableaux statistiques	
1 Commerce de marchandises du Canada, base de la balance des paiements, données désaisonnalisées	17
1-1 Dollars courants	17
1-2 Dollars constants, 2002	18
1-3 Indice de prix (Laspeyres)	19
2 Exportations par groupes de marchandises, base de la balance des paiements, données désaisonnalisées	20
2-1 Dollars courants	20
2-2 Dollars constants, 2002	22
3 Exportations nationales vers des pays sélectionnés, base douanière, données non désaisonnalisées	24
3-1 Janvier	24
3-2 Total cumulatif, janvier à janvier	25
4 Exportations nationales par pays, base douanière, données non désaisonnalisées.	26
5 Exportations par province d'origine, base douanière, données non désaisonnalisées	30
5-1 Janvier	30
5-2 Total cumulatif, janvier à janvier	31
6 Importations par groupes de marchandises, base de la balance des paiements, données désaisonnalisées	32
6-1 Dollars courants	32
6-2 Dollars constants, 2002	34
7 Importations en provenance des pays sélectionnés, base douanière, données non désaisonnalisées	36
7-1 Janvier	36
7-2 Total cumulatif, janvier à janvier	37
8 Importations par pays, base douanière, données non désaisonnalisées	38

Table des matières – suite

9	Importations par province de dédouanement, base douanière, données non désaisonnalisées	42
9-1	Janvier	42
9-2	Total cumulatif, janvier à janvier	43

Qualité des données, concepts et méthodologie

	Notes techniques	44
--	------------------	----

Faits saillants

Les importations de marchandises du Canada ont augmenté de 5,3 % pour atteindre 37,4 milliards de dollars en janvier, menées par une hausse de 16,6% des volumes de produits de l'automobile. Dans l'ensemble, les volumes à l'importation ont augmenté de 5,5 %, tandis que les prix ont baissé de 0,2 %. Les volumes à l'importation suivent une tendance à la hausse depuis mars 2009.

Les produits de l'automobile et les produits énergétiques ont fortement contribué à la hausse de la valeur des importations. Une hausse significative a également été enregistrée dans les importations de machines et d'équipement.

Suite à un gain de 7,9% en décembre, les exportations ont augmenté de 0,8 % pour atteindre 37,5 milliards de dollars en janvier. Les volumes à l'exportation ont progressé de 1,0 %, tandis que les prix ont légèrement reculé de 0,1 %. La hausse de 18,4% des volumes de produits de l'automobile était le principal facteur à l'origine de la croissance des exportations.

Les exportations de biens industriels et de produits énergétiques ont également augmenté au cours du mois. En revanche, les exportations de machines et d'équipement ont décliné, limitant ainsi la croissance générale.

Par conséquent, l'excédent commercial du Canada a rétréci, passant de 1,7 milliard de dollars en décembre à 116 millions de dollars en janvier.

Les importations en provenance des États-Unis ont augmenté de 6,5 %, reflétant des gains marqués dans les importations de produits de l'automobile tandis que les exportations, en hausse de 3,3 %, ont crû pour un quatrième mois consécutif. Ainsi, l'excédent commercial du Canada avec les États-Unis a reculé, passant de 4,3 milliards de dollars en décembre à 3,8 milliards de dollars en janvier.

Après avoir fortement progressé en décembre, les exportations vers les pays autres que les États-Unis ont reculé de 5,2 %. Par ailleurs, les importations ont augmenté de 3,4 %. Par conséquent, le déficit commercial du Canada avec les pays autres que les États-Unis s'est accru, passant de 2,6 milliards de dollars en décembre à 3,6 milliards de dollars en janvier.

Note aux lecteurs

Le commerce de marchandises est l'une des composantes de la balance des paiements internationaux du Canada, qui comprend également le commerce des services, les revenus de placements, les transferts courants, les flux de capitaux et les flux financiers.

Les données sur le commerce international de marchandises par pays sont offertes sur la base de la balance des paiements ainsi que sur la base douanière pour les États-Unis, le Japon et le Royaume-Uni. Les données sur le commerce des autres pays (présentés individuellement) ne sont offertes que sur la base douanière. On calcule les données sur la balance des paiements à partir des données sur la base douanière en faisant des ajustements liés à l'évaluation, à la couverture, au choix du moment et à la résidence. On effectue ces ajustements afin d'assurer la conformité avec les concepts et les définitions du Système de comptabilité nationale du Canada.

Dans le présent communiqué, les données figurent sur la base de la balance des paiements, elles sont désaisonnalisées et exprimées en dollars courants. Les dollars constants sont calculés à l'aide de la formule du volume de Laspeyres.

Révisions

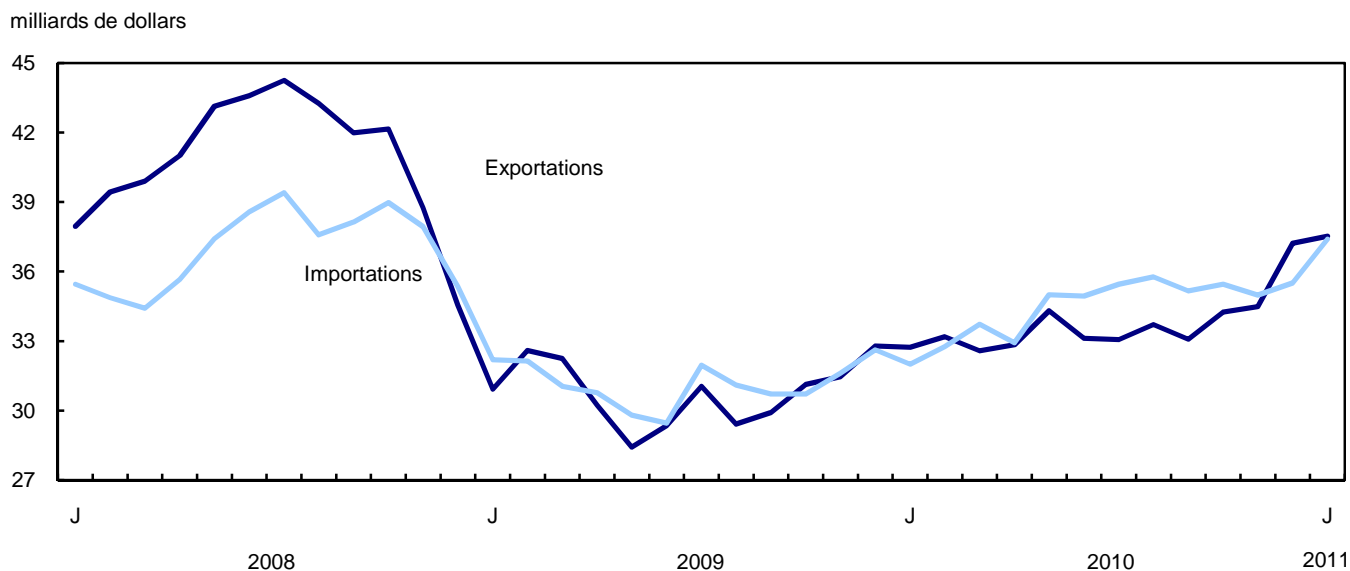
Généralement, les données sur le commerce de marchandises sont révisées chaque mois de l'année en cours sur une base régulière. Les révisions de l'année en cours se reflètent à la fois dans les données sur la base douanière et dans les données sur la base de la balance des paiements. Les révisions apportées aux données sur la base douanière de l'année précédente sont diffusées chaque trimestre. Les révisions apportées aux données sur la base de la balance des paiements des trois années précédentes sont diffusées annuellement en juin.

Divers facteurs rendent ces révisions nécessaires, notamment la réception tardive des documents relatifs aux importations et aux exportations, la présence de renseignements erronés dans les documents de douane, le remplacement des estimations calculées pour le secteur de l'énergie par les chiffres réels, la reclassification des marchandises à la lumière de renseignements plus récents et la correction des variations saisonnières.

Les données révisées peuvent être consultées dans les tableaux appropriés de CANSIM.

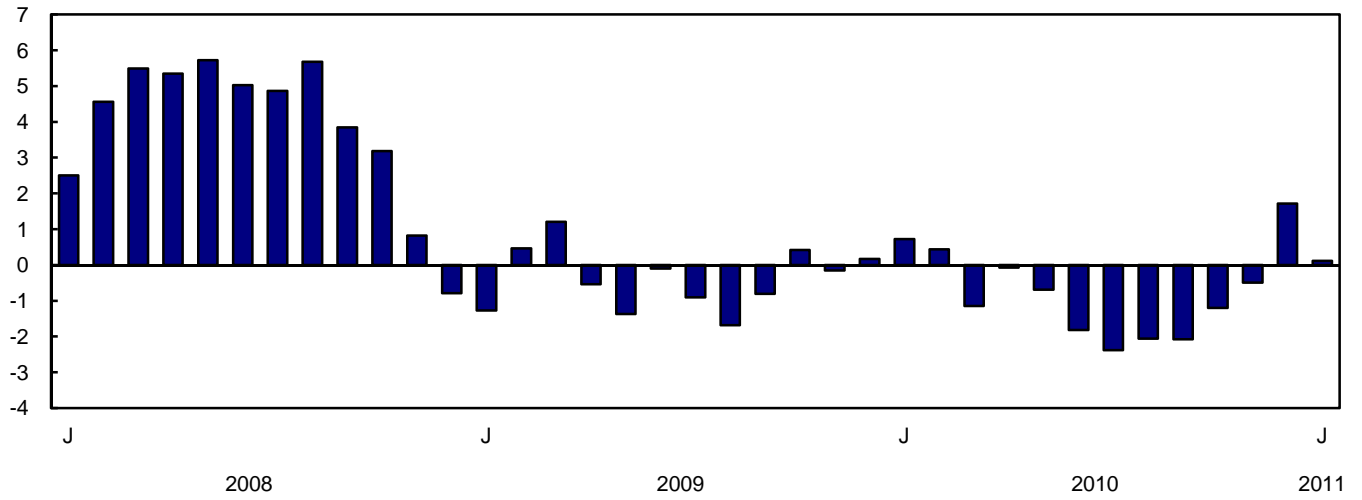
Graphique 1

Exportations et importations, données désaisonnalisées, sur la base de la balance des paiements



Graphique 2
Solde commercial, données désaisonnalisées, sur la base de la balance des paiements

milliards de dollars



Analyse

Les importations atteignent leur plus haut niveau depuis novembre 2008

Les importations de produits de l'automobile ont augmenté de 16,2 % pour atteindre 6,4 milliards de dollars, en raison de la hausse des volumes, les prix ayant reculé légèrement. Les importations de camions, qui ont augmenté de 35,8 %, suivies par les importations de pièces de véhicules automobiles ont dominées cette hausse. Malgré les tempêtes hivernales et les pénuries de pièces qui ont eu des incidences négatives sur certains fabricants en janvier, les importations de pièces de véhicules automobiles ont augmenté de 13,9 %. Les importations de voitures particulières ont également progressé au cours du mois.

Les importations de produits énergétiques ont grimpé de 13,8 % pour atteindre 4,2 milliards de dollars, la valeur la plus élevée depuis octobre 2008. Même si les prix des produits énergétiques étaient à la hausse en janvier, la croissance du secteur était principalement attribuable à l'augmentation des volumes. Les importations de pétrole brut ont crû de 12,4 %, soit une troisième hausse mensuelle consécutive. Les importations des produits du pétrole et du charbon ont augmenté, principalement en raison des importations plus élevées de carburant.

Les importations de machines et d'équipement ont progressé de 1,8 % pour se fixer à 10,0 milliards de dollars, en raison d'une hausse des volumes. Les volumes suivent une tendance à la hausse depuis octobre 2009. Les importations d'aéronefs, de moteurs et de pièces ont constitué la principale source de la croissance du secteur. Les importations d'autres équipement et matériel de télécommunication ont également augmenté au cours du mois.

Les importations de biens industriels ont reculé de 0,8 % pour se chiffrer à 7,6 milliards de dollars, alors que les prix ont baissé de 2,0 %. Les importations de métaux et de minerais métalliques, qui avaient atteint un niveau record en décembre, ont fortement contribué à la baisse en raison du déclin des importations de métaux précieux et de minerais métalliques en janvier. La hausse des importations de produits chimiques et de plastiques a atténué le recul dans ce secteur.

Les exportations augmentent pour un quatrième mois consécutif

Les exportations de produits automobiles ont augmenté de 16,3 % pour s'établir à 5,2 milliards de dollars, soit la valeur la plus élevée depuis mai 2010. Ce gain résultait de l'augmentation des volumes. La hausse de 22,9 % des exportations de voitures particulières a grandement contribué à la croissance dans ce secteur. Les exportations de pièces de véhicules automobiles ont également augmenté en janvier, mettant ainsi fin à deux mois consécutifs de baisse.

Les exportations de biens industriels ont augmenté de 3,8 % pour atteindre 9,5 milliards de dollars, en raison principalement d'une montée des prix. Il s'agissait de la sixième hausse mensuelle des prix. Les exportations de métaux précieux ont mené la progression, suivies par les exportations d'autres minéraux non métalliques bruts. Ces hausses ont été atténuées par une baisse des exportations de minerais métalliques, plus précisément de minerais de cuivre, à la suite d'une forte croissance le mois précédent.

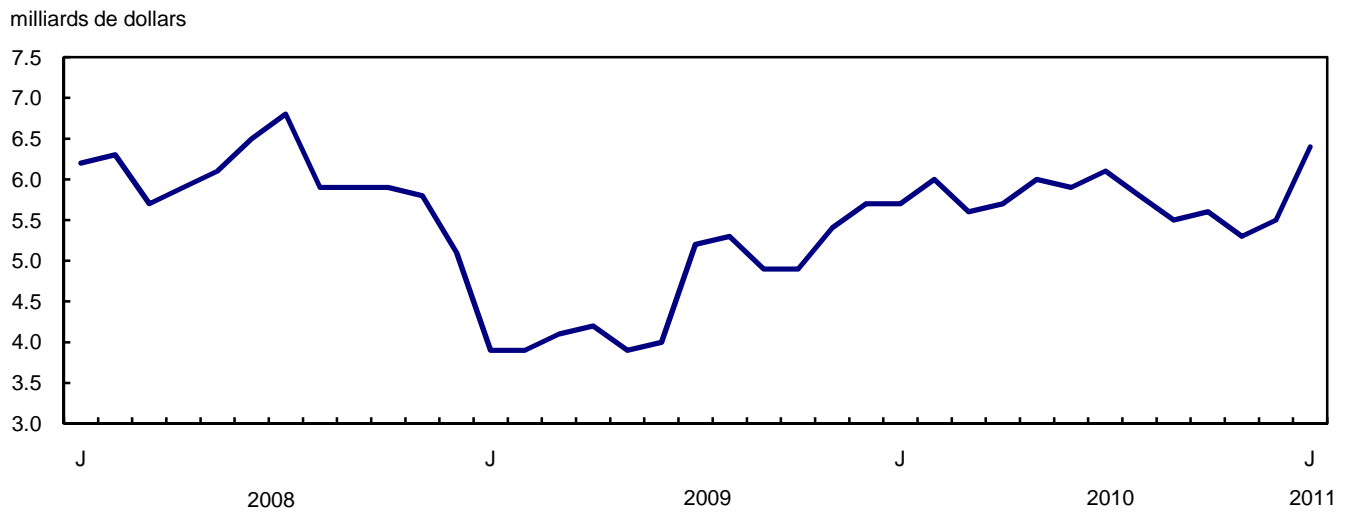
Les exportations de produits énergétiques ont crû de 2,5 % pour atteindre 9,4 milliards de dollars. Les exportations de pétrole brut, en hausse de 5,8 %, ont augmenté pour un quatrième mois consécutif, mais à un rythme plus lent qu'au cours des trois derniers mois. Les exportations de charbon et d'autres substances bitumineuses ont reculé en janvier.

Les exportations de machines et d'équipements ont diminué de 8,9 % pour se fixer à 6,3 milliards de dollars, les aéronefs, les moteurs et les pièces ayant contribué en grande partie à ce recul. Le repli des exportations de machines industrielles, notamment des machines de forage, des excavateurs et des machines servant à l'exploitation minière ont également contribué au recul.

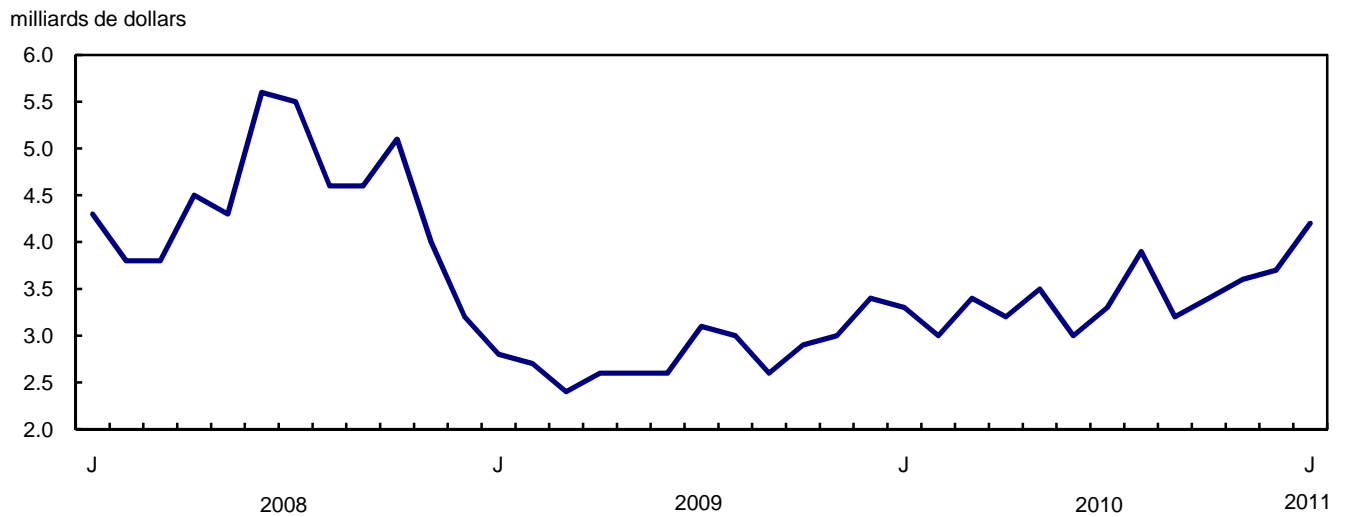
Les exportations de produits de l'agriculture et de la pêche ont reculé de 7,2 % pour s'établir à 3,2 milliards de dollars, ce qui reflétait principalement la diminution des volumes. Après avoir fortement progressé en décembre, les exportations de blé ont reculé de 15,4 %, en raison du recul de 21,0 % des volumes. Les prix du blé suivent une tendance à la hausse depuis avril 2010.

Les exportations de produits forestiers ont fléchi de 7,4 % pour s'établir à 1,9 milliard de dollars. Les exportations de pâte de bois et d'autres produits du bois, qui avaient dominé la hausse au cours du mois précédent, ont reculé de 12,2 % en janvier. Les exportations de bois d'oeuvre et produits connexes ont reculé de 7,6 %, mettant un terme à une série de quatre mois de croissance consécutifs.

Graphique 1
Importations de produits de l'automobile, données désaisonnalisées, sur la base de la balance des paiements

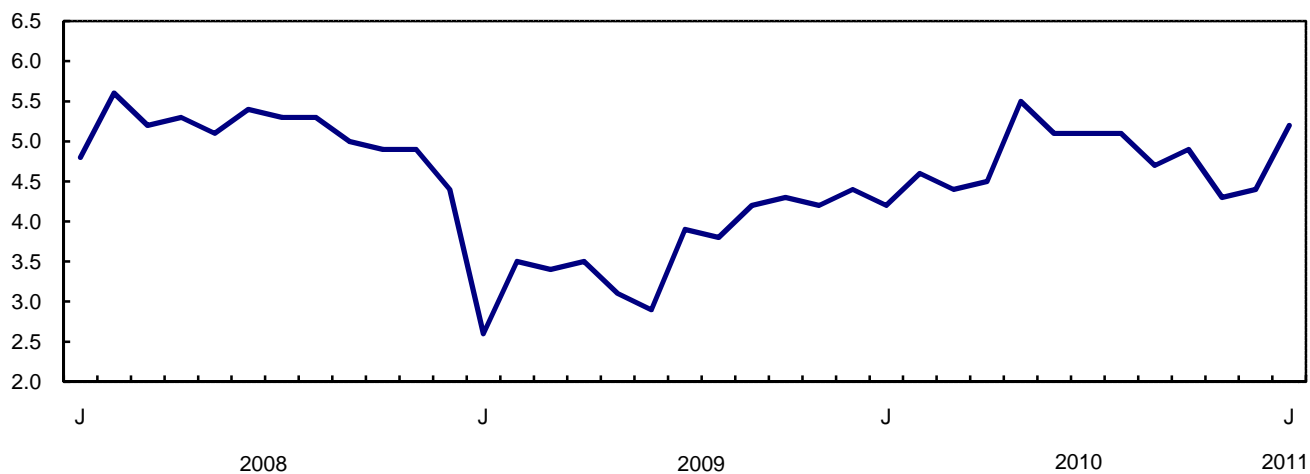


Graphique 2
Importations de produits énergétiques, données désaisonnalisées, sur la base de la balance des paiements



Graphique 3
Exportations de produits de l'automobile, données désaisonnalisées, sur la base de la balance des paiements

milliards de dollars



Graphique 4
Exportations de machines et équipement, données désaisonnalisées, sur la base de la balance des paiements

milliards de dollars

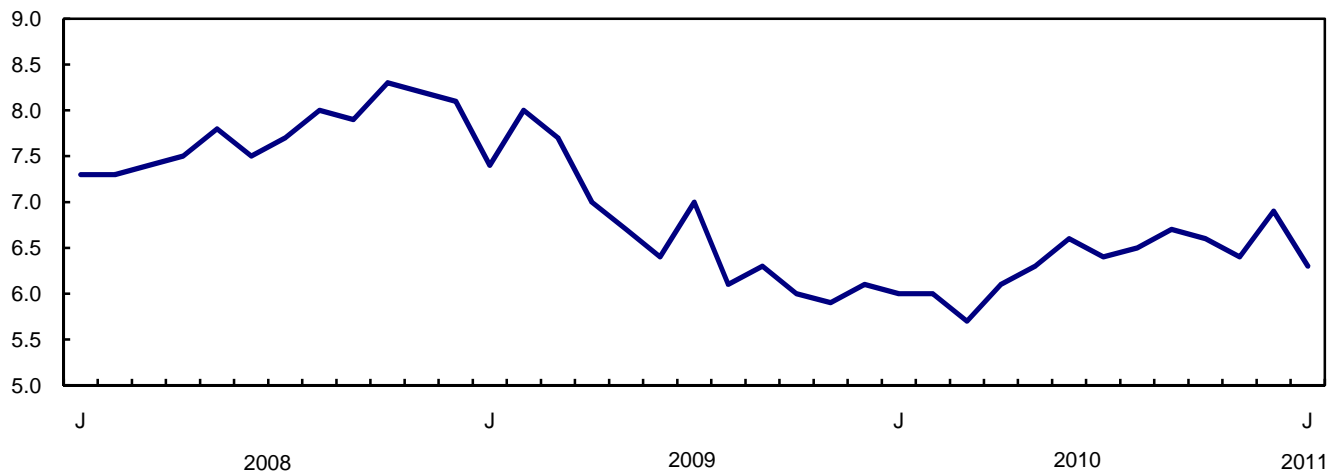


Tableau explicatif 1
Commerce de marchandises selon les marchés principaux, base de la balance des paiements, données désaisonnalisées.

	Décembre 2010	Janvier 2011	Variation	Total cumulatif			Janvier 2011/ Janvier 2010		
				2010		Variation			
				millions de dollars	pourcentage			millions de dollars	pourcentage
Exportations									
États-Unis	26 208	27 084	875	3,3	24 622	27 084	2 462	10,0	10,0
Japon	937	1 010	73	7,8	761	1 010	249	32,8	32,8
Union européenne ¹	3 771	3 616	-155	-4,1	2 618	3 616	998	38,1	38,1
Autres pays de l'Organisation de coopération et de développement économique ²	1 690	1 472	-218	-12,9	1 411	1 472	61	4,3	4,3
Autres pays	4 614	4 339	-275	-6,0	3 315	4 339	1 025	30,9	30,9
Total	37 220	37 520	300	0,8	32 727	37 520	4 794	14,6	14,6
Importations									
États-Unis	21 905	23 333	1 428	6,5	20 449	23 333	2 885	14,1	14,1
Japon	852	839	-13	-1,5	718	839	121	16,8	16,8
Union européenne ¹	3 660	3 695	36	1,0	2 931	3 695	764	26,1	26,1
Autres pays de l'Organisation de coopération et de développement économique ²	2 392	2 685	293	12,2	2 318	2 685	367	15,9	15,9
Autres pays	6 698	6 852	154	2,3	5 585	6 852	1 267	22,7	22,7
Total	35 507	37 404	1 898	5,3	32 001	37 404	5 404	16,9	16,9
Balance commerciale									
États-Unis	4 303	3 750	-553	...	4 173	3 750	-423
Japon	85	171	86	...	42	171	129
Union européenne ¹	111	-79	-191	...	-312	-79	233
Autres pays de l'Organisation de coopération et de développement économique ²	-702	-1 213	-511	...	-907	-1 213	-307
Autres pays	-2 084	-2 513	-429	...	-2 271	-2 513	-242
Total	1 713	116	-1 597	...	726	116	-610

1. Union européenne comprend : l'Allemagne, l'Autriche, la Belgique, la Bulgarie, Chypre, le Danemark, l'Espagne, l'Estonie, la Finlande, la France, la Grèce, l'Hongrie, l'Irlande, l'Italie, la Lettonie, la Lituanie, le Luxembourg, la Malte, les Pays-Bas, la Pologne, le Portugal, la République tchèque, la Roumanie, le Royaume-Uni, la Slovaquie, la Slovénie et la Suède. 2 Autres pays de l'Organisation de coopération et de développement économique comprend : l'Australie, le Canada, le Corée du Sud, l'Islande, le Mexique, la Norvège, la Nouvelle-Zélande, la Suisse et la Turquie.
2. Autres pays de l'Organisation de coopération et de développement économique comprend : l'Australie, le Canada, le Corée du Sud, l'Islande, le Mexique, la Norvège, la Nouvelle-Zélande, la Suisse et la Turquie.

Tableau explicatif 2
Rapprochement de données - Base douanière et base de la balance des paiements, chiffres non corrigés de variations saisonnières

	2011		2010				2010
	Janvier	Décembre	Novembre	Octobre	Septembre	Août	Annuel
	millions de dollars						
Exportations							
Base douanière	34 121	36 089	34 447	34 323	33 314	33 281	398 826
Ajustements de la balance des paiements	1 234	150	846	690	267	456	5 756
Évaluation et résidence							
Fret intérieur	530	593	552	581	581	542	6 568
Autre évaluation et résidence	-521	-1 355	-1 232	-1 038	-880	-840	-12 615
Périodes	-1	31	10	62	25	13	46
Couverture	1 226	881	1 516	1 085	541	741	11 757
Base de la balance des paiements	35 355	36 239	35 293	35 013	33 581	33 737	404 582
Importations							
Base douanière	33 026	33 157	34 706	36 008	35 857	35 116	403 293
Ajustements de la balance des paiements	771	935	1 188	676	557	1 144	10 355
Évaluation et résidence							
Fret intérieur	703	699	739	759	758	756	8 736
Autre évaluation et résidence	-61	-8	-30	16	-18	-21	205
Périodes	0	0	0	0	0	0	0
Couverture	129	244	479	-99	-183	409	1 414
Base de la balance des paiements	33 797	34 092	35 894	36 684	36 414	36 260	413 648

Produits connexes

Choisis parmi les publications de Statistique Canada

65-208-X	Commerce international des marchandises : revue annuelle
65-506-X	Profil des exportateurs canadiens
65F0013X	Base de données sur le commerce international canadien de marchandises
65F0019X	Une base de données pour l'analyse de marchés internationaux
65F0020X	Intégration des données : données sur le commerce international et données sur les livraisons manufacturières

Choisis parmi les tableaux de CANSIM de Statistique Canada

228-0001	Importations et exportations de marchandises, par groupes principaux et par marchés principaux pour tous les pays, mensuel
228-0002	Importations et exportations de marchandises, par groupes principaux et par marchés principaux pour tous les pays, trimestriel
228-0003	Importations et exportations de marchandises, par groupes principaux et par marchés principaux pour tous les pays, annuel
228-0033	Importations, base douanière, selon la province de dédouanement, mensuel
228-0034	Exportations nationales, base douanière, selon la province d'origine, mensuel
228-0041	Importations et exportations de marchandises par secteur et sous-secteur, sur base douanière et sur base de la balance des paiements, pour tous les pays, mensuel
228-0042	Importations et exportations de marchandises par secteur et sous-secteur, sur base douanière et sur base de la balance des paiements, pour tous les pays, trimestriel
228-0043	Importations et exportations de marchandises par secteur et sous-secteur, sur base douanière et sur base de la balance des paiements, pour tous les pays, annuel
228-0047	Indices de prix et de volume pour les importations et les exportations de marchandises sur base de la balance des paiements ou sur base douanière pour tous les pays, mensuel
228-0048	Indices de prix et de volume pour les importations et les exportations de marchandises sur base de la balance des paiements ou sur base douanière pour tous les pays, trimestriel
228-0049	Indices de prix et de volume pour les importations et les exportations de marchandises sur base de la balance des paiements ou sur base douanière pour tous les pays, annuel

228-0050	Indices de prix pour les importations et les exportations de marchandises sur base douanière pour le commerce Canada et États-Unis y compris des indices de prix par Classification type pour le commerce international (CTCI révision 3) pour tous les pays et les États-Unis, mensuel
228-0051	Indices de prix pour les importations et les exportations de marchandises sur base douanière pour le commerce Canada et États-Unis y compris des indices de prix par Classification type pour le commerce international (CTCI révision 3) pour tous les pays et les États-Unis, trimestriel
228-0052	Indices de prix pour les importations et les exportations de marchandises sur base douanière pour le commerce Canada et États-Unis y compris des indices de prix par Classification type pour le commerce international (CTCI révision 3) pour tous les pays et les États-Unis, annuel
228-0053	Indices de prix et de volume à l'importation et à l'exportation de marchandises par secteur et sous-secteur, sur base douanière et sur base de la balance des paiements, pour tous les pays, mensuel
228-0054	Indices de prix et de volume à l'importation et à l'exportation de marchandises par secteur et sous-secteur, sur base douanière et sur base de la balance des paiements, pour tous les pays, trimestriel
228-0055	Indices de prix et de volume à l'importation et à l'exportation de marchandises par secteur et sous-secteur, sur base douanière et sur base de la balance des paiements, pour tous les pays, annuel
228-0056	Importations et exportations de marchandises par secteur, sur base de la balance des paiements, pour tous les pays, désaisonnalisées, formule Fisher, mensuel
228-0057	Importations et exportations de marchandises par secteur, sur base de la balance des paiements, pour tous les pays, désaisonnalisées, formule Fisher, trimestriel

Choisis parmi les enquêtes de Statistique Canada

2201	Commerce international de marchandises du Canada (base douanière)
2202	Commerce international de marchandises du Canada (base de la balance de paiements)
2203	Indice de prix du commerce international

Choisis parmi les tableaux sommaires de Statistique Canada

- *Canada : Données économiques et financières*
- *Importations et exportations sur la base de la balance des paiements, selon le pays ou le groupe de pays*
- *Exportations de biens sur la base de la balance des paiements*

- *Importations de biens sur la base de la balance des paiements*
- *Commerce de marchandises du Canada (mensuel)*
- *Indicateurs économiques, par province et territoire (mensuel et trimestriel)*
- *Dernières statistiques (mensuel)*

Tableaux statistiques

Tableau 1-1

Commerce de marchandises du Canada, base de la balance des paiements, données désaisonnalisées — Dollars courants

	Exportations	Importations	Balance commerciale	Variation		Balance commerciale
				Exportations	Importations	
				millions de dollars	pourcentage	
2007	463 120	415 683	47 437	0,0	0,0	0
2008	489 995	443 752	46 244	5,8	6,8	-1 194
2009	369 529	374 097	-4 568	-24,6	-15,7	-50 812
2010	404 582	413 648	-9 066	9,5	10,6	-4 498
2008						
Premier trimestre	117 294	104 743	12 551	6,0	3,2	3 321
Deuxième trimestre	127 735	111 640	16 095	8,9	6,6	3 544
Troisième trimestre	129 499	115 116	14 383	1,4	3,1	-1 712
Quatrième trimestre	115 468	112 252	3 215	-10,8	-2,5	-11 168
2009						
Premier trimestre	95 769	95 366	403	-17,1	-15,0	-2 812
Deuxième trimestre	88 008	90 028	-2 019	-8,1	-5,6	-2 422
Troisième trimestre	90 377	93 765	-3 388	2,7	4,2	-1 369
Quatrième trimestre	95 375	94 939	436	5,5	1,3	3 824
2010						
Premier trimestre	98 495	98 476	19	3,3	3,7	-418
Deuxième trimestre	100 275	102 859	-2 584	1,8	4,5	-2 602
Troisième trimestre	99 849	106 376	-6 527	-0,4	3,4	-3 943
Quatrième trimestre	105 963	105 937	25	6,1	-0,4	6 552
2010						
Janvier	32 727	32 001	726	-0,2	-1,9	556
Février	33 193	32 753	440	1,4	2,4	-286
Mars	32 575	33 722	-1 147	-1,9	3,0	-1 587
Avril	32 845	32 921	-76	0,8	-2,4	1 071
Mai	34 308	35 002	-694	4,5	6,3	-618
Juin	33 122	34 936	-1 814	-3,5	-0,2	-1 120
Juillet	33 061	35 447	-2 385	-0,2	1,5	-571
Août	33 709	35 770	-2 061	2,0	0,9	325
Septembre	33 079	35 159	-2 081	-1,9	-1,7	-20
Octobre	34 255	35 452	-1 198	3,6	0,8	883
Novembre	34 488	34 978	-491	0,7	-1,3	707
Décembre	37 220	35 507	1 713	7,9	1,5	2 204
2011						
Janvier	37 520	37 404	116	0,8	5,3	-1 597

Note(s) : En raison de l'arrondissement, les données mensuelles peuvent ne pas correspondre aux données trimestrielles, et les données trimestrielles peuvent ne pas correspondre aux données annuelles.

Tableau 1-2
Commerce de marchandises du Canada, base de la balance des paiements, données désaisonnalisées — Dollars constants, 2002

	Exportations	Importations	Balance commerciale	Variation	
				Exportations	Importations
	millions de dollars			pourcentage	
2007	449 015	484 005	-34 990	0,0	0,0
2008	415 119	485 902	-70 783	-7,5	0,4
2009	345 911	405 261	-59 350	-16,7	-16,6
2010	374 679	468 990	-94 310	8,3	15,7
2008					
Premier trimestre	107 071	123 094	-16 023	-2,6	-1,2
Deuxième trimestre	106 872	125 669	-18 797	-0,2	2,1
Troisième trimestre	104 062	123 918	-19 856	-2,6	-1,4
Quatrième trimestre	97 114	113 221	-16 107	-6,7	-8,6
2009					
Premier trimestre	87 218	97 521	-10 303	-10,2	-13,9
Deuxième trimestre	83 055	96 718	-13 663	-4,8	-0,8
Troisième trimestre	86 329	104 265	-17 935	3,9	7,8
Quatrième trimestre	89 308	106 757	-17 449	3,5	2,4
2010					
Premier trimestre	91 180	110 818	-19 638	2,1	3,8
Deuxième trimestre	94 213	117 198	-22 985	3,3	5,8
Troisième trimestre	93 729	120 421	-26 692	-0,5	2,7
Quatrième trimestre	95 558	120 553	-24 995	2,0	0,1
2010					
Janvier	30 359	36 193	-5 834	0,2	-0,5
Février	30 302	36 820	-6 519	-0,2	1,7
Mars	30 519	37 805	-7 286	0,7	2,7
Avril	30 935	37 872	-6 936	1,4	0,2
Mai	31 932	39 549	-7 617	3,2	4,4
Juin	31 346	39 777	-8 431	-1,8	0,6
Juillet	31 081	40 046	-8 966	-0,8	0,7
Août	31 710	40 494	-8 785	2,0	1,1
Septembre	30 938	39 880	-8 942	-2,4	-1,5
Octobre	31 627	40 492	-8 865	2,2	1,5
Novembre	31 106	39 762	-8 657	-1,6	-1,8
Décembre	32 825	40 298	-7 473	5,5	1,3
2011					
Janvier	33 137	42 514	-9 377	0,9	5,5

Note(s) : En raison de l'arrondissement, les données mensuelles peuvent ne pas correspondre aux données trimestrielles, et les données trimestrielles peuvent ne pas correspondre aux données annuelles.

Tableau 1-3
Commerce de marchandises du Canada, base de la balance des paiements, données désaisonnalisées — Indice de prix (Laspeyres)

	2002=100			Variation		
	Exportations	Importations	Termes de l'échange	Exportations	Importations	Termes de l'échange
	indice de prix (Laspeyres)			pourcentage		
2007	107,1	91,4	117,1	0,0	0,0	0,0
2008	116,3	97,5	119,3	8,6	6,6	2,0
2009	105,4	97,1	108,6	-9,4	-0,4	-9,0
2010	106,7	94,7	112,6	1,2	-2,4	3,7
2008						
Premier trimestre	111,2	90,1	123,4	5,6	3,1	2,5
Deuxième trimestre	118,5	94,7	125,1	6,6	5,1	1,5
Troisième trimestre	122,1	100,9	121,0	3,1	6,6	-3,5
Quatrième trimestre	113,7	104,1	109,2	-6,9	3,2	-10,1
2009						
Premier trimestre	109,5	101,5	107,8	-3,7	-2,5	-1,2
Deuxième trimestre	104,6	97,9	106,8	-4,5	-3,6	-0,9
Troisième trimestre	102,6	95,2	107,8	-1,9	-2,7	0,9
Quatrième trimestre	105,7	93,8	112,7	3,0	-1,5	4,5
2010						
Premier trimestre	107,1	94,3	113,6	1,4	0,6	0,8
Deuxième trimestre	106,3	94,2	112,9	-0,8	-0,2	-0,6
Troisième trimestre	106,1	95,3	111,3	-0,2	1,3	-1,4
Quatrième trimestre	107,3	95,1	112,8	1,2	-0,2	1,4
2010						
Janvier	106,1	93,8	113,2	-0,2	-0,5	0,3
Février	108,1	95,0	113,7	1,9	1,4	0,5
Mars	106,3	94,1	112,9	-1,7	-1,0	-0,7
Avril	105,4	92,8	113,5	-0,8	-1,4	0,6
Mai	106,9	94,8	112,7	1,4	2,1	-0,7
Juin	106,0	94,8	111,8	-0,8	0,1	-0,9
Juillet	105,7	95,3	110,9	-0,3	0,5	-0,8
Août	106,6	95,8	111,2	0,8	0,5	0,3
Septembre	106,9	94,9	112,6	0,3	-1,0	1,3
Octobre	107,1	94,7	113,1	0,3	-0,2	0,4
Novembre	108,0	95,4	113,2	0,8	0,7	0,1
Décembre	109,1	95,2	114,6	1,0	-0,2	1,2
2011						
Janvier	109,2	95,7	114,2	0,0	0,4	-0,4

Note(s) : En raison de l'arrondissement, les données mensuelles peuvent ne pas correspondre aux données trimestrielles, et les données trimestrielles peuvent ne pas correspondre aux données annuelles.

Tableau 2-1

Exportations par groupes de marchandises, base de la balance des paiements, données désaisonnalisées — Dollars courants

	Décembre 2010	Janvier 2011	Variation		Total cumulatif			Janvier 2011/ Janvier 2010	
					2010		2011		Variation
					millions de dollars	pourcentage			
Total	37 220	37 520	300	0,8	32 727	37 520	4 794	14,6	14,6
Produits de l'agriculture et de la pêche	3 455	3 207	-248	-7,2	2 984	3 207	223	7,5	7,5
Blé	448	379	-69	-15,4	364	379	15	4,1	4,1
Autres produits de l'agriculture et de la pêche	3 007	2 828	-179	-6,0	2 620	2 828	208	7,9	7,9
Animaux vivants	105	123	18	16,8	119	123	4	3,0	3,0
Poisson et préparations de poisson	368	345	-23	-6,2	341	345	4	1,2	1,2
Orge	63	32	-31	-48,8	14	32	18	135,5	135,5
Farine de blé	7	7	-1	-7,3	7	7	0	3,8	3,8
Autres céréales, non moulues	122	64	-58	-47,3	40	64	24	60,2	60,2
Autres préparations céréalières	236	223	-14	-5,8	232	223	-10	-4,1	-4,1
Viandes et préparations de viandes	391	383	-8	-2,1	378	383	5	1,3	1,3
Boissons alcooliques	61	56	-5	-7,8	65	56	-9	-13,3	-13,3
Autres aliments, provendes, boissons et tabacs	994	950	-43	-4,3	927	950	24	2,6	2,6
Graine de colza	391	409	18	4,5	272	409	136	50,0	50,0
Autres produits végétaux bruts	270	237	-33	-12,3	226	237	11	4,7	4,7
Produits énergétiques	9 159	9 386	227	2,5	8 445	9 386	942	11,1	11,1
Pétrole brut	5 408	5 722	314	5,8	4 412	5 722	1 310	29,7	29,7
Gaz naturel	1 090	1 133	44	4,0	1 721	1 133	-587	-34,1	-34,1
Autres produits énergétiques	2 661	2 532	-130	-4,9	2 312	2 532	219	9,5	9,5
Charbon et autres matières bitumineuses	572	387	-184	-32,2	304	387	84	27,5	27,5
Dérivés du pétrole et du charbon	1 903	1 949	46	2,4	1 757	1 949	192	10,9	10,9
Électricité	187	195	8	4,5	251	195	-56	-22,3	-22,3
Produits forestiers	2 007	1 858	-149	-7,4	1 679	1 858	179	10,7	10,7
Bois d'oeuvre et produits connexes	770	711	-59	-7,6	625	711	86	13,8	13,8
Autres matières en bois brutes	68	57	-10	-15,3	61	57	-3	-5,7	-5,7
Bois d'oeuvre	498	466	-32	-6,4	368	466	98	26,6	26,6
Autres demi-produits en bois	204	188	-16	-8,0	196	188	-8	-4,1	-4,1
Pâte de bois et autres produits du bois	620	544	-76	-12,2	446	544	98	22,0	22,0
Papier journal, autres papiers et carton	617	603	-15	-2,4	608	603	-5	-0,9	-0,9
Papier journal	317	313	-4	-1,4	297	313	16	5,5	5,5
Autres papiers et carton	300	290	-10	-3,4	311	290	-22	-7,0	-7,0
Biens industriels	9 134	9 481	346	3,8	7 249	9 481	2 232	30,8	30,8
Minerais métalliques	1 469	1 309	-159	-10,8	747	1 309	562	75,2	75,2
Minerais, concentrés et déchets de fer	466	481	15	3,1	362	481	119	32,8	32,8
Minerais, concentrés et déchets de cuivre	368	245	-123	-33,5	122	245	123	100,9	100,9
Minerais, concentrés et déchets de nickel	311	279	-32	-10,3	71	279	208	294,0	294,0
Minerais, concentrés et déchets de zinc	47	14	-33	-70,9	27	14	-13	-49,5	-49,5
Autres minerais, concentrés, déchets métalliques	276	291	14	5,2	165	291	125	75,6	75,6
Produits chimiques, plastiques et engrais	2 767	2 782	15	0,5	2 437	2 782	344	14,1	14,1
Produits chimiques inorganiques	489	482	-7	-1,4	382	482	101	26,4	26,4
Produits chimiques organiques	540	559	19	3,4	500	559	59	11,9	11,9
Engrais et matières fertilisantes	592	607	15	2,6	499	607	108	21,7	21,7
Caoutchouc synthétique et matières plastiques	888	885	-3	-0,3	800	885	85	10,6	10,6
Autres produits chimiques	258	248	-10	-3,8	257	248	-9	-3,4	-3,4

Tableau 2-1 – suite

Exportations par groupes de marchandises, base de la balance des paiements, données désaisonnalisées — Dollars courants

	Décembre 2010	Janvier 2011	Variation		Total cumulatif			Janvier 2011/ Janvier 2010	
					2010		Variation		
					millions de dollars	pourcentage			
Métaux et alliages	3 472	3 862	391	11,3	2 707	3 862	1 155	42,7	42,7
Fer et acier primaires	64	52	-12	-19,1	93	52	-40	-43,7	-43,7
Barres, tiges, tôles et feuilles d'acier	335	289	-46	-13,7	274	289	15	5,3	5,3
Autres fer, acier et alliages	225	234	9	3,9	225	234	9	3,9	3,9
Aluminium, y compris alliages	621	583	-38	-6,1	622	583	-39	-6,3	-6,3
Cuivre et alliages	191	246	55	28,6	237	246	9	3,8	3,8
Nickel et alliages	289	338	49	16,9	134	338	204	152,7	152,7
Métaux précieux et alliages	1 521	1 884	363	23,8	901	1 884	983	109,0	109,0
Zinc et alliages	120	119	-1	-0,8	134	119	-15	-11,4	-11,4
Autres métaux non ferreux et alliages	105	118	13	11,9	87	118	30	34,6	34,6
Autres biens industriels	1 428	1 528	100	7,0	1 357	1 528	171	12,6	12,6
Amiante, non ouvré	4	5	0	6,3	6	5	-1	-20,9	-20,9
Autres produits bruts d'origine animale	74	65	-9	-12,1	73	65	-8	-11,3	-11,3
Autres minéraux non métalliques bruts	120	317	197	164,3	289	317	28	9,9	9,9
Autres matières brutes, non comestibles	69	67	-2	-3,0	52	67	14	27,4	27,4
Ouvrages de base en métal	354	350	-4	-1,2	339	350	10	3,1	3,1
Demi-produits en matières textiles	194	182	-12	-6,0	178	182	5	2,7	2,7
Produits minéraux non métalliques de base	146	157	11	7,5	149	157	7	4,9	4,9
Autres matières travaillées, non comestibles	467	386	-81	-17,3	271	386	115	42,3	42,3
Machines et équipement	6 906	6 292	-614	-8,9	5 961	6 292	331	5,6	5,6
Machines industrielles et agricoles	1 607	1 463	-143	-8,9	1 441	1 463	22	1,5	1,5
Machinerie industrielle	1 445	1 304	-141	-9,8	1 288	1 304	16	1,2	1,2
Machinerie agricole, y compris tracteurs	162	159	-3	-1,6	153	159	6	4,1	4,1
Aéronefs et autres équipements de transport	1 892	1 480	-412	-21,8	1 339	1 480	141	10,6	10,6
Aéronefs, moteurs d'aéronefs et leurs pièces	1 532	1 143	-389	-25,4	1 046	1 143	98	9,3	9,3
Autres matériels de transport	360	337	-23	-6,4	293	337	44	14,8	14,8
Autres machines et équipement	3 408	3 349	-59	-1,7	3 181	3 349	168	5,3	5,3
Téléviseurs, équipement de télécommunication	583	614	31	5,3	636	614	-21	-3,4	-3,4
Machines et matériel de bureau	355	353	-2	-0,6	346	353	7	2,0	2,0
Autres matériels et outils	1 600	1 538	-62	-3,9	1 465	1 538	73	5,0	5,0
Autres produits finis, non comestibles	869	844	-25	-2,9	735	844	109	14,9	14,9
Produits de l'automobile	4 439	5 163	723	16,3	4 210	5 163	953	22,6	22,6
Voitures particulières et châssis	2 875	3 533	658	22,9	2 710	3 533	823	30,4	30,4
Camions et autres véhicules à moteur	204	208	4	2,0	187	208	22	11,5	11,5
Pièces de véhicules automobiles	1 360	1 421	61	4,5	1 313	1 421	108	8,3	8,3
Autres biens de consommation	1 341	1 374	32	2,4	1 410	1 374	-36	-2,6	-2,6
Transactions commerciales spéciales	277	263	-14	-5,1	344	263	-81	-23,6	-23,6
Ajustements de la balance des paiements non répartis	501	497	-3	-0,7	445	497	53	11,8	11,8

Tableau 2-2
Exportations par groupes de marchandises, base de la balance des paiements, données désaisonnalisées —
Dollars constants, 2002

	Décembre 2010	Janvier 2011	Variation		Total cumulatif			Janvier 2011/ Janvier 2010	
					2010	2011	Variation		
	millions de dollars		pourcentage		millions de dollars		pourcentage		
Total	32 825	33 137	312	0,9	30 359	33 137	2 778	9,2	9,2
Produits de l'agriculture et de la pêche	3 270	3 084	-186	-5,7	3 153	3 084	-69	-2,2	-2,2
Blé	389	308	-81	-20,9	389	308	-82	-21,0	-21,0
Autres produits de l'agriculture et de la pêche	2 881	2 777	-104	-3,6	2 764	2 777	13	0,5	0,5
Animaux vivants	111	124	13	12,1	148	124	-24	-16,0	-16,0
Poisson et préparations de poisson	451	416	-35	-7,7	444	416	-27	-6,2	-6,2
Orge	67	30	-37	-55,1	15	30	15	103,7	103,7
Farine de blé	7	6	-1	-9,4	6	6	0	-3,7	-3,7
Autres céréales, non moulues	97	54	-44	-44,8	46	54	8	17,0	17,0
Autres préparations céréalières	210	203	-7	-3,3	208	203	-5	-2,3	-2,3
Viandes et préparations de viandes	418	412	-6	-1,5	453	412	-42	-9,2	-9,2
Boissons alcooliques	119	109	-10	-8,3	124	109	-15	-12,3	-12,3
Autres aliments, provendes, boissons et tabacs	932	930	-2	-0,2	867	930	63	7,3	7,3
Graine de colza	266	307	41	15,6	248	307	59	23,7	23,7
Autres produits végétaux bruts	205	186	-19	-9,0	205	186	-19	-9,2	-9,2
Produits énergétiques	5 286	5 408	122	2,3	4 838	5 408	570	11,8	11,8
Pétrole brut	2 471	2 474	3	0,1	1 928	2 474	546	28,3	28,3
Gaz naturel	1 398	1 621	224	16,0	1 555	1 621	66	4,2	4,2
Autres produits énergétiques	1 417	1 312	-105	-7,4	1 354	1 312	-42	-3,1	-3,1
Charbon et autres matières bitumineuses	180	116	-64	-35,6	147	116	-31	-21,0	-21,0
Dérivés du pétrole et du charbon	970	979	9	1,0	956	979	23	2,4	2,4
Électricité	267	217	-50	-18,9	251	217	-35	-13,9	-13,9
Produits forestiers	2 468	2 247	-221	-9,0	2 177	2 247	70	3,2	3,2
Bois d'oeuvre et produits connexes	1 011	919	-92	-9,1	870	919	49	5,6	5,6
Autres matières en bois brutes	81	82	1	1,2	90	82	-8	-8,6	-8,6
Bois d'oeuvre	687	620	-66	-9,7	554	620	66	11,9	11,9
Autres demi-produits en bois	243	216	-26	-10,9	225	216	-9	-4,1	-4,1
Pâte de bois et autres produits du bois	747	632	-115	-15,5	578	632	54	9,3	9,3
Papier journal, autres papiers et carton	710	697	-13	-1,9	730	697	-33	-4,5	-4,5
Papier journal	370	364	-6	-1,6	362	364	2	0,6	0,6
Autres papiers et carton	340	333	-8	-2,2	367	333	-35	-9,5	-9,5
Biens industriels	5 631	5 666	35	0,6	5 238	5 666	428	8,2	8,2
Minerais métalliques	610	552	-57	-9,4	404	552	148	36,6	36,6
Minerais, concentrés et déchets de fer	171	194	23	13,6	185	194	9	4,9	4,9
Minerais, concentrés et déchets de cuivre	105	68	-37	-35,5	42	68	26	62,6	62,6
Minerais, concentrés et déchets de nickel	127	113	-14	-11,1	40	113	73	182,9	182,9
Minerais, concentrés et déchets de zinc	24	7	-17	-71,9	13	7	-6	-46,4	-46,4
Autres minerais, concentrés, déchets métalliques	183	171	-12	-6,6	125	171	46	36,5	36,5
Produits chimiques, plastiques et engrais	1 893	1 903	9	0,5	1 809	1 903	94	5,2	5,2
Produits chimiques inorganiques	202	205	2	1,2	192	205	12	6,5	6,5
Produits chimiques organiques	325	301	-24	-7,3	324	301	-23	-7,0	-7,0
Engrais et matières fertilisantes	265	246	-18	-6,9	198	246	49	24,6	24,6
Caoutchouc synthétique et matières plastiques	808	852	44	5,5	779	852	73	9,3	9,3
Autres produits chimiques	294	299	5	1,6	316	299	-17	-5,5	-5,5

Tableau 2-2 – suite

Exportations par groupes de marchandises, base de la balance des paiements, données désaisonnalisées —
Dollars constants, 2002

	Décembre 2010	Janvier 2011	Variation		Total cumulatif			Janvier 2011/ Janvier 2010		
					2010		2011		Variation	
					millions de dollars		pourcentage		millions de dollars	
Métaux et alliages	1 941	1 999	57	3,0	1 747	1 999	252	14,4	14,4	
Fer et acier primaires	40	35	-5	-11,4	70	35	-34	-49,4	-49,4	
Barres, tiges, tôles et feuilles d'acier	291	244	-47	-16,2	237	244	8	3,2	3,2	
Autres fer, acier et alliages	189	196	6	3,2	198	196	-3	-1,3	-1,3	
Aluminium, y compris alliages	611	565	-46	-7,5	621	565	-56	-9,0	-9,0	
Cuivre et alliages	55	67	12	22,6	78	67	-11	-14,2	-14,2	
Nickel et alliages	122	137	15	12,7	72	137	65	90,4	90,4	
Métaux précieux et alliages	517	636	119	23,0	365	636	271	74,3	74,3	
Zinc et alliages	66	66	0	0,5	69	66	-3	-4,0	-4,0	
Autres métaux non ferreux et alliages	49	51	2	4,4	37	51	15	40,1	40,1	
Autres biens industriels	1 187	1 213	26	2,2	1 278	1 213	-65	-5,1	-5,1	
Amiante, non ouvré	4	5	0	8,7	6	5	-1	-21,6	-21,6	
Autres produits bruts d'origine animale	74	69	-6	-7,6	78	69	-10	-12,4	-12,4	
Autres minéraux non métalliques bruts	81	198	118	146,1	313	198	-115	-36,6	-36,6	
Autres matières brutes, non comestibles	60	59	-1	-1,7	49	59	11	22,1	22,1	
Ouvrages de base en métal	281	277	-5	-1,7	274	277	3	1,1	1,1	
Demi-produits en matières textiles	196	192	-4	-2,1	194	192	-2	-0,9	-0,9	
Produits minéraux non métalliques de base	120	129	9	7,8	127	129	2	1,4	1,4	
Autres matières travaillées, non comestibles	369	284	-86	-23,2	237	284	46	19,5	19,5	
Machines et équipement	7 680	7 089	-591	-7,7	6 667	7 089	422	6,3	6,3	
Machines industrielles et agricoles	1 505	1 377	-128	-8,5	1 330	1 377	46	3,5	3,5	
Machinerie industrielle	1 353	1 229	-124	-9,2	1 188	1 229	41	3,4	3,4	
Machinerie agricole, y compris tracteurs	151	148	-4	-2,5	142	148	6	3,9	3,9	
Aéronefs et autres équipements de transport	2 325	1 848	-477	-20,5	1 641	1 848	207	12,6	12,6	
Aéronefs, moteurs d'aéronefs et leurs pièces	1 979	1 506	-473	-23,9	1 346	1 506	160	11,9	11,9	
Autres matériels de transport	346	342	-4	-1,2	295	342	47	15,9	15,9	
Autres machines et équipement	3 850	3 864	14	0,4	3 695	3 864	169	4,6	4,6	
Téléviseurs, équipement de télécommunication	754	806	52	6,8	811	806	-5	-0,6	-0,6	
Machines et matériel de bureau	920	947	27	2,9	852	947	95	11,2	11,2	
Autres matériels et outils	1 517	1 460	-57	-3,8	1 392	1 460	68	4,9	4,9	
Autres produits finis, non comestibles	659	651	-8	-1,2	640	651	11	1,7	1,7	
Produits de l'automobile	6 093	7 212	1 119	18,4	5 633	7 212	1 578	28,0	28,0	
Voitures particulières et châssis	4 327	5 365	1 038	24,0	3 962	5 365	1 402	35,4	35,4	
Camions et autres véhicules à moteur	251	257	7	2,7	225	257	32	14,2	14,2	
Pièces de véhicules automobiles	1 515	1 590	74	4,9	1 446	1 590	144	10,0	10,0	
Autres biens de consommation	1 287	1 321	34	2,7	1 348	1 321	-27	-2,0	-2,0	
Transactions commerciales spéciales	237	224	-13	-5,5	308	224	-83	-27,2	-27,2	
Ajustements de la balance des paiements non répartis	873	886	12	1,4	997	886	-111	-11,1	-11,1	

Tableau 3-1

Exportations nationales vers des pays sélectionnés, base douanière, données non désaisonnalisées — Janvier

	Produits de l'agriculture et de la pêche	Produits énergétiques	Produits forestiers	Biens industriels	Machines et équipement	Produits de l'automobile	Biens de consommation	Transactions commerciales spéciales	Total
millions de dollars									
États-Unis									
2010	1 296,2	7 982,9	1 018,7	4 358,0	3 145,3	3 337,2	768,9	243,9	22 151,1
2011	1 354,0	8 208,9	1 067,9	4 851,6	3 274,9	4 143,2	740,3	221,8	23 862,6
Mexique									
2010	79,8	0,9	10,6	85,0	53,8	72,8	6,1	0,3	309,4
2011	42,6	6,7	10,5	67,2	59,3	53,9	4,0	0,3	244,5
Japon									
2010	208,7	166,5	94,3	98,9	52,2	6,3	6,3	1,3	634,5
2011	307,7	123,1	92,6	222,8	41,5	4,5	5,7	1,4	799,3
Union européenne									
Allemagne									
2010	8,8	0,0	8,9	99,8	153,4	2,0	15,1	1,7	289,7
2011	11,7	11,5	4,8	72,8	133,2	1,7	16,8	2,6	255,1
France									
2010	8,6	0,1	13,0	34,7	64,1	2,4	18,3	1,1	142,3
2011	8,9	0,3	7,7	56,0	149,0	1,6	16,2	0,8	240,5
Royaume-Uni									
2010	18,8	0,6	18,2	905,5	181,1	3,9	15,4	3,6	1 147,1
2011	26,7	11,8	9,2	1 293,4	94,4	5,6	10,3	6,2	1 457,6
Italie									
2010	7,2	21,7	25,5	18,8	63,6	0,4	10,4	2,0	149,6
2011	19,0	12,9	18,8	46,0	27,6	0,3	6,3	0,1	131,1
Autres pays de l'Union européenne									
2010	70,8	10,0	28,1	231,7	178,4	9,1	45,7	4,1	578,0
2011	132,1	109,9	12,1	249,9	270,4	9,3	47,4	3,7	834,8
Total									
2010	114,1	32,5	93,8	1 290,5	640,7	17,8	104,8	12,5	2 306,7
2011	198,5	146,3	52,6	1 718,1	674,7	18,5	97,0	13,4	2 919,1
Pays nouvellement industrialisés									
Corée du Sud									
2010	31,0	80,7	33,1	66,3	39,4	5,7	4,4	0,5	261,0
2011	67,5	103,5	38,3	101,4	41,0	0,5	4,9	0,6	357,7
Hong-Kong									
2010	36,5	0,0	8,0	66,1	18,3	0,6	4,2	1,2	134,9
2011	26,3	0,1	8,3	283,0	19,4	0,4	8,1	1,0	346,7
Taiwan									
2010	11,1	23,4	17,3	20,2	9,8	0,4	5,2	0,1	87,4
2011	12,2	31,2	22,5	77,9	9,4	0,2	1,9	0,1	155,3
Singapour									
2010	5,4	0,5	2,6	10,3	23,7	1,8	3,3	0,1	47,7
2011	3,1	0,5	1,6	7,0	31,6	2,8	2,2	0,2	49,1
Total									
2010	83,9	104,7	60,9	163,0	91,2	8,5	17,1	1,9	531,1
2011	109,0	135,3	70,8	469,2	101,4	3,9	17,2	1,9	908,8
Autres pays									
2010	747,6	69,3	324,5	851,8	566,4	50,5	84,3	20,8	2 715,2
2011	657,9	308,1	475,4	1 150,0	507,8	59,4	82,0	13,9	3 254,5
Total									
2010	2 530,2	8 356,8	1 602,8	6 847,2	4 549,7	3 493,0	987,5	280,8	28 648,0
2011	2 669,7	8 928,4	1 769,8	8 478,8	4 659,6	4 283,5	946,3	252,8	31 988,8

Tableau 3-2

Exportations nationales vers des pays sélectionnés, base douanière, données non désaisonnalisées — Total cumulatif, janvier à janvier

	Produits de l'agriculture et de la pêche	Produits énergétiques	Produits forestiers	Biens industriels	Machines et équipement	Produits de l'automobile	Biens de consommation	Transactions commerciales spéciales	Total
millions de dollars									
États-Unis									
2010	1 296,2	7 982,9	1 018,7	4 358,0	3 145,3	3 337,2	768,9	243,9	22 151,1
2011	1 354,0	8 208,9	1 067,9	4 851,6	3 274,9	4 143,2	740,3	221,8	23 862,6
Mexique									
2010	79,8	0,9	10,6	85,0	53,8	72,8	6,1	0,3	309,4
2011	42,6	6,7	10,5	67,2	59,3	53,9	4,0	0,3	244,5
Japon									
2010	208,7	166,5	94,3	98,9	52,2	6,3	6,3	1,3	634,5
2011	307,7	123,1	92,6	222,8	41,5	4,5	5,7	1,4	799,3
Union européenne									
Allemagne									
2010	8,8	0,0	8,9	99,8	153,4	2,0	15,1	1,7	289,7
2011	11,7	11,5	4,8	72,8	133,2	1,7	16,8	2,6	255,1
France									
2010	8,6	0,1	13,0	34,7	64,1	2,4	18,3	1,1	142,3
2011	8,9	0,3	7,7	56,0	149,0	1,6	16,2	0,8	240,5
Royaume-Uni									
2010	18,8	0,6	18,2	905,5	181,1	3,9	15,4	3,6	1 147,1
2011	26,7	11,8	9,2	1 293,4	94,4	5,6	10,3	6,2	1 457,6
Italie									
2010	7,2	21,7	25,5	18,8	63,6	0,4	10,4	2,0	149,6
2011	19,0	12,9	18,8	46,0	27,6	0,3	6,3	0,1	131,1
Autres pays de l'Union européenne									
2010	70,8	10,0	28,1	231,7	178,4	9,1	45,7	4,1	578,0
2011	132,1	109,9	12,1	249,9	270,4	9,3	47,4	3,7	834,8
Total									
2010	114,1	32,5	93,8	1 290,5	640,7	17,8	104,8	12,5	2 306,7
2011	198,5	146,3	52,6	1 718,1	674,7	18,5	97,0	13,4	2 919,1
Pays nouvellement industrialisés									
Corée du Sud									
2010	31,0	80,7	33,1	66,3	39,4	5,7	4,4	0,5	261,0
2011	67,5	103,5	38,3	101,4	41,0	0,5	4,9	0,6	357,7
Hong-Kong									
2010	36,5	0,0	8,0	66,1	18,3	0,6	4,2	1,2	134,9
2011	26,3	0,1	8,3	283,0	19,4	0,4	8,1	1,0	346,7
Taiwan									
2010	11,1	23,4	17,3	20,2	9,8	0,4	5,2	0,1	87,4
2011	12,2	31,2	22,5	77,9	9,4	0,2	1,9	0,1	155,3
Singapour									
2010	5,4	0,5	2,6	10,3	23,7	1,8	3,3	0,1	47,7
2011	3,1	0,5	1,6	7,0	31,6	2,8	2,2	0,2	49,1
Total									
2010	83,9	104,7	60,9	163,0	91,2	8,5	17,1	1,9	531,1
2011	109,0	135,3	70,8	469,2	101,4	3,9	17,2	1,9	908,8
Autres pays									
2010	747,6	69,3	324,5	851,8	566,4	50,5	84,3	20,8	2 715,2
2011	657,9	308,1	475,4	1 150,0	507,8	59,4	82,0	13,9	3 254,5
Total									
2010	2 530,2	8 356,8	1 602,8	6 847,2	4 549,7	3 493,0	987,5	280,8	28 648,0
2011	2 669,7	8 928,4	1 769,8	8 478,8	4 659,6	4 283,5	946,3	252,8	31 988,8

Tableau 4
Exportations nationales par pays, base douanière, données non désaisonnalisées.

	Janvier		Janvier à janvier		Variation
	2010	2011	2010	2011	Janvier à janvier 2011/ Janvier à janvier 2010
	millions de dollars				pourcentage
Amérique du Nord					
États-Unis	22 151,1	23 862,6	22 151,1	23 862,6	7,7
Groenland	1,3	1,1	1,3	1,1	-18,5
Mexique	309,4	244,5	309,4	244,5	-21,0
Saint-Pierre-et-Miquelon	1,0	0,8	1,0	0,8	-24,5
Total	22 462,8	24 109,0	22 462,8	24 109,0	7,3
Europe occidentale					
Allemagne	289,7	255,1	289,7	255,1	-12,0
Autriche	33,9	10,6	33,9	10,6	-68,9
Belgique	114,7	82,9	114,7	82,9	-27,7
Danemark	20,2	12,8	20,2	12,8	-36,7
Espagne	68,6	131,3	68,6	131,3	91,4
Finlande	15,7	24,3	15,7	24,3	54,5
France	142,3	240,5	142,3	240,5	69,0
Gibraltar	0,0	0,0	0,0	0,0	...
Grèce	5,6	4,8	5,6	4,8	-14,7
Îles Féroé	0,0	0,1	0,0	0,1	103,1
Islande	4,6	3,8	4,6	3,8	-17,9
Italie	149,6	131,1	149,6	131,1	-12,3
Luxembourg	3,3	1,3	3,3	1,3	-61,4
Malte	0,5	0,7	0,5	0,7	39,8
Norvège	123,3	209,2	123,3	209,2	69,7
Pays-Bas	187,4	369,9	187,4	369,9	97,5
Portugal	6,1	11,1	6,1	11,1	82,3
République d'Irlande (Eire)	39,2	33,8	39,2	33,8	-13,8
Royaume-Uni	1 147,1	1 457,6	1 147,1	1 457,6	27,1
Suède	20,1	21,4	20,1	21,4	6,0
Suisse	218,2	165,7	218,2	165,7	-24,0
Total	2 590,2	3 168,0	2 590,2	3 168,0	22,3
Autres pays d'Europe					
Albanie	0,5	3,5	0,5	3,5	550,9
Arménie	0,4	0,5	0,4	0,5	19,9
Azerbaïdjan	0,6	0,4	0,6	0,4	-35,2
Bélarus	0,0	0,1	0,0	0,1	540,3
Bosnie-Herzégovine	0,2	0,0	0,2	0,0	-98,7
Bulgarie	20,9	18,9	20,9	18,9	-9,5
Croatie	1,5	0,6	1,5	0,6	-57,2
Estonie	1,0	55,0	1,0	55,0	...
Fédération de Russie	44,9	71,1	44,9	71,1	58,5
Géorgie	1,1	1,6	1,1	1,6	41,6
Hongrie	4,7	6,5	4,7	6,5	39,9
Kazakhstan	8,7	6,9	8,7	6,9	-21,4
Kirghizistan	0,1	0,1	0,1	0,1	43,2
Lettonie	1,1	22,4	1,1	22,4	...
Lituanie	1,1	5,5	1,1	5,5	391,5
Macédoine (Ex-République yougoslave de Macédoine)	0,8	1,0	0,8	1,0	24,3
Monténégro	0,0	0,0	0,0	0,0	31,0
Ouzbékistan	0,8	0,4	0,8	0,4	-47,2
Pologne	15,6	10,3	15,6	10,3	-33,7
République de Moldavie	0,1	0,1	0,1	0,1	-2,2
République Tchèque	8,4	6,4	8,4	6,4	-23,8
Roumanie	7,3	2,5	7,3	2,5	-65,5
Serbie	0,4	0,3	0,4	0,3	-1,4
Slovaquie	1,5	1,5	1,5	1,5	2,4
Slovénie	0,3	0,4	0,3	0,4	7,0
Tadjikistan	0,8	0,0	0,8	0,0	-100,0
Turkménistan	0,3	1,0	0,3	1,0	297,0
Ukraine	7,6	10,6	7,6	10,6	38,2
Total	130,8	227,8	130,8	227,8	74,2

Tableau 4 – suite

Exportations nationales par pays, base douanière, données non désaisonnalisées.

	Janvier		Janvier à janvier		Variation
	2010	2011	2010	2011	Janvier à janvier 2011/ Janvier à janvier 2010
	millions de dollars				pourcentage
Moyen-Orient					
Arabie saoudite	117,3	41,9	117,3	41,9	-64,3
Bahreïn	1,4	2,1	1,4	2,1	54,5
Chypre	0,6	0,4	0,6	0,4	-34,6
Égypte	19,9	64,4	19,9	64,4	224,2
Émirats arabes unis	102,1	114,9	102,1	114,9	12,5
Érythrée	0,3	0,0	0,3	0,0	-84,7
Éthiopie	0,4	1,2	0,4	1,2	226,0
Iran	6,4	4,2	6,4	4,2	-33,3
Iraq	1,8	2,5	1,8	2,5	35,9
Israël	22,6	24,5	22,6	24,5	8,7
Jordanie	6,5	5,5	6,5	5,5	-15,0
Koweït	8,5	8,6	8,5	8,6	0,9
Liban	5,4	2,6	5,4	2,6	-51,8
Libye	19,7	34,0	19,7	34,0	72,9
Oman	9,4	5,2	9,4	5,2	-45,2
Qatar	3,7	3,6	3,7	3,6	-2,7
Somalie	0,0	0,2	0,0	0,2	...
Soudan	6,6	0,6	6,6	0,6	-90,8
Syrie	2,0	3,3	2,0	3,3	64,1
Turquie	42,4	75,0	42,4	75,0	77,0
Yémen	1,2	0,5	1,2	0,5	-60,6
Total	378,2	395,4	378,2	395,4	4,5
Autres pays d'Afrique					
Afrique du Sud	23,5	21,4	23,5	21,4	-8,9
Algérie	23,8	7,0	23,8	7,0	-70,7
Angola	2,5	4,8	2,5	4,8	93,4
Antarctique	0,0	0,0	0,0	0,0	-100,0
Bénin	0,5	0,4	0,5	0,4	-8,9
Botswana	0,0	0,1	0,0	0,1	74,0
Burkina Faso	1,7	0,5	1,7	0,5	-73,2
Burundi	0,0	0,0	0,0	0,0	-56,6
Cameroun	0,2	0,5	0,2	0,5	99,7
Cap-Vert	0,2	0,7	0,2	0,7	341,2
Congo	0,5	0,7	0,5	0,7	24,1
Côte d'Ivoire	0,4	0,6	0,4	0,6	49,5
Djibouti	0,0	0,1	0,0	0,1	...
Gabon	1,8	2,6	1,8	2,6	44,6
Gambie	0,0	0,1	0,0	0,1	90,1
Ghana	11,6	4,4	11,6	4,4	-61,7
Guinée	0,3	1,1	0,3	1,1	231,3
Guinée équatoriale	0,2	0,4	0,2	0,4	95,1
Guinée-Bissau	0,0	0,0	0,0	0,0	...
Kenya	2,3	2,4	2,3	2,4	5,3
Lesotho	0,0	0,0	0,0	0,0	0,0
Libéria	1,7	1,8	1,7	1,8	7,0
Madagascar	6,1	0,5	6,1	0,5	-91,3
Malawi	0,3	0,3	0,3	0,3	6,3
Mali	0,4	0,4	0,4	0,4	23,6
Maroc	3,9	12,9	3,9	12,9	232,2
Maurice	0,2	0,5	0,2	0,5	179,9
Mauritanie	0,1	3,3	0,1	3,3	...
Mozambique	0,9	0,5	0,9	0,5	-39,2
Namibie	0,1	0,6	0,1	0,6	958,1
Niger	0,1	0,2	0,1	0,2	163,0
Nigéria	4,0	6,7	4,0	6,7	66,0
Ouganda	1,1	0,5	1,1	0,5	-59,2
République centrafricaine	0,0	0,0	0,0	0,0	...
République démocratique du Congo	1,0	0,7	1,0	0,7	-28,8
République-Unie de Tanzanie	1,5	1,9	1,5	1,9	22,3
Rwanda	0,1	0,1	0,1	0,1	-35,5
Sénégal	2,0	0,8	2,0	0,8	-58,0
Seychelles	0,0	0,1	0,0	0,1	...
Sierra Leone	1,1	0,4	1,1	0,4	-64,9
Swaziland	0,1	0,1	0,1	0,1	115,4

Tableau 4 – suite

Exportations nationales par pays, base douanière, données non désaisonnalisées.

	Janvier		Janvier à janvier		Variation
	2010	2011	2010	2011	Janvier à janvier 2011/ Janvier à janvier 2010
	millions de dollars				pourcentage
Tchad	0,4	0,1	0,4	0,1	-70,6
Terres australes françaises	0,0	0,0	0,0	0,0	-100,0
Togo	0,2	0,2	0,2	0,2	-28,0
Tunisie	14,7	2,0	14,7	2,0	-86,6
Zambie	0,1	2,2	0,1	2,2	...
Zimbabwe	0,5	0,2	0,5	0,2	-59,6
Total	110,1	84,7	110,1	84,7	-23,1
Autres pays d'Asie					
Afghanistan	2,2	2,8	2,2	2,8	24,7
Bangladesh	84,5	15,8	84,5	15,8	-81,3
Bhoutan	0,0	0,0	0,0	0,0	...
Brunei Darussalam	5,5	0,2	5,5	0,2	-97,0
Cambodge	0,1	0,4	0,1	0,4	652,2
Chine	650,1	971,8	650,1	971,8	49,5
Corée du Nord	1,0	1,1	1,0	1,1	12,6
Corée du Sud	261,0	357,7	261,0	357,7	37,0
Hong-Kong	134,9	346,7	134,9	346,7	156,9
Inde	133,9	131,2	133,9	131,2	-2,0
Indonésie	51,3	136,0	51,3	136,0	165,2
Japon	634,5	799,3	634,5	799,3	26,0
Laos	0,1	0,1	0,1	0,1	-56,0
Macao	0,4	0,2	0,4	0,2	-47,7
Malaisie	58,7	39,7	58,7	39,7	-32,4
Maldives	0,3	0,2	0,3	0,2	-42,7
Mongolie	1,3	3,1	1,3	3,1	142,1
Myanmar	0,0	0,0	0,0	0,0	...
Népal	0,0	0,0	0,0	0,0	0,4
Pakistan	29,2	61,3	29,2	61,3	109,9
Philippines	22,5	42,3	22,5	42,3	87,6
Singapour	47,7	49,1	47,7	49,1	2,9
Sri Lanka	48,0	5,0	48,0	5,0	-89,7
Taiwan	87,4	155,3	87,4	155,3	77,7
Thaïlande	42,9	140,8	42,9	140,8	228,6
Vietnam	24,2	30,3	24,2	30,3	25,1
Total	2 321,9	3 290,3	2 321,9	3 290,3	41,7
Océanie					
Australie	166,3	136,2	166,3	136,2	-18,1
Fidji	0,2	0,1	0,2	0,1	-62,7
Guam	0,0	0,3	0,0	0,3	925,1
Île Christmas	0,0	0,0	0,0	0,0	-100,0
Îles des Cocos (Keeling)	0,0	0,0	0,0	0,0	-100,0
Îles mineures éloignées, États-Unis	1,6	0,7	1,6	0,7	-52,1
Îles Salomon	0,0	0,0	0,0	0,0	...
Kiribati	0,0	0,1	0,0	0,1	80,6
Nouvelle-Calédonie	1,3	0,8	1,3	0,8	-36,5
Nouvelle-Zélande	23,9	24,2	23,9	24,2	1,3
Papouasie-Nouvelle-Guinée	0,6	0,3	0,6	0,3	-40,7
Pitcairn	0,0	0,0	0,0	0,0	...
Polynésie française	0,8	0,4	0,8	0,4	-52,1
Samoa américaines	0,1	0,1	0,1	0,1	53,4
Vanuatu	0,1	0,0	0,1	0,0	-82,5
Total	194,9	163,3	194,9	163,3	-16,2

Tableau 4 – suite

Exportations nationales par pays, base douanière, données non désaisonnalisées.

	Janvier		Janvier à janvier		Variation
	2010	2011	2010	2011	Janvier à janvier 2011/ Janvier à janvier 2010
	millions de dollars				pourcentage
Amérique du Sud					
Argentine	16,8	83,3	16,8	83,3	394,9
Bolivie	0,3	1,0	0,3	1,0	233,7
Brésil	106,4	155,4	106,4	155,4	46,0
Chili	40,2	53,1	40,2	53,1	32,0
Colombie	40,2	38,4	40,2	38,4	-4,5
Équateur	22,5	28,0	22,5	28,0	24,5
Guyane	1,9	2,1	1,9	2,1	9,9
Paraguay	0,6	0,7	0,6	0,7	9,7
Pérou	40,4	40,2	40,4	40,2	-0,7
Suriname	0,7	0,5	0,7	0,5	-30,7
Uruguay	1,9	1,8	1,9	1,8	-3,4
Venezuela	37,8	26,2	37,8	26,2	-30,7
Total	309,9	430,8	309,9	430,8	39,0
Amérique centrale Antilles					
Anguilla	0,0	0,0	0,0	0,0	-49,6
Antigua-et-Barbuda	2,4	0,3	2,4	0,3	-85,9
Antilles néerlandaises	1,2	1,4	1,2	1,4	17,6
Aruba	0,3	0,2	0,3	0,2	-48,8
Bahamas	25,9	23,3	25,9	23,3	-9,9
Barbade	2,5	2,6	2,5	2,6	1,8
Belize	0,3	0,3	0,3	0,3	-18,4
Bermudes	2,6	1,9	2,6	1,9	-25,5
Costa Rica	5,6	6,4	5,6	6,4	13,4
Cuba	27,1	21,9	27,1	21,9	-19,3
Dominique	0,6	0,1	0,6	0,1	-83,3
El Salvador	6,0	3,3	6,0	3,3	-45,1
Grenade	0,5	0,3	0,5	0,3	-33,7
Guatemala	6,2	6,1	6,2	6,1	-1,3
Haïti	6,6	1,4	6,6	1,4	-78,6
Honduras	1,7	1,9	1,7	1,9	14,8
Îles Caïmanes	0,4	0,2	0,4	0,2	-38,9
Îles Turks et Caïques	0,4	0,1	0,4	0,1	-75,0
Îles Vierges britanniques	0,1	0,1	0,1	0,1	-56,8
Jamaïque	11,7	6,8	11,7	6,8	-42,2
Montserrat	0,0	0,0	0,0	0,0	-100,0
Nicaragua	0,3	1,8	0,3	1,8	445,9
Panama	9,0	5,2	9,0	5,2	-42,5
République dominicaine	12,2	12,6	12,2	12,6	3,2
Sainte-Lucie	0,6	0,9	0,6	0,9	49,3
Saint-Kitts-et-Nevis	0,3	0,6	0,3	0,6	124,3
Saint-Vincent-et-Grenadines	0,4	0,4	0,4	0,4	0,7
Trinité-et-Tobago	24,3	19,5	24,3	19,5	-19,6
Total	149,2	119,6	149,2	119,6	-19,9
Tous les pays	28 648,0	31 988,8	28 648,0	31 988,8	11,7

Tableau 5-1
Exportations par province d'origine, base douanière, données non désaisonnalisées — Janvier

	Produits de l'agriculture et de la pêche	Produits énergétiques	Produits forestiers	Biens industriels	Machines et équipement	Produits de l'automobile	Biens de consommation	Transactions commerciales spéciales	Total
millions de dollars									
Exportations nationales									
Terre-Neuve-et-Labrador									
2010	28,6	472,7	8,1	105,0	2,9	0,1	0,1	2,1	619,6
2011	20,8	688,6	10,8	99,2	3,5	0,1	0,1	2,0	825,0
Île-du-Prince-Édouard									
2010	29,2	0,3	0,3	2,9	5,4	0,1	1,7	5,1	45,0
2011	33,7	0,0	0,1	1,4	5,7	0,1	2,7	3,3	47,1
Nouvelle-Écosse									
2010	48,2	46,0	60,3	45,1	92,6	3,2	6,2	3,2	304,7
2011	68,7	162,8	65,1	41,2	102,1	5,7	4,7	3,0	453,3
Nouveau-Brunswick									
2010	82,1	897,9	105,4	83,8	21,9	2,2	17,3	3,5	1 214,1
2011	87,9	809,7	103,0	78,0	24,2	4,3	10,9	3,2	1 121,1
Québec									
2010	338,0	311,5	443,1	1 499,1	1 470,0	107,1	330,8	73,8	4 573,4
2011	405,8	279,8	473,7	1 730,7	1 403,8	128,1	244,7	63,7	4 730,3
Ontario									
2010	554,5	244,5	225,2	3 047,4	2 265,1	3 288,4	546,1	122,3	10 293,7
2011	576,5	248,2	229,2	4 204,8	2 403,2	4 028,3	606,5	113,9	12 410,7
Manitoba									
2010	294,9	85,0	15,2	178,2	138,0	30,3	31,3	24,2	797,0
2011	295,4	78,3	18,7	202,6	170,2	34,8	24,2	19,6	843,8
Saskatchewan									
2010	590,3	763,9	16,0	579,3	69,9	5,9	1,2	4,1	2 030,5
2011	572,6	807,9	21,1	717,4	49,1	3,9	1,5	3,9	2 177,6
Alberta									
2010	429,0	4 914,5	157,5	788,8	265,3	34,8	8,2	23,2	6 621,3
2011	458,4	5 170,3	157,1	818,9	273,1	55,3	10,9	20,4	6 964,4
Colombie-Britannique									
2010	135,4	620,5	571,7	361,9	218,1	20,8	44,6	19,0	1 992,0
2011	149,9	682,8	690,9	571,7	224,6	22,8	40,1	19,7	2 402,5
Yukon, Territoires du Nord-Ouest et Nunavut¹									
2010	0,2	0,0	0,0	155,8	0,5	0,1	0,0	0,1	156,7
2011	0,1	0,0	0,0	12,7	0,1	0,0	0,1	0,0	13,1
Total									
2010	2 530,2	8 356,8	1 602,8	6 847,2	4 549,7	3 493,0	987,5	280,8	28 648,0
2011	2 669,7	8 928,4	1 769,8	8 478,8	4 659,6	4 283,5	946,3	252,8	31 988,8
Réexportations									
2010	58,1	76,3	5,1	197,6	722,6	72,8	157,6	541,0	1 831,1
2011	61,4	35,2	5,2	378,7	791,5	86,0	162,8	611,2	2 132,0
Exportations totales									
2010	2 588,4	8 433,1	1 607,9	7 044,8	5 272,3	3 565,9	1 145,0	821,8	30 479,1
2011	2 731,0	8 963,6	1 775,0	8 857,5	5 451,1	4 369,5	1 109,1	864,0	34 120,8

1. Les données pour le mois courant n'incluent pas certaines exportations du chapitre 71 "Perles fines/de culture, pierres gemmes et métaux précieux; monnaies, etc." du système harmonisé qui n'ont pu être traitées à temps.

Tableau 5-2
Exportations par province d'origine, base douanière, données non désaisonnalisées — Total cumulatif, janvier à janvier

	Produits de l'agriculture et de la pêche	Produits énergétiques	Produits forestiers	Biens industriels	Machines et équipement	Produits de l'automobile	Biens de consommation	Transactions commerciales spéciales	Total
millions de dollars									
Exportations nationales									
Terre-Neuve-et-Labrador									
2010	28,6	472,7	8,1	105,0	2,9	0,1	0,1	2,1	619,6
2011	20,8	688,6	10,8	99,2	3,5	0,1	0,1	2,0	825,0
Île-du-Prince-Édouard									
2010	29,2	0,3	0,3	2,9	5,4	0,1	1,7	5,1	45,0
2011	33,7	0,0	0,1	1,4	5,7	0,1	2,7	3,3	47,1
Nouvelle-Écosse									
2010	48,2	46,0	60,3	45,1	92,6	3,2	6,2	3,2	304,7
2011	68,7	162,8	65,1	41,2	102,1	5,7	4,7	3,0	453,3
Nouveau-Brunswick									
2010	82,1	897,9	105,4	83,8	21,9	2,2	17,3	3,5	1 214,1
2011	87,9	809,7	103,0	78,0	24,2	4,3	10,9	3,2	1 121,1
Québec									
2010	338,0	311,5	443,1	1 499,1	1 470,0	107,1	330,8	73,8	4 573,4
2011	405,8	279,8	473,7	1 730,7	1 403,8	128,1	244,7	63,7	4 730,3
Ontario									
2010	554,5	244,5	225,2	3 047,4	2 265,1	3 288,4	546,1	122,3	10 293,7
2011	576,5	248,2	229,2	4 204,8	2 403,2	4 028,3	606,5	113,9	12 410,7
Manitoba									
2010	294,9	85,0	15,2	178,2	138,0	30,3	31,3	24,2	797,0
2011	295,4	78,3	18,7	202,6	170,2	34,8	24,2	19,6	843,8
Saskatchewan									
2010	590,3	763,9	16,0	579,3	69,9	5,9	1,2	4,1	2 030,5
2011	572,6	807,9	21,1	717,4	49,1	3,9	1,5	3,9	2 177,6
Alberta									
2010	429,0	4 914,5	157,5	788,8	265,3	34,8	8,2	23,2	6 621,3
2011	458,4	5 170,3	157,1	818,9	273,1	55,3	10,9	20,4	6 964,4
Colombie-Britannique									
2010	135,4	620,5	571,7	361,9	218,1	20,8	44,6	19,0	1 992,0
2011	149,9	682,8	690,9	571,7	224,6	22,8	40,1	19,7	2 402,5
Yukon, Territoires du Nord-Ouest et Nunavut¹									
2010	0,2	0,0	0,0	155,8	0,5	0,1	0,0	0,1	156,7
2011	0,1	0,0	0,0	12,7	0,1	0,0	0,1	0,0	13,1
Total									
2010	2 530,2	8 356,8	1 602,8	6 847,2	4 549,7	3 493,0	987,5	280,8	28 648,0
2011	2 669,7	8 928,4	1 769,8	8 478,8	4 659,6	4 283,5	946,3	252,8	31 988,8
Réexportations									
2010	58,1	76,3	5,1	197,6	722,6	72,8	157,6	541,0	1 831,1
2011	61,4	35,2	5,2	378,7	791,5	86,0	162,8	611,2	2 132,0
Exportations totales									
2010	2 588,4	8 433,1	1 607,9	7 044,8	5 272,3	3 565,9	1 145,0	821,8	30 479,1
2011	2 731,0	8 963,6	1 775,0	8 857,5	5 451,1	4 369,5	1 109,1	864,0	34 120,8

1. Les données pour le mois courant n'incluent pas certaines exportations du chapitre 71 "Perles fines/de culture, pierres gemmes et métaux précieux; monnaies, etc." du système harmonisé qui n'ont pu être traitées à temps.

Tableau 6-1

Importations par groupes de marchandises, base de la balance des paiements, données désaisonnalisées — Dollars courants

	Décembre	Janvier	Variation		Total cumulatif			Janvier 2011/ Janvier 2010	
	2010	2011			2010	2011	Variation		
	millions de dollars		pourcentage		millions de dollars		pourcentage		
Total	35 507	37 404	1 898	5,3	32 001	37 404	5 404	16,9	16,9
Produits de l'agriculture et de la pêche	2 597	2 585	-12	-0,5	2 360	2 585	225	9,6	9,6
Fruits et légumes	707	723	16	2,3	650	723	74	11,3	11,3
Fruits frais et baies	251	258	7	2,7	239	258	19	8,1	8,1
Fruits séchés, fruits et préparations à base de fruits	122	128	6	4,6	103	128	25	23,9	23,9
Légumes frais	177	180	3	1,7	169	180	10	6,0	6,0
Autres légumes et préparations à base de légumes	157	158	1	0,6	138	158	20	14,2	14,2
Autres produits de l'agriculture et de la pêche	1 890	1 862	-28	-1,5	1 710	1 862	152	8,9	8,9
Animaux vivants	16	16	0	2,1	13	16	3	23,4	23,4
Viandes et préparations de viandes	209	185	-24	-11,7	167	185	17	10,4	10,4
Poisson et animaux marins	180	197	17	9,2	155	197	42	27,3	27,3
Cacao, café, thé et autres matières alimentaires	433	458	25	5,7	399	458	60	14,9	14,9
Produits laitiers, oeufs et miel	50	48	-2	-3,4	42	48	6	15,1	15,1
Blé d'inde (maïs) égrené	22	29	8	36,7	42	29	-13	-30,4	-30,4
Autres céréales et préparations céréalières	185	178	-7	-3,6	177	178	1	0,3	0,3
Sucre et préparations à base de sucre	149	166	16	11,0	145	166	21	14,3	14,3
Fourrages, provendes sauf céréales non moulues	123	120	-3	-2,7	112	120	8	6,9	6,9
Boissons	333	307	-26	-7,9	308	307	-1	-0,4	-0,4
Tabac	33	26	-8	-23,0	30	26	-5	-15,9	-15,9
Produits végétaux bruts	155	131	-24	-15,4	118	131	13	11,0	11,0
Coton	1	1	0	-11,2	1	1	0	3,9	3,9
Produits énergétiques	3 690	4 200	509	13,8	3 259	4 200	941	28,9	28,9
Pétrole brut	2 134	2 398	265	12,4	1 926	2 398	472	24,5	24,5
Autres produits énergétiques	1 557	1 801	244	15,7	1 333	1 801	468	35,1	35,1
Charbon et autres produits connexes	343	397	54	15,7	536	397	-140	-26,1	-26,1
Dérivés du pétrole et du charbon	1 214	1 405	191	15,7	797	1 405	608	76,3	76,3
Produits forestiers	214	205	-10	-4,5	209	205	-4	-1,9	-1,9
Produits forestiers	214	205	-10	-4,5	209	205	-4	-1,9	-1,9
Matières en bois brutes	41	31	-10	-25,0	33	31	-3	-7,7	-7,7
Demi-produits en bois	173	174	1	0,3	175	174	-1	-0,7	-0,7
Biens industriels	7 676	7 611	-65	-0,8	6 444	7 611	1 167	18,1	18,1
Métaux et minerais métalliques	3 135	2 972	-163	-5,2	2 321	2 972	651	28,1	28,1
Minerais, concentrés et déchets métallifères	738	633	-105	-14,2	588	633	45	7,6	7,6
Barres, tiges, tôles et feuilles d'acier	467	550	83	17,7	484	550	67	13,8	13,8
Autres produits de fer et d'acier	346	345	-1	-0,2	292	345	53	18,1	18,1
Métaux précieux, y compris alliages	1 237	1 078	-158	-12,8	584	1 078	494	84,6	84,6
Autres métaux non ferreux et alliages	347	365	18	5,2	373	365	-8	-2,1	-2,1
Produits chimiques et plastiques	2 431	2 509	79	3,2	2 212	2 509	297	13,4	13,4
Produits chimiques organiques	519	572	53	10,2	520	572	52	10,0	10,0
Matières plastiques	854	866	12	1,5	761	866	105	13,8	13,8
Autres produits chimiques et produits connexes	1 058	1 071	13	1,2	931	1 071	140	15,0	15,0
Autres produits industriels	2 110	2 129	20	0,9	1 911	2 129	219	11,5	11,5
Produits bruts d'origine animale	13	25	11	84,3	15	25	10	63,4	63,4
Laine et fibres artificielles	23	21	-2	-7,2	19	21	2	12,4	12,4
Minéraux non métalliques bruts	67	68	2	2,8	72	68	-4	-5,4	-5,4
Demi-produits en matières textiles	204	198	-5	-2,7	183	198	15	8,2	8,2
Demi-produits de base en métal	888	882	-6	-0,7	738	882	144	19,5	19,5
Demi-produits en caoutchouc	89	94	5	5,1	77	94	17	21,8	21,8

Tableau 6-1 – suite

Importations par groupes de marchandises, base de la balance des paiements, données désaisonnalisées — Dollars courants

	Décembre 2010	Janvier 2011	Variation		Total cumulatif			Janvier 2011/ Janvier 2010		
					2010		2011			
					millions de dollars	pourcentage	millions de dollars			pourcentage
Huiles et matières grasses d'origine animale et végétale	104	93	-11	-10,3	99	93	-5	-5,4	-5,4	
Minéraux non métalliques	297	304	7	2,2	276	304	28	10,2	10,2	
Autres matières travaillées non comestibles	425	444	20	4,6	432	444	13	2,9	2,9	
Machines et équipement	9 792	9 968	176	1,8	8 348	9 968	1 620	19,4	19,4	
Machines industrielles et agricoles	2 651	2 622	-28	-1,1	2 026	2 622	597	29,5	29,5	
Moteurs, turbines et moteurs électriques	391	328	-63	-16,1	272	328	56	20,7	20,7	
Machines pour le forage et l'extraction minière	159	154	-5	-3,4	112	154	42	37,5	37,5	
Excavateurs	246	244	-2	-1,0	133	244	111	83,1	83,1	
Machines pour le travail des métaux	168	177	9	5,4	124	177	53	42,5	42,5	
Autres machineries industrielles	1 335	1 354	19	1,4	1 075	1 354	279	25,9	25,9	
Machines agricoles y compris les tracteurs	351	365	15	4,2	309	365	56	18,3	18,3	
Aéronefs et autre équipement de transport	1 263	1 425	162	12,8	1 009	1 425	415	41,1	41,1	
Aéronefs, moteurs d'aéronefs et leurs pièces	796	955	158	19,9	610	955	344	56,4	56,4	
Autre matériel de transport et pièces	467	470	3	0,7	399	470	71	17,8	17,8	
Machines et matériel de bureau	1 085	1 057	-29	-2,6	1 038	1 057	19	1,8	1,8	
Autres machines et équipement	4 793	4 864	71	1,5	4 275	4 864	589	13,8	13,8	
Autre équipement et matériel de télécommunication	1 683	1 784	101	6,0	1 503	1 784	281	18,7	18,7	
Autres équipement et outils	3 110	3 081	-30	-1,0	2 772	3 081	308	11,1	11,1	
Produits de l'automobile	5 521	6 415	894	16,2	5 689	6 415	726	12,8	12,8	
Voitures particulières et châssis	1 822	1 948	125	6,9	1 816	1 948	132	7,3	7,3	
Camions et autres véhicules à moteur	1 162	1 579	416	35,8	1 491	1 579	88	5,9	5,9	
Pièces de véhicules automobiles	2 536	2 888	352	13,9	2 382	2 888	506	21,2	21,2	
Autres biens de consommation	4 876	4 851	-25	-0,5	4 672	4 851	179	3,8	3,8	
Vêtements et chaussures	1 026	994	-31	-3,1	856	994	138	16,2	16,2	
Vêtements et accessoires vestimentaires	850	825	-25	-2,9	718	825	107	15,0	15,0	
Chaussures	176	169	-7	-3,8	138	169	31	22,3	22,3	
Biens de consommation divers	3 850	3 857	6	0,2	3 816	3 857	40	1,1	1,1	
Téléviseurs, radios et phonographes	116	132	16	13,4	126	132	5	4,1	4,1	
Imprimés	296	292	-4	-1,4	279	292	13	4,8	4,8	
Montres, articles pour sports et jouets	516	523	7	1,4	485	523	39	7,9	7,9	
Articles d'ameublement	729	718	-12	-1,6	722	718	-4	-0,6	-0,6	
Articles photographiques	229	226	-3	-1,2	201	226	25	12,3	12,3	
Divers produits finis, non comestibles	1 964	1 966	2	0,1	2 003	1 966	-37	-1,8	-1,8	
Transactions commerciales spéciales	386	789	404	104,7	315	789	475	150,9	150,9	
Ajustements de la balance des paiements non répartis	755	781	26	3,4	705	781	75	10,7	10,7	

Tableau 6-2
Importations par groupes de marchandises, base de la balance des paiements, données désaisonnalisées —
Dollars constants, 2002

	Décembre	Janvier	Variation		Total cumulatif			Janvier 2011/ Janvier 2010	
	2010	2011			2010	2011	Variation		
	millions de dollars		pourcentage		millions de dollars		pourcentage		
Total	40 298	42 514	2 216	5,5	36 193	42 514	6 321	17,5	17,5
Produits de l'agriculture et de la pêche	2 685	2 586	-99	-3,7	2 393	2 586	193	8,1	8,1
Fruits et légumes	734	754	20	2,7	672	754	82	12,2	12,2
Fruits frais et baies	261	268	7	2,9	241	268	27	11,3	11,3
Fruits séchés, fruits et préparations à base de fruits	116	126	10	8,7	101	126	24	24,0	24,0
Légumes frais	210	205	-4	-2,0	194	205	11	5,9	5,9
Autres légumes et préparations à base de légumes	148	154	6	4,2	135	154	19	14,2	14,2
Autres produits de l'agriculture et de la pêche	1 951	1 832	-119	-6,1	1 721	1 832	111	6,4	6,4
Animaux vivants	16	16	0	0,9	14	16	3	19,6	19,6
Viandes et préparations de viandes	215	181	-34	-15,9	181	181	0	0,1	0,1
Poisson et animaux marins	237	266	28	12,0	241	266	25	10,3	10,3
Cacao, café, thé et autres matières alimentaires	505	436	-69	-13,6	355	436	81	22,8	22,8
Produits laitiers, oeufs et miel	50	50	0	-0,1	50	50	1	1,1	1,1
Blé d'inde (maïs) égrené	15	20	5	35,5	40	20	-19	-48,3	-48,3
Autres céréales et préparations céréalières	155	137	-18	-11,7	156	137	-19	-12,2	-12,2
Sucre et préparations à base de sucre	146	165	19	12,9	145	165	19	13,4	13,4
Fourrages, provendes sauf céréales non moulues	103	100	-2	-2,2	94	100	6	6,6	6,6
Boissons	315	307	-9	-2,7	286	307	21	7,3	7,3
Tabac	39	31	-9	-21,9	38	31	-7	-18,6	-18,6
Produits végétaux bruts	153	122	-31	-20,1	122	122	1	0,6	0,6
Coton	1	1	0	-15,6	2	1	0	-20,1	-20,1
Produits énergétiques	1 875	2 120	245	13,1	1 820	2 120	300	16,5	16,5
Pétrole brut	914	967	53	5,8	875	967	91	10,5	10,5
Autres produits énergétiques	961	1 153	192	20,0	945	1 153	208	22,0	22,0
Charbon et autres produits connexes	325	432	107	32,9	492	432	-60	-12,2	-12,2
Dérivés du pétrole et du charbon	636	721	85	13,4	453	721	268	59,3	59,3
Produits forestiers	284	276	-8	-2,7	288	276	-12	-4,2	-4,2
Produits forestiers	284	276	-8	-2,7	288	276	-12	-4,2	-4,2
Matières en bois brutes	59	45	-14	-24,2	51	45	-6	-12,3	-12,3
Demi-produits en bois	225	232	7	2,9	238	232	-6	-2,4	-2,4
Biens industriels	6 684	6 761	77	1,1	5 993	6 761	768	12,8	12,8
Métaux et minerais métalliques	1 963	1 992	29	1,5	1 695	1 992	297	17,5	17,5
Minerais, concentrés et déchets métallifères	356	305	-51	-14,2	319	305	-13	-4,2	-4,2
Barres, tiges, tôles et feuilles d'acier	386	479	93	24,1	431	479	48	11,1	11,1
Autres produits de fer et d'acier	251	253	1	0,6	238	253	14	6,0	6,0
Métaux précieux, y compris alliages	643	611	-32	-5,0	319	611	291	91,3	91,3
Autres métaux non ferreux et alliages	327	345	18	5,4	388	345	-43	-11,1	-11,1
Produits chimiques et plastiques	2 277	2 310	33	1,5	2 149	2 310	161	7,5	7,5
Produits chimiques organiques	378	391	13	3,4	378	391	14	3,6	3,6
Matières plastiques	917	894	-23	-2,5	844	894	50	6,0	6,0
Autres produits chimiques et produits connexes	982	1 025	43	4,4	928	1 025	97	10,5	10,5
Autres produits industriels	2 444	2 459	14	0,6	2 149	2 459	310	14,4	14,4
Produits bruts d'origine animale	15	23	9	58,6	19	23	4	19,4	19,4
Laine et fibres artificielles	29	27	-2	-8,1	25	27	2	8,0	8,0
Minéraux non métalliques bruts	53	57	4	7,2	60	57	-3	-4,9	-4,9
Demi-produits en matières textiles	281	267	-14	-5,0	247	267	20	8,3	8,3
Demi-produits de base en métal	956	968	12	1,3	790	968	178	22,6	22,6

Tableau 6-2 – suite

**Importations par groupes de marchandises, base de la balance des paiements, données désaisonnalisées —
Dollars constants, 2002**

	Décembre 2010	Janvier 2011	Variation		Total cumulatif			Janvier 2011/ Janvier 2010	
					2010		2011		
					millions de dollars	pourcentage	millions de dollars		pourcentage
Demi-produits en caoutchouc	110	117	7	6,3	94	117	23	24,4	24,4
Huiles et matières grasses d'origine animale et végétale	99	86	-13	-12,7	95	86	-8	-8,8	-8,8
Minéraux non métalliques	368	383	15	4,1	342	383	41	12,1	12,1
Autres matières travaillées non comestibles	533	530	-3	-0,6	478	530	53	11,0	11,0
Machines et équipement	14 535	14 989	454	3,1	11 973	14 989	3 016	25,2	25,2
Machines industrielles et agricoles	3 297	3 294	-2	-0,1	2 475	3 294	819	33,1	33,1
Moteurs, turbines et moteurs électriques	488	418	-70	-14,4	340	418	78	22,9	22,9
Machines pour le forage et l'extraction minière	183	178	-6	-3,0	126	178	52	41,4	41,4
Excavateurs	309	318	9	2,8	164	318	154	93,7	93,7
Machines pour le travail des métaux	220	234	14	6,4	159	234	75	47,3	47,3
Autres machineries industrielles	1 645	1 674	28	1,7	1 295	1 674	379	29,3	29,3
Machines agricoles y compris les tracteurs	451	473	22	5,0	391	473	82	20,9	20,9
Aéronefs et autre équipement de transport	1 499	1 706	208	13,9	1 200	1 706	507	42,2	42,2
Aéronefs, moteurs d'aéronefs et leurs pièces	977	1 183	206	21,1	749	1 183	434	57,9	57,9
Autre matériel de transport et pièces	522	524	2	0,4	451	524	73	16,2	16,2
Machines et matériel de bureau	2 678	2 641	-37	-1,4	2 167	2 641	474	21,9	21,9
Autres machines et équipement	7 061	7 347	286	4,1	6 131	7 347	1 216	19,8	19,8
Autre équipement et matériel de télécommunication	2 868	3 167	299	10,4	2 525	3 167	642	25,4	25,4
Autres équipement et outils	4 194	4 180	-13	-0,3	3 605	4 180	575	15,9	15,9
Produits de l'automobile	6 878	8 018	1 141	16,6	6 883	8 018	1 135	16,5	16,5
Voitures particulières et châssis	2 112	2 246	133	6,3	2 076	2 246	170	8,2	8,2
Camions et autres véhicules à moteur	1 359	1 855	497	36,6	1 669	1 855	186	11,2	11,2
Pièces de véhicules automobiles	3 407	3 918	511	15,0	3 138	3 918	780	24,8	24,8
Autres biens de consommation	6 432	6 434	2	0,0	5 993	6 434	441	7,4	7,4
Vêtements et chaussures	1 475	1 458	-17	-1,2	1 202	1 458	256	21,3	21,3
Vêtements et accessoires vestimentaires	1 227	1 218	-9	-0,7	1 012	1 218	206	20,3	20,3
Chaussures	249	240	-8	-3,4	190	240	51	26,6	26,6
Biens de consommation divers	4 957	4 976	19	0,4	4 791	4 976	185	3,9	3,9
Téléviseurs, radios et phonographes	198	225	26	13,3	215	225	10	4,6	4,6
Imprimés	374	373	-1	-0,3	344	373	29	8,4	8,4
Montres, articles pour sports et jouets	707	735	28	4,0	666	735	68	10,3	10,3
Articles d'ameublement	953	940	-13	-1,3	930	940	10	1,1	1,1
Articles photographiques	439	441	2	0,4	360	441	81	22,6	22,6
Divers produits finis, non comestibles	2 286	2 262	-24	-1,1	2 275	2 262	-13	-0,6	-0,6
Transactions commerciales spéciales	447	895	448	100,3	358	895	537	150,2	150,2
Ajustements de la balance des paiements non répartis	478	434	-44	-9,2	492	434	-58	-11,8	-11,8

Tableau 7-1

Imports en provenance des pays sélectionnés, base douanière, données non désaisonnalisées — Janvier

	Produits de l'agriculture et de la pêche	Produits énergé- tiques	Produits forestiers	Biens industriels	Machines et équipement	Produits de l'automobile	Biens de consommation	Transactions commerciales spéciales	Total
millions de dollars									
États-Unis									
2010	1 231,8	1 054,5	141,0	3 646,4	3 303,6	2 993,0	1 664,5	166,3	14 201,1
2011	1 267,8	1 114,6	138,6	4 099,4	3 873,7	3 532,3	1 663,2	460,2	16 149,8
Mexique									
2010	150,0	48,3	0,3	119,6	490,1	572,2	76,0	1,9	1 458,4
2011	169,4	83,7	0,5	189,6	613,6	653,9	86,9	2,0	1 799,6
Japon									
2010	5,9	0,4	0,1	90,7	295,8	375,6	79,1	0,2	847,9
2011	4,9	0,4	0,1	101,8	361,2	365,4	88,4	0,4	922,6
Union européenne									
Allemagne									
2010	16,6	1,1	0,7	143,4	240,5	167,7	130,9	0,5	701,3
2011	21,3	0,9	0,6	165,5	314,6	205,3	146,0	1,6	855,7
France									
2010	51,7	6,1	0,2	56,7	102,0	13,3	133,1	0,4	363,5
2011	44,2	0,7	0,1	51,5	134,2	5,9	96,9	0,2	333,7
Royaume-Uni									
2010	26,1	369,9	0,0	126,5	208,6	19,9	81,9	1,9	834,7
2011	25,2	295,1	0,0	242,2	212,0	38,1	97,1	1,5	911,1
Italie									
2010	45,3	0,1	1,1	69,5	125,3	9,4	73,5	0,2	324,4
2011	55,1	0,1	1,4	77,5	121,4	12,6	74,0	0,3	342,3
Autres pays de l'Union européenne									
2010	75,9	70,6	2,7	183,9	252,7	37,5	292,1	0,4	915,7
2011	84,1	267,4	3,3	342,1	333,1	55,5	286,4	0,8	1 372,6
Total									
2010	215,6	447,7	4,7	579,9	929,1	247,9	711,5	3,3	3 139,6
2011	230,0	564,1	5,4	878,7	1 115,2	317,5	700,3	4,4	3 815,5
Pays nouvellement industrialisés									
Corée du Sud									
2010	4,9	3,7	0,0	55,2	157,1	175,2	14,0	0,0	410,2
2011	4,3	1,9	0,0	102,8	213,7	95,5	14,4	0,1	432,7
Hong-Kong									
2010	2,0	0,0	0,1	1,6	10,4	0,1	8,8	0,0	23,0
2011	2,9	0,0	0,0	18,7	10,8	0,1	9,1	0,0	41,6
Taiwan									
2010	5,5	0,0	0,7	60,1	148,6	12,3	31,8	0,1	259,3
2011	6,0	0,0	0,4	76,3	218,9	13,3	29,9	0,1	344,9
Singapour									
2010	3,7	0,0	0,0	24,1	32,7	0,3	10,0	0,2	71,0
2011	3,7	46,3	0,2	43,0	40,6	0,3	6,2	0,0	140,2
Total									
2010	16,2	3,7	0,8	141,0	348,8	187,9	64,6	0,3	763,4
2011	16,8	48,2	0,6	240,8	483,9	109,2	59,7	0,2	959,4
Autres pays									
2010	626,5	1 689,7	52,2	1 537,6	2 056,2	149,5	1 677,8	24,2	7 813,7
2011	776,9	2 309,0	49,3	1 794,2	2 395,7	182,5	1 842,0	28,5	9 378,0
Total									
2010	2 246,2	3 244,2	199,1	6 115,2	7 423,5	4 526,0	4 273,6	196,3	28 224,2
2011	2 466,4	4 120,1	194,4	7 304,5	8 843,3	5 160,7	4 440,5	495,7	33 025,6

Tableau 7-2

Importations en provenance des pays sélectionnés, base douanière, données non désaisonnalisées — Total cumulatif, janvier à janvier

	Produits de l'agriculture et de la pêche	Produits énergétiques	Produits forestiers	Biens industriels	Machines et équipement	Produits de l'automobile	Biens de consommation	Transactions commerciales spéciales	Total
millions de dollars									
États-Unis									
2010	1 231,8	1 054,5	141,0	3 646,4	3 303,6	2 993,0	1 664,5	166,3	14 201,1
2011	1 267,8	1 114,6	138,6	4 099,4	3 873,7	3 532,3	1 663,2	460,2	16 149,8
Mexique									
2010	150,0	48,3	0,3	119,6	490,1	572,2	76,0	1,9	1 458,4
2011	169,4	83,7	0,5	189,6	613,6	653,9	86,9	2,0	1 799,6
Japon									
2010	5,9	0,4	0,1	90,7	295,8	375,6	79,1	0,2	847,9
2011	4,9	0,4	0,1	101,8	361,2	365,4	88,4	0,4	922,6
Union européenne									
Allemagne									
2010	16,6	1,1	0,7	143,4	240,5	167,7	130,9	0,5	701,3
2011	21,3	0,9	0,6	165,5	314,6	205,3	146,0	1,6	855,7
France									
2010	51,7	6,1	0,2	56,7	102,0	13,3	133,1	0,4	363,5
2011	44,2	0,7	0,1	51,5	134,2	5,9	96,9	0,2	333,7
Royaume-Uni									
2010	26,1	369,9	0,0	126,5	208,6	19,9	81,9	1,9	834,7
2011	25,2	295,1	0,0	242,2	212,0	38,1	97,1	1,5	911,1
Italie									
2010	45,3	0,1	1,1	69,5	125,3	9,4	73,5	0,2	324,4
2011	55,1	0,1	1,4	77,5	121,4	12,6	74,0	0,3	342,3
Autres pays de l'Union européenne									
2010	75,9	70,6	2,7	183,9	252,7	37,5	292,1	0,4	915,7
2011	84,1	267,4	3,3	342,1	333,1	55,5	286,4	0,8	1 372,6
Total									
2010	215,6	447,7	4,7	579,9	929,1	247,9	711,5	3,3	3 139,6
2011	230,0	564,1	5,4	878,7	1 115,2	317,5	700,3	4,4	3 815,5
Pays nouvellement industrialisés									
Corée du Sud									
2010	4,9	3,7	0,0	55,2	157,1	175,2	14,0	0,0	410,2
2011	4,3	1,9	0,0	102,8	213,7	95,5	14,4	0,1	432,7
Hong-Kong									
2010	2,0	0,0	0,1	1,6	10,4	0,1	8,8	0,0	23,0
2011	2,9	0,0	0,0	18,7	10,8	0,1	9,1	0,0	41,6
Taiwan									
2010	5,5	0,0	0,7	60,1	148,6	12,3	31,8	0,1	259,3
2011	6,0	0,0	0,4	76,3	218,9	13,3	29,9	0,1	344,9
Singapour									
2010	3,7	0,0	0,0	24,1	32,7	0,3	10,0	0,2	71,0
2011	3,7	46,3	0,2	43,0	40,6	0,3	6,2	0,0	140,2
Total									
2010	16,2	3,7	0,8	141,0	348,8	187,9	64,6	0,3	763,4
2011	16,8	48,2	0,6	240,8	483,9	109,2	59,7	0,2	959,4
Autres pays									
2010	626,5	1 689,7	52,2	1 537,6	2 056,2	149,5	1 677,8	24,2	7 813,7
2011	776,9	2 309,0	49,3	1 794,2	2 395,7	182,5	1 842,0	28,5	9 378,0
Total									
2010	2 246,2	3 244,2	199,1	6 115,2	7 423,5	4 526,0	4 273,6	196,3	28 224,2
2011	2 466,4	4 120,1	194,4	7 304,5	8 843,3	5 160,7	4 440,5	495,7	33 025,6

Tableau 8
Imports par pays, base douanière, données non désaisonnalisées

	Janvier		Janvier à janvier		Variation
	2010	2011	2010	2011	Janvier à janvier 2011/ Janvier à janvier 2010
	millions de dollars				pourcentage
Amérique du Nord					
Canada	387,9	305,2	387,9	305,2	-21,3
États-Unis	14 201,1	16 149,8	14 201,1	16 149,8	13,7
Groenland	0,1	0,0	0,1	0,0	-99,1
Mexique	1 458,4	1 799,6	1 458,4	1 799,6	23,4
Saint-Pierre-et-Miquelon	0,1	0,0	0,1	0,0	-99,8
Total	16 047,5	18 254,7	16 047,5	18 254,7	13,8
Europe occidentale					
Allemagne	701,3	855,7	701,3	855,7	22,0
Andorre	0,0	0,0	0,0	0,0	-14,8
Autriche	64,5	94,7	64,5	94,7	46,9
Belgique	82,5	163,3	82,5	163,3	97,8
Danemark	115,7	122,0	115,7	122,0	5,5
Espagne	66,0	148,7	66,0	148,7	125,2
Finlande	46,8	113,0	46,8	113,0	141,5
France	363,5	333,7	363,5	333,7	-8,2
Gibraltar	0,0	0,0	0,0	0,0	...
Grèce	7,3	11,2	7,3	11,2	52,2
Îles Féroé	0,2	0,6	0,2	0,6	294,5
Islande	2,5	2,6	2,5	2,6	1,0
Italie	324,4	342,3	324,4	342,3	5,5
Luxembourg	8,6	7,6	8,6	7,6	-11,5
Malte	1,0	2,0	1,0	2,0	100,6
Norvège	254,5	324,7	254,5	324,7	27,6
Pays-Bas	90,0	113,5	90,0	113,5	26,2
Portugal	18,7	22,6	18,7	22,6	21,1
République d'Irlande (Eire)	130,2	81,8	130,2	81,8	-37,2
Royaume-Uni	834,7	911,1	834,7	911,1	9,2
Suède	137,3	188,7	137,3	188,7	37,4
Suisse	237,4	312,5	237,4	312,5	31,6
Total	3 487,2	4 152,4	3 487,2	4 152,4	19,1
Autres pays d'Europe					
Albanie	0,3	0,9	0,3	0,9	215,5
Arménie	2,8	3,2	2,8	3,2	16,7
Azerbaïdjan	0,0	68,0	0,0	68,0	...
Bélarus	0,5	0,3	0,5	0,3	-32,1
Bosnie-Herzégovine	0,5	0,7	0,5	0,7	33,1
Bulgarie	5,0	5,5	5,0	5,5	9,5
Croatie	1,6	1,9	1,6	1,9	19,5
Estonie	1,7	4,6	1,7	4,6	170,8
Fédération de Russie	154,9	226,9	154,9	226,9	46,5
Géorgie	8,3	10,4	8,3	10,4	25,4
Hongrie	22,0	30,3	22,0	30,3	37,5
Kazakhstan	175,8	248,0	175,8	248,0	41,1
Kirghizistan	0,0	0,1	0,0	0,1	...
Lettonie	0,4	1,1	0,4	1,1	192,3
Lituanie	6,3	50,3	6,3	50,3	693,1
Macédoine (Ex-République yougoslave de Macédoine)	0,5	0,6	0,5	0,6	16,9
Monténégro	0,0	0,1	0,0	0,1	...
Ouzbékistan	0,3	0,2	0,3	0,2	-33,7
Pologne	53,4	150,4	53,4	150,4	181,8
République de Moldavie	0,1	0,1	0,1	0,1	-28,3
République Tchèque	30,1	20,2	30,1	20,2	-32,8
Roumanie	10,6	20,6	10,6	20,6	93,9
Serbie	1,2	1,9	1,2	1,9	66,9
Slovaquie	12,2	13,8	12,2	13,8	12,5
Slovénie	5,1	6,6	5,1	6,6	30,0
Tadjikistan	0,0	0,0	0,0	0,0	42,0
Turkménistan	0,0	0,0	0,0	0,0	517,5
Ukraine	4,1	10,8	4,1	10,8	166,2
Total	497,6	877,4	497,6	877,4	76,3

Tableau 8 – suite

Importations par pays, base douanière, données non désaisonnalisées

	Janvier		Janvier à janvier		Variation
	2010	2011	2010	2011	Janvier à janvier 2011/ Janvier à janvier 2010
	millions de dollars				pourcentage
Moyen-Orient					
Arabie saoudite	164,9	192,8	164,9	192,8	16,9
Bahreïn	0,2	0,4	0,2	0,4	115,3
Chypre	0,1	0,1	0,1	0,1	16,9
Égypte	7,5	30,2	7,5	30,2	302,2
Émirats arabes unis	2,8	39,5	2,8	39,5	...
Érythrée	0,0	0,0	0,0	0,0	-90,6
Éthiopie	1,0	1,3	1,0	1,3	39,9
Iran	3,2	3,1	3,2	3,1	-1,7
Iraq	211,6	288,8	211,6	288,8	36,5
Israël	73,6	84,5	73,6	84,5	14,7
Jordanie	1,9	1,4	1,9	1,4	-24,7
Koweït	0,0	0,0	0,0	0,0	-79,3
Liban	0,9	1,7	0,9	1,7	87,1
Libye	0,0	0,1	0,0	0,1	40,2
Oman	0,3	1,6	0,3	1,6	507,7
Qatar	31,4	99,6	31,4	99,6	217,3
Somalie	0,0	0,0	0,0	0,0	-69,3
Soudan	6,9	11,0	6,9	11,0	59,8
Syrie	0,8	0,4	0,8	0,4	-50,0
Turquie	43,3	64,0	43,3	64,0	47,6
Yémen	0,0	0,0	0,0	0,0	-97,9
Total	550,4	820,5	550,4	820,5	49,1
Autres pays d'Afrique					
Afrique du Sud	53,3	60,3	53,3	60,3	13,0
Algérie	477,9	303,3	477,9	303,3	-36,5
Angola	78,9	215,1	78,9	215,1	172,6
Antarctique	0,0	0,2	0,0	0,2	...
Bénin	0,0	0,0	0,0	0,0	-100,0
Botswana	6,9	0,0	6,9	0,0	-100,0
Burkina Faso	0,0	0,0	0,0	0,0	785,2
Burundi	0,0	0,0	0,0	0,0	...
Cameroun	0,3	0,2	0,3	0,2	-28,0
Cap-Vert	0,0	0,0	0,0	0,0	790,6
Comores	0,0	0,0	0,0	0,0	49,0
Congo	0,2	0,1	0,2	0,1	-12,9
Côte d'Ivoire	15,4	24,0	15,4	24,0	55,8
Djibouti	0,0	0,0	0,0	0,0	-99,1
Gabon	0,0	0,1	0,0	0,1	816,2
Gambie	0,0	0,0	0,0	0,0	-32,7
Ghana	1,9	3,3	1,9	3,3	75,8
Guinée	0,0	3,5	0,0	3,5	...
Guinée équatoriale	0,0	168,3	0,0	168,3	...
Guinée-Bissau	0,0	0,0	0,0	0,0	-95,5
Île Bouvet	0,0	0,0	0,0	0,0	...
Kenya	1,7	2,1	1,7	2,1	23,6
Lesotho	0,8	1,5	0,8	1,5	91,6
Libéria	5,5	3,7	5,5	3,7	-33,7
Madagascar	0,5	0,3	0,5	0,3	-37,1
Malawi	4,1	0,1	4,1	0,1	-96,7
Mali	0,0	0,0	0,0	0,0	612,5
Maroc	12,9	14,0	12,9	14,0	8,8
Maurice	1,0	0,6	1,0	0,6	-43,1
Mauritanie	0,0	0,0	0,0	0,0	82,7
Mozambique	0,0	0,1	0,0	0,1	...
Namibie	6,2	0,1	6,2	0,1	-99,1
Niger	0,0	0,1	0,0	0,1	296,3
Nigéria	49,1	103,9	49,1	103,9	111,5
Ouganda	0,2	0,6	0,2	0,6	204,8
République centrafricaine	0,0	0,0	0,0	0,0	262,1
République démocratique du Congo	0,0	0,0	0,0	0,0	14,9
République-Unie de Tanzanie	0,2	0,4	0,2	0,4	100,3
Rwanda	0,1	0,1	0,1	0,1	49,1

Tableau 8 – suite

Importations par pays, base douanière, données non désaisonnalisées

	Janvier		Janvier à janvier		Variation
	2010	2011	2010	2011	Janvier à janvier 2011/ Janvier à janvier 2010
	millions de dollars				pourcentage
Sahara occidental	0,0	0,0	0,0	0,0	-100,0
Sainte-Hélène	0,0	0,0	0,0	0,0	-100,0
Sao Tomé-et-Principe	0,0	0,0	0,0	0,0	-100,0
Sénégal	0,1	0,1	0,1	0,1	15,6
Seychelles	0,0	0,0	0,0	0,0	-68,4
Sierra Leone	0,0	0,1	0,0	0,1	34,0
Swaziland	0,1	0,1	0,1	0,1	-52,4
Tchad	0,1	0,0	0,1	0,0	-86,0
Togo	0,1	0,1	0,1	0,1	80,6
Tunisie	4,3	3,5	4,3	3,5	-17,0
Zambie	0,1	0,1	0,1	0,1	51,2
Zimbabwe	0,2	1,2	0,2	1,2	582,2
Total	722,1	911,4	722,1	911,4	26,2
Autres pays d'Asie					
Afghanistan	0,2	0,1	0,2	0,1	-62,9
Bangladesh	56,6	86,8	56,6	86,8	53,4
Bhoutan	0,0	0,0	0,0	0,0	...
Brunei Darussalam	0,0	0,0	0,0	0,0	-86,4
Cambodge	30,4	39,6	30,4	39,6	30,5
Chine	3 088,9	3 662,6	3 088,9	3 662,6	18,6
Corée du Nord	0,0	0,0	0,0	0,0	-89,1
Corée du Sud	410,2	432,7	410,2	432,7	5,5
Hong-Kong	23,0	41,6	23,0	41,6	81,2
Inde	147,1	198,6	147,1	198,6	35,0
Indonésie	73,5	103,9	73,5	103,9	41,4
Japon	847,9	922,6	847,9	922,6	8,8
Laos	0,8	0,4	0,8	0,4	-51,2
Macao	0,7	0,7	0,7	0,7	-3,8
Malaisie	161,2	157,1	161,2	157,1	-2,6
Maldives	0,0	0,1	0,0	0,1	629,6
Mongolie	11,9	2,7	11,9	2,7	-77,2
Myanmar	0,0	0,0	0,0	0,0	523,9
Népal	0,8	0,7	0,8	0,7	-19,0
Pakistan	18,9	20,1	18,9	20,1	6,7
Philippines	62,4	64,1	62,4	64,1	2,7
Singapour	71,0	140,2	71,0	140,2	97,6
Sri Lanka	9,6	12,3	9,6	12,3	28,5
Taiwan	259,3	344,9	259,3	344,9	33,0
Territoire britannique de l'Océan Indien	0,0	0,0	0,0	0,0	...
Thaïlande	183,6	195,8	183,6	195,8	6,6
Timor-Leste	0,1	0,0	0,1	0,0	-96,2
Vietnam	86,5	109,6	86,5	109,6	26,6
Total	5 544,6	6 537,1	5 544,6	6 537,1	17,9
Océanie					
Australie	107,6	83,8	107,6	83,8	-22,2
Fidji	0,5	0,1	0,5	0,1	-81,7
Guam	0,0	0,0	0,0	0,0	...
Île Christmas	0,0	0,0	0,0	0,0	181,9
Îles Cook	0,0	0,0	0,0	0,0	-87,9
Îles des Cocos (Keeling)	0,0	0,0	0,0	0,0	26,3
Îles mineures éloignées, États-Unis	0,4	0,1	0,4	0,1	-66,4
Îles Salomon	0,0	0,0	0,0	0,0	-99,0
Kiribati	0,0	0,0	0,0	0,0	394,0
Nauru	0,0	0,0	0,0	0,0	-50,6
Niue	0,0	0,0	0,0	0,0	-87,9
Nouvelle-Calédonie	0,0	0,0	0,0	0,0	504,2
Nouvelle-Zélande	25,4	35,8	25,4	35,8	40,8
Papouasie-Nouvelle-Guinée	0,0	0,1	0,0	0,1	115,9
Pitcairn	0,0	0,0	0,0	0,0	...
Polynésie française	0,0	0,0	0,0	0,0	-56,9
Samoa	0,0	0,0	0,0	0,0	-93,6
Samoa américaines	0,0	0,0	0,0	0,0	-62,5
Tonga	0,0	0,0	0,0	0,0	-46,5
Vanuatu	0,0	0,0	0,0	0,0	773,0

Tableau 8 – suite

Imports par pays, base douanière, données non désaisonnalisées

	Janvier		Janvier à janvier		Variation
	2010	2011	2010	2011	Janvier à janvier 2011/ Janvier à janvier 2010
	millions de dollars				pourcentage
Wallis et Futuna	0,0	0,0	0,0	0,0	-100,0
Total	134,1	120,0	134,1	120,0	-10,5
Amérique du Sud					
Argentine	39,6	120,1	39,6	120,1	203,6
Bolivie	4,1	22,9	4,1	22,9	452,6
Brésil	275,2	333,2	275,2	333,2	21,1
Chili	280,8	162,6	280,8	162,6	-42,1
Colombie	33,9	47,2	33,9	47,2	39,4
Équateur	15,5	23,2	15,5	23,2	50,0
Guyane	17,9	23,1	17,9	23,1	28,6
Îles Falkland (Malouines)	0,0	0,0	0,0	0,0	300,0
Paraguay	1,1	0,4	1,1	0,4	-64,4
Pérou	273,9	284,9	273,9	284,9	4,0
Suriname	29,8	55,7	29,8	55,7	86,9
Uruguay	9,1	1,4	9,1	1,4	-84,2
Venezuela	9,6	37,5	9,6	37,5	290,1
Total	990,5	1 112,3	990,5	1 112,3	12,3
Amérique centrale Antilles					
Anguilla	0,0	0,0	0,0	0,0	-19,2
Antigua-et-Barbuda	0,0	0,0	0,0	0,0	-92,0
Antilles néerlandaises	0,0	0,0	0,0	0,0	-84,5
Aruba	0,1	0,1	0,1	0,1	63,4
Bahamas	0,3	1,2	0,3	1,2	314,5
Barbade	1,5	0,5	1,5	0,5	-68,7
Belize	0,3	0,9	0,3	0,9	167,9
Bermudes	0,1	0,1	0,1	0,1	-20,6
Costa Rica	31,1	32,1	31,1	32,1	3,1
Cuba	38,4	47,5	38,4	47,5	23,6
Dominique	0,0	0,0	0,0	0,0	126,9
El Salvador	2,5	6,7	2,5	6,7	170,9
Grenade	0,1	0,0	0,1	0,0	-83,5
Guatemala	37,1	32,3	37,1	32,3	-13,0
Haïti	2,0	1,9	2,0	1,9	-8,2
Honduras	11,9	13,8	11,9	13,8	16,0
Îles Caïmanes	0,1	0,0	0,1	0,0	-93,2
Îles Turcs et Caïques	0,0	0,0	0,0	0,0	-80,9
Îles Vierges britanniques	0,1	0,0	0,1	0,0	-67,9
Jamaïque	7,2	19,5	7,2	19,5	173,0
Montserrat	0,0	0,0	0,0	0,0	-2,1
Nicaragua	7,3	21,4	7,3	21,4	193,6
Panama	7,9	5,5	7,9	5,5	-30,0
République dominicaine	9,2	12,1	9,2	12,1	31,9
Sainte-Lucie	0,0	0,0	0,0	0,0	9,9
Saint-Kitts-et-Nevis	0,5	0,6	0,5	0,6	35,6
Saint-Vincent-et-Grenadines	0,0	0,0	0,0	0,0	...
Trinité-et-Tobago	92,4	43,3	92,4	43,3	-53,1
Total	250,1	239,7	250,1	239,7	-4,2
Tous les pays	28 224,2	33 025,6	28 224,2	33 025,6	17,0

Tableau 9-1
Importations par province de dédouanement, base douanière, données non désaisonnalisées — Janvier

	Produits de l'agriculture et de la pêche	Produits énergé- tiques	Produits forestiers	Biens industriels	Machines et équipement	Produits de l'automobile	Biens de consom- mation	Transactions commerciales spéciales	Total
millions de dollars									
Terre-Neuve-et-Labrador									
2010	2,1	303,0	0,0	5,0	10,9	0,0	0,3	0,0	321,4
2011	3,1	328,3	0,0	4,6	15,9	0,0	0,4	0,1	352,4
Île-du-Prince-Édouard									
2010	0,1	0,0	0,0	5,2	0,0	0,0	0,0	0,0	5,5
2011	0,2	0,0	0,0	0,0	0,0	0,0	0,0	0,0	0,2
Nouvelle-Écosse									
2010	29,7	145,1	1,1	66,5	51,3	160,8	11,7	1,4	467,7
2011	49,8	236,6	1,1	125,5	79,4	231,1	16,5	1,0	740,8
Nouveau-Brunswick									
2010	24,7	565,8	8,9	105,0	52,7	29,0	14,4	0,8	801,3
2011	38,4	781,0	9,1	66,3	48,9	29,6	13,5	0,3	987,1
Québec									
2010	339,9	1 306,9	56,1	1 136,2	1 179,8	143,7	888,0	12,0	5 062,5
2011	407,0	1 632,5	51,7	1 436,5	1 324,9	150,4	814,9	11,9	5 829,8
Ontario									
2010	1 233,2	355,5	73,8	3 536,1	4 273,9	3 777,2	2 664,1	165,0	16 078,8
2011	1 339,8	739,6	68,4	4 123,5	5 017,6	4 227,1	2 832,5	467,9	18 816,4
Manitoba									
2010	71,5	33,3	5,3	241,8	393,3	79,0	110,5	3,1	937,8
2011	78,4	52,9	5,6	296,8	443,3	112,8	124,5	1,8	1 116,2
Saskatchewan									
2010	27,1	34,2	1,1	166,4	217,5	59,6	17,4	3,4	526,6
2011	32,6	41,2	2,1	183,8	303,0	111,2	16,5	3,3	693,7
Alberta									
2010	160,5	277,5	6,6	381,0	459,8	58,9	80,5	5,1	1 430,0
2011	144,9	107,6	9,7	456,0	811,4	87,4	102,4	2,0	1 721,4
Colombie-Britannique									
2010	357,3	222,6	46,1	471,9	777,9	217,8	486,8	5,5	2 585,8
2011	372,4	199,7	46,5	611,5	793,1	211,0	519,3	7,4	2 761,0
Yukon, Territoires du Nord-Ouest et Nunavut									
2010	0,0	0,4	0,0	0,0	6,4	0,0	0,0	0,0	6,9
2011	0,1	0,7	0,0	0,2	5,7	0,0	0,0	0,0	6,7
Total									
2010	2 246,2	3 244,2	199,1	6 115,2	7 423,5	4 526,0	4 273,6	196,3	28 224,2
2011	2 466,4	4 120,1	194,4	7 304,5	8 843,3	5 160,7	4 440,5	495,7	33 025,6

Tableau 9-2
Importations par province de dédouanement, base douanière, données non désaisonnalisées — Total cumulatif, janvier à janvier

	Produits de l'agriculture et de la pêche	Produits énergétiques	Produits forestiers	Biens industriels	Machines et équipement	Produits de l'automobile	Biens de consommation	Transactions commerciales spéciales	Total
millions de dollars									
Terre-Neuve-et-Labrador									
2010	2,1	303,0	0,0	5,0	10,9	0,0	0,3	0,0	321,4
2011	3,1	328,3	0,0	4,6	15,9	0,0	0,4	0,1	352,4
Île-du-Prince-Édouard									
2010	0,1	0,0	0,0	5,2	0,0	0,0	0,0	0,0	5,5
2011	0,2	0,0	0,0	0,0	0,0	0,0	0,0	0,0	0,2
Nouvelle-Écosse									
2010	29,7	145,1	1,1	66,5	51,3	160,8	11,7	1,4	467,7
2011	49,8	236,6	1,1	125,5	79,4	231,1	16,5	1,0	740,8
Nouveau-Brunswick									
2010	24,7	565,8	8,9	105,0	52,7	29,0	14,4	0,8	801,3
2011	38,4	781,0	9,1	66,3	48,9	29,6	13,5	0,3	987,1
Québec									
2010	339,9	1 306,9	56,1	1 136,2	1 179,8	143,7	888,0	12,0	5 062,5
2011	407,0	1 632,5	51,7	1 436,5	1 324,9	150,4	814,9	11,9	5 829,8
Ontario									
2010	1 233,2	355,5	73,8	3 536,1	4 273,9	3 777,2	2 664,1	165,0	16 078,8
2011	1 339,8	739,6	68,4	4 123,5	5 017,6	4 227,1	2 832,5	467,9	18 816,4
Manitoba									
2010	71,5	33,3	5,3	241,8	393,3	79,0	110,5	3,1	937,8
2011	78,4	52,9	5,6	296,8	443,3	112,8	124,5	1,8	1 116,2
Saskatchewan									
2010	27,1	34,2	1,1	166,4	217,5	59,6	17,4	3,4	526,6
2011	32,6	41,2	2,1	183,8	303,0	111,2	16,5	3,3	693,7
Alberta									
2010	160,5	277,5	6,6	381,0	459,8	58,9	80,5	5,1	1 430,0
2011	144,9	107,6	9,7	456,0	811,4	87,4	102,4	2,0	1 721,4
Colombie-Britannique									
2010	357,3	222,6	46,1	471,9	777,9	217,8	486,8	5,5	2 585,8
2011	372,4	199,7	46,5	611,5	793,1	211,0	519,3	7,4	2 761,0
Yukon, Territoires du Nord-Ouest et Nunavut									
2010	0,0	0,4	0,0	0,0	6,4	0,0	0,0	0,0	6,9
2011	0,1	0,7	0,0	0,2	5,7	0,0	0,0	0,0	6,7
Total									
2010	2 246,2	3 244,2	199,1	6 115,2	7 423,5	4 526,0	4 273,6	196,3	28 224,2
2011	2 466,4	4 120,1	194,4	7 304,5	8 843,3	5 160,7	4 440,5	495,7	33 025,6

Notes techniques

Le programme de statistiques sur le commerce international de marchandises du Canada

Introduction

Le présent document contient un aperçu général du Programme de statistiques sur le commerce international de marchandises du Canada, notamment des concepts et des définitions. Il est destiné au grand public, aussi a-t-on essayé d'en rendre le contenu accessible. Pour plus de précisions techniques, communiquer avec la Division du commerce international, Statistique Canada.

Cadre conceptuel

1. Objectifs et champ d'observation : Le but principal du Programme de statistiques sur le commerce international de marchandises du Canada est de mesurer les fluctuations du stock de ressources matérielles qu'entraînent l'entrée et la sortie des marchandises au Canada. Les données sur les importations et les exportations sont entrées dans le Système de comptabilité nationale, plus précisément dans la balance des paiements et le produit intérieur brut, et servent à formuler les politiques commerciales et budgétaires. Les administrations publiques, les importateurs, les exportateurs, les fabricants et les expéditeurs utilisent les statistiques sur le commerce international de marchandises pour :

- vérifier la pénétration du marché par les importations et la performance des exportations
- suivre les fluctuations des prix et du volume des marchandises
- examiner les répercussions en matière de transport.

2. Statistiques sur le commerce établies sur une base douanière et en fonction de la balance des paiements: Les statistiques sur le commerce des marchandises sont établies et présentées sur deux bases différentes : la base douanière et la base de la balance des paiements.

Lorsque des marchandises sont importées au Canada ou en sont exportées, elles doivent être déclarées aux douanes et l'importateur ou l'exportateur doit donner des renseignements sur la désignation et la valeur des marchandises, leur origine et le bureau de dédouanement ainsi que sur le mode de transport. La plupart de ces renseignements sont requis par l'administration des douanes. On appelle généralement "statistiques sur le commerce établies sur la base douanière" les statistiques commerciales élaborées à partir des dossiers administratifs des douanes.

Les statistiques sur le commerce établies sur la base douanière sont plus exactes pour mesurer les importations que les exportations. En effet, les douanes sont habituellement plus vigilantes en ce qui concerne les marchandises qui entrent au pays que pour celles qui en sortent.

Les statistiques sur les exportations établies sur la base douanière peuvent sous-estimer ou représenter incorrectement la destination des exportations. Les exportations sont sous-estimées lorsque les documents officiels ne sont pas présentés aux douanes. Elles sont représentées incorrectement lorsque le pays de la destination finale déclaré sur les documents douaniers n'est pas le bon. Cela se produit le plus souvent lorsque les marchandises passent par un pays intermédiaire avant de parvenir à leur destination finale.

Statistique Canada n'a pas de mesure du sous-dénombrement, mais effectue périodiquement des opérations de rapprochement avec ses principaux partenaires commerciaux, sauf les États-Unis.

Un protocole d'entente conclu entre le Canada et les États-Unis sur l'échange de données sur les importations est entré en vigueur le 1er janvier 1990. Chaque administration utilise désormais les données sur les importations de l'autre partie à la place de ses propres données sur les exportations. Dorénavant, statistiques du commerce international de marchandises du Canada ne seront donc plus établies uniquement à partir des dossiers administratifs de l'Agence des services frontaliers du Canada, mais utiliseront également les dossiers des douanes américaines.

Les données établies sur la base douanière sont ajustées pour se conformer aux concepts et aux définitions de la comptabilité nationale. Les ajustements apportés pour établir les données sur la base de la balance des paiements portent sur la définition du commerce, l'évaluation et la période statistique. La différence principale entre ces deux concepts commerciaux est que les statistiques sur le commerce de marchandises établies sur une base douanière couvrent le mouvement des marchandises indiqué sur les documents douaniers alors que les données établies sur la base de la balance des paiements portent sur les transactions économiques relatives au commerce de marchandises effectuées entre résidents et non-résidents du Canada. Le présent document traite des concepts et des procédés relatifs aux statistiques établies sur la base douanière. (Pour de plus amples renseignements concernant les données sur la base de la balance des paiements, voir la publication "Balance des paiements internationaux du Canada" no 67-001-X au catalogue).

3. Système commercial : Les statistiques sur le commerce du Canada sont rassemblées selon le système commercial général défini par le Bureau de statistique des Nations Unies. Selon le système, les importations comprennent toutes les marchandises qui ont franchi les frontières du Canada, que ce soit pour y être consommées immédiatement ou pour être mises dans un entrepôt de douane. Les exportations nationales comprennent les produits cultivés, extraits ou fabriqués au Canada (y compris les produits d'origine étrangère qui ont été transformés au Canada). Les réexportations sont les exportations de produits d'origine étrangère qui n'ont pas été transformés au Canada (y compris les produits étrangers sortis des entrepôts de douane aux fins d'exportation). Le total des exportations correspond à la somme des exportations nationales et des réexportations. Le système commercial général couvre donc, en principe, toutes les marchandises qui entrent au pays (importations) et toutes celles qui en sortent (exportations). Il diffère du système commercial spécial par le traitement des marchandises importées qui sont entreposées en douane. Dans le cas du système spécial, il n'est tenu compte de ces produits que lorsque ceux-ci sont sortis d'un entrepôt de douane aux fins de consommation nationale et il n'en est pas tenu compte dans les statistiques d'exportation s'ils n'ont pas tout d'abord été dédouanés.

En théorie, dans le cadre du système général, la frontière statistique coïncide avec les limites géographiques du pays, alors que dans le cadre du système spécial, elle coïncide avec la frontière douanière.

4. Évaluation : Aux fins des douanes, les importations sont présentées selon les valeurs établies conformément aux dispositions de la Loi sur les douanes qui, depuis le 1er janvier 1985, prévoit l'application de méthodes d'évaluation fondées sur le Code d'évaluation de l'Accord général sur les tarifs douaniers et le commerce (GATT). En général, la valeur imposable des marchandises importées doit correspondre à la valeur transactionnelle ou au prix de vente réel.

Pour déterminer la valeur transactionnelle des produits importés, il faut ajouter au prix de ces produits tous les frais de transport et tous les frais connexes engagés à l'égard des marchandises avant et à partir du lieu d'expédition directe. En conséquence, le prix des importations canadiennes est le prix FAB (Franco à bord), lieu d'expédition directe au Canada. Les coûts du fret et de l'assurance nécessaires pour acheminer les marchandises au Canada depuis le point d'expédition direct ne sont pas compris.

Dans le cas des pays autres que les États-Unis, les exportations sont, en principe, évaluées ou enregistrées selon la valeur déclarée dans les documents d'exportation; il s'agit habituellement de la valeur transactionnelle, c.-à-d. du prix de vente réel ou, dans le cas des opérations d'entreprises affiliées, du prix de transfert adopté par les sociétés à des fins comptables. Les prix de la plupart des exportations canadiennes vers des pays d'outre-mer sont des prix FAB, port de sortie, fret intérieur compris jusqu'à ce point, mais sans les escomptes ni les rabais. Depuis janvier 1990, les exportations du Canada vers les États-Unis sont évaluées FAB au point de sortie du Canada. Avant 1990, elles étaient évaluées FAB au point de chargement après déduction du fret, des escomptes et des rabais.

5. Période statistique : La période de référence est le mois et l'année civils. La fin du mois statistique des importations et des exportations canadiennes aux États-Unis correspond au dernier jour du mois civil pour lequel il est possible d'obtenir des données sur le dédouanement.

Pour les exportations, la fin du mois statistique, vers les pays autres que les États-Unis correspond aussi au dernier jour du mois civil. Les documents d'exportation qui parviennent trop tard pour que l'on puisse les intégrer au mois en cours sont affectés au mois où la transaction a eu lieu. Si le rapport sommaire mensuel d'un gros exportateur ne parvient pas à temps, ces données sont imputées au mois en cours, puis rajustées au cours du mois statistique suivant en fonction des valeurs observées.

6. Désignation des partenaires commerciaux (pays d'origine/pays de destination) : Les exportations sont attribuées au pays désigné comme la dernière destination connue des marchandises au moment de l'exportation. Les exportations vers les États-Unis sont attribuées à l'état de destination.

Les importations sont attribuées au pays d'origine, c'est-à-dire au pays où les produits ont été cultivés, extraits ou fabriqués, conformément aux règlements des pays d'origines administrés par l'Agence des services frontaliers du Canada. Les importations en provenance des États-Unis sont attribuées à l'état d'origine. Avant 1988, la plupart des importations étaient attribuées aux pays d'exportation/consignation à l'exception des importations en provenance d'Amérique centrale ou d'Amérique du Sud.

7. Marchés principaux : Les marchés principaux sont les groupes de pays suivant:

États-Unis : comprend le commerce avec Porto Rico et les Îles Vierges américaines

Japon

Union européenne (UE) : l'Allemagne, l'Autriche, la Belgique, la Bulgarie, Chypre, le Danemark, l'Espagne, l'Estonie, la Finlande, la France, la Grèce, la Hongrie, l'Irlande, l'Italie, la Lettonie, la Lituanie, le Luxembourg, Malte, les Pays-Bas, la Pologne, le Portugal, la République tchèque, la Roumanie, le Royaume-Uni, la Slovaquie, la Slovénie, et la Suède

Autres pays de l'Organisation de coopération et de développement économiques (OCDE) : l'Australie, le Canada, la Corée du Sud, l'Islande, le Mexique, la Norvège, la Nouvelle-Zélande, la Suisse et la Turquie. (Les pays de l'UE, les États-Unis et le Japon sont aussi membres de l'OCDE.)

Autres pays : tous les pays et territoires autres que les États-Unis, le Japon, les pays de l'UE et les autres pays de l'OCDE

8. Cadre juridique : Les statistiques des importations et celles des exportations pour les pays autres que les États-Unis sont produites à partir des informations qui figurent dans les dossiers administratifs de l'Agence des services frontaliers du Canada, et qui ont été obtenus en vertu de la Loi sur les douanes. Des copies de ces documents (ou des renseignements qu'ils contiennent) sont envoyées à Statistique Canada, conformément à l'article 25 de la Loi sur la statistique. En conséquence, la divulgation de statistiques commerciales est régie à la fois par la Loi sur les douanes et par la Loi sur la statistique. Elle est assujettie aux dispositions de l'article 17.(2)(a) de cette dernière. La divulgation de la statistique des exportations vers les États-Unis est maintenant régie par un protocole d'entente qui prévoit l'échange de statistiques détaillées sur les importations entre le Canada et les États-Unis.

Coordonnées

Toute question portant sur un aspect des méthodes qui n'aurait pas été traité dans les pages précédentes doit être adressée à la Section du marketing et des services à la clientèle, Division du commerce international, Statistique Canada, 170, promenade du Pré Tunney Ottawa, Ontario, K1A 0T6.

Téléphone : 1-800-294-5583 ou 613-951-9647

Télécopieur : 1-800-664-0055 ou 613-951- 0117

Internet : *commerce@statcan.gc.ca*