

N° 71-001-X au catalogue

Information sur la population active

Ne pas publier avant 7 heures (HNE)

vendredi 7 janvier 2011



Du 5 au 11 décembre 2010



Statistique
Canada

Statistics
Canada

Canada

Comment obtenir d'autres renseignements

Toute demande de renseignements au sujet du présent produit ou au sujet de statistiques ou de services connexes doit être adressée à : Programme de l'Enquête sur la population active, Division de la statistique du travail, Statistique Canada, Ottawa, Ontario, K1A 0T6 (téléphone : 613-951-4090, numéro de téléphone sans frais : 1-866-873-8788, télécopieur : 613-951-2869 ou par courriel : travail@statcan.gc.ca).

Pour toute demande de renseignements au sujet de ce produit ou sur l'ensemble des données et des services de Statistique Canada, visiter notre site Web à www.statcan.gc.ca. Vous pouvez également communiquer avec nous par courriel à infostats@statcan.gc.ca ou par téléphone entre 8 h 30 et 16 h 30 du lundi au vendredi aux numéros suivants :

Centre de contact national de Statistique Canada

Numéros sans frais (Canada et États-Unis) :

Service de renseignements	1-800-263-1136
Service national d'appareils de télécommunications pour les malentendants	1-800-363-7629
Télécopieur	1-877-287-4369

Appels locaux ou internationaux :

Service de renseignements	1-613-951-8116
Télécopieur	1-613-951-0581

Programme des services de dépôt

Service de renseignements	1-800-635-7943
Télécopieur	1-800-565-7757

Comment accéder à ce produit

Le produit n° 71-001-X au catalogue est disponible gratuitement sous format électronique. Pour obtenir un exemplaire, il suffit de visiter notre site Web à www.statcan.gc.ca et de parcourir par « Ressource clé » > « Publications ».

Normes de service à la clientèle

Statistique Canada s'engage à fournir à ses clients des services rapides, fiables et courtois. À cet égard, notre organisme s'est doté de *normes de service à la clientèle* que les employés observent. Pour obtenir une copie de ces normes de service, veuillez communiquer avec Statistique Canada au numéro sans frais 1-800-263-1136. Les normes de service sont aussi publiées sur le site www.statcan.gc.ca sous « À propos de nous » > « Notre organisme » > « Offrir des services aux Canadiens ».

Information sur la population active

Ne pas publier avant 7 heures (HNE)

vendredi 7 janvier 2011

Du 5 au 11 décembre 2010

Publication autorisée par le ministre responsable de Statistique Canada

© Ministre de l'Industrie, 2011

Tous droits réservés. Le contenu de la présente publication électronique peut être reproduit en tout ou en partie, et par quelque moyen que ce soit, sans autre permission de Statistique Canada, sous réserve que la reproduction soit effectuée uniquement à des fins d'étude privée, de recherche, de critique, de compte rendu ou en vue d'en préparer un résumé destiné aux journaux et/ou à des fins non commerciales. Statistique Canada doit être citée comme suit : Source (ou « Adapté de », s'il y a lieu) : Statistique Canada, année de publication, nom du produit, numéro au catalogue, volume et numéro, période de référence et page(s). Autrement, il est interdit de reproduire le contenu de la présente publication, ou de l'emmagasiner dans un système d'extraction, ou de le transmettre sous quelque forme ou par quelque moyen que ce soit, reproduction électronique, mécanique, photographique, pour quelque fin que ce soit, sans l'autorisation écrite préalable des Services d'octroi de licences, Division des services à la clientèle, Statistique Canada, Ottawa, Ontario, Canada K1A 0T6.

Janvier 2011

N° 71-001-X au catalogue

ISSN 1703-8308

Périodicité : mensuelle

Ottawa

This publication is also available in English.

Note de reconnaissance

Le succès du système statistique du Canada repose sur un partenariat bien établi entre Statistique Canada et la population, les entreprises, les administrations canadiennes et les autres organismes. Sans cette collaboration et cette bonne volonté, il serait impossible de produire des statistiques précises et actuelles.

Information pour l'utilisateur

Signes conventionnels

Les signes conventionnels suivants sont employés uniformément dans les publications de Statistique Canada :

- . indisponible pour toute période de référence
- .. indisponible pour une période de référence précise
- ... n'ayant pas lieu de figurer
- 0 zéro absolu ou valeur arrondie à zéro
- 0^s valeur arrondie à 0 (zéro) là où il y a une distinction importante entre le zéro absolu et la valeur arrondie
- p provisoire
- r révisé
- x confidentiel en vertu des dispositions de la *Loi sur la statistique*
- E à utiliser avec prudence
- F trop peu fiable pour être publié

Demandes spéciales (\$)

Il est possible de demander des totalisations spéciales de façon ponctuelle ou régulière. Ce service vous permet de préciser les tableaux et les séries chronologiques qui répondent à vos exigences particulières. Le coût de ce service varie selon la demande. Pour obtenir plus de renseignements sur ce service, veuillez composer notre numéro de téléphone sans frais (1 866-873-8788) ou communiquez par courriel à l'adresse suivante : travail@statcan.gc.ca.

Calendrier de diffusion pour l'EPA

Période de référence - Semaine se terminant	Date de diffusion
11 décembre 2010	7 janvier 2011
15 janvier 2011	4 février 2011
19 février 2011	11 mars 2011
19 mars 2011	8 avril 2011
16 avril 2011	6 mai 2011
21 mai 2011	10 juin 2011
18 juin 2011	8 juillet 2011
16 juillet 2011	5 août 2011
20 août 2011	9 septembre 2011
17 septembre 2011	7 octobre 2011
15 octobre 2011	4 novembre 2011
12 novembre 2011	2 décembre 2011
10 décembre 2011	6 janvier 2012

Dernier communiqué de l'EPA dans *le Quotidien* (gratuit)

Table des matières

Faits saillants	5
Analyse — Décembre 2010	6
Graphiques	
1. Indicateurs de l'emploi et du chômage, Canada, données désaisonnalisées	10
2. Indicateurs de l'emploi et du chômage, Canada, données désaisonnalisées	11
3. Indice de l'emploi selon la branche d'activité, Canada, données désaisonnalisées, janvier 2007=100	12
4. Indice de l'emploi selon la branche d'activité, Canada, données désaisonnalisées, janvier 2007=100	13
5. Indice de l'emploi selon la branche d'activité, Canada, données désaisonnalisées, janvier 2007=100	14
6. Indice de l'emploi selon la province, données désaisonnalisées, janvier 2007=100	15
7. Indice de l'emploi selon la province, données désaisonnalisées, janvier 2007=100	16
Produits connexes	17
Tableaux statistiques	
1 Caractéristiques de la population active selon l'âge et le sexe, Canada, données désaisonnalisées	27
2 Emploi selon la catégorie de travailleurs et la branche d'activité, Canada, données désaisonnalisées	29
3 Caractéristiques de la population active selon la province, données désaisonnalisées	30
4 Certaines caractéristiques de la population active (données désaisonnalisées)	32
4-1 Terre-Neuve-et-Labrador	32
4-2 Île-du-Prince-Édouard	33
4-3 Nouvelle-Écosse	34
4-4 Nouveau-Brunswick	35
4-5 Québec	36
4-6 Ontario	37
4-7 Manitoba	38
4-8 Saskatchewan	39
4-9 Alberta	40
4-10 Colombie-Britannique	41

Table des matières – suite

5	Caractéristiques de la population active selon la région métropolitaine de recensement (données désaisonnalisées)	42
5-1	Moyennes mobiles de trois mois	42
5-2	Données mensuelles	46
6	Caractéristiques de la population active	47
6-1	selon la province et la région économique, données non désaisonnalisées, moyennes mobiles de trois mois se terminant en décembre 2009 et décembre 2010	47
6-2	selon les territoires, données non désaisonnalisées, moyennes mobiles de trois mois se terminant en décembre 2009 et décembre 2010	52
7	Heures habituelles et salaires moyens des employés selon certaines caractéristiques, Canada, données non désaisonnalisées	53
8	Taux de chômage selon la région utilisée par le régime d'assurance-emploi, données désaisonnalisées, moyennes mobiles de trois mois	54
	Qualité des données, concepts et méthodologie	
	Qualité des données	56

Analyse — Décembre 2010

L'emploi a légèrement progressé pour le deuxième mois consécutif en décembre, en hausse de 22 000. Le taux de chômage s'est maintenu à 7,6 %. Par rapport à décembre 2009, l'emploi s'est accru de 2,2 % (+369 000) après avoir connu une baisse de 1,1 % l'année précédente.

En décembre, des hausses marquées de l'emploi ont été enregistrées dans le secteur de la fabrication, dans le transport et l'entreposage ainsi que dans les ressources naturelles. Parallèlement, des baisses ont été observées dans la construction, dans les soins de santé et l'assistance sociale, dans le commerce de gros et le commerce de détail, dans les services aux entreprises, services relatifs aux bâtiments et autres services de soutien, ainsi que dans l'agriculture.

L'emploi à temps plein a augmenté de 38 000 en décembre, ce qui représente la quatrième hausse observée au cours des cinq derniers mois. Malgré ces hausses récentes, l'emploi à temps partiel a progressé plus rapidement (+3,4 %) que l'emploi à temps plein (+1,9 %) au cours des 12 derniers mois. L'emploi à temps plein représentait 81% de l'emploi total en décembre 2010.

En décembre, la croissance du nombre d'employés dans le secteur privé a été partiellement neutralisée par le recul du travail autonome.

Parmi les provinces, le Québec, l'Ontario et Terre-Neuve-et-Labrador ont connu des hausses de l'emploi en décembre, tandis que la Colombie-Britannique a affiché une baisse. L'emploi a peu bougé dans les autres provinces.

Forte progression dans le secteur de la fabrication et dans le secteur du transport et de l'entreposage

Après une baisse de 29 000 le mois précédent, l'emploi dans le secteur de la fabrication a augmenté de 66 000 en décembre. La majeure partie de la progression a été observée en Ontario et au Québec et dans plusieurs industries. Dans l'ensemble, l'emploi dans le secteur de la fabrication avait connu peu de variation au cours des 18 mois précédents.

L'industrie du transport et de l'entreposage a également connu une hausse marquée en décembre (+45 000). Cette progression a permis à l'emploi dans cette industrie d'augmenter de 10,8 % (+85 000) par rapport à décembre 2009.

L'emploi dans les ressources naturelles a augmenté de 7 700 en décembre, portant la croissance dans cette industrie à 10,8 % (+33 000) au cours des 12 derniers mois.

Le secteur de la construction a enregistré une baisse de 27 000 en décembre, ce qui représente la première baisse marquée depuis juillet 2009. Malgré cette diminution, ce secteur a affiché une croissance d'emploi de 4,8 % au cours des 12 derniers mois.

En décembre, l'emploi dans les soins de santé et l'assistance sociale a diminué de 24 000, après avoir connu des hausses le mois précédent. La croissance de l'emploi dans cette industrie s'est chiffrée à 3,3 % (+67 000) comparativement à un an plus tôt.

L'emploi dans le commerce de gros et de détail a reculé de 22 000 en décembre. L'emploi dans cette industrie était relativement stable entre décembre 2009 et décembre 2010 (+0,7 %).

L'industrie des services aux entreprises, services relatifs aux bâtiments et autres services de soutien a également connu des pertes d'emploi en décembre (-18 000). Par rapport à décembre 2009, toutefois, l'emploi dans cette industrie était en hausse de 8,1 % (+50 000).

L'emploi dans le secteur agricole a fléchi de 8 000 en décembre, les pertes totales se chiffrant à 4,2 % (-13 000) au cours des 12 derniers mois.

Augmentation du nombre d'employés dans le secteur privé

Le nombre d'employés dans le secteur privé a augmenté de 53 000 en décembre, tandis que le nombre de travailleurs indépendants a diminué de 38 000. Parallèlement, l'emploi dans le secteur public a peu varié.

Au cours des 12 derniers mois, le nombre d'employés a augmenté de 332 000 (+3,1 %) dans le secteur privé, et de 143 000 (+4,2 %) dans le secteur public. Par contre, le nombre de travailleurs indépendants a diminué de 106 000 (-3,9 %) au cours de la même période.

Croissance de l'emploi au Québec, en Ontario et à Terre-Neuve-et-Labrador

Au Québec, l'emploi a augmenté de 25 000 en décembre, entraînant une baisse de 0,3 point de pourcentage du taux de chômage, celui-ci passant à 7,6 %. Compte tenu de la hausse observée en décembre, l'emploi au Québec a progressé de 102 000 (+2,6 %) au cours des 12 derniers mois.

En Ontario, l'emploi a progressé pour le deuxième mois consécutif, en hausse de 23 000 en décembre. Le taux de chômage a légèrement diminué de 0,1 point de pourcentage, passant à 8,1 %. Compte tenu de la hausse enregistrée en décembre, le nombre de travailleurs en Ontario a augmenté de 2,8 % (+186 000) par rapport à un an plus tôt, soit un taux de croissance supérieur au taux national de 2,2 %. Durant les 12 mois de 2009, l'emploi en Ontario avait diminué de 1,8 %, soit la plus forte baisse à l'échelle provinciale.

L'emploi à Terre-Neuve-et-Labrador a augmenté de 2 500 en décembre, portant la croissance totale de l'emploi dans la province à 4,6 % (+9 900) au cours des 12 derniers mois, soit le taux de croissance le plus élevé au pays.

En Colombie-Britannique, l'emploi a baissé de 23 000 en décembre, entraînant une hausse de 0,7 point de pourcentage du taux de chômage, celui-ci passant à 7,6 %. Par rapport à décembre 2009, l'emploi dans la province a progressé de 1,5 % (+35 000).

Plus de jeunes travaillent en décembre

Après une baisse importante du nombre de jeunes de 15 à 24 ans sur le marché du travail en novembre, l'emploi chez les jeunes a augmenté de 26 000 en décembre. Quant aux autres groupes démographiques, ils ont connu peu de variation de l'emploi.

Par rapport à décembre 2009, l'emploi chez les jeunes a progressé de 1,8 % (+42 000), ce qui est en deçà de la croissance de 2,2 % de l'emploi global. Durant la même période, les personnes de 55 ans et plus ont vu leur niveau d'emploi progresser de 6,6 % (+186 000), la moitié de cette croissance étant attribuable au vieillissement démographique, puisque la population de ce groupe d'âge a augmenté de 3,3 % au cours de la période. Bien que ce groupe d'âge représente moins du tiers de la population en âge de travailler, il a été à l'origine de 50 % de la croissance totale de l'emploi au cours des 12 derniers mois.

Parallèlement, les personnes de 25 à 54 ans ont vu leur niveau d'emploi croître de 1,2 % (+141 000), progression attribuable principalement aux hommes (+2,3 %), comparativement à une faible croissance chez les femmes (+0,1 %).

Bilan trimestriel de l'emploi dans les territoires

L'Enquête sur la population active recueille aussi des renseignements sur le marché du travail dans les territoires. Ces données sont produites sur une base mensuelle sous la forme de moyennes mobiles de trois mois. Toutes

les estimations ne sont pas désaisonnalisées. Par conséquent, les comparaisons ne doivent être faites que d'une année à l'autre.

Les trois territoires ont connu une croissance de l'emploi au quatrième trimestre de 2010 comparativement au même trimestre de 2009.

Dans les Territoires du Nord-Ouest, l'emploi a progressé de 1 300 au quatrième trimestre de 2010. Le taux de chômage a aussi augmenté, soit de 1,7 point de pourcentage pour passer à 7,7 %, à la suite d'une hausse du nombre de personnes à la recherche de travail. Le taux d'activité a atteint 73,0 %, soit le taux le plus élevé au pays.

Au Yukon, l'emploi a progressé de 1 000 durant la période de trois mois qui s'est terminée en décembre 2010 comparativement à la même période en 2009. Cette hausse a entraîné une baisse de 3,5 points de pourcentage du taux de chômage, celui-ci se fixant à 4,0 % au quatrième trimestre de 2010, ce qui est le taux le plus faible à l'échelle nationale.

Le Nunavut a connu une croissance de l'emploi de 900 au quatrième trimestre de 2010 comparativement à un an plus tôt. Le taux de chômage a augmenté de 2,5 points de pourcentage pour s'établir à 15,2 %, en raison d'une participation accrue au marché du travail.

Note aux lecteurs

Après la diffusion des estimations définitives des chiffres de population provenant de chaque recensement, les estimations de l'Enquête sur la population active (EPA) font l'objet d'une révision normalisée. La date prévue de publication des estimations révisées est le vendredi 28 janvier 2011. Ces estimations révisées comprendront ce qui suit :

À l'heure actuelle, les estimations de l'EPA sont fondées sur les estimations de la population du Recensement de 2001. Ces données seront ajustées en fonction des estimations de population du Recensement de 2006 et feront l'objet d'une révision rétroactive remontant jusqu'à 1996.

Les estimations ventilées par industrie seront reclassées en fonction du Système de classification des industries de l'Amérique du Nord (SCIAN) de 2007, qui remplacera le SCIAN de 2002, et la révision rétroactive remontera jusqu'à 1987.

Les limites géographiques seront mises à jour sur la base de la Classification géographique type (CGT) de 2006, qui remplacera la CGT de 2001 utilisée actuellement. L'adoption de la nouvelle classification se traduira par l'ajout de six nouvelles régions métropolitaines de recensement (RMR) et par la modification des limites de sept RMR existantes. De nouveaux tableaux de RMR seront créés en fonction des limites du Recensement de 2006, et établis rétrospectivement jusqu'à 1996.

Enfin, la Classification nationale des professions pour statistiques (CNP-S) de 2006 remplacera la CNP-S de 2001. Ce changement n'aura pas d'effet sur les estimations de l'EPA puisque seules des modifications mineures ont été apportées à la description des catégories.

Veillez noter que les révisions mentionnées ci-dessus auront un effet mineur sur les estimations de l'EPA. Toutefois, les taux de chômage, d'emploi et d'activité resteront essentiellement inchangés.

Durant la révision, les données de l'EPA stockées dans CANSIM ne seront pas accessibles du vendredi 21 janvier au jeudi 27 janvier 2011. Pour faciliter l'accès aux données révisées, les données de l'EPA sur CANSIM seront gratuites pendant la période du 28 janvier au 3 février 2011. Pour obtenir plus de renseignements sur ces changements, communiquez avec les Services à la clientèle au 613-951-4090 ou composez sans frais le 1-866-873-8788 (travail@statcan.gc.ca).

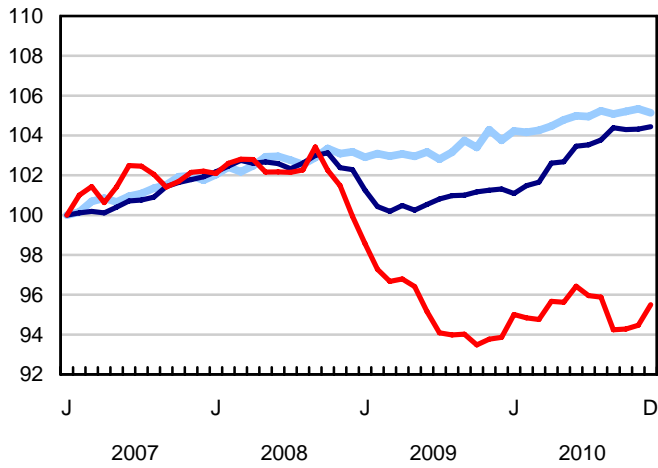
Les estimations de l'EPA sont fondées sur un échantillon et sont donc sujettes à la variabilité d'échantillonnage. Les estimations visant de petites régions géographiques ou de petites branches d'activité seront entachées d'une variabilité plus importante. Pour une explication de la variabilité d'échantillonnage des estimations et de la méthode d'évaluation de cette variabilité à l'aide de l'erreur-type, veuillez consulter la section de la publication *Information sur la population active* (71-001-X, gratuite) traitant de la qualité des données.

À moins d'indication contraire, les données du présent communiqué sont désaisonnalisées, ce qui facilite la comparaison car les effets des variations saisonnières sont supprimés.

Le DVD-ROM de la *Revue chronologique de la population active* de 2009 (71F0004XVB, 209 \$) est maintenant en vente.

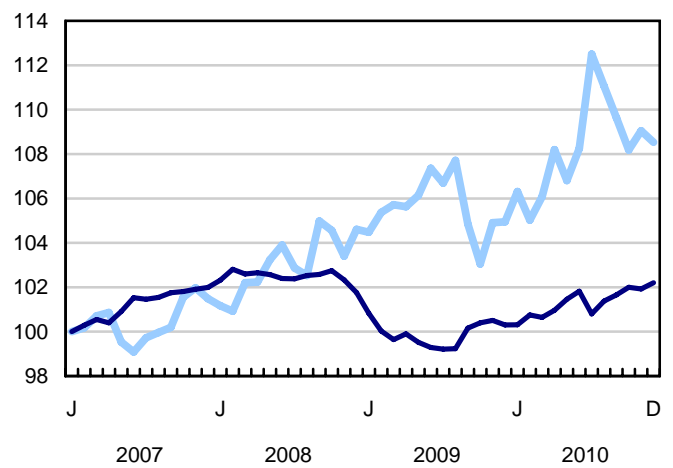
Graphique 1
Indicateurs de l'emploi et du chômage, Canada, données désaisonnalisées

Indice de l'emploi, janvier 2007=100



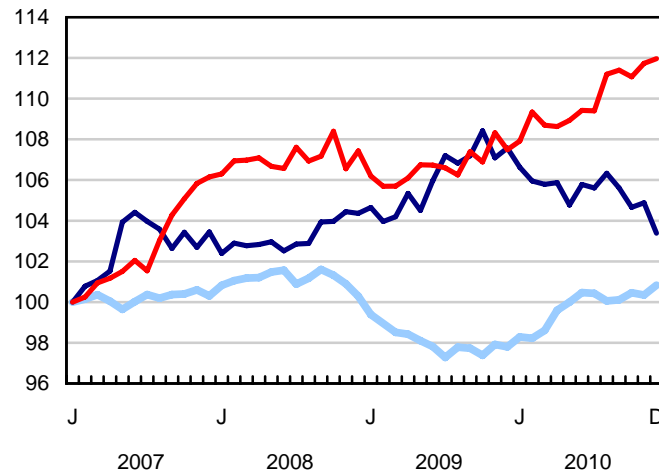
- Femmes - 25 ans et plus
- Hommes - 25 ans et plus
- Les deux sexes - 15 à 24 ans

Indice de l'emploi, janvier 2007=100



- Emploi à temps partiel
- Emploi à temps plein

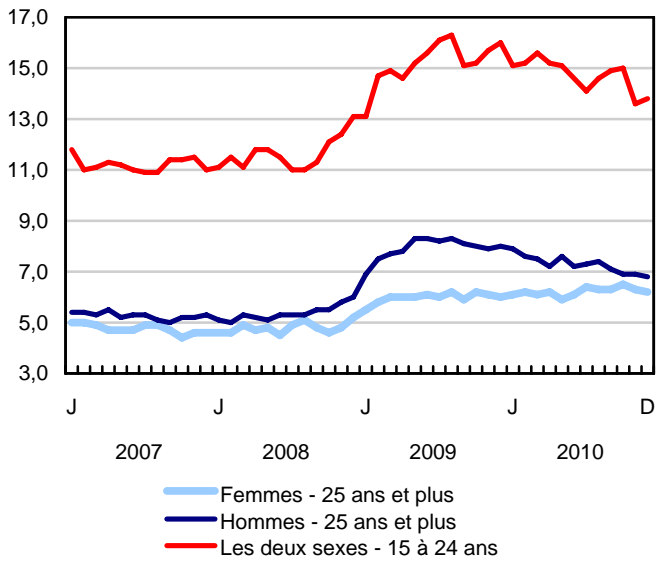
Indice de l'emploi, janvier 2007=100



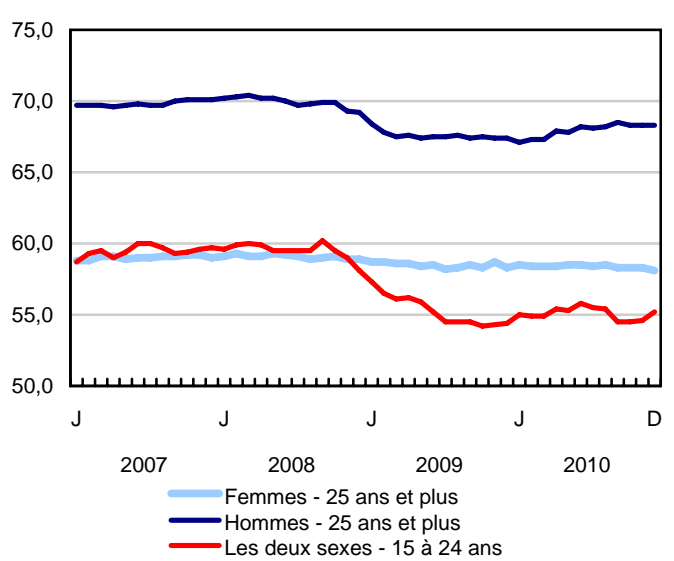
- Employés du secteur privé
- Travailleurs indépendants
- Employés du secteur public

Graphique 2
Indicateurs de l'emploi et du chômage, Canada, données désaisonnalisées

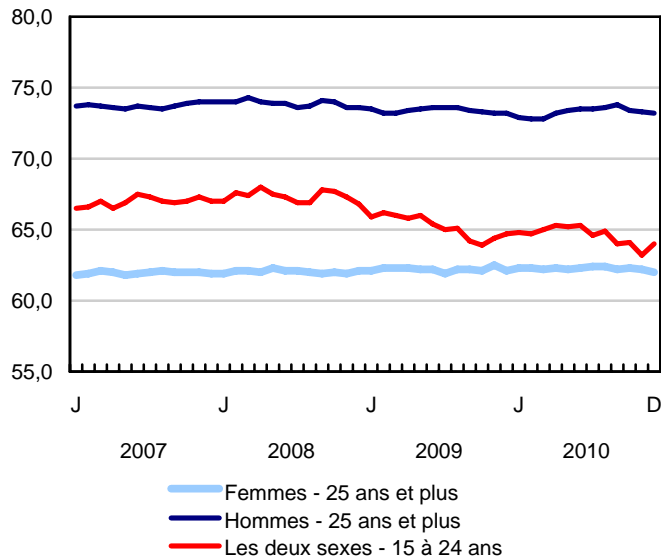
Taux de chômage (%)



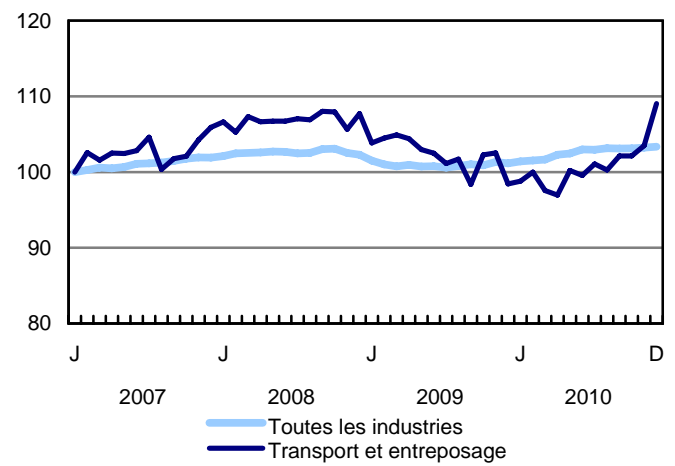
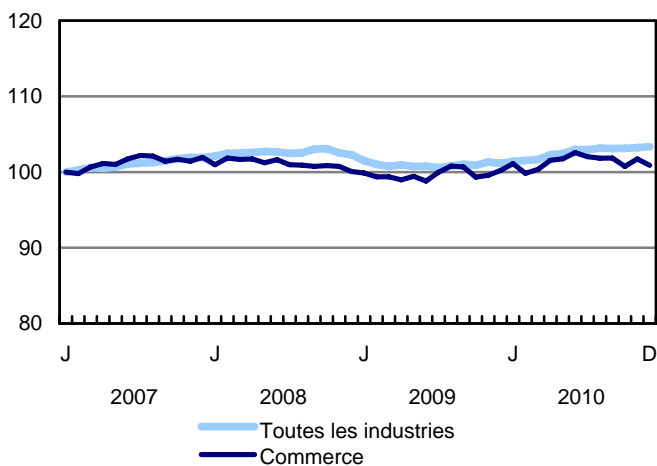
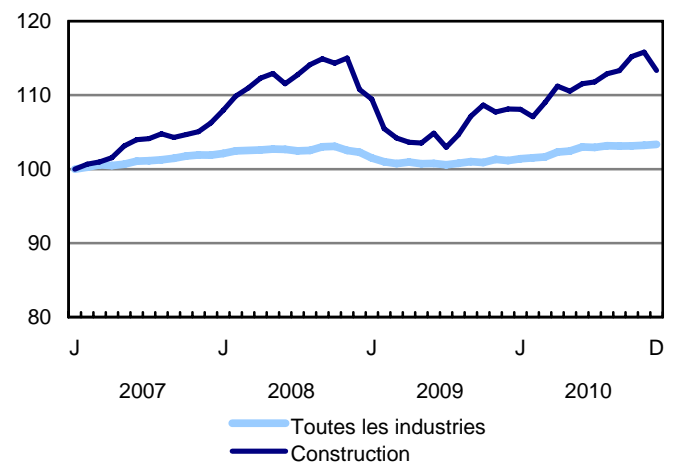
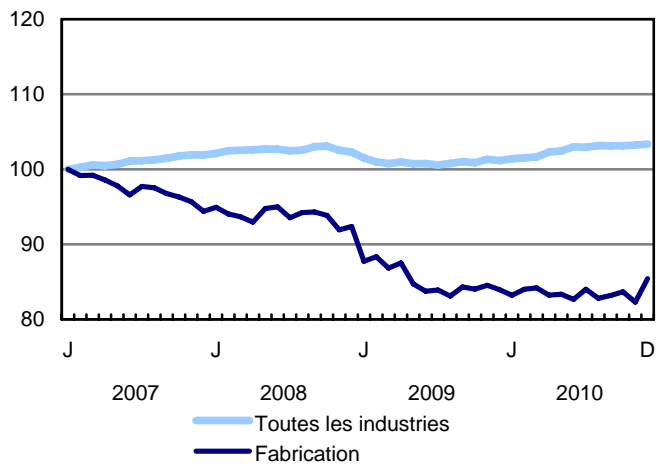
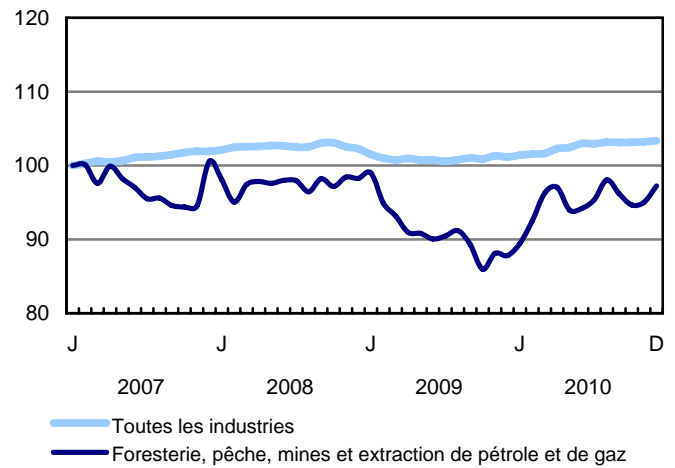
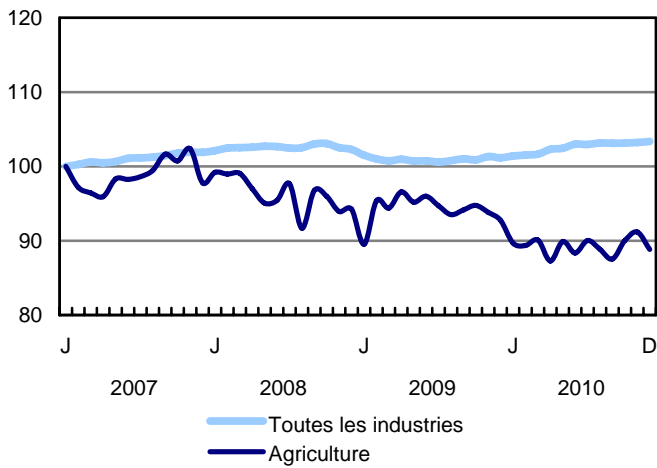
Taux d'emploi (%)



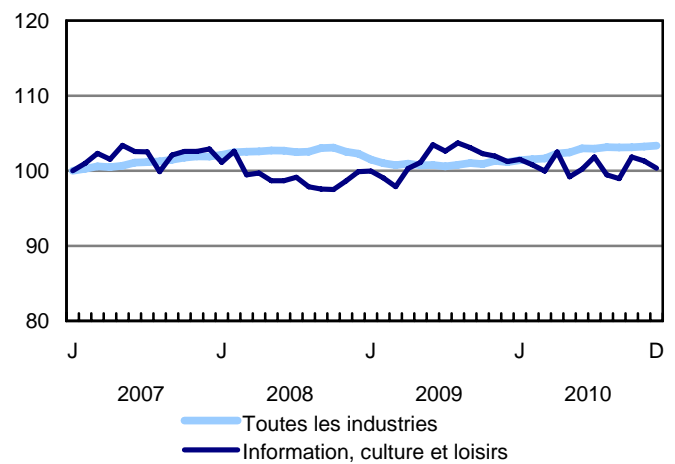
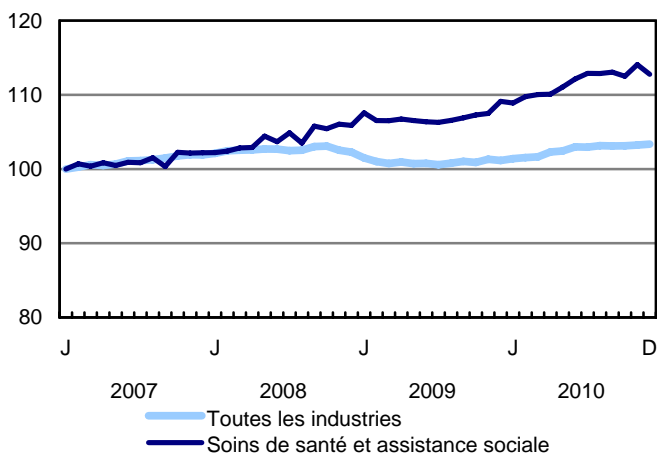
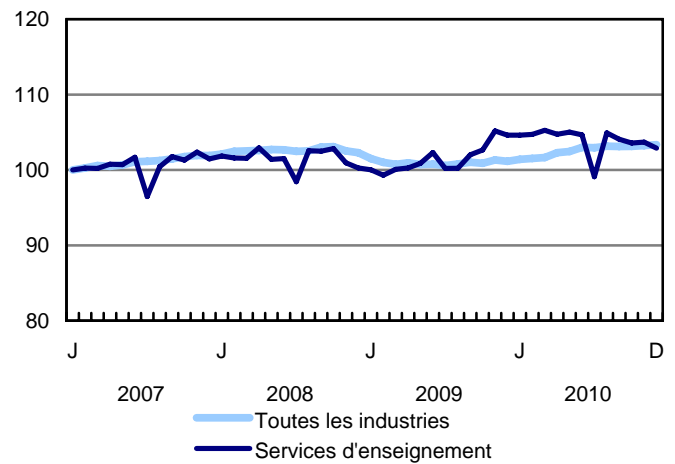
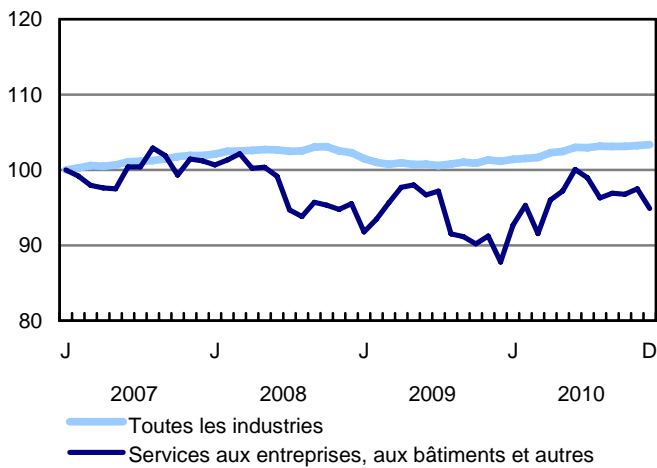
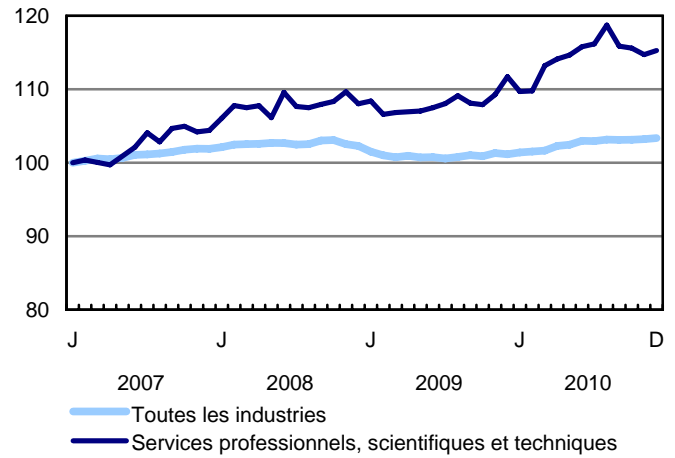
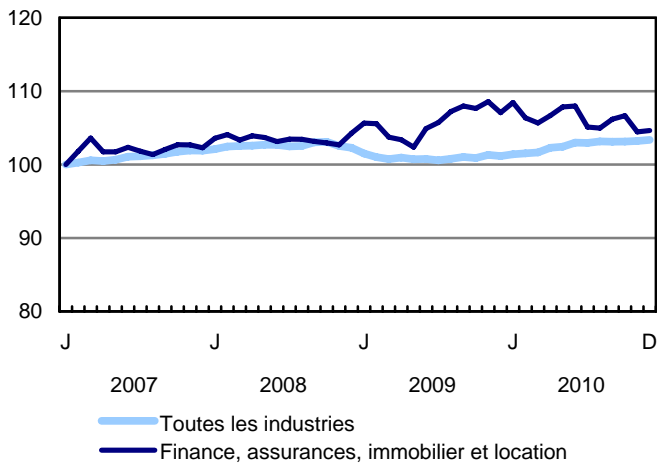
Taux d'activité (%)



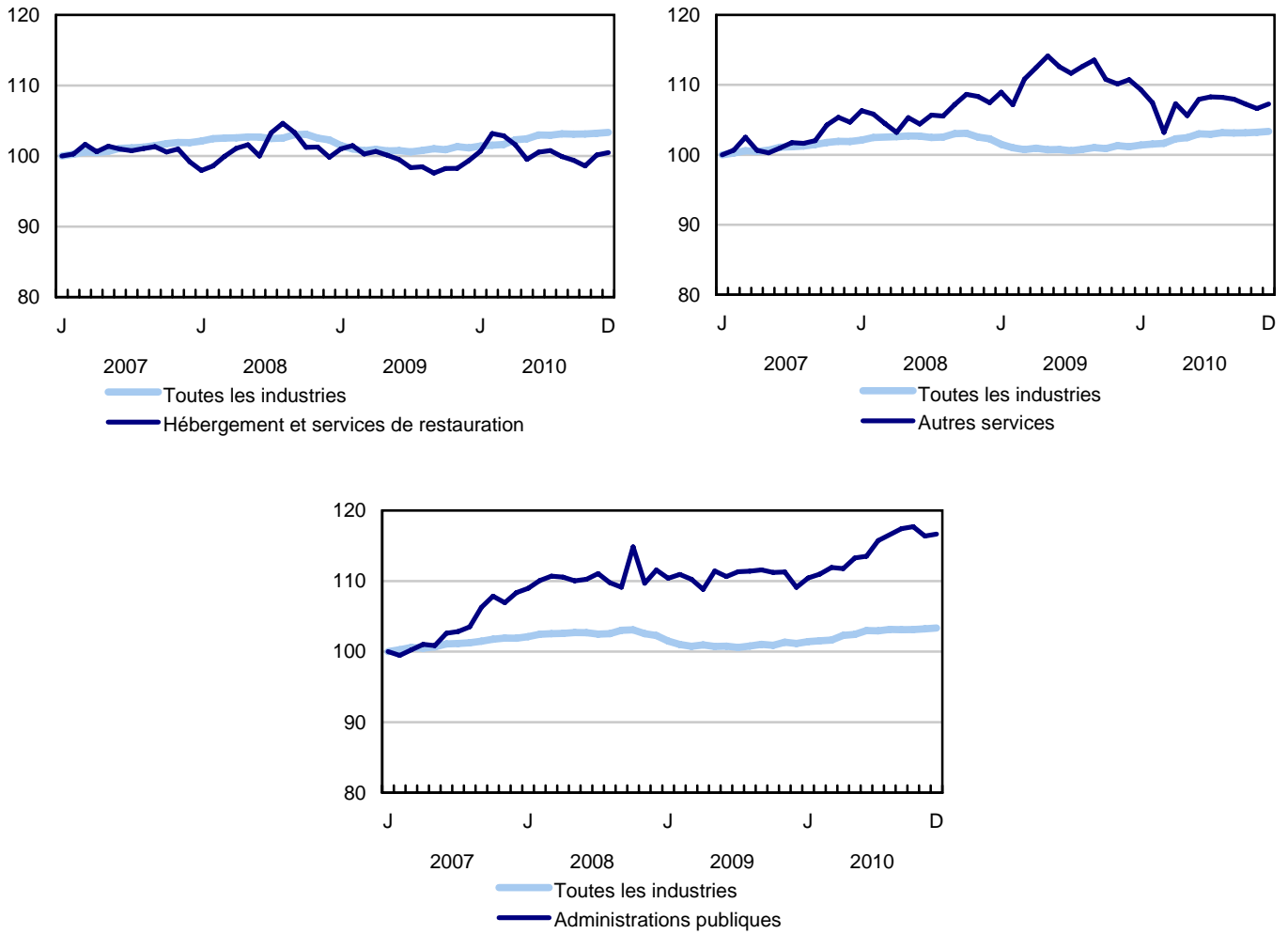
Graphique 3
Indice de l'emploi selon la branche d'activité, Canada, données désaisonnalisées, janvier 2007=100



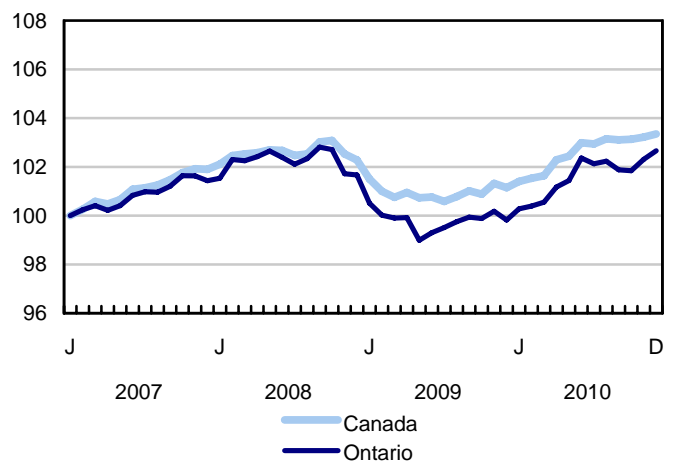
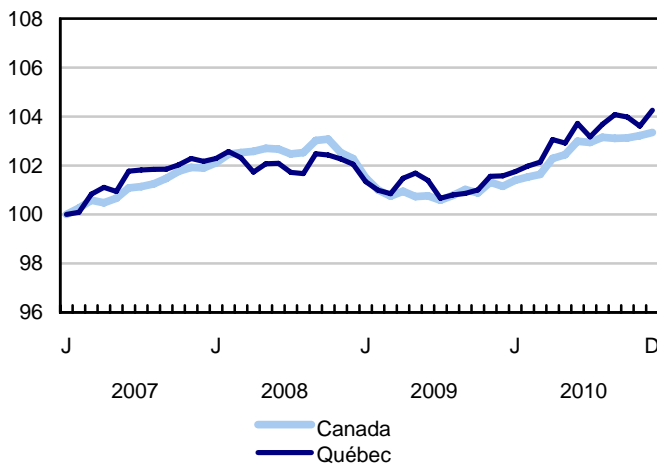
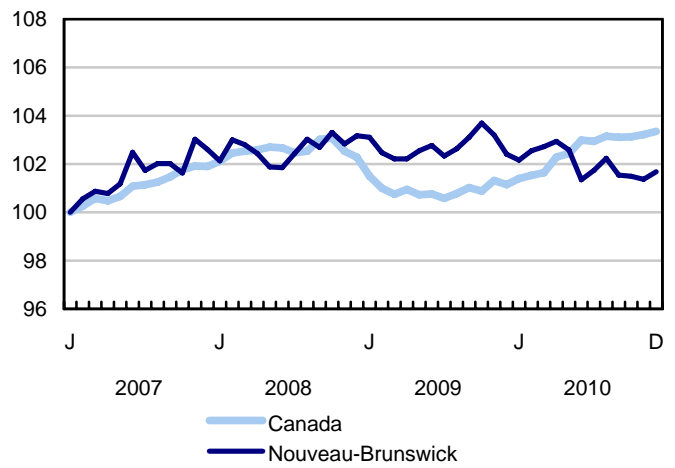
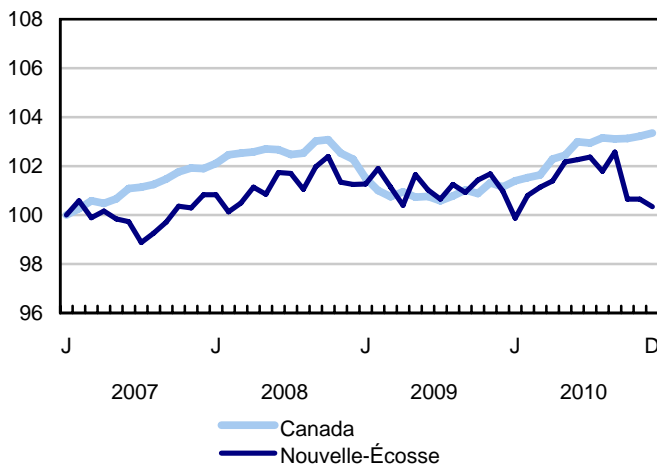
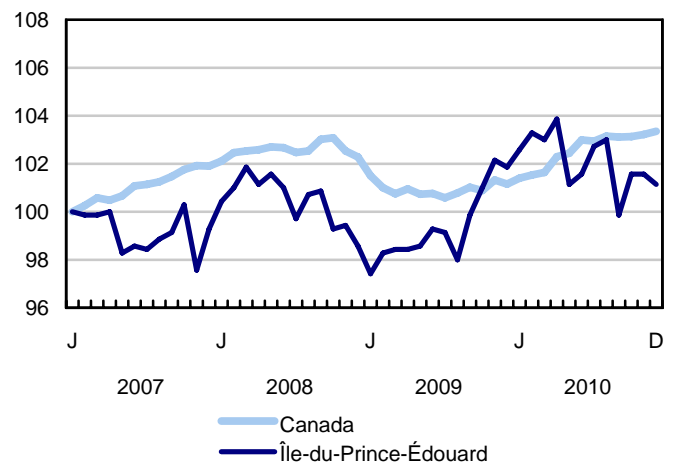
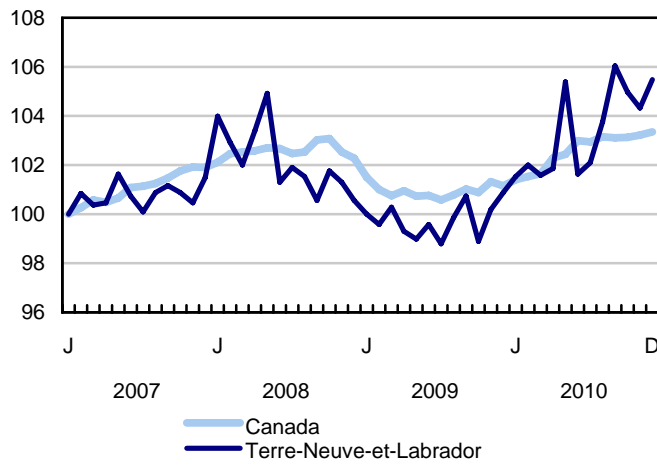
Graphique 4
Indice de l'emploi selon la branche d'activité, Canada, données désaisonnalisées, janvier 2007=100



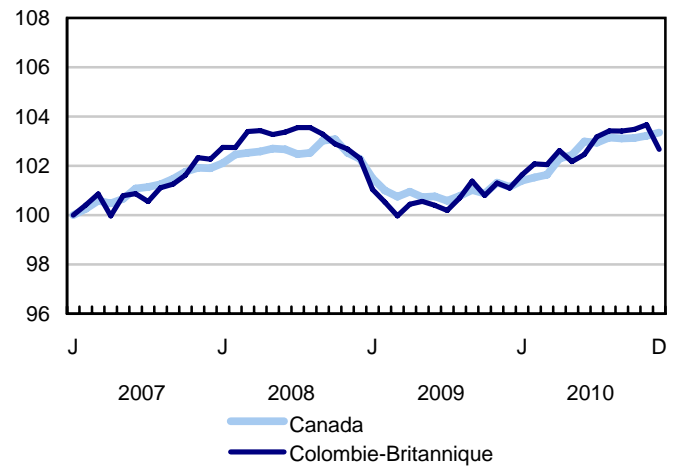
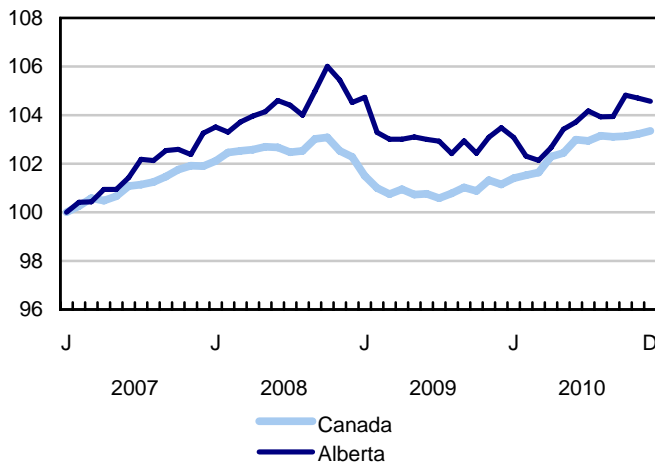
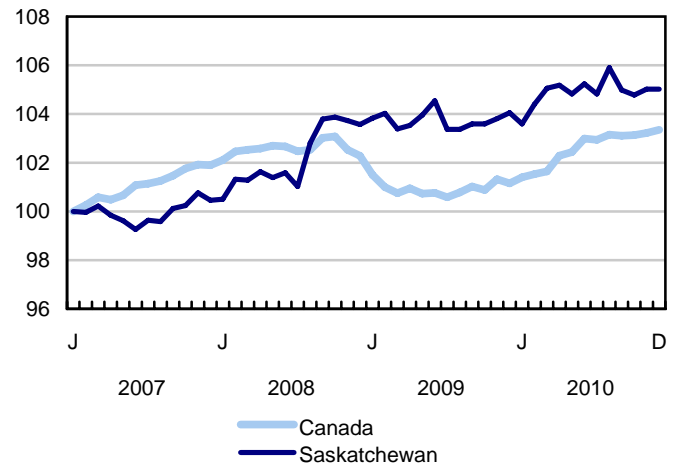
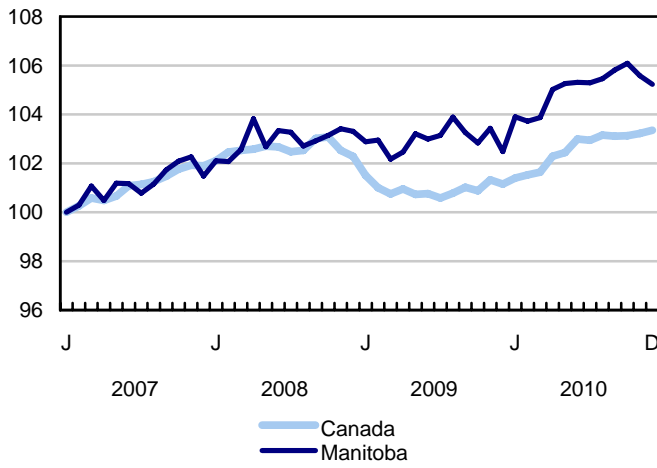
Graphique 5
Indice de l'emploi selon la branche d'activité, Canada, données désaisonnalisées, janvier 2007=100



Graphique 6
Indice de l'emploi selon la province, données désaisonnalisées, janvier 2007=100



Graphique 7
Indice de l'emploi selon la province, données désaisonnalisées, janvier 2007=100



Produits connexes

Choisis parmi les publications de Statistique Canada

71-222-X	Regard sur le marché du travail canadien
71-526-X	Méthodologie de l'Enquête sur la population active du Canada
71-543-G	Guide de l'Enquête sur la population active
71-544-X	Produits et services de l'Enquête sur la population active
71-587-X	Les peuples autochtones demeurant hors réserve dans l'Ouest canadien : estimations de l'Enquête sur la population active
71-588-X	Série d'analyse de la population active autochtone
71-606-X	Série d'analyses de la population active immigrante
71F0004X	Revue chronologique de la population active
71F0031X	Améliorations apportées à l'Enquête sur la population active (EPA)
71M0001X	Enquête sur la population active - Fichier de microdonnées
75-001-X	L'emploi et le revenu en perspective

Choisis parmi les tableaux de CANSIM de Statistique Canada

282-0001	Enquête sur la population active (EPA), estimations selon le sexe et le groupe d'âge détaillé, non désaisonnalisées, mensuel
282-0002	Enquête sur la population active (EPA), estimations selon le sexe et le groupe d'âge détaillé, annuel
282-0003	Enquête sur la population active (EPA), estimations selon le niveau de scolarité atteint, le sexe et le groupe d'âge, non désaisonnalisées, mensuel
282-0004	Enquête sur la population active (EPA), estimations selon le niveau de scolarité atteint, le sexe et le groupe d'âge, annuel
282-0005	Enquête sur la population active (EPA), estimations pour les étudiants à temps plein et à temps partiel durant les mois d'étude, le sexe et le groupe d'âge, non désaisonnalisées, mensuel
282-0006	Enquête sur la population active (EPA), estimations selon les étudiants au cours des mois d'été, le sexe et le groupe d'âge, non désaisonnalisées, mensuel

282-0007	Enquête sur la population active (EPA), estimations selon le Système de classification des industries de l'Amérique du Nord (SCIAN), le sexe et le groupe d'âge, non désaisonnalisées, mensuel
282-0008	Enquête sur la population active (EPA), estimations selon le Système de classification des industries de l'Amérique du Nord (SCIAN), le sexe et le groupe d'âge, annuel
282-0009	Enquête sur la population active (EPA), estimations selon la Classification nationale des professions pour statistiques (CNP-S) et le sexe, non désaisonnalisées, mensuel
282-0010	Enquête sur la population active (EPA), estimations selon la Classification nationale des professions pour statistiques (CNP-S) et le sexe, annuel
282-0011	Enquête sur la population active (EPA), estimations de l'emploi selon la catégorie de travailleur, le Système de classification des industries de l'Amérique du Nord (SCIAN) et le sexe, non désaisonnalisées, mensuel
282-0012	Enquête sur la population active (EPA), estimations de l'emploi selon la catégorie de travailleur, le Système de classification des industries de l'Amérique du Nord (SCIAN) et le sexe, annuel
282-0013	Enquête sur la population active (EPA), estimations de l'emploi à temps partiel selon la raison pour le travail à temps partiel, le sexe et le groupe d'âge, non désaisonnalisées, mensuel
282-0014	Enquête sur la population active (EPA), estimations de l'emploi à temps partiel selon la raison pour le travail à temps partiel, le sexe et le groupe d'âge, annuel
282-0015	Enquête sur la population active (EPA), estimations selon les heures habituellement travaillées, l'emploi principal ou tous les emplois, le sexe et le groupe d'âge, non désaisonnalisées, mensuel
282-0016	Enquête sur la population active (EPA), estimations selon les heures habituellement travaillées, l'emploi principal ou tous les emplois, le sexe et le groupe d'âge, annuel
282-0017	Enquête sur la population active (EPA), estimations selon les heures effectivement travaillées, l'emploi principal ou tous les emplois, le sexe et le groupe d'âge, non désaisonnalisées, mensuel
282-0018	Enquête sur la population active (EPA), estimations selon les heures effectivement travaillées, l'emploi principal ou tous les emplois, le sexe et le groupe d'âge, annuel
282-0019	Enquête sur la population active (EPA), estimations selon les heures habituellement travaillées, la catégorie de travailleur, le Système de classification des industries de l'Amérique du Nord (SCIAN) et le sexe, non désaisonnalisées, mensuel
282-0020	Enquête sur la population active (EPA), estimations selon les heures habituellement travaillées, la catégorie de travailleur, le Système de classification des industries de l'Amérique du Nord (SCIAN) et le sexe, annuel
282-0021	Enquête sur la population active (EPA), estimations selon les heures effectivement travaillées, la catégorie de travailleur, le Système de classification des industries de l'Amérique du Nord (SCIAN) et le sexe, non désaisonnalisées, mensuel
282-0022	Enquête sur la population active (EPA), estimations selon les heures effectivement travaillées, la catégorie de travailleur, le Système de classification des industries de l'Amérique du Nord (SCIAN) et le sexe, annuel

282-0023	Enquête sur la population active (EPA), estimations selon les heures habituellement travaillées, la catégorie de travailleur, la Classification nationale des professions pour statistiques (CNP-S), et le sexe, non désaisonnalisées, mensuel
282-0024	Enquête sur la population active (EPA), estimations selon les heures habituellement travaillées, la catégorie de travailleur, la Classification nationale des professions pour statistiques (CNP-S) et le sexe, annuel
282-0025	Enquête sur la population active (EPA), estimations selon les heures effectivement travaillées, la catégorie de travailleur, la Classification nationale des professions pour statistiques (CNP-S) et le sexe, non désaisonnalisées, mensuel
282-0026	Enquête sur la population active (EPA), estimations selon les heures effectivement travaillées, la catégorie de travailleur, la Classification nationale des professions pour statistiques (CNP-S) et le sexe, annuel
282-0027	Enquête sur la population active (EPA), estimations selon le total et la moyenne des heures habituellement et effectivement travaillées, emploi principal ou tous les emplois, le genre de travail, le sexe et le groupe d'âge, non désaisonnalisées, mensuel
282-0028	Enquête sur la population active (EPA), estimations selon le total et la moyenne des heures habituellement et effectivement travaillées, l'emploi principal ou tous les emplois, le genre de travail, le sexe et le groupe d'âge, annuel
282-0029	Enquête sur la population active (EPA), estimations moyennes des journées perdues pour des raisons personnelles par employé à temps plein selon le Système de classification des industries de l'Amérique du Nord (SCIAN), le sexe et le groupe d'âge, annuel
282-0030	Enquête sur la population active (EPA), estimations moyennes des journées perdues pour des raisons personnelles par employé à temps plein selon Classification nationale des professions pour statistiques (CNP-S), le sexe et le groupe d'âge, annuel
282-0031	Enquête sur la population active (EPA), estimations des personnes ayant plus d'un emploi selon le Système de classification des industries de l'Amérique du Nord (SCIAN), le sexe et le groupe d'âge, annuel
282-0032	Enquête sur la population active (EPA), estimations des personnes ayant plus d'un emploi selon le Système de classification des industries de l'Amérique du Nord (SCIAN), le sexe et le groupe d'âge, non désaisonnalisées, mensuel
282-0033	Enquête sur la population active (EPA), estimations des personnes ayant plus d'un emploi selon la Classification nationale des professions pour statistiques (CNP-S), le sexe, et le groupe d'âge, non désaisonnalisées, mensuel
282-0034	Enquête sur la population active (EPA), estimations des personnes ayant plus d'un emploi selon la Classification nationale des professions pour statistiques (CNP-S), le sexe, et le groupe d'âge, annuel
282-0035	Enquête sur la population active (EPA), estimations des personnes ayant plus d'un emploi selon le nombre d'heures habituellement travaillées à l'emploi principal et à tous les emplois, non désaisonnalisées, mensuel
282-0036	Enquête sur la population active (EPA), estimations des personnes ayant plus d'un emploi selon le nombre d'heures habituellement travaillées à l'emploi principal et à tous les emplois, annuel

282-0037	Enquête sur la population active (EPA), estimations de la durée de l'emploi selon le genre de travail, le sexe et le groupe d'âge, non désaisonnalisées, mensuel
282-0038	Enquête sur la population active (EPA), estimations de la durée de l'emploi selon le genre de travail, le sexe et le groupe d'âge, annuel
282-0039	Enquête sur la population active (EPA), estimations de la durée de l'emploi selon la Classification nationale des professions pour statistiques (CNP-S) et le sexe, non désaisonnalisées, mensuel
282-0040	Enquête sur la population active (EPA), estimations de la durée de l'emploi selon la Classification nationale des professions pour statistiques (CNP-S) et le sexe, annuel
282-0041	Enquête sur la population active (EPA), estimations de la durée de l'emploi selon le Système de classification des industries de l'Amérique du Nord (SCIAN) et le sexe, non désaisonnalisées, mensuel
282-0042	Enquête sur la population active (EPA), estimations de la durée de l'emploi selon le Système de classification des industries de l'Amérique du Nord (SCIAN) et le sexe, annuel
282-0047	Enquête sur la population active (EPA), estimations de la durée du chômage selon le sexe et le groupe d'âge, non désaisonnalisées, mensuel
282-0048	Enquête sur la population active (EPA), estimations de la durée du chômage selon le sexe et le groupe d'âge, annuel
282-0049	Enquête sur la population active (EPA), estimations de chômeurs selon le genre de travail recherché et la méthode de recherche d'emploi utilisée, le sexe et le groupe d'âge, non désaisonnalisées, mensuel
282-0050	Enquête sur la population active (EPA), estimations de chômeurs selon le genre de travail recherché et la méthode de recherche d'emploi utilisée, le sexe et le groupe d'âge, annuel
282-0051	Enquête sur la population active (EPA), estimations de l'âge de la retraite selon la catégorie de travailleur et le sexe, annuel
282-0052	Enquête sur la population active (EPA), estimations selon la région métropolitaine de recensement, le sexe et le groupe d'âge, moyennes mobiles de 3 mois, non désaisonnalisées, mensuel
282-0053	Enquête sur la population active (EPA), estimations selon la région métropolitaine de recensement, le sexe et le groupe d'âge, annuel
282-0054	Enquête sur la population active (EPA), estimations selon les provinces et les régions économiques, moyennes mobiles de 3 mois, non désaisonnalisées, mensuel
282-0055	Enquête sur la population active (EPA), estimations selon les provinces, les territoires et les régions économiques, annuel
282-0056	Enquête sur la population active (EPA), estimations de l'emploi selon la région métropolitaine de recensement et le Système de classification des industries de l'Amérique du Nord (SCIAN), moyennes mobiles de 3 mois, non désaisonnalisées, mensuel
282-0057	Enquête sur la population active (EPA), estimations de l'emploi selon la région métropolitaine de recensement et le Système de classification des industries de l'Amérique du Nord (SCIAN), annuel

282-0058	Enquête sur la population active (EPA), estimations de l'emploi selon la région métropolitaine de recensement et la Classification nationale des professions pour statistiques (CNP-S), moyennes mobiles de 3 mois, non désaisonnalisées, mensuel
282-0059	Enquête sur la population active (EPA), estimations de l'emploi selon la région métropolitaine de recensement et la Classification nationale des professions pour statistiques (CNP-S), annuel
282-0060	Enquête sur la population active (EPA), estimations de l'emploi selon la région économique et le Système de classification des industries de l'Amérique du Nord (SCIAN), moyennes mobiles de 3 mois, non désaisonnalisées, mensuel
282-0061	Enquête sur la population active (EPA), estimations de l'emploi selon la région économique et le Système de classification des industries de l'Amérique du Nord (SCIAN), annuel
282-0062	Enquête sur la population active (EPA), estimations de l'emploi selon la région économique et la Classification nationale des professions pour statistiques (CNP-S), moyennes mobiles de 3 mois, non désaisonnalisées, mensuel
282-0063	Enquête sur la population active (EPA), estimations de l'emploi selon la région économique et la Classification nationale des professions pour statistiques (CNP-S), annuel
282-0064	Enquête sur la population active (EPA), estimations selon les villes sélectionnées de taille moyenne, annuel
282-0069	Enquête sur la population active (EPA), estimations du salaire des employés selon le genre de travail, la Classification nationale des professions pour statistiques (CNP-S), le sexe et le groupe d'âge, non désaisonnalisées, mensuel (dollars courants)
282-0070	Enquête sur la population active (EPA), estimations du salaire des employés selon le genre de travail, la Classification nationale des professions pour statistiques (CNP-S), le sexe et le groupe d'âge, annuel (dollars courants)
282-0071	Enquête sur la population active (EPA), estimations du salaire des employés selon le genre de travail, le Système de classification des industries de l'Amérique du Nord (SCIAN), le sexe et le groupe d'âge, non désaisonnalisées, mensuel (dollars courants)
282-0072	Enquête sur la population active (EPA), estimations du salaire des employés selon le genre de travail, le Système de classification des industries de l'Amérique du Nord (SCIAN), le sexe et le groupe d'âge, annuel (dollars courants)
282-0073	Enquête sur la population active (EPA), estimations du salaire des employés selon la permanence de l'emploi, la couverture syndicale, le sexe et le groupe d'âge, non désaisonnalisées, mensuel (dollars courants)
282-0074	Enquête sur la population active (EPA), estimations du salaire des employés selon la permanence de l'emploi, la couverture syndicale, le sexe et le groupe d'âge, annuel (dollars courants)
282-0075	Enquête sur la population active (EPA), estimations du nombre d'employés selon la taille de l'établissement, le Système de classification des industries de l'Amérique du Nord (SCIAN), le sexe et le groupe d'âge, non désaisonnalisées, mensuel
282-0076	Enquête sur la population active (EPA), estimations du nombre d'employés selon la taille de l'établissement, le Système de classification des industries de l'Amérique du Nord (SCIAN), le sexe et le groupe d'âge, annuel

282-0077	Enquête sur la population active (EPA), estimations du nombre d'employés selon la couverture syndicale, le Système de classification des industries de l'Amérique du Nord (SCIAN), le sexe et le groupe d'âge, non désaisonnalisées, mensuel
282-0078	Enquête sur la population active (EPA), estimations du nombre d'employés selon la couverture syndicale, le Système de classification des industries de l'Amérique du Nord (SCIAN), le sexe et le groupe d'âge, annuel
282-0079	Enquête sur la population active (EPA), estimations du nombre d'employés selon la permanence de l'emploi, le Système de classification des industries de l'Amérique du Nord (SCIAN), le sexe et le groupe d'âge, non désaisonnalisées, mensuel
282-0080	Enquête sur la population active (EPA), estimations du nombre d'employés selon la permanence de l'emploi, le Système de classification des industries de l'Amérique du Nord (SCIAN), le sexe et le groupe d'âge, annuel
282-0081	Enquête sur la population active (EPA), estimations des employés travaillant à temps supplémentaire (hebdomadaire) selon la Classification nationale des professions pour statistiques (CNP-S), le sexe et le groupe d'âge, non désaisonnalisées, mensuel
282-0082	Enquête sur la population active (EPA), estimations des employés travaillant à temps supplémentaire (hebdomadaire) selon la Classification nationale des professions pour statistiques (CNP-S), le sexe et le groupe d'âge, annuel
282-0083	Enquête sur la population active (EPA), estimations des employés travaillant à temps supplémentaire (hebdomadaire) selon le Système de classification des industries de l'Amérique du Nord (SCIAN), le sexe et le groupe d'âge, non désaisonnalisées, mensuel
282-0084	Enquête sur la population active (EPA), estimations des employés travaillant à temps supplémentaire (hebdomadaire) selon le Système de classification des industries de l'Amérique du Nord (SCIAN), le sexe et le groupe d'âge, annuel
282-0085	Enquête sur la population active (EPA), estimations des taux supplémentaires du chômage selon le sexe et le groupe d'âge, non désaisonnalisées, mensuel
282-0086	Enquête sur la population active (EPA), estimations des taux supplémentaires du chômage selon le sexe et le groupe d'âge, annuel
282-0087	Enquête sur la population active (EPA), estimations selon le sexe et le groupe d'âge, désaisonnalisées et non désaisonnalisées, mensuel
282-0088	Enquête sur la population active (EPA), estimations de l'emploi selon le Système de classification des industries de l'Amérique du Nord (SCIAN), désaisonnalisées et non désaisonnalisées, mensuel
282-0089	Enquête sur la population active (EPA), estimations de l'emploi selon la catégorie de travailleur et le sexe, désaisonnalisées et non désaisonnalisées, mensuel
282-0090	Enquête sur la population active (EPA), estimations selon la région métropolitaine de recensement, moyennes mobiles de 3 mois, désaisonnalisées et non désaisonnalisées, mensuel
282-0091	Enquête sur la population active (EPA), estimations selon les régions métropolitaines de recensement de Montréal, Toronto et Vancouver, désaisonnalisées et non désaisonnalisées, mensuel

282-0092	Enquête sur la population active (EPA), estimations des heures effectivement travaillées selon le Système de classification des industries de l'Amérique du Nord (SCIAN), désaisonnalisées, mensuel
282-0093	Enquête sur la population active (EPA), estimations de l'emploi selon la Classification nationale des professions pour statistiques (CNP-S), désaisonnalisées, mensuel
282-0094	Enquête sur la population active (EPA), estimations selon le Système de classification des industries de l'Amérique du Nord (SCIAN), Canada, désaisonnalisées, mensuel
282-0095	Enquête sur la population active (EPA), estimations pour les étudiants à temps plein et à temps partiel durant les mois d'étude, le sexe et le groupe d'âge, annuel
282-0096	Enquête sur la population active (EPA), estimations selon les régions urbaines et rurales basées sur les limites du recensement de 2001, le sexe et le groupe d'âge, non désaisonnalisées, mensuel
282-0097	Enquête sur la population active (EPA), estimations selon les régions urbaines et rurales basées sur les limites du recensement de 2001, le sexe et le groupe d'âge, annuel
282-0098	Enquête sur la population active (EPA), estimations de l'emploi selon les régions urbaines et rurales basées sur les limites du recensement de 2001, la catégorie de travailleur et le Système de classification des industries de l'Amérique du Nord (SCIAN), non désaisonnalisées, mensuel
282-0099	Enquête sur la population active (EPA), estimations de l'emploi selon les régions urbaines et rurales basées sur les limites du recensement de 2001, la catégorie de travailleur et le Système de classification des industries de l'Amérique du Nord (SCIAN), annuel
282-0100	Enquête sur la population active (EPA), estimations selon les territoires, le sexe et le groupe d'âge, moyennes mobiles de 3 mois, désaisonnalisées et non désaisonnalisées, mensuel
282-0101	Enquête sur la population active (EPA), estimations selon le statut d'immigrant, groupe d'âge, Canada, régions, provinces et les régions métropolitaines de recensement de Montréal, Toronto et Vancouver, moyennes mobiles de 3 mois, non désaisonné, mensuel
282-0102	Enquête sur la population active (EPA), estimations selon le statut d'immigrant, groupe d'âge, Canada, régions, provinces et les régions métropolitaines de recensement de Montréal, Toronto et Vancouver, annuel
282-0103	Enquête sur la population active (EPA), estimations selon le statut d'immigrant, le sexe et le groupe d'âge détaillé, Canada, moyennes mobiles de 3 mois, non désaisonnalisées, mensuel
282-0104	Enquête sur la population active (EPA), estimations selon le statut d'immigrant, le sexe et le groupe d'âge détaillé, Canada, annuel
282-0105	Enquête sur la population active (EPA), estimations selon le statut d'immigrant, le niveau de scolarité atteint, le sexe et le groupe d'âge, Canada, moyennes mobiles de 3 mois, non désaisonnalisées, mensuel
282-0106	Enquête sur la population active (EPA), estimations selon le statut d'immigrant, le niveau de scolarité atteint, le sexe et le groupe d'âge, Canada, annuel
282-0107	Enquête sur la population active (EPA), estimations selon le statut d'immigrant, pays de naissance, le sexe et le groupe d'âge, Canada, régions et provinces, moyennes mobiles de 3 mois, non désaisonnalisées, mensuel

282-0108 Enquête sur la population active (EPA), estimations selon le statut d'immigrant, pays de naissance, le sexe et le groupe d'âge, Canada, régions et provinces, annuel

Choisis parmi les enquêtes de Statistique Canada

3701 Enquête sur la population active

Choisis parmi les tableaux sommaires de Statistique Canada

- *Caractéristiques de la population active*
- *Emploi selon la branche d'activité*
- *Jours perdus par travailleur pour cause de maladie ou d'incapacité, selon le sexe, par province*
- *Indicateurs économiques, par province et territoire (mensuel et trimestriel)*
- *Population active et taux d'activité selon le sexe et l'âge*
- *Population active, occupée et en chômage, et taux d'activité et de chômage, par province*
- *Emploi selon la branche d'activité et le sexe*
- *Emploi à temps plein et à temps partiel selon le sexe et l'âge*
- *Caractéristiques de la population active selon l'âge et le sexe*
- *Distribution des personnes occupées selon la branche d'activité, par province*
- *Caractéristiques de la population active, population de 15 ans et plus, par région métropolitaine de recensement*
- *Caractéristiques de la population active, population de 15 ans et plus, par région économique, par province*
- *Jours perdus par travailleur selon la cause, provinces*
- *Jours perdus par travailleur selon la branche d'activité et le sexe*
- *Population occupée selon le niveau de scolarité*
- *Raisons du travail à temps partiel selon le sexe et l'âge*
- *Travail autonome, aperçu historique*
- *L'emploi selon le groupe d'âge, sexe, genre de travail, catégorie de travailleur, désaisonnalisées, par province (mensuel)*
- *Emploi selon la branche d'activité, données désaisonnalisées, par province (mensuel)*
- *Heures effectivement travaillées par semaine, par industries, désaisonnalisées (mensuel)*

- *Salaires horaires moyens des employés selon certaines caractéristiques et professions, données non désaisonnalisées, par province (mensuel)*
- *Caractéristiques de la population active, données désaisonnalisées, par province (mensuel)*
- *Caractéristiques de la population active, données non désaisonnalisées, par province (mensuel)*
- *Caractéristiques de la population active, désaisonnalisées, par région métropolitaine de recensement (moyennes mobiles de trois mois)*
- *Caractéristiques de la population active, non désaisonnalisées, par région métropolitaine de recensement (moyennes mobiles de trois mois)*
- *Caractéristiques de la population active, non désaisonnalisées, par régions économique (moyennes mobiles de trois mois)*
- *Caractéristiques de la population active, selon le statut d'immigrant de la population âgée de 25 à 54 ans et la province*
- *Caractéristiques de la population active, selon le statut d'immigrant de la population âgée de 25 à 54 ans et le niveau de scolarité*
- *Caractéristiques de la population active, selon le statut d'immigrant et le groupe d'âge détaillé*
- *Caractéristiques de la population active, selon le statut d'immigrant de la population âgée de 25 à 54 ans et le pays de naissance*

Tableaux statistiques

Tableau 1
Caractéristiques de la population active selon l'âge et le sexe, Canada, données désaisonnalisées

	Novembre 2010	Décembre 2010	E.-T. ¹	Variation depuis			Variation en pourcentage depuis		
				le mois dernier	décembre dernier	douze mois	le mois dernier	décembre dernier	douze mois
en milliers (sauf les taux)									
15 ans et plus, les deux sexes									
Population	27 868,9	27 894,2	...	25,3	403,5	403,5	0,1	1,5	1,5
Population active	18 654,8	18 674,0	28,1	19,2	236,8	236,8	0,1	1,3	1,3
Emploi	17 227,9	17 249,9	27,9	22,0	368,5	368,5	0,1	2,2	2,2
Emploi à temps plein	13 898,3	13 936,3	36,8	38,0	259,1	259,1	0,3	1,9	1,9
Emploi à temps partiel	3 329,6	3 313,5	33,7	-16,1	109,2	109,2	-0,5	3,4	3,4
Chômage	1 426,9	1 424,1	24,9	-2,8	-131,7	-131,7	-0,2	-8,5	-8,5
Taux d'activité	66,9	66,9	0,1	0,0	-0,2	-0,2
Taux de chômage	7,6	7,6	0,1	0,0	-0,8	-0,8
Taux d'emploi	61,8	61,8	0,1	0,0	0,4	0,4
Taux de temps partiel	19,3	19,2	0,2	-0,1	0,2	0,2
15 à 24 ans, les deux sexes									
Population	4 410,7	4 411,3	...	0,6	11,0	11,0	0,0	0,2	0,2
Population active	2 787,0	2 824,8	16,5	37,8	-23,0	-23,0	1,4	-0,8	-0,8
Emploi	2 407,5	2 433,9	15,1	26,4	41,9	41,9	1,1	1,8	1,8
Emploi à temps plein	1 260,8	1 272,0	17,7	11,2	-0,3	-0,3	0,9	0,0	0,0
Emploi à temps partiel	1 146,7	1 161,9	18,3	15,2	42,3	42,3	1,3	3,8	3,8
Chômage	379,5	390,9	14,3	11,4	-65,0	-65,0	3,0	-14,3	-14,3
Taux d'activité	63,2	64,0	0,4	0,8	-0,7	-0,7
Taux de chômage	13,6	13,8	0,5	0,2	-2,2	-2,2
Taux d'emploi	54,6	55,2	0,3	0,6	0,8	0,8
Taux de temps partiel	47,6	47,7	0,7	0,1	0,9	0,9
25 ans et plus, hommes									
Population	11 476,4	11 488,9	...	12,5	195,1	195,1	0,1	1,7	1,7
Population active	8 414,0	8 414,7	14,8	0,7	146,7	146,7	0,0	1,8	1,8
Emploi	7 836,1	7 844,7	16,2	8,6	235,1	235,1	0,1	3,1	3,1
Emploi à temps plein	7 233,4	7 233,8	20,8	0,4	223,4	223,4	0,0	3,2	3,2
Emploi à temps partiel	602,7	610,9	16,6	8,2	11,7	11,7	1,4	2,0	2,0
Chômage	577,9	570,0	15,0	-7,9	-88,3	-88,3	-1,4	-13,4	-13,4
Taux d'activité	73,3	73,2	0,1	-0,1	0,0	0,0
Taux de chômage	6,9	6,8	0,2	-0,1	-1,2	-1,2
Taux d'emploi	68,3	68,3	0,1	0,0	0,9	0,9
Taux de temps partiel	7,7	7,8	0,2	0,1	-0,1	-0,1
25 ans et plus, femmes									
Population	11 981,7	11 994,1	...	12,4	197,5	197,5	0,1	1,7	1,7
Population active	7 453,8	7 434,6	15,9	-19,2	113,2	113,2	-0,3	1,5	1,5
Emploi	6 984,3	6 971,3	15,8	-13,0	91,5	91,5	-0,2	1,3	1,3
Emploi à temps plein	5 404,1	5 430,5	23,6	26,4	36,1	36,1	0,5	0,7	0,7
Emploi à temps partiel	1 580,2	1 540,7	22,1	-39,5	55,3	55,3	-2,5	3,7	3,7
Chômage	469,5	463,3	12,9	-6,2	21,7	21,7	-1,3	4,9	4,9
Taux d'activité	62,2	62,0	0,1	-0,2	-0,1	-0,1
Taux de chômage	6,3	6,2	0,2	-0,1	0,2	0,2
Taux d'emploi	58,3	58,1	0,1	-0,2	-0,2	-0,2
Taux de temps partiel	22,6	22,1	0,3	-0,5	0,5	0,5
25 à 54 ans, les deux sexes									
Population	14 672,7	14 676,6	...	3,9	111,8	111,8	0,0	0,8	0,8
Population active	12 657,6	12 638,0	21,3	-19,6	69,5	69,5	-0,2	0,6	0,6
Emploi	11 812,4	11 812,6	22,9	0,2	140,6	140,6	0,0	1,2	1,2
Chômage	845,3	825,4	18,6	-19,9	-71,2	-71,2	-2,4	-7,9	-7,9
Taux d'activité	86,3	86,1	0,1	-0,2	-0,2	-0,2
Taux de chômage	6,7	6,5	0,1	-0,2	-0,6	-0,6
Taux d'emploi	80,5	80,5	0,2	0,0	0,4	0,4
25 à 54 ans, hommes									
Population	7 336,1	7 338,3	...	2,2	56,7	56,7	0,0	0,8	0,8
Population active	6 639,2	6 639,5	13,7	0,3	47,4	47,4	0,0	0,7	0,7
Emploi	6 189,5	6 198,2	15,6	8,7	136,9	136,9	0,1	2,3	2,3
Chômage	449,7	441,3	13,8	-8,4	-89,5	-89,5	-1,9	-16,9	-16,9
Taux d'activité	90,5	90,5	0,2	0,0	0,0	0,0
Taux de chômage	6,8	6,6	0,2	-0,2	-1,5	-1,5
Taux d'emploi	84,4	84,5	0,2	0,1	1,3	1,3
25 à 54 ans, femmes									
Population	7 336,5	7 338,3	...	1,8	55,1	55,1	0,0	0,8	0,8
Population active	6 018,5	5 998,5	15,5	-20,0	22,1	22,1	-0,3	0,4	0,4
Emploi	5 622,9	5 614,4	15,8	-8,5	3,7	3,7	-0,2	0,1	0,1
Chômage	395,6	384,2	12,0	-11,4	18,5	18,5	-2,9	5,1	5,1
Taux d'activité	82,0	81,7	0,2	-0,3	-0,4	-0,4
Taux de chômage	6,6	6,4	0,2	-0,2	0,3	0,3
Taux d'emploi	76,6	76,5	0,2	-0,1	-0,5	-0,5

Voir les notes à la fin du tableau.

Tableau 1 – suite

Caractéristiques de la population active selon l'âge et le sexe, Canada, données désaisonnalisées

	Novembre 2010	Décembre 2010	E.-T. ¹	Variation depuis			Variation en pourcentage depuis		
				le mois dernier	décembre dernier	douze mois	le mois dernier	décembre dernier	douze mois
en milliers (sauf les taux)									
55 ans et plus, les deux sexes									
Population	8 785,5	8 806,3	...	20,8	280,7	280,7	0,2	3,3	3,3
Population active	3 210,2	3 211,2	16,5	1,0	190,4	190,4	0,0	6,3	6,3
Emploi	3 008,1	3 003,3	16,5	-4,8	185,8	185,8	-0,2	6,6	6,6
Chômage	202,1	207,9	9,1	5,8	4,6	4,6	2,9	2,3	2,3
Taux d'activité	36,5	36,5	0,2	0,0	1,1	1,1
Taux de chômage	6,3	6,5	0,3	0,2	-0,2	-0,2
Taux d'emploi	34,2	34,1	0,2	-0,1	1,1	1,1
55 ans et plus, hommes									
Population	4 140,3	4 150,6	...	10,3	138,4	138,4	0,2	3,4	3,4
Population active	1 774,8	1 775,2	11,1	0,4	99,3	99,3	0,0	5,9	5,9
Emploi	1 646,6	1 646,5	11,2	-0,1	98,1	98,1	0,0	6,3	6,3
Chômage	128,2	128,7	7,0	0,5	1,2	1,2	0,4	0,9	0,9
Taux d'activité	42,9	42,8	0,3	-0,1	1,0	1,0
Taux de chômage	7,2	7,2	0,4	0,0	-0,4	-0,4
Taux d'emploi	39,8	39,7	0,3	-0,1	1,1	1,1
55 ans et plus, femmes									
Population	4 645,2	4 655,7	...	10,5	142,3	142,3	0,2	3,2	3,2
Population active	1 435,4	1 436,0	11,1	0,6	91,1	91,1	0,0	6,8	6,8
Emploi	1 361,4	1 356,9	11,1	-4,5	87,8	87,8	-0,3	6,9	6,9
Chômage	73,9	79,1	5,6	5,2	3,2	3,2	7,0	4,2	4,2
Taux d'activité	30,9	30,8	0,2	-0,1	1,0	1,0
Taux de chômage	5,1	5,5	0,4	0,4	-0,1	-0,1
Taux d'emploi	29,3	29,1	0,2	-0,2	1,0	1,0

1. Erreur-type moyenne du changement entre deux mois (voir « Erreur d'échantillonnage » dans Qualité des données pour plus d'explications).

Note(s) : Tableau CANSIM connexe 282-0087.

Tableau 2
Emploi selon la catégorie de travailleurs et la branche d'activité, Canada, données désaisonnalisées

	Novembre 2010	Décembre 2010	E.-T. ¹	Variation depuis			Variation en pourcentage depuis		
				le mois dernier	décembre dernier	douze mois	le mois dernier	décembre dernier	douze mois
en milliers									
Catégorie de travailleurs									
Employés	14 556,1	14 616,0	33,4	59,9	474,9	474,9	0,4	3,4	3,4
Travailleurs indépendants ²	2 671,9	2 633,9	24,1	-38,0	-106,4	-106,4	-1,4	-3,9	-3,9
Employés du secteur privé/public									
Employés du secteur public	3 572,6	3 580,0	22,7	7,4	142,9	142,9	0,2	4,2	4,2
Employés du secteur privé	10 983,5	11 036,0	35,0	52,5	332,0	332,0	0,5	3,1	3,1
Branche d'activité									
Secteur de la production de biens	3 787,4	3 828,2	24,5	40,8	111,6	111,6	1,1	3,0	3,0
Agriculture	310,0	302,0	6,8	-8,0	-13,3	-13,3	-2,6	-4,2	-4,2
Forêt, pêche, mines et extraction de pétrole et de gaz	330,9	338,6	6,7	7,7	32,9	32,9	2,3	10,8	10,8
Services publics	147,8	150,4	4,7	2,6	3,9	3,9	1,8	2,7	2,7
Construction	1 270,7	1 243,6	15,4	-27,1	57,2	57,2	-2,1	4,8	4,8
Fabrication	1 727,9	1 793,6	18,1	65,7	31,0	31,0	3,8	1,8	1,8
Secteur des services	13 440,5	13 421,7	32,2	-18,8	256,9	256,9	-0,1	2,0	2,0
Commerce	2 694,3	2 671,9	22,1	-22,4	17,9	17,9	-0,8	0,7	0,7
Transport et entreposage	830,0	874,5	12,5	44,5	85,1	85,1	5,4	10,8	10,8
Finance, assurances, immobilier et location	1 085,5	1 087,4	15,0	1,9	-25,3	-25,3	0,2	-2,3	-2,3
Services professionnels, scientifiques et techniques	1 275,2	1 281,3	16,1	6,1	39,4	39,4	0,5	3,2	3,2
Services aux entreprises, services relatifs aux bâtiments et autres services de soutien	684,3	666,0	13,1	-18,3	49,9	49,9	-2,7	8,1	8,1
Services d'enseignement	1 217,9	1 208,2	15,1	-9,7	-20,5	-20,5	-0,8	-1,7	-1,7
Soins de santé et assistance sociale	2 084,6	2 060,7	16,9	-23,9	66,7	66,7	-1,1	3,3	3,3
Information, culture et loisirs	775,9	768,5	13,4	-7,4	-6,8	-6,8	-1,0	-0,9	-0,9
Hébergement et services de restauration	1 063,5	1 067,0	15,6	3,5	11,9	11,9	0,3	1,1	1,1
Autres services	755,1	759,7	12,8	4,6	-24,6	-24,6	0,6	-3,1	-3,1
Administrations publiques	974,2	976,5	11,9	2,3	63,1	63,1	0,2	6,9	6,9

1. Erreur-type moyenne du changement entre deux mois (voir « Erreur d'échantillonnage » dans Qualité des données pour plus d'explications).

2. Comprend les propriétaires d'entreprises constituées ou non-constituées en société, les travailleurs indépendants qui n'ont pas d'entreprise et les travailleurs familiaux non rémunérés.

Note(s) : Tableaux CANSIM connexes 282-0088, 282-0089.

Tableau 3
Caractéristiques de la population active selon la province, données désaisonnalisées

	Novembre 2010	Décembre 2010	E.-T. ¹	Variation depuis			Variation en pourcentage depuis		
				le mois dernier	décembre dernier	douze mois	le mois dernier	décembre dernier	douze mois
en milliers (sauf les taux)									
Terre-Neuve-et-Labrador									
Population	432,0	432,0	...	0,0	1,5	1,5	0,0	0,3	0,3
Population active	260,6	263,0	2,1	2,4	7,0	7,0	0,9	2,7	2,7
Emploi	224,6	227,1	2,2	2,5	9,9	9,9	1,1	4,6	4,6
Emploi à temps plein	192,6	194,7	2,6	2,1	7,8	7,8	1,1	4,2	4,2
Emploi à temps partiel	31,9	32,4	1,8	0,5	2,1	2,1	1,6	6,9	6,9
Chômage	36,0	35,9	2,0	-0,1	-2,9	-2,9	-0,3	-7,5	-7,5
Taux d'activité	60,3	60,9	0,5	0,6	1,4	1,4
Taux de chômage	13,8	13,7	0,7	-0,1	-1,5	-1,5
Taux d'emploi	52,0	52,6	0,5	0,6	2,1	2,1
Île-du-Prince-Édouard									
Population	118,3	118,4	...	0,1	2,0	2,0	0,1	1,7	1,7
Population active	81,1	80,4	0,6	-0,7	0,6	0,6	-0,9	0,8	0,8
Emploi	71,0	70,7	0,7	-0,3	-0,5	-0,5	-0,4	-0,7	-0,7
Emploi à temps plein	58,3	58,6	0,8	0,3	0,4	0,4	0,5	0,7	0,7
Emploi à temps partiel	12,8	12,1	0,7	-0,7	-0,9	-0,9	-5,5	-6,9	-6,9
Chômage	10,1	9,6	0,6	-0,5	1,0	1,0	-5,0	11,6	11,6
Taux d'activité	68,6	67,9	0,5	-0,7	-0,7	-0,7
Taux de chômage	12,5	11,9	0,8	-0,6	1,1	1,1
Taux d'emploi	60,0	59,7	0,6	-0,3	-1,5	-1,5
Nouvelle-Écosse									
Population	777,3	777,5	...	0,2	3,0	3,0	0,0	0,4	0,4
Population active	498,1	501,2	2,7	3,1	1,3	1,3	0,6	0,3	0,3
Emploi	450,5	449,1	2,8	-1,4	-2,9	-2,9	-0,3	-0,6	-0,6
Emploi à temps plein	364,2	368,7	3,6	4,5	-0,1	-0,1	1,2	0,0	0,0
Emploi à temps partiel	86,3	80,3	3,2	-6,0	-3,0	-3,0	-7,0	-3,6	-3,6
Chômage	47,6	52,1	2,6	4,5	4,3	4,3	9,5	9,0	9,0
Taux d'activité	64,1	64,5	0,4	0,4	0,0	0,0
Taux de chômage	9,6	10,4	0,5	0,8	0,8	0,8
Taux d'emploi	58,0	57,8	0,4	-0,2	-0,6	-0,6
Nouveau-Brunswick									
Population	626,1	626,3	...	0,2	3,5	3,5	0,0	0,6	0,6
Population active	403,0	400,5	2,2	-2,5	-0,7	-0,7	-0,6	-0,2	-0,2
Emploi	361,7	362,8	2,4	1,1	-2,6	-2,6	0,3	-0,7	-0,7
Emploi à temps plein	304,4	307,5	2,8	3,1	-2,0	-2,0	1,0	-0,6	-0,6
Emploi à temps partiel	57,3	55,3	2,4	-2,0	-0,6	-0,6	-3,5	-1,1	-1,1
Chômage	41,4	37,7	2,1	-3,7	1,9	1,9	-8,9	5,3	5,3
Taux d'activité	64,4	63,9	0,4	-0,5	-0,5	-0,5
Taux de chômage	10,3	9,4	0,5	-0,9	0,5	0,5
Taux d'emploi	57,8	57,9	0,4	0,1	-0,8	-0,8
Québec									
Population	6 545,3	6 550,7	...	5,4	79,0	79,0	0,1	1,2	1,2
Population active	4 272,3	4 285,5	14,1	13,2	73,3	73,3	0,3	1,7	1,7
Emploi	3 935,5	3 960,2	14,3	24,7	101,8	101,8	0,6	2,6	2,6
Emploi à temps plein	3 175,0	3 214,3	18,6	39,3	76,4	76,4	1,2	2,4	2,4
Emploi à temps partiel	760,5	745,8	16,8	-14,7	25,3	25,3	-1,9	3,5	3,5
Chômage	336,8	325,4	12,9	-11,4	-28,4	-28,4	-3,4	-8,0	-8,0
Taux d'activité	65,3	65,4	0,2	0,1	0,3	0,3
Taux de chômage	7,9	7,6	0,3	-0,3	-0,8	-0,8
Taux d'emploi	60,1	60,5	0,2	0,4	0,9	0,9
Ontario									
Population	10 879,7	10 889,7	...	10,0	162,1	162,1	0,1	1,5	1,5
Population active	7 288,7	7 303,5	19,4	14,8	113,3	113,3	0,2	1,6	1,6
Emploi	6 690,4	6 712,9	18,9	22,5	185,5	185,5	0,3	2,8	2,8
Emploi à temps plein	5 409,1	5 423,2	24,6	14,1	121,8	121,8	0,3	2,3	2,3
Emploi à temps partiel	1 281,3	1 289,7	22,8	8,4	63,8	63,8	0,7	5,2	5,2
Chômage	598,4	590,7	17,2	-7,7	-72,1	-72,1	-1,3	-10,9	-10,9
Taux d'activité	67,0	67,1	0,2	0,1	0,1	0,1
Taux de chômage	8,2	8,1	0,2	-0,1	-1,1	-1,1
Taux d'emploi	61,5	61,6	0,2	0,1	0,8	0,8
Manitoba									
Population	942,1	943,1	...	1,0	14,5	14,5	0,1	1,6	1,6
Population active	655,6	654,4	2,6	-1,2	13,5	13,5	-0,2	2,1	2,1
Emploi	622,3	620,2	2,8	-2,1	16,2	16,2	-0,3	2,7	2,7
Emploi à temps plein	503,2	502,4	3,7	-0,8	17,7	17,7	-0,2	3,7	3,7
Emploi à temps partiel	119,2	117,8	3,5	-1,4	-1,4	-1,4	-1,2	-1,2	-1,2
Chômage	33,3	34,2	2,1	0,9	-2,8	-2,8	2,7	-7,6	-7,6
Taux d'activité	69,6	69,4	0,3	-0,2	0,4	0,4
Taux de chômage	5,1	5,2	0,3	0,1	-0,6	-0,6
Taux d'emploi	66,1	65,8	0,3	-0,3	0,8	0,8

Voir les notes à la fin du tableau.

Tableau 3 – suite

Caractéristiques de la population active selon la province, données désaisonnalisées

	Novembre 2010	Décembre 2010	E.-T. ¹	Variation depuis			Variation en pourcentage depuis		
				le mois dernier	décembre dernier	douze mois	le mois dernier	décembre dernier	douze mois
en milliers (sauf les taux)									
Saskatchewan									
Population	795,5	796,1	...	0,6	11,8	11,8	0,1	1,5	1,5
Population active	557,5	557,5	2,4	0,0	9,0	9,0	0,0	1,6	1,6
Emploi	527,0	527,0	2,5	0,0	4,9	4,9	0,0	0,9	0,9
Emploi à temps plein	432,9	433,6	3,3	0,7	8,0	8,0	0,2	1,9	1,9
Emploi à temps partiel	94,1	93,4	3,0	-0,7	-3,1	-3,1	-0,7	-3,2	-3,2
Chômage	30,5	30,6	1,9	0,1	4,3	4,3	0,3	16,3	16,3
Taux d'activité	70,1	70,0	0,3	-0,1	0,1	0,1
Taux de chômage	5,5	5,5	0,3	0,0	0,7	0,7
Taux d'emploi	66,2	66,2	0,3	0,0	-0,4	-0,4
Alberta									
Population	2 947,2	2 951,1	...	3,9	55,8	55,8	0,1	1,9	1,9
Population active	2 138,7	2 135,1	8,6	-3,6	-0,8	-0,8	-0,2	0,0	0,0
Emploi	2 018,8	2 016,4	8,8	-2,4	21,1	21,1	-0,1	1,1	1,1
Emploi à temps plein	1 668,3	1 662,8	11,8	-5,5	31,0	31,0	-0,3	1,9	1,9
Emploi à temps partiel	350,5	353,6	10,5	3,1	-9,9	-9,9	0,9	-2,7	-2,7
Chômage	119,9	118,7	7,5	-1,2	-21,9	-21,9	-1,0	-15,6	-15,6
Taux d'activité	72,6	72,3	0,3	-0,3	-1,5	-1,5
Taux de chômage	5,6	5,6	0,3	0,0	-1,0	-1,0
Taux d'emploi	68,5	68,3	0,3	-0,2	-0,6	-0,6
Colombie-Britannique									
Population	3 805,5	3 809,3	...	3,8	70,4	70,4	0,1	1,9	1,9
Population active	2 499,1	2 492,9	10,5	-6,2	20,2	20,2	-0,2	0,8	0,8
Emploi	2 326,1	2 303,6	10,3	-22,5	35,1	35,1	-1,0	1,5	1,5
Emploi à temps plein	1 790,4	1 770,5	14,5	-19,9	-1,9	-1,9	-1,1	-0,1	-0,1
Emploi à temps partiel	535,7	533,1	13,4	-2,6	37,0	37,0	-0,5	7,5	7,5
Chômage	173,0	189,3	8,8	16,3	-14,9	-14,9	9,4	-7,3	-7,3
Taux d'activité	65,7	65,4	0,3	-0,3	-0,7	-0,7
Taux de chômage	6,9	7,6	0,3	0,7	-0,7	-0,7
Taux d'emploi	61,1	60,5	0,3	-0,6	-0,2	-0,2

1. Erreur-type moyenne du changement entre deux mois (voir « Erreur d'échantillonnage » dans Qualité des données pour plus d'explications).

Note(s) : Tableau CANSIM connexe 282-0087.

Tableau 4-1
Certaines caractéristiques de la population active (données désaisonnalisées) — Terre-Neuve-et-Labrador

	Novembre 2010	Décembre 2010	E.-T. ¹	Variation depuis			Variation en pourcentage depuis		
				le mois dernier	décembre dernier	douze mois	le mois dernier	décembre dernier	douze mois
en milliers (sauf les taux)									
Les deux sexes, 15 ans et plus									
Population	432,0	432,0	...	0,0	1,5	1,5	0,0	0,3	0,3
Population active	260,6	263,0	2,1	2,4	7,0	7,0	0,9	2,7	2,7
Emploi	224,6	227,1	2,2	2,5	9,9	9,9	1,1	4,6	4,6
Emploi à temps plein	192,6	194,7	2,6	2,1	7,8	7,8	1,1	4,2	4,2
Chômage	36,0	35,9	2,0	-0,1	-2,9	-2,9	-0,3	-7,5	-7,5
Taux d'activité	60,3	60,9	0,5	0,6	1,4	1,4
Taux de chômage	13,8	13,7	0,7	-0,1	-1,5	-1,5
Taux d'emploi	52,0	52,6	0,5	0,6	2,1	2,1
Taux de temps partiel	14,2	14,3	0,8	0,1	0,3	0,3
Les deux sexes, 15 à 24 ans									
Population	60,1	60,0	...	-0,1	-0,8	-0,8	-0,2	-1,3	-1,3
Population active	35,3	34,3	1,0	-1,0	0,8	0,8	-2,8	2,4	2,4
Emploi	28,7	28,1	1,0	-0,6	1,9	1,9	-2,1	7,3	7,3
Chômage	6,5	6,3	0,9	-0,2	-1,0	-1,0	-3,1	-13,7	-13,7
Taux d'activité	58,7	57,2	1,7	-1,5	2,1	2,1
Taux de chômage	18,4	18,4	2,4	0,0	-3,4	-3,4
Taux d'emploi	47,8	46,8	1,6	-1,0	3,7	3,7
Taux de temps partiel	40,8	37,4	3,5	-3,4	-1,9	-1,9
Hommes, 25 ans et plus									
Population	179,1	179,1	...	0,0	1,0	1,0	0,0	0,6	0,6
Population active	116,7	117,9	1,2	1,2	1,8	1,8	1,0	1,6	1,6
Emploi	98,4	100,2	1,4	1,8	3,4	3,4	1,8	3,5	3,5
Chômage	18,3	17,7	1,3	-0,6	-1,7	-1,7	-3,3	-8,8	-8,8
Taux d'activité	65,2	65,8	0,7	0,6	0,6	0,6
Taux de chômage	15,7	15,0	1,1	-0,7	-1,7	-1,7
Taux d'emploi	54,9	55,9	0,8	1,0	1,5	1,5
Taux de temps partiel	5,6	5,2	0,8	-0,4	0,9	0,9
Femmes, 25 ans et plus									
Population	192,8	192,9	...	0,1	1,4	1,4	0,1	0,7	0,7
Population active	108,7	110,8	1,1	2,1	4,5	4,5	1,9	4,2	4,2
Emploi	97,5	98,8	1,1	1,3	4,6	4,6	1,3	4,9	4,9
Chômage	11,2	12,0	1,1	0,8	-0,2	-0,2	7,1	-1,6	-1,6
Taux d'activité	56,4	57,4	0,6	1,0	1,9	1,9
Taux de chômage	10,3	10,8	1,0	0,5	-0,7	-0,7
Taux d'emploi	50,6	51,2	0,6	0,6	2,0	2,0
Taux de temps partiel	15,1	16,9	1,3	1,8	0,1	0,1
Branche d'activité	224,6	227,1	2,2	2,5	9,9	9,9	1,1	4,6	4,6
Secteur de la production de biens	44,3	46,9	1,7	2,6	1,3	1,3	5,9	2,9	2,9
Agriculture	2,2	2,2	0,3	0,0	1,5	1,5	0,0	214,3	214,3
Foresterie, pêche, mines et extraction de pétrole et de gaz	15,7	16,4	1,0	0,7	1,7	1,7	4,5	11,6	11,6
Services publics	2,1	1,8	0,3	-0,3	-0,2	-0,2	-14,3	-10,0	-10,0
Construction	15,1	17,1	1,1	2,0	0,8	0,8	13,2	4,9	4,9
Fabrication	9,2	9,3	1,0	0,1	-2,6	-2,6	1,1	-21,8	-21,8
Secteur des services	180,3	180,2	2,0	-0,1	8,7	8,7	-0,1	5,1	5,1
Commerce	40,5	39,2	1,3	-1,3	4,4	4,4	-3,2	12,6	12,6
Transport et entreposage	11,5	10,9	0,7	-0,6	-1,6	-1,6	-5,2	-12,8	-12,8
Finance, assurances, immobilier et location	6,8	6,5	0,6	-0,3	-0,6	-0,6	-4,4	-8,5	-8,5
Services professionnels, scientifiques et techniques	7,6	8,0	0,6	0,4	-0,2	-0,2	5,3	-2,4	-2,4
Services aux entreprises, services relatifs aux bâtiments et autres services de soutien	6,0	5,9	0,7	-0,1	0,9	0,9	-1,7	18,0	18,0
Services d'enseignement	18,2	18,8	0,8	0,6	1,1	1,1	3,3	6,2	6,2
Soins de santé et assistance sociale	36,1	36,6	1,1	0,5	0,9	0,9	1,4	2,5	2,5
Information, culture et loisirs	8,9	8,5	0,7	-0,4	0,5	0,5	-4,5	6,2	6,2
Hébergement et services de restauration	13,7	14,0	0,9	0,3	-0,2	-0,2	2,2	-1,4	-1,4
Autres services	11,6	11,5	0,8	-0,1	0,6	0,6	-0,9	5,5	5,5
Administrations publiques	19,4	20,3	0,8	0,9	2,8	2,8	4,6	16,0	16,0

1. Erreur-type moyenne du changement entre deux mois (voir « Erreur d'échantillonnage » dans Qualité des données pour plus d'explications).

Note(s) : Tableaux CANSIM connexes 282-0087, 282-0088.

Tableau 4-2
Certaines caractéristiques de la population active (données désaisonnalisées) — Île-du-Prince-Édouard

	Novembre 2010	Décembre 2010	E.-T. ¹	Variation depuis			Variation en pourcentage depuis		
				le mois dernier	décembre dernier	douze mois	le mois dernier	décembre dernier	douze mois
en milliers (sauf les taux)									
Les deux sexes, 15 ans et plus									
Population	118,3	118,4	...	0,1	2,0	2,0	0,1	1,7	1,7
Population active	81,1	80,4	0,6	-0,7	0,6	0,6	-0,9	0,8	0,8
Emploi	71,0	70,7	0,7	-0,3	-0,5	-0,5	-0,4	-0,7	-0,7
Emploi à temps plein	58,3	58,6	0,8	0,3	0,4	0,4	0,5	0,7	0,7
Chômage	10,1	9,6	0,6	-0,5	1,0	1,0	-5,0	11,6	11,6
Taux d'activité	68,6	67,9	0,5	-0,7	-0,7	-0,7
Taux de chômage	12,5	11,9	0,8	-0,6	1,1	1,1
Taux d'emploi	60,0	59,7	0,6	-0,3	-1,5	-1,5
Taux de temps partiel	18,0	17,1	0,9	-0,9	-1,1	-1,1
Les deux sexes, 15 à 24 ans									
Population	19,8	19,8	...	0,0	0,0	0,0	0,0	0,0	0,0
Population active	13,8	13,6	0,4	-0,2	-0,1	-0,1	-1,4	-0,7	-0,7
Emploi	11,5	11,1	0,4	-0,4	-0,3	-0,3	-3,5	-2,6	-2,6
Chômage	2,3	2,5	0,3	0,2	0,2	0,2	8,7	8,7	8,7
Taux d'activité	69,7	68,7	1,9	-1,0	-0,5	-0,5
Taux de chômage	16,7	18,4	2,2	1,7	1,6	1,6
Taux d'emploi	58,1	56,1	1,9	-2,0	-1,5	-1,5
Taux de temps partiel	41,7	37,8	3,0	-3,9	-1,6	-1,6
Hommes, 25 ans et plus									
Population	47,2	47,3	...	0,1	0,9	0,9	0,2	1,9	1,9
Population active	35,1	34,2	0,3	-0,9	-0,1	-0,1	-2,6	-0,3	-0,3
Emploi	30,2	30,0	0,4	-0,2	-0,4	-0,4	-0,7	-1,3	-1,3
Chômage	4,9	4,2	0,4	-0,7	0,4	0,4	-14,3	10,5	10,5
Taux d'activité	74,4	72,3	0,7	-2,1	-1,6	-1,6
Taux de chômage	14,0	12,3	1,1	-1,7	1,2	1,2
Taux d'emploi	64,0	63,4	0,8	-0,6	-2,1	-2,1
Taux de temps partiel	8,6	9,0	1,0	0,4	1,8	1,8
Femmes, 25 ans et plus									
Population	51,2	51,3	...	0,1	1,0	1,0	0,2	2,0	2,0
Population active	32,2	32,6	0,3	0,4	0,8	0,8	1,2	2,5	2,5
Emploi	29,3	29,7	0,4	0,4	0,3	0,3	1,4	1,0	1,0
Chômage	2,9	2,9	0,3	0,0	0,5	0,5	0,0	20,8	20,8
Taux d'activité	62,9	63,5	0,7	0,6	0,3	0,3
Taux de chômage	9,0	8,9	1,0	-0,1	1,4	1,4
Taux d'emploi	57,2	57,9	0,8	0,7	-0,5	-0,5
Taux de temps partiel	18,1	17,5	1,5	-0,6	-3,9	-3,9
Branche d'activité	71,0	70,7	0,7	-0,3	-0,5	-0,5	-0,4	-0,7	-0,7
Secteur de la production de biens	16,8	17,1	0,6	0,3	-1,0	-1,0	1,8	-5,5	-5,5
Agriculture	2,6	3,5	0,3	0,9	-0,5	-0,5	34,6	-12,5	-12,5
Foresterie, pêche, mines et extraction de pétrole et de gaz	3,1	3,1	0,3	0,0	0,6	0,6	0,0	24,0	24,0
Services publics	0,3	0,3	0,1	0,0	-0,2	-0,2	0,0	-40,0	-40,0
Construction	4,5	4,8	0,4	0,3	-1,1	-1,1	6,7	-18,6	-18,6
Fabrication	6,2	5,4	0,3	-0,8	0,2	0,2	-12,9	3,8	3,8
Secteur des services	54,3	53,7	0,7	-0,6	0,7	0,7	-1,1	1,3	1,3
Commerce	9,7	9,6	0,4	-0,1	-1,6	-1,6	-1,0	-14,3	-14,3
Transport et entreposage	1,9	1,8	0,2	-0,1	-0,1	-0,1	-5,3	-5,3	-5,3
Finance, assurances, immobilier et location	2,2	2,0	0,2	-0,2	-0,6	-0,6	-9,1	-23,1	-23,1
Services professionnels, scientifiques et techniques	2,9	2,9	0,2	0,0	0,8	0,8	0,0	38,1	38,1
Services aux entreprises, services relatifs aux bâtiments et autres services de soutien	3,0	3,0	0,3	0,0	0,1	0,1	0,0	3,4	3,4
Services d'enseignement	6,0	6,2	0,3	0,2	0,6	0,6	3,3	10,7	10,7
Soins de santé et assistance sociale	9,0	8,9	0,3	-0,1	0,5	0,5	-1,1	6,0	6,0
Information, culture et loisirs	2,9	2,9	0,2	0,0	0,5	0,5	0,0	20,8	20,8
Hébergement et services de restauration	5,2	5,5	0,4	0,3	0,5	0,5	5,8	10,0	10,0
Autres services	3,0	3,0	0,3	0,0	-0,3	-0,3	0,0	-9,1	-9,1
Administrations publiques	8,4	7,9	0,3	-0,5	0,3	0,3	-6,0	3,9	3,9

1. Erreur-type moyenne du changement entre deux mois (voir « Erreur d'échantillonnage » dans Qualité des données pour plus d'explications).

Note(s) : Tableaux CANSIM connexes 282-0087, 282-0088.

Tableau 4-3
Certaines caractéristiques de la population active (données désaisonnalisées) — Nouvelle-Écosse

	Novembre 2010	Décembre 2010	E.-T. ¹	Variation depuis			Variation en pourcentage depuis		
				le mois dernier	décembre dernier	douze mois	le mois dernier	décembre dernier	douze mois
en milliers (sauf les taux)									
Les deux sexes, 15 ans et plus									
Population	777,3	777,5	...	0,2	3,0	3,0	0,0	0,4	0,4
Population active	498,1	501,2	2,7	3,1	1,3	1,3	0,6	0,3	0,3
Emploi	450,5	449,1	2,8	-1,4	-2,9	-2,9	-0,3	-0,6	-0,6
Emploi à temps plein	364,2	368,7	3,6	4,5	-0,1	-0,1	1,2	0,0	0,0
Chômage	47,6	52,1	2,6	4,5	4,3	4,3	9,5	9,0	9,0
Taux d'activité	64,1	64,5	0,4	0,4	0,0	0,0
Taux de chômage	9,6	10,4	0,5	0,8	0,8	0,8
Taux d'emploi	58,0	57,8	0,4	-0,2	-0,6	-0,6
Taux de temps partiel	19,2	17,9	0,7	-1,3	-0,5	-0,5
Les deux sexes, 15 à 24 ans									
Population	118,7	118,6	...	-0,1	-1,2	-1,2	-0,1	-1,0	-1,0
Population active	79,5	80,1	1,6	0,6	-1,9	-1,9	0,8	-2,3	-2,3
Emploi	66,1	65,2	1,6	-0,9	-3,1	-3,1	-1,4	-4,5	-4,5
Chômage	13,4	14,9	1,5	1,5	1,3	1,3	11,2	9,6	9,6
Taux d'activité	67,0	67,5	1,3	0,5	-0,9	-0,9
Taux de chômage	16,9	18,6	1,7	1,7	2,0	2,0
Taux d'emploi	55,7	55,0	1,3	-0,7	-2,0	-2,0
Taux de temps partiel	45,1	42,2	2,4	-2,9	-3,8	-3,8
Hommes, 25 ans et plus									
Population	314,0	314,1	...	0,1	2,0	2,0	0,0	0,6	0,6
Population active	214,1	214,7	1,5	0,6	0,7	0,7	0,3	0,3	0,3
Emploi	193,7	193,7	1,7	0,0	-1,1	-1,1	0,0	-0,6	-0,6
Chômage	20,4	21,1	1,6	0,7	1,9	1,9	3,4	9,9	9,9
Taux d'activité	68,2	68,4	0,5	0,2	-0,2	-0,2
Taux de chômage	9,5	9,8	0,7	0,3	0,8	0,8
Taux d'emploi	61,7	61,7	0,6	0,0	-0,7	-0,7
Taux de temps partiel	8,1	7,9	0,7	-0,2	1,4	1,4
Femmes, 25 ans et plus									
Population	344,6	344,7	...	0,1	2,0	2,0	0,0	0,6	0,6
Population active	204,5	206,3	1,5	1,8	2,4	2,4	0,9	1,2	1,2
Emploi	190,7	190,2	1,5	-0,5	1,3	1,3	-0,3	0,7	0,7
Chômage	13,8	16,2	1,3	2,4	1,2	1,2	17,4	8,0	8,0
Taux d'activité	59,3	59,8	0,4	0,5	0,3	0,3
Taux de chômage	6,7	7,9	0,6	1,2	0,5	0,5
Taux d'emploi	55,3	55,2	0,4	-0,1	0,1	0,1
Taux de temps partiel	21,4	19,8	1,1	-1,6	-1,0	-1,0
Branche d'activité	450,5	449,1	2,8	-1,4	-2,9	-2,9	-0,3	-0,6	-0,6
Secteur de la production de biens	87,0	87,3	2,2	0,3	1,8	1,8	0,3	2,1	2,1
Agriculture	4,9	5,9	0,7	1,0	0,6	0,6	20,4	11,3	11,3
Foresterie, pêche, mines et extraction de pétrole et de gaz	11,4	11,9	1,1	0,5	-0,2	-0,2	4,4	-1,7	-1,7
Services publics	3,8	3,9	0,4	0,1	0,0	0,0	2,6	0,0	0,0
Construction	34,1	32,3	1,5	-1,8	0,2	0,2	-5,3	0,6	0,6
Fabrication	32,8	33,3	1,3	0,5	1,2	1,2	1,5	3,7	3,7
Secteur des services	363,5	361,7	2,9	-1,8	-4,8	-4,8	-0,5	-1,3	-1,3
Commerce	79,0	75,7	2,1	-3,3	0,1	0,1	-4,2	0,1	0,1
Transport et entreposage	17,6	17,3	1,1	-0,3	-1,9	-1,9	-1,7	-9,9	-9,9
Finance, assurances, immobilier et location	23,3	23,8	1,1	0,5	-0,1	-0,1	2,1	-0,4	-0,4
Services professionnels, scientifiques et techniques	23,1	22,0	1,1	-1,1	-1,1	-1,1	-4,8	-4,8	-4,8
Services aux entreprises, services relatifs aux bâtiments et autres services de soutien	23,8	24,0	1,2	0,2	1,4	1,4	0,8	6,2	6,2
Services d'enseignement	32,8	32,8	1,4	0,0	-4,4	-4,4	0,0	-11,8	-11,8
Soins de santé et assistance sociale	67,9	68,1	1,7	0,2	0,5	0,5	0,3	0,7	0,7
Information, culture et loisirs	19,2	19,1	1,2	-0,1	1,3	1,3	-0,5	7,3	7,3
Hébergement et services de restauration	27,8	28,5	1,3	0,7	0,1	0,1	2,5	0,4	0,4
Autres services	18,6	18,7	1,1	0,1	-1,8	-1,8	0,5	-8,8	-8,8
Administrations publiques	30,5	31,8	1,2	1,3	1,2	1,2	4,3	3,9	3,9

1. Erreur-type moyenne du changement entre deux mois (voir « Erreur d'échantillonnage » dans Qualité des données pour plus d'explications).

Note(s) : Tableaux CANSIM connexes 282-0087, 282-0088.

Tableau 4-4
Certaines caractéristiques de la population active (données désaisonnalisées) — Nouveau-Brunswick

	Novembre 2010	Décembre 2010	E.-T. ¹	Variation depuis			Variation en pourcentage depuis		
				le mois dernier	décembre dernier	douze mois	le mois dernier	décembre dernier	douze mois
en milliers (sauf les taux)									
Les deux sexes, 15 ans et plus									
Population	626,1	626,3	...	0,2	3,5	3,5	0,0	0,6	0,6
Population active	403,0	400,5	2,2	-2,5	-0,7	-0,7	-0,6	-0,2	-0,2
Emploi	361,7	362,8	2,4	1,1	-2,6	-2,6	0,3	-0,7	-0,7
Emploi à temps plein	304,4	307,5	2,8	3,1	-2,0	-2,0	1,0	-0,6	-0,6
Chômage	41,4	37,7	2,1	-3,7	1,9	1,9	-8,9	5,3	5,3
Taux d'activité	64,4	63,9	0,4	-0,5	-0,5	-0,5
Taux de chômage	10,3	9,4	0,5	-0,9	0,5	0,5
Taux d'emploi	57,8	57,9	0,4	0,1	-0,8	-0,8
Taux de temps partiel	15,8	15,2	0,6	-0,6	-0,1	-0,1
Les deux sexes, 15 à 24 ans									
Population	92,0	91,9	...	-0,1	-1,1	-1,1	-0,1	-1,2	-1,2
Population active	56,4	56,2	1,3	-0,2	-4,4	-4,4	-0,4	-7,3	-7,3
Emploi	47,5	47,3	1,3	-0,2	-2,9	-2,9	-0,4	-5,8	-5,8
Chômage	8,9	8,9	1,2	0,0	-1,5	-1,5	0,0	-14,4	-14,4
Taux d'activité	61,3	61,2	1,4	-0,1	-4,0	-4,0
Taux de chômage	15,8	15,8	1,8	0,0	-1,4	-1,4
Taux d'emploi	51,6	51,5	1,4	-0,1	-2,5	-2,5
Taux de temps partiel	40,2	39,1	2,4	-1,1	-2,3	-2,3
Hommes, 25 ans et plus									
Population	258,0	258,1	...	0,1	2,5	2,5	0,0	1,0	1,0
Population active	181,1	180,1	1,3	-1,0	2,2	2,2	-0,6	1,2	1,2
Emploi	161,1	162,3	1,4	1,2	-0,3	-0,3	0,7	-0,2	-0,2
Chômage	20,0	17,8	1,3	-2,2	2,5	2,5	-11,0	16,3	16,3
Taux d'activité	70,2	69,8	0,5	-0,4	0,2	0,2
Taux de chômage	11,0	9,9	0,7	-1,1	1,3	1,3
Taux d'emploi	62,4	62,9	0,5	0,5	-0,7	-0,7
Taux de temps partiel	6,2	6,3	0,7	0,1	1,1	1,1
Femmes, 25 ans et plus									
Population	276,2	276,3	...	0,1	2,1	2,1	0,0	0,8	0,8
Population active	165,5	164,2	1,2	-1,3	1,5	1,5	-0,8	0,9	0,9
Emploi	153,1	153,2	1,3	0,1	0,6	0,6	0,1	0,4	0,4
Chômage	12,4	11,0	1,1	-1,4	0,9	0,9	-11,3	8,9	8,9
Taux d'activité	59,9	59,4	0,4	-0,5	0,1	0,1
Taux de chômage	7,5	6,7	0,6	-0,8	0,5	0,5
Taux d'emploi	55,4	55,4	0,5	0,0	-0,3	-0,3
Taux de temps partiel	18,4	17,3	1,0	-1,1	-0,1	-0,1
Branche d'activité									
Secteur de la production de biens	81,6	87,1	2,0	5,5	5,2	5,2	6,7	6,3	6,3
Agriculture	5,7	5,6	0,6	-0,1	-1,2	-1,2	-1,8	-17,6	-17,6
Foresterie, pêche, mines et extraction de pétrole et de gaz	11,5	12,6	0,8	1,1	1,9	1,9	9,6	17,8	17,8
Services publics	4,2	4,3	0,4	0,1	-0,4	-0,4	2,4	-8,5	-8,5
Construction	28,8	29,9	1,3	1,1	3,9	3,9	3,8	15,0	15,0
Fabrication	31,4	34,6	1,2	3,2	0,9	0,9	10,2	2,7	2,7
Secteur des services	280,0	275,7	2,5	-4,3	-7,8	-7,8	-1,5	-2,8	-2,8
Commerce	57,3	54,9	1,6	-2,4	-0,1	-0,1	-4,2	-0,2	-0,2
Transport et entreposage	18,6	19,0	0,8	0,4	-1,2	-1,2	2,2	-5,9	-5,9
Finance, assurances, immobilier et location	16,1	16,7	0,8	0,6	0,7	0,7	3,7	4,4	4,4
Services professionnels, scientifiques et techniques	16,1	16,1	0,9	0,0	0,5	0,5	0,0	3,2	3,2
Services aux entreprises, services relatifs aux bâtiments et autres services de soutien	15,6	15,5	1,1	-0,1	-3,7	-3,7	-0,6	-19,3	-19,3
Services d'enseignement	26,9	27,1	1,1	0,2	-0,5	-0,5	0,7	-1,8	-1,8
Soins de santé et assistance sociale	52,1	51,3	1,4	-0,8	2,2	2,2	-1,5	4,5	4,5
Information, culture et loisirs	12,2	10,5	0,9	-1,7	-1,7	-1,7	-13,9	-13,9	-13,9
Hébergement et services de restauration	20,3	21,0	1,2	0,7	-3,9	-3,9	3,4	-15,7	-15,7
Autres services	17,4	16,4	0,9	-1,0	-0,7	-0,7	-5,7	-4,1	-4,1
Administrations publiques	27,6	27,1	1,1	-0,5	0,4	0,4	-1,8	1,5	1,5

1. Erreur-type moyenne du changement entre deux mois (voir « Erreur d'échantillonnage » dans Qualité des données pour plus d'explications).

Note(s) : Tableaux CANSIM connexes 282-0087, 282-0088.

Tableau 4-5
Certaines caractéristiques de la population active (données désaisonnalisées) — Québec

	Novembre 2010	Décembre 2010	E.-T. ¹	Variation depuis			Variation en pourcentage depuis		
				le mois dernier	décembre dernier	douze mois	le mois dernier	décembre dernier	douze mois
en milliers (sauf les taux)									
Les deux sexes, 15 ans et plus									
Population	6 545,3	6 550,7	...	5,4	79,0	79,0	0,1	1,2	1,2
Population active	4 272,3	4 285,5	14,1	13,2	73,3	73,3	0,3	1,7	1,7
Emploi	3 935,5	3 960,2	14,3	24,7	101,8	101,8	0,6	2,6	2,6
Emploi à temps plein	3 175,0	3 214,3	18,6	39,3	76,4	76,4	1,2	2,4	2,4
Chômage	336,8	325,4	12,9	-11,4	-28,4	-28,4	-3,4	-8,0	-8,0
Taux d'activité	65,3	65,4	0,2	0,1	0,3	0,3
Taux de chômage	7,9	7,6	0,3	-0,3	-0,8	-0,8
Taux d'emploi	60,1	60,5	0,2	0,4	0,9	0,9
Taux de temps partiel	19,3	18,8	0,4	-0,5	0,2	0,2
Les deux sexes, 15 à 24 ans									
Population	968,2	968,5	...	0,3	4,1	4,1	0,0	0,4	0,4
Population active	653,3	670,2	8,0	16,9	28,8	28,8	2,6	4,5	4,5
Emploi	572,0	584,0	7,6	12,0	48,0	48,0	2,1	9,0	9,0
Chômage	81,3	86,2	7,3	4,9	-19,2	-19,2	6,0	-18,2	-18,2
Taux d'activité	67,5	69,2	0,8	1,7	2,7	2,7
Taux de chômage	12,4	12,9	1,1	0,5	-3,5	-3,5
Taux d'emploi	59,1	60,3	0,8	1,2	4,7	4,7
Taux de temps partiel	50,6	49,2	1,5	-1,4	-0,3	-0,3
Hommes, 25 ans et plus									
Population	2 729,7	2 732,4	...	2,7	39,2	39,2	0,1	1,5	1,5
Population active	1 915,8	1 918,1	8,1	2,3	29,8	29,8	0,1	1,6	1,6
Emploi	1 771,8	1 781,9	8,6	10,1	46,2	46,2	0,6	2,7	2,7
Chômage	144,0	136,2	8,2	-7,8	-16,4	-16,4	-5,4	-10,7	-10,7
Taux d'activité	70,2	70,2	0,3	0,0	0,1	0,1
Taux de chômage	7,5	7,1	0,4	-0,4	-1,0	-1,0
Taux d'emploi	64,9	65,2	0,3	0,3	0,8	0,8
Taux de temps partiel	8,0	8,4	0,5	0,4	0,2	0,2
Femmes, 25 ans et plus									
Population	2 847,3	2 849,8	...	2,5	35,7	35,7	0,1	1,3	1,3
Population active	1 703,2	1 697,3	7,8	-5,9	14,8	14,8	-0,3	0,9	0,9
Emploi	1 591,7	1 594,2	7,8	2,5	7,5	7,5	0,2	0,5	0,5
Chômage	111,5	103,0	6,4	-8,5	7,1	7,1	-7,6	7,4	7,4
Taux d'activité	59,8	59,6	0,3	-0,2	-0,2	-0,2
Taux de chômage	6,5	6,1	0,4	-0,4	0,4	0,4
Taux d'emploi	55,9	55,9	0,3	0,0	-0,5	-0,5
Taux de temps partiel	20,7	19,4	0,7	-1,3	-0,3	-0,3
Branche d'activité	3 935,5	3 960,2	14,3	24,7	101,8	101,8	0,6	2,6	2,6
Secteur de la production de biens	836,6	864,1	11,9	27,5	-4,6	-4,6	3,3	-0,5	-0,5
Agriculture	56,5	59,3	3,1	2,8	4,0	4,0	5,0	7,2	7,2
Foresterie, pêche, mines et extraction de pétrole et de gaz	29,9	30,0	2,0	0,1	-1,1	-1,1	0,3	-3,5	-3,5
Services publics	33,1	33,7	2,2	0,6	0,4	0,4	1,8	1,2	1,2
Construction	235,2	245,1	7,1	9,9	25,6	25,6	4,2	11,7	11,7
Fabrication	482,0	496,1	9,6	14,1	-33,4	-33,4	2,9	-6,3	-6,3
Secteur des services	3 098,9	3 096,0	16,0	-2,9	106,3	106,3	-0,1	3,6	3,6
Commerce	632,1	624,8	10,9	-7,3	-14,7	-14,7	-1,2	-2,3	-2,3
Transport et entreposage	172,6	186,1	5,5	13,5	22,9	22,9	7,8	14,0	14,0
Finance, assurances, immobilier et location	231,3	230,9	6,7	-0,4	-0,8	-0,8	-0,2	-0,3	-0,3
Services professionnels, scientifiques et techniques	304,3	303,8	7,8	-0,5	14,1	14,1	-0,2	4,9	4,9
Services aux entreprises, services relatifs aux bâtiments et autres services de soutien	147,9	141,7	6,2	-6,2	12,8	12,8	-4,2	9,9	9,9
Services d'enseignement	267,5	266,0	7,4	-1,5	-1,9	-1,9	-0,6	-0,7	-0,7
Soins de santé et assistance sociale	522,1	512,2	9,0	-9,9	31,8	31,8	-1,9	6,6	6,6
Information, culture et loisirs	169,4	167,6	6,5	-1,8	-9,5	-9,5	-1,1	-5,4	-5,4
Hébergement et services de restauration	248,2	247,2	7,9	-1,0	22,7	22,7	-0,4	10,1	10,1
Autres services	167,3	169,9	5,9	2,6	9,4	9,4	1,6	5,9	5,9
Administrations publiques	236,3	245,9	6,1	9,6	19,6	19,6	4,1	8,7	8,7

1. Erreur-type moyenne du changement entre deux mois (voir « Erreur d'échantillonnage » dans Qualité des données pour plus d'explications).

Note(s) : Tableaux CANSIM connexes 282-0087, 282-0088.

Tableau 4-6
Certaines caractéristiques de la population active (données désaisonnalisées) — Ontario

	Novembre 2010	Décembre 2010	E.-T. ¹	Variation depuis			Variation en pourcentage depuis		
				le mois dernier	décembre dernier	douze mois	le mois dernier	décembre dernier	douze mois
en milliers (sauf les taux)									
Les deux sexes, 15 ans et plus									
Population	10 879,7	10 889,7	...	10,0	162,1	162,1	0,1	1,5	1,5
Population active	7 288,7	7 303,5	19,4	14,8	113,3	113,3	0,2	1,6	1,6
Emploi	6 690,4	6 712,9	18,9	22,5	185,5	185,5	0,3	2,8	2,8
Emploi à temps plein	5 409,1	5 423,2	24,6	14,1	121,8	121,8	0,3	2,3	2,3
Chômage	598,4	590,7	17,2	-7,7	-72,1	-72,1	-1,3	-10,9	-10,9
Taux d'activité	67,0	67,1	0,2	0,1	0,1	0,1
Taux de chômage	8,2	8,1	0,2	-0,1	-1,1	-1,1
Taux d'emploi	61,5	61,6	0,2	0,1	0,8	0,8
Taux de temps partiel	19,2	19,2	0,3	0,1	0,4	0,4
Les deux sexes, 15 à 24 ans									
Population	1 759,4	1 760,0	...	0,6	11,2	11,2	0,0	0,6	0,6
Population active	1 031,4	1 061,2	11,7	29,8	-20,9	-20,9	2,9	-1,9	-1,9
Emploi	860,7	887,8	10,3	27,1	5,7	5,7	3,1	0,6	0,6
Chômage	170,8	173,4	10,0	2,6	-26,6	-26,6	1,5	-13,3	-13,3
Taux d'activité	58,6	60,3	0,7	1,7	-1,6	-1,6
Taux de chômage	16,6	16,3	0,8	-0,3	-2,2	-2,2
Taux d'emploi	48,9	50,4	0,6	1,5	0,0	0,0
Taux de temps partiel	50,8	52,0	1,2	1,2	1,6	1,6
Hommes, 25 ans et plus									
Population	4 427,3	4 431,9	...	4,6	70,5	70,5	0,1	1,6	1,6
Population active	3 283,0	3 280,9	9,8	-2,1	78,6	78,6	-0,1	2,5	2,5
Emploi	3 059,5	3 058,4	10,8	-1,1	133,7	133,7	0,0	4,6	4,6
Chômage	223,5	222,5	10,0	-1,0	-55,1	-55,1	-0,4	-19,8	-19,8
Taux d'activité	74,2	74,0	0,2	-0,2	0,6	0,6
Taux de chômage	6,8	6,8	0,3	0,0	-1,9	-1,9
Taux d'emploi	69,1	69,0	0,2	-0,1	1,9	1,9
Taux de temps partiel	7,8	7,6	0,4	-0,3	-0,4	-0,4
Femmes, 25 ans et plus									
Population	4 693,0	4 697,8	...	4,8	80,3	80,3	0,1	1,7	1,7
Population active	2 974,4	2 961,5	11,0	-12,9	55,7	55,7	-0,4	1,9	1,9
Emploi	2 770,2	2 766,7	10,8	-3,5	46,1	46,1	-0,1	1,7	1,7
Chômage	204,1	194,8	9,1	-9,3	9,6	9,6	-4,6	5,2	5,2
Taux d'activité	63,4	63,0	0,2	-0,4	0,1	0,1
Taux de chômage	6,9	6,6	0,3	-0,3	0,2	0,2
Taux d'emploi	59,0	58,9	0,2	-0,1	0,0	0,0
Taux de temps partiel	21,8	21,6	0,5	-0,3	1,4	1,4
Branche d'activité	6 690,4	6 712,9	18,9	22,5	185,5	185,5	0,3	2,8	2,8
Secteur de la production de biens	1 411,4	1 415,8	16,5	4,4	38,3	38,3	0,3	2,8	2,8
Agriculture	94,2	84,5	3,7	-9,7	0,9	0,9	-10,3	1,1	1,1
Foresterie, pêche, mines et extraction de pétrole et de gaz	41,1	38,9	2,6	-2,2	-0,1	-0,1	-5,4	-0,3	-0,3
Services publics	59,0	58,0	3,2	-1,0	2,5	2,5	-1,7	4,5	4,5
Construction	452,7	427,3	9,8	-25,4	13,3	13,3	-5,6	3,2	3,2
Fabrication	764,3	807,1	13,1	42,8	21,7	21,7	5,6	2,8	2,8
Secteur des services	5 279,0	5 297,1	22,2	18,1	147,2	147,2	0,3	2,9	2,9
Commerce	1 021,4	1 020,3	15,2	-1,1	35,4	35,4	-0,1	3,6	3,6
Transport et entreposage	313,0	328,5	8,7	15,5	27,4	27,4	5,0	9,1	9,1
Finance, assurances, immobilier et location	483,8	508,1	11,2	24,3	-8,1	-8,1	5,0	-1,6	-1,6
Services professionnels, scientifiques et techniques	542,2	537,8	11,6	-4,4	12,5	12,5	-0,8	2,4	2,4
Services aux entreprises, services relatifs aux bâtiments et autres services de soutien	300,1	290,6	9,4	-9,5	29,7	29,7	-3,2	11,4	11,4
Services d'enseignement	482,0	481,0	10,4	-1,0	1,5	1,5	-0,2	0,3	0,3
Soins de santé et assistance sociale	735,2	738,9	11,1	3,7	13,1	13,1	0,5	1,8	1,8
Information, culture et loisirs	341,8	340,2	9,5	-1,6	18,2	18,2	-0,5	5,7	5,7
Hébergement et services de restauration	393,1	393,4	10,2	0,3	5,8	5,8	0,1	1,5	1,5
Autres services	275,8	273,7	9,1	-2,1	-27,7	-27,7	-0,8	-9,2	-9,2
Administrations publiques	390,6	384,7	8,1	-5,9	39,3	39,3	-1,5	11,4	11,4

1. Erreur-type moyenne du changement entre deux mois (voir « Erreur d'échantillonnage » dans Qualité des données pour plus d'explications).

Note(s) : Tableaux CANSIM connexes 282-0087, 282-0088.

Tableau 4-7
Certaines caractéristiques de la population active (données désaisonnalisées) — Manitoba

	Novembre 2010	Décembre 2010	E.-T. ¹	Variation depuis			Variation en pourcentage depuis		
				le mois dernier	décembre dernier	douze mois	le mois dernier	décembre dernier	douze mois
en milliers (sauf les taux)									
Les deux sexes, 15 ans et plus									
Population	942,1	943,1	...	1,0	14,5	14,5	0,1	1,6	1,6
Population active	655,6	654,4	2,6	-1,2	13,5	13,5	-0,2	2,1	2,1
Emploi	622,3	620,2	2,8	-2,1	16,2	16,2	-0,3	2,7	2,7
Emploi à temps plein	503,2	502,4	3,7	-0,8	17,7	17,7	-0,2	3,7	3,7
Chômage	33,3	34,2	2,1	0,9	-2,8	-2,8	2,7	-7,6	-7,6
Taux d'activité	69,6	69,4	0,3	-0,2	0,4	0,4
Taux de chômage	5,1	5,2	0,3	0,1	-0,6	-0,6
Taux d'emploi	66,1	65,8	0,3	-0,3	0,8	0,8
Taux de temps partiel	19,2	19,0	0,5	-0,2	-0,7	-0,7
Les deux sexes, 15 à 24 ans									
Population	161,7	161,8	...	0,1	1,2	1,2	0,1	0,7	0,7
Population active	109,9	111,0	1,6	1,1	2,0	2,0	1,0	1,8	1,8
Emploi	98,6	98,9	1,6	0,3	1,5	1,5	0,3	1,5	1,5
Chômage	11,3	12,1	1,4	0,8	0,5	0,5	7,1	4,3	4,3
Taux d'activité	68,0	68,6	1,0	0,6	0,7	0,7
Taux de chômage	10,3	10,9	1,2	0,6	0,3	0,3
Taux d'emploi	61,0	61,1	1,0	0,1	0,5	0,5
Taux de temps partiel	44,9	44,3	1,8	-0,6	3,6	3,6
Hommes, 25 ans et plus									
Population	381,8	382,3	...	0,5	6,7	6,7	0,1	1,8	1,8
Population active	291,6	291,1	1,3	-0,5	5,9	5,9	-0,2	2,1	2,1
Emploi	279,8	278,7	1,5	-1,1	9,0	9,0	-0,4	3,3	3,3
Chômage	11,9	12,4	1,2	0,5	-3,1	-3,1	4,2	-20,0	-20,0
Taux d'activité	76,4	76,1	0,3	-0,3	0,2	0,2
Taux de chômage	4,1	4,3	0,4	0,2	-1,1	-1,1
Taux d'emploi	73,3	72,9	0,4	-0,4	1,1	1,1
Taux de temps partiel	7,4	7,0	0,6	-0,4	-1,8	-1,8
Femmes, 25 ans et plus									
Population	398,5	399,0	...	0,5	6,6	6,6	0,1	1,7	1,7
Population active	254,1	252,4	1,5	-1,7	5,7	5,7	-0,7	2,3	2,3
Emploi	244,0	242,6	1,5	-1,4	5,8	5,8	-0,6	2,4	2,4
Chômage	10,1	9,8	1,1	-0,3	-0,1	-0,1	-3,0	-1,0	-1,0
Taux d'activité	63,8	63,3	0,4	-0,5	0,4	0,4
Taux de chômage	4,0	3,9	0,4	-0,1	-0,1	-0,1
Taux d'emploi	61,2	60,8	0,4	-0,4	0,5	0,5
Taux de temps partiel	22,2	22,5	0,9	0,3	-1,2	-1,2
Branche d'activité	622,3	620,2	2,8	-2,1	16,2	16,2	-0,3	2,7	2,7
Secteur de la production de biens	145,9	152,1	2,3	6,2	19,5	19,5	4,2	14,7	14,7
Agriculture	25,1	25,7	1,3	0,6	0,3	0,3	2,4	1,2	1,2
Foresterie, pêche, mines et extraction de pétrole et de gaz	6,9	7,1	0,6	0,2	1,4	1,4	2,9	24,6	24,6
Services publics	8,2	9,0	0,6	0,8	0,7	0,7	9,8	8,4	8,4
Construction	41,0	42,7	1,4	1,7	7,2	7,2	4,1	20,3	20,3
Fabrication	64,8	67,6	1,5	2,8	9,8	9,8	4,3	17,0	17,0
Secteur des services	476,4	468,1	3,1	-8,3	-3,3	-3,3	-1,7	-0,7	-0,7
Commerce	95,9	95,4	2,0	-0,5	5,0	5,0	-0,5	5,5	5,5
Transport et entreposage	35,4	34,9	1,3	-0,5	-3,0	-3,0	-1,4	-7,9	-7,9
Finance, assurances, immobilier et location	35,4	34,7	1,2	-0,7	-0,6	-0,6	-2,0	-1,7	-1,7
Services professionnels, scientifiques et techniques	26,3	26,8	1,2	0,5	1,6	1,6	1,9	6,3	6,3
Services aux entreprises, services relatifs aux bâtiments et autres services de soutien	17,0	15,7	1,2	-1,3	-3,1	-3,1	-7,6	-16,5	-16,5
Services d'enseignement	50,8	49,2	1,5	-1,6	-2,3	-2,3	-3,1	-4,5	-4,5
Soins de santé et assistance sociale	94,9	94,1	1,8	-0,8	9,5	9,5	-0,8	11,2	11,2
Information, culture et loisirs	21,5	22,7	1,2	1,2	-0,1	-0,1	5,6	-0,4	-0,4
Hébergement et services de restauration	38,5	35,5	1,5	-3,0	-1,5	-1,5	-7,8	-4,1	-4,1
Autres services	24,4	23,3	1,2	-1,1	-5,9	-5,9	-4,5	-20,2	-20,2
Administrations publiques	36,4	35,9	1,2	-0,5	-2,8	-2,8	-1,4	-7,2	-7,2

1. Erreur-type moyenne du changement entre deux mois (voir « Erreur d'échantillonnage » dans Qualité des données pour plus d'explications).

Note(s) : Tableaux CANSIM connexes 282-0087, 282-0088.

Tableau 4-8
Certaines caractéristiques de la population active (données désaisonnalisées) — Saskatchewan

	Novembre 2010	Décembre 2010	E.-T. ¹	Variation depuis			Variation en pourcentage depuis		
				le mois dernier	décembre dernier	douze mois	le mois dernier	décembre dernier	douze mois
en milliers (sauf les taux)									
Les deux sexes, 15 ans et plus									
Population	795,5	796,1	...	0,6	11,8	11,8	0,1	1,5	1,5
Population active	557,5	557,5	2,4	0,0	9,0	9,0	0,0	1,6	1,6
Emploi	527,0	527,0	2,5	0,0	4,9	4,9	0,0	0,9	0,9
Emploi à temps plein	432,9	433,6	3,3	0,7	8,0	8,0	0,2	1,9	1,9
Chômage	30,5	30,6	1,9	0,1	4,3	4,3	0,3	16,3	16,3
Taux d'activité	70,1	70,0	0,3	-0,1	0,1	0,1
Taux de chômage	5,5	5,5	0,3	0,0	0,7	0,7
Taux d'emploi	66,2	66,2	0,3	0,0	-0,4	-0,4
Taux de temps partiel	17,9	17,7	0,6	-0,1	-0,8	-0,8
Les deux sexes, 15 à 24 ans									
Population	137,2	137,0	...	-0,2	-1,5	-1,5	-0,1	-1,1	-1,1
Population active	92,9	92,2	1,4	-0,7	-2,9	-2,9	-0,8	-3,0	-3,0
Emploi	83,1	82,8	1,4	-0,3	-4,3	-4,3	-0,4	-4,9	-4,9
Chômage	9,8	9,4	1,2	-0,4	1,4	1,4	-4,1	17,5	17,5
Taux d'activité	67,7	67,3	1,0	-0,4	-1,4	-1,4
Taux de chômage	10,5	10,2	1,1	-0,3	1,8	1,8
Taux d'emploi	60,6	60,4	1,0	-0,2	-2,5	-2,5
Taux de temps partiel	36,6	36,5	1,8	-0,1	-0,8	-0,8
Hommes, 25 ans et plus									
Population	323,2	323,6	...	0,4	7,7	7,7	0,1	2,4	2,4
Population active	249,9	250,7	1,2	0,8	8,9	8,9	0,3	3,7	3,7
Emploi	238,2	238,4	1,3	0,2	8,5	8,5	0,1	3,7	3,7
Chômage	11,6	12,3	1,1	0,7	0,4	0,4	6,0	3,4	3,4
Taux d'activité	77,3	77,5	0,4	0,2	1,0	1,0
Taux de chômage	4,6	4,9	0,5	0,3	0,0	0,0
Taux d'emploi	73,7	73,7	0,4	0,0	0,9	0,9
Taux de temps partiel	7,0	6,2	0,6	-0,8	-0,7	-0,7
Femmes, 25 ans et plus									
Population	335,1	335,5	...	0,4	5,7	5,7	0,1	1,7	1,7
Population active	214,7	214,7	1,4	0,0	3,1	3,1	0,0	1,5	1,5
Emploi	205,7	205,7	1,4	0,0	0,6	0,6	0,0	0,3	0,3
Chômage	9,1	8,9	0,9	-0,2	2,4	2,4	-2,2	36,9	36,9
Taux d'activité	64,1	64,0	0,4	-0,1	-0,2	-0,2
Taux de chômage	4,2	4,1	0,4	-0,1	1,0	1,0
Taux d'emploi	61,4	61,3	0,4	-0,1	-0,9	-0,9
Taux de temps partiel	22,8	23,4	1,0	0,6	0,0	0,0
Branche d'activité	527,0	527,0	2,5	0,0	4,9	4,9	0,0	0,9	0,9
Secteur de la production de biens	140,2	138,7	2,3	-1,5	-2,7	-2,7	-1,1	-1,9	-1,9
Agriculture	40,2	38,4	1,5	-1,8	-7,1	-7,1	-4,5	-15,6	-15,6
Foresterie, pêche, mines et extraction de pétrole et de gaz	23,8	24,1	1,2	0,3	-2,9	-2,9	1,3	-10,7	-10,7
Services publics	5,6	6,2	0,4	0,6	1,5	1,5	10,7	31,9	31,9
Construction	38,6	39,3	1,4	0,7	1,8	1,8	1,8	4,8	4,8
Fabrication	32,0	30,7	1,1	-1,3	3,9	3,9	-4,1	14,6	14,6
Secteur des services	386,8	388,2	2,8	1,4	7,5	7,5	0,4	2,0	2,0
Commerce	82,8	82,0	1,8	-0,8	2,5	2,5	-1,0	3,1	3,1
Transport et entreposage	26,8	26,9	1,1	0,1	1,5	1,5	0,4	5,9	5,9
Finance, assurances, immobilier et location	30,2	30,6	1,1	0,4	-0,6	-0,6	1,3	-1,9	-1,9
Services professionnels, scientifiques et techniques	21,7	21,0	1,0	-0,7	-2,5	-2,5	-3,2	-10,6	-10,6
Services aux entreprises, services relatifs aux bâtiments et autres services de soutien	10,5	10,5	0,9	0,0	-2,3	-2,3	0,0	-18,0	-18,0
Services d'enseignement	38,3	39,0	1,4	0,7	-1,7	-1,7	1,8	-4,2	-4,2
Soins de santé et assistance sociale	68,6	67,5	1,5	-1,1	1,1	1,1	-1,6	1,7	1,7
Information, culture et loisirs	20,3	21,4	0,9	1,1	2,6	2,6	5,4	13,8	13,8
Hébergement et services de restauration	31,9	32,7	1,3	0,8	3,8	3,8	2,5	13,1	13,1
Autres services	27,3	27,2	1,1	-0,1	3,8	3,8	-0,4	16,2	16,2
Administrations publiques	28,2	29,3	1,0	1,1	-0,9	-0,9	3,9	-3,0	-3,0

1. Erreur-type moyenne du changement entre deux mois (voir « Erreur d'échantillonnage » dans Qualité des données pour plus d'explications).

Note(s) : Tableaux CANSIM connexes 282-0087, 282-0088.

Tableau 4-9
Certaines caractéristiques de la population active (données désaisonnalisées) — Alberta

	Novembre 2010	Décembre 2010	E.-T. ¹	Variation depuis			Variation en pourcentage depuis		
				le mois dernier	décembre dernier	douze mois	le mois dernier	décembre dernier	douze mois
en milliers (sauf les taux)									
Les deux sexes, 15 ans et plus									
Population	2 947,2	2 951,1	...	3,9	55,8	55,8	0,1	1,9	1,9
Population active	2 138,7	2 135,1	8,6	-3,6	-0,8	-0,8	-0,2	0,0	0,0
Emploi	2 018,8	2 016,4	8,8	-2,4	21,1	21,1	-0,1	1,1	1,1
Emploi à temps plein	1 668,3	1 662,8	11,8	-5,5	31,0	31,0	-0,3	1,9	1,9
Chômage	119,9	118,7	7,5	-1,2	-21,9	-21,9	-1,0	-15,6	-15,6
Taux d'activité	72,6	72,3	0,3	-0,3	-1,5	-1,5
Taux de chômage	5,6	5,6	0,3	0,0	-1,0	-1,0
Taux d'emploi	68,5	68,3	0,3	-0,2	-0,6	-0,6
Taux de temps partiel	17,4	17,5	0,5	0,2	-0,7	-0,7
Les deux sexes, 15 à 24 ans									
Population	504,5	504,3	...	-0,2	-3,3	-3,3	0,0	-0,7	-0,7
Population active	349,7	343,8	5,1	-5,9	-13,1	-13,1	-1,7	-3,7	-3,7
Emploi	312,4	310,9	4,8	-1,5	-1,1	-1,1	-0,5	-0,4	-0,4
Chômage	37,3	32,9	4,4	-4,4	-12,0	-12,0	-11,8	-26,7	-26,7
Taux d'activité	69,3	68,2	1,0	-1,1	-2,1	-2,1
Taux de chômage	10,7	9,6	1,2	-1,1	-3,0	-3,0
Taux d'emploi	61,9	61,6	0,9	-0,3	0,1	0,1
Taux de temps partiel	37,3	37,7	1,7	0,4	0,1	0,1
Hommes, 25 ans et plus									
Population	1 240,1	1 242,2	...	2,1	30,4	30,4	0,2	2,5	2,5
Population active	995,2	1 001,7	4,4	6,5	18,0	18,0	0,7	1,8	1,8
Emploi	947,9	952,2	5,1	4,3	26,1	26,1	0,5	2,8	2,8
Chômage	47,3	49,5	4,5	2,2	-8,1	-8,1	4,7	-14,1	-14,1
Taux d'activité	80,3	80,6	0,4	0,3	-0,6	-0,6
Taux de chômage	4,8	4,9	0,4	0,1	-1,0	-1,0
Taux d'emploi	76,4	76,7	0,4	0,3	0,3	0,3
Taux de temps partiel	5,8	6,2	0,5	0,4	-0,2	-0,2
Femmes, 25 ans et plus									
Population	1 202,6	1 204,5	...	1,9	28,6	28,6	0,2	2,4	2,4
Population active	793,7	789,7	4,9	-4,0	-5,6	-5,6	-0,5	-0,7	-0,7
Emploi	758,5	753,3	4,9	-5,2	-4,0	-4,0	-0,7	-0,5	-0,5
Chômage	35,2	36,3	3,6	1,1	-1,7	-1,7	3,1	-4,5	-4,5
Taux d'activité	66,0	65,6	0,4	-0,4	-2,0	-2,0
Taux de chômage	4,4	4,6	0,4	0,2	-0,2	-0,2
Taux d'emploi	63,1	62,5	0,4	-0,6	-1,9	-1,9
Taux de temps partiel	23,6	23,6	0,9	0,0	-1,1	-1,1
Branche d'activité	2 018,8	2 016,4	8,8	-2,4	21,1	21,1	-0,1	1,1	1,1
Secteur de la production de biens	555,8	554,1	9,0	-1,7	40,9	40,9	-0,3	8,0	8,0
Agriculture	50,5	45,8	3,2	-4,7	-7,8	-7,8	-9,3	-14,6	-14,6
Foresterie, pêche, mines et extraction de pétrole et de gaz	148,2	154,3	4,6	6,1	28,7	28,7	4,1	22,9	22,9
Services publics	18,8	18,9	1,9	0,1	-0,1	-0,1	0,5	-0,5	-0,5
Construction	216,8	210,8	6,1	-6,0	11,8	11,8	-2,8	5,9	5,9
Fabrication	121,5	124,4	4,7	2,9	8,4	8,4	2,4	7,2	7,2
Secteur des services	1 463,0	1 462,3	10,5	-0,7	-19,9	-19,9	0,0	-1,3	-1,3
Commerce	309,3	308,1	7,4	-1,2	3,7	3,7	-0,4	1,2	1,2
Transport et entreposage	102,9	106,6	4,6	3,7	6,0	6,0	3,6	6,0	6,0
Finance, assurances, immobilier et location	105,6	98,7	4,3	-6,9	-5,9	-5,9	-6,5	-5,6	-5,6
Services professionnels, scientifiques et techniques	143,8	157,1	4,9	13,3	11,5	11,5	9,2	7,9	7,9
Services aux entreprises, services relatifs aux bâtiments et autres services de soutien	71,4	72,3	4,1	0,9	7,0	7,0	1,3	10,7	10,7
Services d'enseignement	129,2	120,4	5,0	-8,8	-19,3	-19,3	-6,8	-13,8	-13,8
Soins de santé et assistance sociale	225,2	218,3	5,4	-6,9	9,5	9,5	-3,1	4,5	4,5
Information, culture et loisirs	73,7	71,2	3,9	-2,5	-11,0	-11,0	-3,4	-13,4	-13,4
Hébergement et services de restauration	115,9	118,3	5,4	2,4	-15,0	-15,0	2,1	-11,3	-11,3
Autres services	98,7	103,5	4,4	4,8	-4,0	-4,0	4,9	-3,7	-3,7
Administrations publiques	87,3	87,9	3,7	0,6	-2,4	-2,4	0,7	-2,7	-2,7

1. Erreur-type moyenne du changement entre deux mois (voir « Erreur d'échantillonnage » dans Qualité des données pour plus d'explications).

Note(s) : Tableaux CANSIM connexes 282-0087, 282-0088.

Tableau 4-10
Certaines caractéristiques de la population active (données désaisonnalisées) — Colombie-Britannique

	Novembre 2010	Décembre 2010	E.-T. ¹	Variation depuis			Variation en pourcentage depuis		
				le mois dernier	décembre dernier	douze mois	le mois dernier	décembre dernier	douze mois
en milliers (sauf les taux)									
Les deux sexes, 15 ans et plus									
Population	3 805,5	3 809,3	...	3,8	70,4	70,4	0,1	1,9	1,9
Population active	2 499,1	2 492,9	10,5	-6,2	20,2	20,2	-0,2	0,8	0,8
Emploi	2 326,1	2 303,6	10,3	-22,5	35,1	35,1	-1,0	1,5	1,5
Emploi à temps plein	1 790,4	1 770,5	14,5	-19,9	-1,9	-1,9	-1,1	-0,1	-0,1
Chômage	173,0	189,3	8,8	16,3	-14,9	-14,9	9,4	-7,3	-7,3
Taux d'activité	65,7	65,4	0,3	-0,3	-0,7	-0,7
Taux de chômage	6,9	7,6	0,3	0,7	-0,7	-0,7
Taux d'emploi	61,1	60,5	0,3	-0,6	-0,2	-0,2
Taux de temps partiel	23,0	23,1	0,6	0,1	1,3	1,3
Les deux sexes, 15 à 24 ans									
Population	589,2	589,2	...	0,0	2,1	2,1	0,0	0,4	0,4
Population active	364,7	362,3	6,0	-2,4	-11,3	-11,3	-0,7	-3,0	-3,0
Emploi	327,0	317,9	5,4	-9,1	-3,3	-3,3	-2,8	-1,0	-1,0
Chômage	37,8	44,4	4,9	6,6	-8,0	-8,0	17,5	-15,3	-15,3
Taux d'activité	61,9	61,5	1,0	-0,4	-2,1	-2,1
Taux de chômage	10,4	12,3	1,2	1,9	-1,7	-1,7
Taux d'emploi	55,5	54,0	0,9	-1,5	-0,7	-0,7
Taux de temps partiel	49,9	50,6	2,0	0,7	2,9	2,9
Hommes, 25 ans et plus									
Population	1 576,0	1 577,9	...	1,9	34,3	34,3	0,1	2,2	2,2
Population active	1 131,5	1 125,4	5,4	-6,1	1,1	1,1	-0,5	0,1	0,1
Emploi	1 055,5	1 048,9	5,8	-6,6	10,0	10,0	-0,6	1,0	1,0
Chômage	76,0	76,5	5,2	0,5	-8,9	-8,9	0,7	-10,4	-10,4
Taux d'activité	71,8	71,3	0,4	-0,5	-1,5	-1,5
Taux de chômage	6,7	6,8	0,5	0,1	-0,8	-0,8
Taux d'emploi	67,0	66,5	0,4	-0,5	-0,8	-0,8
Taux de temps partiel	9,1	9,9	0,6	0,8	0,6	0,6
Femmes, 25 ans et plus									
Population	1 640,3	1 642,2	...	1,9	34,0	34,0	0,1	2,1	2,1
Population active	1 002,9	1 005,2	6,2	2,3	30,5	30,5	0,2	3,1	3,1
Emploi	943,7	936,8	6,1	-6,9	28,4	28,4	-0,7	3,1	3,1
Chômage	59,2	68,4	4,7	9,2	2,0	2,0	15,5	3,0	3,0
Taux d'activité	61,1	61,2	0,4	0,1	0,6	0,6
Taux de chômage	5,9	6,8	0,5	0,9	0,0	0,0
Taux d'emploi	57,5	57,0	0,4	-0,5	0,5	0,5
Taux de temps partiel	29,3	28,6	0,9	-0,7	1,5	1,5
Branche d'activité	2 326,1	2 303,6	10,3	-22,5	35,1	35,1	-1,0	1,5	1,5
Secteur de la production de biens	464,4	452,8	9,0	-11,6	17,3	17,3	-2,5	4,0	4,0
Agriculture	30,8	31,1	2,7	0,3	-2,6	-2,6	1,0	-7,7	-7,7
Foresterie, pêche, mines et extraction de pétrole et de gaz	41,0	39,3	2,7	-1,7	1,8	1,8	-4,1	4,8	4,8
Services publics	12,9	14,6	1,6	1,7	0,2	0,2	13,2	1,4	1,4
Construction	197,3	187,1	6,6	-10,2	-6,7	-6,7	-5,2	-3,5	-3,5
Fabrication	182,4	180,6	5,6	-1,8	24,5	24,5	-1,0	15,7	15,7
Secteur des services	1 861,7	1 850,8	11,9	-10,9	17,8	17,8	-0,6	1,0	1,0
Commerce	367,0	366,1	8,2	-0,9	-7,5	-7,5	-0,2	-2,0	-2,0
Transport et entreposage	127,1	133,9	4,8	6,8	21,1	21,1	5,4	18,7	18,7
Finance, assurances, immobilier et location	148,0	139,3	5,4	-8,7	-9,5	-9,5	-5,9	-6,4	-6,4
Services professionnels, scientifiques et techniques	185,4	184,7	5,8	-0,7	8,2	8,2	-0,4	4,6	4,6
Services aux entreprises, services relatifs aux bâtiments et autres services de soutien	94,5	93,3	4,7	-1,2	5,0	5,0	-1,3	5,7	5,7
Services d'enseignement	171,9	170,4	5,7	-1,5	5,5	5,5	-0,9	3,3	3,3
Soins de santé et assistance sociale	272,3	261,0	6,4	-11,3	-2,4	-2,4	-4,1	-0,9	-0,9
Information, culture et loisirs	108,2	107,2	5,1	-1,0	-8,5	-8,5	-0,9	-7,3	-7,3
Hébergement et services de restauration	164,2	167,2	6,2	3,0	-3,4	-3,4	1,8	-2,0	-2,0
Autres services	112,8	112,5	4,7	-0,3	3,0	3,0	-0,3	2,7	2,7
Administrations publiques	110,3	115,1	4,4	4,8	6,3	6,3	4,4	5,8	5,8

1. Erreur-type moyenne du changement entre deux mois (voir « Erreur d'échantillonnage » dans Qualité des données pour plus d'explications).

Note(s) : Tableaux CANSIM connexes 282-0087, 282-0088.

Tableau 5-1
Caractéristiques de la population active selon la région métropolitaine de recensement (données désaisonnalisées) — Moyennes mobiles de trois mois

	Novembre 2010	Décembre 2010	E.-T. ¹	Variation depuis			Variation en pourcentage depuis		
				le mois dernier	décembre dernier	douze mois	le mois dernier	décembre dernier	douze mois
en milliers (sauf les taux)									
St. John's, Terre-Neuve-et-Labrador									
Population	161,5	161,7	...	0,2	2,8	2,8	0,1	1,8	1,8
Population active	111,2	111,1	0,8	-0,1	1,8	1,8	-0,1	1,6	1,6
Emploi	103,2	103,3	0,8	0,1	3,8	3,8	0,1	3,8	3,8
Chômage	7,9	7,9	0,4	0,0	-1,9	-1,9	0,0	-19,4	-19,4
Taux d'activité	68,9	68,7	0,5	-0,2	-0,1	-0,1
Taux de chômage	7,1	7,1	0,4	0,0	-1,9	-1,9
Taux d'emploi	63,9	63,9	0,5	0,0	1,3	1,3
Halifax, Nouvelle-Écosse									
Population	326,6	326,9	...	0,3	4,1	4,1	0,1	1,3	1,3
Population active	229,5	229,2	1,1	-0,3	-1,4	-1,4	-0,1	-0,6	-0,6
Emploi	214,1	213,6	1,2	-0,5	-1,7	-1,7	-0,2	-0,8	-0,8
Chômage	15,4	15,6	0,7	0,2	0,3	0,3	1,3	2,0	2,0
Taux d'activité	70,3	70,1	0,4	-0,2	-1,3	-1,3
Taux de chômage	6,7	6,8	0,3	0,1	0,2	0,2
Taux d'emploi	65,6	65,3	0,4	-0,3	-1,4	-1,4
Saint John, Nouveau-Brunswick									
Population	106,5	106,5	...	0,0	0,7	0,7	0,0	0,7	0,7
Population active	70,4	70,3	0,8	-0,1	-1,3	-1,3	-0,1	-1,8	-1,8
Emploi	65,5	65,9	0,8	0,4	-0,9	-0,9	0,6	-1,3	-1,3
Chômage	4,9	4,4	0,4	-0,5	-0,4	-0,4	-10,2	-8,3	-8,3
Taux d'activité	66,1	66,0	0,8	-0,1	-1,7	-1,7
Taux de chômage	7,0	6,3	0,5	-0,7	-0,4	-0,4
Taux d'emploi	61,5	61,9	0,7	0,4	-1,2	-1,2
Saguenay, Québec									
Population	124,7	124,7	...	0,0	0,0	0,0	0,0	0,0	0,0
Population active	72,5	72,9	0,8	0,4	-3,5	-3,5	0,6	-4,6	-4,6
Emploi	66,8	67,1	0,7	0,3	-3,7	-3,7	0,4	-5,2	-5,2
Chômage	5,7	5,8	0,4	0,1	0,2	0,2	1,8	3,6	3,6
Taux d'activité	58,1	58,5	0,6	0,4	-2,8	-2,8
Taux de chômage	7,9	8,0	0,5	0,1	0,7	0,7
Taux d'emploi	53,6	53,8	0,6	0,2	-3,0	-3,0
Québec, Québec									
Population	627,0	627,6	...	0,6	7,7	7,7	0,1	1,2	1,2
Population active	441,5	442,2	3,3	0,7	29,5	29,5	0,2	7,1	7,1
Emploi	421,9	420,8	3,3	-1,1	28,4	28,4	-0,3	7,2	7,2
Chômage	19,6	21,4	1,4	1,8	1,1	1,1	9,2	5,4	5,4
Taux d'activité	70,4	70,5	0,5	0,1	3,9	3,9
Taux de chômage	4,4	4,8	0,3	0,4	-0,1	-0,1
Taux d'emploi	67,3	67,0	0,5	-0,3	3,7	3,7
Trois-Rivières, Québec									
Population	124,4	124,5	...	0,1	1,3	1,3	0,1	1,1	1,1
Population active	74,2	74,0	0,8	-0,2	-1,5	-1,5	-0,3	-2,0	-2,0
Emploi	67,7	67,7	0,8	0,0	-0,5	-0,5	0,0	-0,7	-0,7
Chômage	6,5	6,2	0,4	-0,3	-1,0	-1,0	-4,6	-13,9	-13,9
Taux d'activité	59,6	59,4	0,6	-0,2	-1,9	-1,9
Taux de chômage	8,8	8,4	0,5	-0,4	-1,1	-1,1
Taux d'emploi	54,4	54,4	0,6	0,0	-1,0	-1,0
Sherbrooke, Québec									
Population	142,9	143,1	...	0,2	2,1	2,1	0,1	1,5	1,5
Population active	92,7	92,9	0,8	0,2	2,5	2,5	0,2	2,8	2,8
Emploi	85,7	86,1	0,8	0,4	0,7	0,7	0,5	0,8	0,8
Chômage	7,0	6,8	0,3	-0,2	1,8	1,8	-2,9	36,0	36,0
Taux d'activité	64,9	64,9	0,6	0,0	0,8	0,8
Taux de chômage	7,6	7,3	0,4	-0,3	1,8	1,8
Taux d'emploi	60,0	60,2	0,6	0,2	-0,4	-0,4
Montréal, Québec									
Population	3 157,9	3 161,1	...	3,2	42,9	42,9	0,1	1,4	1,4
Population active	2 098,0	2 091,3	7,0	-6,7	8,1	8,1	-0,3	0,4	0,4
Emploi	1 917,3	1 912,9	7,2	-4,4	19,2	19,2	-0,2	1,0	1,0
Chômage	180,6	178,4	4,8	-2,2	-11,1	-11,1	-1,2	-5,9	-5,9
Taux d'activité	66,4	66,2	0,2	-0,2	-0,6	-0,6
Taux de chômage	8,6	8,5	0,2	-0,1	-0,6	-0,6
Taux d'emploi	60,7	60,5	0,2	-0,2	-0,2	-0,2

Voir les notes à la fin du tableau.

Tableau 5-1 – suite

Caractéristiques de la population active selon la région métropolitaine de recensement (données désaisonnalisées) — Moyennes mobiles de trois mois

	Novembre 2010	Décembre 2010	E.-T. ¹	Variation depuis			Variation en pourcentage depuis		
				le mois dernier	décembre dernier	douze mois	le mois dernier	décembre dernier	douze mois
en milliers (sauf les taux)									
Ottawa-Gatineau, Ontario/Québec									
Population	994,8	995,9	...	1,1	14,4	14,4	0,1	1,5	1,5
Population active	721,7	717,1	3,5	-4,6	12,4	12,4	-0,6	1,8	1,8
Emploi	672,6	669,3	3,6	-3,3	6,6	6,6	-0,5	1,0	1,0
Chômage	49,1	47,7	1,6	-1,4	5,7	5,7	-2,9	13,6	13,6
Taux d'activité	72,5	72,0	0,4	-0,5	0,2	0,2
Taux de chômage	6,8	6,7	0,2	-0,1	0,7	0,7
Taux d'emploi	67,6	67,2	0,4	-0,4	-0,3	-0,3
Ottawa-Gatineau, partie québécoise, Ontario/Québec									
Population	253,7	254,0	...	0,3	4,4	4,4	0,1	1,8	1,8
Population active	178,1	176,6	1,4	-1,5	-7,1	-7,1	-0,8	-3,9	-3,9
Emploi	166,1	165,2	1,4	-0,9	-7,6	-7,6	-0,5	-4,4	-4,4
Chômage	12,0	11,4	0,6	-0,6	0,5	0,5	-5,0	4,6	4,6
Taux d'activité	70,2	69,5	0,6	-0,7	-4,1	-4,1
Taux de chômage	6,7	6,5	0,3	-0,2	0,6	0,6
Taux d'emploi	65,5	65,0	0,6	-0,5	-4,2	-4,2
Ottawa-Gatineau, partie ontarienne, Ontario/Québec									
Population	741,1	741,9	...	0,8	10,0	10,0	0,1	1,4	1,4
Population active	543,6	540,5	3,3	-3,1	19,5	19,5	-0,6	3,7	3,7
Emploi	506,5	504,1	3,3	-2,4	14,3	14,3	-0,5	2,9	2,9
Chômage	37,1	36,4	1,5	-0,7	5,3	5,3	-1,9	17,0	17,0
Taux d'activité	73,4	72,9	0,4	-0,5	1,7	1,7
Taux de chômage	6,8	6,7	0,3	-0,1	0,7	0,7
Taux d'emploi	68,3	67,9	0,5	-0,4	1,0	1,0
Kingston, Ontario									
Population	126,3	126,3	...	0,0	-0,1	-0,1	0,0	-0,1	-0,1
Population active	78,3	78,8	0,7	0,5	-6,5	-6,5	0,6	-7,6	-7,6
Emploi	73,3	73,5	0,7	0,2	-6,6	-6,6	0,3	-8,2	-8,2
Chômage	5,1	5,3	0,3	0,2	0,2	0,2	3,9	3,9	3,9
Taux d'activité	62,0	62,4	0,6	0,4	-5,1	-5,1
Taux de chômage	6,5	6,7	0,4	0,2	0,7	0,7
Taux d'emploi	58,0	58,2	0,6	0,2	-5,2	-5,2
Toronto, Ontario									
Population	4 802,2	4 810,8	...	8,6	112,7	112,7	0,2	2,4	2,4
Population active	3 286,3	3 291,8	9,6	5,5	87,0	87,0	0,2	2,7	2,7
Emploi	2 997,2	3 016,0	9,9	18,8	111,1	111,1	0,6	3,8	3,8
Chômage	289,1	275,8	6,4	-13,3	-24,1	-24,1	-4,6	-8,0	-8,0
Taux d'activité	68,4	68,4	0,2	0,0	0,2	0,2
Taux de chômage	8,8	8,4	0,2	-0,4	-1,0	-1,0
Taux d'emploi	62,4	62,7	0,2	0,3	0,9	0,9
Hamilton, Ontario									
Population	608,3	608,7	...	0,4	5,1	5,1	0,1	0,8	0,8
Population active	400,3	401,0	3,4	0,7	-8,8	-8,8	0,2	-2,1	-2,1
Emploi	373,3	373,4	3,4	0,1	-1,5	-1,5	0,0	-0,4	-0,4
Chômage	26,9	27,6	1,6	0,7	-7,4	-7,4	2,6	-21,1	-21,1
Taux d'activité	65,8	65,9	0,6	0,1	-2,0	-2,0
Taux de chômage	6,7	6,9	0,4	0,2	-1,6	-1,6
Taux d'emploi	61,4	61,3	0,6	-0,1	-0,8	-0,8
Kitchener, Ontario									
Population	395,4	395,8	...	0,4	5,6	5,6	0,1	1,4	1,4
Population active	277,0	277,1	2,0	0,1	4,0	4,0	0,0	1,5	1,5
Emploi	255,5	256,6	2,1	1,1	9,0	9,0	0,4	3,6	3,6
Chômage	21,5	20,6	1,1	-0,9	-4,9	-4,9	-4,2	-19,2	-19,2
Taux d'activité	70,1	70,0	0,5	-0,1	0,0	0,0
Taux de chômage	7,8	7,4	0,4	-0,4	-1,9	-1,9
Taux d'emploi	64,6	64,8	0,5	0,2	1,3	1,3
London, Ontario									
Population	395,4	395,8	...	0,4	4,6	4,6	0,1	1,2	1,2
Population active	256,3	255,8	1,9	-0,5	-7,8	-7,8	-0,2	-3,0	-3,0
Emploi	233,6	233,6	1,9	0,0	-6,7	-6,7	0,0	-2,8	-2,8
Chômage	22,6	22,2	1,1	-0,4	-1,0	-1,0	-1,8	-4,3	-4,3
Taux d'activité	64,8	64,6	0,5	-0,2	-2,8	-2,8
Taux de chômage	8,8	8,7	0,4	-0,1	-0,1	-0,1
Taux d'emploi	59,1	59,0	0,5	-0,1	-2,4	-2,4

Voir les notes à la fin du tableau.

Tableau 5-1 – suite

Caractéristiques de la population active selon la région métropolitaine de recensement (données désaisonnalisées) — Moyennes mobiles de trois mois

	Novembre 2010	Décembre 2010	E.-T. ¹	Variation depuis			Variation en pourcentage depuis		
				le mois dernier	décembre dernier	douze mois	le mois dernier	décembre dernier	douze mois
en milliers (sauf les taux)									
Oshawa, Ontario									
Population	301,6	302,1	...	0,5	6,1	6,1	0,2	2,1	2,1
Population active	215,8	213,6	1,5	-2,2	15,4	15,4	-1,0	7,8	7,8
Emploi	194,7	193,4	1,5	-1,3	14,9	14,9	-0,7	8,3	8,3
Chômage	21,2	20,2	0,9	-1,0	0,5	0,5	-4,7	2,5	2,5
Taux d'activité	71,6	70,7	0,5	-0,9	3,7	3,7
Taux de chômage	9,8	9,5	0,4	-0,3	-0,4	-0,4
Taux d'emploi	64,6	64,0	0,5	-0,6	3,7	3,7
St. Catharines-Niagara, Ontario									
Population	331,6	331,6	...	0,0	1,1	1,1	0,0	0,3	0,3
Population active	208,3	209,5	1,6	1,2	1,6	1,6	0,6	0,8	0,8
Emploi	188,6	189,7	1,6	1,1	4,5	4,5	0,6	2,4	2,4
Chômage	19,7	19,8	0,9	0,1	-3,0	-3,0	0,5	-13,2	-13,2
Taux d'activité	62,8	63,2	0,5	0,4	0,3	0,3
Taux de chômage	9,5	9,5	0,4	0,0	-1,5	-1,5
Taux d'emploi	56,9	57,2	0,5	0,3	1,2	1,2
Greater Sudbury / Grand Sudbury, Ontario									
Population	135,7	135,7	...	0,0	0,9	0,9	0,0	0,7	0,7
Population active	89,7	88,4	0,8	-1,3	3,4	3,4	-1,4	4,0	4,0
Emploi	81,7	81,0	0,8	-0,7	4,8	4,8	-0,9	6,3	6,3
Chômage	7,9	7,4	0,4	-0,5	-1,4	-1,4	-6,3	-15,9	-15,9
Taux d'activité	66,1	65,1	0,6	-1,0	2,0	2,0
Taux de chômage	8,8	8,4	0,5	-0,4	-2,0	-2,0
Taux d'emploi	60,2	59,7	0,6	-0,5	3,2	3,2
Thunder Bay, Ontario									
Population	102,8	102,7	...	-0,1	-0,4	-0,4	-0,1	-0,4	-0,4
Population active	65,3	65,7	0,6	0,4	-0,1	-0,1	0,6	-0,2	-0,2
Emploi	60,9	61,3	0,7	0,4	0,8	0,8	0,7	1,3	1,3
Chômage	4,4	4,4	0,3	0,0	-0,9	-0,9	0,0	-17,0	-17,0
Taux d'activité	63,5	64,0	0,6	0,5	0,2	0,2
Taux de chômage	6,7	6,7	0,5	0,0	-1,4	-1,4
Taux d'emploi	59,2	59,7	0,6	0,5	1,0	1,0
Windsor, Ontario									
Population	274,4	274,4	...	0,0	0,8	0,8	0,0	0,3	0,3
Population active	168,3	168,2	1,5	-0,1	-2,2	-2,2	-0,1	-1,3	-1,3
Emploi	150,1	150,0	1,5	-0,1	1,2	1,2	-0,1	0,8	0,8
Chômage	18,2	18,2	1,0	0,0	-3,4	-3,4	0,0	-15,7	-15,7
Taux d'activité	61,3	61,3	0,6	0,0	-1,0	-1,0
Taux de chômage	10,8	10,8	0,5	0,0	-1,9	-1,9
Taux d'emploi	54,7	54,7	0,5	0,0	0,3	0,3
Winnipeg, Manitoba									
Population	605,8	606,5	...	0,7	9,8	9,8	0,1	1,6	1,6
Population active	428,0	426,6	1,3	-1,4	8,0	8,0	-0,3	1,9	1,9
Emploi	404,8	403,5	1,3	-1,3	8,4	8,4	-0,3	2,1	2,1
Chômage	23,2	23,1	0,8	-0,1	-0,3	-0,3	-0,4	-1,3	-1,3
Taux d'activité	70,7	70,3	0,2	-0,4	0,1	0,1
Taux de chômage	5,4	5,4	0,2	0,0	-0,2	-0,2
Taux d'emploi	66,8	66,5	0,2	-0,3	0,3	0,3
Regina, Saskatchewan									
Population	176,6	176,8	...	0,2	3,8	3,8	0,1	2,2	2,2
Population active	129,3	129,0	0,7	-0,3	8,6	8,6	-0,2	7,1	7,1
Emploi	123,0	123,1	0,8	0,1	8,6	8,6	0,1	7,5	7,5
Chômage	6,3	5,9	0,3	-0,4	0,0	0,0	-6,3	0,0	0,0
Taux d'activité	73,2	73,0	0,4	-0,2	3,4	3,4
Taux de chômage	4,9	4,6	0,3	-0,3	-0,3	-0,3
Taux d'emploi	69,6	69,6	0,4	0,0	3,4	3,4
Saskatoon, Saskatchewan									
Population	210,6	211,0	...	0,4	6,0	6,0	0,2	2,9	2,9
Population active	148,5	147,9	0,9	-0,6	-3,1	-3,1	-0,4	-2,1	-2,1
Emploi	140,2	139,6	0,9	-0,6	-4,3	-4,3	-0,4	-3,0	-3,0
Chômage	8,3	8,3	0,5	0,0	1,2	1,2	0,0	16,9	16,9
Taux d'activité	70,5	70,1	0,4	-0,4	-3,6	-3,6
Taux de chômage	5,6	5,6	0,3	0,0	0,9	0,9
Taux d'emploi	66,6	66,2	0,5	-0,4	-4,0	-4,0

Voir les notes à la fin du tableau.

Tableau 5-1 – suite

Caractéristiques de la population active selon la région métropolitaine de recensement (données désaisonnalisées) — Moyennes mobiles de trois mois

	Novembre 2010	Décembre 2010	E.-T. ¹	Variation depuis			Variation en pourcentage depuis		
				le mois dernier	décembre dernier	douze mois	le mois dernier	décembre dernier	douze mois
en milliers (sauf les taux)									
Calgary, Alberta									
Population	1 001,5	1 002,8	...	1,3	20,7	20,7	0,1	2,1	2,1
Population active	737,2	737,0	3,3	-0,2	-19,5	-19,5	0,0	-2,6	-2,6
Emploi	691,9	692,5	3,4	0,6	-9,4	-9,4	0,1	-1,3	-1,3
Chômage	45,3	44,5	2,0	-0,8	-10,1	-10,1	-1,8	-18,5	-18,5
Taux d'activité	73,6	73,5	0,3	-0,1	-3,5	-3,5
Taux de chômage	6,1	6,0	0,3	-0,1	-1,2	-1,2
Taux d'emploi	69,1	69,1	0,3	0,0	-2,4	-2,4
Edmonton, Alberta									
Population	929,6	930,8	...	1,2	17,6	17,6	0,1	1,9	1,9
Population active	662,3	667,2	3,2	4,9	2,0	2,0	0,7	0,3	0,3
Emploi	622,6	628,5	3,4	5,9	13,6	13,6	0,9	2,2	2,2
Chômage	39,8	38,8	1,9	-1,0	-11,5	-11,5	-2,5	-22,9	-22,9
Taux d'activité	71,2	71,7	0,3	0,5	-1,1	-1,1
Taux de chômage	6,0	5,8	0,3	-0,2	-1,8	-1,8
Taux d'emploi	67,0	67,5	0,4	0,5	0,2	0,2
Abbotsford, Colombie-Britannique									
Population	138,5	138,6	...	0,1	2,1	2,1	0,1	1,5	1,5
Population active	95,5	93,9	0,8	-1,6	-2,2	-2,2	-1,7	-2,3	-2,3
Emploi	86,6	84,5	0,9	-2,1	-4,6	-4,6	-2,4	-5,2	-5,2
Chômage	8,9	9,3	0,4	0,4	2,3	2,3	4,5	32,9	32,9
Taux d'activité	69,0	67,7	0,6	-1,3	-2,7	-2,7
Taux de chômage	9,3	9,9	0,4	0,6	2,6	2,6
Taux d'emploi	62,5	61,0	0,6	-1,5	-4,3	-4,3
Vancouver, Colombie-Britannique									
Population	2 051,2	2 054,2	...	3,0	49,5	49,5	0,1	2,5	2,5
Population active	1 369,4	1 366,8	5,1	-2,6	25,6	25,6	-0,2	1,9	1,9
Emploi	1 270,9	1 268,0	5,1	-2,9	30,2	30,2	-0,2	2,4	2,4
Chômage	98,5	98,8	3,0	0,3	-4,6	-4,6	0,3	-4,4	-4,4
Taux d'activité	66,8	66,5	0,3	-0,3	-0,4	-0,4
Taux de chômage	7,2	7,2	0,2	0,0	-0,5	-0,5
Taux d'emploi	62,0	61,7	0,3	-0,3	0,0	0,0
Victoria, Colombie-Britannique									
Population	291,7	291,8	...	0,1	2,3	2,3	0,0	0,8	0,8
Population active	190,3	190,9	1,5	0,6	-6,8	-6,8	0,3	-3,4	-3,4
Emploi	179,6	179,7	1,5	0,1	-3,2	-3,2	0,1	-1,7	-1,7
Chômage	10,7	11,2	0,7	0,5	-3,6	-3,6	4,7	-24,3	-24,3
Taux d'activité	65,2	65,4	0,5	0,2	-2,9	-2,9
Taux de chômage	5,6	5,9	0,4	0,3	-1,6	-1,6
Taux d'emploi	61,6	61,6	0,5	0,0	-1,6	-1,6

1. Erreur-type moyenne du changement entre deux mois (voir « Erreur d'échantillonnage » dans Qualité des données pour plus d'explications).

Note(s) : Toutes les régions géographiques sont basées sur les limites du Recensement de 2001. Tableau CANSIM connexe 282-0090.

Tableau 5-2
Caractéristiques de la population active selon la région métropolitaine de recensement (données désaisonnalisées)
— Données mensuelles

	Novembre 2010	Décembre 2010	E.-T. ¹	Variation depuis			Variation en pourcentage depuis		
				le mois dernier	décembre dernier	douze mois	le mois dernier	décembre dernier	douze mois
en milliers (sauf les taux)									
Montréal, Québec									
Population	3 161,0	3 163,9	...	2,9	42,2	42,2	0,1	1,4	1,4
Population active	2 070,2	2 088,1	14,7	17,9	-13,5	-13,5	0,9	-0,6	-0,6
Emploi	1 889,8	1 919,9	14,7	30,1	16,3	16,3	1,6	0,9	0,9
Chômage	180,4	168,2	11,1	-12,2	-29,8	-29,8	-6,8	-15,1	-15,1
Taux d'activité	65,5	66,0	0,5	0,5	-1,3	-1,3
Taux de chômage	8,7	8,1	0,5	-0,6	-1,3	-1,3
Taux d'emploi	59,8	60,7	0,5	0,9	-0,3	-0,3
Toronto, Ontario									
Population	4 811,2	4 819,0	...	7,8	113,3	113,3	0,2	2,4	2,4
Population active	3 268,8	3 311,6	20,5	42,8	104,0	104,0	1,3	3,2	3,2
Emploi	3 001,5	3 042,3	20,2	40,8	137,4	137,4	1,4	4,7	4,7
Chômage	267,3	269,3	15,2	2,0	-33,4	-33,4	0,7	-11,0	-11,0
Taux d'activité	67,9	68,7	0,4	0,8	0,5	0,5
Taux de chômage	8,2	8,1	0,5	-0,1	-1,3	-1,3
Taux d'emploi	62,4	63,1	0,4	0,7	1,4	1,4
Vancouver, Colombie-Britannique									
Population	2 054,4	2 057,2	...	2,8	48,6	48,6	0,1	2,4	2,4
Population active	1 359,4	1 365,5	10,7	6,1	22,1	22,1	0,4	1,6	1,6
Emploi	1 265,3	1 262,3	10,5	-3,0	21,1	21,1	-0,2	1,7	1,7
Chômage	94,0	103,3	7,5	9,3	1,1	1,1	9,9	1,1	1,1
Taux d'activité	66,2	66,4	0,5	0,2	-0,5	-0,5
Taux de chômage	6,9	7,6	0,5	0,7	0,0	0,0
Taux d'emploi	61,6	61,4	0,5	-0,2	-0,4	-0,4

1. Erreur-type moyenne du changement entre deux mois (voir « Erreur d'échantillonnage » dans Qualité des données pour plus d'explications).

Note(s) : Toutes les régions géographiques sont basées sur les limites du Recensement de 2001. Tableau CANSIM connexe 282-0091.

Tableau 6-1

Caractéristiques de la population active selon la province et la région économique ¹, données non désaisonnalisées, moyennes mobiles de trois mois se terminant en décembre 2009 et décembre 2010

	Population	Population active			Taux d'activité	Taux de chômage	Taux d'emploi
		Population active	Emploi	Chômage			
en milliers							
Canada ²							
2009	27 462,4	18 316,8	16 886,7	1 430,1	66,7	7,8	61,5
2010	27 867,8	18 566,7	17 238,1	1 328,6	66,6	7,2	61,9
Terre-Neuve-et-Labrador							
2009	430,2	251,2	212,9	38,3	58,4	15,2	49,5
2010	432,0	256,8	223,7	33,1	59,4	12,9	51,8
Avalon Peninsula [1010]							
2009	216,7	136,6	121,0	15,7	63,0	11,5	55,8
2010	219,5	139,7	127,9	11,8	63,6	8,4	58,3
Côte-sud-Burin Peninsula [1020]							
2009	31,8	15,1	12,2	2,9	47,5	19,2	38,4
2010	31,2	18,1	14,0	4,1	58,0	22,7	44,9
Côte-ouest-Northern Peninsula-Labrador [1030]							
2009	88,2	50,5	42,2	8,4	57,3	16,6	47,8
2010	88,3	51,6	43,1	8,5	58,4	16,5	48,8
Notre Dame-Central Bonavista Bay [1040]							
2009	93,4	49,0	37,6	11,3	52,5	23,1	40,3
2010	93,0	47,4	38,7	8,7	51,0	18,4	41,6
Île-du-Prince-Édouard							
2009	116,4	78,4	69,7	8,7	67,4	11,1	59,9
2010	118,3	79,4	69,5	10,0	67,1	12,6	58,7
Nouvelle-Écosse							
2009	774,1	497,8	454,7	43,0	64,3	8,6	58,7
2010	777,4	496,8	450,3	46,5	63,9	9,4	57,9
Cape Breton [1210]							
2009	114,7	63,3	54,3	9,0	55,2	14,2	47,3
2010	113,9	63,2	53,3	9,9	55,5	15,7	46,8
Côte-nord [1220]							
2009	131,4	80,4	72,2	8,3	61,2	10,3	54,9
2010	131,4	79,3	70,4	9,0	60,4	11,3	53,6
Annapolis Valley [1230]							
2009	101,9	62,9	57,5	5,4	61,7	8,6	56,4
2010	102,4	63,5	56,9	6,6	62,0	10,4	55,6
Sud [1240]							
2009	103,2	60,9	54,0	6,9	59,0	11,3	52,3
2010	102,9	62,4	55,4	7,0	60,6	11,2	53,8
Halifax [1250]							
2009	322,8	230,2	216,7	13,5	71,3	5,9	67,1
2010	326,9	228,4	214,4	14,1	69,9	6,2	65,6
Nouveau-Brunswick							
2009	622,5	397,4	366,0	31,4	63,8	7,9	58,8
2010	626,1	396,5	361,1	35,4	63,3	8,9	57,7
Campbellton-Miramichi [1310]							
2009	134,9	73,9	63,6	10,2	54,8	13,8	47,1
2010	134,4	73,5	61,0	12,6	54,7	17,1	45,4
Moncton-Richibucto [1320]							
2009	168,7	112,1	105,9	6,2	66,4	5,5	62,8
2010	171,0	111,7	102,3	9,4	65,3	8,4	59,8
Saint John-St. Stephen [1330]							
2009	144,0	94,3	87,9	6,4	65,5	6,8	61,0
2010	144,8	94,1	89,0	5,1	65,0	5,4	61,5

Voir les notes à la fin du tableau.

Tableau 6-1 – suite

Caractéristiques de la population active selon la province et la région économique 1, données non désaisonnalisées, moyennes mobiles de trois mois se terminant en décembre 2009 et décembre 2010

	Population	Population active			Taux d'activité	Taux de chômage	Taux d'emploi
		Population active	Emploi	Chômage			
en milliers							
Fredericton-Oromocto [1340]							
2009	106,8	73,5	68,8	4,6	68,8	6,3	64,4
2010	107,8	75,2	70,5	4,8	69,8	6,4	65,4
Edmundston-Woodstock [1350]							
2009	68,1	43,6	39,7	3,9	64,0	8,9	58,3
2010	68,1	42,0	38,4	3,6	61,7	8,6	56,4
Québec							
2009	6 465,3	4 172,8	3 851,7	321,1	64,5	7,7	59,6
2010	6 545,4	4 259,8	3 947,5	312,3	65,1	7,3	60,3
Gaspésie-Îles-de-la-Madeleine [2410]							
2009	80,9	41,9	35,9	6,0	51,8	14,3	44,4
2010	81,0	43,1	37,7	5,4	53,2	12,5	46,5
Bas-Saint-Laurent [2415]							
2009	167,8	92,7	84,6	8,1	55,2	8,7	50,4
2010	168,2	99,1	89,6	9,5	58,9	9,6	53,3
Capitale-Nationale [2420]							
2009	575,0	371,4	352,4	19,1	64,6	5,1	61,3
2010	581,0	392,0	371,6	20,3	67,5	5,2	64,0
Chaudière-Appalaches [2425]							
2009	333,1	217,3	207,3	10,0	65,2	4,6	62,2
2010	336,1	228,4	219,6	8,8	68,0	3,9	65,3
Estrie [2430]							
2009	254,6	159,0	150,4	8,6	62,5	5,4	59,1
2010	257,5	167,5	157,3	10,2	65,0	6,1	61,1
Centre-du-Québec [2433]							
2009	188,6	115,6	108,5	7,1	61,3	6,1	57,5
2010	190,4	116,8	110,9	6,0	61,3	5,1	58,2
Montérégie [2435]							
2009	1 169,4	780,5	727,7	52,8	66,7	6,8	62,2
2010	1 192,0	800,4	744,1	56,3	67,1	7,0	62,4
Montréal [2440]							
2009	1 598,7	1 030,3	924,3	106,0	64,4	10,3	57,8
2010	1 606,1	1 029,8	935,7	94,1	64,1	9,1	58,3
Laval [2445]							
2009	321,0	222,7	207,8	14,9	69,4	6,7	64,7
2010	326,8	207,1	190,3	16,8	63,4	8,1	58,2
Lanaudière [2450]							
2009	378,1	256,7	234,6	22,1	67,9	8,6	62,0
2010	389,8	255,0	234,8	20,2	65,4	7,9	60,2
Laurentides [2455]							
2009	449,2	302,4	279,3	23,1	67,3	7,6	62,2
2010	460,3	316,5	292,1	24,4	68,8	7,7	63,5
Outaouais [2460]							
2009	301,1	210,0	198,5	11,5	69,7	5,5	65,9
2010	306,3	202,3	190,4	11,9	66,0	5,9	62,2
Abitibi-Témiscamingue [2465]							
2009	116,6	68,5	62,2	6,3	58,7	9,2	53,3
2010	117,3	78,3	72,6	5,6	66,8	7,2	61,9
Mauricie [2470]							
2009	219,5	118,2	108,0	10,2	53,8	8,6	49,2
2010	220,8	135,1	125,5	9,6	61,2	7,1	56,8

Voir les notes à la fin du tableau.

Tableau 6-1 – suite

Caractéristiques de la population active selon la province et la région économique 1, données non désaisonnalisées, moyennes mobiles de trois mois se terminant en décembre 2009 et décembre 2010

	Population	Population active			Taux d'activité	Taux de chômage	Taux d'emploi
		Population active	Emploi	Chômage			
en milliers							
Saguenay-Lac-Saint-Jean [2475]							
2009	223,1	130,1	119,1	10,9	58,3	8,4	53,4
2010	223,2	129,0	119,3	9,7	57,8	7,5	53,4
Côte-Nord et Nord-du-Québec [2480, 2490]							
2009	88,7	55,5	51,1	4,3	62,6	7,7	57,6
2010	88,5	59,4	55,9	3,5	67,1	5,9	63,2
Ontario							
2009	10 717,6	7 152,9	6 556,3	596,6	66,7	8,3	61,2
2010	10 878,7	7 249,7	6 707,1	542,6	66,6	7,5	61,7
Ottawa [3510]							
2009	1 008,3	704,7	663,9	40,9	69,9	5,8	65,8
2010	1 019,6	708,4	663,4	45,0	69,5	6,4	65,1
Kingston-Pembroke [3515]							
2009	361,8	221,2	203,9	17,3	61,1	7,8	56,4
2010	362,4	217,0	202,5	14,5	59,9	6,7	55,9
Muskoka-Kawarthas [3520]							
2009	313,6	190,1	173,6	16,5	60,6	8,7	55,4
2010	315,5	184,1	165,8	18,3	58,4	9,9	52,6
Toronto [3530]							
2009	4 948,2	3 348,9	3 054,6	294,3	67,7	8,8	61,7
2010	5 062,6	3 449,2	3 183,6	265,6	68,1	7,7	62,9
Kitchener-Waterloo-Barrie [3540]							
2009	1 003,9	703,7	647,6	56,1	70,1	8,0	64,5
2010	1 019,8	715,7	664,8	50,8	70,2	7,1	65,2
Hamilton-Niagara Peninsula [3550]							
2009	1 155,1	765,2	697,3	67,9	66,2	8,9	60,4
2010	1 165,1	757,7	700,5	57,2	65,0	7,5	60,1
London [3560]							
2009	522,9	349,7	321,1	28,5	66,9	8,1	61,4
2010	528,5	347,8	321,4	26,4	65,8	7,6	60,8
Windsor-Sarnia [3570]							
2009	527,7	328,7	296,3	32,4	62,3	9,9	56,1
2010	529,1	333,6	302,4	31,3	63,1	9,4	57,2
Stratford-Bruce Peninsula [3580]							
2009	249,1	164,1	152,8	11,3	65,9	6,9	61,3
2010	249,9	159,4	149,9	9,5	63,8	6,0	60,0
Nord-est [3590]							
2009	455,1	268,0	243,6	24,4	58,9	9,1	53,5
2010	455,9	273,6	256,1	17,5	60,0	6,4	56,2
Nord-ouest [3595]							
2009	171,9	108,5	101,4	7,0	63,1	6,5	59,0
2010	170,2	103,3	96,8	6,5	60,7	6,3	56,9
Manitoba							
2009	927,8	639,4	606,5	33,0	68,9	5,2	65,4
2010	942,0	652,5	622,0	30,5	69,3	4,7	66,0
Sud-est [4610]							
2009	81,9	58,9	55,5	3,4	71,9	5,8	67,8
2010	84,5	58,6	55,9	2,8	69,3	4,8	66,2
Centre sud [4620]							
2009	45,5	31,7	30,5	1,2	69,7	3,8	67,0
2010	46,7	31,9	30,7	1,2	68,3	3,8	65,7

Voir les notes à la fin du tableau.

Tableau 6-1 – suite

Caractéristiques de la population active selon la province et la région économique 1, données non désaisonnalisées, moyennes mobiles de trois mois se terminant en décembre 2009 et décembre 2010

	Population	Population active			Taux d'activité	Taux de chômage	Taux d'emploi
		Population active	Emploi	Chômage			
	en milliers						
Sud-ouest [4630]							
2009	83,3	56,6	54,3	2,3	67,9	4,1	65,2
2010	83,7	55,1	53,7	1,5	65,8	2,7	64,2
Centre nord [4640]							
2009	36,4	23,6	22,5	1,1	64,8	4,7	61,8
2010	36,8	24,4	23,3	1,0	66,3	4,1	63,3
Winnipeg [4650]							
2009	549,6	381,1	360,2	20,9	69,3	5,5	65,5
2010	557,9	389,6	369,3	20,3	69,8	5,2	66,2
Interlake [4660]							
2009	72,3	47,5	45,2	2,3	65,7	4,8	62,5
2010	73,5	50,6	48,8	1,8	68,8	3,6	66,4
Parklands et Nord [4670, 4680]							
2009	58,8	40,0	38,3	1,7	68,0	4,3	65,1
2010	58,9	42,3	40,4	1,9	71,8	4,5	68,6
Saskatchewan							
2009	783,7	544,3	520,3	24,0	69,5	4,4	66,4
2010	795,4	552,8	525,3	27,5	69,5	5,0	66,0
Regina-Moose Mountain [4710]							
2009	232,3	161,9	155,3	6,5	69,7	4,0	66,9
2010	236,6	171,8	165,6	6,2	72,6	3,6	70,0
Swift Current-Moose Jaw [4720]							
2009	84,2	55,3	52,6	2,7	65,7	4,9	62,5
2010	84,6	55,7	52,9	2,8	65,8	5,0	62,5
Saskatoon-Biggar [4730]							
2009	247,8	180,3	173,1	7,2	72,8	4,0	69,9
2010	253,7	175,3	167,1	8,2	69,1	4,7	65,9
Yorkton-Melville [4740]							
2009	64,7	42,0	40,4	1,6	64,9	3,8	62,4
2010	64,7	42,0	39,5	2,5	64,9	6,0	61,1
Prince Albert et Nord [4750, 4760]							
2009	154,6	104,8	98,9	6,0	67,8	5,7	64,0
2010	155,8	108,1	100,2	7,9	69,4	7,3	64,3
Alberta							
2009	2 891,3	2 124,8	1 979,0	145,7	73,5	6,9	68,4
2010	2 947,2	2 132,0	2 014,0	117,9	72,3	5,5	68,3
Lethbridge-Medicine Hat [4810]							
2009	213,4	145,6	137,7	7,8	68,2	5,4	64,5
2010	215,6	142,3	136,2	6,1	66,0	4,3	63,2
Camrose-Drumheller [4820]							
2009	156,9	111,3	105,3	6,0	70,9	5,4	67,1
2010	158,0	112,2	106,5	5,7	71,0	5,1	67,4
Calgary [4830]							
2009	1 061,8	801,4	744,5	57,0	75,5	7,1	70,1
2010	1 085,9	798,3	750,6	47,7	73,5	6,0	69,1
Banff-Jasper-Rocky Mountain House [4840]							
2009	70,1	53,0	50,0	3,0	75,6	5,7	71,3
2010	70,8	55,0	51,7	3,3	77,7	6,0	73,0
Red Deer [4850]							
2009	152,4	109,1	101,4	7,7	71,6	7,1	66,5
2010	156,5	113,8	108,0	5,8	72,7	5,1	69,0

Voir les notes à la fin du tableau.

Tableau 6-1 – suite

Caractéristiques de la population active selon la province et la région économique 1, données non désaisonnalisées, moyennes mobiles de trois mois se terminant en décembre 2009 et décembre 2010

	Population	Population active			Taux d'activité	Taux de chômage	Taux d'emploi
		Population active	Emploi	Chômage			
en milliers							
Edmonton [4860]							
2009	948,8	686,7	637,0	49,7	72,4	7,2	67,1
2010	967,2	691,0	653,6	37,5	71,4	5,4	67,6
Athabasca-Grande Prairie-Peace River [4870]							
2009	192,2	143,5	132,1	11,4	74,7	7,9	68,7
2010	195,8	141,5	133,5	8,1	72,3	5,7	68,2
Wood Buffalo-Cold Lake [4880]							
2009	95,7	74,1	71,1	3,0	77,4	4,0	74,3
2010	97,3	77,8	74,0	3,8	80,0	4,9	76,1
Colombie-Britannique							
2009	3 733,3	2 457,8	2 269,5	188,3	65,8	7,7	60,8
2010	3 805,2	2 490,3	2 317,5	172,8	65,4	6,9	60,9
Île de Vancouver et la Côte [5910]							
2009	642,8	409,9	376,5	33,4	63,8	8,1	58,6
2010	650,3	404,9	381,3	23,6	62,3	5,8	58,6
Lower Mainland-Sud-ouest [5920]							
2009	2 279,7	1 511,9	1 402,0	110,0	66,3	7,3	61,5
2010	2 334,4	1 543,5	1 436,0	107,5	66,1	7,0	61,5
Thompson-Okanagan [5930]							
2009	440,6	289,0	267,6	21,4	65,6	7,4	60,7
2010	447,8	295,8	272,4	23,4	66,1	7,9	60,8
Kootenay [5940]							
2009	123,5	76,6	70,1	6,5	62,0	8,5	56,8
2010	124,0	71,3	65,2	6,2	57,5	8,7	52,6
Cariboo [5950]							
2009	127,9	85,8	75,5	10,3	67,1	12,0	59,0
2010	129,1	88,3	82,1	6,2	68,4	7,0	63,6
Côte-nord et Nechako [5960, 5970]							
2009	65,0	44,1	39,6	4,5	67,8	10,2	60,9
2010	64,6	44,3	41,2	3,1	68,6	7,0	63,8
Nord-est [5980]							
2009	53,8	40,5	38,3	2,2	75,3	5,4	71,2
2010	54,9	42,4	39,4	3,0	77,2	7,1	71,8

1. Pour une description géographique des régions économiques, voir le Guide de l'Enquête sur la population active (numéro 71-543-GIF au catalogue).
2. Les estimations pour le Canada sont une somme des totaux provinciaux et excluent les estimations de territoire du Yukon, des territoires du Nord-ouest et de Nunavut.

Note(s) : Toutes les régions géographiques sont basées sur les limites du Recensement de 2001. Tableau CANSIM connexe 282-0054.

Tableau 6-2
Caractéristiques de la population active selon les territoires, données non désaisonnalisées, moyennes mobiles de trois mois se terminant en décembre 2009 et décembre 2010

	Population	Population active			Taux d'activité	Taux de chômage	Taux d'emploi
		Population active	Emploi	Chômage			
		en milliers			pourcentage		
Yukon ¹							
2009	24,4	17,3	16,0	1,3	70,9	7,5	65,6
2010	24,9	17,7	17,0	0,7	71,1	4,0	68,3
Territoires du Nord-Ouest ²							
2009	31,4	21,5	20,2	1,3	68,5	6,0	64,3
2010	31,9	23,3	21,5	1,8	73,0	7,7	67,4
Nunavut ³							
2009	18,6	11,1	9,7	1,4	59,7	12,7	52,1
2010	19,4	12,5	10,6	1,9	64,3	15,2	54,5

1. Depuis 1992, l'Enquête sur la population active (EPA) est réalisée dans le Yukon au moyen d'une méthodologie différente adaptée à certaines difficultés opérationnelles associées aux régions éloignées. Ces estimations ne sont pas incluses dans les totaux nationaux. En 1995, on a remanié l'échantillon de l'EPA du Yukon. Ce remaniement a entre autres eu pour effet d'accroître la population visée de 85 % à 92 %, ce qui s'est traduit par la hausse marquée des estimations trimestrielles des moyennes mobiles de janvier, de février et de mars 1995 pour toutes les estimations de niveaux. Par conséquent, on avertit les utilisateurs d'être prudents lorsqu'ils comparent les estimations qui remontent avant janvier 1995 aux estimations subséquentes.
2. Depuis 2001, on réalise l'Enquête sur la population active (EPA) au territoires du Nord-Ouest en appliquant une autre méthodologie qui remédie à certaines des difficultés d'ordre opérationnel inhérentes aux collectivités éloignées. Ces estimations ne sont pas incluses dans les totaux nationaux.
3. Depuis 2004, l'Enquête sur la population active (EPA) au Nunavut est réalisée en appliquant une méthodologie différente qui remédie à certaines difficultés d'ordre opérationnel inhérentes aux collectivités éloignées. Ces estimations ne sont pas incluses dans les totaux nationaux. De 2004 à 2007, les estimations représentent environ 70 % de l'ensemble de la population du Nunavut âgée de 15 ans ou plus. À partir de 2008, la couverture a été augmentée à 92 %. Avec ce changement de couverture, les utilisateurs ne devraient pas comparer les estimations qui remontent à avant 2008 aux estimations subséquentes. Les estimations de 2004 à 2007 sont basées sur les 10 communautés principales du Nunavut : Iqaluit, Cambridge Bay, Baker Lake, Arviat, Rankin Inlet, Kugluktuk, Pond Inlet, Cape Dorset, Pangnirtung et Igloodik. Les estimations de 2008 jusqu'à maintenant couvrent les dix communautés citées ci-haut ainsi que : Taloyoak, Gjoa Haven, Kugaaruk, Coral Harbour, Repulse Bay, Qikiqtarjuaq, Arctic Bay, Hall Beach et Clyde River.

Note(s) : Tableau CANSIM connexe 282-0100.

Tableau 7
Heures habituelles et salaires moyens des employés selon certaines caractéristiques, Canada, données non désaisonnalisées

	Employés				Temps plein			Temps partiel		
	Nombre	Heures hebdomadaires moyennes	Salaires hebdomadaires moyen	Salaires horaires moyen	Nombre	Heures hebdomadaires moyennes	Salaires hebdomadaires moyen	Nombre	Heures hebdomadaires moyennes	Salaires hebdomadaires moyen
	milliers		dollars courants		milliers		dollars courants	milliers		dollars courants
Décembre 2010										
15 ans et plus	14 548,7	34,9	830,22	22,88	11 708,9	39,3	962,42	2 839,8	17,0	285,15
15 à 24 ans	2 287,6	25,9	366,68	13,20	1 066,2	38,6	591,05	1 221,4	14,8	170,80
25 ans et plus	12 261,1	36,6	916,70	24,68	10 642,7	39,3	999,62	1 618,4	18,7	371,44
Hommes	7 255,3	37,5	950,56	24,62	6 377,2	40,5	1 046,84	878,1	16,2	251,36
Femmes	7 293,4	32,3	710,51	21,15	5 331,7	37,8	861,44	1 961,7	17,4	300,27
Couverture syndicale										
Couvert par un syndicat	4 636,2	35,5	946,37	26,34	3 925,4	38,5	1 040,93	710,7	18,8	424,10
Non couvert par un syndicat	9 912,5	34,7	775,90	21,26	7 783,5	39,7	922,82	2 129,1	16,4	238,76
Permanence de l'emploi										
Permanent	12 740,5	35,9	868,08	23,46	10 723,1	39,2	974,87	2 017,5	17,9	300,46
Temporaire	1 808,2	28,3	563,47	18,81	985,8	39,4	826,98	822,3	14,9	247,57
Profession										
Gestion	981,1	39,8	1 400,82	35,18	955,8	40,3	1 423,39	25,3	20,2	549,11
Affaires, finance et administration	2 822,3	35,1	777,25	21,67	2 405,6	38,1	860,36	416,7	17,5	297,43
Sciences naturelles et appliquées	1 091,6	38,3	1 220,93	31,78	1 047,6	39,2	1 254,38	44,0	17,4	424,37
Secteur de la santé	972,3	33,0	880,01	26,56	721,4	37,6	1 002,32	250,9	20,0	528,44
Sciences sociales, enseignement, administration publique et religion	1 472,6	33,5	1 001,63	29,55	1 164,6	37,9	1 146,14	308,0	16,8	455,23
Arts, culture, sports et loisirs	331,6	29,7	742,70	23,11	222,8	38,1	994,22	108,8	12,5	227,92
Ventes et services	3 760,4	29,8	496,19	15,41	2 275,7	38,4	688,26	1 484,7	16,7	201,80
Métiers, transport et machinerie	2 128,6	39,9	912,33	22,60	1 978,9	41,6	959,47	149,7	17,9	289,03
Professions propres au secteur primaire	237,1	42,8	925,22	20,88	214,6	45,8	1 001,91	22,5	14,3	194,08
Transformation, fabrication et services d'utilité publique	751,2	39,3	763,77	19,29	722,0	40,2	782,99	29,1	18,2	287,71
Décembre 2009										
15 ans et plus	14 083,4	34,9	811,07	22,35	11 350,0	39,2	940,90	2 733,3	16,9	271,95
15 à 24 ans	2 254,2	26,1	362,97	12,90	1 071,9	38,7	584,32	1 182,3	14,6	162,30
25 ans et plus	11 829,2	36,5	896,46	24,15	10 278,2	39,2	978,09	1 551,0	18,7	355,54
Hommes	6 949,6	37,4	935,19	24,26	6 107,0	40,4	1 031,02	842,6	16,0	240,64
Femmes	7 133,8	32,4	690,15	20,49	5 243,0	37,8	835,93	1 890,7	17,4	285,91
Couverture syndicale										
Couvert par un syndicat	4 455,9	35,5	923,60	25,62	3 800,7	38,4	1 013,44	655,1	18,7	402,35
Non couvert par un syndicat	9 627,5	34,6	758,99	20,83	7 549,3	39,6	904,38	2 078,2	16,4	230,84
Permanence de l'emploi										
Permanent	12 390,9	35,9	849,23	22,94	10 444,8	39,2	953,39	1 946,1	17,9	290,19
Temporaire	1 692,5	27,6	531,69	18,00	905,3	39,0	796,76	787,2	14,5	226,87
Profession										
Gestion	1 027,3	39,7	1 363,33	34,41	994,2	40,3	1 391,66	33,1	20,1	511,08
Affaires, finance et administration	2 681,0	35,1	751,61	21,01	2 277,0	38,2	830,80	403,9	17,8	305,21
Sciences naturelles et appliquées	1 080,9	38,5	1 200,87	31,17	1 043,7	39,2	1 226,57	37,3	18,3	480,90
Secteur de la santé	946,4	33,5	891,24	26,44	718,6	37,8	1 010,81	227,9	20,2	514,19
Sciences sociales, enseignement, administration publique et religion	1 458,0	33,5	965,89	28,29	1 164,1	37,8	1 111,49	293,8	16,2	389,00
Arts, culture, sports et loisirs	319,0	29,6	705,55	21,87	211,3	38,5	963,76	107,8	12,1	199,38
Ventes et services	3 674,2	30,0	483,88	14,94	2 262,7	38,5	665,12	1 411,5	16,5	193,36
Métiers, transport et machinerie	1 963,8	39,5	879,86	21,92	1 820,0	41,2	927,30	143,7	18,2	279,01
Professions propres au secteur primaire	204,3	41,3	871,68	20,42	173,2	46,0	986,92	31,1	15,5	229,36
Transformation, fabrication et services d'utilité publique	728,4	38,6	752,72	19,24	685,1	39,9	782,60	43,3	18,2	280,04

Note(s) : Tableaux CANSIM connexes 282-0023, 282-0069, 282-0073.

Tableau 8

Taux de chômage selon la région utilisée par le régime d'assurance-emploi ¹, données désaisonnalisées, moyennes mobiles de trois mois

Région	En vigueur du 9 janvier 2011 au 5 février 2011
	pourcentage
Terre-Neuve-et-Labrador	
01. St. John's	7,0
02. Terre-Neuve-et-Labrador	18,2
Île-du-Prince-Édouard	
03. Île-du-Prince-Édouard	12,5
Nouvelle-Écosse	
04. Est de la Nouvelle-Écosse	16,3
05. Ouest de la Nouvelle-Écosse	11,7
06. Halifax	6,7
Nouveau-Brunswick	
07. Fredericton-Moncton-Saint John	7,1
08. Madawaska-Charlotte ²	11,4
09. Restigouche-Albert	15,9
Québec	
10. Gaspésie-Îles-de-la-Madeleine	14,0
11. Québec	4,9
12. Trois-Rivières	8,3
13. Québec Centre-Sud	4,6
14. Sherbrooke	7,4
15. Montérégie	7,7
16. Montréal	8,6
17. Québec Centre	8,4
18. Nord-Ouest du Québec	10,4
19. Bas-Saint-Laurent-Côte-Nord ³	10,5
20. Gatineau	6,4
21. Saguenay	7,9
Ontario	
22. Ottawa	6,6
23. Est de l'Ontario	8,6
24. Kingston	6,7
25. Centre de l'Ontario	9,3
26. Oshawa	9,3
27. Toronto	8,4
28. Hamilton	6,9
29. St. Catharines	9,4
30. London	8,6
31. Niagara	10,5
32. Windsor	11,2
33. Kitchener	7,7
34. Huron	10,9
35. Centre-Sud de l'Ontario	7,5
36. Sudbury	8,6
37. Thunder Bay	6,8
38. Nord de l'Ontario	10,8
Manitoba	
39. Winnipeg	5,4
40. Sud du Manitoba	5,4
41. Nord du Manitoba	29,4

Voir les notes à la fin du tableau.

Tableau 8 – suite

Taux de chômage selon la région utilisée par le régime d'assurance-emploi 1, données désaisonnalisées, moyennes mobiles de trois mois

Région	En vigueur du 9 janvier 2011 au 5 février 2011
	pourcentage
Saskatchewan	
42. Regina	4,5
43. Saskatoon	5,7
44. Sud de la Saskatchewan	7,4
45. Nord de la Saskatchewan	18,0
Alberta	
46. Calgary	6,2
47. Edmonton	5,8
48. Nord de l'Alberta	9,8
49. Sud de l'Alberta	6,9
Colombie-Britannique	
50. Sud intérieur de la Colombie-Britannique	10,3
51. Abbotsford	9,8
52. Vancouver	7,3
53. Victoria	6,6
54. Sud côtier de la Colombie-Britannique	7,6
55. Nord de la Colombie-Britannique	10,8
Territoires	
56. Yukon 4	25,0
57. Territoires du Nord-Ouest 4	25,0
58. Nunavut 4	25,0

1. Les limites des régions d'assurance-emploi sont déterminées par Ressources humaines et Développement Social Canada (RHDSC). Pour les cartes de ces régions, voir le site web de RHDSC au <http://srv129.services.gc.ca/eiregions/fr/geocont.aspx>.

2. Ce taux de chômage est déterminé en utilisant une formule de transition prescrite dans les Règlements sur l'Assurance-emploi. Pour plus d'informations, voir : http://www.rhdcc.gc.ca/fr/sm/comm/nouvelles/2000/000913a_f.shtml.

3. Ce taux de chômage est déterminé en utilisant une formule de transition prescrite dans les Règlements sur l'Assurance-emploi. Pour plus d'informations, voir : http://www.rhdcc.gc.ca/fr/sm/comm/nouvelles/2000/000913b_f.shtml.

4. Ce taux est fourni par Ressources humaines et Développement des compétences Canada.

Note(s) : Toutes les régions géographiques sont basées sur les limites du Recensement de 1996.

Qualité des données

À propos de l'Enquête sur la population active

Les statistiques publiées ici sont fondées sur une enquête mensuelle menée auprès d'environ 53 000 ménages représentatifs d'un bout à l'autre du Canada. L'enquête sur la population active, lancée en novembre 1945, a eu lieu tous les trois mois jusqu'à novembre 1952. Depuis lors, elle a lieu tous les mois. L'information générée par l'enquête s'est considérablement accrue au cours des années grâce à un remaniement majeur de l'enquête en 1976, suivi d'un autre en 1997, et fournit une image riche et détaillée du marché du travail canadien.

L'échantillon retenu aux fins de l'enquête sur la population active représente toutes les personnes de 15 ans et plus résidant dans les provinces du Canada, à l'exception des personnes vivant dans des réserves indiennes, des membres à plein temps des Forces armées et des pensionnaires d'institutions (par exemple les détenus de prison et les malades séjournant à l'hôpital ou dans une maison de repos pour plus de 6 mois). Les estimations mensuelles de l'emploi, du chômage et des inactifs se rapportent à une semaine bien précise chaque mois, soit normalement celle où tombe le quinzième jour du mois.

Définitions et explications

La **population active** comprend les membres de la population civile hors institution âgés de 15 ans et plus qui avaient un emploi (personnes occupées) ou étaient en chômage pendant la semaine de référence.

Les personnes occupées sont celles qui, au cours de la semaine de référence :

- (a) ont fait un travail quelconque
- (b) avaient un emploi mais n'étaient pas au travail

Une personne est considérée à **temps plein** si elle travaille habituellement 30 heures ou plus par semaine à son emploi principal. Une personne est considérée à **temps partiel** si elle travaille habituellement moins de 30 heures par semaine à son emploi principal.

Les **chômeurs** sont les personnes qui, au cours de la semaine de référence :

- (a) étaient sans emploi, avaient activement cherché du travail au cours des quatre dernières semaines (y compris la semaine de référence) et étaient prêtes à travailler;
- (b) n'avaient pas activement cherché de travail au cours des quatre dernières semaines, mais étaient temporairement mises à pied et étaient prêtes à travailler;
- (c) n'avaient pas activement cherché de travail au cours des quatre dernières semaines, mais devaient commencer un nouvel emploi dans quatre semaines ou moins à compter de la semaine de référence, et étaient prêtes à travailler.

La partie de la population civile hors institution âgée de 15 ans et plus qui était ni occupée ni en chômage pendant la semaine de référence est classée **comme inactive**.

Le **taux de chômage** représente le nombre de chômeurs exprimé en pourcentage de la population active. Le taux de chômage d'un groupe particulier (âge, sexe, etc.) est le nombre de chômeurs dans ce groupe, exprimé en pourcentage de la population active dans le même groupe.

Le **taux d'activité** représente la population active exprimée en pourcentage de la population de 15 ans et plus. Le taux d'activité d'un groupe particulier (âge, sexe, etc.) est la population active dans ce groupe exprimée en pourcentage de la population dans le même groupe.

Le **taux d'emploi (antérieurement nommé rapport emploi-population)** représente le nombre de personnes occupées exprimé en pourcentage de la population de 15 ans et plus. Le taux d'emploi d'un groupe particulier (âge, sexe, etc.) est le nombre de personnes occupées dans ce groupe, exprimé en pourcentage de la population dans le même groupe.

Le **taux de temps partiel** représente le nombre de personnes occupées à temps partiel exprimé en pourcentage du nombre de personnes occupées. Le taux de temps partiel d'un groupe particulier (âge, sexe, etc.) est le nombre de personnes occupées à temps partiel dans ce groupe, exprimé en pourcentage du nombre de personnes occupées dans le même groupe.

Toutes les régions géographiques sont basées sur les limites du Recensement de 2001.

Désaisonnalisation

Les fluctuations des séries chronologiques économiques sont causées par des mouvements saisonniers, cycliques et irréguliers. Une série désaisonnalisée est une série dont on a éliminé les effets des mouvements saisonniers. Ces derniers sont causés par des événements annuels réguliers comme les changements de température, les vacances, les cycles agricoles, de productions et de ventes au détail durant la période de Noël et de Pâques. La série désaisonnalisée contient à la fois des fluctuations irrégulières et des fluctuations cycliques à long terme.

Les données désaisonnalisées sont révisées chaque année afin de tenir compte des données courantes et produire des coefficients d'extrapolation prospective pour les 12 prochains mois. Les données d'extrapolation prospective seront l'objet de légères révisions dans les éditions ultérieures de la présente publication.

Variabilité d'échantillonnage des estimations

Les estimations apparaissant dans la présente publication sont fondées sur les données de l'Enquête sur la population active, une enquête mensuelle menée auprès de quelque 53 000 ménages à travers le Canada. Dans la mesure où toute la population n'est pas interviewée, les estimations sont sujettes à l'erreur d'échantillonnage. Si l'estimation publiée est le meilleur indicateur disponible de la valeur réelle, la variation du niveau d'une estimation d'un mois à l'autre peut refléter une variation véritable ou la variabilité d'échantillonnage. On peut estimer l'erreur d'échantillonnage en calculant l'erreur-type de l'estimation ou de la statistique publiée. On a indiqué ces erreurs-types dans les tableaux de la publication pour aider les utilisateurs à interpréter les données.

Interprétation fondée sur l'erreur-type

Dans les deux tiers des cas (68 %), une variation supérieure à l'erreur d'échantillonnage indique une variation réelle. Plus la variation est importante relativement à l'erreur-type, plus la probabilité qu'elle indique une variation réelle, plutôt qu'une variation attribuable à la variabilité d'échantillonnage, est grande. À un niveau de 95 %, la variation de l'estimation doit être supérieure au double de l'erreur d'échantillonnage pour indiquer une variation réelle.

Les variations des estimations qui sont inférieures à l'erreur d'échantillonnage sont moins susceptibles d'indiquer une variation réelle et plus susceptibles de refléter la variabilité d'échantillonnage. Si ces observations s'appliquent aux variations mensuelles, une série de variations consécutives dans la même direction est plus digne de confiance, même si certaines des variations mensuelles sont inférieures à l'erreur d'échantillonnage.

Interprétation fondée sur l'intervalle de confiance

On peut aussi examiner la variabilité inhérente aux estimations tirées d'enquêtes-échantillons sous l'angle des intervalles de confiance. Supposons pour illustrer le calcul d'un intervalle de confiance que, au cours d'un mois donné, l'estimation publiée du nombre total d'emplois augmente de 16 000 pour atteindre 16 500 000. L'erreur-type associée à l'estimation de la variation se chiffre à 27 200. L'erreur-type servant à interpréter l'estimation de la variation indique ce qui suit.

- Dans environ deux cas sur trois (68 %), la valeur réelle de la variation d'un mois à l'autre se situera dans la fourchette allant de -11 200 à +43 200 (c'est-à-dire 16 000 + ou – une erreur-type).
- Dans environ neuf cas sur dix (90 %), la valeur réelle de la variation d'un mois à l'autre se situera dans la fourchette allant de -27 520 à +59 520 (c'est-à-dire 16 000 + ou – 1,6 fois l'erreur-type).
- Dans environ dix-neuf cas sur vingt (95 %), la valeur réelle de la variation d'un mois à l'autre se situera dans la fourchette allant de -38 400 à +70 400 (16 000 + ou – deux fois l'erreur-type).

Pour des explications plus détaillées de la variabilité d'échantillonnage des estimations et, plus particulièrement, pour des renseignements sur la méthode d'évaluation de la variabilité des estimations de niveaux, veuillez consulter la section du *Guide de l'Enquête sur la population active (71-543-G)* traitant de la qualité des données, page 27.

Documentation

Pour des renseignements plus détaillés concernant l'Enquête sur la population active, voir les documents suivants :

- Aperçu de l'Enquête sur la population active
- Guide de l'Enquête sur la population active (71-543-G)
- Énoncés de qualité
- Méthodologie de l'enquête sur la population active du Canada (71-526-X)
- *Cartes géographiques* de l'EPA