

N° 71-001-X au catalogue

Information sur la population active

Ne pas publier avant 7 heures (HNE)
vendredi 4 février 2011

Du 9 au 15 janvier 2011



Statistique
Canada

Statistics
Canada

Canada

Comment obtenir d'autres renseignements

Toute demande de renseignements au sujet du présent produit ou au sujet de statistiques ou de services connexes doit être adressée à : Programme de l'Enquête sur la population active, Division de la statistique du travail, Statistique Canada, Ottawa, Ontario, K1A 0T6 (téléphone : 613-951-4090, numéro de téléphone sans frais : 1-866-873-8788, télécopieur : 613-951-2869 ou par courriel : travail@statcan.gc.ca).

Pour toute demande de renseignements au sujet de ce produit ou sur l'ensemble des données et des services de Statistique Canada, visiter notre site Web à www.statcan.gc.ca. Vous pouvez également communiquer avec nous par courriel à infostats@statcan.gc.ca ou par téléphone entre 8 h 30 et 16 h 30 du lundi au vendredi aux numéros suivants :

Centre de contact national de Statistique Canada

Numéros sans frais (Canada et États-Unis) :

Service de renseignements	1-800-263-1136
Service national d'appareils de télécommunications pour les malentendants	1-800-363-7629
Télécopieur	1-877-287-4369

Appels locaux ou internationaux :

Service de renseignements	1-613-951-8116
Télécopieur	1-613-951-0581

Programme des services de dépôt

Service de renseignements	1-800-635-7943
Télécopieur	1-800-565-7757

Comment accéder à ce produit

Le produit n° 71-001-X au catalogue est disponible gratuitement sous format électronique. Pour obtenir un exemplaire, il suffit de visiter notre site Web à www.statcan.gc.ca et de parcourir par « Ressource clé » > « Publications ».

Normes de service à la clientèle

Statistique Canada s'engage à fournir à ses clients des services rapides, fiables et courtois. À cet égard, notre organisme s'est doté de *normes de service à la clientèle* que les employés observent. Pour obtenir une copie de ces normes de service, veuillez communiquer avec Statistique Canada au numéro sans frais 1-800-263-1136. Les normes de service sont aussi publiées sur le site www.statcan.gc.ca sous « À propos de nous » > « Notre organisme » > « Offrir des services aux Canadiens ».

Information sur la population active

Ne pas publier avant 7 heures (HNE)
vendredi 4 février 2011

Du 9 au 15 janvier 2011

Publication autorisée par le ministre responsable de Statistique Canada

© Ministre de l'Industrie, 2011

Tous droits réservés. Le contenu de la présente publication électronique peut être reproduit en tout ou en partie, et par quelque moyen que ce soit, sans autre permission de Statistique Canada, sous réserve que la reproduction soit effectuée uniquement à des fins d'étude privée, de recherche, de critique, de compte rendu ou en vue d'en préparer un résumé destiné aux journaux et/ou à des fins non commerciales. Statistique Canada doit être cité comme suit : Source (ou « Adapté de », s'il y a lieu) : Statistique Canada, année de publication, nom du produit, numéro au catalogue, volume et numéro, période de référence et page(s). Autrement, il est interdit de reproduire le contenu de la présente publication, ou de l'emmagasiner dans un système d'extraction, ou de le transmettre sous quelque forme ou par quelque moyen que ce soit, reproduction électronique, mécanique, photographique, pour quelque fin que ce soit, sans l'autorisation écrite préalable des Services d'octroi de licences, Division des services à la clientèle, Statistique Canada, Ottawa, Ontario, Canada K1A 0T6.

Février 2011

N° 71-001-X au catalogue

ISSN 1703-8308

Périodicité : mensuelle

Ottawa

This publication is also available in English.

Note de reconnaissance

Le succès du système statistique du Canada repose sur un partenariat bien établi entre Statistique Canada et la population, les entreprises, les administrations canadiennes et les autres organismes. Sans cette collaboration et cette bonne volonté, il serait impossible de produire des statistiques précises et actuelles.

Information pour l'utilisateur

Signes conventionnels

Les signes conventionnels suivants sont employés uniformément dans les publications de Statistique Canada :

- . indisponible pour toute période de référence
- .. indisponible pour une période de référence précise
- ... n'ayant pas lieu de figurer
- 0 zéro absolu ou valeur arrondie à zéro
- 0^s valeur arrondie à 0 (zéro) là où il y a une distinction importante entre le zéro absolu et la valeur arrondie
- p provisoire
- r révisé
- x confidentiel en vertu des dispositions de la *Loi sur la statistique*
- E à utiliser avec prudence
- F trop peu fiable pour être publié

Demandes spéciales (\$)

Il est possible de demander des totalisations spéciales de façon ponctuelle ou régulière. Ce service vous permet de préciser les tableaux et les séries chronologiques qui répondent à vos exigences particulières. Le coût de ce service varie selon la demande. Pour obtenir plus de renseignements sur ce service, veuillez composer notre numéro de téléphone sans frais (1 866-873-8788) ou communiquez par courriel à l'adresse suivante : travail@statcan.gc.ca.

Calendrier de diffusion pour l'EPA

Période de référence - Semaine se terminant	Date de diffusion
11 décembre 2010	7 janvier 2011
15 janvier 2011	4 février 2011
19 février 2011	11 mars 2011
19 mars 2011	8 avril 2011
16 avril 2011	6 mai 2011
21 mai 2011	10 juin 2011
18 juin 2011	8 juillet 2011
16 juillet 2011	5 août 2011
20 août 2011	9 septembre 2011
17 septembre 2011	7 octobre 2011
15 octobre 2011	4 novembre 2011
12 novembre 2011	2 décembre 2011
10 décembre 2011	6 janvier 2012

Dernier communiqué de l'EPA dans *le Quotidien* (gratuit)

Table des matières

Faits saillants	5
Analyse — Janvier 2011	6
Graphiques	
1. Indicateurs de l'emploi et du chômage, Canada, données désaisonnalisées	9
2. Indicateurs de l'emploi et du chômage, Canada, données désaisonnalisées	10
3. Indice de l'emploi selon la branche d'activité, Canada, données désaisonnalisées, janvier 2008=100	11
4. Indice de l'emploi selon la branche d'activité, Canada, données désaisonnalisées, janvier 2008=100	12
5. Indice de l'emploi selon la branche d'activité, Canada, données désaisonnalisées, janvier 2008=100	13
6. Indice de l'emploi selon la province, données désaisonnalisées, janvier 2008=100	14
7. Indice de l'emploi selon la province, données désaisonnalisées, janvier 2008=100	15
Produits connexes	16
Tableaux statistiques	
1 Caractéristiques de la population active selon l'âge et le sexe, Canada, données désaisonnalisées	27
2 Emploi selon la catégorie de travailleurs et la branche d'activité, Canada, données désaisonnalisées	29
3 Caractéristiques de la population active selon la province, données désaisonnalisées	30
4 Certaines caractéristiques de la population active (données désaisonnalisées)	32
4-1 Terre-Neuve-et-Labrador	32
4-2 Île-du-Prince-Édouard	33
4-3 Nouvelle-Écosse	34
4-4 Nouveau-Brunswick	35
4-5 Québec	36
4-6 Ontario	37
4-7 Manitoba	38
4-8 Saskatchewan	39
4-9 Alberta	40
4-10 Colombie-Britannique	41
5 Caractéristiques de la population active selon la région métropolitaine de recensement (données désaisonnalisées)	42
5-1 Moyennes mobiles de trois mois	42
5-2 Données mensuelles	47

Table des matières – suite

6	Caractéristiques de la population active	48
6-1	selon la province et la région économique, données non désaisonnalisées, moyennes mobiles de trois mois se terminant en janvier 2010 et janvier 2011	48
6-2	selon les territoires, données non désaisonnalisées, moyennes mobiles de trois mois se terminant en janvier 2010 et janvier 2011	53
7	Heures habituelles et salaires moyens des employés selon certaines caractéristiques, Canada, données non désaisonnalisées	54
8	Taux de chômage selon la région utilisée par le régime d'assurance-emploi, données désaisonnalisées, moyennes mobiles de trois mois	55
Qualité des données, concepts et méthodologie		
	Qualité des données	57

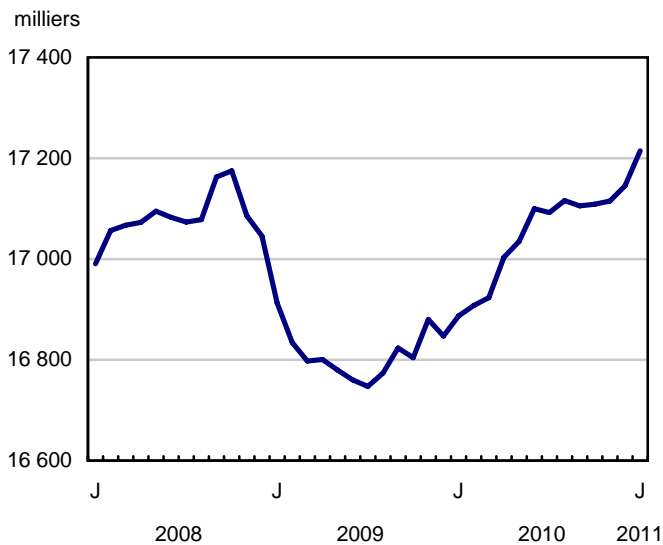
Faits saillants

Janvier 2011

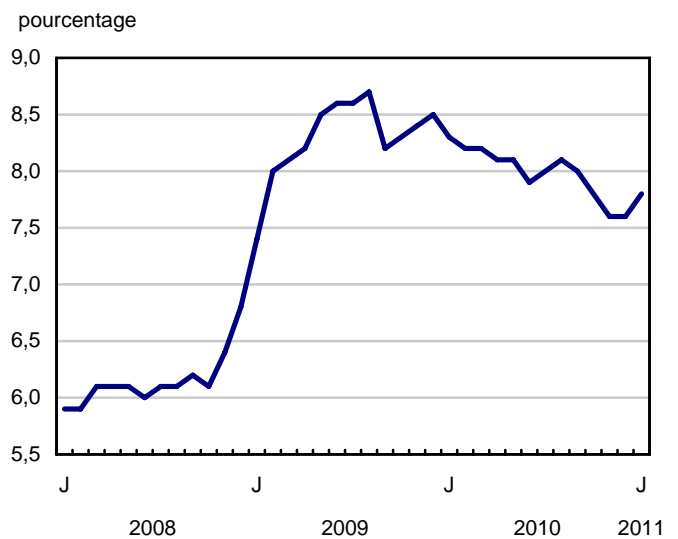
En janvier, l'emploi a progressé pour le deuxième mois d'affilée, en hausse de 69 000. Parallèlement, le taux de chômage a augmenté de 0,2 point de pourcentage pour s'établir à 7,8 %, en raison de la hausse du nombre de personnes à la recherche de travail. Par rapport à janvier 2010, l'emploi a progressé de 1,9 % (+327 000).

Graphique 1
Emploi et taux de chômage, Canada, séries désaisonnalisées

Emploi



Taux de chômage



Analyse — Janvier 2011

En janvier, l'emploi a progressé pour le deuxième mois d'affilée, en hausse de 69 000. Parallèlement, le taux de chômage a augmenté de 0,2 point de pourcentage pour s'établir à 7,8 %, en raison de la hausse du nombre de personnes à la recherche de travail. Par rapport à janvier 2010, l'emploi a progressé de 1,9 % (+327 000).

La hausse d'emploi observée en janvier s'est répartie également entre le travail à temps plein et le travail à temps partiel. Par rapport à un an plus tôt, le travail à temps partiel a progressé de 2,8 % (+91 000), tandis que le travail à temps plein a progressé de 1,7 % (+236 000).

Le secteur des services aux entreprises, services relatifs aux bâtiments et autres services de soutien, les administrations publiques et l'agriculture ont enregistré des hausses d'emploi en janvier, tandis que le secteur du transport et de l'entreposage ainsi que celui de l'hébergement et des services de restauration ont connu des baisses.

Six provinces ont connu une croissance de l'emploi en janvier : l'Ontario, l'Alberta, la Nouvelle-Écosse, Terre-Neuve-et-Labrador, le Manitoba et l'Île-du-Prince-Édouard.

Les hausses d'emploi en janvier ont été observées chez les employés du secteur privé, les employés du secteur public et les travailleurs indépendants. Au cours des 12 derniers mois, aussi bien le secteur public que le secteur privé ont connu une progression de l'emploi (+3,4 % et +2,5 % respectivement), tandis que le nombre de travailleurs indépendants a diminué de 2,3 %.

La majeure partie de la progression de l'emploi en janvier a été observée chez les femmes âgées de 25 ans et plus.

À partir du présent communiqué, les comparaisons chronologiques sont basées sur les estimations révisées (voir Note aux lecteurs).

L'essentiel de la hausse de l'emploi se produit dans le secteur des services

Après avoir fléchi en décembre, l'emploi dans les services aux entreprises, les services relatifs aux bâtiments et les autres services de soutien a nettement rebondi en janvier (+34 000). Des hausses ont également été observées dans les administrations publiques (+20 000) et dans le secteur agricole (+13 000).

L'emploi dans la fabrication a peu varié en janvier, après une hausse appréciable de 66 000 observée le mois précédent. L'emploi dans ce secteur a progressé de 3,3 % (+57 000) depuis janvier 2010.

Après avoir fortement augmenté en décembre, l'emploi dans le transport et l'entreposage a diminué de 32 000 en janvier. L'emploi dans ce secteur est toutefois resté de 6,5 % (+51 000) supérieur au niveau enregistré 12 mois plus tôt.

L'emploi dans l'hébergement et les services de restauration a diminué de 26 000 en janvier, entraînant une baisse totale de 3,5 % (-37 000) au cours des 12 derniers mois.

L'emploi progresse dans plusieurs provinces

En Ontario, l'emploi a progressé pour le troisième mois consécutif, en hausse de 36 000 en janvier. Le taux de chômage s'est maintenu à 8,1 % en raison de l'augmentation du nombre de personnes sur le marché du travail. La progression observée en janvier a porté à 2,3 % (+151 000) la croissance de l'emploi au cours des 12 derniers mois, soit un taux supérieur au taux national de 1,9 %.

L'Alberta a enregistré une hausse importante de l'emploi (+22 000) en janvier, ce qui a porté à 44 000 (+2,2 %) la croissance totale de l'emploi au cours des 12 derniers mois. Cependant, le taux de chômage a augmenté de 0,4 point de pourcentage pour atteindre 5,9 % en janvier, sous l'effet d'une hausse du nombre de personnes en quête de travail.

L'emploi a progressé de 6 200 en Nouvelle-Écosse en janvier, de sorte que le taux de chômage a baissé de 0,9 point de pourcentage pour se fixer à 9,5 %.

À Terre-Neuve-et-Labrador, l'emploi a augmenté pour le deuxième mois d'affilée, en hausse de 4 900 en janvier. À la suite de cette progression, la croissance totale de l'emploi dans la province s'est élevée à 5,6 % (+12 000) par rapport à un an plus tôt, soit le taux de croissance le plus élevé au pays.

Le Manitoba a connu une hausse de 4 100 au chapitre de l'emploi en janvier, ce qui a porté à 10 000 (+1,6 %) la croissance totale de l'emploi au cours des 12 mois précédents.

En Colombie-Britannique, l'emploi s'est légèrement replié en janvier, et le taux de chômage a augmenté de 0,6 point de pourcentage pour atteindre 8,2 %. Par rapport à un an plus tôt, l'emploi était en hausse de 0,7 % (+15 000).

L'emploi n'a pas bougé au Québec en janvier, et le taux de chômage a augmenté pour se fixer à 7,9 %, à la suite d'une augmentation du nombre de personnes à la recherche de travail. Au cours des 12 derniers mois, l'emploi au Québec a progressé de 2,3 % (+88 000).

Plus de femmes travaillent en janvier

Les femmes de 25 ans et plus ont connu une progression de l'emploi en janvier (+55 000), et cette progression a été observée à la fois chez le groupe des 25 à 54 ans et celui des 55 ans et plus.

Au cours des 12 derniers mois, toutefois, la croissance de l'emploi chez les femmes s'est surtout manifestée dans le groupe des 55 ans et plus, le taux d'emploi de ces dernières (soit la proportion de femmes occupant un emploi) ayant augmenté de 1,4 point de pourcentage pour se fixer à 29,4 %. Durant la même période, le taux d'emploi des femmes âgées de 25 à 54 ans a diminué de 0,5 point de pourcentage pour passer à 77,0 %.

L'emploi chez les hommes âgés de 25 ans et plus a peu varié en janvier. Au cours des 12 derniers mois, le taux d'emploi a augmenté de 1,5 point de pourcentage pour atteindre 84,6 % chez les hommes de 25 à 54 ans, et de 1,0 point de pourcentage pour s'établir à 39,5 % chez les hommes âgés de 55 ans et plus.

Le nombre de jeunes de 15 à 24 ans occupant un emploi a peu varié en janvier, et leur taux de chômage a augmenté de 0,6 point de pourcentage, passant à 14,4 % car il y avait plus de jeunes à la recherche de travail. Par rapport à 12 mois plus tôt, l'emploi et le taux d'emploi des jeunes étaient pratiquement inchangés.

Note aux lecteurs

Les estimations de l'Enquête sur la population active (EPA) ont fait l'objet d'une révision régulière, tel qu'annoncé dans *Le Quotidien* du 28 janvier 2011. À partir du présent communiqué, les comparaisons chronologiques des estimations de l'EPA doivent se fonder sur les données chronologiques révisées.

Toutes les estimations ont été ajustées en fonction des données de la population du Recensement de 2006. Les estimations ventilées par industrie ont été reclassées en fonction du Système de classification des industries de l'Amérique du Nord (SCIAN) de 2007, qui remplace le SCIAN de 2002. Les estimations par profession ont été reclassées en fonction de la Classification nationale des professions pour statistiques (CNP-S) de 2006, qui remplace la CNP-S de 2001. Les limites géographiques ont été mises à jour sur la base de la Classification géographique type (CGT) de 2006, qui remplace la CGT de 2001. Cette mise à jour touche principalement les limites de régions métropolitaines de recensement et d'agglomérations de recensement. La désaisonnalisation a également été actualisée. Pour un aperçu de l'effet de ces modifications sur les estimations, veuillez consulter le document intitulé *Les révisions en 2011 de l'Enquête sur la population active (EPA)*, accessible dans la série *Améliorations apportées à l'Enquête sur la population active (EPA)* (71F0031X, gratuite).

Les données chronologiques révisées sont maintenant accessibles dans CANSIM. Pour faciliter l'accès à ces estimations révisées, les données de l'EPA stockées dans CANSIM pourront être consultées gratuitement jusqu'au 11 février.

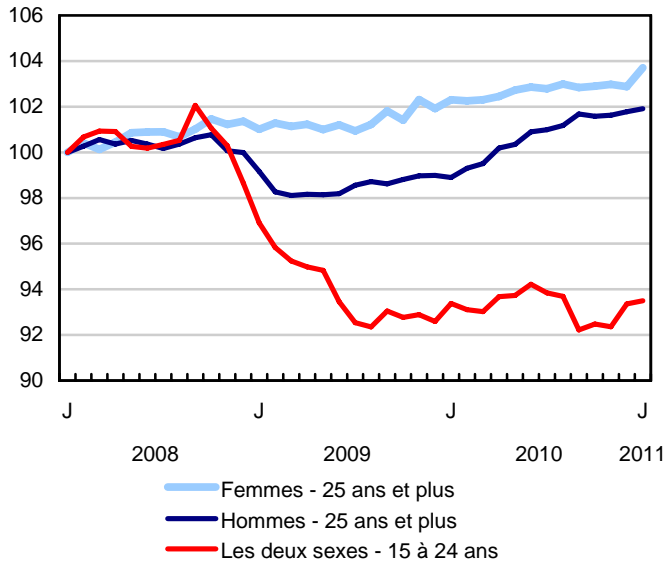
Les estimations de l'EPA sont fondées sur un échantillon et sont donc sujettes à la variabilité d'échantillonnage. Les estimations visant de petites régions géographiques ou de petites branches d'activité seront entachées d'une variabilité plus importante. Pour une explication de la variabilité d'échantillonnage des estimations et de la méthode d'évaluation de cette variabilité à l'aide de l'erreur-type, veuillez consulter la section de la publication *Information sur la population active* (71-001-X, gratuite) traitant de la qualité des données.

À moins d'indication contraire, les données du présent communiqué sont désaisonnalisées, ce qui facilite la comparaison car les effets des variations saisonnières sont supprimés.

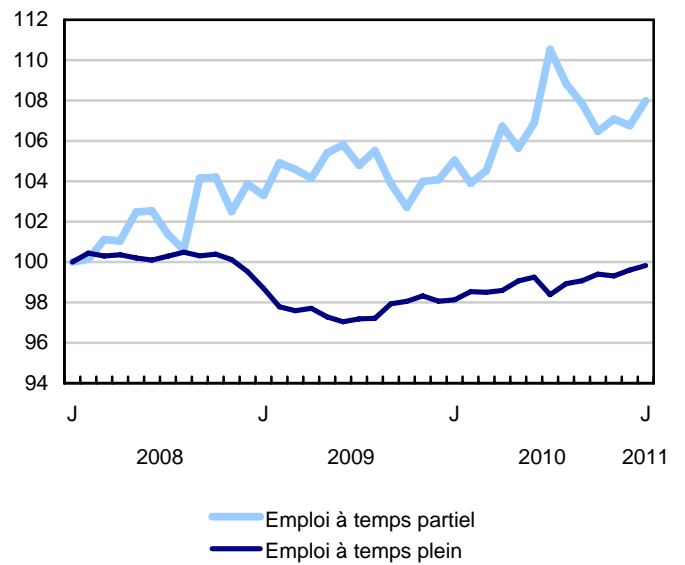
Le DVD-ROM de la *Revue chronologique de la population active* de 2009 (71F0004X, 209 \$) est maintenant en vente.

Graphique 1
Indicateurs de l'emploi et du chômage, Canada, données désaisonnalisées

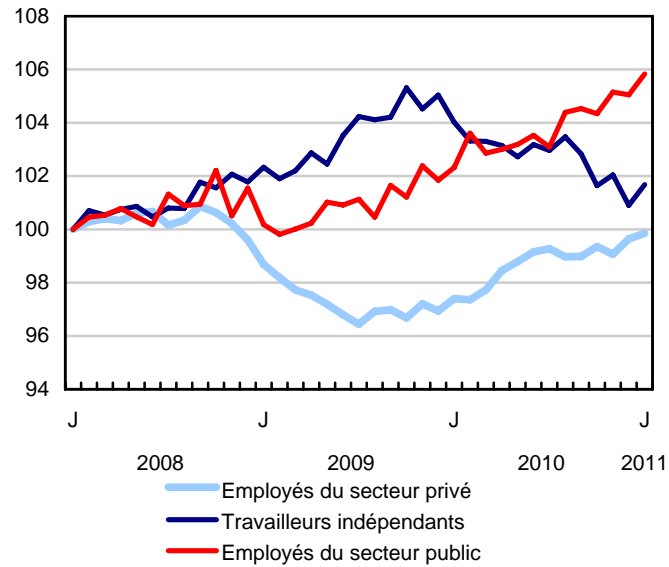
Indice de l'emploi, janvier 2008=100



Indice de l'emploi, janvier 2008=100

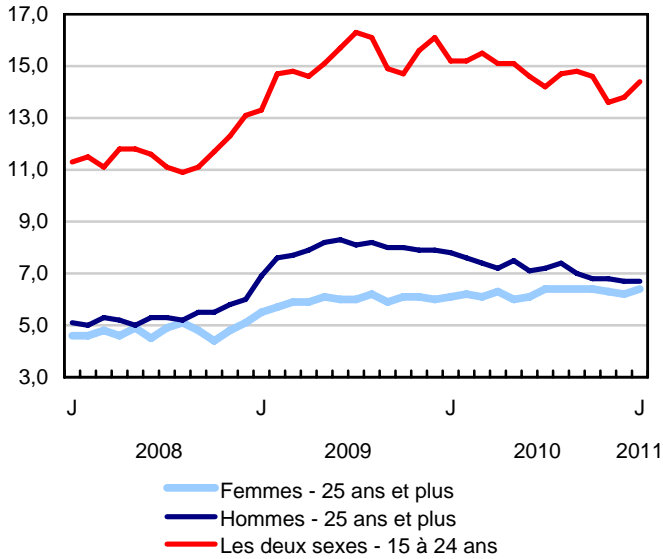


Indice de l'emploi, janvier 2008=100

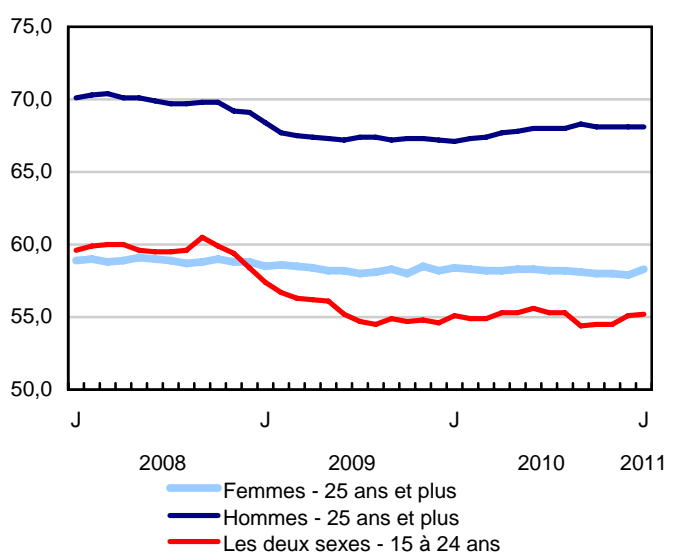


Graphique 2
Indicateurs de l'emploi et du chômage, Canada, données désaisonnalisées

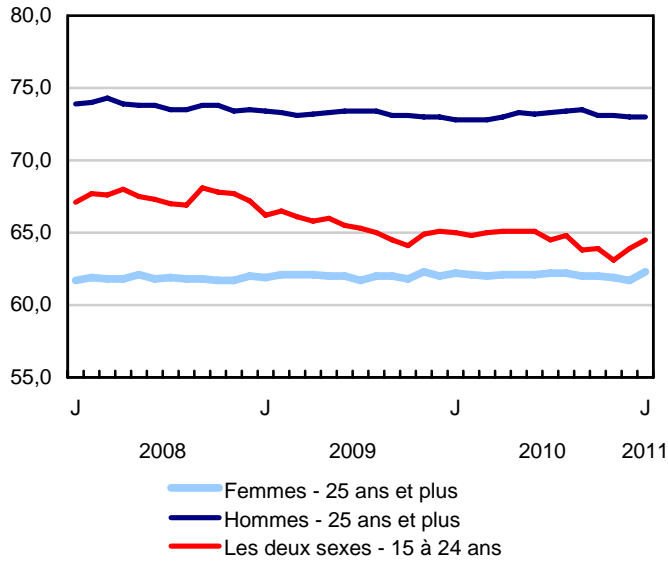
Taux de chômage (%)



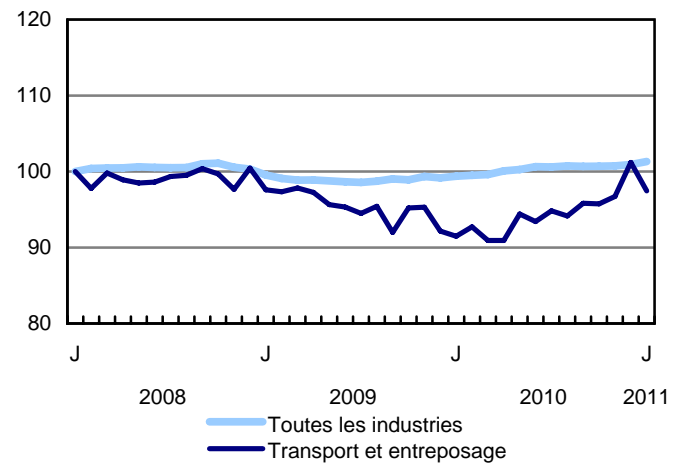
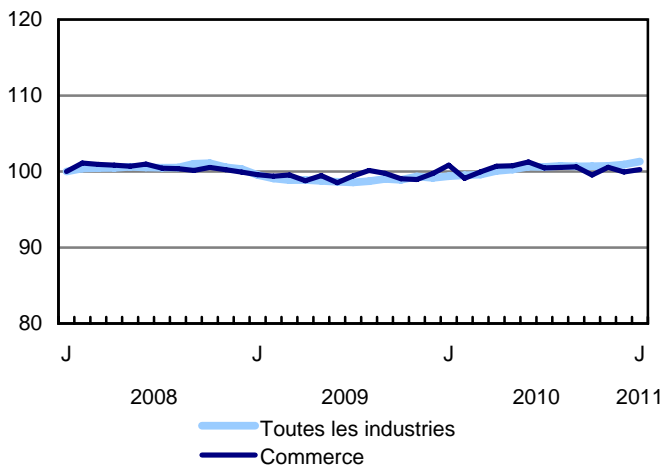
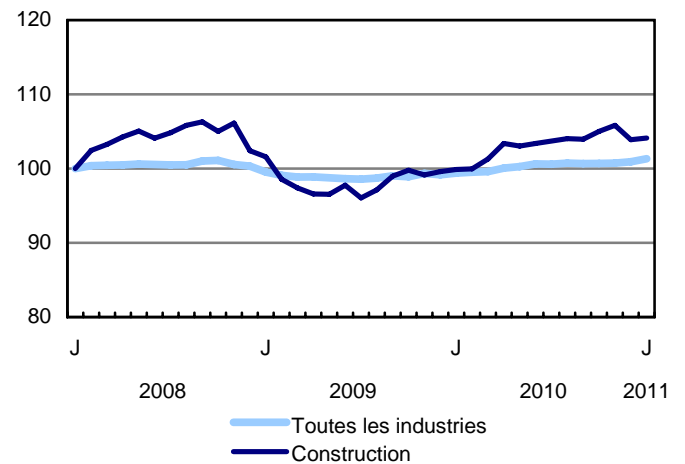
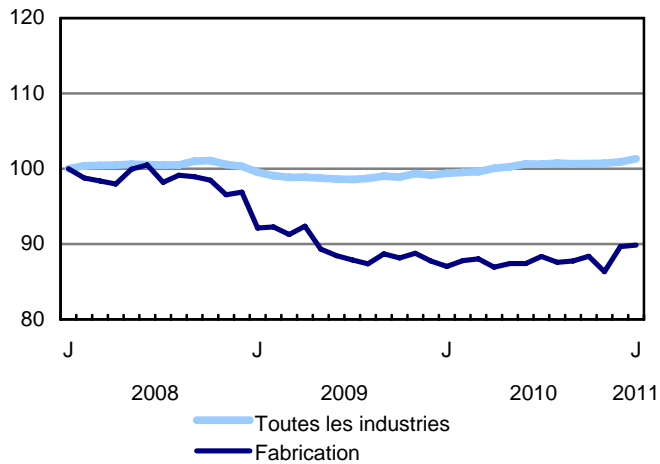
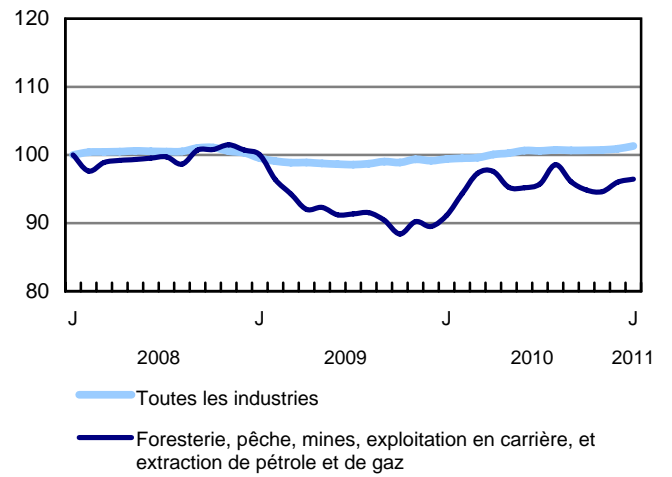
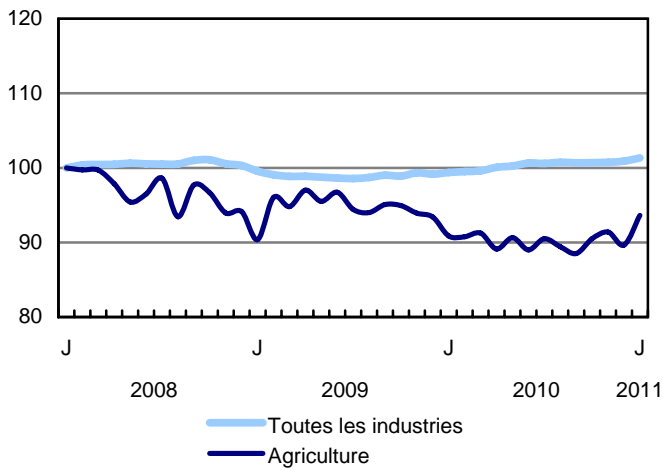
Taux d'emploi (%)



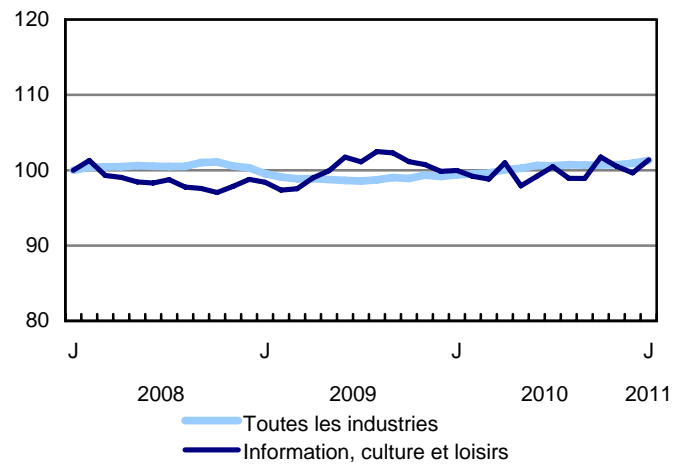
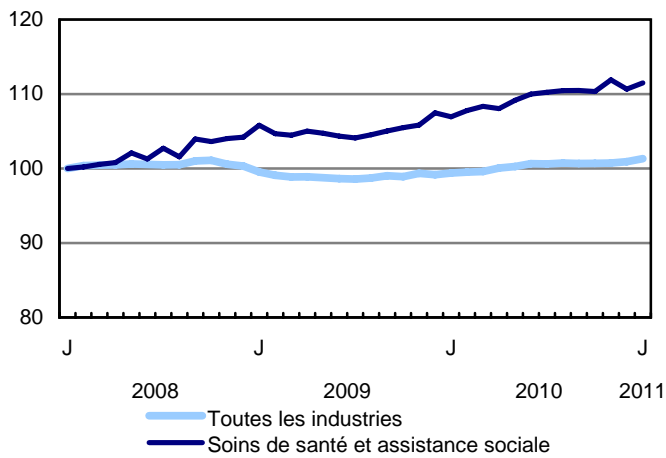
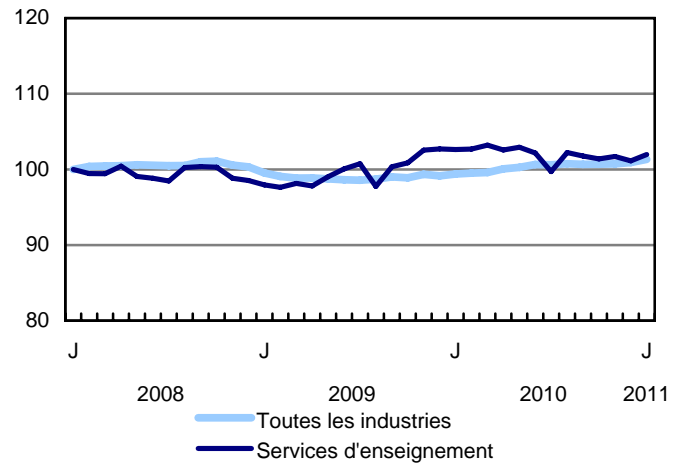
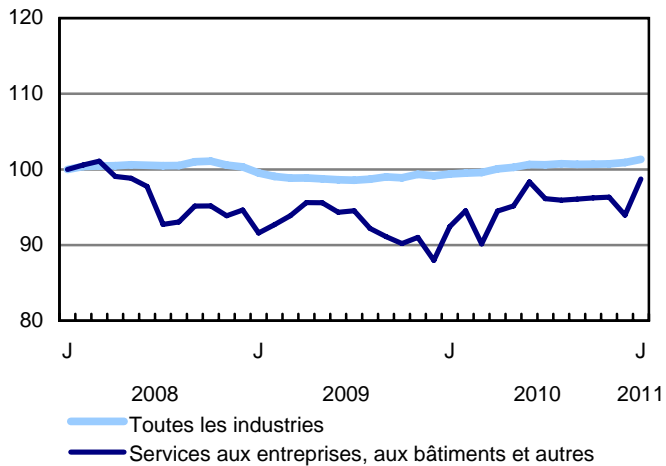
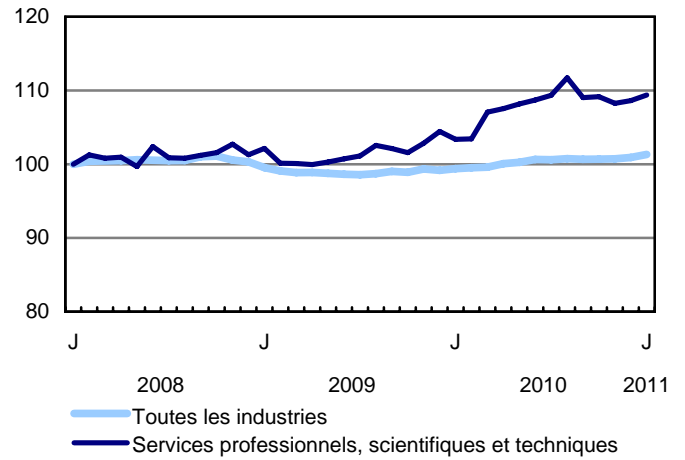
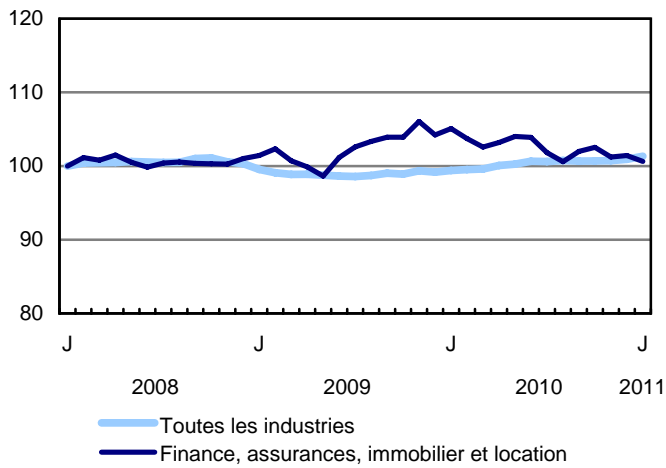
Taux d'activité (%)



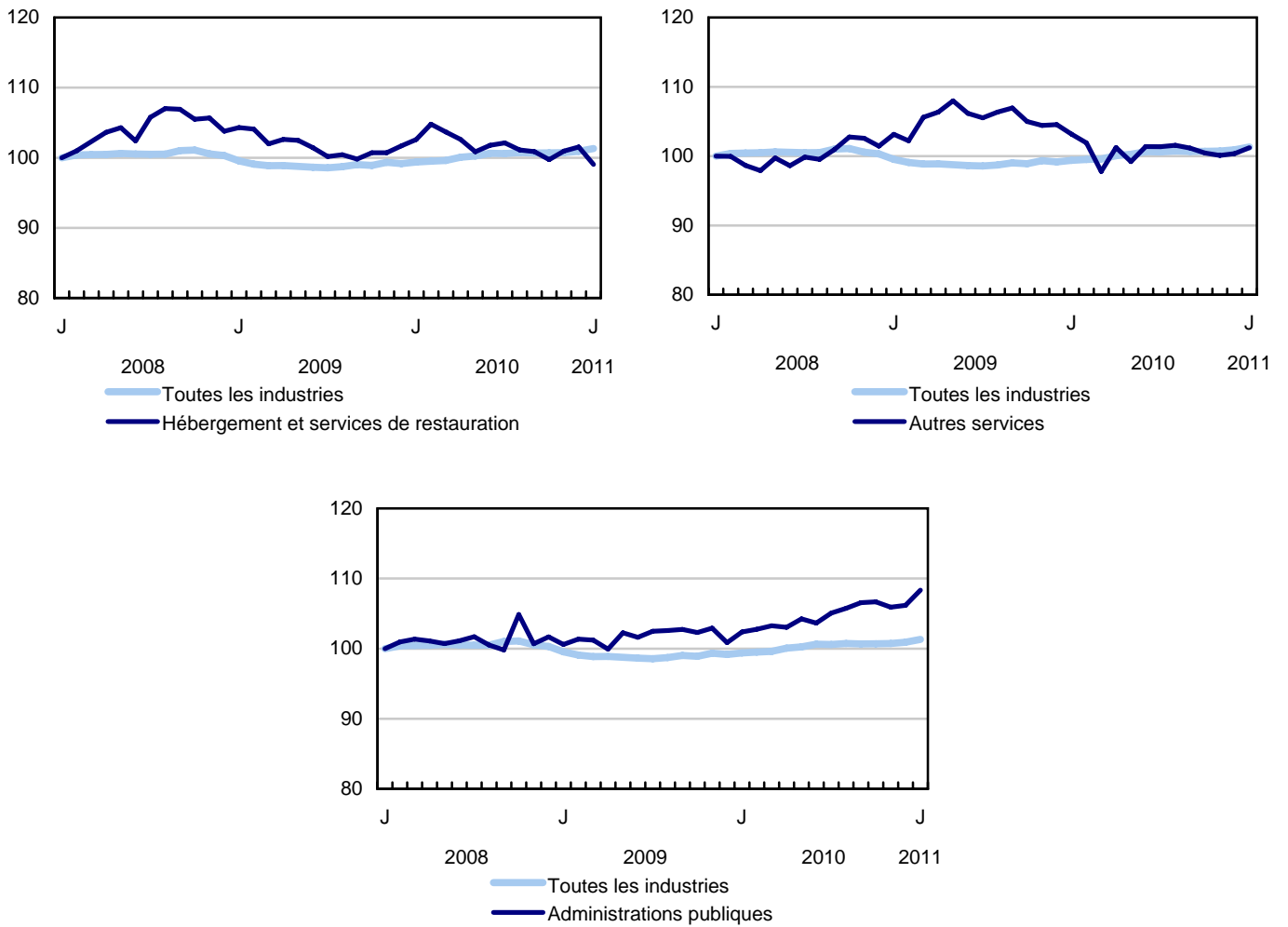
Graphique 3
Indice de l'emploi selon la branche d'activité, Canada, données désaisonnalisées, janvier 2008=100



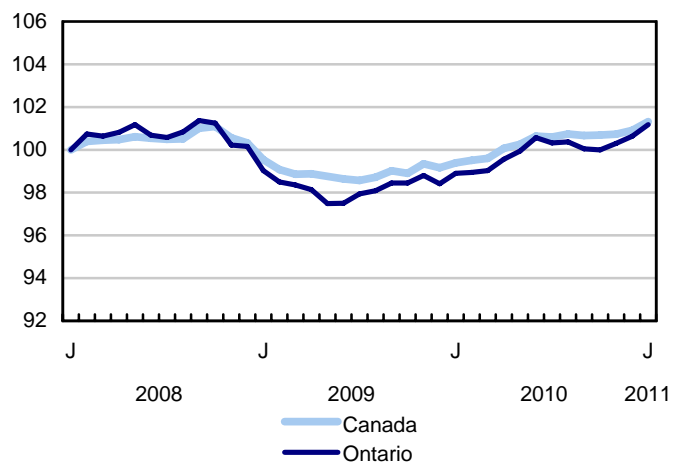
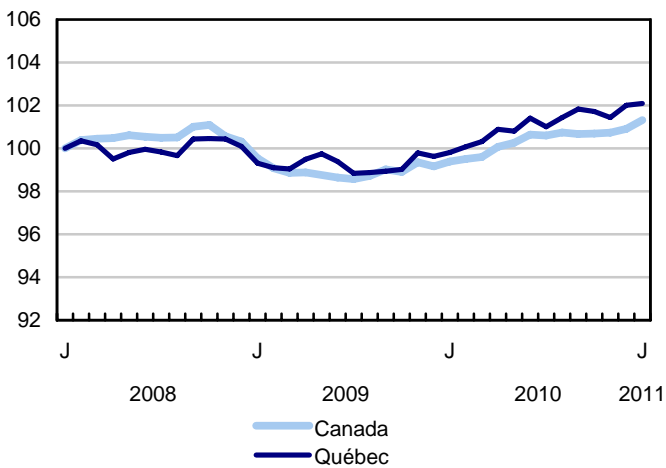
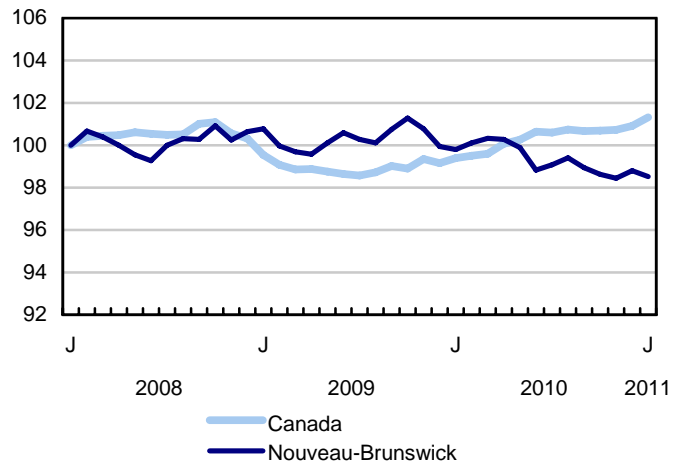
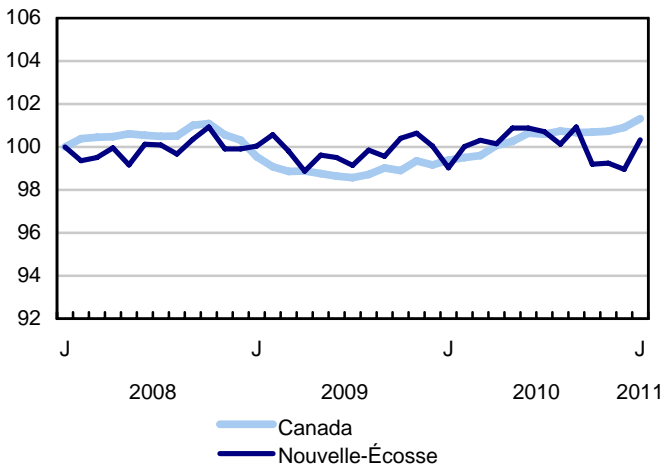
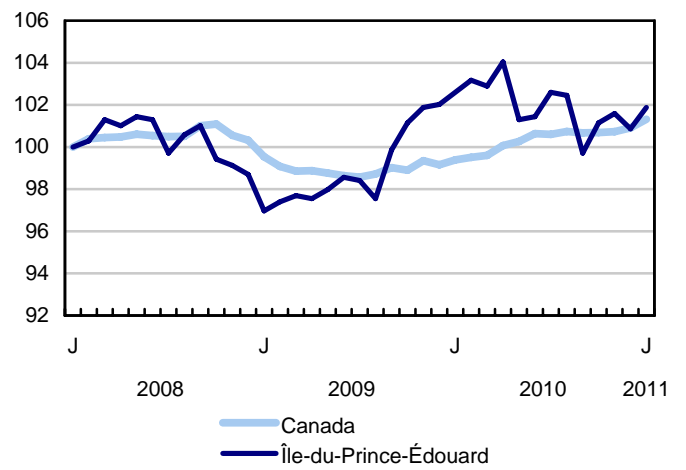
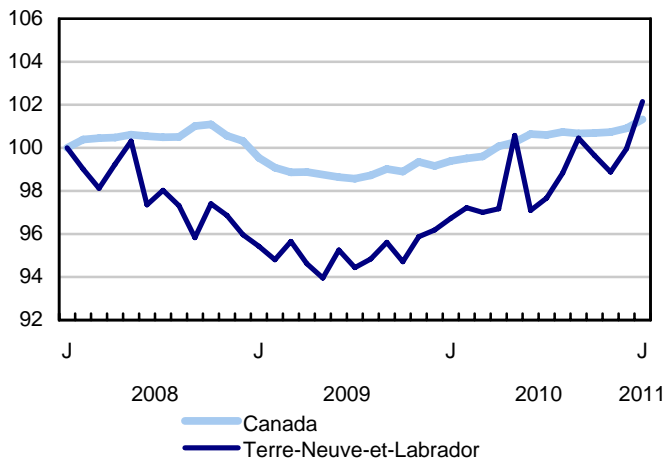
Graphique 4
Indice de l'emploi selon la branche d'activité, Canada, données désaisonnalisées, janvier 2008=100



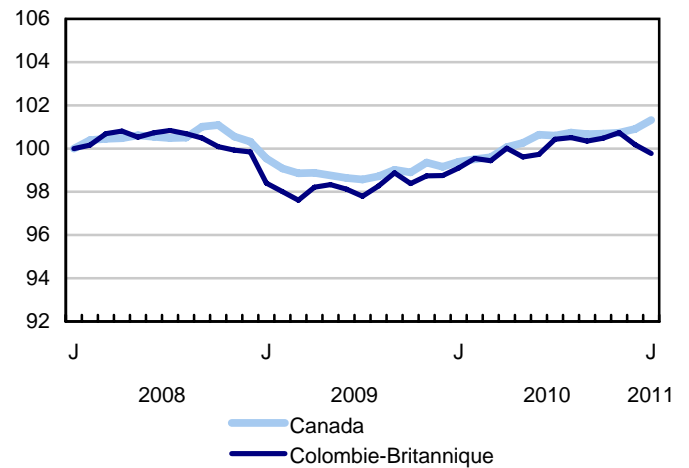
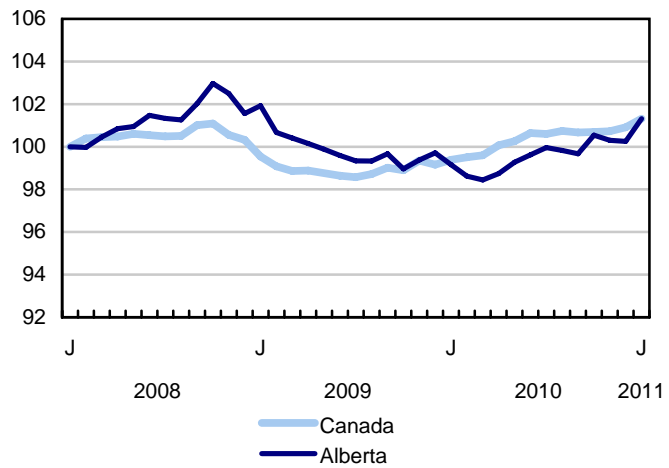
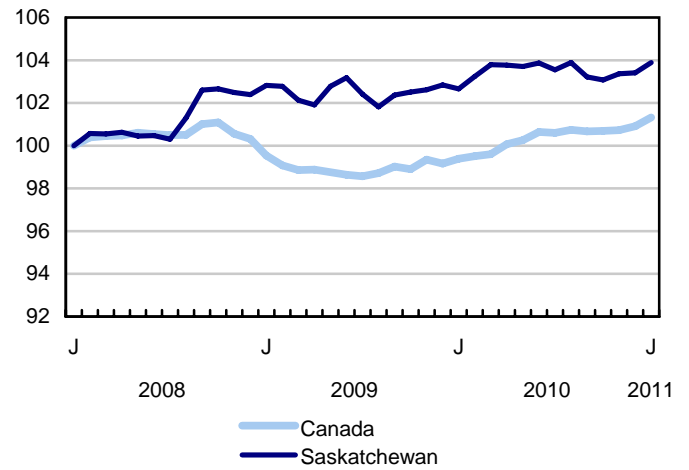
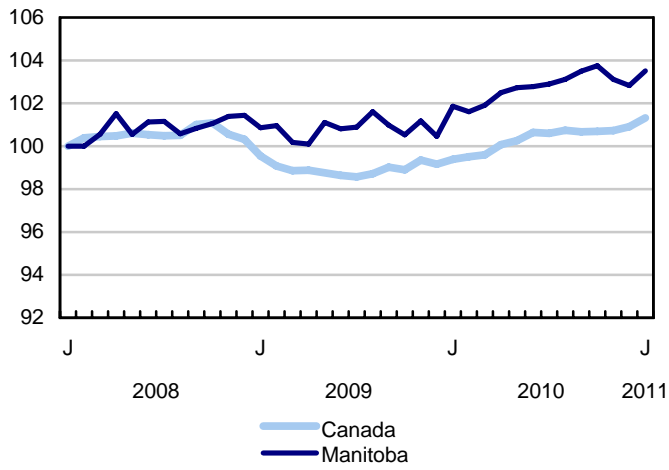
Graphique 5
Indice de l'emploi selon la branche d'activité, Canada, données désaisonnalisées, janvier 2008=100



Graphique 6
Indice de l'emploi selon la province, données désaisonnalisées, janvier 2008=100



Graphique 7
Indice de l'emploi selon la province, données désaisonnalisées, janvier 2008=100



Produits connexes

Choisis parmi les publications de Statistique Canada

71-222-X	Regard sur le marché du travail canadien
71-526-X	Méthodologie de l'Enquête sur la population active du Canada
71-543-G	Guide de l'Enquête sur la population active
71-544-X	Produits et services de l'Enquête sur la population active
71-587-X	Les peuples autochtones demeurant hors réserve dans l'Ouest canadien : estimations de l'Enquête sur la population active
71-588-X	Série d'analyse de la population active autochtone
71-606-X	Série d'analyses de la population active immigrante
71F0004X	Revue chronologique de la population active
71F0031X	Améliorations apportées à l'Enquête sur la population active (EPA)
71M0001X	Enquête sur la population active - Fichier de microdonnées
75-001-X	L'emploi et le revenu en perspective

Choisis parmi les tableaux de CANSIM de Statistique Canada

282-0001	Enquête sur la population active (EPA), estimations selon le sexe et le groupe d'âge détaillé, non désaisonnalisées, mensuel
282-0002	Enquête sur la population active (EPA), estimations selon le sexe et le groupe d'âge détaillé, annuel
282-0003	Enquête sur la population active (EPA), estimations selon le niveau de scolarité atteint, le sexe et le groupe d'âge, non désaisonnalisées, mensuel
282-0004	Enquête sur la population active (EPA), estimations selon le niveau de scolarité atteint, le sexe et le groupe d'âge, annuel
282-0005	Enquête sur la population active (EPA), estimations pour les étudiants à temps plein et à temps partiel durant les mois d'étude, le sexe et le groupe d'âge, non désaisonnalisées, mensuel
282-0006	Enquête sur la population active (EPA), estimations selon les étudiants au cours des mois d'été, le sexe et le groupe d'âge, non désaisonnalisées, mensuel

282-0007	Enquête sur la population active (EPA), estimations selon le Système de classification des industries de l'Amérique du Nord (SCIAN), le sexe et le groupe d'âge, non désaisonnalisées, mensuel
282-0008	Enquête sur la population active (EPA), estimations selon le Système de classification des industries de l'Amérique du Nord (SCIAN), le sexe et le groupe d'âge, annuel
282-0009	Enquête sur la population active (EPA), estimations selon la Classification nationale des professions pour statistiques (CNP-S) et le sexe, non désaisonnalisées, mensuel
282-0010	Enquête sur la population active (EPA), estimations selon la Classification nationale des professions pour statistiques (CNP-S) et le sexe, annuel
282-0011	Enquête sur la population active (EPA), estimations de l'emploi selon la catégorie de travailleur, le Système de classification des industries de l'Amérique du Nord (SCIAN) et le sexe, non désaisonnalisées, mensuel
282-0012	Enquête sur la population active (EPA), estimations de l'emploi selon la catégorie de travailleur, le Système de classification des industries de l'Amérique du Nord (SCIAN) et le sexe, annuel
282-0013	Enquête sur la population active (EPA), estimations de l'emploi à temps partiel selon la raison pour le travail à temps partiel, le sexe et le groupe d'âge, non désaisonnalisées, mensuel
282-0014	Enquête sur la population active (EPA), estimations de l'emploi à temps partiel selon la raison pour le travail à temps partiel, le sexe et le groupe d'âge, annuel
282-0015	Enquête sur la population active (EPA), estimations selon les heures habituellement travaillées, l'emploi principal ou tous les emplois, le sexe et le groupe d'âge, non désaisonnalisées, mensuel
282-0016	Enquête sur la population active (EPA), estimations selon les heures habituellement travaillées, l'emploi principal ou tous les emplois, le sexe et le groupe d'âge, annuel
282-0017	Enquête sur la population active (EPA), estimations selon les heures effectivement travaillées, l'emploi principal ou tous les emplois, le sexe et le groupe d'âge, non désaisonnalisées, mensuel
282-0018	Enquête sur la population active (EPA), estimations selon les heures effectivement travaillées, l'emploi principal ou tous les emplois, le sexe et le groupe d'âge, annuel
282-0019	Enquête sur la population active (EPA), estimations selon les heures habituellement travaillées, la catégorie de travailleur, le Système de classification des industries de l'Amérique du Nord (SCIAN) et le sexe, non désaisonnalisées, mensuel
282-0020	Enquête sur la population active (EPA), estimations selon les heures habituellement travaillées, la catégorie de travailleur, le Système de classification des industries de l'Amérique du Nord (SCIAN) et le sexe, annuel
282-0021	Enquête sur la population active (EPA), estimations selon les heures effectivement travaillées, la catégorie de travailleur, le Système de classification des industries de l'Amérique du Nord (SCIAN) et le sexe, non désaisonnalisées, mensuel
282-0022	Enquête sur la population active (EPA), estimations selon les heures effectivement travaillées, la catégorie de travailleur, le Système de classification des industries de l'Amérique du Nord (SCIAN) et le sexe, annuel

282-0023	Enquête sur la population active (EPA), estimations selon les heures habituellement travaillées, la catégorie de travailleur, la Classification nationale des professions pour statistiques (CNP-S), et le sexe, non désaisonnalisées, mensuel
282-0024	Enquête sur la population active (EPA), estimations selon les heures habituellement travaillées, la catégorie de travailleur, la Classification nationale des professions pour statistiques (CNP-S) et le sexe, annuel
282-0025	Enquête sur la population active (EPA), estimations selon les heures effectivement travaillées, la catégorie de travailleur, la Classification nationale des professions pour statistiques (CNP-S) et le sexe, non désaisonnalisées, mensuel
282-0026	Enquête sur la population active (EPA), estimations selon les heures effectivement travaillées, la catégorie de travailleur, la Classification nationale des professions pour statistiques (CNP-S) et le sexe, annuel
282-0027	Enquête sur la population active (EPA), estimations selon le total et la moyenne des heures habituellement et effectivement travaillées, emploi principal ou tous les emplois, le genre de travail, le sexe et le groupe d'âge, non désaisonnalisées, mensuel
282-0028	Enquête sur la population active (EPA), estimations selon le total et la moyenne des heures habituellement et effectivement travaillées, l'emploi principal ou tous les emplois, le genre de travail, le sexe et le groupe d'âge, annuel
282-0029	Enquête sur la population active (EPA), estimations moyennes des journées perdues pour des raisons personnelles par employé à temps plein selon le Système de classification des industries de l'Amérique du Nord (SCIAN), le sexe et le groupe d'âge, annuel
282-0030	Enquête sur la population active (EPA), estimations moyennes des journées perdues pour des raisons personnelles par employé à temps plein selon Classification nationale des professions pour statistiques (CNP-S), le sexe et le groupe d'âge, annuel
282-0031	Enquête sur la population active (EPA), estimations des personnes ayant plus d'un emploi selon le Système de classification des industries de l'Amérique du Nord (SCIAN), le sexe et le groupe d'âge, annuel
282-0032	Enquête sur la population active (EPA), estimations des personnes ayant plus d'un emploi selon le Système de classification des industries de l'Amérique du Nord (SCIAN), le sexe et le groupe d'âge, non désaisonnalisées, mensuel
282-0033	Enquête sur la population active (EPA), estimations des personnes ayant plus d'un emploi selon la Classification nationale des professions pour statistiques (CNP-S), le sexe, et le groupe d'âge, non désaisonnalisées, mensuel
282-0034	Enquête sur la population active (EPA), estimations des personnes ayant plus d'un emploi selon la Classification nationale des professions pour statistiques (CNP-S), le sexe, et le groupe d'âge, annuel
282-0035	Enquête sur la population active (EPA), estimations des personnes ayant plus d'un emploi selon le nombre d'heures habituellement travaillées à l'emploi principal et à tous les emplois, non désaisonnalisées, mensuel
282-0036	Enquête sur la population active (EPA), estimations des personnes ayant plus d'un emploi selon le nombre d'heures habituellement travaillées à l'emploi principal et à tous les emplois, annuel

282-0037	Enquête sur la population active (EPA), estimations de la durée de l'emploi selon le genre de travail, le sexe et le groupe d'âge, non désaisonnalisées, mensuel
282-0038	Enquête sur la population active (EPA), estimations de la durée de l'emploi selon le genre de travail, le sexe et le groupe d'âge, annuel
282-0039	Enquête sur la population active (EPA), estimations de la durée de l'emploi selon la Classification nationale des professions pour statistiques (CNP-S) et le sexe, non désaisonnalisées, mensuel
282-0040	Enquête sur la population active (EPA), estimations de la durée de l'emploi selon la Classification nationale des professions pour statistiques (CNP-S) et le sexe, annuel
282-0041	Enquête sur la population active (EPA), estimations de la durée de l'emploi selon le Système de classification des industries de l'Amérique du Nord (SCIAN) et le sexe, non désaisonnalisées, mensuel
282-0042	Enquête sur la population active (EPA), estimations de la durée de l'emploi selon le Système de classification des industries de l'Amérique du Nord (SCIAN) et le sexe, annuel
282-0047	Enquête sur la population active (EPA), estimations de la durée du chômage selon le sexe et le groupe d'âge, non désaisonnalisées, mensuel
282-0048	Enquête sur la population active (EPA), estimations de la durée du chômage selon le sexe et le groupe d'âge, annuel
282-0049	Enquête sur la population active (EPA), estimations de chômeurs selon le genre de travail recherché et la méthode de recherche d'emploi utilisée, le sexe et le groupe d'âge, non désaisonnalisées, mensuel
282-0050	Enquête sur la population active (EPA), estimations de chômeurs selon le genre de travail recherché et la méthode de recherche d'emploi utilisée, le sexe et le groupe d'âge, annuel
282-0051	Enquête sur la population active (EPA), estimations de l'âge de la retraite selon la catégorie de travailleur et le sexe, annuel
282-0052	Enquête sur la population active (EPA), estimations selon la région métropolitaine de recensement basées sur les limites du recensement de 2001, le sexe et le groupe d'âge, moyennes mobiles de 3 mois, non désaisonnalisées, mensuel *Terminé*
282-0053	Enquête sur la population active (EPA), estimations selon la région métropolitaine de recensement basées sur les limites du recensement de 2001, le sexe et le groupe d'âge, annuel *Terminé*
282-0054	Enquête sur la population active (EPA), estimations selon les provinces et les régions économiques, moyennes mobiles de 3 mois, non désaisonnalisées, mensuel
282-0055	Enquête sur la population active (EPA), estimations selon les provinces, les territoires et les régions économiques, annuel
282-0056	Enquête sur la population active (EPA), estimations de l'emploi selon la région métropolitaine de recensement basées sur les limites du recensement de 2001 et le Système de classification des industries de l'Amérique du Nord (SCIAN), moyennes mobiles de 3 mois, non désaisonnalisées, mensuel *Terminé*

282-0057	Enquête sur la population active (EPA), estimations de l'emploi selon la région métropolitaine de recensement basées sur les limites du recensement de 2001 et le Système de classification des industries de l'Amérique du Nord (SCIAN), annuel *Terminé*
282-0058	Enquête sur la population active (EPA), estimations de l'emploi selon la région métropolitaine de recensement basées sur les limites du recensement de 2001 et la Classification nationale des professions pour statistiques (CNP-S), moyennes mobiles de 3 mois, non désaisonnalisées, mensuel *Terminé*
282-0059	Enquête sur la population active (EPA), estimations de l'emploi selon la région métropolitaine de recensement basées sur les limites du recensement de 2001 et la Classification nationale des professions pour statistiques (CNP-S), annuel *Terminé*
282-0060	Enquête sur la population active (EPA), estimations de l'emploi selon la région économique et le Système de classification des industries de l'Amérique du Nord (SCIAN), moyennes mobiles de 3 mois, non désaisonnalisées, mensuel
282-0061	Enquête sur la population active (EPA), estimations de l'emploi selon la région économique et le Système de classification des industries de l'Amérique du Nord (SCIAN), annuel
282-0062	Enquête sur la population active (EPA), estimations de l'emploi selon la région économique et la Classification nationale des professions pour statistiques (CNP-S), moyennes mobiles de 3 mois, non désaisonnalisées, mensuel
282-0063	Enquête sur la population active (EPA), estimations de l'emploi selon la région économique et la Classification nationale des professions pour statistiques (CNP-S), annuel
282-0069	Enquête sur la population active (EPA), estimations du salaire des employés selon le genre de travail, la Classification nationale des professions pour statistiques (CNP-S), le sexe et le groupe d'âge, non désaisonnalisées, mensuel (dollars courants)
282-0070	Enquête sur la population active (EPA), estimations du salaire des employés selon le genre de travail, la Classification nationale des professions pour statistiques (CNP-S), le sexe et le groupe d'âge, annuel (dollars courants)
282-0071	Enquête sur la population active (EPA), estimations du salaire des employés selon le genre de travail, le Système de classification des industries de l'Amérique du Nord (SCIAN), le sexe et le groupe d'âge, non désaisonnalisées, mensuel (dollars courants)
282-0072	Enquête sur la population active (EPA), estimations du salaire des employés selon le genre de travail, le Système de classification des industries de l'Amérique du Nord (SCIAN), le sexe et le groupe d'âge, annuel (dollars courants)
282-0073	Enquête sur la population active (EPA), estimations du salaire des employés selon la permanence de l'emploi, la couverture syndicale, le sexe et le groupe d'âge, non désaisonnalisées, mensuel (dollars courants)
282-0074	Enquête sur la population active (EPA), estimations du salaire des employés selon la permanence de l'emploi, la couverture syndicale, le sexe et le groupe d'âge, annuel (dollars courants)
282-0075	Enquête sur la population active (EPA), estimations du nombre d'employés selon la taille de l'établissement, le Système de classification des industries de l'Amérique du Nord (SCIAN), le sexe et le groupe d'âge, non désaisonnalisées, mensuel

282-0076	Enquête sur la population active (EPA), estimations du nombre d'employés selon la taille de l'établissement, le Système de classification des industries de l'Amérique du Nord (SCIAN), le sexe et le groupe d'âge, annuel
282-0077	Enquête sur la population active (EPA), estimations du nombre d'employés selon la couverture syndicale, le Système de classification des industries de l'Amérique du Nord (SCIAN), le sexe et le groupe d'âge, non désaisonnalisées, mensuel
282-0078	Enquête sur la population active (EPA), estimations du nombre d'employés selon la couverture syndicale, le Système de classification des industries de l'Amérique du Nord (SCIAN), le sexe et le groupe d'âge, annuel
282-0079	Enquête sur la population active (EPA), estimations du nombre d'employés selon la permanence de l'emploi, le Système de classification des industries de l'Amérique du Nord (SCIAN), le sexe et le groupe d'âge, non désaisonnalisées, mensuel
282-0080	Enquête sur la population active (EPA), estimations du nombre d'employés selon la permanence de l'emploi, le Système de classification des industries de l'Amérique du Nord (SCIAN), le sexe et le groupe d'âge, annuel
282-0081	Enquête sur la population active (EPA), estimations des employés travaillant à temps supplémentaire (hebdomadaire) selon la Classification nationale des professions pour statistiques (CNP-S), le sexe et le groupe d'âge, non désaisonnalisées, mensuel
282-0082	Enquête sur la population active (EPA), estimations des employés travaillant à temps supplémentaire (hebdomadaire) selon la Classification nationale des professions pour statistiques (CNP-S), le sexe et le groupe d'âge, annuel
282-0083	Enquête sur la population active (EPA), estimations des employés travaillant à temps supplémentaire (hebdomadaire) selon le Système de classification des industries de l'Amérique du Nord (SCIAN), le sexe et le groupe d'âge, non désaisonnalisées, mensuel
282-0084	Enquête sur la population active (EPA), estimations des employés travaillant à temps supplémentaire (hebdomadaire) selon le Système de classification des industries de l'Amérique du Nord (SCIAN), le sexe et le groupe d'âge, annuel
282-0085	Enquête sur la population active (EPA), estimations des taux supplémentaires du chômage selon le sexe et le groupe d'âge, non désaisonnalisées, mensuel
282-0086	Enquête sur la population active (EPA), estimations des taux supplémentaires du chômage selon le sexe et le groupe d'âge, annuel
282-0087	Enquête sur la population active (EPA), estimations selon le sexe et le groupe d'âge, désaisonnalisées et non désaisonnalisées, mensuel
282-0088	Enquête sur la population active (EPA), estimations de l'emploi selon le Système de classification des industries de l'Amérique du Nord (SCIAN), désaisonnalisées et non désaisonnalisées, mensuel
282-0089	Enquête sur la population active (EPA), estimations de l'emploi selon la catégorie de travailleur et le sexe, désaisonnalisées et non désaisonnalisées, mensuel
282-0090	Enquête sur la population active (EPA), estimations selon la région métropolitaine de recensement basées sur les limites du recensement de 2001, moyennes mobiles de 3 mois, désaisonnalisées et non désaisonnalisées, mensuel *Terminé*

282-0091	Enquête sur la population active (EPA), estimations selon les régions métropolitaines de recensement de Montréal, Toronto et Vancouver basées sur les limites du recensement de 2001, désaisonnalisées et non désaisonnalisées, mensuel *Terminé*
282-0092	Enquête sur la population active (EPA), estimations des heures effectivement travaillées selon le Système de classification des industries de l'Amérique du Nord (SCIAN), désaisonnalisées, mensuel
282-0093	Enquête sur la population active (EPA), estimations de l'emploi selon la Classification nationale des professions pour statistiques (CNP-S), désaisonnalisées, mensuel
282-0094	Enquête sur la population active (EPA), estimations selon le Système de classification des industries de l'Amérique du Nord (SCIAN), Canada, désaisonnalisées, mensuel
282-0095	Enquête sur la population active (EPA), estimations pour les étudiants à temps plein et à temps partiel durant les mois d'étude, le sexe et le groupe d'âge, annuel
282-0100	Enquête sur la population active (EPA), estimations selon les territoires, le sexe et le groupe d'âge, moyennes mobiles de 3 mois, désaisonnalisées et non désaisonnalisées, mensuel
282-0101	Enquête sur la population active (EPA), estimations selon le statut d'immigrant, groupe d'âge, Canada, régions, provinces et les régions métropolitaines de recensement de Montréal, Toronto et Vancouver, moyennes mobiles de 3 mois, non désaisonnalisé, mensuel
282-0102	Enquête sur la population active (EPA), estimations selon le statut d'immigrant, groupe d'âge, Canada, régions, provinces et les régions métropolitaines de recensement de Montréal, Toronto et Vancouver, annuel
282-0103	Enquête sur la population active (EPA), estimations selon le statut d'immigrant, le sexe et le groupe d'âge détaillé, Canada, moyennes mobiles de 3 mois, non désaisonnalisées, mensuel
282-0104	Enquête sur la population active (EPA), estimations selon le statut d'immigrant, le sexe et le groupe d'âge détaillé, Canada, annuel
282-0105	Enquête sur la population active (EPA), estimations selon le statut d'immigrant, le niveau de scolarité atteint, le sexe et le groupe d'âge, Canada, moyennes mobiles de 3 mois, non désaisonnalisées, mensuel
282-0106	Enquête sur la population active (EPA), estimations selon le statut d'immigrant, le niveau de scolarité atteint, le sexe et le groupe d'âge, Canada, annuel
282-0107	Enquête sur la population active (EPA), estimations selon le statut d'immigrant, pays de naissance, le sexe et le groupe d'âge, Canada, régions et provinces, moyennes mobiles de 3 mois, non désaisonnalisées, mensuel
282-0108	Enquête sur la population active (EPA), estimations selon le statut d'immigrant, pays de naissance, le sexe et le groupe d'âge, Canada, régions et provinces, annuel
282-0109	Enquête sur la population active (EPA), estimations selon la région métropolitaine de recensement basées sur les limites du recensement de 2006, le sexe et le groupe d'âge, moyennes mobiles de 3 mois, non désaisonnalisées, mensuel
282-0110	Enquête sur la population active (EPA), estimations selon la région métropolitaine de recensement basées sur les limites du recensement de 2006, le sexe et le groupe d'âge, annuel

282-0111	Enquête sur la population active (EPA), estimations de l'emploi selon la région métropolitaine de recensement basées sur les limites du recensement de 2006 et le Système de classification des industries de l'Amérique du Nord (SCIAN), moyennes mobiles de 3 mois, non désaisonnalisées, mensuel
282-0112	Enquête sur la population active (EPA), estimations de l'emploi selon la région métropolitaine de recensement basées sur les limites du recensement de 2006 et le Système de classification des industries de l'Amérique du Nord (SCIAN), annuel
282-0113	Enquête sur la population active (EPA), estimations de l'emploi selon la région métropolitaine de recensement basées sur les limites du recensement de 2006 et la Classification nationale des professions pour statistiques (CNP-S), moyennes mobiles de 3 mois, non désaisonnalisées, mensuel
282-0114	Enquête sur la population active (EPA), estimations de l'emploi selon la région métropolitaine de recensement basées sur les limites du recensement de 2006 et la Classification nationale des professions pour statistiques (CNP-S), annuel
282-0115	Enquête sur la population active (EPA), estimations selon les agglomérations de recensement sélectionnées basées sur les limites du recensement de 2006, annuel
282-0116	Enquête sur la population active (EPA), estimations selon la région métropolitaine de recensement basées sur les limites du recensement de 2006, moyennes mobiles de 3 mois, désaisonnalisées et non désaisonnalisées, mensuel
282-0117	Enquête sur la population active (EPA), estimations selon les régions métropolitaines de recensement de Montréal, Toronto et Vancouver basées sur les limites du recensement de 2006, désaisonnalisées et non désaisonnalisées, mensuel
282-0118	Enquête sur la population active (EPA), estimations selon les régions urbaines et rurales basées sur les limites du recensement de 2006, le sexe et le groupe d'âge, non désaisonnalisées, mensuel
282-0119	Enquête sur la population active (EPA), estimations selon les régions urbaines et rurales basées sur les limites du recensement de 2006, le sexe et le groupe d'âge, annuel
282-0120	Enquête sur la population active (EPA), estimations de l'emploi selon les régions urbaines et rurales basées sur les limites du recensement de 2006, la catégorie de travailleur et le Système de classification des industries de l'Amérique du Nord (SCIAN), non désaisonnalisées, mensuel
282-0121	Enquête sur la population active (EPA), estimations de l'emploi selon les régions urbaines et rurales basées sur les limites du recensement de 2006, la catégorie de travailleur et le Système de classification des industries de l'Amérique du Nord (SCIAN), annuel

Choisis parmi les enquêtes de Statistique Canada

3701 Enquête sur la population active

Choisis parmi les tableaux sommaires de Statistique Canada

- *Caractéristiques de la population active*
- *Emploi selon la branche d'activité*
- *Jours perdus par travailleur pour cause de maladie ou d'incapacité, selon le sexe, par province*
- *Indicateurs économiques, par province et territoire (mensuel et trimestriel)*
- *Population active et taux d'activité selon le sexe et l'âge*
- *Population active, occupée et en chômage, et taux d'activité et de chômage, par province*
- *Emploi selon la branche d'activité et le sexe*
- *Emploi à temps plein et à temps partiel selon le sexe et l'âge*
- *Caractéristiques de la population active selon l'âge et le sexe*
- *Distribution des personnes occupées selon la branche d'activité, par province*
- *Caractéristiques de la population active, population de 15 ans et plus, par région métropolitaine de recensement*
- *Caractéristiques de la population active, population de 15 ans et plus, par région économique, par province*
- *Jours perdus par travailleur selon la cause, provinces*
- *Jours perdus par travailleur selon la branche d'activité et le sexe*
- *Population occupée selon le niveau de scolarité*
- *Raisons du travail à temps partiel selon le sexe et l'âge*
- *Travail autonome, aperçu historique*
- *L'emploi selon le groupe d'âge, sexe, genre de travail, catégorie de travailleur, désaisonnalisées, par province (mensuel)*
- *Emploi selon la branche d'activité, données désaisonnalisées, par province (mensuel)*
- *Heures effectivement travaillées par semaine, par industries, désaisonnalisées (mensuel)*
- *Salaires horaires moyens des employés selon certaines caractéristiques et professions, données non désaisonnalisées, par province (mensuel)*
- *Caractéristiques de la population active, données désaisonnalisées, par province (mensuel)*

- *Caractéristiques de la population active, données non désaisonnalisées, par province (mensuel)*
- *Caractéristiques de la population active, désaisonnalisées, par région métropolitaine de recensement (moyennes mobiles de trois mois)*
- *Caractéristiques de la population active, non désaisonnalisées, par région métropolitaine de recensement (moyennes mobiles de trois mois)*
- *Caractéristiques de la population active, non désaisonnalisées, par régions économique (moyennes mobiles de trois mois)*
- *Caractéristiques de la population active, selon le statut d'immigrant de la population âgée de 25 à 54 ans et la province*
- *Caractéristiques de la population active, selon le statut d'immigrant de la population âgée de 25 à 54 ans et le niveau de scolarité*
- *Caractéristiques de la population active, selon le statut d'immigrant et le groupe d'âge détaillé*
- *Caractéristiques de la population active, selon le statut d'immigrant de la population âgée de 25 à 54 ans et le pays de naissance*

Tableaux statistiques

Tableau 1
Caractéristiques de la population active selon l'âge et le sexe, Canada, données désaisonnalisées

	Décembre 2010	Janvier 2011	E.-T. ¹	Variation depuis			Variation en pourcentage depuis		
				le mois dernier	décembre dernier	douze mois	le mois dernier	décembre dernier	douze mois
en milliers (sauf les taux)									
15 ans et plus, les deux sexes									
Population	27 814,8	27 840,8	...	26,0	26,0	344,5	0,1	0,1	1,3
Population active	18 557,8	18 664,2	28,7	106,4	106,4	248,9	0,6	0,6	1,4
Emploi	17 145,3	17 214,5	28,3	69,2	69,2	327,3	0,4	0,4	1,9
Emploi à temps plein	13 835,8	13 866,9	37,4	31,1	31,1	236,0	0,2	0,2	1,7
Emploi à temps partiel	3 309,6	3 347,6	34,5	38,0	38,0	91,3	1,1	1,1	2,8
Chômage	1 412,5	1 449,6	25,4	37,1	37,1	-78,6	2,6	2,6	-5,1
Taux d'activité	66,7	67,0	0,1	0,3	0,3	0,0
Taux de chômage	7,6	7,8	0,1	0,2	0,2	-0,5
Taux d'emploi	61,6	61,8	0,1	0,2	0,2	0,4
Taux de temps partiel	19,3	19,4	0,2	0,1	0,1	0,2
15 à 24 ans, les deux sexes									
Population	4 460,0	4 459,3	...	-0,7	-0,7	-0,9	0,0	0,0	0,0
Population active	2 851,2	2 875,2	16,7	24,0	24,0	-21,8	0,8	0,8	-0,8
Emploi	2 456,5	2 460,3	15,5	3,8	3,8	3,3	0,2	0,2	0,1
Emploi à temps plein	1 285,8	1 286,9	18,0	1,1	1,1	-4,6	0,1	0,1	-0,4
Emploi à temps partiel	1 170,7	1 173,4	18,7	2,7	2,7	7,9	0,2	0,2	0,7
Chômage	394,7	414,9	14,6	20,2	20,2	-25,2	5,1	5,1	-5,7
Taux d'activité	63,9	64,5	0,4	0,6	0,6	-0,5
Taux de chômage	13,8	14,4	0,5	0,6	0,6	-0,8
Taux d'emploi	55,1	55,2	0,4	0,1	0,1	0,1
Taux de temps partiel	47,7	47,7	0,7	0,0	0,0	0,3
25 ans et plus, hommes									
Population	11 424,6	11 437,9	...	13,3	13,3	170,9	0,1	0,1	1,5
Population active	8 343,2	8 352,3	15,0	9,1	9,1	149,9	0,1	0,1	1,8
Emploi	7 781,2	7 791,2	16,1	10,0	10,0	229,6	0,1	0,1	3,0
Emploi à temps plein	7 174,2	7 171,0	21,1	-3,2	-3,2	192,7	0,0	0,0	2,8
Emploi à temps partiel	607,0	620,2	17,1	13,2	13,2	36,8	2,2	2,2	6,3
Chômage	562,0	561,0	14,9	-1,0	-1,0	-79,8	-0,2	-0,2	-12,5
Taux d'activité	73,0	73,0	0,1	0,0	0,0	0,2
Taux de chômage	6,7	6,7	0,2	0,0	0,0	-1,1
Taux d'emploi	68,1	68,1	0,1	0,0	0,0	1,0
Taux de temps partiel	7,8	8,0	0,2	0,2	0,2	0,2
25 ans et plus, femmes									
Population	11 930,3	11 943,6	...	13,3	13,3	174,5	0,1	0,1	1,5
Population active	7 363,4	7 436,7	16,4	73,3	73,3	120,8	1,0	1,0	1,7
Emploi	6 907,6	6 963,0	16,1	55,4	55,4	94,4	0,8	0,8	1,4
Emploi à temps plein	5 375,7	5 408,9	24,5	33,2	33,2	47,8	0,6	0,6	0,9
Emploi à temps partiel	1 531,9	1 554,1	22,9	22,2	22,2	46,6	1,4	1,4	3,1
Chômage	455,8	473,7	13,2	17,9	17,9	26,4	3,9	3,9	5,9
Taux d'activité	61,7	62,3	0,1	0,6	0,6	0,1
Taux de chômage	6,2	6,4	0,2	0,2	0,2	0,3
Taux d'emploi	57,9	58,3	0,1	0,4	0,4	-0,1
Taux de temps partiel	22,2	22,3	0,3	0,1	0,1	0,4
25 à 54 ans, les deux sexes									
Population	14 510,7	14 513,2	...	2,5	2,5	63,2	0,0	0,0	0,4
Population active	12 488,5	12 546,4	21,8	57,9	57,9	55,6	0,5	0,5	0,4
Emploi	11 678,4	11 724,1	23,1	45,7	45,7	121,3	0,4	0,4	1,0
Chômage	810,1	822,3	18,7	12,2	12,2	-65,6	1,5	1,5	-7,4
Taux d'activité	86,1	86,4	0,1	0,3	0,3	0,0
Taux de chômage	6,5	6,6	0,1	0,1	0,1	-0,5
Taux d'emploi	80,5	80,8	0,2	0,3	0,3	0,5
25 à 54 ans, hommes									
Population	7 257,6	7 259,0	...	1,4	1,4	31,6	0,0	0,0	0,4
Population active	6 563,8	6 576,7	13,9	12,9	12,9	56,0	0,2	0,2	0,9
Emploi	6 130,4	6 139,4	15,4	9,0	9,0	132,7	0,1	0,1	2,2
Chômage	433,4	437,3	13,6	3,9	3,9	-76,6	0,9	0,9	-14,9
Taux d'activité	90,4	90,6	0,2	0,2	0,2	0,4
Taux de chômage	6,6	6,6	0,2	0,0	0,0	-1,3
Taux d'emploi	84,5	84,6	0,2	0,1	0,1	1,5
25 à 54 ans, femmes									
Population	7 253,1	7 254,2	...	1,1	1,1	31,6	0,0	0,0	0,4
Population active	5 924,7	5 969,7	16,0	45,0	45,0	-0,4	0,8	0,8	0,0
Emploi	5 548,0	5 584,7	16,2	36,7	36,7	-11,4	0,7	0,7	-0,2
Chômage	376,7	385,0	12,4	8,3	8,3	11,0	2,2	2,2	2,9
Taux d'activité	81,7	82,3	0,2	0,6	0,6	-0,4
Taux de chômage	6,4	6,4	0,2	0,0	0,0	0,1
Taux d'emploi	76,5	77,0	0,2	0,5	0,5	-0,5

Voir les notes à la fin du tableau.

Tableau 1 – suite

Caractéristiques de la population active selon l'âge et le sexe, Canada, données désaisonnalisées

	Décembre 2010	Janvier 2011	E.-T. ¹	Variation depuis			Variation en pourcentage depuis		
				le mois dernier	décembre dernier	douze mois	le mois dernier	décembre dernier	douze mois
en milliers (sauf les taux)									
55 ans et plus, les deux sexes									
Population	8 844,2	8 868,3	...	24,1	24,1	282,2	0,3	0,3	3,3
Population active	3 218,1	3 242,6	16,7	24,5	24,5	215,1	0,8	0,8	7,1
Emploi	3 010,4	3 030,1	16,8	19,7	19,7	202,8	0,7	0,7	7,2
Chômage	207,7	212,4	9,3	4,7	4,7	12,2	2,3	2,3	6,1
Taux d'activité	36,4	36,6	0,2	0,2	0,2	1,3
Taux de chômage	6,5	6,6	0,3	0,1	0,1	0,0
Taux d'emploi	34,0	34,2	0,2	0,2	0,2	1,3
55 ans et plus, hommes									
Population	4 167,0	4 178,9	...	11,9	11,9	139,2	0,3	0,3	3,4
Population active	1 779,4	1 775,6	11,2	-3,8	-3,8	93,8	-0,2	-0,2	5,6
Emploi	1 650,8	1 651,8	11,3	1,0	1,0	96,9	0,1	0,1	6,2
Chômage	128,6	123,7	7,1	-4,9	-4,9	-3,2	-3,8	-3,8	-2,5
Taux d'activité	42,7	42,5	0,3	-0,2	-0,2	0,9
Taux de chômage	7,2	7,0	0,4	-0,2	-0,2	-0,5
Taux d'emploi	39,6	39,5	0,3	-0,1	-0,1	1,0
55 ans et plus, femmes									
Population	4 677,2	4 689,4	...	12,2	12,2	143,0	0,3	0,3	3,1
Population active	1 438,7	1 467,0	11,3	28,3	28,3	121,2	2,0	2,0	9,0
Emploi	1 359,6	1 378,3	11,4	18,7	18,7	105,8	1,4	1,4	8,3
Chômage	79,1	88,7	5,7	9,6	9,6	15,4	12,1	12,1	21,0
Taux d'activité	30,8	31,3	0,2	0,5	0,5	1,7
Taux de chômage	5,5	6,0	0,4	0,5	0,5	0,6
Taux d'emploi	29,1	29,4	0,2	0,3	0,3	1,4

1. Erreur-type moyenne du changement entre deux mois (voir « Erreur d'échantillonnage » dans Qualité des données pour plus d'explications).

Note(s) : Tableau CANSIM connexe 282-0087.

Tableau 2
Emploi selon la catégorie de travailleurs et la branche d'activité, Canada, données désaisonnalisées

	Décembre 2010	Janvier 2011	E.-T. ¹	Variation depuis			Variation en pourcentage depuis		
				le mois dernier	décembre dernier	douze mois	le mois dernier	décembre dernier	douze mois
en milliers									
Catégorie de travailleurs									
Employés	14 525,1	14 574,2	34,2	49,1	49,1	388,2	0,3	0,3	2,7
Travailleurs indépendants ²	2 620,2	2 640,3	24,7	20,1	20,1	-60,8	0,8	0,8	-2,3
Employés du secteur privé/public									
Employés du secteur public	3 554,5	3 580,9	24,0	26,4	26,4	118,7	0,7	0,7	3,4
Employés du secteur privé	10 970,6	10 993,3	36,0	22,7	22,7	269,5	0,2	0,2	2,5
Branche d'activité									
Secteur de la production de biens	3 788,8	3 808,5	25,4	19,7	19,7	134,0	0,5	0,5	3,6
Agriculture	299,2	312,4	6,8	13,2	13,2	9,2	4,4	4,4	3,0
Foresterie, pêche, mines, exploitation en carrière, et extraction de pétrole et de gaz	331,5	333,0	6,9	1,5	1,5	18,4	0,5	0,5	5,8
Services publics	147,8	146,1	4,8	-1,7	-1,7	-0,1	-1,2	-1,2	-0,1
Construction	1 227,2	1 229,9	16,3	2,7	2,7	50,0	0,2	0,2	4,2
Fabrication	1 783,1	1 787,1	19,0	4,0	4,0	56,5	0,2	0,2	3,3
Secteur des services	13 356,6	13 406,0	33,3	49,4	49,4	193,3	0,4	0,4	1,5
Commerce	2 668,4	2 676,7	22,9	8,3	8,3	-15,7	0,3	0,3	-0,6
Transport et entreposage	864,8	832,9	13,0	-31,9	-31,9	51,0	-3,7	-3,7	6,5
Finance, assurances, immobilier et location	1 082,9	1 074,4	15,3	-8,5	-8,5	-47,4	-0,8	-0,8	-4,2
Services professionnels, scientifiques et techniques	1 276,0	1 284,9	17,1	8,9	8,9	70,5	0,7	0,7	5,8
Services aux entreprises, services relatifs aux bâtiments et autres services de soutien	664,8	698,5	13,9	33,7	33,7	44,5	5,1	5,1	6,8
Services d'enseignement	1 205,8	1 215,9	15,8	10,1	10,1	-7,8	0,8	0,8	-0,6
Soins de santé et assistance sociale	2 052,3	2 067,5	17,9	15,2	15,2	84,4	0,7	0,7	4,3
Information, culture et loisirs	765,9	779,3	14,4	13,4	13,4	10,9	1,7	1,7	1,4
Hébergement et services de restauration	1 055,0	1 029,1	16,2	-25,9	-25,9	-36,9	-2,5	-2,5	-3,5
Autres services	749,8	756,1	13,1	6,3	6,3	-14,5	0,8	0,8	-1,9
Administrations publiques	970,8	990,7	12,6	19,9	19,9	54,5	2,0	2,0	5,8

1. Erreur-type moyenne du changement entre deux mois (voir « Erreur d'échantillonnage » dans Qualité des données pour plus d'explications).

2. Comprend les propriétaires d'entreprises constituées ou non-constituées en société, les travailleurs indépendants qui n'ont pas d'entreprise et les travailleurs familiaux non rémunérés.

Note(s) : Tableaux CANSIM connexes 282-0088, 282-0089.

Tableau 3
Caractéristiques de la population active selon la province, données désaisonnalisées

	Décembre 2010	Janvier 2011	E.-T. ¹	Variation depuis			Variation en pourcentage depuis		
				le mois dernier	décembre dernier	douze mois	le mois dernier	décembre dernier	douze mois
en milliers (sauf les taux)									
Terre-Neuve-et-Labrador									
Population	429,0	429,1	...	0,1	0,1	1,3	0,0	0,0	0,3
Population active	259,2	259,9	2,1	0,7	0,7	6,4	0,3	0,3	2,5
Emploi	222,9	227,8	2,2	4,9	4,9	12,1	2,2	2,2	5,6
Emploi à temps plein	191,1	194,1	2,5	3,0	3,0	9,8	1,6	1,6	5,3
Emploi à temps partiel	31,8	33,6	1,9	1,8	1,8	2,2	5,7	5,7	7,0
Chômage	36,3	32,1	2,0	-4,2	-4,2	-5,7	-11,6	-11,6	-15,1
Taux d'activité	60,4	60,6	0,5	0,2	0,2	1,3
Taux de chômage	14,0	12,4	0,7	-1,6	-1,6	-2,5
Taux d'emploi	52,0	53,1	0,5	1,1	1,1	2,7
Île-du-Prince-Édouard									
Population	117,9	118,2	...	0,3	0,3	1,8	0,3	0,3	1,5
Population active	79,4	79,6	0,6	0,2	0,2	0,8	0,3	0,3	1,0
Emploi	69,9	70,6	0,7	0,7	0,7	-0,5	1,0	1,0	-0,7
Emploi à temps plein	57,9	58,6	0,9	0,7	0,7	1,1	1,2	1,2	1,9
Emploi à temps partiel	12,0	12,0	0,7	0,0	0,0	-1,6	0,0	0,0	-11,8
Chômage	9,4	9,0	0,7	-0,4	-0,4	1,2	-4,3	-4,3	15,4
Taux d'activité	67,3	67,3	0,5	0,0	0,0	-0,4
Taux de chômage	11,8	11,3	0,8	-0,5	-0,5	1,4
Taux d'emploi	59,3	59,7	0,6	0,4	0,4	-1,4
Nouvelle-Écosse									
Population	778,9	778,9	...	0,0	0,0	3,0	0,0	0,0	0,4
Population active	499,4	501,3	2,7	1,9	1,9	5,5	0,4	0,4	1,1
Emploi	447,6	453,8	2,9	6,2	6,2	5,9	1,4	1,4	1,3
Emploi à temps plein	366,8	366,3	3,6	-0,5	-0,5	6,5	-0,1	-0,1	1,8
Emploi à temps partiel	80,9	87,5	3,2	6,6	6,6	-0,6	8,2	8,2	-0,7
Chômage	51,8	47,5	2,6	-4,3	-4,3	-0,4	-8,3	-8,3	-0,8
Taux d'activité	64,1	64,4	0,4	0,3	0,3	0,5
Taux de chômage	10,4	9,5	0,5	-0,9	-0,9	-0,2
Taux d'emploi	57,5	58,3	0,4	0,8	0,8	0,6
Nouveau-Brunswick									
Population	618,2	618,5	...	0,3	0,3	3,1	0,0	0,0	0,5
Population active	391,0	388,4	2,3	-2,6	-2,6	-5,2	-0,7	-0,7	-1,3
Emploi	354,1	353,1	2,4	-1,0	-1,0	-4,6	-0,3	-0,3	-1,3
Emploi à temps plein	299,4	297,8	2,9	-1,6	-1,6	-6,7	-0,5	-0,5	-2,2
Emploi à temps partiel	54,7	55,4	2,4	0,7	0,7	2,2	1,3	1,3	4,1
Chômage	36,9	35,3	2,1	-1,6	-1,6	-0,7	-4,3	-4,3	-1,9
Taux d'activité	63,2	62,8	0,4	-0,4	-0,4	-1,2
Taux de chômage	9,4	9,1	0,5	-0,3	-0,3	0,0
Taux d'emploi	57,3	57,1	0,4	-0,2	-0,2	-1,0
Québec									
Population	6 539,3	6 545,4	...	6,1	6,1	69,6	0,1	0,1	1,1
Population active	4 274,0	4 296,2	14,5	22,2	22,2	88,1	0,5	0,5	2,1
Emploi	3 953,7	3 956,8	14,3	3,1	3,1	88,4	0,1	0,1	2,3
Emploi à temps plein	3 205,9	3 194,2	19,1	-11,7	-11,7	76,3	-0,4	-0,4	2,4
Emploi à temps partiel	747,8	762,6	17,5	14,8	14,8	12,0	2,0	2,0	1,6
Chômage	320,3	339,4	12,9	19,1	19,1	-0,2	6,0	6,0	-0,1
Taux d'activité	65,4	65,6	0,2	0,2	0,2	0,6
Taux de chômage	7,5	7,9	0,3	0,4	0,4	-0,2
Taux d'emploi	60,5	60,5	0,2	0,0	0,0	0,8
Ontario									
Population	10 854,5	10 863,8	...	9,3	9,3	139,2	0,1	0,1	1,3
Population active	7 249,5	7 290,1	20,0	40,6	40,6	87,2	0,6	0,6	1,2
Emploi	6 659,6	6 695,9	19,3	36,3	36,3	150,8	0,5	0,5	2,3
Emploi à temps plein	5 374,3	5 394,6	25,1	20,3	20,3	98,0	0,4	0,4	1,9
Emploi à temps partiel	1 285,3	1 301,4	23,4	16,1	16,1	52,9	1,3	1,3	4,2
Chômage	589,9	594,1	17,8	4,2	4,2	-63,7	0,7	0,7	-9,7
Taux d'activité	66,8	67,1	0,2	0,3	0,3	-0,1
Taux de chômage	8,1	8,1	0,2	0,0	0,0	-1,0
Taux d'emploi	61,4	61,6	0,2	0,2	0,2	0,6
Manitoba									
Population	947,0	948,1	...	1,1	1,1	13,2	0,1	0,1	1,4
Population active	654,6	657,1	2,6	2,5	2,5	7,0	0,4	0,4	1,1
Emploi	620,5	624,6	2,7	4,1	4,1	10,0	0,7	0,7	1,6
Emploi à temps plein	501,6	503,8	3,8	2,2	2,2	13,5	0,4	0,4	2,8
Emploi à temps partiel	118,9	120,7	3,5	1,8	1,8	-3,6	1,5	1,5	-2,9
Chômage	34,1	32,6	2,1	-1,5	-1,5	-2,9	-4,4	-4,4	-8,2
Taux d'activité	69,1	69,3	0,3	0,2	0,2	-0,2
Taux de chômage	5,2	5,0	0,3	-0,2	-0,2	-0,5
Taux d'emploi	65,5	65,9	0,3	0,4	0,4	0,2

Voir les notes à la fin du tableau.

Tableau 3 – suite

Caractéristiques de la population active selon la province, données désaisonnalisées

	Décembre 2010	Janvier 2011	E.-T. ¹	Variation depuis			Variation en pourcentage depuis		
				le mois dernier	décembre dernier	douze mois	le mois dernier	décembre dernier	douze mois
en milliers (sauf les taux)									
Saskatchewan									
Population	795,4	796,0	...	0,6	0,6	10,3	0,1	0,1	1,3
Population active	554,5	556,4	2,4	1,9	1,9	10,2	0,3	0,3	1,9
Emploi	524,1	526,5	2,5	2,4	2,4	6,2	0,5	0,5	1,2
Emploi à temps plein	431,1	432,4	3,2	1,3	1,3	4,0	0,3	0,3	0,9
Emploi à temps partiel	93,0	94,1	3,0	1,1	1,1	2,2	1,2	1,2	2,4
Chômage	30,5	29,9	1,9	-0,6	-0,6	4,0	-2,0	-2,0	15,4
Taux d'activité	69,7	69,9	0,3	0,2	0,2	0,4
Taux de chômage	5,5	5,4	0,3	-0,1	-0,1	0,7
Taux d'emploi	65,9	66,1	0,3	0,2	0,2	-0,1
Alberta									
Population	2 979,4	2 983,5	...	4,1	4,1	44,2	0,1	0,1	1,5
Population active	2 150,6	2 183,1	9,0	32,5	32,5	30,3	1,5	1,5	1,4
Emploi	2 032,2	2 053,8	9,2	21,6	21,6	43,7	1,1	1,1	2,2
Emploi à temps plein	1 675,3	1 680,5	12,0	5,2	5,2	22,9	0,3	0,3	1,4
Emploi à temps partiel	356,9	373,3	10,4	16,4	16,4	20,8	4,6	4,6	5,9
Chômage	118,4	129,3	7,4	10,9	10,9	-13,5	9,2	9,2	-9,5
Taux d'activité	72,2	73,2	0,3	1,0	1,0	0,0
Taux de chômage	5,5	5,9	0,3	0,4	0,4	-0,7
Taux d'emploi	68,2	68,8	0,3	0,6	0,6	0,4
Colombie-Britannique									
Population	3 755,3	3 759,4	...	4,1	4,1	58,7	0,1	0,1	1,6
Population active	2 445,6	2 452,0	10,3	6,4	6,4	18,6	0,3	0,3	0,8
Emploi	2 260,7	2 251,6	10,2	-9,1	-9,1	15,3	-0,4	-0,4	0,7
Emploi à temps plein	1 732,4	1 744,6	14,5	12,2	12,2	10,5	0,7	0,7	0,6
Emploi à temps partiel	528,3	507,0	13,7	-21,3	-21,3	4,7	-4,0	-4,0	0,9
Chômage	184,9	200,4	9,0	15,5	15,5	3,3	8,4	8,4	1,7
Taux d'activité	65,1	65,2	0,3	0,1	0,1	-0,6
Taux de chômage	7,6	8,2	0,3	0,6	0,6	0,1
Taux d'emploi	60,2	59,9	0,3	-0,3	-0,3	-0,5

1. Erreur-type moyenne du changement entre deux mois (voir « Erreur d'échantillonnage » dans Qualité des données pour plus d'explications).

Note(s) : Tableau CANSIM connexe 282-0087.

Tableau 4-1
Certaines caractéristiques de la population active (données désaisonnalisées) — Terre-Neuve-et-Labrador

	Décembre 2010	Janvier 2011	E.-T. ¹	Variation depuis			Variation en pourcentage depuis		
				le mois dernier	décembre dernier	douze mois	le mois dernier	décembre dernier	douze mois
en milliers (sauf les taux)									
Les deux sexes, 15 ans et plus									
Population	429,0	429,1	...	0,1	0,1	1,3	0,0	0,0	0,3
Population active	259,2	259,9	2,1	0,7	0,7	6,4	0,3	0,3	2,5
Emploi	222,9	227,8	2,2	4,9	4,9	12,1	2,2	2,2	5,6
Emploi à temps plein	191,1	194,1	2,5	3,0	3,0	9,8	1,6	1,6	5,3
Chômage	36,3	32,1	2,0	-4,2	-4,2	-5,7	-11,6	-11,6	-15,1
Taux d'activité	60,4	60,6	0,5	0,2	0,2	1,3
Taux de chômage	14,0	12,4	0,7	-1,6	-1,6	-2,5
Taux d'emploi	52,0	53,1	0,5	1,1	1,1	2,7
Taux de temps partiel	14,3	14,7	0,8	0,5	0,5	0,2
Les deux sexes, 15 à 24 ans									
Population	61,6	61,5	...	-0,1	-0,1	-1,2	-0,2	-0,2	-1,9
Population active	35,6	35,6	1,0	0,0	0,0	-0,5	0,0	0,0	-1,4
Emploi	28,9	29,1	1,0	0,2	0,2	1,4	0,7	0,7	5,1
Chômage	6,7	6,4	0,9	-0,3	-0,3	-2,0	-4,5	-4,5	-23,8
Taux d'activité	57,8	57,9	1,7	0,1	0,1	0,3
Taux de chômage	18,8	18,0	2,4	-0,8	-0,8	-5,3
Taux d'emploi	46,9	47,3	1,7	0,4	0,4	3,1
Taux de temps partiel	36,7	39,5	3,5	2,8	2,8	1,6
Hommes, 25 ans et plus									
Population	177,5	177,6	...	0,1	0,1	1,0	0,1	0,1	0,6
Population active	115,8	117,2	1,2	1,4	1,4	3,9	1,2	1,2	3,4
Emploi	98,1	102,8	1,4	4,7	4,7	8,1	4,8	4,8	8,6
Chômage	17,6	14,4	1,3	-3,2	-3,2	-4,2	-18,2	-18,2	-22,6
Taux d'activité	65,2	66,0	0,7	0,8	0,8	1,8
Taux de chômage	15,2	12,3	1,1	-2,9	-2,9	-4,1
Taux d'emploi	55,3	57,9	0,8	2,6	2,6	4,3
Taux de temps partiel	5,2	5,5	0,9	0,3	0,3	0,9
Femmes, 25 ans et plus									
Population	189,9	190,0	...	0,1	0,1	1,4	0,1	0,1	0,7
Population active	107,8	107,0	1,2	-0,8	-0,8	2,9	-0,7	-0,7	2,8
Emploi	95,9	95,8	1,2	-0,1	-0,1	2,5	-0,1	-0,1	2,7
Chômage	12,0	11,2	1,0	-0,8	-0,8	0,4	-6,7	-6,7	3,7
Taux d'activité	56,8	56,3	0,6	-0,5	-0,5	1,1
Taux de chômage	11,1	10,5	0,9	-0,6	-0,6	0,1
Taux d'emploi	50,5	50,4	0,6	-0,1	-0,1	0,9
Taux de temps partiel	16,9	17,2	1,3	0,3	0,3	-0,5
Branche d'activité	222,9	227,8	2,2	4,9	4,9	12,1	2,2	2,2	5,6
Secteur de la production de biens	46,2	49,4	1,7	3,2	3,2	3,2	6,9	6,9	6,9
Agriculture	2,3	2,3	0,3	0,0	0,0	1,7	0,0	0,0	283,3
Foresterie, pêche, mines, exploitation en carrière, et extraction de pétrole et de gaz	16,4	17,1	1,0	0,7	0,7	1,9	4,3	4,3	12,5
Services publics	1,8	2,3	0,3	0,5	0,5	0,3	27,8	27,8	15,0
Construction	16,6	17,1	1,1	0,5	0,5	1,4	3,0	3,0	8,9
Fabrication	9,1	10,5	0,9	1,4	1,4	-2,2	15,4	15,4	-17,3
Secteur des services	176,7	178,4	2,1	1,7	1,7	8,9	1,0	1,0	5,3
Commerce	38,2	38,0	1,4	-0,2	-0,2	2,4	-0,5	-0,5	6,7
Transport et entreposage	10,7	11,2	0,7	0,5	0,5	-0,9	4,7	4,7	-7,4
Finance, assurances, immobilier et location	6,1	6,4	0,6	0,3	0,3	-0,1	4,9	4,9	-1,5
Services professionnels, scientifiques et techniques	7,9	8,2	0,5	0,3	0,3	1,0	3,8	3,8	13,9
Services aux entreprises, services relatifs aux bâtiments et autres services de soutien	6,1	6,0	0,6	-0,1	-0,1	0,1	-1,6	-1,6	1,7
Services d'enseignement	18,2	17,4	0,9	-0,8	-0,8	1,1	-4,4	-4,4	6,7
Soins de santé et assistance sociale	36,1	38,0	1,1	1,9	1,9	2,3	5,3	5,3	6,4
Information, culture et loisirs	8,3	8,7	0,7	0,4	0,4	1,3	4,8	4,8	17,6
Hébergement et services de restauration	13,8	12,7	0,9	-1,1	-1,1	-0,9	-8,0	-8,0	-6,6
Autres services	11,2	11,3	0,8	0,1	0,1	0,1	0,9	0,9	0,9
Administrations publiques	20,2	20,5	0,9	0,3	0,3	2,6	1,5	1,5	14,5

1. Erreur-type moyenne du changement entre deux mois (voir « Erreur d'échantillonnage » dans Qualité des données pour plus d'explications).

Note(s) : Tableaux CANSIM connexes 282-0087, 282-0088.

Tableau 4-2
Certaines caractéristiques de la population active (données désaisonnalisées) — Île-du-Prince-Édouard

	Décembre 2010	Janvier 2011	E.-T. ¹	Variation depuis			Variation en pourcentage depuis		
				le mois dernier	décembre dernier	douze mois	le mois dernier	décembre dernier	douze mois
en milliers (sauf les taux)									
Les deux sexes, 15 ans et plus									
Population	117,9	118,2	...	0,3	0,3	1,8	0,3	0,3	1,5
Population active	79,4	79,6	0,6	0,2	0,2	0,8	0,3	0,3	1,0
Emploi	69,9	70,6	0,7	0,7	0,7	-0,5	1,0	1,0	-0,7
Emploi à temps plein	57,9	58,6	0,9	0,7	0,7	1,1	1,2	1,2	1,9
Chômage	9,4	9,0	0,7	-0,4	-0,4	1,2	-4,3	-4,3	15,4
Taux d'activité	67,3	67,3	0,5	0,0	0,0	-0,4
Taux de chômage	11,8	11,3	0,8	-0,5	-0,5	1,4
Taux d'emploi	59,3	59,7	0,6	0,4	0,4	-1,4
Taux de temps partiel	17,2	17,0	1,0	-0,2	-0,2	-2,1
Les deux sexes, 15 à 24 ans									
Population	19,6	19,7	...	0,1	0,1	0,2	0,5	0,5	1,0
Population active	13,3	13,6	0,4	0,3	0,3	0,2	2,3	2,3	1,5
Emploi	10,9	11,5	0,4	0,6	0,6	0,1	5,5	5,5	0,9
Chômage	2,4	2,0	0,4	-0,4	-0,4	0,0	-16,7	-16,7	0,0
Taux d'activité	67,9	69,0	2,0	1,1	1,1	0,3
Taux de chômage	18,0	14,7	2,4	-3,3	-3,3	-0,2
Taux d'emploi	55,6	58,4	2,0	2,8	2,8	-0,1
Taux de temps partiel	38,5	39,1	3,4	0,6	0,6	-3,9
Hommes, 25 ans et plus									
Population	47,4	47,6	...	0,2	0,2	0,9	0,4	0,4	1,9
Population active	34,2	34,4	0,3	0,2	0,2	0,4	0,6	0,6	1,2
Emploi	30,0	30,2	0,4	0,2	0,2	-0,2	0,7	0,7	-0,7
Chômage	4,1	4,1	0,4	0,0	0,0	0,6	0,0	0,0	17,1
Taux d'activité	72,2	72,3	0,7	0,1	0,1	-0,5
Taux de chômage	12,0	11,9	1,1	-0,1	-0,1	1,6
Taux d'emploi	63,3	63,4	0,8	0,1	0,1	-1,7
Taux de temps partiel	9,0	9,3	1,1	0,3	0,3	1,0
Femmes, 25 ans et plus									
Population	50,8	50,9	...	0,1	0,1	0,8	0,2	0,2	1,6
Population active	31,9	31,7	0,3	-0,2	-0,2	0,2	-0,6	-0,6	0,6
Emploi	29,0	28,8	0,4	-0,2	-0,2	-0,4	-0,7	-0,7	-1,4
Chômage	2,9	2,9	0,3	0,0	0,0	0,6	0,0	0,0	26,1
Taux d'activité	62,8	62,3	0,7	-0,5	-0,5	-0,6
Taux de chômage	9,1	9,1	1,0	0,0	0,0	1,8
Taux d'emploi	57,1	56,6	0,8	-0,5	-0,5	-1,7
Taux de temps partiel	17,6	16,3	1,5	-1,3	-1,3	-5,3
Branche d'activité	69,9	70,6	0,7	0,7	0,7	-0,5	1,0	1,0	-0,7
Secteur de la production de biens	16,9	17,2	0,6	0,3	0,3	-0,5	1,8	1,8	-2,8
Agriculture	3,3	3,7	0,3	0,4	0,4	-0,1	12,1	12,1	-2,6
Foresterie, pêche, mines, exploitation en carrière, et extraction de pétrole et de gaz	3,0	3,0	0,3	0,0	0,0	0,5	0,0	0,0	20,0
Services publics	0,4	0,4	0,0	0,0	0,0	0,1	0,0	0,0	33,3
Construction	4,8	5,1	0,3	0,3	0,3	-0,8	6,2	6,2	-13,6
Fabrication	5,4	5,1	0,4	-0,3	-0,3	-0,1	-5,6	-5,6	-1,9
Secteur des services	53,1	53,4	0,7	0,3	0,3	0,1	0,6	0,6	0,2
Commerce	9,6	9,6	0,4	0,0	0,0	-1,6	0,0	0,0	-14,3
Transport et entreposage	1,9	1,8	0,2	-0,1	-0,1	-0,1	-5,3	-5,3	-5,3
Finance, assurances, immobilier et location	2,0	2,3	0,2	0,3	0,3	-0,2	15,0	15,0	-8,0
Services professionnels, scientifiques et techniques	2,9	2,8	0,2	-0,1	-0,1	0,5	-3,4	-3,4	21,7
Services aux entreprises, services relatifs aux bâtiments et autres services de soutien	3,0	2,8	0,3	-0,2	-0,2	0,2	-6,7	-6,7	7,7
Services d'enseignement	6,1	6,1	0,3	0,0	0,0	0,4	0,0	0,0	7,0
Soins de santé et assistance sociale	8,6	8,7	0,4	0,1	0,1	0,2	1,2	1,2	2,4
Information, culture et loisirs	2,9	3,0	0,2	0,1	0,1	0,8	3,4	3,4	36,4
Hébergement et services de restauration	5,3	5,3	0,4	0,0	0,0	0,0	0,0	0,0	0,0
Autres services	2,9	2,7	0,3	-0,2	-0,2	-0,7	-6,9	-6,9	-20,6
Administrations publiques	7,9	8,2	0,3	0,3	0,3	0,6	3,8	3,8	7,9

1. Erreur-type moyenne du changement entre deux mois (voir « Erreur d'échantillonnage » dans Qualité des données pour plus d'explications).

Note(s) : Tableaux CANSIM connexes 282-0087, 282-0088.

Tableau 4-3
Certaines caractéristiques de la population active (données désaisonnalisées) — Nouvelle-Écosse

	Décembre 2010	Janvier 2011	E.-T. ¹	Variation depuis			Variation en pourcentage depuis		
				le mois dernier	décembre dernier	douze mois	le mois dernier	décembre dernier	douze mois
en milliers (sauf les taux)									
Les deux sexes, 15 ans et plus									
Population	778,9	778,9	...	0,0	0,0	3,0	0,0	0,0	0,4
Population active	499,4	501,3	2,7	1,9	1,9	5,5	0,4	0,4	1,1
Emploi	447,6	453,8	2,9	6,2	6,2	5,9	1,4	1,4	1,3
Emploi à temps plein	366,8	366,3	3,6	-0,5	-0,5	6,5	-0,1	-0,1	1,8
Chômage	51,8	47,5	2,6	-4,3	-4,3	-0,4	-8,3	-8,3	-0,8
Taux d'activité	64,1	64,4	0,4	0,3	0,3	0,5
Taux de chômage	10,4	9,5	0,5	-0,9	-0,9	-0,2
Taux d'emploi	57,5	58,3	0,4	0,8	0,8	0,6
Taux de temps partiel	18,1	19,3	0,7	1,2	1,2	-0,4
Les deux sexes, 15 à 24 ans									
Population	120,5	120,5	...	0,0	0,0	-0,8	0,0	0,0	-0,7
Population active	80,6	81,3	1,5	0,7	0,7	0,0	0,9	0,9	0,0
Emploi	65,8	68,1	1,5	2,3	2,3	-1,0	3,5	3,5	-1,4
Chômage	14,8	13,3	1,4	-1,5	-1,5	1,1	-10,1	-10,1	9,0
Taux d'activité	66,9	67,5	1,3	0,6	0,6	0,5
Taux de chômage	18,4	16,4	1,7	-2,0	-2,0	1,4
Taux d'emploi	54,6	56,5	1,3	1,9	1,9	-0,5
Taux de temps partiel	42,6	41,0	2,4	-1,6	-1,6	-8,8
Hommes, 25 ans et plus									
Population	311,8	311,8	...	0,0	0,0	1,4	0,0	0,0	0,5
Population active	212,5	213,5	1,5	1,0	1,0	2,5	0,5	0,5	1,2
Emploi	191,8	195,4	1,7	3,6	3,6	5,9	1,9	1,9	3,1
Chômage	20,7	18,1	1,6	-2,6	-2,6	-3,4	-12,6	-12,6	-15,8
Taux d'activité	68,2	68,5	0,5	0,3	0,3	0,5
Taux de chômage	9,7	8,5	0,7	-1,2	-1,2	-1,7
Taux d'emploi	61,5	62,7	0,5	1,2	1,2	1,6
Taux de temps partiel	8,0	10,0	0,7	2,1	2,1	3,2
Femmes, 25 ans et plus									
Population	346,5	346,6	...	0,1	0,1	2,4	0,0	0,0	0,7
Population active	206,3	206,5	1,5	0,2	0,2	3,0	0,1	0,1	1,5
Emploi	190,1	190,3	1,6	0,2	0,2	1,0	0,1	0,1	0,5
Chômage	16,2	16,2	1,3	0,0	0,0	2,0	0,0	0,0	14,1
Taux d'activité	59,5	59,6	0,4	0,1	0,1	0,5
Taux de chômage	7,9	7,8	0,6	-0,1	-0,1	0,8
Taux d'emploi	54,9	54,9	0,5	0,0	0,0	-0,1
Taux de temps partiel	19,8	21,0	1,1	1,2	1,2	-0,5
Branche d'activité	447,6	453,8	2,9	6,2	6,2	5,9	1,4	1,4	1,3
Secteur de la production de biens	85,6	84,4	2,2	-1,2	-1,2	2,3	-1,4	-1,4	2,8
Agriculture	5,5	6,1	0,6	0,6	0,6	0,8	10,9	10,9	15,1
Foresterie, pêche, mines, exploitation en carrière, et extraction de pétrole et de gaz	11,6	11,6	1,1	0,0	0,0	-0,2	0,0	0,0	-1,7
Services publics	3,9	3,4	0,4	-0,5	-0,5	-1,2	-12,8	-12,8	-26,1
Construction	32,1	32,7	1,5	0,6	0,6	2,4	1,9	1,9	7,9
Fabrication	32,5	30,6	1,3	-1,9	-1,9	0,5	-5,8	-5,8	1,7
Secteur des services	362,0	369,4	2,9	7,4	7,4	3,6	2,0	2,0	1,0
Commerce	75,5	79,7	1,9	4,2	4,2	4,4	5,6	5,6	5,8
Transport et entreposage	17,7	18,4	1,0	0,7	0,7	-0,9	4,0	4,0	-4,7
Finance, assurances, immobilier et location	23,8	25,0	1,1	1,2	1,2	1,2	5,0	5,0	5,0
Services professionnels, scientifiques et techniques	21,9	22,5	1,1	0,6	0,6	-0,1	2,7	2,7	-0,4
Services aux entreprises, services relatifs aux bâtiments et autres services de soutien	23,4	24,1	1,2	0,7	0,7	1,9	3,0	3,0	8,6
Services d'enseignement	33,1	34,3	1,4	1,2	1,2	-2,9	3,6	3,6	-7,8
Soins de santé et assistance sociale	68,1	67,2	1,6	-0,9	-0,9	-0,3	-1,3	-1,3	-0,4
Information, culture et loisirs	19,4	19,6	1,2	0,2	0,2	1,4	1,0	1,0	7,7
Hébergement et services de restauration	28,7	29,6	1,3	0,9	0,9	0,1	3,1	3,1	0,3
Autres services	18,6	18,6	1,1	0,0	0,0	-0,9	0,0	0,0	-4,6
Administrations publiques	31,7	30,4	1,1	-1,3	-1,3	-0,1	-4,1	-4,1	-0,3

1. Erreur-type moyenne du changement entre deux mois (voir « Erreur d'échantillonnage » dans Qualité des données pour plus d'explications).

Note(s) : Tableaux CANSIM connexes 282-0087, 282-0088.

Tableau 4-4
Certaines caractéristiques de la population active (données désaisonnalisées) — Nouveau-Brunswick

	Décembre 2010	Janvier 2011	E.-T. ¹	Variation depuis			Variation en pourcentage depuis		
				le mois dernier	décembre dernier	douze mois	le mois dernier	décembre dernier	douze mois
en milliers (sauf les taux)									
Les deux sexes, 15 ans et plus									
Population	618,2	618,5	...	0,3	0,3	3,1	0,0	0,0	0,5
Population active	391,0	388,4	2,3	-2,6	-2,6	-5,2	-0,7	-0,7	-1,3
Emploi	354,1	353,1	2,4	-1,0	-1,0	-4,6	-0,3	-0,3	-1,3
Emploi à temps plein	299,4	297,8	2,9	-1,6	-1,6	-6,7	-0,5	-0,5	-2,2
Chômage	36,9	35,3	2,1	-1,6	-1,6	-0,7	-4,3	-4,3	-1,9
Taux d'activité	63,2	62,8	0,4	-0,4	-0,4	-1,2
Taux de chômage	9,4	9,1	0,5	-0,3	-0,3	0,0
Taux d'emploi	57,3	57,1	0,4	-0,2	-0,2	-1,0
Taux de temps partiel	15,4	15,7	0,7	0,2	0,2	0,8
Les deux sexes, 15 à 24 ans									
Population	91,7	91,6	...	-0,1	-0,1	-0,8	-0,1	-0,1	-0,9
Population active	55,6	55,2	1,3	-0,4	-0,4	-4,9	-0,7	-0,7	-8,2
Emploi	46,8	47,5	1,3	0,7	0,7	-2,2	1,5	1,5	-4,4
Chômage	8,8	7,7	1,2	-1,1	-1,1	-2,6	-12,5	-12,5	-25,2
Taux d'activité	60,6	60,3	1,4	-0,3	-0,3	-4,7
Taux de chômage	15,8	13,9	1,9	-1,9	-1,9	-3,2
Taux d'emploi	51,0	51,9	1,4	0,9	0,9	-1,9
Taux de temps partiel	39,3	37,9	2,6	-1,4	-1,4	-2,5
Hommes, 25 ans et plus									
Population	252,6	252,7	...	0,1	0,1	1,8	0,0	0,0	0,7
Population active	174,3	172,4	1,3	-1,9	-1,9	1,5	-1,1	-1,1	0,9
Emploi	157,2	155,9	1,4	-1,3	-1,3	-0,1	-0,8	-0,8	-0,1
Chômage	17,1	16,5	1,3	-0,6	-0,6	1,6	-3,5	-3,5	10,7
Taux d'activité	69,0	68,2	0,5	-0,8	-0,8	0,1
Taux de chômage	9,8	9,6	0,7	-0,2	-0,2	0,9
Taux d'emploi	62,2	61,7	0,5	-0,5	-0,5	-0,5
Taux de temps partiel	6,4	6,7	0,7	0,3	0,3	1,5
Femmes, 25 ans et plus									
Population	274,0	274,2	...	0,2	0,2	2,1	0,1	0,1	0,8
Population active	161,0	160,8	1,3	-0,2	-0,2	-1,9	-0,1	-0,1	-1,2
Emploi	150,1	149,8	1,3	-0,3	-0,3	-2,2	-0,2	-0,2	-1,4
Chômage	10,9	11,0	1,1	0,1	0,1	0,3	0,9	0,9	2,8
Taux d'activité	58,8	58,6	0,5	-0,2	-0,2	-1,2
Taux de chômage	6,8	6,8	0,7	0,0	0,0	0,2
Taux d'emploi	54,8	54,6	0,5	-0,2	-0,2	-1,3
Taux de temps partiel	17,5	18,0	1,0	0,5	0,5	1,5
Branche d'activité	354,1	353,1	2,4	-1,0	-1,0	-4,6	-0,3	-0,3	-1,3
Secteur de la production de biens	84,1	83,8	2,0	-0,3	-0,3	5,2	-0,4	-0,4	6,6
Agriculture	5,2	5,8	0,6	0,6	0,6	-0,4	11,5	11,5	-6,5
Foresterie, pêche, mines, exploitation en carrière, et extraction de pétrole et de gaz	11,9	12,3	0,8	0,4	0,4	2,7	3,4	3,4	28,1
Services publics	4,2	3,8	0,4	-0,4	-0,4	-0,7	-9,5	-9,5	-15,6
Construction	29,3	29,7	1,3	0,4	0,4	4,2	1,4	1,4	16,5
Fabrication	33,5	32,3	1,3	-1,2	-1,2	-0,5	-3,6	-3,6	-1,5
Secteur des services	270,0	269,3	2,5	-0,7	-0,7	-9,8	-0,3	-0,3	-3,5
Commerce	53,7	52,0	1,6	-1,7	-1,7	-3,3	-3,2	-3,2	-6,0
Transport et entreposage	18,3	18,8	0,9	0,5	0,5	-0,2	2,7	2,7	-1,1
Finance, assurances, immobilier et location	16,8	17,6	0,8	0,8	0,8	1,9	4,8	4,8	12,1
Services professionnels, scientifiques et techniques	15,9	16,3	0,9	0,4	0,4	1,7	2,5	2,5	11,6
Services aux entreprises, services relatifs aux bâtiments et autres services de soutien	15,5	15,8	1,1	0,3	0,3	-3,4	1,9	1,9	-17,7
Services d'enseignement	26,0	23,8	1,1	-2,2	-2,2	-3,7	-8,5	-8,5	-13,5
Soins de santé et assistance sociale	50,2	50,1	1,4	-0,1	-0,1	1,7	-0,2	-0,2	3,5
Information, culture et loisirs	10,3	11,6	0,9	1,3	1,3	-1,6	12,6	12,6	-12,1
Hébergement et services de restauration	20,3	20,3	1,2	0,0	0,0	-2,6	0,0	0,0	-11,4
Autres services	16,6	15,9	0,9	-0,7	-0,7	-1,6	-4,2	-4,2	-9,1
Administrations publiques	26,5	27,1	1,0	0,6	0,6	1,5	2,3	2,3	5,9

1. Erreur-type moyenne du changement entre deux mois (voir « Erreur d'échantillonnage » dans Qualité des données pour plus d'explications).

Note(s) : Tableaux CANSIM connexes 282-0087, 282-0088.

Tableau 4-5
Certaines caractéristiques de la population active (données désaisonnalisées) — Québec

	Décembre 2010	Janvier 2011	E.-T. ¹	Variation depuis			Variation en pourcentage depuis		
				le mois dernier	décembre dernier	douze mois	le mois dernier	décembre dernier	douze mois
en milliers (sauf les taux)									
Les deux sexes, 15 ans et plus									
Population	6 539,3	6 545,4	...	6,1	6,1	69,6	0,1	0,1	1,1
Population active	4 274,0	4 296,2	14,5	22,2	22,2	88,1	0,5	0,5	2,1
Emploi	3 953,7	3 956,8	14,3	3,1	3,1	88,4	0,1	0,1	2,3
Emploi à temps plein	3 205,9	3 194,2	19,1	-11,7	-11,7	76,3	-0,4	-0,4	2,4
Chômage	320,3	339,4	12,9	19,1	19,1	-0,2	6,0	6,0	-0,1
Taux d'activité	65,4	65,6	0,2	0,2	0,2	0,6
Taux de chômage	7,5	7,9	0,3	0,4	0,4	-0,2
Taux d'emploi	60,5	60,5	0,2	0,0	0,0	0,8
Taux de temps partiel	18,9	19,3	0,4	0,4	0,4	-0,1
Les deux sexes, 15 à 24 ans									
Population	980,0	980,2	...	0,2	0,2	1,1	0,0	0,0	0,1
Population active	673,7	670,5	8,2	-3,2	-3,2	23,6	-0,5	-0,5	3,6
Emploi	587,1	580,5	7,6	-6,6	-6,6	25,3	-1,1	-1,1	4,6
Chômage	86,6	90,1	7,4	3,5	3,5	-1,5	4,0	4,0	-1,6
Taux d'activité	68,7	68,4	0,8	-0,3	-0,3	2,3
Taux de chômage	12,9	13,4	1,1	0,5	0,5	-0,8
Taux d'emploi	59,9	59,2	0,8	-0,7	-0,7	2,5
Taux de temps partiel	49,3	50,4	1,5	1,0	1,0	-0,5
Hommes, 25 ans et plus									
Population	2 731,1	2 734,2	...	3,1	3,1	35,7	0,1	0,1	1,3
Population active	1 912,9	1 919,3	8,1	6,4	6,4	36,6	0,3	0,3	1,9
Emploi	1 779,4	1 781,0	8,4	1,6	1,6	49,4	0,1	0,1	2,9
Chômage	133,4	138,3	8,0	4,9	4,9	-12,7	3,7	3,7	-8,4
Taux d'activité	70,0	70,2	0,3	0,2	0,2	0,4
Taux de chômage	7,0	7,2	0,4	0,2	0,2	-0,8
Taux d'emploi	65,2	65,1	0,3	-0,1	-0,1	0,9
Taux de temps partiel	8,4	8,6	0,5	0,2	0,2	0,4
Femmes, 25 ans et plus									
Population	2 828,1	2 830,9	...	2,8	2,8	32,7	0,1	0,1	1,2
Population active	1 687,5	1 706,4	8,1	18,9	18,9	27,9	1,1	1,1	1,7
Emploi	1 587,2	1 595,4	8,2	8,2	8,2	13,8	0,5	0,5	0,9
Chômage	100,3	111,0	6,6	10,7	10,7	14,0	10,7	10,7	14,4
Taux d'activité	59,7	60,3	0,3	0,6	0,6	0,3
Taux de chômage	5,9	6,5	0,4	0,6	0,6	0,7
Taux d'emploi	56,1	56,4	0,3	0,3	0,3	-0,1
Taux de temps partiel	19,5	19,9	0,7	0,4	0,4	-0,7
Branche d'activité	3 953,7	3 956,8	14,3	3,1	3,1	88,4	0,1	0,1	2,3
Secteur de la production de biens	855,2	863,2	12,8	8,0	8,0	14,3	0,9	0,9	1,7
Agriculture	59,9	60,2	3,1	0,3	0,3	6,8	0,5	0,5	12,7
Foresterie, pêche, mines, exploitation en carrière, et extraction de pétrole et de gaz	29,0	31,8	2,3	2,8	2,8	2,3	9,7	9,7	7,8
Services publics	33,3	33,4	2,2	0,1	0,1	1,0	0,3	0,3	3,1
Construction	240,4	238,7	7,5	-1,7	-1,7	21,9	-0,7	-0,7	10,1
Fabrication	492,7	499,1	10,5	6,4	6,4	-17,7	1,3	1,3	-3,4
Secteur des services	3 098,5	3 093,6	16,7	-4,9	-4,9	74,0	-0,2	-0,2	2,5
Commerce	625,6	629,0	11,5	3,4	3,4	-11,7	0,5	0,5	-1,8
Transport et entreposage	186,4	172,6	6,1	-13,8	-13,8	16,4	-7,4	-7,4	10,5
Finance, assurances, immobilier et location	233,8	225,7	7,1	-8,1	-8,1	-12,0	-3,5	-3,5	-5,0
Services professionnels, scientifiques et techniques	305,7	309,2	8,2	3,5	3,5	23,6	1,1	1,1	8,3
Services aux entreprises, services relatifs aux bâtiments et autres services de soutien	141,8	147,3	6,7	5,5	5,5	9,1	3,9	3,9	6,6
Services d'enseignement	264,0	271,4	7,9	7,4	7,4	16,9	2,8	2,8	6,6
Soins de santé et assistance sociale	510,0	515,2	9,4	5,2	5,2	29,3	1,0	1,0	6,0
Information, culture et loisirs	168,1	167,4	7,2	-0,7	-0,7	-15,7	-0,4	-0,4	-8,6
Hébergement et services de restauration	247,5	236,0	8,3	-11,5	-11,5	4,4	-4,6	-4,6	1,9
Autres services	170,2	173,1	6,4	2,9	2,9	4,4	1,7	1,7	2,6
Administrations publiques	245,6	246,5	6,5	0,9	0,9	9,1	0,4	0,4	3,8

1. Erreur-type moyenne du changement entre deux mois (voir « Erreur d'échantillonnage » dans Qualité des données pour plus d'explications).

Note(s) : Tableaux CANSIM connexes 282-0087, 282-0088.

Tableau 4-6
Certaines caractéristiques de la population active (données désaisonnalisées) — Ontario

	Décembre 2010	Janvier 2011	E.-T. ¹	Variation depuis			Variation en pourcentage depuis		
				le mois dernier	décembre dernier	douze mois	le mois dernier	décembre dernier	douze mois
en milliers (sauf les taux)									
Les deux sexes, 15 ans et plus									
Population	10 854,5	10 863,8	...	9,3	9,3	139,2	0,1	0,1	1,3
Population active	7 249,5	7 290,1	20,0	40,6	40,6	87,2	0,6	0,6	1,2
Emploi	6 659,6	6 695,9	19,3	36,3	36,3	150,8	0,5	0,5	2,3
Emploi à temps plein	5 374,3	5 394,6	25,1	20,3	20,3	98,0	0,4	0,4	1,9
Chômage	589,9	594,1	17,8	4,2	4,2	-63,7	0,7	0,7	-9,7
Taux d'activité	66,8	67,1	0,2	0,3	0,3	-0,1
Taux de chômage	8,1	8,1	0,2	0,0	0,0	-1,0
Taux d'emploi	61,4	61,6	0,2	0,2	0,2	0,6
Taux de temps partiel	19,3	19,4	0,3	0,1	0,1	0,4
Les deux sexes, 15 à 24 ans									
Population	1 781,0	1 781,0	...	0,0	0,0	4,3	0,0	0,0	0,2
Population active	1 076,3	1 092,3	11,8	16,0	16,0	-24,0	1,5	1,5	-2,1
Emploi	900,1	910,6	10,7	10,5	10,5	-3,3	1,2	1,2	-0,4
Chômage	176,3	181,7	10,3	5,4	5,4	-20,7	3,1	3,1	-10,2
Taux d'activité	60,4	61,3	0,7	0,9	0,9	-1,5
Taux de chômage	16,4	16,6	0,9	0,2	0,2	-1,5
Taux d'emploi	50,5	51,1	0,6	0,6	0,6	-0,3
Taux de temps partiel	51,7	51,5	1,2	-0,2	-0,2	-0,4
Hommes, 25 ans et plus									
Population	4 399,9	4 404,4	...	4,5	4,5	63,4	0,1	0,1	1,5
Population active	3 245,5	3 233,0	10,0	-12,5	-12,5	59,0	-0,4	-0,4	1,9
Emploi	3 024,3	3 028,1	10,7	3,8	3,8	117,1	0,1	0,1	4,0
Chômage	221,2	204,9	9,9	-16,3	-16,3	-58,1	-7,4	-7,4	-22,1
Taux d'activité	73,8	73,4	0,2	-0,4	-0,4	0,3
Taux de chômage	6,8	6,3	0,3	-0,5	-0,5	-2,0
Taux d'emploi	68,7	68,8	0,2	0,1	0,1	1,7
Taux de temps partiel	7,6	7,9	0,4	0,3	0,3	0,4
Femmes, 25 ans et plus									
Population	4 673,6	4 678,4	...	4,8	4,8	71,5	0,1	0,1	1,6
Population active	2 927,6	2 964,8	11,4	37,2	37,2	52,2	1,3	1,3	1,8
Emploi	2 735,2	2 757,2	11,0	22,0	22,0	37,1	0,8	0,8	1,4
Chômage	192,4	207,6	9,4	15,2	15,2	15,1	7,9	7,9	7,8
Taux d'activité	62,6	63,4	0,2	0,8	0,8	0,2
Taux de chômage	6,6	7,0	0,3	0,4	0,4	0,4
Taux d'emploi	58,5	58,9	0,2	0,4	0,4	-0,1
Taux de temps partiel	21,6	21,5	0,5	-0,1	-0,1	1,1
Branche d'activité	6 659,6	6 695,9	19,3	36,3	36,3	150,8	0,5	0,5	2,3
Secteur de la production de biens	1 408,6	1 435,8	17,2	27,2	27,2	64,8	1,9	1,9	4,7
Agriculture	83,3	97,2	3,9	13,9	13,9	14,5	16,7	16,7	17,5
Foresterie, pêche, mines, exploitation en carrière, et extraction de pétrole et de gaz	37,2	35,7	2,8	-1,5	-1,5	-1,2	-4,0	-4,0	-3,3
Services publics	56,5	57,0	3,3	0,5	0,5	-1,0	0,9	0,9	-1,7
Construction	424,9	432,7	10,6	7,8	7,8	26,3	1,8	1,8	6,5
Fabrication	806,8	813,3	13,5	6,5	6,5	26,2	0,8	0,8	3,3
Secteur des services	5 251,0	5 260,1	23,0	9,1	9,1	86,0	0,2	0,2	1,7
Commerce	1 014,0	1 004,0	15,9	-10,0	-10,0	-10,2	-1,0	-1,0	-1,0
Transport et entreposage	324,2	319,7	9,0	-4,5	-4,5	25,3	-1,4	-1,4	8,6
Finance, assurances, immobilier et location	503,7	499,9	11,4	-3,8	-3,8	-23,0	-0,8	-0,8	-4,4
Services professionnels, scientifiques et techniques	534,4	545,6	12,3	11,2	11,2	17,7	2,1	2,1	3,4
Services aux entreprises, services relatifs aux bâtiments et autres services de soutien	288,6	298,1	10,1	9,5	9,5	20,0	3,3	3,3	7,2
Services d'enseignement	479,6	483,8	10,9	4,2	4,2	2,7	0,9	0,9	0,6
Soins de santé et assistance sociale	733,4	737,1	11,8	3,7	3,7	28,4	0,5	0,5	4,0
Information, culture et loisirs	337,7	348,4	10,3	10,7	10,7	40,8	3,2	3,2	13,3
Hébergement et services de restauration	384,1	364,1	10,8	-20,0	-20,0	-27,7	-5,2	-5,2	-7,1
Autres services	267,9	269,9	9,2	2,0	2,0	-20,3	0,7	0,7	-7,0
Administrations publiques	383,3	389,6	8,8	6,3	6,3	32,6	1,6	1,6	9,1

1. Erreur-type moyenne du changement entre deux mois (voir « Erreur d'échantillonnage » dans Qualité des données pour plus d'explications).

Note(s) : Tableaux CANSIM connexes 282-0087, 282-0088.

Tableau 4-7
Certaines caractéristiques de la population active (données désaisonnalisées) — Manitoba

	Décembre 2010	Janvier 2011	E.-T. ¹	Variation depuis			Variation en pourcentage depuis		
				le mois dernier	décembre dernier	douze mois	le mois dernier	décembre dernier	douze mois
en milliers (sauf les taux)									
Les deux sexes, 15 ans et plus									
Population	947,0	948,1	...	1,1	1,1	13,2	0,1	0,1	1,4
Population active	654,6	657,1	2,6	2,5	2,5	7,0	0,4	0,4	1,1
Emploi	620,5	624,6	2,7	4,1	4,1	10,0	0,7	0,7	1,6
Emploi à temps plein	501,6	503,8	3,8	2,2	2,2	13,5	0,4	0,4	2,8
Chômage	34,1	32,6	2,1	-1,5	-1,5	-2,9	-4,4	-4,4	-8,2
Taux d'activité	69,1	69,3	0,3	0,2	0,2	-0,2
Taux de chômage	5,2	5,0	0,3	-0,2	-0,2	-0,5
Taux d'emploi	65,5	65,9	0,3	0,4	0,4	0,2
Taux de temps partiel	19,2	19,3	0,5	0,2	0,2	-0,9
Les deux sexes, 15 à 24 ans									
Population	164,4	164,6	...	0,2	0,2	1,6	0,1	0,1	1,0
Population active	112,6	112,3	1,6	-0,3	-0,3	1,0	-0,3	-0,3	0,9
Emploi	100,4	98,2	1,6	-2,2	-2,2	-1,7	-2,2	-2,2	-1,7
Chômage	12,2	14,2	1,4	2,0	2,0	2,8	16,4	16,4	24,6
Taux d'activité	68,5	68,2	1,0	-0,3	-0,3	-0,1
Taux de chômage	10,8	12,6	1,2	1,8	1,8	2,4
Taux d'emploi	61,1	59,7	1,0	-1,4	-1,4	-1,6
Taux de temps partiel	44,3	44,1	1,8	-0,2	-0,2	2,0
Hommes, 25 ans et plus									
Population	383,4	383,9	...	0,5	0,5	6,0	0,1	0,1	1,6
Population active	291,7	293,1	1,3	1,4	1,4	5,5	0,5	0,5	1,9
Emploi	279,4	282,2	1,5	2,8	2,8	7,5	1,0	1,0	2,7
Chômage	12,2	10,9	1,2	-1,3	-1,3	-2,0	-10,7	-10,7	-15,5
Taux d'activité	76,1	76,3	0,3	0,2	0,2	0,2
Taux de chômage	4,2	3,7	0,4	-0,5	-0,5	-0,8
Taux d'emploi	72,9	73,5	0,4	0,6	0,6	0,8
Taux de temps partiel	7,1	8,0	0,6	1,0	1,0	-0,6
Femmes, 25 ans et plus									
Population	399,1	399,6	...	0,5	0,5	5,6	0,1	0,1	1,4
Population active	250,4	251,7	1,5	1,3	1,3	0,5	0,5	0,5	0,2
Emploi	240,7	244,2	1,5	3,5	3,5	4,2	1,5	1,5	1,8
Chômage	9,7	7,5	1,1	-2,2	-2,2	-3,7	-22,7	-22,7	-33,0
Taux d'activité	62,7	63,0	0,4	0,3	0,3	-0,8
Taux de chômage	3,9	3,0	0,4	-0,9	-0,9	-1,5
Taux d'emploi	60,3	61,1	0,4	0,8	0,8	0,2
Taux de temps partiel	22,7	22,4	0,9	-0,3	-0,3	-1,9
Branche d'activité	620,5	624,6	2,7	4,1	4,1	10,0	0,7	0,7	1,6
Secteur de la production de biens	151,5	152,6	2,4	1,1	1,1	17,4	0,7	0,7	12,9
Agriculture	25,2	24,8	1,2	-0,4	-0,4	-0,4	-1,6	-1,6	-1,6
Foresterie, pêche, mines, exploitation en carrière, et extraction de pétrole et de gaz	7,3	7,0	0,6	-0,3	-0,3	0,3	-4,1	-4,1	4,5
Services publics	9,0	9,0	0,6	0,0	0,0	1,0	0,0	0,0	12,5
Construction	41,9	42,0	1,5	0,1	0,1	4,8	0,2	0,2	12,9
Fabrication	68,2	69,9	1,6	1,7	1,7	11,7	2,5	2,5	20,1
Secteur des services	469,0	471,9	3,1	2,9	2,9	-7,5	0,6	0,6	-1,6
Commerce	93,7	93,2	2,1	-0,5	-0,5	1,8	-0,5	-0,5	2,0
Transport et entreposage	34,7	33,2	1,3	-1,5	-1,5	-3,4	-4,3	-4,3	-9,3
Finance, assurances, immobilier et location	34,3	34,9	1,3	0,6	0,6	-0,2	1,7	1,7	-0,6
Services professionnels, scientifiques et techniques	27,2	27,0	1,3	-0,2	-0,2	-0,4	-0,7	-0,7	-1,5
Services aux entreprises, services relatifs aux bâtiments et autres services de soutien	16,3	17,0	1,2	0,7	0,7	-3,9	4,3	4,3	-18,7
Services d'enseignement	49,3	51,2	1,5	1,9	1,9	-0,8	3,9	3,9	-1,5
Soins de santé et assistance sociale	95,1	94,7	1,9	-0,4	-0,4	8,2	-0,4	-0,4	9,5
Information, culture et loisirs	23,1	22,8	1,2	-0,3	-0,3	-1,6	-1,3	-1,3	-6,6
Hébergement et services de restauration	36,8	36,6	1,6	-0,2	-0,2	-3,3	-0,5	-0,5	-8,3
Autres services	23,1	25,8	1,2	2,7	2,7	-3,2	11,7	11,7	-11,0
Administrations publiques	35,5	35,5	1,2	0,0	0,0	-0,7	0,0	0,0	-1,9

1. Erreur-type moyenne du changement entre deux mois (voir « Erreur d'échantillonnage » dans Qualité des données pour plus d'explications).

Note(s) : Tableaux CANSIM connexes 282-0087, 282-0088.

Tableau 4-8
Certaines caractéristiques de la population active (données désaisonnalisées) — Saskatchewan

	Décembre 2010	Janvier 2011	E.-T. ¹	Variation depuis			Variation en pourcentage depuis		
				le mois dernier	décembre dernier	douze mois	le mois dernier	décembre dernier	douze mois
en milliers (sauf les taux)									
Les deux sexes, 15 ans et plus									
Population	795,4	796,0	...	0,6	0,6	10,3	0,1	0,1	1,3
Population active	554,5	556,4	2,4	1,9	1,9	10,2	0,3	0,3	1,9
Emploi	524,1	526,5	2,5	2,4	2,4	6,2	0,5	0,5	1,2
Emploi à temps plein	431,1	432,4	3,2	1,3	1,3	4,0	0,3	0,3	0,9
Chômage	30,5	29,9	1,9	-0,6	-0,6	4,0	-2,0	-2,0	15,4
Taux d'activité	69,7	69,9	0,3	0,2	0,2	0,4
Taux de chômage	5,5	5,4	0,3	-0,1	-0,1	0,7
Taux d'emploi	65,9	66,1	0,3	0,2	0,2	-0,1
Taux de temps partiel	17,7	17,9	0,5	0,1	0,1	0,2
Les deux sexes, 15 à 24 ans									
Population	137,7	137,5	...	-0,2	-0,2	-0,8	-0,1	-0,1	-0,6
Population active	92,7	93,0	1,4	0,3	0,3	-1,9	0,3	0,3	-2,0
Emploi	83,1	83,4	1,5	0,3	0,3	-3,4	0,4	0,4	-3,9
Chômage	9,5	9,6	1,1	0,1	0,1	1,5	1,1	1,1	18,5
Taux d'activité	67,3	67,6	1,0	0,3	0,3	-1,0
Taux de chômage	10,2	10,3	1,2	0,1	0,1	1,8
Taux d'emploi	60,3	60,7	1,1	0,4	0,4	-2,1
Taux de temps partiel	36,3	38,7	1,8	2,4	2,4	3,4
Hommes, 25 ans et plus									
Population	323,1	323,5	...	0,4	0,4	6,2	0,1	0,1	2,0
Population active	249,0	248,8	1,1	-0,2	-0,2	8,7	-0,1	-0,1	3,6
Emploi	236,9	237,9	1,3	1,0	1,0	7,9	0,4	0,4	3,4
Chômage	12,2	10,9	1,1	-1,3	-1,3	0,8	-10,7	-10,7	7,9
Taux d'activité	77,1	76,9	0,4	-0,2	-0,2	1,2
Taux de chômage	4,9	4,4	0,5	-0,5	-0,5	0,2
Taux d'emploi	73,3	73,5	0,4	0,2	0,2	1,0
Taux de temps partiel	6,3	5,9	0,6	-0,4	-0,4	-0,9
Femmes, 25 ans et plus									
Population	334,6	335,0	...	0,4	0,4	4,9	0,1	0,1	1,5
Population active	212,8	214,6	1,4	1,8	1,8	3,4	0,8	0,8	1,6
Emploi	204,1	205,2	1,5	1,1	1,1	1,7	0,5	0,5	0,8
Chômage	8,8	9,4	1,0	0,6	0,6	1,7	6,8	6,8	22,1
Taux d'activité	63,6	64,1	0,4	0,5	0,5	0,1
Taux de chômage	4,1	4,4	0,4	0,3	0,3	0,8
Taux d'emploi	61,0	61,3	0,4	0,3	0,3	-0,3
Taux de temps partiel	23,5	23,2	1,0	-0,2	-0,2	0,9
Branche d'activité	524,1	526,5	2,5	2,4	2,4	6,2	0,5	0,5	1,2
Secteur de la production de biens	137,7	137,3	2,3	-0,4	-0,4	-3,4	-0,3	-0,3	-2,4
Agriculture	38,8	40,1	1,4	1,3	1,3	-2,2	3,4	3,4	-5,2
Foresterie, pêche, mines, exploitation en carrière, et extraction de pétrole et de gaz	23,8	24,1	1,2	0,3	0,3	-1,6	1,3	1,3	-6,2
Services publics	5,7	5,4	0,5	-0,3	-0,3	0,3	-5,3	-5,3	5,9
Construction	39,0	40,5	1,5	1,5	1,5	0,9	3,8	3,8	2,3
Fabrication	30,4	27,2	1,2	-3,2	-3,2	-0,8	-10,5	-10,5	-2,9
Secteur des services	386,4	389,2	2,9	2,8	2,8	9,6	0,7	0,7	2,5
Commerce	81,8	82,4	1,9	0,6	0,6	4,4	0,7	0,7	5,6
Transport et entreposage	27,0	26,8	1,1	-0,2	-0,2	1,3	-0,7	-0,7	5,1
Finance, assurances, immobilier et location	30,1	30,8	1,1	0,7	0,7	0,0	2,3	2,3	0,0
Services professionnels, scientifiques et techniques	21,4	23,0	1,1	1,6	1,6	-0,4	7,5	7,5	-1,7
Services aux entreprises, services relatifs aux bâtiments et autres services de soutien	10,5	11,1	0,8	0,6	0,6	-1,6	5,7	5,7	-12,6
Services d'enseignement	39,0	38,5	1,4	-0,5	-0,5	-1,9	-1,3	-1,3	-4,7
Soins de santé et assistance sociale	67,4	68,4	1,6	1,0	1,0	-0,1	1,5	1,5	-0,1
Information, culture et loisirs	21,0	21,4	1,0	0,4	0,4	4,3	1,9	1,9	25,1
Hébergement et services de restauration	32,2	31,0	1,3	-1,2	-1,2	-0,5	-3,7	-3,7	-1,6
Autres services	27,2	26,0	1,1	-1,2	-1,2	3,6	-4,4	-4,4	16,1
Administrations publiques	28,9	29,7	1,0	0,8	0,8	0,4	2,8	2,8	1,4

1. Erreur-type moyenne du changement entre deux mois (voir « Erreur d'échantillonnage » dans Qualité des données pour plus d'explications).

Note(s) : Tableaux CANSIM connexes 282-0087, 282-0088.

Tableau 4-9
Certaines caractéristiques de la population active (données désaisonnalisées) — Alberta

	Décembre 2010	Janvier 2011	E.-T. ¹	Variation depuis			Variation en pourcentage depuis		
				le mois dernier	décembre dernier	douze mois	le mois dernier	décembre dernier	douze mois
en milliers (sauf les taux)									
Les deux sexes, 15 ans et plus									
Population	2 979,4	2 983,5	...	4,1	4,1	44,2	0,1	0,1	1,5
Population active	2 150,6	2 183,1	9,0	32,5	32,5	30,3	1,5	1,5	1,4
Emploi	2 032,2	2 053,8	9,2	21,6	21,6	43,7	1,1	1,1	2,2
Emploi à temps plein	1 675,3	1 680,5	12,0	5,2	5,2	22,9	0,3	0,3	1,4
Chômage	118,4	129,3	7,4	10,9	10,9	-13,5	9,2	9,2	-9,5
Taux d'activité	72,2	73,2	0,3	1,0	1,0	0,0
Taux de chômage	5,5	5,9	0,3	0,4	0,4	-0,7
Taux d'emploi	68,2	68,8	0,3	0,6	0,6	0,4
Taux de temps partiel	17,6	18,2	0,5	0,6	0,6	0,6
Les deux sexes, 15 à 24 ans									
Population	511,4	510,7	...	-0,7	-0,7	-5,6	-0,1	-0,1	-1,1
Population active	346,6	354,6	5,1	8,0	8,0	-2,3	2,3	2,3	-0,6
Emploi	313,6	313,3	5,0	-0,3	-0,3	-4,1	-0,1	-0,1	-1,3
Chômage	33,0	41,3	4,3	8,3	8,3	1,8	25,2	25,2	4,6
Taux d'activité	67,8	69,4	1,0	1,6	1,6	0,3
Taux de chômage	9,5	11,6	1,2	2,1	2,1	0,5
Taux d'emploi	61,3	61,3	1,0	0,0	0,0	-0,2
Taux de temps partiel	37,9	40,4	1,7	2,5	2,5	5,0
Hommes, 25 ans et plus									
Population	1 254,8	1 257,2	...	2,4	2,4	26,0	0,2	0,2	2,1
Population active	1 010,6	1 016,0	4,6	5,4	5,4	19,6	0,5	0,5	2,0
Emploi	961,5	967,0	5,3	5,5	5,5	32,8	0,6	0,6	3,5
Chômage	49,1	49,1	4,6	0,0	0,0	-13,2	0,0	0,0	-21,2
Taux d'activité	80,5	80,8	0,4	0,3	0,3	-0,1
Taux de chômage	4,9	4,8	0,5	-0,1	-0,1	-1,5
Taux d'emploi	76,6	76,9	0,4	0,3	0,3	1,0
Taux de temps partiel	6,2	6,2	0,5	0,0	0,0	0,1
Femmes, 25 ans et plus									
Population	1 213,3	1 215,7	...	2,4	2,4	23,9	0,2	0,2	2,0
Population active	793,4	812,4	5,2	19,0	19,0	12,9	2,4	2,4	1,6
Emploi	757,1	773,5	5,1	16,4	16,4	15,0	2,2	2,2	2,0
Chômage	36,3	39,0	3,7	2,7	2,7	-2,0	7,4	7,4	-4,9
Taux d'activité	65,4	66,8	0,4	1,4	1,4	-0,3
Taux de chômage	4,6	4,8	0,5	0,2	0,2	-0,3
Taux d'emploi	62,4	63,6	0,4	1,2	1,2	0,0
Taux de temps partiel	23,6	24,2	0,9	0,5	0,5	0,0
Branche d'activité	2 032,2	2 053,8	9,2	21,6	21,6	43,7	1,1	1,1	2,2
Secteur de la production de biens	556,4	555,6	8,9	-0,8	-0,8	40,9	-0,1	-0,1	7,9
Agriculture	43,6	47,7	3,2	4,1	4,1	-6,3	9,4	9,4	-11,7
Foresterie, pêche, mines, exploitation en carrière, et extraction de pétrole et de gaz	153,0	152,0	4,6	-1,0	-1,0	19,5	-0,7	-0,7	14,7
Services publics	19,1	19,8	1,7	0,7	0,7	2,0	3,7	3,7	11,2
Construction	215,4	205,2	6,4	-10,2	-10,2	4,7	-4,7	-4,7	2,3
Fabrication	125,3	130,8	5,0	5,5	5,5	20,8	4,4	4,4	18,9
Secteur des services	1 475,8	1 498,2	10,8	22,4	22,4	2,8	1,5	1,5	0,2
Commerce	313,1	317,2	7,2	4,1	4,1	13,2	1,3	1,3	4,3
Transport et entreposage	107,5	109,4	4,2	1,9	1,9	7,2	1,8	1,8	7,0
Finance, assurances, immobilier et location	98,8	98,1	4,5	-0,7	-0,7	-10,3	-0,7	-0,7	-9,5
Services professionnels, scientifiques et techniques	158,7	161,6	5,1	2,9	2,9	11,9	1,8	1,8	7,9
Services aux entreprises, services relatifs aux bâtiments et autres services de soutien	73,3	79,9	4,2	6,6	6,6	12,1	9,0	9,0	17,8
Services d'enseignement	121,4	123,1	5,0	1,7	1,7	-21,0	1,4	1,4	-14,6
Soins de santé et assistance sociale	220,0	221,6	5,5	1,6	1,6	4,6	0,7	0,7	2,1
Information, culture et loisirs	71,3	71,1	4,1	-0,2	-0,2	-13,1	-0,3	-0,3	-15,6
Hébergement et services de restauration	118,8	123,1	5,5	4,3	4,3	-10,4	3,6	3,6	-7,8
Autres services	104,7	104,8	4,2	0,1	0,1	3,7	0,1	0,1	3,7
Administrations publiques	88,1	88,4	3,6	0,3	0,3	4,9	0,3	0,3	5,9

1. Erreur-type moyenne du changement entre deux mois (voir « Erreur d'échantillonnage » dans Qualité des données pour plus d'explications).

Note(s) : Tableaux CANSIM connexes 282-0087, 282-0088.

Tableau 4-10
Certaines caractéristiques de la population active (données désaisonnalisées) — Colombie-Britannique

	Décembre 2010	Janvier 2011	E.-T. ¹	Variation depuis			Variation en pourcentage depuis		
				le mois dernier	décembre dernier	douze mois	le mois dernier	décembre dernier	douze mois
en milliers (sauf les taux)									
Les deux sexes, 15 ans et plus									
Population	3 755,3	3 759,4	...	4,1	4,1	58,7	0,1	0,1	1,6
Population active	2 445,6	2 452,0	10,3	6,4	6,4	18,6	0,3	0,3	0,8
Emploi	2 260,7	2 251,6	10,2	-9,1	-9,1	15,3	-0,4	-0,4	0,7
Emploi à temps plein	1 732,4	1 744,6	14,5	12,2	12,2	10,5	0,7	0,7	0,6
Chômage	184,9	200,4	9,0	15,5	15,5	3,3	8,4	8,4	1,7
Taux d'activité	65,1	65,2	0,3	0,1	0,1	-0,6
Taux de chômage	7,6	8,2	0,3	0,6	0,6	0,1
Taux d'emploi	60,2	59,9	0,3	-0,3	-0,3	-0,5
Taux de temps partiel	23,4	22,5	0,6	-0,9	-0,9	0,1
Les deux sexes, 15 à 24 ans									
Population	592,0	592,1	...	0,1	0,1	1,1	0,0	0,0	0,2
Population active	364,2	366,7	6,0	2,5	2,5	-13,2	0,7	0,7	-3,5
Emploi	319,9	318,1	5,5	-1,8	-1,8	-7,6	-0,6	-0,6	-2,3
Chômage	44,4	48,7	5,1	4,3	4,3	-5,5	9,7	9,7	-10,1
Taux d'activité	61,5	61,9	1,0	0,4	0,4	-2,4
Taux de chômage	12,2	13,3	1,3	1,1	1,1	-1,0
Taux d'emploi	54,0	53,7	0,9	-0,3	-0,3	-1,4
Taux de temps partiel	50,4	46,6	2,1	-3,8	-3,8	-0,6
Hommes, 25 ans et plus									
Population	1 543,1	1 545,0	...	1,9	1,9	28,4	0,1	0,1	1,9
Population active	1 096,8	1 104,5	5,4	7,7	7,7	12,1	0,7	0,7	1,1
Emploi	1 022,5	1 010,7	5,9	-11,8	-11,8	1,2	-1,2	-1,2	0,1
Chômage	74,2	93,8	5,2	19,6	19,6	10,8	26,4	26,4	13,0
Taux d'activité	71,1	71,5	0,3	0,4	0,4	-0,5
Taux de chômage	6,8	8,5	0,5	1,7	1,7	0,9
Taux d'emploi	66,3	65,4	0,4	-0,9	-0,9	-1,2
Taux de temps partiel	9,9	9,3	0,6	-0,6	-0,6	-0,5
Femmes, 25 ans et plus									
Population	1 620,2	1 622,3	...	2,1	2,1	29,3	0,1	0,1	1,8
Population active	984,6	980,8	6,0	-3,8	-3,8	19,7	-0,4	-0,4	2,0
Emploi	918,3	922,9	5,9	4,6	4,6	21,7	0,5	0,5	2,4
Chômage	66,3	57,9	4,7	-8,4	-8,4	-2,0	-12,7	-12,7	-3,3
Taux d'activité	60,8	60,5	0,4	-0,3	-0,3	0,2
Taux de chômage	6,7	5,9	0,5	-0,8	-0,8	-0,3
Taux d'emploi	56,7	56,9	0,4	0,2	0,2	0,3
Taux de temps partiel	28,9	28,7	1,0	-0,2	-0,2	1,0
Branche d'activité	2 260,7	2 251,6	10,2	-9,1	-9,1	15,3	-0,4	-0,4	0,7
Secteur de la production de biens	445,0	427,9	9,1	-17,1	-17,1	-11,2	-3,8	-3,8	-2,6
Agriculture	32,3	29,1	2,6	-3,2	-3,2	-4,2	-9,9	-9,9	-12,6
Foresterie, pêche, mines, exploitation en carrière, et extraction de pétrole et de gaz	37,6	37,7	2,7	0,1	0,1	-4,4	0,3	0,3	-10,5
Services publics	13,9	12,9	1,7	-1,0	-1,0	-1,4	-7,2	-7,2	-9,8
Construction	182,3	182,3	6,7	0,0	0,0	-12,4	0,0	0,0	-6,4
Fabrication	179,0	165,8	5,9	-13,2	-13,2	11,0	-7,4	-7,4	7,1
Secteur des services	1 815,7	1 823,8	12,1	8,1	8,1	26,6	0,4	0,4	1,5
Commerce	365,5	370,2	8,3	4,7	4,7	-14,7	1,3	1,3	-3,8
Transport et entreposage	129,6	123,2	5,2	-6,4	-6,4	12,1	-4,9	-4,9	10,9
Finance, assurances, immobilier et location	135,5	145,6	5,4	10,1	10,1	-3,1	7,5	7,5	-2,1
Services professionnels, scientifiques et techniques	175,1	163,5	6,3	-11,6	-11,6	9,7	-6,6	-6,6	6,3
Services aux entreprises, services relatifs aux bâtiments et autres services de soutien	93,0	94,1	4,9	1,1	1,1	7,9	1,2	1,2	9,2
Services d'enseignement	170,7	168,5	5,8	-2,2	-2,2	0,7	-1,3	-1,3	0,4
Soins de santé et assistance sociale	257,6	262,5	6,9	4,9	4,9	9,1	1,9	1,9	3,6
Information, culture et loisirs	105,5	105,3	5,2	-0,2	-0,2	-4,5	-0,2	-0,2	-4,1
Hébergement et services de restauration	162,9	169,9	6,2	7,0	7,0	3,4	4,3	4,3	2,0
Autres services	107,2	109,2	4,8	2,0	2,0	1,2	1,9	1,9	1,1
Administrations publiques	113,1	111,7	4,5	-1,4	-1,4	4,7	-1,2	-1,2	4,4

1. Erreur-type moyenne du changement entre deux mois (voir « Erreur d'échantillonnage » dans Qualité des données pour plus d'explications).

Note(s) : Tableaux CANSIM connexes 282-0087, 282-0088.

Tableau 5-1
Caractéristiques de la population active selon la région métropolitaine de recensement (données désaisonnalisées) —
Moyennes mobiles de trois mois

	Décembre 2010	Janvier 2011	E.-T. ¹	Variation depuis			Variation en pourcentage depuis		
				le mois dernier	décembre dernier	douze mois	le mois dernier	décembre dernier	douze mois
en milliers (sauf les taux)									
St. John's, Terre-Neuve-et-Labrador									
Population	160,2	160,3	...	0,1	0,1	1,7	0,1	0,1	1,1
Population active	109,3	110,0	0,8	0,7	0,7	1,2	0,6	0,6	1,1
Emploi	101,6	102,2	0,8	0,6	0,6	2,7	0,6	0,6	2,7
Chômage	7,8	7,8	0,4	0,0	0,0	-1,5	0,0	0,0	-16,1
Taux d'activité	68,2	68,6	0,5	0,4	0,4	0,0
Taux de chômage	7,1	7,1	0,4	0,0	0,0	-1,4
Taux d'emploi	63,4	63,8	0,5	0,4	0,4	1,1
Halifax, Nouvelle-Écosse									
Population	336,3	336,8	...	0,5	0,5	5,2	0,1	0,1	1,6
Population active	233,9	236,0	1,1	2,1	2,1	0,3	0,9	0,9	0,1
Emploi	217,8	220,3	1,2	2,5	2,5	-0,3	1,1	1,1	-0,1
Chômage	16,0	15,7	0,6	-0,3	-0,3	0,6	-1,9	-1,9	4,0
Taux d'activité	69,6	70,1	0,3	0,5	0,5	-1,0
Taux de chômage	6,8	6,7	0,3	-0,1	-0,1	0,3
Taux d'emploi	64,8	65,4	0,4	0,6	0,6	-1,1
Moncton, Nouveau-Brunswick									
Population	114,0	114,1	...	0,1	0,1	1,7	0,1	0,1	1,5
Population active	76,4	76,5	0,7	0,1	0,1	2,5	0,1	0,1	3,4
Emploi	70,3	70,1	0,7	-0,2	-0,2	0,7	-0,3	-0,3	1,0
Chômage	6,2	6,4	0,3	0,2	0,2	1,7	3,2	3,2	36,2
Taux d'activité	67,0	67,0	0,6	0,0	0,0	1,2
Taux de chômage	8,1	8,4	0,4	0,3	0,3	2,0
Taux d'emploi	61,7	61,4	0,6	-0,3	-0,3	-0,3
Saint John, Nouveau-Brunswick									
Population	105,7	105,8	...	0,1	0,1	0,8	0,1	0,1	0,8
Population active	68,8	68,6	0,8	-0,2	-0,2	-2,7	-0,3	-0,3	-3,8
Emploi	64,4	64,4	0,8	0,0	0,0	-1,0	0,0	0,0	-1,5
Chômage	4,4	4,2	0,4	-0,2	-0,2	-1,7	-4,5	-4,5	-28,8
Taux d'activité	65,1	64,8	0,7	-0,3	-0,3	-3,1
Taux de chômage	6,4	6,1	0,5	-0,3	-0,3	-2,2
Taux d'emploi	60,9	60,9	0,7	0,0	0,0	-1,4
Saguenay, Québec									
Population	126,5	126,5	...	0,0	0,0	0,1	0,0	0,0	0,1
Population active	73,7	74,2	0,8	0,5	0,5	-3,6	0,7	0,7	-4,6
Emploi	68,0	68,3	0,8	0,3	0,3	-3,4	0,4	0,4	-4,7
Chômage	5,8	6,0	0,4	0,2	0,2	-0,1	3,4	3,4	-1,6
Taux d'activité	58,3	58,7	0,6	0,4	0,4	-2,9
Taux de chômage	7,9	8,1	0,5	0,2	0,2	0,3
Taux d'emploi	53,8	54,0	0,7	0,2	0,2	-2,7
Québec, Québec									
Population	631,8	632,4	...	0,6	0,6	7,8	0,1	0,1	1,2
Population active	445,4	444,0	3,3	-1,4	-1,4	29,0	-0,3	-0,3	7,0
Emploi	423,8	421,9	3,4	-1,9	-1,9	25,8	-0,4	-0,4	6,5
Chômage	21,6	22,0	1,4	0,4	0,4	3,1	1,9	1,9	16,4
Taux d'activité	70,5	70,2	0,5	-0,3	-0,3	3,8
Taux de chômage	4,8	5,0	0,3	0,2	0,2	0,4
Taux d'emploi	67,1	66,7	0,5	-0,4	-0,4	3,3
Sherbrooke, Québec									
Population	163,8	164,0	...	0,2	0,2	2,2	0,1	0,1	1,4
Population active	104,0	105,7	0,8	1,7	1,7	4,8	1,6	1,6	4,8
Emploi	96,2	97,9	0,8	1,7	1,7	2,6	1,8	1,8	2,7
Chômage	7,7	7,8	0,4	0,1	0,1	2,1	1,3	1,3	36,8
Taux d'activité	63,5	64,5	0,5	1,0	1,0	2,1
Taux de chômage	7,4	7,4	0,4	0,0	0,0	1,8
Taux d'emploi	58,7	59,7	0,5	1,0	1,0	0,8
Trois-Rivières, Québec									
Population	124,0	124,1	...	0,1	0,1	1,2	0,1	0,1	1,0
Population active	73,7	74,6	0,8	0,9	0,9	1,1	1,2	1,2	1,5
Emploi	67,5	67,9	0,8	0,4	0,4	1,6	0,6	0,6	2,4
Chômage	6,2	6,7	0,4	0,5	0,5	-0,5	8,1	8,1	-6,9
Taux d'activité	59,4	60,1	0,6	0,7	0,7	0,3
Taux de chômage	8,4	9,0	0,5	0,6	0,6	-0,8
Taux d'emploi	54,4	54,7	0,6	0,3	0,3	0,8

Voir les notes à la fin du tableau.

Tableau 5-1 – suite

Caractéristiques de la population active selon la région métropolitaine de recensement (données désaisonnalisées) — Moyennes mobiles de trois mois

	Décembre 2010	Janvier 2011	E.-T. ¹	Variation depuis			Variation en pourcentage depuis		
				le mois dernier	décembre dernier	douze mois	le mois dernier	décembre dernier	douze mois
en milliers (sauf les taux)									
Montréal, Québec									
Population	3 197,9	3 201,3	...	3,4	3,4	41,3	0,1	0,1	1,3
Population active	2 115,2	2 112,7	7,4	-2,5	-2,5	-18,1	-0,1	-0,1	-0,8
Emploi	1 936,1	1 936,8	7,6	0,7	0,7	1,5	0,0	0,0	0,1
Chômage	179,1	175,9	4,7	-3,2	-3,2	-19,6	-1,8	-1,8	-10,0
Taux d'activité	66,1	66,0	0,2	-0,1	-0,1	-1,4
Taux de chômage	8,5	8,3	0,2	-0,2	-0,2	-0,9
Taux d'emploi	60,5	60,5	0,2	0,0	0,0	-0,7
Ottawa-Gatineau, Ontario/Québec									
Population	1 023,0	1 024,4	...	1,4	1,4	18,8	0,1	0,1	1,9
Population active	731,9	732,7	3,6	0,8	0,8	7,0	0,1	0,1	1,0
Emploi	683,9	685,0	3,7	1,1	1,1	4,3	0,2	0,2	0,6
Chômage	48,1	47,7	1,8	-0,4	-0,4	2,7	-0,8	-0,8	6,0
Taux d'activité	71,5	71,5	0,4	0,0	0,0	-0,7
Taux de chômage	6,6	6,5	0,3	-0,1	-0,1	0,3
Taux d'emploi	66,9	66,9	0,4	0,0	0,0	-0,8
Ottawa-Gatineau, partie québécoise, Ontario/Québec									
Population	255,1	255,5	...	0,4	0,4	5,6	0,2	0,2	2,2
Population active	177,2	180,3	1,5	3,1	3,1	-4,5	1,7	1,7	-2,4
Emploi	166,1	169,2	1,5	3,1	3,1	-3,5	1,9	1,9	-2,0
Chômage	11,1	11,0	0,6	-0,1	-0,1	-1,1	-0,9	-0,9	-9,1
Taux d'activité	69,5	70,6	0,6	1,1	1,1	-3,3
Taux de chômage	6,3	6,1	0,3	-0,2	-0,2	-0,4
Taux d'emploi	65,1	66,2	0,6	1,1	1,1	-2,9
Ottawa-Gatineau, partie ontarienne, Ontario/Québec									
Population	767,9	768,9	...	1,0	1,0	13,3	0,1	0,1	1,8
Population active	554,7	552,4	3,3	-2,3	-2,3	11,5	-0,4	-0,4	2,1
Emploi	517,8	515,8	3,4	-2,0	-2,0	7,8	-0,4	-0,4	1,5
Chômage	36,9	36,6	1,7	-0,3	-0,3	3,7	-0,8	-0,8	11,2
Taux d'activité	72,2	71,8	0,4	-0,4	-0,4	0,2
Taux de chômage	6,7	6,6	0,3	-0,1	-0,1	0,5
Taux d'emploi	67,4	67,1	0,4	-0,3	-0,3	-0,1
Kingston, Ontario									
Population	131,2	131,3	...	0,1	0,1	1,0	0,1	0,1	0,8
Population active	81,4	82,5	0,8	1,1	1,1	-4,2	1,4	1,4	-4,8
Emploi	75,9	77,4	0,8	1,5	1,5	-4,2	2,0	2,0	-5,1
Chômage	5,5	5,1	0,3	-0,4	-0,4	0,0	-7,3	-7,3	0,0
Taux d'activité	62,0	62,8	0,6	0,8	0,8	-3,7
Taux de chômage	6,8	6,2	0,4	-0,6	-0,6	0,3
Taux d'emploi	57,9	58,9	0,6	1,0	1,0	-3,7
Peterborough, Ontario									
Population	102,2	102,3	...	0,1	0,1	0,6	0,1	0,1	0,6
Population active	61,3	62,5	1,2	1,2	1,2	-1,3	2,0	2,0	-2,0
Emploi	56,1	57,2	1,2	1,1	1,1	-1,4	2,0	2,0	-2,4
Chômage	5,2	5,3	0,5	0,1	0,1	0,1	1,9	1,9	1,9
Taux d'activité	60,0	61,1	1,3	1,1	1,1	-1,6
Taux de chômage	8,5	8,5	0,9	0,0	0,0	0,3
Taux d'emploi	54,9	55,9	1,3	1,0	1,0	-1,7
Oshawa, Ontario									
Population	300,6	301,1	...	0,5	0,5	6,4	0,2	0,2	2,2
Population active	211,0	209,8	1,4	-1,2	-1,2	10,4	-0,6	-0,6	5,2
Emploi	191,2	191,2	1,5	0,0	0,0	12,5	0,0	0,0	7,0
Chômage	19,8	18,6	0,9	-1,2	-1,2	-2,1	-6,1	-6,1	-10,1
Taux d'activité	70,2	69,7	0,5	-0,5	-0,5	2,0
Taux de chômage	9,4	8,9	0,4	-0,5	-0,5	-1,5
Taux d'emploi	63,6	63,5	0,5	-0,1	-0,1	2,9
Toronto, Ontario									
Population	4 730,2	4 736,7	...	6,5	6,5	88,0	0,1	0,1	1,9
Population active	3 227,8	3 240,9	10,0	13,1	13,1	64,1	0,4	0,4	2,0
Emploi	2 959,4	2 971,4	10,1	12,0	12,0	97,2	0,4	0,4	3,4
Chômage	268,4	269,5	6,4	1,1	1,1	-33,1	0,4	0,4	-10,9
Taux d'activité	68,2	68,4	0,2	0,2	0,2	0,1
Taux de chômage	8,3	8,3	0,2	0,0	0,0	-1,2
Taux d'emploi	62,6	62,7	0,2	0,1	0,1	0,9

Voir les notes à la fin du tableau.

Tableau 5-1 – suite

Caractéristiques de la population active selon la région métropolitaine de recensement (données désaisonnalisées) — Moyennes mobiles de trois mois

	Décembre 2010	Janvier 2011	E.-T. ¹	Variation depuis			Variation en pourcentage depuis		
				le mois dernier	décembre dernier	douze mois	le mois dernier	décembre dernier	douze mois
en milliers (sauf les taux)									
Hamilton, Ontario									
Population	614,5	615,0	...	0,5	0,5	7,5	0,1	0,1	1,2
Population active	403,5	405,1	3,3	1,6	1,6	-5,0	0,4	0,4	-1,2
Emploi	375,6	378,2	3,4	2,6	2,6	4,1	0,7	0,7	1,1
Chômage	27,9	26,9	1,6	-1,0	-1,0	-9,1	-3,6	-3,6	-25,3
Taux d'activité	65,7	65,9	0,5	0,2	0,2	-1,6
Taux de chômage	6,9	6,6	0,4	-0,3	-0,3	-2,2
Taux d'emploi	61,1	61,5	0,6	0,4	0,4	-0,1
St. Catharines-Niagara, Ontario									
Population	338,3	338,3	...	0,0	0,0	1,2	0,0	0,0	0,4
Population active	212,0	214,4	1,6	2,4	2,4	1,7	1,1	1,1	0,8
Emploi	191,9	193,7	1,7	1,8	1,8	4,2	0,9	0,9	2,2
Chômage	20,0	20,7	0,9	0,7	0,7	-2,4	3,5	3,5	-10,4
Taux d'activité	62,7	63,4	0,5	0,7	0,7	0,3
Taux de chômage	9,4	9,7	0,4	0,3	0,3	-1,2
Taux d'emploi	56,7	57,3	0,5	0,6	0,6	1,1
Kitchener-Cambridge-Waterloo, Ontario									
Population	404,8	405,3	...	0,5	0,5	6,3	0,1	0,1	1,6
Population active	282,3	285,8	1,9	3,5	3,5	7,5	1,2	1,2	2,7
Emploi	261,5	265,9	2,1	4,4	4,4	14,5	1,7	1,7	5,8
Chômage	20,7	19,9	1,1	-0,8	-0,8	-7,0	-3,9	-3,9	-26,0
Taux d'activité	69,7	70,5	0,5	0,8	0,8	0,8
Taux de chômage	7,3	7,0	0,4	-0,3	-0,3	-2,7
Taux d'emploi	64,6	65,6	0,5	1,0	1,0	2,6
Brantford, Ontario									
Population	107,4	107,5	...	0,1	0,1	0,9	0,1	0,1	0,8
Population active	74,9	75,1	0,6	0,2	0,2	-1,8	0,3	0,3	-2,3
Emploi	68,4	68,2	0,6	-0,2	-0,2	-1,3	-0,3	-0,3	-1,9
Chômage	6,5	6,9	0,3	0,4	0,4	-0,6	6,2	6,2	-8,0
Taux d'activité	69,7	69,9	0,7	0,2	0,2	-2,2
Taux de chômage	8,7	9,2	0,6	0,5	0,5	-0,6
Taux d'emploi	63,7	63,4	0,7	-0,3	-0,3	-1,8
Guelph, Ontario									
Population	112,5	112,6	...	0,1	0,1	1,4	0,1	0,1	1,3
Population active	77,0	77,0	0,9	0,0	0,0	-7,2	0,0	0,0	-8,6
Emploi	71,2	71,3	1,0	0,1	0,1	-5,7	0,1	0,1	-7,4
Chômage	5,8	5,8	0,5	0,0	0,0	-1,3	0,0	0,0	-18,3
Taux d'activité	68,4	68,4	0,8	0,0	0,0	-7,3
Taux de chômage	7,5	7,5	0,6	0,0	0,0	-0,9
Taux d'emploi	63,3	63,3	0,9	0,0	0,0	-5,9
London, Ontario									
Population	409,7	410,0	...	0,3	0,3	4,7	0,1	0,1	1,2
Population active	262,7	264,0	2,0	1,3	1,3	-9,5	0,5	0,5	-3,5
Emploi	240,4	242,0	2,0	1,6	1,6	-7,6	0,7	0,7	-3,0
Chômage	22,2	22,0	1,1	-0,2	-0,2	-1,9	-0,9	-0,9	-7,9
Taux d'activité	64,1	64,4	0,5	0,3	0,3	-3,1
Taux de chômage	8,5	8,3	0,4	-0,2	-0,2	-0,4
Taux d'emploi	58,7	59,0	0,5	0,3	0,3	-2,6
Windsor, Ontario									
Population	268,1	267,9	...	-0,2	-0,2	-1,1	-0,1	-0,1	-0,4
Population active	164,0	166,4	1,5	2,4	2,4	-2,8	1,5	1,5	-1,7
Emploi	146,3	150,3	1,4	4,0	4,0	2,9	2,7	2,7	2,0
Chômage	17,8	16,1	0,9	-1,7	-1,7	-5,7	-9,6	-9,6	-26,1
Taux d'activité	61,2	62,1	0,5	0,9	0,9	-0,8
Taux de chômage	10,9	9,7	0,5	-1,2	-1,2	-3,2
Taux d'emploi	54,6	56,1	0,5	1,5	1,5	1,3
Barrie, Ontario									
Population	159,7	159,9	...	0,2	0,2	2,7	0,1	0,1	1,7
Population active	111,8	110,4	1,4	-1,4	-1,4	2,3	-1,3	-1,3	2,1
Emploi	102,4	101,5	1,4	-0,9	-0,9	1,8	-0,9	-0,9	1,8
Chômage	9,4	8,9	0,7	-0,5	-0,5	0,5	-5,3	-5,3	6,0
Taux d'activité	70,0	69,0	1,0	-1,0	-1,0	0,2
Taux de chômage	8,4	8,1	0,7	-0,3	-0,3	0,3
Taux d'emploi	64,1	63,5	0,9	-0,6	-0,6	0,1

Voir les notes à la fin du tableau.

Tableau 5-1 – suite

Caractéristiques de la population active selon la région métropolitaine de recensement (données désaisonnalisées) — Moyennes mobiles de trois mois

	Décembre 2010	Janvier 2011	E.-T. ¹	Variation depuis			Variation en pourcentage depuis		
				le mois dernier	décembre dernier	douze mois	le mois dernier	décembre dernier	douze mois
en milliers (sauf les taux)									
Grand Sudbury, Ontario									
Population	139,0	139,1	...	0,1	0,1	1,0	0,1	0,1	0,7
Population active	89,7	89,4	0,8	-0,3	-0,3	2,6	-0,3	-0,3	3,0
Emploi	82,2	82,4	0,8	0,2	0,2	4,6	0,2	0,2	5,9
Chômage	7,5	7,0	0,4	-0,5	-0,5	-2,1	-6,7	-6,7	-23,1
Taux d'activité	64,5	64,3	0,6	-0,2	-0,2	1,4
Taux de chômage	8,4	7,8	0,5	-0,6	-0,6	-2,7
Taux d'emploi	59,1	59,2	0,6	0,1	0,1	2,9
Thunder Bay, Ontario									
Population	102,6	102,6	...	0,0	0,0	-0,2	0,0	0,0	-0,2
Population active	65,4	64,9	0,6	-0,5	-0,5	0,0	-0,8	-0,8	0,0
Emploi	60,9	60,5	0,6	-0,4	-0,4	0,4	-0,7	-0,7	0,7
Chômage	4,4	4,4	0,3	0,0	0,0	-0,4	0,0	0,0	-8,3
Taux d'activité	63,7	63,3	0,6	-0,4	-0,4	0,2
Taux de chômage	6,7	6,8	0,4	0,1	0,1	-0,6
Taux d'emploi	59,4	59,0	0,6	-0,4	-0,4	0,5
Winnipeg, Manitoba									
Population	618,0	618,9	...	0,9	0,9	10,1	0,1	0,1	1,7
Population active	432,7	430,8	1,3	-1,9	-1,9	4,7	-0,4	-0,4	1,1
Emploi	409,5	407,4	1,3	-2,1	-2,1	5,8	-0,5	-0,5	1,4
Chômage	23,2	23,4	0,7	0,2	0,2	-1,1	0,9	0,9	-4,5
Taux d'activité	70,0	69,6	0,2	-0,4	-0,4	-0,4
Taux de chômage	5,4	5,4	0,2	0,0	0,0	-0,3
Taux d'emploi	66,3	65,8	0,2	-0,5	-0,5	-0,2
Regina, Saskatchewan									
Population	175,0	175,2	...	0,2	0,2	3,0	0,1	0,1	1,7
Population active	127,1	126,3	0,8	-0,8	-0,8	6,6	-0,6	-0,6	5,5
Emploi	121,2	120,6	0,8	-0,6	-0,6	6,8	-0,5	-0,5	6,0
Chômage	5,9	5,7	0,3	-0,2	-0,2	-0,2	-3,4	-3,4	-3,4
Taux d'activité	72,6	72,1	0,4	-0,5	-0,5	2,6
Taux de chômage	4,6	4,5	0,3	-0,1	-0,1	-0,4
Taux d'emploi	69,3	68,8	0,5	-0,5	-0,5	2,7
Saskatoon, Saskatchewan									
Population	217,1	217,5	...	0,4	0,4	5,5	0,2	0,2	2,6
Population active	151,2	152,3	1,0	1,1	1,1	-3,2	0,7	0,7	-2,1
Emploi	142,8	144,2	1,0	1,4	1,4	-4,0	1,0	1,0	-2,7
Chômage	8,4	8,1	0,5	-0,3	-0,3	0,8	-3,6	-3,6	11,0
Taux d'activité	69,6	70,0	0,5	0,4	0,4	-3,3
Taux de chômage	5,6	5,3	0,3	-0,3	-0,3	0,6
Taux d'emploi	65,8	66,3	0,5	0,5	0,5	-3,6
Calgary, Alberta									
Population	1 020,9	1 022,4	...	1,5	1,5	19,0	0,1	0,1	1,9
Population active	748,2	752,1	3,5	3,9	3,9	-14,7	0,5	0,5	-1,9
Emploi	703,3	706,5	3,7	3,2	3,2	-4,0	0,5	0,5	-0,6
Chômage	44,9	45,5	2,1	0,6	0,6	-10,8	1,3	1,3	-19,2
Taux d'activité	73,3	73,6	0,3	0,3	0,3	-2,8
Taux de chômage	6,0	6,0	0,3	0,0	0,0	-1,3
Taux d'emploi	68,9	69,1	0,4	0,2	0,2	-1,7
Edmonton, Alberta									
Population	954,5	955,6	...	1,1	1,1	14,0	0,1	0,1	1,5
Population active	685,1	690,8	3,3	5,7	5,7	6,3	0,8	0,8	0,9
Emploi	645,6	650,4	3,6	4,8	4,8	14,6	0,7	0,7	2,3
Chômage	39,5	40,4	1,9	0,9	0,9	-8,3	2,3	2,3	-17,0
Taux d'activité	71,8	72,3	0,4	0,5	0,5	-0,4
Taux de chômage	5,8	5,8	0,3	0,0	0,0	-1,3
Taux d'emploi	67,6	68,1	0,4	0,5	0,5	0,6
Kelowna, Colombie-Britannique									
Population	148,2	148,5	...	0,3	0,3	3,5	0,2	0,2	2,4
Population active	104,5	102,5	1,6	-2,0	-2,0	0,4	-1,9	-1,9	0,4
Emploi	96,7	94,7	1,5	-2,0	-2,0	1,6	-2,1	-2,1	1,7
Chômage	7,8	7,8	0,8	0,0	0,0	-1,2	0,0	0,0	-13,3
Taux d'activité	70,5	69,0	1,0	-1,5	-1,5	-1,4
Taux de chômage	7,5	7,6	0,7	0,1	0,1	-1,2
Taux d'emploi	65,2	63,8	0,9	-1,4	-1,4	-0,4

Voir les notes à la fin du tableau.

Tableau 5-1 – suite

Caractéristiques de la population active selon la région métropolitaine de recensement (données désaisonnalisées) — Moyennes mobiles de trois mois

	Décembre 2010	Janvier 2011	E.-T. ¹	Variation depuis			Variation en pourcentage depuis		
				le mois dernier	décembre dernier	douze mois	le mois dernier	décembre dernier	douze mois
en milliers (sauf les taux)									
Abbotsford-Mission, Colombie-Britannique									
Population	142,9	143,1	...	0,2	0,2	2,8	0,1	0,1	2,0
Population active	95,9	95,0	0,8	-0,9	-0,9	-2,9	-0,9	-0,9	-3,0
Emploi	86,2	85,8	0,8	-0,4	-0,4	-5,1	-0,5	-0,5	-5,6
Chômage	9,7	9,2	0,4	-0,5	-0,5	2,2	-5,2	-5,2	31,4
Taux d'activité	67,1	66,4	0,6	-0,7	-0,7	-3,4
Taux de chômage	10,1	9,7	0,4	-0,4	-0,4	2,5
Taux d'emploi	60,3	60,0	0,6	-0,3	-0,3	-4,8
Vancouver, Colombie-Britannique									
Population	2 006,0	2 008,9	...	2,9	2,9	38,4	0,1	0,1	1,9
Population active	1 327,5	1 324,6	5,1	-2,9	-2,9	13,4	-0,2	-0,2	1,0
Emploi	1 231,2	1 227,1	5,2	-4,1	-4,1	19,4	-0,3	-0,3	1,6
Chômage	96,3	97,5	3,0	1,2	1,2	-6,0	1,2	1,2	-5,8
Taux d'activité	66,2	65,9	0,3	-0,3	-0,3	-0,6
Taux de chômage	7,3	7,4	0,2	0,1	0,1	-0,5
Taux d'emploi	61,4	61,1	0,3	-0,3	-0,3	-0,2
Victoria, Colombie-Britannique									
Population	299,2	299,5	...	0,3	0,3	3,7	0,1	0,1	1,3
Population active	193,2	194,0	1,5	0,8	0,8	-7,0	0,4	0,4	-3,5
Emploi	181,9	181,9	1,5	0,0	0,0	-3,9	0,0	0,0	-2,1
Chômage	11,3	12,1	0,6	0,8	0,8	-3,1	7,1	7,1	-20,4
Taux d'activité	64,6	64,8	0,5	0,2	0,2	-3,2
Taux de chômage	5,8	6,2	0,3	0,4	0,4	-1,4
Taux d'emploi	60,8	60,7	0,5	-0,1	-0,1	-2,1

1. Erreur-type moyenne du changement entre deux mois (voir « Erreur d'échantillonnage » dans Qualité des données pour plus d'explications).

Note(s) : Les estimations sont fondées sur les chiffres de population du Recensement de 2006. Tableau CANSIM connexe 282-0116.

Tableau 5-2
Caractéristiques de la population active selon la région métropolitaine de recensement (données désaisonnalisées)
— Données mensuelles

	Décembre 2010	Janvier 2011	E.-T. ¹	Variation depuis			Variation en pourcentage depuis		
				le mois dernier	décembre dernier	douze mois	le mois dernier	décembre dernier	douze mois
en milliers (sauf les taux)									
Montréal, Québec									
Population	3 201,1	3 204,9	...	3,8	3,8	41,3	0,1	0,1	1,3
Population active	2 111,6	2 132,2	15,4	20,6	20,6	-10,1	1,0	1,0	-0,5
Emploi	1 944,1	1 952,8	15,2	8,7	8,7	5,6	0,4	0,4	0,3
Chômage	167,5	179,4	11,1	11,9	11,9	-15,7	7,1	7,1	-8,0
Taux d'activité	66,0	66,5	0,5	0,5	0,5	-1,2
Taux de chômage	7,9	8,4	0,5	0,5	0,5	-0,7
Taux d'emploi	60,7	60,9	0,5	0,2	0,2	-0,7
Toronto, Ontario									
Population	4 736,5	4 743,5	...	7,0	7,0	87,6	0,1	0,1	1,9
Population active	3 244,1	3 269,2	21,0	25,1	25,1	89,1	0,8	0,8	2,8
Emploi	2 981,0	2 986,4	20,7	5,4	5,4	104,3	0,2	0,2	3,6
Chômage	263,1	282,8	15,8	19,7	19,7	-15,2	7,5	7,5	-5,1
Taux d'activité	68,5	68,9	0,4	0,4	0,4	0,6
Taux de chômage	8,1	8,7	0,5	0,6	0,6	-0,7
Taux d'emploi	62,9	63,0	0,4	0,1	0,1	1,1
Vancouver, Colombie-Britannique									
Population	2 008,8	2 011,8	...	3,0	3,0	38,0	0,1	0,1	1,9
Population active	1 329,8	1 325,9	10,8	-3,9	-3,9	14,1	-0,3	-0,3	1,1
Emploi	1 228,4	1 225,4	10,6	-3,0	-3,0	19,7	-0,2	-0,2	1,6
Chômage	101,4	100,5	7,7	-0,9	-0,9	-5,6	-0,9	-0,9	-5,3
Taux d'activité	66,2	65,9	0,5	-0,3	-0,3	-0,6
Taux de chômage	7,6	7,6	0,5	0,0	0,0	-0,5
Taux d'emploi	61,2	60,9	0,5	-0,3	-0,3	-0,2

1. Erreur-type moyenne du changement entre deux mois (voir « Erreur d'échantillonnage » dans Qualité des données pour plus d'explications).

Note(s) : Les estimations sont fondées sur les chiffres de population du Recensement de 2006. Tableau CANSIM connexe 282-0117.

Tableau 6-1
Caractéristiques de la population active selon la province et la région économique ¹, données non désaisonnalisées, moyennes mobiles de trois mois se terminant en janvier 2010 et janvier 2011

	Population	Population active			Taux d'activité	Taux de chômage	Taux d'emploi
		Population active	Emploi	Chômage			
en milliers							
Canada ²							
2010	27 470,4	18 228,4	16 740,8	1 487,7	66,4	8,2	60,9
2011	27 815,4	18 398,7	17 030,7	1 368,0	66,1	7,4	61,2
Terre-Neuve-et-Labrador							
2010	427,6	246,1	206,8	39,3	57,6	16,0	48,4
2011	428,9	250,8	216,1	34,7	58,5	13,8	50,4
Avalon Peninsula [1010]							
2010	217,5	135,6	119,6	16,0	62,3	11,8	55,0
2011	219,9	138,9	126,2	12,8	63,2	9,2	57,4
Côte-sud-Burin Peninsula [1020]							
2010	31,3	14,3	11,4	2,9	45,7	20,3	36,4
2011	30,8	17,9	13,8	4,1	58,1	22,9	44,8
Côte-ouest-Northern Peninsula-Labrador [1030]							
2010	87,4	49,1	40,4	8,7	56,2	17,7	46,2
2011	87,2	49,7	40,9	8,8	57,0	17,7	46,9
Notre Dame-Central Bonavista Bay [1040]							
2010	91,4	47,1	35,5	11,6	51,5	24,6	38,8
2011	91,0	44,2	35,2	9,0	48,6	20,4	38,7
Île-du-Prince-Édouard							
2010	116,2	76,6	67,3	9,2	65,9	12,0	57,9
2011	117,9	77,5	67,0	10,5	65,7	13,5	56,8
Nouvelle-Écosse							
2010	775,8	492,2	446,0	46,2	63,4	9,4	57,5
2011	778,8	492,9	444,8	48,2	63,3	9,8	57,1
Cape Breton [1210]							
2010	113,9	60,7	51,7	9,0	53,3	14,8	45,4
2011	112,9	61,7	51,7	10,0	54,7	16,2	45,8
Côte-nord [1220]							
2010	130,4	78,4	69,3	9,1	60,1	11,6	53,1
2011	130,2	77,9	68,2	9,7	59,8	12,5	52,4
Annapolis Valley [1230]							
2010	100,2	61,1	55,6	5,4	61,0	8,8	55,5
2011	100,0	61,1	54,0	7,0	61,1	11,5	54,0
Sud [1240]							
2010	99,6	57,9	49,6	8,3	58,1	14,3	49,8
2011	98,9	57,7	51,0	6,7	58,3	11,6	51,6
Halifax [1250]							
2010	331,6	234,1	219,8	14,3	70,6	6,1	66,3
2011	336,8	234,5	219,8	14,8	69,6	6,3	65,3
Nouveau-Brunswick							
2010	615,3	386,2	351,7	34,5	62,8	8,9	57,2
2011	618,2	382,4	345,9	36,4	61,9	9,5	56,0
Campbellton-Miramichi [1310]							
2010	131,4	70,9	60,3	10,6	54,0	15,0	45,9
2011	130,1	68,7	56,2	12,5	52,8	18,2	43,2
Moncton-Richibucto [1320]							
2010	168,4	108,4	101,5	6,8	64,4	6,3	60,3
2011	170,7	110,2	99,8	10,3	64,6	9,3	58,5
Saint John-St. Stephen [1330]							
2010	142,8	92,3	84,4	7,9	64,6	8,6	59,1
2011	143,8	91,5	86,1	5,4	63,6	5,9	59,9

Voir les notes à la fin du tableau.

Tableau 6-1 – suite

Caractéristiques de la population active selon la province et la région économique 1, données non désaisonnalisées, moyennes mobiles de trois mois se terminant en janvier 2010 et janvier 2011

	Population	Population active			Taux d'activité	Taux de chômage	Taux d'emploi
		Population active	Emploi	Chômage			
en milliers							
Fredericton-Oromocto [1340]							
2010	106,9	73,7	68,5	5,1	68,9	6,9	64,1
2011	108,3	73,9	69,1	4,8	68,2	6,5	63,8
Edmundston-Woodstock [1350]							
2010	65,7	41,0	36,9	4,1	62,4	10,0	56,2
2011	65,3	38,2	34,8	3,4	58,5	8,9	53,3
Québec							
2010	6 470,0	4 163,8	3 820,6	343,3	64,4	8,2	59,1
2011	6 539,5	4 230,5	3 901,6	329,0	64,7	7,8	59,7
Gaspésie-Îles-de-la-Madeleine [2410]							
2010	78,8	39,8	33,7	6,1	50,5	15,3	42,8
2011	78,7	42,0	36,0	6,0	53,4	14,3	45,7
Bas-Saint-Laurent [2415]							
2010	167,1	92,3	82,8	9,5	55,2	10,3	49,6
2011	166,9	96,9	85,8	11,1	58,1	11,5	51,4
Capitale-Nationale [2420]							
2010	577,7	372,7	352,5	20,2	64,5	5,4	61,0
2011	584,7	391,5	368,5	23,0	67,0	5,9	63,0
Chaudière-Appalaches [2425]							
2010	331,2	213,5	202,5	11,0	64,5	5,2	61,1
2011	332,6	224,1	214,2	9,8	67,4	4,4	64,4
Estrie [2430]							
2010	254,7	152,9	142,5	10,4	60,0	6,8	55,9
2011	257,1	168,2	156,8	11,4	65,4	6,8	61,0
Centre-du-Québec [2433]							
2010	188,2	113,2	104,0	9,2	60,1	8,1	55,3
2011	189,7	114,2	107,9	6,3	60,2	5,5	56,9
Montérégie [2435]							
2010	1 164,5	782,6	725,2	57,4	67,2	7,3	62,3
2011	1 180,6	783,3	728,1	55,2	66,3	7,0	61,7
Montréal [2440]							
2010	1 605,6	1 031,9	924,0	107,9	64,3	10,5	57,5
2011	1 617,0	1 023,2	926,1	97,1	63,3	9,5	57,3
Laval [2445]							
2010	323,5	227,2	209,1	18,1	70,2	8,0	64,6
2011	329,7	212,6	196,0	16,6	64,5	7,8	59,4
Lanaudière [2450]							
2010	379,1	251,5	229,6	21,9	66,3	8,7	60,6
2011	386,8	251,4	232,3	19,0	65,0	7,6	60,1
Laurentides [2455]							
2010	448,9	301,4	277,6	23,8	67,1	7,9	61,8
2011	458,1	313,0	285,8	27,2	68,3	8,7	62,4
Outaouais [2460]							
2010	297,5	206,9	193,3	13,5	69,5	6,5	65,0
2011	303,1	201,8	188,8	13,0	66,6	6,4	62,3
Abitibi-Témiscamingue [2465]							
2010	116,8	69,9	63,6	6,4	59,8	9,2	54,5
2011	117,3	77,0	71,8	5,3	65,6	6,9	61,2
Mauricie [2470]							
2010	219,9	118,5	107,6	10,8	53,9	9,1	48,9
2011	221,0	137,6	126,3	11,3	62,3	8,2	57,1

Voir les notes à la fin du tableau.

Tableau 6-1 – suite

Caractéristiques de la population active selon la province et la région économique 1, données non désaisonnalisées, moyennes mobiles de trois mois se terminant en janvier 2010 et janvier 2011

	Population	Population active			Taux d'activité	Taux de chômage	Taux d'emploi
		Population active	Emploi	Chômage			
en milliers							
Saguenay-Lac-Saint-Jean [2475]							
2010	225,4	131,9	119,7	12,2	58,5	9,2	53,1
2011	225,3	133,3	121,3	12,0	59,2	9,0	53,8
Côte-Nord et Nord-du-Québec [2480, 2490]							
2010	91,0	57,6	52,8	4,8	63,3	8,3	58,0
2011	90,8	60,5	55,6	4,8	66,6	7,9	61,2
Ontario							
2010	10 714,1	7 118,2	6 502,5	615,7	66,4	8,6	60,7
2011	10 854,5	7 184,2	6 637,6	546,7	66,2	7,6	61,2
Ottawa [3510]							
2010	1 027,1	716,7	672,5	44,2	69,8	6,2	65,5
2011	1 041,1	714,8	668,4	46,5	68,7	6,5	64,2
Kingston-Pembroke [3515]							
2010	367,9	219,7	200,4	19,3	59,7	8,8	54,5
2011	369,3	222,7	208,0	14,7	60,3	6,6	56,3
Muskoka-Kawarthas [3520]							
2010	316,0	193,7	175,4	18,3	61,3	9,4	55,5
2011	318,0	183,9	163,7	20,2	57,8	11,0	51,5
Toronto [3530]							
2010	4 898,0	3 303,3	3 010,3	293,0	67,4	8,9	61,5
2011	4 991,8	3 382,6	3 122,3	260,3	67,8	7,7	62,5
Kitchener-Waterloo-Barrie [3540]							
2010	1 012,8	706,1	646,0	60,1	69,7	8,5	63,8
2011	1 028,8	716,3	663,9	52,4	69,6	7,3	64,5
Hamilton-Niagara Peninsula [3550]							
2010	1 154,5	756,6	683,8	72,9	65,5	9,6	59,2
2011	1 164,4	751,3	692,1	59,3	64,5	7,9	59,4
London [3560]							
2010	532,5	353,3	323,9	29,4	66,3	8,3	60,8
2011	537,9	348,9	321,7	27,2	64,9	7,8	59,8
Windsor-Sarnia [3570]							
2010	522,5	325,1	290,1	35,0	62,2	10,8	55,5
2011	520,8	326,0	296,5	29,5	62,6	9,0	56,9
Stratford-Bruce Peninsula [3580]							
2010	245,7	161,4	149,6	11,8	65,7	7,3	60,9
2011	245,9	157,3	146,4	10,8	64,0	6,9	59,5
Nord-est [3590]							
2010	462,2	271,8	246,9	24,8	58,8	9,1	53,4
2011	462,3	277,1	259,3	17,7	59,9	6,4	56,1
Nord-ouest [3595]							
2010	174,8	110,6	103,6	7,0	63,3	6,3	59,3
2011	174,0	103,4	95,3	8,1	59,4	7,8	54,8
Manitoba							
2010	934,1	640,1	605,3	34,8	68,5	5,4	64,8
2011	947,0	649,3	617,5	31,8	68,6	4,9	65,2
Sud-est [4610]							
2010	79,9	57,4	53,9	3,4	71,8	5,9	67,5
2011	81,8	56,5	53,5	2,9	69,1	5,1	65,4
Centre sud [4620]							
2010	45,5	31,3	30,1	1,3	68,8	4,2	66,2
2011	46,7	31,4	30,1	1,3	67,2	4,1	64,5

Voir les notes à la fin du tableau.

Tableau 6-1 – suite

Caractéristiques de la population active selon la province et la région économique 1, données non désaisonnalisées, moyennes mobiles de trois mois se terminant en janvier 2010 et janvier 2011

	Population	Population active			Taux d'activité	Taux de chômage	Taux d'emploi
		Population active	Emploi	Chômage			
en milliers							
Sud-ouest [4630]							
2010	83,3	56,0	53,5	2,4	67,2	4,3	64,2
2011	83,6	55,4	53,6	1,8	66,3	3,2	64,1
Centre nord [4640]							
2010	35,7	24,0	22,8	1,2	67,2	5,0	63,9
2011	36,3	23,5	22,4	1,1	64,7	4,7	61,7
Winnipeg [4650]							
2010	557,4	383,7	361,9	21,7	68,8	5,7	64,9
2011	566,1	390,3	369,7	20,6	68,9	5,3	65,3
Interlake [4660]							
2010	71,5	46,9	44,4	2,5	65,6	5,3	62,1
2011	72,2	49,1	47,1	2,1	68,0	4,3	65,2
Parklands et Nord [4670, 4680]							
2010	60,7	40,8	38,6	2,2	67,2	5,4	63,6
2011	60,3	43,0	41,0	2,0	71,3	4,7	68,0
Saskatchewan							
2010	784,6	540,9	515,9	25,0	68,9	4,6	65,8
2011	795,4	548,9	520,7	28,2	69,0	5,1	65,5
Regina-Moose Mountain [4710]							
2010	232,4	160,6	154,0	6,6	69,1	4,1	66,3
2011	235,9	168,3	162,2	6,1	71,3	3,6	68,8
Swift Current-Moose Jaw [4720]							
2010	81,0	53,1	50,5	2,6	65,6	4,9	62,3
2011	81,2	53,2	50,4	2,7	65,5	5,1	62,1
Saskatoon-Biggar [4730]							
2010	256,1	184,4	176,5	8,0	72,0	4,3	68,9
2011	262,0	180,8	172,0	8,9	69,0	4,9	65,6
Yorkton-Melville [4740]							
2010	63,3	41,0	39,5	1,5	64,8	3,7	62,4
2011	63,1	40,6	38,2	2,4	64,3	5,9	60,5
Prince Albert et Nord [4750, 4760]							
2010	151,9	101,8	95,5	6,3	67,0	6,2	62,9
2011	153,2	106,0	98,0	8,0	69,2	7,5	64,0
Alberta							
2010	2 936,8	2 150,6	2 004,8	145,8	73,2	6,8	68,3
2011	2 979,8	2 150,2	2 029,6	120,6	72,2	5,6	68,1
Lethbridge-Medicine Hat [4810]							
2010	216,2	145,2	136,4	8,8	67,2	6,1	63,1
2011	218,0	140,9	134,9	6,0	64,6	4,3	61,9
Camrose-Drumheller [4820]							
2010	155,3	111,3	106,0	5,3	71,7	4,8	68,3
2011	155,7	111,2	105,7	5,6	71,4	5,0	67,9
Calgary [4830]							
2010	1 078,4	808,6	749,9	58,7	75,0	7,3	69,5
2011	1 098,8	801,7	754,2	47,6	73,0	5,9	68,6
Banff-Jasper-Rocky Mountain House [4840]							
2010	71,3	54,3	51,0	3,3	76,2	6,1	71,5
2011	71,7	56,1	52,8	3,3	78,2	5,9	73,6
Red Deer [4850]							
2010	151,3	106,4	98,6	7,8	70,3	7,3	65,2
2011	153,1	112,2	106,4	5,8	73,3	5,2	69,5

Voir les notes à la fin du tableau.

Tableau 6-1 – suite

Caractéristiques de la population active selon la province et la région économique 1, données non désaisonnalisées, moyennes mobiles de trois mois se terminant en janvier 2010 et janvier 2011

	Population	Population active			Taux d'activité	Taux de chômage	Taux d'emploi
		Population active	Emploi	Chômage			
	en milliers						
Edmonton [4860]							
2010	976,7	704,6	657,3	47,3	72,1	6,7	67,3
2011	991,2	712,2	671,8	40,4	71,9	5,7	67,8
Athabasca-Grande Prairie-Peace River [4870]							
2010	189,4	142,5	131,2	11,3	75,2	7,9	69,3
2011	190,0	135,2	126,9	8,3	71,2	6,1	66,8
Wood Buffalo-Cold Lake [4880]							
2010	98,3	77,6	74,4	3,3	78,9	4,3	75,7
2011	101,3	80,7	77,1	3,6	79,7	4,5	76,1
Colombie-Britannique							
2010	3 695,9	2 413,8	2 219,8	193,9	65,3	8,0	60,1
2011	3 755,4	2 431,9	2 250,0	182,0	64,8	7,5	59,9
Île de Vancouver et la Côte [5910]							
2010	644,7	409,6	375,6	34,0	63,5	8,3	58,3
2011	653,0	402,6	374,7	27,9	61,7	6,9	57,4
Lower Mainland-Sud-ouest [5920]							
2010	2 248,7	1 477,5	1 366,3	111,2	65,7	7,5	60,8
2011	2 292,9	1 500,5	1 391,4	109,0	65,4	7,3	60,7
Thompson-Okanagan [5930]							
2010	429,9	279,7	255,4	24,3	65,1	8,7	59,4
2011	436,3	280,9	255,5	25,4	64,4	9,0	58,6
Kootenay [5940]							
2010	125,9	79,2	71,6	7,6	62,9	9,6	56,9
2011	127,0	75,6	69,3	6,3	59,5	8,3	54,6
Cariboo [5950]							
2010	127,8	85,0	74,7	10,3	66,5	12,1	58,5
2011	127,7	86,9	80,6	6,3	68,1	7,2	63,1
Côte-nord et Nechako [5960, 5970]							
2010	67,1	43,9	39,3	4,7	65,4	10,7	58,6
2011	66,9	45,4	42,0	3,4	67,9	7,5	62,8
Nord-est [5980]							
2010	51,8	38,8	36,9	1,9	74,9	4,9	71,2
2011	51,5	40,1	36,5	3,6	77,9	9,0	70,9

1. Pour une description géographique des régions économiques, voir le Guide de l'Enquête sur la population active (numéro 71-543-GIF au catalogue).
2. Les estimations pour le Canada sont une somme des totaux provinciaux et excluent les estimations de territoire du Yukon, des territoires du Nord-ouest et de Nunavut.

Note(s) : Tableau CANSIM connexe 282-0054.

Tableau 6-2
Caractéristiques de la population active selon les territoires, données non désaisonnalisées, moyennes mobiles de trois mois se terminant en janvier 2010 et janvier 2011

	Population	Population active			Taux d'activité	Taux de chômage	Taux d'emploi
		Population active	Emploi	Chômage			
		en milliers			pourcentage		
Yukon ¹							
2010	25,6	18,1	16,6	1,5	70,7	8,3	64,8
2011	26,1	19,0	18,3	0,8	72,8	4,2	70,1
Territoires du Nord-Ouest ²							
2010	32,1	22,3	20,9	1,4	69,5	6,3	65,1
2011	32,2	23,5	21,8	1,8	73,0	7,7	67,7
Nunavut ³							
2010	20,4	12,5	11,0	1,4	61,0	11,5	54,0
2011	21,3	14,2	11,8	2,4	66,8	17,1	55,4

1. Depuis 1992, l'Enquête sur la population active (EPA) est réalisée dans le Yukon au moyen d'une méthodologie différente adaptée à certaines difficultés opérationnelles associées aux régions éloignées. Ces estimations ne sont pas incluses dans les totaux nationaux. En 1995, on a remanié l'échantillon de l'EPA du Yukon. Ce remaniement a entre autres eu pour effet d'accroître la population visée de 85 % à 92 %, ce qui s'est traduit par la hausse marquée des estimations trimestrielles des moyennes mobiles de janvier, de février et de mars 1995 pour toutes les estimations de niveaux. Par conséquent, on avertit les utilisateurs d'être prudents lorsqu'ils comparent les estimations qui remontent avant janvier 1995 aux estimations subséquentes.
2. Depuis 2001, on réalise l'Enquête sur la population active (EPA) au territoires du Nord-Ouest en appliquant une autre méthodologie qui remédie à certaines des difficultés d'ordre opérationnel inhérentes aux collectivités éloignées. Ces estimations ne sont pas incluses dans les totaux nationaux.
3. Depuis 2004, l'Enquête sur la population active (EPA) au Nunavut est réalisée en appliquant une méthodologie différente qui remédie à certaines difficultés d'ordre opérationnel inhérentes aux collectivités éloignées. Ces estimations ne sont pas incluses dans les totaux nationaux. De 2004 à 2007, les estimations représentent environ 70 % de l'ensemble de la population du Nunavut âgée de 15 ans ou plus. À partir de 2008, la couverture a été augmentée à 92 %. Avec ce changement de couverture, les utilisateurs ne devraient pas comparer les estimations qui remontent à avant 2008 aux estimations subséquentes. Les estimations de 2004 à 2007 sont basées sur les 10 communautés principales du Nunavut : Iqaluit, Cambridge Bay, Baker Lake, Arviat, Rankin Inlet, Kugluktuk, Pond Inlet, Cape Dorset, Pangnirtung et Igloodik. Les estimations de 2008 jusqu'à maintenant couvrent les dix communautés citées ci-haut ainsi que : Taloyoak, Gjoa Haven, Kugaaruk, Coral Harbour, Repulse Bay, Qikiqtarjuaq, Arctic Bay, Hall Beach et Clyde River.

Note(s) : Tableau CANSIM connexe 282-0100.

Tableau 7
Heures habituelles et salaires moyens des employés selon certaines caractéristiques, Canada, données non désaisonnalisées

	Employés				Temps plein			Temps partiel		
	Nombre	Heures hebdo-madaires moyennes	Salaires hebdo-madaires moyen	Salaires horaires moyen	Nombre	Heures hebdo-madaires moyennes	Salaires hebdo-madaires moyen	Nombre	Heures hebdo-madaires moyennes	Salaires hebdo-madaires moyen
	milliers		dollars courants		milliers		dollars courants	milliers		dollars courants
Janvier 2011										
15 ans et plus	14 254,1	34,8	835,31	23,09	11 415,9	39,2	972,33	2 838,2	16,9	284,16
15 à 24 ans	2 207,0	25,4	363,43	13,28	1 016,8	38,3	594,65	1 190,2	14,4	165,88
25 ans et plus	12 047,1	36,5	921,75	24,89	10 399,1	39,3	1 009,26	1 648,0	18,6	369,58
Hommes	7 075,3	37,4	958,12	24,91	6 189,0	40,4	1 059,27	886,3	16,1	251,80
Femmes	7 178,8	32,2	714,26	21,30	5 226,9	37,8	869,39	1 951,9	17,2	298,86
Couverture syndicale										
Couvert par un syndicat	4 540,3	35,4	950,68	26,56	3 826,0	38,5	1 049,10	714,2	18,6	423,48
Non couvert par un syndicat	9 713,8	34,5	781,38	21,47	7 589,9	39,6	933,63	2 123,9	16,3	237,31
Permanence de l'emploi										
Permanent	12 618,4	35,7	872,49	23,63	10 553,6	39,2	984,49	2 064,8	17,8	300,03
Temporaire	1 635,7	27,4	548,47	18,93	862,4	39,1	823,49	773,4	14,3	241,81
Profession										
Gestion	992,3	39,7	1 409,69	35,50	968,1	40,2	1 432,61	24,2	19,9	493,23
Affaires, finance et administration	2 801,6	35,0	782,22	21,82	2 376,1	38,2	868,87	425,6	17,4	298,40
Sciences naturelles et appliquées	1 071,9	38,4	1 217,44	31,62	1 036,4	39,1	1 245,54	35,4	16,7	395,12
Secteur de la santé	985,2	33,2	884,29	26,67	735,0	37,7	1 004,92	250,2	19,8	529,89
Sciences sociales, enseignement, administration publique et religion	1 440,0	33,7	1 018,20	29,97	1 137,0	38,1	1 164,89	303,0	17,1	467,75
Arts, culture, sports et loisirs	323,2	29,3	734,95	23,33	212,5	38,1	991,96	110,7	12,5	241,64
Ventes et services	3 697,2	29,6	496,57	15,53	2 208,4	38,4	696,37	1 488,8	16,4	200,18
Métiers, transport et machinerie	1 965,4	39,9	920,66	22,84	1 836,8	41,4	965,25	128,6	17,5	283,97
Professions propres au secteur primaire	228,4	41,4	947,05	21,70	197,2	45,6	1 062,53	31,2	15,1	217,27
Transformation, fabrication et services d'utilité publique	749,0	38,9	767,34	19,54	708,5	40,1	795,42	40,5	17,9	276,36
Janvier 2010										
15 ans et plus	13 860,4	34,7	813,85	22,51	11 106,8	39,1	947,28	2 753,5	16,8	275,61
15 à 24 ans	2 200,5	25,5	357,93	12,94	1 018,5	38,5	587,52	1 182,0	14,3	160,09
25 ans et plus	11 659,9	36,4	899,89	24,32	10 088,3	39,2	983,61	1 571,6	18,7	362,49
Hommes	6 810,2	37,2	940,35	24,49	5 954,3	40,2	1 041,20	855,9	15,8	238,76
Femmes	7 050,2	32,2	691,66	20,60	5 152,6	37,8	838,76	1 897,6	17,3	292,23
Couverture syndicale										
Couvert par un syndicat	4 388,9	35,4	921,92	25,66	3 707,1	38,4	1 015,83	681,8	18,7	411,28
Non couvert par un syndicat	9 471,4	34,3	763,77	21,05	7 399,7	39,4	912,94	2 071,8	16,2	230,96
Permanence de l'emploi										
Permanent	12 274,2	35,7	851,36	23,10	10 273,1	39,1	959,72	2 001,1	17,8	295,07
Temporaire	1 586,2	27,1	523,60	17,99	833,8	38,6	794,09	752,4	14,3	223,86
Profession										
Gestion	999,0	39,5	1 361,95	34,50	964,3	40,2	1 393,03	34,7	20,0	498,86
Affaires, finance et administration	2 708,5	35,0	751,24	21,01	2 292,1	38,2	832,75	416,4	17,7	302,58
Sciences naturelles et appliquées	1 071,1	38,1	1 212,46	31,68	1 024,6	39,0	1 244,82	46,5	18,7	499,17
Secteur de la santé	925,3	33,3	881,72	26,30	697,6	37,5	1 001,40	227,6	20,2	514,92
Sciences sociales, enseignement, administration publique et religion	1 428,1	33,6	984,49	28,82	1 134,0	38,0	1 129,10	294,1	16,8	426,93
Arts, culture, sports et loisirs	332,3	29,6	710,02	22,13	218,4	38,3	966,36	113,9	12,8	218,58
Ventes et services	3 650,1	29,8	485,73	15,04	2 234,2	38,5	673,07	1 415,9	16,1	190,11
Métiers, transport et machinerie	1 841,7	39,4	892,61	22,35	1 701,4	41,1	942,73	140,4	18,0	285,17
Professions propres au secteur primaire	193,7	41,3	889,03	20,94	169,9	45,1	985,36	23,8	14,2	202,28
Transformation, fabrication et services d'utilité publique	710,4	38,6	759,03	19,38	670,3	39,9	788,59	40,2	17,8	265,70

Note(s) : Tableaux CANSIM connexes 282-0023, 282-0069, 282-0073.

Tableau 8
Taux de chômage selon la région utilisée par le régime d'assurance-emploi ¹, données désaisonnalisées, moyennes mobiles de trois mois

Région	En vigueur du 6 février 2011 au 12 mars 2011
	pourcentage
Terre-Neuve-et-Labrador	
01. St. John's	7,1
02. Terre-Neuve-et-Labrador	18,2
Île-du-Prince-Édouard	
03. Île-du-Prince-Édouard	11,9
Nouvelle-Écosse	
04. Est de la Nouvelle-Écosse	16,2
05. Ouest de la Nouvelle-Écosse	11,6
06. Halifax	6,7
Nouveau-Brunswick	
07. Fredericton-Moncton-Saint John	6,9
08. Madawaska-Charlotte ²	11,0
09. Restigouche-Albert	15,9
Québec	
10. Gaspésie-Îles-de-la-Madeleine	14,8
11. Québec	5,1
12. Trois-Rivières	9,0
13. Québec Centre-Sud	4,4
14. Sherbrooke	7,5
15. Montérégie	7,8
16. Montréal	8,3
17. Québec Centre	8,2
18. Nord-Ouest du Québec	9,6
19. Bas-Saint-Laurent-Côte-Nord ³	11,1
20. Gatineau	6,2
21. Saguenay	8,1
Ontario	
22. Ottawa	6,6
23. Est de l'Ontario	8,1
24. Kingston	6,1
25. Centre de l'Ontario	9,7
26. Oshawa	8,9
27. Toronto	8,3
28. Hamilton	6,7
29. St. Catharines	9,6
30. London	8,2
31. Niagara	10,6
32. Windsor	9,9
33. Kitchener	7,4
34. Huron	10,2
35. Centre-Sud de l'Ontario	7,3
36. Sudbury	7,9
37. Thunder Bay	7,1
38. Nord de l'Ontario	11,3
Manitoba	
39. Winnipeg	5,5
40. Sud du Manitoba	5,6
41. Nord du Manitoba	26,8

Voir les notes à la fin du tableau.

Tableau 8 – suite

Taux de chômage selon la région utilisée par le régime d'assurance-emploi 1, données désaisonnalisées, moyennes mobiles de trois mois

Région	En vigueur du 6 février 2011 au 12 mars 2011
	pourcentage
Saskatchewan	
42. Regina	4,3
43. Saskatoon	5,4
44. Sud de la Saskatchewan	7,2
45. Nord de la Saskatchewan	18,8
Alberta	
46. Calgary	5,9
47. Edmonton	6,2
48. Nord de l'Alberta	9,6
49. Sud de l'Alberta	6,7
Colombie-Britannique	
50. Sud intérieur de la Colombie-Britannique	9,5
51. Abbotsford	9,9
52. Vancouver	7,5
53. Victoria	6,8
54. Sud côtier de la Colombie-Britannique	8,7
55. Nord de la Colombie-Britannique	11,9
Territoires	
56. Yukon 4	25,0
57. Territoires du Nord-Ouest 4	25,0
58. Nunavut 4	25,0

1. Les limites des régions d'assurance-emploi sont déterminées par Ressources humaines et Développement Social Canada (RHDSC). Pour les cartes de ces régions, voir le site web de RHDSC au <http://srv129.services.gc.ca/eiregions/fr/geocont.aspx>.

2. Ce taux de chômage est déterminé en utilisant une formule de transition prescrite dans les Règlements sur l'Assurance-emploi. Pour plus d'informations, voir : http://www.rhdcc.gc.ca/fr/sm/comm/nouvelles/2000/000913a_f.shtml.

3. Ce taux de chômage est déterminé en utilisant une formule de transition prescrite dans les Règlements sur l'Assurance-emploi. Pour plus d'informations, voir : http://www.rhdcc.gc.ca/fr/sm/comm/nouvelles/2000/000913b_f.shtml.

4. Ce taux est fourni par Ressources humaines et Développement des compétences Canada.

Note(s) : Toutes les régions géographiques sont basées sur les limites du Recensement de 1996.

Qualité des données

À propos de l'Enquête sur la population active

Les statistiques publiées ici sont fondées sur une enquête mensuelle menée auprès d'environ 53 000 ménages représentatifs d'un bout à l'autre du Canada. L'enquête sur la population active, lancée en novembre 1945, a eu lieu tous les trois mois jusqu'à novembre 1952. Depuis lors, elle a lieu tous les mois. L'information générée par l'enquête s'est considérablement accrue au cours des années grâce à un remaniement majeur de l'enquête en 1976, suivi d'un autre en 1997, et fournit une image riche et détaillée du marché du travail canadien.

L'échantillon retenu aux fins de l'enquête sur la population active représente toutes les personnes de 15 ans et plus résidant dans les provinces du Canada, à l'exception des personnes vivant dans des réserves indiennes, des membres à plein temps des Forces armées et des pensionnaires d'institutions (par exemple les détenus de prison et les malades séjournant à l'hôpital ou dans une maison de repos pour plus de 6 mois). Les estimations mensuelles de l'emploi, du chômage et des inactifs se rapportent à une semaine bien précise chaque mois, soit normalement celle où tombe le quinzième jour du mois.

Définitions et explications

La **population active** comprend les membres de la population civile hors institution âgés de 15 ans et plus qui avaient un emploi (personnes occupées) ou étaient en chômage pendant la semaine de référence.

Les personnes occupées sont celles qui, au cours de la semaine de référence :

- (a) ont fait un travail quelconque
- (b) avaient un emploi mais n'étaient pas au travail

Une personne est considérée à **temps plein** si elle travaille habituellement 30 heures ou plus par semaine à son emploi principal. Une personne est considérée à **temps partiel** si elle travaille habituellement moins de 30 heures par semaine à son emploi principal.

Les **chômeurs** sont les personnes qui, au cours de la semaine de référence :

- (a) étaient sans emploi, avaient activement cherché du travail au cours des quatre dernières semaines (y compris la semaine de référence) et étaient prêtes à travailler;
- (b) n'avaient pas activement cherché de travail au cours des quatre dernières semaines, mais étaient temporairement mises à pied et étaient prêtes à travailler;
- (c) n'avaient pas activement cherché de travail au cours des quatre dernières semaines, mais devaient commencer un nouvel emploi dans quatre semaines ou moins à compter de la semaine de référence, et étaient prêtes à travailler.

La partie de la population civile hors institution âgée de 15 ans et plus qui était ni occupée ni en chômage pendant la semaine de référence est classée **comme inactive**.

Le **taux de chômage** représente le nombre de chômeurs exprimé en pourcentage de la population active. Le taux de chômage d'un groupe particulier (âge, sexe, etc.) est le nombre de chômeurs dans ce groupe, exprimé en pourcentage de la population active dans le même groupe.

Le **taux d'activité** représente la population active exprimée en pourcentage de la population de 15 ans et plus. Le taux d'activité d'un groupe particulier (âge, sexe, etc.) est la population active dans ce groupe exprimée en pourcentage de la population dans le même groupe.

Le **taux d'emploi (antérieurement nommé rapport emploi-population)** représente le nombre de personnes occupées exprimé en pourcentage de la population de 15 ans et plus. Le taux d'emploi d'un groupe particulier (âge, sexe, etc.) est le nombre de personnes occupées dans ce groupe, exprimé en pourcentage de la population dans le même groupe.

Le **taux de temps partiel** représente le nombre de personnes occupées à temps partiel exprimé en pourcentage du nombre de personnes occupées. Le taux de temps partiel d'un groupe particulier (âge, sexe, etc.) est le nombre de personnes occupées à temps partiel dans ce groupe, exprimé en pourcentage du nombre de personnes occupées dans le même groupe.

Toutes les régions géographiques sont basées sur les limites du Recensement de 2001.

Désaisonnalisation

Les fluctuations des séries chronologiques économiques sont causées par des mouvements saisonniers, cycliques et irréguliers. Une série désaisonnalisée est une série dont on a éliminé les effets des mouvements saisonniers. Ces derniers sont causés par des événements annuels réguliers comme les changements de température, les vacances, les cycles agricoles, de productions et de ventes au détail durant la période de Noël et de Pâques. La série désaisonnalisée contient à la fois des fluctuations irrégulières et des fluctuations cycliques à long terme.

Les données désaisonnalisées sont révisées chaque année afin de tenir compte des données courantes et produire des coefficients d'extrapolation prospective pour les 12 prochains mois. Les données d'extrapolation prospective seront l'objet de légères révisions dans les éditions ultérieures de la présente publication.

Variabilité d'échantillonnage des estimations

Les estimations apparaissant dans la présente publication sont fondées sur les données de l'Enquête sur la population active, une enquête mensuelle menée auprès de quelque 53 000 ménages à travers le Canada. Dans la mesure où toute la population n'est pas interviewée, les estimations sont sujettes à l'erreur d'échantillonnage. Si l'estimation publiée est le meilleur indicateur disponible de la valeur réelle, la variation du niveau d'une estimation d'un mois à l'autre peut refléter une variation véritable ou la variabilité d'échantillonnage. On peut estimer l'erreur d'échantillonnage en calculant l'erreur-type de l'estimation ou de la statistique publiée. On a indiqué ces erreurs-types dans les tableaux de la publication pour aider les utilisateurs à interpréter les données.

Interprétation fondée sur l'erreur-type

Dans les deux tiers des cas (68 %), une variation supérieure à l'erreur d'échantillonnage indique une variation réelle. Plus la variation est importante relativement à l'erreur-type, plus la probabilité qu'elle indique une variation réelle, plutôt qu'une variation attribuable à la variabilité d'échantillonnage, est grande. À un niveau de 95 %, la variation de l'estimation doit être supérieure au double de l'erreur d'échantillonnage pour indiquer une variation réelle.

Les variations des estimations qui sont inférieures à l'erreur d'échantillonnage sont moins susceptibles d'indiquer une variation réelle et plus susceptibles de refléter la variabilité d'échantillonnage. Si ces observations s'appliquent aux variations mensuelles, une série de variations consécutives dans la même direction est plus digne de confiance, même si certaines des variations mensuelles sont inférieures à l'erreur d'échantillonnage.

Interprétation fondée sur l'intervalle de confiance

On peut aussi examiner la variabilité inhérente aux estimations tirées d'enquêtes-échantillons sous l'angle des intervalles de confiance. Supposons pour illustrer le calcul d'un intervalle de confiance que, au cours d'un mois donné, l'estimation publiée du nombre total d'emplois augmente de 16 000 pour atteindre 16 500 000. L'erreur-type associée à l'estimation de la variation se chiffre à 27 200. L'erreur-type servant à interpréter l'estimation de la variation indique ce qui suit.

- Dans environ deux cas sur trois (68 %), la valeur réelle de la variation d'un mois à l'autre se situera dans la fourchette allant de -11 200 à +43 200 (c'est-à-dire 16 000 + ou – une erreur-type).
- Dans environ neuf cas sur dix (90 %), la valeur réelle de la variation d'un mois à l'autre se situera dans la fourchette allant de -27 520 à +59 520 (c'est-à-dire 16 000 + ou – 1,6 fois l'erreur-type).
- Dans environ dix-neuf cas sur vingt (95 %), la valeur réelle de la variation d'un mois à l'autre se situera dans la fourchette allant de -38 400 à +70 400 (16 000 + ou – deux fois l'erreur-type).

Pour des explications plus détaillées de la variabilité d'échantillonnage des estimations et, plus particulièrement, pour des renseignements sur la méthode d'évaluation de la variabilité des estimations de niveaux, veuillez consulter la section du *Guide de l'Enquête sur la population active (71-543-G)* traitant de la qualité des données, page 27.

Documentation

Pour des renseignements plus détaillés concernant l'Enquête sur la population active, voir les documents suivants :

- Aperçu de l'Enquête sur la population active
- Guide de l'Enquête sur la population active (71-543-G)
- Énoncés de qualité
- Méthodologie de l'enquête sur la population active du Canada (71-526-X)
- *Cartes géographiques* de l'EPA